

Dell OptiPlex 7070 Ultra

Priručnik za servisiranje

Opombe, svarila in opozorila

 **OPOMBA:** OPOMBA označuje pomembne informacije, ki vam pomagajo bolje izkoristiti računalnik.

 **POZOR:** SVARILO označuje možnost poškodb strojne opreme ali izgube podatkov in svetuje, kako se izogniti težavi.

 **OPOZORILO:** OPOZORILO označuje možnost poškodb lastnine, osebnih poškodb ali smrti.

© 2019 Dell Inc. ali njegove podružnice Vse pravice pridržane. Dell, EMC in druge blagovne znamke so blagovne znamke družbe Dell Inc. ali njenih hčerinskih družb. Druge blagovne znamke so lahko blagovne znamke njihovih lastnikov.

1 Delo z računalnikom.....	5
Varnostna navodila.....	5
Izklop računalnika – Windows 10.....	5
Preden začnete delo v notranjosti naprave.....	6
Preden začnete delo v notranjosti naprave.....	6
2 Glavne komponente sistema.....	8
3 Odstranjevanje in namestitvev komponent.....	9
Priporočena orodja.....	9
Seznam vijakov.....	9
Sklop trdega diska.....	9
Odstranjevanje sklopa trdega diska.....	9
Namestitev sklopa trdega diska.....	10
Nosilec trdega diska.....	12
Odstranjevanje nosilca trdega diska.....	12
Namestitev nosilca trdega diska.....	12
Trdi disk.....	13
Odstranjevanje trdega diska.....	13
Nameščanje trdega diska.....	14
Pokrov.....	15
Odstranjevanje pokrova.....	15
Nameščanje pokrova.....	16
pomnilniški moduli.....	17
Odstranjevanje pomnilniškega modula.....	17
Nameščanje pomnilniškega modula.....	18
kartico WLAN.....	19
Odstranjevanje kartice WLAN.....	19
Nameščanje kartice WLAN.....	20
Pogon SSD.....	21
Odstranjevanje pogona SSD.....	21
Nameščanje pogona SSD.....	22
Sistemski ventilator.....	23
Odstranjevanje sistemaškega ventilatorja.....	23
Nameščanje sistemaškega ventilatorja.....	23
Gumb za vklop/izklop.....	24
Odstranjevanje gumba za vklop.....	24
Nameščanje gumba za vklop.....	25
Gumbasta baterija.....	27
Odstranjevanje gumbne baterije.....	27
Nameščanje gumbaste baterije.....	28
Sistemska plošča.....	29
Odstranjevanje sistemaške plošče.....	29
Nameščanje sistemaške plošče.....	30

Hladilnik.....	32
Odstranitev hladilnika.....	32
Nameščanje hladilnika.....	33
Vnovična namestitev ohišja.....	35
4 Nastavitev sistema.....	36
Zagonski meni.....	36
Smerne tipke.....	36
Zagonsko zaporedje.....	37
Možnosti nastavitve sistema.....	37
Splošne možnosti.....	37
Informacije o sistemu.....	38
Grafična kartica.....	39
Varnost.....	39
Varen zagon.....	40
Intel Software Guard Extensions.....	41
Delovanje.....	41
Upravljanje porabe energije.....	42
Način delovanja preskusa POST.....	43
Upravljanje.....	44
Podpora za virtualizacijo.....	44
Brezžično omrežje.....	44
Zaslon za vzdrževanje.....	45
Sistemski dnevniki.....	45
Napredna konfiguracija.....	45
Posodabljanje BIOS-a v sistemu Windows.....	46
Posodabljanje BIOS-a v sistemih z omogočeno funkcijo BitLocker.....	46
Posodabljanje BIOS-a v meniju za enkratni zagon (F12).....	46
Posodabljanje sistemskega BIOS-a s pogona USB.....	47
Sistemsko geslo in geslo za nastavitvev.....	47
Dodeljevanje gesla za nastavitvev sistema.....	48
Brisanje ali spreminjanje obstoječega gesla za nastavitvev sistema.....	48
5 Odpravljanje težav.....	50
Diagnostika z izboljšanim predzagonskim ocenjevanjem sistema (ePSA).....	50
Potek zagona diagnostičnega orodja ePSA.....	50
Zagonski cikel Wi-Fi.....	50
Diagnostične lučke LED.....	51
6 Iskanje pomoči.....	53
Vzpostavljjanje stika z družbo Dell.....	53

Delo z računalnikom











Varnostna navodila

Zahteve

Uporabite naslednja varnostna navodila, da zaščitite računalnik pred morebitnimi poškodbami in zagotovite lastno varnost. Če ni označeno drugače, postopki v tem dokumentu predpostavljajo, da veljajo naslednji pogoji:

- prebrali ste varnostna navodila, priložena vašemu računalniku.
- Komponento lahko zamenjate ali – če ste jo kupili ločeno – namestite tako, da postopek odstranitve izvedete v obratnem vrstnem redu.

O tem opravilu



-  **OPOMBA:** Preden odprete pokrov ali plošče računalnika, odklopite vse vire napajanja. Ko končate delo v notranjosti računalnika, znova namestite vse pokrove, plošče in vijake, preden priključite vir napajanja.
-  **OPOZORILO:** Preden začnete delo v notranjosti računalnika, preberite varnostna navodila, ki so priložena računalniku. Za dodatne informacije o varni uporabi obiščite [domačo stran za skladnost s predpisi](#)
-  **POZOR:** Veliko popravil lahko opravi samo pooblaščen serviser. Odpravljajte le težave ali opravljajte manjša popravila, kot je dovoljeno v dokumentaciji izdelka ali kot vam je prek spletne ali telefonske podpore naročila skupina za podporo. Škode zaradi servisiranja, ki ga Dell ni pooblastil, garancija ne pokriva. Preberite in upoštevajte varnostna navodila, priložena izdelku.
-  **POZOR:** Elektrostatično razelektritev preprečite tako, da se ozemljite z uporabo traku za ozemljitev ali občasno dotaknete nepobarvane kovinske površine, medtem ko se hkrati dotaknete priključka na hrbtni strani računalnika.
-  **POZOR:** S komponentami in karticami ravnajte previdno. Ne dotikajte se komponent ali stikov na kartici. Kartico prijemajte samo za robove ali za kovinski nosilec. Komponente, kot je procesor, držite za robove in ne za nožice.
-  **POZOR:** Ko odklopite kabel, ne vlecite kabla samega, temveč priključek na njem ali pritrdilno zanko. Nekateri kabli imajo priključek z zaklopni jezički; če izklapljate tak kabel, pritisnite na zaklopni jeziček, preden izklopite kabel. Ko priključke ločujete, poskrbite, da bodo poravnani, da se njihovi stiki ne zvijejo. Tudi preden priključite kabel, poskrbite, da bodo priključki na obeh straneh pravilno obrnjeni in poravnani.
-  **OPOMBA:** Barva vašega računalnika in nekaterih komponent se lahko razlikuje od prikazane v tem dokumentu.
-  **POZOR:** Če stranska pokrova snamete med delovanjem sistema, se sistem izklopi. Če je stranski pokrov snet, se sistem ne vklopi.
-  **POZOR:** Če stranska pokrova snamete med delovanjem sistema, se sistem izklopi. Če je stranski pokrov snet, se sistem ne vklopi.
-  **POZOR:** Če stranska pokrova snamete med delovanjem sistema, se sistem izklopi. Če je stranski pokrov snet, se sistem ne vklopi.

Izklop računalnika – Windows 10

O tem opravilu

-  **POZOR:** Preden izklopite računalnik ali odstranite stranski pokrov, shranite in zaprite vse odprte datoteke ter zaprite vse odprte programe, da preprečite izgubo podatkov.

Koraki

1. Kliknite gumb  ali se ga dotaknite.
 2. Kliknite  ali se je dotaknite, nato kliknite ali se dotaknite možnosti **Shut down (Zaustavitev sistema)**.
- OPOMBA:** Zagotovite, da so računalnik in vse priključene naprave izklopljene. Če se računalnik in priključene naprave niso samodejno izkjučili pri izklopu operacijskega sistema, za približno 6 sekund pridržite gumb za vklop.

Preden začnete delo v notranjosti naprave

O tem opravilu

Pred posegom v notranjost naprave opravite naslednje korake, da ne poškodujete naprave.

Koraki

1. Upoštevajte napotke v poglavju [Varnostna navodila](#).
2. Delovna površina mora biti ravna in čista, da preprečite nastanek prask na pokrovu naprave.
3. Izklopite napravo.
4. Napravo odstranite s stojala.

Odstranjevanje naprave s stojala z nespremenljivo višino ali stojala z nastavljivo višino:

- a) Od naprave odklopite tipkovnico/miško, omrežni kabel, napajalnik in kabel USB Type-C.

POZOR: Če želite izklopiti omrežni kabel, najprej odklopite kabel od naprave in nato od omrežne naprave.

- b) Potisnite sprostitveni zapah, da zaslišite klik. Tako sprostite pokrov stojala.
- c) Hrbtni pokrov potisnite in ga dvignite s stojala.
- d) Povlecite zadrževalni zapah, s katerim je naprava pritrjena na pokrov stojala.
- e) Napravo dvignite s pokrova.

Odstranjevanje naprave z zamaknjene nosilca VESA:

- a) Od naprave odklopite tipkovnico/miško, omrežni kabel, napajalnik in kabel USB Type-C.
- b) Pritisnite gumb za hitro sprostitvev na nosilcu VESA.
- c) Potisnite roko monitorja in jo odstranite z zamaknjene nosilca VESA (monitor serije U/P-Series).

OPOMBA: Pri monitorjih serije E-Series odstranite pokrov VESA.

- d) Odvijte štiri vijake, s katerimi je zamaknjeni nosilec VESA pritrjen na monitor.
- e) Odstranite štiri držala, na katere je nameščen zamaknjeni nosilec VESA.
- f) Zamaknjeni nosilec VESA dvignite z monitorja.
- g) Odvijte štiri vijake, s katerimi je naprava pritrjena na zamaknjeni nosilec VESA.
- h) Napravo dvignite z zamaknjene nosilca VESA.

5. Dokler naprava ni priklopljena na električno omrežje, pritisnite in držite gumb za vklop/izklop, da ozemljite sistemsko ploščo.

OPOMBA: Elektrostatično razelektritev preprečite tako, da se ozemljite z uporabo traku za ozemljitev ali občasno dotaknete nepobarvane kovinske površine, medtem ko se hkrati dotaknete priključka na hrbtni strani računalnika.

Preden začnete delo v notranjosti naprave

O tem opravilu

Ko dokončate kateri koli postopek zamenjave, zagotovite, da pred vklopom računalnika priključite zunanje naprave, kartice, kable itn.

Koraki

1. Nameščanje naprave na stojalo:

Nameščanje naprave na stojalo z nespremenljivo višino ali stojalo z nastavljivo višino:

- a) Odklenite zapah na spodnjem ohišju stojala, da odstranite pokrov stojala.
- b) Zgornjo stran naprave poravnajte in postavite ob zgornje ohišje hrbtne pokrova stojala.

- c) Gumb za vklop naprave poravnajte z režo na ohišju hrbtnege pokrova stojala.
- d) Napravo pritisnite, da se zadrževalni zapah zaskoči in tako pritrdi napravo.
- e) Na napravo priklopite tipkovnico/miško, omrežni kabel, napajalnik in kabel USB Type-C.

 **POZOR: Če želite priklopiti omrežni kabel, najprej vklopite kabel v omrežno napravo in nato v napravo.**

- f) Hrbtni pokrov potisnite skupaj z napravo, da se zaskoči.
- g) Zaklenite pokrov stojala.

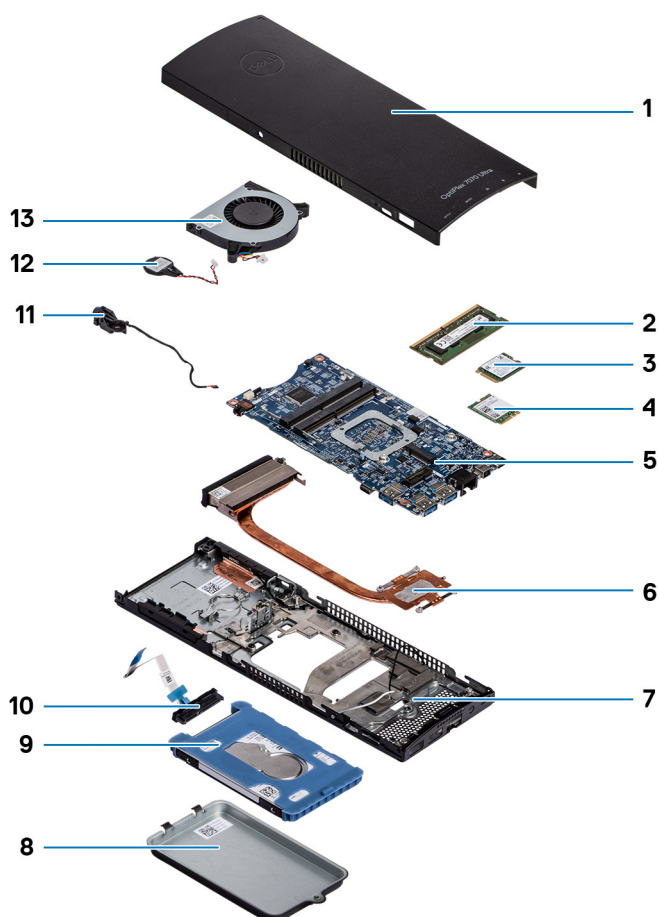
Nameščanje naprave na zamaknjeni nosilec VESA:

- a) Odprtine za vijake na napravi poravnajte z odprtinami za vijake na zamaknjenem nosilcu VESA.
- b) Privijte štiri vijake, da napravo pritrdite na zamaknjeni nosilec VESA.
- c) Odprtine za vijake na zamaknjenem nosilcu VESA poravnajte z odprtinami za vijake na hrbtnem pokrovu monitorja.
- d) Privijte štiri vijake, da zamaknjeni nosilec VESA pritrdite na monitor.
- e) Jezičke na vmesniku, ki je pritrjen na stojalo, poravnajte z režami na hrbtni strani monitorja.
- f) Jezičke na vmesniku stojala potisnite v ustrezne reže na monitorju.
- g) Na napravo priklopite tipkovnico/miško, omrežni kabel, napajalnik in kabel USB Type-C.

 **POZOR: Če želite priklopiti omrežni kabel, najprej vklopite kabel v omrežno napravo in nato v napravo.**

- 2. Vklopite napravo.
- 3. Če je treba, zaženite program **ePSA Diagnostics** in preverite, ali naprava deluje pravilno.

Glavne komponente sistema



1. Pokrov
2. Pomnilniški moduli
3. SSD pogon
4. Kartica WLAN
5. Sistemska plošča
6. Hladilnik
7. Ohišje
8. Sklop trdega diska
9. Nosilec trdega diska
10. Kabel trdega diska
11. Kabel gumba za vklop
12. Gumbasta baterija
13. Sistemski ventilator

i OPOMBA: Dell zagotavlja seznam komponent in njihovih števil delov za izvirno kupljeno konfiguracijo sistema. Ti deli so na voljo glede na kritje z jamstvom, ki ga je kupila stranka. Za informacije o možnostih nakupa se obrnite na Dellovega prodajnega zastopnika.

Odstranjevanje in namestitvev komponent

Priporočena orodja






Za postopke, navedene v tem dokumentu, boste potrebovali naslednja orodja:

- Izvijač Philips #0
- Izvijač Philips #1
- Plastično pero

Seznam vijakov

V spodnji razpredelnici so prikazani seznam vijakov in slike za različne komponente.

Tabela 1. Seznam velikosti vijakov

Komponenta	Vrsta vijaka	Količina	Slika
Gumb za vklop/izklop	M2x3	1	
Matična plošča	M2x3	4	
Nosilec trdega diska (ali nosilec, ki ni za trdi disk)	M2x3	1	
WLAN M.2	M2x3,5	1	
Pogon SSD M.2	M2x3,5	1	

Sklop trdega diska

Odstranjevanje sklopa trdega diska

Zahteve

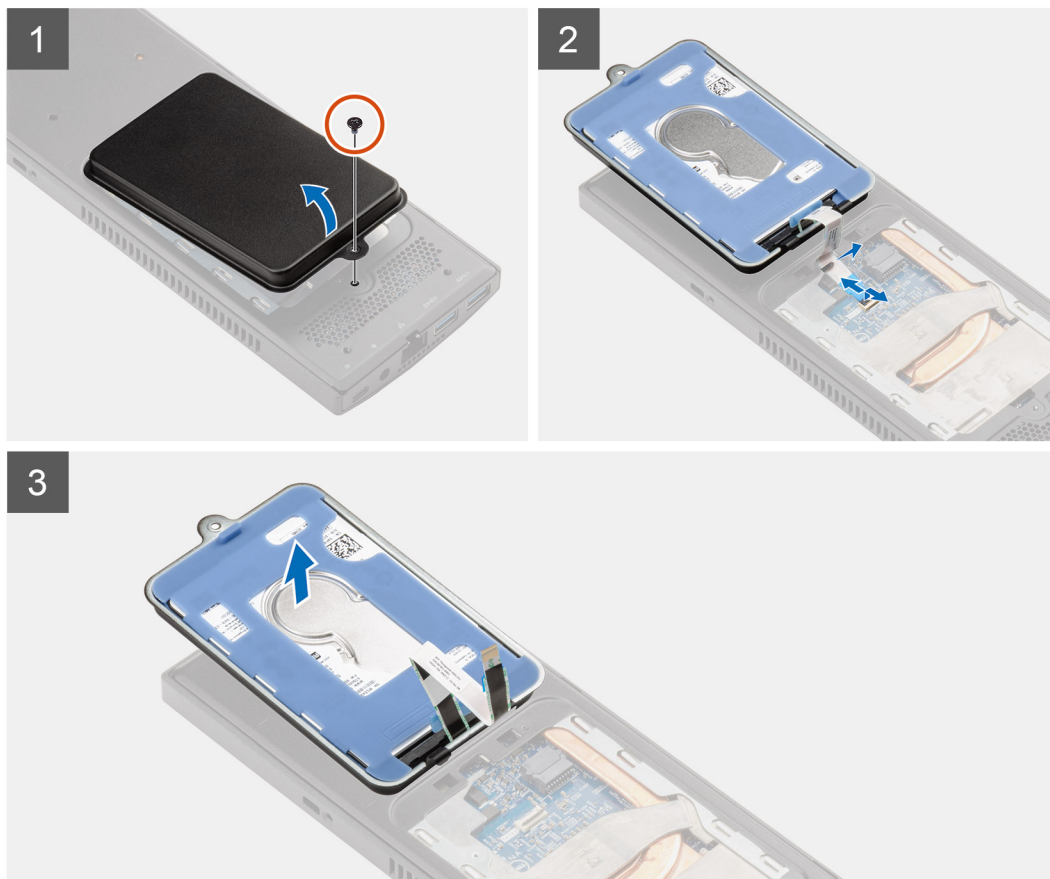
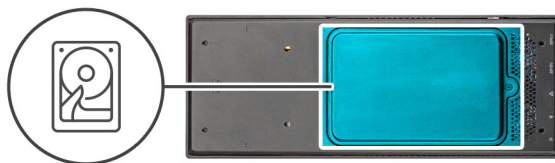
1. Upoštevajte navodila v razdelku [Preden začnete delo v notranjosti naprave](#).

O tem opraviilu

Slika označuje, kje je modul sklopa trdega diska, in prikazuje postopek odstranitve.



1x
M2x3



Koraki

1. Odvijte vijak (M2x3), s katerim je sklop trdega diska pritrjen na pokrov.
2. Obrnite sklop trdega diska.
3. Odprite zaklep kabla in kabel trdega diska odklopite od priključka na sistemski plošči.
4. Kabel trdega diska previdno odstranite iz reže na ohišju.

i OPOMBA: Med odstranjevanjem bodite pozorni na napeljavo kabla trdega diska znotraj ohišja. Ko zamenjate komponento, kabel napeljite pravilno. Tako boste preprečili, da bi kabel preščipnili ali zvili.

5. Odstranite sklop trdega diska.

Namestitev sklopa trdega diska

Zahteve

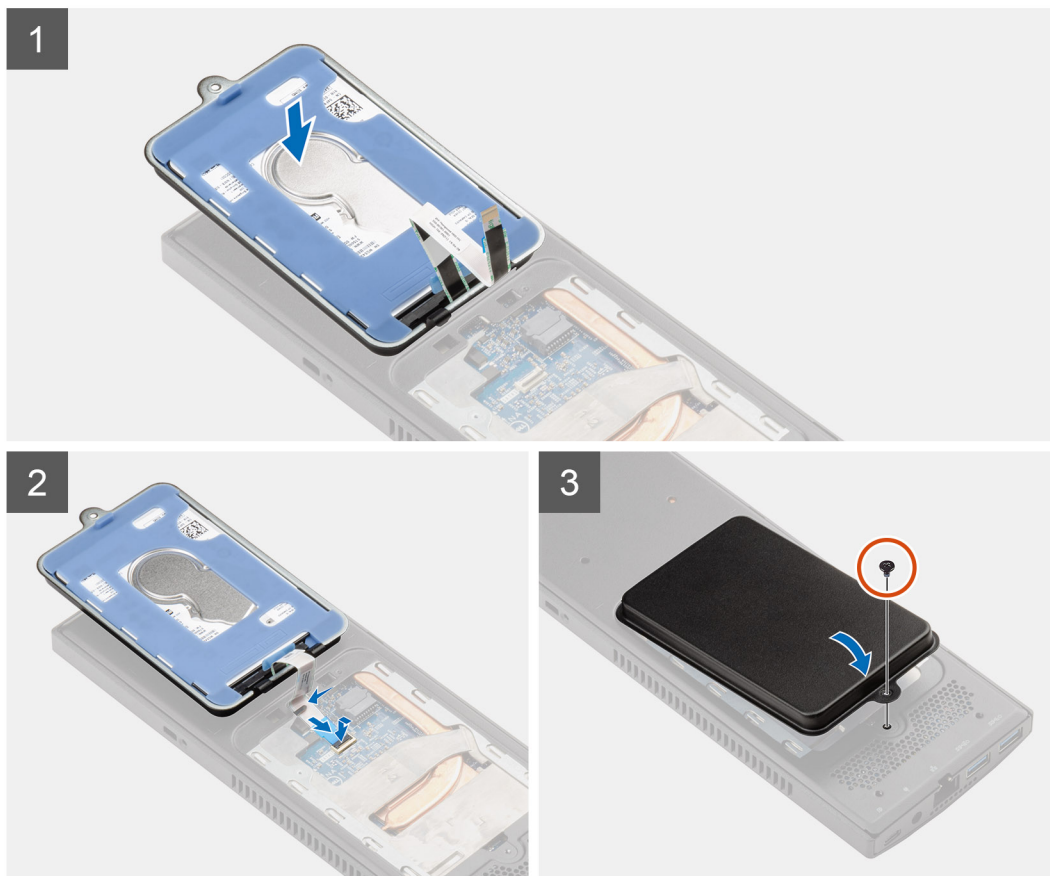
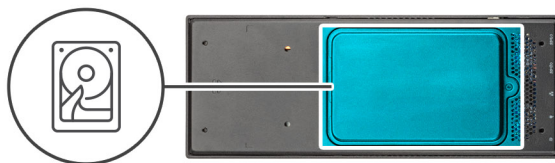
Če opravljate zamenjavo komponente, odstranite obstoječo komponento, preden začnete postopek namestitve nove.

O tem opravi

Slika označuje, kje je modul sklopa trdega diska, in prikazuje postopek namestitve.



1x
M2x3



Koraki

1. Sklop trdega diska postavite na pokrov.
2. Kabel trdega diska napeljite skozi režo na ohišju.
3. Priključite kabel trdega diska na priključek na sistemski plošči.
4. Kabel trdega diska napeljite do sprostivnega zapaha.
5. Obrnite modul sklopa trdega diska in jezičke na sklopu trdega diska poravnajte z režami na ohišju.
6. Poravnajte luknjo za vijak na sklopu optičnega pogona z luknjo za vijak na ohišju računalnika.
7. Znova privijte vijak M2x3, da modul sklopa trdega diska pritrdite na pokrov.

Naslednji koraki

1. Upoštevajte navodila v razdelku [Ko končate delo na napravi](#).

Nosilec trdega diska

Odstranjevanje nosilca trdega diska

Zahteve

1. Upoštevajte navodila v razdelku [Preden začnete delo v notranjosti naprave](#).
2. Odstranite [sklop trdega diska](#).

O tem opravilu



Koraki

Povlecite gumijasti jeziček na zaščitnem ovoju in modul trdega diska dvignite iz nosilca trdega diska.

Namestitev nosilca trdega diska

Zahteve

Če opravljate zamenjavo komponente, odstranite obstoječo komponento, preden začnete postopek namestitve nove.

O tem opravilu



Koraki

1. Rob priključka modula trdega diska poravnajte s koncem nosilca trdega diska z jezičkom.

2. Trdi disk postavite v nosilec trdega diska.

Naslednji koraki

1. Namestite [sklop trdega diska](#)
2. Upoštevajte navodila v razdelku [Ko končate delo na napravi](#).

Trdi disk

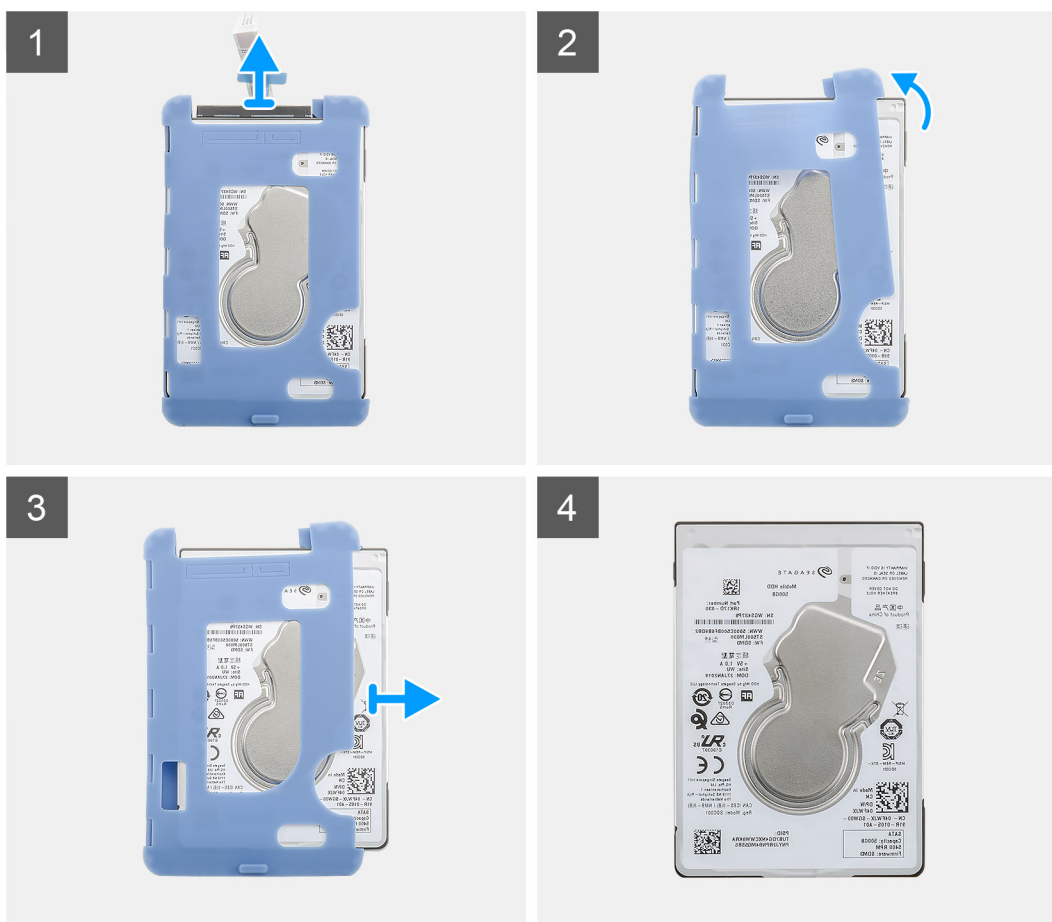
Odstranjevanje trdega diska

Zahteve

1. Upoštevajte navodila v razdelku [Preden začnete delo v notranjosti naprave](#).
2. Odstranite [sklop trdega diska](#).
3. Odstranite [nosilec trdega diska](#).

O tem opravi

Slika označuje, kje je modul trdega diska, in prikazuje postopek odstranitve.



Koraki

1. Kabel trdega diska odklopite od priključka na trdem disku.
2. Zaščitni ovoj sprostite z ene strani robov trdega diska.
3. Trdi disk nežno povlecite iz zaščitnega ovoja.

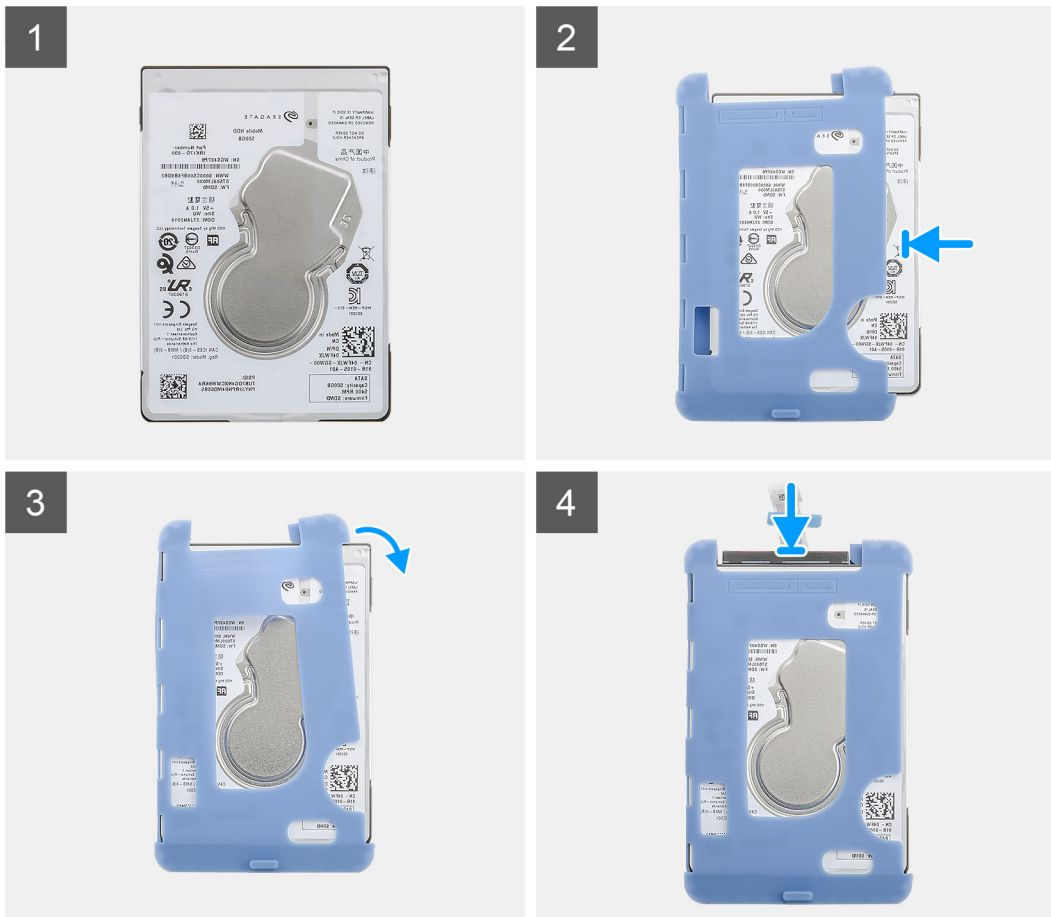
Nameščanje trdega diska

Zahteve

Če opravljate zamenjavo komponente, odstranite obstoječo komponento, preden začnete postopek namestitve nove.

O tem opravi

Slika označuje, kje je modul trdega diska, in prikazuje postopek namestitve.



Koraki

1. Trdi disk vstavite v zaščitni ovoj.

i **OPOMBA:** Oznaka na zaščitnem ovoju mora biti poravnana z nožico trdega diska in mestom priključka.

2. Zaščitne ovoje povlecite ob robovih trdega diska.

3. Kabel trdega diska priklopite na priključek na trdem disku.

Naslednji koraki

1. Namestite [nosilec trdega diska](#).

2. Namestite [sklop trdega diska](#)

3. Upoštevajte navodila v razdelku [Ko končate delo na napravi](#).

Pokrov

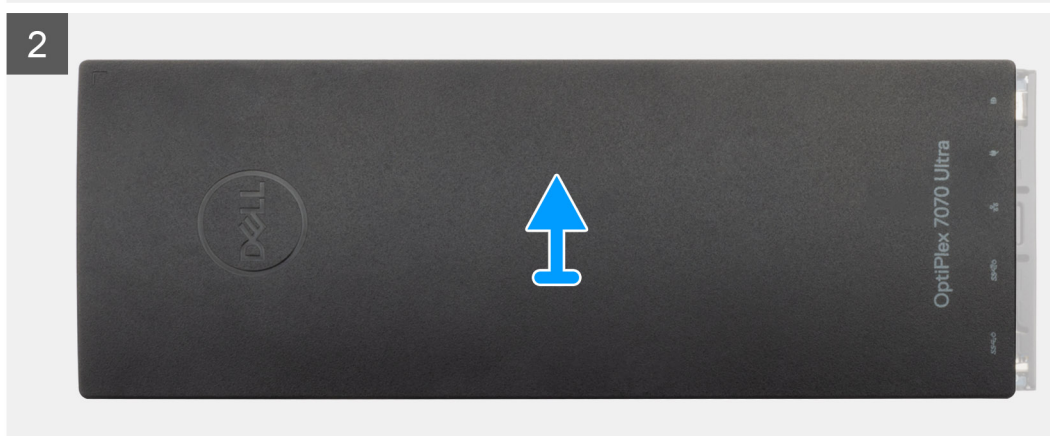
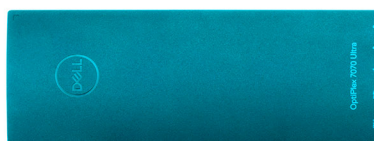
Odstranjevanje pokrova

Zahteve

1. Upoštevajte navodila v razdelku [Preden začnete delo v notranjosti naprave](#).

O tem opravilu

Slika označuje, kje je pokrov in prikazuje postopek odstranitve.



Koraki

1. Povlecite pokrov, da ga sprostite iz ohišja.
2. Dvignite pokrov.

Nameščanje pokrova

Zahteve

Če opravljate zamenjavo komponente, odstranite obstoječo komponento, preden začnete postopek namestitve nove.

O tem opraviilu

Slika označuje, kje je trdi disk, in prikazuje postopek namestitve.



Koraki

1. Jezičke pokrova poravnajte z režami na ohišju.
2. Potisnite pokrov, da se zaskoči.

Naslednji koraki

1. Upoštevajte navodila v razdelku [Ko končate delo na napravi](#).

pomnilniški moduli,

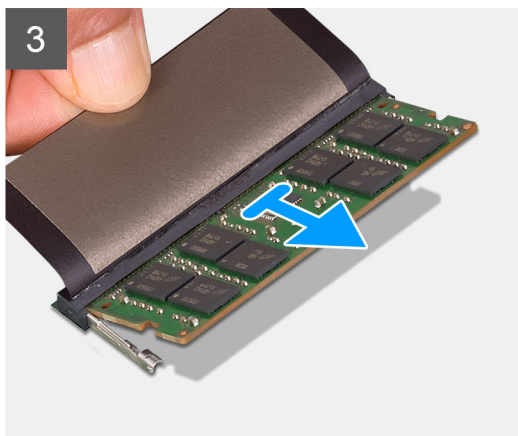
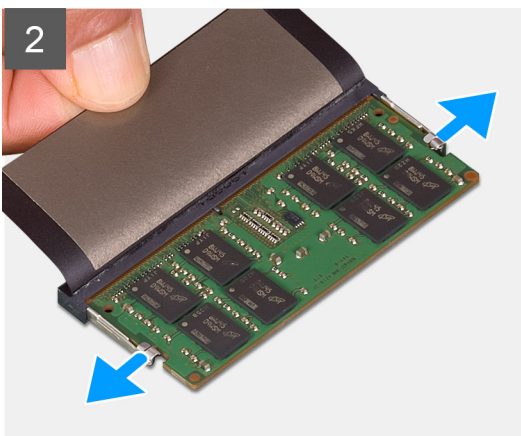
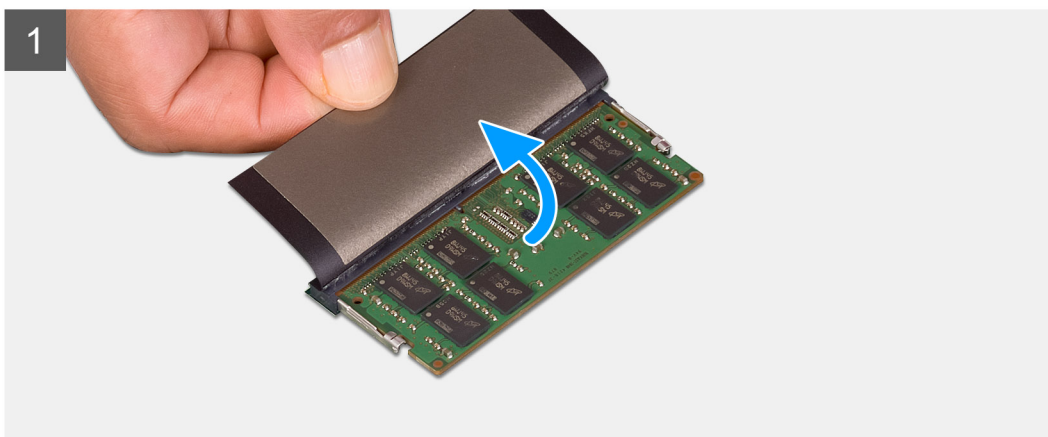
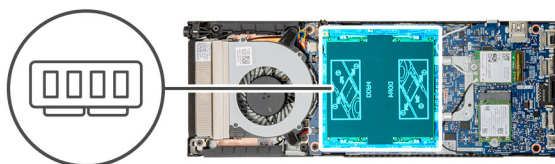
Odstranjevanje pomnilniškega modula

Zahteve

1. Upoštevajte navodila v razdelku [Preden začnete delo v notranjosti naprave](#).
2. Odstranite [pokrov](#).

O tem opravilu

Slika označuje, kje je pomnilniški modul in vizualno predstavitev postopka odstranitve.



Koraki

1. Dvignite zaščito nad pomnilniškim modulom.
2. Nežno privzdignite zadrževalne sponke s pomnilniškega modula, da ta izskoči.
3. Potisnite pomnilniški modul in ga odstranite iz reže pomnilniškega modula na sistemski plošči.

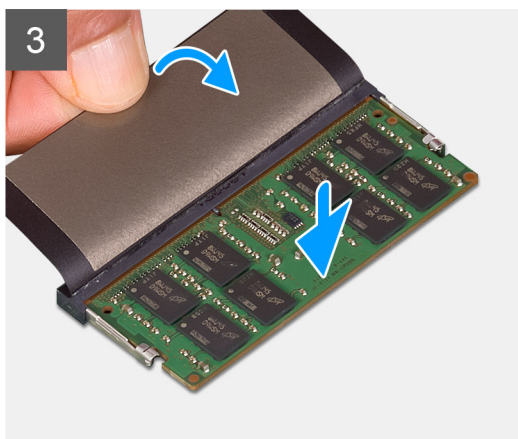
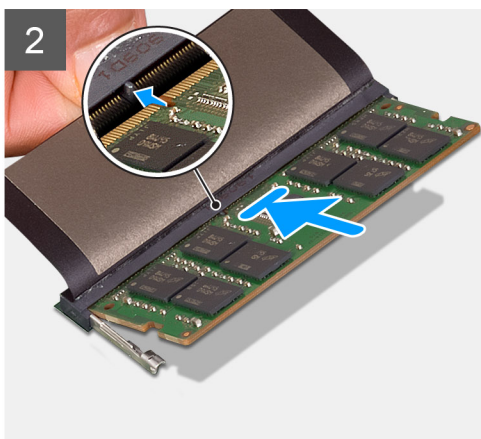
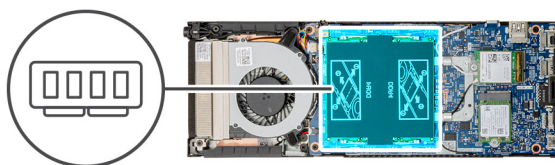
Nameščanje pomnilniškega modula

Zahteve

Če opravljate zamenjavo komponente, odstranite obstoječo komponento, preden začnete postopek namestitve nove.

O tem opraviilu

Slika označuje, kje je pomnilniški modul, in vizualno prikazuje postopek namestitve.



Koraki

1. Dvignite zaščito nad pomnilniškim modulom.
2. Poravnajte zarezo na pomnilniškem modulu z jezičkom na reži pomnilniškega modula.
3. Pomnilniški modul pod kotom močno potisnite v režo.
4. Pomnilniški modul potisnite navzdol, da se zaskoči na svoje mesto.

i OPOMBA: Če ne slišite klika, pomnilniški modul odstranite in ga ponovno namestite.

5. Spustite zaščito nad pomnilniškim modulom.

Naslednji koraki

1. Namestite [pokrov](#).
2. Upoštevajte navodila v razdelku [Ko končate delo na napravi](#).

kartico WLAN

Odstranjevanje kartice WLAN

Zahteve

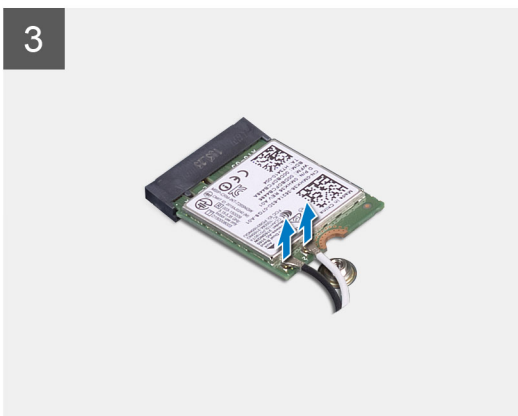
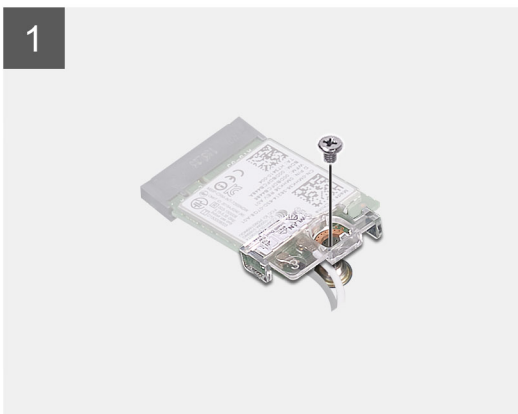
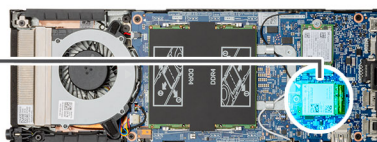
1. Upoštevajte navodila v razdelku [Preden začnete delo v notranjosti naprave](#).
2. Odstranite [pokrov](#).

O tem opravilu

Slika kaže, kje je kartica WLAN in vizualno predstavitev postopka odstranitve.



1x
M2x3.5



Koraki

1. Odvijte vijak (M2x3,5), s katerim je nosilec za kartico WLAN pritrjen na sistemsko ploščo.
2. Potisnite in dvignite nosilec kartice WLAN.

3. Kable antene WLAN odklopite od kartice WLAN.
4. Kartico WLAN potisnite in odstranite iz priključka WLAN na sistemski plošči.

Nameščanje kartice WLAN

Zahteve

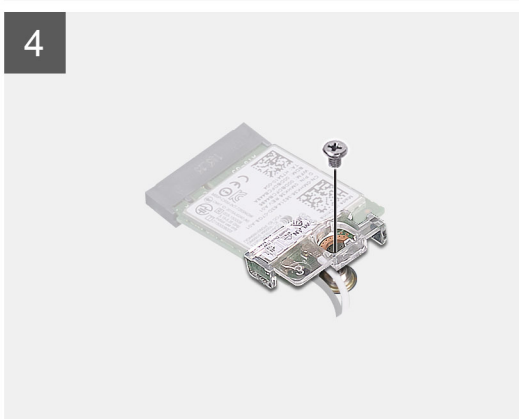
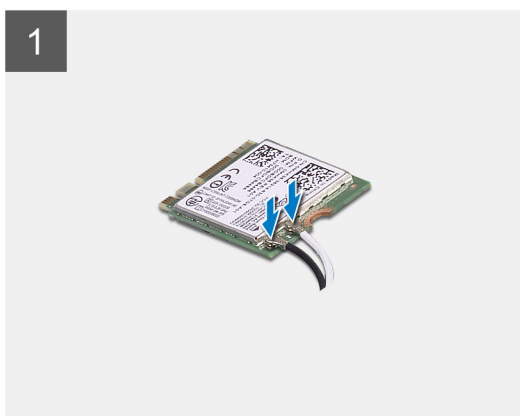
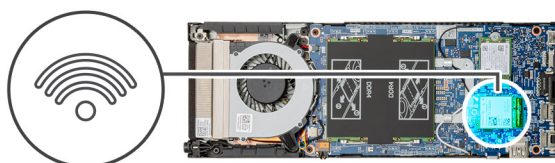
Če opravljate zamenjavo komponente, odstranite obstoječo komponento, preden začnete postopek namestitve nove.

O tem opravilu

Slika označuje, kje je kartica WLAN in vizualno predstavitev postopka namestitve.



1x
M2x3.5



Koraki

1. Antenske kable kartice WLAN priklopite v kartico WLAN.
OPOMBA: Kable antene postavite na pravilno mesto tako, da upoštevate oznako na kartici WLAN.
2. Poravnajte in namestite nosilec kartice WLAN, da kable antene kartice WLAN pritrdite na kartico WLAN.
3. Zarezo na kartici WLAN poravnajte s priključkom WLAN in nato kartico WLAN pod kotom potisnite v režo za kartico WLAN.
4. Privijte vijak (M2x3,5), da kartico WLAN pritrdite na matično ploščo.

Naslednji koraki

1. Namestite [pokrov](#).
2. Upoštevajte navodila v razdelku [Ko končate delo na napravi](#).

Pogon SSD

Odstranjevanje pogona SSD

Zahteve

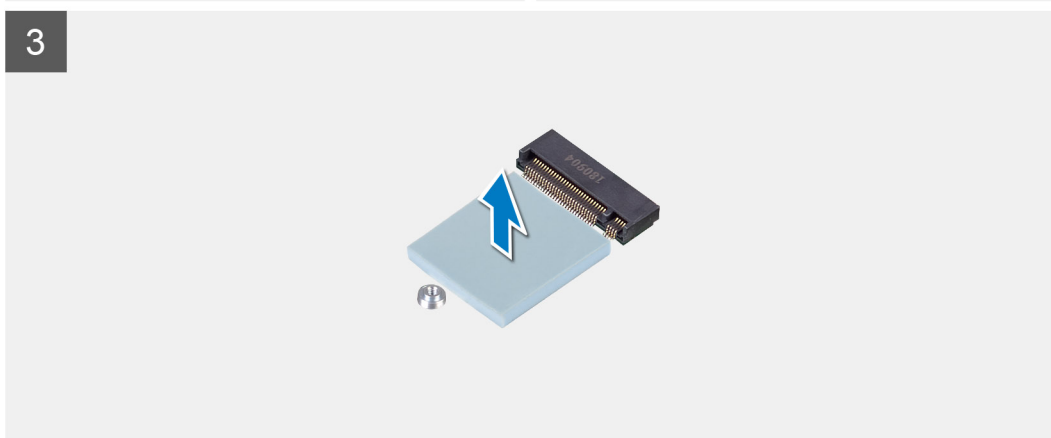
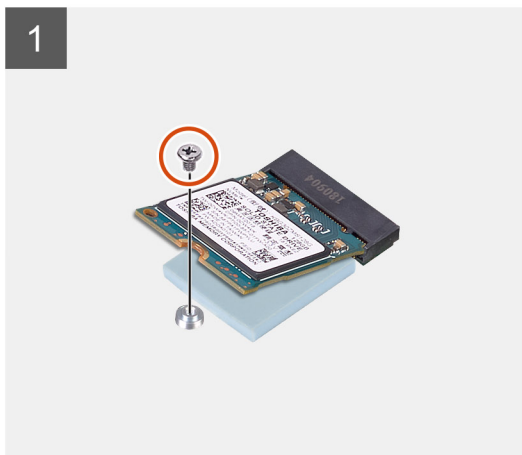
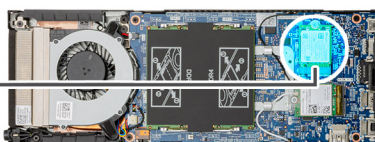
1. Upoštevajte navodila v razdelku [Preden začnete delo v notranjosti naprave](#).
2. Odstranite [pokrov](#).

O tem opravi

Slika kaže, kje je pogon M.2 2230 SSD in vizualno predstavitev postopka odstranitve.



1x
M2x3.5



Koraki

1. Odvijte vijak (M2x3,5), s katerim je modul pogona SSD pritrjen na sistemsko ploščo.
2. Modul pogona SSD potisnite iz reže M.2.
3. Toplotno oblogo pogona SSD odlepите s sistemske plošče.

Nameščanje pogona SSD

Zahteve

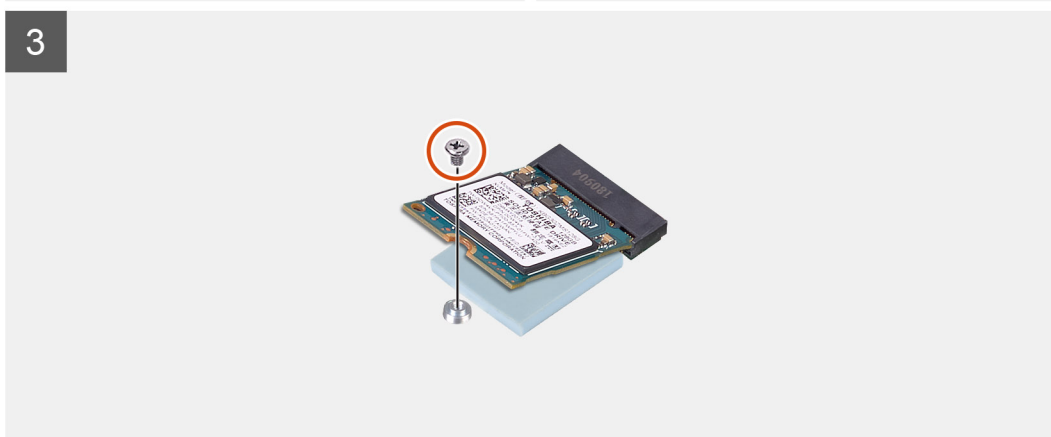
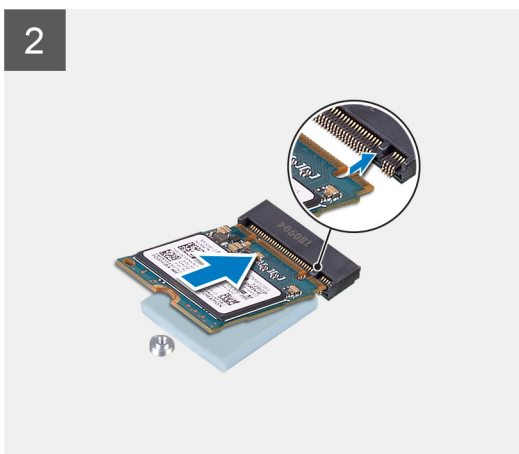
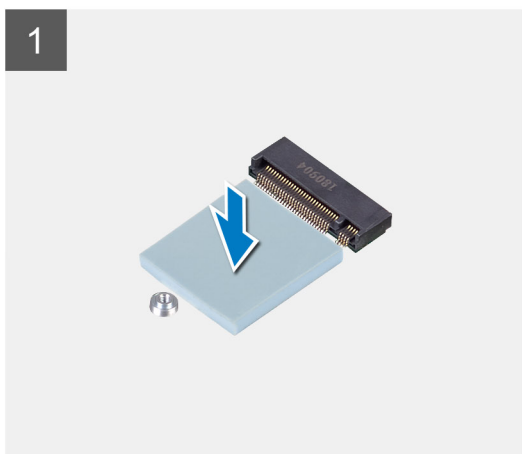
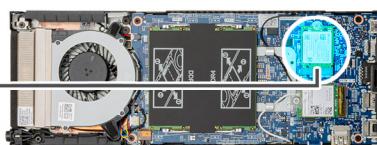
Če opravljate zamenjavo komponente, odstranite obstoječo komponento, preden začnete postopek namestitve nove.

O tem opravi

Slika kaže, kje je pogon SSD M.2 2230, in prikazuje vizualno predstavitev postopka namestitve.



1x
M2x3.5



Koraki

1. Termalno oblogo pogona SSD poravnajte in prilepite na oznako na sistemski plošči.
OPOMBA: Preden jo prilepite na sistemsko ploščo, preverite, v katero smer je obrnjen lepilni trak.
2. Zarezo na pogonu SSD poravnajte s priključkom na sistemski plošči in pogon SSD pod kotom potisnite v režo.

3. Znova privijte vijak (M2x3,5), da modul pogona SSD pritrdite na sistemsko ploščo.

Naslednji koraki

1. Namestite [pokrov](#).
2. Upoštevajte navodila v razdelku [Ko končate delo na napravi](#).

Sistemski ventilator

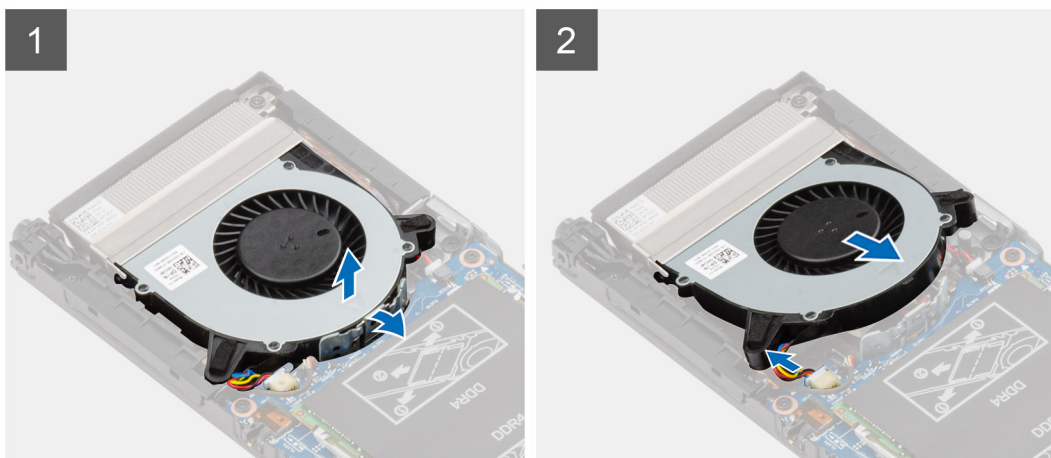
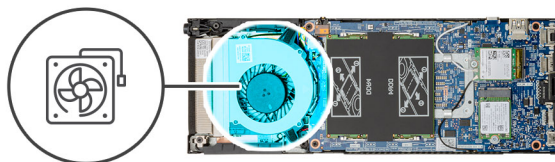
Odstranjevanje sistema ventilatorja

Zahteve

1. Upoštevajte navodila v razdelku [Preden začnete delo v notranjosti naprave](#).
2. Odstranite [pokrov](#).

O tem opravi

Slika kaže, kje je sistemski ventilator in vizualno predstavitev postopka odstranitve.



Koraki

1. Sistemski ventilator sprostite iz zadrževalnega kaveljčka na pladnju ventilatorja.
2. Kabel sistema ventilatorja izklopite iz priključka na sistemski plošči.
3. Sistemski ventilator povlecite iz vodil na nosilcu hladilnika.

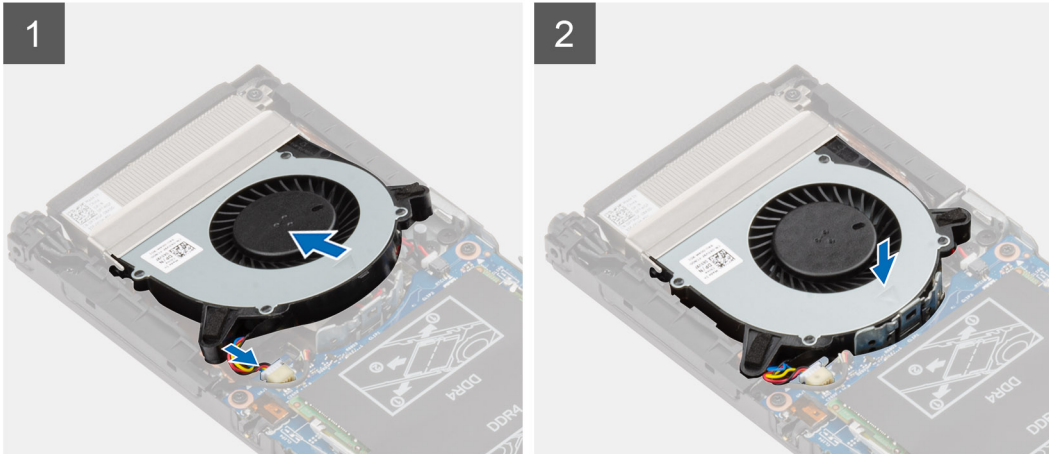
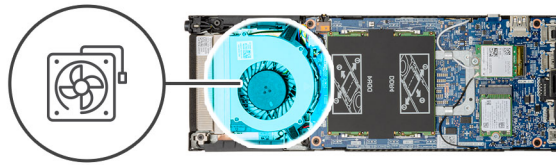
Nameščanje sistema ventilatorja

Zahteve

Če opravljate zamenjavo komponente, odstranite obstoječo komponento, preden začnete postopek namestitve nove.

O tem opravi

Slika kaže, kje je sistemski ventilator, in prikazuje vizualno predstavitev postopka namestitve.



Koraki

1. Kabel sistema ventilatorja priključite v priključek na sistemski plošči.
2. Jezičke na sistemskem ventilatorju poravnajte z vodili na nosilcu hladilnika.
3. Sistemski ventilator postavite v pladenj ventilatorja, da se zaskoči.

Naslednji koraki

1. Namestite [pokrov](#).
2. Upoštevajte navodila v razdelku [Ko končate delo na napravi](#).

Gumb za vklop/izklop

Odstranjevanje gumba za vklop

Zahteve

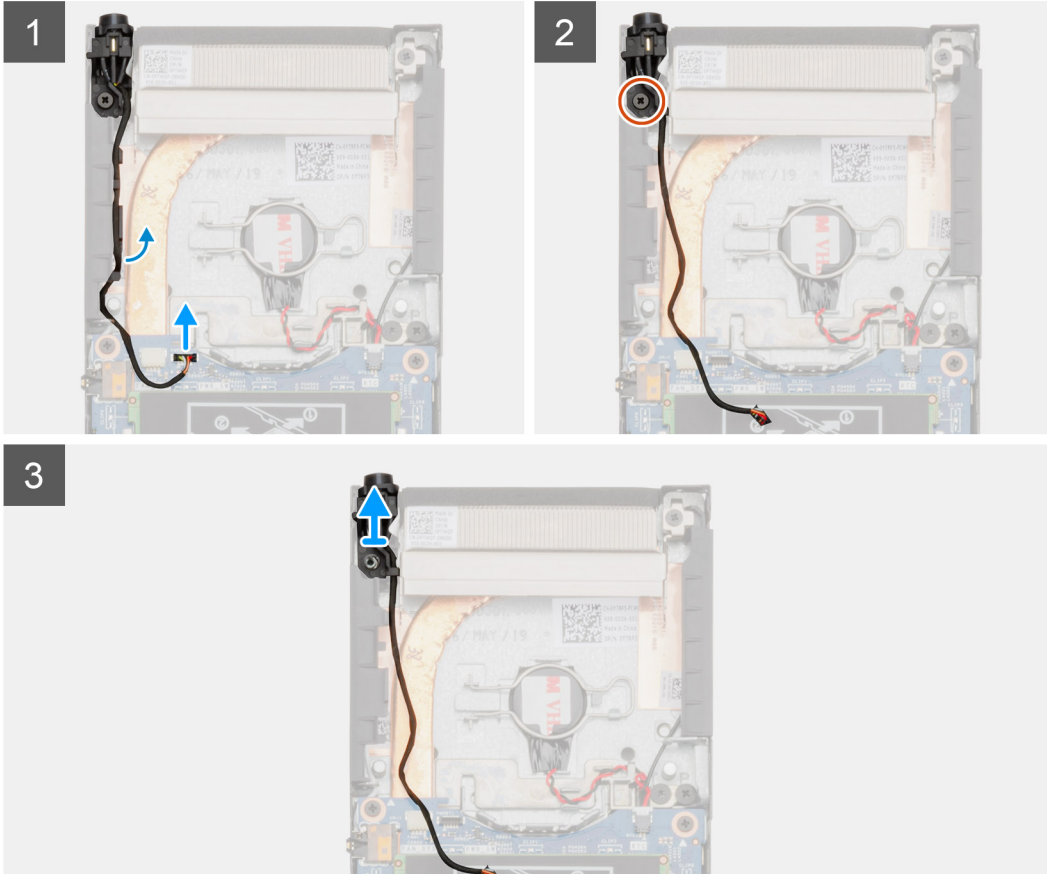
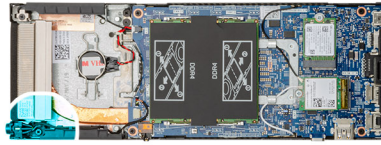
1. Upoštevajte navodila v razdelku [Preden začnete delo v notranjosti naprave](#).
2. Odstranite [pokrov](#).
3. Odstranite [sistemski ventilator](#).

O tem opravi

Slika kaže, kje je gumb za vklop, in prikazuje vizualno predstavitev postopka odstranitve.



1x
M2x3



Koraki

1. Kabel gumba za vklop odklopite od priključka na sistemski plošči.
2. Kabel gumba za vklop odstranite iz vodila.

OPOMBA: Med odstranjevanjem bodite pozorni na napeljavo kabela gumba za vklop znotraj ohišja. Ko zamenjate komponento, kabel napeljite pravilno. Tako boste preprečili, da bi ga preščišnili ali zvili.

3. Odvijte vijak (M2x3), s katerim je gumb za vklop pritrjen na ohišje.
4. Gumb za vklop dvignite iz ohišja.

Nameščanje gumba za vklop

Zahteve

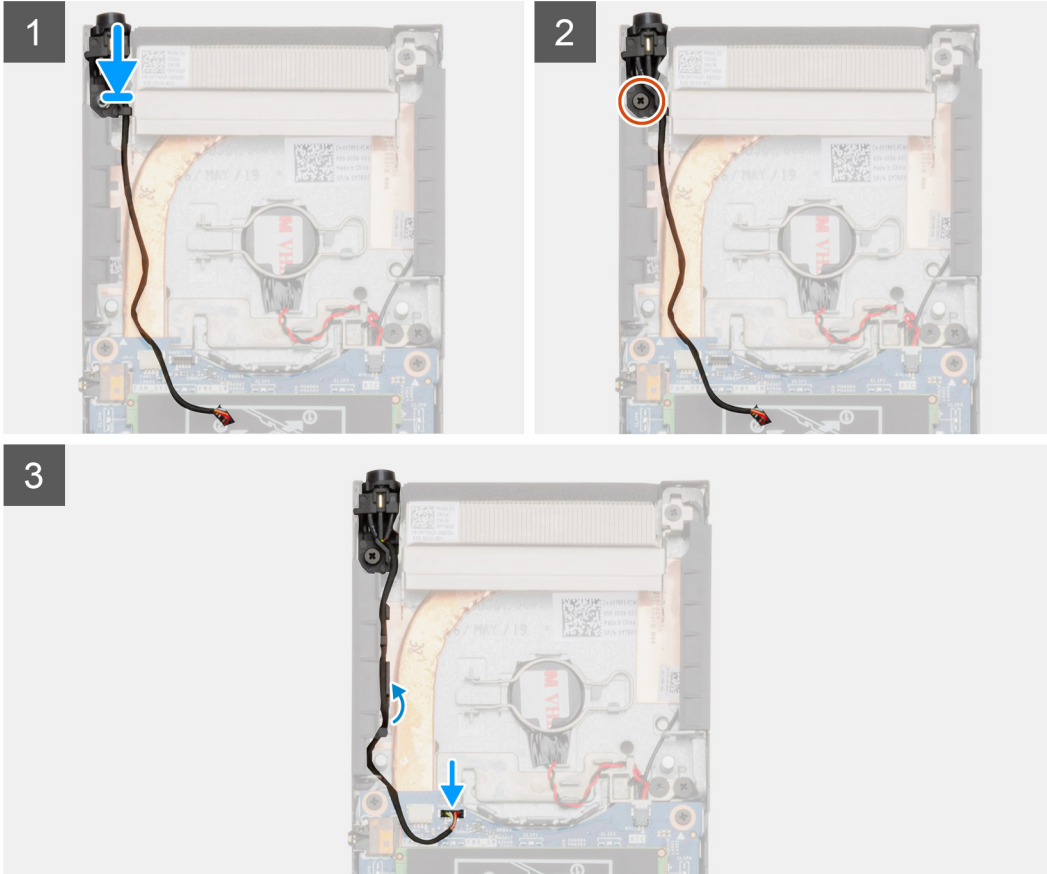
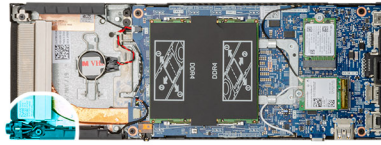
Če opravljate zamenjavo komponente, odstranite obstoječo komponento, preden začnete postopek namestitve nove.

O tem opravi

Slika kaže, kje je gumb za vklop, in prikazuje vizualno predstavitev postopka namestitve.



1x
M2x3



Koraki

1. Gumb za vklop postavite v ustrezno režo na ohišju.
2. Znova privijte vijak (M2x3), s katerimi je gumb za vklop pritrjen na ohišje.
3. Kabel gumba za vklop napeljite skozi vodila na ohišju.
4. Kabel gumba za vklop priključite na priključek na sistemski plošči.

Naslednji koraki

1. Namestite [sistemski ventilator](#).
2. Namestite [pokrov](#).
3. Upoštevajte navodila v razdelku [Ko končate delo na napravi](#).

Gumbasta baterija

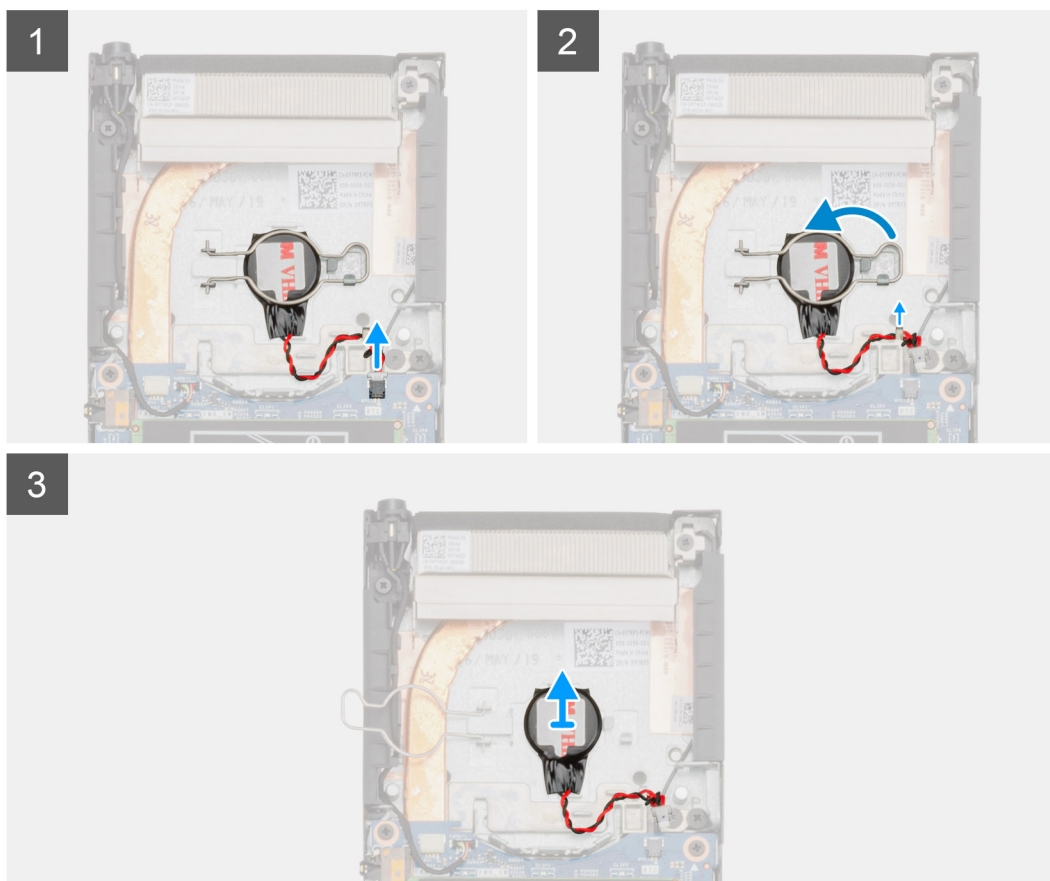
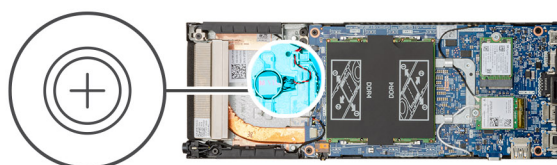
Odstranjevanje gumbne baterije

Zahteve

1. Upoštevajte navodila v razdelku [Preden začnete delo v notranjosti naprave](#).
2. Odstranite [pokrov](#).
3. Odstranite [sistemski ventilator](#).

O tem opravilu

Slika kaže, kje je gumbasta baterija in vizualno predstavitev postopka odstranitve.



Koraki

1. Kabel gumbaste baterije izključite iz priključka na sistemski plošči.
2. Kabel gumbaste baterije odstranite iz vodila.

OPOMBA: Med odstranjevanjem bodite pozorni na napeljavo kabla gumbaste baterije znotraj ohišja. Ko zamenjate komponento, kabel napeljite pravilno. Tako boste preprečili, da bi ga preščipnili ali zvlili.

3. Sprostite zadrževalno sponko z varnostnega kaveljčka in nato sponko obrnite na drugo stran.
4. Dvignite gumbasto baterijo.

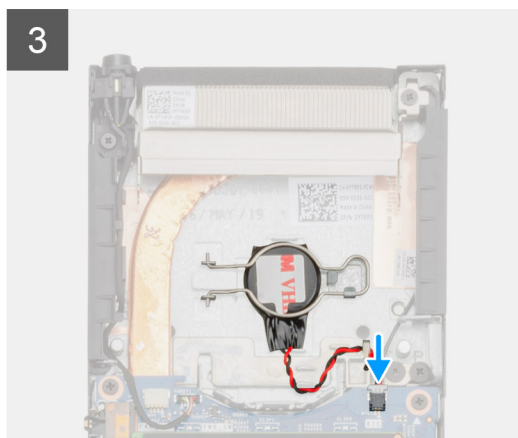
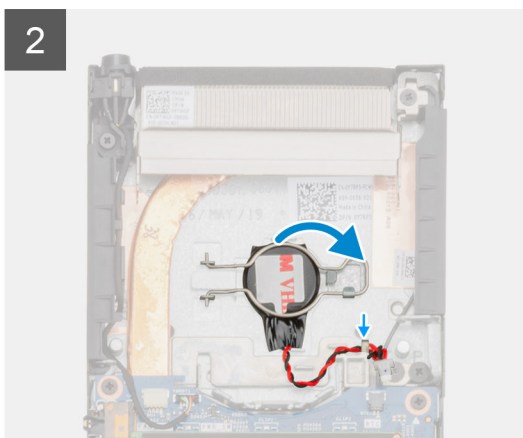
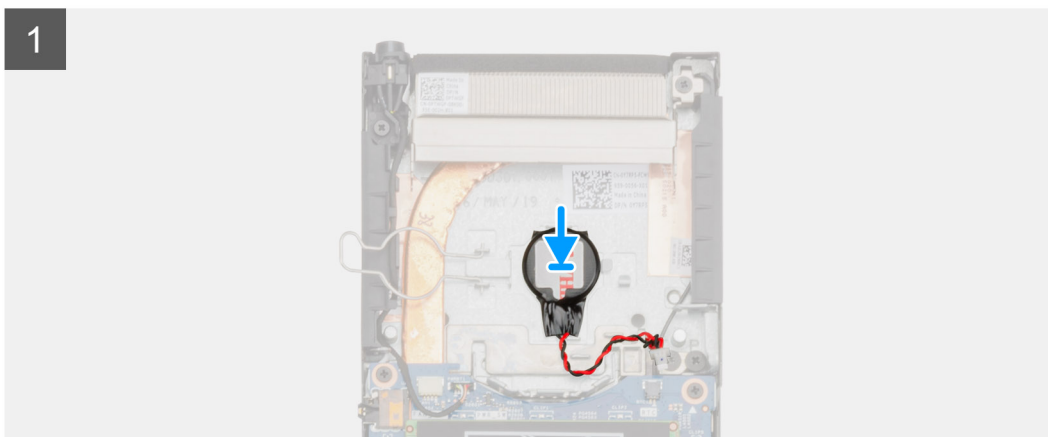
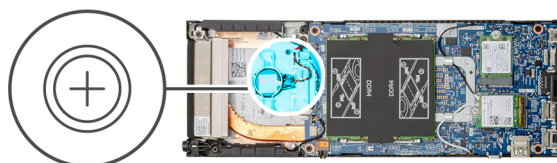
Nameščanje gumbaste baterije

Zahteve

Če opravljate zamenjavo komponente, odstranite obstoječo komponento, preden začnete postopek namestitve nove.

O tem opraviilu

Slika označuje, kje je gumbasta baterija in vizualno predstavi postopek namestitve.



Koraki

1. Gumbasto baterijo vstavite v režo na ohišju.
2. Zaprite zadrževalno sponko, da pritrdite gumbasto baterijo.
3. Zadrževalno sponko pritrdite na kaveljček.
4. Kabel gumbaste baterije napeljite skozi vodilo za napeljavo.
5. Kabel gumbaste baterije priklopite na priključek na sistemski plošči.

Naslednji koraki

1. Namestite [sistemski ventilator](#).
2. Namestite [pokrov](#).
3. Upoštevajte navodila v razdelku [Ko končate delo na napravi](#).

Sistemska plošča

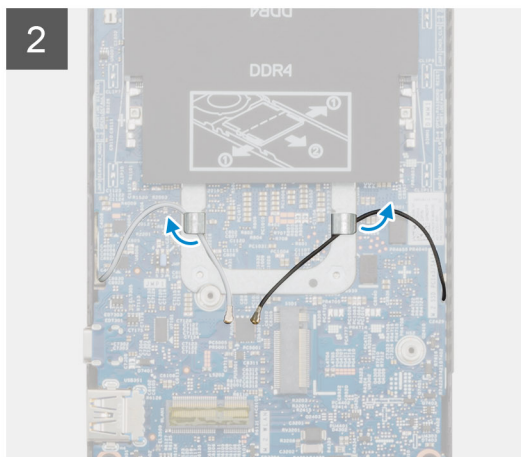
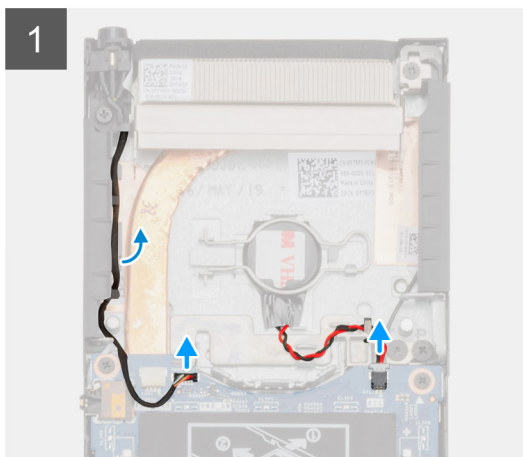
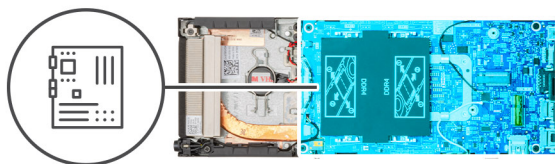
Odstranjevanje sistemske plošče

Zahteve

1. Upoštevajte navodila v razdelku [Preden začnete delo v notranjosti naprave](#).
2. Odstranite [sklop trdega diska](#).
3. Odstranite [pokrov](#).
4. Odstranite [sistemski ventilator](#).
5. Odstranite [kartico WLAN](#).
6. Odstranite [pogon SSD](#).
7. Odstranite [pomnilnik](#).

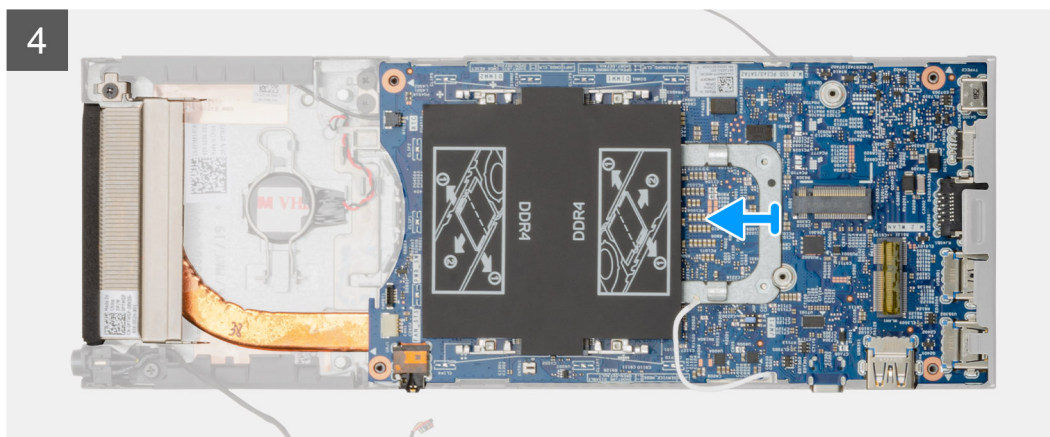
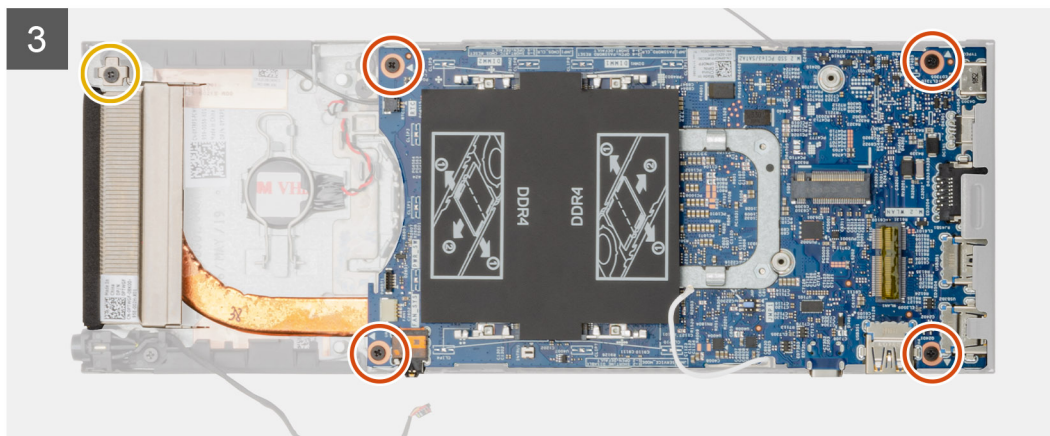
O tem opravi

Slika označuje, kje je sistemska plošča in vizualno predstavitev postopka odstranitve.





4x
M2x3



Koraki

1. Kabel gumba za vklop in kabel gumbaste baterije odklopite od priključkov na sistemski plošči.
2. Kabel gumba za vklop in kabel gumbaste baterije odstranite iz vodil.
3. Kabla antene kartice WLAN odstranite iz vodil.

OPOMBA: Med odstranjevanjem bodite pozorni na napeljavo kablov antene kartice WLAN znotraj ohišja. Ko zamenjate komponento, kabla napeljite pravilno. Tako boste preprečili, da bi ju preščipnili ali zvilili.

4. Odvijte zaskočni vijak M2x3 in odstranite štiri vijake (M2x3), s katerimi je sistemsko ploščo pritrjena na ohišje.
5. Sistemsko ploščo rahlo dvignite in povlecite iz ohišja.

Nameščanje sistemske plošče

Zahteve

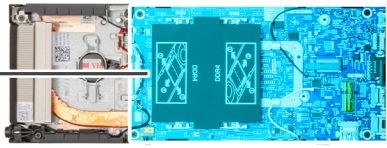
Če opravljate zamenjavo komponente, odstranite obstoječo komponento, preden začnete postopek namestitve nove.

O tem opravi

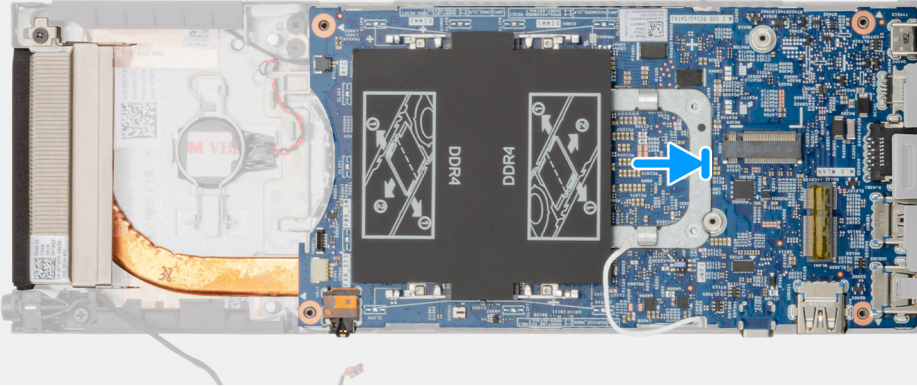
Slika označuje, kje je sistemsko ploščo in vizualno predstavitev postopka namestitve.



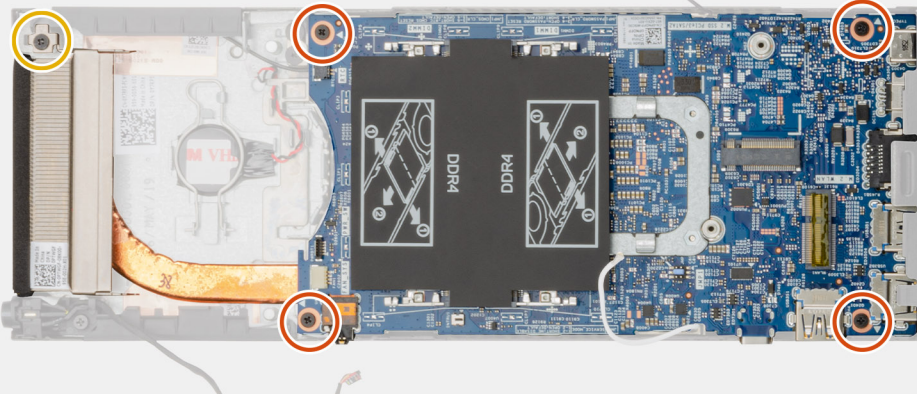
4x
M2x3

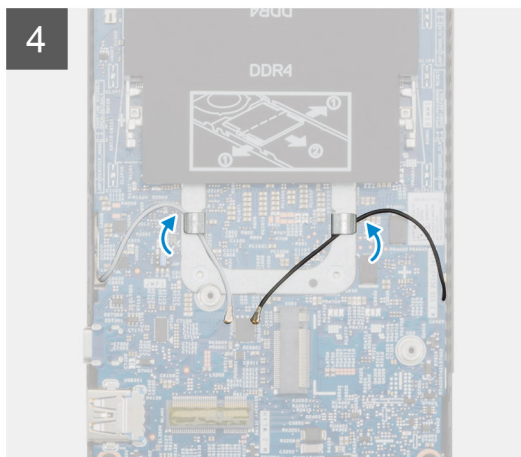
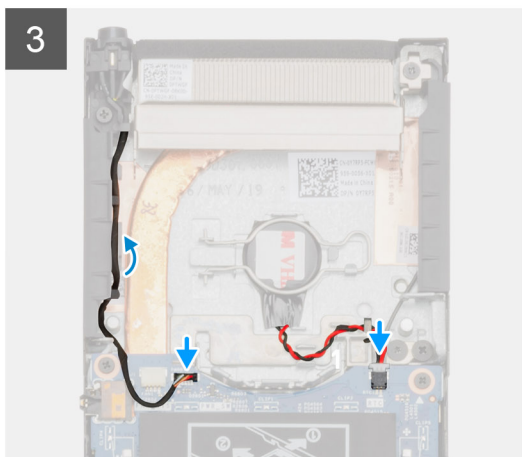
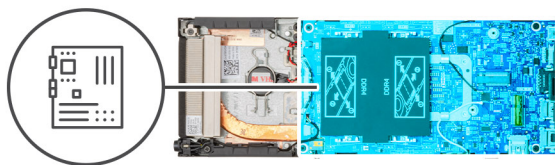


1



2





Koraki

1. Priključke na sistemski plošči poravnajte z režami za priključke na ohišju.
2. Sistemsko ploščo nežno potisnite v ohišje.
3. Privijte zaskočni vijak M2x3 in znova privijte štiri vijake (M2x3), s katerimi je sistemsko ploščo pritrjena na ohišje.
4. Kabel gumba za vklop in kabel gumbaste baterije napeljite skozi vodila.
5. Kabel gumba za vklop in kabel gumbaste baterije priključite na priključka na sistemski plošči.
6. Kabla antene kartice WLAN napeljite skozi vodila.

OPOMBA: Anteni morata biti poravnani z režami na sistemski plošči in kabla ne smeta biti napeljana prek kode QR na sistemski plošči.

Naslednji koraki

1. Namestite [pogon SSD](#).
2. Namestite [pomnilnik](#).
3. Namestite [kartico WLAN](#).
4. Namestite [sistemski ventilator](#).
5. Namestite [pokrov](#).
6. Namestite [sklop trdega diska](#).
7. Upoštevajte navodila v razdelku [Ko končate delo na napravi](#).

Hladilnik

Odstranitev hladilnika

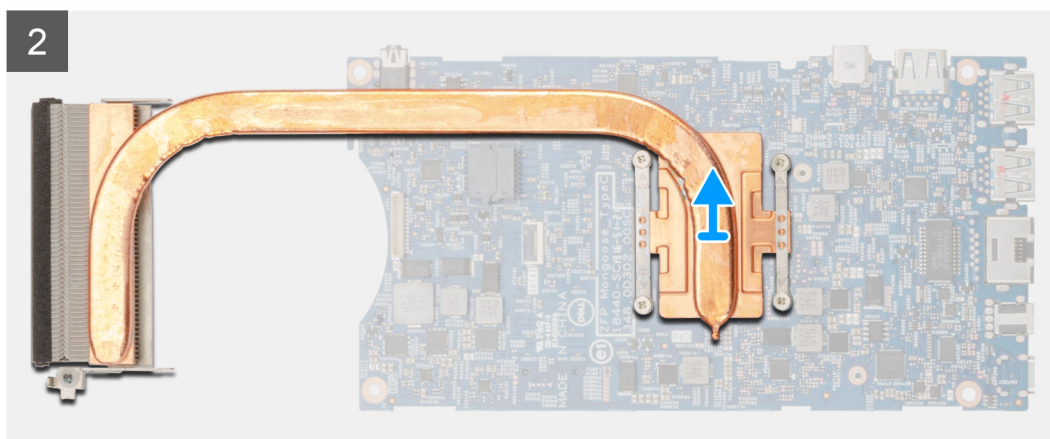
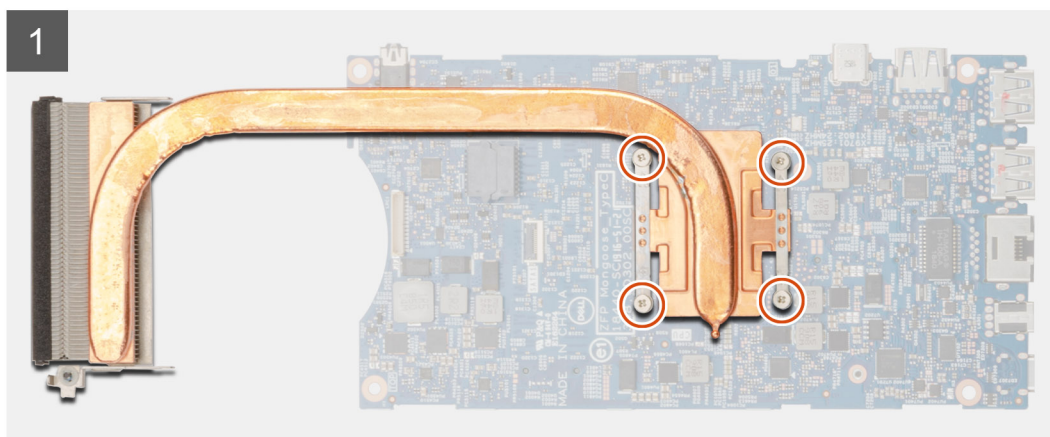
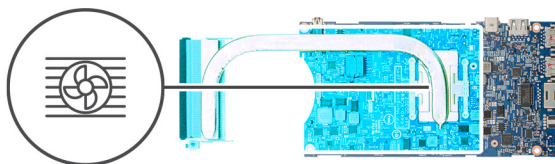
Zahteve

1. Upoštevajte navodila v razdelku [Preden začnete delo v notranjosti naprave](#).
2. Odstranite [sklop trdega diska](#).
3. Odstranite [pokrov](#).
4. Odstranite [sistemski ventilator](#).
5. Odstranite [kartico WLAN](#).

6. Odstranite pogon SSD.
7. Odstranite pomnilnik.
8. Odstranite sistemsko ploščo.

O tem opravilu

Slika kaže, kje je sklop hladilnika, in prikazuje vizualno predstavitev postopka odstranitve.



Koraki

1. Odvijte štiri zaskočne vijake, s katerimi je hladilnik pritrjen na sistemsko ploščo.
OPOMBA: Vijake odvijte v zaporedju [1, 2, 3, 4], označenem na hladilniku.
2. Hladilnik dvignite s sistemske plošče.

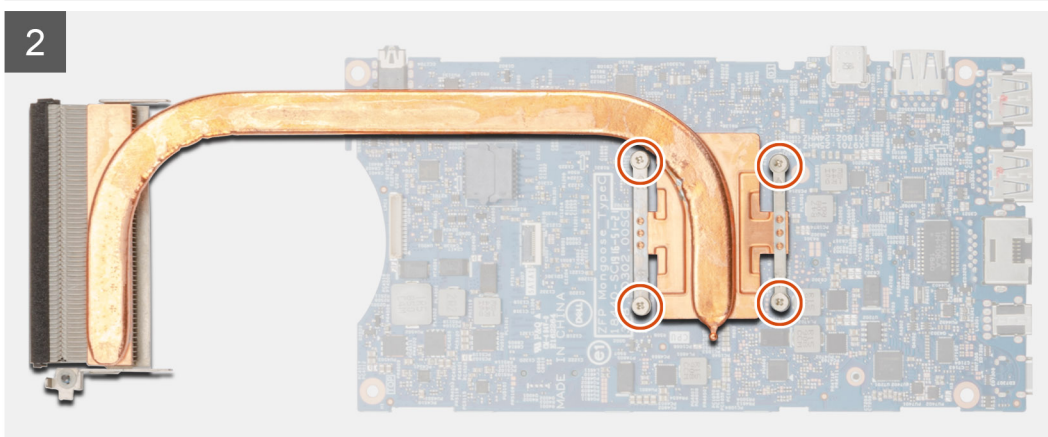
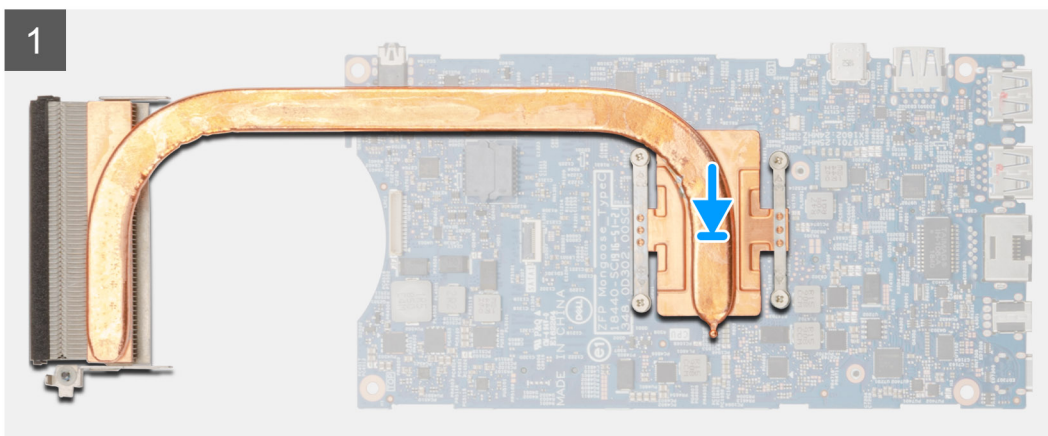
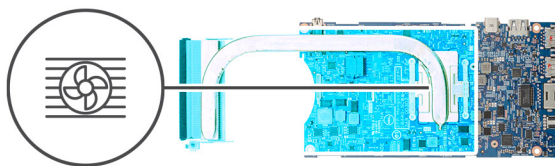
Nameščanje hladilnika

Zahteve

Če opravljate zamenjavo komponente, odstranite obstoječo komponento, preden začnete postopek namestitve nove.

O tem opravilu

Slika označuje, kje je hladilnik, in prikazuje postopek namestitve.



Koraki

1. Vijake na hladilniku poravnajte z odprtini za vijake na sistemski plošči.
2. Privijte štiri zaskočne vijake, da hladilnik pritrdite na sistemsko ploščo.

OPOMBA: Po vrsti, kot je označeno na hladilniku, privijte vijake, s katerimi je pritrjen hladilnik.

Naslednji koraki

1. Namestite [sistemsko ploščo](#).
2. Namestite [pogon SSD](#).
3. Namestite [pomnilnik](#).
4. Namestite [kartico WLAN](#).
5. Namestite [sistemski ventilator](#).
6. Namestite [pokrov](#).
7. Namestite [sklop trdega diska](#).
8. Upoštevajte navodila v razdelku [Ko končate delo na napravi](#).

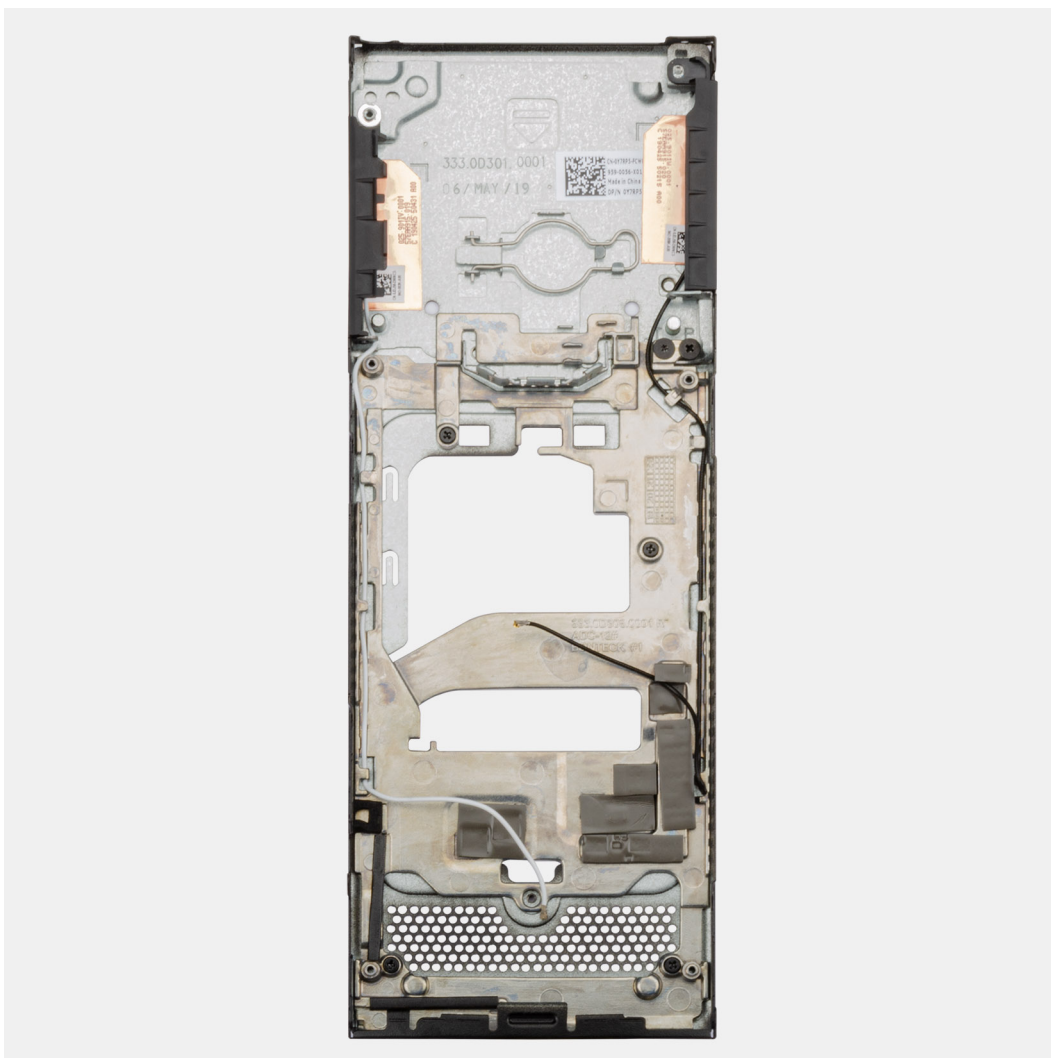
Vnovična namestitev ohišja

Zahteve

1. Upoštevajte navodila v razdelku [Preden začnete delo v notranjosti naprave](#).
2. Odstranite [sklop trdega diska](#).
3. Odstranite [pokrov](#).
4. Odstranite [sistemski ventilator](#).
5. Odstranite [kartico WLAN](#).
6. Odstranite [pogon SSD](#).
7. Odstranite [gumb za vklop](#).
8. Odstranite [pomnilnik](#).
9. Odstranite [sistemsko ploščo](#).
10. Odstranite [gumbasto baterijo](#).

O tem opraviilu

Ko odstranite zgoraj navedene komponente, vam ostane ohišje.



Nastavitev sistema

POZOR: Nastavitve programa BIOS Setup (Nastavitev BIOS-a) spreminjajte le, če imate strokovno znanje s področja računalništva. Nekatere spremembe lahko povzročijo nepravilno delovanje računalnika.

OPOMBA: Pred spreminjanjem programa za nastavitev BIOS-a priporočamo, da si zapišete podatke o tem programu za poznejšo uporabo.

Program za nastavitev BIOS-a uporabite v naslednjih primerih:

- Pridobivanje informacije o strojni opremi, ki je nameščena v računalniku, npr. količini RAM-a in velikosti trdega diska.
- Spreminjanje podatkov o konfiguraciji sistema.
- Nastavitev ali spreminjanje možnosti, ki jih izbira uporabnik, kot so uporabniška gesla, vrsta nameščenega trdega diska in omogočanje ali onemogočanje osnovnih naprav.

Teme:

- [Zagonski meni](#)
- [Smerne tipke](#)
- [Zagonsko zaporedje](#)
- [Možnosti nastavitve sistema](#)
- [Posodobljanje BIOS-a v sistemu Windows](#)
- [Sistemsko geslo in geslo za nastavitev](#)

Zagonski meni

Ko se prikaže logotip Dell, pritisnite tipko <F12>, da odprete enkratni zagonski meni s seznamom veljavnih zagonskih naprav za sistem. Meni prav tako vsebuje diagnostične podatke in možnosti nastavitve BIOS-a. Naprave, navedene v zagonskem meniju, so odvisne od naprav v sistemu, v katerih je omogočen zagon. Meni je uporaben, kadar poskušate izvesti zagon iz določene naprave ali izvesti diagnostični postopek sistema. Z uporabo zagonskega menija ne spremenite vrstnega reda zagona, shranjenega v BIOS-u.

Možnosti so:

- Zagon UEFI:
 - Windows Boot Manager
- Druge možnosti:
 - Nastavitev BIOS-a
 - Bliskovna posodobitev BIOS-a
 - Diagnostika
 - Change Boot Mode Settings (Spreminjanje nastavitve zagonskega načina)

Smerne tipke

OPOMBA: Za večino možnosti nastavitve sistema so spremembe, ki jih izvedete, shranjene, vendar ne začnejo veljati, dokler znova ne zaženete sistema.

Tipke	Tipke za pomikanje
Puščica gor	Premakne na prejšnje polje.
Puščica dol	Premakne na naslednje polje.
Enter	Izbere vrednost v izbranem polju (če je primerno) ali odpre povezavo v polju.
Preslednica	Po potrebi razširi ali strni spustni seznam.

Tipke	Tipke za pomikanje
Kartica	Premakne na naslednje območje fokusa.
Esc	Premakne na prejšnjo stran, dokler ni prikazan začetni zaslon. Če na začetnem zaslonu pritisnete tipko Esc, se prikaže sporočilo, ki vas pozove, da shranite morebitne neshranjene spremembe, sistem pa se znova zažene.

Zagonsko zaporedje

Boot Sequence (Zaporedje zagona) omogoča obhod vrstnega reda zagonskih naprav, določenega v nastavitvi sistema, in neposreden zagon v določeno napravo (na primer optični pogon ali trdi disk). Ko se ob samopreskusu ob zagonu (POST) prikaže Dellov logotip, lahko:

- dostopate do nastavitve sistema s pritiskom na tipko F2;
- odprete meni za enkratni zagon s pritiskom na tipko F12.

V meniju za enkratni zagon so prikazane naprave, ki jih lahko zaženete, vključno z možnostjo diagnostike. Možnosti menija za zagon so:

- Izmenljivi pogon (če je na voljo)
- Pogon STXXXX

OPOMBA: XXXX označuje številko pogona SATA.

- Optični pogon, če je na voljo
- Trdi disk SATA (če je na voljo)
- Diagnostika

OPOMBA: Če izberete **Diagnostics (Diagnostika)**, bo prikazan zaslon **ePSA diagnostics (Izboljšano predzagonsko ocenjevanje sistema ePSA)**.

Na zaslonu za zagonsko zaporedje je prikazana tudi možnost za dostop do menija za nastavitve sistema.

Možnosti nastavitve sistema

OPOMBA: Od tabličnega računalnika računalnikaprenosnega računalnika in nameščenih naprav je odvisno, ali so elementi, navedeni v tem poglavju, prikazani ali ne.

Splošne možnosti

Tabela 2. Splošno

Možnost	Opis
Informacije o sistemu	<p>Prikaže te informacije:</p> <ul style="list-style-type: none"> • System Information (Informacije o sistemu) – v tem razdelku so prikazane te možnosti: BIOS Version (Različica BIOS-a), Service Tag (Servisna oznaka), Asset Tag (Oznaka sredstva), Ownership Tag (Oznaka lastništva), Manufacture Date (Datum izdelave), Ownership Date (Datum lastništva) in Express Service Code (Koda za hitro servisiranje). • Memory Information (Informacije o pomnilniku) – v tem razdelku so prikazane te možnosti: Memory Installed (Nameščeni pomnilnik), Memory Available (Razpoložljivi pomnilnik), Memory Speed (Hitrost pomnilnika), Memory Channel Mode (Način pomnilniških kanalov), Memory Technology (Tehnologija pomnilnika), DIMM A size (Velikost DIMM A) in DIMM B size (Velikost DIMM B) • PCI Information (Informacije o priključkih PCI): prikazuje možnosti Slot1_M.2, Slot2_M.2 • Processor Information (Informacije o procesorju): prikaže možnosti Processor Type (Vrsta procesorja), Core Count (Število jeder), Processor ID (ID procesorja), Current Clock Speed (Trenutni takt), Minimum Clock Speed (Najnižji takt), Maximum Clock Speed (Najvišji takt), Processor L2 Cache (Predpomnilnik procesorja L2), Processor L3 Cache (Predpomnilnik procesorja L3), HT Capable (Zmogljivost HT), in 64-Bit Technology (64-bitna tehnologija). • Device Information (Informacije o napravi) – prikazuje možnosti: SATA-1, SATA-2, SSD-0, PCIe M.2, LOM MAC Address (Naslov LOM MAC), Video Controller (Grafični krmilnik),

Možnost	Opis
	Audio Controller (Zvočni krmilnik), Wi-Fi Device (Naprava Wi-Fi) in Bluetooth Device (Naprava Bluetooth).
Zagonsko zaporedje	Omogoča vam, da določite zaporedje, po katerem računalnik poskuša na napravah, navedenih na tem seznamu, poiskati operacijski sistem za zagon. <ul style="list-style-type: none"> UEFI: BC501A NVMe SK hynix 128 GB Onboard NIC (Vgrajena mrežna kartica) (IPV4) Onboard NIC (Vgrajena mrežna kartica) (IPV6)
UEFI Boot Path Security	Ta možnost nadzira, ali sistem v meniju zagona, odprtem s tipko F12, pri zagonu s poti zagona UEFI pozove uporabnika k vnosu skrbniškega gesla. <ul style="list-style-type: none"> Always, Except Internal HDD (Vedno, razen notranjega trdega diska) – privzeto Always, Except Internal HDD&PXE (Vedno, z izjemo notranjega trdega diska in PXE) Always (Vedno) Never (Nikoli)
Date/Time	Omogoča, da prilagodite nastavitve datuma in ure. Spremembe datum in časa v sistemu se spremenijo takoj.

Informacije o sistemu

Tabela 3. Konfiguracija sistema

Možnost	Opis
Integrated NIC	Omogoča konfiguriranje vgrajenega krmilnika omrežja LAN. Možnost Enable UEFI Network Stack (Omogoči omrežni sklad za UEFI) je privzeto izbrana. <ul style="list-style-type: none"> Disabled (Onemogočeno) – vgrajeni krmilnik LAN je izklopljen in ni viden v operacijskem sistemu. Enabled (Omogočeno) – vgrajeni krmilnik LAN je omogočen. Enabled w/PXE (Omogočeno s PXE) – vgrajeni krmilnik LAN je omogočen (z zagonom PXE) (privzeto izbrano).
SATA Operation	Omogoča, da konfigurirate način delovanja vgrajenega kontrolnika trdega diska. <ul style="list-style-type: none"> Disabled (Onemogočen) = Krmilniki SATA so skriti AHCI – konfiguracija SATA za način AHCI RAID ON (Vklop RAID) = Konfiguracija SATA za podporo načinu RAID (možnost je privzeto izbrana)
Drives	S to možnostjo lahko omogočite ali onemogočite različne vgrajene pogone. <ul style="list-style-type: none"> SATA-1 (privzeto omogočeno) SATA-2 (privzeto omogočeno) M.2 PCIe SSD-0 (privzeto omogočeno)
Smart Reporting	To polje nadzuruje, ali sistem med zagonom poroča o napakah pogona trdega diska za vgrajene pogone. Možnost Enable Smart Reporting option (Omogočanje poročanja SMART) je privzeto onemogočena.
USB Configuration	S to možnostjo lahko omogočite ali onemogočite vgrajen krmilnik USB za: <ul style="list-style-type: none"> Enable USB Boot Support (Omogoči podporo za zagon z USB) Enable Side USB Port (Omogoči stranska vrata USB) Enable Rear USB Port (Omogoči zadnja vrata USB) Vse možnosti so privzeto omogočene.
Rear USB Configuration	S to možnostjo lahko omogočite ali onemogočite zadnja vrata USB. <ul style="list-style-type: none"> Rear Port 1 (Left) (Zadnja vrata 1 (levo))

Možnost	Opis
	<ul style="list-style-type: none"> • Rear Port 2 (Right) (Zadnja vrata 2 (desno))* • Zadnja vrata Type-C
Side USB Configuration	<p>S to možnostjo lahko omogočite ali onemogočite stranska vrata USB.</p> <ul style="list-style-type: none"> • Stranska vrata 1 s funkcijo PowerShare (na dnu) • Stranska vrata Type-C
USB PowerShare	<p>Ta možnost konfigurira delovanje funkcije USB PowerShare.</p> <ul style="list-style-type: none"> • Enable USB PowerShare (Omogoči USB PowerShare) – privzeto onemogočeno. <p>Ta funkcija uporabnikom omogoča napajanje ali polnjenje zunanjih naprav, na primer telefonov ali prenosnih predvajalnikov glasbe, s shranjeno energijo akumulatorja prek vrat USB PowerShare na prenosnem računalniku, medtem ko je prenosni računalnik v stanju pripravljenosti.</p>
Zvok	<p>S to možnostjo lahko omogočite ali onemogočite vgrajeni zvočni krmilnik. Možnost Enable Audio (Omogoči zvok) je privzeto izbrana.</p> <p>Obe možnosti sta privzeto izbrani.</p>

Grafična kartica

OPOMBA: Nastavitev grafike je vidna samo, če je v sistemu nameščena grafična kartica.

Tabela 4. Možnost grafične kartice

Nastavitve	Opisi
Primary Display	<p>To polje določa, kateri videokrmilnik postane primarni zaslon, ko je v sistemu na voljo več krmilnikov. Če izberete napravo, ki jo trenutno ne uporabljate, morate videokabel preklopiti na izbrano napravo.</p> <ul style="list-style-type: none"> • Auto (Samodejno) • Grafična kartica Intel HD

Varnost

Tabela 5. Varnost

Možnost	Opis
Admin Password	S to možnostjo lahko nastavite, spremenite ali izbrišete skrbniško geslo.
System Password	S to možnostjo lahko nastavite, spremenite ali izbrišete sistemsko geslo.
Internal HDD-1 Password	S to možnostjo lahko nastavite, spremenite ali izbrišete geslo za notranji trdi disk sistema.
Strong Password	S to možnostjo lahko omogočite ali onemogočite zapletena gesla za sistem.
Password Configuration	S to možnostjo lahko nadzirate najmanjše in največje število znakov, dovoljenih za skrbniško in sistemsko geslo. Razpon znakov je od 4 do 32.
Password Bypass	<p>S to možnostjo se lahko izognete pozivom za sistemsko geslo (zagon) in geslo notranjega trdega diska pri ponovnem zagonu sistema.</p> <ul style="list-style-type: none"> • Disabled (Onemogočeno) – vedno zahteva sistemsko geslo in geslo notranjega trdega diska, če sta nastavljeni. Ta možnost je privzeto omogočena. • Reboot Bypass (Izogibanje pri ponovnem zagonu) – izognite se pozivom za vnos gesla pri vnovičnih zagonih (mehkih zagonih).

OPOMBA: Sistem vedno zahteva sistemsko geslo in geslo notranjih trdih diskov pri vklopu iz izklopljenega stanja (hladni zagon). Sistem prav tako vedno zahteva gesla morebitnih prisotnih trdih diskov v ležišču za module.

Možnost	Opis
Password Change	S to možnostjo lahko določite, ali so dovoljene spremembe sistemskega gesla in gesla za trdi disk, če je nastavljeno skrbniško geslo. Allow Non-Admin Password Changes (Omogoči neskrbniško spremembo gesla) – Ta možnost je privzeto omogočena.
UEFI Capsule Firmware Updates	Ta možnost nadzira, ali ta sistem omogoča posodobitve BIOS-a s paketi za posodobitev v kapsulah UEFI. Ta možnost je privzeta. Če to možnost onemogočite, blokirate posodobitve BIOS-a iz storitev, kot sta Microsoft Windows Update in Linux Vendor Firmware Service (LVFS).
TPM 2.0 Security	S to možnostjo lahko preverite, ali je modul zaupanja TPM viden operacijskemu sistemu. <ul style="list-style-type: none"> TPM On (Vklopi TPM) (privzeta nastavitev) Clear (Počisti) PPI Bypass for Enable Commands (Obvod PPI za omogočene ukaze) PPI Bypass for Disable Commands (Obvod PPI za onemogočene ukaze) PPI Bypass for Clear Commands (Obvod PPI za počiščene ukaze) Attestation Enable (Omogoči preverjanje) (privzeta nastavitev) Key Storage Enable (Omogoči shranjevanje ključev) (privzeta nastavitev) SHA-256 (privzeto) Izberite eno možnost: <ul style="list-style-type: none"> Disabled (Onemogočeno) Enabled (Omogočeno) (privzeto)
Absolute	V tem polju lahko omogočite, onemogočite ali trajno onemogočite vmesnik modula BIOS-a izbirne storitve Absolute Persistence Module ponudnika Absolute Software. <ul style="list-style-type: none"> Activate (Aktiviraj) – ta možnost je privzeto izbrana. Disabled (Onemogočeno) Permanently Disabled (Trajno onemogočeno)
Chassis Intrusion	Polje za upravljanje funkcije zaznavanja vdora v ohišje. <ul style="list-style-type: none"> Disabled (Onemogočeno) (privzeto) Enabled (Omogočeno) On-Silent (Tih vklop)
Admin Setup Lockout	S to možnostjo lahko uporabnikom preprečite odpiranje nastavitvev, če je nastavljeno skrbniško geslo. Ta možnost ni privzeto nastavljena.
Master password lockout	S to možnostjo lahko onemogočite podporo za glavno geslo za trdi disk, ki ga morate izbrisati, preden lahko spremenite nastavitvev. Ta možnost ni privzeto nastavljena.
SMM Security Mitigation	S to možnostjo omogočite ali onemogočite dodatno zaščito za UEFI SMM Security Mitigation. Ta možnost ni privzeto nastavljena.

Varen zagon

Tabela 6. Varen zagon

Možnost	Opis
Secure Boot Enable	S to možnostjo lahko omogočite ali onemogočite funkcijo varnega zagona <ul style="list-style-type: none"> Secure Boot Enable Možnost ni izbrana.
Secure Boot Mode	Omogoča spreminjanje delovanja funkcije varnega zagona, da dovoli oceno ali zagon podpisov gonilnika UEFI. <ul style="list-style-type: none"> Deployed Mode (Uvedeni način) – privzeto Audit Mode (Način nadzora)

Možnost	Opis
Expert key Management	<p>Omogoča spreminjanje zbirke podatkov varnostnih ključev, samo če je sistem v načinu po meri. Možnost Enable Custom Mode (Omogočanje načina po meri) je privzeto onemogočena. Možnosti so:</p> <ul style="list-style-type: none"> PK (privzeto) KEK db dbx <p>Če omogočite Custom Mode (Način po meri), se prikažejo ustrezne možnosti PK, KEK, db in dbx. Možnosti so:</p> <ul style="list-style-type: none"> Save to File (Shrani v datoteko) – Shrani ključ v datoteko, ki jo izbere uporabnik. Replace from File (Zamenjaj iz datoteke) – Zamenja trenutni ključ s ključem iz datoteke, ki jo izbere uporabnik. Append from File (Dodaj iz datoteke) – Doda ključ v trenutno zbirko podatkov iz datoteke, ki jo izbere uporabnik. Delete (Izbriši) – Izbriše izbrani ključ. Reset All Keys (Ponastavi vse ključe) – Ponastavi na privzeto nastavitvev. Delete All Keys (Izbriši vse ključe) – Izbriše vse ključe. <p>OPOMBA: Če onemogočite »Custom Mode« (Način po meri), izbrišete vse spremembe, ključi pa bodo obnovljeni na privzete nastavitve.</p>

Intel Software Guard Extensions

Tabela 7. Intel Software Guard Extensions

Možnost	Opis
Intel SGX Enable	<p>V tem polju so navedene možnosti, s katerimi lahko zagotovite varno okolje za uporabo kode/shranjevanje občutljivih informacij znotraj glavnega OS-a.</p> <p>Kliknite eno izmed naslednjih možnosti:</p> <ul style="list-style-type: none"> Disabled (Onemogočeno) Enabled (Omogočeno) Software Controlled (Nadzira programska oprema) (privzeto)
Enclave Memory Size	<p>S to možnostjo nastavite SGX Enclave Reserve Memory Size (velikost enklave rezervnega pomnilnika SGX).</p> <p>Kliknite eno izmed naslednjih možnosti:</p> <ul style="list-style-type: none"> 32 MB 64 MB 128 MB (privzeto)

Delovanje

Tabela 8. Delovanje

Možnost	Opis
Multi Core Support	<p>To polje določa, ali bo za postopek omogočeno eno jedro oziroma bodo omogočena vsa jedra. Z dodatnimi jedri se izboljša delovanje nekaterih programov.</p> <ul style="list-style-type: none"> All (Vse) – privzeto 1

Možnost	Opis
Intel SpeedStep	<ul style="list-style-type: none"> • 2 • 3 <p>S to možnostjo lahko omogočite ali onemogočite način procesorja Intel SpeedStep.</p> <ul style="list-style-type: none"> • Enable Intel SpeedStep (Omogoči Intel SpeedStep). <p>Ta možnost je privzeto nastavljena.</p>
C-States Control	<p>Omogoča vam, da omogočite ali onemogočite dodatna stanja pripravljenosti procesorja.</p> <ul style="list-style-type: none"> • C states (Stanja C) <p>Ta možnost je privzeto nastavljena.</p>
Intel TurboBoost	<p>S to možnostjo lahko omogočite ali onemogočite način Intel TurboBoost procesorja.</p> <ul style="list-style-type: none"> • Enable Intel TurboBoost (Omogoči Intel TurboBoost). <p>Ta možnost je privzeto nastavljena.</p>
HyperThread Control (Nadzor večnitenja)	<p>S to možnostjo lahko omogočite ali onemogočite tehnologijo HyperThreading (večnitenje) v procesorju.</p> <ul style="list-style-type: none"> • Disabled (Onemogočeno) • Enabled (Omogočeno) – privzeto

Upravljanje porabe energije

Tabela 9. Upravljanje porabe energije

Nastavitve	Opisi
AC Behavior	<p>To polje določa, kako se računalnik odzove, ko se napajanje po izklopu vzpostavi znova.</p> <ul style="list-style-type: none"> • Power Off (Izklopljeno) – privzeto. • Power on (Vključeno) • Last Power State (Zadnje stanje napajanja)
Enable Intel Speed Shift Technology	<p>S to možnostjo lahko omogočite ali onemogočite podporo za tehnologijo Intel Speed Shift.</p> <ul style="list-style-type: none"> • Enable Intel Speed Shift Technology (Omogoči tehnologijo Intel Speed Shift) – privzeto.
Auto On Time	<p>S to možnostjo lahko nastavite uro, ko se mora računalnik samodejno vklopiti. Možnosti so:</p> <ul style="list-style-type: none"> • Disabled (Onemogočeno) – privzeto. • Every Day (Vsak dan) • Weekdays (Ob delavnikih) • Select Days (Izbrani dnevi)
Nadzor globokega stanja pripravljenosti	<p>To polje določa, kako agresivno sistem varčuje z energijo, ko je izklopljen (S5) ali v stanju mirovanja (način S4). Ko je ta možnost omogočena, računalnik prihrani več energije.</p> <ul style="list-style-type: none"> • Disabled (Onemogočeno) – privzeto. • Enabled in S5 only (Omogočeno samo v S5) • Enabled in S4 and S5 (Omogočeno v S4 in S5)

Nastavitve	Opisi
USB Wake Support	<p>S to možnostjo lahko omogočite, da naprave USB zbudijo računalnik iz stanja pripravljenosti.</p> <p>OPOMBA: Ta funkcija deluje samo takrat, ko je napajalnik priključen. Če je napajalnik AC odstranjen, ko je sistem v stanju pripravljenosti, bo sistem ukinil napajanje vseh vrat USB, da bi varčeval z energijo baterije.</p> <ul style="list-style-type: none"> Enable USB Wake Support (Omogoči podporo za preklon računalnika iz stanja pripravljenosti prek naprav USB)
Wake on LAN/WLAN	<p>S to možnostjo lahko omogočite ali onemogočite funkcijo, ki računalnik vklopi iz izklopljenega stanja s signalom prek omrežja LAN.</p> <ul style="list-style-type: none"> Disabled (Onemogočeno) LAN Only (Samo LAN) WLAN Only (Samo WLAN) LAN or WLAN (LAN ali WLAN) LAN with PXE Boot (LAN z zagonom PXE) <p>Privzeta nastavitve: Disabled (Onemogočeno)</p>
Block Sheep	<p>S to možnostjo lahko blokirate prehod v stanje pripravljenosti v okolju operacijskega sistema. Če je funkcija omogočena, sistem ne bo preklopil v stanje pripravljenosti.</p> <p>Block Sleep (Blokiranje stanja pripravljenosti) – onemogočeno.</p>

Način delovanja preskusa POST

Tabela 10. Način delovanja preskusa POST

Nastavitve	Opisi
Numlock LED	<p>S to možnostjo lahko omogočite možnost zaklepa številskih tipk ob zagonu računalnika.</p> <p>Enable Network (Omogoči omrežje). Ta možnost je privzeto omogočena.</p>
Keyboard Errors (Napake tipkovnice)	<p>To polje določa, ali se sporočijo napake tipkovnice.</p> <p>Enable Network Error Detention (Omogoči zadržanje napak omrežja). Ta možnost je privzeto omogočena.</p>
Fastboot	<p>Omogoča hitrejši postopek zagona s preskokom nekaterih korakov glede združljivosti. Možnosti so:</p> <ul style="list-style-type: none"> Minimal (Minimalno) Thorough (Temeljito) – privzeto omogočeno Auto (Samodejno)
Extended BIOS POST Time (Podaljšani čas za preskus POST ob zagonu BIOS-a)	<p>Omogoča ustvarjanje dodatne zakasnitve pred zagonom. Možnosti so:</p> <ul style="list-style-type: none"> 0 seconds (0 sekund) – privzeto omogočeno. 5 seconds (5 sekund) 10 seconds (10 sekund)
Full Screen Logo	<p>Ta možnost prikaže logotip v celozaslonskem načinu, če se slika ujema z ločljivostjo zaslona. Enable Full Screen Logo (Omogoči logotip v celozaslonskem načinu) – ni omogočeno</p>
Warnings and Errors	<p>Ta možnost povzroči zaustavitev zagona samo pri zaznanih opozorilih ali napakah, brez zaustavitve, poziva ali čakanja na odziv uporabnika.</p>

Upravljanje

Tabela 11. Upravljanje

Nastavitve	Opisi
Intel AMT Capability (Podpora za Intel AMT)	S to možnostjo lahko določite, ali mora biti funkcija bližnjičnih tipk AMT in MEBx omogočena med zagonom računalnika. <ul style="list-style-type: none">• Disabled (Onemogočeno)• Enabled (Omogočeno) – privzeto• Restrict MEBx Access (Omejitev dostopa MEBx)
USB Provision	Ko je ta možnost omogočena, lahko uporabo funkcije Intel AMT omogočite lokalno s pomnilniško napravo USB. <ul style="list-style-type: none">• Enable USB Provision (Omogoči uporabo USB-ja) – privzeto onemogočeno.
MEBx Hotkey	S to možnostjo lahko določite, ali mora biti funkcija bližnjične tipke MEBx omogočena med zagonom računalnika. <ul style="list-style-type: none">• Enable MEBx Hotkey (Omogoči bližnjično tipko MEBx) – privzeto omogočeno.

Podpora za virtualizacijo

Možnost	Opis
Virtualization	To polje določa, ali lahko nadzornik navideznih računalnikov (VMM) uporablja pogojne zmogljivosti strojne opreme, ki jih zagotavlja tehnologija Intel Virtualization Technology. Enable Intel Virtualization Technology (Omogoči tehnologijo Intel Virtualization) – privzeto omogočeno.
VT for Direct I/O	Nadzorniku navideznih računalnikov (VMM) omogoči ali onemogoči uporabo dodatnih zmogljivosti strojne opreme, ki jih zagotavlja tehnologija Intel® Virtualization za neposreden V/I. Enable VT for Direct I/O (Omogoči VT za neposreden V/I) – privzeto omogočena.
Trusted Execution	Ta možnost določa, ali lahko nadzornik izmerjenih navideznih računalnikov (MVMM) uporablja dodatne zmogljivosti strojne opreme, ki jih zagotavlja tehnologija Intel Trusted Execution Technology. Če želite uporabljati to funkcijo, morate omogočiti TPM Virtualization Technology (Tehnologijo virtualizacije TPM) in Virtualization Technology for Direct I/O (Tehnologijo virtualizacije za neposredni V/I). Trusted Execution (Zaupanja vredno izvajanje) – privzeto onemogočeno.

Brezžično omrežje

Tabela 12. Brezžično omrežje

Nastavitve	Opisi
Wireless Device Enable	S to možnostjo lahko omogočite ali onemogočite notranje brezžične naprave. <ul style="list-style-type: none">• WLAN/WiGig• Bluetooth Obe možnosti sta privzeto omogočeni.

Zaslon za vzdrževanje

Tabela 13. Zaslon za vzdrževanje

Nastavitve	Opisi
Servisna oznaka	Prikazuje servisno oznako vašega računalnika.
Asset Tag	Omogoča vam, da ustvarite oznako sredstva računalnika, če oznaka še ni bila nastavljena. Ta možnost ni privzeto nastavljena.
SERR Message (Sporočilo SERR)	To polje nadzira mehanizem za sporočila SERR. <ul style="list-style-type: none">• Enable SERR Messages (Omogoči sporočila SERR) – privzeto omogočeno.
BIOS Downgrade	To polje nadzoruje zamenjavo vdelane programske opreme s starejšimi različicami. <ul style="list-style-type: none">• Enable BIOS Downgrade (Omogoči zamenjavo BIOS-a s starejšo različico) – privzeto omogočeno.
Data Wipes (Brisanja podatkov)	To polje omogoča uporabnikom varno brisanje podatkov iz vseh notranjih naprav za shranjevanje. <ul style="list-style-type: none">• Wipe on Next boot (Izbris podatkov ob naslednjem zagonu) – privzeto onemogočeno.
BIOS Recovery	To polje uporabniku omogoča obnovitev iz datoteke za obnovitev na primarnem trdem disku ali zunanem ključu USB kljub nekaterim pokvarjenim segmentom BIOS-a. <ul style="list-style-type: none">• BIOS Recovery from Hard Drive (Obnovitev BIOS-a s trdega diska) – privzeto omogočeno.• BIOS Auto-Recovery (Samodejna obnovitev BIOS-a) – privzeto onemogočeno.

Sistemske dnevniki

Tabela 14. Sistemske dnevniki

Nastavitve	Opisi
Dogodek BIOS-a	Omogoča ogled in odstranjevanje dogodkov preskusa POST sistemskih nastavitvev (BIOS).

Napredna konfiguracija

Tabela 15. Napredna konfiguracija

Nastavitve	Opisi
ASPM	Nastavite raven možnosti ASPM (Active State Power Management) (Upravljanje napajanja v aktivnem stanju): <ul style="list-style-type: none">• Auto (Samodejno) – naprava in zvezdišče PCI Express se usklajujeta, da je določen najboljši način ASPM, ki ga podpira naprava. Omogočeno privzeto.• Disabled (Onemogočeno) – upravljanje napajanja ASPM je ves čas izklopljeno.• L1 Only (Samo L1) – upravljanje napajanja ASPM je nastavljeno tako, da uporablja L1.

Posodabljanje BIOS-a v sistemu Windows

Zahteve

Priporočamo, da BIOS (System Setup (Nastavitev sistema)) posodobite, če zamenjate sistemsko ploščo ali če je na voljo posodobitev. Če uporabljate prenosni računalnik, mora biti pred posodobitvijo BIOS-a baterija popolnoma napolnjena in priključena v električno vtičnico.

O tem opravilu

OPOMBA: Če je funkcija BitLocker omogočena, jo morate pred posodabljanjem sistema BIOS-a onemogočiti, po dokončani posodobitvi BIOS-a pa znova omogočiti.

Koraki

1. Ponovno zaženite računalnik.
2. Obiščite spletno mesto **Dell.com/support**.
 - Izpolnite polje **Service Tag (Servisna oznaka)** ali **Express Service Code (Koda za hitri servis)** in kliknite **Submit (Pošlji)**.
 - Kliknite **Detect Product (Zaznaj izdelek)** in upoštevajte navodila na zaslonu.
3. Če servisne oznake ni mogoče zaznati ali najti, kliknite **Choose from all products (Izbira med vsemi izdelki)**.
4. Na seznamu izberite **Products (Izdelki)**.

OPOMBA: Izberite ustrezno kategorijo, da odprete stran izdelka.
5. Izberite model svojega računalnika in pojavila se bo stran **Product Support (Podpora za izdelek)**.
6. Kliknite **Get drivers (Prenos gonilnikov)** in nato **Drivers and Downloads (Gonilniki in prenosi)**.
Odpre se razdelek Drivers and Downloads (Gonilniki in prenosi).
7. Kliknite **Find it myself (Poiskal(-a) bom sam(-a))**.
8. Kliknite **BIOS**, če si želite ogledati različice BIOS-a.
9. Poiščite najnovejšo datoteko za BIOS in kliknite **Download (Prenesi)**.
10. V oknu **Please select your download method below window (Pod oknom izberite način prenosa)** izberite želeni način prenosa in nato kliknite **Download File (Prenesi datoteko)**.
Odpre se okno **File Download (Prenos datoteke)**.
11. Kliknite **Save (Shrani)**, da shranite datoteko v računalnik.
12. Kliknite **Run (Zaženi)** in tako namestite posodobljene nastavitve BIOS-a v računalnik.
Upoštevajte navodila na zaslonu.

Posodabljanje BIOS-a v sistemih z omogočeno funkcijo BitLocker

POZOR: Če pred posodabljanjem BIOS-a funkcija BitLocker ni ustavljena, sistem ob naslednjem vnovičnem zagonu ne bo prepoznal ključa BitLocker. Nato boste pozvani, da za nadaljevanje vnesete ključ za obnovev, in sistem bo to zahteval ob vsakem vnovičnem zagonu. Če ključ za obnovev ni znan, lahko pride do izgube podatkov ali nepotrebne vnovične namestitve operacijskega sistema. Dodatne informacije o tej temi najdete v članku zbirke znanja: [Updating the BIOS on Dell Systems With BitLocker Enabled](#) (Posodabljanje BIOS-a v sistemih Dell z omogočeno funkcijo BitLocker)

Posodabljanje BIOS-a v meniju za enkratni zagon (F12)

O tem opravilu

BIOS lahko izven operacijskega sistema posodobite v meniju enkratnega zagona <F12>. Za več informacij o tej temi glejte Dellov članek: [Flashing the BIOS from the F12 One-Time Boot Menu](https://www.dell.com/support/article/sln305230) (Posodabljanje BIOS-a v meniju za enkratni zagon, ki ga priključete s tipko F12): <https://www.dell.com/support/article/sln305230>

Posodabljanje sistemskega BIOS-a s pogona USB

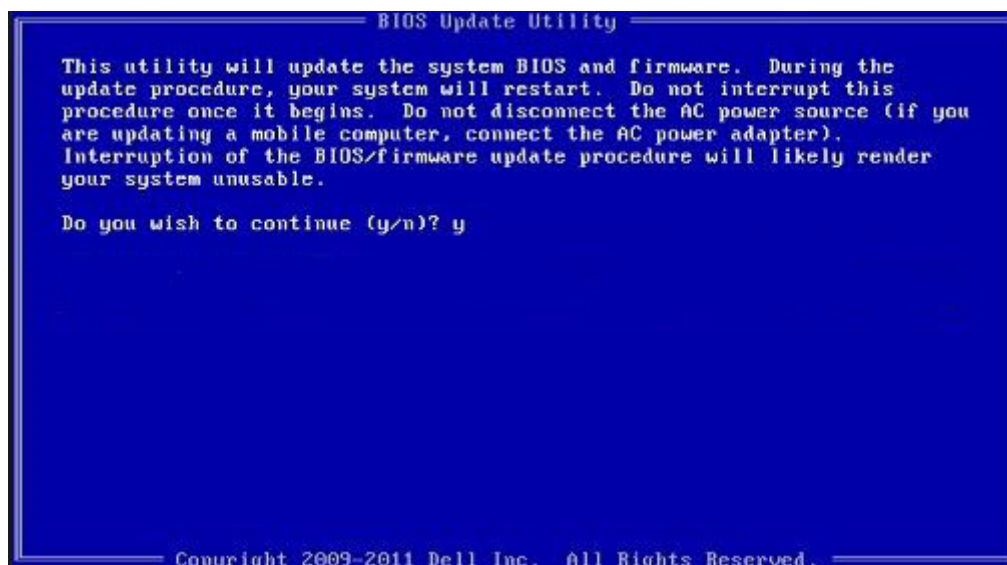
O tem opravilu

Če sistem ne more naložiti sistema Windows, vendar je posodobitev BIOS-a še vedno potrebna, prenesite datoteko BIOS z drugim sistemom in jo shranite na pogon USB, v katerem je omogočen zagon.

OPOMBA: Uporabiti boste morali pogon USB, v katerem je omogočen zagon. Dodatne podrobnosti so v tem članku: [How to Create a Bootable USB Flash Drive using Dell Diagnostic Deployment Package \(DDDP\)](#) (Navodila za pripravo pogona USB, v katerem je omogočen zagon, z Dellovim diagnostičnim namestitvenim paketom (DDDP))

Koraki

1. Prenesite datoteko .EXE za posodobitev BIOS-a v drug sistem.
2. Kopirajte datoteko, npr. O9010A12.EXE, na pogon USB, v katerem je omogočen zagon.
3. Vstavite pogon USB v sistem, ki zahteva posodobitev BIOS-a.
4. Znova zaženite sistem, in ko se prikaže logotip DELL, pritisnite tipko F12, da odprete enkratni zagonski meni.
5. S smernimi tipkami izberite **USB Storage Device (Pomnilniška naprava USB)** in kliknite **Enter**.
6. Računalnik se bo zagnal v ukazno vrstico Diag C:\>.
7. Zaženite datoteko, tako da vnesete polno ime datoteke, npr. O9010A12.exe, nato pa pritisnite tipko **Enter**.
8. Naložil se bo pripomoček za posodobitev BIOS-a. Upoštevajte navodila na zaslonu.



Skica 1. Zaslonski zaslon za posodobitev BIOS-a v okolju DOS

Sistemsko geslo in geslo za nastavitve

Tabela 16. Sistemsko geslo in geslo za nastavitve

Vrsta gesla	Opis
Sistemsko geslo	Geslo, ki ga morate vnesti, če se želite prijaviti v sistem.
Geslo za nastavitve	Geslo, ki ga morate vnesti, če želite dostopati do nastavitvev BIOS-a v računalniku in jih spreminjati.

S sistemskim geslom in geslom za nastavitve lahko zaščitite računalnik.

POZOR: Funkcije gesel omogočajo osnovno raven zaščite podatkov v računalniku.

POZOR: Če podatki, ki so shranjeni v računalniku, niso zaklenjeni in jih pustite nenadzorovane, lahko do njih dostopa prav vsak.

 **OPOMBA:** Funkcija za določitev sistemskega gesla in gesla za nastavitev je onemogočena.

Dodeljevanje gesla za nastavitev sistema

Zahteve

Novo sistemsko ali skrbniško geslo **System or Admin Password** lahko dodelite samo, ko je status **Not Set (Ni nastavljeno)**.

O tem opravilu

Če želite odpreti nastavitev sistema, takoj po vklopu ali vnovičnem zagonu pritisnite F2.

Koraki

1. Na zaslону **System BIOS (Sistemski BIOS)** ali **System Setup (Nastavitev sistema)** izberite **Security (Varnost)** in pritisnite **Enter**.
Prikaže se zaslon **Security (Varnost)**.
2. Izberite **System/Admin Password (Sistemsko/skrbniško geslo)** in ustvarite geslo v polju **Enter the new password (Vnesite novo geslo)**.
Če želite določiti sistemsko geslo, upoštevajte te smernice:
 - Geslo je lahko največ 32-mestno.
 - Geslo lahko vsebuje števke 0–9.
 - Veljavne so samo male črke. Velike črke niso dovoljene.
 - Dovoljeni so samo ti posebni znaki: presledek, ("), (+), (,), (-), (.), (/), (:), ([], (\), (]), (').
3. Vnesite sistemsko geslo, ki ste ga že vnesli v polje **Confirm the new password (Potrdite novo geslo)** in kliknite **OK (V redu)**.
4. Pritisnite Esc in prikazan bo poziv, da shranite spremembe.
5. Pritisnite Y, da shranite spremembe.
Računalnik se znova zažene.

Brisanje ali spreminjanje obstoječega gesla za nastavitev sistema


Zahteve

Preden poskušate izbrisati ali spremeniti obstoječe geslo za sistem in nastavitev, se prepričajte, da je možnost **Password Status (Stanje gesla)** nastavljena na Unlocked (Odklenjeno) (v nastavitvi sistema). Če je možnost **Password Status (Stanje gesla)** nastavljena na Locked (Zaklenjeno), obstoječega gesla za sistem ali nastavitev ni mogoče izbrisati ali spremeniti.

O tem opravilu

Če želite odpreti nastavitev sistema, takoj po vklopu ali vnovičnem zagonu pritisnite F2.

Koraki

1. Na zaslону **System BIOS (Sistemski BIOS)** ali **System Setup (Nastavitev sistema)** izberite **System Security (Sistemska varnost)** in pritisnite **Enter**.
Prikaže se zaslon **System Security (Sistemska varnost)**.
2. Na zaslону **System Security (Sistemska varnost)** preverite, ali je možnost **Password Status (Stanje gesla)** nastavljena na **Unlocked (Odklenjeno)**.
3. Izberite možnost **System Password (Sistemsko geslo)**, spremenite ali izbrišite obstoječe sistemsko geslo in pritisnite **Enter** ali tabulatorko.
4. Izberite možnost **Setup Password (Geslo za nastavitev)**, spremenite ali izbrišite obstoječe geslo za nastavitev in pritisnite **Enter** ali tabulatorko.
 **OPOMBA:** Če spremenite sistemsko geslo in/ali geslo za nastavitev, ob pozivu znova vnesite novo geslo. Če geslo za sistem in nastavitev izbrišete, ob pozivu potrdite izbris.
5. Pritisnite Esc in prikazan bo poziv, da shranite spremembe.

6. Pritisnite Y, da shranite spremembe in zaprete nastavitve sistema.
Računalnik se ponovno zažene.

Odpravljanje težav

Diagnostika z izboljšanim predzagonim ocenjevanjem sistema (ePSA)

O tem opravi

Diagnostični postopek ePSA (oziroma diagnostika sistema) izvede celovit pregled strojne opreme. Postopek ePSA je vdelan v BIOS in se zažene znotraj BIOS-a. Vdelana diagnostika sistema vam ponuja nabor možnosti za določene naprave ali skupine naprav, ki omogočajo, da:

- zaženete preskuse samodejno ali v interaktivnem načinu,
- ponovite preskuse,
- prikažete ali shranite rezultate preskusov,
- zaženete temeljite preskuse, s katerimi lahko uvedete dodatne možnosti preskusov za dodatne informacije o okvarjenih napravah,
- si ogledate sporočila o stanju, ki vas obvestijo, ali so preskusi uspešno zaključeni,
- si ogledate sporočila o napakah, ki vas obvestijo o težavah, na katere je računalnik naletel med preskušanjem.

OPOMBA: Nekateri preskusi za določene naprave terjajo sodelovanje uporabnika. Med izvajanjem diagnostičnih preskusov bodite vedno prisotni ob računalniškem terminalu.

Če želite več informacij, glejte [Dell EPSA Diagnostic 3.0](#).

Potek zagona diagnostičnega orodja ePSA

Koraki

1. Vključite računalnik.
2. Ko se računalnik zažene in se prikaže logotip Dell, pritisnite tipko F12.
3. Na zaslonu z menijem za zagon izberite možnost **Diagnostics (Diagnostika)**.
4. Kliknite puščico v spodnjem levem kotu.
Prikaže se prva stran diagnostike.
5. Kliknite puščico v spodnjem desnem kotu, če želite odpreti seznam strani.
Navedeni so zaznani elementi.
6. Če želite zagnati diagnostični preskus v določeni napravi, pritisnite tipko Esc in kliknite **Yes (Da)**, da ustavite diagnostični preskus.
7. V levem podoknu izberite napravo in kliknite **Run Tests (Zaženi teste)**.
8. Če so kakršne koli težave, se prikažejo kode napak.
Zapišite si kodo napake in številko za preverjanje ter se obrnite na družbo Dell.

Zagonski cikel Wi-Fi

O tem opravi

Če z računalnikom ne morete dostopati do interneta zaradi težav z brezžično povezavo, morate opraviti zagonski cikel Wi-Fi. Spodaj je opisan postopek za zagonski cikel Wi-Fi:

OPOMBA: Nekateri internetni ponudniki omogočajo kombinirano napravo modema/usmerjevalnika.

Koraki

1. Izključite računalnik.
2. Izključite modem.

3. Izklopite brezžični usmerjevalnik.
4. Počakajte 30 sekund.
5. Vključite brezžični usmerjevalnik.
6. Vključite modem.
7. Vključite računalnik.

Diagnostične lučke LED

Namesto zvočnih signalov so napake prikazane z lučko LED za polnjenje/stanje napolnjenosti baterije. Določenemu vzorcu utripanja sledi vzorec kratkih utripov v oranžni in nato v beli barvi. Vzorec se nato ponovi.

OPOMBA: Diagnostični vzorec je sestavljen iz dvomestnega števila, ki ga predstavlja prvi vzorec utripanja lučke LED (od 1 do 9) v oranžni barvi, nato sledi premor z ugasnjeno lučko LED za 1,5 sekunde, potem pa drugi vzorec utripanja lučke LED (od 1 do 9) v beli barvi. Temu sledi trisekundni premor z ugasnjeno lučko LED, nato se vzorec ponovi. Vsak utrip lučke LED traja 1,5 sekunde.

Med prikazovanjem diagnostike kod napak se sistem ne bo izklopil.

Diagnostika kod napak je z lučkami LED vedno prikazana prednostno.

Tabela 17. Diagnostične lučke LED

Vzorci utripanja		Opis težave	Predlagane rešitve
Oranžna	Bela		
2	1	Napaka CPE-ja	<ul style="list-style-type: none"> • Zaženite Intelova orodja za diagnostiko CPE-ja. • Če težave ne odpravite, zamenjajte sistemsko ploščo.
2	2	Okvara sistemske plošče (vključuje okvaro v BIOS-u ali napako ROM-a).	<ul style="list-style-type: none"> • Namestite najnovejšo različico BIOS-a. • Če težave ne odpravite, zamenjajte sistemsko ploščo.
2	3	Pomnilnika/RAM-a ni mogoče zaznati	<ul style="list-style-type: none"> • Prepričajte se, da je pomnilniški modul pravilno nameščen. • Če težave ne odpravite, zamenjajte sistemsko ploščo.
2	4	Napaka pomnilnika/RAM-a	<ul style="list-style-type: none"> • Ponastavite pomnilniški modul. • Če težave ne odpravite, zamenjajte sistemsko ploščo.
2	5	Nameščen je neveljaven pomnilnik	<ul style="list-style-type: none"> • Ponastavite pomnilniški modul. • Če težave ne odpravite, zamenjajte sistemsko ploščo.
2	6	Napaka sistemske plošče/nabora vezij	<ul style="list-style-type: none"> • Namestite najnovejšo različico BIOS-a. • Če težave ne odpravite, zamenjajte sistemsko ploščo.
2	7	Napaka zaslona LCD.	<ul style="list-style-type: none"> • Namestite najnovejšo različico BIOS-a. • Če težave ne odpravite, zamenjajte sistemsko ploščo.

Vzorci utripanja		Opis težave	Predlagane rešitve
Oranžna	Bela		
2	8	Napaka napajalnega vodila zaslona LCD	Znova namestite sistemsko ploščo
3	1	Napaka baterije za CMOS	<ul style="list-style-type: none"> • Ponastavite povezavo z baterijo CMOS-a. • Če težave ne odpravite, zamenjajte sistemsko ploščo.
3	2	Napaka na kartici PCI ali grafični kartici/vezju	Znova namestite sistemsko ploščo
3	3	Posnetka za obnovitev BIOS-a ni bilo mogoče najti	<ul style="list-style-type: none"> • Namestite najnovejšo različico BIOS-a. • Če težave ne odpravite, zamenjajte sistemsko ploščo.
3	4	Posnetek za obnovitev BIOS-a je bil najden, vendar je neveljaven	<ul style="list-style-type: none"> • Namestite najnovejšo različico BIOS-a. • Če težave ne odpravite, zamenjajte sistemsko ploščo.
3	5	napaka napajalnega vodila	<ul style="list-style-type: none"> • EC je naletel na napako pri razvrščanju porabe • Če težave ne odpravite, zamenjajte sistemsko ploščo.
3	6	napaka pri posodobitvi SBIOS-a	<ul style="list-style-type: none"> • SBIOS je zaznal napako pri posodobitvi • Če težave ne odpravite, zamenjajte sistemsko ploščo.
3	7	napaka vmesnika Management Engine (ME)	<ul style="list-style-type: none"> • Prekinitev čakanja v mehanizmu za upravljanje (ME) na odgovor na sporočilo HECI • Če težave ne odpravite, zamenjajte sistemsko ploščo.

OPOMBA: Za diagnostični vzorec 2-krat oranžna, 8-krat bela priključite zunanji zaslon, da ugotovite, ali je napaka na sistemski plošči ali grafičnem krmilniku.


Iskanje pomoči

Teme:

- [Vzpostavljanje stika z družbo Dell](#)

Vzpostavljanje stika z družbo Dell

Zahteve

 **OPOMBA:** Če nimate na voljo povezave z internetom, lahko podatke za stik najdete na računu o nakupu, embalaži, blagajniškem izpisku ali katalogu izdelkov Dell.

O tem opravilu

Dell ponuja več možnosti spletne in telefonske podpore ter servisa. Razpoložljivost je odvisna od države in izdelka, nekatere storitve pa morda niso na voljo na vašem območju. Če želite vzpostaviti stik z Dellovo prodajo, tehnično podporo ali podporo kupcem:

Koraki

1. Obiščite spletno mesto **Dell.com/support**.
2. Izberite kategorijo podpore.
3. Potrdite državo ali regijo na spustnem seznamu **Choose A Country/Region (Izberite državo/regijo)** na dnu strani.
4. Izberite ustrezen storitev ali povezavo do zelene podpore.