

Dell OptiPlex 7070 Ultra

Servisná příručka

Poznámky, upozornenia a výstrahy

 **POZNÁMKA:** POZNÁMKA uvádza dôležité informácie, ktoré vám umožnia využívať váš produkt lepšie.

 **VAROVANIE:** UPOZORNENIE naznačuje, že existuje riziko poškodenia hardvéru alebo straty údajov a ponúka vám spôsob, ako sa tomuto problému vyhnúť.

 **VÝSTRAHA:** VÝSTRAHA označuje potenciálne riziko vecných škôd, zranení osôb alebo smrti.

© 2019 firma Dell Inc. alebo jej pobočky. Všetky práva vyhradené. Dell, EMC, ako aj ďalšie ochranné známky sú ochranné známky firmy Dell Inc. alebo jej pobočiek. Ďalšie ochranné známky môžu byť ochranné známky príslušných vlastníkov.

1 Práca na počítači.....	5
Bezpečnostné pokyny.....	5
Vypnutie počítača – Windows 10.....	6
Pred servisným úkonom v počítači.....	6
Po dokončení práce v počítači.....	7
2 Hlavné komponenty vášho počítača.....	8
3 Demontáž a inštalácia komponentov.....	9
Odporúčané nástroje.....	9
Zoznam skrutiek.....	9
Zostava pevného disku.....	9
Demontáž zostavy pevného disku.....	9
Montáž zostavy pevného disku.....	10
Konzola pevného disku.....	12
Demontáž konzoly pevného disku.....	12
Montáž konzoly pevného disku.....	12
Pevný disk.....	13
Demontáž pevného disku.....	13
Montáž pevného disku.....	14
Kryt.....	15
Demontáž krytu.....	15
Montáž krytu.....	16
Pamäťové moduly.....	17
Demontáž pamäťového modulu.....	17
Montáž pamäťového modulu.....	18
Karta WLAN.....	19
Demontáž karty WLAN.....	19
Montáž karty WLAN.....	20
Disk SSD.....	21
Demontáž jednotky SSD.....	21
Montáž disku SSD.....	22
Ventilátor systému.....	23
Demontáž ventilátora systému.....	23
Montáž ventilátora systému.....	23
Tlačidlo napájania.....	24
Demontáž tlačidla napájania.....	24
Inštalácia tlačidla napájania.....	25
Gombíková batéria.....	27
Demontáž gombíkovej batérie.....	27
Montáž gombíkovej batérie.....	28
Systémová doska.....	29
Demontáž systémovej dosky.....	29
Inštalácia systémovej dosky.....	30

Chladič.....	32
Demontáž chladiča.....	32
Montáž chladiča.....	33
Spätná montáž šasi.....	35
4 Nastavenie systému.....	36
Ponuka spúšťania systému.....	36
Navigačné klávesy.....	36
Boot Sequence.....	37
Možnosti programu System Setup.....	37
Všeobecné možnosti.....	37
Informácie o systéme.....	38
Video.....	39
Security.....	39
Secure Boot (Bezpečné zavádzanie systému).....	40
Intel Software Guard Extensions (Rozšírenia Intel Software Guard).....	41
Performance.....	41
Správa napájania.....	42
POST behavior (Správanie pri teste POST).....	43
Spravovateľnosť.....	43
Virtualization Support (Podpora technológie Virtualization).....	44
Wireless.....	44
Možnosti na obrazovke Maintenance (Údržba).....	44
System logs (Systémové záznamy).....	45
Advanced Configuration.....	45
Aktualizácia systému BIOS v systéme Windows.....	45
Aktualizácia systému BIOS na systémoch s povoleným nástrojom BitLocker.....	46
Aktualizácia systému BIOS z ponuky jednorazového zavedenia systému pomocou klávesu F12.....	46
Aktualizácia systému BIOS s použitím USB jednotky Flash.....	46
Systémové heslo a heslo pre nastavenie.....	47
Nastavenie hesla nastavenia systému.....	47
Vymazanie alebo zmena existujúceho hesla systémového nastavenia.....	48
5 Riešenie problémov.....	49
Diagnostika Vylepšené vyhodnotenie systému pred zavedením (Enhanced Pre-Boot System Assessment – ePSA).....	49
Spúšťa sa diagnostika ePSA.....	49
Cyklus napájania Wi-Fi.....	49
Diagnostická kontrolka LED.....	50
6 Získanie pomoci.....	52
Kontaktovanie spoločnosti Dell.....	52

Práca na počítači

Bezpečnostné pokyny

Požiadavky

Dodržiavaním nasledujúcich bezpečnostných pokynov sa vyhnete prípadnému poškodeniu počítača a aj vy sami budete v bezpečí. Ak nie je uvedené inak, predpokladá sa, že pri každom postupe zahrnutom v tomto dokumente budú splnené tieto podmienky:

- Prečítali ste si bezpečnostné informácie, ktoré boli dodané spolu s počítačom.
- Komponent možno vymeniť alebo (ak bol zakúpený osobitne) namontovať podľa postupu demontáže v opačnom poradí krokov.

O tejto úlohe


- POZNÁMKA:** Pred otvorením krytu a panelov počítača odpojte všetky zdroje napájania. Po dokončení práce v počítači najskôr namontujte späť všetky kryty, panely a skrutky a až potom pripojte počítač k zdroju napájania.
- VÝSTRAHA:** Pred prácou vnútri počítača si prečítajte bezpečnostné pokyny, ktoré ste dostali s vaším počítačom. Ďalšie informácie o bezpečnosti a overených postupoch nájdete na [stránke so zákonnými požiadavkami](#)
- VAROVANIE:** Mnoho opráv môže vykonať iba certifikovaný servisný technik. Vy sami by ste mali riešiť iba tie problémy a jednoduché opravy, ktoré sú uvedené v produktovej dokumentácii, prípadne telefonicky alebo online kontaktovať tím podpory a postupovať podľa pokynov. Poškodenie v dôsledku servisu, ktorý nie je oprávnený spoločnosťou Dell, nespadá pod ustanovenia záruky. Prečítajte si bezpečnostné pokyny, ktoré ste dostali spolu so svojím produktom, a dodržiavajte ich.
- VAROVANIE:** Pri práci vnútri počítača sa uzemnite pomocou uzemňovacieho remienka na zápästí alebo opakovaným dotýkaním sa nenatretého kovového povrchu vždy vtedy, keď sa dotýkate konektorov na zadnej strane počítača, aby ste predišli elektrostatickému výboju.
- VAROVANIE:** S komponentmi a kartami zaobchádzajte opatrne. Nedotýkajte sa komponentov alebo kontaktov na karte. Kartu držte za okraje alebo za kovový nosný držiak. Komponenty ako procesor držte za okraje a nie za kolíky.
- VAROVANIE:** Ak odpájate kábel, potiahnite ho za prípojku alebo pevnú časť zásuvky, ale nie za samotný kábel. Niektoré káble majú konektor zaistený zarážkami; pred odpojením takéhoto kábla zarážky najprv zatlačte. Spojovacie články od seba odpájajte plynulým ťahom rovným smerom — zabránite tým ohnutiu kolíkov. Skôr než kábel pripojíte, presvedčte sa, či sú obe prípojky správne orientované a vyrovnané.
- POZNÁMKA:** Farba počítača a niektorých komponentov sa môže odlišovať od farby uvádzanej v tomto dokumente.
- VAROVANIE:** Ak počas chodu systému odstránite bočné kryty, systém sa vypne. Bez nasadeného bočného krytu sa systém nezapne.
- VAROVANIE:** Ak počas chodu systému odstránite bočné kryty, systém sa vypne. Bez nasadeného bočného krytu sa systém nezapne.
- VAROVANIE:** Ak počas chodu systému odstránite bočné kryty, systém sa vypne. Bez nasadeného bočného krytu sa systém nezapne.

Vypnutie počítača – Windows 10

O tejto úlohe

VAROVANIE: Skôr než vypnete počítač, alebo odmontujete bočný kryt, uložte a zatvorte všetky otvorené súbory a zatvorte všetky otvorené programy, aby ste zabránili strate údajov.

Postup

1. Kliknite alebo ťuknite na .

2. Kliknite alebo ťuknite na  a potom na položku **Shut down (Vypnúť)**.

POZNÁMKA: Skontrolujte vypnutie počítača a všetkých pripojených zariadení. Ak sa počítač a pripojené zariadenia nevypli pri vypínaní operačného systému automaticky, stlačte a podržte hlavný vypínač po dobu asi 6 sekúnd, čím ich vypnete.

Pred servisným úkonom v počítači

O tejto úlohe

Pred servisným úkonom v počítači vykonajte tieto kroky, aby ste ho nepoškodili:

Postup

1. Dbajte na to, aby ste dodržali postup [Bezpečnostné pokyny](#).
2. Pracovný povrch musí byť rovný a čistý, inak by sa mohol kryt počítača poškriabať.
3. Vypnite počítač.
4. Vyberte počítač zo stojana:

Postup demontáže počítača zo stojana bez možnosti alebo s možnosťou nastavenia výšky:

- a) Odpojte od počítača klávesnicu/myš, sieťový kábel, napájací adaptér a kábel s portom USB Type-C.

VAROVANIE: Ak chcete odpojiť sieťový kábel, najskôr odpojte kábel od počítača a potom ho odpojte od sieťového zariadenia.

- b) Vysuňte poistku na stojane, aby ste mohli odstrániť kryt stojana (poistka musí cvaknúť).
- c) Vysuňte zadný kryt a odstráňte ho zo stojana.
- d) Potiahnite poistku, ktorá drží počítač na kryte stojana.
- e) Vyberte počítač z krytu.

Demontáž počítača z držiaka VESA mimo stredu monitora:

- a) Odpojte od počítača klávesnicu/myš, sieťový kábel, napájací adaptér a kábel s portom USB Type-C.
- b) Stlačte na držiaku VESA tlačidlo na rýchle odstránenie.
- c) Vysuňte rameno monitora a odstráňte ho z držiaka VESA (monitory radu U a P).

POZNÁMKA: Ak máte monitor radu E, odstráňte kryt držiaka VESA.

- d) Odskrutkujte štyri skrutky, ktoré pripevňujú držiak VESA k monitoru.
- e) Odstráňte štyri pripevňovacie prvky, pomocou ktorých je držiak VESA pripevnený.
- f) Odstráňte držiak VESA z monitora.
- g) Odskrutkujte štyri skrutky, ktoré pripevňujú počítač k držiaku VESA.
- h) Odstráňte počítač z držiaka VESA.

5. Na odpojenom počítači stlačte a podržte tlačidlo napájania, aby ste uzemnili systémovú dosku.

POZNÁMKA: Pri práci vnútri počítača sa uzemnite pomocou uzemňovacieho remienka na zápästí alebo opakovaným dotýkaním sa nenatretého kovového povrchu vždy vtedy, keď sa dotýkate konektorov na zadnej strane počítača, aby ste predišli elektrostatickému výboju.

Po dokončení práce v počítači

O tejto úlohe

Po výmene ktorejkoľvek súčasti pred zapnutím počítača vždy skontrolujte, či ste pripojili všetky externé zariadenia, karty a káble.

Postup

1. Namontujte počítač do stojana:

Postup montáže do stojana bez možnosti alebo s možnosťou nastavenia výšky:

- Odstráňte poistku na spodnej časti stojanového šasi, aby ste mohli odstrániť kryt stojana.
- Zarovnajte vrchnú stranu počítača s vrchným šasi zadného krytu stojana.
- Zarovnajte tlačidlo napájania na počítači so slotom v zadnom kryte stojana.
- Zatlačte počítač a tlačte ho na miesto, kým nezacvakne poistka a nezaistí ho.
- Pripojte k počítaču klávesnicu/myš, sieťový kábel, napájací adaptér a kábel s portom USB Type-C.

 **VAROVANIE:** Pred pripojením sieťového kábla najskôr zapojte kábel do sieťového zariadenia, až potom ho pripojte k počítaču.

- Zasuňte zadný kryt spolu s počítačom do stojana a zasúvajte ho, kým nezacvakne na miesto.
- Zaistite kryt stojana.

Montáž počítača na držiak VESA mimo stredu monitora:

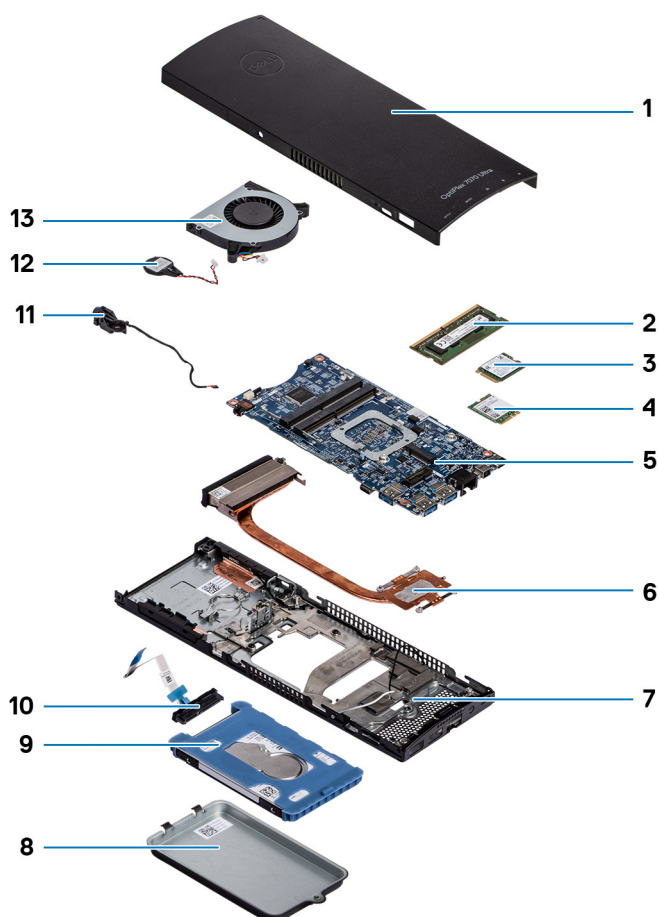
- Zarovnajte otvory na skrutky v počítači s otvormi na skrutky v držiaku VESA.
- Zaskrutkujte štyri skrutky, ktoré pripevňujú počítač k držiaku VESA.
- Zarovnajte otvory na skrutky na držiaku VESA s otvormi na skrutky v zadnom kryte monitora.
- Zaskrutkujte štyri skrutky, ktoré pripevňujú držiak VESA k monitoru.
- Zarovnajte západky na adaptéri na stojane so slotmi na zadnej strane monitora.
- Zasuňte západky na adaptéri na stojane do slotov v monitore.
- Pripojte k počítaču klávesnicu/myš, sieťový kábel, napájací adaptér a kábel s portom USB Type-C.

 **VAROVANIE:** Pred pripojením sieťového kábla najskôr zapojte kábel do sieťového zariadenia, až potom ho pripojte k počítaču.

2. Zapnite počítač.

3. Ak treba, spustíte program **diagnostiky ePSA** a skontrolujete, či počítač funguje správne.

Hlavné komponenty vášho počítača



1. Kryt
2. Pamäťové moduly
3. Jednotka SSD
4. karta WLAN
5. Systémová doska
6. Chladič
7. Šasi
8. Zostava pevného disku
9. Konzola pevného disku
10. Kábel pevného disku
11. Kábel tlačidla napájania
12. Gombíková batéria
13. Ventilátor systému

i **POZNÁMKA:** Firma Dell poskytuje používateľom zoznam komponentov spolu s ich číslami dielov, ktoré boli súčasťou originálnej konfigurácie pri kúpe zariadenia. Tieto diely sú k dispozícii na zakúpenie na základe záručného krytia, ktoré si zákazník kúpil. Ak sa chcete dozvedieť, ako si ich môžete kúpiť, obráťte sa na obchodného zástupcu firmy Dell.

Demontáž a inštalácia komponentov

Odporúčané nástroje






Postupy uvedené v tomto dokumente vyžadujú použitie nasledujúcich nástrojov:

- Skrutkovač Phillips č. 0
- Skrutkovač Phillips č. 1
- Plastové páčidlo

Zoznam skrutiek

Nasledujúca tabuľka zobrazuje zoznam skrutiek a obrázky rôznych komponentov.

Tabuľka1. Zoznam rozmerov skrutiek

Komponent	Typ skrutky	Množstvo	Obrázok
Tlačidlo napájania	M2 x 3	1	
Systémová doska	M2 x 3	4	
Konzola pevného disku (alebo konzola iného typu disku)	M2 x 3	1	
M.2 WLAN	M2 x 3,5	1	
M.2 SSD	M2 x 3,5	1	

Zostava pevného disku

Demontáž zostavy pevného disku

Požiadavky

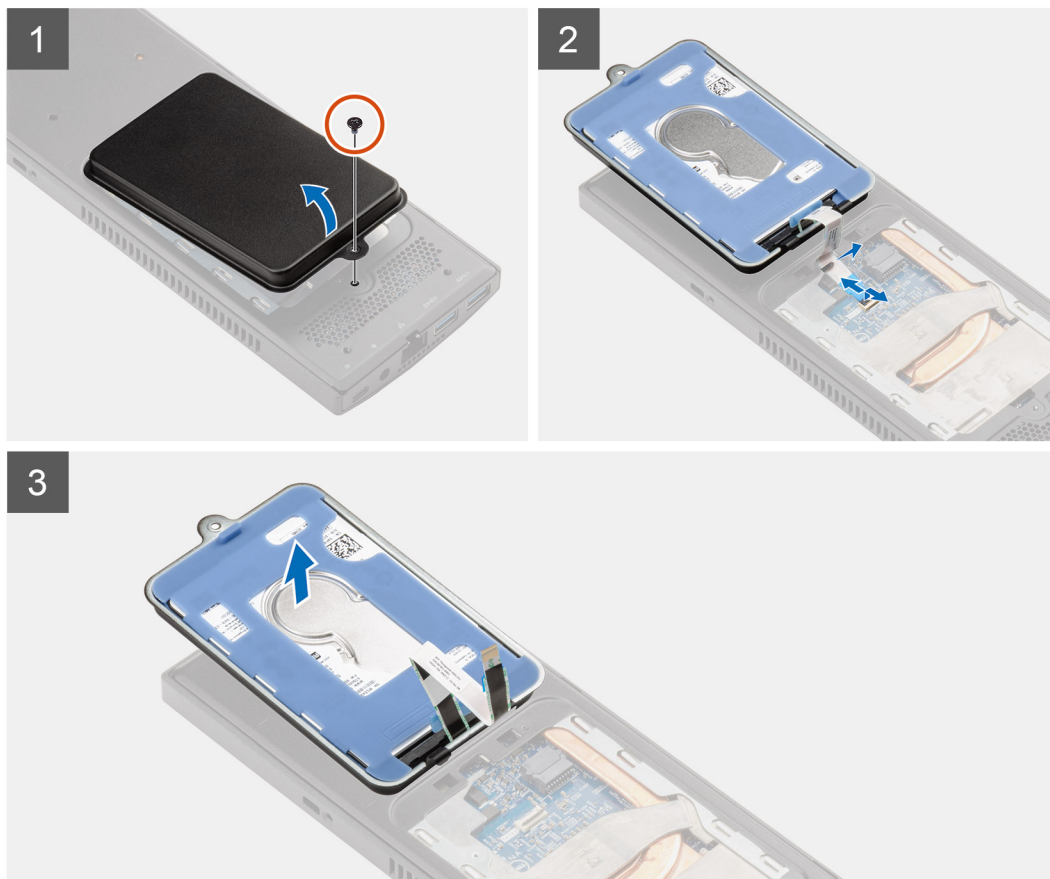
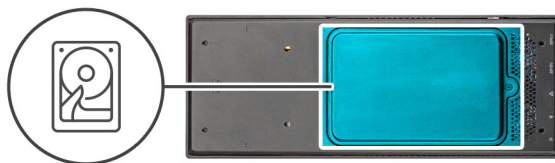
1. Postupujte podľa pokynov uvedených v časti [Pred servisným úkonom v počítači](#).

O tejto úlohe

Na tomto obrázku je znázornené umiestnenie zostavy modulu pevného disku v počítači, ako aj vizuálny návod na jej demontáž.



1x
M2x3



Postup

1. Odskrutkujte skrutku M2 x 3, ktorá pripevňuje zostavu pevného disku ku krytu.
2. Obráťte zostavu pevného disku.
3. Uvoľnite káblovú poistku a odpojte kábel pevného disku od konektora na systémovej doske.
4. Opatrne vytiahnite kábel pevného disku zo slotu v šasi.

POZNÁMKA: Pred odstránením kábla pevného disku si dobre pozrite jeho umiestnenie v šasi. Pri spätnej montáži dbajte na to, aby ste ho vrátili na správne miesto a nebol priškripaný alebo zalomený.

5. Demontujte zostavu pevného disku.

Montáž zostavy pevného disku

Požiadavky

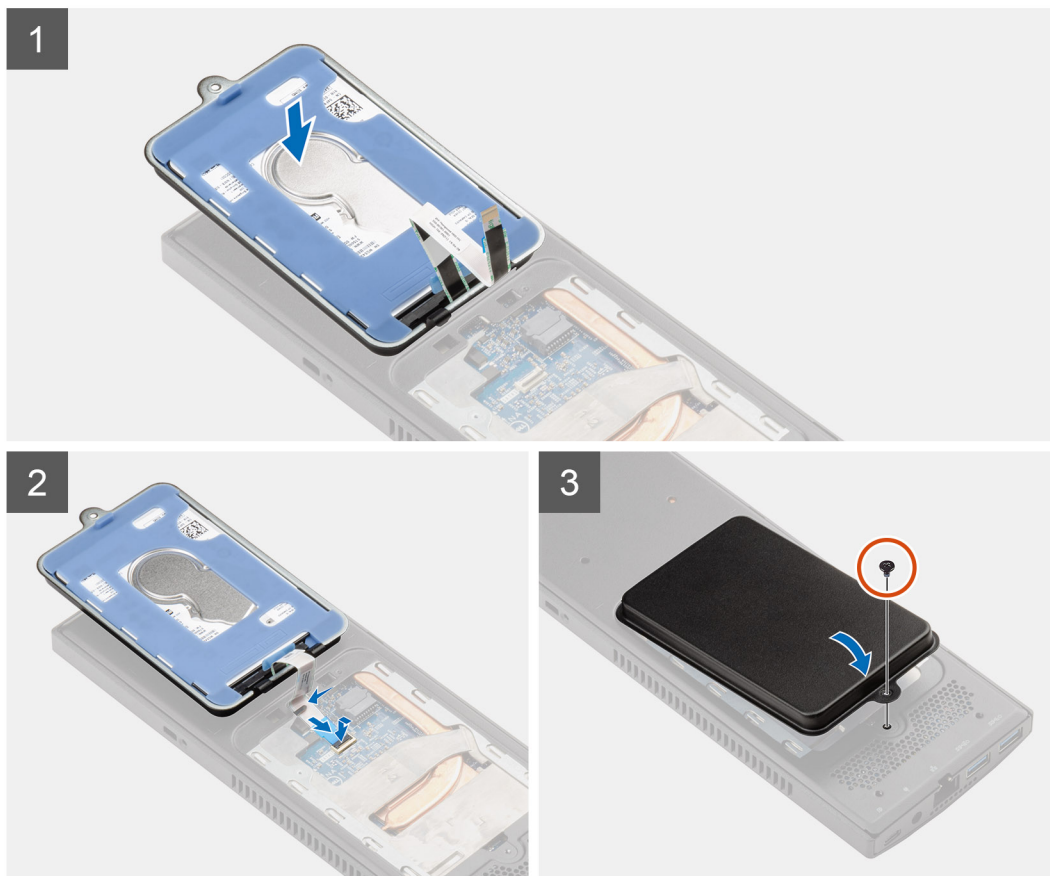
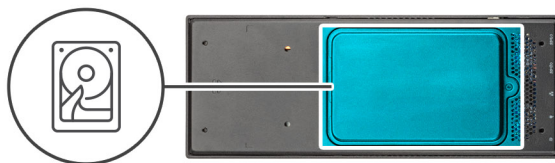
Ak sa chystáte vymeniť niektorý komponent počítača, pred montážou podľa krokov v príslušnom návode najskôr z počítača odstráňte komponent, ktorý chcete nahradiť.

O tejto úlohe

Na tomto obrázku je znázornené umiestnenie zostavy pevného disku v počítači, ako aj vizuálny návod na jej montáž.



1x
M2x3



Postup

1. Položte zostavu pevného disku na kryt.
2. Prevlečte kábel pevného disku cez slot v šasi.
3. Kábel pevného disku pripojte k príslušnému konektoru na systémovej doske.
4. Potiahnite kábel pevného disku k poistke.
5. Obráťte modul zostavy pevného disku a zarovnajte západky na zostave pevného disku so slotmi v šasi.
6. Zarovnajte otvor na skrutku na zostave pevného disku s otvorom na skrutku v kryte.
7. Zaskrutkujte skrutku M2 x 3, ktorá pripevňuje modul zostavy pevného disku ku krytu.

Ďalší postup

1. Postupujte podľa pokynov uvedených v časti [Po dokončení práce v počítači](#).

Konzola pevného disku

Demontáž konzoly pevného disku

Požiadavky

1. Postupujte podľa pokynov uvedených v časti [Pred servisným úkonom v počítači](#).
2. Demontujte [zostavu pevného disku](#).

O tejto úlohe



Postup

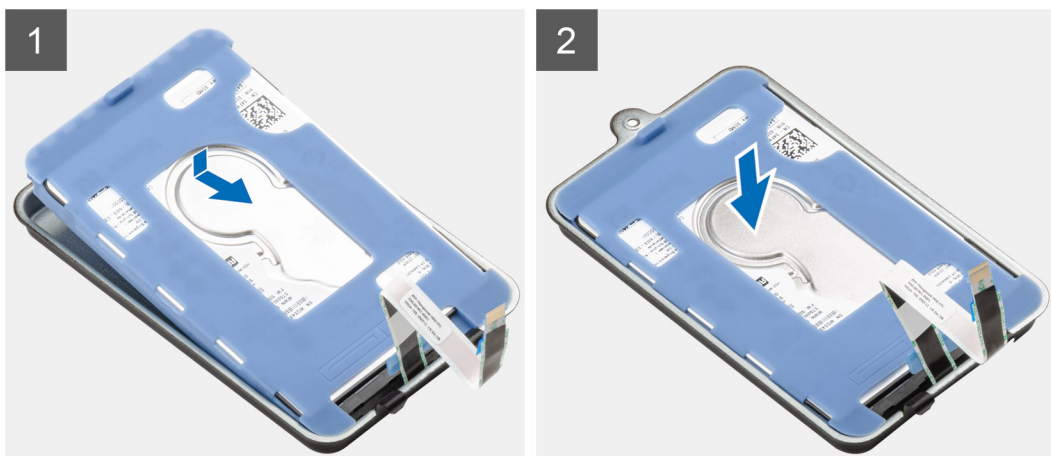
Uchopte plastový výstupok na ochrannom puzdre a vytiahnite modul pevného disku z konzoly pevného disku.

Montáž konzoly pevného disku

Požiadavky

Ak sa chystáte vymeniť niektorý komponent počítača, pred montážou podľa krokov v príslušnom návode najskôr z počítača odstráňte komponent, ktorý chcete nahradiť.

O tejto úlohe



Postup

1. Zarovnajete okraj konektora modulu pevného disku s výčnelkom na konzole pevného disku.
2. Vložte modul pevného disku do konzoly pevného disku.

Ďalší postup

1. Namontujte [zostavu pevného disku](#)
2. Postupujte podľa pokynov uvedených v časti [Po dokončení práce v počítači](#).

Pevný disk

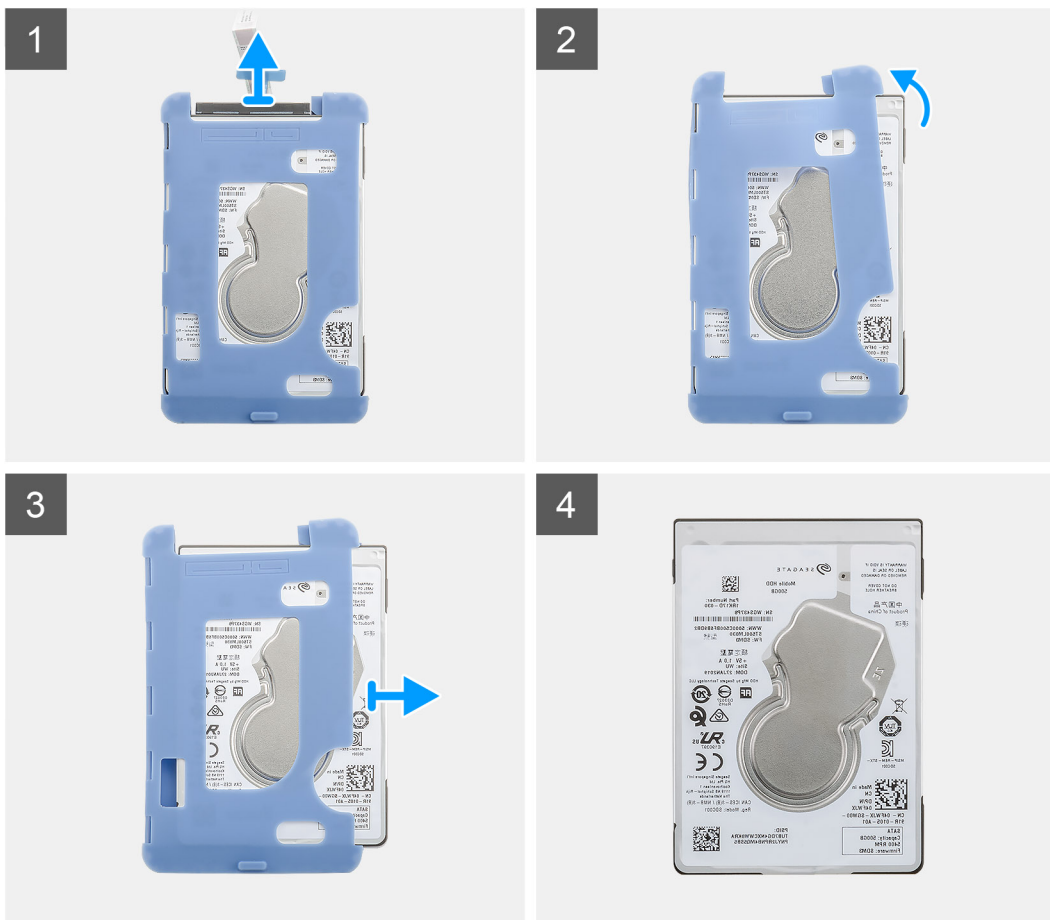
Demontáž pevného disku

Požiadavky

1. Postupujte podľa pokynov uvedených v časti [Pred servisným úkonom v počítači](#).
2. Demontujte [zostavu pevného disku](#).
3. Demontujte [konzolu pevného disku](#).

O tejto úlohe

Na tomto obrázku je znázornené umiestnenie modulu pevného disku v počítači, ako aj vizuálny návod na jeho demontáž.



Postup

1. Odpojte kábel pevného disku od konektora na pevnom disku.
2. Stiahnite ochranné puzdro na jednom rohu pevného disku.

3. Opatrne vytiahnite pevný disk z ochranného puzdra.

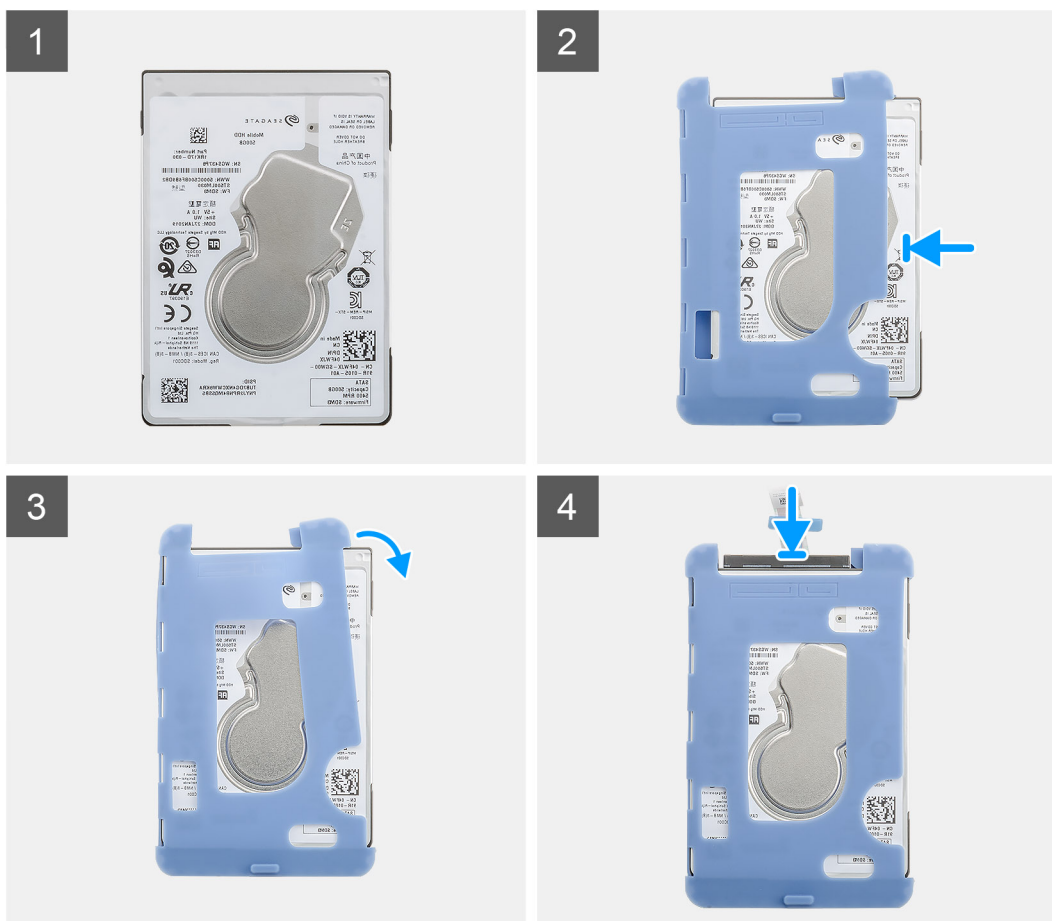
Montáž pevného disku

Požiadavky

Ak sa chystáte vymeniť niektorý komponent počítača, pred montážou podľa krokov v príslušnom návode najskôr z počítača odstráňte komponent, ktorý chcete nahradiť.

O tejto úlohe

Na tomto obrázku je znázornené umiestnenie modulu pevného disku v počítači, ako aj vizuálny návod na jeho montáž.



Postup

1. Vložte pevný disk do ochranného puzdra.

i **POZNÁMKA:** Pri vkladaní pevného disku do ochranného puzdra dbajte na to, aby bola pri konektore pevného disku označená strana puzdra.

2. Natiahnite ochranné puzdro na disk.
3. Pripojte kábel pevného disku ku konektoru na pevnom disku.

Ďalší postup

1. Namontujte [konzolu pevného disku](#).
2. Namontujte [zostavu pevného disku](#)
3. Postupujte podľa pokynov uvedených v časti [Po dokončení práce v počítači](#).

Kryt

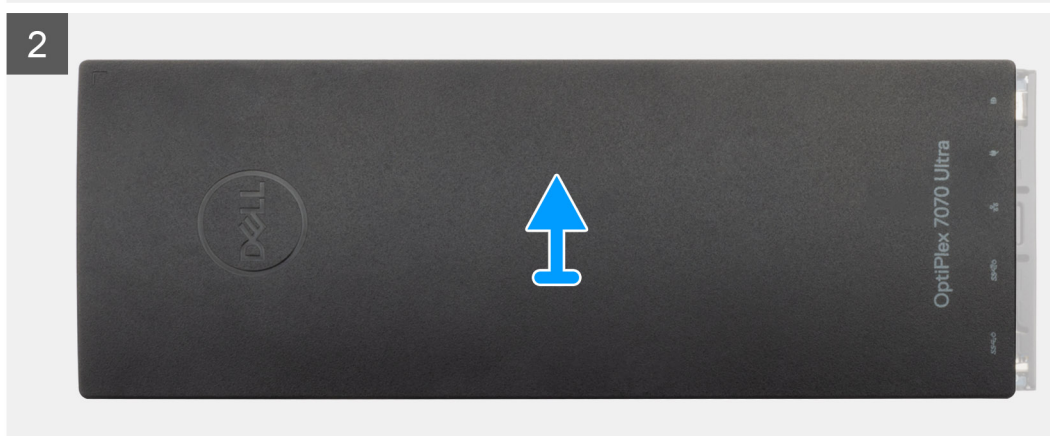
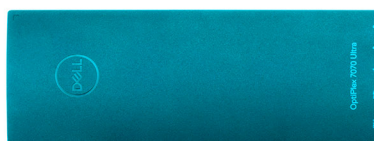
Demontáž krytu

Požiadavky

1. Postupujte podľa pokynov uvedených v časti [Pred servisným úkonom v počítači](#).

O tejto úlohe

Na tomto obrázku je znázornené umiestnenie krytu počítača, ako aj vizuálny návod na jeho demontáž.



Postup

1. Vysunutím kryt uvoľníte zo šasi.
2. Nadvihnite kryt a odstráňte ho.

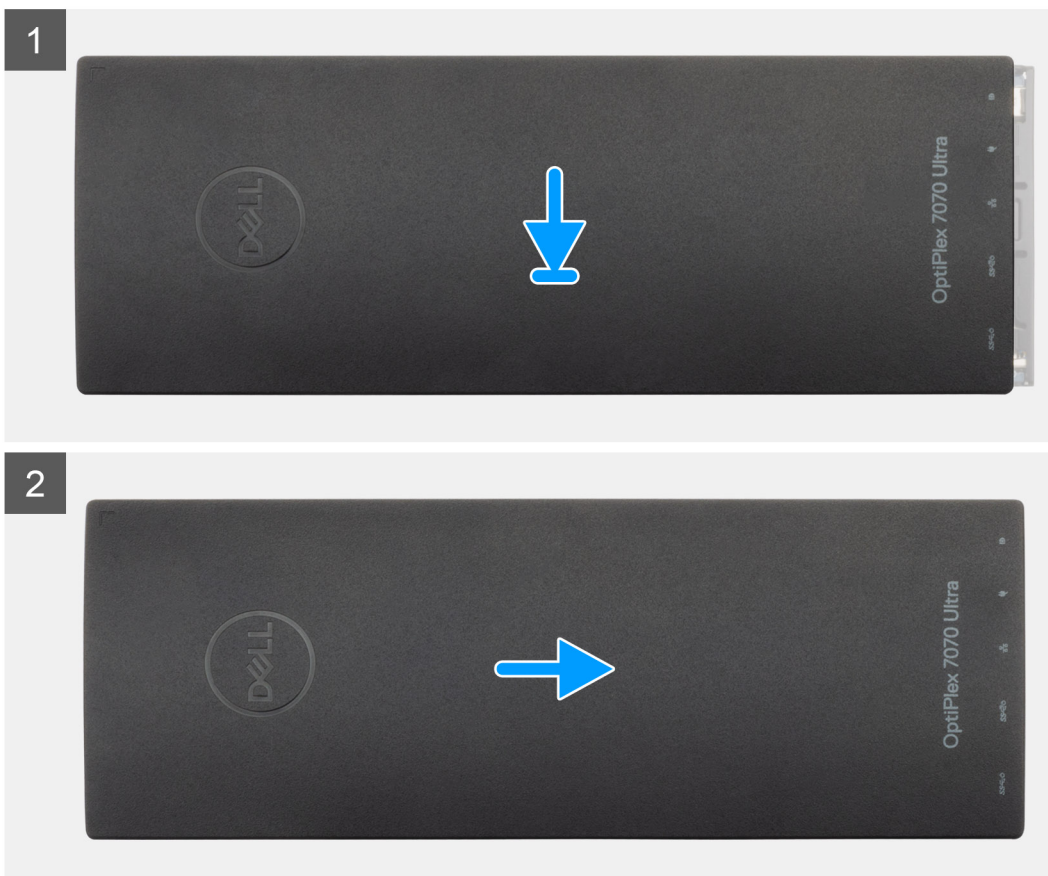
Montáž krytu

Požiadavky

Ak sa chystáte vymeniť niektorý komponent počítača, pred montážou podľa krokov v príslušnom návode najskôr z počítača odstráňte komponent, ktorý chcete nahradiť.

O tejto úlohe

Na tomto obrázku je znázornené umiestnenie krytu počítača, ako aj vizuálny návod na jeho montáž.



Postup

1. Zarovnajte západky krytu so slotmi v šasi.
2. Nasúvajte kryt na miesto, kým nezacvakne.

Ďalší postup

1. Postupujte podľa pokynov uvedených v časti [Po dokončení práce v počítači](#).

Pamäťové moduly

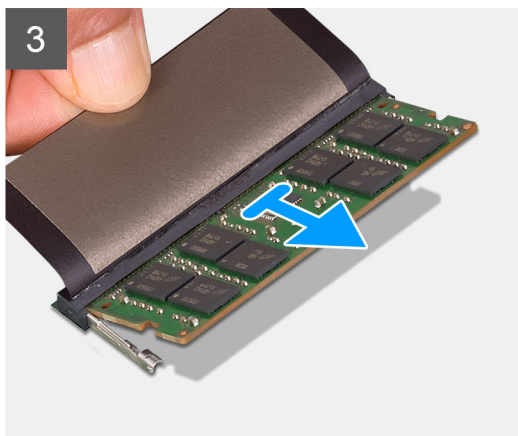
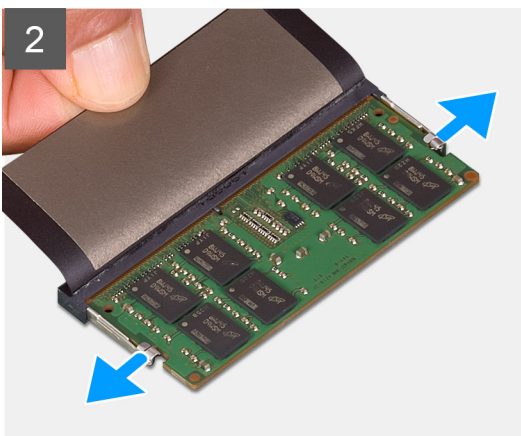
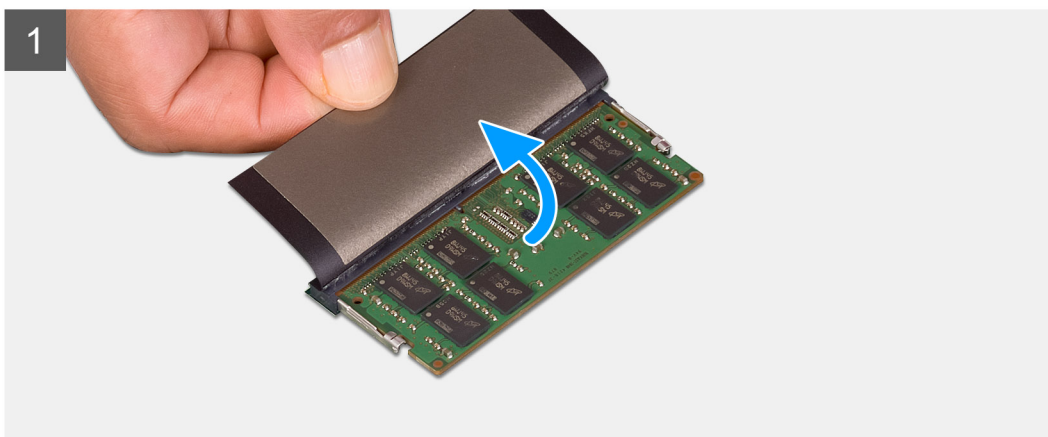
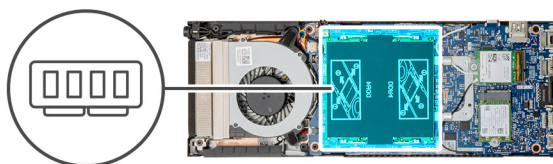
Demontáž pamäťového modulu

Požiadavky

1. Postupujte podľa pokynov uvedených v časti [Pred servisným úkonom v počítači](#).
2. Demontujte [kryt](#).

O tejto úlohe

Na tomto obrázku je znázornené umiestnenie pamäťových modulov v počítači, ako aj vizuálny návod na ich demontáž.



Postup

1. Nadvihnite tlmiaci kryt pamäťového modulu.
2. Opatrne odtiahnite poistné spony smerom od pamäťového modulu, kým nevyskočí zo slotu.
3. Vysuňte a odstráňte pamäťový modul zo slotu na systémovej doske.

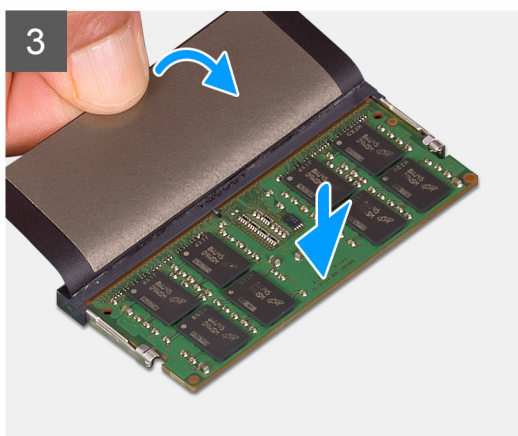
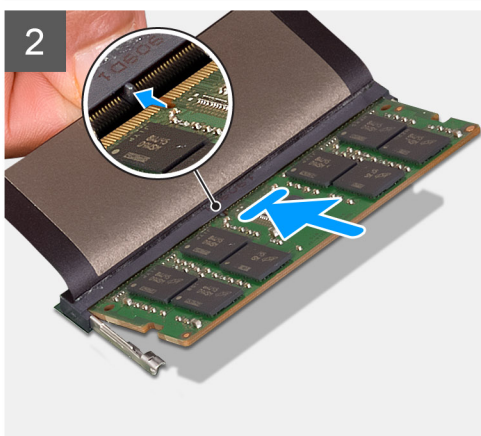
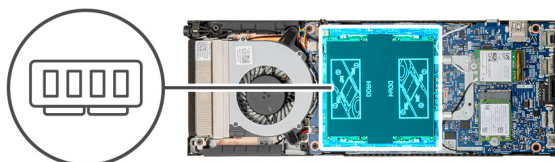
Montáž pamäťového modulu

Požiadavky

Ak sa chystáte vymeniť niektorý komponent počítača, pred montážou podľa krokov v príslušnom návode najskôr z počítača odstráňte komponent, ktorý chcete nahradiť.

O tejto úlohe

Na tomto obrázku je znázornené umiestnenie pamäťových modulov v počítači, ako aj vizuálny návod na ich montáž.



Postup

1. Nadvihnite tlmiacu vložku umiestnenú nad slotom na pamäťový modul.
2. Zarovnajte drážku pamäťového modulu so západkou na slotu pamäťového modulu.
3. Pamäťový modul zasuníte našikmo do slotu a zatlačte ho dovnútra tak, aby držal pevne.
4. Zatlačte na pamäťový modul nadol, až kým nezacvakne na svoje miesto.

i **POZNÁMKA:** Ak nepočujete cvaknutie, vyberte pamäťový modul a znova ho nainštalujte.

5. Vráťte na miesto tlmiacu vložku.

Ďalší postup

1. Nainštalujte [kryt](#).
2. Postupujte podľa pokynov uvedených v časti [Po dokončení práce v počítači](#).

Karta WLAN

Demontáž karty WLAN

Požiadavky

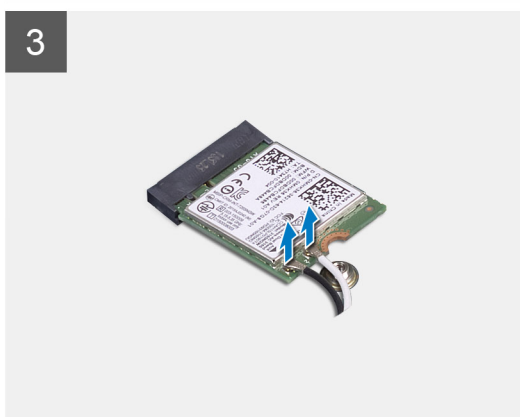
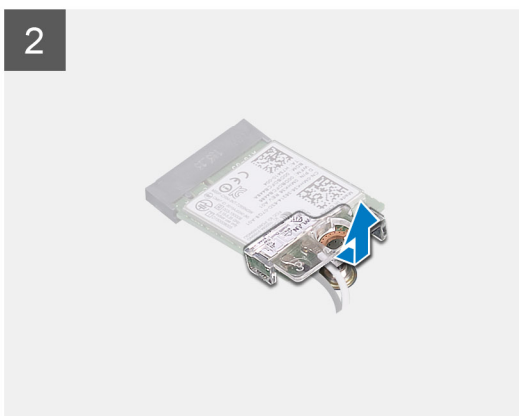
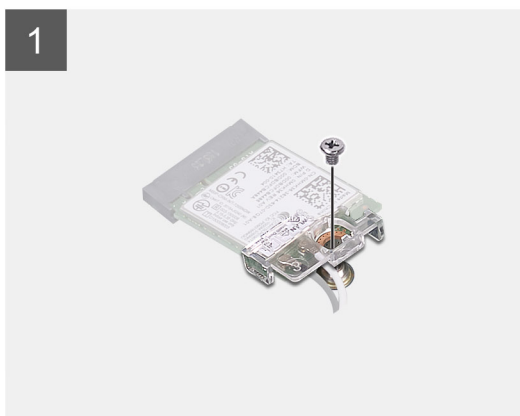
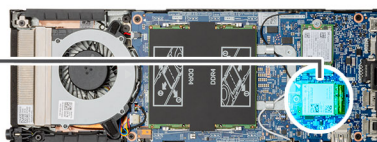
1. Postupujte podľa pokynov uvedených v časti [Pred servisným úkonom v počítači](#).
2. Demontujte [kryt](#).

O tejto úlohe

Na tomto obrázku je znázornené umiestnenie karty WLAN v počítači, ako aj vizuálny návod na jej demontáž.



1x
M2x3.5



Postup

1. Odskrutkujte skrutku (M2 x 3,5), ktorá pripevňuje konzolu karty WLAN k systémovej doske.
2. Vysuňte a vyberte konzolu karty WLAN.

3. Odpojte anténne káble karty WLAN od karty WLAN.
4. Vysuňte kartu WLAN z konektora na systémovej doske a vyberte ju.

Montáž karty WLAN

Požiadavky

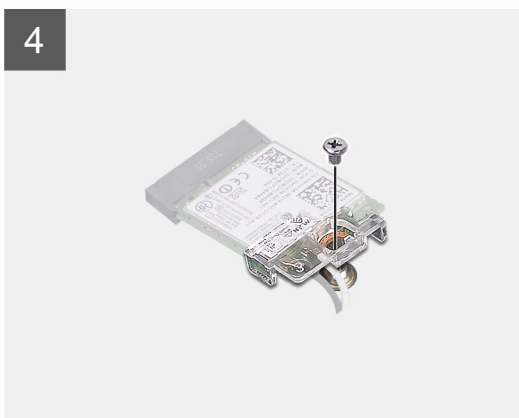
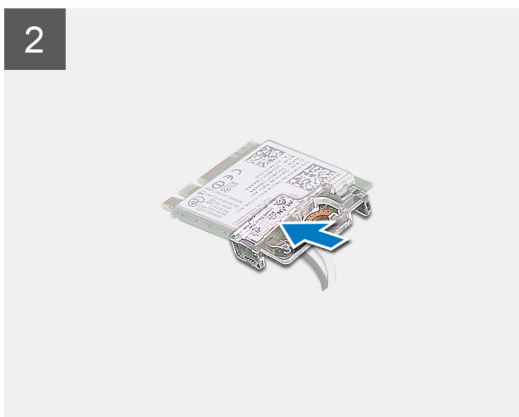
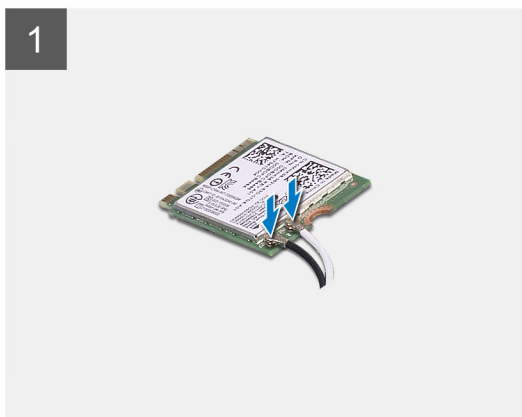
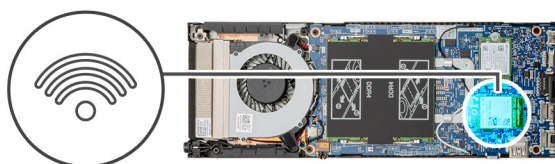
Ak sa chystáte vymeniť niektorý komponent počítača, pred montážou podľa krokov v príslušnom návode najskôr z počítača odstráňte komponent, ktorý chcete nahradiť.

O tejto úlohe

Na tomto obrázku je znázornené umiestnenie karty WLAN v počítači, ako aj vizuálny návod na jej montáž.



1x
M2x3.5



Postup

1. Pripojte anténne káble karty WLAN ku karte WLAN.

POZNÁMKA: Miesto pripojenia káblov je vyznačené na karte WLAN.

2. Položte na miesto konzoly karty WLAN, aby ste ňou pripevnili anténne káble ku karte WLAN.
3. Zarovnajte drážku na karte WLAN s konektorom karty WLAN a zasuňte kartu našikmo do slotu na karte WLAN.
4. Zaskrutkujte jednu skrutku (M2 x 3,5), ktorá pripevňuje kartu WLAN k systémovej doske.

Ďalší postup

1. Nainštalujte [kryt](#).
2. Postupujte podľa pokynov uvedených v časti [Po dokončení práce v počítači](#).

Disk SSD

Demontáž jednotky SSD

Požiadavky

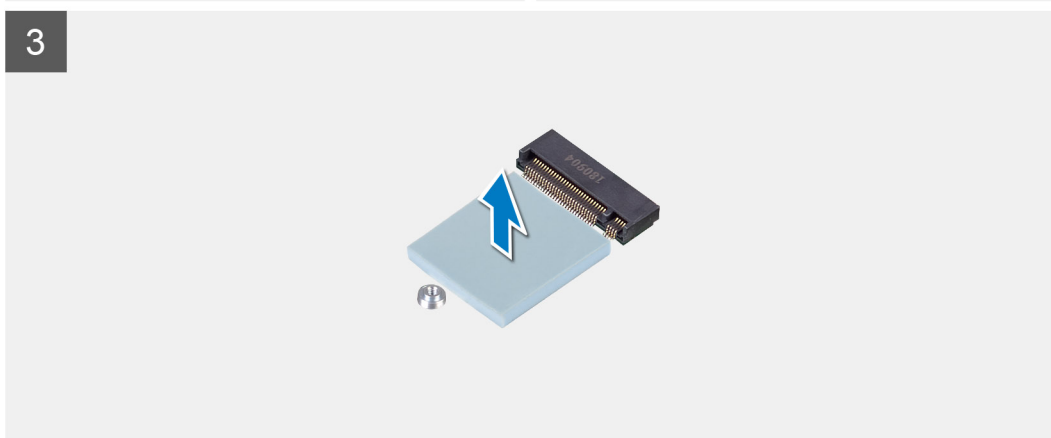
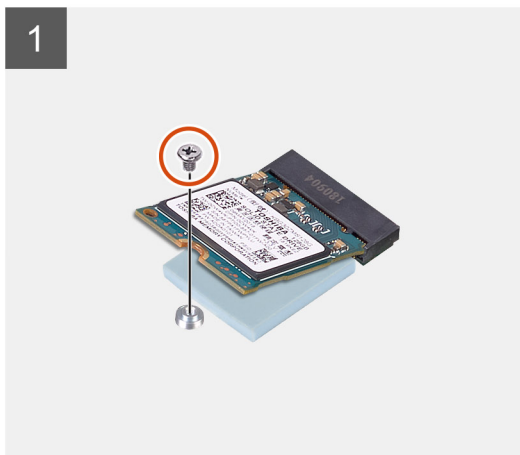
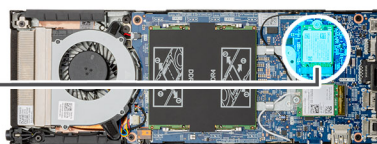
1. Postupujte podľa pokynov uvedených v časti [Pred servisným úkonom v počítači](#).
2. Demontujte [kryt](#).

O tejto úlohe

Na tomto obrázku je znázornené umiestnenie disku SSD M.2 2230, ako aj vizuálny návod na jeho demontáž.



1x
M2x3.5



Postup

1. Odskrutkujte skrutku (M2 x 3,5), ktorá pripevňuje modul disku SSD k systémovej doske.
2. Vysuňte modul disku SSD zo slotu na kartu formátu M.2.
3. Odlepte tepelnú podložku disku SSD nalepenú na systémovej doske.

Montáž disku SSD

Požiadavky

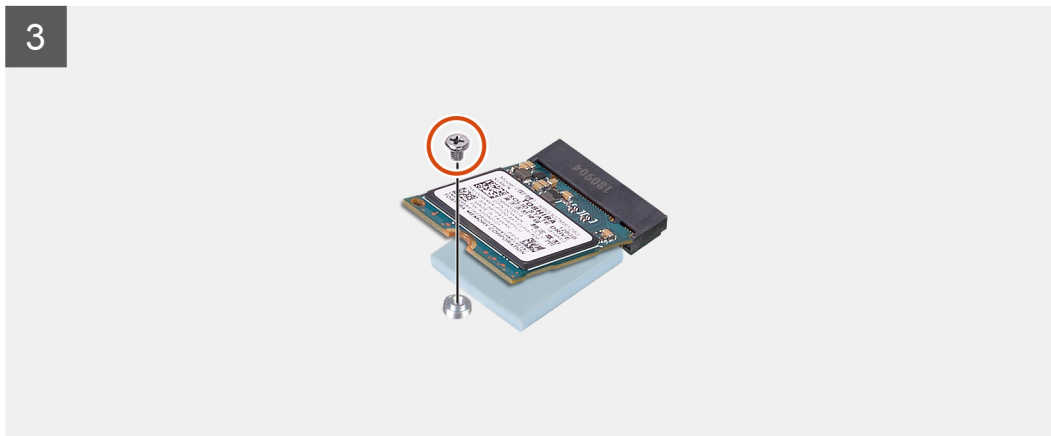
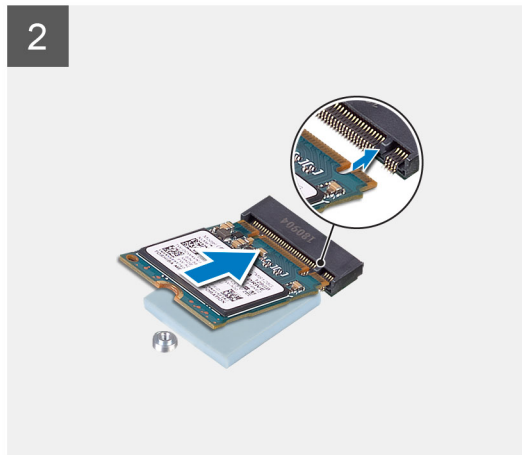
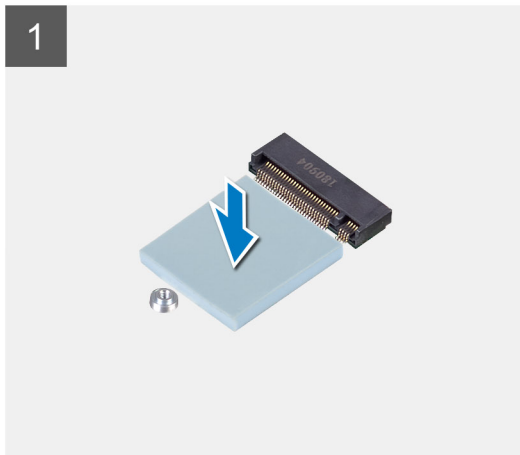
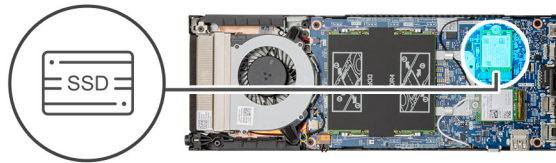
Ak sa chystáte vymeniť niektorý komponent počítača, pred montážou podľa krokov v príslušnom návode najskôr z počítača odstráňte komponent, ktorý chcete nahradiť.

O tejto úlohe

Na tomto obrázku je znázornené umiestnenie disku SSD M.2 2230, ako aj vizuálny návod na jeho montáž.



1x
M2x3.5



Postup

1. Zarovnajete tepelnú podložku disku SSD s vyznačeným miestom na systémovej doske a prilepte ju na miesto.

i **POZNÁMKA:** Pred prilepením skontrolujte, či je podložka správne otočená.

2. Zarovnajete zárez na disku SSD s konektorom na systémovej doske a zasuňte disk SSD našikmo do slotu.
3. Zaskrutkujete skrutku (M2 x 3,5), ktorá pripevňuje modul disku SSD k systémovej doske.

Ďalší postup

1. Nainštalujete [kryt](#).
2. Postupujete podľa pokynov uvedených v časti [Po dokončení práce v počítači](#).

Ventilátor systému

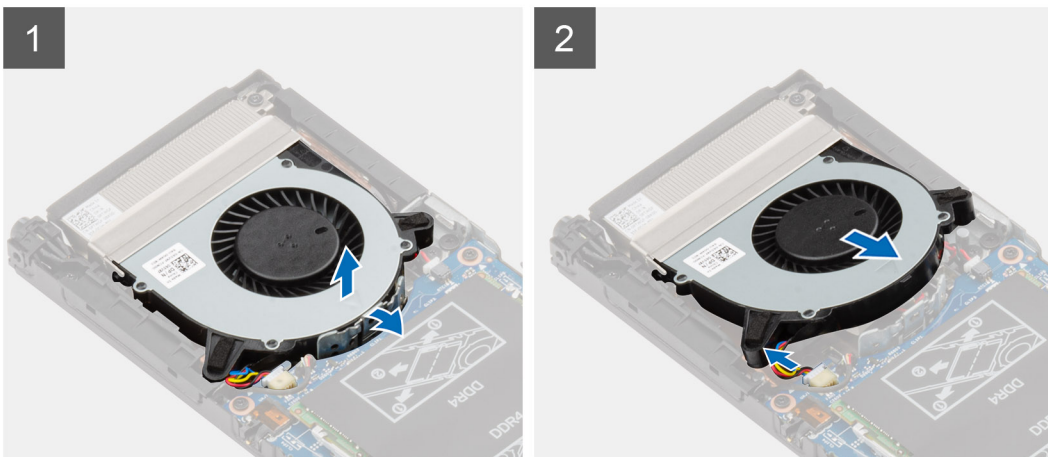
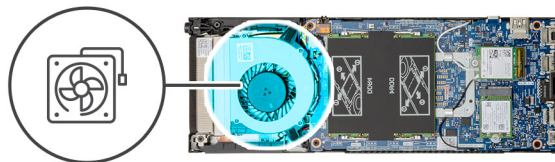
Demontáž ventilátora systému

Požiadavky

1. Postupujete podľa pokynov uvedených v časti [Pred servisným úkonom v počítači](#).
2. Demontujete [kryt](#).

O tejto úlohe

Na tomto obrázku je znázornené umiestnenie ventilátora systému v počítači, ako aj vizuálny návod na jeho demontáž.



Postup

1. Uvoľnite ventilátor systému z istiaceho háčika na zásuvke na ventilátor.
2. Odpojte kábel ventilátora systému od konektora na systémovej doske.
3. Vysuňte ventilátor systému z vodiacich kolajničiek na konzole chladiča.

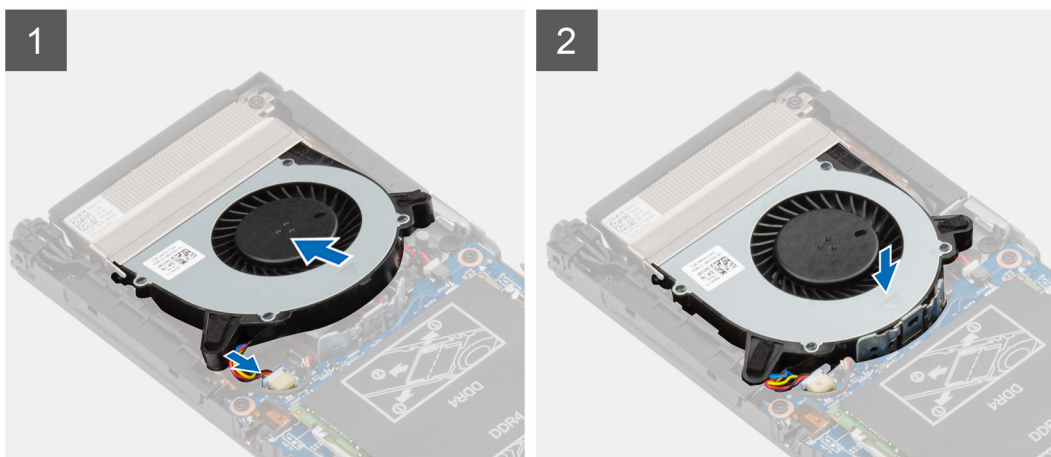
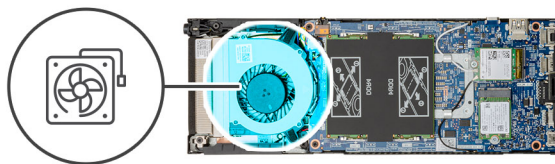
Montáž ventilátora systému

Požiadavky

Ak sa chystáte vymeniť niektorý komponent počítača, pred montážou podľa krokov v príslušnom návode najskôr z počítača odstráňte komponent, ktorý chcete nahradiť.

O tejto úlohe

Na tomto obrázku je znázornené umiestnenie ventilátora systému v počítači, ako aj vizuálny návod na jeho montáž.



Postup

1. Zapojte kábel ventilátora systému do konektora na systémovej doske.
2. Zarovnajte západky na ventilátore systému s vodiacími kolajničkami na konzole chladiča.
3. Vložte ventilátor systému do zásuvky na ventilátor a zasúvajte ho dovnútra, kým nezacvakne na miesto.

Ďalší postup

1. Nainštalujte [kryt](#).
2. Postupujte podľa pokynov uvedených v časti [Po dokončení práce v počítači](#).

Tlačidlo napájania

Demontáž tlačidla napájania

Požiadavky

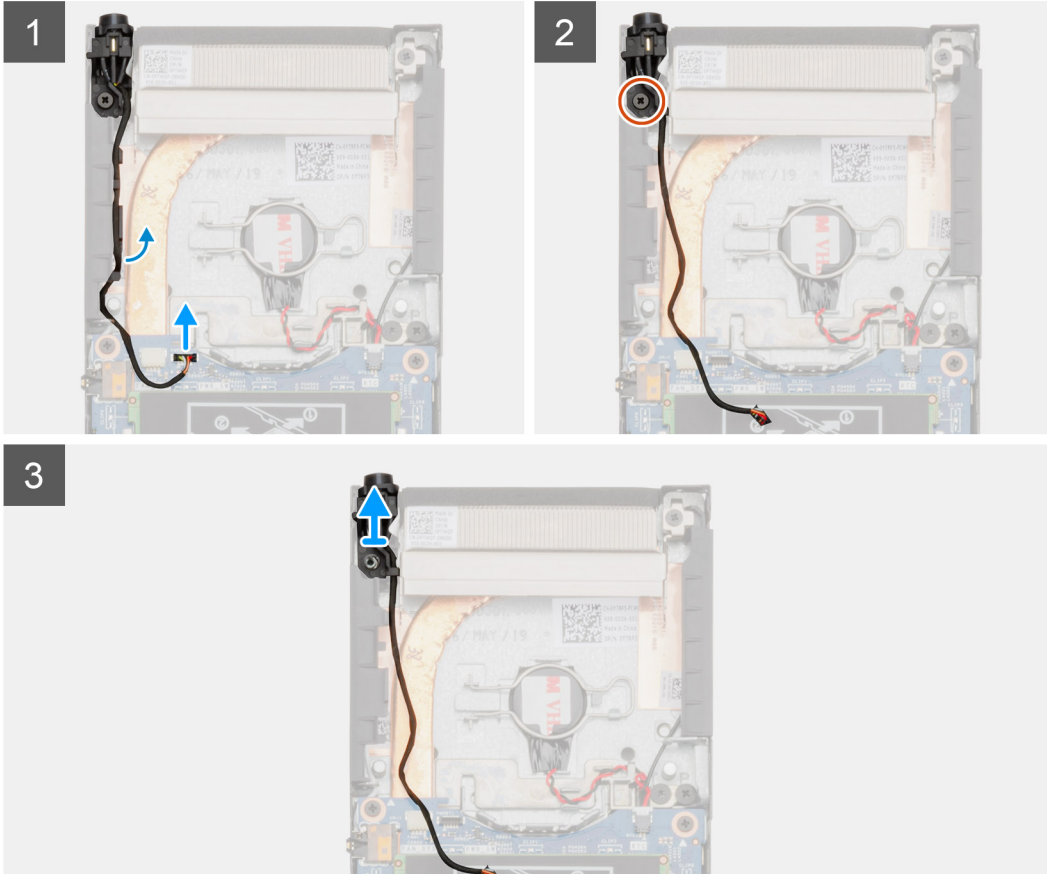
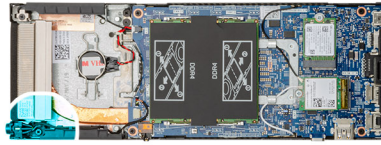
1. Postupujte podľa pokynov uvedených v časti [Pred servisným úkonom v počítači](#).
2. Demontujte [kryt](#).
3. Demontujte [ventilátor systému](#).

O tejto úlohe

Na tomto obrázku je znázornené umiestnenie tlačidla napájania v počítači, ako aj vizuálny návod na jeho demontáž.



1x
M2x3



Postup

1. Odpojte kábel tlačidla napájania od konektora na systémovej doske.
2. Vyberte kábel tlačidla napájania z vodiacej úchytky.

i POZNÁMKA: Pred odstránením kábla tlačidla napájania si dobre pozrite jeho umiestnenie v šasi. Pri spätnej montáži dbajte na to, aby ste ho vrátili na správne miesto a nebol priškripený alebo zalomený.

3. Odskrutkujte skrutku M2 x 3, ktorá pripevňuje tlačidlo napájania k šasi.
4. Vyberte tlačidlo napájania zo šasi.

Inštalácia tlačidla napájania

Požiadavky

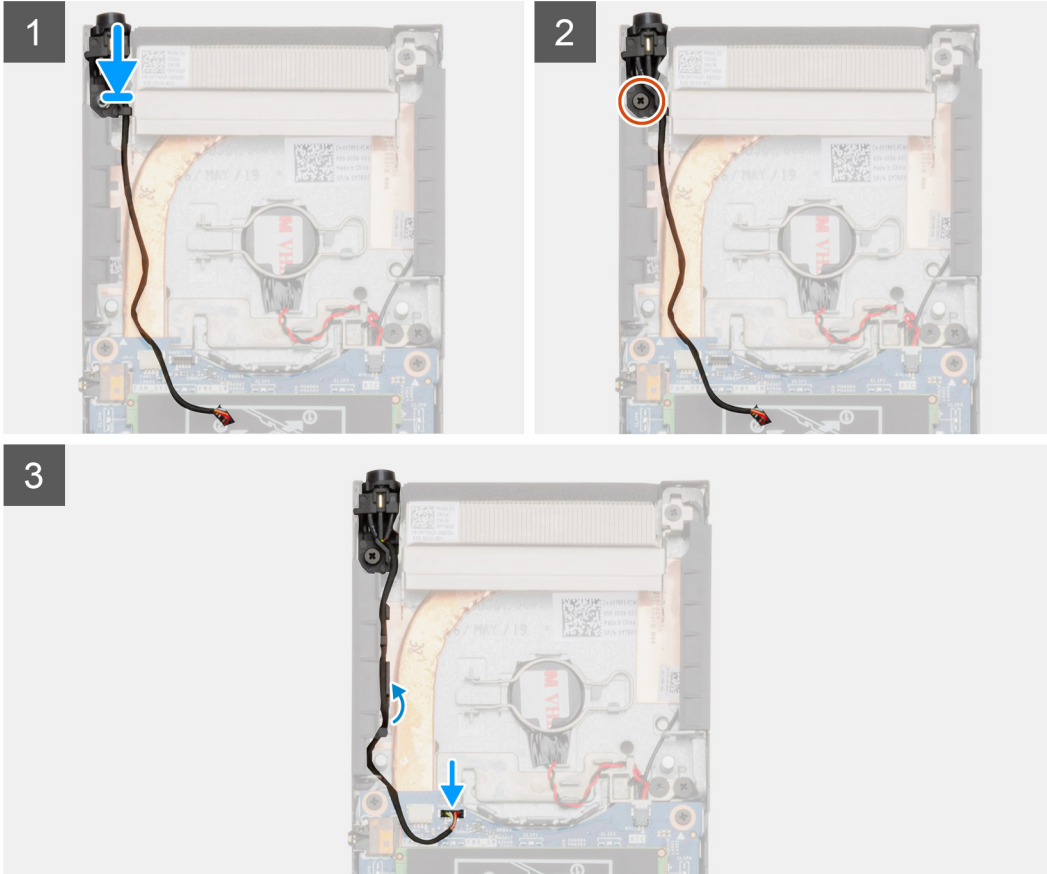
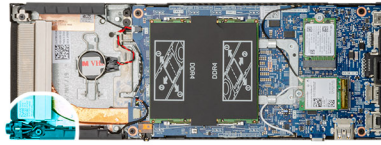
Ak sa chystáte vymeniť niektorý komponent počítača, pred montážou podľa krokov v príslušnom návode najskôr z počítača odstráňte komponent, ktorý chcete nahradiť.

O tejto úlohe

Na tomto obrázku je znázornené umiestnenie tlačidla napájania v počítači, ako aj vizuálny návod na jeho montáž.



1x
M2x3



Postup

1. Vložte tlačidlo napájania do slotu v šasi.
2. Zaskrutkujte skrutku M2 x 3, ktorá pripevňuje tlačidlo napájania k šasi.
3. Prevlečte kábel tlačidla napájania cez vodiace úchytky v šasi.
4. Pripojte kábel tlačidla napájania ku konektoru na systémovej doske.

Ďalší postup

1. Namontujte [ventilátor systému](#).
2. Nainštalujte [kryt](#).
3. Postupujte podľa pokynov uvedených v časti [Po dokončení práce v počítači](#).

Gombíková batéria

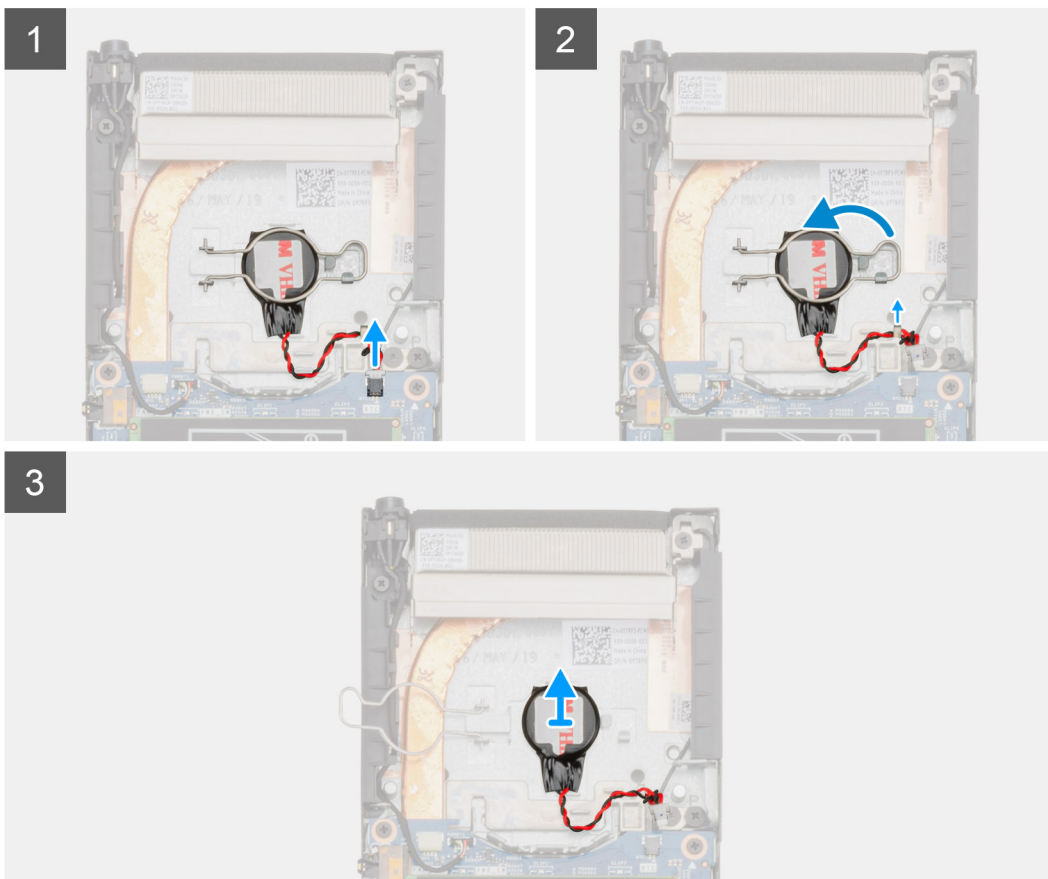
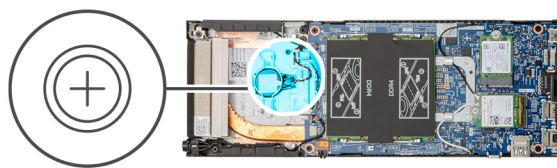
Demontáž gombíkovej batérie

Požiadavky

1. Postupujte podľa pokynov uvedených v časti [Pred servisným úkonom v počítači](#).
2. Demontujte [kryt](#).
3. Demontujte [ventilátor systému](#).

O tejto úlohe

Na tomto obrázku je znázornené umiestnenie gombíkovej batérie v počítači, ako aj vizuálny návod na jej demontáž.



Postup

1. Kábel gombíkovej batérie odpojte od konektora na systémovej doske.
2. Vyberte kábel gombíkovej batérie z vodiacej úchytky.

POZNÁMKA: Pred odstránením kábla gombíkovej batérie si dobre pozrite jeho umiestnenie v šasi. Pri spätnej montáži dbajte na to, aby ste ho vrátili na správne miesto a nebol priškripaný alebo zalomený.

3. Uvoľnite prídržnú sponu gombíkovej batérie z istiaceho háčika a odklopte ju.
4. Vyberte gombíkovú batériu.

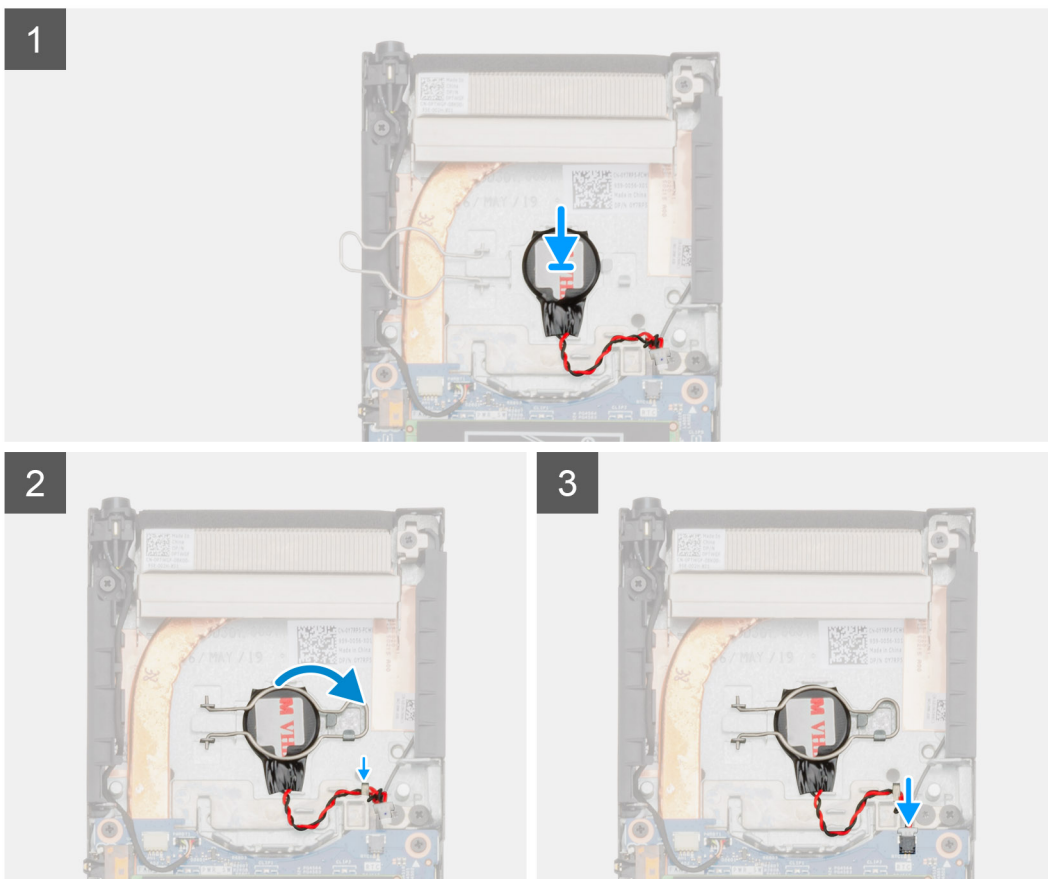
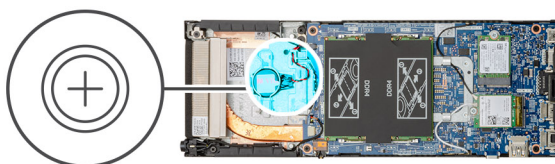
Montáž gombíkovej batérie

Požiadavky

Ak sa chystáte vymeniť niektorý komponent počítača, pred montážou podľa krokov v príslušnom návode najskôr z počítača odstráňte komponent, ktorý chcete nahradiť.

O tejto úlohe

Na tomto obrázku je znázornené umiestnenie gombíkovej batérie v počítači, ako aj vizuálny návod na jej montáž.



Postup

1. Vložte gombíkovú batériu do objímky v šasi.
2. Sklopte prídržnú sponu, ktorá pripevňuje gombíkovú batériu.
3. Zaistite prídržnú sponu pomocou istiaceho háčika.
4. Vložte kábel gombíkovej batérie do vodiacej drážky.
5. Pripojte kábel gombíkovej batérie ku konektoru na systémovej doske.

Ďalší postup

1. Namontujte [ventilátor systému](#).
2. Nainštalujte [kryt](#).
3. Postupujte podľa pokynov uvedených v časti [Po dokončení práce v počítači](#).

Systemová doska

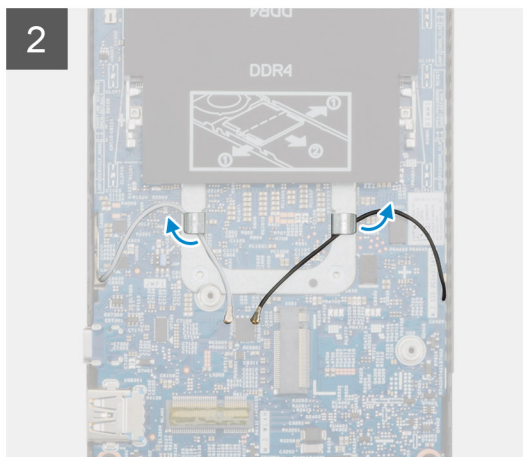
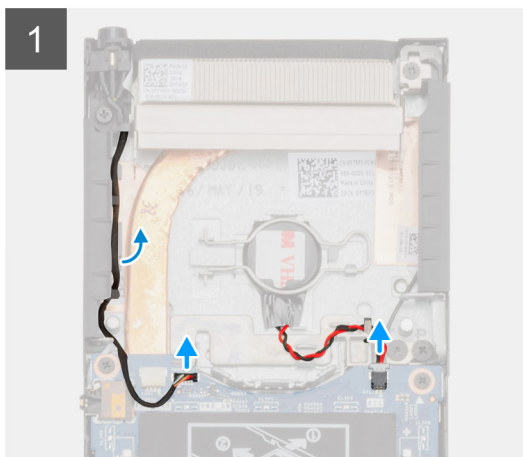
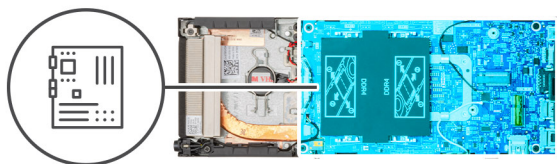
Demontáž systémovej dosky

Požiadavky

1. Postupujte podľa pokynov uvedených v časti [Pred servisným úkonom v počítači](#).
2. Demontujte [zostavu pevného disku](#).
3. Demontujte [kryt](#).
4. Demontujte [ventilátor systému](#).
5. Demontujte [kartu WLAN](#).
6. Demontujte [jednotku SSD](#).
7. Demontujte [pamäťové moduly](#).

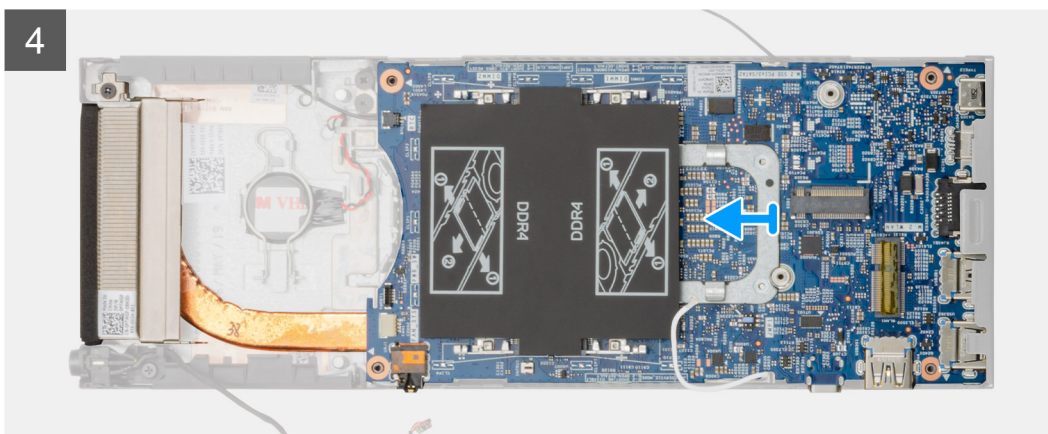
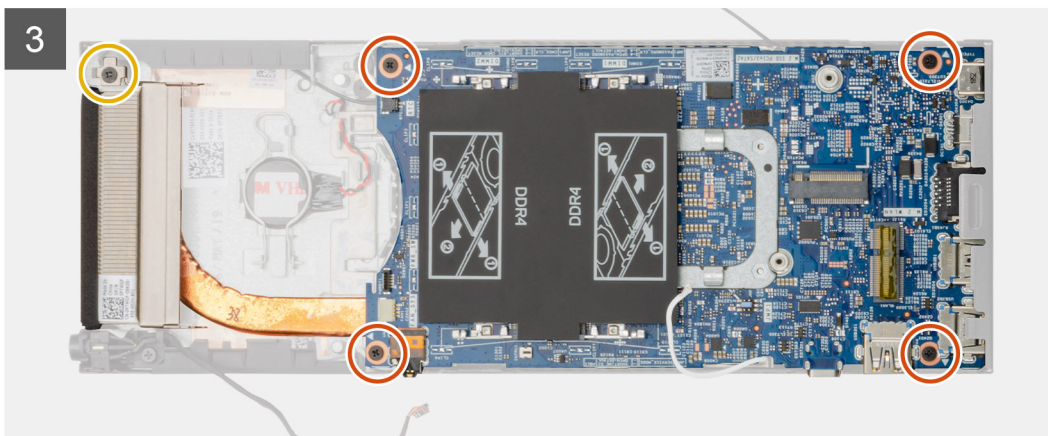
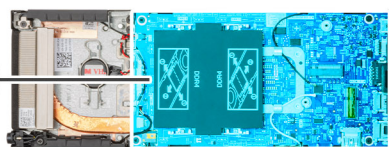
O tejto úlohe

Na tomto obrázku je znázornené umiestnenie systémovej dosky v počítači, ako aj vizuálny návod na jej demontáž.





4x
M2x3



Postup

1. Odpojte kábel tlačidla napájania a kábel gombíkovej batérie od konektorov na systémovej doske.
2. Vyberte kábel tlačidla napájania a kábel gombíkovej batérie z vodiacich úchytiak.
3. Vyberte anténne káble karty WLAN z vodiacich úchytiak.

i **POZNÁMKA:** Pred odstránením anténnych káblov karty WLAN si dobre pozrite ich umiestnenie. Pri spätnej montáži dbajte na to, aby ste ich vrátili na správne miesto a neboli priškripané alebo zalomené.

4. Uvoľnite skrutku M2 x 3 s roznitovaným koncom a odskrutkujte štyri skrutky (M2 x 3), ktoré pripevňujú systémovú dosku k šasi.
5. Mierne nadvihnite systémovú dosku a vysuňte ju zo šasi.

Inštalácia systémovej dosky

Požiadavky

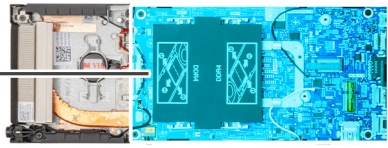
Ak sa chystáte vymeniť niektorý komponent počítača, pred montážou podľa krokov v príslušnom návode najskôr z počítača odstráňte komponent, ktorý chcete nahradiť.

O tejto úlohe

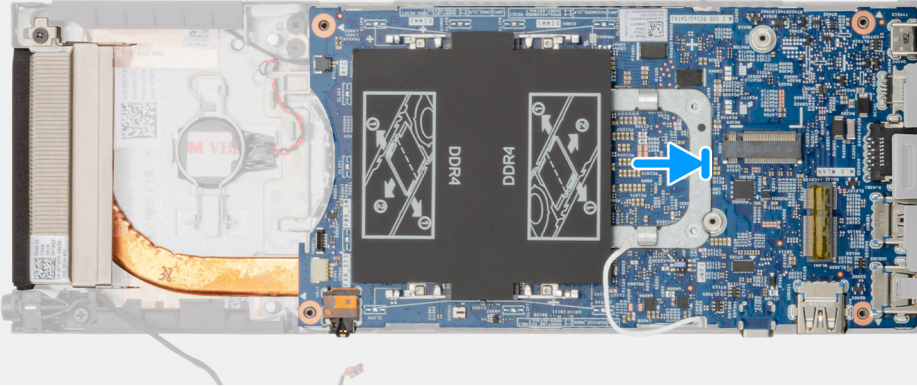
Na tomto obrázku je znázornené umiestnenie systémovej dosky v počítači, ako aj vizuálny návod na jej montáž.



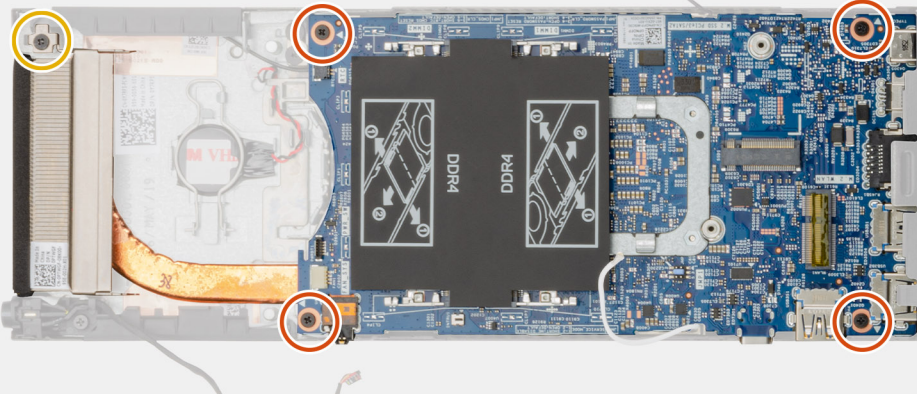
4x
M2x3

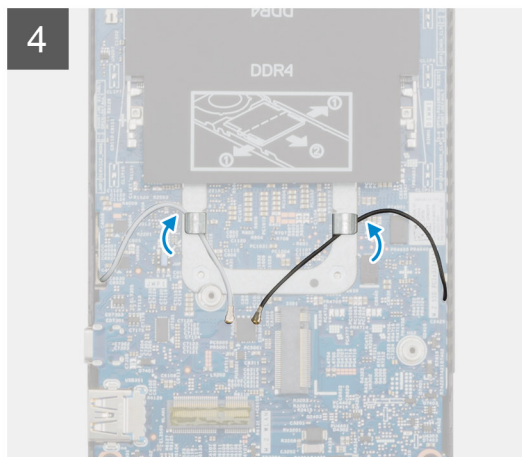
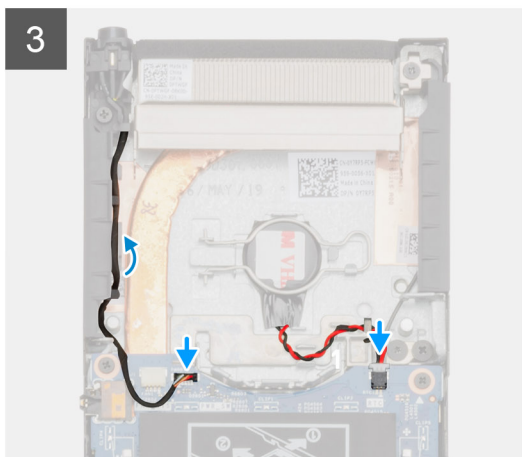
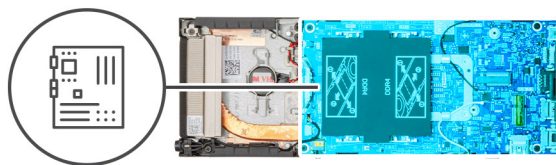


1



2





Postup

1. Zarovnajite konektory na systémovej doske so slotmi na konektory v šasi.
2. Opatrne zasuňte systémovú dosku do šasi.
3. Uťahnite skrutku M2 x 3 s roznitovaným koncom a zaskrutkujte štyri skrutky (M2 x 3), ktoré pripevňujú systémovú dosku k šasi.
4. Prevlečte kábel tlačidla napájania a kábel gombíkovej batérie cez vodiace úchytky.
5. Pripojte kábel tlačidla napájania a kábel gombíkovej batérie ku konektorom na systémovej doske.
6. Prevlečte anténne káble karty WLAN cez vodiace úchytky.

POZNÁMKA: Antény by mali byť zarovnané so zárezmi na systémovej doske a káble by nemali viesť ponad QR kód na systémovej doske.

Ďalší postup

1. Namontujte [disk SSD](#).
2. Namontujte [pamäťové moduly](#).
3. Namontujte [kartu WLAN](#).
4. Namontujte [ventilátor systému](#).
5. Nainštalujte [kryt](#).
6. Namontujte [zostavu pevného disku](#).
7. Postupujte podľa pokynov uvedených v časti [Po dokončení práce v počítači](#).

Chladič

Demontáž chladiča

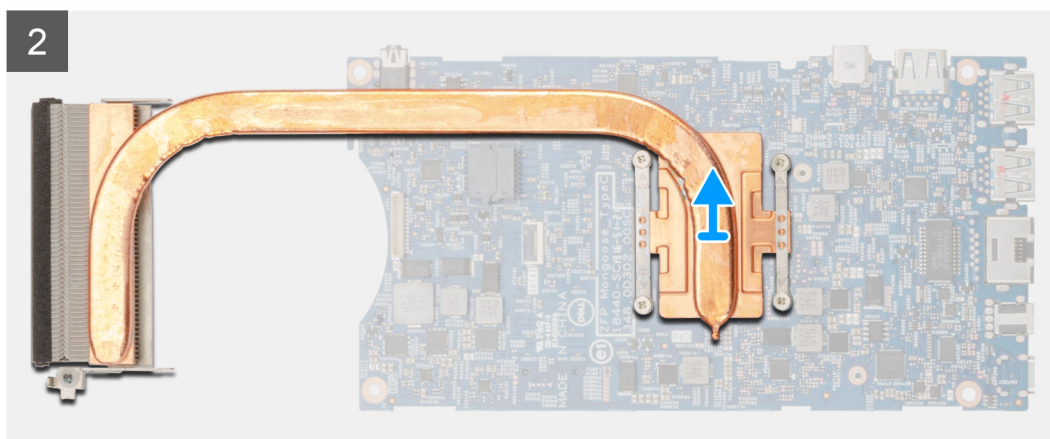
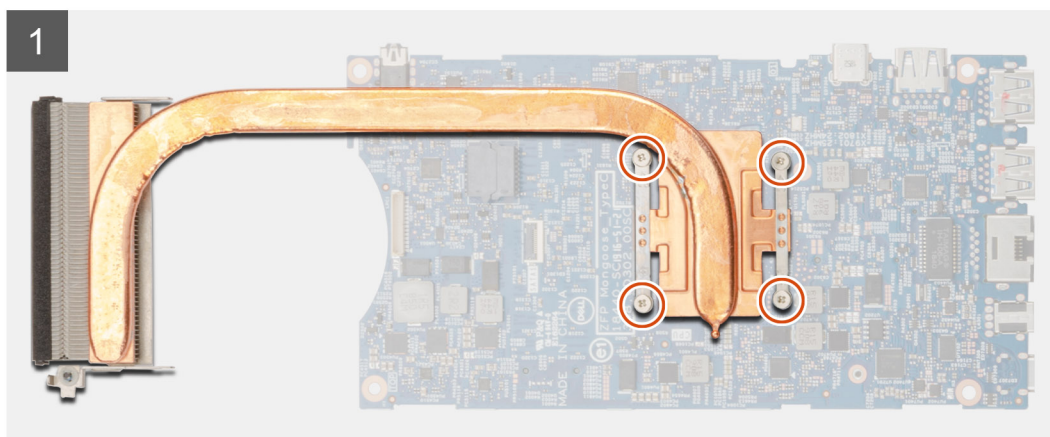
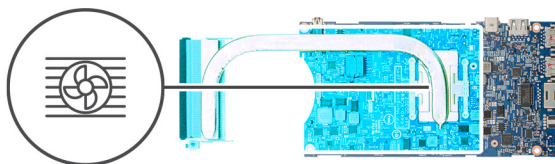
Požiadavky

1. Postupujte podľa pokynov uvedených v časti [Pred servisným úkonom v počítači](#).
2. Demontujte [zostavu pevného disku](#).
3. Demontujte [kryt](#).
4. Demontujte [ventilátor systému](#).
5. Demontujte [kartu WLAN](#).

6. Demontujte [jednotku SSD](#).
7. Demontujte [pamäťové moduly](#).
8. Demontujte [systémovú dosku](#).

O tejto úlohe

Na tomto obrázku je znázornené umiestnenie zostavy chladiča v počítači, ako aj vizuálny návod na jej demontáž.



Postup

1. Uvoľnite štyri skrutky s rozširovaným koncom, ktorými je chladič pripevnený k systémovej doske.

 **POZNÁMKA:** Skrutky povoľujte v uvedenom poradí [1, 2, 3, 4], ktoré je naznačené priamo na chladiči.

2. Vyberte chladič zo systémovej dosky.

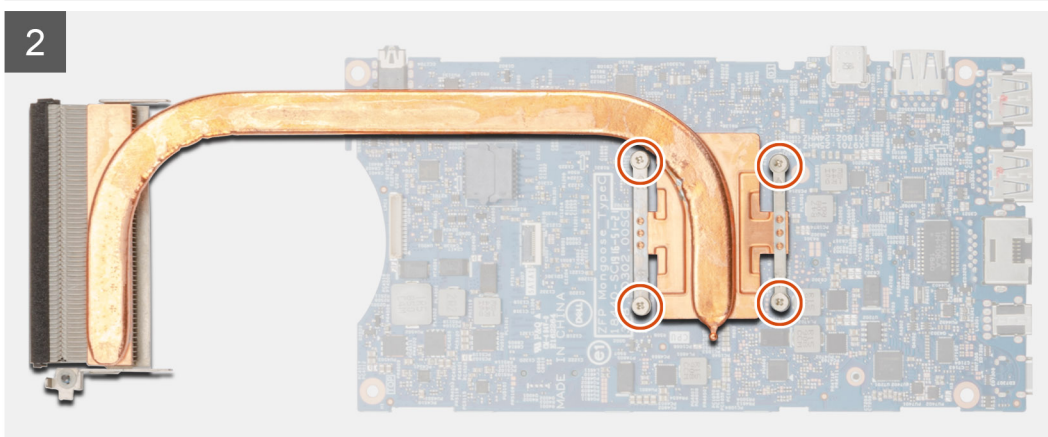
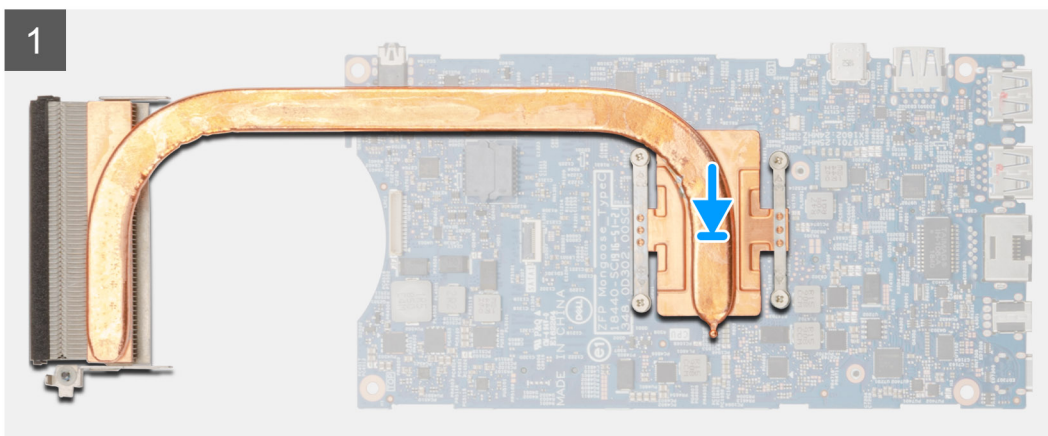
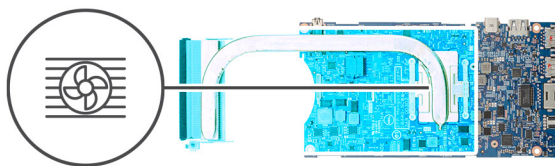
Montáž chladiča

Požiadavky

Ak sa chystáte vymeniť niektorý komponent počítača, pred montážou podľa krokov v príslušnom návode najskôr z počítača odstráňte komponent, ktorý chcete nahradiť.

O tejto úlohe

Na tomto obrázku je znázornené umiestnenie chladiča v počítači, ako aj vizuálny návod na jeho montáž.



Postup

1. Zarovnajtie skrutky na chladiči s otvormi na skrutky v systémovej doske.
2. Utiahnite štyri skrutky s roznitovaným koncom, ktoré pripevňujú chladič k systémovej doske.

i **POZNÁMKA:** Skrutky utiahujte v poradí vyznačenom na chladiči.

Ďalší postup

1. Namontujte [systémovú dosku](#).
2. Namontujte [disk SSD](#).
3. Namontujte [pamäťové moduly](#).
4. Namontujte [kartu WLAN](#).
5. Namontujte [ventilátor systému](#).
6. Nainštalujte [kryt](#).
7. Namontujte [zostavu pevného disku](#).
8. Postupujte podľa pokynov uvedených v časti [Po dokončení práce v počítači](#).

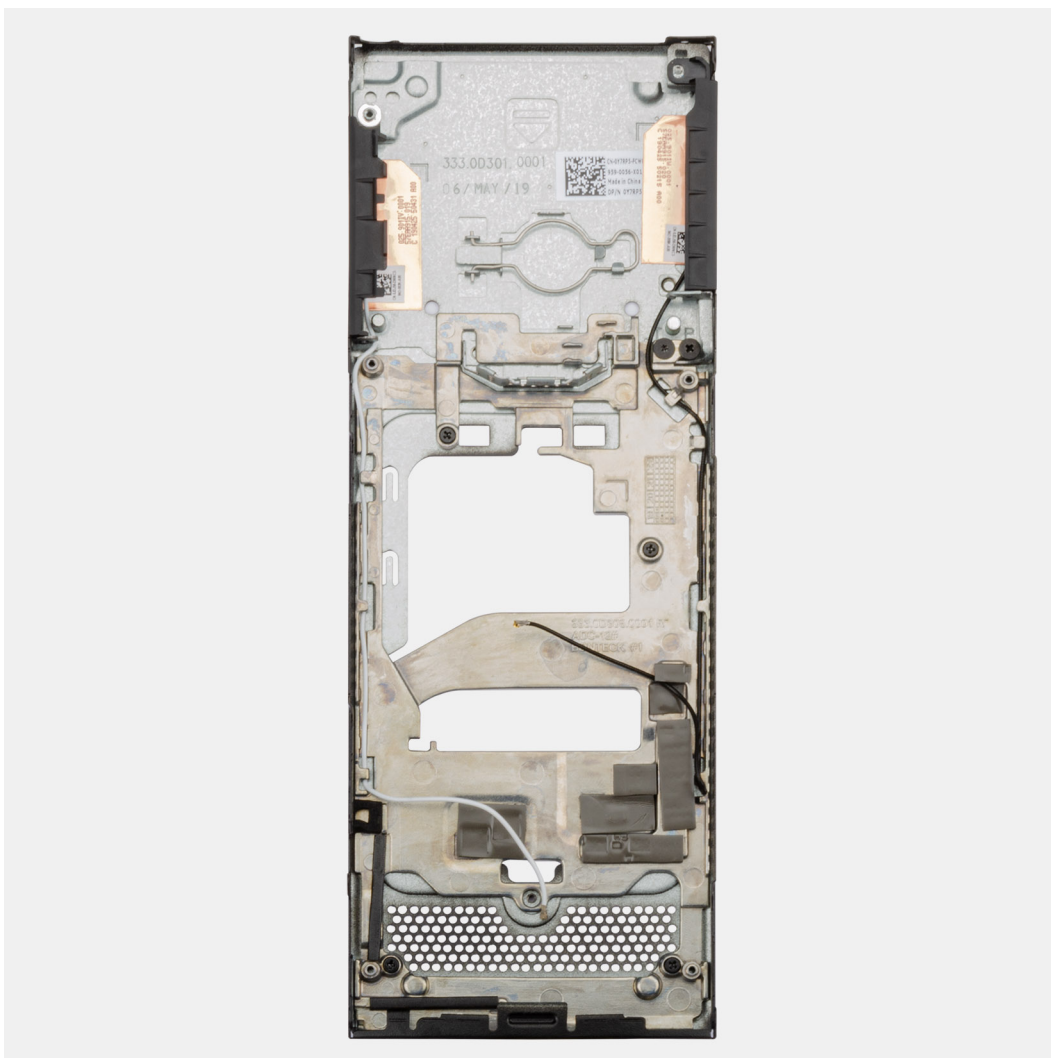
Spätná montáž šasi

Požiadavky

1. Postupujte podľa pokynov uvedených v časti [Pred servisným úkonom v počítači](#).
2. Demontujte [zostavu pevného disku](#).
3. Demontujte [kryt](#).
4. Demontujte [ventilátor systému](#).
5. Demontujte [kartu WLAN](#).
6. Demontujte [jednotku SSD](#).
7. Demontujte [tlačidlo napájania](#).
8. Demontujte [pamäťové moduly](#).
9. Demontujte [systémovú dosku](#).
10. Demontujte [gombíkovú batériu](#).

O tejto úlohe

Po odstránení vyššie uvedených súčastí nám zostane šasi.



Nastavenie systému

VAROVANIE: Ak nie ste veľmi skúsený používateľ počítača, nemeňte nastavenia systému BIOS. Niektoré zmeny môžu spôsobiť, že počítač nebude správne fungovať.

POZNÁMKA: Pred zmenou nastavení systému BIOS sa odporúča, aby ste si zapísali informácie na obrazovke programu nastavenia systému BIOS pre prípad ich použitia v budúcnosti.

Program nastavenia systému BIOS možno použiť na:

- získanie informácií o hardvéri nainštalovanom vo vašom počítači, napríklad o veľkosti pamäte RAM, kapacite pevného disku atď,
- zmenu informácií o konfigurácii systému,
- nastavenie alebo zmenu používateľských možností, napríklad používateľského hesla, typu nainštalovaného pevného disku, zapnutie alebo vypnutie základných zariadení a podobne.

Témy:

- [Ponuka spúšťania systému](#)
- [Navigačné klávesy](#)
- [Boot Sequence](#)
- [Možnosti programu System Setup](#)
- [Aktualizácia systému BIOS v systéme Windows](#)
- [Systémové heslo a heslo pre nastavenie](#)

Ponuka spúšťania systému

Po zobrazení loga Dell stlačte kláves <F12>, aby sa jednorazovo zobrazila ponuka spúšťania systému so zoznamom zariadení, z ktorých možno systém spustiť. V tejto ponuke nájdete aj možnosti diagnostiky a nastavenia systému BIOS. Zariadenia uvedené v ponuke spúšťania závisia od dostupných spúšťacích zariadení v systéme. Táto ponuka je užitočná, ak potrebujete zaviesť systém z konkrétneho zariadenia alebo spustiť diagnostiku systému. Použitím ponuky spúšťania sa nevykonajú žiadne zmeny v poradí spúšťania uloženom v systéme BIOS.

Máte tieto možnosti:

- Spúšťanie režimu UEFI:
 - Správca spúšťania systému Windows
- Ďalšie možnosti:
 - Nastavenie systému BIOS
 - Aktualizácia systému BIOS Flash
 - Diagnostika
 - Zmena nastavení režimu spúšťania

Navigačné klávesy

POZNÁMKA: Väčšina zmien, ktoré vykonáte v nástroji System Setup, sa zaznamená, no neprejaví, až kým nereštartujete systém.

Klávesy	Navigácia
Šípka nahor	Prejde na predchádzajúce pole.
Šípka nadol	Prejde na nasledujúce pole.
Enter	Vyberie hodnotu vo zvolenom poli (ak je to možné) alebo nasleduje prepojenie v poli.
Medzerník	Rozbalí alebo zbalí rozbaľovací zoznam, ak je k dispozícii.

Klávesy

Navigácia

Karta

Presunie kurzor do nasledujúcej oblasti.

Kláves Esc

Prejde na predchádzajúcu stránku, až kým sa nezobrazí hlavná obrazovka. Stlačením klávesu Esc na hlavnej obrazovke sa zobrazí výzva na uloženie všetkých neuložených zmien a reštartovanie systému.

Boot Sequence

Možnosť Boot Sequence umožňuje ignorovať poradie zavádzacích zariadení nastavené v systéme BIOS a zavádzať systém z konkrétneho zariadenia (napríklad z optickej jednotky alebo pevného disku). Počas testu POST (Power-on Self Test), keď sa zobrazí logo Dell, môžete:

- Spustíte program System Setup stlačením klávesu F2
- otvoriť ponuku na jednorazové zavedenie systému stlačením klávesu F12.

Ponuka na jednorazové zavedenie systému zobrazí zariadenia, z ktorých je možné zaviesť systém, a možnosť diagnostiky. Možnosti ponuky zavádzania systému sú:

- Removable Drive (Vymeniteľná jednotka) (ak je k dispozícii)
- STXXXX Drive (Disk STXXXX)

POZNÁMKA: XXXX označuje číslo jednotky SATA.

- Optical Drive (Optická jednotka) (ak je k dispozícii)
- Pevný disk SATA (ak je k dispozícii)
- Diagnostika

POZNÁMKA: Ak zvolíte možnosť Diagnostics, zobrazí sa obrazovka diagnostiky ePSA.

Obrazovka s postupnosťou zavádzania systému zobrazí aj možnosť prístupu k obrazovke programu System Setup.

Možnosti programu System Setup

POZNÁMKA: V závislosti od tabletu počítača notebooku a v ňom nainštalovaných zariadení sa položky uvedené v tejto časti môžu zobrazovať, ale nemusia.

Všeobecné možnosti

Tabuľka 2. Všeobecné

Možnosti	Popis
System Information	Zobrazuje tieto informácie: <ul style="list-style-type: none">• System Information: Zobrazí položky BIOS Version, Service Tag, Asset Tag, Ownership Tag, Manufacture Date, Ownership Date a Express Service Code.• Memory Information (Informácie o pamäti): Zobrazí položky Memory Installed (Nainštalovaná pamäť), Memory Available (Dostupná pamäť), Memory Speed (Rýchlosť pamäte), Memory Channel Mode (Režim kanálov pamäte), Memory Technology (Technológia pamäte), DIMM A size (Veľkosť modulu DIMM A) a DIMM B size (Veľkosť modulu DIMM B)• PCI Information: Zobrazí položky Slot1_M.2, Slot2_M.2• Informácie o procesore: Zobrazí typ procesora, počet jadier, identifikátor procesora, aktuálna rýchlosť hodín, minimálna rýchlosť hodín, maximálna rýchlosť hodín, vyrovnávací pamäť procesora L2, vyrovnávací pamäť procesora L3, podpora HT a 64-bitová technológia.• Device Information: Zobrazí položky SATA-1, SATA-2, M.2 PCIe SSD-0, LOM MAC Address, Video Controller, Audio Controller, Wi-Fi Device a Bluetooth Device.
Boot Sequence	Umožňuje určiť poradie, v ktorom sa počítač pokúša najsť operačný systém, ktorý sa má spustiť zo zariadení uvedených v zozname. <ul style="list-style-type: none">• UEFI: BC501A NVMe SK hynix 128 GB• Onboard NIC (NIC na doske) (IPV4)

Možnosti	Popis
	<ul style="list-style-type: none"> Onboard NIC (IPV6)
UEFI Boot Path Security	<p>Táto možnosť umožňuje používateľovi ovládať, či systém vyzve používateľa na zadanie hesla správcu pri zavádzaní cesty zavádzania UEFI z ponuky zavádzania F12.</p> <ul style="list-style-type: none"> Always, except internal HDD (Vždy, s výnimkou interného pevného disku) – predvolené Always, Except Internal HDD&PXE Vždy Nikdy
Date/Time	Umožňuje nastaviť dátum a čas. Zmeny systémového dátumu a času sa prejavia okamžite.

Informácie o systéme

Tabuľka3. System Configuration

Možnosti	Popis
Integrated NIC	<p>Umožňuje nakonfigurovať radič LAN na doske. Možnosť Enable UEFI Network Stack je predvolene označená.</p> <ul style="list-style-type: none"> Disabled (Zakázané) = interná karta LAN je vypnutá a nie je viditeľná pre operačný systém. Enabled (Povolené) = interná karta LAN je povolená. Enabled w/PXE (Povolené s PXE) = interná karta LAN je povolená (so zavádzaním s PXE) (predvolené nastavenie).
SATA Operation	<p>Umožňuje konfiguráciu prevádzkového režimu integrovaného radiča pevného disku.</p> <ul style="list-style-type: none"> Disabled (Zakázané) = Radiče SATA sú skryté AHCI = SATA je nakonfigurovaná pre režim AHCI RAID ON = SATA podporuje režim RAID (predvolene nastavené)
Drives	<p>Umožňuje povoliť alebo zakázať rôzne jednotky na doske:</p> <ul style="list-style-type: none"> SATA-1 (v predvolenom nastavení povolená) SATA-2 (v predvolenom nastavení povolená) M.2 PCIe SSD-0: (v predvolenom nastavení povolená)
Smart Reporting	<p>Toto pole riadi, či budú chyby pevného disku pre integrované diskové jednotky hlásené počas štartu systému. Možnosť Enable Smart Reporting option (Povoliť možnosť Smart Reporting) je v predvolenom nastavení zakázaná.</p>
USB Configuration	<p>Umožňuje povoliť alebo zakázať integrovaný radič USB pre tieto možnosti:</p> <ul style="list-style-type: none"> Povoliť podporu zavádzania systému cez USB Enable Side USB Port Enable Rear USB Port <p>Všetky možnosti sú predvolene povolené.</p>
Rear USB Configuration	<p>Umožňuje povoliť alebo zakázať zadné porty USB.</p> <ul style="list-style-type: none"> Rear Port 1 (Left) Rear Port 2 (Right) Rear Type-C Port
Side USB Configuration	<p>Umožňuje povoliť alebo zakázať bočné porty USB.</p> <ul style="list-style-type: none"> Side Port 1 w/PowerShare (Bottom) Side Type-C Port
USB PowerShare	Toto pole umožňuje nakonfigurovať správanie funkcie USB PowerShare.

Možnosti	Popis
	<ul style="list-style-type: none"> • Enable USB PowerShare – táto možnosť je predvolene zakázaná. <p>Táto funkcia má umožniť používateľom napájať alebo nabíjať externé zariadenia, ako napríklad telefóny a prenosné hudobné prehrávače, z batérie notebooku cez port USB s funkciou PowerShare, keď je notebook v režime spánku.</p>
Audio	<p>Umožňuje vám povoliť alebo zrušiť integrovaný radič audia. Možnosť Enable Audio (Povoliť zvuk) je v predvolenom nastavení označená.</p> <p>Obidve možnosti sú predvolene označené.</p>

Video

POZNÁMKA: Nastavenie Video je viditeľné, iba ak je v systéme nainštalovaná grafická karta.

Tabuľka4. Možnosti ponuky Video

Možnosti	Popisy
Primary Display	<p>Toto pole určuje, ktorý radič videa slúži na primárne zobrazenie, keď sú v systéme dostupné viaceré radiče. Ak vyberiete iné zariadenie než to, ktoré používate v súčasnosti, k zvolenému zariadeniu budete musieť znova pripojiť kábel videa.</p> <ul style="list-style-type: none"> • Auto (Automaticky) • Intel HD Graphics

Security

Tabuľka5. Security

Možnosti	Popis
Admin Password	Umožňuje nastaviť, zmeniť alebo odstrániť heslo správcu.
System Password	Umožňuje nastaviť, zmeniť alebo odstrániť systémové heslo.
Internal HDD-1 Password	Táto možnosť umožňuje nastaviť, zmeniť alebo odstrániť heslo interného pevného disku (HDD) počítača.
Strong Password	Táto možnosť umožňuje povoliť alebo zakázať silné heslá systému.
Password Configuration	Umožňuje ovládať minimálny a maximálny počet znakov povolených v hesle správcu a systémovom hesle. Počet znakov je 4 – 32.
Password Bypass	<p>Táto možnosť umožňuje obísť výzvy na zadanie systémového (zavádzacieho) hesla a hesla interného pevného disku počas reštartovania systému.</p> <ul style="list-style-type: none"> • Disabled—Always prompt for the system and internal hard drive password when they are set. Táto možnosť je v predvolenom nastavení povolená. • Reboot Bypass—Bypass the password prompts on Restarts (warm boots). <p>POZNÁMKA: Systém si po zapnutí vypnutého zariadenia (studený štart) vždy vyžiada zadanie systémového hesla a hesla interného pevného disku. Systém si okrem toho tiež vždy vyžiada heslá všetkých pevných diskov umiestnených v pozíciách pre moduly.</p>
Password Change	<p>Táto možnosť určuje, či sú povolené zmeny nastavení systémového hesla alebo hesla pevného disku, keď je nastavené heslo správcu.</p> <p>Allow Non-Admin Password Changes (Povoliť zmeny hesiel bez oprávnenia správcu) – Táto možnosť je v predvolenom nastavení povolená.</p>
UEFI Capsule Firmware Updates	Táto možnosť určuje, či systém umožní aktualizácie systému BIOS prostredníctvom kapsulových aktualizáčnych balíčkov UEFI. Táto možnosť je predvolená. Vypnutím tejto možnosti sa zablokujú

Možnosti	Popis
TPM 2.0 Security	<p>aktualizácie systému BIOS zo služieb, ako sú Microsoft Windows Update a Linux Vendor Firmware Service (LVFS).</p> <p>Umožňuje určiť, či má byť modul Trusted Platform Module (TPM – Modul dôveryhodnej platformy) viditeľný pre operačný systém.</p> <ul style="list-style-type: none"> TPM On (TPM zap.) (predvolené nastavenie) Clear PPI Bypass for Enable Commands (Vynechať PPI pre príkazy povolenia) PPI Bypass for Disable Commands (Vynechať PPI pre príkazy zakázania) PPI Bypass for Clear Commands Attestation Enable (Povoliť atestáciu) (predvolené nastavenie) Key Storage Enable (Povoliť ukladanie kľúčov) (predvolené nastavenie) SHA-256 (predvolené) <p>Vyberte ktorúkoľvek z týchto možností:</p> <ul style="list-style-type: none"> Disabled Enabled (Povolené) – predvolené nastavenie
Absolute	<p>Toto pole umožňuje povoliť, zakázať alebo natrvalo zakázať v systéme BIOS rozhranie modulu voliteľnej služby Absolute Persistence Module od firmy Absolute Software.</p> <ul style="list-style-type: none"> Enabled – toto je predvolene označená možnosť. Disabled Permanently Disabled
Chassis Intrusion	<p>Toto pole riadi funkciu Vniknutie do skrinky.</p> <ul style="list-style-type: none"> Disabled (Zakázané, predvolené nastavenie) Enabled (Povolené) On-Silent
Admin Setup Lockout	<p>Umožňuje zabrániť používateľom vstúpiť do nastavení, ak je nastavené heslo správcu. Táto možnosť nie je štandardne nastavená.</p>
Master Password Lockout	<p>Umožňuje zakázať podporu hlavného hesla. Pred zmenou nastavení treba vymazať heslá pevného disku. Táto možnosť nie je štandardne nastavená.</p>
SMM Security Mitigation	<p>Umožňuje povoliť alebo zakázať dodatočnú ochranu UEFI prostredníctvom nástroja SMM Security Mitigation. Táto možnosť nie je štandardne nastavená.</p>

Secure Boot (Bezpečné zavádzanie systému)

Tabuľka6. Secure Boot (Bezpečné zavádzanie systému)

Možnosti	Popis
Secure Boot Enable	<p>Umožňuje povoliť alebo zakázať funkciu Secure Boot.</p> <ul style="list-style-type: none"> Secure Boot Enable <p>Táto možnosť nie je označená.</p>
Secure Boot Mode (Režim bezpečného zavádzania systému)	<p>Umožňuje upraviť správanie v režime bezpečného zavádzania systému a umožňuje overenie alebo vynútenie podpisov ovládačov UEFI.</p> <ul style="list-style-type: none"> Deployed Mode (Režim Nasadené) (predvolený) Audit Mode (Režim kontroly)
Expert key Management	<p>Umožňuje manipulovať s databázami kľúčov zabezpečenia iba vtedy, ak je systém v režime Custom Mode (Vlastný režim). Možnosť Enable Custom Mode (Povoliť vlastný režim) je v predvolenom nastavení zakázaná. Máte tieto možnosti:</p> <ul style="list-style-type: none"> PK (predvolené) KEK

Možnosti	Popis
	<ul style="list-style-type: none"> · db · dbx <p>Ak povolíte Custom Mode (Vlastný režim), zobrazia sa príslušné možnosti pre PK, KEK, db a dbx. Máte tieto možnosti:</p> <ul style="list-style-type: none"> · Save to File (Uložiť do súboru) – kľúč uloží do používateľom vybraného súboru; · Replace from File (Nahradiť zo súboru) – aktuálny kľúč nahradí kľúčom z používateľom definovaného súboru; · Append from File (Pripojiť zo súboru) – do aktuálnej databázy pridá kľúč z používateľom definovaného súboru; · Delete (Vymazať) – vymaže vybraný kľúč; · Reset All Keys (Obnoviť všetky kľúče) – všetky kľúče sa obnovia na predvolené nastavenie; · Delete All Keys (Vymazať všetky kľúče) – vymažú sa všetky kľúče. <p>POZNÁMKA: Ak Custom Mode (Vlastný režim) vypnete, všetky vykonané zmeny sa zrušia a kľúče sa obnovia na predvolené nastavenia.</p>

Intel Software Guard Extensions (Rozšírenia Intel Software Guard)

Tabuľka7. Intel Software Guard Extensions (Rozšírenia Intel Software Guard)

Možnosti	Popis
Intel SGX Enable	<p>Toto pole umožňuje poskytnúť zabezpečené prostredie pre spúšťanie kódu/ukladanie citlivých informácií v kontexte hlavného OS.</p> <p>Vyberte niektorú z nasledujúcich možností:</p> <ul style="list-style-type: none"> · Disabled (Zakázané) · Enabled (Povolené) · Software controlled (Riadené softvérom) – predvolené
Enclave Memory Size	<p>Táto možnosť nastavuje hodnotu SGX Enclave Reserve Memory Size (Veľkosť pamäte vyhradenej pre enklávy rozšírenia na ochranu softvéru).</p> <p>Vyberte niektorú z nasledujúcich možností:</p> <ul style="list-style-type: none"> · 32 MB · 64 MB · 128 MB – predvolené

Performance

Tabuľka8. Performance

Možnosti	Popis
Multi Core Support	<p>Toto pole špecifikuje, či má proces povolené jedno alebo všetky jadrá. Niektoré aplikácie majú pri používaní viacerých jadier vyšší výkon.</p> <ul style="list-style-type: none"> · All (Všetky) – predvolené nastavenie · 1 · 2 · 3

Možnosti	Popis
Intel SpeedStep	Umožňuje povoliť alebo zakázať režim Intel SpeedStep procesora. <ul style="list-style-type: none"> Enable Intel SpeedStep Táto možnosť je v predvolenom nastavení povolená.
C-States Control	Umožňuje povoliť alebo zakázať ďalšie stavy spánku procesora. <ul style="list-style-type: none"> C States (C-stavy) Táto možnosť je v predvolenom nastavení povolená.
Intel TurboBoost	Umožňuje povoliť alebo zakázať režim Intel TurboBoost pre procesor. <ul style="list-style-type: none"> Enable Intel TurboBoost Táto možnosť je v predvolenom nastavení povolená.
HyperThread Control	Umožňuje povoliť alebo zakázať používanie hypervládičiek. <ul style="list-style-type: none"> Disabled Enabled (Povolené) – predvolené nastavenie

Správa napájania

Tabuľka9. Správa napájania

Možnosti	Popisy
AC Behavior	Toto pole určuje, ako má počítač reagovať na obnovenie napájania po výpadku. <ul style="list-style-type: none"> Power Off (Vypnúť) (predvolené nastavenie) Power On (Zapnúť) Last Power State (Posledný stav napájania)
Enable Intel Speed Shift Technology	Táto možnosť umožňuje povoliť alebo zakázať podporu technológie Intel Speed Shift. <ul style="list-style-type: none"> Enable Intel Speed Shift Technology (predvolené).
Auto On Time	Umožňuje nastaviť čas, kedy sa musí počítač automaticky zapnúť. Máte tieto možnosti: <ul style="list-style-type: none"> Disabled (Zakázané) (predvolené nastavenie) Every Day (Každý deň) Weekdays (Pracovné dni) Select Days (Vybrať dni)
Deep Sleep Controls	Toto pole umožňuje určiť, ako veľmi má systém šetriť energiou, keď je v režime vypnutia (S5) alebo dlhodobého spánku (S4). Keď je táto možnosť povolená, počítač šetrí viac energie. <ul style="list-style-type: none"> Disabled (Zakázané) (predvolené nastavenie) Enabled in S5 only (Povolené len v S5) Enabled in S4 and S5 (Povolené v S4 a S5)
USB Wake Support	Môžete povoliť, aby zariadenia USB mohli prebudiť systém z pohotovostného režimu. <p>POZNÁMKA: Táto funkcia je aktívna, len ak je pripojený napájací adaptér. Ak počas pohotovostného režimu odpojíte napájací adaptér, systém zastaví napájanie všetkých portov USB z dôvodu šetrenia batérie.</p> <ul style="list-style-type: none"> Enable USB Wake Support

Možnosti	Popisy
Wake on LAN/WLAN	<p>Môžete povoliť alebo zakázať funkciu, ktorá zapne vypnutý počítač po signáli prijatom cez sieť LAN.</p> <ul style="list-style-type: none"> • Disabled • LAN Only (Len LAN) • WLAN Only (Len WLAN) • LAN or WLAN (LAN alebo WLAN) • LAN with PXE Boot (LAN so spustením PXE) <p>Predvolené nastavenie: Disabled (Zakázané)</p>
Block Sheep	<p>Táto možnosť umožňuje zablokovať prechod do stavu spánku v prostredí operačného systému. Ak je zapnutá, systém nemôže prejsť do režimu spánku.</p> <p>Block Sleep – táto možnosť je predvolene zakázaná.</p>

POST behavior (Správanie pri teste POST)

Tabuľka10. POST behavior (Správanie pri teste POST)

Možnosti	Popisy
Numlock LED	<p>Môžete povoliť funkciu Numlock pri spúšťaní počítača.</p> <p>Enable Network (Povoliť sieť). Táto možnosť je v predvolenom nastavení povolená.</p>
Keyboard Errors (Chyby klávesnice)	<p>Táto možnosť určuje, či sa majú zobrazovať chybové hlásenia súvisiace s klávesnicou.</p> <p>Enable Network Error Detention Táto možnosť je v predvolenom nastavení povolená.</p>
Fastboot	<p>Zrýchli proces zavedenia systému tým, že vynechá niektoré kroky testu kompatibility. Máte tieto možnosti:</p> <ul style="list-style-type: none"> • Minimal (Minimálne) • Thorough (Úplne) – v predvolenom nastavení povolené • Auto (Automaticky)
Extend BIOS POST time	<p>Umožňuje vytvoriť ďalšie oneskorenie zavádzania systému. Máte tieto možnosti:</p> <ul style="list-style-type: none"> • 0 sekúnd - v predvolenom nastavení povolené. • 5 sekúnd • 10 sekúnd
Full Screen Logo	<p>Táto možnosť zobrazuje logo na celú obrazovku, ak sa rozlíšenie vášho obrázka zhoduje s rozlíšením obrazovky. Enable Full Screen Logo (Povoliť logo na celú obrazovku) – nie je povolené</p>
Warnings and Errors	<p>Táto možnosť umožňuje nastaviť, aby sa spúšťanie systému v prípade zistenia upozornení alebo chýb, namiesto zastavenia, zobrazovania výzvy a čakania na vstup používateľa, iba pozastavilo.</p>

Spravovateľnosť

Tabuľka11. Spravovateľnosť

Možnosti	Popisy
Intel AMT Capability	<p>Umožňuje aktivovať AMT a zapnúť pri zavádzaní systému funkciu MEBx Hotkey.</p>

Možnosti	Popisy
USB Provision	<ul style="list-style-type: none"> Disabled Enabled – toto je predvolené nastavenie Restrict MEBx Access <p>Ak je táto možnosť povolená, umožňuje poskytovanie technológie Intel AMT prostredníctvom lokálne uloženého súboru z ukladacieho zariadenia s rozhraním USB.</p> <ul style="list-style-type: none"> Enable USB Provision – predvolene zakázané
MEBX Hotkey	<p>Umožní určiť, či sa má pri zavádzaní systému zapnúť funkcia MEBx Hotkey.</p> <ul style="list-style-type: none"> Enable MEBx hotkey – predvolene povolené

Virtualization Support (Podpora technológie Virtualization)

Možnosti	Popis
Virtualization (Virtualizácia)	<p>Toto pole určuje, či môže aplikácia Virtual Machine Monitor (VMM) používať prídavné funkcie hardvéru, ktoré ponúka technológia Intel Virtualization.</p> <p>Enable Intel Virtualization Technology (Povoliť technológiu Intel Virtualization Technology) – v predvolenom nastavení povolené.</p>
VT for Direct I/O (VT pre priame I/O)	<p>Povoľuje alebo zakazuje aplikácii Virtual Machine Monitor (VMM) využívať dodatočné hardvérové možnosti, ktoré technológia Intel® Virtualization poskytuje pre priamy vstup/výstup.</p> <p>Enable VT for Direct I/O (Povoliť technológiu VT pre priamy vstup/výstup) – v predvolenom nastavení povolené.</p>
Trusted Execution	<p>Toto pole určuje, či môže monitor virtuálneho prístroja (MVMM) používať prídavné funkcie hardvéru, ktoré ponúka technológia Intel Trusted Execution. Ak chcete používať túto funkciu, musí byť povolený modul TPM, Virtualization Technology a Virtualization Technology pre priamy vstup/výstup.</p> <p>Trusted Execution – predvolene zakázané.</p>

Wireless

Tabuľka12. Wireless

Možnosti	Popisy
Wireless Device Enable	<p>Umožňuje povoliť alebo zakázať interné bezdrôtové zariadenia.</p> <ul style="list-style-type: none"> WLAN/WiGig Bluetooth <p>Tieto možnosti sú predvolene povolené.</p>

Možnosti na obrazovke Maintenance (Údržba)

Tabuľka13. Možnosti na obrazovke Maintenance (Údržba)

Možnosti	Popisy
Service Tag	Zobrazí servisný štítok počítača.
Asset Tag	Umožňuje vytvoriť inventárny štítok systému, ak ešte nebol nastavený. Táto možnosť nie je štandardne nastavená.
SERR Message	Toto pole slúži na ovládanie mechanizmu hlásení SERR.

Možnosti	Popisy
BIOS Downgrade	<ul style="list-style-type: none"> • Enable SERR Messages – predvolene povolené <p>Toto pole umožňuje nastaviť prechod na predchádzajúce vydania firmvéru systému BIOS.</p> <ul style="list-style-type: none"> • Enable BIOS Downgrade – predvolene povolené
Data Wipes	<p>Toto pole umožňuje používateľom bezpečne vymazať údaje zo všetkých interných ukladačích zariadení.</p> <ul style="list-style-type: none"> • Wipe on Next Boot – predvolene zakázané
BIOS Recovery	<p>Toto pole umožňuje obnovenie systému z niektorých chybných stavov systému BIOS pomocou súboru obnovenia na hlavnom pevnom disku alebo na externom USB kľúči.</p> <ul style="list-style-type: none"> • BIOS Recovery from Hard Drive – predvolene povolené • BIOS Auto-Recovery – predvolene zakázané

System logs (Systémové záznamy)

Tabuľka14. System logs (Systémové záznamy)

Možnosti	Popisy
BIOS Event	Môžete zobrazíť a vymazať udalosti POST programu System Setup (BIOS).

Advanced Configuration

Tabuľka15. Advanced Configuration

Možnosti	Popisy
ASPM	<p>Umožňuje nastaviť úroveň riadenia spotreby v aktívnom stave (Active State Power Management, ASPM):</p> <ul style="list-style-type: none"> • Auto: Medzi zariadením a rozbočovačom zbernice PCIe prebehne tzv. „handshake“, aby sa stanovil najvhodnejší režim ASPM, ktorý zariadenie podporuje. Predvolené nastavenie. • Disabled: Riadenie spotreby ASPM je po celý čas vypnuté. • L1 Only: Riadenie spotreby ASPM je nastavené tak, aby sa používal iba režim L1.

Aktualizácia systému BIOS v systéme Windows

Požiadavky

Ak vymieňate systémovú dosku alebo je k dispozícii aktualizácia, odporúčame vám aktualizovať systém BIOS (System Setup). Ak máte notebook, pred aktualizáciou systému BIOS skontrolujte, či je batéria plne nabitá a notebook je pripojený k zdroju napájania.

O tejto úlohe

 **POZNÁMKA:** Ak je zapnutá funkcia BitLocker, pred aktualizovaním systému BIOS ju musíte vypnúť a po dokončení aktualizácie znova zapnúť.

Postup

1. Reštartujte počítač.
2. Choďte na stránku [Dell.com/support](https://www.dell.com/support).

- Zadajte **Servisný tag** alebo **Kód expresného servisu** a kliknite na tlačidlo **Odoslať**.
 - Kliknite na položku **Rozpoznať môj počítač** a postupujte podľa zobrazených pokynov.
3. Ak sa vám nepodarí zistiť alebo nájsť svoj servisný tag, kliknite na položku **Vybrať spomedzi všetkých produktov**.
 4. Zo zoznamu vyberte kategóriu **Produkty**.

POZNÁMKA: Vyberte príslušnú kategóriu, aby ste sa dostali na stránku produktu

5. Vyberte model svojho počítača a objaví sa stránka **Podpora produktu** vášho počítača.
6. Kliknite na položky **Získať ovládače** a **Ovládače a súbory na stiahnutie**. Otvorí sa sekcia Ovládače a súbory na stiahnutie.
7. Kliknite na položku **Nájdem to sám**.
8. Kliknite na položku **BIOS**, čím zobrazíte verzie systému BIOS.
9. Nájdite najnovší súbor systému BIOS a kliknite na tlačidlo **Stiahnuť**.
10. V okne **Vyberte spôsob sťahovania nižšie** vyberte želaný spôsob sťahovania a kliknite na tlačidlo **Stiahnuť súbor**. Zobrazuje sa okno **Stiahnutie súboru**.
11. Kliknutím na možnosť **Uložiť** uložte súbor do svojho počítača.
12. Kliknutím na možnosť **Spustiť** nainštalujte aktualizované nastavenia do svojho počítača. Postupujte podľa pokynov na obrazovke.

Aktualizácia systému BIOS na systémoch s povoleným nástrojom BitLocker

VAROVANIE: Ak pred aktualizáciou systému nevypnete nástroj BitLocker, systém nebude schopný po najbližšom reštartovaní rozpoznať kľúč nástroja BitLocker. Potom sa zobrazí výzva na zadanie kľúča, ak chcete pokračovať, pričom systém bude požadovať zadanie kľúča po každom reštartovaní. V prípade, že kľúč nepoznáte, môžete prísť o svoje údaje alebo budete musieť preinštalovať operačný systém. Viac informácií na túto tému nájdete v tomto článku databázy poznatkov: [Aktualizácia systému BIOS v zariadeniach Dell s aktivovaným nástrojom BitLocker \(v angličtine\)](#)

Aktualizácia systému BIOS z ponuky jednorazového zavedenia systému pomocou klávesu F12

O tejto úlohe

Systém BIOS môžete aktualizovať mimo prostredia operačného systému pomocou ponuky jednorazového zavádzania, ktorá sa otvára stlačením klávesu <F12>. Viac informácií na túto tému nájdete v príslušnom článku databázy poznatkov firmy Dell: Aktualizácia systému BIOS z ponuky F12 jednorazového zavedenia systému: <https://www.dell.com/support/article/sln305230>

Aktualizácia systému BIOS s použitím USB jednotky Flash

O tejto úlohe

Ak počítač nedokáže spustiť systém Windows, no systém BIOS ešte stále nie je aktualizovaný, stiahnite si súbor na aktualizáciu systému BIOS pomocou iného počítača a uložte ho na spustiteľnú USB jednotku Flash.

POZNÁMKA: Budete musieť použiť USB jednotku Flash, ktorá je spustiteľná. Podrobnejšie informácie nájdete v tomto článku: [Ako vytvoriť pomocou nástroja Dell Diagnostic Deployment Package \(DDDP\) spustiteľný disk USB flash \(v angličtine\)](#)

Postup

1. Stiahnite súbor .EXE s aktualizáciou systému BIOS do iného systému.
2. Skopírujte súbor, napríklad O9010A12.EXE, na spustiteľnú USB jednotku Flash.
3. Vložte USB jednotku Flash do systému, ktorý si vyžaduje aktualizáciu systému BIOS.
4. Reštartujte systém a keď sa zobrazí logo Dell, stlačte tlačidlo F12, aby sa zobrazila ponuka jednorazového spustenia systému.
5. Pomocou šípok vyberte možnosť **Úložné zariadenie USB** a stlačte kláves **Enter**.

6. Systém sa spustí do Diag C:\> prompt.
7. Spustíte súbor tak, že napíšete celý názov súboru, napríklad O9010A12.exe, a stlačíte kláves **Enter**.
8. Načíta sa pomôcka BIOS Update Utility. Postupujte podľa pokynov na obrazovke.



Obrázok 1. Obrazovka aktualizácie DOS BIOS

Systémové heslo a heslo pre nastavenie

Tabuľka16. Systémové heslo a heslo pre nastavenie

Typ hesla	Popis
Systémové heslo	Heslo, ktoré musíte zadať pre prihlásenie sa do systému.
Heslo pre nastavenie	Heslo, ktoré musíte zadať pre vstup a zmeny nastavení systému BIOS vášho počítača.

Môžete vytvoriť systémové heslo a heslo pre nastavenie pre zabezpečenie vášho počítača.

VAROVANIE: Funkcie hesla poskytujú základnú úroveň zabezpečenia údajov vo vašom počítači.

VAROVANIE: Ak váš počítač nie je uzamknutý a nie je pod dohľadom, ktokoľvek môže získať prístup k údajom uloženým v ňom.

POZNÁMKA: Funkcia systémového hesla a hesla pre nastavenie je vypnutá.

Nastavenie hesla nastavenia systému

Požiadavky

Nové **systémové heslo alebo heslo správcu** môžete vytvoriť len vtedy, ak je stav hesla nastavený na hodnotu **Nenastavené**.

O tejto úlohe

Ak chcete spustiť program na nastavenie systému počítača, stlačte ihneď po zapnutí alebo reštartovaní systému kláves F2.

Postup

1. Na obrazovke **BIOS systému** alebo **Nastavenie systému** vyberte položku **Zabezpečenie** a stlačte kláves **Enter**. Zobrazí sa obrazovka **Zabezpečenie**.
2. Vyberte položku **Systémové heslo/heslo správcu** a do poľa **Zadajte nové heslo** zadajte heslo.

Pri priradovaní systémového hesla dodržujte nasledujúce pravidlá:

- Heslo môže obsahovať maximálne 32 znakov.
 - Heslo môže obsahovať čísla 0 – 9.
 - Platné sú len malé písmená, veľké písmená nie sú povolené.
 - Iba nasledujúce špeciálne znaky sú povolené: medzera, ("), (+), (,), (-), (.), (/), (:), ([), (\), (]), (`).
3. Do poľa **Potvrďte nové heslo** zadajte heslo, ktoré ste zadali predtým, a kliknite na tlačidlo **OK**.
 4. Stlačte Esc a správa vás upozorní, aby ste uložili zmeny.
 5. Stlačením klávesu Y uložte zmeny.
Počítač sa reštartuje.

Vymazanie alebo zmena existujúceho hesla systémového nastavenia


Požiadavky

Pred pokusom o vymazanie alebo zmenu existujúceho systémového hesla a/alebo hesla pre nastavenie sa v programe na nastavenie systému počítača uistite, že pri položke **Stav hesla** je nastavená možnosť Odomknuté. Ak je pri položke **Stav hesla** vybraná možnosť Zamknuté, existujúce systémové heslo alebo heslo na nastavenie nie je možné vymazať ani zmeniť.

O tejto úlohe

Ak chcete spustiť program na nastavenie systému počítača, stlačte ihneď po zapnutí alebo reštartovaní systému kláves F2.

Postup

1. Na obrazovke **BIOS systému** alebo **Nastavenie systému** vyberte položku **Zabezpečenie systému** a stlačte kláves **Enter**. Zobrazí sa obrazovka **Zabezpečenie systému**.
2. Na obrazovke **Zabezpečenie systému** skontrolujte, či je pri položke **Stav hesla** nastavená možnosť **Odomknuté**.
3. Vyberte položku **Systémové heslo**, zmeňte alebo vymažte existujúce systémové heslo a stlačte kláves Enter alebo Tab.
4. Vyberte položku **Heslo pre nastavenie**, zmeňte alebo vymažte existujúce heslo pre nastavenia a stlačte kláves Enter alebo Tab.
 **POZNÁMKA:** Ak zmeníte systémové heslo a/alebo heslo pre nastavenia, po zobrazení výzvy ho opätovne zadajte. Ak vymažete systémové heslo a/alebo heslo pre nastavenia, po zobrazení výzvy potvrdte svoje rozhodnutie.
5. Stlačte Esc a správa vás upozorní, aby ste uložili zmeny.
6. Stlačením tlačidla Y uložte zmeny a ukončíte program Nastavenie systému.
Počítač sa reštartuje.

Riešenie problémov

Diagnostika Vylepšené vyhodnotenie systému pred zavedením (Enhanced Pre-Boot System Assessment – ePSA)

O tejto úlohe

Diagnostika ePSA (známa tiež ako diagnostika systému) slúži na úplnú kontrolu hardvéru. Diagnostika ePSA je vstavanou súčasťou systému BIOS, v ktorom sa spúšťa. Vstavaná diagnostika systému poskytuje súbor možností pre konkrétne zariadenia alebo skupiny zariadení, aby ste mohli:

- Spustiť testy automaticky alebo v interaktívnom režime
- Opakovať testy
- Zobrazíť alebo uložiť výsledky testov
- Spustením podrobných testov zaviesť dodatočné testy kvôli získaniu ďalších informácií o zariadeniach, ktoré majú poruchu
- Zobrazíť hlásenia o stave, ktoré vás informujú, ak testy prebehli úspešne
- Zobrazíť chybové hlásenia, ktoré vás informujú, ak sa počas testov objavili nejaké problémy

POZNÁMKA: Niektoré testy vybraných zariadení vyžadujú aktívnu participáciu používateľa. Preto je dôležité, aby ste počas diagnostických testov boli pri počítači.

Viac informácií nájdete v časti [Diagnostika EPSA 3.0 Dell](#).

Spúšťa sa diagnostika ePSA.

Postup

1. Zapnite počítač.
2. Keď sa počas zavádzania systému objaví logo Dell, stlačte kláves F12.
3. Na obrazovke ponuky zavádzania vyberte možnosť **Diagnostics (Diagnostika)**.
4. Kliknite na ikonu šípky v ľavom dolnom rohu.
Zobrazí sa úvodná stránka diagnostiky.
5. Kliknite na ikonu šípky v pravom dolnom rohu, čím prejdete na stránku so zoznamom.
Na stránke sú zobrazené všetky detegované položky.
6. Ak chcete spustiť diagnostický test pre konkrétne zariadenie, stlačte kláves Esc a kliknutím na tlačidlo **Yes (Áno)** zastavte diagnostický test.
7. Vyberte zariadenie na ľavej table a kliknite na položku **Run Tests (Spustiť testy)**.
8. V prípade problémov sa zobrazia chybové kódy.
Poznačte si chybový kód a overovacie číslo a obráťte sa na firmu Dell.

Cyklus napájania Wi-Fi

O tejto úlohe

Ak sa váš počítač nemôže pripojiť na internet kvôli problémom s bezdrôtovou kartou, môžete skúsiť problém vyriešiť pomocou cyklu napájania Wi-Fi. Nasledujúci postup vám pomôže vykonať cyklus napájania Wi-Fi:

POZNÁMKA: Niektorí poskytovatelia internetu (ISP) poskytujú zákazníkom zariadenie, ktoré v sebe spája modem a smerovač.

Postup

1. Vypnite počítač.
2. Vypnite modem.
3. Vypnite bezdrôtový smerovač.
4. Počkajte 30 sekúnd.
5. Zapnite bezdrôtový smerovač.
6. Zapnite modem.
7. Zapnite počítač.

Diagnostická kontrolka LED

Na upozornenie na chyby využíva systém namiesto pípacích kódov dvojfarebný indikátor LED, ktorý signalizuje napájanie/stav batérie. Po jednotlivých vzoroch blikania nasledujú vzory blikania žltou farbou a nakoniec bielou. Diagnostický vzor sa potom opakuje.

POZNÁMKA: Diagnostický vzor pozostáva z dvojčiferného čísla, ktoré je zastúpené prvou skupinou žltých bliknutí kontrolky LED (1 až 9), po ktorých nasleduje vypnutie kontrolky LED na 1,5 sekundy a potom pokračuje skupina bielych bliknutí kontrolky LED (1 až 9). Po zobrazení kompletného vzoru sa indikátor LED na 3 sekundy vypne a následne sa vzor znova opakuje. Každé bliknutie indikátora LED trvá 1,5 sekundy.

Počas zobrazovania diagnostických chybových kódov nie je možné počítač vypnúť.

Diagnostické chybové kódy majú prednosť pred použitím indikátora LED na akékoľvek iné účely.

Tabuľka17. Diagnostická kontrolka LED

Vzory blikania		Popis problému	Navrhované riešenia
Žltá	Biela		
2	1	Zlyhanie procesora	<ul style="list-style-type: none">• Spustite nástroje od firmy Intel na diagnostiku procesora.• Ak sa tým problém nevyrieši, vymeňte systémovú dosku.
2	2	Chyba systémovej dosky (vrátane porušeného systému BIOS alebo chyby pamäte ROM)	<ul style="list-style-type: none">• Aktualizujte systém BIOS na najnovšiu verziu.• Ak sa tým problém nevyrieši, vymeňte systémovú dosku.
2	3	Nebola detegovaná žiadna pamäť/RAM	<ul style="list-style-type: none">• Presvedčte sa, či je pamäťový modul správne nainštalovaný.• Ak sa tým problém nevyrieši, vymeňte systémovú dosku.
2	4	Chyba pamäte/RAM	<ul style="list-style-type: none">• Vyberte pamäťový modul a znova ho zasuňte do slotu.• Ak sa tým problém nevyrieši, vymeňte systémovú dosku.
2	5	Nainštalovaná nesprávna pamäť	<ul style="list-style-type: none">• Vyberte pamäťový modul a znova ho zasuňte do slotu.• Ak sa tým problém nevyrieši, vymeňte systémovú dosku.
2	6	Porucha systémovej dosky/čipovej súpravy	<ul style="list-style-type: none">• Aktualizujte systém BIOS na najnovšiu verziu.• Ak sa tým problém nevyrieši, vymeňte systémovú dosku.

Vzory blikania		Popis problému	Navrhované riešenia
Žltá	Biela		
2	7	Porucha LCD	<ul style="list-style-type: none"> • Aktualizujte systém BIOS na najnovšiu verziu. • Ak sa tým problém nevyrieši, vymeňte systémovú dosku.
2	8	Zlyhanie obvodu napájania LCD	Namontujte späť systémovú dosku.
3	1	Zlyhanie batérie CMOS	<ul style="list-style-type: none"> • Odpojte batériu CMOS a znova ju pripojte. • Ak sa tým problém nevyrieši, vymeňte systémovú dosku.
3	2	Chyba zbernice PCI alebo videokarty/čipu	Namontujte späť systémovú dosku.
3	3	Obraz na obnovenie systému BIOS sa nenašiel	<ul style="list-style-type: none"> • Aktualizujte systém BIOS na najnovšiu verziu. • Ak sa tým problém nevyrieši, vymeňte systémovú dosku.
3	4	Obraz na obnovenie systému BIOS sa našiel, ale je neplatný	<ul style="list-style-type: none"> • Aktualizujte systém BIOS na najnovšiu verziu. • Ak sa tým problém nevyrieši, vymeňte systémovú dosku.
3	5	Zlyhanie obvodu napájacieho zdroja	<ul style="list-style-type: none"> • Vyskytla sa porucha napájacej postupnosti EC • Ak sa tým problém nevyrieši, vymeňte systémovú dosku.
3	6	Poškodenie pamäte flash zistené systémom SBIOS	<ul style="list-style-type: none"> • Systém SBIOS zaznamenal poškodenie (Flash) • Ak sa tým problém nevyrieši, vymeňte systémovú dosku.
3	7	Chyba ME	<ul style="list-style-type: none"> • Čakanie na odpoveď ME na správu HECI • Ak sa tým problém nevyrieši, vymeňte systémovú dosku.

POZNÁMKA: Pri diagnostickom vzore pozostávajúcom z dvoch žltých a ôsmich bielych bliknutí pripojte k počítaču externý monitor, aby ste určili, či ide o zlyhanie systémovej dosky alebo radiča grafickej karty.

Získanie pomoci

Témy:

- [Kontaktovanie spoločnosti Dell](#)

Kontaktovanie spoločnosti Dell

Požiadavky

 **POZNÁMKA:** Ak nemáte aktívne pripojenie na internet, kontaktné informácie nájdete vo faktúre, dodacom liste, účtenke alebo v produktovom katalógu spoločnosti Dell.

O tejto úlohe

Spoločnosť Dell ponúka niekoľko možností podpory a servisu on-line a telefonicky. Dostupnosť sa však líši v závislosti od danej krajiny a produktu a niektoré služby nemusia byť vo vašej oblasti dostupné. Kontaktovanie spoločnosti Dell v súvislosti s predajom, technickou podporou alebo službami zákazníkom:

Postup

1. Chodte na stránku **Dell.com/support**.
2. Vyberte kategóriu podpory.
3. Overte vašu krajinu alebo región v rozbaľovacej ponuke **Choose a Country/Region (Vybrať krajinu/región)** v spodnej časti stránky.
4. V závislosti od konkrétnej potreby vyberte prepojenie na vhodnú službu alebo technickú podporu.