

Dell OptiPlex 7070 Ultra

Servisni priručnik

Napomene, oprezi i upozorenja

 **NAPOMENA:** NAPOMENA ukazuje na važne informacije koje vam pomažu da koristite svoj proizvod na bolji način.

 **OPREZ:** OPREZ naznačuje moguće oštećenje hardvera ili gubitak podataka i objašnjava kako izbjeći neki problem.

 **UPOZORENJE:** UPOZORENJE naznačuje moguće oštećenje imovine, osobne ozljede ili smrt.

© 2019. Dell Inc. ili njegove podružnice. Sva prava pridržana. Dell, EMC i drugi zaštitni znakovi vlasništvo su tvrtke Dell Inc. ili njezinih podružnica. Ostali zaštitni znakovi vlasništvo su pripadajućih vlasnika.

1 Radovi na vašem računalu.....	5
Sigurnosne upute.....	5
Isključivanje računala — Windows 10.....	5
Prije radova na unutrašnjosti uređaja.....	6
Nakon radova na unutrašnjosti računala.....	6
2 Glavne komponente sustava.....	8
3 Uklanjanje i instaliranje komponenti.....	9
Preporučeni alati.....	9
Popis vijaka.....	9
Sklop tvrdog pogona.....	9
Uklanjanje sklopa tvrdog pogona.....	9
Ugradnja sklopa tvrdog pogona.....	10
Nosач tvrdog pogona.....	12
Uklanjanje nosača tvrdog pogona.....	12
Ugradnja nosača tvrdog pogona.....	12
Tvrdi pogon.....	13
Uklanjanje tvrdog pogona.....	13
Ugradnja tvrdog pogona.....	14
Poklopac.....	15
Uklanjanje poklopca.....	15
Ugradnja poklopca.....	16
Memorijski moduli.....	17
Uklanjanje memorijskog modula.....	17
Ugradnja memorijskog modula.....	18
WLAN kartica.....	19
Uklanjanje WLAN kartice.....	19
Ugradnja WLAN kartice.....	20
Tvrdi pogon.....	21
Uklanjanje tvrdog pogona.....	21
Ugradnja SSD pogona.....	22
Ventilator sustava.....	23
Uklanjanje ventilatora sustava.....	23
Ugradnja ventilatora sustava.....	23
Gumb za uključivanje/isključivanje.....	24
Uklanjanje gumba za uključivanje/isključivanje.....	24
Ugradnja gumba za uključivanje/isključivanje.....	25
Baterija na matičnoj ploči.....	27
Uklanjanje baterije na matičnoj ploči.....	27
Uklanjanje baterije s matične ploče.....	28
Matična ploča.....	29
Uklanjanje matične ploče.....	29
Ugradnja matične ploče.....	30

Hladilo.....	32
Uklanjanje sklopa hladila.....	32
Ugradnja sklopa hladila.....	33
Ponovno postavljanje kućišta.....	35
4 Program za postavljanje sustava.....	36
Izbornik za podizanje sustava.....	36
Navigacijske tipke.....	36
Redoslijed za podizanje sustava.....	37
Opcije programa za postavljanje sustava.....	37
Opće opcije.....	37
Informacije o sustavu.....	38
Video.....	39
Security (Sigurnost).....	39
Sigurno podizanje sustava.....	40
Intel Software Guard Extensions (Proširenja Intel softvera za zaštitu računala).....	41
Performance (Performanse).....	41
Upravljanje napajanjem.....	42
POST Behavior (POST ponašanje).....	43
Upravljivost.....	44
Podrška virtualizaciji.....	44
Wireless (Bežično).....	44
Zaslon za održavanje.....	45
System Logs (Dnevnici sustava).....	45
Napredna konfiguracija.....	45
Ažuriranje BIOS-a u sustavu Windows.....	46
Ažuriranje BIOS-a na sustavima s omogućenim BitLockerom.....	46
Ažuriranje BIOS-a iz jednokratnog izbornika F12 za podizanje sustava.....	46
Ažuriranje BIOS-a sustava koristeći USB flash pogon.....	47
Zaporka sustava i postavljanja.....	47
Dodjeljivanje zaporke za postavljanje sustava.....	48
Brisanje ili promjena postojeće zaporke postavljanja sustava.....	48
5 Rješavanje problema.....	49
Dijagnostika poboljšanog testiranja računala prije podizanja sustava (ePSA).....	49
Pokretanje ePSA dijagnostika.....	49
Uključivanje i isključivanje napajanja za Wi-Fi.....	49
Dijagnostičko LED svjetlo.....	50
6 Dobivanje pomoći.....	52
Kontaktiranje tvrtke Dell.....	52

Radovi na vašem računalu











Sigurnosne upute

preduvjeti

Sljedećih uputa pridržavajte se radi zaštite računala od moguće g oštećenja i radi osiguranja osobne zaštite. Ako nije navedeno drugačije, svaki postupak u ovom dokumentu podrazumijeva postojanje sljedećih uvjeta:

- Da ste pročitali sigurnosne upute koje ste dobili zajedno s računalom.
- Komponenta se može zamijeniti ili, ako je zasebno kupljena, instalirati izvođenjem postupka uklanjanja obrnutim redoslijedom.

O ovom zadatku


-  **NAPOMENA:** Odspojite sve izvore napajanja prije otvaranja pokrova računala i ploča. Nakon što ste dovršili radove unutar računala, ponovno postavite sve pokrove, ploče i vijke prije priključivanja na izvor napajanja.
-  **UPOZORENJE:** Prije rada na unutrašnjosti računala pročitajte sigurnosne upute koje ste dobili s računalom. Dodatne informacije o najboljim sigurnosnim postupcima potražite na [Početnoj stranici za sukladnost sa zakonskim odredbama](#)
-  **OPREZ:** Mnogi popravci smiju se izvršiti samo od strane ovlaštenog servisnog tehničara. Smijete vršiti samo pronalaženje problema i sitne popravke kao što ste ovlašteni u svojoj dokumentaciji o proizvodu ili po uputama tima online ili putem telefonske usluge i podrške. Vaše jamstvo ne pokriva oštećenja uzrokovana servisiranjem koje tvrtka Dell nije ovlastila. Pročitajte i slijedite sigurnosne upute koje su isporučene s uređajem.
-  **OPREZ:** Kako biste izbjegli elektrostatičko pražnjenje, uzemljite se koristeći ručnu traku za uzemljenje ili povremeno dodirnite nebojenu metalnu površinu istovremeno dodirujući priključak na stražnjoj strani računala.
-  **OPREZ:** Pažljivo rukujte komponentama i karticama. Ne dodirujte komponente ili kontakte na kartici. Karticu pridržavajte za rubove ili za metalni nosač. Komponente poput procesora pridržavajte za rubove, a ne za pinove.
-  **OPREZ:** Kad isključujete kabel, povucite za njegov utikač ili jezičak, a ne sam kabel. Neki kabele imaju priključke s jezičcima za blokiranje. Ako iskapčate taj tip kabela, prije iskapčanja pritisnite jezičke za blokiranje. Dok razdvajate priključke, držite ih poravnate i izbjegavajte krivljenje bilo koje od pinova priključka. Također se prije ukopčavanja kabela pobrinite da su oba priključka pravilno okrenuta i poravnata.
-  **NAPOMENA:** Boja vašeg računala i određenih komponenti mogu se razlikovati od onih prikazanih u ovom dokumentu.
-  **OPREZ:** Sustav će se isključiti ako se bočni poklopci uklone dok je sustav pokrenut. Sustav se neće uključiti ako je uklonjen bočni poklopac.
-  **OPREZ:** Sustav će se isključiti ako se bočni poklopci uklone dok je sustav pokrenut. Sustav se neće uključiti ako je uklonjen bočni poklopac.
-  **OPREZ:** Sustav će se isključiti ako se bočni poklopci uklone dok je sustav pokrenut. Sustav se neće uključiti ako je uklonjen bočni poklopac.

Isključivanje računala — Windows 10

O ovom zadatku

-  **OPREZ:** Kako biste izbjegli gubitak podataka, prije isključivanja računala spremite i zatvorite sve otvorene datoteke i zatvorite sve otvorene programe.

Koraci

1. Kliknite ili dodirnite .

2. Kliknite ili dodirnite  i zatim kliknite ili dodirnite **Shut down** (Isključi).

NAPOMENA: Provjerite je li isključeno računalo i svi uređaji koji su na njega priključeni. Ako se računalo i priključeni uređaji nisu automatski isključili nakon odjave operativnog sustava, pritisnite i približno 6 sekundi držite gumb za uključivanje i isključivanje kako biste ih isključili.

Prije radova na unutrašnjosti uređaja

O ovom zadatku

Kako biste izbjegli oštećivanje uređaja, izvršite sljedeće korake prije nego što započnete s radom na unutrašnjosti uređaja:

Koraci

1. Pridržavajte se [Sigurnosnih uputa](#).
2. Pobrinite se da je radna površina ravna i čista kako se poklopac uređaja ne bi ogrebao.
3. Isključite uređaj.
4. Uklonite uređaj sa stalka:

Uklonite uređaj sa stalka fiksne veličine ili stalka podesive veličine:

- a) Odspojite tipkovnicu/miša, mrežu, strujni adapter i USB Tip-C kabel sa uređaja.

OPREZ: Za iskopčavanje mrežnog kabela, najprije iskopčajte kabel iz uređaja i potom iskopčajte kabel iz mrežnog uređaja.

- b) Pogurnite zasun za oslobađanje na stalku dok ne čujete klik kako biste oslobodili poklopac stalka.
- c) Povucite i podignite stražnji poklopac kako biste ga oslobodili sa stalka.
- d) Povuci zasun za otpuštanje kojim je uređaj pričvršćen na poklopac stalka.
- e) Podignite uređaj s poklopca.

Uklonite uređaj s odmaknutog VESA nosača:

- a) Odspojite tipkovnicu/miša, mrežu, strujni adapter i USB Tip-C kabel sa uređaja.
- b) Pritisnite gumb za brzo otpuštanje na VESA nosaču.
- c) Povucite i uklonite krak monitora s odmaknutog VESA nosača (monitori serija U/P).

NAPOMENA: Kod monitora serije E uklonite VESA pokrov.

- d) Uklonite četiri vijka kojima je pričvršćen odmaknuti VESA nosač na monitor.
- e) Uklonite četiri držača na koja je montiran odmaknuti VESA nosač.
- f) Podignite odmaknuti VESA nosač s monitora.
- g) Uklonite četiri vijka kojima je pričvršćen odmaknuti VESA nosač.
- h) Podignite uređaj s odmaknutog VESA nosača.

5. Pritisnite i držite gumb napajanja dok je uređaj isključen iz zidne utičnice kako biste uzemljili matičnu ploču.

NAPOMENA: Kako biste izbjegli elektrostatičko pražnjenje, uzemljite se koristeći ručnu traku za uzemljenje ili povremeno dodirnite neobojevu metalnu površinu istovremeno dodirujući priključak na stražnjoj strani računala.

Nakon radova na unutrašnjosti računala

O ovom zadatku

Nakon što dovršite bilo koji postupak zamjene, prije uključivanja računala provjerite jeste li priključili sve vanjske uređaje, kartice i kabele.

Koraci

1. Ugradite uređaj na stalak:

Ugradite uređaj na stalak fiksne veličine ili stalak podesive veličine:

- a) Otključajte zasun na donjem kućištu stalka da biste uklonili poklopac stalka.
- b) Poravnajte i postavite gornju stranu uređaja na gornje kućište stražnjeg poklopca stalka.
- c) Poravnajte gumb za uključivanje/isključivanje na uređaju s utorom na kućištu stražnjeg poklopca stakla.
- d) Pritisnite uređaj dok zasun za učvršćivanje ne sjedne na mjesto i učvrsti ga.
- e) Priključite tipkovnicu/miša, mrežu, strujni adapter i USB Tip-C kabel na uređaj.

 **OPREZ: Kako biste priključili mrežni kabel, prvo ga priključite u mrežni uređaj, a zatim u uređaj.**

- f) Pogurnite stražnji poklopac stalka, zajedno s uređajem, u stalak dok ne sjedne na mjesto.
- g) Zaključajte poklopac stakla.

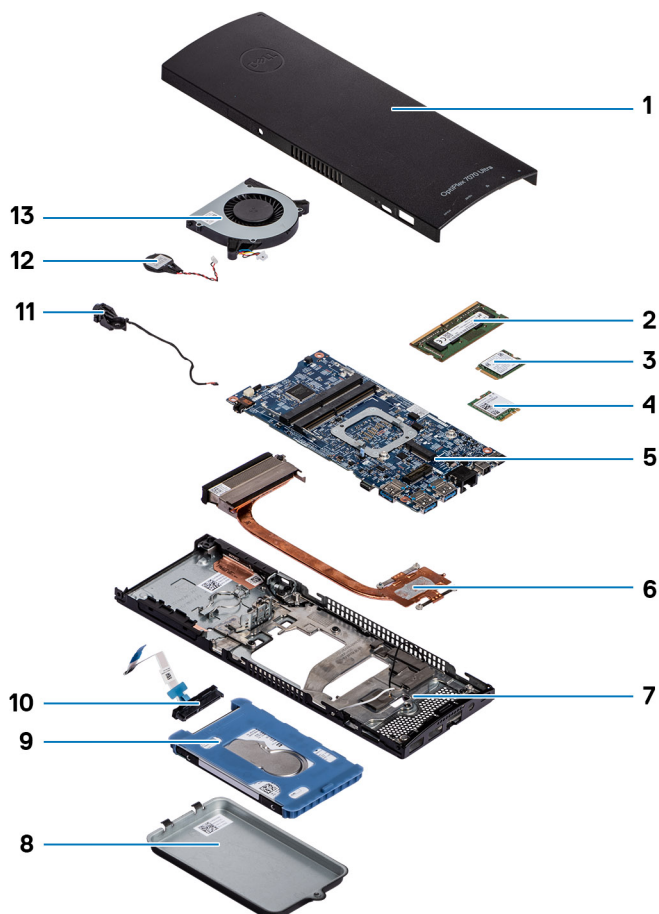
Ugradnja uređaja na odmaknuti VESA nosač:

- a) Poravnajte otvore za vijke na uređaju s otvorima za vijke na odmaknutom VESA nosaču.
- b) Ugradite četiri vijka da biste pričvrstili odmaknuti VESA nosač.
- c) Poravnajte otvore za vijke na odmaknutom VESA nosaču s otvorima za vijke na stražnjem poklopcu monitora.
- d) Ugradite četiri vijka da biste pričvrstili odmaknuti VESA nosač na monitor.
- e) Poravnajte jezičke na adapteru koji je priključen na stalak s utorima na pozadini monitora.
- f) Pogurnite jezičke na adapteru stalka u njihove utore na računalu.
- g) Priključite tipkovnicu/miša, mrežu, strujni adapter i USB Tip-C kabel na uređaj.

 **OPREZ: Kako biste priključili mrežni kabel, prvo ga priključite u mrežni uređaj, a zatim u uređaj.**

- 2. Uključite uređaj.
- 3. Po potrebi provjerite radi li vaš uređaj ispravno pomoću **ePSA dijagnostika**.

Glavne komponente sustava



1. Poklopac
2. Memorijski moduli
3. SSD pogon
4. WLAN kartica
5. Matična ploča
6. Sklop hladila procesora
7. Kućište
8. Sklop tvrdog pogona
9. Nosač tvrdog pogona
10. Kabel tvrdog pogona
11. Kabel gumba za uključivanje/isključivanje
12. Baterija na matičnoj ploči
13. Ventilator sustava

i **NAPOMENA:** Dell dostavlja popis komponenti i njihove brojeve dijela za originalnu kupljenu konfiguraciju sustava. Ti dijelovi dostupni su u skladu s uvjetima jamstva koje je kupio kupac. Mogućnosti kupnje zatražite od Dell prodajnog predstavnika.

Uklanjanje i instaliranje komponenti

Preporučeni alati






Za izvršavanje postupaka iz ovog dokumenta možda će vam trebati sljedeći alati:

- Križni #0 odvijač
- Križni #1 odvijač
- Plastično šilo

Popis vijaka

Sljedeća tablica prikazuje popis vijaka i slike za različite komponente.

Tablica 1. Popis veličina vijaka

Komponenta	Vrsta vijka	Količina	Slika
Gumb za uključivanje/ isključivanje	M2x3	1	
Matična ploča	M2x3	4	
Nosač HDD-a (ili nosač koji nije za HDD)	M2x3	1	
M.2 WLAN	M2x3,5	1	
M.2 SSD	M2x3,5	1	

Sklop tvrdog pogona

Uklanjanje sklopa tvrdog pogona

preduvjeti

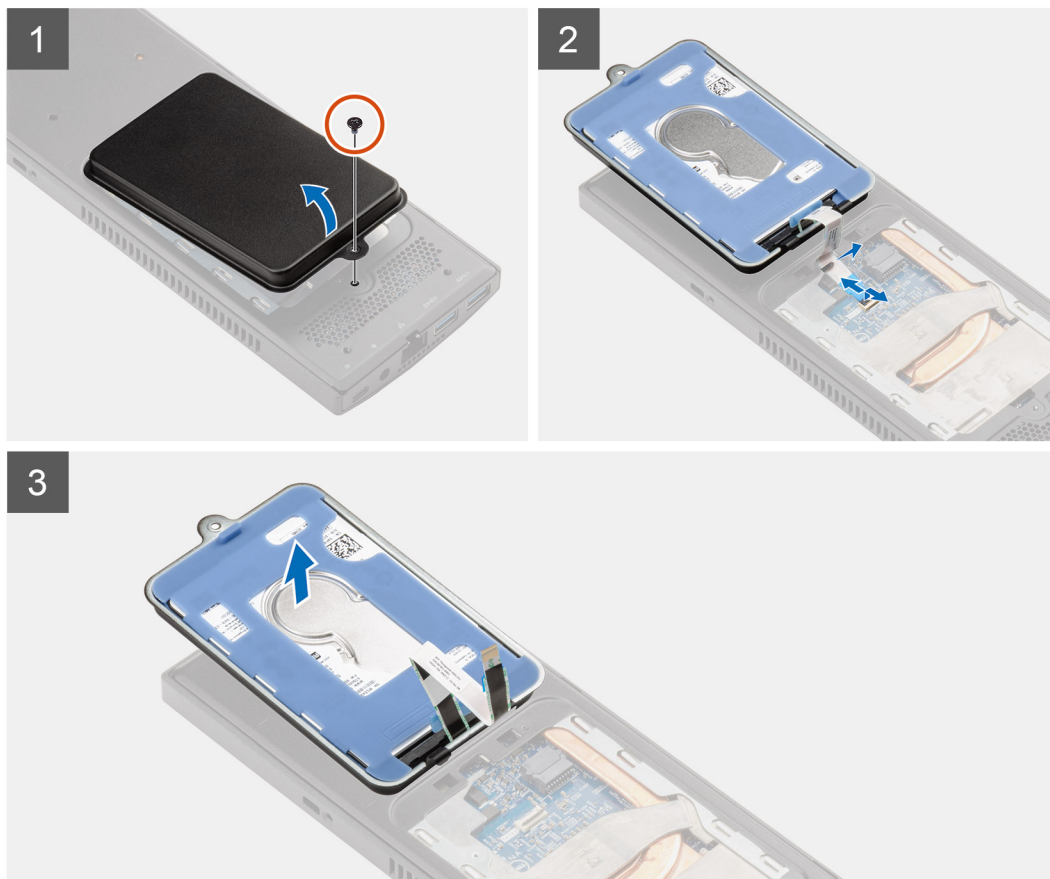
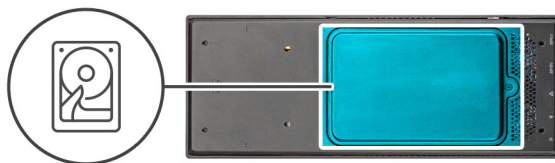
1. Slijedite postupke u poglavlju [Prije rada na unutrašnjosti računala](#).

O ovom zadatku

Ova slika prikazuje položaj modula sklopa tvrdog pogona i daje vizualni prikaz postupka uklanjanja.



1x
M2x3



Koraci

1. Uklonite M2x3 vijak koji pričvršćuje sklop tvrdog pogona na poklopac.
2. Okrenite sklop tvrdog pogona.
3. Podignite zasun za otpuštanje kabela i odspojite kabel tvrdog pogona iz priključka na matičnoj ploči.
4. Pažljivo izvucite kabel tvrdog pogona iz utora na kućištu.

i **NAPOMENA:** Zapamtite kako je proveden kabel tvrdog pogona u kućištu dok ga uklanjate. Prilikom ponovnog postavljanja morate ispravno provesti kabel kako ga ne biste prignječili ili prelomili.

5. Uklonite sklop tvrdog pogona.

Ugradnja sklopa tvrdog pogona

preduvjeti

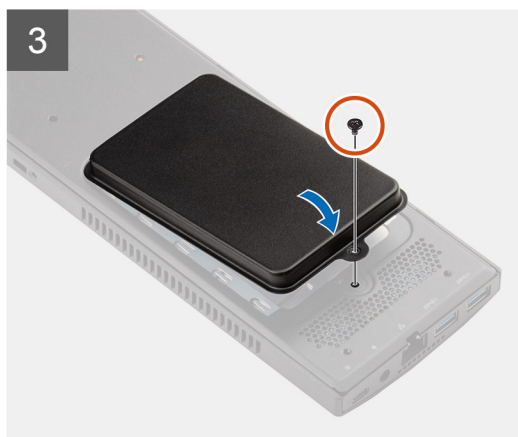
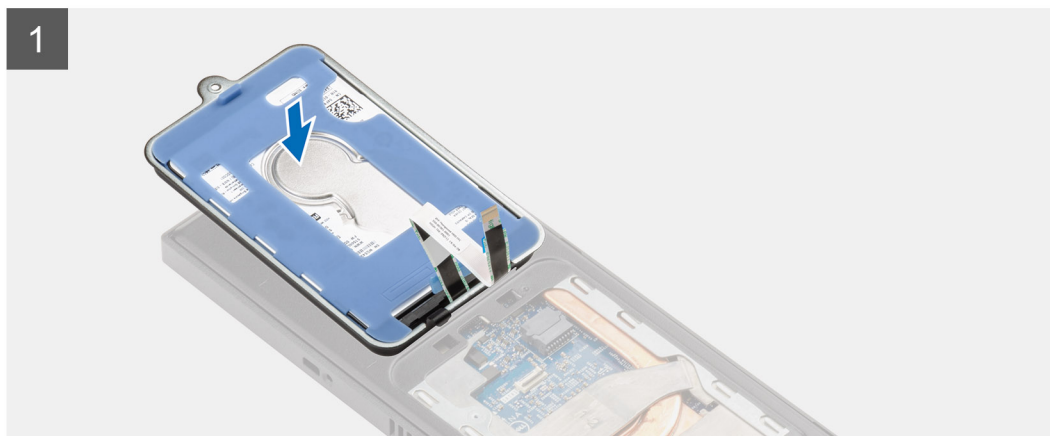
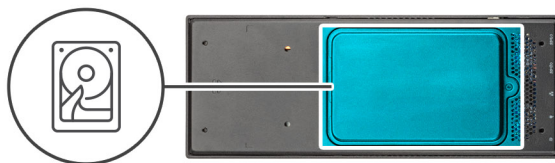
Ako ponovo postavljate komponentu, uklonite postojeću komponentu prije početka ugradnje.

O ovom zadatku

Ova slika prikazuje položaj modula sklopa tvrdog pogona i daje vizualni prikaz postupka ugradnje.



1x
M2x3



Koraci

1. Postavite sklop tvrdog pogona na poklopac.
2. Provučite kabel tvrdog pogona kroz utor na kućištu.
3. Spojite kabel tvrdog pogona na priključak na matičnoj ploči.
4. Provedite kabel tvrdog pogona do jezička za oslobađanje.
5. Okrenite modul sklopa tvrdog pogona i poravnajte jezičke na sklopu tvrdog pogona s utorima na kućištu.
6. Poravnajte otvor za vijak na modulu sklopa tvrdog pogona s otvorom za vijak na poklopcu.
7. Ponovno postavite M2x3 vijak koji pričvršćuje modul sklopa tvrdog pogona na poklopac.

Sljedeći koraci

1. Slijedite upute u odlomku [Nakon rada na unutrašnjosti računala](#).

Nosač tvrdog pogona

Uklanjanje nosača tvrdog pogona

preduvjeti

1. Slijedite postupke u poglavlju [Prije rada na unutrašnjosti računala](#).
2. Uklonite [sklop tvrdog pogona](#).

O ovom zadatku



Koraci

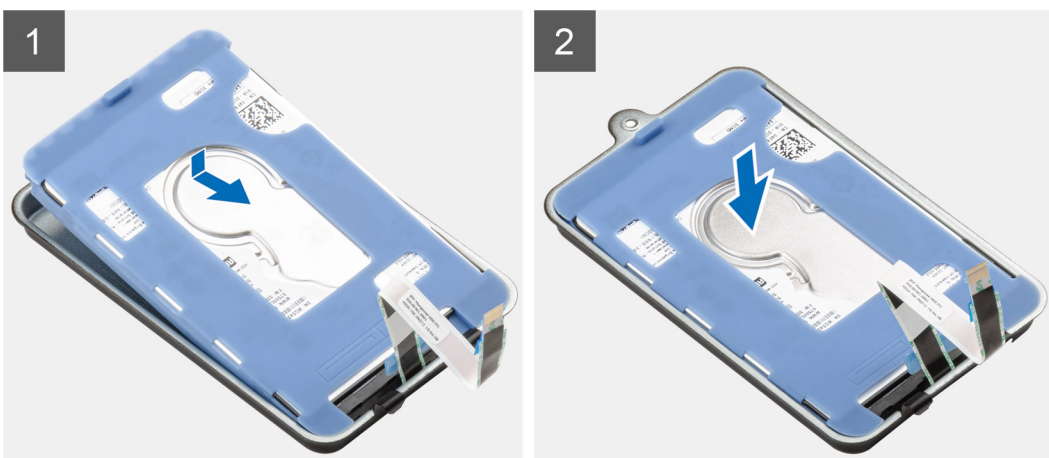
Povucite gumeni jezičak na zaštitnom rukavcu i podignite modul tvrdog pogona iz nosača tvrdog pogona.

Ugradnja nosača tvrdog pogona

preduvjeti

Ako ponovo postavljate komponentu, uklonite postojeću komponentu prije početka ugradnje.

O ovom zadatku



Koraci

1. Poravnajte rub priključka modula tvrdog pogona s krajem jezička tvrdog pogona.

2. Postavite modul tvrdog pogona u nosač tvrdog pogona.

Sljedeći koraci

1. Ugradite [sklop tvrdog pogona](#).
2. Slijedite upute u odlomku [Nakon rada na unutrašnjosti računala](#).

Tvrđi pogon

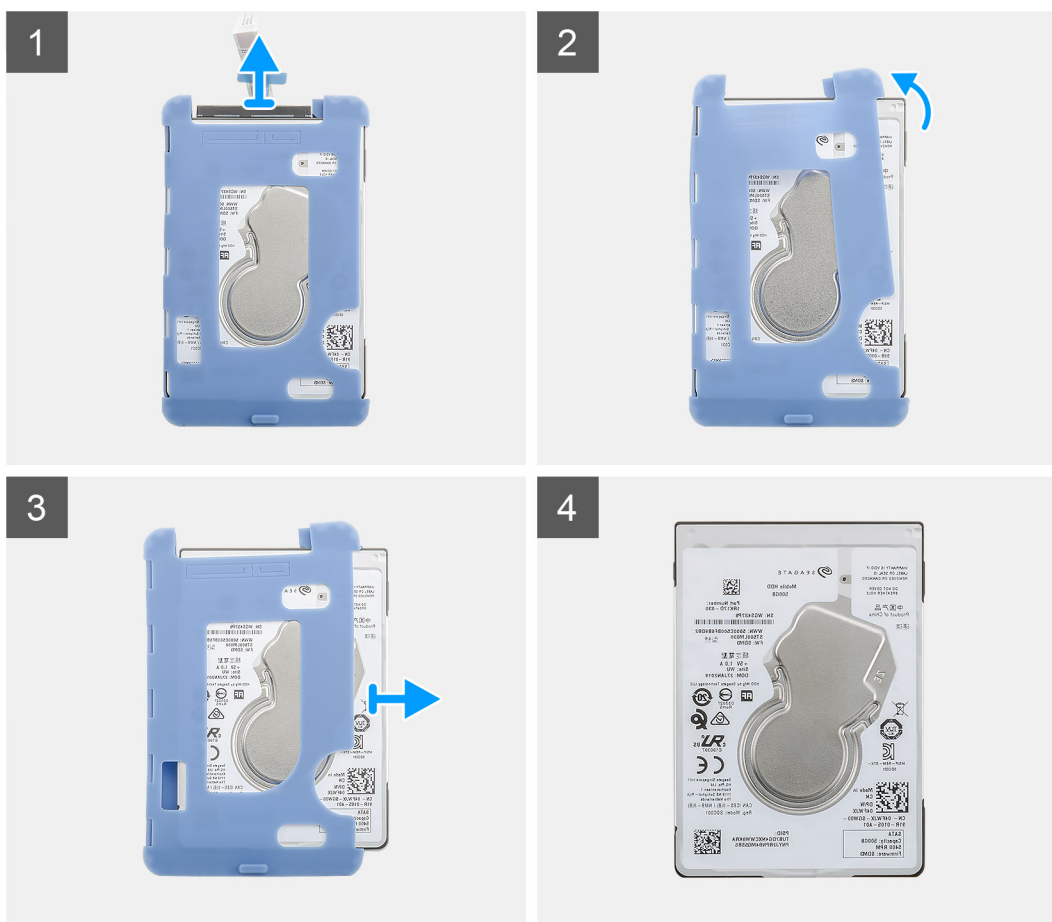
Uklanjanje tvrdog pogona

preduvjeti

1. Slijedite postupke u poglavlju [Prije rada na unutrašnjosti računala](#).
2. Uklonite [sklop tvrdog pogona](#).
3. Uklonite [nosač tvrdog pogona](#).

O ovom zadatku

Ova slika prikazuje položaj modula tvrdog pogona i daje vizualni prikaz postupka uklanjanja.



Koraci

1. Odspojite kabel tvrdog diska iz priključka na tvrdom disku.
2. Otpustite zaštitni rukavac s jedne strane rubova tvrdog pogona.
3. Nježno povucite tvrdi pogon iz zaštitnog rukavca.

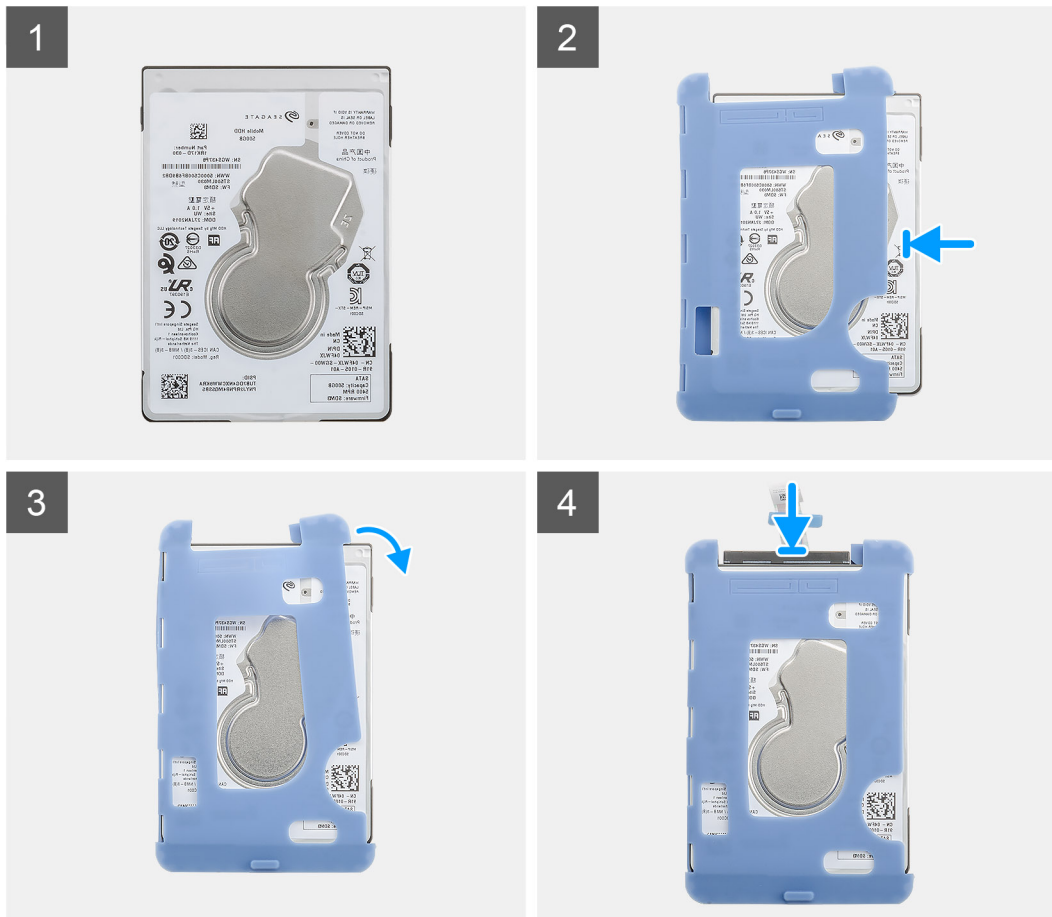
Ugradnja tvrdog pogona

preduvjeti

Ako ponovo postavljate komponentu, uklonite postojeću komponentu prije početka ugradnje.

O ovom zadatku

Ova slika prikazuje položaj modula tvrdog pogona i daje vizualni prikaz postupka ugradnje.



Koraci

1. Umetnite tvrdi pogon u zaštitni rukavac.

i **NAPOMENA:** Svakako se pobrinite da se oznake na zaštitnom rukavcu poklapaju s položajem pina i priključka tvrdog pogona.

2. Povucite zaštitni rukavac uzduž rubova tvrdog pogona.
3. Priključite kabel tvrdog pogona na priključak na tvrdom pogonu.

Sljedeći koraci

1. Ugradite [nosač tvrdog pogona](#).
2. Ugradite [sklop tvrdog pogona](#).
3. Slijedite upute u odlomku [Nakon rada na unutrašnjosti računala](#).

Poklopac

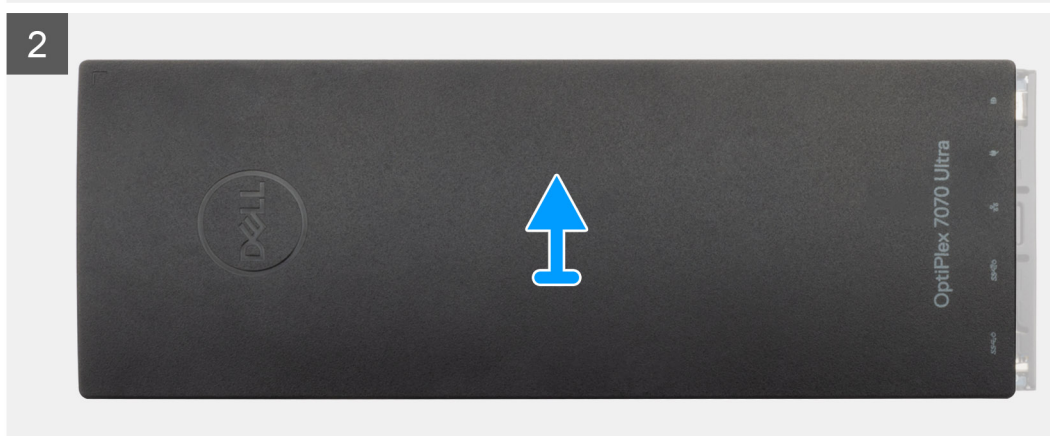
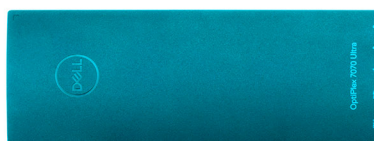
Uklanjanje poklopca

preduvjeti

1. Slijedite postupke u poglavlju [Prije rada na unutrašnjosti računala](#).

O ovom zadatku

Ova slika prikazuje položaj poklopca i daje vizualni prikaz postupka uklanjanja.



Koraci

1. Povucite poklopac da biste ga oslobodili iz kućišta.
2. Podignite poklopac.

Ugradnja poklopca

preuvjeti

Ako ponovo postavljate komponentu, uklonite postojeću komponentu prije početka ugradnje.

O ovom zadatku

Ova slika prikazuje položaj poklopca kućišta i daje vizualni prikaz postupka ugradnje.



Koraci

1. Poravnajte jezičke na poklopcu s utorima na kućištu.
2. Pritisnite poklopac dok ne sjedne na svoje mjesto.

Sljedeći koraci

1. Slijedite upute u odlomku [Nakon rada na unutrašnjosti računala](#).

Memorijski moduli

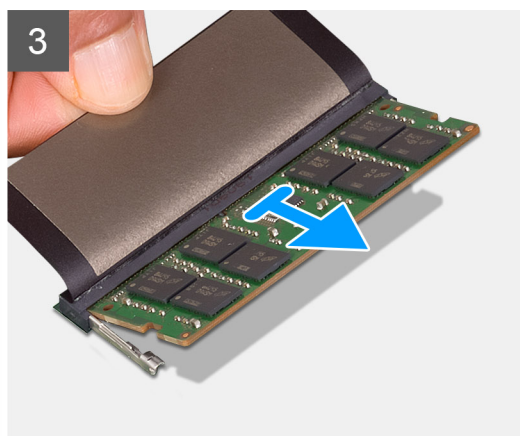
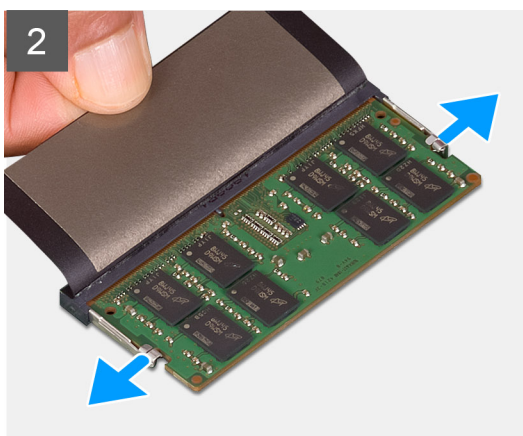
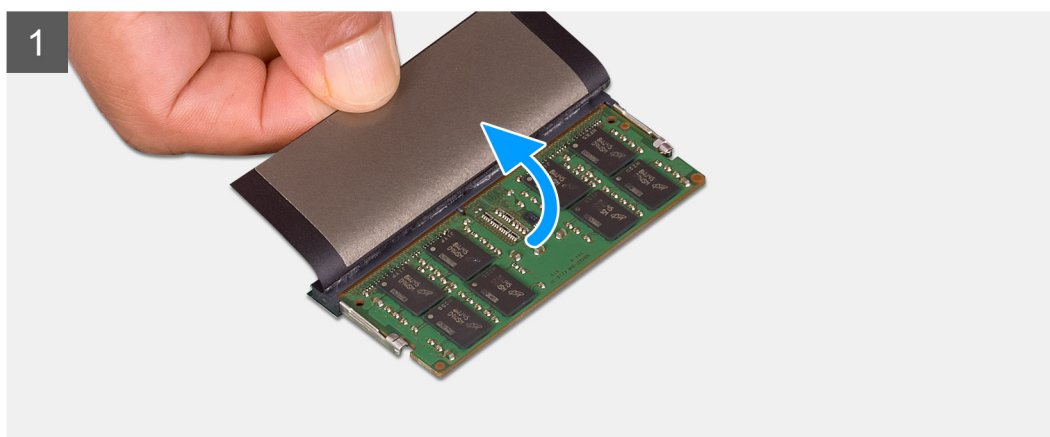
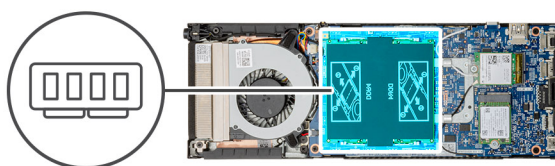
Uklanjanje memorijskog modula

preduvjeti

1. Slijedite postupke u poglavlju [Prije rada na unutrašnjosti računala](#).
2. Uklonite [pokrov](#).

O ovom zadatku

Ova slika prikazuje položaj memorijskog modula i daje vizualni prikaz postupka uklanjanja.



Koraci

1. Podignite apsorber iznad memorijskog modula.
2. Nježno pogurnite kopče prema van od memorijskog modula dok modul ne iskoči.
3. Izvucite i uklonite memorijski modul iz utora memorijskog modula na matičnoj ploči.

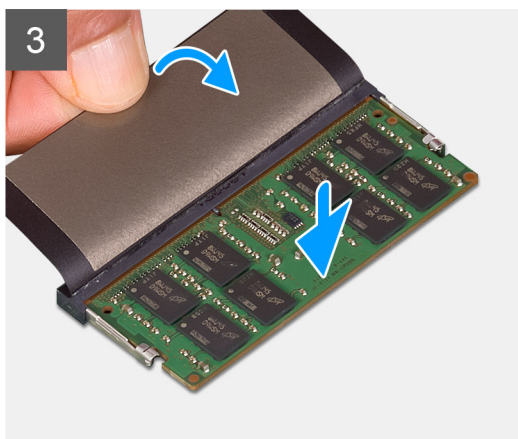
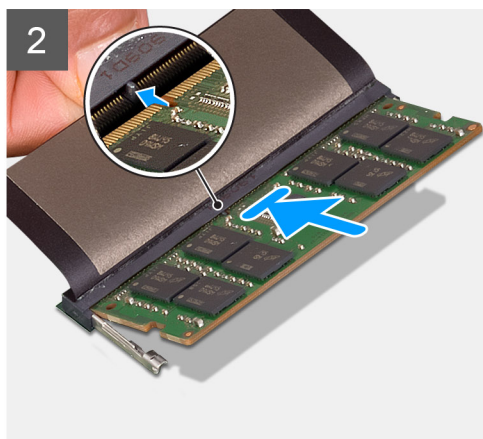
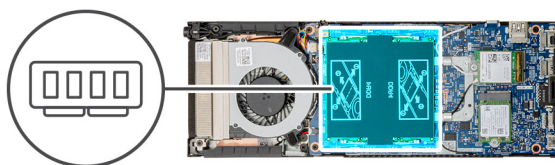
Ugradnja memorijskog modula

preuvjeti

Ako ponovo postavljate komponentu, uklonite postojeću komponentu prije početka ugradnje.

O ovom zadatku

Ova slika prikazuje položaj memorijskog modula i daje vizualni prikaz postupka ugradnje.



Koraci

1. Podignite apsorber iznad utora za memorijski modul.
2. Poravnajte usjek na memorijskom modulu s jezičcem na utoru za memorijski modul.
3. Čvrsto i pod kutom umetnite memorijski modul u utor.
4. Pritisnite memorijski modul dok ne sjedne na mjesto.

(i) NAPOMENA: Ako ne čujete da je modul kliknuo, izvadite ga i ponovno umetnite.

5. Spustite apsorber iznad memorijskog modula.

Sljedeći koraci

1. Ugradite [poklopac](#).
2. Slijedite upute u odlomku [Nakon rada na unutrašnjosti računala](#).

WLAN kartica

Uklanjanje WLAN kartice

preuvjeti

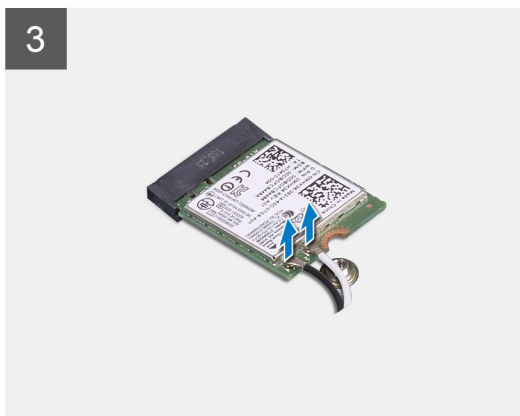
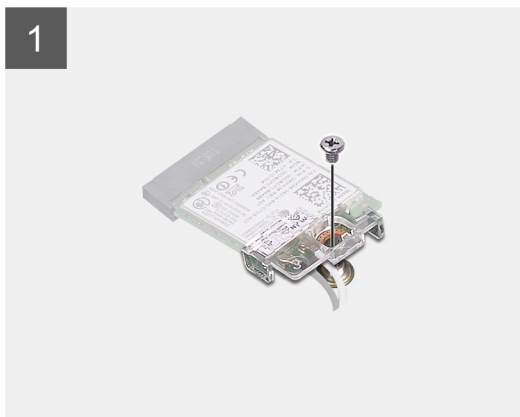
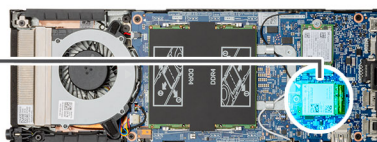
1. Slijedite postupke u poglavlju [Prije rada na unutrašnjosti računala](#).
2. Uklonite [pokrov](#).

O ovom zadatku

Ova slika prikazuje položaj WLAN kartice i daje vizualni prikaz postupka uklanjanja.



1x
M2x3.5



Koraci

1. Uklonite (M2x3,5) vijak koji pričvršćuje nosač WLAN kartice na matičnu ploču.
2. Gurnite i podignite nosač WLAN kartice.

3. Odspojite WLAN antenske kabele iz WLAN kartice.
4. Izvucite i uklonite WLAN karticu iz WLAN priključka na matičnoj ploči.

Ugradnja WLAN kartice

preduvjeti

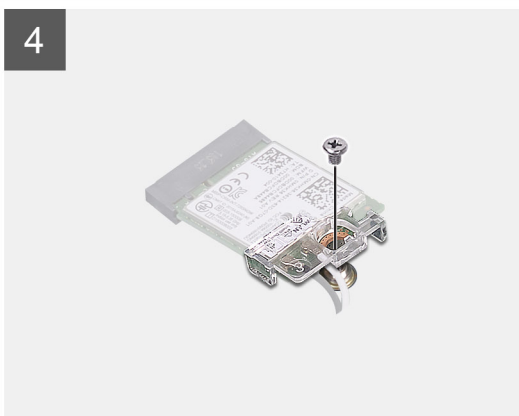
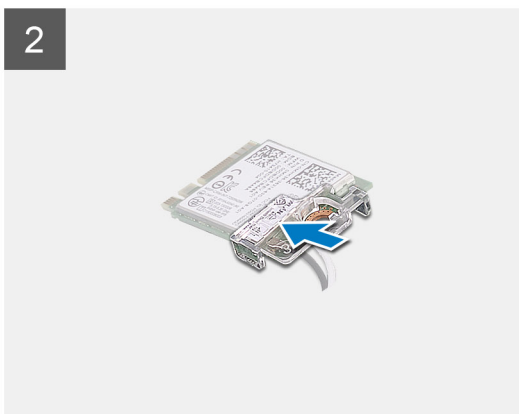
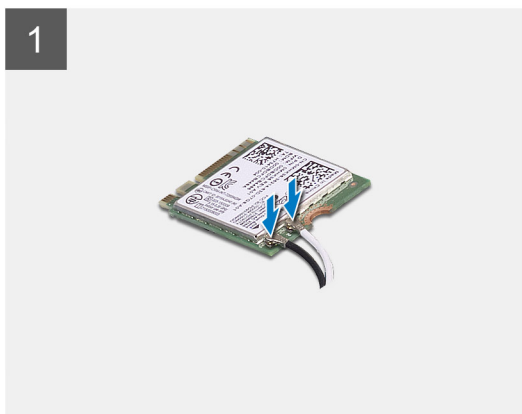
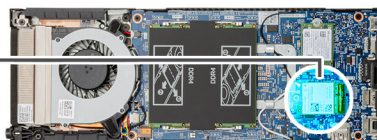
Ako ponovo postavljate komponentu, uklonite postojeću komponentu prije početka ugradnje.

O ovom zadatku

Ova slika prikazuje položaj WLAN kartice i daje vizualni prikaz postupka ugradnje.



1x
M2x3.5



Koraci

1. Priključite WLAN antenske kabele na WLAN karticu.

i **NAPOMENA:** Slijedite oznaku na WLAN kartici za ispravan položaj antenskih kabela.

2. Poravnajte i postavite nosač WLAN kartice da biste pričvrstili WLAN antenske kabele na WLAN karticu.
3. Poravnajte urez na WLAN kartici s WLAN priključkom i pod kutom umetnite WLAN karticu u utor WLAN kartice.
4. Ponovno postavite (M2x3,5) vijak kako biste pričvrstili WLAN karticu na matičnu ploču.

Sljedeći koraci

1. Ugradite [poklopac](#).
2. Slijedite upute u odlomku [Nakon rada na unutrašnjosti računala](#).

Tvrđi pogon

Uklanjanje tvrdog pogona

preduvjeti

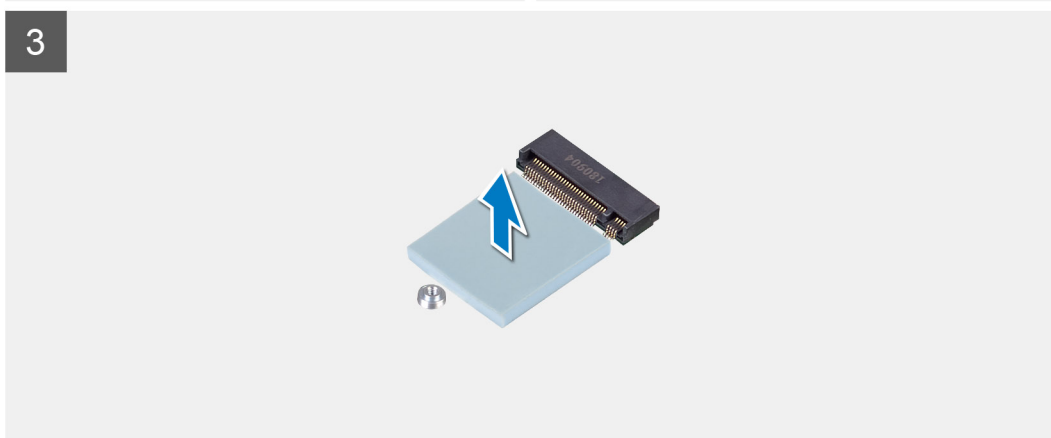
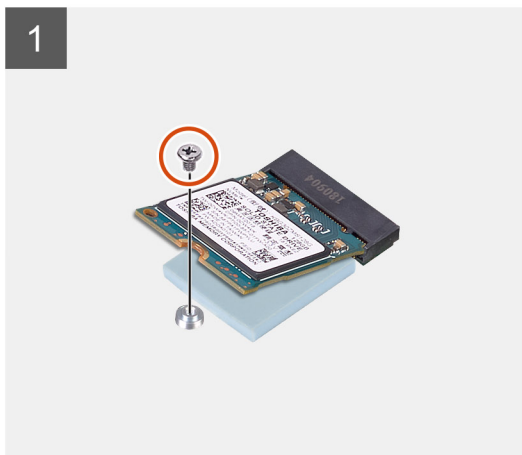
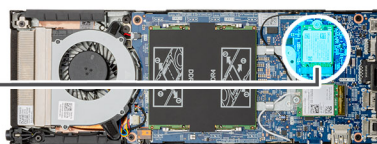
1. Slijedite postupke u poglavlju [Prije rada na unutrašnjosti računala](#).
2. Uklonite [pokrov](#).

O ovom zadatku

Ova slika prikazuje položaj M.2 2230 SSD pogona i daje vizualni prikaz postupka uklanjanja.



1x
M2x3.5



Koraci

1. Uklonite vijak (M2x3,5) koji pričvršćuje SSD modul na matičnu ploču.
2. Izvucite SSD modul iz M.2 utora.
3. Odlijepite termalni jastučić SSD-a s matične ploče.

Ugradnja SSD pogona

preduvjeti

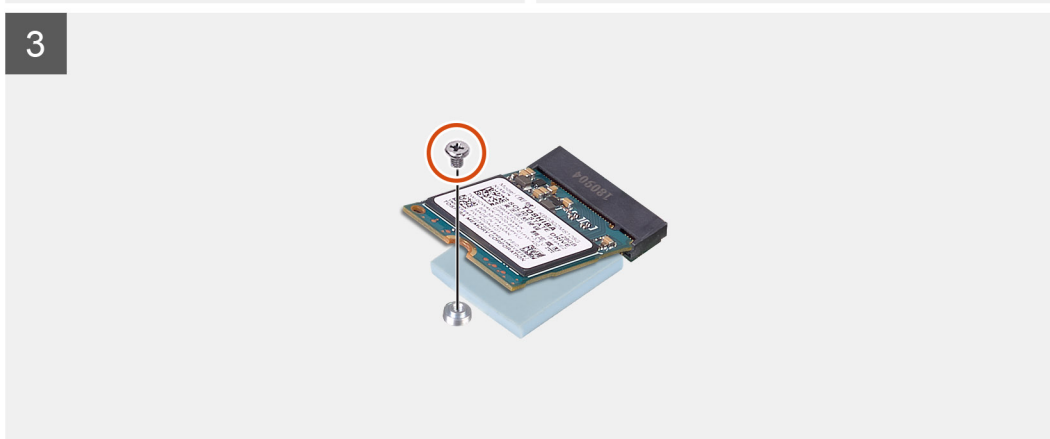
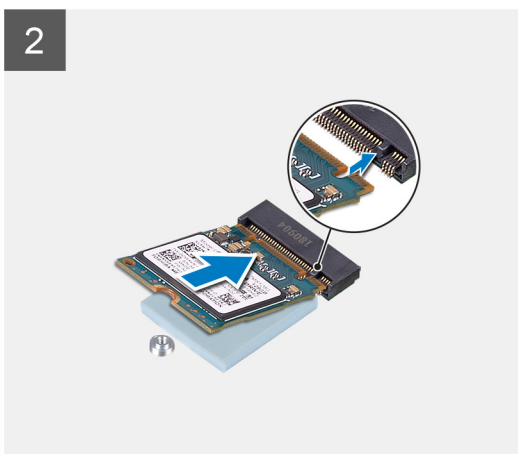
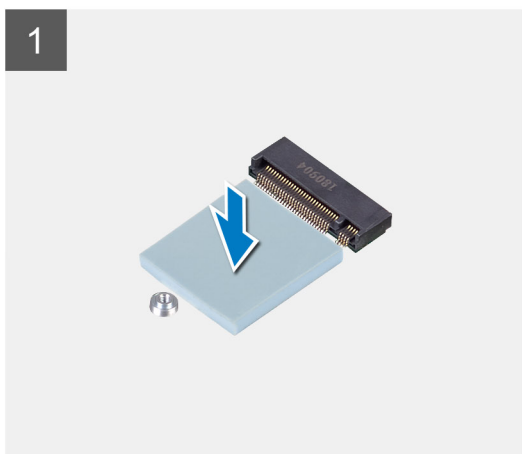
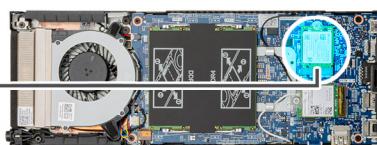
Ako ponovo postavljate komponentu, uklonite postojeću komponentu prije početka ugradnje.

O ovom zadatku

Ova slika prikazuje položaj M.2 2230 SSD pogona i daje vizualni prikaz postupka ugradnje.



1x
M2x3.5



Koraci

1. Poravnajte i zalijepite SSD termalni jastučić na oznaku na matičnoj ploči.

(i) NAPOMENA: Provjerite usmjerenje ljepila prije nego ga zalijepite na matičnu ploču.

2. Poravnajte urez na SSD pogonu s priključkom na matičnoj ploči i pod kutom pogurnite SSD pogon u utor.

3. Ponovno postavite vijak (M2x3,5) da biste pričvrstili SSD modul na matičnu ploču.

Sljedeći koraci

1. Ugradite [poklopac](#).
2. Slijedite upute u odlomku [Nakon rada na unutrašnjosti računala](#).

Ventilator sustava

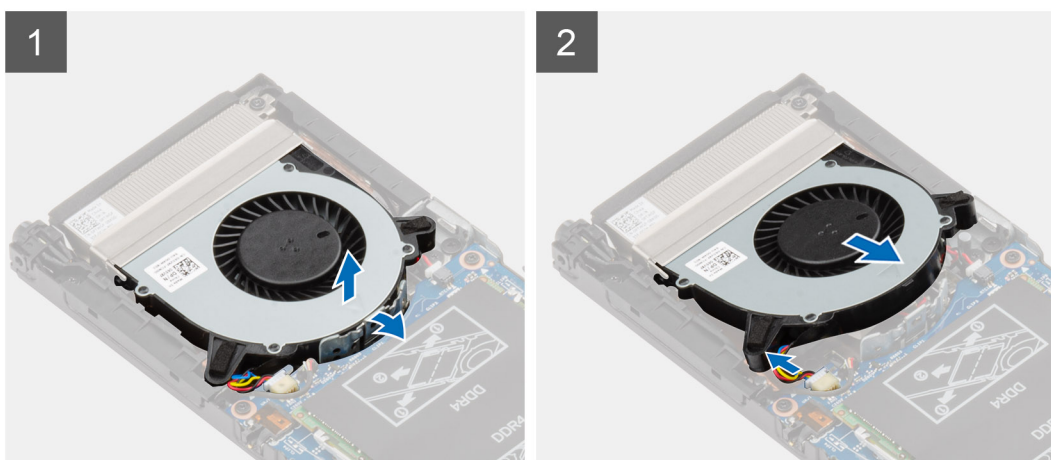
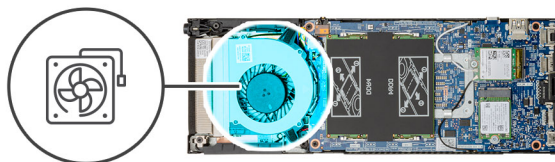
Uklanjanje ventilatora sustava

preuvjeti

1. Slijedite postupke u poglavlju [Prije rada na unutrašnjosti računala](#).
2. Uklonite [pokrov](#).

O ovom zadatku

Ova slika prikazuje položaj ventilatora sustava i daje vizualni prikaz postupka uklanjanja.



Koraci

1. Otpustite ventilator sustava iz kuke za učvršćivanje na latici ventilatora.
2. Isključite kabel ventilatora sustava iz priključka na matičnoj ploči.
3. Pogurnite ventilator sustava iz vodilica na nosaču sklopa hladila.

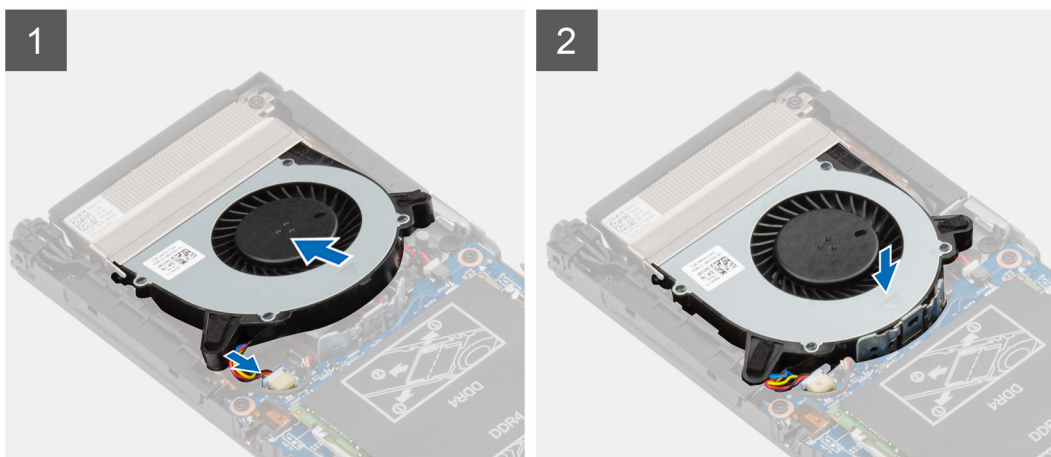
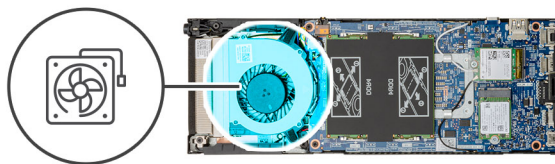
Ugradnja ventilatora sustava

preuvjeti

Ako ponovo postavljate komponentu, uklonite postojeću komponentu prije početka ugradnje.

O ovom zadatku

Ova slika prikazuje položaj ventilatora sustava i daje vizualni prikaz postupka ugradnje.



Koraci

1. Priključite kabel ventilatora sustava na priključak na matičnoj ploči.
2. Poravnajte jezičke na ventilatoru sustava s vodilicama na nosaču sklopa hladila.
3. Postavite ventilator sustava u ladicu ventilatora sve dok ne nasjedne na mjesto.

Sljedeći koraci

1. Ugradite [poklopac](#).
2. Slijedite upute u odlomku [Nakon rada na unutrašnjosti računala](#).

Gumb za uključivanje/isključivanje

Uklanjanje gumba za uključivanje/isključivanje

preduvjeti

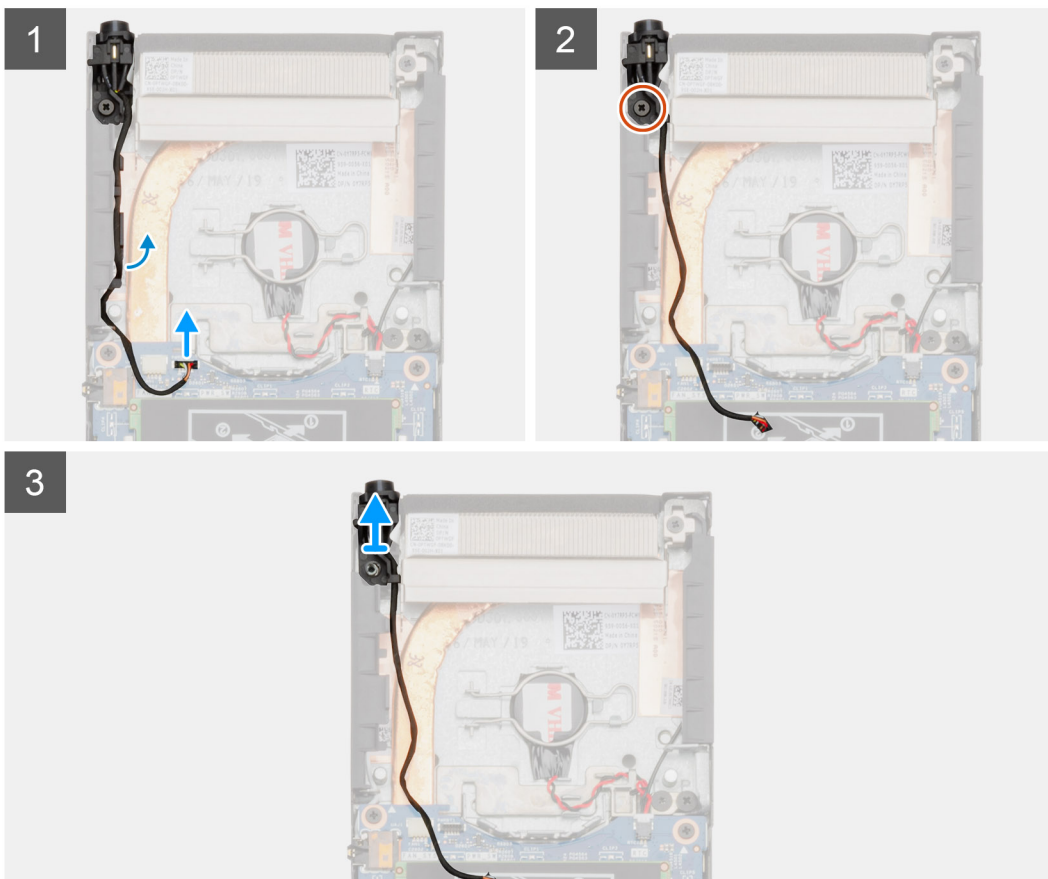
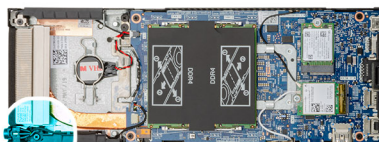
1. Slijedite postupke u poglavlju [Prije rada na unutrašnjosti računala](#).
2. Uklonite [pokrov](#).
3. Uklonite [ventilator sustava](#).

O ovom zadatku

Ova slika prikazuje položaj gumba za uključivanje/isključivanje i daje vizualni prikaz postupka uklanjanja.



1x
M2x3



Koraci

1. Odspojite kabel gumba za uključivanje/isključivanje iz priključka na matičnoj ploči.
2. Izvucite kabel gumba za uključivanje/isključivanje iz vodilice.

i **NAPOMENA:** Zapamtite kako je proveden kabel gumba za uključivanje/isključivanje u kućištu dok ga uklanjate. Prilikom ponovnog postavljanja morate ispravno provesti kabel kako ga ne biste prignječili ili prelomili.

3. Uklonite (M2x3) vijak kojim je gumb za uključivanje/isključivanje pričvršćen na kućište.
4. Podignite gumb za uključivanje/isključivanje iz kućišta.

Ugradnja gumba za uključivanje/isključivanje

preuvjeti

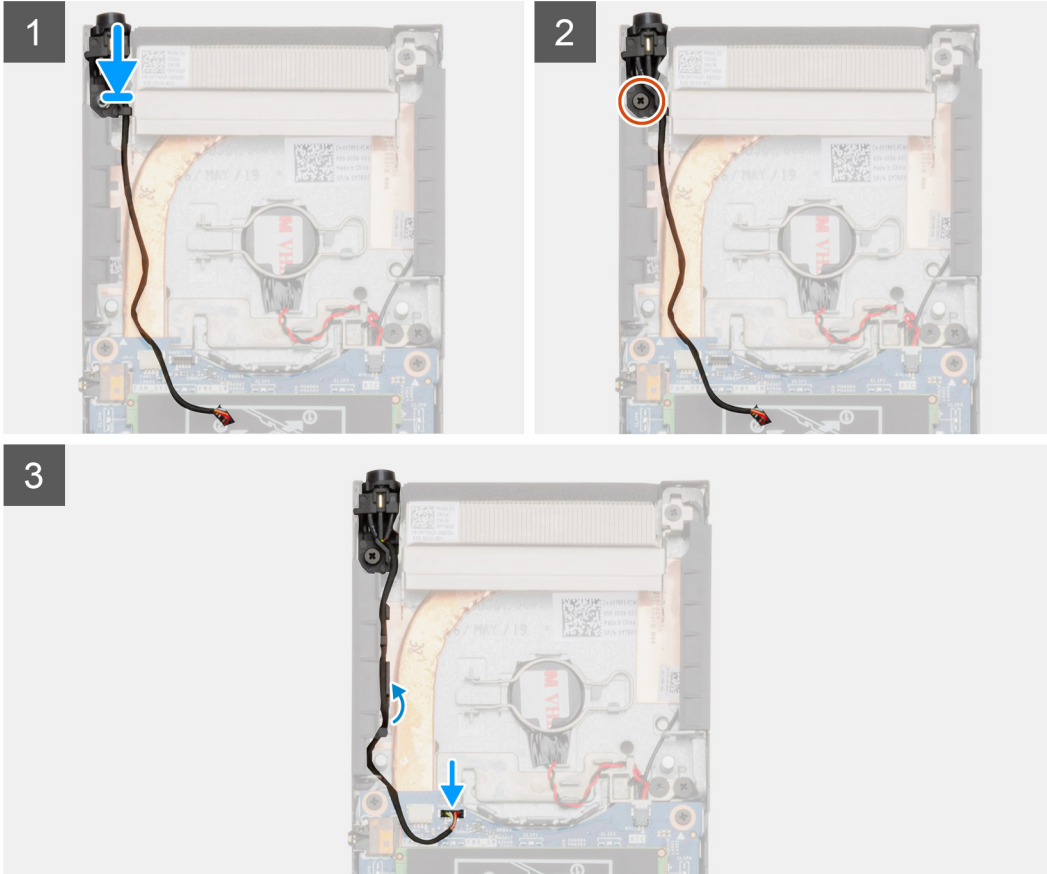
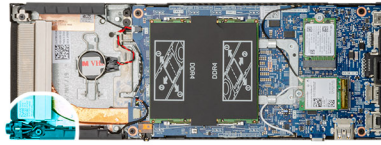
Ako ponovo postavljate komponentu, uklonite postojeću komponentu prije početka ugradnje.

O ovom zadatku

Ova slika prikazuje položaj gumba za uključivanje/isključivanje i daje vizualni prikaz postupka ugradnje.



1x
M2x3



Koraci

1. Postavite gumb za uključivanje/isključivanje u utor na kućištu.
2. Ponovno postavite (M2x3) vijak koji pričvršćuje gumb za uključivanje/isključivanje na kućište.
3. Provedite kabel gumba za uključivanje/isključivanje kroz vodilice na kućištu.
4. Priključite kabel gumba za uključivanje/isključivanje na priključak na matičnoj ploči.

Sljedeći koraci

1. Ugradite [ventilator sustava](#).
2. Ugradite [poklopac](#).
3. Slijedite upute u odlomku [Nakon rada na unutrašnjosti računala](#).

Baterija na matičnoj ploči

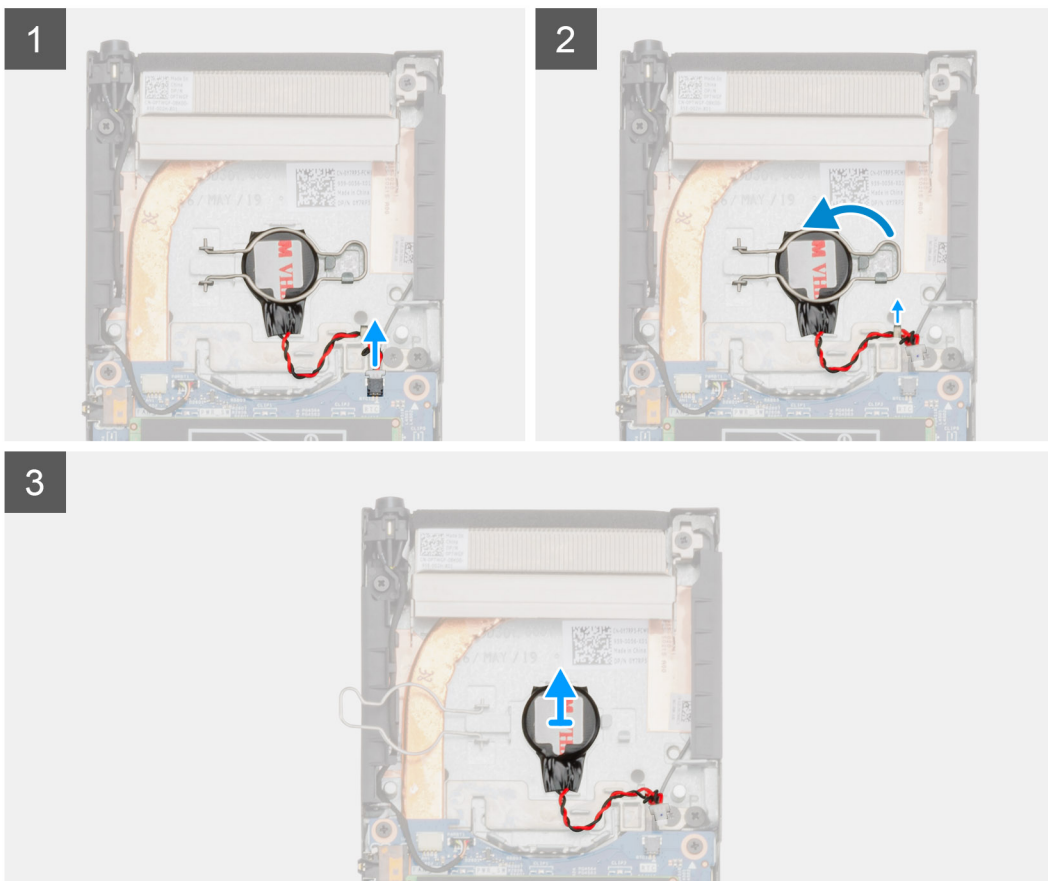
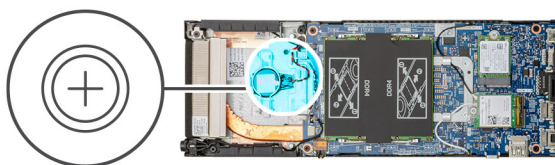
Uklanjanje baterije na matičnoj ploči

preduvjeti

1. Slijedite postupke u poglavlju [Prije rada na unutrašnjosti računala](#).
2. Uklonite [pokrov](#).
3. Uklonite [ventilator sustava](#).

O ovom zadatku

Ova slika prikazuje položaj dugmaste baterije na matičnoj ploči i daje vizualni prikaz postupka uklanjanja.



Koraci

1. Isključite kabel baterije na matičnoj ploči iz priključka na matičnoj ploči.
2. Izvucite kabel baterije na matičnoj ploči iz vodilice.

NAPOMENA: Zapamtite kako je proveden kabel baterije na matičnoj ploči u kućištu dok ga uklanjate. Prilikom ponovnog postavljanja morate ispravno provesti kabel kako ga ne biste prignječili ili prelomili.

3. Otpustite spojnicu kabela iz sigurnosne kuke i okrenite spojnicu na drugu stranu.
4. Podignite bateriju s matične ploče.

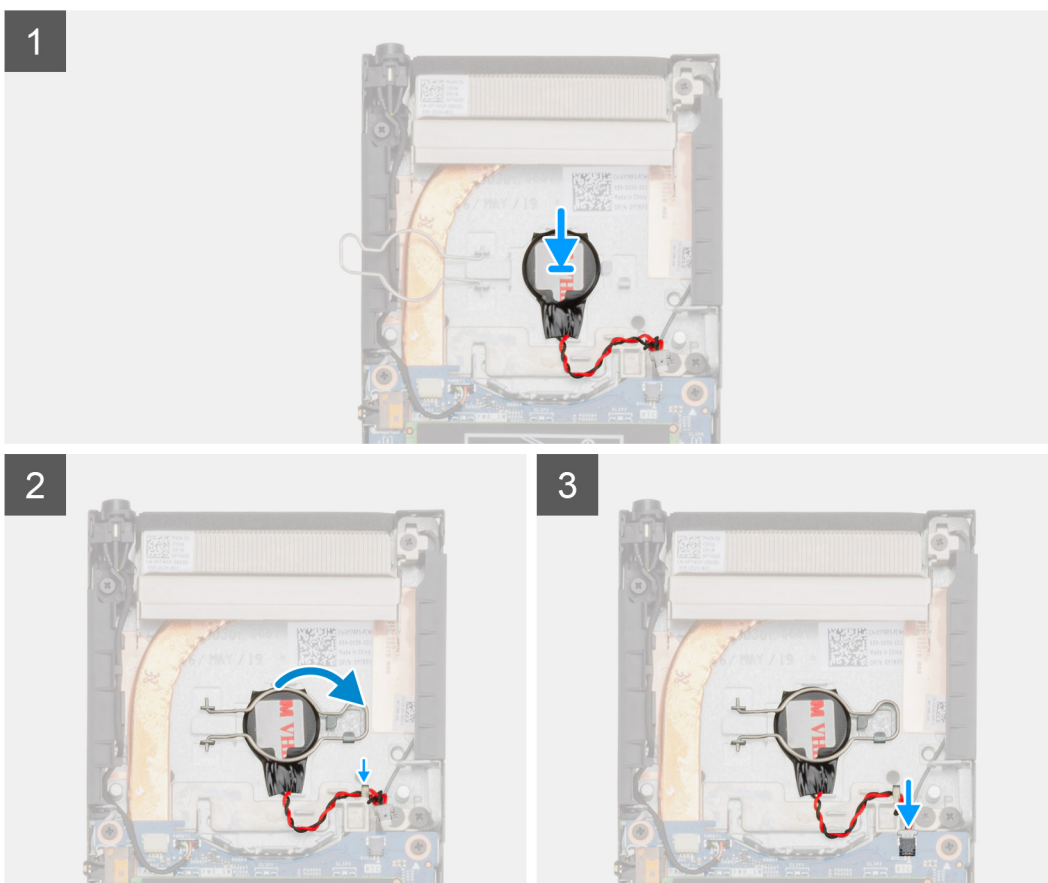
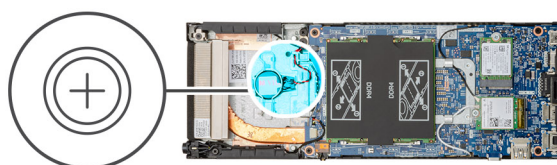
Uklanjanje baterije s matične ploče

preduvjeti

Ako ponovo postavljate komponentu, uklonite postojeću komponentu prije početka ugradnje.

O ovom zadatku

Ova slika prikazuje položaj dugmaste baterije na matičnoj ploči i daje vizualni prikaz postupka ugradnje.



Koraci

1. Postavite bateriju na matičnoj ploči u utor na kućištu.
2. Zatvorite stezaljku baterije na matičnoj ploči da biste pričvrstili bateriju.
3. Pričvrstite stezaljku baterije a matičnoj ploči na kuku.
4. Provcucite kabele baterije na matičnoj ploči kroz vodilicu.
5. Spojite kabel baterije matične ploče na priključak na matičnoj ploči.

Sljedeći koraci

1. Ugradite ventilator sustava.
2. Ugradite poklopac.
3. Slijedite upute u odlomku [Nakon rada na unutrašnjosti računala](#).

Matična ploča

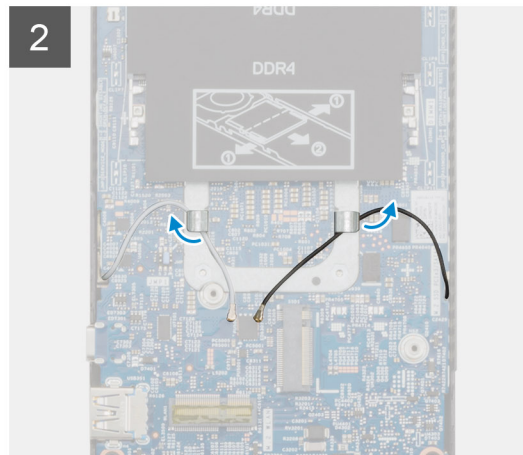
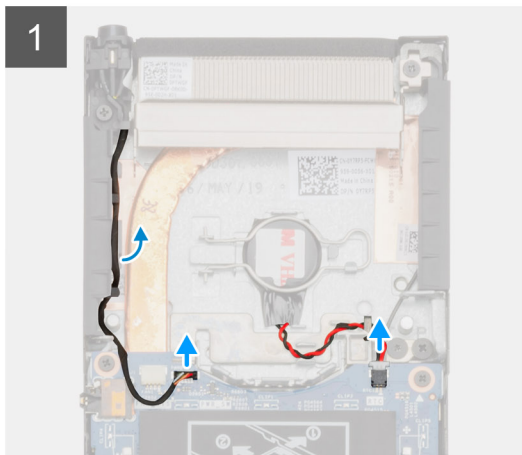
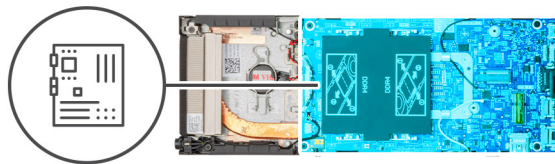
Uklanjanje matične ploče

preuvjeti

1. Slijedite postupke u poglavlju [Prije rada na unutrašnjosti računala](#).
2. Uklonite sklop tvrdog pogona.
3. Uklonite pokrov.
4. Uklonite ventilator sustava.
5. Uklonite WLAN karticu.
6. Uklonite SSD pogon.
7. Uklonite memoriju.

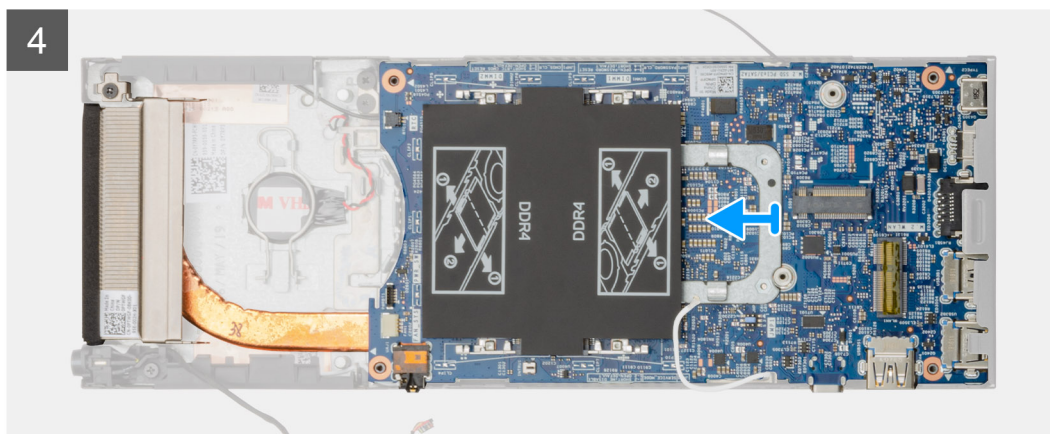
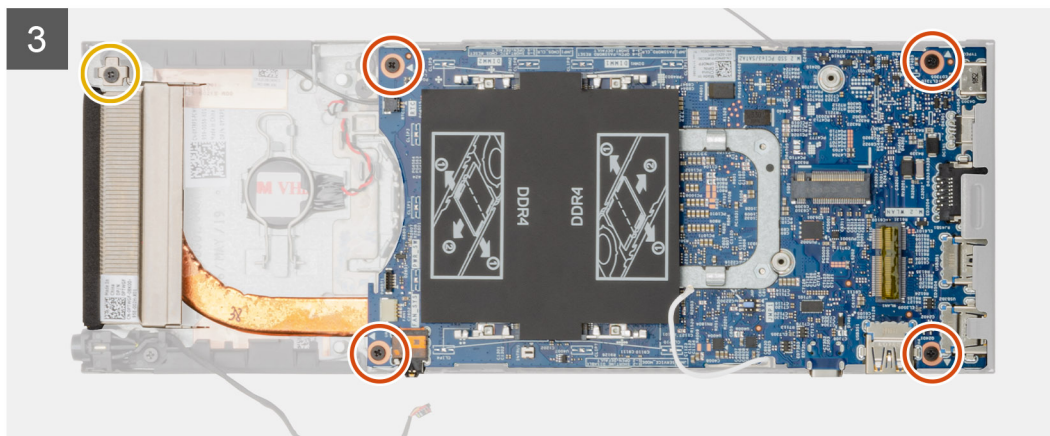
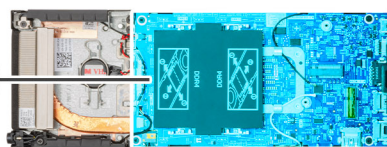
O ovom zadatku

Ova slika prikazuje položaj matične ploče i daje vizualni prikaz postupka uklanjanja.





4x
M2x3



Koraci

1. Odspojite kabel gumba za uključivanje/isključivanje i kabel baterije na matičnoj ploči iz priključaka na matičnoj ploči.
2. Izvucite kabel gumba za uključivanje/isključivanje i baterije na matičnoj ploči iz vodilica.
3. Oslobodite kabele WLAN antene iz vodilica.

i **NAPOMENA:** Zapamtite kuda su provedeni WLAN antenski kabele u kućištu dok ih uklanjate. Prilikom ponovnog postavljanja morate ispravno provesti kabele kako ih ne biste prignječili ili prelomili.

4. Otpustite M2x3 pričvrtni vijak i uklonite četiri (M2x3) vijka kojima je matična ploča pričvršćena na kućište.
5. Lagano podignite i izvucite matičnu ploču iz kućišta.

Ugradnja matične ploče

preduvjeti

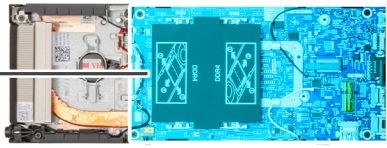
Ako ponovo postavljate komponentu, uklonite postojeću komponentu prije početka ugradnje.

O ovom zadatku

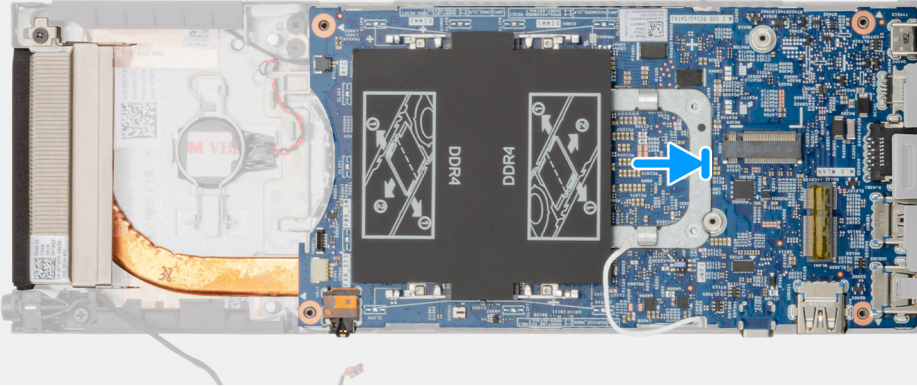
Ova slika prikazuje položaj matične ploče i daje vizualni prikaz postupka ugradnje.



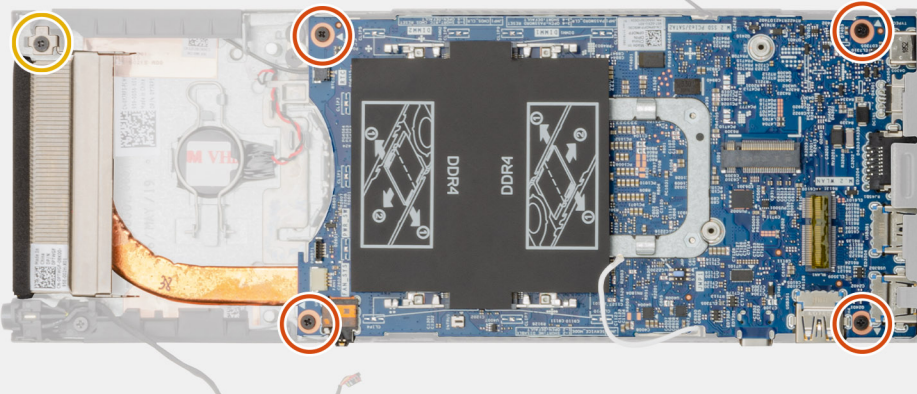
4x
M2x3

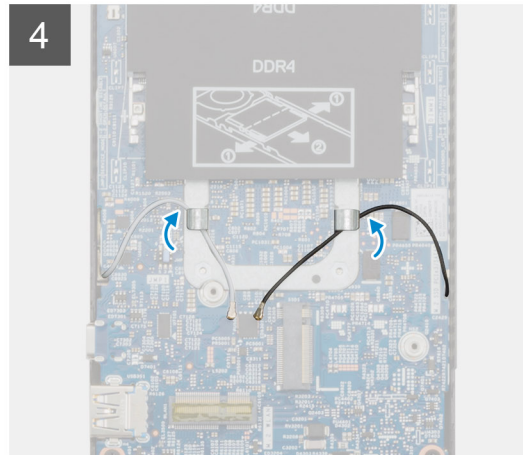
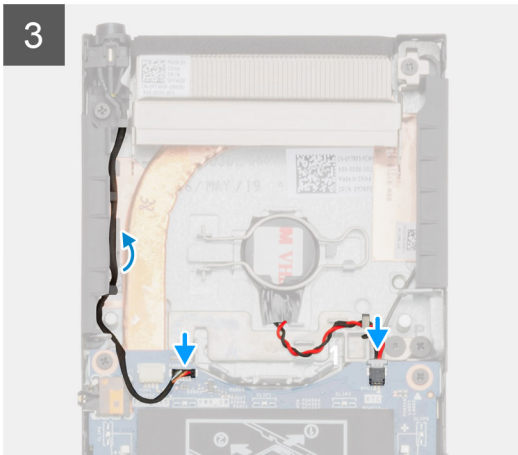
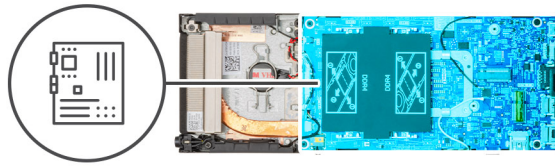


1



2





Koraci

1. Priklučke na matičnoj ploči poravnajte s utorima priključaka na kućištu.
2. Nježno pogurnite matičnu ploču u kućište.
3. Pritegnite M2x3 pričvrtni vijak i ponovno postavite četiri (M2x3) vijka da biste pričvrstili matičnu ploču na kućište.
4. Provučite kabel gumba za uključivanje/isključivanje i baterije na matičnoj ploči kroz vodilice.
5. Priključite kabel gumba za uključivanje/isključivanje i kabel baterije na matičnoj ploči na priključak na matičnoj ploči.
6. Provedite WLAN antenske kabele kroz vodilice.

NAPOMENA: Antene bi trebalo poravnati s urezima na matičnoj ploči, a kabeli ne bi trebali biti provedeni preko QR koda matične ploče.

Sljedeći koraci

1. Ugradite [SSD pogon](#).
2. Ugradite [memoriju](#).
3. Ugradite [WLAN karticu](#).
4. Ugradite [ventilator sustava](#).
5. Ugradite [poklopac](#).
6. Ugradite [sklop tvrdog pogona](#).
7. Slijedite upute u odlomku [Nakon rada na unutrašnjosti računala](#).

Hladilo

Uklanjanje sklopa hladila

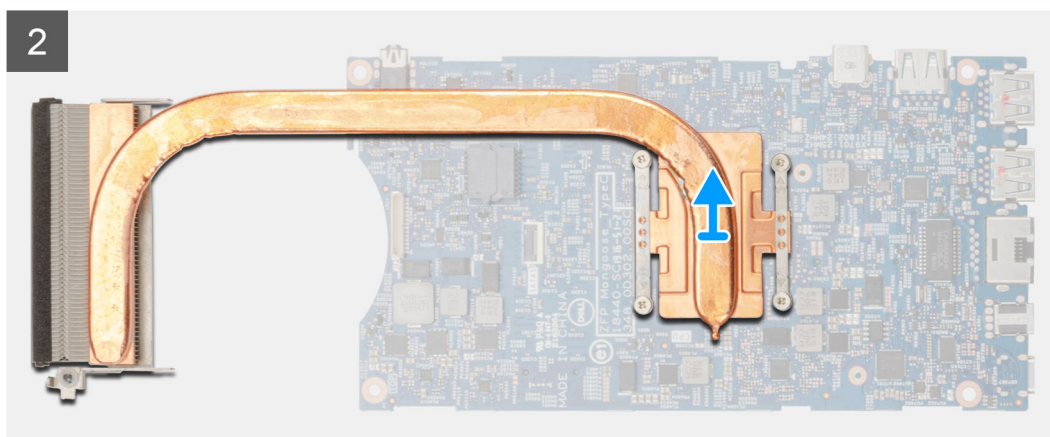
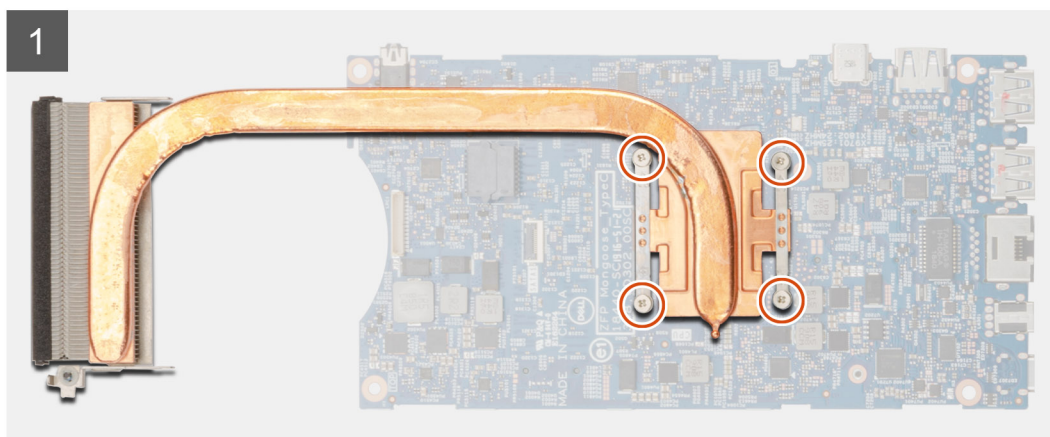
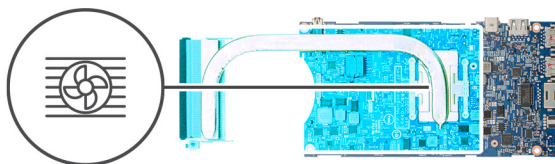
preuvjeti

1. Slijedite postupke u poglavlju [Prije rada na unutrašnjosti računala](#).
2. Uklonite [sklop tvrdog pogona](#).
3. Uklonite [pokrov](#).
4. Uklonite [ventilator sustava](#).
5. Uklonite [WLAN karticu](#).

6. Uklonite [SSD pogon](#).
7. Uklonite [memoriju](#).
8. Uklonite [matičnu ploču](#).

O ovom zadatku

Slika prikazuje položaj sklopa hladila i daje vizualni prikaz postupka uklanjanja.



Koraci

1. Otpustite četiri pričvrsna vijka kojima je sklop hladila pričvršćen na matičnu ploču.

NAPOMENA: Uklonite vijke prema brojevima u krugovima [1, 2, 3, 4] kako je naznačeno na sklopu hladila.

2. Podignite sklop hladila s matične ploče.

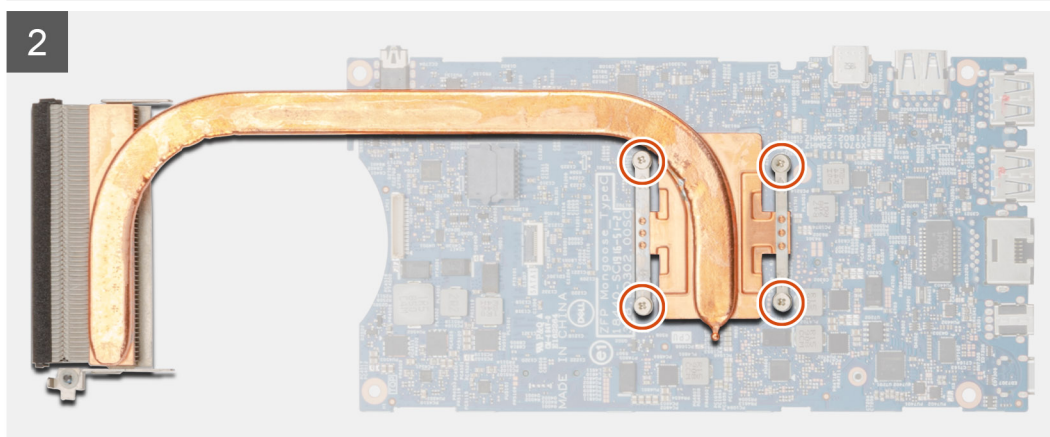
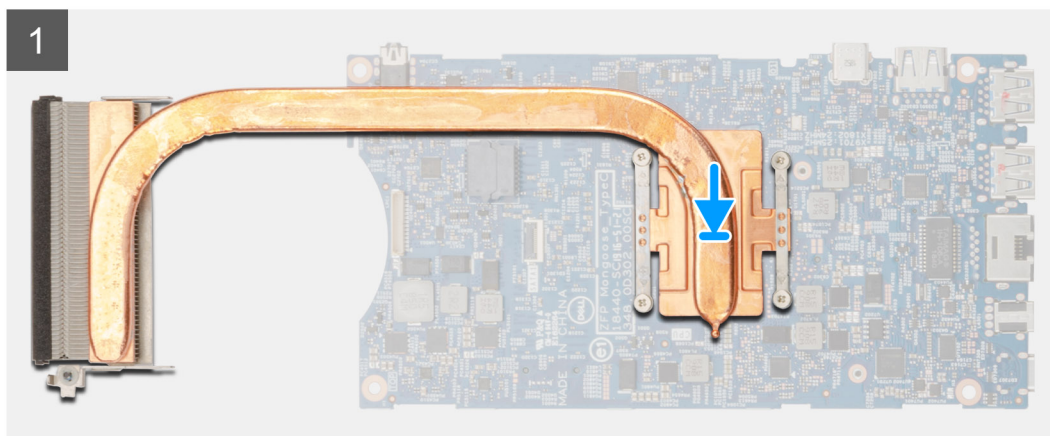
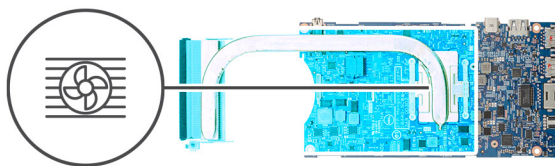
Ugradnja sklopa hladila

preduvjeti

Ako ponovo postavljate komponentu, uklonite postojeću komponentu prije početka ugradnje.

O ovom zadatku

Ova slika prikazuje položaj sklopa hladila i daje vizualni prikaz postupka ugradnje.



Koraci

1. Poravnajte vijke na sklopu hladila s otvorima za vijke na matičnoj ploči.
2. Stegnite četiri pričvrсна vijka za pričvršćenje sklopa hladila na matičnu ploču.

i **NAPOMENA:** Ponovno postavite vijke redosljedom naznačenim na sklopu hladila.

Sljedeći koraci

1. Ugradite [matičnu ploču](#).
2. Ugradite [SSD pogon](#).
3. Ugradite [memoriju](#).
4. Ugradite [WLAN karticu](#).
5. Ugradite [ventilator sustava](#).
6. Ugradite [poklopac](#).
7. Ugradite [sklop tvrdog pogona](#).
8. Slijedite upute u odlomku [Nakon rada na unutrašnjosti računala](#).

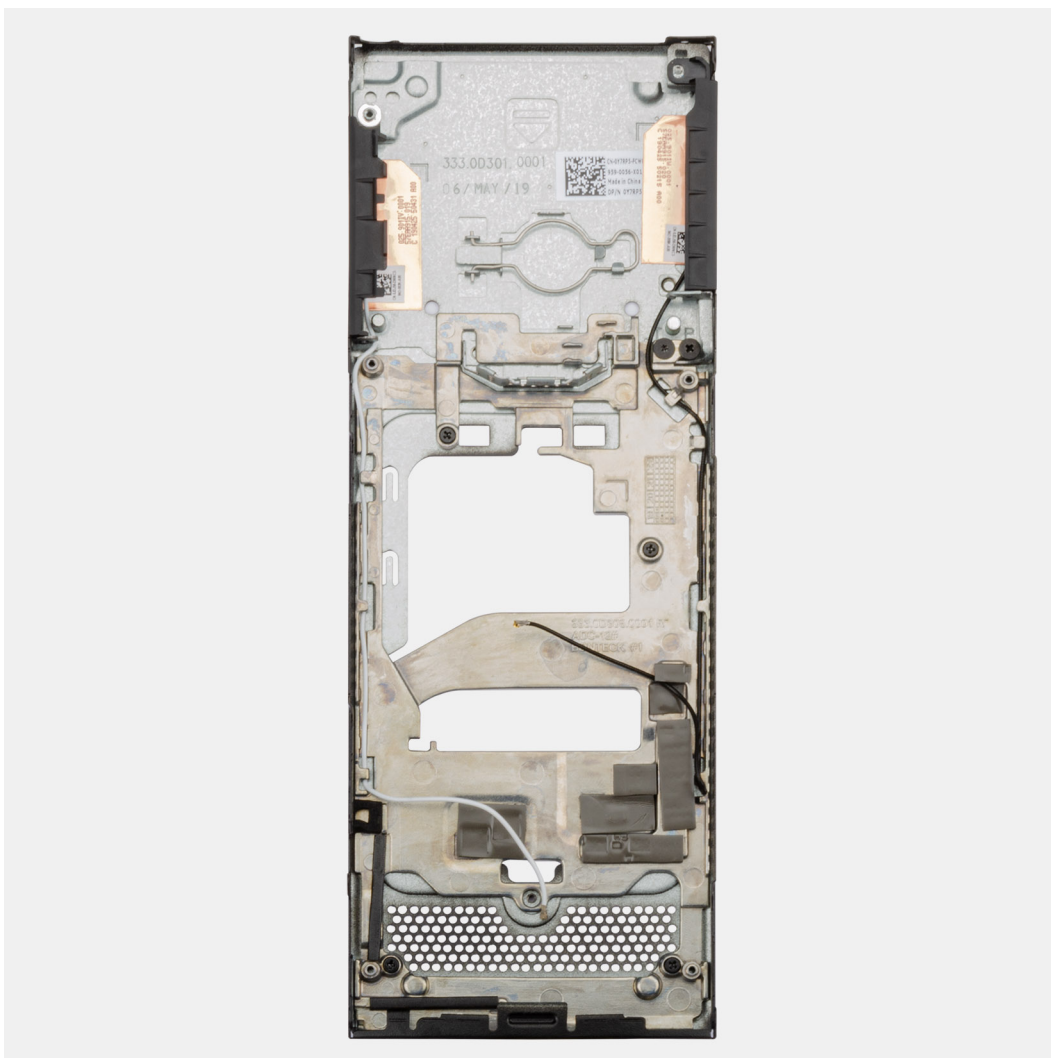
Ponovno postavljanje kućišta

preduvjeti

1. Slijedite postupke u poglavlju [Prije rada na unutrašnjosti računala](#).
2. Uklonite [sklop tvrdog pogona](#).
3. Uklonite [pokrov](#).
4. Uklonite [ventilator sustava](#).
5. Uklonite [WLAN karticu](#).
6. Uklonite [SSD pogon](#).
7. Uklonite [gumb za uključivanje/isključivanje](#).
8. Uklonite [memoriju](#).
9. Uklonite [matičnu ploču](#).
10. Uklonite [bateriju s matične ploče](#).

O ovom zadatku

Nakon uklanjanja prethodno spomenutih komponenti, preostaje vam kućište.



Program za postavljanje sustava

OPREZ: Ako niste stručni korisnik računala, ne mijenjate postavke u programu za postavljanje BIOS-a. Neke izmjene mogle bi uzrokovati nepravilan rad računala.

NAPOMENA: Prije promjene programa za postavljanje BIOS-a, preporučuje se da zapišete podatke sa zaslona programa za postavljanje BIOS-a za buduću uporabu.

Program za postavljanje BIOS-a koristite u sljedeće svrhe:

- Dobivanje informacija o hardveru ugrađenom u računalo, primjerice o količini RAM-a ili veličini tvrdog pogona.
- Promjenu informacija o konfiguraciji sustava.
- Postavite ili promijenite opcije koje mogu odabrati korisnici, primjerice korisničke lozinke, tip ugrađenog tvrdog pogona, omogućavanje ili onemogućavanje osnovnih uređaja.

Teme:

- [Izbornik za podizanje sustava](#)
- [Navigacijske tipke](#)
- [Redoslijed za podizanje sustava](#)
- [Opcije programa za postavljanje sustava](#)
- [Ažuriranje BIOS-a u sustavu Windows](#)
- [Zaporka sustava i postavljanja](#)

Izbornik za podizanje sustava

Pritisnite <F12> kada se prikaže Dell logotip kako biste pokrenuli jednokratni izbornik podizanja sustava s popisom važećih uređaja za podizanje sustava. Opcije dijagnostike i postavljanja BIOS-a također se nalaze na izborniku. Uređaji navedeni u izborniku za podizanje sustava ovise o uređajima za podizanje na sustavu. Ovaj izbornik je koristan kad pokušavate pokrenuti sustav s određenog uređaja ili pokrenuti dijagnostiku sustava. Upotreba izbornika za podizanje sustava ne mijenja redoslijed podizanja koji je pohranjen u BIOS-u.

Opcije su:

- UEFI podizanje sustava:
 - Windows Boot Manager
- Ostale opcije:
 - Postavljanje BIOS-a
 - Ažuriranje BIOS Flash
 - Dijagnostike
 - Promjena postavki načina podizanja

Navigacijske tipke

NAPOMENA: Za većinu opcija programa za postavljanje sustava promjene koje izvršite su zabilježene, no nemaju učinak dok ponovno ne pokrenete sustav.

Tipke	Navigacija
Strelica gore	Vraća se na prethodno polje.
Strelica dolje	Pomiče se na sljedeće polje.
Enter	Odaberite vrijednosti u odabranom polju (ako postoji) ili slijedite poveznicu u polju.
Razmaknica	Proširuje ili smanjuje padajući popis, ako postoji.

Tipke	Navigacija
Kartica	Pomiče se na sljedeće područje fokusa.
Esc	Pomiče se na prethodnu stranicu dok se ne prikaže glavni zaslon. Ako pritisnete Esc na glavnom zaslonu, prikazat će se poruka s upitom da spremite nespremljene promjene i sustav će se ponovno pokrenuti.

Redosljed za podizanje sustava

Redosljed podizanja omogućuje zaobilazak redosljeda podizanja uređaja koji je određen u programu za postavljanje sustava i izravno podizanje sustava s određenog uređaja (npr. optički pogon ili tvrdi pogon). Kad se prikaže Dell logotip tijekom samoispitivanja pri uključivanju (POST), možete:

- pristupiti programu za postavljanje sustava pritiskom na tipku F2
- otvoriti izbornik za jednokratno podizanje sustava pritiskom tipke F12.

Izbornik za jednokratno podizanje sustava prikazuje uređaje s kojih možete podignuti sustav uključujući opciju dijagnostike. Opcije izbornika za podizanje su:

- uklonjivi pogon (ako postoji)
- STXXXX pogon

i **NAPOMENA:** XXXX označava broj SATA pogona.

- Optički pogon (ako postoji)
- SATA tvrdi pogon (ako postoji)
- Dijagnostike

i **NAPOMENA:** Odabir dijagnostika prikazuje zaslon ePSA dijagnostike.

Zaslon za podizanje sustava također prikazuje opciju pristupa zaslonu programa za postavljanje sustava.

Opcije programa za postavljanje sustava

i **NAPOMENA:** Ovisno o tabletnačunaluprijenosnom računalu i ugrađenim uređajima, stavke navedene u ovom odjeljku mogu i ne moraju se pojaviti.

Opće opcije

Tablica 2. Općenito

Mogućnost	Opis
System Information	Prikazuje sljedeće podatke: <ul style="list-style-type: none"> • Podaci o sustavu: prikazuju se verzija BIOS-a, oznaka za uslugu, oznaka sredstva, oznaka vlasništva, datum proizvodnje, datum vlasništva i kôd za brzu uslugu. • Podaci o memoriji: Prikazuju se instalirana memorija, raspoloživa memorija, brzina memorije, načini rada memorijskih kanala, tehnologija memorije, veličina DIMM A i veličina DIMM B • Informacije o PCI-u: prikazuje se Slot1_M.2, Slot2_M.2 • Podaci o procesoru: Prikazuje se Tip procesora, broj jezgri, ID procesora, trenutna brzina sata, minimalna brzina sata, maksimalna brzina sata, predmemorija procesora L2, predmemorija procesora L3, HT sukladnost i 64-bitna tehnologija. • Podaci o uređaju: prikazuju se SATA-1, SATA 2, M.2 PCIe SSD-0, LOM MAC adresa, videokontroler, audiokontroler, Wi-Fi uređaj i Bluetooth uređaj.
Redosljed za podizanje sustava	Omogućuje vam da odredite redosljed u kojem računalo pokušava pronaći operativni sustav za podizanje od uređaja navedenih na ovom popisu. <ul style="list-style-type: none"> • UEFI: BC501A NVMe SK hynix 128 GB • Onboard NIC (Ugrađeni NIC) (IPV4) • Onboard NIC (Ugrađeni NIC) (IPV6)

Mogućnost	Opis
UEFI Boot Path Security	Ova opcija omogućuje vam da upravljate hoće li sustav tražiti od korisnika da unese zaporku administratora kod podizanja UEFI putanje podizanja sustava iz izbornika podizanja sustava F12. <ul style="list-style-type: none"> Uvijek, osim unutarnjeg HDD-a - zadano Always, Except Internal HDD & PXE (Uvijek, osim unutarnjeg HDD-a i PXE-a) Always (Uvijek) Never (Nikad)
Date/Time	Omogućuje vam postavljanje postavki datuma i vremena. Promjene datuma i vremena sustava odmah stupaju na snagu.

Informacije o sustavu

Tablica 3. System Configuration (Konfiguracija sustava)

Mogućnost	Opis
Integrated NIC	Omogućuje vam konfiguraciju ugrađenog LAN kontrolera. Opcija Enable UEFI Network Stack (Omogući UEFI mrežni stog) odabrana je prema zadanim postavkama. <ul style="list-style-type: none"> Disabled (Onemogućeno) – unutarnji LAN je isključen i nije vidljiv operativnom sustavu. Enabled (Omogućeno) – unutarnji LAN je omogućen. Enabled w/PXE (Omogućeno uz PXE) = unutarnji LAN je omogućen (s PXE podizanjem sustava) (odabrano po zadanoj postavci)
SATA Operation	Omogućuje vam da konfigurirate način rada ugrađenog upravljačkog uređaja za tvrdi pogon. <ul style="list-style-type: none"> Onemogućeno = SATA kontroler je skriven AHCI = SATA je konfiguriran za AHCI način RAID ON = SATA je konfiguriran za podršku RAID načina rada (odabrano po zadanoj postavci).
Drives	Omogućuje vam da omogućite ili onemogućite različite ugrađene pogone: <ul style="list-style-type: none"> SATA-1 (omogućeno kao zadana postavka) SATA-2 (omogućeno kao zadana postavka) M.2 PCIe SSD-0 (omogućeno kao zadana postavka)
Smart Reporting	Ovo polje kontrolira jesu li pogreške tvrdog pogona za ugrađene pogone prijavljene tijekom podizanja sustava. Opcija Enable Smart Reporting option (Omogući pametna izvješća) onemogućena je po zadanoj postavci.
USB Configuration	Omogućuje vam da omogućite ili onemogućite ugrađeni USB kontroler za: <ul style="list-style-type: none"> Enable USB Boot Support (Omogući podršku podizanja s USB-a) Enable Side USB Port (Omogući bočne USB priključke) Enable Rear USB Port (mogući stražnje USB priključke) Sve opcije su prema zadanom omogućene.
Rear USB Configuration	Dozvoljava vam da omogućite ili onemogućite stražnje USB priključke. <ul style="list-style-type: none"> Stražnji priključak 1 (lijevo) Stražnji priključak 2 (desno) Stražnji Tip-C priključak
Side USB Configuration	Dopušta da omogućite ili onemogućite bočne USB priključke. <ul style="list-style-type: none"> Bočni priključak 1 sa značajkom PowerShare (dno) Bočni Tip-C priključak
USB PowerShare	Ova opcija konfigurira ponašanje značajke USB PowerShare. <ul style="list-style-type: none"> Enable USB PowerShare (Omogući USB PowerShare) - onemogućeno po zadanoj postavci.

Mogućnost	Opis
Audio	<p>Ova funkcija je namijenjena za omogućavanje punjenja vanjskih uređaja, poput telefona i prijenosnih svirača glazbe korištenjem pohranjenog napajanja baterije sustava kroz ulaz USN PowerShare kad je sustav u stanju mirovanja.</p> <p>Omogućuje vam da omogućite ili onemogućite integrirani audio upravljač. Opcija Enable Audio (Omogući zvuk) odabrana je po zadanoj postavci.</p> <p>Obje opcije odabrane su po zadanoj postavci.</p>

Video

NAPOMENA: Postavka videa vidljiva je samo kad je videokartica ugrađena u sustav.

Tablica 4. Video opcija

Opcije	Opisi
Primary Display	<p>Ovo polje određuje video kontroler koji će biti primaran zaslon kada je u sustavu dostupno više kontrolera. Ako odaberete uređaj koji nije onaj koji trenutno upotrebljavate, morat ćete spojiti video kabel na odabrani uređaj.</p> <ul style="list-style-type: none"> • Auto • Intel HD Graphics

Security (Sigurnost)

Tablica 5. Security (Sigurnost)

Mogućnost	Opis
Admin Password	Omogućuje postavljanje, promjenu i brisanje zaporke administratora.
System Password	Omogućuje postavljanje, promjenu i brisanje zaporke sustava.
Internal HDD-1 Password	Ova opcija omogućuje da postavite, promijenite ili obrišete zaporku na unutarnjem pogonu tvrdog diska (HDD) sustava.
Strong Password	Ova opcija omogućuje vam da omogućite ili onemogućite jačinu lozinke sustava.
Password Configuration	Omogućuje vam da kontrolirate minimalni i maksimalni broj dopuštenih znakova za administratorsku i lozinku sustava. Raspon znakova je od 4 do 32.
Password Bypass	<p>Ova opcija vam omogućuje da zaobiđete zaporku sustava (podizanje) i zahtjev za lozinkom unutarnjeg tvrdog pogona tijekom ponovnog podizanja sustava.</p> <ul style="list-style-type: none"> • Disabled (Onemogućeno) - uvijek zahtjeva zaporku sustava i unutarnjeg tvrdog pogona prilikom postavljanja. Ova opcija je omogućena po zadanoj postavci. • Reboot Bypass (Podizanje sustava zaobilaznjem) - zaobilazi zahtjeve za unos zaporki kod ponovnog pokretanja (toplo podizanje sustava). <p>NAPOMENA: Sustav će uvijek tražiti zaporku sustava i unutarnjeg HDD-a prilikom uključivanja iz isključenog stanja (tzv. hladno podizanje sustava). Isto tako, sustav će uvijek tražiti lozinke za sve odjeljke modula HDD-ova koji mogu biti prisutni.</p>
Password Change	<p>Ova opcija omogućuje vam odrediti jesu li dozvoljene promjene u lozinkama sustava i HDD-a kad je postavljena lozinka administratora.</p> <p>Allow Non-Admin Password Changes (Dopusti promjene lozinke koja nije administratorska) - ova opcija je omogućena po zadanoj postavci.</p>
UEFI Capsule Firmware Updates	Ova opcija određuje omogućava li sustav BIOS ažuriranja putem paketa za ažuriranja UEFI kapsule. Ova je opcija odabrana po zadanoj postavci. Onemogućavanje ove opcije blokira ažuriranja BIOS-a iz servisa poput Ažuriranja sustava Microsoft Windows i servisa Linux Vendor Firmware Service (LVFS).

Mogućnost	Opis
TPM 2.0 Security	<p>Omogućuje vam da kontrolirate je li modul pouzdane platforme (TPM) vidljiv operativnom sustavu.</p> <ul style="list-style-type: none"> TPM On (zadana postavka) Obriši PPI zaobiđi za omogućene komande PPI zaobiđi za onemogućene komande PPI Bypass for Clear Commands Omogući Attestation (zadana postavka) Omogući tipku za spremanje (zadana postavka) SHA-256 (zadana postavka) <p>Odaberite jednu od opcija:</p> <ul style="list-style-type: none"> Disabled (Onemogućeno) Enabled (Omogućeno) (zadano)
Absolute	<p>Ovo polje omogućuje vam da omogućite, onemogućite ili trajno onemogućite sučelje BIOS modula opcionalne servisa Absolute Persistence Module iz tvrtke Absolute Software.</p> <ul style="list-style-type: none"> Enabled (Omogućeno) - ova opcija je odabrana po zadanoj postavci. Disabled (Onemogućeno) Permanently Disabled (Trajno onemogućeno)
Chassis Intrusion	<p>Ovo polje kontrolira značajku nasilnog otvaranja kućišta.</p> <ul style="list-style-type: none"> Onemogućeno (zadana postavka) Enabled (Omogućeno) On-Silent (Uključeno tiho)
Admin Setup Lockout	<p>Sprečava korisnicima pristup programu za postavljanje kada je postavljena zaporka administratora. Ova opcija nije postavljena po zadanoj postavci.</p>
Master Password Lockout	<p>Dozvoljava da onemogućite podršku za glavnu zaporku. Zaporke tvrdog pogona potrebno je izbrisati prije promjene tih postavki. Ova opcija nije postavljena po zadanoj postavci.</p>
SMM Security Mitigation	<p>Dozvoljava vam da omogućite ili onemogućite dodatne zaštite UEFI SMM Security Mitigation. Ova opcija nije postavljena po zadanoj postavci.</p>

Sigurno podizanje sustava

Tablica 6. Secure Boot (Sigurno pokretanje sustava)

Mogućnost	Opis
Secure Boot Enable (Omogući sigurno podizanje sustava)	<p>Omogućuje vam da omogućite ili onemogućite značajku Sigurnosnog podizanja sustava</p> <ul style="list-style-type: none"> Secure Boot Enable (Omogući sigurno podizanje sustava) <p>Opcija nije odabrana.</p>
Secure Boot Mode	<p>Omogućuje promjenu ponašanja sigurnosnog pokretanja (Secure Boot) sustava tako da je moguća procjena ili provedba potpisa UEFI upravljačkih programa.</p> <ul style="list-style-type: none"> Deployed Mode (Implementirani način rada; zadano) Audit mode (Nadzorni način rada)
Expert key Management	<p>Omogućuje vam rukovanje bazama podataka sigurnosnih ključeva samo ako je sustav u prilagođenom načinu. Opcija Enable Custom Mode (Omogući prilagođeni način) onemogućena je po zadanoj postavci. Opcije su:</p> <ul style="list-style-type: none"> PK (zadano) KEK db dbx

Mogućnost	Opis
	<p>Ako omogućite Prilagođeni način, pojavljuju se odgovarajuće opcije za PK, KEK, db i dbx. Opcije su:</p> <ul style="list-style-type: none"> • Spremi u datoteku - Sprema ključ u datoteku koju je odabrao korisnik • Zamijeni iz datoteka - Zamjenjuje trenutni ključ s ključem iz datoteke koju je odabrao korisnik • Dodaj iz datoteka - Dodaje ključ u trenutnu bazu podataka iz datoteke koju je odabrao korisnik • Obriši - Briše odabrane ključeve • Poništi sve ključeve - Poništava sve na zadane postavke • Obriši sve ključeve - Briše sve ključeve <p>NAPOMENA: Ako onemogućite Prilagođeni način rada, sve promjene bit će obrisane, a svi ključevi vratit će se na zadane postavke.</p>

Intel Software Guard Extensions (Proširenja Intel softvera za zaštitu računala)

Tablica 7. Intel Software Guard Extensions (Proširenja Intel softvera za zaštitu računala)

Mogućnost	Opis
Intel SGX Enable	<p>Ovo polje specificira da osigurate sigurno okruženje za pokrenute osjetljive podatke kodova/pohrane u kontekstu glavnog operacijskog sustava.</p> <p>Odaberite jednu od sljedećih opcija:</p> <ul style="list-style-type: none"> • Disabled (Onemogućeno) • Enabled (Omogućeno) • Pod nadzorom softvera – zadano
Enclave Memory Size	<p>Ova opcija postavlja veličinu enklave pričuvne memorije SGX</p> <p>Odaberite jednu od sljedećih opcija:</p> <ul style="list-style-type: none"> • 32 MB • 64 MB • 128 MB- Zadano

Performance (Performanse)

Tablica 8. Performance (Performanse)

Mogućnost	Opis
Multi Core Support	<p>Ovo polje određuje ima li postupak omogućenu jednu ili sve jezgre. Izvedba nekih programa poboljšava se s dodatnim jezgrama.</p> <ul style="list-style-type: none"> • All (Sve) – zadano • 1 • 2 • 3
Intel SpeedStep	<p>Omogućuje vam da omogućite ili onemogućite Intel SpeedStep način rada procesora.</p> <ul style="list-style-type: none"> • Enable Intel SpeedStep (Omogućiti Intel SpeedStep). <p>Prema zadanim postavkama ova je opcija omogućena.</p>

Mogućnost	Opis
C-States Control	Omogućuje vam da omogućite ili onemogućite dodatna stanja mirovanja procesora. <ul style="list-style-type: none"> C status Prema zadanim postavkama ova je opcija omogućena.
Intel TurboBoost	Omogućuje vam da omogućite ili onemogućite Intel TurboBoost način rada procesora. <ul style="list-style-type: none"> Enable Intel TurboBoost (Omogući Intel TurboBoost). Prema zadanim postavkama ova je opcija omogućena.
HyperThread	Omogućuje vam da omogućite ili onemogućite HyperThreading u procesoru. <ul style="list-style-type: none"> Disabled (Onemogućeno) Omogućeno – zadano

Upravljanje napajanjem

Tablica 9. Upravljanje napajanjem

Opcije	Opisi
AC Behavior	Ovo polje određuje kako će se sustav ponašati kada je AC napajanje uključeno nakon gubitka napajanja. <ul style="list-style-type: none"> Power Off (Isključeno) (zadano) Uključeno Zadnje stanje napajanja
Enable Intel Speed Shift Technology (Omogućuje tehnologiju Intel Speed Shift)	Ova opcija koristi se za omogućavanje/onemogućavanje Intelove tehnologije Speed Shift. <ul style="list-style-type: none"> Enable Intel Speed Shift Technology (Omogućuje tehnologiju Intel Speed Shift) (zadano).
Auto On Time	Omogućuje vam da odredite vrijeme u koje se računalo mora automatski uključiti. Opcije su: <ul style="list-style-type: none"> Disabled (Onemogućeno) (zadano) Every Day (Svaki dan) Weekdays (U tjednu) Select Days (Odaberite dane)
Deep Sleep Controls	Ovo polje određuje koliko je sustav agresivan u štednji energije tijekom stanja gašenja (S5) ili hibernacije (S4). Kad je omogućena ova opcija, štedi se više energije. <ul style="list-style-type: none"> Disabled (Onemogućeno) (zadano) Omogućeno samo u S5 Enabled in S4 and S5
USB Wake Support (Omogući podršku za pokretanje USB-a)	Dozvoljava da USB uređajima omogućite pokretanje sustava iz stanja čekanja. <p>i NAPOMENA: Ova je značajka funkcionalna samo kada je priključen AC adapter. Ako je AC adapter uklonjen tijekom načina rada u stanju mirovanja, program za postavljanje sustava uklanja sva napajanja iz svih USB priključaka kako bi očuvao snagu baterije.</p> <ul style="list-style-type: none"> Enable USB Wake Support

Opcije	Opisi
Wake on LAN/WLAN	<p>Dozvoljava vam da omogućite ili onemogućite značajku koja pokreće računalo iz isključenog stanja kada primi poticaj preko LAN signala.</p> <ul style="list-style-type: none"> • Disabled (Onemogućeno) • LAN Only (Samo LAN) • WLAN Only (Samo WLAN) • LAN or WLAN (LAN ili WLAN) • LAN with PXE Boot (LAN pomoću PXE podizanja) <p>Zadana postavka: Disabled (Onemogućeno)</p>
Block Sleep	<p>Ova opcija onemogućava način mirovanja u okruženju operativnog sustava. Kad je omogućeno, sustav neće ući u stanje mirovanja.</p> <p>Block Sleep (Blokiranje mirovanja) – onemogućeno.</p>

POST Behavior (POST ponašanje)

Tablica 10. POST Behavior (POST ponašanje)

Opcije	Opisi
Numlock LED	<p>Omogućuje vam da omogućite NumLock kod podizanja sustava računala.</p> <p>Enable Network (Omogući mrežu). Ova opcija je omogućena po zadanoj postavci.</p>
Keyboard Errors	<p>Ova opcija određuje jesu li prijavljene pogreške vezane uz tipkovnicu.</p> <p>Enable Network Error Detention (Omogući zadržavanje mrežne pogreške). Ova opcija je omogućena po zadanoj postavci.</p>
Fastboot	<p>Omogućuje vam da ubrzate postupak podizanja sustava zaobilaženjem nekih kompatibilnih koraka. Opcije su:</p> <ul style="list-style-type: none"> • Minimal (Minimalno) • Thorough (Temeljito) – omogućeno po zadanoj postavci • Auto
Extend BIOS POST time	<p>Omogućuje vam stvaranje dodatne odgode prije pokretanja. Opcije su:</p> <ul style="list-style-type: none"> • 0 sekunda – omogućeno po zadanoj postavci. • 5 seconds (5 sekunda) • 10 seconds (10 sekundi)
Full Screen Logo	<p>Ova opcija omogućuje logotip preko cijelog zaslona ako vaša slika odgovara razlučivosti zaslona. Omogući dnevnik preko cijelog zaslona – nije omogućeno</p>
Warnings and Errors	<p>Ova opcija omogućuje pauziranje postupka podizanja kad se otkriju upozorenja ili pogreške umjesto zaustavljanja, prikaza upita i čekanja unosa korisnika.</p>

Upravlјivost

Tablica 11. Upravlјivost

Opcije	Opisi
Intel AMT Capability	Omogućuje Vam dodjelјivanje funkcija AMT i MEBx tipkovničkih prečaca tijekom podizanja sustava. <ul style="list-style-type: none">• Disabled (Onemogućeno)• Enabled (Omogućeno) - po zadanoj postavci.• Restrict MEBx Access (Ograniči pristup MEBx-u)
USB Provision	Kada je omogućeno, Intel AMT može se dodijeliti pomoću lokalne datoteke za dodjelu putem USB uređaja za pohranu. <ul style="list-style-type: none">• Enable USB provision (Omogući USB dodjelu) – onemogućeno po zadanoj postavci.
MEBX Hotkey	Omogućuje vam da specificirate jesu li funkcije MEBx tipkovničkog prečaca omogućene tijekom podizanja sustava. <ul style="list-style-type: none">• Enable MEBx hotkey (Omogući MEBx tipkovnički prečac) - omogućeno po zadanoj postavci.

Podrška virtualizaciji

Mogućnost	Opis
Virtualization	Ovo polje određuje može li monitor virtualnog računala (VMM) iskoristiti dodatne hardverske mogućnosti koje omogućuje tehnologija Intel Virtualization. Enable Intel Virtualization Technology (Omogući Intelovu tehnologiju virtualizacije) – odabrano po zadanoj postavci.
VT for Direct I/O	Omogućuje ili onemogućuje alatu Virtual Machine Monitor (VMM) upotrebu dodatnih hardverskih mogućnosti koje omogućuje tehnologija Intel® Virtualization za izravne U/I. Omogući VT za Direct I/O - omogućeno po zadanoj postavci.
Trusted Execution	Ova opcija određuje može li Measured Virtual Machine Monitor (mjereni nadzor virtualnog stroja, MVMM) iskoristiti dodatne hardverske mogućnosti koje omogućuje tehnologija Intel Trusted Execution Technology. Za korištenje ove značajke mora biti omogućena TPM tehnologija virtualizacije i tehnologija virtualizacije za izravan ulaz/izlaz. Pouzdana izvršenje — onemogućeno po zadanoj postavci.

Wireless (Bežično)

Tablica 12. Wireless (Bežično)

Opcije	Opisi
Wireless Device Enable	Omogućuje vam da omogućite ili onemogućite unutarnje bežične uređaje. <ul style="list-style-type: none">• WLAN/Wigig• Bluetooth Opcije su prema zadanom omogućene.

Zaslon za održavanje

Tablica 13. Zaslon za održavanje

Opcije	Opisi
Service Tag	Prikazuje servisnu oznaku vašeg računala.
Asset Tag	Omogućuje vam da izradite oznaku sustava računala ako oznaka računala još nije postavljena. Ova opcija nije postavljena po zadanoj postavci.
SERR Message	Ovo polje upravlja mehanizmom SERR poruka. <ul style="list-style-type: none">• Enable SERR Messages (Omogući SERR poruke) - omogućeno po zadanoj postavci.
BIOS Downgrade	Ovo polje kontrolira ažuriranja firmvera sustava na ranije verzije. <ul style="list-style-type: none">• Enable BIOS Downgrade (Omogući vraćanje starije verzije BIOS-a) - omogućeno po zadanoj postavci.
Data Wipe	Ovo polje omogućuje korisniku da sigurno izbriše podatke iz svih unutarnjih uređaja za pohranu. <ul style="list-style-type: none">• „Wipe on Next Boot” (Izbriši pri sljedećem podizanju sustava) onemogućeno je po zadanoj postavci.
BIOS Recovery	Ovo polje omogućuje vam oporavak od određenih neispravnih stanja BIOS-a iz datoteke za vraćanje na primarnom tvrdom pogonu ili na vanjskom USB ključu. <ul style="list-style-type: none">• BIOS Recovery from Hard Drive (Oporavak BIOS-a s tvrdog pogona) - omogućeno po zadanoj postavci• BIOS Auto-Recovery (Automatski oporavak BIOS-a) - onemogućeno po zadanoj postavci

System Logs (Dnevnicu sustava)

Tablica 14. System Logs (Dnevnicu sustava)

Opcije	Opisi
BIOS Event	Omogućuje vam da pregledate i izbrišete POST događaje programa za podizanje sustava (BIOS).

Napredna konfiguracija

Tablica 15. Napredna konfiguracija

Opcije	Opisi
ASPM	Postavite razinu ASPM-a (razina aktivnog stanja upravljanja napajanjem): <ul style="list-style-type: none">• Auto - postoji uspostava veze između uređaja i PCI Express koncentratora kako bi se utvrdio najbolji način rada ASPM-a koji uređaj podržava.• Disabled (Onemogućeno): ASPM upravljanje napajanjem cijelo je vrijeme isključeno.• Samo L1: ASPM upravljanje napajanjem je postavljeno na korištenje L1

Ažuriranje BIOS-a u sustavu Windows

preduvjeti

Preporučujemo da ažurirate svoj BIOS (program za postavljanje sustava) kod zamjene matične ploče ili ako je ažuriranje dostupno. Za prijenosna računala osigurajte da je baterija potpuno napunjena i priključena na utičnicu prije pokretanja ažuriranja BIOS-A

O ovom zadatku

 **NAPOMENA:** Ako je BitLocker omogućen, prije ažuriranja BIOS-a sustava potrebno ga je obustaviti, a zatim po dovršetku ažuriranja ponovo omogućiti.

Koraci

1. Ponovno pokrenite računalo.
2. Idite na **Dell.com/support**.
 - Upišite **Servisnu oznaku** ili **Kôd za brzu uslugu** i kliknite na **Pošalji**.
 - Kliknite **Detect Product** (Otkrij proizvod) i pratite upute na zaslonu.
3. Ako ne možete detektirati ili pronaći servisnu oznaku, kliknite opciju **Choose from all products** (Odaberite između svih proizvoda).
4. Odaberite kategoriju za **Products (Proizvodi)** s popisa.


 **NAPOMENA:** Odaberite odgovarajuću kategoriju da biste došli do stranice proizvoda
5. Odaberite model računala i pojavljuje se stranica **Podrška proizvodu**.
6. Kliknite na **Get drivers (Dohvati upravljačke programe)** i kliknite na **Drivers and Downloads (Upravljački programi i preuzimanja)**.

Otvora se odjeljak s upravljačkim programima i preuzimanjima.
7. Kliknite **Find it myself (Pronađi ih sam)**.
8. Kliknite na **BIOS** za prikaz verzija BIOS-a.
9. Pronađite najnoviju datoteku BIOS-a i kliknite na **Download (Preuzmi)**.
10. Odaberite željeni način preuzimanja u **Molimo odaberite način preuzimanja u nastavku**; kliknite na **Preuzmi datoteku**.

Prikazuje se prozor **Preuzmi datoteku**.
11. Za spremanje datoteke na radnu površinu kliknite na **Spremi**.
12. Za instalaciju ažuriranih BIOS postavki na vašem računalu kliknite na **Pokreni**.

Slijedite upute na ekranu.

Ažuriranje BIOS-a na sustavima s omogućenim BitLockerom

 **OPREZ:** Ako BitLocker nije zaustavljen prije ažuriranja BIOS-a, sljedeći put kad ponovo pokrenete sustav on neće prepoznati ključ BitLockera. Tada će od vas biti zatraženo da unesete ključ za oporavak da biste nastavili i sustav će to tražiti prilikom svakog ponovnog pokretanja sustava. Ako ne znate ključ za oporavak, to može dovesti do gubitka podataka ili nepotrebne ponovne instalacije operativnog sustava. Više informacija o ovoj temi potražite u članku iz Baze znanja: [Ažuriranje BIOS-a na Dell sustavima s omogućenim BitLockerom](#)

Ažuriranje BIOS-a iz jednokratnog izbornika F12 za podizanje sustava

O ovom zadatku

Možete ažurirati svoj BIOS izvan operativnog sustava koristeći jednokratni izbornik <F12> za podizanje sustava. Pogledajte članak iz Dellove Baze znanja za više informacija o ovoj temi: Ažuriranje BIOS-a iz jednokratnog izbornika F12 za podizanje sustava: <https://www.dell.com/support/article/sln305230>

Ažuriranje BIOS-a sustava koristeći USB flash pogon

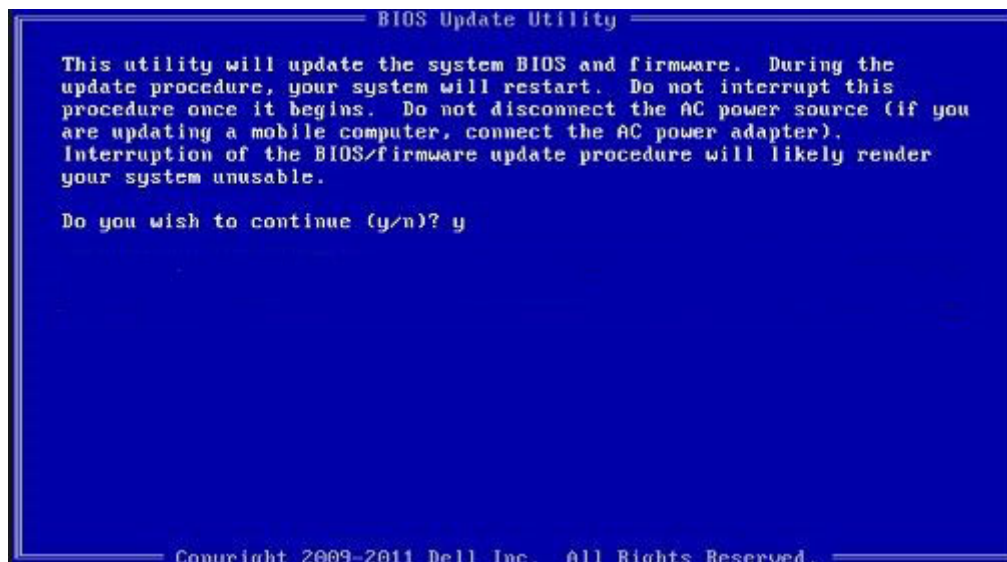
O ovom zadatku

Ako sustav ne može učitati operativni sustav Windows, no još uvijek postoji potreba za ažuriranjem BIOS-a, preuzmite datoteku BIOS-a putem drugog sustava te ju spremite na USB flash pogon za podizanje sustava.

NAPOMENA: Morat ćete upotrijebiti USB flash pogon za podizanje sustava. Više pojedinosti potražite u sljedećem članku [Kako izraditi USB flash pogon za podizanje sustava koristeći softver Dell Diagnostic Deployment Package \(DDDP\)](#)

Koraci

1. Na drugom sustavu preuzmite .EXE datoteku za ažuriranje BIOS-a.
2. Kopirajte datoteku, npr. O9010A12.EXE, na USB flash pogon za podizanje sustava.
3. USB flash pogon umetnite u sustav čiji je BIOS potrebno ažurirati.
4. Ponovno pokrenite sustav i pritisnite tipku F12 kada se prikaže početni Dell logotip kako bi se prikazao izbornik za jednokratno podizanje.
5. Tipkama sa strelicama odaberite **USB Storage Device** (USB uređaj za pohranu) i kliknite **Enter**.
6. Sustav će se podići u prikaz retka Diag C:\>.
7. Pokrenite datoteku tako da upišete puni naziv datoteke, npr. O9010A12.exe, i pritisnete tipku **Enter**.
8. Učitat će se Uslužni program za ažuriranje BIOS-a. Slijedite upute na zaslonu.



Slika 1. Zaslon u DOS-u za ažuriranje BIOS-a

Zaporka sustava i postavljanja

Tablica 16. Zaporka sustava i postavljanja

Vrsta zaporkе	Opis
Zaporka sustava	Zaporka koju morate upisati za prijavu u sustav.
Zaporka za postavljanje	Zaporka koju morate unijeti za pristup i vršenje promjena u postavkama BIOS-a računala.

Možete izraditi zaporku sustava i zaporku za postavljanje kako biste osigurali računalo.

OPREZ: Značajka zaporkе omogućuje osnovnu razinu sigurnosti za podatke na vašem računalu.

OPREZ: Svatko može pristupiti podacima spremljenim na vašem računalu ako nisu zaključani i ostavljeni bez nadzora.

 **NAPOMENA:** Značajka Zaporka sustava i postavljanja je onemogućena.

Dodjeljivanje zaporka za postavljanje sustava

preduvjeti

Možete dodijeliti novu **System or Admin Password (Zaporka sustava ili administratora)** samo kad je status **Not Set (Nije postavljeno)**.

O ovom zadatku

Za ulaz u program za postavljanje sustava pritisnite F2 odmah nakon uključivanja ili ponovnog podizanja sustava.

Koraci

1. Na zaslonu **System BIOS (BIOS sustava)** ili **System Setup (Programa za postavljanje sustava)** odaberite **Security (Sigurnost)** i pritisnite **Enter**.
Prikazuje se zaslon **Security (Sigurnost)**.
2. Odaberite **System/Admin Password (Zaporka sustava/administratora)** i izradite zaporku u polju **Enter the new password (Unos nove zaporka)**.
Koristite sljedeće upute za pridruživanje zaporka sustava:
 - Zaporka može imati da 32 znamenke.
 - Zaporka može sadržavati brojeve od 0 do 9.
 - Važe se samo mala slova, velika slova nisu dopuštena.
 - Dopuštene su samo sljedeće posebne znamenke: razmak, ("), (+), (.), (-), (.), (/), (:), ([), (\), (]), (`).
3. Upišite zaporku sustava koju ste ranije unijeli u polje **Confirm new password (Potvrdi novu zaporku)** i kliknite na **OK (U redu)**.
4. Pritisnite Esc i poruka od vas traži da spremite promjene.
5. Pritisnite Y za spremanje promjena.
Računalo se ponovno pokreće.

Brisanje ili promjena postojeće zaporka postavljanja sustava


preduvjeti

Provjerite je li **Password Status (Status zaporka)** Unlocked (Otključan) (u postavkama sustava) prije nego što pokušate izbrisati ili promijeniti postojeću zaporku sustava i postavljanja. Ne možete izbrisati ili promijeniti postojeću zaporku sustava ili postavljanja ako je **Password Status (status zaporka)** Locked (Zaključana).

O ovom zadatku

Za ulaz u program za postavljanje sustava pritisnite F2 odmah nakon uključivanja ili ponovnog podizanja sustava.

Koraci

1. Na zaslonu **System BIOS (BIOS sustava)** ili **System Setup (Program za postavljanje sustava)** odaberite **System Security (Sigurnost sustava)** i pritisnite **Enter**.
Prikazuje se zaslon **Sigurnost sustava**.
2. U zaslonu **System Security (Sigurnost sustava)** potvrdite da je **Password Status (Status zaporka) Unlocked (Otključano)**.
3. Odaberite **System Password (Zaporka sustava)**, dodajte ili izbrišite postojeću zaporku sustava i pritisnite **Enter** ili Tab.
4. Odaberite **Setup Password (Zaporka postavljanja)**, dodajte ili izbrišite postojeću zaporku postavljanja i pritisnite **Enter** ili Tab.
 **NAPOMENA:** Ako promijenite zaporku sustava i/ili postavljanja, ponovno unesite novu zaporku na upit. Ako izbrišete zaporku sustava i postavljanja, potvrdite brisanje na upit.
5. Pritisnite Esc i poruka od vas traži da spremite promjene.
6. Pritisnite Y za spremanje promjena i izlaz iz programa za postavljanje sustava.
Računalo će se ponovo pokrenuti.

Rješavanje problema

Dijagnostika poboljšanog testiranja računala prije podizanja sustava (ePSA)

O ovom zadatku

ePSA dijagnostika (poznata i kao dijagnostika sustava) izvršava cjelovitu provjeru hardvera. ePSA dijagnostika ugrađena je u BIOS i BIOS je interno pokreće. Ugrađena dijagnostika sustava pruža skup opcija za određene uređaje ili grupe uređaja koje vam omogućuju da:

- automatski pokrenete testove ili u interaktivnom načinu rada
- ponovite testove
- prikažete ili spremite rezultate testa
- pokrenete temeljite testove za uvođenje dodatnih opcija testiranja radi pružanja dodatnih informacija o uređajima u kvaru
- pregledate poruke o statusu koje vas informiraju ako su testovi uspješno završeni
- pregledate poruke o pogreškama koje vas informiraju o problemima do kojih je došlo tijekom testiranja

i **NAPOMENA:** Neki testovi za određene uređaje zahtijevaju interakciju s korisnikom. Uvijek budite pri računalnom terminalu prilikom izvođenja dijagnostičkih testova.

Više informacije pronaći ćete u odjeljku [Dell EPSA Diagnostic 3.0](#).

Pokretanje ePSA dijagnostika

Koraci

1. Uključite računalo.
2. Kada se računalo podiže, pritisnite tipku F12 kada se prikaže logotip Dell.
3. Na zaslonu izbornika za podizanje odaberite opciju **Diagnostics (Dijagnostika)**.
4. Kliknite tipku strelice u donjem lijevom kutu.
Otvora se naslovna strana dijagnostike.
5. Pritisnite strelicu u donjem desnom kutu da biste otišli na popis stranica.
Navedene su otkrivene stavke.
6. Ako želite pokrenuti dijagnostički test na određenom uređaju pritisnite Esc i kliknite na **Yes (Da)** kako biste zaustavili dijagnostički test.
7. Odaberite uređaj s lijeve ploče i kliknite na **Run Tests (Pokreni testove)**.
8. Ako postoje neki problemi, prikazuju se kodovi pogreške.
Zabilježite kôd pogreške i kontrolni broj pa se obratite tvrtki Dell.

Uključivanje i isključivanje napajanja za Wi-Fi

O ovom zadatku

Ako vaše računalo ne može pristupiti internetu zbog problema s povezivanjem s Wi-Fi mrežom, isključite i ponovno uključite Wi-Fi. U sljedećem postupku pronaći ćete upute za uključivanje i isključivanje funkcije Wi-Fi:

i **NAPOMENA:** Neki pružatelji internetske usluge nude kombinirani uređaj modema i usmjerivača.

Koraci

1. Isključite računalo.
2. Isključite modem.

3. Isključite bežični usmjerivač.
4. Pričekajte 30 sekundi.
5. Uključite bežični usmjerivač.
6. Uključite modem.
7. Uključite računalo.

Dijagnostičko LED svjetlo

Umjesto šifri zvučnih signala pogreške se naznačuju putem dvobojne LED žaruljice punjenja / statusa baterije. Nakon određenog uzorka treperenja slijedi niz bljeskova u narančastoj, a zatim bijeloj boji. Uzorak se zatim ponavlja.

i NAPOMENA: Dijagnostički uzorak sastoji se od dvoznamenkastog broja koji je predstavljen prvom skupinom treptaja LED žaruljice (od 1 do 9) u tamnožutoj boji, za kojim slijedi pauza od 1,5 sekunde kada je LED žaruljica isključena, te drugom skupinom treptaja LED žaruljice (od 1 do 9) u bijeloj boji. Zatim prije ponavljanja cijelog ciklusa slijedi pauza od tri sekunde kada je LED žaruljica isključena. Svaki treptaj LED žaruljice traje 1,5 sekunde.

Sustav se neće isključiti kada se prikazuju dijagnostičke šifre pogreški.

Dijagnostičke šifre pogreški uvijek će zamijeniti bilo koja druga upotreba LED žaruljice.

Tablica 17. Dijagnostičko LED svjetlo

Uzorci treperenja		Opis problema	Predložena rješenja
Žuto	Bijela		
2	1	Kvar CPU-a	<ul style="list-style-type: none"> • Pokrenite Intelove dijagnostičke alate za CPU • Ako se problem ne riješi, zamijenite matičnu ploču
2	2	Kvar matične ploče (uključuje oštećenje BIOS ili ROM pogrešku)	<ul style="list-style-type: none"> • Ažurirajte BIOS najnovijom verzijom • Ako se problem ne riješi, zamijenite matičnu ploču
2	3	Memorija/RAM nije pronađen	<ul style="list-style-type: none"> • Provjerite je li memorijski modul pravilno ugrađen • Ako se problem ne riješi, zamijenite matičnu ploču
2	4	Kvar memorije/RAM-a	<ul style="list-style-type: none"> • Ponovno postavite memorijski modul • Ako se problem ne riješi, zamijenite matičnu ploču
2	5	Ugrađena neispravna memorija	<ul style="list-style-type: none"> • Ponovno postavite memorijski modul • Ako se problem ne riješi, zamijenite matičnu ploču
2	6	Pogreška matične ploče/čipseta	<ul style="list-style-type: none"> • Ažurirajte BIOS najnovijom verzijom • Ako se problem ne riješi, zamijenite matičnu ploču
2	7	Kvar LCD-a	<ul style="list-style-type: none"> • Ažurirajte BIOS najnovijom verzijom • Ako se problem ne riješi, zamijenite matičnu ploču
2	8	Kvar LCD sabirnice napajanja	Ponovno postavite matičnu ploču

Uzorci treperenja		Opis problema	Predložena rješenja
Žuto	Bijela		
3	1	Pogreška baterije CMOS-a	<ul style="list-style-type: none"> • Ponovno postavite vezu CMOS baterije • Ako se problem ne riješi, zamijenite matičnu ploču
3	2	Pogreška PCI ili video kartice/čipa	Ponovno postavite matičnu ploču
3	3	Slika za oporavak BIOS-a nije pronađena	<ul style="list-style-type: none"> • Ažurirajte BIOS najnovijom verzijom • Ako se problem ne riješi, zamijenite matičnu ploču
3	4	Slika za oporavak BIOS-a je pronađena, ali nije valjana	<ul style="list-style-type: none"> • Ažurirajte BIOS najnovijom verzijom • Ako se problem ne riješi, zamijenite matičnu ploču
3	5	Pogreška sabirnice napajanja	<ul style="list-style-type: none"> • Došlo je do neuspješnog sekvencioniranja napajanja EC-a • Ako se problem ne riješi, zamijenite matičnu ploču
3	6	Oštećenje flash memorije SBIOS-a	<ul style="list-style-type: none"> • SBIOS je otkrio oštećenje flash memorije • Ako se problem ne riješi, zamijenite matičnu ploču
3	7	ME pogreška	<ul style="list-style-type: none"> • Vrijeme isteka čekanja da ME odgovori na HECI poruku • Ako se problem ne riješi, zamijenite matičnu ploču

i **NAPOMENA:** Za dijagnostičku shemu od 2 tamnožutih i 8 bijelih svjetala priključite vanjski monitor da biste napravili ustanovili je li došlo do neispravnog rada matične ploče ili grafičkog kontrolera.

Dobivanje pomoći

Teme:

- [Kontaktiranje tvrtke Dell](#)

Kontaktiranje tvrtke Dell

preduvjeti

 **NAPOMENA:** Ako nemate aktivnu vezu s internetom, podatke za kontakt možete naći na računu kojeg ste dobili prilikom kupnje proizvoda, otpremnici, računu ili katalogu proizvoda tvrtke Dell.

O ovom zadatku

Tvrtka Dell pruža nekoliko opcija za podršku i uslugu kojima možete pristupiti putem interneta ili telefona. Njihova dostupnost ovisi o državi i proizvodu, stoga neke usluge možda neće biti dostupne u vašoj regiji. Ako se želite obratiti tvrtki Dell u vezi prodaje, tehničke podrške ili problema oko korisničke podrške:

Koraci

1. Idite na **Dell.com/support**.
2. Odaberite kategoriju podrške.
3. Odaberite vašu zemlju ili regiju iz padajućeg izbornika **Choose a Country/Region (Odaberite zemlju/regiju)** koji se nalazi na dnu stranice.
4. Odaberite odgovarajući uslugu ili vezu za podršku na temelju vaših potreba.