


Dell OptiPlex 7070 Ultra

Εγχειρίδιο σέρβις

Σημείωση, προσοχή και προειδοποίηση

 **ΣΗΜΕΙΩΣΗ:** Η ΣΗΜΕΙΩΣΗ υποδεικνύει σημαντικές πληροφορίες που σας βοηθούν να χρησιμοποιείτε καλύτερα το προϊόν σας.

 **ΠΡΟΣΟΧΗ:** Η ΠΡΟΣΟΧΗ υποδεικνύει είτε ενδεχόμενη ζημιά στο υλισμικό είτε απώλεια δεδομένων και σας ενημερώνει για τον τρόπο με τον οποίο μπορείτε να αποφύγετε το πρόβλημα.

 **ΠΡΟΕΙΔΟΠΟΙΗΣΗ:** Η ΠΡΟΕΙΔΟΠΟΙΗΣΗ υποδεικνύει ότι υπάρχει το ενδεχόμενο να προκληθεί υλική ζημιά, τραυματισμός ή θάνατος.

© 2019 Dell Inc. ή οι θυγατρικές της. Με επιφύλαξη κάθε νόμιμου δικαιώματος. Οι ονομασίες Dell, EMC και άλλα συναφή εμπορικά σήματα είναι εμπορικά σήματα της Dell Inc. ή των θυγατρικών της. Όλα τα υπόλοιπα εμπορικά σήματα ενδέχεται να είναι εμπορικά σήματα των αντίστοιχων κατόχων τους.

1 Εκτέλεση εργασιών στον υπολογιστή σας.....	5
Οδηγίες ασφαλείας.....	5
Απενεργοποίηση του υπολογιστή σας — Windows 10.....	6
Πριν από την εκτέλεση εργασιών στο εσωτερικό της συσκευής σας.....	6
Μετά την εκτέλεση εργασιών στο εσωτερικό της συσκευής σας.....	7
2 Κύρια στοιχεία του συστήματός σας.....	8
3 Αφαίρεση και εγκατάσταση εξαρτημάτων.....	9
Συνιστώμενα εργαλεία.....	9
Λίστα βιδών.....	9
Διάταξη σκληρού δίσκου.....	9
Αφαίρεση της διάταξης του σκληρού δίσκου.....	9
Εγκατάσταση της διάταξης του σκληρού δίσκου.....	10
Υποστήριγμα σκληρού δίσκου.....	12
Αφαίρεση του υποστηρίγματος του σκληρού δίσκου.....	12
Εγκατάσταση του υποστηρίγματος του σκληρού δίσκου.....	12
Σκληρός δίσκος.....	13
Αφαίρεση του σκληρού δίσκου.....	13
Εγκατάσταση του σκληρού δίσκου.....	14
Κάλυμμα.....	15
Αφαίρεση του καλύμματος.....	15
Εγκατάσταση του καλύμματος.....	16
Μονάδες μνήμης.....	17
Αφαίρεση της μονάδας μνήμης.....	17
Εγκατάσταση της μονάδας μνήμης.....	18
Κάρτα WLAN.....	19
Αφαίρεση της κάρτας WLAN.....	19
Εγκατάσταση της κάρτας WLAN.....	20
Μονάδα δίσκου στερεάς κατάστασης.....	21
Αφαίρεση της μονάδας δίσκου στερεάς κατάστασης.....	21
Εγκατάσταση της μονάδας δίσκου στερεάς κατάστασης.....	22
Ανεμιστήρας συστήματος.....	23
Αφαίρεση του ανεμιστήρα του συστήματος.....	23
Εγκατάσταση του ανεμιστήρα του συστήματος.....	23
Κουμπί λειτουργίας.....	24
Αφαίρεση του κουμπιού λειτουργίας.....	24
Εγκατάσταση του κουμπιού λειτουργίας.....	25
Μπαταρία σε σχήμα νομίσματος.....	27
Αφαίρεση της μπαταρίας σε σχήμα νομίσματος.....	27
Εγκατάσταση της μπαταρίας σε σχήμα νομίσματος.....	28
Πλακέτα συστήματος.....	29
Αφαίρεση της πλακέτας συστήματος.....	29
Εγκατάσταση της πλακέτας συστήματος.....	30

Ψύκτρα.....	32
Αφαίρεση της ψύκτρας.....	32
Εγκατάσταση της ψύκτρας.....	34
Επανατοποθέτηση του περιβλήματος.....	35
4 Ρύθμιση συστήματος.....	36
Μενού εκκίνησης.....	36
Πλήκτρα πλοήγησης.....	36
Ακολουθία εκκίνησης.....	37
Επιλογές στο πρόγραμμα ρύθμισης του συστήματος.....	37
Γενικές επιλογές.....	37
Πληροφορίες συστήματος.....	38
Video.....	39
Security.....	39
Secure Boot (Ασφαλής εκκίνηση).....	41
Intel Software Guard Extensions (Επεκτάσεις προστασίας λογισμικού της Intel).....	42
Performance.....	42
Διαχείριση ενέργειας.....	43
Συμπεριφορά κατά τη διαδικασία POST.....	44
Manageability (Διαχειρισιμότητα).....	45
Virtualization support (Υποστήριξη εικονικοποίησης).....	45
Wireless.....	45
Οθόνη Maintenance (Συντήρηση).....	46
System Logs (Αρχεία καταγραφής συμβάντων συστήματος).....	46
Προηγμένη διαμόρφωση.....	46
Ενημέρωση του BIOS σε Windows.....	47
Ενημέρωση του BIOS σε συστήματα με ενεργοποιημένο το BitLocker.....	47
Ενημέρωση του BIOS από το μενού εκκίνησης μίας φοράς μέσω του πλήκτρου F12.....	48
Ενημέρωση του BIOS του συστήματος σας με χρήση μονάδας flash USB.....	48
Κωδικός πρόσβασης στο σύστημα και κωδικός πρόσβασης για τη ρύθμιση.....	49
Εκχώρηση κωδικού πρόσβασης για τη ρύθμιση του συστήματος.....	49
Διαγραφή ή αλλαγή υπάρχοντος κωδικού πρόσβασης για τη ρύθμιση συστήματος.....	50
5 Αντιμέτωπιση προβλημάτων.....	51
Διαγνωστικά βελτιωμένης αξιολόγησης του συστήματος πριν από την εκκίνηση (Enhanced Pre-Boot System Assessment (ePSA)).....	51
Εκτέλεση των διαγνωστικών ePSA.....	51
Απενεργοποίηση και ενεργοποίηση του Wi-Fi.....	52
Διαγνωστική λυχνία LED.....	52
6 Λήψη βοήθειας.....	55
Επικοινωνία με την Dell.....	55

Εκτέλεση εργασιών στον υπολογιστή σας

Οδηγίες ασφαλείας

Προϋποθέσεις

Για να προστατεύσετε τον υπολογιστή σας από πιθανή ζημιά και να διασφαλίσετε την ατομική σας προστασία, ακολουθήστε τις παρακάτω οδηγίες για θέματα ασφαλείας. Αν δεν αναφέρεται κάτι διαφορετικό, για κάθε διαδικασία που περιλαμβάνεται σε αυτό το έγγραφο θεωρείται δεδομένο ότι πληρούνται οι εξής προϋποθέσεις:

- Διαβάσατε τις πληροφορίες που παραλάβατε μαζί με τον υπολογιστή σας και αφορούν θέματα ασφαλείας.
- Μπορείτε να επανατοποθετήσετε κάποιο εξάρτημα ή, εάν το αγοράσατε ξεχωριστά, να το τοποθετήσετε εκτελώντας τη διαδικασία αφαίρεσης με αντίστροφη σειρά.

Πληροφορίες για αυτήν την εργασία

- ΣΗΜΕΙΩΣΗ:** Αποσυνδέστε όλες τις πηγές ισχύος προτού ανοίξετε το κάλυμμα ή τα πλαίσια του υπολογιστή. Αφού τελειώσετε τις εργασίες στο εσωτερικό του υπολογιστή, επανατοποθετήστε όλα τα καλύμματα και τα πλαίσια και όλες τις βίδες προτού τον συνδέσετε στην πηγή ισχύος.
- ΠΡΟΕΙΔΟΠΟΙΗΣΗ:** Διαβάστε τις οδηγίες που παραλάβατε μαζί με τον υπολογιστή σας και αφορούν θέματα ασφαλείας προτού εκτελέσετε οποιαδήποτε εργασία στο εσωτερικό του. Για πρόσθετες πληροφορίες σχετικά με τις βέλτιστες πρακτικές για θέματα ασφαλείας, ανατρέξτε στην [αρχική σελίδα του ιστότοπου για τη συμμόρφωση με τους κανονισμούς](#)
- ΠΡΟΣΟΧΗ:** Πολλές επισκευές μπορούν να εκτελεστούν μόνο από εξουσιοδοτημένο τεχνικό συντήρησης. Θα πρέπει να πραγματοποιείτε μόνο διαδικασίες αντιμετώπισης προβλημάτων και απλές επισκευές σύμφωνα με όσα αναφέρονται στην τεκμηρίωση προϊόντος ή σύμφωνα με τις οδηγίες της ομάδας online ή τηλεφωνικής εξυπηρέτησης και υποστήριξης. Η εγγύησή σας δεν καλύπτει ζημιές λόγω εργασιών συντήρησης που δεν είναι εξουσιοδοτημένες από τη Dell. Διαβάστε και τηρείτε τις οδηγίες ασφαλείας που συνοδεύουν το προϊόν.
- ΠΡΟΣΟΧΗ:** Για να αποφύγετε τις ηλεκτροστατικές εκκενώσεις, γειωθείτε χρησιμοποιώντας μεταλλικό περικάρπιο γείωσης ή αγγίζοντας κατά διαστήματα κάποια άβαφη μεταλλική επιφάνεια την ίδια στιγμή που έρχεστε σε επαφή με έναν σύνδεσμο στο πίσω μέρος του υπολογιστή.
- ΠΡΟΣΟΧΗ:** Φροντίστε να μεταχειρίζεστε τα εξαρτήματα και τις κάρτες με προσοχή. Μην αγγίζετε τα εξαρτήματα ή τις επαφές στις κάρτες. Φροντίστε να πιάνετε τις κάρτες από τις άκρες τους ή από τον μεταλλικό βραχίονα στήριξής τους. Φροντίστε να πιάνετε τα εξαρτήματα, όπως τον επεξεργαστή, από τις άκρες τους και όχι από τις ακίδες τους.
- ΠΡΟΣΟΧΗ:** Όποτε αποσυνδέετε ένα καλώδιο, τραβήξτε τον σύνδεσμο ή τη γλωττίδα του και όχι το ίδιο το καλώδιο. Ορισμένα καλώδια έχουν συνδέσμους με γλωττίδες ασφαλείας. Αν αποσυνδέετε καλώδιο αυτού του τύπου, πιέστε πρώτα τις γλωττίδες αυτές. Όπως τραβάτε τους συνδέσμους, φροντίστε να μένουν απόλυτα ευθυγραμμισμένοι για να μη λυγίσει κάποια ακίδα τους. Επίσης, προτού συνδέσετε ένα καλώδιο, βεβαιωθείτε ότι και οι δύο σύνδεσμοί του είναι σωστά προσανατολισμένοι και ευθυγραμμισμένοι.
- ΣΗΜΕΙΩΣΗ:** Το χρώμα του υπολογιστή σας και ορισμένων εξαρτημάτων μπορεί να διαφέρει από αυτό που βλέπετε στις εικόνες του εγγράφου.
- ΠΡΟΣΟΧΗ:** Το σύστημα απενεργοποιείται αν αφαιρεθούν τα πλευρικά καλύμματα ενώ το σύστημα βρίσκεται σε λειτουργία. **ΣΗΜΕΙΩΣΗ:** Το σύστημα δεν θα ενεργοποιηθεί, αν δεν είναι τοποθετημένο το πλευρικό κάλυμμα.
- ΠΡΟΣΟΧΗ:** Το σύστημα απενεργοποιείται αν αφαιρεθούν τα πλευρικά καλύμματα ενώ το σύστημα βρίσκεται σε λειτουργία. **ΣΗΜΕΙΩΣΗ:** Το σύστημα δεν θα ενεργοποιηθεί, αν δεν είναι τοποθετημένο το πλευρικό κάλυμμα.



ΠΡΟΣΟΧΗ: Το σύστημα απενεργοποιείται αν αφαιρεθούν τα πλευρικά καλύμματα ενώ το σύστημα βρίσκεται σε λειτουργία. **ΣΗΜΕΙΩΣΗ:** Το σύστημα δεν θα ενεργοποιηθεί, αν δεν είναι τοποθετημένο το πλευρικό κάλυμμα.

Απενεργοποίηση του υπολογιστή σας — Windows 10

Πληροφορίες για αυτήν την εργασία

ΠΡΟΣΟΧΗ: Για να μη χαθούν δεδομένα, αποθηκεύστε και κλείστε όλα τα ανοικτά αρχεία και τερματίστε όλα τα ανοικτά προγράμματα προτού σβήσετε τον υπολογιστή σας ή αφαιρέσετε το πλαϊνό κάλυμμα.

Βήματα

1. Κάντε κλικ ή πατήστε το .
2. Κάντε κλικ ή πατήστε το  και, στη συνέχεια, κάντε κλικ ή πατήστε την επιλογή **Shut down** (Τερματισμός λειτουργίας).
ΣΗΜΕΙΩΣΗ: Βεβαιωθείτε ότι έχετε απενεργοποιήσει τον υπολογιστή και όλες τις συνδεδεμένες συσκευές. Αν ο υπολογιστής σας και οι συνδεδεμένες συσκευές δεν σβήσουν αυτόματα μετά τον τερματισμό λειτουργίας του λειτουργικού σας συστήματος, πιέστε και κρατήστε πατημένο το κουμπί λειτουργίας για περίπου 6 δευτερόλεπτα για να τερματίσετε τη λειτουργία τους.

Πριν από την εκτέλεση εργασιών στο εσωτερικό της συσκευής σας

Πληροφορίες για αυτήν την εργασία

Για να μην προκληθεί ζημιά στη συσκευή σας, εκτελέστε τα βήματα που ακολουθούν προτού ξεκινήσετε τις εργασίες στο εσωτερικό της:

Βήματα

1. Φροντίστε να ακολουθήσετε τις [Οδηγίες ασφαλείας](#).
2. Βεβαιωθείτε ότι η επιφάνεια εργασίας είναι επίπεδη και καθαρή για να μη γρατσουνιστεί το κάλυμμα της συσκευής.
3. Απενεργοποιήστε τη συσκευή σας.
4. Αφαιρέστε τη συσκευή από τη βάση:

Για την αφαίρεση της συσκευής από βάση σταθερού ύψους ή βάση ρυθμιζόμενου ύψους:

- a) Αποσυνδέστε τα καλώδια πληκτρολογίου/ποντικιού, δικτύου, μετασχηματιστή και USB Type-C από τη συσκευή.
ΠΡΟΣΟΧΗ: Για να αποσυνδέσετε ένα καλώδιο δικτύου, αφαιρέστε το καλώδιο πρώτα από τη συσκευή σας και ύστερα από τη συσκευή δικτύου.
- b) Σύρετε το μάνταλο αποδέσμευσης επάνω στη βάση μέχρι να ακούσετε το χαρακτηριστικό κλικ, για να αποδεσμεύσετε το κάλυμμα της βάσης.
- c) Σύρετε και σηκώστε το πίσω κάλυμμα για να το αποδεσμεύσετε από τη βάση.
- d) Τραβήξτε το μάνταλο συγκράτησης που συγκρατεί τη συσκευή στο κάλυμμα της βάσης.
- e) Ανασηκώστε τη συσκευή από το κάλυμμα.

Για την αφαίρεση συσκευής από βάση VESA offset:

- a) Αποσυνδέστε τα καλώδια πληκτρολογίου/ποντικιού, δικτύου, μετασχηματιστή και USB Type-C από τη συσκευή.
- b) Πιέστε το κουμπί γρήγορης αποδέσμευσης στη βάση VESA.
- c) Αφαιρέστε συρτά τον βραχίονα οθόνης από τη βάση VESA offset (οθόνες σειράς U/P).

ΣΗΜΕΙΩΣΗ: Για τις οθόνες της σειράς E, αφαιρέστε το κάλυμμα VESA.

- d) Αφαιρέστε τις τέσσερις βίδες που συγκρατούν την βάση VESA offset στην οθόνη.
- e) Αφαιρέστε τις τέσσερις υποδοχές επάνω στις οποίες στερεώνεται η βάση VESA offset.

- f) Ανασηκώστε τη βάση VESA offset από την οθόνη.
 - g) Αφαιρέστε τις τέσσερις βίδες που συγκρατούν τη συσκευή στη βάση VESA offset.
 - h) Ανασηκώστε τη συσκευή και απομακρύνετε τη από τη βάση VESA offset.
5. Με τη συσκευή αποσυνδεδεμένη, πιέστε παρατεταμένα το κουμπί λειτουργίας για να γειωθεί η πλακέτα συστήματος.

ΣΗΜΕΙΩΣΗ: Για να αποφύγετε τις ηλεκτροστατικές εκκενώσεις, γειωθείτε χρησιμοποιώντας μεταλλικό περικάρπιο γείωσης ή αγγίζοντας κατά διαστήματα κάποια άβαφη μεταλλική επιφάνεια την ίδια στιγμή που έρχεστε σε επαφή με έναν σύνδεσμο στο πίσω μέρος του υπολογιστή.

Μετά την εκτέλεση εργασιών στο εσωτερικό της συσκευής σας

Πληροφορίες για αυτήν την εργασία

Αφού ολοκληρώσετε όλες τις διαδικασίες επανατοποθέτησης, βεβαιωθείτε ότι συνδέσατε κάθε εξωτερική συσκευή, κάρτα και καλώδιο προτού ενεργοποιήσετε τον υπολογιστή σας.

Βήματα

1. Εγκαταστήστε τη συσκευή στη βάση:

Για την εγκατάσταση της συσκευής σε βάση σταθερού ύψους ή σε βάση ρυθμιζόμενου ύψους:

- a) Απελευθερώστε το μάνταλο στο κάτω μέρος του περιβλήματος της βάσης, για να αφαιρέσετε το κάλυμμα της βάσης.
- b) Ευθυγραμμίστε την επάνω πλευρά της συσκευής και τοποθετήστε τη στο επάνω τμήμα του περιβλήματος του πίσω καλύμματος της βάσης.
- c) Ευθυγραμμίστε το κουμπί λειτουργίας της συσκευής με την υποδοχή στο περίβλημα του πίσω καλύμματος της βάσης.
- d) Πιέστε τη συσκευή μέχρι το μάνταλο συγκράτησης να κουμπώσει στη θέση του με ένα χαρακτηριστικό κλικ και να την ασφαλίσει.
- e) Συνδέστε στη συσκευή τα καλώδια πληκτρολογίου/ποντικιού, δικτύου, μετασχηματιστή και USB Type-C.

ΠΡΟΣΟΧΗ: Για να συνδέσετε ένα καλώδιο δικτύου, συνδέστε το πρώτα στη συσκευή δικτύου και ύστερα στη συσκευή σας.

- f) Σύρετε το πίσω κάλυμμα, μαζί με τη συσκευή, προς το εσωτερικό της βάσης μέχρι να κουμπώσει στη θέση του και να ακουστεί το χαρακτηριστικό κλικ.
- g) Ασφαλίστε το κάλυμμα της βάσης.

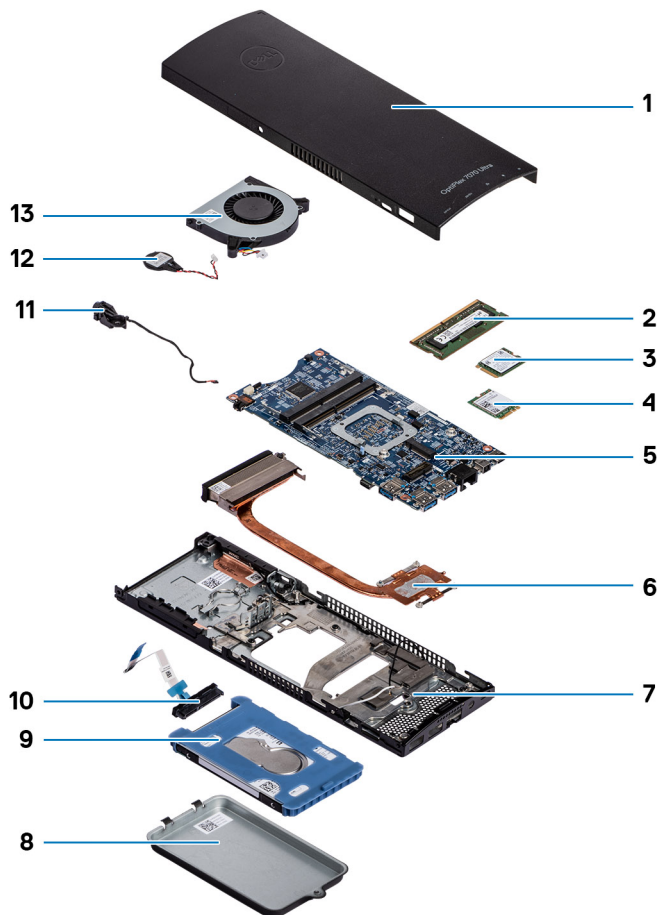
Εγκατάσταση της συσκευής σε βάση VESA offset:

- a) Ευθυγραμμίστε τις οπές για τις βίδες στη συσκευή με τις αντίστοιχες οπές στη βάση VESA offset.
- b) Τοποθετήστε τις τέσσερις βίδες για να στερεώσετε τη συσκευή στη βάση VESA offset.
- c) Ευθυγραμμίστε τις οπές για τις βίδες στη βάση VESA offset με τις αντίστοιχες οπές στο πίσω κάλυμμα της οθόνης.
- d) Τοποθετήστε τις τέσσερις βίδες για να στερεώσετε τη βάση VESA offset στην οθόνη.
- e) Ευθυγραμμίστε τις γλωττίδες του προσαρμογέα που είναι συνδεδεμένος με τη βάση, με τις αντίστοιχες υποδοχές στο πίσω μέρος της οθόνης.
- f) Σύρετε τις γλωττίδες του προσαρμογέα της βάσης ώστε να μπουν στις υποδοχές τους στην οθόνη.
- g) Συνδέστε στη συσκευή τα καλώδια πληκτρολογίου/ποντικιού, δικτύου, μετασχηματιστή και USB Type-C.

ΠΡΟΣΟΧΗ: Για να συνδέσετε ένα καλώδιο δικτύου, συνδέστε το πρώτα στη συσκευή δικτύου και ύστερα στη συσκευή σας.

2. Ενεργοποιήστε τη συσκευή σας.
3. Αν απαιτείται, επαληθεύστε ότι η συσκευή λειτουργεί σωστά εκτελώντας το πρόγραμμα **ePSA diagnostics**.

Κύρια στοιχεία του συστήματός σας



1. Κάλυμμα
2. Μονάδες μνήμης
3. Μονάδα δίσκου στερεάς κατάστασης
4. κάρτα WLAN
5. Πλακέτα συστήματος
6. Ψύκτρα
7. Περίβλημα
8. Διάταξη σκληρού δίσκου
9. Βάση στήριξης σκληρού δίσκου
10. Καλώδιο σκληρού δίσκου
11. Καλώδιο κουμπιού λειτουργίας
12. Μπαταρία σε σχήμα νομίσματος
13. Ανεμιστήρας συστήματος

ΣΗΜΕΙΩΣΗ: Η Dell παρέχει μια λίστα με τα στοιχεία και τους κωδικούς εξαρτημάτων για την αρχική διαμόρφωση συστήματος που αγοράσατε. Τα εξαρτήματα αυτά διατίθενται σύμφωνα με τις καλύψεις εντός εγγύησης που αγοράζει ο πελάτης. Για τις επιλογές αγοράς επικοινωνήστε με τον αντιπρόσωπο πωλήσεων της Dell.

Αφαίρεση και εγκατάσταση εξαρτημάτων

Συνιστώμενα εργαλεία





Για τις διαδικασίες που παρατίθενται στο έγγραφο απαιτούνται τα εξής εργαλεία:

- σταυροκατσάβιδο #0
- Σταυροκατσάβιδο #1
- Πλαστική σφήνα

Λίστα βιδών

Ο πίνακας που ακολουθεί περιλαμβάνει τη λίστα των βιδών και τις σχετικές εικόνες για τα διάφορα εξαρτήματα.

Πίνακας 1. Λίστα μεγεθών βιδών

Εξάρτημα	Τύπος βίδας	Ποσότητα	Εικόνα
Κουμπί λειτουργίας	M2x3	1	
Πλακέτα συστήματος	M2x3	4	
Υποστήριγμα μονάδας HDD (ή υποστήριγμα άλλης μονάδας εκτός HDD)	M2x3	1	
M.2 WLAN	M2x3,5	1	
SSD M.2	M2x3,5	1	

Διάταξη σκληρού δίσκου

Αφαίρεση της διάταξης του σκληρού δίσκου

Προϋποθέσεις

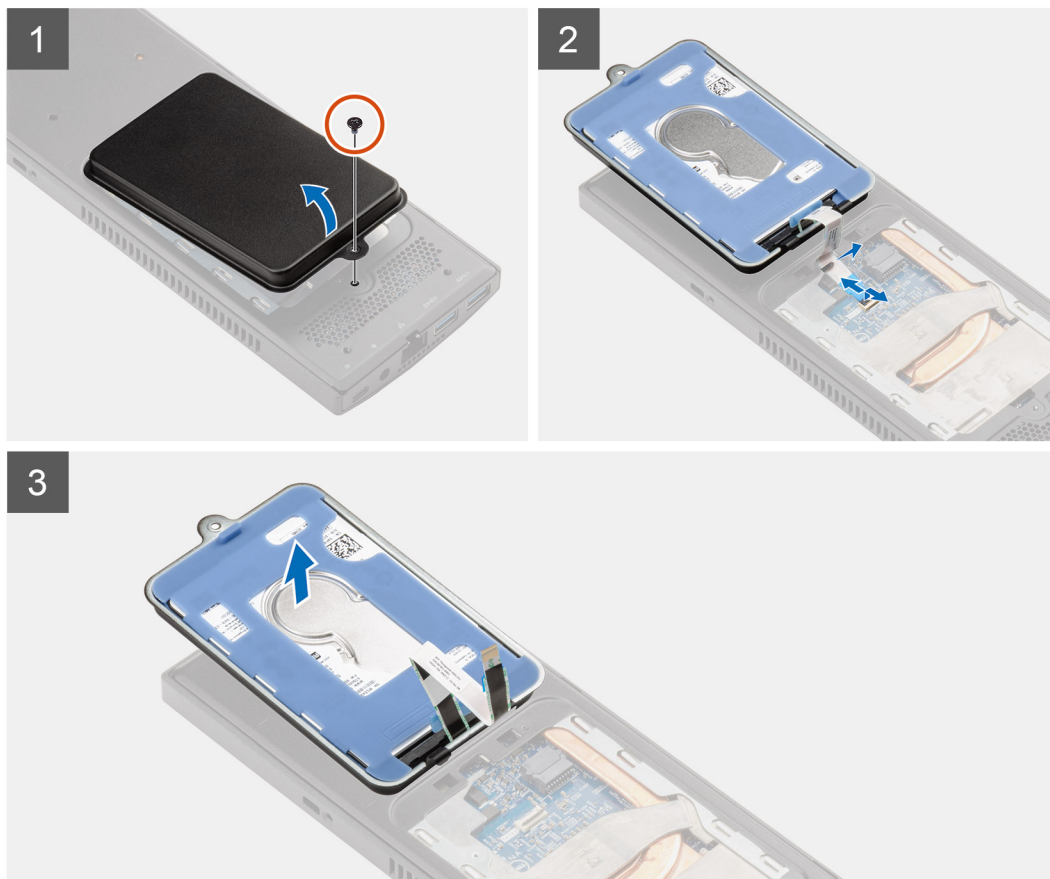
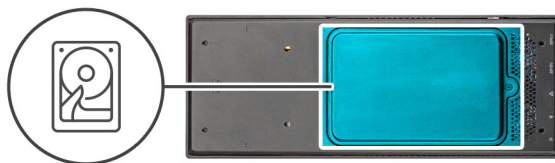
1. Ακολουθήστε τη διαδικασία που παρατίθεται στην ενότητα [Πριν από την εκτέλεση εργασιών στο εσωτερικό της συσκευής σας](#).

Πληροφορίες για αυτήν την εργασία

Η εικόνα υποδεικνύει τη θέση της μονάδας διάταξης σκληρού δίσκου και παρέχει μια οπτική αναπαράσταση της διαδικασίας αφαίρεσης.



1x
M2x3



Βήματα

1. Αφαιρέστε τη βίδα M2x3 που συγκρατεί τη διάταξη του σκληρού δίσκου στο κάλυμμα.
2. Γυρίστε ανάποδα τη διάταξη του σκληρού δίσκου.
3. Ανασηκώστε το μάνταλο αποδέσμευσης καλωδίου και αποσυνδέστε το καλώδιο του σκληρού δίσκου από τον σύνδεσμο στην πλακέτα συστήματος.
4. Αφαιρέστε προσεκτικά το καλώδιο του σκληρού δίσκου από την υποδοχή στο περίβλημα.
i ΣΗΜΕΙΩΣΗ: Παρατηρήστε τη διαδρομή του καλωδίου του σκληρού δίσκου στο εσωτερικό του περιβλήματος καθώς θα αφαιρείτε το καλώδιο. Δρομολογήστε σωστά το καλώδιο κατά την αντικατάσταση του εξαρτήματος, για να αποφύγετε τη διάτρηση ή σύσφιξη του καλωδίου.
5. Αφαιρέστε τη διάταξη του σκληρού δίσκου.

Εγκατάσταση της διάταξης του σκληρού δίσκου

Προϋποθέσεις

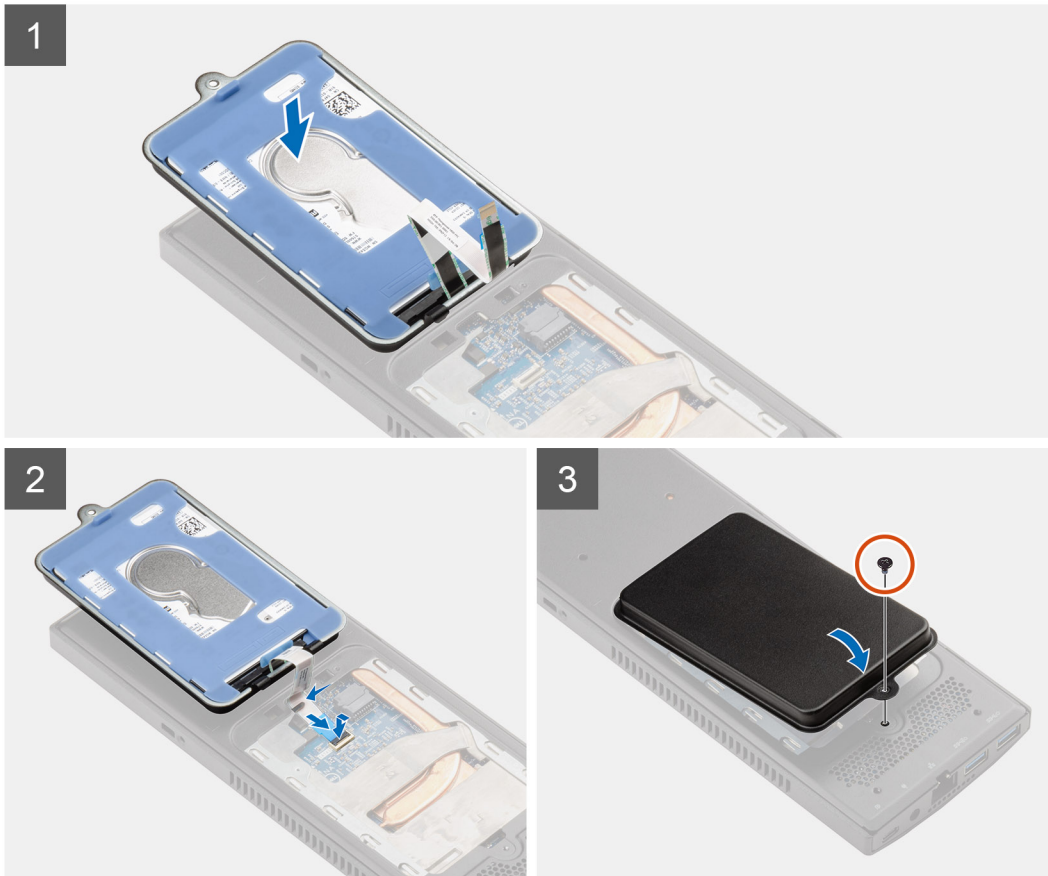
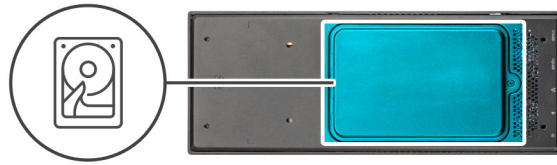
Σε περίπτωση αντικατάστασης εξαρτήματος, αφαιρέστε το υπάρχον εξάρτημα προτού εκτελέσετε τη διαδικασία εγκατάστασης.

Πληροφορίες για αυτήν την εργασία

Η εικόνα υποδεικνύει τη θέση της μονάδας διάταξης σκληρού δίσκου και παρέχει μια οπτική αναπαράσταση της διαδικασίας εγκατάστασης.



1x
M2x3



Βήματα

1. Τοποθετήστε τη διάταξη σκληρού δίσκου επάνω στο κάλυμμα.
2. Δρομολογήστε το καλώδιο του σκληρού δίσκου μέσα από την υποδοχή στον περίβλημα.
3. Συνδέστε το καλώδιο του σκληρού δίσκου στον σύνδεσμο στην πλακέτα συστήματος.
4. Δρομολογήστε το καλώδιο του σκληρού δίσκου στο μάνταλο αποδέσμευσης.
5. Στρέψτε τη μονάδα διάταξης σκληρού δίσκου και ευθυγραμμίστε τις γλωττίδες στη διάταξη σκληρού δίσκου με τις υποδοχές στο περίβλημα.
6. Ευθυγραμμίστε την οπή για τη βίδα στη διάταξη της μονάδας σκληρού δίσκου με την αντίστοιχη οπή στο κάλυμμα.
7. Επανατοποθετήστε τη βίδα M2x3 για να στερεώσετε τη μονάδα διάταξης σκληρού δίσκου στο κάλυμμα.

Επόμενα βήματα

1. Ακολουθήστε τη διαδικασία που παρατίθεται στην ενότητα [Μετά την εκτέλεση εργασιών στη συσκευή σας](#).

Υποστήριγμα σκληρού δίσκου

Αφαίρεση του υποστηρίγματος του σκληρού δίσκου

Προϋποθέσεις

1. Ακολουθήστε τη διαδικασία που παρατίθεται στην ενότητα [Πριν από την εκτέλεση εργασιών στο εσωτερικό της συσκευής σας](#).
2. Αφαιρέστε τη [διάταξη του σκληρού δίσκου](#).

Πληροφορίες για αυτήν την εργασία



Βήματα

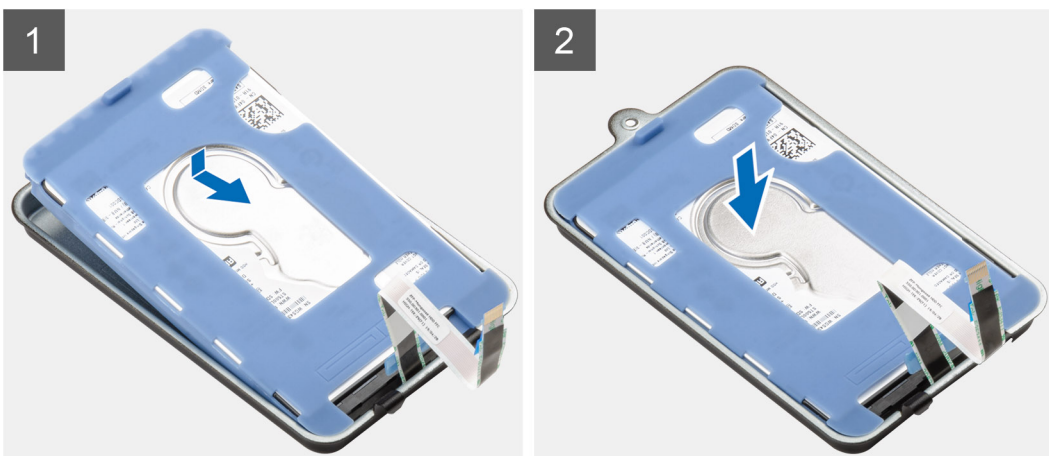
Τραβήξτε την ελαστική γλωπτίδα στο προστατευτικό χιτώνιο και ανασηκώστε τη μονάδα σκληρού δίσκου για να την αφαιρέσετε από το υποστήριγμα του σκληρού δίσκου.

Εγκατάσταση του υποστηρίγματος του σκληρού δίσκου

Προϋποθέσεις

Σε περίπτωση αντικατάστασης εξαρτήματος, αφαιρέστε το υπάρχον εξάρτημα προτού εκτελέσετε τη διαδικασία εγκατάστασης.

Πληροφορίες για αυτήν την εργασία



Βήματα

1. Ευθυγραμμίστε το άκρο της μονάδας σκληρού δίσκου που περιλαμβάνει τον σύνδεσμο με το άκρο του υποστηρίγματος που περιλαμβάνει τη γλωττίδα.
2. Τοποθετήστε τη μονάδα σκληρού δίσκου μέσα στο υποστήριγμά της.

Επόμενα βήματα

1. Εγκαταστήστε τη [διάταξη του σκληρού δίσκου](#).
2. Ακολουθήστε τη διαδικασία που παρατίθεται στην ενότητα [Μετά την εκτέλεση εργασιών στη συσκευή σας](#).

Σκληρός δίσκος

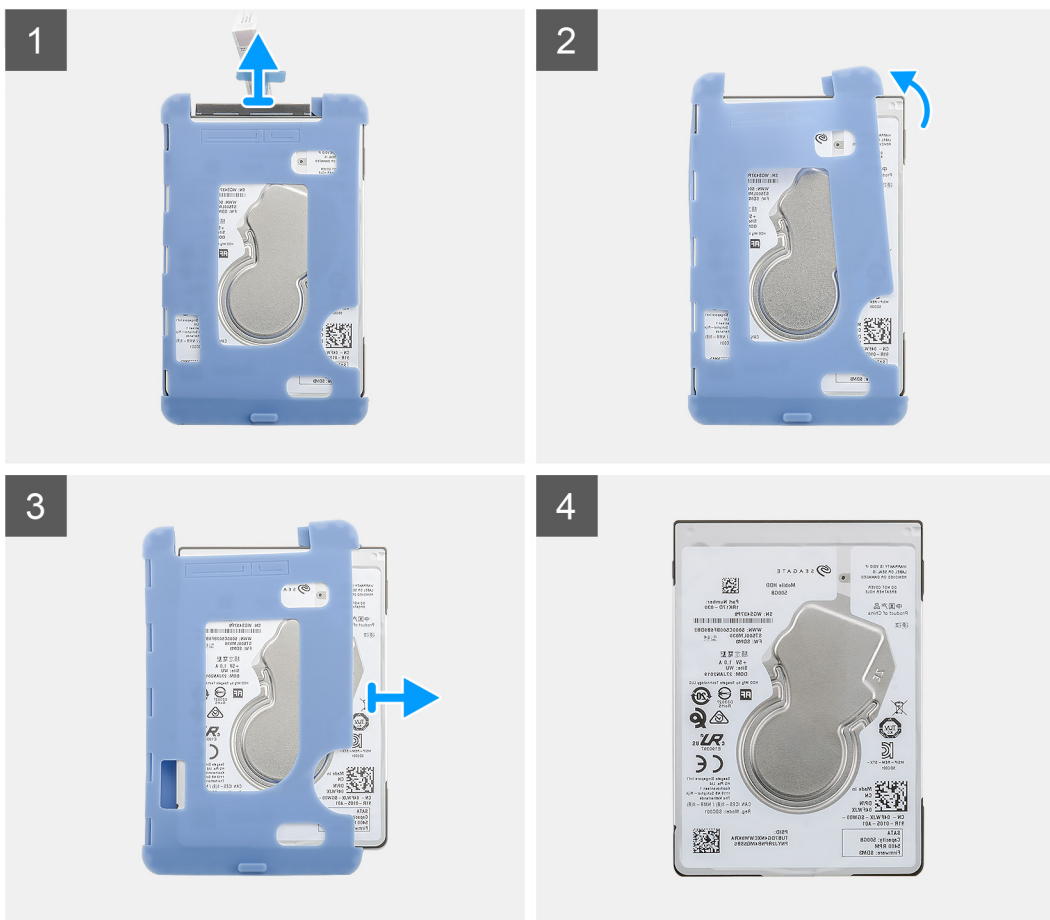
Αφαίρεση του σκληρού δίσκου

Προϋποθέσεις

1. Ακολουθήστε τη διαδικασία που παρατίθεται στην ενότητα [Πριν από την εκτέλεση εργασιών στο εσωτερικό της συσκευής σας](#).
2. Αφαιρέστε τη [διάταξη του σκληρού δίσκου](#).
3. Αφαιρέστε το [υποστήριγμα του σκληρού δίσκου](#).

Πληροφορίες για αυτήν την εργασία

Η εικόνα υποδεικνύει τη θέση της μονάδας σκληρού δίσκου και παρέχει μια οπτική αναπαράσταση της διαδικασίας αφαίρεσης.



Βήματα

1. Αποσυνδέστε το καλώδιο του σκληρού δίσκου από τον σύνδεσμο του στον σκληρό δίσκο.
2. Αποδεσμεύστε το προστατευτικό χιτώνιο από τη μία πλευρά των άκρων του σκληρού δίσκου.

3. Τραβήξτε προσεκτικά και αφαιρέστε τον σκληρό δίσκο από το προστατευτικό χιτώνιο.

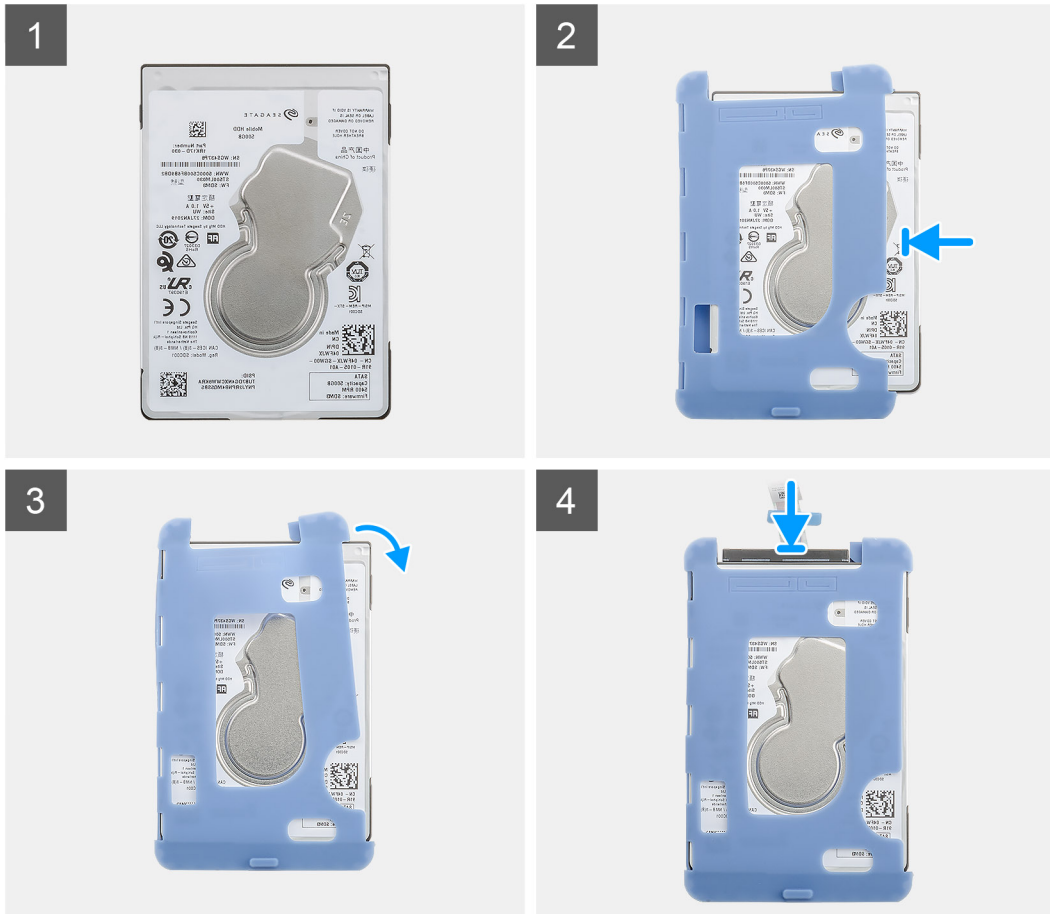
Εγκατάσταση του σκληρού δίσκου

Προϋποθέσεις

Σε περίπτωση αντικατάστασης εξαρτήματος, αφαιρέστε το υπάρχον εξάρτημα προτού εκτελέσετε τη διαδικασία εγκατάστασης.

Πληροφορίες γι αυτήν την εργασία

Η εικόνα υποδεικνύει τη θέση της μονάδας σκληρού δίσκου και παρέχει μια οπτική αναπαράσταση της διαδικασίας εγκατάστασης.



Βήματα

1. Τοποθετήστε τον σκληρό δίσκο μέσα στο προστατευτικό χιτώνιο.

ΣΗΜΕΙΩΣΗ: Φροντίστε να αντιστοιχίσετε σωστά την ένδειξη που υπάρχει επάνω στο προστατευτικό χιτώνιο με τη θέση του ακροδέκτη και του συνδέσμου του σκληρού δίσκου.

2. Τραβήξτε τα προστατευτικά χιτώνια κατά μήκος των άκρων του σκληρού δίσκου.

3. Συνδέστε το καλώδιο του σκληρού δίσκου στον σύνδεσμο του σκληρού δίσκου.

Επόμενα βήματα

1. Εγκαταστήστε το υποστήριγμα του σκληρού δίσκου.

2. Εγκαταστήστε τη διάταξη του σκληρού δίσκου.

3. Ακολουθήστε τη διαδικασία που παρατίθεται στην ενότητα [Μετά την εκτέλεση εργασιών στη συσκευή σας](#).

Κάλυμμα

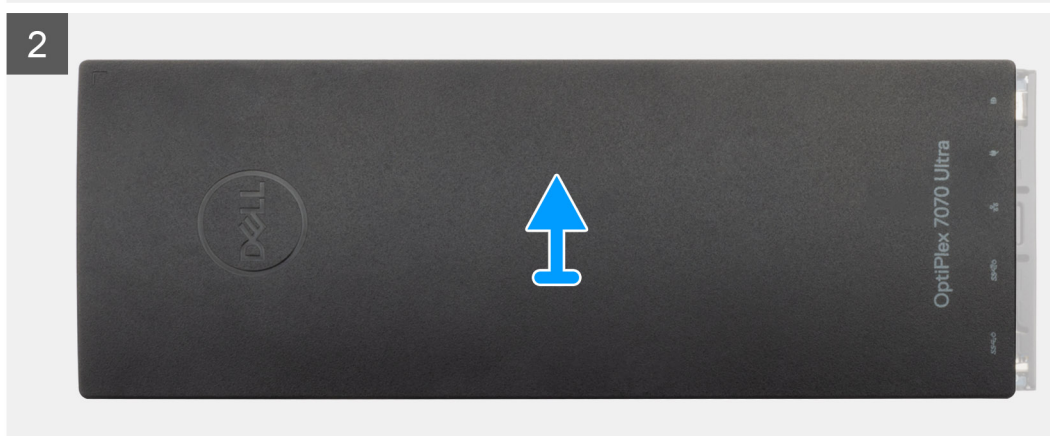
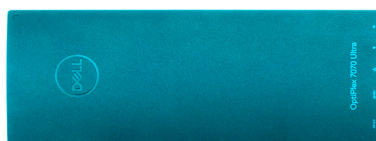
Αφαίρεση του καλύμματος

Προϋποθέσεις

1. Ακολουθήστε τη διαδικασία που παρατίθεται στην ενότητα [Πριν από την εκτέλεση εργασιών στο εσωτερικό της συσκευής σας](#).

Πληροφορίες για αυτήν την εργασία

Η εικόνα υποδεικνύει τη θέση του καλύμματος και παρέχει μια οπτική αναπαράσταση της διαδικασίας αφαίρεσης.



Βήματα

1. Σύρετε το κάλυμμα για το αφαιρέσετε από το περίβλημα.
2. Ανασηκώστε το κάλυμμα.

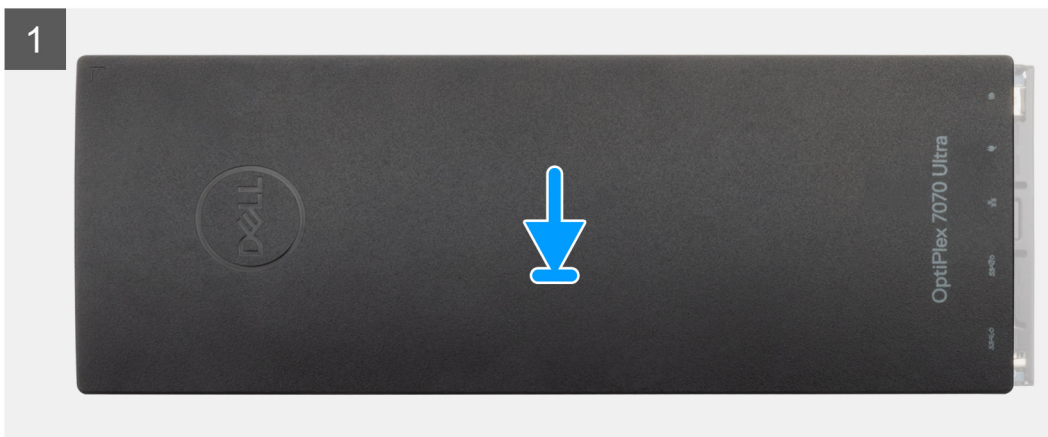
Εγκατάσταση του καλύμματος

Προϋποθέσεις

Σε περίπτωση αντικατάστασης εξαρτήματος, αφαιρέστε το υπάρχον εξάρτημα προτού εκτελέσετε τη διαδικασία εγκατάστασης.

Πληροφορίες για αυτήν την εργασία

Η εικόνα υποδεικνύει τη θέση του καλύμματος και παρέχει μια οπτική αναπαράσταση της διαδικασίας εγκατάστασης.



Βήματα

1. Ευθυγραμμίστε τις γλωττίδες του καλύμματος με τις υποδοχές του περιβλήματος.
2. Σύρετε το κάλυμμα μέχρι να κουμπώσει στη θέση του και να ακουστεί το χαρακτηριστικό κλικ.

Επόμενα βήματα

1. Ακολουθήστε τη διαδικασία που παρατίθεται στην ενότητα [Μετά την εκτέλεση εργασιών στη συσκευή σας](#).

Μονάδες μνήμης

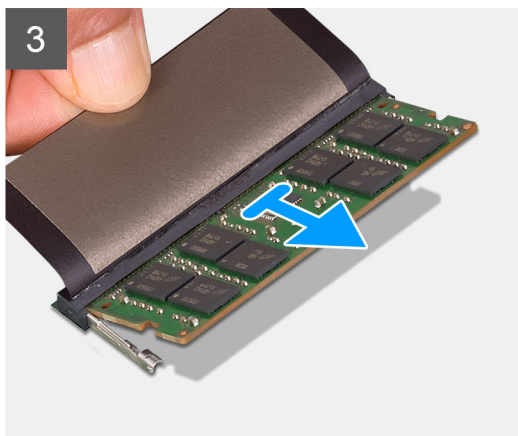
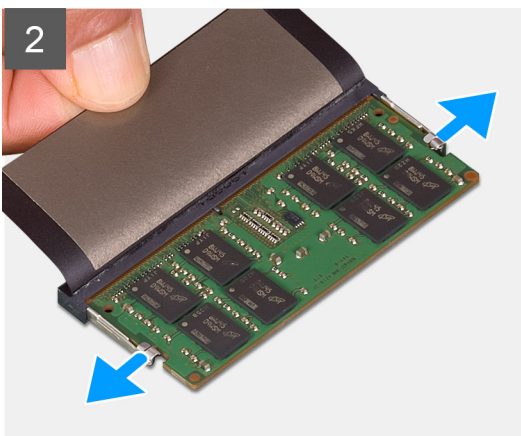
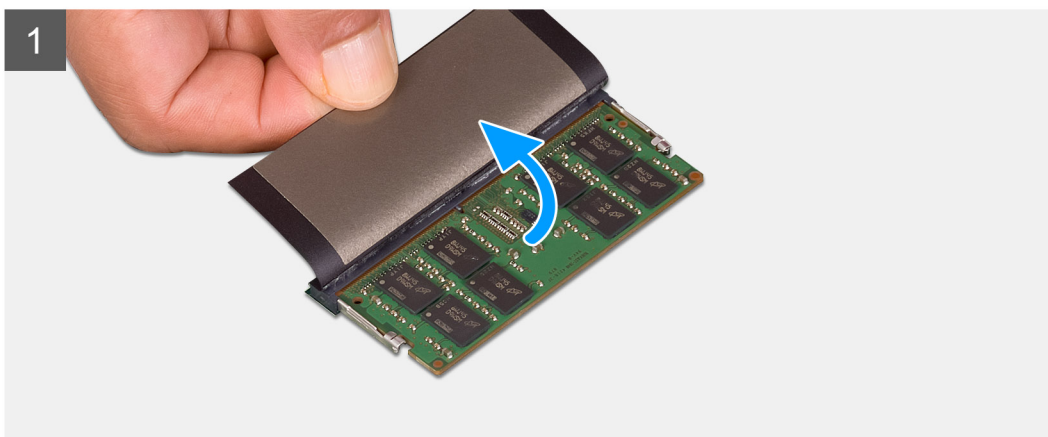
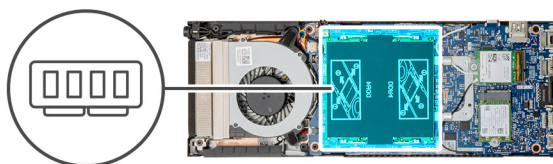
Αφαίρεση της μονάδας μνήμης

Προϋποθέσεις

1. Ακολουθήστε τη διαδικασία που παρατίθεται στην ενότητα [Πριν από την εκτέλεση εργασιών στο εσωτερικό της συσκευής σας](#).
2. Αφαιρέστε το [κάλυμμα](#).

Πληροφορίες για αυτήν την εργασία

Η εικόνα υποδεικνύει τη θέση της μονάδας μνήμης και παρέχει μια οπτική αναπαράσταση της διαδικασίας αφαίρεσης.



Βήματα

1. Ανασηκώστε τον αποσβεστήρα πάνω από τη μονάδα μνήμης.
2. Ξεσφηνώστε προσεκτικά τα κλιπ συγκράτησης απομακρύνοντάς τα από τη μονάδα μνήμης, μέχρι να πιναχτεί προς τα πάνω η μονάδα.
3. Σύρετε και αφαιρέστε τη μονάδα μνήμης από την υποδοχή της στην πλακέτα συστήματος.

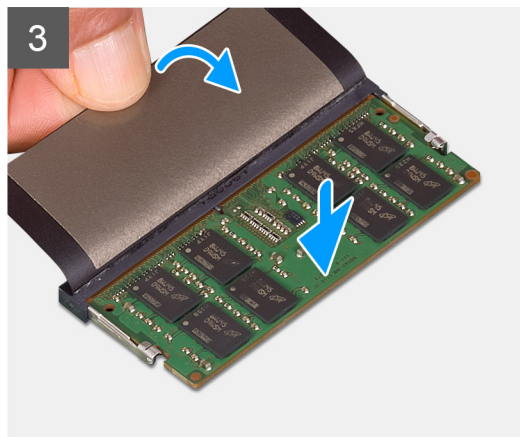
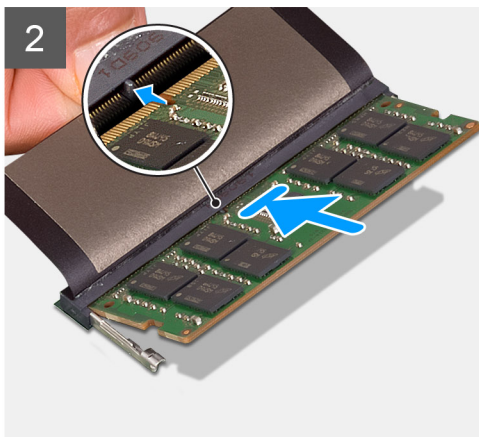
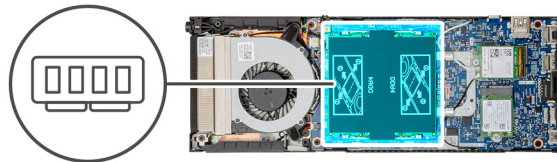
Εγκατάσταση της μονάδας μνήμης

Προϋποθέσεις

Σε περίπτωση αντικατάστασης εξαρτήματος, αφαιρέστε το υπάρχον εξάρτημα προτού εκτελέσετε τη διαδικασία εγκατάστασης.

Πληροφορίες για αυτήν την εργασία

Η εικόνα υποδεικνύει τη θέση της μονάδας μνήμης και παρέχει μια οπτική αναπαράσταση της διαδικασίας εγκατάστασης.



Βήματα

1. Ανασηκώστε τον αποσβεστήρα πάνω από την υποδοχή της μονάδας μνήμης.
2. Ευθυγραμμίστε την εγκοπή στη μονάδα μνήμης με τη γλωττίδα στην υποδοχή της μονάδας.
3. Περάστε συρτά τη μονάδα μνήμης σταθερά μέσα στην υποδοχή υπό γωνία.
4. Πιέστε προς τα κάτω τη μονάδα της μνήμης τόσο ώστε να κουμπώσει στη σωστή της θέση και να ακουστεί το χαρακτηριστικό κλικ.

ⓘ ΣΗΜΕΙΩΣΗ: Αν δεν ακουστεί το χαρακτηριστικό κλικ, αφαιρέστε τη μονάδα μνήμης και εγκαταστήστε την ξανά.

5. Χαμηλώστε τον αποσβεστήρα πάνω από τη μονάδα μνήμης.

Επόμενα βήματα

1. Εγκαταστήστε το κάλυμμα.
2. Ακολουθήστε τη διαδικασία που παρατίθεται στην ενότητα [Μετά την εκτέλεση εργασιών στη συσκευή σας](#).

Κάρτα WLAN

Αφαίρεση της κάρτας WLAN

Προϋποθέσεις

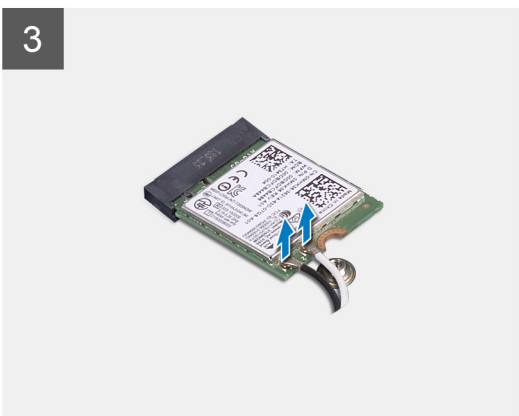
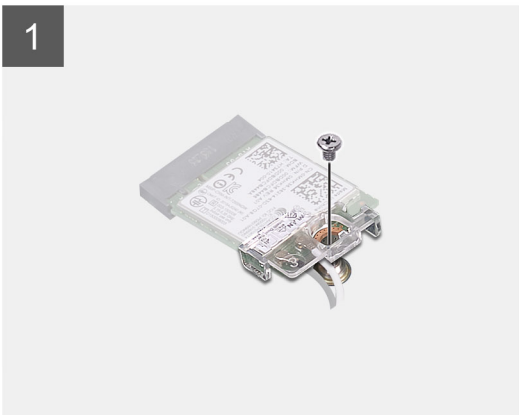
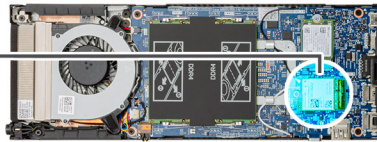
1. Ακολουθήστε τη διαδικασία που παρατίθεται στην ενότητα [Πριν από την εκτέλεση εργασιών στο εσωτερικό της συσκευής σας](#).
2. Αφαιρέστε το κάλυμμα.

Πληροφορίες για αυτήν την εργασία

Η εικόνα υποδεικνύει τη θέση της κάρτας WLAN και παρέχει μια οπτική αναπαράσταση της διαδικασίας αφαίρεσης.



1x
M2x3.5



Βήματα

1. Αφαιρέστε τη βίδα (M2x3,5) που συγκρατεί το υποστήριγμα της κάρτας WLAN στην πλακέτα συστήματος.
2. Σύρετε και ανασηκώστε το υποστήριγμα της κάρτας WLAN.

3. Αποσυνδέστε τα καλώδια της κεραίας WLAN από την κάρτα WLAN.
4. Σύρετε και αφαιρέστε την κάρτα WLAN από τον σύνδεσμό της στην πλακέτα συστήματος.

Εγκατάσταση της κάρτας WLAN

Προϋποθέσεις

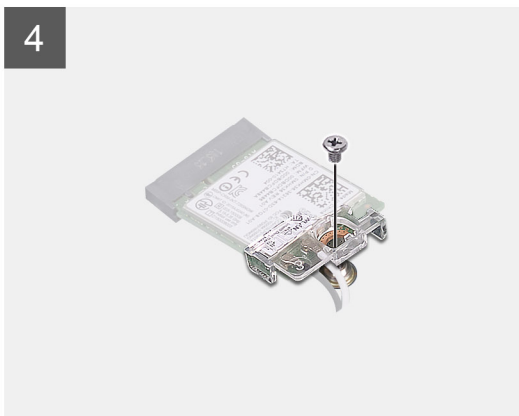
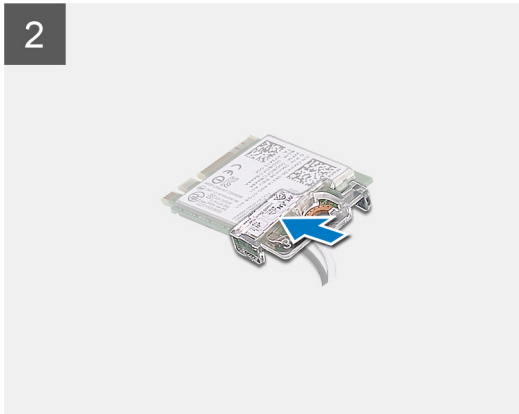
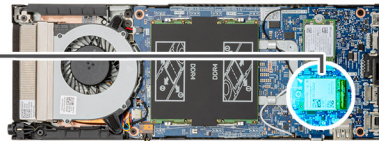
Σε περίπτωση αντικατάστασης εξαρτήματος, αφαιρέστε το υπάρχον εξάρτημα προτού εκτελέσετε τη διαδικασία εγκατάστασης.

Πληροφορίες για αυτήν την εργασία

Η εικόνα υποδεικνύει τη θέση της κάρτας WLAN και παρέχει μια οπτική αναπαράσταση της διαδικασίας εγκατάστασης.



1x
M2x3.5



Βήματα

1. Συνδέστε τα καλώδια της κεραίας WLAN στην κάρτα WLAN.

ΣΗΜΕΙΩΣΗ: Ακολουθήστε την υπόδειξη που υπάρχει επάνω στην κάρτα WLAN όσον αφορά τη σωστή θέση των καλωδίων της κεραίας.

2. Ευθυγραμμίστε και τοποθετήστε το υποστήριγμα της κάρτας WLAN για να στερεώσετε τα καλώδια της κεραίας WLAN στην κάρτα WLAN.
3. Ευθυγραμμίστε την εγκοπή στην κάρτα WLAN με την υποδοχή της και περάστε την κάρτα WLAN υπό γωνία μέσα στην υποδοχή της.

4. Επανατοποθετήστε τη βίδα (M2x3,5) για να στερεώσετε την κάρτα WLAN στην πλακέτα συστήματος.

Επόμενα βήματα

1. Εγκαταστήστε το [κάλυμμα](#).
2. Ακολουθήστε τη διαδικασία που παρατίθεται στην ενότητα [Μετά την εκτέλεση εργασιών στη συσκευή σας](#).

Μονάδα δίσκου στερεάς κατάστασης

Αφαίρεση της μονάδας δίσκου στερεάς κατάστασης

Προϋποθέσεις

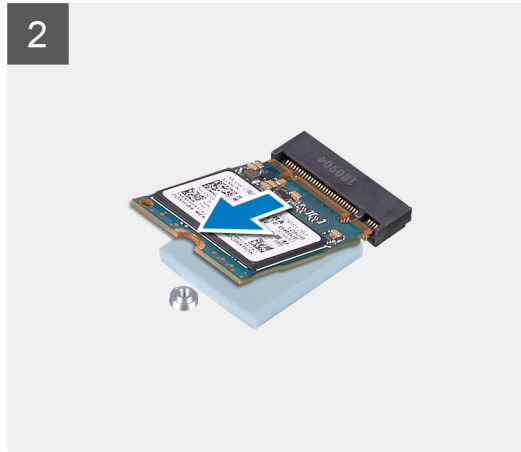
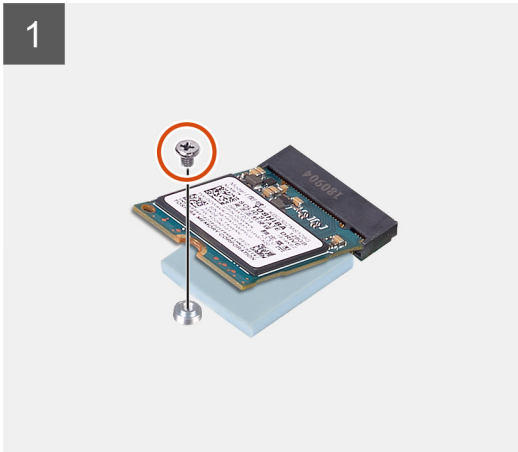
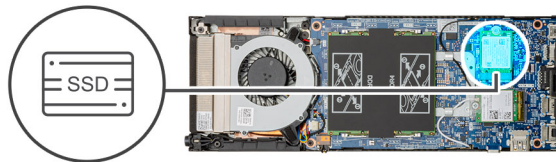
1. Ακολουθήστε τη διαδικασία που παρατίθεται στην ενότητα [Πριν από την εκτέλεση εργασιών στο εσωτερικό της συσκευής σας](#).
2. Αφαιρέστε το [κάλυμμα](#).

Πληροφορίες για αυτήν την εργασία

Η εικόνα υποδεικνύει τη θέση της μονάδας δίσκου στερεάς κατάστασης M.2 2230 και παρέχει μια οπτική αναπαράσταση της διαδικασίας αφαίρεσης.



1x
M2x3.5



Βήματα

1. Αφαιρέστε τη βίδα (M2x3,5) που συγκρατεί τη μονάδα δίσκου στερεάς κατάστασης στην πλακέτα συστήματος.
2. Σύρετε τη μονάδα στερεάς κατάστασης και αφαιρέστε την από την υποδοχή M.2.
3. Ξεκολλήστε το θερμικό υπόθεμα της μονάδας SSD από την πλακέτα συστήματος.

Εγκατάσταση της μονάδας δίσκου στερεάς κατάστασης

Προϋποθέσεις

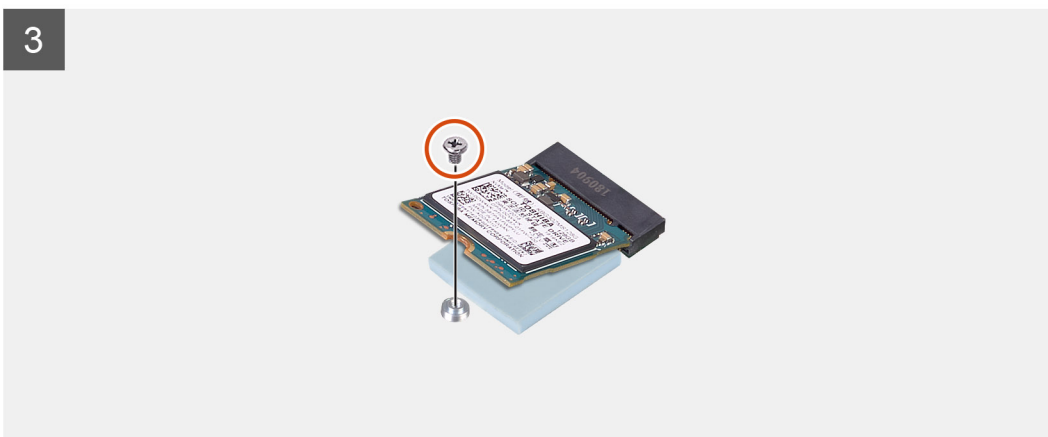
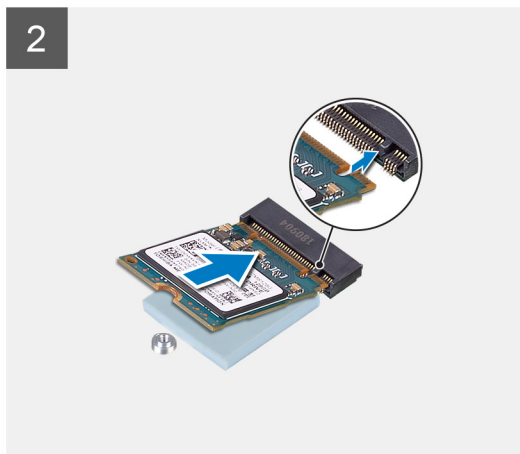
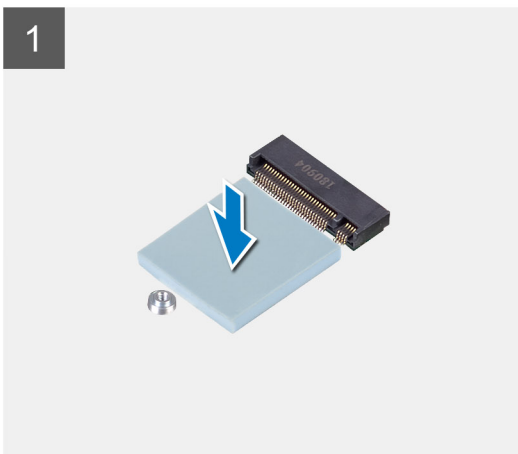
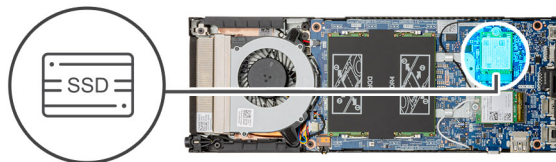
Σε περίπτωση αντικατάστασης εξαρτήματος, αφαιρέστε το υπάρχον εξάρτημα προτού εκτελέσετε τη διαδικασία εγκατάστασης.

Πληροφορίες για αυτήν την εργασία

Η εικόνα υποδεικνύει τη θέση της μονάδας δίσκου στερεάς κατάστασης M.2 2230 και παρέχει μια οπτική αναπαράσταση της διαδικασίας εγκατάστασης.



1x
M2x3.5



Βήματα

1. Ευθυγραμμίστε και κολλήστε το θερμικό υπόθεμα της μονάδας SSD στην ένδειξη στην πλακέτα συστήματος.

ΣΗΜΕΙΩΣΗ: Ελέγξτε την κατεύθυνση της κολλητικής ταινίας προτού την κολλήσετε στην πλακέτα συστήματος.

2. Ευθυγραμμίστε την εγκοπή στη μονάδα δίσκου στερεάς κατάστασης με την υποδοχή στην πλακέτα συστήματος και περάστε συρτά και υπό γωνία τη μονάδα δίσκου στερεάς κατάστασης στην υποδοχή της.
3. Επανατοποθετήστε τη βίδα (M2x3,5) για να στερεώσετε τη μονάδα δίσκου στερεάς κατάστασης στην πλακέτα συστήματος.

Επόμενα βήματα

1. Εγκαταστήστε το [κάλυμμα](#).
2. Ακολουθήστε τη διαδικασία που παρατίθεται στην ενότητα [Μετά την εκτέλεση εργασιών στη συσκευή σας](#).

Ανεμιστήρας συστήματος

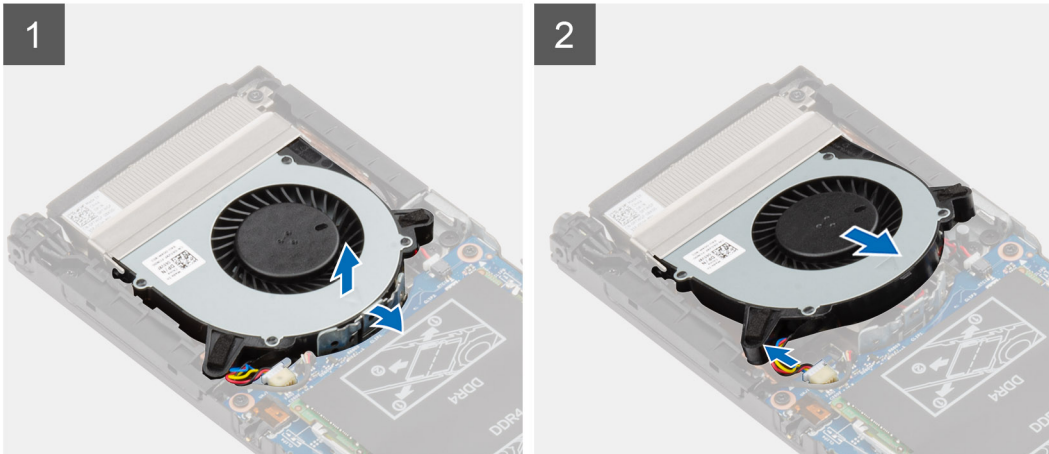
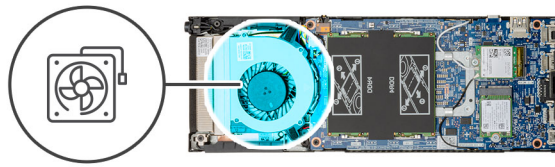
Αφαίρεση του ανεμιστήρα του συστήματος

Προϋποθέσεις

1. Ακολουθήστε τη διαδικασία που παρατίθεται στην ενότητα [Πριν από την εκτέλεση εργασιών στο εσωτερικό της συσκευής σας](#).
2. Αφαιρέστε το [κάλυμμα](#).

Πληροφορίες για αυτήν την εργασία

Η εικόνα υποδεικνύει τη θέση του ανεμιστήρα του συστήματος και παρέχει μια οπτική αναπαράσταση της διαδικασίας αφαίρεσης.



Βήματα

1. Αποδεσμεύστε τον ανεμιστήρα του συστήματος από το άγκιστρο συγκράτησης στην υποδοχή του ανεμιστήρα.
2. Αποσυνδέστε το καλώδιο του ανεμιστήρα του συστήματος από τον σύνδεσμο στην πλακέτα συστήματος.
3. Σύρετε τον ανεμιστήρα του συστήματος και αφαιρέστε τον από τις ράγες οδήγησης στο υποστήριγμα της ψύκτρας.

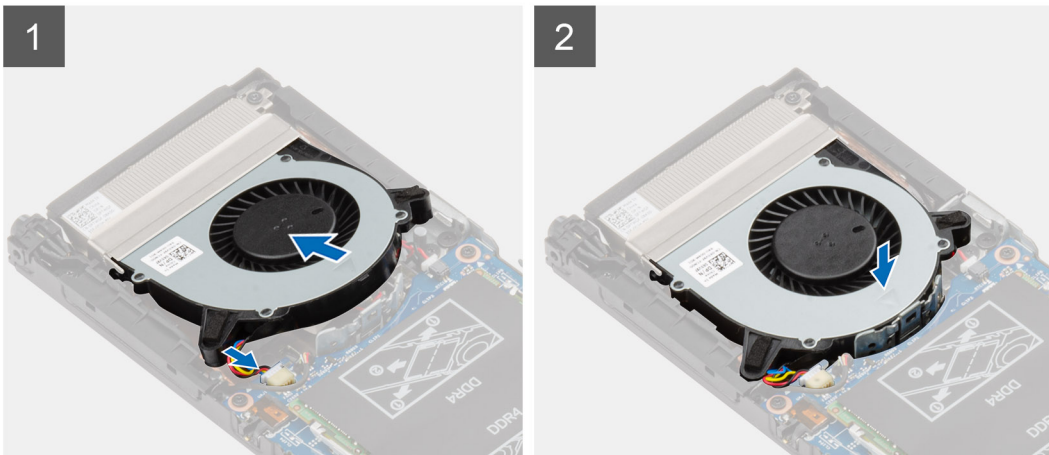
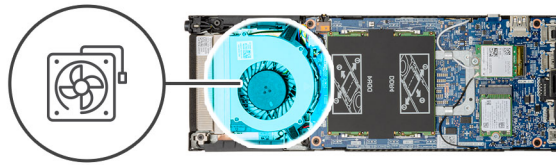
Εγκατάσταση του ανεμιστήρα του συστήματος

Προϋποθέσεις

Σε περίπτωση αντικατάστασης εξαρτήματος, αφαιρέστε το υπάρχον εξάρτημα προτού εκτελέσετε τη διαδικασία εγκατάστασης.

Πληροφορίες για αυτήν την εργασία

Η εικόνα υποδεικνύει τη θέση του ανεμιστήρα του συστήματος και παρέχει μια οπτική αναπαράσταση της διαδικασίας εγκατάστασης.



Βήματα

1. Συνδέστε το καλώδιο του ανεμιστήρα του συστήματος στον σύνδεσμό του στην πλακέτα συστήματος.
2. Ευθυγραμμίστε τις γλωττίδες στον ανεμιστήρα του συστήματος με τις ράγες οδήγησης στο υποστήριγμα της ψύκτρας.
3. Τοποθετήστε τον ανεμιστήρα του συστήματος επάνω στην υποδοχή ανεμιστήρα μέχρι να κουμπώσει στη θέση της και να ακουστεί το χαρακτηριστικό κλικ.

Επόμενα βήματα

1. Εγκαταστήστε το [κάλυμμα](#).
2. Ακολουθήστε τη διαδικασία που παρατίθεται στην ενότητα [Μετά την εκτέλεση εργασιών στη συσκευή σας](#).

Κουμπί λειτουργίας

Αφαίρεση του κουμπιού λειτουργίας

Προϋποθέσεις

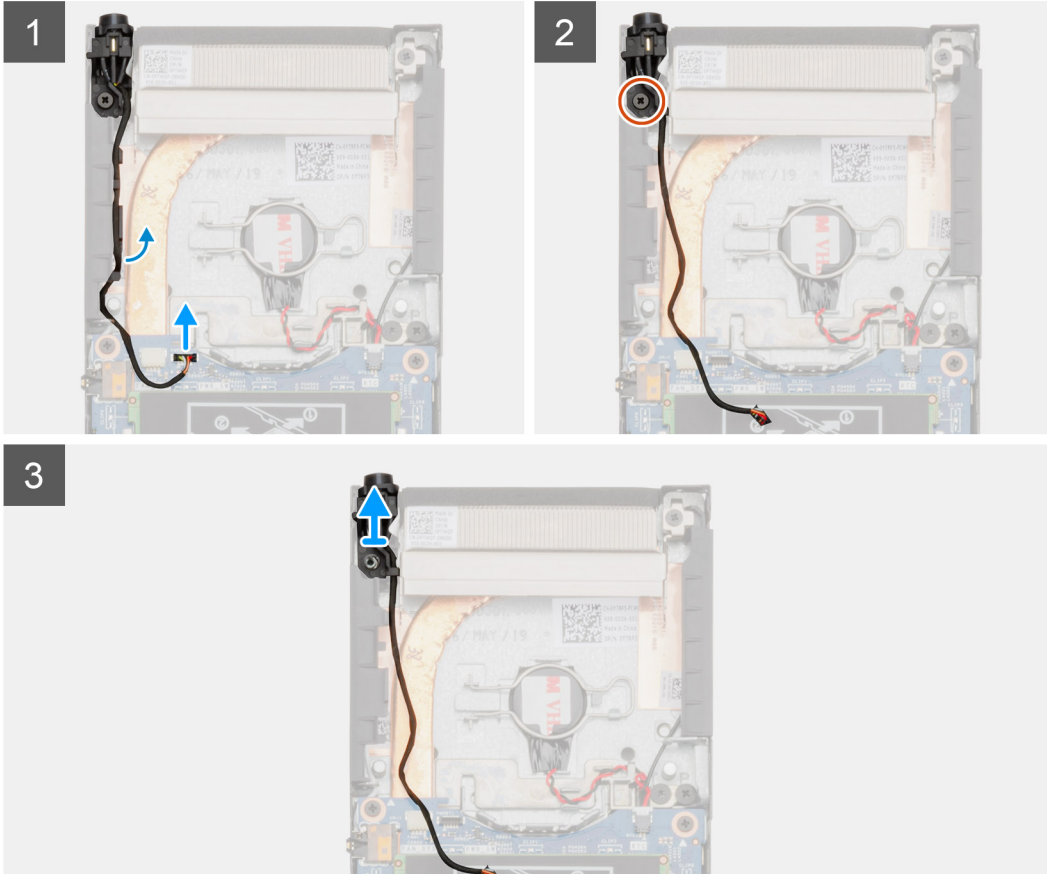
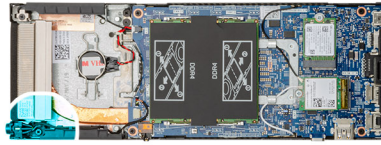
1. Ακολουθήστε τη διαδικασία που παρατίθεται στην ενότητα [Πριν από την εκτέλεση εργασιών στο εσωτερικό της συσκευής σας](#).
2. Αφαιρέστε το [κάλυμμα](#).
3. Αφαιρέστε τον [ανεμιστήρα του συστήματος](#).

Πληροφορίες για αυτήν την εργασία

Η εικόνα υποδεικνύει τη θέση του κουμπιού λειτουργίας και παρέχει μια οπτική αναπαράσταση της διαδικασίας αφαίρεσης.



1x
M2x3



Βήματα

1. Αποσυνδέστε το καλώδιο του κουμπιού λειτουργίας από τον σύνδεσμο στην πλακέτα συστήματος.
2. Αφαιρέστε το καλώδιο του κουμπιού λειτουργίας από τον οδηγό δρομολόγησης.

ΣΗΜΕΙΩΣΗ: Παρατηρήστε τη διαδρομή του καλωδίου του κουμπιού λειτουργίας στο εσωτερικό του περιβλήματος καθώς θα αφαιρείτε το καλώδιο. Δρομολογήστε σωστά το καλώδιο κατά την αντικατάσταση του εξαρτήματος, για να αποφύγετε τυχόν διάτρηση ή σύσφιξη του καλωδίου.

3. Αφαιρέστε τη βίδα (M2x3) που συγκρατεί το κουμπί λειτουργίας στο περίβλημα.
4. Ανασηκώστε το κουμπί λειτουργίας και αφαιρέστε το από το περίβλημα.

Εγκατάσταση του κουμπιού λειτουργίας

Προϋποθέσεις

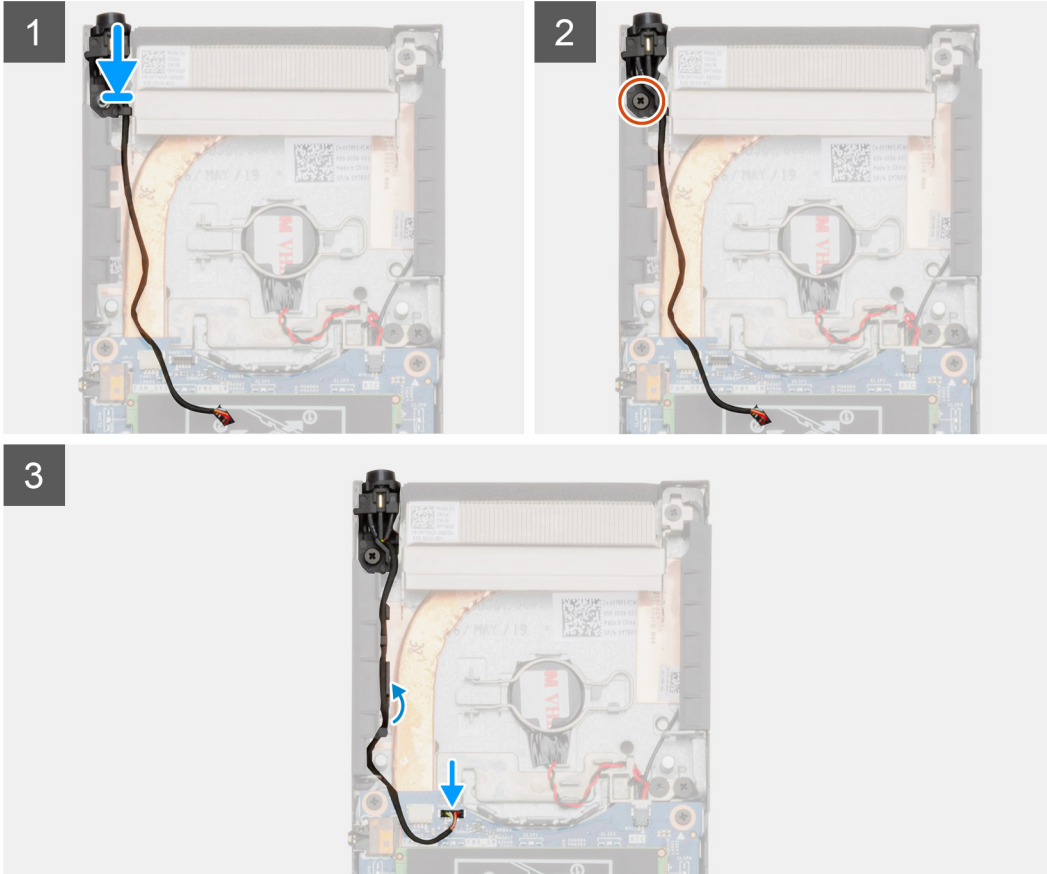
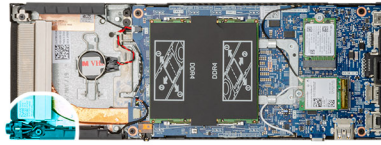
Σε περίπτωση αντικατάστασης εξαρτήματος, αφαιρέστε το υπάρχον εξάρτημα προτού εκτελέσετε τη διαδικασία εγκατάστασης.

Πληροφορίες για αυτήν την εργασία

Η εικόνα υποδεικνύει τη θέση του κουμπιού λειτουργίας και παρέχει μια οπτική αναπαράσταση της διαδικασίας εγκατάστασης.



1x
M2x3



Βήματα

1. Τοποθετήστε το κουμπί λειτουργίας μέσα στην υποδοχή στο περίβλημα.
2. Επανατοποθετήστε τη βίδα (M2x3) για να στερεώσετε το κουμπί λειτουργίας στο περίβλημα.
3. Περάστε το καλώδιο του κουμπιού λειτουργίας μέσα από τους οδηγούς δρομολόγησης στο περίβλημα.
4. Συνδέστε το καλώδιο του κουμπιού λειτουργίας στον σύνδεσμο στην πλακέτα συστήματος.

Επόμενα βήματα

1. Εγκαταστήστε τον [ανεμιστήρα του συστήματος](#).
2. Εγκαταστήστε το [κάλυμμα](#).
3. Ακολουθήστε τη διαδικασία που παρατίθεται στην ενότητα [Μετά την εκτέλεση εργασιών στη συσκευή σας](#).

Μπαταρία σε σχήμα νομίσματος

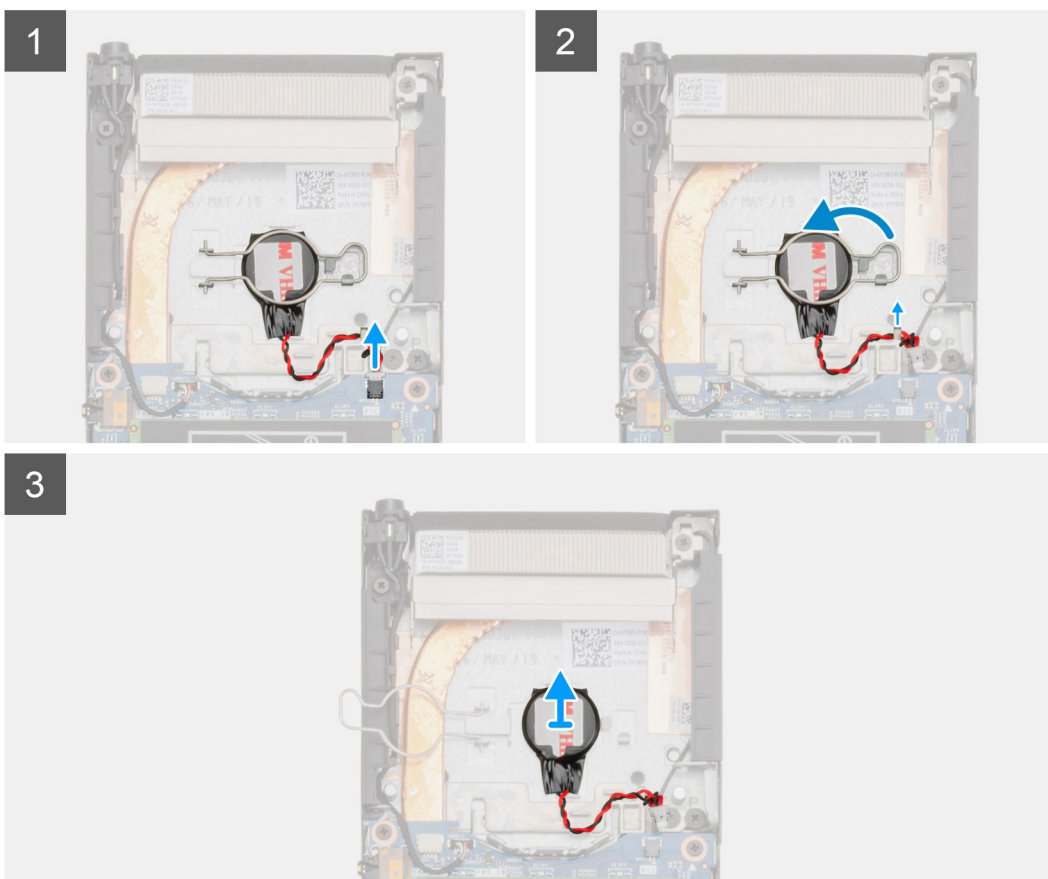
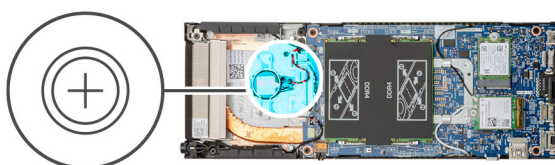
Αφαίρεση της μπαταρίας σε σχήμα νομίσματος

Προϋποθέσεις

1. Ακολουθήστε τη διαδικασία που παρατίθεται στην ενότητα [Πριν από την εκτέλεση εργασιών στο εσωτερικό της συσκευής σας](#).
2. Αφαιρέστε το [κάλυμμα](#).
3. Αφαιρέστε τον [ανεμιστήρα του συστήματος](#).

Πληροφορίες για αυτήν την εργασία

Η εικόνα υποδεικνύει τη θέση της μπαταρίας σε σχήμα νομίσματος και παρέχει μια οπτική αναπαράσταση της διαδικασίας αφαίρεσης.



Βήματα

1. Αποσυνδέστε το καλώδιο της μπαταρίας σε σχήμα νομίσματος από τον σύνδεσμο στην πλακέτα συστήματος.
2. Αφαιρέστε το καλώδιο της μπαταρίας σε σχήμα νομίσματος από τον οδηγό δρομολόγησης.

ΣΗΜΕΙΩΣΗ: Παρατηρήστε τη διαδρομή του καλωδίου της μπαταρίας σε σχήμα νομίσματος στο εσωτερικό του περιβλήματος κατά την αφαίρεσή του. Δρομολογήστε σωστά το καλώδιο κατά την αντικατάσταση του εξαρτήματος, για να αποφύγετε τυχόν διάτρηση ή σύσφιξη του καλωδίου.

3. Αποδεσμεύστε το κλιπ συγκράτησης της μπαταρίας σε σχήμα νομίσματος από το άγκιστρο συγκράτησης και γυρίστε το κλιπ από την άλλη πλευρά.
4. Ανασηκώστε την μπαταρία σε σχήμα νομίσματος.

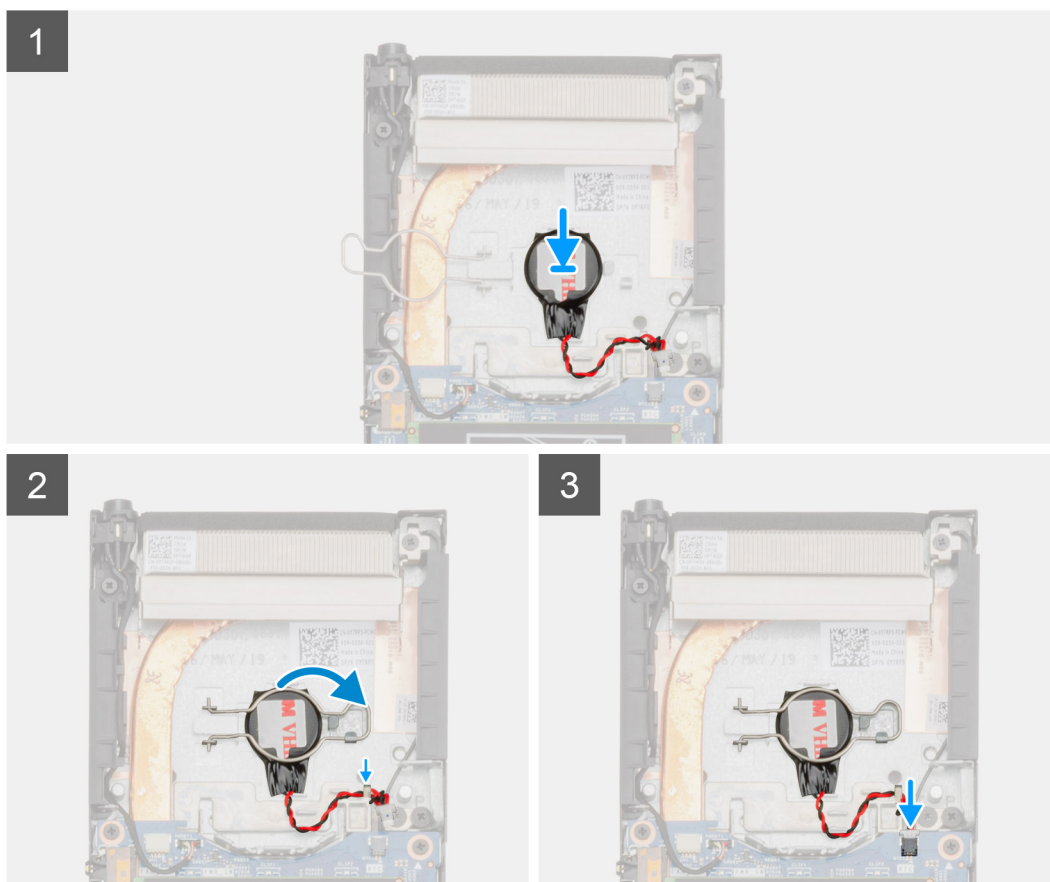
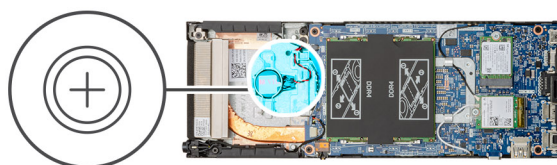
Εγκατάσταση της μπαταρίας σε σχήμα νομίσματος

Προϋποθέσεις

Σε περίπτωση αντικατάστασης εξαρτήματος, αφαιρέστε το υπάρχον εξάρτημα προτού εκτελέσετε τη διαδικασία εγκατάστασης.

Πληροφορίες για αυτήν την εργασία

Η εικόνα υποδεικνύει τη θέση της μπαταρίας σε σχήμα νομίσματος και παρέχει μια οπτική αναπαράσταση της διαδικασίας εγκατάστασης.



Βήματα

1. Τοποθετήστε την μπαταρία σε σχήμα νομίσματος μέσα στην υποδοχή στο περίβλημα.

2. Κλείστε το κλιπ συγκράτησης της μπαταρίας σε σχήμα νομίσματος για να την ασφαλίσετε.
3. Στερεώστε το κλιπ συγκράτησης της μπαταρίας σε σχήμα νομίσματος στο άγκιστρο.
4. Περάστε το καλώδιο της μπαταρίας σε σχήμα νομίσματος μέσα από τον οδηγό δρομολόγησης.
5. Συνδέστε το καλώδιο της μπαταρίας σε σχήμα νομίσματος στον σύνδεσμο του στην πλακέτα συστήματος.

Επόμενα βήματα

1. Εγκαταστήστε τον [ανεμιστήρα του συστήματος](#).
2. Εγκαταστήστε το [κάλυμμα](#).
3. Ακολουθήστε τη διαδικασία που παρατίθεται στην ενότητα [Μετά την εκτέλεση εργασιών στη συσκευή σας](#).

Πλακέτα συστήματος

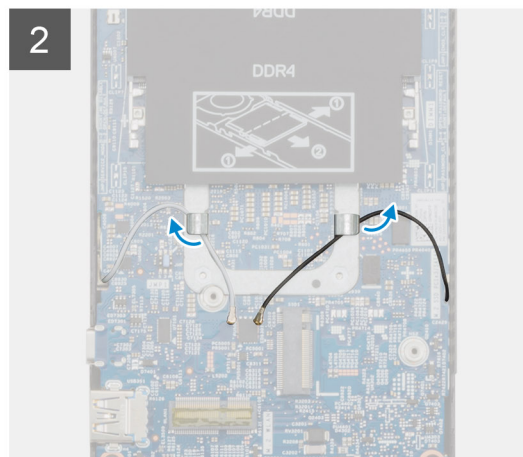
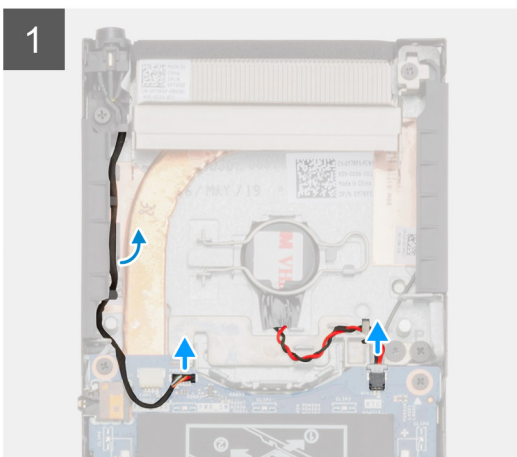
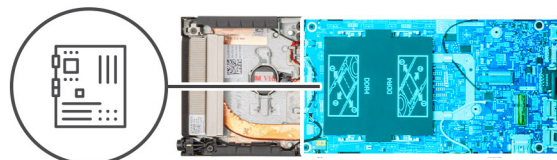
Αφαίρεση της πλακέτας συστήματος

Προϋποθέσεις

1. Ακολουθήστε τη διαδικασία που παρατίθεται στην ενότητα [Πριν από την εκτέλεση εργασιών στο εσωτερικό της συσκευής σας](#).
2. Αφαιρέστε τη [διάταξη του σκληρού δίσκου](#).
3. Αφαιρέστε το [κάλυμμα](#).
4. Αφαιρέστε τον [ανεμιστήρα του συστήματος](#).
5. Αφαιρέστε την [κάρτα WLAN](#).
6. Αφαιρέστε τη [μονάδα δίσκου στερεάς κατάστασης](#).
7. Αφαιρέστε τη [μνήμη](#).

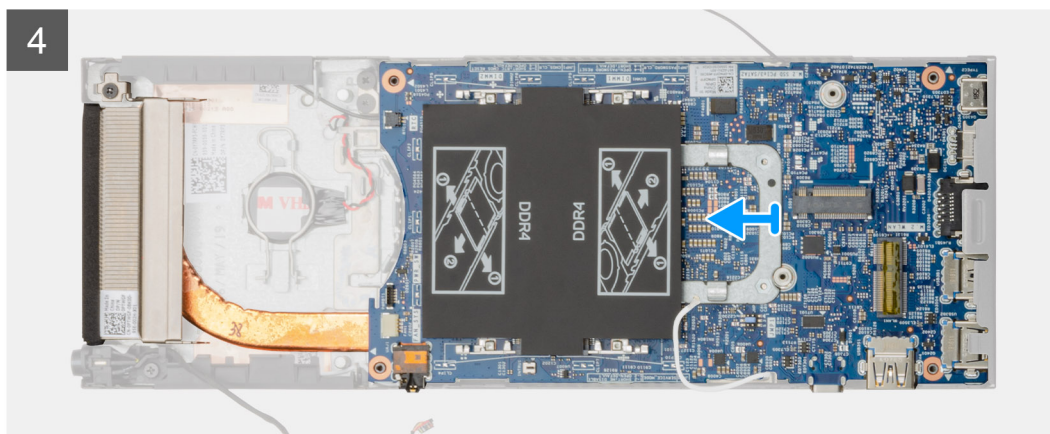
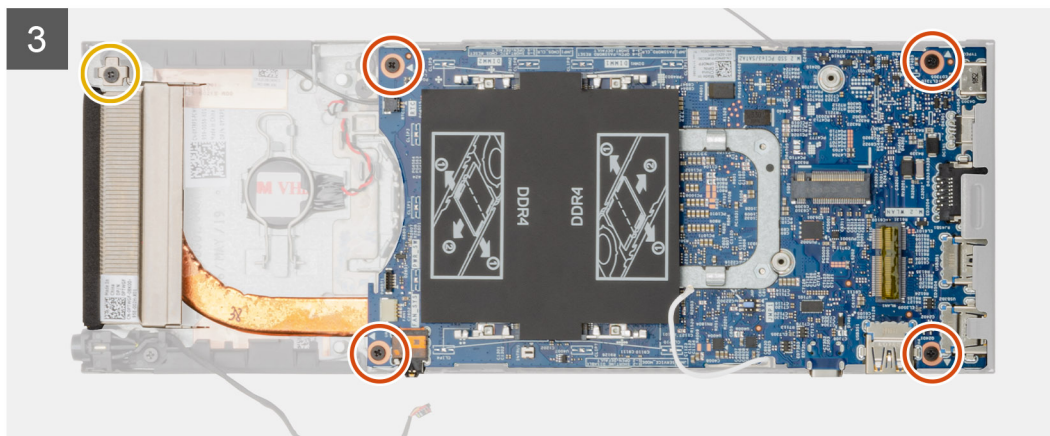
Πληροφορίες για αυτήν την εργασία

Η εικόνα υποδεικνύει τη θέση της πλακέτας συστήματος και παρέχει μια οπτική αναπαράσταση της διαδικασίας αφαίρεσης.





4x
M2x3



Βήματα

1. Αποσυνδέστε το καλώδιο του κουμπιού λειτουργίας και το καλώδιο της μπαταρίας σε σχήμα νομίσματος από τους συνδέσμους στην πλακέτα συστήματος.
2. Αφαιρέστε το καλώδιο του κουμπιού λειτουργίας και το καλώδιο της μπαταρίας σε σχήμα νομίσματος από τους οδηγούς δρομολόγησης.
3. Βγάλτε τα καλώδια της κεραίας WLAN από τους οδηγούς δρομολόγησης.

ΣΗΜΕΙΩΣΗ: Παρατηρήστε τη διαδρομή των καλωδίων της κεραίας WLAN στο εσωτερικό του περιβλήματος καθώς θα τα αφαιρείτε. Δρομολογήστε σωστά τα καλώδια αυτά κατά την αντικατάσταση του εξαρτήματος, για να αποφύγετε τυχόν διάτρηση ή συμπίεση των καλωδίων.

4. Χαλαρώστε τη μη αποσπώμενη βίδα M2x3 και αφαιρέστε τις τέσσερις βίδες (M2x3) που συγκρατούν την πλακέτα συστήματος στο περίβλημα.
5. Ανασηκώστε ελαφρά και σύρετε την πλακέτα συστήματος για να την αφαιρέσετε από το περίβλημα.

Εγκατάσταση της πλακέτας συστήματος

Προϋποθέσεις

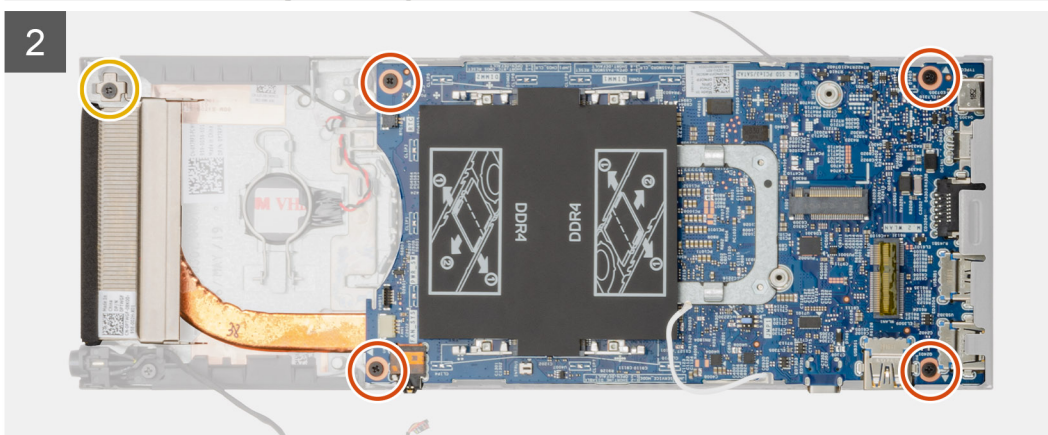
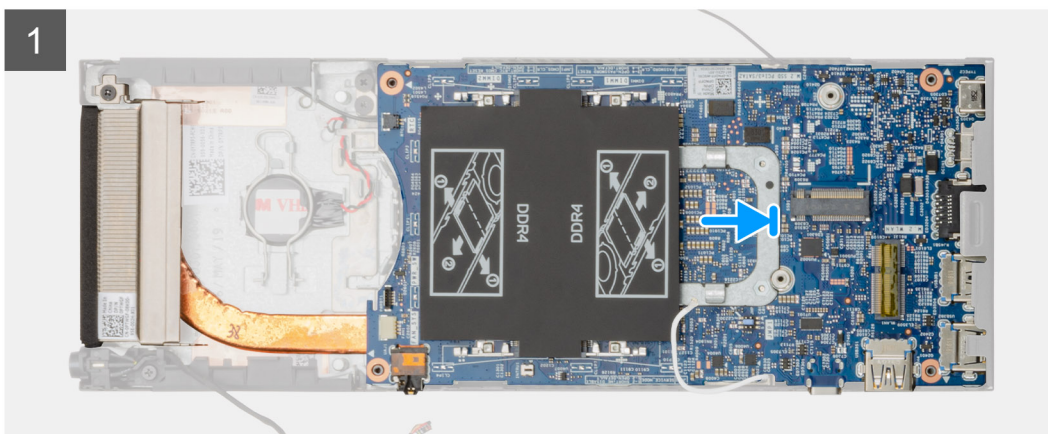
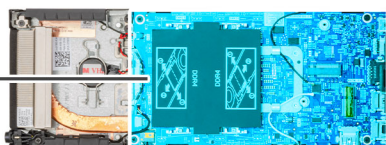
Σε περίπτωση αντικατάστασης εξαρτήματος, αφαιρέστε το υπάρχον εξάρτημα προτού εκτελέσετε τη διαδικασία εγκατάστασης.

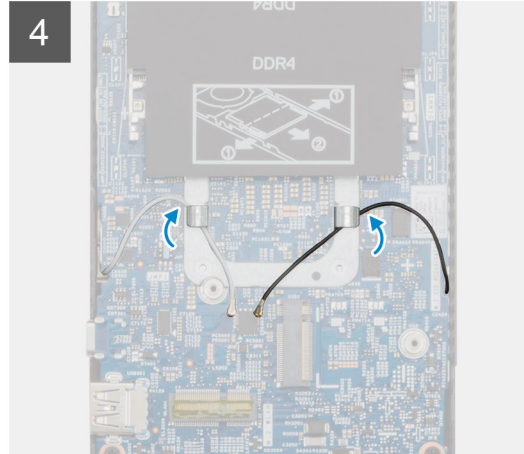
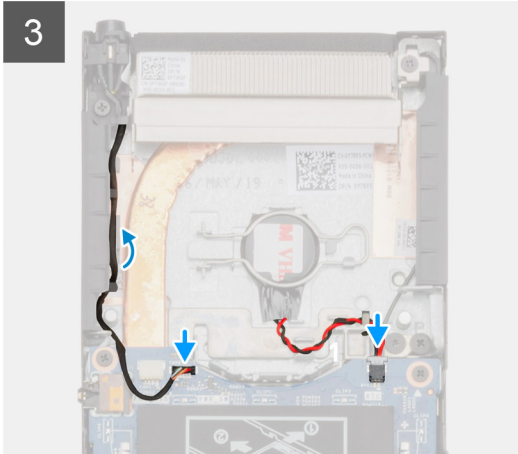
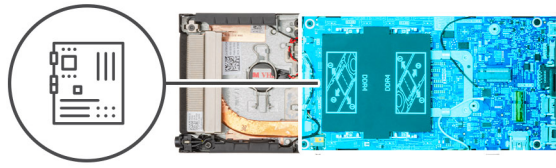
Πληροφορίες για αυτήν την εργασία

Η εικόνα υποδεικνύει τη θέση της πλακέτας συστήματος και παρέχει μια οπτική αναπαράσταση της διαδικασίας εγκατάστασης.



4x
M2x3





Βήματα

1. Ευθυγραμμίστε τους συνδέσμους στην πλακέτα συστήματος με τις αντίστοιχες υποδοχές στο περίβλημα.
2. Σύρετε προσεκτικά την πλακέτα συστήματος ώστε να μπει στο περίβλημα.
3. Σφίξτε τη μη αποσπώμενη βίδα M2x3 και επανατοποθετήστε τις τέσσερις βίδες (M2x3) για να στερεώσετε την πλακέτα συστήματος στο περίβλημα.
4. Περάστε το καλώδιο του κουμπιού λειτουργίας και το καλώδιο της μπαταρίας σε σχήμα νομίσματος μέσα από τους οδηγούς δρομολόγησης.
5. Συνδέστε το καλώδιο του κουμπιού λειτουργίας και το καλώδιο της μπαταρίας σε σχήμα νομίσματος στους συνδέσμους στην πλακέτα συστήματος.
6. Περάστε τα καλώδια της κεραίας WLAN μέσα από τους οδηγούς δρομολόγησης.

ΣΗΜΕΙΩΣΗ: Οι κεραίες θα πρέπει να είναι ευθυγραμμισμένες με τις εγκοπές στην πλακέτα συστήματος και το καλώδιο δεν θα πρέπει να δρομολογείται επάνω από τον κωδικό QR της πλακέτας συστήματος.

Επόμενα βήματα

1. Εγκαταστήστε τη μονάδα δίσκου στερεάς κατάστασης.
2. Εγκαταστήστε τη μνήμη.
3. Εγκαταστήστε την κάρτα WLAN.
4. Εγκαταστήστε τον ανεμιστήρα του συστήματος.
5. Εγκαταστήστε το κάλυμμα.
6. Εγκαταστήστε τη διάταξη του σκληρού δίσκου.
7. Ακολουθήστε τη διαδικασία που παρατίθεται στην ενότητα [Μετά την εκτέλεση εργασιών στη συσκευή σας](#).

Ψύκτρα

Αφαίρεση της ψύκτρας

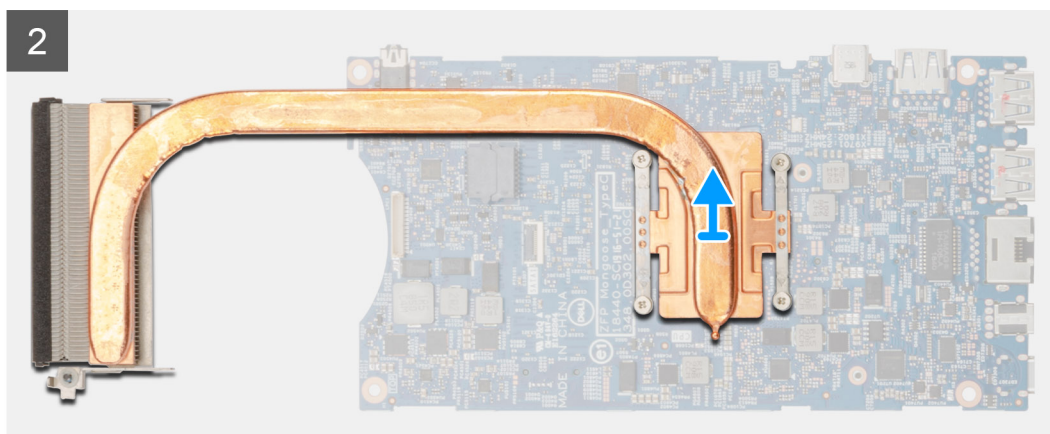
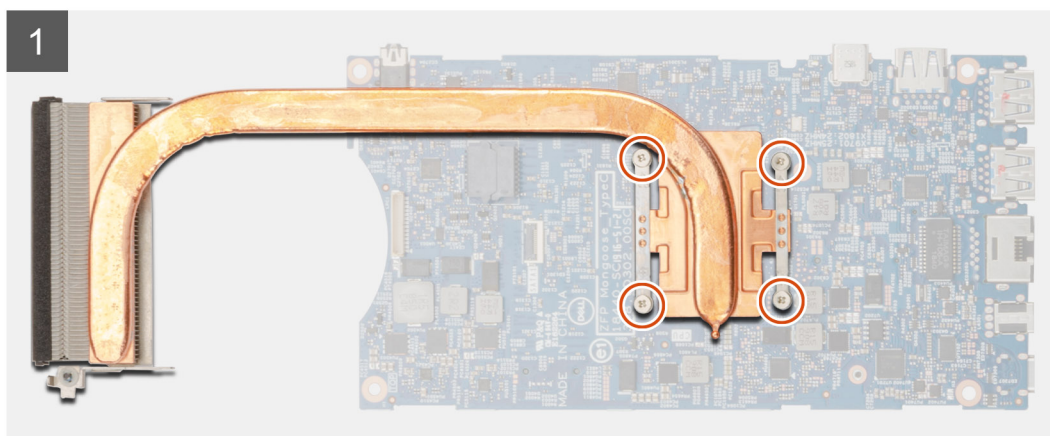
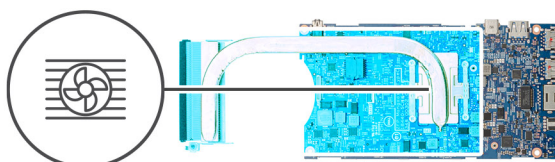
Προϋποθέσεις

1. Ακολουθήστε τη διαδικασία που παρατίθεται στην ενότητα [Πριν από την εκτέλεση εργασιών στο εσωτερικό της συσκευής σας](#).
2. Αφαιρέστε τη [διάταξη του σκληρού δίσκου](#).

3. Αφαιρέστε το κάλυμμα.
4. Αφαιρέστε τον ανεμιστήρα του συστήματος.
5. Αφαιρέστε την κάρτα WLAN.
6. Αφαιρέστε τη μονάδα δίσκου στερεάς κατάστασης.
7. Αφαιρέστε τη μνήμη.
8. Αφαιρέστε την πλακέτα συστήματος.

Πληροφορίες για αυτήν την εργασία

Η εικόνα υποδεικνύει τη θέση της διάταξης της ψύκτρας και παρέχει μια οπτική αναπαράσταση της διαδικασίας αφαίρεσης.



Βήματα

1. Χαλαρώστε τις τέσσερις μη αποσπώμενες βίδες που συγκρατούν την ψύκτρα στην πλακέτα συστήματος.
ΣΗΜΕΙΩΣΗ: Αφαιρέστε τις βίδες με τη σειρά των αριθμών στην επεξήγηση [1, 2, 3, 4], όπως υποδεικνύεται επάνω στην ψύκτρα.
2. Ανασηκώστε την ψύκτρα και αφαιρέστε την από την πλακέτα συστήματος.

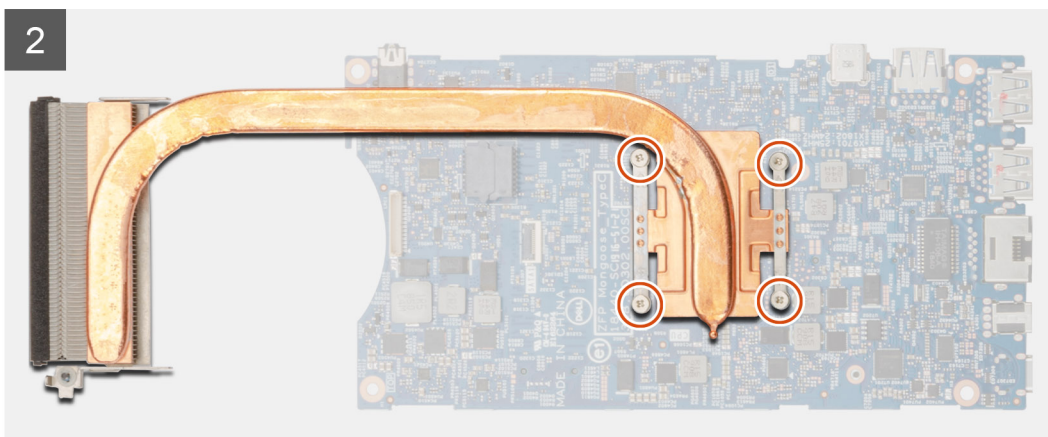
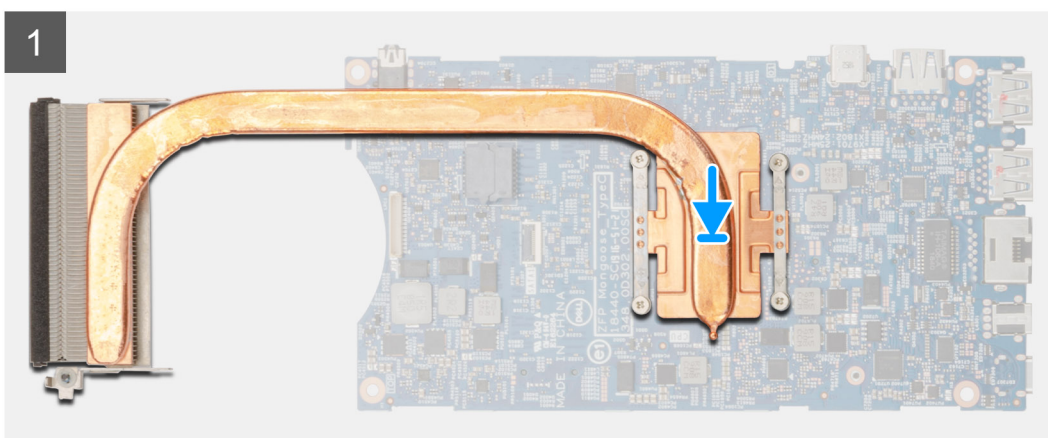
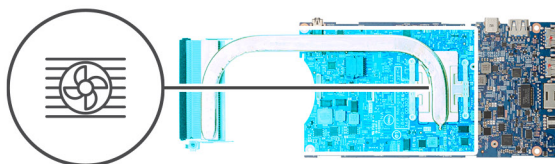
Εγκατάσταση της ψύκτρας

Προϋποθέσεις

Σε περίπτωση αντικατάστασης εξαρτήματος, αφαιρέστε το υπάρχον εξάρτημα προτού εκτελέσετε τη διαδικασία εγκατάστασης.

Πληροφορίες για αυτήν την εργασία

Η εικόνα υποδεικνύει τη θέση της ψύκτρας και παρέχει μια οπτική αναπαράσταση της διαδικασίας εγκατάστασης.



Βήματα

1. Ευθυγραμμίστε τις βίδες στην ψύκτρα με τις υποδοχές για τις βίδες στην πλακέτα συστήματος.
2. Σφίξτε τις τέσσερις μη αποσπώμενες βίδες για να στερεώσετε την ψύκτρα στην πλακέτα συστήματος.

ΣΗΜΕΙΩΣΗ: Επανατοποθετήστε τις βίδες με τη σειρά που υποδεικνύεται πάνω στην ψύκτρα.

Επόμενα βήματα

1. Εγκαταστήστε την **πλακέτα συστήματος**.
2. Εγκαταστήστε τη **μονάδα δίσκου στερεάς κατάστασης**.
3. Εγκαταστήστε τη **μνήμη**.

4. Εγκαταστήστε την κάρτα WLAN.
5. Εγκαταστήστε τον ανεμιστήρα του συστήματος.
6. Εγκαταστήστε το κάλυμμα.
7. Εγκαταστήστε τη διάταξη του σκληρού δίσκου.
8. Ακολουθήστε τη διαδικασία που παρατίθεται στην ενότητα **Μετά την εκτέλεση εργασιών στη συσκευή σας**.

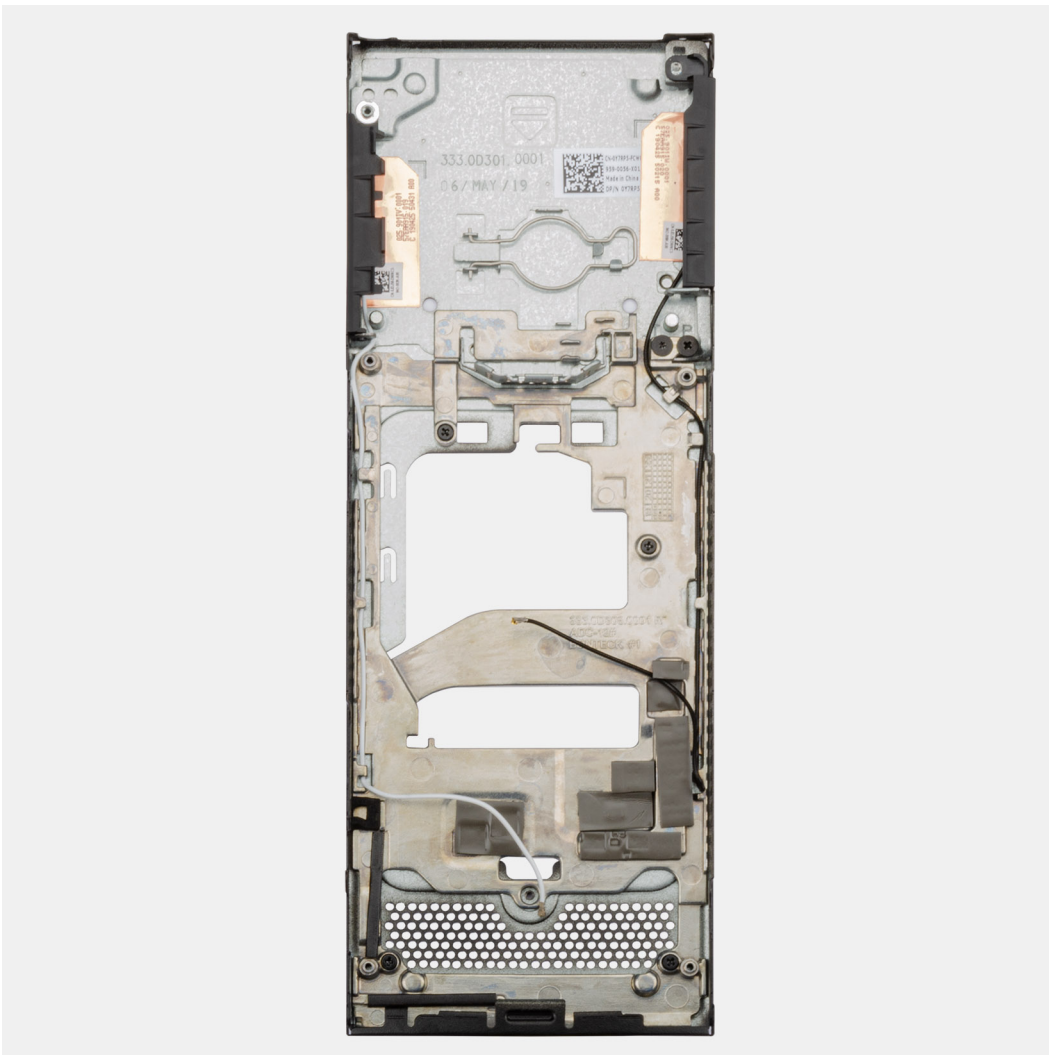
Επανατοποθέτηση του περιβλήματος

Προϋποθέσεις

1. Ακολουθήστε τη διαδικασία που παρατίθεται στην ενότητα **Πριν από την εκτέλεση εργασιών στο εσωτερικό της συσκευής σας**.
2. Αφαιρέστε τη διάταξη του σκληρού δίσκου.
3. Αφαιρέστε το κάλυμμα.
4. Αφαιρέστε τον ανεμιστήρα του συστήματος.
5. Αφαιρέστε την κάρτα WLAN.
6. Αφαιρέστε τη μονάδα δίσκου στερεάς κατάστασης.
7. Αφαιρέστε το κουμπί λειτουργίας.
8. Αφαιρέστε τη μνήμη.
9. Αφαιρέστε την πλακέτα συστήματος.
10. Αφαιρέστε την μπαταρία σε σχήμα νομίσματος.

Πληροφορίες για αυτήν την εργασία

Αφού αφαιρέσετε τα παραπάνω εξαρτήματα, απομένει το περίβλημα.



Ρύθμιση συστήματος

ΠΡΟΣΟΧΗ: Αν δεν έχετε μεγάλη εμπειρία στη χρήση υπολογιστή, μην αλλάξετε τις ρυθμίσεις στο πρόγραμμα ρύθμισης του BIOS. Ορισμένες αλλαγές μπορεί να κάνουν τον υπολογιστή σας να μην λειτουργεί σωστά.

ΣΗΜΕΙΩΣΗ: Προτού αλλάξετε τις ρυθμίσεις στο πρόγραμμα ρύθμισης του BIOS, συνιστούμε να σημειώσετε τις πληροφορίες που θα βρείτε στην οθόνη του προγράμματος ρύθμισης του BIOS γιατί θα σας φανούν χρήσιμες στο μέλλον.

Χρησιμοποιήστε το πρόγραμμα ρύθμισης του BIOS για τους εξής σκοπούς:

- Να βρείτε πληροφορίες όσον αφορά το υλικό που είναι εγκατεστημένο στον υπολογιστή σας, π.χ. το μέγεθος της RAM και του σκληρού δίσκου.
- Να αλλάξετε τις πληροφορίες διαμόρφωσης του συστήματος.
- Να ορίσετε ή να αλλάξετε μια επιλογή που επιλέγεται από τον χρήστη, όπως ο κωδικός πρόσβασης χρήστη, ο τύπος του σκληρού δίσκου που είναι εγκατεστημένος και η ενεργοποίηση ή απενεργοποίηση βασικών συσκευών.

Θέματα:

- [Μενού εκκίνησης](#)
- [Πλήκτρα πλοήγησης](#)
- [Ακολουθία εκκίνησης](#)
- [Επιλογές στο πρόγραμμα ρύθμισης του συστήματος](#)
- [Ενημέρωση του BIOS σε Windows](#)
- [Κωδικός πρόσβασης στο σύστημα και κωδικός πρόσβασης για τη ρύθμιση](#)

Μενού εκκίνησης

Πατήστε το πλήκτρο <F12> όταν εμφανιστεί το λογότυπο της Dell, για να ανοίξετε το μενού εκκίνησης μίας φοράς με τη λίστα των έγκυρων συσκευών εκκίνησης για το σύστημα. Το μενού περιλαμβάνει επίσης τις επιλογές Diagnostics και BIOS Setup. Οι συσκευές που αναφέρονται στο μενού εκκίνησης εξαρτώνται από τις συσκευές με δυνατότητα εκκίνησης στο σύστημα. Το μενού αυτό είναι χρήσιμο όταν προσπαθείτε να εκτελέσετε την εκκίνηση από μια συγκεκριμένη συσκευή ή να ανοίξετε την οθόνη διαγνωστικού ελέγχου του συστήματος. Με τη χρήση του μενού εκκίνησης δεν γίνονται αλλαγές στη σειρά εκκίνησης που είναι αποθηκευμένη στο BIOS.

Υπάρχουν οι εξής επιλογές:

- UEFI Boot:
 - Διαχείριση εκκίνησης των Windows
- Άλλες επιλογές:
 - Ρύθμιση BIOS
 - Ενημέρωση για αναβάθμιση του BIOS
 - Διαγνωστικά
 - Change Boot Mode Settings

Πλήκτρα πλοήγησης

ΣΗΜΕΙΩΣΗ: Για τις περισσότερες από τις επιλογές στο πρόγραμμα System Setup (Ρύθμιση συστήματος), οι αλλαγές που κάνετε καταγράφονται αλλά δεν τίθενται σε ισχύ αν δεν γίνει επανεκκίνηση του συστήματος.

Πλήκτρα	Πλοήγηση
Βέλος προς τα επάνω	Σας μεταφέρει στο προηγούμενο πεδίο.

Πλήκτρα	Πλοήγηση
Βέλος προς τα κάτω	Σας μεταφέρει στο επόμενο πεδίο.
Enter	Σας επιτρέπει να επιλέξετε τιμή στο επιλεγμένο πεδίο (αν ισχύει κατά περίπτωση) ή να ακολουθήσετε τον σύνδεσμο που θα βρείτε στο πεδίο.
Πλήκτρο διαστήματος	Αναπτύσσει ή συμπύσσει μια αναπτυσσόμενη λίστα, αν ισχύει κατά περίπτωση.
Καρτέλα	Σας μεταφέρει στην επόμενη περιοχή εστίασης.
Esc	Πηγαίνει στην προηγούμενη σελίδα μέχρι να εμφανιστεί η κύρια οθόνη. Με το πάτημα που πλήκτρου Esc στην κύρια οθόνη, εμφανίζεται ένα μήνυμα που σας ζητά να αποθηκεύσετε τυχόν μη αποθηκευμένες αλλαγές και γίνεται επανεκκίνηση του συστήματος.

Ακολουθία εκκίνησης

Η δυνατότητα Boot Sequence σας επιτρέπει να παρακάμψετε τη σειρά συσκευών εκκίνησης που έχει καθοριστεί μέσω του προγράμματος System Setup και να εκκινήτε το σύστημα από μια συγκεκριμένη συσκευή (για παράδειγμα, οπτικό δίσκο ή σκληρό δίσκο). Κατά την εκτέλεση του αυτοδιαγνωστικού προγράμματος εκκίνησης (POST), όταν εμφανίζεται το λογότυπο της Dell, μπορείτε να κάνετε τα εξής:

- Να αποκτήσετε πρόσβαση στο πρόγραμμα System Setup (Ρύθμιση συστήματος) πιέζοντας το πλήκτρο F2
- Να εμφανίσετε το μενού εκκίνησης μίας φοράς πατώντας το πλήκτρο F12.

Στο μενού εκκίνησης για μία φορά εμφανίζονται οι συσκευές από τις οποίες μπορεί να γίνει εκκίνηση, συμπεριλαμβανομένης της επιλογής των διαγνωστικών. Οι επιλογές του μενού εκκίνησης είναι:

- Αφαιρούμενος δίσκος (αν υπάρχει διαθέσιμος)
- Μονάδα δίσκου STXXXX

ΣΗΜΕΙΩΣΗ: Το XXXX υποδηλώνει τον αριθμό της μονάδας δίσκου SATA.

- Οπτικός δίσκος (αν υπάρχει)
- Σκληρός δίσκος SATA (αν υπάρχει)
- Διαγνωστικά

ΣΗΜΕΙΩΣΗ: Αν επιλέξετε το στοιχείο **Diagnostics**, θα εμφανιστεί η οθόνη **ePSA diagnostics**.

Η οθόνη της ακολουθίας εκκίνησης επίσης παρουσιάζει την επιλογή για πρόσβαση στην οθόνη του προγράμματος System Setup (Ρύθμιση συστήματος).

Επιλογές στο πρόγραμμα ρύθμισης του συστήματος

ΣΗΜΕΙΩΣΗ: Ανάλογα με το tabletton επιτραπέζιο υπολογιστή, φορητό υπολογιστή και τις εγκατεστημένες συσκευές του, τα στοιχεία που παρατίθενται στην ενότητα αυτή μπορεί να εμφανίζονται ή να μην εμφανίζονται.

Γενικές επιλογές

Πίνακας 2. General (Γενικές)

Επιλογή	Περιγραφή
System Information	<p>Παρουσιάζει τις εξής πληροφορίες:</p> <ul style="list-style-type: none"> • System Information: Εμφανίζει τα στοιχεία BIOS Version, Service Tag, Asset Tag, Ownership Tag, Manufacture Date, Ownership Date και Express Service Code. • Memory Information (Πληροφορίες μνήμης): Εμφανίζει τα στοιχεία Memory Installed (Εγκατεστημένη μνήμη), Memory Available (Διαθέσιμη μνήμη), Memory Speed (Ταχύτητα μνήμης), Memory Channel Mode (Λειτουργία καναλιού μνήμης), Memory

Επιλογή	Περιγραφή
	<p>Technology (Τεχνολογία μνήμης), DIMM A size (Μέγεθος DIMM A) και DIMM B size (Μέγεθος DIMM B)</p> <ul style="list-style-type: none"> • PCI Information (Πληροφορίες PCI): Παρουσιάζει το στοιχείο Slot1_M.2, Slot2_M.2 (Υποδοχή 1, Υποδοχή 2) • Processor Information (Πληροφορίες για τον επεξεργαστή): Παρουσιάζει τα στοιχεία Processor Type, Core Count, Processor ID, Current Clock Speed, Minimum Clock Speed, Maximum Clock Speed, Processor L2 Cache, Processor L3 Cache, HT Capable (Τύπος επεξεργαστή, Αριθμός πυρήνων, Αναγνωριστικό επεξεργαστή, Τρέχουσα ταχύτητα ρολογιού, Ελάχιστη ταχύτητα ρολογιού, Μέγιστη ταχύτητα ρολογιού, Κρυφή μνήμη επεξεργαστή στάθμης 2, Κρυφή μνήμη επεξεργαστή στάθμης 3, Δυνατότητα HT) και 64-Bit Technology (Τεχνολογία 64 bit). • Device Information: Παρουσιάζει τα στοιχεία SATA-1, SATA-2, M.2 PCIe SSD-0, LOM MAC Address, Video Controller, Audio Controller, Wi-Fi Device και Bluetooth Device.
Ακολουθία εκκίνησης	<p>Σας επιτρέπει να καθορίσετε τη σειρά με την οποία ο υπολογιστής επιχειρεί να βρει λειτουργικό σύστημα ώστε να πραγματοποιήσει εκκίνηση από τις συσκευές που προσδιορίζονται στη συγκεκριμένη λίστα.</p> <ul style="list-style-type: none"> • UEFI: BC501A NVMe SK hynix 128 GB • Onboard NIC [Ενσωματωμένη κάρτα διασύνδεσης δικτύου (NIC)] (IPv4) • Onboard NIC [Ενσωματωμένη κάρτα διασύνδεσης δικτύου (NIC)] (IPv6)
UEFI Boot Path Security	<p>Η επιλογή αυτή ελέγχει κατά πόσο το σύστημα θα ζητά από τον χρήστη να εισαγάγει τον κωδικό πρόσβασης διαχειριστή κατά την εκκίνηση μέσω μιας διαδρομής εκκίνησης UEFI από το μενού εκκίνησης F12.</p> <ul style="list-style-type: none"> • Always, except internal HDD (Πάντα, εκτός από εσωτερικό σκληρό δίσκο)—Προεπιλογή • Always, Except Internal HDD&PXE • Always • Never
Date/Time	<p>Σας επιτρέπει να ορίσετε τις ρυθμίσεις ημερομηνίας και ώρας. Οι αλλαγές στην ημερομηνία και ώρα του συστήματος εφαρμόζονται αμέσως.</p>

Πληροφορίες συστήματος

Πίνακας 3. System Configuration

Επιλογή	Περιγραφή
Integrated NIC	<p>Σας επιτρέπει να διαμορφώσετε τον ενσωματωμένο ελεγκτή LAN. Η επιλογή Enable UEFI Network Stack είναι επιλεγμένη από προεπιλογή.</p> <ul style="list-style-type: none"> • Disabled = Το εσωτερικό LAN είναι ανενεργό και δεν είναι ορατό στο λειτουργικό σύστημα. • Enabled = Το εσωτερικό LAN είναι δραστηριοποιημένο. • Enabled w/PXE = Το εσωτερικό LAN είναι δραστηριοποιημένο (με εκκίνηση μέσω PXE) (προεπιλογή).
SATA Operation	<p>Σας επιτρέπει να διαρθρώσετε τον τρόπο λειτουργίας του ενσωματωμένου ελεγκτή του σκληρού δίσκου.</p> <ul style="list-style-type: none"> • Disabled = Απόκρυψη των ελεγκτών SATA • AHCI = Ο ελεγκτής SATA είναι διαμορφωμένος για λειτουργία AHCI. • RAID ON = Ο SATA είναι διαμορφωμένος για να υποστηρίξει τη λειτουργία RAID (επιλεγμένο από προεπιλογή).
Drives	<p>Σας επιτρέπει να δραστηριοποιήσετε ή να αδρανοποιήσετε τις διάφορες ενσωματωμένες μονάδες δίσκου:</p> <ul style="list-style-type: none"> • SATA-1 (δραστηριοποιημένη με βάση την προεπιλεγμένη ρύθμιση) • SATA-2 (δραστηριοποιημένη με βάση την προεπιλεγμένη ρύθμιση)

Επιλογή	Περιγραφή
	<ul style="list-style-type: none"> • M.2 PCIe SSD-0 (δραστικοποιημένη από προεπιλογή)
Smart Reporting	Το πεδίο αυτό ελέγχει αν θα αναφέρονται τα σφάλματα των ενσωματωμένων σκληρών δίσκων κατά την εκκίνηση του συστήματος. Η επιλογή Enable Smart Reporting είναι αδρανοποιημένη από προεπιλογή.
USB Configuration	<p>Σας επιτρέπει να δραστικοποιήσετε ή να αδρανοποιήσετε τον ενσωματωμένο ελεγκτή USB για:</p> <ul style="list-style-type: none"> • Enable USB Boot Support • Enable Side USB Port • Enable Rear USB Port <p>Με βάση την προεπιλεγμένη ρύθμιση όλες οι επιλογές είναι δραστικοποιημένες.</p>
Rear USB Configuration	<p>Σας επιτρέπει να δραστικοποιήσετε ή να αδρανοποιήσετε τις πίσω θύρες USB.</p> <ul style="list-style-type: none"> • Rear Port 1 (Left) • Rear Port 2 (Right) • Rear Type-C Port
Side USB Configuration	<p>Σας επιτρέπει να δραστικοποιήσετε ή να αδρανοποιήσετε τις πλευρικές θύρες USB.</p> <ul style="list-style-type: none"> • Side Port 1 w/PowerShare (Bottom) • Side Type-C Port
USB PowerShare	<p>Η επιλογή αυτή διαρθρώνει τη συμπεριφορά της δυνατότητας USB PowerShare.</p> <ul style="list-style-type: none"> • Enable USB PowerShare – αδρανοποιημένη από προεπιλογή. <p>Αυτή η δυνατότητα επιτρέπει στους χρήστες να τροφοδοτούν ή να φορτίζουν εξωτερικές συσκευές, όπως τηλέφωνα και φορητές συσκευές αναπαραγωγής μουσικής, χρησιμοποιώντας την αποθηκευμένη ισχύ της μπαταρίας του συστήματος μέσω της θύρας USB PowerShare του φορητού υπολογιστή, ενώ αυτός βρίσκεται σε κατάσταση αναστολής λειτουργίας.</p>
Ήχος	<p>Σας επιτρέπει να δραστικοποιήσετε ή να αδρανοποιήσετε τον ενσωματωμένο ελεγκτή ήχου. Η επιλογή Enable Audio είναι επιλεγμένη από προεπιλογή.</p> <p>Και οι δύο επιλογές είναι επιλεγμένες από προεπιλογή.</p>

Video

 **ΣΗΜΕΙΩΣΗ:** Η ρύθμιση γραφικών είναι ορατή μόνο όταν στο σύστημα υπάρχει εγκατεστημένη κάρτα γραφικών.

Πίνακας 4. Επιλογές γραφικών

Επιλογές	Περιγραφές
Primary Display	<p>Αυτό το πεδίο καθορίζει ποιος ελεγκτής γραφικών αντιστοιχεί στην κύρια οθόνη όταν υπάρχουν πολλοί ελεγκτές στο σύστημα. Εάν επιλέξετε μια συσκευή διαφορετική από αυτήν που χρησιμοποιείτε τη δεδομένη στιγμή, θα πρέπει να επανασυνδέσετε το καλώδιο οθόνης στη συσκευή που έχετε επιλέξει.</p> <ul style="list-style-type: none"> • Auto (Αυτόματα) • Intel HD Graphics

Security

Πίνακας 5. Security

Επιλογή	Περιγραφή
Admin Password	Σας επιτρέπει να ορίσετε, να αλλάξετε και να διαγράψετε τον κωδικό πρόσβασης διαχειριστή.

Επιλογή	Περιγραφή
System Password	Σας επιτρέπει να ορίσετε, να αλλάξετε και να διαγράψετε τον κωδικό πρόσβασης συστήματος.
Internal HDD-1 Password	Η επιλογή αυτή σας επιτρέπει να καθορίσετε, να αλλάξετε ή να διαγράψετε τον κωδικό πρόσβασης στον εσωτερικό σκληρό δίσκο (μονάδα HDD) του συστήματος.
Strong Password	Η επιλογή αυτή σας επιτρέπει να δρατικοποιήσετε ή να αδρανοποιήσετε ισχυρούς κωδικούς πρόσβασης για το σύστημα.
Password Configuration	Σας επιτρέπει να ελέγχετε τον ελάχιστο και τον μέγιστο αριθμό χαρακτήρων που επιτρέπονται για τον κωδικό πρόσβασης διαχειριστή και για τον κωδικό πρόσβασης στο σύστημα. Ο αριθμός των χαρακτήρων είναι 4–32.
Password Bypass	<p>Η επιλογή αυτή σας δίνει τη δυνατότητα να παραβλέψετε τις προτροπές για εισαγωγή κωδικού πρόσβασης στο σύστημα (εκκίνηση) και κωδικού πρόσβασης στον εσωτερικό σκληρό δίσκο κατά την επανεκκίνηση του συστήματος.</p> <ul style="list-style-type: none"> • Disabled – Ζητείται πάντα ο κωδικός πρόσβασης συστήματος και εσωτερικού σκληρού δίσκου όταν έχουν καθοριστεί κωδικοί πρόσβασης. Δραστηριοποιημένη από προεπιλογή. • Reboot Bypass – Γίνεται παράκαμψη των μηνυμάτων για πληκτρολόγηση κωδικού πρόσβασης κατά την επανεκκίνηση (θερμή εκκίνηση). <p>ΣΗΜΕΙΩΣΗ: Το σύστημα θα ζητά πάντα τους κωδικούς πρόσβασης συστήματος και εσωτερικού σκληρού δίσκου όταν τίθεται σε λειτουργία από κατάσταση απενεργοποίησης (ψυχρή εκκίνηση). Επίσης, το σύστημα θα ζητά πάντα κωδικούς πρόσβασης για τυχόν σκληρούς δίσκους υποδοχής μονάδας που μπορεί να υπάρχουν.</p>
Password Change	<p>Η επιλογή αυτή σας δίνει τη δυνατότητα να προσδιορίσετε αν επιτρέπονται οι αλλαγές στους κωδικούς πρόσβασης στο σύστημα και τον σκληρό δίσκο όταν έχει καθοριστεί πρόσβασης διαχειριστή.</p> <p>Allow Non-Admin Password Changes (Να επιτρέπονται οι αλλαγές σε κωδικούς πρόσβασης χωρίς κωδικό πρόσβασης διαχειριστή) - Με βάση την προεπιλεγμένη ρύθμιση η επιλογή αυτή είναι δραστηριοποιημένη.</p>
UEFI Capsule Firmware Updates	Η επιλογή αυτή ελέγχει αν το σύστημα παρέχει δυνατότητα για ενημέρωση του BIOS μέσω πακέτων ενημέρωσης με κάψουλες UEFI. Προεπιλεγμένη ρύθμιση. Αν αδρανοποιήσετε την επιλογή αυτή, θα απαγορευτούν οι ενημερώσεις του BIOS από υπηρεσίες όπως το Microsoft Windows Update και το Linux Vendor Firmware Service (LVFS).
TPM 2.0 Security	<p>Σας επιτρέπει να ελέγχετε αν θα είναι ορατή για το λειτουργικό σύστημα η μονάδα αξιόπιστης πλατφόρμας (Trusted Platform Module (TPM)).</p> <ul style="list-style-type: none"> • TPM On (Δραστηριοποίηση TPM) (προεπιλεγμένη ρύθμιση) • Clear • PPI Bypass for Enable Commands (Παράκαμψη PPI για εντολές δραστηριοποίησης) • PPI Bypass for Disable Commands (Παράκαμψη PPI για εντολές αδρανοποίησης) • PPI Bypass for Clear Commands • Attestation Enable (Δραστηριοποίηση επιβεβαίωσης) (προεπιλεγμένη ρύθμιση) • Key Storage Enable (Δραστηριοποίηση αποθήκευσης κλειδιών) (προεπιλεγμένη ρύθμιση) • SHA-256 (προεπιλεγμένη ρύθμιση) <p>Επιλέξτε οποιοδήποτε από τα παρακάτω:</p> <ul style="list-style-type: none"> • Disabled (Αδρανοποιημένη επιλογή) • Enabled (Δραστηριοποιημένη) (προεπιλεγμένη ρύθμιση)
Absolute	<p>Το πεδίο αυτό σας δίνει τη δυνατότητα να δραστηριοποιήσετε, να αδρανοποιήσετε ή να αδρανοποιήσετε μόνιμα τη διασύνδεση της μονάδας BIOS της προαιρετικής υπηρεσίας Absolute Persistence Module που παρέχει η Absolute Software.</p> <ul style="list-style-type: none"> • Enabled - Προεπιλεγμένη ρύθμιση. • Disabled (Αδρανοποιημένη επιλογή) • Permanently Disabled
Chassis Intrusion	Αυτό το πεδίο ελέγχει τη δυνατότητα ανίχνευσης παραβίασης πλαισίου.

Επιλογή	Περιγραφή
	<ul style="list-style-type: none"> Disabled (Αδρανοποιημένη επιλογή) (προεπιλεγμένη ρύθμιση) Enabled (Δραστηκοποιημένη επιλογή) On-Silent (Σιωπηλή ενεργοποίηση)
Admin Setup Lockout	Σας επιτρέπει να απαγορεύσετε στους χρήστες την είσοδο στο πρόγραμμα System Setup (Ρύθμιση συστήματος) όταν έχει καθοριστεί κωδικός πρόσβασης διαχειριστή. Μη προεπιλεγμένη ρύθμιση.
Master Password Lockout	Σας επιτρέπει να αδρανοποιήσετε την υποστήριξη κύριου κωδικού πρόσβασης. Για να αλλάξετε τη ρύθμιση, πρέπει να διαγράψετε τους κωδικούς πρόσβασης στον σκληρό δίσκο. Μη προεπιλεγμένη ρύθμιση.
SMM Security Mitigation	Η επιλογή αυτή σας επιτρέπει να δραστηκοποιήσετε ή να αδρανοποιήσετε πρόσθετες προστασίες UEFI SMM Security Mitigation. Μη προεπιλεγμένη ρύθμιση.

Secure Boot (Ασφαλής εκκίνηση)

Πίνακας 6. Secure Boot (Ασφαλής εκκίνηση)

Επιλογή	Περιγραφή
Secure Boot Enable (Δραστηκοποίηση ασφαλούς εκκίνησης)	<p>Σας επιτρέπει να δραστηκοποιήσετε ή να αδρανοποιήσετε τη δυνατότητα Secure Boot (Ασφαλής εκκίνηση).</p> <ul style="list-style-type: none"> Secure Boot Enable (Δραστηκοποίηση ασφαλούς εκκίνησης) <p>Μη επιλεγμένη ρύθμιση.</p>
Secure Boot Mode	<p>Σας επιτρέπει να τροποποιείτε τη συμπεριφορά της ασφαλούς εκκίνησης για να επιτρέπετε την αξιολόγηση ή την επιβολή των υπογραφών του προγράμματος οδήγησης UEFI.</p> <ul style="list-style-type: none"> Deployed Mode (Υλοποιημένη λειτουργία) (προεπιλογή) Audit Mode (Λειτουργία ελέγχου)
Expert key Management	<p>Σας επιτρέπει να χειρίζεστε τις βάσεις δεδομένων κλειδιών ασφαλείας μόνο αν το σύστημα βρίσκεται σε προσαρμοσμένη λειτουργία. Η επιλογή Enable Custom Mode (Ενεργοποίηση προσαρμοσμένης λειτουργίας) είναι απενεργοποιημένη από προεπιλογή. Υπάρχουν οι εξής επιλογές:</p> <ul style="list-style-type: none"> PK (προεπιλογή) KEK db dbx <p>Αν ενεργοποιήσετε τη δυνατότητα Custom Mode (Προσαρμοσμένη λειτουργία), εμφανίζονται οι σχετικές επιλογές για PK, KEK, db, dbx. Υπάρχουν οι εξής επιλογές:</p> <ul style="list-style-type: none"> Save to File (Αποθήκευση σε αρχείο) - Αποθηκεύει το κλειδί σε αρχείο που επιλέγει ο χρήστης. Replace from File (Αντικατάσταση από αρχείο) - Αντικαθιστά το τρέχον κλειδί με κάποιο κλειδί από αρχείο που επιλέγει ο χρήστης. Append from File (Προσάρτηση από αρχείο) - Προσθέτει κλειδί στην τρέχουσα βάση δεδομένων από αρχείο που επιλέγει ο χρήστης. Delete (Διαγραφή) - Διαγράφει το επιλεγμένο κλειδί. Reset All Keys (Επαναφορά όλων των κλειδιών) - Επαναφέρει στην προεπιλεγμένη ρύθμιση. Delete All Keys (Διαγραφή όλων των κλειδιών) - Διαγράφει όλα τα κλειδιά. <p>ΣΗΜΕΙΩΣΗ: Αν αδρανοποιήσετε την Custom Mode (Λειτουργία εξατομίκευσης), όλες οι αλλαγές θα διαγραφούν και θα γίνει επαναφορά των κλειδιών στις προεπιλεγμένες ρυθμίσεις.</p>

Intel Software Guard Extensions (Επεκτάσεις προστασίας λογισμικού της Intel)

Πίνακας 7. Intel Software Guard Extensions (Επεκτάσεις προστασίας λογισμικού της Intel)

Επιλογή	Περιγραφή
Intel SGX Enable	<p>Το πεδίο αυτό καθορίζει την παροχή ενός ασφαλούς περιβάλλοντος για εκτέλεση κώδικα και αποθήκευση ευαίσθητων πληροφοριών στο πλαίσιο του κύριου λειτουργικού συστήματος.</p> <p>Κάντε κλικ σε μία από τις ακόλουθες επιλογές:</p> <ul style="list-style-type: none">• Αδρανοποιημένο• Enabled (Δραστηκοποιημένη επιλογή)• Software controlled (Έλεγχος από λογισμικό)—Προεπιλογή
Enclave Memory Size	<p>Η επιλογή αυτή καθορίζει τη ρύθμιση SGX Enclave Reserve Memory Size (Μέγεθος εφεδρικής μνήμης στην περιοχή SGX)</p> <p>Κάντε κλικ σε μία από τις ακόλουθες επιλογές:</p> <ul style="list-style-type: none">• 32 MB• 64 MB• 128 MB—Προεπιλογή

Performance

Πίνακας 8. Performance

Επιλογή	Περιγραφή
Multi Core Support	<p>Αυτό το πεδίο καθορίζει αν ο επεξεργαστής έχει έναν ή όλους τους πυρήνες ενεργοποιημένους. Η απόδοση ορισμένων εφαρμογών βελτιώνεται με τους πρόσθετους πυρήνες.</p> <ul style="list-style-type: none">• All (Όλοι)—Προεπιλογή• 1• 2• 3
Intel SpeedStep	<p>Σας δίνει τη δυνατότητα δραστηκοποίησης ή αδρανοποίησης της λειτουργίας Intel SpeedStep του επεξεργαστή.</p> <ul style="list-style-type: none">• Enable Intel SpeedStep. <p>Αυτή η επιλογή είναι ρυθμισμένη από προεπιλογή.</p>
C-States Control	<p>Σας επιτρέπει να δραστηκοποιήσετε ή να αδρανοποιήσετε τις πρόσθετες καταστάσεις αναστολής λειτουργίας του επεξεργαστή.</p> <ul style="list-style-type: none">• C states (Καταστάσεις C) <p>Αυτή η επιλογή είναι ρυθμισμένη από προεπιλογή.</p>
Intel TurboBoost	<p>Σας επιτρέπει να δραστηκοποιήσετε ή να αδρανοποιήσετε τη λειτουργία TurboBoost του επεξεργαστή.</p> <ul style="list-style-type: none">• Enable Intel TurboBoost. <p>Αυτή η επιλογή είναι ρυθμισμένη από προεπιλογή.</p>

Επιλογή

HyperThread Control

Περιγραφή

Σας επιτρέπει να δραστηριοποιήσετε ή να αδρανοποιήσετε την υπερνημάτωση (HyperThreading) στον επεξεργαστή.

- Disabled (Αδρανοποιημένη επιλογή)
- Enabled (Δραστηριοποιημένο) – Προεπιλογή

Διαχείριση ενέργειας

Πίνακας 9. Διαχείριση ενέργειας

Επιλογές

AC Behavior

Περιγραφές

Αυτό το πεδίο καθορίζει πώς θα συμπεριφέρεται το σύστημα όταν αποκαθίσταται η τροφοδοσία AC μετά από απώλεια ισχύος AC.

- Power Off (Προεπιλογή)
- Power On (Υπό τροφοδοσία)
- Last Power State (Τελευταία κατάσταση τροφοδοσίας)

Enable Intel Speed Shift Technology

Αυτή η επιλογή χρησιμοποιείται για τη δραστηριοποίηση ή την αδρανοποίηση της τεχνολογίας Intel Speed Shift.

- Enable Intel Speed Shift Technology (Προεπιλογή).

Auto On Time

Σας επιτρέπει να ορίσετε την ώρα που πρέπει να ενεργοποιείται αυτόματα ο υπολογιστής. Υπάρχουν οι εξής επιλογές:

- Disabled (Αδρανοποιημένη επιλογή) (προεπιλεγμένη ρύθμιση)
- Every Day (Κάθε μέρα)
- Weekdays (Εργάσιμες ημέρες της εβδομάδας)
- Select Days (Επιλογή ημερών)

Deep Sleep Controls

Αυτό το πεδίο καθορίζει πόσο μεγάλη εξοικονόμηση ενέργειας θα γίνεται από το σύστημα κατά τον τερματισμό λειτουργίας (S5) ή στη λειτουργία αδρανοποίησης (S4). Όταν αυτή η επιλογή είναι δραστηριοποιημένη, γίνεται μεγαλύτερη εξοικονόμηση ενέργειας.

- Disabled (Αδρανοποιημένη επιλογή) (προεπιλεγμένη ρύθμιση)
- Enabled in S5 only (Δραστηριοποιημένη επιλογή μόνο σε S5)
- Enabled in S4 and S5 (Δραστηριοποιημένη επιλογή σε S4 και S5)

USB Wake Support

Σας επιτρέπει να δραστηριοποιήσετε συσκευές USB για αφύπνιση του συστήματος από την κατάσταση αναμονής.

ΣΗΜΕΙΩΣΗ: Η δυνατότητα αυτή λειτουργεί μόνο όταν είναι συνδεδεμένος ο προσαρμογέας ισχύος AC. Αν αφαιρέσετε τον προσαρμογέα ισχύος AC κατά την κατάσταση αναμονής, η ρύθμιση συστήματος θα διακόψει την παροχή ισχύος προς όλες τις θύρες USB για να διατηρηθεί η ισχύς της μπαταρίας.

- Enable USB Wake Support

Wake on LAN/WLAN

Σας επιτρέπει να δραστηριοποιήσετε ή να αδρανοποιήσετε τη δυνατότητα που θέτει σε λειτουργία τον υπολογιστή ενώ είναι σβηστός όταν του δοθεί το έναυσμα μέσω σήματος τοπικού δικτύου (LAN).

- Disabled (Αδρανοποιημένη επιλογή)
- LAN Only (Μόνο μέσω τοπικού δικτύου (LAN))

Επιλογές	Περιγραφές
Block Sleep	<ul style="list-style-type: none"> WLAN Only LAN or WLAN LAN with PXE Boot (Μέσω τοπικού δικτύου (LAN) με εκκίνηση PXE) <p>Προεπιλεγμένη ρύθμιση: Disabled (Αδρανοποιημένη)</p> <p>Η επιλογή αυτή σας επιτρέπει να εμποδίσετε τη μετάβαση σε αναστολή λειτουργίας σε περιβάλλον λειτουργικού συστήματος. Όταν δραστηριοποιείται, το σύστημα δεν θα μεταβαίνει σε κατάσταση αναστολής λειτουργίας.</p> <p>Block Sleep – αδρανοποιημένη.</p>

Συμπεριφορά κατά τη διαδικασία POST

Πίνακας 10. Συμπεριφορά κατά τη διαδικασία POST

Επιλογές	Περιγραφές
Numlock LED	<p>Σας επιτρέπει να δραστηριοποιήσετε την επιλογή Numlock (Κλείδωμα αριθμών πλήκτρων) κατά την εκκίνηση του υπολογιστή.</p> <p>Enable Network (Δραστηριοποίηση δικτύου). Δραστηριοποιημένη από προεπιλογή.</p>
Keyboard errors	<p>Το πεδίο αυτό καθορίζει αν θα αναφέρονται τα σφάλματα που έχουν σχέση με το πληκτρολόγιο.</p> <p>Enable Network Error Detention. Δραστηριοποιημένη από προεπιλογή.</p>
Fastboot	<p>Σας επιτρέπει να επιταχύνετε τη διαδικασία της εκκίνησης παρακάμπτοντας ορισμένα από τα βήματα συμβατότητας. Υπάρχουν οι εξής επιλογές:</p> <ul style="list-style-type: none"> Minimal (Ελάχιστη) Thorough (Πλήρης) – δραστηριοποιημένη από προεπιλογή Auto (Αυτόματα)
Extend BIOS POST time	<p>Σας επιτρέπει να δημιουργήσετε μια επιπλέον καθυστέρηση πριν από την εκκίνηση. Υπάρχουν οι εξής επιλογές:</p> <ul style="list-style-type: none"> 0 seconds (0 δευτερόλεπτα) – δραστηριοποιημένη από προεπιλογή. 5 seconds (5 δευτερόλεπτα) 10 seconds (10 δευτερόλεπτα)
Full Screen Logo	<p>Η επιλογή αυτή εμφανίζει το λογότυπο σε πλήρη οθόνη εάν η εικόνα αντιστοιχεί στην ανάλυση της οθόνης. Enable Full Screen Logo (Δραστηριοποίηση λογότυπου πλήρους οθόνης) – μη δραστηριοποιημένη</p>
Warnings and Errors	<p>Αυτή η επιλογή έχει ως αποτέλεσμα την παύση της διαδικασίας εκκίνησης όταν εντοπίζονται προειδοποιήσεις ή σφάλματα, αντί για διακοπή της εκκίνησης, εμφάνιση μηνύματος και αναμονή για ενέργεια από τον χρήστη.</p>

Manageability (Διαχειρισσιμότητα)

Πίνακας 11. Manageability (Διαχειρισσιμότητα)

Επιλογές	Περιγραφές
Intel AMT Capability	<p>Σας επιτρέπει να εκτελείτε παροχή του AMT και δραστηριοποίηση της λειτουργίας MEBx Hotkey κατά την εκκίνηση του συστήματος.</p> <ul style="list-style-type: none">• Disabled (Αδρανοποιημένη επιλογή)• Enabled - από προεπιλογή• Restrict MEBx Access
USB provision	<p>Αν δραστηριοποιηθεί, επιτρέπει την παροχή του Intel AMT με χρήση του τοπικού αρχείου παροχής μέσω συσκευής αποθήκευσης USB.</p> <ul style="list-style-type: none">• Enable USB Provision - αδρανοποιημένη από προεπιλογή.
MEBx Hotkey	<p>Σας επιτρέπει να καθορίσετε αν θα δραστηριοποιείται η λειτουργία MEBx Hotkey (Πλήκτρο άμεσης πρόσβασης MEBx) κατά την εκκίνηση του συστήματος.</p> <ul style="list-style-type: none">• Enable MEBx Hotkey – δραστηριοποιημένη από προεπιλογή.

Virtualization support (Υποστήριξη εικονικοποίησης)

Επιλογή	Περιγραφή
Virtualization	<p>Αυτό το πεδίο καθορίζει αν ένα Virtual Machine Monitor (VMM) μπορεί να αξιοποιήσει τις υπό όρους δυνατότητες υλικού που παρέχονται από την τεχνολογία εικονικοποίησης της Intel (Intel Virtualization).</p> <p>Enable Intel Virtualization Technology (Δραστηριοποίηση τεχνολογίας εικονικοποίησης της Intel) – δραστηριοποιημένη από προεπιλογή.</p>
VT for Direct I/O	<p>Επιτρέπει ή απαγορεύει τη χρήση των πρόσθετων δυνατοτήτων του υλισμικού από την οθόνη κάποιας εικονικής μηχανής (Virtual Machine Monitor (VMM)). Οι δυνατότητες αυτές παρέχονται από την τεχνολογία εικονικοποίησης της Intel® για απευθείας είσοδο/έξοδο (I/O).</p> <p>Enable Intel VT for Direct I/O (Δραστηριοποίηση τεχνολογίας εικονικοποίησης της Intel για απευθείας είσοδο/έξοδο) - δραστηριοποιημένη με βάση την προεπιλεγμένη ρύθμιση.</p>
Trusted Execution (Αξιόπιστη εκτέλεση)	<p>Η επιλογή αυτή καθορίζει αν ένα Measured Virtual Machine Monitor (MVMM) μπορεί να αξιοποιήσει τις πρόσθετες δυνατότητες υλικού που παρέχει το Intel Trusted Execution Technology. Για χρήση της δυνατότητας αυτής, πρέπει να είναι δραστηριοποιημένες οι επιλογές TPM Virtualization Technology (Τεχνολογία εικονικοποίησης μονάδας αξιόπιστης πλατφόρμας) και Virtualization Technology for Direct I/O [Τεχνολογία εικονικοποίησης για απευθείας είσοδο/έξοδο (I/O)].</p> <p>Trusted Execution (Αξιόπιστη εκτέλεση) - αδρανοποιημένη με βάση την προεπιλεγμένη ρύθμιση.</p>

Wireless

Πίνακας 12. Wireless

Επιλογές	Περιγραφές
Wireless Device Enable	<p>Σας επιτρέπει να δραστηριοποιήσετε ή να αδρανοποιήσετε τις εσωτερικές συσκευές ασύρματης επικοινωνίας.</p> <ul style="list-style-type: none">• WLAN/WiFi• Bluetooth <p>Οι ρυθμίσεις είναι δραστηριοποιημένες από προεπιλογή.</p>

Οθόνη Maintenance (Συντήρηση)

Πίνακας 13. Οθόνη Maintenance (Συντήρηση)

Επιλογές	Περιγραφές
Service Tag	Παρουσιάζει την ετικέτα εξυπηρέτησης του υπολογιστή σας.
Asset Tag	Σας δίνει τη δυνατότητα να δημιουργήσετε ετικέτα περιουσιακών στοιχείων του συστήματος αν δεν έχει ήδη καθοριστεί. Μη προεπιλεγμένη ρύθμιση.
SERR Message	Το πεδίο αυτό ελέγχει το μηχανισμό μηνυμάτων SERR. <ul style="list-style-type: none">· Enable SERR Messages – δραστηριοποιημένη από προεπιλογή.
BIOS Downgrade	Αυτό το πεδίο ελέγχει την υποβάθμιση του υλικολογισμικού του συστήματος σε προηγούμενες εκδόσεις. <ul style="list-style-type: none">· Enable BIOS Downgrade – δραστηριοποιημένη από προεπιλογή.
Data Wipes	Το πεδίο αυτό επιτρέπει στους χρήστες να διαγράψουν με ασφαλή τρόπο δεδομένα από όλες τις εσωτερικές συσκευές αποθήκευσης. <ul style="list-style-type: none">· Wipe on Next Boot – αδρανοποιημένη από προεπιλογή.
BIOS Recovery	Το πεδίο αυτό σας δίνει τη δυνατότητα να αποκαταστήσετε το σύστημα από ορισμένες καταστάσεις κατεστραμμένου BIOS, χρησιμοποιώντας αρχείο ανάκτησης που βρίσκεται στον κύριο σκληρό δίσκο του χρήστη ή σε εξωτερικό κλειδί USB. <ul style="list-style-type: none">· BIOS Recovery from Hard Drive – δραστηριοποιημένη από προεπιλογή· BIOS Auto-Recovery – αδρανοποιημένη από προεπιλογή

System Logs (Αρχεία καταγραφής συμβάντων συστήματος)

Πίνακας 14. System Logs (Αρχεία καταγραφής συμβάντων συστήματος)

Επιλογές	Περιγραφές
BIOS Event	Σας επιτρέπει να δείτε και να διαγράψετε τα συμβάντα της διαδικασίας POST στο πρόγραμμα System Setup (Ρύθμιση συστήματος) (BIOS).

Προηγμένη διαμόρφωση

Πίνακας 15. Προηγμένη διαμόρφωση

Επιλογές	Περιγραφές
ASPM	Ορισμός του επιπέδου ASPM (Active State Power Management): <ul style="list-style-type: none">· Auto: Εκτελείται διαδικασία handshake μεταξύ της συσκευής και του διανομέα PCI Express για τον προσδιορισμό της καλύτερης λειτουργίας ASPM που υποστηρίζεται από τη συσκευή. Δραστηριοποιημένη από προεπιλογή.· Disabled: Η διαχείριση ενέργειας ASPM είναι πάντοτε απενεργοποιημένη.· L1 Only: Η διαχείριση ενέργειας ASPM έχει ρυθμιστεί για χρήση του L1

Ενημέρωση του BIOS σε Windows

Προϋποθέσεις

Συνιστούμε να ενημερώνετε το BIOS (πρόγραμμα ρύθμισης του συστήματος) όταν αντικαθιστάτε την πλακέτα συστήματος ή αν υπάρχει διαθέσιμη ενημερωμένη έκδοση. Στους φορητούς υπολογιστές, βεβαιωθείτε ότι η μπαταρία του υπολογιστή είναι πλήρως φορτισμένη και συνδεδεμένη σε πρίζα ρεύματος πριν ξεκινήσετε ενημέρωση του BIOS.

Πληροφορίες γι αυτήν την εργασία

ΣΗΜΕΙΩΣΗ: Αν το BitLocker είναι δραστηριοποιημένο, πρέπει να ανασταλεί η λειτουργία του πριν από την ενημέρωση του BIOS του συστήματος και, στη συνέχεια, να δραστηριοποιηθεί εκ νέου, μετά την ολοκλήρωση της ενημέρωσης του BIOS.

Βήματα

1. Επανεκκινήστε τον υπολογιστή.
2. Επισκεφτείτε την ιστοσελίδα Dell.com/support.
 - Εισαγάγετε τις απαιτούμενες πληροφορίες στα πεδία **Service Tag** ή **Express Service Code** και κάντε κλικ στην επιλογή **Submit**.
 - Κάντε κλικ στην επιλογή **Detect Product** και ακολουθήστε τις οδηγίες που εμφανίζονται στην οθόνη.
3. Αν δεν μπορείτε να εντοπίσετε ή να βρείτε την ετικέτα εξυπηρέτησης, κάντε κλικ στην επιλογή **Choose from all products**.
4. Επιλέξτε την κατηγορία **Products** από τη λίστα.

ΣΗΜΕΙΩΣΗ: Επιλέξτε την κατάλληλη κατηγορία, για να μεταβείτε στη σελίδα του προϊόντος
5. Επιλέξτε το μοντέλο του υπολογιστή σας και θα εμφανιστεί η σελίδα **Product Support** του υπολογιστή σας.
6. Κάντε κλικ στην επιλογή **Get drivers** και κλικ στην επιλογή **Drivers and Downloads**.
Ανοίγει η ενότητα Drivers and Downloads.
7. Κάντε κλικ στην επιλογή **Find it myself**.
8. Κάντε κλικ στην επιλογή **BIOS** για να δείτε τις εκδόσεις του BIOS.
9. Εντοπίστε το αρχείο της πιο πρόσφατα ενημερωμένης έκδοσης του BIOS και κάντε κλικ στην επιλογή **Download**.
10. Επιλέξτε τη μέθοδο λήψης που προτιμάτε στο παράθυρο **Please select your download method below** και κάντε κλικ στην επιλογή **Download File**.
Εμφανίζεται το παράθυρο **File Download**.
11. Κάντε κλικ στην επιλογή **Save** για να αποθηκευτεί το αρχείο στον υπολογιστή σας.
12. Κάντε κλικ στην επιλογή **Run** για να εγκαταστήσετε τις ενημερωμένες ρυθμίσεις του BIOS στον υπολογιστή σας.
Ακολουθήστε τις οδηγίες που θα παρουσιαστούν στην οθόνη.

Ενημέρωση του BIOS σε συστήματα με ενεργοποιημένο το BitLocker

ΠΡΟΣΟΧΗ: Αν δεν ανασταλεί η λειτουργία του BitLocker πριν από την ενημέρωση του BIOS, το σύστημα δεν θα αναγνωρίζει το κλειδί του BitLocker την επόμενη φορά που θα το επανεκκινήσετε. Στη συνέχεια θα σας ζητηθεί να εισαγάγετε το κλειδί ανάκτησης για να προχωρήσετε και το σύστημα θα το ζητά σε κάθε επανεκκίνηση. Αν το κλειδί ανάκτησης δεν είναι γνωστό, το αποτέλεσμα μπορεί να είναι απώλεια δεδομένων ή άσκοπη επανεγκατάσταση του λειτουργικού συστήματος. Για περισσότερες πληροφορίες σχετικά με αυτό το θέμα, δείτε στη γνωσιακή βάση δεδομένων το άρθρο: [Updating the BIOS on Dell Systems With BitLocker Enabled](#) (Ενημέρωση του BIOS στα συστήματα Dell με ενεργοποιημένο το BitLocker)

Ενημέρωση του BIOS από το μενού εκκίνησης μίας φοράς μέσω του πλήκτρου F12

Πληροφορίες για αυτήν την εργασία

Μπορείτε να ενημερώσετε το BIOS χωρίς να χρησιμοποιήσετε το λειτουργικό σύστημα, με χρήση του μενού εκκίνησης μίας φοράς μέσω του πλήκτρου <F12>. Για περισσότερες πληροφορίες σχετικά με αυτό το θέμα, δείτε στη γνωσιακή βάση δεδομένων της Dell το άρθρο: Ενημέρωση του BIOS από το μενού εκκίνησης μίας φοράς του πλήκτρου F12: <https://www.dell.com/support/article/sln305230>

Ενημέρωση του BIOS του συστήματός σας με χρήση μονάδας flash USB

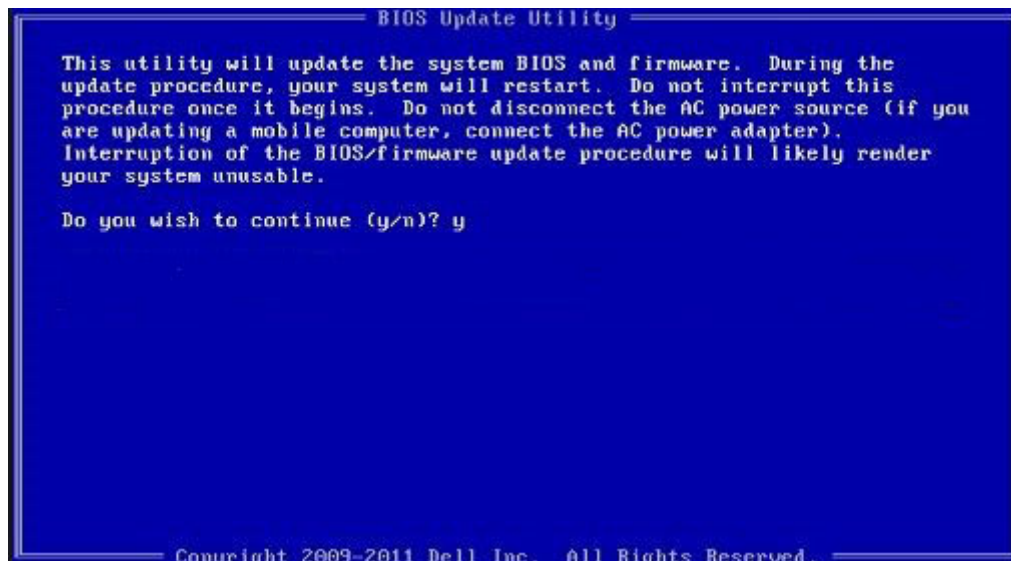
Πληροφορίες για αυτήν την εργασία

Εάν το σύστημα δεν μπορεί να φορτώσει τα Windows, αλλά πρέπει οπωσδήποτε να ενημερώσετε το BIOS, κάντε λήψη του αρχείου του BIOS σε ένα άλλο σύστημα και αποθηκεύστε το σε μια μονάδα flash USB με δυνατότητα εκκίνησης.

ΣΗΜΕΙΩΣΗ: Θα πρέπει να χρησιμοποιήσετε μια μονάδα flash USB με δυνατότητα εκκίνησης. Για περαιτέρω λεπτομέρειες, ανατρέξτε στο ακόλουθο άρθρο: [How to Create a Bootable USB Flash Drive using Dell Diagnostic Deployment Package \(DDDP\)](#) [Πώς να δημιουργήσετε μονάδα flash USB με δυνατότητα εκκίνησης χρησιμοποιώντας το Dell Diagnostic Deployment Package (DDDP)]

Βήματα

1. Κάντε λήψη του αρχείου .EXE ενημέρωσης του BIOS σε ένα άλλο σύστημα.
2. Αντιγράψτε το αρχείο, π.χ. O9010A12.EXE στη μονάδα flash USB με δυνατότητα εκκίνησης.
3. Εισαγάγετε τη μονάδα flash USB στο σύστημα που απαιτεί την ενημέρωση του BIOS.
4. Επανεκκινήστε το σύστημα και πατήστε F12 όταν εμφανιστεί το λογότυπο της Dell, για να ανοίξετε το μενού εκκίνησης μίας φοράς.
5. Χρησιμοποιώντας τα πλήκτρα βέλους, επιλέξτε **USB Storage Device** και πατήστε **Enter**.
6. Το σύστημα θα επανεκκινήσει σε περιβάλλον γραμμής εντολών διαγνωστικού ελέγχου C:\>.
7. Εκτελέστε το αρχείο πληκτρολογώντας το πλήρες όνομα του αρχείου, π.χ. O9010A12.exe, και πατήστε **Enter**.
8. Φορτώνεται το Βοηθητικό πρόγραμμα ενημέρωσης του BIOS. Ακολουθήστε τις οδηγίες στην οθόνη.



Αριθμός 1. Οθόνη ενημέρωσης του BIOS σε περιβάλλον DOS

Κωδικός πρόσβασης στο σύστημα και κωδικός πρόσβασης για τη ρύθμιση

Πίνακας 16. Κωδικός πρόσβασης στο σύστημα και κωδικός πρόσβασης για τη ρύθμιση

Τύπος κωδικού πρόσβασης	Περιγραφή
System Password (Κωδικός πρόσβασης στο σύστημα)	Κωδικός που πρέπει να πληκτρολογήσετε για να συνδεθείτε στο σύστημά σας.
Setup password (Κωδικός πρόσβασης για τη ρύθμιση)	Κωδικός πρόσβασης που πρέπει να πληκτρολογήσετε για να αποκτήσετε πρόσβαση στις ρυθμίσεις του BIOS του υπολογιστή σας και να κάνετε αλλαγές.

Για την ασφάλεια του υπολογιστή σας, μπορείτε να δημιουργήσετε κωδικό πρόσβασης στο σύστημα και κωδικό πρόσβασης για τη ρύθμιση.

ΠΡΟΣΟΧΗ: Οι λειτουργίες των κωδικών πρόσβασης παρέχουν μια βασική στάθμη ασφάλειας για τα δεδομένα στον υπολογιστή σας.

ΠΡΟΣΟΧΗ: Οποιοσδήποτε τρίτος μπορεί να αποκτήσει πρόσβαση στα δεδομένα που είναι αποθηκευμένα στον υπολογιστή σας αν δεν είναι κλειδωμένος και τον αφήσετε ανεπιτήρητο.

ΣΗΜΕΙΩΣΗ: Η δυνατότητα κωδικού πρόσβασης στο σύστημα και κωδικού πρόσβασης για τη ρύθμιση είναι απενεργοποιημένη.

Εκχώρηση κωδικού πρόσβασης για τη ρύθμιση του συστήματος

Προϋποθέσεις

Μπορείτε να εκχωρήσετε νέο κωδικό στην επιλογή **System or Admin Password** μόνο όταν η κατάστασή του είναι **Not Set**.

Πληροφορίες για αυτήν την εργασία

Για είσοδο στο πρόγραμμα System Setup, πατήστε το πλήκτρο F2 αμέσως μετά την ενεργοποίηση ή την επανεκκίνηση του υπολογιστή.

Βήματα

- Στην οθόνη **System BIOS** ή **System Setup**, επιλέξτε **Security** και πατήστε το πλήκτρο **Enter**.
Εμφανίζεται η οθόνη **Security**.
- Επιλέξτε **System/Admin Password** (Κωδικός πρόσβασης στο σύστημα ή διαχειριστή) και δημιουργήστε κωδικό πρόσβασης στο πεδίο **Enter the new password** (Εισαγάγετε τον νέο κωδικό πρόσβασης).
Για να καθορίσετε τον κωδικό πρόσβασης στο σύστημα, χρησιμοποιήστε τις παρακάτω οδηγίες:
 - Ο κωδικός πρόσβασης μπορεί να περιλαμβάνει έως 32 χαρακτήρες.
 - Ο κωδικός πρόσβασης μπορεί να περιέχει τους αριθμούς 0 έως 9.
 - Έγκυροι χαρακτήρες είναι μόνο τα πεζά γράμματα. Τα κεφαλαία γράμματα δεν επιτρέπονται.
 - Επιτρέπονται μόνο οι εξής ειδικοί χαρακτήρες: διάστημα, ("), (+), (.), (-), (.), (/), (:), (!), (\), (}), (').
- Πληκτρολογήστε τον κωδικό πρόσβασης στο σύστημα τον οποίο καταχωρίσατε προηγουμένως στο πεδίο **Confirm new password** και πατήστε **OK**.
- Πατήστε το πλήκτρο Esc. Θα εμφανιστεί ένα μήνυμα που σας προτρέπει να αποθηκεύσετε τις αλλαγές.
- Πατήστε το πλήκτρο Y για να αποθηκευτούν οι αλλαγές.
Ο υπολογιστής θα επανεκκινηθεί.

Διαγραφή ή αλλαγή υπάρχοντος κωδικού πρόσβασης για τη ρύθμιση συστήματος


Προϋποθέσεις

Πριν επιχειρήσετε να διαγράψετε ή να αλλάξετε τον τρέχοντα κωδικό πρόσβασης στο σύστημα και τον κωδικό πρόσβασης για τη ρύθμιση, βεβαιωθείτε ότι η παράμετρος **Password Status** έχει την τιμή Unlocked (στο System Setup). Αν η ρύθμιση για την επιλογή **Password Status** είναι Locked, δεν μπορείτε να διαγράψετε ή να αλλάξετε τον τρέχοντα κωδικό πρόσβασης στο σύστημα ή τον τρέχοντα κωδικό πρόσβασης για τη ρύθμιση.

Πληροφορίες για αυτήν την εργασία

Για είσοδο στο πρόγραμμα System Setup, πατήστε το πλήκτρο F2 αμέσως μετά την ενεργοποίηση ή την επανεκκίνηση του υπολογιστή.

Βήματα

1. Στην οθόνη **System BIOS** ή **System Setup**, επιλέξτε **System Security** και πατήστε **Enter**.
Εμφανίζεται η οθόνη **System Security**.
2. Στην οθόνη **System Security**, επαληθεύστε ότι η επιλογή **Password Status** έχει τη ρύθμιση **Unlocked**.
3. Επιλέξτε **System Password**, αλλάξτε ή διαγράψτε τον υπάρχοντα κωδικό πρόσβασης στο σύστημα και πατήστε το πλήκτρο **Enter** ή το πλήκτρο Tab.
4. Επιλέξτε **Setup Password**, αλλάξτε ή διαγράψτε τον υπάρχοντα κωδικό πρόσβασης για τη ρύθμιση και πατήστε το πλήκτρο **Enter** ή το πλήκτρο Tab.
 **ΣΗΜΕΙΩΣΗ:** Αν αλλάξετε τον κωδικό πρόσβασης στο σύστημα ή/και τον κωδικό πρόσβασης για τη ρύθμιση, πληκτρολογήστε ξανά τον νέο κωδικό πρόσβασης, όταν σας ζητηθεί. Αν διαγράψετε τον κωδικό πρόσβασης στο σύστημα και τον κωδικό πρόσβασης για τη ρύθμιση, επιβεβαιώστε τη διαγραφή, όταν σας ζητηθεί.
5. Πατήστε το πλήκτρο Esc. Θα εμφανιστεί ένα μήνυμα που σας προτρέπει να αποθηκεύσετε τις αλλαγές.
6. Πατήστε το πλήκτρο Y για αποθήκευση των αλλαγών και έξοδο από το πρόγραμμα System Setup.
Γίνεται επανεκκίνηση του υπολογιστή.

Αντιμετώπιση προβλημάτων

Διαγνωστικά βελτιωμένης αξιολόγησης του συστήματος πριν από την εκκίνηση (Enhanced Pre-Boot System Assessment (ePSA))

Πληροφορίες για αυτήν την εργασία

Το πρόγραμμα ePSA Diagnostics (Διαγνωστικά βελτιωμένης αξιολόγησης του συστήματος πριν από την εκκίνηση (Enhanced Pre-Boot System Assessment (ePSA))) (επίσης γνωστό ως διαγνωστικά συστήματος) εκτελεί πλήρη έλεγχο του υλισμικού σας. Η διαδικασία ePSA είναι ενσωματωμένη στο BIOS και η έναρξή της γίνεται εσωτερικά από το BIOS. Τα ενσωματωμένα διαγνωστικά του συστήματος παρέχουν μια σειρά επιλογών για συγκεκριμένες συσκευές ή ομάδες συσκευών που σας δίνουν τη δυνατότητα για:

- Εκτέλεση δοκιμών αυτόματα ή με διαδραστικό τρόπο
- Επανάληψη δοκιμών
- Παρουσίαση ή αποθήκευση αποτελεσμάτων δοκιμών
- Εκτέλεση λεπτομερών δοκιμών για την εισαγωγή πρόσθετων επιλογών δοκιμών ώστε να παρασχεθούν πρόσθετες πληροφορίες για τις συσκευές που παρουσιάζουν βλάβη
- Προβολή μηνυμάτων κατάστασης που σας ενημερώνουν αν οι δοκιμές έχουν ολοκληρωθεί με επιτυχία
- Προβολή μηνυμάτων σφαλμάτων που σας ενημερώνουν για προβλήματα που προέκυψαν κατά τη διεξαγωγή των δοκιμών

ΣΗΜΕΙΩΣΗ: Ορισμένοι έλεγχοι για συγκεκριμένες συσκευές μπορεί να απαιτούν παρέμβαση του χρήστη. Πρέπει να είστε πάντα μπροστά στον υπολογιστή κατά την εκτέλεση των διαγνωστικών ελέγχων.

Για περισσότερες πληροφορίες, ανατρέξτε στην ενότητα [Dell ePSA Diagnostic 3.0](#).

Εκτέλεση των διαγνωστικών ePSA

Βήματα

1. Ενεργοποιήστε τον υπολογιστή σας.
2. Κατά την εκκίνηση του υπολογιστή, πιέστε το πλήκτρο F12 μόλις εμφανιστεί το λογότυπο της Dell.
3. Στην οθόνη του μενού εκκίνησης επιλέξτε τη δυνατότητα **Diagnostics (Διαγνωστικά)**.
4. Κάντε κλικ στο βέλος στην κάτω αριστερή γωνία.
Εμφανίζεται η αρχική σελίδα των διαγνωστικών.
5. Κάντε κλικ στο βέλος στην κάτω δεξιά γωνία για να μεταβείτε στη λίστα της σελίδας.
Τα στοιχεία που έχουν ανιχνευτεί παρατίθενται σε λίστα.
6. Για να εκτελέσετε διαγνωστική δοκιμή σε κάποια συγκεκριμένη συσκευή πιέστε το πλήκτρο Esc και για να διακόψετε τη διαγνωστική δοκιμή κάντε κλικ στην επιλογή **Yes (Ναι)**.
7. Επιλέξτε τη συσκευή από το αριστερό τμήμα του παραθύρου και κάντε κλικ στην επιλογή **Run Tests (Εκτέλεση δοκιμών)**.
8. Αν υπάρξουν προβλήματα, παρουσιάζονται κωδικοί σφαλμάτων.
Σημειώστε τον κωδικό του κάθε σφάλματος και τον αριθμό επικύρωσης και επικοινωνήστε με την Dell.

Απενεργοποίηση και ενεργοποίηση του Wi-Fi

Πληροφορίες για αυτήν την εργασία

Εάν δεν είναι δυνατή η πρόσβαση του υπολογιστή σας στο Internet εξαιτίας προβλημάτων συνδεσιμότητας του Wi-Fi, μπορείτε να εκτελέσετε μια διαδικασία απενεργοποίησης και ενεργοποίησης του Wi-Fi. Η παρακάτω διαδικασία παρέχει οδηγίες για τον τρόπο διεξαγωγής της απενεργοποίησης και ενεργοποίησης του Wi-Fi:

ΣΗΜΕΙΩΣΗ: Ορισμένοι ISP (Πάροχοι υπηρεσιών Internet) παρέχουν μια συσκευή συνδυασμένης λειτουργίας μόντεμ/δρομολογητή.

Βήματα

1. Απενεργοποιήστε τον υπολογιστή σας.
2. Απενεργοποιήστε το μόντεμ.
3. Απενεργοποιήστε τον ασύρματο δρομολογητή.
4. Περιμένετε 30 δευτερόλεπτα.
5. Ενεργοποιήστε τον ασύρματο δρομολογητή.
6. Ενεργοποιήστε το μόντεμ.
7. Ενεργοποιήστε τον υπολογιστή σας.

Διαγνωστική λυχνία LED

Τα σφάλματα δεν υποδεικνύονται με κωδικούς ηχητικού σήματος αλλά μέσω της λυχνίας LED φόρτισης/κατάστασης μπαταρίας δύο χρωμάτων. Κάθε μοτίβο εναλλαγής φωτεινών σημάτων αποτελείται από ένα μοτίβο πορτοκαλί (κεχριμπαρένιου χρώματος) λάμπων που ακολουθούνται από λευκές λάμπες. Στη συνέχεια το μοτίβο επαναλαμβάνεται.

ΣΗΜΕΙΩΣΗ: Το διαγνωστικό μοτίβο αποτελείται από έναν διψήφιο αριθμό που αντιπροσωπεύεται από μια πρώτη ομάδα εναλλαγών φωτεινών σημάτων LED (1 έως 9) με πορτοκαλί χρώμα, στη συνέχεια ακολουθεί μια παύση 1,5 δευτερολέπτου με σβηστή τη λυχνία LED και έπειτα μια δεύτερη ομάδα εναλλαγών φωτεινών σημάτων LED (1 έως 9) με λευκό χρώμα. Στη συνέχεια ακολουθεί μια παύση τριών δευτερολέπτων με σβηστή τη λυχνία LED και έπειτα το μοτίβο επαναλαμβάνεται. Κάθε φωτεινό σήμα της λυχνίας LED διαρκεί 1,5 δευτερόλεπτο.

Η λειτουργία του συστήματος δεν τερματίζεται όταν εμφανίζονται οι διαγνωστικοί κωδικοί σφαλμάτων.

Οι διαγνωστικοί κωδικοί σφαλμάτων υπερσχύουν πάντα κάθε άλλης χρήσης της λυχνίας LED.

Πίνακας 17. Διαγνωστική λυχνία LED

Μοτίβο αναλαμπών	Περιγραφή προβλήματος	Προτεινόμενες λύσεις
Κεχριμπαρένιο χρώμα Λευκό χρώμα		
2 1	Αποτυχία CPU	<ul style="list-style-type: none">• Εκτελέστε τα εργαλεία διαγνωστικών ελέγχων για CPU Intel• Εάν το πρόβλημα παραμένει, αντικαταστήστε την πλακέτα συστήματος
2 2	Αποτυχία πλακέτας συστήματος (περιλαμβάνει αλλοίωση του BIOS ή σφάλμα της ROM)	<ul style="list-style-type: none">• Αναβαθμίστε το BIOS στην πιο πρόσφατα ενημερωμένη έκδοσή του• Εάν το πρόβλημα παραμένει, αντικαταστήστε την πλακέτα συστήματος
2 3	Δεν ανιχνεύτηκε μνήμη/RAM	<ul style="list-style-type: none">• Επιβεβαιώστε ότι η μονάδα της μνήμης είναι εγκατεστημένη σωστά

Μοτίβο αναλαμπών		Περιγραφή προβλήματος	Προτεινόμενες λύσεις
Κεχριμπαρ Λευκό ένιο χρώμα			
2	4	Αποτυχία μνήμης/RAM	<ul style="list-style-type: none"> Εάν το πρόβλημα παραμένει, αντικαταστήστε την πλακέτα συστήματος Κάντε επαναφορά της μονάδας μνήμης Εάν το πρόβλημα παραμένει, αντικαταστήστε την πλακέτα συστήματος
2	5	Μη έγκυρη εγκατεστημένη μνήμη	<ul style="list-style-type: none"> Κάντε επαναφορά της μονάδας μνήμης Εάν το πρόβλημα παραμένει, αντικαταστήστε την πλακέτα συστήματος
2	6	Σφάλμα πλακέτας συστήματος / πλινθιοσυνόλου (chipset)	<ul style="list-style-type: none"> Αναβαθμίστε το BIOS στην πιο πρόσφατα ενημερωμένη έκδοσή του Εάν το πρόβλημα παραμένει, αντικαταστήστε την πλακέτα συστήματος
2	7	Αποτυχία LCD	<ul style="list-style-type: none"> Αναβαθμίστε το BIOS στην πιο πρόσφατα ενημερωμένη έκδοσή του Εάν το πρόβλημα παραμένει, αντικαταστήστε την πλακέτα συστήματος
2	8	Αποτυχία ράγας τροφοδοσίας LCD	Επανατοποθετήστε την πλακέτα συστήματος
3	1	Αποτυχία μπαταρίας CMOS	<ul style="list-style-type: none"> Κάντε επαναφορά της σύνδεσης της μπαταρίας CMOS Εάν το πρόβλημα παραμένει, αντικαταστήστε την πλακέτα συστήματος
3	2	Αποτυχία PCI ή κάρτας/πλινθίου (chip) γραφικών	Επανατοποθετήστε την πλακέτα συστήματος
3	3	Το είδωλο ανάκτησης του BIOS δεν βρέθηκε	<ul style="list-style-type: none"> Αναβαθμίστε το BIOS στην πιο πρόσφατα ενημερωμένη έκδοσή του Εάν το πρόβλημα παραμένει, αντικαταστήστε την πλακέτα συστήματος
3	4	Το είδωλο ανάκτησης του BIOS βρέθηκε, αλλά δεν είναι έγκυρο	<ul style="list-style-type: none"> Αναβαθμίστε το BIOS στην πιο πρόσφατα ενημερωμένη έκδοσή του Εάν το πρόβλημα παραμένει, αντικαταστήστε την πλακέτα συστήματος

Μοτίβο αναλαμπών		Περιγραφή προβλήματος	Προτεινόμενες λύσεις
Κεχριμπαρ ένιο χρώμα	Λευκό		
3	5	Βλάβη γραμμής τροφοδοσίας	<ul style="list-style-type: none"> · Βλάβη κατά την εκτέλεση της ακολουθίας ενεργοποίησης EC · Εάν το πρόβλημα παραμένει, αντικαταστήστε την πλακέτα συστήματος
3	6	Καταστροφή μνήμης flash SBIOS	<ul style="list-style-type: none"> · Εντοπίστηκε καταστροφή της μνήμης flash από το SBIOS · Εάν το πρόβλημα παραμένει, αντικαταστήστε την πλακέτα συστήματος
3	7	Σφάλμα ME	<ul style="list-style-type: none"> · Λήξη χρονικού ορίου για απόκριση του ME σε μήνυμα HECI · Εάν το πρόβλημα παραμένει, αντικαταστήστε την πλακέτα συστήματος

ΣΗΜΕΙΩΣΗ: Για διαγνωστικό μοτίβο 2 πορτοκαλί φωτεινών σημάτων και 8 λευκών, συνδέστε μια εξωτερική οθόνη για να απομονώσετε τη βλάβη στην πλακέτα συστήματος ή στον ελεγκτή γραφικών.


Λήψη βοήθειας

Θέματα:

- [Επικοινωνία με την Dell](#)

Επικοινωνία με την Dell

Προϋποθέσεις

-  **ΣΗΜΕΙΩΣΗ:** Αν δεν έχετε ενεργή σύνδεση στο Ίντερνετ, μπορείτε να βρείτε τις πληροφορίες επικοινωνίας στο τιμολόγιο αγοράς, στο δελτίο αποστολής, στον λογαριασμό ή στον κατάλογο προϊόντων της Dell.

Πληροφορίες για αυτήν την εργασία

Η Dell παρέχει αρκετές επιλογές για υποστήριξη και εξυπηρέτηση μέσω Ίντερνετ και τηλεφώνου. Η διαθεσιμότητα ποικίλλει ανά χώρα και προϊόν και ορισμένες υπηρεσίες ενδέχεται να μην είναι διαθέσιμες στην περιοχή σας. Για να επικοινωνήσετε με την Dell σχετικά με θέματα που αφορούν τα τμήματα πωλήσεων, τεχνικής υποστήριξης ή εξυπηρέτησης πελατών:

Βήματα

1. Επισκεφτείτε την ιστοσελίδα **Dell.com/support**.
2. Επιλέξτε την κατηγορία υποστήριξης που θέλετε.
3. Επαληθεύστε τη χώρα ή την περιοχή σας στην αναπτυσσόμενη λίστα **Choose A Country/Region (Επιλογή χώρας/περιοχής)** στο κάτω μέρος της σελίδας.
4. Επιλέξτε τον σύνδεσμο για την υπηρεσία ή την υποστήριξη που ενδείκνυται με βάση τις ανάγκες σας.