

Dell OptiPlex 7070 Ultra

دليل الخدمة

ملاحظة: تشير كلمة "ملاحظة" إلى معلومات هامة تساعدك على تحقيق أقصى استفادة من المنتج الخاص بك.

تنبيه: تشير كلمة "تنبيه" إلى احتمال حدوث تلف بالأجهزة أو فقد للبيانات وتُعلمك بكيفية تجنب المشكلة.

تحذير: تشير كلمة "تحذير" إلى احتمال حدوث تلف بالممتلكات أو وقوع إصابة شخصية أو الوفاة.

جدول المحتويات

| | |
|----|---|
| 5 | 1 العمل على الكمبيوتر الخاص بك..... |
| 5 | إرشادات الأمان..... |
| 5 | إيقاف تشغيل جهاز الكمبيوتر الخاص بك — Windows 10..... |
| 6 | قبل العمل داخل الجهاز الخاص بك..... |
| 6 | بعد العمل داخل الجهاز الخاص بك..... |
| 8 | 2 المكونات الرئيسية للنظام الخاص بك..... |
| 9 | 3 إزالة المكونات وتركيبها..... |
| 9 | الأدوات الموصى بها..... |
| 9 | قائمة المسامير اللولبية..... |
| 9 | مجموعة محرك الأقراص الثابتة..... |
| 9 | إزالة مجموعة محرك الأقراص الثابتة..... |
| 10 | تركيب مجموعة محرك الأقراص الثابتة..... |
| 12 | حامل محرك الأقراص الثابتة..... |
| 12 | إزالة حامل محرك الأقراص الثابتة..... |
| 12 | تركيب حامل محرك الأقراص الثابتة..... |
| 13 | محرك الأقراص الثابتة..... |
| 13 | إزالة محرك الأقراص الثابتة..... |
| 14 | تركيب محرك الأقراص الثابتة..... |
| 15 | الغطاء..... |
| 15 | إزالة الغطاء..... |
| 16 | تركيب الغطاء..... |
| 17 | وحدة (وحدات) الذاكرة..... |
| 17 | إزالة وحدة الذاكرة..... |
| 18 | تركيب وحدة الذاكرة..... |
| 19 | بطاقة WLAN..... |
| 19 | إزالة بطاقة WLAN..... |
| 20 | تركيب بطاقة الشبكة اللاسلكية محلية النطاق (WLAN)..... |
| 21 | محرك الحالة الثابتة..... |
| 21 | إزالة محرك الأقراص المزود بذاكرة مصنوعة من مكونات صلبة..... |
| 22 | تركيب محرك الأقراص المزود بذاكرة مصنوعة من مكونات صلبة..... |
| 23 | مروحة النظام..... |
| 23 | إزالة مروحة النظام..... |
| 23 | تركيب مروحة النظام..... |
| 24 | زر التشغيل..... |
| 24 | إزالة زر التشغيل..... |
| 25 | تركيب زر التشغيل..... |
| 27 | البطارية الخلية المصغرة..... |
| 27 | إزالة البطارية الخلية المصغرة..... |
| 28 | تركيب البطارية الخلية المصغرة..... |
| 29 | لوحة النظام..... |
| 29 | إزالة لوحة النظام..... |
| 30 | تركيب لوحة النظام..... |

| | |
|----|-----------------------|
| 32 | المشنتت الحراري |
| 32 | إزالة المشنتت الحراري |
| 33 | تركيب المشنتت الحراري |
| 35 | إعادة وضع الهيكل |

4 إعداد النظام..... 36

| | |
|----|---|
| 36 | قائمة التمهيد |
| 36 | مفاتيح التنقل |
| 37 | تسلسل التمهيد |
| 37 | خيارات إعداد النظام |
| 37 | خيارات عامة |
| 38 | معلومات النظام |
| 38 | الفيديو |
| 39 | الأمان |
| 40 | التمهيد الأمان |
| 40 | ملحقات حماية برامج Intel |
| 41 | الأداء |
| 41 | إدارة الطاقة |
| 42 | سلوك Behavior |
| 43 | القابلية للإدارة |
| 43 | دعم المحاكاة الافتراضية |
| 43 | الاتصال اللاسلكي |
| 44 | شاشة الصيانة |
| 44 | سجلات النظام |
| 44 | مواصفات متقدمة |
| 44 | تحديث BIOS في Windows |
| 45 | تحديث نظام الإدخال والإخراج الأساسي (BIOS) على الأنظمة التي تدعم ميزة BitLocker |
| 45 | تحديث نظام الإدخال والإخراج الأساسي (BIOS) من قائمة التمهيد لمرة واحدة عبر زر F12 |
| 45 | تحديث نظام الإدخال/الإخراج الأساسي (BIOS) للنظام باستخدام محرك فلاش USB |
| 46 | كلمة مرور النظام والضبط |
| 46 | تعيين كلمة مرور لإعداد النظام |
| 47 | حذف أو تغيير كلمة مرور موجودة خاصة بالنظام |

5 استكشاف الأخطاء وإصلاحها..... 48

| | |
|----|--|
| 48 | تشخيصات التقييم المحسن للنظام قبل التمهيد (ePSA) |
| 48 | تشغيل تشخيصات ePSA (تقييم النظام المحسن لما قبل التمهيد) |
| 48 | دورة تشغيل شبكة WiFi |
| 49 | مصابيح LED التشخيصية |

6 الحصول على المساعدة..... 51

| | |
|----|--------------------|
| 51 | الاتصال بشركة Dell |
|----|--------------------|

العمل على الكمبيوتر الخاص بك

إرشادات الأمان

المتطلبات

استعن بإرشادات السلامة التالية لحماية جهاز الكمبيوتر الخاص بك من أي تلف محتمل وضمان سلامتك الشخصية. ما لم يتم الإشارة إلى غير ذلك، فإن كل إجراء متضمن في هذا المستند يفترض وجود الظروف التالية:

- قيامك بقراءة معلومات الأمان الواردة مع الكمبيوتر.
- يمكن استبدال أحد المكونات أو، في حالة شرائه بصورة منفصلة، تركيبه من خلال اتباع إجراءات الإزالة بترتيب عكسي.

عن المهمة

ملاحظة: قم بفصل جميع مصادر الطاقة قبل فتح غطاء الكمبيوتر أو اللوحات. بعد الانتهاء من العمل داخل جهاز الكمبيوتر، أعد وضع جميع الأغطية واللوحات والمسامير اللولبية قبل التوصيل بمصدر التيار الكهربائي.

تحذير: قبل أن تبدأ العمل بداخل الكمبيوتر، يرجى قراءة معلومات الأمان الواردة مع جهاز الكمبيوتر. للحصول على معلومات إضافية حول أفضل ممارسات السلامة، راجع الصفحة الرئيسية للتوافق التنظيمي.

تنبيه: العديد من الإصلاحات لا يجوز القيام بها إلا بواسطة الفني المختص. يجب أن تقوم فقط باكتشاف الأعطال وإصلاحها وعمليات الإصلاح البسيطة وفقاً لما هو موضح في وثائق المنتج، أو كما يتم توجيهك من خلال خدمة الصيانة على الإنترنت أو عبر الهاتف أو بواسطة فريق الدعم. فالتلف الناتج عن إجراء الصيانة بمعرفة شخص غير مصرح له من شركة Dell لا يغطيه الضمان. يرجى قراءة واتباع تعليمات الأمان المرفقة مع المنتج.

تنبيه: لتجنب تفريغ شحنة الكهرباء الاستاتيكية، قم بتأريض نفسك عن طريق استخدام عصابة اليد المضادة للكهرباء الاستاتيكية أو لمس سطح معدني غير مطلي مثل الموصل الموجود على الجزء الخلفي لجهاز الكمبيوتر في الوقت نفسه.

تنبيه: تعامل مع المكونات والبطاقات بعناية. لا تلمس المكونات أو نقاط التلامس الموجودة على البطاقة. أمسك البطاقة من إحدى حوافها، أو من حامل التثبيت المعدني الخاص بها. أمسك أحد المكونات مثل معالج من حوافه، وليس من السنون الخاصة به.

تنبيه: عندما تفصل أحد الكابلات، اسحب من الموصل الخاص به، أو من عروة السحب الخاصة به، وليس من الكابل نفسه. بعض الكابلات تتميز بوجود موصلات مزودة بعروة قفل، فإذا كنت تحاول فصل هذا النوع من الكابلات، فأضغط على عروات القفل قبل فصل الكابل. وبينما تقوم بسحب الموصلات عن بعضها، حافظ على تساويهما لكي تتجنب ثني أي من سنون الموصل. أيضاً، قبل توصيل الكابل، تأكد أنه قد تم توجيهه ومحاذاة الكابلات بطريقة صحيحة.

ملاحظة: قد تظهر ألوان الكمبيوتر الخاص بك وبعض المكونات المحددة بشكل مختلف عما هو مبين في هذا المستند.

تنبيه: سيتم إيقاف تشغيل النظام إذا تمت إزالة الأغطية أثناء تشغيل النظام. لن يتم تشغيل النظام إذا كان الغطاء الجانبي مزالاً.

تنبيه: سيتم إيقاف تشغيل النظام إذا تمت إزالة الأغطية أثناء تشغيل النظام. لن يتم تشغيل النظام إذا كان الغطاء الجانبي مزالاً.

تنبيه: سيتم إيقاف تشغيل النظام إذا تمت إزالة الأغطية أثناء تشغيل النظام. لن يتم تشغيل النظام إذا كان الغطاء الجانبي مزالاً.

إيقاف تشغيل جهاز الكمبيوتر الخاص بك — Windows 10


عن المهمة

تنبيه: لتجنب فقد البيانات، قم بحفظ جميع الملفات المفتوحة وأغلقها وقم بإنهاء جميع البرامج المفتوحة قبل إيقاف تشغيل جهاز الكمبيوتر الخاص بك أو إزالة الغطاء الجانبي.

الخطوات



1. انقر أو اضغط على رمز

2. انقر أو اضغط على رمز  ثم انقر أو اضغط على **Shut down** (إيقاف التشغيل).
- ملاحظة:** تأكد من إيقاف تشغيل الكمبيوتر وكل الأجهزة المتصلة به. في حالة عدم إيقاف تشغيل الكمبيوتر والأجهزة المتصلة به تلقائيًا عند إيقاف تشغيل نظام التشغيل، اضغط مع الاستمرار على زر الطاقة لمدة 6 ثوانٍ تقريبًا لإيقاف تشغيلها.

قبل العمل داخل الجهاز الخاص بك

عن المهمة

لتجنب إتلاف الجهاز الخاص بك، قم بإجراء الخطوات التالية قبل بدء العمل داخل الجهاز:

الخطوات

1. تأكد من اتباعك تعليمات السلامة.
 2. تأكد أن سطح العمل مستوٍ ونظيف لوقاية غطاء جهاز الكمبيوتر من التعرض للخدوش.
 3. قم بإيقاف الجهاز الخاص بك.
 4. قم بإزالة الجهاز من الحامل:
 - إزالة الجهاز من حامل ذي ارتفاع ثابت أو حامل قابل لضبط الارتفاع:
 - افصل لوحة المفاتيح/الماوس، والشبكة، ومهايئ التيار، وكابل USB من النوع C عن الجهاز.
 - تنبيه:** لفصل كابل الشبكة، افصل أولاً الكابل عن الجهاز الخاص بك، ثم افصل الكابل عن الجهاز المتصل بالشبكة.
 - قم بإزاحة مزلاج التحرير الموجود على الحامل حتى تسمع صوت طقطقة لتحرير غطاء الحامل.
 - قم بإزاحة ورفع الغطاء الخلفي لتحريره من الحامل.
 - اسحب مزلاج الاحتجاز الذي يثبت الجهاز في غطاء الحامل.
 - ارفع الجهاز عن الغطاء.
 - إزالة الجهاز من حامل VESA القابل للإزاحة:
 - افصل لوحة المفاتيح/الماوس، والشبكة، ومهايئ التيار، وكابل USB من النوع C عن الجهاز.
 - اضغط على زر التحرير السريع في حامل VESA.
 - قم بإزاحة وإزالة ذراع الشاشة من حامل VESA القابل للإزاحة (شاشة فئة U/P).
- ملاحظة:** فيما يخص الشاشة E، قم بإزالة غطاء VESA.
- قم بإزالة المسامير اللولبية الأربعة المثبتة لحامل VESA القابل للإزاحة في الشاشة.
 - قم بإزالة الحوامل الأربعة التي يتم تركيب حامل VESA القابل للإزاحة عليها.
 - ارفع حامل VESA القابل للإزاحة عن الشاشة.
 - قم بإزالة المسامير اللولبية الأربعة المثبتة للجهاز في حامل VESA القابل للإزاحة.
 - ارفع الجهاز بعيدًا عن حامل VESA المقابل للإزاحة.
5. اضغط مع الاستمرار على زر التشغيل أثناء فصل الكمبيوتر لتأريض لوحة النظام.
- ملاحظة:** لتجنب تفريغ شحنة الكهربية الاستاتيكية، قم بتأريض نفسك عن طريق استخدام عصا اليد المضادة للكهرباء الاستاتيكية أو لمس سطح معدني غير مطلي مثل الموصل الموجود على الجزء الخلفي لجهاز الكمبيوتر في الوقت نفسه.

بعد العمل داخل الجهاز الخاص بك

عن المهمة

بعد إكمال أي إجراء بديل، تأكد من توصيل أي أجهزة خارجية، وبطاقات، وكبلات قبل تشغيل الكمبيوتر.

الخطوات

1. تركيب الجهاز في الحامل:
 - تركيب الجهاز في حامل ذي ارتفاع ثابت أو حامل قابل لضبط الارتفاع:
 - افتح المزلاج الموجود في الهيكل السفلي للحامل لإزالة غطاء الحامل.
 - قم بمحاذاة ووضع الجانب العلوي من الجهاز في الهيكل العلوي لغطاء الحامل الخلفي.
 - قم بمحاذاة زر التشغيل الموجود في الجهاز مع الفتحة الموجودة في هيكل الغطاء الخلفي للحامل.
 - اضغط على الجهاز حتى يستقر مزلاج الاحتجاز في مكانه، وقم بتثبيته.
 - قم بتوصيل لوحة المفاتيح/الماوس، والشبكة، ومهايئ التيار، وكابل USB من النوع C بالجهاز.

⚠️ تنبيه: لتوصيل كابل الشبكة، قم بتوصيل الكابل بجهاز الشبكة أولاً، ثم قم بتوصيله بالجهاز.

(f) قم بإزاحة الغطاء الخلفي، مع الجهاز، إلى داخل الحامل حتى يستقر في مكانه.

(g) أقفل غطاء الحامل.

تركيب الجهاز على حامل VESA قابل للإزاحة:

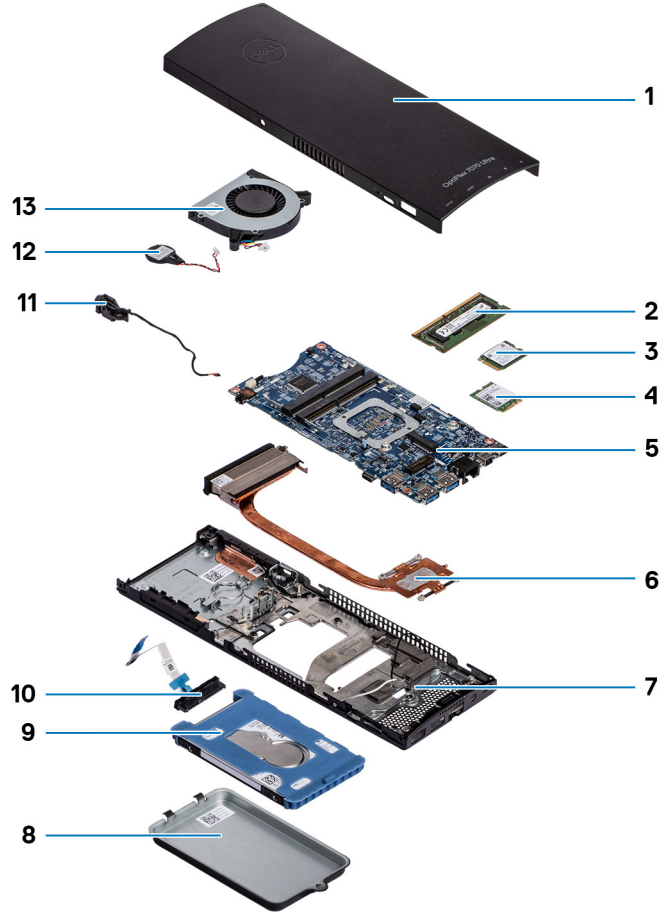
- قم بمحاذاة فتحات المسامير اللولبية الموجودة في الجهاز بفتحات المسامير اللولبية الموجودة في حامل VESA القابل للإزاحة.
- قم بتركيب المسامير اللولبية الأربعة لتثبيت الجهاز في حامل VESA القابل للإزاحة.
- قم بمحاذاة فتحات المسامير اللولبية الموجودة في حامل VESA القابل للإزاحة مع فتحات المسامير اللولبية الموجودة في الغطاء الخلفي للشاشة.
- قم بتركيب المسامير اللولبية الأربعة لتثبيت حامل VESA القابل للإزاحة في الشاشة.
- قم بمحاذاة الألسنة الموجودة في المهائئ الموصل بالحامل مع الفتحات الموجودة في الجزء الخلفي من الشاشة.
- قم بإزاحة الألسنة الموجودة في مهائئ الحامل إلى داخل الفتحات الموجودة في الشاشة.
- قم بتوصيل لوحة المفاتيح/الموس، والشبكة، ومهائئ التيار، وكابل USB من النوع C بالجهاز.

⚠️ تنبيه: لتوصيل كابل الشبكة، قم بتوصيل الكابل بجهاز الشبكة أولاً، ثم قم بتوصيله بالجهاز.

2. قم بتشغيل الجهاز الخاص بك.

3. إذا لزم الأمر، فتحقق من أن الجهاز يعمل بشكل صحيح عن طريق تشغيل تشخيصات ePSA.

المكونات الرئيسية للنظام الخاص بك



1. الغطاء
2. وحدة (وحدات) الذاكرة
3. محرك أقراص الحالة الثابتة
4. بطاقة WLAN
5. لوحة النظام
6. المشتت الحراري
7. الهيكل
8. مجموعة محرك الأقراص الثابتة
9. حامل محرك الأقراص الثابتة
10. كابل محرك الأقراص الثابتة
11. كابل زر التشغيل
12. البطارية الخلية المصغرة
13. مروحة النظام

ملاحظة: تقدم Dell قائمة بمكونات وأرقام قطع الغيار لديها لتكوين النظام الأصلي الذي تم شراؤه. تتوفر هذه القطع وفقاً لفترات تغطية الضمان التي اشتراها العميل. اتصل بـ [مندوب المبيعات لدى Dell للحصول على خيارات الشراء.](#)

إزالة المكونات وتركيبها

الأدوات الموصى بها






قد تتطلب الإجراءات الواردة في هذه الوثيقة توفر الأدوات التالية:

- مفك فيليبس #0
- مفك فيليبس #1
- مخطاط بلاستيكي

قائمة المسامير اللولبية

يبين الجدول التالي قائمة المسامير اللولبية والصور الخاصة بمختلف المكونات.

جدول 1. قائمة حجم المسامير اللولبية

| المكون | نوع المسمار اللولبي | الكمية | الصورة |
|--|---------------------|--------|---|
| زر التشغيل | M2x3 | 1 |  |
| لوحة النظام | M2x3 | 4 |  |
| حامل محرك الأقراص الثابتة (أو حامل غير المخصص لمحرك الأقراص الثابتة) | M2x3 | 1 |  |
| M.2 WLAN | M2x3.5 | 1 |  |
| M.2 SSD | M2x3.5 | 1 |  |

مجموعة محرك الأقراص الثابتة

إزالة مجموعة محرك الأقراص الثابتة

المتطلبات

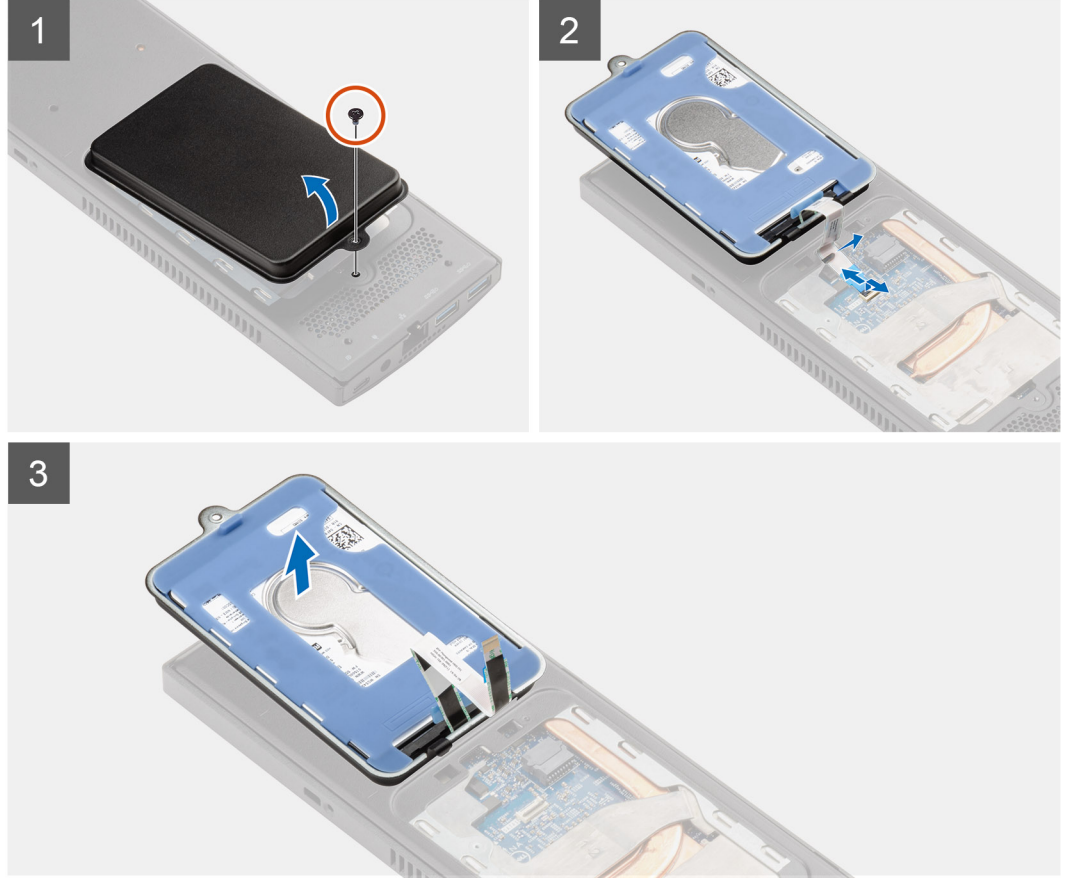
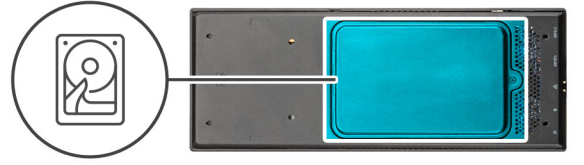
1. اتبع الإجراءات الواردة في قبل العمل داخل الجهاز الخاص بك.

عن المهمة

يوضح الشكل موقع وحدة مجموعة محرك الأقراص الثابتة ويقدم تمثيلاً مرئياً لإجراء الإزالة.



1x
M2x3



الخطوات

1. قم بإزالة المسمار اللولبي M2x3 المثبت لمجموعة محرك الأقراص الثابتة بالغطاء.
2. اقلب مجموعة محرك الأقراص الثابتة.
3. ارفع مزلاج تحرير الكابل وافصل كابل محرك الأقراص الثابتة عن الموصل الموجود في لوحة النظام.
4. أخرج كابل محرك الأقراص الثابتة عن مساره بعناية من الفتحة الموجودة في الهيكل.
5. قم بإزالة مجموعة محرك الأقراص الثابتة.

ملاحظة: انتبه إلى مسار توجيه كابل محرك الأقراص الثابتة داخل الهيكل أثناء إزالته. قم بتوجيه الكابل بشكل صحيح عند إعادة وضع المكون للحيلولة دون انضغاطه أو تجعده.

تركيب مجموعة محرك الأقراص الثابتة

المتطلبات

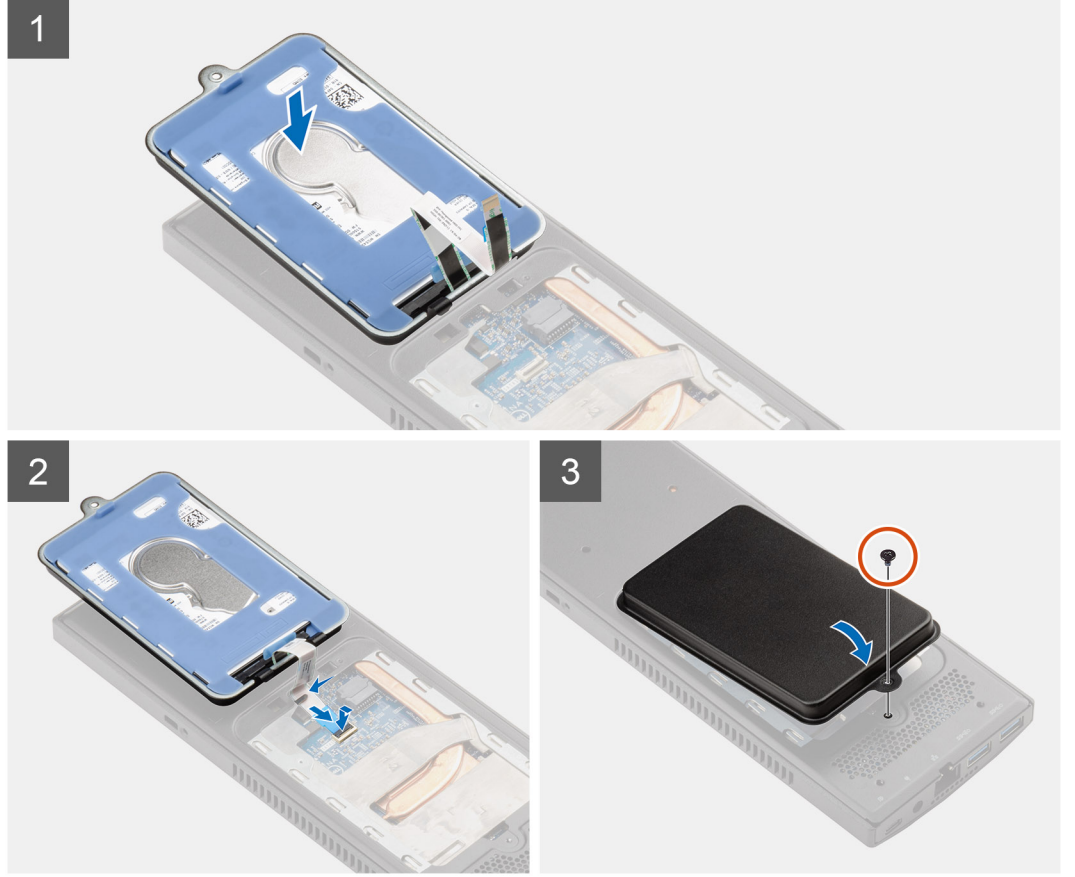
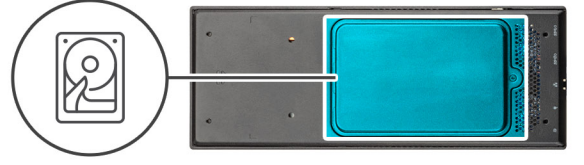
إذا كنت بصدد استبدال أحد المكونات، فقم بإزالة المكون الموجود قبل تنفيذ إجراء التركيب.

عن المهمة

يوضح الشكل موقع وحدة مجموعة محرك الأقراص الثابتة ويقدم تمثيلاً مرئياً لإجراء التركيب.



1x
M2x3



الخطوات

1. ضع مجموعة محرك الأقراص الثابتة على الغطاء.
2. قم بتوجيه كابل محرك الأقراص الثابتة عبر الفتحة الموجودة في الهيكل.
3. قم بتوصيل كابل محرك الأقراص الثابتة بالموصل في لوحة النظام.
4. قم بتوجيه كابل محرك الأقراص الثابتة إلى مزلاج التحرير.
5. اقلب وحدة مجموعة محرك الأقراص الثابتة وقم بمحاذاة الألسنة الموجودة في مجموعة محرك الأقراص الثابتة مع الفتحات الموجودة في الهيكل.
6. قم بمحاذاة فتحة المسمار اللولبي الموجودة في وحدة مجموعة محرك الأقراص الثابتة مع فتحة المسمار اللولبي الموجودة في الغطاء.
7. أعد وضع المسمار اللولبي M2x3 لتنشيط وحدة مجموعة محرك الأقراص الثابتة بالغطاء.

الخطوات التالية

1. اتبع الإجراءات الواردة في بعد العمل داخل الجهاز الخاص بك.

حامل محرك الأقراص الثابتة

إزالة حامل محرك الأقراص الثابتة

المتطلبات

1. اتبع الإجراءات الواردة في قبل العمل داخل الجهاز الخاص بك.
2. قم بإزالة مجموعة محرك الأقراص الثابتة.

عن المهمة



الخطوات

اسحب اللسان المطاطي الموجود في الجلبة الواقية وارفع وحدة محرك الأقراص الثابتة خارج حامل محرك الأقراص الثابتة.

تركيب حامل محرك الأقراص الثابتة

المتطلبات

إذا كنت بصدد استبدال أحد المكونات، فقم بإزالة المكون الموجود قبل تنفيذ إجراء التركيب.

عن المهمة



الخطوات

1. قم بمحاذاة حافة موصل وحدة محرك الأقراص الثابتة مع طرف لسان حامل محرك الأقراص الثابتة.

2. ضع وحدة محرك الأقراص الثابتة في الحامل المخصص له.

الخطوات التالية

1. قم بتركيب مجموعة محرك الأقراص الثابتة.
2. اتبع الإجراءات الواردة في بعد العمل داخل الجهاز الخاص بك.

محرك الأقراص الثابتة

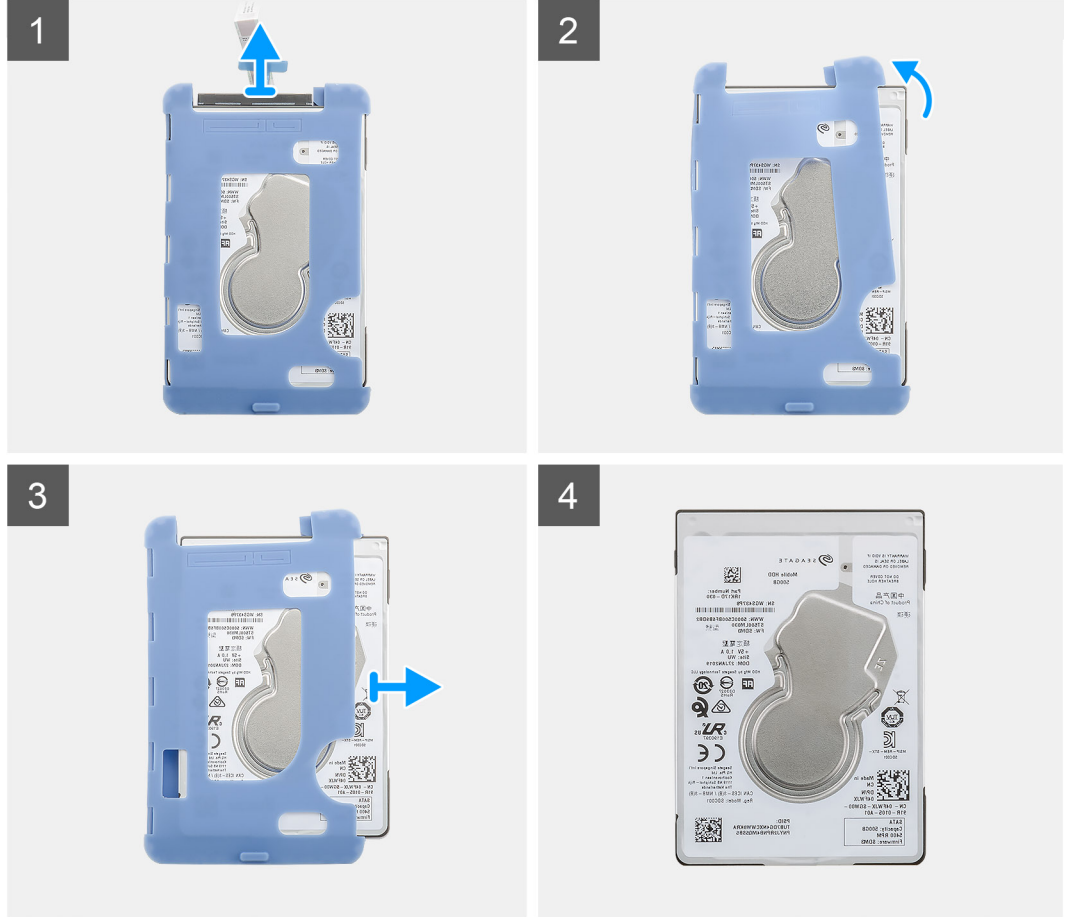
إزالة محرك الأقراص الثابتة

المتطلبات

1. اتبع الإجراءات الواردة في قبل العمل داخل الجهاز الخاص بك.
2. قم بإزالة مجموعة محرك الأقراص الثابتة.
3. قم بإزالة حامل محرك الأقراص الثابتة.

عن المهمة

يوضح الشكل موقع وحدة محرك الأقراص المزود بذاكرة مصنوعة من مكونات صلبة ويقدم تمثيلاً مرئياً لإجراء الإزالة.



الخطوات

1. افصل كابل محرك الأقراص الثابتة عن الموصل الموجود في محرك الأقراص الثابتة.
2. حرر الجلبة الواقية من جانب واحد من حواف محرك الأقراص الثابتة.
3. اسحب محرك الأقراص الثابتة برفق خارج الجلبة الواقية.

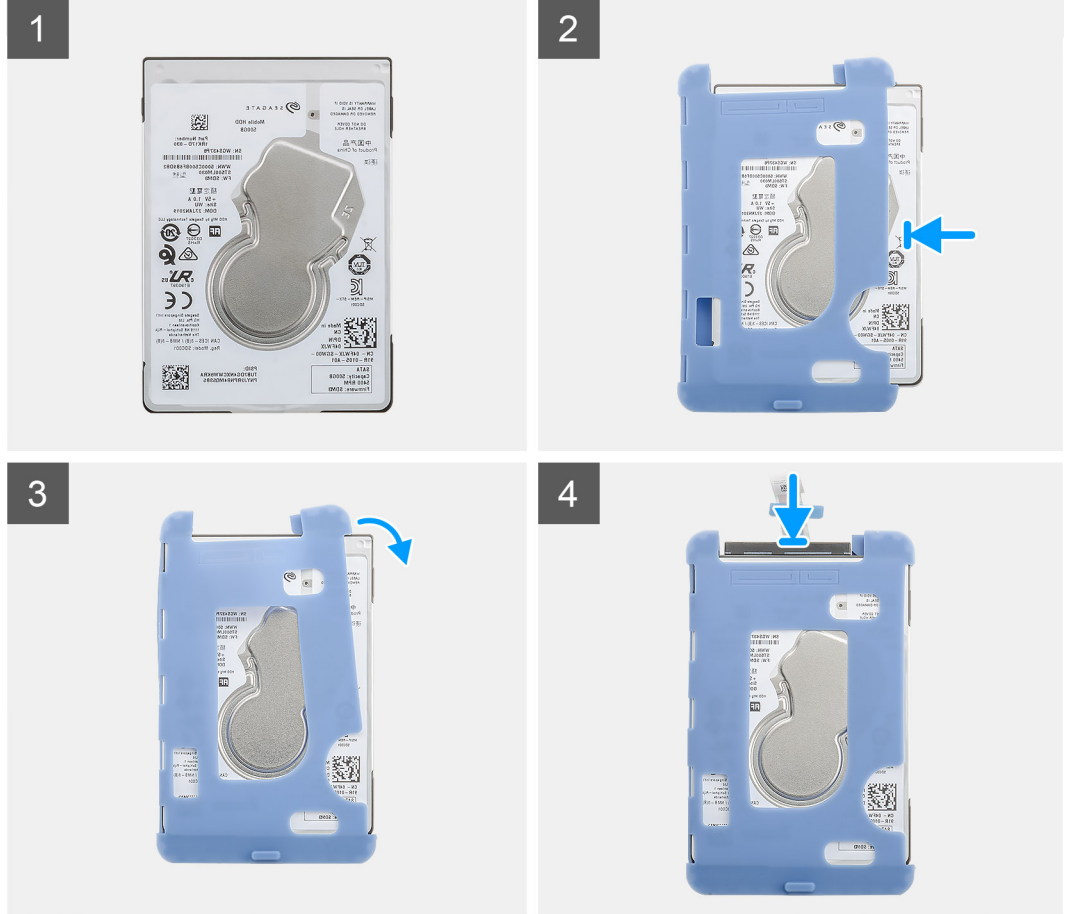
تركيب محرك الأقراص الثابتة

المتطلبات

إذا كنت بصدد استبدال أحد المكونات، فقم بإزالة المكون الموجود قبل تنفيذ إجراء التركيب.

عن المهمة

يوضح الشكل موقع وحدة محرك الأقراص الثابتة ويقدم تمثيلاً مرئياً لإجراء التركيب.



الخطوات

1. أدخل محرك الأقراص الثابتة في الجلبة الواقية.
2. اسحب الجلب الواقية عبر حواف محرك الأقراص الثابتة.
3. قم بتوصيل كابل محرك الأقراص الثابتة بالموصل الموجود في محرك الأقراص الثابتة.

الخطوات التالية

1. قم بتركيب حامل محرك الأقراص الثابتة.
2. قم بتركيب مجموعة محرك الأقراص الثابتة.
3. اتبع الإجراءات الواردة في بعد العمل داخل الجهاز الخاص بك.

الغطاء

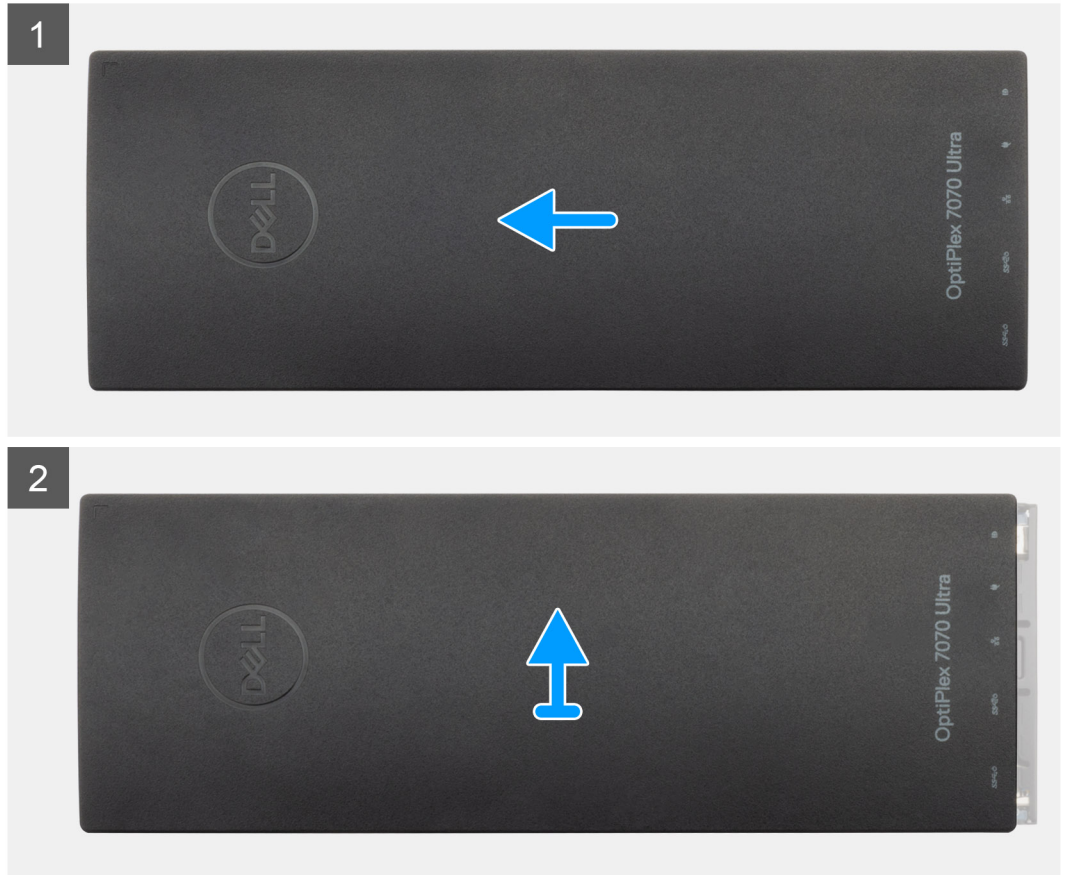
إزالة الغطاء

المتطلبات

1. اتبع الإجراءات الواردة في قِبل العمل داخل الجهاز الخاص بك.

عن المهمة

يوضح الشكل موقع الغطاء ويقدم تمثيلاً مرئيًا لإجراء الإزالة.



الخطوات

1. قم بإزاحة الغطاء لتحريره من الهيكل.
2. ارفع الغطاء.

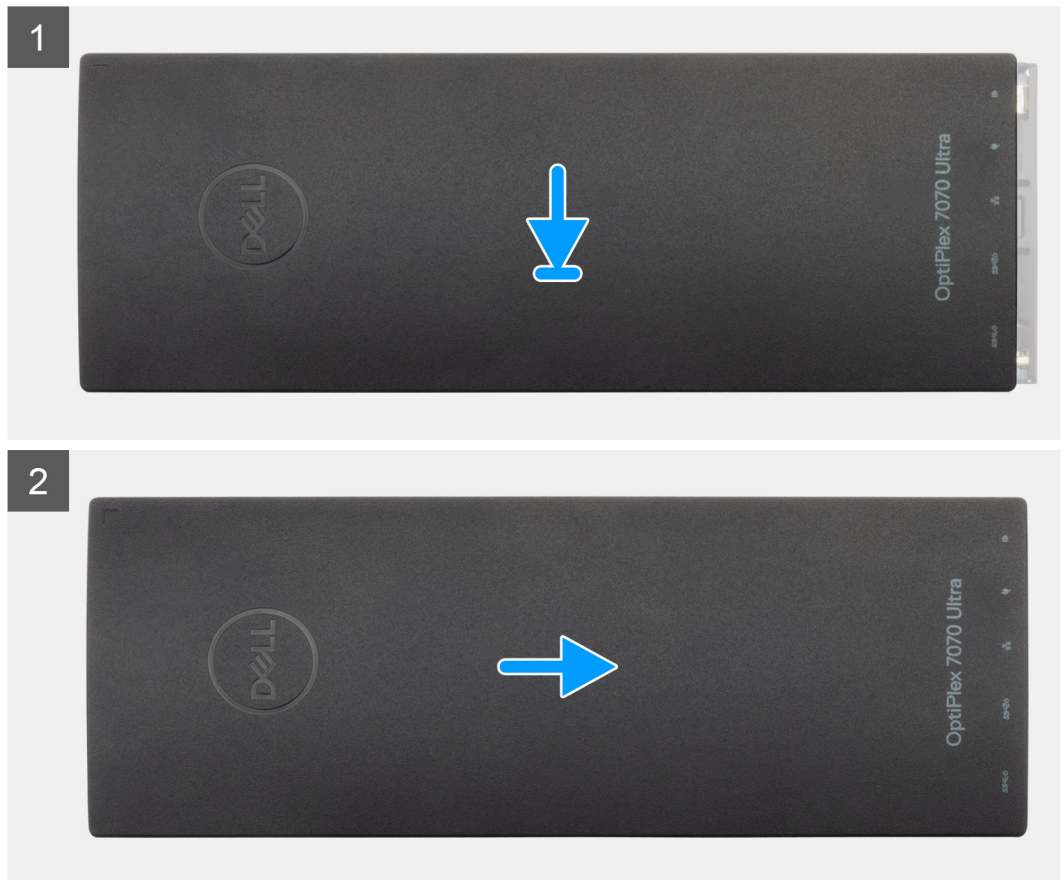
تركيب الغطاء

المتطلبات

إذا كنت بصدد استبدال أحد المكونات، فقم بإزالة المكون الموجود قبل تنفيذ إجراء التركيب.

عن المهمة

يوضح الشكل موقع الغطاء ويقدم تمثيلاً مرئياً لإجراء التركيب.



الخطوات

1. قم بمحاذاة الألسنة الموجودة في الغطاء مع الفتحات الموجودة في الهيكل.
2. قم بتحريك الغطاء حتى تسمع صوت استقراره في موضعه.

الخطوات التالية

1. اتبع الإجراءات الواردة في بعد العمل داخل الجهاز الخاص بك.

وحدة (وحدات) الذاكرة

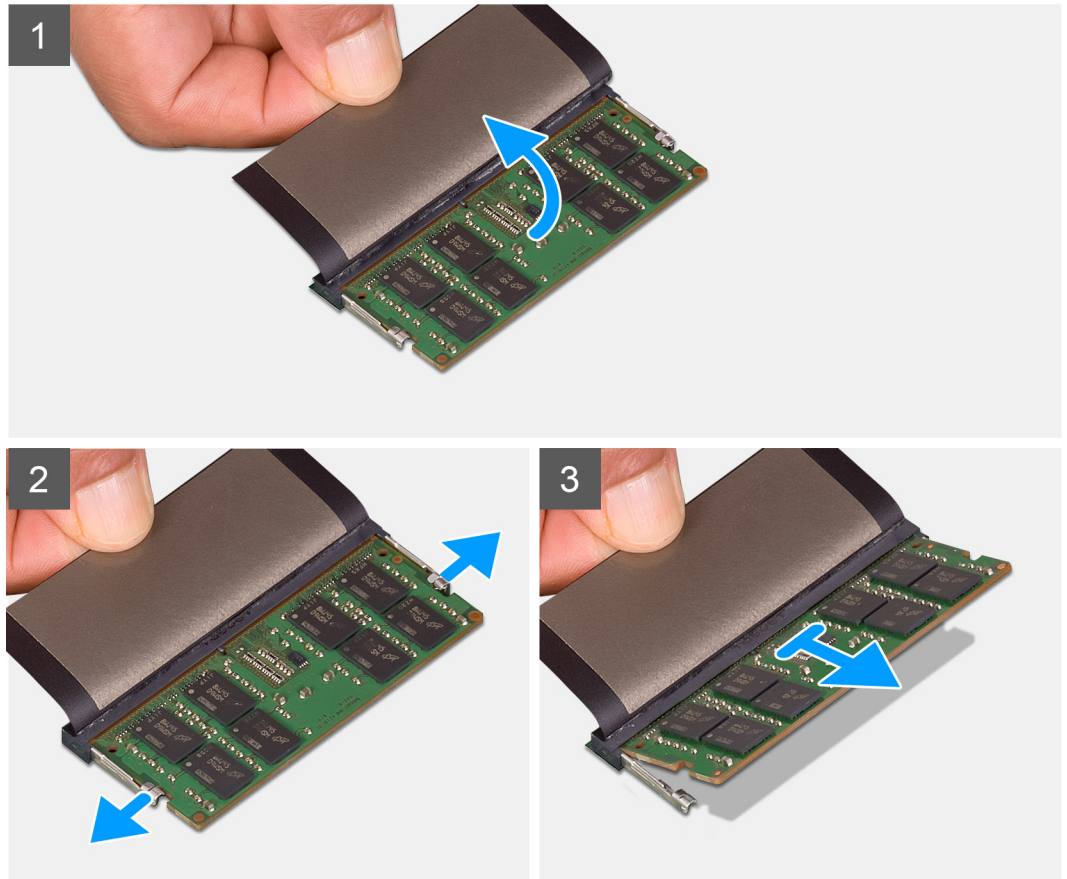
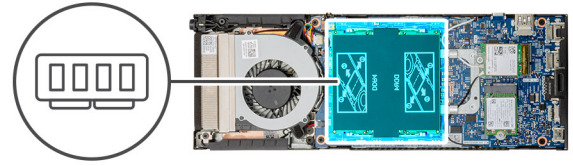
إزالة وحدة الذاكرة

المتطلبات

1. اتبع الإجراءات الواردة في قبل العمل داخل الجهاز الخاص بك.
2. قم بإزالة الغطاء.

عن المهمة

يوضح الشكل موقع وحدة الذاكرة ويقدم تمثيلاً مرئياً لإجراء الإزالة.



الخطوات

1. ضع وحدة الامتصاص فوق وحدة الذاكرة.
2. ارفع مشابك الاحتجاز بعيداً عن وحدة الذاكرة حتى تنبثق وحدة الذاكرة.
3. قم بإزاحة وحدة الذاكرة وإزالتها من فتحة وحدة الذاكرة الموجودة في لوحة النظام.

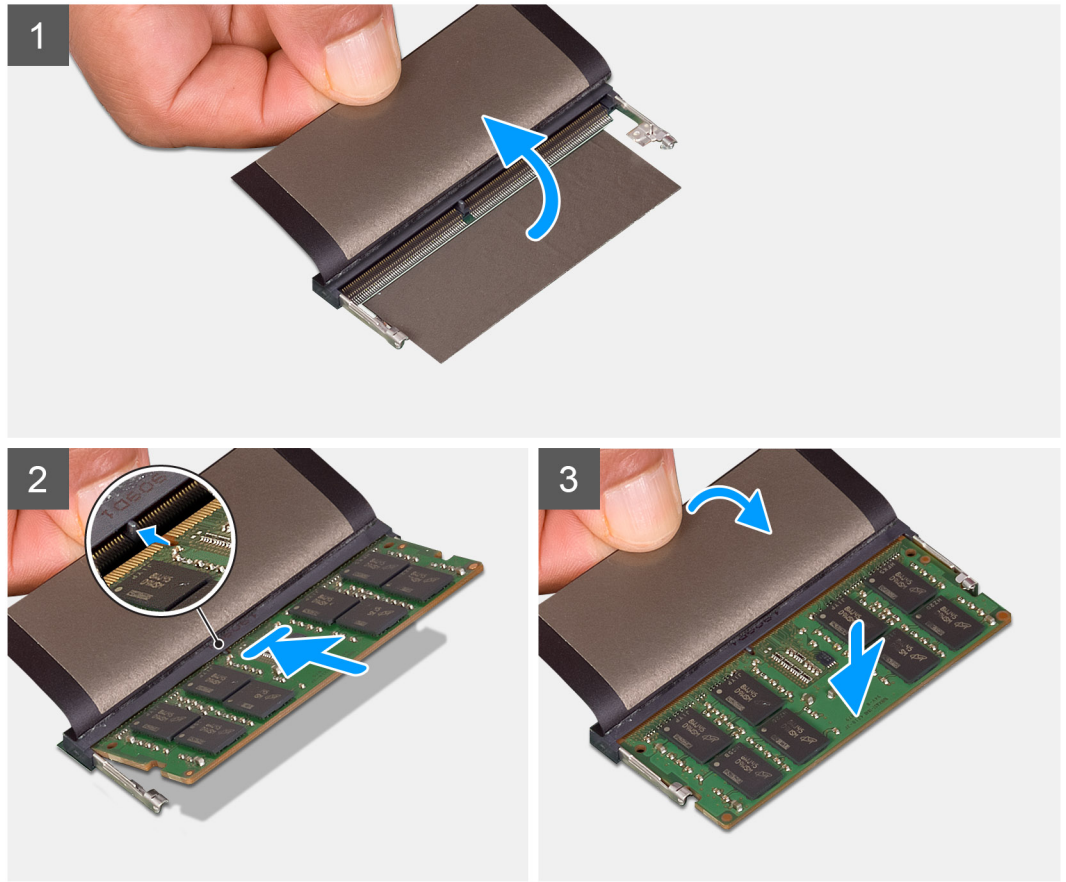
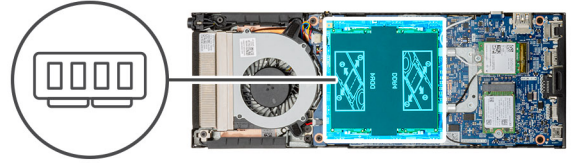
تركيب وحدة الذاكرة

المتطلبات

إذا كنت بصدد استبدال أحد المكونات، فقم بإزالة المكون الموجود قبل تنفيذ إجراء التركيب.

عن المهمة

يوضح الشكل موقع وحدة الذاكرة ويقدم تمثيلاً مرئياً لإجراء التركيب.



الخطوات

1. ارفع وحدة الامتصاص فوق فتحة وحدة الذاكرة.
 2. قم بمحاذاة الفتحة الموجودة في وحدة الذاكرة مع اللسان الموجود في فتحة وحدة الذاكرة.
 3. قم بإزاحة وحدة الذاكرة بثبات داخل الفتحة بزاوية.
 4. اضغط على وحدة الذاكرة حتى تستقر في مكانها وتصدر نكه.
 5. ضع وحدة الامتصاص فوق وحدة الذاكرة.
- ملاحظة:** إذا لم تسمع صوت استقرار وحدة الذاكرة في موضعها، فقم بإزالتها وإعادة تركيبها.

الخطوات التالية

1. قم بتركيب الغطاء.
2. اتبع الإجراءات الواردة في بعد العمل داخل الجهاز الخاص بك.

بطاقة WLAN

إزالة بطاقة WLAN

المتطلبات

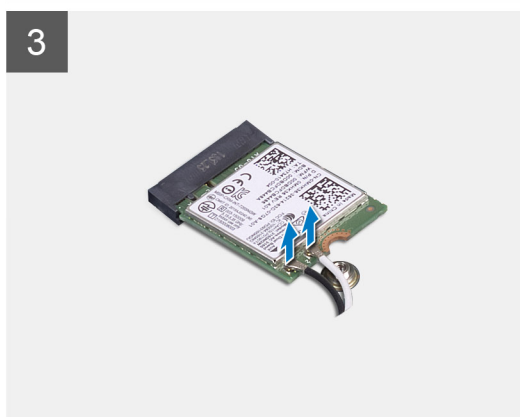
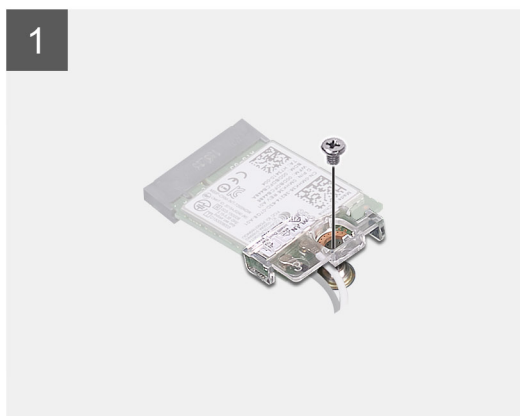
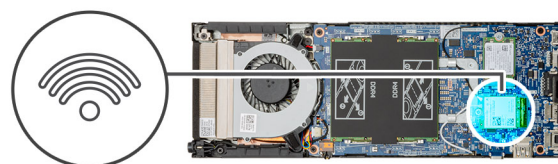
1. اتبع الإجراءات الواردة في قبل العمل داخل الجهاز الخاص بك.
2. قم بإزالة الغطاء.

عن المهمة

يوضح الشكل موقع بطاقة WLAN ويقدم تمثيلاً مرئياً لإجراء الإزالة.



1x
M2x3.5



الخطوات

1. قم بإزالة المسمار اللولبي (M2x3.5) الذي يثبت دعامة WLAN في لوحة النظام.
2. قم بإزالة حامل WLAN ورفعها.

3. افصل كابلات هوائي WLAN عن بطاقة WLAN.
4. قم بإزالة بطاقة WLAN وإزالتها من موصل WLAN الموجود في لوحة النظام.

تركيب بطاقة الشبكة اللاسلكية محلية النطاق (WLAN)

المتطلبات

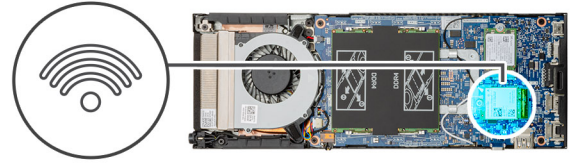
إذا كنت بصدد استبدال أحد المكونات، فقم بإزالة المكون الموجود قبل تنفيذ إجراء التركيب.

عن المهمة

يوضح الشكل موقع بطاقة WLAN ويقدم تمثيلاً مرئياً لإجراء التركيب.



1x
M2x3.5



الخطوات

1. قم بتوصيل كابلات هوائي WLAN ببطاقة WLAN.
2. **ملاحظة:** اتبع الإشارة الموجودة على بطاقة WLAN لمعرفة الموقع الصحيح لكابلات الهوائي.
3. قم بمحاذاة دعامة بطاقة WLAN ووضعها لتثبيت كابلات هوائي WLAN في بطاقة WLAN.
4. قم بمحاذاة السن الموجود في بطاقة WLAN مع موصل WLAN، وأدخل بطاقة WLAN بزاوية في فتحة بطاقة WLAN.
4. أعد وضع المسمار اللولبي (M2x3.5) لتثبيت بطاقة WLAN بلوحة النظام.

الخطوات التالية

1. قم بتركيب الغطاء.
2. اتبع الإجراءات الواردة في بعد العمل داخل الجهاز الخاص بك.

محرك الحالة الثابتة

إزالة محرك الأقراص المزود بذاكرة مصنوعة من مكونات صلبة

المتطلبات

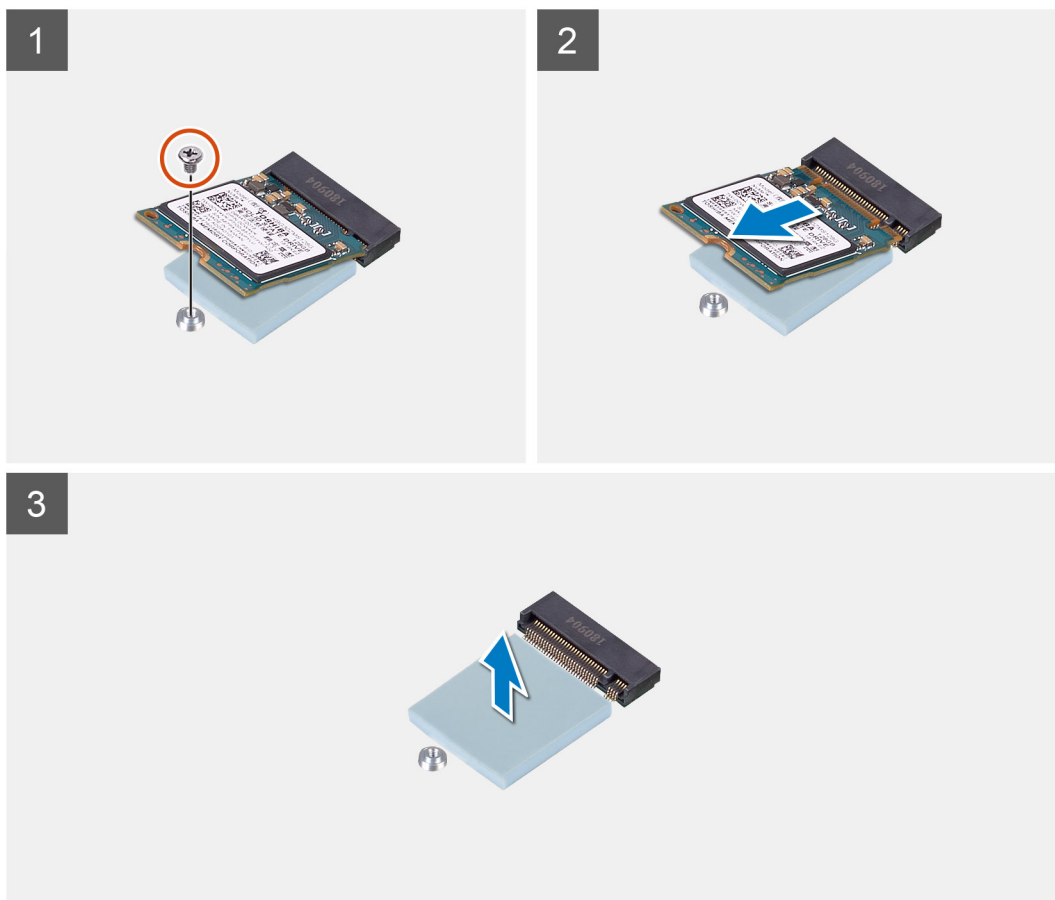
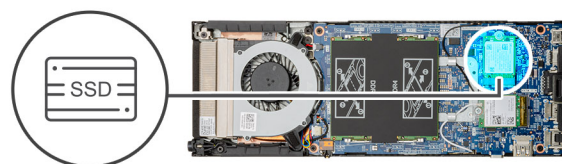
1. اتبع الإجراءات الواردة في قبل العمل داخل الجهاز الخاص بك.
2. قم بإزالة الغطاء.

عن المهمة

يوضح الشكل موقع محرك الأقراص المزود بذاكرة مصنوعة من مكونات صلبة من نوع M.2 2230 ويقدم تمثيلاً مرئياً لإجراء الإزالة.



1x
M2x3.5



الخطوات

1. قم بإزالة المسمار اللولبي (M2x3.5) المثبت لوحدة محرك الأقراص المزود بذاكرة مصنوعة من مكونات صلبة في لوحة النظام.
2. قم بإزاحة وحدة محرك الأقراص المزود بذاكرة مصنوعة من مكونات صلبة خارج فتحة M.2.
3. انزع اللوحة الحرارية لمحرك الأقراص المزود بذاكرة مصنوعة من مكونات صلبة من لوحة النظام.

تركيب محرك الأقراص المزود بذاكرة مصنوعة من مكونات صلبة

المتطلبات

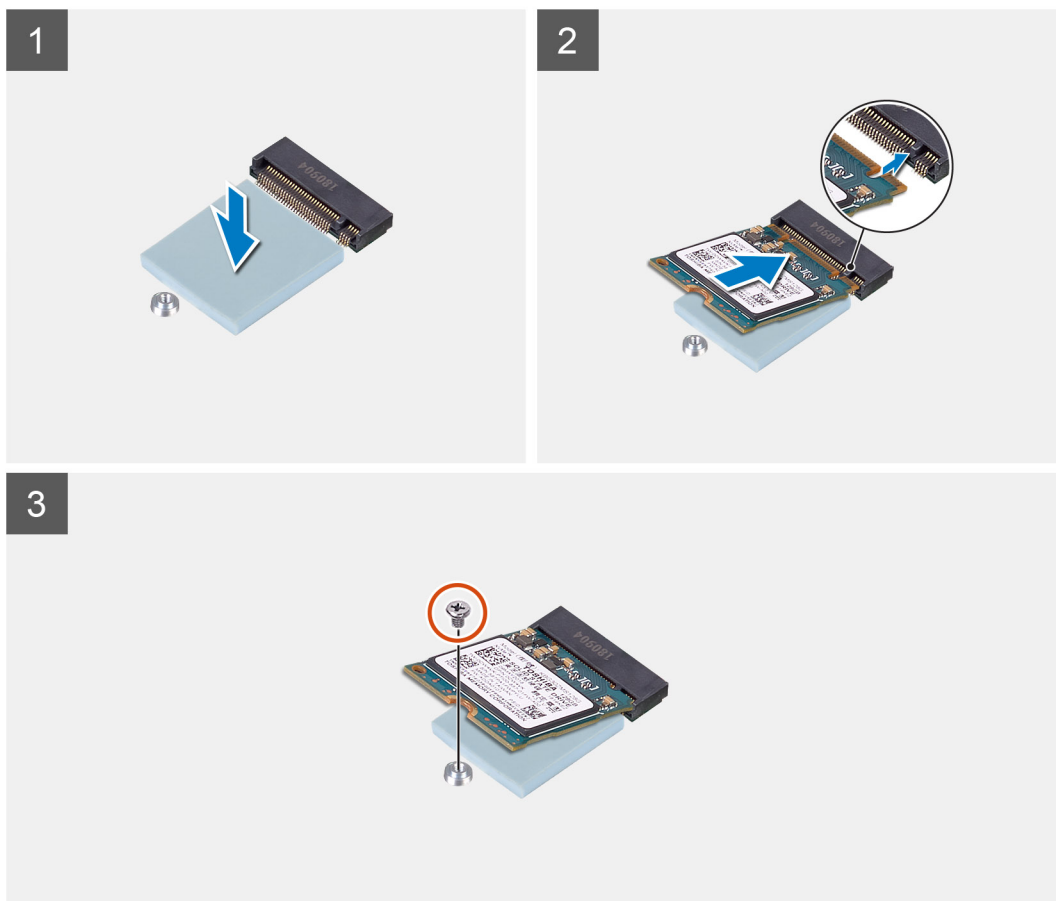
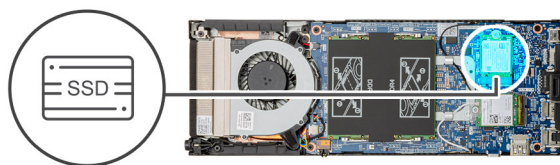
إذا كنت بصدد استبدال أحد المكونات، فقم بإزالة المكون الموجود قبل تنفيذ إجراء التركيب.

عن المهمة

يوضح الشكل موقع محرك الأقراص المزود بذاكرة مصنوعة من مكونات صلبة من نوع M.2 2230 ويقدم تمثيلاً مرئياً لإجراء التركيب.



1x
M2x3.5



الخطوات

1. قم بمحاذاة اللوحة الحرارية لمحرك الأقراص المزود بذاكرة مصنوعة من مكونات صلبة (SSD) وتثبيتها في العلامة الموجودة بلوحة النظام. **ملاحظة:** تحقق من اتجاه الشريط اللاصق قبل وضعه بلوحة النظام.

2. قم بمحاذاة السن الموجود في محرك الأقراص المزود بذاكرة مصنوعة من مكونات صلبة مع الموصل الموجود في لوحة النظام وإزاحة محرك الأقراص المزود بذاكرة مصنوعة من مكونات صلبة بزواوية إلى داخل الفتحة.
3. أعد وضع المسمار اللولبي (M2x3.5) لتثبيت وحدة محرك الأقراص المزود بذاكرة مصنوعة من مكونات صلبة في لوحة النظام.

الخطوات التالية

1. قم بتركيب الغطاء.
2. اتبع الإجراءات الواردة في بعد العمل داخل الجهاز الخاص بك.

مروحة النظام

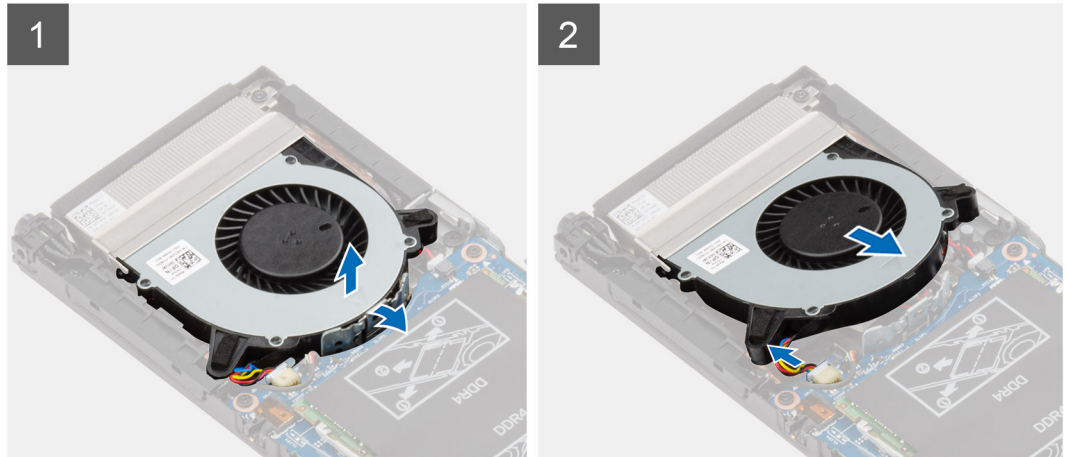
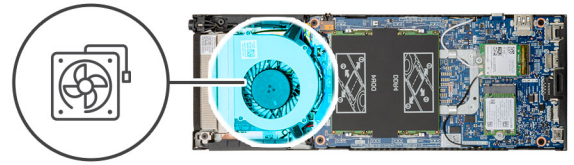
إزالة مروحة النظام

المتطلبات

1. اتبع الإجراءات الواردة في قبل العمل داخل الجهاز الخاص بك.
2. قم بإزالة الغطاء.

عن المهمة

يوضح الشكل موقع مروحة النظام ويقدم تمثيلاً مرئياً لإجراء الإزالة.



الخطوات

1. حرر مروحة النظام من خطاف الاحتجاز الموجود في علبة المروحة.
2. افصل كابل مروحة النظام عن الموصل الموجود في لوحة النظام.
3. قم بإزاحة مروحة النظام إلى خارج قضبان التوجيه الموجودة على حامل المشتت الحراري.

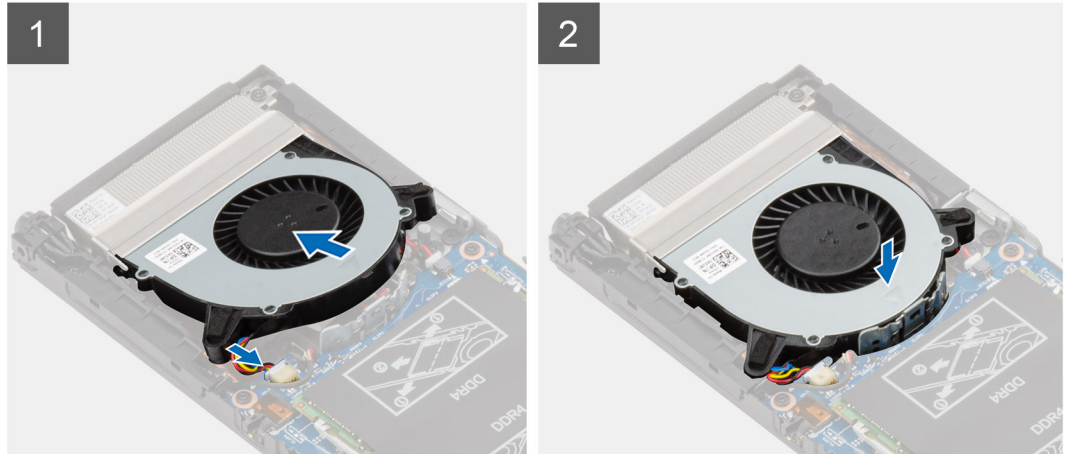
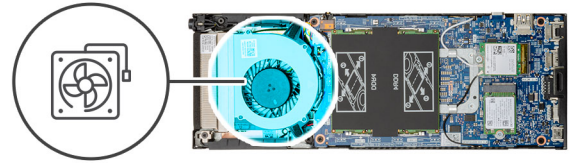
تركيب مروحة النظام

المتطلبات

إذا كنت بصدد استبدال أحد المكونات، فقم بإزالة المكون الموجود قبل تنفيذ إجراء التركيب.

عن المهمة

يوضح الشكل موقع مروحة النظام ويقدم تمثيلاً مرئياً لإجراء التركيب.



الخطوات

1. قم بتوصيل كبل مروحة المعالج بالموصل الموجود على لوحة النظام.
2. قم بمحاذاة الألسنة الموجودة في مروحة النظام مع القضبان الموجهة الموجودة في حامل المشتت الحراري.
3. ضع مروحة النظام داخل علبة المروحة حتى تستقر في مكانها.

الخطوات التالية

1. قم بتركيب الغطاء.
2. اتبع الإجراءات الواردة في بعد العمل داخل الجهاز الخاص بك.

زر التشغيل

إزالة زر التشغيل

المتطلبات

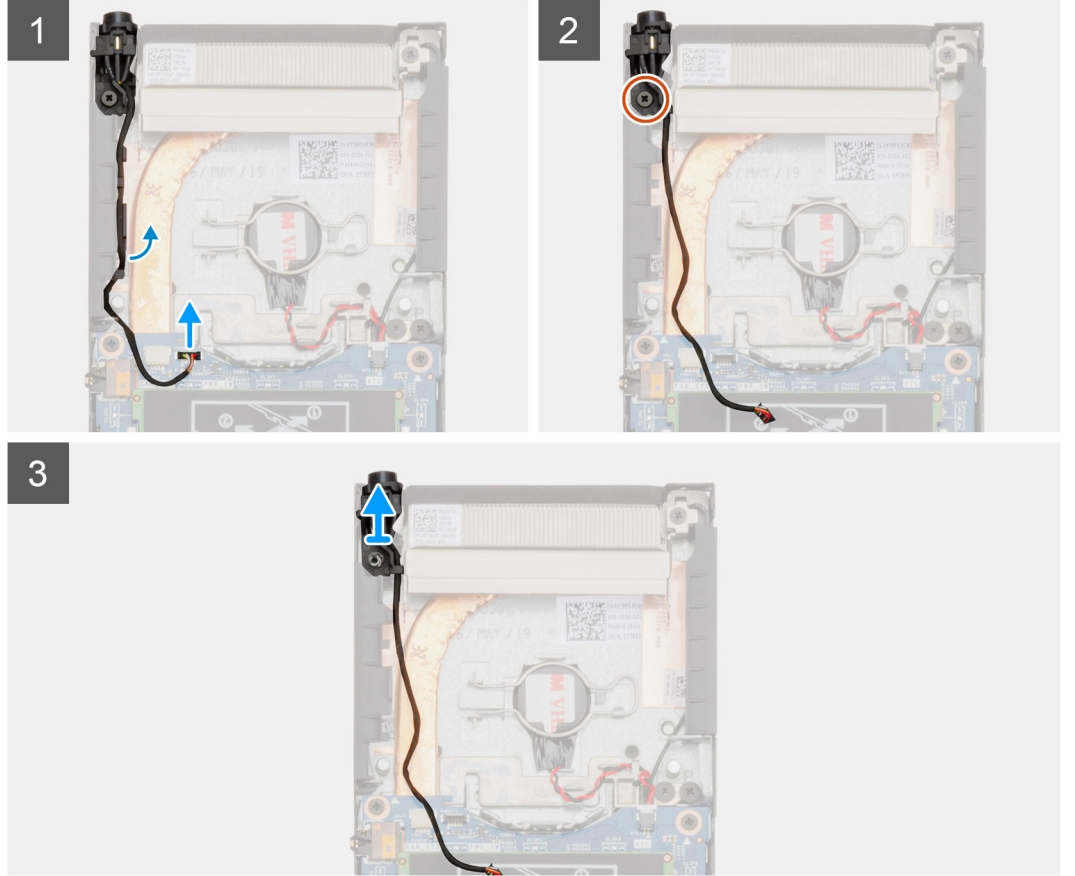
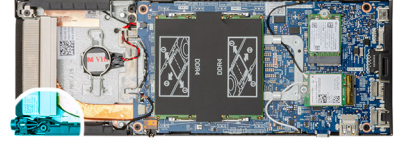
1. اتبع الإجراءات الواردة في قبل العمل داخل الجهاز الخاص بك.
2. قم بإزالة الغطاء.
3. قم بإزالة مروحة النظام.

عن المهمة

يوضح الشكل موقع زر التشغيل ويقدم تمثيلاً مرئياً لإجراء الإزالة.



1x
M2x3



الخطوات

1. افصل كابل زر التشغيل عن الموصل الموجود في لوحة النظام.
2. أخرج كابل زر التشغيل عن مساره من دليل التوجيه.
3. **ملاحظة:** انتبه إلى مسار توجيه كابل زر التشغيل داخل الهيكل أثناء إزالته. قم بتوجيه الكابل بشكل صحيح عند إعادة وضع المكون للحيلولة دون انضغاطه أو تجعده.
3. قم بإزالة المسامير اللولبية (M2x3) الذي يثبت زر التشغيل بالهيكل.
4. ارفع زر التشغيل إلى خارج الهيكل.

تركيب زر التشغيل

المتطلبات

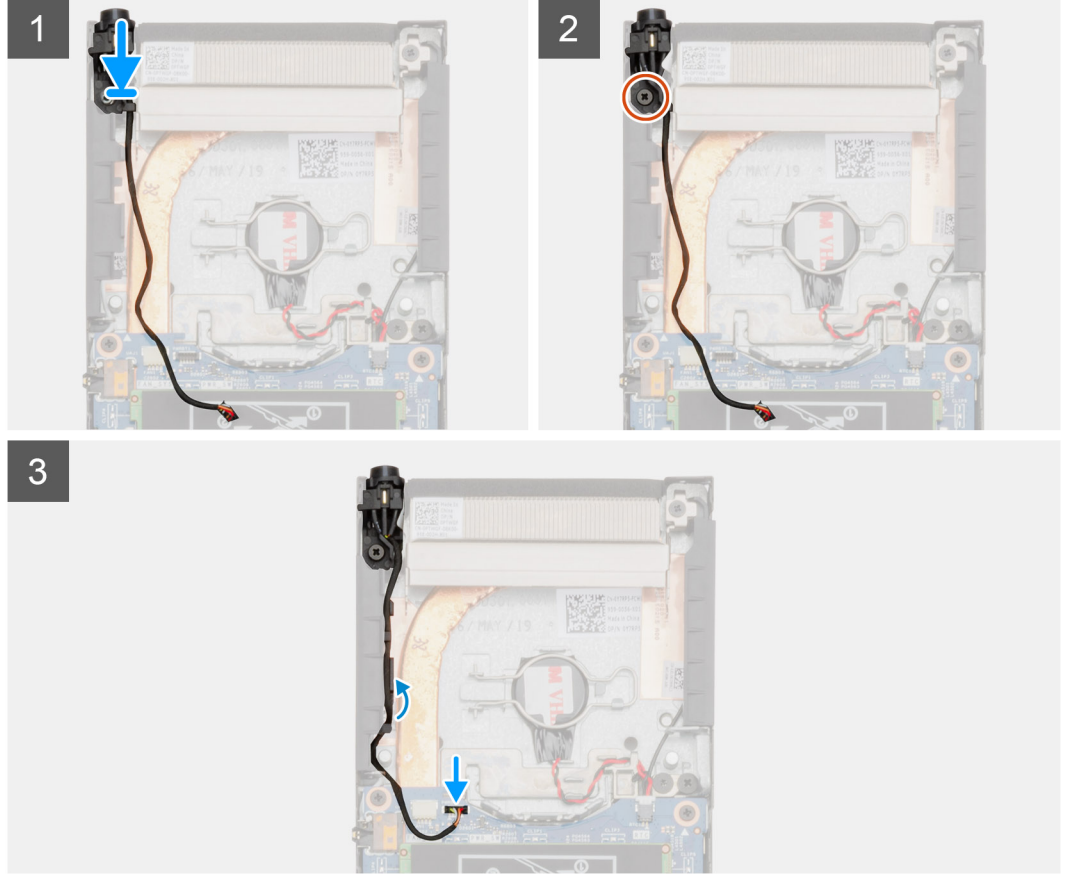
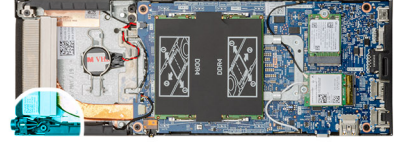
إذا كنت بصدد استبدال أحد المكونات، فقم بإزالة المكون الموجود قبل تنفيذ إجراء التركيب.

عن المهمة

يوضح الشكل موقع زر التشغيل ويقدم تمثيلاً مرئياً لإجراء التركيب.



1x
M2x3



الخطوات

1. ضع زر التشغيل داخل الفتحة الموجودة في الهيكل.
2. أعد وضع المسمار اللولبي (M2x3) لتثبيت زر التشغيل النظام بالهيكل.
3. قم بتوجيه كابل زر التشغيل عبر أدلة التوجيه الموجودة في الهيكل.
4. قم بتوصيل كابل زر التشغيل بالموصل الموجود في لوحة النظام.

الخطوات التالية

1. قم بتركيب مروحة النظام.
2. قم بتركيب الغطاء.
3. اتبع الإجراءات الواردة في بعد العمل داخل الجهاز الخاص بك.

البطارية الخلية المصغرة

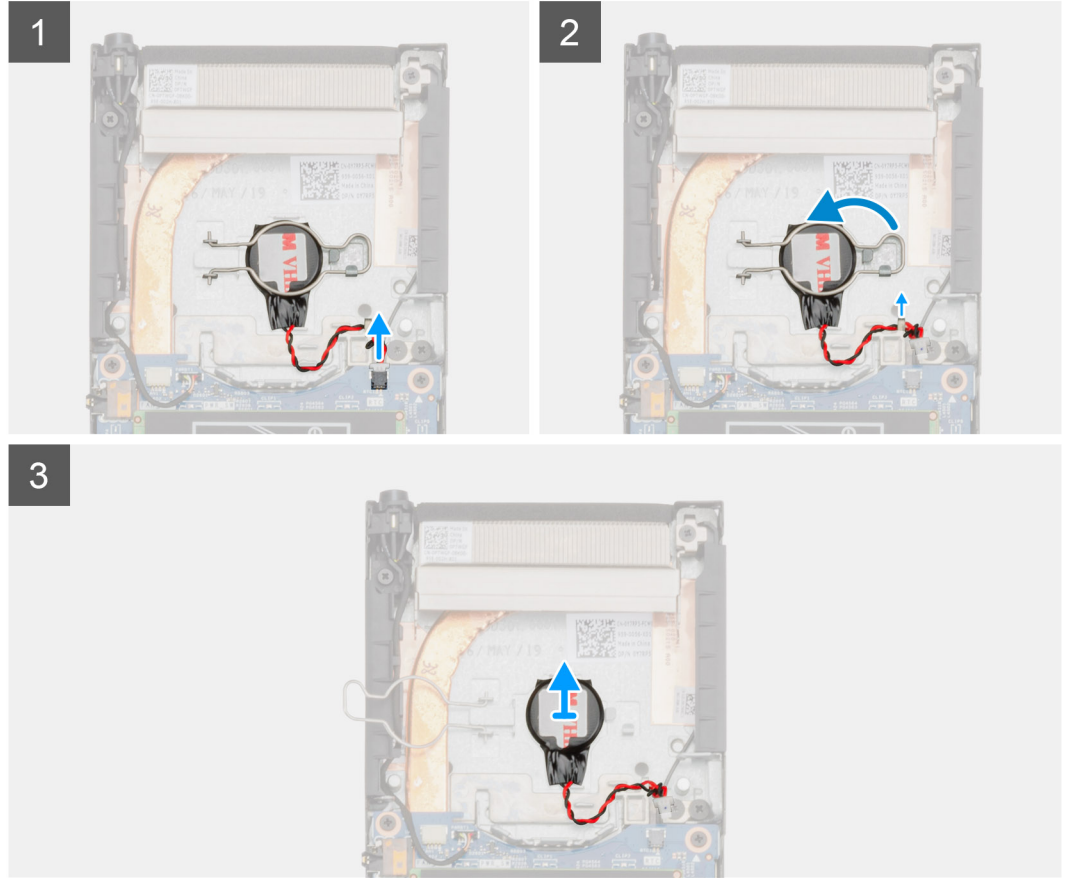
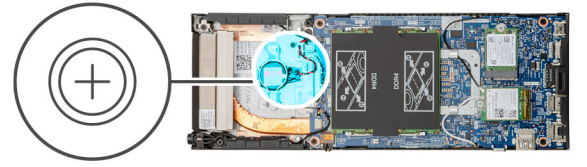
إزالة البطارية الخلية المصغرة

المتطلبات

1. اتبع الإجراءات الواردة في قبل العمل داخل الجهاز الخاص بك.
2. قم بإزالة الغطاء.
3. قم بإزالة مروحة النظام.

عن المهمة

يوضح الشكل موقع البطارية ويقدم تمثيلاً مرئياً لإجراء الإزالة.



الخطوات

1. افصل كابل البطارية الخلية المصغرة عن الموصل الموجود في لوحة النظام.
 2. أخرج كابل البطارية الخلية المصغرة عن مساره من دليل التوجيه.
- ملاحظة:** انتبه إلى مسار توجيه كابل البطارية الخلية المصغرة داخل الهيكل أثناء إزالته. قم بتوجيه الكابل بشكل صحيح عند إعادة وضع المكون للحيلولة دون انضغاطه أو تجعده.

3. حرر مشبك احتجاز البطارية الخلوية المصغرة من خطاف التثبيت واقبل المشبك إلى الجانب الآخر.
4. ارفع البطارية الخلوية المصغرة.

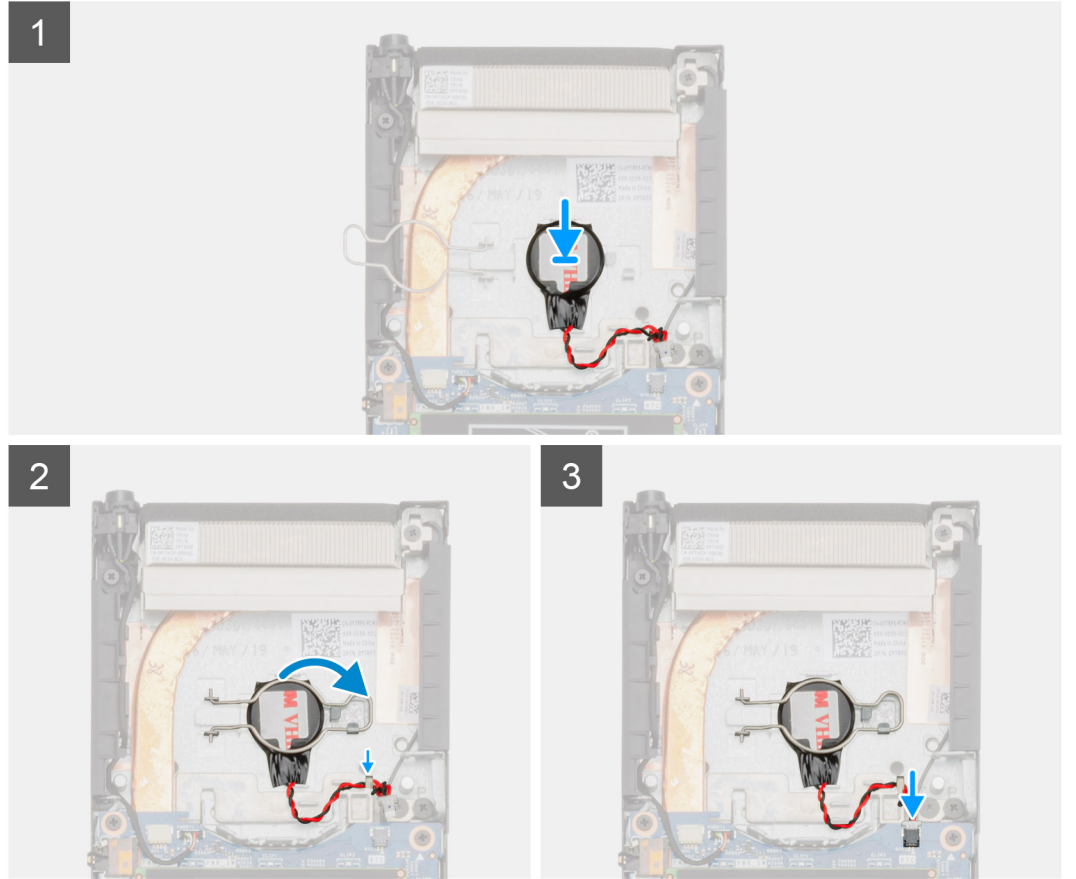
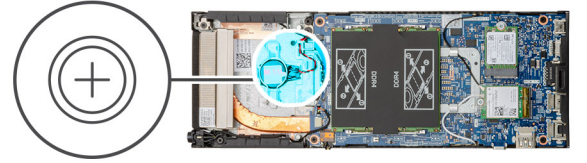
تركيب البطارية الخلوية المصغرة

المتطلبات

إذا كنت بصدد استبدال أحد المكونات، فقم بإزالة المكون الموجود قبل تنفيذ إجراء التركيب.

عن المهمة

يوضح الشكل موقع البطارية الخلوية المصغرة ويقدم تمثيلاً مرئياً لإجراء التركيب.



الخطوات

1. ضع البطارية الخلوية المصغرة في الفتحة الموجودة في الهيكل.
2. أغلق مشبك احتجاز البطارية الخلوية المصغرة لتثبيت البطارية الخلوية المصغرة.
3. قم بتثبيت مشبك احتجاز البطارية الخلوية المصغرة في الخطاف.
4. قم بتوجيه كابل البطارية الخلوية المصغرة عبر دليل التوجيه.
5. قم بتوصيل كابل البطارية الخلوية المصغرة بالموصل الموجود في لوحة النظام.

الخطوات التالية

1. قم بتركيب مروحة النظام.
2. قم بتركيب الغطاء.
3. اتبع الإجراءات الواردة في بعد العمل داخل الجهاز الخاص بك.

لوحة النظام

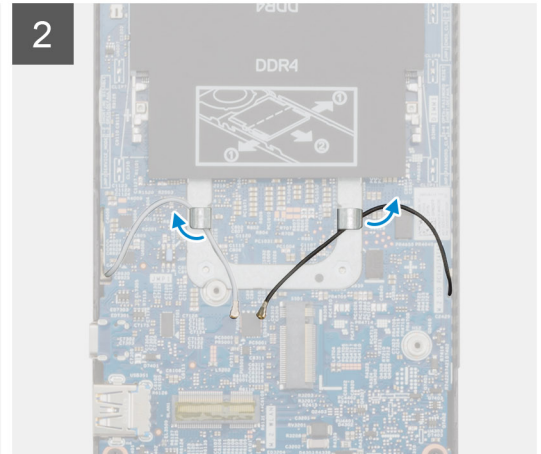
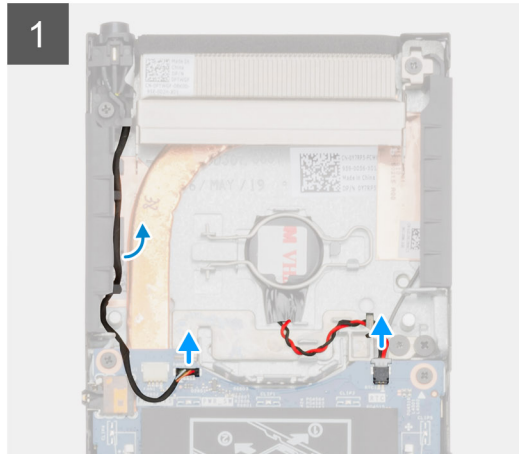
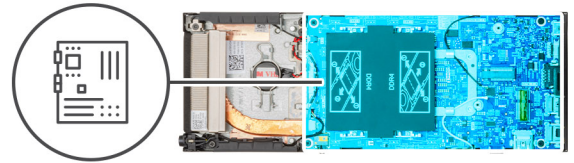
إزالة لوحة النظام

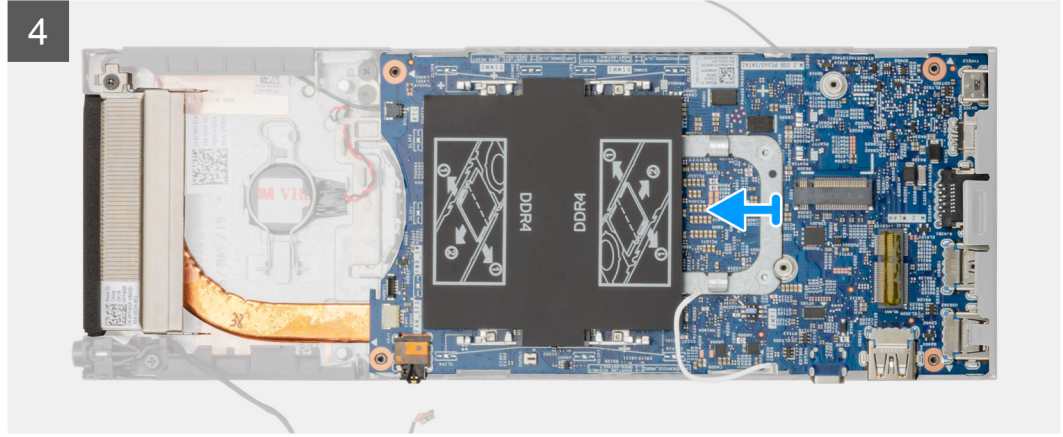
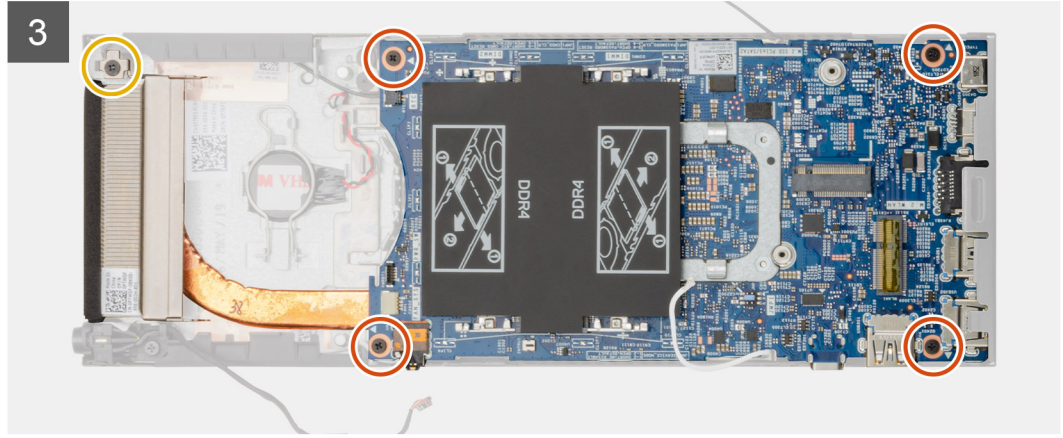
المتطلبات

1. اتبع الإجراءات الواردة في قبل العمل داخل الجهاز الخاص بك.
2. قم بإزالة مجموعة محرك الأقراص الثابتة.
3. قم بإزالة الغطاء.
4. قم بإزالة مروحة النظام.
5. إزالة بطاقة WLAN.
6. قم بإزالة محرك الأقراص المزود بذاكرة مصنوعة من مكونات صلبة.
7. قم بإزالة الذاكرة.

عن المهمة

يوضح الشكل موقع لوحة النظام ويقدم تمثيلاً مرئياً لإجراء الإزالة.





الخطوات

1. افصل كابل زر التشغيل وكابل البطارية الخلفية المصغرة عن الموصلات الموجودة في لوحة النظام.
2. أخرج كابل زر التشغيل وكابل البطارية الخلفية المصغرة عن مسارها من أدلة التوجيه.
3. أخرج كابلات هوائي WLAN عن مسارها من أدلة التوجيه.
4. **ملاحظة:** انتبه إلى مسار توجيه كابلات هوائي WLAN داخل الهيكل أثناء إزالتها. قم بتوجيه هذه الكابلات بشكل صحيح عند إعادة وضع المكون للحيلولة دون انضغاط الكابلات أو تجعدها.
5. قم بفك مسامير التثبيت اللولبي M2x3 وإزالة المسامير اللولبية الأربعة (M2x3) المثبتة للوحة النظام في الهيكل.
6. ارفع لوحة النظام وأزحها قليلاً خارج الهيكل.

تركيب لوحة النظام

المتطلبات

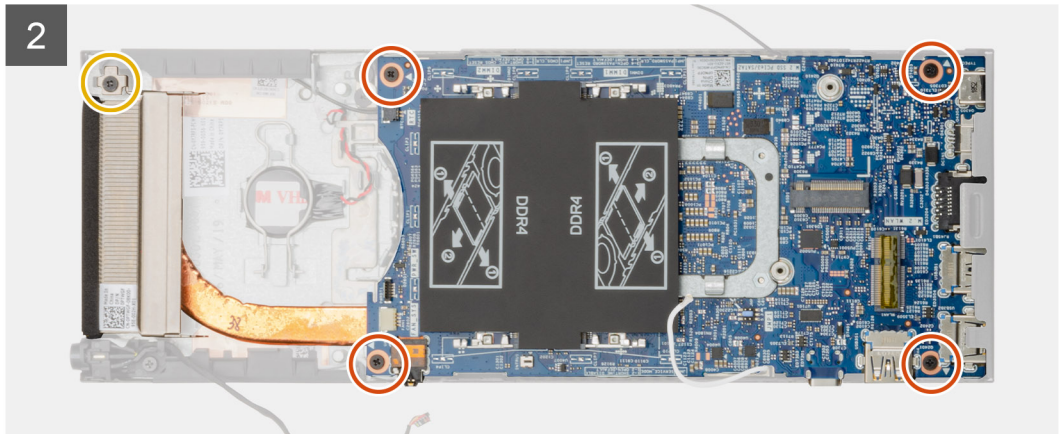
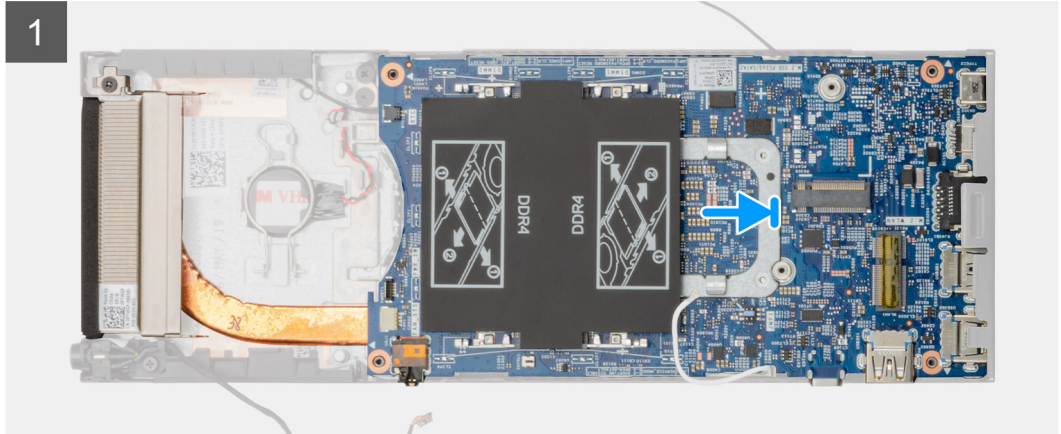
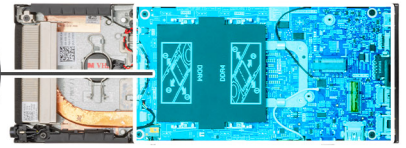
إذا كنت بصدد استبدال أحد المكونات، فقم بإزالة المكون الموجود قبل تنفيذ إجراء التركيب.

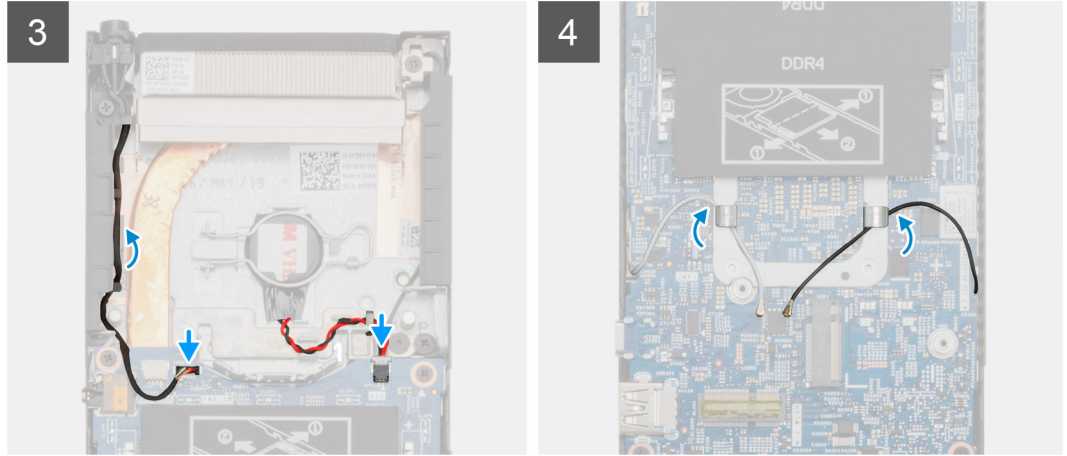
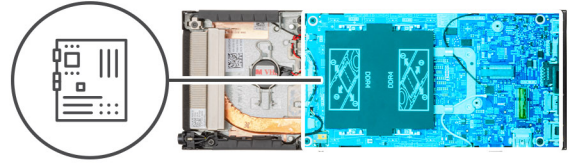
عن المهمة

يوضح الشكل موقع لوحة النظام ويقدم تمثيلاً مرئياً لإجراء التركيب.



4x
M2x3





الخطوات

1. قم بمحاذاة الموصلات في لوحة النظام مع فتحات الموصلات الموجودة بالهيكل.
 2. قم بإزاحة لوحة النظام إلى داخل الهيكل برفق.
 3. أحكم ربط مسمار التثبيت اللولبي M2x3 وأعد وضع المسامير اللولبية الأربعة (M2x3) المثبتة للوحة النظام في الهيكل.
 4. قم بتوجيه كابل زر التشغيل وكابل البطارية الخلفية المصغرة عبر أدلة التوجيه.
 5. قم بتوصيل كابل زر التشغيل وكابل البطارية الخلفية المصغرة بالموصلات الموجودة في لوحة النظام.
 6. قم بتوجيه كابلات هوائي WLAN عبر أدلة التوجيه.
- ملاحظة:** يجب محاذاة وحدات الهوائي مع السنون الموجودة في لوحة النظام ويجب ألا يتواجد مسار توجيه الكابل فوق رمز QR بلوحة النظام.

الخطوات التالية

1. قم بتركيب محرك الأقراص المزود بذاكرة مصنوعة من مكونات صلبة.
2. قم بتركيب الذاكرة.
3. قم بتركيب بطاقة WLAN.
4. قم بتركيب مروحة النظام.
5. قم بتركيب الغطاء.
6. قم بتركيب مجموعة محرك الأقراص الثابتة.
7. اتبع الإجراءات الواردة في بعد العمل داخل الجهاز الخاص بك.

المشتت الحراري

إزالة المشتت الحراري

المتطلبات

1. اتبع الإجراءات الواردة في قبل العمل داخل الجهاز الخاص بك.
2. قم بإزالة مجموعة محرك الأقراص الثابتة.
3. قم بإزالة الغطاء.
4. قم بإزالة مروحة النظام.
5. إزالة بطاقة WLAN.

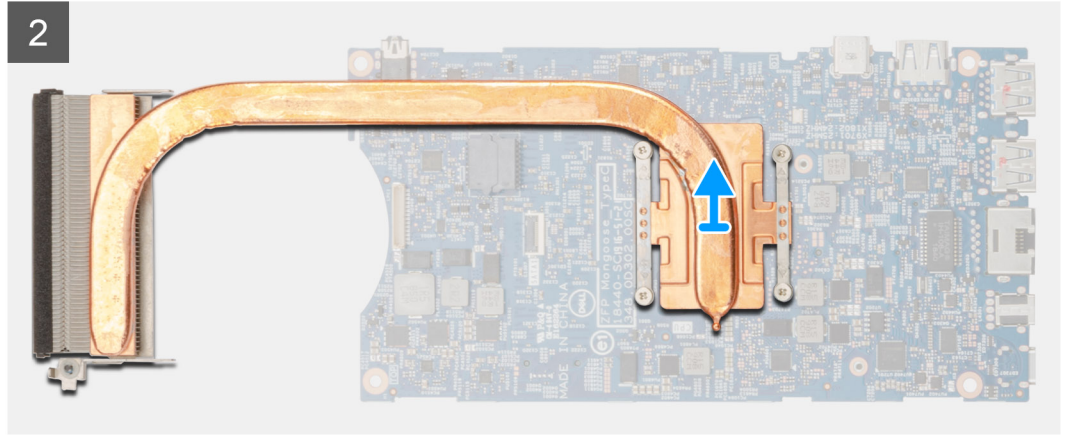
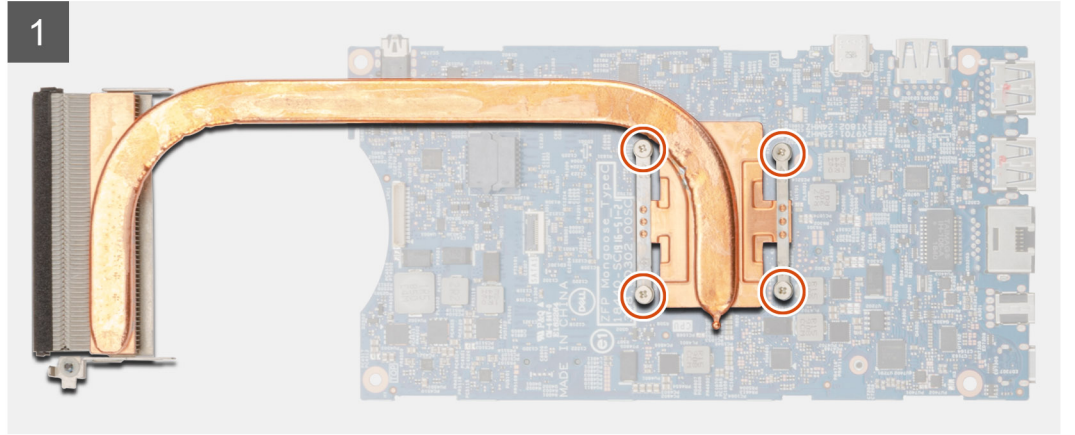
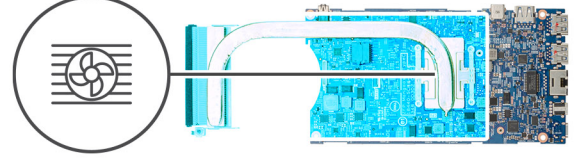
6. قم بإزالة محرك الأقراص المزود بذاكرة مصنوعة من مكونات صلبة.

7. قم بإزالة الذاكرة.

8. قم بإزالة لوحة النظام.

عن المهمة

يوضح الشكل موقع مجموعة المشتت الحراري ويقدم تمثيلاً مرئياً لإجراء الإزالة.



الخطوات

1. قم بفك مسامير التثبيت اللولبية المثبتة للمشتت الحراري بلوحة النظام.

2. ارفع المشتت الحراري بعيداً عن لوحة النظام.

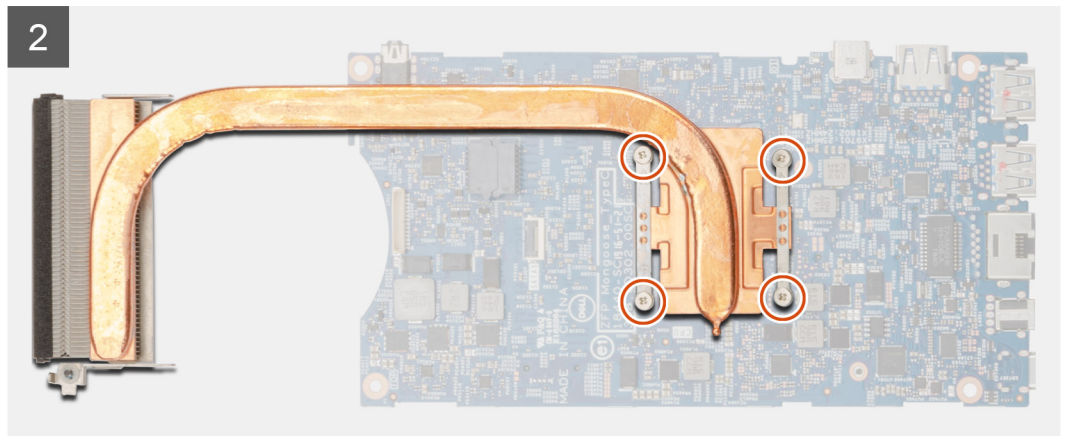
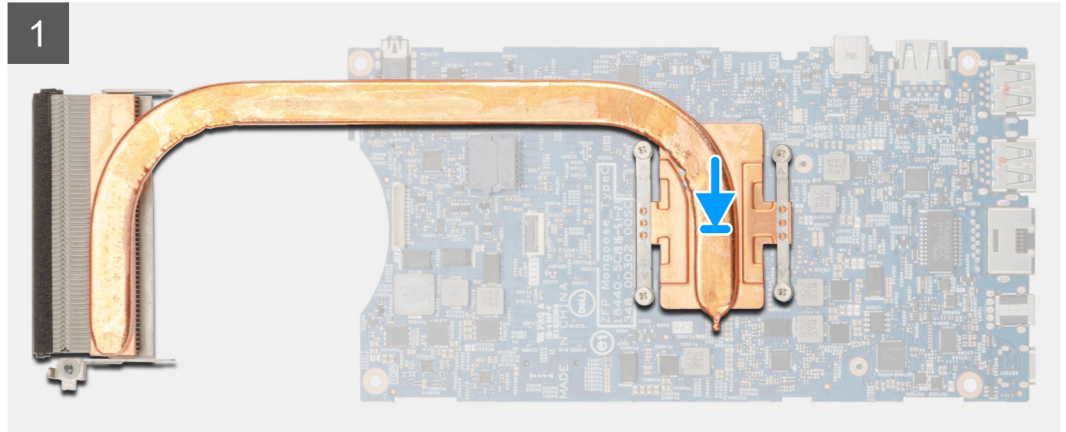
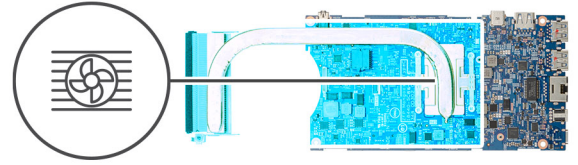
تركيب المشتت الحراري

المتطلبات

إذا كنت بصدد استبدال أحد المكونات، فقم بإزالة المكون الموجود قبل تنفيذ إجراء التركيب.

عن المهمة

يوضح الشكل موقع المشتت الحراري ويقدم تمثيلاً مرئياً لإجراء التركيب.



الخطوات

1. قم بمحاذاة المسامير اللولبية الموجودة في المشتت الحراري مع فتحات المسامير اللولبية الموجودة في لوحة النظام.
 2. أحكم ربط مسامير التثبيت اللولبية الأربعة لتثبيت المشتت الحراري بلوحة النظام.
- ملاحظة:** أعد وضع المسامير اللولبية بالترتيب الموضح على المشتت الحراري.

الخطوات التالية

1. قم بتركيب لوحة النظام.
2. قم بتركيب محرك الأقراص المزود بذاكرة مصنوعة من مكونات صلبة.
3. قم بتركيب الذاكرة.
4. قم بتركيب بطاقة WLAN.
5. قم بتركيب مروحة النظام.
6. قم بتركيب الغطاء.
7. قم بتركيب مجموعة محرك الأقراص الثابتة.
8. اتبع الإجراءات الواردة في بعد العمل داخل الجهاز الخاص بك.

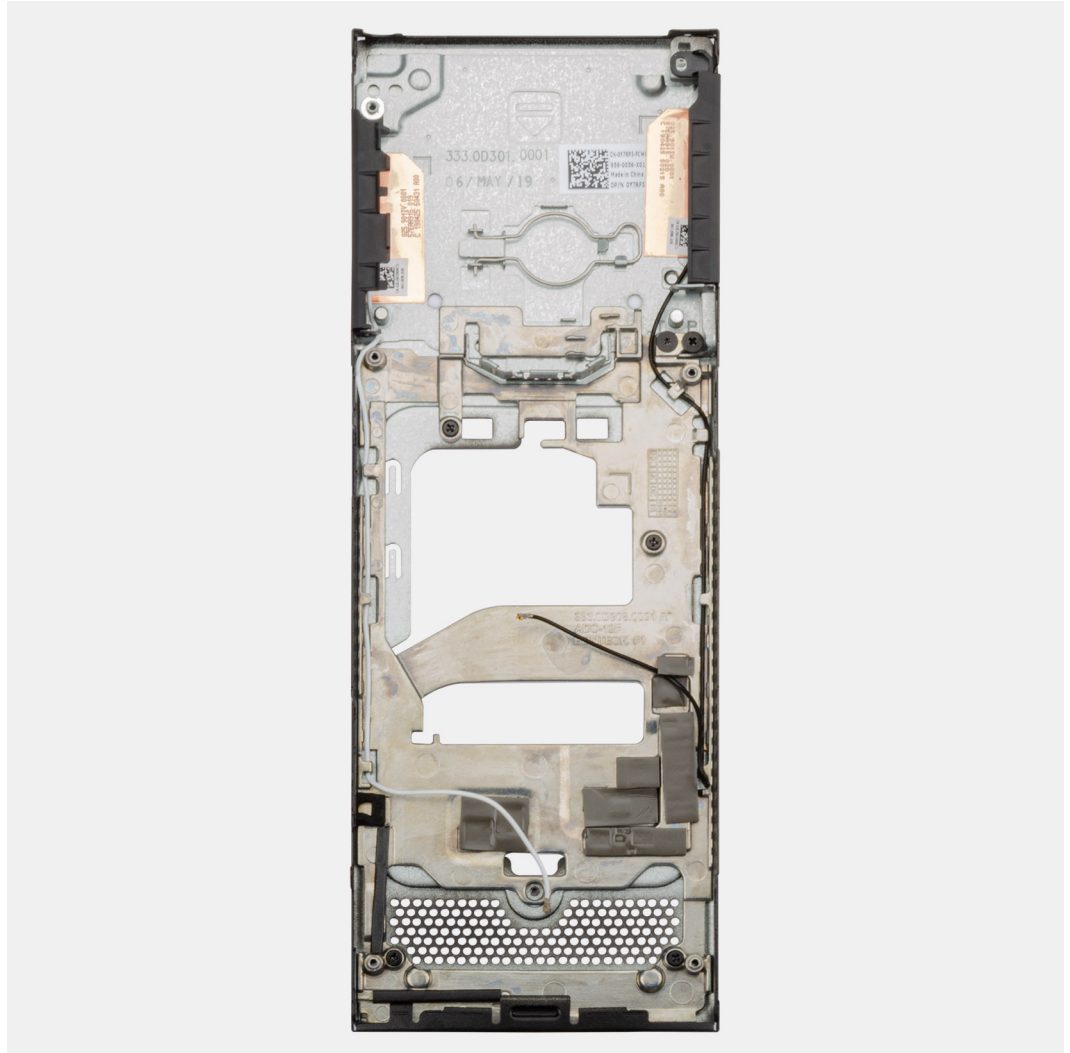
إعادة وضع الهيكل

المتطلبات

1. اتبع الإجراءات الواردة في قبل العمل داخل الجهاز الخاص بك.
2. قم بإزالة مجموعة محرك الأقراص الثابتة.
3. قم بإزالة الغطاء.
4. قم بإزالة مروحة النظام.
5. إزالة بطاقة WLAN.
6. قم بإزالة محرك الأقراص المزود بذاكرة مصنوعة من مكونات صلبة.
7. قم بإزالة زر التشغيل.
8. قم بإزالة الذاكرة.
9. قم بإزالة لوحة النظام.
10. قم بإزالة البطارية الخلفية المصغرة.

عن المهمة

بعد إزالة المكونات أعلاه، يتبقى لنا الهيكل.



إعداد النظام

تنبيه: ما لم تكن مستخدمًا متمكنًا للكمبيوتر، لا تقم بتغيير الإعدادات الموجودة في برنامج إعداد BIOS. قد تؤدي بعض التغييرات إلى جعل الكمبيوتر يعمل بشكل غير صحيح.

ملاحظة: قبل تغيير برنامج إعداد BIOS، يوصى بتدوين معلومات شاشة إعداد BIOS كمرجع في المستقبل.

استخدم برنامج إعداد BIOS للأغراض التالية:

- الحصول على معلومات حول الأجهزة المركبة بالكمبيوتر، مثل عدد وحدات ذاكرة الوصول العشوائي (RAM) وسعة محرك الأقراص الثابتة.
- تغيير معلومات تهيئة النظام.
- تعيين أو تغيير خيار يتم تحديده بمعرفة المستخدم، مثل كلمة مرور المستخدم، أو نوع محرك الأقراص الثابتة المركب، أو تمكين الأجهزة الأساسية أو تعطيلها.

الموضوعات:

- قائمة التمهيد
- مفاتيح التنقل
- تسلسل التمهيد
- خيارات إعداد النظام
- تحديث BIOS في Windows
- كلمة مرور النظام والضبط

قائمة التمهيد

اضغط على <F12> عند ظهور شعار Dell لبدء قائمة التمهيد لمرءة واحدة مع قائمة من أجهزة التمهيد الصالحة للنظام. التشخيصات وخيارات إعداد BIOS مضمنة في هذه القائمة. تعتمد الأجهزة المدرجة في قائمة التمهيد على الأجهزة القابلة للتمهيد في النظام. تفيد هذه القائمة عندما تحاول التمهيد إلى جهاز معين أو لعرض التشخيصات للنظام. إن استخدام قائمة التمهيد لا يجري أي تغييرات على ترتيب التمهيد المخزن في BIOS.

الخيارات هي:

- تمهيد UEFI:
- مدير تمهيد Windows
- خيارات أخرى:
- إعداد BIOS
- تحديث BIOS Flash
- التشخيصات
- تغيير إعدادات وضع التمهيد

مفاتيح التنقل

ملاحظة: بالنسبة لمعظم خيارات إعداد النظام، فإن التغييرات التي تقوم بها يتم تسجيلها ولكن لا تسري حتى تعيد تشغيل النظام.

| المفاتيح | التنقل |
|---------------|--|
| السهم لأعلى | ينتقل إلى الحقل السابق. |
| السهم لأسفل | ينتقل إلى الحقل التالي. |
| Enter | يتيح لك إمكانية تحديد قيمة في الحقل المحدد (في حالة تطبيقه) أو اتباع الارتباط الموجود في الحقل. |
| شريط المسافة | تتيح توسيع أو طي قائمة منسدلة، في حالة استخدامها. |
| علامة التبويب | تنتقل إلى منطقة التركيز التالية. |
| Esc | للانتقال إلى الصفحة السابقة حتى تعرض الشاشة الرئيسية. يؤدي الضغط على المفتاح Esc في الشاشة الرئيسية إلى عرض رسالة تطالبك بحفظ أي تغييرات غير محفوظة وإعادة تشغيل النظام. |

تسلسل التمهيد

تتيح لك ميزة "تسلسل التمهيد" إمكانية تجاوز ترتيب جهاز التمهيد المعرف بواسطة إعداد النظام والتمهيد مباشرة إلى جهاز محدد (على سبيل المثال: محرك الأقراص الضوئية أو محرك الأقراص الثابتة). عند ظهور شعار Dell أثناء الاختبار الذاتي عند بدء التشغيل (POST)، يمكنك:

- الوصول إلى إعداد النظام من خلال الضغط على المفتاح F2
- إظهار قائمة تمهيد تظهر لمرة واحدة عن طريق الضغط على المفتاح F12

تعرض قائمة التمهيد التي تظهر لمرة واحدة للأجهزة التي يمكنك التمهيد منها متضمنة خيار التشخيص. خيارات قائمة التمهيد هي:

- محرك الأقراص القابلة للإزالة (في حالة توفره)
- محرك الأقراص STXXXX

ملاحظة: يشير **XXX** إلى رقم محرك أقراص **SATA**.

- محرك أقراص ضوئية (في حالة توفره)
- محرك أقراص ثابتة SATA (في حالة توفره)
- التشخيصات

ملاحظة: عند اختيار تشخيصات، فإن شاشة تشخيصات **ePSA** ستظهر.

يعرض أيضًا تسلسل التمهيد الخيار الخاص بالوصول إلى شاشة ضبط النظام.

خيارات إعداد النظام

ملاحظة: بناءً على الكمبيوتر اللوحي جهاز الكمبيوتر المحمول والأجهزة التي تم تركيبها فيه، قد تظهر العناصر المدرجة في هذا القسم أو قد لا تظهر.

خيارات عامة

جدول 2. عام

| الخيار | الوصف |
|--|--|
| معلومات النظام | تعرض المعلومات التالية: |
| معلومات النظام: تعرض إصدار نظام الإيخال والإخراج الأساسي (BIOS)، ورمز الخدمة، ورمز الأصل، ورمز الملكية، وتاريخ التصنيع، وتاريخ الملكية، ورمز الخدمة السريعة. | معلومات الذاكرة: تعرض الذاكرة المثبتة، والذاكرة المتاحة، وسرعة الذاكرة، ووضع قنوات الذاكرة، وتقنية الذاكرة، وحجم DIMM A وحجم DIMM B |
| معلومات PCI: تعرض Slot1_M.2، وSlot2_M.2 | معلومات المعالج: تعرض نوع المعالج، وعدد القلوب، ومعرف المعالج، والساعة الحالية، والسرعة، والحد الأدنى لسرعة الساعة، والحد الأقصى لسرعة الساعة، وذاكرة التخزين المؤقت من المستوى الثاني للمعالج، وذاكرة التخزين المؤقت من المستوى الثالث للمعالج، وJHT Capable، والتقنية ذات 64 بت. |
| معلومات الجهاز: تعرض SATA-1، وSATA-2، وM.2 PCIe SSD-0، وعنوان LOM لوحدة MAC، ووحدة التحكم في الفيديو، ووحدة التحكم في الصوت، وجهاز Wi-Fi، وجهاز Bluetooth. | معلومات الجهاز: تعرض SATA-1، وSATA-2، وM.2 PCIe SSD-0، وعنوان LOM لوحدة MAC، ووحدة التحكم في الفيديو، ووحدة التحكم في الصوت، وجهاز Wi-Fi، وجهاز Bluetooth. |
| تسلسل التمهيد | يتيح لك تحديد الترتيب الذي يحاول الكمبيوتر من خلاله العثور على نظام تشغيل للتمهيد من الأجهزة المحددة في هذه القائمة. |
| أمان مسار التمهيد عبر UEFI | يتحكم هذا الخيار في مطالبة النظام للمستخدم بإدخال كلمة مرور المسؤول عند تمهيد مسار تمهيد عبر UEFI من قائمة تمهيد F12. |
| التاريخ/الوقت | يتيح لك إمكانية ضبط إعدادات التاريخ والوقت. ينتقل إلى تاريخ النظام، ويسري تأثير الوقت على الفور. |

معلومات النظام

جدول 3. تهيئة النظام

| الوصف | الخيار |
|--|------------------------|
| يتيح لك تكوين وحدة التحكم في الشبكة المحلية (LAN) المدمجة. خيار تمكين مجموعة الشبكة عبر UEFI محدد بشكل افتراضي. <ul style="list-style-type: none">مُعطل = شبكة LAN الداخلية متوقفة وغير ظاهرة لنظام التشغيل.مُمكن = شبكة LAN الداخلية مُمكنة.ممكّن مع PXE = شبكة LAN الداخلية مُمكنة (مع تمهيد PXE) (محدد بشكل افتراضي). | Integrated NIC |
| يسمح لك بتهيئة وضع تشغيل وحدة التحكم في محرك الأقراص الثابتة المدمجة. <ul style="list-style-type: none">مُعطل = تكون وحدات تحكم SATA مخفيةAHCI = تتم تهيئة SATA لوضع AHCIRAID ON = يتم تكوين SATA لدعم وضع RAID (يتم تحديد هذا الخيار بشكل افتراضي) | تشغيل محرك أقراص SATA |
| تتيح لك تمكين أو تعطيل محركات الأقراص العديدة الموجودة على اللوحة. <ul style="list-style-type: none">SATA-1 (ممكّن افتراضيًا)SATA-2 (ممكّن افتراضيًا)M.2 PCIe SSD-0 (ممكّن افتراضيًا) | محركات الأقراص |
| يتحكم هذا الحقل في إعداد تقرير الأخطاء بمحرك الأقراص الثابتة لمحركات الأقراص المدمجة أثناء بدء تشغيل النظام. يتم تعطيل تمكين خيار تقارير SMART بشكل افتراضي. | Smart Reporting |
| تسمح لك بتمكين أو تعطيل وحدة تحكم USB المدمجة لـ: <ul style="list-style-type: none">Enable USB Boot Support (تمكين دعم تمهيد USB)تمكين منفذ USB الجانبيتمكين منفذ USB الخلفي يتم تمكين جميع الخيارات بشكل افتراضي. | تهيئة منفذ USB |
| يتيح لك تمكين أو تعطيل منافذ USB الخلفية. <ul style="list-style-type: none">المنفذ الخلفي 1 (في اليسار)المنفذ الخلفي 2 (في اليمين)منفذ USB الخلفي من النوع C | Rear USB Configuration |
| يتيح لك تمكين أو تعطيل منافذ USB الجانبية. <ul style="list-style-type: none">المنفذ الجانبي 1 المزود بميزة PowerShare (في الجزء السفلي)منفذ USB الجانبي من النوع C | تكوين USB الجانبي |
| يقوم هذا الخيار بتهيئة سلوك ميزة USB PowerShare. <ul style="list-style-type: none">تمكين ميزة PowerShare عبر منفذ USB - معطل بشكل افتراضي. تهدف هذه الميزة إلى تمكين المستخدمين من تشغيل أو شحن الأجهزة الخارجية، مثل الهواتف وأجهزة تشغيل الموسيقى المحمولة، وذلك باستخدام قدرة بطارية النظام المخزنة من خلال ميزة PowerShare عبر منفذ USB في الكمبيوتر المحمول، بينما يكون الكمبيوتر المحمول في حالة السكون. | USB PowerShare |
| يسمح لك هذا الخيار بتمكين أو تعطيل وحدة التحكم المدمجة. يتم تحديد الخيار تمكين الصوت بشكل افتراضي. يتم تحديد كلا الخيارين بشكل افتراضي. | الصوت |

الفيديو

ملاحظة: سيظهر إعداد الفيديو فقط عند تركيب بطاقة فيديو في النظام.

يحدد هذا الحقل وحدة تحكم الفيديو التي تصبح شاشة العرض الأساسية عند توفر وحدات تحكم متعددة في النظام. إذا حددت جهازًا آخر غير الذي تستخدمه حاليًا، فيلزمك إعادة توصيل كابل الفيديو بالجهاز المحدد.

- . Auto (تلقائي)
- . بطاقات الرسومات Intel HD

الأمان

جدول 5. الأمان

| الخيار | الوصف |
|--------------------------------------|--|
| كلمة مرور المسؤول | تتيح لك ضبط كلمة مرور المسؤول وتغييرها وحذفها. |
| كلمة مرور النظام | تتيح لك ضبط كلمة مرور النظام وتغييرها وحذفها. |
| Internal HDD-1 Password | يتيح لك هذا الخيار تعيين أو تغيير أو حذف كلمة المرور على محرك الأقراص الثابتة (HDD) الداخلي للنظام. |
| Strong Password | يتيح لك هذا الخيار إمكانية تمكين أو تعطيل كلمات المرور القوية للنظام. |
| تهيئة كلمة المرور | يتيح لك التحكم في الحد الأدنى والأقصى لعدد الحروف المسموح بها لكلمة مرور المسؤول وكلمة مرور النظام. يتراوح نطاق الأحرف من 4 إلى 32. |
| تجاوز كلمة المرور | يتيح لك هذا الخيار تجاوز كلمة مرور النظام (التمهيد) والمطالبات بكلمة مرور محرك الأقراص الثابتة الداخلي أثناء إعادة تشغيل النظام. |
| | <ul style="list-style-type: none"> . معطل — المطالبة دائمًا بإدخال كلمة مرور النظام ومحرك الأقراص الثابتة الداخلي في حالة تعيينها. يتم تمكين هذا الخيار افتراضيًا. . تجاوز إعادة التمهيد — تجاوز المطالبات بكلمة المرور عند إعادة التشغيل (عمليات التمهيد السريعة). |
| | <p>ملاحظة: سيطالب النظام دائمًا بكلمتي المرور للنظام ومحرك الأقراص الثابتة الداخلي عند تشغيله من حالة إيقاف التشغيل (تمهيد من حالة الإيقاف). كما سيطلب دومًا كلمات المرور الموجودة على أي محركات أقراص ثابتة يتم تركيبها من خلال فتحات إضافية معيارية قد تكون متوفرة.</p> |
| تغيير كلمة المرور | يتيح لك هذا الخيار إمكانية تحديد السماح بإجراء تغييرات في النظام وكلمات مرور محرك الأقراص الثابتة عند تعيين كلمة مرور المسؤول. |
| | السماح بإجراء تغييرات باستخدام كلمات مرور أخرى غير المسؤول - يتم تمكين هذا الخيار افتراضيًا. |
| تحديثات البرامج الثابتة لكبسولة UEFI | يتحكم هذا الخيار فيما إذا كان هذا النظام يتيح تحديثات نظام الإدخال والإخراج الأساسي (BIOS) عبر حزم تحديث كبسولة UEFI أم لا. يتم تحديد هذا الخيار افتراضيًا. يؤدي تعطيل هذا الخيار إلى حظر تحديثات BIOS من خدمات مثل Microsoft Windows Update وLinux Vendor Firmware Service (LVFS). |
| أمان TPM 2.0 | يتيح لك هذا الخيار التحكم فيما إذا كانت Trusted Platform Module (TPM) ظاهرة لنظام التشغيل. ظاهرة لنظام التشغيل. |
| | <ul style="list-style-type: none"> . تشغيل TPM (الإعداد الافتراضي) . مسح . PPI Bypass لأوامر التعطيل . PPI Bypass لأوامر التعطيل . PPI Bypass لأوامر المسح . تمكين الشهادة (الإعداد الافتراضي) . تمكين تخزين المفتاح (الإعداد الافتراضي) . SHA-256 (افتراضي) |
| | اختر أيًا من الخيارات التالية: |
| | <ul style="list-style-type: none"> . معطل . ممكن (افتراضي) |
| تطبيق Absolute | يتيح لك هذا الحقل تمكين أو تعطيل واجهة وحدة BIOS الخاصة بخدمة Absolute Persistence Module الاختيارية أو تعطيلها بشكل نهائي من برنامج Absolute. |
| | <ul style="list-style-type: none"> . ممكن - يتم تحديد هذا الخيار افتراضيًا. . معطل |

| الخيار | الوصف |
|--------------------------|---|
| Chassis Intrusion | <ul style="list-style-type: none"> معطل بشكل دائم يتحكم هذا الحقل في ميزة أداة اكتشاف التطفل على الهيكل. معطل (الإعداد الافتراضي) ممكّن On-Silent (تشغيل صامت) |
| قفل إعداد المسؤول | <p>يتيح لك إمكانية منع المستخدمين من الدخول إلى الإعداد عند تعيين كلمة مرور المسؤول. هذا الخيار غير معين افتراضياً.</p> |
| قفل كلمة المرور الرئيسية | <p>يسمح لك بتعطيل كلمة المرور الرئيسية التي تدعم كلمات مرور القرص الثابت التي تحتاج إلى مسحها قبل تغيير الإعدادات يمكن تغييرها. هذا الخيار غير معين افتراضياً.</p> |
| SMM Security Mitigation | <p>يتيح لك تمكين أو تعطيل الحماية الإضافية من خلال UEFI SMM Security Mitigation. هذا الخيار غير معين افتراضياً.</p> |

التمهيد الآمن

جدول 6. التمهيد الآمن

| الخيار | الوصف |
|-----------------------|--|
| Secure Boot Enable | <p>يتيح لك تمكين أو تعطيل ميزة التمهيد الآمن:</p> <ul style="list-style-type: none"> Secure Boot Enable الخيار غير محدد. |
| Secure Boot Mode | <p>يتيح لك تعديل سلوك التمهيد الآمن للسماح بتقييم توقيعات برنامج تشغيل UEFI أو فرضها.</p> <ul style="list-style-type: none"> وضع منشور (الإعداد الافتراضي) وضع المراجعة |
| Expert key Management | <p>يتيح لك إمكانية إدارة قواعد بيانات مفاتيح الأمان فقط إذا كان النظام في "الوضع المخصص". يتم تعطيل الخيار Enable Custom Mode (تمكين الوضع المخصص) بشكل افتراضي. الخيارات هي:</p> <ul style="list-style-type: none"> PK (افتراضي) KEK db dbx <p>في حالة قيامك بتمكين Custom Mode (الوضع المخصص)، تظهر الخيارات ذات الصلة بـ PK و KEK و db و dbx. الخيارات هي:</p> <ul style="list-style-type: none"> Save to File (حفظ إلى ملف) - لحفظ المفتاح إلى ملف محدد بواسطة المستخدم Replace from File (الاستبدال من ملف) - لاستبدال المفتاح الحالي بمفتاح من ملف محدد بواسطة المستخدم Append from File (إلحاق من ملف) - يضيف مفتاحاً إلى قاعدة البيانات الحالية من ملف محدد بواسطة المستخدم Delete (حذف) - يحذف المفتاح المحدد Reset All Keys (إعادة تعيين جميع المفاتيح) - لإعادة التعيين إلى الإعدادات الافتراضية Delete All Keys (حذف جميع المفاتيح) - لحذف جميع المفاتيح <p>ملاحظة: في حالة تعطيل الوضع المخصص فإن جميع التغييرات التي يتم إجراؤها سيتم محوها وسيتم استعادة المفاتيح إلى الإعدادات الافتراضية.</p> |

ملحقات حماية برامج Intel

جدول 7. ملحقات حماية برامج Intel

| الخيار | الوصف |
|------------------|--|
| Intel SGX Enable | <p>يتيح لك هذا الحقل القدرة على توفير بيئة آمنة لتشغيل الكود/تخزين المعلومات الحساسة في سياق نظام التشغيل الرئيسي.</p> <p>انقر فوق أحد الخيارات التالية:</p> |

- . معطل
- . ممكن
- . **Software controlled** (تم التحكم في البرامج) — افتراضي

يُضبط هذا الخيار **SGX Enclave Reserve Memory Size** (حجم الذاكرة الاحتياطية المخصصة SGX).

انقر فوق أحد الخيارات التالية:

- . **32** ميغابايت
- . **64** ميغابايت
- . **MB 128** (128 ميغابايت) — الافتراضي

Enclave Memory Size

الأداء

جدول 8. الأداء

يحدد هذا الحقل ما إذا كان المعالج يتمتع بتمكين مركز واحد أو كل المراكز. يتحسن أداء بعض التطبيقات مع وجود مراكز إضافية.

- . All (الكل) — الافتراضي
- . 1
- . 2
- . 3

Multi Core Support

يتيح لك تمكين أو تعطيل وضع Intel SpeedStep للمعالج.

. قم بتمكين Intel SpeedStep.

يتم تعيين هذا الخيار افتراضيًا.

تقنية SpeedStep من Intel

تتيح لك تمكين أو تعطيل حالات سكون المعالج الإضافية.

. حالات C

يتم تعيين هذا الخيار افتراضيًا.

C-States Control

يتيح لك تمكين وضع Intel TurboBoost للمعالج أو تعطيله.

. قم بتمكين Intel TurboBoost.

يتم تعيين هذا الخيار افتراضيًا.

Intel TurboBoost

يتيح لك تمكين أو تعطيل HyperThreading في المعالج.

. معطل

. ممكن - الإعداد الافتراضي

التحكم HyperThread

إدارة الطاقة

جدول 9. إدارة الطاقة

يحدد هذا الحقل كيفية استجابة الكمبيوتر عند استعادة طاقة التيار المتردد (AC) بعد انقطاعها.

- . إيقاف التشغيل (افتراضي)
- . تشغيل الطاقة
- . حالة الشحن الأخيرة

AC Behavior

يتم استخدام هذا الخيار لتمكين/تعطيل دعم "تقنية تغيير السرعات" من Intel.

تمكين تقنية تغيير السرعة من Intel

| | |
|---|------------------------|
| <p>تمكين تقنية تغيير السرعات من Intel (الإعداد الافتراضي)</p> <p>تتيح لك إمكانية ضبط الوقت الذي يجب عند حلوله أن يتم تشغيل الكمبيوتر تلقائيًا. الخيارات هي:</p> <ul style="list-style-type: none"> معطل (افتراضي) كل يوم أيام الأسبوع تحديد أيام | Auto On Time |
| <p>يحدد هذا الحقل مدى احتفاظ النظام بالطاقة أثناء إيقاف التشغيل (S5) أو خلال الإصابات (وضع S4). عند تمكين هذا الخيار، يتم الاحتفاظ بالمزيد من الطاقة.</p> <ul style="list-style-type: none"> معطل (افتراضي) يتم تمكينه في S5 فقط Enabled in S4 and S5 (يتم تمكينه في S4 و S5) | التحكم في السكون التام |
| <p>يتيح لك تمكين أجهزة USB لتنبية النظام من وضع الاستعداد.</p> <p>ملاحظة: تعمل هذه الميزة فقط عند توصيل مهايئ التيار المتردد. إذا تمت إزالة مهايئ التيار المتردد أثناء وضع الاستعداد، فسيزيل إعداد النظام الطاقة من كل منافذ USB للحفاظ على طاقة البطارية.</p> <ul style="list-style-type: none"> تمكين دعم تنبيه USB | USB Wake Support |
| <p>يتيح لك إمكانية تمكين أو تعطيل الميزة التي تقوم بإمداد الكمبيوتر بالطاقة من حالة التوقف عند تشغيلها بواسطة إشارة LAN.</p> <ul style="list-style-type: none"> معطل فقط LAN فقط WLAN LAN أو WLAN LAN مع تمهيد PXE <p>الإعداد الافتراضي: معطل</p> | Wake on LAN/WLAN |
| <p>يسمح لك هذا الخيار منع الدخول في وضع السكون داخل بيئة نظام التشغيل. عند تمكينه، لن ينتقل النظام إلى وضع السكون.</p> <p>منع السكون - معطل.</p> | منع وضع السكون |

سلوك Behavior

جدول 10. سلوك Behavior

| الأوصاف | خيارات |
|---|-------------------------------|
| <p>يتيح لك تمكين خيار Numlock عند تمهيد الكمبيوتر.</p> <p>قم بتمكين الشبكة. يتم تمكين هذا الخيار افتراضيًا.</p> | Numlock LED |
| <p>يحدد هذا الحقل إمكانية الإبلاغ عن الأخطاء المتعلقة بلوحة المفاتيح.</p> <p>قم بتمكين استيقاظ أخطاء الشبكة. يتم تمكين هذا الخيار افتراضيًا.</p> | أخطاء لوحة المفاتيح |
| <p>يتيح لك إمكانية تسريع عملية التمهيد عن طريق تجاوز بعض خطوات التوافق. الخيارات هي:</p> <ul style="list-style-type: none"> Minimal (الحد الأدنى) شامل — ممكّن بشكل افتراضي تلقائي | Fastboot |
| <p>يتيح لك إنشاء تأخير إضافي قبل إعادة التمهيد. الخيارات هي:</p> <ul style="list-style-type: none"> 0 seconds (0 ثانية) — يتم تمكين هذا الخيار بشكل افتراضي. 5 ثوانٍ 10 seconds (10 ثوانٍ) | تمديد وقت اختبار POST في BIOS |

| خيارات | الأوصاف |
|---------------------|---|
| شعار ملء الشاشة | يعرض هذا الخيار شعار ملء الشاشة في حالة مطابقة صورتك لدقة الشاشة. تمكن شعار ملء الشاشة — غير ممكّن |
| Warnings and Errors | يتسبب هذا الخيار في إيقاف عملية التمهيد مؤقتًا فقط عند اكتشاف تحذيرات أو أخطاء، بدلاً من التوقف والمطالبة وانتظار إدخال المستخدم. |

القابلية للإدارة

جدول 11. القابلية للإدارة

| خيارات | الأوصاف |
|--|---|
| Intel AMT Capability (إمكانية Intel AMT) | يسمح لك بتمكين التزويد بوظيفة AMT ومفتاح التشغيل السريع MEBx أثناء تمهيد النظام. <ul style="list-style-type: none"> معطل ممكن - بشكل افتراضي. تقييد الوصول إلى MEBx |
| USB Provision | عند تمكينه، يمكن تزويد Intel AMT باستخدام ملف التزويد المحلي عبر جهاز تخزين USB. <ul style="list-style-type: none"> تمكين التزويد عبر منفذ USB — معطل بشكل افتراضي. |
| MEBx Hotkey | يسمح لك بتحديد ما إذا كانت وظيفة مفتاح التشغيل السريع MEBx يجب تمكينها أثناء تمهيد النظام. <ul style="list-style-type: none"> تمكين مفتاح التشغيل السريع MEBx — ممكّن بشكل افتراضي. |

دعم المحاكاة الافتراضية

| الخيار | الوصف |
|-------------------|--|
| Virtualization | يحدد هذا الحقل ما إذا كان بإمكان شاشة الجهاز الافتراضي (VMM) استخدام إمكانيات الأجهزة الإضافية التي تقدمها تقنية المحاكاة الافتراضية من Intel أم لا. تمكين تقنية المحاكاة الافتراضية من Intel - ممكّن بشكل افتراضي. |
| VT for Direct I/O | تعمل على تمكين أو تعطيل شاشة الجهاز الافتراضي (VMM) عن الاستفادة من إمكانيات الأجهزة الإضافية التي توفرها تقنية المحاكاة الافتراضية من Intel® للإدخال/الإخراج المباشر. يتم تحديد تمكين تقنية المحاكاة الافتراضية للإدخال/الإخراج المباشر افتراضيًا. |
| Trusted Execution | يحدد هذا الخيار ما إذا كان من الممكن لشاشة الأجهزة الافتراضية المقيسة (MVMM) الاستفادة من إمكانيات الأجهزة الافتراضية التي تقدمها تقنية Intel Trusted Execution أم لا. يجب تمكين الوحدة النمطية للنظام الأساسي الموثوق به، وتقنية المحاكاة الافتراضية، وتقنية المحاكاة الافتراضية للإدخال/الإخراج المباشر لاستخدام هذه الميزة. التنفيذ الموثوق — يتم تعطيله بشكل افتراضي. |

الاتصال اللاسلكي

جدول 12. الاتصال اللاسلكي

| خيارات | الأوصاف |
|-----------------------------|---|
| تمكين جهاز الاتصال اللاسلكي | يتيح لك تمكين أو تعطيل الأجهزة اللاسلكية الداخلية. <ul style="list-style-type: none"> شبكة الاتصال المحلية اللاسلكية/WiFi Bluetooth الخياران ممكّنان بشكل افتراضي. |

شاشة الصيانة

جدول 13. شاشة الصيانة

| الأوصاف | خيارات |
|---|---------------------|
| يعرض رمز الخدمة الخاص بجهاز الكمبيوتر الخاص بك. | علامة الخدمة |
| يسمح لك بإنشاء علامة أصل للنظام في حالة عدم تعيين علامة أصل بالفعل. هذا الخيار غير معين افتراضياً. | علامة الأصل |
| يتحكم هذا الحقل في آلية رسائل SERR. | رسالة SERR |
| . تمكين رسائل SERR — ممكّن بشكل افتراضي. | |
| يتحكم هذا الحقل بترقية البرنامج الثابت للنظام إلى المراجعات السابقة. | BIOS Downgrade |
| . تمكين إرجاع BIOS إلى إصدار سابق — ممكّن بشكل افتراضي. | |
| يتيح هذا الحقل للمستخدمين مسح البيانات من جميع أجهزة التخزين الداخلية بشكل آمن. | عمليات مسح البيانات |
| . يتم تعطيل خيار "مسح عند التمهيد التالي" بشكل افتراضي. | |
| يتيح هذا الحقل لك إمكانية الاسترداد من بعض حالات نظام الإدخال والإخراج الأساسي (BIOS) التالفة من خلال ملف استرداد على محرك الأقراص الثابتة الرئيسي للمستخدم أو مفتاح USB خارجي. | BIOS Recovery |
| . استرداد نظام الإدخال والإخراج الأساسي (BIOS) من محرك الأقراص الثابتة — ممكّن بشكل افتراضي | |
| . الاسترداد التلقائي لنظام الإدخال والإخراج الأساسي (BIOS) — معطل بشكل افتراضي | |

سجلات النظام

جدول 14. سجلات النظام

| الأوصاف | خيارات |
|--|------------|
| تتيح لك إمكانية عرض أحداث إعداد النظام (BIOS) POST ومسحها. | أحداث BIOS |

مواصفات متقدمة

جدول 15. مواصفات متقدمة

| الأوصاف | خيارات |
|--|--------|
| تعيين مستوى ASPM (إدارة الطاقة في الحالة النشطة): | ASPM |
| . تلقائي: ثمة توافق بين الجهاز وموزع PCI Express لتحديد أفضل وضع ASPM يدعمه الجهاز الممكن افتراضياً. | |
| . معطل: يتم إيقاف تشغيل ميزة إدارة طاقة ASPM دائماً. | |
| . المستوى 1 فقط: يتم تعيين ميزة إدارة طاقة ASPM على استخدام المستوى 1 | |

تحديث BIOS في Windows

المتطلبات

يوصى بتحديث BIOS (إعداد النظام) عند استبدال لوحة النظام أو في حالة توفر تحديث. فيما يخص أجهزة الكمبيوتر المحمولة، تأكد من أن بطارية الكمبيوتر مشحونة بالكامل وموصلة بمصدر تيار قبل بدء تحديث BIOS.

عن المهمة

ملاحظة: إذا كانت ميزة BitLocker ممكّنة، فيجب إيقافها قبل تحديث نظام الإدخال والإخراج الأساسي (BIOS) للنظام، ثم إعادة تمكينها بعد اكتمال تحديث BIOS.

الخطوات

1. أعد تشغيل الكمبيوتر.
2. اذهب إلى Dell.com/support.
3. أدخل رمز الخدمة أو كود الخدمة السريعة وانقر فوق إرسال.
4. انقر فوق اكتشاف منتج واتبع التعليمات الظاهرة على الشاشة.
5. إذا تعذر عليك تحديد موقع رمز الخدمة أو العثور عليه، فانقر فوق اختيار من جميع المنتجات.
6. اختر فئة المنتجات من القائمة.
7. **ملاحظة:** اختر الفئة المناسبة للوصول إلى صفحة المنتجات
8. حدد طراز الكمبيوتر، وستظهر صفحة دعم المنتج للكمبيوتر الخاص بك.
9. انقر فوق الحصول على برامج التشغيل وانقر فوق برامج التشغيل والتنزيلات.
10. يتم فتح قسم "برامج التشغيل والتنزيلات".
11. انقر فوق العثور عليها بنفسها.
12. انقر فوق BIOS لعرض إصدارات BIOS.
13. حدد أحدث ملف BIOS وانقر فوق تنزيل.
14. حدد أسلوب التنزيل المفضل في النافذة يرجى تحديد أسلوب التنزيل أدناه ، ثم انقر فوق تنزيل الملف.
15. تظهر نافذة تنزيل الملف.
16. انقر فوق حفظ لحفظ الملف على الكمبيوتر لديك.
17. انقر فوق تشغيل لتنشيط ضبط BIOS المحدث على الكمبيوتر.
18. اتبع الإرشادات الموضحة على الشاشة.

تحديث نظام الإدخال والإخراج الأساسي (BIOS) على الأنظمة التي تدعم ميزة BitLocker

تنبيه: إذا كانت ميزة BitLocker غير متوقفة قبل تحديث BIOS، فإن يتم التعرف على مفتاح BitLocker في المرة التالية التي تقوم فيها بإعادة تمهيد النظام. بعد ذلك، ستتم مطالبتك بإدخال مفتاح الاسترداد للمتابعة، وسيطلب منك النظام ذلك عند كل عملية إعادة تشغيل. إذا كان مفتاح الاسترداد غير معروف، فقد ينتج عن ذلك فقدان البيانات أو إعادة تثبيت نظام التشغيل بلا داع. للحصول على مزيد من المعلومات حول هذا الموضوع، راجع المقالة المعرفية: تحديث BIOS على أنظمة Dell التي تدعم ميزة BitLocker

تحديث نظام الإدخال والإخراج الأساسي (BIOS) من قائمة التمهيد لمرة واحدة عبر زر F12

عن المهمة

يمكنك تحديث نظام الإدخال والإخراج الأساسي (BIOS) خارج نظام التشغيل باستخدام قائمة التمهيد لمرة واحدة عبر الزر <F12>. راجع المقالة المعرفية من Dell للحصول على مزيد من المعلومات حول هذا الموضوع: تحديث BIOS من قائمة التمهيد لمرة واحدة عبر الزر F12: <https://www.dell.com/support/article/sln305230>

تحديث نظام الإدخال/الإخراج الأساسي (BIOS) للنظام باستخدام محرك فلاش USB

عن المهمة

إذا تعذر تحميل النظام في نظام التشغيل Windows، مع استمرار الحاجة إلى تحديث نظام الإدخال/الإخراج الأساسي (BIOS)، فقم بتنزيل ملف BIOS باستخدام نظام آخر وحفظه في محرك فلاش USB قابل للتمهيد.

ملاحظة: ستحتاج إلى استخدام محرك فلاش USB قابل للتمهيد. يرجى الرجوع إلى المقالة التالية لمزيد من التفاصيل حول كيفية إنشاء محرك أقراص فلاش قابل للتمهيد عبر منفذ USB باستخدام حزمه النشر التثبيتي (Dell DDDP)

الخطوات

1. قم بتنزيل ملف .EXE الخاص بتحديث نظام الإدخال/الإخراج الأساسي (BIOS) إلى نظام آخر.
2. انسخ الملف، على سبيل المثال O9010A12.EXE، إلى محرك فلاش USB القابل للتمهيد.
3. أدخل محرك فلاش USB في النظام الذي يتطلب تحديث نظام الإدخال/الإخراج الأساسي (BIOS).
4. أعد تشغيل النظام واضغط على F12 عند ظهور شعار Dell على شاشة التمهيد لعرض "قائمة تمهيد التشغيل لمرة واحدة".

5. باستخدام مفاتيح الأسهم، حدد جهاز تخزين USB وانقر فوق **Enter**.
6. سيتم تمهيد تشغيل النظام بالانتقال إلى موجه >Diag C:\.
7. قم بتشغيل الملف عن طريق كتابة اسم الملف الكامل؛ على سبيل المثال O9010A12.exe واضغط على **Enter**.
8. سيتم تحميل الأداة المساعدة لتحديث BIOS. اتبع التعليمات التي تظهر على الشاشة.



شكل 1. شاشة تحديث نظام الإدخال/الإخراج الأساسي (BIOS) عبر نظام تشغيل الأقراص (DOS)

كلمة مرور النظام والضبط

جدول 16. كلمة مرور النظام والضبط

| نوع كلمة المرور | الوصف |
|------------------|---|
| كلمة مرور النظام | كلمة المرور التي يجب عليك إدخالها لتسجيل الدخول إلى النظام. |
| كلمة مرور الضبط | كلمة المرور التي يجب عليك إدخالها للوصول إلى ضبط BIOS وإحداث تغيير فيها والخاصة بالكمبيوتر. |

يمكنك إنشاء كلمة مرور النظام وكلمة مرور الضبط لتأمين الكمبيوتر.

⚠ **تنبيه:** توفر ميزات كلمة المرور مستوى رئيسي من الأمان للبيانات الموجودة على الكمبيوتر.

⚠ **تنبيه:** أي شخص يمكنه الوصول إلى البيانات المخزنة على الكمبيوتر في حالة عدم تأمينها وتركها غير مراقبة.

ⓘ **ملاحظة:** تم تعطيل ميزة كلمة مرور النظام والإعداد.

تعيين كلمة مرور لإعداد النظام

المتطلبات

يمكنك تخصيص كلمة مرور نظام أو مسؤول جديدة فقط عندما تكون الحالة غير معينة.

عن المهمة

للدخول إلى إعداد النظام، اضغط على F2 بعد التشغيل أو إعادة التمهيد مباشرة.

الخطوات

1. في شاشة BIOS للنظام أو إعداد النظام، حدد الأمان واضغط على **Enter**. يتم عرض شاشة **Security (الأمان)**.
2. حدد كلمة مرور النظام/المسؤول وقم بإنشاء كلمة مرور في حقل أدخل كلمة المرور الجديدة.

- استخدم الإرشادات التالية لتعيين كلمة مرور النظام:
 - يمكن أن تتكون كلمة المرور ما يصل إلى 32 حرف.
 - يمكن أن تحتوي كلمة المرور على أرقام من 0 إلى 9.
 - يُسمح بالكتابة بحروف صغيرة، حيث لا يُسمح بالكتابة بحروف كبيرة.
 - يُسمح فقط بكتابة الحروف الخاصة فقط: المسافة، (")، (+)، (.)، (-)، (.)، (/)، (:)، ([)، (\)، (])، (^).
3. اكتب كلمة مرور النظام التي أدخلتها سابقاً في حقل **Confirm new password** (تأكيد كلمة المرور الجديدة) واضغط على **OK** (موافق).
 4. اضغط على **ESC** وستظهر رسالة تطالبك بحفظ التغييرات.
 5. اضغط على **Y** لحفظ التغييرات.
يقوم الكمبيوتر بإعادة التمهيد.

حذف أو تغيير كلمة مرور موجودة خاصة بالنظام

المتطلبات

تأكد أن حالة كلمة المرور غير مقفلة (في إعداد النظام) قبل محاولة حذف أو تغيير كلمة المرور الموجودة الخاصة بالنظام والإعداد، إذا كانت حالة كلمة المرور مقفلة.

عن المهمة

للدخول إلى إعداد النظام، اضغط على **F2** بعد التشغيل أو إعادة التمهيد مباشرة.

الخطوات

1. في شاشة **BIOS للنظام** أو إعداد النظام، حدد أمان النظام واضغط على **Enter**.
يتم عرض الشاشة تأمين النظام.
 2. في الشاشة تأمين النظام تأكد أن حالة كلمة المرور غير مؤمنة.
 3. حدد كلمة مرور النظام، وقم بتعديل أو حذف كلمة مرور النظام الموجودة واضغط على **Enter** أو **Tab**.
 4. حدد إعداد كلمة المرور، وقم بتعديل أو حذف كلمة مرور الإعداد الموجودة واضغط على **Enter** أو **Tab**.
- ملاحظة:** في حالة تغيير كلمة مرور النظام و/أو الإعداد، أعد إدخال كلمة المرور الجديدة عند المطالبة. إذا قمت بحذف كلمة مرور النظام والإعداد، فقم بتأكيد الحذف عند المطالبة.
5. اضغط على **ESC** وستظهر رسالة تطالبك بحفظ التغييرات.
 6. اضغط على **Y** لحفظ التغييرات والخروج من ضبط النظام.
تتم إعادة تشغيل الكمبيوتر.

استشكاف الأخطاء وإصلاحها

تشخيصات التقييم المحسن للنظام قبل التمهيد (ePSA)

عن المهمة

تقوم تشخيصات ePSA (المعروفة أيضًا بتشخيصات النظام) بفحص كامل لجهازك. يتم تضمين ePSA بنظام الإدخال والإخراج الأساسي (BIOS) ويتم تشغيلها داخليًا بواسطة نظام الإدخال والإخراج الأساسي (BIOS). توفر تشخيصات النظام المضمنة مجموعة من الخيارات لأجهزة أو مجموعات أجهزة معينة تتيح لك:

- تشغيل الاختبارات تلقائيًا أو في وضع متفاعل
 - تكرار الاختبارات
 - عرض نتائج الاختبار أو حفظها
 - تشغيل اختبارات شاملة لتقديم خيارات اختبارية إضافية لتوفير معلومات إضافية حول الجهاز (الأجهزة) المعطل (المعطلة)
 - عرض رسائل حالة تخبرك بما إذا كانت الاختبارات قد تمت بنجاح
 - عرض رسائل الخطأ التي تخبرك بالمشكلات التي تطرأ أثناء الاختبار
- ❗ **ملاحظة:** تتطلب بعض الاختبارات لأجهزة معينة تفاعل المستخدم. تأكد دائمًا من وجودك بالقرب من جهاز الكمبيوتر عند إجراء اختبارات التشخيص.

لمزيد من التفاصيل، راجع تشخيص ePSA 3.0 من Dell.

تشغيل تشخيصات ePSA (تقييم النظام المحسن لما قبل التمهيد)

الخطوات

1. قم بتشغيل جهاز الكمبيوتر الخاص بك.
2. بينما يتم تمهيد جهاز الكمبيوتر، اضغط على المفتاح F12 عند ظهور شعار Dell.
3. في شاشة قائمة التمهيد، حدد الخيار **Diagnostics (تشخيصات)**.
4. انقر فوق السهم الموجود في الزاوية السفلية اليسرى.
5. انقر فوق السهم الموجود في الزاوية السفلية اليسرى للانتقال إلى قوائم الصفحة.
6. لتشغيل اختبار تشخيصي على جهاز محدد، اضغط على Esc وانقر على **Yes (نعم)** لإيقاف الاختبار التشخيصي.
7. حدد الجهاز من الجزء الأيسر وانقر على **Run Tests (تشغيل الاختبارات)**.
8. في حالة وجود أي مشكلات، يتم عرض أكواد الخطأ. لاحظ كود الخطأ ورقم التحقق واتصل بشركة Dell.

دورة تشغيل شبكة WiFi

عن المهمة

إذا كان الكمبيوتر غير قادر على الوصول إلى الإنترنت بسبب مشكلات في الاتصال بشبكة WiFi، فيمكن تنفيذ دورة تشغيل شبكة WiFi. يقدم الإجراء التالي التعليمات حول كيفية إجراء دورة تشغيل شبكة WiFi:

❗ **ملاحظة:** يقدم بعض موفري خدمة الإنترنت (ISP) جهاز مودم/موجه متعدد الوظائف.

الخطوات

1. قم بإيقاف تشغيل جهاز الكمبيوتر الخاص بك.
2. قم بإيقاف تشغيل المودم.
3. قم بإيقاف تشغيل الموجه اللاسلكي.
4. انتظر لمدة 30 ثانية.

5. قم بتشغيل الموجه اللاسلكي.
6. قم بتشغيل المودم.
7. قم بتشغيل جهاز الكمبيوتر الخاص بك.

مصابيح LED التشخيصية

بدلاً من رموز التنبيه الصوتي، يشار إلى الأخطاء عبر مصباح LED لبيان شحن/حالة البطارية بلونين. يصدر نمط وميض معين متبوعاً بنمط من الومضات باللون الكهرماني، متبوعاً باللون الأبيض. النمط ثم يكرر.

ملاحظة: يشتمل النمط التشخيصي على عدد من رقمين يتم تمثيله بمجموعة أولى من ومضات مصباح LED (من 1 إلى 9) باللون الكهرماني، متبوعة بفترة توقف مؤقتة مقدارها 1.5 ثانية مع انطفاء مصباح LED، ثم مجموعة ثانية من ومضات مصباح LED (من 1 إلى 9) باللون الأبيض. يتبع ذلك فترة توقف مؤقتة مقدارها ثلاث ثوانٍ، مع انطفاء مصباح LED، قبل تكرار الأمر مرة أخرى. يستغرق كل وميض من مصباح LED فترة مقدارها 1.5 ثانية.

لم يتم إيقاف تشغيلها عندما تعرض حالة مؤشرات LED التشخيصية أكواد الخطأ.

تحل أكواد الأخطاء التشخيصية دوماً محل أى استخدام آخر لمصباح LED.

جدول 17. مصابيح LED التشخيصية

| الحلول المقترحة | وصف المشكلة | أنماط الومض | |
|--|--|-------------|---------|
| | | أبيض | كهرماني |
| <ul style="list-style-type: none"> • قم بتشغيل أدوات تشخيص Intel CPU • إذا استمرت المشكلة، فاستبدل لوحة النظام | عطل في CPU | 1 | 2 |
| <ul style="list-style-type: none"> • قم بتثبيت أحدث إصدار من BIOS • إذا استمرت المشكلة، فاستبدل لوحة النظام | عطل لوحة النظام (يغطي تلف BIOS أو خطأً في ROM) | 2 | 2 |
| <ul style="list-style-type: none"> • تأكد من أن وحدة الذاكرة مركبة بشكل صحيح • إذا استمرت المشكلة، فاستبدل لوحة النظام | لم يتم اكتشاف ذاكرة/RAM | 3 | 2 |
| <ul style="list-style-type: none"> • أعد تركيب وحدة الذاكرة • إذا استمرت المشكلة، فاستبدل لوحة النظام | عطل في الذاكرة/RAM | 4 | 2 |
| <ul style="list-style-type: none"> • أعد تركيب وحدة الذاكرة • إذا استمرت المشكلة، فاستبدل لوحة النظام | تم تثبيت ذاكرة غير صالحة | 5 | 2 |
| <ul style="list-style-type: none"> • قم بتثبيت أحدث إصدار من BIOS • إذا استمرت المشكلة، فاستبدل لوحة النظام | خطأ في لوحة النظام / مجموعة الشرائح | 6 | 2 |
| <ul style="list-style-type: none"> • قم بتثبيت أحدث إصدار من BIOS • إذا استمرت المشكلة، فاستبدل لوحة النظام | عطل في LCD | 7 | 2 |
| <ul style="list-style-type: none"> • أعد وضع لوحة النظام | عطل في قضيب تيار LCD | 8 | 2 |
| <ul style="list-style-type: none"> • أعد وضع وصلة بطارية CMOS • إذا استمرت المشكلة، فاستبدل لوحة النظام | عطل في بطارية CMOS | 1 | 3 |
| <ul style="list-style-type: none"> • أعد وضع لوحة النظام | عطل في PCI أو بطاقة الفيديو/شريحة | 2 | 3 |
| <ul style="list-style-type: none"> • قم بتثبيت أحدث إصدار من BIOS • إذا استمرت المشكلة، فاستبدل لوحة النظام | لم يتم العثور على صورة استرجاع BIOS | 3 | 3 |

| الحلول المقترحة | وصف المشكلة | أنماط الومض | |
|--|--|-------------|---------|
| | | أبيض | كهرماني |
| <ul style="list-style-type: none"> • قم بتثبيت أحدث إصدار من BIOS • إذا استمرت المشكلة، فاستبدل لوحة النظام | تم العثور على صورة استرجاع BIOS ولكنها غير صالحة | 4 | 3 |
| <ul style="list-style-type: none"> • EC اصطدمت تعتبر الطاقة المستمرة فشل • إذا استمرت المشكلة، فاستبدل لوحة النظام | مصدر طاقة رئيسي فشل | 5 | 3 |
| <ul style="list-style-type: none"> • Flash تلف يكتشفه SBIOS • إذا استمرت المشكلة، فاستبدل لوحة النظام | فلاش SBIOS تلف | 6 | 3 |
| <ul style="list-style-type: none"> • مهلة انتظار علي للرد على رسالة HECI • إذا استمرت المشكلة، فاستبدل لوحة النظام | خطأ ME | 7 | 3 |

ملاحظة: لنمط التشخيصات الثنائي الومضات باللون الكهرماني والثماني الومضات باللون الأبيض، قم بتوصيل شاشة خارجية للفصل في عطل لوحة النظام أو وحدة التحكم في الرسومات.

الحصول على المساعدة

الموضوعات:

الاتصال بشركة Dell

الاتصال بشركة Dell

المتطلبات

ملاحظة: إذا لم يكن لديك اتصال نشط بالإنترنت، فيمكنك العثور على معلومات الاتصال على فاتورة الشراء الخاصة بك أو إيصال الشحن أو الفاتورة أو كتيب منتج Dell.

عن المهمة

توفر Dell العديد من خيارات الدعم والخدمة القائمة على الهاتف والإنترنت. يختلف التوفر حسب البلد والمنتج، وقد لا تتوفر بعض الخدمات في منطقتك. للاتصال بشركة Dell للاستفسار عن مسائل تتعلق بالمبيعات أو الدعم الفني أو خدمة العملاء:

الخطوات

1. اذهب إلى [Dell.com/support](https://www.dell.com/support).
2. حدد فئة الدعم.
3. تحقق من دولتك أو منطقتك في القائمة المنسدلة (اختيار دولة/منطقة) أسفل الصفحة.
4. حدد الخدمة الملائمة أو ارتباط الدعم وفقاً لاحتياجاتك.