

OptiPlex 7060 Micro

Ghid de configurare și specificații



Note, atenționări și avertismente

 **NOTIFICARE:** O NOTĂ indică informații importante care vă ajută să optimizați utilizarea produsului.

 **AVERTIZARE:** O ATENȚIONARE indică un pericol potențial de deteriorare a hardware-ului sau de pierdere de date și vă arată cum să evitați problema.

 **AVERTISMENT:** Un AVERTISMENT indică un pericol potențial de deteriorare a bunurilor, de vătămare corporală sau de deces.

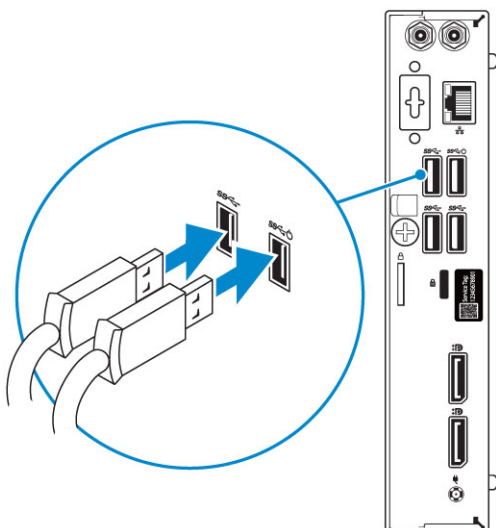
© 2018 Dell Inc. sau filialele sale. Toate drepturile rezervate. Dell, EMC și alte mărci comerciale sunt mărci comerciale ale Dell Inc. sau ale filialelor sale. Alte mărci comerciale pot fi mărci comerciale deținute de proprietarii respectivi.

1 Configurarea computerului.....	5
2 Carcasă.....	8
Vedere din față.....	8
Vedere din spate.....	9
3 Specificații de sistem.....	10
Chipset.....	10
Procesor.....	10
Memorie.....	11
Stocare.....	12
Combinatii de unități de stocare.....	12
Audio.....	12
Video.....	13
Comunicații.....	13
Porturi și conectori.....	13
Conectorii plăcii de sistem.....	14
Sistem de operare.....	14
Sursă de alimentare.....	14
Specificații fizice.....	14
Specificații de mediu.....	15
4 Configurarea sistemului.....	16
Meniul de încărcare.....	16
Tastele de navigare.....	16
Opțiunile de configurare a sistemului.....	17
Opțiuni generale.....	17
Informații sistem.....	18
Opțiunile ecranului Video (Video).....	19
Security (Securitate).....	19
Opțiunile ecranului Secure Boot (Încărcare securizată).....	21
Opțiunile Intel Software Guard Extensions (Extensii de protecție software Intel).....	22
Performance (Performanțe).....	22
Gestionarea alimentării.....	23
POST behaviour (Comportament POST).....	24
Flexibilitate.....	25
Virtualization Support (Suport virtualizare).....	25
Opțiuni wireless.....	25
Maintenance (Întreținere).....	26
Jurnale de sistem.....	26
Configurare avansată.....	26
Actualizarea sistemului BIOS în Windows.....	27
Actualizarea sistemului BIOS pe sisteme cu funcția BitLocker activată.....	27

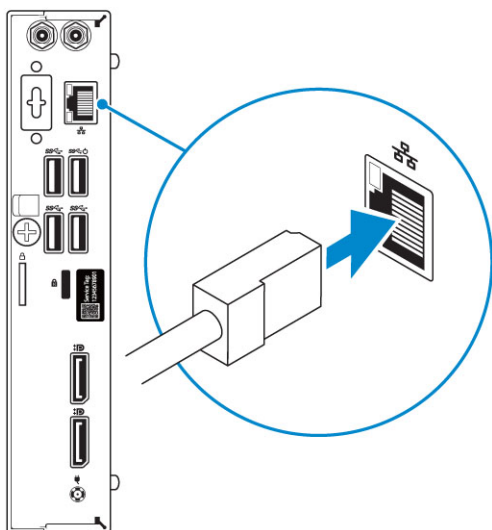
Actualizarea sistemului BIOS al computerului utilizând o unitate flash USB.....	27
Actualizarea sistemului BIOS Dell în mediile Linux și Ubuntu.....	28
Restaurarea BIOS din meniul de încărcare o singură dată F12.....	28
Parola de sistem și de configurare.....	32
Atribuirea unei parole de sistem și a unei parole de configurare.....	32
Ștergerea sau modificarea unei parole existente de configurare a sistemului.....	33
5 Software.....	34
Sisteme de operare acceptate.....	34
Descărcarea driverelor	34
Driveri pentru dispozitivele sistemului.....	34
Driverul I/O serial.....	35
Driveri de securitate.....	36
Driveri pentru USB.....	36
Driveri de plăci de rețea.....	36
Realtek Audio.....	36
Controler spații de stocare.....	37
6 Solicitarea de asistență.....	38
Cum se poate contacta Dell.....	38

Configurarea computerului

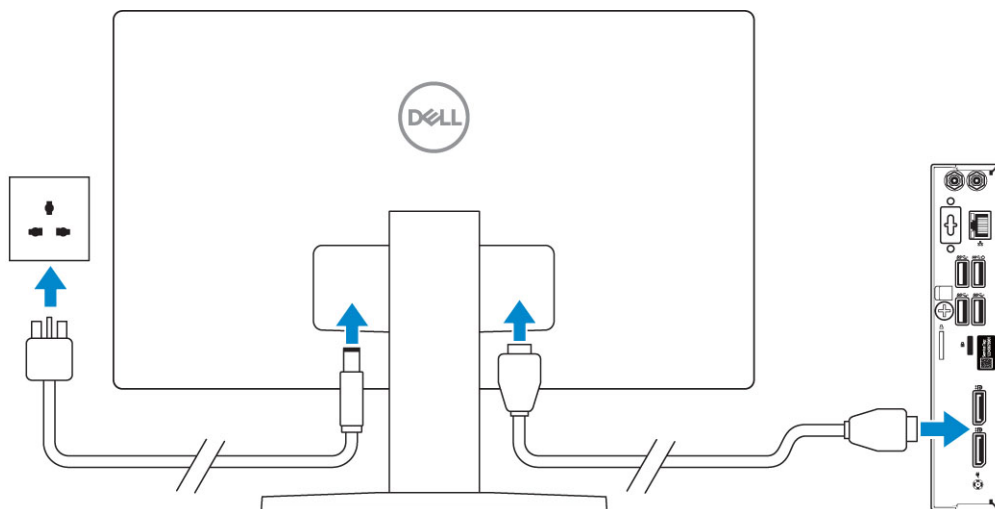
- 1 Conectați tastatura și mouse-ul.



- 2 Conectați-vă la rețea cu un cablu sau conectați-vă la o rețea wireless.

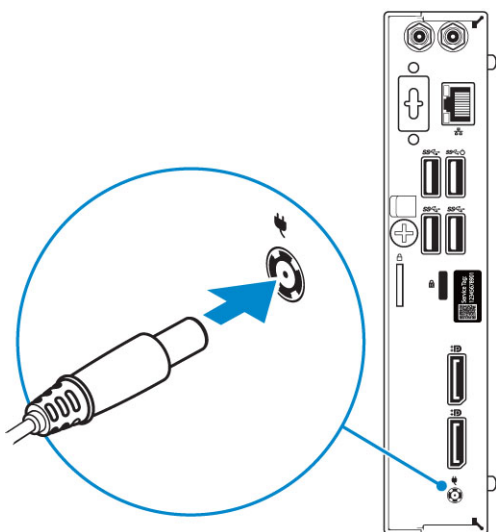


- 3 Conectați afișajul.

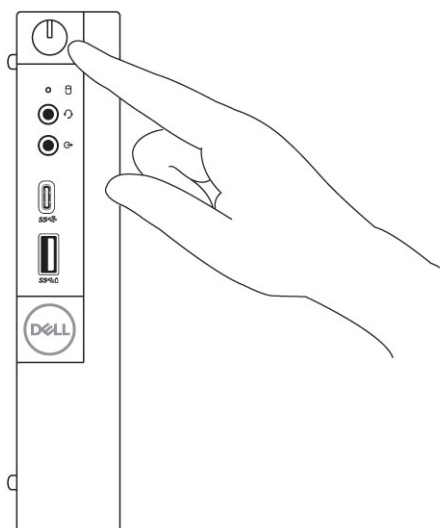


NOTIFICARE: Dacă ați comandat computerul cu o placă grafică separată, porturile HDMI și pentru afișaj de pe panoul din spate al computerului sunt acoperite. Conectați afișajul la placa grafică separată.

4 Conectați cablul de alimentare.

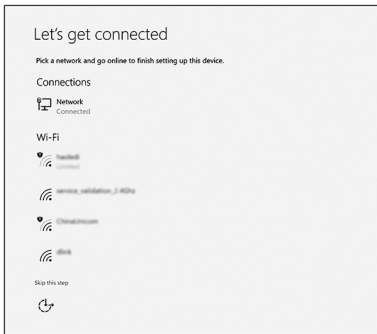


5 Apăsați pe butonul de alimentare.

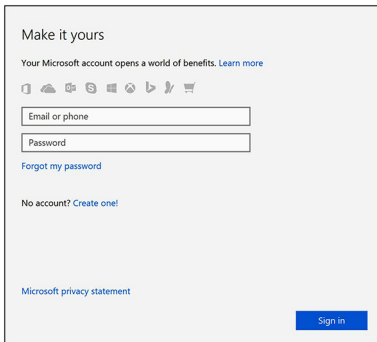


6 Urmați instrucțiunile de pe ecran pentru a termina configurarea sistemului Windows:

a Conectați-vă la o rețea.



b Autentificați-vă în contul dvs. Microsoft sau creați un cont nou.



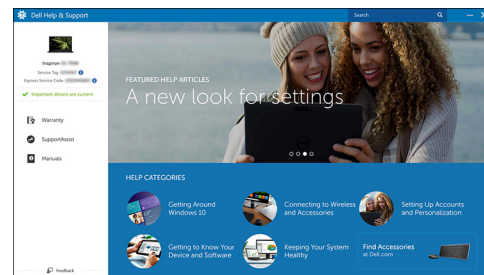
7 Localizați aplicațiile Dell.

Tabel 1. Localizați aplicațiile Dell



Înregistrați computerul

Dell Help & Support (Ajutor și asistență Dell)



SupportAssist – verificați dacă există actualizări și actualizați computerul

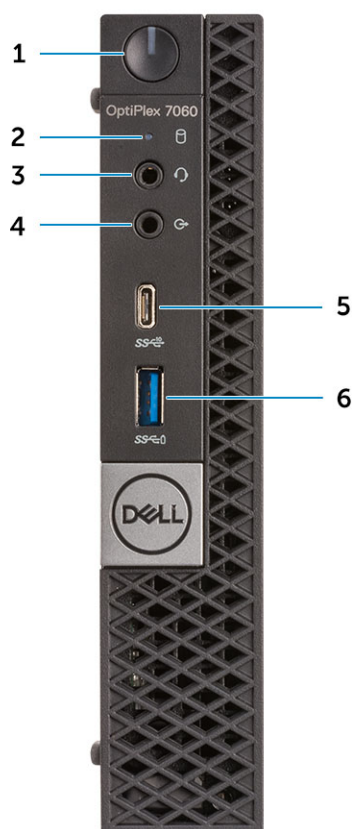
Carcasă

Acest capitol ilustrează mai multe vizualizări ale carcasei, împreună cu porturile și conectorii aferenți și, de asemenea, explică combinațiile de comenzi rapide ale tastei Fn.

Subiecte:

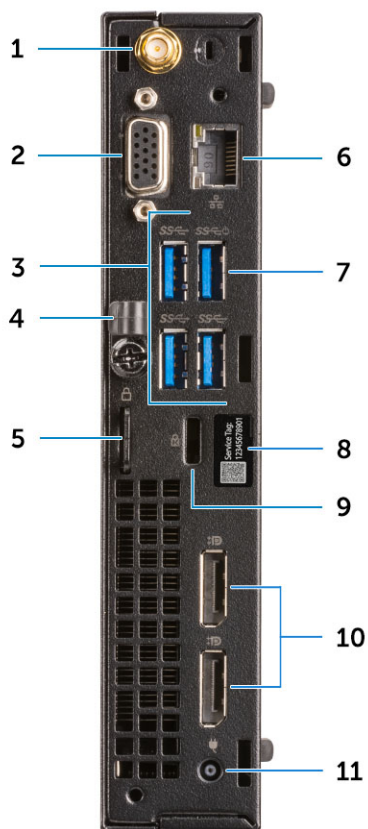
- [Vedere din față](#)
- [Vedere din spate](#)

Vedere din față



- | | | | |
|---|---|---|---|
| 1 | Buton de alimentare și indicator luminos de alimentare | 2 | Indicator luminos de activitate a hard diskului |
| 3 | Set de căști-microfon/conector audio universal | 4 | Port de ieșire |
| 5 | Port USB 3.1 Type-C din a doua generație, cu PowerShare | 6 | Port USB 3.1 din prima generație, cu PowerShare |

Vedere din spate



- | | | | |
|----|---|----|---|
| 1 | Conectori pentru antenă externă (2) (opțional) | 2 | Port DisplayPort/VGA/HDMI 2.0b/DP/USB Type-C, mod alternativ (opțional) |
| 3 | 3 porturi USB 3.1 din prima generație | 4 | Suport cablu |
| 5 | Inel de lacăt | 6 | Port de rețea |
| 7 | Port USB 3.1 din prima generație (acceptă pornirea inteligentă) | 8 | Etichetă de service |
| 9 | Slot pentru cablu de securitate Noble | 10 | 2 porturi DisplayPort |
| 11 | Port pentru conectorul de alimentare | | |

Specificații de sistem

NOTIFICARE: Ofertele pot să difere în funcție de regiune. Specificațiile următoare sunt exclusiv cele a căror livrare împreună cu computerul este impusă de lege. Pentru mai multe informații cu privire la configurația computerului, accesați **Start Help and Support (Ajutor și asistență)** în sistemul de operare Windows și selectați opțiunea de vizualizare a informațiilor despre computer.

Subiecte:

- Chipset
- Procesor
- Memorie
- Stocare
- Combinații de unități de stocare
- Audio
- Video
- Comunicații
- Porturi și conectori
- Conectorii plăcii de sistem
- Sistem de operare
- Sursă de alimentare
- Specificații fizice
- Specificații de mediu

Chipset

Tabel 2. Specificații pentru chipset

Tip	Intel Q370
Memorie nevolatilă pe chipset	Da
Configurație BIOS SPI (interfață periferică serială)	256 Mbiți (32 MB) amplasat la SPI_FLASH pe chipset
Trusted Platform Module (cu TPM separat activat)	24 KB amplasat la TPM 2.0 pe chipset
Firmware TPM (cu TPM separat dezactivat)	Disponibil în anumite țări
EEPROM NIC	Configurație LOM inclusă în siguranța electronică (e-fuse) LOM – fără EEPROM dedicat pentru LOM

Procesor

Global Standard Products (GSP) sunt un subset de produse de relație de la Dell care sunt gestionate pentru disponibilitate și tranziții sincronizate la nivel mondial. Acestea asigură disponibilitatea pentru achiziție a aceleiași platforme la nivel global. Aceasta permite clienților să reducă numărul de configurații gestionate la nivel global, reducându-și astfel costurile. De asemenea, permit companiilor să implementeze standarde IT globale prin fixarea de configurații specifice de produs la nivel global. Următoarele procesoare GSP identificate mai jos vor fi puse la dispoziția clienților Dell.

NOTIFICARE: Numerele procesoarelor nu reprezintă un indicator de performanță. Disponibilitatea procesorului este supusă modificărilor și poate varia în funcție de regiune/țară.

Tabel 3. Specificații procesor

Tip	Placă grafică integrată
Intel Core i3-8100 (4 nuclee, 6 MB, 4T, 3,6 GHz, 65 W)	Placă grafică Intel UHD 630
Intel Core i3-8300 (4 nuclee, 8 MB, 4T, 3,7 GHz, 65 W)	Placă grafică Intel UHD 630
Intel Core i5-8400 (6 nuclee, 9 MB, 6T, până la 4 GHz, 65 W)	Placă grafică Intel UHD 630
Intel Core i5-8500 (6 nuclee, 9 MB, 6T, până la 4,1 GHz, 65 W)	Placă grafică Intel UHD 630
Intel Core i5-8600 (6 nuclee, 9 MB, 6T, până la 4,3 GHz, 65 W)	Placă grafică Intel UHD 630
Intel Core i7-8700 (6 nuclee, 12 MB, 12T, până la 4,6 GHz, 65 W)	Placă grafică Intel UHD 630
Intel Core i3-8100T (4 nuclee, 6 MB, 4T, 3,1 GHz, 35 W)	Placă grafică Intel UHD 630
Intel Core i3-8300T (4 nuclee, 8 MB, 4T, 3,2 GHz, 35 W)	Placă grafică Intel UHD 630
Intel Core i5-8400T (6 nuclee, 9 MB, 6T, până la 3,3 GHz, 35 W)	Placă grafică Intel UHD 630
Intel Core i5-8500T (6 nuclee, 9 MB, 6T, până la 3,5 GHz, 35 W)	Placă grafică Intel UHD 630
Intel Core i5-8600T (6 nuclee, 9 MB, 6T, până la 3,7 GHz, 35 W)	Placă grafică Intel UHD 630
Intel Core i7-8700T (6 nuclee, 12 MB, 12T, până la 4 GHz, 35 W)	Placă grafică Intel UHD 630
Celeron-V1 G4900T (35 W, non-vPro)	Placă grafică Intel UHD 630
Pentium-L1 G5400T (35 W, non-vPro)	Placă grafică Intel UHD 630

Memorie

Tabel 4. Specificațiile memoriei

Configurația minimă a memoriei	4 GB
Configurația maximă a memoriei	32 GB
Număr de sloturi	2 SODIMM
Memoria maximă acceptată pentru fiecare slot	16 GB
Opțiuni pentru memorie	<ul style="list-style-type: none">• 4 GB - 1 x 4 GB• 8 GB - 1 x 8 GB• 8 GB - 2 x 4 GB• 16 GB - 2 x 8 GB• 16 GB - 1 x 16 GB• 32 GB - 2 x 16 GB
Tip	Memorie DRAM DDR4 Non-ECC

Stocare

Tabel 5. Specificații stocare

Tip	Dimensiune	Interfață	Capacitate
Unitate cu semiconductori (SSD)	M.2 2280	<ul style="list-style-type: none"> SATA AHCI, până la 6 Gbps PCIe 3 x4 NVME, până la 32 Gbps 	Până la 2 GO
Hard disk (HDD)	2,5"	SATA AHCI, până la 6 Gbps	Până la 2 TB la 5.400/7.200 rot./min.
Hard disk cu criptare automată Opal (SED HDD)	2,5"	SATA AHCI, până la 6 Gbps	Până la 500 GB la 7.200 rot./min.
Hard disk SSD hibrid	2,5"	SATA AHCI, până la 6 Gbps	1 TB la 5.400 rot./min.
Memorie Intel Optane	M.2		16 GB

Combinatii de unități de stocare

Tabel 6. Combinații de unități de stocare

Unitate primară/de încărcare	Unitate secundară
Unitate M.2	
Unitate M.2	Hard disk de 2,5"
Hard disk de 2,5"	
Hard disk de 2,5" cu Intel Optane	

Audio

Tabel 7. Specificații placă audio

Controler	Realtek ALC3234
Tip	Integrată
Boxe	Boxă internă (mono)
Interfață	<ul style="list-style-type: none"> Bară de sunet AC511 (opțională) Boxe externe AC411 (opționale) Boxe stereo USB Dell AX210CR (opționale) Port combinat pentru microfon/setul cască-microfon
Amplificator intern boxe	2 W (RMS) pe canal

Video

Tabel 8. Video

Controler	Tip	Dependență CPU	Tip memorie grafică	Capacitate	Compatibilitate pentru afișaj extern	Rezoluție maximă
Placă grafică Intel UHD 630	UMA	Procesor Intel Core i3, i5, i7 din a opta generație	Integrată	Memorie de sistem partajată	Port DisplayPort HDMI 1.4	VGA: 2048x1536@60 Hz HDMI : 1920x1080@60 Hz

Comunicații

Tabel 9. Comunicații

Adaptor de rețea	Intel i219-LM Gigabit Ethernet LAN 10/100/1000 (activare de la distanță, suport PXE și suport pentru Intel Active Management Technology)
Wireless	<ul style="list-style-type: none">Qualcomm QCA61x4A Dual-band 2x2 802.11ac Wireless cu MU-MIMO + Bluetooth 4.2Intel Wireless-AC 9560, Dual-band 2x2 802.11ac Wi-Fi cu MU-MIMO + Bluetooth 5

Porturi și conectori

Tabel 10. Porturi și conectori

USB	<ul style="list-style-type: none">Un port USB 3.1 Gen 2 Type-C cu PowerShare (în față)Un port USB 3.1 Gen 1 cu PowerShare (în față)Patru porturi USB 3.1 Gen 1 (unul acceptă pornirea inteligentă) (în spate)
Security (Securitate)	Slot pentru cablu de securitate Noble
Audio	<ul style="list-style-type: none">Port pentru set de căști-microfon/conector audio universal (în față)Un port pentru linie de ieșire (în față)
Video	<ul style="list-style-type: none">Două porturi DisplayPort 1.2 (în spate)Port VGA/DP1.2/HDMI2.0/Type-C Alt Mode/DP-Alt mode (opțional) (în spate)
Adaptor de rețea	Un conector RJ-45 (10/100/1000)
Port serial	<ul style="list-style-type: none">Un port (opțional) (în spate)Un port serial + PS/2 (opțional) (în spate)

Conectorii plăcii de sistem

Tabel 11. Conectorii plăcii de sistem

Conectori M.2	<ul style="list-style-type: none">• 1 - 2230/2280 (Suport pentru interfețe SATA și PCIe)• 1 - 2230 (Suport pentru WiFi integrat sau separat, Suport pentru Intel CNVi sau USB2.0/PCIe)
Conector Serial ATA (SATA)	1 (Suport pentru Standard Rev 3.0)

Sistem de operare

Tabel 12. Sistem de operare

Sisteme de operare suportate	<ul style="list-style-type: none">• Windows 10 Home (pe 64 de biți)• Windows 10 Pro (pe 64 de biți)• Windows 10 Pro National Academic (pe 64 de biți)• Windows 10 Home National Academic (pe 64 de biți)• Ubuntu 16.04 SP1 LTS (pe 64 de biți)• Neoklylin v6.0 SP4 (numai pentru China)
------------------------------	--

Sursă de alimentare

Tabel 13. Sursă de alimentare

Tensiune de alimentare	90 – 264 V c.a.
Curent de intrare (maximum)	1,7/1,8
Putere	90/130 W

NOTIFICARE: Sistemul cu procesor de 65 W se livrează cu sursă de alimentare de 130 W.

Specificații fizice

Tabel 14. Dimensiuni fizice ale sistemului

Volum șasiu (litri)	1,16
Greutate șasiu (kg/livre)	2,60/1,18

Tabel 15. Dimensiuni șasiu

Înălțime (cm/inchi)	7,2/18,2
Lățime (cm/inchi)	1,4/3,6

Adâncime (cm/inchi)	7/17,8
Greutate la expediere (kg/livre – include materiale de ambalaj)	5,91/2,68

Tabel 16. Parametri la ambalare

Înălțime (cm/inchi)	5,2/13,3
Lățime (cm/inchi)	9,4/23,8
Adâncime (cm/inchi)	19,6/49,8

Specificații de mediu

NOTIFICARE: Pentru mai multe detalii privind caracteristicile de mediu Dell, vă rugăm să accesați secțiunea privind atributele de mediu. Consultați disponibilitatea aferentă regiunii dvs.

Tabel 17. Specificații de mediu

Sursă de alimentare eficientă energetic	Standard (Standard)
Unitate cu înlocuire de către client	Nu
Ambalaj reciclabil	Da
Ambalaj MultiPack	Opțional, numai în SUA

Configurarea sistemului

Meniul System setup (Configurare sistem) vă permite să gestionați resursele hardware ale sistemului desktop și să specificați opțiunile la nivel de BIOS. Din meniul System setup (Configurare sistem) puteți:

- Să modificați setările NVRAM după ce adăugați sau eliminați componente hardware
- Să vizualizați configurația hardware a sistemului
- Să activați sau să dezactivați dispozitive integrate
- Să setați praguri de gestionare a alimentării și a performanțelor
- Să gestionați securitatea computerului

Subiecte:

- [Meniul de încărcare](#)
- [Tastele de navigare](#)
- [Opțiunile de configurare a sistemului](#)
- [Actualizarea sistemului BIOS în Windows](#)
- [Parola de sistem și de configurare](#)

Meniul de încărcare

Apăsați <F12> când este afișată sigla Dell pentru a iniția un meniul de încărcare unică, cu o listă a dispozitivelor de încărcare valabile pentru sistem. De asemenea, în acest meniu sunt incluse opțiunile de diagnosticare și de configurare BIOS. Dispozitivele indicate în meniul de încărcare depind de cele instalate în sistem. Acest meniu este util când încercați să încărcați pe un anumit dispozitiv sau să afișați diagnosticarea sistemului. Utilizarea meniului de încărcare nu modifică ordinea de încărcare memorată în BIOS.

Opțiunile sunt următoarele:

- UEFI Boot (Încărcare UEFI):
 - Windows Boot Manager (Manager de încărcare Windows)
- Alte opțiuni:
 - BIOS Setup (Configurare BIOS)
 - BIOS Flash Update (Actualizare BIOS)
 - Diagnosticare
 - Change Boot Mode Settings (Modificare setări mod de încărcare)

Tastele de navigare

NOTIFICARE: Pentru majoritatea opțiunilor de configurare a sistemului, modificările pe care le efectuați sunt înregistrate, dar nu au efect până când nu reporniți sistemul.

Taste	Navigare
Săgeată în sus	Mută la câmpul anterior.
Săgeată în jos	Mută la câmpul următor.

Taste	Navigare
Enter	Selectează o valoare în câmpul selectat (dacă este cazul) sau urmărește legătura din câmp.
Bară de spațiu	Extinde sau restrânge o listă verticală, dacă este cazul.
Tab	Mută la următoarea zonă de focalizare.

 **NOTIFICARE:** Numai pentru browserul cu grafică standard.

Esc Se deplasează la pagina anterioară până vizualizați ecranul principal. Dacă apăsați tasta Esc în ecranul principal, se afișează un mesaj care vă solicită să salvați toate modificările nesalvate și să reporniți sistemul.

Opțiunile de configurare a sistemului

 **NOTIFICARE:** În funcție de computer și de dispozitivele instalate, elementele prezentate în această secțiune pot să apară sau nu.

Opțiuni generale

Tabel 18. Generalități

Opțiune	Descriere
Informații de sistem	Afișează următoarele informații: <ul style="list-style-type: none"> System Information (Informații de sistem): afișează BIOS Version (Versiune BIOS), Service Tag (Etichetă de service), Asset Tag (Etichetă de activ), Ownership Tag (Etichetă proprietar), Ownership Date (Data achiziționării), Manufacture Date (Data fabricației) și Express Service Code (Cod de service expres). Memory Information (Informații despre memorie): afișează Memory Installed (Memoria instalată), Memory Available (Memoria disponibilă), Memory Speed (Viteza memoriei), Memory Channel Mode (Mod canal de memorie), Memory Technology (Tehnologia memoriei), DIMM 1 Size (Dimensiune DIMM 1), DIMM 2 Size (Dimensiune DIMM 2). PCI Information (Informații PCI): afișează SLOT1, SLOT 2, SLOT1_M.2, SLOT2_M.2 Processor Information (Informații despre procesor): afișează Processor Type (Tip procesor), Core Count (Număr nuclee), Processor ID (ID procesor), Current Clock Speed (Frecvență curentă), Minimum Clock Speed (Frecvență minimă), Maximum Clock Speed (Frecvență maximă), Processor L2 Cache (Memorie cache L2 procesor), Processor L3 Cache (Memorie cache L3 procesor), HT Capable (Capacitate HT) și 64-Bit Technology (Tehnologie pe 64 de biți). Device Information (Informații dispozitiv): afișează SATA-0, SATA 4, M.2 PCIe SSD-0, LOM MAC Address (Adresă MAC LOM), Video Controller (Controler video), Audio Controller (Controler audio), Wi-Fi Device (Dispozitiv Wi-Fi) și Bluetooth Device (Dispozitiv Bluetooth).
Boot Sequence	Vă permite să specificați ordinea în care computerul încearcă să găsească un sistem de operare pe dispozitivele specificate în această listă. <ul style="list-style-type: none"> Windows Boot Manager (Manager de încărcare Windows) Onboard NIC (IPV4) (Placă de rețea integrată (IPV4)) Onboard NIC (IPV6) (Placă de rețea integrată (IPV6))
Advanced Boot Options	Vă permite să selectați opțiunea Enable Legacy Option ROMs (Activare memorii ROM opționale de generație veche), atunci când se află în modul de încărcare UEFI. Această opțiune este selectată în mod implicit. <ul style="list-style-type: none"> Enable Legacy Option ROMs (Activare memorii ROM opționale de generație veche) – implicit Enable Attempt Legacy Boot (Activarea încercării de încărcare de pe memorii de generație veche)
UEFI Boot Path Security	Această opțiune controlează dacă sistemul îi solicită sau nu utilizatorului să introducă parola de administrator la încărcarea unei căi UEFI din meniul de încărcare F12.

Opțiune	Descriere
	<ul style="list-style-type: none"> • Always, except internal HDD (Întotdeauna, cu excepția hard diskului intern) – implicit • Always (Întotdeauna) • Never (Niciodată)
Date/Time	Vă permite să modificați setările datei și ale orei. Modificările aduse datei și orei sistemului au efect imediat.

Informații sistem

Tabel 19. System Configuration (Configurație sistem)

Opțiune	Descriere
Integrated NIC	<p>Vă permite să comandați controlerul LAN încorporat. Opțiunea Enable UEFI Network Stack (Activare stivă rețea UEFI) nu este selectată în mod implicit. Opțiunile sunt următoarele:</p> <ul style="list-style-type: none"> • Disabled (Dezactivat) • Enabled (Activat) • Enabled w/PXE (Activat cu PXE) (implicit) <p>NOTIFICARE: În funcție de computer și de dispozitivele instalate, elementele prezentate în această secțiune pot să apară sau nu.</p>
SATA Operation	<p>Vă permite configurarea modului de funcționare a controlerului de hard disk integrat.</p> <ul style="list-style-type: none"> • Disabled (Dezactivat) = Controlerul SATA este ascuns • AHCI = Unitatea SATA este configurată pentru modul AHCI • RAID ON (Activare RAID) – unitatea SATA este configurată pentru a accepta modul RAID (selectată în mod implicit)
Drives	<p>Vă permite să activați sau să dezactivați diverse unități integrate:</p> <ul style="list-style-type: none"> • SATA-0 • SATA-4; • SSD-0 M.2 PCIe
Smart Reporting	<p>Acest câmp controlează raportarea sau nu a erorilor de hard disk pentru unitățile integrate în timpul pornirii sistemului. Opțiunea Enable Smart Reporting (Activare raportare inteligentă) este dezactivată în mod implicit.</p>
USB Configuration	<p>Vă permite să activați sau să dezactivați controlerul USB integrat pentru:</p> <ul style="list-style-type: none"> • Enable Boot Support (Activare compatibilitate pentru pornire prin USB) • Enable Front USB Ports (Activare porturi USB frontale) • Enable Rear USB Ports (Activare porturi USB spate) <p>Toate opțiunile sunt activate în mod implicit.</p>
Front USB Configuration	<p>Vă permite să activați sau să dezactivați porturile USB frontale. Toate porturile sunt activate în mod implicit.</p>
Rear USB Configuration	<p>Vă permite să activați sau să dezactivați porturile USB din partea din spate. Toate porturile sunt activate în mod implicit.</p>

Opțiune	Descriere
USB PowerShare	Această opțiune vă permite să încărcați dispozitive externe, cum ar fi telefoane mobile sau playere de muzică. – această opțiune este activată în mod implicit
Audio	Vă permite să activați sau să dezactivați controlerul audio integrat. Opțiunea Enable Audio (Activare placă audio) este selectată în mod implicit. <ul style="list-style-type: none"> • Enable Microphone (Activare microfon) • Enable Internal Speaker (Activare boxă internă) Ambele opțiuni sunt selectate în mod implicit.
Dust Filter Maintenance (Întreținerea filtrului de praf)	Vă permite să activați sau să dezactivați mesajele BIOS pentru întreținerea filtrului de praf opțional instalat în computer. BIOS va genera un memento înainte de încărcare despre curățarea sau înlocuirea filtrului de praf, pe baza intervalului setat. <ul style="list-style-type: none"> • Disabled (Dezactivat) - implicită • 15 zile • 30 de zile • 60 de zile • 90 de zile • 120 de zile • 150 de zile • 180 de zile

Opțiunile ecranului Video (Video)

Tabel 20. Video

Opțiune	Descriere
Primary Display	Vă permite să selectați afișajul principal atunci când în sistem sunt disponibile mai multe controlere. <ul style="list-style-type: none"> • Auto (implicit) • Placă grafică Intel HD <p>NOTIFICARE: Dacă nu selectați Auto (Automat), placa grafică integrată este prezentă și este activată.</p>

Security (Securitate)

Tabel 21. Security (Securitate)

Opțiune	Descriere
Admin Password	Vă permite să setați, să modificați sau să ștergeți parola de administrator (admin).
System Password	Vă permite să setați, să modificați sau să ștergeți parola de sistem.
Internal HDD-0 Password	Vă permite să setați, să modificați sau să ștergeți parola hard diskului intern al computerului.
Strong Password	Această opțiune vă permite să activați sau să dezactivați parole puternice pentru sistem. Opțiunea este dezactivată în mod implicit.
Password Configuration	Vă permite să controlați numărul minim și maxim de caractere permise pentru o parolă administrativă și pentru parola sistemului. Plaja este între 4 și 32 caractere.

Opțiune	Descriere
Password Bypass	<p>Această opțiune vă permite să ocoliți mesajele de solicitare a parolei de sistem (încărcare) și a parolei hard diskului intern în timpul repornirii sistemului.</p> <ul style="list-style-type: none"> • Disabled (Dezactivat) – se solicită întotdeauna parola de sistem și cea a hard diskului intern când acestea sunt setate. – această opțiune este activată în mod implicit • Reboot Bypass (Ignorare la reîncărcare) – ignoră solicitările de parolă la reporniri (încărcări la cald). <p>i NOTIFICARE: Sistemul va solicita întotdeauna parola de sistem și cea a hard diskului intern la pornirea din starea complet oprită (încărcare la rece). De asemenea, sistemul va solicita întotdeauna parolele pentru orice hard disk care s-ar putea afla în compartimentele pentru module.</p>
Password Change	<p>Această opțiune vă permite să determinați dacă se permit modificări ale parolelor de sistem și de hard disk când este setată o parolă de administrator.</p> <p>Allow Non-Admin Password Changes (Se permit modificări de parolă în afară de cea de administrator) - această opțiune este activată în mod implicit.</p>
UEFI Capsule Firmware Updates	<p>Această opțiune controlează dacă sistemul permite actualizările BIOS prin pachetele de actualizare cu capsulă UEFI. Această opțiune este selectată în mod implicit. Dezactivarea acestei opțiuni va bloca actualizările BIOS din servicii cum ar fi Microsoft Windows Update și Linux Vendor Firmware Service (LVFS)</p>
TPM 2.0 Security	<p>Vă permite să controlați dacă modulul TPM (Trusted Platform Module - Modul pentru platforme de încredere) este vizibil pentru sistemul de operare.</p> <ul style="list-style-type: none"> • TPM On (TPM activat) (setare implicită) • Clear (Ștergere) • PPI Bypass for Enable Commands (Ocolire PPI pentru comenzi de activare) • PPI Bypass for Disable Commands (Ocolire PPI pentru comenzi de dezactivare) • PPI Bypass for Clear Commands (Ocolire PPI pentru comenzi de golire) • Attestation Enable (Activare atestare) (setare implicită) • Key Storage Enable (Activare stocare chei) • SHA-256 (setare implicită) <p>Alegeți una dintre opțiuni:</p> <ul style="list-style-type: none"> • Disabled (Dezactivat) • Enabled (Activat) (setare implicită)
Computrace	<p>Acest câmp vă permite să activați sau să dezactivați interfața de modul BIOS a serviciului opțional Computrace de la Absolute Software. Activează sau dezactivează serviciul Computrace® opțional destinat administrării activelor.</p> <ul style="list-style-type: none"> • Deactivate (Dezactivare) (implicit) • Disable (Dezactivare) • Activate (Activare)
Chassis Intrusion	<p>Acest câmp controlează caracteristica de detectare a deschiderii neautorizate a carcasei.</p> <p>Alegeți una dintre următoarele opțiuni:</p> <ul style="list-style-type: none"> • Disabled (Dezactivat) - implicită • Enabled (Activat) • On-Silent (Activare silențioasă)
OROM Keyboard Access	<ul style="list-style-type: none"> • Disabled (Dezactivat) • Enabled (Activat) (setare implicită) • One Time Enable (Activare o singură dată)

Opțiune	Descriere
Admin Setup Lockout	Vă permite să împiedicați utilizatorii să acceseze configurarea când este setată o parolă de administrator. Această opțiune nu este setată în mod implicit.
Master Password Lockout	Dacă este activată, această opțiune va dezactiva suportul pentru parola Master. Această opțiune nu este setată în mod implicit.
SMM Security Mitigation (Temperare securitate SMM)	Vă permite să activați sau să dezactivați protecțiile suplimentare UEFI SMM Security Mitigation (Temperare securitate SMM). Această opțiune nu este setată în mod implicit.

Opțiunile ecranului Secure Boot (Încărcare securizată)

Tabel 22. Secure Boot (Încărcare securizată)

Opțiune	Descriere
Secure Boot Enable	Vă permite să activați sau să dezactivați caracteristica Secure Boot (Încărcare securizată). <ul style="list-style-type: none"> Secure Boot Enable Această opțiune nu este selectată în mod implicit.
Secure Boot Mode	Vă permite să modificați comportamentul Secure Boot (Încărcare securizată) pentru a permite evaluarea sau impunerea semnăturilor de driver UEFI. <ul style="list-style-type: none"> Deployed Mode (Mod desfășurat, implicit) Audit Mode (Mod audit)
Expert key Management	Vă permite să utilizați bazele de date cu chei de securitate doar dacă sistemul este în modul Custom Mode (Mod particularizat). Opțiunea Enable Custom Mode (Activare mod particularizat) este dezactivată în mod implicit. Opțiunile sunt următoarele: <ul style="list-style-type: none"> PK (implicit) KEK db dbx Dacă activați Custom Mode (Mod particularizat) , apar opțiunile relevante pentru PK, KEK, db și dbx . Opțiunile sunt următoarele: <ul style="list-style-type: none"> Save to File (Salvare în fișier) - salvează cheia într-un fișier selectat de utilizator Replace from File (Înlocuire din fișier) - înlocuiește cheia curentă cu o cheie dintr-un fișier selectat de utilizator Append from File (Adăugare de la fișier) - adaugă o cheie la baza de date curentă dintr-un fișier selectat de utilizator Delete (Ștergere) - șterge cheia selectată Reset All Keys (Reinițializare totală chei) - reinițializează la setarea implicită Delete All Keys (Ștergere totală chei) - șterge toate cheile <p>NOTIFICARE: Dacă dezactivați Custom Mode (Mod particularizat), toate modificările efectuate se vor șterge și cheile se vor restaura la setările implicite.</p>

Opțiunile Intel Software Guard Extensions (Extensii de protecție software Intel)

Tabel 23. Intel Software Guard Extensions (Extensii de protecție software Intel)

Opțiune	Descriere
Intel SGX Enable	<p>Acest câmp vă permite să accesați un mediu securizat pentru executarea codurilor/stocarea informațiilor confidențiale în contextul sistemului de operare principal.</p> <p>Faceți clic pe una dintre următoarele opțiuni:</p> <ul style="list-style-type: none">• Disabled (Dezactivat)• Enabled (Activat)• Software controlled (Controlat prin software) – implicit
Enclave Memory Size	<p>Această opțiune setează SGX Enclave Reserve Memory Size (Dimensiune memorie de rezervă pentru enclavele extensiilor de protecție software).</p> <p>Faceți clic pe una dintre următoarele opțiuni:</p> <ul style="list-style-type: none">• 32 MB• 64 MB• 128 MB – implicit

Performance (Performanțe)

Tabel 24. Performance (Performanțe)

Opțiune	Descriere
Multi Core Support	<p>Acest câmp specifică dacă se activează unul sau toate nucleele în cadrul procesului. Performanțele unor aplicații cresc atunci când se folosesc mai multe nuclee.</p> <ul style="list-style-type: none">• Toate – implicit• 1• 2• 3
Intel SpeedStep	<p>Vă permite să activați sau să dezactivați modul Intel SpeedStep al procesorului.</p> <ul style="list-style-type: none">• Enable Intel SpeedStep (Activare tehnologie Intel SpeedStep) <p>Această opțiune este setată în mod implicit.</p>
C-States Control	<p>Vă permite să activați sau să dezactivați stările de repaus suplimentare ale procesorului.</p> <ul style="list-style-type: none">• C states (Stări C)

Opțiune	Descriere
	Această opțiune este setată în mod implicit.
Intel TurboBoost	Vă permite să activați sau să dezactivați modul Intel TurboBoost al procesorului. <ul style="list-style-type: none"> • Enable Intel TurboBoost (Activare tehnologie Intel TurboBoost) Această opțiune este setată în mod implicit.
Hyper-Thread Control	Vă permite să activați sau să dezactivați caracteristica HyperThreading în procesor. <ul style="list-style-type: none"> • Disabled (Dezactivat) • Enabled (Activat) – implicit

Gestionarea alimentării

Tabel 25. Power Management (Gestionarea alimentării)

Opțiune	Descriere
AC Recovery	Determină modul în care sistemul răspunde când este realimentat după o cădere de tensiune. Puteți seta funcția AC Recovery (Recuperare CA) la: <ul style="list-style-type: none"> • Power Off (Oprire alimentare) • Power On (Pornire alimentare) • Last Power State (Ultima stare de alimentare) Această opțiune este setată la Power Off (Oprire alimentare) în mod implicit.
Enable Intel Speed Shift Technology (Activare tehnologie Intel de comutare a vitezelor)	Vă permite să activați sau să dezactivați suportul pentru tehnologia Intel de comutare a vitezelor. Opțiunea Enable Intel Speed Shift Technology (Activare tehnologie Intel de comutare a vitezelor) este setată în mod implicit.
Auto On Time	Setează o oră pentru pornirea automată a calculatorului. Ora este afișată în formatul standard de 12 h (ore:minute:secunde). Modificați timpul de pornire tastând valorile în câmpurile AM/PM și de oră. <p>i NOTIFICARE: Această caracteristică nu funcționează dacă opriți computerul de la întrerupătorul unui prelungitor multiplu sau al unui prelungitor cu protecție la supratensiune ori dacă setați Auto Power (Pornire automată) la disabled (dezactivat).</p>
Deep Sleep Control	Vă permite să definiți comenzile când se activează repausul profund. <ul style="list-style-type: none"> • Disabled (Dezactivat) (setare implicită) • Enabled in S5 only (Activat numai în S5) • Enabled in S4 and S5 (Activat în S4 și S5)
Fan Control Override	Opțiunea nu este setată în mod implicit
USB Wake Support	Vă permite să activați dispozitivele USB pentru a reactiva sistemul din modul de stare de veghe. Opțiunea „ Enable USB Wake Support ” (Activare suport reluare USB) este selectată în mod implicit
Wake on LAN/WWAN	Această opțiune permite computerului să pornească din starea oprită când comanda este declanșată de un semnal LAN special. Această caracteristică funcționează doar când computerul este conectat la sursa de alimentare cu c.a. <ul style="list-style-type: none"> • Disabled (Dezactivat) - nu permite pornirea sistemului prin semnale LAN speciale când primește un semnal de reactivare de la rețeaua LAN sau LAN wireless.

Opțiune	Descriere
	<ul style="list-style-type: none"> • LAN or WLAN (LAN sau WLAN) - permite pornirea sistemului prin semnale LAN sau LAN wireless speciale. • LAN Only (Numai LAN) - permite pornirea sistemului prin semnale LAN speciale. • LAN with PXE Boot (LAN cu încărcare PXE) - un pachet de activare trimis sistemului în starea S4 sau S5, care face ca sistemul să se activeze și să realizeze imediat încărcarea în PXE. • WLAN Only (Numai WLAN) - permite pornirea sistemului prin semnale WLAN speciale. <p>Această opțiune este setată implicit la Disabled (Dezactivat).</p>
Block Sleep	Vă permite să blocați intrarea în starea de repaus (starea S3) în mediul sistemului de operare. Această opțiune este dezactivată în mod implicit.

POST behaviour (Comportament POST)

Tabel 26. POST Behavior (Comportament POST)

Opțiune	Descriere
Numlock LED	Vă permite să activați sau să dezactivați funcția NumLock la pornirea computerului. – această opțiune este activată în mod implicit
Keyboard Errors	Vă permite să activați sau să dezactivați raportarea erorilor de tastatură la pornirea computerului. Opțiunea Enable Keyboard Error Detection (Activare detectare eroare la tastatură) este activată în mod implicit.
Fast Boot	<p>Această opțiune poate accelera procesul de încărcare prin omiterea anumitor pași privind compatibilitatea:</p> <ul style="list-style-type: none"> • Minimal (Minimă) – sistemul este încărcat rapid, cu excepția cazului în care sistemul BIOS a fost actualizat, memoria schimbată sau testul POST anterior nu s-a finalizat. • Thorough (Completă) – sistemul nu omite niciun pas din procesul de încărcare. • Auto (Automată) – îi permite sistemului de operare să controleze această setare (funcționează numai când sistemul de operare acceptă Simple Boot Flag (Marcaj simplu de încărcare)). <p>În mod implicit, această opțiune este setată la Thorough (Completă).</p>
Extend BIOS POST Time	<p>Această opțiune creează o întârziere suplimentară înainte de încărcarea sistemului.</p> <ul style="list-style-type: none"> • 0 secunde (implicit) • 5 seconds (5 secunde) • 10 seconds (10 secunde)
Full Screen Logo	Această opțiune va afișa sigla pe tot ecranul dacă imaginea se potrivește cu rezoluția ecranului. Opțiunea Enable Full Screen Logo (Activare afișare siglă pe tot ecranul) nu este setată în mod implicit.
Warnings and Errors	<p>Această opțiune întrerupe procesul de încărcare a sistemului numai când se detectează avertismente sau erori. Alegeți oricare dintre opțiuni:</p> <ul style="list-style-type: none"> • Prompt on Warnings and Errors (Notificare la avertismente și erori) (implicit) • Continue on Warnings (Continuare în caz de avertisment) • Continue on Warnings and Errors (Continuare în caz de avertismente și erori)

Flexibilitate

Tabel 27. Flexibilitate

Opțiune	Descriere
USB provision	Această opțiune nu este selectată în mod implicit.
MEBx Hotkey	Această opțiune este selectată în mod implicit.

Virtualization Support (Suport virtualizare)

Tabel 28. Virtualization Support (Suport virtualizare)

Opțiune	Descriere
Virtualization	Această opțiune specifică dacă un instrument VMM (Virtual Machine Monitor - Monitor de mașini virtuale) poate utiliza capacitățile hardware suplimentare oferite de tehnologia de virtualizare Intel. <ul style="list-style-type: none">· Enable Intel Virtualization Technology (Activare tehnologie de virtualizare Intel) Această opțiune este setată în mod implicit.
VT for Direct I/O	Activează sau dezactivează instrumentul VMM (Virtual Machine Monitor - Monitor de mașini virtuale), pentru a utiliza sau nu capacitățile hardware suplimentare oferite de tehnologia de virtualizare Intel pentru I/O direct. <ul style="list-style-type: none">· Enable VT for Direct I/O (Activare VT pentru I/O direct) Această opțiune este setată în mod implicit.
Trusted Execution (Executare de încredere)	Această opțiune specifică dacă un instrument MVMM (Measured Virtual Machine Monitor - Monitor de mașini virtuale contorizat) poate utiliza capacitățile hardware suplimentare oferite de tehnologia Intel Trusted Execution (Executare de încredere). <ul style="list-style-type: none">· Trusted Execution (Executare de încredere) Această opțiune nu este setată în mod implicit.

Opțiuni wireless

Tabel 29. Wireless

Opțiune	Descriere
Wireless Device Enable	Vă permite să activați sau să dezactivați dispozitivele wireless interne. Opțiunile sunt următoarele: <ul style="list-style-type: none">· WLAN/WiGig· Bluetooth Toate opțiunile sunt activate în mod implicit.

Maintenance (Întreținere)

Tabel 30. Maintenance (Întreținere)

Opțiune	Descriere
Service Tag	Afișează eticheta de service a computerului.
Asset Tag	Vă permite să creați o etichetă de activ sistem dacă aceasta nu a fost încă setată. Această opțiune nu este setată în mod implicit.
SERR Messages	Controlează mecanismul SERR Message (Mesaj SERR). Această opțiune este setată în mod implicit. Unele plăci video necesită dezactivarea mecanismului SERR Message (Mesaj SERR).
BIOS Downgrade	Vă permite să restaurați flash versiuni anterioare de firmware de sistem. · Allow BIOS Downgrade (Se permite downgrade pentru BIOS) Această opțiune este setată în mod implicit.
Bios Recovery	BIOS Recovery from Hard Drive (Recuperare BIOS de pe hard disk) – Această opțiune este setată în mod implicit. Vă permite să recuperați un sistem BIOS deteriorat utilizând un fișier de recuperare de pe hard disk sau de pe o cheie USB externă. BIOS Auto-Recovery (Recuperare BIOS automată) – Vă permite să recuperați sistemul BIOS în mod automat.
First Power On Date (Data punerii în funcțiune)	Vă permite să setați Ownership date (Data achiziționării). Opțiunea Ownership date (Data achiziționării) nu este setată implicit.

Jurnale de sistem

Tabel 31. Jurnalele de sistem

Opțiune	Descriere
Evenimente BIOS	Vă permite să vizualizați și să ștergeți evenimentele POST (BIOS) din System Setup (Configurare sistem).

Configurare avansată

Tabel 32. Configurare avansată

Opțiune	Descriere
ASPM	Vă permite să setați nivelul ASPM. · Automat (implicit) - Se stabilește legătura între dispozitiv și hubul PCI Express pentru a determina cel mai bun mod ASPM acceptat de dispozitiv · Dezactivat - Gestionarea alimentării ASPM este dezactivată permanent · Numai L1 - Gestionarea alimentării ASPM este setată pentru a utiliza L1

Actualizarea sistemului BIOS în Windows

Se recomandă să actualizați sistemul BIOS (System Setup – Configurare sistem) în cazul înlocuirii plăcii de sistem sau dacă este disponibilă o actualizare. În cazul laptopurilor, asigurați-vă că bateria computerului este complet încărcată și conectată la o priză electrică.

NOTIFICARE: Dacă BitLocker este activat, trebuie să fie suspendat înainte de actualizarea sistemului BIOS, apoi reactivat după finalizarea actualizării pentru BIOS.

- 1 Reporniți computerul.
- 2 Accesați **Dell.com/support**.
 - Completați câmpul **Service Tag (Etichetă de service)** sau **Express Service Code (Cod de service expres)** și faceți clic pe **Submit (Remitere)**.
 - Faceți clic pe **Detect Product (Detectare produs)** și urmați instrucțiunile de pe ecran.
- 3 Dacă nu puteți localiza sau nu găsiți Service Tag (Etichetă de service), faceți clic pe **Choose from all products (Alegere dintre toate produsele)**.
- 4 Alegeți categoria **Products (Produse)** din listă.

NOTIFICARE: Alegeți categoria corespunzătoare pentru a ajunge la pagina produsului

- 5 Selectați modelul computerului dvs. și se afișează pagina **Product Support (Compatibilitate produs)**.
- 6 Faceți clic pe **Get drivers (Obținere drivere)**, apoi pe **Drivers and Downloads (Drivere și descărcări)**.
Se deschide secțiunea Drivers and Downloads (Drivere și descărcări).
- 7 Faceți clic pe **Find it myself (Găsesc singur)**.
- 8 Faceți clic pe **BIOS** pentru a vizualiza versiunile de BIOS.
- 9 Identificați cel mai recent fișier BIOS și faceți clic pe **Download (Descărcare)**.
- 10 Selectați metoda de descărcare preferată din fereastra **Please select your download method below (Selectați metoda de descărcare de mai jos)**; faceți clic pe **Download File (Descărcare fișier)**.
Apare fereastra **File Download (Descărcare fișier)**.
- 11 Faceți clic pe **Save (Salvare)** pentru a salva fișierul în computer.
- 12 Faceți clic pe **Run (Executare)** pentru a instala setările BIOS actualizate în computer.
Urmați instrucțiunile de pe ecran.

NOTIFICARE: Se recomandă să actualizați versiunea BIOS la maximum trei revizui. De exemplu: dacă doriți să actualizați sistemul BIOS de la versiunea 1.0 la 7.0, atunci instalați mai întâi versiunea 4.0; după aceea, puteți să instalați versiunea 7.0.

Actualizarea sistemului BIOS pe sisteme cu funcția BitLocker activată

AVERTIZARE: Dacă funcția BitLocker nu a fost suspendată înainte de actualizarea sistemului BIOS, la următoarea reîncărcare a sistemului acesta nu va recunoaște cheia BitLocker. Vi se va solicita apoi să introduceți cheia de recuperare pentru a progresa, iar sistemul vă va cere acest lucru la fiecare reîncărcare. În situația în care cheia de recuperare nu este recunoscută, pot rezulta pierderi de date sau o reinstalare inutilă a sistemului de operare. Pentru mai multe informații despre acest subiect, consultați articolul din baza de cunoștințe: <http://www.dell.com/support/article/us/en/19/SLN153694/updating-bios-on-systems-with-bitlocker-enabled>

Actualizarea sistemului BIOS al computerului utilizând o unitate flash USB

În cazul în care computerul nu poate încărca Windows, dar încă trebuie actualizat BIOS-ul, descărcați fișierul BIOS folosind alt sistem și salvați-l pe o unitate flash USB încărcabilă.

NOTIFICARE: Trebuie să folosiți o unitate flash USB încărcabilă. Pentru detalii suplimentare, consultați următorul articol: <http://www.dell.com/support/article/us/en/19/SLN143196/how-to-create-a-bootable-usb-flash-drive-using-dell-diagnostic-deployment-package--ddd->

- 1 Descărcați fișierul .EXE cu actualizarea BIOS pe alt sistem.
- 2 Copiați fișierul, de exemplu O9010A12.EXE, pe unitatea flash USB încărcabilă.
- 3 Introduceți unitatea flash USB în sistemul pentru care trebuie să actualizați BIOS-ul.
- 4 Reporniți sistemul și apăsați F12 când pe ecran se afișează sigla Dell pentru a afișa meniul de încărcare unică.
- 5 Utilizând tastele cu săgeți, selectați **USB Storage Device (Dispozitiv de stocare USB)** și faceți clic pe Return.
- 6 Sistemul se va încărca și va afișa un mesaj de diagnosticare C:\>.
- 7 Rulați fișierul tastând numele complet al acestuia, de exemplu O9010A12.exe, apoi apăsați.
- 8 Se încarcă utilitarul de actualizare BIOS. Urmați instrucțiunile de pe ecran.



Figura 1. Ecranul de actualizare BIOS DOS

Actualizarea sistemului BIOS Dell în mediile Linux și Ubuntu

Dacă doriți să actualizați sistemul BIOS într-un mediu Linux, precum Ubuntu, consultați <http://www.dell.com/support/article/us/en/19/SLN171755/updating-the-dell-bios-in-linux-and-ubuntu-environments>.

Restaurarea BIOS din meniul de încărcare o singură dată F12

Actualizarea sistemului BIOS utilizând un fișier .exe de actualizare BIOS copiat pe o cheie USB FAT32 și încărcarea din meniul de încărcare o singură dată F12.

Actualizarea BIOS

Puteți să executați fișierul de actualizare BIOS din Windows, utilizând o cheie USB încărcabilă sau puteți să actualizați sistemul BIOS din meniul de încărcare o singură dată F12 al sistemului.

Majoritatea sistemelor Dell construite după 2012 au această capacitate și puteți obține confirmarea acestui lucru încărcând sistemul din meniul de încărcare o singură dată F12 pentru a vedea dacă BIOS FLASH UPDATE apare ca opțiune de încărcare pentru sistem. Dacă opțiunea apare în listă, înseamnă că sistemul BIOS acceptă această variantă de actualizare.

NOTIFICARE: Numai sistemele cu opțiunea BIOS Flash Update în meniul de încărcare o singură dată F12 pot utiliza această funcție.

Actualizarea din meniul de încărcare o singură dată

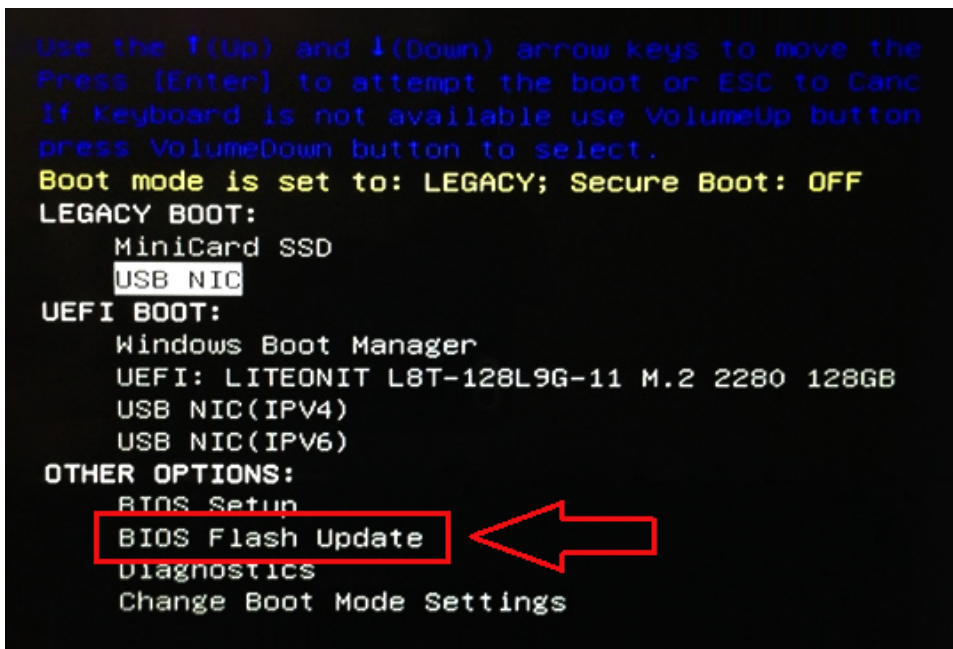
Pentru a actualiza sistemul BIOS din meniul de încărcare o singură dată F12, aveți nevoie de:

- Cheia USB formatată în sistemul de fișiere FAT32 (cheia nu trebuie să fie neapărat încărcabilă)
- Fișierul executabil BIOS pe care l-ați descărcat de pe site-ul web Dell Support (Asistență Dell) și l-ați copiat în folderul rădăcină de pe cheia USB
- Adaptorul de alimentare cu c.a. conectat la sistem
- Bateria sistemului funcțională, pentru memorarea sistemului BIOS în flash

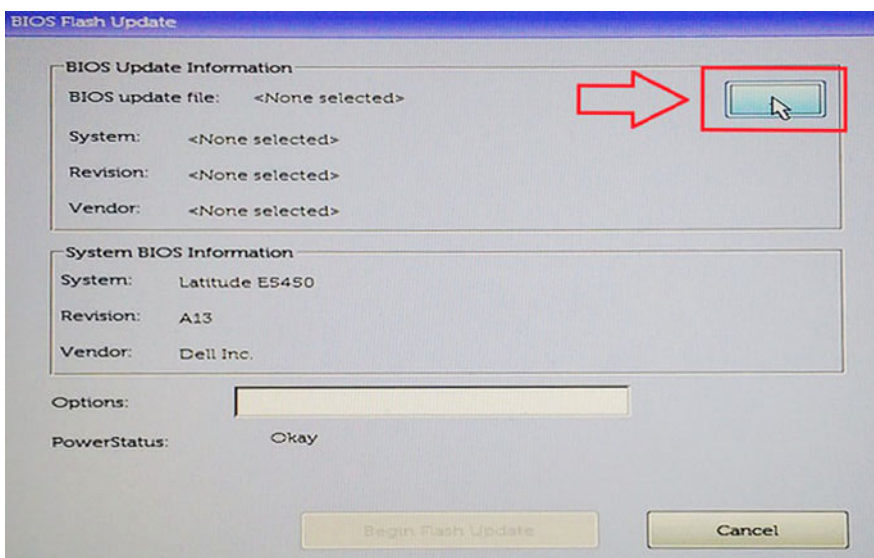
Pentru a executa procesul de actualizare flash a sistemului BIOS din meniul F12, efectuați pașii următori:

⚠️ AVERTIZARE: Nu opriți sistemul în timpul procesului de actualizare BIOS. Oprirea sistemului poate genera o defecțiune la încărcarea sistemului.

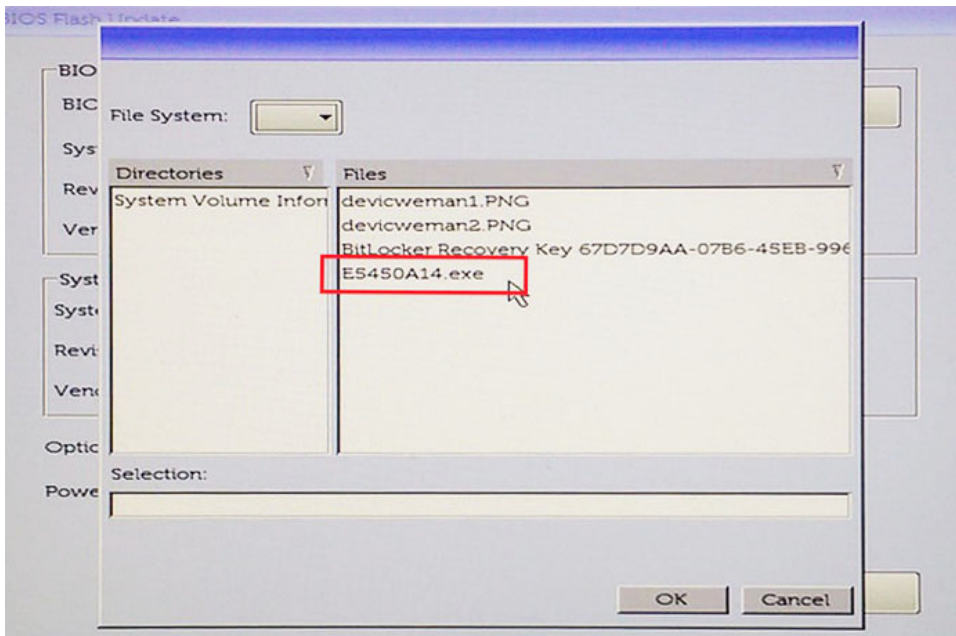
- 1 Pornind dintr-o stare fără alimentare, introduceți cheia USB pe care ați copiat memoria flash într-un port USB al sistemului.
- 2 Porniți sistemul și apăsați tasta F12 pentru a accesa meniul One-Time Boot (Încărcare o singură dată), evidențiați opțiunea BIOS Flash Update (Actualizare BIOS flash) folosind tastele săgeți, apoi apăsați **Enter**.



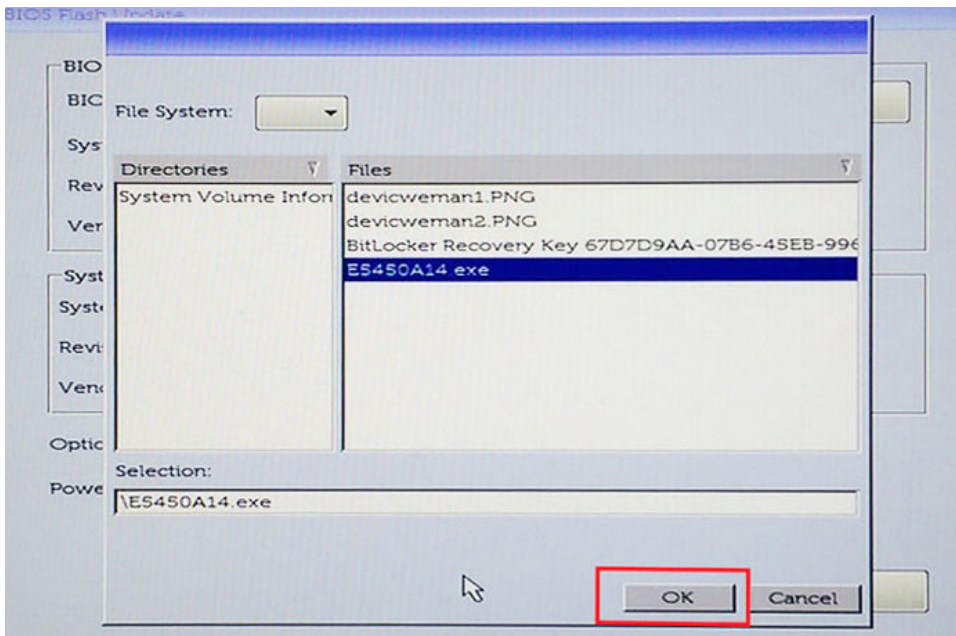
- 3 Când se deschide meniul Bios flash, faceți clic pe butonul Browse.



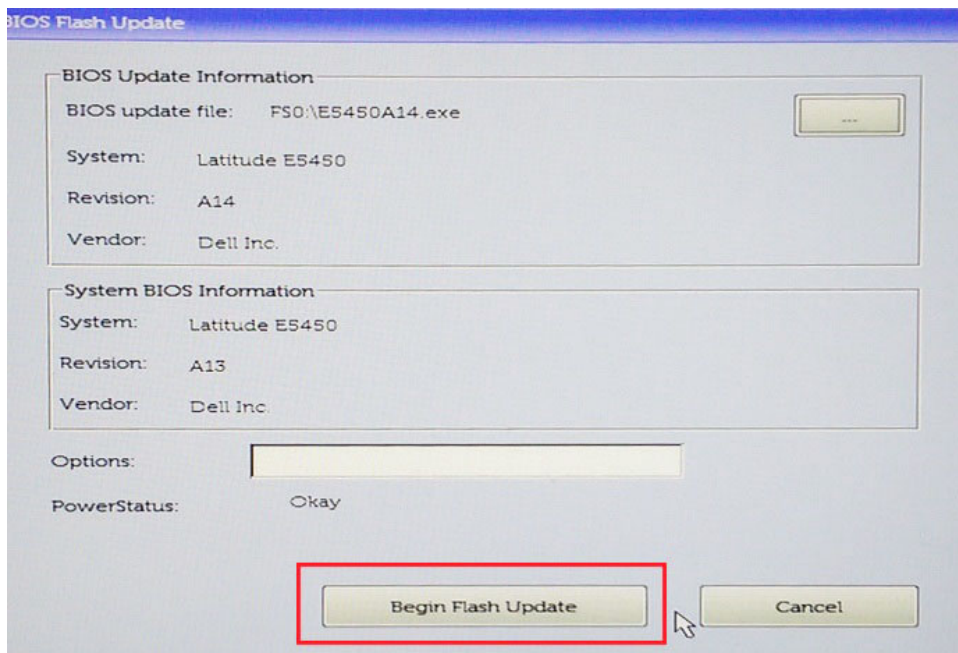
- 4 În captura de ecran următoare, este prezentat ca exemplu fișierul E5450A14.exe. Numele real al fișierului poate fi altul.



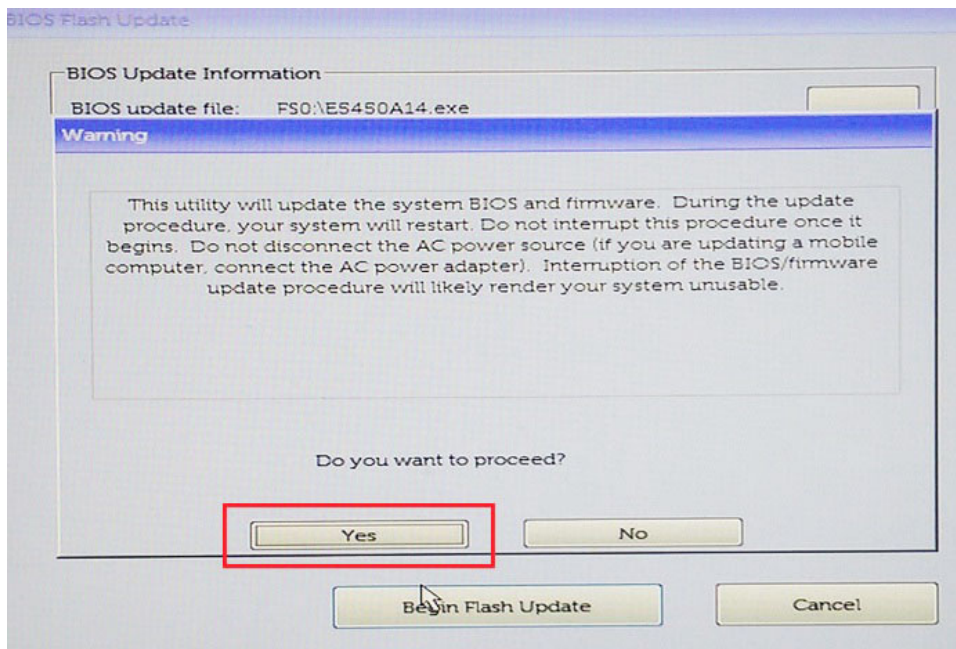
- 5 După ce ați selectat fișierul, acesta va apărea în caseta de selectare a fișierului și puteți să faceți clic pe butonul OK pentru a continua.



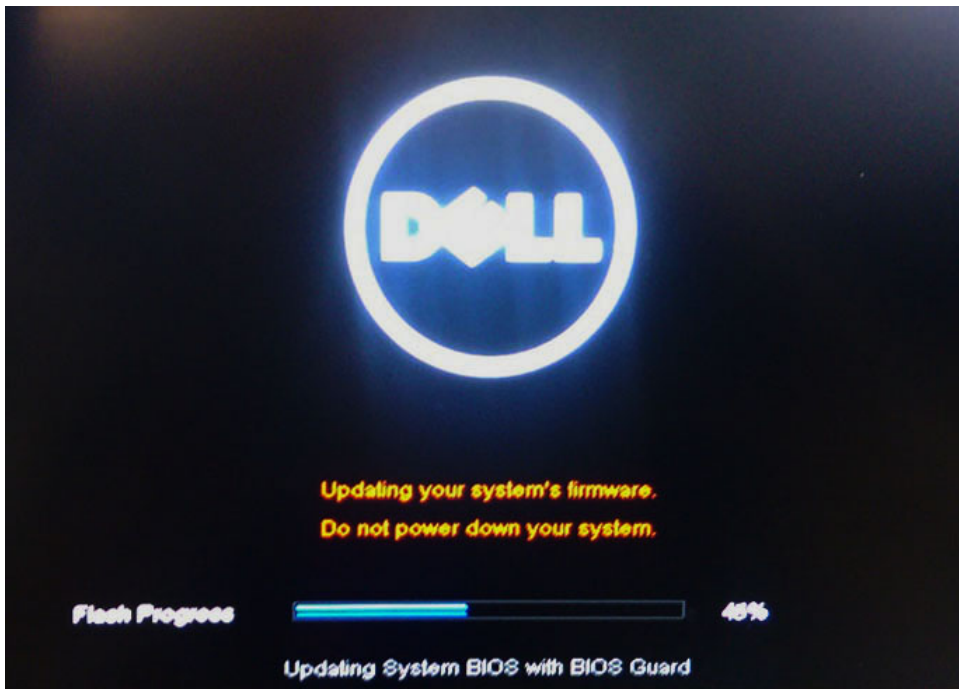
- 6 Faceți clic pe butonul **Begin Flash Update** (Începere actualizare flash).



- 7 Se afișează o casetă de avertizare care vă întreabă dacă doriți să continuați. Faceți clic pe butonul Yes pentru a începe procesul flash.



- 8 În acest moment se execută restaurarea flash a sistemului BIOS: sistemul se reîncarcă, după care va porni restaurarea flash a sistemul BIOS, iar o bară va afișa progresul operației de restaurare flash. În funcție de modificările incluse în actualizare, este posibil ca bara de progres să plece de la zero la 100 de mai multe ori, iar procesul flash poate dura până la 10 minute. În general, acest proces durează două-trei minute.



9 La sfârșit, sistemul va reporni, procesul de actualizare BIOS fiind finalizat.

Parola de sistem și de configurare

Tabel 33. Parola de sistem și de configurare

Tip parolă	Descriere
Parolă de sistem	Parola pe care trebuie să o introduceți pentru a vă conecta la sistem.
Parolă de configurare	Parola pe care trebuie să o introduceți pentru a accesa și a face modificări la setările BIOS ale computerului.

Puteți crea o parolă de sistem și o parolă de configurare pentru a securiza computerul.

⚠️ AVERTIZARE: Caracteristicile parolei oferă un nivel de securitate de bază pentru datele de pe computer.

⚠️ AVERTIZARE: Orice persoană vă poate accesa datele stocate pe computer dacă acesta nu este blocat și este lăsat nesupravegheat.

ℹ️ NOTIFICARE: Parola de sistem și de configurare este dezactivată.

Atribuirea unei parole de sistem și a unei parole de configurare

Puteți atribui o opțiune nouă **System Password (Parolă de sistem)** doar atunci când starea este **Not Set (Nesetat)**.

Pentru a accesa funcția de configurare a sistemului, apăsați pe F2 imediat după o pornire sau o repornire.

- 1 În ecranul **System BIOS (BIOS sistem)** sau **System Setup (Configurare sistem)**, selectați **Security (Securitate)** și apăsați pe Enter. Se afișează ecranul **Security (Securitate)**.
- 2 Selectați **System Password (Parolă de sistem)** și creați o parolă în câmpul **Enter the new password (Introduceți noua parolă)**. Utilizați instrucțiunile următoare pentru a atribui parola de sistem:
 - O parolă poate avea maximum 32 de caractere.

- Parola poate conține cifrele de la 0 până la 9.
 - Numai literele mici sunt valide, nu se permit literele mari.
 - Se permit numai următoarele caractere speciale: spațiu, ("), (+), (.), (-), (.), (/), (:), ([), (\), (]), (`).
- 3 Tastați parola de sistem introdusă anterior în câmpul **Confirm new password (Confirmare parolă nouă)** și faceți clic pe **OK (OK)**.
 - 4 Apăsați pe Esc și un mesaj vă solicită să salvați modificările.
 - 5 Apăsați pe Y pentru a salva modificările.
Computerul repornește.

Ștergerea sau modificarea unei parole existente de configurare a sistemului

Asigurați-vă că opțiunea **Password Status (Stare parolă)** este Unlocked (Deblocată) (în System Setup (Configurare sistem)) înainte de a încerca să ștergeți sau să modificați parola de sistem și/sau de configurare existentă. Nu puteți să ștergeți sau să modificați o parolă de sistem sau de configurare existentă dacă opțiunea **Password Status (Stare parolă)** este Locked (Blocată). Pentru a accesa configurarea sistemului, apăsați pe F2 imediat după o pornire sau o repornire.

- 1 În ecranul **System BIOS (BIOS sistem)** sau **System Setup (Configurare sistem)**, selectați **System Security (Securitate sistem)** și apăsați pe Enter.
Se afișează ecranul **System Security (Securitate sistem)**.
 - 2 În ecranul **System Security (Securitate sistem)**, verificați ca opțiunea **Password Status (Stare parolă)** să fie **Unlocked (Deblocat)**.
 - 3 Selectați **System Password (Parolă de sistem)**, modificați sau ștergeți parola de sistem existentă și apăsați pe Enter sau pe Tab.
 - 4 Selectați **Setup Password (Parolă de sistem)**, modificați sau ștergeți parola de configurare existentă și apăsați pe Enter sau pe Tab.
- NOTIFICARE:** Dacă modificați parola de sistem și/sau de configurare, reintroduceți noua parolă când vi se solicită acest lucru. Dacă ștergeți parola de sistem și/sau de configurare, confirmați ștergerea când vi se solicită acest lucru.
- 5 Apăsați pe Esc și un mesaj vă solicită să salvați modificările.
 - 6 Apăsați pe Y pentru a salva modificările și a ieși din programul System Setup (Configurare sistem).
Computerul repornește.

Software

Acest capitol oferă detalii despre sistemele de operare acceptate și instrucțiuni despre modul de instalare a driverelor.

Subiecte:

- [Sisteme de operare acceptate](#)
- [Descărcarea driverelor](#)

Sisteme de operare acceptate

Tabel 34. Sisteme de operare acceptate

Sisteme de operare acceptate	Descriere
Sistem de operare Windows	<ul style="list-style-type: none"> • Microsoft Windows 10 Home (pe 64 de biți) • Microsoft Windows 10 Pro (pe 64 de biți) • Microsoft Windows 10 Pro National Academic (pe 64 de biți) • Microsoft Windows 10 Home National Academic (pe 64 de biți)
Altul	<ul style="list-style-type: none"> • Ubuntu 16.04 SP1 LTS (pe 64 de biți) • Neokylin v6.0 SP4 (doar pentru China)

Descărcarea driverelor

- 1 Porniți sistemul desktop.
- 2 Accesați Dell.com/support.
- 3 Faceți clic pe **Product Support (Asistență produs)**, introduceți eticheta de service aferentă sistemului desktop și faceți clic pe **Submit (Remitere)**.

NOTIFICARE: Dacă nu aveți eticheta de service, utilizați caracteristica de detectare automată sau răsfoiți manual după modelul sistemului desktop.

- 4 Faceți clic pe **Drivers and Downloads (Driveri și descărcări)**.
- 5 Selectați sistemul de operare instalat pe sistemul desktop.
- 6 Derulați în josul paginii și selectați driverul de instalat.
- 7 Faceți clic pe **Download File (Descărcare fișier)** pentru a descărca driverul pentru sistemul desktop.
- 8 După ce se termină descărcarea, accesați folderul în care ați salvat fișierul driverului.
- 9 Faceți dublu clic pe pictograma fișierului driverului și urmați instrucțiunile de pe ecran.

Driveri pentru dispozitivele sistemului

Verificați dacă driverii pentru dispozitivele sistemului sunt deja instalate în sistem.

- ▼ System devices
 - ACPI Fan
 - ACPI Fan
 - ACPI Fan
 - ACPI Fan
 - ACPI Fan
 - ACPI Fixed Feature Button
 - ACPI Power Button
 - ACPI Processor Aggregator
 - ACPI Thermal Zone
 - Composite Bus Enumerator
 - Dell Diag Control Device
 - Dell System Analyzer Control Device
 - Dell Watchdog Timer
 - High Definition Audio Controller
 - High precision event timer
 - Intel(R) 300 Series Chipset Family LPC Controller (Q370) - A306
 - Intel(R) Gaussian Mixture Model - 1911
 - Intel(R) Host Bridge/DRAM Registers - 3EC2
 - Intel(R) Management Engine Interface
 - Intel(R) Power Engine Plug-in
 - Intel(R) Serial IO GPIO Host Controller - INT3450
 - Intel(R) Serial IO I2C Host Controller - A368
 - Intel(R) SMBus - A323
 - Intel(R) SPI (flash) Controller - A324
 - Intel(R) Thermal Subsystem - A379
 - Microsoft ACPI-Compliant System
 - Microsoft System Management BIOS Driver
 - Microsoft UEFI-Compliant System
 - Microsoft Virtual Drive Enumerator
 - Microsoft Windows Management Interface for ACPI
 - Microsoft Windows Management Interface for ACPI
 - Microsoft Windows Management Interface for ACPI
 - Microsoft Windows Management Interface for ACPI
 - Microsoft Windows Management Interface for ACPI
 - NDIS Virtual Network Adapter Enumerator
 - Numeric data processor
 - PCI Express Root Complex
 - PCI standard RAM Controller
 - Plug and Play Software Device Enumerator

Driverul I/O serial

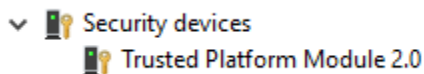
Verificați dacă driverele pentru touchpad, camera IR și tastatură sunt instalate.



Figura 2. Driverul I/O serial

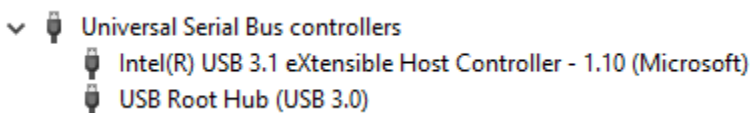
Drivere de securitate

Verificați dacă driverele de securitate sunt deja instalate în sistem.



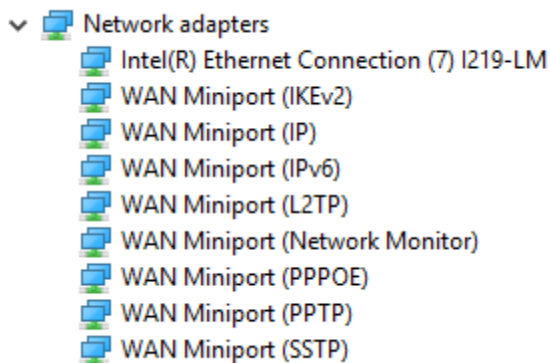
Drivere pentru USB

Verificați dacă driverele pentru USB sunt deja instalate pe computer.






Drivere de plăci de rețea

Verificați dacă driverele pentru plăcile de rețea sunt instalate deja pe computer.






Realtek Audio

Verificați dacă driverele audio sunt instalate deja pe computer.

- ▼  Sound, video and game controllers
 -  Intel(R) Display Audio
 -  Realtek Audio

Controler spații de stocare

Verificați dacă driverele pentru controlul stocării sunt deja instalate în sistem.

- ▼  Storage controllers
 -  Intel(R) Chipset SATA/PCIe RST Premium Controller
 -  Microsoft Storage Spaces Controller

Solicitarea de asistență

Cum se poate contacta Dell

NOTIFICARE: Dacă nu dispuneți de o conexiune Internet activă, puteți găsi informații de contact pe factura de achiziție, bonul de livrare, foaia de expediție sau catalogul de produse Dell.

Dell oferă mai multe opțiuni de service și asistență online și prin telefon. Disponibilitatea variază în funcție de țară și produs și este posibil ca anumite servicii să nu fie disponibile în zona dvs. Pentru a contacta Dell referitor la probleme de vânzări, asistență tehnică sau servicii pentru clienți:

- 1 Accesați adresa **Dell.com/support**.
- 2 Selectați categoria de asistență.
- 3 Verificați țara sau regiunea dvs. în lista verticală **Choose a Country/Region (Alegeți o Țară/Regiune)** din partea de jos a paginii.
- 4 Selectați serviciul sau legătura de asistență tehnică adecvată, în funcție de necesitățile dvs.