

OptiPlex 7060 Small Form Factor

Οδηγός ρύθμισης και προδιαγραφών



Σημείωση, προσοχή και προειδοποίηση

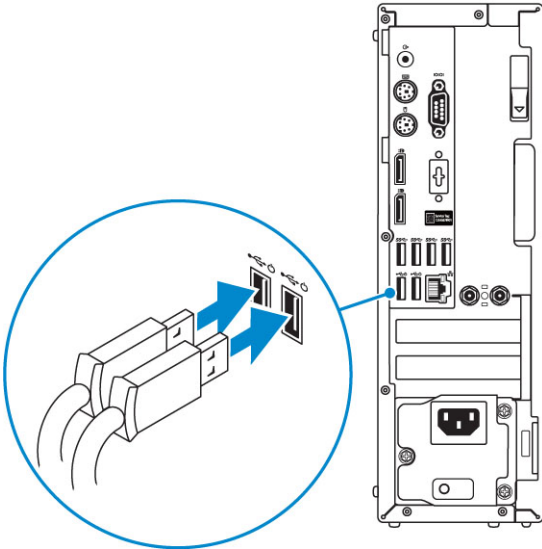
-  **ΣΗΜΕΙΩΣΗ:** Η ΣΗΜΕΙΩΣΗ υποδεικνύει σημαντικές πληροφορίες που σας βοηθούν να χρησιμοποιείτε καλύτερα το προϊόν σας.
-  **ΠΡΟΣΟΧΗ:** Η ΠΡΟΣΟΧΗ υποδεικνύει είτε ενδεχόμενη ζημιά στο υλισμικό είτε απώλεια δεδομένων και σας ενημερώνει για τον τρόπο με τον οποίο μπορείτε να αποφύγετε το πρόβλημα.
-  **ΠΡΟΕΙΔΟΠΟΙΗΣΗ:** Η ΠΡΟΕΙΔΟΠΟΙΗΣΗ υποδεικνύει ότι υπάρχει το ενδεχόμενο να προκληθεί υλική ζημιά, τραυματισμός ή θάνατος.

Κεφάλαιο 1: Ρύθμιση του υπολογιστή σας.....	5
Κεφάλαιο 2: Πλαίσιο υπολογιστή.....	8
Μπροστινή όψη.....	8
Πίσω όψη.....	9
Κεφάλαιο 3: Προδιαγραφές συστήματος.....	10
Πλινθιοσύνολο.....	10
Επεξεργαστής.....	10
Μνήμη.....	11
Κατά την αποθήκευση.....	11
Συνδυασμοί μέσω αποθήκευσης.....	12
Ήχος.....	12
Βίντεο.....	13
Επικοινωνίες.....	13
Θύρες και σύνδεσμοι.....	13
Σύνδεσμοι στην πλακέτα συστήματος.....	14
Λειτουργικό σύστημα.....	14
Ηλεκτρική τροφοδοσία.....	14
Προδιαγραφές φυσικών χαρακτηριστικών.....	15
Χαρακτηριστικά περιβάλλοντος.....	15
Κεφάλαιο 4: Ρύθμιση συστήματος.....	16
Επισκόπηση BIOS.....	16
Είσοδος στο πρόγραμμα ρύθμισης του BIOS.....	16
Πλήκτρα πλοήγησης.....	16
Μενού εκκίνησης μίας φοράς.....	17
Επιλογές στο πρόγραμμα ρύθμισης του συστήματος.....	17
Γενικές επιλογές.....	17
Πληροφορίες συστήματος.....	18
Επιλογές οθόνης Video (Βίντεο).....	20
Security (Ασφάλεια).....	20
Επιλογές ασφαλούς εκκίνησης.....	21
Επιλογές δυνατότητας επεκτάσεων προστασίας λογισμικού της Intel (Intel Software Guard Extensions).....	22
Performance (Επιδόσεις).....	22
Διαχείριση ενέργειας.....	23
Συμπεριφορά κατά τη διαδικασία Post.....	24
Manageability (Διαχειρισσιμότητα).....	25
Virtualization support (Υποστήριξη εικονικοποίησης).....	25
Επιλογές Wireless (Ασύρματη επικοινωνία).....	25
Maintenance (Συντήρηση).....	26
System Logs (Αρχεία καταγραφής συμβάντων συστήματος).....	26
Προηγμένη διαμόρφωση.....	26

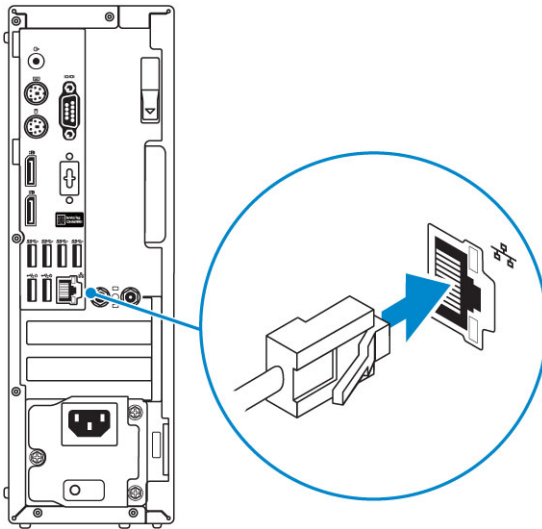
Ενημέρωση του BIOS.....	27
Ενημέρωση του BIOS σε Windows.....	27
Ενημέρωση του BIOS σε Linux και Ubuntu.....	27
Ενημέρωση του BIOS με χρήση μονάδας USB στα Windows.....	27
Ενημέρωση του BIOS από το μενού εκκίνησης μίας φορές μέσω του πλήκτρου F12.....	28
Κωδικός πρόσβασης στο σύστημα και κωδικός πρόσβασης για τη ρύθμιση.....	28
Εκχώρηση κωδικού πρόσβασης για τη ρύθμιση του συστήματος.....	29
Διαγραφή ή αλλαγή υπάρχοντος κωδικού πρόσβασης για τη ρύθμιση συστήματος.....	29
Διαγραφή κωδικών πρόσβασης στο BIOS (Ρύθμιση συστήματος) και στο σύστημα.....	30
Κεφάλαιο 5: Λογισμικό.....	31
Λήψη προγραμμάτων οδήγησης των	31
Προγράμματα οδήγησης συσκευών συστήματος.....	31
Πρόγραμμα οδήγησης σειριακής εισόδου/εξόδου.....	32
Προγράμματα οδήγησης ασφάλειας.....	33
Προγράμματα οδήγησης USB.....	33
Προγράμματα οδήγησης προσαρμογέα δικτύου.....	33
Realtek Audio.....	33
Ελεγκτής αποθήκευσης.....	33
Κεφάλαιο 6: Λήψη βοήθειας.....	34
Επικοινωνία με την Dell.....	34

Ρύθμιση του υπολογιστή σας

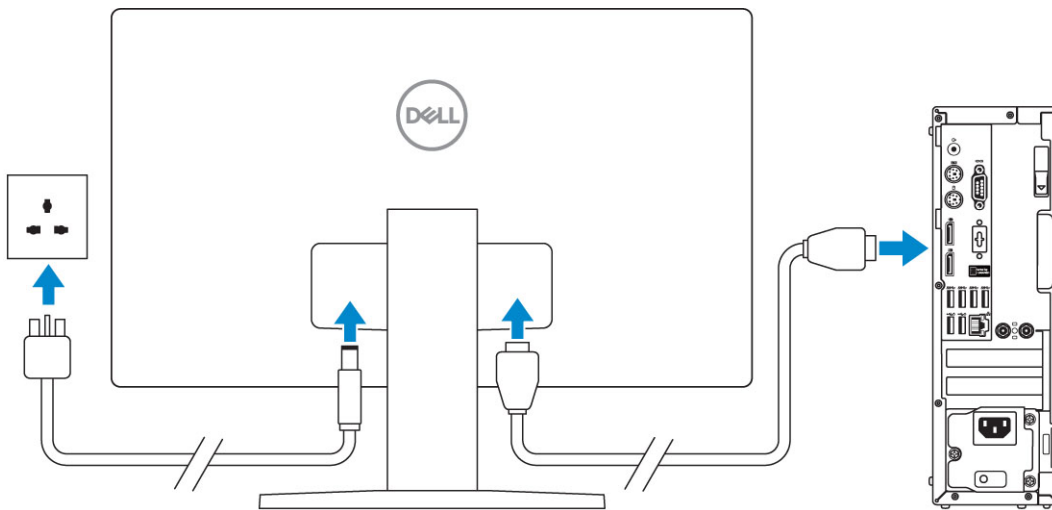
1. Συνδέστε το πληκτρολόγιο και το ποντίκι.



2. Συνδεθείτε στο δίκτυό σας χρησιμοποιώντας ένα καλώδιο ή συνδεθείτε σε ασύρματο δίκτυο.

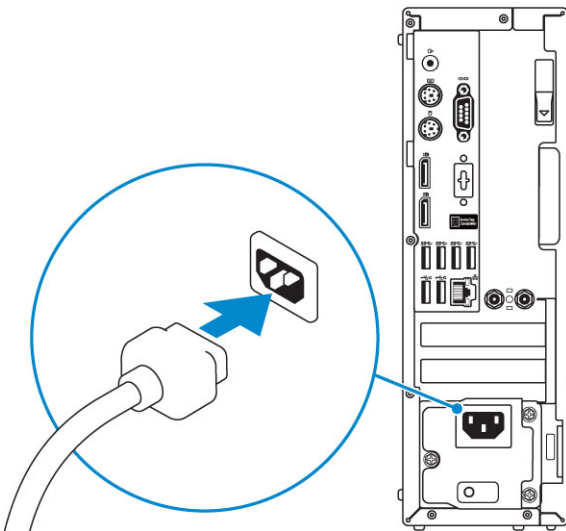


3. Συνδέστε την οθόνη.

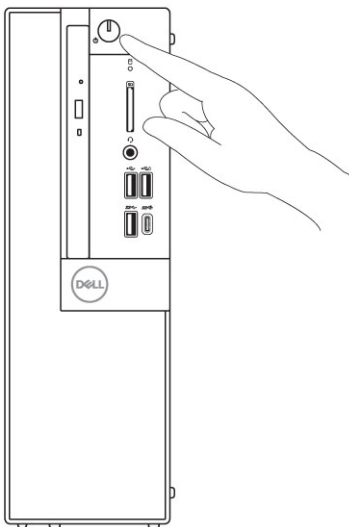


ΣΗΜΕΙΩΣΗ: Αν παραγγείλατε τον υπολογιστή σας με χωριστή κάρτα γραφικών, είναι καλυμμένες οι θύρες HDMI και οθόνης στο πίσω πλαίσιο του υπολογιστή. Συνδέστε την οθόνη στη χωριστή κάρτα γραφικών.

4. Συνδέστε το καλώδιο τροφοδοσίας.

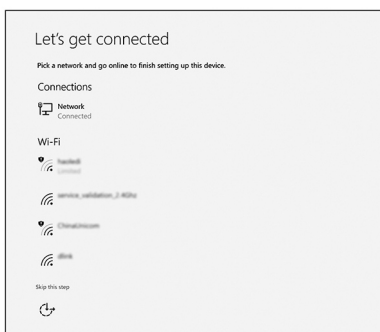


5. Πιέστε το κουμπί λειτουργίας.

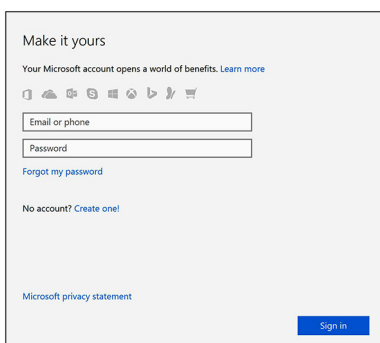


6. Ακολουθήστε τις οδηγίες που θα παρουσιαστούν στην οθόνη για να τελειώσει η εγκατάσταση των Windows:

a. Συνδεθείτε σε δίκτυο.



b. Πραγματοποιήστε είσοδο στον λογαριασμό σας στη Microsoft ή δημιουργήστε νέο λογαριασμό.



7. Εντοπίστε τις εφαρμογές της Dell.

Πίνακας 1. Εντοπισμός των εφαρμογών της Dell

	<p>Δήλωση του υπολογιστή σας</p>
	<p>Βοήθεια & υποστήριξη της Dell</p>
	<p>SupportAssist — Έλεγχος και ενημέρωση του υπολογιστή σας</p>

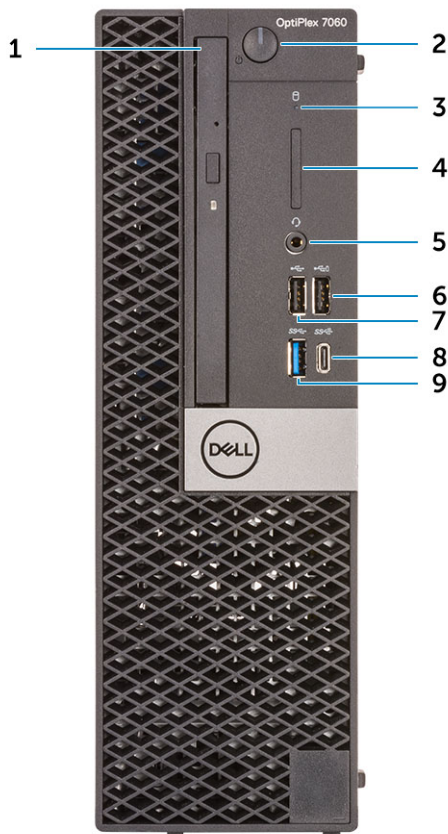
Πλαίσιο υπολογιστή

Σε αυτό το κεφάλαιο παρουσιάζονται οι διάφορες όψεις του πλαισίου με τις θύρες και τους συνδέσμους και περιγράφονται οι συνδυασμοί των πλήκτρων FN.

Θέματα:

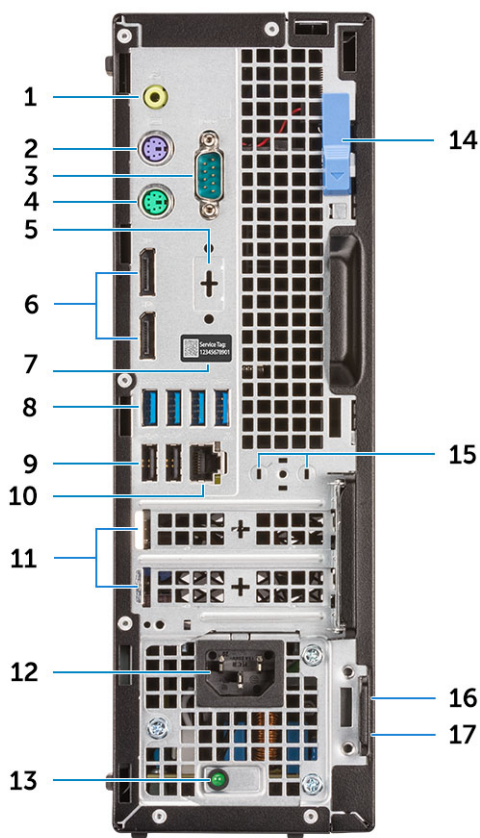
- Μπροστινή όψη
- Πίσω όψη

Μπροστινή όψη



- | | |
|---|--|
| <ol style="list-style-type: none"> 1. Μονάδα οπτικού δίσκου (προαιρετικά) 3. Λυχνία δραστηριότητας σκληρού δίσκου 5. Υποδοχή ακουστικών / ήχου γενικής χρήσης 7. Θύρα USB 2.0 9. Θύρα USB 3.1 2ης γενιάς | <ol style="list-style-type: none"> 2. Κουμπί λειτουργίας και λυχνία ένδειξης λειτουργίας 4. Μονάδα ανάγνωσης καρτών μνήμης (προαιρετικά) 6. Θύρα USB 2.0 με PowerShare (υποστηρίζεται δυνατότητα φόρτισης μπαταρίας) 8. Θύρα USB 3.1 2ης γενιάς Type-C με PowerShare |
|---|--|

Πίσω όψη



- | | |
|--|---|
| 1. Θύρα εξόδου γραμμής | 2. Θύρα πληκτρολογίου PS/2 |
| 3. Σειριακή θύρα (προαιρετικά) | 4. Θύρα ποντικιού PS/2 |
| 5. DisplayPort / HDMI 2.0b / VGA / USB Type-C Alt-Mode (προαιρετικά) | 6. Θύρες DisplayPort |
| 7. Ετικέτα εξυπηρέτησης | 8. Θύρες USB 3.1 1ης γενιάς |
| 9. Θύρες USB 2.0 (υποστηρίζουν τη λειτουργία SmartPower On) | 10. Θύρα δικτύου |
| 11. Υποδοχές καρτών επέκτασης | 12. Θύρα συνδέσμου τροφοδοσίας |
| 13. Διαγνωστική λυχνία τροφοδοτικού | 14. Μάνταλο αποδέσμευσης |
| 15. Σύνδεσμοι κεραίας SMA (προαιρετικά) | 16. Υποδοχή καλωδίου ασφαλείας Kensington |
| 17. Κρίκος λουκέτου | |

Προδιαγραφές συστήματος

ΣΗΜΕΙΩΣΗ: Τα προσφερόμενα είδη μπορεί να διαφέρουν ανά περιοχή. Οι προδιαγραφές που ακολουθούν είναι μόνο οι απαιτούμενες με βάση την ισχύουσα νομοθεσία κατά την αποστολή του υπολογιστή σας. Για περισσότερες πληροφορίες όσον αφορά τη διάρθρωση του υπολογιστή σας πηγαίnete στην επιλογή **Help and Support (Βοήθεια και υποστήριξη)** στο λειτουργικό σας σύστημα Windows και επιλέξτε τη δυνατότητα προβολής πληροφοριών για τον υπολογιστή σας.

Θέματα:

- Πλινθιοσύνολο
- Επεξεργαστής
- Μνήμη
- Κατά την αποθήκευση
- Συνδυασμοί μέσων αποθήκευσης
- Ήχος
- Βίντεο
- Επικοινωνίες
- Θύρες και σύνδεσμοι
- Σύνδεσμοι στην πλακέτα συστήματος
- Λειτουργικό σύστημα
- Ηλεκτρική τροφοδοσία
- Προδιαγραφές φυσικών χαρακτηριστικών
- Χαρακτηριστικά περιβάλλοντος

Πλινθιοσύνολο

Πίνακας 2. Προδιαγραφές πλινθιοσυνόλου (chipset)

Τύπος	Intel Q370
Μόνιμη μνήμη στο πλινθιοσύνολο	Ναι
Διαμόρφωση BIOS SPI (Serial Peripheral Interface)	256 Mbit (32 MB) στο SPI_FLASH στο πλινθιοσύνολο
Μονάδα αξιόπιστης πλατφόρμας (TPM) (Διακριτή TPM δραστηριοποιημένη)	24 KB στην TPM 2.0 στο πλινθιοσύνολο
TPM υλικολογισμικού (Διακριτή TPM αδρανοποιημένη)	Διατίθεται σε επιλεγμένες χώρες
NIC EEPROM	Η διαμόρφωση LOM περιέχεται στο e-fuse του LOM – δεν υπάρχει αποκλειστικό LOM EEPROM

Επεξεργαστής

Τα Global Standard Products (GSP) είναι ένα υποσύνολο των προϊόντων σχέσης της Dell που τελούν υπό διαχείριση για διαθεσιμότητα και συγχρονισμένες μεταβάσεις σε παγκόσμια βάση. Εξασφαλίζουν ότι η ίδια πλατφόρμα είναι διαθέσιμη για αγορά σε παγκόσμιο επίπεδο. Αυτό επιτρέπει στους πελάτες να μειώσουν τον αριθμό των διαμορφώσεων που διαχειρίζονται σε παγκόσμια βάση, μειώνοντας έτσι το κόστος τους. Επιτρέπουν επίσης στις εταιρείες να εφαρμόζουν παγκόσμια πρότυπα πληροφορικής (IT) περιλαμβάνοντας συγκεκριμένες διαμορφώσεις προϊόντων παγκοσμίως. Οι ακόλουθοι επεξεργαστές GSP θα διατίθενται στους πελάτες της Dell.

ΣΗΜΕΙΩΣΗ: Οι αριθμοί επεξεργαστών δεν αποτελούν μέτρο απόδοσης. Η διαθεσιμότητα του επεξεργαστή αλλάζει και μπορεί να διαφέρει ανά περιοχή/χώρα.

Πίνακας 3. Προδιαγραφές επεξεργαστή

Τύπος	Κάρτα γραφικών UMA
Intel Core i3-8100 (4 πυρήνες/6 MB/4 νήματα/3,6 GHz/65 W)	Intel UHD Graphics 630
Intel Core i3-8300 (4 πυρήνες/8 MB/4 νήματα/3,7 GHz/65 W)	Intel UHD Graphics 630
Intel Core i5-8400 (6 πυρήνες/9 MB/6 νήματα/έως 4,0 GHz/65 W)	Intel UHD Graphics 630
Intel Core i5-8500 (6 πυρήνες/9 MB/6 νήματα/έως 4,1 GHz/65 W)	Intel UHD Graphics 630
Intel Core i5-8600 (6 πυρήνες/9 MB/6 νήματα/έως 4,3 GHz/65 W)	Intel UHD Graphics 630
Intel Core i7-8700 (6 πυρήνες/12 MB/12 νήματα/έως 4,6 GHz/65 W)	Intel UHD Graphics 630

Μνήμη

Πίνακας 4. Προδιαγραφές μνήμης

Ελάχιστη διαμόρφωση μνήμης	4 GB
Μέγιστη διαμόρφωση μνήμης	64 GB
Αριθμός υποδοχών	4 UDIMM
Μέγιστη υποστηριζόμενη μνήμη ανά υποδοχή	16 GB
Επιλογές μνήμης	<ul style="list-style-type: none">• 4 GB - 1 x 4 GB• 8 GB - 1 x 8 GB• 8 GB - 2 x 4 GB• 16 GB - 2 x 8 GB• 16 GB - 1 x 16 GB• 32 GB - 2 x 16 GB• 32 GB - 4 x 8 GB• 64 GB - 4 x 16 GB
Τύπος	Μνήμη DDR4 DRAM χωρίς ECC
Ταχύτητα	Η μνήμη των 2.666 MHz θα λειτουργεί στα 2.400 MHz με επεξεργαστές i3

Κατά την αποθήκευση

Πίνακας 5. Προδιαγραφές μονάδων αποθήκευσης

Τύπος	Παράγοντας μορφής	Διεπαφή	Χωρητικότητα
Ηλεκτρονική μονάδα δίσκου (SSD)	M.2 2280	<ul style="list-style-type: none">• SATA AHCI, έως 6 Gbps• PCIe 3 x4 NVME, έως 32 Gbps	Έως 2 TB
Σκληρός δίσκος (HDD)	2,5 και 3,5 ιντσών	SATA AHCI, έως 6 Gbps	Έως 2 TB στα 5.400/7.200 RPM

Πίνακας 5. Προδιαγραφές μονάδων αποθήκευσης (συνεχίζεται)

Τύπος	Παράγοντας μορφής	Διεπαφή	Χωρητικότητα
Αυτοκρπτογραφούμενη μονάδα σκληρού δίσκου Opal (SED HDD)	Μία 2,5 ιντσών	SATA AHCI, έως 6 Gbps	2,5 ιντσών 500 GB στα 7200 RPM
Υβριδική μονάδα δίσκου στερεάς κατάστασης	Μία 2,5 ιντσών	SATA AHCI, έως 6 Gbps	2,5 ιντσών 1 TB στα 5.400 RPM
Μονάδα οπτικού δίσκου	1 λεπτή	SATA AHCI, έως 6 Gbps	
Μνήμη Intel Optane	M.2		16 GB

Συνδυασμοί μέσων αποθήκευσης

Πίνακας 6. Συνδυασμοί μέσων αποθήκευσης

Κύριος δίσκος/δίσκος εκκίνησης	Δευτερεύων δίσκος
Μονάδα δίσκου M.2	
Μονάδα δίσκου M.2	HDD 2,5 ιντσών
Μονάδα δίσκου M.2	HDD 3,5 ιντσών
HDD 2,5 ιντσών	
HDD 2,5 ιντσών	HDD 2,5 ιντσών
HDD 3,5 ιντσών	
HDD 2,5 ιντσών με Intel Optane	
HDD 2,5 ιντσών με Intel Optane	HDD 2,5 ιντσών
HDD 3,5 ιντσών με Intel Optane	HDD 2,5 ιντσών

Ήχος

Πίνακας 7. Προδιαγραφές κάρτας ήχου

Ελεγκτής	Realtek ALC3234
Τύπος	Ενσωματωμένο
Ηχεία	Εσωτερικό ηχείο (μονοφωνικό)
Διεπαφή	<ul style="list-style-type: none"> AC511 Sound Bar (προαιρετικό) Εξωτερικά ηχεία AC411 (προαιρετικά) Στερεοφωνικά ηχεία USB Dell AX210CR (προαιρετικά) Σύνθετη στερεοφωνικών ακουστικών/μικροφώνου
Εσωτερικός ενισχυτής ηχείων	2 W (RMS) ανά κανάλι

Βίντεο

Πίνακας 8. Βίντεο

Ελεγκτής	Τύπος	Εξάρτηση CPU	Τύπος μνήμης γραφικών	Χωρητικότητα	Υποστήριξη εξωτερικής οθόνης	Μέγιστη ανάλυση
Intel UHD Graphics 630	UMA	Επεξεργαστής 8ης γενιάς Intel Core i3, i5, i7	Ενσωματωμένο	Κοινόχρηστη μνήμη συστήματος	DisplayPort HDMI 1.4	VGA: 2.048x1.536 στα 60 Hz HDMI: 1.920x1.080 στα 60 Hz DP: 4.196x2.160 στα 60 Hz
AMD Radeon R5 430	Χωριστή	Δ/Ι	GDDR5	2 GB	Δύο DP 1.2	1 οθόνη 4K στα 60 Hz
NVIDIA GeForce GT 730	Χωριστή	Δ/Ι	GDDR5	2 GB	3 οθόνες με 1 ή 2 θύρες DP 1.2	1 οθόνη 3.840x2.160 στα 60 Hz
AMD Radeon RX 550	Χωριστή	Δ/Ι	GDDR5	4 GB	DP 1.4 Δύο mDP 1.4	1 οθόνη 5K στα 60 Hz. 3 οθόνες 4K στα 60 Hz
Δύο AMD Radeon R5 430	Χωριστή	Δ/Ι	GDDR5	2 GB	Δύο DP 1.2	1 οθόνη 4K στα 60 Hz

Επικοινωνίες

Πίνακας 9. Επικοινωνίες

Προσαρμογέας δικτύου	Intel i219-LM Gigabit Ethernet LAN 10/100/1000 (Απομακρυσμένη αφύπνιση, υποστήριξη PXE και τεχνολογία Intel Active Management)
Ασύρματη επικοινωνία	<ul style="list-style-type: none">Κάρτα ασύρματου δικτύου Qualcomm QCA61x4A Dual-band 2x2 802.11ac με MU-MIMO + Bluetooth 4.2Κάρτα ασύρματου δικτύου Intel Wireless-AC 9560, Dual-band 2x2 802.11ac Wi-Fi με MU-MIMO + Bluetooth 5

Θύρες και σύνδεσμοι

Πίνακας 10. Θύρες και σύνδεσμοι

Μονάδα ανάγνωσης καρτών μνήμης	Μονάδα ανάγνωσης καρτών μνήμης SD 4.0 – προαιρετικά
USB	<ul style="list-style-type: none">Μία θύρα USB 3.1 Gen 2 Type-C με PowerShare (μπροστά)Μία θύρα USB 3.1 Gen 1 (μπροστά)Δύο θύρες USB 2.0 (η μία με PowerShare, υποστηρίζει δυνατότητα φόρτισης μπαταρίας) (μπροστά)
Security (Ασφάλεια)	Υποδοχή καλωδίου ασφαλείας Kensington
Ήχος	<ul style="list-style-type: none">Μία υποδοχή ακουστικών / ήχου γενικής χρήσης (μπροστά)Μία θύρα line-out (πίσω)

Πίνακας 10. Θύρες και σύνδεσμοι (συνεχίζεται)

Video (Κάρτα γραφικών)	<ul style="list-style-type: none">• Δύο θύρες DisplayPort (πίσω)• DisplayPort/HDMI 2.0b/VGA/USB Type-C Alt-Mode (προαιρετικά) (πίσω)
Προσαρμογέας δικτύου	Ένας σύνδεσμος RJ-45 (10/100/1000)
Σειριακή θύρα	Μία σειριακή θύρα (προαιρετικά) (πίσω)

Σύνδεσμοι στην πλακέτα συστήματος

Πίνακας 11. Σύνδεσμοι στην πλακέτα συστήματος

Σύνδεσμοι M.2	<ul style="list-style-type: none">• 1 - 2230/2280• 1 - 2230 (με εγκοπή που υποστηρίζει την τοποθέτηση ενσωματωμένης ή διακριτής κάρτας WiFi, υποστήριξη Intel CNVi ή USB2.0/PCIe)
Σύνδεσμος Serial ATA (SATA)	3 (μία θύρα Gen2 για μονάδα οπτικών δίσκων (ODD), οι υπόλοιπες θύρες υποστηρίζουν Gen3)
Υποδοχή PCIe X16	1 (Υποστήριξη Προτύπου αναθ. 3.0)
υποδοχή PCIe X1	0
Υποδοχή PCIe X16 (ενσύρματη x4)	0
PCIe X4	1 (ανοικτού άκρου X4)

Λειτουργικό σύστημα

Πίνακας 12. Λειτουργικό σύστημα

Υποστηριζόμενα λειτουργικά συστήματα	<ul style="list-style-type: none">• Windows 10 Home (64 bit)• Windows 10 Pro (64 bit)• Windows 10 Pro National Academic (64 bit)• Windows 10 Home National Academic (64 bit)• Ubuntu 16.04 SP1 LTS (64 bit)• Neokylin v6.0 SP4 (Μόνο Κίνα)
--------------------------------------	--

Ηλεκτρική τροφοδοσία

Πίνακας 13. Ηλεκτρική τροφοδοσία

Τάση εισόδου	90–264 V AC
Ρεύμα εισόδου (μέγιστη τιμή)	3,2 A
Ισχύς σε W	<ul style="list-style-type: none">• 200 W Bronze• 200 W Platinum

Προδιαγραφές φυσικών χαρακτηριστικών

Πίνακας 14. Φυσικές διαστάσεις συστήματος

Όγκος πλαισίου (λίτρα)	7,8
Βάρος πλαισίου (κιλά / λίβρες)	11,57/5,26

Πίνακας 15. Διαστάσεις περιβλήματος

Ύψος (εκατοστά / ίντσες)	11,42/29
Πλάτος (εκατοστά / ίντσες)	3,65/9,26
Βάθος (εκατοστά / ίντσες)	11,50/29,2
Βάρος κατά την αποστολή (κιλά / λίβρες – περιλαμβάνει τα υλικά συσκευασίας)	15,09/6,86

Πίνακας 16. Παράμετροι συσκευασίας

Ύψος (εκατοστά / ίντσες)	10,38/26,4
Πλάτος (εκατοστά / ίντσες)	19,2/48,7
Βάθος (εκατοστά / ίντσες)	15,5/39,4

Χαρακτηριστικά περιβάλλοντος

ΣΗΜΕΙΩΣΗ: Για περισσότερες λεπτομέρειες σχετικά με τα περιβαλλοντικά χαρακτηριστικά της Dell, μεταβείτε στην ενότητα περιβαλλοντικών χαρακτηριστικών. Ελέγξτε τη διαθεσιμότητα στην περιοχή σας.

Πίνακας 17. Χαρακτηριστικά περιβάλλοντος

Ενεργειακά αποδοτική μονάδα τροφοδοτικού	Standard (Τυπική)
Πιστοποίηση 80 plus bronze	Όχι
Πιστοποίηση 80 plus platinum	Όχι
Ανακυκλώσιμη συσκευασία	Ναι
Συσκευασία MultiPack	Προαιρετικά, μόνο στις Η.Π.Α.

Ρύθμιση συστήματος

Η Ρύθμιση συστήματος σας επιτρέπει να διαχειρίζεστε το υλικό του επιτραπέζιου υπολογιστή και να καθορίζετε επιλογές επιπέδου BIOS. Από τη Ρύθμιση συστήματος, μπορείτε να πραγματοποιήσετε τα ακόλουθα:

- Αλλαγή των ρυθμίσεων NVRAM μετά την προσθαφαίρεση υλισμικού
- Προβολή της διάρθρωσης του υλισμικού του συστήματος
- Δραστηκοποίηση ή αδρανοποίηση των ενσωματωμένων συσκευών
- Καθορισμό κατωφλίων επιδόσεων και διαχείρισης ενέργειας
- Διαχείριση της ασφάλειας του υπολογιστή σας

Θέματα:

- Επισκόπηση BIOS
- Είσοδος στο πρόγραμμα ρύθμισης του BIOS
- Πλήκτρα πλοήγησης
- Μενού εκκίνησης μίας φορές
- Επιλογές στο πρόγραμμα ρύθμισης του συστήματος
- Ενημέρωση του BIOS
- Κωδικός πρόσβασης στο σύστημα και κωδικός πρόσβασης για τη ρύθμιση
- Διαγραφή κωδικών πρόσβασης στο BIOS (Ρύθμιση συστήματος) και στο σύστημα

Επισκόπηση BIOS

Το BIOS διαχειρίζεται τη ροή δεδομένων μεταξύ του λειτουργικού συστήματος του υπολογιστή και προσαρτημένων συσκευών, π.χ. σκληρού δίσκου, προσαρμογέα βίντεο, πληκτρολογίου, ποντικιού και εκτυπωτή.

Είσοδος στο πρόγραμμα ρύθμισης του BIOS

1. Ενεργοποιήστε τον υπολογιστή σας.
2. Πατήστε αμέσως το πλήκτρο F2 για είσοδο στο πρόγραμμα ρυθμίσεων του BIOS.

ΣΗΜΕΙΩΣΗ: Αν περιμένετε πολλή ώρα και εμφανίζεται το λογότυπο του λειτουργικού συστήματος, συνεχίστε να περιμένετε μέχρι να εμφανιστεί η επιφάνεια εργασίας. Μετά απενεργοποιήστε τον υπολογιστή σας και προσπαθήστε ξανά.

Πλήκτρα πλοήγησης

ΣΗΜΕΙΩΣΗ: Για τις περισσότερες από τις επιλογές στο πρόγραμμα System Setup, οι αλλαγές που κάνετε καταγράφονται αλλά δεν τίθενται σε ισχύ αν δεν γίνει επανεκκίνηση του συστήματος.

Πίνακας 18. Πλήκτρα πλοήγησης

Πλήκτρα	Πλοήγηση
Βέλος προς τα επάνω	Σας μεταφέρει στο προηγούμενο πεδίο.
Βέλος προς τα κάτω	Σας μεταφέρει στο επόμενο πεδίο.
Enter	Σας επιτρέπει να επιλέξετε τιμή στο επιλεγμένο πεδίο (αν ισχύει κατά περίπτωση) ή να ακολουθήσετε τον σύνδεσμο που θα βρείτε στο πεδίο.

Πίνακας 18. Πλήκτρα πλοήγησης (συνεχίζεται)

Πλήκτρα	Πλοήγηση
Πλήκτρο διαστήματος	Αναπτύσσει ή συμπύσσει μια αναπτυσσόμενη λίστα, αν ισχύει κατά περίπτωση.
Καρτέλα	Σας μεταφέρει στην επόμενη περιοχή εστίασης. ΣΗΜΕΙΩΣΗ: Μόνο για το πρότυπο πρόγραμμα περιήγησης σε γραφικά.
Esc	Πηγαίνει στην προηγούμενη σελίδα μέχρι να εμφανιστεί η κύρια οθόνη. Με το πάτημα που πλήκτρου Esc στην κύρια οθόνη, εμφανίζεται ένα μήνυμα που σας ζητά να αποθηκεύσετε τυχόν μη αποθηκευμένες αλλαγές και γίνεται επανεκκίνηση του συστήματος.

Μενού εκκίνησης μίας φοράς

Για είσοδο στο **μενού εκκίνησης μίας φοράς**, ενεργοποιήστε τον υπολογιστή και πατήστε αμέσως το πλήκτρο F12.

ΣΗΜΕΙΩΣΗ: Αν ο υπολογιστής είναι σε λειτουργία, συνιστάται να τον απενεργοποιείτε πριν την είσοδο στο μενού.

Στο μενού εκκίνησης για μία φορά εμφανίζονται οι συσκευές από τις οποίες μπορεί να γίνει εκκίνηση, συμπεριλαμβανομένης της επιλογής των διαγνωστικών. Οι επιλογές του μενού εκκίνησης είναι:

- Αφαιρούμενη μονάδα δίσκου (αν υπάρχει διαθέσιμη)
- Μονάδα δίσκου STXXXX (αν υπάρχει)
ΣΗΜΕΙΩΣΗ: Το XXX υποδηλώνει τον αριθμό της μονάδας δίσκου SATA.
- Μονάδα οπτικού δίσκου (αν υπάρχει)
- Σκληρός δίσκος SATA (αν υπάρχει)
- Διαγνωστικά

Η οθόνη της ακολουθίας εκκίνησης επίσης παρουσιάζει την επιλογή για πρόσβαση στην οθόνη του προγράμματος System Setup (Ρύθμιση συστήματος).

Επιλογές στο πρόγραμμα ρύθμισης του συστήματος

ΣΗΜΕΙΩΣΗ: Ανάλογα με τον επιτραπέζιο υπολογιστή και τις εγκατεστημένες συσκευές του, τα στοιχεία που παρατίθενται στην ενότητα αυτή μπορεί να εμφανίζονται ή να μην εμφανίζονται.

Γενικές επιλογές

Πίνακας 19. General (Γενικές)

Επιλογή	Περιγραφή
System Information	Παρουσιάζει τις εξής πληροφορίες: <ul style="list-style-type: none">• System Information (Πληροφορίες συστήματος): Παρουσιάζονται τα στοιχεία BIOS Version (Έκδοση BIOS), Service Tag (Ετικέτα εξυπηρέτησης), Asset Tag (Ετικέτα περιουσιακού στοιχείου), Ownership Tag (Ετικέτα κατόχου), Ownership Date (Ημερομηνία απόκτησης), Manufacture Date (Ημερομηνία κατασκευής) και Express Service Code (Κωδικός ταχείας εξυπηρέτησης).• Memory Information (Πληροφορίες μνήμης): Παρουσιάζει τα στοιχεία Memory Installed (Εγκατεστημένη μνήμη), Memory Available (Διαθέσιμη μνήμη), Memory Speed (Ταχύτητα μνήμης), Memory Channel Mode (Λειτουργία καναλιών μνήμης), Memory Technology (Τεχνολογία μνήμης), DIMM 1 Size (Μέγεθος DIMM 1), DIMM 2 Size (Μέγεθος DIMM 2).• PCI Information (Πληροφορίες PCI): Παρουσιάζει τα στοιχεία SLOT1 (Υποδοχή 1), SLOT 2 (Υποδοχή 2), SLOT1_M.2 (Υποδοχή 1_M.2), SLOT2_M.2 (Υποδοχή 2_M.2)

Πίνακας 19. General (Γενικές) (συνεχίζεται)

Επιλογή	Περιγραφή
	<ul style="list-style-type: none"> Processor Information (Πληροφορίες για τον επεξεργαστή): Παρουσιάζει τα στοιχεία Processor Type, Core Count, Processor ID, Current Clock Speed, Minimum Clock Speed, Maximum Clock Speed, Processor L2 Cache, Processor L3 Cache, HT Capable (Τύπος επεξεργαστή, Αριθμός πυρήνων, Αναγνωριστικό επεξεργαστή, Τρέχουσα ταχύτητα ρολογιού, Ελάχιστη ταχύτητα ρολογιού, Μέγιστη ταχύτητα ρολογιού, Κρυφή μνήμη επεξεργαστή στάθμης 2, Κρυφή μνήμη επεξεργαστή στάθμης 3, Δυνατότητα HT) και 64-Bit Technology (Τεχνολογία 64 bit). Device Information (Πληροφορίες για τις συσκευές): Παρουσιάζει τα στοιχεία SATA-0, SATA 4, M.2 PCIe SSD-0, LOM MAC Address (Διεύθυνση LOM MAC), Video Controller (Ελεγκτής γραφικών) Audio Controller (Ελεγκτής ήχου), Wi-Fi Device (Συσκευή Wi-Fi) και Bluetooth Device (Συσκευή Bluetooth).
Boot Sequence	<p>Σας επιτρέπει να καθορίσετε τη σειρά με την οποία ο υπολογιστής επιχειρεί να βρει λειτουργικό σύστημα από τις συσκευές που προσδιορίζονται στη συγκεκριμένη λίστα.</p> <ul style="list-style-type: none"> Windows Boot Manager (Διαχείριση εκκίνησης των Windows) Onboard NIC [Ενσωματωμένη κάρτα διασύνδεσης δικτύου (NIC)] (IPv4) Onboard NIC [Ενσωματωμένη κάρτα διασύνδεσης δικτύου (NIC)] (IPv6)
Advanced Boot Options	<p>Σας επιτρέπει να ορίσετε την επιλογή Enable Legacy Option ROMs (Ενεργοποίηση προαιρετικών ROM παλαιού τύπου) όταν είστε σε λειτουργία εκκίνησης UEFI. Από προεπιλογή, αυτή η επιλογή είναι επιλεγμένη.</p> <ul style="list-style-type: none"> Enable Legacy Option ROMs (Δραστηκοποίηση προαιρετικών ROM παλαιού τύπου)— Προεπιλογή Enable Attempt Legacy Boot (Δραστηκοποίηση απόπειρας εκκίνησης παλαιού τύπου)
UEFI Boot Path Security	<p>Αυτή η επιλογή ελέγχει αν το σύστημα θα ζητά από τον χρήστη να εισαγάγει τον κωδικό πρόσβασης διαχειριστή κατά την εκκίνηση μέσω μιας διαδρομής εκκίνησης UEFI από το μενού εκκίνησης F12.</p> <ul style="list-style-type: none"> Always, except internal HDD (Πάντα, εκτός από εσωτερικό σκληρό δίσκο)— Προεπιλογή Always (Πάντα) Never (Ποτέ)
Date/Time	<p>Σας επιτρέπει να ορίσετε τις ρυθμίσεις ημερομηνίας και ώρας. Οι αλλαγές στην ημερομηνία και ώρα του συστήματος εφαρμόζονται αμέσως.</p>

Πληροφορίες συστήματος

Πίνακας 20. System Configuration (Διάρθρωση συστήματος)

Επιλογή	Περιγραφή
Integrated NIC	<p>Σας επιτρέπει να ελέγξετε τον ενσωματωμένο ελεγκτή LAN. Η επιλογή "Enable UEFI Network Stack" (Δραστηκοποίηση στοίβας δικτύου UEFI) δεν είναι επιλεγμένη από προεπιλογή. Υπάρχουν οι εξής επιλογές:</p> <ul style="list-style-type: none"> Αδρανοποιημένο Enabled (Δραστηκοποιημένη επιλογή) Enabled w/PXE (Δραστηκοποίηση με PXE) (προεπιλογή) <p>ΣΗΜΕΙΩΣΗ: Ανάλογα με τον υπολογιστή και τις εγκατεστημένες συσκευές ενδέχεται να μην εμφανίζονται τα στοιχεία που παρατίθενται στην ενότητα αυτή.</p>
Serial Port	<p>Καθορίζει πώς λειτουργεί η ενσωματωμένη σειριακή θύρα.</p> <p>Επιλέξτε οποιοδήποτε από τα παρακάτω:</p> <ul style="list-style-type: none"> Αδρανοποιημένο COM1 (προεπιλεγμένη ρύθμιση) COM2

Πίνακας 20. System Configuration (Διάρθρωση συστήματος) (συνεχίζεται)

Επιλογή	Περιγραφή
	<ul style="list-style-type: none"> • COM3 • COM4
SATA Operation	<p>Σας επιτρέπει να διαρθρώσετε τον τρόπο λειτουργίας του ενσωματωμένου ελεγκτή του σκληρού δίσκου.</p> <ul style="list-style-type: none"> • Disabled (Αδρανοποιημένη) = Απόκρυψη των ελεγκτών SATA • AHCI = Ο SATA είναι διαρθρωμένος για λειτουργία AHCI • RAID ON (Λειτουργία RAID ενεργή) = Ο SATA είναι διαμορφωμένος για να υποστηρίζει τη λειτουργία RAID (επιλεγμένη από προεπιλογή)
Drives	<p>Σας επιτρέπει να δραστικοποιήσετε ή να αδρανοποιήσετε τις διάφορες ενσωματωμένες μονάδες δίσκου:</p> <ul style="list-style-type: none"> • SATA-0 • SATA-2 • SATA-3 • SATA-4 • M.2 PCIe SSD-0
Smart Reporting	<p>Το πεδίο αυτό ελέγχει αν θα αναφέρονται τα σφάλματα των ενσωματωμένων σκληρών δίσκων κατά την εκκίνηση του συστήματος. Η επιλογή Enable Smart Reporting (Δραστικοποίηση δημιουργίας αναφορών SMART) είναι αδρανοποιημένη από προεπιλογή.</p>
USB Configuration	<p>Σας επιτρέπει να δραστικοποιήσετε ή να αδρανοποιήσετε τον ενσωματωμένο ελεγκτή USB για:</p> <ul style="list-style-type: none"> • Enable USB Boot Support (Δραστικοποίηση εκκίνησης μέσω USB) • Enable Front USB Ports (Δραστικοποίηση μπροστινών θυρών USB) • Enable rear USB Ports (Δραστικοποίηση πίσω θυρών USB) <p>Με βάση την προεπιλεγμένη ρύθμιση όλες οι επιλογές είναι δραστικοποιημένες.</p>
Front USB Configuration	<p>Σας επιτρέπει να δραστικοποιήσετε ή να αδρανοποιήσετε τις μπροστινές θύρες USB. Όλες οι θύρες είναι ενεργοποιημένες από προεπιλογή.</p>
Rear USB Configuration	<p>Σας επιτρέπει να δραστικοποιήσετε ή να αδρανοποιήσετε τις πίσω θύρες USB. Όλες οι θύρες είναι ενεργοποιημένες από προεπιλογή.</p>
USB PowerShare	<p>Η επιλογή αυτή σας επιτρέπει να φορτίσετε τις εξωτερικές συσκευές, όπως κινητά τηλέφωνα και συσκευή αναπαραγωγής μουσικής. Δραστικοποιημένη από προεπιλογή.</p>
Ήχος	<p>Σας επιτρέπει να δραστικοποιήσετε ή να αδρανοποιήσετε τον ενσωματωμένο ελεγκτή ήχου. Η επιλογή Enable Audio (Δραστικοποίηση ήχου) είναι επιλεγμένη από προεπιλογή.</p> <ul style="list-style-type: none"> • Enable Microphone (Δραστικοποίηση μικροφώνου) • Enable Internal Speaker (Δραστικοποίηση εσωτερικού ηχείου) <p>Και οι δύο επιλογές είναι επιλεγμένες από προεπιλογή.</p>
Συντήρηση φίλτρου σκόνης	<p>Επιτρέπει τη δραστικοποίηση ή την αδρανοποίηση των μηνυμάτων του BIOS για τη συντήρηση του προαιρετικού φίλτρου σκόνης που υπάρχει στον υπολογιστή σας. Το BIOS θα δημιουργεί μια υπενθύμιση πριν την εκκίνηση για τον καθαρισμό ή την αντικατάσταση του φίλτρου σύμφωνα με το χρονικό διάστημα που έχει οριστεί.</p> <ul style="list-style-type: none"> • Disabled (Αδρανοποιημένη επιλογή) (προεπιλογή) • 15 ημέρες • 30 ημέρες • 60 ημέρες • 90 ημέρες • 120 ημέρες • 150 ημέρες • 180 ημέρες
Miscellaneous Devices	<ul style="list-style-type: none"> • Enable Secure Digital SD Card [Δραστικοποίηση κάρτας Secure Digital (SD)] (προεπιλογή) • Secure Digital SD Card [Κάρτα Secure Digital (SD)]

Πίνακας 20. System Configuration (Διάρθρωση συστήματος) (συνεχίζεται)

Επιλογή	Περιγραφή
	<ul style="list-style-type: none">Secure Digital SD Card Read-Only Mode [Λειτουργία μόνο ανάγνωσης κάρτας Secure Digital (SD)]

Επιλογές οθόνης Video (Βίντεο)

Πίνακας 21. Video (Κάρτα γραφικών)

Επιλογή	Περιγραφή
Primary Display	<p>Σας επιτρέπει να επιλέξετε την κύρια οθόνη όταν υπάρχουν πολλαπλοί ελεγκτές διαθέσιμοι στο σύστημα.</p> <ul style="list-style-type: none">Auto (Αυτόματα) (προεπιλεγμένη ρύθμιση)Intel HD Graphics <p>ΣΗΜΕΙΩΣΗ: Αν δεν επιλέξετε τη δυνατότητα Auto (Αυτόματα), θα χρησιμοποιηθεί και θα δραστικοποιηθεί η ενσωματωμένη συσκευή γραφικών.</p>

Security (Ασφάλεια)

Πίνακας 22. Security (Ασφάλεια)

Επιλογή	Περιγραφή
Strong Password	Η επιλογή αυτή σας επιτρέπει να δραστικοποιήσετε ή να αδρανοποιήσετε ισχυρούς κωδικούς πρόσβασης για το σύστημα. Η ρύθμιση είναι αδρανοποιημένη από προεπιλογή.
Password Configuration	Σας επιτρέπει να ελέγχετε τον κατώτερο και τον ανώτερο αριθμό χαρακτήρων που επιτρέπονται για κωδικό πρόσβασης διαχειριστή και για τον κωδικό πρόσβασης στο σύστημα. Ο αριθμός των χαρακτήρων κυμαίνεται μεταξύ 4 και 32.
Password Bypass	<p>Η επιλογή αυτή σας δίνει τη δυνατότητα να παραβλέψετε τις προτροπές για κωδικό πρόσβασης στο σύστημα (εκκίνηση) και κωδικό πρόσβασης στον εσωτερικό σκληρό δίσκο κατά την επανεκκίνηση του συστήματος.</p> <ul style="list-style-type: none">Disabled (Αδρανοποιημένη επιλογή) – Ζητείται πάντα ο κωδικός πρόσβασης συστήματος και εσωτερικού σκληρού δίσκου όταν έχουν καθοριστεί κωδικοί πρόσβασης. Δραστικοποιημένη από προεπιλογή.Reboot Bypass (Παράβλεψη επανεκκίνησης) — Να γίνεται παράβλεψη των προτροπών για πληκτρολόγηση κωδικού πρόσβασης κατά την επανεκκίνηση (θερμή εκκίνηση). <p>ΣΗΜΕΙΩΣΗ: Το σύστημα θα ζητά πάντα τους κωδικούς πρόσβασης συστήματος και εσωτερικού σκληρού δίσκου όταν τίθεται σε λειτουργία από κατάσταση απενεργοποίησης (ψυχρή εκκίνηση). Επίσης, το σύστημα θα ζητά πάντα κωδικούς πρόσβασης για τυχόν σκληρούς δίσκους υποδοχής μονάδας που μπορεί να υπάρχουν.</p>
Password Change	<p>Η επιλογή αυτή σας δίνει τη δυνατότητα να προσδιορίσετε αν επιτρέπονται οι αλλαγές στους κωδικούς πρόσβασης στο σύστημα και τον σκληρό δίσκο όταν έχει καθοριστεί πρόσβαση διαχειριστή.</p> <p>Allow Non-Admin Password Changes (Να επιτρέπονται οι αλλαγές σε κωδικούς πρόσβασης χωρίς κωδικό πρόσβασης διαχειριστή) - Με βάση την προεπιλεγμένη ρύθμιση η επιλογή αυτή είναι δραστικοποιημένη.</p>
UEFI Capsule Firmware Updates	Η επιλογή αυτή ελέγχει αν το σύστημα επιτρέπει την ενημέρωση του BIOS μέσω πακέτων ενημέρωσης με κάψουλες UEFI. Προεπιλεγμένη ρύθμιση. Αν αδρανοποιήσετε την επιλογή αυτή, θα απαγορευτούν οι ενημερώσεις του BIOS από υπηρεσίες όπως η Microsoft Windows Update και η Linux Vendor Firmware Service (LVFS).
TPM 2.0 Security	<p>Σας επιτρέπει να ελέγχετε αν θα είναι ορατή για το λειτουργικό σύστημα η μονάδα αξιόπιστης πλατφόρμας (Trusted Platform Module (TPM)).</p> <ul style="list-style-type: none">TPM On (Δραστικοποίηση TPM) (προεπιλεγμένη ρύθμιση)

Πίνακας 22. Security (Ασφάλεια) (συνεχίζεται)

Επιλογή	Περιγραφή
	<ul style="list-style-type: none"> • Clear (Διαγραφή) • PPI Bypass for Enable Commands (Παράκαμψη PPI για εντολές δραστηκοποίησης) • PPI Bypass for Disable Commands (Παράκαμψη PPI για εντολές αδρανοποίησης) • PPI Bypass for Clear Commands (Παράκαμψη PPI για εντολές εκκαθάρισης) • Attestation Enable (Δραστηκοποίηση επιβεβαίωσης) (προεπιλεγμένη ρύθμιση) • Key Storage Enable (Δραστηκοποίηση αποθήκευσης κλειδιών) (προεπιλεγμένη ρύθμιση) • SHA-256 (προεπιλεγμένη ρύθμιση) <p>Επιλέξτε οποιοδήποτε από τα παρακάτω:</p> <ul style="list-style-type: none"> • Αδρανοποιημένο • Enabled (Δραστηκοποιημένη) (προεπιλεγμένη ρύθμιση)
Computrace	<p>Το πεδίο αυτό σας δίνει τη δυνατότητα να ενεργοποιήσετε ή να αδρανοποιήσετε τη διεπαφή της μονάδας BIOS της προαιρετικής υπηρεσίας Computrace της Absolute Software. Ενεργοποιεί ή απενεργοποιεί την προαιρετική υπηρεσία Computrace που έχει σχεδιαστεί για διαχείριση πόρων.</p> <ul style="list-style-type: none"> • Deactivate (Απενεργοποίηση) (προεπιλεγμένη ρύθμιση) • Disable (Αδρανοποίηση) • Activate (Ενεργοποίηση)
Chassis Intrusion	<p>Το πεδίο αυτό ελέγχει τη δυνατότητα επισύνδεσης στο πλαίσιο του υπολογιστή.</p> <p>Επιλέξτε οποιοδήποτε από τα παρακάτω:</p> <ul style="list-style-type: none"> • Disabled (Αδρανοποιημένη επιλογή) (προεπιλογή) • Enabled (Δραστηκοποιημένη επιλογή) • On-Silent (Αθόρυβη λειτουργία)
OROM Keyboard Access	<ul style="list-style-type: none"> • Αδρανοποιημένο • Enabled (Δραστηκοποιημένο) (προεπιλογή) • One Time Enable (Δραστηκοποίηση για μία φορά)
Admin Setup Lockout	<p>Σας επιτρέπει να απαγορεύσετε στους χρήστες την είσοδο στο πρόγραμμα System Setup (Ρύθμιση συστήματος) όταν έχει καθοριστεί κωδικός πρόσβασης διαχειριστή. Μη προεπιλεγμένη ρύθμιση.</p>
SMM Security Mitigation	<p>Η επιλογή αυτή σας επιτρέπει να δραστηκοποιήσετε ή να αδρανοποιήσετε πρόσθετες προστασίες UEFI SMM Security Mitigation. Μη προεπιλεγμένη ρύθμιση.</p>

Επιλογές ασφαλούς εκκίνησης

Πίνακας 23. Secure Boot (Ασφαλής εκκίνηση)

Επιλογή	Περιγραφή
Secure Boot Enable	<p>Σας επιτρέπει να δραστηκοποιήσετε ή να αδρανοποιήσετε τη δυνατότητα Secure Boot (Ασφαλής εκκίνηση).</p> <ul style="list-style-type: none"> • Secure Boot Enable <p>Με βάση την προεπιλεγμένη ρύθμιση η δυνατότητα αυτή δεν είναι η επιλεγμένη.</p>
Secure Boot Mode	<p>Σας επιτρέπει να τροποποιείτε τη συμπεριφορά της ασφαλούς εκκίνησης για να επιτρέπετε την αξιολόγηση ή την επιβολή των υπογραφών του προγράμματος οδήγησης UEFI.</p> <ul style="list-style-type: none"> • Deployed Mode (Υλοποιημένη λειτουργία) (προεπιλογή) • Audit Mode (Λειτουργία ελέγχου)
Expert key Management	<p>Σας επιτρέπει να χειρίζεστε τις βάσεις δεδομένων κλειδιών ασφαλείας μόνο αν το σύστημα βρίσκεται σε προσαρμοσμένη λειτουργία. Η επιλογή Enable Custom Mode (Ενεργοποίηση προσαρμοσμένης λειτουργίας) είναι απενεργοποιημένη από προεπιλογή. Υπάρχουν οι εξής επιλογές:</p> <ul style="list-style-type: none"> • PK (προεπιλογή) • KEK

Πίνακας 23. Secure Boot (Ασφαλής εκκίνηση) (συνεχίζεται)

Επιλογή	Περιγραφή
	<ul style="list-style-type: none"> • db • dbx <p>Αν ενεργοποιήσετε τη δυνατότητα Custom Mode (Προσαρμοσμένη λειτουργία), εμφανίζονται οι σχετικές επιλογές για PK, KEK, db, dbx. Υπάρχουν οι εξής επιλογές:</p> <ul style="list-style-type: none"> • Save to File (Αποθήκευση σε αρχείο) - Αποθηκεύει το κλειδί σε αρχείο που επιλέγει ο χρήστης. • Replace from File (Αντικατάσταση από αρχείο) - Αντικαθιστά το τρέχον κλειδί με κάποιο κλειδί από αρχείο που επιλέγει ο χρήστης. • Append from File (Προσάρτηση από αρχείο) - Προσθέτει κλειδί στην τρέχουσα βάση δεδομένων από αρχείο που επιλέγει ο χρήστης. • Delete (Διαγραφή) - Διαγράφει το επιλεγμένο κλειδί. • Reset All Keys (Επαναφορά όλων των κλειδιών) - Επαναφέρει στην προεπιλεγμένη ρύθμιση. • Delete All Keys (Διαγραφή όλων των κλειδιών) - Διαγράφει όλα τα κλειδιά. <p>ΣΗΜΕΙΩΣΗ: Αν αδρανοποιήσετε την Custom Mode (Λειτουργία εξατομίκευσης), όλες οι αλλαγές θα διαγραφούν και θα γίνει επαναφορά των κλειδιών στις προεπιλεγμένες ρυθμίσεις.</p>

Επιλογές δυνατότητας επεκτάσεων προστασίας λογισμικού της Intel (Intel Software Guard Extensions)

Πίνακας 24. Intel Software Guard Extensions (Επεκτάσεις προστασίας λογισμικού της Intel)

Επιλογή	Περιγραφή
Intel SGX Enable	<p>Το πεδίο αυτό καθορίζει την παροχή ενός ασφαλούς περιβάλλοντος για εκτέλεση κώδικα και αποθήκευση ευαίσθητων πληροφοριών στο πλαίσιο του κύριου λειτουργικού συστήματος.</p> <p>Κάντε κλικ σε μία από τις ακόλουθες επιλογές:</p> <ul style="list-style-type: none"> • Αδρανοποιημένο • Enabled (Δραστικοποιημένη επιλογή) • Software controlled (Έλεγχος από λογισμικό)— Προεπιλογή
Enclave Memory Size	<p>Η επιλογή αυτή καθορίζει τη ρύθμιση SGX Enclave Reserve Memory Size (Μέγεθος εφεδρικής μνήμης στην περιοχή SGX)</p> <p>Κάντε κλικ σε μία από τις ακόλουθες επιλογές:</p> <ul style="list-style-type: none"> • 32 MB • 64 MB • 128 MB—Προεπιλογή

Performance (Επιδόσεις)

Πίνακας 25. Performance (Επιδόσεις)

Επιλογή	Περιγραφή
Multi Core Support	<p>Αυτό το πεδίο καθορίζει αν ο επεξεργαστής έχει έναν ή όλους τους πυρήνες ενεργοποιημένους. Η απόδοση ορισμένων εφαρμογών βελτιώνεται με τους πρόσθετους πυρήνες.</p> <ul style="list-style-type: none"> • All (Όλοι)—Προεπιλογή

Πίνακας 25. Performance (Επιδόσεις) (συνεχίζεται)

Επιλογή	Περιγραφή
	<ul style="list-style-type: none"> • 1 • 2 • 3
Intel SpeedStep	<p>Σας δίνει τη δυνατότητα δραστηκοποίησης ή αδρανοποίησης της λειτουργίας Intel SpeedStep του επεξεργαστή.</p> <ul style="list-style-type: none"> • Enable Intel SpeedStep (Δραστηκοποίηση Intel SpeedStep) <p>Αυτή η επιλογή είναι ρυθμισμένη από προεπιλογή.</p>
C-States Control	<p>Σας επιτρέπει να δραστηκοποιήσετε ή να αδρανοποιήσετε τις πρόσθετες καταστάσεις αναστολής λειτουργίας του επεξεργαστή.</p> <ul style="list-style-type: none"> • C states (Καταστάσεις C) <p>Αυτή η επιλογή είναι ρυθμισμένη από προεπιλογή.</p>
Intel TurboBoost	<p>Σας επιτρέπει να δραστηκοποιήσετε ή να αδρανοποιήσετε τη λειτουργία TurboBoost του επεξεργαστή.</p> <ul style="list-style-type: none"> • Enable Intel TurboBoost (Δραστηκοποίηση Intel TurboBoost) <p>Αυτή η επιλογή είναι ρυθμισμένη από προεπιλογή.</p>
Hyper-Thread Control	<p>Σας επιτρέπει να δραστηκοποιήσετε ή να αδρανοποιήσετε την υπερνημάτωση (HyperThreading) στον επεξεργαστή.</p> <ul style="list-style-type: none"> • Αδρανοποιημένο • Enabled (Δραστηκοποιημένο) – Προεπιλογή

Διαχείριση ενέργειας

Πίνακας 26. Power Management (Διαχείριση ενέργειας)

Επιλογή	Περιγραφή
AC Recovery	<p>Καθορίζει τον τρόπο με τον οποίο αντιδρά το σύστημα όταν τροφοδοτείται ξανά εναλλασσόμενο ρεύμα μετά από απώλεια ρεύματος. Μπορείτε να ορίσετε την επαναφορά AC στο:</p> <ul style="list-style-type: none"> • Power Off (Εκτός τροφοδοσίας) • Power On (Υπό τροφοδοσία) • Last Power State (Τελευταία κατάσταση τροφοδοσίας) <p>Η προεπιλεγμένη ρύθμιση για την επιλογή αυτή είναι Power Off (Εκτός τροφοδοσίας).</p>
Enable Intel Speed Shift Technology (Δραστηκοποίηση Intel Speed Shift Technology)	<p>Επιτρέπει τη δραστηκοποίηση ή την αδρανοποίηση της υποστήριξης της τεχνολογίας Intel Speed Shift. Η ρύθμιση Enable Intel Speed Shift Technology (Δραστηκοποίηση τεχνολογίας Intel Speed Shift) είναι προεπιλεγμένη.</p>
Auto On Time	<p>Καθορίζει την ώρα της αυτόματης ενεργοποίησης του υπολογιστή. Η ώρα εμφανίζεται στην τυπική μορφή 12ώρου (ώρες:λεπτά:δευτερόλεπτα). Αλλάξτε την ώρα εκκίνησης πληκτρολογώντας τις τιμές στα πεδία ώρας και AM/PM.</p> <p>ΣΗΜΕΙΩΣΗ: Η δυνατότητα αυτή δεν λειτουργεί αν απενεργοποιήσετε τον υπολογιστή σας χρησιμοποιώντας τον διακόπτη σε πολύπριζο ή καταστολέα υπέρτασης ή αν στην επιλογή Auto Power On (Αυτόματη έναρξη λειτουργίας) έχει δοθεί η ρύθμιση Disabled (Αδρανοποιημένη επιλογή).</p>
Deep Sleep Control	<p>Σας επιτρέπει να καθορίσετε τους ελέγχους όταν είναι δραστηκοποιημένη η δυνατότητα Deep Sleep (Βαθύς ύπνος).</p> <ul style="list-style-type: none"> • Disabled (Αδρανοποιημένη επιλογή) (προεπιλεγμένη ρύθμιση)

Πίνακας 26. Power Management (Διαχείριση ενέργειας) (συνεχίζεται)

Επιλογή	Περιγραφή
	<ul style="list-style-type: none"> Enabled in S5 only (Δραστηκοποιημένη επιλογή μόνο σε S5) Enabled in S4 and S5 (Δραστηκοποιημένη επιλογή σε S4 και S5)
Fan Control Override (Παράκαμψη ελέγχου ανεμιστήρα)	Δεν υπάρχει προεπιλεγμένη ρύθμιση για την επιλογή αυτή
USB Wake Support	Σας επιτρέπει να δραστηκοποιήσετε τις συσκευές USB που θα αφυπνίζουν τον υπολογιστή από την κατάσταση αναμονής. Η επιλογή Enable USB Wake Support (Δραστηκοποίηση υποστήριξης αφύπνισης μέσω USB) είναι επιλεγμένη από προεπιλογή.
Wake on LAN/WWAN	<p>Η επιλογή αυτή επιτρέπει στον υπολογιστή να τίθεται σε λειτουργία από κατάσταση απενεργοποίησης με έναυσμα ένα ειδικό σήμα LAN. Το χαρακτηριστικό αυτό λειτουργεί μόνο όταν ο υπολογιστής είναι συνδεδεμένος σε πηγή παροχής εναλλασσόμενου ρεύματος (AC).</p> <ul style="list-style-type: none"> Disabled (Αδρανοποιημένη) – Δεν επιτρέπει στο σύστημα να τεθεί σε λειτουργία με έναυσμα από ειδικά σήματα LAN, όταν λαμβάνει σήμα αφύπνισης από το LAN ή από το ασύρματο LAN. LAN or WLAN (Τοπικό δίκτυο (LAN) ή ασύρματο τοπικό δίκτυο (WLAN)) - Επιτρέπει στο σύστημα να τεθεί σε λειτουργία μέσω ειδικών σημάτων από τοπικό δίκτυο (LAN) ή από τοπικό δίκτυο ευρείας περιοχής (WLAN). LAN Only (Μόνο μέσω τοπικού δικτύου (LAN)) - Επιτρέπει στο σύστημα να τεθεί σε λειτουργία μέσω ειδικών σημάτων τοπικού δικτύου (LAN). LAN with PXE Boot (Τοπικό δίκτυο με εκκίνηση PXE) - Ένα πακέτο αφύπνισης που αποστέλλεται στο σύστημα είτε στην κατάσταση S4 είτε στην S5 θα προκαλέσει την αφύπνιση του συστήματος και την άμεση εκκίνησή του με PXE. WLAN Only (Μόνο μέσω ασύρματου τοπικού δικτύου (WLAN)) – Επιτρέπει την ενεργοποίηση του συστήματος μέσω ειδικών σημάτων από το ασύρματο τοπικό δίκτυο (WLAN). <p>Η προεπιλεγμένη ρύθμιση για την επιλογή αυτή είναι Disabled (Αδρανοποιημένη).</p>
Block Sleep	Σας επιτρέπει να εμποδίσετε τη μετάβαση σε αναστολή λειτουργίας (κατάσταση S3) στο περιβάλλον του λειτουργικού συστήματος. Με βάση την προεπιλεγμένη ρύθμιση η επιλογή αυτή είναι αδρανοποιημένη.

Συμπεριφορά κατά τη διαδικασία Post

Πίνακας 27. POST Behaviour (Συμπεριφορά κατά τη διαδικασία POST)

Επιλογή	Περιγραφή
Numlock LED	Σας επιτρέπει να ενεργοποιήσετε ή να απενεργοποιήσετε το χαρακτηριστικό NumLock κατά την εκκίνηση του υπολογιστή. Δραστηκοποιημένη από προεπιλογή.
Keyboard Errors	Σας επιτρέπει να ενεργοποιήσετε ή να απενεργοποιήσετε τη δημιουργία αναφορών για σφάλματα του πληκτρολογίου κατά την εκκίνηση του υπολογιστή. Η ρύθμιση Enable Keyboard Error Detection (Δραστηκοποίηση εντοπισμού σφαλμάτων πληκτρολογίου) είναι δραστηκοποιημένη από προεπιλογή.
Fast Boot	<p>Η επιλογή αυτή μπορεί να επιταχύνει τη διαδικασία εκκίνησης παραβλέποντας κάποια βήματα συμβατότητας:</p> <ul style="list-style-type: none"> Minimal (Ελάχιστη) — Γρήγορη εκκίνηση εκτός αν έγινε ενημέρωση του BIOS ή αλλαγή της μνήμης ή αν δεν ολοκληρώθηκε η προηγούμενη διαδικασία POST. Thorough (Πλήρης) — Το σύστημα δεν παραβλέπει βήματα στη διαδικασία εκκίνησης. Auto (Αυτόματη) — Η επιλογή αυτή επιτρέπει στο λειτουργικό σύστημα να ελέγξει τη συγκεκριμένη ρύθμιση (ισχύει μόνο όταν το λειτουργικό σύστημα υποστηρίζει Simple Boot Flag (Σημαία απλής εκκίνησης)). <p>Η προεπιλεγμένη ρύθμιση για την επιλογή αυτή είναι Thorough (Πλήρης).</p>
Extend BIOS POST Time (Αύξηση χρόνου BIOS POST)	<p>Η επιλογή αυτή δημιουργεί μια πρόσθετη χρονική καθυστέρηση πριν από την εκκίνηση.</p> <ul style="list-style-type: none"> 0 seconds (10 δευτερόλεπτα) (προεπιλεγμένη ρύθμιση)

Πίνακας 27. POST Behaviour (Συμπεριφορά κατά τη διαδικασία POST) (συνεχίζεται)

Επιλογή	Περιγραφή
	<ul style="list-style-type: none"> • 5 seconds (5 δευτερόλεπτα) • 10 seconds (10 δευτερόλεπτα)
Full Screen Logo	Αυτή η επιλογή επιτρέπει την εμφάνιση του λογότυπου σε πλήρη οθόνη, εάν η εικόνα αντιστοιχεί στην ανάλυση της οθόνης. Η ρύθμιση Enable Full Screen Logo (Δραστηριοποίηση λογότυπου πλήρους οθόνης) δεν είναι προεπιλεγμένη.
Warnings and Errors	Αυτή η επιλογή προκαλεί την παύση της διαδικασίας εκκίνησης μόνο όταν εντοπίζονται προειδοποιήσεις ή σφάλματα. Επιλέξτε οποιοδήποτε από τα παρακάτω: <ul style="list-style-type: none"> • Prompt on Warnings and Errors (Εμφάνιση μηνύματος για προειδοποιήσεις και σφάλματα) (προεπιλογή) • Continue on Warnings (Συνέχεια σε περίπτωση προειδοποιήσεων) • Continue on Warnings and Errors (Συνέχεια σε περίπτωση προειδοποιήσεων και σφαλμάτων)

Manageability (Διαχειρισιμότητα)

Πίνακας 28. Manageability (Διαχειρισιμότητα)

Επιλογή	Περιγραφή
USB provision	Με βάση την προεπιλεγμένη ρύθμιση η δυνατότητα αυτή δεν είναι η επιλεγμένη.
MEBx Hotkey	Προεπιλεγμένη ρύθμιση.

Virtualization support (Υποστήριξη εικονικοποίησης)

Πίνακας 29. Virtualization Support (Υποστήριξη εικονικοποίησης)

Επιλογή	Περιγραφή
Virtualization	<p>Η επιλογή αυτή καθορίζει αν ένα Virtual Machine Monitor (VMM) μπορεί να αξιοποιήσει τις πρόσθετες δυνατότητες υλικού που παρέχει η τεχνολογία Intel Virtualization.</p> <ul style="list-style-type: none"> • Enable Intel Virtualization Technology (Δραστηριοποίηση Intel Virtualization Technology) <p>Αυτή η επιλογή είναι ρυθμισμένη από προεπιλογή.</p>
VT for Direct I/O	<p>Δραστηριοποιεί ή αδρανοποιεί τη χρήση των πρόσθετων δυνατοτήτων υλικού από το Virtual Machine Monitor (VMM) που παρέχει η τεχνολογία Intel Virtualization για απευθείας είσοδο/έξοδο.</p> <ul style="list-style-type: none"> • Enable VT for Direct I/O (Δραστηριοποίηση VT για απευθείας είσοδο/έξοδο) <p>Αυτή η επιλογή είναι ρυθμισμένη από προεπιλογή.</p>

Επιλογές Wireless (Ασύρματη επικοινωνία)

Πίνακας 30. Wireless (Ασύρματη σύνδεση)

Επιλογή	Περιγραφή
Wireless Device Enable	<p>Σας επιτρέπει να δραστηριοποιήσετε ή να αδρανοποιήσετε τις εσωτερικές συσκευές ασύρματης επικοινωνίας.</p> <p>Υπάρχουν οι εξής επιλογές:</p> <ul style="list-style-type: none"> • WLAN/WiGig (Ασύρματο τοπικό δίκτυο (WLAN)/WiGig) • Bluetooth <p>Με βάση την προεπιλεγμένη ρύθμιση όλες οι επιλογές είναι δραστηριοποιημένες.</p>

Maintenance (Συντήρηση)

Πίνακας 31. Maintenance (Συντήρηση)

Επιλογή	Περιγραφή
Service Tag	Παρουσιάζεται η ετικέτα εξυπηρέτησης του υπολογιστή σας.
Asset Tag	Σας δίνει τη δυνατότητα να δημιουργήσετε ετικέτα περιουσιακών στοιχείων του συστήματος αν δεν έχει ήδη καθοριστεί. Μη προεπιλεγμένη ρύθμιση.
SERR Messages	Ελέγχει τον μηχανισμό μηνυμάτων SERR. Αυτή η επιλογή είναι ρυθμισμένη από προεπιλογή. Ορισμένες κάρτες γραφικών απαιτούν να είναι απενεργοποιημένος ο μηχανισμός μηνυμάτων SERR.
BIOS Downgrade	Επιτρέπει την υποβάθμιση του υλικολογισμικού του συστήματος σε προηγούμενες εκδόσεις. • Allow BIOS Downgrade (Να επιτρέπεται η υποβάθμιση του BIOS) Αυτή η επιλογή είναι ρυθμισμένη από προεπιλογή.
BIOS Recovery	BIOS Recovery from Hard Drive (Αποκατάσταση BIOS από σκληρό δίσκο) —Προεπιλεγμένη ρύθμιση. Σας επιτρέπει να αποκαταστήσετε το αλλοιωμένο BIOS από ένα αρχείο αποκατάστασης στον σκληρό δίσκο ή σε εξωτερικό κλειδί USB. BIOS Auto-Recovery (Αυτόματη αποκατάσταση BIOS) – Επιτρέπει την αυτόματη αποκατάσταση του BIOS.
First Power On Date	Σας επιτρέπει να ορίσετε την ημερομηνία απόκτησης κυριότητας. Η ρύθμιση Set Ownership Date (Ορισμός ημερομηνίας απόκτησης κυριότητας) δεν είναι προεπιλεγμένη.

System Logs (Αρχεία καταγραφής συμβάντων συστήματος)

Πίνακας 32. System Logs (Αρχεία καταγραφής συμβάντων συστήματος)

Επιλογή	Περιγραφή
BIOS events	Σας επιτρέπει να δείτε και να διαγράψετε τα συμβάντα της διαδικασίας POST στο πρόγραμμα System Setup (Ρύθμιση συστήματος) (BIOS).

Προηγμένη διαμόρφωση

Πίνακας 33. Προηγμένη διαμόρφωση

Επιλογή	Περιγραφή
ASPM	Σας επιτρέπει να καθορίσετε το επίπεδο ASPM. • Auto (Αυτόματα) (προεπιλεγμένη ρύθμιση) - Εκτελείται διαδικασία handshake μεταξύ της συσκευής και του διανομέα PCI Express για τον προσδιορισμό της καλύτερης λειτουργίας ASPM που υποστηρίζεται από τη συσκευή • Disabled (Αδρανοποιημένη) - Η διαχείριση ενέργειας ASPM είναι απενεργοποιημένη συνεχώς • L1 Only (Μόνο L1) - Η διαχείριση ενέργειας ASPM έχει ρυθμιστεί για χρήση του L1

Ενημέρωση του BIOS

Ενημέρωση του BIOS σε Windows

ΠΡΟΣΟΧΗ: Αν δεν ανασταλεί η λειτουργία του BitLocker πριν από την ενημέρωση του BIOS, το σύστημα δεν θα αναγνωρίζει το κλειδί του BitLocker την επόμενη φορά που θα το επανεκκινήσετε. Στη συνέχεια θα σας ζητηθεί να εισαγάγετε το κλειδί ανάκτησης για να προχωρήσετε και το σύστημα θα το ζητά σε κάθε επανεκκίνηση. Αν το κλειδί ανάκτησης δεν είναι γνωστό, το αποτέλεσμα μπορεί να είναι απώλεια δεδομένων ή άσκοπη επανεγκατάσταση του λειτουργικού συστήματος. Για περισσότερες πληροφορίες σχετικά με αυτό το θέμα, δείτε στη γνωσιακή βάση δεδομένων το άρθρο: <https://www.dell.com/support/article/sln153694>

1. Επισκεφτείτε την ιστοσελίδα www.dell.com/support.
2. Κάντε κλικ στην επιλογή **Product support**. Στο πλαίσιο **Search support**, πληκτρολογήστε την ετικέτα εξυπηρέτησης του υπολογιστή σας και μετά κάντε κλικ στην επιλογή **Search**.
ΣΗΜΕΙΩΣΗ: Αν δεν έχετε την ετικέτα εξυπηρέτησης, χρησιμοποιήστε τη δυνατότητα SupportAssist για την αυτόματη ανίχνευση του υπολογιστή. Μπορείτε επίσης να χρησιμοποιήσετε το αναγνωριστικό προϊόντος ή να κάνετε μη αυτόματη περιήγηση για να εντοπίσετε το μοντέλο του υπολογιστή σας.
3. Κάντε κλικ στην επιλογή **Drivers & downloads**. Αναπτύξτε το στοιχείο **Find drivers**.
4. Επιλέξτε το λειτουργικό σύστημα που έχετε εγκατεστημένο στον υπολογιστή σας.
5. Στην αναπτυσσόμενη λίστα **Category**, επιλέξτε **BIOS**.
6. Επιλέξτε την πιο πρόσφατη έκδοση του BIOS και πατήστε **Download** για να κάνετε λήψη του αρχείου BIOS για τον υπολογιστή σας.
7. Αφού ολοκληρωθεί η λήψη, πηγαίνετε στον φάκελο στον οποίο αποθηκεύσατε το αρχείο του προγράμματος ενημέρωσης του BIOS.
8. Κάντε διπλό κλικ στο εικονίδιο του αρχείου της ενημέρωσης του BIOS και ακολουθήστε τις οδηγίες στην οθόνη.
Για περισσότερες πληροφορίες, ανατρέξτε στο άρθρο [000124211](https://www.dell.com/support/article/sln153694) της γνωσιακής βάσης στη διεύθυνση www.dell.com/support.

Ενημέρωση του BIOS σε Linux και Ubuntu

Για να ενημερώσετε το BIOS του συστήματος σε υπολογιστή στον οποίο έχει εγκατασταθεί Linux ή διανομή Ubuntu, ανατρέξτε στο άρθρο [000131486](https://www.dell.com/support/article/sln153694) της γνωσιακής βάσης, στη διεύθυνση www.dell.com/support.

Ενημέρωση του BIOS με χρήση μονάδας USB στα Windows

ΠΡΟΣΟΧΗ: Αν δεν ανασταλεί η λειτουργία του BitLocker πριν από την ενημέρωση του BIOS, το σύστημα δεν θα αναγνωρίζει το κλειδί του BitLocker την επόμενη φορά που θα το επανεκκινήσετε. Στη συνέχεια θα σας ζητηθεί να εισαγάγετε το κλειδί ανάκτησης για να προχωρήσετε και το σύστημα θα το ζητά σε κάθε επανεκκίνηση. Αν το κλειδί ανάκτησης δεν είναι γνωστό, το αποτέλεσμα μπορεί να είναι απώλεια δεδομένων ή άσκοπη επανεγκατάσταση του λειτουργικού συστήματος. Για περισσότερες πληροφορίες σχετικά με αυτό το θέμα, δείτε στη γνωσιακή βάση δεδομένων το άρθρο: <https://www.dell.com/support/article/sln153694>

1. Ακολουθήστε τη διαδικασία από το βήμα 1 έως το βήμα 6 στην ενότητα [Ενημέρωση του BIOS στα Windows](#) για να κατεβάσετε την τελευταία έκδοση του αρχείου του προγράμματος ρύθμισης του BIOS.
2. Δημιουργήστε μια μονάδα USB με δυνατότητα εκκίνησης. Για περισσότερες πληροφορίες, ανατρέξτε στο άρθρο [000145519](https://www.dell.com/support/article/sln153694) της γνωσιακής βάσης στη διεύθυνση www.dell.com/support.
3. Αντιγράψτε το αρχείο του προγράμματος ρύθμισης του BIOS στη μονάδα USB με δυνατότητα εκκίνησης.
4. Συνδέστε τη μονάδα USB με δυνατότητα εκκίνησης στον υπολογιστή που χρειάζεται ενημέρωση του BIOS.
5. Επανεκκινήστε τον υπολογιστή και πατήστε **F12**.
6. Επιλέξτε τη μονάδα USB μέσω του **μενού εκκίνησης μίας φορές**.
7. Πληκτρολογήστε το όνομα αρχείου του προγράμματος ρύθμισης του BIOS και πατήστε **Enter**. Εμφανίζεται το **Βοηθητικό πρόγραμμα ενημέρωσης του BIOS**.
8. Ακολουθήστε τις οδηγίες στην οθόνη για να ολοκληρώσετε την ενημέρωση του BIOS.

Ενημέρωση του BIOS από το μενού εκκίνησης μίας φορές μέσω του πλήκτρου F12

Ενημερώστε το BIOS του συστήματός σας χρησιμοποιώντας ένα αρχείο .exe ενημέρωσης του BIOS που έχει αντιγραφεί σε μονάδα USB FAT32 και πραγματοποιώντας εκκίνηση από το μενού εκκίνησης μίας φορές F12.

ΠΡΟΣΟΧΗ: Αν δεν ανασταλεί η λειτουργία του BitLocker πριν από την ενημέρωση του BIOS, το σύστημα δεν θα αναγνωρίζει το κλειδί του BitLocker την επόμενη φορά που θα το επανεκκινήσετε. Στη συνέχεια θα σας ζητηθεί να εισαγάγετε το κλειδί ανάκτησης για να προχωρήσετε και το σύστημα θα το ζητά σε κάθε επανεκκίνηση. Αν το κλειδί ανάκτησης δεν είναι γνωστό, το αποτέλεσμα μπορεί να είναι απώλεια δεδομένων ή άσκοπη επανεγκατάσταση του λειτουργικού συστήματος. Για περισσότερες πληροφορίες σχετικά με αυτό το θέμα, δείτε στη γνωσιακή βάση δεδομένων το άρθρο: <https://www.dell.com/support/article/sln153694>

Ενημέρωση BIOS

Μπορείτε να εκτελέσετε το αρχείο ενημέρωσης του BIOS από τα Windows χρησιμοποιώντας μια μονάδα USB με δυνατότητα εκκίνησης ή μπορείτε επίσης να ενημερώσετε το BIOS από το μενού εκκίνησης μίας φορές F12 στον υπολογιστή.

Οι περισσότεροι υπολογιστές Dell που έχουν κατασκευαστεί μετά το 2012 έχουν αυτήν τη δυνατότητα και μπορείτε να το επιβεβαιώσετε κάνοντας εκκίνηση του υπολογιστή στο μενού εκκίνησης μίας φορές F12 για να δείτε εάν παρατίθεται η επιλογή BIOS FLASH UPDATE ως επιλογή εκκίνησης για τον υπολογιστή σας. Εάν η επιλογή είναι καταχωρισμένη, τότε το BIOS υποστηρίζει αυτή την επιλογή για την ενημέρωση του BIOS.

ΣΗΜΕΙΩΣΗ: Μόνο υπολογιστές με την επιλογή BIOS Flash Update στο μενού εκκίνησης μίας φορές F12 μπορούν να χρησιμοποιήσουν αυτήν τη λειτουργία.

Ενημέρωση από το μενού εκκίνησης μίας φορές

Για να ενημερώσετε το BIOS από το μενού εκκίνησης μίας φορές F12, θα χρειαστείτε:

- Μονάδα USB διαμορφωμένη με το σύστημα αρχείων FAT32 (η μονάδα δεν χρειάζεται να έχει δυνατότητα εκκίνησης)
- Εκτελέσιμο αρχείο BIOS που λάβατε από τον ιστότοπο υποστήριξης της Dell και αντιγράψατε στον ριζικό κατάλογο της μονάδας USB
- Μετασχηματιστή AC συνδεδεμένο στον υπολογιστή
- Λειτουργική μπαταρία υπολογιστή για την ενημέρωση του BIOS

Εκτελέστε τα παρακάτω βήματα για να εκτελέσετε τη διαδικασία ενημέρωσης του BIOS από το μενού F12:

ΠΡΟΣΟΧΗ: Μην απενεργοποιείτε τον υπολογιστή κατά τη διαδικασία ενημέρωσης του BIOS. Ο υπολογιστής μπορεί να μην εκκινηθεί εάν τον απενεργοποιήσετε.

1. Από κατάσταση απενεργοποίησης, εισαγάγετε τη μονάδα USB στην οποία έχετε αντιγράψει το αρχείο ενημέρωσης σε μια θύρα USB του υπολογιστή.
2. Ενεργοποιήστε τον υπολογιστή και πατήστε το πλήκτρο F12 για να μεταβείτε στο μενού εκκίνησης μίας φορές. Επιλέξτε BIOS Update χρησιμοποιώντας το ποντίκι ή τα πλήκτρα βέλους και μετά πατήστε το πλήκτρο Enter. Εμφανίζεται το μενού αναβάθμισης του BIOS.
3. Κάντε κλικ στην επιλογή **Flash from file**.
4. Επιλέξτε εξωτερική συσκευή USB.
5. Επιλέξτε το αρχείο, κάντε διπλό κλικ στο αρχείο προορισμού ενημέρωσης και επιλέξτε **Submit**.
6. Κάντε κλικ στην επιλογή **Update BIOS**. Ο υπολογιστής επανεκκινεί για την ενημέρωση του BIOS.
7. Ο υπολογιστής θα επανεκκινηθεί μετά την ολοκλήρωση της ενημέρωσης του BIOS.

Κωδικός πρόσβασης στο σύστημα και κωδικός πρόσβασης για τη ρύθμιση

Πίνακας 34. Κωδικός πρόσβασης στο σύστημα και κωδικός πρόσβασης για τη ρύθμιση

Τύπος κωδικού πρόσβασης	Περιγραφή
System Password	Κωδικός πρόσβασης που πρέπει να πληκτρολογήσετε για να συνδεθείτε στο σύστημα.

Πίνακας 34. Κωδικός πρόσβασης στο σύστημα και κωδικός πρόσβασης για τη ρύθμιση (συνεχίζεται)

Τύπος κωδικού πρόσβασης	Περιγραφή
Setup password (Κωδικός πρόσβασης για τη ρύθμιση)	Κωδικός πρόσβασης που πρέπει να πληκτρολογήσετε για να αποκτήσετε πρόσβαση στις ρυθμίσεις του BIOS του υπολογιστή σας και να κάνετε αλλαγές.

Για την ασφάλεια του υπολογιστή σας, μπορείτε να δημιουργήσετε κωδικό πρόσβασης στο σύστημα και κωδικό πρόσβασης για τη ρύθμιση.

ΠΡΟΣΟΧΗ: Οι λειτουργίες των κωδικών πρόσβασης παρέχουν ένα βασικό επίπεδο ασφάλειας για τα δεδομένα στον υπολογιστή σας.

ΠΡΟΣΟΧΗ: Αν ο υπολογιστής δεν είναι κλειδωμένος και παραμένει ανεπιτήρητος, οποιοσδήποτε τρίτος μπορεί να αποκτήσει πρόσβαση στα δεδομένα που είναι αποθηκευμένα σε αυτόν.

ΣΗΜΕΙΩΣΗ: Η δυνατότητα κωδικού πρόσβασης στο σύστημα και κωδικού πρόσβασης για τη ρύθμιση είναι απενεργοποιημένη.

Εκχώρηση κωδικού πρόσβασης για τη ρύθμιση του συστήματος

Μπορείτε να εκχωρήσετε νέο κωδικό στην επιλογή **System or Admin Password** μόνο όταν η κατάστασή του είναι **Not Set**.

Για είσοδο στο πρόγραμμα System Setup, πατήστε το πλήκτρο F12 αμέσως μετά την ενεργοποίηση ή την επανεκκίνηση του υπολογιστή.

1. Στην οθόνη **System BIOS** ή **System Setup**, επιλέξτε **Security** και πατήστε το πλήκτρο Enter. Εμφανίζεται η οθόνη **Security**.
2. Επιλέξτε **System/Admin Password** και δημιουργήστε έναν κωδικό πρόσβασης στο πεδίο **Enter the new password**.
Για να καθορίσετε τον κωδικό πρόσβασης στο σύστημα, χρησιμοποιήστε τις παρακάτω οδηγίες:
 - Ο κωδικός πρόσβασης μπορεί να περιλαμβάνει έως 32 χαρακτήρες.
 - Τουλάχιστον έναν ειδικό χαρακτήρα: ! " # \$ % & ' () * + , - . / : ; < = > ? @ [\] ^ _ ` { | }
 - Αριθμούς 0 έως 9.
 - Κεφαλαία γράμματα από το A έως το Z.
 - Πεζά γράμματα από το a έως το z.
3. Πληκτρολογήστε τον κωδικό πρόσβασης στο σύστημα τον οποίο καταχωρίσατε προηγουμένως στο πεδίο **Confirm new password** και πατήστε **OK**.
4. Πατήστε το πλήκτρο Esc και αποθηκεύστε τις αλλαγές όπως ζητείται από το αναδυόμενο μήνυμα.
5. Πατήστε το πλήκτρο Y για να αποθηκευτούν οι αλλαγές.
Γίνεται επανεκκίνηση του υπολογιστή.

Διαγραφή ή αλλαγή υπάρχοντος κωδικού πρόσβασης για τη ρύθμιση συστήματος

Πριν επιχειρήσετε να διαγράψετε ή να αλλάξετε τον τρέχοντα κωδικό πρόσβασης στο σύστημα ή/και τον κωδικό πρόσβασης για το πρόγραμμα System Setup, βεβαιωθείτε ότι η παράμετρος **Password Status** έχει την τιμή **Unlocked** (στο πρόγραμμα System Setup). Αν η ρύθμιση για την επιλογή **Password Status** είναι **Locked**, δεν μπορείτε να διαγράψετε ή να αλλάξετε τον τρέχοντα κωδικό πρόσβασης στο σύστημα ή τον τρέχοντα κωδικό πρόσβασης για τη ρύθμιση.

Για είσοδο στο πρόγραμμα System Setup, πατήστε το πλήκτρο F12 αμέσως μετά την ενεργοποίηση ή την επανεκκίνηση του υπολογιστή.

1. Στην οθόνη **System BIOS** ή **System Setup**, επιλέξτε **System Security** και πατήστε Enter. Εμφανίζεται η οθόνη **System Security**.
2. Στην οθόνη **System Security**, επαληθεύστε ότι η επιλογή **Password Status** έχει τη ρύθμιση **Unlocked**.
3. Επιλέξτε **System Password**, αλλάξτε ή διαγράψτε τον τρέχοντα κωδικό πρόσβασης στο σύστημα και πατήστε το πλήκτρο Enter ή το πλήκτρο Tab.
4. Επιλέξτε **Setup Password**, αλλάξτε ή διαγράψτε τον τρέχοντα κωδικό πρόσβασης στο πρόγραμμα ρυθμίσεων και πατήστε το πλήκτρο Enter ή το πλήκτρο Tab.

ΣΗΜΕΙΩΣΗ: Αν αλλάξετε τον κωδικό πρόσβασης στο σύστημα ή/και τον κωδικό πρόσβασης στο πρόγραμμα ρυθμίσεων, πληκτρολογήστε ξανά τον νέο κωδικό πρόσβασης όταν σας ζητηθεί. Αν διαγράψετε τον κωδικό πρόσβασης στο σύστημα ή/και τον κωδικό πρόσβασης στο πρόγραμμα ρυθμίσεων, επιβεβαιώστε τη διαγραφή, όταν σας ζητηθεί.

5. Πατήστε το πλήκτρο Esc. Θα εμφανιστεί ένα μήνυμα που σας προτρέπει να αποθηκεύσετε τις αλλαγές.
6. Πατήστε το πλήκτρο Y για αποθήκευση των αλλαγών και έξοδο από το πρόγραμμα System Setup. Γίνεται επανεκκίνηση του υπολογιστή.

Διαγραφή κωδικών πρόσβασης στο BIOS (Ρύθμιση συστήματος) και στο σύστημα

Για να διαγράψετε του κωδικούς πρόσβασης στο σύστημα ή στο BIOS, επικοινωνήστε με την τεχνική υποστήριξη της Dell όπως περιγράφεται στη σελίδα www.dell.com/contactdell.

ΣΗΜΕΙΩΣΗ: Για πληροφορίες σχετικά με την επαναφορά κωδικών πρόσβασης των Windows ή εφαρμογών, ανατρέξτε στα έγγραφα τεκμηρίωσης που συνοδεύουν τα Windows ή την εφαρμογή.


Λογισμικό

Σε αυτό το κεφάλαιο περιγράφονται τα υποστηριζόμενα λειτουργικά συστήματα και παρέχονται οδηγίες για την εγκατάσταση των προγραμμάτων οδήγησης.

Θέματα:

- Λήψη προγραμμάτων οδήγησης των

Λήψη προγραμμάτων οδήγησης των

1. Ενεργοποιήστε τον επιτραπέζιο υπολογιστή.
2. Επισκεφτείτε την ιστοσελίδα **Dell.com/support**.
3. Κάντε κλικ στην επιλογή **Product Support (Υποστήριξη προϊόντων)**, εισαγάγετε την ετικέτα εξυπηρέτησης του επιτραπέζιου υπολογιστή σας και μετά κάντε κλικ στην επιλογή **Submit (Υποβολή)**.
 **ΣΗΜΕΙΩΣΗ:** Αν δεν έχετε την ετικέτα εξυπηρέτησης, χρησιμοποιήστε τη δυνατότητα αυτόματου εντοπισμού ή κάντε μη αυτόματη αναζήτηση για το μοντέλο του επιτραπέζιου υπολογιστή σας.
4. Κάντε κλικ στην επιλογή **Drivers and Downloads (Προγράμματα οδήγησης και στοιχεία λήψης)**.
5. Επιλέξτε το λειτουργικό σύστημα που είναι εγκατεστημένο στον επιτραπέζιο υπολογιστή σας.
6. Μετακινηθείτε προς τα κάτω στη σελίδα και επιλέξτε το πρόγραμμα οδήγησης που θέλετε να εγκαταστήσετε.
7. Κάντε κλικ στην επιλογή **Download File (Λήψη αρχείου)** για λήψη του προγράμματος οδήγησης γραφικών για τον επιτραπέζιο υπολογιστή σας.
8. Αφού ολοκληρωθεί η λήψη, μεταβείτε στον φάκελο στον οποίο αποθηκεύσατε το αρχείο του προγράμματος οδήγησης.
9. Κάντε διπλό κλικ στο εικονίδιο του αρχείου του προγράμματος οδήγησης και ακολουθήστε τις οδηγίες που εμφανίζονται στην οθόνη.

Προγράμματα οδήγησης συσκευών συστήματος

Επαληθεύστε αν είναι εγκατεστημένα στο σύστημα τα προγράμματα οδήγησης συσκευών συστήματος.

- System devices
 - ACPI Fan
 - ACPI Fan
 - ACPI Fan
 - ACPI Fan
 - ACPI Fan
 - ACPI Fixed Feature Button
 - ACPI Power Button
 - ACPI Processor Aggregator
 - ACPI Thermal Zone
 - CannonLake LPC Controller (Q370) - A306
 - CannonLake SMBus - A323
 - CannonLake SPI (flash) Controller - A324
 - CannonLake Thermal Subsystem - A379
 - Composite Bus Enumerator
 - High Definition Audio Controller
 - High precision event timer
 - Intel(R) Management Engine Interface
 - Intel(R) Power Engine Plug-in
 - Intel(R) Serial IO GPIO Host Controller - INT3450
 - Intel(R) Serial IO I2C Host Controller - A368
 - Intel(R) Xeon(R) E3 - 1200/1500 v5/6th Gen Intel(R) Core(TM) Gaussian Mixture Model - 1911
 - Microsoft ACPI-Compliant System
 - Microsoft System Management BIOS Driver
 - Microsoft UEFI-Compliant System
 - Microsoft Virtual Drive Enumerator
 - Microsoft Windows Management Interface for ACPI
 - Microsoft Windows Management Interface for ACPI
 - Microsoft Windows Management Interface for ACPI
 - Microsoft Windows Management Interface for ACPI
 - Microsoft Windows Management Interface for ACPI
 - NDIS Virtual Network Adapter Enumerator
 - Numeric data processor
 - PCI Express Root Complex
 - PCI standard host CPU bridge
 - PCI standard RAM Controller
 - Plug and Play Software Device Enumerator
 - Programmable interrupt controller
 - Remote Desktop Device Redirector Bus
 - System CMOS/real time clock

Πρόγραμμα οδήγησης σειριακής εισόδου/εξόδου

Βεβαιωθείτε ότι έχουν εγκατασταθεί τα προγράμματα οδήγησης για την επιφάνεια αφής, την κάμερα υπερύθρων και το πληκτρολόγιο.

- Human Interface Devices
 - USB Input Device
 - USB Input Device
 - Keyboards
 - HID Keyboard Device
 - Mice and other pointing devices
 - HID-compliant mouse

Αριθμός 1. Πρόγραμμα οδήγησης σειριακής εισόδου/εξόδου

Προγράμματα οδήγησης ασφάλειας

Επαληθεύστε αν είναι εγκατεστημένα στο σύστημα τα προγράμματα οδήγησης ασφάλειας.

- Security devices
 - Trusted Platform Module 2.0

Προγράμματα οδήγησης USB

Επαληθεύστε αν είναι εγκατεστημένα στον υπολογιστή τα προγράμματα οδήγησης USB.

- Universal Serial Bus controllers
 - Intel(R) USB 3.1 eXtensible Host Controller - 1.10 (Microsoft)
 - USB Root Hub (USB 3.0)

Προγράμματα οδήγησης προσαρμογέα δικτύου

Επαληθεύστε αν είναι εγκατεστημένα στο σύστημα τα προγράμματα οδήγησης προσαρμογέα δικτύου.

- Network adapters
 - Intel(R) Ethernet Connection (7) I219-LM

Realtek Audio

Επαληθεύστε αν είναι εγκατεστημένα στον υπολογιστή τα προγράμματα οδήγησης ήχου.

- Sound, video and game controllers
 - Intel(R) Display Audio
 - Realtek Audio

Ελεγκτής αποθήκευσης

Επαληθεύστε αν είναι εγκατεστημένα στο σύστημα τα προγράμματα οδήγησης ελέγχου συσκευών αποθήκευσης.

- Storage controllers
 - Intel(R) Desktop/Workstation/Server Express Chipset SATA RAID Controller
 - Microsoft Storage Spaces Controller

Λήψη βοήθειας

Θέματα:

- Επικοινωνία με την Dell

Επικοινωνία με την Dell

ΣΗΜΕΙΩΣΗ: Αν δεν έχετε ενεργή σύνδεση στο Ίντερνετ, μπορείτε να βρείτε τις πληροφορίες επικοινωνίας στο τιμολόγιο αγοράς, στο δελτίο αποστολής, στον λογαριασμό ή στον κατάλογο προϊόντων της Dell.

Η Dell παρέχει αρκετές επιλογές για υποστήριξη και εξυπηρέτηση μέσω Ίντερνετ και τηλεφώνου. Η διαθεσιμότητα ποικίλλει ανά χώρα και προϊόν και ορισμένες υπηρεσίες ενδέχεται να μην είναι διαθέσιμες στην περιοχή σας. Για να επικοινωνήσετε με την Dell σχετικά με θέματα που αφορούν τα τμήματα πωλήσεων, τεχνικής υποστήριξης ή εξυπηρέτησης πελατών:

1. Επισκεφτείτε την ιστοσελίδα **Dell.com/support**.
2. Επιλέξτε την κατηγορία υποστήριξης που θέλετε.
3. Επαληθεύστε τη χώρα ή την περιοχή σας στην αναπτυσσόμενη λίστα **Choose A Country/Region (Επιλογή χώρας/περιοχής)** στο κάτω μέρος της σελίδας.
4. Επιλέξτε τον σύνδεσμο για την υπηρεσία ή την υποστήριξη που ενδείκνυται με βάση τις ανάγκες σας.