

# Dell OptiPlex 5260 All-in-One

Vodnik za nastavitve in tehnične podatke



## Opombe, svarila in opozorila

 | **OPOMBA:** OPOMBA označuje pomembne informacije, s katerimi lahko izboljšate učinkovitost izdelka.

 | **POZOR:** PREVIDNO označuje možnost poškodbe strojne opreme ali izgube podatkov in vam svetuje, kako se izogniti težavi.

 | **Opozorilo:** OPOZORILO označuje možnost poškodb lastnine, telesnih poškodb ali smrti.

© 2018 družba Dell Inc. ali njene hčerinske družbe. Vse pravice pridržane. Dell, EMC in druge blagovne znamke so blagovne znamke družbe Dell Inc. ali njenih hčerinskih družb. Druge blagovne znamke so lahko blagovne znamke njihovih lastnikov.

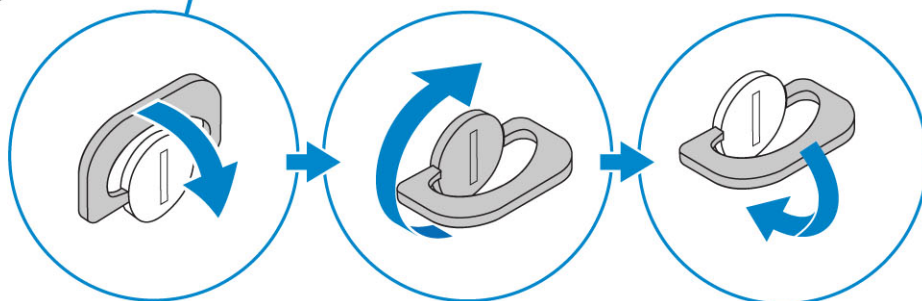
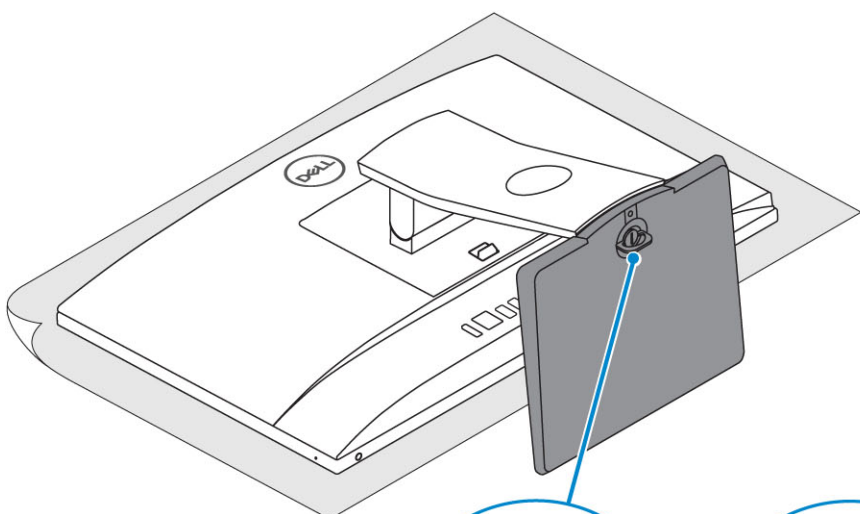
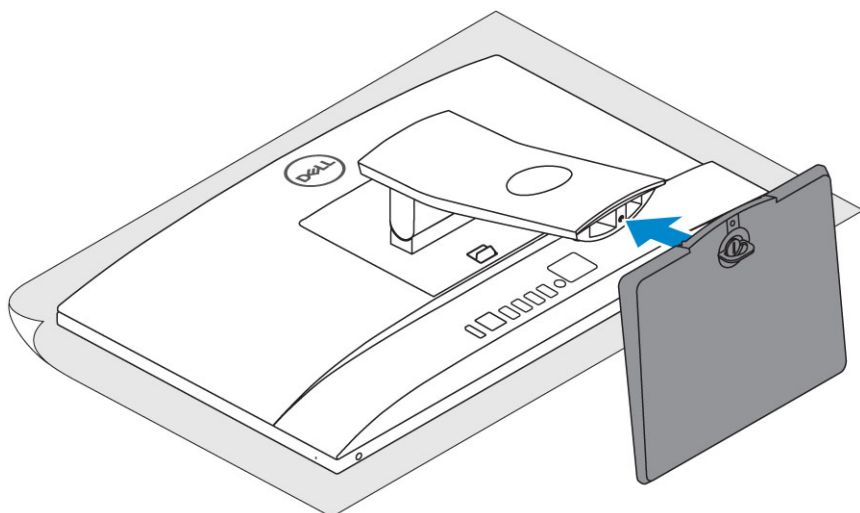
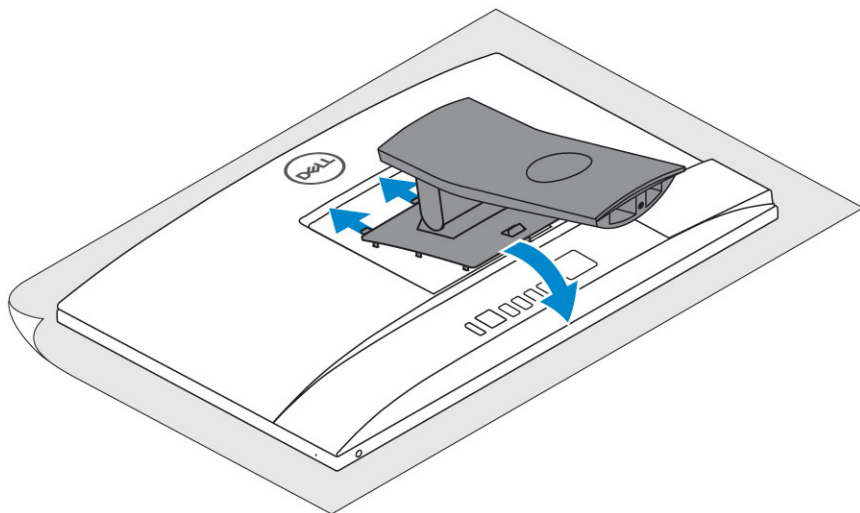
<b>1 Namestitev računalnika.....</b>	<b>5</b>
<b>2 Ohišje.....</b>	<b>12</b>
Pogled s sprednje strani ohišja.....	12
Pogled z zadnje strani ohišja.....	13
Pogled z leve strani ohišja.....	14
Pogled z desne strani ohišja.....	14
Pogled s spodnje strani ohišja.....	15
Preoblikovanje.....	15
Osnovno stojalo »vse v enem« (All-in-One).....	15
Stojalo z nastavljivo višino.....	16
Kolenasto stojalo.....	16
Izvlačna kamera – dodatna možnost.....	17
<b>3 Tehnični podatki o sistemu.....</b>	<b>18</b>
Procesor.....	18
Pomnilnik.....	19
Pri skladiščenju.....	19
Zvok.....	20
Graficni krmilnik.....	20
Spletna kamera.....	21
Komunikacije – vgrajeno.....	21
Zunanja vrata in priključki.....	21
Zaslon.....	22
Napajanje.....	23
Mere fizičnega sistema.....	24
Okolje.....	26
<b>4 Sistemske nastavitve.....</b>	<b>27</b>
Pregled BIOS-a.....	27
Navigacijske tipke.....	28
Zaporedje zagona.....	28
Odpiranje programa za nastavitve BIOS-a.....	28
Splošne možnosti zaslona.....	28
Možnosti zaslona za konfiguracijo sistema.....	30
Varnostne možnosti zaslona.....	31
Možnosti zaslona za varen zagon.....	33
Možnosti zaslona za Intel Software Guard Extensions.....	34
Možnosti zaslona za delovanje.....	34
Možnosti zaslona za upravljanje porabe.....	35
Možnosti zaslona v procesu POST.....	36
Upravljanje.....	37
Možnosti zaslona za podporo virtualizacije.....	37

Možnosti zaslona za brezžično omrežje.....	37
Možnosti zaslona za vzdrževanje.....	38
Možnosti zaslona sistemskega dnevnika.....	38
Dodatne možnosti konfiguracije.....	38
Geslo za sistem in nastavitve.....	38
Dodelitev gesla za sistem in gesla za nastavitve.....	39
Brisanje ali spreminjanje obstoječega sistemskega gesla ali gesla za nastavitve.....	39
<b>5 Programska oprema.....</b>	<b>40</b>
Podprti operacijski sistemi.....	40
Prenos gonilnikov za sistem .....	40
Gonilniki za Intelov nabor vezij.....	41
Gonilniki za grafično kartico.....	42
Gonilniki za zvok.....	43
Gonilniki za omrežno kartico.....	43
Gonilniki za kamero.....	43
Gonilniki za shranjevanje.....	43
Gonilniki za varnost.....	44
Gonilniki za Bluetooth.....	44
Gonilniki za USB.....	44
<b>6 Iskanje pomoči.....</b>	<b>45</b>
Vzpostavljanje stika z družbo Dell.....	45

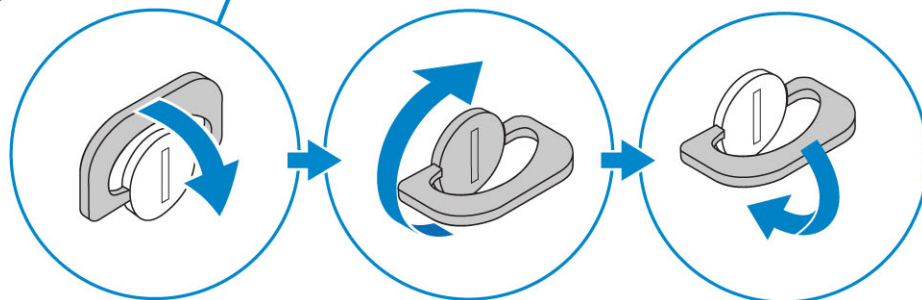
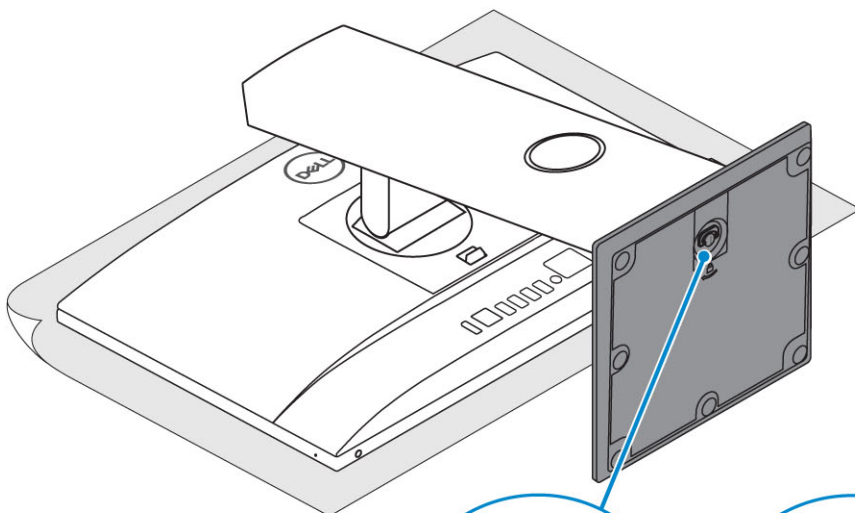
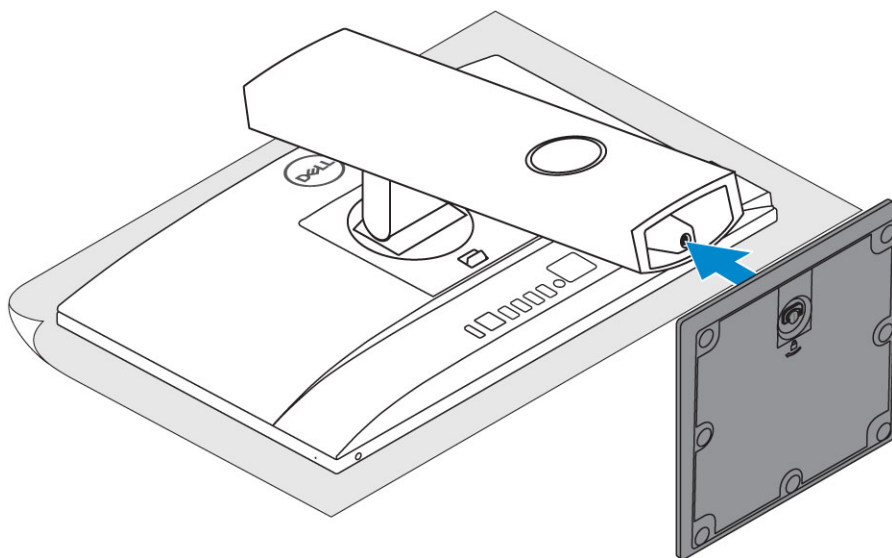
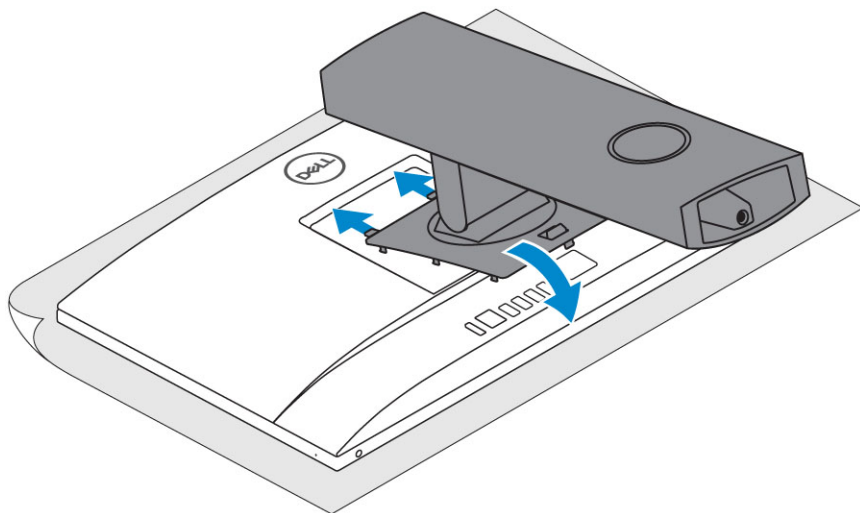
# Namestitev računalnika

1 Namestite stojalo.

**Osnovno stojalo »vse v enem« (All-in-One)**

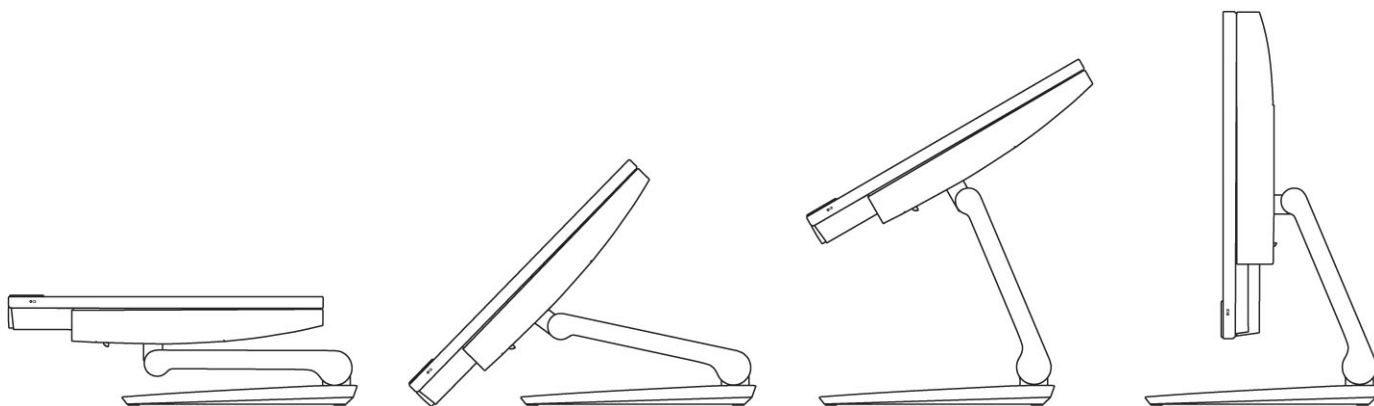


## Stojalo z nastavljivo višino



## Kolenasto stojalo

**OPOMBA:** Stojalo je priloženo in sestavljeno.

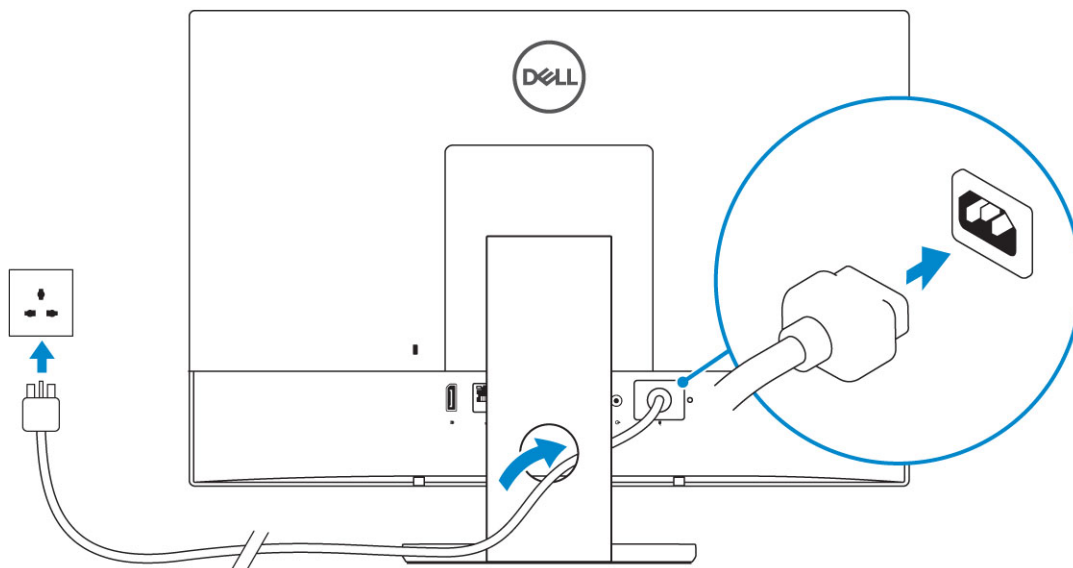


- 2 Namestite tipkovnico in miško.

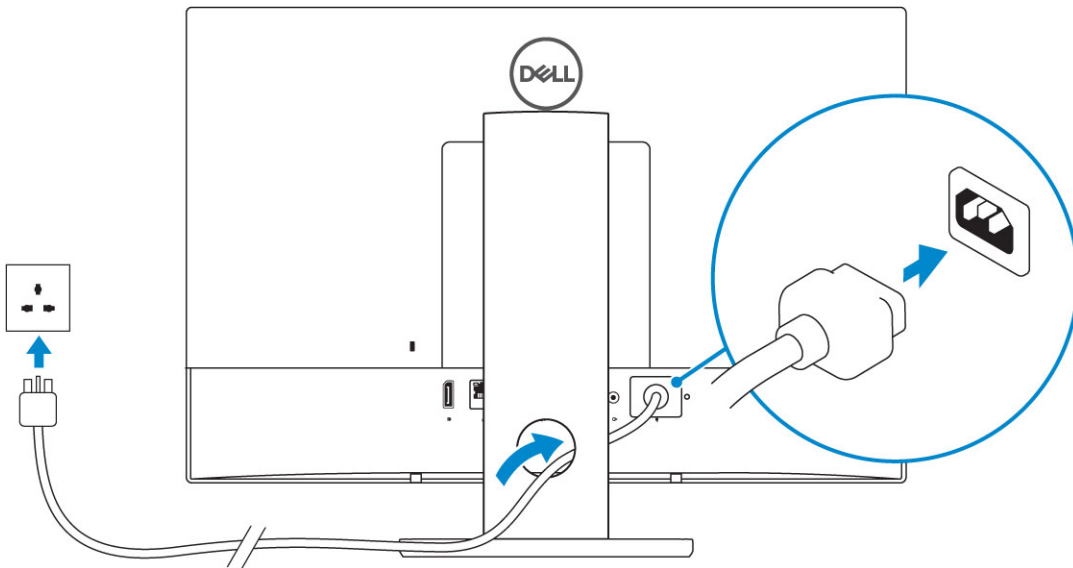
**OPOMBA:** Navodila najdete v dokumentaciji, ki je bila priložena tipkovnici in miški.

- 3 Napeljite kabel skozi stojalo, nato priključite kabel za napajanje.

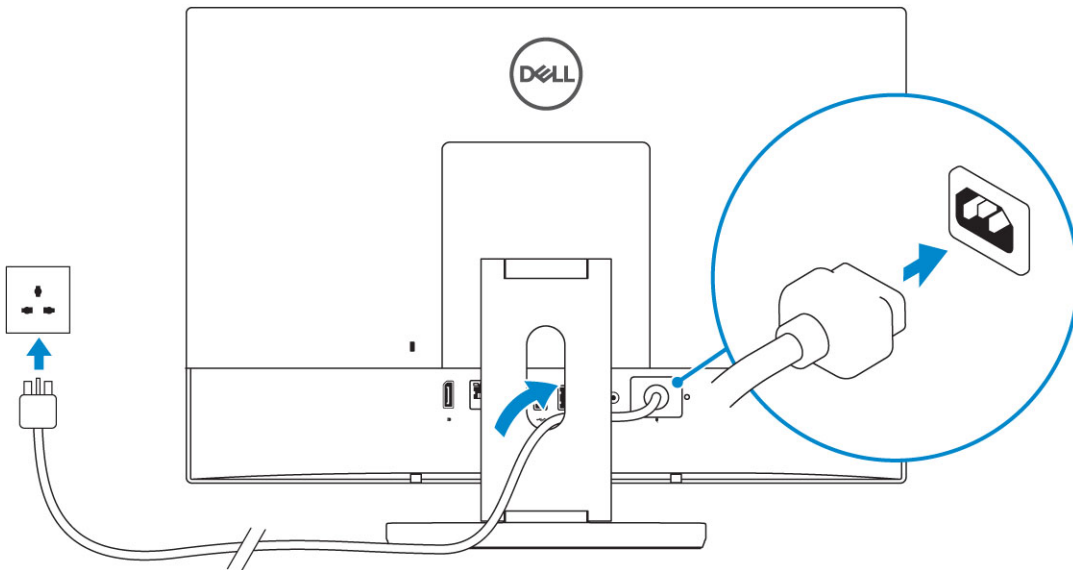
### Osnovno stojalo »vse v enem« (All-in-One)



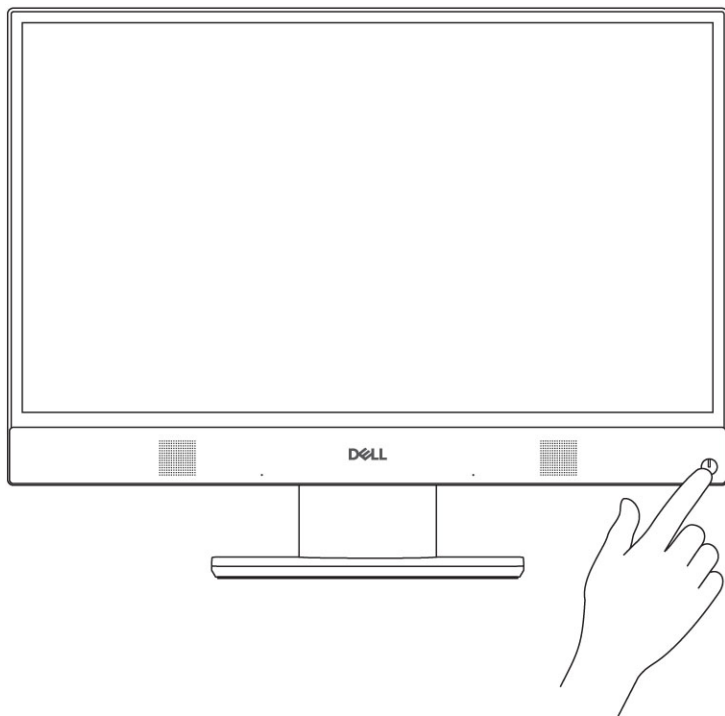
### Stojalo z nastavljivo višino



#### Kolenasto stojalo



- 4 Pritisnite gumb za vklop.

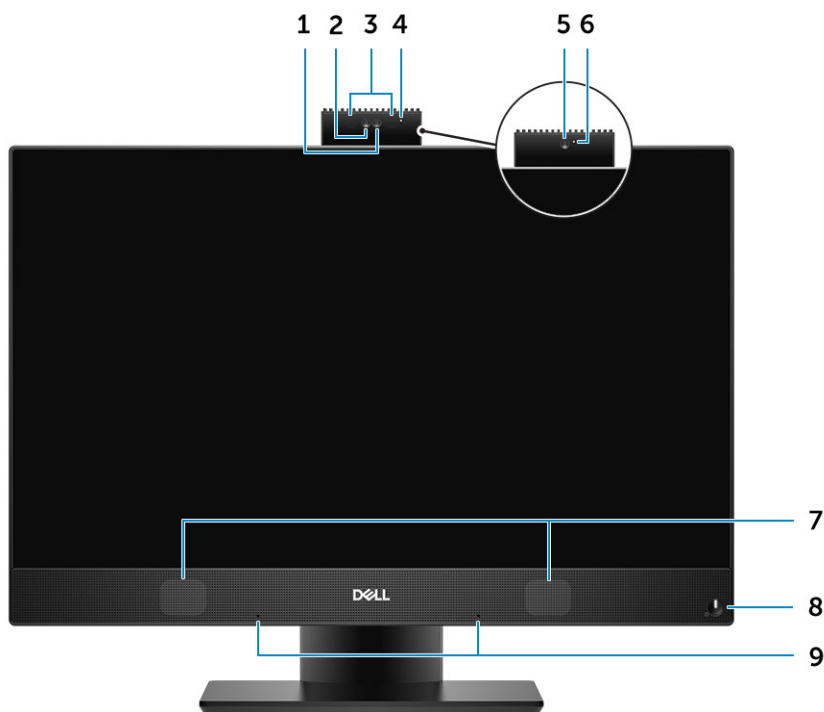


# Ohišje

Teme:

- Pogled s sprednje strani ohišja
- Pogled z zadnje strani ohišja
- Pogled z leve strani ohišja
- Pogled z desne strani ohišja
- Pogled s spodnje strani ohišja
- Preoblikovanje
- Izvlečna kamera – dodatna možnost

## Pogled s sprednje strani ohišja



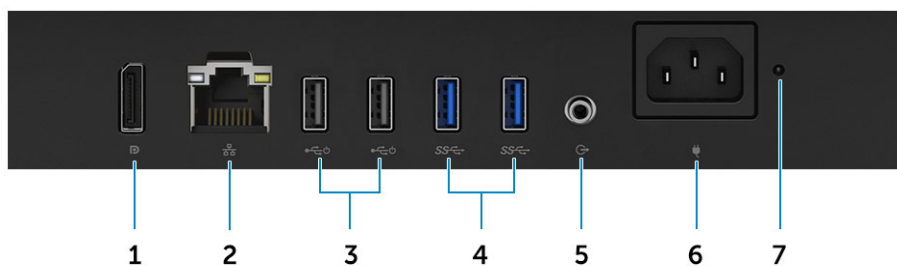
- |   |   |   |   |
|---|---|---|---|
| 1 | Kamera FHD (s polno visoko razločljivostjo) (dodatna možnost) | 2 | Infrardeča kamera FHD (dodatna možnost) |
| 3 | IR-oddajniki (dodatna možnost)                                | 4 | Lučka stanja kamere (dodatna možnost)   |
| 5 | Kamera FHD (dodatna možnost)                                  | 6 | Lučka stanja kamere (dodatna možnost)   |
| 7 | Zvočniki  | 8 | Gumb za napajanje/stanje napolnjenosti  |
| 9 | Serijski mikrofoni  |   |   |

# Pogled z zadnje strani ohišja



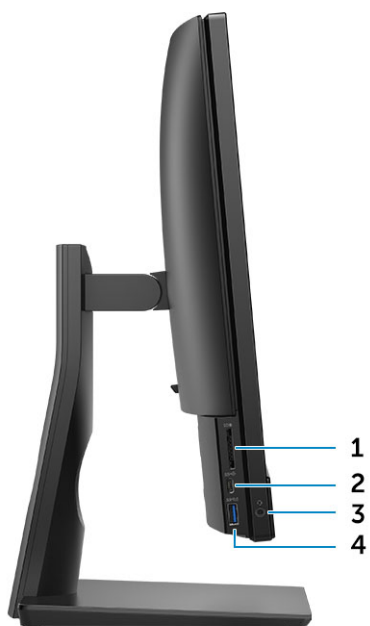
- |   |                       |   |                              |
|---|-----------------------|---|------------------------------|
| 1 | Hrbtni pokrov         | 2 | Reža za varnostno zaklepanje |
| 3 | pokrov osnovne plošče | 4 | Stojalo                      |

pokrov osnovne plošče



- |   |   |   |                               |
|---|---|---|-------------------------------|
| 1 | DisplayPort   | 2 | Omrežna vrata                 |
| 3 | Vrata USB 2.0, ki podpirajo vklop/preklop iz stanja pripravljenosti | 4 | Vrata USB 3.1. generacije     |
| 5 | Vrata za izhodni zvok   | 6 | Vrata priključka za napajanje |
| 7 | Diagnostična lučka napajanja  |   |                               |

## Pogled z leve strani ohišja



1 Bralnik kartic SD

3 Vrata za slušalke/univerzalni priključek za zvok

2 Vrata USB 3.1 Type-C 2. generacije

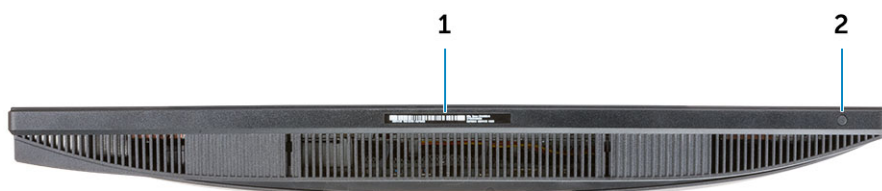
4 Vrata USB 3.1 1. generacije, Type-C s funkcijo PowerShare

## Pogled z desne strani ohišja



1 Lučka dejavnosti trdega diska

## Pogled s spodnje strani ohišja



1 Servisna oznaka

2 Gumb za vgrajeno samotestiranje zaslona

## Preoblikovanje

### Osnovno stojalo »vse v enem« (All-in-One)

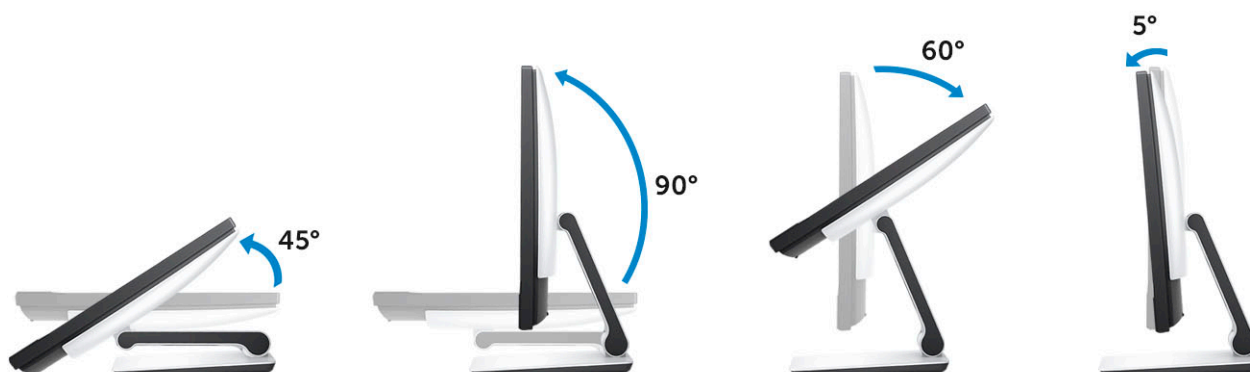


## Stojalo z nastavljivo višino

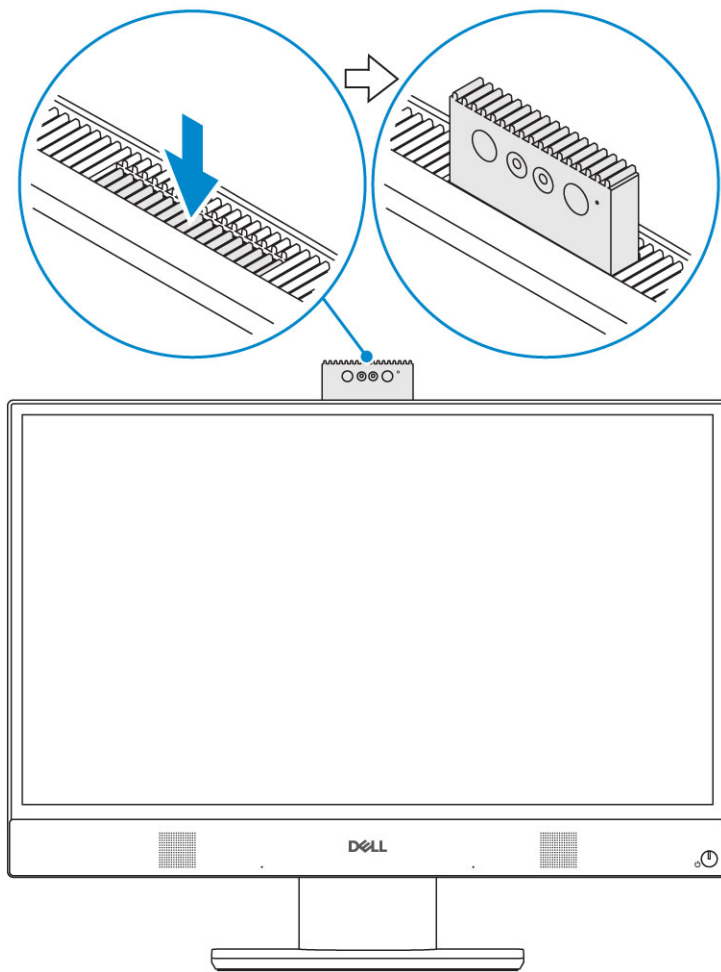


① **OPOMBA:** Ko spremenite usmerjenost stojala iz ležečega položaja v pokončnega ali obratno, zaslon usmerjenosti ne spremeni samodejno. Usmeritve zaslona spremenite v nastavitvah Intelove nadzorne plošče.

## Kolenasto stojalo



## Izvlečna kamera – dodatna možnost



① | **OPOMBA:** Med uporabo katere koli funkcije kamere izvlecite kamero, da ne bo blokirana.

## Tehnični podatki o sistemu

**OPOMBA:** Ponudba se lahko razlikuje glede na regijo. Naslednji tehnični podatki so tisti, ki jih za dostavo z računalnikom zahteva zakon. Za več informacij o konfiguraciji računalnika kliknite Pomoč in podpora v operacijskem sistemu Windows ter izberite možnost za prikaz podatkov o računalniku.

Teme:

- Procesor
- Pomnilnik
- Pri skladiščenju
- Zvok
- Graficni krmilnik
- Spletna kamera
- Komunikacije – vgrajeno
- Zunanja vrata in priključki
- Zaslona
- Napajanje
- Mere fizičnega sistema
- Okolje

### Procesor

Proizvodni standardi na svetovni ravni (GSP) so podsklop Dellovih sorodnih izdelkov, ki se jih po vsem svetu obravnava za razpoložljivost in sinhronizirane prehode. Zagotavljajo, da so iste platforme na voljo za nakup po vsem svetu. To strankam omogoča, da zmanjšajo število konfiguracij, ki jih upravljajo po svetu, in tako znižajo svoje stroške. Z zaklepanjem določenih konfiguracij izdelka podjetjem po svetu omogočajo tudi uporabo globalnih standardov IT. Spodaj navedeni procesorji GSP bodo na voljo Dellovim strankam.

Device Guard (DG) in Credential Guard (CG) sta funkciji zaščite, na voljo v operacijskem sistemu Windows 10 Enterprise. Device Guard je kombinacija funkcij zaščite strojne in programske opreme za podjetja, ki ob skupni konfiguraciji zaklenejo napravo, da se v njej lahko izvajajo samo zaupanja vredni programi. Credential Guard uporablja zaščito na osnovi virtualizacije, da izolira poverilnice, da do njih lahko dostopi samo sistemska programska oprema. Zaradi nepooblaščenega dostopa do teh poverilnic lahko pride do kraje poverilnic. Credential Guard prepreči te napade tako, da zaščiti razprševanja gesel NTLM in identifikacijske datoteke Kerberos Ticket Granting Ticket.

**OPOMBA:** Številke procesorjev niso merilo zmogljivosti. Razpoložljivost procesorjev se lahko spreminja in je odvisna glede na območje/državo.

**Tabela 1. Tehnični podatki procesorja**

#### Vrsta

Intel Core i3-8100 (4-jedrni/6 MB/4 T/3,6 GHz/65 W)
Intel Core i3-8300 (4-jedrni/8 MB/4 T/3,7 GHz/65 W)
Intel Core i5-8400 (6-jedrni/9 MB/6 T/do 4 GHz/65 W)
Intel Core i5-8500 (6-jedrni/9 MB/6 T/do 4,1 GHz/65 W)
Intel Core i5-8600 (6-jedrni/9 MB/6 T/do 4,3 GHz/65 W)

## Vrsta

Intel Core i7-8700 (6-jedrni/12 MB/12 T/do 4,6 GHz/65 W)

Intel Pentium Gold G5400 (2-jedrni/4 MB/4 T/3,7 GHz/65 W)

Intel Pentium Gold G5500 (2-jedrni/4 MB/4 T/3,8 GHz/65 W)

# Pomnilnik

**Tabela 2. Tehnični podatki pomnilnika**

Minimalna konfiguracija pomnilnika	2 GB
Maksimalna konfiguracija pomnilnika	32 GB
Število rež	2 SODIMM
Maksimalna količina pomnilnika, ki jo podpira reža	16 GB
Možnosti pomnilnika	<ul style="list-style-type: none"><li>• 2 GB – 1 x 2 GB (samo operacijski sistem Linux)</li><li>• 4 GB – 1 x 4 GB</li><li>• 8 GB – 1 x 8 GB</li><li>• 8 GB – 2 x 4 GB</li><li>• 16 GB – 2 x 8 GB</li><li>• 16 GB – 1 x 16 GB</li><li>• 32 GB – 2 x 16 GB</li></ul>
Vrsta	Pomnilnik DDR4 SDRAM brez podpore za ECC
Hitrost	<ul style="list-style-type: none"><li>• 2666 MHz</li><li>• 2400 MHz s procesorji Celeron, Pentium in i3</li></ul>

# Pri skladiščanju

**Tabela 3. Tehnični podatki shranjevanja**

Primarni/zagonski pogon	Sekundarni pomnilnik	Kapaciteta
En pogon SSD	M.2 2280	<ul style="list-style-type: none"><li>• Do 512 GB</li><li>• Do 1 TB</li></ul>
En 2,5-palčni trdi disk (HDD)	Približno 2,76 x 3,959 x 0,374 palca	Do 2 TB
En 2,5-palčni hibridni pogon SSD (SSHD)	Približno 2,76 x 3,959 x 0,276 palca	Do 1 TB

**OPOMBA:** Optični pogon je na voljo ločeno s stolom z nastavljivo višino.

**Tabela 4. Dvojne kombinacije za shranjevanje**

Primarni/zagonski pogon	Sekundarni pogon
En pogon M.2	NV
En pogon M.2	En 2,5-palčni pogon

## Primarni/zagonski pogon

En 2,5-palčni pogon  
En 2,5-palčni trdi disk s pomnilnikom M.2 Optane

## Sekundarni pogon

NV  
NV

# Zvok

Tabela 5. Zvok

### Vgrajeni High Definition kodek za zvok Realtek ALC3246

Podpora za High Definition Stereo zvok	Da
Število kanalov	2
Število bitov/ločljivost zvoka	16-, 20- in 24-bitna ločljivost
Frekvenca vzorčenja (snemanje/predvajanje)	Podpora za frekvence vzorčenja 44,1 kHz/48 kHz/96 kHz/192 kHz
Razmerje med signalom in šumom	98 dB za izhode DAC, 92 dB za vhode ADC
Analogni zvok	Da
Waves MaxxAudio Pro	Da

### Upornost priključka za zvok

Mikrofon	40–60 k $\Omega$
Vhodni zvok	se ne uporablja
Izhodni zvok	100~150 $\Omega$
Slušalke	1~4 $\Omega$
Nazivna moč vgrajenega zvočnika	3 W (povprečna)/4 W (ob največji porabi)

# Grafični krmilnik

Tabela 6. Grafična kartica

Krmilnik	Vrsta	Vrsta grafičnega pomnilnika
Grafična kartica Intel UHD 610	UMA	Vgrajena
Grafična kartica Intel UHD 630	UMA	Vgrajena

Tabela 7. Matrika ločljivosti za vrata za video

	DisplayPort 1.2
Največja ločljivost – en zaslon	4096 x 2160
Največja ločljivost – dvojni MST	• 2560 x 1600 • 3440 x 1440
Največja ločljivost – dvojni MST	2560 x 1080

Hitrost osveževanja za vse ločljivosti, prikazane pri 24 bitih na slikovno piko in če ni drugače navedeno, je 60 Hz

# Spletna kamera

**Tabela 8. Spletna kamera (dodatna možnost)**

Najvišja ločljivost	2 mio. slikovnih pik
Vrsta kamere	<ul style="list-style-type: none"><li>• FHD</li><li>• FHD + infrardeča (IR)</li></ul>
Video ločljivost	<ul style="list-style-type: none"><li>• FHD – 1080p</li><li>• FHD + IR – 1080p + VGA</li></ul>
Diagonalni vidni kot	<ul style="list-style-type: none"><li>• FHD – 74,9°</li><li>• IR – 88°</li></ul>
Podpora za varčevanje z energijo	Začasna prekinitiv, mirovanje
Samodejni nadzor slik	Nadzor samodejne osvetlitve (AE) Samodejni nadzor uravnoveženosti bele (AWB) Samodejno uravnavanje glasnosti (AGC)
Mehanski pokrov za spletno kamero	Izvlačna kamera

## Komunikacije – vgrajeno

**Tabela 9. Komunikacije – vgrajeno**

Omrežni napajalnik	Vgrajeni krmilnik Intel i219-V 10/100/1000 Mb/s Ethernet (RJ-45) z Intel Remote Wake UP in PXE
--------------------	--

## Zunanja vrata in priključki

**Tabela 10. Zunanja vrata in priključki**

USB 2.0 (ob strani/zadaj/znotraj)	0/2/3 Dvoje vrat USB 2.0, ki podpirajo vklop/preklop iz stanja pripravljenosti (zadaj)
USB 3.1 1. generacije (ob strani/zadaj/znotraj)	1/2/0 Ena vrata USB 3.1 1. generacije s funkcijo PowerShare (ob strani)
USB 3.1 2. generacije (ob strani/zadaj/znotraj)	1/0/0 Ena vrata USB 3.1 Type-C 2. generacije (ob strani)
Omrežni priključek (RJ-45)	1 zadaj
DisplayPort 1.2	1 zadaj

Univerzalni zvočni priključek	1 ob strani
Izhodni priključek za slušalke ali zvočnike	1 zadaj
Vgrajena antena	Vgrajeno
Bralnik pomnilniških kartic	Vgrajena reža za kartico SD
Bluetooth	Dodatna možnost preko omrežja WLAN

## Zaslon

**Tabela 11. Tehnični podatki zaslona**

Vrsta	<ul style="list-style-type: none"> <li>• Full HD (FHD), upravljanje z dotikom</li> <li>• Full HD (FHD), brez upravljanja z dotikom</li> </ul>
Velikost zaslona (diagonala)	21,5 palca
Tehnologija zaslonov	IPS
Zaslon	WLED
Izvorna ločljivost	1920 x 1080
Visoka ločljivost	Full HD
Svetilnost	<ul style="list-style-type: none"> <li>• FHD, upravljanje z dotikom – 200 nitov</li> <li>• FHD, brez upravljanja z dotikom – 250 nitov</li> </ul>
Dimenzije aktivnega območja	476,1 x 267,8 mm
Višina	287 mm
Širina	489,3 mm
Milijoni slikovnih pik	2 M
Slikovne pike na palec (PPI)	102
Razmik med slikovnimi pikami	0,2745 mm x 0,2745 mm
Barvna globina	16,7 M
Razmerje kontrasta (najmanjše)	600
Razmerje kontrasta (običajno)	1000
Odzivni čas (največji)	25 minut-sekund
Hitrost osveževanja	60 Hhz
Vodoravni vidni kot	89
Navpični vidni kot	89

# Napajanje

**Tabela 12. Napajanje**

Napajalna moč	240 W EPA Platinum	155 W EPA Bronze
Območje vhodne napetosti izmeničnega toka	90–264 V izmeničnega toka	90–264 V izmeničnega toka
Vhodni izmenični tok (šibko območje izmeničnega toka/močno območje izmeničnega toka)	3,6 A/1,8 A	3,6 A/1,8 A
Vhodna frekvenca izmeničnega toka	47–63 Hz	47–63 Hz
Čas zaviranja izmeničnega toka (80-% obremenitev)	16 minisekund	16 minisekund
Povprečna učinkovitost	90–92–89 % pri obremenitvi 20–50–100 %	82–85–82 % pri obremenitvi 20–50–100 %
Običajna učinkovitost (aktivni PFC)	se ne uporablja	se ne uporablja
<b>Parametri enosmernega toka</b>		
+12 V izhodnega toka	NV	NV
+19,5 V izhodnega toka	19,5 VA – 8,5 A in 19,5 VB – 10,5 A	19,5 VA – 7,5 A in 19,5 VB – 7 A
+19,5 V izhodnega pomožnega toka	19,5 VA – 0,5 A in 19,5 VB – 1,75 A Stanje pripravljenosti: 19,5 VA – 0,5 A in 19,5 VB – 1,75 A	19,5 VA – 0,5 A in 19,5 VB – 1,75 A Stanje pripravljenosti: 19,5 VA – 0,5 A in 19,5 VB – 1,75 A
Največja skupna moč	240 W	155 W
Največja združena moč 12 V (opomba: samo v primeru več kot enega 12-voltnega vodila)	se ne uporablja	se ne uporablja
BTUs/h (glede na največjo moč napajalnika)	819 BTU	529 BTU
Ventilator napajanja	se ne uporablja	se ne uporablja
<b>Skladnost</b>		
Zahteva za energetska učinkovitost ErP lot 6 ravni 2 za 0,5 W	Da	Da
Skladno s programom Climate Savers/80 Plus	Da	Da
Kvalificirano za oznako Energy Star 6.1	Da	Da
Skladno z nizko porabo energije v stanju pripravljenosti v okviru programa FEMP	Da	Da

**Tabela 13. Toplotno odvajanje**

Napajanje	Grafika	Odvajanje toplote	Napetost
155 W	Vgrajeni gfx	155 * 3,4125 = 529 BTU/h	100–240 V izmeničnega toka, 50–60 Hz, 3 A/1,5 A

## Tabela 14. Baterija CMOS

### Baterija 3.0v CMOS (vrsta in ocena življenjske dobe baterije)

Brand	Vrsta	Napetost	Sestava	Življenjska doba
VIC-DAWN	CR-2032	3 V	Litijeva	Neprekinjeno praznjenje pod obremenitvijo 30 kΩ do končne napetosti 2 V pri temperaturi 23 °C ± 3 °C. Baterije morajo biti izpostavljene 150 temperaturnim ciklom od 60 °C do ~ -10°C, nato pa shranjene za več kot 24 ur pri 23 °C ± 3 °C
JHIH HONG	CR-2032	3 V	Litijeva	Neprekinjeno praznjenje pod obremenitvijo 15 kΩ do končne napetosti 2,5 V  20 °C ± 2 °C: 940 ur ali dlje, 910 ur ali dlje po 12 mesecih.
MITSUBISHI	CR-2032	3 V	Litijeva	Neprekinjeno praznjenje pod obremenitvijo 15 kΩ do končne napetosti 2 V  20 °C ± 2 °C: 1000 ur ali dlje, 970 ur ali dlje po 12 mesecih.  0 °C ± 2 °C: 910 ur ali dlje, 890 ur ali dlje po 12 mesecih.

## Mere fizičnega sistema

**OPOMBA:** Teža sistema in teža pošiljke temeljita na tipični konfiguraciji in se lahko razlikujeta glede na konfiguracijo osebnega računalnika. Tipična konfiguracija vključuje vgrajeno grafično kartico in en trdi disk.

### Tabela 15. Mere sistema

Teža šasije (brez zaslona na dotik) brez stojala (lb/kg) 11,75/5,33

Teža šasije (z zaslonom na dotik) brez stojala (lb/kg) 12,65/5,74

#### Mere ohišja (pri sistemu, ki ne omogoča upravljanja z dotikom, brez stojala)

Višina (palci/cm) 12,95/32,9

Širina (palci/cm) 19,61/49,8

Globina (palci/cm) 2,15/5,45

#### Mere ohišja (sistem, ki omogoča upravljanje z dotikom, brez stojala)

Višina (palci/cm) 12,95/32,9

Širina (palci/cm) 19,61/49,8

Globina (palci/cm) 2,15/5,45

#### **Mere osnovnega stojala**

Širina x globina (palci/cm) 9,21 x 7,6/23,4 x 19,3

Teža (lb/kg) 5,18/2,35

#### **Mere stojala z nastavljivo višino**

Širina x globina (palci/cm) 10,09 x 8,86/25,64 x 22,5

Teža (lb/kg) 6,64/3,01

#### **Mere stojala z nastavljivo višino z optičnim pogonom**

Širina x globina (palci/cm) 11,34 x 10,77/28,8 x 27,35

Teža (funti/kg) 8,2/3,72

#### **Mere kolenastega stojala**

Širina x globina (palci/cm) 10,0 x 9,98/25,42 x 25,36

Teža (lb/kg) 7,58/3,44

#### **Parametri embalaže pri osnovnem stojalu (vključuje embalažni material)**

Višina (palci/cm) 19,13/48,6

Širina (palci/cm) 31,42/79,8

Globina (palci/cm) 7,56/19,2

Teža pošiljke (funti/kg – vključno z embalažo) 26,46/12

#### **Parametri embalaže pri stojalu z nastavljivo višino**

Višina (palci/cm) 19,13/48,6

Širina (palci/cm) 31,42/79,8

Globina (palci/cm) 7,56/19,2

Teža pošiljke (funti/kg – vključno z embalažo) 27,34/12,4

#### **Parametri embalaže pri stojalu z nastavljivo višino z optičnim pogonom**

Višina (palci/cm) 19,09/48,5

Širina (palci/cm) 34,53/87,7

Globina (palci/cm) 7,76/19,7

Teža pošiljke (funti/kg – vključno z embalažo) 29,1/13,2

#### **Parametri embalaže pri kolenastem stojalu**

Višina (palci/cm)	19,09/48,5
Širina (palci/cm)	25,59/65
Globina (palci/cm)	7,76/19,7
Teža pošiljke (funti/kg – vključno z embalažo)	27,37/12,4

## Okolje

**OPOMBA:** Za več informacij o Dellovih okoljskih značilnostih si oglejte razdelek o okoljskih atributih. Razpoložljivost preverite na svojem območju.

**Tabela 16. Okolje**

Embalaža, primerna za reciklažo	Da
BFR/PVC – brezplačno ohišje	Ne
Podpora za pokončno obrnjeno embalažo	Da
Embalaža z več paketi	Ne
Energetsko učinkovito električno napajanje	Da

## Sistemske nastavitve

V sistemskih nastavitvah lahko upravljate strojno opremo namiznega računalnika in določite možnosti BIOS-a. V sistemskih nastavitvah lahko tudi:

- spremenite nastavitve pomnilnika NVRAM, ko dodate ali odstranite strojno opremo,
- preverite konfiguracijo strojne opreme sistema,
- omogočite ali onemogočite vgrajene naprave,
- nastavite pragove delovanja in upravljanja porabe energije ter
- upravljate varnost računalnika.

Teme:

- Pregled BIOS-a
- Navigacijske tipke
- Zaporedje zagona
- Odpiranje programa za nastavitve BIOS-a
- Splošne možnosti zaslona
- Možnosti zaslona za konfiguracijo sistema
- Varnostne možnosti zaslona
- Možnosti zaslona za varen zagon
- Možnosti zaslona za Intel Software Guard Extensions
- Možnosti zaslona za delovanje
- Možnosti zaslona za upravljanje porabe
- Možnosti zaslona v procesu POST
- Upravljanje
- Možnosti zaslona za podporo virtualizacije
- Možnosti zaslona za brezžično omrežje
- Možnosti zaslona za vzdrževanje
- Možnosti zaslona sistemskega dnevnika
- Dodatne možnosti konfiguracije
- Geslo za sistem in nastavitve

### Pregled BIOS-a

**⚠ POZOR:** Nastavitve programa za nastavitve BIOS-a spreminjajte le, če imate strokovno znanje s področja računalništva. Nekatere spremembe lahko povzročijo nepravilno delovanje računalnika.

**ℹ OPOMBA:** Pred uporabo programa za nastavitve BIOS-a priporočamo, da si zapišete podatke o programu za nastavitve BIOS-a za poznejšo uporabo.

Program za nastavitve BIOS-a se uporablja za naslednje namene:

- Pridobite informacije o strojni opremi, ki je nameščena v računalniku, kot npr. količina RAM-a in velikost trdega diska.
- Spreminjanje informacij o konfiguraciji sistema.

- Nastavitev ali spreminjanje možnosti, ki jih izbira uporabnik, kot so uporabniška gesla, vrsta nameščenega trdega diska in omogočanje oz. onemogočanje osnovnih naprav.

## Navigacijske tipke

**OPOMBA:** Za večino možnosti sistemskih nastavitev velja, da se spremembe, ki jih naredite, zabeležijo, vendar pa začnejo veljati šele, ko ponovno zaženete sistem.

Tipke	Navigacija
Puščica gor	Premaknete se v prejšnje polje.
Puščica dol	Premaknete se v naslednje polje.
Enter	Izbere vrednost v izbranem polju (če je mogoče) ali sledi povezavi v polju.
Preslednica	Razširi ali strni spustni seznam, če je mogoče.
Jeziček	Premaknete se na naslednje področje fokusa.

**OPOMBA:** Samo za brskalnike s standardno grafiko.

**Esc** Premika se na prejšnjo stran, dokler ni prikazan začetni zaslon. Če na začetnem zaslonu pritisnete tipko Esc, se prikaže sporočilo, ki vas pozove, da shranite morebitne neshranjene spremembe, in znova zažene sistem.

## Zaporedje zagona

Boot Sequence (Zaporedje zagona) omogoča obhod vrstnega reda zagonskih naprav, določenega v nastavitvi sistema, in neposreden zagon v določeno napravo (na primer optični pogon ali trdi disk). Pri samopreizkusu ob zagonu, ko se prikaže Dellov logotip,

- dostopate do nastavitve sistema s pritiskom na tipko F2;
- odprete meni za enkratni zagon s pritiskom na tipko F12.

V meniju za enkratni zagon so prikazane naprave, ki jih lahko zaženete, vključno z možnostjo diagnostike. Možnosti menija za zagon so:

- Removable Drive (Izmenljivi pogon) (če je na voljo)
- STXXXX Drive (Pogon STXXXX)

**OPOMBA:** XXX označuje številko pogona SATA.

- Optical Drive (optični pogon, če je na voljo)
- Trdi disk SATA (če je na voljo)
- Diagnostika

**OPOMBA:** Če izberete možnost **Diagnostics (Diagnostika)**, se prikaže zaslon **ePSA diagnostics (Diagnostika ePSA)**.

Na zaslonu za zagonsko zaporedje je prikazana tudi možnost za dostop do menija za nastavitve sistema.

## Odpiranje programa za nastavitve BIOS-a

- 1 Vključite (ali znova zaženite) računalnik.
- 2 Ko se med preizkusom POST prikaže logotip DELL, bodite pozorni na pozivnik F2, in ko se pojavi, takoj pritisnite F2.

**OPOMBA:** Pozivnik F2 označuje, da je tipkovnica inicializirana. Ta pozivnik se lahko pojavi zelo hitro, zato morate biti pozorni nanj in potem pritisniti F2. Če F2 pritisnete, preden se pojavi pozivnik F2, se to dejanje izgubi. Če čakate predolgo in se pojavi logotip operacijskega sistema, počakajte tako dolgo, dokler ne zagledate namizja. Potem izklopite računalnik in poskusite znova.

## Splošne možnosti zaslona

V tem razdelku so navedene glavne funkcije strojne opreme vašega računalnika.

## Možnost

### Informacije o sistemu



## Opis

- System Information (Informacije o sistemu) – v tem razdelku so prikazane te možnosti: BIOS Version (Različica BIOS-a), Service Tag (Servisna oznaka), Asset Tag (Oznaka sredstva), Ownership Tag (Oznaka lastništva), Ownership Date (Datum lastništva), Manufacture Date (Datum izdelave) in Express Service Code (Koda za hitro servisiranje).
- Memory Information (Informacije o pomnilniku) – prikaz možnosti: Memory Installed (Nameščeni pomnilnik), Memory Available (Razpoložljivi pomnilnik), Memory Speed (Hitrost pomnilnika), Memory Channels Mode (Način pomnilniških kanalov), Memory Technology (Pomnilniška tehnologija), DIMM A Size (Velikost pomnilnika DIMM A) in DIMM B Size (Velikost pomnilnika DIMM B).
- PCI Information (Informacije o PCI) – Prikaz elementov SLOT 1 (REŽA 1) in SLOT 2 (REŽA 2).
- Processor Information (Informacije o procesorju) – prikaz možnosti: Processor Type (Vrsta procesorja), Core Count (Število jeder), Processor ID (ID procesorja), Current Clock Speed (Trenutni takt), Minimum Clock Speed (Najnižji takt), Maximum Clock Speed (Najvišji takt), Processor L2 Cache (Predpomnilnik procesorja L2), Processor L3 Cache (Predpomnilnik procesorja L3), HT Capable (Zmogljivost HT) in 64-Bit Technology (64-bitna tehnologija).
- Device Information (Informacije o napravi) – Prikaz elementov SATA-0, SATA-1, LOM MAC Address (Naslov LOM MAC), Video Controller (Video krmilnik), dGPU Video Controller (Video krmilnik dGPU), Audio Controller (Zvočni krmilnik), Wi-Fi Device (Naprava Wi-Fi) in Bluetooth Device (Naprava Bluetooth).

## Boot Sequence

### Boot Sequence

Omogoča vam, da določite zaporedje, po katerem računalnik poskuša poiskati operacijski sistem. Če želite spremeniti vrstni red zagona, na seznamu na desni strani izberite napravo, ki jo želite spremeniti. Ko izberete napravo, kliknite puščico gor ali dol oziroma uporabite tipko Page Up ali Page Down na tipkovnici, da spremenite vrstni red možnosti zagona. S potrditvenimi polji na levi strani lahko prav tako izberete ali počistite izbiro na seznamu. Legacy Option ROMs (ROM-i z možnostjo podedovanega načina) morate omogočiti, da nastavijo način zagona na Legacy (zagon z možnostjo podedovanega načina). Ta način zagona z možnostjo podedovanega načina ni dovoljen, ko omogočite varni zagon. Možnosti so:

- Boot Sequence (Zaporedje zagona) – Privzeto izbrano polje je Windows Boot Manager (Upravljalnik zagona Windows).
-  **OPOMBA: Privzeta možnost se lahko razlikuje glede na operacijski sistem vašega računalnika.**
- Boot List Option (Možnost zagonskega seznama) – možnosti na seznamu sta Legacy in UEFI. Privzeto izbrana možnost je UEFI.
-  **OPOMBA: Privzeta možnost se lahko razlikuje glede na operacijski sistem vašega računalnika.**
- Add Boot Option (Dodaj možnost zagona) – Omogoča, da dodate možnost zagona.
- Delete Boot Option (Izbriši možnost zagona) – Omogoča, da izbrišete obstoječo možnost zagona.
- View (Ogled) – Omogoča, da si ogledate trenutno možnost zagona v računalniku.
- Obnovitev nastavitvev - obnovi privzete nastavitve računalnika.
- Shrani nastavitve - shrani nastavitve računalnika.
- Apply (Uporabi) – Omogoča uporabo nastavitvev.
- Exit (Izhod) – Izhod in zagon računalnika.

### Boot List Options

S to možnostjo lahko spremenite možnost seznama za zagon:


- Legacy (Podedovano)
- UEFI (privzeto omogočeno)


## UEFI Boot Path Security

Ta možnost nadzira, ali v meniju zagona, odprtem s tipko F12, pri zagonu s poti zagona UEFI sistem pozove uporabnika k vnosu skrbniškega gesla (če je nastavljeno).



<b>Možnost</b>	<b>Opis</b>
	<ul style="list-style-type: none"> <li>· Always, Except Internal HDD (Vedno, z izjemo notranjega diska)</li> <li>· Always (Vedno)</li> <li>· Never (Nikoli)</li> </ul>
<b>Napredne možnosti zagona</b>	<p>Ta možnost omogoča nalaganje podedovanih OPROM-ov. Možnost <b>Enable Legacy Option ROMs (Omogočanje podedovanih OPROM-ov)</b> je privzeto onemogočena.</p> <ul style="list-style-type: none"> <li>· Obnovitev nastavitvev – obnovi privzete nastavitve računalnika</li> <li>· Shrani nastavitve - shrani nastavitve računalnika</li> <li>· Apply (Uporabi) – Omogoča uporabo nastavitvev</li> <li>· Exit (Izhod) – Izhod in zagon računalnika</li> </ul>
<b>Date/Time</b>	S to možnostjo lahko spremenite datum in uro.




## Možnosti zaslona za konfiguracijo sistema

<b>Možnost</b>	<b>Opis</b>
<b>Integrated NIC</b>	<p>Če omogočite omrežno kopičenje UEFI, bodo na voljo omrežni protokoli UEFI. Omrežje UEFI omogoča omrežne funkcije pred zagonom in na začetku zagona operacijskega sistema za uporabo omogočenih omrežnih kartic NIC. To lahko uporabite brez vklopljenega PXE. Ko omogočite možnost Enabled w/PXE (Omogočeno w/PXE), je vrsta zagona PXE (Legacy PXE (Podedovani PXE) ali UEFI PXE) odvisna od trenutnega zagonskega načina in vrste OPROM-ov v uporabi. Omrežno kopičenje UEFI Network Stack je obvezno, če želite, da je funkcija UEFI PXE v celoti omogočena.</p> <ul style="list-style-type: none"> <li>· Enabled UEFI Network Stack (Omogočeno omrežno kopičenje UEFI) – Ta možnost privzeto ni omogočena.</li> </ul> <p>Omogoča konfiguriranje vgrajenega omrežnega krmilnika. Možnosti so:</p> <ul style="list-style-type: none"> <li>· Disabled (Onemogočeno)</li> <li>· Enabled (Omogočeno)</li> <li>· Enabled w/PXE (Omogočeno s PXE) – ta možnost je privzeto omogočena.</li> <li>· Enabled w/Cloud Desktop (Omogočeno s Cloud Desktop)</li> </ul> <p> <b>OPOMBA:</b> Prikaz elementov, navedenih v tem razdelku, je odvisen od računalnika in nameščenih naprav.</p>
<b>SATA Operation</b>	<p>Omogoča konfiguriranje krmilnika notranjega trdega diska SATA. Možnosti so:</p> <ul style="list-style-type: none"> <li>· Disabled (Onemogočeno)</li> <li>· AHCI</li> </ul>
<b>Drives</b>	<p>Omogoča konfiguriranje vgrajenih pogonov SATA. Vsi pogoni so privzeto omogočeni. Možnosti so:</p> <ul style="list-style-type: none"> <li>· SATA-0</li> <li>· SATA-1</li> <li>· SATA-4</li> <li>· M.2 PCIe SSD-0</li> </ul>
<b>SMART Reporting</b>	<p>To polje nadzoruje, ali sistem med zagonom poroča o napakah pogona trdega diska za vgrajene pogone. Ta tehnologija je del specifikacije SMART (tehnologija analiziranja in poročanja notranjega spremljanja). Ta možnost je privzeto onemogočena.</p> <ul style="list-style-type: none"> <li>· Enable SMART Reporting (Omogoči poročanje SMART)</li> </ul>

Možnost	Opis
<b>USB Configuration</b>	<p>To polje konfigurira vgrajeni krmilnik USB. Če je možnost Boot Support (Podpora za zagon) omogočena, sistem lahko zažene katero koli vrsto naprave USB za shranjevanje (trdi disk, pomnilniški ključ, disketa).</p> <p>Če so vrata USB omogočena, je naprava, priključena na ta vrata, omogočena in na voljo operacijskemu sistemu.</p> <p>Če so vrata USB onemogočena, operacijski sistem ne prepozna naprave, priključene na ta vrata.</p> <p>Možnosti so:</p> <ul style="list-style-type: none"> <li>• Enable USB Boot Support (Omogoči podporo za zagon z USB)</li> <li>• Enable Rear USB Ports (Omogoči zadnja vrata USB) – vključi možnosti za 6 vrat</li> <li>• Enable Side USB Ports (Omogoči stranska vrata USB) – vključi možnosti za 2 vrat</li> </ul> <p>Vse možnosti so privzeto omogočene.</p> <p> <b>OPOMBA:</b> Tipkovnica in miška USB vedno delujeta pri nastavitvi BIOS-a ne glede na te nastavitve.</p>
<b>Rear USB Configuration</b>	<p>To polje vam omogoča, da omogočite ali onemogočite zadnja vrata USB.</p> <ul style="list-style-type: none"> <li>• Enable/Disable Rear USB Ports (Omogoči/onemogoči zadnja vrata USB)</li> </ul>
<b>Side USB Configuration</b>	<p>To polje vam omogoča, da omogočite ali onemogočite stranska vrata USB.</p> <ul style="list-style-type: none"> <li>• Enable/Disable Side USB Ports (Omogoči/onemogoči stranska vrata USB)</li> </ul>
<b>USB PowerShare</b>	<p>Ta možnost konfigurira delovanje funkcije USB PowerShare. Ta možnost omogoča polnjenje zunanjih naprav s shranjeno energijo sistemske baterije prek vrat USB PowerShare.</p>
<b>Zvok</b>	<p>To polje omogoči ali onemogoči vgrajeni krmilnik zvoka. Možnost <b>Enable Audio (Omogoči zvok)</b> je privzeto izbrana. Možnosti so:</p> <ul style="list-style-type: none"> <li>• Enable Microphone (Omogoči mikrofona). Privzeta nastavitvev: Enabled (Omogočeno)</li> <li>• Enable Internal speaker (Omogoči notranji zvočnik). Privzeta nastavitvev: Enabled (Omogočeno)</li> </ul>
<b>OSD Button Management</b>	<p>To polje omogoča vklop ali izklop gumbov za OSD (zaslonski prikaz) na sistemu All-In-One (vse v enem).</p> <ul style="list-style-type: none"> <li>• Disable OSD buttons (Onemogoči gumbe OSD): Ta možnost privzeto ni izbrana.</li> </ul>
<b>Touchscreen</b>	<p>Ta možnost omogoča ali onemogoča zaslon na dotik.</p>
<b>Miscellaneous Devices</b>	<p>S to možnostjo lahko omogočite ali onemogočite te naprave:</p> <ul style="list-style-type: none"> <li>• Enable Camera (Omogoči kamero) (privzeto omogočeno)</li> <li>• Enable Media Card (Omogoči grafično kartico) (privzeto omogočeno)</li> <li>• Disable Media Card (Onemogoči pomnilniško kartico)</li> </ul>

## Varnostne možnosti zaslona

Možnost	Opis
<b>Admin Password</b>	<p>S to možnostjo lahko nastavite, spremenite ali izbrišete skrbniško geslo.</p> <p> <b>OPOMBA:</b> Preden lahko nastavite sistemsko geslo ali geslo trdega diska, morate nastaviti skrbniško geslo. Če skrbniško geslo izbrišete, se samodejno izbrišeta tudi geslo sistema in geslo trdega diska.</p> <p> <b>OPOMBA:</b> Uspešna sprememba gesla je uporabljena takoj.</p>

<b>Možnost</b>	<p><b>Opis</b></p> <p>Privzeta nastavitve: ni nastavljeno</p>
<b>System Password</b>	<p>S to možnostjo lahko nastavite, spremenite ali izbrišete sistemsko geslo.</p> <p> <b>OPOMBA: Uspešna sprememba gesla je uporabljena takoj.</b></p> <p>Privzeta nastavitve: ni nastavljeno</p>
<b>Internal HDD-0 Password</b>	<p>Omogoča, da nastavite, spremenite ali izbrišete notranje sistemsko geslo za trdi disk.</p> <p>Privzeta nastavitve: ni nastavljeno</p> <p> <b>OPOMBA: Uspešna sprememba gesla je uporabljena takoj.</b></p>
<b>Strong Password</b>	<p>S to možnostjo lahko izberete možnost nastavitve samo močnih gesel.</p> <p>Privzeta nastavitve: Enable Strong Password (Omogoči močno geslo) ni izbrana.</p> <p> <b>OPOMBA: Če je možnost Strong Password (Močno geslo) omogočena, morata skrbniško in sistemsko geslo vsebovati vsaj eno veliko črko in eno malo črko ter vsebovati vsaj 8 znakov.</b></p>
<b>Password Configuration</b>	<p>S to možnostjo lahko določite najmanjšo in največjo dolžino skrbniškega in sistema gesla.</p>
<b>Password Bypass</b>	<p>S to možnostjo lahko omogočite ali onemogočite dovoljenje za obhod sistema gesla in gesla za notranji trdi disk, če sta nastavljeni. Možnosti so:</p> <ul style="list-style-type: none"> <li>· Disabled (Onemogočeno)</li> <li>· Reboot bypass (Obhod ponovnega zagona)</li> </ul> <p>Privzeta nastavitve: Disabled (Onemogočeno)</p>
<b>Password Change</b>	<p>S to možnostjo lahko omogočite dovoljenje za onemogočenje sistema gesla in gesla za trdi disk, če je nastavljeno skrbniško geslo.</p> <p>Privzeta nastavitve: možnost <b>Allow Non-Admin Password Changes (Omogoči neskrbniško spremembo gesla)</b> je izbrana.</p>
<b>UEFI Capsule Firmware Updates</b>	<p>Ta možnost nadzira, ali sistem dovoljuje posodobitve BIOS-a s paketom za posodobitev za kapsule UEFI.</p> <ul style="list-style-type: none"> <li>· Privzeta nastavitve: izbrana je možnost <b>Enable UEFI Capsule Firmware Updates (Omogoči UEFI kapsulne posodobitve vdelane programske opreme).</b></li> </ul>
<b>TPM 2.0 Security</b>	<p>Dovoljuje vam, da omogočite zaupanja vreden modul za platforme (TPM) med preizkusom POST. Ta možnost je privzeto omogočena. Možnosti so:</p> <ul style="list-style-type: none"> <li>· TPM On (TPM vključen) (Privzeto)</li> <li>· Clear (Počisti)</li> <li>· PPI Bypass for Enabled Commands (PPI Obvod za omogočene ukaze)</li> <li>· PPI Bypass for Disabled Commands (PPI Obvod za onemogočene ukaze)</li> <li>· PPI Bypass for Clear Commands (Obvod PPI za počiščene ukaze)</li> <li>· Attestation Enable (Omogoči preverjanje) (privzeto)</li> <li>· Key Storage Enable (Omogoči shranjevanje ključev) (privzeto)</li> <li>· SHA – 256 MB (privzeto)</li> <li>· TPM vdelane programske opreme (onemogočen ločeni modul TPM)</li> </ul>

Možnost	Opis
	<p><b>OPOMBA:</b> Če naložite privzete vrednosti programa za nastavitve, to ne vpliva na možnosti za aktiviranje, deaktiviranje in čiščenje. Spremembe te možnosti se uveljavijo takoj.</p>
<b>Computrace (R)</b>	<p>S to možnostjo lahko aktivirate ali onemogočite izbirno programsko opremo Computrace. Možnosti so:</p> <ul style="list-style-type: none"> <li>· Deactivate (Deaktiviraj)</li> <li>· Disable (Onemogoči)</li> <li>· Activate (Aktiviraj)</li> </ul> <p><b>OPOMBA:</b> Možnosti »Activate« (Aktiviraj) in »Disable« (Onemogoči) bosta trajno aktivirali ali onemogočili funkcijo in nobena nadaljnja sprememba ne bo dovoljena.</p> <p>Privzeta nastavitve: Deactivate (Deaktiviraj)</p>
<b>Chassis Intrusion</b>	<p>To polje nadzoruje možnost za nadzor vdorov v ohišje. Možnosti so:</p> <ul style="list-style-type: none"> <li>· Disabled (Onemogočeno)</li> <li>· Enabled (Omogočeno)</li> </ul> <p>Privzeta nastavitve: Disabled (Onemogočeno)</p>
<b>OROM Keyboard Access</b>	<p>S to možnostjo lahko nastavite možnost za dostop do zaslonov »Option ROM Configuration« (Konfiguracija izbirnega bralnega pomnilnika ROM) z bližnjičnimi tipkami med zagonom. Možnosti so:</p> <ul style="list-style-type: none"> <li>· Enabled (Omogočeno)</li> <li>· One Time Enable (Omogoči enkrat)</li> <li>· Disabled (Onemogočeno)</li> </ul> <p>Privzeta nastavitve: Enable (Omogoči).</p>
<b>Admin Setup Lockout</b>	<p>Omogoča, da omogočite ali onemogočite možnost za odpiranje nastavitvev, ko je nastavljeno skrbniško geslo.</p> <ul style="list-style-type: none"> <li>· Enable Admin Setup Lockout (Omogoči zaklep skrbniške namestitve) – Ta možnost privzeto ni omogočena.</li> </ul>
<b>Master password lockout</b>	<p>Ko je ta možnost omogočena, je podpora za glavno geslo onemogočena. Gesla za trdi disk morajo biti izbrisana, preden lahko spremenite nastavitve.</p> <ul style="list-style-type: none"> <li>· Enable Master Password Lockout (Omogoči zaklenitev glavnega gesla)</li> </ul>
<b>SMM Security Mitigation</b>	<p>S to možnostjo omogočite ali onemogočite dodatne zaščite za UEFI SMM Security Mitigation.</p> <ul style="list-style-type: none"> <li>· SMM Security Mitigation</li> </ul>

## Možnosti zaslona za varen zagon

Možnost	Opis
<b>Secure Boot Enable</b>	<p>S to možnostjo omogočite ali onemogočite možnost <b>Secure Boot (Varen zagon)</b>.</p> <ul style="list-style-type: none"> <li>· Disabled (Onemogočeno)</li> <li>· Enabled (Omogočeno)</li> </ul> <p>Privzeta nastavitve: Enabled (Omogočeno).</p>

Možnost	Opis
<b>Secure Boot Mode</b>	<p>Spremeni način delovanja na varni zagon in spremeni delovanje funkcije varnega zagona, da omogočijo oceno ali zagon podpisov gonilnika UEFI.</p> <ul style="list-style-type: none"> <li>· Deployed Mode (Uvedeni način) – ta možnost je privzeto omogočena</li> <li>· Audit Mode (Način nadzora)</li> </ul>
<b>Expert Key Management</b>	<p>Omogoča spreminjanje zbirke podatkov varnostnih ključev, samo če je sistem v načinu po meri. Možnost <b>Enable Custom Mode</b> (Omogočanje načina po meri) je privzeto onemogočena. Možnosti so:</p> <ul style="list-style-type: none"> <li>· PK</li> <li>· KEK</li> <li>· db</li> <li>· dbx</li> </ul> <p>Če omogočite <b>Custom Mode (Način po meri)</b>, se prikažejo ustrezne možnosti za <b>PK, KEK, db in dbx</b>. Možnosti so:</p> <ul style="list-style-type: none"> <li>· <b>Save to File (Shrani v datoteko)</b> – Shrani ključ v datoteko, ki jo izbere uporabnik.</li> <li>· <b>Replace from File (Zamenjaj iz datoteke)</b> – Zamenja trenutni ključ s ključem iz datoteke, ki jo izbere uporabnik.</li> <li>· <b>Append from File (Dodaj iz datoteke)</b> – Doda ključ v trenutno zbirko podatkov iz datoteke, ki jo izbere uporabnik.</li> <li>· <b>Delete (Izbriši)</b> – Izbriše izbrani ključ.</li> <li>· <b>Reset All Keys (Ponastavi vse ključe)</b> – Ponastavi na privzeto nastavitvev.</li> <li>· <b>Delete All Keys (Izbriši vse ključe)</b> – Izbriše vse ključe.</li> </ul> <p><b>OPOMBA:</b> Če onemogočite Custom Mode (Način po meri), izbrišete vse spremembe, ključi pa bodo obnovljeni na privzete nastavitve.</p>

## Možnosti zaslona za Intel Software Guard Extensions

Možnost	Opis
<b>Intel SGX Enable</b>	<p>V tem polju so navedene možnosti, s katerimi lahko zagotovite varno okolje za uporabo kode/shranjevanje občutljivih informacij znotraj glavnega OS-a. Možnosti so:</p> <ul style="list-style-type: none"> <li>· Disabled (Onemogočeno)</li> <li>· Enabled (Omogočeno)</li> <li>· <b>Software Controlled (Nadzira programska oprema)</b> (privzeto)</li> </ul>
<b>Enclave Memory Size</b>	<p>S to možnostjo nastavite <b>SGX Enclave Reserve Memory Size (velikost enklave rezervnega pomnilnika SGX)</b>. Možnosti so:</p> <ul style="list-style-type: none"> <li>· 32 MB</li> <li>· 64 MB</li> <li>· 128 MB</li> </ul>



## Možnosti zaslona za delovanje

Možnost	Opis
<b>Multi Core Support</b>	<p>Določa, ali je v računalniku omogočeno eno jedro oziroma so omogočena vsa jedra. Z dodatnimi jedri se izboljša delovanje nekaterih programov.</p>

Možnost	Opis
	<ul style="list-style-type: none"> <li>· Vse – Ta možnost je privzeto omogočena</li> <li>· 1</li> <li>· 2</li> <li>· 3</li> </ul>
<b>Intel SpeedStep</b>	<p>S to možnostjo lahko omogočite ali onemogočite funkcijo Intel SpeedStep.</p> <ul style="list-style-type: none"> <li>· Enable Intel SpeedStep (Omogoči Intel SpeedStep)</li> </ul> <p>Privzeta nastavitvev: možnost je omogočena.</p>
<b>C-States Control</b>	<p>S to možnostjo lahko omogočite ali onemogočite dodatna stanja spanja procesorja.</p> <ul style="list-style-type: none"> <li>· C states (Stanja C)</li> </ul> <p>Privzeta nastavitvev: možnost je omogočena.</p>
<b>Intel TurboBoost</b>	<p>S to možnostjo lahko omogočite ali onemogočite način Intel TurboBoost procesorja.</p> <ul style="list-style-type: none"> <li>· Enable Intel TurboBoost (Omogoči Intel TurboBoost)</li> </ul> <p>Privzeta nastavitvev: možnost je omogočena.</p>

## Možnosti zaslona za upravljanje porabe

Možnost	Opis
<b>AC Recovery</b>	<p>S to možnostjo lahko omogočite ali onemogočite samodejni vklop računalnika ob priključitvi napajalnika na izmenični tok.</p> <ul style="list-style-type: none"> <li>· Power Off (Izklopljeno (privzeto))</li> <li>· Power on (Vključeno)</li> <li>· Last Power State (Zadnje stanje napajanja)</li> </ul>
<b>Enable Intel Speed Shift Technology (Omogoči tehnologijo Intel Speed Shift)</b>	<p>S to možnostjo lahko omogočite ali onemogočite podporo za tehnologijo Intel Speed Shift. Možnost je privzeto omogočena.</p>
<b>Auto On Time</b>	<p>S to možnostjo lahko nastavite uro, ko se mora računalnik samodejno vklopiti. Možnosti so:</p> <ul style="list-style-type: none"> <li>· Disabled (Onemogočeno)</li> <li>· Every Day (Vsak dan)</li> <li>· Weekdays (Ob delavnikih)</li> <li>· Select Days (Izbrani dnevi)</li> </ul> <p>Privzeta nastavitvev: Disabled (Onemogočeno)</p>
<b>Deep Sleep Control</b>	<p>Ta možnost omogoča, da določite, kako agresivno sistem varčuje z energijo, ko je izklopljen (S5) oziroma ko je v stanju mirovanja (S4).</p> <ul style="list-style-type: none"> <li>· Disabled (Onemogočeno) (privzeto)</li> <li>· Enabled in S5 only (Omogočeno samo v S5)</li> </ul>

<b>Možnost</b>	<b>Opis</b>
	<ul style="list-style-type: none"> <li>Enabled in S4 and S5 (Omogočeno v S4 in S5)</li> </ul>
<b>Fan Control Override</b>	<p>Nadzira hitrost ventilatorja sistema. Ta možnost je privzeto onemogočena.</p> <p> <b>OPOMBA: Ko je omogočena, ventilator deluje pri polni hitrosti.</b></p>
<b>USB Wake Support</b>	<p>S to možnostjo lahko omogočite, da naprave USB zbudijo računalnik iz stanja pripravljenosti.</p> <p> <b>OPOMBA: Ta funkcija deluje samo takrat, ko je napajalnik priključen. Če je napajalnik AC odstranjen, ko je sistem v stanju pripravljenosti, bo sistem ukinil napajanje vseh vrat USB, da bi varčeval z energijo baterije.</b></p> <ul style="list-style-type: none"> <li>Enable USB Wake Support (Omogoči podporo za preklon računalnika iz stanja pripravljenosti prek naprav USB)</li> </ul> <p>Privzeta nastavitvev: možnost je omogočena.</p>
<b>Wake on LAN/WLAN</b>	<p>S to možnostjo lahko omogočite ali onemogočite funkcijo, ki računalnik vklopi iz izklopljenega stanja s signalom prek omrežja LAN.</p> <ul style="list-style-type: none"> <li><b>Disabled (Onemogočeno):</b> ta možnost je privzeto omogočena.</li> <li>LAN Only (Samo LAN)</li> <li>WLAN Only (Samo WLAN)</li> <li>LAN or WLAN (LAN ali WLAN)</li> <li>LAN with PXE Boot (LAN z zagonom PXE)</li> </ul>
<b>Block Sleep</b>	<p>Ta možnost vam omogoča, da blokirate prehod v stanje spanja (stanje S3) v okolju operacijskega sistema.</p> <p>Block Sleep (S3 state) (Blokiraj spanje (stanje S3))</p> <p>Privzeta nastavitvev: možnost je onemogočena</p>

## Možnosti zaslona v procesu POST

<b>Možnost</b>	<b>Opis</b>
<b>Numlock LED</b>	<p>Ta možnost določa, ali naj bo lučka LED za tipko NumLock ob zagonu sistema vklopljena.</p> <ul style="list-style-type: none"> <li>Enable Numlock LED (Omogoči lučko LED za tipko NumLock): Možnost je omogočena.</li> </ul>
<b>Keyboard Errors</b>	<p>Ta možnost določa, ali se ob zagonu sporočijo napake tipkovnice.</p> <ul style="list-style-type: none"> <li>Enables Keyboard Error Detection (Omogoči zaznavanje napak tipkovnice): Možnost je privzeto omogočena.</li> </ul>
<b>Fastboot</b>	<p>Omogoča hitrejši postopek zagona s preskokom nekaterih korakov glede združljivosti. Možnosti so:</p> <ul style="list-style-type: none"> <li>Minimal (Minimalno)</li> <li><b>Thorough (Temeljito)</b> (privzeto)</li> <li>Auto (Samodejno)</li> </ul>
<b>Extend BIOS POST Time</b>	<p>Ta možnost je ustvarila dodatno zakasnitev pred zagonom.</p> <ul style="list-style-type: none"> <li><b>0 sekund (privzeto)</b></li> <li>5 seconds (5 sekund)</li> <li>10 seconds (10 sekund)</li> </ul>

Možnost	Opis
<b>Full Screen Logo</b>	. Ta možnost prikaže logotip v celozaslonskem načinu, če se slika ujema z ločljivostjo zaslona. Možnost »Enable Full Screen Logo (Omogoči logotip v celozaslonskem načinu)« privzeto ni izbrana.
<b>Warnings and Errors</b>	<ul style="list-style-type: none"> <li>· <b>Prompt on Warnings and Errors (Prikaži poziv ob opozorilih in napakah)</b> (privzeto)</li> <li>· Continue on Warnings (Nadaljuj kljub opozorilom)</li> <li>· Continue on Warnings and Errors (Nadaljuj kljub opozorilom in napakam)</li> </ul>

## Upravljanje

Možnost	Opis
<b>USB Provision</b>	Ko je omogočeno, lahko določite Intel AMT z lokalno datoteko iz pomnilniške naprave USB. <ul style="list-style-type: none"> <li>· Enable USB Provision (Omogoči uporabo USB-ja)</li> </ul>
<b>MEBx Hotkey</b>	Ta možnost določa, ali naj bo delovanje hitre tipke MEBx omogočeno ob zagonu sistema. Enable MEBx Hotkey (Omogoči bližnjično tipko MEBx) – privzeto omogočeno.

## Možnosti zaslona za podporo virtualizacije

Možnost	Opis
<b>Virtualization</b>	S to možnostjo lahko omogočite ali onemogočite Intelovo tehnologijo virtualizacije. Enable Intel Virtualization Technology (Omogoči tehnologijo Intel Virtualization) (privzeto).
<b>VT for Direct I/O</b>	Nadzorniku navideznih računalnikov (VMM) omogoči ali onemogoči uporabo dodatnih zmogljivosti strojne opreme, ki jih zagotavlja tehnologija Intel® Virtualization za neposreden V/I. Enable VT for Direct I/O (Omogoči VT za neposreden V/I) – privzeto omogočena.
<b>Trusted Execution (Zaupanja vredno izvajanje)</b>	Ta možnost določa, ali lahko nadzornik izmerjenih navideznih računalnikov (MVMM) uporablja dodatne zmogljivosti strojne opreme, ki jih zagotavlja tehnologija Intel Trusted Execution Technology. Za uporabo te funkcije morate omogočiti TPM, Virtualization Technology (Tehnologijo virtualizacije) in Virtualization Technology for Direct I/O (Tehnologijo virtualizacije za neposredni V/I). Trusted Execution (Zaupanja vredno izvajanje) – privzeto onemogočeno.

## Možnosti zaslona za brezžično omrežje

Možnost	Opis
<b>Wireless Device Enable</b>	S to možnostjo lahko omogočite ali onemogočite notranje brezžične naprave. <ul style="list-style-type: none"> <li>· WLAN/WiGig</li> <li>· Bluetooth</li> </ul> <p>Vse možnosti so privzeto omogočene.</p>

# Možnosti zaslona za vzdrževanje

Možnost	Opis
<b>Service Tag</b>	Prikazuje servisno oznako vašega računalnika.
<b>Asset Tag</b>	Omogoča vam, da ustvarite oznako sredstva računalnika, če oznaka še ni bila nastavljena. Ta možnost ni privzeto nastavljena.
<b>SERR Messages</b>	To polje nadzira mehanizem za sporočila SERR. Nekatere grafične kartice zahtevajo sporočilo SERR. <ul style="list-style-type: none"><li>· Enable SERR Hotkey (Omogoči hitro tipko SERR (privzeto))</li></ul>
<b>BIOS Downgrade</b>	To polje nadzoruje zamenjavo systemske programske opreme s starejšimi različicami. Omogoča zamenjavo BIOS-a s starejšo različico (privzeto omogočeno).
<b>Data Wipe</b>	To polje omogoča uporabnikom brisanje podatkov iz vseh notranjih naprav za shranjevanje.
<b>BIOS Recovery</b>	Ta možnost uporabniku omogoča obnovitev iz datoteke za obnovitev na primarnem trdem disku ali zunanem ključu USB kljub nekaterim pokvarjenim segmentom BIOS-a. Privzeto omogočeno.
<b>First Power On Date</b> (Datum prvega vklopa)	Ta možnost omogoča nastavitve datuma lastništva. Ta možnost je privzeto onemogočena.

# Možnosti zaslona systemskega dnevnika

Možnost	Opis
<b>BIOS Events</b>	Omogoča ogled in odstranjevanje dogodkov preskusa POST systemskih nastavitvev (BIOS).

# Dodatne možnosti konfiguracije

Možnost	Opis
<b>ASPM</b>	S to možnostjo lahko nastavite stopnjo ASPM. <ul style="list-style-type: none"><li>· <b>Auto (Samodejno)</b> – privzeto</li><li>· Disabled (Onemogočeno)</li><li>· L1 Only (Samo L1)</li></ul>

# Geslo za sistem in nastavitve

Tabela 17. Geslo za sistem in nastavitve

Vrsta gesla	Opis
Geslo za sistem	Geslo, ki ga morate vnesti, če se želite prijaviti v sistem.
Geslo za nastavitve	Geslo, ki ga morate vnesti, če želite dostopati do nastavitvev BIOS-a v računalniku in jih spreminjati.

Z geslom za sistem in geslom za nastavitve lahko zaščitite svoj računalnik.

 **POZOR:** Funkcije gesel omogočajo osnovno raven zaščite podatkov v vašem računalniku.

**POZOR:** Če podatki, ki so shranjeni v vašem računalniku, niso zaklenjeni in jih pustite nenadzorovane, lahko do njih dostopa prav vsak.

**OPOMBA:** Funkcija sistemskega gesla in gesla za nastavitve je onemogočena.

## Dodelitev gesla za sistem in gesla za nastavitve

Novo **System Password** (Sistemsko geslo) lahko določite samo, ko je status **Not Set** (Ni nastavljeno).

Če želite odpreti nastavitve sistema, takoj po vklopu ali ponovnem zagonu pritisnite tipko F2.

- 1 Na zaslonu **System BIOS** (Sistemski BIOS) ali **System Setup** (Nastavitve sistema) izberite **Security** (Sistemska varnost) in pritisnite Enter.  
Prikaže se zaslon **Security** (Varnost).
- 2 Izberite **System Password** (Sistemsko geslo) in ustvarite geslo v polju **Enter the new password** (Vnesite novo geslo).  
Pri dodelitvi gesla za sistem upoštevajte naslednje:
  - Geslo je lahko dolgo do 32 znakov.
  - Geslo je lahko sestavljeno iz števil od 0 do 9.
  - Uporabite lahko samo male črke, velike črke pa niso dovoljene.
  - Dovoljeni so samo naslednji posebni znaki: presledek, ("), (+), (.), (-), (.), (/), (;), ([), (\), (]), (`).
- 3 Vnesite sistemsko geslo, ki ste ga vnesli pred tem v polje **Confirm new password** (Potrdi novo geslo) in kliknite **OK** (V redu).
- 4 Pritisnite Esc in prikaže se sporočilo s pozivom za shranitev sprememb.
- 5 Pritisnite Y za shranitev sprememb.  
Računalnik se ponovno zažene.

## Brisanje ali spreminjanje obstoječega sistemskega gesla ali gesla za nastavitve

Preden poskušate izbrisati ali spremeniti obstoječe geslo za sistem in/ali nastavitve, se prepričajte, da je možnost **Password Status (Stanje gesla)** nastavljena na Unlocked (odklenjeno) (v nastavitvi sistema). Če je možnost **Password Status (Stanje gesla)** nastavljena na Locked (zaklenjeno), obstoječega gesla za sistem ali nastavitve ne morete izbrisati ali spremeniti.

Če želite odpreti Sistemske nastavitve, takoj po vklopu ali ponovnem zagonu pritisnite F2.

- 1 Na zaslonu **System BIOS (Sistem BIOS)** ali **System Setup (Sistemske nastavitve)** izberite **System Security (Sistemska varnost)** in pritisnite Enter.  
Prikaže se zaslon **System Security (Sistemska varnost)**.
- 2 Na zaslonu **System Security (Sistemska varnost)** preverite, ali je možnost **Password Status (Stanje gesla)** nastavljena na **Unlocked (Odklenjeno)**.
- 3 Izberite **System Password (Geslo za sistem)**, spremenite ali izbrišite obstoječe geslo za sistem in pritisnite Enter ali Tab.
- 4 Izberite **Setup Password (Nastavitev gesla)**, spremenite ali izbrišite obstoječe nastavitve gesla in pritisnite Enter ali Tab.  
**OPOMBA:** Če spremenite geslo za sistem in/ali nastavitve, ob pozivu znova vnesite novo geslo. Če geslo za sistem in/ali nastavitve izbrišete, ob pozivu potrdite izbris.
- 5 Pritisnite Esc in prikaže se sporočilo s pozivom za shranitev sprememb.
- 6 Pritisnite Y, da shranite spremembe ter zaprete Sistemske nastavitve.  
Računalnik se bo znova zagnal.

# Programska oprema

V tem poglavju so opisani podprti operacijski sistemi z navodili za namestitvev gonilnikov.

Teme:

- Podprti operacijski sistemi
- Prenos gonilnikov za sistem
- Gonilniki za Intelov nabor vezij
- Gonilniki za grafično kartico
- Gonilniki za zvok
- Gonilniki za omrežno kartico
- Gonilniki za kamero
- Gonilniki za shranjevanje
- Gonilniki za varnost
- Gonilniki za Bluetooth
- Gonilniki za USB

## Podprti operacijski sistemi

Tabela 18. Podprti operacijski sistemi

Podprti operacijski sistemi	Opis
Windows 10	<ul style="list-style-type: none"> <li>• Windows 10 Home (64-bitni)</li> <li>• Windows 10 Professional (64-bitni)</li> <li>• Windows 10 Home National Academic</li> <li>• Windows 10 Pro National Academic</li> </ul>
Drugo	<ul style="list-style-type: none"> <li>• Ubuntu 16.04 SP1 LTS (64-bitni)</li> <li>• Neokylin 6,0 SP4 (samo Kitajska)</li> </ul>

## Prenos gonilnikov za sistem

- 1 Vključite namizni računalnik.
- 2 Obiščite spletno mesto **Dell.com/support**.
- 3 Kliknite **Product Support (Podpora za izdelek)**, vnesite servisno oznako namiznega računalnika in kliknite **Submit (Pošlji)**.

**OPOMBA:** Če nimate servisne oznake, uporabite funkcijo samodejnega zaznavanja ali pa ročno poiščite model namiznega računalnika.

- 4 Kliknite **Drivers and Downloads (Gonilniki in prenašanje)**.
- 5 Izberite operacijski sistem, nameščen v namiznem računalniku.
- 6 Pomaknite se navzdol po strani in izberite gonilnik za namestitvev.
- 7 Kliknite **Download File (Prenesi datoteko)** za prenos gonilnika za namizni računalnik.

- 8 Po končanem prenosu poiščite mapo, v katero ste shranili datoteko z gonilnikom.
- 9 Dvokliknite ikono datoteke za gonilnik in upoštevajte navodila na zaslonu.



## Gonilniki za Intelov nabor vezij

Preverite, ali so gonilniki za Intelov nabor vezij že nameščeni v sistemu.

- ▼ System devices
  - ACPI Fan
  - ACPI Fan
  - ACPI Fan
  - ACPI Fan
  - ACPI Fan
  - ACPI Fixed Feature Button
  - ACPI Power Button
  - ACPI Processor Aggregator
  - ACPI Thermal Zone
  - Composite Bus Enumerator
  - Dell Diag Control Device
  - Dell System Analyzer Control Device
  - High Definition Audio Controller
  - High precision event timer
  - Intel(R) 300 Series Chipset Family LPC Controller (Q370) - A306
  - Intel(R) Gaussian Mixture Model - 1911
  - Intel(R) Host Bridge/DRAM Registers - 3E1F
  - Intel(R) Management Engine Interface
  - Intel(R) PCI Express Root Port #6 - A33D
  - Intel(R) PCI Express Root Port #8 - A33F
  - Intel(R) Power Engine Plug-in
  - Intel(R) SMBus - A323
  - Intel(R) SPI (flash) Controller - A324
  - Intel(R) Thermal Subsystem - A379
  - Microsoft ACPI-Compliant System
  - Microsoft System Management BIOS Driver
  - Microsoft UEFI-Compliant System
  - Microsoft Virtual Drive Enumerator
  - Microsoft Windows Management Interface for ACPI
  - Microsoft Windows Management Interface for ACPI
  - Microsoft Windows Management Interface for ACPI
  - Microsoft Windows Management Interface for ACPI
  - NDIS Virtual Network Adapter Enumerator
  - Numeric data processor
  - PCI Express Root Complex
  - PCI standard RAM Controller
  - Plug and Play Software Device Enumerator
  - Programmable interrupt controller
  - Remote Desktop Device Redirector Bus
  - System CMOS/real time clock
  - System timer
  - UMBus Root Bus Enumerator







## Gonilniki za grafično kartico

Preverite, ali so gonilniki za grafično kartico že nameščeni v računalniku.

- ▼  Display adapters
  -  Intel(R) UHD Graphics 630












## Gonilniki za zvok

Preverite, ali so gonilniki za zvok že nameščeni v računalniku.

- ▼  DESKTOP
  - ▼  Audio inputs and outputs
    -  Microphone Array (Realtek(R) Audio)
    -  Speakers/Headphones (Realtek(R) Audio)
  - ▼  Sound, video and game controllers
    -  Intel(R) Display Audio
    -  Realtek(R) Audio



## Gonilniki za omrežno kartico

Preverite, ali so gonilniki za omrežno kartico že nameščeni v sistemu.

- ▼  Network adapters
  -  Bluetooth Device (Personal Area Network)
  -  Bluetooth Device (RFCOMM Protocol TDI)
  -  Intel(R) Ethernet Connection (7) I219-V
  -  Qualcomm QCA61x4A 802.11ac Wireless Adapter
  -  WAN Miniport (IKEv2)
  -  WAN Miniport (IP)
  -  WAN Miniport (IPv6)
  -  WAN Miniport (L2TP)
  -  WAN Miniport (Network Monitor)
  -  WAN Miniport (PPPOE)
  -  WAN Miniport (PPTP)
  -  WAN Miniport (SSTP)




## Gonilniki za kamero

Preverite, ali je gonilnik za kamero že nameščen v sistemu.



- ▼  Cameras
  -  Integrated Webcam

## Gonilniki za shranjevanje

Preverite, ali so gonilniki krmilnika za shrambo nameščeni v računalniku.



- ▼  Storage controllers
  -  Intel(R) Chipset SATA/PCIe RST Premium Controller
  -  Microsoft Storage Spaces Controller

Preverite, ali so gonilniki za Intelov nabor vezij že nameščeni v sistemu.

- ▼  Disk drives
  -  TOSHIBA MQ01ABF050






## Gonilniki za varnost

Preverite, ali so gonilniki za varnost že nameščeni v računalniku.

- ▼  Security devices
  -  Trusted Platform Module 2.0



## Gonilniki za Bluetooth

Preverite, ali so gonilniki za Bluetooth že nameščeni v sistemu.

- ▼  Bluetooth
  -  Microsoft Bluetooth Enumerator
  -  Microsoft Bluetooth LE Enumerator
  -  Microsoft Bluetooth Protocol Support Driver
  -  Qualcomm QCA61x4A Bluetooth 4.1

## Gonilniki za USB

Preverite, ali so gonilniki za USB že nameščeni v računalniku.

- ▼  Universal Serial Bus controllers
  -  Intel(R) USB 3.1 eXtensible Host Controller - 1.10 (Microsoft)
  -  USB Composite Device
  -  USB Composite Device
  -  USB Root Hub (USB 3.0)

## Iskanje pomoči

### Vzpostavljanje stika z družbo Dell

**OPOMBA:** Če nimate na voljo povezave z internetom, lahko podatke za stik najdete na računu o nakupu, embalaži, blagajniškem izpisku ali katalogu izdelkov Dell.

Dell ponuja več možnosti spletne in telefonske podpore ter servisa. Razpoložljivost je odvisna od države in izdelka, nekatere storitve pa morda niso na voljo na vašem območju. Če želite vzpostaviti stik z Dellovo prodajo, tehnično podporo ali podporo kupcem:

- 1 Obiščite spletno mesto **Dell.com/support**.
- 2 Izberite kategorijo podpore.
- 3 Potrdite državo ali regijo na spustnem seznamu **Choose A Country/Region (Izberite državo/regijo)** na dnu strani.
- 4 Izberite ustrezno storitev ali povezavo do zelene podpore.