

Dell OptiPlex 3240 alt-i-ett

Konfigurasjon og spesifikasjonsveiledning



Merknader, forholdsregler og advarsler

 **MERK:** En merknad inneholder viktig informasjon som hjelper deg med å bruke ditt produkt mer effektivt.

 **FORSIKTIG:** En FORHOLDSREGEL angir enten potensiell fare for maskinvaren eller for tap av data og forteller hvordan du kan unngå problemet.

 **ADVARSEL:** En ADVARSEL angir potensiell fare for skade på eiendom, personskade eller død.

© 2018 Dell Inc. eller dets datterselskaper. Med enerett. Dell og EMC og andre varemerker er varemerker for Dell Inc. eller dets datterselskaper. Andre varemerker kan være varemerker for deres respektive eiere.

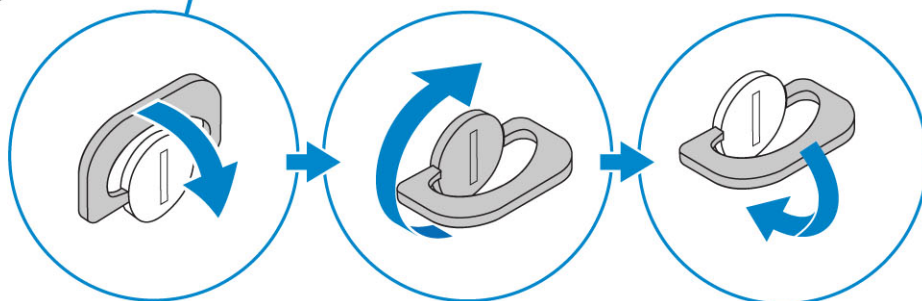
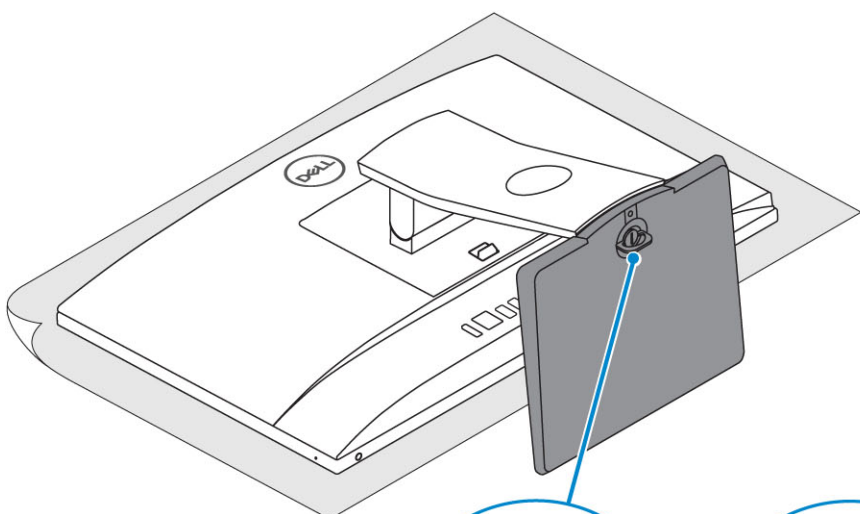
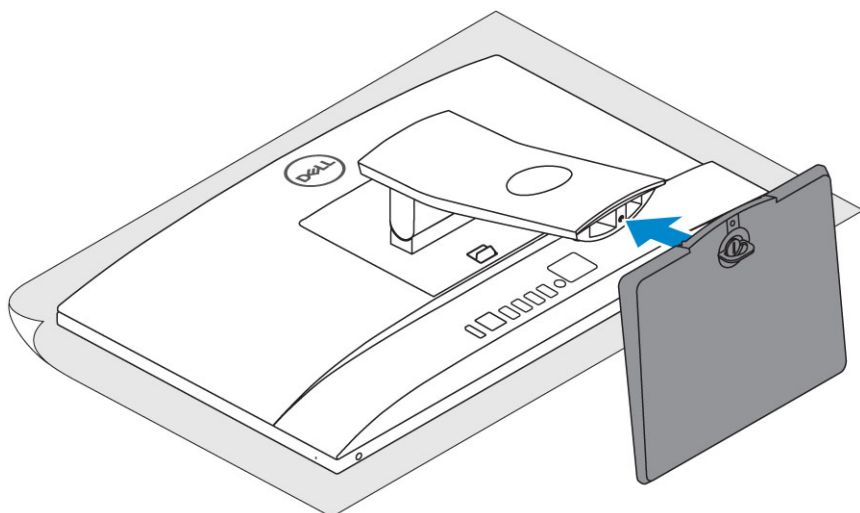
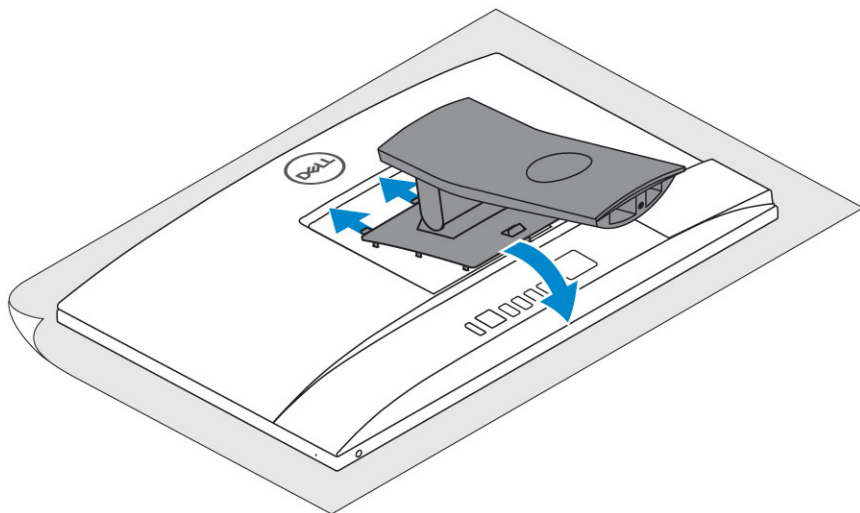
Innholdsfortegnelse

1 Sette opp datamaskinen.....	5
2 Kabinett.....	12
Kabinett sett forfra.....	12
Kabinett sett bakfra.....	13
Kabinett sett fra venstre.....	14
Kabinett sett fra høyre.....	14
Bunnen av kabinettet vises.....	15
Endre.....	15
Grunnleggende alt-i-ett-fot.....	15
Høydejusterbar fot.....	16
Justerbar fot.....	16
Popup-kamera – ekstrautstyr.....	17
3 Systemspesifikasjoner.....	18
Proseszor.....	18
Minne.....	19
Oppbevaring.....	19
Audio.....	20
Videokontroller.....	20
Webkamera.....	21
Kommunikasjon - integrert.....	21
Eksterne porter og kontakter.....	21
Skjerm.....	22
Strøm.....	23
Fysiske systemer – dimensjoner.....	24
Omgivelser.....	26
4 Systemoppsett.....	27
Oversikt over BIOS.....	27
Navigeringstaster.....	28
Oppstartsrekkefølge.....	28
Gå inn i BIOS-oppsettprogrammet.....	28
Alternativer i General-skjermbildet.....	29
Systemkonfigurasjon (skjermbildealternativer).....	30
Sikkerhetskjermalternativer.....	32
Sikker oppstart (skjermalternativer).....	34
Intel Software Guard Extensions (skjermalternativer).....	34
Ytelse (skjermalternativer).....	35
Strømstyring (skjermalternativer).....	35
POST-atferd (skjermalternativer).....	36
Styrbarhet.....	37
Støtte for virtualisering (skjermalternativer).....	37

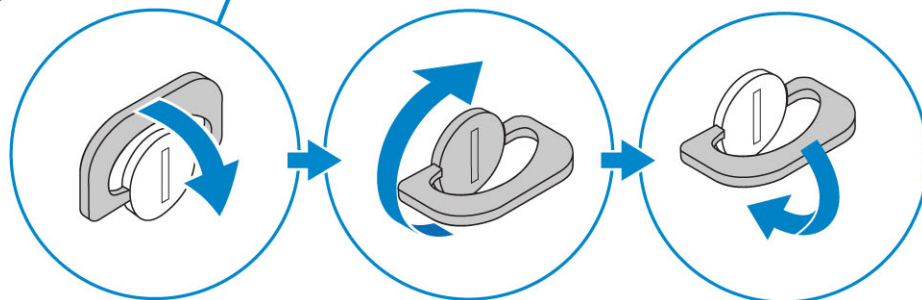
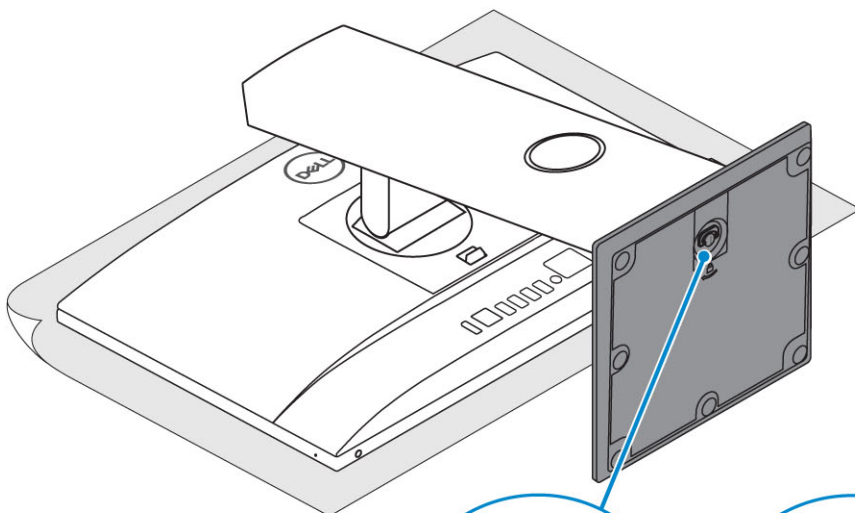
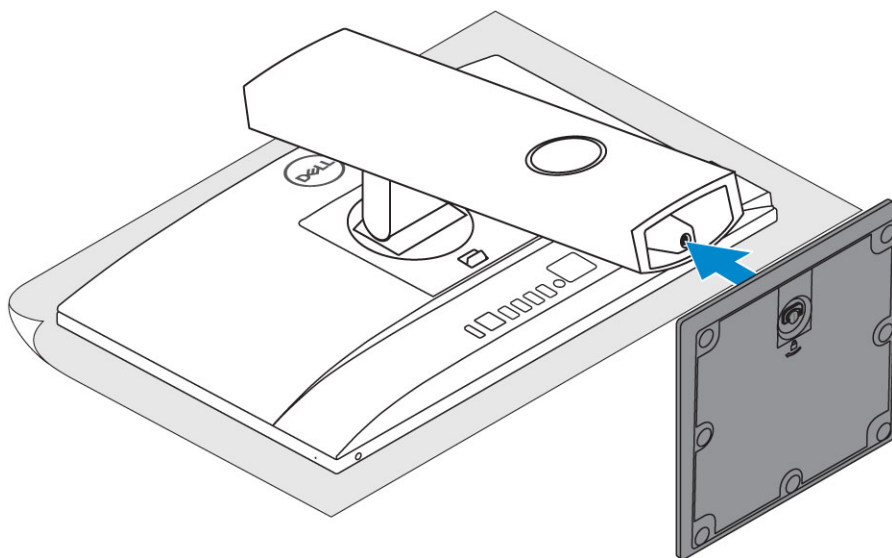
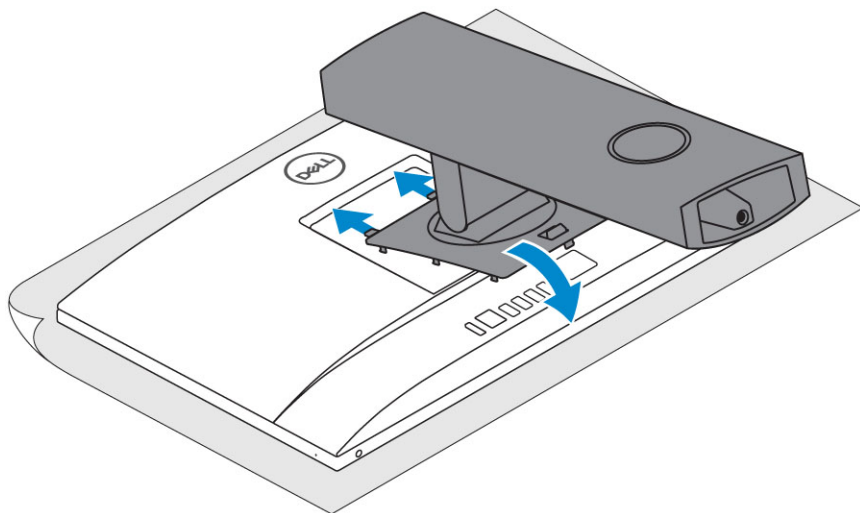
Trådløst (skjermalternativer).....	37
Vedlikehold (skjermalternativer).....	38
Systemlogg (skjermalternativer).....	38
Alternativer for avansert konfigurasjon.....	38
System- og oppsettpassord.....	38
Tilordne et system- og oppsettpassord.....	39
Slette eller endre et eksisterende passord for systemoppsett.....	39
5 Programvare.....	40
Støttede operativsystemer.....	40
Laster ned drivere.....	40
Intel-brikkesett drivere.....	41
Skjermadapter drivere.....	42
Lyddrivere.....	43
Nettverksdrivere.....	43
Kameradrivere.....	43
Lagringsdrivere.....	43
Sikkerhetsdrivere.....	44
Bluetooth-drivere.....	44
USB-drivere.....	44
6 Få hjelp.....	45
Kontakte Dell.....	45

Sette opp datamaskinen

- 1 Sett opp stativet.
Grunnleggende alt-i-ett-fot

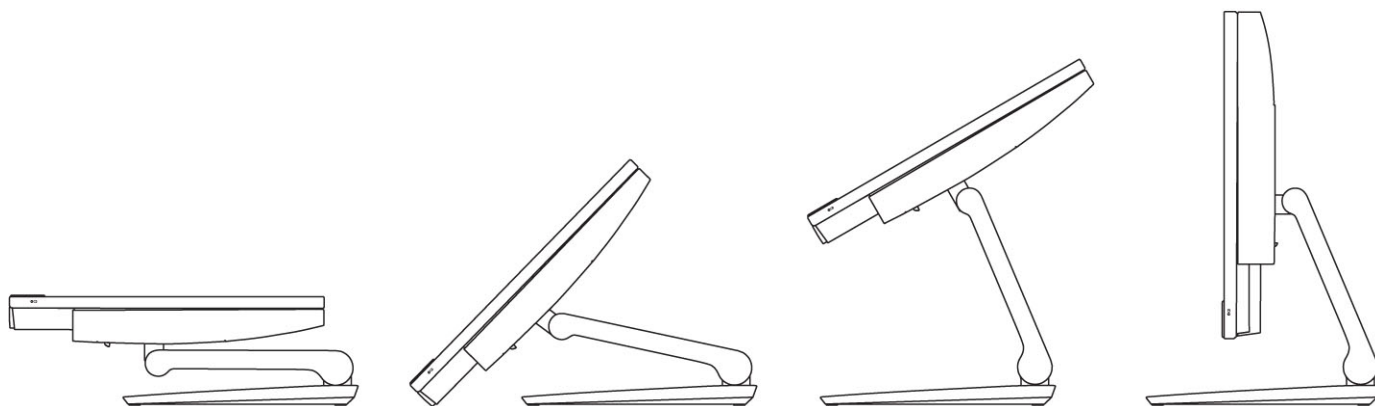


Høydejusterbar fot



Justerbar fot

! **MERK:** Foten leveres montert i esken.

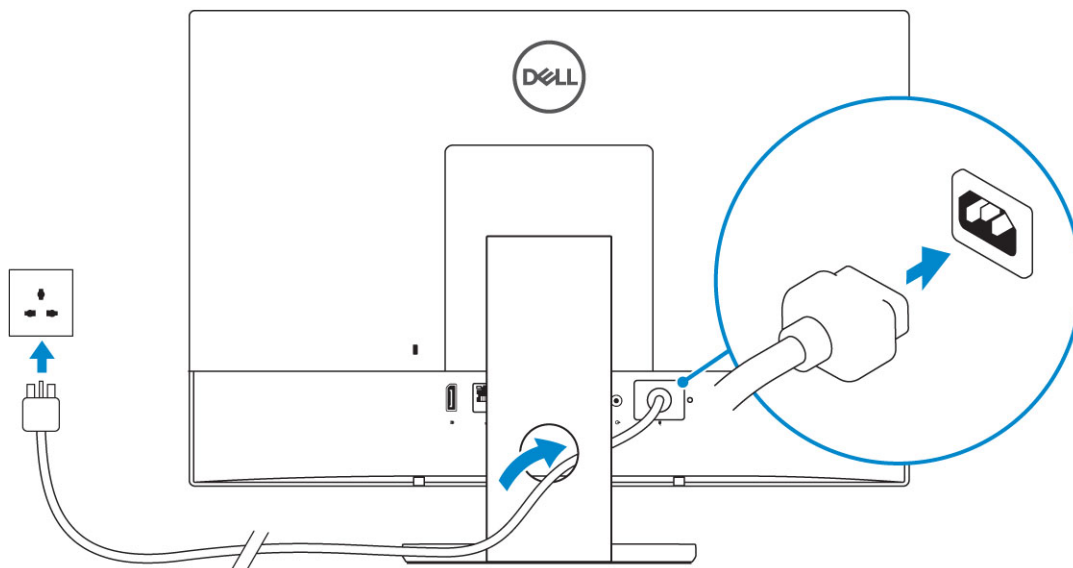


- 2 Sett opp tastaturet og musen.

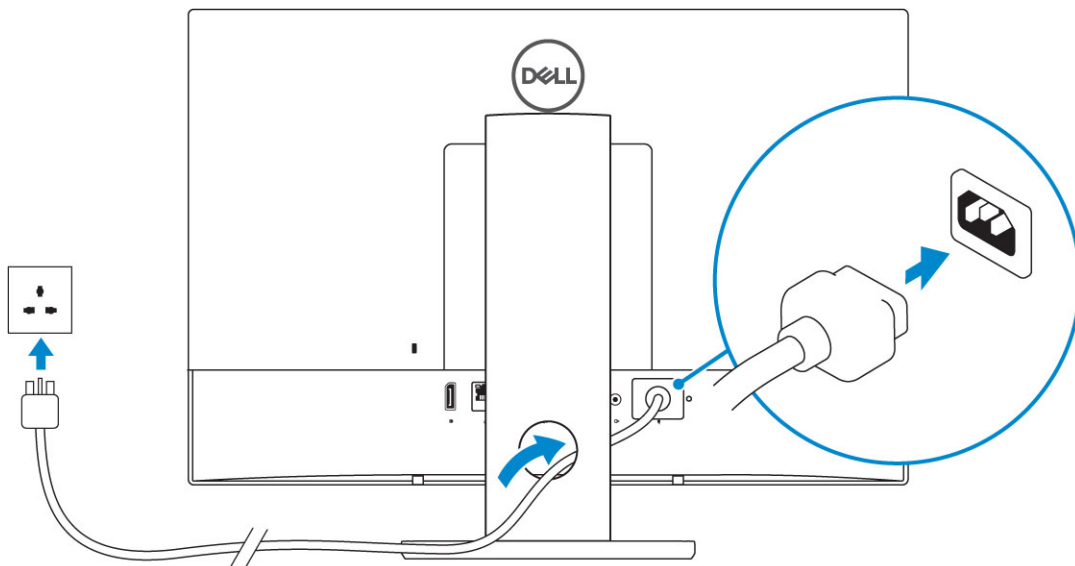
! **MERK:** Se dokumentasjonen som fulgte med tastaturet og musen.

- 3 Før kablen gjennom foten, og koble fra strømkabelen.

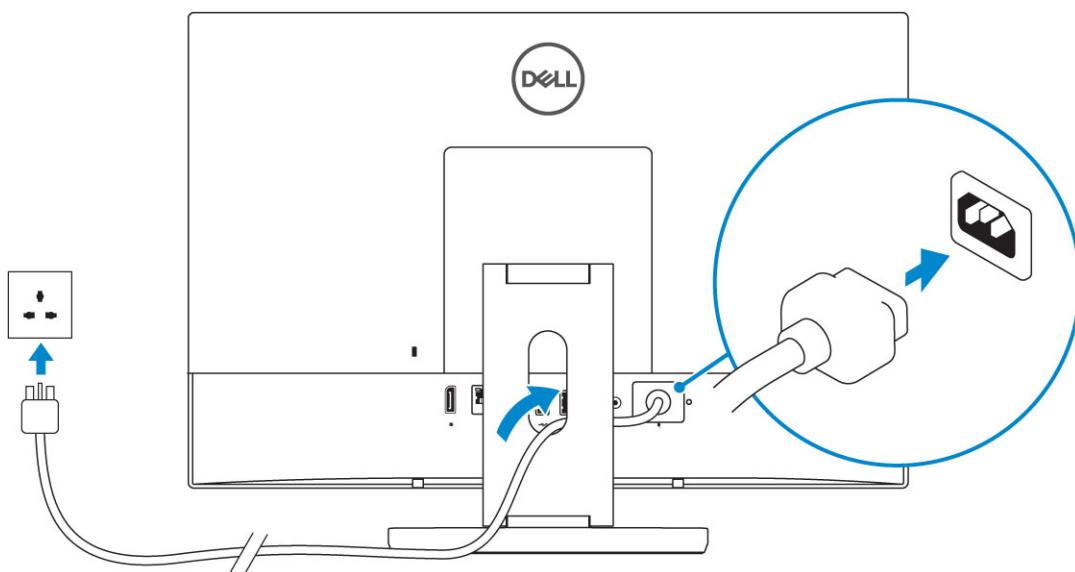
Grunnleggende alt-i-ett-fot



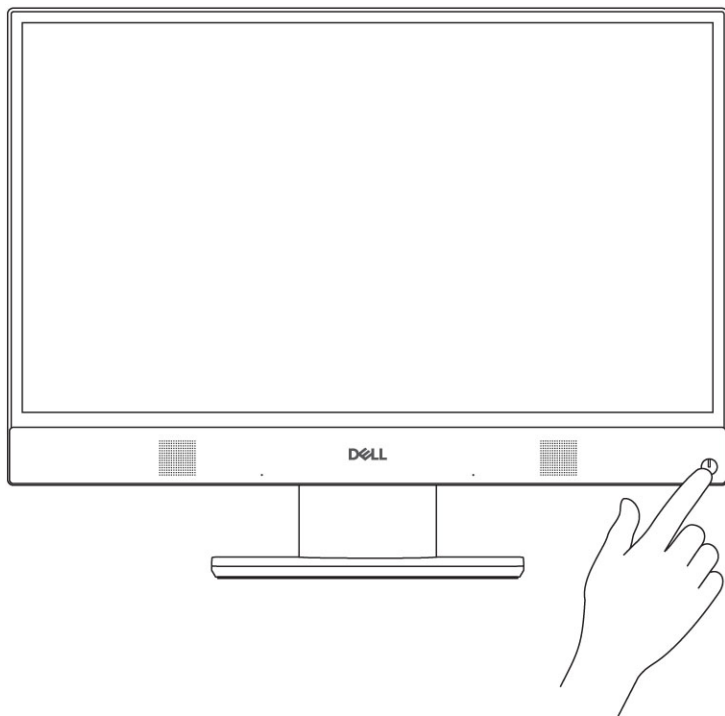
Høydejusterbar fot



Justerbar fot



- 4 Trykk på strømknappen.

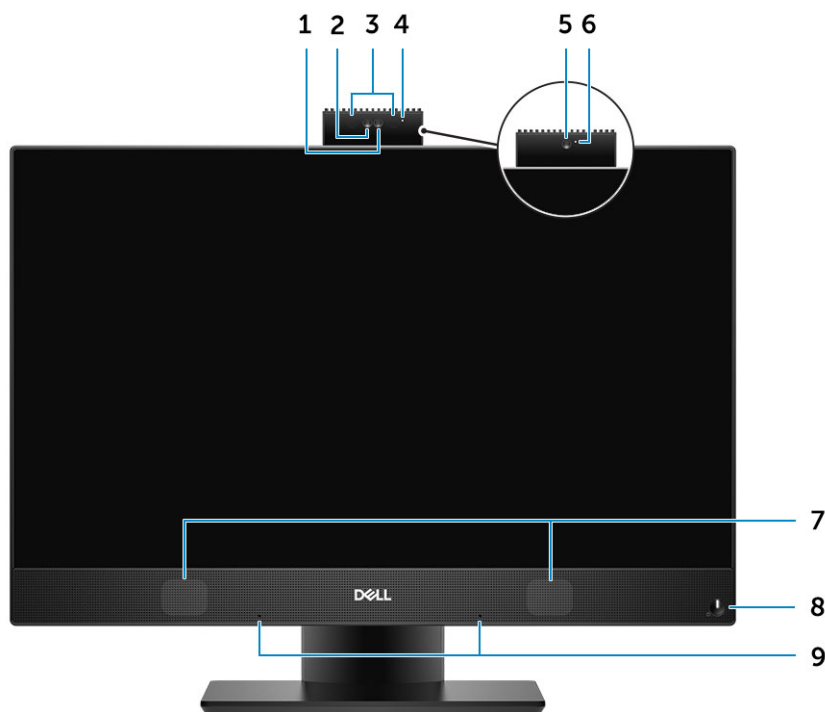


Kabinett

Emner:

- Kabinett sett forfra
- Kabinett sett bakfra
- Kabinett sett fra venstre
- Kabinett sett fra høyre
- Bunnen av kabinettet vises
- Endre
- Popup-kamera – ekstrautstyr

Kabinett sett forfra



Sett forfra

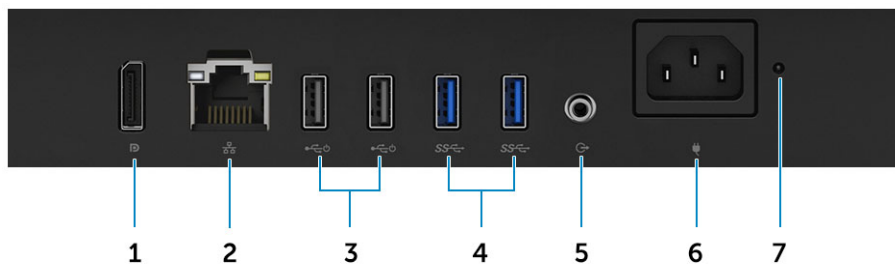
- | | | | |
|---|---------------------------------------|---|--|
| 1 | Full HD-kamera (FHD) (tilleggsutstyr) | 2 | Infrarødt (IR) FHD-kamera (tilleggsutstyr) |
| 3 | IR-sendere (tilleggsutstyr) | 4 | Kamerastatuslys (valgfritt) |
| 5 | FHD-kamera (tilleggsutstyr) | 6 | Kamerastatuslys (valgfritt) |
| 7 | Høytalere | 8 | Av/på-knapp / statuslys |
| 9 | Mikrofoner | | |

Kabinett sett bakfra



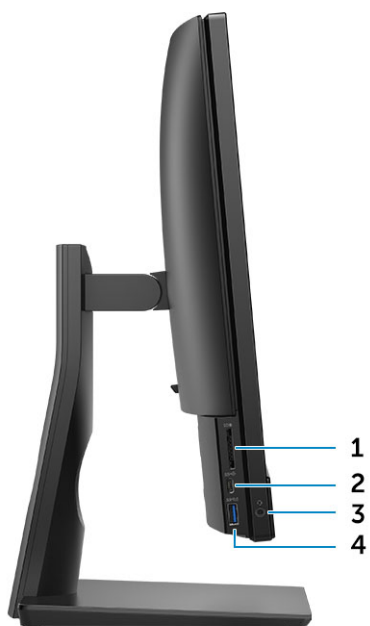
- | | | | |
|---|------------|---|------------------------|
| 1 | Bakdeksel | 2 | Spor for sikkerhetslås |
| 3 | Bunndeksel | 4 | Fot |

Bunndeksel



- | | | | |
|---|---|---|----------------------|
| 1 | DisplayPort | 2 | Nettverksport |
| 3 | USB 2.0-porter med støtte for Power on (slå på)/Wake-up (vekkesignal) | 4 | USB 3.1 Gen 1-porter |
| 5 | Lydutgang | 6 | Strømkontaktport |
| 7 | Diagnoselampe for strømforsyning | | |

Kabinett sett fra venstre



- 1 SD-kortleser
- 3 Hodetelefoner / universell lydport

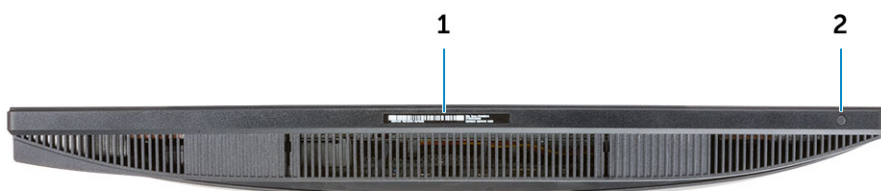
- 2 USB 3.1 Gen 2 Type-C-port
- 4 USB 3.1 Gen 1-port med PowerShare

Kabinett sett fra høyre



- 1 Aktivitetslampe for harddisk

Bunnen av kabinettet vises



1 Etikett med service-ID

2 Skjermens innebygde selvtestknapp

Endre

Grunnleggende alt-i-ett-fot

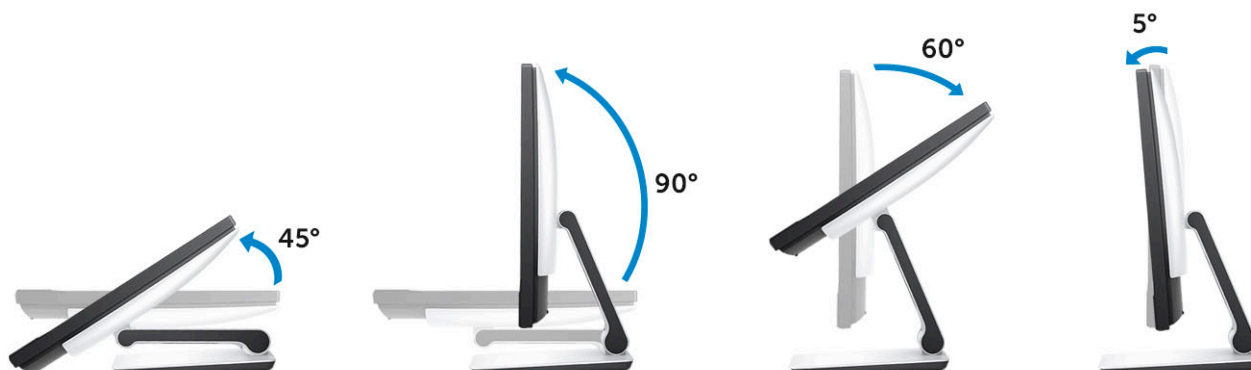


Høydejusterbar fot

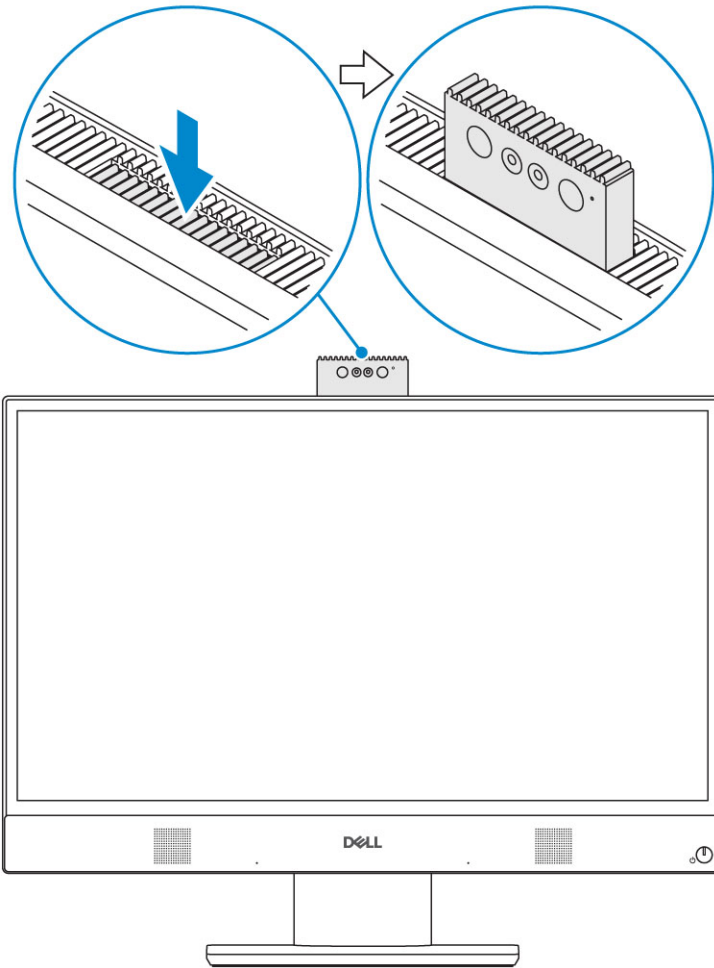


① **MERK:** Når du endrer orienteringen til foten fra landskapsmodus til portrettmodus eller omvendt, endrer ikke skjermen automatisk orientering. Endre skjermorienteringen i innstillingene i Intel-kontrollpanelet.

Justerbar fot



Popup-kamera – ekstrautstyr



① | **MERK:** Utvide kameraet mens du bruker eventuelle kamerafunksjon, slik at kameraet ikke er blokkert.

Systemspesifikasjoner

ⓘ MERK: Tilbudene kan variere fra sted til sted. Følgende spesifikasjoner er bare dem som loven krever skal følge med datamaskinen. Hvis du vil ha mer informasjon om hvordan datamaskinen er konfigurert, kan du klikke på [Start Hjelp og støtte](#) og velge alternativet for å vise informasjon om datamaskinen.

Emner:

- [Proseszor](#)
- [Minne](#)
- [Oppbevaring](#)
- [Audio](#)
- [Videokontroller](#)
- [Webkamera](#)
- [Kommunikasjon - integrert](#)
- [Eksterne porter og kontakter](#)
- [Skjerm](#)
- [Strøm](#)
- [Fysiske systemer – dimensjoner](#)
- [Omgivelser](#)

Proseszor

Global Standard-produkter (GSP) er et delsett av Dells relasjonsprodukter som administreres med tanke på tilgjengelighet og synkroniserte overganger på global basis. Disse sikrer at den samme plattformen er tilgjengelig for kjøp globalt. Dette gjør at kundene kan redusere antall konfigurasjoner de administrerer på verdensbasis, og dermed redusere kostnadene. Bedriftene kan også implementere globale IT-standarder ved å bestemme seg for spesifikke produktkonfigurasjoner verden over. Følgende GSP-prosessorer som angitt nedenfor, blir gjort tilgjengelige for Dell-kunder.

Device Guard (enhetsvakt) og Credential Guard (DG) (legitimasjonsvakt) er sikkerhetsfunksjoner som er tilgjengelig på Windows 10 Enterprise. Enhetsvakt er en kombinasjon av sikkerhetsfunksjoner for Enterprise-relatert maskinvare og programvare når de konfigureres sammen. Enheten låses slik at den bare kan kjøre tiltrudde applikasjoner. Credential Guard (legitimasjonsvakt) bruker virtualiseringsbasert sikkerhet for å isolere hemmeligheter (legitimasjoner) slik at bare privilegert systemprogramvare kan få tilgang til dem. Uautorisert tilgang til disse hemmeligheter kan føre til tyveri av legitimasjon. Credential Guard (legitimasjonsvakt) forhindrer angrep ved å beskytte NTLM-pasordhasher og Kerberos Ticket Granting Tickets.XXX

ⓘ MERK: Prosessornummer er ikke et mål på ytelse. Prosessortilgjengelighet kan endres og kan variere etter område/land.

Tabell 1. Prosessorspesifikasjoner

Type

Intel Core i3 - 8100 (4 kjerner/6 MB/4T/3,6 Ghz/65 W)
Intel Core i3 - 8300 (4 kjerner/8 MB/4T/3,7 GHz/65 W)
Intel Core i5 - 8400 (6 kjerner/9 MB/6T/opp til 4,0GHz/65 W)
Intel Core i5 - 8500 (6 kjerner/9 MB/6T/opp til 4,1GHz/65 W)

Type

Intel Core i5 - 8600 (6 kjerner/9 MB/6T/opp til 4,3GHz/65 W)

Intel Core i7 - 8700 (6 kjerner/12MB/12T/opp til 4,6GHz/65 W)

Intel Pentium Gull G5400 (2 kjerner/4 MB/4T/3,7 GHz/65 W)

Intel Pentium Gull G5500 (2 kjerner/4 MB/4T/3,8GHz/65 W)

Minne

Tabell 2. Minnespesifikasjoner

Minste minnekonfigurasjon	2 GB
Største minnekonfigurasjon	32 GB
Antall spor	SODIMM
Maksimalt minne støttet per spor	16 GB
Alternativer for minne	<ul style="list-style-type: none">• 2 GB - 1 x 2 GB (kun Linux operativsystem)• 4 GB - 1 x 4 GB• 8 GB - 1 x 8 GB• 8 GB - 2 x 4 GB• 16 GB - 2 x 8 GB• 16 GB - 1 x 16 GB• 32 GB - 2 x 16 GB
Type	DDR4 SDRAM, ikke ECC-minne
Hastighet	<ul style="list-style-type: none">• 2666 MHz• 2400 MHz for Celeron, Pentium og i3-prosessor

Oppbevaring

Tabell 3. Lagringsspesifikasjoner

Primær/oppstartbar stasjon	Sekundær stasjon	Kapasitet
Én Solid-State Drive (SSD)	M.2 2280	<ul style="list-style-type: none">• Opptil 512 GB• Opptil 1 TB
Én 2,5" hard-Disk (HDD)	Cirka (2,760 x 3,959 x 0,374 tommer)	Opptil 2 TB
Én 2,5" Solid-State Hybrid Drive (SSHD)	Cirka (2,760 x 3,959 x 0,276 tommer)	Opptil 1 TB

ⓘ | MERK: Optisk harddisk tilbys separat gjennom høydejusterbar fot.

Tabell 4. Doble lagringskombinasjoner

Primær/oppstartstasjon	Sekundærstasjon
1 x M.2-stasjon	1A
1 x M.2-stasjon	1 x 2,5"-stasjon
1 x 2,5"-stasjon	1A
1 x 2,5" HDD med M.2 Optane	1A

Audio

Tabell 5. Audio

Intel Realtek ALC3246 High Definition Audio

High Definition stereostøtte	Ja
Antall kanaler	2
Antall biter / lydoppløsning	16-, 20-, og 24-biters oppløsning
Samplingsrate (innspilling/avspilling)	Støtte 44,1 K/48K/96K/192 kHz samplingsfrekvenser
Signal til støyforhold	98 dB DAC-utganger, 92 dB for ADC-innganger
Analog lyd	Ja
Waves MaxxAudio Pro	Ja

Lydpluggimpedans

Mikrofon	40K ohm~60K ohm
Linje inn	N/A
Linje ut	100~150 ohm
Hodetelefon	1~4 ohm
Intern høyttaler - effektklassifisering	3 watt (gjennomsnitt) / 4 watt (topp)

Videokontroller

Tabell 6. Video

Kontroller	Type	Type grafikkminne
Intel UHD Graphics 610	UMA	Integrert
Intel UHD Graphics 630	UMA	Integrert

Tabell 7. Oppløsningsmatrise for videoport

	DisplayPort 1.2
Maks. oppløsning – én skjerm	4096 x 2160
Maks. oppløsning – dobbel MST	· 2560x1600

DisplayPort 1.2

	· 3440 x 1440
Maks. oppløsning – dobbel MST	2560 x 1080
Alle oppløsningene vist ved 24 bpp, og med mindre dette er uttrykkelig angitt, @60 Hz oppdatering.	

Webkamera

Tabell 8. Webkamera (ekstraustyr)

Maksimal oppløsning	2,0 MP
Kameratype	<ul style="list-style-type: none">· FHD· FHD + infrarød (IR)
Videooppløsning	<ul style="list-style-type: none">· FHD (1080p)· FHD + IR - 1080p + VGA
Diagonal visningsvinkel	<ul style="list-style-type: none">· FHD - 74,9°· IR - 88°
Strømsparingsstøtte	Suspend, Hibernation
Automatisk bildekontroll	Automatisk eksponeringskontroll (AE) Automatisk hvitbalansekontroll (AWB) Automatisk forsterkningskontroll (AGC)
Mekanisk personvern for webkamera	Popup-kamera

Kommunikasjon - integrert

Tabell 9. Kommunikasjon - integrert

Nettverksadapter	Integrert Intel i219-V 10/100/1000 Mb/s Ethernet (RJ-45) med Intel Remote Wake UP og PXE
------------------	---

Eksterne porter og kontakter

Tabell 10. Eksterne porter og kontakter

USB 2.0 (foran/bak/internt)	0/2 To USB 2.0 med støtte for strøm på/vekkesignal (bak)
USB 3.1 Gen 1 (side/bak/internt)	1/1/0 Én USB 3.1 Gen 1-port med PowerShare (side)

USB 3.2 Gen 1 (side/bak/internt)	2/0/0
	Én USB 3.1 Gen 2 Type-C-port (side)
Nettverkskontakt (RJ-45)	Én bak
DisplayPort 1.2	Én bak
Universell lydkontakt	Én på siden
Linje ut (Line-Out) for hodetelefoner eller høyttalere	Én bak
Integrert antenne	Innebygd
Minnekortleser	Integrert SD-kortspor
Bluetooth	Valgfritt via WLAN

Skjerm

Tabell 11. Skjermespesifikasjoner

Type	<ul style="list-style-type: none"> • Full HD (FHD) berøring • Full HD (FHD) ikke berøringsskjerm
Skjermstørrelse (diagonal)	21,5-tommers
Skjermteknologi	IPS
Skjerm	HD WLED
Opprinnelig oppløsning	1920 x 1080
High Definition	Full HD
Lystetthet	<ul style="list-style-type: none"> • FHD berøring - 200 cd/m • FHD uten berøring - 250 cd/m
Mål – aktivt område	476,10 mm x 267,80 mm
Høyde	287,00 mm
Bredde	489,3 mm
Megapiksler	2M
Piksler per tomme (PPI)	102
Pikselbredde	0,2745 mm x 0,2745 mm
Fargedybde	16,7 M
Kontrastforhold (min.)	600
Kontrastforhold (typisk)	1000

Responstid (maks.)	25 min-sek
Oppdateringsfrekvens	60 Hhz
Horisontal visningsvinkel	89
Vertikal visningsvinkel	89

Strøm

Tabell 12. Strøm

Strømforsyning i watt	240 W EPA Platina	155 W EPA Bronse
AC-inngangsspenningsområde	90 ~ 264 VAC	90 - 264 VAC
AC inngangsstrøm (lavt AC-område/høyt AC-område)	3,6 A / 1,8 A	3,6 A / 1,8 A
AC-inngangsfrekvens	47 HZ - 63 HZ	47 HZ - 63 HZ
AC opprettholder drift (80 % belastning).	16 minisek	16 minisek
Gjennomsnittlig effektivitet	90-92-89 % @ 20-50-100 % nominell belastning	82-85-82% @ 20-50-100 % nominell belastning
Typisk Effektivitet (Aktiv PFC)	N/A	N/A
DC-parametere		
+12,0 V utgang	1A	1A
+19,5 V utgang	19,5 VA - 8,5A og 19,5 VB - 10,5 A	19,5 VA - 7,5A og 19,5 VB - 7,0 A
+19.5 V utgang – hjelpeutgang	19,5 VA - 0,5A og 19,5 VB - 1,75 A Ventemodus 19,5 VA - 0,5 A og 19,5 VB - 1,75 A	19,5 VA - 0,5 A og 19,5 VB - 1,75 A Ventemodus 19,5 VA - 0,5 A og 19,5 VB - 1,75 A
Maks. total strøm	240 W	155 W
Maks. kombinert 12,0 V strøm (merk: kun hvis mer enn én 12 V-skinne)	N/A	N/A
BTU-er/t (basert på PSU maks. watt)	819 BTU	529 BTU
Strømforsyningsvifte	N/A	N/A
Overholdelse		
Erp Lot6 Tier 2 0,5 wattkrav	Ja	Ja
Klimasparere / Samsvar med 80Plus	Ja	Ja
Energy Star 6.1 kvalifisert	Ja	Ja
Samsvar – FEMP ventestrom	Ja	Ja

Tabell 13. Termisk strømtap

Strøm	Grafikk	Varmeutvikling	Spenning
155 W	Integrert gfx	155 * 3,4125 = 529 BTU/t	100 til 240 VAC, 50 til 60 Hz , 3 A/1,5 A

Tabell 14. CMOS-batteri

3,0 V CMOS-batteri (Type og beregnet batterilevetid)

Brand	Type	Spenning	Sammensetning	Levetid
VIC-DAWN	CR-2032	3 V	Litium	Kontinuerlig utladning under 30 k Ω , belastning til 2,0 V, endespenning ved temperaturer på 23 °C \pm 3 °C. Batteriene bør utsettes for 150 temperatursykluser fra 60 °C~-10 °C, og deretter lagres i mer enn 24 timer ved 23 °C \pm 3 °C
JHIH HONG	CR-2032	3 V	Litium	Kontinuerlig utladning under 15 k Ω , belastning til 2,5 V endespenning. 20 °C \pm 2 °C: 940 timer eller lenger; 910 timer eller lenger etter 12 måneder.
mitsubishi	CR-2032	3 V	Litium	Kontinuerlig utladning under 15 k Ω , belastning til 2,0V endespenning. 20 °C \pm 2 °C: 1000 timer eller lenger; 970 timer eller lenger etter 12 måneder. 0 °C \pm 2 °C: 910 timer eller lenger; 890 timer eller lenger etter 12 måneder.

Fysiske systemer – dimensjoner

ⓘ MERK: Systemvekt og transportvekt er basert på en typisk konfigurasjon, og kan variere basert på konfigurasjonen av datamaskinen. En typisk konfigurasjon omfatter: Integrert grafikk og én harddisk.

Tabell 15. Systemdimensjoner

Kabinettvekt for ikke-berøringsskjerm, uten fot (pund/kilo)	11,75 / 5,33
Kabinettvekt for berøringsskjerm, uten fot (pund/kilo)	12,65 / 5,74
Uten berøringsskjerm – kabinettdimensjoner (system uten fot):	
Høyde (tommer/cm)	12,95 / 32,90
Bredde (tommer/cm)	19,61 / 49,80
Dybde (tommer/cm)	2,15 / 5,45

Berøringsskjerm – kabinettdimensjoner (system uten fot):

Høyde (tommer/cm)	12,95 / 32,90
Bredde (tommer/cm)	19,61 / 49,80
Dybde (tommer/cm)	2,15 / 5,45

Grunnleggende dimensjoner for fot

Bredde x dybde (tommer/cm)	9,21 x 7,60 / 23,40 x 19,30
Vekt (pund/kilo)	5,18 / 2,35

Høydejusterbar fot – dimensjoner

Bredde x dybde (tommer/cm)	10,09 x 8,86 / 25,64 x 22,50
Vekt (pund/kilo)	6,64 / 3,01

Høydejusterbar fot med optisk harddisk – dimensjoner

Bredde x dybde (tommer/cm)	11,34 x 10,77/ 28,8 x 27,35
Vekt (pund / kilo)	8,20 / 3,72

Svingbar fot – dimensjoner

Bredde x dybde (tommer/cm)	10,0 x 9,98 / 25,42 x 25,36
Vekt (pund/kilo)	7,58 / 3,44

Emballasjeparametere med grunnleggende fot (inkluderer emballasje)

Høyde (tommer/cm)	19,13 / 48,60
Bredde (tommer/cm)	31,42 / 79,80
Dybde (tommer/cm)	7,56 / 19,20
Transportvekt (pund/kilo – inkluderer emballasje)	26,46 / 12,00

Emballasjeparametere med høydejusterbar fot

Høyde (tommer/cm)	19,13 / 48,60
Bredde (tommer/cm)	31,42 / 79,80
Dybde (tommer/cm)	7,56 / 19,20
Transportvekt (pund/kilo – inkluderer emballasje)	27,34 / 12,40

Emballasjeparametere med høydejusterbar fot med optisk harddisk

Høyde (tommer/cm)	19,09 / 48,50
Bredde (tommer/cm)	34,53 / 87,70
Dybde (tommer/cm)	7,76 / 19,7

Transportvekt (pund/kilo – inkluderer emballasje)	29,10 / 13,2
---	--------------

Emballasjeparametere med svingbar fot

Høyde (tommer/cm)	19,09 / 48,50
-------------------	---------------

Bredde (tommer/cm)	25,59 / 65,00
--------------------	---------------

Dybde (tommer/cm)	7,76 / 19,70
-------------------	--------------

Transportvekt (pund/kilo – inkluderer emballasje)	27,34 / 12,40
---	---------------

Omgivelser

ⓘ | MERK: For flere detaljer om Dells miljøegenskaper, gå til avsnittet miljøegenskaper. Se ditt spesifikke område for tilgjengelighet.

Tabell 16. Omgivelser

Resirkulerbar emballasje	Ja
BFR/PVC-fritt kabinettet	Nei
Vertikal orientering for emballasjestøtte	Ja
MultiPack-emballasje	Nei
Energieffektiv strømforsyning	Ja

Systemoppsett

Systemoppsettet gir deg muligheten til å administrere stasjonær PC- maskinvare og spesifisere BIOS-alternativer. Fra System Setup (Systemoppsett), kan du:

- Endre NVRAM-innstillingene etter at du har lagt til eller fjernet maskinvare
- Se på systemets maskinvarekonfigurering
- Aktivere eller deaktivere integrerte enheter
- Sette ytelses- og strømadministrasjonsgrenser
- Administrere datamaskinens sikkerhet

Emner:

- [Oversikt over BIOS](#)
- [Navigeringstaster](#)
- [Oppstartsrekkefølge](#)
- [Gå inn i BIOS-oppsettprogrammet](#)
- [Alternativer i General-skjermbildet](#)
- [Systemkonfigurasjon \(skjermbildealternativer\)](#)
- [Sikkerhetskjermalternativer](#)
- [Sikker oppstart \(skjermalternativer\)](#)
- [Intel Software Guard Extensions \(skjermalternativer\)](#)
- [Ytelse \(skjermalternativer\)](#)
- [Strømstyring \(skjermalternativer\)](#)
- [POST-atferd \(skjermalternativer\)](#)
- [Styrbarhet](#)
- [Støtte for virtualisering \(skjermalternativer\)](#)
- [Trådløst \(skjermalternativer\)](#)
- [Vedlikehold \(skjermalternativer\)](#)
- [Systemlogg \(skjermalternativer\)](#)
- [Alternativer for avansert konfigurasjon](#)
- [System- og oppsettpassord](#)

Oversikt over BIOS

⚠ FORSIKTIG: Hvis du ikke er en erfaren datamaskinbruker, bør du ikke endre innstillingene i BIOS-oppsettprogrammet. Noen endringer kan gjøre at datamaskinen ikke fungerer som den skal.

ℹ MERK: Før du endrer BIOS-oppsettprogrammet, anbefales du å skrive ned informasjonen på skjermbildet for BIOS-oppsettprogrammet for fremtidig referanse.

Bruk BIOS-oppsettprogrammet til følgende formål:

- Få informasjon om maskinvaren som er installert på datamaskinen, for eksempel størrelse på RAM, harddisk og så videre.
- Andre systemkonfigurasjonsinformasjon.

- Fastsette eller endre et alternativ som kan velges av brukeren, som brukerpassord, type harddisk som er installert, og aktivere eller deaktivere basisenheter.

Navigeringstaster

ⓘ **MERK:** Når det gjelder de fleste av alternativene på systemoppsettet, så blir de endringene du gjør registrert, men de vil ikke gjelde før etter at du har startet systemet på nytt.

Taster	Navigasjon
Opp-pil	Går til forrige felt.
Ned-pil	Går til neste felt.
Enter	Brukes til å velge en verdi i det valgte feltet (hvis mulig), eller følge en kobling i et felt.
Mellomromstast	Utvider eller slår sammen en nedtrekkslistem hvis tilgjengelig.
Tab	Flytter markøren til neste fokusområde.
	ⓘ MERK: Gjelder bare standard grafisk visning.
Esc	Går til forrige side helt til du til hovedmenyen. Trykke på Esc i hovedskjerm bildet viser en melding som ber deg lagre ev. endringer og starte systemet på nytt.

Oppstartsrekkefølge

Boot Sequence (Oppstartsrekkefølge) gjør at du kan hoppe over oppstartsrekkefølgen som er definert i systemoppsettet, og starte opp direkte på en bestemt enhet (for eksempel optisk stasjon eller harddisk). Under selvtesten ved oppstart (POST), når Dell-logoen vises, kan du:

- Åpne systemkonfigurasjon ved å trykke på F2-tasten
- Åpne en engangsoppstartsmeny ved å trykke på F12-tasten

Engangsoppstartsmenyen viser enhetene som du kan starte fra, inkludert et alternativ for diagnostisering. Alternativene i oppstartsmenyen er:

- Removable Drive (ekstern flyttbar stasjon) (hvis tilgjengelig)
- STXXXX Drive (stasjon STXXXX)

ⓘ **MERK:** XXX angir SATA-nummeret.

- Optical Drive (optisk stasjon) (hvis tilgjengelig)
- SATA-harddisk (hvis tilgjengelig)
- Diagnostikk

ⓘ **MERK:** Hvis du velger **Diagnostics**, vil du bli presentert med **ePSA diagnostics-skjermen**.

Skjermen med oppstartsekvensen gir deg også muligheten til å gå inn på systemoppsettet.

Gå inn i BIOS-oppsettprogrammet

- 1 Slå på (eller omstart) datamaskinen.
- 2 Mens DELL-logoen vises under POST venter du til F2-ledeteksten vises. Trykk deretter umiddelbart på F2.

ⓘ **MERK:** F2-ledeteksten indikerer at tastaturet har initialisert. Denne ledeteksten kan vises svært raskt, derfor må du se etter den. Trykk deretter på F2. Hvis du trykker på F2 før F2-ledeteksten, blir dette tastetrykket borte. Hvis du venter for lenge og operativsystemlogoen vises, skal du fortsette å vente til du ser skrivebordet. Slå deretter av datamaskinen, og prøv på nytt.

Alternativer i General-skjermbildet

Denne delen inneholder en oversikt over de viktigste maskinvarefunksjonene på datamaskinen.

Alternativ	Beskrivelse
System Information	<ul style="list-style-type: none">System Information: Viser BIOS Version, Service Tag, Asset Tag, Ownership Tag, Ownership Date, Manufacture Date og Express Service Code.Memory Information (Minneinformasjon): Viser Memory Installed (Installert minne), Memory Available (Tilgjengelig minne), Memory Speed (Minnehastighet), Memory Channels Mode (Minnekanalmodus), Memory Technology (Minneteknologi), DIMM A Size (DIMM A-størrelse) og DIMM B Size (DIMM B-størrelse).PCI Information (PCI-informasjon) - Viser SLOT1 og SLOT2.Processorinformasjon: Viser Processor Type (Prosessortype), Core Count (Antall kjerner), Processor ID (Processor-ID), Current Clock Speed (Gjeldende klokkehastighet), Minimum Clock Speed (Minimum klokkehastighet), Maximum Clock Speed (Maksimum klokkehastighet), Processor L2 Cache (Prosesor L2-hurtigbuffer), Processor L3 Cache (Prosesor L3-hurtigbuffer), HT Capable (Støtter HT) og 64-Bit Technology (64-biters teknologi).Device Information (enhetsinformasjon) - Viser SATA-0, SATA-1, LOM MAC Address (LOM MAC-adresse, Video Controller (videokontroll), dGPU Video Controller (dGPU-videokontroll), Audio Controller (lydkontroll), Wi-Fi Device (Wi-Fi-enhet) og Bluetooth Device (Bluetooth-enhet).


Boot Sequence

Boot Sequence	<p>Lar deg spesifisere rekkefølgen som datamaskinen forsøker å finne operativsystemet. Hvis du vil endre oppstartsrekkefølgen, velger du enheten du vil endre i listen som er tilgjengelig på høyre side. Når du har valgt enhet, klikk på opp- eller ned-pilene, eller bruk side opp eller side ned-tastene på tastaturet for å endre rekkefølgen for oppstartalternativer. Du kan også velge eller avvelge på listen ved hjelp av de tilgjengelige avmerkingsboksene på venstre side. Du må aktivere Legacy Option ROMs for å konfigurere Legacy oppstartmodus. Legacy oppstartsmodus er ikke tillatt når du aktiverer sikker oppstart. Alternativene er:</p> <ul style="list-style-type: none">Boot Sequence (oppstartssekvens) - Som standard er avmerkingsboksen Windows Boot Manager valgt. <p>ⓘ MERK: Standardinnstillingen for dette vil avhenge av datamaskinens operativsystem.</p> <ul style="list-style-type: none">Listalternativ for oppstart – listealternativene er Legacy og UEFI. Alternativet UEFI er valgt som standard. <p>ⓘ MERK: Standardinnstillingen for dette vil avhenge av datamaskinens operativsystem.</p> <ul style="list-style-type: none">Add Boot Option (legg til oppstartsalternativ) - Gir deg mulighet til å legge til et oppstartsalternativ.Delete Boot Option (slett oppstartsalternativ) - Gir deg muligheten til å slette et eksisterende oppstartsalternativ.View (se på) - Gir deg muligheten til å se de gjeldende oppstartsalternativene på datamaskinen.Load Defaults (last standardinnstillingene) - Gjenoppretter datamaskinens standardinnstillinger.Save Settings (lagre innstillinger) - Lagrer innstillingene på datamaskinen.Apply (bruk) - Gir deg mulighet til å ta endringene dine i bruk.Exit (avslutt) - Avslutter og starter datamaskinen på nytt.
Boot List Options	<p>Her kan oppstartslisten endres.</p> <ul style="list-style-type: none">Legacy

Alternativ	Beskrivelse
	<ul style="list-style-type: none"> · UEFI (aktivert som standard)
UEFI Boot Path Security	<p>Dette alternativet kontrollerer om systemet skal be brukeren om å angi administratorpassordet eller ikke (hvis angitt) ved oppstart av en UEFI-oppstartsbane fra F12-oppstartsmenyen.</p> <ul style="list-style-type: none"> · Always, Except Internal HDD (Alltid, bortsett fra intern HDD) · Always · Never
Advanced Boot Options	<p>Dette alternativet lar deg laste alternativet med gamle ROM. Som standard er alternativet Enable Legacy Option ROMs (Tillate alternativet med gamle ROM) deaktivert.</p> <ul style="list-style-type: none"> · Load Defaults (last standardinnstillingene) - Gjenoppretter datamaskinens standardinnstillinger. · Save Settings (lagre innstillinger) - Lagrer innstillingene på datamaskinen. · Apply (bruk) - Gir deg mulighet til å ta endringene dine i bruk. · Exit (avslutt) - Avslutter og starter datamaskinen på nytt.
Date/Time	Brukes til å endre dato og klokkeslett.

Systemkonfigurasjon (skjermbildealternativer)

Alternativ	Beskrivelse
Integrated NIC	<p>Hvis du aktiverer UEFI-nettverksstabel, blir UEFI-nettverksprotokollene tilgjengelige. UEFI-nettverk tillater nettverksfunksjoner fra før-OS og tidlig-OS å bruke NIC-er som er aktivert. Dette kan brukes uten at PXE er slått på. Når du aktiverer Enabled w/PXE (Aktivert med PXE), avhenger typen PXE-oppstart (Legacy PXE eller UEFI PXE) av den gjeldende oppstartsmodusen og hvilket ROM-alternativ som er i bruk. UEFI-nettverksstabel kreves for at UEFI PXE-funksjonaliteten skal være fullstendig aktivert.</p> <ul style="list-style-type: none"> · Enabled UEFI Network Stack (aktivert UEFI-nettverksstabel) - Dette alternativet er deaktivert som standard. <p>Her kan du konfigurere den integrerte nettverkskontrolleren. Alternativene er:</p> <ul style="list-style-type: none"> · Disabled · Enabled · Enabled w/PXE: Dette alternativet er aktivert som standard. · Enabled w/Cloud Desktop (Aktivert med Cloud-skrivebord) <p>i MERK: Avhengig av datamaskinen og enhetene som er installert, er det mulig at noen av elementene i denne listen ikke vises.</p>
SATA Operation	<p>Her kan du konfigurere den interne SATA-harddiskkontrolleren. Alternativene er:</p> <ul style="list-style-type: none"> · Disabled · AHCI
Drives	<p>Her kan du konfigurere de innebygde SATA-diskene. Alle stasjonene er aktivert som standard. Alternativene er:</p> <ul style="list-style-type: none"> · SATA-0 · SATA-1 · SATA-4 · M. 2 PCIe SSD-0

Alternativ	Beskrivelse
SMART Reporting	<p>Dette feltet kontrollerer om harddiskfeil på integrerte stasjoner skal rapporteres når systemet startes opp. Denne teknologien er en del av SMART-spesifikasjonen (Self Monitoring Analysis and Reporting Technology). Dette alternativet er deaktivert som standard.</p> <ul style="list-style-type: none"> · Enable SMART Reporting
USB Configuration	<p>Dette feltet konfigurerer den integrerte USB-kontrolleren. Hvis Boot Support (Oppstartstøtte) er aktivert, kan systemet starte fra enhver type USB-basert masselagringsenhet (harddisker, minnepinner, disketter). Hvis USB-porten er aktivert, er enheten som er koblet til denne porten aktivert og tilgjengelig for operativsystem.</p> <p>Hvis USB-porten er deaktivert, kan ikke operativsystemet se noen enhet koblet til denne porten.</p> <p>Alternativene er:</p> <ul style="list-style-type: none"> · Enable USB Boot Support · Aktiver USB-porter bak - Inkluderer alternativer med 6 porter · Aktiver USB-porter på siden - Inkluderer alternativer med 2 porter <p>Alle alternativene er aktivert som standard.</p> <p> MERK: USB-tastatur og mus arbeider alltid i BIOS-oppsettet uavhengig av disse innstillingene.</p>
Rear USB Configuration	<p>Dette feltet kan brukes til å aktivere eller deaktivere de bakre USB-portene.</p> <ul style="list-style-type: none"> · Aktiver/Dekativer bakre USB-porter
Siden USB-konfigurasjon	<p>Dette feltet kan brukes til å aktivere eller deaktivere USB-portene på siden.</p> <ul style="list-style-type: none"> · Aktiver/Dekativer USB-porter på siden
USB PowerShare	<p>Dette feltet konfigurerer funksjonen til USB PowerShare. Dette alternativet brukes til å lade eksterne enheter ved bruk av lagret systembatteristrøm via USB PowerShare-porten.</p>
Audio	<p>Dette feltet aktiverer eller deaktiverer den integrerte lyd-kontrolleren. Enable Audio (Aktiver lyd) er valgt som standard. Alternativene er:</p> <ul style="list-style-type: none"> · Enable Microphone (Aktiver mikrofon) (aktivert som standard) · Enable Internal Speaker (Aktiver intern høyttaler) (aktivert som standard)
OSD Button Management	<p>Brukes til å aktivere og deaktivere OSD-knappen på alt-i-ett-systemet.</p> <ul style="list-style-type: none"> · Deaktiver OSD-knapper: Dette alternativet er ikke valgt som standard.
Touchscreen	<p>Dette alternativet gir deg muligheten til å aktivere eller deaktivere berøringsskjermen.</p>
Miscellaneous Devices	<p>Brukes til å aktivere eller deaktivere følgende enheter:</p> <ul style="list-style-type: none"> · Aktivere kamera (Aktivert som standard) · Aktiver mediekort (Aktivert som standard) · Disable Media Card

Sikkerhetskjermaalternativer

Alternativ	Beskrivelse
Admin Password	<p>Brukes til å angi, endre eller slette administratorpassordet.</p> <p>MERK: Du må angi administratorpassordet før du kan angi passord for systemet eller harddisken. Hvis du sletter administratorpassordet, slettes system- og harddiskpassordet automatisk.</p> <p>MERK: Passordendringer trer i kraft umiddelbart.</p> <p>Standardinnstilling: Ikke angitt</p>
System Password	<p>Brukes til å angi, endre eller slette systempassordet.</p> <p>MERK: Passordendringer trer i kraft umiddelbart.</p> <p>Standardinnstilling: Ikke angitt</p>
Internal HDD-0 Password	<p>Brukes til å angi, endre eller slette systemets passord på den interne harddisken.</p> <p>Standardinnstilling: Ikke angitt</p> <p>MERK: Passordendringer trer i kraft umiddelbart.</p>
Strong Password	<p>Brukes til å angi at sterke passord alltid må angis.</p> <p>Standardinnstilling: Enable Strong Password er ikke valgt.</p> <p>MERK: Hvis sterkt passord er aktivert, må administrator- og systempassordene inneholde minst én stor bokstav og én liten bokstav og være minst 8 tegn langt.</p>
Password Configuration	<p>Brukes til å fastsette minimum og maksimum lengde på administrator- og systempassord.</p>
Password Bypass	<p>Brukes til å aktivere eller deaktivere tillatelse til å gå forbi systempassordet og det interne HDD-passordet hvis de er angitt. Alternativene er:</p> <ul style="list-style-type: none">· Disabled· Reboot bypass <p>Standardinnstilling: Disabled</p>
Password Change	<p>Brukes til å aktivere eller deaktivere tillatelse til å endre system- og harddiskpassordet når administratorpassordet er angitt.</p> <p>Standardinnstilling: Allow Non-Admin Password Changes (Tillat endring av andre passord enn administratorpassord) er valgt.</p>
UEFI Capsule Firmware Updates (Fastvareoppdateringer med UEFI-kapsel)	<p>Dette alternativet kontrollerer om systemet tillater BIOS-oppdateringer via UEFI-kapselens oppdateringspakke.</p> <ul style="list-style-type: none">· Standardinnstilling: Aktiverer UEFI-kapsel fastvareoppdateringer er valgt.
TPM 2.0 Security	<p>Brukes til å aktivere TPM (Trusted Platform Module) under POST. Dette alternativet er aktivert som standard. Alternativene er:</p> <ul style="list-style-type: none">· TPM On (TPM-på) (standard)· Clear (Tøm)

Alternativ	Beskrivelse
	<ul style="list-style-type: none"> · PPI Bypass for aktiverte kommandoer · PPI Bypass for deaktiverte kommandoer · PPI Bypass for Clear Commands (PPI Bypass for klare kommandoer) · Attestasjon aktivert (standard) · Key Storage Enable (Default) (Nøkkeloppbevaring aktivert) (standard) · SHA - 256 (standard) · Fastvare-TPM (Diskret TPM deaktivert) <p>ⓘ MERK: Aktivering, deaktivering og alternativer for sletting påvirkes ikke hvis du laster inn konfigurasjonsprogrammets standardverdier. Endringer i dette alternativet blir effektive umiddelbart.</p>
Computrace (R)	<p>Brukes til å aktivere eller deaktivere den valgfrie Computrace-programvaren. Alternativene er:</p> <ul style="list-style-type: none"> · Deactivated (Deaktivert) · Disable · Activate <p>ⓘ MERK: Alternativene Activate og Disable aktiverer eller deaktiverer funksjonen permanent, slik at den ikke kan endres senere</p> <p>Standardinnstilling: Deactivate (Deaktiver)</p>
Chassis Intrusion	<p>Dette feltet brukes til å styre innbruddsbryteren for kabinettet. Alternativene er:</p> <ul style="list-style-type: none"> · Disabled · Enabled <p>Standardinnstilling: Disabled</p>
OROM Keyboard Access	<p>Brukes til å angi et alternativ for å få tilgang til alternativ ROM-konfigurering ved hjelp av hurtigtaster under oppstart. Alternativene er:</p> <ul style="list-style-type: none"> · Enabled · One Time Enable (Aktiver én gang) · Disabled <p>Standardinnstilling: Enable (Aktiver)</p>
Admin Setup Lockout	<p>Her kan du aktivere eller deaktivere alternativet for å gå inn i oppsettet når et administratorpassord er valgt.</p> <ul style="list-style-type: none"> · Enable Admin Setup Lockout (aktiver utlåsing fra konfigurasjon ved angitt administratorpassord) - Dette alternativet er deaktivert som standard.
Master Password Lockout	<p>Når du har aktivert dette alternativet, deaktiveres støtte for hovedpassord. Harddiskpassord må nullstilles før innstillingen kan endres.</p> <ul style="list-style-type: none"> · Master Password Lockout (Aktiver utlåsning med hovedpassord)
SMM for sikkerhetsløsninger	<p>Dette alternativet aktiverer eller deaktiverer ekstra UEFI SMM for beskyttelse av sikkerhetsreduksjon.</p> <ul style="list-style-type: none"> · SMM for sikkerhetsløsninger

Sikker oppstart (skjermalternativer)

Alternativ	Beskrivelse
Secure Boot Enable	<p>Dette alternativet aktiverer eller deaktiverer funksjonen Secure Boot (Sikker oppstart).</p> <ul style="list-style-type: none">· Disabled· Enabled <p>Standardinnstilling: Enabled (Aktivert).</p>
Secure Boot Mode	<p>Endringer i Secure Boot-driftsmodus og endrer atferden til Secure Boot for å tillate evaluering eller håndheving av UEFI-driversignaturer.</p> <ul style="list-style-type: none">· Deployed Mode (Distribuert modus) - dette alternativet er aktivert som standard· Audit mode (Revisjonsmodus)
Expert Key Management	<p>Her kan du manipulere sikkerhetsnøkkeldataene bare hvis systemet er i Custom Mode. Alternativet Enable Custom Mode (Aktiver egendefinert modus) er deaktivert som standard. Alternativene er:</p> <ul style="list-style-type: none">· PK· KEK· db· dbx <p>Hvis du aktiverer Custom Mode (Egentilpasset modus), vises de relevante alternativene for PK, KEK, db og dbx. Alternativene er:</p> <ul style="list-style-type: none">· Save to File (Lagre til fil) - Lagrer nøkkelen i en brukervalgt fil· Replace from File (Erstatt fra fil) - Erstatter den gjeldende nøkkel med en nøkkel fra en valgt fil· Append from File (Legg til fra fil) - Legger til en nøkkel i den valgte databasen fra en valgt fil· Delete (Slett) - Sletter den valgte nøkkelen· Reset All Keys (Tilbakestill alle nøkler) - Tilbakestiller til standardinnstillingen· Delete All Keys (Slett alle nøkler) - Sletter alle nøkler <p>ⓘ MERK: Hvis du deaktiverer Custom Mode (Egentilpasset modus), vil alle endringer du har gjort bli slettet og alle nøkler vil bli tilbakestilt til standardinnstillingen.</p>

Intel Software Guard Extensions (skjermalternativer)

Alternativ	Beskrivelse
Intel SGX Enable	<p>Dette feltet gir deg beskjed om å angi et sikkert miljø for å kjøre kode/lagre sensitiv informasjon i konteksten til hoved-OS. Alternativene er:</p> <ul style="list-style-type: none">· Disabled· Enabled· Software Controlled (Programvare som kontrolleres) (standard)
Enclave Memory Size	<p>Dette alternativet angir reserveminnestørrelsen til SGX Enclave. Alternativene er:</p> <ul style="list-style-type: none">· 32 MB· 64 MB



Alternativ	Beskrivelse
	<ul style="list-style-type: none"> · 128 MB

Ytelse (skjermalternativer)

Alternativ	Beskrivelse
Multi Core Support	<p>Angir om prosessen vil ha én eller alle kjernene aktivert. Ytelsen til noen av applikasjonene vil forbedres med ekstra kjerner.</p> <ul style="list-style-type: none"> · All (alle) - Dette alternativet er aktivert som standard. · 1 · 2 · 3
Intel SpeedStep	<p>Brukes til å aktivere eller deaktivere Intel SpeedStep-funksjonen.</p> <ul style="list-style-type: none"> · Enable Intel SpeedStep (Aktiver Intel SpeedStep) <p>Standard innstilling: Alternativet er aktivert.</p>
C-States Control	<p>Brukes til å aktivere eller deaktivere ekstra hviletilstander prosessoren.</p> <ul style="list-style-type: none"> · C States (C-tilstander) <p>Standard innstilling: Alternativet er aktivert.</p>
Intel TurboBoost	<p>Brukes til å aktivere eller deaktivere Intel TurboBoost-modusen til prosessoren.</p> <ul style="list-style-type: none"> · Enable Intel TurboBoost (Aktiver Intel SpeedStep) <p>Standard innstilling: Alternativet er aktivert.</p>

Strømstyring (skjermalternativer)

Alternativ	Beskrivelse
AC Recovery	<p>Brukes til å aktivere eller deaktivere at datamaskinen slår seg på automatisk når den kobles til en strømadapter.</p> <ul style="list-style-type: none"> · Power Off (Strøm av) (standard) · Power On (Slå på) · Last Power State (Siste strømtilstand)
Enable Intel Speed Shift Technology	<p>Dette alternativet brukes til å aktivere eller deaktivere støtte for Intel Speed Shift Technology. Dette alternativet er aktivert som standard.</p>
Auto On Time	<p>Brukes til å angi et klokkeslett da datamaskinen skal slås på automatisk. Alternativene er:</p> <ul style="list-style-type: none"> · Disabled · Every Day · Weekdays · Select Days <p>Standardinnstilling: Disabled</p>

Alternativ	Beskrivelse
Deep Sleep Control	<p>Lar deg bestemme hvor godt systemet sparer strøm mens det er slått av (S5) eller i dvalemodus (S4).</p> <ul style="list-style-type: none"> · Disable (Deaktivert)(standard) · Enabled in S5 only (Aktivert bare i S5) · Enabled in S4 and S5 (Aktivert i S4 og S5)
Fan Control Override	<p>Kontrollerer systemviftens hastighet. Dette alternativet er deaktivert som standard.</p> <p> MERK: Når dette alternativet er aktivert, går viften med full hastighet.</p>
USB Wake Support	<p>Brukes til å aktivere at USB-enheter skal kunne vekke systemet fra ventemodus.</p> <p> MERK: Denne funksjonen virker bare når vekselstrømsadapteren er koblet til. Hvis vekselstrømadapteren fjernes i ventemodus, vil systemoppsettet stenge strømmen fra alle USB-porter for å spare på batteriet.</p> <ul style="list-style-type: none"> · Enable USB Wake Support <p>Standardinnstilling: Alternativet er aktivert.</p>
Wake on LAN/WLAN	<p>Brukes til å aktivere eller deaktivere funksjonen som slår på datamaskinen av hvis det utløses et LAN-signal.</p> <ul style="list-style-type: none"> · Disabled (deaktivert): Dette alternativet er aktivert som standard. · LAN Only (Bare LAN) · WLAN Only · LAN or WLAN · LAN with PXE Boot (LAN med PXE Boot)
Block Sleep	<p>Dette alternativet brukes til å blokkere at maskinen skal gå inn i dvalemodus (S3-tilstand) fra operativsystemet.</p> <p>Block Sleep (S3 state)</p> <p>Standardinnstilling: Dette alternativet er deaktivert</p>

POST-atferd (skjermalternativer)

Alternativ	Beskrivelse
Numlock LED	<p>Dette alternativet spesifiserer om NumLock LED skal være på når systemet starter.</p> <ul style="list-style-type: none"> · Enable NumLock LED (Aktivere NumLock LED): Alternativet er aktivert.
Keyboard Errors	<p>Dette alternativet angir om tasturrelaterte feil skal rapporteres ved oppstart.</p> <ul style="list-style-type: none"> · Enables Keyboard Error Detection (Aktivere oppdaging av feil på tastatur): Alternativet er aktivert som standard.
Fastboot	<p>Dette alternativet kan påskynde oppstartsprosessen ved å forbyrke noen av kompatibilitetstrinnene. Alternativene er:</p> <ul style="list-style-type: none"> · Minimal · Thorough (Grundig) (standard) · Auto
Extend BIOS POST Time	<p>Dette alternativet skaper en ekstra forsinkelse før oppstart.</p>

Alternativ	Beskrivelse
	<ul style="list-style-type: none"> · 0 seconds (0 sekunder) (Standard) · 5 seconds · 10 seconds
Full Screen Logo	. Dette alternativet viser fullskjermslogoen hvis imaget samsvarer med skjermoppløsningen. Alternativet Enable Full Screen Logo (Aktiver fullskjermslogo) er ikke valgt som standard.
Warnings and Errors	<ul style="list-style-type: none"> · Prompt on Warnings and Errors (Spør ved advarsler og feil) (standard) · Continue on Warnings (Fortsett med advarsler) · Continue on Warnings and Errors (Fortsett ved advarsler og feil)

Styrbarhet

Alternativ	Beskrivelse
USB Provision	Ved aktivering kan Intel AMT gjennomføres ved hjelp av lokal tilretteleggingsfil via en USB-lagringenhet. <ul style="list-style-type: none"> · Aktivere USB PowerShare
MEBx Hotkey	Dette alternativet spesifiserer om funksjonen MEBx Hotkey (MEBx-snarveistast) skal være aktivert når systemet startes opp. Aktivere MEBx Hotkey – aktivert som standard.

Støtte for virtualisering (skjermalternativer)

Alternativ	Beskrivelse
Virtualization	Brukes til å aktivere eller deaktivere Intel Virtualization Technology. Enable Intel Virtualization Technology (Aktiver Intel Virtualization Technology (standard)).
VT for Direct I/O	Aktiverer eller deaktiverer Virtual Machine Monitor (VMM) ved bruk av ekstra maskinvare som tilbys av Intel® Virtualization Technology for Direct I/O. Enable Intel VT for Direct I/O (Aktiver Intel VT for direkte I/O) – valgt som standard.
Trusted Execution	Dette alternativet angir om en MVMM (Measured Virtual Machine Monitor) kan bruke de ekstra maskinvarefunksjonene i Intel Trusted Execution Technology. TPM Virtualization Technology og Virtualization Technology for Direct I/O må være aktivert for at denne funksjonen skal kunne brukes. Trusted Execution (Pålitelig kjøring) - Deaktivert som standard.

Trådløst (skjermalternativer)

Alternativ	Beskrivelse
Wireless Device Enable	Brukes til å aktivere eller deaktivere trådløshetene. <ul style="list-style-type: none"> · WLAN/WiGig · Bluetooth

Alternativ	Beskrivelse
	Alle alternativene er aktivert som standard.

Vedlikehold (skjermaalternativer)

Alternativ	Beskrivelse
Service Tag	Viser servicemerket til datamaskinen din.
Asset Tag	Brukes til å opprette en utstyrskode for systemet hvis det ikke allerede er gjort. Dette alternativet er ikke angitt som standard.
SERR Messages	Dette feltet styrer SERR-meldingsfunksjonen. Noen grafikkort krever SERR-melding. <ul style="list-style-type: none"> · Enable SERR Messages (Aktivere SERR-meldinger) (standard)
BIOS Downgrade	Dette feltet styrer blinking i systemets fastvaren til forrige revisjoner. Gjør at BIOS kan nedgradere (aktivert som standard)
Data Wipe	Dette feltet lar brukeren slette data trygt fra alle interne lagringsenheter.
BIOS Recovery	Lar deg gjenopprette fra enkelte ødelagte BIOS-betingelser fra en gjenopprettingsfil på brukerens primære harddisk eller en ekstern USB-nøkkel. Aktivert som standard.
Dato for første strøm på	Dette alternativet lar deg angi eierskapsdato. Dette alternativet er deaktivert som standard.

Systemlogg (skjermaalternativer)

Alternativ	Beskrivelse
BIOS Events	Brukes til å vise og fjerne (BIOS) POST-hendelsene i systemoppsettet.

Alternativer for avansert konfigurasjon

Alternativ	Beskrivelse
ASPM	Lar deg angi ASPM-nivå. <ul style="list-style-type: none"> · Auto (standard) · Disabled · L1 Only (Kun WLAN)

System- og oppsettpassord

Tabell 17. System- og oppsettpassord

Passordtype	Beskrivelse
System Password (Systempassord)	Et passord som du må taste inn for å kunne logge deg på systemet.
Setup password (Installeringspassord)	Et passord som du må taste inn for å få tilgang til datamaskinens BIOS-innstillinger.

Du kan opprette et system- og et installeringspassord for å sikre datamaskinen.

⚠ **FORSIKTIG:** Passordfunksjonen gir deg et grunnleggende sikkerhetsnivå på datamaskinen din.

⚠ **FORSIKTIG:** Alle kan få tilgang til data som er lagret på datamaskinen din hvis den ikke er låst og ligger uovervåket.

ⓘ **MERK:** Funksjonen systempassord og konfigurasjonspassord er deaktivert.

Tilordne et system- og oppsettpassord

Du kan tilordne et nytt **passord** kun når statusen er i **Not Set** (Ikke angitt).

Hvis du vil på systeminnstillingene må du trykke <F2> rett etter at du har slått på maskinen eller startet på nytt.

- 1 På skjermen **System BIOS** eller **System Setup (Systemoppsett)** må du velge **Security (Sikkerhet)** og deretter trykke på Enter. Skjermen **Security (Sikkerhet)** vises.
- 2 Velg **System Password** (Systempassord), og lag et passord i tekstboksen **Enter the new password** (Angi det nye passordet). Bruk følgende retningslinje når du skal tildele systempassordet:
 - Et passord kan ha opp til 32 tegn.
 - Passordet kan inneholde numrene 0 til 9.
 - bare små bokstaver er tillatt, slik at du kan ikke bruke store bokstaver.
 - Bare følgende spesialtegn er tillatt: mellomrom, ("), (+), (,), (-), (.), (/), (:), ([, (\), (]), (`).
- 3 Skriv inn systempassordet som du tastet inn tidligere i feltet **Confirm new password (Bekreft nytt passord)**, og klikk på **OK**.
- 4 Trykk på Esc, og du blir bedt om å lagre endringene.
- 5 Trykk på Y hvis du vil lagre endringene.
Datamaskinen starter på nytt.

Slette eller endre et eksisterende passord for systemoppsett.

Kontroller at **Password Status (Passordstatus)** er låst opp (i System Setup (Systemoppsett) før du prøver å slette eller endre eksisterende system- og/eller installeringspassord. Du kan ikke slette eller endre et eksisterende system- eller installeringspassord hvis **Password Status** er låst.

Hvis du vil på systeminnstillingene må du trykke F2 rett etter at du har slått på maskinen eller startet på nytt.

- 1 På skjermen **System BIOS** eller **System Setup (systemoppsett)** må du velge **System Security (systemsikkerhet)** og deretter trykke på Enter. Skjermen **System Security (systemsikkerhet)** vises.
- 2 På skjermen **System Security (systemsikkerhet)** må du kontrollere at feltet **Password Status (passordstatus)** er **Unlocked (ulåst)**.
- 3 Velg **System Password (systempassord)**, endre eller slett eksisterende systempassord, og trykk deretter på Enter eller Tab.
- 4 Velg **Setup Password (installeringspassord)**, endre eller slett eksisterende installeringspassord, og trykk deretter på Enter eller Tab.

ⓘ **MERK:** Hvis du endrer system- og/eller installeringspassordet må du taste inn det nye passordet når du blir bedt. Hvis du skal slette system- og/eller installeringspassordet må du bekrefte slettingen når.
- 5 Trykk på Esc, og du blir bedt om å lagre endringene.
- 6 Trykk på Y hvis du vil lagre endringene før du går ut av systemoppsettet.
Datamaskinen starter på nytt.

Programvare

Dette kapittelet gir detaljer om de støttede operativsystemene sammen med instruksjoner om hvordan du installerer driverne.

Emner:

- Støttede operativsystemer
- Laster ned drivere
- Intel-brikkesett drivere
- Skjermapadapter drivere
- Lyddrivere
- Nettverksdrivere
- Kameradrivere
- Lagringsdrivere
- Sikkerhetsdrivere
- Bluetooth-driverne.
- USB-drivere

Støttede operativsystemer

Tabell 18. Støttede operativsystemer

Støttede operativsystemer	Beskrivelse
Windows 10	<ul style="list-style-type: none"> • Windows 10 Home (64 biters) • Windows 10 Professional 64-biters • Windows 10 Home National Academic • Windows 10 Pro National Academic
Andre	<ul style="list-style-type: none"> • Ubuntu 16.04 SP1 LTS (64-biters) • NeoKylin 6.0 SP4 (kun Kina)

Laster ned drivere

- 1 Slå på stasjonær PC.
- 2 Gå til **Dell.com/support**.
- 3 Klikk på **Product Support (Produktstøtte)**, oppgi servicekoden til stasjonær PC, og klikk på **Submit (Send)**.

! **MERK:** Hvis du ikke har servicekoden, kan du bruke funksjonen automatisk påvisning eller manuelt søk etter stasjonær PC-modellen.

- 4 Klikk på **Drivers and Downloads (Drivere og nedlastinger)**.
- 5 Velg operativsystemet som er installert på den stasjonære PC-en.
- 6 Bla nedover på siden, og velg driveren som skal installeres.
- 7 Klikk på **Download File (Last ned fil)** for å laste ned driveren til den stasjonære PC-en.

- 8 Gå til mappen der du lagret driverfilen etter at nedlastingen er ferdig.
- 9 Dobbeltklikk på ikonet for driverfilen, og følg veiledningen på skjermen.



Intel-brikkesett drivere

Kontroller om Intel-brikkesett driverne allerede er installert på systemet.

- ▼ System devices
 - ACPI Fan
 - ACPI Fan
 - ACPI Fan
 - ACPI Fan
 - ACPI Fan
 - ACPI Fixed Feature Button
 - ACPI Power Button
 - ACPI Processor Aggregator
 - ACPI Thermal Zone
 - Composite Bus Enumerator
 - Dell Diag Control Device
 - Dell System Analyzer Control Device
 - High Definition Audio Controller
 - High precision event timer
 - Intel(R) 300 Series Chipset Family LPC Controller (Q370) - A306
 - Intel(R) Gaussian Mixture Model - 1911
 - Intel(R) Host Bridge/DRAM Registers - 3E1F
 - Intel(R) Management Engine Interface
 - Intel(R) PCI Express Root Port #6 - A33D
 - Intel(R) PCI Express Root Port #8 - A33F
 - Intel(R) Power Engine Plug-in
 - Intel(R) SMBus - A323
 - Intel(R) SPI (flash) Controller - A324
 - Intel(R) Thermal Subsystem - A379
 - Microsoft ACPI-Compliant System
 - Microsoft System Management BIOS Driver
 - Microsoft UEFI-Compliant System
 - Microsoft Virtual Drive Enumerator
 - Microsoft Windows Management Interface for ACPI
 - Microsoft Windows Management Interface for ACPI
 - Microsoft Windows Management Interface for ACPI
 - Microsoft Windows Management Interface for ACPI
 - NDIS Virtual Network Adapter Enumerator
 - Numeric data processor
 - PCI Express Root Complex
 - PCI standard RAM Controller
 - Plug and Play Software Device Enumerator
 - Programmable interrupt controller
 - Remote Desktop Device Redirector Bus
 - System CMOS/real time clock
 - System timer
 - UMBus Root Bus Enumerator







Skjermadapterdrivere

Kontroller om drivere for skjermadapteren er allerede er installert i systemet.

- ▼  Display adapters
 -  Intel(R) UHD Graphics 630












Lyddrivere

Kontroller om lyddriverne allerede er installert på systemet.

- ▼  DESKTOP
 - ▼  Audio inputs and outputs
 -  Microphone Array (Realtek(R) Audio)
 -  Speakers/Headphones (Realtek(R) Audio)
 - ▼  Sound, video and game controllers
 -  Intel(R) Display Audio
 -  Realtek(R) Audio



Nettverksdrivere

Kontroller om nettverksdriverne allerede er installert på systemet.

- ▼  Network adapters
 -  Bluetooth Device (Personal Area Network)
 -  Bluetooth Device (RFCOMM Protocol TDI)
 -  Intel(R) Ethernet Connection (7) I219-V
 -  Qualcomm QCA61x4A 802.11ac Wireless Adapter
 -  WAN Miniport (IKEv2)
 -  WAN Miniport (IP)
 -  WAN Miniport (IPv6)
 -  WAN Miniport (L2TP)
 -  WAN Miniport (Network Monitor)
 -  WAN Miniport (PPPOE)
 -  WAN Miniport (PPTP)
 -  WAN Miniport (SSTP)




Kameradrivere

Kontroller om kameradrivere allerede er installert på systemet.



- ▼  Cameras
 -  Integrated Webcam

Lagringsdrivere

Kontroller om lagringskontrollerdriverne allerede er installert på systemet.



- ▼  Storage controllers
 -  Intel(R) Chipset SATA/PCIe RST Premium Controller
 -  Microsoft Storage Spaces Controller

Kontroller om lagringsdriverne allerede er installert på systemet.

- ▼  Disk drives
 -  TOSHIBA MQ01ABF050






Sikkerhetsdrivere

Kontroller om sikkerhetsdriverne allerede er installert på systemet.

- ▼  Security devices
 -  Trusted Platform Module 2.0



Bluetooth-driverne.

Kontroller om Bluetooth-driverne allerede er installert på systemet.

- ▼  Bluetooth
 -  Microsoft Bluetooth Enumerator
 -  Microsoft Bluetooth LE Enumerator
 -  Microsoft Bluetooth Protocol Support Driver
 -  Qualcomm QCA61x4A Bluetooth 4.1

USB-driverne

Kontroller om USB-driverne allerede er installert på systemet.

- ▼  Universal Serial Bus controllers
 -  Intel(R) USB 3.1 eXtensible Host Controller - 1.10 (Microsoft)
 -  USB Composite Device
 -  USB Composite Device
 -  USB Root Hub (USB 3.0)

Kontakte Dell

ⓘ MERK: Hvis du ikke har en aktiv Internett-tilkobling, kan du finne kontaktinformasjon på fakturaen, følgeseddelen, regningen eller i Dells produktkatalog.

Dell tilbyr flere nettbaserte og telefonbaserte støtte- og servicealternativer. Tilgjengeligheten varierer etter land og produkt. Det kan hende at enkelte tjenester ikke er tilgjengelige i ditt område. For å kontakte Dell for spørsmål om salg, teknisk støtte eller kundeservice:

- 1 Gå til **Dell.com/support**.
- 2 Velg din støttekategori.
- 3 Kontroller at land eller område stemmer i nedtrekksmenyen **Choose A Country/Region (Velg et land/område)** nederst på siden.
- 4 Velg ønsket tjenestetype eller kundestøttetype basert på de behovene du har.