




# Dell OptiPlex 5260 All-in-One

Інструкція із встановлення картки Intel Optane



## Примітки, застереження та попередження

-  **ПРИМІТКА:** ПРИМІТКА містить важливу інформацію, яка допомагає краще користуватися виробом.
-  **ЗАСТЕРЕЖЕННЯ:** ЗАСТЕРЕЖЕННЯ вказує на можливість пошкодження обладнання чи втрати даних і показує, як уникнути проблеми.
-  **ПОПЕРЕДЖЕННЯ:** ПОПЕРЕДЖЕННЯ вказує на можливість пошкодження майна, травмування або смерті.

© 2018 Корпорація Dell Inc. і її дочірні компанії. Усі права захищені. Dell, EMC та інші товарні знаки є товарними знаками корпорації Dell Inc. або її дочірніх підприємств. Інші товарні знаки можуть бути товарними знаками відповідних власників.

<b>1 Перед початком роботи.....</b>	<b>4</b>
Вказівки щодо техніки безпеки.....	4
Перед роботою з внутрішніми компонентами комп'ютера.....	4
Заходи безпеки.....	5
Електростатичний розряд – захист від електростатичного розряду.....	5
Комплект антистатичного обладнання.....	6
Транспортування чутливих компонентів.....	7
Після роботи зі внутрішніми компонентами комп'ютера.....	8
<b>2 Intel Optane.....</b>	<b>9</b>
Встановлення картки Intel Optane.....	9
<b>3 Отримання допомоги.....</b>	<b>16</b>
Зв'язок з компанією Dell.....	16

# Перед початком роботи

## Вказівки щодо техніки безпеки

Щоб захистити комп'ютер від можливих пошкоджень і уникнути фізичних ушкоджень, виконуйте наступні рекомендації з техніки безпеки. Якщо нічого іншого не зазначено, кожна процедура, згадана в цьому документі, передбачає наявність описаних нижче умов.

- Перегляньте докладні відомості в паспорті безпеки, що входить до комплекту постачання комп'ютера.
  - Компонент можна від'єднати або, якщо його придбали окремо, установити, виконавши процедуру від'єднання в зворотному порядку.
- ⚠ ПОПЕРЕДЖЕННЯ:** Від'єднайте всі джерела живлення, перш ніж відкривати кришку або панелі комп'ютера. Після завершення робіт із внутрішніми компонентами комп'ютера замініть усі кришки, панелі та гвинти, перш ніж під'єднувати комп'ютер до джерела живлення.
- ⚠ ПОПЕРЕДЖЕННЯ:** Перед початком роботи з внутрішніми компонентами комп'ютера ознайомтеся з інформацією про безпеку, що входить до комплекту постачання комп'ютера. Додаткові відомості про техніку безпеки див. на головній сторінці розділу про відповідність законодавчим нормам за веб-адресою [www.dell.com/regulatory\\_compliance](http://www.dell.com/regulatory_compliance).
- ⚠ ЗАСТЕРЕЖЕННЯ:** Багато ремонтних робіт може виконати лише кваліфікований фахівець. Ви маєте виконувати лише пошук й вирішення проблем і простий ремонт, як зазначено в документації продукту чи під керівництвом онлайн- або телефонної служби та служби підтримки. Збиток, спричинений обслуговуванням, не дозволеним компанією Dell, не покривається гарантією. Прочитайте і виконуйте вказівки з безпеки, що додаються до продукту.
- ⚠ ЗАСТЕРЕЖЕННЯ:** Щоб уникнути електростатичного розряду, заземліть себе за допомогою браслета заземлення або періодично торкайтеся нефарбованої металевої поверхні, коли торкаєтеся розніму на задній панелі комп'ютера.
- ⚠ ЗАСТЕРЕЖЕННЯ:** Обережно поведіться з компонентами та картами. Не торкайтеся до компонентів або контактів на карті. Тримайте карту за краї або за металевий кронштейн. Тримайте компонент, як-от процесор, за краї, а не за контакти.
- ⚠ ЗАСТЕРЕЖЕННЯ:** Коли від'єднуєте кабель, тягніть за його роз'єм або за язичок, а не за кабель. Деякі кабелі мають роз'єми з засувками. Якщо ви від'єднуєте цей тип кабелю, натисніть на засувки, перш ніж від'єднати кабель. Коли від'єднуєте роз'єми, тримайте їх рівно, щоб не зігнути контакти роз'єму. Також, перш ніж під'єднати кабель, переконайтеся, що обидва роз'єми направлені та вирівняні належним чином.
- ⓘ ПРИМІТКА:** Колір вашого комп'ютера та деяких компонентів може відрізнятися від зображеного.

## Перед роботою з внутрішніми компонентами комп'ютера

Щоб не пошкодити комп'ютер, виконайте наступні дії, перш ніж почати роботу з його внутрішніми компонентами.

- 1 Дотримуйтеся [Вказівок щодо техніки безпеки](#).
- 2 Переконайтеся, що робоча поверхня плоска та чиста, щоб кришка комп'ютера не подряпалася.
- 3 Вимкніть комп'ютер.
- 4 Від'єднайте всі мережеві кабелі від комп'ютера.

**⚠ ЗАСТЕРЕЖЕННЯ:** Щоб від'єднати мережевий кабель, спочатку від'єднайте кабель від комп'ютера, а потім від мережевого пристрою.

- 5 Від'єднайте комп'ютер та всі під'єднані пристрої від електричної мережі.
- 6 Натисніть і втримуйте кнопку живлення, поки комп'ютер від'єднано від мережі, щоб заземлити системну плату.

**ⓘ ПРИМІТКА:** Щоб уникнути електростатичного розряду, заземліть себе за допомогою браслета заземлення або періодично торкайтеся нефарбованої металевої поверхні, коли торкаєтеся розніму на задній панелі комп'ютера.

## Заходи безпеки

У розділі про заходи безпеки наведено основні кроки, яких слід вжити перед виконанням будь-яких інструкцій щодо демонтажу.

Перед виконанням дій із встановлення або усунення несправностей, пов'язаних із демонтажем або повторним монтажем, дотримуйтеся наведених нижче заходів безпеки.

- Вимкніть систему та всі підключені периферійні пристрої.
- Від'єднайте систему та всі підключені периферійні пристрої від мережі змінного струму.
- Від'єднайте всі мережеві кабелі, телефонні та телекомунікаційні лінії від системи.
- Використовуйте комплект антистатичного обладнання під час роботи з внутрішніми компонентами будь-якого , щоб запобігти пошкодженню електростатичним розрядом (ESD).
- Після зняття будь-якого компонента системи, обережно покладіть його на антистатичний килимок.
- Носіть взуття з непровідними гумовими підошвами, щоб зменшити ризик ураження електричним струмом.

## Резервне джерело живлення

Продукти Dell із резервним джерелом живлення слід вимкнути, перш ніж відкрити блок. Системи із резервним джерелом живлення фактично отримують енергію у вимкненому стані. Внутрішня потужність дозволяє віддалено вмикати систему (увімкнення під час під'єднання до мережі LAN), призупинити її в режимі сну, а також ввімкнути інші додаткові функції енергоспоживання.

Під час від'єднання від мережі, натискання та утримання кнопки живлення протягом 15 секунд залишкова енергія на системній платі знімається,

## З'єднання

З'єднання — це спосіб підключення двох або більше заземлюючих провідників до одного електричного потенціалу. Це можна зробити за допомогою комплекту антистатичного обладнання. Підключайте дріт заземлення до оголеного металу, а не до пофарбованої або неметалевої поверхні. Антистатичний браслет має бути безпечним і повністю контактувати з вашою шкірою. Обов'язково зніміть усі прикраси, як-от годинники, браслети або персні, перш ніж під'єднатися до обладнання.

## Електростатичний розряд – захист від електростатичного розряду

Електростатичний розряд є основною проблемою під час роботи з електронними компонентами, особливо чутливими компонентами, як-от платою розширення, процесорами, модулями пам'яті DIMM та системними платами. Навіть незначний розряд може пошкодити схеми, наприклад, спричинити періодичні проблеми або зменшити термін експлуатації пристрою. Оскільки промисловість вимагає застосування нижчої потужності та підвищеної щільності, захист від електростатичних розрядів посилюється.

Через підвищену щільність напівпровідників нових пристроїв Dell, їхня чутливість до статичного пошкодження вища, ніж у попередніх пристроях Dell. Тому деякі раніше затверджені методи утилізації деталей більше не застосовуються.

Два визнаних типи пошкодження електростатичними розрядами — катастрофічні та періодичні збої.

- **Катастрофічні** становлять приблизно 20% збоїв, пов'язаних із електростатичними розрядами. Пошкодження призводить до негайної та повної втрати функціональності пристрою. Прикладом катастрофічного збою є модуль пам'яті DIMM, уражений електричним струмом, який одразу ж видає ознаку несправності з кодом сигналу «No POST/No Video», який означає відсутність або нефункціональність модуля пам'яті.
- **Періодичні** становлять приблизно 80% відмов, пов'язаних із електростатичними розрядами. Високий рівень періодичних збоїв означає, що впродовж довготривалого періоду, коли виникає пошкодження, його можна розпізнати не відразу. Модуль пам'яті DIMM було уражено електричним струмом, але видимі тільки слабкі ознаки, а зовнішні симптоми, пов'язані з пошкодженням, виникли не відразу. Слабкі ознаки можуть з'являтися кілька тижнів або місяців, доки не зникнуть, а тим часом це може призвести до погіршення цілісності пам'яті, періодичних помилок пам'яті тощо.

Тип пошкоджень, який важче виявити й усунути — це періодичний (також відомий як прихований або «неявний») збій.

Виконайте наведені нижче кроки, щоб запобігти пошкодженню електростатичним розрядом.

- Використовуйте проводний антистатичний браслет із правильним заземленням. Використовувати безпроводні антистатичні браслети більше не можна; вони не забезпечують належного захисту. Торкання корпусу перед роботою з деталями не забезпечує належного захисту від електростатичних розрядів на ділянках із підвищеною чутливістю до пошкоджень електростатичним розрядом.
- Працюйте з усіма електростатично-чутливими компонентами в області, захищеній від електростатичного розряду. Якщо можливо, використовуйте антистатичні прокладки на підлозі та робочому столі.
- Під час розпакування електростатично-чутливого компонента з коробки транспортування, не виймайте його з антистатичної упаковки, доки не будете готові до його встановлення. Перш ніж знімати антистатичну упаковку, переконайтеся, що ви зняли компоненти, що проводять електростатичний заряд, із вашого тіла.
- Перед транспортуванням електростатично-чутливого компонента, помістіть його в антистатичний контейнер або упаковку.

## Комплект антистатичного обладнання

Комплект антистатичного обладнання є найпоширенішим комплектом обслуговування. У кожному комплекті обладнання є три основні компоненти: антистатичний килимок, антистатичний браслет і дріт заземлення.

## Компоненти комплекту антистатичного обладнання

Компоненти комплекту антистатичного обладнання:

- **Антистатичний килимок.** Антистатичний килимок здійснює розсіювання, тому на ньому можна розміщувати деталі під час технічного обслуговування. Використовуючи антистатичний килимок, антистатичний браслет повинен бути застібнутим, а дріт заземлення повинен бути підключеним до килимка та до будь-якого оголеного металу робочої системи. Після правильного розгортання деталі, що потребують технічного огляду, можна виїняти з антистатичного чохла та розмістити безпосередньо на килимку. Елементи, чутливі до електростатичного розряду безпечно тримати в руці, на антистатичному килимку, в системі, або в чохлі.
- **Антистатичний браслет і дріт заземлення.** Антистатичний браслет і дріт заземлення можна під'єднувати безпосередньо до вашого зап'ястя й оголеного металу апаратного забезпечення, якщо антистатичний килимок не використовується, або підключати до антистатичного килимка, щоб захистити обладнання, яке тимчасово розміщено на килимку. Фізичне з'єднання антистатичного браслета та дроту заземлення з вашою шкірою, антистатичним килимком та обладнанням називають зв'язком. Використовуйте лише комплект обладнання, що включає антистатичний браслет, килимок і дріт заземлення. Не використовуйте безпроводні антистатичні браслети. Завжди пам'ятайте, що внутрішні дроти антистатичного браслета схильні до пошкоджень від постійного носіння. Щоб уникнути випадкового пошкодження апаратного забезпечення електростатичним розрядом, їх слід регулярно перевіряти за допомогою спеціального тестера. Рекомендуємо тестувати антистатичний браслет і дріт заземлення принаймні один раз на тиждень.
- **Тестер антистатичного браслета.** Дроти всередині антистатичного браслета можуть пошкодитися через деякий час. Використовуючи комплект, що не стоїть на обліку, найкраще регулярно (принаймні раз на тиждень) тестувати браслет перед кожним сервісним викликом. Тестер для антистатичних браслетів — найкращий спосіб тестування. Якщо у вас немає власного тестера для антистатичних браслетів, зверніться до регіонального офісу, щоб дізнатися, чи він є в наявності. Щоб протестувати, підключіть дріт заземлення антистатичного браслета до тестера, прикріпленого до зап'ястя, і натисніть кнопку, щоб запустити тестування. Якщо тест виконано, засвітиться зелений світлодіодний індикатор; якщо ні, засвітиться червоний світлодіодний індикатор і прозвучить сигнал.

- **Елементи електроізоляції.** Дуже важливо зберігати чутливі до електростатичних розрядів елементи, як-от пластиковий корпус радіатора, якомога далі від внутрішніх деталей, які є ізоляторами та часто перебувають під високою напругою.
- **Робоче середовище.** Перш ніж розгорнути комплект антистатичного обладнання, оцініть ситуацію місцезнаходження об'єкта клієнта. Наприклад, розгортання комплекту для середовища сервера відрізняється від стаціонарних чи портативних середовищ. Сервери, як правило, встановлюють у стійку центру обробки даних; ПК або портативні пристрої, як правило, розміщують на офісних столах або в окремих кабінах. Завжди шукайте достатньо велику, незахарашену, відкриту робочу зону з рівною поверхнею для розгортання комплекту обладнання, передбачивши додаткове місце для типу системи, яка підлягає ремонту. У робочій зоні не повинно бути ізоляторів, які можуть спричинити електростатичний розряд. Перед початком роботи з будь-якими компонентами апаратного забезпечення переконайтеся, що електроізолятори, як-от пінополістирол та інші види пластику, знаходяться на відстані принаймні 30 сантиметрів (12 дюймів) від чутливих деталей
- **Антистатична упаковка.** Усі чутливі до електростатичних розрядів пристрої потрібно постачати й отримувати в антистатичній упаковці. Бажано, щоб це були металеві антистатичні чохла. Тим не менш, ви завжди повинні повертати пошкоджені деталі в тому ж електростатичному чохла та упаковці, в якій отримали нову деталь. Антистатичний чохол слід згорнути та обмотати клейкою стрічкою, і такі ж пакувальні матеріали з пінополістиролу мають використовуватися в оригінальній упаковці, в якій отримано нову деталь. Чутливі до електростатичних розрядів пристрої слід виймати з упаковки лише на робочій поверхні, захищеній від електростатичного розряду. Не розміщуйте їх на антистатичному чохла, оскільки вони захищені лише всередині чохла. Завжди кладіть деталі на руку, на антистатичний килимок, у систему або в антистатичний чохол.
- **Транспортування чутливих компонентів.** Під час транспортування чутливих до електростатичних розрядів компонентів, як-от запасних деталей або деталей, які потрібно повернути компанії Dell, пакуйте їх в антистатичні чохла для безпечного транспортування.

## Огляд захисту від електростатичних розрядів

Рекомендуємо всім фахівцям служби технічного обслуговування користуватися традиційним дротовим заземленим антистатичним браслетом та захисним антистатичним килимком під час обслуговування продуктів Dell. Крім того, надзвичайно важливо, щоб спеціалісти служби технічного обслуговування зберігали чутливі деталі окремо від всіх деталей ізоляторів під час обслуговування та використовували антистатичні чохла для транспортування чутливих компонентів.

## Транспортування чутливих компонентів

Щоб гарантувати безпечне транспортування компонентів, чутливих до електростатичного розряду, як-от запчастини чи деталі, що надсилаються назад до компанії Dell, покладіть їх у антистатичні пакети.

## Підймання обладнання

Підіймаючи важке обладнання, дотримуйтеся наведених нижче вказівок.

**⚠ ЗАСТЕРЕЖЕННЯ:** Не підіймайте обладнання вагою понад 23 кг. Залучайте додаткові ресурси або використовуйте механічний підйомник.

- 1 Зберігайте рівновагу. Розставте ноги широко, а носки розведіть у різні боки.
- 2 Напружте м'язи живота. Коли ви підіймаєте важкі предмети, м'язи живота підтримують спину та допомагають розподілити навантаження.
- 3 Під час підймання найбільше навантаження має припадати на ноги, а не на спину.
- 4 Тримайте вантаж близько до себе. Що ближче вантаж до хребта, то менше навантаження на спину.
- 5 Під час підймання й опускання важкого предмета тримайте спину рівно. Не додавайте до ваги вантажу ще й вагу власного тіла. Не повертайте корпус і спину.
- 6 Щоб покласти вантаж, дотримуйтеся тих самих вказівок у зворотному порядку.

# Після роботи зі внутрішніми компонентами комп'ютера

Завершивши будь-яку процедури заміни, під'єднайте зовнішні пристрої, карти та кабелі, перш ніж під'єднати комп'ютер.

1 Під'єднайте до комп'ютера всі телефонні або мережеві кабелі.

**△ ЗАСТЕРЕЖЕННЯ:** Щоб під'єднати мережевий кабель, спершу під'єднайте його до мережевого пристрою, а потім — до комп'ютера.

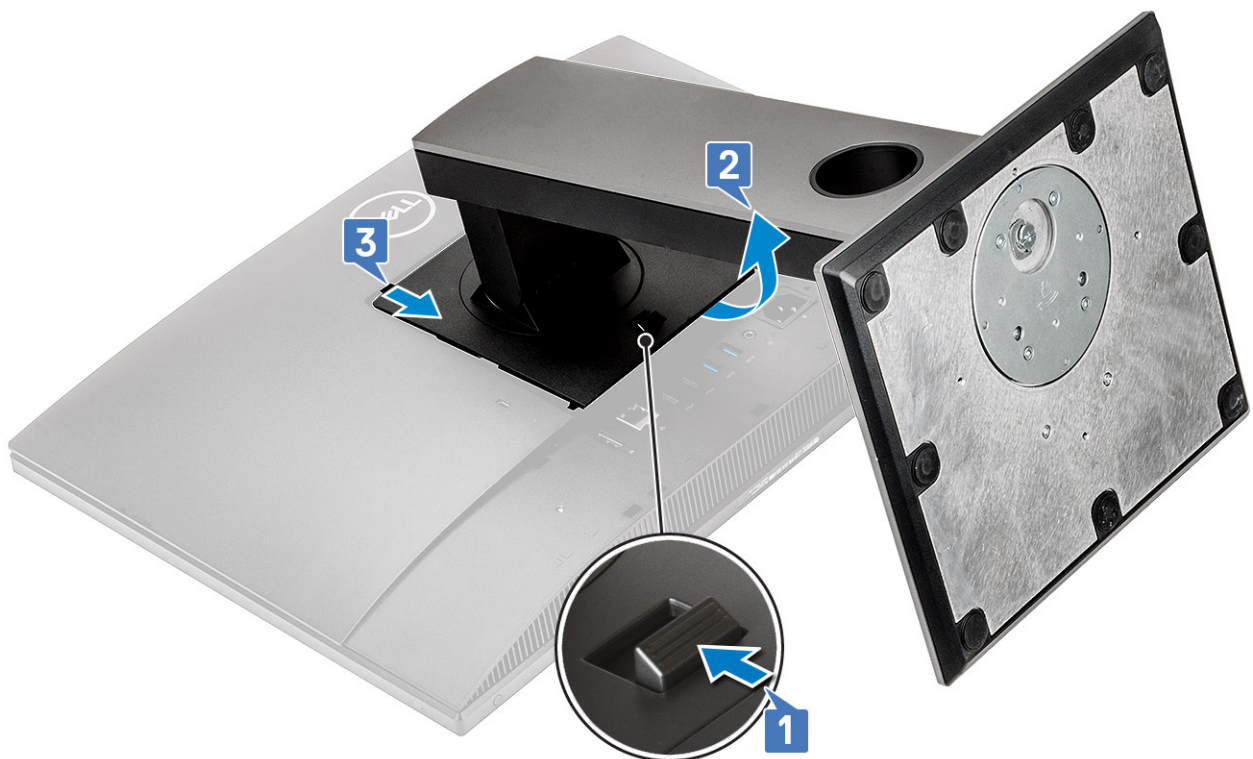
2 Підключіть комп'ютер та всі під'єднані пристрої до електричної мережі.

3 Увімкніть комп'ютер.

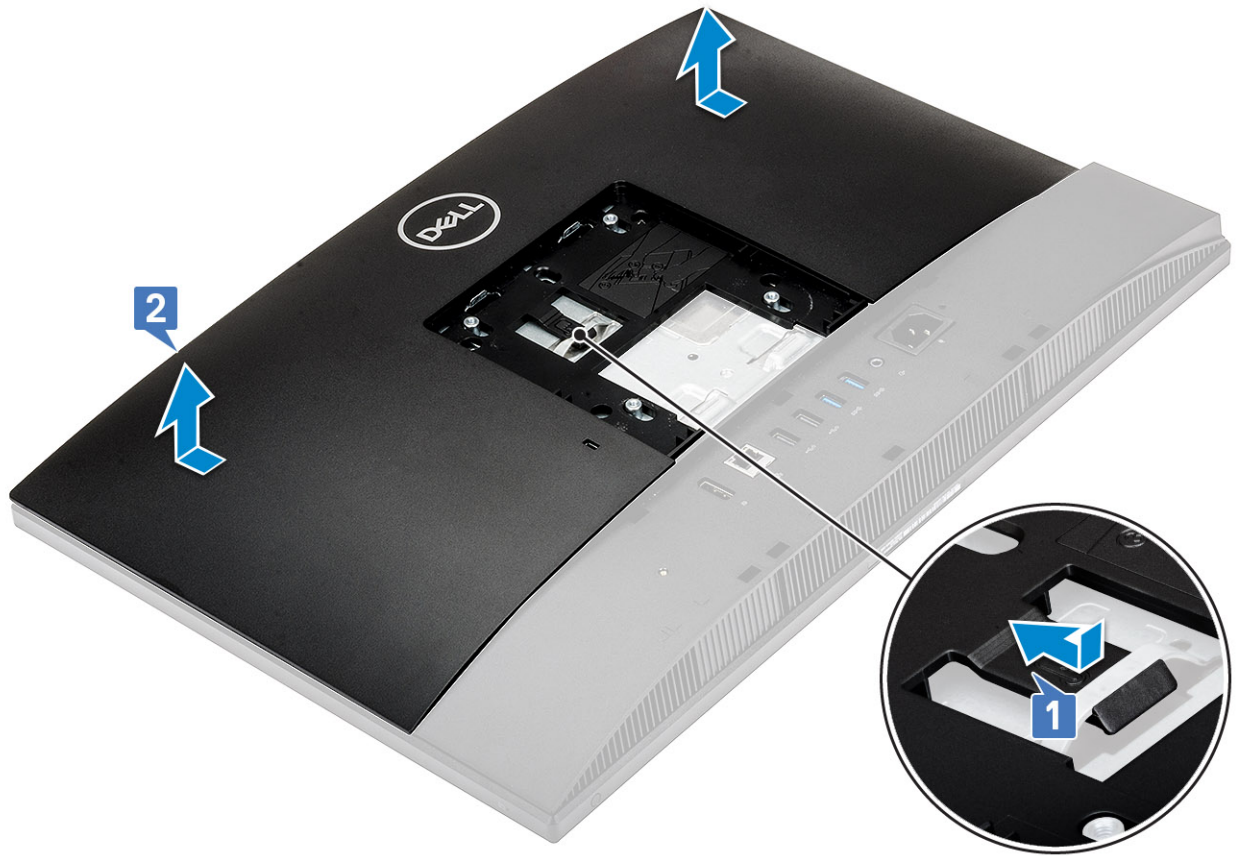
4 Якщо потрібно, перевірте, чи комп'ютер працює належним чином, провівши **Діагностику ePSA**.

## Встановлення картки Intel Optane

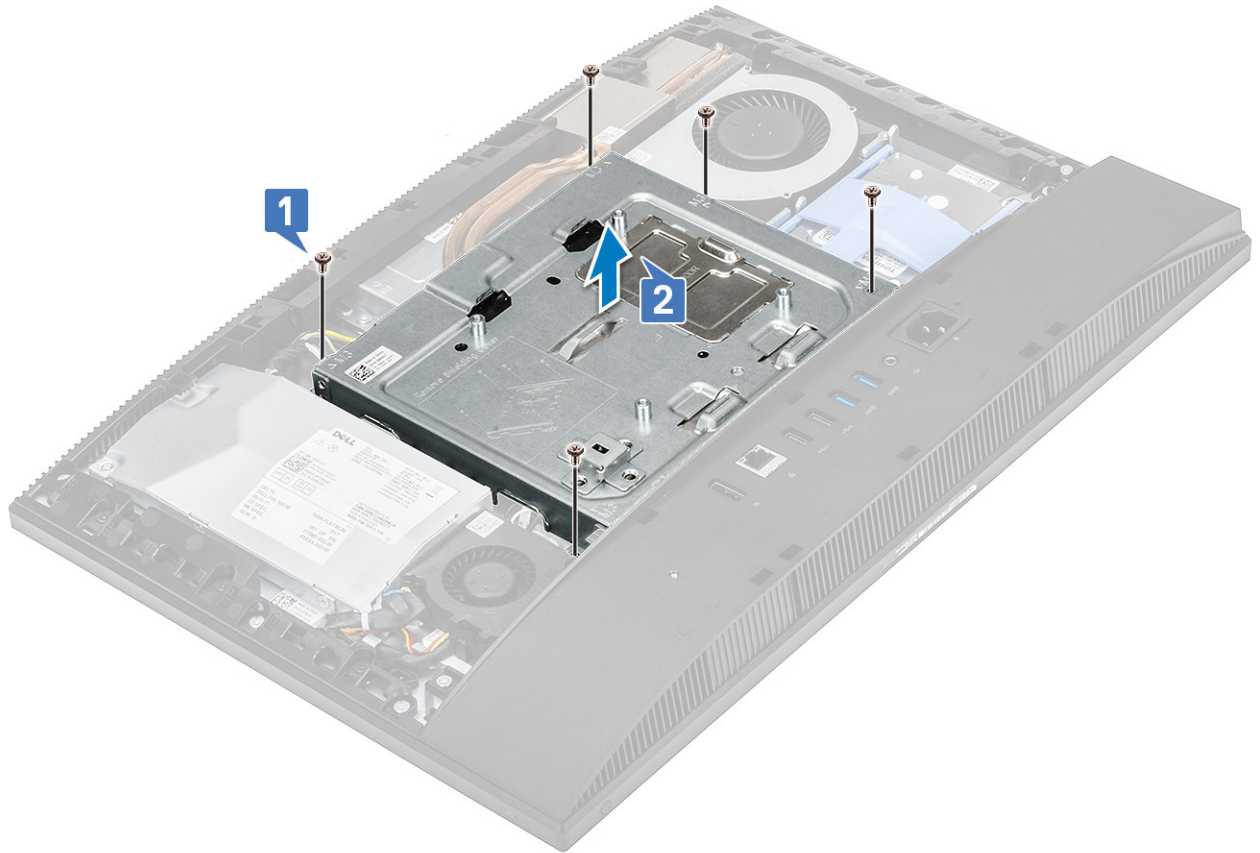
- 1 Виконайте вказівки зі статті [Перед роботою з внутрішніми компонентами комп'ютера](#).
- 2 Щоб уникнути пошкодження дисплея, покладіть комп'ютер на рівну, м'яку та чисту поверхню.
- 3 Зніміть стійку. Для цього виконайте вказані нижче дії.
  - a Притисніть і посуньте тримач фіксатора на кришці вперед [1].
  - b Утримуйте тримач у розблокованому положенні й підніміть стійку вгору [2].
  - c Посуньте стійку донизу, щоб зняти її із задньої кришки [3].



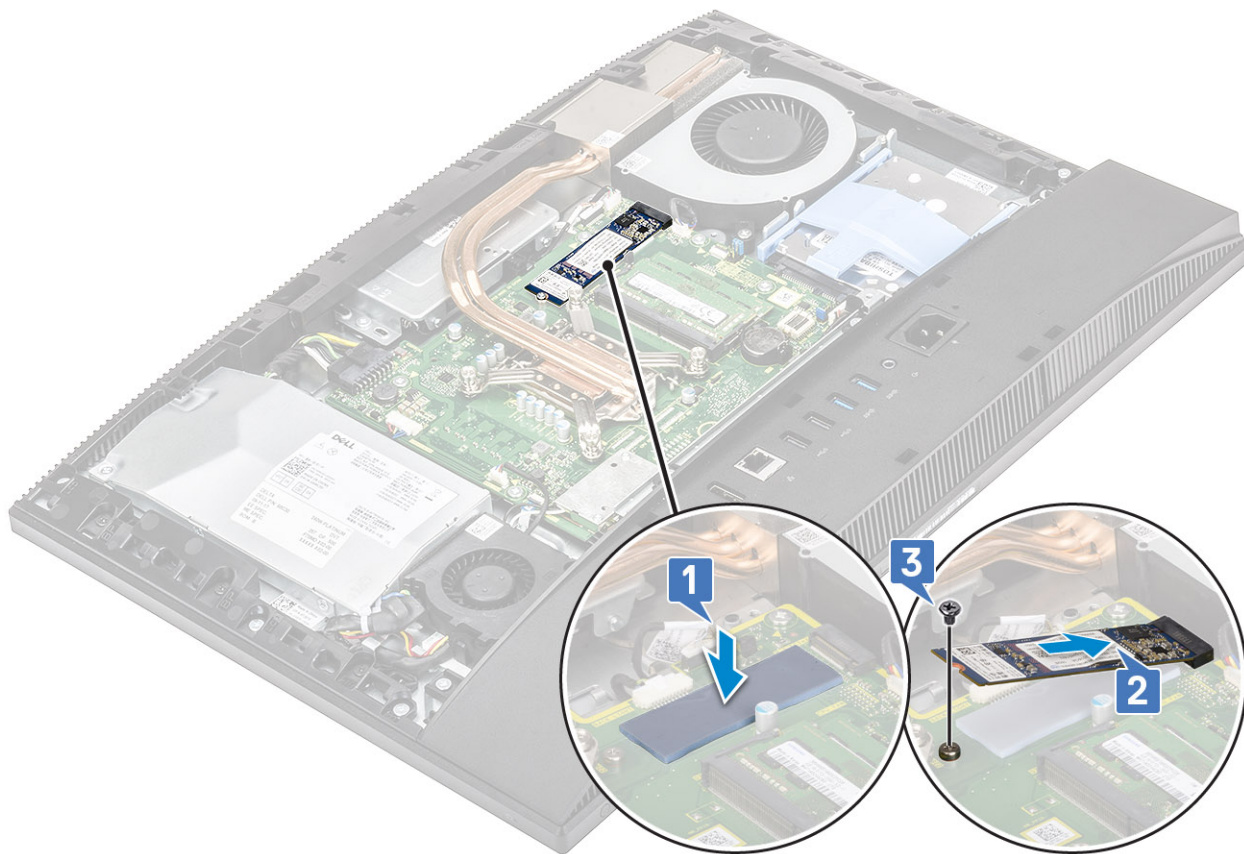
- 4 Зніміть задню кришку. Для цього виконайте вказані нижче дії.
  - a Натисніть і утримуйте тримач на задній кришці, щоб вивільнити її із засувки на захисній панелі системної плати й посуньте задню кришку у вказаному напрямку, щоб вивільнити її із середньої рамки [1].
  - b Зніміть задню кришку із середньої рамки та захисної панелі системної плати [2].



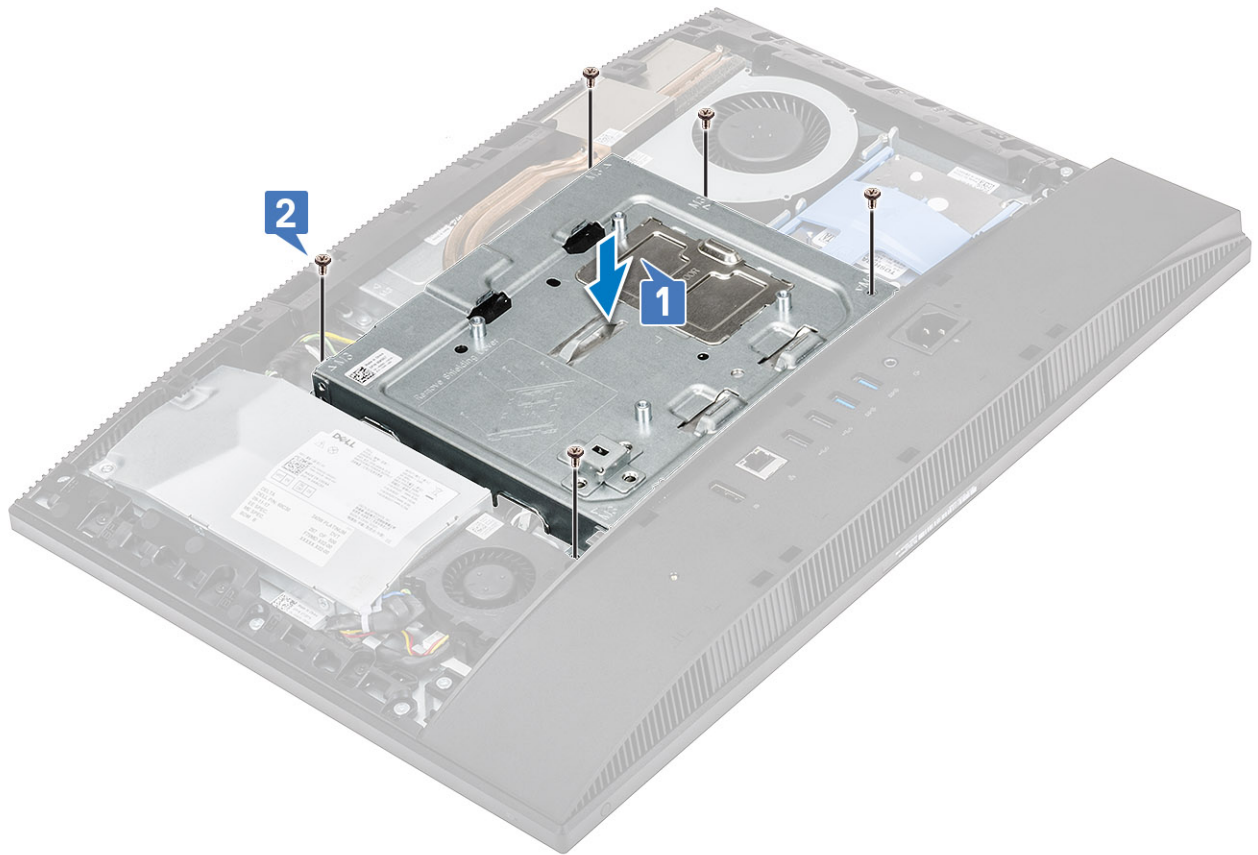
- 5 Зніміть захисну панель системної плати. Для цього виконайте вказані нижче дії.
- a Відкрутіть п'ять (M3 x 5) гвинтів, що кріплять захисну панель системної плати до основи блока дисплея [1].
  - b Зніміть захисну панель системної плати з основи блока дисплея [2].



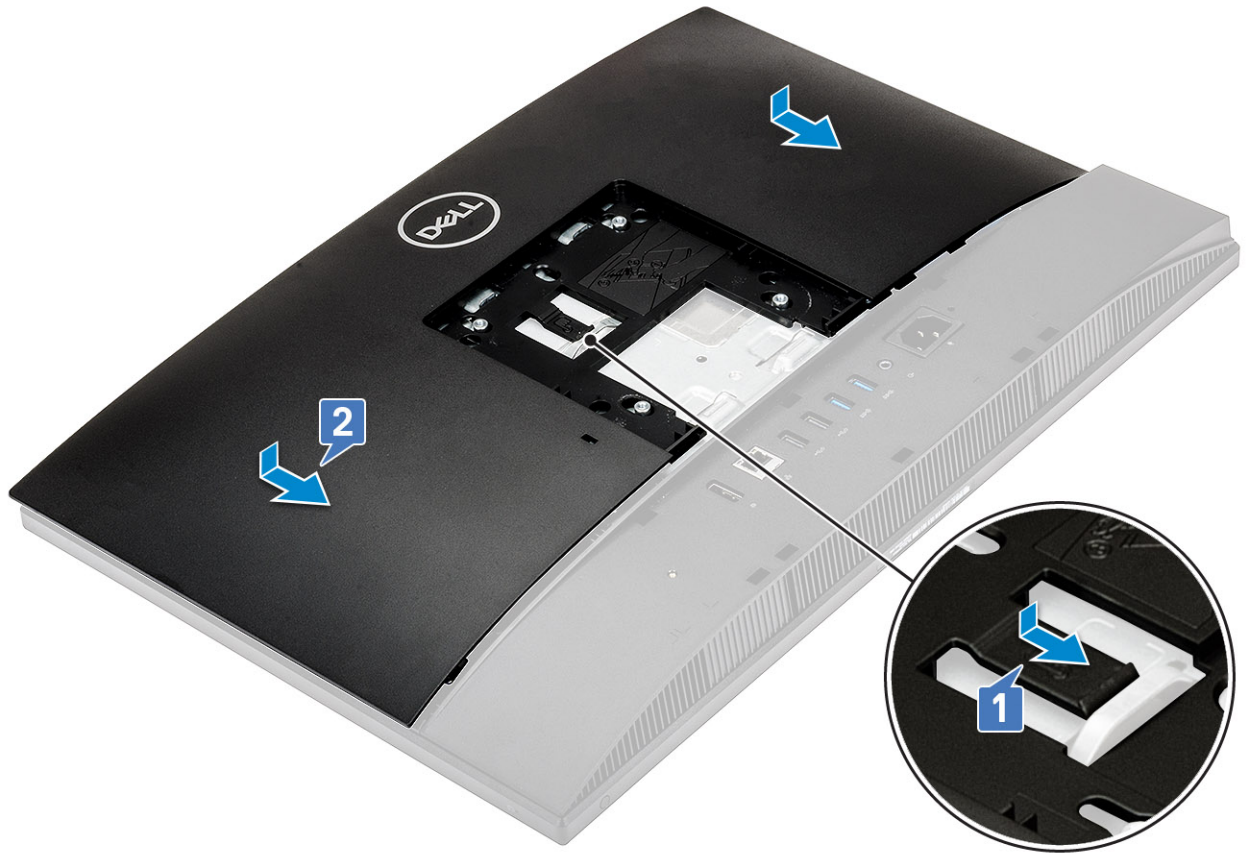
- 6 Установіть картку Intel Optane. Для цього виконайте вказані нижче дії.
- a Установіть термопрокладку на місце, обведене прямокутником, на системній платі [1].
  - b Вставте картку Intel Optane у гніздо на системній платі [2].
  - c Прикрутіть гвинт (M2), щоб прикріпити картку Intel Optane до системної плати [3].



- 7 Установіть захисну панель системної плати. Для цього виконайте вказані нижче дії.
- a Розмістіть захисну панель системної плати на системній платі.
  - b Зіставте слоти на захисній панелі системної плати зі слотами на основі блока дисплея [1].



- 8 Установіть задню кришку. Для цього виконайте вказані нижче дії.
- a Розмістіть задню кришку на системі.
  - b Натисніть і утримуйте тримач [1], щоб зіставити пази на задній кришці зі слотами на середній рамці.
  - c Посуньте захисну панель у вказаному на зображенні напрямку, щоб заблокувати тримач задньої кришки під пазом на захисній панелі системної плати [2].



- 9 Установіть стійку. Для цього виконайте вказані нижче дії.
- a Зіставте фіксатори на стійці [1].
  - b Вставте стійку на своє місце в задній кришці [2].



10 Виконайте вказівки зі статті [Після роботи з внутрішніми компонентами комп'ютера](#).

# Отримання допомоги

## Зв'язок з компанією Dell

**ПРИМІТКА:** Якщо у вас немає доступу до Інтернету, контактні дані можна знайти на рахунку-фактурі, пакувальній квитанції, чеку або в каталозі продукції Dell.

Компанія Dell надає кілька видів підтримки й обслуговування по телефону та через Інтернет. Залежно від країни та продукту деякі служби можуть бути недоступними. Щоб зв'язатися з компанією Dell щодо продажів, технічної підтримки або обслуговування користувачів:

- 1 Перейдіть за посиланням **Dell.com/support**.
- 2 Виберіть категорію підтримки.
- 3 Укажіть країну або регіон у спадному списку **Вибрати країну/регіон** унизу сторінки.
- 4 Виберіть потрібну службу або посилання на підтримку.