

# Dell 5090 Micro

## Servis El Kitabı



## Notlar, dikkat edilecek noktalar ve uyarılar

 **NOT:** NOT, ürününüzü daha iyi kullanmanıza yardımcı olacak önemli bilgiler sağlar.

 **DİKKAT:** DİKKAT, donanım hasarı veya veri kaybı olasılığını gösterir ve sorunu nasıl önleyeceğinizi bildirir.

 **UYARI:** UYARI, mülk hasarı, kişisel yaralanma veya ölüm potansiyeline işaret eder.

<b>Bölüm 1: Bilgisayarınızın içinde çalışma.....</b>	<b>5</b>
Güvenlik talimatları.....	5
Bilgisayarınızın içinde çalışmadan önce.....	5
Güvenlik önlemleri.....	6
Elektrostatik boşalma - ESD koruması.....	6
ESD saha servis kiti.....	7
Hassas parçaların taşınması.....	7
Bilgisayarınızın içinde çalıştıktan sonra.....	8
<b>Bölüm 2: Bileşenleri takma ve çıkarma.....</b>	<b>9</b>
Önerilen araçlar.....	9
Vida Listesi.....	9
Sisteminizin ana bileşenleri.....	11
Sökme ve Takma.....	12
Yan kapak.....	12
Ön çerçeve.....	15
Sabit sürücü aksamı.....	17
Kati hal sürücü.....	21
WLAN kartı.....	25
Fan aksamı.....	28
Isı emici.....	30
Düğme pil.....	31
Bellek modülleri.....	33
Hoparlör.....	34
İşlemci.....	36
Sistem kartı.....	39
<b>Bölüm 3: Yazılım.....</b>	<b>42</b>
Sürücüler ve yüklemeler.....	42
<b>Bölüm 4: Sistem kurulumu.....</b>	<b>43</b>
Önyükleme menüsü.....	43
Gezinti tuşları.....	43
Önyükleme Sırası.....	44
Sistem kurulum seçenekleri.....	44
Windows'da BIOS'u güncelleme.....	53
BitLocker etkinleştirilmiş sistemlerde BIOS güncelleme.....	53
USB flaş sürücüsü kullanarak sisteminizin BIOS'unuzu güncelleme.....	54
Sistem ve kurulum parolası.....	54
Bir sistem kurulum parolası atama.....	55
Mevcut sistem kurulum parolasını silme veya değiştirme.....	55
<b>Bölüm 5: Sorun Giderme.....</b>	<b>56</b>
Dell SupportAssist Ön Yükleme Öncesi Sistem Performansı Denetimi Tanıları.....	56

SupportAssist Ön Yükleme Öncesi Sistem Performansı Denetimini Çalıştırma.....	56
Tanılama LED'i davranışı.....	56
Tanılama hata mesajları.....	58
Sistem hata mesajları.....	60
WiFi güç döngüsü.....	61

**Bölüm 6: Yardım alma ve Dell'e başvurma..... 62**

# Bilgisayarınızın içinde çalışma

## Güvenlik talimatları

Bilgisayarınızı olası hasarlardan korumak ve kendi kişisel güvenliğinizi sağlamak için aşağıdaki güvenlik yönergelerine uyun. Aksi belirtilmedikçe, bu belgede bulunan her prosedür, bilgisayarınızla birlikte gelen güvenlik bilgilerini okuduğunuzu varsaymaktadır.

- ⚠ UYARI:** Bilgisayarınızın içinde çalışmaya başlamadan önce, bilgisayarınızla gönderilen güvenlik bilgilerini okuyun. Ek güvenlik en iyi uygulama bilgileri için [www.dell.com/regulatory\\_compliance](http://www.dell.com/regulatory_compliance) adresindeki Regulatory Compliance (Mevzuata Uygunluk) Ana Sayfasına bakın.
- ⚠ UYARI:** Bilgisayarın kapağını veya panelleri açmadan önce tüm güç kaynaklarının bağlantısını kesin. Bilgisayarın içinde çalışmayı tamamladıktan sonra, bilgisayarınızı bir elektrik prizine bağlamadan önce tüm kapakları, panelleri ve vidaları yerlerine takın.
- ⚠ DİKKAT:** Bilgisayara zarar gelmesini önlemek için çalışma yüzeyinin düz, kuru ve temiz olduğundan emin olun.
- ⚠ DİKKAT:** Bileşenlere ve kartlara zarar gelmesini önlemek için bunları kenarlarından tutun ve pimlere ve kontaklara dokunmaktan kaçınin.
- ⚠ DİKKAT:** Yalnızca sorun giderme ve onarım tarafından yetkilendirilmeniz veya Dell teknik destek ekibi. Dell tarafından yetkilendirilmemiş servislerden kaynaklanan zararlar garantinizin kapsamında değildir. Ürünle birlikte verilen veya [www.dell.com/regulatory\\_compliance](http://www.dell.com/regulatory_compliance) adresindeki güvenlik talimatlarına bakın.
- ⚠ DİKKAT:** Bilgisayarınızın içindeki herhangi bir şeye dokunmadan önce, bilgisayarınızın arkasındaki metal kısım gibi boyanmamış bir metal yüzeye dokunarak kendinizi topraklayın. Çalışırken, iç bileşenlere zarar verebilecek statik elektriği boşaltmak için boyalı olmayan metal bir yüzeye belli aralıklarla dokununuz.
- ⚠ DİKKAT:** Kabloların bağlantısını keserken kabloyu doğrudan değil, konnektöründen veya çekme tırnağından tutarak çekin. Bazı kablolarda, kablonun bağlantısını kesmeden önce ayırmanız gereken kilitleme tırnaklı veya kelebek vidalı konnektörler bulunur. Kabloların bağlantısını keserken, konnektör pimlerinin eğilmesini önlemek için kabloları eşit hizalanmış halde tutun. Kabloları bağlarken, konnektörlerin ve bağlantı noktalarının doğru yönlendirildiklerinden ve hizalandıklarından emin olun.
- ⚠ DİKKAT:** Takılı kartı ortam kartı okuyucusundan basarak çıkarın.
- i NOT:** Bilgisayarınızın ve belirli bileşenlerin rengi bu belgede gösterilenden farklı olabilir.

## Bilgisayarınızın içinde çalışmadan önce

### Bu görev ile ilgili


- i NOT:** Sipariş ettiğiniz yapılandırmaya bağlı olarak bu belgedeki resimler sizin bilgisayarınızdan farklı olabilir.

### Adımlar

1. Tüm açık dosyaları kaydedip kapatın ve tüm açık uygulamalardan çıkın.
2. Bilgisayarınızı kapatın. **Başlat** > **Güç** > **Kapat**'a tıklayın.

- i NOT:** Farklı bir işletim sistemi kullanıyorsanız, kapatma ile ilgili talimatlar için, işletim sisteminizin dokümanlarına bakın.

3. Bilgisayarınızı ve tüm bağlı aygıtları elektrik prizlerinden çıkarın.
4. Klavye, fare ve monitör gibi bağlı olan tüm aygıtların ve çevre birimlerinin bilgisayarınızla bağlantısını kesin.

 **DİKKAT: Ağ kablosunu çıkarmak için, önce kabloyu bilgisayarınızdan ve ardından ağ aygıtından çıkarın.**

5. Bilgisayarınızda bulunan ortam kartlarını ve optik sürücülerini çıkarın.

## Güvenlik önlemleri

Güvenlik önlemleri bölümü, herhangi bir sökme talimatını yerine getirmeden önce uygulanması gereken temel adımları anlatmaktadır.

Herhangi bir kurulum veya sökme ya da yeniden takma ile ilgili arıza/onarım prosedürü gerçekleştirmeden önce aşağıdaki güvenlik önlemlerine riayet edin:

- Sistemi ve bağlı tüm çevre birimlerini kapatın.
- Sistemi ve bağlı tüm çevre birimlerini AC gücünden ayırın.
- Tüm ağ kablolarını, telefon ve telekomünikasyon hatlarını sistemden çıkarın.
- Elektrostatik boşalma (ESD) hasarını önlemek için herhangi bir masaüstü bilgisayar içinde çalışırken ESD saha servis kiti kullanın.
- Herhangi bir sistem bileşenini çıkardıktan sonra çıkarılan bileşeni dikkatli bir şekilde anti statik bir matın üzerine yerleştirin.
- Elektrik çarpması olasılığını azaltmak için iletken olmayan kauçuk tabanlı ayakkabılar giyin.

## Bekleme gücü

Bekleme gücüne sahip Dell ürünlerinin kutusu açılmadan önce fişi çekilmelidir. Bekleme gücü olan sistemlere kapalıyken de güç verilir. Dahili güç, sistemin uzaktan açılmasını (LAN ile uyanma) ve uyku moduna alınmasını sağlar ve diğer gelişmiş güç yönetimi özelliklerine sahiptir.

Güç düğmesini fişten çekmek ve 20 saniye basılı tutmak, sistem kartındaki artık gücü boşaltır. çıkarın

## Bağlama

Bağlama, iki veya daha fazla topraklama iletkenini aynı elektrik potansiyeline bağlamak için kullanılan bir yöntemdir. Bu bir saha servis elektrostatik boşalma (ESD) kiti kullanılarak yapılır. Bir bağlama teli bağlarken, çıplak metale bağladığınızdan ve asla boyalı veya metal olmayan bir yüzeye bağlamadığınızdan emin olun. Bilek kayışı cildinizle sağlam ve tam temas halinde olmalı ve kendinize ve ekipmana bağlamadan önce saat, bilezik veya yüzük gibi tüm takıları çıkardığınızdan emin olmalısınız.

## Elektrostatik boşalma - ESD koruması

Özellikle genişletme kartları, işlemciler, bellek DIMM'leri ve sistem anakartları gibi hassas bileşenleri ele alırken ESD önemli bir sorundur. Çok ufak şarjlar devrelerde, kesintili sorunlar veya kısalmış ürün ömrü gibi, açık olmayan hasarlara neden olabilir. Sektör daha düşük güç gereksinimleri ve artan yoğunluk için baskı yaparken, ESD koruması artan bir sorundur.

En son Dell ürünlerinde kullanılan yarı iletkenlerin artan yoğunluğu nedeniyle, statik hasara olan hassasiyet önceki Dell ürünlerine göre daha fazladır. Bu nedenle, parçalar ele alınırken bazı önceden onaylanmış yöntemler artık uygulanmamaktadır.

Tanınmış iki ESD hasar tipi vardır: yıkıcı hasar ve kesintili arıza.

- **Yıkıcı:** Yıkıcı arızalar ESD ile ilgili arızaların yaklaşık yüzde 20'sini temsil eder. Hasar aygıt işlevselliğinin anında ve tümüyle kaybedilmesine neden olur. Büyük arızaya örnek olarak statik şok alan ve kaybolan veya anında eksik veya çalışmayan bellek için verilen bir bip kodu ile birlikte "POST Yok/Video Yok" semptomu üreten bir bellek DIMM'si verilebilir.
- **Kesintili:** Kesintili arızalar ESD ile ilgili arızaların yaklaşık yüzde 80'sini temsil eder. Kesintili arızaların yüksek sayısı, çoğu zaman hasar meydana geldiğinde hemen anlaşılmasını anlamına gelir. DIMM statik şok alır, ancak iz biraz zayıflamıştır ve hemen hasarla ilgili görünen belirtilen oluşturmaz. Zayıflayan izin erimesi haftalar veya aylar alır ve aynı süre içinde bellek bütünlüğünde bozulma, kesintili bellek hataları vb.'ye neden olabilir.

Anlaşılması ve giderilmesi daha zor olan hasar türü kesintili (örtülü veya "yürüeyebilen yaralı" adı da verilen) arızadır.

ESD hasarını önlemek için aşağıdaki adımları uygulayın:

- Uygun şekilde topraklanmış kablolu bir ESD bilek şeridi kullanın. Kablosuz anti-statik şeritlerin kullanılmasına artık izin verilmemektedir; bunlar yeterli koruma sağlamamaktadır. Parçaları tutmadan önce kasaya dokunulması ESD hasarına karşı hassasiyet artmış parçalarda yeterli ESD koruması sağlamaz.
- Statik elektriğe duyarlı tüm bileşenlerle, statik elektrik açısından güvenli bir yerde işlem yapın. Eğer mümkünse anti statik döşeme ve çalışma pedleri kullanın.

- Statik elektriğe duyarlı bileşeni kutusundan çıkarırken, bileşeni takmaya siz hazır oluncaya kadar, bileşeni anti statik ambalaj malzemesinden çıkarmayın. Anti-statik ambalajı ambalajından çıkarmadan önce, vücudunuzdaki statik elektriği boşaltın.
- Statik elektriğe duyarlı bir bileşeni taşımadan önce anti statik bir kap veya ambalaj içine yerleştirin.

## ESD saha servis kiti

İzlenmeyen Saha Servis kiti en yaygın kullanılan servis kitidir. Her bir Saha Servis kiti üç ana bileşenden oluşur: anti statik mat, bilek kayışı ve bağlama teli.

### ESD saha servis kiti bileşenleri

Bir ESD saha servis kitinin bileşenleri şunlardır:

- **Anti-statik Mat** – Anti-statik mat dağıtıcıdır ve servis prosedürleri sırasında parçalar matın üzerine yerleştirilebilir. Anti-statik bir mat kullanırken, bilek kayışınız tam oturmalı ve bağlama teli, mata ve üzerinde çalışılan sistemdeki herhangi bir çıplak metale bağlanmalıdır. Düzgün şekilde dağıtıldığında, servis parçaları ESD torbasından çıkarılabilir ve doğrudan matın üzerine konulabilir. ESD'ye duyarlı ürünler elinizde, ESD matında, sistemde veya bir çanta içinde olduğunda güvenlidir.
- **Bilek Kayışı ve Bağlama Teli:** Bilek kayışı ve bağlama teli, ESD matı gerekli değilse doğrudan bileğiniz ile çıplak metal arasında bağlanabilir veya matın üzerine geçici olarak yerleştirilen donanımı korumak için anti statik mata bağlanabilir. Bilek kayışı ve bağlama telinin cildiniz, ESD matı veya donanım arasındaki fiziksel bağlantısı bağlama olarak bilinir. Yalnızca bilek kayışı, mat ve bağlama teli içeren Saha Servis kitlerini kullanın. Asla kablosuz bilek kayışı takmayın. Bilek kayışının dahili tellerinin normal aşınma ve yıpranmadan kaynaklı hasarlara karşı eğilimli olduğunu ve kazara ESD donanımı hasarını önlemek için bilek kayışı test aygıtı kullanılarak düzenli olarak kontrol edilmesi gerektiğini unutmayın. Bilek kayışını ve bağlama telini haftada en az bir kez sınamanız önerilir.
- **ESD Bilek Kayışı Sınama Aygıtı:** ESD kayışının içindeki teller zaman içinde hasar görmeye eğilimlidir. İzlenmeyen bir kit kullanıldığında, her servis çağrısından önce kayışı düzenli olarak sınamak en iyi uygulamadır ve en azından haftada bir kez sınamanız önerilir. Bir bilek kayışı sınama aygıtı bu sınamayı yapmanın en iyi yoludur. Kendinize ait bir bilek kayışı sınama aygıtınız yoksa, kendilerinde olup olmadığını bölgesel ofisinize sorun. Sınamayı gerçekleştirmek için, bileğinize takılıken bilek kayışının bağlama telini sınama aygıtına takarak sınama düğmesine basın. Sınama başarılı olursa yeşil bir LED yanar; sınama başarısız olursa kırmızı bir LED yanar ve alarm çalar.
- **Yalıtkan Bileşenler** – Plastik ısı emicisi kasalar gibi ESD'ye karşı hassas aygıtların, yalıtkan ve genellikle yüksek düzeyde yüklü dahili parçalardan uzak tutulması kritik önem taşır.
- **Çalışma Ortamı:** ESD Saha Servis kitini dağıtmadan önce, durumu müşterinin bulunduğu yerde inceleyin. Örneğin, sunucu ortamı için kit dağıtımı bir masaüstü ya da taşınabilir ortam için kiti dağıtımından farklıdır. Sunucular, genellikle bir veri merkezindeki rafa takılmıştır; masaüstü veya taşınabilir bilgisayarlar genellikle ofis bölümleri veya bölmeleri üzerine yerleştirilmiştir. Her zaman dağınık olmayan ve ESD kitinin tamir edilecek sistem tipine uygun ek alan ile yerleştirilebilecek kadar büyük, geniş ve açık bir çalışma alanına sahip olun. Çalışma alanında ESD olayına neden olabilecek yalıtkanlar da bulunmamalıdır. Çalışma alanında, herhangi bir donanım bileşeni fiziksel olarak ele alınmadan önce, Strafor ve diğer plastikler gibi yalıtkanlar her zaman 30 santimetre uzağa konulmalıdır.
- **ESD Ambalajı:** ESD'ye karşı hassas aygıtların tümü statik olarak güvenli ambalajda gönderilmeli ve alınmalıdır. Metal, statik korumalı torbalar tercih edilir. Ancak, hasarlı parçayı her zaman yeni parçanın içinde geldiği aynı ESD torbası ve ambalajla geri gönderin. ESD torbası katlanmalı ve bantla kapatılmalı ve yeni parçanın içinde geldiği orijinal kutudaki köpük ambalaj malzemesi kullanılmalıdır. ESD'ye karşı hassas aygıtlar yalnızca ESD'ye karşı korumalı bir çalışma yüzeyinde çıkarılmalıdır ve yalnızca ambalajın içi korumalı olduğundan, parçalar yalnızca ESD torbasının üstüne konmamalıdır. Parçaları her zaman kendi elinizde, ESD matı üzerine, sisteme ya da anti statik torbaya yerleştirin.
- **Hassas Bileşenlerin Taşınması** – Yedek parçalar veya Dell'e iade edilecek parçalar gibi ESD'ye karşı hassas parçalar taşınırken bu parçaların güvenli taşıma için anti-statik çantalara konması kritik önem taşır.

### ESD koruması özeti

Tüm saha servis teknisyenlerinin, Dell ürünlerine bakım yaparken her zaman geleneksel kablolu ESD topraklama bilekliği ve koruyucu anti-statik mat kullanmaları önerilir. Buna ek olarak, teknisyenlerin servis işlemi uygularken hassas parçaları tüm yalıtkan parçalardan ayrı tutmaları ve hassas parçaların taşınması için anti statik torba kullanmaları büyük önem taşır.

## Hassas parçaların taşınması

Yedek parçalar veya Dell'e iade edilecek parçalar gibi ESD'ye karşı hassas parçalar taşınırken bu parçaların güvenli taşıma için anti-statik torbalara konması kritik önem taşır.

## Bilgisayarınızın içinde çalıştıktan sonra

### Bu görev ile ilgili

 **DİKKAT:** Serbest kalmış veya gevşemiş vidaları bilgisayarınızın içinde bırakmak bilgisayarınıza ciddi şekilde zarar verebilir.

### Adımlar

1. Tüm vidaları yerlerine takın ve bilgisayarınızın içine kaçmış vida kalmadığından emin olun.
2. Bilgisayarınızda çalışmadan önce çıkardığınız tüm harici cihazları, çevre birimlerini veya kabloları yerlerine takın.
3. Bilgisayarınızda çalışmadan önce çıkardığınız tüm ortam kartlarını, diskleri veya diğer parçaları yerlerine takın.
4. Bilgisayarınızı ve tüm bağlı aygıtları elektrik prizlerine takın.
5. Bilgisayarınızı açın.

## Bileşenleri takma ve çıkarma

**NOT:** Sipariş ettiğiniz yapılandırmaya bağlı olarak bu belgedeki resimler sizin bilgisayarınızdan farklı olabilir.

### Önerilen araçlar

Bu belgedeki yordamlar için aşağıdaki araçlar gerekebilir:

- 0 numara yıldız tornavida
- 1 numara yıldız tornavida
- Düz uçlu tornavida
- Plastik çubuk

### Vida Listesi





Aşağıdaki tabloda vida listesi ve vidaların resmi gösterilmektedir.

**NOT:** Bir bileşenin vidalarını sökerken vida tipini ve adedini not ettikten sonra vidaların saklama kutusuna konulması önerilir. Bunu yapmak, parçayı yerine takarken doğru sayıda ve tipte vidanın geri takılmasını sağlar.


**NOT:** Bazı bilgisayarlarda manyetik yüzeyler bulunur. Parçayı yerine takarken vidaların bu gibi yüzeylere yapışık kalmadığından emin olun.

**NOT:** Vida rengi sipariş edilen yapılandırmaya göre değişebilir.

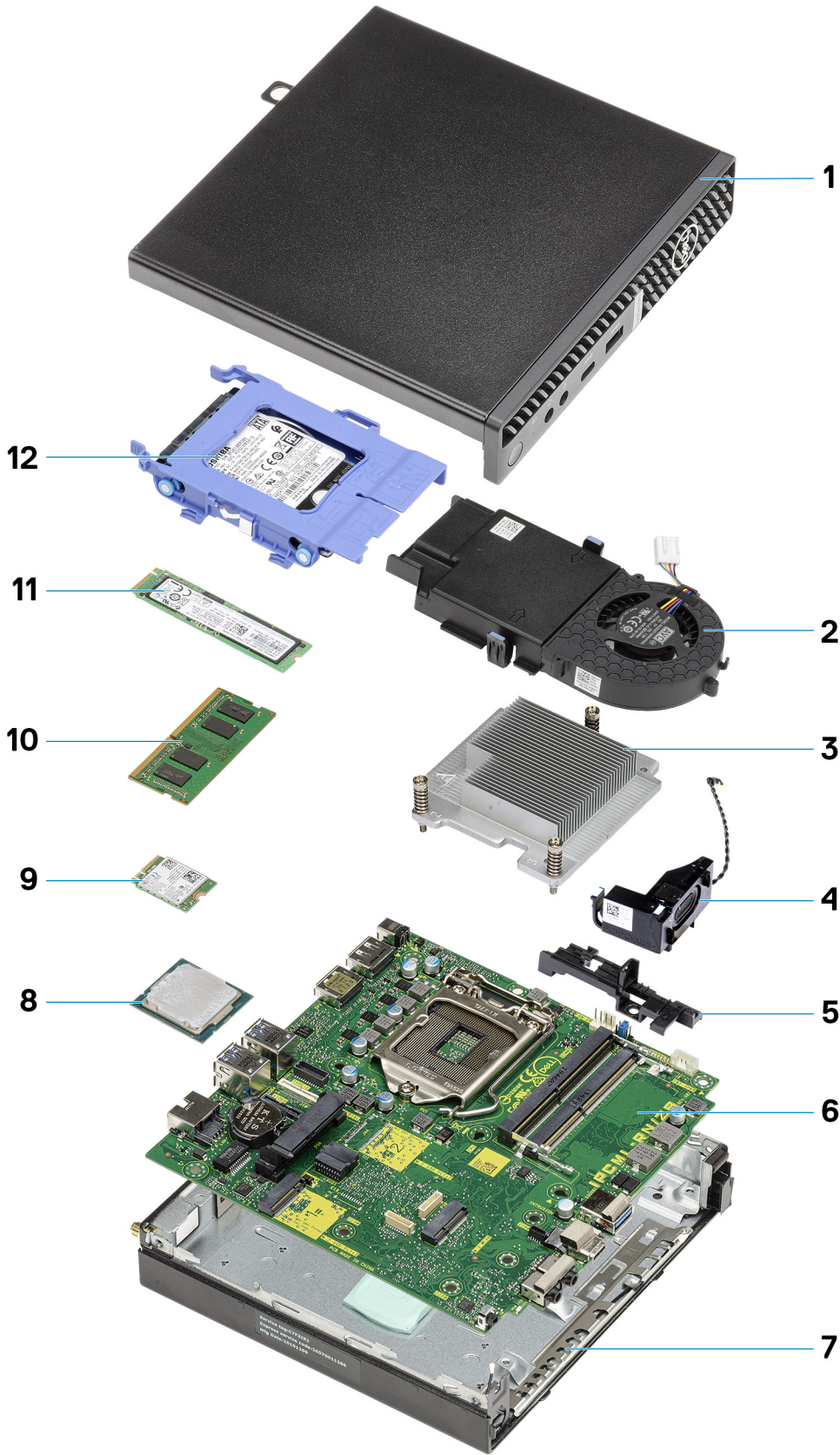
**Tablo 1. Vida listesi**

Bileşen	Vida tipi	Miktar	Resim
Yan kapak	#6-32	1	
Sistem kartı	#6-32 M2x4	3 4	
Sabit sürücü kutusu desteği	#6-32	1	
Isı emicisi	M3x25	3	
WLAN kartı	M2x3.5	1	

**Tablo 1. Vida listesi**

<b>Bileşen</b>	<b>Vida tipi</b>	<b>Miktar</b>	<b>Resim</b>
M.2 2230/2280 Katı hal sürücü	M2x3.5	1	

# Sisteminizin ana bileşenleri



1. Yan kapak

2. Sistem fanı
3. Isı emicisi
4. Hoparlör
5. Sabit disk sürücüsü hatası
6. Sistem kartı
7. Kasa
8. İşlemci
9. M.2 WLAN kartı
10. Bellek modülü
11. M.2 Katı hal sürücü
12. 2,5 inç sabit disk sürücü aksamı

**i** **NOT:** Dell, satın alınan orijinal sistem yapılandırması için bileşenlerin ve parça numaralarının bir listesini sağlar. Bu parçalar, müşteri tarafından satın alınan garanti kapsamı doğrultusunda kullanılabilir. Satın alma seçenekleri için Dell satış temsilcinizle iletişime geçin.

## Sökme ve Takma

### Yan kapak

#### Yan kapağı çıkarma

##### Önkoşullar

1. Bilgisayarınızın içinde çalışmadan önce bölümündeki prosedüre uyun.

**i** **NOT:** Güvenlik kablosunu güvenlik kablosu yuvasından çıkardığınızdan emin olun (mümkünse).

##### Bu görev ile ilgili

Aşağıdaki resimlerde yan kapağın yeri belirtilmiş ve çıkarma işlemi görsel olarak verilmiştir.



1x  
6x32

1



2



#### Adımlar

1. Yan kapağı sisteme sabitleyen kelebek vidayı (6x32) gevşetin.

2. Yan kapađı sistemin önüne dođru kaydırın ve kapađı kaldırın.

## Yan kapađı takma

### Önkosullar

Bir bileşeni deđiştiriyorsanız kurulum prosedürünü gerçekleştirmeden önce mevcut bileşeni çıkarın.

### Bu görev ile ilgili

Aşğıdaki resimde yan kapađın yeri belirtilmiř ve takma işlemi görsel olarak verilmiřtir.





1x  
6x32

2



#### Adımlar

1. Yan kapağı kasadaki oluklarla hizalayın.
2. Yan kapağı takmak için sistemin arkasına doğru kaydırın.
3. Yan kapağı sisteme sabitleyen kelebek vidayı (6x32) sıkın.

#### Sonraki Adımlar

1. [Bilgisayarınızın içinde çalıştıktan sonra](#) bölümündeki prosedürü uygulayın.

## Ön çerçeve

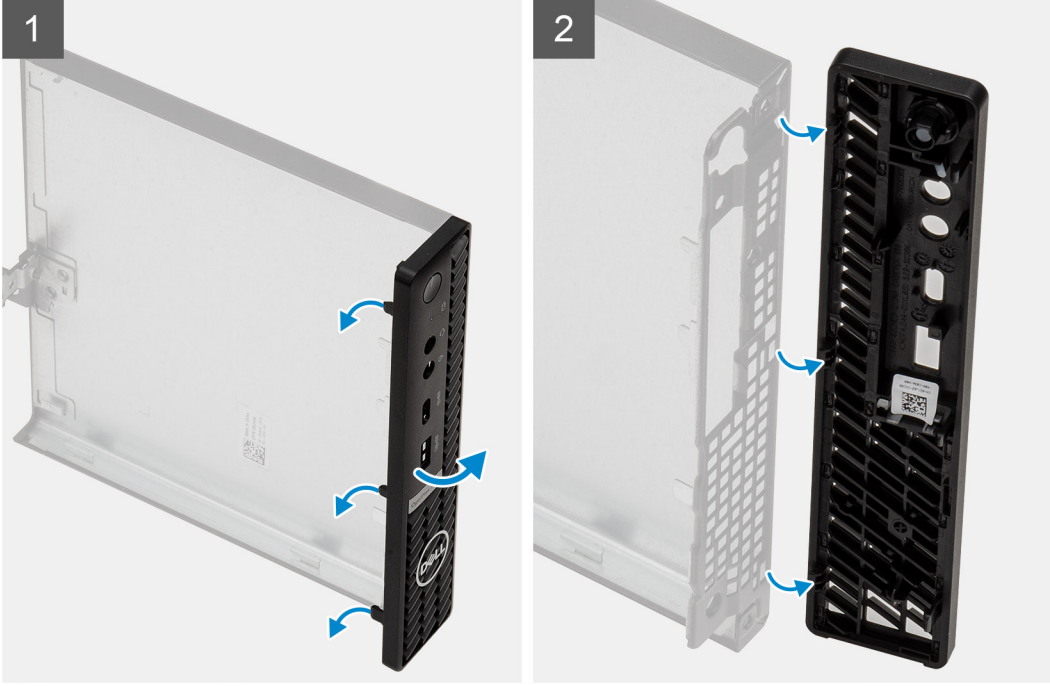
### Ön çerçevenin çıkarılması

#### Önkoşullar

1. [Bilgisayarınızın içinde çalışmadan önce](#) bölümündeki prosedüre uyun.
2. Yan kapağı çıkarın.

#### Bu görev ile ilgili

Aşağıdaki resimlerde ön çerçevenin yeri belirtilmiş ve çıkarma işlemi görsel olarak verilmiştir.



#### Adımlar

1. Ön çerçeveyi sistemden ayırmak için tutma tırnaklarını kaldırın.
2. Ön çerçeveyi sistemden çıkarın.

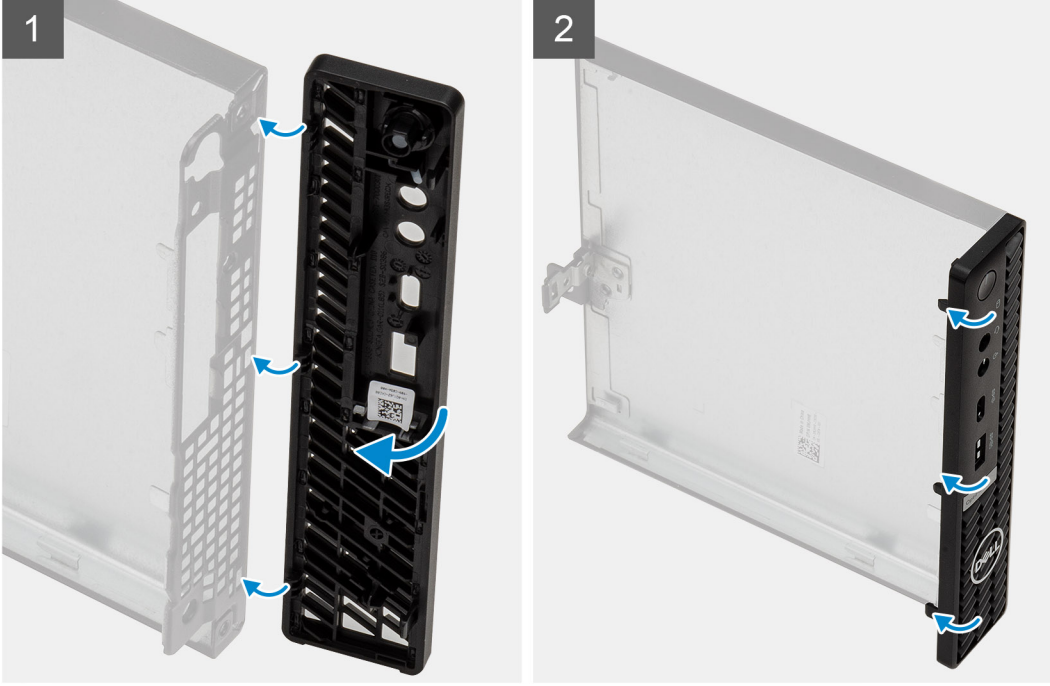
## Ön çerçeveyi takma

#### Önkoşullar

Bir bileşeni değiştireyorsanız kurulum prosedürünü gerçekleştirmeden önce mevcut bileşeni çıkarın.

#### Bu görev ile ilgili

Aşağıdaki resimde ön çerçevenin yeri belirtilmiş ve takma işlemi görsel olarak verilmiştir.



#### Adımlar

1. Tırnaklar kasadaki yuvalarla hizalanacak şekilde çerçeveyi yerleştirin.
2. Serbest bırakma tırnakları yerine oturana kadar çerçeveyi bastırın.

#### Sonraki Adımlar

1. Yan kapağı takın.
2. Bilgisayarınızın içinde çalıştıktan sonra bölümündeki prosedürü uygulayın.

## Sabit sürücü aksamı

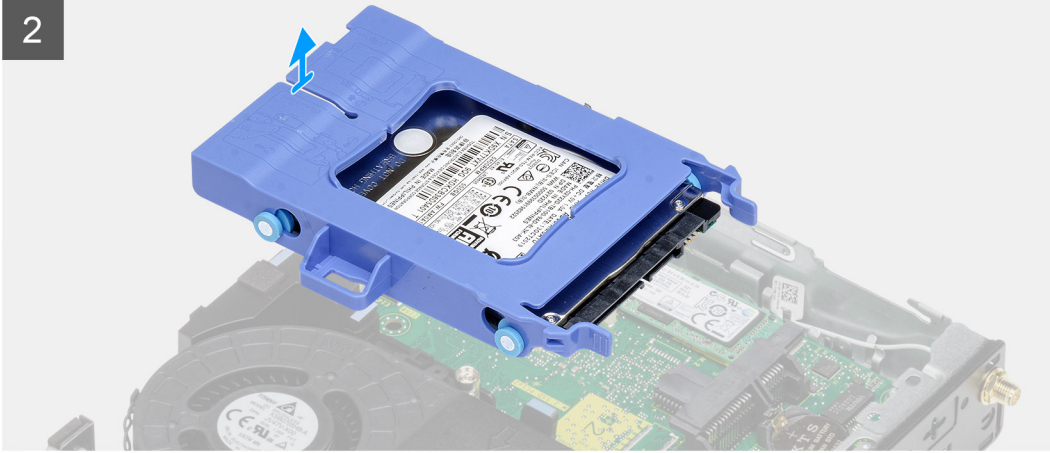
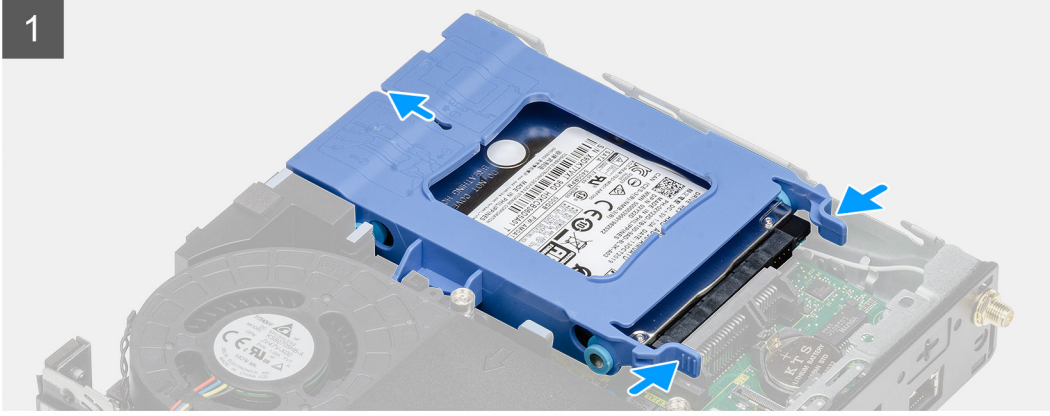
### Sabit sürücü aksamını çıkarma

#### Önkoşullar

1. Bilgisayarınızın içinde çalışmadan önce bölümündeki prosedüre uyun.
2. Yan kapağı çıkarın.

#### Bu görev ile ilgili

Aşağıdaki resimlerde sabit sürücü aksamının yeri belirtilmiş ve çıkarma işlemi görsel olarak verilmiştir.



### Adımlar

1. Sabit sürücü aksamındaki serbest bırakma tırnaklarına basın ve aksamı sistem kartındaki konektörden ayırmak için sistemin önüne doğru kaydırın.
2. Sabit sürücü aksamını kaldırarak sistemden çıkarın.

**NOT:** Sabit sürücü yönünü not edin, böylece doğru şekilde değiştirebilirsiniz.

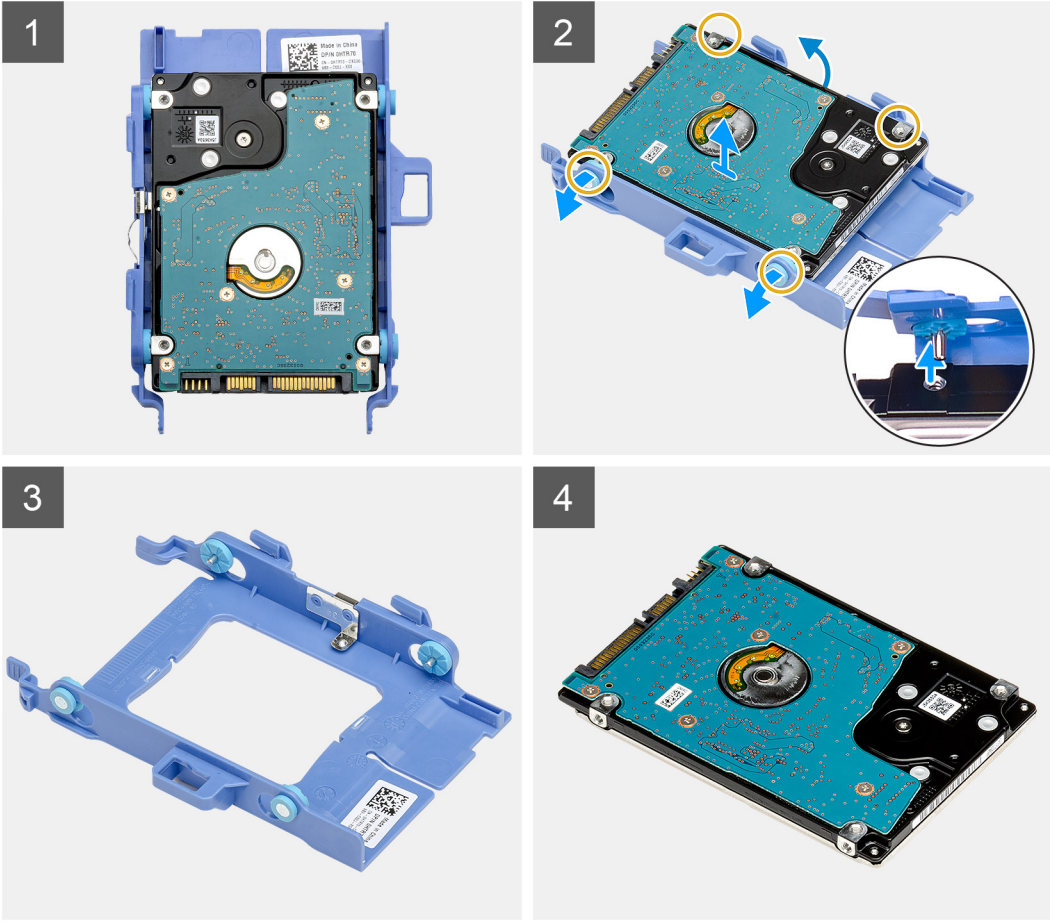
## Sabit sürücü desteğini çıkarma

### Önkoşullar

1. Bilgisayarınızın içinde çalışmadan önce bölümündeki prosedüre uyun.
2. Yan kapağı çıkarın.
3. Sabit sürücü aksamını çıkarın.

### Bu görev ile ilgili

Aşağıdaki resimlerde sabit sürücü braketinin yeri belirtilmiş ve çıkarma işlemi görsel olarak verilmiştir.



#### Adımlar

1. Braketteki pimleri sürücü üzerindeki yuvalardan ayırmak için sabit sürücü braketini bir tarafından çekin.
2. Sabit sürücüyü kaldırarak braketten çıkarın.

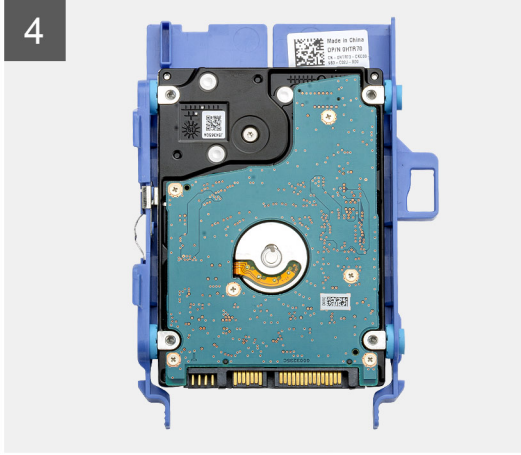
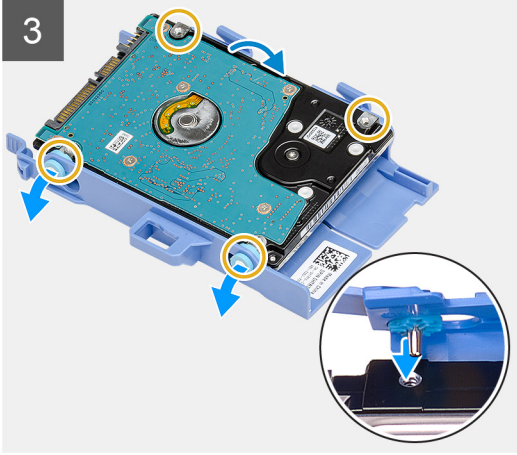
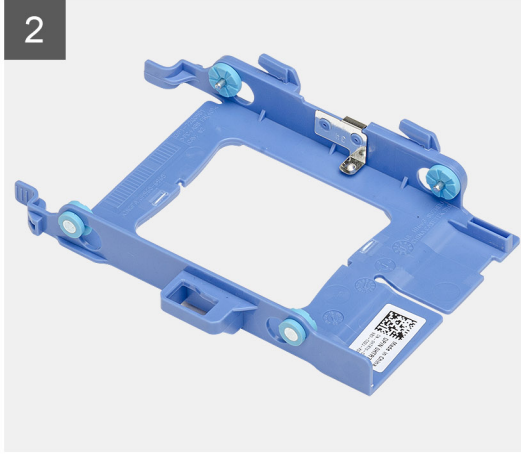
### Sabit sürücü braketini takma

#### Önkoşullar

Bir bileşeni değiştiriyorsanız kurulum prosedürünü gerçekleştirmeden önce mevcut bileşeni çıkarın.

#### Bu görev ile ilgili

Aşağıdaki resimde sabit sürücü braketinin yeri belirtilmiş ve takma işlemi görsel olarak verilmiştir.



### Adımlar

1. Sabit sürücüyü brakete yerleştirin.
2. Sürücü braketindeki pimleri, sürücüdeki yuvalarla hizalayın ve bunlara takın.  
**i** **NOT:** Doğru şekilde yerleştirmek için sabit sürücünün yönünü not edin.

### Sonraki Adımlar

1. Yan kapağı takın.
2. Bilgisayarınızın içinde çalıştıktan sonra bölümündeki prosedürü uygulayın.

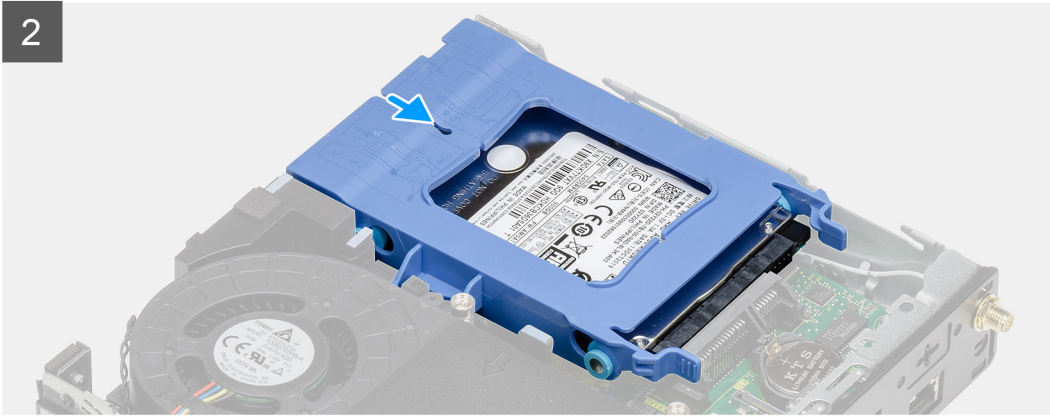
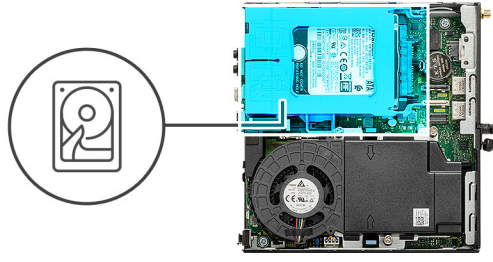
## 2,5 inç sabit sürücü aksamını takma

### Önkoşullar

Bir bileşeni değiştiriyorsanız kurulum prosedürünü gerçekleştirmeden önce mevcut bileşeni çıkarın.

### Bu görev ile ilgili

Aşağıdaki resimde sabit sürücü aksamının yeri belirtilmiş ve takma işlemi görsel olarak sağlanmıştır:



#### Adımlar

1. Sabit sürücü aksamını sistemdeki yuvaya yerleştirin.
2. Sabit sürücü aksamını, serbest bırakma tırnakları yerine oturana kadar sistem kartındaki konnektöre doğru kaydırın.

#### Sonraki Adımlar

1. Yan kapağı takın.
2. Bilgisayarınızın içinde çalıştıktan sonra bölümündeki prosedürü uygulayın.

## Katı hal sürücü

### M.2 2230 PCIe katı hal sürücüyü çıkarma

#### Önkoşullar

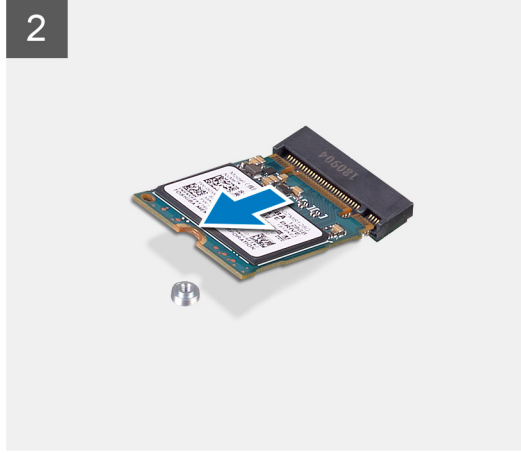
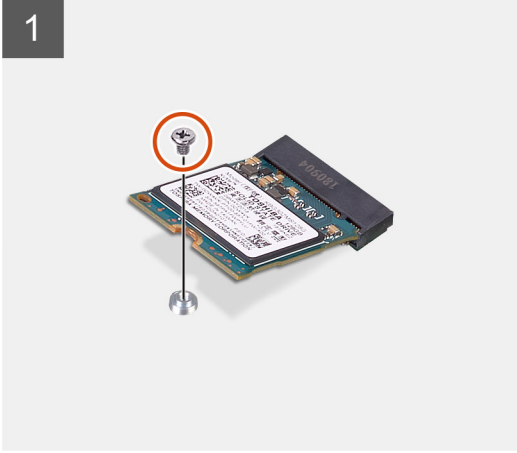
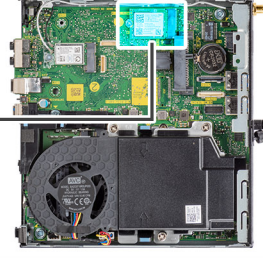
1. Bilgisayarınızın içinde çalışmadan önce bölümündeki prosedüre uyun.
2. Yan kapağı çıkarın.
3. Sabit sürücü aksamını çıkarın.

### Bu görev ile ilgili

Aşağıdaki resimlerde katı hal sürücünün yeri belirtilmiş ve çıkarma işlemi görsel olarak verilmiştir.



1x  
M2x3



### Adımlar

1. Katı hal sürücüyü sistem kartına sabitleyen vidayı (M2x3.5) çıkarın.
2. Katı hal sürücüsünü kaydırın ve sistem kartından kaldırın.

## M.2 2230 PCIe katı hal sürücüyü takma

### Önkoşullar

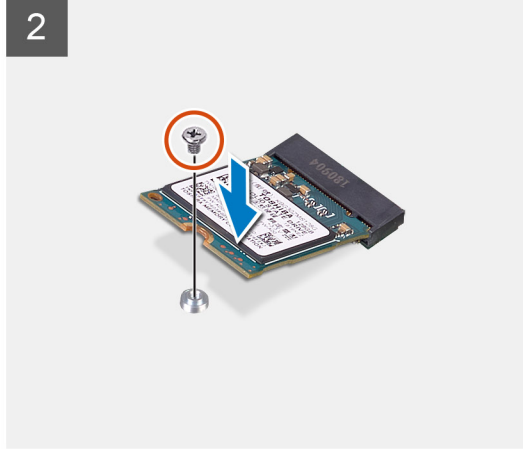
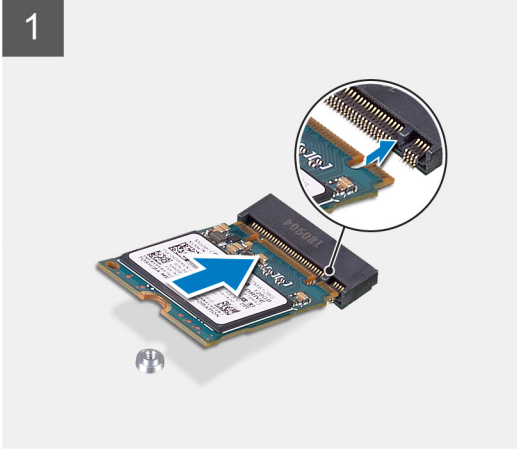
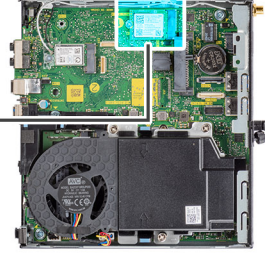
Bir bileşeni değiştiriyorsanız kurulum prosedürünü gerçekleştirmeden önce mevcut bileşeni çıkarın.

### Bu görev ile ilgili

Aşağıdaki şekilde katı hal sürücünün yeri belirtilmiş ve takma işlemi görsel olarak gösterilmiştir.



1x  
M2x3



#### Adımlar

1. Katı hal sürücüdeki çentiği sistem kartı üzerinde bulunan katı hal sürücü konnektöründeki tırnakla hizalayın.
2. Katı hal sürücüyü, katı hal sürücü konnektörüne 45 derecelik açıyla yerleştirin.
3. M.2 2230 PCIe katı hal sürücüyü sistem kartına sabitleyen vidayı (M2x3.5) yerine takın.

#### Sonraki Adımlar

1. Sabit sürücü aksamını takın.
2. Yan kapağı takın.
3. Bilgisayarınızın içinde çalıştıktan sonra bölümündeki prosedürü uygulayın.

## M.2 2280 PCIe katı hal sürücüyü çıkarma

#### Önkoşullar

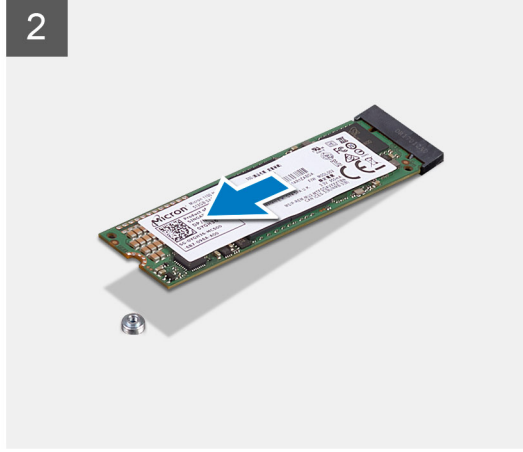
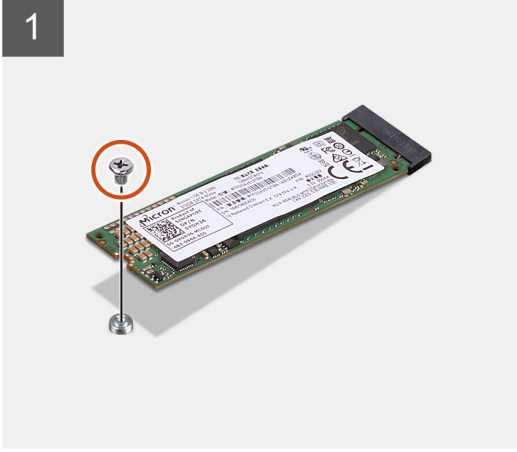
1. Bilgisayarınızın içinde çalışmadan önce bölümündeki prosedüre uyun.
2. Yan kapağı çıkarın.
3. Sabit sürücü aksamını çıkarın.

#### Bu görev ile ilgili

Aşağıdaki resimlerde katı hal sürücünün yeri belirtilmiş ve çıkarma işlemi görsel olarak verilmiştir.



1x  
M2x3



#### Adımlar

1. Katı hal sürücüyü sistem kartına sabitleyen vidayı (M2x3.5) çıkarın.
2. Katı hal sürücüsünü kaydırın ve sistem kartından kaldırın.

## M.2 2280 PCIe katı hal sürücüyü takma

#### Önkoşullar

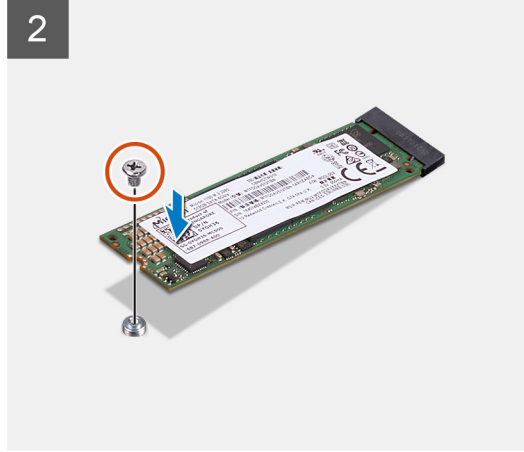
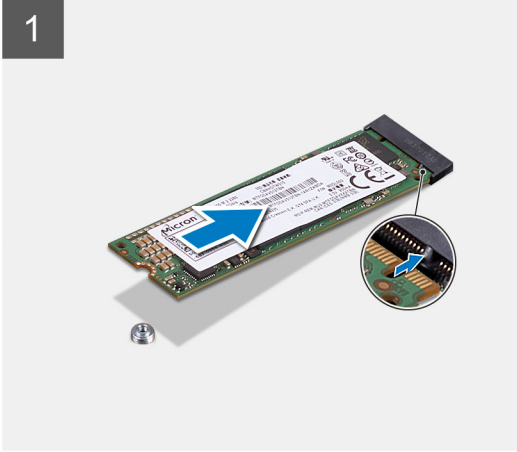
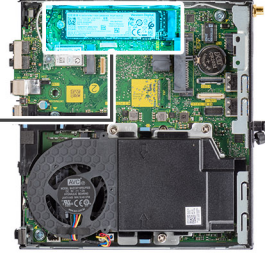
Bir bileşeni değiştiriyorsanız kurulum prosedürünü gerçekleştirmeden önce mevcut bileşeni çıkarın.

#### Bu görev ile ilgili

Aşağıdaki şekilde katı hal sürücünün yeri belirtilmiş ve takma işlemi görsel olarak gösterilmiştir.



1x  
M2x3



#### Adımlar

1. Katı hal sürücüdeki çentiği sistem kartı üzerinde bulunan katı hal sürücü konnektöründeki tırnakla hizalayın.
2. Katı hal sürücüyü, katı hal sürücü konnektörüne 45 derecelik açıyla yerleştirin.
3. M.2 2280 PCIe katı hal sürücüyü sistem kartına sabitleyen vidayı (M2x3.5) yerine takın.

#### Sonraki Adımlar

1. Sabit sürücü aksamını takın.
2. Yan kapağı takın.
3. Bilgisayarınızın içinde çalıştıktan sonra bölümündeki prosedürü uygulayın.

## WLAN kartı

### WLAN kartını çıkarma

#### Önkoşullar

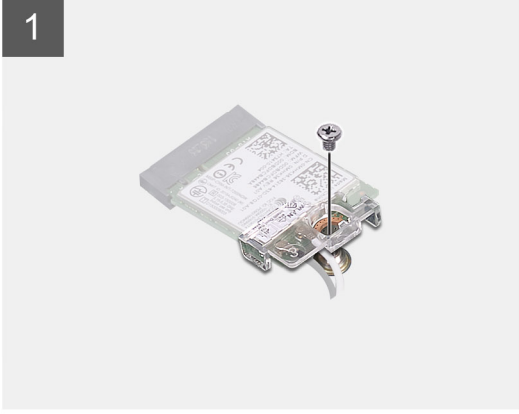
1. Bilgisayarınızın içinde çalışmadan önce bölümündeki prosedüre uyun.
2. Yan kapağı çıkarın.
3. Sabit sürücü aksamını çıkarın.

#### Bu görev ile ilgili

Aşağıdaki resimlerde kablosuz kartının yeri belirtilmiş ve çıkarma işlemi görsel olarak verilmiştir.



1x  
M2x3



#### Adımlar

1. WLAN kartı braketini sistem kartına sabitleyen (M2x3.5) vidayı çıkarın.
2. WLAN kartı braketini kaydırın ve kaldırarak WLAN kartından çıkarın.
3. Anten kablolarını WLAN kartından çıkarın.
4. WLAN kartını sistem kartındaki konnektörden kaydırarak çıkarın.

## WLAN kartını takma

#### Önkoşullar

Bir bileşeni değiştiriyorsanız kurulum prosedürünü gerçekleştirmeden önce mevcut bileşeni çıkarın.

#### Bu görev ile ilgili

Aşağıdaki resimde kablosuz kartının yeri belirtilmiş ve takma işlemi görsel olarak gösterilmiştir.



1x  
M2x3



### Adımlar

1. Anten kablolarını WLAN kartına bağlayın.  
Aşağıdaki tabloda, bilgisayarınızın WLAN kartı için anten kablosu renk şeması verilmiştir.

**Tablo 2. Anten kablosu renk şeması**

Kablosuz kart üzerindeki konnektörler	Anten kablosu rengi
Ana (beyaz üçgen)	Beyaz
Yardımcı (siyah üçgen)	Siyah

2. Anten kablolarını sabitlemek için WLAN kartı braketini yerleştirin.
3. WLAN kartının üzerindeki çentiği WLAN kartı yuvası üzerindeki tırnakla hizalayın. WLAN kartını sistem kartındaki konnektöre takın.
4. WLAN kartı braketini WLAN kartına sabitleyen vidayı (M2x3.5) yerine takın.
5. WWAN kartı koruma kapağını hizalayarak yerleştirin ve WWAN kartını kaplaması ve sıkıca oturması için bastırın.

### Sonraki Adımlar

1. [Sabit sürücü aksamını](#) takın.
2. [Yan kapağı](#) takın.
3. [Bilgisayarınızın içinde çalıştıktan sonra](#) bölümündeki prosedürü uygulayın.

# Fan aksamı

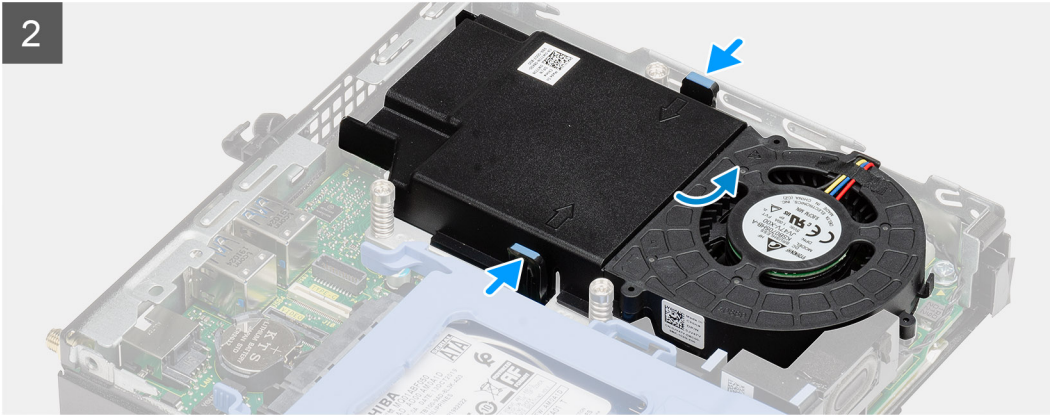
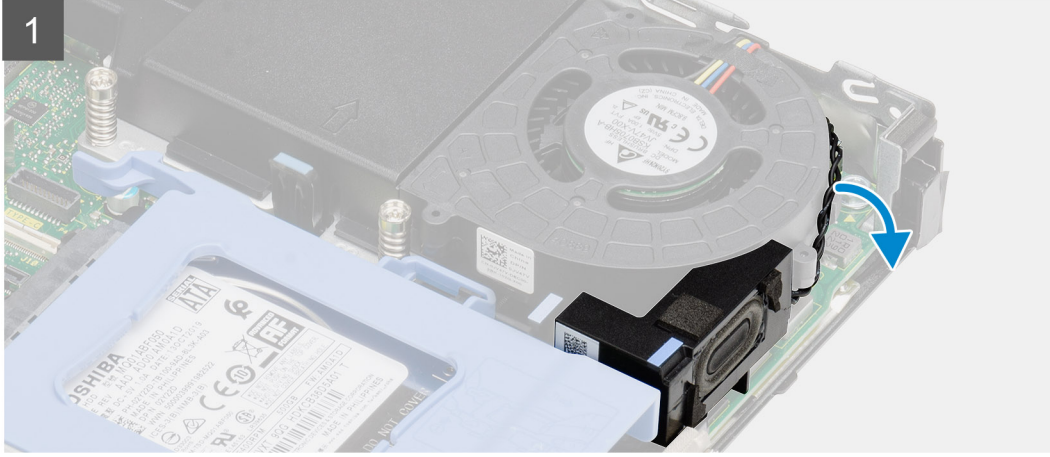
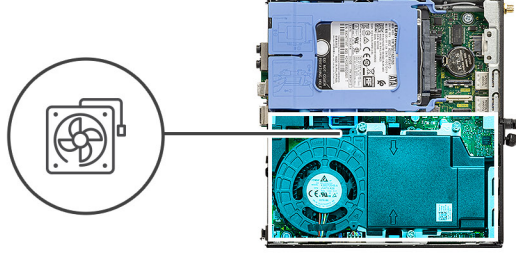
## Fan aksamını çıkarma

### Önkoşullar

1. Bilgisayarınızın içinde çalışmadan önce bölümündeki prosedüre uyun.
2. Yan kapağı çıkarın.

### Bu görev ile ilgili

Aşağıdaki resimlerde fan aksamının yeri belirtilmiş ve çıkarma işlemi görsel olarak verilmiştir.



### Adımlar

1. Hoparlör kablosunu fan aksamındaki yönlendirme kılavuzlarından çıkarın.
2. Fanın her iki tarafındaki mavi tırnaklara basın ve fanı kaldırarak sistemden ayırın.
3. Fan aksamını ters çevirin.
4. Fan kablosunu sistem kartındaki konektörden çıkarın. Fan aksamını kaldırarak sistemden çıkarın.

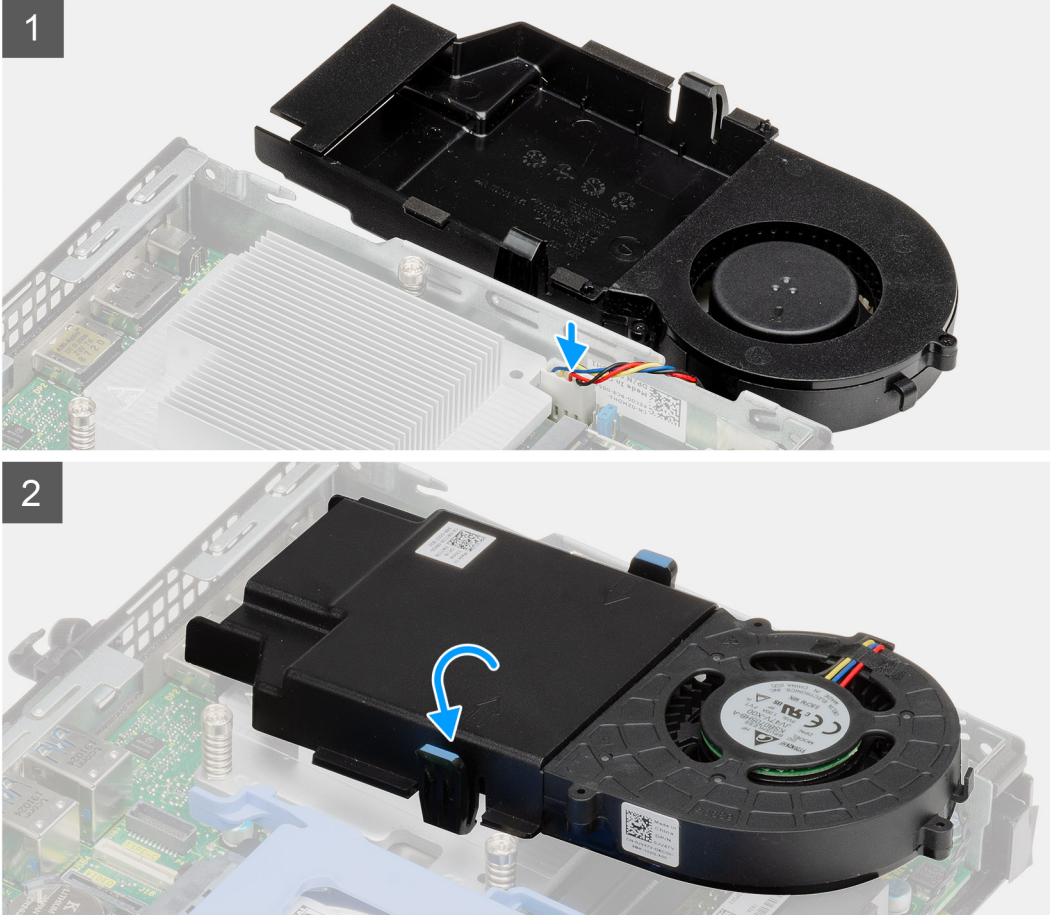
## Fan aksamını takma

### Önkoşullar

Bir bileşeni değiştiriyorsanız kurulum prosedürünü gerçekleştirmeden önce mevcut bileşeni çıkarın.

### Bu görev ile ilgili

Aşağıdaki resimlerde fan aksamının yeri belirtilmiş ve çıkarma işlemi görsel olarak verilmiştir.



### Adımlar

1. Fan kablosunu sistem kartındaki konnektöre takın.
2. Fan aksamını ters çevirin.
3. Fan aksamındaki serbest bırakma tırnağına basın ve sisteme yerleştirerek yerine oturtun.
4. Hoparlör kablosunu fan aksamındaki yönlendirme kılavuzlarından geçirin.

### Sonraki Adımlar

1. [Yan kapağı](#) takın.
2. [Bilgisayarınızın içinde çalıştıktan sonra](#) bölümündeki prosedürü uygulayın.

## Isı emici

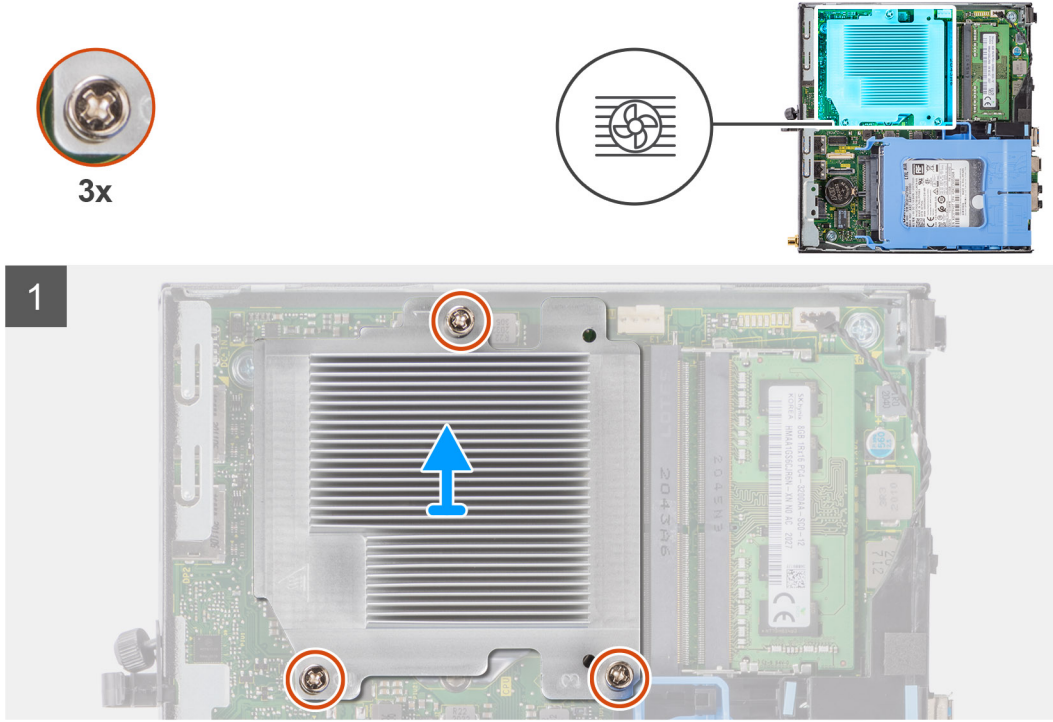
### Isı emicisini çıkarma

#### Önkoşullar

1. Bilgisayarınızın içinde çalışmadan önce bölümündeki prosedüre uyun.
2. Yan kapağı çıkarın.
3. Fan aksamını çıkarın.

#### Bu görev ile ilgili

Aşağıdaki resimlerde ısı emicisinin yeri belirtilmiş ve çıkarma işlemi görsel olarak verilmiştir.



#### Adımlar

1. Isı emicisini sisteme sabitleyen üç tutucu vidayı gevşetin.  
**i** NOT: Vidayı, ısı emicisi üzerindeki baskıda gösterildiği gibi sırayla (1,2,3) gevşetin.
2. Isı emiciyi kaldırarak sistem kartından ayırın.

### Isı emicisini takma

#### Önkoşullar

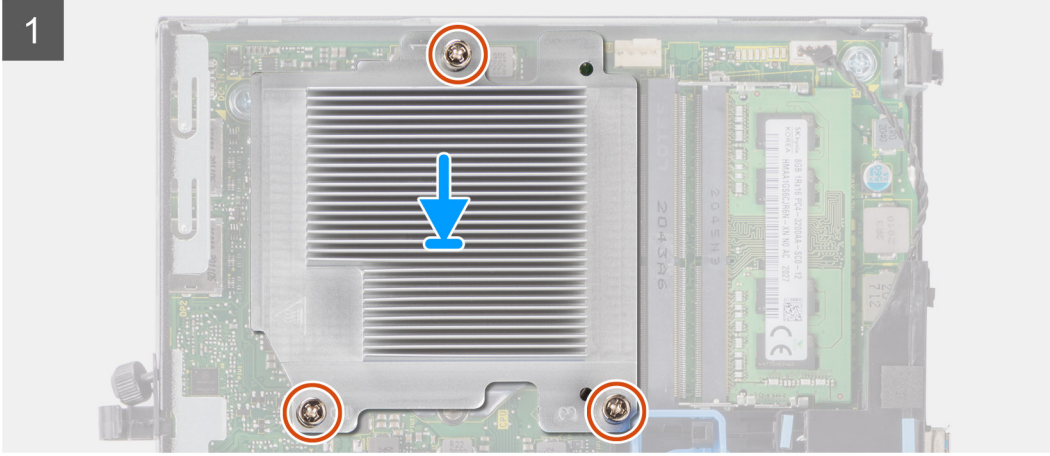
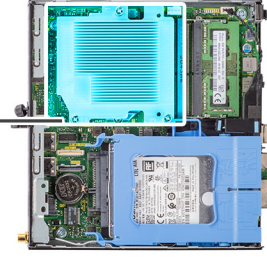
Bir bileşeni değiştiriyorsanız kurulum prosedürünü gerçekleştirmeden önce mevcut bileşeni çıkarın.

#### Bu görev ile ilgili

Aşağıdaki resimde ısı emicisinin yeri belirtilmiş ve takma işlemi görsel olarak sağlanmıştır:



3x



#### Adımlar

1. Isı emicisindeki vidaları sistem kartındaki tutucularla hizalayın ve ısı emicisini işlemciye yerleştirin.
2. Isı emiciyi sistem kartına sabitleyen tutucu vidaları sıkın.

**NOT:** Vidaları, ısı emicisi üzerindeki baskıda gösterildiği gibi sırayla (1,2,3) sıkın.

#### Sonraki Adımlar

1. Fan aksamını takın.
2. Yan kapağı takın.
3. Bilgisayarınızın içinde çalıştıktan sonra bölümündeki prosedürü uygulayın.

## Düğme pil

### Düğme pili çıkarma

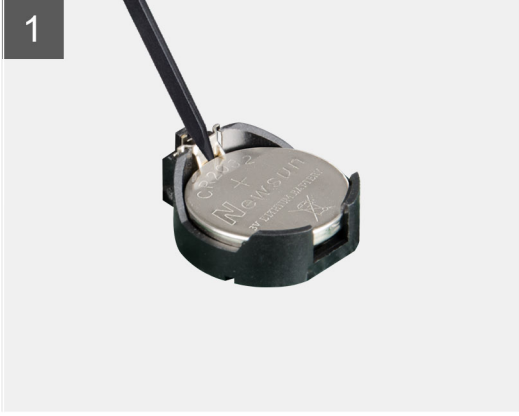
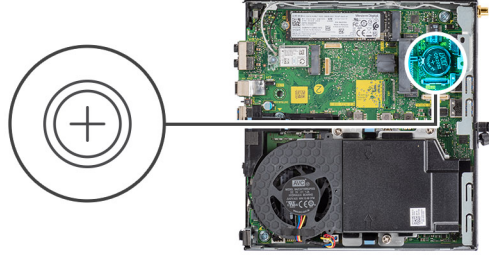
#### Önkoşullar

1. Bilgisayarınızın içinde çalışmadan önce bölümündeki prosedüre uyun.
2. Yan kapağı çıkarın.

**NOT:** Düğme pilin çıkarılması, BIOS kurulum programı ayarlarını varsayılanlara sıfırlar. Düğme pili çıkarmadan önce BIOS kurulum programı ayarlarını not etmeniz önerilir.

#### Bu görev ile ilgili

Aşağıdaki resimlerde düğme pilin yeri belirtilmiş ve çıkarma işlemi görsel olarak verilmiştir.



#### Adımlar

1. Plastik çubuğu kullanarak, düğme pili sistem kartındaki pil soketinin dışına doğru hafifçe kaldırın.
2. Düğme pili sistemden çıkarın.

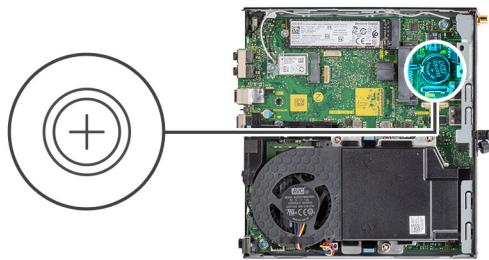
## Düğme pili takma

#### Önkoşullar

Bir bileşeni değiştiriyorsanız kurulum prosedürünü gerçekleştirmeden önce mevcut bileşeni çıkarın.

#### Bu görev ile ilgili

Aşağıdaki şekilde düğme pilin yeri belirtilmiş ve takma işlemi görsel olarak gösterilmiştir.



### Adımlar

1. Düğme pili "+" simgesi yukarı bakacak şekilde takın ve konnektörün pozitif tarafındaki sabitleme tırnaklarının altına kaydırın.
2. Yerine oturana kadar, pili konnektöre doğru bastırın.

### Sonraki Adımlar

1. Yan kapağı takın.
2. Bilgisayarınızın içinde çalıştıktan sonra bölümündeki prosedürü uygulayın.

## Bellek modülleri

### Bellek modüllerini çıkarma

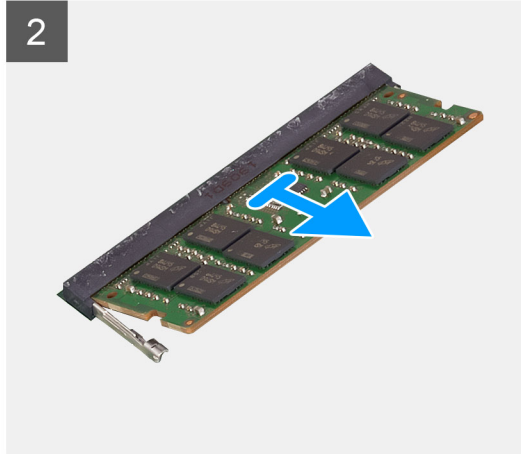
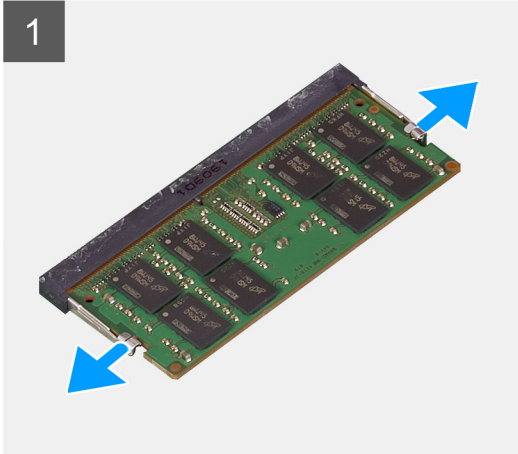
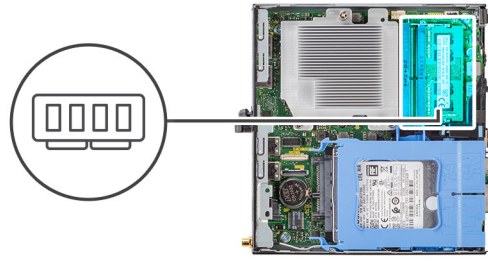
#### Önkoşullar

1. Bilgisayarınızın içinde çalışmadan önce bölümündeki prosedüre uyun.
2. Yan kapağı çıkarın.
3. Fan aksamını çıkarın.

#### Bu görev ile ilgili

Aşağıdaki resimlerde bellek modüllerinin yeri belirtilmiş ve çıkarma işlemi görsel olarak verilmiştir.

**⚠ DİKKAT:** Hasar görmesini önlemek için bellek modülünü kenarlarından tutun. Bellek modülündeki bileşenlere dokunmayın.



### Adımlar

1. Bellek modülü çıkana kadar sabitleme klipslerini bellek modülünden çekin.
2. Bellek modülünü bellek modülü yuvasından kaydırarak çıkarın.

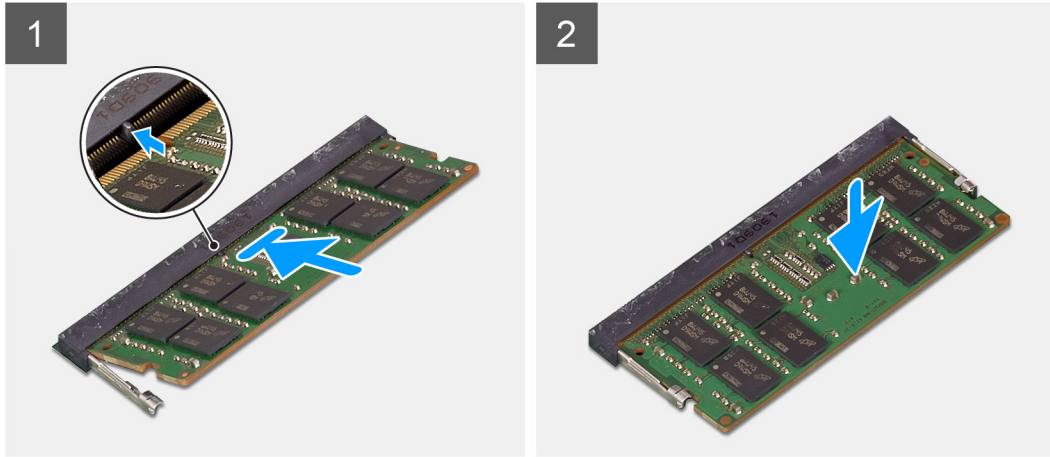
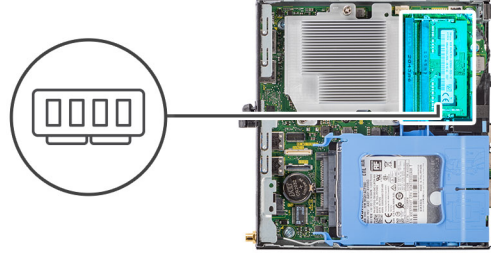
## Bellek modüllerini takma

### Önkoşullar

Bir bileşeni değiştiriyorsanız kurulum prosedürünü gerçekleştirmeden önce mevcut bileşeni çıkarın.

### Bu görev ile ilgili

Aşağıdaki resimde bellek modüllerinin yeri belirtilmiş ve takma işlemi görsel olarak verilmiştir.



### Adımlar

1. Bellek modülünün üstündeki çentiği, bellek modülü yuvasındaki tırnakla hizalayın.
2. Bellek modülünü açılı bir şekilde yuvaya kaydırın ve yerine oturana kadar bellek modülünü aşağıya doğru bastırın.

**NOT:** Tık sesi duymazsanız, bellek modülünü çıkarıp yeniden takın.

### Sonraki Adımlar

1. Fan aksamını takın.
2. Yan kapağı takın.
3. Bilgisayarınızın içinde çalıştıktan sonra bölümündeki prosedürü uygulayın.

## Hoparlör

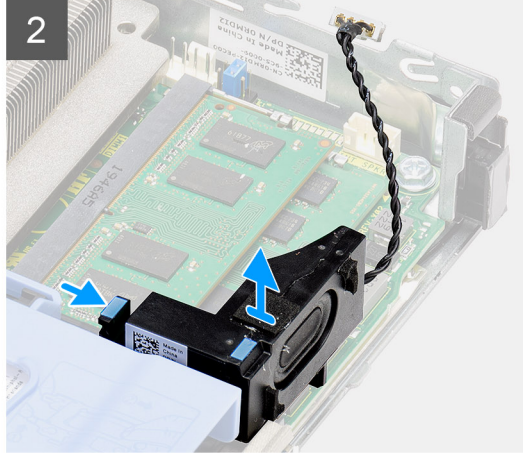
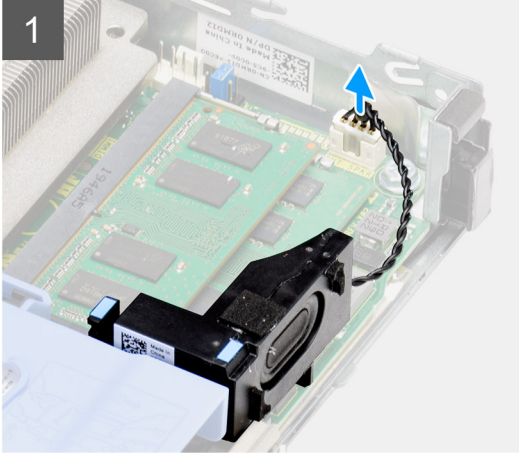
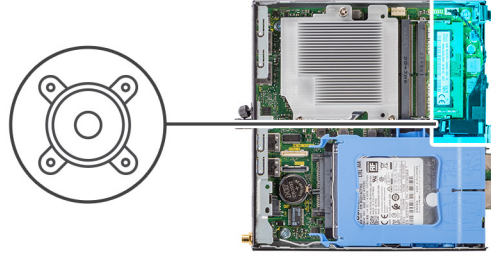
### Hoparlörü çıkarma

### Önkoşullar

1. Bilgisayarınızın içinde çalışmadan önce bölümündeki prosedüre uyun.
2. Yan kapağı çıkarın.
3. Fan aksamını çıkarın.

### Bu görev ile ilgili

Aşağıdaki resimlerde hoparlörün yeri belirtilmiş ve çıkarma işlemi görsel olarak verilmiştir.



### Adımlar

1. Hoparlör kablosunu sistem kartından çıkarın.
2. Serbest bırakma tırnağına basın ve hoparlörü kabloyla birlikte sistem kartından kaldırın.

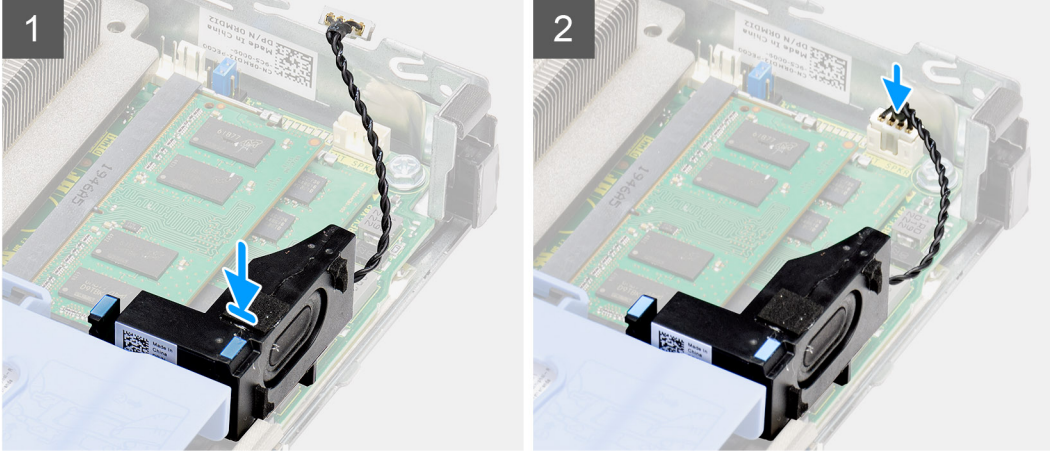
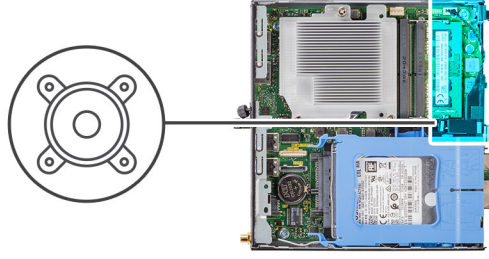
## Hoparlörü takma

### Önkoşullar

Bir bileşeni değiştiriyorsanız kurulum prosedürünü gerçekleştirmeden önce mevcut bileşeni çıkarın.

### Bu görev ile ilgili

Aşağıdaki resimde hoparlörün yeri belirtilmiş ve takma işlemi görsel olarak sağlanmıştır:



#### Adımlar

1. Hoparlörü yuvaya hizalayarak yerleştirin ve serbest bırakma tırnağı yerine oturana kadar üzerine basın.
2. Hoparlör kablosunu sistem kartına bağlayın.

#### Sonraki Adımlar

1. [Fan aksamını](#) takın.
2. [Yan kapağı](#) takın.
3. [Bilgisayarınızın içinde çalıştıktan sonra](#) bölümündeki prosedürü uygulayın.

## İşlemci

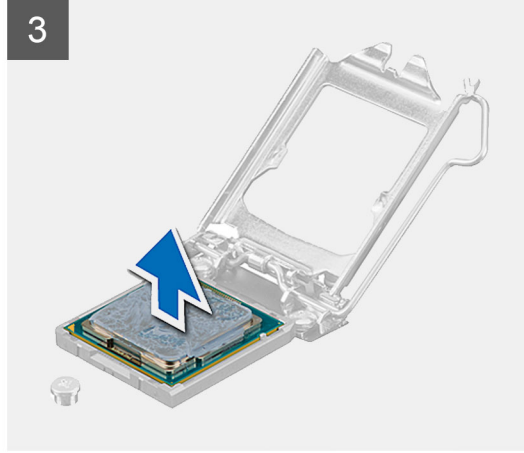
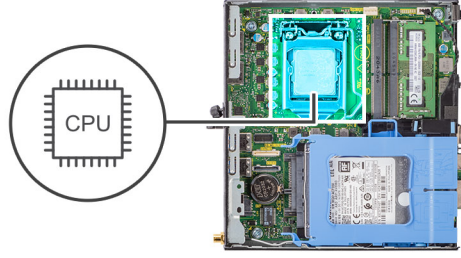
### İşlemcinin çıkarılması

#### Önkoşullar

1. [Bilgisayarınızın içinde çalışmadan önce](#) bölümündeki prosedüre uyun.
2. [Yan kapağı](#) çıkarın.
3. [Fan aksamını](#) çıkarın.
4. [Isı emicisini](#) çıkarın.

#### Bu görev ile ilgili

Aşağıdaki resimlerde işlemcinin yeri belirtilmiş ve çıkarma işlemi görsel olarak verilmiştir.



#### Adımlar

1. İşlemciyi sabitleme tırnağından ayırmak için serbest bırakma koluna bastırın ve işlemciden dışarı doğru itin.
2. İşlemci kapağını kaldırmak için kolu yukarı kaldırın.

**⚠ DİKKAT:** İşlemciyi çıkarırken, soketin içindeki pimlerin hiçbirine dokunmayın veya herhangi bir nesnenin soketteki pimlerin üzerine düşmemesine dikkat edin.

3. İşlemciyi soketinden yavaşça kaldırın.

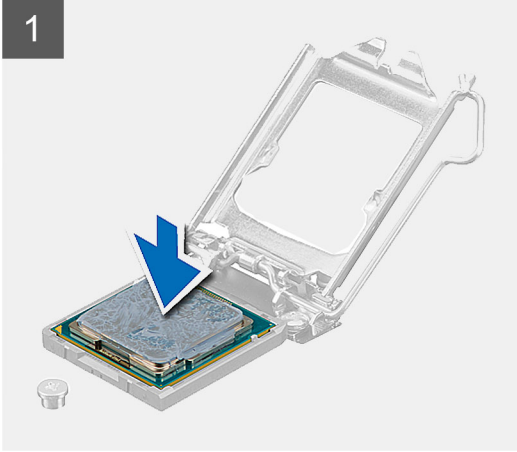
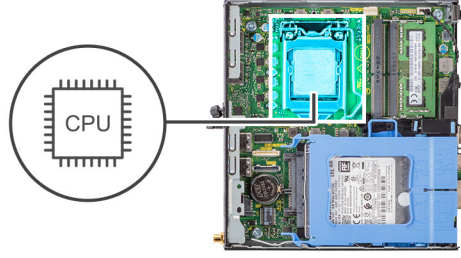
## İşlemciyi takma

#### Önkoşullar

Bir bileşeni değiştiriyorsanız takma prosedürünü uygulamadan önce mevcut bileşeni çıkarın.

#### Bu görev ile ilgili

Aşağıdaki resimde işlemcinin yeri belirtilmiş ve takma işlemi görsel olarak verilmiştir.



### Adımlar

1. İşlemcinin üzerindeki pim-1 köşesini, işlemci soketi üzerindeki pim-1 köşesiyle hizalayın, ardından işlemciyi soketine yerleştirin.

**i** **NOT:** İşlemcinin pim-1 köşesinde, işlemci soketinin pim-1 köşesindeki üçgenle hizalanan bir üçgen vardır. İşlemci uygun şekilde yerleştirildiğinde dört köşenin tümü aynı yükseklikte hizalanır. İşlemcinin bir veya daha fazla köşesi diğerlerinden daha yüksek olursa, işlemci uygun şekilde yerleştirilmemiş demektir.

2. İşlemci sokete tam olarak oturduğunda işlemci kapağını kapatın.
3. Serbest bırakma kolunu aşağı bastırın ve kilitlemek için sabitleme tırnağının altına itin.

### Sonraki Adımlar

1. [Isı emicisini](#) takın.
2. [Fan aksamını](#) takın.
3. [Yan kapağı](#) takın.
4. [Bilgisayarınızın içinde çalıştıktan sonra](#) bölümündeki prosedürü uygulayın.

# Sistem kartı

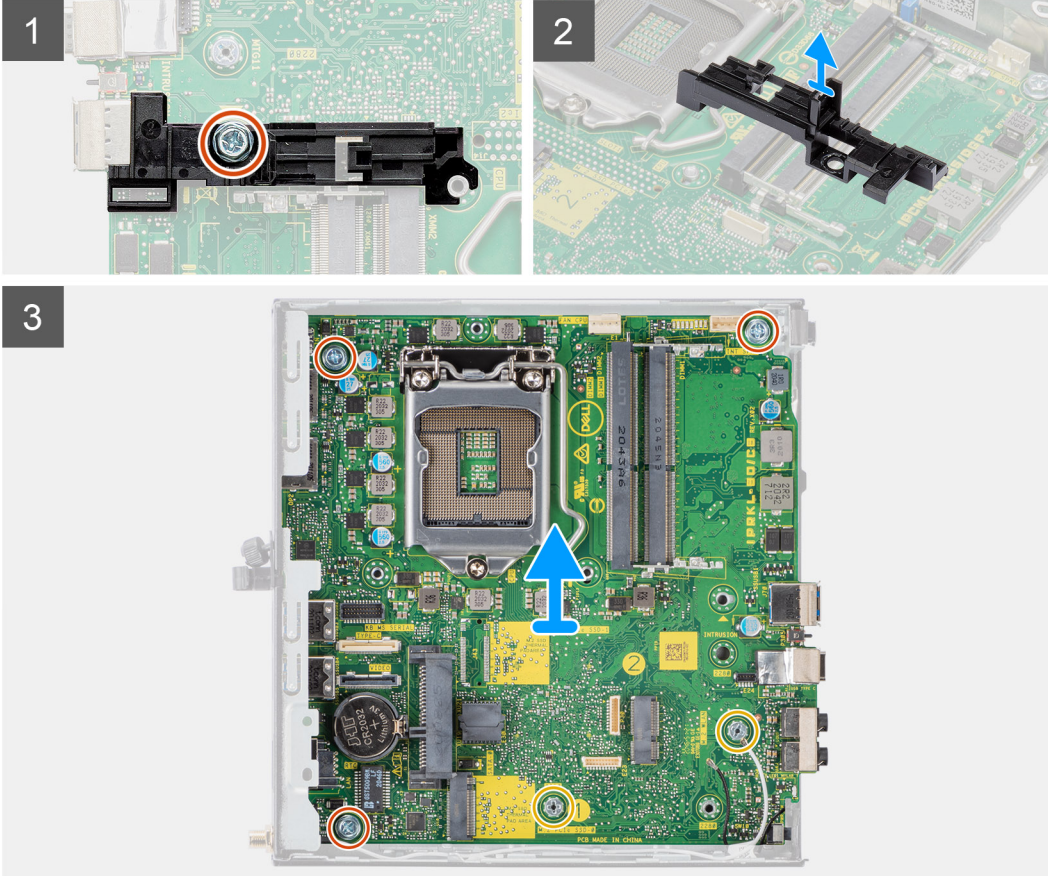
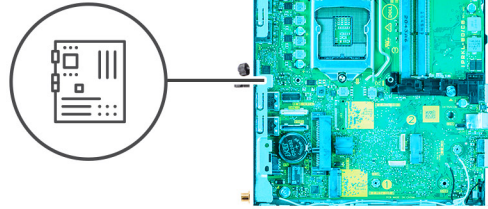
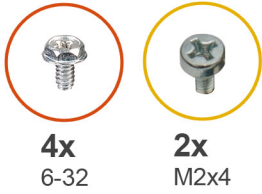
## Sistem kartını çıkarma

### Önkoşullar

1. Bilgisayarınızın içinde çalışmadan önce bölümündeki prosedüre uyun.
2. Yan kapağı çıkarın.
3. Sabit sürücü aksamını çıkarın.
4. Katı hal sürücüsünü çıkarın.
5. WLAN kartını çıkarın.
6. Fan aksamını çıkarın.
7. Isı emicisini çıkarın.
8. Bellek modülünü çıkarın.
9. Hoparlörü çıkarın.
10. İşlemciyi çıkarın.

### Bu görev ile ilgili

Aşağıdaki resimlerde sistem kartının yeri belirtilmiş ve çıkarma prosedürü görsel olarak verilmiştir.



## Adımlar

1. Sabit sürücü desteğini sistem kartına sabitleyen vidayı (6-32) çıkarın.
2. Sabit sürücü desteğini sistem kartından kaldırarak çıkarın.
3. Sistem kartını kasaya sabitleyen iki (M3x4) vidayı ve üç (6-32) vidayı çıkarın.
4. Sistem kartını kasadan kaldırın.

## Sistem kartını takma

### Önkoşullar

Bir bileşeni değiştiriyorsanız takma prosedürünü uygulamadan önce mevcut bileşeni çıkarın.

### Bu görev ile ilgili

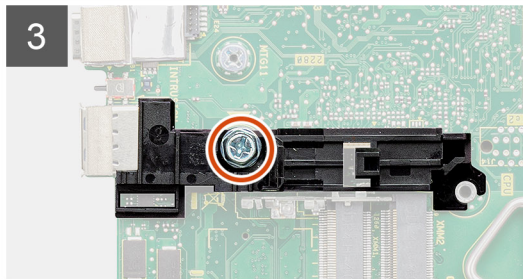
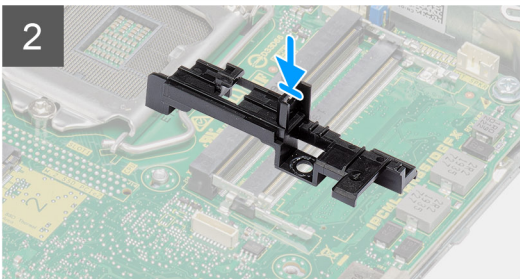
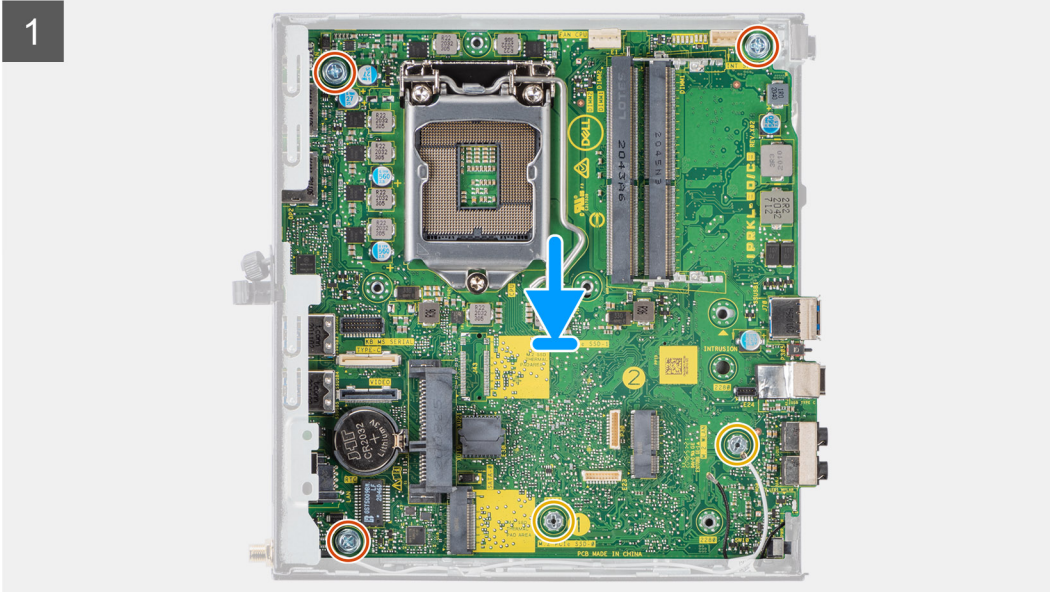
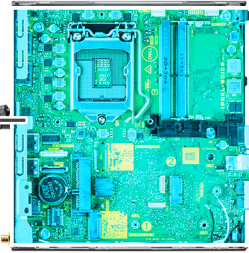
Aşağıdaki resimde sistem kartının yeri belirtilmiş ve takma işlemi görsel olarak sağlanmıştır:



4x  
6-32



2x  
M2x4



## Adımlar

1. Sistem kartının arkasındaki konnektörler kasadaki yuvalarla ve sistem kartındaki vida delikleri sistem kasası üzerindeki stantlarla hizalanıncaya kadar sistem kartını hizalayarak sistemin içine doğru indirin.
2. Sistem kartını kasaya sabitleyen iki (M3x4) vidayı ve üç (6-32) vidayı yerine takın.

3. Sabit sürücü desteęindeki yuvayı sistem kartıyla hizalayın ve sabit sürücü desteęini sistem kartına yerleřtirin.
4. Sabit sürücü desteęini sistem kartına sabitleyen vidayı (6-32) yerine takın.

#### **Sonraki Adımlar**

1. İşlemciyi takın.
2. Hoparlörü takın.
3. Bellek modülünü takın.
4. Isı emicisini takın.
5. Fan aksamını takın.
6. WLAN kartını takın.
7. Katı hal sürücüyü takın.
8. Sabit sürücü aksamını takın.
9. Yan kapağı takın.
10. Bilgisayarınızın içinde çalıştıktan sonra bölümündeki prosedürü uygulayın.

Bu bölüm, desteklenen işletim sistemlerini ve sürücülerin nasıl kurulacağı ile ilgili talimatları içerir.

## Sürücüler ve yüklemeler

Sürücülerini indirirken, yüklerken veya bunların sorunlarını giderirken Dell Bilgi Merkezi'ndeki [SLN128938](#) adresinde bulunan Sürücüler ve İndirmeler SSS bölümüne bakmanız önerilir.

## Sistem kurulumu

**⚠ DİKKAT:** Uzman bir bilgisayar kullanıcısı değilseniz, BIOS Kurulum programının ayarlarını değiştirmeyin. Bazı değişiklikler bilgisayarınızın yanlış çalışmasına neden olabilir.

**ℹ NOT:** BIOS Kurulum programını değiştirmeden önce, ileride kullanmak üzere BIOS Kurulum ekranı bilgilerini bir yere not etmeniz önerilir.

BIOS Kurulum programını aşağıdaki amaçlarla kullanın:

- Bilgisayarınızda yüklü olan donanım hakkında RAM miktarı ve sabit sürücünün boyutu gibi bilgileri edinin.
- Sistem yapılandırma bilgilerini değiştirin.
- Kullanıcı parolası, takılan sabit sürücü türü, temel aygıtların etkinleştirilmesi veya devre dışı bırakılması gibi kullanıcının seçebileceği bir seçeneği ayarlayabilir veya değiştirebilirsiniz.

## Önyükleme menüsü

Dell logosu görüldüğünde sistemin geçerli önyükleme aygıtlarının bir listesini içeren tek seferlik bir önyükleme menüsü başlatmak için <F12> tuşuna basın. Tanılama ve BIOS Kurulum seçenekleri de bu menüye dahil edilmiştir. Önyükleme menüsünde listelenen aygıtlar, sistemdeki önyüklenbilir aygıtlara bağlıdır. Bu menü, belirli bir aygıtı önyükleme yapmaya çalıştığınızda veya sistem tanılmasını çalıştırmak istediğinizde kullanışlıdır. Önyükleme menüsünü kullanmak, BIOS'ta depolanan önyükleme sırasında herhangi bir değişiklik yapmaz.

Seçenekler:

- UEFI Önyükleme:
  - Windows Boot Manager
- Diğer Seçenekler:
  - BIOS Kurulumu
  - BIOS Flash Güncelleştirme
  - Tanılamalar
  - Change Boot Mode Settings (Önyükleme Modu Ayarlarını Değiştir)

## Gezinti tuşları

**ℹ NOT:** Sistem Kurulum seçeneklerinin çoğunda yaptığınız değişiklikler kaydedilir ancak siz sistemi yeniden başlatana kadar etkili olmaz.

Tuşlar	Navigasyon
<b>Yukarı ok</b>	Bir önceki alana gider.
<b>Aşağı ok</b>	Bir sonraki alana gider.
<b>Enter</b>	Seçilen alanda (varsa) bir değer seçer veya alandaki bağlantıyı izleyin.
<b>Boşluk çubuğu</b>	Varsa, bir aşağı açılır listeyi genişletir veya daraltır.
<b>Tab</b>	Bir sonraki odaklanılan alana geçer.
<b>Esc</b>	Ana ekran görülene kadar bir önceki sayfaya gider. Ana ekranda Esc tuşuna basılması, kaydedilmemiş değişiklikleri kaydetmenizi isteyen ve sistemi yeniden başlatan bir mesaj görüntüler.

# Önyükleme Sırası

Önyükleme Sırası, Sistem Kurulumu'nda tanımlanan önyükleme aygıt sırasını atlamanıza ve doğrudan belirli bir aygıtta (örneğin, optik sürücüyü veya sabit sürücüyü) önyüklemenize olanak tanır. Açılışta Kendi Kendini Sınama (POST) sırasında, Dell logosu görüntülediğinde şunları yapabilirsiniz:

- F2 tuşuna basarak Sistem Kurulumunu açın
- F12 tuşuna basarak bir defalık önyükleme menüsünü açın.

Tek seferlik önyükleme menüsü, tanılama seçeneği de dahil olmak üzere önyükleyebileceğiniz aygıtları görüntüler. Önyükleme menüsü seçenekleri şunlardır:

- Çıkarılabilir Sürücü (varsa)
- STXXXX Sürücüsü  
**i** **NOT:** XXXX, SATA sürücü numarasını belirtir.
- Optik Sürücü (varsa)
- SATA Sabit Sürücü (varsa)
- Tanılamalar  
**i** **NOT: Tanılamalar** seçildiğinde, **SupportAssist** ekranı gösterilir.

Önyükleme sırası ekranı aynı zamanda System Setup (Sistem Kurulumu) ekranına erişme seçeneğini de görüntüler.

## Sistem kurulum seçenekleri

**i** **NOT:** Bilgisayarınıza ve takılı aygıtlarına bağlı olarak, bu bölümde listelenen öğeler görünebilir veya görünmeyebilir.

**Tablo 3. Sistem kurulum seçenekleri—Sistem bilgileri menüsü**

Genel Bakış	
<b>OptiPlex 5090 Micro</b>	
BIOS Sürümü	BIOS sürümü numarasını görüntüler.
Servis Etiketi	Bilgisayarın Servis Etiketini görüntüler.
Varlık Etiketi	Bilgisayarın Varlık Etiketini görüntüler.
Üretim Tarihi	Bilgisayarın üretim tarihini görüntüler.
Mülkiyet Tarihi	Bilgisayarın mülkiyet tarihini görüntüler.
Ekspres Servis Kodu	Bilgisayarın ekspres servis kodunu görüntüler.
Mülkiyet Etiketi	Bilgisayarın Mülkiyet Etiketini görüntüler.
İmzalı Ürün Yazılımı Güncellemesi	İmzalı Ürün Yazılımı Güncelleştirmesinin bilgisayarınızda etkin olup olmadığını görüntüler.
<b>İşlemci Bilgisi</b>	
İşlemci Türü	İşlemci türünü gösterir.
Maksimum Saat Hızı	Maksimum işlemci saati hızını görüntüler.
Minimum Saat Hızı	Minimum işlemci saati hızını görüntüler.
Geçerli Saat Hızı	Geçerli işlemci saati hızını görüntüler.
Çekirdek Sayısı	İşlemci içindeki çekirdeklerin sayısını görüntüler.
İşlemci Kimlik Kodu	İşlemci kimlik kodunu gösterir.
İşlemci L2 Önbelleği	İşlemci L2 Önbelleği boyutunu görüntüler.
İşlemci L3 Önbelleği	İşlemci L3 Önbelleği boyutunu görüntüler.
Mikro Kod Sürümü	Mikro kod sürümünü gösterir.
Intel Hyper Threading Özelliği	İşlemcinin Hyper Threading (HT) özelliği olup olmadığını görüntüler.

**Tablo 3. Sistem kurulum seçenekleri—Sistem bilgileri menüsü**

<b>Genel Bakış</b>	
64 Bit Teknoloji	64 bit teknolojinin kullanılıp kullanılmadığını görüntüler.
<b>Bellek Bilgileri</b>	
Takılı Bellek	Takılı toplam bilgisayar belleğini görüntüler.
Kullanılabilir Bellek	Kullanılabilir toplam bilgisayar belleğini görüntüler.
Bellek Hızı	Bellek hızını görüntüler.
Bellek Kanalı Modu	Tek veya çift kanallı modu görüntüler.
Bellek Teknolojisi	Bellek için kullanılan teknolojiyi görüntüler.
DIMM 1 Boyutu	DIMM 1 bellek boyutunu görüntüler.
DIMM 2 Size	DIMM 2 bellek boyutunu görüntüler.
DIMM 3 Boyutu	DIMM 3 bellek boyutunu görüntüler.
DIMM 4 Boyutu	DIMM 4 bellek boyutunu görüntüler.
<b>Cihaz Bilgileri</b>	
Video Denetleyicisi	Bilgisayarda kullanılan video denetleyicisi türünü görüntüler.
Video Belleği	Bilgisayarın video belleği bilgilerini görüntüler.
Wi-Fi Aygıtı	Bilgisayarın kablosuz aygıt bilgilerini görüntüler.
Yerel Çözünürlük	Bilgisayarın yerel çözünürlüğünü görüntüler.
Video BIOS Sürümü	Bilgisayarın video BIOS sürümünü görüntüler.
Ses Denetleyicisi	Bilgisayarda kullanılan ses denetleyicisi türünü görüntüler.
Bluetooth Aygıtı	Bilgisayarın Bluetooth aygıt bilgilerini görüntüler.
LOM MAC Address	Bilgisayarın Anakart Üzerinde LAN (LOM) MAC adresini görüntüler.
dGPU Video Denetleyicisi	Bilgisayarda kullanılan ayırık video denetleyicisi türünü gösterir.
Slot 1	Bilgisayarın SATA sabit sürücü bilgilerini gösterir.
Slot 2	Bilgisayarın SATA sabit sürücü bilgilerini gösterir.
Slot 3	Bilgisayarın SATA sabit sürücü bilgilerini gösterir.
Yuva 4	Bilgisayarın SATA sabit sürücü bilgilerini gösterir.

**Tablo 4. Sistem kurulumu seçenekleri — Önyükleme Yapılandırma menüsü**

<b>Önyükleme Yapılandırması</b>	
<b>Önyükleme Sırası</b>	
Önyükleme Modu: Yalnızca UEFI	Önyükleme modunu gösterir.
Önyükleme Sırası	Önyükleme sırasını görüntüler.
<b>Secure Digital (SD) Card Boot</b>	SD kartın salt okunur önyüklemesini etkinleştirir ya da devre dışı bırakır. Varsayılan olarak, <b>Güvenli Dijital (SD) Kart Önyükleme</b> seçeneği etkin değildir.
<b>Güvenli Önyükleme</b>	
Güvenli Önyüklemeyi Etkinleştir	Güvenli önyükleme özelliğini etkinleştirir veya devre dışı bırakır. Bu seçenek varsayılan olarak etkin değildir.
Güvenli Önyükleme Modu	Güvenli önyükleme modu seçeneklerinin değiştirilmesini etkinleştirir veya devre dışı bırakır. Varsayılan olarak, <b>Dağıtılan Mod</b> etkindir.
<b>Uzman Anahtar Yönetimi</b>	

**Tablo 4. Sistem kurulumu seçenekleri — Önyükeme Yapılandırma menüsü**

Önyükeme Yapılandırması	
Özel Modu Etkinleştir	Özel modu etkinleştirin veya devre dışı bırakın. Varsayılan olarak, <b>özel mod</b> seçeneği etkin değildir.
Özel Mod Anahtar Yönetimi	Özel mod anahtar yönetimi için özel değerleri seçer.

**Tablo 5. Sistem kurulum seçenekleri—Tümleşik Aygıtlar menüsü**

Integrated Devices (Tümleşik Aygıtlar)	
<b>Tarih/Saat</b>	Geçerli tarihi GG/AA/YYYY biçiminde ve geçerli saati SS:DD:SS ÖÖ/ÖS biçiminde gösterir.
<b>Ses</b>	
Sesi Etkinleştir	Tümleşik ses denetleyicisini etkinleştirir ya da devre dışı bırakır. Varsayılan olarak tüm seçenekler etkindir.
<b>Seri Bağlantı Noktası</b>	
Seri Bağlantı Noktası Yapılandırması	Seri bağlantı noktası adresini etkinleştirir veya devre dışı bırakır. Varsayılan olarak <b>COM1: Bağlantı noktası, IRQ4 seçeneği etkinen 3F8h 'de yapılandırılır</b> .
<b>USB Yapılandırma</b>	<ul style="list-style-type: none"><li>Önyükeme sırası veya önyükeme menüsü aracılığıyla USB yığın depolama aygıtlarından önyüklemeyi etkinleştirir veya devre dışı bırakır. Varsayılan olarak tüm seçenekler etkindir.</li></ul>
<b>Front USB Configuration</b>	Ayrı ön USB bağlantı noktalarını etkinleştirir veya devre dışı bırakır. Varsayılan olarak tüm seçenekler etkindir.
<b>Rear USB Configuration</b>	Ayrı arka USB bağlantı noktalarını etkinleştirir veya devre dışı bırakır. Varsayılan olarak tüm seçenekler etkindir.
<b>Toz Filtresi Bakımı</b>	Toz filtresi bakımını etkinleştirir veya devre dışı bırakır. Varsayılan olarak, <b>Devre Dışı</b> seçeneği etkindir.

**Tablo 6. Sistem kurulum seçenekleri—Depolama menüsü**

Depolama	
<b>SATA Çalıştırma</b>	Tümleşik SATA sabit sürücü denetleyicisinin çalışma modunu etkinleştirir veya devre dışı bırakır. Varsayılan olarak, <b>RAID Açık</b> seçeneği etkindir.
<b>Depolama Arabirimi</b>	
Bağlantı Noktası Yetkilendirme	Yerleşik sürücüleri etkinleştirir ya da devre dışı bırakır. Varsayılan olarak tüm seçenekler etkindir.
<b>SMART Raporlama</b>	
SMART (Akıllı) Raporlama'yı Etkinleştir	Bilgisayarı başlatma sırasında Kendi Kendine İzleme, Analiz ve Raporlama Teknolojisini (SMART) etkinleştirir veya devre dışı bırakır. Varsayılan olarak, <b>SMART Raporlamayı Etkinleştir</b> seçeneği etkin değildir.
<b>Sürücü Bilgileri</b>	
<b>SATA-0</b>	
Tür	Bilgisayarın SATA HDD tipi bilgilerini gösterir.
Aygıt	Bilgisayarın SATA HDD aygıt bilgilerini gösterir.

**Tablo 6. Sistem kurulum seçenekleri—Depolama menüsü**

Depolama	
<b>SATA-1</b>	
Tür	Bilgisayarın SATA HDD tipi bilgilerini gösterir.
Aygıt	Bilgisayarın SATA HDD aygıt bilgilerini gösterir.
<b>SATA-2</b>	
Tür	Bilgisayarın SATA HDD tipi bilgilerini gösterir.
Aygıt	Bilgisayarın SATA HDD aygıt bilgilerini gösterir.
<b>SATA-3</b>	
Tür	Bilgisayarın SATA HDD tipi bilgilerini gösterir.
Aygıt	Bilgisayarın SATA HDD aygıt bilgilerini gösterir.
<b>M.2 PCIe SSD-0</b>	
Tür	Bilgisayarın M.2 PCIe SSD-0 tipi bilgilerini gösterir.
Aygıt	Bilgisayarın M.2 PCIe SSD-0 aygıt bilgilerini gösterir.
<b>MediaCard'ı Etkinleştir</b>	
Güvenli Dijital (SD) Kartı	SD kartı etkinleştirir veya devre dışı bırakır. Varsayılan olarak, <b>Güvenli Dijital (SD) Kart</b> seçeneği etkindir.
Güvenli Dijital (SD) Kartı Salt Okunur Modu	SD kartın salt okunur modunu etkinleştirir ya da devre dışı bırakır. Varsayılan olarak, <b>Güvenli Dijital (SD) Kart Salt Okunur Modu</b> seçeneği etkin değildir.

**Tablo 7. Sistem kurulum seçenekleri—Ekran menüsü**

Ekran	
<b>Multi-Display</b>	
Enable Multi-Display (Çoklu Ekranı Etkinleştir)	Bilgisayarda Enable Multi-Display (Çoklu Ekranı Etkinleştir) düğmelerini etkinleştirir veya devre dışı bırakır. Bu seçenek varsayılan olarak etkindir.
<b>Primary Display</b>	
Video Birincil Ekran	Bilgisayarda birden fazla denetleyici olduğunda birincil ekranı belirler. Varsayılan olarak, <b>Otomatik</b> seçeneği etkindir.
<b>Tam Ekran logosu</b>	
	Tam ekran logoyu etkinleştirir veya devre dışı bırakır. Bu seçenek varsayılan olarak etkin değildir.

**Tablo 8. Sistem kurulum seçenekleri—Bağlantı menüsü (devamı)**

Bağlantı	
<b>Ağ Denetleyicisi Yapılandırması</b>	
Tümleşik NIC	Yerleşik LAN denetleyicisini kontrol eder. Varsayılan olarak, <b>PXE ile Etkin</b> seçeneği etkindir.
<b>Kablosuz Aygıt Etkinleştirme</b>	
WLAN	Dahili WLAN aygıtını etkinleştirir veya devre dışı bırakır. Bu seçenek varsayılan olarak etkindir.
Bluetooth	Dahili Bluetooth aygıtını etkinleştirir veya devre dışı bırakır.

**Tablo 8. Sistem kurulum seçenekleri—Bağlantı menüsü**

Bağlantı	
<b>UEFI Ağ Yığınının Etkinleştir</b>	Bu seçenek varsayılan olarak etkindir. UEFI Ağ Yığınının etkinleştirir veya devre dışı bırakır ve yerleşik LAN Denetleyicisini kontrol eder. Bu seçenek varsayılan olarak etkindir.
<b>HTTPs Önyükleme Özelliği</b>	HTTPs Önyükleme özelliğini etkinleştirir veya devre dışı bırakır. Varsayılan olarak, <b>HTTPs Önyükleme</b> seçeneği etkindir.
HTTPs Önyükleme	
HTTPs Önyükleme Modu	Otomatik Modla birlikte, HTTPs Önyükleme, Önyükleme URL'sini DHCP'den dışarı çıkarır. Manuel Modda, HTTPs Önyükleme, Önyükleme URL'sini kullanıcı tarafından sağlanan verilerden okur. Varsayılan olarak, <b>Otomatik Mod</b> seçeneği etkindir.

**Tablo 9. Sistem kurulum seçenekleri—Güç menüsü**

Güç	
<b>USB PowerShare</b>	
USB PowerShare Özelliğini Etkinleştir	USB PowerShare'i etkinleştirir veya devre dışı bırakır. Varsayılan olarak, <b>USB PowerShare'i Etkinleştir</b> seçeneği etkindir
<b>USB Uyandırma Desteği</b>	
Enable USB Wake Support	Etkin olduğunda, bilgisayarınızı bekleme modundan uyandırmak için fare veya klavye gibi USB aygıtlarını kullanabilirsiniz. Bu seçenek varsayılan olarak etkindir.
<b>AC Davranışı</b>	
AC Geri Kazanımı	AC takılı olduğunda sistemin otomatik olarak açılmasını etkinleştirir. Varsayılan olarak, <b>Güç Kapalı</b> seçeneği etkindir.
<b>Aktif Durum Güç Yönetimi</b>	
Aspm	Aktif Durumda Güç Yönetimi (ASPM) seviyesini etkinleştirir veya devre dışı bırakır Varsayılan olarak, <b>Otomatik</b> seçeneği etkindir.
<b>Uykuyu Engelle</b>	İşletim sisteminde uyku (S3) moduna girmeyi engelleme için sağlar. Varsayılan ayar olarak <b>Uyumayı Engelle</b> seçeneği devre dışıdır.
<b>Derin Uyku Denetimi</b>	Deep Sleep (Derin Uyku) modu desteğini etkinleştirir veya devre dışı bırakır. Varsayılan olarak, <b>Devre Dışı</b> seçeneği etkindir.
<b>Fan Kontrolünü Geçersiz Kılma</b>	Fan kontrolünü geçersiz kılma özelliğini etkinleştirir veya devre dışı bırakır. Seçenek varsayılan olarak devre dışıdır.
<b>Intel Speed Shift Teknolojisi</b>	Intel speed shift teknolojisi desteğini etkinleştirir veya devre dışı bırakır. Varsayılan olarak, <b>Intel Speed Shift Teknolojisi</b> seçeneği etkindir.

**Tablo 10. Sistem kurulum seçenekleri—Güvenlik menüsü (devamı)**

Güvenlik	
<b>TPM 2.0 Güvenliği</b>	
TPM 2.0 Güvenlik Açık	TPM 2.0 güvenlik seçeneklerini etkinleştirir veya devre dışı bırakır.

**Tablo 10. Sistem kurulum seçenekleri—Güvenlik menüsü**

Güvenlik	
Tasdik Ettirme Etkin	Varsayılan olarak, <b>TPM 2.0 Güvenlik Açık</b> seçeneği etkindir. Güvenilir Platform Modülü (TPM) Onay Hiyerarşisinin işletim sistemi tarafından kullanılabilir olup olmadığını kontrol etmeyi sağlar. Varsayılan olarak, <b>Tasdik Ettirme Etkin</b> seçeneği etkindir.
Anahtar Depolama Etkin	Güvenilir Platform Modülü (TPM) Depolama Hiyerarşisinin işletim sistemi tarafından kullanılabilir olup olmadığını kontrol etmeyi sağlar. Varsayılan olarak, <b>Anahtar Depolama Etkin</b> seçeneği etkindir.
SHA-256	BIOS ve TPM, BIOS önyüklemesi sırasında ölçümleri TPM PCR'lara genişletmek için SHA-256 karma algoritmasını kullanır. Varsayılan olarak, <b>SHA-256</b> seçeneği etkindir.
Temizle	TPM sahip bilgilerini silmeye olanak tanır ve TPM'yi varsayılan durumuna döndürür. Varsayılan olarak, <b>Temizle</b> seçeneği devre dışıdır.
Temizle Komutları için PPI'yi Atlama	TPM Fiziksel Varlık Arabirimini (PPI) kontrol eder. Varsayılan olarak, <b>Temizle Komutları için PPI'yi Atlama</b> seçeneği devre dışıdır.
<b>Kasaya izinsiz giriş</b>	Kasaya izinsiz girişi önleme özelliğini kontrol eder. Seçenek varsayılan olarak devre dışıdır.
<b>SMM Güvenlik Geçişi</b>	SMM Güvenlik Geçişi'ni etkinleştirir veya devre dışı bırakır. Bu seçenek varsayılan olarak etkindir.
<b>Bir Sonraki Önyüklemede Veri Silme</b>	
Veri Silme İşlemini Başlat	Bir sonraki önyüklemede veri silme özelliğini etkinleştirir veya devre dışı bırakır. Seçenek varsayılan olarak devre dışıdır.
Absolute	İsteğe bağlı Absolute Kalıcılık Modülü hizmetinin BIOS modülü arabirimini Absolute Yazılımından etkinleştirir, devre dışı bırakır veya kalıcı olarak devre dışı bırakır. Varsayılan olarak, <b>Absolute'ü Etkinleştir</b> seçeneği etkindir.
UEFI Önyükleme Yolu Güvenliği	F12 önyükleme menüsünden bir UEFI önyükleme yolunu başlatırken bilgisayarın kullanıcıdan yönetici şifresi (ayarlanmışsa) girmesinin isteyip istemeyeceğini kontrol eder. Varsayılan olarak, <b>Dahili HDD Hariç Her Zaman</b> seçeneği etkindir.

**Tablo 11. Sistem kurulum seçenekleri—Parolalar menüsü**

Parolalar	
<b>Yönetici Parolası</b>	Yönetici parolasını ayarlar, değiştirir veya siler.
<b>Sistem Parolası</b>	Bilgisayar parolasını ayarlar, değiştirir veya siler.
<b>Internal HDD-0 Password</b>	Dahili HDD-0 parolasını ayarlar, değiştirir veya siler.
<b>NVMe SSD0</b>	NVMe SSD0 parolasını ayarlar, değiştirir veya siler.
<b>Parola Yapılandırma</b>	
Büyük Harf	Takviye şifresi en az bir büyük harf içermelidir. Seçenek varsayılan olarak devre dışıdır.
Küçük Harf	Takviye şifresi en az bir küçük harf içermelidir. Seçenek varsayılan olarak devre dışıdır.

**Tablo 11. Sistem kurulum seçenekleri—Parolalar menüsü**

<b>Parolalar</b>	
Rakam	Takviye şifresi en az bir rakam içermelidir. Seçenek varsayılan olarak devre dışıdır.
Özel Karakter	Takviye şifresi en az bir özel karakter içermelidir. Seçenek varsayılan olarak devre dışıdır.
Minimum Karakter Sayısı	Parolalar için izin verilen minimum karakter sayısını ayarlar.
Parola Baypas	Etkinleştirildiğinde, bilgisayar kapalı durumundan açıldığında her zaman bilgisayar ve dahili sabit sürücü parolalarını ister. Varsayılan olarak, <b>Devre Dışı</b> seçeneği etkindir.
<b>Parola Değişiklikleri</b>	
Yönetici Olmayan Parola Değişikliklerine İzin Ver	Yönetici parolasına ihtiyaç duymadan bilgisayar ve sabit sürücü parolasını değiştirmeyi etkinleştirir veya devre dışı bırakır. Bu seçenek varsayılan olarak etkindir.
<b>Yönetici Kurulum Kilitlemesi</b>	
Yönetici Kur Kilidini Etkinleştir	Yöneticilerin, kullanıcılarının BIOS kurulumuna nasıl erişip erişemeyeceklerini kontrol etmelerini sağlar. Seçenek varsayılan olarak devre dışıdır.
<b>Ana Parola Kilitle</b>	
Ana Parola Kilitlemeyi Etkinleştir	Bu seçenek etkinleştirildiğinde ana parola desteğini devre dışı bırakır. Seçenek varsayılan olarak devre dışıdır.
<b>Yönetici Olmayan PSID Geri Dönüşüne İzin Ver</b>	
Yönetici Olmayan PSID Geri Dönüşüne İzin Ver Seçeneğini Etkinleştirme	NVMe sabit sürücülerin Dell Güvenlik Yöneticisi isteminden Fiziksel Güvenlik Kimliği (PSID) geri dönüşüne erişimi kontrol eder. Seçenek varsayılan olarak devre dışıdır.

**Tablo 12. Sistem kurulum seçenekleri — Güncelleme, Kurtarma menüsü**

<b>Güncelleme, Kurtarma</b>	
<b>UEFI Kapsülü Ürün Yazılımı Güncellemeleri</b>	UEFI kapsüllü güncelleme paketleri aracılığıyla BIOS güncellemelerini etkinleştirir veya devre dışı bırakır. Bu seçenek varsayılan olarak etkindir.
<b>Sabit Sürücüden BIOS Kurtarma</b>	Kullanıcının, kullanıcıya ait birincil sabit sürücüsünde veya harici USB anahtarında bulunan bir kurtarma dosyasından, bozulan belirli BIOS koşullarına yönelik kurtarma gerçekleştirmesini sağlar. Bu seçenek varsayılan olarak etkindir.
<b>BIOS Düşürme</b>	BIOS Sürüm Düşürmeye İzin ver
	Bilgisayar ürün yazılımının önceki revizyona geçirilmesini etkinleştirir veya devre dışı bırakır. Bu seçenek varsayılan olarak etkindir.
<b>SupportAssist OS Recovery</b>	Belirli bilgisayar hataları durumunda SupportAssist OS Recovery (SupportAssist İşletim Sistemi Kurtarma) aracı için önyükleme akışını etkinleştirir veya devre dışı bırakır. Bu seçenek varsayılan olarak etkindir.

**Tablo 12. Sistem kurulum seçenekleri — Güncelleme, Kurtarma menüsü**

Güncelleme, Kurtarma	
<b>BIOSConnect</b>	Ana işletim sistemi, Otomatik İşletim Sistemi Kurtarma Eşiği kurulum seçeneği tarafından belirtilen değere eşit veya bu değerden daha yüksek arıza sayısı ile önyükleme yapamazsa ve yerel Servis İşletim Sistemi önyükleme yapmaz veya yüklü değilse, bulut Servisi İşletim Sistemi kurtarmayı etkinleştirir veya devre dışı bırakır.  Bu seçenek varsayılan olarak etkindir.
<b>Dell Otomatik İşletim Sistemi Kurtarma Eşiği</b>	SupportAssist Sistem Çözümleme Konsolu ve Dell İşletim Sistemi Kurtarma Aracı için otomatik önyükleme akışını kontrol eder.  Varsayılan olarak, eşik değeri 2 olarak ayarlıdır.

**Tablo 13. Sistem kurulum seçenekleri—Sistem Yönetimi menüsü**

Sistem Yönetimi	
<b>Servis Etiketleri</b>	Bilgisayarın Servis Etiketini gösterir.
<b>Varlık Etiketleri</b>	Bilgisayar Varlık Etiketini oluşturur.
<b>Yerel ağ üzerinde açma LAN/WLAN</b>	Bilgisayarın, WLAN'dan bir uyandırma sinyali aldığı anda özel LAN sinyalleri ile açılmasını etkinleştirir veya devre dışı bırakır.  Varsayılan olarak <b>Disabled (Devre dışı)</b> seçeneği belirlenmiştir.
<b>Auto On Time (Otomatik Açılma Saati)</b>	Bilgisayarı her gün veya önceden seçilmiş bir tarihte ve saatte otomatik olarak açılacak şekilde ayarlamayı etkinleştirir. Bu seçenek yalnızca Otomatik Açılma Saati, Her Gün, Hafta İçi veya Belirli Günler olarak ayarlandığında yapılandırılabilir.  Seçenek varsayılan olarak devre dışıdır.
<b>Intel AMT Özelliği</b>	Intel AMT Özelliğini Etkinleştirir
	Intel AMT özelliğini etkinleştirir veya devre dışı bırakır.  Varsayılan olarak, <b>MEBx Erişimini Kısıtla</b> seçeneği etkindir.
<b>MEBx Kısayol Tuşu</b>	MEBx kısayol tuşu özelliğini etkinleştirir veya devre dışı bırakır.  Seçenek varsayılan olarak devre dışıdır.
<b>USB Provision (USB Provizyonu)</b>	USB Provizyonunu Etkinleştirir
	Yerel kaynak sağlama dosyasını bir USB depolama aygıtı üzerinden kullanarak Intel AMT kaynak sağlamayı etkinleştirir veya devre dışı bırakır.  Seçenek varsayılan olarak devre dışıdır.
<b>SERR Messages</b>	SERR iletilerini etkinleştirir veya devre dışı bırakır.  Bu seçenek varsayılan olarak etkindir.

**Tablo 14. Sistem kurulum seçenekleri—Klavye menüsü (devamı)**

Klavye	
<b>Keyboard Errors</b>	Klavye Hata Algılamasını Etkinleştirir
	Klavye hata algılamasını etkinleştirir veya devre dışı bırakır.  Bu seçenek varsayılan olarak etkindir.
<b>Numlock LED</b>	Numlock LED'i Etkinleştirir
	Numlock LED'ini etkinleştirin veya devre dışı bırakın.  Bu seçenek varsayılan olarak etkindir.
<b>Aygıt Yapılandırması Kısayol Tuşu Erişimi</b>	Aygıt Yapılandırması Kısayol Tuşu Erişimi
	Kısayol tuşlarını kullanarak kullanıcıların aygıt yapılandırmasına erişmesini etkinleştirir veya devre dışı bırakır.

**Tablo 14. Sistem kurulum seçenekleri—Klavye menüsü**

Klavye	
	Bu seçenek varsayılan olarak etkindir.

**Tablo 15. Sistem kurulum seçenekleri—Önyükleme Öncesi Davranış menüsü**

Önyükleme Öncesi Davranış	
<b>Uyarılar ve Hatalar</b>	Bir uyarı veya hata ile karşılaşıldığında yapılacak eylemi etkinleştirir veya devre dışı bırakır. Varsayılan olarak, <b>Uyarılar ve Hatalarda Sor</b> seçeneği etkindir.
<b>Fastboot</b>	Önyükleme işleminin hızını ayarlamayı etkinleştirir. Varsayılan olarak, <b>Minimal</b> seçeneği etkindir.
<b>BIOS POST Zamanını Uzatma</b>	BIOS POST zamanını ayarlar. Varsayılan olarak, <b>0 saniye</b> seçeneği etkindir.

**Tablo 16. Sistem kurulum seçenekleri—Sanallaştırma menüsü**

Sanallaştırma	
<b>Intel Sanallaştırma Teknolojisi</b> Intel Sanallaştırma Teknolojisini (VT) Etkinleştir	Sanal Makine İzleyici'nin (VMM) Intel Virtualization Technology ile sağlanan ek donanım yeteneklerini kullanıp kullanamayacağını belirtir. Bu seçenek varsayılan olarak etkindir.
<b>Doğrudan G/Ç için VT</b>	Sanal Makine İzleyici'nin (VMM), Intel Virtualization Technology for Direct I/O ile sağlanan ek donanım yeteneklerini kullanıp kullanamayacağını belirtir. Bu seçenek varsayılan olarak etkindir.
<b>Intel Güvenilir Yürütme Teknolojisi (TXT)</b>	
Intel Güvenilir Yürütme Teknolojisi'ni (TXT) Etkinleştir	Ölçülen bir Sanal Makine İzleyici'nin (MVMM) Intel Güvenilir Yürütme Teknolojisi tarafından sağlanan ilave donanım yeteneklerini kullanıp kullanamayacağını belirtir. Seçenek varsayılan olarak devre dışıdır.

**Tablo 17. Sistem kurulum seçenekleri—Performans menüsü**

Performans	
<b>Çoklu Çekirdek Desteği</b> Aktif Çekirdek	İşletim sistemi tarafından kullanılabilen CPU çekirdeği sayısını değiştirmeyi sağlar. Varsayılan olarak, <b>Tüm Çekirdekler</b> seçeneği etkindir.
<b>Intel SpeedStep</b> Intel SpeedStep Teknolojisini Etkinleştir	Bilgisayarın işlemci gerilimini ve çekirdek frekansını dinamik olarak ayarlayarak ortalama güç tüketimini ve ısı üretimini azaltmasına izin verir. Bu seçenek varsayılan olarak etkindir.
<b>C-States Kontrolü</b> C Durumu Kontrolünü Etkinleştir	Ek işlemci uyku durumlarını etkinleştirir veya devre dışı bırakır. Bu seçenek varsayılan olarak etkindir.
<b>Intel Turbo Boost Teknolojisi</b> Intel Turbo Boost Teknolojisini Etkinleştir	İşlemcinin Intel TurboBoost modunu etkinleştirir veya devre dışı bırakır. Bu seçenek varsayılan olarak etkindir.

**Tablo 17. Sistem kurulum seçenekleri—Performans menüsü**

Performans	
<b>Intel Hyper Threading Teknolojisi</b>	
Intel Hyper Threading Teknolojisini Etkinleştir	İşlemcide Hyper Threading özelliğini etkinleştirir ya da devre dışı bırakır. Bu seçenek varsayılan olarak etkindir.

**Tablo 18. Sistem kurulum seçenekleri—Sistem Günlükleri menüsü**

Sistem Günlükleri	
<b>BIOS Olay Günlüğü</b>	
BIOS Olay Günlüğünü Temizle	BIOS olaylarını görüntüler. Varsayılan olarak, <b>Sakla</b> seçeneği etkindir.

## Windows'da BIOS'u güncelleme

### Önkoşullar

BIOS'unuzu (Sistem Kurulumu), sistem kartını değiştirdiğinizde veya bir güncelleme kullanılabilir olduğunda güncellemeniz önerilir.

### Bu görev ile ilgili

**NOT:** BitLocker etkinse, sistem BIOS'u güncelleştirilmeden önce bu özellik askıya alınmalı ve ardından BIOS güncelleştirilmesi tamamlandıktan sonra yeniden etkinleştirilmelidir.

### Adımlar

1. Bilgisayarı yeniden başlatın.
2. **Dell.com/support** adresine gidin.
  - **Servis Etiket** veya **Ekspres Servis Kodu** bilgilerinizi girip **Gönder** düğmesine tıklayın.
  - **Ürün Algıla** ögesine tıklayın ve ekrandaki talimatları izleyin.
3. Servis Etiketini algılayamaz veya bulamazsanız **Tüm ürünler arasından seçim yap** seçeneğine tıklayın.
4. Listedeki **Ürünler** kategorisini seçin.

**NOT:** Ürün sayfasına ulaşmak için uygun kategoriyi seçin.
5. Bilgisayar modelinizi seçtiğinizde, bilgisayarınızın **Ürün Destek** sayfası görüntülenir.
6. **Sürücüler** al ögesine ve **Sürücüler ve İndirilenler** ögesine tıklayın.  
Sürücüler ve İndirilenler bölümü açılır.
7. **Kendim Bulayım** ögesine tıklayın.
8. BIOS sürümlerini görüntülemek için **BIOS'a** tıklayın.
9. En son BIOS dosyasını belirleyip **İndir** seçeneğine tıklayın.
10. **Lütfen aşağıdaki pencereden indirme yönteminizi seçin** penceresinde tercih ettiğiniz indirme yöntemini seçin; **Dosya İndir**'e tıklayın.  
Ardından **Dosya İndirme** penceresi açılır.
11. Dosyayı bilgisayarınıza kaydetmek için **Kaydet** ögesine tıklayın.
12. Bilgisayarınıza güncelleştirilmiş BIOS ayarlarını kurmak için **Çalıştır**'a tıklayın.  
Ekranındaki yönergeleri izleyin.

## BitLocker etkinleştirilmiş sistemlerde BIOS güncelleme

**DİKKAT:** BIOS'u güncellemeden önce BitLocker askıya alınmazsa, sistem bir sonraki yeniden başlatmada BitLocker anahtarını tanımayacaktır. Daha sonra ilerlemek için kurtarma anahtarını girmeniz istenecek ve sistem her yeniden başlatmada bunu isteyecektir. Kurtarma anahtarı bilinmiyorsa, bu veri kaybına veya işletim sisteminin gereksiz bir şekilde

yeniden kurulmasına neden olabilir. Bu konuda daha fazla bilgi için Bilgi Makalesine bakın: <https://www.dell.com/support/article/sln153694>

## USB flaş sürücüsü kullanarak sisteminizin BIOS'unuzu güncelleme

### Bu görev ile ilgili

Bilgisayar, Windows'a yüklenemiyorsa ancak BIOS'u güncellemeye ihtiyaç duyuluyorsa, BIOS dosyasını başka bilgisayar kullanarak indirin ve önyüklenebilir USB flash sürücüsüne kaydedin.

**i** **NOT:** Önyüklenebilir USB flash sürücüsü kullanmanız gerekmektedir. Daha fazla bilgi için [SLN143196](#) kodlu bilgi bankası makalesine bakın.

### Adımlar

1. BIOS güncelleme .exe dosyasını başka bilgisayara indirin.
2. .exe dosyasını önyüklenebilir flash sürücüsüne kopyalayın.
3. USB flash sürücüsünü BIOS güncellemesi gereken bilgisayara takın.
4. Bilgisayarı yeniden başlatın ve Tek Seferlik Önyükleme Menüsunü göstermek üzere Dell logosu görüldüğünde F12 tuşuna basın.
5. Ok tuşlarını kullanarak **USB Depolama Aygıtı** seçeneğini belirleyin ve Enter tuşuna basın.
6. Bilgisayar yeniden başlatılarak Diag C:\> komut istemine açılır.
7. Dosya adının tamamını yazıp Enter tuşuna basarak dosyayı çalıştırın.
8. BIOS Güncelleme Yardımcı Programı gösterilir. Ekrandaki yönergeleri izleyin.



Rakam 1. DOS BIOS Güncelleme Ekranı

## Sistem ve kurulum parolası


Tablo 19. Sistem ve kurulum parolası

Parola türü	Açıklama
Sistem parolası	Sisteminize oturum açmak için girmeniz gereken paroladır.
Kurulum parolası	Bilgisayarınızın BIOS ayarlarına erişmek ve burada değişiklikler yapmak için girmeniz gereken paroladır.

Bilgisayarınızı güvenceye almak için bir sistem parolası ve bir kurulum parolası oluşturabilirsiniz.

 **DİKKAT:** Parola özellikleri, bilgisayarınızdaki veriler için temel bir güvenlik seviyesi sağlar.

 **DİKKAT:** Kilitli değilse veya sahihsiz bırakılmışsa, bilgisayarınızdaki verilere herkes erişebilir.

 **NOT:** Sistem ve kurulum parolası özelliği devre dışı bırakılır.

## Bir sistem kurulum parolası atama

### Önkoşullar

Yeni bir **Sistem veya Yönetici Parolası**'nı yalnızca durum **Ayarlı Değil** olduğunda atayabilirsiniz.

### Bu görev ile ilgili

Sistem Kurulumuna girmek için, gücü açma veya yeniden başlatma işleminden hemen sonra F2 tuşuna basın.

### Adımlar

1. **Sistem BIOS'u** veya **Sistem Kurulumu** ekranında, **Güvenlik** ögesini seçin ve **Enter** tuşuna basın. **Security** (Güvenlik) ekranı görüntülenir.
2. **Sistem/Yönetici Parolası** ögesini seçin ve **Yeni parolayı girin** alanında bir parola oluşturun.  
Sistem parolasını atamak için şu yönergeleri kullanın:
  - Bir parola en çok 32 karaktere sahip olabilir.
  - Parola 0 ila 9 arasındaki sayıları içerebilir.
  - Yalnızca küçük harfler geçerlidir, büyük harflere izin verilmez.
  - Yalnızca şu özel karakterlere izin verilir: boşluk, ("), (+), (.), (-), (.), (/), (:), ([), (\), (]), ( ` ).
3. **Yeni parolayı onaylayın** alanında önceden girdiğiniz sistem parolasını yazın ve **Tamam** ögesine tıklayın.
4. **Esc** tuşuna bastığınızda, bir mesaj görüntülenerek değişiklikleri kaydetmenizi sağlar.
5. Değişiklikleri kaydetmek için **Y** tuşuna basın.  
Bilgisayar yeniden başlatılır.

## Mevcut sistem kurulum parolasını silme veya değiştirme


### Önkoşullar

Mevcut Sistem ve Kurulum parolasını silmeye veya değiştirmeye çalışmadan önce, **Parola Durumu** kilidinin Açık olduğundan emin olun (Sistem Kurulumunda). **Parola Durumu**'u Kilitli ise, mevcut Sistem veya Kurulum parolasını silemezsiniz veya değiştiremezsiniz.

### Bu görev ile ilgili

Sistem Kurulumuna girmek için, gücü açma veya yeniden başlatma işleminden hemen sonra **F2** tuşuna basın.

### Adımlar

1. **Sistem BIOS'u** veya **Sistem Kurulumu** ekranında, **Sistem Güvenliği** ögesini seçip **Enter** tuşuna basın. **System Security (Sistem Güvenliği)** ekranı görüntülenir.
2. **System Security (Sistem Güvenliği)** ekranında, **Password Status (Parola Durumunun) Unlocked (Kilitli Değil)** olduğunu doğrulayın.
3. **Sistem Parolası**'nı seçin, mevcut sistem parolasını değiştirin veya silin ve **Enter** ya da **Tab** tuşuna basın.
4. **Kurulum Parolası**'nı seçin, mevcut sistem parolasını değiştirin veya silin ve **Enter** ya da **Tab** tuşuna basın.  
 **NOT:** Sistem ve/veya Kurulum parolasını değiştirirseniz, istendiğinde yeni parolayı tekrar girin. Sistem ve Kurulum parolasını silerseniz, istendiğinde silme işlemi onaylayın.
5. **Esc** tuşuna bastığınızda, bir mesaj görüntülenerek değişiklikleri kaydetmenizi sağlar.
6. Değişiklikleri kaydetmek ve Sistem Kurulumundan çıkmak için **Y** tuşuna basın.  
Bilgisayar yeniden başlar.

## Sorun Giderme

### Dell SupportAssist Ön Yükleme Öncesi Sistem Performansı Denetimi Tanıları

#### Bu görev ile ilgili

SupportAssist tanılması (sistem tanılması olarak da bilinir) donanımınızın tam bir kontrolünü gerçekleştirir. Dell SupportAssist Ön Yükleme Öncesi Sistem Performansı Denetimi tanıları BIOS'ta yerleşiktir ve BIOS tarafından dahili olarak başlatılır. Yerleşik sistem tanılmaları, belirli aygıtlar veya aygıt grupları için aşağıdakileri yapmanıza olanak tanıyan bir dizi seçenek sunar:

- Sınamaları otomatik olarak veya etkileşimli modda çalıştırma
- Sınamaları tekrarlama
- Sınama sonuçlarını görüntüleme veya kaydetme
- Başarısız aygıt(lar) hakkında ekstra bilgi sağlamak için ek sınama seçeneklerini ortaya koymak üzere kapsamlı sınamalar çalıştırma
- Sınamaların başarılı bir şekilde tamamlandığını bildiren durum mesajlarını görüntüleme
- Sınama sırasında karşılaşılan sorunlar hakkında size bilgi veren hata mesajlarını görüntüleme

**NOT:** Belirli aygıtlar için bazı testler kullanıcı etkileşimi gerektirir. Tanılama testleri gerçekleştirilirken daima bilgisayar terminalinde bulunduğunuzdan emin olun.

Daha fazla bilgi için bkz. [Yerleşik ve Çevrimiçi Tanılama ile Donanım Sorunlarını Giderme \(SupportAssist ePSA, ePSA veya PSA Hata Kodları\)](#).

### SupportAssist Ön Yükleme Öncesi Sistem Performansı Denetimini Çalıştırma

#### Adımlar

1. Bilgisayarınızı açın.
2. Bilgisayar önyükleme yaparken, Dell logosu görüntülendiğinde F12 tuşuna basın.
3. Önyükleme menüsü ekranından **Tanıılama** seçeneğini belirleyin.
4. Sol alt köşedeki oka tıklayın.  
Tanılama giriş sayfası görüntülenir.
5. Sayfa listesine gitmek için sağ alt köşedeki oka tıklayın.  
Algılanan öğeler listelenir.
6. Belirli bir aygıtta tanıılama testi gerçekleştirmek isterseniz, tanıılama testini durdurmak için Esc tuşuna ve **Evet**'e basın.
7. Sol bölmeden aygıtı seçin ve **Run Tests** öğesine tıklayın.
8. Bir sorun halinde hata kodları görüntülenir.  
Hata kodunu ve doğrulama numarasını not edip Dell'e başvurun.

### Tanıılama LED'i davranışı

Tablo 20. Tanılama LED'i davranışı

Yanıp sönme deseni		Problem tanımı	Önerilen çözüm
Sarı renkli	Beyaz		
1	2	Kurtarılamayan SPI Flash Arızası	

**Tablo 20. Tanılama LED'i davranışı**

Yanıp sönme deseni		Problem tanımı	Önerilen çözüm
Sarı renkli	Beyaz		
2	1	CPU arızası	<ul style="list-style-type: none"><li>• Dell Support Assist/Dell Diagnostics aracını çalıştırın.</li><li>• Sorun devam ederse sistem kartını değiştirin.</li></ul>
2	2	Sistem kartı arızası (BIOS bozulması veya ROM hatası dahil)	<ul style="list-style-type: none"><li>• En güncel BIOS sürümüne yükseltin</li><li>• Sorun devam ederse sistem kartını değiştirin.</li></ul>
2	3	Bellek/RAM algılanmadı	<ul style="list-style-type: none"><li>• Bellek modülünün düzgün bir şekilde takıldığından emin olun.</li><li>• Sorun devam ederse bellek modülünü değiştirin.</li></ul>
2	4	Bellek/RAM hatası	<ul style="list-style-type: none"><li>• Bellek modülünü sıfırlayın.</li><li>• Sorun devam ederse bellek modülünü değiştirin.</li></ul>
2	5	Geçersiz bellek takılı	<ul style="list-style-type: none"><li>• Bellek modülünü sıfırlayın.</li><li>• Sorun devam ederse bellek modülünü değiştirin.</li></ul>
2	6	Sistem kartı / Yonga Seti Hatası / Saat arızası / Kapı A20 arızası / Süper G/Ç arızası / Klavye denetleyici arızası	<ul style="list-style-type: none"><li>• En güncel BIOS sürümüne yükseltin</li><li>• Sorun devam ederse sistem kartını değiştirin.</li></ul>
3	1	CMOS pil arızası	<ul style="list-style-type: none"><li>• CMOS pil bağlantısını sıfırlayın.</li><li>• Sorun devam ederse RTS pilini değiştirin.</li></ul>
3	2	PCI ya da Video kartı/yonga arızası	Sistem kartını yerine takın.
3	3	BIOS Kurtarma görüntüsü bulunamadı	<ul style="list-style-type: none"><li>• En güncel BIOS sürümüne yükseltin</li><li>• Sorun devam ederse sistem kartını değiştirin.</li></ul>
3	4	BIOS Kurtarma görüntüsü bulundu ancak geçersiz	<ul style="list-style-type: none"><li>• En güncel BIOS sürümüne yükseltin</li><li>• Sorun devam ederse sistem kartını değiştirin.</li></ul>
3	5	Güç rayı hatası	<ul style="list-style-type: none"><li>• EC güç sıralama hatasıyla karşılaştı</li><li>• Sorun devam ederse sistem kartını değiştirin.</li></ul>
3	6	SBIOS Flaş bozulması	<ul style="list-style-type: none"><li>• SBIOS tarafından Flash bozulması algılandı</li><li>• Sorun devam ederse sistem kartını değiştirin.</li></ul>
3	7	Intel ME (Yönetim Motoru) Hatası	<ul style="list-style-type: none"><li>• HECI mesajını yanıtlamak için ME'de zaman aşımı bekleniyor</li><li>• Sorun devam ederse sistem kartını değiştirin.</li></ul>

**Tablo 20. Tanılama LED'i davranışı**

Yanıp sönme deseni		Problem tanımı	Önerilen çözüm
Sarı renkli	Beyaz		
4	2	CPU Güç Kablosu Bağlantı Sorunu	

## Tanılama hata mesajları

**Tablo 21. Tanılama hata mesajları (devamı)**

Hata iletileri	Açıklama
AUXILIARY DEVICE FAILURE	Dokunmatik yüzey veya harici fare hatalı olabilir. Harici fare için, kablo bağlantısını denetleyin. Sistem Kurulumu programında <b>Pointing Device (İşaret Aygıtı)</b> seçeneğini etkinleştirin.
BAD COMMAND OR FILE NAME	Komutu doğru yazdığınızdan, gerekli yerlerde boşluk bıraktığınızdan ve doğru yol adını kullandığınızdan emin olun.
CACHE DISABLED DUE TO FAILURE	Mikroişlemcinin içindeki ana önbellek hata verdi. <b>Dell'e başvurun</b>
CD DRIVE CONTROLLER FAILURE	Optik sürücü bilgisayarın komutlarına yanıt vermiyor.
DATA ERROR	Sabit disk sürücü verileri okuyamıyor.
DECREASING AVAILABLE MEMORY	Bir ya da daha fazla bellek modülü hatalı veya yanlış yerleşmiş olabilir. Bellek modüllerini yeniden yükleyin veya gerekirse değiştirin.
DISK C: FAILED INITIALIZATION	Sabit disk sürücüsü başlatılamadı. <b>Dell Diagnostics</b> 'te sabit disk sürücü testleri yapın.
DRIVE NOT READY	İşlemin devam edebilmesi için sabit disk sürücünün yuvada olması gerekir. Sabit disk sürücüyü sabit sürücü yuvasına takın.
ERROR READING PCMCIA CARD	Bilgisayar ExpressCard'ı tanımlayamıyor. Kartı yeniden takın veya başka bir kart deneyin.
EXTENDED MEMORY SIZE HAS CHANGED	Geçici olmayan bellekte (NVRAM) kayıtlı bellek miktarı bilgisayarda takılı olan bellek modülüyle eşleşmiyor. Bilgisayarı yeniden başlatın. Hata tekrar görünürse <b>Dell'e Başvurun</b>
THE FILE BEING COPIED IS TOO LARGE FOR THE DESTINATION DRIVE	Kopyalamaya çalıştığınız dosya disk için fazla büyük veya disk dolu. Dosyayı farklı bir diske kopyalamayı deneyin veya daha geniş kapasiteli bir disk kullanın.
A FILENAME CANNOT CONTAIN ANY OF THE FOLLOWING CHARACTERS: \ / : * ? " < >   -	Dosya adlarında bu karakterleri kullanmayın.
GATE A20 FAILURE	Bir bellek modülü gevşek olabilir. Bellek modülünü yeniden yükleyin veya gerekirse değiştirin.
GENERAL FAILURE	İşletim sistemi komutu gerçekleştirilemiyor. Mesajın ardından genellikle özel bir bilgi verilir. Örneğin, 3'ün depolama kızağı yuva numarasını, 2'nin denetleyici 2'yi belirttiği Printer out of paper. Take the appropriate action.
HARD-DISK DRIVE CONFIGURATION ERROR	Bilgisayar sürücü türünü tanımlayamıyor. Bilgisayarı kapatın, sabit sürücüyü çıkarın ve bilgisayarda bir optik sürücüden önyükleme yapın. Sonra bilgisayarı kapatın, sabit disk sürücüsünü yeniden yükleyin ve bilgisayarı yeniden başlatın. <b>Dell Diagnostics</b> 'te <b>Hard Disk Drive (Sabit Disk Sürücüsü)</b> testleri yapın.
HARD-DISK DRIVE CONTROLLER FAILURE 0	Sabit disk sürücü bilgisayarın komutlarına yanıt vermiyor. Bilgisayarı kapatın, sabit sürücüyü çıkarın ve bilgisayarda bir optik sürücüden önyükleme yapın. Sonra bilgisayarı kapatın, sabit disk sürücüsünü yeniden yükleyin ve bilgisayarı yeniden başlatın. Sorun devam

**Tablo 21. Tanılama hata mesajları (devamı)**

Hata iletileri	Açıklama
	ederse başka bir sürücü deneyin. <b>Dell Diagnostics'te Hard Disk Drive (Sabit Disk Sürücüsü)</b> testleri yapın.
HARD-DISK DRIVE FAILURE	Sabit disk sürücü bilgisayarın komutlarına yanıt vermiyor. Bilgisayarı kapatın, sabit sürücüyü çıkarın ve bilgisayarda bir optik sürücüden önyükleme yapın. Sonra bilgisayarı kapatın, sabit disk sürücüsünü yeniden yükleyin ve bilgisayarı yeniden başlatın. Sorun devam ederse başka bir sürücü deneyin. <b>Dell Diagnostics'te Hard Disk Drive (Sabit Disk Sürücüsü)</b> testleri yapın.
HARD-DISK DRIVE READ FAILURE	Sabit disk sürücü bozuk olabilir. Bilgisayarı kapatın, sabit sürücüyü çıkarın ve bilgisayarda bir optik sürücüden önyükleme yapın. Sonra bilgisayarı kapatın, sabit disk sürücüsünü yeniden yükleyin ve bilgisayarı yeniden başlatın. Sorun devam ederse başka bir sürücü deneyin. <b>Dell Diagnostics'te Hard Disk Drive (Sabit Disk Sürücüsü)</b> testleri yapın.
INSERT BOOTABLE MEDIA	İşletim sistemi optik sürücü gibi ön yüklenemez bir ortamı önyüklemeye çalışıyor. Önyüklenebilir ortam yerleştirin.
INVALID CONFIGURATION INFORMATION-PLEASE RUN SYSTEM SETUP PROGRAM	Sistem yapılandırma bilgileri donanım yapılandırmasıyla eşleşmiyor. Mesaj büyük olasılıkla bellek modülü yüklendikten sonra verilir. Sistem kurulum programındaki uygun seçenekleri düzeltin.
KEYBOARD CLOCK LINE FAILURE	Harici klavyeler için, kablo bağlantısını denetleyin. <b>Dell Diagnostics'te Keyboard Controller (Klavye Denetleyici)</b> testi yapın.
KEYBOARD CONTROLLER FAILURE	Harici klavyeler için, kablo bağlantısını denetleyin. Bilgisayarı yeniden başlatın ve önyükleme sırasında klavyeye veya fareye dokunmaktan kaçının. <b>Dell Diagnostics'te Keyboard Controller (Klavye Denetleyici)</b> testi yapın.
KEYBOARD DATA LINE FAILURE	Harici klavyeler için, kablo bağlantısını denetleyin. <b>Dell Diagnostics'te Keyboard Controller (Klavye Denetleyici)</b> testi yapın.
KEYBOARD STUCK KEY FAILURE	Harici klavyeler veya tuş takımları için, kablo bağlantısını denetleyin. Bilgisayarı yeniden başlatın ve önyükleme sırasında klavyeye veya fareye dokunmaktan kaçının. <b>Dell Diagnostics'te Stuck Key (Tuş Takılma)</b> testi yapın.
LICENSED CONTENT IS NOT ACCESSIBLE IN MEDIADIRECT	Dell MediaDirect, dosya üzerindeki Dijital Hak Yönetim (DRM) sınırlamalarını doğrulayamıyor, bu nedenle dosya çalıştırılmıyor.
MEMORY ADDRESS LINE FAILURE AT ADDRESS, READ VALUE EXPECTING VALUE	Bir bellek modülü hatalı veya yanlış yerleşmiş olabilir. Bellek modülünü yeniden yükleyin veya gerekirse değiştirin.
MEMORY ALLOCATION ERROR	Başlatmaya çalıştığınız yazılım işletim sistemi, başka bir program veya yardımcı programla çakışıyor. Bilgisayarı kapatın, 30 saniye bekleyin ve sonra yeniden başlatın. Programı yeniden çalıştırın. Hata mesajı görünmeye devam ederse, yazılım belgelerine bakın.
MEMORY DOUBLE WORD LOGIC FAILURE AT ADDRESS, READ VALUE EXPECTING VALUE	Bir bellek modülü hatalı veya yanlış yerleşmiş olabilir. Bellek modülünü yeniden yükleyin veya gerekirse değiştirin.
MEMORY ODD/EVEN LOGIC FAILURE AT ADDRESS, READ VALUE EXPECTING VALUE	Bir bellek modülü hatalı veya yanlış yerleşmiş olabilir. Bellek modülünü yeniden yükleyin veya gerekirse değiştirin.
MEMORY WRITE/READ FAILURE AT ADDRESS, READ VALUE EXPECTING VALUE	Bir bellek modülü hatalı veya yanlış yerleşmiş olabilir. Bellek modülünü yeniden yükleyin veya gerekirse değiştirin.
NO BOOT DEVICE AVAILABLE	Bilgisayar sabit disk sürücüyü bulamıyor. Sabit disk sürücüsü önyükleme aygıtınız ise, sürücünün takılmış, doğru şekilde yerleştirilmiş ve önyükleme aygıtı olarak bölümlendirilmiş olduğundan emin olun.

**Tablo 21. Tanılama hata mesajları**

Hata iletileri	Açıklama
NO BOOT SECTOR ON HARD DRIVE	İşletim sistemi bozulmuş olabilir, <b>Dell'e başvurun.</b>
NO TIMER TICK INTERRUPT	Sistem kartındaki bir yonga bozuk olabilir. <b>Dell Diagnostics'te System Set (Sistem Ayarı)</b> testleri yapın.
NOT ENOUGH MEMORY OR RESOURCES. EXIT SOME PROGRAMS AND TRY AGAIN	Çok fazla açık programınız var. Tüm programları kapatın ve kullanmak istediğiniz programı açın.
OPERATING SYSTEM NOT FOUND	İşletim sistemini yeniden yükleyin. Sorun devam ederse <b>Dell'e Başvurun.</b>
OPTIONAL ROM BAD CHECKSUM	İsteğe bağlı ROM hata verdi. <b>Dell'e Başvurun.</b>
SECTOR NOT FOUND	İşletim sistemi sabit disk üzerindeki bir sektörü bulamıyor. Sabit disk sürücüsünde kusurlu bir sektör veya bozuk Dosya Ayırma Tablosu (FAT) olabilir. Dosya yapısını sabit disk sürücüsünde denetlemek için Windows hata denetleme yardımcı programını çalıştırın. Yönergeler için <b>Windows Help and Support (Windows Yardım ve Destek)</b> bölümüne bakın ( <b>Start (Başlat) &gt; Help and Support (Yardım ve Destek)</b> öğesine tıklayın). Çok sayıda sektör kusurluysa verileri yedekleyin (mümkünse) ve sabit sürücüyü biçimlendirin.
SEEK ERROR	İşletim sistemi sabit disk sürücüsündeki belirli bir yolu bulamıyor.
SHUTDOWN FAILURE	Sistem kartındaki bir yonga bozuk olabilir. <b>Dell Diagnostics'te System Set (Sistem Ayarı)</b> testleri yapın. İleti tekrar belirse <b>Dell'e Başvurun.</b>
TIME-OF-DAY CLOCK LOST POWER	Sistem yapılandırma ayarları bozuk. Pili şarj etmek için bilgisayarınızı bir elektrik prizine takın. Sorun devam ederse, Sistem Kurulumu programına girip ardından programdan hemen çıkarak verileri geri yüklemeyi deneyin. İleti tekrar belirse <b>Dell'e Başvurun.</b>
TIME-OF-DAY CLOCK STOPPED	Sistem yapılandırma ayarlarını destekleyen rezerv pilin yeniden şarj edilmesi gerekebilir. Pili şarj etmek için bilgisayarınızı bir elektrik prizine takın. Sorun devam ederse <b>Dell'e Başvurun.</b>
TIME-OF-DAY NOT SET-PLEASE RUN THE SYSTEM SETUP PROGRAM	Sistem kurulumu programında yer alan saat veya tarih sistem saati ile eşleşmiyor. <b>Date and Time (Tarih ve Saat)</b> seçeneklerinin ayarlarını düzeltin.
TIMER CHIP COUNTER 2 FAILED	Sistem kartındaki bir yonga bozuk olabilir. <b>Dell Diagnostics'te System Set (Sistem Ayarı)</b> testleri yapın.
UNEXPECTED INTERRUPT IN PROTECTED MODE	Klavye denetleyicisi düzgün çalışmıyor olabilir veya bir bellek modülü gevşek olabilir. <b>Dell Diagnostics'te Sistem Belleği</b> testlerini ve <b>Klavye Denetleyicisi</b> testini çalıştırın ya da <b>Dell'e Başvurun.</b>
X:\ IS NOT ACCESSIBLE. THE DEVICE IS NOT READY	Sürücüyü bir disk yerleştirin ve yeniden deneyin.

## Sistem hata mesajları

**Tablo 22. Sistem hata mesajları**

Sistem İletisi	Açıklama
Alert! Previous attempts at booting this system have failed at checkpoint [nnnn]. For help in resolving this problem, please note this checkpoint and contact Dell Technical Support	The computer failed to complete the boot routine three consecutive times for the same error. (Bilgisayar aynı hata için arka arkaya üç defa önyükleme yordamını başaramadı.)
CMOS checksum error	RTC sıfırlandı, <b>BIOS Setup (BIOS Kurulumu)</b> varsayılanları yükledi.

**Tablo 22. Sistem hata mesajları**

<b>Sistem İletisi</b>	<b>Açıklama</b>
CPU fan failure	CPU fan has failed (CPU fanı arızalı).
System fan failure	System fan has failed (Sistem fanı arızalanmış).
Hard-disk drive failure	Possible hard disk drive failure during POST (POST sırasında olası sabit sürücü arızası).
Keyboard failure	Klavye hatası ya da gevşek kablo. Keyboard failure or loose cable. If reseating the cable does not solve the problem, replace the keyboard (Klavye arızası ya da gevşek kablo. Kablo tekrar takıldığında sorun çözülmüyorsa, klavyeyi değiştirin).
No boot device available	No bootable partition on hard disk drive, the hard disk drive cable is loose, or no bootable device exists (Sabit sürücüde önyüklenebilir bölüm yok veya sabit sürücü kablosu gevşek ya da önyüklenebilir bir aygıt yok). <ul style="list-style-type: none"><li>• Önyükleme aygıtınız sabit disk sürücüsü ise, kabloların bağlı, sürücünün doğru şekilde takılmış ve önyüklenebilir aygıt olarak bölümlendirilmiş olduğundan emin olun.</li><li>• Sistem ayarına girin ve önyükleme sırası bilgilerinin doğruluğundan emin olun.</li></ul>
No timer tick interrupt	Sistem kartı üzerindeki yonga veya anakart arızalı olabilir.
NOTICE - Hard Drive SELF MONITORING SYSTEM has reported that a parameter has exceeded its normal operating range. Dell recommends that you back up your data regularly. A parameter out of range may or may not indicate a potential hard drive problem	S.M.A.R.T error, possible hard disk drive failure (S.M.A.R.T hatası, olası sabit sürücü arızası).

## WiFi güç döngüsü

### Bu görev ile ilgili

Bilgisayarınız WiFi bağlantısı nedeniyle internete erişemiyorsa bir WiFi güç döngüsü prosedürü gerçekleştirilebilir. Aşağıdaki prosedürde, bir WiFi güç döngüsünün nasıl yürütüleceği ile ilgili talimatlar verilmektedir:

**NOT:** Bazı ISS'ler (İnternet Servis Sağlayıcıları) modem/yönlendirici birleşik bir aygıt sağlar.

### Adımlar



1. Bilgisayarınızı kapatın.
2. Modemi kapatın.
3. Kablosuz yönlendiriciyi kapatın.
4. 30 saniye bekleyin.
5. Kablosuz yönlendiriciyi açın.
6. Modemi açın.
7. Bilgisayarınızı açın.

## Yardım alma ve Dell'e başvurma

### Kendi kendine yardım kaynakları

Bu çevrimiçi kendi kendine yardım kaynaklarını kullanarak Dell ürünleri ve hizmetleri hakkında bilgi ve yardım alabilirsiniz:

**Tablo 23. Kendi kendine yardım kaynakları**

Kendi kendine yardım kaynakları	Kaynak konumu
Dell ürün ve hizmetleri ile ilgili bilgiler	<a href="http://www.dell.com">www.dell.com</a>
My Dell	
İpuçları	
Desteğe Başvurun	Windows arama alanında <b>Contact Support</b> yazın ve Enter tuşuna basın.
İşletim sistemi için çevrimiçi yardım	<a href="http://www.dell.com/support/windows">www.dell.com/support/windows</a> <a href="http://www.dell.com/support/linux">www.dell.com/support/linux</a>
En iyi çözümlere, tanılmalara, sürücülere ve yüklemelere erişin ve videolar, kılavuzlar ve belgeler aracılığıyla bilgisayarınız hakkında daha fazla bilgi edinin.	Dell bilgisayarınız bir Servis Etiketini veya Ekspres Servis Kodu ile benzersiz bir şekilde tanımlanır. Dell bilgisayarınıza yönelik destek kaynaklarını görüntülemek için <a href="http://www.Dell.com/support">www.Dell.com/support</a> adresinde Servis Etiketini veya Ekspres Servis Kodu'nu girin. Bilgisayarınızın Servis Etiketini bulma konusunda daha fazla bilgi için bkz. <a href="#">Dell Dizüstü Bilgisayarınızın Servis Etiketini Bulma</a> .
Çeşitli bilgisayar sorunları için Dell bilgi tabanı makaleleri	<ol style="list-style-type: none"> <li><a href="http://www.dell.com/support">www.dell.com/support</a> adresine gidin.</li> <li>Destek sayfasının üst kısmındaki menü çubuğunda, <b>Destek &gt; Bilgi Tabanı</b>'ni seçin.</li> <li>Bilgi Tabanı sayfasındaki arama alanında anahtar sözcüğü, konu veya model numarasını yazın ve ilgili makaleleri görüntülemek için arama simgesine dokununuz veya tıklayın.</li> </ol>

### Dell'e Başvurma

Satış, teknik destek veya müşteri hizmetleri ile ilgili konularda Dell ile irtibat kurmak için [www.dell.com/contactdell](http://www.dell.com/contactdell) adresini ziyaret edin.

**NOT:** Bu hizmetlerin kullanılabilirliği ülkeye/bölgeye ve ürüne göre değişir ve ülkenizde/bölgenizde bazı hizmetler kullanılmıyor olabilir.

**NOT:** Etkin bir İnternet bağlantınız yoksa iletişim bilgilerinizi faturanızda, sevk irsaliyenizde, fişinizde veya Dell ürün kataloğunuzda ilgili iletişim bilgilerinizi bulabilirsiniz.