

Dell 5090 Micro

Szervizelési kézikönyv



Megjegyzés, Vigyázat és Figyelmeztetés

 **MEGJEGYZÉS:** A MEGJEGYZÉSEK a számítógép biztonságosabb és hatékonyabb használatát elősegítő, fontos tudnivalókat tartalmazzák.

 **FIGYELMEZTETÉS:** A „FIGYELMEZTETÉS” üzenet hardver-meghibásodás vagy adatvesztés potenciális lehetőségére hívja fel a figyelmet, egyben közli a probléma elkerülésének módját.

 **VIGYÁZAT:** A VIGYÁZAT jelzés az esetleges tárgyi vagy személyi sérülés, illetve életveszély lehetőségére hívja fel a figyelmet.

Fejezetszám: 1: Munka a számítógép belsejében.....	5
Biztonsági előírások.....	5
Mielőtt elkezdene dolgozni a számítógép belsejében.....	5
Biztonsági óvintézkedések.....	6
Elektrosztatikus kisüléssel (ESD) szembeni védelem.....	6
Antisztatikus javítókészlet.....	7
Érzékeny alkatrészek szállítása.....	8
Miután befejezte a munkát a számítógép belsejében.....	8
Fejezetszám: 2: Alkatrészek eltávolítása és beszerelése.....	9
Ajánlott szerszámok.....	9
Csavarlista.....	9
A rendszer főbb összetevői.....	11
Szétszerelés és újbóli összeszerelés.....	12
Oldalpanel.....	12
Elülső előlap.....	15
Merevlemez-meghajtó szerkezet.....	17
SSD.....	21
WLAN-kártya.....	25
Ventilátorszerkezet.....	28
Hűtőborda.....	30
Gombelem.....	31
Memóriamodulok.....	33
Hangszóró.....	35
Processzor.....	37
Alaplap.....	40
Fejezetszám: 3: Szoftver.....	43
Illesztőprogramok és letöltések.....	43
Fejezetszám: 4: Rendszerbeállítás.....	44
Rendszerindító menü.....	44
Navigációs billentyűk.....	44
Rendszerindítási sorrend.....	45
A System Setup képernyőn elérhető beállítások.....	45
A BIOS frissítése a Windows rendszerben.....	54
A BIOS frissítése bekapcsolt BitLocker funkció mellett.....	55
A rendszer BIOS-ának frissítése egy USB-s pendrive segítségével.....	55
Rendszer- és beállítási jelszó.....	55
Rendszerbeállító jelszó hozzárendelése.....	56
Meglévő rendszerjelszó és/vagy beállítási jelszó törlése, illetve módosítása.....	56
Fejezetszám: 5: Hibaelhárítás.....	58
Dell SupportAssist rendszerindítás előtti rendszerteljesítmény-ellenőrző diagnosztika.....	58

A SupportAssist rendszerindítás előtti rendszerteljesítmény-ellenőrzés futtatása.....	58
A diagnosztikai LED működése.....	58
Diagnosztikai hibaüzenetek.....	60
Rendszer hibaüzenetek.....	63
A Wi-Fi ki- és bekapcsolása.....	64

Fejezetszám: 6: Segítség igénybevétele és a Dell elérhetőségei.....65

Munka a számítógép belsejében

Biztonsági előírások

A számítógép potenciális károsodásának elkerülése és a saját biztonsága érdekében ügyeljen az alábbi biztonsági szabályok betartására. Ha másképp nincs jelezve, a jelen dokumentumban leírt minden művelet feltételezi, hogy elolvasta a számítógéphez mellékelt biztonsággal kapcsolatos tudnivalókat.

⚠ VIGYÁZAT: A számítógép belsejében végzett munka előtt olvassa el figyelmesen a számítógéphez mellékelt biztonsági tudnivalókat. További biztonsági útmutatásokért tekintse meg a Szabályozási megfeleléségi honlapot a www.dell.com/regulatory_compliance címen.

⚠ VIGYÁZAT: Válassza le a számítógépről az áramellátást, mielőtt a számítógép burkolati paneljeit kinyitná. Miután befejezte a munkát a számítógép belsejében, helyezzen vissza minden fedelet, panelt és csavart, mielőtt a számítógépet tápellátáshoz csatlakoztatná.

⚠ FIGYELMEZTETÉS: A számítógép sérülésének elkerülése érdekében sima, száraz és tiszta munkafelületen dolgozzon.

⚠ FIGYELMEZTETÉS: A komponensek és a kártyák sérülésének elkerülése érdekében a szélüknél fogja meg őket, és ne érintse meg a tűket, sem a csatlakozókat.

⚠ FIGYELMEZTETÉS: Csak a Dell műszaki támogatási csapatának jóváhagyásával vagy utasítására végezzen hibaelhárítást és javítást. A Dell által nem jóváhagyott szerviztevékenységre a garanciavállalás nem vonatkozik. Tekintse meg a számítógéphez kapott biztonsági előírásokat, vagy látogasson el a www.dell.com/regulatory_compliance címre.

⚠ FIGYELMEZTETÉS: Mielőtt bármihez is hozzányúlna a számítógép belsejében, földelje le saját testét, érintsen meg egy festetlen fémfelületet a számítógép hátulján. Miközben dolgozik, rendszeresen érintsen meg egy fedetlen fémfelületet a statikus elektromosság elvezetése érdekében, mivel ellenkező esetben ez a belső alkatrészek károsodását okozhatja.

⚠ FIGYELMEZTETÉS: A kábelek kihúzásakor ne magát a kábelt, hanem a csatlakozót vagy a húzófület húzza. Egyes kábelek csatlakozóin zárófülek vagy szárnyas csavarok találhatóak, ezeket ki kell oldania, mielőtt a kábelt lecsatlakoztatná. A kábelek kihúzásakor tartsa őket feszesen, hogy a csatlakozótük ne hajoljanak meg. A kábelek csatlakoztatásakor gondoskodjon arról, hogy a csatlakozók és a portok iránya és helyzete megfelelő legyen.

⚠ FIGYELMEZTETÉS: Nyomja be és vegye ki a médiakártya-olvasóban lévő kártyákat.

ⓘ MEGJEGYZÉS: A számítógép színe és bizonyos komponensek különbözhetnek a dokumentumban leírtaktól.

Mielőtt elkezdené dolgozni a számítógép belsejében

Erről a feladatról

ⓘ MEGJEGYZÉS: A jelen dokumentumban található képek a megrendelt konfigurációtól függően eltérhetnek a számítógépen megjelenő képektől.

Lépések

1. Mentsen és zárjon be minden nyitott fájlt, majd lépjen ki minden futó alkalmazásból.
2. Kapcsolja ki a számítógépet. Kattintson a **Start** > **Tápellátás** > **Leállítás**.



MEGJEGYZÉS: Ha más operációs rendszert használ, a leállítás tekintetében olvassa el az adott operációs rendszer dokumentációját.

3. Áramtalanítsa a számítógépet és minden csatolt eszközt.
4. A számítógépről csatlakoztasson le minden hálózati eszközt és perifériát, pl.: billentyűzet, egér, monitor.



FIGYELMEZTETÉS: A hálózati kábel kihúzásakor először a számítógépből húzza ki a kábelt, majd a hálózati eszközből.

5. Távolítsa el minden médiakártyát és optikai lemezt a számítógépből, ha van.

Biztonsági óvintézkedések

Ez a fejezet azokat a fő biztonsági óvintézkedéseket tartalmazza, amelyeket a szétszerelési utasítások bármelyikének végrehajtása előtt el kell végezni.

Tartsa be az alábbi biztonsági utasításokat, mielőtt bármit beszerel, javít vagy szétszerel:

- Kapcsolja ki a rendszert és minden csatlakoztatott perifériát.
- Áramtalanítsa a rendszert és minden csatlakoztatott perifériát
- Válasszon le minden hálózati kábelt, telefonkábel és telekommunikációs kábelt a rendszerről.
- Bármilyen asztali gép belsejében végzett munka esetén használjon elektrosztatikusan védő helyszíni javítókészletet az elektrosztatikus kisülés okozta károk megelőzése érdekében.
- Bármilyen rendszerösszetevő kivétele után óvatosan helyezze a kivett összetevőt antistatikus alátételre.
- Viseljen nem vezető gumitalpú cipőt, mivel ezzel csökkentheti az áramütés kockázatát.

Készenléti áram

A készenléti áramellátással bíró Dell termékeket ki kell húzni, mielőtt felnyitja a házat. A készenléti áramellátást magukban foglaló rendszerek lényegében kikapcsolva is áram alatt vannak. A belső áramellátás lehetővé teszi, hogy a rendszert távolról bekapcsolják (wake on LAN), illetve alvó üzemmódba állítsák, továbbá fejlett energiagazdálkodási funkciókat tesz lehetővé.

Ha kihúzta a csatlakozót, nyomja le, majd tartsa 20 másodpercen át lenyomva a bekapcsológombot. Ezzel elvezeti az alaplapban esetlegesen jelen lévő maradékáramot.

Potenciálkiegyenlítés

A potenciálkiegyenlítés egy módszer, amelynek során két vagy több földelő vezetőt ugyanarra az elektromos potenciálra csatlakoztatnak. Ez elvégezhető egy helyszíni antistatikus javítókészlet használatával. A potenciálkiegyenlítő vezeték csatlakoztatásakor ügyeljen arra, hogy szabad fémfelülethez csatlakoztassa, soha ne festett vagy nem fémes felületre. A csuklópántnak szorosnak kell lennie, hogy teljes felületén érintkezzen a bőrrel, ezzel egy időben minden ékszert, órát, karkötőt és gyűrűt el kell távolítania, mielőtt magát és a berendezést összeköti.

Elektrosztatikus kisüléssel (ESD) szembeni védelem

Az elektrosztatikus kisülések sok gondot okozhatnak az elektronikai alkatrészek kezelése során, különösen olyan érzékeny összetevők esetén, mint például a bővítőkárták, processzorok, DIMM memóriamodulok és alaplapok. Már igen csekély töltés is kárt tehet az áramkörökben oly módon, amely nem nyilvánvaló, vagyis csak időnként okoz problémákat, vagy lerövidíti a termék élettartamát. Mivel az iparág egyre kisebb energiafogyasztás és egyre nagyobb sűrűség elérésére törekszik, ezért az elektrosztatikus kisülésekkel szembeni védelem egyre inkább előtérbe kerül.

A ma kapható Dell termékek a bennük használt félvezetők nagy sűrűsége miatt érzékenyebbek az elektrosztatikus kisülésekre, mint a korábbi Dell termékek. Emiatt néhány korábban még jóváhagyott alkatrészkezelési módszer ma már nem alkalmazható.

Az ESD-károk két elismert típusa a katasztrofális és az eseti meghibásodás.

- **Katasztrofális** – A katasztrofális meghibásodások az ESD-vel kapcsolatos meghibásodások körülbelül 20%-át teszik ki. Az okozott kár azonnali, és az eszköz teljes funkcióvesztésével jár. Katasztrofális meghibásodásra példa egy olyan DIMM memóriamodul, amelyet áramütés ért. A számítógép ilyenkor semmit nem jelenít meg (No POST/No Video), csak egy sípoló hangot hallat, amely a hiányzó vagy nem működő memóriára utal.
- **Eseti** – Eseti meghibásodás az ESD-vel kapcsolatos meghibásodások körülbelül 80%-a. Az eseti meghibásodások nagy aránya azt jelzi, hogy az esemény bekövetkezésekor a kár nem ismerhető fel azonnal. A DIMM modult áramütés éri, de a vezetékkezelés csak

meggyengül, így nem produkál azonnali tüneteket, amelyek utalnának a kárra. A meggyengült vezetékezés csak hetek vagy hónapok alatt olvad meg, és eközben rongálja a memória épségét, időnként váratlan memóriahibákat okoz stb.

Az eseti (más néven látens) meghibásodás megállapítása és elhárítása nehezebb.

Az elektrosztatikus kisülés okozta károk megelőzése érdekében tegye a következőket:

- Használjon vezetékes antisztatikus csuklópántot, amely megfelelően van földelve. A vezeték nélküli antisztatikus pántok használata már nem megengedett, mert nem nyújtanak kielégítő védelmet. Az elektrosztatikus kisülésre igen érzékeny alkatrészeknek nem nyújt elegendő védelmet az, ha megérinti a számítógépházat
- Az elektrosztatikusságra érzékeny alkatrészeket csak elektrosztatikusságtól mentes helyen kezelje. Ha lehetséges, használjon antisztatikus alátétet és munkalapot.
- Miután az elektrosztatikusságra érzékeny alkatrészeket kivette a dobozból, ne vegye le róluk az antisztatikus csomagolást addig, amíg nem áll készen az alkatrész beszerelésére. Mielőtt levenné az antisztatikus csomagolást, vezesse el magáról a statikus elektromosságot.
- Ha érzékeny alkatrészt szállít, először tegye azt antisztatikus tárolóba vagy csomagolóanyagba.

Antisztatikus javítókészlet

A felügyelet nélkül használható elektrosztatikusan védő javítási készlet a leggyakrabban használt javítókészlet. Minden javítókészlet három fő részből áll: egy antisztatikus alátétlappól, egy csuklópántból és egy földelővezetékkel.

Az antisztatikus javítókészlet összetevői

Az antisztatikus javítókészlet részei:

- **Antisztatikus alátétlap** – Az antisztatikus alátétlap disszipatív, így az alkatrészek szerelés közben ráhelyezhetők. Antisztatikus alátétlap használata esetén a csuklópántot szorosan a csuklóján kell tartania, és a földelővezeték az alátétlaphoz vagy a rendszer bármely szabadon álló fémfelületéhez kell csatlakoztatnia. A megfelelő elrendezés után a cserealkatrészek kivehetők az elektrosztatikusan védő tasakból, és közvetlenül az alátétlaphoz helyezhetők. Az elektrosztatikusan érzékeny alkatrészeket biztonságosan kézbe veheti, az alátétlapon hagyhatja, a rendszerbe vagy a tasakba helyezheti.
- **Csuklópánt és földelővezeték** – A csuklópánt és a földelővezeték közvetlenül a csuklójához és a hardver szabad fémfelületéhez is csatlakoztatható, ha az alátétlaphoz nincs szükség, vagy ha az antisztatikus alátétlaphoz csatlakoztatja, akkor ideiglenesen védheti az alátétlaphoz helyezett hardvert. A csuklópánt, a földelővezeték és a bőr, valamint az antisztatikus alátétlap és hardver közötti kapcsolat neve földelés. A helyszíni javítókészleteket mindig csuklópánttal, alátétlappal és földelővezetékkel használja. Soha ne használjon vezeték nélküli csuklópántot. Mindig ügyeljen arra, hogy a csuklópánt belső vezetői a normál használat során elhasználódhatnak, ezért ezeket rendszeresen ellenőrizni kell egy csuklópánt-tesztelővel, hogy elkerülje a hardverek véletlen elektrosztatikus károsodását. Javasolt, hogy a csuklópántot és a földelővezetékét legalább hetente tesztelje.
- **Antisztatikus csuklópánt-tesztelő** – Az antisztatikus csuklópánton belüli vezeték egy idő után elhasználódhatnak. Nem felügyelt készlet használata esetén érdemes rendszeresen, minden szervizhívás előtt, illetve legalább hetente egyszer tesztelni a csuklópántot. Ehhez a legjobb módszer a csuklópánt-tesztelő használata. Ha nincs saját csuklópánt-tesztelője, akkor forduljon regionális irodájához, és érdeklődjön náluk, hogy van-e. A teszteléshez dugja a csuklópánt földelővezetékét a teszterbe, miközben a pánt a csuklóján van, és a gomb megnyomásával hajtja végre a tesztet. Sikeres teszt esetén a zöld LED gyullad ki, sikertelen teszt esetén pedig a piros LED, valamint egy riasztási hangjelzés is hallható.
- **Szigetelő elemek** – Kritikus fontosságú, hogy az elektrosztatikusan érzékeny eszközöket, például a műanyag hűtőbordaházakat távol tartsa a szigetelő belső részekről, amelyek gyakran erősen feltöltöttek.
- **Munkakörnyezet** – Mielőtt használatba venné az antisztatikus javítókészletet, mérje fel a helyzetet az ügyfélnél a helyszínen. Például kiszolgálókörnyezetben másképp kell használni a készletet, mint asztali vagy hordozható számítógépek esetében. A kiszolgálók jellemzően állványba vannak szerelve egy adatközponton belül, míg az asztali gépek és hordozható számítógépek általában íróasztalon vagy irodai munkahelyen belül vannak elhelyezve. Mindig keressen egy nagy, nyílt és vízszintes munkaterületet, ahol semmi nem akadályozza, és elég nagy ahhoz, hogy kiterítse az antisztatikus javítókészletet, és még marad elég hely a javítandó rendszer számára is. A munkaterület legyen mentes szigetelőktől, amelyek elektrosztatikus jelenségeket okozhatnak. A munkaterületen a szigetelőket, például a polisztirolhabból és egyéb műanyagból készült tárgyakat legalább 30 cm-re távolítsa el az érzékeny alkatrészekről, mielőtt bármilyen hardverösszetevővel dolgozni kezdene.
- **Antisztatikus csomagolás** – Minden elektrosztatikusan érzékeny eszközt antisztatikus csomagolásban kell megkapnia és szállítania. Előnyben részesítendő a fémből készült, elektrosztatikusan árnyékolt tasakok. A sérült alkatrészeket mindig ugyanabban az antisztatikus tasakban és csomagolásban juttassa vissza, amelyben az új alkatrész érkezett. Az antisztatikus tasak tetejét vissza kell hajtani és le kell ragasztani, továbbá a tasakot ugyanazzal a habosított csomagolóanyaggal kell behelyezni az eredeti dobozba, amelyben az új alkatrész érkezett. Az elektrosztatikusan érzékeny eszközöket csak elektrosztatikus kisüléstől védett munkaterületen szabad kivenni a tasakból, és az alkatrészeket soha nem szabad az antisztatikus tasakra helyezni, mert csak a tasak belseje árnyékolt elektrosztatikusan. Az alkatrészek mindig a saját kezében, az antisztatikus alátétlapon, a rendszerben vagy az antisztatikus tasakon belül legyenek.

- **Érzékeny összetevők szállítása** – Elektrosztatikusan érzékeny összetevők, például cserealkatrészek vagy a Dellnek visszajuttatandó alkatrészek szállítása esetén rendkívül fontos, hogy ezeket antisztatikus tasakokba helyezze a biztonságos szállítás érdekében.

Elektrosztatikus védelem – összefoglalás

Minden szerviztechnikusnak javasoljuk, hogy a Dell termékeinek javítása során mindig használja a hagyományos, vezetékes, elektrosztatikusan védő földelő csuklópántot és az antisztatikusan védő alátétlapot. Kritikus fontosságú továbbá, hogy a technikusok minden szigetelő alkatrésztől elkülönítve tárolják az érzékeny alkatrészeket, miközben a javítást végzik, és az érzékeny összetevők szállításához antisztatikus tasakokat használjanak.

Érzékeny alkatrészek szállítása

Elektrosztatikusan érzékeny összetevők, például cserealkatrészek vagy a Dellnek visszajuttatandó alkatrészek szállítása esetén rendkívül fontos, hogy ezeket antisztatikus tasakokba helyezze a biztonságos szállítás érdekében.

Miután befejezte a munkát a számítógép belsejében

Erről a feladatról

 **FIGYELMEZTETÉS:** Ha a számítógépben csavarok maradnak szabadon vagy nem megfelelően meghúzva, azzal a számítógép komoly sérülését okozhatja.

Lépések

1. Helyezzen vissza minden csavart, és győződjön meg róla, hogy nem maradtak felhasználatlan csavarok a számítógép belsejében.
2. Mielőtt a számítógépet újra használatba veszi, csatlakoztasson minden eszközt, perifériát és kábelt, amelyet korábban lecsatlakoztatott.
3. Helyezze vissza a médiakártyákat, lemezeket és egyéb alkatrészeket, amelyeket a számítógépből a munka megkezdése előtt eltávolított.
4. Csatlakoztassa a számítógépet és minden hozzá csatolt eszközt elektromos aljzataikra.
5. Kapcsolja be a számítógépet.

Alkatrészek eltávolítása és beszerelése

MEGJEGYZÉS: A jelen dokumentumban található képek a megrendelt konfigurációtól függően eltérhetnek a számítógépen megjelenő képektől.

Ajánlott szerszámok

A dokumentumban szereplő eljárások a következő szerszámokat igényelhetik:

- Phillips #0 csillagcsavarhúzó
- Phillips #1 csillagcsavarhúzó
- Lapos fejű csavarhúzó
- Műanyag pálca

Csavarlista





A következő táblázat a csavarlistát és a csavarok képét tünteti fel.

MEGJEGYZÉS: Amikor csavarokat távolít el egy részegységből, ajánlott feljegyezni a csavar típusát, a csavarok mennyiségét, majd azokat egy csavartartó dobozba helyezni. Így biztosítható, hogy a részegység visszaszerelése a megfelelő számú és típusú csavarokkal történjen.


MEGJEGYZÉS: Egyes számítógépeken mágneses felületek is vannak. Ügyeljen rá, hogy a részegységek visszaszerelésekor ne maradjanak csavarok hozzátapadva ilyen felületekhez.

MEGJEGYZÉS: A csavarok színe a megrendelt konfigurációtól függően változhat.

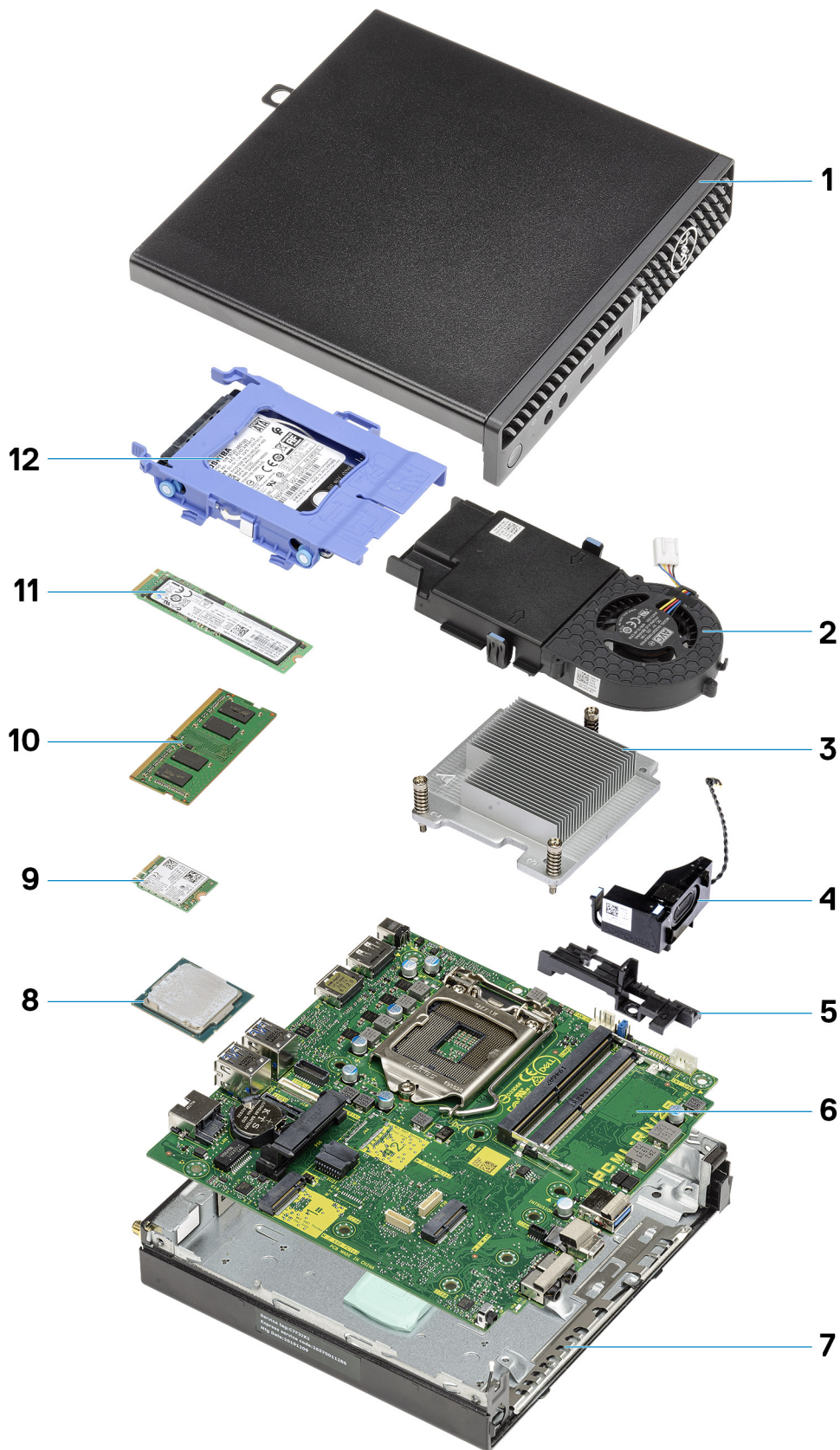
1. táblázat: Csavarlista

Komponens	Csavartípus	Mennyiség	Kép
Oldalpanel	#6-32	1	
Alaplap	#6-32 M2x4	3 4	
Merevlemezház	#6-32	1	
Hűtőborda	M3x25	3	
WLAN-kártya	M2x3,5	1	

1. táblázat: Csavarlista

Komponens	Csavartípus	Mennyiség	Kép
M.2 2230/2280 SSD	M2x3,5	1	

A rendszer főbb összetevői



1. Oldalpanel

2. Rendszerventilátor
3. Hűtőborda
4. Hangszóró
5. Merevlemez-meghajtó tartókerete
6. Alaplap
7. Számítógépház
8. Processzor
9. M.2 WLAN-kártya
10. Memóriamodul
11. M.2 SSD
12. 2,5 hüvelykes merevlemez-meghajtó-szerkezet

i **MEGJEGYZÉS:** A Dell a megvásárolt eredeti rendszerkonfigurációhoz tartozó összetevőket és azok cikkszámait tartalmazó listát biztosítja. Ezek az alkatrészek a vásárló által igénybe vett jótállás függvényében érhetők el. A vásárlási lehetőségekért forduljon Dell-viszonteladójához.

Szétszerelés és újbóli összeszerelés

Oldalpanel

Az oldalpanel eltávolítása

Előfeltételek

1. Kövesse a [Mielőtt elkezdene dolgozni a számítógép belsejében](#) című fejezet utasításait.

i **MEGJEGYZÉS:** A biztonsági kábelt (ha van) távolítsa el a biztonsági kábel foglalatból.

Erről a feladatról

Az alábbi ábrák az oldalpanel elhelyezkedését és az eltávolítási folyamatot szemléltetik.



1x
6x32

1



2



Lépések

1. Lazítsa meg az oldalpanelt a készülékhez rögzítő szárnyas csavart (6x32).

2. Csúsztassa az oldalpanelt a számítógép eleje felé, majd emelje le.

Az oldalpanel felszerelése

Előfeltételek

Ha valamelyik alkatrész cseréjére van szükség, távolítsa el az eredetileg beszerelt alkatrészt, és ezt követően végezze el a beszerelési eljárást.

Erről a feladatról

Az alábbi ábra az oldalpanel elhelyezkedését és a beszerelési folyamatot szemlélteti.





1x
6x32

2



Lépések

1. Igazítsa az oldalpanelt a számítógépházon található hornyokhoz.
2. A felszereléshez csúsztassa az oldalpanelt a számítógép hátulja felé.
3. Húzza meg az oldalpanelt a rendszerhez rögzítő szárnyas csavart (6x32).

Következő lépések

1. Kövesse a [Mielőtt befejezte a munkát a számítógép belsejében](#) című fejezet utasításait.

Elülső előlap

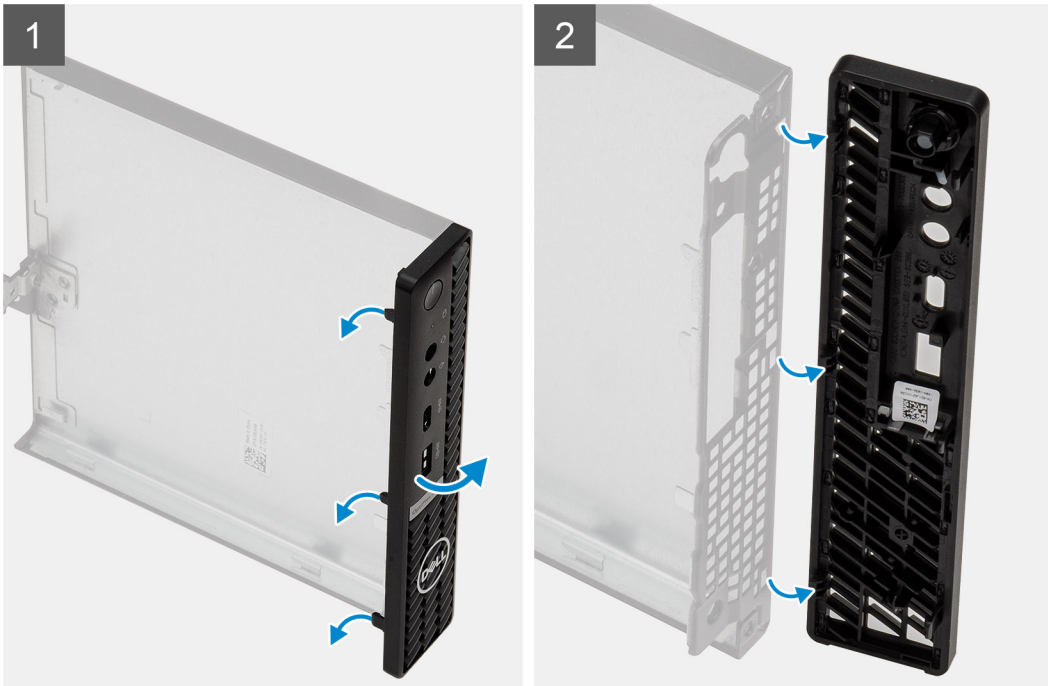
Az elülső előlap eltávolítása

Előfeltételek

1. Kövesse a [Mielőtt elkezdené dolgozni a számítógép belsejében](#) című fejezet utasításait.
2. Távolítsa el az oldalpanelt.

Erről a feladatról

Az alábbi ábrák az elülső előlap elhelyekedését és eltávolítási folyamatát szemléltetik.



Lépések

1. A fület felhúzva oldja ki az előlőlapot a rendszerből.
2. Vegye ki az előlőlapot a rendszerből.

Az előlő elölőlap felszerelése

Előfeltételek

Ha valamelyik alkatrész cseréjére van szükség, távolítsa el az eredetileg beszerelt alkatrészt, és ezt követően végezze el a beszerelési eljárást.

Erről a feladatról

Az alábbi ábra az előlő elölőlap elhelyezkedését és beszerelési folyamatát szemlélteti.



Lépések

1. Helyezze el az előlapot úgy, hogy annak fülei a számítógépházon lévő foglalatokhoz igazodjanak.
2. Nyomja meg az előlapot, amíg a kioldófülek a helyükre nem pattannak.

Következő lépések

1. Szerelje fel az [oldalpanelt](#).
2. Kövesse a [Mielőtt befejezte a munkát a számítógép belsejében](#) című fejezet utasításait.

Merevlemez-meghajtó szerkezet

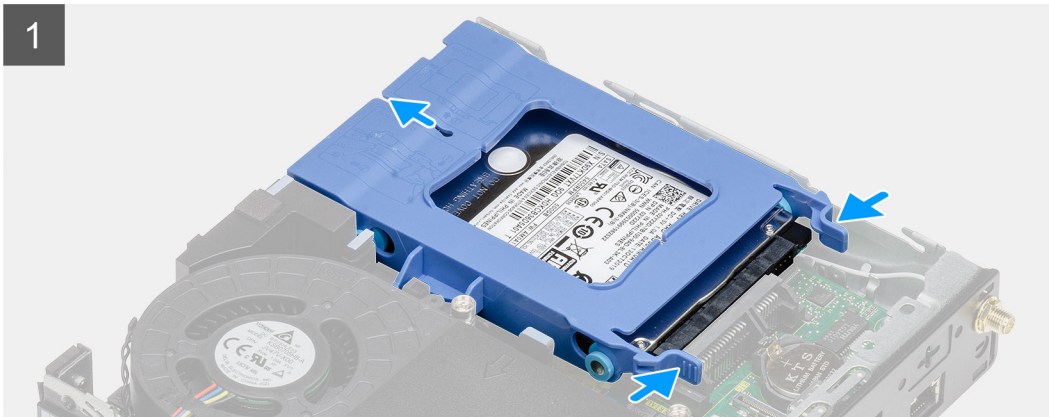
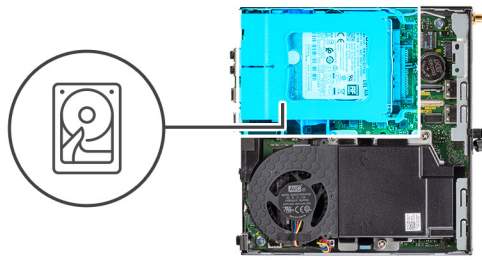
A merevlemez-meghajtó szerkezetének eltávolítása

Előfeltételek

1. Kövesse a [Mielőtt elkezdené dolgozni a számítógép belsejében](#) című fejezet utasításait.
2. Távolítsa el az [oldalpanelt](#).

Erről a feladatról

Az alábbi ábrák a merevlemez-meghajtó szerkezetének elhelyezkedését és az eltávolítási folyamatot szemléltetik.



Lépések

1. Nyomja le a merevlemez-meghajtó szerkezeten levő kioldófüleket, és az alaplapi csatlakozóról való lecsatlakoztatásához csúsztassa a rendszer eleje felé.
2. Emelje ki a merevlemez-meghajtó szerkezetét a rendszerből.

MEGJEGYZÉS: Jegyezze meg a merevlemez-meghajtó helyzetét, hogy azt megfelelően helyezhesse vissza.

A merevlemez-meghajtó keretének eltávolítása

Előfeltételek

1. Kövesse a [Mielőtt elkezdene dolgozni a számítógép belsejében](#) című fejezet utasításait.
2. Távolítsa el az [oldalpanelt](#).
3. Távolítsa el a [merevlemez-meghajtó egységet](#).

Erről a feladatról

Az alábbi ábrák a merevlemez-meghajtó szerkezetének elhelyezkedését és az eltávolítási folyamatot szemléltetik.



Lépések

1. A merevlemez-meghajtó egyik oldalát meghúzva oldja ki a kereten lévő érintkezőket a meghajtón lévő foglalatokból.
2. Emelje ki a merevlemez-meghajtót a keretből.

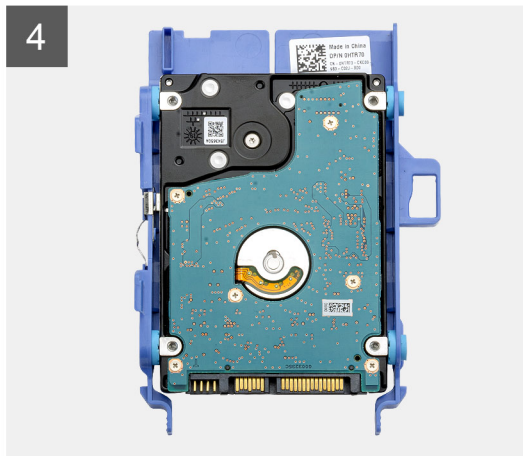
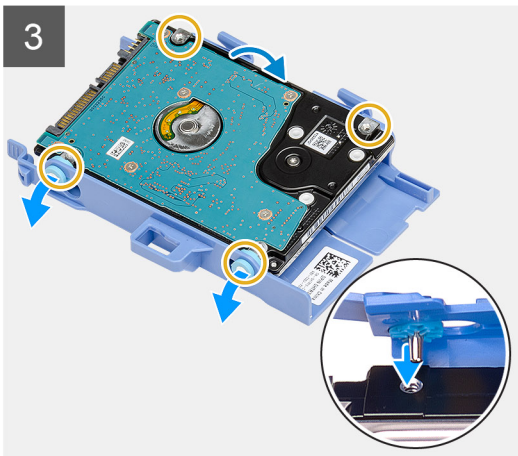
A merevlemez-meghajtó-keret beszerelése

Előfeltételek

Ha valamelyik alkatrész cseréjére van szükség, távolítsa el az eredetileg beszerelt alkatrészt, és ezt követően végezze el a beszerelési eljárást.

Erről a feladatról

A következő ábrán a merevlemez-meghajtó-keret elhelyezkedése és beszerelésének folyamata látható.



Lépések

1. Helyezze a merevlemez-meghajtót a tartókeretbe.
2. A meghajtókereten lévő érintkezőket illessze a meghajtón lévő foglalatokba.

MEGJEGYZÉS: Jegyezze meg a merevlemez-meghajtó helyzetét, hogy azt megfelelően helyezhesse vissza.

Következő lépések

1. Szerelje fel az [oldalpanelt](#).
2. Kövesse a [Miután befejezte a munkát a számítógép belsejében](#) című fejezet utasításait.

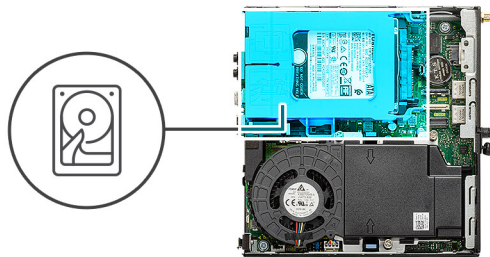
Beszereles – 2,5 hüvelykes merevlemez-meghajtó szerkezet

Előfeltételek

Ha valamelyik alkatrész cseréjére van szükség, távolítsa el az eredetileg beszerelt alkatrészt, és ezt követően végezze el a beszerelési eljárást.

Erről a feladatról

A következő ábrán a merevlemez-meghajtó egység elhelyezkedése és beszerelésének folyamata látható.



Lépések

1. Helyezze a merevlemez-meghajtó szerkezetét a rendszerben lévő foglalatba.
2. Csúsztassa be a merevlemez-meghajtó szerkezetét az alaplapon lévő csatlakozó irányába, amíg a kioldófülek a helyükre nem kattannak.

Következő lépések

1. Szerelje fel az [oldalpanelt](#).
2. Kövesse a [Miután befejezte a munkát a számítógép belsejében](#) című fejezet utasításait.

SSD

Az M.2 2230 PCIe SSD-meghajtó eltávolítása

Előfeltételek

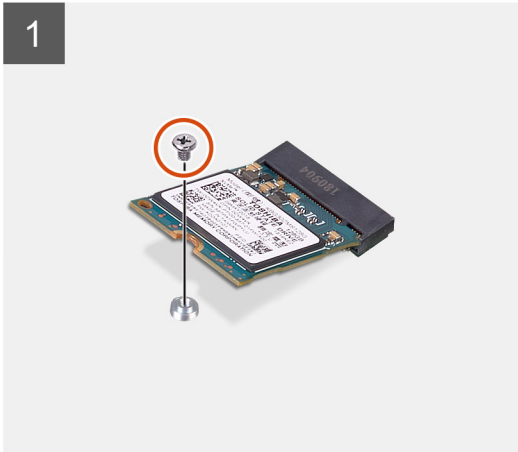
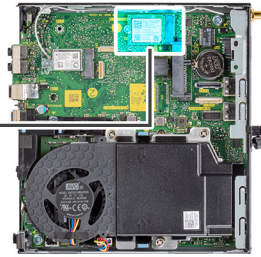
1. Kövesse a [Mielőtt elkezdené dolgozni a számítógép belsejében](#) című fejezet utasításait.
2. Távolítsa el az [oldalpanelt](#).
3. Távolítsa el a [merevlemez-meghajtó egységet](#).

Erről a feladatról

Az alábbi ábrák az SSD-meghajtó elhelyezkedését és az eltávolítási folyamatot szemléltetik.



1x
M2x3



Lépések

1. Távolítsa el a csavart (M2x3,5), amely az SSD-meghajtót az alaplaphoz rögzíti.
2. Csúsztatva emelje le az SSD-meghajtót az alaplapról.

Az M.2 2230 PCIe SSD-meghajtó beszerelése

Előfeltételek

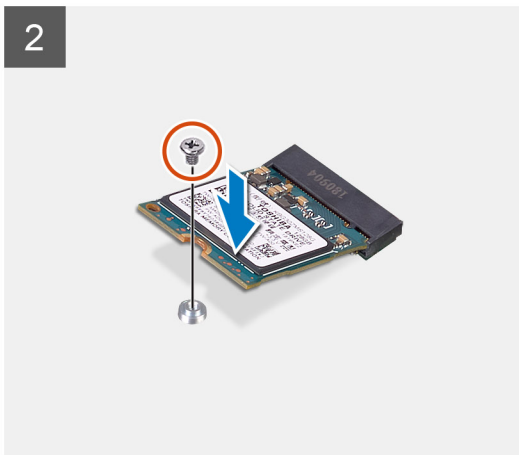
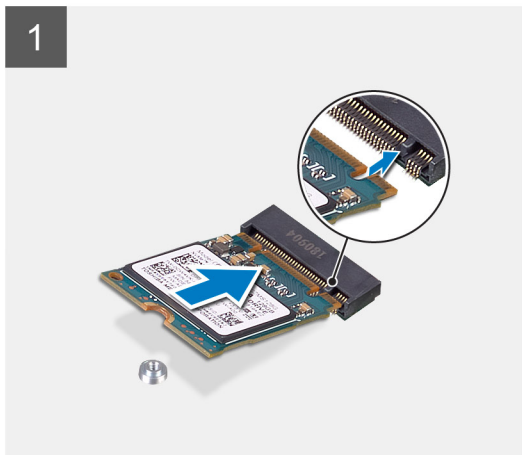
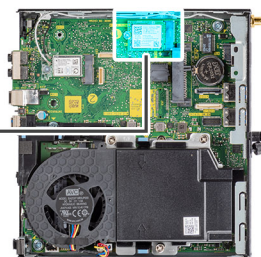
Ha valamelyik alkatrész cseréjére van szükség, távolítsa el az eredetileg beszerelt alkatrészt, és ezt követően végezze el a beszerelési eljárást.

Erről a feladatról

Az alábbi ábra az SSD-meghajtó elhelyezkedését és a beszerelési folyamatot szemlélteti.



1x
M2x3



Lépések

1. Igazítsa az SSD-n lévő bemetszést az SSD alaplapi csatlakozóján található fülhöz.
2. Helyezze be az SSD-t 45 fokos szögben az SSD csatlakozójába.
3. Helyezze vissza az M.2 2230 PCIe SSD-t az alaplaphoz rögzítő csavart (M2x3.5).

Következő lépések

1. Szerelje be a [merevlemez-meghajtó szerkezetet](#).
2. Szerelje fel az [oldalpanelt](#).
3. Kövesse a [Miután befejezte a munkát a számítógép belsejében](#) című fejezet utasításait.

Az M.2 2280 PCIe SSD eltávolítása

Előfeltételek

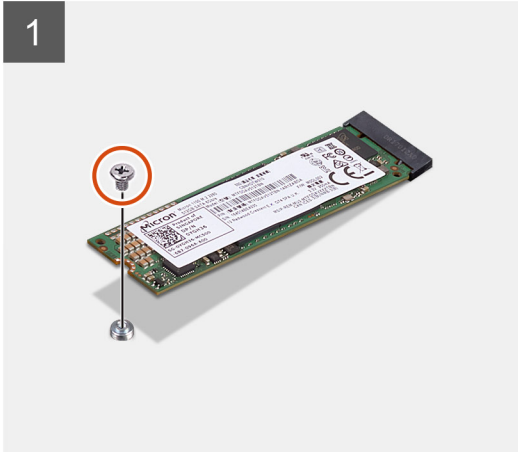
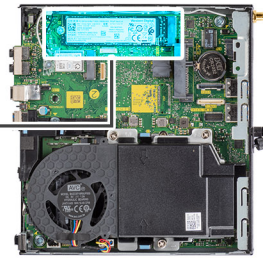
1. Kövesse a [Mielőtt elkezdené dolgozni a számítógép belsejében](#) című fejezet utasításait.
2. Távolítsa el az [oldalpanelt](#).
3. Távolítsa el a [merevlemez-meghajtó egységet](#).

Erről a feladatról

Az alábbi ábrák az SSD-meghajtó elhelyezkedését és az eltávolítási folyamatot szemléltetik.



1x
M2x3



Lépések

1. Távolítsa el a csavart (M2x3,5), amely az SSD-meghajtót az alaplaphoz rögzíti.
2. Csúsztatva emelje le az SSD-meghajtót az alaplapról.

Az M.2 2280 PCIe SSD beszerelése

Előfeltételek

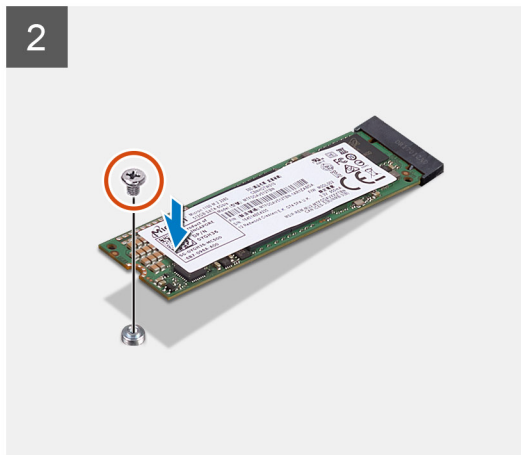
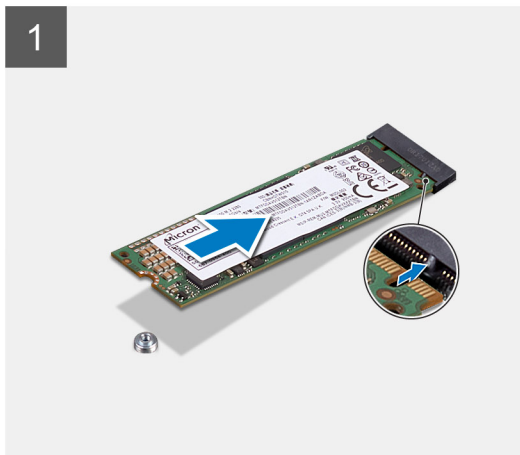
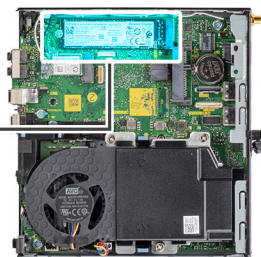
Ha valamelyik alkatrész cseréjére van szükség, távolítsa el az eredetileg beszerelt alkatrészt, és ezt követően végezze el a beszerelési eljárást.

Erről a feladatról

Az alábbi ábra az SSD-meghajtó elhelyezkedését és a beszerelési folyamatot szemlélteti.



1x
M2x3



Lépések

1. Igazítsa az SSD-n lévő bemetszést az SSD alaplapi csatlakozóján található fülhöz.
2. Helyezze be az SSD-t 45 fokos szögben az SSD csatlakozójába.
3. Helyezze vissza az M.2 2280 PCIe SSD-t az alaplaphoz rögzítő csavart (M2x3,5).

Következő lépések

1. Szerelje be a [merevlemez-meghajtó szerkezetet](#).
2. Szerelje fel az [oldalpanelt](#).
3. Kövesse a [Miután befejezte a munkát a számítógép belsejében](#) című fejezet utasításait.

WLAN-kártya

A WLAN-kártya eltávolítása

Előfeltételek

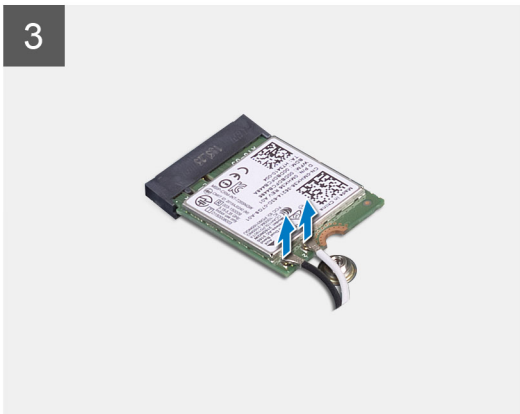
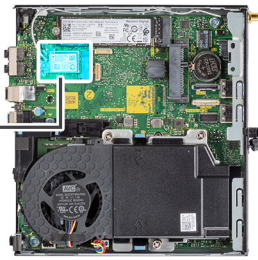
1. Kövesse a [Mielőtt elkezdene dolgozni a számítógép belsejében](#) című fejezet utasításait.
2. Távolítsa el az [oldalpanelt](#).
3. Távolítsa el a [merevlemez-meghajtó egységet](#).

Erről a feladatról

Az alábbi ábrák a vezeték nélküli kártya elhelyezkedését és az eltávolítási folyamatot szemléltetik.



1x
M2x3



Lépések

1. Távolítsa el a WLAN-kártya tartókeretét az alaplaphoz rögzítő M2x3,5 csavart.
2. Csúsztassa és emelje le a WLAN-kártya tartókeretét a WLAN kártyáról.
3. Válassza le az antennakábeleket a WLAN-kártyáról.
4. Csúsztassa és távolítsa el a WLAN-kártyát az alaplapon lévő csatlakozójából.

A WLAN-kártya beszerelése

Előfeltételek

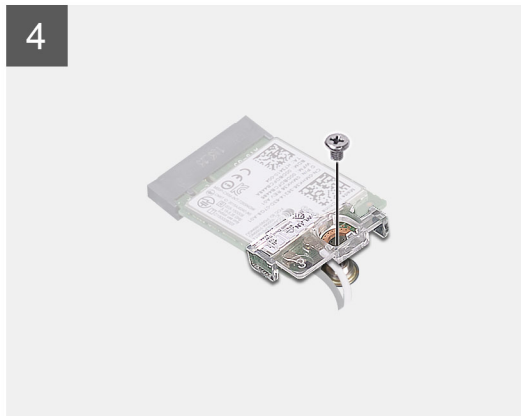
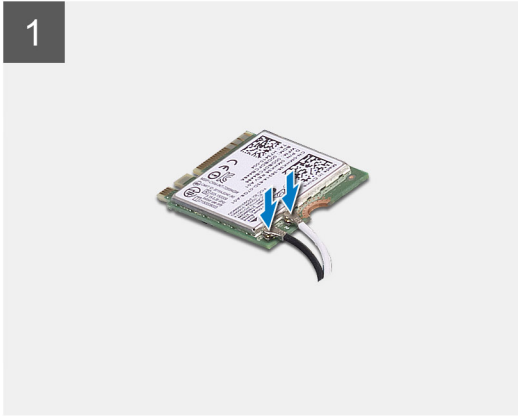
Ha valamelyik alkatrész cseréjére van szükség, távolítsa el az eredetileg beszerelt alkatrészt, és ezt követően végezze el a beszerelési eljárást.

Erről a feladatról

A következő ábra a vezeték nélküli kártya elhelyezkedését és a beszerelési folyamatot szemlélteti.



1x
M2x3



Lépések

1. Az antennakábeleket csatlakoztassa a WLAN-kártyához.
A következő táblázat a számítógép által támogatott WLAN-kártya antennakábeleinek színekódjait tartalmazza.

2. táblázat: Az antennakábel színekódja

A vezeték nélküli kártya csatlakozói	Antennakábel színe
Fő (fehér háromszög)	Fehér
Kisegítő (fekete háromszög)	Fekete

2. Az antennakábelek rögzítéséhez helyezze el a WLAN-kártya tartókeretét.
3. Illessze a WLAN-kártya bemetszését a WLAN-kártya csatlakozóján lévő fülhöz. A WLAN-kártyát helyezze az alaplapon lévő csatlakozóba.
4. Helyezze vissza a WLAN-kártya tartókeretét a WLAN-kártyához rögzítő (M2x3,5) csavart.
5. Igazítsa a helyére a WWAN-kártya árnyékoló burkolatát, és határozottan nyomja rá a WWAN-kártyára.

Következő lépések

1. Szerelje be a [mervlemez-meghajtó szerkezetet](#).
2. Szerelje fel az [oldalpanelt](#).
3. Kövesse a [Miután befejezte a munkát a számítógép belsejében](#) című fejezet utasításait.

Ventilátorszerkezet

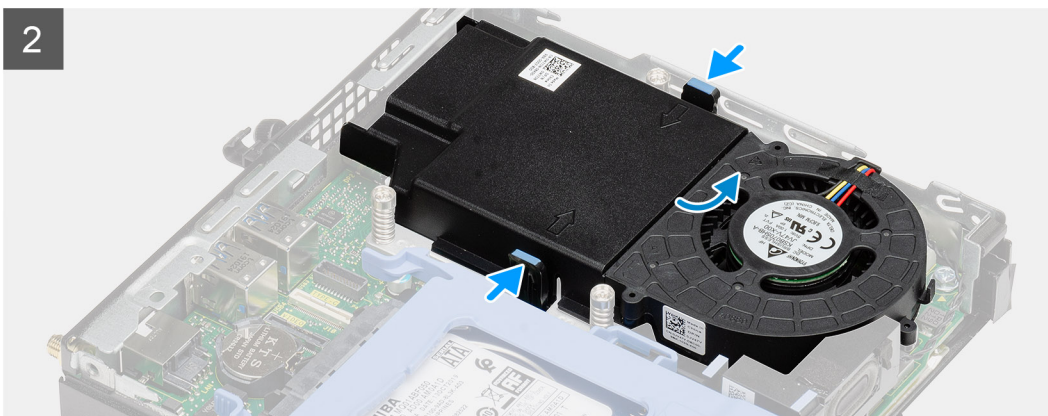
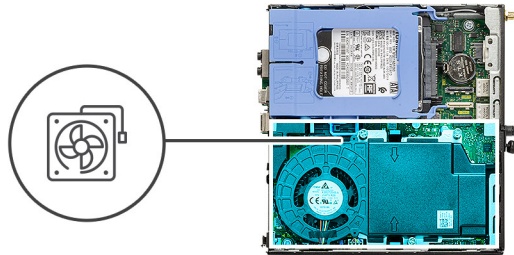
A ventilátorszerkezet eltávolítása

Előfeltételek

1. Kövesse a [Mielőtt elkezdené dolgozni a számítógép belsejében](#) című fejezet utasításait.
2. Távolítsa el az [oldalpanelt](#).

Erről a feladatról

Az alábbi ábrák a ventilátorszerkezet elhelyezkedését és a kiserelési folyamatot szemléltetik.



Lépések

1. Távolítsa el a hangszóró kábelét a ventilátorszerkezeten lévő kábelvezetőből.
2. Nyomja le a ventilátor mindkét oldalán levő kék füleket, majd csúsztassa el a ventilátor felemeléséhez, hogy kiemelhesse a rendszerből.
3. Fordítsa meg a ventilátorszerkezetet.
4. Válassza le a ventilátorkábelt az alaplap csatlakozójától. Emelje ki a rendszerből a ventilátorszerkezetet.

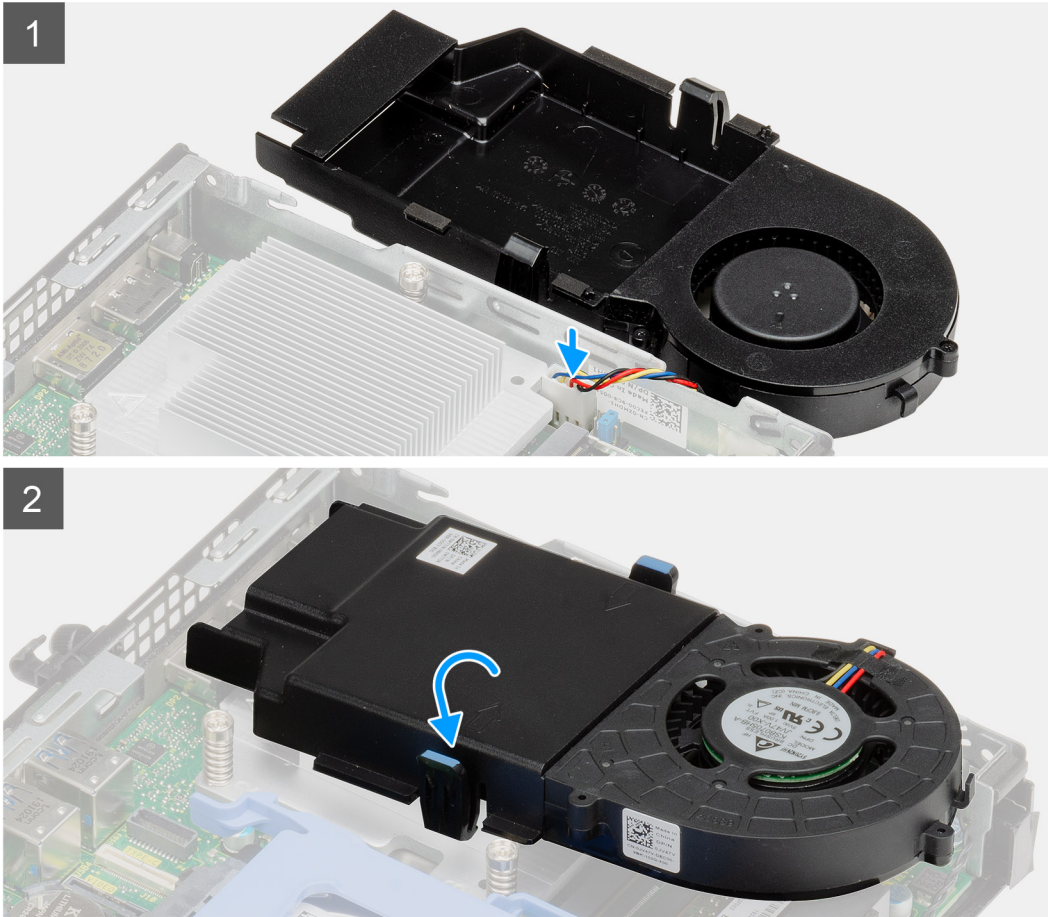
A ventilátorszerkezet beszerelése

Előfeltételek

Ha valamelyik alkatrész cseréjére van szükség, távolítsa el az eredetileg beszerelt alkatrészt, és ezt követően végezze el a beszerelési eljárást.

Erről a feladatról

Az alábbi ábrák a ventilátorszerkezet elhelyezkedését és a kiszerezési folyamatot szemléltetik.



Lépések

1. Csatlakoztassa a ventilátorkábelt az alaplap csatlakozójához.
2. Fordítsa meg a ventilátorszerkezetet.
3. Nyomja meg a kioldófület a ventilátorszerkezeten, és helyezze azt a rendszerre, amíg a helyére nem kattán.
4. Vezesse át a hangszóró kábelét a ventilátorszerkezeten lévő kábelvezetőkön.

Következő lépések

1. Szerelje fel az [oldalpanelt](#).
2. Kövesse a [Miután befejezte a munkát a számítógép belsejében](#) című fejezet utasításait.

Hűtőborda

A hűtőborda eltávolítása

Előfeltételek

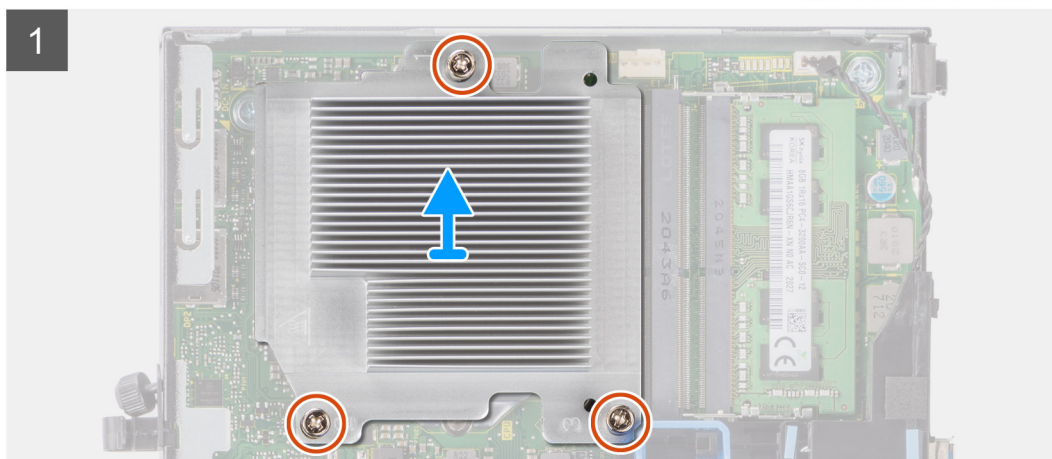
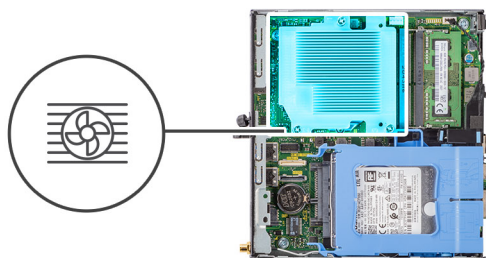
1. Kövesse a [Mielőtt elkezdené dolgozni a számítógép belsejében](#) című fejezet utasításait.
2. Távolítsa el az [oldalpanelt](#).
3. Távolítsa el a [ventilátorszerkezetet](#).

Erről a feladatról

Az alábbi ábrák a hűtőborda elhelyezkedését és az eltávolítási folyamatot szemléltetik.



3x



Lépések

1. Lazítsa meg a három elveszthetetlen csavart, amelyek a hűtőbordát a rendszerhez rögzítik.

 **MEGJEGYZÉS:** A csavarokat a hűtőbordára nyomtatott számok által jelzett sorrendben (1,2,3) lazítsa meg.

2. Emelje le a hűtőbordát az alaplapról.

A hűtőborda beszerelése

Előfeltételek

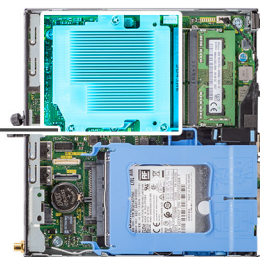
Ha valamelyik alkatrész cseréjére van szükség, távolítsa el az eredetileg beszerelt alkatrészt, és ezt követően végezze el a beszerelési eljárást.

Erről a feladatról

A következő ábra a hűtőborda elhelyezkedését és a beszerelési folyamatot szemlélteti.



3x



Lépések

1. Igazítsa össze a hűtőborda csavarjait az alaplapi foglalatokkal, majd helyezze a hűtőbordát a processzorra.
2. Húzza meg a hűtőbordát az alaplaphoz rögzítő elveszthetetlen csavarokat.

MEGJEGYZÉS: A hűtőbordára nyomtatott számsorrendben (1,2,3) csavarozza be szorosan a csavarokat.

Következő lépések

1. Szerelje be a [ventilátorszerkezetet](#).
2. Szerelje fel az [oldalpanelt](#).
3. Kövesse a [Miután befejezte a munkát a számítógép belsejében](#) című fejezet utasításait.

Gombelem

A gombelem eltávolítása

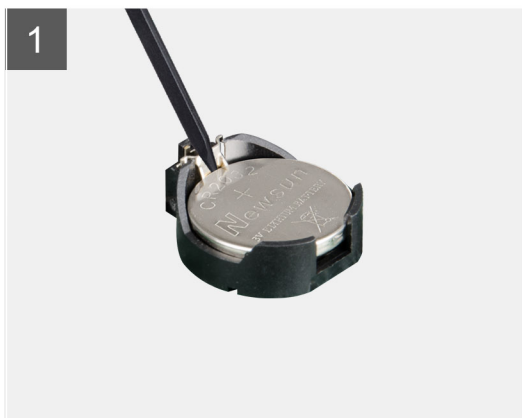
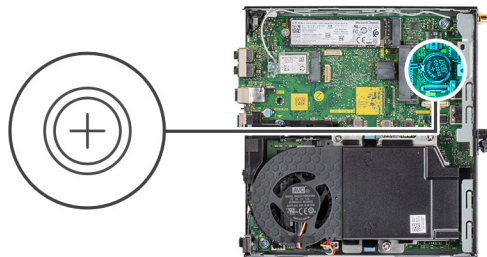
Előfeltételek

1. Kövesse a [Mielőtt elkezdene dolgozni a számítógép belsejében](#) című fejezet utasításait.
2. Távolítsa el az [oldalpanelt](#).

MEGJEGYZÉS: A gombelem eltávolításával visszaállítja az alapértelmezett BIOS-beállításokat. Javasoljuk, hogy a gombelem eltávolítása előtt jegyezze fel a BIOS-beállítási program beállításait.

Erről a feladatról

Az alábbi ábrák a gombelem elhelyezkedését és az eltávolítási folyamatot szemléltetik.



Lépések

1. Egy műanyag pálca segítségével óvatosan fejtse ki a gombemet az alaplapon található foglalatból.
2. Távolítsa el a gombemet az alaplabból.

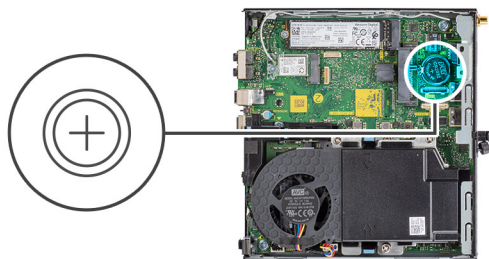
A gombelem behelyezése

Előfeltételek

Ha valamelyik alkatrész cseréjére van szükség, távolítsa el az eredetileg beszerelt alkatrészt, és ezt követően végezze el a beszerelési eljárást.

Erről a feladatról

Az alábbi ábra a gombelem elhelyezkedését és a beszerelési folyamatot szemlélteti.



Lépések

1. Helyezze be a gombelemet úgy, hogy a „+” felfelé mutasson, és csúsztassa a csatlakozó pozitív oldalán levő rögzítőfülek alá.
2. Nyomja a gombelemet a csatlakozóba, amíg a helyére pattan.

Következő lépések

1. Szerelje fel az [oldalpanelt](#).
2. Kövesse a [Miután befejezte a munkát a számítógép belsejében](#) című fejezet utasításait.

Memóriamodulok

A memóriamodulok eltávolítása

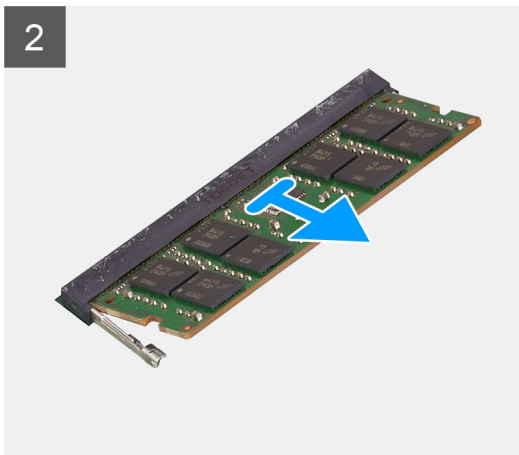
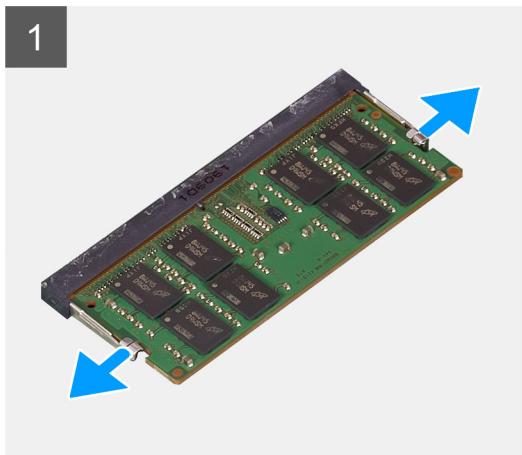
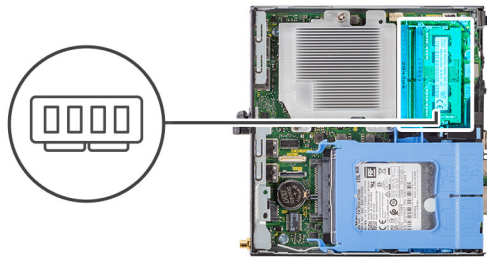
Előfeltételek

1. Kövesse a [Mielőtt elkezdené dolgozni a számítógép belsejében](#) című fejezet utasításait.
2. Távolítsa el az [oldalpanelt](#).
3. Távolítsa el a [ventilátorszerkezetet](#).

Erről a feladatról

Az alábbi ábrák a memóriamodulok elhelyezkedését és az eltávolítási folyamatot szemléltetik.

FIGYELMEZTETÉS: A memóriamodul károsodásának elkerülése érdekében a memóriamodult a szélénél fogja meg. Ne érjen a memóriamodul alkatrészeihez.



Lépések

1. A rögzítőkapcsokat húzza le a memóriamodulról, amíg a memóriamodul ki nem ugrik a helyéről.
2. Húzza ki és vegye ki a memóriamodult a memóriamodul foglalatából.

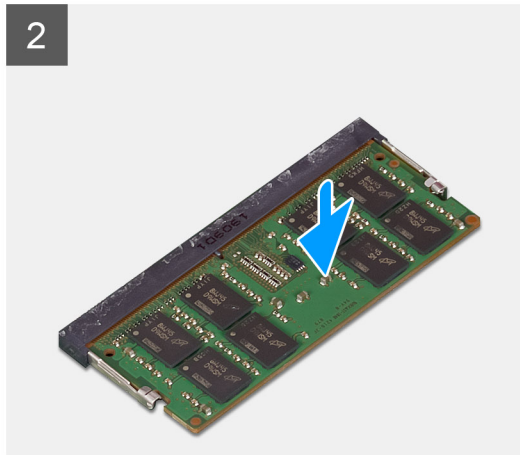
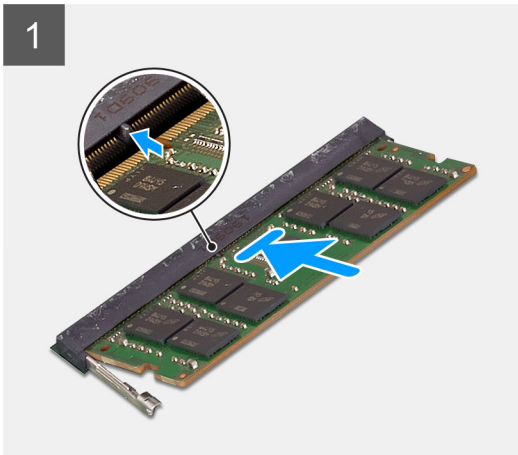
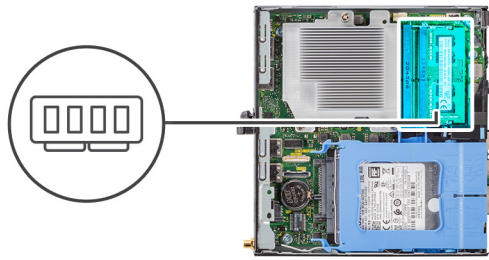
A memóriamodulok beszerelése

Előfeltételek

Ha valamelyik alkatrész cseréjére van szükség, távolítsa el az eredetileg beszerelt alkatrészt, és ezt követően végezze el a beszerelési eljárást.

Erről a feladatról

A következő ábra a memóriamodulok elhelyezkedését és a beszerelési folyamatot szemlélteti.



Lépések

1. Illessze a memóriamodulon lévő bemetszést a memóriamodul foglalatában található fülhöz.
2. Megdöntve határozottan csúsztassa a memóriamodult a csatlakozóba, és nyomja le a memóriamodult, hogy a helyére pattanjon.

MEGJEGYZÉS: Ha nem hall kattantást, távolítsa el a memóriamodult, és helyezze be újra.

Következő lépések

1. Szerelje be a [ventilátorszerkezetet](#).
2. Szerelje fel az [oldalpanelt](#).
3. Kövesse a [Mielőtt befejezte a munkát a számítógép belsejében](#) című fejezet utasításait.

Hangszóró

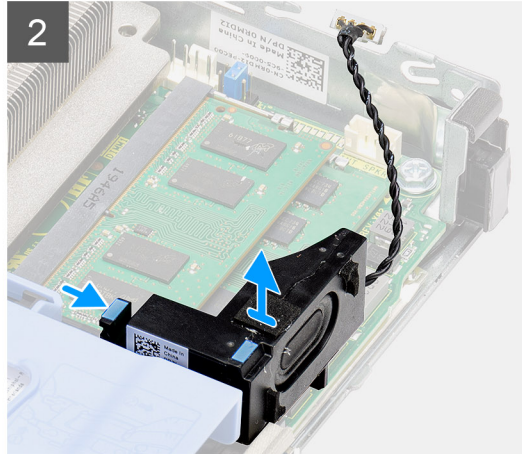
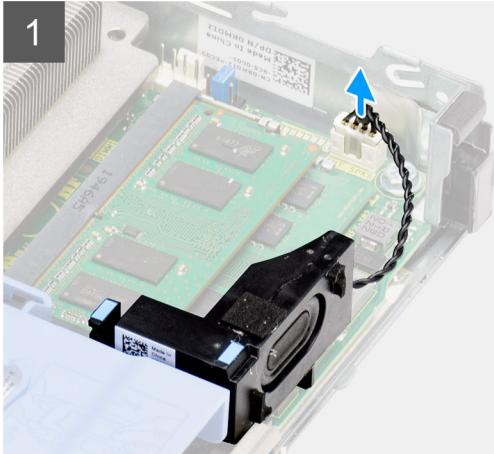
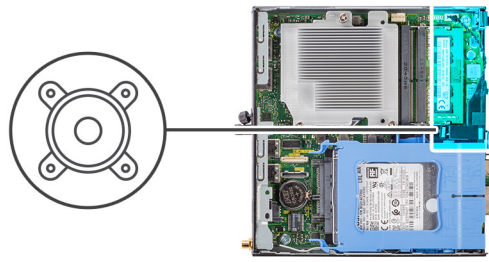
A hangszóró eltávolítása

Előfeltételek

1. Kövesse a [Mielőtt elkezdene dolgozni a számítógép belsejében](#) című fejezet utasításait.
2. Távolítsa el az [oldalpanelt](#).
3. Távolítsa el a [ventilátorszerkezetet](#).

Erről a feladatról

Az alábbi ábrák a hangszóró elhelyezkedését és az eltávolítási folyamatot szemléltetik.



Lépések

1. Csatlakoztassa le a hangszóró kábelét az alaplapról.
2. Nyomja meg a kioldófület, és emelje le a hangszórót a kábellel együtt az alaplapról.

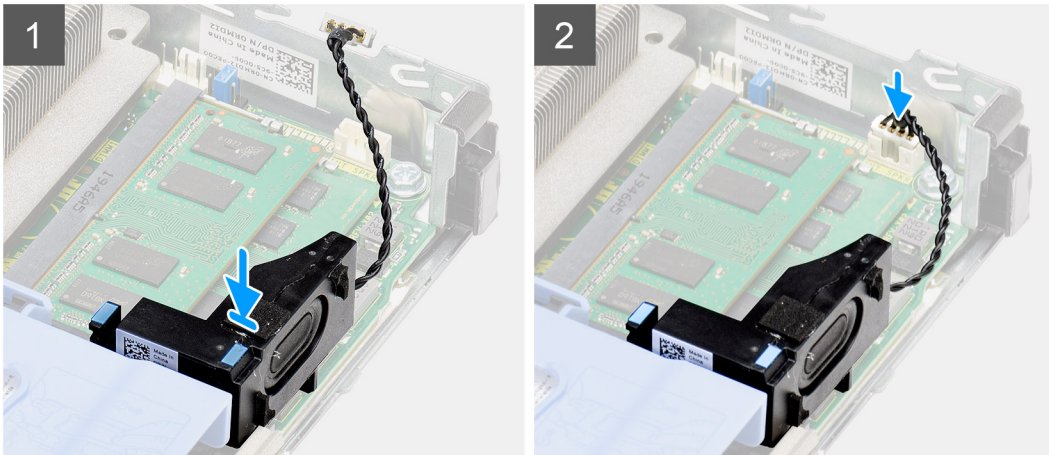
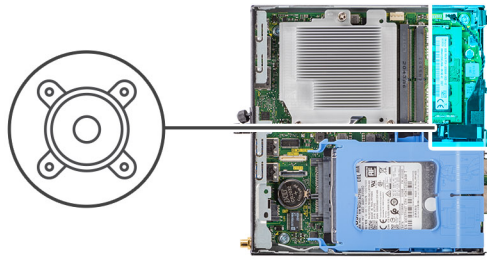
A hangszóró beszerelése

Előfeltételek

Ha valamelyik alkatrész cseréjére van szükség, távolítsa el az eredetileg beszerelt alkatrészt, és ezt követően végezze el a beszerelési eljárást.

Erről a feladatról

A következő ábra a hangszóró elhelyezkedését és a beszerelési folyamatot szemlélteti.



Lépések

1. A hangszórót igazítsa és helyezze a foglatba, majd nyomja meg, amíg a kioldófül kattán.
2. Csatlakoztassa a hangszóró kábelét az alaplaphoz.

Következő lépések

1. Szerelje be a [ventilátorszerkezetet](#).
2. Szerelje fel az [oldalpanelt](#).
3. Kövesse a [Miután befejezte a munkát a számítógép belsejében](#) című fejezet utasításait.

Processor

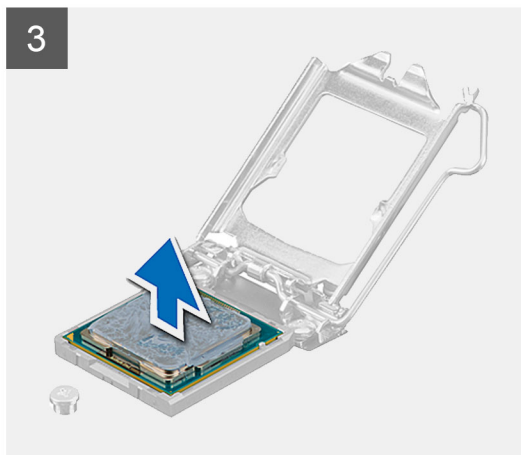
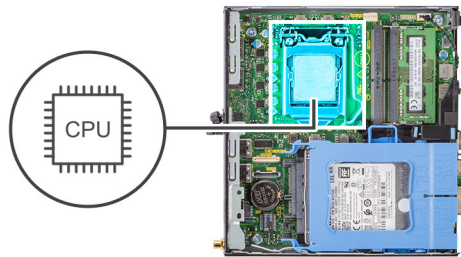
A processzor eltávolítása

Előfeltételek

1. Kövesse a [Mielőtt elkezdené dolgozni a számítógép belsejében](#) című fejezet utasításait.
2. Távolítsa el az [oldalpanelt](#).
3. Távolítsa el a [ventilátorszerkezetet](#).
4. Távolítsa el a [hűtőbordát](#).

Erről a feladatról

Az alábbi ábrák a processzor elhelyezkedését és az eltávolítási folyamatot szemléltetik.



Lépések

1. A tartófültől való eloldás érdekében a kioldókart nyomja le és tolja el a processzortól.
2. Emelje felfelé a kart a processzor árnyékolás felemeléséhez.

FIGYELMEZTETÉS: A processzor eltávolítása során ne érintse meg a foglalatban lévő tűket, és ne engedje hogy bármilyen tárgy ráessen a foglalat tüire.

3. Óvatosan emelje ki a processzort a foglalatából.

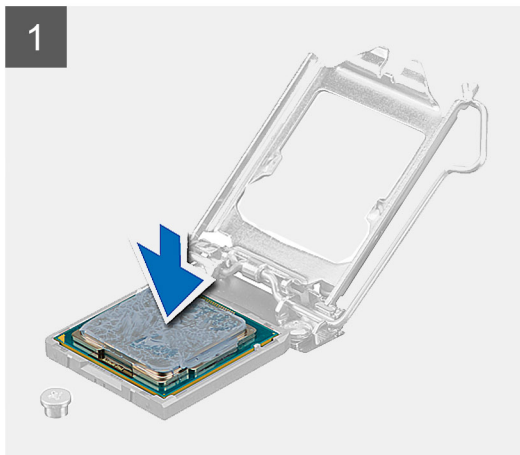
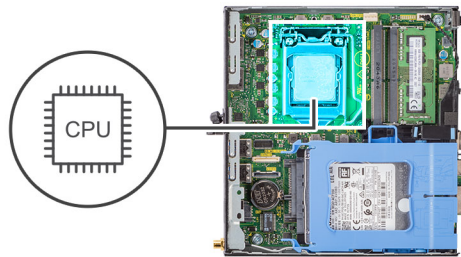
A processzor beszerelése

Előfeltételek

Ha valamelyik alkatrész cseréjére van szükség, távolítsa el az eredetileg beszerelt alkatrészt, és ezt követően végezze el a beszerelési eljárást.

Erről a feladatról

Az alábbi ábra a processzor elhelyezkedését és a beszerelési folyamatot szemlélteti:



Lépések

1. A processzor azon sarkát, ahol az 1-es tű található, illessze a processzoraljzat 1-es tűs sarkához, majd helyezze a processzort a processzoraljzatba.

i **MEGJEGYZÉS:** A processzor 1-es érintkezősarkánál háromszög látható, amely egyezik a processzorfoglat 1-es érintkezősarkánál látható háromszöggel. Ha a processzor megfelelően van behelyezve, mind a négy sarka egy magasságban van. Ha az egyik vagy több sarok magasabban van, mint a többi, a modul nincs megfelelően behelyezve.

2. Miután a processzor pontosan a helyére került, zárja le a processzor burkolatát.
3. Nyomja le és tolja a kioldókart a reteszeléséhez a fül alá.

Következő lépések

1. Szerelje be a [hűtőbordát](#).
2. Szerelje be a [ventilátorszerkezetet](#).
3. Szerelje fel az [oldalpanelt](#).
4. Kövesse a [Miután befejezte a munkát a számítógép belsejében](#) című fejezet utasításait.

Alaplap

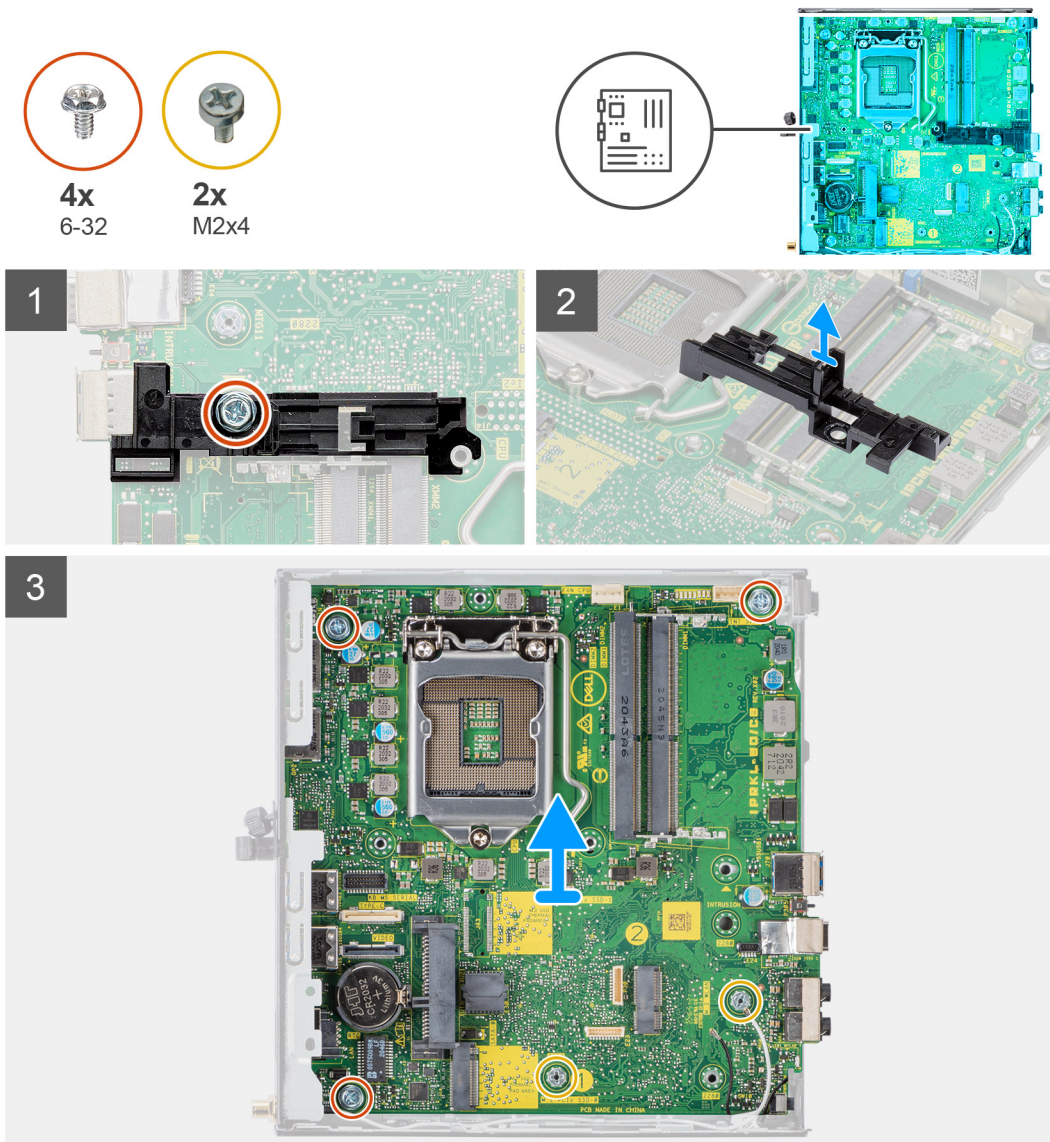
Az alaplap eltávolítása

Előfeltételek

1. Kövesse a [Mielőtt elkezdene dolgozni a számítógép belsejében](#) című fejezet utasításait.
2. Távolítsa el az [oldalpanelt](#).
3. Távolítsa el a [merevlemez-meghajtó egységet](#).
4. Távolítsa el az [SSD-meghajtót](#).
5. Távolítsa el a [WLAN-kártyát](#).
6. Távolítsa el a [ventilátorszerkezetet](#).
7. Távolítsa el a [hűtőbordát](#).
8. Távolítsa el a [memóriamodult](#).
9. Távolítsa el a [hangszórót](#).
10. Távolítsa el a [processzort](#).

Erről a feladatról

Az alábbi ábrák az alaplap elhelyezkedését és az eltávolítási folyamatot szemléltetik.



Lépések

1. Távolítsa el a merevlemez-meghajtó tartókeretét az alaplaphoz rögzítő csavart (6-32).
2. Emelje le a merevlemez-meghajtó tartókeretét az alaplapról.
3. Távolítsa el az alaplapot a házhoz rögzítő két (M3x4) csavart és a három (6-32) csavart.
4. Emelje ki az alaplapot a számítógépházból.

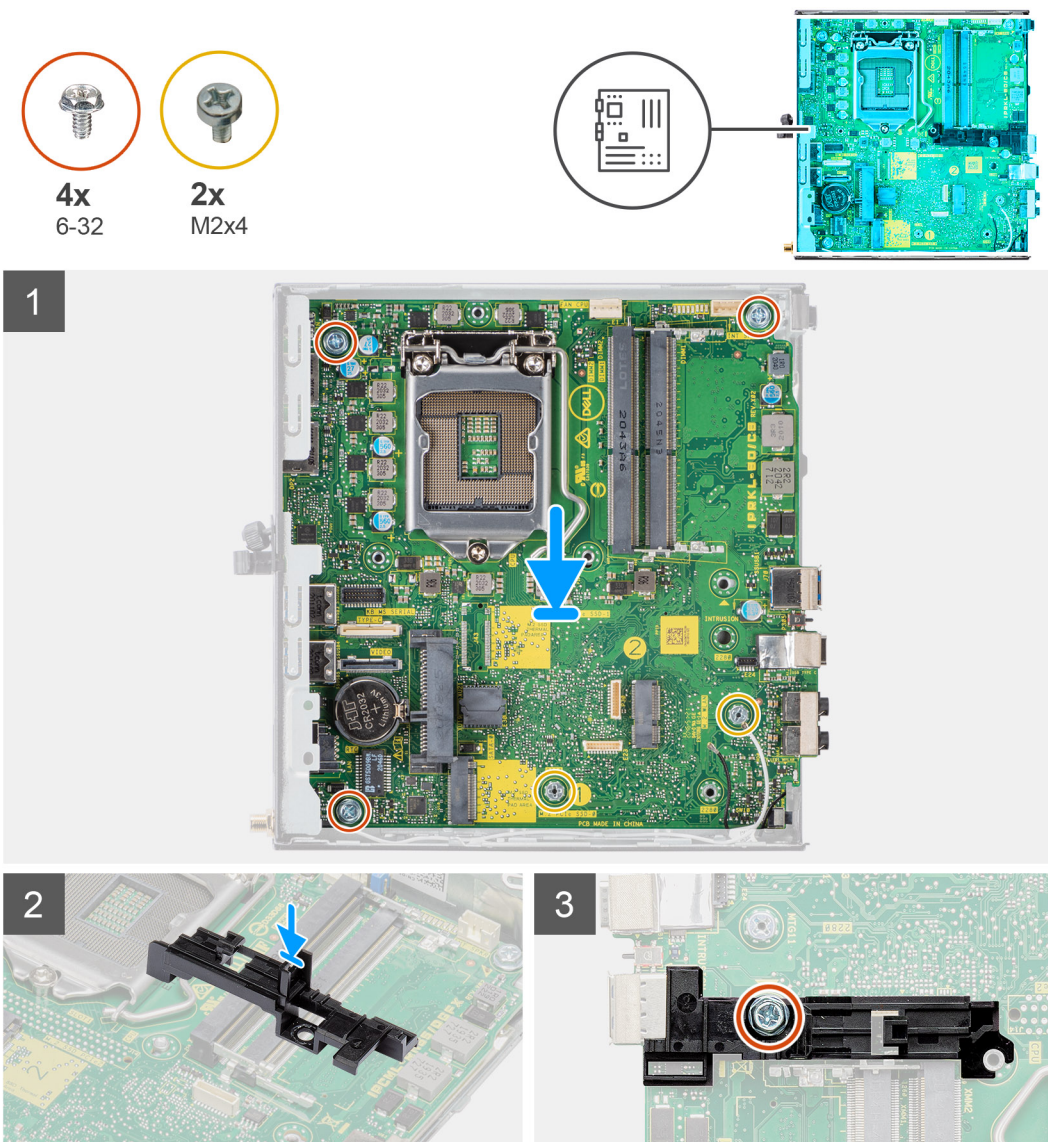
Az alaplap beszerelése

Előfeltételek

Ha valamelyik alkatrész cseréjére van szükség, távolítsa el az eredetileg beszerelt alkatrészt, és ezt követően végezze el a beszerelési eljárást.

Erről a feladatról

A következő ábra az alaplap elhelyezkedését és a beszerelési folyamatot szemlélteti.



Lépések

1. Engedje le az alaplapot a rendszerbe, amíg az alaplap hátulján lévő csatlakozók a rendszer hátfalán lévő foglalatokba nem illeszkednek, és az alaplap furatai a rendszer csavarhelyeihez nem illeszkednek.

2. Helyezze vissza az alaplaphoz rögzítő két (M3x4) csavart és a három (6-32) csavart.
3. Illessze a merevlemez-meghajtó tartókeretén levő nyílást az alaplaphoz, majd helyezze a merevlemez-meghajtó tartókeretét az alaplaphoz.
4. Hajtsa be a merevlemez-meghajtó tartókeretét az alaplaphoz rögzítő csavart (6-32).

Következő lépések

1. Szerelje be a [processzort](#).
2. Szerelje be a [hangszórót](#).
3. Szerelje be a [memóriamodult](#).
4. Szerelje be a [hűtőbordát](#).
5. Szerelje be a [ventilátorszerkezetet](#).
6. Szerelje be a [WLAN-kártyát](#).
7. Szerelje be az [SSD-meghajtót](#).
8. Szerelje be a [merevlemez-meghajtó szerkezetet](#).
9. Szerelje fel az [oldalpanelt](#).
10. Kövesse a [Miután befejezte a munkát a számítógép belsejében](#) című fejezet utasításait.

Szoftver

Ebben a fejezetben a támogatott operációs rendszereket ismertetjük, továbbá az illesztőprogramok megfelelő módon való telepítéséhez nyújtunk útmutatást.

Illesztőprogramok és letöltések

Az illesztőprogramok hibaelhárítása, letöltése vagy telepítése során javasoljuk, hogy olvassa el a Dell-tudásbázis illesztőprogramokkal és letöltésekkel foglalkozó cikkét ([SLN128938](#)).

Rendszerbeállítás

FIGYELMEZTETÉS: Ha nem szakértő szintű felhasználó, ne módosítsa a BIOS program beállításait. Bizonyos módosítások a számítógép hibás működését idézhetik elő.

MEGJEGYZÉS: A BIOS-beállítási program használata előtt a későbbi felhasználás céljából lehetőleg írja le a BIOS-beállítási program képernyőn látható információkat.

A BIOS-beállítási program a következő célokra használható:

- Információk megtekintése a számítógép hardvereiről, mint a RAM mennyisége vagy a merevlemez mérete.
- A rendszerkonfigurációs adatok módosítása
- A felhasználó által kiválasztható beállítások aktiválása és módosítása, mint a felhasználói jelszó, a telepített merevlemez típusa, alapeszközök engedélyezése és letiltása.

Rendszerindító menü

Az érvényes rendszerindító eszközök listáját tartalmazó egyszeri rendszerindító menü elindításához a Dell logó megjelenésekor nyomja meg az <F12> billentyűt. Ebben a menüben a diagnosztikai és BIOS-beállítások is megtalálhatók. A rendszerindító menüben felsorolt eszközök listája a rendszerben megtalálható, rendszerindításra alkalmas eszközök körétől függ. Ez a menü abban az esetben lehet hasznos, ha egy konkrét eszközzel szeretné elindítani az eszközt, vagy diagnosztikát szeretne végezni a rendszeren. A rendszerindító menü módosítása nem változtatja meg a BIOS-ban tárolt rendszerindítási sorrendet.

Az opciók:

- UEFI Boot:
 - Windows Boot Manager
- Egyéb opciók:
 - BIOS beállítás
 - BIOS frissítés
 - Diagnosztika
 - Rendszerindítási üzemmód beállítások módosítása

Navigációs billentyűk

MEGJEGYZÉS: A legtöbb rendszerbeállítási opció esetén az elvégzett módosításokat a rendszer rögzíti, de azok csak a rendszer újraindítása után lépnek érvénybe.

Billentyűk	Navigáció
Felfelé nyíl	Lépés az előző mezőre.
Lefelé nyíl	Lépés a következő mezőre.
Enter	Érték kiválasztása a kijelölt mezőben (ha van), vagy a mezőben lévő hivatkozás megnyitása.
Szóköz billentyű	Legördülő lista kibontása vagy összecukása, ha lehetséges.
Fül	Lépés a következő fókus területre.
Esc	Visszalépés az előző oldalra, amíg a fő képernyő meg nem jelenik. Ha a főképernyőn megnyomja az Esc billentyűt, megjelenik egy üzenet, amely felszólítja a változtatások mentésére, és újraindítja a rendszert.

Rendszerindítási sorrend

A rendszerindítási sorrend lehetővé teszi a rendszerindító eszközök rendszertelepítésnél meghatározott sorrendjének megkerülését, és a rendszernek egy adott eszközre (például: optikai vagy merevlemezre) történő indítását. A bekapcsolási önteszt (POST) során, amíg a Dell embléma látható:

- Hozzáférés a rendszerbeállításához az F2 billentyű lenyomásával
- Egyszeri rendszerindítási menü előhívása az F12 billentyű lenyomásával.

Az egyszeri rendszerindítási menü azokat az eszközöket jeleníti meg, amelyekről a rendszer indítható, valamint diagnosztikai opciókat ajánl fel. A rendszerindítási opciók az alábbiak:

- Eltávolítható meghajtó (ha van)
- STXXXX meghajtó

MEGJEGYZÉS: A XXXX a SATA-meghajtó számát jelöli.

- Optikai meghajtó (ha van)
- SATA-merevlemez (ha van)
- Diagnosztika

MEGJEGYZÉS: A **Diagnostics** lehetőség kiválasztása megjeleníti a **SupportAssist** képernyőt.

A rendszerindítási sorrend a rendszerbeállítás képernyő elérésére is biztosít opciókat.

A System Setup képernyőn elérhető beállítások

MEGJEGYZÉS: A számítógéptől és a hozzá tartozó eszközöktől függően előfordulhat, hogy az alábbiakban felsorolt opciók nem jelennek meg.

3. táblázat: Rendszerbeállítási opciók – System information menü

Overview	
OptiPlex 5090 Micro	
BIOS Version	A BIOS verziószámának megjelenítése.
Service Tag	A számítógép szervizcímkejét jeleníti meg.
Asset Tag	A számítógép termékcímkejét jeleníti meg.
Manufacture Date	A számítógép gyártási idejét jeleníti meg.
Ownership Date	A számítógép tulajdonosi viszonyának kezdetét jeleníti meg.
Express Service Code	A számítógép expressz szervizkódját jeleníti meg.
Ownership Tag	A számítógép tulajdonosi címkejét jeleníti meg.
Signed Firmware Update	Azt jeleníti meg, hogy az aláírt firmware-frissítés engedélyezve van-e a számítógépen.
Processor Information	
Processor Type	Megjeleníti a processzor típusát.
Maximum Clock Speed	A maximális processzorórajelet jeleníti meg.
Minimum Clock Speed	A minimális processzorórajelet jeleníti meg.
Current Clock Speed	Az aktuális processzorórajelet jeleníti meg.
Core Count	A processzoronkénti magok számát jeleníti meg.
Processor ID	Megjeleníti a processzor azonosító kódját.
Processor L2 Cache	A processzor L2 gyorsítótárának méretét jeleníti meg.
Processor L3 Cache	Megjeleníti a processzor L3 gyorsítótárának méretét.
Microcode Version	A mikrokódverziót jeleníti meg.

3. táblázat: Rendszerbeállítási opciók – System information menü

Overview	
Intel Hyper-Threading Capable	Megjeleníti, hogy a processzor támogatja-e a Hyper-Threading (HT) technológiát.
64-Bit Technology	Megjeleníti, hogy a számítógép 64 bites technológiát használ-e.
Memory Information	
Memory Installed	A számítógép teljes telepített memóriájának megjelenítése.
Memory Available	A számítógép teljes telepített memóriáját jeleníti meg.
Memory Speed	A memória sebessége.
Memory Channel Mode	Az egy- vagy kétcsatornás üzemmódot jeleníti meg.
Memory Technology	A memóriához használt technológiát jeleníti meg.
DIMM 1 Size	A DIMM 1 memóriaméretét jeleníti meg.
DIMM 2 Size	A DIMM 2 memóriaméretét jeleníti meg.
DIMM 3 Size	A DIMM 3 memóriaméretét jeleníti meg.
DIMM 4 Size	A DIMM 4 memóriaméretét jeleníti meg.
Devices Information	
Video Controller	Megjeleníti a számítógépen használt videovezérlő típusát.
Video Memory	Megjeleníti a számítógép videovezérlőjének memóriájára vonatkozó adatokat.
Wi-Fi Device	Megjeleníti a számítógép vezeték nélküli eszközének adatait.
Native Resolution	A kijelző eredeti felbontását jeleníti meg.
Video BIOS Version	Megjeleníti a számítógépen használt videovezérlő BIOS-verzióját.
Audio Controller	Megjeleníti a számítógépen használt audiovezérlő információit.
Bluetooth Device	Megjeleníti a számítógép Bluetooth-eszközének adatait.
LOM MAC Address	Megjeleníti a számítógép LAN On Motherboard (LOM) MAC-címét.
dGPU Video Controller	Megjeleníti a számítógépen használt külső videovezérlő típusát.
Slot 1	A számítógépbe szerelt SATA merevlemez-meghajtó adatait jeleníti meg.
Slot 2	A számítógépbe szerelt SATA merevlemez-meghajtó adatait jeleníti meg.
Slot 3	A számítógépbe szerelt SATA merevlemez-meghajtó adatait jeleníti meg.
4. bővíthely	A számítógépbe szerelt SATA merevlemez-meghajtó adatait jeleníti meg.

4. táblázat: Rendszerbeállítási opciók – Boot Configuration menü (folytatódik)

Boot Configuration	
Boot Sequence	
Boot Mode: UEFI only	A rendszerindítási módot jeleníti meg.
Boot Sequence	A rendszerindítási sorrend megjelenítése.
Secure Digital (SD) Card Boot	Engedélyezi vagy letiltja az SD-kártyáról csak olvasás üzemmódban történő rendszerindítást. A Secure Digital (SD) Card Boot beállítás alapértelmezés szerint nincs engedélyezve.
Secure Boot	
Enable Secure Boot	A biztonságos indítási funkció engedélyezése vagy letiltása. Ez a beállítás alapértelmezés szerint nincs engedélyezve.
Secure Boot Mode	A biztonságos rendszerindítási mód engedélyezése vagy letiltása.

4. táblázat: Rendszerbeállítási opciók – Boot Configuration menü

Boot Configuration	
Expert Key Management	A Deployed Mode beállítás alapértelmezés szerint engedélyezve van.
Enable Custom Mode	Egyéni mód engedélyezése vagy letiltása.
Custom Mode Key Management	A custom mode beállítás alapértelmezés szerint nincs engedélyezve. Válassza ki az egyéni értékeket az Expert Key Management funkcióhoz.

5. táblázat: Rendszerbeállítási opciók – Integrated Devices menü

Integrated Devices	
Date/Time	MM/DD/YYYY formátumban megjeleníti az aktuális dátumot és HH:MM:SS AM/PM formátumban az aktuális időt.
Audio	
Enable Audio	Az alaplap audiovezérlő engedélyezése vagy letiltása. Alapértelmezett beállítás: mindegyik opció engedélyezve van.
Serial Port	
Soros port konfigurálása	Engedélyezi vagy letiltja a soros port címét. A COM1: Port is configured at 3F8h with IRQ4 beállítás alapértelmezés szerint engedélyezve van.
USB Configuration	<ul style="list-style-type: none"> Az USB-háttértárak engedélyezése vagy letiltása a rendszerindítási sorrend vagy a rendszerindító menü szerinti rendszerindításra. Alapértelmezett beállítás: mindegyik opció engedélyezve van.
Front USB Configuration	Engedélyezi vagy letiltja az egyes elülső USB-portokat. Alapértelmezett beállítás: mindegyik opció engedélyezve van.
Rear USB Configuration	Engedélyezi vagy letiltja az egyes hátsó USB-portokat. Alapértelmezett beállítás: mindegyik opció engedélyezve van.
Dust Filter Maintenance	Porszűrő karbantartásának engedélyezése vagy letiltása. A Disabled beállítás alapértelmezés szerint engedélyezve van.

6. táblázat: Rendszerbeállítási opciók – Storage menü

Adattárolás	
SATA Operation	Engedélyezi vagy letiltja az integrált SATA merevlemez-meghajtó vezérlő működési üzemmódját. Alapértelmezés szerint a RAID On beállítás van engedélyezve.
Storage Interface	
Port Enablement	Az alaplap meghajtók engedélyezése vagy letiltása. Alapértelmezett beállítás: mindegyik opció engedélyezve van.
SMART Reporting	
Enable SMART Reporting	A Self-Monitoring, Analysis, and Reporting Technology (SMART) engedélyezése vagy letiltása a rendszerindítás alatt. Az Enable SMART Reporting beállítás alapértelmezés szerint le van tiltva.
Drive Information	
SATA-0	

6. táblázat: Rendszerbeállítási opciók – Storage menü

Adattárolás	
Type	A számítógép SATA merevlemez-meghajtójának típusadatait jeleníti meg.
Device	A számítógép SATA merevlemez-meghajtójának eszközadatait jeleníti meg.
SATA-1	
Type	A számítógép SATA merevlemez-meghajtójának típusadatait jeleníti meg.
Device	A számítógép SATA merevlemez-meghajtójának eszközadatait jeleníti meg.
SATA-2	
Type	A számítógép SATA merevlemez-meghajtójának típusadatait jeleníti meg.
Device	A számítógép SATA merevlemez-meghajtójának eszközadatait jeleníti meg.
SATA-3	
Type	A számítógép SATA merevlemez-meghajtójának típusadatait jeleníti meg.
Device	A számítógép SATA merevlemez-meghajtójának eszközadatait jeleníti meg.
M.2 PCIe SSD-0	
Type	Megjeleníti a számítógép M.2 PCIe SSD-0 típusadatait.
Device	A számítógépbe szerelt M.2 PCIe SSD-0 eszköz adatait jeleníti meg.
Enable MediaCard	
Secure Digital (SD) kártya	Az SD-kártya engedélyezése vagy letiltása. A Secure Digital (SD) Card alapértelmezés szerint engedélyezve van.
Secure Digital (SD) Card Read-Only Mode	Engedélyezi vagy letiltja az SD-kártyát csak olvasás üzemmódban. A Secure Digital (SD) Card Read-Only Mode beállítás alapértelmezés szerint nincs engedélyezve.

7. táblázat: Rendszerbeállítási opciók – Display menü

Display	
Multi-Display	
Multi-Display engedélyezése	A számítógép Enable Multi-Display billentyűinek engedélyezése vagy letiltása. Ez az opció alapértelmezés szerint engedélyezve van.
Primary Display	
Video Primary Display	Meghatározza az elsődleges kijelzőt, ha a számítógépen több vezérlő áll rendelkezésre Az Auto beállítás alapértelmezés szerint engedélyezve van.
Full Screen Logo	
	A teljes képernyős logó engedélyezése vagy letiltása. Ez a beállítás alapértelmezés szerint nincs engedélyezve.

8. táblázat: Rendszerbeállítási opciók – Connection menü (folytatódik)

Connection	
Network Controller Configuration	
Integrated NIC	Az alaplap LAN-vezérlőt felügyeli. Alapértelmezés szerint az Enabled with PXE beállítás van engedélyezve.
Wireless Device Enable	
WLAN	A belső WLAN-eszköz engedélyezése vagy letiltása.

8. táblázat: Rendszerbeállítási opciók – Connection menü

Connection	
Bluetooth	Ez az opció alapértelmezés szerint engedélyezve van. A belső Bluetooth-eszköz engedélyezése vagy letiltása. Ez az opció alapértelmezés szerint engedélyezve van.
Enable UEFI Network Stack	Az UEFI hálózati eszközkészlet engedélyezése vagy letiltása és az alaplap LAN-vezérlő felügyelete. Ez az opció alapértelmezés szerint engedélyezve van.
HTTPs Boot Feature	
HTTPs Boot	A HTTPs Boot funkció engedélyezése vagy letiltása. A HTTPs Boot alapértelmezés szerint engedélyezve van.
HTTPs Boot Mode	Auto Mode esetén a HTTPs Boot a rendszerindításhoz szükséges URL-t a DHCP-től kapja. Manual Mode esetén a HTTPs Boot a rendszerindításhoz szükséges URL-t a felhasználó által megadott adatokból olvassa ki. Alapértelmezés szerint az Auto Mode beállítás van engedélyezve.

9. táblázat: Rendszerbeállítási opciók – Power menü

Power	
USB PowerShare	
USB PowerShare funkció engedélyezése	Az USB PowerShare engedélyezése vagy letiltása. Az Enable USB PowerShare alapértelmezés szerint engedélyezve van.
USB Wake Support	
Enable USB Wake Support	Ha engedélyezve van, az USB-eszközök, például egér vagy billentyűzet használatával aktiválhatja a számítógépet készenléti állapotból. Ez az opció alapértelmezés szerint engedélyezve van.
AC Behavior	
AC Recovery	Lehetővé teszi, hogy a rendszer a tápellátás észlelésekor automatikusan bekapcsoljon. A Power Off beállítás alapértelmezés szerint engedélyezve van.
Aktív állapotú energiagazdálkodás	
ASPM	Az Active State Power Management (ASPM) szint engedélyezése vagy letiltása. Az Auto beállítás alapértelmezés szerint engedélyezve van.
Block Sleep	Megátolja, hogy a számítógép operációs rendszere alvó (S3) üzemmódba lépjen. Alapértelmezett beállításként az Enable Sleep lehetőség le van tiltva.
Deep Sleep Control	A mélyalvás mód engedélyezésére és letiltására szolgál. A Disabled beállítás alapértelmezés szerint engedélyezve van.
Fan Control Override	A ventilátor vezérlésének felülírásának engedélyezése vagy letiltása. A beállítás alapértelmezés szerint le van tiltva.
Intel Speed Shift Technology	Az Intel Speed Shift Technology engedélyezése és letiltása. Az Intel Speed Shift Technology alapértelmezés szerint engedélyezve van.

10. táblázat: Rendszerbeállítási opciók – Security menü

10. táblázat: Rendszerbeállítási opciók – Security menü

Security	
TPM 2.0 Security	
TPM 2.0 Security On	A TPM 2.0 biztonsági beállítások engedélyezése vagy letiltása. A TPM 2.0 Security On alapértelmezés szerint engedélyezve van.
Attestation Enable	Engedélyezi vagy letiltja a Trusted Platform Module (TPM) Endorsement Hierarchy elérhetőségét az operációs rendszer számára. Az Attestation Enable alapértelmezés szerint engedélyezve van.
Key Storage Enable	Engedélyezi vagy letiltja a Trusted Platform Module (TPM) Storage Hierarchy elérhetőségét az operációs rendszer számára. A Key Storage Enable alapértelmezés szerint engedélyezve van.
SHA-256	A BIOS és a TPM az SHA-256 hash-algoritmust használja a mérések TPM PCR-ekbe való kiterjesztéséhez a BIOS-rendszerindítás során. Az SHA-256 alapértelmezés szerint engedélyezve van.
Clear	Engedélyezi a TPM tulajdonosi adatainak törlését és a TPM visszaállítását az alapértelmezett állapotra. A Clear alapértelmezés szerint le van tiltva.
PPI ByPass for Clear Commands	A TPM Physical Presence Interface (PPI) engedélyezése. A PPI ByPass for clear Commands alapértelmezés szerint le van tiltva.
Chassis Intrusion	
	A behatolásjelző funkciót kapcsolja. A beállítás alapértelmezés szerint le van tiltva.
SMM Security Mitigation	
	Ezzel a beállítással engedélyezheti, illetve tilthatja le az SMM biztonsági óvintézkedések funkciót. Ez az opció alapértelmezés szerint engedélyezve van.
Data Wipe on Next Boot	
Start Data Wipe	Adattörlés engedélyezése vagy letiltása a következő rendszerindításkor. A beállítás alapértelmezés szerint le van tiltva.
Absolute	Az Absolute Software által készített opcionális Absolute Persistence Module BIOS-modul interfészének engedélyezése, letiltása, vagy végleges letiltása. Alapértelmezés szerint az Enable Absolute beállítás van engedélyezve.
UEFI Boot Path Security	Ez a funkció állítja be, hogy a rendszer kérje-e a felhasználót a rendszergazdai jelszó megadására, amikor UEFI indítási útvonalról végez rendszerindítást az F12 billentyűvel megnyitható rendszerindítási menüből. Az Always, Except Internal HDD beállítás alapértelmezés szerint engedélyezve van.

11. táblázat: Rendszerbeállítási opciók – Passwords menü (folytatódik)

Passwords	
Admin Password	Beállíthatja, módosíthatja vagy törölheti a rendszergazdai jelszót.
System Password	Beállítja, módosítja vagy törli a számítógéphez tartozó jelszót.
Internal HDD-0 Password	Beállítja, módosítja vagy törli a belső HDD-0 jelszavát.
NVMe SSD0	Beállítja, módosítja vagy törli az NVMe SSD0 jelszót.
Password Configuration	
Upper Case Letter	Engedélyezése esetén a jelszónak tartalmaznia kell legalább egy nagybetűt.

11. táblázat: Rendszerbeállítási opciók – Passwords menü

Passwords	
Lower Case Letter	A beállítás alapértelmezés szerint le van tiltva. Engedélyezése esetén a jelszónak tartalmaznia kell legalább egy kisbetűt.
Digit	A beállítás alapértelmezés szerint le van tiltva. Engedélyezése esetén a jelszónak tartalmaznia kell legalább egy számjegyet.
Special Character	A beállítás alapértelmezés szerint le van tiltva. Engedélyezése esetén a jelszónak tartalmaznia kell legalább egy különleges karaktert.
Minimum Characters	Engedélyezése esetén a jelszó minimális karakterhosszának meghatározása.
Password Bypass	Engedélyezése esetén a rendszer minden teljesen kikapcsolt állapotból való bekapcsoláskor kéri a rendszer és a belső merevlemez jelszavát. A Disabled beállítás alapértelmezés szerint engedélyezve van.
Password Changes	
Allow Non-Admin Password Changes	A rendszer és a merevlemez jelszavának rendszergazdai jelszó nélküli módosításának engedélyezése vagy letiltása. Ez az opció alapértelmezés szerint engedélyezve van.
Admin Setup Lockout	
Enable Admin Setup Lockout	Lehetővé teszi a rendszergazda számára annak beállítását, hogy a felhasználók hogyan férjenek hozzá a BIOS beállításaihoz. A beállítás alapértelmezés szerint le van tiltva.
Master Password Lockout	
Enable Master Password Lockout	Engedélyezése esetén letiltja a mesterjelszó támogatását. A beállítás alapértelmezés szerint le van tiltva.
Allow Non-Admin PSID Revert	
Az Allow Non-Admin PSID Revert engedélyezése	A NVMe merevlemez-meghajtók fizikai biztonsági azonosítójának (PSID) a Dell Security Manager parancssorából való visszaállítási hozzáférést engedélyezi. A beállítás alapértelmezés szerint le van tiltva.

12. táblázat: Rendszerbeállítási opciók – Update, Recovery menü (folytatódik)

Update, Recovery	
UEFI Capsule Firmware Updates	Engedélyezi vagy letiltja a BIOS-frissítéseket UEFI-frissítőcsomagokkal. Ez az opció alapértelmezés szerint engedélyezve van.
BIOS Recovery from Hard Drive	Lehetővé teszi a felhasználó számára, hogy visszaállítson bizonyos sérült BIOS-állapotokból a felhasználó elsődleges merevlemezén lévő vagy egy külső USB-kulcsra lévő helyreállítási fájllal. Ez az opció alapértelmezés szerint engedélyezve van.
BIOS Downgrade	
Allow BIOS Downgrade	A számítógép-firmware egy előző verzióra történő visszaállításának engedélyezése vagy letiltása. Ez az opció alapértelmezés szerint engedélyezve van.
SupportAssist OS Recovery	A SupportAssist rendszer-helyreállítási eszköz rendszerindítási menetének engedélyezése vagy letiltása bizonyos hibák esetén.

12. táblázat: Rendszerbeállítási opciók – Update, Recovery menü

Update, Recovery	
BIOSConnect	<p>Ez az opció alapértelmezés szerint engedélyezve van.</p> <p>A felhőalapú operációs rendszerrel végzett helyreállítás engedélyezése vagy letiltása arra az esetre, ha a rendszer az Auto OS Recovery Threshold beállításnál megadott értékkel egyenlő alkalommal vagy többször nem tud elindulni az elsődleges operációs rendszerrel, illetve a helyi rendszer-helyreállítás sem tud elindulni vagy nincs telepítve.</p> <p>Ez az opció alapértelmezés szerint engedélyezve van.</p>
Dell Auto OS Recovery Threshold	<p>A SupportAssist System Resolution Console és a Dell OS Recovery Tool automatikus indítási folyamatát szabályozza.</p> <p>Alapértelmezés szerint a küszöbérték beállított értéke 2.</p>

13. táblázat: Rendszerbeállítási opciók – System Management menü

System Management	
Service Tag	A számítógép szervizcímkejének megjelenítése.
Asset Tag	Eszközcímke létrehozása a számítógéphez.
Wake on LAN/WLAN	<p>A rendszer speciális LAN-jelek általi bekapcsolásának engedélyezése vagy letiltása, amikor az ébresztési jelet kap a WLAN-hálózatról.</p> <p>Alapértelmezés szerint a Disabled beállítás van engedélyezve.</p>
Auto On Time	<p>Engedélyezze, hogy a számítógép automatikusan bekapcsolódjon minden nap, vagy egy előre beállított napon és időpontban. Ez az opció csak akkor adható meg, ha az Auto On Time értéke Everyday, Weekdays vagy Selected Days.</p> <p>A beállítás alapértelmezés szerint le van tiltva.</p>
Intel AMT Capability	<p>Intel AMT Capability engedélyezése</p> <p>Az Intel AMT képesség engedélyezése vagy letiltása.</p> <p>A Restrict MEBx Access beállítás alapértelmezés szerint engedélyezve van.</p>
MEBx Hotkey	<p>A MEBx gyorsbillentyű engedélyezése vagy letiltása.</p> <p>A beállítás alapértelmezés szerint le van tiltva.</p>
USB biztosítás	<p>Enable USB Provision (USB-s kiépítés engedélyezése)</p> <p>Engedélyezi vagy letiltja az Intel AMT kiépítését a helyi kiépítési fájl használatával, USB-tárolóeszközön keresztül.</p> <p>A beállítás alapértelmezés szerint le van tiltva.</p>
SERR Messages	<p>A SERR-üzenetek engedélyezése vagy letiltása.</p> <p>Ez az opció alapértelmezés szerint engedélyezve van.</p>

14. táblázat: Rendszerbeállítási opciók – Keyboard menü

Billentyűzet	
Keyboard Errors	<p>Billentyűzethibák felismerésének engedélyezése</p> <p>Billentyűzethibák felismerésének engedélyezése vagy letiltása.</p> <p>Ez az opció alapértelmezés szerint engedélyezve van.</p>
Numlock LED	<p>A Numlock LED engedélyezése</p> <p>A Numlock LED engedélyezése vagy letiltása.</p> <p>Ez az opció alapértelmezés szerint engedélyezve van.</p>
Device Configuration Hotkey Access	

14. táblázat: Rendszerbeállítási opciók – Keyboard menü

Billentyűzet	
Device Configuration Hotkey Access	Engedélyezi vagy letiltja az eszközkonfiguráció gyorsbillentyűk általi elérését. Ez az opció alapértelmezés szerint engedélyezve van.

15. táblázat: Rendszerbeállítási opciók – Pre-boot Behavior menü

Pre-boot Behavior	
Warnings and Errors	Ezzel az opcióval engedélyezheti vagy tilthatja le a rendszer által figyelmeztetés vagy hiba jelentkezése esetén elvégzendő műveletet. A Prompt on Warnings and Errors beállítás alapértelmezés szerint engedélyezve van.
Fastboot	Engedélyezze a rendszerindítási folyamat sebességének beállításához. Alapértelmezés szerint a Minimal beállítás van engedélyezve.
Extended BIOS POST Time	A BIOS POST időtartamának beállítására szolgál. Alapértelmezés szerint a 0 seconds opció van engedélyezve.

16. táblázat: Rendszerbeállítási opciók – Virtualization menü

Virtualization	
Intel Virtualization Technology Az Intel virtualizációs technológia engedélyezése	Meghatározza, hogy a Virtual Machine Monitor (VMM) használhatja-e az Intel virtualizációs technológiája által kínált speciális hardverképeket. Ez az opció alapértelmezés szerint engedélyezve van.
VT for Direct I/O	Meghatározza, hogy a Virtual Machine Monitor (VMM) használhatja-e az Intel közvetlen I/O-virtualizáló technológia nyújtotta hardveres erőforrásokat. Ez az opció alapértelmezés szerint engedélyezve van.
Intel Trusted Execution (TXT) technológia	
Az Intel Trusted Execution Technology (TXT) engedélyezése.	Meghatározza, hogy a Measured Virtual Machine Monitor (MVMM) használhatja-e az Intel Trusted Execution Technology által kínált speciális hardverképeket. A beállítás alapértelmezés szerint le van tiltva.

17. táblázat: Rendszerbeállítási opciók – Performance menü

Performance	
Multi Core Support Active Cores	A funkció lehetővé teszi az operációs rendszer számára elérhető processzormagok számának módosítását. Alapértelmezés szerint az All Cores beállítás van engedélyezve.
Intel SpeedStep Enable Intel SpeedStep Technology	Ez a funkció engedélyezi vagy letiltja a rendszer számára a processzor feszültségének és alapfrekvenciájának dinamikus beállítását az átlagos áramfogyasztás és hőtermelés csökkentése érdekében. Ez az opció alapértelmezés szerint engedélyezve van.
C-States Control Enable C-State Control	Engedélyezi vagy letiltja a további processzorok alvó állapotait. Ez az opció alapértelmezés szerint engedélyezve van.

17. táblázat: Rendszerbeállítási opciók – Performance menü

Performance	
Intel Turbo Boost Technology	
Enable Intel Turbo Boost Technology	Engedélyezi vagy letiltja a processzor Intel TurboBoost üzemmódját. Ez az opció alapértelmezés szerint engedélyezve van.
Intel Hyper-Threading technológia	
Intel Hyper-Threading technológia engedélyezése	A processzor Hyper-Threading funkciójának engedélyezése vagy letiltása. Ez az opció alapértelmezés szerint engedélyezve van.

18. táblázat: Rendszerbeállítási opciók – System Logs menü


System Logs	
BIOS Event Log	
Clear BIOS Event Log	BIOS-események megjelenítése. Alapértelmezés szerint a Keep opció van engedélyezve.

A BIOS frissítése a Windows rendszerben


Előfeltételek

Az alaplap cseréjekor és új BIOS-verzió megjelenésekor javasolt frissíteni a BIOS rendszert (System Setup).

Erről a feladatról

 **MEGJEGYZÉS:** Amennyiben használja a BitLocker szolgáltatást, azt a BIOS-rendszerfrissítés idejére fel kell függesztenie, majd a frissítés befejezését követően ismét engedélyeznie kell.

Lépések

1. Indítsa újra a számítógépet.
2. Látogasson el a **Dell.com/support** weboldalra.
 - Töltse ki a **Service Tag** vagy az **Express Service Code** mezőt, majd kattintson a **Submit** lehetőségre.
 - Kattintson a **Detect Product** gombra, és kövesse a képernyőn megjelenő utasításokat.
3. Ha a rendszer nem észleli, illetve nem találja a szervizcímkiét, kattintson a **Choose from all products** lehetőségre.
4. A listában válassza a **Products** kategóriát.
 **MEGJEGYZÉS:** A termékoldal eléréséhez válassza ki a megfelelő kategóriát.
5. Válassza ki a számítógépe modelljét, és megjelenik a számítógép **Product Support** oldala.
6. Kattintson a **Get drivers** lehetőségre, majd a **Drivers and Downloads** elemre.
Ekkor megnyílik a Drivers and Downloads oldal.
7. Kattintson a **Find it myself** lehetőségre.
8. A BIOS-verziók megtekintéséhez kattintson a **BIOS** elemre.
9. Keresse meg a legfrissebb BIOS-fájlt, majd kattintson a **Download** lehetőségre.
10. Válassza ki a kívánt letöltési módszert a **Please select your download method below** ablakban, majd kattintson a **Download File** lehetőségre.
Megjelenik a **File Download** ablak.
11. A **Save** gombra kattintva a fájlt az asztalra mentheti.
12. A **Run** lehetőségre kattintva telepítse a frissített BIOS-beállításokat a számítógépre.
Kövesse a képernyőn megjelenő utasításokat.

A BIOS frissítése bekapcsolt BitLocker funkció mellett

FIGYELMEZTETÉS: Ha a BIOS frissítése előtt nem függeszti fel a BitLocker működését, a rendszer következő újraindításakor nem fogja felismerni a BitLocker kulcsát. Ekkor a továbblépéshez meg kell adnia a helyreállítási kulcsot, és ez minden rendszerindításkor meg fog ismétlődni. Ha nem ismeri a helyreállítási kulcsot, ez adatvesztéshez vagy az operációs rendszer felesleges újratelepítéséhez vezethet. A témával kapcsolatos további információkért olvassa el a következő tudásbáziscikket: <https://www.dell.com/support/article/sln153694>

A rendszer BIOS-ának frissítése egy USB-s pendrive segítségével

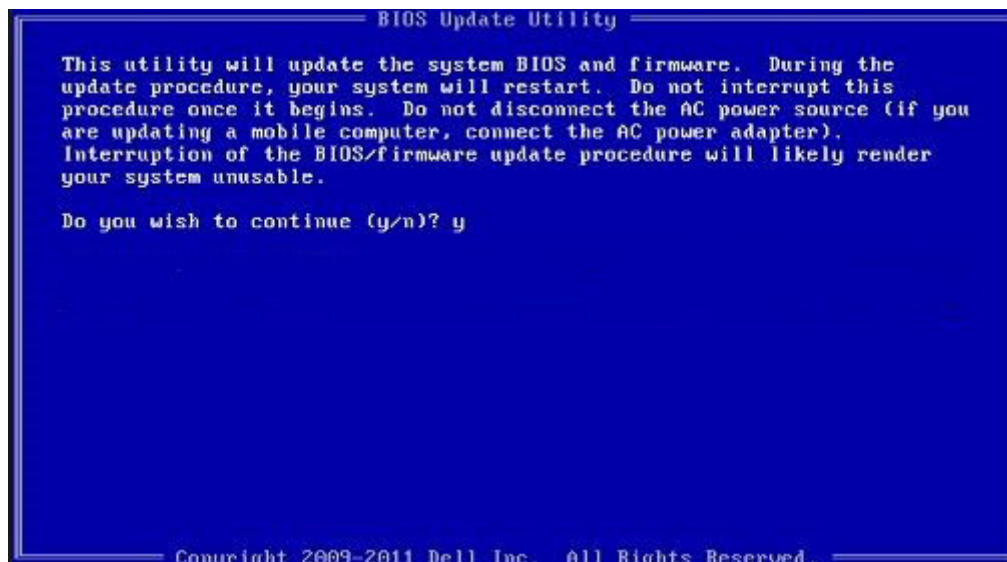
Erről a feladatról

Ha a számítógép nem tölti be a Windowst, de továbbra is szükség van a BIOS frissítésére, töltsse le egy másik rendszer BIOS-fájlját, és mentse azt egy rendszerindításra alkalmas USB-s pendrive-ra.

MEGJEGYZÉS: Ehhez mindenképp rendszerindításra alkalmas USB-s pendrive-ot kell használnia. További információkért olvassa el az [SLN143196](#) számú tudásbáziscikket a következő oldalon.

Lépések

1. Töltse le a BIOS frissítésére szolgáló .exe-fájlt egy másik számítógépen.
2. Másolja az .exe fájlt egy rendszerindításra alkalmas USB-s pendrive-ra.
3. Helyezze be az USB-s pendrive-ot a BIOS-frissítést igénylő számítógépbe.
4. Indítsa újra a számítógépet, és amikor a Dell logó megjelenik a kijelzőn, nyomja meg az F12-t az egyszerű rendszerindítási menü eléréséhez.
5. A nyílombok segítségével válassza az **USB Storage Device** lehetőséget, majd nyomja meg az Enter billentyűt.
6. A számítógép újraindul egy Diag C:\> parancssorral.
7. Futtassa a fájlt a teljes fájlnev beírásával, majd nyomja meg az Enter billentyűt.
8. Megjelenik a BIOS Update Utility (BIOS frissítési segédprogram). Kövesse a kijelzőn megjelenő utasításokat.



1. ábra. DOS BIOS-frissítési képernyő

Rendszer- és beállítási jelszó

19. táblázat: Rendszer- és beállítási jelszó


19. táblázat: Rendszer- és beállítási jelszó

Jelszó típusa	Leírás
Rendszerjelszó	A jelszó, amelyet meg kell adni a bejelentkezéshez a rendszerre.
Beállítás jelszó	Az a jelszó, amelyet meg kell adni a számítógép BIOS-beállításainak eléréséhez és módosításához.

A számítógép védelme érdekében beállíthat egy rendszerjelszót vagy beállítás jelszót.

 **FIGYELMEZTETÉS:** A jelszó funkció egy alapvető védelmet biztosít a számítógépen lévő fájlok számára.

 **FIGYELMEZTETÉS:** Ha a számítógép nincs lezárva és felügyelet nélkül hagyják, bárki hozzáférhet a fájlokhoz.

 **MEGJEGYZÉS:** A rendszer- és beállítás jelszó funkció le van tiltva.

Rendszerbeállító jelszó hozzárendelése

Előfeltételek

Új **System** vagy **Admin Password** csak akkor rendelhető hozzá, ha az állapot **Not Set**.

Erről a feladatról

A rendszerbeállítások megnyitásához a rendszerindítást követően azonnal nyomja meg az **F2** billentyűt.

Lépések

- A **System BIOS** vagy a **System Setup** képernyőn válassza a **Security** lehetőséget, majd nyomja le az **Enter** billentyűt. Megjelenik a **Security** képernyő.
- Válassza a **System/Admin Password** lehetőséget és hozzon létre egy jelszót az **Enter the new password** mezőben. A rendszerjelszó beállításához kövesse az alábbi szabályokat:
 - A jelszó maximum 32 karakterből állhat.
 - A jelszó tartalmazhat számokat 0-tól 9-ig.
 - Csak kisbetűk használhatók, a nagybetűk nem engedélyezettek.
 - Csak a következő speciális karakterek engedélyezettek: szóköz, ("), (+), (.), (-), (.), (/), (:), ([), (\), (]), (').
- Írja be a korábban beírt rendszerjelszót a **Confirm new password** mezőbe, majd kattintson az **OK** gombra.
- Nyomja meg az **Esc** billentyűt, és egy üzenet jelzi, hogy mentse el a módosításokat.
- A módosítások elmentéséhez nyomja meg az **Y** billentyűt. A számítógép újraindul.

Meglévő rendszerjelszó és/vagy beállítási jelszó törlése, illetve módosítása

Előfeltételek


Mielőtt a meglévő rendszerjelszót és/vagy a beállításjelszót törli vagy módosítja, gondoskodjon arról, hogy a **Password Status** beállítás értéke **Unlocked** legyen (a rendszerbeállításban). A meglévő rendszerjelszó vagy beállítási jelszó nem törölhető vagy módosítható, ha a **Password Status** beállítása **Locked**.

Erről a feladatról

A rendszerbeállítások megnyitásához a rendszerindítást követően azonnal nyomja meg az **F2** billentyűt.

Lépések

- A **System BIOS** vagy a **System Setup** képernyőn válassza a **System Security** lehetőséget, majd nyomja meg az **Enter** billentyűt. A **System Security** képernyő jelenik meg.

2. A **System Security** képernyőn győződjön meg arról, hogy a **Password Status** beállítása **Unlocked** legyen.
3. Válassza a **System Password** lehetőséget, módosítsa vagy törölje a meglévő jelszót, majd nyomja meg az **Enter** vagy a Tab billentyűt.
4. Válassza a **Setup Password** lehetőséget, módosítsa vagy törölje a meglévő jelszót, majd nyomja meg az **Enter** vagy a Tab billentyűt.
 **MEGJEGYZÉS:** Ha módosítja a rendszerjelszót vagy beállítási jelszót, adja meg újra az új jelszót, amikor a program kéri. Ha törli a rendszerjelszót vagy beállítási jelszót, erősítse meg a törlést, amikor a program kéri.
5. Nyomja meg az **Esc** billentyűt, és egy üzenet jelzi, hogy mentse el a módosításokat.
6. A módosítások elmentéséhez és a kilépéshez a rendszerbeállításból nyomja meg az **Y** billentyűt. A számítógép újraindul.

Hibaelhárítás

Dell SupportAssist rendszerindítás előtti rendszerteljesítmény-ellenőrző diagnosztika

Erről a feladatról

A SupportAssist diagnosztika (más néven rendszerdiagnosztika) teljes körű ellenőrzést végez a hardveres eszközökön. A Dell SupportAssist rendszerindítás előtti rendszerteljesítmény-ellenőrző diagnosztika a BIOS-ba van építve, és a BIOS belsőleg indítja el. A beépített rendszerdiagnosztika számos lehetőséget biztosít az adott eszközcsoportokhoz vagy eszközökhöz, amelyek az alábbiakat teszik lehetővé:

- Tesztek automatikus vagy interaktív futtatása
- Tesztek megismétlése
- A teszteredmények megjelenítése és elmentése
- Alapos tesztek futtatása további tesztopciókkal, amelyek további információkat biztosítanak a meghibásodott eszköz(ök)ről
- Állapotüzenetek megtekintése, amelyek a teszt sikerességéről tájékoztatnak
- Hibaüzenetek megtekintése, amelyek a teszt során tapasztalt problémákról tájékoztatnak

MEGJEGYZÉS: Bizonyos eszközök ellenőrzése felhasználói beavatkozást igényel. Mindig legyen jelen a számítógépnél a diagnosztikai tesztek futtatásakor.

További információk: [Resolve Hardware Issues With Built-in and Online Diagnostics \(SupportAssist ePSA, ePSA or PSA Error Codes\)](#).

A SupportAssist rendszerindítás előtti rendszerteljesítmény-ellenőrzés futtatása

Lépések

1. Kapcsolja be a számítógépet.
2. Amikor a számítógép elindul, a Dell embléma megjelenésekor nyomja meg az F12 billentyűt.
3. A rendszerindítási menü képernyőn válassza a **Diagnostics** opciót.
4. Kattintson a bal alsó sarokban található nyílra.
Ekkor megjelenik a diagnosztikai főképernyő.
5. A lista megjelenítéséhez kattintson a jobb alsó sarokban látható nyílra.
Megjelenik az észlelt elemek listája.
6. Ha egy adott eszközön szeretne diagnosztikai tesztet futtatni, nyomja meg az Esc billentyűt, és a diagnosztikai teszt leállításához kattintson a **Yes** lehetőségre.
7. A bal oldali panelen válassza ki az eszközt, és kattintson a **Run Tests** lehetőségre.
8. Probléma esetén hibakódok jelennek meg.
Jegyezze fel a hibakódot és a hitelesítési számot, és forduljon a Dellhez.

A diagnosztikai LED működése

20. táblázat: A diagnosztikai LED működése

20. táblázat: A diagnosztikai LED működése

Villogási minta		A probléma leírása	Javasolt megoldás
Borostyán	Fehér		
1	2	Helyrehozhatatlan SPI flash meghibásodás	
2	1	CPU-hiba	<ul style="list-style-type: none"> • Futtassa a Dell Support Assist/Dell Diagnostics eszközt. • Ha a probléma továbbra is fennáll, cserélje le az alaplapot.
2	2	Alaplap meghibásodása (beleértve a BIOS a ROM hibáját)	<ul style="list-style-type: none"> • Frissítsen a legújabb BIOS-verzióra • Ha a probléma továbbra is fennáll, cserélje le az alaplapot.
2	3	Nem érzékelhető memória/RAM	<ul style="list-style-type: none"> • Ellenőrizze, hogy a memóriamodult megfelelően szerelték-e be. • Ha a probléma továbbra is fennáll, cserélje le a memóriamodult.
2	4	Memória/RAM hiba	<ul style="list-style-type: none"> • Állítsa vissza a memóriamodult. • Ha a probléma továbbra is fennáll, cserélje le a memóriamodult.
2	5	Érvénytelen memória van behelyezve	<ul style="list-style-type: none"> • Állítsa vissza a memóriamodult. • Ha a probléma továbbra is fennáll, cserélje le a memóriamodult.
2	6	Alaplahiba/chipkészlethiba/órahiba/A20-kapuhiba/Super I/O-hiba/billentyűzetvezérlő-hiba	<ul style="list-style-type: none"> • Frissítsen a legújabb BIOS-verzióra • Ha a probléma továbbra is fennáll, cserélje le az alaplapot.
3	1	CMOS-akkumulátorhiba	<ul style="list-style-type: none"> • Helyezze vissza a CMOS gombelemet. • Ha a probléma továbbra is fennáll, cserélje ki az RTS akkumulátort.
3	2	PCI vagy videokártya/chip hiba	Helyezze vissza az alaplapot.
3	3	A BIOS-helyreállítási rendszerképájl nem található	<ul style="list-style-type: none"> • Frissítsen a legújabb BIOS-verzióra • Ha a probléma továbbra is fennáll, cserélje le az alaplapot.
3	4	Van BIOS-helyreállítási rendszerképájl, de érvénytelen	<ul style="list-style-type: none"> • Frissítsen a legújabb BIOS-verzióra • Ha a probléma továbbra is fennáll, cserélje le az alaplapot.

20. táblázat: A diagnosztikai LED működése

Villogási minta		A probléma leírása	Javasolt megoldás
Borostyán	Fehér		
3	5	Áramvezető sín meghibásodása	<ul style="list-style-type: none"> • Az EC teljesítményszekvenálási hibába ütközött. • Ha a probléma továbbra is fennáll, cserélje le az alaplapot.
3	6	SBIOS flash-hiba	<ul style="list-style-type: none"> • Az SBIOS által érzékelt flash-hiba • Ha a probléma továbbra is fennáll, cserélje le az alaplapot.
3	7	Intel ME (Management Engine) hiba	<ul style="list-style-type: none"> • Időtűllépés, várakozás arra, hogy az ME reagáljon a HECI üzenetre • Ha a probléma továbbra is fennáll, cserélje le az alaplapot.
4	2	CPU-tápkábel-csatlakoztatási probléma	

Diagnosztikai hibaüzenetek

21. táblázat: Diagnosztikai hibaüzenetek (folytatódik)

Hibaüzenetek	Leírás
AUXILIARY DEVICE FAILURE	Az érintőpanel vagy a külső egér hibásodhatott meg. A külső egér esetén ellenőrizze a kábelcsatlakozásokat. A rendszerbeállításban engedélyezze a Pointing Device (Mutatóeszköz) opciót.
BAD COMMAND OR FILE NAME	Ellenőrizze, hogy a parancsot jól írta-e be, a szóközhöz a megfelelő helyen vannak-e, és hogy a megfelelő útvonal nevet használta-e.
CACHE DISABLED DUE TO FAILURE	A processzor elsődleges belső cache memóriája meghibásodott. Kapcsolatfelvétel a Dell-lel
CD DRIVE CONTROLLER FAILURE	Az optikai meghajtó nem válaszol a számítógép által kiadott parancsra.
DATA ERROR	A merevlemez-meghajtó nem tud adatot olvasni.
DECREASING AVAILABLE MEMORY	Agy vagy több memóriamodul nem működik, vagy nem csatlakozik megfelelően. Telepítse újra a memóriamodulokat, vagy ha szükséges, cserélje ki azokat.
DISK C: FAILED INITIALIZATION	A merevlemez-meghajtó inicializálása sikertelen volt. A Dell Diagnosztika használatával futtassa a merevlemez-meghajtó-teszteket.
DRIVE NOT READY	A művelet folytatásához merevlemez-meghajtóra van szükség a meghajtó rekeszben. Helyezzen merevlemez-meghajtót a merevlemez-meghajtó rekeszbe.
ERROR READING PCMCIA CARD	A számítógép nem tudja azonosítani az ExpressCard-ot. Helyezze be újra a kártyát vagy próbáljon másikat.
EXTENDED MEMORY SIZE HAS CHANGED	Az NVRAM-ban rögzített memóriaméret nem egyezik a számítógépbe telepített memóriamodul méretével. Indítsa

21. táblázat: Diagnosztikai hibaüzenetek (folytatódik)

Hibaüzenetek	Leírás
	Újra a számítógépet. Ha a hibaüzenet újra megjelenik, lépjen kapcsolatba a Dell-lel.
THE FILE BEING COPIED IS TOO LARGE FOR THE DESTINATION DRIVE	A fájl mérete, amelyet másolni szeretne túl nagy ahhoz, hogy a lemezre férjen, vagy a lemez megtelt. A fájl próbálja egy másik lemezre másolni, vagy használjon nagyobb kapacitású lemezt.
A FILENAME CANNOT CONTAIN ANY OF THE FOLLOWING CHARACTERS: \ / : * ? " < > -	Ezeket a karaktereket ne használja fájlnevekben.
GATE A20 FAILURE	A memóriamodul meglazulhatott. Telepítse újra a memóriamodult, vagy ha szükséges, cserélje ki.
GENERAL FAILURE	Az operációs rendszer nem tudja végrehajtani a parancsot. Ezt az üzenetet általában konkrét információ követi. Például: <i>Printer out of paper. Take the appropriate action.</i>
HARD-DISK DRIVE CONFIGURATION ERROR	A számítógép nem tudja azonosítani a meghajtó típusát. Kapcsolja ki a számítógépet, távolítsa el a merevlemez-meghajtót, és a számítógépet indítsa el optikai meghajtóról. Ezután kapcsolja ki a számítógépet, helyezze vissza a merevlemez-meghajtót, és indítsa újra a számítógépet. A Dell Diagnosztika használatával futtassa a merevlemez-meghajtó teszteket.
HARD-DISK DRIVE CONTROLLER FAILURE 0	A merevlemez-meghajtó nem válaszol a számítógép által kiadott parancsra. Kapcsolja ki a számítógépet, távolítsa el a merevlemez-meghajtót, és a számítógépet indítsa el optikai meghajtóról. Ezután kapcsolja ki a számítógépet, helyezze vissza a merevlemez-meghajtót, és indítsa újra a számítógépet. Ha a probléma nem szűnik meg, próbálkozzon egy másik meghajtóval. A Dell Diagnosztika használatával futtassa a merevlemez-meghajtó teszteket.
HARD-DISK DRIVE FAILURE	A merevlemez-meghajtó nem válaszol a számítógép által kiadott parancsra. Kapcsolja ki a számítógépet, távolítsa el a merevlemez-meghajtót, és a számítógépet indítsa el optikai meghajtóról. Ezután kapcsolja ki a számítógépet, helyezze vissza a merevlemez-meghajtót, és indítsa újra a számítógépet. Ha a probléma nem szűnik meg, próbálkozzon egy másik meghajtóval. A Dell Diagnosztika használatával futtassa a merevlemez-meghajtó teszteket.
HARD-DISK DRIVE READ FAILURE	A merevlemez-meghajtó meghibásodott. Kapcsolja ki a számítógépet, távolítsa el a merevlemez-meghajtót, és a számítógépet indítsa el optikai meghajtóról. Ezután kapcsolja ki a számítógépet, helyezze vissza a merevlemez-meghajtót, és indítsa újra a számítógépet. Ha a probléma nem szűnik meg, próbálkozzon egy másik meghajtóval. A Dell Diagnosztika használatával futtassa a merevlemez-meghajtó teszteket.
INSERT BOOTABLE MEDIA	Az operációs rendszer nem indító adathordozót próbál meg elindítani, mint például optikai meghajtót. Helyezzen be egy rendszerindító adathordozót.
INVALID CONFIGURATION INFORMATION-PLEASE RUN SYSTEM SETUP PROGRAM	A rendszer konfigurációs információk nem egyeznek a hardver konfigurációjával. Ez az üzenet általában azután jelenik meg, miután új memóriamodult helyezett be. A megfelelő beállításokat javítsa ki a rendszerbeállítás programban.
KEYBOARD CLOCK LINE FAILURE	A külső billentyűzet esetén ellenőrizze a kábelcsatlakozásokat. Futtasson Billentyűzetvezérlő -tesztet a Dell Diagnosztikában .
KEYBOARD CONTROLLER FAILURE	A külső billentyűzet esetén ellenőrizze a kábelcsatlakozásokat. Indítsa újra a számítógépet, és az indítási rutin közben

21. táblázat: Diagnosztikai hibaüzenetek (folytatódik)

Hibaüzenetek	Leírás
	ne érjen a billentyűzethez vagy az egérhez. Futtasson Billentyűzetvezérlő -tesztet a Dell Diagnosztikában .
KEYBOARD DATA LINE FAILURE	A külső billentyűzet esetén ellenőrizze a kábelcsatlakozásokat. Futtasson Billentyűzetvezérlő -tesztet a Dell Diagnosztikában .
KEYBOARD STUCK KEY FAILURE	A külső billentyűzet esetén ellenőrizze a kábelcsatlakozásokat. Indítsa újra a számítógépet, és az indítási rutin közben ne érjen a billentyűzethez vagy a billentyűkhöz. Futtasson Beragadt billentyű tesztet a Dell Diagnosztikában .
LICENSED CONTENT IS NOT ACCESSIBLE IN MEDIADIRECT	A Dell MediaDirect nem tudja igazolni a fájl digitális jogkezelési (DRM) korlátozásait, ezért a fájl nem játszható le.
MEMORY ADDRESS LINE FAILURE AT ADDRESS, READ VALUE EXPECTING VALUE	Egy memóriamodul hibásodhatott meg, vagy nem csatlakozik megfelelően. Telepítse újra a memóriamodult, vagy ha szükséges, cserélje ki.
MEMORY ALLOCATION ERROR	A szoftver, amelyet futtatni kíván konfliktust okoz az operációs rendszerrel, egy másik programmal vagy segédprogrammal. Kapcsolja ki a számítógépet, várjon 30 másodpercet, majd indítsa újra. Futtassa újra a programot. Ha a probléma nem szűnik meg, olvassa el a szoftver dokumentációját.
MEMORY DOUBLE WORD LOGIC FAILURE AT ADDRESS, READ VALUE EXPECTING VALUE	Egy memóriamodul hibásodhatott meg, vagy nem csatlakozik megfelelően. Telepítse újra a memóriamodult, vagy ha szükséges, cserélje ki.
MEMORY ODD/EVEN LOGIC FAILURE AT ADDRESS, READ VALUE EXPECTING VALUE	Egy memóriamodul hibásodhatott meg, vagy nem csatlakozik megfelelően. Telepítse újra a memóriamodult, vagy ha szükséges, cserélje ki.
MEMORY WRITE/READ FAILURE AT ADDRESS, READ VALUE EXPECTING VALUE	Egy memóriamodul hibásodhatott meg, vagy nem csatlakozik megfelelően. Telepítse újra a memóriamodult, vagy ha szükséges, cserélje ki.
NO BOOT DEVICE AVAILABLE	A számítógép nem találja a merevlemez-meghajtót. Ha merevlemez az indítóeszköze, akkor ügyeljen, a meghajtó megfelelően csatlakozzon, és indítóeszközként legyen particionálva.
NO BOOT SECTOR ON HARD DRIVE	Az operációs rendszer sérülhetett meg, forduljon a Dell-hez .
NO TIMER TICK INTERRUPT	Az alaplapon lévő chip meghibásodott. Futtasson rendszeresztet a Dell Diagnosztikában .
NOT ENOUGH MEMORY OR RESOURCES. EXIT SOME PROGRAMS AND TRY AGAIN	Túl sok programot nyitott ki. Zárjon be minden ablakot, és nyissa meg a használni kívánt programot.
OPERATING SYSTEM NOT FOUND	Telepítse újra az operációs rendszert. Ha a probléma továbbra is fennáll, forduljon a Dell-hez .
OPTIONAL ROM BAD CHECKSUM	Az opcionális ROM meghibásodott. Kérjen segítséget a Dell szakembereitől.
SECTOR NOT FOUND	Az operációs rendszer nem talál egy szektort a merevlemez-meghajtón. A merevlemez-meghajtón sérült szektor vagy sérült FAT lehet. A merevlemez-meghajtón lévő fájlstruktúra ellenőrzéséhez futtassa a Windows hibaellenőrző programját. Utasításokért lásd a Windows súgóját (kattintson a Start > Súgó és támogatás pontra). Ha számos szektor megsérült, készítsen biztonsági másolatot az adatairól (ha lehetséges), majd formázza meg a merevlemez-meghajtót.
SEEK ERROR	Az operációs rendszer nem talál egy adott nyomot a merevlemezen.

21. táblázat: Diagnosztikai hibaüzenetek

Hibaüzenetek	Leírás
SHUTDOWN FAILURE	Az alaplapon lévő chip meghibásodott. Futtasson rendszeresztet a Dell Diagnosztikában . Ha az üzenet újra megjelenik, forduljon a Dell-hez .
TIME-OF-DAY CLOCK LOST POWER	A rendszerkonfigurációs beállítások megsérültek. Az akkumulátor feltöltéséhez a számítógépet csatlakoztassa fali csatlakozóaljzatra. Ha a probléma nem szűnik meg, próbálja meg visszaállítani az adatokat úgy, hogy belép a rendszerbeállítás programba, majd azonnal kilép. Ha az üzenet újra megjelenik, forduljon a Dell-hez .
TIME-OF-DAY CLOCK STOPPED	Lemerült a tartalék akkumulátor, amely támogatja a rendszerkonfigurációs beállításokat. Az akkumulátor feltöltéséhez a számítógépet csatlakoztassa fali csatlakozóaljzatra. Ha a probléma továbbra is fennáll, forduljon a Dell-hez .
TIME-OF-DAY NOT SET-PLEASE RUN THE SYSTEM SETUP PROGRAM	A rendszerbeállítás programban tárolt dátum és idő nem egyezik a rendszerórával. Állítsa be a Dátum és az Idő opciókat.
TIMER CHIP COUNTER 2 FAILED	Az alaplapon lévő chip meghibásodott. Futtasson rendszeresztet a Dell Diagnosztikában .
UNEXPECTED INTERRUPT IN PROTECTED MODE	A billentyűzet vezérlő meghibásodott, vagy egy memóriamodul meglazult. Futtasson rendszeremémória és billentyűzet vezérlő tesztet Dell Diagnosztikában .
X:\ IS NOT ACCESSIBLE. THE DEVICE IS NOT READY	Helyezzen egy lemezt a meghajtóba és próbálkozzon újra.

Rendszer hibaüzenetek

22. táblázat: Rendszer hibaüzenetek

Rendszerüzenet	Leírás
Alert! Previous attempts at booting this system have failed at checkpoint [nnnn]. For help in resolving this problem, please note this checkpoint and contact Dell Technical Support (Figyelem! A probléma megoldása érdekében jegyezze fel az ellenőrzési pontot, és forduljon a Dell műszaki támogatás csoportjához.)	A számítógép egymás után háromszor, ugyanazon hiba miatt nem tudta befejezni az indító rutint.
CMOS checksum error (CMOS-ellenőrzőösszeg hiba)	RTC is reset, BIOS Setup default has been loaded. (Az RTC visszaállt, a BIOS beállítási alapértékek kerületek betöltésre.)
CPU fan failure (Processzorventilátor hiba)	A processzorventilátor meghibásodott.
System fan failure (Rendszerventilátor hiba)	A rendszerventilátor meghibásodott.
Hard-disk drive failure (Merevlemez-meghajtó hiba)	A merevlemez-meghajtó lehetséges hibája a POST során.
Keyboard failure (Billentyűzet hiba)	Billentyűzethiba vagy meglazult kábel Ha a kábel megigazítása nem oldja meg a problémát, cserélje ki a billentyűzetet.
No boot device available (Nem áll rendelkezésre indítóeszköz)	A merevlemezen nincs indító partíció, vagy a merevlemez kábele meglazult, illetve nincs indítható eszköz. <ul style="list-style-type: none"> Ha a merevlemez a rendszerindító eszköz, gondoskodjon arról, hogy a kábelek csatlakoztatva legyenek, és arról, hogy a meghajtó megfelelően legyen telepítve, illetve particionálva legyen, mint rendszerindító eszköz. Lépjön be a Rendszerbeállításba, és gondoskodjon arról, hogy az indító szekvencia információk helyesek legyenek.


22. táblázat: Rendszer hibaüzenetek

Rendszerüzenet	Leírás
No timer tick interrupt (Nincs időzítőjel-megszakítás)	Az alaplapon az egyik chip meghibásodhatott, vagy alaplaphiba lépett fel.
NOTICE - Hard Drive SELF MONITORING SYSTEM has reported that a parameter has exceeded its normal operating range. (VIGYÁZAT - A merevlemez ÖNELLENŐRZŐ RENDSZERE jelentette, hogy egy paraméter a normál tartományon kívül van.) Dell recommends that you back up your data regularly. (A Dell azt ajánlja, hogy adatait rendszeresen mentse.) A parameter out of range may or may not indicate a potential hard drive problem (Egy paraméter, amely túllépte a normál működési tartományát, potenciális merevlemez-meghajtó problémát jelezhet.)	S.M.A.R.T hiba, lehetséges merevlemez-meghajtó hiba.

A Wi-Fi ki- és bekapcsolása

Erről a feladatról

Ha a számítógép a Wi-Fi-kapcsolattal fellépő problémák miatt nem tud csatlakozni az internethez, érdemes lehet elvégezni a Wi-Fi ki- és bekapcsolását. Az alábbi eljárást követve végezheti el a Wi-Fi ki- és bekapcsolását:

 **MEGJEGYZÉS:** Egyes internetszolgáltatók modemként és routerként egyaránt funkcionáló eszközöket biztosítanak.

Lépések



1. Kapcsolja ki a számítógépet.
2. Kapcsolja ki a modemet.
3. Kapcsolja ki a vezeték nélküli routert.
4. Várjon 30 másodpercig.
5. Kapcsolja be a vezeték nélküli routert.
6. Kapcsolja be a modemet.
7. Kapcsolja be a számítógépet.

Segítség igénybevétele és a Dell elérhetőségei

Mire támaszkodhat a probléma önálló megoldása során?

A probléma önálló megoldását szolgáló alábbi források révén juthat a Dell-termékekkel és -szolgáltatásokkal kapcsolatos információhoz és segítséghez:

23. táblázat: Mire támaszkodhat a probléma önálló megoldása során?

Mire támaszkodhat a probléma önálló megoldása során?	Forrás címe
A Dell-termékekre és -szolgáltatásokra vonatkozó információk	www.dell.com
My Dell	
Tippek	
Forduljon a támogatási szolgálathoz	A Windows keresőmezőjébe írja be a Contact Support kifejezést, majd nyomja meg az Enter billentyűt.
Az operációs rendszer online súgója	www.dell.com/support/windows www.dell.com/support/linux
Elsőrangú megoldások, diagnosztikai eszközök, illesztőprogramok és letöltések elérése, valamint további információk beszerzése a számítógéppel kapcsolatban videók, kézikönyvek és dokumentumok formájában.	Dell számítógépe egy szervizcímke vagy egy Express Service kód segítségével egyedi módon azonosítható. A Dell számítógépéhez tartozó támogatási erőforrások eléréséhez adja meg a szervizcímken szereplő számsort vagy az Express Service kódot a www.dell.com/support oldalon. Ha segítségre van szüksége a szervizcímke megkereséséhez, tekintse meg a Szervizcímke megkeresése Dell laptopján című részt.
Dell-tudásbáziscikkek számos számítógépes probléma megoldásához.	<ol style="list-style-type: none"> 1. Látogasson el a www.dell.com/support weboldalra. 2. A Support oldal tetején lévő menüben válassza a Support > Knowledge Base elemet. 3. A Knowledge Base oldal Search mezőjébe írja be a kulcsszót, témakört vagy típusszámot, majd kattintson a keresés ikonra (vagy érintse azt meg) a kapcsolódó cikkek megtekintéséhez.

A Dell elérhetőségei

Ha értékesítéssel, műszaki támogatással vagy ügyfélszolgálattal kapcsolatosan szeretne a Dellhez fordulni, látogasson el ide: www.dell.com/contactdell.

i **MEGJEGYZÉS:** Az elérhetőség országonként/régiónként és termékenként változik, és előfordulhat, hogy néhány szolgáltatás nem áll rendelkezésre az Ön országában/régiójában.

i **MEGJEGYZÉS:** Amennyiben nem rendelkezik aktív internetkapcsolattal, elérhetőséget találhat a vevői számlával, szállítójeggyel, blokkal vagy a Dell termékkatalógussal kapcsolatban.