

# Dell 5090 Micro

## Manuel de maintenance



## Remarques, précautions et avertissements

 **REMARQUE** : Une REMARQUE indique des informations importantes qui peuvent vous aider à mieux utiliser votre produit.

 **PRÉCAUTION** : ATTENTION vous avertit d'un risque de dommage matériel ou de perte de données et vous indique comment éviter le problème.

 **AVERTISSEMENT** : un AVERTISSEMENT signale un risque d'endommagement du matériel, de blessure corporelle, voire de décès.

# Table des matières

<b>Chapitre 1: Intervention à l'intérieur de votre ordinateur</b> .....	<b>5</b>
Consignes de sécurité.....	5
Avant d'intervenir à l'intérieur de votre ordinateur.....	5
Instructions relatives à la sécurité.....	6
Protection contre les décharges électrostatiques.....	6
Kit ESD d'intervention sur site.....	7
Transport des composants sensibles.....	8
Après une intervention à l'intérieur de votre ordinateur.....	8
<b>Chapitre 2: Retrait et installation de composants</b> .....	<b>9</b>
Outils recommandés.....	9
Liste des vis.....	9
Principaux composants de votre système.....	11
Démontage et remontage.....	12
Capot latéral.....	12
Panneau avant.....	15
Assemblage du disque dur.....	17
Disque SSD.....	21
Carte WLAN.....	25
Assemblage du ventilateur.....	28
Dissipateur de chaleur.....	30
Pile bouton.....	31
Modules de mémoire.....	33
Haut-parleur.....	34
Processeur.....	36
Carte système.....	39
<b>Chapitre 3: Logiciel</b> .....	<b>42</b>
Pilotes et téléchargements.....	42
<b>Chapitre 4: System Setup (Configuration du système)</b> .....	<b>43</b>
Menu d'amorçage.....	43
Touches de navigation.....	43
Séquence de démarrage.....	44
Options de configuration du système.....	44
Mise à jour du BIOS dans Windows.....	53
Mise à jour du BIOS lorsque BitLocker est activé.....	54
Mise à jour du BIOS de votre système à l'aide d'une clé USB.....	54
Mot de passe système et de configuration.....	55
Attribution d'un mot de passe système ou de configuration.....	55
Suppression ou modification d'un mot de passe système ou de configuration existant.....	56
<b>Chapitre 5: Dépannage</b> .....	<b>57</b>
Diagnostics Dell SupportAssist de vérification des performances système avant démarrage.....	57

Exécution de la vérification des performances système avant démarrage SupportAssist.....	57
Comportement des LED de diagnostic.....	57
Messages d'erreur de diagnostics.....	59
Messages d'erreur du système.....	62
Cycle d'alimentation Wi-Fi.....	63
<b>Chapitre 6: Obtenir de l'aide et contacter Dell.....</b>	<b>64</b>

# Intervention à l'intérieur de votre ordinateur

## Consignes de sécurité

Suivez les consignes de sécurité ci-dessous pour protéger votre ordinateur des dégâts potentiels et pour assurer votre sécurité personnelle. Sauf indication contraire, chaque procédure mentionnée dans ce document suppose que vous avez lu les consignes de sécurité fournies avec votre ordinateur.

**AVERTISSEMENT** : Avant d'intervenir à l'intérieur de votre ordinateur, lisez les informations de sécurité fournies avec votre ordinateur. Vous trouverez d'autres bonnes pratiques en matière de sécurité à la page d'accueil du site Regulatory Compliance (Conformité aux normes), à l'adresse [www.dell.com/regulatory\\_compliance](http://www.dell.com/regulatory_compliance).

**AVERTISSEMENT** : Déconnectez toutes les sources d'alimentation avant d'ouvrir le capot ou les panneaux de l'ordinateur. À la fin de l'intervention à l'intérieur de votre ordinateur, remettez en place l'ensemble des capots, panneaux et vis avant de brancher l'ordinateur sur une prise électrique.

**PRÉCAUTION** : Pour éviter d'endommager l'ordinateur, assurez-vous que la surface de travail est plane, propre et sèche.

**PRÉCAUTION** : Pour éviter d'endommager les composants et les cartes, tenez-les par les bords en évitant de toucher les broches et les éléments de contact.

**PRÉCAUTION** : N'effectuez que les opérations de dépannage et réparations autorisées ou formulées par l'équipe d'assistance technique Dell. Les dommages causés par une personne non autorisée par Dell ne sont pas couverts par votre garantie. Consultez les consignes de sécurité fournies avec le produit ou à l'adresse [www.dell.com/regulatory\\_compliance](http://www.dell.com/regulatory_compliance).

**PRÉCAUTION** : Avant de toucher quoi que ce soit à l'intérieur de l'ordinateur, raccordez-vous à la terre en touchant une surface métallique non peinte, par exemple la partie métallique à l'arrière de l'ordinateur. Pendant votre intervention, touchez régulièrement une surface métallique non peinte de l'ordinateur pour dissiper toute électricité statique qui pourrait endommager les composants internes.

**PRÉCAUTION** : Lorsque vous débranchez un câble, tirez sur le connecteur ou sur la languette de retrait, mais jamais sur le câble lui-même. Certains câbles sont équipés de connecteurs à languettes de verrouillage ou à vis moletées que vous devez libérer avant de débrancher le câble. Lorsque vous débranchez des câbles, gardez-les alignés pour éviter de tordre les broches des connecteurs. Lorsque vous branchez les câbles, vérifiez que les ports et les connecteurs sont correctement orientés et alignés.

**PRÉCAUTION** : Appuyez pour éjecter toute carte insérée dans le lecteur de carte mémoire.

**REMARQUE** : La couleur de votre ordinateur et de certains composants peut différer de celle de l'ordinateur et des composants illustrés dans ce document.

## Avant d'intervenir à l'intérieur de votre ordinateur

### À propos de cette tâche

**REMARQUE** : En fonction de la configuration que vous avez commandée, les images présentées dans ce document peuvent être différentes de votre ordinateur.

## Étapes

1. Enregistrez et fermez tous les fichiers et quittez tous les programmes ouverts.
2. Arrêtez l'ordinateur. Cliquez sur **Démarrer** >  **Marche/Arrêt** > **Arrêter**.



**REMARQUE :** Si vous utilisez un autre système d'exploitation, consultez la documentation correspondante pour connaître les instructions relatives à l'arrêt de l'ordinateur.

3. Déconnectez l'ordinateur et tous les périphériques qui y sont reliés de leur prise électrique.
4. Déconnectez de votre ordinateur tous les appareils et périphériques réseau qui y sont raccordés (clavier, souris et écran).



**PRÉCAUTION :** Pour retirer un câble réseau, déconnectez-le d'abord de l'ordinateur, puis du périphérique réseau.

5. Retirez toute carte multimédia et tout disque optique de votre ordinateur, le cas échéant.

## Instructions relatives à la sécurité

Le chapitre Consignes de sécurité détaille les principales mesures à adopter avant d'exécuter une instruction de démontage.

Appliquez les consignes de sécurité ci-dessous avant toute procédure d'installation, de dépannage ou de réparation impliquant une opération de démontage/remontage :

- Mettez le système et tous les périphériques qui y sont connectés hors tension.
- Débranchez le système et l'ensemble des périphériques connectés à l'alimentation secteur.
- Déconnectez tous les câbles réseau, téléphoniques et de télécommunication du système.
- Utilisez un kit d'entretien sur le terrain contre les décharges électrostatiques pour travailler à l'intérieur de votre ordinateur de bureau afin d'éviter les décharges électrostatiques.
- Après avoir déposé un composant du système, placez-le avec précaution sur un tapis antistatique.
- Portez des chaussures avec des semelles en caoutchouc non conductrices afin de réduire les risques d'électrocution.

## Alimentation de secours

Les produits Dell avec alimentation de secours doivent être débranchés avant d'en ouvrir le boîtier. Les systèmes qui intègrent une alimentation de secours restent alimentés lorsqu'ils sont hors tension. L'alimentation interne permet de mettre le système sous tension (Wake on LAN) et de le basculer en mode veille à distance ; elle offre différentes fonctions de gestion avancée de l'alimentation.

Débranchez le système, appuyez sur le bouton d'alimentation et maintenez-le enfoncé pendant 20 secondes pour décharger l'électricité résiduelle dans la carte système.

## Liaison

La liaison permet de connecter plusieurs conducteurs de terre à un même potentiel électrique. L'opération s'effectue à l'aide d'un kit de protection antistatique portable. Lorsque vous connectez un fil de liaison, vérifiez que celui-ci est en contact avec du matériel vierge (et non avec une surface peinte ou non métallique). Le bracelet antistatique doit être sécurisé et entièrement en contact avec votre peau. Retirez tous vos bijoux (montres, bracelets ou bagues) avant d'assurer votre liaison avec l'équipement.

## Protection contre les décharges électrostatiques

Les décharges électrostatiques sont un problème majeur lors de la manipulation des composants, surtout les composants sensibles comme les cartes d'extension, les processeurs, les barrettes de mémoire et les cartes mères. De très faibles charges peuvent endommager les circuits de manière insidieuse en entraînant des problèmes par intermittence, voire en écourtant la durée de vie du produit. Alors que l'industrie met les besoins plus faibles en énergie et la densité plus élevée en avant, la protection ESD est une préoccupation croissante.

Suite à la plus grande densité de semi-conducteurs dans les produits Dell les plus récents, ils sont dorénavant plus sensibles aux décharges électrostatiques que tout autre précédent produit Dell. Pour cette raison, certaines méthodes de manipulation de pièces approuvées précédemment ne sont plus applicables.

Deux types de dommages liés aux décharges électrostatiques sont reconnus : les défaillances catastrophiques et les pannes intermittentes.

- **Catastrophiques** – Les défaillances catastrophiques représentent environ 20 % des pannes liées aux décharges électrostatiques. les dommages entraînent une perte instantanée et totale des fonctionnalités de l'appareil. Par exemple lorsqu'une barrette DIMM reçoit

un choc électrostatique et génère immédiatement les symptômes « No POST/No Video » (Aucun POST, Aucune vidéo) et émet un signal sonore pour notifier d'une mémoire manquante ou non fonctionnelle.

- **Intermittentes** Les pannes intermittentes représentent environ 80 % des pannes liées aux décharges électrostatiques. Le taux élevé de pannes intermittentes signifie que la plupart du temps lorsqu'il survient, le dommage n'est pas immédiatement identifiable. La barrette DIMM reçoit un choc électrostatique, mais le traçage est à peine affaibli et aucun symptôme de dégâts n'est émis. Le traçage affaibli peut prendre plusieurs semaines ou mois pour fondre et peut pendant ce laps de temps dégrader l'intégrité de la mémoire, causer des erreurs de mémoire intermittentes, etc.

Le type de dommage le plus difficile à reconnaître et à dépanner est l'échec intermittent (aussi appelé latent ou blessé).

Procédez comme suit pour éviter tout dommage causé par les décharges électrostatiques :

- Utiliser un bracelet antistatique filaire correctement relié à la terre. L'utilisation de bracelets antistatiques sans fil n'est plus autorisée ; ils n'offrent pas une protection adéquate. Toucher le châssis avant de manipuler les pièces ne garantit pas une protection adéquate contre les décharges électrostatiques sur les pièces présentant une sensibilité accrue aux dommages électrostatiques.
- Manipuler l'ensemble des composants sensibles à l'électricité statique dans une zone protégée. Si possible, utilisez un tapis de sol et un revêtement pour plan de travail antistatiques.
- Lorsque vous sortez un composant sensible aux décharges électrostatiques de son carton d'emballage, ne retirez pas le composant de son emballage antistatique tant que vous n'êtes pas prêt à installer le composant. Avant d'ôter l'emballage antistatique, veillez à décharger toute l'électricité statique de votre corps.
- Avant de transporter un composant sensible à l'électricité statique, placez-le dans un contenant ou un emballage antistatique.

## Kit ESD d'intervention sur site

Le kit d'intervention sur site non surveillé est le kit d'intervention le plus souvent utilisé. Chaque kit d'intervention sur site comprend trois composants principaux : tapis antistatique, bracelet antistatique, et fil de liaison.

## Composants d'un kit d'intervention sur site ESD

Les composants d'un kit d'intervention sur site ESD sont :

- **Tapis antistatique** – Le tapis antistatique dissipe les décharges et des pièces peuvent être placées dessus pendant les opérations d'intervention. Lorsque vous utilisez un tapis antistatique, votre bracelet doit être bien fixé et le fil de liaison doit être relié au tapis et à du métal nu sur le système sur lequel vous intervenez. Une fois correctement déployées, vous pouvez retirer les pièces de service du sac de protection contre les décharges électrostatiques et les placer directement sur le tapis. Les éléments sensibles à l'électricité statique sont en sécurité dans vos mains, sur le tapis antistatique, à l'intérieur du système ou à l'intérieur d'un sac.
- **Bracelet antistatique et fil de liaison** – Le bracelet antistatique et le fil de liaison peuvent être soit directement connectés entre votre poignet et du métal nu sur le matériel si le tapis électrostatique n'est pas nécessaire, soit être connectés au tapis antistatique pour protéger le matériel qui est temporairement placé sur le tapis. La connexion physique du bracelet antistatique et du fil de liaison entre votre peau, le tapis ESD, et le matériel est appelée liaison. N'utilisez que des kits d'intervention sur site avec un bracelet antistatique, un tapis, et un fil de liaison. N'utilisez jamais de bracelets antistatiques sans fil. N'oubliez pas que les fils internes d'un bracelet antistatique sont sujets à des dommages liés à l'usure normale et doivent être vérifiés régulièrement avec un testeur de bracelet antistatique afin d'éviter les dommages accidentels du matériel liés à l'électricité statique. Il est recommandé de tester le bracelet et le fil de liaison au moins une fois par semaine.
- **Testeur de bracelet antistatique** – Les fils à l'intérieur d'un bracelet antistatique sont susceptibles d'être endommagés avec le temps. Si vous utilisez un kit non surveillé, il est préférable de tester le bracelet avant chaque intervention et au minimum une fois par semaine. Pour ce faire, le testeur de bracelet constitue l'outil idéal. Si vous n'avez pas de testeur de bracelet, contactez votre bureau régional pour savoir s'il peut vous en fournir un. Pour effectuer le test, raccordez le fil de liaison du bracelet au testeur fixé à votre poignet et appuyez sur le bouton. Une LED verte s'allume si le test est réussi ; une LED rouge s'allume et une alarme sonore est émise en cas d'échec du test.
- **Éléments isolants** – Il est essentiel de tenir les appareils sensibles à l'électricité statique, tels que les boîtiers en plastique des dissipateurs de chaleur, à l'écart des pièces internes qui sont des isolants et souvent hautement chargés.
- **Environnement de travail** – Avant de déployer le Kit ESD d'intervention sur site, évaluez la situation chez le client. Le déploiement du kit ne s'effectue pas de la même manière dans un environnement de serveurs que sur un portable ou un ordinateur de bureau. Les serveurs sont généralement installés dans un rack, au sein d'un centre de données, tandis que les ordinateurs de bureau et les portables se trouvent habituellement sur un bureau ou sur un support. Recherchez un espace de travail ouvert, plat, non encombré et suffisamment vaste pour déployer le kit ESD, avec de l'espace supplémentaire pour accueillir le type de système qui est en cours de réparation. L'espace de travail doit être exempt d'isolants susceptibles de provoquer des dommages ESD. Sur la zone de travail, avant toute manipulation physique des composants matériels, les isolants tels que les gobelets en styromousse et autres plastiques doivent impérativement être éloignés des pièces sensibles d'au moins 30 centimètres (12 pouces)
- **Emballage antistatique** – Tous les dispositifs sensibles aux décharges électrostatiques doivent être envoyés et réceptionnés dans un emballage antistatique. Les sacs antistatiques métallisés sont recommandés. Toutefois, vous devez toujours renvoyer la pièce endommagée à l'aide du même sac et emballage antistatique que celui dans lequel se trouvait la nouvelle pièce. Le sac antistatique

doit être replié et fermé à l'aide de ruban adhésif et tous les matériaux d'emballage en mousse se trouvant dans la boîte d'origine dans laquelle la nouvelle pièce se trouvait, doivent être utilisés. Les appareils sensibles aux décharges électrostatiques doivent être retirés de leur emballage uniquement sur une surface de travail antistatique. Les pièces ne doivent jamais être placées au-dessus du sac antistatique, car seul l'intérieur de ce dernier est protégé. Placez toujours les pièces dans votre main, sur le tapis antistatique, dans le système ou dans un sac antistatique.

- **Transport de composants sensibles** – Avant de transporter des composants sensibles aux décharges électrostatiques, comme des pièces de rechange ou des pièces devant être retournées à Dell, il est impératif de placer ces pièces dans des sacs antistatiques pour garantir un transport en toute sécurité.

## Résumé : protection contre les décharges électrostatiques

Il est recommandé que tous les techniciens de maintenance sur site utilisent un bracelet de mise à la terre antistatique filaire traditionnel et un tapis antistatique à tout moment lors de l'intervention sur des produits Dell. En outre, il est essentiel que les techniciens conservent les pièces sensibles séparément de toutes les pièces isolantes pendant l'intervention et qu'ils utilisent des sacs antistatiques pour le transport des composants sensibles.

## Transport des composants sensibles

Afin de garantir le transport sécurisé des composants sensibles à l'électricité statique (remplacement ou retour de pièces à Dell, par exemple), il est essentiel d'insérer ces derniers dans des sachets antistatiques.

## Après une intervention à l'intérieur de votre ordinateur

### À propos de cette tâche

 **PRÉCAUTION : Laisser des vis mal installées à l'intérieur de votre ordinateur peut l'endommager gravement.**

### Étapes

1. Remettez en place toutes les vis et assurez-vous qu'elles sont toutes bien fixées à l'intérieur de l'ordinateur.
2. Branchez les dispositifs externes, les périphériques et les câbles que vous avez retirés avant d'intervenir sur votre ordinateur.
3. Remettez en place les cartes mémoire, les disques et tout autre composant que vous avez retiré avant d'intervenir sur votre ordinateur.
4. Branchez l'ordinateur et tous les périphériques connectés à leurs prises électriques respectives.
5. Allumez votre ordinateur.

# Retrait et installation de composants

**REMARQUE :** En fonction de la configuration que vous avez commandée, les images présentées dans ce document peuvent être différentes de votre ordinateur.

## Outils recommandés

Les procédures mentionnées dans ce document nécessitent les outils suivants :

- Tournevis cruciforme n° 0
- Tournevis cruciforme n° 1
- Tournevis à tête plate
- Pointe en plastique

## Liste des vis






Le tableau suivant contient la liste des vis et leur représentation visuelle.

**REMARQUE :** Lors du retrait des vis d'un composant, il est recommandé de noter leur type, leur nombre, puis de les placer dans une boîte de stockage. Cela permet de vous assurer que le nombre et le type corrects de vis spécifiques sont réutilisés lors de la remise en place du composant.


**REMARQUE :** Certains ordinateurs sont dotés de surfaces magnétiques. Assurez-vous que les vis n'y restent pas collées lors de la remise en place du composant.

**REMARQUE :** La couleur des vis peut varier en fonction de la configuration commandée.

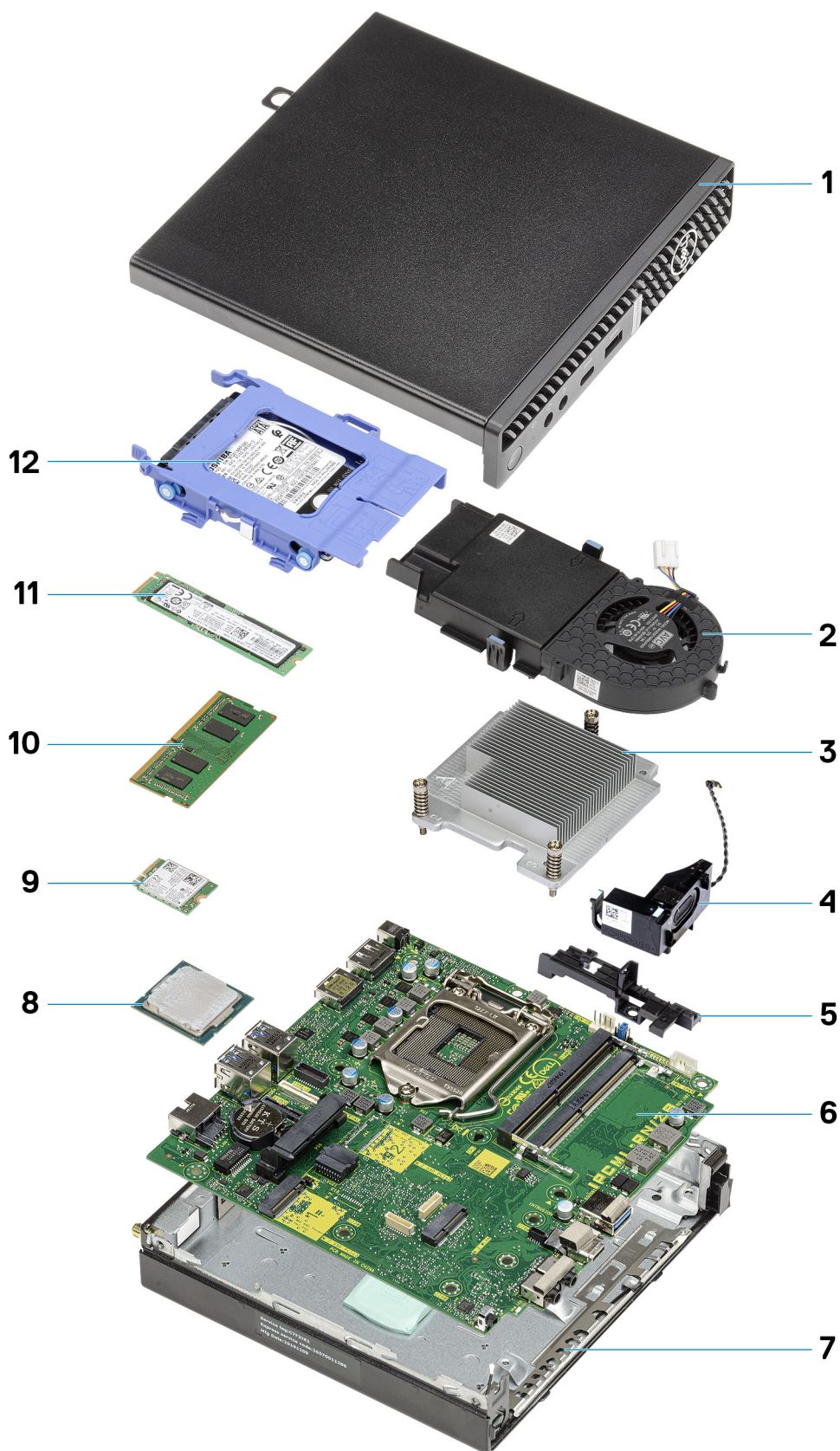
**Tableau 1. Liste des vis**

Composant	Type de vis	Quantité	Image
Panneau latéral	#6-32	1	
Carte système	#6-32	3	 
	M2x4	4	
Support de disque dur	#6-32	1	
Dissipateur de chaleur	M3x25	3	
carte WLAN	M2x3,5	1	

**Tableau 1. Liste des vis**

<b>Composant</b>	<b>Type de vis</b>	<b>Quantité</b>	<b>Image</b>
Disque SSD M.2 2230/2280	M2x3,5	1	

# Principaux composants de votre système



1. Panneau latéral

2. Ventilateur système
3. Dissipateur de chaleur
4. Haut-parleur
5. Support du disque dur
6. Carte système
7. Boîtier
8. Processeur
9. Carte WLAN M.2
10. Module de mémoire
11. Disque SSD M.2
12. Assemblage de disque dur de 2,5 pouces

**i** **REMARQUE :** Dell fournit la liste des composants et leurs numéros de référence pour la configuration système d'origine achetée. Ces pièces sont disponibles en fonction des garanties achetées par le client. Contactez votre agent commercial Dell pour connaître les options d'achat.

## Démontage et remontage

### Capot latéral

#### Retrait du capot latéral

##### Prérequis

1. Suivez la procédure décrite dans la section [Avant d'intervenir à l'intérieur de votre ordinateur](#).

**i** **REMARQUE :** Le cas échéant, retirez le câble de sécurité de son logement.

##### À propos de cette tâche

Les images suivantes indiquent l'emplacement du panneau latéral et fournissent une représentation visuelle de la procédure de retrait.



1x  
6x32

1



2



### Étapes

1. Desserrez la vis moletée (6x32) qui fixe le capot latéral au système.

2. Faites glisser le capot latéral vers l'avant du système, puis soulevez-le.

## Installation du capot latéral

### Prérequis

Si vous remplacez un composant, retirez le composant existant avant d'exécuter la procédure d'installation.

### À propos de cette tâche

L'image suivante indique l'emplacement du panneau latéral et fournit une représentation visuelle de la procédure d'installation.





1x  
6x32

2



### Étapes

1. Alignez le capot latéral avec les rainures du boîtier.
2. Faites glisser le capot vers l'arrière du système pour l'installer.
3. Remettez en place la vis moletée (6x32) pour fixer le capot latéral au système.

### Étapes suivantes

1. Suivez la procédure décrite dans la section [après une intervention à l'intérieur de votre ordinateur](#).

## Panneau avant

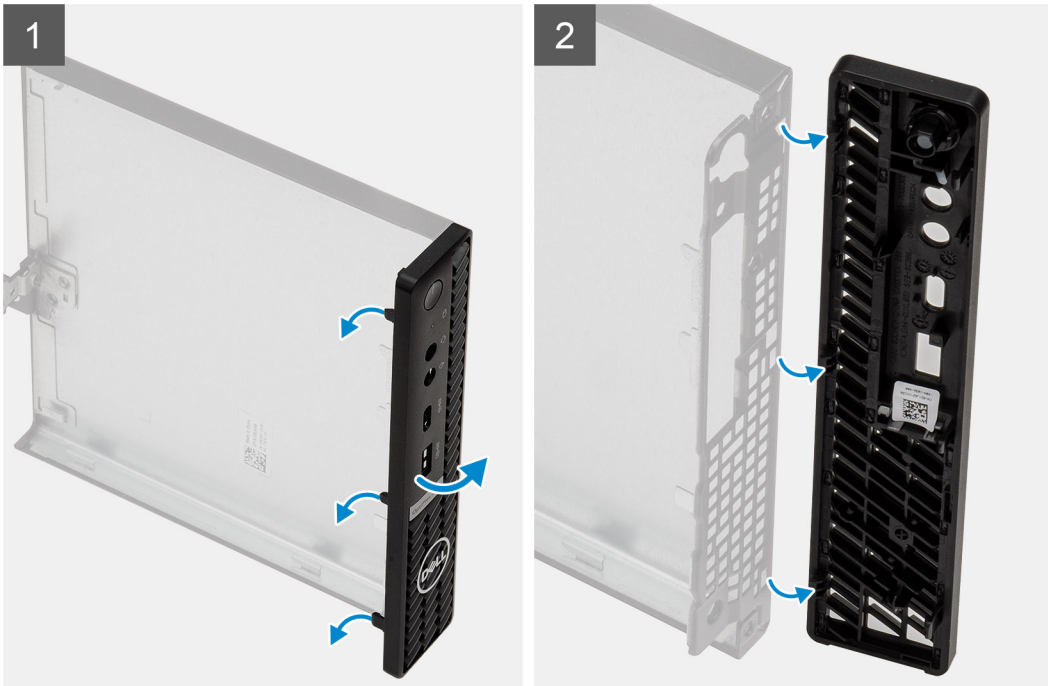
### Retrait du panneau avant

#### Prérequis

1. Suivez la procédure décrite dans la section [Avant d'intervenir à l'intérieur de votre ordinateur](#).
2. Retirez le [panneau latéral](#).

#### À propos de cette tâche

Les images suivantes indiquent l'emplacement du panneau avant et montrent la procédure de retrait.



### Étapes

1. Faites levier sur les languettes de retenue pour dégager le panneau avant du système.
2. Retirez le panneau avant du système.

## Installation du panneau avant

### Prérequis

Si vous remplacez un composant, retirez le composant existant avant d'exécuter la procédure d'installation.

### À propos de cette tâche

L'image suivante indique l'emplacement du panneau avant montre la procédure d'installation.



### Étapes

1. Placez le cadre pour aligner les pattes avec les fentes situées sur le boîtier.
2. Appuyez sur le cadre de façon à enclencher les languettes.

### Étapes suivantes

1. Installez le [panneau latéral](#).
2. Suivez la procédure décrite dans la section [après une intervention à l'intérieur de votre ordinateur](#).

## Assemblage du disque dur

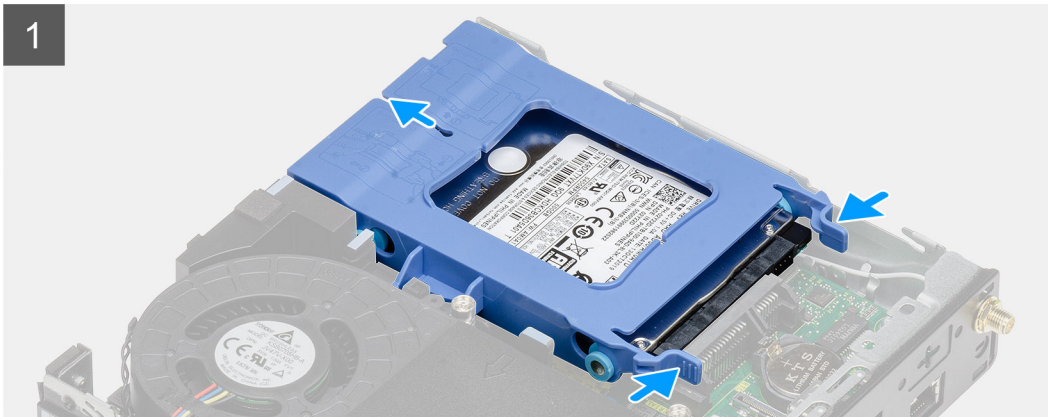
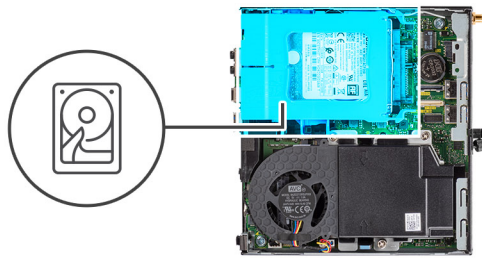
### Retrait de l'assemblage du disque dur

#### Prérequis

1. Suivez la procédure décrite dans la section [Avant d'intervenir à l'intérieur de votre ordinateur](#).
2. Retirez le [panneau latéral](#).


#### À propos de cette tâche

Les images suivantes indiquent l'emplacement de l'assemblage du disque dur et montrent la procédure de retrait.



### Étapes

1. Appuyez sur les pattes de dégagement situées sur l'assemblage de disque dur et faites glisser celui-ci vers l'avant du système pour le débrancher de son connecteur sur la carte système.
2. Soulevez l'assemblage du disque dur pour le retirer du système.

 **REMARQUE :** Notez l'orientation du disque dur afin de pouvoir le remettre en place correctement.

## Retrait du support du disque dur

### Prérequis

1. Suivez la procédure décrite dans la section [Avant d'intervenir à l'intérieur de votre ordinateur](#).
2. Retirez le [panneau latéral](#).
3. Retirez l'[assemblage de disque dur](#).

### À propos de cette tâche

Les images suivantes indiquent l'emplacement du support de disque dur et montrent la procédure de retrait.



### Étapes

1. Tirez un côté du support de disque pour dégager de leurs emplacements sur le disque les broches situées sur le support.
2. Soulevez le disque dur pour le sortir du support.

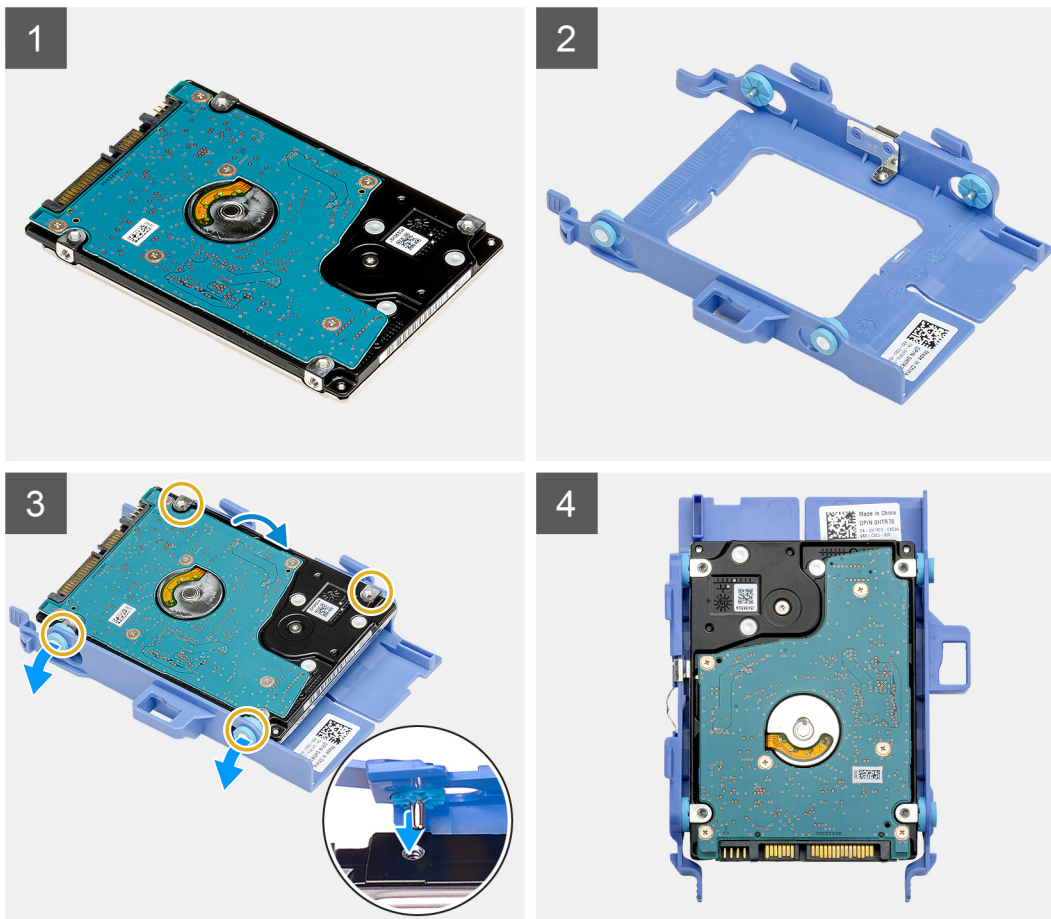
## Installation du support de disque dur

### Prérequis


Si vous remplacez un composant, retirez le composant existant avant d'exécuter la procédure d'installation.

### À propos de cette tâche

L'image suivante indique l'emplacement du support du disque dur et montre la procédure d'installation.



### Étapes

1. Placez le disque dur dans son support.
2. Alignez et insérez les broches du support de disque dur avec les fentes situées sur le disque.
  -  **REMARQUE** : Notez l'orientation du disque dur afin de le remettre en place correctement.

### Étapes suivantes

1. Installez le [panneau latéral](#).
2. Suivez la procédure décrite dans la section [après une intervention à l'intérieur de votre ordinateur](#).

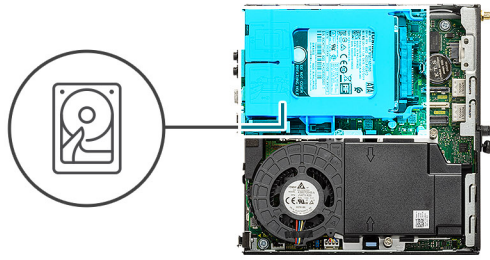
## Installation de l'assemblage du disque dur de 2,5 pouces

### Prérequis

Si vous remplacez un composant, retirez le composant existant avant d'exécuter la procédure d'installation.

### À propos de cette tâche

L'image suivante indique l'emplacement de l'assemblage de disque dur et fournit une représentation visuelle de la procédure d'installation.



### Étapes

1. Insérez l'assemblage du disque dur dans son logement sur le système.
2. Faites glisser l'assemblage du disque dur vers le connecteur situé sur la carte système de sorte à enclencher les pattes de dégagement.

### Étapes suivantes

1. Installez le [panneau latéral](#).
2. Suivez la procédure décrite dans la section [après une intervention à l'intérieur de votre ordinateur](#).

## Disque SSD

### Retrait du disque SSD M.2 2230 PCIe

#### Prérequis

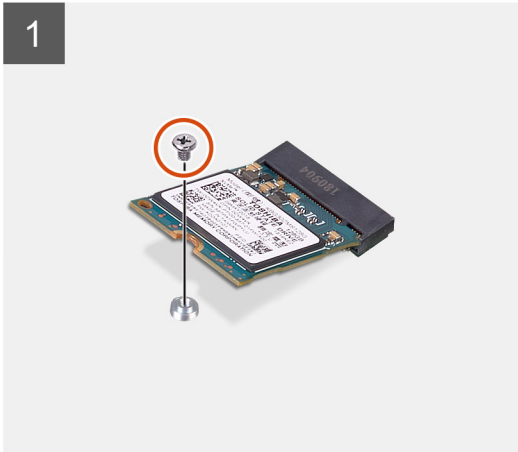
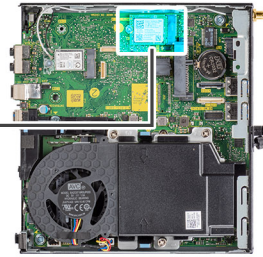
1. Suivez la procédure décrite dans la section [Avant d'intervenir à l'intérieur de votre ordinateur](#).
2. Retirez le [panneau latéral](#).
3. Retirez l'[assemblage de disque dur](#).

### À propos de cette tâche

Les images suivantes indiquent l'emplacement du disque SSD et fournissent une représentation visuelle de la procédure de retrait.



1x  
M2x3



### Étapes

1. Retirez la vis (M2x3,5) qui fixe le disque SSD à la carte système.
2. Faites glisser et soulevez le disque SSD hors de la carte système.

## Installation du disque SSD M.2 2230 PCIe

### Prérequis

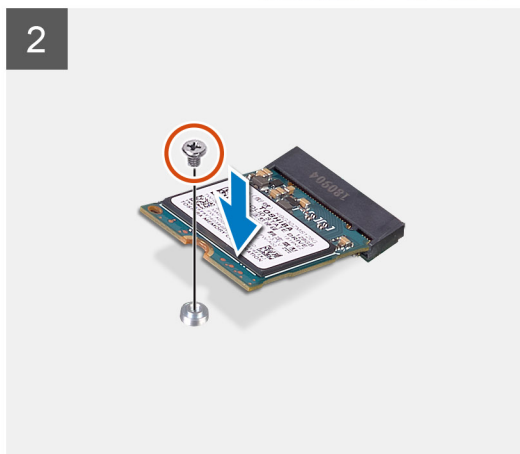
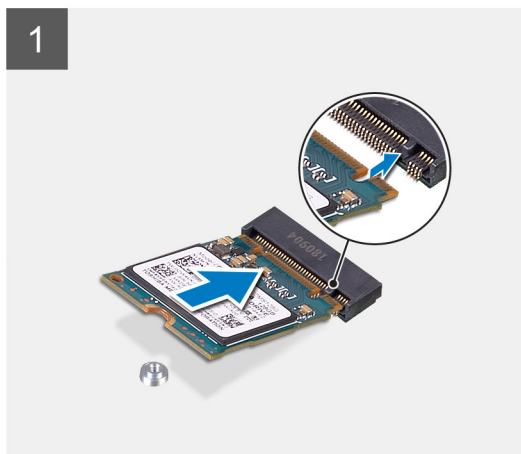
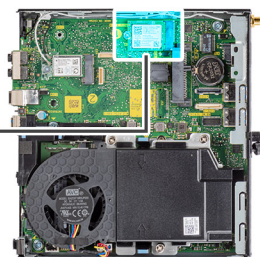
Si vous remplacez un composant, retirez le composant existant avant d'exécuter la procédure d'installation.

### À propos de cette tâche

L'image suivante indique l'emplacement du disque SSD et fournit une représentation visuelle de la procédure d'installation.



1x  
M2x3



## Étapes

1. Alignez l'encoche du disque SSD avec la languette du connecteur de disque SSD situé sur la carte système.
2. Insérez le disque SSD dans son logement en l'inclinant à 45°.
3. Remettez en place la vis (M2x3,5) qui fixe le disque SSD M.2 2230 PCIe à la carte système.

## Étapes suivantes

1. Installez l'[assemblage du disque dur](#).
2. Installez le [panneau latéral](#).
3. Suivez la procédure décrite dans la section [après une intervention à l'intérieur de votre ordinateur](#).

## Retrait du disque SSD M.2 2280 PCIe

### Prérequis

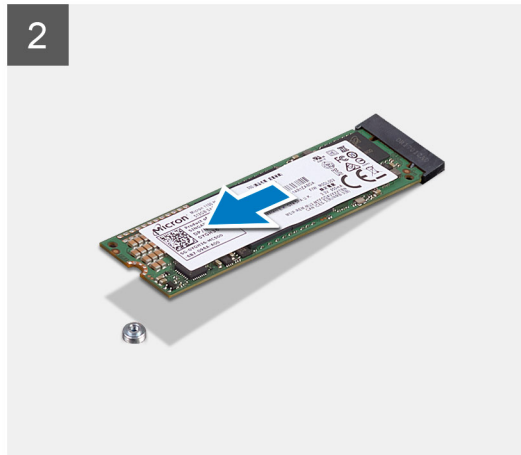
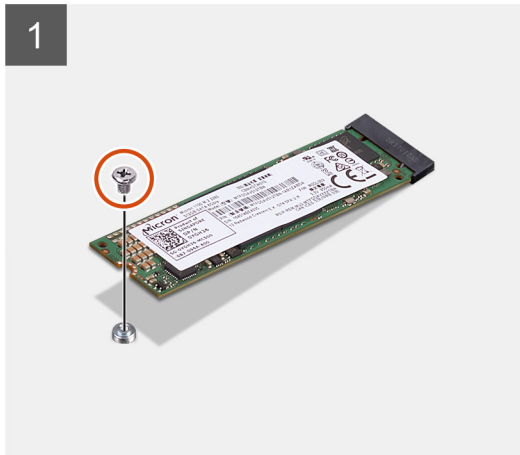
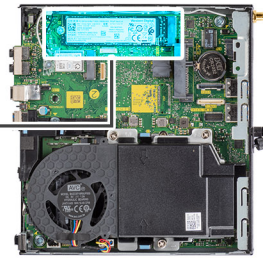
1. Suivez la procédure décrite dans la section [Avant d'intervenir à l'intérieur de votre ordinateur](#).
2. Retirez le [panneau latéral](#).
3. Retirez l'[assemblage de disque dur](#).

### À propos de cette tâche

Les images suivantes indiquent l'emplacement du disque SSD et fournissent une représentation visuelle de la procédure de retrait.



1x  
M2x3



### Étapes

1. Retirez la vis (M2x3,5) qui fixe le disque SSD à la carte système.
2. Faites glisser et soulevez le disque SSD hors de la carte système.

## Installation du disque SSD M.2 2280 PCIe

### Prérequis

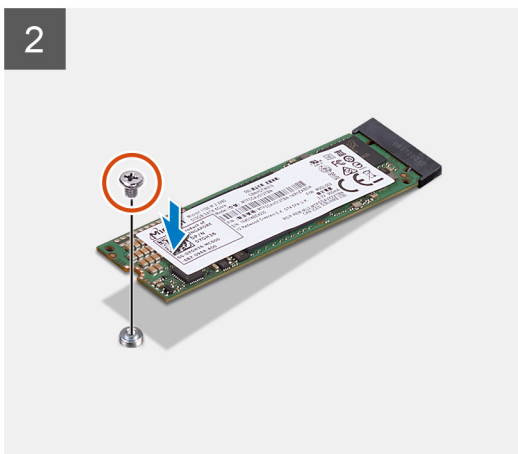
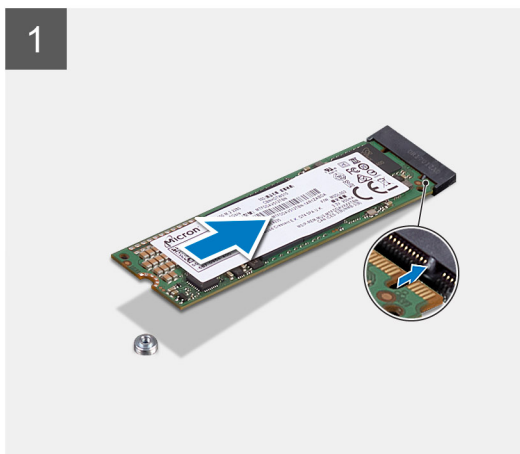
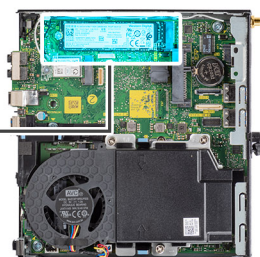
Si vous remplacez un composant, retirez le composant existant avant d'exécuter la procédure d'installation.

### À propos de cette tâche

L'image suivante indique l'emplacement du disque SSD et fournit une représentation visuelle de la procédure d'installation.



1x  
M2x3



## Étapes

1. Alignez l'encoche du disque SSD avec la languette du connecteur de disque SSD situé sur la carte système.
2. Insérez le disque SSD dans son logement en l'inclinant à 45°.
3. Remettez en place la vis (M2x3,5) qui fixe le disque SSD PCIe M.2 2280 à la carte système.

## Étapes suivantes

1. Installez l'[assemblage du disque dur](#).
2. Installez le [panneau latéral](#).
3. Suivez la procédure décrite dans la section [après une intervention à l'intérieur de votre ordinateur](#).

## Carte WLAN

### Retrait de la carte WLAN

#### Prérequis

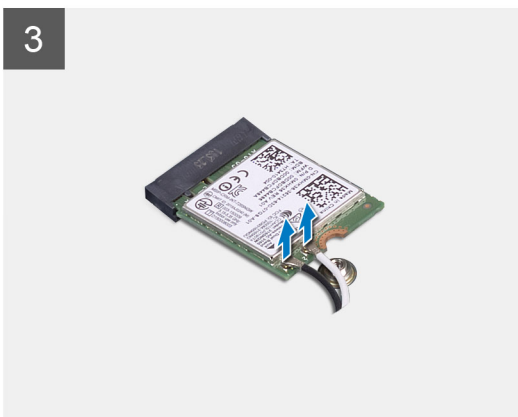
1. Suivez la procédure décrite dans la section [Avant d'intervenir à l'intérieur de votre ordinateur](#).
2. Retirez le [panneau latéral](#).
3. Retirez l'[assemblage de disque dur](#).

#### À propos de cette tâche

Les images suivantes indiquent l'emplacement de la carte sans fil et fournissent une représentation visuelle de la procédure de retrait.



1x  
M2x3



### Étapes

1. Retirez la vis (M2x3,5) qui fixe le support de la carte WLAN à la carte système.
2. Soulevez et retirez le support de la carte WLAN.
3. Débranchez les câbles de l'antenne de la carte réseau sans fil.
4. Faites glisser et retirez la carte WLAN du connecteur situé sur la carte système.

## Installation de la carte WLAN

### Prérequis

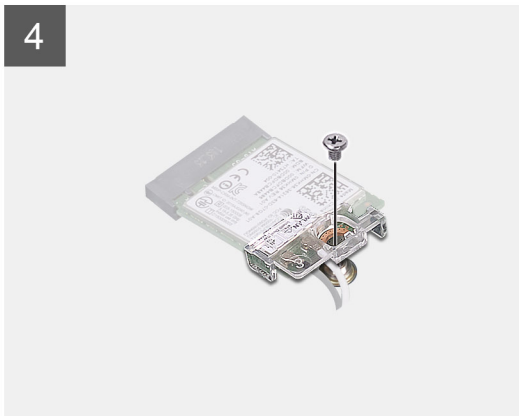
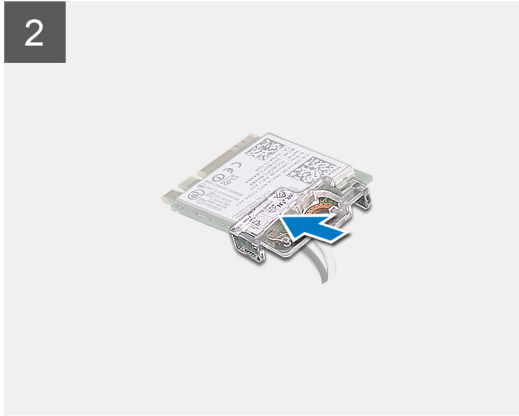
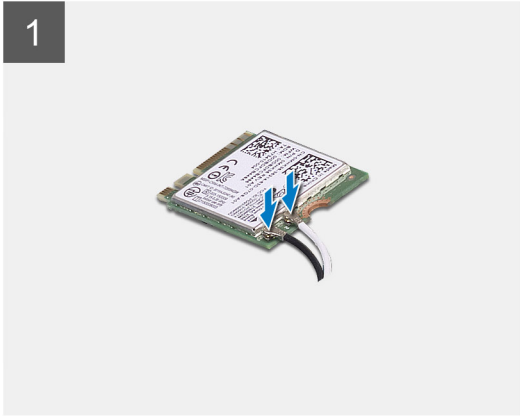
Si vous remplacez un composant, retirez le composant existant avant d'exécuter la procédure d'installation.

### À propos de cette tâche

L'image suivante indique l'emplacement de la carte sans fil et fournit une représentation visuelle de la procédure d'installation.



1x  
M2x3



## Étapes

1. Connectez les câbles d'antenne à la carte WLAN.  
Le tableau suivant indique les couleurs des câbles d'antenne correspondant à la carte WLAN de votre ordinateur.

**Tableau 2. Code couleur des câbles des antennes**

Connecteurs sur la carte sans fil	Couleur des câbles de l'antenne
Principal (triangle blanc)	Blanc
Auxiliaire (triangle noir)	Noir

2. Placez le support de carte WLAN pour fixer les câbles d'antenne.
3. Alignez l'encoche de la carte WLAN avec la languette du logement de carte WLAN. Insérez la carte WLAN dans le connecteur situé sur la carte système.
4. Remettez en place la vis (M2x3,5) qui fixe le support de la carte WLAN à la carte WLAN.
5. Alignez et placez le cache de protection de la carte WWAN et appuyez dessus fermement pour couvrir la carte WWAN.

## Étapes suivantes

1. Installez l'[assemblage du disque dur](#).
2. Installez le [panneau latéral](#).
3. Suivez la procédure décrite dans la section [après une intervention à l'intérieur de votre ordinateur](#).

# Assemblage du ventilateur

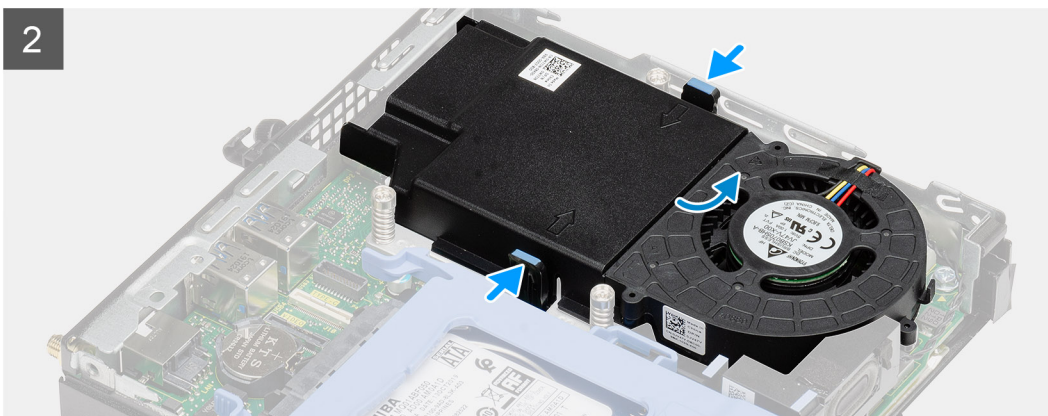
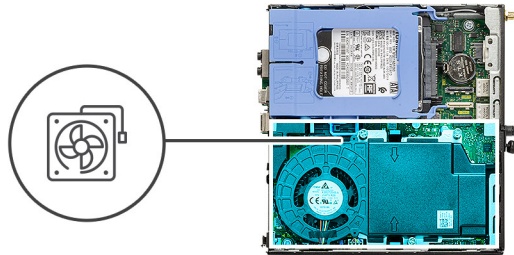
## Retrait de l'assemblage du ventilateur

### Prérequis

1. Suivez la procédure décrite dans la section [Avant d'intervenir à l'intérieur de votre ordinateur](#).
2. Retirez le [panneau latéral](#).

### À propos de cette tâche

Les images suivantes indiquent l'emplacement de l'assemblage du ventilateur et montrent la procédure de retrait.



### Étapes

1. Dégagez le câble des haut-parleurs du guide d'acheminement situé sur l'assemblage du ventilateur.
2. Appuyez sur les languettes bleues situées de part et d'autre du ventilateur, puis faites glisser le ventilateur pour le dégager du système.
3. Retournez l'assemblage du ventilateur.
4. Débranchez le câble de ventilateur du connecteur situé sur la carte système. Soulevez l'assemblage du ventilateur pour le sortir du système.

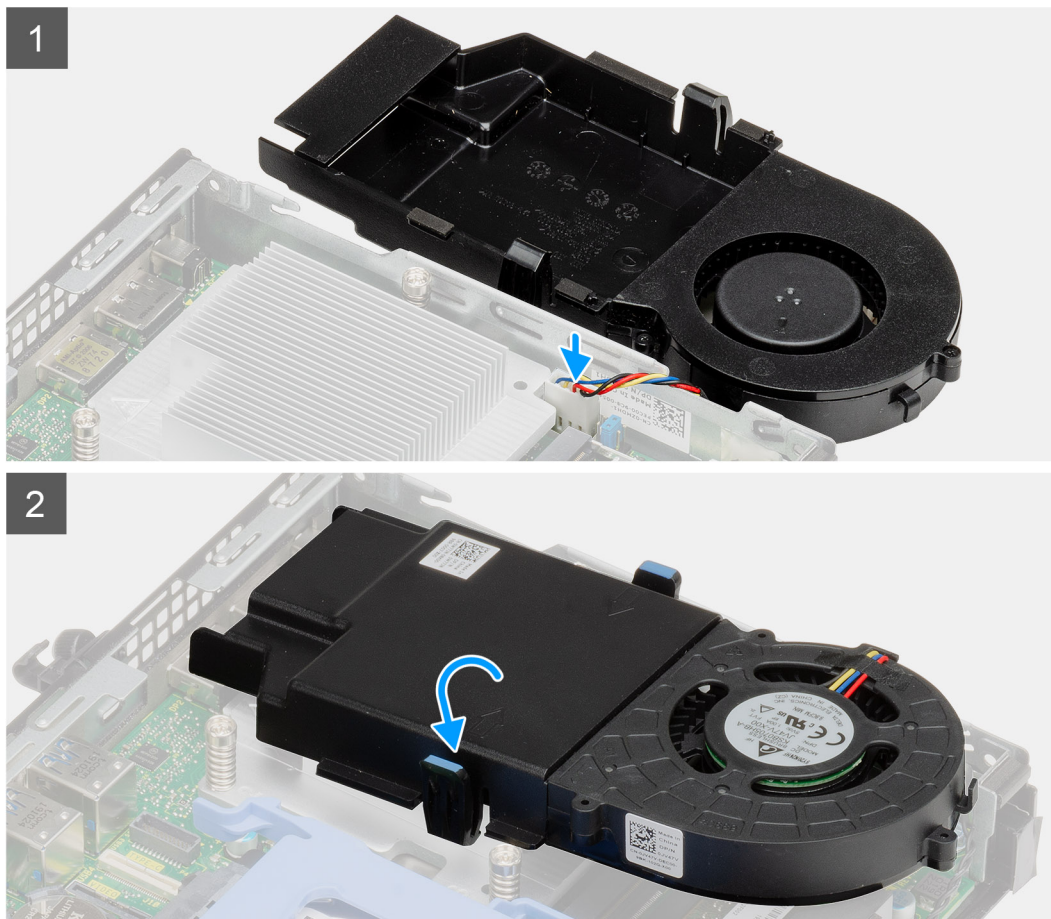
## Installation de l'assemblage du ventilateur

### Prérequis

Si vous remplacez un composant, retirez le composant existant avant d'exécuter la procédure d'installation.

### À propos de cette tâche

Les images suivantes indiquent l'emplacement de l'assemblage du ventilateur et montrent la procédure de retrait.



### Étapes

1. Connectez le câble du ventilateur au connecteur de la carte système.
2. Retournez l'assemblage du ventilateur.
3. Appuyez sur la patte de dégagement située sur l'assemblage du ventilateur et placez-le sur le système de façon à l'enclencher.
4. Acheminez le câble des haut-parleurs par les guides d'acheminement situés sur l'assemblage du ventilateur.

### Étapes suivantes

1. Installez le [panneau latéral](#).
2. Suivez la procédure décrite dans la section [après une intervention à l'intérieur de votre ordinateur](#).

# Dissipateur de chaleur

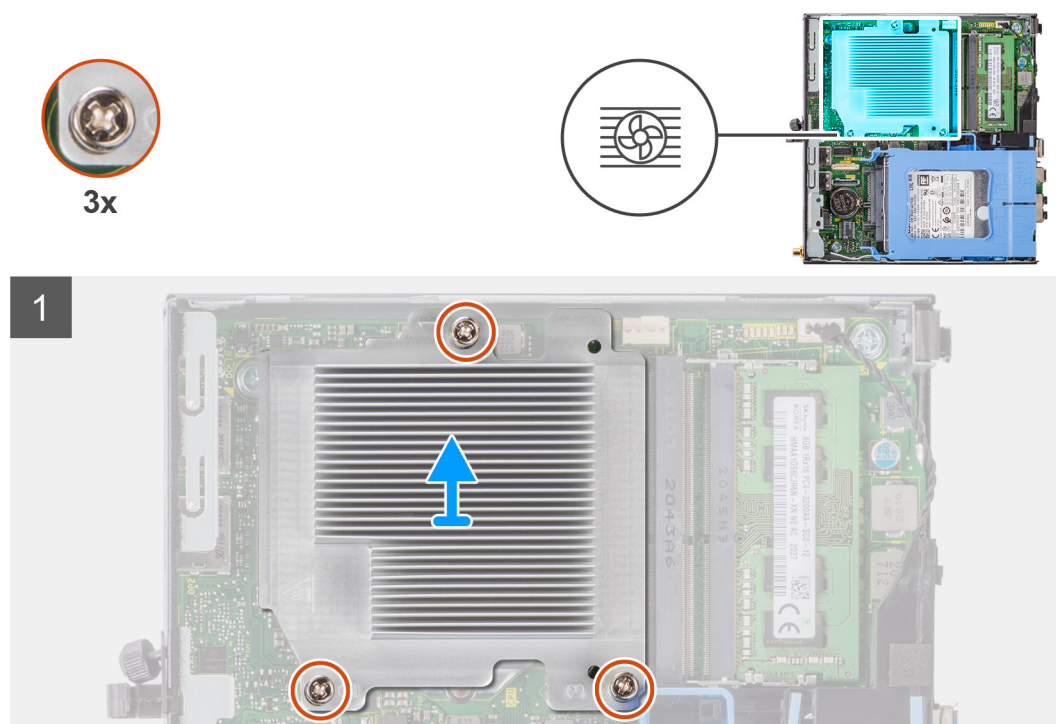
## Retrait du dissipateur de chaleur

### Prérequis

1. Suivez la procédure décrite dans la section [Avant d'intervenir à l'intérieur de votre ordinateur](#).
2. Retirez le [panneau latéral](#).
3. Retirez l'[assemblage du ventilateur](#).

### À propos de cette tâche

Les images suivantes indiquent l'emplacement du dissipateur de chaleur et montrent la procédure de retrait.



### Étapes

1. Desserrez les trois vis imperdables qui fixent le dissipateur de chaleur au système.  
**i** **REMARQUE** : Desserrez les vis dans l'ordre séquentiel (1, 2, 3) comme indiqué sur l'étiquette du dissipateur de chaleur.
2. Soulevez le dissipateur de chaleur pour le dégager de la carte système.

## Installation du dissipateur de chaleur

### Prérequis

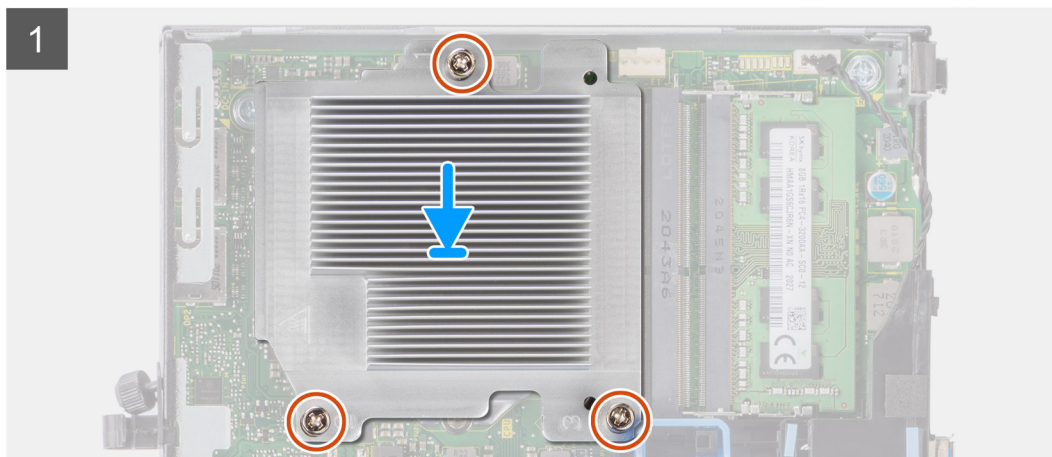
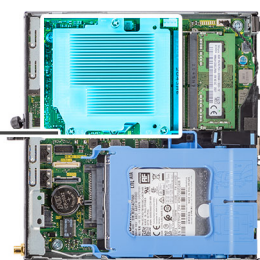
Si vous remplacez un composant, retirez le composant existant avant d'exécuter la procédure d'installation.

### À propos de cette tâche

L'image suivante indique l'emplacement du dissipateur de chaleur et fournit une représentation visuelle de la procédure d'installation.



3x



## Étapes

1. Alignez les vis du dissipateur de chaleur avec les supports situés sur la carte système, et placez le dissipateur de chaleur sur le processeur.
2. Serrez les vis imperdables qui fixent le dissipateur de chaleur à la carte système.

**i** **REMARQUE :** Serrez les vis dans l'ordre séquentiel (1, 2, 3) comme indiqué sur l'étiquette du dissipateur de chaleur.

## Étapes suivantes

1. Installez l'[assemblage du ventilateur](#).
2. Installez le [panneau latéral](#).
3. Suivez la procédure décrite dans la section [après une intervention à l'intérieur de votre ordinateur](#).

# Pile bouton

## Retrait de la pile bouton

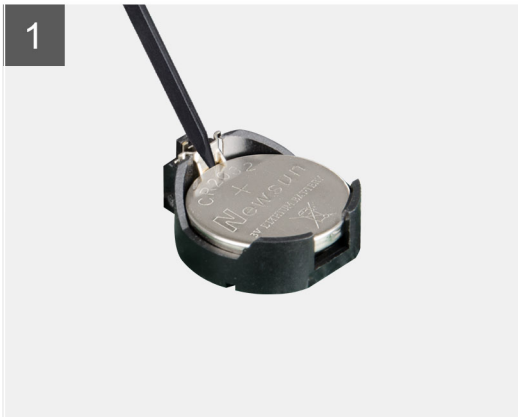
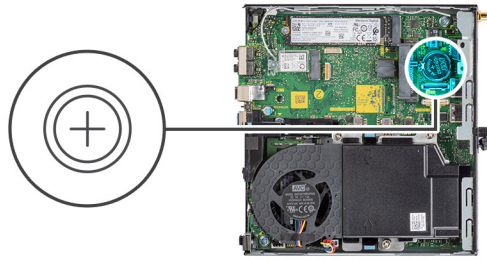
### Prérequis

1. Suivez la procédure décrite dans la section [Avant d'intervenir à l'intérieur de votre ordinateur](#).
2. Retirez le [panneau latéral](#).

**i** **REMARQUE :** Le retrait de la pile bouton rétablit les valeurs par défaut des paramètres du programme d'installation du BIOS. Avant de retirer la pile bouton, il est recommandé de noter les paramètres du programme d'installation du BIOS.

### À propos de cette tâche

Les images suivantes indiquent l'emplacement de la pile bouton et fournissent une représentation visuelle de la procédure de retrait.



### Étapes

1. À l'aide d'une pointe en plastique, faites délicatement levier sur la pile bouton pour la retirer de son socket sur la carte système.
2. Retirez la pile bouton du système.

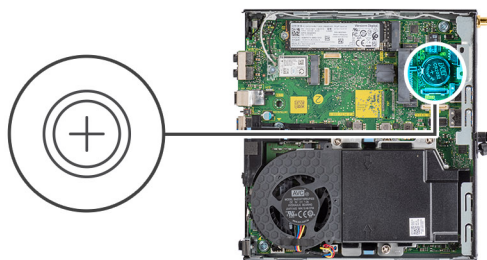
## Installation de la pile bouton

### Prérequis

Si vous remplacez un composant, retirez le composant existant avant d'exécuter la procédure d'installation.

### À propos de cette tâche

L'image suivante indique l'emplacement de la pile bouton et fournit une représentation visuelle de la procédure d'installation.



## Étapes

1. Insérez la pile bouton, en orientant le pôle positif « + » vers le haut, puis glissez-la sous les pattes de fixation du pôle positif du connecteur.
2. Appuyez sur la pile pour l'enclencher dans le connecteur.

## Étapes suivantes

1. Installez le [panneau latéral](#).
2. Suivez la procédure décrite dans la section [après une intervention à l'intérieur de votre ordinateur](#).

# Modules de mémoire

## Retrait des modules de mémoire

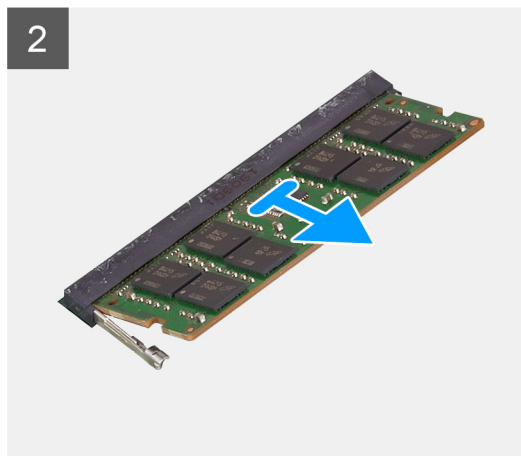
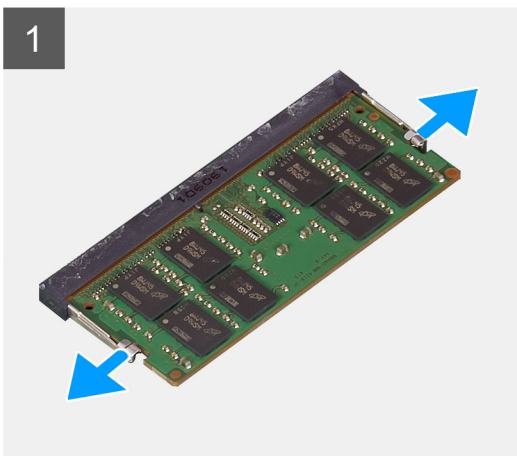
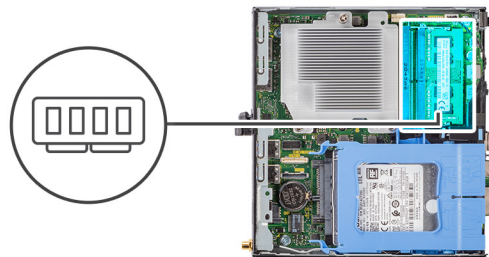
### Prérequis

1. Suivez la procédure décrite dans la section [Avant d'intervenir à l'intérieur de votre ordinateur](#).
2. Retirez le [panneau latéral](#).
3. Retirez l'[assemblage du ventilateur](#).

### À propos de cette tâche

Les images suivantes indiquent l'emplacement des barrettes de mémoire et fournissent une représentation visuelle de la procédure de retrait.

**PRÉCAUTION :** Pour éviter d'endommager le module de mémoire, tenez-le par les bords. Ne touchez pas les composants sur le module de mémoire.



## Étapes

1. Tirez sur les clips de fixation de la barrette de mémoire jusqu'à ce que celle-ci s'éjecte.
2. Faites glisser et retirez le module de mémoire de son emplacement.

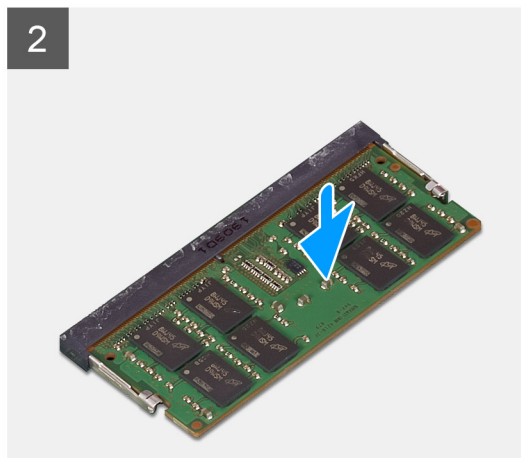
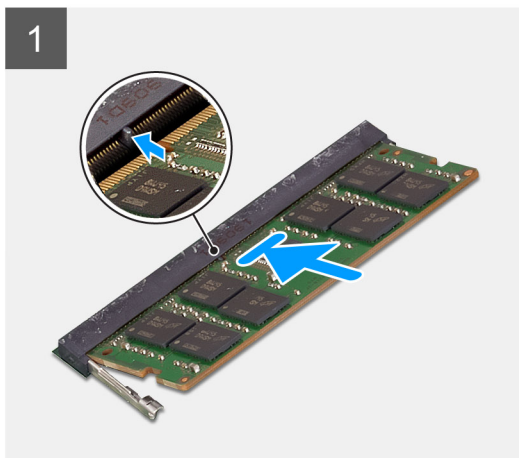
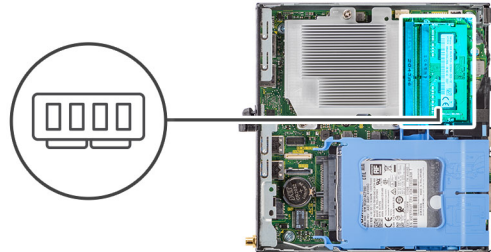
## Installation des modules de mémoire

### Prérequis

Si vous remplacez un composant, retirez le composant existant avant d'exécuter la procédure d'installation.

### À propos de cette tâche

L'image suivante indique l'emplacement des modules de mémoire et fournit une représentation visuelle de la procédure d'installation.



### Étapes

1. Alignez l'encoche du module de mémoire avec la languette située sur son logement.
2. Insérez fermement le module de mémoire dans son connecteur en l'inclinant, puis appuyez dessus jusqu'à ce qu'il s'encliquette.

**i** **REMARQUE** : Si vous n'entendez pas de déclic, retirez le module mémoire et réinstallez-le.

### Étapes suivantes

1. Installez l'[assemblage du ventilateur](#).
2. Installez le [panneau latéral](#).
3. Suivez la procédure décrite dans la section [après une intervention à l'intérieur de votre ordinateur](#).

## Haut-parleur

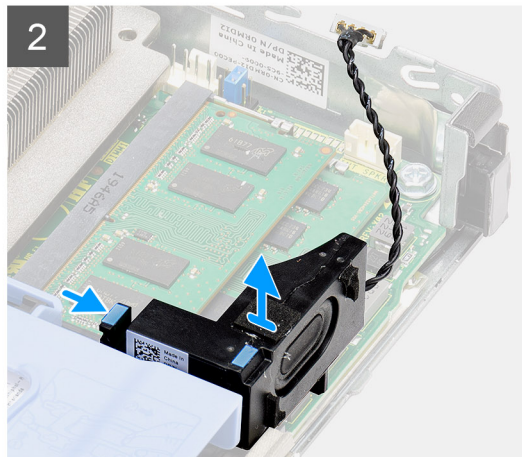
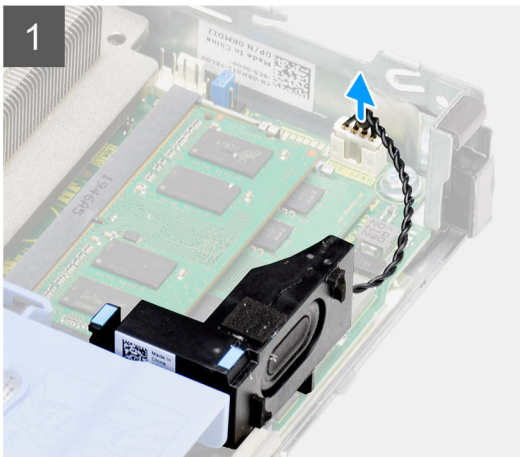
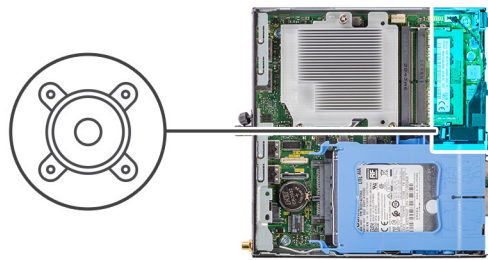
### Retrait du haut-parleur

### Prérequis

1. Suivez la procédure décrite dans la section [Avant d'intervenir à l'intérieur de votre ordinateur](#).
2. Retirez le [panneau latéral](#).
3. Retirez l'[assemblage du ventilateur](#).

### À propos de cette tâche

Les images suivantes indiquent l'emplacement du haut-parleur et fournissent une représentation visuelle de la procédure de retrait.



### Étapes

1. Déconnectez de la carte système le câble des haut-parleurs.
2. Appuyez sur la patte de dégagement et soulevez le haut-parleur et le câble pour le retirer de la carte système.

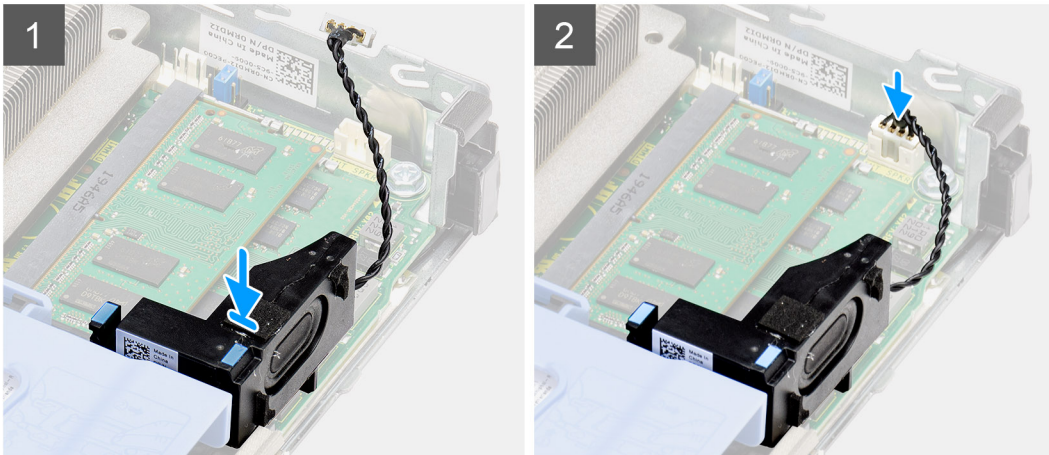
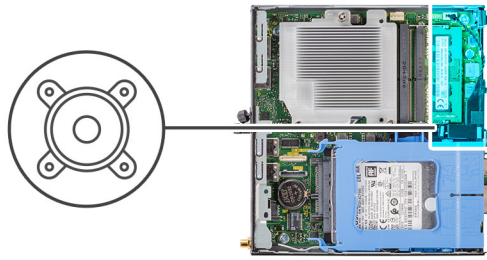
## Installation du haut-parleur

### Prérequis

Si vous remplacez un composant, retirez le composant existant avant d'exécuter la procédure d'installation.

### À propos de cette tâche

La figure suivante indique l'emplacement du haut-parleur et fournit une représentation visuelle de la procédure d'installation.



### Étapes

1. Aligned et insérez le haut-parleur dans son logement et appuyez dessus jusqu'à enclencher la patte de dégagement.
2. Connectez le câble des haut-parleurs à la carte système.

### Étapes suivantes

1. Installez l'[assemblage du ventilateur](#).
2. Installez le [panneau latéral](#).
3. Suivez la procédure décrite dans la section [après une intervention à l'intérieur de votre ordinateur](#).

## Processeur

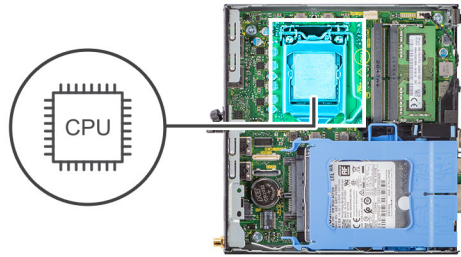
### Retrait du processeur

#### Prérequis

1. Suivez la procédure décrite dans la section [Avant d'intervenir à l'intérieur de votre ordinateur](#).
2. Retirez le [panneau latéral](#).
3. Retirez l'[assemblage du ventilateur](#).
4. Retirez le [dissipateur de chaleur](#).

#### À propos de cette tâche

Les images suivantes indiquent l'emplacement du processeur et fournissent une représentation visuelle de la procédure de retrait.



### Étapes

1. Appuyez sur le levier de dégagement et écartez-le du processeur en poussant pour le dégager de la languette de fixation.
2. Soulevez le levier vers le haut et soulevez la protection du processeur.

 **PRÉCAUTION :** Lorsque vous retirez le processeur, ne touchez pas les broches à l'intérieur du socket et veillez à ce qu'aucun objet ne tombe sur ces broches.

3. Soulevez délicatement le processeur du socket.

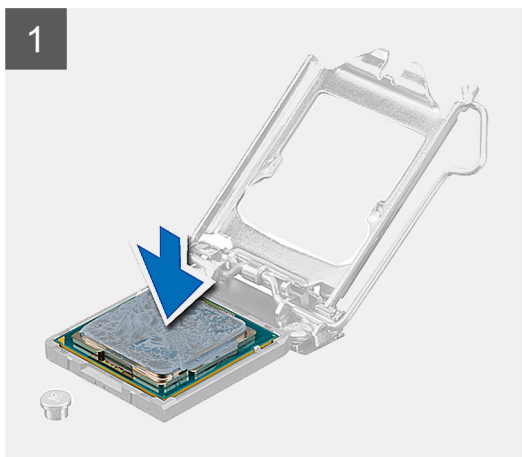
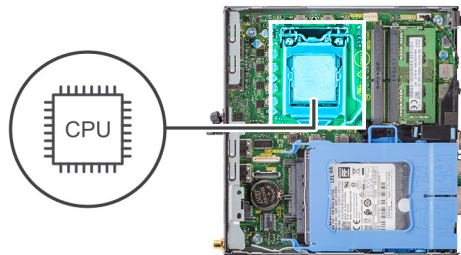
## Installation du processeur

### Prérequis

Si vous remplacez un composant, retirez le composant existant avant d'exécuter la procédure d'installation.

### À propos de cette tâche

L'image suivante indique l'emplacement du processeur et montre la procédure d'installation.



## Étapes

1. Alignez le coin de la broche 1 du processeur avec le coin de la broche 1 du socket du processeur, puis insérez le socket du processeur.
  - i REMARQUE :** Le coin de la broche 1 du processeur comporte un triangle à aligner sur le triangle situé sur le coin de la broche 1 du socket du processeur. Lorsque le processeur est correctement installé, les quatre coins s'alignent à la même hauteur. Si l'un des coins du processeur est plus haut que les autres, c'est que le processeur n'est pas correctement installé.
2. Une fois le processeur installé dans son socket, rabattez son cache.
3. Appuyez sur le levier de dégagement et poussez-le sous la languette de fixation pour le bloquer.

## Étapes suivantes

1. Installez le [dissipateur de chaleur](#).
2. Installez l'[assemblage du ventilateur](#).
3. Installez le [panneau latéral](#).
4. Suivez la procédure décrite dans la section [après une intervention à l'intérieur de votre ordinateur](#).

# Carte système

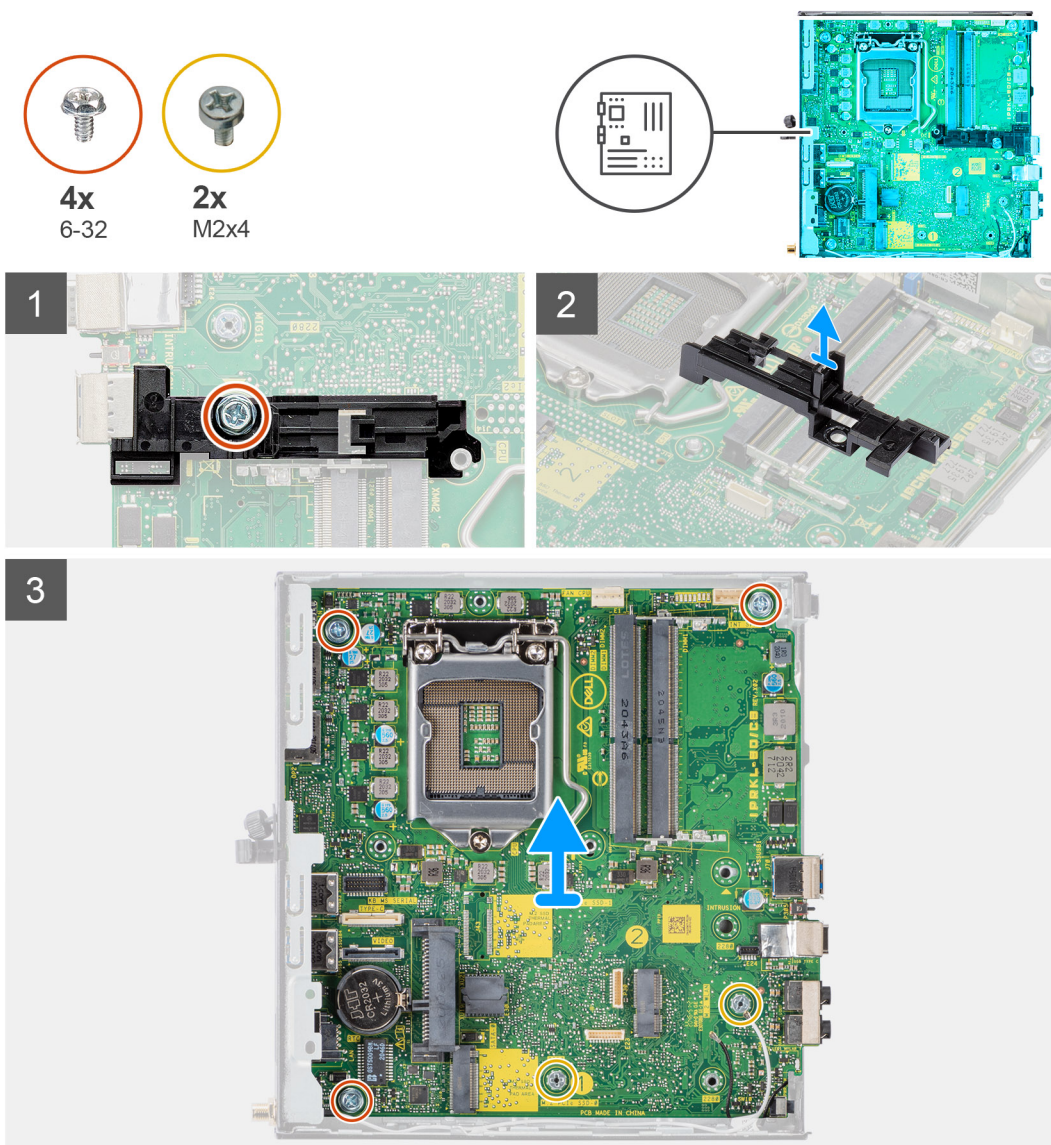
## Retrait de la carte système

### Prérequis

1. Suivez la procédure décrite dans la section [Avant d'intervenir à l'intérieur de votre ordinateur](#).
2. Retirez le [panneau latéral](#).
3. Retirez l'[assemblage de disque dur](#).
4. Retirez le [disque SSD](#).
5. Retirez la [carte WLAN](#).
6. Retirez l'[assemblage du ventilateur](#).
7. Retirez le [dissipateur de chaleur](#).
8. Retirez le [module de mémoire](#).
9. Retirez le [haut-parleur](#).
10. Retirez le [processeur](#).

### À propos de cette tâche

Les images suivantes indiquent l'emplacement de la carte système et fournissent une représentation visuelle de la procédure de retrait.



## Étapes

1. Retirez la vis (6-32) qui fixe le support de disque dur à la carte système.
2. Soulevez le support de disque dur pour le retirer de la carte système.
3. Retirez les deux vis (M3x4) et les trois vis (6-32) qui fixent la carte système au boîtier.
4. Soulevez la carte système et retirez-la du boîtier.

## Installation de la carte système

### Prérequis

Si vous remplacez un composant, retirez le composant existant avant d'exécuter la procédure d'installation.

### À propos de cette tâche

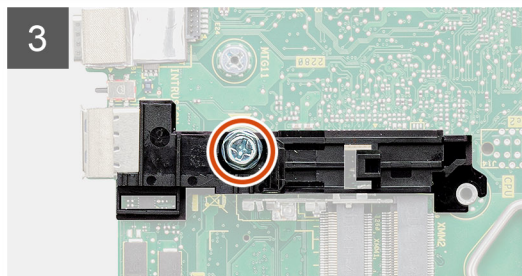
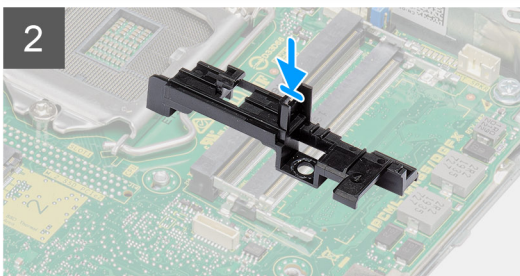
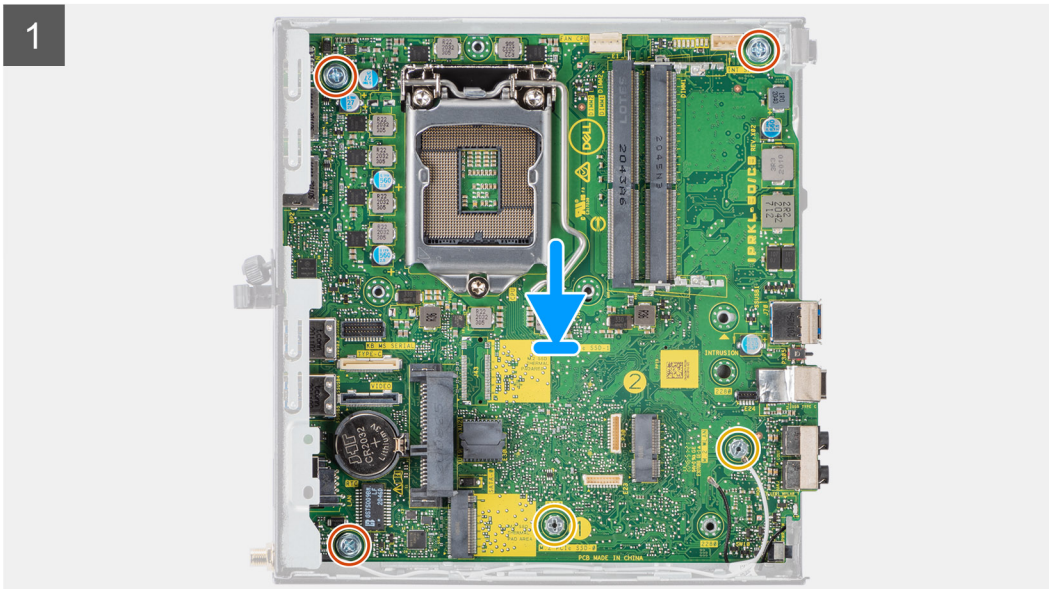
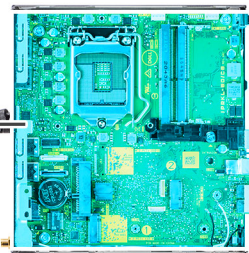
La figure suivante indique l'emplacement de la carte système et fournit une représentation visuelle de la procédure d'installation.



4x  
6-32



2x  
M2x4



## Étapes

1. Abaissez la carte système dans le système de façon à aligner les connecteurs de l'arrière de la carte système dans les logements du boîtier, et les trous des vis de la carte système avec les picots du système.
2. Remettez en place les deux vis (M3x4) et les trois vis (6-32) qui fixent la carte système au boîtier.

3. Alignez la fente située sur le support de disque dur avec la carte système, puis placez le support de disque dur sur la carte système.
4. Remettez en place la vis (n° 6-32) pour fixer le support de disque dur à la carte système.

### Étapes suivantes

1. Installez le [processeur](#).
2. Installez le [haut-parleur](#).
3. Installez le [module de mémoire](#).
4. Installez le [dissipateur de chaleur](#).
5. Installez l'[assemblage du ventilateur](#).
6. Installez la [carte WLAN](#).
7. Installez le [disque SSD](#).
8. Installez l'[assemblage du disque dur](#).
9. Installez le [panneau latéral](#).
10. Suivez la procédure décrite dans la section [après une intervention à l'intérieur de votre ordinateur](#).

Ce chapitre répertorie les systèmes d'exploitation pris en charge, ainsi que les instructions pour installer les pilotes.

## Pilotes et téléchargements

Pour dépanner, télécharger ou installer des pilotes, il est recommandé de lire l'article de la base de connaissances Dell [SLN128938](#) intitulé « Forum aux questions Pilotes et téléchargements ».

# System Setup (Configuration du système)

**PRÉCAUTION :** Sauf si vous êtes un utilisateur expert, ne modifiez pas les paramètres du programme de configuration du BIOS. Certaines modifications risquent de provoquer un mauvais fonctionnement de l'ordinateur.

**REMARQUE :** Avant d'utiliser le programme de configuration du BIOS, notez les informations qui y sont affichées afin de pouvoir vous y reporter ultérieurement.

Utilisez le programme de configuration du BIOS pour les fins suivantes :

- Obtenir des informations sur le matériel installé sur votre ordinateur, par exemple la quantité de RAM et la taille du disque dur.
- Modifier les informations de configuration du système.
- Définir ou modifier une option sélectionnable par l'utilisateur, par exemple le mot de passe utilisateur, le type de disque dur installé, l'activation ou la désactivation de périphériques de base.

## Menu d'amorçage

Appuyez sur <F12> lorsque le logo Dell s'affiche pour lancer le menu de démarrage unique qui contient la liste des périphériques d'amorçage valides du système. Les options de diagnostic et de configuration du BIOS sont également présentes dans ce menu. Les périphériques répertoriés dans le menu de démarrage dépendent des périphériques de démarrage présents sur le système. Ce menu est utile pour tenter un démarrage à partir d'un appareil spécifique ou pour afficher un diagnostic du système. Le fait d'utiliser ce menu ne modifie pas l'ordre de démarrage des périphériques configuré dans le BIOS.

Les options disponibles sont les suivantes :

- UEFI Boot :
  - Gestionnaire de démarrage Windows
- Autres options :
  - configuration du BIOS
  - mise à jour flash du BIOS
  - Diagnostics
  - Change Boot Mode Settings (modifier les paramètres de mode de démarrage)

## Touches de navigation

**REMARQUE :** Pour la plupart des options de Configuration du système, les modifications que vous apportez sont enregistrées mais ne sont appliquées qu'au redémarrage de l'ordinateur.

Touches	Navigation
<b>Flèche du haut</b>	Permet de revenir au champ précédent.
<b>Flèche du bas</b>	Permet de passer au champ suivant.
<b>Entrée</b>	Sélectionne une valeur dans le champ en surbrillance (si applicable) ou permet de suivre le lien affiché dans le champ.
<b>Barre d'espace</b>	Permet d'étendre ou de réduire la liste déroulante, le cas échéant.
<b>Onglet</b>	Passe au champ suivant.
<b>Échap</b>	Permet de revenir à la page précédente jusqu'à ce que l'écran principal s'affiche. Si vous appuyez sur « Échap » dans l'écran principal, un message vous invitant à enregistrer les modifications non enregistrées et à redémarrer le système s'affiche alors.

# Séquence de démarrage

La séquence de démarrage permet d'ignorer l'ordre des périphériques de démarrage défini par la configuration du système et de démarrer directement depuis un périphérique donné (lecteur optique ou disque dur, par exemple). Pendant l'auto test de démarrage (POST), lorsque le logo Dell s'affiche, vous pouvez :

- Accéder à la configuration du système en appuyant sur la touche <F2>
- Afficher le menu de démarrage à affichage unique en appuyant sur la touche <F12>

Ce menu contient les périphériques à partir desquels vous pouvez démarrer, y compris l'option de diagnostic. Les options du menu de démarrage sont les suivantes :

- Removable Drive (Unité amovible (si disponible))
- STXXXX Drive (Unité STXXXX)

 **REMARQUE :** XXXX correspond au numéro d'unité SATA.

- Lecteur optique (si disponible)
- Disque dur SATA (si disponible)
- Diagnostics

 **REMARQUE :** Si vous choisissez **Diagnostic**, l'écran **SupportAssist** s'affiche.

L'écran de séquence de démarrage affiche également l'option d'accès à l'écran System Setup (Configuration du système).

## Options de configuration du système

 **REMARQUE :** Selon votre ordinateur et les périphériques installés, les éléments répertoriés dans cette section n'apparaîtront pas forcément tels quels dans votre configuration.

**Tableau 3. Options de configuration du système : menu Informations système**

Présentation générale	
<b>OptiPlex 5090 Micro</b>	
Version du BIOS	Affiche le numéro de version du BIOS.
Numéro de série	Affiche le numéro de série de l'ordinateur.
Numéro d'inventaire	Affiche le numéro d'inventaire de l'ordinateur.
Date de fabrication	Affiche la date de fabrication de l'ordinateur.
Date de propriété	Affiche la date de propriété de l'ordinateur.
Code de service express	Affiche le code de service express de l'ordinateur.
Étiquette de propriété	Affiche l'étiquette de propriété de l'ordinateur.
Mise à jour de firmware signée	Indique si la mise à jour de firmware signée est activée sur votre ordinateur.
<b>Informations concernant le processeur</b>	
Type de processeur	Affiche le type du processeur.
Vitesse d'horloge maximale	Affiche la vitesse d'horloge maximale du processeur.
Vitesse d'horloge minimale	Affiche la vitesse d'horloge minimale du processeur.
Vitesse d'horloge actuelle	Affiche la vitesse d'horloge actuelle du processeur.
Nombre de cœurs	Affiche le nombre de cœurs du processeur.
ID du processeur	Affiche le code d'identification du processeur.
Mémoire cache L2 du processeur	Affiche la taille du cache L2 du processeur.
Mémoire cache de niveau 3 du processeur	Affiche la taille du cache L3 du processeur.
Version du microcode	Affiche la version du microcode.
Compatible Intel Hyper-Threading	Indique si le processeur est compatible avec la technologie Hyper-Threading (HT).

**Tableau 3. Options de configuration du système : menu Informations système**

<b>Présentation générale</b>	
Technologie 64 bits	Indique si la technologie 64 bits est utilisée.
<b>Informations sur la mémoire</b>	
Mémoire installée	Affiche la quantité totale de mémoire installée.
Mémoire disponible	Affiche la quantité totale de mémoire disponible.
Vitesse de la mémoire	Affiche la vitesse de la mémoire.
Mode canal de la mémoire	Affiche le mode monocanal ou bicanal.
Technologie de mémoire	Affiche la technologie utilisée pour la mémoire.
Taille DIMM 1	Affiche la taille de la mémoire DIMM 1.
DIMM 2 Size	Affiche la taille de la mémoire DIMM 2.
Taille DIMM 3	Affiche la taille de la mémoire DIMM 3.
Taille DIMM 4	Affiche la taille de la mémoire DIMM 4.
<b>Informations sur les appareils</b>	
Contrôleur vidéo	Affiche le type du contrôleur vidéo de l'ordinateur.
Mémoire vidéo	Affiche les informations de mémoire vidéo de l'ordinateur.
Appareil Wi-Fi	Affiche les informations des appareils sans fil de l'ordinateur.
Résolution native	Affiche la résolution native de l'ordinateur.
Version du BIOS vidéo	Affiche la version du BIOS vidéo de l'ordinateur.
Contrôleur audio	Affiche les informations sur le contrôleur audio de l'ordinateur.
Appareil Bluetooth	Affiche les informations de périphérique Bluetooth de l'ordinateur.
Adresse MAC LOM	Affiche l'adresse MAC LOM (LAN On Motherboard) de l'ordinateur.
Contrôleur vidéo dGPU	Affiche le type de contrôleur vidéo séparé de l'ordinateur.
Logement 1	Extrait les informations sur le disque dur SATA de l'ordinateur.
Emplacement 2	Extrait les informations sur le disque dur SATA de l'ordinateur.
Logement 3	Extrait les informations sur le disque dur SATA de l'ordinateur.
Logement 4	Extrait les informations sur le disque dur SATA de l'ordinateur.

**Tableau 4. Options de configuration du système : menu Configuration du démarrage**

<b>Configuration du démarrage</b>	
<b>Séquence de démarrage</b>	
Mode de démarrage : UEFI uniquement	Affiche les modes de démarrage
Séquence de démarrage	Affiche la séquence de démarrage.
<b>Démarrage de la carte SD (Secure Digital)</b>	Permet d'activer ou de désactiver le démarrage en lecture seule de la carte SD. Par défaut, l'option <b>Démarrer la carte Secure Digital (SD)</b> est désactivée.
<b>Secure Boot</b>	
Activer Secure Boot	Permet d'activer ou de désactiver la fonctionnalité Secure Boot (amorçage sécurisé). Par défaut, cette option est désactivée.
Mode Secure Boot	Permet d'activer ou de désactiver la modification des options du mode Secure Boot. Par défaut, l'option <b>Mode déployé</b> est activée.
<b>Gestion des clés experte</b>	

**Tableau 4. Options de configuration du système : menu Configuration du démarrage**

Configuration du démarrage	
Activer le mode personnalisé	Permet d'activer ou de désactiver le mode personnalisé. Par défaut, l'option <b>mode personnalisé</b> est désactivée.
Gestion des clés en mode personnalisé	Permet de sélectionner les valeurs personnalisées de la gestion des clés experte.

**Tableau 5. Options de configuration du système : menu Périphériques intégrés**

Integrated Devices (Périphériques intégrés)	
<b>Date/Heure</b>	Affiche la date actuelle au format mm/jj/aaaa et l'heure actuelle au format HH:MM:SS AM/PM.
<b>Audio</b>	
Activer le son	Permet d'activer ou de désactiver le contrôleur audio intégré. Par défaut : toutes les options sont activées.
<b>Port série</b>	
Configuration du port série	Permet d'activer ou de désactiver l'adresse du port série. Par défaut, l'option <b>COM1 : le port est configuré sur 3F8h avec IRQ4</b> est activée.
<b>Configuration USB</b>	<ul style="list-style-type: none"> <li>Permet d'activer ou de désactiver le démarrage à partir d'appareils de stockage de masse USB via la séquence de démarrage ou le menu de démarrage.</li> </ul> Par défaut : toutes les options sont activées.
<b>Front USB Configuration (Configuration USB avant)</b>	Permet d'activer ou de désactiver chaque port USB avant. Par défaut : toutes les options sont activées.
<b>Configuration USB arrière</b>	Permet d'activer ou de désactiver chaque port USB arrière. Par défaut : toutes les options sont activées.
<b>Maintenance du filtre anti-poussières</b>	Permet d'activer ou de désactiver la maintenance du filtre anti-poussières. Par défaut, l'option <b>Désactivé</b> est activée.

**Tableau 6. Options de configuration du système : menu Stockage**

Stockage	
<b>Opération SATA</b>	Permet d'activer ou de désactiver le mode de fonctionnement du contrôleur intégré de disque dur SATA. Par défaut, l'option <b>RAID On</b> est activée.
<b>Interface de stockage</b>	
Activation des ports	Permet d'activer ou de désactiver les disques intégrés. Par défaut : toutes les options sont activées.
<b>Création de rapports SMART</b>	
Activer la création de rapports SMART	Permet d'activer ou de désactiver SMART (Technologie d'auto-supervision, analyse et signalement) pendant le démarrage de l'ordinateur. Par défaut, l'option <b>Activer la création de rapports SMART</b> est désactivée.
<b>Informations sur les disques</b>	
<b>SATA-0</b>	
Type	Permet d'afficher les informations sur le type du disque dur SATA de l'ordinateur.
Périphérique	Permet d'afficher les informations sur le périphérique du disque dur SATA de l'ordinateur.

**Tableau 6. Options de configuration du système : menu Stockage**

Stockage	
<b>SATA-1</b>	
Type	Permet d'afficher les informations sur le type du disque dur SATA de l'ordinateur.
Périphérique	Permet d'afficher les informations sur le périphérique du disque dur SATA de l'ordinateur.
<b>SATA-2</b>	
Type	Permet d'afficher les informations sur le type du disque dur SATA de l'ordinateur.
Périphérique	Permet d'afficher les informations sur le périphérique du disque dur SATA de l'ordinateur.
<b>SATA-3</b>	
Type	Permet d'afficher les informations sur le type du disque dur SATA de l'ordinateur.
Périphérique	Permet d'afficher les informations sur le périphérique du disque dur SATA de l'ordinateur.
<b>SSD-0 M.2 PCIe</b>	
Type	Permet d'afficher les informations sur le type M.2 PCIe SSD-0 de l'ordinateur.
Périphérique	Affiche les informations sur le disque PCIe M.2 SSD-0 de l'ordinateur.
<b>Activer la carte média</b>	
Carte SD (Secure Digital)	Permet d'activer ou de désactiver la carte SD. L'option <b>Carte Secure Digital (SD)</b> est activée.
Mode en lecture seule de carte Secure Digital (SD)	Permet d'activer ou de désactiver le mode en lecture seule de la carte SD. Par défaut, l'option <b>Mode en lecture seule de la carte Secure Digital (SD)</b> est désactivée.

**Tableau 7. Options de configuration du système : menu Affichage**

Écran	
<b>Affichage multiple</b>	
Permet d'activer l'affichage multiple	Permet d'activer ou de désactiver les boutons Activer l'affichage multiple sur l'ordinateur. Par défaut, cette option est activée.
<b>Écran principal</b>	
Écran principal pour la vidéo	Détermine l'écran principal lorsque plusieurs contrôleurs sont disponibles sur l'ordinateur. Par défaut, l'option <b>Auto</b> est activée.
<b>Logo plein écran</b>	
	Permet d'activer ou de désactiver l'affichage du logo plein écran. Par défaut, cette option est désactivée.

**Tableau 8. Options de configuration du système : menu Connexion (suite)**

Connexion	
<b>Configuration du contrôleur réseau</b>	
Carte NIC intégrée	Régit le comportement du contrôleur LAN intégré. Par défaut, l'option <b>Activé avec PXE</b> est activée.
<b>Activer les appareils sans fil</b>	
WLAN (réseau local sans fil)	Permet d'activer ou de désactiver l'appareil WLAN interne.

**Tableau 8. Options de configuration du système : menu Connexion**

Connexion	
Bluetooth	Par défaut, cette option est activée. Permet d'activer ou de désactiver l'appareil Bluetooth interne. Par défaut, cette option est activée.
<b>Activer la pile réseau UEFI</b>	Permet d'activer ou de désactiver la pile réseau UEFI et de contrôler le contrôleur LAN intégré. Par défaut, cette option est activée.
<b>Fonction de démarrage HTTPs</b>	
Démarrage HTTPs	Permet d'activer ou de désactiver le démarrage HTTPs. Par défaut, l'option <b>Démarrage HTTPs</b> est activée.
Mode de démarrage HTTPs	En mode automatique, le démarrage HTTPs extrait l'URL de démarrage à partir du DHCP. En mode manuel, le démarrage HTTPs lit l'URL de démarrage à partir des données fournies par l'utilisateur. Par défaut, l'option <b>Mode automatique</b> est activée.

**Tableau 9. Options de configuration du système : menu Alimentation**

Alimentation	
<b>USB PowerShare</b>	
Activer USB PowerShare	Permet d'activer ou de désactiver USB PowerShare. Par défaut, l'option <b>Activer USB PowerShare</b> est activée.
<b>Prise en charge de l'éveil par USB</b>	
Activer la prise en charge de l'éveil par USB	Lorsque cette option est activée, vous pouvez utiliser les périphériques USB (tels qu'une souris ou un clavier) pour sortir l'ordinateur de l'état de veille. Par défaut, cette option est activée.
<b>Comportement sur secteur</b>	
Restauration de l'alimentation	Permet au système de s'allumer automatiquement lorsqu'une alimentation en CA est insérée. Par défaut, l'option <b>Arrêt</b> est activée.
<b>Gestion de l'alimentation à l'état actif</b>	
ASPM	Permet d'activer ou de désactiver le niveau ASPM (gestion de l'alimentation à l'état actif). Par défaut, l'option <b>Auto</b> est activée.
<b>Bloquer la mise en veille</b>	Permet de bloquer le mode de mise en veille (S3) dans le système d'exploitation Par défaut, l'option <b>Bloquer la mise en veille</b> est désactivée.
<b>Contrôle de la veille profonde</b>	Permet d'activer ou de désactiver le support pour le mode Deep Sleep (Veille profonde). Par défaut, l'option <b>Désactivé</b> est activée.
<b>Fan Control Override (Contrôle du ventilateur)</b>	Permet d'activer ou de désactiver la fonctionnalité de contrôle du ventilateur. Par défaut, cette option est désactivée.
<b>Technologie Intel Speed Shift</b>	Permet d'activer ou de désactiver la prise en charge de la technologie Intel Speed Shift. Par défaut, l'option <b>Technologie Intel Speed Shift</b> est activée.

**Tableau 10. Options de configuration du système : menu Sécurité**

<b>Sécurité</b>	
<b>Sécurité TPM 2.0</b>	
Sécurité TPM 2.0 activée	Permet d'activer ou de désactiver les options de sécurité TPM 2.0. Par défaut, l'option <b>Sécurité TPM 2.0 activée</b> est activée.
Activer Attestation	Permet de contrôler si la hiérarchie d'approbation du module TPM (Trusted Platform Module) est disponible pour le système d'exploitation. Par défaut, l'option <b>Activer l'attestation</b> est activée.
Activer le stockage des clés	Permet de contrôler si la hiérarchie de stockage du module TPM (Trusted Platform Module) est disponible pour le système d'exploitation. Par défaut, l'option <b>Activer le stockage des clés</b> est activée.
SHA-256	Le BIOS et le module TPM utiliseront l'algorithme de hachage SHA-256 pour étendre les mesures dans les registres PCR du module TPM lors du démarrage du BIOS. Par défaut, l'option <b>SHA-256</b> est activée.
Effacer	Permet d'effacer les informations sur le propriétaire du module TPM, puis de rétablir le TPM à son état par défaut. Par défaut, l'option <b>Effacer</b> est désactivée.
Dispositif de dérivation PPI pour commandes d'effacement	Contrôle l'interface PPI du module TPM. Par défaut, l'option <b>Dispositif de dérivation PPI pour commandes d'effacement</b> est désactivée.
<b>Intrusion dans le boîtier</b>	Contrôle la fonction d'intrusion dans le boîtier. Par défaut, cette option est désactivée.
<b>Réduction des risques de sécurité SMM</b>	Permet d'activer ou de désactiver la fonction de réduction des risques de sécurité SMM. Par défaut, cette option est activée.
<b>Suppression des données au prochain démarrage</b>	
Commencer la suppression des données	Permet d'activer ou de désactiver l'effacement des données au prochain démarrage. Par défaut, cette option est désactivée.
Absolute	Permet d'activer, de désactiver ou de désactiver en permanence l'interface du module BIOS du service de module Absolute Persistence (en option) depuis le logiciel Absolute. Par défaut, l'option <b>Activer Absolute</b> est activée.
Sécurité du chemin de démarrage UEFI	Détermine si l'ordinateur doit inviter ou non l'utilisateur à saisir le mot de passe Admin (si défini) lors du démarrage avec appareil de démarrage UEFI à partir du menu de démarrage F12. L'option <b>Toujours, sauf disque dur interne</b> est activée par défaut.

**Tableau 11. Options de configuration du système : menu Mots de passe**

<b>Mots de passe</b>	
<b>Mot de passe administrateur</b>	Permet de définir, modifier ou supprimer le mot de passe de l'administrateur.
<b>Mot de passe système</b>	Permet de définir, modifier ou supprimer le mot de passe de l'ordinateur.
<b>Mot de passe disque dur interne 0</b>	Permet de définir, de modifier ou de supprimer le mot de passe HDD-0 interne.
<b>SSD0 NVMe</b>	Permet de définir, modifier ou supprimer le mot de passe du disque SSD0 NVMe.
<b>Configuration du mot de passe</b>	

**Tableau 11. Options de configuration du système : menu Mots de passe**

<b>Mots de passe</b>	
Lettres majuscules	Lorsque cette option est activée, le mot de passe doit contenir au moins une lettre majuscule. Par défaut, cette option est désactivée.
Lettres minuscules	Lorsque cette option est activée, le mot de passe doit contenir au moins une lettre minuscule. Par défaut, cette option est désactivée.
Chiffres	Lorsque cette option est activée, le mot de passe doit contenir au moins un chiffre. Par défaut, cette option est désactivée.
Caractères spéciaux	Lorsque cette option est activée, le mot de passe doit contenir au moins un caractère spécial. Par défaut, cette option est désactivée.
Nombre minimal de caractères	Permet de définir le minimum de caractères autorisés pour le mot de passe.
Ignorer le mot de passe	Lorsque cette option est activée, vous devez toujours entrer les mots de passe de l'ordinateur et du disque dur interne au redémarrage. Par défaut, l'option <b>Désactivé</b> est activée.
<b>Modifications de mot de passe</b>	
Autoriser les changements de mot de passe non admin	Permet d'autoriser la modification du mot de passe système et du disque dur sans nécessiter de mot de passe administrateur. Par défaut, cette option est activée.
<b>Verrouillage de la configuration par l'administrateur</b>	
Activer le verrouillage de la configuration par l'administrateur	Permet aux administrateurs de contrôler la façon dont leurs utilisateurs peuvent ou non accéder à la configuration du BIOS. Par défaut, cette option est désactivée.
<b>Verrouillage du mot de passe maître</b>	
Activer le verrouillage du mot de passe maître	Si elle est activée, cette option désactivera la prise en charge du mot de passe maître. Par défaut, cette option est désactivée.
<b>Autoriser le rétablissement des PSID non admin</b>	
Activer le rétablissement des PSID non admin	Contrôle l'accès au rétablissement des ID de sécurité physique (PSID) des disques durs NVMe à partir de l'invite Dell Security Manager. Par défaut, cette option est désactivée.

**Tableau 12. Options de configuration du système : menu Restauration de mise à jour**

<b>Restauration de mise à jour</b>	
<b>Mises à jour des capsules UEFI</b>	Permet d'activer ou de désactiver les mises à jour du BIOS au moyen des packages de mises à jour des capsules UEFI. Par défaut, cette option est activée.
<b>Restauration du BIOS à partir du disque dur</b>	Cette option permet à l'utilisateur, dans certains cas où le BIOS est endommagé, de récupérer à partir d'un fichier de restauration situé sur son disque dur principal ou sur une clé USB externe. Par défaut, cette option est activée.

**Tableau 12. Options de configuration du système : menu Restauration de mise à jour**

Restauration de mise à jour	
<p><b>Mise à niveau du BIOS vers une version antérieure</b></p> <p>Autoriser la mise à niveau vers une version antérieure du BIOS</p>	<p>Permet d'activer ou de désactiver le flashage du firmware de l'ordinateur vers des versions précédentes.</p> <p>Par défaut, cette option est activée.</p>
<p><b>Récupération du système d'exploitation SupportAssist</b></p>	<p>Permet d'activer ou de désactiver le flux d'amorçage pour l'outil SupportAssist de récupération dans le cas de certaines erreurs de l'ordinateur.</p> <p>Par défaut, cette option est activée.</p>
<p><b>BIOSConnect</b></p>	<p>Permet d'activer ou de désactiver la restauration du système d'exploitation du service Cloud si le système d'exploitation principal ne parvient pas à démarrer avec le nombre de défaillances égal ou supérieur à la valeur spécifiée par l'option de configuration du seuil de récupération automatique du système d'exploitation et que le système d'exploitation local ne parvient pas à démarrer ou n'est pas installé.</p> <p>Par défaut, cette option est activée.</p>
<p><b>Seuil de restauration automatique du système d'exploitation Dell</b></p>	<p>Cette option permet de contrôler les procédures de démarrage automatiques pour la console SupportAssist System Resolution, ainsi que pour l'outil de récupération du système d'exploitation Dell OS Recovery.</p> <p>Par défaut, la valeur du seuil est réglée sur 2.</p>

**Tableau 13. Options de configuration du système : menu Gestion des systèmes**

Gestion des systèmes	
<p><b>Numéro de série</b></p>	<p>Affiche le numéro de série de l'ordinateur.</p>
<p><b>Numéro d'inventaire</b></p>	<p>Permet de créer un numéro d'inventaire pour l'ordinateur.</p>
<p><b>Éveil par LAN/WLAN</b></p>	<p>Permet d'activer ou de désactiver la mise sous tension de l'ordinateur par des signaux spéciaux LAN lorsqu'il reçoit un signal d'activation du WLAN.</p> <p>Par défaut, l'option <b>Désactivé</b> est sélectionnée.</p>
<p><b>Heure de démarrage automatique</b></p>	<p>Permet de mettre sous tension automatiquement l'ordinateur chaque jour ou à une date ou une heure prédéfinie. Cette option ne peut être configurée que si le mode Auto On Time (heure de démarrage automatique) est défini sur Everyday (tous les jours), Weekdays (jours ouvrables) ou Selected Days (jour défini).</p> <p>Par défaut, cette option est désactivée.</p>
<p><b>Fonctionnalité Intel AMT</b></p> <p>Activer la fonctionnalité Intel AMT</p>	<p>Permet d'activer ou de désactiver la fonctionnalité Intel AMT.</p> <p>Par défaut, l'option <b>Limiter l'accès MEBx</b> est activée.</p>
<p><b>MEBx Hotkey (touche de raccourci MEBx)</b></p>	<p>Permet d'activer ou de désactiver le raccourci MEBx.</p> <p>Par défaut, cette option est désactivée.</p>
<p><b>USB provision</b></p> <p>Activer le provisionnement USB</p>	<p>Permet d'activer ou de désactiver le provisionnement Intel AMT à l'aide du fichier de provisionnement local via un périphérique de stockage USB.</p> <p>Par défaut, cette option est désactivée.</p>
<p><b>SERR Messages</b></p>	<p>Permet d'activer ou de désactiver les messages SERR.</p> <p>Par défaut, cette option est activée.</p>

**Tableau 14. Options de configuration du système : menu Clavier**

**Tableau 14. Options de configuration du système : menu Clavier**

Clavier	
<b>Keyboard Errors (Erreurs clavier)</b>	
Activer la détection des erreurs liées au clavier	Permet d'activer ou de désactiver la détection des erreurs liées au clavier. Par défaut, cette option est activée.
<b>Numlock LED</b>	
Enable Numlock LED (Activer le verrouillage numérique)	Permet d'activer ou de désactiver le voyant de verrouillage numérique. Par défaut, cette option est activée.
<b>Raccourcis clavier de configuration d'appareil</b>	
Raccourcis clavier de configuration d'appareil	Permet d'activer ou de désactiver l'accès, par les utilisateurs, à la configuration du périphérique à l'aide de raccourcis. Par défaut, cette option est activée.

**Tableau 15. Options de configuration du système : menu Comportement préalable au démarrage**

Comportement préalable au démarrage	
<b>Avertissements et erreurs</b>	Permet d'activer ou de désactiver l'action à effectuer lorsqu'un avertissement ou une erreur survient. Par défaut, l'option <b>Invite en cas d'avertissements et d'erreurs</b> est activée.
<b>Démarrage rapide</b>	Permet de définir la vitesse du processus de démarrage. Par défaut, l'option <b>Minimal</b> est activée.
<b>Prolonger le délai de POST du BIOS</b>	Définir l'heure POST du BIOS. Par défaut, l'option <b>0 seconde</b> est activée.

**Tableau 16. Options de configuration du système : menu Virtualisation**

Virtualisation	
<b>Intel Virtualization Technology</b>	
Activer la technologie de virtualisation Intel	Indique si un écran de machine virtuelle (VMM) peut utiliser les fonctionnalités matérielles supplémentaires offertes par la technologie de virtualisation Intel. Par défaut, cette option est activée.
<b>Virtualisation pour les E/S directes</b>	Indique si un écran de machine virtuelle (VMM) peut utiliser les fonctionnalités matérielles supplémentaires offertes par la technologie Intel Virtualization for Direct I/O. Par défaut, cette option est activée.
<b>Intel Trusted Execution Technology (TXT)</b>	
Activer Intel Trusted Execution Technology (TXT)	Indique si un écran de machine virtuelle mesuré (MVMM) peut utiliser les fonctionnalités matérielles supplémentaires offertes par la technologie Intel Trusted Execution. Par défaut, cette option est désactivée.

**Tableau 17. Options de configuration du système : menu Performances**

Performances
<b>Prise en charge multicœur</b>

**Tableau 17. Options de configuration du système : menu Performances**

Performances	
Cœurs actifs	Permet de modifier le nombre de cœurs de processeur disponibles pour le système d'exploitation. Par défaut, l'option <b>Tous les cœurs</b> est activée.
<b>Intel SpeedStep</b>	
Activer la technologie Intel SpeedStep	Permet à l'ordinateur d'ajuster dynamiquement la fréquence de cœur et la tension du processeur, diminuant ainsi la production de chaleur et la consommation électrique moyennes. Par défaut, cette option est activée.
<b>Contrôle des états C</b>	
Activer le contrôle des états C	Permet d'activer ou de désactiver des états de veille supplémentaires du processeur. Par défaut, cette option est activée.
<b>Technologie Intel Turbo Boost</b>	
Activer la technologie Intel Turbo Boost	Permet d'activer ou de désactiver le mode Intel TurboBoost du processeur. Par défaut, cette option est activée.
<b>Technologie Intel Hyper-Threading</b>	
Activer la technologie Intel Hyper-Threading	Activer ou désactiver le mode Hyper-Threading du processeur. Par défaut, cette option est activée.

**Tableau 18. Options de configuration du système : menu Journaux système**


Journaux système	
<b>Journal des événements du BIOS</b>	
Effacer le journal des événements du BIOS	Affiche les événements du BIOS. Par défaut, l'option <b>Conserver</b> est activée.

## Mise à jour du BIOS dans Windows

### Prérequis

Il est recommandé de mettre à jour votre BIOS (programme de configuration du système), lors du remplacement de la carte système ou si une mise à jour est disponible.

### À propos de cette tâche

 **REMARQUE :** Si BitLocker est activé, il doit être interrompu avant la mise à jour du BIOS du système, puis réactivé lorsque la mise à jour du BIOS est terminée.

### Étapes

1. Redémarrez l'ordinateur.
2. Rendez-vous sur **Dell.com/support**.
  - Saisissez le **Numéro de série** ou le **Code de service express**, puis cliquez sur **Envoyer**.
  - Cliquez sur **Détecter le produit** et suivez les instructions qui s'affichent à l'écran.
3. Si vous n'êtes pas en mesure de localiser votre numéro de série, cliquez sur **Sélectionner dans tous les produits**.
4. Dans la liste **Produits**, choisissez la catégorie correspondante.

 **REMARQUE :** Choisissez la catégorie appropriée pour atteindre la page du produit.

5. Sélectionnez le modèle de votre ordinateur afin d'afficher la page du **Support produit** de votre ordinateur.
6. Cliquez sur **Obtenir des pilotes** et cliquez sur **Pilotes et téléchargements**.  
La section Pilotes et téléchargements s'affiche.
7. Cliquez sur **Chercher moi-même**.
8. Cliquez sur **BIOS** pour afficher les versions du BIOS.
9. Identifiez le dernier fichier BIOS et cliquez sur **Télécharger**.
10. Sélectionnez le mode de téléchargement privilégié dans **Sélectionner le mode de téléchargement dans la fenêtre ci-dessous** et cliquez sur **Télécharger le fichier**.  
La fenêtre **Téléchargement de fichier** s'affiche.
11. Cliquez sur **Enregistrer** pour enregistrer le fichier sur l'ordinateur.
12. Cliquez sur **Exécuter** pour installer les paramètres actualisés du BIOS sur l'ordinateur.  
Suivez les instructions qui s'affichent.

## Mise à jour du BIOS lorsque BitLocker est activé

**PRÉCAUTION** : Si BitLocker n'est pas interrompu avant la mise à jour du BIOS, la prochaine fois que vous effectuerez un redémarrage du système, celui-ci ne reconnaîtra pas la clé BitLocker. Vous êtes alors invité à saisir la clé de récupération pour avancer et le système vous la demande à chaque redémarrage. Si la clé de récupération n'est pas connue, cela peut provoquer une perte de données ou une réinstallation du système d'exploitation non nécessaire. Pour plus d'informations sur ce sujet, voir l'article : <https://www.dell.com/support/article/sln153694>

## Mise à jour du BIOS de votre système à l'aide d'une clé USB

### À propos de cette tâche

Si l'ordinateur ne peut pas être chargé sous Windows mais que le BIOS doit encore être mis à jour, téléchargez le fichier BIOS en utilisant un autre ordinateur et enregistrez-le sur une clé USB amorçable.

**REMARQUE** : Il est impératif d'utiliser une clé USB amorçable. Pour plus d'informations, consultez l'article [SLN143196](#) de la base de connaissances.

### Étapes

1. Téléchargez le fichier .exe de mise à jour du BIOS sur un autre ordinateur.
2. Copiez le fichier .exe sur la clé USB amorçable.
3. Insérez la clé USB dans l'ordinateur qui nécessite la mise à jour du BIOS.
4. Redémarrez l'ordinateur et appuyez sur la touche F12 lorsque le logo Dell apparaît pour afficher le menu d'amorçage ponctuel.
5. À l'aide des touches fléchées, sélectionnez **Appareil de stockage USB** et appuyez sur Entrée.
6. L'ordinateur redémarrera sur une invite Diag C:\>.
7. Exécutez le fichier en saisissant le nom complet, puis appuyez sur Entrée.
8. L'utilitaire de mise à jour du BIOS s'affiche. Suivez les instructions qui s'affichent.

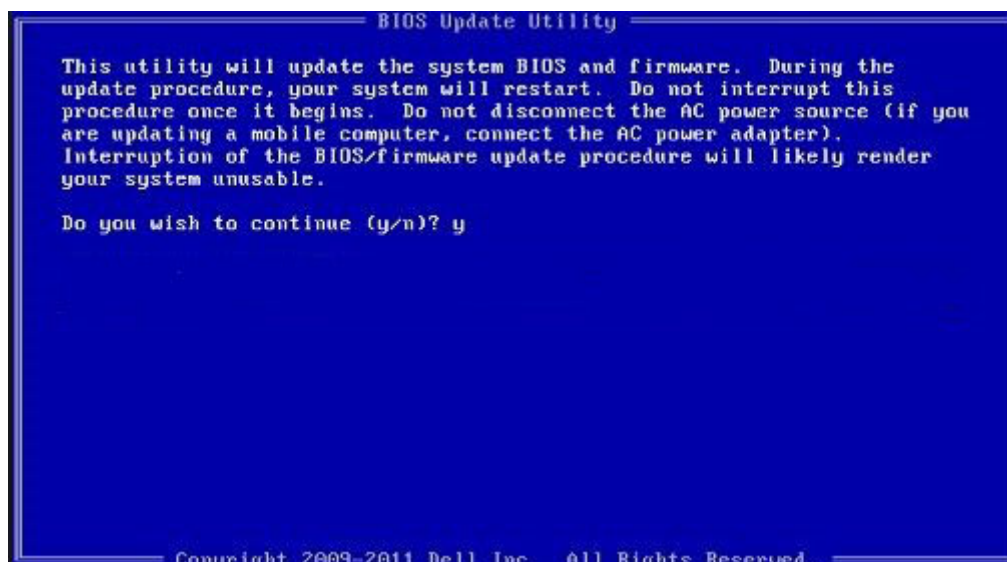


Figure 1. Écran DOS de mise à jour du BIOS

## Mot de passe système et de configuration

Tableau 19. Mot de passe système et de configuration

Type de mot de passe	Description
Mot de passe système	Mot de passe que vous devez entrer pour ouvrir une session sur le système.
Mot de passe de configuration	Mot de passe que vous devez saisir pour accéder aux paramètres du BIOS de l'ordinateur et les changer.

Vous pouvez définir un mot de passe système et un mot de passe de configuration pour protéger l'ordinateur.

**PRÉCAUTION :** Les fonctionnalités de mot de passe fournissent un niveau de sécurité de base pour les données de l'ordinateur.

**PRÉCAUTION :** N'importe quel utilisateur peut accéder aux données de l'ordinateur s'il n'est pas verrouillé et qu'il est laissé sans surveillance.

**REMARQUE :** La fonctionnalité de mot de passe système et de configuration est désactivée.

## Attribution d'un mot de passe système ou de configuration

### Prérequis

Vous pouvez attribuer un nouveau **Mot de passe système ou admin** uniquement lorsque le statut est en **Non défini**.

### À propos de cette tâche

Pour entrer dans la configuration du système, appuyez sur F2 immédiatement après avoir mis l'ordinateur sous tension ou l'avoir redémarré.

### Étapes

1. Dans l'écran **BIOS du système** ou **Configuration du système**, sélectionnez **Sécurité** et appuyez sur **Entrée**. L'écran **Sécurité** s'affiche.
2. Sélectionnez **Mot de passe système/admin** et créez un mot de passe dans le champ **Entrer le nouveau mot de passe**.

Suivez les instructions pour définir le mot de passe système :

- Un mot de passe peut contenir jusqu'à 32 caractères.
- Le mot de passe peut contenir des nombres de 0 à 9.
- Seules les minuscules sont acceptées.
- Seuls les caractères spéciaux suivants sont valides : espace, ("), (+), (,), (-), (.), (/), (:), ([), (\), (]), (^).

3. Saisissez le mot de passe système que vous avez saisi précédemment dans le champ **Confirmer le nouveau mot de passe** et cliquez sur **OK**.
4. Appuyez sur **Échap**. Un message vous invitera à enregistrer les modifications.
5. Appuyez sur **Y** pour les enregistrer.  
L'ordinateur redémarre.

## Suppression ou modification d'un mot de passe système ou de configuration existant

### Prérequis


Vérifiez que l'**état du mot de passe** est déverrouillé (dans la configuration du système) avant de supprimer ou modifier le mot de passe du système et/ou le mot de passe de configuration existant. Vous ne pouvez pas supprimer ou modifier un mot de passe système ou configuration existant si l'**état du mot de passe** est verrouillé.

### À propos de cette tâche

Pour entrer dans la configuration du système, appuyez sur **F2** immédiatement après la mise sous tension ou un redémarrage.

### Étapes

1. Dans l'écran **BIOS du système** ou **Configuration du système**, sélectionnez **Sécurité du système** et appuyez sur **Entrée**.  
L'écran **Sécurité du système** s'affiche.
2. Dans l'écran **Sécurité du système**, vérifiez que l'**État du mot de passe** est **Déverrouillé**.
3. Sélectionnez **Mot de passe du système**, modifiez ou supprimez le mot de passe du système existant et appuyez sur **Entrée** ou la touche **Tab**.
4. Sélectionnez **Mot de passe de configuration**, modifiez ou supprimez le mot de passe de configuration existant et appuyez sur **Entrée** ou la touche **Tab**.

 **REMARQUE** : Si vous modifiez le mot de passe du système et/ou de configuration, un message vous invite à ressaisir le nouveau mot de passe. Si vous supprimez le mot de passe du système et de configuration, confirmez la suppression quand vous y êtes invité.

5. Appuyez sur **Échap**. Un message vous invitera à enregistrer les modifications.
6. Appuyez sur **Y** pour les enregistrer et quitter la configuration du système.  
L'ordinateur redémarre.

## Dépannage

### Diagnostics Dell SupportAssist de vérification des performances système avant démarrage

#### À propos de cette tâche

Les diagnostics SupportAssist (également appelés diagnostics système) vérifient entièrement le matériel. Les diagnostics Dell SupportAssist de vérification des performances système avant démarrage sont intégrés au BIOS et démarrés par le BIOS en interne. Les diagnostics du système intégrés offrent un ensemble d'options pour des appareils ou des groupes de périphériques particuliers, vous permettant de :

- Exécuter des tests automatiquement ou dans un mode interactif
- Répéter les tests
- Afficher ou enregistrer les résultats des tests
- Exécuter des tests rigoureux pour présenter des options de tests supplémentaires afin de fournir des informations complémentaires sur un ou des appareils défectueux
- Afficher des messages d'état qui indiquent si les tests ont abouti
- Afficher des messages d'erreur qui indiquent les problèmes détectés au cours des tests

**REMARQUE :** Le test de certains périphériques nécessite l'intervention de l'utilisateur. Assurez-vous toujours d'être présent au terminal de l'ordinateur lorsque les tests de diagnostic sont effectués.

Pour plus d'informations, reportez-vous à la page [Résolution des problèmes matériels à l'aide des diagnostics intégrés et en ligne \(codes d'erreur SupportAssist ePSA, ePSA ou PSA\)](#).

### Exécution de la vérification des performances système avant démarrage SupportAssist

#### Étapes

1. Allumez votre ordinateur.
2. Durant le démarrage de l'ordinateur, appuyez sur la touche F12 lorsque le logo Dell apparaît.
3. Dans l'écran du menu de démarrage, sélectionnez l'option **Diagnostics**.
4. Cliquez sur la flèche dans le coin inférieur gauche.  
La page d'accueil des diagnostics s'affiche.
5. Cliquez sur la flèche dans le coin inférieur droit pour passer à la page de liste.  
Les éléments détectés sont répertoriés.
6. Pour lancer un test de diagnostic sur un périphérique donné, appuyez sur Échap, puis cliquez sur **Yes (Oui)** pour arrêter le test de diagnostic en cours.
7. Sélectionnez ensuite le périphérique que vous souhaitez diagnostiquer dans le panneau de gauche et cliquez sur **Run Tests (Exécuter les tests)**.
8. En cas de problèmes, des codes d'erreur s'affichent.  
Notez le code d'erreur et le numéro de validation et contactez Dell.

### Comportement des LED de diagnostic

Tableau 20. Comportement des LED de diagnostic

**Tableau 20. Comportement des LED de diagnostic (suite)**

Séquence de clignotement		Description du problème	Résolution proposée
Orange	Blanc		
1	2	Défaillance du périphérique Flash SPI irrécupérable	
2	1	Défaillance du processeur	<ul style="list-style-type: none"> <li>• Exécutez l'outil Dell SupportAssist/ Dell Diagnostics.</li> <li>• Si le problème persiste, remplacez la carte système.</li> </ul>
2	2	Échec de la carte système (endommagement du BIOS ou erreur ROM inclus)	<ul style="list-style-type: none"> <li>• Flashez la dernière version du BIOS</li> <li>• Si le problème persiste, remplacez la carte système.</li> </ul>
2	3	Aucune mémoire/RAM détectée	<ul style="list-style-type: none"> <li>• Confirmez que le module de mémoire est installé correctement.</li> <li>• Si le problème persiste, remplacez le module de mémoire.</li> </ul>
2	4	Mémoire/défaillance de RAM	<ul style="list-style-type: none"> <li>• Réinitialisez le module de mémoire.</li> <li>• Si le problème persiste, remplacez le module de mémoire.</li> </ul>
2	5	Mémoire non valide installée	<ul style="list-style-type: none"> <li>• Réinitialisez le module de mémoire.</li> <li>• Si le problème persiste, remplacez le module de mémoire.</li> </ul>
2	6	Carte système, erreur du chipset, défaillance de l'horloge, défaillance de la voie d'accès A20, défaillance de super E/S, défaillance du contrôleur du clavier	<ul style="list-style-type: none"> <li>• Flashez la dernière version du BIOS</li> <li>• Si le problème persiste, remplacez la carte système.</li> </ul>
3	1	Défaillance de la pile CMOS	<ul style="list-style-type: none"> <li>• Réinitialisez la connexion de la pile CMOS</li> <li>• Si le problème persiste, remplacez la batterie RTS.</li> </ul>
3	2	Défaillance de la carte PCI ou vidéo ou défaillance de puces	Remettez en place la carte système.
3	3	Image de récupération du BIOS non trouvée	<ul style="list-style-type: none"> <li>• Flashez la dernière version du BIOS</li> <li>• Si le problème persiste, remplacez la carte système.</li> </ul>
3	4	Image de récupération du BIOS trouvée, mais non valide	<ul style="list-style-type: none"> <li>• Flashez la dernière version du BIOS</li> <li>• Si le problème persiste, remplacez la carte système.</li> </ul>
3	5	Défaillance du rail d'alimentation	<ul style="list-style-type: none"> <li>• L'EC a rencontré une panne de séquençement de l'alimentation</li> </ul>

**Tableau 20. Comportement des LED de diagnostic**

Séquence de clignotement		Description du problème	Résolution proposée
Orange	Blanc		
			<ul style="list-style-type: none"> <li>• Si le problème persiste, remplacez la carte système.</li> </ul>
3	6	Altération de la mémoire Flash SBIOS	<ul style="list-style-type: none"> <li>• Détection d'une altération Flash par SBIOS</li> <li>• Si le problème persiste, remplacez la carte système.</li> </ul>
3	7	Erreur Intel ME (Management Engine)	<ul style="list-style-type: none"> <li>• Délai d'expiration de ME pour répondre au message HECI</li> <li>• Si le problème persiste, remplacez la carte système.</li> </ul>
4	2	Problème de connexion du câble d'alimentation du processeur	

## Messages d'erreur de diagnostics

**Tableau 21. Messages d'erreur de diagnostics**

Messages d'erreur	Description
AUXILIARY DEVICE FAILURE	La tablette tactile ou la souris externe peut être défaillante. Pour une souris externe, vérifiez la connexion du câble. Activez l'option <b>Dispositif de pointage</b> dans le programme de configuration du système.
BAD COMMAND OR FILE NAME	Vérifiez l'orthographe de la commande, insérez des espaces dans les emplacements corrects et utilisez le nom de chemin approprié.
CACHE DISABLED DUE TO FAILURE	Le cache interne principal du microprocesseur présente un dysfonctionnement. <b>Contactez Dell.</b>
CD DRIVE CONTROLLER FAILURE	Le lecteur optique ne réagit pas aux commandes envoyées par l'ordinateur.
DATA ERROR	Le disque dur ne peut pas lire les données.
DECREASING AVAILABLE MEMORY	Un ou plusieurs modules de mémoire peuvent être défaillants ou mal fixés. Réinstallez les barrettes de mémoire ou remplacez-les au besoin.
DISK C: FAILED INITIALIZATION	L'initialisation du disque dur a échoué. Exécutez les tests de disque dur dans <b>Dell Diagnostics</b> .
DRIVE NOT READY	Le fonctionnement requiert la présence d'un disque dur dans la baie pour pouvoir continuer. Installez un disque dur dans la baie d'unité de disque dur.
ERROR READING PCMCIA CARD	L'ordinateur ne peut pas identifier la carte ExpressCard. Réinsérez la carte ou essayez une autre carte.
EXTENDED MEMORY SIZE HAS CHANGED	L'espace mémoire enregistré dans la mémoire vive rémanente (NVRAM) ne correspond pas à la barrette de mémoire installée sur l'ordinateur. Redémarrez l'ordinateur. Si l'erreur réapparaît, <b>contactez Dell.</b>
THE FILE BEING COPIED IS TOO LARGE FOR THE DESTINATION DRIVE	Le fichier que vous essayez de copier est trop volumineux pour le disque ou le disque est plein. Essayez de copier le fichier sur un autre disque ou utilisez un disque de capacité plus élevée.

**Tableau 21. Messages d'erreur de diagnostics**

Messages d'erreur	Description
A FILENAME CANNOT CONTAIN ANY OF THE FOLLOWING CHARACTERS: \ / : * ? " < >   -	N'utilisez pas ces caractères lorsque vous nommez un fichier.
GATE A20 FAILURE	Un module de mémoire est peut-être mal fixé. Réinstallez la barrette de mémoire ou remplacez-la au besoin.
GENERAL FAILURE	Le système d'exploitation ne peut pas exécuter la commande. Ce message est généralement suivi d'informations spécifiques. Par exemple, pour l'Printer out of paper. Take the appropriate action.
HARD-DISK DRIVE CONFIGURATION ERROR	L'ordinateur ne peut pas identifier le type de disque. Éteignez l'ordinateur, retirez le disque dur et démarrez l'ordinateur à partir d'un lecteur optique. Éteignez ensuite l'ordinateur, réinstallez le disque dur et redémarrez. Exécutez les tests de <b>disque dur</b> dans <b>Dell Diagnostics</b> .
HARD-DISK DRIVE CONTROLLER FAILURE 0	Le disque dur ne répond pas aux commandes de l'ordinateur. Éteignez l'ordinateur, retirez le disque dur et démarrez l'ordinateur à partir d'un lecteur optique. Éteignez ensuite l'ordinateur, réinstallez le disque dur et redémarrez. Si le problème persiste, essayez avec un autre disque. Exécutez les tests de <b>disque dur</b> dans <b>Dell Diagnostics</b> .
HARD-DISK DRIVE FAILURE	Le disque dur ne répond pas aux commandes de l'ordinateur. Éteignez l'ordinateur, retirez le disque dur et démarrez l'ordinateur à partir d'un lecteur optique. Éteignez ensuite l'ordinateur, réinstallez le disque dur et redémarrez. Si le problème persiste, essayez avec un autre disque. Exécutez les tests de <b>disque dur</b> dans <b>Dell Diagnostics</b> .
HARD-DISK DRIVE READ FAILURE	Le disque dur est peut-être défectueux. Éteignez l'ordinateur, retirez le disque dur et démarrez l'ordinateur à partir d'un lecteur optique. Éteignez ensuite l'ordinateur, réinstallez le disque dur et redémarrez. Si le problème persiste, essayez avec un autre disque. Exécutez les tests de <b>disque dur</b> dans <b>Dell Diagnostics</b> .
INSERT BOOTABLE MEDIA	Le système d'exploitation essaie de démarrer à partir d'un support non amorçable, tel qu'un lecteur optique. Introduisez un support amorçable.
INVALID CONFIGURATION INFORMATION-PLEASE RUN SYSTEM SETUP PROGRAM	Les informations de configuration du système ne correspondent pas à la configuration matérielle. C'est après l'installation d'un module de mémoire que ce message est le plus susceptible d'apparaître. Corrigez les options appropriées dans le programme de configuration du système.
KEYBOARD CLOCK LINE FAILURE	Pour les claviers externes, vérifiez la connexion du câble. Exécutez le test du <b>contrôleur de clavier</b> dans <b>Dell Diagnostics</b> .
KEYBOARD CONTROLLER FAILURE	Pour les claviers externes, vérifiez la connexion du câble. Redémarrez l'ordinateur et évitez de toucher le clavier ou la souris durant la procédure d'amorçage. Exécutez le test du <b>contrôleur de clavier</b> dans <b>Dell Diagnostics</b> .
KEYBOARD DATA LINE FAILURE	Pour les claviers externes, vérifiez la connexion du câble. Exécutez le test du <b>contrôleur de clavier</b> dans <b>Dell Diagnostics</b> .
KEYBOARD STUCK KEY FAILURE	Pour les pavés numériques et les claviers externes, vérifiez la connexion du câble. Redémarrez l'ordinateur et évitez de toucher le clavier ou les touches durant la procédure d'amorçage. Exécutez le test de <b>touche bloquée</b> dans <b>Dell Diagnostics</b> .
LICENSED CONTENT IS NOT ACCESSIBLE IN MEDIADIRECT	Dell MediaDirect ne parvenant pas à vérifier les restrictions DRM (gestion des droits numériques) sur le fichier, la lecture du fichier est impossible.

**Tableau 21. Messages d'erreur de diagnostics**

Messages d'erreur	Description
MEMORY ADDRESS LINE FAILURE AT ADDRESS, READ VALUE EXPECTING VALUE	Un module de mémoire est peut-être défectueux ou mal fixé. Réinstallez la barrette de mémoire ou remplacez-la au besoin.
MEMORY ALLOCATION ERROR	Le logiciel que vous voulez utiliser est en conflit avec le système d'exploitation ou un autre programme ou utilitaire. Éteignez l'ordinateur, patientez 30 secondes, puis redémarrez-le. Réexécutez le programme. Si le message d'erreur réapparaît, consultez la documentation du logiciel.
MEMORY DOUBLE WORD LOGIC FAILURE AT ADDRESS, READ VALUE EXPECTING VALUE	Un module de mémoire est peut-être défectueux ou mal fixé. Réinstallez la barrette de mémoire ou remplacez-la au besoin.
MEMORY ODD/EVEN LOGIC FAILURE AT ADDRESS, READ VALUE EXPECTING VALUE	Un module de mémoire est peut-être défectueux ou mal fixé. Réinstallez la barrette de mémoire ou remplacez-la au besoin.
MEMORY WRITE/READ FAILURE AT ADDRESS, READ VALUE EXPECTING VALUE	Un module de mémoire est peut-être défectueux ou mal fixé. Réinstallez la barrette de mémoire ou remplacez-la au besoin.
NO BOOT DEVICE AVAILABLE	L'ordinateur ne peut pas trouver le disque dur. Si le disque dur est votre périphérique d'amorçage, assurez-vous qu'il est installé, bien en place et partitionné comme périphérique d'amorçage.
NO BOOT SECTOR ON HARD DRIVE	Le système d'exploitation est peut-être endommagé. <b>Contactez Dell.</b>
NO TIMER TICK INTERRUPT	Une puce de la carte système présente peut-être un dysfonctionnement. Exécutez les tests de <b>l'ensemble du système</b> dans <b>Dell Diagnostics</b> .
NOT ENOUGH MEMORY OR RESOURCES. EXIT SOME PROGRAMS AND TRY AGAIN	Trop d'applications sont ouvertes. Fermez toutes les fenêtres et ouvrez le programme de votre choix.
OPERATING SYSTEM NOT FOUND	Réinstallation du système d'exploitation Si le problème persiste, <b>contactez Dell.</b>
OPTIONAL ROM BAD CHECKSUM	La mémoire ROM optionnelle est défectueuse. <b>Contactez Dell.</b>
SECTOR NOT FOUND	Le système d'exploitation ne parvient pas à trouver un secteur sur le disque dur. Votre disque dur contient probablement un secteur défectueux ou une table d'allocation de fichiers (FAT) endommagée. Exécutez l'utilitaire de vérification des erreurs Windows pour vérifier la structure des fichiers du disque dur. Consultez l' <b>Aide et support Windows</b> pour obtenir des instructions (cliquez sur <b>Démarrer &gt; Aide et support</b> ). Si de nombreux secteurs sont défectueux, sauvegardez les données (si vous le pouvez), puis formatez le disque dur.
SEEK ERROR	Le système d'exploitation ne parvient pas à trouver une piste particulière sur le disque dur.
SHUTDOWN FAILURE	Une puce de la carte système présente peut-être un dysfonctionnement. Exécutez les tests de <b>l'ensemble du système</b> dans <b>Dell Diagnostics</b> . Si le message réapparaît, <b>contactez Dell.</b>
TIME-OF-DAY CLOCK LOST POWER	Les paramètres de configuration du système sont corrompus. Branchez votre ordinateur à une prise secteur pour charger la batterie. Si le problème persiste, essayez de restaurer les données en accédant au programme de configuration du système, puis en le quittant immédiatement. Si le message réapparaît, <b>contactez Dell.</b>
TIME-OF-DAY CLOCK STOPPED	La batterie de réserve qui alimente les paramètres de configuration du système nécessite peut-être une recharge. Branchez votre ordinateur à une prise secteur pour charger la batterie. Si le problème persiste, <b>contactez Dell.</b>

**Tableau 21. Messages d'erreur de diagnostics**

Messages d'erreur	Description
TIME-OF-DAY NOT SET-PLEASE RUN THE SYSTEM SETUP PROGRAM	L'heure ou la date du programme de configuration du système ne correspond pas à l'horloge du système. Corrigez les paramètres des options <b>Date et Heure</b> .
TIMER CHIP COUNTER 2 FAILED	Une puce de la carte système présente peut-être un dysfonctionnement. Exécutez les tests de <b>l'ensemble du système</b> dans <b>Dell Diagnostics</b> .
UNEXPECTED INTERRUPT IN PROTECTED MODE	Le contrôleur du clavier présente peut-être un dysfonctionnement ou un module de mémoire est mal fixé. Exécutez les tests de la <b>mémoire système</b> et le test du <b>contrôleur de clavier</b> dans <b>Dell Diagnostics</b> ou <b>contactez Dell</b> .
X:\ IS NOT ACCESSIBLE. THE DEVICE IS NOT READY	Insérez une disquette dans le lecteur et réessayez.

## Messages d'erreur du système

**Tableau 22. Messages d'erreur du système (suite)**

Message système	Description
Alert! Previous attempts at booting this system have failed at checkpoint [nnnn]. For help in resolving this problem, please note this checkpoint and contact Dell Technical Support. (Alerte ! De précédentes tentatives d'amorçage de ce système ont échoué au point de contrôle [nnnn]. Pour pouvoir résoudre ce problème, notez ce point de contrôle et contactez le support technique de Dell).	L'ordinateur n'a pas réussi à terminer la procédure d'amorçage trois fois de suite à cause de la même erreur.
CMOS checksum error (Erreur de somme de contrôle CMOS)	RTC réinitialisé, l' <b>Interface de configuration du BIOS</b> par défaut a été chargée.
CPU fan failure	Le ventilateur du processeur est en panne.
System fan failure	Le ventilateur système est en panne.
Hard-disk drive failure	Panne possible du lecteur de disque dur lors de l'auto-test de démarrage.
Keyboard failure	Panne du clavier ou câble desserré. Si la reconnexion du câble ne résout pas le problème, remplacez le clavier.
No boot device available	Aucune partition d'amorçage sur le disque dur, ou le câble du disque dur est mal branché, ou aucun périphérique amorçable n'existe. <ul style="list-style-type: none"> <li>• Si le disque dur est le périphérique d'amorçage, vérifiez que les câbles sont connectés et que le disque est installé et partitionné comme périphérique d'amorçage.</li> <li>• Ouvrez le programme de configuration du système et vérifiez que les informations de la séquence d'amorçage sont correctes.</li> </ul>
No timer tick interrupt	Dysfonctionnement possible d'une puce de la carte système ou défaillance de la carte mère.
CAUTION - Hard Drive SELF MONITORING SYSTEM has reported that a parameter has exceeded its normal operating range. Dell recommends that you back up your data regularly. A parameter out of range may or may not indicate a potential hard drive problem (ATTENTION - Le SYSTÈME D'AUTO-SURVEILLANCE du disque dur	Erreur S.M.A.R.T, défaillance possible du disque dur.

**Tableau 22. Messages d'erreur du système**

Message système	Description
a signalé qu'un paramètre se situe hors de sa plage normale de fonctionnement. Dell vous recommande de régulièrement sauvegarder vos données. Un paramètre sortant de sa plage est peut-être l'indice d'un problème potentiel avec le disque dur)	

## Cycle d'alimentation Wi-Fi

### À propos de cette tâche

Si votre ordinateur ne parvient pas à accéder à Internet en raison de problèmes de connectivité Wi-Fi, une procédure de cycle d'alimentation Wi-Fi peut être effectuée. La procédure suivante fournit des instructions sur la façon de réaliser un cycle d'alimentation Wi-Fi :

 **REMARQUE :** Certains fournisseurs d'accès Internet (FAI) fournissent un modem/routeur.

### Étapes



1. Éteignez l'ordinateur.
2. Éteignez le modem.
3. Mettez hors tension le routeur sans fil.
4. Patientez 30 secondes.
5. Mettez sous tension le routeur sans fil.
6. Mettez sous tension le modem.
7. Allumez votre ordinateur.

# Obtenir de l'aide et contacter Dell

## Ressources d'aide en libre-service

Vous pouvez obtenir des informations et de l'aide sur les produits et services Dell en utilisant ces ressources en libre-service :

**Tableau 23. Ressources d'aide en libre-service**

Ressources d'aide en libre-service	Emplacement de la ressource
Informations sur les produits et services Dell	<a href="http://www.dell.com">www.dell.com</a>
My Dell	
Conseils	
Contactez le support	Dans la recherche Windows, saisissez <code>Contact Support</code> , puis appuyez sur Entrée.
Aide en ligne concernant le système d'exploitation	<a href="http://www.dell.com/support/windows">www.dell.com/support/windows</a> <a href="http://www.dell.com/support/linux">www.dell.com/support/linux</a>
Accéder aux principales solutions et principaux diagnostics, pilotes et téléchargements, et en savoir plus sur votre ordinateur par le biais de vidéos, manuels et documents.	Votre ordinateur Dell dispose d'un numéro de série ou d'un code de service express comme identifiant unique. Pour afficher les ressources de support pertinentes pour votre ordinateur Dell, saisissez le numéro de série ou le code de service express sur <a href="http://www.dell.com/support">www.dell.com/support</a> .  Pour plus d'informations sur le numéro de série de votre ordinateur, reportez-vous à la section <a href="#">Localiser le numéro de série de votre ordinateur</a> .
Articles de la base de connaissances Dell pour traiter différents problèmes liés à l'ordinateur.	<ol style="list-style-type: none"> <li>1. Rendez-vous sur <a href="http://www.dell.com/support">www.dell.com/support</a>.</li> <li>2. Dans la barre de menus située en haut de la page Support, sélectionnez <b>Support &gt; Base de connaissances</b>.</li> <li>3. Dans le champ Recherche de la page Base de connaissances, entrez le mot-clé, le sujet ou le numéro de modèle, puis cliquez ou appuyez sur l'icône de recherche pour afficher les articles associés.</li> </ol>

## Contacteur Dell

Pour contacter Dell pour des questions commerciales, de support technique ou de service client, consultez le site [www.dell.com/contactdell](http://www.dell.com/contactdell).

**REMARQUE :** Les disponibilités varient selon le pays ou la région et selon le produit, certains services peuvent être indisponibles dans votre pays ou région.

**REMARQUE :** Si vous ne disposez pas d'une connexion Internet, les informations de contact figurent sur la preuve d'achat, le bordereau d'expédition, la facture ou le catalogue des produits Dell.