

Dell 5090 Micro

Manual de servicio



Notas, precauciones y advertencias

 **NOTA:** Una NOTA indica información importante que le ayuda a hacer un mejor uso de su producto.

 **PRECAUCIÓN:** Una PRECAUCIÓN indica la posibilidad de daños en el hardware o la pérdida de datos, y le explica cómo evitar el problema.

 **AVISO:** Un mensaje de AVISO indica el riesgo de daños materiales, lesiones corporales o incluso la muerte.

Tabla de contenido

Capítulo 1: Manipulación del interior de la computadora.....	5
Instrucciones de seguridad.....	5
Antes de manipular el interior de la computadora.....	5
Precauciones de seguridad.....	6
Protección contra descargas electrostáticas (ESD).....	6
Juego de ESD de servicio en terreno.....	7
Transporte de componentes delicados.....	8
Después de manipular el interior de la computadora.....	8
Capítulo 2: Extracción e instalación de componentes.....	9
Herramientas recomendadas.....	9
Lista de tornillos.....	9
Componentes principales del sistema.....	11
Desmontaje y reensamblaje.....	12
Cubierta lateral.....	12
Bisel frontal.....	15
Ensamblaje de disco duro.....	17
Unidad de estado sólido.....	21
Tarjeta WLAN.....	25
Ensamblaje del ventilador.....	28
Disipador de calor.....	30
Batería de tipo botón.....	31
Módulos de memoria.....	33
Altavoz.....	35
Procesador.....	37
Placa base.....	40
Capítulo 3: Software.....	43
Controladores y descargas.....	43
Capítulo 4: System Setup (Configuración del sistema).....	44
Menú de inicio.....	44
Teclas de navegación.....	44
Secuencia de arranque.....	45
Opciones de configuración del sistema.....	45
Actualización del BIOS en Windows.....	54
Actualización del BIOS en sistemas con BitLocker habilitado.....	55
Actualización del BIOS del sistema con una unidad flash USB.....	55
Contraseña del sistema y de configuración.....	56
Asignación de una contraseña de configuración del sistema.....	56
Eliminación o modificación de una contraseña de configuración del sistema existente.....	57
Capítulo 5: Solución de problemas.....	58
Diagnóstico de verificación de rendimiento del sistema previo al arranque de Dell SupportAssist.....	58

Ejecución de la comprobación de rendimiento del sistema previa al arranque de SupportAssist.....	58
Comportamiento del LED de diagnóstico.....	58
Mensajes de error de diagnósticos.....	60
Mensajes de error del sistema.....	63
Ciclo de apagado y encendido de wifi.....	64

Capítulo 6: Obtención de ayuda y contacto con Dell..... 65

Manipulación del interior de la computadora

Instrucciones de seguridad

Utilice las siguientes reglas de seguridad para proteger su computadora de posibles daños y garantizar su seguridad personal. A menos que se indique lo contrario, en cada procedimiento incluido en este documento se asume que ha leído la información de seguridad enviada con la computadora.

AVISO: Antes de trabajar dentro de la computadora, lea la información de seguridad enviada. Para obtener información adicional sobre prácticas de seguridad recomendadas, consulte la página principal de cumplimiento normativo en www.dell.com/regulatory_compliance.

AVISO: Desconecte todas las fuentes de energía antes de abrir la cubierta o los paneles de la computadora. Una vez que termine de trabajar en el interior de la computadora, reemplace todas las cubiertas, los paneles y los tornillos antes de conectarla a una toma de corriente.

PRECAUCIÓN: Para evitar dañar la computadora, asegúrese de que la superficie de trabajo sea plana y esté limpia y seca.

PRECAUCIÓN: Para evitar dañar los componentes y las tarjetas, manipúelos por los bordes y no toque los pins ni los contactos.

PRECAUCIÓN: Solo debe realizar la solución de problemas y las reparaciones según lo autorizado o señalado por el equipo de asistencia técnica de Dell. La garantía no cubre los daños por reparaciones no autorizadas por Dell. Consulte las instrucciones de seguridad enviadas con el producto o en www.dell.com/regulatory_compliance.

PRECAUCIÓN: Antes de tocar los componentes del interior del equipo, descargue la electricidad estática de su cuerpo; para ello, toque una superficie metálica sin pintar, como el metal de la parte posterior del equipo. Mientras trabaja, toque periódicamente una superficie metálica sin pintar para disipar la electricidad estática, que podría dañar los componentes internos.

PRECAUCIÓN: Cuando desconecte un cable, tire de su conector o de su lengüeta de tiro, no directamente del cable. Algunos cables tienen conectores con lengüetas de bloqueo o tornillos mariposa que debe desenganchar antes de desconectar el cable. Cuando desconecte cables, manténgalos alineados de manera uniforme para evitar que los pins de conectores se doblen. Cuando conecte cables, asegúrese de que los puertos y conectores estén orientados y alineados correctamente.

PRECAUCIÓN: Presione y expulse las tarjetas que pueda haber instaladas en el lector de tarjetas multimedia.

NOTA: Es posible que el color del equipo y de determinados componentes tengan un aspecto distinto al que se muestra en este documento.

Antes de manipular el interior de la computadora

Sobre esta tarea

NOTA: Las imágenes en este documento pueden ser diferentes de la computadora en función de la configuración que haya solicitado.

Pasos

1. Guarde y cierre todos los archivos abiertos y salga de todas las aplicaciones abiertas.
2. Apague el equipo. Haga clic en **Inicio** > **Alimentación** > **Apagar**.



NOTA: Si utiliza otro sistema operativo, consulte la documentación de su sistema operativo para conocer las instrucciones de apagado.

3. Desconecte su equipo y todos los dispositivos conectados de las tomas de alimentación eléctrica.
4. Desconecte del equipo todos los dispositivos de red y periféricos conectados como el teclado, el mouse y el monitor.



PRECAUCIÓN: Para desenchufar un cable de red, desconéctelo primero del equipo y, a continuación, del dispositivo de red.

5. Extraiga cualquier tarjeta de medios y disco óptico del equipo, si corresponde.

Precauciones de seguridad

El capítulo de precauciones de seguridad detalla los pasos principales que se deben realizar antes de llevar a cabo cualquier instrucción de desensamblaje.

Antes de realizar cualquier procedimiento de instalación o reparación que implique ensamblaje o desensamblaje, tenga en cuenta las siguientes precauciones de seguridad:

- Apague el sistema y todos los periféricos conectados.
- Desconecte el sistema y todos los periféricos conectados de la alimentación de CA.
- Desconecte todos los cables de red, teléfono o líneas de telecomunicaciones del sistema.
- Utilice un kit de servicio de campo contra ESD cuando trabaje en el interior de cualquier equipo de escritorio para evitar daños por descarga electrostática (ESD).
- Después de quitar cualquier componente del sistema, colóquelo con cuidado encima de una alfombrilla antiestática.
- Utilice zapatos con suelas de goma no conductora para reducir la posibilidad de electrocutarse.

Alimentación en modo de espera

Debe desenchufar los productos Dell con alimentación en espera antes de abrir la carcasa. Los sistemas que incorporan energía en modo en espera están esencialmente encendidos durante el apagado. La alimentación interna permite encender el sistema de manera remota (wake on LAN) y suspenderlo en modo de reposo, y tiene otras funciones de administración de energía avanzadas.

Desenchufar el equipo y mantener presionado el botón de encendido durante 20 segundos debería descargar la energía residual en la tarjeta madre.

Bonding (Enlaces)

El bonding es un método para conectar dos o más conductores de conexión a tierra a la misma toma potencial. Esto se lleva a cabo con un kit de descarga electrostática (ESD) de servicio de campo. Cuando conecte un cable en bonding, asegúrese siempre de que esté conectado directamente al metal y no a una superficie pintada o no metálica. La muñequera debe estar fija y en contacto total con la piel. Asegúrese de quitarse todos los accesorios, como relojes, brazaletes o anillos, antes de realizar bonding con el equipo.

Protección contra descargas electrostáticas (ESD)

La ESD es una preocupación importante cuando se manipulan componentes electrónicos, especialmente componentes sensibles como tarjetas de expansión, procesadores, memorias DIMM y tarjetas madre del sistema. Cargas muy ligeras pueden dañar los circuitos de maneras que tal vez no sean evidentes y causar, por ejemplo, problemas intermitentes o acortar la duración de los productos. Mientras la industria exige requisitos de menor alimentación y mayor densidad, la protección contra ESD es una preocupación que aumenta.

Debido a la mayor densidad de los semiconductores utilizados en los últimos productos Dell, la sensibilidad a daños estáticos es actualmente más alta que la de los productos Dell anteriores. Por este motivo, ya no se pueden aplicar algunos métodos previamente aprobados para la manipulación de piezas.

Dos tipos reconocidos de daños por ESD son catastróficos e intermitentes.

- **Catastróficos:** las fallas catastróficas representan aproximadamente un 20 por ciento de las fallas relacionadas con la ESD. El daño origina una pérdida total e inmediata de la funcionalidad del dispositivo. Un ejemplo de falla catastrófica es una memoria DIMM que ha recibido un golpe estático, lo que genera inmediatamente un síntoma "No POST/No Video" (No se ejecuta la autoprueba de encendido/no hay reproducción de video) con un código de sonido emitido por falta de memoria o memoria no funcional.
- **Intermitentes:** las fallas intermitentes representan aproximadamente un 80 por ciento de las fallas relacionadas con la ESD. La alta tasa de fallas intermitentes significa que la mayor parte del tiempo no es fácil reconocer cuando se producen daños. La DIMM recibe

un golpe estático, pero el trazado tan solo se debilita y no refleja inmediatamente los síntomas relacionados con el daño. El seguimiento debilitado puede tardar semanas o meses en desaparecer y, mientras tanto, puede causar degradación en la integridad de la memoria, errores intermitentes en la memoria, etc.

El tipo de daño más difícil de reconocer y solucionar es una falla intermitente (también denominada latente).

Realice los siguientes pasos para evitar daños por ESD:

- Utilice una pulsera de descarga electrostática con cable que posea una conexión a tierra adecuada. Ya no se permite el uso de muñequeras antiestáticas inalámbricas porque no proporcionan protección adecuada. También, tocar el chasis antes de manipular las piezas no garantiza la adecuada protección contra ESD en piezas con mayor sensibilidad a daños por ESD.
- Manipule todos los componentes sensibles a la electricidad estática en un área segura. Si es posible, utilice almohadillas antiestáticas para el suelo y la mesa de trabajo.
- Cuando saque un componente sensible a la estática de la caja de envío, no saque el material antiestático del componente hasta que esté listo para instalarlo. Antes de abrir el embalaje antiestático, asegúrese de descargar la electricidad estática del cuerpo.
- Antes de transportar un componente sensible a la estática, colóquelo en un contenedor o un embalaje antiestático.

Juego de ESD de servicio en terreno

El kit de servicio de campo no supervisado es el kit de servicio que más se utiliza habitualmente. Cada juego de servicio en terreno incluye tres componentes principales: un tapete antiestático, una pulsera antiestática y un cable de enlace.

Componentes de un juego de servicio en terreno de ESD

Los componentes de un kit de servicio de campo de ESD son los siguientes:

- **Alfombrilla antiestática:** la alfombrilla antiestática es disipativa y las piezas se pueden colocar sobre esta durante los procedimientos de servicio. Cuando se utiliza una alfombrilla antiestática, se debe ajustar la muñequera y el cable de conexión se debe conectar a la alfombrilla y directamente a cualquier pieza de metal del sistema en el que se está trabajando. Cuando está todo correctamente dispuesto, se pueden sacar las piezas de servicio de la bolsa antiestática y colocar directamente en el tapete. Los elementos sensibles a ESD están seguros en la mano, en la alfombrilla antiestática, en el sistema o dentro de una bolsa.
- **Brazaletes y cable de conexión:** el brazaletes y el cable de conexión pueden estar conectados directamente entre la muñeca y metal descubierto en el hardware si no se necesita el tapete ESD, o se los puede conectar al tapete antiestático para proteger el hardware que se coloca temporalmente en el tapete. La conexión física de la pulsera y el cable de enlace entre la piel, el tapete contra ESD y el hardware se conoce como enlace. Utilice solo juegos de servicio en terreno con una pulsera, un tapete y un cable de enlace. Nunca use pulseras inalámbricas. Siempre tenga en cuenta que los cables internos de un brazaletes son propensos a dañarse por el desgaste normal, y deben verificarse con regularidad con un probador de brazaletes a fin de evitar dañar el hardware contra ESD de manera accidental. Se recomienda probar la muñequera y el cable de conexión al menos una vez por semana.
- **Probador de pulseras contra ESD:** los alambres dentro de una pulsera contra ESD son propensos a dañarse con el tiempo. Cuando se utiliza un kit no supervisado, es una mejor práctica probar periódicamente la correa antes de cada llamada de servicio y, como mínimo, realizar una prueba una vez por semana. Un probador de pulseras es el mejor método para realizar esta prueba. Si no tiene su propio probador de pulseras, consulte con su oficina regional para saber si tienen uno. Para realizar la prueba, conecte el cable de enlace de la pulsera al probador mientras está en la muñeca y presione el botón para probar. Un indicador LED verde se enciende si la prueba es satisfactoria; un indicador LED rojo se enciende y suena una alarma si la prueba falla.
- **Elementos aislantes:** es muy importante mantener los dispositivos sensibles a ESD, como las cajas de plástico de los disipadores de calor, alejados de las piezas internas que son aislantes y a menudo están muy cargadas.
- **Entorno de trabajo:** antes de implementar un juego de ESD de servicio en terreno, evalúe la situación en la ubicación del cliente. Por ejemplo, la implementación del kit para un entorno de servidor es diferente a la de un entorno de equipo de escritorio o portátil. Los servidores suelen instalarse en un bastidor dentro de un centro de datos; los equipos de escritorio o portátiles suelen colocarse en escritorios o cubículos de oficinas. Siempre busque una zona de trabajo grande, abierta, plana y ordenada con lugar suficiente como para implementar el kit de ESD con espacio adicional para alojar el tipo de sistema que se está reparando. El área de trabajo también debe estar libre de materiales aislantes que puedan producir un evento de ESD. En el área de trabajo, los aislantes como poliestireno extruido y otros plásticos siempre deben alejarse, al menos, 30 cm o 12 pulg. de las piezas sensibles antes de manipular físicamente los componentes del hardware.
- **Embalaje contra ESD:** todos los dispositivos sensibles a ESD deben enviarse y recibirse en embalajes antiestáticos. Es preferible usar bolsas de metal con protección contra la estática. Sin embargo, siempre debe devolver la pieza dañada utilizando la misma bolsa antiestática y el mismo embalaje contra ESD con los que se envía la pieza nueva. Se debe doblar y cerrar con cinta adhesiva la bolsa antiestática y se debe utilizar todo el mismo material embalaje de espuma en la caja original en que se entrega la pieza nueva. Los dispositivos sensibles a ESD se deben quitar del embalaje y se deben colocar solamente en una superficie de trabajo protegida contra ESD, y las piezas nunca se deben colocar sobre la bolsa antiestática porque solo la parte interior de la bolsa está protegida. Coloque siempre las piezas en la mano, en el tapete contra ESD, en el sistema o dentro de una bolsa antiestática.
- **Transporte de componentes sensibles:** cuando transporte componentes sensibles a ESD, como, piezas de reemplazo o piezas que hay que devolver a Dell, es muy importante que las coloque dentro de bolsas antiestáticas para garantizar un transporte seguro.

Resumen sobre la protección contra descargas eléctricas

Se recomienda que todos los técnicos de servicio de campo utilicen la muñequera tradicional con conexión a tierra de ESD con cable y una alfombrilla antiestática protectora en todo momento cuando reparen productos Dell. Además, es importante que los técnicos mantengan las piezas sensibles separadas de todas las piezas aislantes mientras se realiza el servicio y que utilicen bolsas antiestáticas para transportar los componentes sensibles.

Transporte de componentes delicados

Cuando transporte componentes sensibles a descarga electrostática, como, piezas de reemplazo o piezas que hay que devolver a Dell, es muy importante que las coloque dentro de bolsas antiestáticas para garantizar un transporte seguro.

Después de manipular el interior de la computadora

Sobre esta tarea

 **PRECAUCIÓN:** Dejar tornillos sueltos o flojos en el interior de su equipo puede dañar gravemente su equipo.

Pasos

1. Coloque todos los tornillos y asegúrese de que ninguno quede suelto en el interior de equipo.
2. Conecte todos los dispositivos externos, los periféricos y los cables que haya extraído antes de manipular el equipo.
3. Coloque las tarjetas multimedia, los discos y cualquier otra pieza que haya extraído antes de manipular el equipo.
4. Conecte el equipo y todos los dispositivos conectados a la toma eléctrica.
5. Encienda el equipo.

Extracción e instalación de componentes

NOTA: Las imágenes en este documento pueden ser diferentes de la computadora en función de la configuración que haya solicitado.

Herramientas recomendadas

Los procedimientos de este documento requieren el uso de las siguientes herramientas:

- Destornillador Phillips núm. 0
- Destornillador Phillips n.º 1
- Destornillador de cabeza plana
- Punta trazadora de plástico

Lista de tornillos

En la tabla a continuación, se muestra la lista de tornillos y las imágenes correspondientes.

NOTA: Cuando quite los tornillos de un componente, se recomienda que anote el tipo y la cantidad de tornillos, y que los coloque en una caja de almacenamiento de tornillos. Esto sirve para garantizar que se restaure el tipo y el número de tornillos correcto cuando se reemplace el componente.

NOTA: Algunas computadoras tienen superficies magnéticas. Asegúrese de que los tornillos no se queden pegados a esa superficie cuando reemplace un componente.

NOTA: El color de los tornillos puede variar según la configuración solicitada.

Tabla 1. Lista de tornillos






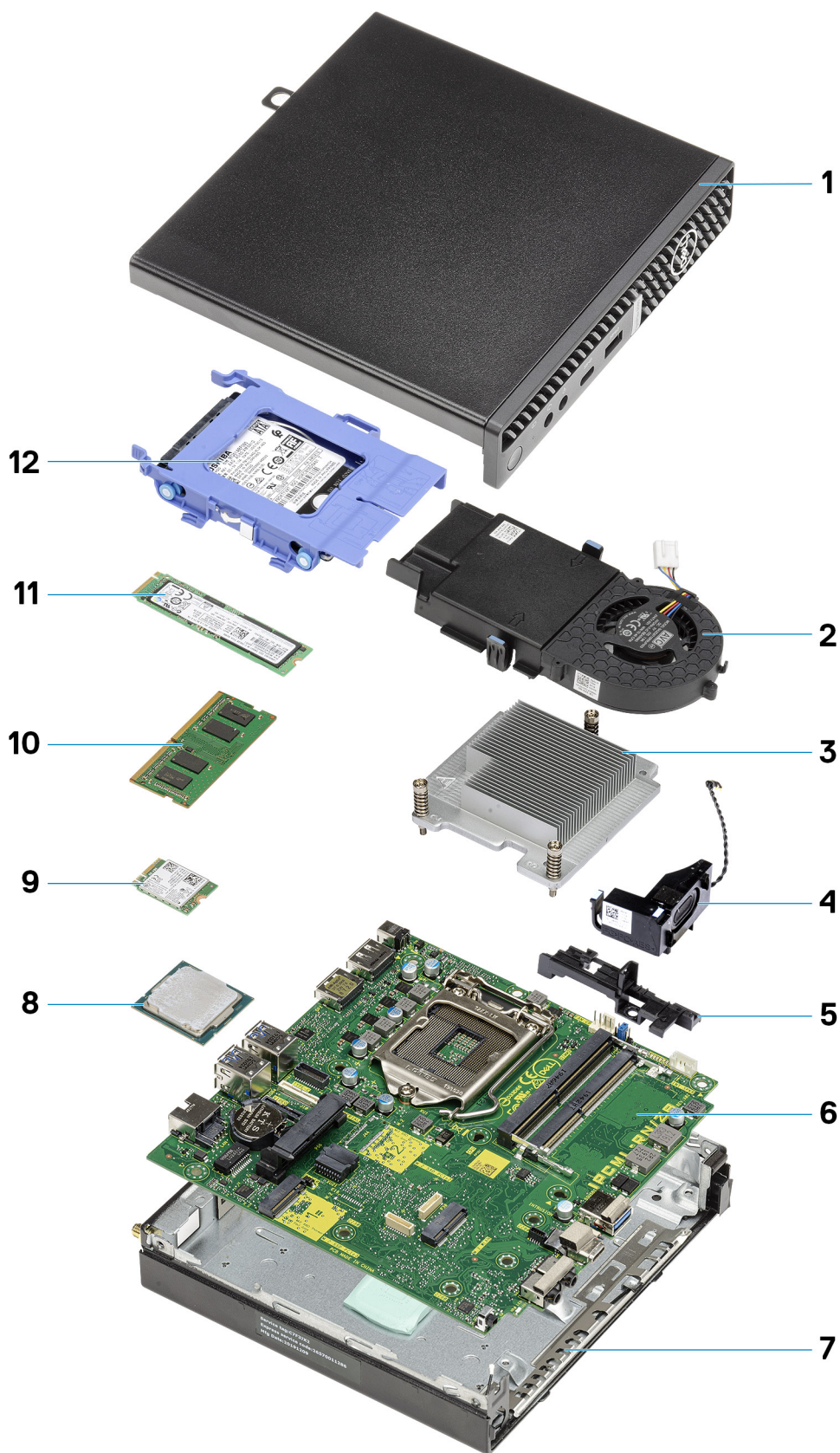
Componente	Tipo de tornillo	Cantidad	Imagen
Cubierta lateral	#6-32	1	
Tarjeta madre	#6-32 M2x4	3 4	
Soporte del portaunidades de disco duro	#6-32	1	
Disipador de calor	M3x25	3	
Tarjeta WLAN	M2x3.5	1	

Tabla 1. Lista de tornillos

Componente	Tipo de tornillo	Cantidad	Imagen
Unidad de estado sólido M.2 2230/2280	M2x3.5	1	

Componentes principales del sistema



1. Cubierta lateral

2. Ventilador del sistema
3. Disipador de calor
4. Altavoz
5. Soporte para la unidad de disco duro
6. Tarjeta madre
7. Chasis
8. Procesador
9. Tarjeta WLAN M.2
10. Módulo de memoria
11. Unidad de estado sólido M.2
12. Ensamblaje de unidad de disco duro de 2,5 pulgadas

i **NOTA:** Dell proporciona una lista de componentes y sus números de referencia para la configuración del sistema original adquirida. Estas piezas están disponibles de acuerdo con la cobertura de la garantía adquirida por el cliente. Póngase en contacto con el representante de ventas de Dell para obtener las opciones de compra.

Desmontaje y reensamblaje

Cubierta lateral

Extracción de la cubierta lateral

Requisitos previos

1. Siga el procedimiento que se describe en [Antes de manipular el interior de la computadora](#).

i **NOTA:** Asegúrese de quitar el cable de seguridad de la ranura para cable de seguridad (si corresponde).

Sobre esta tarea

En las imágenes a continuación, se indica la ubicación de la cubierta lateral y se proporciona una representación visual del procedimiento de extracción.



1x
6x32

1



2



Pasos

1. Afloje el tornillo mariposa (6x32) que asegura la cubierta lateral al sistema.

2. Deslice la cubierta lateral hacia la parte frontal del sistema y levántela.

Instalación de la cubierta lateral

Requisitos previos

Si va a reemplazar un componente, quite el componente existente antes de realizar el procedimiento de instalación.

Sobre esta tarea

En la imagen a continuación, se indica la ubicación de la cubierta lateral y se proporciona una representación visual del procedimiento de instalación.





1x
6x32

2



Pasos

1. Alinee la cubierta lateral con las estrías del chasis.
2. Deslice la cubierta lateral hacia la parte posterior del sistema para instalarla.
3. Ajuste el tornillo mariposa (6x32) para asegurar la cubierta lateral al sistema.

Siguientes pasos

1. Siga el procedimiento que se describe en [Después de manipular el interior de la computadora](#).

Bisel frontal

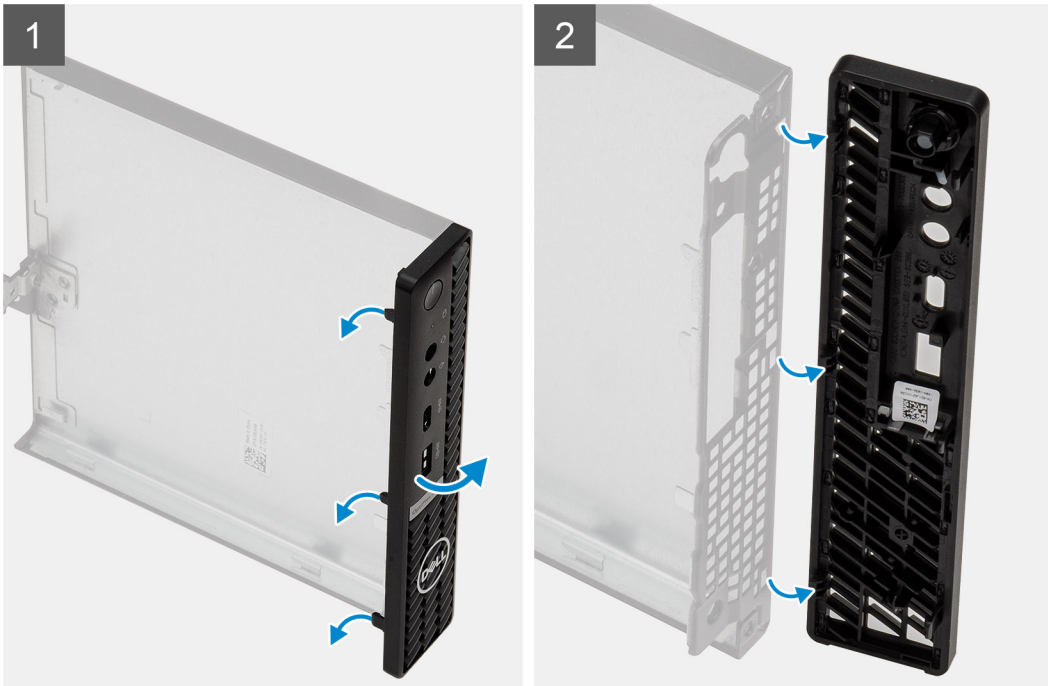
Extracción del bisel frontal

Requisitos previos

1. Siga el procedimiento que se describe en [Antes de manipular el interior de la computadora](#).
2. Quite la [cubierta lateral](#).

Sobre esta tarea

En las imágenes a continuación, se indica la ubicación del bisel frontal y se proporciona una representación visual del procedimiento de extracción.



Pasos

1. Haga palanca en las lengüetas de retención para soltar el bisel frontal del sistema.
2. Quite el bisel frontal del sistema.

Instalación del bisel frontal

Requisitos previos

Si va a reemplazar un componente, quite el componente existente antes de realizar el procedimiento de instalación.

Sobre esta tarea

En la imagen a continuación, se indica la ubicación del bisel frontal y se proporciona una representación visual del procedimiento de instalación.



Pasos

1. Coloque el bisel para alinear las lengüetas con las ranuras del chasis.
2. Presione el bisel hasta que las lengüetas de liberación encajen en su lugar.

Siguientes pasos

1. Instale la [cubierta lateral](#).
2. Siga el procedimiento que se describe en [Después de manipular el interior de la computadora](#).

Ensamblaje de disco duro

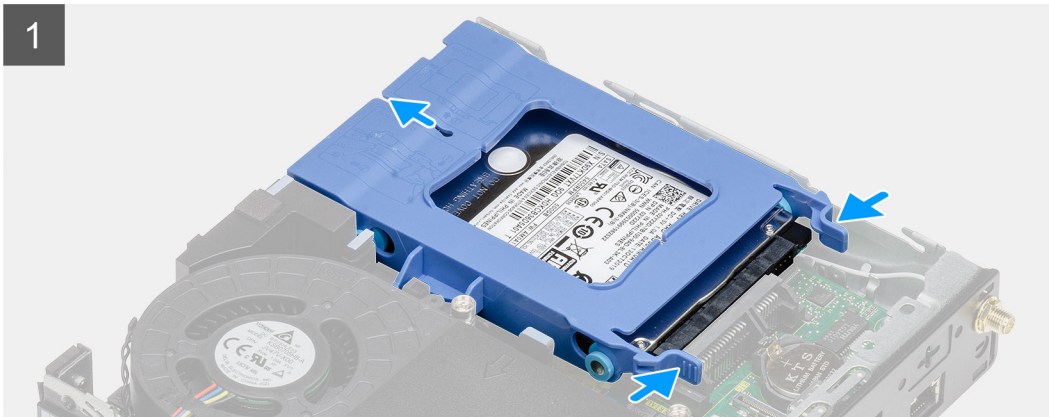
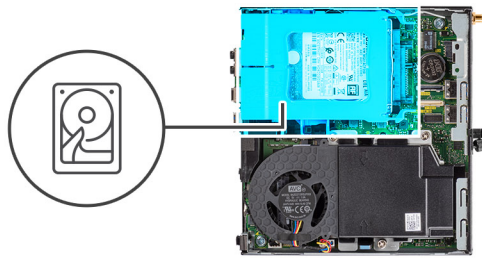
Extracción del ensamblaje de disco duro

Requisitos previos

1. Siga los procedimientos que se describen en [Antes de manipular el interior del equipo](#).
2. Quite la [cubierta lateral](#).

Sobre esta tarea

En la imagen a continuación, se indica la ubicación del ensamblaje de disco duro y se proporciona una representación visual del procedimiento de extracción.



Pasos

1. Presione las lengüetas de liberación en el ensamblaje del disco duro y deslícelo hacia la parte frontal del sistema para desconectarlo del conector en la tarjeta madre.
2. Levante el ensamblaje de disco duro para quitarlo del sistema.

i **NOTA:** Tenga en cuenta la orientación de la unidad óptica, de manera que pueda volver a colocarla correctamente.

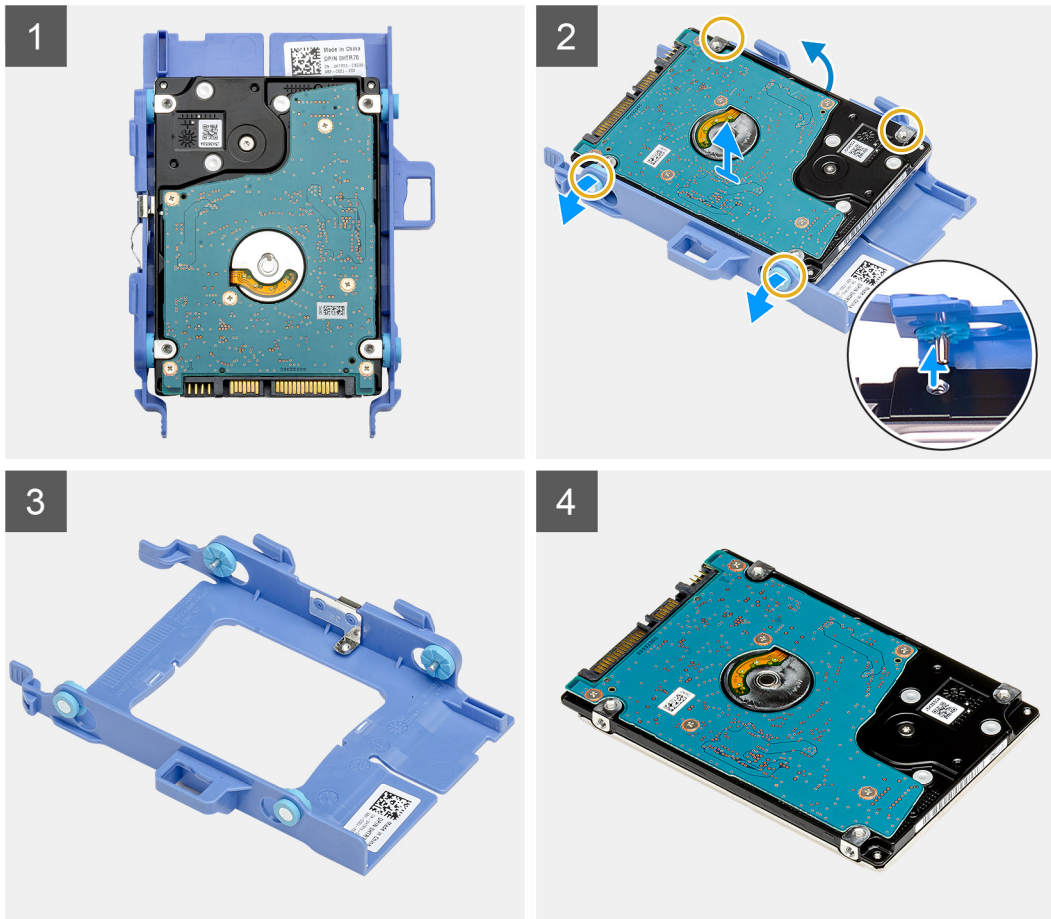
Extracción del soporte de la unidad de disco duro

Requisitos previos

1. Siga los procedimientos que se describen en [Antes de manipular el interior del equipo](#).
2. Quite la [cubierta lateral](#).
3. Quite el [ensamblaje de disco duro](#).

Sobre esta tarea

En las imágenes a continuación, se indica la ubicación del soporte para disco duro y se proporciona una representación visual del procedimiento de extracción.



Pasos

1. Tire de un lado del soporte para disco duro para desenganchar los pins en el soporte de las ranuras de unidad.
2. Levante el disco duro para quitarlo del soporte.

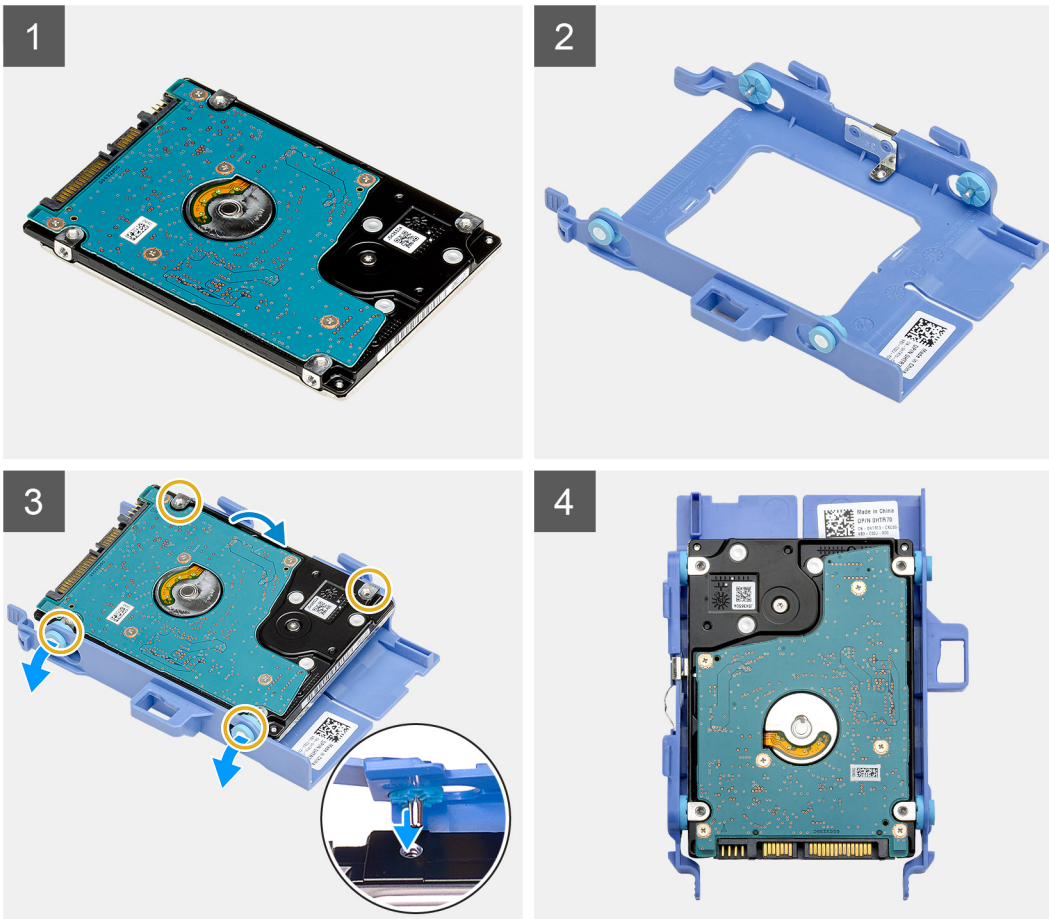
Instalación del soporte de disco duro

Requisitos previos

Si va a reemplazar un componente, quite el componente existente antes de realizar el procedimiento de instalación.

Sobre esta tarea

En la imagen a continuación, se indica la ubicación del soporte para disco duro y se proporciona una representación visual del procedimiento de instalación.



Pasos

1. Coloque el disco duro en el soporte.
2. Alinee e inserte los pins del soporte para unidad con las ranuras de la unidad.

NOTA: Tenga en cuenta la orientación del disco duro para poder reemplazarlo correctamente-

Siguientes pasos

1. Instale la [cubierta lateral](#).
2. Siga los procedimientos que se describen en [Después de manipular el interior del equipo](#).

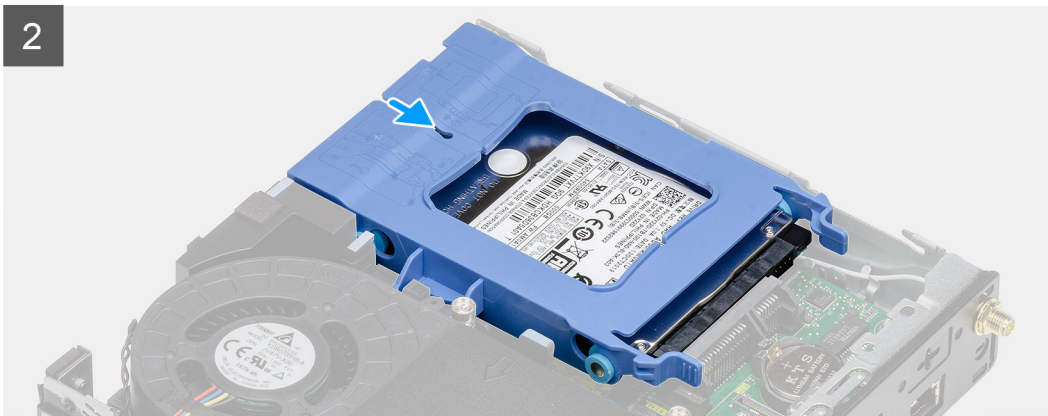
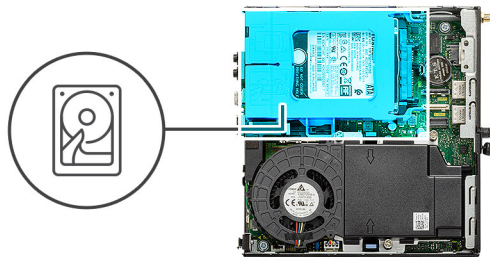
Instalación del ensamblaje de disco duro de 2,5 pulgadas

Requisitos previos

Si va a reemplazar un componente, quite el componente existente antes de realizar el procedimiento de instalación.

Sobre esta tarea

En la imagen a continuación, se indica la ubicación del ensamblaje de disco duro y se proporciona una representación visual del procedimiento de instalación.



Pasos

1. Inserte el ensamblaje de disco duro en la ranura del sistema.
2. Deslice el ensamblaje de disco duro hacia el conector en la tarjeta madre, hasta que las lengüetas de liberación encajen en su lugar.

Siguientes pasos

1. Instale la [cubierta lateral](#).
2. Siga el procedimiento que se describe en [Después de manipular el interior de la computadora](#).

Unidad de estado sólido

Extracción de la unidad de estado sólido PCIe M.2 2230

Requisitos previos

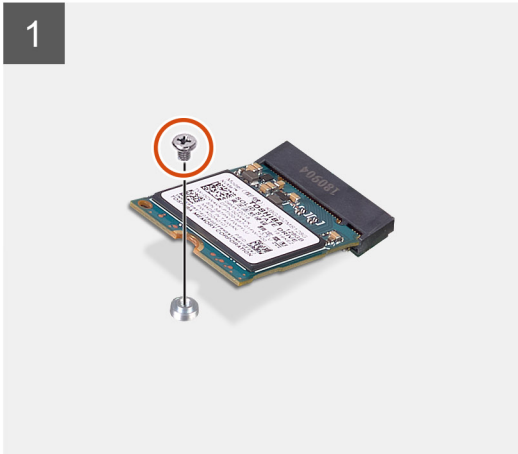
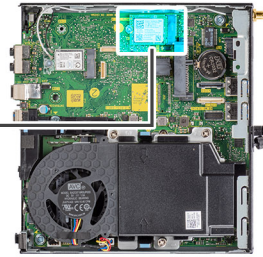
1. Siga el procedimiento que se describe en [Antes de manipular el interior de la computadora](#).
2. Quite la [cubierta lateral](#).
3. Quite el [ensamblaje de disco duro](#).

Sobre esta tarea

En las imágenes a continuación, se indica la ubicación de la unidad de estado sólido y se proporciona una representación visual del procedimiento de extracción.



1x
M2x3



Pasos

1. Quite el tornillo (M2x3.5) que asegura la unidad de estado sólido a la tarjeta madre.
2. Deslice y levante la unidad de estado sólido para quitarla de la tarjeta madre.

Instalación de la unidad de estado sólido PCIe M.2 2230

Requisitos previos

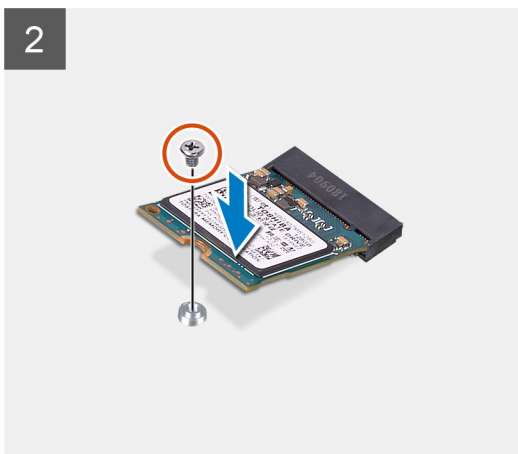
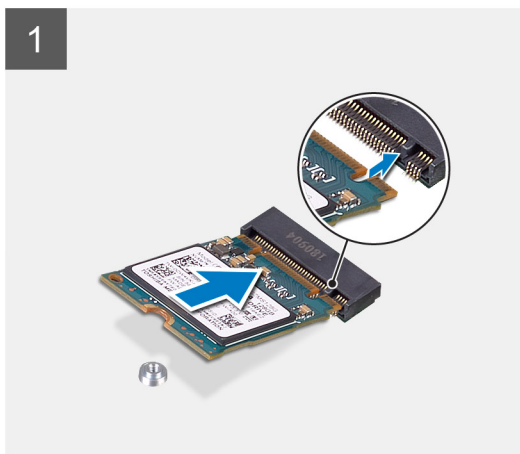
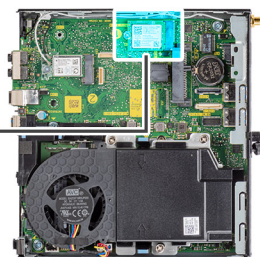
Si va a reemplazar un componente, quite el componente existente antes de realizar el procedimiento de instalación.

Sobre esta tarea

En la imagen a continuación, se indica la ubicación de la unidad de estado sólido y se proporciona una representación visual del procedimiento de instalación.



1x
M2x3



Pasos

1. Alinee la muesca de la unidad de estado sólido con la lengüeta del conector de unidad de estado sólido en la tarjeta madre.
2. Inserte la unidad de estado sólido formando un ángulo de 45 grados en el conector de unidad de estado sólido.
3. Reemplace el tornillo (M2x3.5) que asegura la unidad de estado sólido PCIe M.2 2230 a la tarjeta madre.

Siguientes pasos

1. Instale el [ensamblaje de disco duro](#).
2. Instale la [cubierta lateral](#).
3. Siga el procedimiento que se describe en [Después de manipular el interior de la computadora](#).

Extracción de la unidad de estado sólido PCIe M.2 2280

Requisitos previos

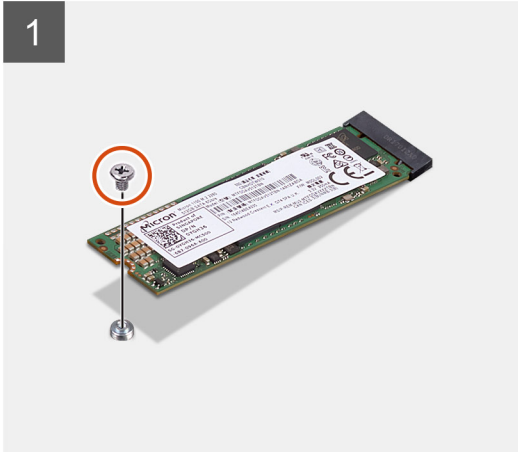
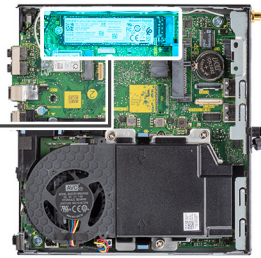
1. Siga el procedimiento que se describe en [Antes de manipular el interior de la computadora](#).
2. Quite la [cubierta lateral](#).
3. Quite el [ensamblaje de disco duro](#).

Sobre esta tarea

En las imágenes a continuación, se indica la ubicación de la unidad de estado sólido y se proporciona una representación visual del procedimiento de extracción.



1x
M2x3



Pasos

1. Quite el tornillo (M2x3.5) que asegura la unidad de estado sólido a la tarjeta madre.
2. Deslice y levante la unidad de estado sólido para quitarla de la tarjeta madre.

Instalación de la unidad de estado sólido PCIe M.2 2280

Requisitos previos

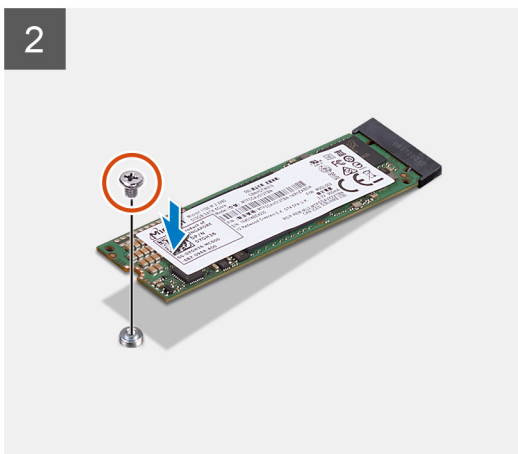
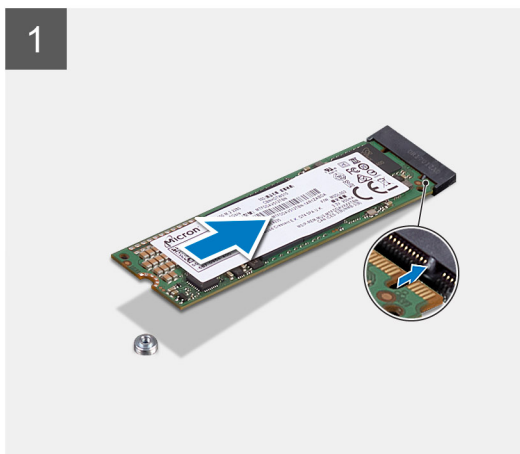
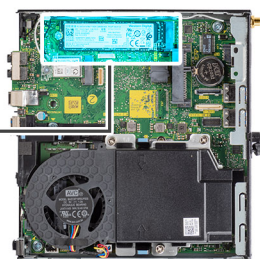
Si va a reemplazar un componente, quite el componente existente antes de realizar el procedimiento de instalación.

Sobre esta tarea

En la imagen a continuación, se indica la ubicación de la unidad de estado sólido y se proporciona una representación visual del procedimiento de instalación.



1x
M2x3



Pasos

1. Alinee la muesca de la unidad de estado sólido con la lengüeta del conector de unidad de estado sólido en la tarjeta madre.
2. Inserte la unidad de estado sólido formando un ángulo de 45 grados en el conector de unidad de estado sólido.
3. Reemplace el tornillo (M2x3.5) que asegura la unidad de estado sólido PCIe M.2 2280 a la tarjeta madre.

Siguientes pasos

1. Instale el [ensamblaje de disco duro](#).
2. Instale la [cubierta lateral](#).
3. Siga el procedimiento que se describe en [Después de manipular el interior de la computadora](#).

Tarjeta WLAN

Extracción de la tarjeta WLAN

Requisitos previos

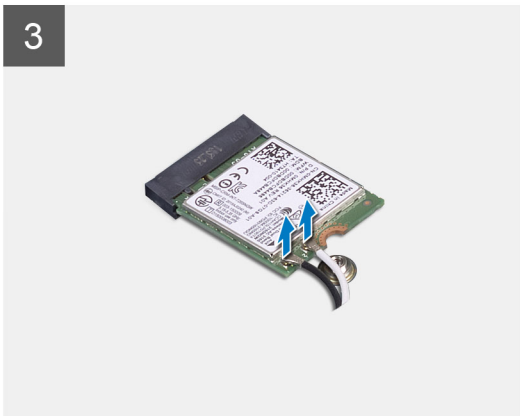
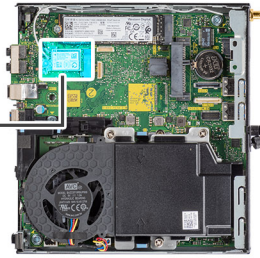
1. Siga el procedimiento que se describe en [Antes de manipular el interior de la computadora](#).
2. Quite la [cubierta lateral](#).
3. Quite el [ensamblaje de disco duro](#).

Sobre esta tarea

En las imágenes a continuación, se indica la ubicación de la tarjeta inalámbrica y se proporciona una representación visual del procedimiento de extracción.



1x
M2x3



Pasos

1. Quite el tornillo (M2x3.5) que asegura el soporte para tarjeta WLAN a la tarjeta madre.
2. Deslice y levante el soporte para tarjeta WLAN para quitarlo de la tarjeta WLAN.
3. Desconecte los cables de antena de la tarjeta WLAN.
4. Deslice y quite la tarjeta WLAN del conector en la tarjeta madre.

Instalación de la tarjeta WLAN

Requisitos previos

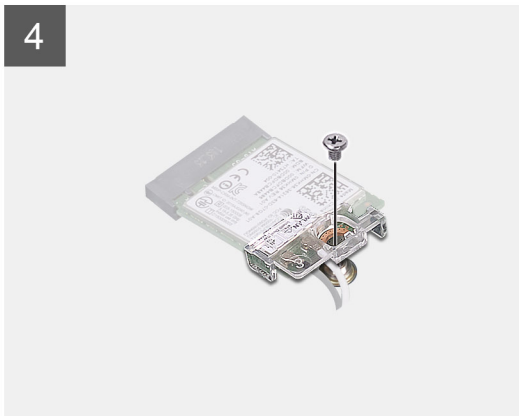
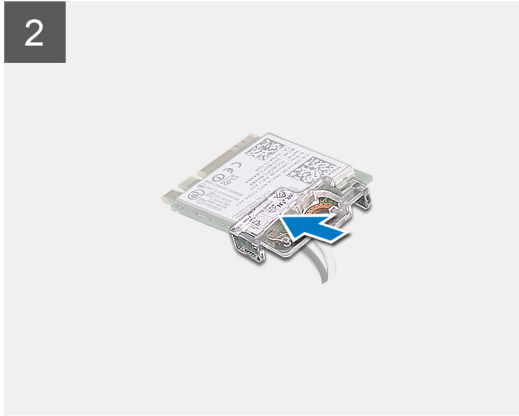
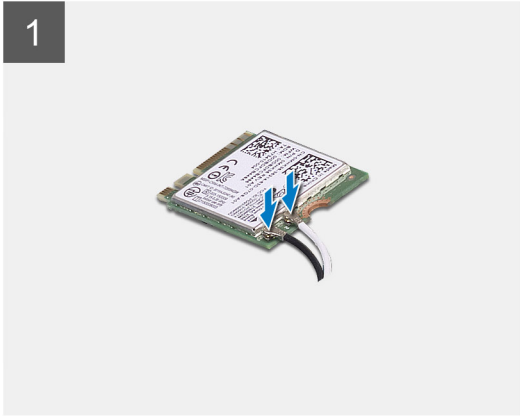
Si va a reemplazar un componente, quite el componente existente antes de realizar el procedimiento de instalación.

Sobre esta tarea

En la imagen a continuación, se indica la ubicación de la tarjeta inalámbrica y se proporciona una representación visual del procedimiento de instalación.



1x
M2x3



Pasos

1. Conecte los cables de la antena a la tarjeta WLAN.

En la tabla a continuación, se proporciona el esquema de colores de los cables de antena para la tarjeta WLAN de la computadora.

Tabla 2. Esquema de colores de los cables de la antena

Conectores de la tarjeta inalámbrica	Colores de los cables de antena
Principal (triángulo blanco)	Blanco
Auxiliar (triángulo negro)	Negro

2. Coloque el soporte para tarjeta WLAN para asegurar los cables de la antena.
3. Alinee la muesca de la tarjeta WLAN con la pestaña de la ranura de tarjeta WLAN. Inserte la tarjeta WLAN en el conector de la tarjeta madre.
4. Reemplace el tornillo (M2x3.5) para asegurar el soporte para tarjeta WLAN a la tarjeta WLAN.
5. Alinee y coloque la cubierta del blindaje de la tarjeta WWAN y presiónelo para que encaje firmemente y cubra la tarjeta WWAN.

Siguientes pasos

1. Instale el [ensamblaje de disco duro](#).
2. Instale la [cubierta lateral](#).
3. Siga el procedimiento que se describe en [Después de manipular el interior de la computadora](#).

Ensamblaje del ventilador

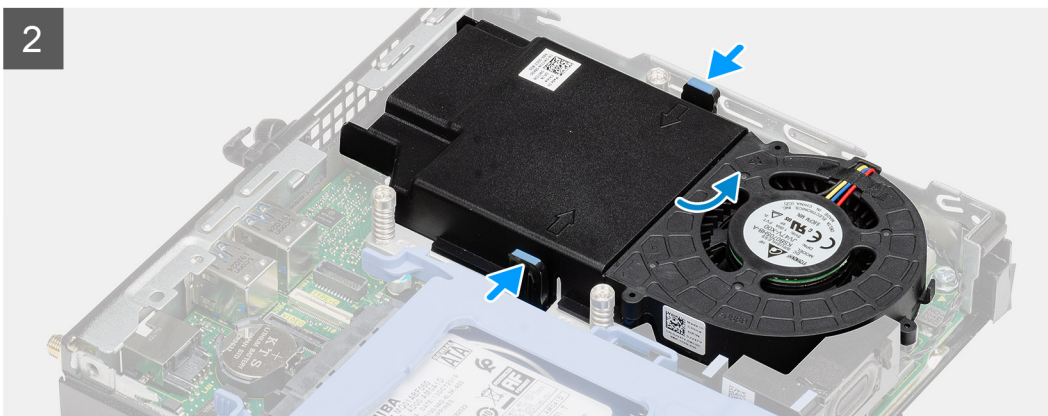
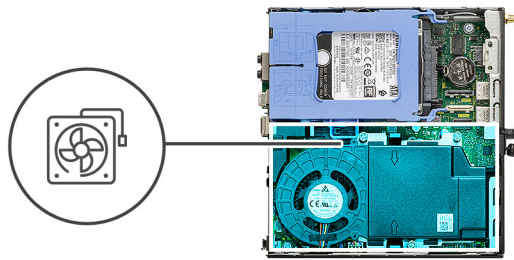
Extracción del ensamblaje del ventilador

Requisitos previos

1. Siga el procedimiento que se describe en [Antes de manipular el interior de la computadora](#).
2. Quite la [cubierta lateral](#).

Sobre esta tarea

En las imágenes a continuación, se indica la ubicación del ensamblaje del ventilador y se proporciona una representación visual del procedimiento de extracción.



Pasos

1. Quite el cable del altavoz de la guía de enrutamiento en el ensamblaje del ventilador.
2. Presione las lengüetas azules situadas en ambos lados del ventilador y deslice el ventilador para levantarlo y soltarlo del sistema.
3. Voltee el ensamblaje del ventilador.
4. Desconecte el cable del ventilador del conector en la tarjeta madre del sistema. Levante el ensamblaje del ventilador para quitarlo del sistema.

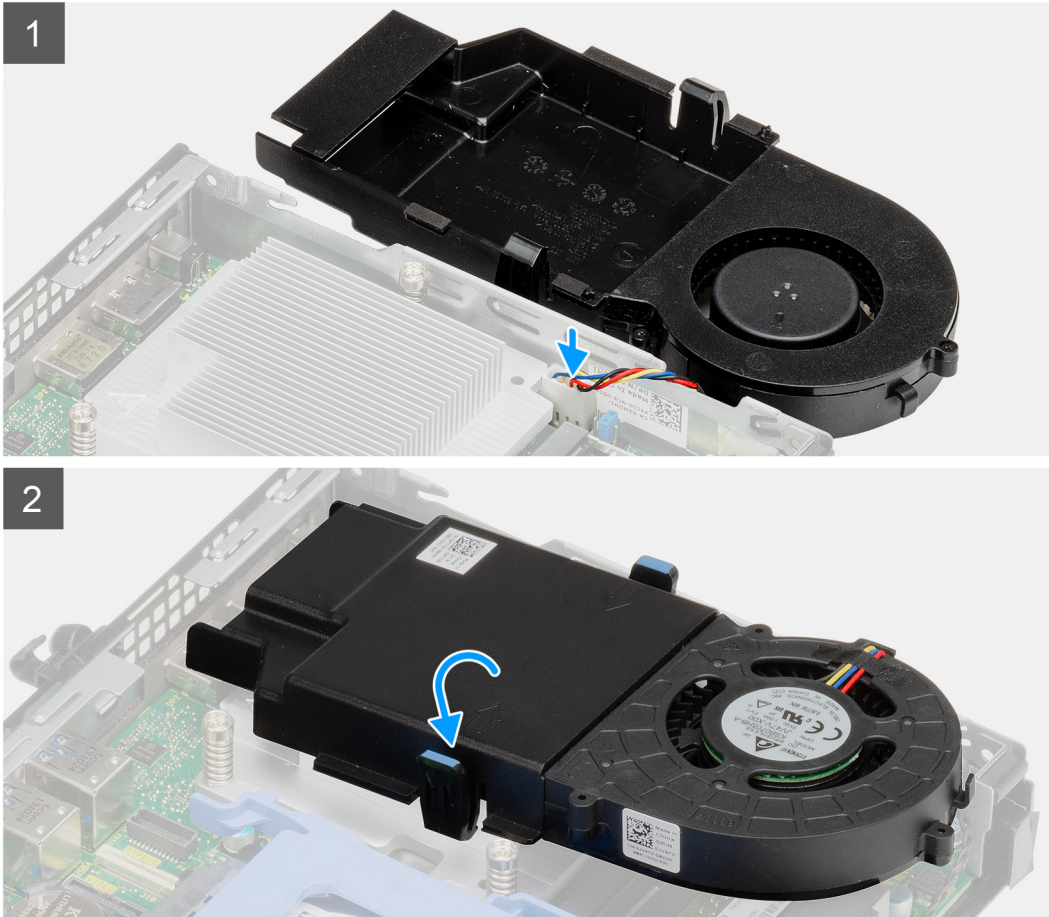
Instalación del ensamblaje del ventilador

Requisitos previos

Si va a reemplazar un componente, quite el componente existente antes de realizar el procedimiento de instalación.

Sobre esta tarea

En las imágenes a continuación, se indica la ubicación del ensamblaje del ventilador y se proporciona una representación visual del procedimiento de extracción.



Pasos

1. Conecte el cable del ventilador al conector de la tarjeta madre.
2. Voltee el ensamblaje del ventilador.
3. Presione la lengüeta de liberación en el ensamblaje del ventilador y colóquelo en el sistema hasta que encaje en su lugar.
4. Pase el cable del altavoz por las guías de enrutamiento en el ensamblaje del ventilador.

Siguientes pasos

1. Instale la [cubierta lateral](#).
2. Siga el procedimiento que se describe en [Después de manipular el interior de la computadora](#).

Disipador de calor

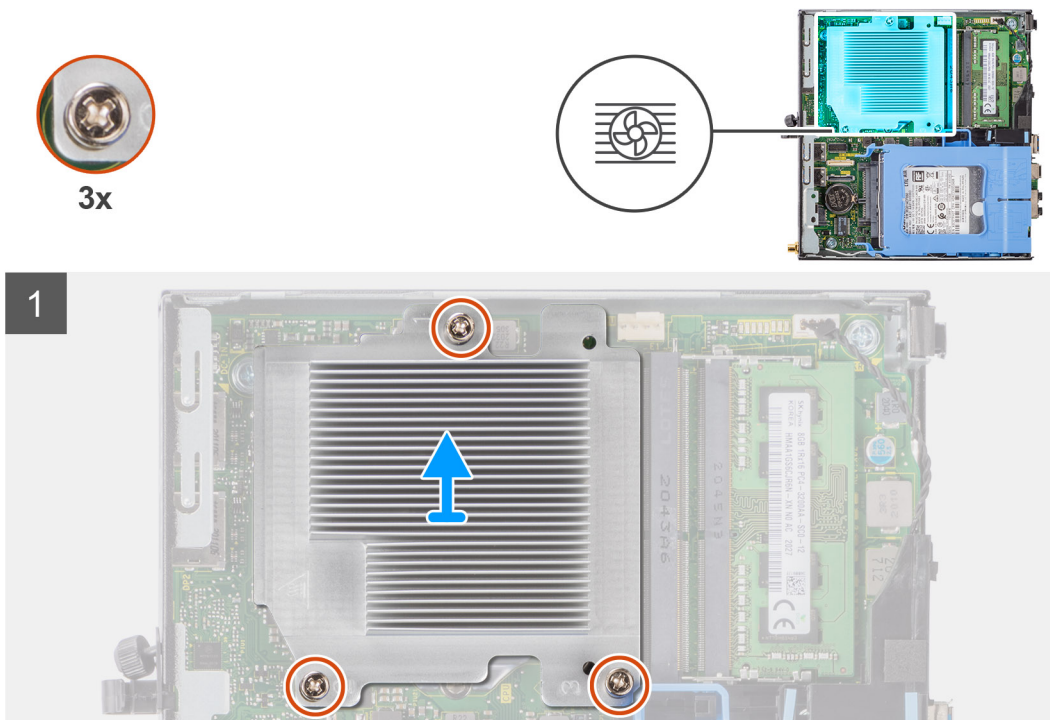
Extracción del disipador de calor

Requisitos previos

1. Siga los procedimientos que se describen en [Antes de manipular el interior del equipo](#).
2. Quite la [cubierta lateral](#).
3. Quite el [ensamblaje del ventilador](#).

Sobre esta tarea

En las imágenes a continuación, se indica la ubicación del disipador de calor y se proporciona una representación visual del procedimiento de extracción.



Pasos

1. Afloje los tres tornillos cautivos que aseguran el disipador de calor al sistema.
NOTA: Afloje los tornillos en orden secuencial (1, 2, 3), como está impreso en el disipador de calor.
2. Levante el disipador de calor para quitarlo de la tarjeta madre del sistema.

Instalación del disipador de calor

Requisitos previos

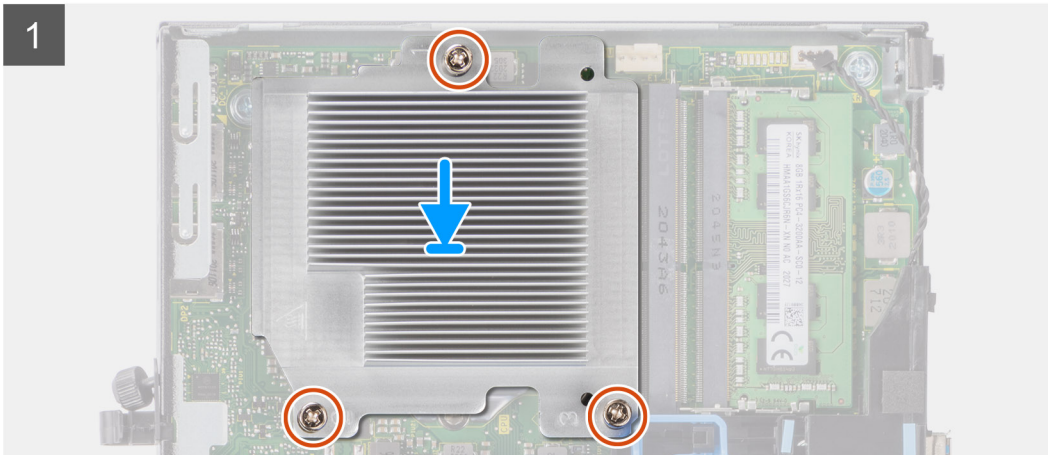
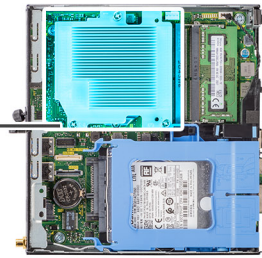
Si va a reemplazar un componente, quite el componente existente antes de realizar el procedimiento de instalación.

Sobre esta tarea

En la imagen a continuación, se indica la ubicación del disipador de calor y se proporciona una representación visual del procedimiento de instalación.



3x



Pasos

1. Alinee los tornillos del disipador de calor con los soportes de la tarjeta madre y coloque el disipador de calor en el procesador.
2. Apriete los tornillos cautivos que sujetan el disipador de calor a la tarjeta madre.

i **NOTA:** Ajuste los tornillos en orden secuencial (1, 2, 3), como está impreso en el disipador de calor.

Siguientes pasos

1. Instale el [ensamblaje del ventilador](#).
2. Instale la [cubierta lateral](#).
3. Siga los procedimientos que se describen en [Después de manipular el interior del equipo](#).

Batería de tipo botón

Extracción de la batería de tipo botón

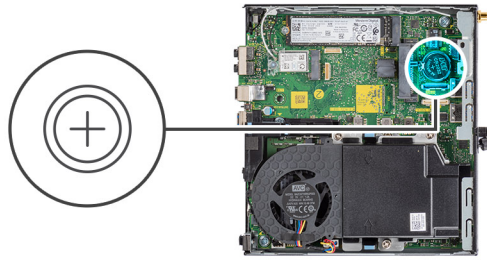
Requisitos previos

1. Siga el procedimiento que se describe en [Antes de manipular el interior de la computadora](#).
2. Quite la [cubierta lateral](#).

i **NOTA:** Quitar la batería de tipo botón restablece los ajustes del programa de configuración del BIOS a los valores predeterminados. Se recomienda anotar los ajustes del programa de configuración del BIOS antes de quitar la batería de tipo botón.

Sobre esta tarea

En las imágenes a continuación, se indica la ubicación de la batería de tipo botón y se proporciona una representación visual del procedimiento de extracción.



Pasos

1. Utilice un instrumento de plástico acabado en punta y haga palanca con cuidado para quitar la batería de tipo botón del conector de la batería, en la tarjeta madre.
2. Quite la batería de tipo botón del sistema.

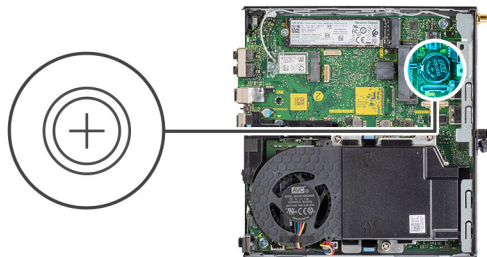
Instalación de la batería de tipo botón

Requisitos previos

Si va a reemplazar un componente, quite el componente existente antes de realizar el procedimiento de instalación.

Sobre esta tarea

En la imagen a continuación, se indica la ubicación de la batería de tipo botón y se proporciona una representación visual del procedimiento de instalación.



Pasos

1. Inserte la batería de tipo botón con el signo "+" hacia arriba y deslícela debajo de las lengüetas de fijación situadas en el lado positivo del conector.
2. Presione la pila dentro del conector hasta que encaje en su lugar.

Siguientes pasos

1. Instale la [cubierta lateral](#).
2. Siga el procedimiento que se describe en [Después de manipular el interior de la computadora](#).

Módulos de memoria

Extracción de los módulos de memoria

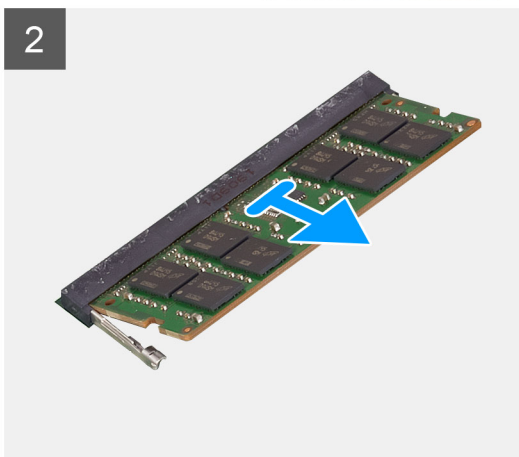
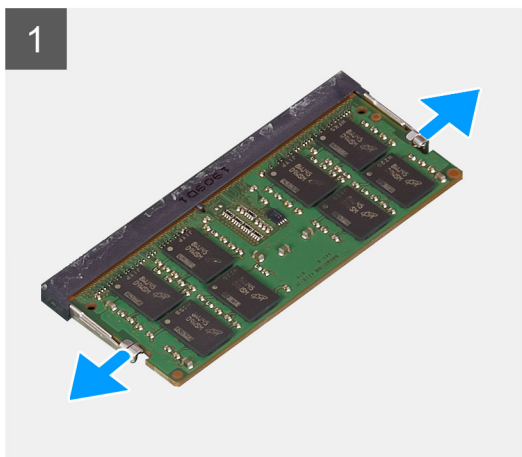
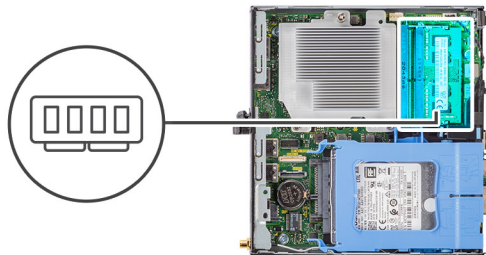
Requisitos previos

1. Siga el procedimiento que se describe en [Antes de manipular el interior de la computadora](#).
2. Quite la [cubierta lateral](#).
3. Quite el [ensamblaje del ventilador](#).

Sobre esta tarea

En las imágenes a continuación, se indica la ubicación de los módulos de memoria y se proporciona una representación visual del procedimiento de extracción.

PRECAUCIÓN: Para evitar que se produzcan daños en el módulo de memoria, sujete el módulo de memoria por los bordes. No toque los componentes del módulo de memoria.



Pasos

1. Tire los ganchos de fijación del módulo de memoria hasta que el módulo de memoria salte.
2. Deslice y extraiga el módulo de memoria de su ranura.

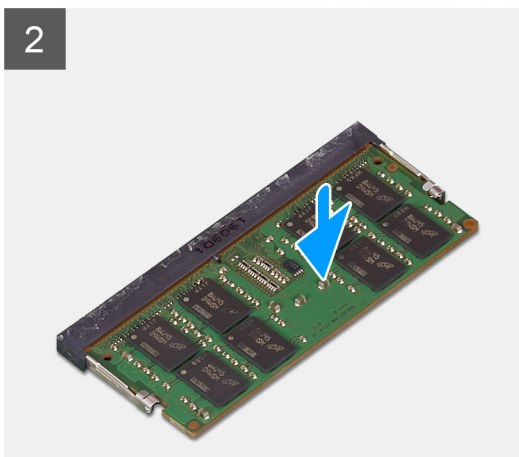
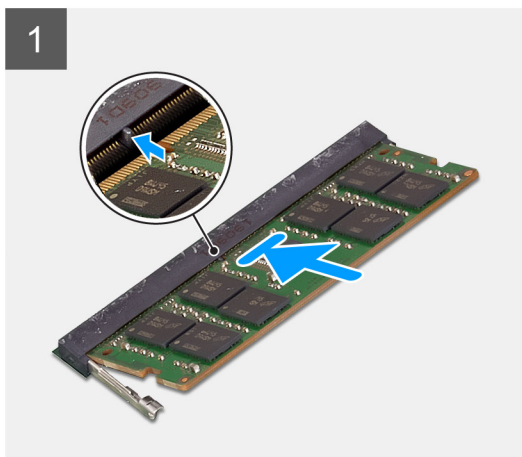
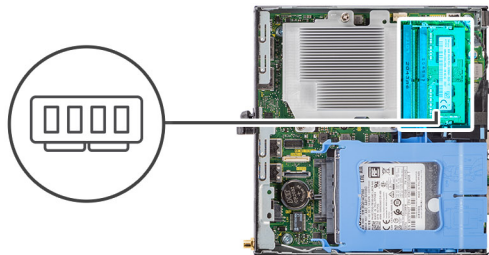
Instalación de los módulos de memoria

Requisitos previos

Si va a reemplazar un componente, quite el componente existente antes de realizar el procedimiento de instalación.


Sobre esta tarea

En la imagen a continuación, se indica la ubicación de los módulos de memoria y se proporciona una representación visual del procedimiento de instalación.



Pasos

1. Alinee la muesca del módulo de memoria con la lengüeta de la ranura del módulo de memoria.
2. Deslice firmemente el módulo de memoria para introducirlo en la ranura en ángulo y presiónelo hasta que encaje en su sitio.

 **NOTA:** Si no oye un clic, extraiga el módulo de memoria y vuelva a instalarlo.

Siguientes pasos

1. Instale el [ensamblaje del ventilador](#).
2. Instale la [cubierta lateral](#).
3. Siga el procedimiento que se describe en [Después de manipular el interior de la computadora](#).

Altavoz

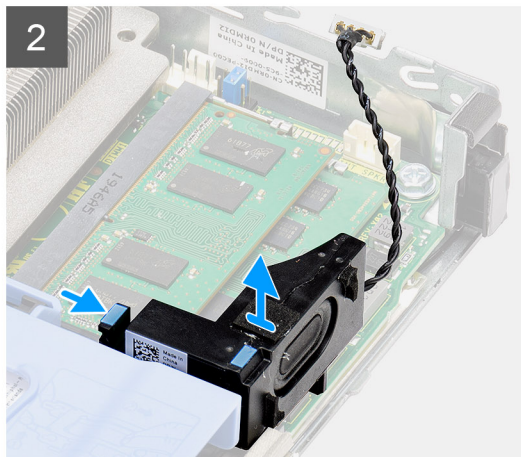
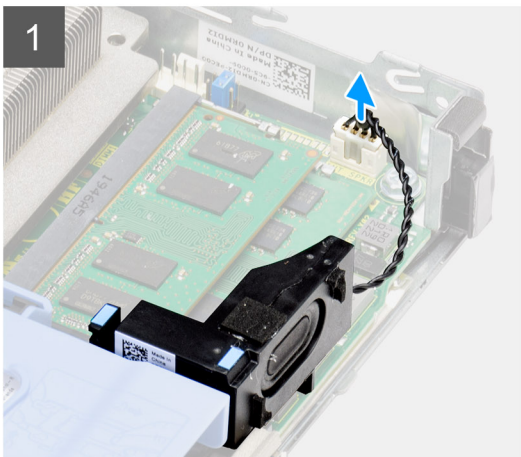
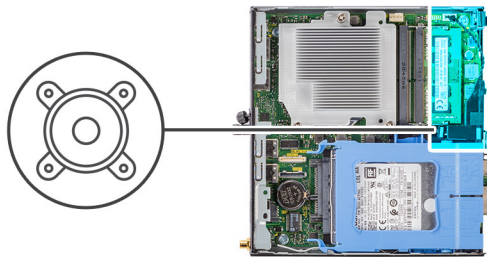
Extracción del altavoz

Requisitos previos

1. Siga el procedimiento que se describe en [Antes de manipular el interior de la computadora](#).
2. Quite la [cubierta lateral](#).
3. Quite el [ensamblaje del ventilador](#).

Sobre esta tarea

En las imágenes a continuación, se indica la ubicación del altavoz y se proporciona una representación visual del procedimiento de extracción.



Pasos

1. Desconecte el cable de los altavoces de la tarjeta madre.
2. Presione la lengüeta de liberación y levante el altavoz, junto con el cable, para quitarlo de la tarjeta madre.

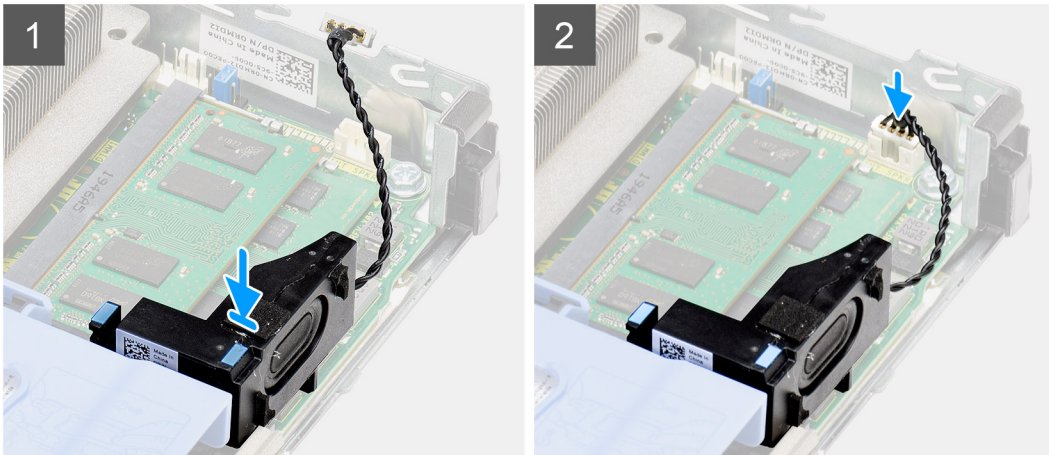
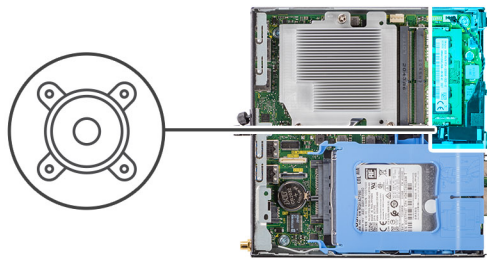
Instalación del altavoz

Requisitos previos

Si va a reemplazar un componente, quite el componente existente antes de realizar el procedimiento de instalación.

Sobre esta tarea

En la imagen a continuación, se indica la ubicación del altavoz y se proporciona una representación visual del procedimiento de instalación.



Pasos

1. Alinee e inserte el altavoz en la ranura y presiónelo hasta que la lengüeta de liberación encaje.
2. Conecte el cable del altavoz a la tarjeta madre.

Siguientes pasos

1. Instale el [ensamblaje del ventilador](#).
2. Instale la [cubierta lateral](#).
3. Siga el procedimiento que se describe en [Después de manipular el interior de la computadora](#).

Procesador

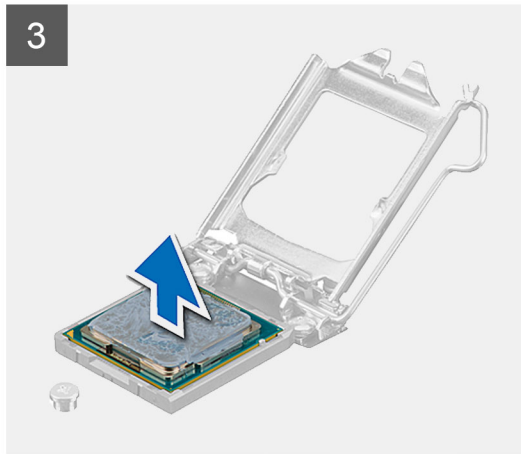
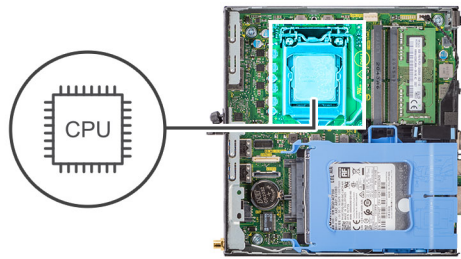
Extracción del procesador

Requisitos previos

1. Siga el procedimiento que se describe en [Antes de manipular el interior de la computadora](#).
2. Quite la [cubierta lateral](#).
3. Quite el [ensamblaje del ventilador](#).
4. Quite el [disipador de calor](#).

Sobre esta tarea

En las imágenes a continuación, se indica la ubicación del procesador y se proporciona una representación visual del procedimiento de extracción.



Pasos

1. Presione y empuje la palanca de liberación para quitarla del procesador a fin de soltarla de la lengüeta de fijación.
2. Levante la palanca hacia arriba para levantar la cubierta del procesador.

PRECAUCIÓN: Cuando quite el procesador, no toque ninguna de las clavijas dentro del conector ni permita que los objetos caigan en las clavijas del conector.

3. Levante con cuidado el procesador para quitarlo del conector.

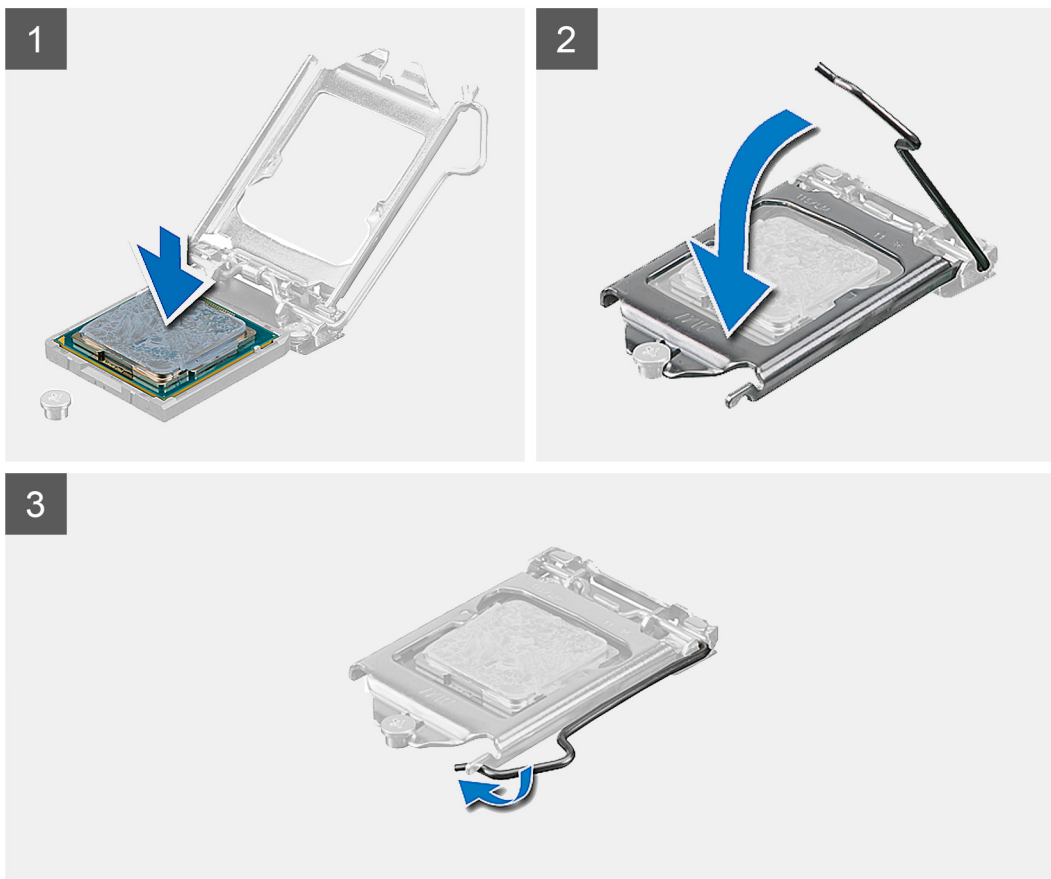
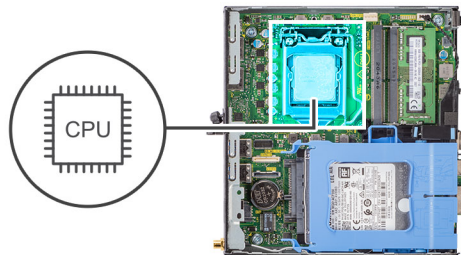
Instalación del procesador

Requisitos previos

Si va a reemplazar un componente, quite el componente existente antes de realizar el procedimiento de instalación.

Sobre esta tarea

En la imagen a continuación, se indica la ubicación del procesador y se proporciona una representación visual del procedimiento de instalación.



Pasos

1. Alinee la esquina del pin 1 del procesador con la esquina del pin 1 del conector del procesador y, a continuación, coloque el procesador en el conector.

i **NOTA:** La esquina de la clavija 1 del procesador tiene un triángulo que debe alinearse con el triángulo de la esquina de la clavija 1 del conector del procesador. Cuando el procesador se coloque correctamente, las cuatro esquinas estarán alineadas a la misma altura. Si una o más de las esquinas del procesador están más elevadas que las demás, significa que el procesador no se ha colocado correctamente.

2. Cuando el procesador esté completamente asentado en el conector, cierre la cubierta del procesador.
3. Presione y empuje la palanca de liberación bajo la lengüeta de fijación para bloquearla.

Siguientes pasos

1. Instale el [disipador de calor](#).
2. Instale el [ensamblaje del ventilador](#).
3. Instale la [cubierta lateral](#).
4. Siga el procedimiento que se describe en [Después de manipular el interior de la computadora](#).

Placa base

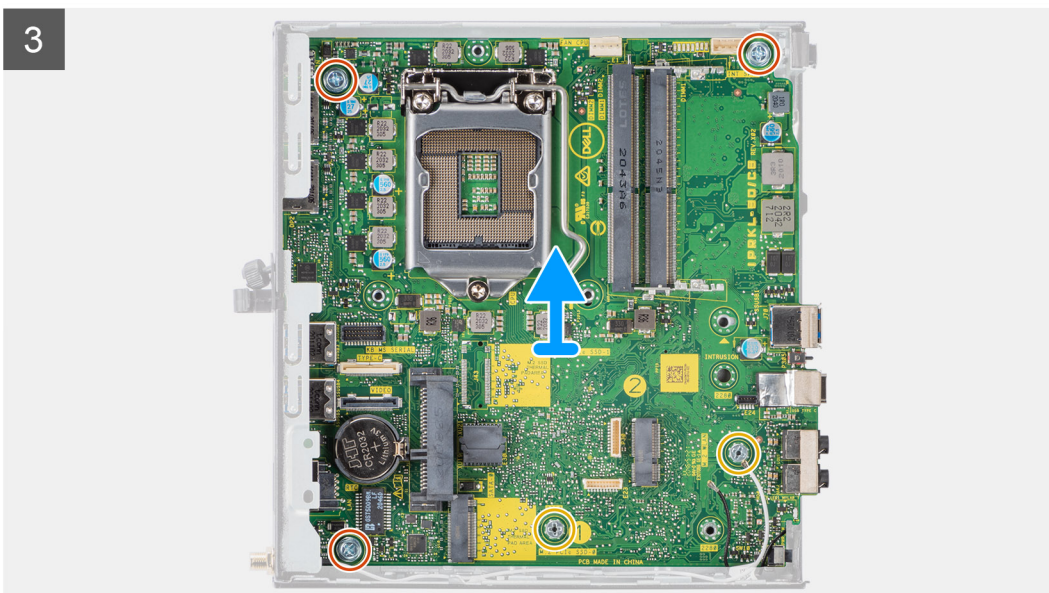
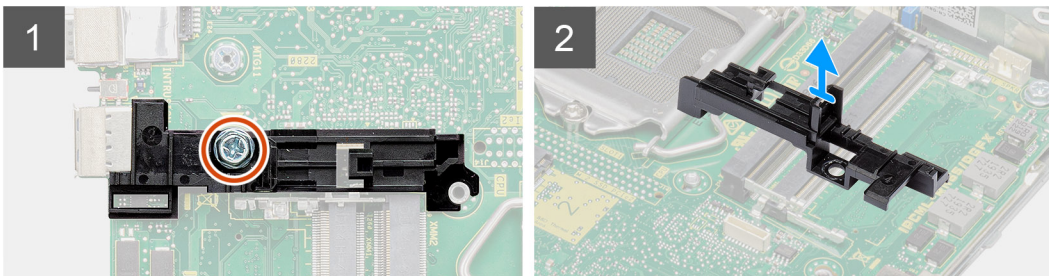
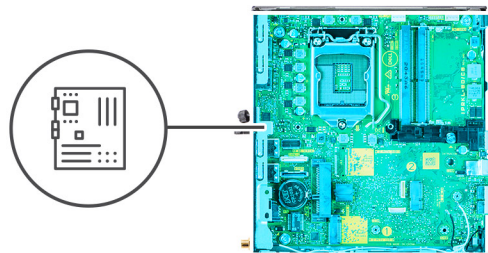
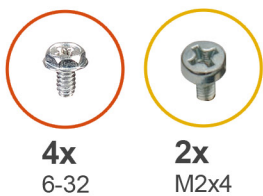
Extracción de la tarjeta madre

Requisitos previos

1. Siga el procedimiento que se describe en [Antes de manipular el interior de la computadora](#).
2. Quite la [cubierta lateral](#).
3. Quite el [ensamblaje de disco duro](#).
4. Extraiga la [unidad de estado sólido](#).
5. Extraiga la [tarjeta WLAN](#).
6. Quite el [ensamblaje del ventilador](#).
7. Quite el [disipador de calor](#).
8. Extraiga el [módulo de memoria](#).
9. Extraiga el [altavoz](#).
10. Extraiga el [procesador](#).

Sobre esta tarea

En las imágenes a continuación, se indica la ubicación de la tarjeta madre y se proporciona una representación visual del procedimiento de extracción.



Pasos

1. Quite el tornillo (6-32) que fija el soporte de disco duro a la tarjeta madre.
2. Levante el soporte de disco duro para quitarlo de la tarjeta madre.
3. Quite los dos tornillos (M3x4) y los tres tornillos (6-32) que aseguran la tarjeta madre al chasis.
4. Levante la tarjeta madre para quitarla del chasis.

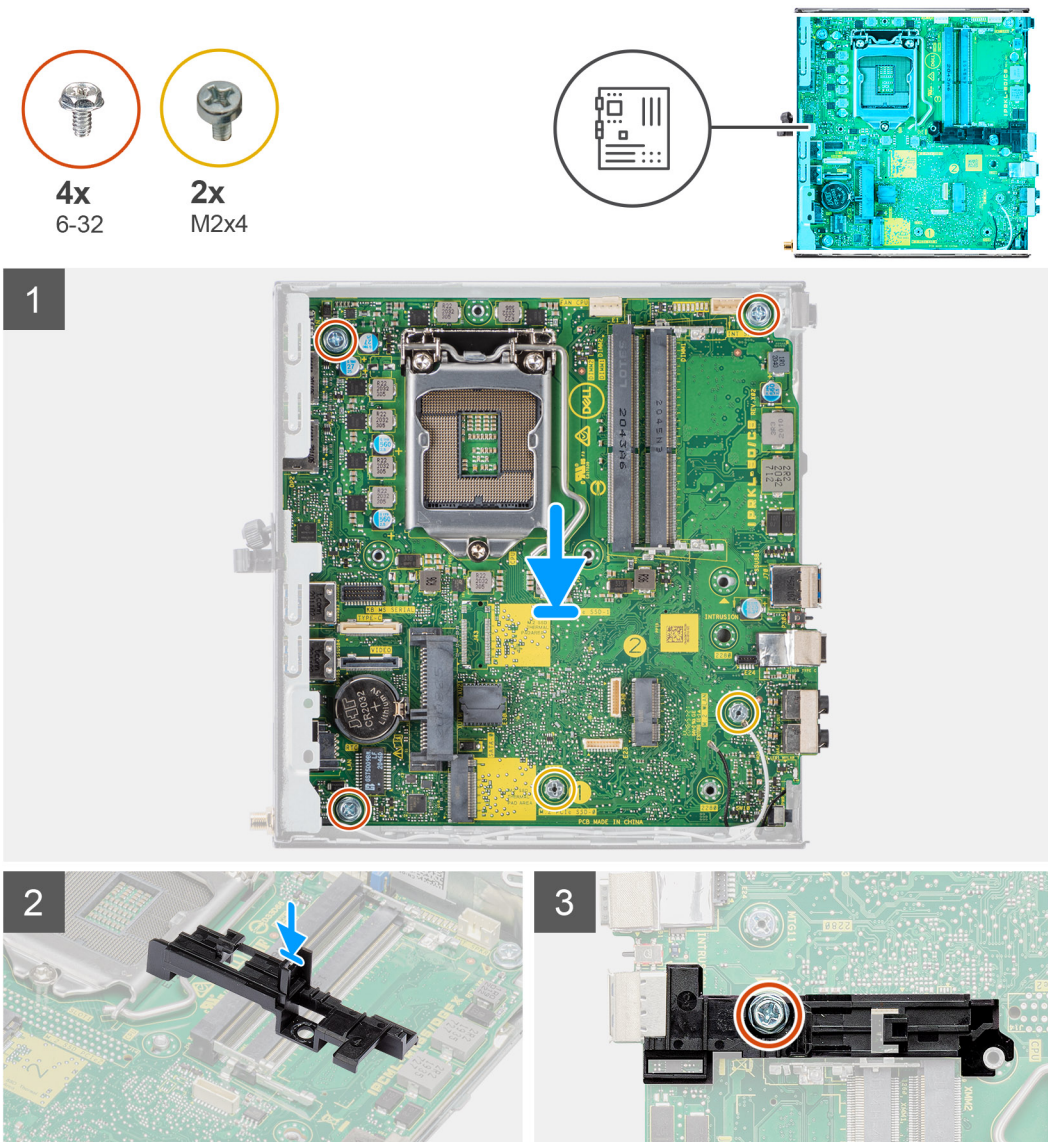
Instalación de la tarjeta madre

Requisitos previos

Si va a reemplazar un componente, quite el componente existente antes de realizar el procedimiento de instalación.

Sobre esta tarea

En la imagen a continuación, se indica la ubicación de la tarjeta madre del sistema y se proporciona una representación visual del procedimiento de instalación.



Pasos

1. Alinee y baje la tarjeta madre hacia el sistema, hasta que los conectores en la parte posterior de la tarjeta madre se alineen con las ranuras del chasis y los orificios para tornillos de la tarjeta madre se alineen con los separadores del sistema.
2. Vuelva a colocar los dos tornillos (M3x4) y los tres tornillos (6-32) para asegurar la tarjeta madre al chasis.
3. Alinee la ranura del soporte de disco duro con la tarjeta madre y coloque el soporte de disco duro en la tarjeta madre.
4. Vuelva a colocar el tornillo (#6-32) para fijar el soporte del disco duro a la tarjeta madre.

Siguientes pasos

1. Instale el [procesador](#).
2. Instale el [altavoz](#).
3. Instale el [módulo de memoria](#).
4. Instale el [disipador de calor](#).
5. Instale el [ensamblaje del ventilador](#).
6. Instale la [tarjeta WLAN](#).
7. Instale la [unidad de estado sólido](#).
8. Instale el [ensamblaje de disco duro](#).
9. Instale la [cubierta lateral](#).
10. Siga el procedimiento que se describe en [Después de manipular el interior de la computadora](#).

Software

En este capítulo, se detallan los sistemas operativos compatibles junto con las instrucciones sobre cómo instalar los controladores.

Controladores y descargas

A la hora de solucionar problemas, descargar o instalar controladores, se recomienda leer el artículo basado en conocimientos de Dell, las preguntas frecuentes sobre controladores y descargas de [SLN128938](#).

System Setup (Configuración del sistema)

PRECAUCIÓN: A menos que sea un usuario experto, no cambie la configuración en el programa de configuración del BIOS. Algunos cambios pueden provocar que el equipo no funcione correctamente.

NOTA: Antes de modificar el programa de configuración del BIOS, se recomienda anotar la información de la pantalla del programa de configuración del BIOS para que sirva de referencia posteriormente.

Utilice el programa de configuración del BIOS para los siguientes fines:

- Obtenga información sobre el hardware instalado en la computadora, por ejemplo, la cantidad de RAM y el tamaño de la unidad de disco duro.
- Cambiar la información de configuración del sistema.
- Establecer o cambiar una opción seleccionable por el usuario, como la contraseña de usuario, el tipo de disco duro instalado, activar o desactivar dispositivos básicos.

Menú de inicio

Presione <F12> cuando aparezca el logotipo de Dell para iniciar un menú de arranque por única vez con una lista de dispositivos de arranque válidos para el sistema. Los diagnósticos y las opciones de configuración del BIOS también se incluyen en este menú. Los dispositivos enumerados en el menú de arranque dependen de los dispositivos de arranque del sistema. Este menú es útil cuando intenta iniciar un dispositivo en particular o ver los diagnósticos del sistema. Usar el menú de arranque no modifica el orden de arranque almacenado en el BIOS.

Las opciones son:

- Arranque de UEFI:
 - Administrador de arranque de Windows
- Otras opciones:
 - Configuración del BIOS
 - Actualización del Flash de BIOS
 - Diagnóstico
 - Cambiar la configuración de Boot Mode (Modo de inicio)

Teclas de navegación

NOTA: Para la mayoría de las opciones de configuración del sistema, se registran los cambios efectuados, pero no se aplican hasta que se reinicia el sistema.

Teclas	Navegación
Flecha hacia arriba	Se desplaza al campo anterior.
Flecha hacia abajo	Se desplaza al campo siguiente.
Intro	Permite introducir un valor en el campo seleccionado, si se puede, o seguir el vínculo del campo.
Barra espaciadora	Amplía o contrae una lista desplegable, si procede.
Lengüeta	Se desplaza a la siguiente área de enfoque.
Esc	Se desplaza a la página anterior hasta que vea la pantalla principal. Presionar Esc en la pantalla principal muestra un mensaje de confirmación donde se le solicita que guarde los cambios y reinicie el sistema.

Secuencia de arranque

La secuencia de arranque le permite omitir el orden de dispositivos de arranque definido en la configuración del sistema e iniciar directamente a un dispositivo específico (por ejemplo, la unidad óptica o la unidad de disco duro). Durante la prueba de encendido automática (POST), cuando aparece el logotipo de Dell, puede hacer lo siguiente:

- Acceder al programa de configuración del sistema al presionar la tecla F2
- Presionar la tecla F12 para activar el menú de arranque por única vez

El menú de arranque de una vez muestra los dispositivos desde los que puede arrancar, incluida la opción de diagnóstico. Las opciones del menú de arranque son las siguientes:

- Unidad extraíble (si está disponible)
- Unidad STXXXX
i | **NOTA:** XXXX denota el número de la unidad SATA.
- Unidad óptica (si está disponible)
- Unidad de disco duro SATA (si está disponible)
- Diagnóstico
i | **NOTA:** Al elegir **Diagnósticos**, se muestra la pantalla **SupportAssist**.

La pantalla de secuencia de arranque también muestra la opción de acceso a la pantalla de la configuración del sistema.

Opciones de configuración del sistema

i | **NOTA:** Según la computadora y los dispositivos instalados, se pueden o no mostrar los elementos enumerados en esta sección.

Tabla 3. Opciones de configuración del sistema - Menú de información del sistema

Descripción general	
OptiPlex 5090 Micro	
Versión del BIOS	Muestra el número de versión del BIOS.
Etiqueta de servicio	Muestra la etiqueta de servicio del equipo.
Etiqueta de activo	Muestra la etiqueta de activo del equipo.
Fecha de fabricación	Muestra la fecha de fabricación del equipo.
Fecha de adquisición	Muestra la fecha de adquisición del equipo.
Código de servicio rápido	Muestra el código de servicio rápido del equipo.
Etiqueta de propiedad	Muestra la etiqueta de propiedad del equipo.
Actualización de firmware con firma	Muestra si la actualización de firmware con firma está habilitada en la computadora.
Información del procesador	
Tipo de procesador	Muestra el tipo de procesador.
Velocidad de reloj máxima	Muestra la velocidad de reloj del procesador máxima.
Velocidad de reloj mínima	Muestra la velocidad de reloj del procesador mínima.
Velocidad actual de reloj	Muestra la velocidad de reloj del procesador actual.
Conteo de núcleos	Muestra la cantidad de núcleos del procesador.
Id. del procesador	Muestra el código de identificación del procesador.
Caché del procesador L2	Muestra el tamaño de la memoria caché L2 del procesador.
Caché del procesador L3	Muestra el tamaño de la memoria caché L3 del procesador.
Versión de microcódigo	Muestra la versión de microcódigo.
Capacidad para Intel Hyper-Threading	Muestra si el procesador tiene capacidad para Hyper-Threading (HT).
64-Bit Technology	Muestra si se utiliza la tecnología de 64 bits.

Tabla 3. Opciones de configuración del sistema - Menú de información del sistema

Descripción general	
Información de la memoria	
Memoria instalada	Muestra el tamaño total de la memoria del equipo instalada.
Memory Available	Muestra el tamaño total de la memoria del equipo disponible.
Velocidad de memoria	Muestra la velocidad de la memoria.
Modo de canales de memoria	Muestra el modo de canal único o doble.
Tecnología de memoria	Muestra la tecnología que se utiliza para la memoria.
Tamaño del DIMM 1	Muestra el tamaño de la memoria DIMM 1.
DIMM 2 Size	Muestra el tamaño de la memoria DIMM 2.
Tamaño del DIMM 3	Muestra el tamaño de la memoria DIMM 3.
Tamaño del DIMM 4	Muestra el tamaño de la memoria DIMM 4.
Información del dispositivo	
Controladora de video	Muestra el tipo de controladora de video de la computadora.
Memoria de video	Muestra la información de la memoria de video del equipo.
Dispositivo de Wi-Fi	Muestra la información del dispositivo inalámbrico del equipo.
Resolución nativa	Muestra la resolución nativa del equipo.
Versión del BIOS de video	Muestra la versión del BIOS de video del equipo.
Controladora de audio	Muestra la información del controlador de audio del equipo.
Dispositivo Bluetooth	Muestra la información del dispositivo Bluetooth de la computadora.
Dirección MAC del LOM	Muestra la dirección MAC de la LAN en placa madre (LAN On Motherboard, LOM).
Controladora de video de dGPU	Muestra el tipo de controladora de video discreta de la computadora.
Ranura 1	Muestra la información del disco duro SATA de la computadora.
Ranura 2	Muestra la información del disco duro SATA de la computadora.
Ranura 3	Muestra la información del disco duro SATA de la computadora.
Ranura 4	Muestra la información del disco duro SATA de la computadora.

Tabla 4. Opciones de configuración del sistema: menú de configuración de inicio (continuación)

Configuración de inicio	
Secuencia de arranque	
Modo de inicio: solo UEFI	Muestra el modo de inicio
Secuencia de arranque	Muestra la secuencia de arranque.
Arranque de tarjeta Secure Digital (SD)	Activa o desactiva el inicio de solo lectura de la tarjeta SD. La opción Secure Digital (SD) Card Boot está desactivada de manera predeterminada.
Inicio seguro	
Habilitar inicio seguro	Activa o desactiva la función de inicio seguro. La opción está desactivada de manera predeterminada.
Secure Boot Mode	Activa o desactiva el cambio de las opciones del modo de inicio seguro. La opción Modo implementado está activada de manera predeterminada.
Administración de claves experta	
Enable Custom Mode	Activa o desactiva el modo personalizado.

Tabla 4. Opciones de configuración del sistema: menú de configuración de inicio

Configuración de inicio	
	La opción Modo personalizado está deshabilitada de manera predeterminada.
Administración de claves de modo personalizado	Permite seleccionar valores personalizados para la administración de claves experta.

Tabla 5. Opciones de configuración del sistema: menú de dispositivos integrados

Integrated Devices (Dispositivos integrados)	
Fecha/Hora	Muestra la fecha actual en el formato MM/DD/AAAA y la hora actual en el formato HH:MM:SS AM/PM.
Audio	
Activar audio	Activa o desactiva el controlador de audio integrado. Configuración predeterminada: todas las opciones están activadas.
Puerto serial	
Configuración del puerto serial	Habilita o deshabilita la dirección de los puertos serie. De manera predeterminada, la opción COM1: Puerto configurado en 3F8h con IRQ4 está activada.
Configuración de USB	<ul style="list-style-type: none"> Habilita o deshabilita el inicio desde dispositivos USB de almacenamiento masivo a través de la secuencia de arranque o el menú de inicio. Configuración predeterminada: todas las opciones están activadas.
Front USB Configuration	Habilita o deshabilita los puertos USB frontales individuales. Configuración predeterminada: todas las opciones están activadas.
Rear USB Configuration	Habilita o deshabilita los puertos USB posteriores. Configuración predeterminada: todas las opciones están activadas.
Mantenimiento del filtro antipolvo	Habilita o deshabilita el mantenimiento del filtro antipolvo. La opción Desactivada está activada de manera predeterminada.

Tabla 6. Opciones de configuración del sistema: menú de almacenamiento

Almacenamiento	
SATA Operation	Habilita o deshabilita el modo operativo de la controladora del disco duro SATA integrada. La opción RAID encendida está activada de manera predeterminada.
Interfaz de almacenamiento	
Habilitación de puertos	Habilita o deshabilita las unidades a bordo. Configuración predeterminada: todas las opciones están activadas.
SMART Reporting	
Enable SMART Reporting (Activar informe SMART)	Habilitar o deshabilitar la tecnología de informes de análisis de autosupervisión (SMART) durante el inicio del sistema. La opción Activar informe SMART está desactivada de manera predeterminada.
Información de la unidad	
SATA-0	
Tipo	Muestra la información del tipo de HDD SATA de la computadora.
Dispositivo	Muestra la información del dispositivo HDD SATA de la computadora.

Tabla 6. Opciones de configuración del sistema: menú de almacenamiento

Almacenamiento	
SATA-1	
Tipo	Muestra la información del tipo de HDD SATA de la computadora.
Dispositivo	Muestra la información del dispositivo HDD SATA de la computadora.
SATA-2	
Tipo	Muestra la información del tipo de HDD SATA de la computadora.
Dispositivo	Muestra la información del dispositivo HDD SATA de la computadora.
SATA-3	
Tipo	Muestra la información del tipo de HDD SATA de la computadora.
Dispositivo	Muestra la información del dispositivo HDD SATA de la computadora.
M.2 PCIe SSD-0	
Tipo	Muestra la información de tipo SSD-0 PCIe M.2 de la computadora.
Dispositivo	Muestra la información del dispositivo SSD-0 PCIe M.2 de la computadora.
Habilitar tarjeta de medios	
Tarjeta Secure Digital (SD)	Activa o desactiva la tarjeta SD. La opción Tarjeta Secure Digital (SD) está habilitada de manera predeterminada.
Modo de solo lectura de tarjeta Secure Digital (SD)	Activa o desactiva el modo de solo lectura de la tarjeta SD. La opción Modo de solo lectura de la tarjeta Secure Digital (SD) está desactivada de manera predeterminada.

Tabla 7. Opciones de configuración del sistema: menú de pantalla

Pantalla	
Multi-Display	
Habilitar Multi-Display	Habilita o deshabilita los botones de Habilitar Multi-Display en la computadora. De manera predeterminada, la opción está habilitada.
Primary Display	
Pantalla principal de video	Determina la pantalla principal cuando hay varias controladoras disponibles en la computadora. La opción Automático está activada de manera predeterminada.
Full Screen Logo (Logotipo de la pantalla completa)	Activa o desactiva el logotipo de pantalla completa. La opción está desactivada de manera predeterminada.

Tabla 8. Opciones de configuración del sistema: menú de conexión (continuación)

Conexión	
Configuración de la controladora de red	
Integrated NIC	Controla el controlador LAN integrado. La opción Activado con PXE está habilitada de manera predeterminada.
Activar dispositivo inalámbrico	
WLAN	Activar o desactivar el dispositivo de WLAN interno. De manera predeterminada, la opción está habilitada.
Bluetooth	Activar o desactivar el dispositivo Bluetooth interno.

Tabla 8. Opciones de configuración del sistema: menú de conexión

Conexión	
Enable UEFI Network Stack	De manera predeterminada, la opción está habilitada. Habilitar o deshabilitar la pila de red UEFI y controlar la controladora de LAN integrada.
Función de inicio HTTPs	De manera predeterminada, la opción está habilitada.
Inicio HTTPs	Activar o desactivar la función de inicio HTTPs. La opción Inicio HTTPs está habilitada de manera predeterminada.
Modo de inicio HTTPs	Con el modo automático, el inicio HTTPs extrae la dirección URL de inicio del DHCP. Con el modo manual, el inicio HTTPs lee la dirección URL de inicio de los datos proporcionados por el usuario. La opción Modo automático está habilitada de manera predeterminada.

Tabla 9. Opciones de configuración del sistema: menú de alimentación

Alimentación	
USB PowerShare	
Enable USB PowerShare (Activar USB PowerShare)	Habilitar o deshabilitar USB PowerShare. La opción Habilitar USB PowerShare está habilitada de manera predeterminada.
USB Wake Support	
Enable USB Wake Support (Activar compatibilidad para activación USB)	Cuando está habilitada, puede utilizar los dispositivos USB como un mouse o un teclado para activar la computadora que está en modo de espera. De manera predeterminada, la opción está habilitada.
Comportamiento de CA	
AC Recovery	Permite que el sistema se encienda automáticamente al conectarlo a la alimentación. La opción Alimentación desactivada está activada de manera predeterminada.
Activar la administración de energía de estado	
ASPM	Habilita o deshabilita el nivel de Administración de energía de estado activo (ASPM). La opción Automático está activada de manera predeterminada.
Block Sleep	Esta opción le permite bloquear la entrada en modo inactivo (S3) en el sistema operativo. La opción Block Sleep está deshabilitada de manera predeterminada.
Deep Sleep Control	Habilita o deshabilita la compatibilidad con el modo de reposo profundo. La opción Desactivada está activada de manera predeterminada.
Reemplazo de control del ventilador	Activa o desactiva la función de reemplazo del control del ventilador. La opción está desactivada de manera predeterminada.
Tecnología Intel Speed Shift	Habilitar o deshabilitar el soporte de la tecnología Intel Speed Shift. La opción Tecnología Intel Speed Shift está habilitada de manera predeterminada.

Tabla 10. Opciones de configuración del sistema - Menú de seguridad

Seguridad
TPM 2.0 Security

Tabla 10. Opciones de configuración del sistema - Menú de seguridad

Seguridad	
TPM 2.0 Security encendido	Activa o desactiva las opciones de seguridad del TPM 2.0. La opción TPM 2.0 Security encendido está habilitada de manera predeterminada.
Activar certificado	Permite controlar si la jerarquía de respaldo del módulo de plataforma segura (TPM) está disponible para el sistema operativo. La opción Activar certificado está habilitada de manera predeterminada.
Activar almacenamiento de claves	Permite controlar si la jerarquía de almacenamiento del módulo de plataforma segura (TPM) está disponible para el sistema operativo. La opción Activar almacenamiento de claves está habilitada de manera predeterminada.
SHA-256	El BIOS y el TPM utilizarán el algoritmo hash SHA-256 para extender las mediciones en los PCR del TPM durante el inicio del BIOS. La opción SHA-256 está habilitada de manera predeterminada.
Clear (Desactivado)	Permite borrar la información del propietario de TPM y devuelve la TPM al estado predeterminado. La opción Limpiar está deshabilitada de manera predeterminada.
Omisión PPI para borrar comandos	Permite controlar la interfaz de presencia física (PPI) del TPM. De manera predeterminada, la opción Omisión PPI para borrar comandos está deshabilitada.
Chassis intrusion (Intrusión en el chasis)	Controla la función de intrusión en el chasis. La opción está desactivada de manera predeterminada.
Mitigación de riesgos de SMM	Habilita o deshabilita la mitigación de riesgos de SMM. De manera predeterminada, la opción está habilitada.
Borrado de datos en el próximo inicio	
Comenzar el borrado de datos	Habilitar o deshabilitar el borrado de datos en el próximo inicio. La opción está desactivada de manera predeterminada.
Absolute	Habilitar, deshabilitar o deshabilitar permanentemente la interfaz del módulo del BIOS del servicio del módulo de persistencia absoluta opcional desde el software Absolute. La opción Activar Absolute está habilitada de manera predeterminada.
Seguridad de ruta de inicio UEFI	Controla si la computadora le solicitará al usuario ingresar la contraseña de administrador (si fue establecida) cuando inicie un dispositivo de ruta de inicio UEFI desde el menú de inicio F12. La opción Siempre, excepto HDD interno está activada de manera predeterminada.

Tabla 11. Opciones de configuración del sistema: menú de contraseñas (continuación)

Contraseñas	
Admin Password	Permite establecer, cambiar o eliminar la contraseña del administrador.
System Password	Permite establecer, cambiar o eliminar la contraseña de la computadora.
Internal HDD-0 Password	Define, modifica o elimina la contraseña del HDD-0 interno.
SSD0 NVMe	Permite definir, modificar o eliminar la contraseña de NVMe SSD0.
Password Configuration	
Letra mayúscula	Refuerza la contraseña, que debe contener al menos una letra mayúscula.

Tabla 11. Opciones de configuración del sistema: menú de contraseñas

Contraseñas	
Letra minúscula	<p>La opción está desactivada de manera predeterminada.</p> <p>Refuerza la contraseña, que debe contener al menos una letra minúscula.</p> <p>La opción está desactivada de manera predeterminada.</p>
Número	<p>Refuerza la contraseña, que debe tener al menos un dígito.</p> <p>La opción está desactivada de manera predeterminada.</p>
Carácter especial	<p>Refuerza la contraseña, que debe contener al menos un carácter especial.</p> <p>La opción está desactivada de manera predeterminada.</p>
Mínimo de caracteres	<p>Establece la cantidad mínima de caracteres permitidos para contraseñas.</p>
Password Bypass	<p>Si está habilitada, siempre solicita las contraseñas del sistema y del disco duro interno cuando el sistema es encendido desde el estado apagado.</p> <p>La opción Desactivada está activada de manera predeterminada.</p>
Password Changes	
Habilitar cambios en contraseñas distintas a la de administrador	<p>Habilitar o deshabilitar que se cambie la contraseña de la unidad de disco duro y del sistema sin necesidad de una contraseña de administrador.</p> <p>De manera predeterminada, la opción está habilitada.</p>
Admin Setup Lockout	
Activar Bloqueo de configuración de administrador	<p>Permite que los administradores controlen cómo sus usuarios pueden acceder o no a la configuración del BIOS.</p> <p>La opción está desactivada de manera predeterminada.</p>
Bloqueo de contraseña maestra	
Habilitar bloqueo de contraseña maestra	<p>Si está habilitada, esta opción deshabilita el soporte de contraseña maestra.</p> <p>La opción está desactivada de manera predeterminada.</p>
Permitir reversión de PSID por usuarios que no son administradores	
Habilitar permitir reversión de PSID por usuarios que no son administradores	<p>Controla el acceso a la reversión del ID de seguridad física (PSID) de los discos duros NVMe desde el indicador Dell Security Manager.</p> <p>La opción está desactivada de manera predeterminada.</p>

Tabla 12. Opciones de configuración del sistema: menú de actualización y recuperación

Actualización y recuperación	
UEFI Capsule Firmware Updates	<p>Activa o desactiva las actualizaciones del BIOS a través de los paquetes de actualización de la cápsula UEFI.</p> <p>De manera predeterminada, la opción está habilitada.</p>
Recuperación del BIOS desde el disco duro	<p>Permite al usuario realizar una recuperación de ciertas condiciones de BIOS dañado a partir de un archivo de recuperación en el disco duro principal del usuario o en una llave USB externa.</p> <p>De manera predeterminada, la opción está habilitada.</p>
BIOS Downgrade	<p>Habilitar o deshabilitar el bloqueo de sobreescritura del firmware del equipo a una revisión anterior.</p> <p>De manera predeterminada, la opción está habilitada.</p>
Permitir degradación del BIOS	

Tabla 12. Opciones de configuración del sistema: menú de actualización y recuperación

Actualización y recuperación	
SupportAssist OS Recovery	Habilitar o deshabilitar el flujo de inicio para la herramienta de recuperación del sistema operativo SupportAssist en caso de que se produzcan ciertos errores en la computadora. De manera predeterminada, la opción está habilitada.
BIOSConnect	Habilitar o deshabilitar la recuperación del SO a partir del servicio en la nube, si el sistema operativo principal no se inicia con un número de fallas igual o mayor que el valor especificado por el umbral de recuperación automática del SO, y el SO del servicio local no se inicia o no está instalado. De manera predeterminada, la opción está habilitada.
Umbral de recuperación de sistema operativo automático de Dell	Controla el flujo de inicio automático de la consola de resolución del sistema SupportAssist y la herramienta de recuperación de sistema operativo de Dell. De manera predeterminada, el valor del umbral es 2.

Tabla 13. Opciones de configuración del sistema: menú de administración de sistema

Administración de sistema	
Etiqueta de servicio	Muestra la etiqueta de servicio de la computadora.
Etiqueta de activo	Crea una etiqueta de activo del equipo.
Wake on LAN/WLAN	Habilitar o deshabilitar que la computadora se encienda mediante señales LAN especiales cuando recibe una señal de reactivación de WLAN. La opción Disabled (Desactivado) está seleccionada de manera predeterminada.
Hora de encendido automático	Permite establecer que el equipo se encienda automáticamente cada día o en una fecha y hora preseleccionadas. Esta opción puede configurarse solamente si se ha establecido el modo Encendido automático con Diario, Días de la semana o Días seleccionados. La opción está desactivada de manera predeterminada.
Funcionalidad de Intel AMT	Habilita o deshabilita la funcionalidad de Intel AMT. La opción Restringir acceso de MEBx está activada de manera predeterminada.
Tecla de acceso rápido MEBx	Habilita o deshabilita la tecla de acceso rápido MEBx. La opción está desactivada de manera predeterminada.
Aprovisionamiento de USB	Activar aprovisionamiento USB Habilita o deshabilita el aprovisionamiento de Intel AMT mediante el archivo de aprovisionamiento local a través de un dispositivo de almacenamiento USB. La opción está desactivada de manera predeterminada.
SERR Messages	Habilita o deshabilita los mensajes de SERR. De manera predeterminada, la opción está habilitada.

Tabla 14. Opciones de configuración del sistema: menú del teclado

Teclado	
Errores del teclado	Habilitar detección de errores de teclado Habilita o deshabilita la detección de errores del teclado. De manera predeterminada, la opción está habilitada.
Numlock LED	

Tabla 14. Opciones de configuración del sistema: menú del teclado

Teclado	
Enable Numlock LED (Activar LED del bloqueo numérico)	Activa o desactiva el LED de Bloq Num. De manera predeterminada, la opción está habilitada.
Acceso rápido a la configuración del dispositivo	
Acceso rápido a la configuración del dispositivo	Habilita o deshabilita a los usuarios para que accedan a la configuración del dispositivo mediante el uso de las teclas. De manera predeterminada, la opción está habilitada.

Tabla 15. Opciones de configuración del sistema: menú de comportamiento previo al inicio

Comportamiento previo al inicio	
Advertencia y errores	Habilita o deshabilita la acción que se debe realizar cuando se detecta un error o una advertencia. La opción Solicitud ante advertencias y errores está activada de manera predeterminada.
Fastboot	Permite establecer la velocidad del proceso de inicio. La opción Mínimo está habilitada de manera predeterminada.
Ampliar tiempo de la POST del BIOS	Establecer el tiempo del BIOS durante el POST. La opción 0 segundos está habilitada de manera predeterminada.

Tabla 16. Opciones de configuración del sistema: menú de virtualización

Virtualización	
Intel Virtualization Technology	
Habilitar la tecnología de virtualización de Intel (VT)	Especifica si un Monitor de máquina virtual (VMM) puede utilizar las funcionalidades de hardware adicionales proporcionadas por la tecnología de virtualización de Intel. De manera predeterminada, la opción está habilitada.
VT for Direct I/O	Especifica si un Monitor de máquina virtual (VMM) puede utilizar las funcionalidades de hardware adicionales proporcionadas por la tecnología de virtualización de Intel para I/O directa. De manera predeterminada, la opción está habilitada.
Tecnología de ejecución de confianza (TXT) de Intel	
Activar la tecnología de ejecución de confianza (TXT) de Intel	Especifica si un Monitor de máquina virtual medido (MVMM) puede utilizar las funcionalidades de hardware adicionales proporcionadas por la tecnología de ejecución de confianza de Intel. La opción está desactivada de manera predeterminada.

Tabla 17. Opciones de configuración del sistema - Menú de rendimiento

Rendimiento	
Compatibilidad con varios núcleos	
Núcleos activos	Permite cambiar el número de núcleos de CPU disponible para el sistema operativo. Las opciones Todos los núcleos están habilitadas de manera predeterminada.
Intel SpeedStep	

Tabla 17. Opciones de configuración del sistema - Menú de rendimiento

Rendimiento	
Habilitar tecnología Intel SpeedStep	Permite que la computadora ajuste dinámicamente la frecuencia de núcleos y el voltaje del procesador, disminuyendo el consumo de energía promedio y la emisión de calor. De manera predeterminada, la opción está habilitada.
C-States Control	
Habilitar el control de C-States	Activa o desactiva los estados de reposo adicionales del procesador. De manera predeterminada, la opción está habilitada.
Tecnología Intel Turbo Boost	
Habilita la tecnología Intel Turbo Boost	Activa o desactiva el modo Intel TurboBoost del procesador. De manera predeterminada, la opción está habilitada.
Tecnología Hyper-Threading de Intel	
Habilita la tecnología Hyper-Threading de Intel	Habilitar o deshabilitar Hyper-Threading en el procesador. De manera predeterminada, la opción está habilitada.

Tabla 18. Opciones de configuración del sistema - Menú de registros del sistema


Registros del sistema	
Registro de eventos del BIOS	
Borrar el registro de eventos del BIOS	Muestra los eventos del BIOS. La opción Guardar está habilitada de manera predeterminada.

Actualización del BIOS en Windows

Requisitos previos


Se recomienda actualizar el BIOS (la configuración del sistema) cuando reemplaza la tarjeta madre o si hay una actualización disponible.

Sobre esta tarea

 **NOTA:** Si BitLocker está habilitado, se debe suspender antes de actualizar el BIOS del sistema y se debe volver a habilitar después de completar la actualización del BIOS.


Pasos

1. Reinicie la computadora.
2. Vaya a **Dell.com/support**.
 - Escriba la **Etiqueta de servicio** o el **Código de servicio rápido** y haga clic en **Enviar**.
 - Haga clic en **Detect Product (Detectar producto)** y siga las instrucciones en pantalla.
3. Si no puede detectar o encontrar la etiqueta de servicio, haga clic en **Choose from all products (Elegir entre todos los productos)**.
4. Elija la categoría de **Products (Productos)** de la lista.

 **NOTA:** Seleccione la categoría adecuada para llegar a la página del producto.
5. Seleccione el modelo del equipo y aparecerá la página **Product Support (Soporte técnico del producto)** de su equipo.
6. Haga clic en **Obtener controladores** y en **Controladores y descargas**.
Se abre la sección de Controladores y descargas.
7. Haga clic en **Find it myself (Buscarlo yo mismo)**.
8. Haga clic en **BIOS** para ver las versiones del BIOS.

- Identifique el archivo del BIOS más reciente y haga clic en **Download (Descargar)**.
- Seleccione su método de descarga preferido en la ventana **Seleccione el método de descarga a continuación** y haga clic en **Descargar archivo**.
Aparecerá la ventana **File Download (Descarga de archivos)**.
- Haga clic en **Save (Guardar)** para guardar el archivo en su equipo.
- Haga clic en **Run (ejecutar)** para instalar las configuraciones del BIOS actualizado en su equipo.
Siga las instrucciones que aparecen en pantalla.


Actualización del BIOS en sistemas con BitLocker habilitado

 **PRECAUCIÓN:** Si BitLocker no se suspende antes de actualizar el BIOS, la próxima vez que reinicie, el sistema no reconocerá la clave de BitLocker. Se le pedirá que introduzca la clave de recuperación para continuar y el sistema la solicitará en cada reinicio. Si no conoce la clave de recuperación, esto puede provocar la pérdida de datos o una reinstalación del sistema operativo innecesaria. Para obtener más información sobre este tema, consulte el artículo de la base de conocimientos: <https://www.dell.com/support/article/sln153694>

Actualización del BIOS del sistema con una unidad flash USB

Sobre esta tarea

Si la computadora no puede cargar Windows, pero aún se debe actualizar el BIOS, descargue el archivo del BIOS con otra computadora y guárdelo en una unidad flash USB de arranque.

 **NOTA:** Debe usar una unidad flash USB de arranque. Para obtener más información, consulte el artículo de la base de conocimientos [SLN143196](#).

Pasos

- Descargue el archivo .exe de actualización del BIOS en otra computadora.
- Copie el archivo .exe en la unidad flash USB de arranque.
- Inserte la unidad flash USB en la computadora en la que necesita actualizar el BIOS.
- Reinicie la computadora y presione F12 cuando aparezca el logotipo de Dell para mostrar el menú de arranque por única vez.
- Mediante las teclas de flecha, seleccione **Dispositivo de almacenamiento USB** y presione Entrar.
- La computadora se inicia en una petición de Diag C:\>.
- Escriba el nombre de archivo completo para ejecutarlo y presione Entrar.
- Aparece la utilidad de actualización del BIOS. Siga las instrucciones que aparecen en pantalla.

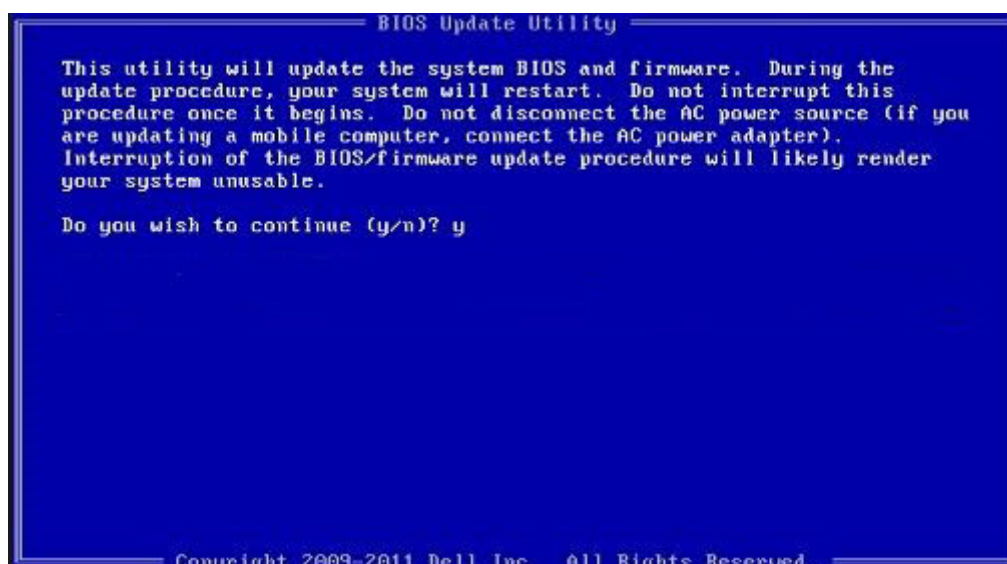


Ilustración 1. Pantalla de actualización del BIOS de DOS

Contraseña del sistema y de configuración

Tabla 19. Contraseña del sistema y de configuración

Tipo de contraseña	Descripción
Contraseña del sistema	Es la contraseña que debe introducir para iniciar sesión en el sistema.
Contraseña de configuración	Es la contraseña que debe introducir para acceder y realizar cambios a la configuración de BIOS del equipo.

Puede crear una contraseña del sistema y una contraseña de configuración para proteger su equipo.

PRECAUCIÓN: Las funciones de contraseña ofrecen un nivel básico de seguridad para los datos del equipo.

PRECAUCIÓN: Cualquier persona puede tener acceso a los datos almacenados en el equipo si no se bloquea y se deja desprotegido.

NOTA: La función de contraseña de sistema y de configuración está desactivada.

Asignación de una contraseña de configuración del sistema

Requisitos previos

Puede asignar una nueva **Contraseña de administrador o de sistema** solo cuando el estado se encuentra en **No establecido**.

Sobre esta tarea

Para ingresar a la configuración del sistema, presione F2 inmediatamente después de un encendido o reinicio.

Pasos

1. En la pantalla **BIOS del sistema** o **Configuración del sistema**, seleccione **Seguridad** y presione **Entrar**. Aparece la pantalla **Security (Seguridad)**.
2. Seleccione **Contraseña de administrador o de sistema** y cree una contraseña en el campo **Introduzca la nueva contraseña**. Utilice las siguientes pautas para asignar la contraseña del sistema:

- Una contraseña puede tener hasta 32 caracteres.
 - La contraseña puede contener números del 0 al 9.
 - Solo se permiten letras minúsculas. Las mayúsculas no están permitidas.
 - Solo se permiten los siguientes caracteres especiales: espacio, ("), (+), (.), (-), (.), (/), (:), ([), (\), (]), (`).
3. Introduzca la contraseña del sistema que especificó anteriormente en el campo **Confirm new password (Confirmar nueva contraseña)** y haga clic en **OK (Aceptar)**.
 4. Presione **Esc** y aparecerá un mensaje para que guarde los cambios.
 5. Presione **Y** para guardar los cambios.
El equipo se reiniciará.

Eliminación o modificación de una contraseña de configuración del sistema existente


Requisitos previos

Asegúrese de que el **Estado de contraseña** esté desbloqueado (en la configuración del sistema) antes de intentar eliminar o cambiar la contraseña del sistema y de configuración existente. No se puede eliminar ni modificar una contraseña existente de sistema o de configuración si **Estado de la contraseña** está bloqueado.

Sobre esta tarea

Para ingresar a la configuración del sistema, presione **F2** inmediatamente después de un encendido o reinicio.

Pasos

1. En la pantalla **BIOS del sistema** o **Configuración del sistema**, seleccione **Seguridad del sistema** y presione **Entrar**. Aparecerá la ventana **System Security (Seguridad del sistema)**.
2. En la pantalla **System Security (Seguridad del sistema)**, compruebe que la opción **Password Status (Estado de la contraseña)** está en modo **Unlocked (Desbloqueado)**.
3. Seleccione **Contraseña del sistema**, modifique o elimine la contraseña del sistema existente y presione **Entrar** o **Tab**.
4. Seleccione **Contraseña de configuración**, modifique o elimine la contraseña de configuración existente y presione **Entrar** o **Tab**.
 **NOTA:** Si cambia la contraseña del sistema o de configuración, vuelva a ingresar la nueva contraseña cuando se le solicite. Si borra la contraseña del sistema o de configuración, confirme cuando se le solicite.
5. Presione **Esc** y aparecerá un mensaje para que guarde los cambios.
6. Presione **Y** para guardar los cambios y salir de la configuración del sistema.
La computadora se reiniciará.

Solución de problemas

Diagnóstico de verificación de rendimiento del sistema previo al arranque de Dell SupportAssist

Sobre esta tarea

Los diagnósticos de SupportAssist (también llamados diagnósticos del sistema) realizan una revisión completa del hardware. Los diagnósticos de verificación de rendimiento del sistema previo al arranque de Dell SupportAssist están integrados con el BIOS y el BIOS los ejecuta internamente. Los diagnósticos incorporados del sistema ofrecen un conjunto de opciones para determinados dispositivos o grupos de dispositivos, permitiendo las siguientes acciones:

- Ejecutar pruebas automáticamente o en modo interactivo
- Repetir las pruebas
- Visualizar o guardar los resultados de las pruebas
- Ejecutar pruebas exhaustivas para introducir pruebas adicionales que ofrezcan más información sobre los dispositivos que han presentado errores
- Ver mensajes de estado que indican si las pruebas se han completado correctamente
- Ver mensajes de error que informan de los problemas que se han encontrado durante las pruebas

NOTA: Algunas pruebas para dispositivos específicos requieren la intervención del usuario. Asegúrese siempre de estar en la terminal de la computadora cuando las pruebas de diagnóstico se ejecuten.

Para obtener más información, consulte [Resolver problemas de hardware con diagnósticos incorporados y en línea \(códigos de error de Psa, ePSA o SupportAssist ePSA\)](#).

Ejecución de la comprobación de rendimiento del sistema previa al arranque de SupportAssist

Pasos

1. Encienda el equipo.
2. Cuando la computadora esté iniciando, presione la tecla F12 cuando aparezca el logotipo de Dell.
3. En la pantalla del menú de inicio, seleccione la opción **Diagnostics (Diagnósticos)**.
4. Haga clic en la flecha de la esquina inferior izquierda.
Se muestra la página frontal de diagnósticos.
5. Presione la flecha de la esquina inferior derecha para ir a la lista de la página.
Se enumeran los elementos detectados.
6. Si desea ejecutar una prueba de diagnóstico en un dispositivo específico, presione Esc y haga clic en **Sí** para detener la prueba de diagnóstico.
7. Seleccione el dispositivo del panel izquierdo y haga clic en **Run Tests (Ejecutar pruebas)**.
8. Si hay algún problema, aparecerán los códigos de error.
Anote el código de error y el número de validación, y contáctese con Dell.

Comportamiento del LED de diagnóstico

Tabla 20. Comportamiento del LED de diagnóstico

Tabla 20. Comportamiento del LED de diagnóstico

Patrón de parpadeo		Descripción del problema	Solución recomendada
Ámbar	Blanco		
1	2	Falla de flash de SPI irrecuperable	
2	1	Error de la CPU	<ul style="list-style-type: none"> • Ejecute Dell Support Assist/herramienta de diagnóstico Dell. • Si el problema persiste, reemplace la tarjeta madre.
2	2	Error de la tarjeta madre (incluido un error del BIOS o de ROM)	<ul style="list-style-type: none"> • Realice un flash en la última versión del BIOS. • Si el problema persiste, reemplace la tarjeta madre.
2	3	No se detecta la memoria/RAM	<ul style="list-style-type: none"> • Confirme que el módulo de memoria esté instalado correctamente. • Si el problema persiste, reemplace el módulo de memoria.
2	4	Fallo de memoria/RAM	<ul style="list-style-type: none"> • Reinicie el módulo de memoria. • Si el problema persiste, reemplace el módulo de memoria.
2	5	Memoria instalada no válida	<ul style="list-style-type: none"> • Reinicie el módulo de memoria. • Si el problema persiste, reemplace el módulo de memoria.
2	6	Error del chipset/la tarjeta madre/falla del reloj/falla de la puerta A20/falla de súper I/O/falla de la controladora del teclado	<ul style="list-style-type: none"> • Realice un flash en la última versión del BIOS. • Si el problema persiste, reemplace la tarjeta madre.
3	1	Error de la batería CMOS	<ul style="list-style-type: none"> • Restablezca la conexión de la batería de CMOS. • Si el problema persiste, reemplace la batería de RTS.
3	2	Falla del chip/la tarjeta de video o PCI	Reemplace la tarjeta madre.
3	3	No se encontró la imagen de recuperación del BIOS	<ul style="list-style-type: none"> • Realice un flash en la última versión del BIOS. • Si el problema persiste, reemplace la tarjeta madre.
3	4	Se encontró la imagen de recuperación del BIOS, pero no es válida	<ul style="list-style-type: none"> • Realice un flash en la última versión del BIOS. • Si el problema persiste, reemplace la tarjeta madre.
3	5	Falla del riel de alimentación	<ul style="list-style-type: none"> • EC se encontró con una falla de secuencia de alimentación. • Si el problema persiste, reemplace la tarjeta madre.

Tabla 20. Comportamiento del LED de diagnóstico

Patrón de parpadeo		Descripción del problema	Solución recomendada
Ámbar	Blanco		
3	6	Corrupción en el flash del SBIOS	<ul style="list-style-type: none"> • Corrupción en el flash detectada por SBIOS • Si el problema persiste, reemplace la tarjeta madre.
3	7	Error de Intel ME (motor de administración)	<ul style="list-style-type: none"> • Tiempo de espera agotado para que ME responda al mensaje de HECI • Si el problema persiste, reemplace la tarjeta madre.
4	2	Problema de conexión del cable de alimentación de la CPU	

Mensajes de error de diagnósticos

Tabla 21. Mensajes de error de diagnósticos

Mensajes de error	Descripción
AUXILIARY DEVICE FAILURE	La superficie táctil o el mouse externo pueden estar defectuosos. Si el ratón es externo, compruebe la conexión del cable. Active la opción Pointing Device (Dispositivo apuntador) en el programa de configuración del sistema.
BAD COMMAND OR FILE NAME	Asegúrese de que ha escrito el comando correctamente, ha colocado los espacios en la posición correcta y ha utilizado el nombre de ruta correcto.
CACHE DISABLED DUE TO FAILURE	Error de la memoria caché primaria interna del microprocesador. Póngase en contacto con Dell.
CD DRIVE CONTROLLER FAILURE	La unidad óptica no responde a los comandos del equipo.
DATA ERROR	La unidad de disco duro no puede leer los datos.
DECREASING AVAILABLE MEMORY	Uno o más módulos de memoria pueden ser defectuosos o estar asentados incorrectamente. Vuelva a instalar los módulos de memoria y, si es necesario, reemplácelos.
DISK C: FAILED INITIALIZATION	Falló el inicio de la unidad de disco duro. Ejecute las pruebas de disco duro en Dell Diagnostics (Diagnósticos Dell) .
DRIVE NOT READY	Para que se lleve a cabo la operación, es necesario que haya una unidad de disco duro en el compartimento antes de que pueda continuar. Instale una unidad de disco duro en el compartimento de la unidad de disco duro.
ERROR READING PCMCIA CARD	El equipo no puede identificar la tarjeta ExpressCard. Vuelva a insertar la tarjeta o pruebe con otra tarjeta.
EXTENDED MEMORY SIZE HAS CHANGED	La cantidad de memoria registrada en la memoria no volátil (NVRAM) no coincide con el módulo de memoria instalado en el equipo. Reinicie la computadora. Si vuelve a aparecer el error, comuníquese con Dell.
THE FILE BEING COPIED IS TOO LARGE FOR THE DESTINATION DRIVE	El archivo que está intentando copiar es demasiado grande y no cabe en el disco, o el disco está lleno. Pruebe a copiar el archivo en otro disco o en un disco con mayor capacidad.
A FILENAME CANNOT CONTAIN ANY OF THE FOLLOWING CHARACTERS: \ / : * ? " < > -	No utilice estos caracteres en nombres de archivo.

Tabla 21. Mensajes de error de diagnósticos

Mensajes de error	Descripción
GATE A20 FAILURE	Puede que uno de los módulos de memoria esté suelto. Vuelva a instalar el módulo de memoria y, si es necesario, reemplácelo.
GENERAL FAILURE	El sistema operativo no puede ejecutar el comando. El mensaje suele aparecer seguido de información específica. Por ejemplo: <i>Printer out of paper. Take the appropriate action.</i>
HARD-DISK DRIVE CONFIGURATION ERROR	El ordenador no puede identificar el tipo de unidad. Apague el equipo, extraiga la unidad de disco duro e inicie el equipo desde una unidad óptica. Después apague el equipo, vuelva a instalar la unidad de disco duro y reinicielo. Ejecute las pruebas de disco duro en Dell Diagnostics (Diagnósticos Dell) .
HARD-DISK DRIVE CONTROLLER FAILURE 0	La unidad de disco duro no responde a los comandos del ordenador. Apague el equipo, extraiga la unidad de disco duro e inicie el equipo desde una unidad óptica. Después apague el equipo, vuelva a instalar la unidad de disco duro y reinicielo. Si el problema persiste, utilice otra unidad. Ejecute las pruebas de disco duro en Dell Diagnostics (Diagnósticos Dell) .
HARD-DISK DRIVE FAILURE	La unidad de disco duro no responde a los comandos del ordenador. Apague el equipo, extraiga la unidad de disco duro e inicie el equipo desde una unidad óptica. Después apague el equipo, vuelva a instalar la unidad de disco duro y reinicielo. Si el problema persiste, utilice otra unidad. Ejecute las pruebas de disco duro en Dell Diagnostics (Diagnósticos Dell) .
HARD-DISK DRIVE READ FAILURE	La unidad de disco duro puede estar defectuosa. Apague el equipo, extraiga la unidad de disco duro e inicie el equipo desde una unidad óptica. Después apague el equipo, vuelva a instalar la unidad de disco duro y reinicielo. Si el problema persiste, utilice otra unidad. Ejecute las pruebas de disco duro en Dell Diagnostics (Diagnósticos Dell) .
INSERT BOOTABLE MEDIA	El sistema operativo está intentando iniciar un soporte multimedia que no es de inicio, como una unidad óptica. Insert bootable media (Introduzca un medio de arranque).
INVALID CONFIGURATION INFORMATION-PLEASE RUN SYSTEM SETUP PROGRAM	La información de configuración del sistema no coincide con la configuración de hardware. Es más probable que el mensaje aparezca tras instalar un módulo de memoria. Corrija las opciones adecuadas en el programa Configuración del sistema.
KEYBOARD CLOCK LINE FAILURE	Para teclados externos, compruebe la conexión del cable. Ejecute la prueba de controladora del teclado en Dell Diagnostics (Diagnósticos Dell) .
KEYBOARD CONTROLLER FAILURE	Para teclados externos, compruebe la conexión del cable. Reinicie el ordenador y evite tocar el teclado o el ratón durante la rutina de inicio. Ejecute la prueba de controladora del teclado en Dell Diagnostics (Diagnósticos Dell) .
KEYBOARD DATA LINE FAILURE	Para teclados externos, compruebe la conexión del cable. Ejecute la prueba de controladora del teclado en Dell Diagnostics (Diagnósticos Dell) .
KEYBOARD STUCK KEY FAILURE	Para teclados externos, compruebe la conexión del cable. Reinicie el ordenador y evite tocar el teclado o las teclas durante la rutina de inicio. Ejecute la prueba de tecla bloqueada en Dell Diagnostics (Diagnósticos Dell) .
LICENSED CONTENT IS NOT ACCESSIBLE IN MEDIADIRECT	Dell MediaDirect no puede comprobar las restricciones de la Gestión de derechos digitales (DRM por sus siglas en inglés) en el archivo, por lo que el archivo no puede reproducirse.

Tabla 21. Mensajes de error de diagnósticos (continuación)

Mensajes de error	Descripción
MEMORY ADDRESS LINE FAILURE AT ADDRESS, READ VALUE EXPECTING VALUE	Puede que haya un módulo de memoria dañado o insertado incorrectamente. Vuelva a instalar el módulo de memoria y, si es necesario, reemplácelo.
MEMORY ALLOCATION ERROR	El software que intenta ejecutar está en conflicto con el sistema operativo, con otro programa de aplicación o con una utilidad. Apague el equipo, espere 30 segundos y reinicielo. Vuelva a ejecutar el programa. Si sigue apareciendo el mensaje de error, consulte la documentación del software.
MEMORY DOUBLE WORD LOGIC FAILURE AT ADDRESS, READ VALUE EXPECTING VALUE	Puede que haya un módulo de memoria dañado o insertado incorrectamente. Vuelva a instalar el módulo de memoria y, si es necesario, reemplácelo.
MEMORY ODD/EVEN LOGIC FAILURE AT ADDRESS, READ VALUE EXPECTING VALUE	Puede que haya un módulo de memoria dañado o insertado incorrectamente. Vuelva a instalar el módulo de memoria y, si es necesario, reemplácelo.
MEMORY WRITE/READ FAILURE AT ADDRESS, READ VALUE EXPECTING VALUE	Puede que haya un módulo de memoria dañado o insertado incorrectamente. Vuelva a instalar el módulo de memoria y, si es necesario, reemplácelo.
NO BOOT DEVICE AVAILABLE	El ordenador no puede encontrar la unidad de disco duro. Si el dispositivo de inicio es la unidad de disco duro, asegúrese de que la unidad está instalada, insertada correctamente y dividida en particiones como dispositivo de inicio.
NO BOOT SECTOR ON HARD DRIVE	El sistema operativo podría estar dañado. Póngase en contacto con Dell.
NO TIMER TICK INTERRUPT	Un chip de la placa base puede estar defectuoso. Ejecute las pruebas de Ajuste del sistema en Dell Diagnostics (Diagnósticos Dell) .
NOT ENOUGH MEMORY OR RESOURCES. EXIT SOME PROGRAMS AND TRY AGAIN	Tiene demasiados programas abiertos. Cierre todas las ventanas y abra el programa que desea utilizar.
OPERATING SYSTEM NOT FOUND	Reinstalar el sistema operativo. Si el problema persiste, comuníquese con Dell.
OPTIONAL ROM BAD CHECKSUM	La ROM opcional ha fallado. Comuníquese con Dell.
SECTOR NOT FOUND	El sistema operativo no puede encontrar un sector de la unidad de disco duro. Probablemente la unidad de disco duro tenga una tabla de asignación de archivos (FAT) o un sector dañado. Ejecute la utilidad de comprobación de errores de Windows para comprobar la estructura de archivos de la unidad de disco duro. Consulte Windows Help and Support (Ayuda y soporte técnico de Windows) para obtener instrucciones (haga clic en Start [Inicio] > Help and Support [Ayuda y soporte técnico]). Si hay un gran número de sectores defectuosos, haga una copia de seguridad de los datos (si es posible) y después vuelva a formatear la unidad de disco duro.
SEEK ERROR	El sistema operativo no puede encontrar una pista específica en la unidad de disco duro.
SHUTDOWN FAILURE	Un chip de la placa base puede estar defectuoso. Ejecute las pruebas de Ajuste del sistema en Dell Diagnostics (Diagnósticos Dell) . Si vuelve a aparecer el mensaje, comuníquese con Dell.
TIME-OF-DAY CLOCK LOST POWER	Los valores de configuración del sistema están dañados. Conecte el ordenador a una toma de alimentación eléctrica para cargar la batería. Si el problema continúa, trate de restaurar los datos entrando en el programa de configuración del sistema y saliendo

Tabla 21. Mensajes de error de diagnósticos

Mensajes de error	Descripción
	inmediatamente. Si vuelve a aparecer el mensaje, comuníquese con Dell.
TIME-OF-DAY CLOCK STOPPED	Puede que haya que recargar la batería de reserva que resguarda los valores de configuración del sistema. Conecte el ordenador a una toma de alimentación eléctrica para cargar la batería. Si el problema persiste, comuníquese con Dell.
TIME-OF-DAY NOT SET-PLEASE RUN THE SYSTEM SETUP PROGRAM	La hora o la fecha en la información de configuración del sistema no coinciden con el reloj del sistema. Corrija los valores de las opciones Data and Time (Fecha y hora).
TIMER CHIP COUNTER 2 FAILED	Un chip de la placa base puede estar defectuoso. Ejecute las pruebas de Ajuste del sistema en Dell Diagnostics (Diagnósticos Dell).
UNEXPECTED INTERRUPT IN PROTECTED MODE	La controladora del teclado puede ser defectuosa o el módulo de memoria puede estar suelto. Ejecute las pruebas de memoria del sistema y la prueba de controladora del teclado en Dell Diagnostics (Diagnóstico Dell) o comuníquese con Dell.
X:\ IS NOT ACCESSIBLE. THE DEVICE IS NOT READY	Inserte un disco en la unidad y vuelva a intentarlo.

Mensajes de error del sistema

Tabla 22. Mensajes de error del sistema (continuación)

Mensaje de sistema	Descripción
Alert! Previous attempts at booting this system have failed at checkpoint [nnnn]. For help in resolving this problem, please note this checkpoint and contact Dell Technical Support	El equipo no pudo completar la rutina de inicio tres veces consecutivas a causa del mismo error.
CMOS checksum error	RTC se ha restablecido, se ha cargado la configuración del BIOS predeterminada.
CPU fan failure	El ventilador de la CPU presenta una anomalía.
System fan failure	El ventilador del sistema presenta una anomalía.
Hard-disk drive failure	Posible fallo de la unidad de disco duro durante la POST.
Keyboard failure	Error de teclado o cable suelto. Si retirar y volver a insertar el cable no resuelve el problema, reemplace el teclado.
No boot device available	No existe ninguna partición de inicio en la unidad de disco duro, el cable de la unidad de disco duro está suelto o bien no existe ningún dispositivo de inicio. <ul style="list-style-type: none"> • Si la unidad de disco duro es el dispositivo de inicio, asegúrese de que los cables están conectados y de que la unidad está instalada correctamente y dividida en particiones como dispositivo de inicio. • Entre en el programa Configuración del sistema y asegúrese de que la información de la secuencia de inicio es correcta.
No timer tick interrupt	Puede que haya un error de funcionamiento de un chip de la placa base o un fallo en la placa base.
NOTICE - Hard Drive SELF MONITORING SYSTEM has reported that a parameter has exceeded its normal operating range. Dell recommends that you back up your data regularly. A parameter	Error de S.M.A.R.T., posible error de la unidad de disco duro

Tabla 22. Mensajes de error del sistema

Mensaje de sistema	Descripción
out of range may or may not indicate a potential hard drive problem	

Ciclo de apagado y encendido de wifi

Sobre esta tarea

Si la computadora no puede acceder a Internet debido a problemas de conectividad de wifi, se puede realizar un procedimiento de ciclo de apagado y encendido de wifi. El siguiente procedimiento ofrece las instrucciones sobre cómo realizar un ciclo de apagado y encendido de wifi:

 **NOTA:** Algunos proveedores de servicios de Internet (ISP) proporcionan un dispositivo combinado de módem/enrutador.

Pasos



1. Apague el equipo.
2. Apague el módem.
3. Apague el enrutador inalámbrico.
4. Espere 30 segundos.
5. Encienda el enrutador inalámbrico.
6. Encienda el módem.
7. Encienda la computadora.

Obtención de ayuda y contacto con Dell

Recursos de autoayuda


Puede obtener información y ayuda sobre los productos y servicios de Dell mediante el uso de estos recursos de autoayuda en línea:


Tabla 23. Recursos de autoayuda

Recursos de autoayuda	Ubicación de recursos
Información sobre los productos y servicios de Dell	www.dell.com
Mi Dell	
Sugerencias	
Comunicarse con Soporte	En la búsqueda de Windows, ingrese Contact Support y presione Entrar .
Ayuda en línea para el sistema operativo	www.dell.com/support/windows www.dell.com/support/linux
Acceda a las soluciones principales, los diagnósticos, los controladores y las descargas, además de obtener más información sobre la computadora mediante videos, manuales y documentos.	La computadora Dell se identifica de manera única con una etiqueta de servicio o código de servicio rápido. Para ver recursos de soporte relevantes para su computadora Dell, ingrese la etiqueta de servicio o el código de servicio rápido en www.dell.com/support . Para obtener más información sobre cómo encontrar la etiqueta de servicio de la computadora, consulte Localizar la etiqueta de servicio en la computadora .
Artículos de la base de conocimientos de Dell para diferentes inquietudes sobre la computadora	<ol style="list-style-type: none"> 1. Vaya a www.dell.com/support. 2. En la barra de menú, en la parte superior de la página Soporte, seleccione Soporte > Base de conocimientos. 3. En el campo de búsqueda de la página Base de conocimientos, ingrese la palabra clave, el tema o el número de modelo y, a continuación, haga clic o toque el icono de búsqueda para ver los artículos relacionados.

Cómo ponerse en contacto con Dell

Para ponerse en contacto con Dell para tratar cuestiones relacionadas con las ventas, el soporte técnico o el servicio al cliente, consulte www.dell.com/contactdell.

 **NOTA:** Puesto que la disponibilidad varía en función del país/región y del producto, es posible que no pueda disponer de algunos servicios en su país/región.

 **NOTA:** Si no tiene una conexión a Internet activa, puede encontrar información de contacto en su factura de compra, en su albarán de entrega, en su recibo o en el catálogo de productos de Dell.