

OptiPlex 5090 de factor de forma micro

Manual de servicio



Notas, precauciones y advertencias

 **NOTA:** Una NOTA indica información importante que le ayuda a hacer un mejor uso de su producto.

 **PRECAUCIÓN:** Una PRECAUCIÓN indica la posibilidad de daños en el hardware o la pérdida de datos, y le explica cómo evitar el problema.

 **AVISO:** Un mensaje de AVISO indica el riesgo de daños materiales, lesiones corporales o incluso la muerte.

Tabla de contenido











Capítulo 1: Manipulación del interior de la computadora.....	5
Instrucciones de seguridad.....	5
Antes de manipular el interior de la computadora.....	5
Precauciones de seguridad.....	6
Protección contra descargas electrostáticas (ESD).....	6
Juego de ESD de servicio en terreno.....	7
Transporte de componentes delicados.....	8
Después de manipular el interior de la computadora.....	8
Capítulo 2: Extracción e instalación de componentes.....	9
Herramientas recomendadas.....	9
Lista de tornillos.....	9
Componentes principales del sistema.....	11
Cubierta lateral.....	12
Extracción de la cubierta lateral.....	12
Instalación de la cubierta lateral.....	14
Bisel frontal.....	15
Extracción del bisel frontal.....	15
Instalación del bisel frontal.....	16
Ensamblaje de disco duro.....	17
Extracción del ensamblaje de la unidad de disco duro.....	17
Extracción del soporte de la unidad de disco duro.....	18
Instalación del soporte de disco duro.....	19
Instalación del ensamblaje de disco duro de 2,5 pulgadas.....	20
Unidad de estado sólido.....	21
Extracción de la unidad de estado sólido PCIe M.2 2230.....	21
Instalación de la unidad de estado sólido PCIe M.2 2230.....	22
Extracción de la unidad de estado sólido PCIe M.2 2280.....	23
Instalación de la unidad de estado sólido PCIe M.2 2280.....	24
Tarjeta WLAN.....	25
Extracción de la tarjeta WLAN.....	25
Instalación de la tarjeta WLAN.....	26
Ensamblaje del ventilador.....	28
Extracción del ensamblaje del ventilador.....	28
Instalación del ensamblaje del ventilador.....	29
Disipador de calor.....	30
Extracción del disipador de calor.....	30
Instalación del disipador de calor.....	30
Batería de tipo botón.....	31
Extracción de la batería de tipo botón.....	31
Instalación de la batería de tipo botón.....	32
Módulos de memoria.....	33
Extracción de los módulos de memoria.....	33
Instalación de los módulos de memoria.....	34

Módulos de I/O opcionales (Type-C/HDMI/VGA/DP/Serial).....	35
Extracción de módulos de I/O opcionales (de Type C/HDMI/VGA/DP/Serial).....	35
Instalación de módulos de I/O opcionales (Type C/HDMI/VGA/DP/Serial).....	36
Altavoz.....	39
Extracción del parlante.....	39
Instalación del parlante.....	40
Procesador.....	41
Extracción del procesador.....	41
Instalación del procesador.....	42
Placa base.....	44
Extracción de la tarjeta madre.....	44
Instalación de la tarjeta madre.....	45
Capítulo 3: Software.....	48
Operating system (Sistema operativo).....	48
Controladores y descargas.....	48
Capítulo 4: System Setup (Configuración del sistema).....	49
Menú de inicio.....	49
Teclas de navegación.....	49
Secuencia de arranque.....	50
Opciones de configuración del sistema.....	50
Actualización de BIOS.....	59
Actualización del BIOS en Windows.....	59
Actualización del BIOS en Linux y Ubuntu.....	60
Actualización del BIOS mediante la unidad USB en Windows.....	60
Actualización del BIOS desde el menú de arranque por única vez F12.....	60
Contraseña del sistema y de configuración.....	61
Asignación de una contraseña de configuración del sistema.....	61
Eliminación o modificación de una contraseña de configuración del sistema existente.....	62
Capítulo 5: Solución de problemas.....	63
Diagnósticos de SupportAssist.....	63
Comportamiento del LED de diagnóstico.....	63
Recuperación del sistema operativo.....	64
Actualización del BIOS en Windows.....	65
Actualización del BIOS mediante la unidad USB en Windows.....	65
Opciones de recuperación y medios de respaldo.....	65
Ciclo de apagado y encendido de wifi.....	66
Descargue la energía residual (realice un restablecimiento forzado).....	66
Capítulo 6: Obtención de ayuda y contacto con Dell.....	67

Manipulación del interior de la computadora


Instrucciones de seguridad

Utilice las siguientes reglas de seguridad para proteger su computadora de posibles daños y garantizar su seguridad personal. A menos que se indique lo contrario, en cada procedimiento incluido en este documento se asume que ha leído la información de seguridad enviada con la computadora.

-  **AVISO:** Antes de trabajar dentro de la computadora, lea la información de seguridad enviada. Para obtener información adicional sobre prácticas de seguridad recomendadas, consulte la página principal de cumplimiento normativo en www.dell.com/regulatory_compliance.
-  **AVISO:** Desconecte todas las fuentes de energía antes de abrir la cubierta o los paneles de la computadora. Una vez que termine de trabajar en el interior de la computadora, reemplace todas las cubiertas, los paneles y los tornillos antes de conectarla a una toma de corriente.
-  **PRECAUCIÓN:** Para evitar dañar la computadora, asegúrese de que la superficie de trabajo sea plana y esté limpia y seca.
-  **PRECAUCIÓN:** Para evitar dañar los componentes y las tarjetas, manipúelos por los bordes y no toque los pins ni los contactos.
-  **PRECAUCIÓN:** Solo debe realizar la solución de problemas y las reparaciones según lo autorizado o señalado por el equipo de asistencia técnica de Dell. La garantía no cubre los daños por reparaciones no autorizadas por Dell. Consulte las instrucciones de seguridad enviadas con el producto o en www.dell.com/regulatory_compliance.
-  **PRECAUCIÓN:** Antes de tocar los componentes del interior del equipo, descargue la electricidad estática de su cuerpo; para ello, toque una superficie metálica sin pintar, como el metal de la parte posterior del equipo. Mientras trabaja, toque periódicamente una superficie metálica sin pintar para disipar la electricidad estática, que podría dañar los componentes internos.
-  **PRECAUCIÓN:** Cuando desconecte un cable, tire de su conector o de su lengüeta de tiro, no directamente del cable. Algunos cables tienen conectores con lengüetas de bloqueo o tornillos mariposa que debe desenganchar antes de desconectar el cable. Cuando desconecte cables, manténgalos alineados de manera uniforme para evitar que los pins de conectores se doblen. Cuando conecte cables, asegúrese de que los puertos y conectores estén orientados y alineados correctamente.
-  **PRECAUCIÓN:** Presione y expulse las tarjetas que pueda haber instaladas en el lector de tarjetas multimedia.
-  **PRECAUCIÓN:** Tenga cuidado cuando maneje baterías de iones de litio en laptops. Las baterías hinchadas no se deben utilizar y se deben reemplazar y desechar correctamente.
-  **NOTA:** Es posible que el color del equipo y de determinados componentes tengan un aspecto distinto al que se muestra en este documento.

Antes de manipular el interior de la computadora

Sobre esta tarea

-  **NOTA:** Las imágenes en este documento pueden ser diferentes de la computadora en función de la configuración que haya solicitado.

Pasos

1. Guarde y cierre todos los archivos abiertos y salga de todas las aplicaciones abiertas.

2. Apague el equipo. Haga clic en **Inicio** >  **Alimentación** > **Apagar**.



NOTA: Si utiliza otro sistema operativo, consulte la documentación de su sistema operativo para conocer las instrucciones de apagado.

3. Desconecte su equipo y todos los dispositivos conectados de las tomas de alimentación eléctrica.

4. Desconecte del equipo todos los dispositivos de red y periféricos conectados como el teclado, el mouse y el monitor.



PRECAUCIÓN: Para desenchufar un cable de red, desconéctelo primero del equipo y, a continuación, del dispositivo de red.

5. Extraiga cualquier tarjeta de medios y disco óptico del equipo, si corresponde.

Precauciones de seguridad

El capítulo de precauciones de seguridad detalla los pasos principales que se deben realizar antes de llevar a cabo cualquier instrucción de desensamblaje.

Antes de realizar cualquier procedimiento de instalación o reparación que implique ensamblaje o desensamblaje, tenga en cuenta las siguientes precauciones de seguridad:

- Apague el sistema y todos los periféricos conectados.
- Desconecte el sistema y todos los periféricos conectados de la alimentación de CA.
- Desconecte todos los cables de red, teléfono o líneas de telecomunicaciones del sistema.
- Utilice un kit de servicio de campo contra ESD cuando trabaje en el interior de cualquier equipo de escritorio para evitar daños por descarga electrostática (ESD).
- Después de quitar cualquier componente del sistema, colóquelo con cuidado encima de una alfombrilla antiestática.
- Utilice zapatos con suelas de goma no conductora para reducir la posibilidad de electrocutarse.

Alimentación en modo de espera

Debe desenchufar los productos Dell con alimentación en espera antes de abrir la carcasa. Los sistemas que incorporan energía en modo en espera están esencialmente encendidos durante el apagado. La alimentación interna permite encender el sistema de manera remota (wake on LAN) y suspenderlo en modo de reposo, y tiene otras funciones de administración de energía avanzadas.

Desenchufar el equipo y mantener presionado el botón de encendido durante 20 segundos debería descargar la energía residual en la tarjeta madre.

Bonding (Enlaces)

El bonding es un método para conectar dos o más conductores de conexión a tierra a la misma toma potencial. Esto se lleva a cabo con un kit de descarga electrostática (ESD) de servicio de campo. Cuando conecte un cable en bonding, asegúrese siempre de que esté conectado directamente al metal y no a una superficie pintada o no metálica. La muñequera debe estar fija y en contacto total con la piel. Asegúrese de quitarse todos los accesorios, como relojes, brazaletes o anillos, antes de realizar bonding con el equipo.

Protección contra descargas electrostáticas (ESD)

La ESD es una preocupación importante cuando se manipulan componentes electrónicos, especialmente componentes sensibles como tarjetas de expansión, procesadores, memorias DIMM y tarjetas madre del sistema. Cargas muy ligeras pueden dañar los circuitos de maneras que tal vez no sean evidentes y causar, por ejemplo, problemas intermitentes o acortar la duración de los productos. Mientras la industria exige requisitos de menor alimentación y mayor densidad, la protección contra ESD es una preocupación que aumenta.

Debido a la mayor densidad de los semiconductores utilizados en los últimos productos Dell, la sensibilidad a daños estáticos es actualmente más alta que la de los productos Dell anteriores. Por este motivo, ya no se pueden aplicar algunos métodos previamente aprobados para la manipulación de piezas.

Dos tipos reconocidos de daños por ESD son catastróficos e intermitentes.

- **Catastróficos:** las fallas catastróficas representan aproximadamente un 20 por ciento de las fallas relacionadas con la ESD. El daño origina una pérdida total e inmediata de la funcionalidad del dispositivo. Un ejemplo de falla catastrófica es una memoria DIMM que

ha recibido un golpe estático, lo que genera inmediatamente un síntoma "No POST/No Video" (No se ejecuta la autoprueba de encendido/no hay reproducción de video) con un código de sonido emitido por falta de memoria o memoria no funcional.

- **Intermitentes:** las fallas intermitentes representan aproximadamente un 80 por ciento de las fallas relacionadas con la ESD. La alta tasa de fallas intermitentes significa que la mayor parte del tiempo no es fácil reconocer cuando se producen daños. La DIMM recibe un golpe estático, pero el trazado tan solo se debilita y no refleja inmediatamente los síntomas relacionados con el daño. El seguimiento debilitado puede tardar semanas o meses en desaparecer y, mientras tanto, puede causar degradación en la integridad de la memoria, errores intermitentes en la memoria, etc.

El tipo de daño más difícil de reconocer y solucionar es una falla intermitente (también denominada latente).

Realice los siguientes pasos para evitar daños por ESD:

- Utilice una pulsera de descarga electrostática con cable que posea una conexión a tierra adecuada. Ya no se permite el uso de muñequeras antiestáticas inalámbricas porque no proporcionan protección adecuada. También, tocar el chasis antes de manipular las piezas no garantiza la adecuada protección contra ESD en piezas con mayor sensibilidad a daños por ESD.
- Manipule todos los componentes sensibles a la electricidad estática en un área segura. Si es posible, utilice almohadillas antiestáticas para el suelo y la mesa de trabajo.
- Cuando saque un componente sensible a la estática de la caja de envío, no saque el material antiestático del componente hasta que esté listo para instalarlo. Antes de abrir el embalaje antiestático, asegúrese de descargar la electricidad estática del cuerpo.
- Antes de transportar un componente sensible a la estática, colóquelo en un contenedor o un embalaje antiestático.

Juego de ESD de servicio en terreno

El kit de servicio de campo no supervisado es el kit de servicio que más se utiliza habitualmente. Cada juego de servicio en terreno incluye tres componentes principales: un tapete antiestático, una pulsera antiestática y un cable de enlace.

Componentes de un juego de servicio en terreno de ESD

Los componentes de un kit de servicio de campo de ESD son los siguientes:

- **Alfombra antiestática:** la alfombra antiestática es disipativa y las piezas se pueden colocar sobre esta durante los procedimientos de servicio. Cuando se utiliza una alfombra antiestática, se debe ajustar la muñequera y el cable de conexión se debe conectar a la alfombra y directamente a cualquier pieza de metal del sistema en el que se está trabajando. Cuando está todo correctamente dispuesto, se pueden sacar las piezas de servicio de la bolsa antiestática y colocar directamente en el tapete. Los elementos sensibles a ESD están seguros en la mano, en la alfombra antiestática, en el sistema o dentro de una bolsa.
- **Brazalete y cable de conexión:** el brazalete y el cable de conexión pueden estar conectados directamente entre la muñeca y metal descubierto en el hardware si no se necesita el tapete ESD, o se los puede conectar al tapete antiestático para proteger el hardware que se coloca temporalmente en el tapete. La conexión física de la pulsera y el cable de enlace entre la piel, el tapete contra ESD y el hardware se conoce como enlace. Utilice solo juegos de servicio en terreno con una pulsera, un tapete y un cable de enlace. Nunca use pulseras inalámbricas. Siempre tenga en cuenta que los cables internos de un brazalete son propensos a dañarse por el desgaste normal, y deben verificarse con regularidad con un probador de brazalete a fin de evitar dañar el hardware contra ESD de manera accidental. Se recomienda probar la muñequera y el cable de conexión al menos una vez por semana.
- **Probador de pulseras contra ESD:** los alambres dentro de una pulsera contra ESD son propensos a dañarse con el tiempo. Cuando se utiliza un kit no supervisado, es una mejor práctica probar periódicamente la correa antes de cada llamada de servicio y, como mínimo, realizar una prueba una vez por semana. Un probador de pulseras es el mejor método para realizar esta prueba. Si no tiene su propio probador de pulseras, consulte con su oficina regional para saber si tienen uno. Para realizar la prueba, conecte el cable de enlace de la pulsera al probador mientras está en la muñeca y presione el botón para probar. Un indicador LED verde se enciende si la prueba es satisfactoria; un indicador LED rojo se enciende y suena una alarma si la prueba falla.
- **Elementos aislantes:** es muy importante mantener los dispositivos sensibles a ESD, como las cajas de plástico de los disipadores de calor, alejados de las piezas internas que son aislantes y a menudo están muy cargadas.
- **Entorno de trabajo:** antes de implementar un juego de ESD de servicio en terreno, evalúe la situación en la ubicación del cliente. Por ejemplo, la implementación del kit para un entorno de servidor es diferente a la de un entorno de equipo de escritorio o portátil. Los servidores suelen instalarse en un bastidor dentro de un centro de datos; los equipos de escritorio o portátiles suelen colocarse en escritorios o cubículos de oficinas. Siempre busque una zona de trabajo grande, abierta, plana y ordenada con lugar suficiente como para implementar el kit de ESD con espacio adicional para alojar el tipo de sistema que se está reparando. El área de trabajo también debe estar libre de materiales aislantes que puedan producir un evento de ESD. En el área de trabajo, los aislantes como poliestireno extruido y otros plásticos siempre deben alejarse, al menos, 30 cm o 12 pulg. de las piezas sensibles antes de manipular físicamente los componentes del hardware
- **Embalaje contra ESD:** todos los dispositivos sensibles a ESD deben enviarse y recibirse en embalajes antiestáticos. Es preferible usar bolsas de metal con protección contra la estática. Sin embargo, siempre debe devolver la pieza dañada utilizando la misma bolsa antiestática y el mismo embalaje contra ESD con los que se envía la pieza nueva. Se debe doblar y cerrar con cinta adhesiva la bolsa antiestática y se debe utilizar todo el mismo material embalaje de espuma en la caja original en que se entrega la pieza nueva. Los dispositivos sensibles a ESD se deben quitar del embalaje y se deben colocar solamente en una superficie de trabajo protegida contra

ESD, y las piezas nunca se deben colocar sobre la bolsa antiestática porque solo la parte interior de la bolsa está protegida. Coloque siempre las piezas en la mano, en el tapete contra ESD, en el sistema o dentro de una bolsa antiestática.

- **Transporte de componentes sensibles:** cuando transporte componentes sensibles a ESD, como, piezas de reemplazo o piezas que hay que devolver a Dell, es muy importante que las coloque dentro de bolsas antiestáticas para garantizar un transporte seguro.

Resumen sobre la protección contra descargas eléctricas

Se recomienda que todos los técnicos de servicio de campo utilicen la muñequera tradicional con conexión a tierra de ESD con cable y una alfombrilla antiestática protectora en todo momento cuando reparen productos Dell. Además, es importante que los técnicos mantengan las piezas sensibles separadas de todas las piezas aislantes mientras se realiza el servicio y que utilicen bolsas antiestáticas para transportar los componentes sensibles.

Transporte de componentes delicados

Cuando transporte componentes sensibles a descarga electrostática, como, piezas de reemplazo o piezas que hay que devolver a Dell, es muy importante que las coloque dentro de bolsas antiestáticas para garantizar un transporte seguro.

Después de manipular el interior de la computadora

Sobre esta tarea

 **PRECAUCIÓN:** Dejar tornillos sueltos o flojos en el interior de su equipo puede dañar gravemente su equipo.

Pasos

1. Coloque todos los tornillos y asegúrese de que ninguno quede suelto en el interior de equipo.
2. Conecte todos los dispositivos externos, los periféricos y los cables que haya extraído antes de manipular el equipo.
3. Coloque las tarjetas multimedia, los discos y cualquier otra pieza que haya extraído antes de manipular el equipo.
4. Conecte el equipo y todos los dispositivos conectados a la toma eléctrica.
5. Encienda el equipo.

Extracción e instalación de componentes

NOTA: Las imágenes en este documento pueden ser diferentes de la computadora en función de la configuración que haya solicitado.

Herramientas recomendadas

Los procedimientos de este documento requieren el uso de las siguientes herramientas:

- Destornillador Phillips núm. 0
- Destornillador Phillips n.º 1
- Destornillador de cabeza plana
- Punta trazadora de plástico

Lista de tornillos

En la tabla a continuación, se muestra la lista de tornillos y las imágenes correspondientes.

- NOTA:** Cuando quite los tornillos de un componente, se recomienda que anote el tipo y la cantidad de tornillos, y que los coloque en una caja de almacenamiento de tornillos. Esto sirve para garantizar que se restaure el tipo y el número de tornillos correcto cuando se reemplace el componente.
- NOTA:** Algunas computadoras tienen superficies magnéticas. Asegúrese de que los tornillos no se queden pegados a esa superficie cuando reemplace un componente.
- NOTA:** El color de los tornillos puede variar según la configuración solicitada.
- NOTA:** Cuando el tornillo de los cables VGA se instala o extrae de la parte posterior de la computadora, los cables VGA pueden utilizar una tuerca hexagonal.

Tabla 1. Lista de tornillos






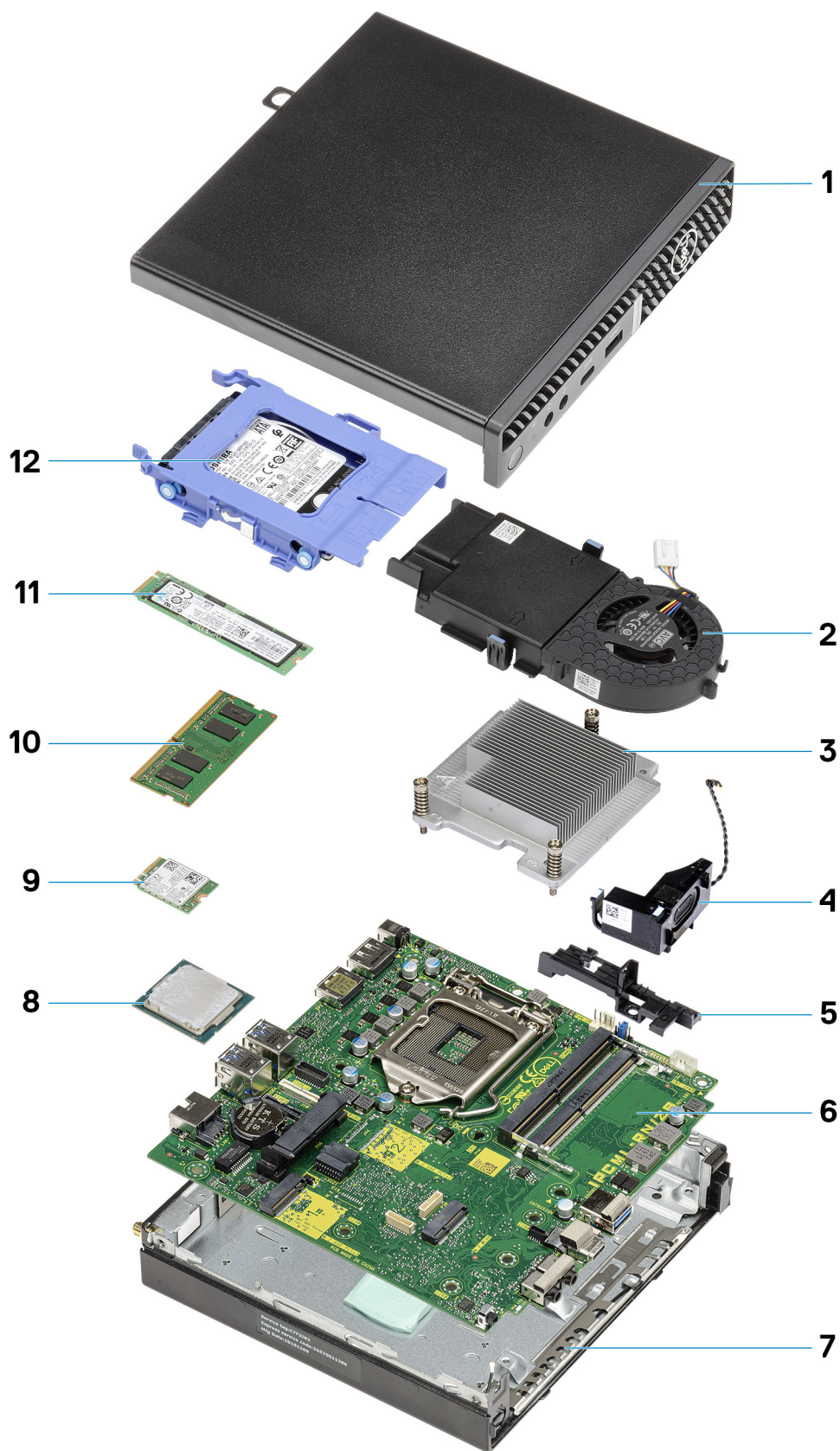
Componente	Tipo de tornillo	Cantidad	Imagen
Cubierta lateral	#6-32 (tornillos cautivos)	1	
Tarjeta madre	#6-32 M2x4	3 4	
Soporte del portaunidades de disco duro	#6-32	1	
Disipador de calor	M3 x 25 (tornillos cautivos)	3	

Tabla 1. Lista de tornillos (continuación)

Componente	Tipo de tornillo	Cantidad	Imagen
Tarjeta WLAN	M2x3.5	1	
Unidad de estado sólido M.2 2230/2280	M2x3.5	1	

Componentes principales del sistema



1. Cubierta lateral

2. Ventilador del sistema
3. Disipador de calor
4. Altavoz
5. Soporte para la unidad de disco duro
6. Tarjeta madre
7. Chasis
8. Procesador
9. Tarjeta WLAN M.2
10. Módulo de memoria
11. Unidad de estado sólido M.2
12. Ensamblaje de unidad de disco duro de 2,5 pulgadas

i **NOTA:** Dell proporciona una lista de componentes y sus números de referencia para la configuración del sistema original adquirida. Estas piezas están disponibles de acuerdo con la cobertura de la garantía adquirida por el cliente. Póngase en contacto con el representante de ventas de Dell para obtener las opciones de compra.

Cubierta lateral

Extracción de la cubierta lateral

Requisitos previos

1. Siga el procedimiento que se describe en [Antes de manipular el interior de la computadora](#).

i **NOTA:** Asegúrese de quitar el cable de seguridad de la ranura para cable de seguridad (si corresponde).

Sobre esta tarea

En las imágenes a continuación, se indica la ubicación de la cubierta lateral y se proporciona una representación visual del procedimiento de extracción.



1x
6x32

1



2



Pasos

1. Afloje el tornillo mariposa (6x32) que asegura la cubierta lateral al sistema.

2. Deslice la cubierta lateral hacia la parte frontal del sistema y levántela.

Instalación de la cubierta lateral

Requisitos previos

Si va a reemplazar un componente, quite el componente existente antes de realizar el procedimiento de instalación.

Sobre esta tarea

En la imagen a continuación, se indica la ubicación de la cubierta lateral y se proporciona una representación visual del procedimiento de instalación.





1x
6x32

2



Pasos

1. Alinee la cubierta lateral con las estrías del chasis.
2. Deslice la cubierta lateral hacia la parte posterior del sistema para instalarla.
3. Ajuste el tornillo mariposa (6x32) para asegurar la cubierta lateral al sistema.

Siguientes pasos

1. Siga el procedimiento que se describe en [Después de manipular el interior de la computadora](#).

Bisel frontal

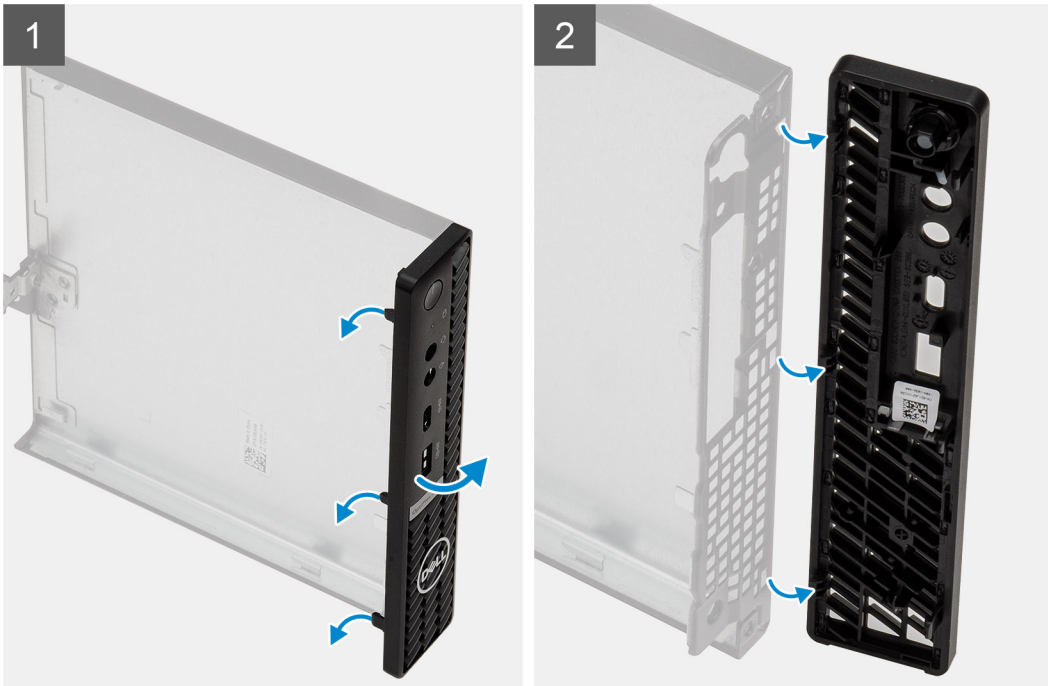
Extracción del bisel frontal

Requisitos previos

1. Siga el procedimiento que se describe en [Antes de manipular el interior de la computadora](#).
2. Quite la [cubierta lateral](#).

Sobre esta tarea

En las imágenes a continuación, se indica la ubicación del bisel frontal y se proporciona una representación visual del procedimiento de extracción.



Pasos

1. Haga palanca en las lengüetas de retención para soltar el bisel frontal del sistema.
2. Quite el bisel frontal del sistema.

Instalación del bisel frontal

Requisitos previos

Si va a reemplazar un componente, quite el componente existente antes de realizar el procedimiento de instalación.

Sobre esta tarea

En la imagen a continuación, se indica la ubicación del bisel frontal y se proporciona una representación visual del procedimiento de instalación.



Pasos

1. Coloque el bisel para alinear las lengüetas con las ranuras del chasis.
2. Presione el bisel hasta que las lengüetas de liberación encajen en su lugar.

Siguientes pasos

1. Instale la [cubierta lateral](#).
2. Siga el procedimiento que se describe en [Después de manipular el interior de la computadora](#).

Ensamblaje de disco duro

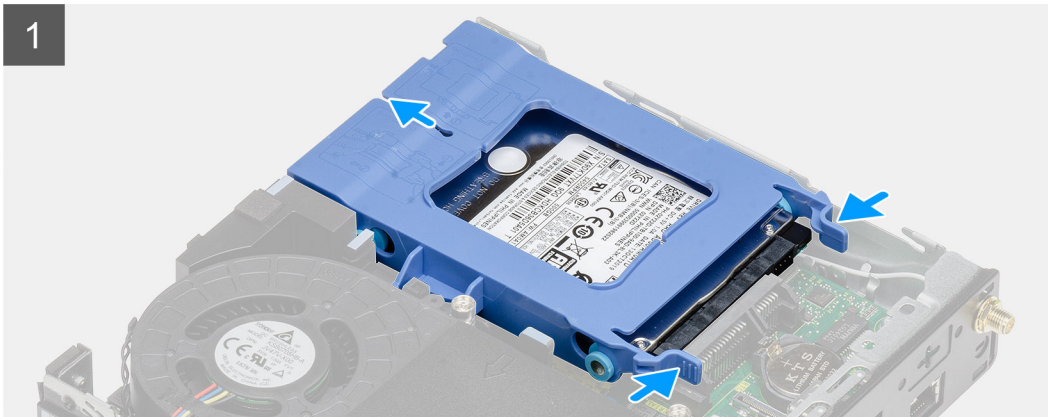
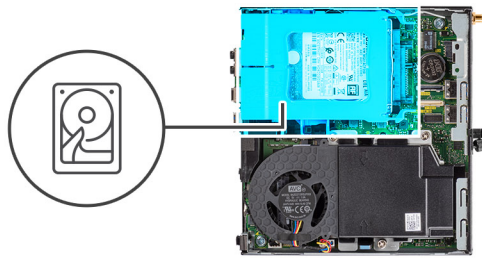
Extracción del ensamblaje de la unidad de disco duro

Requisitos previos

1. Siga el procedimiento que se describe en [Antes de manipular el interior de la computadora](#).
2. Quite la [cubierta lateral](#).


Sobre esta tarea

En la imagen a continuación, se indica la ubicación del ensamblaje de disco duro y se proporciona una representación visual del procedimiento de extracción.



Pasos

1. Presione las lengüetas de liberación en el ensamblaje del disco duro y deslícelo hacia la parte frontal del sistema para desconectarlo del conector en la tarjeta madre.
2. Levante el ensamblaje de disco duro para quitarlo del sistema.

 **NOTA:** Tenga en cuenta la orientación del disco duro, de manera que pueda volver a colocarlo correctamente.

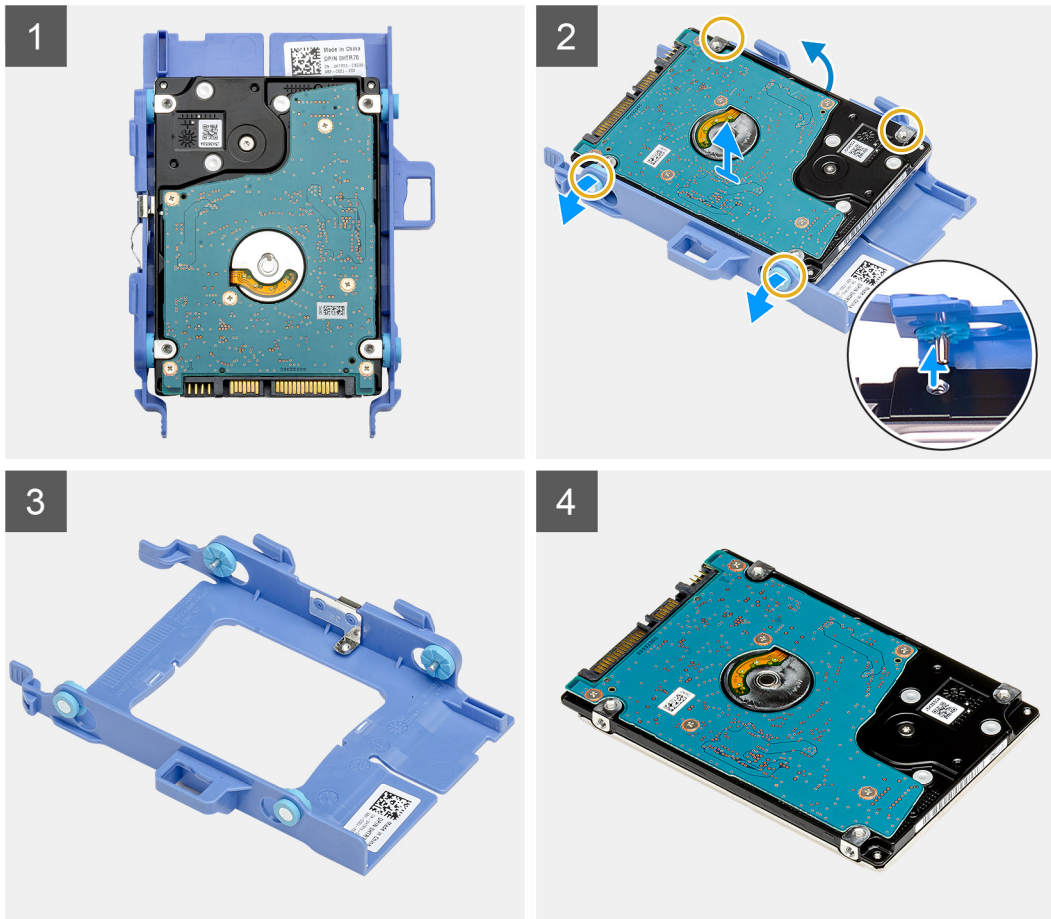
Extracción del soporte de la unidad de disco duro

Requisitos previos

1. Siga el procedimiento que se describe en [Antes de manipular el interior de la computadora](#).
2. Quite la [cubierta lateral](#).
3. Quite el [ensamblaje de disco duro](#).

Sobre esta tarea

En las imágenes a continuación, se indica la ubicación del soporte para disco duro y se proporciona una representación visual del procedimiento de extracción.



Pasos

1. Tire de un lado del soporte para disco duro para desenganchar los pins en el soporte de las ranuras de unidad.
2. Levante el disco duro para quitarlo del soporte.

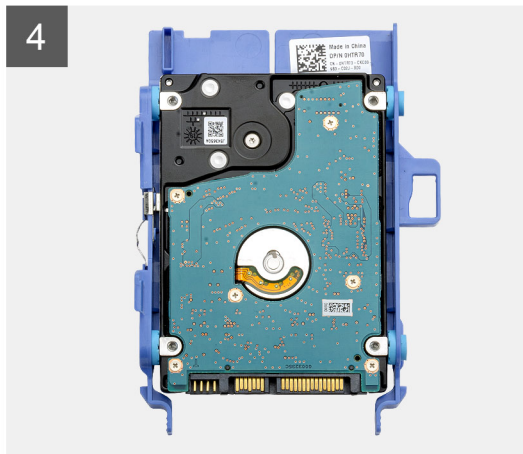
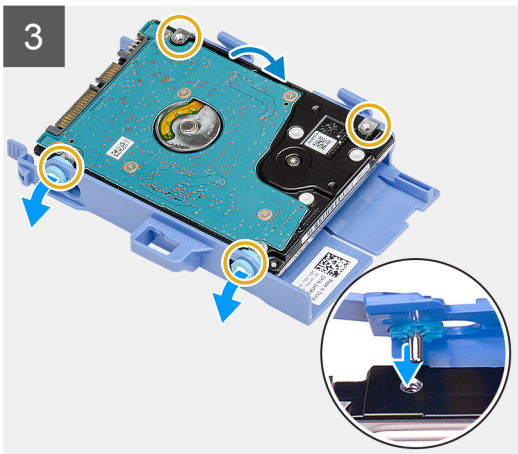
Instalación del soporte de disco duro

Requisitos previos

Si va a reemplazar un componente, quite el componente existente antes de realizar el procedimiento de instalación.


Sobre esta tarea

En la imagen a continuación, se indica la ubicación del soporte para disco duro y se proporciona una representación visual del procedimiento de instalación.



Pasos

1. Coloque el disco duro en el soporte.
2. Alinee e inserte los pins del soporte para unidad con las ranuras de la unidad.

 **NOTA:** Tenga en cuenta la orientación del disco duro para poder reemplazarlo correctamente-

Siguientes pasos

1. Instale la [cubierta lateral](#).
2. Siga el procedimiento que se describe en [Después de manipular el interior de la computadora](#).

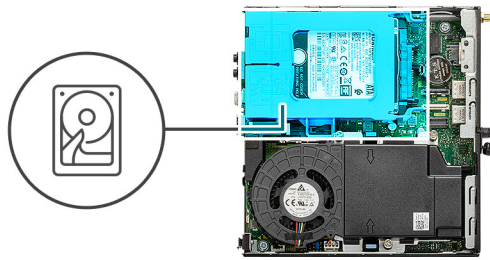
Instalación del ensamblaje de disco duro de 2,5 pulgadas

Requisitos previos

Si va a reemplazar un componente, quite el componente existente antes de realizar el procedimiento de instalación.

Sobre esta tarea

En la imagen a continuación, se indica la ubicación del ensamblaje de disco duro y se proporciona una representación visual del procedimiento de instalación.



Pasos

1. Inserte el ensamblaje de disco duro en la ranura del sistema.
2. Deslice el ensamblaje de disco duro hacia el conector en la tarjeta madre, hasta que las lengüetas de liberación encajen en su lugar.

Siguientes pasos

1. Instale la [cubierta lateral](#).
2. Siga el procedimiento que se describe en [Después de manipular el interior de la computadora](#).

Unidad de estado sólido

Extracción de la unidad de estado sólido PCIe M.2 2230

Requisitos previos

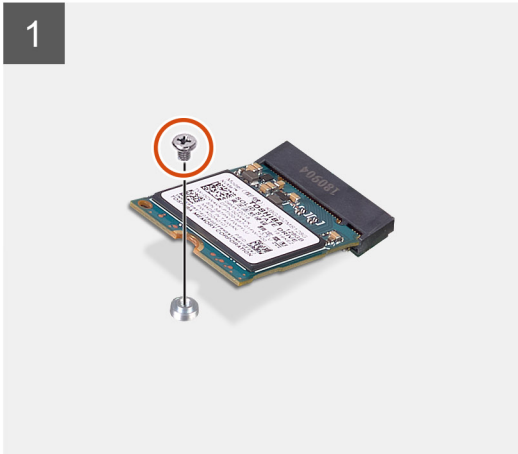
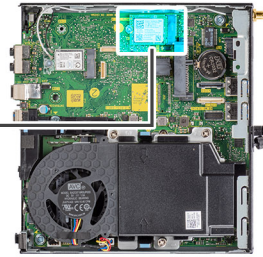
1. Siga el procedimiento que se describe en [Antes de manipular el interior de la computadora](#).
2. Quite la [cubierta lateral](#).
3. Quite el [ensamblaje de disco duro](#).

Sobre esta tarea

En las imágenes a continuación, se indica la ubicación de la unidad de estado sólido y se proporciona una representación visual del procedimiento de extracción.



1x
M2x3.5



Pasos

1. Quite el tornillo (M2x3.5) que asegura la unidad de estado sólido a la tarjeta madre.
2. Deslice y levante la unidad de estado sólido para quitarla de la tarjeta madre.

Instalación de la unidad de estado sólido PCIe M.2 2230

Requisitos previos

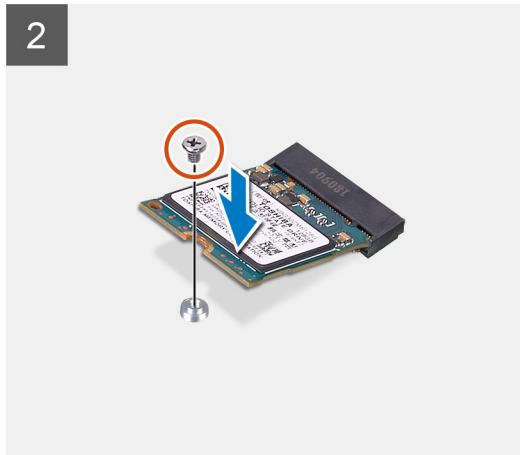
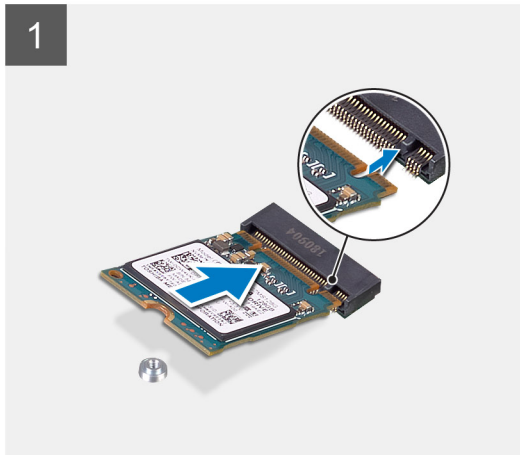
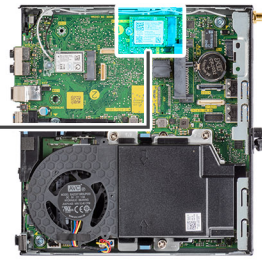
Si va a reemplazar un componente, quite el componente existente antes de realizar el procedimiento de instalación.

Sobre esta tarea

En la imagen a continuación, se indica la ubicación de la unidad de estado sólido y se proporciona una representación visual del procedimiento de instalación.



1x
M2x3.5



Pasos

1. Alinee la muesca de la unidad de estado sólido con la lengüeta del conector de unidad de estado sólido en la tarjeta madre.
2. Inserte la unidad de estado sólido formando un ángulo de 45 grados en el conector de unidad de estado sólido.
3. Reemplace el tornillo (M2x3.5) que asegura la unidad de estado sólido PCIe M.2 2230 a la tarjeta madre.

Siguientes pasos

1. Instale el [ensamblaje de disco duro](#).
2. Instale la [cubierta lateral](#).
3. Siga el procedimiento que se describe en [Después de manipular el interior de la computadora](#).

Extracción de la unidad de estado sólido PCIe M.2 2280

Requisitos previos

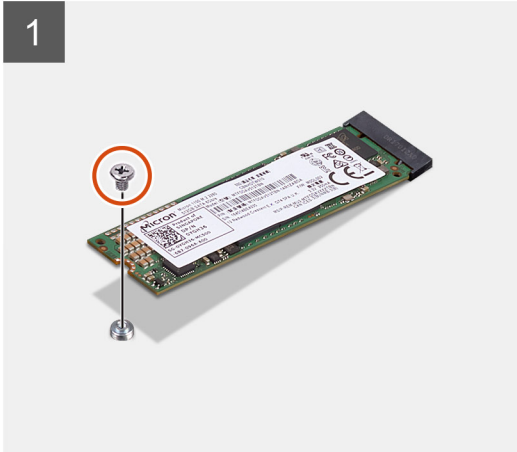
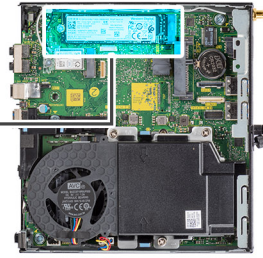
1. Siga el procedimiento que se describe en [Antes de manipular el interior de la computadora](#).
2. Quite la [cubierta lateral](#).
3. Quite el [ensamblaje de disco duro](#).

Sobre esta tarea

En las imágenes a continuación, se indica la ubicación de la unidad de estado sólido y se proporciona una representación visual del procedimiento de extracción.



1x
M2x3.5



Pasos

1. Quite el tornillo (M2x3.5) que asegura la unidad de estado sólido a la tarjeta madre.
2. Deslice y levante la unidad de estado sólido para quitarla de la tarjeta madre.

Instalación de la unidad de estado sólido PCIe M.2 2280

Requisitos previos

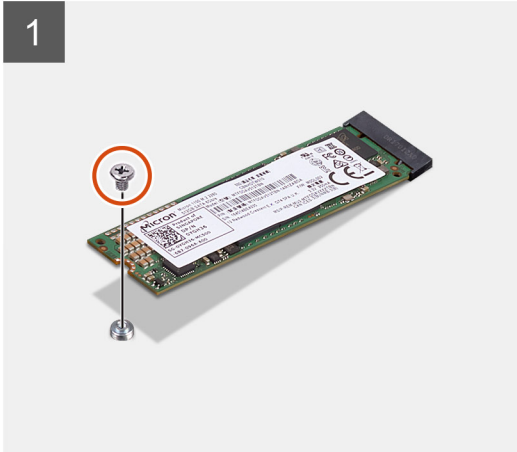
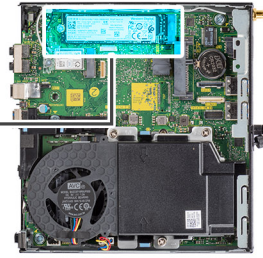
Si va a reemplazar un componente, quite el componente existente antes de realizar el procedimiento de instalación.

Sobre esta tarea

En la imagen a continuación, se indica la ubicación de la unidad de estado sólido y se proporciona una representación visual del procedimiento de instalación.



1x
M2x3.5



Pasos

1. Alinee la muesca de la unidad de estado sólido con la lengüeta del conector de unidad de estado sólido en la tarjeta madre.
2. Inserte la unidad de estado sólido formando un ángulo de 45 grados en el conector de unidad de estado sólido.
3. Reemplace el tornillo (M2x3.5) que asegura la unidad de estado sólido PCIe M.2 2280 a la tarjeta madre.

Siguientes pasos

1. Instale el [ensamblaje de disco duro](#).
2. Instale la [cubierta lateral](#).
3. Siga el procedimiento que se describe en [Después de manipular el interior de la computadora](#).

Tarjeta WLAN

Extracción de la tarjeta WLAN

Requisitos previos

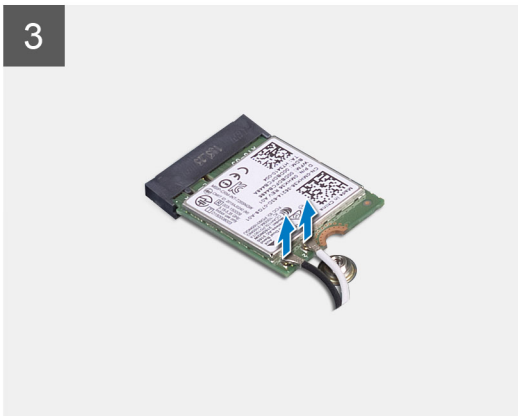
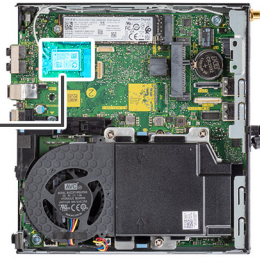
1. Siga el procedimiento que se describe en [Antes de manipular el interior de la computadora](#).
2. Quite la [cubierta lateral](#).
3. Quite el [ensamblaje de disco duro](#).

Sobre esta tarea

En las imágenes a continuación, se indica la ubicación de la tarjeta inalámbrica y se proporciona una representación visual del procedimiento de extracción.



1x
M2x3.5



Pasos

1. Quite el tornillo (M2x3.5) que asegura el soporte para tarjeta WLAN a la tarjeta madre.
2. Deslice y levante el soporte para tarjeta WLAN para quitarlo de la tarjeta WLAN.
3. Desconecte los cables de antena de la tarjeta WLAN.
4. Deslice y quite la tarjeta WLAN del conector en la tarjeta madre.

Instalación de la tarjeta WLAN

Requisitos previos

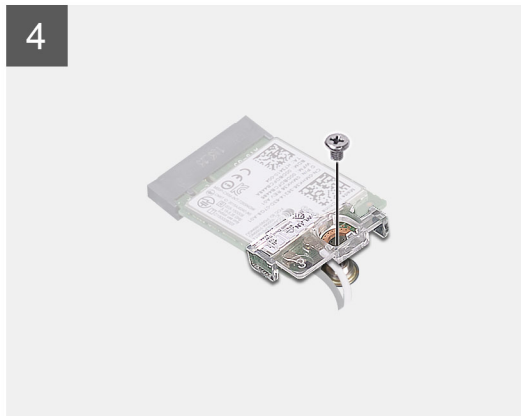
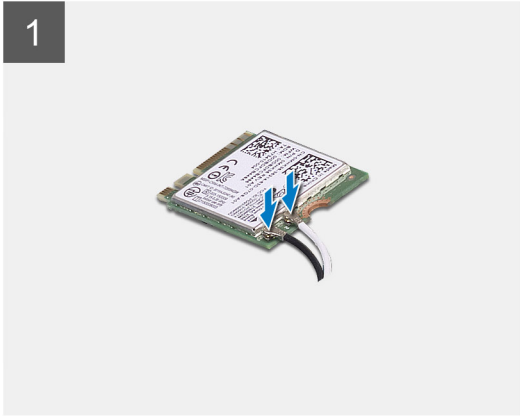
Si va a reemplazar un componente, quite el componente existente antes de realizar el procedimiento de instalación.

Sobre esta tarea

En la imagen a continuación, se indica la ubicación de la tarjeta inalámbrica y se proporciona una representación visual del procedimiento de instalación.



1x
M2x3.5



Pasos

1. Conecte los cables de la antena a la tarjeta WLAN.
En la tabla a continuación, se proporciona el esquema de colores de los cables de antena para la tarjeta WLAN de la computadora.

Tabla 2. Esquema de colores de los cables de la antena

Conectores de la tarjeta inalámbrica	Colores de los cables de antena
Principal (triángulo blanco)	Blanco
Auxiliar (triángulo negro)	Negro

2. Coloque el soporte para tarjeta WLAN para asegurar los cables de la antena.
3. Alinee la muesca de la tarjeta WLAN con la pestaña de la ranura de tarjeta WLAN. Inserte la tarjeta WLAN en el conector de la tarjeta madre.
4. Reemplace el tornillo (M2x3.5) para asegurar el soporte para tarjeta WLAN a la tarjeta WLAN.
5. Alinee y coloque la cubierta del blindaje de la tarjeta WWAN y presiónelo para que encaje firmemente y cubra la tarjeta WWAN.

Siguientes pasos

1. Instale el [ensamblaje de disco duro](#).
2. Instale la [cubierta lateral](#).
3. Siga el procedimiento que se describe en [Después de manipular el interior de la computadora](#).

Ensamblaje del ventilador

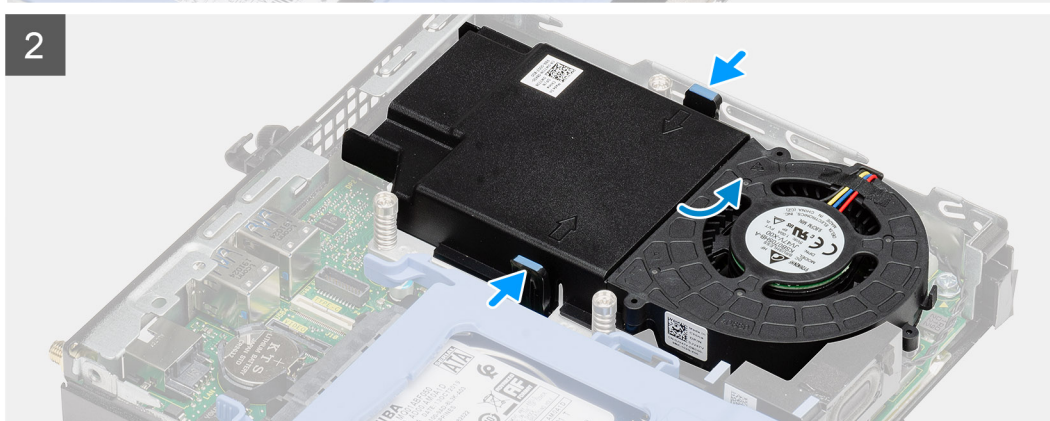
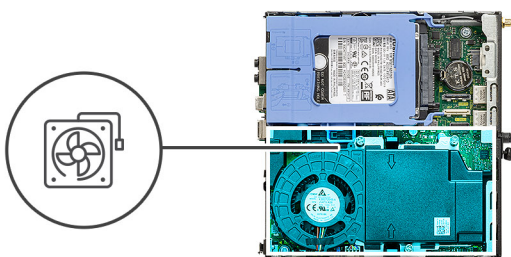
Extracción del ensamblaje del ventilador

Requisitos previos

1. Siga el procedimiento que se describe en [Antes de manipular el interior de la computadora](#).
2. Quite la [cubierta lateral](#).

Sobre esta tarea

En las imágenes a continuación, se indica la ubicación del ensamblaje del ventilador y se proporciona una representación visual del procedimiento de extracción.



Pasos

1. Quite el cable del parlante de la guía de enrutamiento en el ensamblaje del ventilador.
2. Presione las lengüetas azules situadas en ambos lados del ventilador y deslice el ventilador para levantarlo y soltarlo del sistema.
3. Voltee el ensamblaje del ventilador.
4. Desconecte el cable del ventilador del conector en la tarjeta madre del sistema. Levante el ensamblaje del ventilador para quitarlo del sistema.

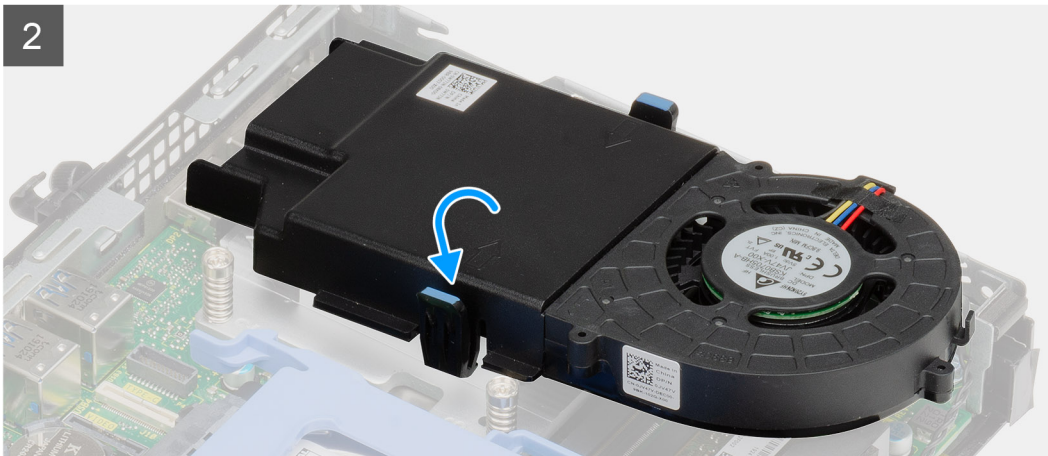
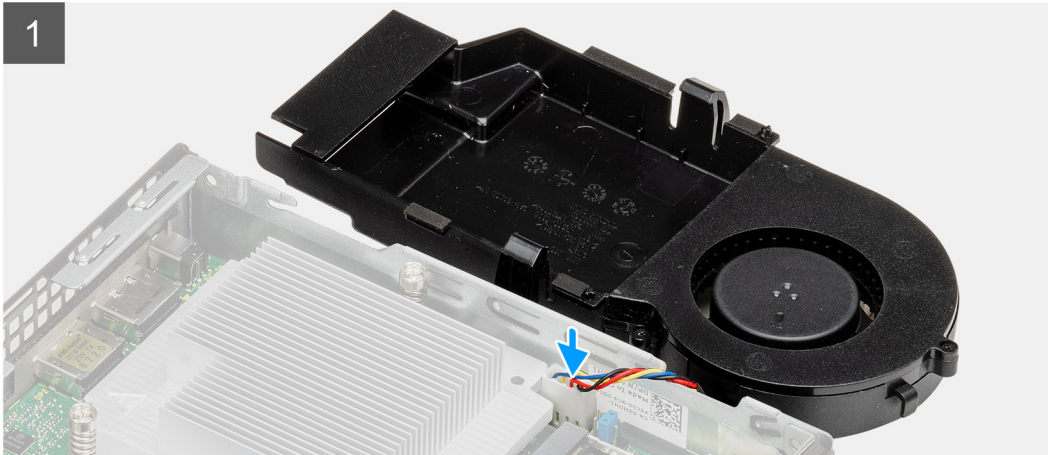
Instalación del ensamblaje del ventilador

Requisitos previos

Si va a reemplazar un componente, quite el componente existente antes de realizar el procedimiento de instalación.

Sobre esta tarea

En las imágenes a continuación, se indica la ubicación del ensamblaje del ventilador y se proporciona una representación visual del procedimiento de extracción.



Pasos

1. Conecte el cable del ventilador al conector de la tarjeta madre.
2. Voltee el ensamblaje del ventilador.
3. Presione la lengüeta de liberación en el ensamblaje del ventilador y colóquelo en el sistema hasta que encaje en su lugar.
4. Pase el cable del parlante por las guías de enrutamiento en el ensamblaje del ventilador.

Siguientes pasos

1. Instale la [cubierta lateral](#).
2. Siga el procedimiento que se describe en [Después de manipular el interior de la computadora](#).

Disipador de calor

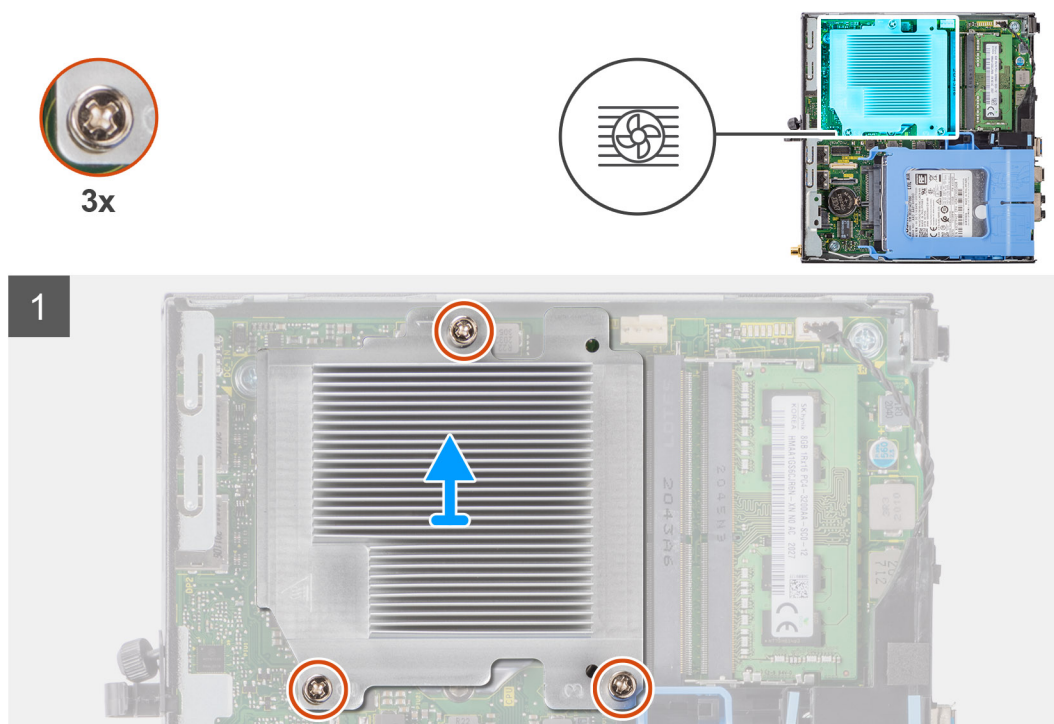
Extracción del disipador de calor

Requisitos previos

1. Siga el procedimiento que se describe en [Antes de manipular el interior de la computadora](#).
2. Quite la [cubierta lateral](#).
3. Quite el [ensamblaje del ventilador](#).

Sobre esta tarea

En las imágenes a continuación, se indica la ubicación del disipador de calor y se proporciona una representación visual del procedimiento de extracción.



Pasos

1. Afloje los tres tornillos cautivos que aseguran el disipador de calor al sistema.
i **NOTA:** Afloje los tornillos en orden secuencial (1, 2, 3), como está impreso en el disipador de calor.
2. Levante el disipador de calor para quitarlo de la tarjeta madre del sistema.

Instalación del disipador de calor

Requisitos previos

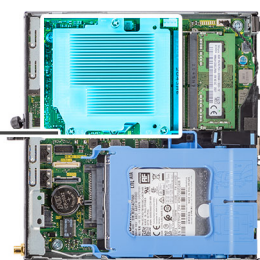
Si va a reemplazar un componente, quite el componente existente antes de realizar el procedimiento de instalación.

Sobre esta tarea

En la imagen a continuación, se indica la ubicación del disipador de calor y se proporciona una representación visual del procedimiento de instalación.




3x



Pasos

1. Alinee los tornillos del disipador de calor con los soportes de la tarjeta madre y coloque el disipador de calor en el procesador.
2. Apriete los tornillos cautivos que sujetan el disipador de calor a la tarjeta madre.

 **NOTA:** Ajuste los tornillos en orden secuencial (1, 2, 3), como está impreso en el disipador de calor.

Siguientes pasos


1. Instale el [ensamblaje del ventilador](#).
2. Instale la [cubierta lateral](#).
3. Siga los procedimientos que se describen en [Después de manipular el interior del equipo](#).

Batería de tipo botón

Extracción de la batería de tipo botón

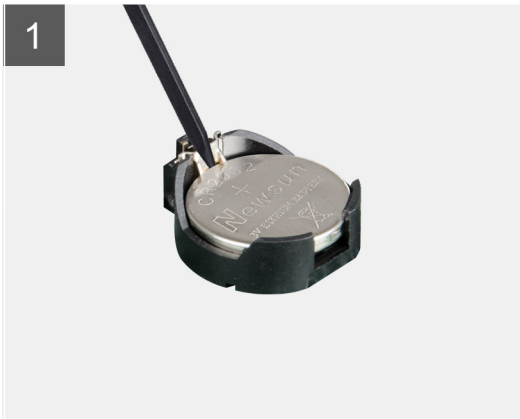
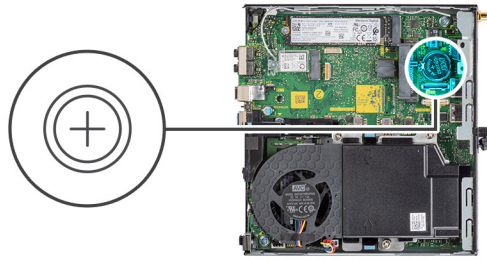
Requisitos previos

1. Siga el procedimiento que se describe en [Antes de manipular el interior de la computadora](#).
2. Quite la [cubierta lateral](#).

 **NOTA:** Quitar la batería de tipo botón restablece los ajustes del programa de configuración del BIOS a los valores predeterminados. Se recomienda anotar los ajustes del programa de configuración del BIOS antes de quitar la batería de tipo botón.

Sobre esta tarea

En las imágenes a continuación, se indica la ubicación de la batería de tipo botón y se proporciona una representación visual del procedimiento de extracción.



Pasos

1. Utilice un instrumento de plástico acabado en punta y haga palanca con cuidado para quitar la batería de tipo botón del conector de la batería, en la tarjeta madre.
2. Quite la batería de tipo botón del sistema.

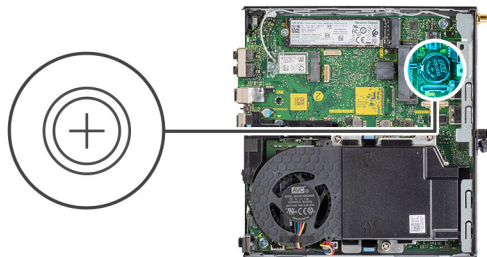
Instalación de la batería de tipo botón

Requisitos previos

Si va a reemplazar un componente, quite el componente existente antes de realizar el procedimiento de instalación.

Sobre esta tarea

En la imagen a continuación, se indica la ubicación de la batería de tipo botón y se proporciona una representación visual del procedimiento de instalación.



Pasos

1. Inserte la batería de tipo botón con el signo "+" hacia arriba y deslícela debajo de las lengüetas de fijación situadas en el lado positivo del conector.
2. Presione la pila dentro del conector hasta que encaje en su lugar.

Siguientes pasos

1. Instale la [cubierta lateral](#).
2. Siga el procedimiento que se describe en [Después de manipular el interior de la computadora](#).

Módulos de memoria

Extracción de los módulos de memoria

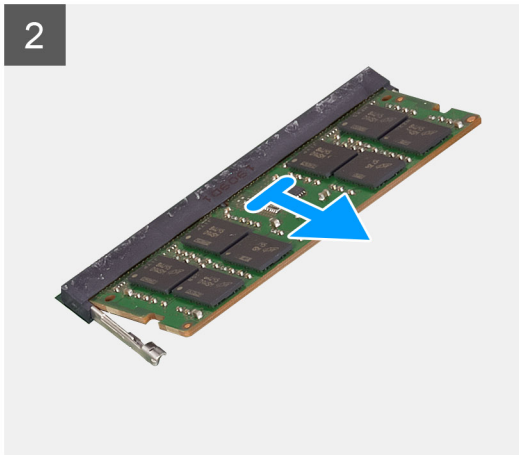
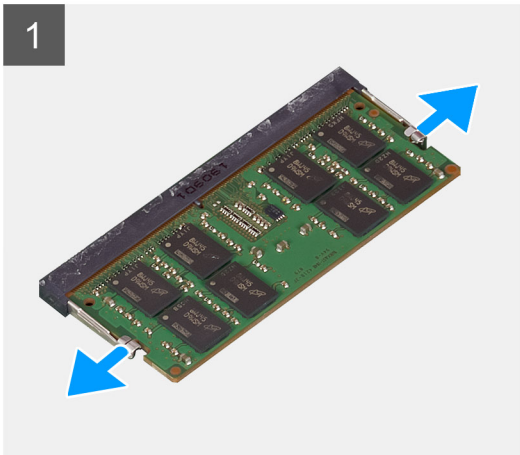
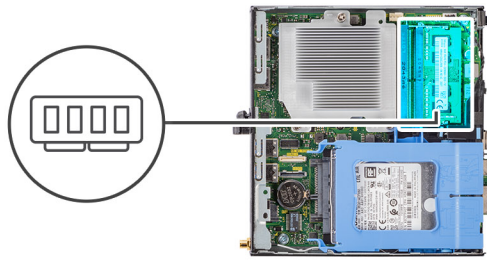
Requisitos previos

1. Siga el procedimiento que se describe en [Antes de manipular el interior de la computadora](#).
2. Quite la [cubierta lateral](#).
3. Quite el [ensamblaje del ventilador](#).

Sobre esta tarea

En las imágenes a continuación, se indica la ubicación de los módulos de memoria y se proporciona una representación visual del procedimiento de extracción.

⚠ PRECAUCIÓN: Para evitar que se produzcan daños en el módulo de memoria, sujete el módulo de memoria por los bordes. No toque los componentes del módulo de memoria.



Pasos

1. Tire los ganchos de fijación del módulo de memoria hasta que el módulo de memoria salte.
2. Deslice y extraiga el módulo de memoria de su ranura.

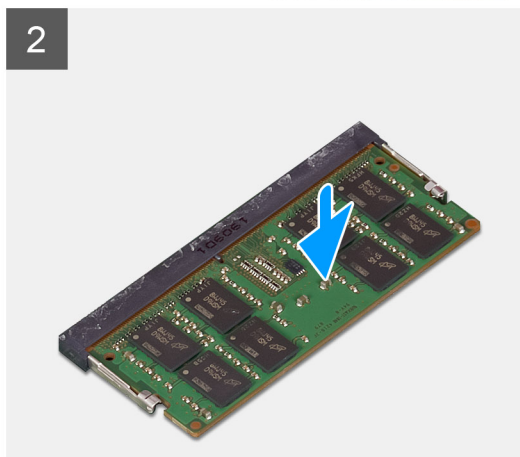
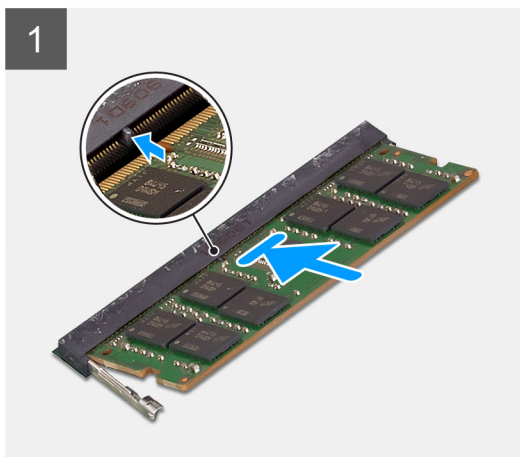
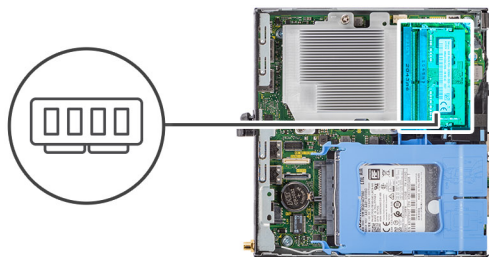
Instalación de los módulos de memoria

Requisitos previos

Si va a reemplazar un componente, quite el componente existente antes de realizar el procedimiento de instalación.

Sobre esta tarea

En la imagen a continuación, se indica la ubicación de los módulos de memoria y se proporciona una representación visual del procedimiento de instalación.



Pasos

1. Alinee la muesca del módulo de memoria con la lengüeta de la ranura del módulo de memoria.
2. Deslice firmemente el módulo de memoria para introducirlo en la ranura en ángulo y presiónelo hasta que encaje en su sitio.

NOTA: Si no oye un clic, extraiga el módulo de memoria y vuelva a instalarlo.

Siguientes pasos

1. Instale el [ensamblaje del ventilador](#).
2. Instale la [cubierta lateral](#).
3. Siga el procedimiento que se describe en [Después de manipular el interior de la computadora](#).

Módulos de I/O opcionales (Type-C/HDMI/VGA/DP/Serial)

Extracción de módulos de I/O opcionales (de Type C/HDMI/VGA/DP/Serial)

Requisitos previos

1. Siga el procedimiento que se describe en [Antes de manipular el interior de la computadora](#).
2. Quite la [cubierta lateral](#).

Sobre esta tarea

En las imágenes a continuación, se indica la ubicación de los módulos de I/O opcionales y se proporciona una representación visual del procedimiento de extracción.

Pasos

1. Quite los dos tornillos (M3X3) que aseguran el módulo de I/O opcional al chasis de la computadora.

2. Desconecte el cable del módulo de I/O del conector en la tarjeta madre.
3. Quite el módulo de I/O de la computadora.

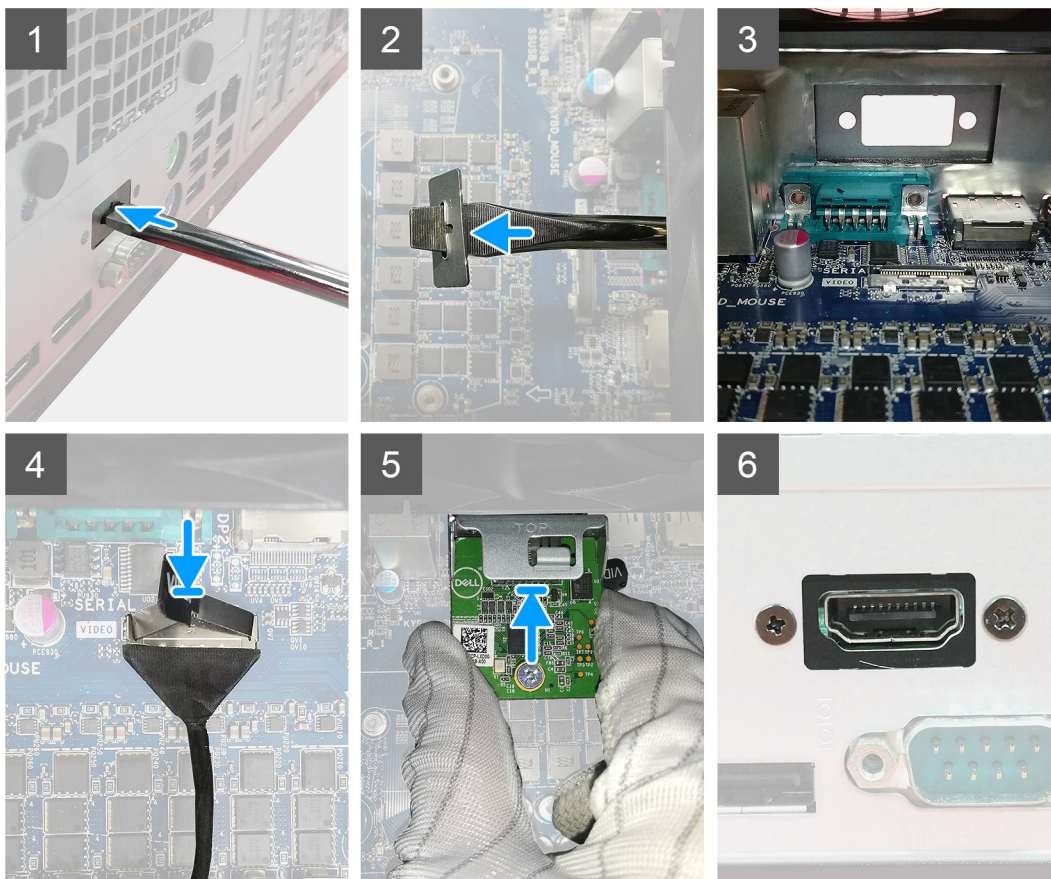
Instalación de módulos de I/O opcionales (Type C/HDMI/VGA/DP/Serial)

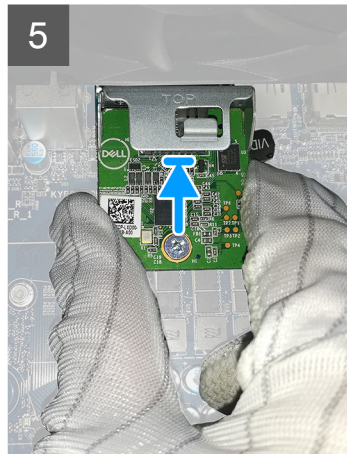
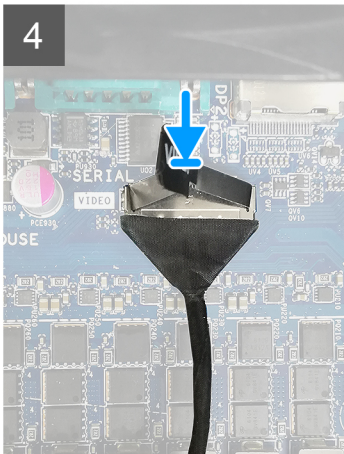
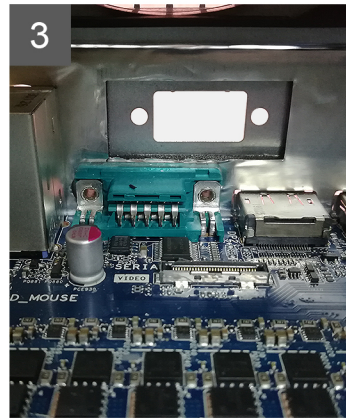
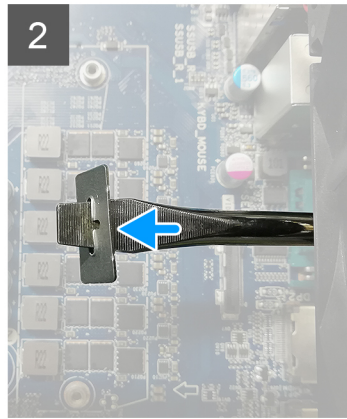
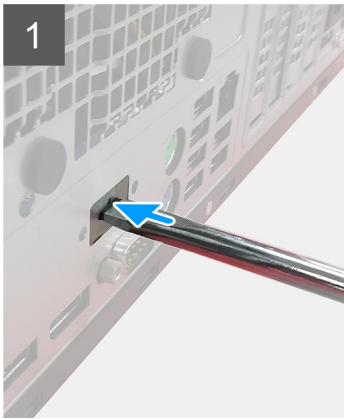
Requisitos previos

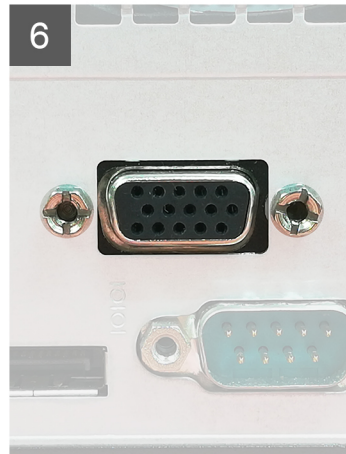
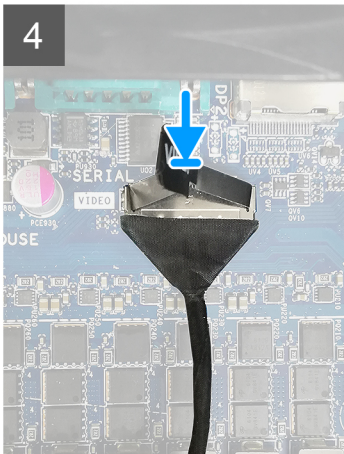
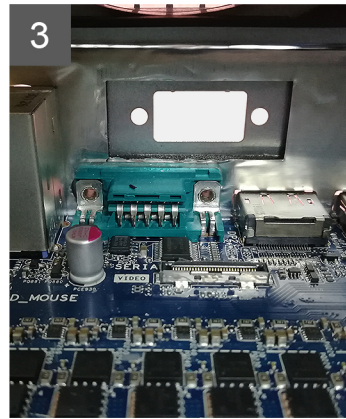
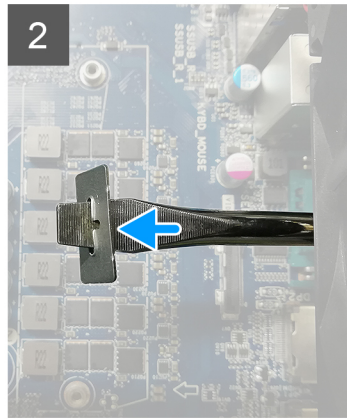
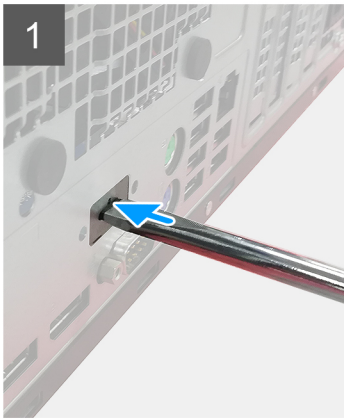
Si va a reemplazar un componente, quite el componente existente antes de realizar el procedimiento de instalación.

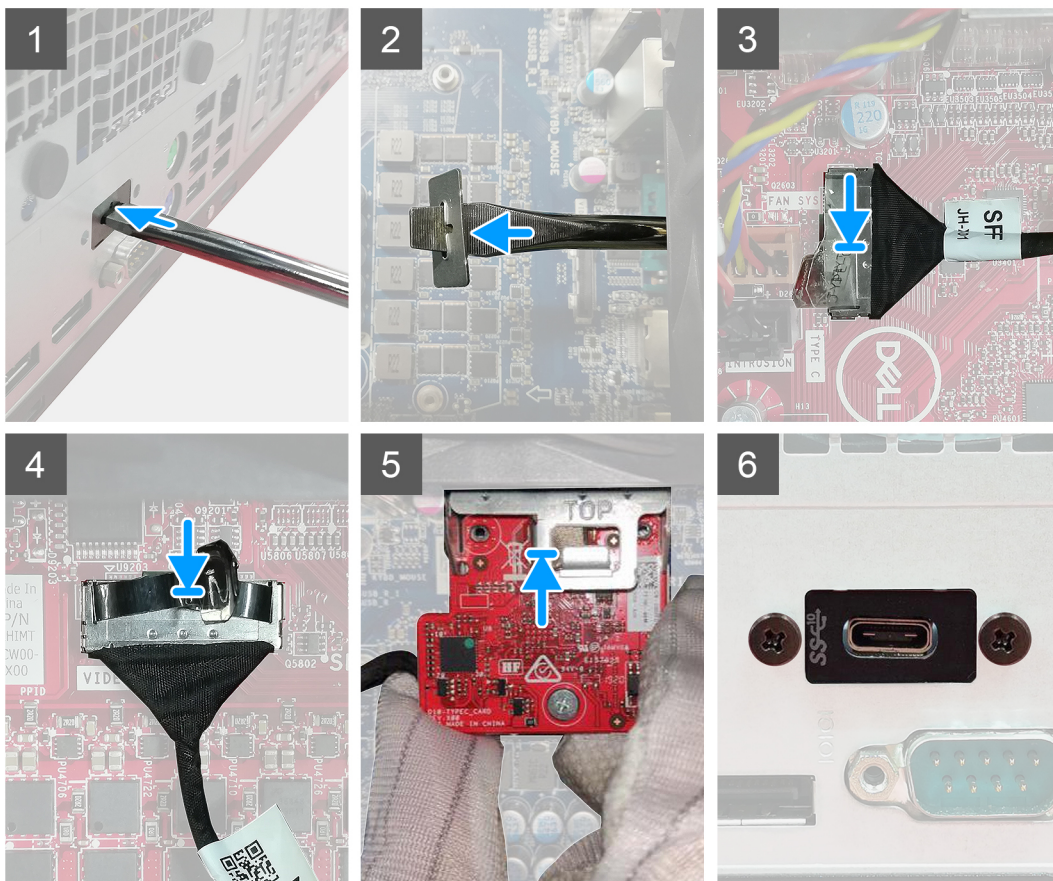
Sobre esta tarea

En las imágenes a continuación, se indica la ubicación de la tarjeta madre del sistema y se proporciona una representación visual del procedimiento de instalación.









Pasos

1. Para extraer el soporte metálico ficticio, inserte un destornillador de cabeza plana en el orificio del soporte. Empuje el soporte para soltarlo y, a continuación, levántelo para extraerlo del sistema.
2. Inserte el módulo de I/O opcional (de Tipo C/HDMI/VGA/DP/Serial) en su ranura desde el interior de la computadora.
3. Conecte el cable de I/O al conector en la tarjeta madre.
4. Reemplace los dos tornillos (M3X3) para asegurar el módulo de I/O opcional al sistema.

Siguientes pasos

1. Instale la [cubierta lateral](#).
2. Siga el procedimiento que se describe en [Después de manipular el interior de la computadora](#).

Altavoz

Extracción del parlante

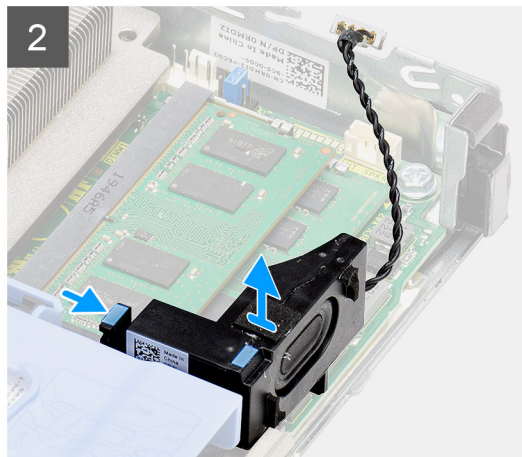
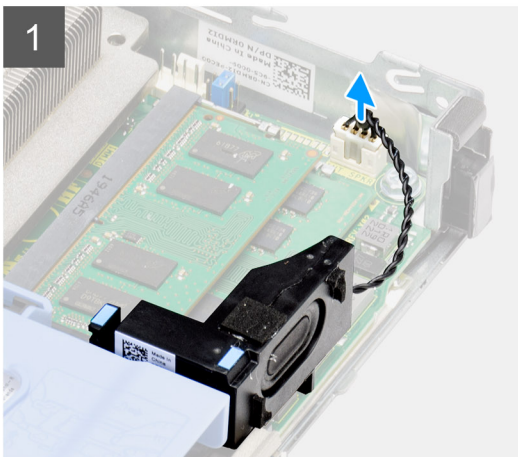
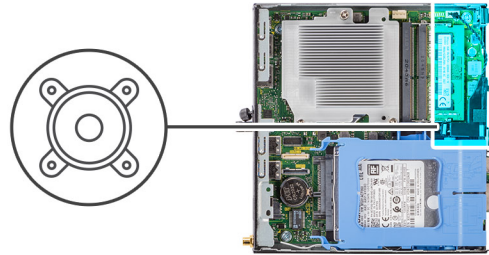
Requisitos previos

1. Siga el procedimiento que se describe en [Antes de manipular el interior de la computadora](#).

2. Quite la [cubierta lateral](#).
3. Quite el [ensamblaje del ventilador](#).

Sobre esta tarea

En las imágenes a continuación, se indica la ubicación del parlante y se proporciona una representación visual del procedimiento de extracción.



Pasos

1. Desconecte el cable de los altavoces de la tarjeta madre.
2. Presione la lengüeta de liberación y levante el parlante, junto con el cable, para quitarlo de la tarjeta madre.

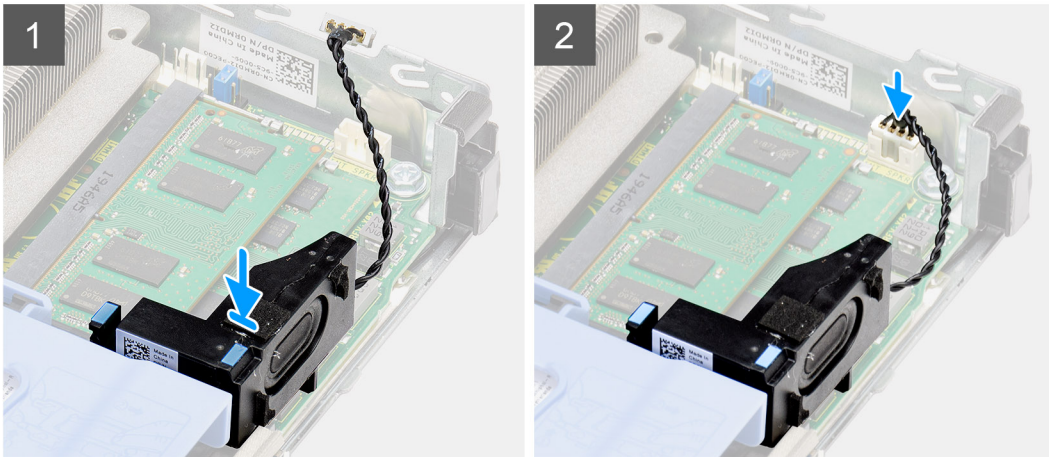
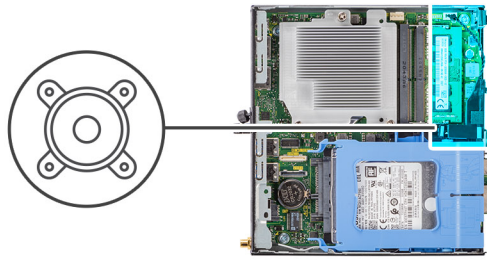
Instalación del parlante

Requisitos previos

Si va a reemplazar un componente, quite el componente existente antes de realizar el procedimiento de instalación.

Sobre esta tarea

En la imagen a continuación, se indica la ubicación del parlante y se proporciona una representación visual del procedimiento de instalación.



Pasos

1. Alinee e inserte el parlante en la ranura y presiónelo hasta que la lengüeta de liberación encaje.
2. Conecte el cable de los altavoces a la tarjeta madre.

Siguientes pasos

1. Instale el [ensamblaje del ventilador](#).
2. Instale la [cubierta lateral](#).
3. Siga el procedimiento que se describe en [Después de manipular el interior de la computadora](#).

Procesador

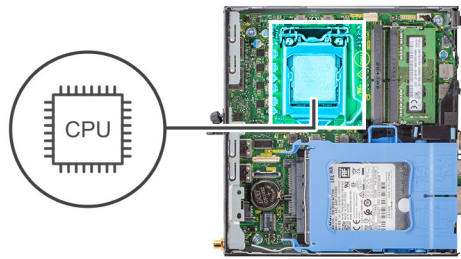
Extracción del procesador

Requisitos previos

1. Siga el procedimiento que se describe en [Antes de manipular el interior de la computadora](#).
2. Quite la [cubierta lateral](#).
3. Quite el [ensamblaje del ventilador](#).
4. Quite el [disipador de calor](#).

Sobre esta tarea

En las imágenes a continuación, se indica la ubicación del procesador y se proporciona una representación visual del procedimiento de extracción.



Pasos

1. Presione y empuje la palanca de liberación para quitarla del procesador a fin de soltarla de la lengüeta de fijación.
2. Levante la palanca hacia arriba para levantar la cubierta del procesador.

PRECAUCIÓN: Cuando quite el procesador, no toque ninguna de las clavijas dentro del conector ni permita que los objetos caigan en las clavijas del conector.

3. Levante con cuidado el procesador para quitarlo del conector.

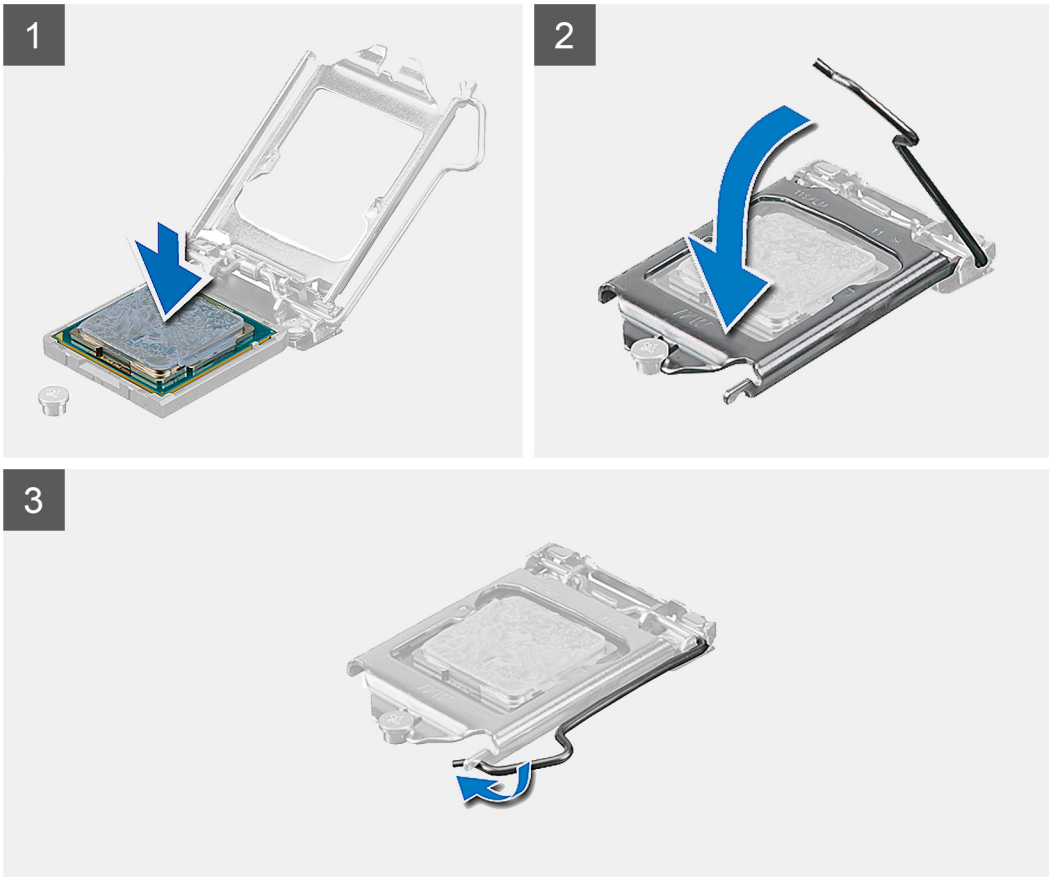
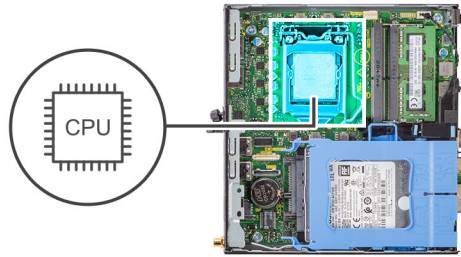
Instalación del procesador

Requisitos previos

Si va a reemplazar un componente, quite el componente existente antes de realizar el procedimiento de instalación.

Sobre esta tarea

En la imagen a continuación, se indica la ubicación del procesador y se proporciona una representación visual del procedimiento de instalación.



Pasos

1. Alinee la esquina del pin 1 del procesador con la esquina del pin 1 del conector del procesador y, a continuación, coloque el procesador en el conector.

i **NOTA:** La esquina de la clavija 1 del procesador tiene un triángulo que debe alinearse con el triángulo de la esquina de la clavija 1 del conector del procesador. Cuando el procesador se coloque correctamente, las cuatro esquinas estarán alineadas a la misma altura. Si una o más de las esquinas del procesador están más elevadas que las demás, significa que el procesador no se ha colocado correctamente.

2. Cuando el procesador esté completamente asentado en el conector, cierre la cubierta del procesador.
3. Presione y empuje la palanca de liberación bajo la lengüeta de fijación para bloquearla.

Siguientes pasos

1. Instale el [disipador de calor](#).
2. Instale el [ensamblaje del ventilador](#).
3. Instale la [cubierta lateral](#).
4. Siga el procedimiento que se describe en [Después de manipular el interior de la computadora](#).

Placa base

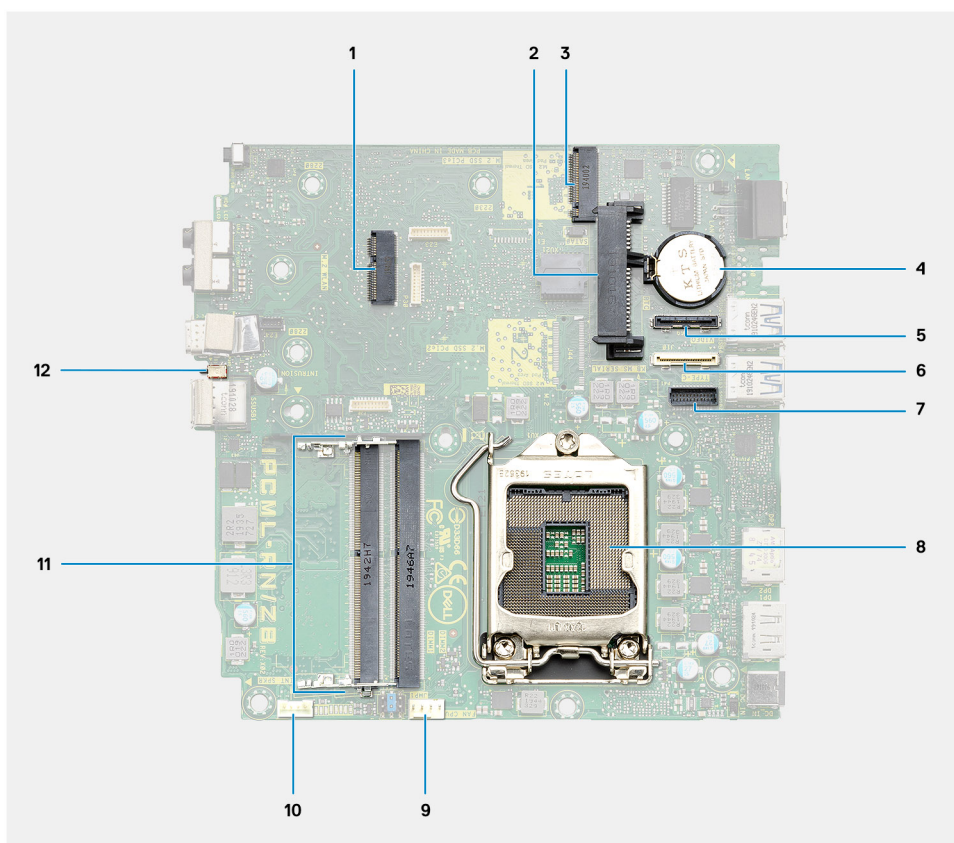
Extracción de la tarjeta madre

Requisitos previos

1. Siga el procedimiento que se describe en [Antes de manipular el interior de la computadora](#).
2. Quite la [cubierta lateral](#).
3. Quite el [ensamblaje de disco duro](#).
4. Extraiga la [unidad de estado sólido](#).
5. Extraiga la [tarjeta WLAN](#).
6. Quite el [ensamblaje del ventilador](#).
7. Quite el [disipador de calor](#).
8. Extraiga el [módulo de memoria](#).
9. Extraiga el [parlante](#).
10. Extraiga el [procesador](#).

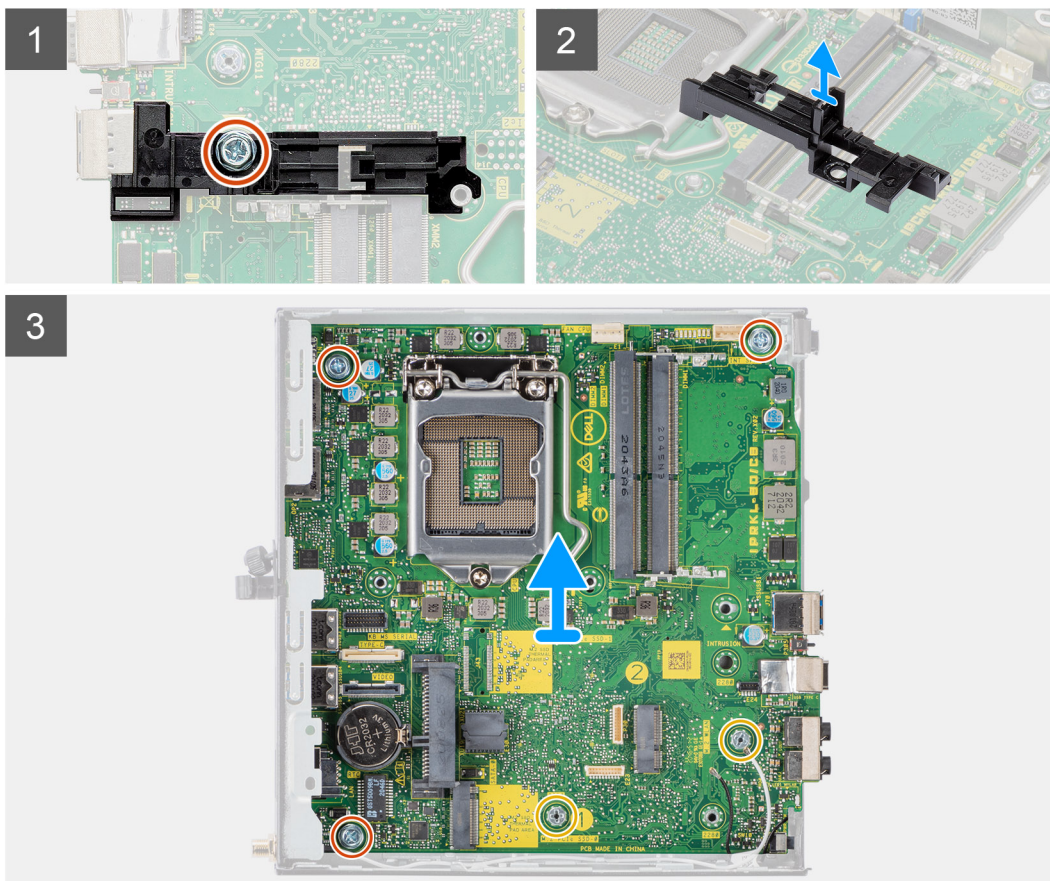
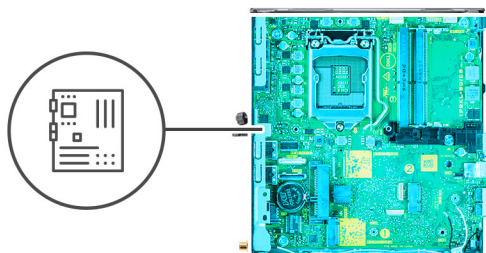
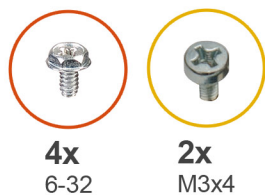
Sobre esta tarea

En las imágenes a continuación, se indica la ubicación de la tarjeta madre y se proporciona una representación visual del procedimiento de extracción.



1. Conector de WLAN M.2
2. Conector de disco duro de 2.5 pulgadas
3. Conector de SSD PCIe M.2
4. Batería de tipo botón
5. Conector de video opcional (puerto VGA/puerto DisplayPort 1.4/puerto HDMI 2.0b)
6. Conector opcional (puerto USB 3.2 de 2.ª generación Type-C)
7. Conector de puerto serial opcional de mouse y teclado
8. Socket del procesador

9. Conector del ventilador de la CPU
10. Conector del parlante interno
11. Ranuras de memoria
12. Interruptor de intrusión



Pasos

1. Quite el tornillo (6-32) que fija el soporte de disco duro a la tarjeta madre.
2. Levante el soporte de disco duro para quitarlo de la tarjeta madre.
3. Quite los dos tornillos (M3x4) y los tres tornillos (6-32) que aseguran la tarjeta madre al chasis.
4. Levante la tarjeta madre para quitarla del chasis.

Instalación de la tarjeta madre

Requisitos previos

Si va a reemplazar un componente, quite el componente existente antes de realizar el procedimiento de instalación.

Sobre esta tarea

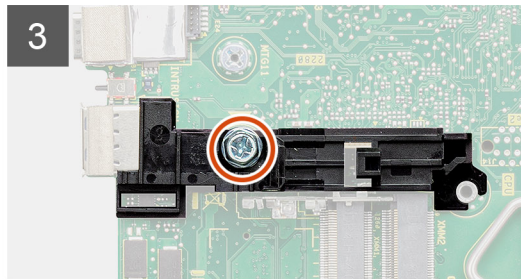
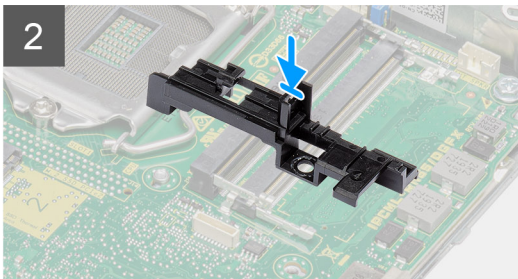
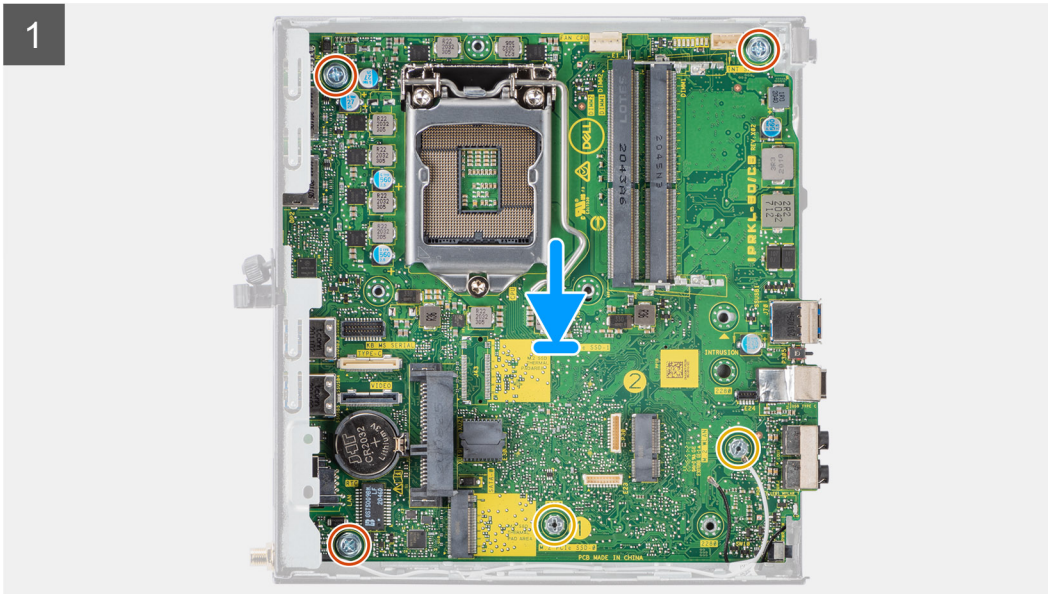
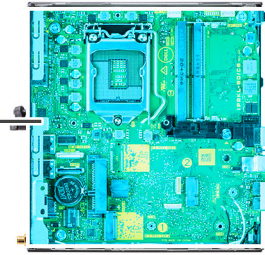
En la imagen a continuación, se indica la ubicación de la tarjeta madre del sistema y se proporciona una representación visual del procedimiento de instalación.



4x
6-32



2x
M3x4



Pasos

1. Alinee y baje la tarjeta madre hacia el sistema, hasta que los conectores en la parte posterior de la tarjeta madre se alineen con las ranuras del chasis y los orificios para tornillos de la tarjeta madre se alineen con los separadores del sistema.
2. Vuelva a colocar los dos tornillos (M3x4) y los tres tornillos (6-32) para asegurar la tarjeta madre al chasis.
3. Alinee la ranura del soporte de disco duro con la tarjeta madre y coloque el soporte de disco duro en la tarjeta madre.
4. Vuelva a colocar el tornillo (#6-32) para fijar el soporte del disco duro a la tarjeta madre.

Siguientes pasos

1. Instale el [procesador](#).
2. Instale el [altavoz](#).
3. Instale el [módulo de memoria](#).
4. Instale el [disipador de calor](#).
5. Instale el [ensamblaje del ventilador](#).
6. Instale la [tarjeta WLAN](#).
7. Instale la [unidad de estado sólido](#).

8. Instale el [ensamblaje de disco duro](#).
9. Instale la [cubierta lateral](#).
10. Siga el procedimiento que se describe en [Después de manipular el interior de la computadora](#).

Software

En este capítulo, se detallan los sistemas operativos compatibles junto con las instrucciones sobre cómo instalar los controladores.

Operating system (Sistema operativo)

OptiPlex 5090 de factor de forma micro es compatible con los siguientes sistemas operativos:

- Windows 10 Home, 64 bits
- Windows 10 IoT Enterprise 2019 LTSC (solo en OEM)
- Windows 10 Pro, 64 bits
- Windows 10 Pro Education, 64 bits
- Kylin Linux Desktop versión 10.1 (solo para China)
- Linux Ubuntu 20.04 LTS de 64 bits
- Windows 10 CMIT Government Edition 64 bits (solo para China)

Controladores y descargas

Cuando se solucionan problemas, se descargan o se instalan controladores, se recomienda leer el artículo de la base de conocimientos de Dell, preguntas frecuentes sobre controladores y descargas [000123347](#).

System Setup (Configuración del sistema)

PRECAUCIÓN: A menos que sea un usuario experto, no cambie la configuración en el programa de configuración del BIOS. Algunos cambios pueden provocar que el equipo no funcione correctamente.

NOTA: Antes de modificar el programa de configuración del BIOS, se recomienda anotar la información de la pantalla del programa de configuración del BIOS para que sirva de referencia posteriormente.

Utilice el programa de configuración del BIOS para los siguientes fines:

- Obtenga información sobre el hardware instalado en la computadora, por ejemplo, la cantidad de RAM y el tamaño de la unidad de disco duro.
- Cambiar la información de configuración del sistema.
- Establecer o cambiar una opción seleccionable por el usuario, como la contraseña de usuario, el tipo de disco duro instalado, activar o desactivar dispositivos básicos.

Menú de inicio

Presione <F12> cuando aparezca el logotipo de Dell para iniciar un menú de arranque por única vez con una lista de dispositivos de arranque válidos para el sistema. Los diagnósticos y las opciones de configuración del BIOS también se incluyen en este menú. Los dispositivos enumerados en el menú de arranque dependen de los dispositivos de arranque del sistema. Este menú es útil cuando intenta iniciar un dispositivo en particular o ver los diagnósticos del sistema. Usar el menú de arranque no modifica el orden de arranque almacenado en el BIOS.

Las opciones son:

- Arranque de UEFI:
 - Administrador de arranque de Windows
- Otras opciones:
 - Configuración del BIOS
 - Actualización del Flash de BIOS
 - Diagnóstico
 - Cambiar la configuración de Boot Mode (Modo de inicio)

Teclas de navegación

NOTA: Para la mayoría de las opciones de configuración del sistema, se registran los cambios efectuados, pero no se aplican hasta que se reinicia el sistema.

Teclas	Navegación
Flecha hacia arriba	Se desplaza al campo anterior.
Flecha hacia abajo	Se desplaza al campo siguiente.
Intro	Permite introducir un valor en el campo seleccionado, si se puede, o seguir el vínculo del campo.
Barra espaciadora	Amplía o contrae una lista desplegable, si procede.
Lengüeta	Se desplaza a la siguiente área de enfoque.
Esc	Se desplaza a la página anterior hasta que vea la pantalla principal. Presionar Esc en la pantalla principal muestra un mensaje de confirmación donde se le solicita que guarde los cambios y reinicie el sistema.

Secuencia de arranque

La secuencia de arranque le permite omitir el orden de dispositivos de arranque definido en la configuración del sistema e iniciar directamente a un dispositivo específico (por ejemplo, la unidad óptica o la unidad de disco duro). Durante la prueba de encendido automática (POST), cuando aparece el logotipo de Dell, puede hacer lo siguiente:

- Acceder al programa de configuración del sistema al presionar la tecla F2
- Presionar la tecla F12 para activar el menú de arranque por única vez

El menú de arranque de una vez muestra los dispositivos desde los que puede arrancar, incluida la opción de diagnóstico. Las opciones del menú de arranque son las siguientes:

- Unidad extraíble (si está disponible)
- Unidad STXXXX
NOTA: XXXX denota el número de la unidad SATA.
- Unidad óptica (si está disponible)
- Unidad de disco duro SATA (si está disponible)
- Diagnóstico
NOTA: Al elegir **Diagnósticos**, se muestra la pantalla **SupportAssist**.

La pantalla de secuencia de arranque también muestra la opción de acceso a la pantalla de la configuración del sistema.

Opciones de configuración del sistema

NOTA: Según la computadora y los dispositivos instalados, se pueden o no mostrar los elementos enumerados en esta sección.

Tabla 3. Opciones de configuración del sistema - Menú de información del sistema

Descripción general	
OptiPlex 5090 Micro	
Versión del BIOS	Muestra el número de versión del BIOS.
Etiqueta de servicio	Muestra la etiqueta de servicio del equipo.
Etiqueta de activo	Muestra la etiqueta de activo del equipo.
Fecha de fabricación	Muestra la fecha de fabricación del equipo.
Fecha de adquisición	Muestra la fecha de adquisición del equipo.
Código de servicio rápido	Muestra el código de servicio rápido del equipo.
Etiqueta de propiedad	Muestra la etiqueta de propiedad del equipo.
Actualización de firmware con firma	Muestra si la actualización de firmware con firma está habilitada en la computadora.
Información del procesador	
Tipo de procesador	Muestra el tipo de procesador.
Velocidad de reloj máxima	Muestra la velocidad de reloj del procesador máxima.
Velocidad de reloj mínima	Muestra la velocidad de reloj del procesador mínima.
Velocidad actual de reloj	Muestra la velocidad de reloj del procesador actual.
Conteo de núcleos	Muestra la cantidad de núcleos del procesador.
Id. del procesador	Muestra el código de identificación del procesador.
Caché del procesador L2	Muestra el tamaño de la memoria caché L2 del procesador.
Caché del procesador L3	Muestra el tamaño de la memoria caché L3 del procesador.
Versión de microcódigo	Muestra la versión de microcódigo.
Capacidad para Intel Hyper-Threading	Muestra si el procesador tiene capacidad para Hyper-Threading (HT).
64-Bit Technology	Muestra si se utiliza la tecnología de 64 bits.

Tabla 3. Opciones de configuración del sistema - Menú de información del sistema (continuación)

Descripción general	
Información de la memoria	
Memoria instalada	Muestra el tamaño total de la memoria del equipo instalada.
Memory Available	Muestra el tamaño total de la memoria del equipo disponible.
Velocidad de memoria	Muestra la velocidad de la memoria.
Modo de canales de memoria	Muestra el modo de canal único o doble.
Tecnología de memoria	Muestra la tecnología que se utiliza para la memoria.
Tamaño del DIMM 1	Muestra el tamaño de la memoria DIMM 1.
DIMM 2 Size	Muestra el tamaño de la memoria DIMM 2.
Tamaño del DIMM 3	Muestra el tamaño de la memoria DIMM 3.
Tamaño del DIMM 4	Muestra el tamaño de la memoria DIMM 4.
Información del dispositivo	
Controladora de video	Muestra el tipo de controladora de video de la computadora.
Memoria de video	Muestra la información de la memoria de video del equipo.
Dispositivo de Wi-Fi	Muestra la información del dispositivo inalámbrico del equipo.
Resolución nativa	Muestra la resolución nativa del equipo.
Versión del BIOS de video	Muestra la versión del BIOS de video del equipo.
Controladora de audio	Muestra la información del controlador de audio del equipo.
Dispositivo Bluetooth	Muestra la información del dispositivo Bluetooth de la computadora.
Dirección MAC del LOM	Muestra la dirección MAC de la LAN en placa madre (LAN On Motherboard, LOM).
Controladora de video de dGPU	Muestra el tipo de controladora de video discreta de la computadora.
Ranura 1	Muestra la información del disco duro SATA de la computadora.
Ranura 2	Muestra la información del disco duro SATA de la computadora.
Ranura 3	Muestra la información del disco duro SATA de la computadora.
Ranura 4	Muestra la información del disco duro SATA de la computadora.

Tabla 4. Opciones de configuración del sistema: menú de configuración de inicio

Configuración de inicio	
Secuencia de arranque	
Modo de inicio: solo UEFI	Muestra el modo de inicio
Secuencia de arranque	Muestra la secuencia de arranque.
Arranque de tarjeta Secure Digital (SD)	Activa o desactiva el inicio de solo lectura de la tarjeta SD. La opción Secure Digital (SD) Card Boot está desactivada de manera predeterminada.
Inicio seguro	
Habilitar inicio seguro	Activa o desactiva la función de inicio seguro. La opción está desactivada de manera predeterminada.
Secure Boot Mode	Activa o desactiva el cambio de las opciones del modo de inicio seguro. La opción Modo implementado está activada de manera predeterminada.
Administración de claves experta	
Enable Custom Mode	Activa o desactiva el modo personalizado.

Tabla 4. Opciones de configuración del sistema: menú de configuración de inicio (continuación)

Configuración de inicio	
	La opción Modo personalizado está deshabilitada de manera predeterminada.
Administración de claves de modo personalizado	Permite seleccionar valores personalizados para la administración de claves experta.

Tabla 5. Opciones de configuración del sistema: menú de dispositivos integrados

Integrated Devices (Dispositivos integrados)	
Fecha/Hora	Muestra la fecha actual en el formato MM/DD/AAAA y la hora actual en el formato HH:MM:SS AM/PM.
Audio	
Activar audio	Activa o desactiva el controlador de audio integrado. Configuración predeterminada: todas las opciones están activadas.
Puerto serial	
Configuración del puerto serial	Habilita o deshabilita la dirección de los puertos serie. De manera predeterminada, la opción COM1: Puerto configurado en 3F8h con IRQ4 está activada.
Configuración de USB	<ul style="list-style-type: none"> Habilita o deshabilita el inicio desde dispositivos USB de almacenamiento masivo a través de la secuencia de arranque o el menú de inicio. Configuración predeterminada: todas las opciones están activadas.
Front USB Configuration	Habilita o deshabilita los puertos USB frontales individuales. Configuración predeterminada: todas las opciones están activadas.
Rear USB Configuration	Habilita o deshabilita los puertos USB posteriores. Configuración predeterminada: todas las opciones están activadas.
Mantenimiento del filtro antipolvo	Habilita o deshabilita el mantenimiento del filtro antipolvo. La opción Desactivada está activada de manera predeterminada.

Tabla 6. Opciones de configuración del sistema: menú de almacenamiento

Almacenamiento	
SATA Operation	Habilita o deshabilita el modo operativo de la controladora del disco duro SATA integrada. La opción RAID encendida está activada de manera predeterminada.
Interfaz de almacenamiento	
Habilitación de puertos	Habilita o deshabilita las unidades a bordo. Configuración predeterminada: todas las opciones están activadas.
SMART Reporting	
Enable SMART Reporting (Activar informe SMART)	Habilitar o deshabilitar la tecnología de informes de análisis de autosupervisión (SMART) durante el inicio del sistema. La opción Activar informe SMART está desactivada de manera predeterminada.
Información de la unidad	
SATA-0	
Tipo	Muestra la información del tipo de HDD SATA de la computadora.
Dispositivo	Muestra la información del dispositivo HDD SATA de la computadora.

Tabla 6. Opciones de configuración del sistema: menú de almacenamiento (continuación)

Almacenamiento	
SATA-1	
Tipo	Muestra la información del tipo de HDD SATA de la computadora.
Dispositivo	Muestra la información del dispositivo HDD SATA de la computadora.
SATA-2	
Tipo	Muestra la información del tipo de HDD SATA de la computadora.
Dispositivo	Muestra la información del dispositivo HDD SATA de la computadora.
SATA-3	
Tipo	Muestra la información del tipo de HDD SATA de la computadora.
Dispositivo	Muestra la información del dispositivo HDD SATA de la computadora.
M.2 PCIe SSD-0	
Tipo	Muestra la información de tipo SSD-0 PCIe M.2 de la computadora.
Dispositivo	Muestra la información del dispositivo SSD-0 PCIe M.2 de la computadora.
Habilitar tarjeta de medios	
Tarjeta Secure Digital (SD)	Activa o desactiva la tarjeta SD. La opción Tarjeta Secure Digital (SD) está habilitada de manera predeterminada.
Modo de solo lectura de tarjeta Secure Digital (SD)	Activa o desactiva el modo de solo lectura de la tarjeta SD. La opción Modo de solo lectura de la tarjeta Secure Digital (SD) está desactivada de manera predeterminada.

Tabla 7. Opciones de configuración del sistema: menú de pantalla

Pantalla	
Multi-Display	
Habilitar Multi-Display	Habilita o deshabilita los botones de Habilitar Multi-Display en la computadora. De manera predeterminada, la opción está habilitada.
Primary Display	
Pantalla principal de video	Determina la pantalla principal cuando hay varias controladoras disponibles en la computadora. La opción Automático está activada de manera predeterminada.
Full Screen Logo (Logotipo de la pantalla completa)	Activa o desactiva el logotipo de pantalla completa. La opción está desactivada de manera predeterminada.

Tabla 8. Opciones de configuración del sistema: menú de conexión

Conexión	
Configuración de la controladora de red	
Integrated NIC	Controla el controlador LAN integrado. La opción Activado con PXE está habilitada de manera predeterminada.
Activar dispositivo inalámbrico	
WLAN	Activar o desactivar el dispositivo de WLAN interno. De manera predeterminada, la opción está habilitada.
Bluetooth	Activar o desactivar el dispositivo Bluetooth interno.

Tabla 8. Opciones de configuración del sistema: menú de conexión (continuación)

Conexión	
Enable UEFI Network Stack	De manera predeterminada, la opción está habilitada. Habilitar o deshabilitar la pila de red UEFI y controlar la controladora de LAN integrada.
Función de inicio HTTPs	De manera predeterminada, la opción está habilitada.
Inicio HTTPs	Activar o desactivar la función de inicio HTTPs. La opción Inicio HTTPs está habilitada de manera predeterminada.
Modo de inicio HTTPs	Con el modo automático, el inicio HTTPs extrae la dirección URL de inicio del DHCP. Con el modo manual, el inicio HTTPs lee la dirección URL de inicio de los datos proporcionados por el usuario. La opción Modo automático está habilitada de manera predeterminada.

Tabla 9. Opciones de configuración del sistema: menú de alimentación

Alimentación	
USB PowerShare	
Enable USB PowerShare (Activar USB PowerShare)	Habilitar o deshabilitar USB PowerShare. La opción Habilitar USB PowerShare está habilitada de manera predeterminada.
USB Wake Support	
Enable USB Wake Support (Activar compatibilidad para activación USB)	Cuando está habilitada, puede utilizar los dispositivos USB como un mouse o un teclado para activar la computadora que está en modo de espera. De manera predeterminada, la opción está habilitada.
Comportamiento de CA	
AC Recovery	Permite que el sistema se encienda automáticamente al conectarlo a la alimentación. La opción Alimentación desactivada está activada de manera predeterminada.
Activar la administración de energía de estado	
ASPM	Habilita o deshabilita el nivel de Administración de energía de estado activo (ASPM). La opción Automático está activada de manera predeterminada.
Block Sleep	Esta opción le permite bloquear la entrada en modo inactivo (S3) en el sistema operativo. La opción Block Sleep está deshabilitada de manera predeterminada.
Deep Sleep Control	Habilita o deshabilita la compatibilidad con el modo de reposo profundo. La opción Desactivada está activada de manera predeterminada.
Reemplazo de control del ventilador	Activa o desactiva la función de reemplazo del control del ventilador. La opción está desactivada de manera predeterminada.
Tecnología Intel Speed Shift	Habilitar o deshabilitar el soporte de la tecnología Intel Speed Shift. La opción Tecnología Intel Speed Shift está habilitada de manera predeterminada.

Tabla 10. Opciones de configuración del sistema - Menú de seguridad

Seguridad
TPM 2.0 Security

Tabla 10. Opciones de configuración del sistema - Menú de seguridad (continuación)

Seguridad	
TPM 2.0 Security encendido	Activa o desactiva las opciones de seguridad del TPM 2.0. La opción TPM 2.0 Security encendido está habilitada de manera predeterminada.
Activar certificado	Permite controlar si la jerarquía de respaldo del módulo de plataforma segura (TPM) está disponible para el sistema operativo. La opción Activar certificado está habilitada de manera predeterminada.
Activar almacenamiento de claves	Permite controlar si la jerarquía de almacenamiento del módulo de plataforma segura (TPM) está disponible para el sistema operativo. La opción Activar almacenamiento de claves está habilitada de manera predeterminada.
SHA-256	El BIOS y el TPM utilizarán el algoritmo hash SHA-256 para extender las mediciones en los PCR del TPM durante el inicio del BIOS. La opción SHA-256 está habilitada de manera predeterminada.
Clear (Desactivado)	Permite borrar la información del propietario de TPM y devuelve la TPM al estado predeterminado. La opción Limpiar está deshabilitada de manera predeterminada.
Omisión PPI para borrar comandos	Permite controlar la interfaz de presencia física (PPI) del TPM. De manera predeterminada, la opción Omisión PPI para borrar comandos está deshabilitada.
Chassis intrusion (Intrusión en el chasis)	Controla la función de intrusión en el chasis. La opción está desactivada de manera predeterminada.
Mitigación de riesgos de SMM	Habilita o deshabilita la mitigación de riesgos de SMM. De manera predeterminada, la opción está habilitada.
Borrado de datos en el próximo inicio	
Comenzar el borrado de datos	Habilitar o deshabilitar el borrado de datos en el próximo inicio. La opción está desactivada de manera predeterminada.
Absolute	Habilitar, deshabilitar o deshabilitar permanentemente la interfaz del módulo del BIOS del servicio del módulo de persistencia absoluta opcional desde el software Absolute. La opción Activar Absolute está habilitada de manera predeterminada.
Seguridad de ruta de inicio UEFI	Controla si la computadora le solicitará al usuario ingresar la contraseña de administrador (si fue establecida) cuando inicie un dispositivo de ruta de inicio UEFI desde el menú de inicio F12. La opción Siempre, excepto HDD interno está activada de manera predeterminada.

Tabla 11. Opciones de configuración del sistema: menú de contraseñas

Contraseñas	
Admin Password	Permite establecer, cambiar o eliminar la contraseña del administrador.
System Password	Permite establecer, cambiar o eliminar la contraseña de la computadora.
Internal HDD-0 Password	Define, modifica o elimina la contraseña del HDD-0 interno.
SSD0 NVMe	Permite definir, modificar o eliminar la contraseña de NVMe SSD0.
Password Configuration	
Letra mayúscula	Refuerza la contraseña, que debe contener al menos una letra mayúscula.

Tabla 11. Opciones de configuración del sistema: menú de contraseñas (continuación)

Contraseñas	
Letra minúscula	<p>La opción está desactivada de manera predeterminada.</p> <p>Refuerza la contraseña, que debe contener al menos una letra minúscula.</p> <p>La opción está desactivada de manera predeterminada.</p>
Número	<p>Refuerza la contraseña, que debe tener al menos un dígito.</p> <p>La opción está desactivada de manera predeterminada.</p>
Carácter especial	<p>Refuerza la contraseña, que debe contener al menos un carácter especial.</p> <p>La opción está desactivada de manera predeterminada.</p>
Mínimo de caracteres	<p>Establece la cantidad mínima de caracteres permitidos para contraseñas.</p>
Password Bypass	<p>Si está habilitada, siempre solicita las contraseñas del sistema y del disco duro interno cuando el sistema es encendido desde el estado apagado.</p> <p>La opción Desactivada está activada de manera predeterminada.</p>
Password Changes	
Habilitar cambios en contraseñas distintas a la de administrador	<p>Habilitar o deshabilitar que se cambie la contraseña de la unidad de disco duro y del sistema sin necesidad de una contraseña de administrador.</p> <p>De manera predeterminada, la opción está habilitada.</p>
Admin Setup Lockout	
Activar Bloqueo de configuración de administrador	<p>Permite que los administradores controlen cómo sus usuarios pueden acceder o no a la configuración del BIOS.</p> <p>La opción está desactivada de manera predeterminada.</p>
Bloqueo de contraseña maestra	
Habilitar bloqueo de contraseña maestra	<p>Si está habilitada, esta opción deshabilita el soporte de contraseña maestra.</p> <p>La opción está desactivada de manera predeterminada.</p>
Permitir reversión de PSID por usuarios que no son administradores	
Habilitar permitir reversión de PSID por usuarios que no son administradores	<p>Controla el acceso a la reversión del ID de seguridad física (PSID) de los discos duros NVMe desde el indicador Dell Security Manager.</p> <p>La opción está desactivada de manera predeterminada.</p>

Tabla 12. Opciones de configuración del sistema: menú de actualización y recuperación

Actualización y recuperación	
UEFI Capsule Firmware Updates	<p>Activa o desactiva las actualizaciones del BIOS a través de los paquetes de actualización de la cápsula UEFI.</p> <p>De manera predeterminada, la opción está habilitada.</p>
Recuperación del BIOS desde el disco duro	<p>Permite al usuario realizar una recuperación de ciertas condiciones de BIOS dañado a partir de un archivo de recuperación en el disco duro principal del usuario o en una llave USB externa.</p> <p>De manera predeterminada, la opción está habilitada.</p>
BIOS Downgrade	<p>Habilitar o deshabilitar el bloqueo de sobreescritura del firmware del equipo a una revisión anterior.</p> <p>De manera predeterminada, la opción está habilitada.</p>
Permitir degradación del BIOS	

Tabla 12. Opciones de configuración del sistema: menú de actualización y recuperación (continuación)

Actualización y recuperación	
SupportAssist OS Recovery	Habilitar o deshabilitar el flujo de inicio para la herramienta de recuperación del sistema operativo SupportAssist en caso de que se produzcan ciertos errores en la computadora. De manera predeterminada, la opción está habilitada.
BIOSConnect	Habilitar o deshabilitar la recuperación del SO a partir del servicio en la nube, si el sistema operativo principal no se inicia con un número de fallas igual o mayor que el valor especificado por el umbral de recuperación automática del SO, y el SO del servicio local no se inicia o no está instalado. De manera predeterminada, la opción está habilitada.
Umbral de recuperación de sistema operativo automático de Dell	Controla el flujo de inicio automático de la consola de resolución del sistema SupportAssist y la herramienta de recuperación de sistema operativo de Dell. De manera predeterminada, el valor del umbral es 2.

Tabla 13. Opciones de configuración del sistema: menú de administración de sistema

Administración de sistema	
Etiqueta de servicio	Muestra la etiqueta de servicio de la computadora.
Etiqueta de activo	Crea una etiqueta de activo del equipo.
Wake on LAN/WLAN	Habilitar o deshabilitar que la computadora se encienda mediante señales LAN especiales cuando recibe una señal de reactivación de WLAN. La opción Disabled (Desactivado) está seleccionada de manera predeterminada.
Hora de encendido automático	Permite establecer que el equipo se encienda automáticamente cada día o en una fecha y hora preseleccionadas. Esta opción puede configurarse solamente si se ha establecido el modo Encendido automático con Diario, Días de la semana o Días seleccionados. La opción está desactivada de manera predeterminada.
Funcionalidad de Intel AMT Habilitar la funcionalidad de Intel AMT	Habilita o deshabilita la funcionalidad de Intel AMT. La opción Restringir acceso de MEBx está activada de manera predeterminada.
Tecla de acceso rápido MEBx	Habilita o deshabilita la tecla de acceso rápido MEBx. La opción está desactivada de manera predeterminada.
Aprovisionamiento de USB Activar aprovisionamiento USB	Habilita o deshabilita el aprovisionamiento de Intel AMT mediante el archivo de aprovisionamiento local a través de un dispositivo de almacenamiento USB. La opción está desactivada de manera predeterminada.
SERR Messages	Habilita o deshabilita los mensajes de SERR. De manera predeterminada, la opción está habilitada.

Tabla 14. Opciones de configuración del sistema: menú del teclado

Teclado	
Errores del teclado Habilitar detección de errores de teclado	Habilita o deshabilita la detección de errores del teclado. De manera predeterminada, la opción está habilitada.
Numlock LED	

Tabla 14. Opciones de configuración del sistema: menú del teclado (continuación)

Teclado	
Enable Numlock LED (Activar LED del bloqueo numérico)	Activa o desactiva el LED de Bloq Num. De manera predeterminada, la opción está habilitada.
Acceso rápido a la configuración del dispositivo	
Acceso rápido a la configuración del dispositivo	Habilita o deshabilita a los usuarios para que accedan a la configuración del dispositivo mediante el uso de las teclas. De manera predeterminada, la opción está habilitada.

Tabla 15. Opciones de configuración del sistema: menú de comportamiento previo al inicio

Comportamiento previo al inicio	
Advertencia y errores	Habilita o deshabilita la acción que se debe realizar cuando se detecta un error o una advertencia. La opción Solicitud ante advertencias y errores está activada de manera predeterminada.
Fastboot	Permite establecer la velocidad del proceso de inicio. La opción Mínimo está habilitada de manera predeterminada.
Ampliar tiempo de la POST del BIOS	Establecer el tiempo del BIOS durante el POST. La opción 0 segundos está habilitada de manera predeterminada.

Tabla 16. Opciones de configuración del sistema: menú de virtualización

Virtualización	
Intel Virtualization Technology	
Habilitar la tecnología de virtualización de Intel (VT)	Especifica si un Monitor de máquina virtual (VMM) puede utilizar las funcionalidades de hardware adicionales proporcionadas por la tecnología de virtualización de Intel. De manera predeterminada, la opción está habilitada.
VT for Direct I/O	Especifica si un Monitor de máquina virtual (VMM) puede utilizar las funcionalidades de hardware adicionales proporcionadas por la tecnología de virtualización de Intel para I/O directa. De manera predeterminada, la opción está habilitada.
Tecnología de ejecución de confianza (TXT) de Intel	
Activar la tecnología de ejecución de confianza (TXT) de Intel	Especifica si un Monitor de máquina virtual medido (MVMM) puede utilizar las funcionalidades de hardware adicionales proporcionadas por la tecnología de ejecución de confianza de Intel. La opción está desactivada de manera predeterminada.

Tabla 17. Opciones de configuración del sistema - Menú de rendimiento

Rendimiento	
Compatibilidad con varios núcleos	
Núcleos activos	Permite cambiar el número de núcleos de CPU disponible para el sistema operativo. Las opciones Todos los núcleos están habilitadas de manera predeterminada.
Intel SpeedStep	

Tabla 17. Opciones de configuración del sistema - Menú de rendimiento (continuación)

Rendimiento	
Habilitar tecnología Intel SpeedStep	Permite que la computadora ajuste dinámicamente la frecuencia de núcleos y el voltaje del procesador, disminuyendo el consumo de energía promedio y la emisión de calor. De manera predeterminada, la opción está habilitada.
C-States Control	
Habilitar el control de C-States	Activa o desactiva los estados de reposo adicionales del procesador. De manera predeterminada, la opción está habilitada.
Tecnología Intel Turbo Boost	
Habilita la tecnología Intel Turbo Boost	Activa o desactiva el modo Intel TurboBoost del procesador. De manera predeterminada, la opción está habilitada.
Tecnología Hyper-Threading de Intel	
Habilita la tecnología Hyper-Threading de Intel	Habilitar o deshabilitar Hyper-Threading en el procesador. De manera predeterminada, la opción está habilitada.

Tabla 18. Opciones de configuración del sistema - Menú de registros del sistema

Registros del sistema	
Registro de eventos del BIOS	
Borrar el registro de eventos del BIOS	Muestra los eventos del BIOS. La opción Guardar está habilitada de manera predeterminada.


Actualización de BIOS

Actualización del BIOS en Windows

Sobre esta tarea

PRECAUCIÓN: Si BitLocker no se suspende antes de actualizar el BIOS, la próxima vez que reinicie, el sistema no reconocerá la clave de BitLocker. Se le pedirá que introduzca la clave de recuperación para continuar y el sistema la solicitará en cada reinicio. Si no conoce la clave de recuperación, esto puede provocar la pérdida de datos o una reinstalación del sistema operativo innecesaria. Para obtener más información sobre este tema, consulte el artículo de la base de conocimientos: <https://www.dell.com/support/article/sln153694>

Pasos

- Vaya a www.dell.com/support.
- Haga clic en **Soporte de productos**. Haga clic en **Buscar soporte**, introduzca la etiqueta de servicio de la computadora y haga clic en **Buscar**.
 **NOTA:** Si no tiene la etiqueta de servicio, utilice la función de SupportAssist para identificar la computadora de forma automática. También puede usar la ID del producto o buscar manualmente el modelo de la computadora.
- Haga clic en **Drivers & Downloads (Controladores y descargas)**. Expanda **Buscar controladores**.
- Seleccione el sistema operativo instalado en el equipo.
- En la lista desplegable **Categoría**, seleccione **BIOS**.
- Seleccione la versión más reciente del BIOS y haga clic en **Descargar** para descargar el archivo del BIOS para la computadora.
- Después de finalizar la descarga, busque la carpeta donde guardó el archivo de actualización del BIOS.
- Haga doble clic en el icono del archivo de actualización del BIOS y siga las instrucciones que aparecen en pantalla.

Para obtener más información, consulte el artículo de la base de conocimientos [000124211](#) en www.dell.com/support.

Actualización del BIOS en Linux y Ubuntu

Para actualizar el BIOS del sistema en un equipo que se instala con Linux o Ubuntu, consulte el artículo de la base de conocimientos [000131486](#) en www.dell.com/support.

Actualización del BIOS mediante la unidad USB en Windows

Sobre esta tarea

PRECAUCIÓN: Si BitLocker no se suspende antes de actualizar el BIOS, la próxima vez que reinicie, el sistema no reconocerá la clave de BitLocker. Se le pedirá que introduzca la clave de recuperación para continuar y el sistema la solicitará en cada reinicio. Si no conoce la clave de recuperación, esto puede provocar la pérdida de datos o una reinstalación del sistema operativo innecesaria. Para obtener más información sobre este tema, consulte el artículo de la base de conocimientos: <https://www.dell.com/support/article/sln153694>

Pasos

1. Siga el procedimiento del paso 1 al paso 6 en [Actualización del BIOS en Windows](#) para descargar el archivo del programa de configuración del BIOS más reciente.
2. Cree una unidad USB de arranque. Para obtener más información, consulte el artículo de la base de conocimientos [000145519](#) en www.dell.com/support.
3. Copie el archivo del programa de configuración del BIOS en la unidad USB de arranque.
4. Conecte la unidad USB de arranque a la computadora que necesita la actualización del BIOS.
5. Reinicie la computadora y presione **F12**.
6. Seleccione la unidad USB desde el **Menú de arranque por única vez**.
7. Ingrese el nombre de archivo del programa de configuración del BIOS y presione **Entrar**. Aparece la **Utilidad de actualización del BIOS**.
8. Siga las instrucciones que aparecen en pantalla para completar la actualización del BIOS.

Actualización del BIOS desde el menú de arranque por única vez F12

Para actualizar el BIOS de la computadora, use el archivo .exe de actualización del BIOS copiado en una unidad USB FAT32 e inicie desde el menú de arranque por única vez F12.

Sobre esta tarea

PRECAUCIÓN: Si BitLocker no se suspende antes de actualizar el BIOS, la próxima vez que reinicie, el sistema no reconocerá la clave de BitLocker. Se le pedirá que introduzca la clave de recuperación para continuar y el sistema la solicitará en cada reinicio. Si no conoce la clave de recuperación, esto puede provocar la pérdida de datos o una reinstalación del sistema operativo innecesaria. Para obtener más información sobre este tema, consulte el artículo de la base de conocimientos: <https://www.dell.com/support/article/sln153694>

Actualización del BIOS

Puede ejecutar el archivo de actualización del BIOS desde Windows mediante una unidad USB de arranque o puede actualizar el BIOS desde el menú de arranque por única vez F12 en la computadora.

La mayoría de las computadoras de Dell posteriores a 2012 tienen esta funcionalidad. Para confirmarlo, puede iniciar la computadora al menú de arranque por única vez F12 y ver si ACTUALIZACIÓN FLASH DEL BIOS está enumerada como opción de arranque para la computadora. Si la opción aparece, el BIOS es compatible con esta opción de actualización.

NOTA: Únicamente pueden usar esta función las computadoras con la opción de actualización flash del BIOS en el menú de arranque por única vez F12.

Actualización desde el menú de arranque por única vez

Para actualizar el BIOS desde el menú de arranque por única vez F12, necesitará los siguientes elementos:

- Una unidad USB formateada en el sistema de archivos FAT32 (no es necesario que la unidad sea de arranque)
- El archivo ejecutable del BIOS descargado del sitio web de soporte de Dell y copiado en el directorio raíz de la unidad USB
- Un adaptador de alimentación de CA conectado a la computadora
- Una batería de computadora funcional para realizar un flash en el BIOS

Realice los siguientes pasos para realizar el proceso de actualización flash del BIOS desde el menú F12:

 **PRECAUCIÓN: No apague la computadora durante el proceso de actualización del BIOS. Si la apaga, es posible que la computadora no se inicie.**

Pasos

1. Desde un estado apagado, inserte la unidad USB donde copió el flash en un puerto USB de la computadora.
2. Encienda la computadora y presione F12 para acceder al menú de arranque por única vez. Seleccione Actualización del BIOS mediante el mouse o las teclas de flecha y presione Entrar. Aparece el menú de flash del BIOS.
3. Haga clic en **Realizar flash desde archivo**.
4. Seleccione el dispositivo USB externo.
5. Seleccione el archivo, haga doble clic en el archivo flash objetivo y haga clic en **Enviar**.
6. Haga clic en **Actualizar BIOS**. La computadora se reinicia para realizar el flash del BIOS.
7. La computadora se reiniciará después de que se complete la actualización del BIOS.

Contraseña del sistema y de configuración


Tabla 19. Contraseña del sistema y de configuración

Tipo de contraseña	Descripción
Contraseña del sistema	Es la contraseña que debe introducir para iniciar sesión en el sistema.
Contraseña de configuración	Es la contraseña que debe introducir para acceder y realizar cambios a la configuración de BIOS del equipo.

Puede crear una contraseña del sistema y una contraseña de configuración para proteger su equipo.

 **PRECAUCIÓN: Las funciones de contraseña ofrecen un nivel básico de seguridad para los datos del equipo.**

 **PRECAUCIÓN: Cualquier persona puede tener acceso a los datos almacenados en el equipo si no se bloquea y se deja desprotegido.**

 **NOTA:** La función de contraseña de sistema y de configuración está desactivada.

Asignación de una contraseña de configuración del sistema

Requisitos previos

Puede asignar una nueva **Contraseña de administrador o de sistema** solo cuando el estado se encuentra en **No establecido**.

Sobre esta tarea

Para ingresar a la configuración del sistema, presione F2 inmediatamente después de un encendido o reinicio.

Pasos

1. En la pantalla **BIOS del sistema** o **Configuración del sistema**, seleccione **Seguridad** y presione **Entrar**. Aparece la pantalla **Security (Seguridad)**.
2. Seleccione **Contraseña de administrador o de sistema** y cree una contraseña en el campo **Introduzca la nueva contraseña**. Utilice las siguientes pautas para asignar la contraseña del sistema:

- Una contraseña puede tener hasta 32 caracteres.
 - La contraseña puede contener números del 0 al 9.
 - Solo se permiten letras minúsculas. Las mayúsculas no están permitidas.
 - Solo se permiten los siguientes caracteres especiales: espacio, ("), (+), (.), (-), (.), (/), (:), ([), (\), (]), (`).
3. Introduzca la contraseña del sistema que especificó anteriormente en el campo **Confirm new password (Confirmar nueva contraseña)** y haga clic en **OK (Aceptar)**.
 4. Presione **Esc** y aparecerá un mensaje para que guarde los cambios.
 5. Presione **Y** para guardar los cambios.
El equipo se reiniciará.

Eliminación o modificación de una contraseña de configuración del sistema existente


Requisitos previos

Asegúrese de que el **Estado de contraseña** esté desbloqueado (en la configuración del sistema) antes de intentar eliminar o cambiar la contraseña del sistema y de configuración existente. No se puede eliminar ni modificar una contraseña existente de sistema o de configuración si **Estado de la contraseña** está bloqueado.

Sobre esta tarea

Para ingresar a la configuración del sistema, presione **F2** inmediatamente después de un encendido o reinicio.

Pasos

1. En la pantalla **BIOS del sistema** o **Configuración del sistema**, seleccione **Seguridad del sistema** y presione **Entrar**. Aparecerá la ventana **System Security (Seguridad del sistema)**.
2. En la pantalla **System Security (Seguridad del sistema)**, compruebe que la opción **Password Status (Estado de la contraseña)** está en modo **Unlocked (Desbloqueado)**.
3. Seleccione **Contraseña del sistema**, modifique o elimine la contraseña del sistema existente y presione **Entrar** o **Tab**.
4. Seleccione **Contraseña de configuración**, modifique o elimine la contraseña de configuración existente y presione **Entrar** o **Tab**.
 **NOTA:** Si cambia la contraseña del sistema o de configuración, vuelva a ingresar la nueva contraseña cuando se le solicite. Si borra la contraseña del sistema o de configuración, confirme cuando se le solicite.
5. Presione **Esc** y aparecerá un mensaje para que guarde los cambios.
6. Presione **Y** para guardar los cambios y salir de la configuración del sistema.
La computadora se reiniciará.

Solución de problemas

Diagnósticos de SupportAssist

Sobre esta tarea

Los diagnósticos de SupportAssist (también llamados diagnósticos de ePSA) realizan una revisión completa del hardware. Los diagnósticos de SupportAssist están integrados con el BIOS y el BIOS los ejecuta internamente. Los diagnósticos de SupportAssist ofrecen un conjunto de opciones para determinados dispositivos o grupos de dispositivos. Permiten realizar lo siguiente:

- Ejecutar pruebas automáticamente o en modo interactivo.
- Repetir las pruebas
- Visualizar o guardar los resultados de las pruebas
- Ejecutar pruebas exhaustivas para introducir opciones de prueba adicionales y ofrecer más información sobre los dispositivos fallidos.
- Ver mensajes de estado que indican si las pruebas se han completado correctamente
- Ver mensajes de error que indican si se detectaron problemas durante la prueba

NOTA: Algunas pruebas están diseñadas para dispositivos específicos y requieren la interacción del usuario. Asegúrese de estar presente ante la computadora cuando se ejecuten las pruebas de diagnóstico.

Para obtener más información, consulte [Verificación de rendimiento del sistema previa al arranque de SupportAssist](#).

Comportamiento del LED de diagnóstico

Tabla 20. Comportamiento del LED de diagnóstico

Patrón de parpadeo		Descripción del problema	Solución recomendada
Ámbar	Blanco		
1	2	Falla de flash de SPI irrecuperable	
2	1	Error de la CPU	<ul style="list-style-type: none"> • Ejecute Dell Support Assist/herramienta de diagnóstico Dell. • Si el problema persiste, reemplace la tarjeta madre.
2	2	Error de la tarjeta madre (incluido un error del BIOS o de ROM)	<ul style="list-style-type: none"> • Realice un flash en la última versión del BIOS. • Si el problema persiste, reemplace la tarjeta madre.
2	3	No se detecta la memoria/RAM	<ul style="list-style-type: none"> • Confirme que el módulo de memoria esté instalado correctamente. • Si el problema persiste, reemplace el módulo de memoria.
2	4	Fallo de memoria/RAM	<ul style="list-style-type: none"> • Reinicie el módulo de memoria. • Si el problema persiste, reemplace el módulo de memoria.

Tabla 20. Comportamiento del LED de diagnóstico (continuación)

Patrón de parpadeo		Descripción del problema	Solución recomendada
Ámbar	Blanco		
2	5	Memoria instalada no válida	<ul style="list-style-type: none"> • Reinicie el módulo de memoria. • Si el problema persiste, reemplace el módulo de memoria.
2	6	Error del chipset/la tarjeta madre/falla del reloj/falla de la puerta A20/falla de súper I/O/falla de la controladora del teclado	<ul style="list-style-type: none"> • Realice un flash en la última versión del BIOS. • Si el problema persiste, reemplace la tarjeta madre.
3	1	Error de la batería CMOS	<ul style="list-style-type: none"> • Restablezca la conexión de la batería de CMOS. • Si el problema persiste, reemplace la batería de RTS.
3	2	Falla del chip/la tarjeta de video o PCI	Reemplace la tarjeta madre.
3	3	No se encontró la imagen de recuperación del BIOS	<ul style="list-style-type: none"> • Realice un flash en la última versión del BIOS. • Si el problema persiste, reemplace la tarjeta madre.
3	4	Se encontró la imagen de recuperación del BIOS, pero no es válida	<ul style="list-style-type: none"> • Realice un flash en la última versión del BIOS. • Si el problema persiste, reemplace la tarjeta madre.
3	5	Falla del riel de alimentación	<ul style="list-style-type: none"> • EC se encontró con una falla de secuencia de alimentación. • Si el problema persiste, reemplace la tarjeta madre.
3	6	Corrupción en el flash del SBIOS	<ul style="list-style-type: none"> • Corrupción en el flash detectada por SBIOS • Si el problema persiste, reemplace la tarjeta madre.
3	7	Error de Intel ME (motor de administración)	<ul style="list-style-type: none"> • Tiempo de espera agotado para que ME responda al mensaje de HECI • Si el problema persiste, reemplace la tarjeta madre.
4	2	Problema de conexión del cable de alimentación de la CPU	

Recuperación del sistema operativo

Cuando la computadora no puede iniciar al sistema operativo incluso después de varios intentos, el proceso de recuperación del sistema operativo de Dell SupportAssist se inicia automáticamente.


Dell SupportAssist OS Recovery es una herramienta independiente preinstalada en todas las computadoras de Dell instaladas con sistema operativo Windows. Se compone de herramientas para diagnosticar y solucionar problemas que pueden suceder antes de que la computadora se inicie al sistema operativo. Permite diagnosticar problemas de hardware, reparar la computadora, respaldar archivos o restaurar la computadora al estado de fábrica.

También puede descargarla desde el sitio web de soporte de Dell para solucionar problemas y reparar la computadora cuando falla el arranque al sistema operativo principal debido a fallas de software o hardware.

Para obtener más información sobre Dell SupportAssist OS Recovery, consulte la *Guía del usuario de Dell SupportAssist OS Recovery* en www.dell.com/serviceabilitytools. Haga clic en **SupportAssist** y, a continuación, haga clic en **SupportAssist OS Recovery**.

Actualización del BIOS en Windows

Pasos

1. Vaya a www.dell.com/support.
2. Haga clic en **Soporte de productos**. Haga clic en **Buscar soporte**, introduzca la etiqueta de servicio de la computadora y haga clic en **Buscar**.
 **NOTA:** Si no tiene la etiqueta de servicio, utilice la función de SupportAssist para identificar la computadora de forma automática. También puede usar la ID del producto o buscar manualmente el modelo de la computadora.
3. Haga clic en **Drivers & Downloads (Controladores y descargas)**. Expanda **Buscar controladores**.
4. Seleccione el sistema operativo instalado en el equipo.
5. En la lista desplegable **Categoría**, seleccione **BIOS**.
6. Seleccione la versión más reciente del BIOS y haga clic en **Descargar** para descargar el archivo del BIOS para la computadora.
7. Después de finalizar la descarga, busque la carpeta donde guardó el archivo de actualización del BIOS.
8. Haga doble clic en el icono del archivo de actualización del BIOS y siga las instrucciones que aparecen en pantalla.
Para obtener más información, consulte el artículo de la base de conocimientos [000124211](https://www.dell.com/support/000124211) en www.dell.com/support.

Actualización del BIOS mediante la unidad USB en Windows

Pasos

1. Siga el procedimiento del paso 1 al paso 6 en [Actualización del BIOS en Windows](#) para descargar el archivo del programa de configuración del BIOS más reciente.
2. Cree una unidad USB de arranque. Para obtener más información, consulte el artículo de la base de conocimientos [000145519](https://www.dell.com/support/000145519) en www.dell.com/support.
3. Copie el archivo del programa de configuración del BIOS en la unidad USB de arranque.
4. Conecte la unidad USB de arranque a la computadora que necesita la actualización del BIOS.
5. Reinicie la computadora y presione **F12**.
6. Seleccione la unidad USB desde el **Menú de arranque por única vez**.
7. Ingrese el nombre de archivo del programa de configuración del BIOS y presione **Entrar**. Aparece la **Utilidad de actualización del BIOS**.
8. Siga las instrucciones que aparecen en pantalla para completar la actualización del BIOS.


Opciones de recuperación y medios de respaldo

Se recomienda crear una unidad de recuperación para solucionar los problemas que pueden producirse con Windows. Dell propone múltiples opciones para recuperar el sistema operativo Windows en su PC de Dell. Para obtener más información, consulte [Opciones de recuperación y medios de respaldo de Windows de Dell](#).

Ciclo de apagado y encendido de wifi

Sobre esta tarea

Si la computadora no puede acceder a Internet debido a problemas de conectividad de wifi, se puede realizar un procedimiento de ciclo de apagado y encendido de wifi. El siguiente procedimiento ofrece las instrucciones sobre cómo realizar un ciclo de apagado y encendido de wifi:

 **NOTA:** Algunos proveedores de servicios de Internet (ISP) proporcionan un dispositivo combinado de módem/enrutador.

Pasos

1. Apague el equipo.
2. Apague el módem.
3. Apague el enrutador inalámbrico.
4. Espere 30 segundos.
5. Encienda el enrutador inalámbrico.
6. Encienda el módem.
7. Encienda la computadora.

Descargue la energía residual (realice un restablecimiento forzado)

Sobre esta tarea

La energía residual es la electricidad estática residual que permanece en la computadora incluso después de haberla apagado y haber quitado la batería.


Por motivos de seguridad, y para proteger los componentes electrónicos sensibles en el equipo, se le solicitará que descargue la energía residual antes de extraer o sustituir los componentes de la computadora.

La descarga de la energía residual, conocida como "restablecimiento forzado", también es un paso común para la solución de problemas si la computadora no enciende ni se inicia en el sistema operativo.

Para descargar la energía residual (realice un restablecimiento forzado)

Pasos

1. Apague el equipo.
2. Desconecte el adaptador de alimentación de la computadora.
3. Extraiga la cubierta de la base.
4. Extraiga la batería.
5. Mantenga presionado el botón de encendido durante 20 segundos para drenar la energía residual.
6. Instale la batería.
7. Instale la cubierta de la base.
8. Conecte el adaptador de alimentación a la computadora.
9. Encienda la computadora.



 **NOTA:** Para obtener más información acerca de cómo realizar un restablecimiento forzado, consulte el artículo de la base de conocimientos [000130881](https://www.dell.com/support) en www.dell.com/support.

Obtención de ayuda y contacto con Dell

Recursos de autoayuda

Puede obtener información y ayuda sobre los productos y servicios de Dell mediante el uso de estos recursos de autoayuda en línea:


Tabla 21. Recursos de autoayuda

Recursos de autoayuda	Ubicación de recursos
Información sobre los productos y servicios de Dell	www.dell.com
Mi aplicación de Dell	
Sugerencias	
Comunicarse con Soporte	En la búsqueda de Windows, ingrese Contact Support y presione Entrar .
Ayuda en línea para el sistema operativo	www.dell.com/support/windows www.dell.com/support/linux
Acceda a las soluciones principales, los diagnósticos, los controladores y las descargas, además de obtener más información sobre la computadora mediante videos, manuales y documentos.	La computadora Dell se identifica de manera única con una etiqueta de servicio o código de servicio rápido. Para ver recursos de soporte relevantes para su computadora Dell, ingrese la etiqueta de servicio o el código de servicio rápido en www.dell.com/support . Para obtener más información sobre cómo encontrar la etiqueta de servicio de la computadora, consulte Localizar la etiqueta de servicio en la computadora .
Artículos de la base de conocimientos de Dell para diferentes inquietudes sobre la computadora	<ol style="list-style-type: none"> 1. Vaya a www.dell.com/support. 2. En la barra de menú, en la parte superior de la página Soporte, seleccione Soporte > Base de conocimientos. 3. En el campo de búsqueda de la página Base de conocimientos, ingrese la palabra clave, el tema o el número de modelo y, a continuación, haga clic o toque el icono de búsqueda para ver los artículos relacionados.

Cómo ponerse en contacto con Dell

Para ponerse en contacto con Dell para tratar cuestiones relacionadas con las ventas, el soporte técnico o el servicio al cliente, consulte www.dell.com/contactdell.

 **NOTA:** Puesto que la disponibilidad varía en función del país/región y del producto, es posible que no pueda disponer de algunos servicios en su país/región.

 **NOTA:** Si no tiene una conexión a Internet activa, puede encontrar información de contacto en su factura de compra, en su albarán de entrega, en su recibo o en el catálogo de productos de Dell.