



OptiPlex 5080 Micro

Service Manual



Opombe, svarila in opozorila

 **OPOMBA:** OPOMBA označuje pomembne informacije, ki vam pomagajo bolje izkoristiti računalnik.

 **POZOR:** SVARILO označuje možnost poškodb strojne opreme ali izgube podatkov in svetuje, kako se izogniti težavi.

 **OPOZORILO:** OPOZORILO označuje možnost poškodb lastnine, osebnih poškodb ali smrti.

Chapter 1: Delo z računalnikom.....	6
Varnostna navodila.....	6
Preden začnete delo v notranjosti računalnika.....	6
Varnostni ukrepi.....	7
Zaščita pred elektrostatično razelektrivijo (ESD).....	7
Servisni komplet ESD za teren.....	8
Ko končate delo v notranjosti računalnika.....	9
Chapter 2: Razstavljanje in sestavljanje.....	10
Priporočena orodja.....	10
Seznam vijakov.....	10
Glavne komponente sistema.....	12
Stranski pokrov.....	13
Odstranjevanje stranskega pokrova.....	13
Nameščanje stranskega pokrova.....	15
Sprednji okvir.....	16
Odstranjevanje sprednjega okvira.....	16
Nameščanje sprednjega okvira.....	17
Sklop trdega diska.....	18
Odstranjevanje sklopa trdega diska.....	18
Odstranjevanje nosilca trdega diska.....	19
Namestitev nosilca trdega diska.....	20
Nameščanje 2,5-palčnega sklopa trdega diska.....	21
Pogon SSD.....	22
Odstranjevanje pogona SSD M.2 2230 PCIe.....	22
Nameščanje pogona SSD M.2 2230 PCIe.....	23
Odstranjevanje pogona SSD M.2 2280 PCIe.....	24
Nameščanje pogona SSD M.2 2280 PCIe.....	25
Kartica WLAN.....	26
Odstranjevanje kartice WLAN.....	26
Nameščanje kartice WLAN.....	27
Sklop ventilatorja.....	29
Odstranjevanje sklopa ventilatorja.....	29
Nameščanje sklopa ventilatorja.....	30
Hladilnik.....	32
Odstranjevanje hladilnika.....	32
Nameščanje hladilnika.....	33
Gumbasta baterija.....	35
Odstranjevanje gumbaste baterije.....	35
Nameščanje gumbaste baterije.....	35
pomnilniški moduli.....	36
Odstranjevanje pomnilniških modulov.....	36
Nameščanje pomnilniških modulov.....	37
Zvočnik.....	38

Odstranjevanje zvočnika.....	38
Nameščanje zvočnika.....	39
Dodatni moduli V/I (Type C/HDMI/VGA/DP/serijski).....	40
Odstranjevanje dodatnih modulov V/I (Type-C/HDMI/VGA/DP/serijski).....	40
Nameščanje dodatnih modulov V/I (Type-C/HDMI/VGA/DP/serijski).....	41
Procesor.....	44
Odstranjevanje procesorja.....	44
Nameščanje procesorja.....	45
Matična plošča.....	47
Odstranjevanje sistemske plošče.....	47
Nameščanje sistemske plošče.....	49
Chapter 3: Programska oprema.....	52
Prenos gonilnikov za Windows.....	52
Chapter 4: Nastavitev sistema.....	53
Zagonski meni.....	53
Smerne tipke.....	53
Zagonsko zaporedje.....	54
Možnosti nastavitve sistema.....	54
Splošne možnosti.....	54
Informacije o sistemu.....	55
Možnosti zaslona za grafiko.....	56
Varnost.....	56
Možnosti za varen zagon.....	57
Možnosti podaljšanja zaščite programske opreme Intel.....	58
Delovanje.....	58
Upravljanje porabe energije.....	59
Način delovanja preskusa POST.....	60
Upravljanje.....	61
Podpora za virtualizacijo.....	61
Možnosti brezžičnega omrežja.....	61
Vzdrževanje.....	61
Sistemske dnevniki.....	62
Napredna konfiguracija.....	62
SupportAssist System Resolution.....	63
Posodabljanje BIOS-a v sistemu Windows.....	63
Posodabljanje BIOS-a v sistemih z omogočeno funkcijo BitLocker.....	63
Posodabljanje sistemskega BIOS-a s pogona USB.....	64
Sistemsko geslo in geslo za nastavitev.....	64
Dodeljevanje gesla za nastavitev sistema.....	65
Brisanje ali spreminjanje obstoječega gesla za nastavitev sistema.....	65
Chapter 5: Odpravljanje težav.....	67
Preverjanje delovanja sistema pred zagonom z diagnostičnim orodjem Dell SupportAssist.....	67
Zagon preverjanja delovanja sistema pred zagonom z orodjem SupportAssist.....	67
Delovanje diagnostičnih lučk LED.....	68
Diagnostična sporočila o napakah.....	69
Sporočila o sistemskih napakah.....	72

Zagonski cikel Wi-Fi.....	73
Chapter 6: Iskanje pomoči.....	74
Vzpostavljanje stika z družbo Dell.....	74

Delo z računalnikom

Teme:

- Varnostna navodila

Varnostna navodila

Uporabite naslednja varnostna navodila, da zaščitite računalnik pred morebitnimi poškodbami in zagotovite lastno varnost. Če ni označeno drugače, je v postopkih v tem dokumentu predpostavljeno, da ste prebrali varnostne informacije, ki ste jih dobili z računalnikom.

- OPOMBA:** Preden začnete delo v notranjosti računalnika, preberite varnostna navodila, ki so mu priložena. Dodatne informacije o varnem delu najdete na domači strani za skladnost s predpisi na naslovu www.dell.com/regulatory_compliance.
- OPOMBA:** Preden odprete pokrov ali plošče računalnika, odklopite vse vire napajanja. Ko končate delo v notranjosti računalnika, znova namestite vse pokrove, plošče in vijake, preden računalnik priključite v električno vtičnico.
- POZOR:** Če želite preprečiti poškodbe računalnika, poskrbite, da je delovna površina ravna in čista.
- POZOR:** Poškodbe komponent in kartic preprečite tako, da jih držite za robove ter se ne dotikate nožic in stikov.
- POZOR:** Odpravljanje težav in popravila lahko izvajate le, če vam to dovoli oziroma naroči ekipa za tehnično pomoč pri podjetju Dell. Škode zaradi servisiranja, ki ga Dell ni pooblastil, garancija ne pokriva. Oglejte si varnostna navodila, ki so priložena izdelku oziroma so na voljo na spletnem mestu www.dell.com/regulatory_compliance.
- POZOR:** Preden se dotaknete česar koli znotraj računalnika, se ozemljite tako, da se dotaknete nebarvane kovinske površine, kot je kovina na hrbtni strani računalnika. Med delom se občasno dotaknite nepobarvane kovinske površine, da sprostite statično elektriko, ki lahko poškoduje notranje komponente.
- POZOR:** Pri izključevanju kabla ne vlecite samega kabla, temveč priključek ali jeziček na njem. Nekateri kabli imajo priključke z zaklopnimi jezički ali krilatimi vijaki, ki jih morate odstraniti, preden odklopite kabel. Pri izključevanju morajo biti kabli poravnani, da se nožice na priključkih ne zvijajo. Pri priključevanju kablov morajo biti vrata in priključki pravilno obrnjeni ter poravnani.
- OPOMBA:** Barva vašega računalnika in nekaterih komponent se lahko razlikuje od prikazane v tem dokumentu.

Predn začnete delo v notranjosti računalnika

O tem opravilu

- OPOMBA:** Slike v tem dokumentu se lahko razlikujejo od vašega računalnika, kar je odvisno od naročene konfiguracije.

Koraki

1. Shranite in zaprite vse odprte datoteke ter zaprite vse odprte programe.
2. Zaustavite računalnik. Kliknite **Start** > **Napajanje** > **Zaustavitev sistema**.
 - OPOMBA:** Če uporabljate drug operacijski sistem, navodila za izklop poiščite v dokumentaciji vašega operacijskega sistema.
3. Računalnik in vse priključene naprave izključite naprave iz električnih vtičnic.

4. Iz računalnika izključite vse priključene omrežne naprave in zunanje naprave, kot so tipkovnica, miška in monitor.

 **POZOR: Če želite izklopiti omrežni kabel, najprej odklopite kabel iz računalnika in nato iz omrežne naprave.**

5. Iz računalnika odstranite vse pomnilniške kartice in optične pogone.

Varnostni ukrepi

V poglavju z varnostnimi ukrepi so opisani postopki, ki jih morate opraviti pred začetkom razstavljanja.

Pred začetkom razstavljanja ali sestavljanja upoštevajte varnostne ukrepe:

- Izklopite sistem, vključno s priključenimi zunanjimi napravami.
- Iz napajanja odklopite računalnik, vključno s priključenimi zunanjimi napravami.
- Iz računalnika odklopite vse omrežne, telefonske in komunikacijske kable.
- Pri posegih v notranjosti namiznega računalnika uporabite servisni komplet ESD za teren, da ne bi prišlo do poškodb zaradi razelektritve.
- Ko odstranite dele računalnika, jih previdno odložite na antistatično podlogo.
- Nosite obutev z gumijastimi podplati, da zmanjšate možnost električnega udara.

Napajanje v stanju pripravljenosti

Pred odpiranjem ohišja morate odklopiti vse izdelke Dell z napajanjem v stanju pripravljenosti. Sistemi z napajanjem v stanju pripravljenosti so pod napetostjo tudi v izklopljenem stanju. Z napajanjem v stanju pripravljenosti lahko na daljavo vklopite sistem (funkcija »Wake on LAN«), aktivirate stanje pripravljenosti in upravljate dodatne možnosti za upravljanje porabe.

Izdelek odklopite, nato pritisnite gumb za vklop in ga držite 15 sekund, da ozemljite sistemsko ploščo.

Povezovanje

To je način povezovanja dveh ali več ozemljenih prevodnikov na isto električno polje. Za povezovanje potrebujete servisni komplet ESD za teren. Ko priklopljate povezovalno žico, bodite pozorni, da jo priklopite na golo kovino in ne na barvani kovinski ali celo nekovinski del. Zapestni trak morate trdno pritrditi okoli zapestja, tako da je v stiku s kožo. Pred povezovanjem z rok odstranite ure, zapestnice in prstane.

Zaščita pred elektrostatično razelektritvijo (ESD)

Elektrostatična razelektritev predstavlja veliko težavo pri ravnanju z elektronskimi komponentami, še posebej to velja za občutljive dele, kot so na primer razširitvene kartice, procesorji, pomnilniški moduli in sistemske plošče. Že zelo majhna količina naboja lahko poškoduje vezja na način, ki ga je težko odkriti, na primer z občasnim pojavljanjem napak ali krajšo življenjsko dobo. Razvoj tehnologije stremi k nižji porabi energije in hkrati večji gostoti, zaradi česar je elektrostatična razelektritev vedno večja težava.

Zaradi vse večje gostote polprevodnikov v novejših izdelkih Dell, je občutljivost na poškodbe zaradi razelektritve pri novejših izdelkih večja kot pri starejših izdelkih Dell. Zaradi tega nekateri postopki ravnanja s komponentami niso več veljavni.

Okvare zaradi elektrostatične razelektritve delimo na kritične napake in občasne napake.

- **Kritične napake** – kritične napake predstavljajo približno 20 odstotkov napak zaradi elektrostatične razelektritve. Naprava zaradi okvare takoj preneha delovati. Primer kritične napake je na primer pomnilniški modul, ki je bil izpostavljen elektrostatični razelektritvi, zaradi česar se takoj izpiše sporočilo »No POST/No video« skupaj z zvočnim signalom, kar pomeni, da manjka pomnilniški modul ali ta ne deluje pravilno.
- **Občasne napake** – občasne napake predstavljajo približno 80 odstotkov napak zaradi elektrostatične razelektritve. Visok odstotek obasnih napak pomeni, da v trenutku, ko nastane okvara, te ni mogoče takoj prepoznati. Pomnilniški modul je izpostavljen statični elektriki, pri čemer je sled vezja samo deloma oslABLJENA, zato se napaka ne pojavi takoj. Do dokončne okvare sledi vezja lahko pride čez več tednov ali mesecev, dotlej pa se lahko pojavijo občasne napake pomnilnika.

Takšne okvare, zaradi katerih se pojavijo občasne napake, je težko diagnosticirati in odpraviti.

Upoštevajte spodnja navodila, da preprečite okvare zaradi elektrostatične razelektritve:

- Uporabite zapestni trak, ki je pravilno ozemljen. Uporaba brezžičnega antistatičnega traku ni več dovoljena, saj ne nudi zadostne zaščite. Prijemanje ohišja računalnika pred začetkom posega v notranjosti za občutljivejše komponente ni zadostna zaščita pred elektrostatično razelektritvijo.

- Vse take dele hranite v prostoru, ki je varen pred elektrostaticno razelektrivijo. Če je mogoče, uporabite antistatično preprogo in podlogo za delovno mizo.
- Pri odpakiranju dela, ki je občutljiv na statično elektriko, ga iz antistatične embalaže ne odstranjujte, dokler niste pripravljeni na njegovo namestitev. Preden odstranite antistatično embalažo, morate opraviti postopek, s katerim ozemljite telo.
- Pri prenašanju občutljivih delov jih najprej vstavite v antistatično posodo ali embalažo.

Servisni komplet ESD za teren

Nenadzorovani servisni komplet za teren je najpogosteje uporabljeni komplet. Vsak servisni komplet za teren vključuje: antistatično podlogo, zapestni trak in ozemljitveno žico.

Deli servisnega kompleta ESD za teren

Deli servisnega kompleta ESD za teren:

- **Antistatična podloga** – antistatična podloga ima lastnost razpršitve; nanjo lahko med servisnim posegom odlagate posamezne dele. Ko uporabljate antistatično podlogo, morate imeti okoli zapestja tesno ovit zapestni trak, ozemljitvena žica pa mora biti pritrjena na antistatično podlogo in kovinski del računalnika, pri katerem opravljate servisni poseg. Ko opravite vse potrebno, lahko vzamete servisne dele iz vrečke ESD in jih položite na antistatično podlogo. Dele, ki so občutljivi na statiko (ESD), lahko držite v rokah, odložite na antistatično podlogo, v računalnik ali v vrečko.
- **Zapestni trak in ozemljitvena žica** – zapestni trak in ozemljitveno žico lahko neposredno povežete z zapestjem in kovinskim delom računalnika v primeru, da ne potrebujete antistatične podloge, ali pa žico povežete z antistatično podlogo, če morate začasno nanjo odložiti dele računalnika. Fizična povezava med zapestnim trakom, ozemljitveno žico, kožo, antistatično podlogo in deli računalnika se imenuje povezovanje. Uporabite samo servisni komplet za teren z zapestnim trakom, podlogo in ozemljitveno žico. Nikoli ne uporabljajte zapestnih trakov brez žice. Notranje žice zapestnega traku se zaradi uporabe lahko poškodujejo, zato morate trak redno preverjati s testno napravo, da preprečite poškodbe strojne opreme zaradi razelektritev. Priporočljivo je, da zapestni trak in ozemljitveno žico preverite s testno napravo vsaj enkrat tedensko.
- **Testna naprava za zapestni trak** – notranje žice zapestnega traku se lahko sčasoma poškodujejo. Če uporabljate nenadzorovani komplet, pred vsakim servisnim posegom oziroma vsaj enkrat tedensko preskusite zapestni trak. Preskus s testno napravo je najboljši način za preverjanje ustreznosti zapestnega traku. Če nimate testne naprave, se obrnite na lokalno podružnico, če imajo napravo na voljo. Preskus opravite tako, da ozemljitveno žico zapestnega traku, ki ga ovijete okoli zapestja, potisnete v testno napravo in pritisnete gumb za začetek preskusa. Če je preskus uspešen, zasveti zelena lučka LED; če je preskus neuspešen, zasveti rdeča lučka LED skupaj z zvočnim opozorilom.
- **Izolatorji** – bistveno je, da delov, ki so občutljivi na razelektritev, npr. plastičnih ohišij sklopa hladilnika, ne odlagate v bližino notranjih delov računalnika, ki so izolatorji in imajo pogosto visok naboj.
- **Delovno okolje** – pred začetkom uporabe servisnega kompleta ESD za teren ocenite delovne pogoje v prostorih stranke. Primer: uporaba kompleta v strežniškem okolju se razlikuje od uporabe pri namiznih ali prenosnih računalnikih. Strežniki so običajno nameščeni v omarah znotraj podatkovnih središč, namizni in prenosni računalniki pa so večinoma postavljeni na pisarniških mizah. Pred delom vedno poiščite primeren odprt in urejen prostor, ki je dovolj velik za uporabo kompleta ESD za teren, hkrati pa mora ostati dovolj prostora za opremo, ki jo želite servisirati. V delovnem prostoru ne sme biti izolatorjev, ki lahko povzročijo razelektritev. Na delovnem mestu morajo biti izolatorji, kot so stiropor in drugi plastični predmeti, še pred začetkom servisiranja od komponent oddaljeni vsaj 30 centimetrov.
- **Antistatična embalaža** – vse naprave, ki so občutljive na razelektritev, morajo biti pred pošiljanjem pakirane v antistatično embalažo. Priporočljiva je uporaba antistatičnih vrečk. Poškodovane dele morate vedno vrniti v embalaži novega nadomestnega dela. Antistatično vrečko morate prepogniti in zalepiti z lepilnim trakom, za zaščito poškodovanega dela pa uporabite zaščitno peno, s katero je zaščiten nov nadomestni del. Dele, ki so občutljivi na razelektritev, iz embalaže odstranite samo v delovnem okolju, ki je zaščiten pred elektrostaticno razelektrivijo. Prav tako delov ne odlagajte na antistatično vrečko, saj so zaščiteni samo v notranjosti vrečke. Dele lahko držite v rokah, odložite na antistatično podlogo, namestite v računalnik ali jih shranite v antistatično vrečko.
- **Transport občutljivih delov** – za transport občutljivih delov ESD, na primer nadomestnih delov ali delov, ki jih vračate Dellu, morate dele obvezno pakirati v antistatično embalažo.

Povzetek zaščite pred elektrostaticno razelektrivijo (ESD)

Vsem servisierjem na terenu se pri servisiranju izdelkov Dell priporoča uporaba ozemljitvenega zapestnega traku in antistatične podloge. Prav tako je bistveno, da servisierji med servisnim posegom vse občutljive dele hranijo proč od izolatorjev in za transport občutljivih delov uporabljajo antistatične vrečke.

Ko končate delo v notranjosti računalnika

O tem opravilu

 **POZOR:** Če v notranjosti računalnika pustite neprivite ali raztresene vijake, ti lahko resno poškodujejo računalnik.

Koraki

1. Znova namestite vse vijake in se prepričajte, da v notranjosti računalnika niso ostali odvečni vijaki.
2. Preden začnete delati z računalnikom, priključite vse zunanje naprave ali kable, ki ste jih odstranili.
3. Preden začnete delati z računalnikom, namestite vse predstavnostne kartice, diske in druge dele, ki ste jih odstranili.
4. Računalnik in vse priključene naprave priključite v električne vtičnice.
5. Vključite računalnik.

Razstavljanje in sestavljanje

Teme:

- Priporočena orodja
- Seznam vijakov
- Glavne komponente sistema
- Stranski pokrov
- Sprednji okvir
- Sklop trdega diska
- Pogon SSD
- Kartica WLAN
- Sklop ventilatorja
- Hladilnik
- Gumbasta baterija
- pomnilniški moduli,
- Zvočnik
- Dodatni moduli V/I (Type C/HDMI/VGA/DP/serijski)
- Procesor
- Matična plošča

Priporočena orodja

Za postopke, navedene v tem dokumentu, boste potrebovali naslednja orodja:

- Izvijač Philips #0
- Izvijač Philips #1
- Plastično pero: priporočeno za terenske tehnike

Seznam vijakov

V spodnji razpredelnici sta prikazana seznam vijakov in slika vijakov:

Tabela 1. Seznam vijakov







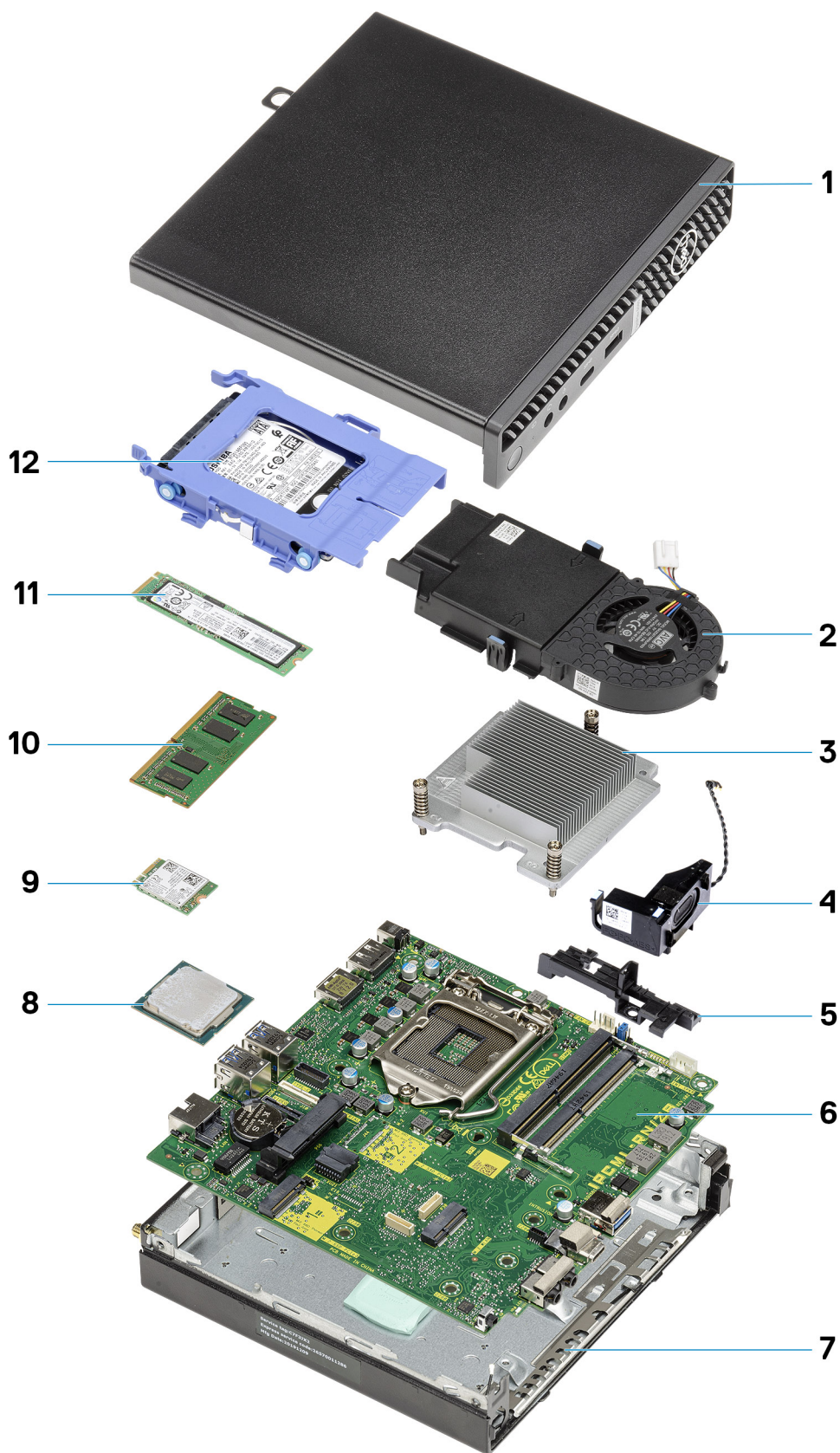
Komponenta	Vrsta vijaka	Količina	Slika
Stranski pokrov	6x32 (krilni vijak)	1	
Pogon SSD M.2 2230/2280	M2x3.5	1	

Tabela 1. Seznam vijakov


Komponenta	Vrsta vijaka	Količina	Slika
Kartica WLAN	M2x3.5	1	
Modul V/I (dodatna možnost)	M3x3	2	
Sistemska plošča	M3x4 6-32	2 4	 

Glavne komponente sistema



1. Stranski pokrov

2. Sklop ventilatorja
3. Hladilnik
4. Zvočnik
5. Pladenj trdega diska
6. Sistemska plošča
7. Ohišje
8. Procesor
9. WLAN M.2
10. Pomnilniški modul
11. Pogon SSD M.2
12. Sklop trdega diska


 **OPOMBA:** Dell zagotavlja seznam komponent in njihovih števil delov za izvirno kupljeno konfiguracijo sistema. Ti deli so na voljo glede na kritje z jamstvom, ki ga je kupila stranka. Za informacije o možnostih nakupa se obrnite na Dellovega prodajnega zastopnika.

Stranski pokrov

Odstranjevanje stranskega pokrova

Zahteve

1. Upoštevajte navodila v razdelku [Preden začnete delo v notranjosti računalnika](#).

 **OPOMBA:** Varnostni kabel odstranite iz reže za varnostni kabel (po potrebi).

O tem opravilu

Spodnje slike kažejo, kje je stranski pokrov, in prikazujejo postopek odstranitve.



1x
6x32

1



2



Koraki

1. Odvijte krilni vijak (6x32), s katerim je stranski pokrov pritrjen na sistem.

2. Stranski pokrov potisnite proti sprednjemu delu sistema, nato pa ga dvignite.

Nameščanje stranskega pokrova

Zahteve

Če opravljate zamenjavo komponente, odstranite obstoječo komponento, preden začnete postopek namestitve nove.

O tem opraviilu

Spodnja slika kaže, kje je stranski pokrov, in prikazuje postopek namestitve.





1x
6x32

2



Koraki

1. Stranski pokrov poravnajte z utori na ohišju.
2. Stranski pokrov potisnite proti zadnjemu delu računalnika, da ga namestite.
3. Privijte krilni vijak (6x32), da stranski pokrov pritrdite na sistem.

Naslednji koraki

1. Upoštevajte navodila v poglavju [Ko končate delo v notranjosti računalnika](#).

Sprednji okvir

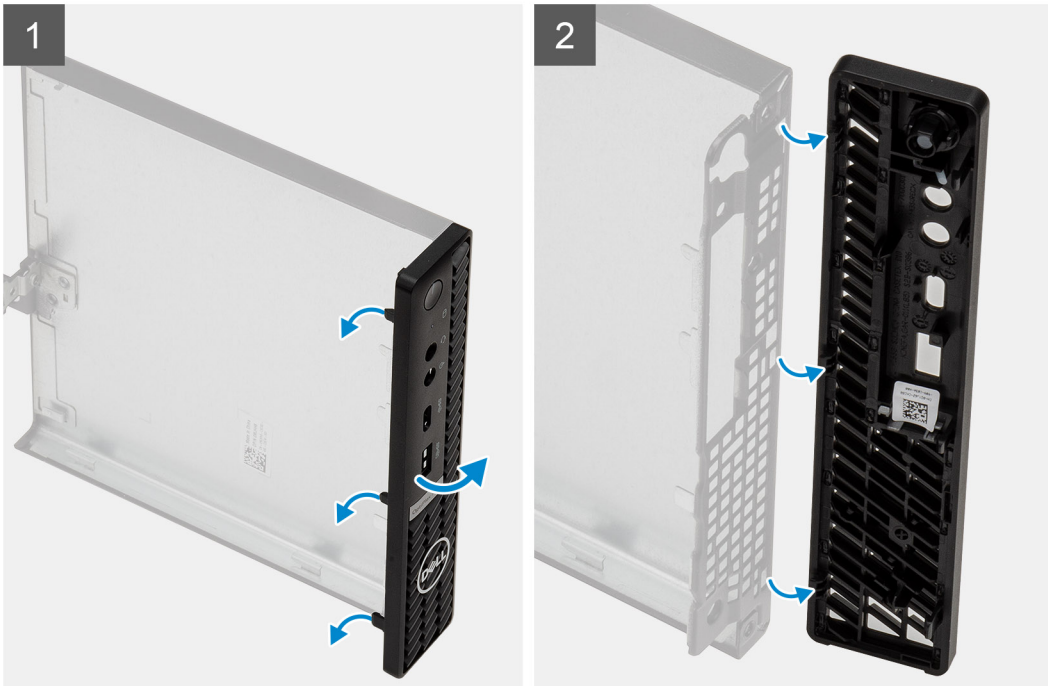
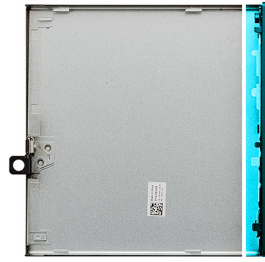
Odstranjevanje sprednjega okvira

Zahteve

1. Upoštevajte navodila v razdelku [preden začnete delo v notranjosti računalnika](#).
2. Odstranite [stranski pokrov](#).

O tem opravi

Spodnje slike kažejo, kje je sprednji okvir, in prikazujejo postopek odstranitve.



Koraki

1. Privzdignite sprostivne jezičke, da sprednji okvir sprostite s sistema.
2. Odstranite sprednji okvir s sistema.

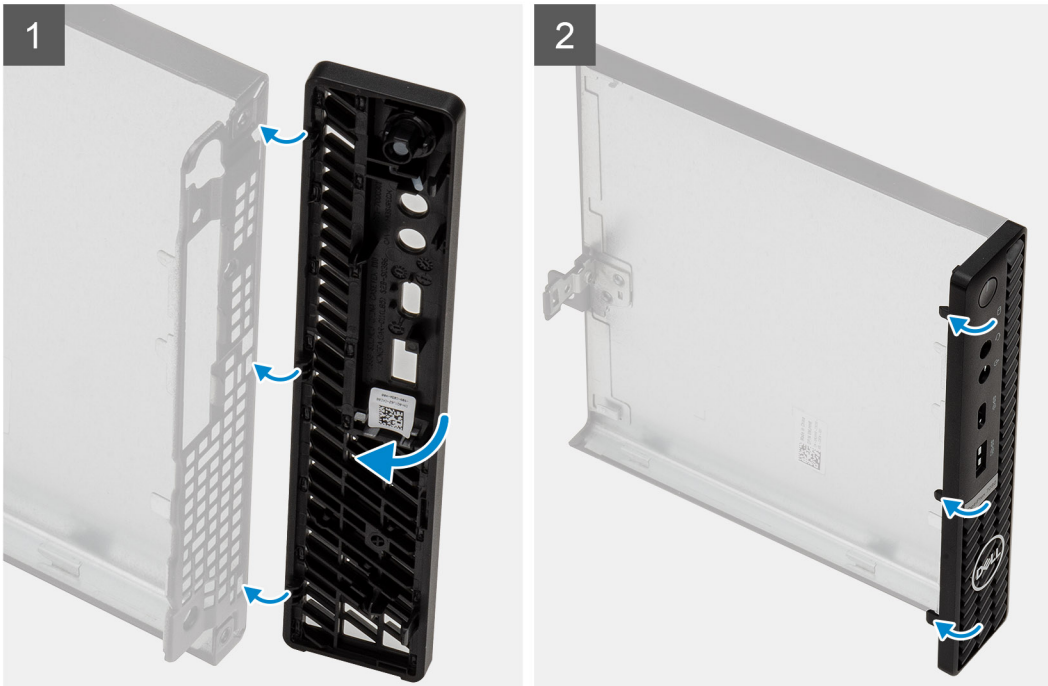
Nameščanje sprednjega okvira

Zahteve

Če opravljate zamenjavo komponente, odstranite obstoječo komponento, preden začnete postopek namestitve nove.

O tem opravi

Spodnja slika kaže, kje je sprednji okvir, in prikazuje postopek namestitve.



Koraki

1. Okvir postavite tako, da bodo jezički poravnani z režami na ohišju.
2. Pritisnite okvir, da se sprostitevni jezički zaskočijo.

Naslednji koraki

1. Namestite [stranski pokrov](#).
2. Upoštevajte navodila v razdelku [Ko končate delo v notranjosti računalnika](#).

Sklop trdega diska

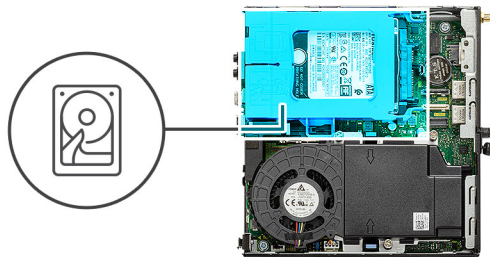
Odstranjevanje sklopa trdega diska

Zahteve

1. Upoštevajte navodila v razdelku [Preden začnete delo v notranjosti računalnika](#).
2. Odstranite [stranski pokrov](#).

O tem opravi

Spodnje slike kažejo, kje je sklop trdega diska, in prikazujejo postopek odstranitve.



Koraki

1. Pritisnite sprostitvene jezičke na sklopu trdega diska, nato pa sklop potisnite proti sprednjemu delu sistema, da ga odklopite iz priključka na sistemski plošči.
2. Sklop trdega diska dvignite iz sistema.

OPOMBA: Zapomnite si, kako je trdi disk obrnjen, da ga boste lahko znova pravilno namestili.

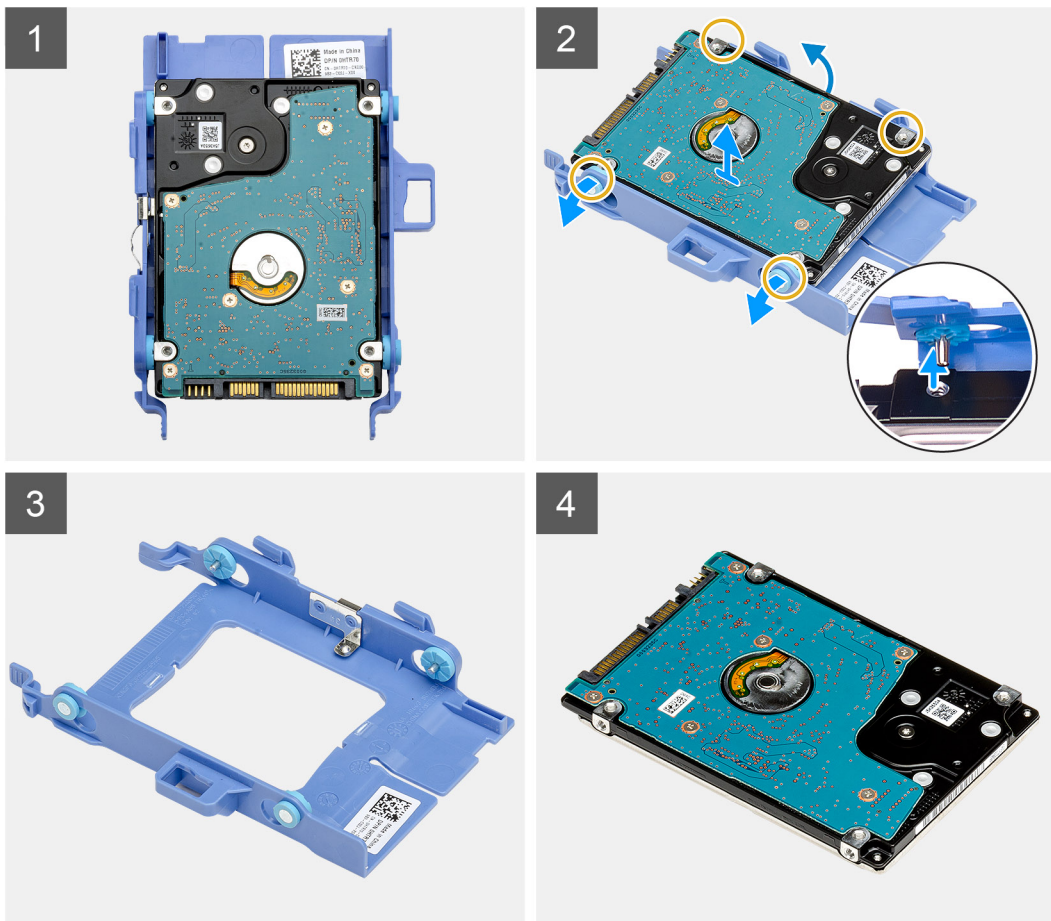
Odstranjevanje nosilca trdega diska

Zahteve

1. Upoštevajte navodila v razdelku [Preden začnete delo v notranjosti računalnika](#).
2. Odstranite [stranski pokrov](#).
3. Odstranite [2,5-palčni sklop trdega diska](#).

O tem opravilu

Spodnje slike kažejo, kje je nosilec trdega diska, in prikazujejo postopek odstranitve.



Koraki

1. Povlecite eno stran nosilca trdega diska, da zatiče na nosilcu sprostite iz rež na disku.
2. Trdi disk dvignite iz nosilca.

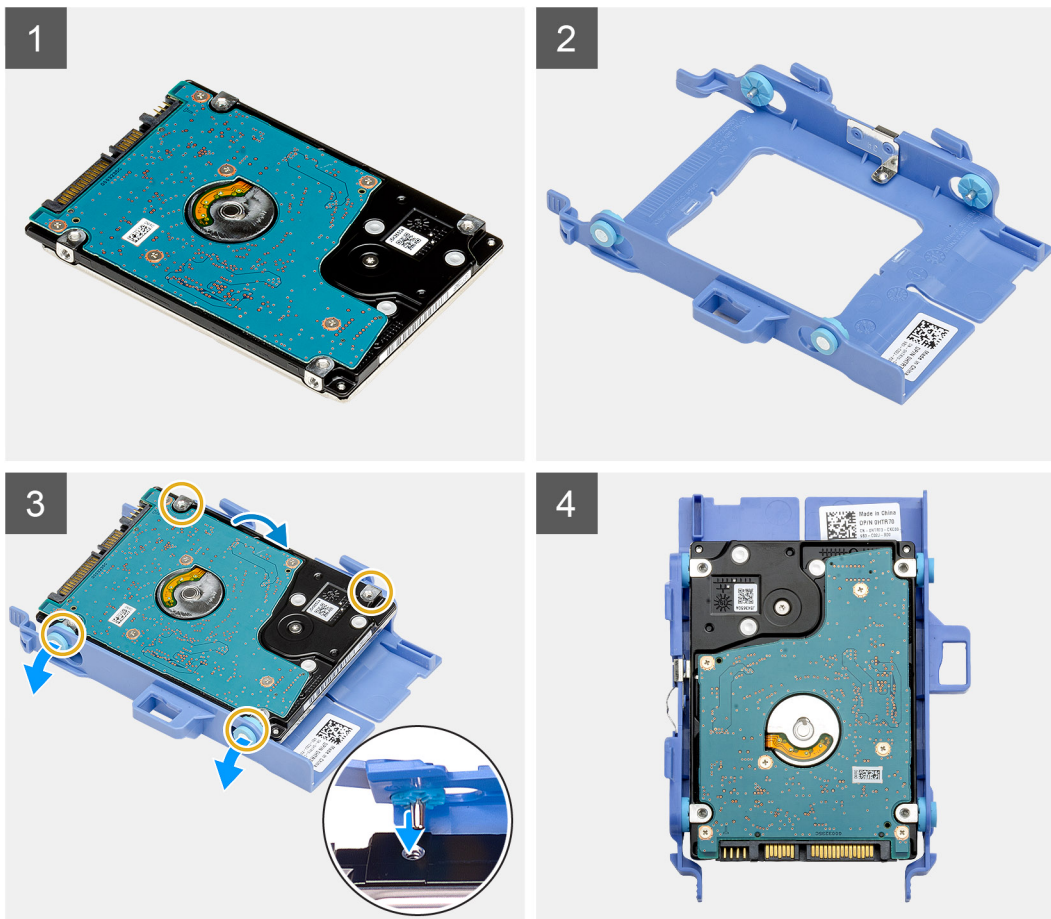
Namestitev nosilca trdega diska

Zahteve

Če opravljate zamenjavo komponente, odstranite obstoječo komponento, preden začnete postopek namestitve nove.

O tem opravilu

Spodnja slika kaže, kje je nosilec trdega diska, in prikazuje postopek namestitve.



Koraki

1. Trdi disk položite v nosilec.
2. Poravnajte in vstavite nožice na nosilcu diska v reže na disku.

OPOMBA: Zapomnite si usmerjenost trdega diska, da ga boste lahko pravilno znova namestili.

Naslednji koraki

1. Namestite [2,5-palčni sklop trdega diska](#).
2. Namestite [stranski pokrov](#).
3. Upoštevajte navodila v poglavju [Ko končate delo v notranjosti računalnika](#).

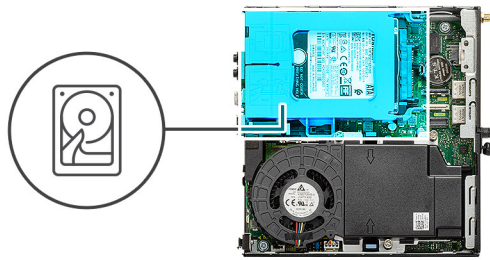
Nameščanje 2,5-palčnega sklopa trdega diska.

Zahteve

Če opravljate zamenjavo komponente, odstranite obstoječo komponento, preden začnete postopek namestitve nove.

O tem opravilu

Slika kaže, kje je sklop trdega diska in vizualno predstavitev postopka namestitve.



Koraki

1. Sklop trdega diska vstavite v režo na sistemu.
2. Sklop trdega diska potisnite proti priključku na sistemski plošči tako, da se jezički zaskočijo.

Naslednji koraki

1. Namestite [stranski pokrov](#).
2. Upoštevajte navodila v poglavju [Ko končate delo v notranjosti računalnika](#).

Pogon SSD

Odstranjevanje pogona SSD M.2 2230 PCIe

Zahteve

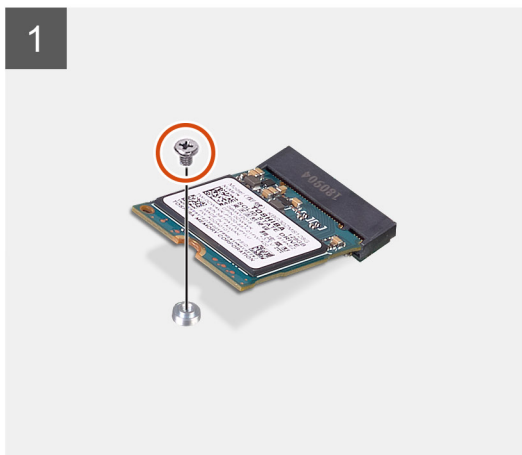
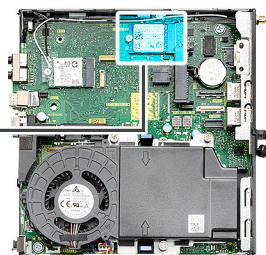
1. Upoštevajte navodila v razdelku [Preden začnete delo v notranjosti računalnika](#).
2. Odstranite [stranski pokrov](#).
3. Odstranite [sklop trdega diska](#).

O tem opravilu

Spodnje slike kažejo, kje je pogon SSD, in prikazujejo postopek odstranitve.



1x
M2x3.5



Koraki

1. Odstranite vijak (M2x3.5), s katerim je pogon SSD pritrjen na sistemsko ploščo.
2. Pogon SSD potisnite in dvignite s sistemske plošče.

Nameščanje pogona SSD M.2 2230 PCIe

Zahteve

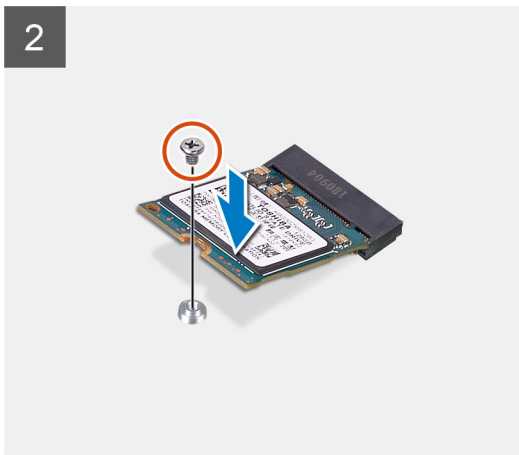
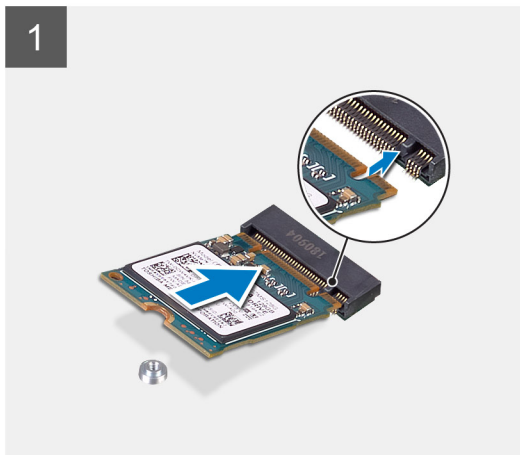
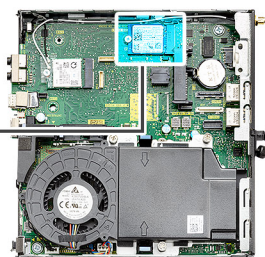
Če opravljate zamenjavo komponente, odstranite obstoječo komponento, preden začnete postopek namestitve nove.

O tem opravilu

Slika kaže, kje je pogon SSD in vizualno predstavitev postopka namestitve.



1x
M2x3.5



Koraki

1. Zarezo na pogonu SSD poravnajte z jezičkom na priključku pogona SSD na sistemski plošči.
2. Pogon SSD pod kotom 45 stopinj vstavite v priključek pogona SSD.
3. Znova namestite vijak (M2x3.5), s katerim je pogon SSD M.2 2230 PCIe pritrjen na sistemsko ploščo.

Naslednji koraki

1. Namestite [sklop trdega diska](#).
2. Namestite [stranski pokrov](#).
3. Upoštevajte navodila v poglavju [Ko končate delo v notranjosti računalnika](#).

Odstranjevanje pogona SSD M.2 2280 PCIe

Zahteve

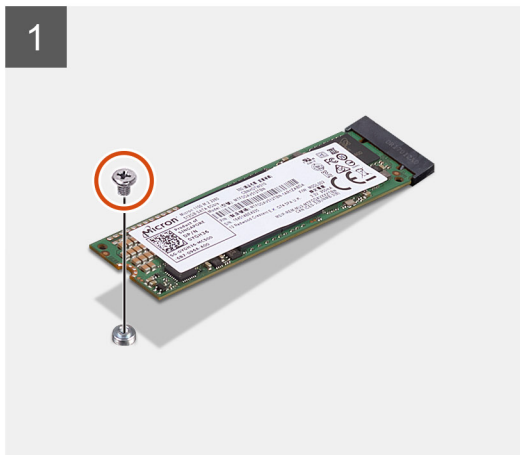
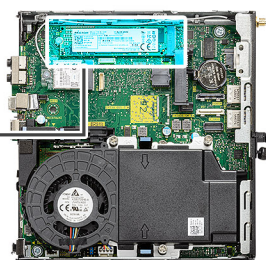
1. Upoštevajte navodila v razdelku [Preden začnete delo v notranjosti računalnika](#).
2. Odstranite [stranski pokrov](#).
3. Odstranite [sklop trdega diska](#).

O tem opraviilu

Spodnje slike kažejo, kje je pogon SSD, in prikazujejo postopek odstranitve.



1x
M2x3.5



Koraki

1. Odstranite vijak (M2x3.5), s katerim je pogon SSD pritrjen na sistemsko ploščo.
2. Pogon SSD potisnite in dvignite s sistemske plošče.

Nameščanje pogona SSD M.2 2280 PCIe

Zahteve

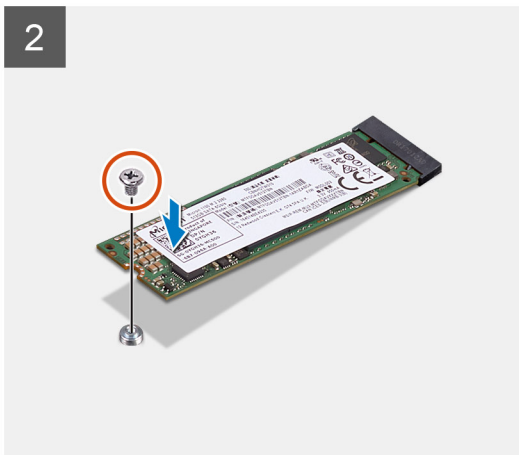
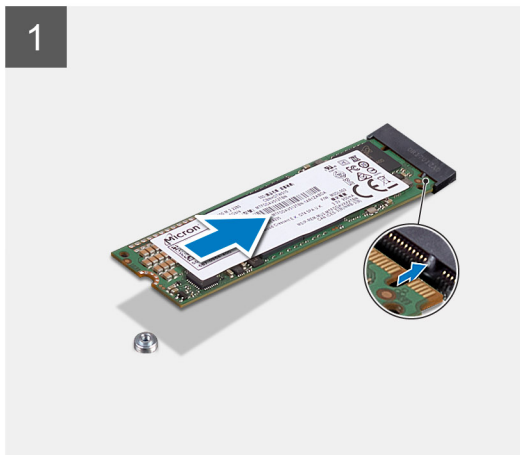
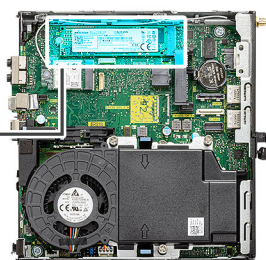
Če opravljate zamenjavo komponente, odstranite obstoječo komponento, preden začnete postopek namestitve nove.

O tem opravi

Slika kaže, kje je pogon SSD in vizualno predstavitev postopka namestitve.



1x
M2x3.5



Koraki

1. Zarezo na pogonu SSD poravnajte z jezičkom na priključku pogona SSD na sistemski plošči.
2. Pogon SSD pod kotom 45 stopinj vstavite v priključek pogona SSD.
3. Privijte vijak (M2x3.5), s katerim je pogon SSD M.2 2280 PCIe pritrjen na sistemsko ploščo.

Naslednji koraki

1. Namestite [sklop trdega diska](#).
2. Namestite [stranski pokrov](#).
3. Upoštevajte navodila v poglavju [Ko končate delo v notranjosti računalnika](#).

Kartica WLAN

Odstranjevanje kartice WLAN

Zahteve

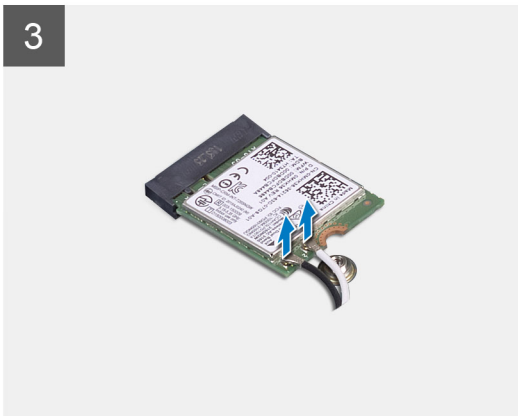
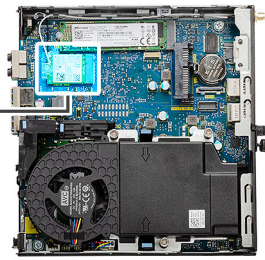
1. Upoštevajte navodila v razdelku [Preden začnete delo v notranjosti računalnika](#).
2. Odstranite [stranski pokrov](#).
3. Odstranite [sklop trdega diska](#).

O tem opraviilu

Spodnje slike kažejo, kje je brezžična kartica, in prikazujejo postopek odstranitve.



1x
M2x3.5



Koraki

1. Odvijte vijak (M2x3.5), s katerim je nosilec kartice WLAN pritrjen na sistemsko ploščo.
2. Potisnite nosilec kartice WLAN in ga odstranite s kartice WLAN.
3. Odklopite antenska kabla s kartice WLAN .
4. Potisnite kartico WLAN in jo odstranite iz priključka na sistemski plošči.

Nameščanje kartice WLAN

Zahteve

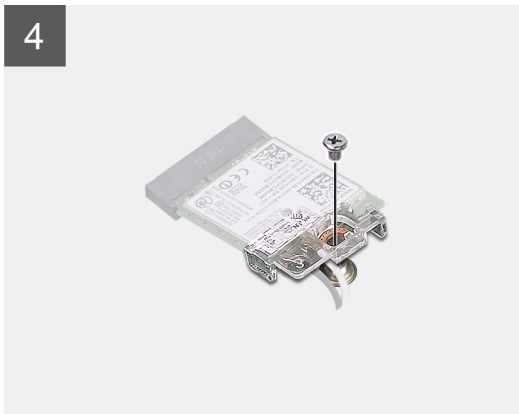
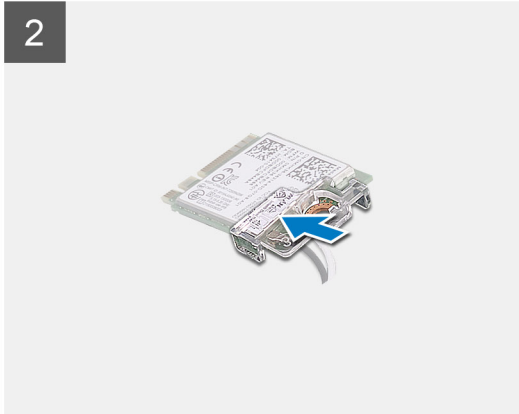
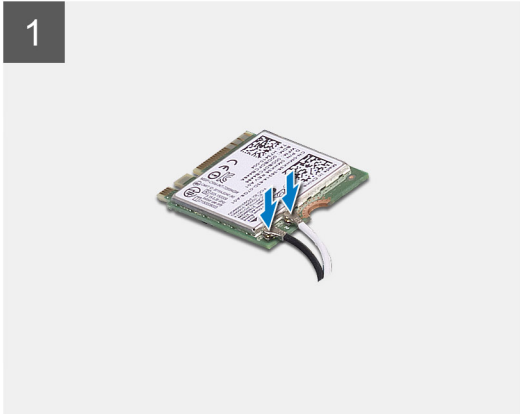
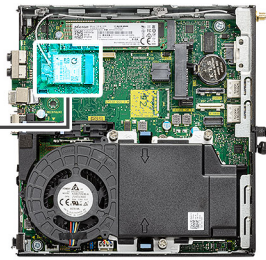
Če opravljate zamenjavo komponente, odstranite obstoječo komponento, preden začnete postopek namestitve nove.

O tem opraviilu

Spodnja slika kaže, kje je brezžična kartica in vizualno predstavitev postopka namestitve.



1x
M2x3.5



Koraki

1. Antenske kable priključite na brezžično omrežno kartico.
V spodnji razpredelnici je barvna shema antenskih kablov za kartico WLAN v računalniku.

Tabela 2. Barvna shema antenskega kabla

Priključki na brezžični kartici	Barva antenskega kabla
Glavni (bel trikotnik)	Bela
Pomožni (črn trikotnik)	Črna

2. Namestite nosilec kartice WLAN, da pritrdite antenske kable.
3. Zarezo na kartici WLAN poravnajte z jezičkom na reži za kartico WLAN. Kartico WLAN vstavite v priključek na sistemski plošči.
4. Privijte vijak (M2x3.5), da nosilec kartice WLAN pritrdite na kartico WLAN.

Naslednji koraki

1. Namestite [sklop trdega diska](#).
2. Namestite [stranski pokrov](#).
3. Upoštevajte navodila v poglavju [Ko končate delo v notranjosti računalnika](#).

Sklop ventilatorja

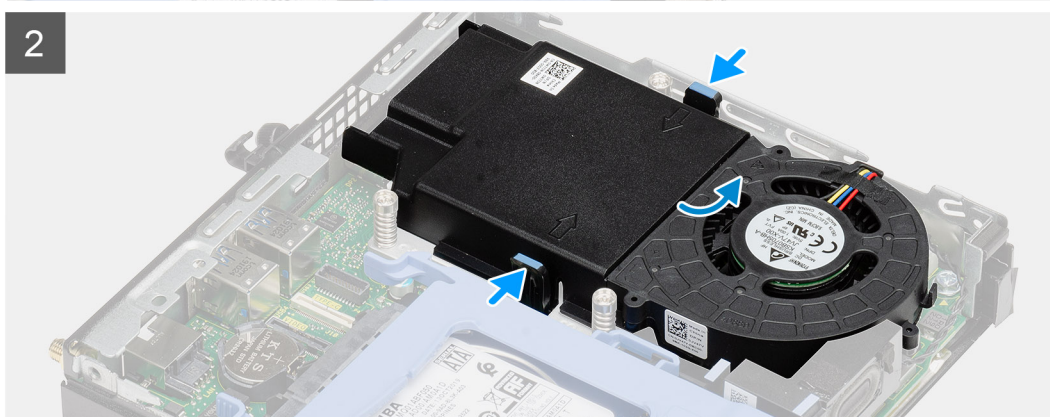
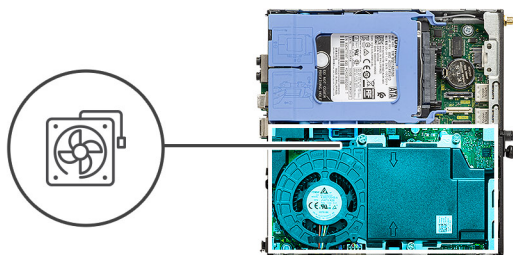
Odstranjevanje sklopa ventilatorja

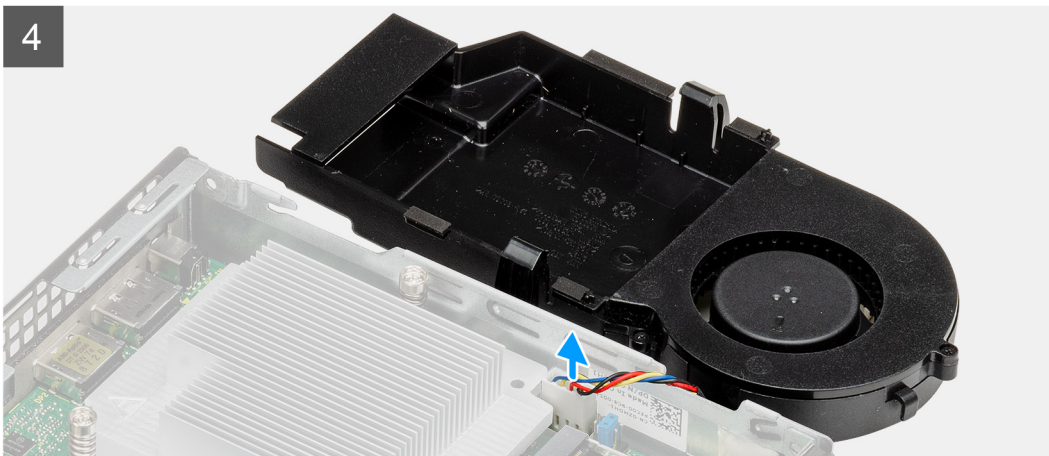
Zahteve

1. Upošteвайте navodila v razdelku [Preden začnete delo v notranjosti računalnika](#).
2. Odstranite [stranski pokrov](#).

O tem opravilu

Spodnje slike kažejo, kje je sklop ventilatorja, in prikazujejo postopek odstranitve.





Koraki

1. Kabel zvočnika odstranite iz vodila na sklopu ventilatorja.
2. Pritisnite modra jezička na obeh straneh ventilatorja in potisnite ventilator, da ga odstranite iz sistema.
3. Obrnite sklop ventilatorja.
4. Kabel ventilatorja izključite iz priključka na sistemski plošči. Sklop ventilatorja dvignite iz sistema.

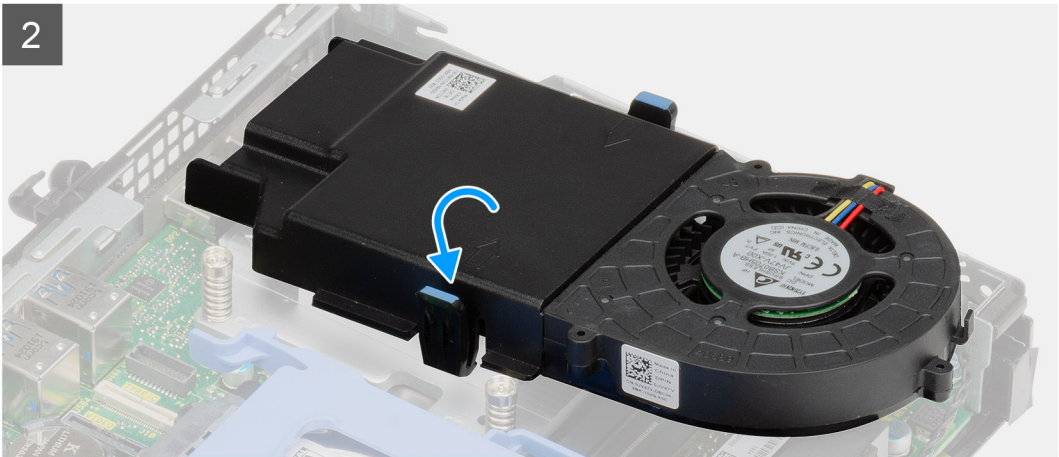
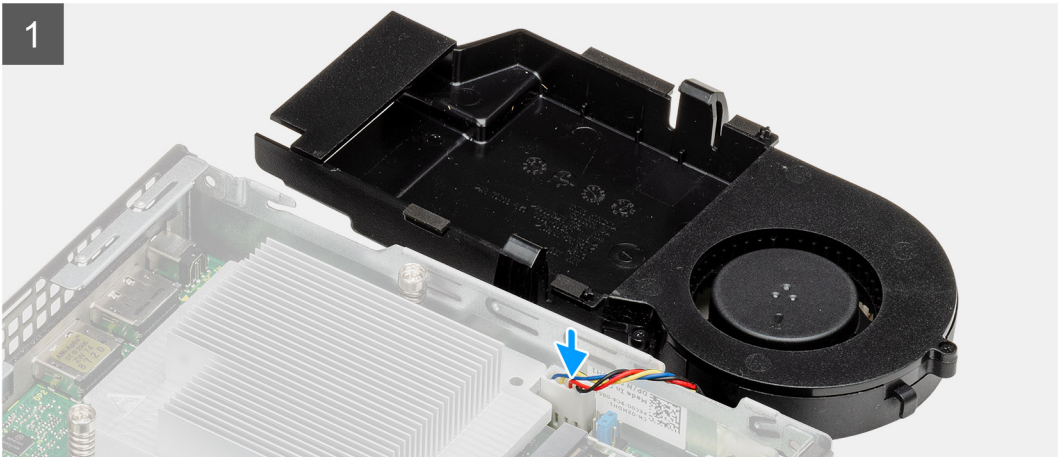
Nameščanje sklopa ventilatorja

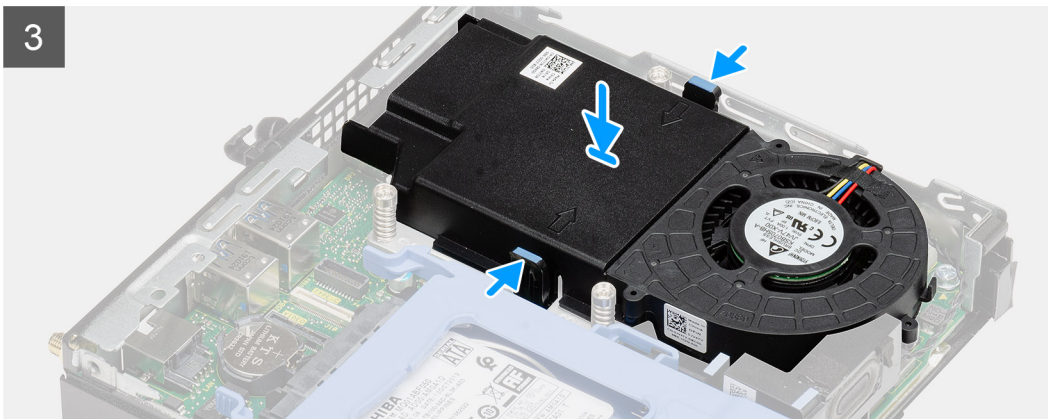
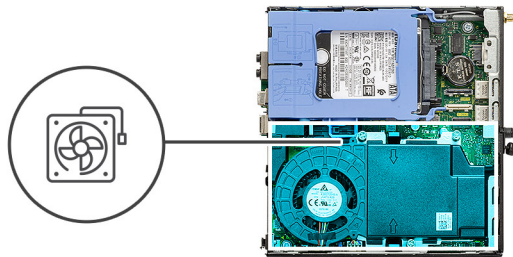
Zahteve

Če opravljate zamenjavo komponente, odstranite obstoječo komponento, preden začnete postopek namestitve nove.

O tem opravi

Spodnje slike kažejo, kje je sklop ventilatorja, in prikazujejo postopek odstranitve.





Koraki

1. Kabel ventilatorja priklopite v priključek na sistemski plošči.
2. Obrnite sklop ventilatorja.
3. Pritisnite sprostilveni jeziček na sklopu ventilatorja, nato pa sklop položite v sistem, tako da se zaskoči.
4. Kabel zvočnika napeljite skozi vodila na sklopu ventilatorja.

Naslednji koraki

1. Namestite [stranski pokrov](#).
2. Upoštevajte navodila v poglavju [Ko končate delo v notranjosti računalnika](#).

Hladilnik

Odstranjevanje hladilnika

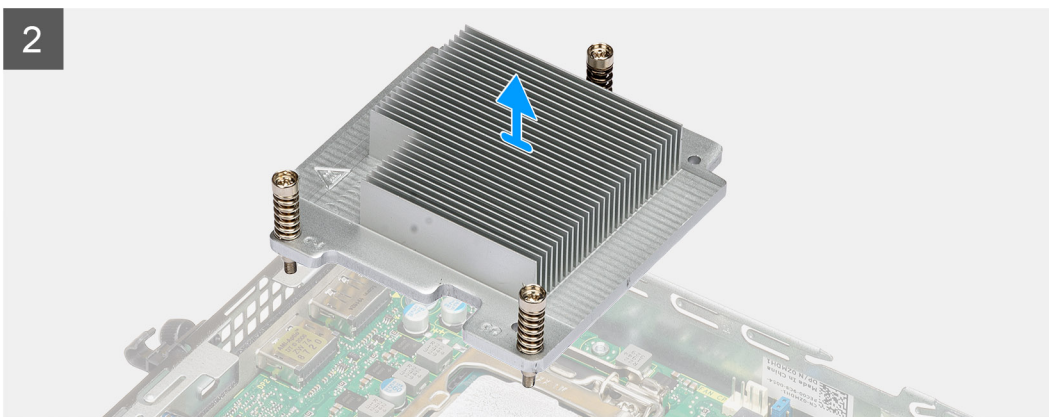
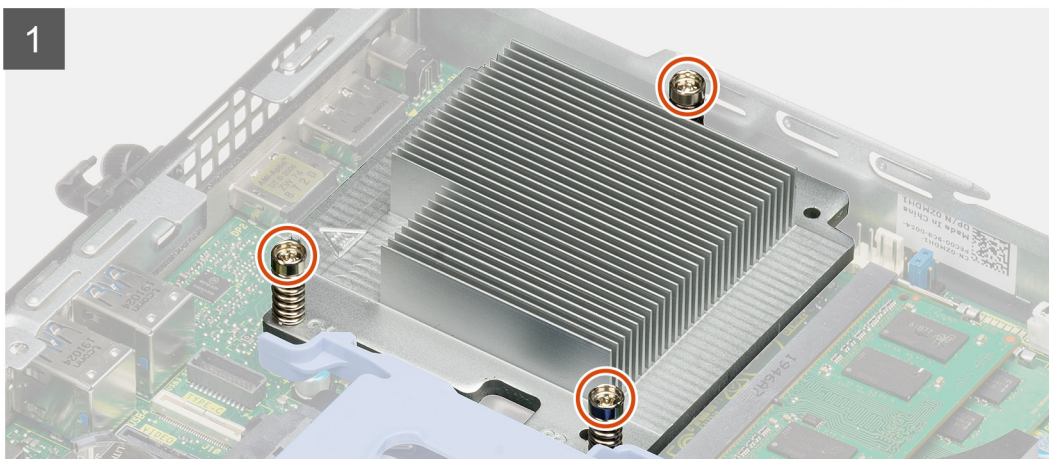
Zahteve

1. Upoštevajte navodila v razdelku [Preden začnete delo v notranjosti računalnika](#).

2. Odstranite [stranski pokrov](#).
3. Odstranite [sklop ventilatorja](#).

O tem opravilu

Spodnje slike kažejo, kje je hladilnik, in prikazujejo postopek odstranitve.



Koraki

1. Odvijte tri zaskočne vijake, s katerimi je hladilnik pritrjen na sistem.
 - OPOMBA:** Vijake odvijte v vrstnem redu (1, 2, 3), kot je prikazano na hladilniku.
2. Hladilnik dvignite s systemske plošče.

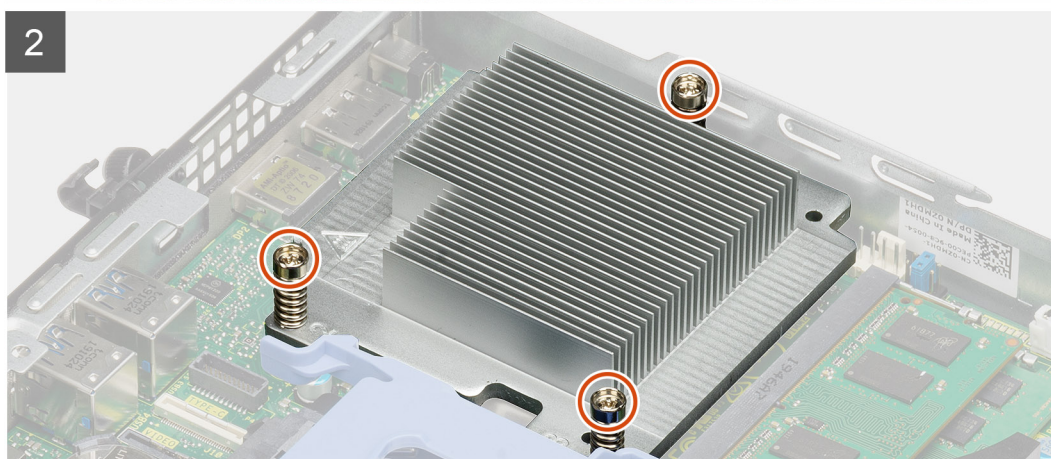
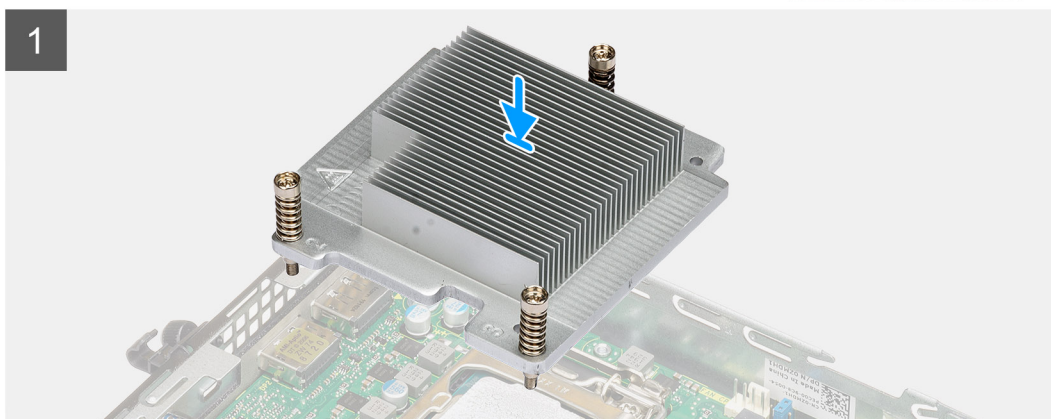
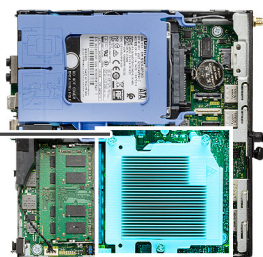
Nameščanje hladilnika

Zahteve

Če opravljate zamenjavo komponente, odstranite obstoječo komponento, preden začnete postopek namestitve nove.

O tem opravilu

Spodnja slika označuje, kje je hladilnik in vizualno predstavitev postopka namestitve.



Koraki

1. Vijake na hladilniku poravnajte z držali na sistemski plošči, nato pa hladilnik postavite na sistemsko ploščo.
2. Privijte zaskočne vijake, s katerimi je hladilnik pritrjen na sistemsko ploščo.

OPOMBA: Vijake privijte v vrstnem redu (1, 2, 3), kot je prikazano na hladilniku.

Naslednji koraki

1. Namestite [sklop ventilatorja](#).
2. Namestite [stranski pokrov](#).
3. Upoštevajte navodila v poglavju [Ko končate delo v notranjosti računalnika](#).

Gumbasta baterija

Odstranjevanje gumbaste baterije

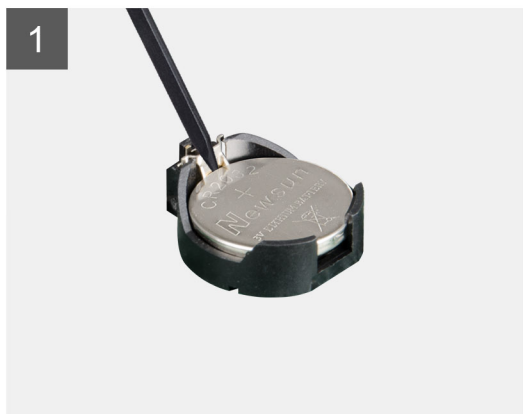
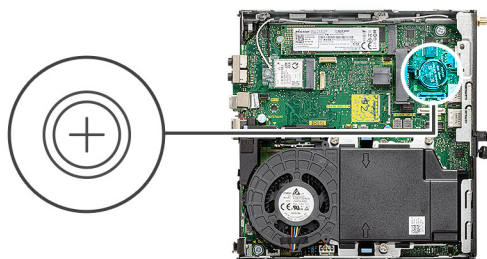
Zahteve

1. Upoštevajte navodila v razdelku [Preden začnete delo v notranjosti računalnika](#).
2. Odstranite [stranski pokrov](#).

i **OPOMBA:** Ko odstranite gumbasto baterijo, se vse nastavitve programa za nastavitve BIOS-a ponastavijo na privzete nastavitve. Priporočamo, da si pred odstranitvijo gumbaste baterije zabeležite nastavitve programa za nastavitve BIOS-a.

O tem opravilu

Spodnje slike kažejo, kje je gumbasta baterija, in prikazujejo postopek odstranitve.



Koraki

1. S plastičnim peresom gumbasto baterijo nežno potisnite iz ležišča na sistemski plošči.
2. Gumbasto baterijo odstranite iz sistema.

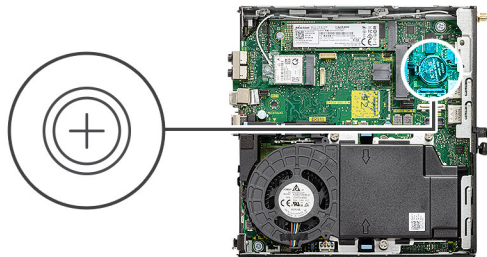
Nameščanje gumbaste baterije

Zahteve

Če opravljate zamenjavo komponente, odstranite obstoječo komponento, preden začnete postopek namestitve nove.

O tem opravilu

Slika kaže, kje je gumbasta baterija in vizualno predstavitev postopka namestitve.



Koraki

1. Gumbasto baterijo vstavite tako, da je stran z oznako »+« obrnjena navzgor, in jo potisnite pod pritrdilne jezičke na pozitivni strani priključka.
2. Baterijo potisnite v priključek, da se zaskoči.

Naslednji koraki

1. Namestite [stranski pokrov](#).
2. Upoštevajte navodila v poglavju [Ko končate delo v notranjosti računalnika](#).

pomnilniški moduli,

Odstranjevanje pomnilniških modulov

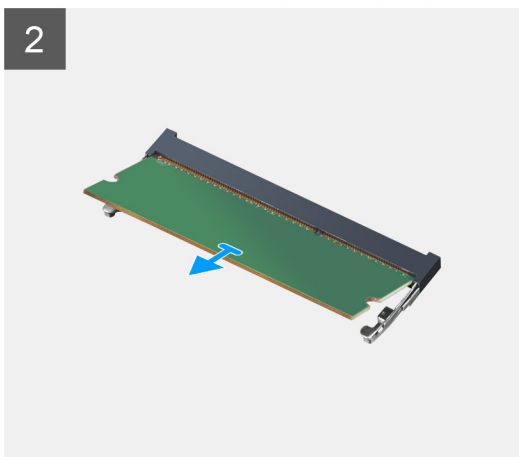
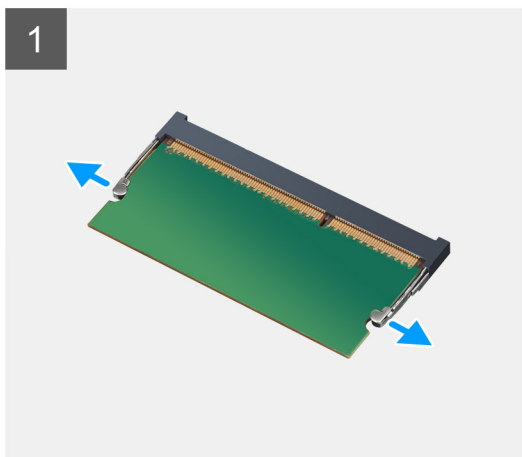
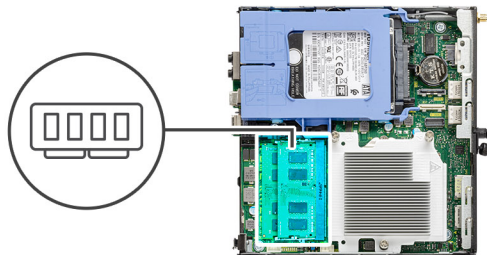
Zahteve

1. Upoštevajte navodila v razdelku [Preden začnete delo v notranjosti računalnika](#).
2. Odstranite [stranski pokrov](#).
3. Odstranite [sklop ventilatorja](#).

O tem opraviilu

Spodnje slike prikazujejo, kje so pomnilniški moduli in vizualno predstavitev postopka odstranitve.

POZOR: Da preprečite poškodbe pomnilniškega modula, ga držite za robove. Ne dotikajte se komponent pomnilniškega modula.



Koraki

1. Pritrdilni sponki povlecite s pomnilniškega modula tako, da pomnilniški modul izskoči.
2. Pomnilniški modul potisnite in odklopite iz reže pomnilniškega modula.

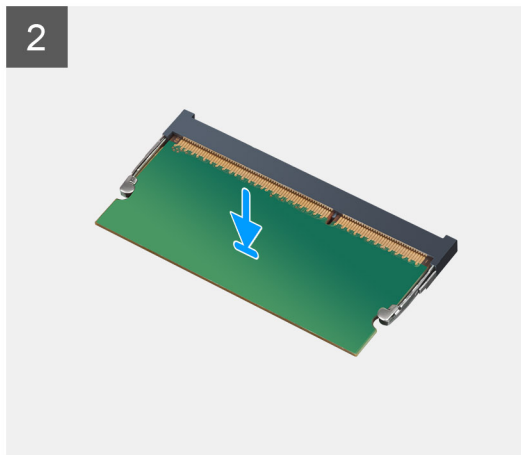
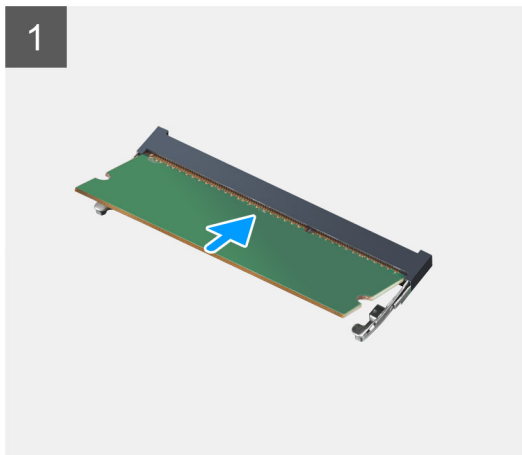
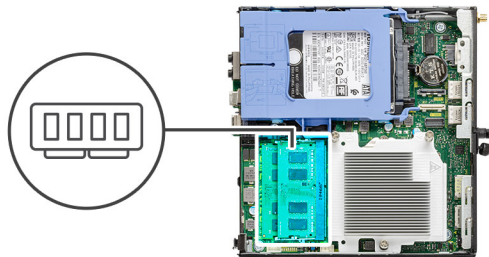
Nameščanje pomnilniških modulov

Zahteve

Če opravljate zamenjavo komponente, odstranite obstoječo komponento, preden začnete postopek namestitve nove.


O tem opravilu

Spodnja slika kaže, kje so pomnilniški moduli, in prikazuje postopek namestitve.



Koraki

1. Poravnajte zarezo na pomnilniškem modulu z jezičkom na reži pomnilniškega modula.
2. Pomnilniški modul trdno in pod kotom potisnite v režo ter ga pritisnite navzdol, da se zaskoči na mestu.

 **OPOMBA:** Če ne slišite klika, pomnilniški modul odstranite in ga ponovno namestite.

Naslednji koraki

1. Namestite [sklop ventilatorja](#).
2. Namestite [stranski pokrov](#).
3. Upoštevajte navodila v poglavju [Ko končate delo v notranjosti računalnika](#).

Zvočnik

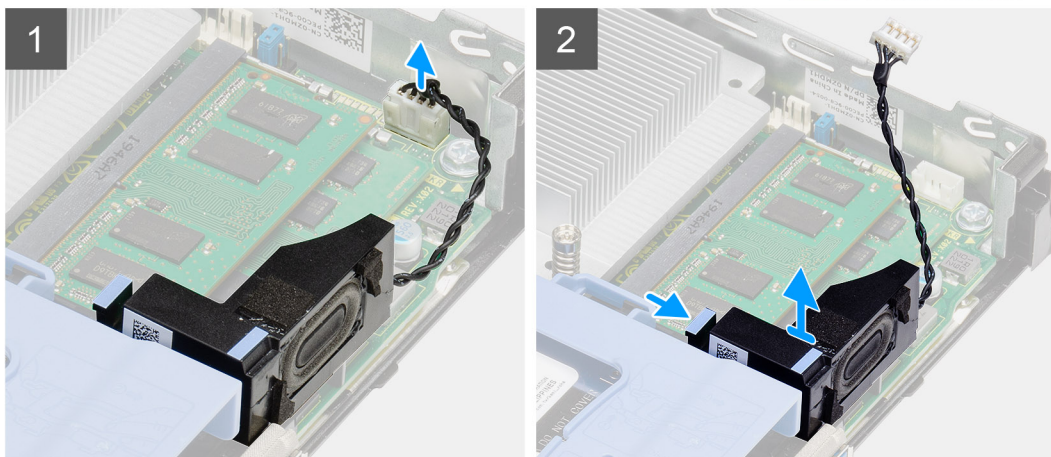
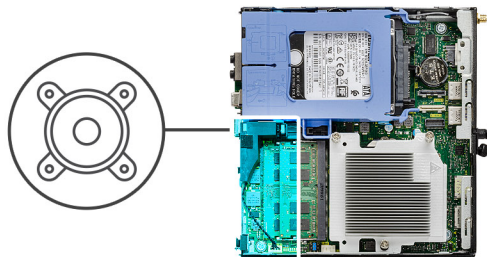
Odstranjevanje zvočnika

Zahteve

1. Upoštevajte navodila v razdelku [Preden začnete delo v notranjosti računalnika](#).
2. Odstranite [stranski pokrov](#).
3. Odstranite [sklop ventilatorja](#).

O tem opraviilu

Spodnje slike kažejo, kje je zvočnik, in prikazujejo postopek odstranitve.



Koraki

1. Kabel zvočnika odklopite s sistemske plošče.
2. Pritisnite sprostitveni jeziček in zvočnik skupaj s kablom dvignite s sistemske plošče.

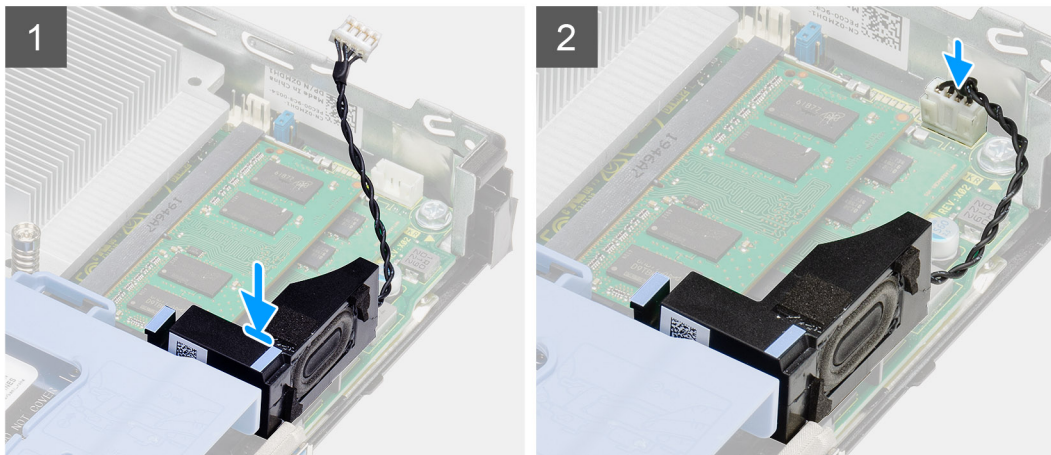
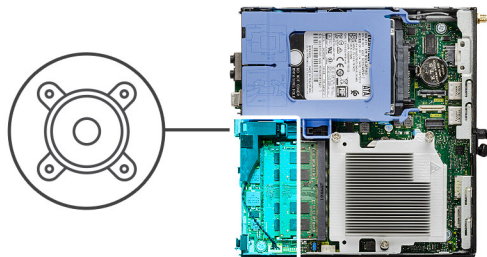
Nameščanje zvočnika

Zahteve

Če opravljate zamenjavo komponente, odstranite obstoječo komponento, preden začnete postopek namestitve nove.

O tem opravilu

Spodnja slika kaže, kje je zvočnik, in prikazuje postopek namestitve.



Koraki

1. Poravnajte in vstavite zvočnik v režo, nato pa ga potisnite navzdol, da se sprostitveni jeziček zaskoči.
2. Kabel zvočnikov priklopite na sistemsko ploščo.

Naslednji koraki

1. Namestite [sklop ventilatorja](#).
2. Namestite [stranski pokrov](#).
3. Upoštevajte navodila v poglavju [Ko končate delo v notranjosti računalnika](#).

Dodatni moduli V/I (Type C/HDMI/VGA/DP/serijski)

Odstranjevanje dodatnih modulov V/I (Type-C/HDMI/VGA/DP/serijski)

Zahteve

1. Upoštevajte navodila v razdelku [Preden začnete delo v notranjosti računalnika](#).
2. Odstranite [stranski pokrov](#).

O tem opravilu

Spodnje slike kažejo, kje so dodatni moduli V/I, in prikazujejo postopek odstranitve.

Koraki

1. Odstranite vijaka (M3x3), s katerima je dodatni modul V/I pritrjen na ohišje računalnika.
2. Kabel modula V/I odklopite iz priključka na sistemski plošči.
3. Modul V/I odstranite iz računalnika.

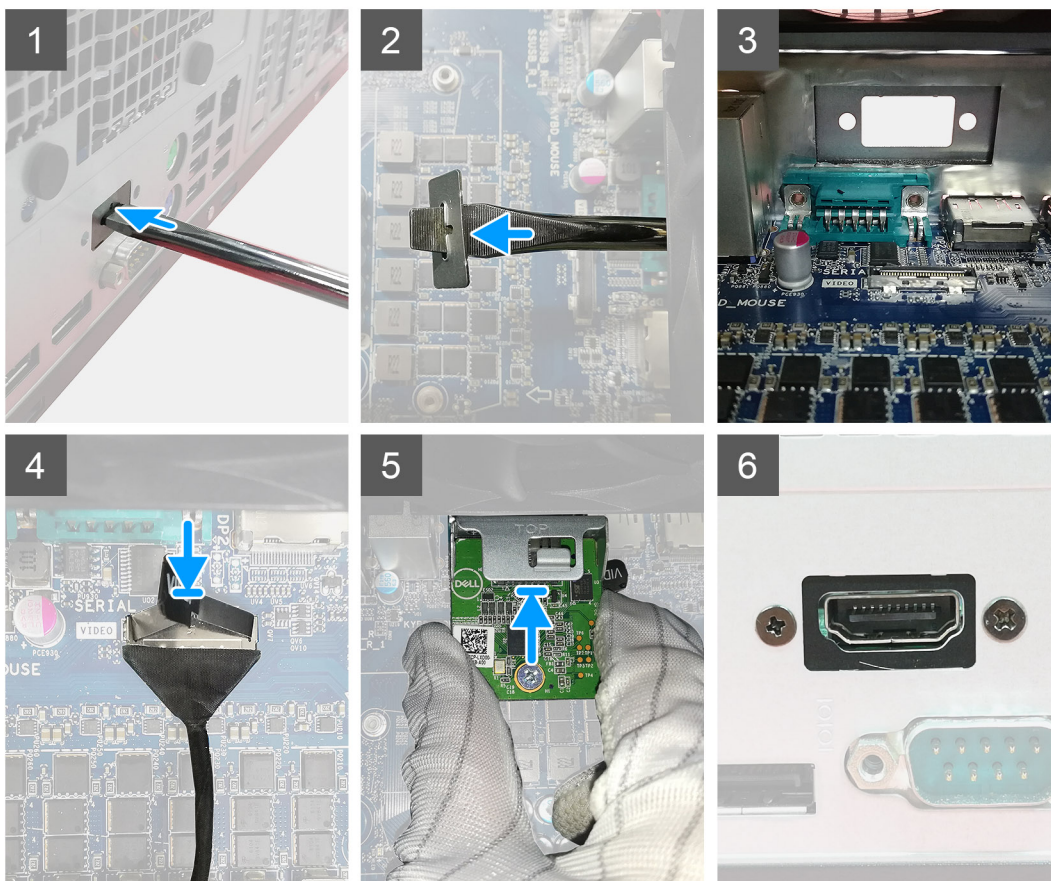
Nameščanje dodatnih modulov V/I (Type-C/HDMI/VGA/DP/serijski)

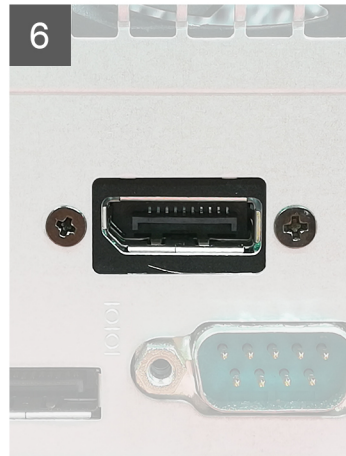
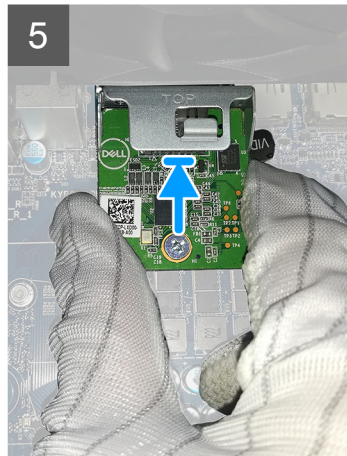
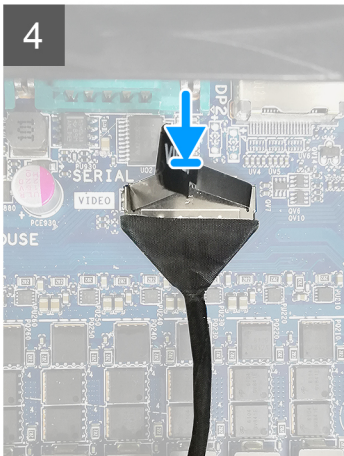
Zahteve

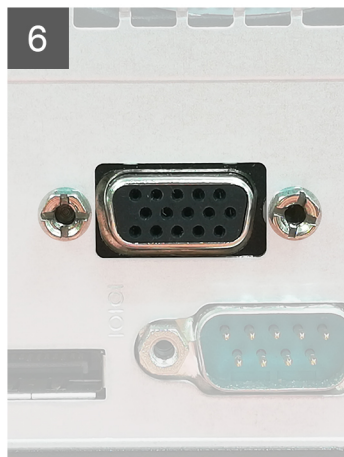
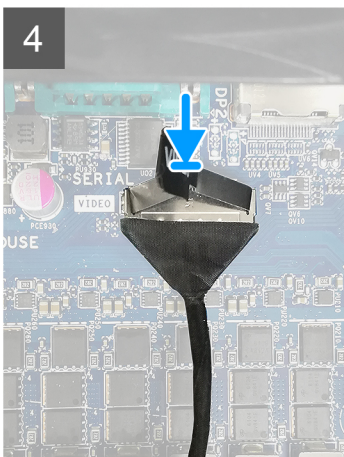
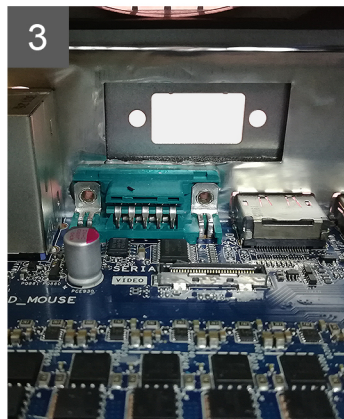
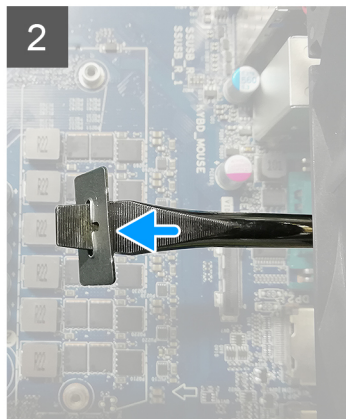
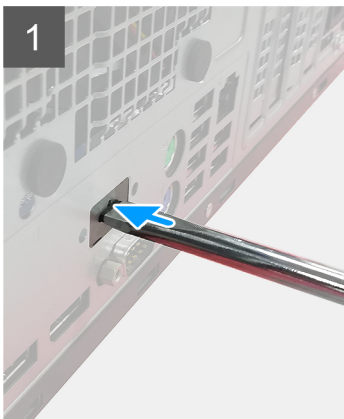
Če opravljate zamenjavo komponente, odstranite obstoječo komponento, preden začnete postopek namestitve nove.

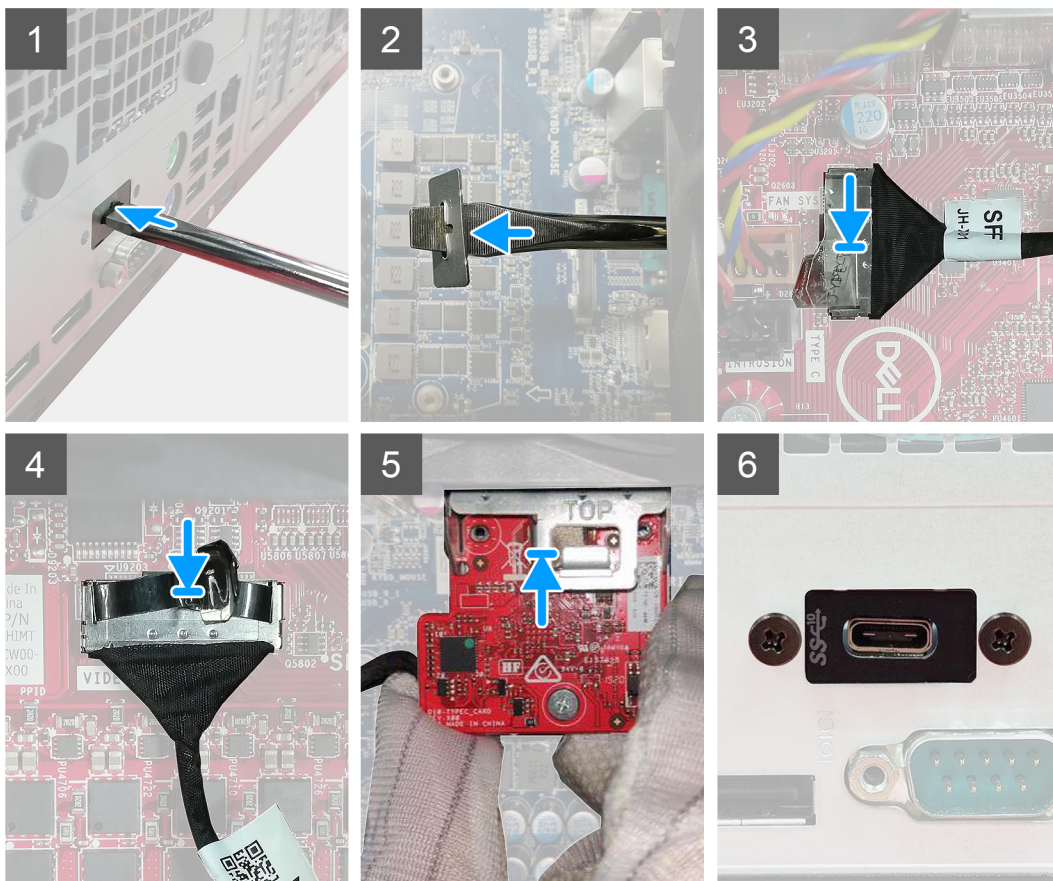
O tem opravilu

Spodnje slike kažejo, kje je sistemska plošča, in prikazujejo postopek namestitve.









Koraki

1. Če želite odstraniti prazen kovinski nosilec, v odprtino na nosilcu vstavite ploščati izvijač. Pritisnite nosilec, da ga sprostite, nato pa ga dvignite iz sistema.
2. Dodatni modul V/I (Type-C/HDMI/VGA/DP/zaporedni) vstavite v ustrezno režo v notranjosti računalnika.
3. Kabel plošče V/I priklopite v priključek na sistemski plošči.
4. Znova namestite vijaka (M3x3), da dodatni modul V/I pritrdite v sistem.

Naslednji koraki

1. Namestite [stranski pokrov](#).
2. Upoštevajte navodila v poglavju [Ko končate delo v notranjosti računalnika](#).

Processor

Odstranjevanje procesorja

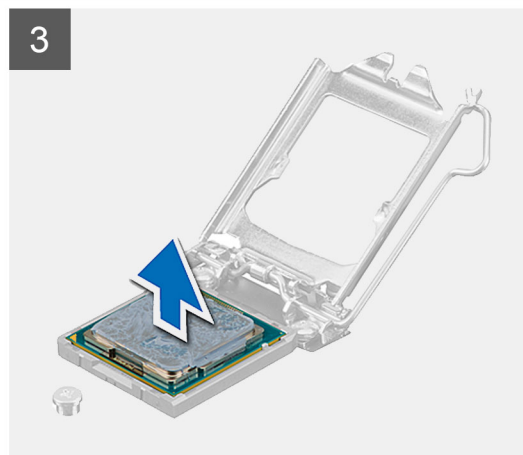
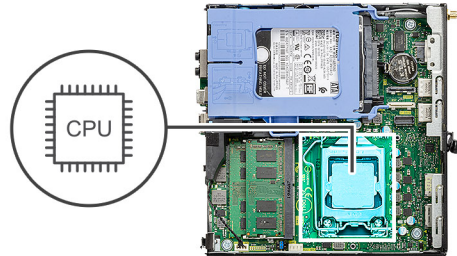
Zahteve

1. Upoštevajte navodila v razdelku [Preden začnete delo v notranjosti računalnika](#).

2. Odstranite [stranski pokrov](#).
3. Odstranite [sklop ventilatorja](#).
4. Odstranite [hladilnik](#).

O tem opravilu

Spodnje slike kažejo, kje je procesor, in prikazujejo postopek odstranitve.



Koraki

1. Pritisnite sprostitveno ročico in jo potisnite stran od procesorja, da ga sprostite iz varnostnega jezička.
2. Ročico dvignite navzgor, da boste lahko dvignili pokrov procesorja.

⚠ POZOR: Ko odstranujete procesor, se ne dotikajte nožic v ležišču in ne dovolite, da bi na nožice v ležišču padli predmeti.

3. Procesor previdno dvignite iz ležišča.

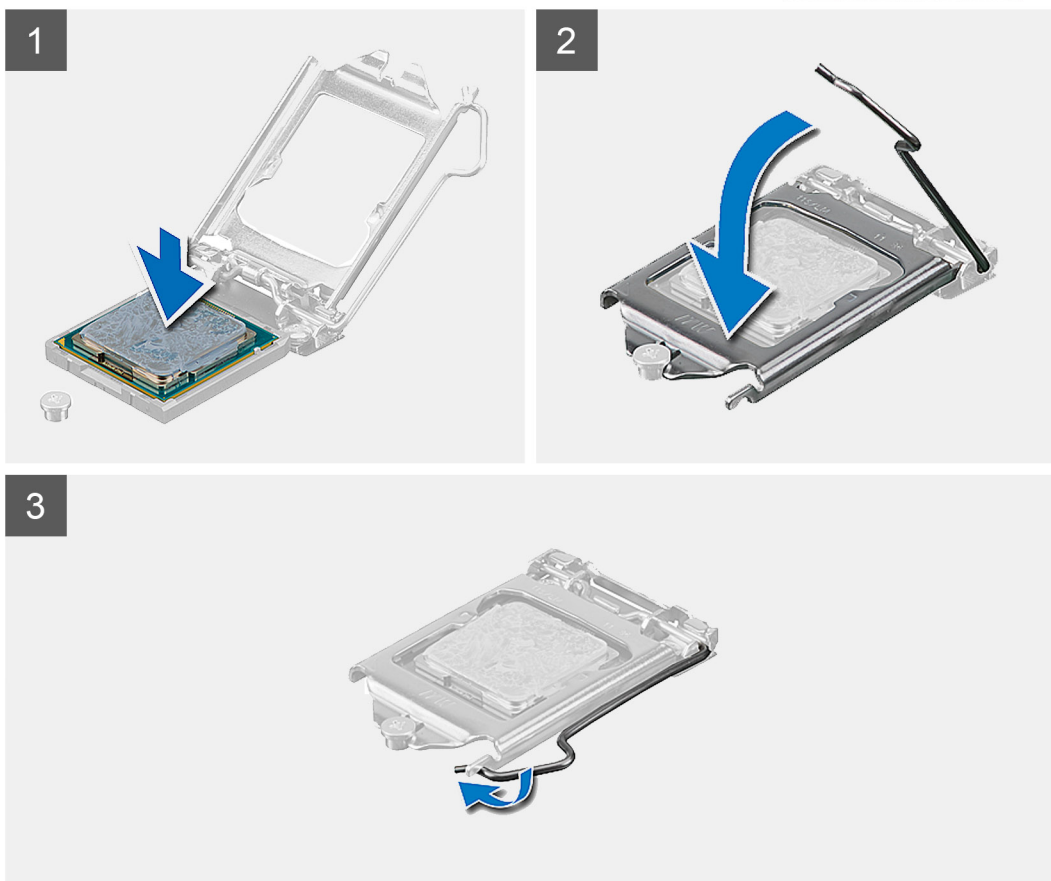
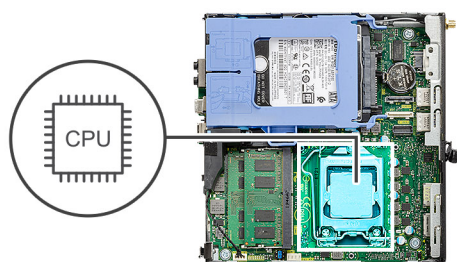
Nameščanje procesorja

Zahteve

Če opravljate zamenjavo komponente, odstranite obstoječo komponento, preden začnete postopek namestitve nove.

O tem opravilu

Spodnja slika kaže, kje je procesor, in prikazuje postopek namestitve.



Koraki

1. Vogal nožice 1 na procesorju poravnajte z vogalom nožice 1 na podnožju procesorja, nato pa procesor položite na podnožje procesorja.
i OPOMBA: Vogal nožice 1 procesorja ima trikotnik, ki se poravnava s trikotnikom na vogalu nožice 1 na podnožju procesorja. Ko je procesor pravilno nameščen, so vsi štirje vogali poravnani na enaki višini. Če je vsaj en vogal procesorja višji od drugih, procesor ni pravilno nameščen.
2. Ko je procesor pravilno nameščen na podnožje, zaprite pokrov procesorja.
3. Pritisnite in potisnite sprostitveno ročico pod varnostnim jezičkom, da ga odklenete.

Naslednji koraki

1. Namestite [hladilnik](#).
2. Namestite [sklop ventilatorja](#).
3. Namestite [stranski pokrov](#).
4. Upoštevajte navodila v poglavju [Ko končate delo v notranjosti računalnika](#).

Matična plošča

Odstranjevanje sistemske plošče

Zahteve

1. Upoštevajte navodila v razdelku [Preden začnete delo v notranjosti računalnika](#).
2. Odstranite [stranski pokrov](#).
3. Odstranite [sklop trdega diska](#).
4. Odstranite [pogon SSD](#).
5. Odstranite [kartico WLAN](#).
6. Odstranite [sklop ventilatorja](#).
7. Odstranite [hladilnik](#).
8. Odstranite [pomnilniške module](#).
9. Odstranite [zvočnik](#).
10. Odstranite [dodatni modul V/I](#).
11. Odstranite [procesor](#).

O tem opravilu

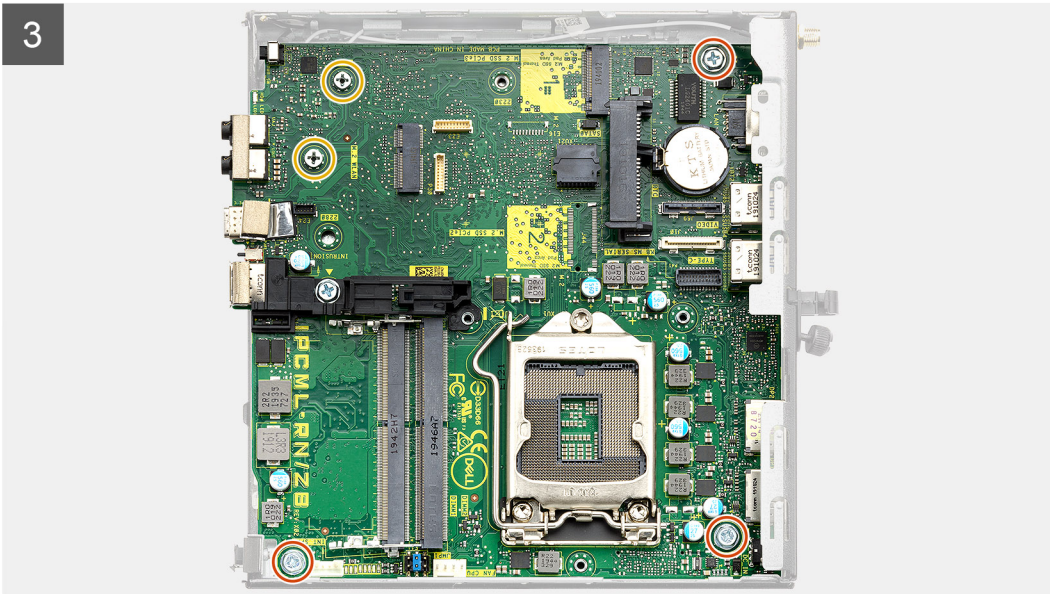
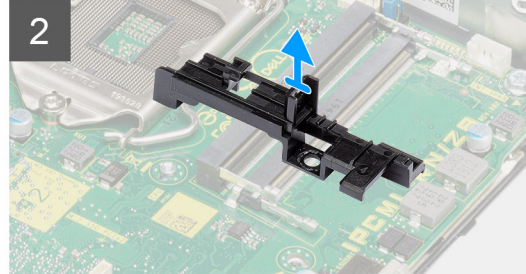
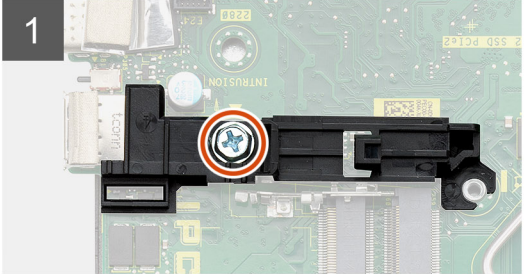
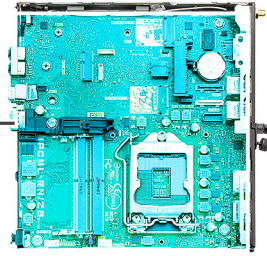
Spodnje slike kažejo, kje je sistemska plošča, in prikazujejo postopek odstranitve.



4x
6-32



2x
M3x4



4



Koraki

1. Odstranite vijak (6-32), s katerim je opora za pladenj trdega diska pritrjena na sistemsko ploščo.
2. Oporo za pladenj trdega diska dvignite s sistemske plošče.
3. Odstranite vijaka (M3x4) in tri vijake (6-32), s katerimi je sistemsko ploščo pritrjena na ohišje.
4. Sistemsko ploščo dvignite z ohišja.

Nameščanje sistemske plošče

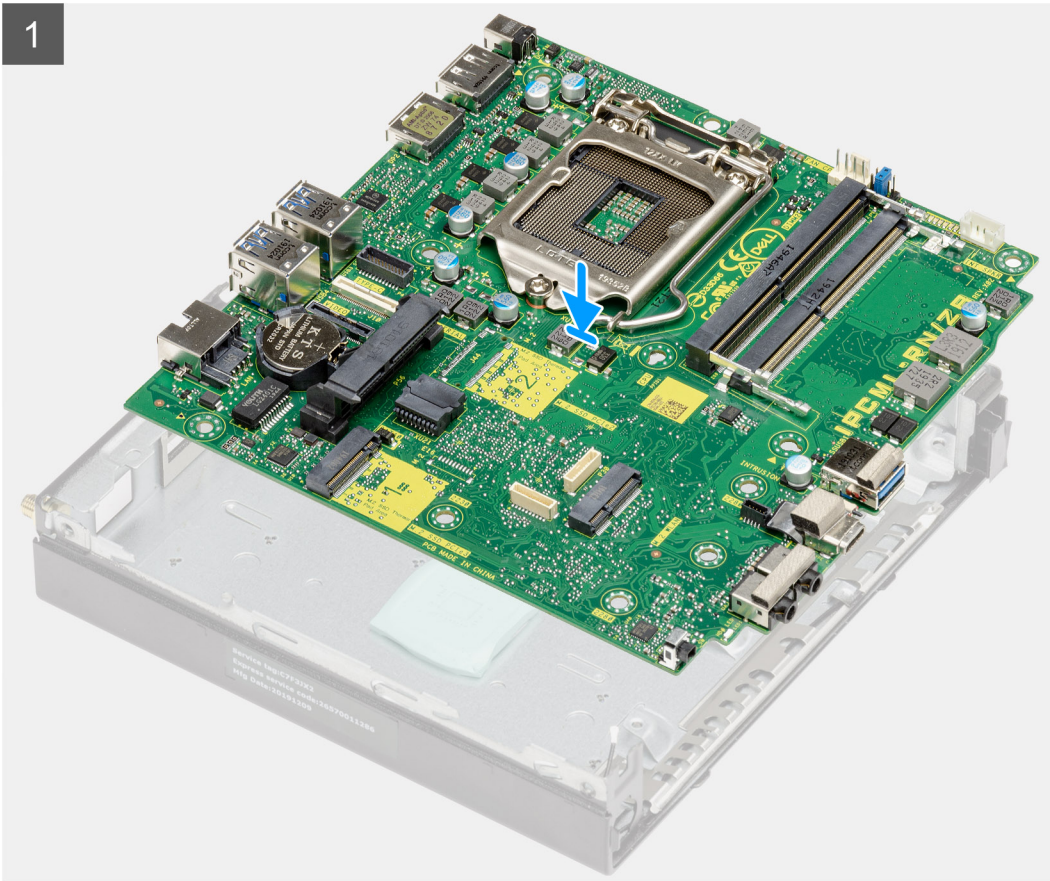
Zahteve

Če opravljate zamenjavo komponente, odstranite obstoječo komponento, preden začnete postopek namestitve nove.

O tem opravi

Spodnja slika označuje, kje je sistemsko ploščo in vizualno predstavitev postopka namestitve.

1

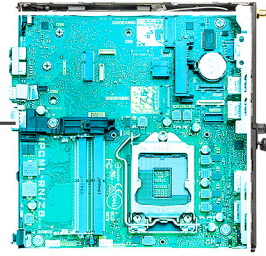




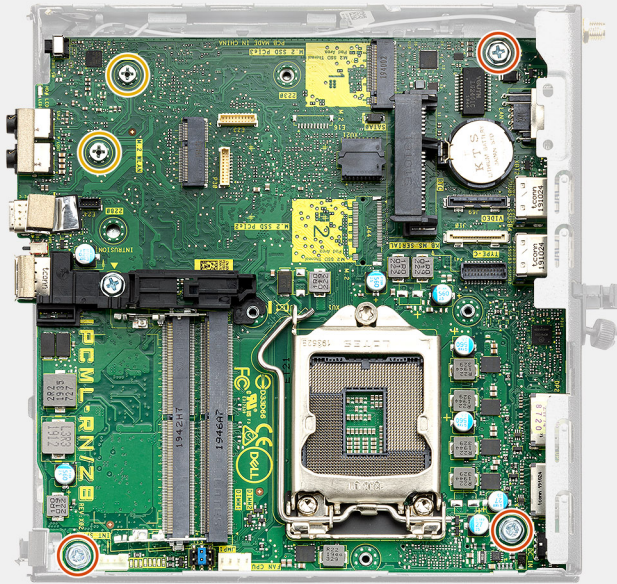
4x
6-32



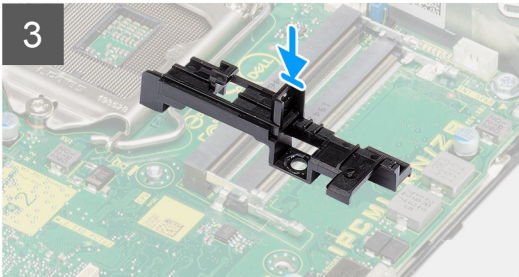
2x
M3x4



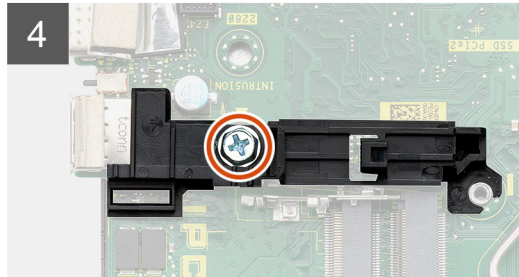
2



3



4



Koraki

1. Poravnajte sistemsko ploščo in jo spustite v sistem tako, da se priključki na zadnji strani sistemske plošče poravnajo z režami na ohišju ter da se odprtine za vijake na sistemski plošči poravnajo z distančniki na sistemu.
2. Znova namestite vijaka (M3x4) in tri vijake (6-32), da sistemsko ploščo pritrдите na ohišje.
3. Režo na opori za pladenj trdega diska poravnajte s sistemsko ploščo in pladenj trdega diska postavite na sistemsko ploščo.
4. Znova namestite vijak (6-32), da oporo za pladenj trdega diska pritrдите na sistemsko ploščo.

Naslednji koraki

1. Namestite [procesor](#).
2. Namestite [dodatni modul V/I](#).
3. Namestite [zvočnik](#).
4. Namestite [pomnilniške module](#).
5. Namestite [hladilnik](#).
6. Namestite [sklop ventilatorja](#).
7. Namestite [kartico WLAN](#).
8. Namestite [pogon SSD](#).
9. Namestite [sklop trdega diska](#).
10. Namestite [stranski pokrov](#).
11. Upoštevajte navodila v poglavju [Ko končate delo v notranjosti računalnika](#).

Programska oprema


V tem poglavju so opisani podprti operacijski sistemi z navodili za namestitev gonilnikov.

Teme:

- [Prenos gonilnikov za Windows](#)

Prenos gonilnikov za Windows

Koraki

1. Vključite .
2. Obiščite spletno mesto **Dell.com/support**.
3. Kliknite **Product Support (Podpora za izdelek)**, vnesite servisno oznako in kliknite **Submit (Pošlji)**.
 **OPOMBA:** Če nimate servisne oznake, uporabite funkcijo samodejnega zaznavanja ali pa ročno poiščite model .
4. Kliknite **Drivers and Downloads (Gonilniki in prenašanje)**.
5. Izberite operacijski sistem, nameščen v .
6. Pomaknite se navzdol po strani in izberite gonilnik za namestitev.
7. Kliknite **Download File (Prenesi datoteko)** za prenos gonilnika za .
8. Po končanem prenosu poiščite mapo, v katero ste shranili datoteko z gonilnikom.
9. Dvokliknite ikono datoteke za gonilnik in upoštevajte navodila na zaslonu.

Nastavitev sistema

POZOR: Nastavitve programa BIOS Setup (Nastavitev BIOS-a) spreminjajte le, če imate strokovno znanje s področja računalništva. Nekatere spremembe lahko povzročijo nepravilno delovanje računalnika.

OPOMBA: Pred spreminjanjem programa za nastavitev BIOS-a priporočamo, da si zapišete podatke o tem programu za poznejšo uporabo.

Program za nastavitev BIOS-a uporabite v naslednjih primerih:

- Pridobivanje informacije o strojni opremi, ki je nameščena v računalniku, npr. količini RAM-a in velikosti trdega diska.
- Spreminjanje podatkov o konfiguraciji sistema.
- Nastavitev ali spreminjanje možnosti, ki jih izbira uporabnik, kot so uporabniška gesla, vrsta nameščenega trdega diska in omogočanje ali onemogočanje osnovnih naprav.

Teme:

- [Zagonski meni](#)
- [Smerne tipke](#)
- [Zagonsko zaporedje](#)
- [Možnosti nastavitve sistema](#)
- [Posodabljanje BIOS-a v sistemu Windows](#)
- [Sistemska gesla in gesla za nastavitve](#)

Zagonski meni

Ko se prikaže logotip Dell, pritisnite tipko <F12>, da odprete enkratni zagonski meni s seznamom veljavnih zagonskih naprav za sistem. Meni prav tako vsebuje diagnostične podatke in možnosti nastavitve BIOS-a. Naprave, navedene v zagonskem meniju, so odvisne od naprav v sistemu, v katerih je omogočen zagon. Meni je uporaben, kadar poskušate izvesti zagon iz določene naprave ali izvesti diagnostični postopek sistema. Z uporabo zagonskega menija ne spremenite vrstnega reda zagona, shranjenega v BIOS-u.

Možnosti so:

- Zagon UEFI:
 - Windows Boot Manager
- Druge možnosti:
 - Nastavitev BIOS-a
 - Bliskovna posodobitev BIOS-a
 - Diagnostika
 - Change Boot Mode Settings (Spreminjanje nastavitve zagonskega načina)

Smerne tipke

OPOMBA: Za večino možnosti nastavitve sistema so spremembe, ki jih izvedete, shranjene, vendar ne začnejo veljati, dokler znova ne zaženete sistema.

Tipke

Puščica gor

Tipke za pomikanje

Premakne na prejšnje polje.

Puščica dol

Premakne na naslednje polje.

Enter

Izbere vrednost v izbranem polju (če je primerno) ali odpre povezavo v polju.

Preslednica

Po potrebi razširi ali strni spustni seznam.

Tipke	Tipke za pomikanje
Kartica	Premakne na naslednje območje fokusa.
Esc	Premakne na prejšnjo stran, dokler ni prikazan začetni zaslon. Če na začetnem zaslonu pritisnete tipko Esc, se prikaže sporočilo, ki vas pozove, da shranite morebitne neshranjene spremembe, sistem pa se znova zažene.

Zagonsko zaporedje

Boot Sequence (Zaporedje zagona) omogoča obhod vrstnega reda zagonskih naprav, določenega v nastavitvi sistema, in neposreden zagon v določeno napravo (na primer optični pogon ali trdi disk). Ko se ob samopreskusu ob zagonu (POST) prikaže Dellov logotip, lahko:

- dostopate do nastavitve sistema s pritiskom na tipko F2;
- odprete meni za enkratni zagon s pritiskom na tipko F12.

V meniju za enkratni zagon so prikazane naprave, ki jih lahko zaženete, vključno z možnostjo diagnostike. Možnosti menija za zagon so:

- Izmenljivi pogon (če je na voljo)
- Pogon STXXXX
 - **OPOMBA:** XXXX označuje številko pogona SATA.
- Optični pogon, če je na voljo
- Trdi disk SATA (če je na voljo)
- Diagnostika
 - **OPOMBA:** Če izberete **Diagnostics** (Diagnostika), se prikaže zaslon orodja **SupportAssist**.

Na zaslonu za zagonsko zaporedje je prikazana tudi možnost za dostop do menija za nastavitve sistema.

Možnosti nastavitve sistema

OPOMBA: Od računalnika in nameščenih naprav je odvisno, ali so elementi, navedeni v tem poglavju, prikazani ali ne.

Splošne možnosti

Tabela 3. Splošno

Možnost	Opis
Informacije o sistemu	<p>Prikaže te informacije:</p> <ul style="list-style-type: none"> • System Information (Informacije o sistemu) – v tem razdelku so prikazane te možnosti: BIOS Version (Različica BIOS-a), Service Tag (Servisna oznaka), Asset Tag (Oznaka sredstva), Ownership Tag (Oznaka lastništva), Manufacture Date (Datum izdelave), Ownership Date (Datum lastništva) in Express Service Code (Koda za hitro servisiranje). • Memory Information (Informacije o pomnilniku) – v tem razdelku so prikazane te možnosti: Memory Installed (Nameščeni pomnilnik), Memory Available (Razpoložljivi pomnilnik), Memory Speed (Hitrost pomnilnika), Memory Channel Mode (Način pomnilniških naprav), Memory Technology (Tehnologija pomnilnika), DIMM 1 Size (Velikost DIMM 1) in DIMM 2 Size (Velikost DIMM 2). • PCI Information (Informacije o PCI-ju) – v tem razdelku so prikazane te možnosti: Slot1_M.2, Slot2_M.2. • Processor Information (Informacije o procesorju): prikaže možnosti Processor Type (Vrsta procesorja), Core Count (Število jeder), Processor ID (ID procesorja), Current Clock Speed (Trenutni takt), Minimum Clock Speed (Najnižji takt), Maximum Clock Speed (Najvišji takt), Processor L2 Cache (Predpomnilnik procesorja L2), Processor L3 Cache (Predpomnilnik procesorja L3), HT Capable (Zmogljivost HT), in 64-Bit Technology (64-bitna tehnologija).

Tabela 3. Splošno (nadaljevanje)

Možnost	Opis
	<ul style="list-style-type: none"> Device Information (Informacije o napravi) – v tem razdelku so prikazane te možnosti: SATA-0, M.2 PCIe SSD-2, LOM MAC Address (Naslov LOM MAC), Video Controller (Grafični krmilnik), Audio Controller (Zvočni krmilnik), Wi-Fi Device (Naprava Wi-Fi) in Bluetooth Device (Naprava Bluetooth).
Zagonsko zaporedje	S to nastavitvijo lahko določite vrstni red, po katerem računalnik poskuša najti operacijski sistem naprav, navedenih na tem seznamu.
UEFI Boot Path Security	Ta možnost nadzira, ali sistem v meniju zagona, odprtem s tipko F12, pri zagonu s poti zagona UEFI pozove uporabnika k vnosu skrbniškega gesla.
Date/Time	Omogoča, da prilagodite nastavitve datuma in ure. Spremembe datum in časa v sistemu se spremenijo takoj.

Informacije o sistemu

Tabela 4. Konfiguracija sistema (nadaljevanje)


Možnost	Opis
Integrated NIC	Omogoča upravljanje vgrajenega krmilnika omrežja LAN. Možnost »Enable UEFI Network Stack« (Omogoči omrežni sklad za UEFI) privzeto ni izbrana. Možnosti so: <ul style="list-style-type: none"> Disabled (Onemogočeno) Enabled (Omogočeno) Enabled w/PXE (Omogočeno s PXE) (privzeto) <p>i OPOMBA: Prikaz elementov, ki so navedeni v tem poglavju, je odvisen od računalnika in nameščenih naprav.</p>
SATA Operation	Omogoča, da konfigurirate način delovanja vgrajenega kontrolnika trdega diska. <ul style="list-style-type: none"> Disabled (Onemogočen) = Krmilniki SATA so skriti AHCI – konfiguracija SATA za način AHCI RAID ON (Vkllop RAID) = Konfiguracija SATA za podporo načinu RAID (privzeto izbrano)
Diski	S to možnostjo lahko omogočite ali onemogočite različne vgrajene pogone: <ul style="list-style-type: none"> SATA-0 (privzeto omogočeno) M.2 PCIe SSD-0 (privzeto omogočeno)
Smart Reporting	To polje nadzoruje, ali sistem med zagonom poroča o napakah trdega diska za vgrajene pogone. Možnost Enable Smart Reporting option (Omogočanje poročanja SMART) je privzeto onemogočena.
USB Configuration	S to možnostjo lahko omogočite ali onemogočite vgrajen krmilnik USB za: <ul style="list-style-type: none"> Enable USB Boot Support (Omogoči podporo za zagon z USB) Enable Front USB Ports (Omogoči sprednja vrata USB) Enable rear USB Ports (Omogoči zadnja vrata USB) <p>Vse možnosti so privzeto omogočene.</p>
Front USB Configuration	S to možnostjo lahko omogočite ali onemogočite sprednja vrata USB. Vsa vrata so privzeto omogočena.
Rear USB Configuration	Omogoča, da omogočite ali onemogočite zadnja vrata USB. Vsa vrata so privzeto omogočena.
USB PowerShare	Ta možnost omogoča polnjenje zunanjih naprav, kot so mobilni telefoni in predvajalniki glasbe. Ta možnost je privzeto onemogočena.
Zvok	S to možnostjo lahko omogočite ali onemogočite vgrajeni zvočni krmilnik. Možnost Enable Audio (Omogoči zvok) je privzeto izbrana. <ul style="list-style-type: none"> Enable Microphone (Omogoči mikrofona)

Tabela 4. Konfiguracija sistema

Možnost	Opis
	<ul style="list-style-type: none"> • Enable Internal Speaker (Omogoči notranji zvočnik) <p>Obe možnosti sta privzeto izbrani.</p>
Dust Filter Maintenance (Vzdrževanje protiprašnega filtra)	<p>S to možnostjo lahko omogočite ali onemogočite sporočila BIOS-a za vzdrževanje dodatnega protiprašnega filtra, nameščenega v računalniku. BIOS ustvari predzagono opozorilo za čiščenje ali zamenjavo protiprašnega filtra glede na nastavljeni interval. Možnost Disabled (Onemogočeno) je privzeto izbrana.</p> <ul style="list-style-type: none"> • Disabled (Onemogočeno) • 15 days (15 dni) • 30 days (30 dni) • 60 days (60 dni) • 90 days (90 dni) • 120 days (120 dni) • 150 days (150 dni) • 180 days (180 dni)

Možnosti zaslona za grafiko

Tabela 5. Grafična kartica

Možnost	Opis
Primary Display	<p>S to možnostjo lahko izberete primarni zaslon, če je v računalniku na voljo več krmilnikov.</p> <ul style="list-style-type: none"> • Auto (Samodejno) (privzeto) • Grafična kartica Intel HD <p> OPOMBA: Če ne izberete Auto (Samodejno), bo prisotna in omogočena vgrajena grafična kartica.</p>

Varnost

Tabela 6. Varnost (nadaljevanje)


Možnost	Opis
Admin Password	S to možnostjo lahko nastavite, spremenite ali izbrišete skrbniško geslo.
Sistemsko geslo	S to možnostjo lahko nastavite, spremenite ali izbrišete sistemsko geslo.
Internal HDD-0 Password	To možnost omogoča nastavitvev, spreminjanje ali brisanje gesla za notranji trdi disk računalnika.
Password Configuration	S to možnostjo lahko nadzirate najmanjše in največje število znakov, dovoljenih za skrbniško in sistemsko geslo. Razpon znakov je od 4 do 32.
Password Bypass	<p>S to možnostjo se lahko izognete pozivom za sistemsko geslo (zagon) in geslo notranjega trdega diska pri ponovnem zagonu sistema.</p> <ul style="list-style-type: none"> • Disabled (Onemogočeno) – vedno zahteva sistemsko geslo in geslo notranjega trdega diska, če sta nastavljeni. Ta možnost je privzeto onemogočena. • Reboot Bypass (Izogibanje pri ponovnem zagonu) – Izognite se pozivom za vnos gesla pri ponovnih zagonih (mehkih zagonih). <p> OPOMBA: Sistem vedno zahteva sistemsko geslo in geslo notranjih trdih diskov pri vklopu iz izklopljenega stanja (hladni zagon). Sistem prav tako vedno zahteva gesla morebitnih prisotnih trdih diskov v ležišču za module.</p>
Password Change	S to možnostjo lahko določite, ali so dovoljene spremembe sistema gesla in gesla za trdi disk, če je nastavljen skrbniško geslo.

Tabela 6. Varnost

Možnost	Opis
	Allow Non-Admin Password Changes (Omogoči neskrbniško spremembo gesla) – Ta možnost je privzeto omogočena.
UEFI Capsule Firmware Updates	Ta možnost nadzira, ali sistem dovoljuje posodobitve BIOS-a s paketi za posodobitev v kapsulah UEFI. Ta možnost je privzeta. Onemogočenje te možnosti bo blokiralo posodobitve BIOS-a v storitvah, kot sta Microsoft Windows Update in Linux Vendor Firmware Service (LVFS).
TPM 2.0 Security	S to možnostjo lahko preverite, ali je modul zaupanja TPM viden operacijskemu sistemu. <ul style="list-style-type: none"> TPM On (Vklopi TPM) (privzeta nastavitev) Clear (Počisti) PPI Bypass for Enable Commands (Obvod PPI za omogočene ukaze) PPI Bypass for Disable Commands (Obvod PPI za onemogočene ukaze) PPI Bypass for Clear Commands (Obvod PPI za počiščene ukaze) Attestation Enable (Omogoči preverjanje) (privzeta nastavitev) Key Storage Enable (Omogoči shranjevanje ključev) (privzeta nastavitev) SHA-256 (privzeto) Izberite eno možnost: <ul style="list-style-type: none"> Disabled (Onemogočeno) Enabled (Omogočeno) (privzeto)
Absolute	V tem polju lahko omogočite, onemogočite ali trajno onemogočite vmesnik modula BIOS-a izbirne storitve Absolute Persistence Module ponudnika Absolute Software. <ul style="list-style-type: none"> Activate (Aktiviraj) – ta možnost je privzeto izbrana. Disable (Onemogoči) Permanently Disabled (Trajno onemogočeno)
Chassis Intrusion	Polje za upravljanje funkcije zaznavanja vdora v ohišje. <p>Izberite eno od teh možnosti:</p> <ul style="list-style-type: none"> Disabled (Onemogočeno) (privzeto) Enabled (Omogočeno) On-Silent (Tihi vklop)
OROM Keyboard Access	S to možnostjo lahko določite, ali lahko uporabniki med zagonom odprejo zaslone »Option ROM Configuration« (Konfiguracija izbirnega ROM-a) z bližnjičnimi tipkami. <ul style="list-style-type: none"> Activate (Aktiviraj) – ta možnost je privzeto izbrana. Disable (Onemogoči) One Time Enable (Omogoči enkrat)
Admin Setup Lockout	S to možnostjo lahko uporabnikom preprečite odpiranje nastavitvev, če je nastavljeno skrbniško geslo. Ta možnost ni privzeto nastavljena.
Master password lockout	S to možnostjo lahko onemogočite podporo za glavno geslo. Gesla za trdi disk morate izbrisati, preden lahko spremenite nastavitve. Ta možnost ni privzeto nastavljena.
HDD Protection Support	V tem polju lahko uporabniki omogočijo ali onemogočijo funkcijo zaščite trdega diska. Ta možnost ni privzeto nastavljena.
SMM Security Mitigation	S to možnostjo omogočite ali onemogočite dodatno zaščito za UEFI SMM Security Mitigation. Ta možnost ni privzeto nastavljena.

Možnosti za varen zagon

Tabela 7. Varen zagon

Možnost	Opis
Secure Boot Enable	S to možnostjo lahko omogočite ali onemogočite funkcijo varnega zagona

Tabela 7. Varen zagon (nadaljevanje)

Možnost	Opis
	<ul style="list-style-type: none"> Secure Boot Enable (Omogoči varen zagon). <p>Ta možnost privzeto ni izbrana.</p>
Secure Boot Mode	<p>Omogoča spreminjanje delovanja funkcije varnega zagona, da dovoli oceno ali zagon podpisov gonilnika UEFI.</p> <ul style="list-style-type: none"> Deployed Mode (Uvedeni način) – privzeto. Audit Mode (Način nadzora).
Expert key Management	<p>Omogoča spreminjanje zbirke podatkov varnostnih ključev, samo če je sistem v načinu po meri. Možnost Enable Custom Mode (Omogočanje načina po meri) je privzeto onemogočena. Možnosti so:</p> <ul style="list-style-type: none"> PK (privzeto). KEK. db. dbx. <p>Če omogočite Custom Mode (Način po meri), se prikažejo ustrezne možnosti PK, KEK, db in dbx. Možnosti so:</p> <ul style="list-style-type: none"> Save to File (Shrani v datoteko) – shrani ključ v datoteko, ki jo izbere uporabnik. Replace from File (Zamenjaj iz datoteke) – zamenja trenutni ključ s ključem iz datoteke, ki jo izbere uporabnik. Append from File (Dodaj iz datoteke) – doda ključ v trenutno zbirko podatkov iz datoteke, ki jo izbere uporabnik. Delete (Izbriši) – izbriše izbrani ključ. Reset All Keys (Ponastavi vse ključe) – ponastavi na privzeto nastavitve. Delete All Keys (Izbriši vse ključe) – izbriše vse ključe. <p>OPOMBA: Če onemogočite »Custom Mode« (Način po meri), izbrišete vse spremembe, ključi pa bodo obnovljeni na privzete nastavitve.</p>

Možnosti podaljšanja zaščite programske opreme Intel

Tabela 8. Intel Software Guard Extensions (Podaljšanje zaščite programske opreme Intel)

Možnost	Opis
Intel SGX Enable	<p>V tem polju so navedene možnosti, s katerimi lahko zagotovite varno okolje za uporabo kode/shranjevanje občutljivih informacij znotraj glavnega OS-a.</p> <p>Kliknite eno izmed naslednjih možnosti:</p> <ul style="list-style-type: none"> Disabled (Onemogočeno) Enabled (Omogočeno) Software Controlled (Nadzira programska oprema) (privzeto)
Enclave Memory Size	<p>S to možnostjo nastavite SGX Enclave Reserve Memory Size (velikost enklave rezervnega pomnilnika SGX).</p> <p>Kliknite eno izmed naslednjih možnosti:</p> <ul style="list-style-type: none"> 32 MB 64 MB 128 MB (privzeto)

Delovanje

Tabela 9. Delovanje

Tabela 9. Delovanje

Možnost	Opis
Multi Core Support	To polje določa, ali bo za procesor omogočeno eno jedro oziroma bodo omogočena vsa jedra. Z dodatnimi jedri se izboljša delovanje nekaterih programov. <ul style="list-style-type: none"> • All (Vse) – privzeto • 1 • 2 • 3
Intel SpeedStep	S to možnostjo lahko omogočite ali onemogočite način procesorja Intel SpeedStep. <ul style="list-style-type: none"> • Enable Intel SpeedStep (Omogoči Intel SpeedStep) Ta možnost je privzeto nastavljena.
C-States Control	Omogoča vam, da omogočite ali onemogočite dodatna stanja pripravljenosti procesorja. <ul style="list-style-type: none"> • C states (Stanja C) Ta možnost je privzeto nastavljena.
Intel TurboBoost	S to možnostjo lahko omogočite ali onemogočite način Intel TurboBoost procesorja. <ul style="list-style-type: none"> • Enable Intel TurboBoost (Omogoči Intel TurboBoost) Ta možnost je privzeto nastavljena.
Hyper-Thread Control	S to možnostjo lahko omogočite ali onemogočite tehnologijo HyperThreading (večnitenje) v procesorju. <ul style="list-style-type: none"> • Disabled (Onemogočeno) • Enabled (Omogočeno) – privzeto

Upravljanje porabe energije

Tabela 10. Upravljanje porabe energije (nadaljevanje)

Možnost	Opis
AC Recovery	Določa, kako se sistem odzove ko je AC napajanje ponovno vklopljeno po izklopu napajanja. Vgrajen AC lahko namestite na: <ul style="list-style-type: none"> • Power Off (Izklopljeno) • Power on (Vključeno) • Last Power State (Zadnje stanje napajanja) Ta možnost je privzeto nastavljena Power Off (Izklopljeno).
Enable Intel Speed Shift Technology	S to možnostjo lahko omogočite ali onemogočite podporo za tehnologijo Intel Speed Shift. Možnost Enable Intel Speed Shift Technology (Omogoči tehnologijo Intel Speed Shift) je privzeto nastavljena.
Auto On Time	Nastavi čas za samodejen vklop računalnika. Čas se meri v standardni 12-urni obliki (ure:minute:sekunde). Spremeni čas vklopa z vnosom številke v polja AM/PM. <p>OPOMBA: Ta funkcija ne deluje, če računalnik izklopite s stikalom na razdelilniku ali zaščito pred valovanjem napetosti oziroma če je možnost Auto Power (Samodejni vklop) onemogočena.</p>
Deep Sleep Control	S to možnostjo lahko določite kontrolnike, ko je omogočeno globoko spanje. <ul style="list-style-type: none"> • Disabled (Onemogočeno) • Enabled in S5 only (Omogočeno samo v S5)

Tabela 10. Upravljanje porabe energije

Možnost	Opis
	<ul style="list-style-type: none"> Enabled in S4 and S5 (Omogočeno v S4 in S5) Privzeta vrednost te možnosti je Enabled in S4 and S5 (Omogočeno v S4 in S5).
USB Wake Support	S to možnostjo lahko določite, da naprave USB zbudijo računalnik iz stanja pripravljenosti. Možnost Enable USB Wake Support (Omogoči podporo za preklon računalnika iz stanja pripravljenosti prek naprav USB) je privzeto izbrana.
Wake on LAN/WWAN	Ta možnost računalniku omogoča vklop iz izklopljenega stanja, ki ga sproži poseben signal LAN. Ta funkcija deluje samo, če je računalnik priključen na napajanje z izmeničnim tokom. <ul style="list-style-type: none"> Disabled (Onemogočeno) – Ne dovoljuje sistemu, da vklopi računalnik s posebnimi signali LAN, ko prejme signal za prebujanje iz omrežja LAN ali brezžičnega omrežja LAN. LAN ali WLAN – Omogoča vklop sistema s posebnimi signali omrežja LAN ali brezžičnega omrežja LAN. LAN Only (Samo LAN) – Dovoljuje vklop sistema s posebnimi signali LAN. LAN with PXE Boot (LAN z zagonom PXE) – Paket za bujenje, poslan sistemu v stanju S4 ali S5, ki povzroči, da se sistem takoj prebudi in zažene v PXE. WLAN Only (Samo WLAN) – Dovoljuje vklop sistema s posebnimi signali WLAN. Ta možnost je privzeto onemogočena.
Block Sleep	Omogoča blokiranje prehoda v stanje pripravljenosti (stanje S3) v okolju operacijskega sistema. Ta možnost je privzeto onemogočena.

Način delovanja preskusa POST

Tabela 11. Način delovanja preskusa POST

Možnost	Opis
Adapter Warnings	S to možnostjo lahko izberete, ali bo sistem ob uporabi določenih napajalnikov prikazal opozorilna sporočila. Ta možnost je privzeto omogočena.
Numlock LED	Omogoča vklop ali izklop funkcije zaklepanja številskih tipk pri zagonu računalnika. Ta možnost je privzeto omogočena.
Keyboard Errors	Omogoča, da omogočite ali onemogočite poročanje o napakah tipkovnice ob zagonu računalnika. Možnost Enable Keyboard Error Detection (Omogoči zaznavanje napak tipkovnice) je privzeto omogočena.
Fast Boot	Ta možnost lahko pospeši postopek zagona tako, da obide nekatere korake združljivosti: <ul style="list-style-type: none"> Minimal (Minimalno) – Hiter zagon sistema, razen če je bil posodobljen BIOS, spremenjen pomnilnik ali če ni bil dokončan prejšnji POST. Thorough (Temeljito) – Sistem ne izpusti nobenega koraka v postopku zagona. Auto (Samodejno) – Operacijskemu sistemu omogoča nadzor te nastavitve (to deluje samo, če operacijski sistem podpira Simple Boot Flag). Ta možnost je privzeto nastavljena na Thorough (Temeljito) .
Extended BIOS POST Time	Ta možnost ustvari dodatno zakasnitev pred zagonom. <ul style="list-style-type: none"> 0 sekund (privzeto) 5 seconds (5 sekund) 10 seconds (10 sekund)
Full Screen Logo	Ta možnost prikaže logotip v celozaslonskem načinu, če se slika ujema z ločljivostjo zaslona. Možnost Enable Full Screen Logo (Omogoči logotip v celozaslonskem načinu) ni privzeto nastavljena.
Warnings and Errors	Ta možnost povzroči zaustavitev zagona samo pri zaznanih opozorilih ali napakah. Izberite eno od teh možnosti: <ul style="list-style-type: none"> Prompt on Warnings and Errors (Prikaži poziv ob opozorilih in napakah) – privzeto Continue on Warnings (Nadaljuj kljub opozorilom) Continue on Warnings and Errors (Nadaljuj kljub opozorilom in napakam)

Upravljanje

Možnost	Opis
Intel AMT Capability (Podpora za Intel AMT)	<p>S to možnostjo lahko določite, ali je funkcija bližnjičnih tipk AMT in MEB omogočena med zagonom sistema.</p> <ul style="list-style-type: none">• Disabled (Onemogočeno)• Enabled (Omogočeno)• Restrict MEBx Access (Omejitev dostopa MEBx) – privzeto
USB Provision	<p>Ko je ta možnost omogočena, lahko uporabo funkcije Intel AMT omogočite lokalno s pomnilniško napravo USB.</p> <ul style="list-style-type: none">• Enable USB Provision (Omogoči uporabo USB-ja) – privzeto onemogočeno
MEBx Hotkey	<p>S to možnostjo lahko določite, ali mora biti funkcija bližnjične tipke MEBx omogočena med zagonom računalnika.</p> <ul style="list-style-type: none">• Enable MEBx Hotkey (Omogoči bližnjično tipko MEBx) – privzeto onemogočeno

Podpora za virtualizacijo

Tabela 12. Podpora za virtualizacijo

Možnost	Opis
Virtualization	<p>Ta možnost določa, ali lahko nadzornik navideznih računalnikov (VMM) uporablja dodatne zmogljivosti strojne opreme, ki jih zagotavlja tehnologija Intel Virtualization.</p> <ul style="list-style-type: none">• Enable Intel Virtualization Technology (Omogoči tehnologijo Intel Virtualization Technology) <p>Ta možnost je privzeto nastavljena.</p>
VT for Direct I/O	<p>Ta možnost omogoči ali onemogoči nadzornika navideznih računalnikov (VMM) iz namestitve dodatne možnosti strojne opreme, ki jo omogoča tehnologija Intel Virtualization za neposreden V/I.</p> <ul style="list-style-type: none">• Enable VT for Direct I/O (Omogoči VT za neposredni V/I) <p>Ta možnost je privzeto nastavljena.</p>

Možnosti brezžičnega omrežja


Tabela 13. Brezžično omrežje

Možnost	Opis
Wireless Device Enable	<p>S to možnostjo lahko omogočite ali onemogočite notranje brezžične naprave.</p> <p>Možnosti so:</p> <ul style="list-style-type: none">• WLAN/WiGig• Bluetooth <p>Vse možnosti so privzeto omogočene.</p>

Vzdrževanje

Tabela 14. Vzdrževanje

Tabela 14. Vzdrževanje

Možnost	Opis
Servisna oznaka	Prikazuje servisno oznako vašega računalnika.
Asset tag (Oznaka sredstva)	Omogoča vam, da ustvarite oznako sredstva računalnika, če oznaka še ni bila nastavljena. Ta možnost ni privzeto nastavljena.
SERR Messages	Nadzira mehanizem sporočila SERR. Ta možnost je privzeto nastavljena. Nekateri grafični kartice zahtevajo, da je mehanizem sporočil SERR izklopljen.
BIOS Downgrade	Omogoča namestitve starejše različice vdelane programske opreme sistema. <ul style="list-style-type: none"> • Allow BIOS Downgrade (Omogoči zamenjavo BIOS-a s starejšo različico) Ta možnost je privzeto nastavljena.
Data Wipe	Omogoča varno brisanje podatkov iz vseh notranjih pomnilniških naprav. <ul style="list-style-type: none"> • Wipe on Next Boot (Brisanje podatkov ob naslednjem zagonu) Ta možnost ni privzeto nastavljena.
BIOS Recovery	BIOS Recovery from Hard Drive (Obnovitev BIOS-a s trdega diska) – ta možnost je privzeto nastavljena. S to možnostjo lahko popravite okvarjen BIOS iz obnovitvene datoteke na trdem disku ali zunanem ključku USB.  OPOMBA: Polje BIOS Recovery from Hard Drive (Obnovitev BIOS-a s trdega diska) mora biti omogočeno. Always Perform Integrity Check (Vedno izvedi preverjanje celovitosti) – izvede preverjanje celovitosti pri vsakem zagonu.
First Power On Date (Datum prvega vklopa)	Omogoča nastavitve datuma lastništva. Možnost Set Ownership Date (Nastavi datum lastništva) ni privzeto nastavljena.

Sistemske dnevniki

Tabela 15. Sistemske dnevniki

Možnost	Opis
BIOS events	Omogoča ogled in odstranjevanje dogodkov preskusa POST sistemskih nastavitvev (BIOS).

Napredna konfiguracija

Tabela 16. Napredna konfiguracija

Možnost	Opis
ASPM	S to možnostjo lahko nastavite stopnjo ASPM. <ul style="list-style-type: none"> • Auto (Samodejno) (privzeta možnost) – naprava in zvezdišče PCI Express se usklajujeta, da je določen najboljši način ASPM, ki ga podpira naprava. • Disabled (Onemogočeno) – upravljanje napajanja ASPM je ves čas izklopljeno. • L1 Only (Samo L1) – upravljanje napajanja ASPM je nastavljeno za uporabo L1.

SupportAssist System Resolution


Možnost	Opis
Auto OS Recovery Threshold	Ta možnost omogoča nadzor poteka samodejnega zagona za sistem SupportAssist. Možnosti so: <ul style="list-style-type: none">• Izključeno• 1• 2 (privzeto omogočeno)• 3
SupportAssist OS Recovery	Omogoča obnovitev sistema SupportAssist OS Recovery (privzeto omogočeno).
BIOSConnect	BIOSConnect omogoči ali onemogoči obnovitev operacijskega sistema s storitvijo v oblaku, kadar lokalna obnovitev operacijskega sistema ni na voljo (privzeto omogočeno).

Posodabljanje BIOS-a v sistemu Windows


Zahteve

Priporočamo, da BIOS (nastavitve sistema) posodobite, če zamenjate sistemsko ploščo ali če je na voljo posodobitev.


O tem opravilu

 **OPOMBA:** Če je funkcija BitLocker omogočena, jo morate pred posodabljanjem sistema BIOS-a onemogočiti, po dokončani posodobitvi BIOS-a pa znova omogočiti.

Koraki

1. Ponovno zaženite računalnik.
2. Obiščite spletno mesto **Dell.com/support**.
 - Izpolnite polje **Service Tag (Servisna oznaka)** ali **Express Service Code (Koda za hitri servis)** in kliknite **Submit (Pošlji)**.
 - Kliknite **Detect Product (Zaznaj izdelek)** in upoštevajte navodila na zaslonu.
3. Če servisne oznake ni mogoče zaznati ali najti, kliknite **Choose from all products (Izbira med vsemi izdelki)**.
4. Na seznamu izberite **Products (Izdelki)**.
 **OPOMBA:** Izberite ustrezno kategorijo, da se odpre stran izdelka.
5. Izberite model svojega računalnika in pojavila se bo stran **Product Support (Podpora za izdelek)**.
6. Kliknite **Get drivers (Prenos gonilnikov)** in nato **Drivers and Downloads (Gonilniki in prenosi)**. Odpre se razdelek Drivers and Downloads (Gonilniki in prenosi).
7. Kliknite **Find it myself (Poiskal(-a) bom sam(-a))**.
8. Kliknite **BIOS**, če si želite ogledati različice BIOS-a.
9. Poiščite najnovejšo datoteko za BIOS in kliknite **Download (Prenesi)**.
10. V oknu **Please select your download method below window (Pod oknom izberite način prenosa)** izberite zeleni način prenosa in nato kliknite **Download File (Prenesi datoteko)**. Odpre se okno **File Download (Prenos datoteke)**.
11. Kliknite **Save (Shrani)**, da shranite datoteko v računalnik.
12. Kliknite **Run (Zaženi)** in tako namestite posodobljene nastavitve BIOS-a v računalnik. Upoštevajte navodila na zaslonu.

Posodabljanje BIOS-a v sistemih z omogočeno funkcijo BitLocker

 **POZOR:** Če pred posodabljanjem BIOS-a funkcija BitLocker ni ustavljena, sistem ob naslednjem vnovičnem zagonu ne bo prepoznal ključa BitLocker. Nato boste pozvani, da za nadaljevanje vnesete ključ za obnovitev, in sistem bo to zahteval ob vsakem vnovičnem zagonu. Če ključ za obnovitev ni znan, lahko pride do izgube

podatkov ali nepotrebne vnovične namestitve operacijskega sistema. Dodatne informacije o tej temi so na voljo v članku zbirke znanja: <https://www.dell.com/support/article/sln153694>

Posodabljanje sistemkega BIOS-a s pogona USB

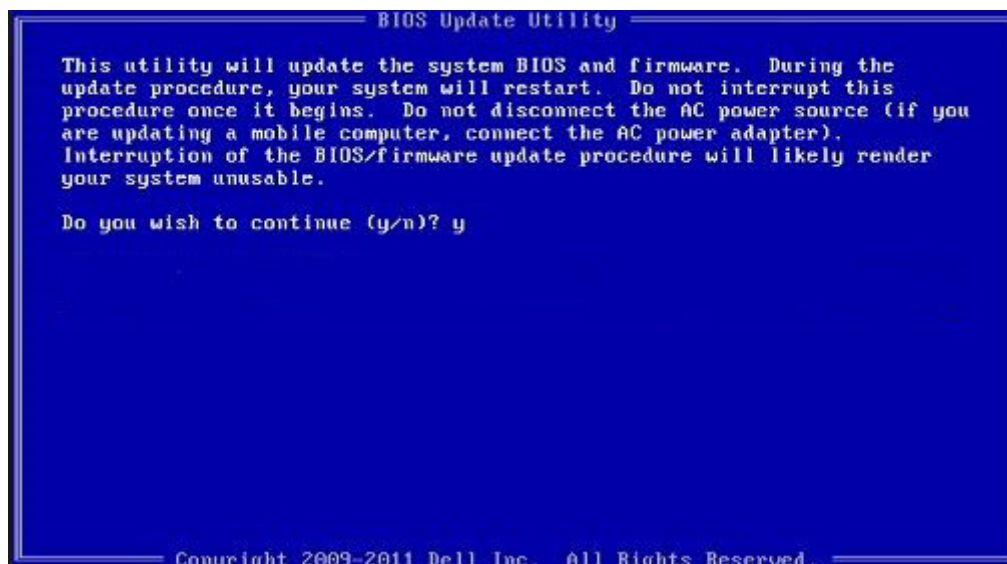
O tem opravilu

Če računalnik ne more naložiti sistema Windows, vendar je posodobitev BIOS-a še vedno potrebna, prenesite datoteko BIOS z drugim računalnikom in jo shranite na pogon USB, v katerem je omogočen zagon.

OPOMBA: Uporabiti morate pogon USB, v katerem je omogočen zagon. Če želite več informacij, preberite članek [SLN143196](#) v zbirki znanja.

Koraki

1. Datoteko .exe za posodobitev BIOS-a prenesite v drug računalnik.
2. Kopirajte datoteko .exe na pogon USB, v katerem je omogočen zagon.
3. Pogon USB vstavite v računalnik, v katerem želite posodobiti BIOS.
4. Znova zaženite računalnik, in ko se prikaže logotip Dell, pritisnite tipko F12, da odprete enkratni zagonski meni.
5. S smernimi tipkami izberite možnost **USB Storage Device (Pomnilniška naprava USB)** in pritisnite tipko Enter.
6. Računalnik se bo znova zagnal in odprl ukazno vrstico Diag C:\>.
7. Za zagon datoteke vnesite popolno ime datoteke in pritisnite tipko Enter.
8. Prikazal se bo pripomoček za posodobitev BIOS-a. Sledite navodilom na zaslonu.



Skica 1. Zaslon za posodobitev BIOS-a v okolju DOS


Sistemske geslo in geslo za nastavitvev


Tabela 17. Sistemske geslo in geslo za nastavitvev

Vrsta gesla	Opis
Sistemske geslo	Geslo, ki ga morate vnesti, če se želite prijaviti v sistem.
Geslo za nastavitvev	Geslo, ki ga morate vnesti, če želite dostopati do nastavitvev BIOS-a v računalniku in jih spreminjati.

S sistemskim geslom in geslom za nastavitvev lahko zaščitite računalnik.

 **POZOR:** Funkcije gesel omogočajo osnovno raven zaščite podatkov v računalniku.

 **POZOR:** Če podatki, ki so shranjeni v računalniku, niso zaklenjeni in jih pustite nenadzorovane, lahko do njih dostopa prav vsak.

 **OPOMBA:** Funkcija za določitev sistemskega gesla in gesla za nastavev je onemogočena.

Dodeljevanje gesla za nastavev sistema

Zahteve

Novo sistemsko ali skrbniško geslo **System or Admin Password** lahko dodelite samo, ko je status **Not Set (Ni nastavljeno)**.

O tem opravilu

Če želite odpreti nastavev sistema, takoj po vklopu ali vnovičnem zagonu pritisnite F2.

Koraki

1. Na zaslonu **System BIOS (Sistemski BIOS)** ali **System Setup (Nastavev sistema)** izberite **Security (Varnost)** in pritisnite **Enter**.
Prikaže se zaslon **Security (Varnost)**.
2. Izberite **System/Admin Password (Sistemsko/skrbniško geslo)** in ustvarite geslo v polju **Enter the new password (Vnesite novo geslo)**.
Če želite določiti sistemsko geslo, upoštevajte te smernice:
 - Geslo je lahko največ 32-mestno.
 - Geslo lahko vsebuje številke 0–9.
 - Veljavne so samo male črke. Velike črke niso dovoljene.
 - Dovoljeni so samo ti posebni znaki: presledek, ("), (+), (.), (-), (.), (/), (:), ([), (\), (]), (`).
3. Vnesite sistemsko geslo, ki ste ga že vnesli v polje **Confirm the new password (Potrdite novo geslo)** in kliknite **OK (V redu)**.
4. Pritisnite **Esc** in prikazal se bo poziv, da shranite spremembe.
5. Pritisnite **Y**, da shranite spremembe.
Računalnik se znova zažene.

Brisanje ali spreminjanje obstoječega gesla za nastavev sistema

Zahteve


Preden poskušate izbrisati ali spremeniti obstoječe geslo za sistem in nastavev, se prepričajte, da je možnost **Password Status (Stanje gesla)** nastavljena na **Unlocked (Odklenjeno)** (v nastavitvi sistema). Če je možnost **Password Status (Stanje gesla)** nastavljena na **Locked (Zaklenjeno)**, obstoječega gesla za sistem ali nastavev ni mogoče izbrisati ali spremeniti.

O tem opravilu

Če želite odpreti nastavev sistema, takoj po vklopu ali vnovičnem zagonu pritisnite F2.

Koraki

1. Na zaslonu **System BIOS (Sistemski BIOS)** ali **System Setup (Nastavev sistema)** izberite **System Security (Sistemaska varnost)** in pritisnite **Enter**.
Prikaže se zaslon **System Security (Sistemaska varnost)**.
2. Na zaslonu **System Security (Sistemaska varnost)** preverite, ali je možnost **Password Status (Stanje gesla)** nastavljena na **Unlocked (Odklenjeno)**.
3. Izberite možnost **System Password (Sistemsko geslo)**, spremenite ali izbrišite obstoječe sistemsko geslo in pritisnite **Enter** ali **tabulatorko**.
4. Izberite možnost **Setup Password (Geslo za nastavev)**, spremenite ali izbrišite obstoječe geslo za nastavev in pritisnite **Enter** ali **tabulatorko**.

 **OPOMBA:** Če spremenite sistemsko geslo in/ali geslo za nastavitve, ob pozivu znova vnesite novo geslo. Če geslo za sistem in nastavitve izbrišete, ob pozivu potrdite izbris.

5. Pritisnite **Esc** in prikazal se bo poziv, da shranite spremembe.
6. Pritisnite **Y**, da shranite spremembe in zaprete nastavitve sistema. Računalnik se ponovno zažene.

Odpravljanje težav

Teme:

- Preverjanje delovanja sistema pred zagonom z diagnostičnim orodjem Dell SupportAssist
- Delovanje diagnostičnih lučk LED
- Diagnostična sporočila o napakah
- Sporočila o sistemskih napakah
- Zagonski cikel Wi-Fi

Preverjanje delovanja sistema pred zagonom z diagnostičnim orodjem Dell SupportAssist

O tem opravi

Diagnostično orodje SupportAssist (oziroma diagnostika sistema) izvede celovit pregled strojne opreme. Diagnostično orodje Dell SupportAssist za preverjanje delovanja sistema pred zagonom je vdelano v BIOS in se zažene znotraj BIOS-a. Vdelana diagnostika sistema vam ponuja nabor možnosti za določene naprave ali skupine naprav, ki omogočajo, da:

- zaženete preskuse samodejno ali v interaktivnem načinu;
- ponovite preskuse;
- prikažete ali shranite rezultate preskusov;
- zaženete temeljite preskuse, s katerimi lahko uvedete dodatne možnosti preskusov za dodatne informacije o okvarjenih napravah;
- si ogledate sporočila o stanju, ki vas obvestijo, ali so preskusi uspešno zaključeni;
- si ogledate sporočila o napakah, ki vas obvestijo o težavah, na katere je računalnik naletel med preskušanjem.

i **OPOMBA:** Nekateri preskusi za določene naprave terjajo sodelovanje uporabnika. Med izvajanjem diagnostičnih preskusov bodite vedno prisotni ob računalniškem terminalu.

Več informacij je na voljo v razdelku [Resolve Hardware Issues With Built-in and Online Diagnostics \(SupportAssist ePSA, ePSA or PSA Error Codes\)](#) (Odpravljanje težav s strojno opremo z vgrajenimi in spletnimi diagnostičnimi orodji (SupportAssist ePSA, ePSA ali kode napak PSA)).

Zagon preverjanja delovanja sistema pred zagonom z orodjem SupportAssist

Koraki

1. Vključite računalnik.
2. Ko se računalnik zažene, pritisnite tipko F12, ko se prikaže logotip Dell.
3. Na zaslону zagonskega menija izberite možnost **Diagnostics** (Diagnostika).
4. Kliknite puščico v spodnjem levem kotu. Prikaže se prva stran diagnostike.
5. Če želite odpreti seznam strani, kliknite puščico v spodnjem desnem kotu. Navedeni so zaznani elementi.
6. Če želite zagnati diagnostični preskus za določeno napravo, pritisnite tipko Esc in kliknite **Yes (Da)**, da zaustavite diagnostični preskus.
7. V levem podoknu izberite napravo in kliknite **Run Tests (Zagon preizkusov)**.
8. Če se pojavi kakšna težava, se prikažejo kode napak. Zapišite si kodo napake in številko za preverjanje ter se obrnite na družbo Dell.

Delovanje diagnostičnih lučk LED

Tabela 18. Delovanje diagnostičnih lučk LED

Vzorec utripanja		Opis težave	Predlagana rešitev
Oranžna	Bela		
1	2	Nepopravljiva napaka bliskovnega pomnilnika SPI	
2	1	Napaka CPE-ja	<ul style="list-style-type: none"> • Zaženite orodje Dell Support Assist/ diagnostično orodje Dell Diagnostics. • Če problem ostaja, zamenjajte sistemsko ploščo.
2	2	Okvara sistemske plošče (vključuje okvaro v BIOS-u ali napako ROM-a).	<ul style="list-style-type: none"> • Namestite najnovejšo različico BIOS-a. • Če problem ostaja, zamenjajte sistemsko ploščo.
2	3	Pomnilnika/RAM-a ni mogoče zaznati	<ul style="list-style-type: none"> • Prepričajte se, da je pomnilniški modul pravilno nameščen. • Če problem ostaja, ponovno namestite pomnilniški modul.
2	4	Napaka pomnilnika/RAM-a	<ul style="list-style-type: none"> • Ponastavite pomnilniški modul. • Če problem ostaja, ponovno namestite pomnilniški modul.
2	5	Nameščen je neveljaven pomnilnik	<ul style="list-style-type: none"> • Ponastavite pomnilniški modul. • Če problem ostaja, ponovno namestite pomnilniški modul.
2	6	Sistemska plošča/napaka nabora vezij/napaka ure/napaka vrat A20/napaka super V/I/napaka krmilnika tipkovnice	<ul style="list-style-type: none"> • Namestite najnovejšo različico BIOS-a. • Če problem ostaja, zamenjajte sistemsko ploščo.
3	1	Napaka baterije za CMOS	<ul style="list-style-type: none"> • Ponastavite povezavo z baterijo za CMOS. • Če težave ne odpravite, zamenjajte baterijo RTS.
3	2	Napaka vodila PCI ali grafične kartice/vezja	Ponovno namestite sistemsko ploščo.
3	3	Posnetka za obnovitev BIOS-a ni bilo mogoče najti.	<ul style="list-style-type: none"> • Namestite najnovejšo različico BIOS-a. • Če problem ostaja, zamenjajte sistemsko ploščo.

Tabela 18. Delovanje diagnostičnih lučk LED

Vzorec utripanja		Opis težave	Predlagana rešitev
Oranžna	Bela		
3	4	Posnetek za obnovitev BIOS-a je bil najden, vendar je neveljaven.	<ul style="list-style-type: none"> • Namestite najnovjšo različico BIOS-a. • Če problem ostaja, zamenjajte sistemsko ploščo.
3	5	Napaka napajalnega vodila	<ul style="list-style-type: none"> • EC je naletel na napako pri razvrščanju porabe. • Če problem ostaja, zamenjajte sistemsko ploščo.
3	6	Napaka pri posodobitvi SBIOS-a	<ul style="list-style-type: none"> • SBIOS je zaznal napako pri posodobitvi • Če problem ostaja, zamenjajte sistemsko ploščo.
3	7	Napaka vmesnika Intel ME (Management Engine)	<ul style="list-style-type: none"> • Prekinitev čakanja v mehanizmu za upravljanje (ME) na odgovor na sporočilo HECI • Če problem ostaja, zamenjajte sistemsko ploščo.
4	2	Težava s priključitvijo napajalnega kabla procesorja	

Diagnostična sporočila o napakah

Tabela 19. Diagnostična sporočila o napakah

Sporočila napak	Opis
AUXILIARY DEVICE FAILURE	Možna okvara drsne ploščice ali zunanje miške. Pri zunanji miški preverite kabelsko povezavo. Omogočite možnost Pointing Device (Kazalna naprava) v programu za nastavitve sistema.
BAD COMMAND OR FILE NAME	Pravilno črkuje ukaz, postavite presledke na pravilna mesta in pravilno vpišite pot do datoteke.
CACHE DISABLED DUE TO FAILURE	Okvara glavnega predpomnilnika za procesor. Stik z družbo Dell
CD DRIVE CONTROLLER FAILURE	Optični pogon se ne odziva na ukaze iz računalnika.
DATA ERROR	Trdi disk ne more brati podatkov.
DECREASING AVAILABLE MEMORY	Okvara ali nepravilna namestitvev enega ali več pomnilniških modulov. Ponovno namestite pomnilniške module ali jih po potrebi zamenjajte.
DISK C: FAILED INITIALIZATION	Napaka pri inicializaciji trdega diska. Zaženite pregled trdega diska v Diagnostiki Dell (oglejte si) .
DRIVE NOT READY	Operacija zahteva, da je v ležišču nameščen trdi disk. Namestite trdi disk v ležišče za trdi disk.
ERROR READING PCMCIA CARD	Računalnik ne prepozna kartice ExpressCard. Ponovno vstavite kartico ali poskusite z drugo kartico.

Tabela 19. Diagnostična sporočila o napakah

Sporočila napak	Opis
EXTENDED MEMORY SIZE HAS CHANGED	Količina pomnilnika, zapisana v obstojnem pomnilniku (NVRAM), se ne ujema s količino pomnilnika nameščenega v vašem računalniku. Ponovno zaženite računalnik. Če se napaka znova pojavi, se obrnite na podjetje Dell
THE FILE BEING COPIED IS TOO LARGE FOR THE DESTINATION DRIVE	Datoteka, ki jo želite kopirati, je prevelika za disk ali pa ni dovolj prostora na disku. Poizkusite kopirati datoteko na drug disk ali uporabite disk z več prostora.
A FILENAME CANNOT CONTAIN ANY OF THE FOLLOWING CHARACTERS: \ / : * ? " < > -	Za imena datotek ne uporabljajte teh znakov.
GATE A20 FAILURE	Pomnilniški modul ni pravilno vstavljen. Ponovno namestite pomnilniške module ali jih po potrebi zamenjajte.
GENERAL FAILURE	Operacijski sistem ne more izvršiti ukaza. The message is usually followed by specific information. For example, Printer out of paper. Take the appropriate action.
HARD-DISK DRIVE CONFIGURATION ERROR	Računalnik ne prepozna vrste pogona. Izklopite računalnik, odstranite trdi disk (glejte) in zaženite računalnik s CD plošče. Nato zaustavite računalnik, ponovno namestite trdi disk in ponovno zaženite računalnik. Zaženite pregled trdega diska v Diagnostiki Dell (oglejte si) .
HARD-DISK DRIVE CONTROLLER FAILURE 0	Trdi disk se ne odziva na ukaze iz računalnika. Izklopite računalnik, odstranite trdi disk (glejte) in zaženite računalnik s CD plošče. Nato zaustavite računalnik, ponovno namestite trdi disk in ponovno zaženite računalnik. Če se težava ponovi, preizkusite drug pogon. Zaženite pregled trdega diska v Diagnostiki Dell (oglejte si) .
HARD-DISK DRIVE FAILURE	Trdi disk se ne odziva na ukaze iz računalnika. Izklopite računalnik, odstranite trdi disk (glejte) in zaženite računalnik s CD plošče. Nato zaustavite računalnik, ponovno namestite trdi disk in ponovno zaženite računalnik. Če se težava ponovi, preizkusite drug pogon. Zaženite pregled trdega diska v Diagnostiki Dell (oglejte si) .
HARD-DISK DRIVE READ FAILURE	Možna okvara trdega diska. Izklopite računalnik, odstranite trdi disk (glejte) in zaženite računalnik s CD plošče. Nato zaustavite računalnik, ponovno namestite trdi disk in ponovno zaženite računalnik. Če se težava ponovi, preizkusite drug pogon. Zaženite pregled trdega diska v Diagnostiki Dell (oglejte si) .
INSERT BOOTABLE MEDIA	Operacijski sistem skuša izvršiti zagon z uporabo nezagonskega medija, kot je optični pogon. Vstavite zagonski medij. Vstavite zagonski medij.
INVALID CONFIGURATION INFORMATION-PLEASE RUN SYSTEM SETUP PROGRAM	Podatki o sistemski konfiguraciji se ne ujemajo s konfiguracijo strojne opreme. Sporočilo se ponavadi prikaže po namestitvi pomnilniškega modula. Popravite ustrezne možnosti v programu za nastavev sistema.
KEYBOARD CLOCK LINE FAILURE	Pri zunanjih tipkovnicah preverite kabelsko povezavo. Zaženite preizkus Keyboard Controller (Krmilnik tipkovnice) v Diagnostiki Dell (oglejte si) .
KEYBOARD CONTROLLER FAILURE	Pri zunanjih tipkovnicah preverite kabelsko povezavo. Ponovno zaženite računalnik in med procesom zagona ne pritiskajte tipk na tipkovnici ali ne premikajte miške. Zaženite preizkus Keyboard Controller (Krmilnik tipkovnice) v Diagnostiki Dell (oglejte si) .

Tabela 19. Diagnostična sporočila o napakah

Sporočila napak	Opis
KEYBOARD DATA LINE FAILURE	Pri zunanjih tipkovnicah preverite kabelsko povezavo. Zaženite preizkus Keyboard Controller (Krmilnik tipkovnice) v Diagnostiki Dell (oglejte si).
KEYBOARD STUCK KEY FAILURE	Pri zunanjih tipkovnicah preverite kabelsko povezavo. Ponovno zaženite računalnik in med procesom zagona ne pritiskajte tipk na tipkovnici ali ne premikajte miške. Zaženite preizkus Stuck Key (Zataknjena tipka) v Diagnostiki Dell (oglejte si).
LICENSED CONTENT IS NOT ACCESSIBLE IN MEDIADIRECT	Dell MediaDirect ne more potrditi zahteve Digital Rights Management (upravitelj digitalnih pravic) (DRM) na datoteki, zaradi tega datoteke ni možno predvajati.
MEMORY ADDRESS LINE FAILURE AT ADDRESS, READ VALUE EXPECTING VALUE	Okvarjen ali nepravilno vstavljen pomnilniški modul. Ponovno namestite pomnilniške module ali jih po potrebi zamenjajte.
MEMORY ALLOCATION ERROR	Program, ki ga želite zagnati, je v sporu z operacijskim sistemom, drugim programom ali pripomočkom. Izklopite računalnik, počakajte 30 sekund in ga nato ponovno zaženite. Run the program again. Če se sporočilo o napaki znova prikaže, si oglejte dokumentacijo programske opreme.
MEMORY DOUBLE WORD LOGIC FAILURE AT ADDRESS, READ VALUE EXPECTING VALUE	Okvarjen ali nepravilno vstavljen pomnilniški modul. Ponovno namestite pomnilniške module ali jih po potrebi zamenjajte.
MEMORY ODD/EVEN LOGIC FAILURE AT ADDRESS, READ VALUE EXPECTING VALUE	Okvarjen ali nepravilno vstavljen pomnilniški modul. Ponovno namestite pomnilniške module ali jih po potrebi zamenjajte.
MEMORY WRITE/READ FAILURE AT ADDRESS, READ VALUE EXPECTING VALUE	Okvarjen ali nepravilno vstavljen pomnilniški modul. Ponovno namestite pomnilniške module ali jih po potrebi zamenjajte.
NO BOOT DEVICE AVAILABLE	Računalnik ne najde trdega diska. Če ste za zagonsko napravo izbrali trdi disk, poskrbite, da je ustrezno nameščen in vstavljen ter določen kot zagonska naprava.
NO BOOT SECTOR ON HARD DRIVE	Operacijski sistem je morda okvarjen. Obrnite se na Dell.
NO TIMER TICK INTERRUPT	Možna okvara integriranega vezja na sistemski plošči. Zaženite preizkuse System Set (Nastavitev sistema) v diagnostiki Dell (oglejte si).
NOT ENOUGH MEMORY OR RESOURCES. EXIT SOME PROGRAMS AND TRY AGAIN	Odprtih je preveč programov. Zaprite vsa okna in odprite program, ki ga želite uporabljati.
OPERATING SYSTEM NOT FOUND	Operacijski sistem ponovno namestite tako: Če težave ne odpravite, se obrnite na podjetje Dell.
OPTIONAL ROM BAD CHECKSUM	Okvara dodatnega ROM-a. Obrnite se na podjetje Dell.
SECTOR NOT FOUND	Operacijski sistem ne najde sektorja na trdem disku. Prisoten je lahko okvarjen sektor ali neveljavna tabela FAT na trdem disku. Zaženite pripomoček za pregled diska v sistemu Windows in pregledjte strukturo datotek na trdem disku. Za navodila si oglejte pomoč in podporo v sistemu Windows (kliknite Start Æ Help and Support (Pomoč in podpora)). Če je prisotna velika količina okvarjenih sektorjev, ustvarite varnostno kopijo podatkov (če je možno) in formatirajte trdi disk.
SEEK ERROR	Operacijski sistem ne najde določene sledi na trdem disku.
SHUTDOWN FAILURE	Možna okvara integriranega vezja na sistemski plošči. Zaženite preizkuse System Set (Nastavitev sistema) v diagnostiki Dell (oglejte si). Če se obvestilo znova prikaže, se obrnite na podjetje Dell.

Tabela 19. Diagnostična sporočila o napakah

Sporočila napak	Opis
TIME-OF-DAY CLOCK LOST POWER	Nastavitve sistemske konfiguracije so poškodovane. Računalnik priključite v električno vtičnico in napolnite akumulator. Če se težava ponovi, poizkusite obnoviti podatke z zagonom programa za namestitev sistema in takojšnjim izhodom iz programa (glejte). Če se obvestilo znova prikaže, se obrnite na podjetje Dell.
TIME-OF-DAY CLOCK STOPPED	Rezervni akumulator, ki podpira nastavitve sistemske konfiguracije, je morda treba napolniti. Računalnik priključite v električno vtičnico in napolnite akumulator. Če težave ne odpravite, se obrnite na podjetje Dell.
TIME-OF-DAY NOT SET-PLEASE RUN THE SYSTEM SETUP PROGRAM	Čas ali datum, shranjen v programu za nastavitve sistema, se ne ujema s sistemsko uro. Popravite nastavitve za možnosti Date (Datum) in Time (Čas).
TIMER CHIP COUNTER 2 FAILED	Možna okvara integriranega vezja na sistemski plošči. Zaženite preizkuse System Set (Nastavitve sistema) v diagnostiki Dell (oglejte si).
UNEXPECTED INTERRUPT IN PROTECTED MODE	Možna okvara krmilnika tipkovnice ali nepravilno vstavljen pomnilniški modul. Zaženite preizkuse System Memory (sistemski pomnilnik) in preizkus Keyboard Controller (krmilnik tipkovnice) v diagnostičnem orodju Dell Diagnostics ali se obrnite na podjetje Dell.
X:\ IS NOT ACCESSIBLE. THE DEVICE IS NOT READY	Vstavite ploščo v pogon in poizkusite znova.

Sporočila o sistemskih napakah

Tabela 20. Sporočila o sistemskih napakah (nadaljevanje)

Sistemsko sporočilo	Opis
Alert! Previous attempts at booting this system have failed at checkpoint [nnnn]. For help in resolving this problem, please note this checkpoint and contact Dell Technical Support (Pozor! Prejšnji poskusi zagona sistema so spodleteli na točki preverjanja [nnnn]. Za pomoč pri odpravljanju te težave si zapišite točko preverjanja in kontaktirajte Dellovo tehnično podporo)	Računalnik se trikrat zapored ni zagnal zaradi iste napake.
CMOS checksum error (Napaka nadzorne vsote CMOS-a)	Ura RTC je ponastavljena, naložene pa so bile privzete nastavitve BIOS-a.
CPU fan failure (Napaka ventilatorja procesorja)	Prišlo je do okvare ventilatorja procesorja.
System fan failure (Okvara ventilatorja za sistem)	Prišlo je do okvare ventilatorja za sistem.
Hard-disk drive failure (Okvara pogona trdega diska)	Možna okvara trdega diska med stanjem POST.
Keyboard failure (Okvara tipkovnice)	Napaka tipkovnice ali zrahljan kabel. Če ponoven priklop kabla ne pomaga, zamenjajte tipkovnico.
No boot device available (Nobena naprava za zagon ni na voljo)	Na trdem disku ni zagonske particije, kabel trdega diska ni priključen ali ni zagonske naprave.

Tabela 20. Sporočila o sistemskih napakah

Sistemsko sporočilo	Opis
	<ul style="list-style-type: none"> • Če za zagonsko napravo izberete trdi disk, zagotovite, da so kabli priključeni, da je pogon pravilno nameščen in ima particije kot zagonska naprava. • Vnesite sistemske nastavitve in se prepričajte, da je informacija o zaporedju zagona pravilna.
No timer tick interrupt (Ni prekinitve v delovanju časovnika)	Integrirano vezje na sistemski plošči je morda okvarjeno ali pa je prišlo do okvare matične plošče.
NOTICE - Hard Drive SELF MONITORING SYSTEM has reported that a parameter has exceeded its normal operating range. Dell recommends that you back up your data regularly. A parameter out of range may or may not indicate a potential hard drive problem (OPOZORILO - SISTEM ZA SAMONADZOROVANJE trdega diska je sporočil, da je parameter presegel normalno delovno območje. Dell priporoča, da redno ustvarjate varnostne kopije svojih podatkov. Parameter, ki je zunaj območja, lahko označuje morebitno okvaro trdega diska.)	Napaka S.M.A.R.T, možna okvara trdega diska.

Zagonski cikel Wi-Fi

O tem opravilu

Če z računalnikom ne morete dostopati do interneta zaradi težav z brezžično povezavo, morate opraviti zagonski cikel Wi-Fi. Spodaj je opisan postopek za zagonski cikel Wi-Fi:

 **OPOMBA:** Nekateri internetni ponudniki omogočajo kombinirano napravo modema/usmerjevalnika.

Koraki

1. Izklopite računalnik.
2. Izklopite modem.
3. Izklopite brezžični usmerjevalnik.
4. Počakajte 30 sekund.
5. Vključite brezžični usmerjevalnik.
6. Vključite modem.
7. Vključite računalnik.


Iskanje pomoči

Teme:

- [Vzpostavljanje stika z družbo Dell](#)

Vzpostavljanje stika z družbo Dell

Zahteve

 **OPOMBA:** Če nimate na voljo povezave z internetom, lahko podatke za stik najdete na računu o nakupu, embalaži, blagajniškem izpisku ali katalogu izdelkov Dell.

O tem opraviilu

Dell ponuja več možnosti spletne in telefonske podpore ter servisa. Razpoložljivost je odvisna od države in izdelka, nekatere storitve pa morda niso na voljo na vašem območju. Če želite vzpostaviti stik z Dellovo prodajo, tehnično podporo ali podporo kupcem:

Koraki

1. Obiščite spletno mesto **Dell.com/support**.
2. Izberite kategorijo podpore.
3. Potrdite državo ali regijo na spustnem seznamu **Choose A Country/Region (Izberite državo/regijo)** na dnu strani.
4. Izberite ustreznostitev ali povezavo do zelene podpore.