

OptiPlex 5080 Micro

Servicemanual



Bemærk, forsigtig og advarsel

 **BEMÆRK:** En NOTE angiver vigtige oplysninger, som hjælper dig med at bruge produktet bedre.

 **FORSIGTIG:** **FORSIGTIG** angiver enten en mulig beskadigelse af hardware eller tab af data, og oplyser dig om, hvordan du kan undgå dette problem.

 **ADVARSEL:** **ADVARSEL** angiver risiko for tingskade, legemsbeskadigelse eller død.

Indholdsfortegnelse

Kapitel 1: Sådan arbejder du med computeren.....	6
Sikkerhedsinstruktioner.....	6
Før du udfører arbejde på computerens indvendige dele.....	6
Sikkerhedsforanstaltninger.....	7
Beskyttelse mod elektrostatisk afladning (ESD).....	7
ESD-feltservicesæt.....	8
Efter du har udført arbejde på computerens indvendige dele.....	9
Kapitel 2: Adskillelse og samling.....	10
Anbefalet værktøj.....	10
Liste over skruer.....	10
Større komponenter i dit system.....	12
Sidedæksel.....	13
Fjernelse af sidedækslet.....	13
Sådan monteres sidedækslet.....	15
Frontpanel.....	16
Sådan fjernes frontpanelet.....	16
Sådan installeres frontpanelet.....	17
Harddiskmodul.....	18
Sådan fjernes harddiskmodulet.....	18
Sådan fjernes harddiskbeslaget.....	19
Sådan monteres harddiskbeslaget.....	20
Sådan monteres 2,5" harddiskmodulet.....	21
Solid state-drev.....	22
Sådan fjernes M.2 2230 PCIe solid state-drevet.....	22
Sådan monteres M.2 2230 PCIe-solid state-drevet.....	23
Sådan fjernes M.2 2280 PCIe-solid state-drevet.....	24
Sådan monteres M.2 2280 PCIe-solid state-drevet.....	25
WLAN-kort.....	26
Sådan fjernes WLAN-kortet.....	26
Sådan monteres WLAN-kortet.....	27
Blæsermodul.....	29
Sådan fjernes blæsermodulet.....	29
Sådan monteres blæsermodulet.....	30
Kølelegeme.....	32
Sådan fjernes kølelegemet.....	32
Sådan monteres kølelegemet.....	33
Møntcellebatteri.....	35
Sådan fjernes møntcellebatteriet.....	35
Sådan monteres møntcellebatteriet.....	35
Hukommelsesmoduler.....	36
Sådan fjernes hukommelsesmodulerne.....	36
Sådan monteres hukommelsesmodulerne.....	37
Højttaler.....	38

Sådan fjernes højttaleren.....	38
Sådan monteres højttaleren.....	39
Valgfri I/O-moduler (Type C/HDMI/VGA/DP/seriel).....	40
Afmontning af valgfrie I/O-moduler (Type C/ HDMI/VGA/DP/seriel).....	40
Montering af valgfrie I/O-moduler (Type C/ HDMI/VGA/DP/seriel).....	41
Processor.....	44
Sådan fjernes processoren.....	44
Sådan monteres processoren.....	45
Systemkort.....	47
Sådan fjernes systemkortet.....	47
Sådan installeres systemkortet.....	49
Kapitel 3: Software.....	52
Download af Windows-drivere.....	52
Kapitel 4: Systemopsætning.....	53
Startmenu.....	53
Navigationstaster.....	53
Boot Sequence.....	54
Indstillinger i systeminstallationsmenuen.....	54
Generelle indstillinger.....	54
Systemoplysninger.....	55
Indstillinger for videoskærm.....	56
Sikkerhed.....	56
Secure Boot indstillinger.....	57
Indstillinger af Intel Software Guard Extensions.....	58
Ydeevne.....	58
Strømstyring.....	59
POST-adfærd.....	60
Administrationsvenlighed.....	60
Virtualiseringsunderstøttelse.....	61
Trådløse indstillinger.....	61
Maintenance (Vedligeholdelse).....	61
Systemlogfiler.....	62
Avanceret konfiguration.....	62
SupportAssist System Resolution (SupportAssist-systemopløsning).....	62
Sådan opdateres BIOS'en i Windows.....	63
Opdatering af BIOS på systemer med Bitlocker aktiveret.....	63
Opdatering af dit systems BIOS med et USB-flashdrev.....	63
System- og opsætningsadgangskode.....	64
Tildeling af en systemopsætningsadgangskode.....	64
Sletter eller ændrer en eksisterende systemopsætningsadgangskode.....	65
Kapitel 5: Fejlfinding.....	66
Dell SupportAssist Pre-Boot System Performance Check-diagnostik.....	66
Kørsel af SupportAssist Pre-Boot System Performance Check.....	66
Diagnostiske LED-egenskaber.....	67
Diagnostiske fejlmeddelelser.....	68
Systemfejlmeddelelser.....	71

Wi-Fi-strømcyklus.....	71
Kapitel 6: Sådan får du hjælp.....	73
Kontakt Dell.....	73

Sådan arbejder du med computeren

Emner:

- Sikkerhedsinstruktioner

Sikkerhedsinstruktioner

Følg sikkerhedsinstruktionerne med henblik på din egen sikkerhed og for at beskytte computeren og arbejdsmiljøet mod mulige skader. Medmindre andet er beskrevet, antages det, at du har læst sikkerhedsvejledningen, der blev leveret med din computer.

- BEMÆRK:** Før du arbejder indeni computeren, skal du læse den sikkerhedsinformation, der blev leveret sammen med din computer. For flere oplysninger om bedste praksis for sikkerhed, se hjemmesiden Regulatory Compliance på www.dell.com/regulatory_compliance.
- BEMÆRK:** Fjern alle strømkilder fra computeren, inden computerens dæksel eller paneler åbnes. Når du er færdig med at arbejde med computerens indvendige dele, skal du genmontere alle dæksler, paneler og skruer, inden computeren slutes til en stikkontakt.
- FORSIGTIG:** Undgå, at computeren beskadiges, ved at sørge for, at arbejdsbordsbordet er fladt, tørt og rent.
- FORSIGTIG:** For at undgå at beskadige komponenter og kort skal du holde på kanterne og undgå at røre ved ben og kontakter.
- FORSIGTIG:** Du skal kun udføre fejlfinding og reparation som autoriseret eller under vejledning af Dells tekniske team. Skade på grund af servicering, som ikke er godkendt af Dell, er ikke dækket af garantien. Se sikkerhedsinstruktionerne, der fulgte med produktet, eller find dem på www.dell.com/regulatory_compliance.
- FORSIGTIG:** Før du rører ved noget inde i computeren, skal du have jordforbindelse ved at røre ved en umalet metaloverflade, som for eksempel metallet på computerens bagside. Mens du arbejder, skal du med jævne mellemrum røre ved en umalet metaloverflade for at fjerne statisk elektricitet, der kan skade de indvendige dele.
- FORSIGTIG:** Når du fjerner et kabel, skal du trække i stikket eller tappen, ikke i selve kablet. Nogle kabler har stik med låsetappe eller tommelskruer, som du skal frigøre, før du tager kablet ud. Når kabler frakobles skal du sikre dig, at de flugter, så benene på stikkene ikke bøjes. Når kabler tilsluttes skal du sikre dig, at portene og stikkene flugter og sidder rigtigt i forhold til hinanden.
- BEMÆRK:** Computerens og visse komponenters farve kan afvige fra, hvad der vist i dette dokument.

Før du udfører arbejde på computerens indvendige dele

Om denne opgave

- BEMÆRK:** Billederne i dette dokument kan afvige fra din computer afhængigt af den bestilte konfiguration.

Trin

1. Gem og luk alle åbne filer, og luk alle åbne programmer.
2. Sluk computeren. Klik på **Start** > **Tænd/sluk** > **Luk computeren**.
 - BEMÆRK:** Hvis du bruger et andet operativsystem, se i dokumentationen for dit operativsystem for vejledning ved nedlukning.
3. Tag stikkene til computeren og alle tilsluttede enheder ud af stikkontakterne.
4. Frakobl alle tilsluttede netværksenheder og perifert udstyr så som tastatur, mus og skærm fra computeren.

FORSIGTIG: Frakobl, for at frakoble et netværkskabel, først kablet fra computeren, og frakobl det derefter fra netværksenheden.

5. Fjern alle mediekort og optiske diske fra computeren, hvis relevant.

Sikkerhedsforanstaltninger

Kapitlet om sikkerhedsforanstaltninger giver oplysninger om de primære trin, der skal tages, før nogen instrukser til demontering udføres.

Vær opmærksom på følgende sikkerhedsforanstaltninger, før du udfører nogen installationer eller reparationsprocedurer, der omfatter demontering og efterfølgende samling igen:

- Sluk for systemet og alle tilknyttede perifere enheder.
- Frakobl systemet og alle tilsluttede perifere enheder fra AC-strøm.
- Frakobl alle netværkskabler, telefon og telekommunikationslinjer fra systemet.
- Brug en ESD-feltservicepakke, når du udfører arbejde indvendigt i en computer for at undgå skade fra elektrostatisk afladning (ESD).
- Efter at have fjernet en systemkomponent skal du omhyggeligt placere den fjernede komponent på en antistatisk måtte.
- Hav sko på med isolerende gummisåler for at mindske chancen for at få stød.

Standby-strøm

Dell-produkter med standby-strøm skal være fuldstændigt frakoblede fra strøm, før processen kan startes. Systemer med indbygget standby-strøm er faktisk strømførte, når de er slukket. Den interne strøm sætter systemet i stand til at blive tændt på afstand (vågner ved LAN) og suspenderet i en dvaletilstand samt har andre avancerede strømstyringsfunktioner.

Hvis stikkene tages ud, og man holder tænd/sluk-knappen nede i 15 sekunder, bør det aflade den overskydende strøm i systemkortet.

Tilknytning

Tilknytning er en metode til at forbinde to eller flere jordingsledere til den samme elektriske styrke. Dette gøres ved brug af en feltservicepakke til elektrostatisk afladning (ESD). Når en tilknytningsledning forbindes, skal man sikre sig, at den er forbundet til metal og aldrig til en malet eller umalet overflade. Håndledsremmen bør være sikret og i fuld kontakt med din hud, og du skal altid fjerne alle smykker, såsom ure, armbånd eller ringe, før du tilkobler dig selv eller udstyret.

Beskyttelse mod elektrostatisk afladning (ESD)

ESD er til stor bekymring, når du håndterer elektroniske komponenter, især følsomme komponenter som ekspansionskort, processorer, hukommelses-DIMM'er og systemkort. Meget små afladninger kan beskadige kredsløb på måder, som måske ikke er indlysende, såsom intermitterende problemer eller kortere levetid. I kraft med, at industrien råber på lavere strømkrav og øget tæthed, er ESD-beskyttelse af stigende bekymring.

På grund af den øgede tæthed i de halvledere, der anvendes i nyere Dell-produkter, er følsomheden over for statisk skade nu højere end i tidligere Dell-produkter. Af denne grund gælder nogle tidligere godkendte metoder til håndtering af dele ikke længere.

To kendte ESD-skadetyper er nedbrud og intermitterende fejl.

- **Nedbrud** – nedbrud udgør ca. 20 procent af ESD-relaterede fejl. Skaden medfører øjeblikkeligt og fuldstændigt tab af enhedens funktionalitet. Et eksempel på nedbrud er en hukommelses-DIMM, der har fået et statisk chok og straks genererer et "Ingen POST/ Ingen Video"-symptom med en bipkode, der udsendes for manglende eller ikke-funktionel hukommelse.
- **Intermitterende fejl** – Intermitterende fejl udgør ca. 80 procent af ESD-relaterede fejl. Den høje procent af intermitterende fejl betyder, at skader det meste af tiden ikke umiddelbart kan genkendes. DIMM'en får et statisk chok, men sporing er kun svækket og frembringer ikke umiddelbart ydre symptomer relateret til skaden. Det kan tage det svækkede spor uger eller måneder at smelte, og i mellemtiden kan det forårsage en nedbrydning af hukommelsesintegritet, intermitterende hukommelsesfejl osv.

Intermitterende (også kaldet latent eller "walking wounded") fejl er den fejltipe, der er vanskeligst at genkende og fejlfinde.

Udfør følgende trin for at forhindre ESD-skade:

- Brug en kablet ESD-håndledsrem, der er korrekt jordet. Brugen af trådløse antistatiske remme er ikke længere tilladt. De giver ikke tilstrækkelig beskyttelse. Det giver ikke tilstrækkelig ESD-beskyttelse af dele med øget følsomhed over for ESD-skade, at du rører ved chassis, inden du håndterer delene.
- Håndter alle statisk følsomme komponenter i et statisk sikkert område. Brug antistatisk gulv- og bordbelægning, hvor det er muligt.

- Når du pakker en statisk følsom komponent ud af emballagen, skal du ikke fjerne komponenten fra det antistatiske emballagemateriale, før du er klar til at installere komponenten. Sørg for at aflade statisk elektricitet fra din krop, inden du åbner det antistatiske emballagemateriale.
- Placer en statisk følsom komponent i en antistatisk beholder eller antistatisk emballage, inden du flytter den.

ESD-feltservicesæt

Det uovervågede feltservicesæt er det mest almindeligt brugte servicesæt. Hvert feltservicesæt inkluderer tre hovedkomponenter: Antistatisk måtte, håndledsrem og ståltråd.

Komponenter i et ESD-feltservicesæt

Komponenterne i et ESD-feltservicesæt er:


- **Antistatisk måtte** – Den anti-statistiske måtte er dissipativ, og dele kan placeres på den under serviceprocedurer. Når du bruger en antistatisk måtte, bør din håndledsrem være stram, og ståltråden skal være forbundet til måtten og til alt blotlagt metal på det systemet, der arbejdes på. Når den er indsat korrekt, kan servicedele fjernes fra ESD-posen og placeres direkte på måtten. ESD-følsomme genstande er sikre i din hånd, på ESD-måtten, i systemet eller inde i en pose.
- **Håndledsrem og ståltråd** – Håndledsremmen og ståltråden kan forbindes enten direkte mellem dit håndled og det blotlagte metal på hardwaren, hvis ESD-måtten ikke er nødvendig, eller forbindes til den antistatiske måtte for at beskytte hardware, som er midlertidigt placeret på måtten. Den fysiske forbindelse mellem håndledsremmen og ståltråden og din hud, ESD-måtten og hardwaren kaldes "binding". Brug kun feltservicesæt med en håndledsrem, måtte og ståltråd. Brug aldrig trådløse håndledsremme. Vær altid opmærksom på, at de indvendige ledninger i en håndledsrem er tilbøjelige til at blive beskadiget ved normal brug, og at de skal tjekkes regelmæssigt med en remtester for at undgå utilsigtet ESD-hardwareskade. Det anbefales at teste håndledsremmen og bindingsledningen mindst én gang om ugen.
- **Tester til ESD-håndledsrem** – Ledningerne inde i en ESD-rem er tilbøjelige til at blive beskadiget over tid. Når et uovervåget sæt benyttes, er det bedste praksis regelmæssigt at teste remmen før brug og som minimum teste en gang om ugen. En håndledsremtester er den bedste metode til at udføre denne test. Hvis du ikke har din egen håndledsremtester, skal du kontakte regionskontoret for at høre, om de har en. For at udføre testen skal du sætte håndledsremmens bindingsledning ind i testeren, mens den er fastgjort til dit håndled, og trykke på knappen for at teste. Et grønt LED-lys er tændt, hvis testen går godt; et rødt LED-lys er tændt, og en alarm lyder, hvis testen mislykkes.
- **Isolatorelementer** – Det er afgørende at holde ESD-følsomme enheder, så som kølelegemehylstre af plastik, væk fra interne dele, som er isolatorer og ofte meget strømførende.
- **Arbejds miljø** – Før implementering af ESD-feltservicesættet skal situationen ved kundeplaceringen vurderes. For eksempel er implementering af sættet til et servermiljø anderledes end til et skrivebord eller bærbart miljø. Servere er typisk installeret i en rack inde i et datacenter; skriveborde eller bærbare er typisk placeret på kontorskriveborde eller i båse. Kig altid efter et stort, åbent arbejdsområde, der ikke roder, og som er stort nok til at implementere ESD-sættet, med yderligere plads til at rumme den type system, som bliver repareret. Arbejdspladsen bør også være uden isolatorer, der kan forårsage en ESD-hændelse. På arbejdsområder bør isolatorer så som Styrofoam og andre plasttyper altid flyttes mindst 12 tommer eller 30 centimeter væk fra følsomme dele inden håndtering af hardware-komponenter.
- **ESD-emballage** – Alle ESD-følsomme enheder skal sendes og modtages i emballage, der er fri for statisk elektricitet. Statisk elektricitet-afskærmede poser af metal foretrækkes. Dog bør du altid returnere den beskadigede del vha. den samme ESD-taske og emballage, som den nye del ankom i. ESD-posen bør foldes og lukkes med tape, og al emballage af skum bør bruges i den originale boks, som den nye del ankom i. ESD-følsomme enheder bør kun fjernes fra emballage på en ESD-beskyttet arbejdsoverflade, og dele bør aldrig placeres oven på ESD-posen, da kun posens inderside er afskærmet. Placér altid dele i din hånd, på ESD-måtten, i systemet eller inden i en pose fri for statisk elektricitet.
- **Transport af følsomme komponenter** – Ved transport af ESD-følsomme komponenter så som reservedele eller dele der skal returneres til Dell, er det afgørende, at disse dele placeres i poser uden statisk elektricitet for sikker transport.

Opsummering: ESD-beskyttelse

Det anbefales, at alle feltserviceteknikere altid bruger det traditionelle tilsluttede ESD-antistatiske armbånd og den beskyttende antistatiske måtte ved eftersyn af Dell-produkter. Derudover er det afgørende, at teknikere holder følsomme dele adskilte fra alle isolatordele under udførsel af eftersyn, og at de bruger antistatiske poser.

Efter du har udført arbejde på computerens indvendige dele

Om denne opgave

 **FORSIGTIG:** Det kan beskadige computeren alvorligt at efterlade bortkomne eller løse skruer inde i computeren.

Trin

1. Genmonter alle skruer, og sørg for, at der ikke er løse skruer inde i din computer.
2. Tilslut alle eksterne enheder, alt tilbehør eller alle kabler, som du fjernede, før du begyndte at udføre arbejde på computeren.
3. Udskift alle mediekort, harddiske eller andre dele, som du fjernede, før du begyndte at udføre arbejde på computeren.
4. Tilslut computeren og alle tilsluttede enheder til deres stikkontakter.
5. Tænd computeren

Adskillelse og samling

Emner:

- Anbefalet værktøj
- Liste over skruer
- Større komponenter i dit system
- Sidedæksel
- Frontpanel
- Harddiskmodul
- Solid state-drev
- WLAN-kort
- Blæsermodul
- Kølelegeme
- Møntcellebatteri
- Hukommelsesmoduler
- Højtaler
- Valgfri I/O-moduler (Type C/HDMI/VGA/DP/serial)
- Processor
- Systemkort

Anbefalet værktøj



Procedurerne i dette dokument kræver følgende værktøj:

- Nr. 0-stjerneskruestrækker
- Nr. 1-stjerneskruestrækker
- Plastiksyl – anbefales til teknikeren i marken.




Liste over skruer

Følgende skema viser listen over skruer og billedet af skruerne.

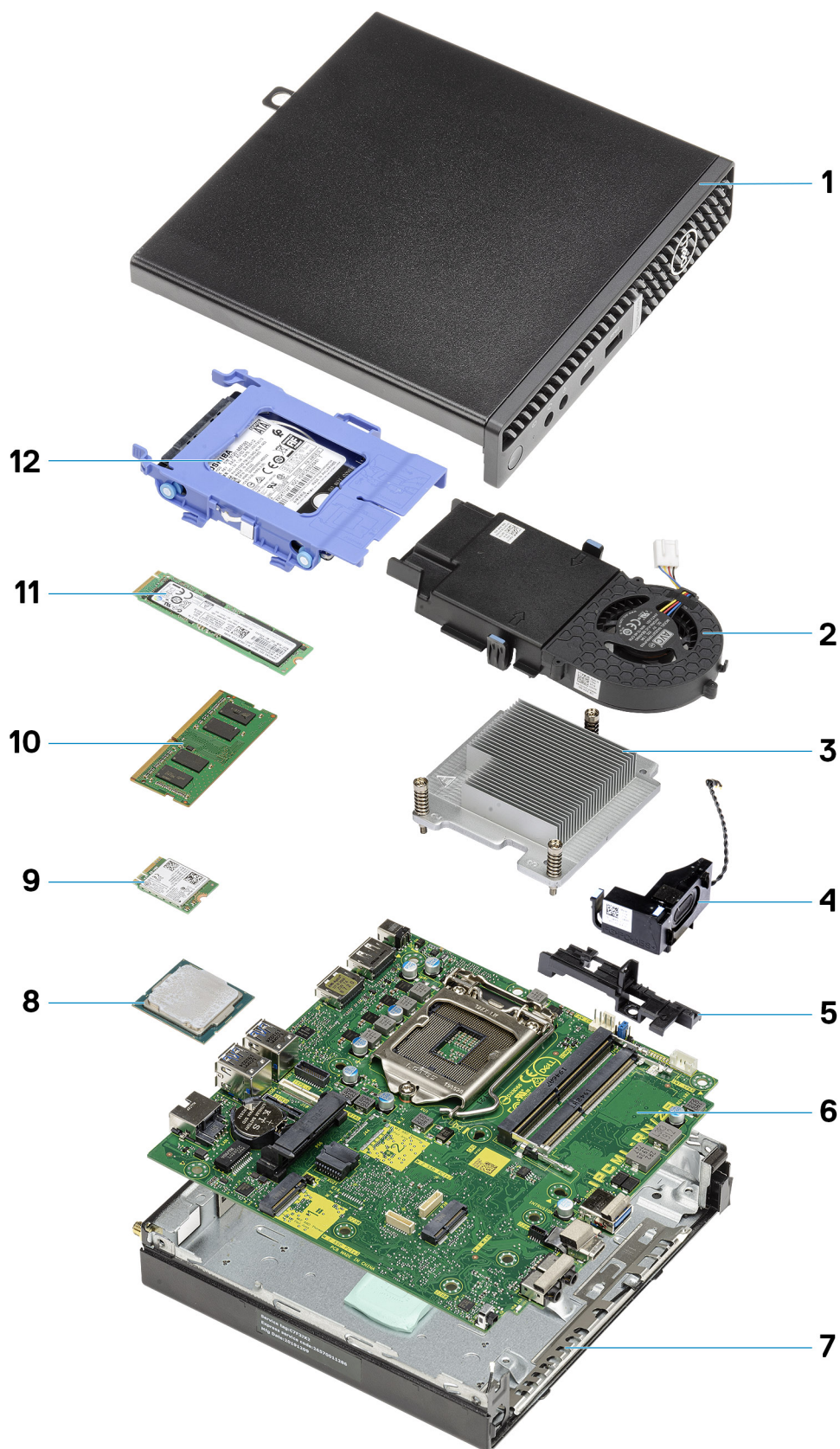
Table 1. Liste over skruer

Komponent	Skruetype	Antal	Billede
Sidedæksel	6x32 (fingerskrue)	1	
M.2 2230/2280 solid state-drev	M2x3,5	1	

Tabel 1. Liste over skruer (fortsat)


Komponent	Skruetype	Antal	Billede
WLAN-kort	M2x3,5	1	
I/O-modul (valgfrit)	M3x3	2	
Systemkort	M3x4 6-32	2 4	

Større komponenter i dit system



1. Sidedæksel

2. Blæsermodul
3. Kølelegeme
4. Højtaler
5. Harddiskholder
6. Systemkort
7. Stel
8. Processor
9. M.2 WLAN
10. Hukommelsesmodul
11. M.2 Solid state-drev
12. Harddiskmodul

 **BEMÆRK:** Dell leverer en komponentliste med de tilsvarende komponentnumre for den købte originale systemkonfiguration. Disse dele er tilgængelige i henhold til den garantidækning, som kunden har købt. Kontakt din Dell-salgsrepræsentant angående købstilbud.

Sidedæksel

Fjernelse af sidedækslet

Forudsætninger

1. Følg proceduren i [Før du udfører arbejde på computerens indvendige dele](#).

 **BEMÆRK:** Sørg for, at du fjerner sikkerhedskablet fra sikkerhedskabelslotten (hvis relevant).

Om denne opgave

Følgende billeder angiver sidedækslets placering og giver en visuel fremstilling af afmonteringsproceduren.



1x
6x32

1



2



Trin

1. Løsn fingerskruen (6x32), der fastgør sidedækslet til systemet.

2. Skub sidedækslet mod systemets forside, og løft dækslet.

Sådan monteres sidedækslet

Forudsætninger

Hvis du genmonterer en komponent, skal du fjerne den eksisterende komponent, før installationsproceduren foretages.

Om denne opgave

Følgende billede angiver sidedækslets placering og giver en visuel fremstilling af installationsproceduren.





1x
6x32

2



Trin

1. Ret sidedækslet ind efter rillerne på kabinettet.
2. Skub sidedækslet mod systemets bagside for at montere det.
3. Stram fingerskruen (6x32) for at fastgøre sidedækslet til systemet.

Næste trin

1. Følg proceduren i [Efter du har udført arbejde på computerens indvendige dele](#).

Frontpanel

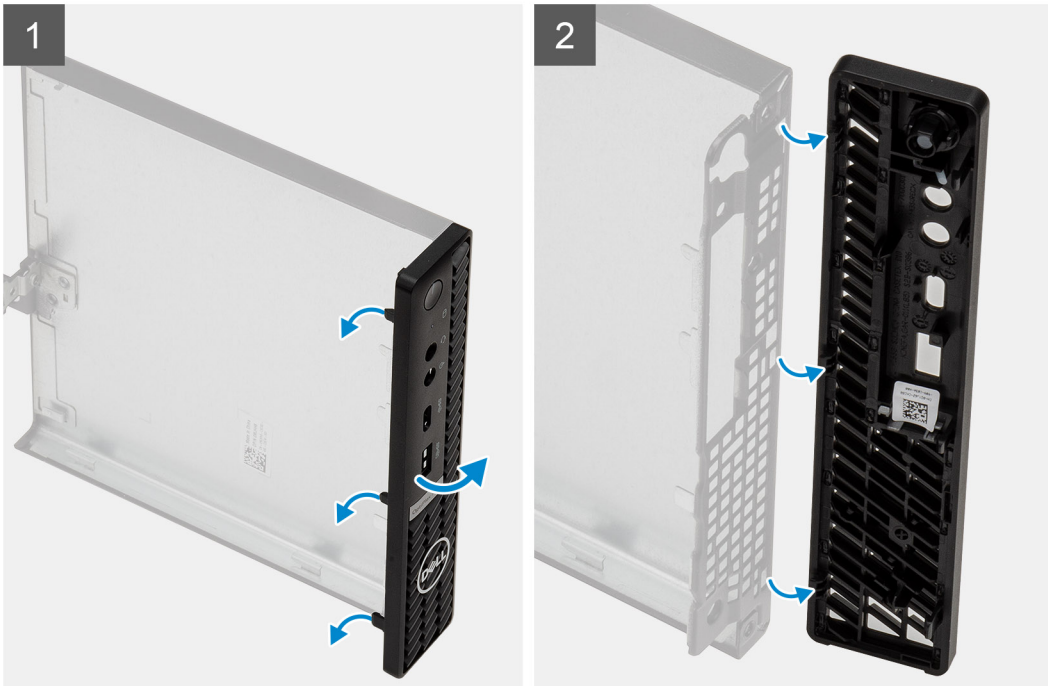
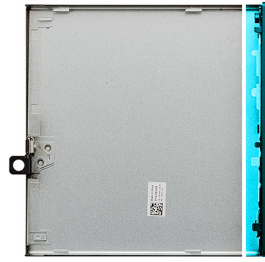
Sådan fjernes frontpanelet

Forudsætninger

1. Følg proceduren i [Før du udfører arbejde på computerens indvendige dele](#).
2. Fjern [sidedækslet](#).

Om denne opgave

Følgende billeder angiver frontpanelets placering og giver en visuel fremstilling af fjernelsesproceduren.



Trin

1. Klem på fastgørelsestapperne for at frigøre frontpanelet fra systemet.
2. Fjern frontpanelet fra systemet.

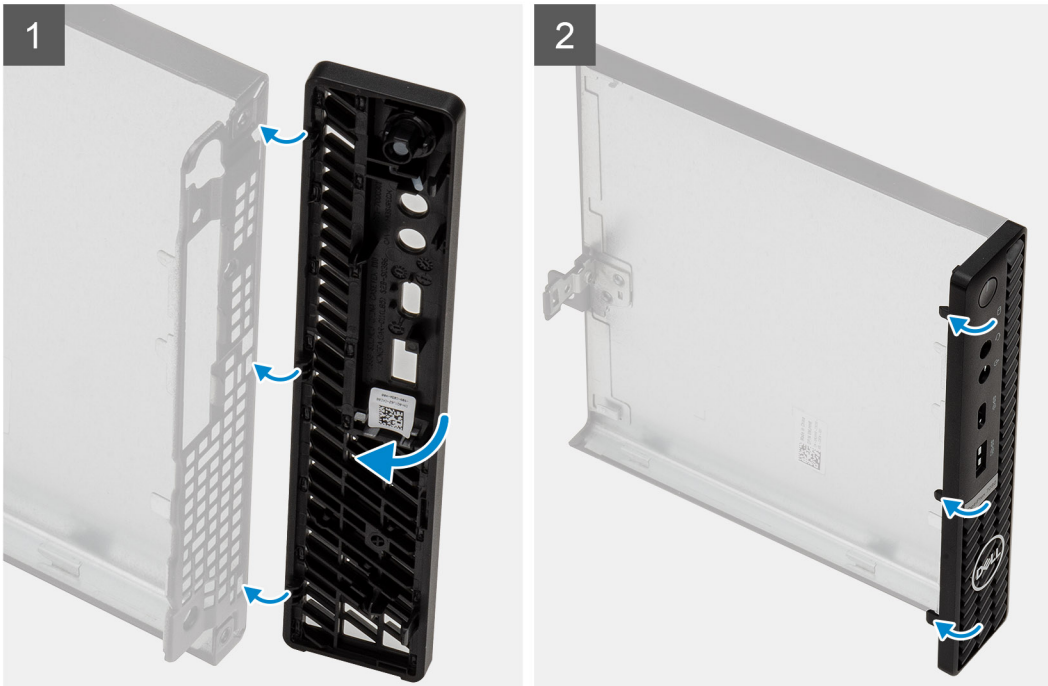
Sådan installeres frontpanelet

Forudsætninger

Hvis du genmonterer en komponent, skal du fjerne den eksisterende komponent, før installationsproceduren foretages.

Om denne opgave

Følgende billede angiver frontpanelets placering og giver en visuel fremstilling af installationsproceduren.



Trin

1. Anbring panelet, så taperne flugter med slottene på kabinettet.
2. Tryk på rammen, indtil frigørelsestapperne klikker på plads.

Næste trin

1. Installer [sidedækslet](#).
2. Følg proceduren i [Efter du har udført arbejde på computerens indvendige dele](#)

Harddiskmodul

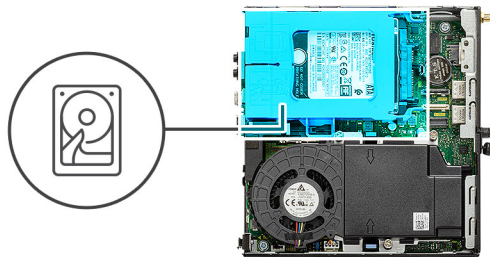
Sådan fjernes harddiskmodulet

Forudsætninger

1. Følg proceduren i [Før du udfører arbejde på computerens indvendige dele](#).
2. Fjern [sidedækslet](#).

Om denne opgave

Følgende billeder angiver harddiskmodulets placering og giver en visuel fremstilling af fjernelsesproceduren.



Trin

1. Tryk på frigørelsestapperne på harddiskmodulet, og skub det mod systemets forside for at koble det fra stikket på systemkortet.
2. Løft harddiskmodulet væk fra systemet.

BEMÆRK: Bemærk, hvordan harddisken er vendt, så du kan sætte den korrekt tilbage.

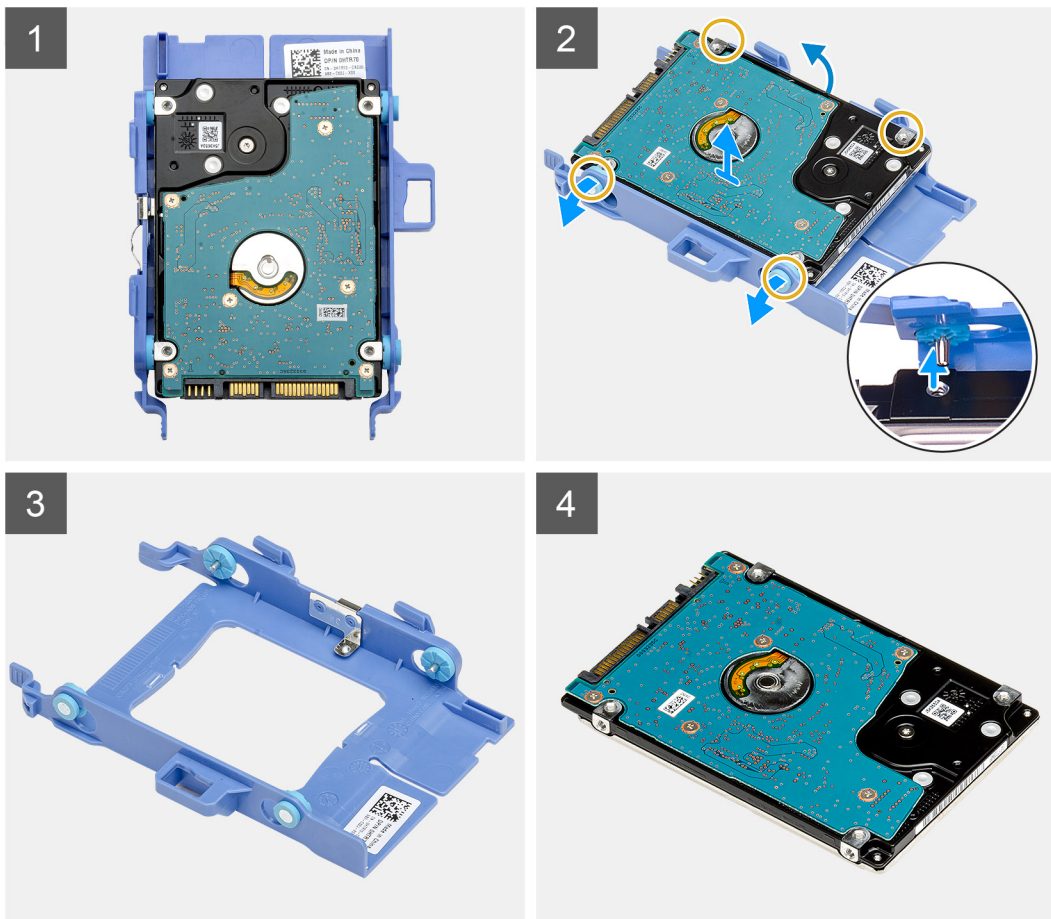
Sådan fjernes harddiskbeslaget

Forudsætninger

1. Følg proceduren i [Før du udfører arbejde på computerens indvendige dele](#).
2. Fjern [sidedækslet](#).
3. Fjern [2,5" harddiskmodulet](#).

Om denne opgave

Følgende billeder angiver placeringen af harddiskbeslaget og giver en visuel fremstilling af afmonteringsproceduren:



Trin

1. Træk i den ene side af harddiskbeslaget for at frigøre benene på beslaget fra deres slots på harddisken.
2. Løft harddisken ud af beslaget.

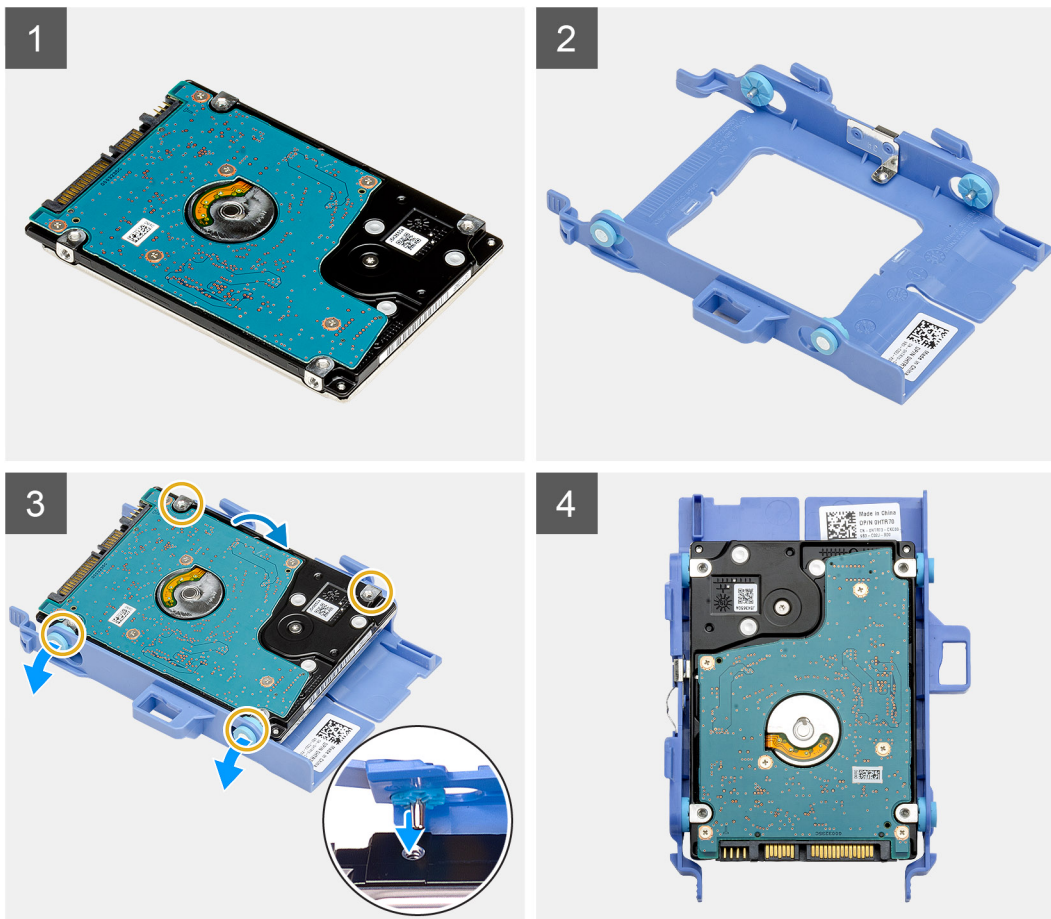
Sådan monteres harddiskbeslaget

Forudsætninger

Hvis du genmonterer en komponent, skal du fjerne den eksisterende komponent, før installationsproceduren foretages.

Om denne opgave

Følgende billede angiver placeringen af harddiskbeslaget og giver en visuel fremstilling af installationsproceduren .



Trin

1. Anbring harddisken i beslaget.
2. Ret benene på harddiskbeslaget ind efter slottene på harddisken, og sæt dem ind i disse slots.

BEMÆRK: Læg mærke til harddiskens orientering, så du kan sætte den korrekt tilbage.

Næste trin

1. Monter [2,5" harddiskmodulet](#).
2. Monter [sidedækslet](#).
3. Følg proceduren i [Efter du har udført arbejde på computerens indvendige dele](#).

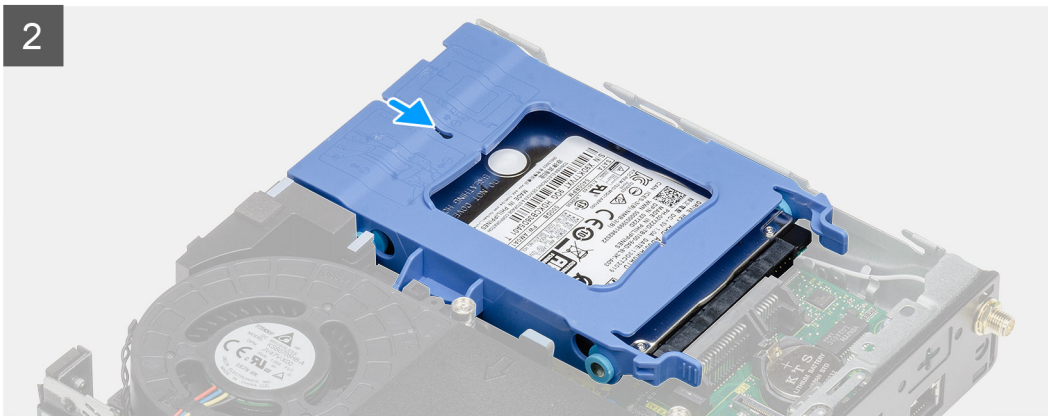
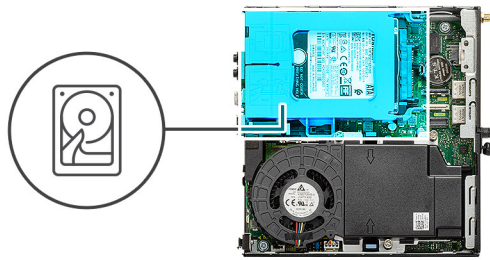
Sådan monteres 2,5" harddiskmodulet

Forudsætninger

Hvis du genmonterer en komponent, skal du fjerne den eksisterende komponent, før installationsproceduren foretages.

Om denne opgave

Følgende billede angiver harddiskmodulets placering og giver en visuel fremstilling af installationsproceduren.



Trin

1. Indsæt harddiskmodulet i slotten på systemet.
2. Skub harddiskmodulet mod stikket i systemkortet, indtil frigørelsestappen klikker på plads.

Næste trin

1. Monter [sidedækslet](#).
2. Følg proceduren i [Efter du har udført arbejde på computerens indvendige dele](#).

Solid state-drev

Sådan fjernes M.2 2230 PCIe solid state-drevet

Forudsætninger

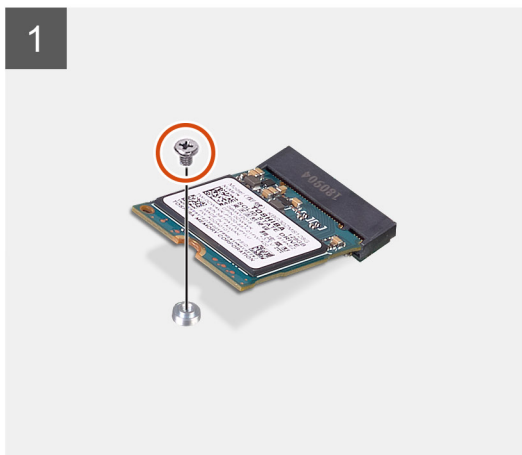
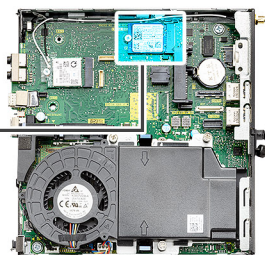
1. Følg proceduren i [Før du udfører arbejde på computerens indvendige dele](#).
2. Fjern [sidedækslet](#).
3. Fjern [harddiskmodulet](#).

Om denne opgave

Følgende billeder angiver placeringen af solid state-drevet og giver en visuel fremstilling af fjernelsesproceduren.



1x
M2x3.5



Trin

1. Fjern skruen (M2x3,5), som fastgør solid state-drevet til systemkortet.
2. Skub og løft solid state-drevet fra systemkortet.

Sådan monteres M.2 2230 PCIe-solid state-drevet

Forudsætninger

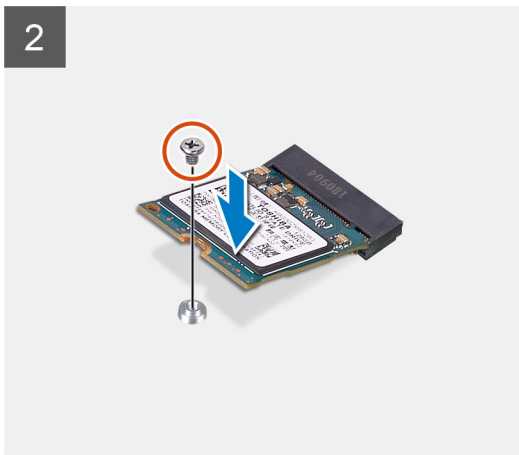
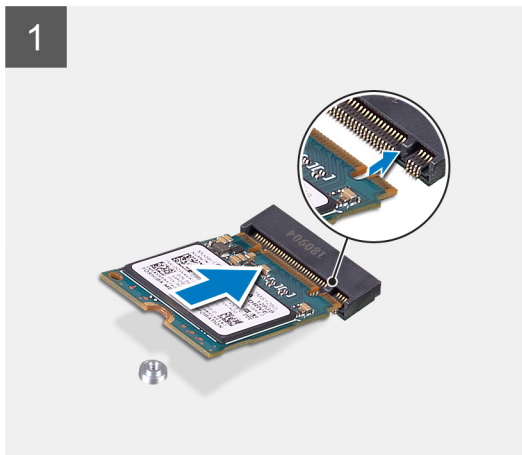
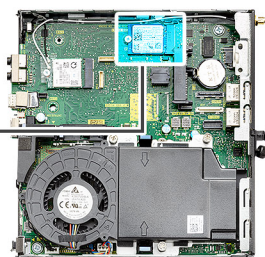
Hvis du genmonterer en komponent, skal du fjerne den eksisterende komponent, før installationsproceduren foretages.

Om denne opgave

Følgende billede angiver placeringen af solid state-drevet og giver en visuel fremstilling af installationsproceduren.



1x
M2x3.5



Trin

1. Få indhakkert på solid state-drevet til at flugte med tappen på solid state-drevets stik på systemkortet.
2. Indsæt solid state-drevet ind i dets stik i en vinkel på 45 grader.
3. Genmonter skruen (M2x3.5), som fastgør M.2 2230 PCIe solid state-drevet til systemkortet.

Næste trin

1. Monter [harddiskmodulet](#).
2. Monter [sidedækslet](#).
3. Følg proceduren i [Efter du har udført arbejde på computerens indvendige dele](#).

Sådan fjernes M.2 2280 PCIe-solid state-drevet

Forudsætninger

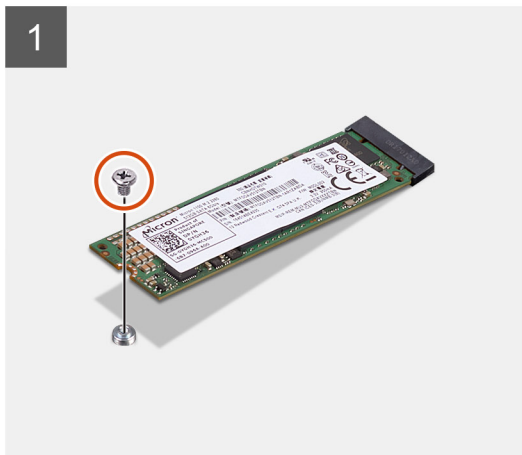
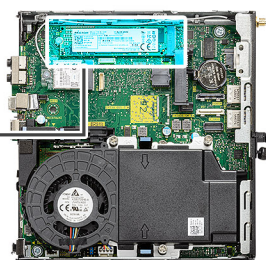
1. Følg proceduren i [Før du udfører arbejde på computerens indvendige dele](#).
2. Fjern [sidedækslet](#).
3. Fjern [harddiskmodulet](#).

Om denne opgave

Følgende billeder angiver placeringen af solid state-drevet og giver en visuel fremstilling af fjernelsesproceduren.



1x
M2x3.5



Trin

1. Fjern skruen (M2x3,5), som fastgør solid state-drevet til systemkortet.
2. Skub og løft solid state-drevet fra systemkortet.

Sådan monteres M.2 2280 PCIe-solid state-drevet

Forudsætninger

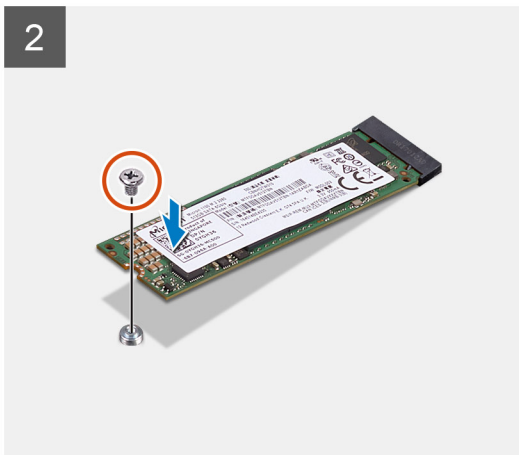
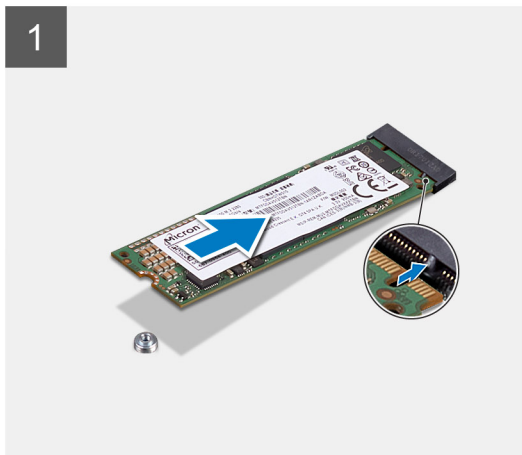
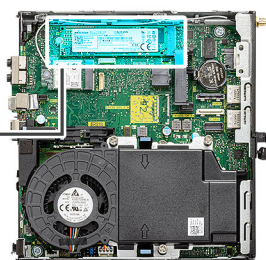
Hvis du genmonterer en komponent, skal du fjerne den eksisterende komponent, før installationsproceduren foretages.

Om denne opgave

Følgende billede angiver placeringen af solid state-drevet og giver en visuel fremstilling af installationsproceduren.



1x
M2x3.5



Trin

1. Få indhakkert på solid state-drevet til at flugte med tappen på solid state-drevets stik på systemkortet.
2. Indsæt solid state-drevet ind i dets stik i en vinkel på 45 grader.
3. Genmonter skruen (M2x3,5), som fastgør M.2 2280 PCIe-solid state-drevet til systemkortet.

Næste trin

1. Monter [harddiskmodulet](#).
2. Monter [sidedækslet](#).
3. Følg proceduren i [Efter du har udført arbejde på computerens indvendige dele](#).

WLAN-kort

Sådan fjernes WLAN-kortet

Forudsætninger

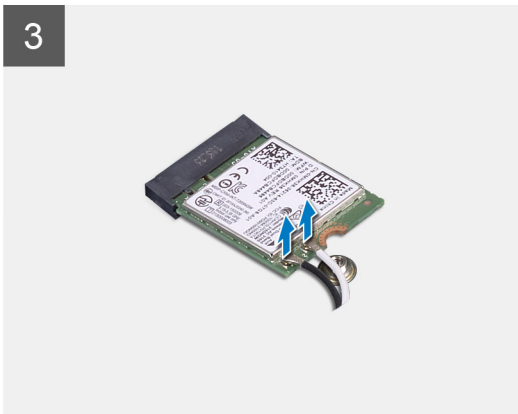
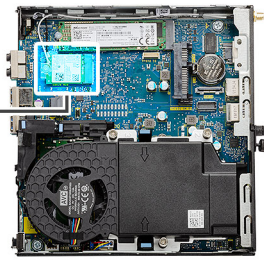
1. Følg proceduren i [Før du udfører arbejde på computerens indvendige dele](#).
2. Fjern [sidedækslet](#).
3. Fjern [harddiskmodulet](#).

Om denne opgave

Følgende billeder angiver WLAN-kortets placering og giver en visuel fremstilling af fjernelsesproceduren.



1x
M2x3.5



Trin

1. Fjern skruen (M2x3,5), der fastgør WLAN-kortets beslag til systemkortet.
2. Skub WLAN-kortbeslaget væk fra WLAN-kortet, og løft det af.
3. Fjern antennekablerne fra WLAN-kortet.
4. Skub og fjern WLAN-kortet fra stikket på systemkortet.

Sådan monteres WLAN-kortet

Forudsætninger

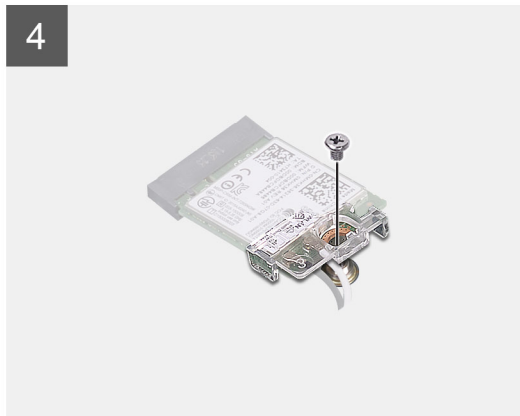
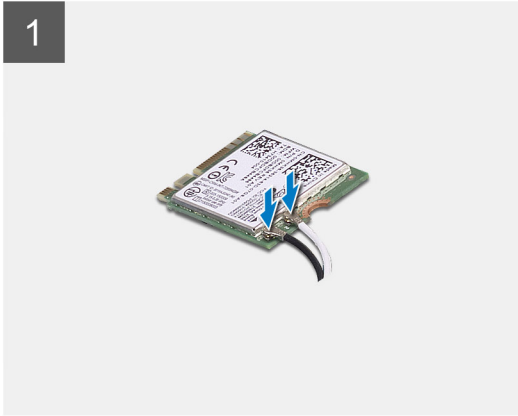
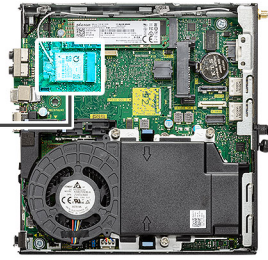
Hvis du genmonterer en komponent, skal du fjerne den eksisterende komponent, før installationsproceduren foretages.

Om denne opgave

Følgende billede angiver det trådløse korts placering og giver en visuel fremstilling af installationsproceduren.



1x
M2x3.5



Trin

1. Tilslut antennekablerne til WLAN-kortet.
Følgende skema viser antennekablets farveskema for din computers WLAN-kort.

Table 2. Farveskema for antennekabler

Stik på trådløst kort	Antennekablefarve
Hovedstik (hvid trekant)	Hvid
Hjælpestik (sort trekant)	Sort

2. Anbring WLAN-kortets beslag, der fastgør antennekablerne.
3. Ret indhakkert på WLAN-kortet ind efter tappet på slotten til WLAN-kortet. Indsæt WLAN-kortet i stikket på systemkortet.
4. Genmonter skruen (M2x3,5), der fastgør WLAN-kortets beslag til WLAN-kortet.

Næste trin

1. Monter [harddiskmodulet](#).
2. Monter [sidedækslet](#).
3. Følg proceduren i [Efter du har udført arbejde på computerens indvendige dele](#).

Blæsermodul

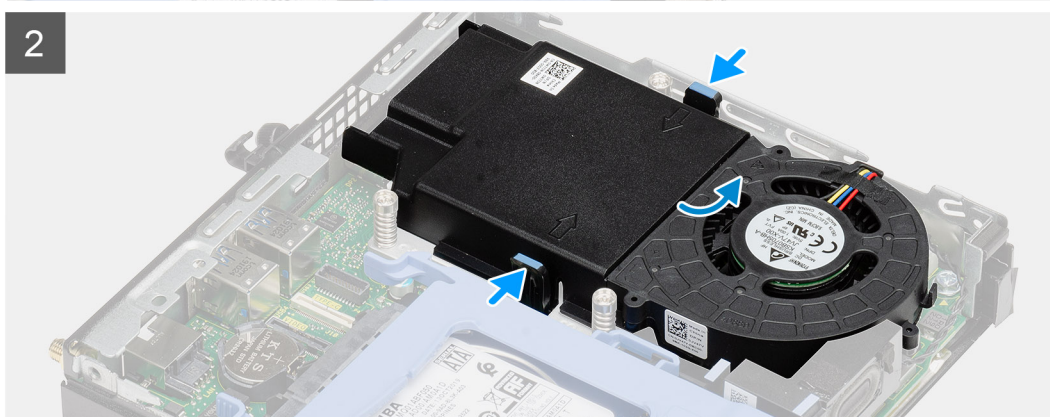
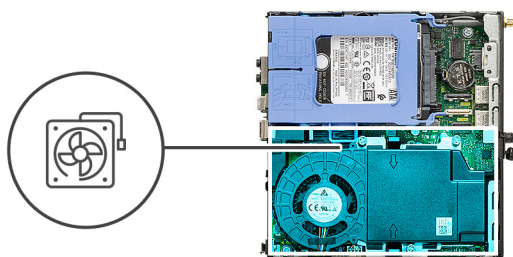
Sådan fjernes blæsermodulet

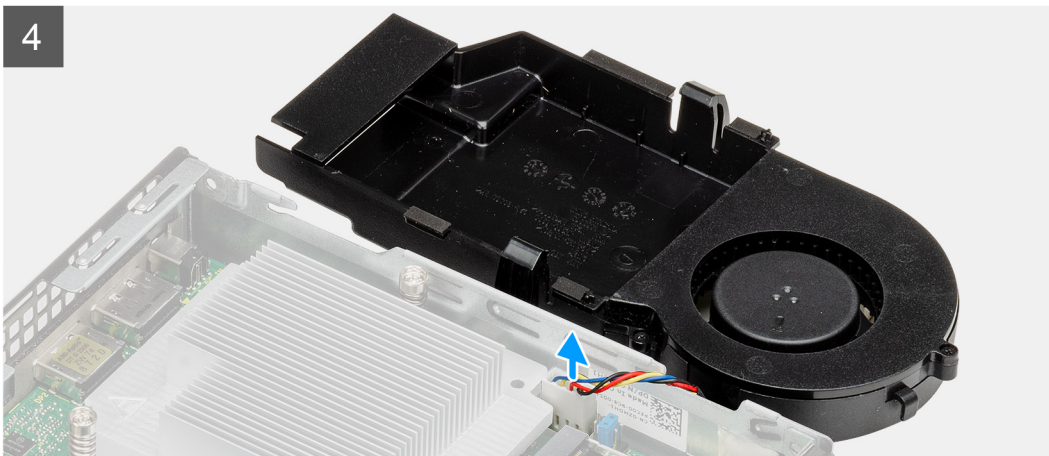
Forudsætninger

1. Følg proceduren i [Før du udfører arbejde på computerens indvendige dele](#).
2. Fjern [sidedækslet](#).

Om denne opgave

Følgende billede angiver blæsermodulets placering og giver en visuel fremstilling af fjernelsesproceduren.





Trin

1. Frigør højttalerkablet fra kabelkanalerne på blæsermodulet.
2. Tryk på de blå tapper på hver side af blæseren, og skub for at løfte blæseren og frigøre den fra systemet.
3. Vend blæsermodulet om.
4. Frakobl blæserkablet fra stikket på systemkortet. Løft blæsermodulet ud af systemet.

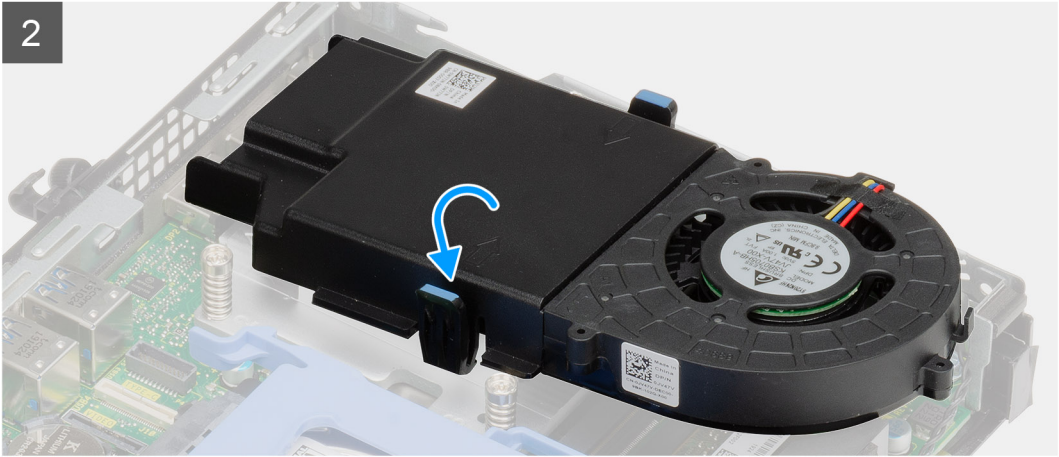
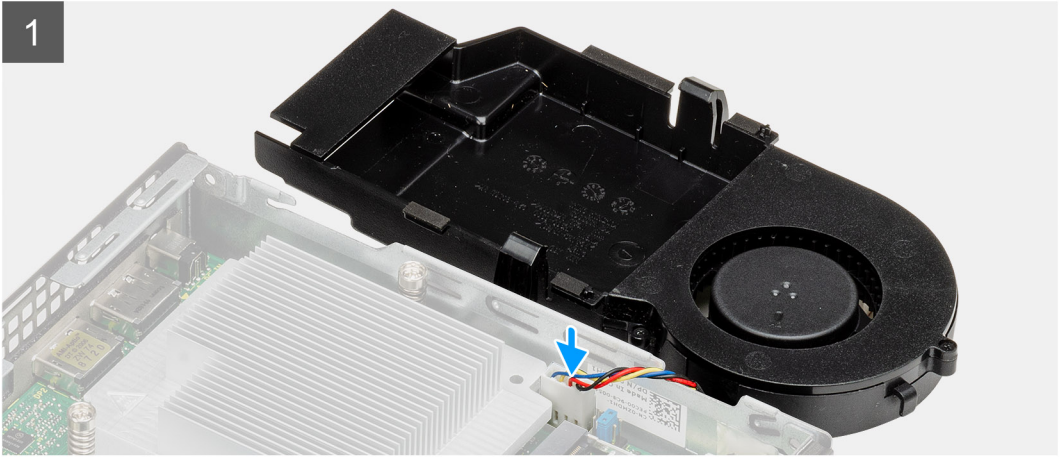
Sådan monteres blæsermodulet

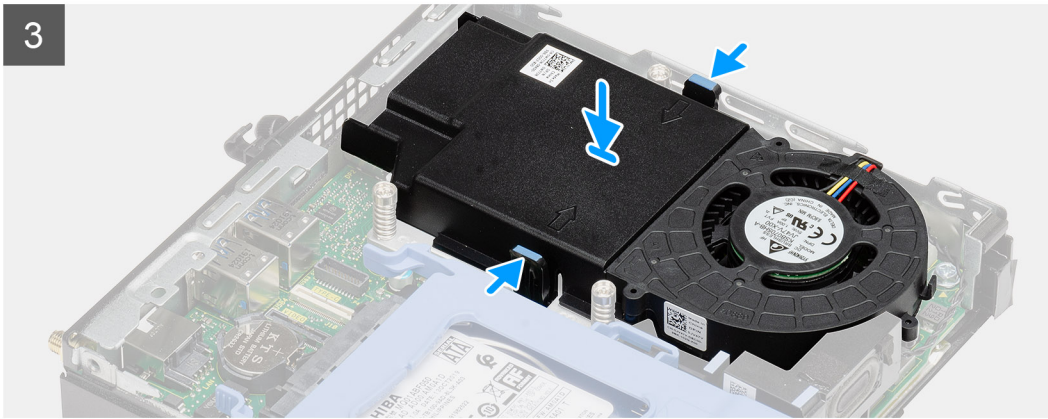
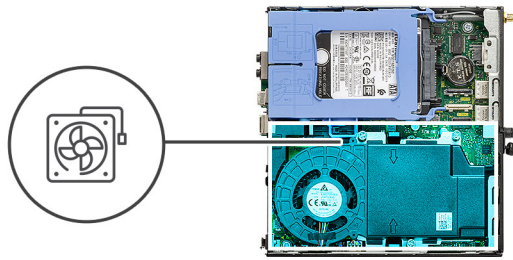
Forudsætninger

Hvis du genmonterer en komponent, skal du fjerne den eksisterende komponent, før installationsproceduren foretages.

Om denne opgave

Følgende billede angiver blæsermodulets placering og giver en visuel fremstilling af fjernelsesproceduren.





Trin

1. Sæt blæserkablet i stikket på systemkortet.
2. Vend blæsermodulet om.
3. Tryk på frigørelsestappen på blæsermodulet, og anbring det på systemet, indtil det klikker på plads.
4. Før højttalerkablet igennem kabelkanalerne på blæsermodulet.

Næste trin

1. Monter [sidedækslet](#).
2. Følg proceduren i [Efter du har udført arbejde på computerens indvendige dele](#).

Kølelegeme

Sådan fjernes kølelegemet

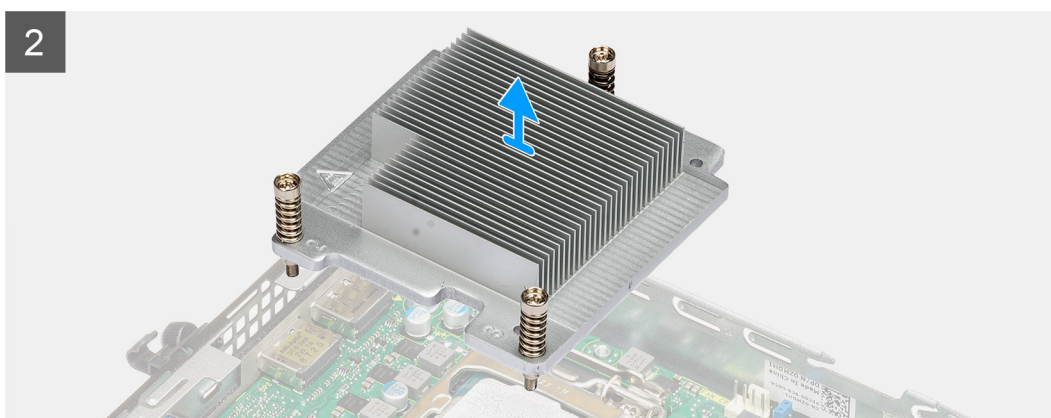
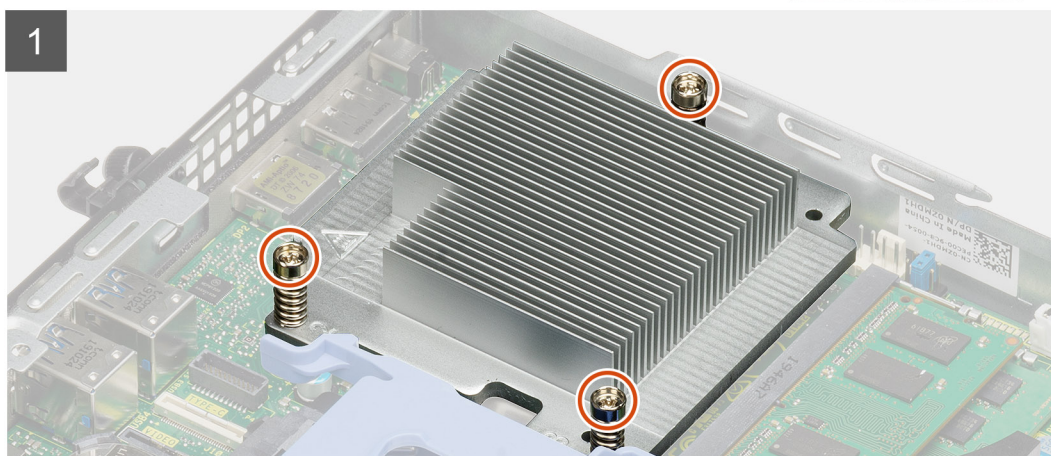
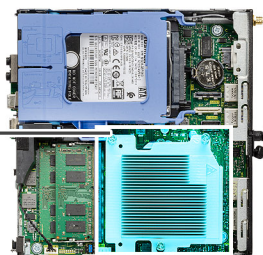
Forudsætninger

1. Følg proceduren i [Før du udfører arbejde på computerens indvendige dele](#).


2. Fjern [sidedækslet](#).
3. Fjern [blæsermodulet](#).

Om denne opgave

Følgende billeder angiver kølelegemets placering og giver en visuel fremstilling af fjernelsesproceduren.



Trin

1. Løsn de tre fastmonterede skruer, der fastgør kølelegemet til systemet.
 **BEMÆRK:** Løsn skruen i rækkefølge (1,2,3) som vist på kølelegemet.
2. Løft kølelegemet af systemkortet.

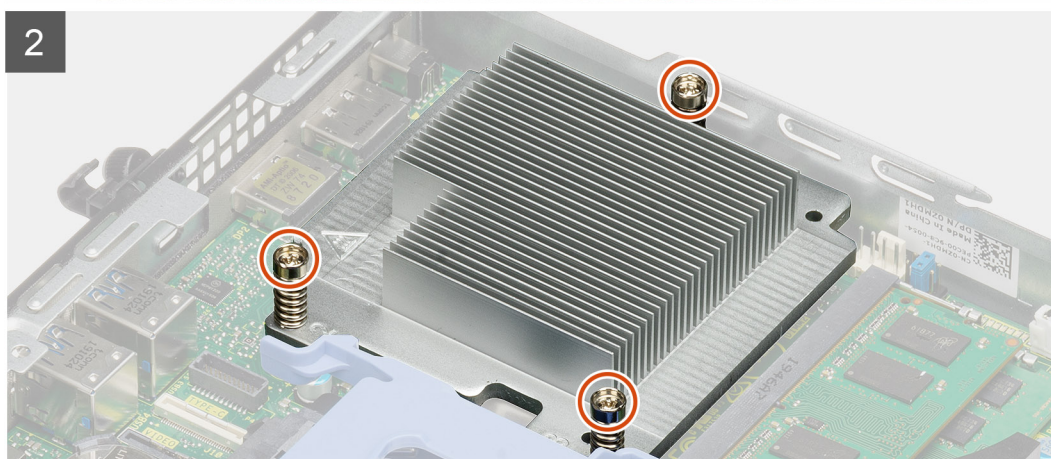
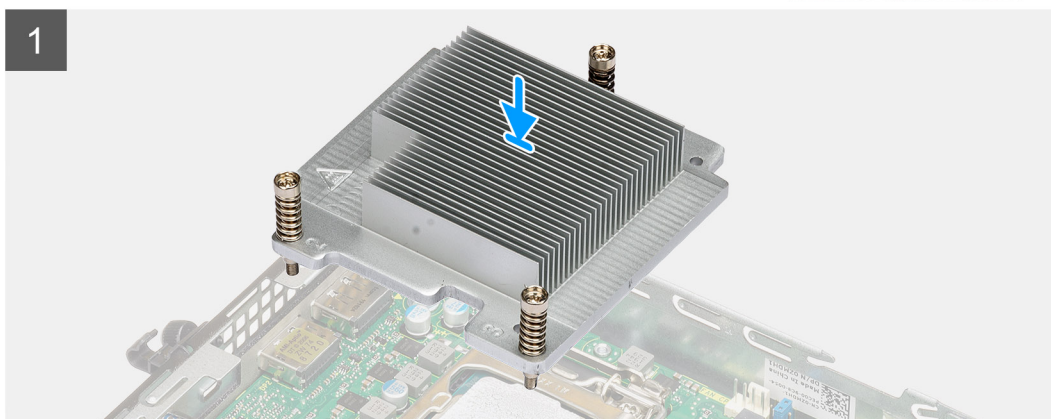
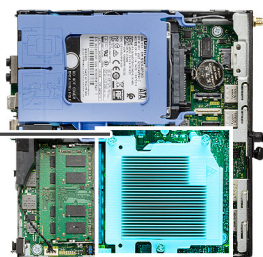
Sådan monteres kølelegemet

Forudsætninger

Hvis du genmonterer en komponent, skal du fjerne den eksisterende komponent, før installationsproceduren foretages.

Om denne opgave

Følgende billede angiver kølelegemets placering og giver en visuel fremstilling af installationsproceduren.



Trin

1. Ret kølelegemets skruer ind efter holderne på systemkortet, og anbring kølelegemet på processoren.
2. Spænd de fastmonterede skruer, der fastgør kølelegemet til systemkortet.

 **BEMÆRK:** Spænd skruerne i rækkefølge (1,2,3) som vist på kølelegemet.

Næste trin

1. Monter [blæsermodulet](#).
2. Monter [sidedækslet](#).
3. Følg proceduren i [Efter du har udført arbejde på computerens indvendige dele](#).

Møntcellebatteri

Sådan fjernes møntcellebatteriet

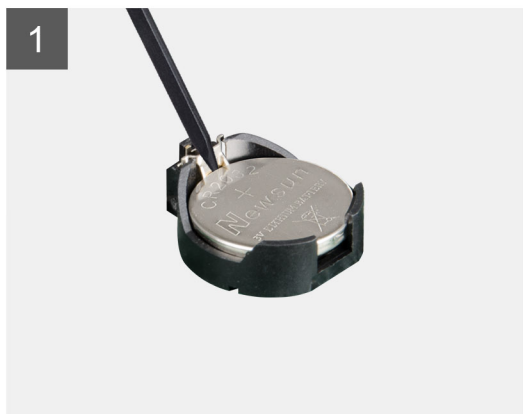
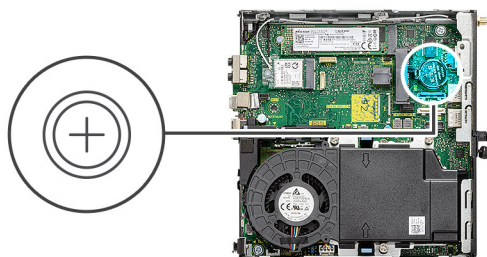
Forudsætninger

1. Følg proceduren i [Før du udfører arbejde på computerens indvendige dele](#).
2. Fjern [sidedækslet](#).

BEMÆRK: Når møntcellebatteriet fjernes, gendannes indstillingerne for BIOS-opsætningsprogrammet til standardværdierne. Det anbefales, at du noterer dig indstillingerne for BIOS-opsætningsprogrammet, før du fjerner møntcellebatteriet.

Om denne opgave

Følgende billeder angiver møntcellebatteriets placering og giver en visuel fremstilling af fjernelsesproceduren.



Trin

1. Lirk forsigtigt, vha. en plastikpen, møntcellebatteriet ud af batterisoklen på systemkortet.
2. Fjern møntcellebatteriet fra systemet.

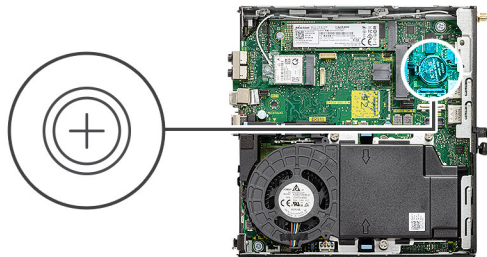
Sådan monteres møntcellebatteriet

Forudsætninger

Hvis du genmonterer en komponent, skal du fjerne den eksisterende komponent, før installationsproceduren foretages.

Om denne opgave

Følgende billede angiver placeringen af møntcellebatteriet og giver en visuel fremstilling af installationsproceduren.



Trin

1. Indsæt møntcellebatteriet med symbolet "+" opad, og skub det ind under låsetapperne på den positive side af stikket.
2. Tryk batteriet ind i stikket, indtil det låses på plads.

Næste trin

1. Monter [sidedækslet](#).
2. Følg proceduren i [Efter du har udført arbejde på computerens indvendige dele](#).

Hukommelsesmoduler

Sådan fjernes hukommelsesmodulerne

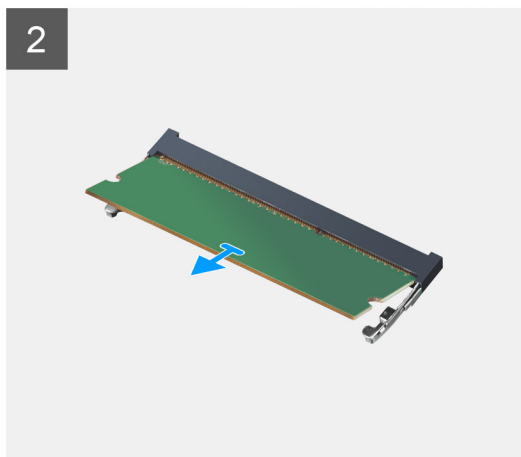
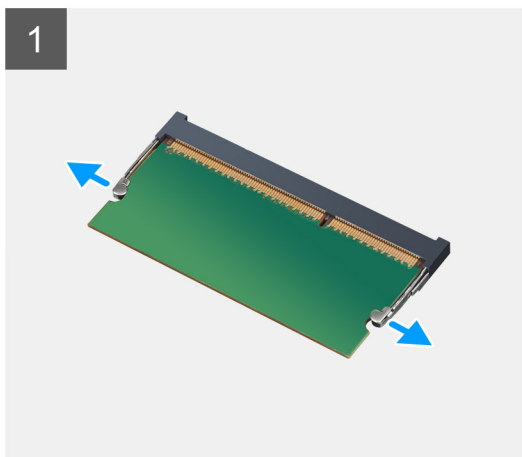
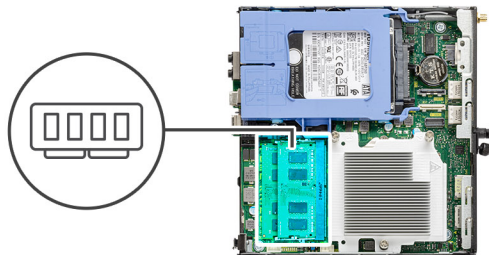
Forudsætninger

1. Følg proceduren i [Før du udfører arbejde på computerens indvendige dele](#).
2. Fjern [sidedækslet](#).
3. Fjern [blæsermodulet](#).

Om denne opgave

Følgende billeder angiver placeringen af hukommelsesmodulerne og giver en visuel fremstilling af fjernelsesproceduren.

⚠ FORSIGTIG: Hold hukommelsesmodulet på dets kanter for at undgå at beskadige det. Rør ikke ved komponenterne på hukommelsesmodulet.



Trin

1. Træk låseklemmerne fra hukommelsesmodulet, indtil hukommelsesmodulet springer op.
2. Træk og fjern hukommelsesmodulet fra dets slot.

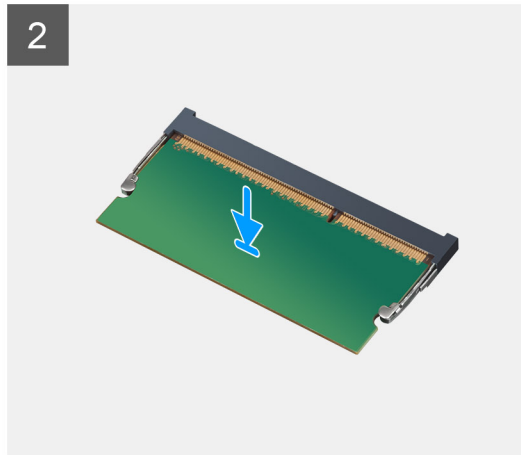
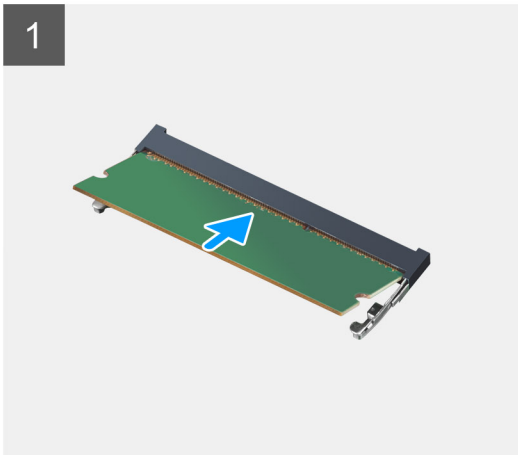
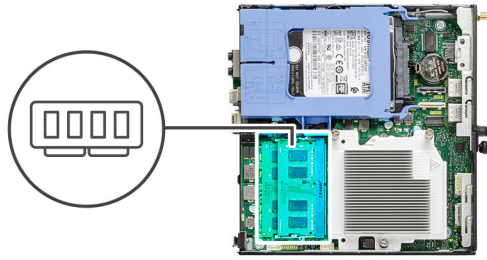
Sådan monteres hukommelsesmodulerne

Forudsætninger

Hvis du genmonterer en komponent, skal du fjerne den eksisterende komponent, før installationsproceduren foretages.


Om denne opgave

Følgende billede angiver hukommelsesmodulernes placering og giver en visuel fremstilling af installationsproceduren.



Trin

1. Juster hukommelsesmodulets indhak med tappen på hukommelsesmodulslottet.
2. Skub hukommelsesmodul i en vinkel helt ind i dets slot, og tryk hukommelsesmodul ned, indtil det klikker på plads.

 **BEMÆRK:** Hvis du ikke hører et klik, skal du fjerne hukommelsesmodul og sætte det i igen.

Næste trin

1. Monter [blæsermodul](#).
2. Monter [sidedækslet](#).
3. Følg proceduren i [Efter du har udført arbejde på computerens indvendige dele](#).

Højtaler

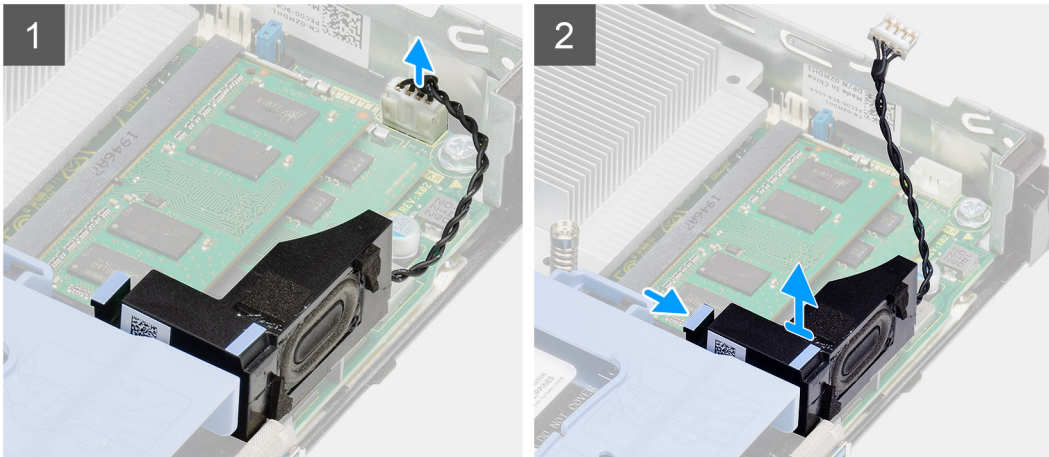
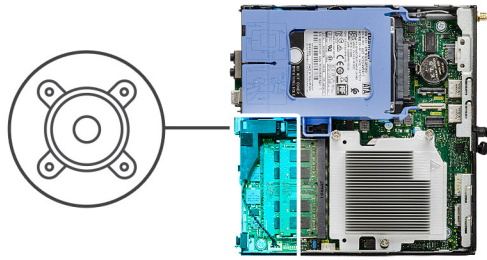
Sådan fjernes højttaleren

Forudsætninger

1. Følg proceduren i [Før du udfører arbejde på computerens indvendige dele](#).
2. Fjern [sidedækslet](#).
3. Fjern [blæsermodul](#).

Om denne opgave

Følgende billeder angiver placeringen af højttaleren og giver en visuel fremstilling af fjernelsesproceduren.



Trin

1. Kobl højttalerkablet fra systemkortet.
2. Tryk på frigørelsestappen, og løft højttaleren samt kablet fra systemkortet.

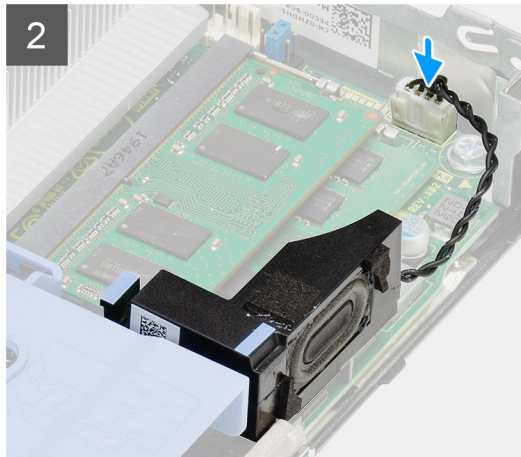
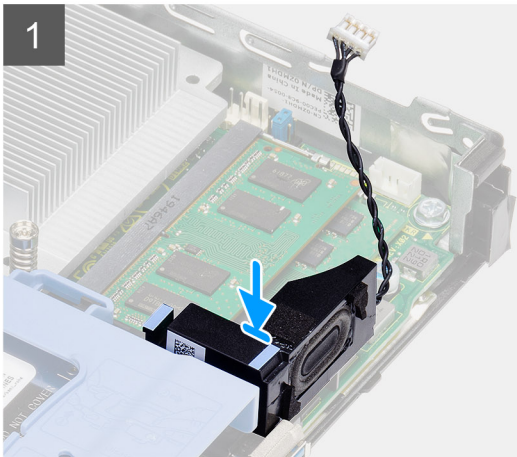
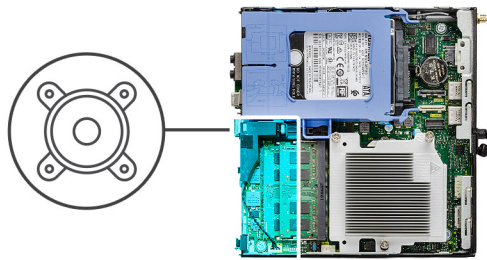
Sådan monteres højttaleren

Forudsætninger

Hvis du genmonterer en komponent, skal du fjerne den eksisterende komponent, før installationsproceduren foretages.

Om denne opgave

Følgende billede angiver placeringen af højttaleren og giver en visuel fremstilling af installationsproceduren.



Trin

1. Ret højttaleren ind efter slotten, og tryk den ind, indtil frigørelsestappen klikker på plads.
2. Slut højttalerkablet til systemkortet.

Næste trin

1. Monter [blæsermodulet](#).
2. Monter [sidedækslet](#).
3. Følg proceduren i [Efter du har udført arbejde på computerens indvendige dele](#).

Valgfri I/O-moduler (Type C/HDMI/VGA/DP/seriel)

Afmontering af valgfrie I/O-moduler (Type C/ HDMI/VGA/DP/seriel)

Forudsætninger

1. Følg proceduren i [Før du udfører arbejde på computerens indvendige dele](#).
2. Fjern [sidedækslet](#).

Om denne opgave

Følgende billeder angiver de valgfri I/O-modulers placering og giver en visuel fremstilling af afmonteringsproceduren.

Trin

1. Fjern de to skruer (M3x3), der fastgør det valgfri I/O-modul til computerkabinettet.
2. Kobl I/O-modulets kabel fra stikket på systemkortet.
3. Fjern I/O-modulet fra computeren.

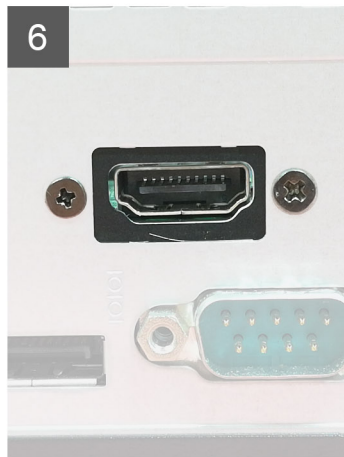
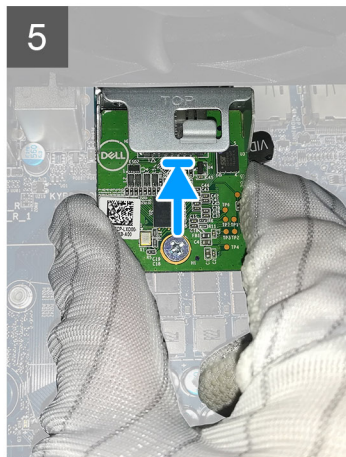
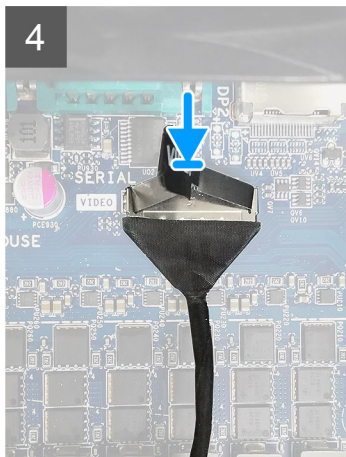
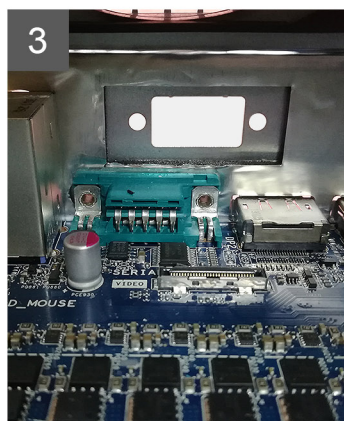
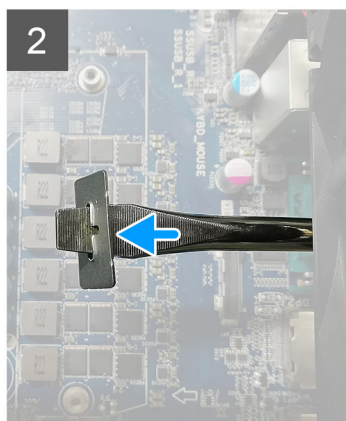
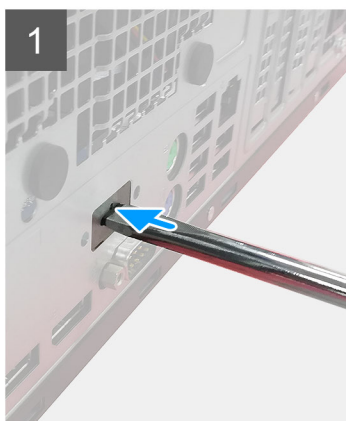
Montering af valgfrie I/O-moduler (Type C/ HDMI/VGA/DP/serial)

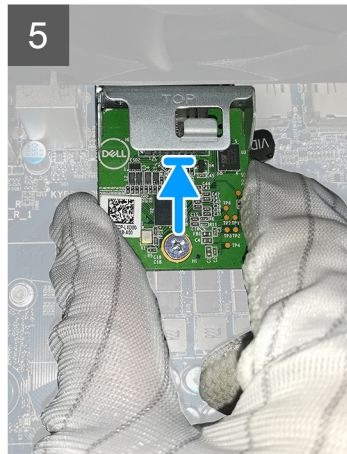
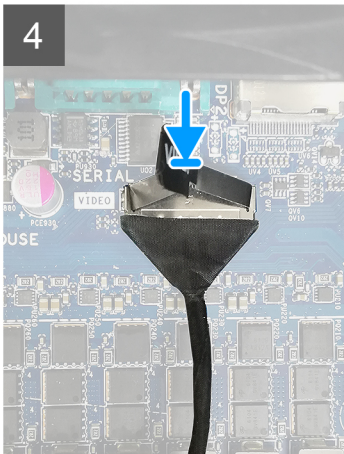
Forudsætninger

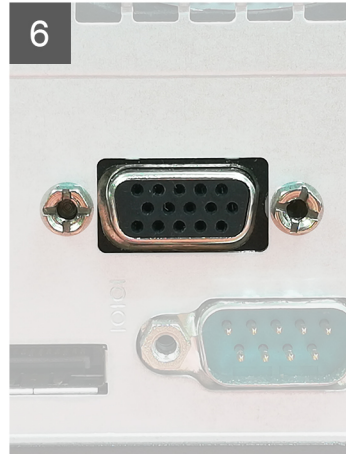
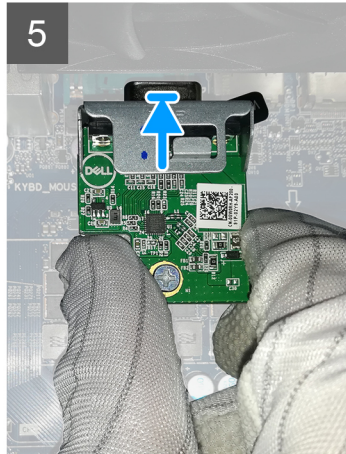
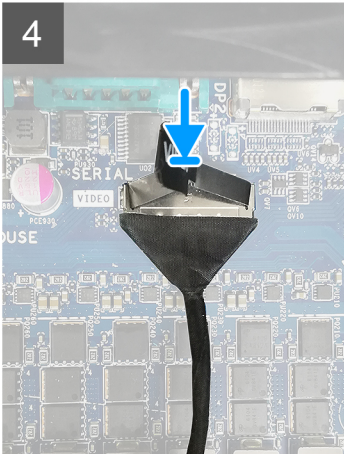
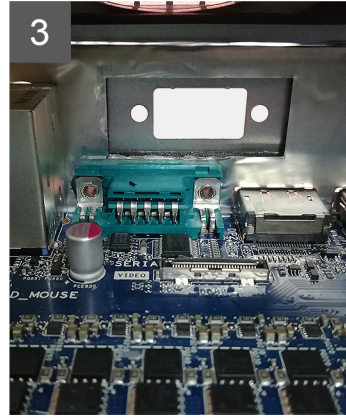
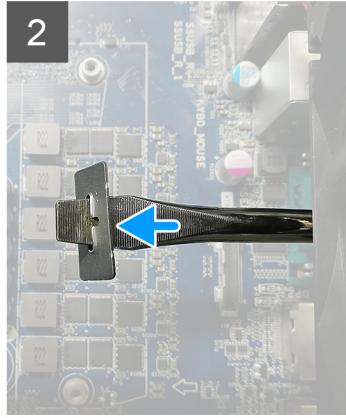
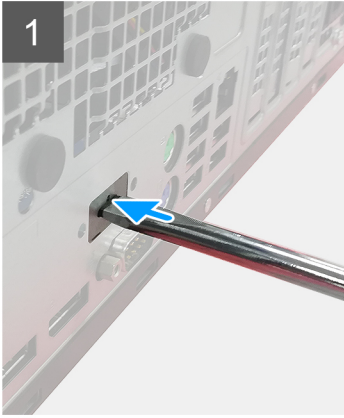
Hvis du genmonterer en komponent, skal du fjerne den eksisterende komponent, før installationsproceduren foretages.

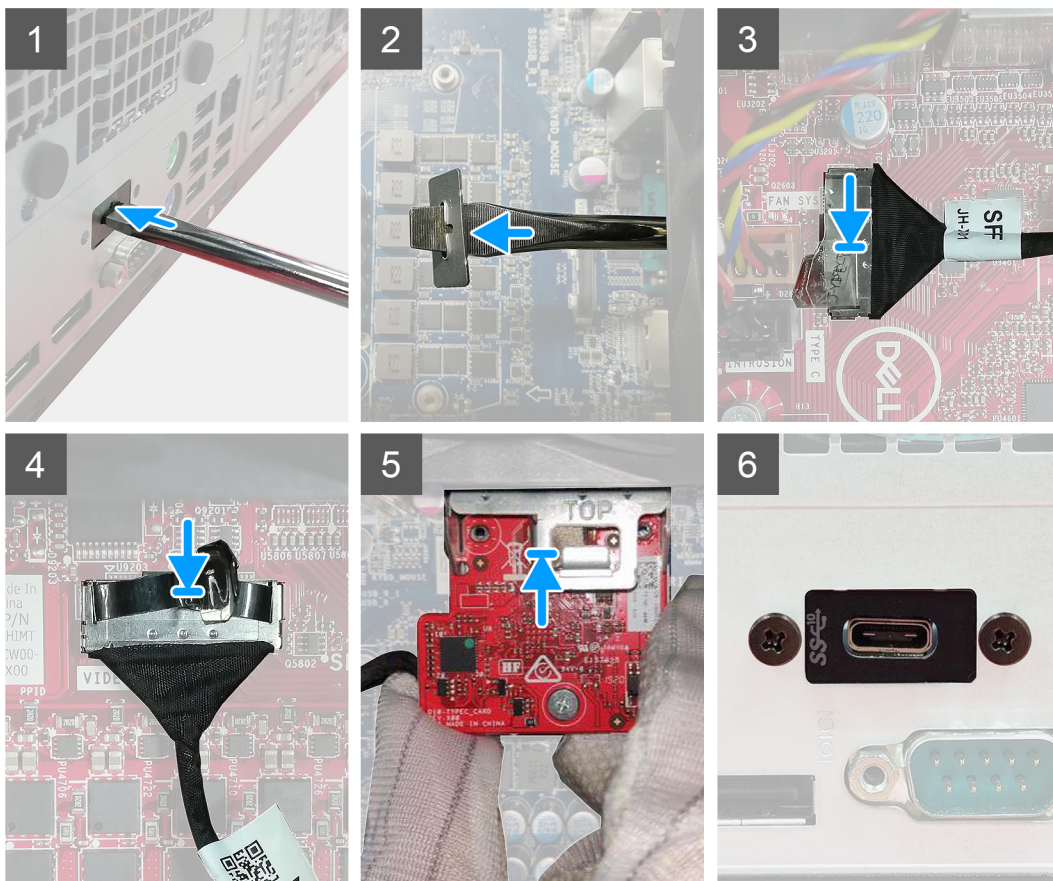
Om denne opgave

Følgende billeder angiver placeringen af systemkortet og giver en visuel fremstilling af installationsproceduren.









Trin

1. For at fjerne dummy-metalbeslaget skal du stikke en flad skruetrækker ind i hullet på beslaget. Skub til beslaget for at frigøre det, og løft derefter beslaget ud af systemet.
2. Indsæt det valgfri I/O-modul (Type-C/HDMI/VGA/DisplayPort/seriel) i slotten fra din computers inderside.
3. Slut I/O-kablet til stikket på systemkortet.
4. Genmonter de to skruer (M3X3), der fastgør det valgfri I/O-modul til systemet.

Næste trin

1. Monter [sidedækslet](#).
2. Følg proceduren i [Efter du har udført arbejde på computerens indvendige dele](#).

Processor

Sådan fjernes processoren

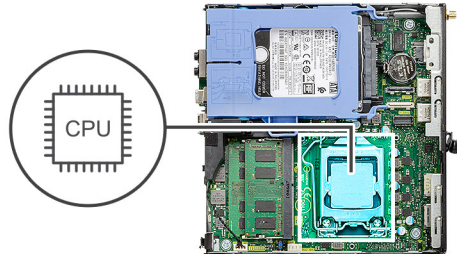
Forudsætninger

1. Følg proceduren i [Før du udfører arbejde på computerens indvendige dele](#).

2. Fjern [sidedækslet](#).
3. Fjern [blæsermodulet](#).
4. Fjern [kølelegemet](#).

Om denne opgave

Følgende billeder angiver processorens placering og giver en visuel fremstilling af fjernelsesproceduren.



Trin

1. Tryk ned på udløsergrebet, og skub det væk fra processoren for at løsne det fra låsetappen.
2. Løft håndtaget opad for at løfte processorskærmen.

⚠ FORSIGTIG: Når du fjerner processoren, må du ikke røre ved nogen af benene inde i soklen eller lade ting falde ned på benene i soklen.

3. Løft forsigtigt processoren fra soklen.

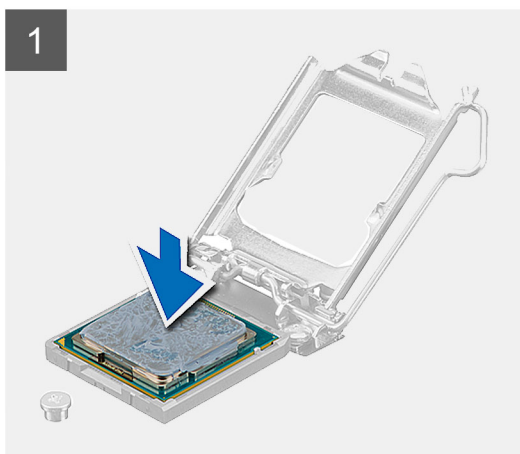
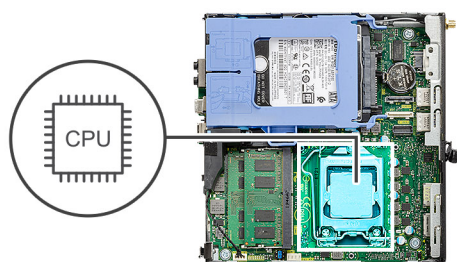
Sådan monteres processoren

Forudsætninger

Hvis du genmonterer en komponent, skal du fjerne den eksisterende komponent, før installationsproceduren foretages.

Om denne opgave

Følgende billede angiver processorens placering og giver en visuel fremstilling af installationsproceduren.



Trin

1. Ret processorens ben-1-hjørne ind efter processorsoklens ben-1-hjørne, og anbring derefter processoren i processorsoklen.
i **BEMÆRK:** Ben-1-hjørnet på processoren har en trekant, der passer med trekanten af ben-1-hjørnet i processorsoklen. Når processoren er sat korrekt på plads, er alle fire hjørner placeret i samme højde. Hvis et eller flere af processorens hjørner er placeret højere end de andre, er processoren ikke placeret korrekt.
2. Luk processordækslet, når processoren er anbragt korrekt i soklen.
3. Tryk ned på udløsergrebet, og skub det under låsetappen for at låse det.

Næste trin

1. Monter [kølelegemet](#).
2. Monter [blæsermodulet](#).
3. Monter [sidedækslet](#).
4. Følg proceduren i [Efter du har udført arbejde på computerens indvendige dele](#).

Systemkort

Sådan fjernes systemkortet

Forudsætninger

1. Følg proceduren i [Før du udfører arbejde på computerens indvendige dele](#).
2. Fjern [sidedækslet](#).
3. Fjern [harddiskmodulet](#).
4. Fjern [solid state-drevet](#).
5. Fjern [WLAN-kort](#).
6. Fjern [blæsermodulet](#).
7. Fjern [kølelegemet](#).
8. Fjern [hukommelsesmodulerne](#).
9. Fjern [højtaleren](#).
10. Fjern det [valgfri IO-modul](#).
11. Fjern [processoren](#).

Om denne opgave

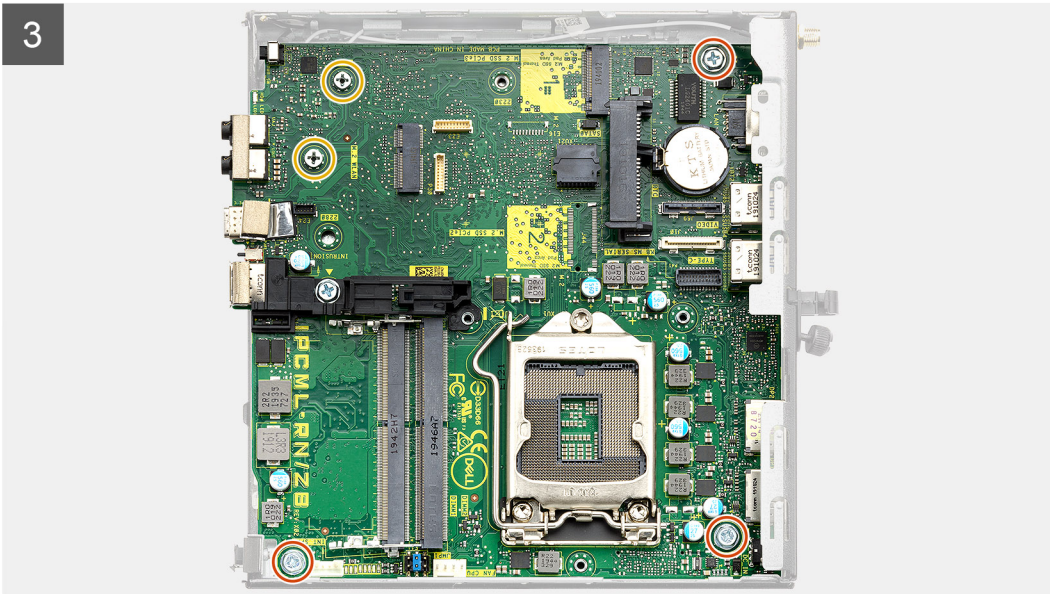
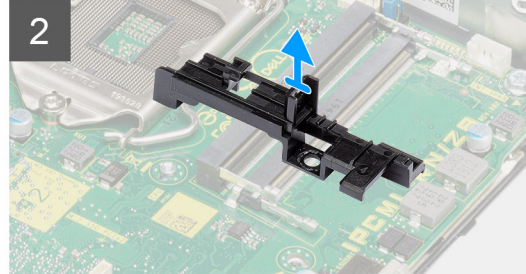
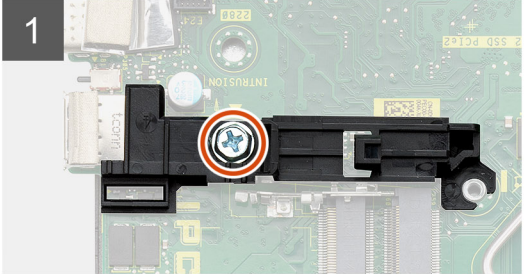
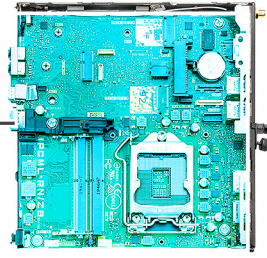
Følgende billeder angiver placeringen af systemkortet og giver en visuel fremstilling af fjernelsesproceduren.



4x
6-32



2x
M3x4



4



Trin

1. Fjern skruen (6-32), der fastgør harddiskholderstøtten på systemkortet.
2. Løft harddiskholderstøtten væk fra systemkortet.
3. Fjern de to skruer (M3x4) og tre skruer (6-32), der fastgør systemkortet til kabinettet.
4. Løft systemkortet væk fra kabinettet.

Sådan installeres systemkortet

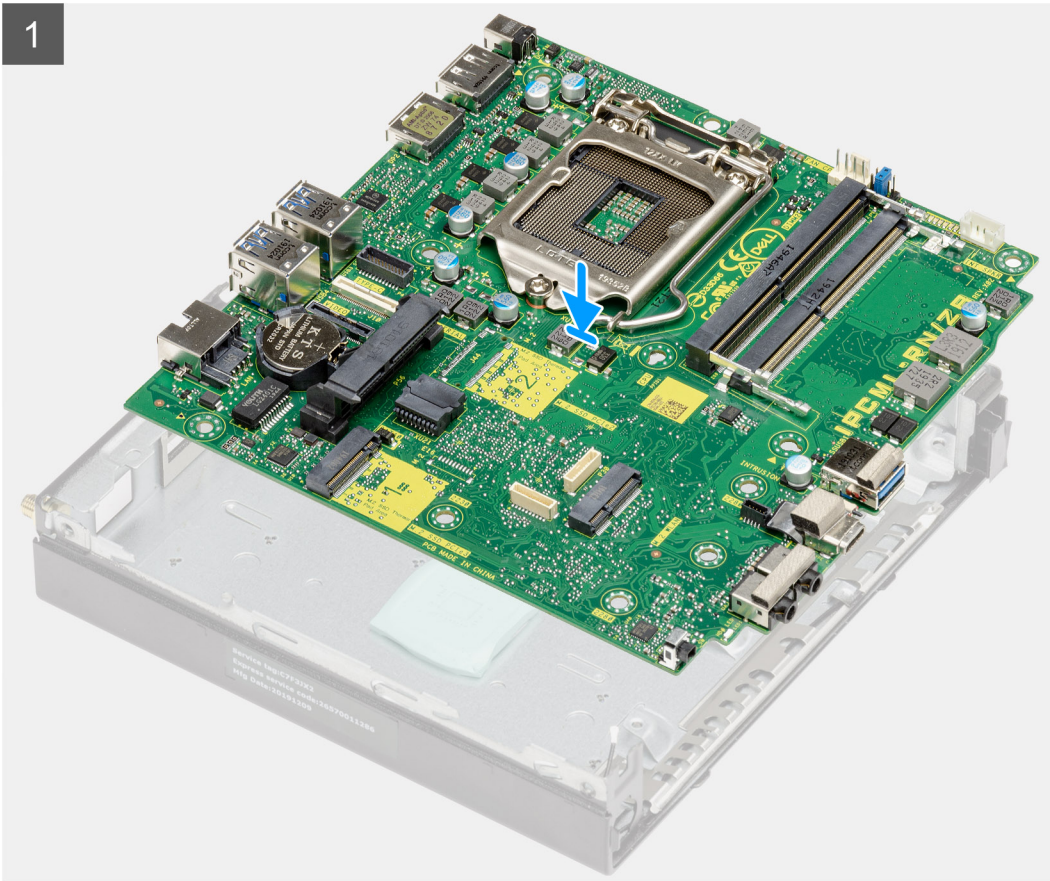
Forudsætninger

Hvis du genmonterer en komponent, skal du fjerne den eksisterende komponent, før installationsproceduren foretages.

Om denne opgave

Følgende billede angiver placeringen af systemkortet og giver en visuel fremstilling af installationsproceduren.

1

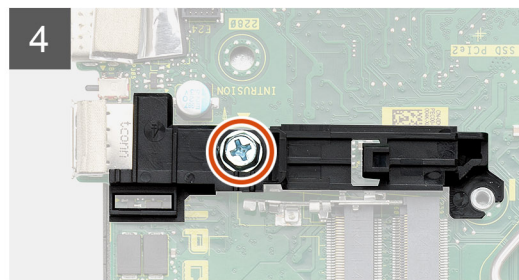
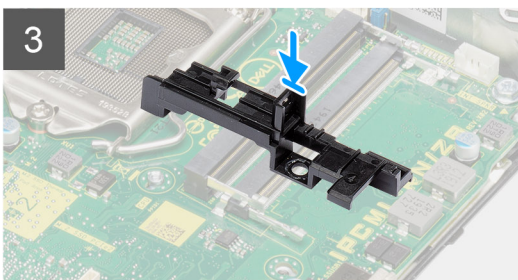
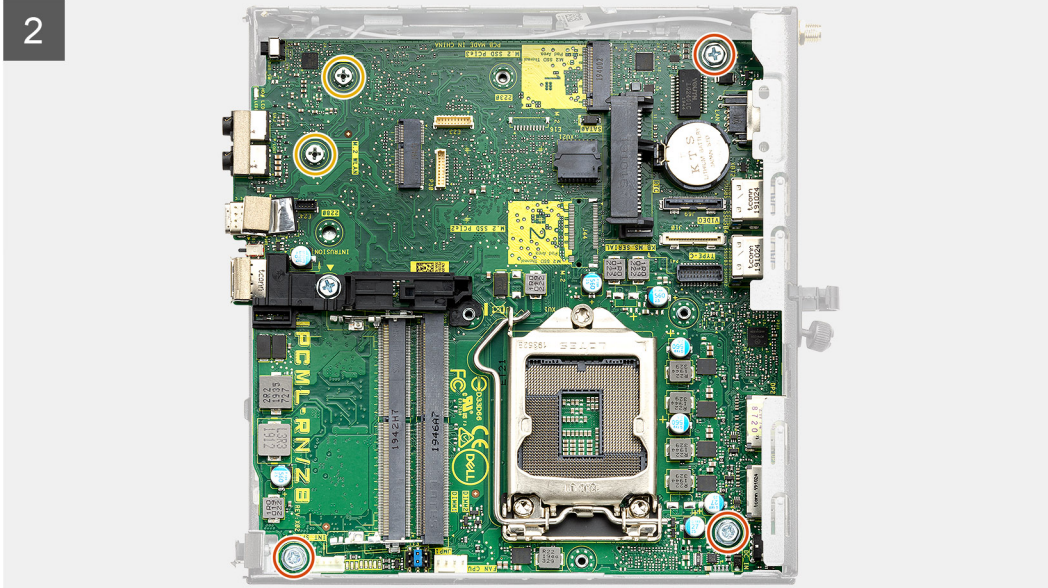
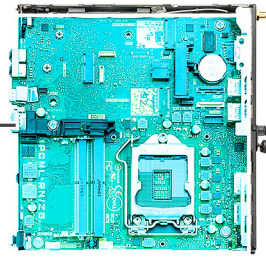




4x
6-32



2x
M3x4



Trin

1. Ret først systemkortet ind, og sænk det derefter ned i systemet, indtil stikkene bag på systemkortet flugter med slottene på kabinettet, og skruenhullerne på systemkortet flugter med omløbene på systemet
2. Genmonter de to skruer (M3x4) og tre skruer (6-32) for at fastgøre systemkortet til kabinettet.
3. Ret slotten på harddiskholderstøtten ind efter systemkortet, og anbring harddiskholderen på systemkortet.
4. Genmonter skruen (6-32), der fastgør harddiskholderstøtten til systemkortet.

Næste trin

1. Monter [processoren](#).
2. Monter det [valgfri IO-modul](#).
3. Monter [højtaleren](#).
4. Installer [hukommelsesmodulerne](#).
5. Monter [kølelegemet](#).
6. Monter [blæsermodulet](#).
7. Monter [WLAN-kortet](#).
8. Monter [solid state-drevet](#).
9. Monter [harddiskmodulet](#).
10. Monter [sidedækslet](#).
11. Følg proceduren i [Efter du har udført arbejde på computerens indvendige dele](#).

Software


Dette kapitel beskriver de understøttede operativsystemer og indeholder vejledninger i at installere driverne.

Emner:

- [Download af Windows-driverne](#)

Download af Windows-driverne

Trin

1. Tænd .
2. Gå til **Dell.com/support**.
3. Klik på **Product Support** (Produktsupport), indtast din servicemærke, og klik på **Submit** (Send).
 **BEMÆRK:** Hvis du ikke har servicemærket, brug autodetekteringsfunktionen eller gennemse din manuelt.
4. Klik på **Drivers and Downloads (Drivere og downloads)**.
5. Vælg det operativsystem, der er installeret på din .
6. Rul ned ad siden for at vælge den driver, der skal installeres.
7. Klik på **Download File (Hent fil)** for at hente driveren til notebooken.
8. Efter hentning er afsluttet, skal du navigere til mappen, hvor du gemte drevfilen.
9. Dobbeltklik på driverfilens ikon, og følg vejledningen på skærmen.

Systemopsætning

⚠ FORSIGTIG: Medmindre du er en erfaren computerbruger, skal du undlade at ændre indstillingerne for dette program. Visse ændringer kan medføre, at computeren ikke fungerer korrekt.

i BEMÆRK: Før du ændrer BIOS opsætningsprogram, anbefales det, at du skriver BIOS-opsætningens skærminformationer ned til fremtidig brug.

Brug BIOS opsætningsprogrammet til de følgende formål:

- Få oplysninger omkring hardwaren, der er monteret i computeren, såsom mængden af RAM og størrelsen på harddisken.
- Skift systemkonfigurationsoplysningerne.
- Indstil eller skift et brugervalgsindstilling, såsom; brugerens kodeord, typen af harddisk monteret og aktivering eller deaktivering af basisenheder.

Emner:

- [Startmenu](#)
- [Navigationstaster](#)
- [Boot Sequence](#)
- [Indstillinger i systeminstallationsmenuen](#)
- [Sådan opdateres BIOS'en i Windows](#)
- [System- og opsætningsadgangskode](#)

Startmenu

Tryk på <F12>, når Dell-logoet vises, for at se en engangsstartmenu med en liste over gyldige startenheder på systemet. Menupunkterne Diagnostics (Diagnosticering) og BIOS Setup (BIOS-konfiguration) er også tilgængelige i menuen. Enhederne i menuen Start afhænger af systemets startenheder. Denne menu er nyttig, hvis du forsøger at starte fra en bestemt enhed eller vil køre en diagnosticering af systemet. Brug af startmenuen ændrer ikke på den startrækkefølge, der er lagret i BIOS.

Indstillingerne er:

- UEFI-opstart:
 - Windows Boot Manager
- Andre indstillinger:
 - BIOS-opsætning
 - BIOS Flash-opdatering
 - Diagnosticering
 - Skift indstillinger for starttilstand

Navigationstaster

i BEMÆRK: For de fleste af indstillingerne i systeminstallationsmenuen, registreres ændringerne, du foretager, men de træder ikke i kraft, før systemet genstartes.

Taster

Navigation

Op-pil

Flytter til forrige felt.

Ned-pil

Flytter til næste felt.

Enter

Vælger en værdi i det valgte felt (hvis det er relevant) eller følger linket i feltet.

Mellemlinjestast

Udfolder eller sammenfolder en rulleliste, hvis relevant.

Taster

Navigation

Tab	Flytter til næste fokusområde.
Esc	Flytter til forrige side, indtil du får vist hovedskærmen. Ved at trykke på Esc (Escape-tasten) på hovedskærmen vises der en meddelelse, der beder dig om at gemme alle ændringer, som ikke er gemt, og genstarter systemet.

Boot Sequence

Boot Sequence giver dig mulighed for at omgå systemopsætningens definerede rækkefølge af startenheder og starte direkte op fra en angivet enhed (f.eks. optisk drev eller harddisk). Du kan under Power-on Self Test (POST), når Dell-logoet dukker op:

- Få adgang til System Setup (systemopsætning) ved tryk på tasten F2
- Fremkalde menuen til engangsopstart ved tryk på tasten F12

Engangsopstartens menu viser de enheder, som du kan starte fra, herunder diagnostiske indstillinger. Opstartsmenuens valgmuligheder er:

- Udtageligt drev (hvis tilgængelig)
- STXXXX-drev
 - **BEMÆRK:** XXXX betegner SATA-drevnummeret.
- Optisk drev (hvis tilgængelig)
- SATA-harddisk (hvis tilgængelig)
- Diagnostics (Diagnosticering)
 - **BEMÆRK:** Valg af **Diagnostics** (Diagnosticering) vil vise **SupportAssist**-skærmen.

Skærmen med opstartssekvensen viser også muligheden for at få adgang til skærmen System Setup (systemopsætning).

Indstillinger i systeminstallationsmenuen

BEMÆRK: Afhængigt af computeren og dets monterede enheder, vil det muligvis ikke være alle enheder, der vises i dette afsnit.

Generelle indstillinger

Tabel 3. Generelt

Indstilling	Beskrivelse
Systemoplysninger	Viser følgende oplysninger: <ul style="list-style-type: none">• Systemoplysninger: Viser BIOS Version (BIOS-version), Service Tag (Servicekode), Asset Tag (Aktivmærke), Ownership Tag (Ejerskabskode), Ownership Date (Dato for ejerskab), Manufacture Date (Fremstillingsdato) og Express Service Code (Ekspressservicenummer).• Memory Information (Hukommelsesoplysninger): Viser Memory Installed (Installeret hukommelse), Memory Available (Tilgængelig hukommelse), Memory Speed (Hukommelseshastighed), Memory Channel Mode (Hukommelseskanaltilstand), Memory Technology (Hukommelsesteknologi), DIMM 1 Size (DIMM 1-størrelse) og DIMM 2 Size (DIMM 2-størrelse).• PCI-oplysninger: Viser Slot1_M.2, Slot2_M.2• Processor Information (Processoroplysninger): Viser Processor Type (Processortype), Core Count (Antal kerner), Processor ID (Processor-id), Current Clock Speed (Aktuel clockhastighed), Minimum Clock Speed (Minimum clockhastighed), Maximum Clock Speed (Maksimum clockhastighed), Processor L2 Cache (Processor L2 cache-lager), Processor L3 Cache (Processor L3 cache-lager), HT Capable (HT-duelig) og 64-Bit Technology (64-Bit teknologi).• Device Information (Enhedsoplysninger): Viser SATA-0, M.2 PCIe SSD-2, LOM, MAC Address (MAC-adresse), Video Controller (Videocontroller) Audio Controller (Lydcontroller), Wi-Fi Device (Wi-Fi-enhed) og Bluetooth Device (Bluetooth-enhed).

Tabel 3. Generelt (fortsat)

Indstilling	Beskrivelse
Startrækkefølge	Lader dig angive rækkefølgen, i hvilken computeren forsøger at finde et operativsystem på de enheder, der er angivet på denne liste.
UEFI Boot Path Security	Denne indstilling styrer, om systemet anmoder brugeren om at indtaste administratoradgangskoden, når der bootes en UEFI-startsti fra F12-startmenuen.
Dato/Klokkeslæt	Lader dig foretage indstillinger for dato og klokkeslæt. Skifter til systemets dato og klokkeslæt, der straks træder i kraft.

Systemoplysninger

Tabel 4. Systemkonfiguration



Indstilling	Beskrivelse
Integreret NIC	Lader dig styre den indbyggede LAN-controller. Indstillingen 'Enable UEFI Network Stack' (Aktiver UEFI netværksstak) er ikke valgt som standard. Indstillingerne er: <ul style="list-style-type: none"> • Disabled • Enabled (Aktiveret) • Enabled w/PXE (Aktiveret m/PXE) (standard)  BEMÆRK: Afhængigt af computeren og de installerede enheder vises delene i dette afsnit muligvis ikke.
SATA-drift	Lader dig konfigurere driftstilstanden for den integrerede harddisk-controller. <ul style="list-style-type: none"> • Disabled (Deaktiveret) = SATA-controllerne er skjulte • AHCI = SATA er konfigureret til AHCI-tilstand • RAID ON = SATA er konfigureret til at understøtte RAID-tilstand (som standard valgt).
Drev	Lader dig aktivere eller deaktivere de forskellige installerede drev: <ul style="list-style-type: none"> • SATA-0 (aktiveret som standard) • M.2 PCIe SSD-0 (aktiveret som standard)
Smart Reporting	Dette felt styrer, om harddiskfejl ved indbyggede drev rapporteres ved systemopstart. Indstillingen Enable Smart Reporting (Aktiver SMART-rapportering) er som standard deaktiveret.
USB-konfiguration	Lader dig aktivere eller deaktivere den integrerede USB-controller for: <ul style="list-style-type: none"> • Aktivér USB-startsupport • Aktivér forreste USB-porte • Enable rear USB Ports (Aktiver bagerste USB-porte) Alle indstillingerne er aktiveret som standard.
Konfiguration af forreste USB	Giver dig mulighed for at aktivere eller deaktivere de forreste USB-porte. Alle portene er som standard aktiveret.
Konfiguration af bageste USB	Giver dig mulighed for at aktivere eller deaktivere de bagerste USB-porte. Alle portene er som standard aktiveret.
USB PowerShare	Med denne indstilling kan du oplade eksterne enheder såsom mobiltelefoner og musikafspiller. Denne indstilling er som standard deaktiveret.
Audio (Lyd)	Lader dig aktivere eller deaktivere den integrerede lydcontroller. Indstillingen Enable Audio (Aktiver lyd) er som standard valgt. <ul style="list-style-type: none"> • Aktivér mikrofon • Aktivér intern højttaler Begge indstillinger er som standard aktiveret.
Dust Filter Maintenance	Giver dig mulighed for at aktivere eller deaktivere BIOS-meddelelser om at vedligeholde det valgfri støvfilter, der er installeret på din computer. BIOS vil generere en pre-boot-påmindelse om at

Table 4. Systemkonfiguration (fortsat)

Indstilling	Beskrivelse
	<p>rengøre eller udskifte støvfilteret ud fra det indstillede interval. Valgmuligheden Deaktiveret er som standard valgt.</p> <ul style="list-style-type: none"> • Disabled • 15 dage • 30 dage • 60 dage • 90 dage • 120 dage • 150 dage • 180 dage


Indstillinger for videoskærm

Table 5. Video

Egenskab	Beskrivelse
Primary Display	<p>Denne indstilling gør det muligt at vælge den primære skærm, når der er flere controllere tilgængelige i systemet.</p> <ul style="list-style-type: none"> • Auto (standard) • Intel HD Graphics <p> BEMÆRK: Hvis du ikke vælger Auto, vil den indbyggede grafikenhed være tilgængelig og aktiveret.</p>

Sikkerhed

Table 6. Sikkerhed

Indstilling	Beskrivelse
Administratoradgangskode	Lader dig indstille, ændre eller slette administratoradgangskoden.
Systemadgangskode	Lader dig indstille, ændre eller slette systemadgangskoden.
Intern harddisk-0-adgangskode	Giver dig mulighed for at indstille, ændre eller slette computerens interne harddiskadgangskode.
Konfiguration af adgangskode	Lader dig bestemme det minimalt og maksimalt tilladte antal tegn i administrator- og systemadgangskoder. Antallet af tegn er mellem 4 og 32.
Gå uden om adgangskode	<p>Med denne indstilling kan du omgå systemadgangskoden ved start og prompterne for adgangskoder til den interne harddisk under genstart af systemet.</p> <ul style="list-style-type: none"> • Deaktiveret — Der spørges altid efter systemets og den interne harddisks adgangskode, når de bliver indstillet. Denne indstilling er som standard deaktiveret. • Reboot Bypass (Omgåelse ved genstart) – Omgår adgangskodeprompten ved genstarter (varmstarter). <p> BEMÆRK: Systemet vil altid bede om adgangskoder for systemet og den interne harddisk, når der startes fra slukket tilstand (en koldstart). Systemet vil også altid bede om adgangskoder for alle harddiske i modulrummet.</p>
Ændring af adgangskode	<p>Med denne indstilling kan du bestemme om det er tilladt at foretage ændringer i systemets og harddiskens adgangskoder, når der er oprettet en administratoradgangskode.</p> <p>Allow Non-Admin Password Changes (Tillad ændringer af ikke-administratoradgangskoder) - Denne indstilling er som standard aktiveret.</p>
UEFI Capsule-firmwareopdateringer	Denne indstilling styrer, om dette system tillader BIOS-opdateringer via UEFI capsule-opdateringspakker. Denne indstilling er som standard valgt. Deaktiveres denne indstilling, blokeres

Tabel 6. Sikkerhed (fortsat)


Indstilling	Beskrivelse
	BIOS-opdateringer fra tjenester såsom Microsoft Windows Update og Linux Vendor Firmware Service (LVFS).
TPM 2.0 Security	Lader dig styre om TPM (Trusted Platform Module) er synligt for operativsystemet. <ul style="list-style-type: none"> • TPM On (TPM Til) (Standard) • Ryd • PPI Bypass for Enable Commands (PPI forbigå aktiverede kommandoer) • PPI Bypass for Disabled Commands • PPI-forbigåelse for ryd-kommandoer (PPI Bypass for Clear Commands) • Attestation Enable (Certifikation aktiveret) (standard) • Key Storage Enable (Nøglelager aktiveret) (standard) • SHA-256 (standard) Vælg en indstilling: <ul style="list-style-type: none"> • Disabled • Aktiveret (standard)
Absolut	Med dette felt kan du aktivere, deaktivere eller permanent deaktivere grænsefladen til BIOS-modulet i den valgfrie Absolute Persistence Module-service fra Absolute Software. <ul style="list-style-type: none"> • Aktiveret – denne indstilling er som standard valgt. • Disable • Permanent deaktivert
Chassis Intrusion	Dette felt kontrolleres af chassisets indtrængningsfunktion Vælg en indstilling: <ul style="list-style-type: none"> • Disabled (Deaktiveret) (standard) • Enabled (Aktiveret) • On-Silent
OROM Keyboard Access	Denne indstilling bestemmer, om brugere kan tilgå konfigurationskærbilledet for valgfri ROM vha. genvejstaster under start. <ul style="list-style-type: none"> • Aktiveret – denne indstilling er som standard valgt. • Disable • Engangs-aktivering
Spærring af administratoropsætning	Lader dig forhindre brugere i at åbne Setup (Installation), når der er indstillet en Admin-adgangskode. Denne indstilling er som standard ikke angivet.
Spærring af masteradgangskode	Lader dig deaktivere masteradgangskoden. Adgangskoder til harddisken skal fjernes, før indstillingerne kan ændres. Denne indstilling er som standard ikke angivet.
HDD Protection Support	Dette felt giver brugere mulighed for at aktivere og deaktivere funktionen HDD Protection. Denne indstilling er som standard ikke angivet.
SMM Security Mitigation	Tillader dig at aktivere eller deaktivere yderligere UEFI SMM Security Mitigation-beskyttelse. Denne indstilling er som standard ikke angivet.

Secure Boot indstillinger

Tabel 7. Sikker start

Egenskab	Beskrivelse
Aktivér sikker start	Lader dig aktivere eller deaktivere funktionen sikker opstart <ul style="list-style-type: none"> • Aktivér sikker start. Denne indstilling er som standard ikke valgt.
Secure Boot Mode	Giver dig mulighed for at ændre adfærden af Secure Boot for at tillade evaluering eller krav om UEFI-driversignaturer.

Tabel 7. Sikker start (fortsat)

Egenskab	Beskrivelse
	<ul style="list-style-type: none"> • Deployed Mode (standard). • Overvågningstilstand.
Expert key Management	<p>Giver dig mulighed for at manipulere sikkerhedsnøgledatabaserne, men kun, hvis systemet er i Custom Mode (Brugerdefineret tilstand). Indstillingen Enable Custom Mode (Aktiver brugerdefineret tilstand) er som standard deaktiveret. Indstillingerne er:</p> <ul style="list-style-type: none"> • PK (standard). • KEK. • db. • dbx. <p>Hvis du aktiverer Custom Mode (Brugerdefineret tilstand), vises de relevante indstillinger for PK, KEK, db og dbx. Indstillingerne er:</p> <ul style="list-style-type: none"> • Save to File – Gemmer nøglen til en brugervalgt fil. • Replace from File – Erstatte den aktuelle nøgle med en nøgle fra en brugervalgt fil. • Append from File – Tilføjer en nøgle til den aktuelle database fra en brugervalgt fil • Delete (Slet) – Sletter den valgte nøgle • Reset All Keys – Nulstiller til standardindstilling • Delete All Keys (Slet alle nøgler) – Sletter alle nøglerne <p> BEMÆRK: Hvis du deaktiverer Custom Mode (Brugerdefineret tilstand), slettes alle ændringerne, og nøglerne genoprettes til standardindstillinger.</p>

Indstillinger af Intel Software Guard Extensions

Tabel 8. Intel Software Guard Extensions (Intel sikkerhedsudvidelse af software)

Egenskab	Beskrivelse
Intel SGX Enable	<p>Dette felt giver mulighed for at skabe et sikkert miljø ved kørsel af kode/lagring af følsomme oplysninger inden for det primære operativsystem.</p> <p>Klik på en af følgende muligheder:</p> <ul style="list-style-type: none"> • Disabled (Deaktiveret) • Enabled (Aktiveret) • Software controlled – standard
Enclave Memory Size	<p>Denne indstilling angiver SGX Enclave Reserve Memory Size (Reservehukommelsesstørrelse for SGX Enclave).</p> <p>Klik på en af følgende muligheder:</p> <ul style="list-style-type: none"> • 32 MB • 64 MB • 128 MB – standard

Ydeevne

Tabel 9. Ydeevne

Egenskab	Beskrivelse
Multikernesupport	<p>Dette felt angiver, om processoren har en eller alle kerner aktiveret. Ydeevnen for nogle programmer forbedres med ekstra kerner.</p> <ul style="list-style-type: none"> • All – Standard • 1 • 2

Tabel 9. Ydeevne (fortsat)

Egenskab	Beskrivelse
	<ul style="list-style-type: none"> • 3
Intel SpeedStep	<p>Lader dig aktivere eller deaktivere processorens Intel SpeedStep-tilstand.</p> <ul style="list-style-type: none"> • Aktiver Intel SpeedStep <p>Denne indstilling er som standard valgt.</p>
Kontrol af C-tilstand	<p>Lader dig aktivere eller deaktivere flere slumretilstande for processoren.</p> <ul style="list-style-type: none"> • C States (C-tilstande) <p>Denne indstilling er som standard valgt.</p>
Intel TurboBoost	<p>Lader dig aktivere eller deaktivere processorens TurboBoost-tilstand.</p> <ul style="list-style-type: none"> • Enable Intel TurboBoost (Aktiver Intel TurboBoost) <p>Denne indstilling er som standard valgt.</p>
Hyper-Thread Control	<p>Lader dig aktivere eller deaktivere processorens HyperThreading i processoren.</p> <ul style="list-style-type: none"> • Disabled (Deaktiveret) • Enabled (Aktiveret) – Standard

Strømstyring

Tabel 10. Strømstyring

Egenskab	Beskrivelse
AC Recovery	<p>Bestemmer, hvordan systemet skal reagere, når AC-strøm genoprettes efter en strømafbrydelse. Du kan angive Genoprettelse af vekselstrøm til:</p> <ul style="list-style-type: none"> • Power Off (Sluk) • Power On (Tænd) • Last Power State (Seneste strømtilstand) <p>Indstillingen er som standard Power Off (Sluk).</p>
Enable Intel Speed Shift Technology	<p>Lader dig aktivere eller deaktivere support til Intel Speed Shift Technology. Indstillingen Enable Intel Speed Shift Technology er som standard aktiveret.</p>
Automatisk på klokkeslæt	<p>Indstiller tidspunktet for automatisk tænding af computeren. Klokkeslættet angives i standard 12-timers-format (timer:minutter:sekunder). Ret opstarttidspunktet ved at indtaste værdierne i felterne klokkeslæt og AM/PM.</p> <p>BEMÆRK: Denne funktion fungerer ikke, hvis du slukker for computeren med kontakten på strømskinnen eller overspændingsbeskyttelsen, eller hvis Auto Power (Automatisk tænding) er angivet til deaktiveret.</p>
Deep Sleep Control	<p>Lader dig definere styreelementerne, når dyb dvaletilstand er aktiveret.</p> <ul style="list-style-type: none"> • Disabled (Deaktiveret) • Enabled in S5 only (Kun aktiveret i S5) • Enabled in S4 and S5 (Aktiveret i S4 og S5) <p>Denne indstilling er som standard aktiveret i S4 og S5</p>
Understøttelse af USB-vækning	<p>Med denne indstilling kan du aktivere USB-enheder til at vække computeren fra standbytilstand. Indstillingen Enable USB Wake Support er som standard aktiveret.</p>
Wake on LAN/WWAN	<p>Denne indstilling tillader, at computeren starter fra slukket tilstand, når der sendes et specielt LAN-signal. Funktionen virker kun, når computeren er tilsluttet AC-strømforsyning.</p>

Tabel 10. Strømstyring (fortsat)

Egenskab	Beskrivelse
	<ul style="list-style-type: none"> ● Disabled (Deaktiveret) – Tillader ikke, at systemet tændes, når det modtager signal om vækning fra LAN eller trådløst LAN. ● LAN or WLAN (LAN eller WLAN) – Lader systemet tænde ved specielle LAN eller trådløse LAN-signaler. ● LAN only (Kun LAN) – Tillader, at systemet tændes, når det modtager særlige LAN-signaler. ● LAN with PXE Boot (LAN med PXE-opstart) – En aktiveringspakke sendt til systemet i enten S4- eller S5-tilstand vækker systemet, og det vil øjeblikkeligt starte op til PXE. ● WLAN only (Kun WLAN) – Tillader, at systemet tændes, når det modtager særlige LAN-signaler. <p>Denne indstilling er som standard deaktiveret.</p>
Block Sleep	Gør det muligt at blokere, at den går i slumretilstand (S3-tilstand) i OS-miljø. Denne indstilling er som standard deaktiveret.

POST-adfærd

Tabel 11. POST-adfærd

Indstilling	Beskrivelse
Adapteradvarsler	Denne indstilling giver dig mulighed for at vælge, om systemet viser advarselsmeddelelser, når du bruger visse strømforsyninger. Denne indstilling er som standard aktiveret.
NumLock-indikator	Aktiverer eller deaktiverer NumLock-funktionen, når computeren starter. Denne indstilling er som standard aktiveret.
Tastaturfejl	Aktiverer eller deaktiverer tastaturfejlrapporering, når computeren starter. Indstillingen Enable Keyboard Error Detection er aktiveret som standard.
Fast Boot	Denne indstilling kan gøre opstartsprocessen hurtigere, ved at omgå nogle kompatibilitetstrin: <ul style="list-style-type: none"> ● Minimal – Systemet starter hurtigt op, med mindre BIOS er blevet opdateret, hukommelse ændret eller den forrige POST ikke blev fuldført. ● Thorough (Grundig) – Systemet springer ikke nogen trin over i opstartsprocessen. ● Auto – Lader operativsystemet styre denne indstilling (virker kun når operativsystemet understøtter Simple Boot Flag). <p>Denne indstilling er som standard angivet til Thorough (Grundig).</p>
Forlæng BIOS POST-tid	Denne indstilling giver en ekstra forsinkelse inden opstart. <ul style="list-style-type: none"> ● 0 sekunder (standard) ● 5 sekunder ● 10 sekunder
Fuldskærmslogo	Denne indstilling viser logoet i fuld skærm, hvis billedet har samme opløsning som skærmen. Indstillingen Enable Full Screen Logo er ikke sat som standard.
Advarsler og fejl	Denne indstilling gør, at opstartsprocessen kun holder pause, hvis der er advarsler, eller der registreres fejl. Vælg en indstilling: <ul style="list-style-type: none"> ● Spørg ved advarsler og fejl – standard ● Fortsæt ved advarsler ● Fortsæt ved advarsler og fejl

Administrationsvenlighed

Indstilling	Beskrivelse
Intel AMT Capability	Gør det muligt at tilse, at AMT- og MEB-gennejvsfunktionen er aktiveret, under systemopstart. <ul style="list-style-type: none"> ● Disabled ● Enabled (Aktiveret)

Indstilling	Beskrivelse
	<ul style="list-style-type: none"> Begræns MEBx-adgang – som standard
USB Provision (USB-klargøring)	Når denne indstilling er aktiveret, kan Intel AMT tildeles at anvende den lokale klargøringsfil vha. en USB-lagerenhed <ul style="list-style-type: none"> Aktivér USB Provision - deaktiveret som standard
MEBx Hotkey	Gør det muligt at specificere om MEBx-genvejsfunktionen skal aktiveres, under systemopstart. <ul style="list-style-type: none"> Aktivér MEBxgenvej – deaktiveret som standard

Virtualiseringsunderstøttelse

Tabel 12. Virtualization Support (Virtualiseringsunderstøttelse)

Egenskab	Beskrivelse
Virtualization	Denne valgmulighed angiver, om en VMM (Virtual Machine Monitor) kan anvende de yderligere hardwarefunktioner i Intel Virtualization Technology. <ul style="list-style-type: none"> Enable Intel Virtualization Technology (Aktiver Intel-virtualiseringsteknologi) Denne indstilling er som standard valgt.
VT for Direct I/O	Aktiverer eller deaktiverer VMM (Virtual Machine Monitor) for at udnytte de ekstra hardwarekapaciteter, der leveres af Intel Virtualization-teknologi til direkte I/O. <ul style="list-style-type: none"> VT for Direct I/O (VT til direkte I/O) Denne indstilling er som standard valgt.

Trådløse indstillinger

Tabel 13. Wireless (Trådløst)


Egenskab	Beskrivelse
Wireless Device Enable	Lader dig aktivere eller deaktivere de interne trådløse enheder. Indstillingerne er: <ul style="list-style-type: none"> WLAN/WiGig Bluetooth Alle indstillingerne er som standard enabled (aktiveret).

Maintenance (Vedligeholdelse)

Tabel 14. Maintenance (Vedligeholdelse)

Indstilling	Beskrivelse
Servicekode	Viser computerens servicekode.
Aktivmærke	Giver dig mulighed for at oprette et systemaktivmærke, hvis der ikke allerede er angivet et aktivmærke. Denne indstilling er som standard ikke angivet.
SERR Messages	Kontrollerer SERR Message-mekanismen. Denne indstilling er som standard valgt. Nogle grafikkort kræver, at SERR Message-mekanismen deaktiveres.
BIOS-nedgradering	Tillader dig at vise tidligere gennemgange af systemets firmware. <ul style="list-style-type: none"> Allow BIOS Downgrade (Tillad BIOS-nedgradering)

Tabel 14. Maintenance (Vedligeholdelse) (fortsat)

Indstilling	Beskrivelse
	Denne indstilling er som standard valgt.
Data Wipe	Gør det muligt at slette data fra alle interne lagerenheder, på en sikker måde. <ul style="list-style-type: none"> • Wipe on Next Boot Denne indstilling er som standard ikke angivet.
BIOS Recovery	BIOS Recovery from Hard Drive – Denne indstilling er aktiveret som standard. Dette gør det muligt for dig at gendanne de beskadigede BIOS-forhold fra en gendannelsesfil på HDD eller fra en ekstern USB-nøgle.  BEMÆRK: Feltet BIOS Recovery from Hard Drive skal være aktiveret. Always Perform Integrity Check – udfører integritetstjek ved hver opstart.
First Power On Date	Tillader dig at indstille ejerskabsdato. Denne indstilling Set Ownership Date er som standard ikke angivet.

Systemlogfiler

Tabel 15. System-logfil

Egenskab	Beskrivelse
BIOS events	Lader dig se og rydde POST-hændelser i systeminstallationsmenuen (BIOS).

Avanceret konfiguration

Tabel 16. Avanceret konfiguration

Egenskab	Beskrivelse
ASPM	Lader dig indstille ASPM-niveau. <ul style="list-style-type: none"> • Auto (standard) – Der er håndtryk mellem enheden og PCI Express-hub for at bestemme den bedste ASPM-tilstand, der understøttes af enheden. • Deaktiveret – ASPM-strømstyring er slået fra hele tiden. • Kun L1 – ASPM strømstyring er indstillet til at bruge L1.

SupportAssist System Resolution (SupportAssist-systemopløsning)


Indstilling	Beskrivelse
Auto OS Recovery Threshold	Gør det muligt at styre den automatiske opstartssekvens for SupportAssist-systemet. Indstillingerne er: <ul style="list-style-type: none"> • Off (Fra) • 1 • 2 (Aktiveret som standard) • 3
SupportAssist OS gendannelse	Gør det muligt at gendanne SupportAssist OS-gendannelse (aktiveret som standard)
BIOSConnect	BIOSConnect aktiverer eller deaktiverer Cloud Service OS ved fravær af lokal OS-gendannelse (aktiveret som standard).

Sådan opdateres BIOS'en i Windows

Forudsætninger


Det anbefales at opdatere din BIOS (systemopsætningen) ved udskiftning af systemkortet, eller hvis der findes en opdatering.

Om denne opgave


 **BEMÆRK:** Hvis BitLocker er aktiveret, skal den deaktiveres, inden system BIOS'en opdateres, og derefter genaktiveres, når BIOS-opdateringen er fuldført.

Trin

1. Genstart computeren.
2. Gå til **Dell.com/support**.
 - Indtast **Service tag (Servicekoden)** eller **Kode til ekspres-service** og klik på **Send**.
 - Klik på **Registrer produkt** og følg instruktionerne på skærmen.
3. Klik på **Choose from all products**, hvis du ikke kan registrere eller finde servicekoden.
4. Vælg kategorien **Products (Produkter)** fra listen.

 **BEMÆRK:** Vælg den relevante kategori for at gå til produktsiden.
5. Vælg computermodel og computerens **Product support (Produktsupportside)** vises.
6. Klik på **Hent drivere**, og klik på **Drivere og overførsler**.
Afsnittet Drivers and Downloads (Drivere og overførsler) åbnes.
7. Klik på **Find it myself (Find det selv)**.
8. Klik på **BIOS** for at få vist BIOS-versionerne.
9. Identificer den seneste BIOS-fil, og klik på **Download (Hent)**.
10. Vælg din foretrukne overførselsmetode i vinduet **Vælg overførselsmetode nedenfor**, klik på **Hent fil**.
Vinduet **File Download (Filoverførsel)** vises.
11. Klik på **Save (Gem)** for at gemme filen på computeren.
12. Klik på **Run (Kør)** for at installere de opdaterede BIOS-indstillinger på computeren.
Følg vejledningen på skærmen.


Opdatering af BIOS på systemer med BitLocker aktiveret

 **FORSIGTIG:** Hvis BitLocker ikke suspenderes, før du opdaterer BIOS, vil systemet ikke genkende BitLocker-tasten ved næste genstart. Du bliver derefter bedt om at indtaste gendannelsesnøglen for at komme videre, og systemet vil bede om dette ved hver genstart. Hvis gendannelsesnøglen ikke er kendt, kan det føre til tab af data, eller en unødigt geninstallation af operativsystemet. For flere oplysninger om dette, bedes du gå til Vidensartikler: <https://www.dell.com/support/article/sln153694>

Opdatering af dit systems BIOS med et USB-flashdrev

Om denne opgave

Hvis computeren ikke kan starte i Windows, men der stadig er behov for at opdatere BIOS, skal du downloade BIOS-filen ved hjælp af et andet system og gemme den på et USB-flashdrev, der kan startes fra.

 **BEMÆRK:** Du er nødt til at bruge et USB-flashdrev, der kan startes fra. Se artiklen [SLN143196](#) i Knowledge Base for at få mere at vide.

Trin

1. Download .exe-filen til BIOS-opdatering til en anden computer.
2. Kopiér .exe-filen til USB-flashdrevet, der kan startes fra.
3. Sæt USB-flashdrevet i den computer, der har brug for BIOS-opdateringen.

4. Genstart computeren, og tryk på F12, når Dell-logoet viser engangsstartmenuen.
5. Brug piletasterne til at vælge **USB Storage Device** (USB-lagerenhed), og tryk på Enter.
6. Computeren genstarter med en Diag C:\>-prompt.
7. Kør filen ved at indtaste hele filnavnet og trykke på Enter.
8. BIOS-opdateringsprogrammet vises. Følg instruktionerne på skærmen.



Figur 1. DOS BIOS-opdateringsskærmen

System- og opsætningsadgangskode

Tabel 17. System- og opsætningsadgangskode

Adgangskodetype	Beskrivelse
System Password (Systemadgangskode)	Adgangskode du skal indtaste for at logge på systemet.
Setup password (Installationsadgangskode)	Adgangskode, som du skal indtaste for at få adgang til at foretage ændringer i computerens BIOS-indstillinger.

Du kan oprette en system password (systemadgangskode) og en setup password (installationsadgangskode) til at sikre computeren.

⚠️ FORSIGTIG: Adgangskodefunktionerne giver et grundlæggende sikkerhedsniveau for computerens data.

⚠️ FORSIGTIG: Enhver kan få adgang til de data, der er gemt på computeren, hvis den ikke er låst og uden opsyn.

ℹ️ BEMÆRK: Funktionen System and Setup Password (System- og installationsadgangskode) er deaktiveret.

Tildeling af en systemopsætningsadgangskode

Forudsætninger

Du kan kun tildele et nyt **System or Admin Password**, når status er **Not Set**.

Om denne opgave

For at komme ind i systemopsætningen skal du trykke på F2 straks efter start eller genstart.

Trin

1. På skærmen **System BIOS** eller skærmen **System Setup** (Systemopsætning) skal du vælge **Security** (Sikkerhed) og trykke på **Enter**.
Nu vises skærmen **Security**.
2. Vælg **System/Admin Password**, og indtast en adgangskode i feltet **Enter the new password**.
Brug følgende retningslinjer, når du vil tildele systemadgangskoden:
 - En adgangskode kan bestå af op til 32 tegn.
 - Adgangskoden kan indeholde tal fra 0 til 9.
 - Der kan kun bruges små bogstaver, store bogstaver er ikke tilladt.
 - Kun de følgende specialtegn er tilladt: mellemrum, ("), (+), (.), (-), (.), (/), (:), ([), (\), (]), (`).
3. Indtast den systemadgangskode, som du nu har angivet, i feltet **Confirm new password**, og klik på **OK**.
4. Tryk på **Esc**, hvorefter du får vist en meddelelse om at gemme ændringerne
5. Tryk på **Y** for at gemme ændringerne.
Computeren genstartes

Sletter eller ændrer en eksisterende systemopsætningsadgangskode


Forudsætninger

Sørg for, at **Adgangskodestatus** er Oplåst (i systemopsætning), før du forsøger at slette eller ændre den nuværende adgangskode til systemet og opsætningen. Du kan ikke slette eller ændre den nuværende adgangskode til system eller opsætning, hvis **Adgangskodestatus** er Låst.

Om denne opgave

For at komme ind i systemopsætningen skal du trykke på **F2** straks efter start eller genstart.

Trin

1. På skærmen **System BIOS** eller skærmen **System Setup** (Systemopsætning) skal du vælge **System Security** (Systemsikkerhed) og trykke på **Enter**.
Nu vises skærmen **Systemsikkerhed**.
2. På skærmen **Systemsikkerhed** skal du bekræfte, at **Adgangskodestatus** er **Oplåst**.
3. Vælg **Systemadgangskode**, ændr eller slet den eksisterende systemadgangskode, og tryk på **Enter** eller **tabulatortasten**.
4. Vælg **Opsætningsadgangskode**, ændr eller slet den eksisterende opsætningsadgangskode, og tryk på **Enter** eller **tabulatortasten**.
 **BEMÆRK:** Hvis du ændrer system- og/eller opsætningsadgangskoden, skal du indtaste den nye adgangskode igen, når du bliver bedt om det. Hvis du sletter system- og opsætningsadgangskoden, skal du bekræfte sletningen, når du bliver bedt om det.
5. Tryk på **Esc**, hvorefter du får vist en meddelelse om at gemme ændringerne
6. Tryk på **Y** for at gemme ændringerne og gå ud af systemopsætningen.
Computeren genstarter.

Fejlfinding

Emner:


- [Dell SupportAssist Pre-Boot System Performance Check-diagnostik](#)
- [Diagnostiske LED-egenskaber](#)
- [Diagnostiske fejlmeddelelser](#)
- [Systemfejlmeddelelser](#)
- [Wi-Fi-strømcyklus](#)

Dell SupportAssist Pre-Boot System Performance Check-diagnostik

Om denne opgave

SupportAssist-diagnostik (også kendt som systemdiagnostik) udfører en fuldstændigt kontrol af din hardware. Dell SupportAssist Pre-Boot System Performance Check-diagnostik er integreret i BIOS og opstartes internt i BIOS. Den indlejrede systemdiagnostik leverer en række muligheder til særlige enheder eller enhedsgrupper, der tillader dig at:

- Køre tests automatisk eller i en interaktiv tilstand
- Gentage tests
- Vise eller gemme testresultaterne
- Køre tests igennem for at introducere yderligere testmuligheder for at give ekstra oplysninger om de mislykkede enheder
- Se statusmeddelelser, der informerer dig, hvis tests er udført ordentligt
- Se fejlmeddelelser, der informerer dig om problemer, som er opstået under testning

 **BEMÆRK:** Nogle tests til specifikke enheder kræver brugerinteraktion. Sørg altid for, at du er tilstede ved computerterminalen, når diagnostiktestene er udført.

Find yderligere oplysninger under [Resolve Hardware Issues With Built-in and Online Diagnostics \(SupportAssist ePSA, ePSA or PSA Error Codes\)](#).

Kørsel af SupportAssist Pre-Boot System Performance Check

Trin

1. Tænd computeren
2. Når computeren starter op, skal du trykke på F12-tasten, når Dell-logoet vises.
3. Vælg på startmenu-skærmen indstillingen **Diagnostics (Diagnosticering)**.
4. Tryk på pilen i nederste venstre hjørne. Diagnosticeringsforsiden vises.
5. Tryk på pilen i nederste højre hjørne for at gå til sidefortegnelsen. De registrerede poster angives.
6. For at køre en diagnosticeringstest på en bestemt enhed, tryk på Esc og klikke på **Yes** at stoppe diagnosticeringstesten.
7. Vælg enheden fra venstre rude og klik på **Run Tests (Kør tests)**.
8. Hvis der er problemer, vises fejlkoder. Noter fejlkode og valideringsnummer, og kontakt Dell.

Diagnostiske LED-egenskaber

Tabel 18. Diagnostiske LED-egenskaber

Blinkemønster		Problembeskrivelse	Foreslået løsning
Ravgul	Hvid		
1	2	Uoprettelig SPI-flashfejl	
2	1	CPU-fejl	<ul style="list-style-type: none"> • Kør Dell Support Assist/Dell Diagnostics-værktøjet. • Hvis problemet fortsætter, skal du udskifte systemkortet.
2	2	Systemkort-fejl (herunder BIOS-beskadigelse eller ROM-fejl)	<ul style="list-style-type: none"> • Flash seneste BIOS-version • Hvis problemet fortsætter, skal du udskifte systemkortet.
2	3	Ingen hukommelse/ingen RAM registreret	<ul style="list-style-type: none"> • Bekræft, at hukommelsesmodulet er monteret korrekt. • Hvis problemet fortsætter, skal du udskifte hukommelsesmodulet.
2	4	Hukommelses-/RAM-fejl	<ul style="list-style-type: none"> • Nulstil hukommelsesmodulet. • Hvis problemet fortsætter, skal du udskifte hukommelsesmodulet.
2	5	Ugyldig hukommelse monteret	<ul style="list-style-type: none"> • Nulstil hukommelsesmodulet. • Hvis problemet fortsætter, skal du udskifte hukommelsesmodulet.
2	6	Fejl i systemkort/ chipset/ur/A20-port/super I/O/tastaturcontroller	<ul style="list-style-type: none"> • Flash seneste BIOS-version • Hvis problemet fortsætter, skal du udskifte systemkortet.
3	1	CMOS-batterisvigt	<ul style="list-style-type: none"> • Nulstil CMOS-batteriets tilslutning. • Hvis problemet fortsætter, skal du udskifte RTS-batteriet.
3	2	PCI- eller grafikkort-/chipfejl	Genmonter systemkortet.
3	3	BIOS-gendannelsesafbildning ikke fundet	<ul style="list-style-type: none"> • Flash seneste BIOS-version • Hvis problemet fortsætter, skal du udskifte systemkortet.
3	4	BIOS-gendannelsesafbildning fundet men ugyldig	<ul style="list-style-type: none"> • Flash seneste BIOS-version • Hvis problemet fortsætter, skal du udskifte systemkortet.
3	5	Fejl i strømskinne	<ul style="list-style-type: none"> • EC mødte strømsekvenseringsfejl. • Hvis problemet fortsætter, skal du udskifte systemkortet.

Tabel 18. Diagnostiske LED-egenskaber (fortsat)

Blinkemønster		Problembeskrivelse	Foreslået løsning
Ravgul	Hvid		
3	6	SBIOS Flash-beskadigelse	<ul style="list-style-type: none"> Flash-beskadigelse detekteret af SBIOS Hvis problemet fortsætter, skal du udskifte systemkortet.
3	7	Intel ME-fejl (Management Engine)	<ul style="list-style-type: none"> Timeout venter på at ME svarer på HECI-besked Hvis problemet fortsætter, skal du udskifte systemkortet.
4	2	Problem med CPU-strømkabelforbindelse	

Diagnostiske fejlmeddelelser

Tabel 19. Diagnostiske fejlmeddelelser

Fejlmeddelelser	Beskrivelse
AUXILIARY DEVICE FAILURE	Der kan være noget galt med pegefeltet eller den eksterne mus. For en ekstern mus skal du kontrollere kabeltilslutningen. Aktiver valgmuligheden Pointing Device (Pegeenhed) i System installationsprogrammet.
BAD COMMAND OR FILE NAME	Kontrollér, at du har skrevet kommandoen korrekt, at du har indsat mellemrum de rigtige steder, og at du har brugt det rigtige stinavn.
CACHE DISABLED DUE TO FAILURE	Der er opstået en fejl i mikroprocessorens primære interne cache-lager. Kontakt Dell
CD DRIVE CONTROLLER FAILURE	Det optiske drev svarer ikke på kommandoer fra computeren.
DATA ERROR	Harddisken kan ikke læse data.
DECREASING AVAILABLE MEMORY	Et eller flere hukommelsesmoduler kan være ramt af fejl eller de kan være sat forkert i. Geninstaller hukommelsesmodulerne, eller udskift dem eventuelt.
DISK C: FAILED INITIALIZATION	Harddisken blev ikke initialiseret. Kør harddisktestene i Dell Diagnostics .
DRIVE NOT READY	Handlingen kræver, at der er en harddisk i båsen, før den kan fortsætte. Installer en harddisk i harddiskbåsen.
ERROR READING PCMCIA CARD	Computeren kan ikke identificere ExpressCard. Sæt kortet i igen eller prøv et andet kort.
EXTENDED MEMORY SIZE HAS CHANGED	Den hukommelsesmængde, der er registreret i NVRAM, svarer ikke til det hukommelsesmodul, der er installeret i computeren. Genstart computeren. Hvis fejlen opstår igen, skal du kontakte Dell .
THE FILE BEING COPIED IS TOO LARGE FOR THE DESTINATION DRIVE	Den fil, du forsøger at kopiere, er for stor til at kunne være på disken, eller disken er for fuld. Prøv at kopiere filen til en anden disk, eller brug en disk med større kapacitet.
A FILENAME CANNOT CONTAIN ANY OF THE FOLLOWING CHARACTERS: \ / : * ? " < > -	Brug ikke disse tegn i filnavne.
GATE A20 FAILURE	Et hukommelsesmodul sidder muligvis løst. Geninstaller hukommelsesmodulet, eller udskift det eventuelt.

Tabel 19. Diagnostiske fejlmeddelelser (fortsat)

Fejlmeddelelser	Beskrivelse
GENERAL FAILURE	Operativsystemet kan ikke udføre kommandoen. Meddelelsen efterfølges normalt af specifikke oplysninger. For eksempel Printer out of paper. Take the appropriate action.
HARD-DISK DRIVE CONFIGURATION ERROR	Computeren kan ikke identificere disktypen. Sluk computeren, fjern harddisken og start computeren fra et optisk drev. Sluk derefter computeren, geninstaller harddisken, og genstart computeren. Kør harddisktestene i Dell Diagnostics .
HARD-DISK DRIVE CONTROLLER FAILURE 0	Harddisken svarer ikke på kommandoer fra computeren. Sluk computeren, fjern harddisken og start computeren fra et optisk drev. Sluk derefter computeren, geninstaller harddisken, og genstart computeren. Prøv med en anden harddisk, hvis problemet ikke forsvinder. Kør harddisktestene i Dell Diagnostics .
HARD-DISK DRIVE FAILURE	Harddisken svarer ikke på kommandoer fra computeren. Sluk computeren, fjern harddisken og start computeren fra et optisk drev. Sluk derefter computeren, geninstaller harddisken, og genstart computeren. Prøv med en anden harddisk, hvis problemet ikke forsvinder. Kør harddisktestene i Dell Diagnostics .
HARD-DISK DRIVE READ FAILURE	Harddisken er muligvis defekt. Sluk computeren, fjern harddisken og start computeren fra et optisk drev. Sluk derefter computeren, geninstaller harddisken, og genstart computeren. Prøv med en anden harddisk, hvis problemet ikke forsvinder. Kør harddisktestene i Dell Diagnostics .
INSERT BOOTABLE MEDIA	Operativsystemet prøver at starte fra et ikke-startbart medie, så som et optisk drev. Insert bootable media. (Indsæt medie, der kan startes fra)
INVALID CONFIGURATION INFORMATION-PLEASE RUN SYSTEM SETUP PROGRAM	Systemkonfigurationsoplysningerne stemmer ikke overens med hardwarekonfigurationen. Meddelelsen vises oftest, efter at der er blevet installeret et hukommelsesmodul. Ret de behørigte indstillinger i systeminstallationsprogrammet.
KEYBOARD CLOCK LINE FAILURE	For eksterne tastaturer skal du kontrollere kabeltilslutningen. Kør testen Keyboard Controller (Tastaturcontroller) i Dell Diagnostics .
KEYBOARD CONTROLLER FAILURE	For eksterne tastaturer skal du kontrollere kabeltilslutningen. Genstart computeren, og undgå at røre ved tastaturet eller musen under startrutinen. Kør testen Keyboard Controller (Tastaturcontroller) i Dell Diagnostics .
KEYBOARD DATA LINE FAILURE	For eksterne tastaturer skal du kontrollere kabeltilslutningen. Kør testen Keyboard Controller (Tastaturcontroller) i Dell Diagnostics .
KEYBOARD STUCK KEY FAILURE	For eksterne tastaturer eller numeriske tastaturer skal du kontrollere kabeltilslutningen. Genstart computeren, og undgå at røre ved tastaturet eller tasterne under startrutinen. Kør testen Stuck Key (Låst tast) i Dell Diagnostics .
LICENSED CONTENT IS NOT ACCESSIBLE IN MEDIADIRECT	Dell MediaDirect kan ikke kontrollere filens DRM (Digital Rights Management)-restriktioner, og filen kan derfor ikke afspilles.
MEMORY ADDRESS LINE FAILURE AT ADDRESS, READ VALUE EXPECTING VALUE	Et hukommelsesmodul kan være ramt af fejl eller det kan være sat forkert i. Geninstaller hukommelsesmodulet, eller udskift det eventuelt.
MEMORY ALLOCATION ERROR	Den software, du forsøger at køre, er i konflikt med operativsystemet, et andet program eller et hjælpeprogram. Sluk computeren, vent 30 sekunder og genstart derefter computeren.

Tabel 19. Diagnostiske fejlmeddelelser (fortsat)

Fejlmeddelelser	Beskrivelse
	Kør programmet igen. Hvis fejlmeddelelsen stadig vises, skal du søge hjælp i softwaredokumentationen.
MEMORY DOUBLE WORD LOGIC FAILURE AT ADDRESS, READ VALUE EXPECTING VALUE	Et hukommelsesmodul kan være ramt af fejl eller det kan være sat forkert i. Geninstaller hukommelsesmodulet, eller udskift det eventuelt.
MEMORY ODD/EVEN LOGIC FAILURE AT ADDRESS, READ VALUE EXPECTING VALUE	Et hukommelsesmodul kan være ramt af fejl eller det kan være sat forkert i. Geninstaller hukommelsesmodulet, eller udskift det eventuelt.
MEMORY WRITE/READ FAILURE AT ADDRESS, READ VALUE EXPECTING VALUE	Et hukommelsesmodul kan være ramt af fejl eller det kan være sat forkert i. Geninstaller hukommelsesmodulet, eller udskift det eventuelt.
NO BOOT DEVICE AVAILABLE	Computeren kan ikke finde harddisken. Hvis harddisken er din startenhed, skal du kontrollere, at harddisken er installeret, sæt ordentligt i og partitioneret som en startenhed.
NO BOOT SECTOR ON HARD DRIVE	Operativsystemet kan være beskadiget, kontakt Dell .
NO TIMER TICK INTERRUPT	En chip på systemkortet fungerer muligvis ikke korrekt. Kør testene System Set (Systemsæt) i Dell Diagnostics .
NOT ENOUGH MEMORY OR RESOURCES. EXIT SOME PROGRAMS AND TRY AGAIN	Du har for mange programmer åbne. Luk alle vinduer, og start det program, som du vil bruge.
OPERATING SYSTEM NOT FOUND	Geninstaller dit operativsystem. Hvis problemet fortsætter, kontakt da Dell .
OPTIONAL ROM BAD CHECKSUM	Der opstod tilsyneladende en fejl i den valgfri ROM. Kontakt Dell .
SECTOR NOT FOUND	Operativsystemet kan ikke finde en sektor på harddisken. Der er muligvis en defekt sektor, eller harddiskens FAT-tabel er beskadiget. Kør hjælpeprogrammet til fejlkontrol i Windows for at kontrollere filstrukturen på harddisken. Se Windows hjælp og support for instruktioner (klik Start > Hjælp og support). Hvis der er et stort antal defekte sektorer, skal du sikkerhedskopiere dataene (hvis det er muligt) og derefter formatere harddisken.
SEEK ERROR	Operativsystemet kan ikke finde et bestemt spor på harddisken.
SHUTDOWN FAILURE	En chip på systemkortet fungerer muligvis ikke korrekt. Kør testene System Set (Systemsæt) i Dell Diagnostics . Hvis meddelelsen vises igen, skal du kontakte Dell .
TIME-OF-DAY CLOCK LOST POWER	Systemkonfigurationsindstillingerne er beskadiget. Tilslut computeren en stikkontakt for at oplade batteriet. Hvis problemet ikke forsvinder, kan du prøve at gendanne dataene ved at starte system installationsprogrammet og derefter afslutte det med det samme. Hvis meddelelsen vises igen, skal du kontakte Dell .
TIME-OF-DAY CLOCK STOPPED	Reservebatteriet, der forsyner systemkonfigurationsindstillingerne, skal muligvis genoplades. Tilslut computeren en stikkontakt for at oplade batteriet. Hvis problemet fortsætter, kontakt da Dell .
TIME-OF-DAY NOT SET-PLEASE RUN THE SYSTEM SETUP PROGRAM	Det klokkeslæt eller den dato, der er gemt i system installationsprogrammet, stemmer ikke overens med systemuret. Ret indstillingerne for funktionerne Dato og tid .
TIMER CHIP COUNTER 2 FAILED	En chip på systemkortet fungerer muligvis ikke korrekt. Kør testene System Set (Systemsæt) i Dell Diagnostics .
UNEXPECTED INTERRUPT IN PROTECTED MODE	Tastaturcontrolleren fungerer muligvis ikke korrekt, eller et hukommelsesmodul sidder muligvis løst. Kør testene System Memory (Systemhukommelse) og Keyboard Controller (Tastaturcontroller) i Dell Diagnostics , eller kontakt Dell .

Tabel 19. Diagnostiske fejlmeddelelser (fortsat)

Fejlmeddelelser	Beskrivelse
X:\ IS NOT ACCESSIBLE. THE DEVICE IS NOT READY	Sæt en disk i drevet, og prøv igen.

Systemfejlmeddelelser


Tabel 20. Systemfejlmeddelelser

Systemmeddelelse	Beskrivelse
Alert! Previous attempts at booting this system have failed at checkpoint [nnnn]. For help in resolving this problem, please note this checkpoint and contact Dell Technical Support	Computeren kunne ikke fuldføre startrutinen i tre på hinanden følgende tilfælde på grund af samme fejl.
CMOS checksum error	RTC er nulstillet, standard BIOS-konfiguration er indlæst.
CPU fan failure	CPU fan has failed (Der var fejl på CPU-blæser).
System fan failure	System fan has failed (Der var fejl på systemblæser).
Hard-disk drive failure	Possible hard disk drive failure during POST (Mulig harddiskfejl under POST).
Keyboard failure	Tastaturfejl eller løst kabel. Hvis det ikke hjælper at sætte kablet i igen, skal du udskifte tastaturet.
No boot device available	No bootable partition on hard disk drive, the hard disk drive cable is loose, or no bootable device exists (Ingen startbar partition på harddisken, eller harddiskens kabel er løst, eller der findes ingen startbar enhed). <ul style="list-style-type: none"> Hvis harddisken er din startenhed, skal du sørge for, at kablerne er tilsluttede, og at drevet er installeret korrekt og partitioneret som en startenhed. Angiv systemkonfiguration og sørg for at boot sekvensinformationen er korrekt.
No timer tick interrupt	En chip på systemkortet kan være defekt, eller der kan være fejl på systemkortet.
NOTICE - Hard Drive SELF MONITORING SYSTEM has reported that a parameter has exceeded its normal operating range. Dell recommends that you back up your data regularly. A parameter out of range may or may not indicate a potential hard drive problem	S.M.A.R.T fejl, mulig harddiskfejl.

Wi-Fi-strømcyklus

Om denne opgave

Hvis din computer ikke er i stand til at gå på internettet på grund af problemer med Wi-Fi-forbindelsen, så kan du udføre en procedure for Wi-Fi-strømcyklus. Følgende procedure giver instruktioner til, hvordan man gennemfører en Wi-Fi-strømcyklus:

 **BEMÆRK:** Nogle ISP'er (Internet Service Providers) har en kombineret modem/router-enhed.

Trin

1. Sluk for computeren.
2. Sluk for modemmet.
3. Sluk for den trådløse router.

4. Vent i 30 sekunder.
5. Tænd den trådløse router.
6. Tænd for modemmet.
7. Tænd computeren.


Sådan får du hjælp

Emner:

- [Kontakt Dell](#)

Kontakt Dell

Forudsætninger

 **BEMÆRK:** Hvis du ikke har en aktiv internetforbindelse, kan du finde kontaktoplysninger på købskvitteringen, pakkeslippen, fakturaen eller i Dells produktkatalog.

Om denne opgave

Dell giver flere muligheder for online- og telefonbaseret support og service. Tilgængeligheden varierer for de enkelte lande og produkter, og nogle tjenester findes muligvis ikke i dit område. Sådan kontakter du Dell omkring salg, teknisk support eller kundeservice:

Trin

1. Gå til **Dell.com/support**.
2. Vælg supportkategori.
3. Bekræft dit land eller område i rullemenuen **Choose a Country/Region (Vælg land/område)** fra listen nederst på siden.
4. Vælg det relevante service- eller supportlink alt afhængigt af, hvad du har brug for.