


# OptiPlex 5080 ការរចនារូបរាងតូច

## សៀវភៅណែនាំអំពីសេវាកម្ម

កំណត់សម្គាល់៖ ខ្លឹមសារនេះត្រូវបានបកប្រែដោយប្រើបច្ចេកវិទ្យាសិប្បនិម្មិត (AI)។ វាអាចមានកំហុសខ្លះៗ ហើយត្រូវបានផ្តល់ជូន "ដូចដែល" ដោយគ្មានការធានាណាមួយឡើយ។ ដើម្បី  
មើលខ្លឹមសារដើម (មិនបានបកប្រែ) សូមយោងទៅកំណែសារអង់គ្លេស។ ប្រសិនបើអ្នកមានសំណួរ ឬកង្វល់អំពីខ្លឹមសារនេះ សូមទាក់ទងមក Dell តាមរយៈ  
[Dell.Translation.Feedback@dell.com](mailto:Dell.Translation.Feedback@dell.com)។

កំណត់ចំណាំ ការប្រុងប្រយ័ត្ន និងការព្រមានប្រាប់

 **ចំណាំ:** កំណត់ចំណាំបន្ទាញពីព័ត៌មានសំខាន់ៗដែលជួយអ្នកដើម្បីប្រើប្រាស់ផលិតផលរបស់អ្នកឱ្យកាន់តែប្រសើរឡើង។

 **ប្រយ័ត្ន:** ការប្រុងប្រយ័ត្នបន្ទាញនូវការទូទាត់តូចតាមលំហូរការងារ ឬការបាត់បង់ទិន្នន័យ ហើយប្រាប់ពីរបៀបដើម្បីជៀសវាងពីចេញទេ។

 **ការព្រមាន:** សារព្រមានបន្ទាញនូវការគ្រោះថ្នាក់ដែលអាចនាំឱ្យមានរបួស ឬការខូចខាតទ្រព្យសម្បត្តិ ឬការខ្វះខាតផ្លូវចិត្ត ឬសេចក្តីស្លាប់។

**ជំពូក 1: ការធ្វើការនៅលើកុំព្យូទ័ររបស់អ្នក..... 5**

ការណែនាំអំពីសុវត្ថិភាព..... 5

មុននឹងធ្វើការនៅខាងក្នុងកុំព្យូទ័ររបស់អ្នក..... 5

បម្រុងប្រយ័ត្នសុវត្ថិភាព..... 6

ការផ្តាច់ចេញអគ្គិសនីស្លាទឹក—ការការពារ ESD..... 6

ឧបករណ៍ការពារការឆ្លងចេញ ESD..... 6

បន្ទាប់ពីធ្វើការនៅខាងក្នុងកុំព្យូទ័ររបស់អ្នក..... 7

**ជំពូក 2: បច្ចេកវិទ្យា និងសមាសភាគ..... 8**

ផ្សេងៗគ្នា..... 8

Intel UHD 610 Graphics..... 8

Intel UHD 630 Graphics..... 8

NVIDIA GeForce GT 730..... 9

AMD Radeon RX 640..... 10

AMD Radeon R5 430..... 11

មុខងារគ្រប់គ្រងប្រព័ន្ធ..... 11

**Dell Client Command Suite សម្រាប់ការគ្រប់គ្រងប្រព័ន្ធ In-Band..... 11**

**ជំពូក 3: ព័ត៌មានលម្អិត..... 13**

គម្របចំហៀង..... 13

ការដោះគម្របចំហៀង..... 13

ការដំឡើងគម្របចំហៀង..... 15

ស៊ុមគែមខាងមុខ..... 16

ការដោះស៊ុមខាងមុខ..... 16

ការដំឡើងស៊ុមខាងមុខ..... 17

គ្រឿងដំឡើងប្រាយថាសវិទ្យុ..... 18

ការដោះ គ្រឿងដំឡើងប្រាយថាសវិទ្យុ 2.5 អ៊ីញ។..... 18

ការដោះដើមទម្រប្រាយថាសវិទ្យុ..... 19

ការដំឡើង គ្រឿងដំឡើងប្រាយថាសវិទ្យុ 2.5 អ៊ីញ..... 19

ការដំឡើងដើមទម្រប្រាយថាសវិទ្យុ..... 20

ប្រាយស្ថានភាពវិទ្យុ..... 21

ការដោះប្រាយស្ថានភាពវិទ្យុ M.2 2230 PCIe..... 21

ការដំឡើងប្រាយស្ថានភាពវិទ្យុ M.2 2230 PCIe..... 22

ការដោះប្រាយស្ថានភាពវិទ្យុ M.2 2280 PCIe..... 23

ការដំឡើងប្រាយស្ថានភាពវិទ្យុ M.2 2280 PCIe..... 24

កាត WLAN..... 25

ការដោះកាត WLAN..... 25

ការដំឡើងកាត WLAN..... 26

ប្រាយអុបទិកស្ត្រីង..... 28

ការដោះប្រាយថាសអុបទិកស្ត្រីង..... 28

ការដំឡើងប្រាយថាសអុបទិកស្ត្រីង..... 29

កន្លែងទទួលកំរោង..... 30

ការដោះកន្លែងទទួលកំរោង..... 30

ការដំឡើងកន្លែងទទួលកំរោង..... 30

|                               |    |
|-------------------------------|----|
| ថ្ងៃត្រាប់សំប៉ែត.....         | 31 |
| ការដោះថ្ងៃត្រាប់សំប៉ែត.....   | 31 |
| ការដំឡើងថ្ងៃត្រាប់សំប៉ែត..... | 32 |
| ម៉ូឌុលអង្គចងចាំ.....          | 33 |
| ការដោះម៉ូឌុលអង្គចងចាំ.....    | 33 |
| ការដំឡើងម៉ូឌុលអង្គចងចាំ.....  | 34 |
| អង្គដំណើរការ.....             | 35 |
| ការដំឡើងអង្គដំណើរការ.....     | 35 |
| ការដោះអង្គដំណើរការ.....       | 36 |
| ផ្ទាំងប្រព័ន្ធ.....           | 38 |
| ការដោះផ្ទាំងប្រព័ន្ធ.....     | 38 |
| ការដំឡើងផ្ទាំងប្រព័ន្ធ.....   | 40 |

|   |           |
|---|-----------|
| <b>ជំពូក 4: ការដោះស្រាយបញ្ហា.....</b>   | <b>45</b> |
| កម្មវិធីវិនិច្ឆ័យពិនិត្យដំណើរការប្រព័ន្ធមុនចូតរបស់ Dell SupportAssist.....            | 45        |
| ការដំណើរការកម្មវិធីវិនិច្ឆ័យពិនិត្យដំណើរការប្រព័ន្ធមុនចូតរបស់ Dell SupportAssist..... | 45        |
| ការវិនិច្ឆ័យ.....   | 45        |
| សារកំហុសពីការវិនិច្ឆ័យ.....   | 46        |
| សារកំហុសប្រព័ន្ធ.....   | 48        |
| រដ្ឋធាមគល់ WiFi.....  | 49        |

|                                     |           |
|-------------------------------------|-----------|
| <b>ជំពូក 5: ការទទួលយកជំនួយ.....</b> | <b>50</b> |
| ការទំនាក់ទំនងមកក្រុមហ៊ុន Dell.....  | 50        |







## បច្ចេកវិទ្យា និងសមាសភាគ

ជំនួរនេះរៀបរាប់លម្អិតអំពីបច្ចេកវិទ្យា និងសមាសភាគដែលមាននៅក្នុងប្រព័ន្ធ។

**ប្រភេទបច្ចេកវិទ្យា :**

- ជម្រើសក្រាហ្វិក
- មុខងារគ្រប់គ្រងប្រព័ន្ធ

### ជម្រើសក្រាហ្វិក

## Intel UHD 610 Graphics

តារាង 1. លក្ខណៈបច្ចេកទេសនៃ Intel UHD 610 Graphics

| Intel UHD 610 Graphics                              |   |
|---|---|
| ប្រភេទបីស   | ជាប់  |
| ប្រភេទអង្គចងចាំ                                     | UMA   |
| កម្រិតក្រាហ្វិក                                     | Celeron/Pentium Gold, GT2 (UHD)   |
| Overlay Planes (រូបភាពជាមួយនិងអក្សរ)                | មាន   |
| គាំទ្រ API ក្រាហ្វិក/វីដេអូ ចៃប្រព័ន្ធប្រតិបត្តិការ | DirectX 12, OpenGL (4.5 ឥ Intel CML POR)  |
| គាំទ្រកម្រិតគុណភាពបង្ហាញអតិបរមា                     | <ul style="list-style-type: none"> <li>• DP, 4096 x 2304 @60 Hz, 24 bpp</li> <li>• ជម្រើស DP, 4096 x 2304 @60 Hz</li> <li>• ជម្រើស USB ប្រភេទ-C Alt mode, 4096 x 2304 @60 Hz</li> <li>• ជម្រើស VGA, 1920 x 1200 @60 Hz</li> <li>• ជម្រើស HDMI2.0, 4096 x 2160 @60 Hz</li> </ul> |
| ចំនួនអេក្រង់ដែលបានគាំទ្រ                            | បានគាំទ្ររហូតដល់អេក្រង់ពីរ  |
| គាំទ្រពហុអេក្រង់                                    | <ul style="list-style-type: none"> <li>• DP1.4 HBR2 ដែលភ្ជាប់ជាមួយនិងផ្ទាំងមេ ចំនួនពីរ + ជម្រើសវីដេអូ ចំនួនមួយ (VGA/DP1.4 HBR2/HDMI2.0/USB3.2 ជំនាន់ទី 2 ប្រភេទ-C Alt-mode)</li> </ul>  |
| របកស្រាយភ្ជាប់ខាងក្រៅ                               | DP1.4 HBR2 ដែលភ្ជាប់ជាមួយនិង MB ចំនួនពីរ + ជម្រើសវីដេអូចំនួនមួយ (VGA/DP1.4 HBR2/HDMI2.0/USB3.2 ជំនាន់ទី 2 ប្រភេទ-C Alt-mode)  |

## Intel UHD 630 Graphics

តារាង 2. លក្ខណៈបច្ចេកទេសនៃ Intel UHD 630 Graphics

| Intel UHD 630 Graphics                              |  |
|---|--|
| ប្រភេទបីស   | ជាប់                                     |
| ប្រភេទអង្គចងចាំ                                     | UMA                                      |
| កម្រិតក្រាហ្វិក                                     |  |
| Overlay Planes (រូបភាពជាមួយនិងអក្សរ)                | មាន                                      |
| គាំទ្រ API ក្រាហ្វិក/វីដេអូ ចៃប្រព័ន្ធប្រតិបត្តិការ | DirectX 12, OpenGL (4.5 ឥ Intel CML POR) |

**តារាង 2. សក្ខណៈបច្ចេកទេសរ៉ែ Intel UHD 630 Graphics (បានបន្ត)**

| Intel UHD 630 Graphics          |   |
|---------------------------------|---|
| គាំទ្រកម្រិតគុណភាពបង្ហាញអតិបរមា | <ul style="list-style-type: none"> <li>● DP, 4096 x 2304 @60 Hz, 24 bpp</li> <li>● ឆ្រើស DP, 4096 x 2304 @60 Hz</li> <li>● ឆ្រើស USB ប្រភេទ-C Alt mode, 4096 x 2304 @60 Hz</li> <li>● ឆ្រើស VGA, 1920 x 1200 @60 Hz</li> <li>● ឆ្រើស HDMI2.0, 4096 x 2160 @60 Hz</li> </ul> |
| ចំនួនអេក្រង់ដែលបានគាំទ្រ        | បានគាំទ្រហួតដល់អេក្រង់បី  |
| គាំទ្រពហុអេក្រង់                | <ul style="list-style-type: none"> <li>● DP1.4 HBR2 ដែលភ្ជាប់ជាមួយនិងផ្ទាំងមេ ចំនួនពីរ + ឆ្រើសវីដេអូ ចំនួនមួយ (VGA/DP1.4 HBR2/HDMI2.0/USB3.2 ជំនាន់ទី 2 ប្រភេទ-C Alt-mode)</li> </ul>   |
| ឧបករណ៍ភ្ជាប់ខាងក្រៅ             | DP1.4 HBR2 ដែលភ្ជាប់ជាមួយនិង MB ចំនួនពីរ + ឆ្រើសវីដេអូចំនួនមួយ (VGA/DP1.4 HBR2/HDMI2.0/USB3.2 ជំនាន់ទី 2 ប្រភេទ-C Alt-mode)   |

## NVIDIA GeForce GT 730

**តារាង 3. សក្ខណៈបច្ចេកទេសរ៉ែ NVIDIA GeForce GT 730**

| សក្ខណៈពិសេស                              | តម្លៃ  |
|--|--|
| រូបភាព GPU                               | 902 MHz  |
| DirectX                                  | 12.0   |
| ម៉ូដែលកម្មវិធីកម្រិតតម្លៃ                | 5.0  |
| Open CL                                  | 1,1  |
| Open GL                                  | 4.5  |
| គុណភាពសម្រាប់ GPU                        | 64 bit   |
| ប្រព័ន្ធប្រតិបត្តិការ PCIe               | PCIe 3.0 x8  |
| ការគាំទ្រអេក្រង់                         | DisplayPort 1.2 ចំនួនមួយ                                       |
| ការកំណត់ចំនួនសម្ព័ន្ធអេក្រង់ចាំក្រាហ្វិក | 2 GB GDDR5   |
| ល្បឿននៃការអង្កេតចំក្រាហ្វិក              | 2.5 GHz  |
| ឧបករណ៍កង្វារបើកដោយសកម្ម                  | ឧបករណ៍គ្រប់គ្រងកង្វារអាចទំនើបបញ្ចូលម្តង 2                      |
| លេខទ្រូ                                  | រន្ធតែមួយ  |
| ទម្រង់រូបរាង PCB                         | ទម្រង់ទាប  |
| ស្រទាប់ PCB                              | 4 ស្រទាប់  |
| ម៉ាសលោហៈ PCB                             | ប្រៃស  |
| ការអនុវត្តរូបរាងជើងទម្រ                  | ទម្រង់ទាប  |
| គុណភាពបង្ហាញអតិបរមា                      | 3840 x 2160  |
| ការប្រើប្រាស់ថាមពល                       | U <ul style="list-style-type: none"> <li>● 20 W TDP</li> </ul> |

**តារាង 3. សក្ខណៈបច្ចេកទេសនៃ NVIDIA GeForce GT 730 (បាតបន្ត)**

| សក្ខណៈពិសេស     | តម្លៃ  |
|-----------------|--|
|                 | 30 W TGP   |
| ឯណើរការ 3D Mark | <ul style="list-style-type: none"> <li>• 3DMark 11 (P), E4131</li> <li>• 3Dmark Vantage(P),</li> </ul> |

## AMD Radeon RX 640

**តារាង 4. សក្ខណៈបច្ចេកទេស AMD Radeon RX 640**

| សក្ខណៈពិសេស                        | តម្លៃ  |
|------------------------------------|--|
| ប្រេកង់ GPU                        | 1.2 GHz  |
| DirectX                            | 12   |
| ម៉ូឌុលកម្មវិធីកម្រិតខ្ពស់          | 5.0  |
| Open CL                            | 2.0  |
| Open GL                            | 4.5  |
| គុណភាពសម្រាប់អង្គចងចាំ GPU         | 128 bit  |
| ផ្សំប៊ីស PCIe                      | PCIe 3.0 x8  |
| ការគាំទ្រអេក្រង់                   | <ul style="list-style-type: none"> <li>• Mini DisplayPorts ចំនួនពីរ</li> <li>• DisplayPort ចំនួនមួយ</li> </ul> |
| ការកំណត់ចំនួនអង្គចងចាំក្រាហ្វិក    | 4 GB, GDDR5  |
| ល្បឿនទិន្នន័យអង្គចងចាំក្រាហ្វិក    | 7 Gbps   |
| ប្រព័ន្ធកម្រិតខ្ពស់ប្រើប្រាស់សកម្ម | ប្រព័ន្ធកម្រិតខ្ពស់ប្រើប្រាស់ជាមួយមូល 4  |
| លេខខ្លួន                           | រន្ធតែមួយ  |
| ទម្រង់រូបរាង PCB                   | ទម្រង់ទាប  |
| ស្រទាប់ PCB                        | 6 ស្រទាប់  |
| ម៉ាសលាហៈ PCB                       | បែតង   |
| ការអនុវត្តប្រព័ន្ធគ្រប់គ្រង        | ទម្រង់ទាប  |
| គុណភាពបង្ហាញអតិបរមា                | 5120 x 2880  |
| ការប្រើប្រាស់ថាមពល                 | 50 W   |
| ឯណើរការ 3D Mark                    | 3DMark 11 (P), 5315  |

# AMD Radeon R5 430

តារាង 5. លក្ខណៈបច្ចេកទេស AMD Radeon R5 430

| លក្ខណៈពិសេស                            | តម្លៃ  |
|--|--|
| ប្រេកង់ GPU                            | 780 MHz  |
| DirectX                                | 11.2   |
| ម៉ូឌុលកម្មវិធីកម្រិតទី                 | 5.0  |
| Open CL                                | 1,2  |
| Open GL                                | 4.2  |
| ស៊ុនធីហ្វូសអង្គចងចាំ GPU               | 64 bit   |
| ថ្លៃប៊ីស PCIe                          | PCIe 3.0 x8  |
| ការគាំទ្រអេក្រង់                       | DisplayPorts ចំនួនពីរ  |
| ការកំណត់រចនាសម្ព័ន្ធអង្គចងចាំក្រាហ្វិក | 2 GB GDDR5   |
| ល្បឿនទាញកម្រិតអង្គចងចាំក្រាហ្វិក       | 1.5 GHz  |
| ឧបករណ៍កង្វះប៊ីតកំរោងសកម្ម              | ឧបករណ៍គ្រប់គ្រងកង្វះដាច់ខាតមួយប្រភេទ   |
| លេខទិន្នន័យ                            | រន្ធតែមួយ  |
| ទម្រង់រូបរាង PCB                       | ទម្រង់ទាប  |
| ស្រទាប់ PCB                            | 6 ស្រទាប់  |
| ម៉ាសលាហៈ PCB                           | ប្រៃសណីយ៍  |
| ការអនុវត្តប្រតិបត្តិការ                | <ul style="list-style-type: none"> <li>• កំពស់ពេញលេញ</li> <li>• ទម្រង់ទាប</li> </ul>           |
| គុណភាពបង្ហាញអតិបរមា                    | 4096 x 2160  |
| ការប្រើប្រាស់ថាមពល                     | <ul style="list-style-type: none"> <li>• 25 W TDP</li> <li>• 35 W TGP</li> </ul>               |
| ដំណើរការ 3D Mark                       | <ul style="list-style-type: none"> <li>• 3DMark 11 (P)</li> <li>• 3Dmark Vantage(P)</li> </ul> |

## មុខងារគ្រប់គ្រងប្រព័ន្ធ

ប្រព័ន្ធភាពវិជ្ជាជីវៈរបស់ Dell មានមុខងារមួយចំនួនសម្រាប់គ្រប់គ្រងប្រព័ន្ធមួយចំនួនដែលរួមបញ្ចូលទាំងសម្រាប់ការគ្រប់គ្រង In-Band ជាមួយ Dell Client Command Suite។ ការគ្រប់គ្រង In-Band គឺធ្វើឡើងនៅពេលប្រព័ន្ធមានប្រព័ន្ធប្រតិបត្តិការដែលដំណើរការ ហើយឧបករណ៍ត្រូវបានភ្ជាប់ទៅនឹងបណ្តាញដូចនេះវាអាចធ្វើការគ្រប់គ្រងបាន។ Dell Client Command Suite របស់ឧបករណ៍អាចត្រូវបានប្រើប្រាស់ដាច់ដោយឡែក ឬជាមួយកម្មវិធីគ្រប់គ្រងប្រព័ន្ធជា SCCM, LANDESK, KACE, ជាដើម

យើងក៏ផ្តល់ការគ្រប់គ្រង Out-of-Band ជាជម្រើសផងដែរ។ ការគ្រប់គ្រងគ្រប់គ្រងឡើងនៅពេលដែលប្រព័ន្ធមិនមានប្រព័ន្ធប្រតិបត្តិការដែលដំណើរការ ឬបាត់បង់ ហើយអ្នកនៅតែចង់គ្រប់គ្រងប្រព័ន្ធក្នុងស្ថានភាពនោះ។

## Dell Client Command Suite សម្រាប់ការគ្រប់គ្រងប្រព័ន្ធ In-Band

Dell Client Command Suite គឺជាឧបករណ៍ឥតគិតថ្លៃដែលអាចទាញយកប្រើប្រាស់បាន សម្រាប់ទម្រង់ Latitude ប្រភេទ Rugged ទាំងអស់ តាមរយៈគេហទំព័រ [dell.com/support](http://dell.com/support), ដំណើរការស្វ័យប្រវត្តិ ជួយសម្រួលកិច្ចការគ្រប់គ្រងប្រព័ន្ធ ស្ទៀងវិភាគ លុយកាត់ និងធនធាន។ វាមានម៉ូឌុលដូចខាងក្រោមដែលអាចប្រើប្រាស់បានដោយឥតគិតថ្លៃ ឬជាមួយកម្មវិធីគ្រប់គ្រងប្រព័ន្ធជា SCCM ។

ការភ្ជាប់របស់ Dell Client Command Suite ជាមួយ VMware Workspace ONE Powered by AirWatch ឥរិយាបថ:អនុញ្ញាតឱ្យអតិថិជនគ្រប់គ្រងហាងដៃអតិថិជន Dell របស់ខ្លួនតាមរយៈ Cloud ដោយប្រើ កម្មវិធីគ្រប់គ្រង Workspace ONE ។

**Dell Command | Deploy** បើកដំណើរការការប្រើប្រាស់ប្រព័ន្ធប្រតិបត្តិការ (OS) តាមស្រួលនៅគ្រប់ទីកន្លែងសម្រាប់ការប្រើប្រាស់ OS ចម្រុះ ហើយផ្តល់ជ្រុងជ្រោយប្រព័ន្ធជាដាច់ដៃដល់ការដំឡើង និងបន្ថយទៅក្នុងស្ថានភាព OS-ដែលអាចប្រើប្រាស់បាន។

**Dell Command I Configure** គឺជាបករណ៍អ្នកគ្រប់គ្រងកុំព្យូទ័រសម្រាប់ប្រើប្រាស់ (GUI) សម្រាប់កំណត់ទិន្នន័យ និងប្រើប្រាស់ការកំណត់ហាងដៃនៅក្នុងបរិស្ថាន OS-មុន ឬ OS-ក្រោយ ហើយវាដំណើរការយ៉ាងល្អជាមួយ SCCM និង Airwatch ហើយអាចស្វ័យប្រវត្តិទៅក្នុង LANdesk និង KACE បានទៀតផង។ ជាធម្មតា នេះជាអ្វីៗដែលអ្នកចង់បានពី BIOS ។ Command I Configure អនុញ្ញាតឱ្យអ្នកដំណើរការស្វ័យប្រវត្តិ និងកំណត់ទិន្នន័យតាមរយៈការកំណត់ 150+ BIOS សម្រាប់បទពិសោធន៍អ្នកប្រើប្រាស់ផ្ទាល់ខ្លួន។

**Dell Command I PowerShell Provider** អាចធ្វើកិច្ចការដូចគ្នាទៅនឹង Command I Configure ដែរ តែជាមួយវិធីផ្សេងគ្នា។ PowerShell គឺជាភាសាស្រ្តីបម្រើដល់អនុញ្ញាតឱ្យអតិថិជនបង្កើតដំណើរការកំណត់ទិន្នន័យ ធីណូមីត និង ការកំណត់តាមបំណង។

**Dell Command I Monitor** គឺជាឆ្នាក់ងារ Windows Management Instrumentation (WMI) ដែលផ្តល់ដល់អ្នកគ្រប់គ្រង IT ជាមួយសារព័ត៌មានស្របប្រើប្រាស់ហាងដៃ និងទិន្នន័យស្ថានភាពសុខភាព។ អ្នកគ្រប់គ្រងកំណត់ កំណត់ទិន្នន័យហាងដៃពីទីតាំងធានាផងដែរតាមរយៈការប្រើកម្មវិធី Command Line និង Scripting ។

**Dell Command I Power Manager (កម្មវិធីអ្នកគ្រប់គ្រងថ្លៃថ្នូរ)** គឺជាបករណ៍គ្រប់គ្រងថ្លៃថ្នូរដែលបានដំឡើងពីជាងទម្រង់ ដោយផ្អែកលើ GUI ដោយអនុញ្ញាតឱ្យអ្នកប្រើប្រាស់ចុងក្រោយស្រើសរើសវិធីគ្រប់គ្រងថ្លៃថ្នូរដែលបំពេញតាមសេចក្តីចង់បានរបស់ខ្លួន ឬកាលវិភាគការងារដោយមិនចាំបាច់លះបង់សមត្ថភាពរបស់ IT ដើម្បីគ្រប់គ្រងការកំណត់ទាំងនោះជាមួយ Group Policy ។

**Dell Command | Update (កម្មវិធីអ្នកគ្រប់គ្រងថ្លៃថ្នូរ)** គឺជាកម្មវិធីដែលបានដំឡើងពីជាងទម្រង់ ហើយអនុញ្ញាតឱ្យអ្នកគ្រប់គ្រង អាចគ្រប់គ្រង និងបង្ហាញដោយស្វ័យប្រវត្តិ ព្រមទាំងដំឡើងបច្ចុប្បន្នភាពកម្មវិធី Dell ទាំងអស់ទៅកាន់ BIOS, ប្រាយរី, និងស្បហូ ដែរ។ Command I Update លុបបំបាត់ដំណើរការយឺតយ៉ាវអំពីការដំឡើងការអាប់ដេតរបស់កម្មវិធី។

**Dell Command I Update Catalog** ផ្តល់ទិន្នន័យមេតា ដែលអាចស្វែងរកបានដោយអនុញ្ញាតឱ្យកម្មវិធីក្នុងស្រុកគ្រប់គ្រងដើម្បីទាញយកការណែនាំដល់អ្នកប្រើប្រាស់ក្នុងក្រុមប្រឹក្សា (ប្រាយរី, កម្មវិធីបង្កប់, ឬ BIOS)។ បន្ទាប់មកការណែនាំដល់អ្នកប្រើប្រាស់ក្នុងក្រុមប្រឹក្សាដោយល្អជាមួយប្រើប្រាស់ហេដ្ឋារចនាសម្ព័ន្ធគ្រប់គ្រងប្រព័ន្ធរបស់អតិថិជនដែលកំពុងប្រើប្រាស់កាតាឡុក (ដូចជា SCCM)។

**Dell Command | vPro Out of Band** ពង្រីកប្រព័ន្ធគ្រប់គ្រងទៅលើប្រព័ន្ធដែលស្ថិតក្រៅបណ្តាញ ឬមាន OS មិនអាចភ្ជាប់បាន (មុនពេលដំឡើងរបស់ Dell)។

**Dell Command | Integration Suite for System Center** - កម្មវិធីនេះបញ្ចូលគ្នាទៅនឹងមេតាទិន្នន័យទាំងអស់នៃ កម្មវិធី Client Command Suite ទៅក្នុង Microsoft System Center Configuration Manager 2012 និងកំណែ Current Branch ។

**ប្រភេទ :**


- គម្របចំហៀង
- ស៊ីម៉ង់ត៍ខាងមុខ
- គ្រឿងដំឡើងប្រាយថាសរឹង
- ប្រាយស្ករកាតិវិង
- កាត WLAN
- ប្រាយអុបទិចស្ត្រីង
- កន្លែងទទួលកំដៅ
- ថ្មគ្រាប់ស៊ីម៉ង់ត
- ម៉ូឌុលអង្គចងចាំ
- អង្គដំណើរការ
- ផ្ទាំងប្រព័ន្ធ

**គម្របចំហៀង**

**ការដោះគម្របចំហៀង**

**សេចក្តីព្រមាន**

1. អនុវត្តតាមវិធីនៅក្នុង មុខនឹងធ្វើការនៅខាងក្នុងកុំប្រមូលសំណល់។

 **ចំណាំ:** ត្រូវប្រាកដថា អ្នកដោះវិញ្ញាបនបត្រនេះត្រូវតែដោះចេញ (ប្រសិនបើមាន)។

**សំណិត្យករនេះ**

រូបភាពខាងក្រោមបង្ហាញពីទីតាំងផ្ទាំងចំហៀង ហើយផ្តល់រូបតំណាងស្តីពីដំណើរការដោះចេញ។



**កំណត់ការងារទាំងឡាយ**

1. ចូរកន្លឹះរំលោះចុះក្រោមរហូតដល់អ្នកសឹសំឡេងធូលសិប។
2. រុញគម្របចំហៀងទៅខាងក្រោយនៃប្រព័ន្ធ។
3. លើកគម្របចំហៀងចេញពីប្រព័ន្ធ។

## ការដំឡើងគម្របថ្នាំហ្វឺន

### សេចក្តីព្រាងជាមុន

ប្រសិនបើអ្នកនោះរដ្ឋសមាសភាគ ឬរដ្ឋសមាសភាគដែលមានស្រាប់ចេញសិន មុននឹងធ្វើការអនុវត្តតាមវិធីសាស្ត្រក្នុងការដំឡើង។

### គំនិតកិច្ចការទេ៖

រូបភាពខាងក្រោមបង្ហាញពីទីតាំងផ្ទាំងថ្នាំហ្វឺន ហើយផ្តល់រូបតំណាងស្តីពីដំណើរការដំឡើង។



**តំណាក់កាលទាំងឡាយ**

1. កំណត់ទីតាំងឧត្តត្រួតបច្ចេកទេសនៅលើកុំព្យូទ័ររបស់អ្នក។
2. រុញត្រួតបច្ចេកទេសទៅមុខប្រើប្រាស់ប្រព័ន្ធរបស់អ្នកសិនឡើងក្នុងគន្លឹះដោះ។

**តំណាក់កាលបន្ទាប់**

1. អនុវត្តតាមវិធីនៅក្នុង បន្ទាប់ពីធ្វើការនៅខាងក្នុងកុំព្យូទ័ររបស់អ្នក។

## ស៊ីមតែម្ខាងមុខ

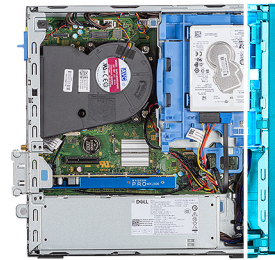
### ការដោះស៊ីមខាងមុខ

**សេចក្តីត្រូវដឹង**

1. អនុវត្តតាមវិធីនៅក្នុង មុននឹងធ្វើការនៅខាងក្នុងកុំព្យូទ័ររបស់អ្នក។
2. ដោះ ត្រួតបច្ចេកទេស។

**ព័ត៌មានបន្ថែម:**

រូបភាពខាងក្រោមនេះបង្ហាញពីទីតាំងស៊ីមខាងមុខ ហើយផ្តល់រូបភាពបង្ហាញពីដំណើរការដោះ។



**តំណាក់កាលទាំងឡាយ**

1. គាស់របបដំឡើងស៊ីមខាងមុខចេញពីប្រព័ន្ធ។
2. ដោះស៊ីមខាងមុខចេញពីប្រព័ន្ធ។

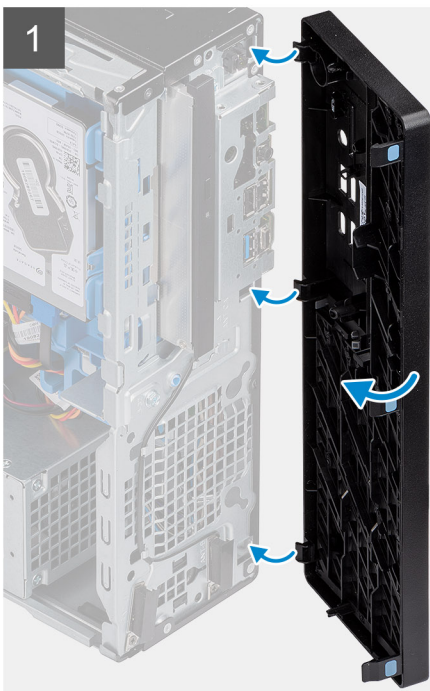
## ការដំឡើងស៊ុមខាងមុខ

### សេចក្តីព្រាងជាមុន

ប្រសិនបើអ្នកនោះរដ្ឋសមាសភាគ ចូលរដ្ឋសមាសភាគដែលមានស្រាប់ចេញសិន មុននឹងធ្វើការអនុវត្តតាមវិធីសាស្ត្រក្នុងការដំឡើង។

### គំនិតកិច្ចការនេះ

រូបភាពខាងក្រោមនេះបង្ហាញពីទីតាំងស៊ុមខាងមុខ ហើយផ្តល់រូបភាពបង្ហាញពីដំណើរការដំឡើង។



### តំណក់កាលទាំងឡាយ

1. កំណត់ទីតាំងស៊ុម ដើម្បីតម្រូវដំឡើងមួយឬច្រើននៅលើគ្រឿងបន្លាស់។
2. តុល្យស្ថិតិស៊ុមរហូតដល់មេបន្ទូលស៊ុម។

### តំណក់កាលបន្ទាប់

1. ដំឡើង គម្របចម្រើង។
2. អនុវត្តតាមវិធីនៅក្នុង បន្ទាប់ពីធ្វើការនៅខាងក្នុងកុំព្យូទ័ររបស់អ្នក។

# គ្រឿងដំឡើងប្រាយថាសរឹង

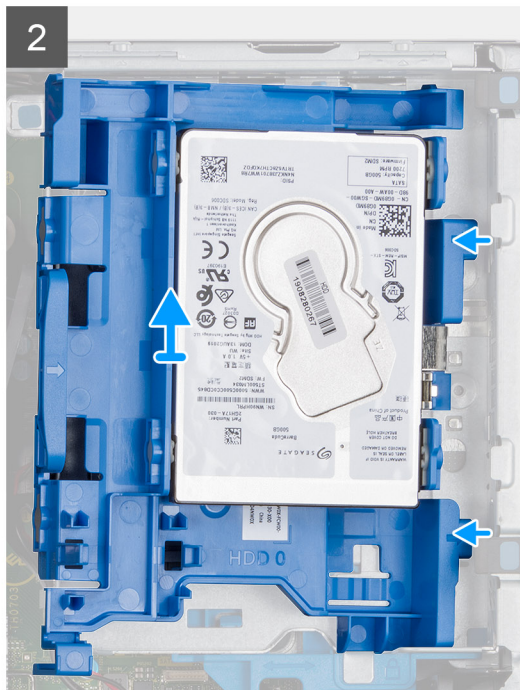
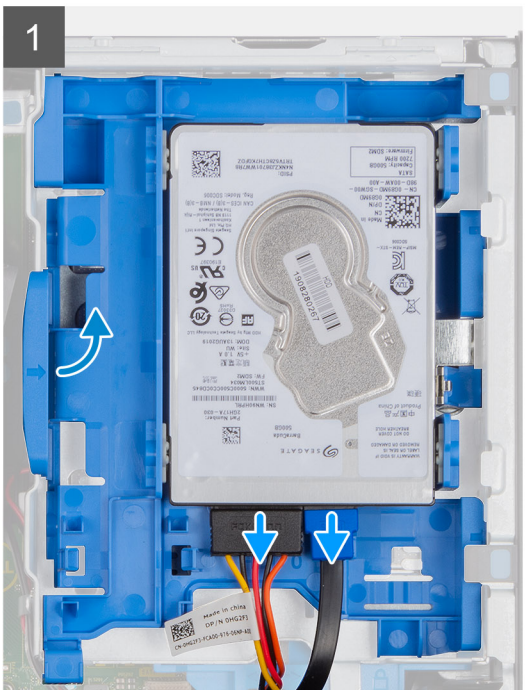
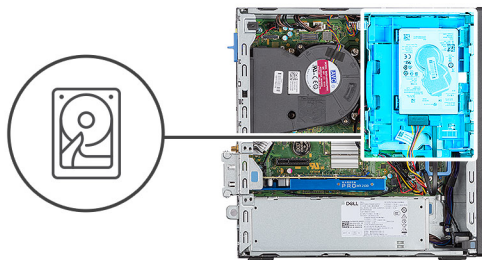
## ការដោះ គ្រឿងដំឡើងប្រាយថាសរឹង 2.5 ឥណ្ឌា

### សេចក្តីកត្តាដាច់ខាត

1. អនុវត្តតាមវិធីនៅក្នុង មុខដំឡើងការដោះដោយប្រើប្រាស់ឧបករណ៍។
2. ដោះ គ្រឿងដំឡើង។
3. ដោះ ស៊ុមខាងមុខ។

### សំពីកិច្ចការនេះ

រូបភាពខាងក្រោមបង្ហាញពីទីតាំងប្រាយថាសរឹង 2.5 ឥណ្ឌា ហើយផ្តល់រូបភាពស្តីពីដំណើរការដោះ។



### ចំណាត់ការទាំងឡាយ

1. ដោះស្រាយប្រាយថាសរឹង និងស៊ុមខាងមុខដោយប្រើប្រាស់ឧបករណ៍។
2. ដោះស្រាយ 6-32 ។
3. ដោះគ្រឿងដំឡើងប្រាយថាសរឹងដោយប្រើប្រាស់ឧបករណ៍។

**i ចំណាំ:** កុំសម្គាល់ទិសដៅប្រាយថាសរឹងដើម្បីអ្នកអាចដាក់វាចូលវិញបានត្រឹមត្រូវ។

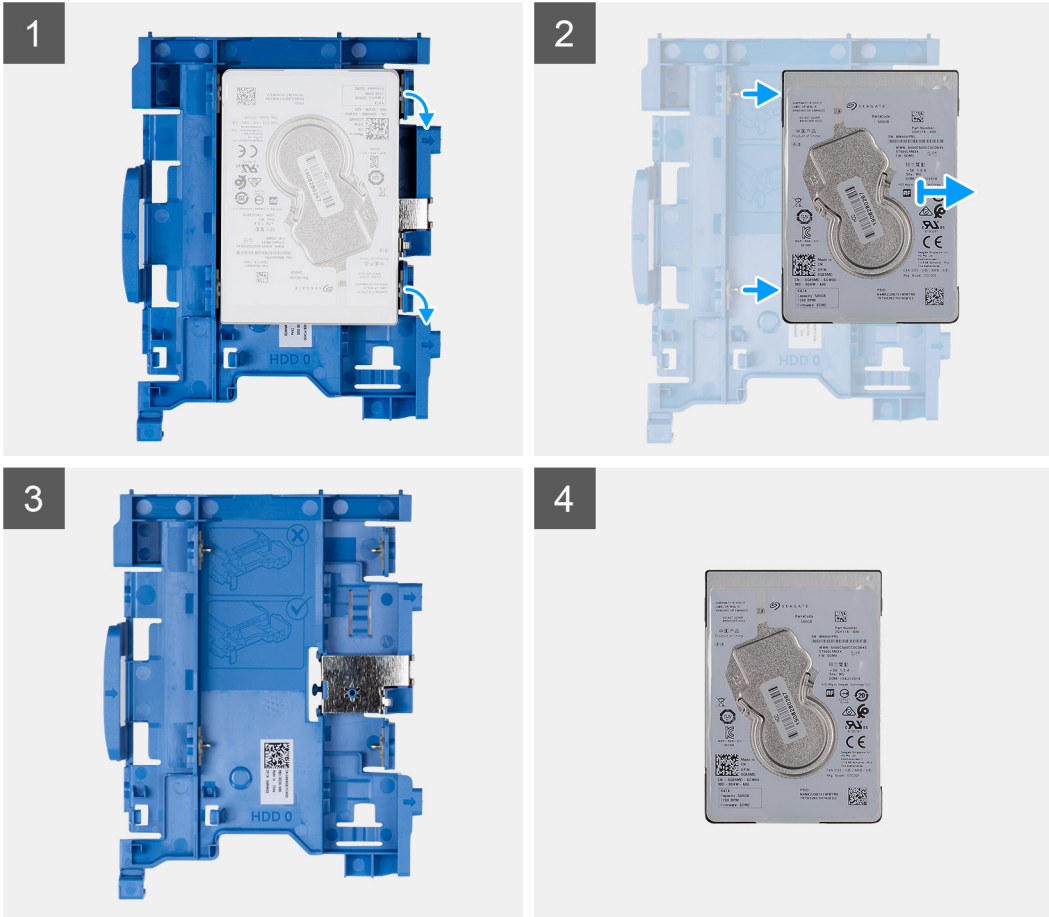
## ការដោះដីងទម្រង់ប្រយោជន៍ថាសរឹង

### សេចក្តីព្រាងដំបូង

1. អនុវត្តតាមវិធីនៅក្នុង មុខដីងធ្វើការនៅខាងក្នុងក្នុងកិច្ចប្រយោជន៍របស់អ្នក។
2. ដោះ គម្របចម្រើង។
3. ដោះ ស៊ុមខាងមុខ។
4. ដោះ គ្រឿងដំឡើងប្រយោជន៍ថាសរឹង 2.5 អ៊ីញ។

### គំនិតកិច្ចការទេ:

រូបភាពខាងក្រោមបង្ហាញពីទីតាំងប្រយោជន៍ថាសរឹង ហើយផ្តល់រូបភាពបង្ហាញពីដំណើរការដោះ។



### គំណាត់កាសទាំងឡាយ

1. គំណាត់ទីតាំងដីងទម្រង់ប្រយោជន៍ថាសរឹងនៅលើកិច្ចប្រយោជន៍របស់អ្នក។
2. ដោះខ្នោត M3x3 ប្រាំបីត្រាប់ចេញពីដីងទម្រង់ប្រយោជន៍ថាសរឹង។

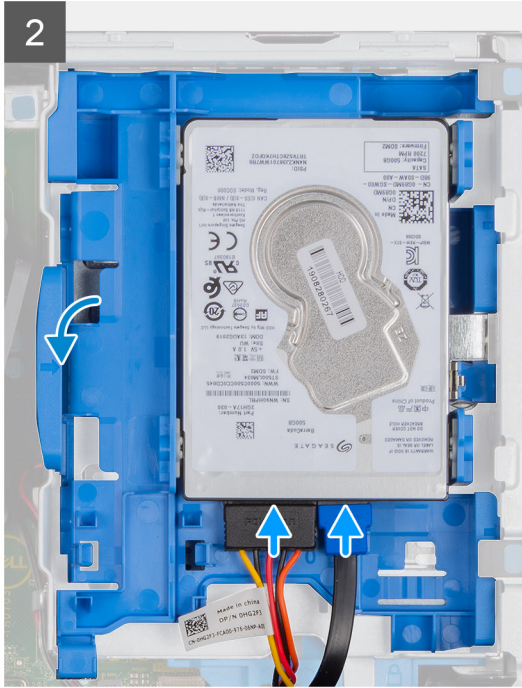
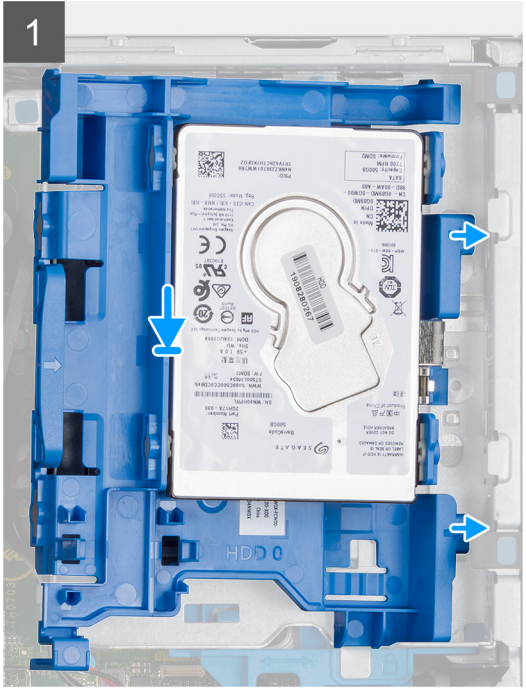
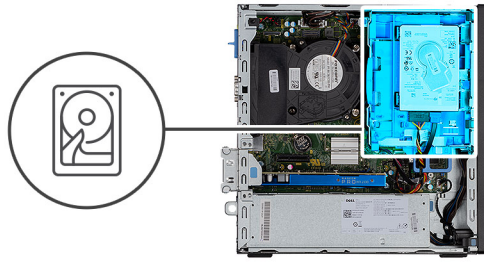
## ការដំឡើង គ្រឿងដំឡើងប្រយោជន៍ថាសរឹង 2.5 អ៊ីញ

### សេចក្តីព្រាងដំបូង

ប្រសិនបើអ្នកដោះស្រាយមាសភាគ ចូលដោះស្រាយមាសភាគដែលមានស្រាប់ចេញសិន មុខដីងធ្វើការអនុវត្តតាមវិធីសាស្ត្រក្នុងការដំឡើង។

### គំនិតកិច្ចការទេ:

រូបភាពខាងក្រោមបង្ហាញពីទីតាំងប្រយោជន៍ថាសរឹង 2.5 អ៊ីញ ហើយផ្តល់រូបភាពបង្ហាញពីដំណើរការដំឡើង។



**តំណក់កាលទាំងឡាយ**

1. សិកត្រៀងដំឡើងប្រាយថាសវិទ្យុសម្រាប់ក្នុងឆ្នាំលើប្រព័ន្ធ ហើយរុញត្រៀងដំឡើងប្រាយថាសវិទ្យុចុះក្រោម។
2. សង្កត់ត្រៀងដំឡើងប្រាយថាសវិទ្យុត្រូវសម្របសម្រួលសិប។
3. ចាប់ផ្តើម 6-32 ដើម្បីដាក់ត្រៀងដំឡើងប្រាយថាសវិទ្យុចូលសប។
4. ភ្ជាប់ខ្សែទាញល និងខ្សែប្រាយថាសវិទ្យុទៅប្រព័ន្ធគណនេយ្យប្រាយថាសវិទ្យុ។

**តំណក់កាលបន្ទាប់**

1. ដំឡើង ស៊ុមខាងមុខ។
2. ដំឡើង គម្របចំហៀង។
3. អនុវត្តតាមវិធីនៅក្នុង បន្ទាប់ពីធ្វើការនៅខាងក្នុងកុំភ្លេចអបសម្រួល។

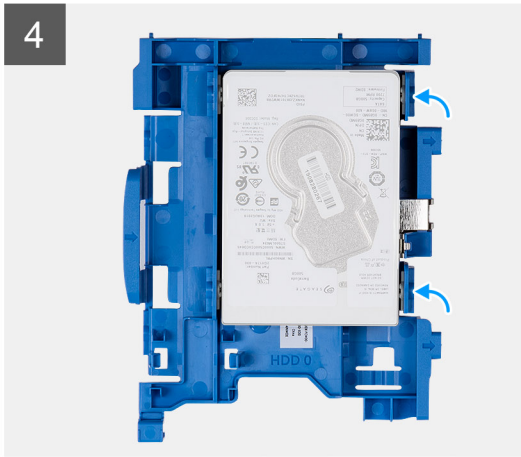
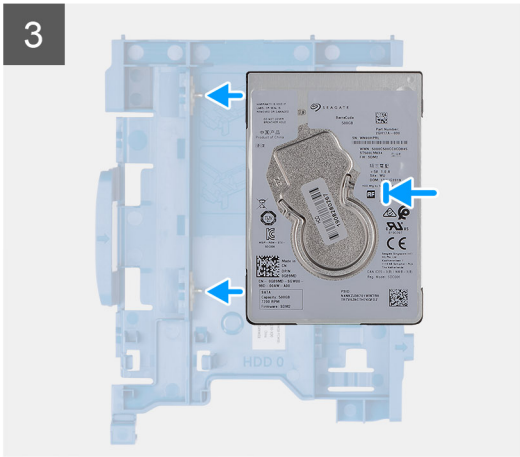
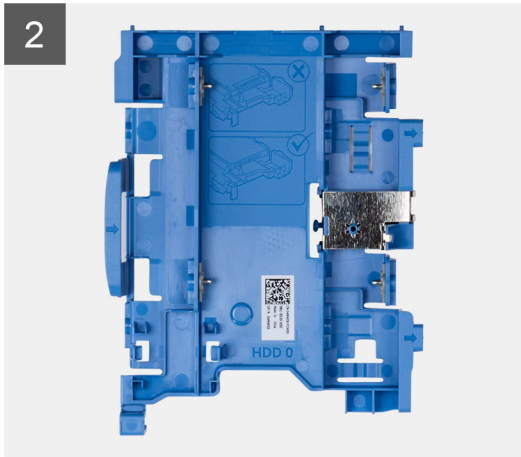
**ការដំឡើងជើងទម្រង់ប្រាយថាសវិទ្យុ**

**សេចក្តីកត្តាជាមុន**

ប្រសិនបើអ្នកនោះរដ្ឋសមាសភាគ ចូលរដ្ឋសមាសភាគដែលមានស្រាប់ចេញសិន មុននឹងធ្វើការអនុវត្តតាមវិធីសាស្ត្រក្នុងការដំឡើង។

**គំនិតក្នុងការនេះ**

រូបភាពខាងក្រោមបង្ហាញពីទីតាំងប្រយោជន៍ប្រាយថាសវិទ្យុ ហើយផ្តល់រូបតំណាងស្តីពីដំណើរការដំឡើង។



**តំណក់កាលបរិច្ឆេទ**

1. ចាប់ខ្នាត M3x3 ប្រាំបីគ្រាប់ ដើម្បីភ្ជាប់ជើងទម្រង្រាយថាសរឹង។
2. គម្រង់ ហើយសឹក ជើងទម្រង្រាយជាមួយរន្ធនៅលើប្រាម។

**តំណក់កាលបន្ទាប់**

1. ដំឡើង គ្រឿងដំឡើងប្រាយថាសរឹង 2.5 អ៊ីញ។
2. ដំឡើង ស៊ុមខាងមុខ។
3. ដំឡើង គម្របចម្រង។
4. អនុវត្តតាមវិធីនៅក្នុង បន្ទាប់ពីធ្វើការនៅខាងក្នុងកុំព្យូទ័ររបស់អ្នក។

**ប្រាយស្ថានភាពរឹង**

**ការដោះប្រាយស្ថានភាពរឹង M.2 2230 PCIe**

**សេចក្តីត្រូវបំពេញ**

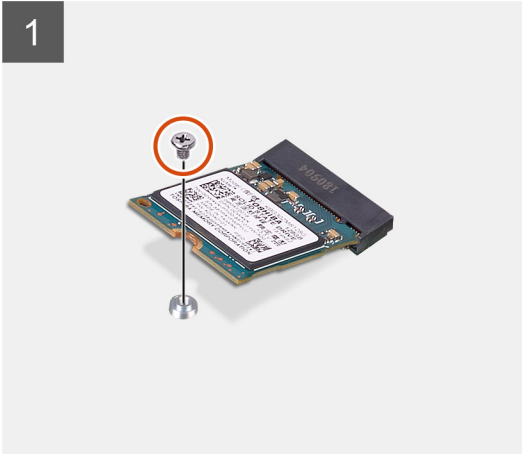
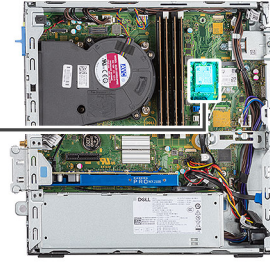
1. អនុវត្តតាមវិធីនៅក្នុង មុននឹងធ្វើការនៅខាងក្នុងកុំព្យូទ័ររបស់អ្នក។
2. ដោះ គម្របចម្រង។
3. ដោះ ស៊ុមខាងមុខ។
4. ដោះ គ្រឿងដំឡើងប្រាយថាសរឹង 2.5 អ៊ីញ។

**គំនិតកិច្ចការនេះ**

រូបភាពខាងក្រោមនេះបង្ហាញពីទីតាំងប្រាយស្ថានភាពរឹង ហើយផ្តល់រូបភាពបង្ហាញពីវិធីសាស្ត្រក្នុងការដោះ។



1x  
M2x3



**តំណក់កាលទាំងឡាយ**

1. ដោះឆ្នើ (M2x3) ដែលភ្ជាប់ប្រាយស្ថានភាពវិទ្យុទៅផ្ទាំងប្រព័ន្ធ។
2. វត្ស ហើយលើកប្រាយស្ថានភាពវិទ្យុចេញពីផ្ទាំងប្រព័ន្ធ។

## ការដំឡើងប្រាយស្ថានភាពវិទ្យុ M.2 2230 PCIe

**សេចក្តីព្រមាន**

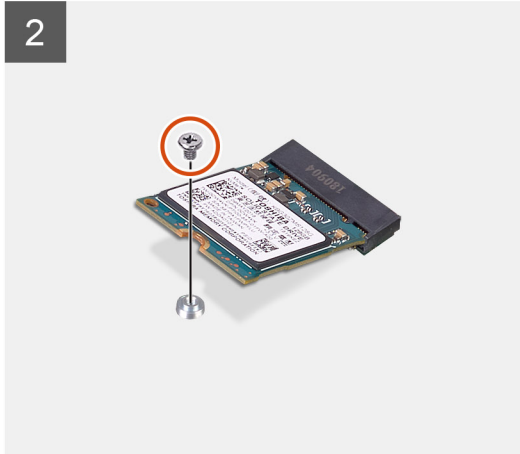
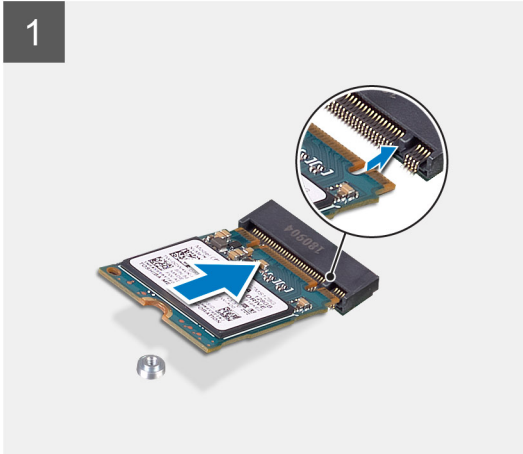
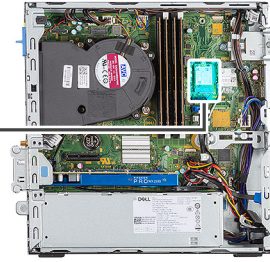
ប្រសិនបើអ្នកដោះដូរសមាសភាគ ចូលរដោះសមាសភាគដែលមានស្រាប់ចេញសិន មុននឹងធ្វើការអនុវត្តតាមវិធីសាស្ត្រក្នុងការដំឡើង។

**គំនិតធុករនេះ**

រូបភាពនេះបង្ហាញពីទីតាំងប្រាយស្ថានភាពវិទ្យុ ហើយផ្តល់រូបភាពបង្ហាញពីរបៀបដំឡើង។



1x  
M2x3



**តំណក់កាលទាំងឡាយ**

1. គម្រង់គន្លាក់នៅលើប្រាយស្ថានភាពវិទ្យុជាមួយទៅលើប្រាយស្ថានភាពវិទ្យុ។
2. សិកបញ្ជូលប្រាយស្ថានភាពវិទ្យុក្នុងម៉ូឌុល 45 ដើម្បីទៅក្នុងឆ្នាំងប្រព័ន្ធ។
3. ចាប់ខ្នាត (M2x3) ដើម្បីភ្ជាប់ប្រាយស្ថានភាពវិទ្យុ M.2 PCIe ទៅឆ្នាំងប្រព័ន្ធ។

**តំណក់កាលបន្ទាប់**

1. ដំឡើង គ្រឿងដំឡើងប្រាយថាសវិទ្យុ 2.5 អ៊ីញ។
2. ដំឡើង ស៊ុមខាងមុខ។
3. ដំឡើង គម្របចំហៀង។
4. អនុវត្តតាមវិធីនៅក្នុង បន្ទាប់ពីធ្វើការនៅខាងក្នុងកុំប្រើប្រាស់អ្នក។

## ការដោះប្រាយស្ថានភាពវិទ្យុ M.2 2280 PCIe

**សេចក្តីត្រូវជាមុន**

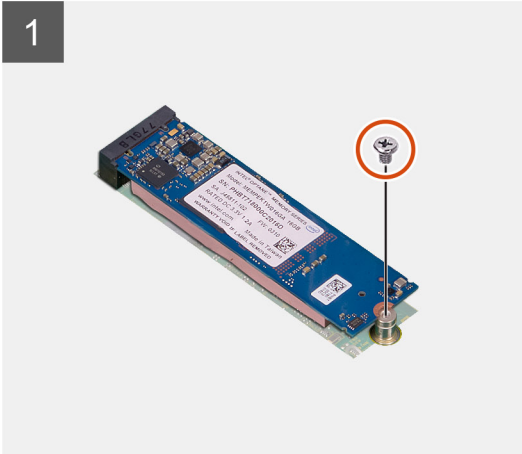
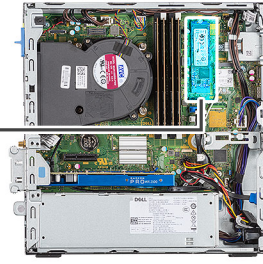
1. អនុវត្តតាមវិធីនៅក្នុង មុននឹងធ្វើការនៅខាងក្នុងកុំប្រើប្រាស់អ្នក។
2. ដោះ គម្របចំហៀង។
3. ដោះ ស៊ុមខាងមុខ។
4. ដោះ គ្រឿងដំឡើងប្រាយថាសវិទ្យុ 2.5 អ៊ីញ។

**តំណក់កាលរចនៈ**

រូបភាពខាងក្រោមនេះបង្ហាញពីទីតាំងប្រាយស្ថានភាពវិទ្យុ ហើយផ្តល់រូបភាពបង្ហាញពីវិធីសាស្ត្រក្នុងការដោះ។



1x  
M2x3



**តំណាក់កាលទាំងឡាយ**

1. ដោះឆ្នើ (M2x3) ដែលភ្ជាប់ប្រាយស្ថានភាពវិទ្យុទៅផ្ទាំងប្រព័ន្ធ។
2. វត្ស ហើយលើកប្រាយស្ថានភាពវិទ្យុចេញពីផ្ទាំងប្រព័ន្ធ។

## ការដំឡើងប្រាយស្ថានភាពវិទ្យុ M.2 2280 PCIe

**សេចក្តីក្រាបបង្គំ**

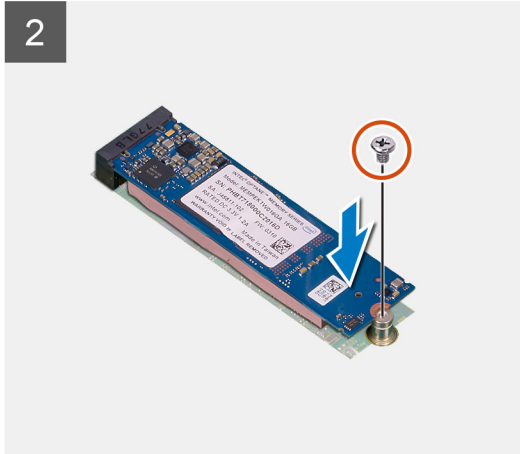
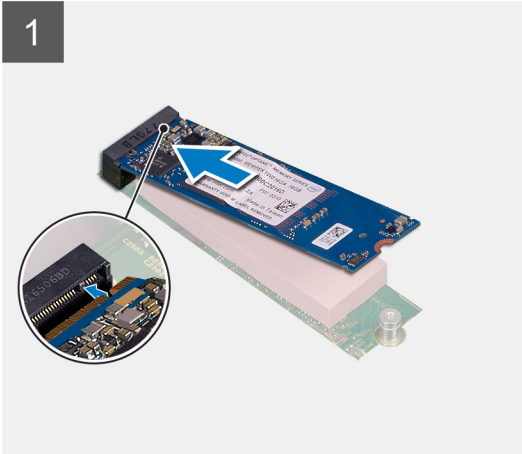
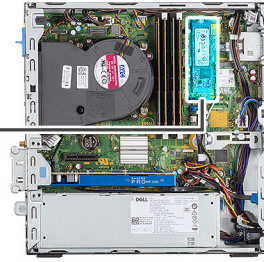
ប្រសិនបើអ្នកដោះដូរសមាសភាគ ចូលរដោះសមាសភាគដែលមានស្រាប់ចេញសិន មុននឹងធ្វើការអនុវត្តតាមវិធីសាស្ត្រក្នុងការដំឡើង។

**គំនិតកិច្ចការនេះ**

រូបភាពនេះបង្ហាញពីទីតាំងប្រាយស្ថានភាពវិទ្យុ ហើយផ្តល់រូបភាពបង្ហាញពីរបៀបដំឡើង។



1x  
M2x3



**តំណក់កាលទាំងឡាយ**

1. គម្រង់គម្រាបនៅលើប្រាយស្ថានភាពវិទ្យុជាមួយមេបនៅលើប្រាយស្ថានភាពវិទ្យុ។
2. ស៊ីកបញ្ជូនប្រាយស្ថានភាពវិទ្យុក្នុងម៉ូ 45 ដំបូកទៅក្នុងផ្ទាំងប្រព័ន្ធ។
3. ចាប់ខ្នាត (M2X3) ដើម្បីភ្ជាប់ប្រាយស្ថានភាពវិទ្យុ M.2 PCIe ទៅផ្ទាំងប្រព័ន្ធ។

**តំណក់កាលបន្ទាប់**

1. ដំឡើង គ្រឿងដំឡើងប្រាយស្ថានភាពវិទ្យុ 2.5 អ៊ីញ។
2. ដំឡើង ស៊ុមខាងមុខ។
3. ដំឡើង គម្របចំហៀង។
4. អនុវត្តតាមវិធីនៅក្នុង បន្ទាប់ពីធ្វើការនៅខាងក្នុងកុំភ្លេចប្រើប្រាស់ស្នូក។

# កាត WLAN

## ការដោះកាត WLAN

**សេចក្តីព្រាងជាមុន**

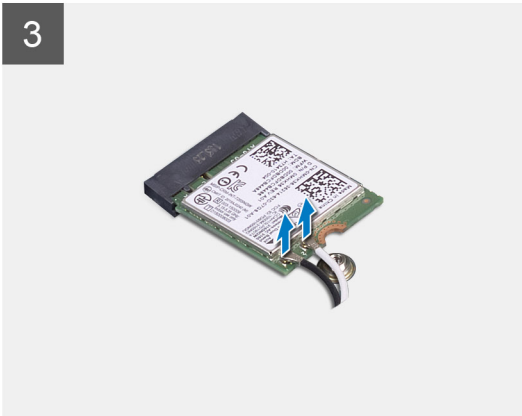
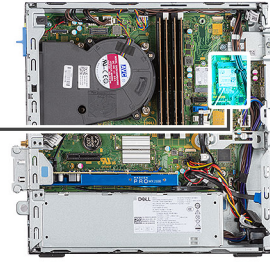
1. អនុវត្តតាមវិធីនៅក្នុង មុននឹងធ្វើការនៅខាងក្នុងកុំភ្លេចប្រើប្រាស់ស្នូក។
2. ដោះ គម្របចំហៀង។
3. ដោះ ស៊ុមខាងមុខ។
4. ដោះ គ្រឿងដំឡើងប្រាយស្ថានភាពវិទ្យុ 2.5 អ៊ីញ។

**អំពីកិច្ចការនេះ**

រូបភាពខាងក្រោមនេះបង្ហាញពីទីតាំងកាតឥតខ្ចី ហើយផ្តល់រូបភាពបង្ហាញពីដំណើរការដោះ។



1x  
M2x3



**តំណាក់កាលទាំងបួន**

1. ដោះឆ្នោត (M2x3) ដែលភ្ជាប់កាត WLAN ទៅក្នុងប្រព័ន្ធ។
2. លើកដើមទម្រង់កាត WLAN ចេញពីកាត WLAN ។
3. ផ្តាច់ខ្សែអង់តែនចេញពីកាត WLAN ។
4. រុញ ហើយដោះកាត WLAN ចេញពីបករណ៍ភ្ជាប់ទៅលើក្នុងប្រព័ន្ធ។

**ការដំឡើងកាត WLAN**

**សេចក្តីព្រួយបារម្ភ**

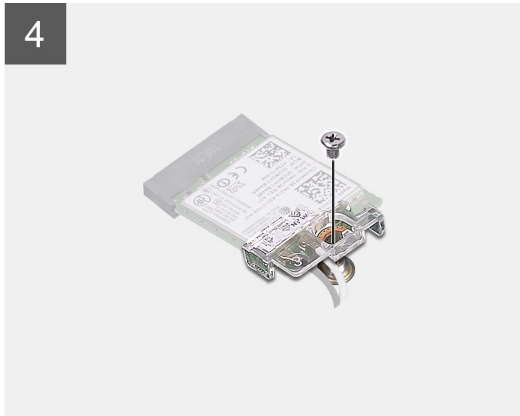
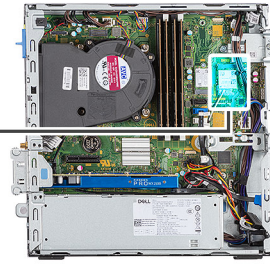
ប្រសិនបើអ្នកដោះស្រាយសមាសភាគ ចូលដោះសមាសភាគដែលមានស្រាប់ចេញសិន មុននឹងធ្វើការអនុវត្តតាមវិធីសាស្ត្រក្នុងការដំឡើង។

**សំណិញការបោះ**

រូបភាពខាងក្រោមបង្ហាញពីទីតាំងកាតឥឡូវ ហើយផ្តល់រូបភាពបង្ហាញពីដំណើរការដំឡើង។



1x  
M2x3



**តំណាក់កាលទាំងឡាយ**

1. ភ្ជាប់វិទ្យុអង់តែនទៅនឹងកាត WLAN ។  
តារាងខាងក្រោមនេះផ្តល់ឧបទ្វីបណ្តុំពណ៌វិទ្យុអង់តែនសម្រាប់កាត WLAN សម្រាប់កុំព្យូទ័ររបស់អ្នក។

**តារាង 6. បណ្តុំពណ៌វិទ្យុអង់តែន**

| ឧបករណ៍ភ្ជាប់នៅលើកាតតម្លៃ      | ពណ៌វិទ្យុអង់តែន |
|-------------------------------|-----------------|
| សំខាន់ (ត្រីកោណពណ៌ស)          | ពណ៌ស            |
| បន្ទាប់បន្សំ (ត្រីកោណពណ៌ទ្វេ) | ពណ៌ទ្វេ         |

2. ដាក់ដើមទម្រកាត WLAN ដើម្បីភ្ជាប់វិទ្យុ WLAN ។
3. សិកកាត WLAN ចូលទៅក្នុងឧបករណ៍ភ្ជាប់នៅលើផ្ទាំងប្រព័ន្ធ។
4. ចាប់ផ្តើម (M2x3) ដើម្បីភ្ជាប់ឧបទ្វីបស្ត្រីកទៅកាត WLAN ។

**តំណាក់កាលបន្ទាប់**

1. ដំឡើង គ្រឿងដំឡើងប្រាយថាសវិង 2.5 អ៊ីញ។
2. ដំឡើង ស៊ុមខាងមុខ។
3. ដំឡើង គម្របចម្រៀង។
4. អនុវត្តតាមវិធីនៅក្នុង បន្ទាប់ពីធ្វើការនៅខាងក្នុងកុំព្យូទ័ររបស់អ្នក។

# ប្រាយអុបទិចស្តើង

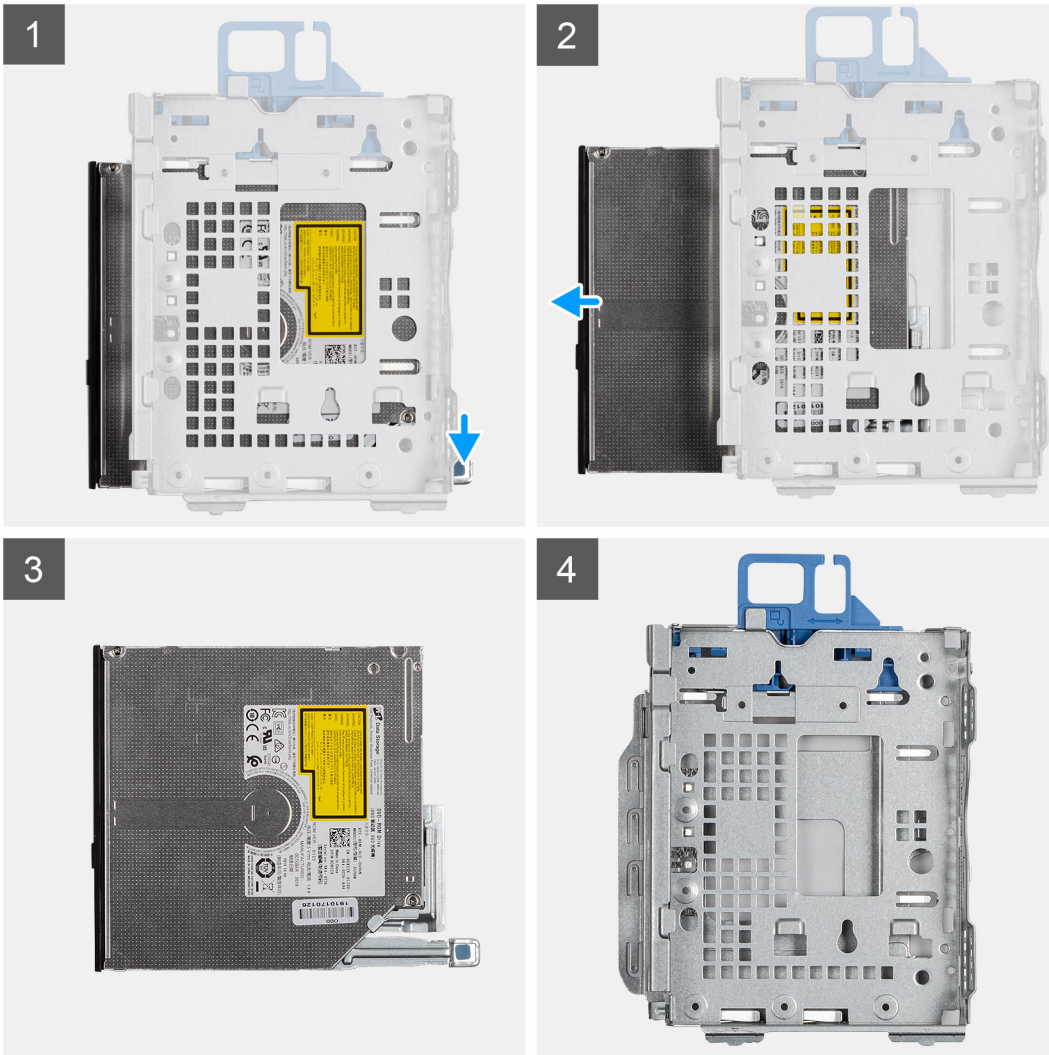
## ការដោះប្រាយថាសអុបទិចស្តើង

### សេចក្តីកត្តាជាមុន

1. អនុវត្តតាមវិធីវិធីនៅក្នុង មុខដំបូងនៅក្នុងក្នុងក្រុមប្រឹក្សាសម្រាប់អ្នក។
2. ដោះ គ្របបិទប្រាយ។

### ព័ត៌មានសំខាន់ៗ

រូបភាពខាងក្រោមនេះ បង្ហាញពីទីតាំង ODD ស្តើង ហើយផ្តល់រូបគំរូស្តើងស្តីពីដំណើរការដោះ។



### ចំណាំកាលទាំងឡាយ

1. សង្កត់ច្របាច់ដោះស្រាយលើម៉ូឌុលប្រាយអុបទិច/ ប្រាយថាសវីដា។
2. ប្រាយអុបទិចត្រូវតែដំឡើងមុនប្រាយអុបទិច/ ប្រាយថាសវីដា។
3. ត្រូវប្រុងប្រយ័ត្នប្រាយអុបទិច។
4. ម៉ូឌុលប្រាយអុបទិច/ ប្រាយថាសវីដា។

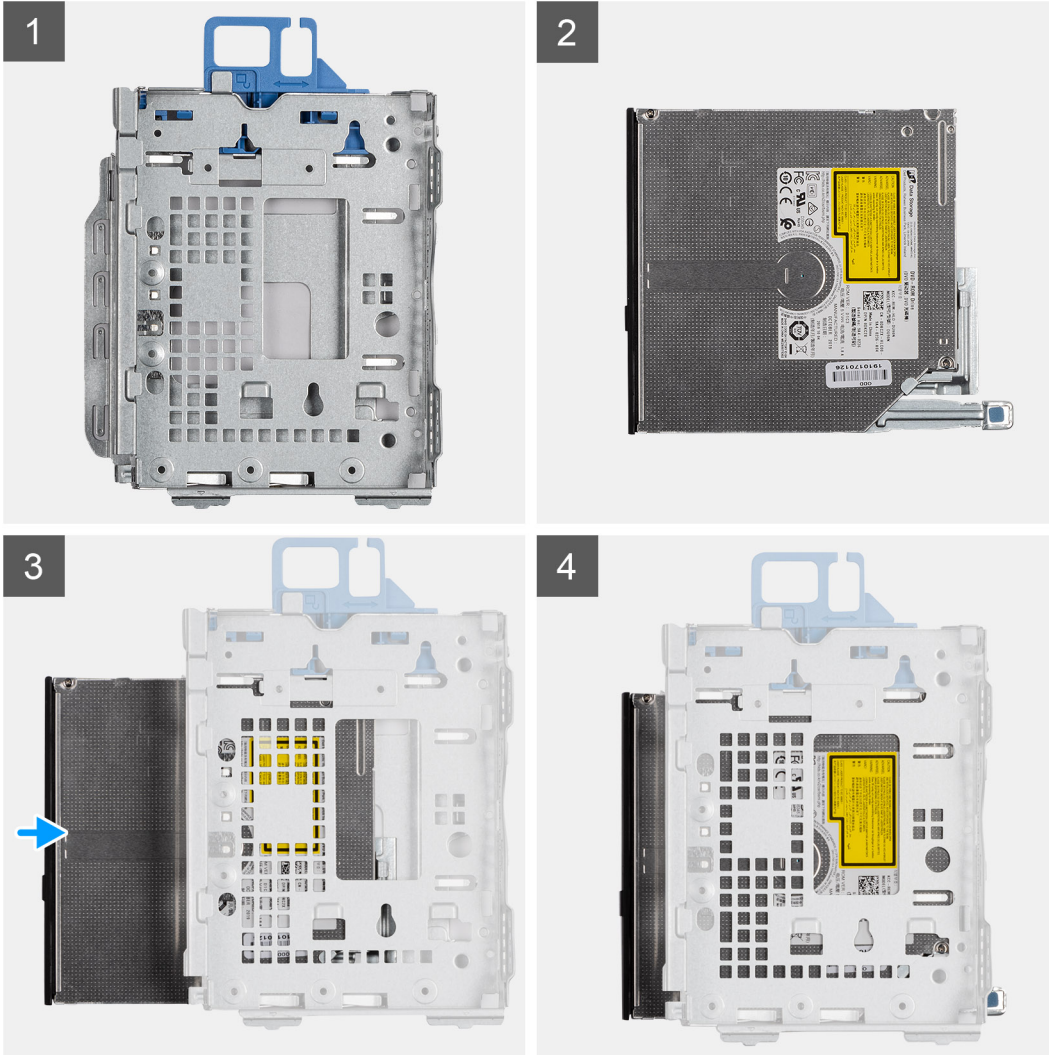
## ការដំឡើងប្រាយថាសអុបទិកស្តើង

### សេចក្តីព្រាងជាមុន

ប្រសិនបើអ្នកដោះស្រាយសម្ភារៈ ឬដោះសម្ភារៈដែលមានស្រាប់ចេញសិន មុននឹងធ្វើការអនុវត្តតាមវិធីសាស្ត្រក្នុងការដំឡើង។

### គំនិតកិច្ចការនេះ

រូបភាពខាងក្រោមនេះបង្ហាញពីទីតាំងនៃ ODD ស្តើង ហើយផ្តល់រូបគំណាងស្តីពីដំណើរការដំឡើង។



### គំណាត់កាលទាំងឡាយ

1. ម៉ូឌុលប្រាយអុបទិក/ ថាសវិដ
2. គ្រឿងដំឡើងប្រាយអុបទិក។
3. បញ្ចូលប្រាយអុបទិកទៅក្នុងម៉ូឌុលប្រាយអុបទិក/ ប្រាយថាសវិដ។
4. សង្កត់អង្គប្រាយអុបទិករហូតដល់វាចូលស៊ីបក្នុងកន្លែង។

### គំណាត់កាលចម្លង

1. ដំឡើង គ្របបិទប្រាស។
2. អនុវត្តតាមវិធីនៅក្នុង បន្ទាប់ពីធ្វើការនៅខាងក្នុងកុំព្យូទ័ររបស់អ្នក។

# កន្លែងទទួលកំដៅ

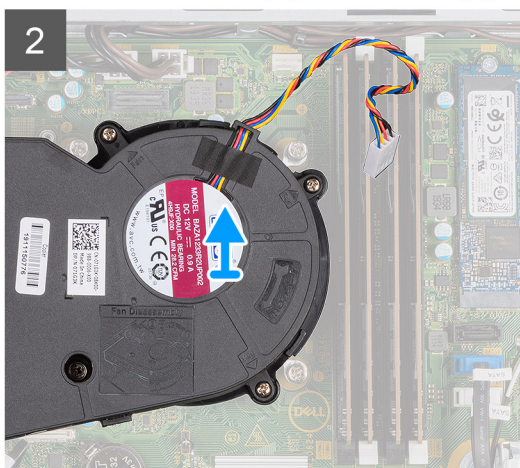
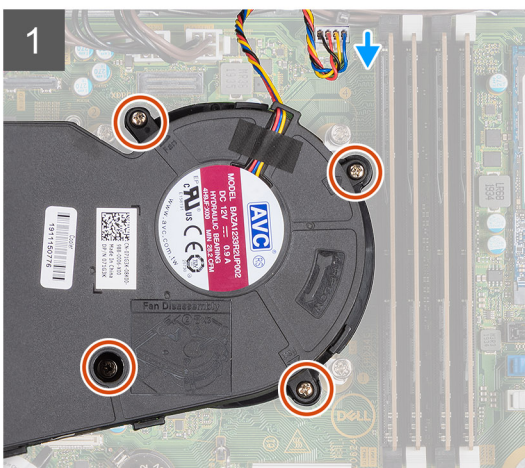
## ការដោះកន្លែងទទួលកំដៅ

### សេចក្តីក្រាបបង្គំបាទ

1. អនុវត្តតាមវិធីនៅក្នុង មុខដំបូងនៅខាងក្នុងកុំប្តូរអំបស់អ្នក។
2. ដោះ គម្របចម្រៀង។
3. ដោះ ស៊ុមខាងមុខ។

### សំពីកិច្ចការនេះ

រូបភាពខាងក្រោមនេះបង្ហាញពីកន្លែងទទួលកំដៅ ហើយផ្តល់រូបភាពបង្ហាញពីវិធីសាស្ត្រក្នុងការដោះ។



### តំណក់ការងារទាំងមូល

1. ផ្តាច់ខ្សែកង្វារកន្លែងទទួលកំដៅ ហើយមូលបន្ទុកក្នុងក្រុមប្រឹក្សា ឬទ្រព្យក្រុងដែលភ្ជាប់កន្លែងទទួលកំដៅទៅនឹងប្រព័ន្ធ។
2. លើកកន្លែងទទួលកំដៅចេញពីផ្ទាំងប្រព័ន្ធ។

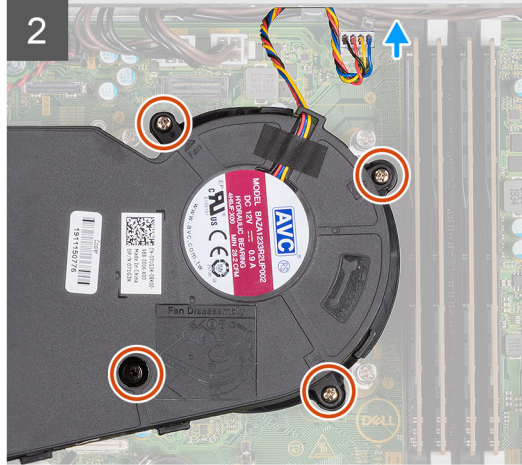
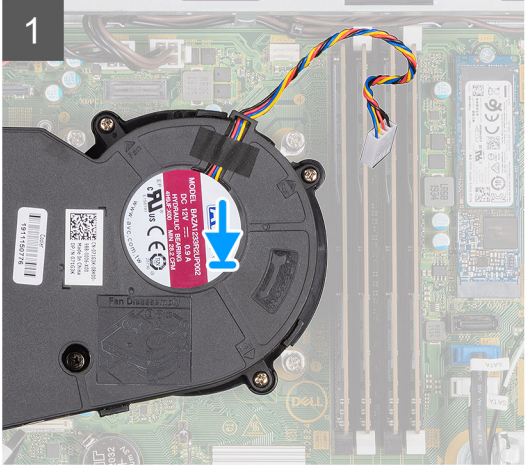
## ការដំឡើងកន្លែងទទួលកំដៅ

### សេចក្តីក្រាបបង្គំបាទ

ប្រសិនបើអ្នកដោះស្រាយបញ្ហា ចូលដោះស្រាយបញ្ហាដែលមានស្រាប់ចេញសិន មុខដំបូងអនុវត្តតាមវិធីសាស្ត្រក្នុងការដំឡើង។

### សំពីកិច្ចការនេះ

រូបភាពខាងក្រោមបង្ហាញពីកន្លែងទទួលកំដៅ VR ហើយផ្តល់រូបភាពបង្ហាញពីរបៀបដំឡើង។



**តំណក់កាសទាំងឡាយ**

1. ដាក់ឧបករណ៍ទទួលកំរេងទៅលើអង្កដំណើរការ។
2. មូលបន្លឹងនៅក្បាលម្នាក់ដែលភ្ជាប់កន្លែងទទួលកំរេងទៅនឹងផ្ទាំងប្រព័ន្ធ ហើយភ្ជាប់ខ្សែកញ្ជាតកន្លែងទទួលកំរេងទៅនឹងផ្ទាំងប្រព័ន្ធ។

**តំណក់កាសចន្ទាច់**

1. ដំឡើង ស៊ីមខាងមុខ។
2. ដំឡើង គម្របចម្រៀង។
3. អនុវត្តតាមវិធីនៅក្នុង បន្ទាប់ពីធ្វើការនៅខាងក្នុងកុំព្យូទ័ររបស់អ្នក។

## ផ្ទៀងផ្ទាត់សំបើក

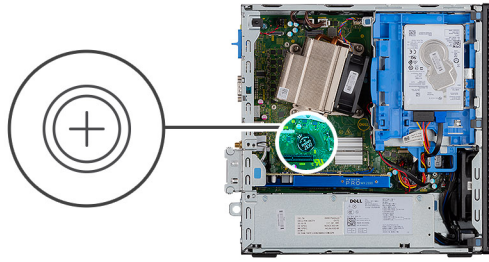
### ការដោះស្រាយផ្ទៀងផ្ទាត់សំបើក

**សេចក្តីផ្តើម**

1. អនុវត្តតាមវិធីនៅក្នុង មុខនឹងធ្វើការនៅខាងក្នុងកុំព្យូទ័ររបស់អ្នក។
2. ដោះ គម្របចម្រៀង។
3. ដោះ ស៊ីមខាងមុខ។

**សំណុំឧបករណ៍**

រូបភាពខាងក្រោមនេះបង្ហាញពីទីតាំងផ្ទៀងផ្ទាត់សំបើក ហើយផ្តល់រូបភាពបង្ហាញពីដំណើរការដោះ។



**តំណក់កាលទាំងឡាយ**

1. ដោយប្រើប្រដាប់កាស៊ីង្កូត សូមកាស៊ីង្កូតប្រគល់សំបែកចម្រុះចេញពីផ្ទៃខាងលើផ្ទាំងប្រព័ន្ធ។
2. ដោះ ឡក្រាប័សំបែកចេញពីប្រព័ន្ធ។

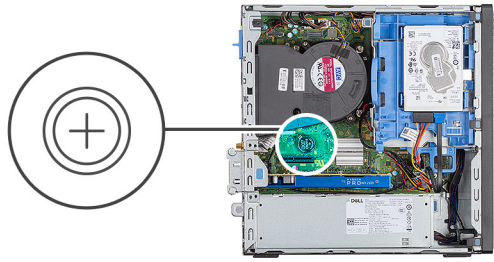
**ការដំឡើងឡក្រាប័សំបែក**

**សេចក្តីត្រូវប្រុងប្រយ័ត្ន**

ប្រសិនបើអ្នកដោះស្រាយសមាសភាគ ចូលដោះសមាសភាគដែលមានស្រាប់ចេញសិន មុននឹងធ្វើការអនុវត្តតាមវិធីសាស្ត្រក្នុងការដំឡើង។

**សំណឹកិច្ចការទេ:**

រូបភាពបង្ហាញទីតាំងឡក្រាប័សំបែក ហើយផ្តល់រូបភាពបង្ហាញពីដំណើរការដំឡើង។



**តំណាក់កាលទាំងឡាយ**

1. សិក្សាគ្រាប់សំរឹមតាមរយៈសញ្ញា "+<sup>+</sup>" បែរទៅខាងលើ ហើយរុញទៅក្រោមដើម្បីភ្ជាប់ទៅចំហៀងខាងវិញមានខែនៃបករណ៍ភ្ជាប់។
2. ចុចថ្មចូលទៅក្នុងបករណ៍ភ្ជាប់រហូតដល់វាចូលស្រប។

**តំណាក់កាលចម្លាប់**

1. ដំឡើង ស៊ុមខាងមុខ។
2. ដំឡើង គម្របចំហៀង។
3. អនុវត្តតាមវិធីនៅក្នុង បន្ទាប់ពីធ្វើការនៅខាងក្នុងកុំប្លែងប្រើប្រាស់អ្នក។

**ម៉ូឌុលអង្គចងចាំ**

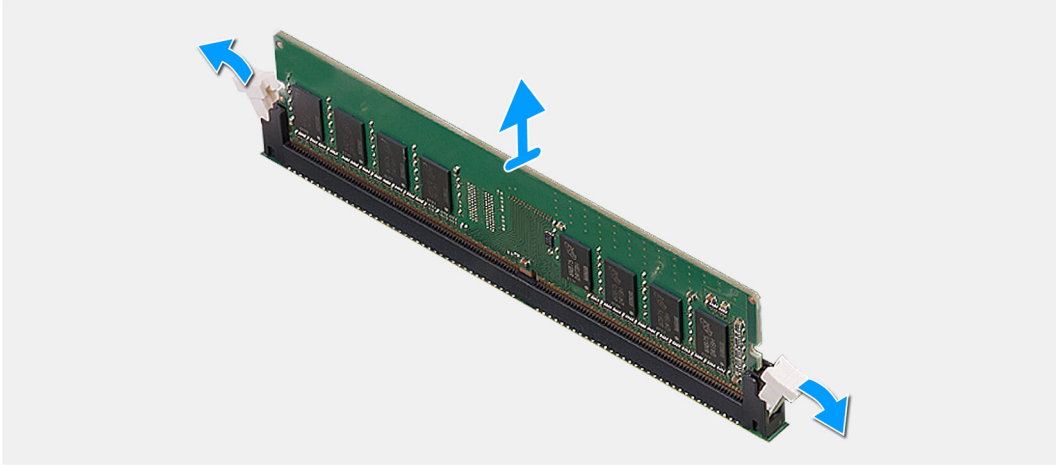
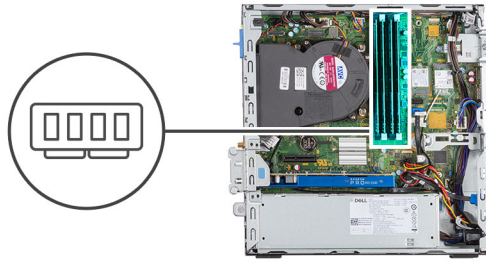
**ការដោះម៉ូឌុលអង្គចងចាំ**

**សេចក្តីត្រូវជាមុន**

1. អនុវត្តតាមវិធីនៅក្នុង មុននឹងធ្វើការនៅខាងក្នុងកុំប្លែងប្រើប្រាស់អ្នក។
2. ដោះ គម្របចំហៀង។
3. ដោះ ស៊ុមខាងមុខ។
4. ដោះ គ្រឿងដំឡើងប្រាយថាសរឹង 2.5 មីល្លី។

**គំនិតច្នៃការនេះ**

រូបភាពខាងក្រោមនេះបង្ហាញពីទីតាំងម៉ូឌុលអង្គចងចាំ ហើយផ្តល់រូបភាពបង្ហាញពីដំណើរការដោះ។



**តំណក់កាលទាំងឡាយ**

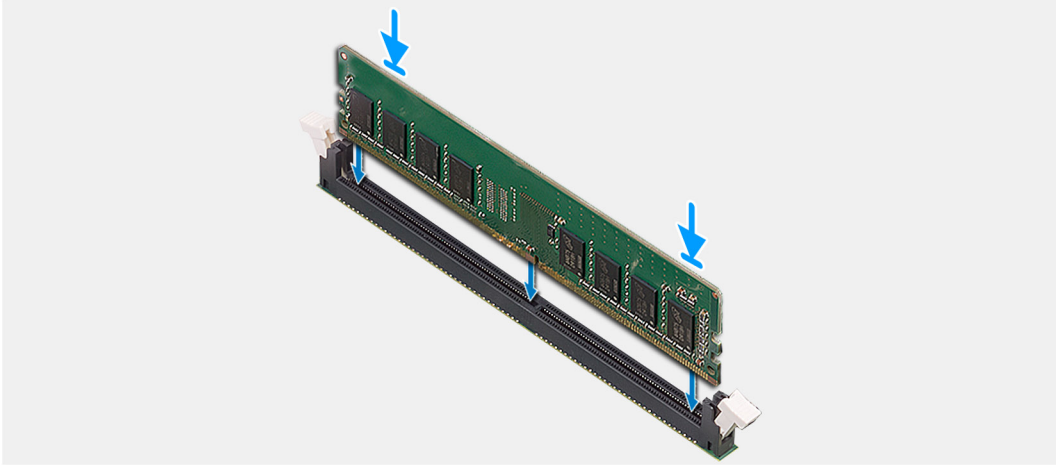
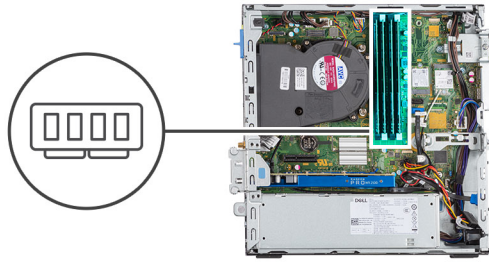
1. ទាញចេញប្រអប់ស្រោចម៉ូឌុលអង្គចងចាំ រហូតដល់ម៉ូឌុលអង្គចងចាំលោតចេញ។
2. ដោតម៉ូឌុលអង្គចងចាំចេញពីម៉ូឌុលអង្គចងចាំ។

**ការដំឡើងម៉ូឌុលអង្គចងចាំ**

**លេខកូដត្រួតពិនិត្យ**

**តំពីកិច្ចការនេះ**

រូបភាពខាងក្រោមបង្ហាញពីទីតាំងម៉ូឌុលអង្គចងចាំ ហើយផ្តល់រូបតំណាងស្តីពីដំណើរការដំឡើង។



**តំណាក់កាលទាំងឡាយ**

1. តម្រង់គ្រាប់នៅលើម៉ូឌុលអង្កាច់តាមរយៈរបបនៅលើម៉ូឌុលអង្កាច់តាម។
2. រុញម៉ូឌុលអង្កាច់តាមទៅក្នុងខ្នាត ដោយតម្រង់អោយត្រូវតែម រឹងសង្កត់កាចូលអោយស៊ីប។

**i ចំណាំ:** ប្រសិនបើអ្នកមិនឮសំឡេងក្តីកទេ ដោះម៉ូឌុលអង្កាច់តាមចេញពីខ្នាតវិញ។

**តំណាក់កាលបន្ទាប់**

1. ដំឡើង គ្រឿងដំឡើងប្រាយមាសវិង 2.5 អ៊ីញ។
2. ដំឡើង ស៊ីមមាសមុខ។
3. ដំឡើង គម្របចម្រៀង។
4. អនុវត្តតាមវិធីនៅក្នុង បន្ទាប់ពីធ្វើការនៅខាងក្នុងកុំព្យូទ័ររបស់អ្នក។

**អង្គដំណើរការ**

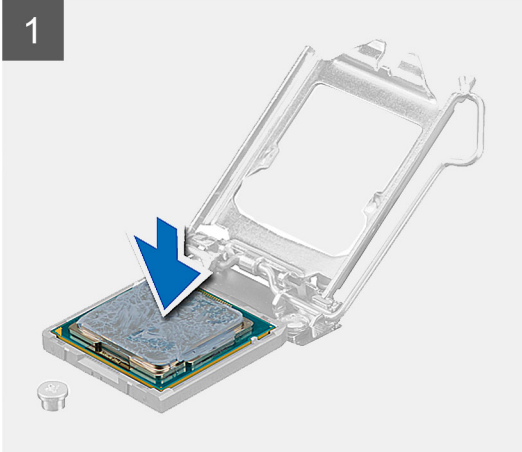
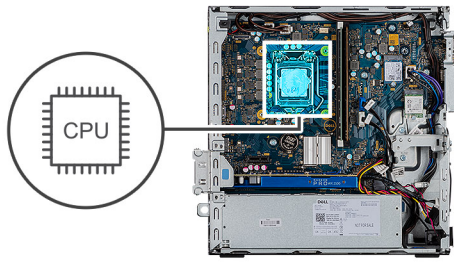
**ការដំឡើងអង្គដំណើរការ**

**សេចក្តីត្រូវបំបាត់**

ប្រសិនបើអ្នកដោះស្រាយសមាសភាគ ចូលដោះសមាសភាគដែលមានស្រាប់ចេញសិន មុននឹងធ្វើការអនុវត្តតាមវិធីសាស្ត្រក្នុងការដំឡើង។

**សំណឹកិច្ចការបន្ថែម:**

រូបភាពខាងក្រោមនេះបង្ហាញពីទីតាំងអង្គដំណើរការ ហើយផ្តល់រូបភាពបង្ហាញពីដំណើរការដំឡើង។



**តំណក់កាលទាំងឡាយ**

1. តម្រង់ជ្រុងម្តុលទី 1 លើអង្គដំណើរការជាមួយជ្រុងម្តុលទី 1 លើខ្លួនអង្គដំណើរការ បន្ទាប់មកដាក់អង្គដំណើរការទៅក្នុងខ្លួនអង្គដំណើរការ។

**៖** ជ្រុងខ្លួនម្តុលទី 1 ខ្លួនអង្គដំណើរការមានត្រីកោណដែលត្រូវគ្នាសឹងត្រីកោណខ្លួនជ្រុងម្តុលទី 1 លើខ្លួនអង្គដំណើរការ។ ទៅពេលដែលអង្គដំណើរការដាក់បានត្រឹមត្រូវ ជ្រុងទាំងបួននឹងស្មើគ្នា។ ប្រសិនបើជ្រុងមួយ ឬច្រើននៃអង្គដំណើរការខ្ពស់ជាងគ្នា មានន័យថាអង្គដំណើរការមិនបានដាក់ត្រឹមត្រូវទេ។

2. នៅពេលអង្គដំណើរការត្រូវបានដាក់ត្រឹមត្រូវនៅក្នុងខ្លួន ចូរបិទគម្របអង្គដំណើរការ ។
3. សង្កត់ ហើយបញ្ឈប់ដំណើរការនៅក្រោមទ្រទ្រង់ដើម្បីបិទសោ។

**តំណក់កាលបន្ទាប់**

1. ដំឡើង កន្លែងទទួលកំដៅ។
2. ដំឡើង ស៊ុយម៉ាញ៉ូម។
3. ដំឡើង គម្របចម្រៀង។
4. អនុវត្តតាមវិធីនៅក្នុង បន្ទាប់ពីធ្វើការនៅខាងក្នុងកុំព្យូទ័ររបស់អ្នក។

**ការដោះអង្គដំណើរការ**

**សេចក្តីត្រូវប្រុងប្រយ័ត្ន**

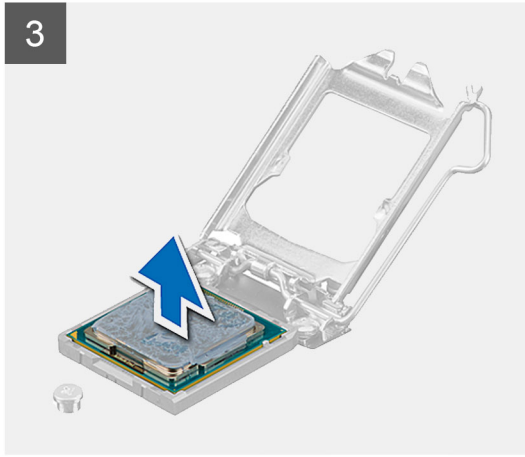
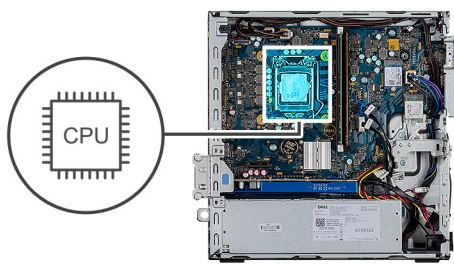
1. អនុវត្តតាមវិធីនៅក្នុង មុននឹងធ្វើការនៅខាងក្នុងកុំព្យូទ័ររបស់អ្នក។

2. ដោះ គម្របចម្រៀង។
3. ដោះ ស៊ុមខាងមុខ។
4. ដោះ កន្លែងទទួលកំដៅ។

**ចំណាំ:** អង្គនិរោធិកម្មនៅតែត្រូវ, អនុញ្ញាតឱ្យអង្គនិរោធិកម្មត្រជាក់ មុនពេលដាក់ចាប់ផ្តើមមីនីវីដេងកមេញ។

**សំពីកិច្ចការនេះ**

រូបភាពខាងក្រោមនេះបង្ហាញពីទីតាំងអង្គនិរោធិកម្ម ហើយផ្តល់រូបភាពបង្ហាញពីនិរោធិកម្មនោះ។



**ចំណាត់ការទាំងឡាយ**

1. សង្កត់ ហើយបញ្ជូនដំណោះស្រាយពីអង្គនិរោធិកម្មដើម្បីដោះវាចេញពីមេប៊ែរលក្ខប។
2. លើកដងឡើង ដើម្បីលើកគម្របអង្គនិរោធិកម្ម។

**ប្រុងប្រយ័ត្ន:** នៅពេលដោះអង្គនិរោធិកម្មចេញ សូមកុំចុះមូលដៃលើក្រុងនោះ ឬក៏ធ្វើឱ្យគុណកម្មដាច់ខាតលើមូលក្នុងនោះ។

3. លើកអង្គនិរោធិកម្មចេញពីអង្គនិរោធិកម្ម។

# ផ្ទាំងប្រព័ន្ធ

## ការដោះផ្ទាំងប្រព័ន្ធ

### សេចក្តីកត្តាដាច់ខាត

1. អនុវត្តតាមវិធីនៅក្នុង មុខងារធ្វើការនៅខាងក្នុងក្នុងកិច្ចប្រជុំរបស់អ្នក។
2. ដោះ គម្របចម្រៀង។
3. ដោះ ស៊ុមខាងមុខ។
4. ដោះ គ្រឿងដំឡើងប្រាយថាសវិល។
5. ដោះ ប្រាយស្ថានភាពវិល។
6. ដោះកាត WLAN ។
7. ដោះ កង្វែងទទួលកំដៅ។
8. ដោះ ម៉ូឌុលអង្កាច់ថា។
9. ដោះ អង្កាច់លើកាមេរ៉ា។

### កំណត់ត្រាបន្ថែម៖

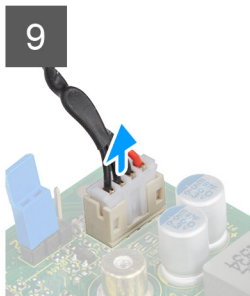
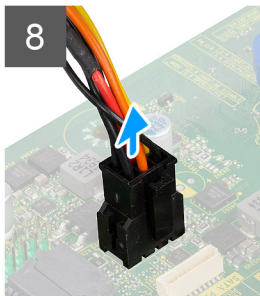
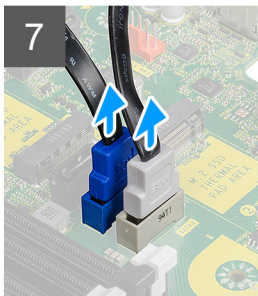
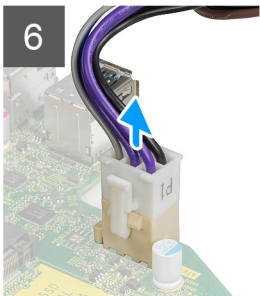
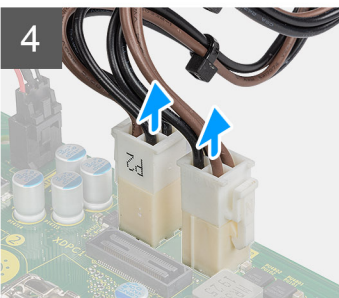
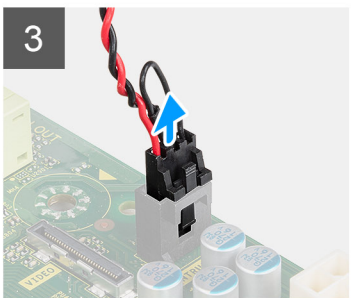
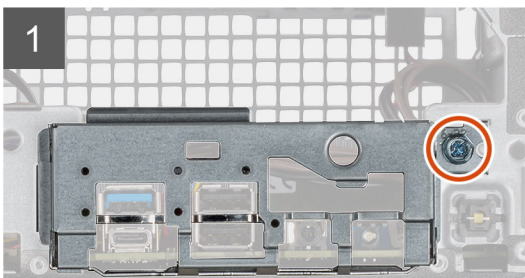
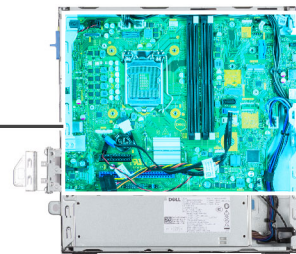
រូបភាពខាងក្រោមនេះបង្ហាញពីទីតាំងផ្ទាំងប្រព័ន្ធ ហើយផ្តល់រូបភាពបង្ហាញពីដំណើរការដោះចេញ។

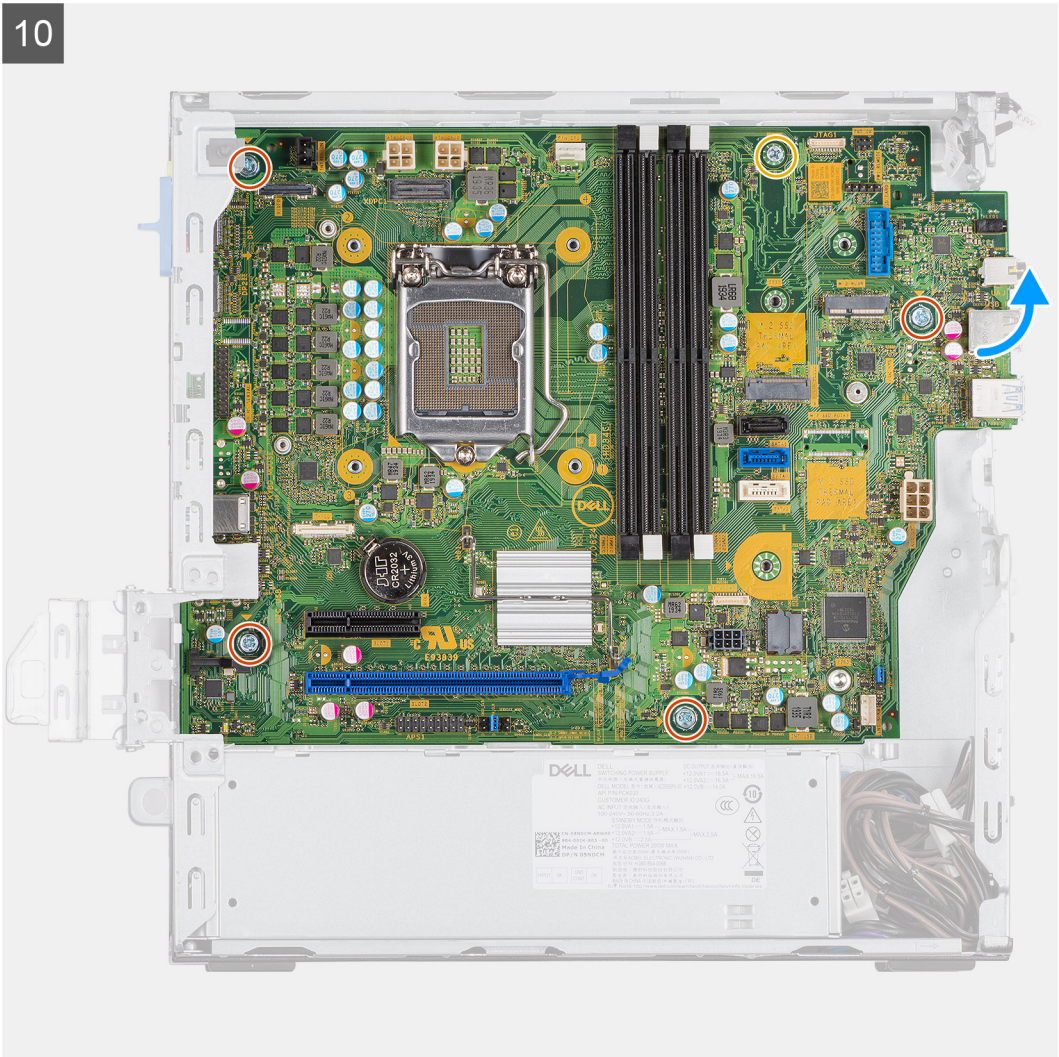


5x  
6-32



1x  
M2x4







**កំណត់ការលក់ទាំងឡាយ**

1. ដោះស្រាយ (6-32) ដែលភ្ជាប់ផ្ទាំង I/O ។
2. លើកផ្ទាំង I/O ចេញពីផ្ទាំងប្រព័ន្ធ។
3. ផ្តាច់ខ្សែកុងតាក់ប្រាប់ដំណឹងពេលដោះស្រាយ។
4. ផ្តាច់ខ្សែផ្គត់ផ្គង់ថាមពលផ្ទាំងប្រព័ន្ធ។
5. ផ្តាច់ខ្សែថាមពលកុងតាក់ប៊ូតុង។
6. ផ្តាច់ខ្សែកង្វារប្រព័ន្ធ។
7. ផ្តាច់ខ្សែផ្គត់ផ្គង់ថាមពលអេក្រង។
8. ផ្តាច់ខ្សែ SATA ។
9. ផ្តាច់ខ្សែថាមពល SATA ។
10. ផ្តាច់ខ្សែប្រព័ន្ធជាម៉ូដុល។
11. ដោះស្រាយ (6-32) ទាំងបួន និងឆ្នោបញ្ជូន (M2X4) តែមួយគ្រាប់។
12. លើក ហើយរុញផ្ទាំងប្រព័ន្ធចេញ។

**ការដំឡើងផ្ទាំងប្រព័ន្ធ**

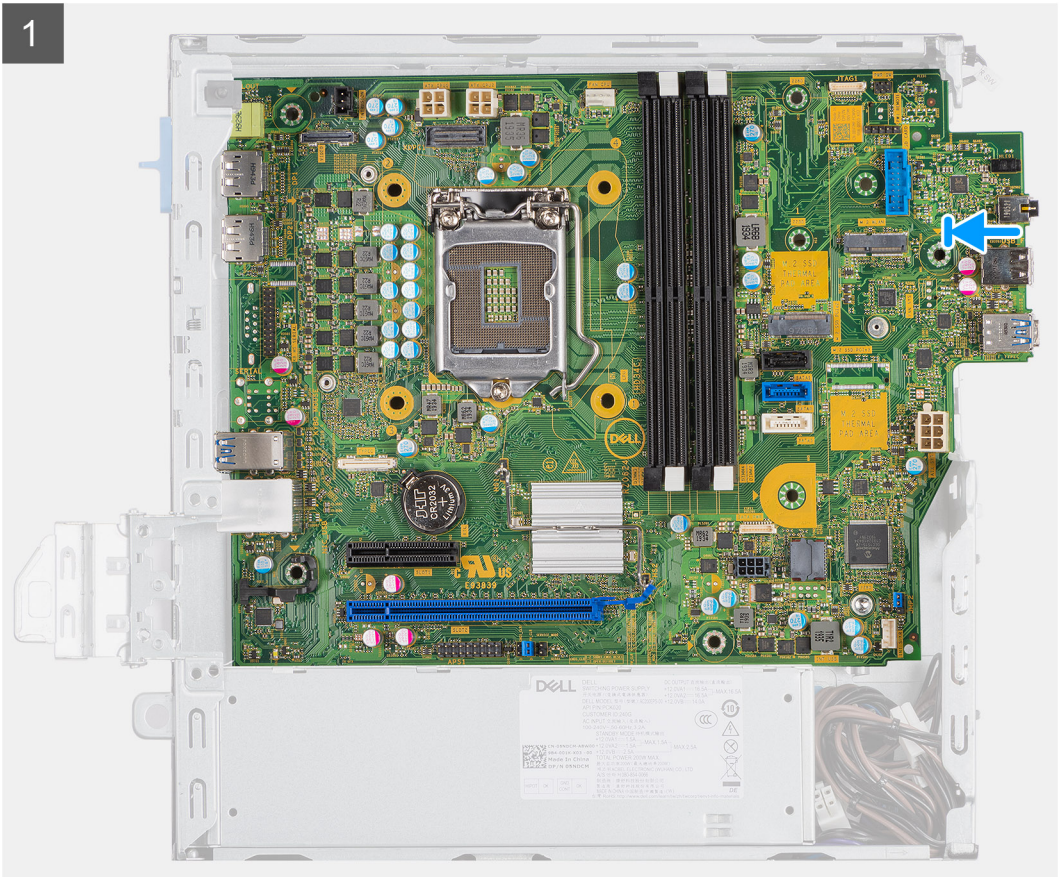
**សេចក្តីព្រមាន**

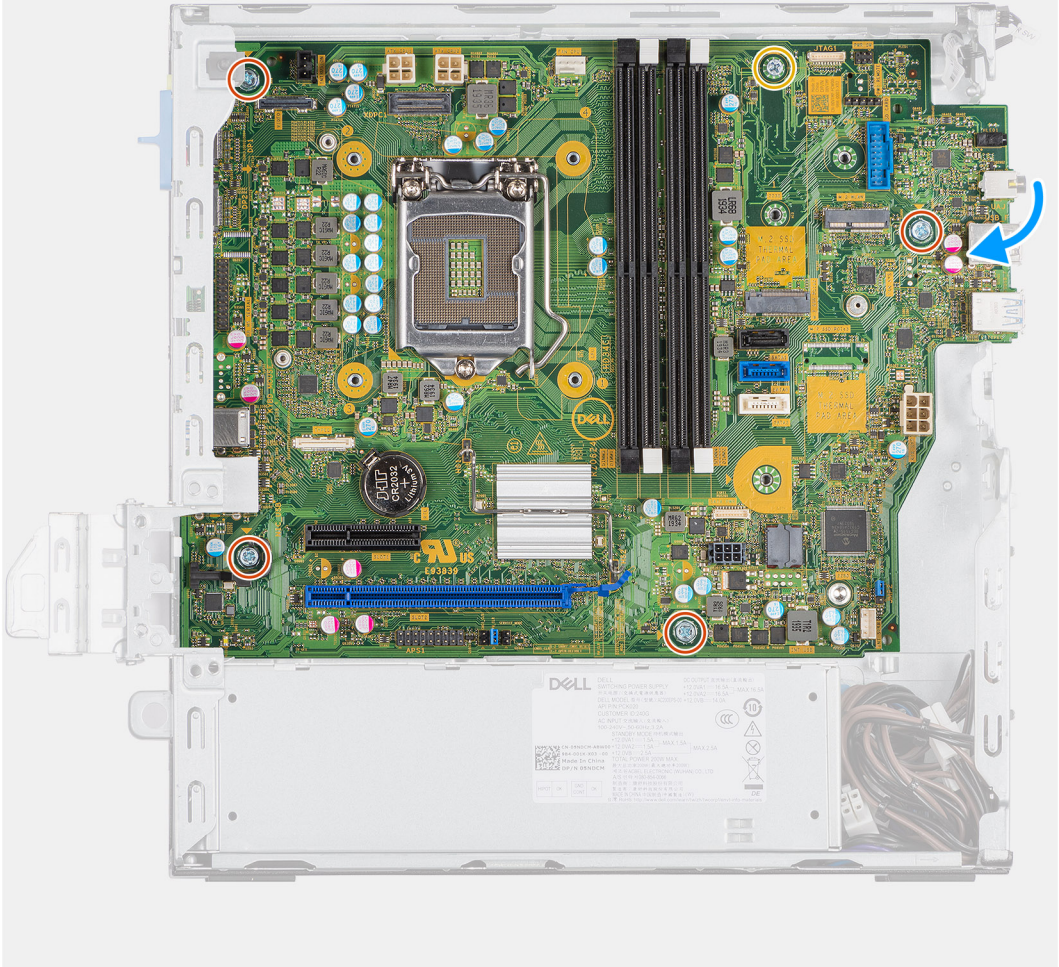
ប្រសិនបើអ្នកដោះស្រាយសម្រាប់ការដំឡើង ឬដោះស្រាយសម្រាប់ការដំឡើង មុននឹងធ្វើការអនុវត្តតាមវិធីសាស្ត្រក្នុងការដំឡើង។

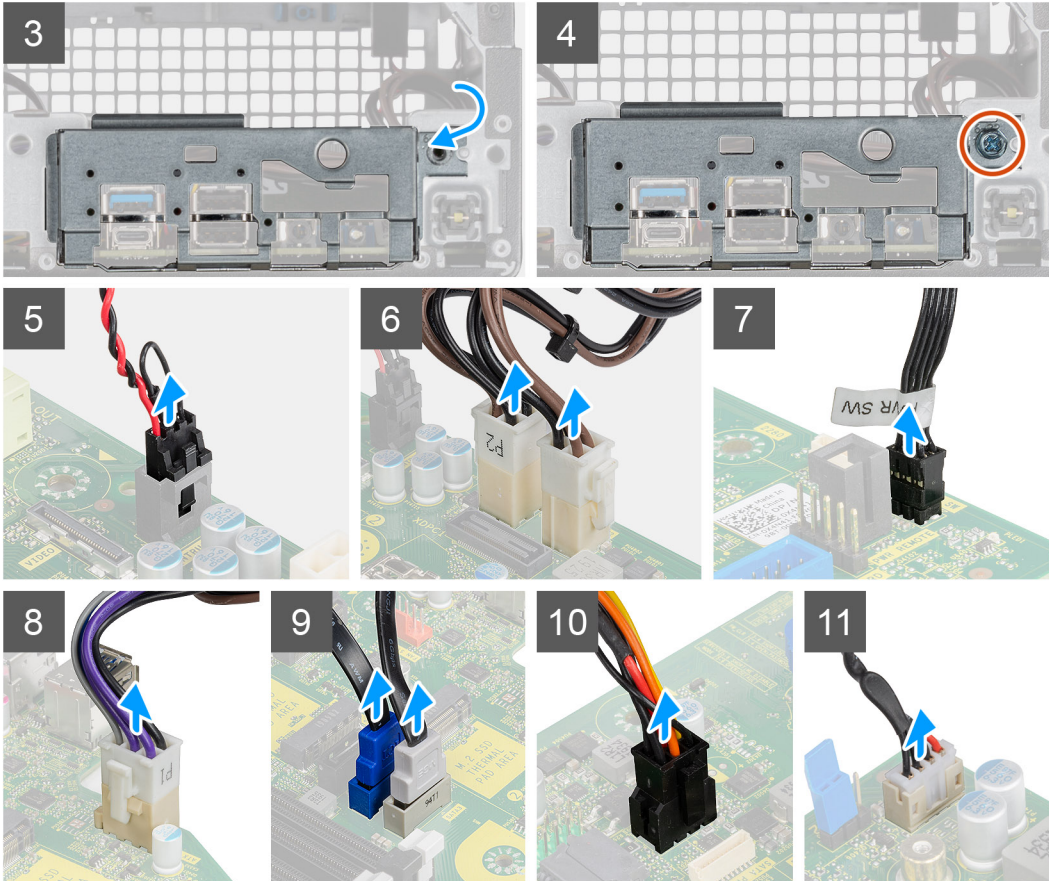
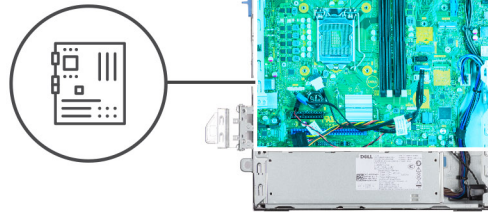
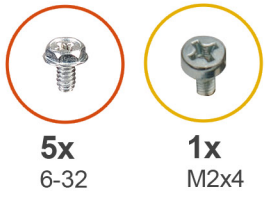
**កំណត់ការលក់**

រូបភាពខាងក្រោមនេះបង្ហាញពីទីតាំងផ្ទាំងប្រព័ន្ធ ហើយផ្តល់រូបភាពបង្ហាញពីដំណើរការដំឡើង។

1







**តំណក់កាលទាំងឡាយ**

1. តម្រង់ ហើយបន្ទាបផ្ទាំងប្រព័ន្ធទៅក្នុងប្រព័ន្ធហូតដល់ឧបករណ៍ភ្ជាប់នៅខាងក្រោយផ្ទាំងប្រព័ន្ធតម្រង់ជាមួយខ្លួននៅលើគូ ហើយទ្រទ្រង់នៅលើផ្ទាំងប្រព័ន្ធត្រូវជាមួយគ្នាដាក់ឈរនៅលើប្រព័ន្ធ ។
2. ចាប់ខ្នុរ (6-32) ឬខ្នុរតាម និងខ្នុរ (M2X4) តែមួយគ្រាប់ដើម្បីភ្ជាប់ផ្ទាំងប្រព័ន្ធទៅនឹងគូ។
3. តម្រង់ ហើយបន្ទាបផ្ទាំង I/O នៅក្នុងខ្លួននៅលើគូ។
4. ចាប់ខ្នុរ (6-32) ដើម្បីភ្ជាប់ផ្ទាំង I/O ទៅនឹងគូ។
5. ភ្ជាប់ខ្សែកុងតាក់ប្រាប់ដំណើរការដោយស្វ័យប្រវត្តិ។
6. ភ្ជាប់ខ្សែផ្គត់ផ្គង់ថាមពលផ្ទាំងប្រព័ន្ធផ្ទាំងវិញ។
7. ភ្ជាប់ខ្សែកុងតាក់ប្រឹក្សាថាមពលផ្ទាំងវិញ។
8. ភ្ជាប់ខ្សែកុងតាក់វិញ។
9. ភ្ជាប់ខ្សែផ្គត់ផ្គង់ថាមពលអង្គដំណើរការផ្ទាំងវិញ។
10. ភ្ជាប់ខ្សែ SATA ផ្ទាំងវិញ។
11. ភ្ជាប់ខ្សែថាមពល SATA ផ្ទាំងវិញ។
12. ភ្ជាប់ខ្សែអូប៊ិចលីនេរខាងក្នុងផ្ទាំងវិញ។

**តំណក់កាលបន្ទាប់**

1. ដំឡើង អង្គដំណើរការ។
2. ដំឡើង ម៉ូឌុលអង្គចងចាំ។
3. ដំឡើង កន្លែងទទួលកំដៅ។

4. ដំឡើង កាត WLAN ។
5. ដំឡើង ប្រាយស្ថានភាពវីដេ។
6. ដំឡើង គ្រឿងដំឡើងប្រាយទាសវីដេ។
7. ដំឡើង ស៊ុមខាងមុខ។
8. ដំឡើង គម្របចំហៀង។
9. អនុវត្តតាមវិធីនៅក្នុង បន្ទាប់ពីធ្វើការនៅខាងក្នុងកុំប្រមូលអបសម្ពាធា។

ប្រភេទ :

- កម្មវិធីវិនិច្ឆ័យពិនិត្យដំណើរការប្រព័ន្ធមុនប្តូររបស់ Dell SupportAssist
- ការវិនិច្ឆ័យ
- សារកំហុសពីការវិនិច្ឆ័យ
- សារកំហុសប្រព័ន្ធ
- វដ្តថាមពល WiFi

## កម្មវិធីវិនិច្ឆ័យពិនិត្យដំណើរការប្រព័ន្ធមុនប្តូររបស់ Dell SupportAssist

គំនិតគួរការពិនិត្យ:

កម្មវិធីវិនិច្ឆ័យ SupportAssist (ដែលស្គាល់ថាជាកម្មវិធីវិនិច្ឆ័យប្រព័ន្ធ) អនុវត្តការត្រួតពិនិត្យពេញលេញលើហាមដំណើរការរបស់អ្នក។ កម្មវិធីវិនិច្ឆ័យពិនិត្យដំណើរការប្រព័ន្ធមុនប្តូររបស់ Dell SupportAssist គឺបានភ្ជាប់ជាមួយ BIOS ហើយបើកដំណើរការដោយ BIOS ខាងក្នុង។ បញ្ហាប្រព័ន្ធដែលបានភ្ជាប់ផ្តល់នូវជម្រើសសម្រាប់ប្រព័ន្ធដោលកម្មវិធី ឬក្រុមប្រឹក្សាដំណើរការដែលអនុញ្ញាតឱ្យអ្នក។

- ដំណើរការធ្វើតេស្តដោយស្វ័យប្រវត្តិ ឬក្នុងម៉ូតអន្តរាគមន៍
- ធ្វើតេស្តរដ្ឋប្រតិបត្តិ
- បង្ហាញ ឬរក្សាទុកលទ្ធផលតេស្ត
- ដំណើរការការធ្វើតេស្តហ្វឺតដើម្បីបង្ហាញពីជម្រើសតេស្តបន្ថែមដើម្បីផ្តល់ព័ត៌មានបន្ថែមអំពីប្រព័ន្ធដោលដែលបានទទួល
- មើលសារស្ថានភាពដែលប្រាប់អ្នក ថាដំណើរការធ្វើតេស្តត្រូវបានបញ្ចប់ដោយជោគជ័យឬទេ
- មើលសារកំហុសដែលប្រាប់អ្នកអំពីបញ្ហាដែលជួបប្រទះដំបូងគេលើកនេះ

**i ចំណាំ:** តេស្តខ្លះៗសម្រាប់ប្រព័ន្ធដោលកំណត់មួយចំនួនត្រូវឱ្យមានការអនុវត្តកម្មវិធីអ្នកប្រើប្រាស់។ ជាធម្មតា ត្រូវប្រាកដថាអ្នកមានអ្នកប្រើប្រាស់កុំប្តូរចំណុចការវិនិច្ឆ័យបានធ្វើឡើង។

សម្រាប់ព័ត៌មានបន្ថែម សូមមើល ការដោះស្រាយបញ្ហាហាមដំណើរការដោយកម្មវិធីវិនិច្ឆ័យបញ្ជាភ្ជាប់ជាមួយ ផ្តល់នូវការប្រឹក្សា (SupportAssist ePSA, ePSA ឬក្នុងកំហុស PSA) ។

## ការដំណើរការកម្មវិធីវិនិច្ឆ័យពិនិត្យដំណើរការប្រព័ន្ធមុនប្តូររបស់ Dell SupportAssist

ចំណាត់ការទាំងឡាយ

1. បើកកុំព្យូទ័ររបស់អ្នក។
2. ពេលដែលកុំព្យូទ័រចាប់ផ្តើម ចុចប៊ូតុង F12 ខណៈពេលឮសូរ Dell បង្ហាញឡើង។
3. នៅលើអេក្រង់ដំបូងប្តូរ ឬប្រើស្វ័យប្រវត្តិ **Diagnostics(វិនិច្ឆ័យ)** ។
4. ចុចសញ្ញាត្រួតពិនិត្យនៅជ្រុងខាងឆ្វេងផ្នែកខាងក្រោម។  
ទំព័រមុខនៃការវិនិច្ឆ័យត្រូវបានបង្ហាញ។
5. ចុចសញ្ញាត្រួតពិនិត្យនៅជ្រុងខាងស្តាំផ្នែកខាងក្រោមដើម្បីទៅទូលកាន់ទំព័រដែលបានរាយ។  
ធាតុដែលត្រូវបានកម្រិតនឹងត្រូវបានរាយ។
6. ដើម្បីបើកដំណើរការធ្វើតេស្តវិនិច្ឆ័យនៅលើប្រព័ន្ធដោលកំណត់ សូមចុច **ESC** រួចចុច **Yes (បា/ទា)** ដើម្បីបញ្ជប់ការធ្វើតេស្តវិនិច្ឆ័យ។
7. ប្រើស្វ័យប្រវត្តិដំណើរការតេស្ត (ដំណើរការតេស្ត)។
8. ប្រសិនបើមានបញ្ហាណាមួយ លេខកូដកំហុសនឹងបង្ហាញឡើង។  
កត់ត្រាកូដកំហុស និងលេខរៀងផ្ទាល់ហើយទាក់ទងទៅក្រុមហ៊ុន Dell ។

### ការវិនិច្ឆ័យ

កុំប្តូរ POST (Power On Self Test) ជួយធ្វើឱ្យប្រាកដថាសំណុំគ្រឿងអនុវត្តការងាររបស់កុំព្យូទ័របាន ហើយពិនិត្យ ថាសំណុំហាមដំណើរការបានដំណើរការប្រក្រតីឬអត់ មុននឹងដំណើរការចាប់ផ្តើមប្តូរ។ ប្រសិនបើកុំព្យូទ័រមិនផុត POST នោះកុំប្តូរទេ បញ្ហាប្រព័ន្ធមានទេ។ តែប្រសិនបើកុំព្យូទ័រមិនទទួលបានជោគជ័យក្នុង POST ទេ នោះកុំប្តូរទេនិងបញ្ជូនសេរីកូដកំហុស LED ក្នុងកំពុងពេលចាប់ផ្តើមនៃការប្រតិបត្តិ LED ត្រូវបានភ្ជាប់ទៅលើប៊ូតុងថាមពល។

តារាងខាងក្រោមបង្ហាញពីលំនាំកំណត់ខ្លះៗ និងអ្វីដែលត្រូវបានបង្ហាញ។

តារាង 7. សក្ខណៈក្នុង LED វិនិច្ឆ័យ

| ជំនាញ់ស្ថានភាពក្នុងប្រព័ន្ធ |           | កម្រិតយោង   |
|-----------------------------|-----------|---|
| លេខជំនាញ់                   | កម្រិតយោង | កម្រិតយោង   |
| 1                           | 2         | ប្រព័ន្ធគ្រប់គ្រង SPI ដែលមិនអាចស្តារវិញបាន  |
| 2                           | 1         | ប្រព័ន្ធគ្រប់គ្រង CPU   |
| 2                           | 2         | ប្រព័ន្ធគ្រប់គ្រងប្រព័ន្ធ (ដោយរាប់ទាំងការកាត់ខ្លួន BIOS ឬក៏ហ្គាសរូម ROM)  |
| 2                           | 3         | មិនមានអង្គចងចាំ/ RAM ត្រូវបានកម្រិត   |
| 2                           | 4         | ប្រព័ន្ធគ្រប់គ្រងចងចាំ/ RAM   |
| 2                           | 5         | អង្គចងចាំដែលមិនត្រឹមត្រូវ   |
| 2                           | 6         | ឆ្នាំងប្រព័ន្ធ/ក្រុមសំណុំលើប្រព័ន្ធគ្រប់គ្រង/ប្រព័ន្ធគ្រប់គ្រង Gate A20/ប្រព័ន្ធគ្រប់គ្រង Super I/O/ ប្រព័ន្ធគ្រប់គ្រងប្រព័ន្ធគ្រប់គ្រង |
| 3                           | 1         | ប្រព័ន្ធគ្រប់គ្រង CMOS  |
| 3                           | 2         | ប្រព័ន្ធគ្រប់គ្រងកាត់ខ្លួន ឬ PCI/លើប  |
| 3                           | 3         | រកមិនឃើញប្រព័ន្ធគ្រប់គ្រងកម្រិត BIOS  |
| 3                           | 4         | រកមិនឃើញប្រព័ន្ធគ្រប់គ្រងកម្រិត BIOS តែមិនត្រឹមត្រូវ  |
| 3                           | 5         | ប្រព័ន្ធគ្រប់គ្រងមិនត្រឹមត្រូវ  |
| 3                           | 6         | ការកាត់ខ្លួនកម្រិត SBIOS  |
| 3                           | 7         | កំហុស Intel ME (Management Engine)  |
| 4                           | 2         | ប្រព័ន្ធគ្រប់គ្រងប្រព័ន្ធគ្រប់គ្រង CPU  |

សារកំហុសពីការវិនិច្ឆ័យ

តារាង 8. សារកំហុសពីការវិនិច្ឆ័យ

| សារកំហុស   | បរិយាយ   |
|--|--|
| AUXILIARY DEVICE FAILURE   | បន្ទះប៉ះ ឬម៉ោងខ្លួនខ្លួន អាចធ្វើការមិនត្រឹមត្រូវ ។ សម្រាប់ម៉ោងខ្លួនខ្លួន សូមពិនិត្យការតភ្ជាប់ខ្លួន ។ បើកម្រិត <b>Pointing Device (សម្រាប់ម៉ោងខ្លួនខ្លួន)</b> ទៅក្នុងកម្រិតដែលត្រូវបានប្រើប្រាស់ ។  |
| BAD COMMAND OR FILE NAME   | ត្រូវប្រាកដថាអ្នកប្រកបរបរព្រឹត្តិការណ៍ត្រឹមត្រូវ ដាក់ឈ្មោះឱ្យស្ថិតក្នុងកម្រិតសមរម្យ និងប្រើឈ្មោះត្រឹមត្រូវ ។   |
| CACHE DISABLED DUE TO FAILURE  | ប្រព័ន្ធគ្រប់គ្រង ដល់ម៉ោងខ្លួនខ្លួនមិនអាចដំណើរការ ខ្លួន ។ <b>សូមទាក់ទងទៅក្រុមហ៊ុន Dell</b>   |
| CD DRIVE CONTROLLER FAILURE  | ប្រព័ន្ធគ្រប់គ្រងមិនអាចដំណើរការបាន ។   |
| DATA ERROR   | ហានិភ័យ មិនអាចអានទិន្នន័យបាន ។   |
| DECREASING AVAILABLE MEMORY  | ម៉ូឌុលមួយ ឬក៏ច្រើន អាចធ្វើការមិនត្រឹមត្រូវ ឬក៏ប្រព័ន្ធគ្រប់គ្រងមិនត្រឹមត្រូវ ។ សូមដំឡើងម៉ូឌុលអង្គចងចាំទាំងនោះឡើងវិញ និងប្រសិនបើចាំបាច់ប្តូរម៉ូឌុលទាំងនោះទៀត ។                                      |
| DISK C: FAILED INITIALIZATION  | ហានិភ័យប្រព័ន្ធគ្រប់គ្រងមិនអាចដំណើរការបាន ។ សូមចាប់ផ្តើមដំណើរការការតេស្ត <b>"Dell Diagnostics"</b>   |
| DRIVE NOT READY  | ប្រព័ន្ធគ្រប់គ្រង ត្រូវឱ្យមានការដាក់ហានិភ័យប្រព័ន្ធគ្រប់គ្រងទំនេរណាមួយ មុននឹងប្រព័ន្ធគ្រប់គ្រងអាចបន្តទៅទៀតបាន ។ សូម តម្រូវហានិភ័យប្រព័ន្ធគ្រប់គ្រងទំនេរណាមួយ ។                                     |
| ERROR READING PCMCIA CARD  | កុំព្យូទ័រមិនអាចអានឃើញ ខ្លួនសម្រាប់ដំណើរការ បានទេ ។ សូមបញ្ជូនកាតឡើងវិញ ឬក៏ព្យាយាមកាតមួយផ្សេងទៀត ។  |
| EXTENDED MEMORY SIZE HAS CHANGED   | ម៉ូឌុលអង្គចងចាំ ដែលបានដាក់ទៅក្នុងអង្គចងចាំថាមិន (NVRAM) មិនអាចកាត់បន្ថយទំហំអង្គចងចាំ ដែលបានដំឡើងទៅក្នុងកុំព្យូទ័រ ។ ចាប់ផ្តើមកុំព្យូទ័រឡើងវិញ ។ បើសិនជាមានសារមិនកំហុសក៏ត្រូវ <b>សូមទាក់ទង Dell</b> |
| THE FILE BEING COPIED IS TOO LARGE FOR THE DESTINATION DRIVE                   | ឯកសារដែលអ្នកកំពុងចូលយកមក មានទំហំធំជាងម៉ោងខ្លួនខ្លួនដែលបានដំណើរការ ឬក៏មិនអាចផ្ទេរទៅទៀតបាន ។ ឱ្យយោង ចម្លងឯកសារទៅកាន់ទីសម្រេចទៀត ឬប្រើទីសម្រេចទៀត (ផ្ទុក) ដំបូងទេ ។                                   |
| A FILENAME CANNOT CONTAIN ANY OF THE FOLLOWING CHARACTERS: \ / : * ? " < >   - | ហានិភ័យប្រព័ន្ធគ្រប់គ្រងមិនអាចអានឃើញ ខ្លួនសម្រាប់ដំណើរការ បានទេ ។  |

**តារាង 8. សារកំហុសពីការវិនិច្ឆ័យ (បន្តបន្ទ)**

| សារបញ្ហាពីកំហុស   | វិធាន  |
|---|--|
| GATE A20 FAILURE  | ម៉ូឌុលអន្តរកាល អាចមានការរំខាន ។ សូមដំឡើងម៉ូឌុលអន្តរកាលតាំងទីតាំងត្រឹមត្រូវ និងប្រសិន បើចាំបាច់ប្តូរវាទេ ។  |
| GENERAL FAILURE   | ប្រព័ន្ធប្រតិបត្តិការ មិនអាចអនុវត្តបញ្ជាបានទេ ។ សារនេះបង្ហាញឡើងវិញក្នុងករណីដែលមានលក្ខណៈ Printer out of paper. Take the appropriate action.   |
| HARD-DISK DRIVE CONFIGURATION ERROR                                     | កុំរង្វង់ មិនអាចកម្រិតប្រព័ន្ធប្រតិបត្តិការបានទេ ។ សូមបិទកុំរង្វង់ហើយដោយប្រើប្រាស់ទាញចេញ និងប្រើប្រាស់ប្រព័ន្ធប្រតិបត្តិការ ។ បន្ទាប់មក បិទកុំរង្វង់ សូមតម្រូវឱ្យមានការកែសម្រួលរូបរាងរឹង រួចហើយបើកកុំរង្វង់ឡើងវិញ ។ ចាប់ផ្តើមឡើងវិញដោយប្រើប្រាស់ <b>Hard Disk Drive Dell Diagnostics</b> ។   |
| HARD-DISK DRIVE CONTROLLER FAILURE 0                                    | ហាមប្រាម មិនឆ្លើយតបទៅនឹងការបញ្ជាពីកុំរង្វង់ទេ ។ សូមបិទកុំរង្វង់ហើយដោយប្រើប្រាស់ទាញចេញ និងប្រើប្រាស់ប្រព័ន្ធប្រតិបត្តិការ ។ បន្ទាប់មក បិទកុំរង្វង់ សូមតម្រូវឱ្យមានការកែសម្រួលរូបរាងរឹង រួចហើយបើកកុំរង្វង់ឡើងវិញ ។ ប្រសិនបើបញ្ហានៅតែបន្ត សូមព្យាយាម ប្រើប្រាស់ម្រូប ។ ចាប់ផ្តើមឡើងវិញដោយប្រើប្រាស់ <b>Hard Disk Drive Dell Diagnostics</b> ។ |
| HARD-DISK DRIVE FAILURE   | ហាមប្រាម មិនឆ្លើយតបទៅនឹងការបញ្ជាពីកុំរង្វង់ទេ ។ សូមបិទកុំរង្វង់ហើយដោយប្រើប្រាស់ទាញចេញ និងប្រើប្រាស់ប្រព័ន្ធប្រតិបត្តិការ ។ បន្ទាប់មក បិទកុំរង្វង់ សូមតម្រូវឱ្យមានការកែសម្រួលរូបរាងរឹង រួចហើយបើកកុំរង្វង់ឡើងវិញ ។ ប្រសិនបើបញ្ហានៅតែបន្ត សូមព្យាយាម ប្រើប្រាស់ម្រូប ។ ចាប់ផ្តើមឡើងវិញដោយប្រើប្រាស់ <b>Hard Disk Drive Dell Diagnostics</b> ។ |
| HARD-DISK DRIVE READ FAILURE  | ហាមប្រាម អាចមានកំហុសកំណត់មិនត្រឹមត្រូវ ។ សូមបិទកុំរង្វង់ហើយដោយប្រើប្រាស់ទាញចេញ និងប្រើប្រាស់ប្រព័ន្ធប្រតិបត្តិការ ។ បន្ទាប់មក បិទកុំរង្វង់ សូមតម្រូវឱ្យមានការកែសម្រួលរូបរាងរឹង រួចហើយបើកកុំរង្វង់ឡើងវិញ ។ ប្រសិនបើបញ្ហានៅតែបន្ត សូមព្យាយាម ប្រើប្រាស់ម្រូប ។ ចាប់ផ្តើមឡើងវិញដោយប្រើប្រាស់ <b>Hard Disk Drive Dell Diagnostics</b> ។        |
| INSERT BOOTABLE MEDIA   | ប្រព័ន្ធប្រតិបត្តិការកំណត់រូបរាងរឹង មិនអាចប្រើប្រាស់បានដូចគ្នាទៅដូចគ្នាទេ ។ សូមបញ្ជូនមេរៀន ដែលមានដំណើរការបាន ។   |
| INVALID CONFIGURATION INFORMATION-PLEASE RUN SYSTEM SETUP PROGRAM       | ព័ត៌មានកំណត់ប្រព័ន្ធ មិនត្រឹមត្រូវទៅនឹងការកំណត់ប្រព័ន្ធផ្សេងទៀត ។ សារទាំងនេះអាចកើតឡើង បន្ទាប់ពីម៉ូឌុលអន្តរកាលត្រូវបានដំឡើង ។ តែម្តង ដើម្បីសម្របសម្រួលកម្មវិធីប្រព័ន្ធ ។  |
| KEYBOARD CLOCK LINE FAILURE   | សម្រាប់ក្លាវចុចខាងក្រៅ សូមពិនិត្យការតភ្ជាប់ខ្សែកាប ។ សូមចាប់ផ្តើមដំណើរការ ការសាកល្បង <b>Keyboard Controller Dell Diagnostics</b> ។   |
| KEYBOARD CONTROLLER FAILURE   | សម្រាប់ក្លាវចុចខាងក្រៅ សូមពិនិត្យការតភ្ជាប់ខ្សែកាប ។ ចាប់ផ្តើមបើកកុំរង្វង់ឡើងវិញ ហើយដោយប្រើប្រាស់មេរៀន និង ម៉ោស៊ីក្នុងលេខចាប់ផ្តើម បើកឡើងវិញនេះ ។ សូមចាប់ផ្តើមដំណើរការ ការសាកល្បង <b>Keyboard Controller Dell Diagnostics</b> ។  |
| KEYBOARD DATA LINE FAILURE  | សម្រាប់ក្លាវចុចខាងក្រៅ សូមពិនិត្យការតភ្ជាប់ខ្សែកាប ។ សូមចាប់ផ្តើមដំណើរការ ការសាកល្បង <b>Keyboard Controller Dell Diagnostics</b> ។   |
| KEYBOARD STUCK KEY FAILURE  | សម្រាប់ក្លាវចុចខាងក្រៅ ឬប្រព័ន្ធប្រតិបត្តិការកំណត់រូបរាងរឹង មិនអាចប្រើប្រាស់បានទេ ។ បើកកុំរង្វង់ឡើងវិញ រួចហើយដោយប្រើប្រាស់មេរៀន និង ម៉ោស៊ីក្នុងលេខចាប់ផ្តើម ចាប់ផ្តើមបើកឡើងវិញនេះ ។ សូមចាប់ផ្តើមដំណើរការ ការសាកល្បង <b>Keyboard Controller Dell Diagnostics</b> ។  |
| LICENSED CONTENT IS NOT ACCESSIBLE IN MEDIADIRECT                       | Dell MediaDirect មិនអាចបញ្ជាក់ពីកំហុសនៃការតភ្ជាប់គ្រប់គ្រងសិទ្ធិវិទ្យុសម្រាប់ (DRM) នៅ លើឯកសារបានទេ ដូច្នេះឯកសារ មិនអាចទាញបានទេ ។  |
| MEMORY ADDRESS LINE FAILURE AT ADDRESS, READ VALUE EXPECTING VALUE      | ម៉ូឌុលអន្តរកាល អាចធ្វើការមិនត្រឹមត្រូវ ឬតម្រូវឱ្យមានការកែសម្រួល ។ សូមដំឡើងម៉ូឌុលអន្តរកាលតាំងទីតាំងត្រឹមត្រូវ និងប្រសិន បើចាំបាច់ប្តូរវាទេ ។  |
| MEMORY ALLOCATION ERROR   | កម្មវិធីដែលអ្នកបានបំណងធ្វើឱ្យដំរើ កំពុងតែមានភាពមិនស្មើគ្នាជាមួយប្រព័ន្ធប្រតិបត្តិការ ដែលជាកម្មវិធី ឬប្រព័ន្ធប្រតិបត្តិការ ។ សូមបិទកុំរង្វង់ ។ រង់ចាំរយៈពេល ៣០ វិនាទី ហើយបន្ទាប់មកចាប់ផ្តើមបើកកុំរង្វង់ឡើងវិញ ។ សូមបើកកម្មវិធីឡើងវិញ ។ ប្រសិនបើសារកំហុស នៅតែលេចឡើង សូមមើលឯកសារកម្មវិធីនោះ ។   |
| MEMORY DOUBLE WORD LOGIC FAILURE AT ADDRESS, READ VALUE EXPECTING VALUE | ម៉ូឌុលអន្តរកាល អាចធ្វើការមិនត្រឹមត្រូវ ឬតម្រូវឱ្យមានការកែសម្រួល ។ សូមដំឡើងម៉ូឌុលអន្តរកាលតាំងទីតាំងត្រឹមត្រូវ និងប្រសិន បើចាំបាច់ប្តូរវាទេ ។  |
| MEMORY ODD/EVEN LOGIC FAILURE AT ADDRESS, READ VALUE EXPECTING VALUE    | ម៉ូឌុលអន្តរកាល អាចធ្វើការមិនត្រឹមត្រូវ ឬតម្រូវឱ្យមានការកែសម្រួល ។ សូមដំឡើងម៉ូឌុលអន្តរកាលតាំងទីតាំងត្រឹមត្រូវ និងប្រសិន បើចាំបាច់ប្តូរវាទេ ។  |
| MEMORY WRITE/READ FAILURE AT ADDRESS, READ VALUE EXPECTING VALUE        | ម៉ូឌុលអន្តរកាល អាចធ្វើការមិនត្រឹមត្រូវ ឬតម្រូវឱ្យមានការកែសម្រួល ។ សូមដំឡើងម៉ូឌុលអន្តរកាលតាំងទីតាំងត្រឹមត្រូវ និងប្រសិន បើចាំបាច់ប្តូរវាទេ ។  |
| NO BOOT DEVICE AVAILABLE  | កុំរង្វង់ មិនអាចកម្រិតប្រព័ន្ធប្រតិបត្តិការបានទេ ។ ប្រសិនបើមានប្រព័ន្ធប្រតិបត្តិការ ដែលបានតភ្ជាប់មិនត្រឹមត្រូវ ឬមិនត្រឹមត្រូវ ប្រាកដថាប្រព័ន្ធប្រតិបត្តិការ ពិតជាបានតភ្ជាប់ហើយ តម្រូវឱ្យមានការកែសម្រួល ហើយមានមុខងារជាប្រព័ន្ធប្រតិបត្តិការ ចាប់ផ្តើមរៀបចំឡើងវិញ ។  |
| NO BOOT SECTOR ON HARD DRIVE  | ប្រព័ន្ធប្រតិបត្តិការ អាចខូច, <b>សូមទាញយកកម្មវិធី Dell</b> ។   |
| NO TIMER TICK INTERRUPT   | បន្តដំឡើងប្រព័ន្ធប្រតិបត្តិការ អាចធ្វើការមិនត្រឹមត្រូវ ។ សូមបើកដំណើរការសាកល្បង <b>System Set</b> នៅក្នុង <b>Dell Diagnostics</b> ។   |

**តារាង 8. សារកំហុសពីការវិនិច្ឆ័យ (បាតបន្ត)**

| សារបញ្ហាពីកំហុស  | វិធាន  |
|--|--|
| NOT ENOUGH MEMORY OR RESOURCES. EXIT SOME PROGRAMS AND TRY AGAIN | អ្នកបានដាក់កម្មវិធីច្រើនពេក ។ សូមបិទផ្ទាំងទាំងអស់ រួចហើយបើកតែកម្មវិធីណាដែលអ្នកចង់ប្រើ ។  |
| OPERATING SYSTEM NOT FOUND                                       | ដំឡើងប្រព័ន្ធប្រតិបត្តិការរបស់អ្នកឡើងវិញ។ ប្រសិនបើបញ្ហានៅតែមាន <b>សូមទាក់ទងទៅក្រុមហ៊ុន Dell</b> ។  |
| OPTIONAL ROM BAD CHECKSUM  | រៀបចំឡើងវិញ ឬប្រើប្រាស់ បាតបន្ត ។ <b>សូមទាក់ទងទៅក្រុមហ៊ុន Dell</b> ។   |
| SECTOR NOT FOUND   | ប្រព័ន្ធប្រតិបត្តិការ មិនអាចកម្រិតទិន្នន័យដែលបានប្រាប់ឡើយទេ ។ អ្នកប្រហែលជាមានទិន្នន័យខូចខាត ឬក៏ខូចឯកសារ (FAT) នៅលើហាមដ្រាយថាសរឹង ។ សូមដាក់ថាសថ្មីម្តងទៀត ឬប្រើប្រាស់ត្រួតពិនិត្យកំហុស វិធីដើម្បីត្រួតពិនិត្យរចនាសម្ព័ន្ធឯកសារនៅលើហាមដ្រាយថាសរឹង ។ សូមមើល <b>Windows Help and Support (តាមរយៈចាប់ផ្តើម Windows)</b> សម្រាប់ការណែនាំ (ចុច <b>Start(ចាប់ផ្តើម) &gt; Help and Support(តាមរយៈចាប់ផ្តើម)</b> )។ ប្រសិនបើទិន្នន័យខូចខាត មានលក្ខណៈមិនពេញលេញ ដូច្នេះសូមប្រុងប្រយ័ត្ន (ប្រសិនបើមានធ្វើបាន) រួចហើយបញ្ជប់មកលុប ដ្រាយថាសរឹងឡើងវិញ ។ |
| SEEK ERROR   | ប្រព័ន្ធប្រតិបត្តិការ គឺមិនអាចស្វែងរកឯកសារកំណត់មួយនៅលើហាមដ្រាយថាសរឹងបានទេ ។  |
| SHUTDOWN FAILURE   | បន្ទះស្រៀមចូលមួយនៅលើបន្ទះក្រុមប្រតិបត្តិការ មិនធ្វើការមិនប្រក្រតី ។ សូមបើកដំណើរការសាកល្បង <b>System Set</b> នៅក្នុង <b>Dell Diagnostics</b> ។ ប្រសិនបើសារលេចឡើងជាថ្មី <b>សូមទាក់ទងទៅក្រុមហ៊ុន Dell</b> ។   |
| TIME-OF-DAY CLOCK LOST POWER                                     | ការកំណត់នៃកំណត់ម៉ោងប្រព័ន្ធ ខូច ។ សូមដាក់ កុំព្យូទ័ររបស់អ្នកទៅកាន់ព្រីងឡើងវិញឬបញ្ជូនថ្មី ។ ប្រសិនបើបញ្ហានៅបន្តមាន សូមព្យាយាម រក្សាទុកថាសរឹងឡើងវិញ ដោយការចូលទៅក្នុងកម្មវិធីប្រតិបត្តិការ System Setup បន្ទាប់មកចេញពីកម្មវិធីនោះភ្លាមៗ។ ប្រសិនបើសារ លេចឡើងជាថ្មី <b>សូមទាក់ទងទៅក្រុមហ៊ុន Dell</b> ។  |
| TIME-OF-DAY CLOCK STOPPED  | ថ្មប្រមូល ដែលគាំទ្រការកំណត់ម៉ោងប្រព័ន្ធប្រតិបត្តិការ មិនអាចត្រូវបានដំឡើងឡើងវិញ ។ សូមដាក់ កុំព្យូទ័ររបស់អ្នកទៅកាន់ព្រីង ឡើងវិញឬបញ្ជូនថ្មី ។ ប្រសិនបើបញ្ហានៅតែមាន <b>សូមទាក់ទងទៅក្រុមហ៊ុន Dell</b> ។   |
| TIME-OF-DAY NOT SET-PLEASE RUN THE SYSTEM SETUP PROGRAM          | ពេលវេលា ម្នាក់មិនបានកំណត់នៅក្នុងកម្មវិធីប្រតិបត្តិការ មិនមានការស្របគ្នាជាមួយនឹងឧទ្យានរបស់ប្រព័ន្ធ ។ សូមបើកតម្រូវការកំណត់ ជម្រើស <b>Date and Time (ពេលវេលា និងថ្ងៃ)</b>   |
| TIMER CHIP COUNTER 2 FAILED                                      | បន្ទះស្រៀមចូលមួយនៅលើបន្ទះក្រុមប្រតិបត្តិការ មិនធ្វើការមិនប្រក្រតី ។ សូមបើកដំណើរការសាកល្បង <b>System Set</b> នៅក្នុង <b>Dell Diagnostics</b> ។  |
| UNEXPECTED INTERRUPT IN PROTECTED MODE                           | ឧបករណ៍បញ្ជាប្រតិបត្តិការ មិនធ្វើការមិនប្រក្រតី ឬម៉ូឌុលអង្កេតទិន្នន័យ មិនអាចស្របគ្នាបានទេ ។ សូមបើកដំណើរការសាកល្បង <b>System Memory</b> និង <b>the Keyboard Controller</b> នៅក្នុង <b>Dell Diagnostics</b> ឬ <b>ទាក់ទងទៅក្រុមហ៊ុន Dell</b> ។   |
| X:\ IS NOT ACCESSIBLE. THE DEVICE IS NOT READY                   | បញ្ហាមិនទាន់ ទៅក្នុងដ្រាយថាសរឹង ហើយព្យាយាមម្តងទៀត ។  |

**សារកំហុសប្រព័ន្ធ**

**តារាង 9. សារកំហុសប្រព័ន្ធ**

| សារប្រព័ន្ធ  | វិធាន   |
|--|---|
| Alert! Previous attempts at booting this system have failed at checkpoint [nnnn]. For help in resolving this problem, please note this checkpoint and contact Dell Technical Support | កុំព្យូទ័រមិនបានបញ្ជប់ការប្រតិបត្តិការដំបូងទាំងអស់នៃដំណើរការប្រតិបត្តិការ។  |
| CMOS checksum error  | RTC ត្រូវបានកំណត់ឡើងវិញ, <b>ដំឡើង BIOS</b> លំដាប់ដើម្បីដំណើរការ។  |
| CPU fan failure  | កង្វះ CPU មិនដំណើរការ។  |
| System fan failure   | កង្វះប្រព័ន្ធមិនដំណើរការ។   |
| Hard-disk drive failure  | អាចមិនដំណើរការដ្រាយថាសរឹងនៅពេលកំពុង POST ។  |
| Keyboard failure   | ក្តារចុចមិនដំណើរការ ឬមិនទាន់ដំណើរការ ប្រសិនបើដាក់ឡើងវិញហើយនៅមិនអាចដោះស្រាយបញ្ហាបានទៀត ត្រូវប្តូរក្តារចុច។   |
| No boot device available   | គ្មានផ្នែកដែលអាចប្រើបាននៅលើដ្រាយថាសរឹង ឬឡើយដ្រាយថាសរឹងមិនអាចស្របគ្នាបានទេ ។ ឬក៏គ្មានឧបករណ៍ដែលអាចប្រើបានទេ។ <ul style="list-style-type: none"> <li>ប្រសិនបើហាមដ្រាយថាសរឹង គឺជាឧបករណ៍សម្រាប់ចាប់ផ្តើមប្រព័ន្ធដំណើរការ ដូច្នេះត្រូវប្រាកដថាឡើយបាន គ្រប់ ហើយដ្រាយថាសរឹង បានតម្លឹងបាន ត្រឹមត្រូវ និងមានមុខងារជាឧបករណ៍ចាប់ផ្តើមប្រព័ន្ធដំណើរការ ។</li> <li>បញ្ហាសារលេចឡើងប្រព័ន្ធហើយត្រូវប្រាកដថាព័ត៌មានលំដាប់ប្រតិបត្តិការត្រឹមត្រូវ។</li> </ul> |

**តារាង 9. សារកំហុសប្រព័ន្ធ (បាតបន្ត)**

| សារប្រព័ន្ធ   | ថវិកា   |
|---|---|
| No timer tick interrupt   | ឈឺបនៅលើផ្ទាំងប្រព័ន្ធភាគច្រើនមិនដំណើរការ ឬ motherboard តាំង ។ |
| NOTICE - Hard Drive SELF MONITORING SYSTEM has reported that a parameter has exceeded its normal operating range. Dell recommends that you back up your data regularly. A parameter out of range may or may not indicate a potential hard drive problem | កំហុស S.M.A.R.T ព្រួយថាសរសៃអាចមិនដំណើរការ។                    |

## រដ្ឋថាមពល WiFi

**សំណើទូទៅ:**

ប្រសិនបើកុំព្យូទ័ររបស់អ្នកមិនអាចភ្ជាប់អ៊ីនធឺណិត ដោយសារ បញ្ហាការភ្ជាប់តាមរយៈ WiFi ទោះបីបែបបទរដ្ឋថាមពល WiFi អាចត្រូវបានអនុវត្ត។ បែបបទខាងក្រោមផ្តល់នូវការណែនាំសម្រាប់របៀបអនុវត្តរដ្ឋថាមពល WiFi ។

 **ចំណាំ:** ISPs ខ្លះ (អ្នកផ្តល់សេវាអ៊ីនធឺណិត) ផ្តល់នូវបករណ៍បញ្ជូនទិន្នន័យ/ថាមពល/ថាមពល ។

**គំណាត់ការលំដាប់លំដោយ**

1. បិទកុំព្យូទ័ររបស់អ្នក។
2. បិទម៉ូដឹម។
3. បិទធាតុចូលចេញ។
4. រង់ចាំ 30 វិនាទី។
5. បើកធាតុចូលចេញ។
6. បើកម៉ូដឹម។
7. បើកកុំព្យូទ័ររបស់អ្នក។

ប្រធានបទ :

- ការទំនាក់ទំនងមកក្រុមហ៊ុន Dell

## ការទំនាក់ទំនងមកក្រុមហ៊ុន Dell

សេចក្តីក្រាបបង្គំ

**ចំណាំ:** ប្រសិនបើអ្នកជំនាញខ្លួនអ្នក ឬមិនសូវស្គាល់អ្វីទាក់ទងនឹងប្រព័ន្ធបច្ចេកទេស ឬប្រព័ន្ធបច្ចេកទេស ឬប្រព័ន្ធបច្ចេកទេស ឬប្រព័ន្ធបច្ចេកទេស Dell ។

គំនិតក្នុងការនេះ

ក្រុមហ៊ុន Dell ផ្តល់នូវជម្រើសសេវាកម្មអនឡាញ និងអនឡាញ ។ ជម្រើសទាំងនេះអាចប្រើប្រាស់ទៅតាមប្រទេស និងផលិតផល ហើយនិងសេវាកម្មមួយចំនួនប្រហែលជាមិនអាចមាននៅក្នុងតំបន់របស់អ្នក។ ដើម្បីទាក់ទងមកក្រុមហ៊ុន Dell ចំពោះបញ្ហាអំពីការលក់ ការគាំទ្រផ្នែកបច្ចេកទេស ឬការបម្រើសេវាអតិថិជន។

តំណក់កាលទាំងឡាយ

1. ចូលមើលគេហទំព័រ **Dell.com/support**។
2. ជ្រើសយកប្រទេសគាំទ្ររបស់អ្នក។
3. ផ្ទៀងផ្ទាត់ប្រទេស ឬតំបន់នៅក្នុងបញ្ជីទម្រង់ **Choose a Country/Region (ជ្រើសយកប្រទេស/តំបន់)** នៅខាងក្រោមនៃទំព័រនេះ។
4. ជ្រើសយកតំណសេវាកម្ម ឬគាំទ្រដែលសមស្របបំផុតទៅតាមតម្រូវការរបស់អ្នក។