

# OptiPlex 3090 Micro

## Szervizelési kézikönyv



## Megjegyzés, Vigyázat és Figyelmeztetés

 **MEGJEGYZÉS:** A MEGJEGYZÉSEK a számítógép biztonságosabb és hatékonyabb használatát elősegítő, fontos tudnivalókat tartalmazzák.

 **FIGYELMEZTETÉS:** A „FIGYELMEZTETÉS” üzenet hardver-meghibásodás vagy adatvesztés potenciális lehetőségére hívja fel a figyelmet, egyben közli a probléma elkerülésének módját.

 **VIGYÁZAT:** A VIGYÁZAT jelzés az esetleges tárgyi vagy személyi sérülés, illetve életveszély lehetőségére hívja fel a figyelmet.

<b>Fejezettség: 1: Munka a számítógép belsejében.....</b>	<b>6</b>
Biztonsági előírások.....	6
Mielőtt elkezdené dolgozni a számítógép belsejében.....	6
Biztonsági óvintézkedések.....	7
Elektrosztatikus kisüléssel (ESD) szembeni védelem.....	7
Antisztatikus javítókészlet.....	8
Miután befejezte a munkát a számítógép belsejében.....	9
<b>Fejezettség: 2: Alkatrészek eltávolítása és beszerelése.....</b>	<b>10</b>
Ajánlott szerszámok.....	10
Csavarlista.....	10
A rendszer főbb összetevői.....	12
Oldalpanel.....	13
Az oldalpanel eltávolítása.....	13
Az oldalpanel felszerelése.....	15
Elülső előlap.....	16
Az elülső előlap eltávolítása.....	16
Az elülső előlap felszerelése.....	17
Merevlemez-meghajtó szerkezet.....	18
A merevlemez-meghajtó szerkezetének eltávolítása.....	18
A merevlemez-meghajtó keretének eltávolítása.....	19
A merevlemez-meghajtó-keret beszerelése.....	20
Beszerelés – 2,5 hüvelykes merevlemez-meghajtó szerkezet.....	21
SSD.....	22
Az M.2 2230 PCIe SSD eltávolítása.....	22
Az M.2 2230 PCIe SSD beszerelése.....	23
Az M.2 2280 PCIe SSD eltávolítása.....	24
Az M.2 2280 PCIe SSD beszerelése.....	25
Ventilátorszerkezet.....	26
A ventilátorszerkezet eltávolítása.....	26
A ventilátorszerkezet beszerelése.....	28
WLAN-kártya.....	30
A WLAN-kártya eltávolítása.....	30
A WLAN-kártya beszerelése.....	31
Hűtőborda.....	33
A hűtőborda eltávolítása.....	33
A hűtőborda beszerelése.....	34
Gombelem.....	35
A gombelem eltávolítása.....	35
A gombelem behelyezése.....	35
Memóriamodulok.....	36
A memóriamodulok eltávolítása.....	36
A memóriamodulok beszerelése.....	37
Hangszóró.....	38

A hangszóró eltávolítása.....	38
A hangszóró beszerelése.....	39
Opcionális I/O-modulok (Type C/ HDMI/VGA/DP/soros).....	40
Az opcionális I/O modulok (Type C/ HDMI/VGA/DP/soros) eltávolítása.....	40
Az opcionális I/O modulok (Type C/ HDMI/VGA/DP/soros) beszerelése.....	41
Processzor.....	45
A processzor eltávolítása.....	45
A processzor beszerelése.....	46
Alaplap.....	47
Az alaplap eltávolítása.....	47
Az alaplap beszerelése.....	49

**Fejezetszám: 3: Illesztőprogramok és letöltések..... 52**

**Fejezetszám: 4: BIOS-beállítás..... 53**

A BIOS áttekintése.....	53
Belépés a BIOS-beállítási programba.....	53
Navigációs billentyűk.....	53
Egyszeri rendszerindítási menü.....	54
Rendszerbeállítási opciók.....	54
Általános beállítások.....	54
System information.....	55
Videó képernyő opciók.....	56
Security.....	56
Biztonságos rendszerindítási opciók.....	57
Intel Software Guard Extensions opciók.....	58
Teljesítmény.....	58
Energiakezelés.....	59
Post behavior.....	59
Virtualizáció támogatás.....	60
Vezeték nélküli lehetőségek.....	60
Maintenance.....	61
Rendszernaplók.....	61
Speciális konfiguráció.....	61
SupportAssist System Resolution.....	62
A BIOS frissítése.....	62
A BIOS frissítése a Windows rendszerben.....	62
A BIOS frissítése Linux és Ubuntu környezetekben.....	63
A BIOS frissítése USB-meghajtó használatával Windows rendszerben.....	63
BIOS frissítése az F12-vel elérhető egyszeri rendszerindító menüből.....	63
Rendszer- és beállítási jelszó.....	64
Rendszerbeállító jelszó hozzárendelése.....	64
Meglévő rendszerjelszó és/vagy beállítási jelszó törlése, illetve módosítása.....	65
BIOS- (rendszerbeállító) és rendszerjelszavak törlése.....	65

**Fejezetszám: 5: Hibaelhárítás..... 66**

Dell SupportAssist rendszerindítás előtti rendszerteljesítmény-ellenőrző diagnosztika.....	66
A SupportAssist rendszerindítás előtti rendszerteljesítmény-ellenőrzés futtatása.....	66
A diagnosztikai LED működése.....	66

Az operációs rendszer helyreállítása.....	68
Biztonsági mentési adathordozó és helyreállítási lehetőségek.....	68
A Wi-Fi ki- és bekapcsolása.....	68
<b>Fejezetszám: 6: Hogyan kérhet segítséget.....</b>	<b>70</b>
A Dell elérhetőségei.....	70

# Munka a számítógép belsejében


## Biztonsági előírások

A számítógép potenciális károsodásának elkerülése és a saját biztonsága érdekében ügyeljen az alábbi biztonsági szabályok betartására. Ha másképp nincs jelezve, a jelen dokumentumban leírt minden művelet feltételezi, hogy elolvasta a számítógéphez mellékelt biztonsággal kapcsolatos tudnivalókat.


-  **VIGYÁZAT:** A számítógép belsejében végzett munka előtt olvassa el figyelmesen a számítógéphez mellékelt biztonsági tudnivalókat. További biztonsági útmutatásokért tekintse meg a Szabályozási megfelelési honlapot a [www.dell.com/regulatory\\_compliance](http://www.dell.com/regulatory_compliance) címen.
-  **VIGYÁZAT:** Válassza le a számítógépről az áramellátást, mielőtt a számítógép burkolati paneljeit kinyitná. Miután befejezte a munkát a számítógép belsejében, helyezzen vissza minden fedelet, panelt és csavart, mielőtt a számítógépet tápellátáshoz csatlakoztatná.
-  **FIGYELMEZTETÉS:** A számítógép sérülésének elkerülése érdekében sima, száraz és tiszta munkafelületen dolgozzon.
-  **FIGYELMEZTETÉS:** A komponensek és a kártyák sérülésének elkerülése érdekében a szélüknél fogja meg őket, és ne érintse meg a tűket, sem a csatlakozókat.
-  **FIGYELMEZTETÉS:** Csak a Dell műszaki támogatási csapatának jóváhagyásával vagy utasítására végezzen hibaelhárítást és javítást. A Dell által nem jóváhagyott szerviztevékenységre a garanciavállalás nem vonatkozik. Tekintse meg a számítógéphez kapott biztonsági előírásokat, vagy látogasson el a [www.dell.com/regulatory\\_compliance](http://www.dell.com/regulatory_compliance) címre.
-  **FIGYELMEZTETÉS:** Mielőtt bármihez is hozzányúlna a számítógép belsejében, földelje le saját testét, érintsen meg egy festetlen fémfelületet a számítógép hátulján. Miközben dolgozik, rendszeresen érintsen meg egy fedetlen fémfelületet a statikus elektromosság elvezetése érdekében, mivel ellenkező esetben ez a belső alkatrészek károsodását okozhatja.
-  **FIGYELMEZTETÉS:** A kábelek kihúzásakor ne magát a kábelt, hanem a csatlakozót vagy a húzófület húzza. Egyes kábelek csatlakozóin zárófülek vagy szárnyas csavarok találhatóak, ezeket ki kell oldania, mielőtt a kábelt lecsatlakoztatná. A kábelek kihúzásakor tartsa őket feszesen, hogy a csatlakozótük ne hajoljanak meg. A kábelek csatlakoztatásakor gondoskodjon arról, hogy a csatlakozók és a portok iránya és helyzete megfelelő legyen.
-  **FIGYELMEZTETÉS:** Nyomja be és vegye ki a médiakártya-olvasóban lévő kártyákat.
-  **FIGYELMEZTETÉS:** Legyen óvatos a laptopok lítiumion-akkumulátorának kezelése során. Ne használja tovább a megdagadt akkumulátort! Cserélje le a lehető leghamarabb, és ártalmatlanítsa a megfelelő módon.
-  **MEGJEGYZÉS:** A számítógép színe és bizonyos komponensek különbözhetnek a dokumentumban leírtaktól.

## Mielőtt elkezdené dolgozni a számítógép belsejében

### Erről a feladatról

-  **MEGJEGYZÉS:** A jelen dokumentumban található képek a megrendelt konfigurációtól függően eltérhetnek a számítógépen megjelenő képektől.

### Lépések

1. Mentsen és zárjon be minden nyitott fájlt, majd lépjen ki minden futó alkalmazásból.
2. Kapcsolja ki a számítógépet. Kattintson a **Start** >  **Tápellátás** > **Leállítás**.



**MEGJEGYZÉS:** Ha más operációs rendszert használ, a leállítás tekintetében olvassa el az adott operációs rendszer dokumentációját.

3. Áramtalanítsa a számítógépet és minden csatolt eszközt.
4. A számítógépről csatlakoztasson le minden hálózati eszközt és perifériát, pl.: billentyűzet, egér, monitor.



**FIGYELMEZTETÉS:** A hálózati kábel kihúzásakor először a számítógépből húzza ki a kábelt, majd a hálózati eszközből.

5. Távolítsa el minden médiakártyát és optikai lemezt a számítógépből, ha van.

## Biztonsági óvintézkedések

Ez a fejezet azokat a fő biztonsági óvintézkedéseket tartalmazza, amelyeket a szétszerelési utasítások bármelyikének végrehajtása előtt el kell végezni.

Tartsa be az alábbi biztonsági utasításokat, mielőtt bármit beszerel, javít vagy szétszerel:

- Kapcsolja ki a rendszert és minden csatlakoztatott perifériát.
- Áramtalanítsa a rendszert és minden csatlakoztatott perifériát
- Válasszon le minden hálózati kábelt, telefonkábel és telekommunikációs kábelt a rendszerről.
- Bármilyen asztali gép belsejében végzett munka esetén használjon elektrosztatikusan védő helyszíni javítókészletet az elektrosztatikus kisülés okozta károk megelőzése érdekében.
- Bármilyen rendszerösszetevő kivétele után óvatosan helyezze a kivett összetevőt antistatikus alátételre.
- Viseljen nem vezető gumitalpú cipőt, mivel ezzel csökkentheti az áramütés kockázatát.

## Készenléti áram

A készenléti áramellátással bíró Dell termékeket ki kell húzni, mielőtt felnyitja a házat. A készenléti áramellátást magukban foglaló rendszerek lényegében kikapcsolva is áram alatt vannak. A belső áramellátás lehetővé teszi, hogy a rendszert távolról bekapcsolják (wake on LAN), illetve alvó üzemmódba állítsák, továbbá fejlett energiagazdálkodási funkciókat tesz lehetővé.

Ha kihúzta a csatlakozót, nyomja le, majd tartsa 20 másodpercen át lenyomva a bekapcsológombot. Ezzel elvezeti az alaplapban esetlegesen jelen lévő maradékáramot.

## Potenciálkiegyenlítés

A potenciálkiegyenlítés egy módszer, amelynek során két vagy több földelő vezetőt ugyanarra az elektromos potenciálra csatlakoztatnak. Ez elvégezhető egy helyszíni antistatikus javítókészlet használatával. A potenciálkiegyenlítő vezeték csatlakoztatásakor ügyeljen arra, hogy szabad fémfelülethez csatlakoztassa, soha ne festett vagy nem fémes felületre. A csuklópántnak szorosnak kell lennie, hogy teljes felületén érintkezzen a bőrrel, ezzel egy időben minden ékszert, órát, karkötőt és gyűrűt el kell távolítania, mielőtt magát és a berendezést összeköti.

## Elektrosztatikus kisüléssel (ESD) szembeni védelem

Az elektrosztatikus kisülések sok gondot okozhatnak az elektronikai alkatrészek kezelése során, különösen olyan érzékeny összetevők esetén, mint például a bővítőkártyák, processzorok, DIMM memóriamodulok és alaplapok. Már igen csekély töltés is kárt tehet az áramkörökben oly módon, amely nem nyilvánvaló, vagyis csak időnként okoz problémákat, vagy lerövidíti a termék élettartamát. Mivel az iparág egyre kisebb energiafogyasztás és egyre nagyobb sűrűség elérésére törekszik, ezért az elektrosztatikus kisülésekkel szembeni védelem egyre inkább előtérbe kerül.

A ma kapható Dell termékek a bennük használt félvezetők nagy sűrűsége miatt érzékenyebbek az elektrosztatikus kisülésekre, mint a korábbi Dell termékek. Emiatt néhány korábban még jóváhagyott alkatrészkezelési módszer ma már nem alkalmazható.

Az ESD-károk két elismert típusa a katasztrofális és az eseti meghibásodás.

- **Katasztrofális** – A katasztrofális meghibásodások az ESD-vel kapcsolatos meghibásodások körülbelül 20%-át teszik ki. Az okozott kár azonnali, és az eszköz teljes funkcióvesztésével jár. Katasztrofális meghibásodásra példa egy olyan DIMM memóriamodul, amelyet áramütés ért. A számítógép ilyenkor semmit nem jelenít meg (No POST/No Video), csak egy sípoló hangot hallat, amely a hiányzó vagy nem működő memóriára utal.
- **Eseti** – Eseti meghibásodás az ESD-vel kapcsolatos meghibásodások körülbelül 80%-a. Az eseti meghibásodások nagy aránya azt jelzi, hogy az esemény bekövetkezésekor a kár nem ismerhető fel azonnal. A DIMM modult áramütés éri, de a vezetékkezelés csak

meggyengül, így nem produkál azonnali tüneteket, amelyek utalnának a kárra. A meggyengült vezetékezés csak hetek vagy hónapok alatt olvad meg, és eközben rongálja a memória épségét, időnként váratlan memóriahibákat okoz stb.

Az eseti (más néven látens) meghibásodás megállapítása és elhárítása nehezebb.

Az elektrosztatikus kisülés okozta károk megelőzése érdekében tegye a következőket:

- Használjon vezetékes antisztatikus csuklópántot, amely megfelelően van földelve. A vezeték nélküli antisztatikus pántok használata már nem megengedett, mert nem nyújtanak kielégítő védelmet. Az elektrosztatikus kisülésre igen érzékeny alkatrészeknek nem nyújt elegendő védelmet az, ha megérinti a számítógépházat
- Az elektrosztatikusságra érzékeny alkatrészeket csak elektrosztatikusságtól mentes helyen kezelje. Ha lehetséges, használjon antisztatikus alátétet és munkalapot.
- Miután az elektrosztatikusságra érzékeny alkatrészeket kivette a dobozból, ne vegye le róluk az antisztatikus csomagolást addig, amíg nem áll készen az alkatrész beszerelésére. Mielőtt levenné az antisztatikus csomagolást, vezesse el magáról a statikus elektromosságot.
- Ha érzékeny alkatrészt szállít, először tegye azt antisztatikus tárolóba vagy csomagolóanyagba.

## Antisztatikus javítókészlet

A felügyelet nélkül használható elektrosztatikusan védő javítási készlet a leggyakrabban használt javítókészlet. Minden javítókészlet három fő részből áll: egy antisztatikus alátétlappól, egy csuklópántból és egy földelővezetékéből.

### Az antisztatikus javítókészlet összetevői

Az antisztatikus javítókészlet részei:

- **Antisztatikus alátétlap** – Az antisztatikus alátétlap disszipatív, így az alkatrészek szerelés közben ráhelyezhetők. Antisztatikus alátétlap használata esetén a csuklópántot szorosan a csuklóján kell tartania, és a földelővezetékét az alátétlaphoz vagy a rendszer bármely szabadon álló fémfelületéhez kell csatlakoztatnia. A megfelelő elrendezés után a cserealkatrészek kivehetők az elektrosztatikusan védő tasakból, és közvetlenül az alátétlaphoz helyezhetők. Az elektrosztatikusan érzékeny alkatrészeket biztonságosan kézbe veheti, az alátétlapon hagyhatja, a rendszerbe vagy a tasakba helyezheti.
- **Csuklópánt és földelővezeték** – A csuklópánt és a földelővezeték közvetlenül a csuklójához és a hardver szabad fémfelületéhez is csatlakoztatható, ha az alátétlaphoz nincs szükség, vagy ha az antisztatikus alátétlaphoz csatlakoztatja, akkor ideiglenesen védheti az alátétlaphoz helyezett hardvert. A csuklópánt, a földelővezeték és a bőr, valamint az antisztatikus alátétlap és a hardver közötti kapcsolat neve földelés. A helyszíni javítókészleteket mindig csuklópánttal, alátétlappal és földelővezetékkel használja. Soha ne használjon vezeték nélküli csuklópántot. Mindig ügyeljen arra, hogy a csuklópánt belső vezetékai a normál használat során elhasználódhatnak, ezért ezeket rendszeresen ellenőrizni kell egy csuklópánt-tesztelővel, hogy elkerülje a hardverek véletlen elektrosztatikus károsodását. Javasolt, hogy a csuklópántot és a földelővezetékét legalább hetente tesztelje.
- **Antisztatikus csuklópánt-tesztelő** – Az antisztatikus csuklópánton belüli vezeték egy idő után elhasználódhatnak. Nem felügyelt készlet használata esetén érdemes rendszeresen, minden szervizhívás előtt, illetve legalább hetente egyszer tesztelni a csuklópántot. Ehhez a legjobb módszer a csuklópánt-tesztelő használata. Ha nincs saját csuklópánt-tesztelője, akkor forduljon regionális irodájához, és érdeklődjön náluk, hogy van-e. A teszteléshez dugja a csuklópánt földelővezetékét a teszterbe, miközben a pánt a csuklóján van, és a gomb megnyomásával hajtja végre a tesztet. Sikeres teszt esetén a zöld LED gyullad ki, sikertelen teszt esetén pedig a piros LED, valamint egy riasztási hangjelzés is hallható.
- **Szigetelő elemek** – Kritikus fontosságú, hogy az elektrosztatikusan érzékeny eszközöket, például a műanyag hűtőbordaházakat távol tartsa a szigetelő belső részekről, amelyek gyakran erősen feltöltöttek.
- **Munkakörnyezet** – Mielőtt használatba venné az antisztatikus javítókészletet, mérje fel a helyzetet az ügyfélnél a helyszínen. Például kiszolgálókörnyezetben másképp kell használni a készletet, mint asztali vagy hordozható számítógépek esetében. A kiszolgálók jellemzően állványba vannak szerelve egy adatközponton belül, míg az asztali gépek és hordozható számítógépek általában íróasztalon vagy irodai munkahelyen belül vannak elhelyezve. Mindig keressen egy nagy, nyílt és vízszintes munkaterületet, ahol semmi nem akadályozza, és elég nagy ahhoz, hogy kiterítse az antisztatikus javítókészletet, és még marad elég hely a javítandó rendszer számára is. A munkaterület legyen mentes szigetelőktől, amelyek elektrosztatikus jelenségeket okozhatnak. A munkaterületen a szigetelőket, például a polisztirolhabból és egyéb műanyagból készült tárgyakat legalább 30 cm-re távolítsa el az érzékeny alkatrészekről, mielőtt bármilyen hardverösszetevővel dolgozni kezdene.
- **Antisztatikus csomagolás** – Minden elektrosztatikusan érzékeny eszközt antisztatikus csomagolásban kell megkapnia és szállítania. Előnyben részesítendő a fémből készült, elektrosztatikusan árnyékolt tasakok. A sérült alkatrészeket mindig ugyanabban az antisztatikus tasakban és csomagolásban juttassa vissza, amelyben az új alkatrész érkezett. Az antisztatikus tasak tetejét vissza kell hajtani és le kell ragasztani, továbbá a tasakot ugyanazzal a habosított csomagolóanyaggal kell behelyezni az eredeti dobozba, amelyben az új alkatrész érkezett. Az elektrosztatikusan érzékeny eszközöket csak elektrosztatikus kisüléstől védett munkaterületen szabad kivenni a tasakból, és az alkatrészeket soha nem szabad az antisztatikus tasakra helyezni, mert csak a tasak belseje árnyékolt elektrosztatikusan. Az alkatrészek mindig a saját kezében, az antisztatikus alátétlapon, a rendszerben vagy az antisztatikus tasakon belül legyenek.

- **Érzékeny összetevők szállítása** – Elektrosztatikusan érzékeny összetevők, például cserealkatrészek vagy a Dellnek visszajuttatandó alkatrészek szállítása esetén rendkívül fontos, hogy ezeket antisztatikus tasakokba helyezze a biztonságos szállítás érdekében.

## Elektrosztatikus védelem – összefoglalás

Minden szerviztechnikusnak javasoljuk, hogy a Dell termékeinek javítása során mindig használja a hagyományos, vezetékes, elektrosztatikusan védő földelő csuklópántot és az antisztatikusan védő alátétlapot. Kritikus fontosságú továbbá, hogy a technikusok minden szigetelő alkatrésztől elkülönítve tárolják az érzékeny alkatrészeket, miközben a javítást végzik, és az érzékeny összetevők szállításához antisztatikus tasakokat használjanak.

## Miután befejezte a munkát a számítógép belsejében

### Erről a feladatról

 **FIGYELMEZTETÉS:** Ha a számítógépben csavarok maradnak szabadon vagy nem megfelelően meghúzva, azzal a számítógép komoly sérülését okozhatja.

### Lépések

1. Helyezzen vissza minden csavart, és győződjön meg róla, hogy nem maradtak felhasználatlan csavarok a számítógép belsejében.
2. Mielőtt a számítógépet újra használatba veszi, csatlakoztasson minden eszközt, perifériát és kábelt, amelyet korábban lecsatlakoztatott.
3. Helyezze vissza a médiakártyákat, lemezeket és egyéb alkatrészeket, amelyeket a számítógépből a munka megkezdése előtt eltávolított.
4. Csatlakoztassa a számítógépet és minden hozzá csatolt eszközt elektromos aljzataikra.
5. Kapcsolja be a számítógépet.

# Alkatrészek eltávolítása és beszerelése

**MEGJEGYZÉS:** A jelen dokumentumban található képek a megrendelt konfigurációtól függően eltérhetnek a számítógépen megjelenő képektől.

## Ajánlott szerszámok

A dokumentumban jelölt műveletek során az alábbi célszerszámokra lehet szüksége:

- Csillagfejű csavarhúzó (#0)
- Csillagfejű csavarhúzó (#1)
- Műanyag pálca





## Csavarlista

**MEGJEGYZÉS:** Amikor csavarokat távolít el egy részegységből, ajánlott feljegyezni a csavar típusát, a csavarok mennyiségét, majd azokat egy csavartartó dobozba helyezni. Így biztosítható, hogy a részegység visszaszerelése a megfelelő számú és típusú csavarokkal történjen.


**MEGJEGYZÉS:** Egyes számítógépeken mágneses felületek is vannak. Ügyeljen rá, hogy a részegységek visszaszerelésekor ne maradjanak csavarok hozzátapadva ilyen felületekhez.

**MEGJEGYZÉS:** A csavarok színe a megrendelt konfigurációtól függően változhat.

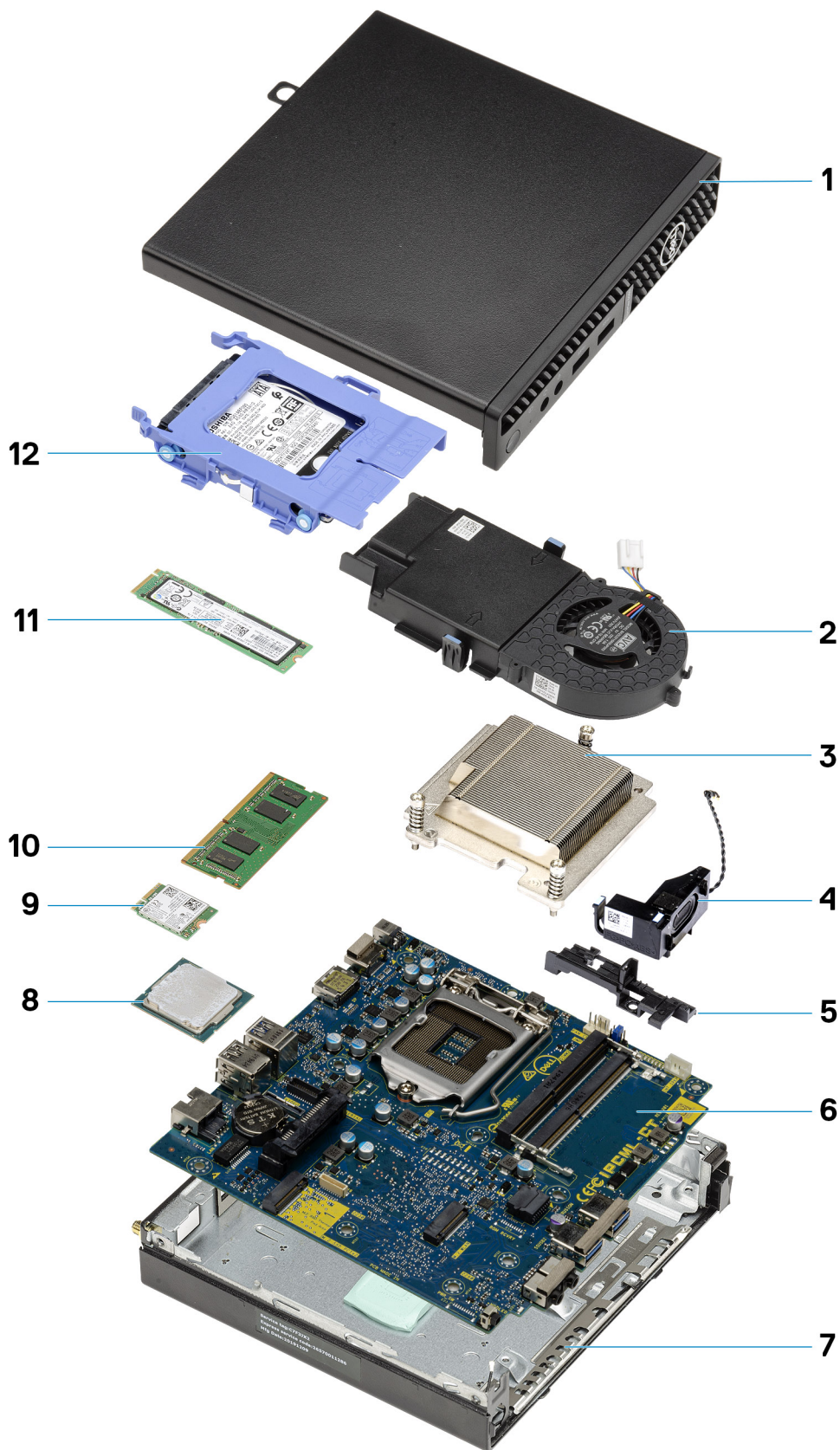
### 1. táblázat: Csavarlista

Komponens	Csavartípus	Mennyiség	Kép
Oldalpanel	6x32 (szárnyas csavar) <b>MEGJEGYZÉS:</b> Elveszítethetetlen csavar	1	
M.2 2230/2280 SSD	M2x3,5	1	
WLAN-kártya	M2x3,5	1	
I/O modul (opcionális)	M3x3	2	

**1. táblázat: Csavarlista (folytatódik)**

Komponens	Csavartípus	Mennyiség	Kép
Alaplap	M3x4 6-32	2 4	

# A rendszer főbb összetevői



1. Oldalpanel

2. Ventilátorszerkezet
3. Hűtőborda
4. Hangszóró
5. Merevlemez-meghajtó hordozója
6. Alaplap
7. Számítógépház
8. Processzor
9. M.2 WLAN
10. Memóriamodul
11. M.2 SSD
12. Merevlemez-meghajtó szerkezet

**i** **MEGJEGYZÉS:** A Dell a megvásárolt eredeti rendszerkonfigurációhoz tartozó összetevőket és azok cikkszámait tartalmazó listát biztosítja. Ezek az alkatrészek a vásárló által igénybe vett jótállás függvényében érhetők el. A vásárlási lehetőségekért forduljon Dell-vizonteladójához.

## Oldalpanel

### Az oldalpanel eltávolítása

#### Előfeltételek

1. Kövesse a [Mielőtt elkezdene dolgozni a számítógép belsejében](#) című fejezet utasításait.

**i** **MEGJEGYZÉS:** A biztonsági kábelt (ha van) távolítsa el a biztonsági kábel foglalatból.

#### Erről a feladatról

Az alábbi ábrák az oldalpanel elhelyezkedését és az eltávolítási folyamatot szemléltetik.



1x  
6x32

1



2



### Lépések

1. Lazítsa meg az oldalpanelt a készülékhez rögzítő szárnyas csavart (6x32).

2. Csúsztassa az oldalpanelt a számítógép eleje felé, majd emelje le.

## Az oldalpanel felszerelése

### Előfeltételek

Ha valamelyik alkatrész cseréjére van szükség, távolítsa el az eredetileg beszerelt alkatrészt, és ezt követően végezze el a beszerelési eljárást.

### Erről a feladatról

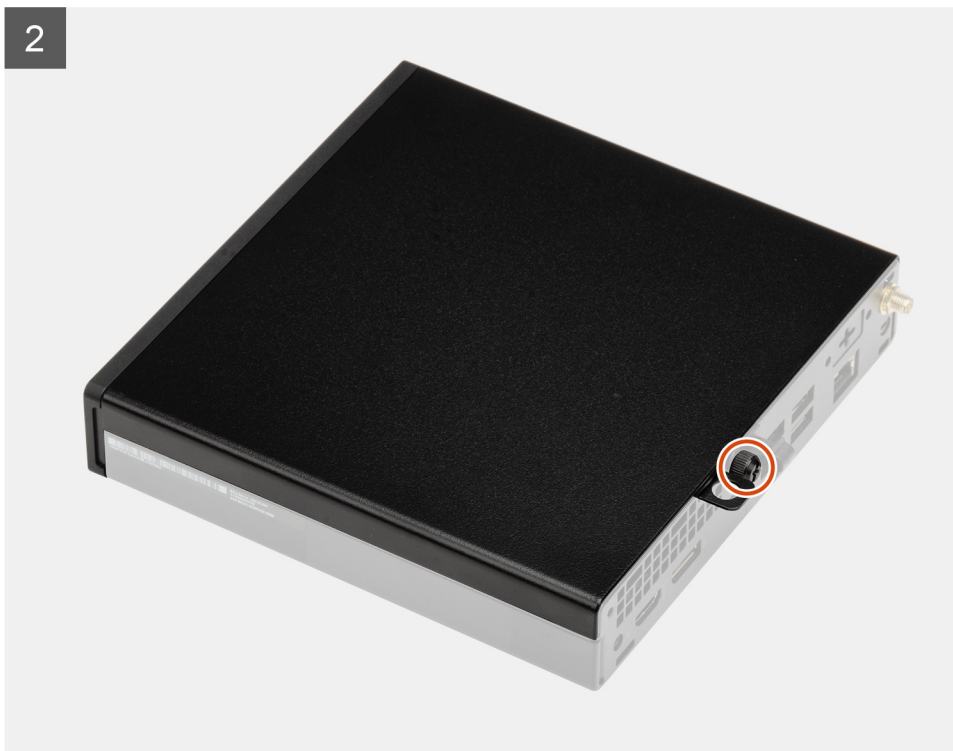
Az alábbi ábra az oldalpanel elhelyezkedését és a beszerelési folyamatot szemlélteti.





1x  
6x32

2



#### Lépések

1. Igazítsa az oldalpanelt a számítógépházon található hornyokhoz.
2. A felszereléshez csúsztassa az oldalpanelt a számítógép hátulja felé.
3. Húzza meg az oldalpanelt a rendszerhez rögzítő szárnyas csavart (6x32).

#### Következő lépések

1. Kövesse a [Miután befejezte a munkát a számítógép belsejében](#) című fejezet utasításait.

## Elülső előlap

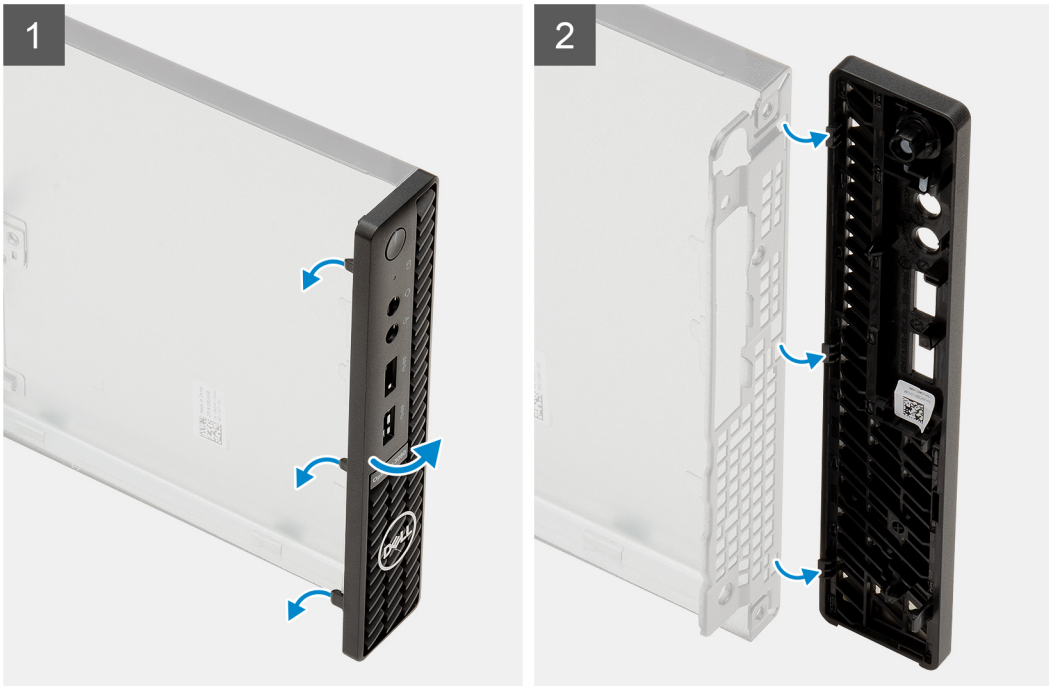
### Az elülső előlap eltávolítása

#### Előfeltételek

1. Kövesse a [Mielőtt elkezdene dolgozni a számítógép belsejében](#) című fejezet utasításait.
2. Távolítsa el az oldalpanelt.

#### Erről a feladatról

Az alábbi ábrák az elülső előlap elhelyezkedését és eltávolítási folyamatát szemléltetik.



### Lépések

1. A fület felhúzva oldja ki az előlőlapot a rendszerből.
2. Vegye ki az előlőlapot a rendszerből.

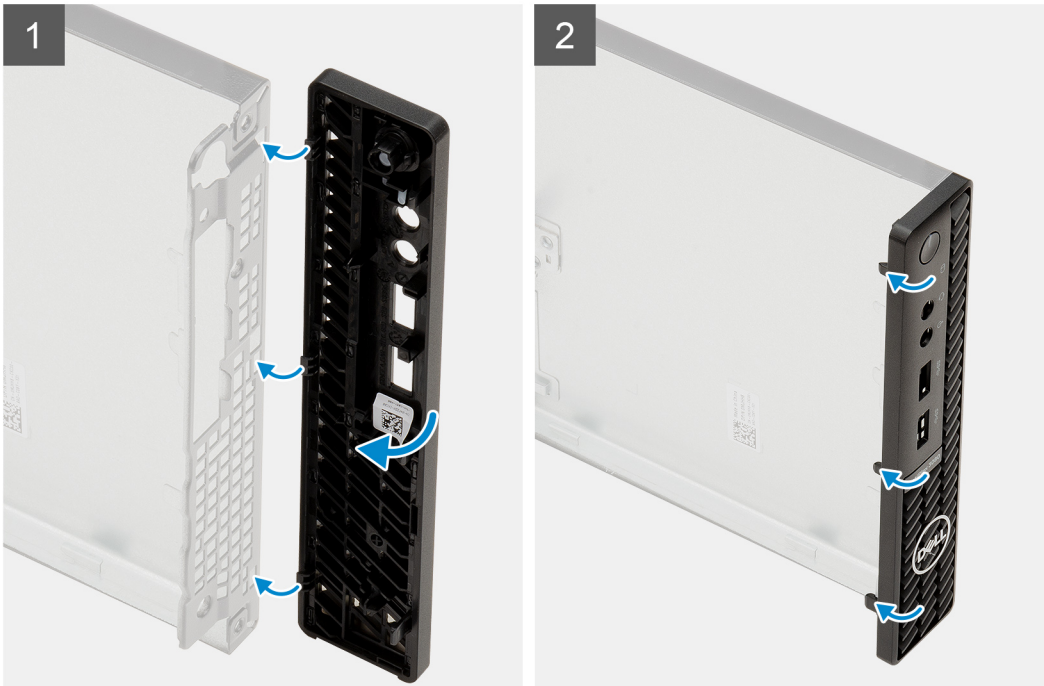
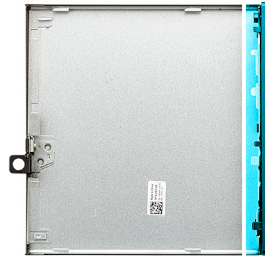
## Az előlőlap felszerelése

### Előfeltételek

Ha valamelyik alkatrész cseréjére van szükség, távolítsa el az eredetileg beszerelt alkatrészt, és ezt követően végezze el a beszerelési eljárást.

### Erről a feladatról

Az alábbi ábra az előlőlap elhelyezkedését és beszerelési folyamatát szemlélteti.



### Lépések

1. Helyezze el az előlapot úgy, hogy annak fülei a számítógépházon lévő foglalatokhoz igazodjanak.
2. Nyomja meg az előlapot, amíg a kioldófülek a helyükre nem pattannak.

### Következő lépések

1. Szerelje fel az [oldalpanelt](#).
2. Kövesse a [Miután befejezte a munkát a számítógép belsejében](#) című fejezet utasításait.

## Merevlemez-meghajtó szerkezet

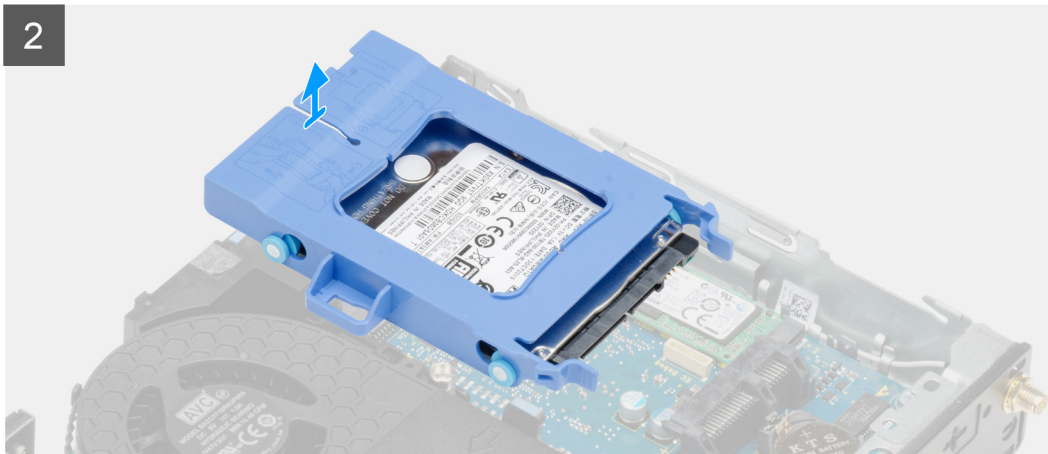
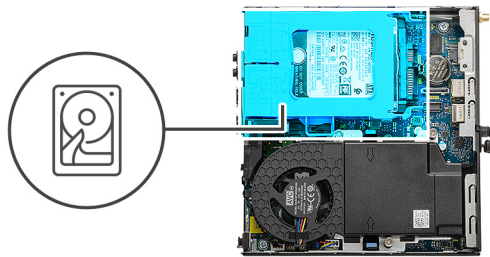
### A merevlemez-meghajtó szerkezetének eltávolítása

#### Előfeltételek

1. Kövesse a [Mielőtt elkezdené dolgozni a számítógép belsejében](#) című fejezet utasításait.
2. Távolítsa el az [oldalpanelt](#).

#### Erről a feladatról

Az alábbi ábrák a merevlemez-meghajtó szerkezetének elhelyezkedését és az eltávolítási folyamatot szemléltetik.



### Lépések

1. Nyomja le a merevlemez-meghajtó szerkezeten levő kioldófüleket, és az alaplapi csatlakozóról való lecsatlakoztatásához csúsztassa a rendszer eleje felé.
2. Emelje ki a merevlemez-meghajtó szerkezetét a rendszerből.

 **MEGJEGYZÉS:** Jegyezze meg a merevlemez-meghajtó helyzetét, hogy azt megfelelően helyezhesse vissza.

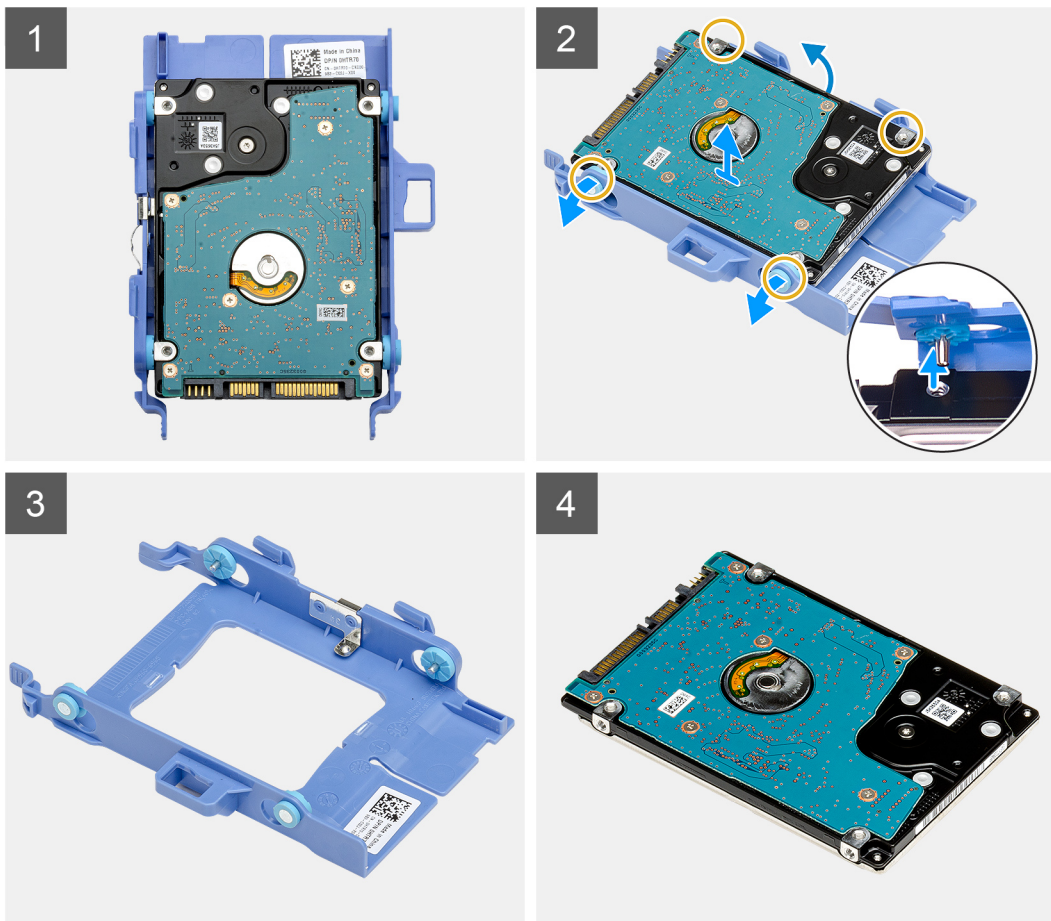
## A merevlemez-meghajtó keretének eltávolítása

### Előfeltételek

1. Kövesse a [Mielőtt elkezdené dolgozni a számítógép belsejében](#) című fejezet utasításait.
2. Távolítsa el az oldelpanelt.
3. Távolítsa el a 2,5 hüvelykes merevlemez-meghajtó szerkezetet.

### Erről a feladatról

Az alábbi ábrák a merevlemez-meghajtó szerkezetének elhelyezkedését és az eltávolítási folyamatot szemléltetik.



### Lépések

1. A merevlemez-meghajtó egyik oldalát meghúzva oldja ki a kereten lévő érintkezőket a meghajtón lévő foglalatokból.
2. Emelje ki a merevlemez-meghajtót a keretből.

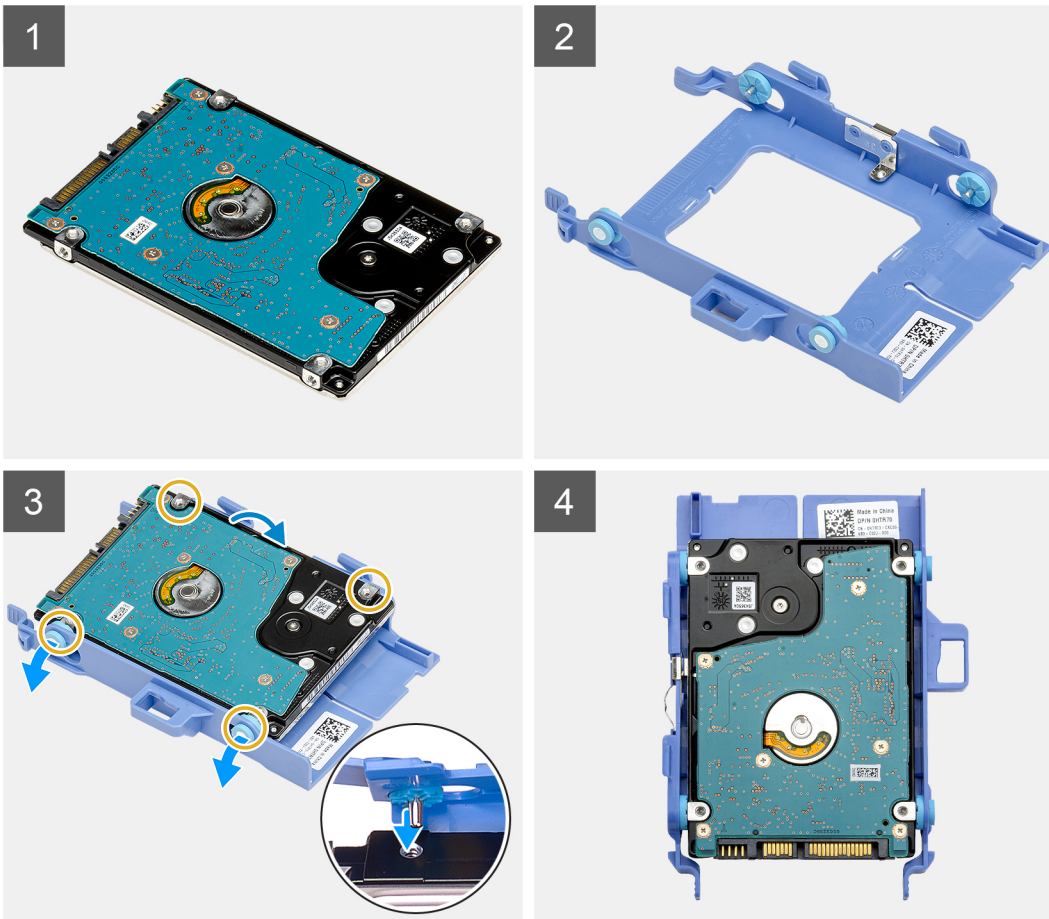
## A merevlemez-meghajtó-keret beszerelése

### Előfeltételek

Ha valamelyik alkatrész cseréjére van szükség, távolítsa el az eredetileg beszerelt alkatrészt, és ezt követően végezze el a beszerelési eljárást.

### Erről a feladatról

A következő ábrán a merevlemez-meghajtó-keret elhelyezkedése és beszerelésének folyamata látható.



### Lépések

1. Helyezze a merevlemez-meghajtót a tartókeretbe.
2. A meghajtókereten lévő érintkezőket illessze a meghajtón lévő foglalatokba.

**i** **MEGJEGYZÉS:** Jegyezze meg a merevlemez-meghajtó helyzetét, hogy azt megfelelően helyezhesse vissza.

### Következő lépések

1. Szerelje be a [2,5 hüvelykes merevlemez-meghajtó szerkezetet](#).
2. Szerelje fel az [oldalpanelt](#).
3. Kövesse a [Miután befejezte a munkát a számítógép belsejében](#) című fejezet utasításait.

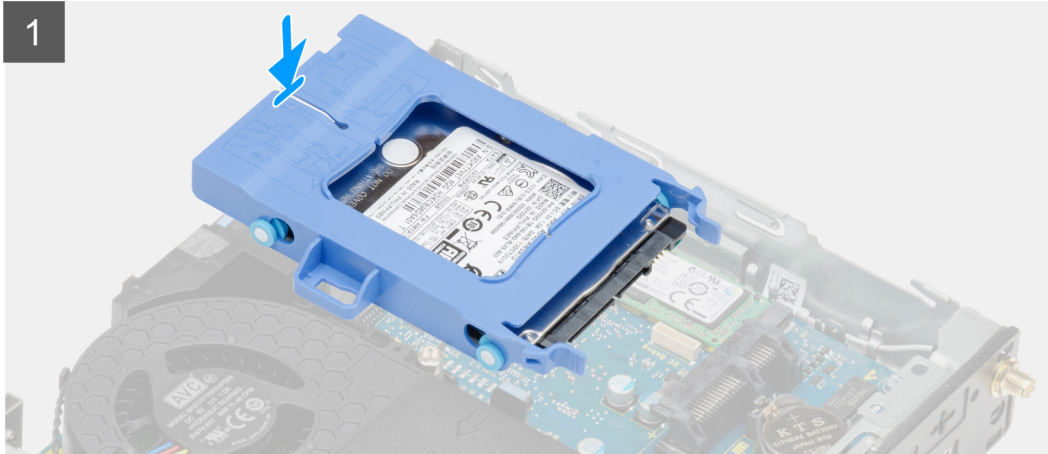
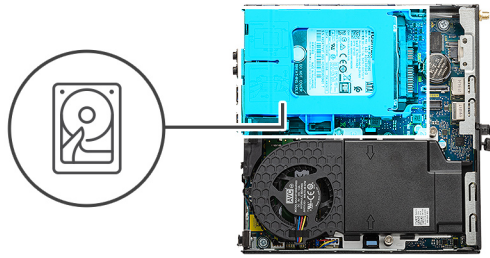
## Beszerezés – 2,5 hüvelykes merevlemez-meghajtó szerkezet

### Előfeltételek

Ha valamelyik alkatrész cseréjére van szükség, távolítsa el az eredetileg beszerelt alkatrészt, és ezt követően végezze el a beszerelési eljárást.

### Erről a feladatról

A következő ábrán a merevlemez-meghajtó egység elhelyezkedése és beszerelésének folyamata látható.



### Lépések

1. Helyezze a merevlemez-meghajtó szerkezetét a rendszerben lévő foglalatba.
2. Csúsztassa be a merevlemez-meghajtó szerkezetét az alaplapon lévő csatlakozó irányába, amíg a kioldófülek a helyükre nem kattannak.

### Következő lépések

1. Szerelje fel az [oldalpanelt](#).
2. Kövesse a [Miután befejezte a munkát a számítógép belsejében](#) című fejezet utasításait.

## SSD

### Az M.2 2230 PCIe SSD eltávolítása

#### Előfeltételek

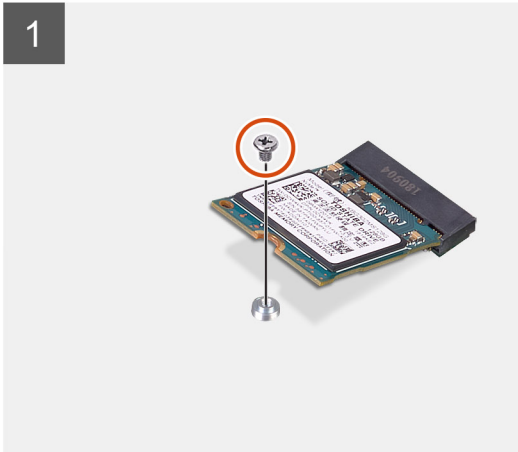
1. Kövesse a [Mielőtt elkezdené dolgozni a számítógép belsejében](#) című fejezet utasításait.
2. Távolítsa el az [oldalpanelt](#).
3. Távolítsa el a [merevlemez-meghajtó egységet](#).

### Erről a feladatról

Az alábbi ábrák az SSD-meghajtó elhelyezkedését és az eltávolítási folyamatot szemléltetik.



1x  
M2x3,5



### Lépések

1. Távolítsa el a csavart (M2x3,5), amely az SSD-meghajtót az alaplaphoz rögzíti.
2. Csúsztatva emelje le az SSD-meghajtót az alaplapról.

## Az M.2 2230 PCIe SSD beszerelése

### Előfeltételek

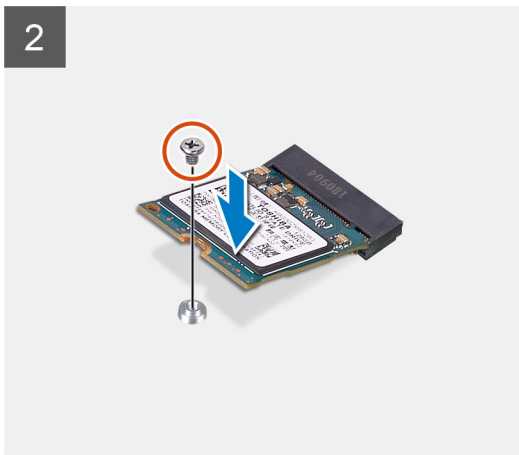
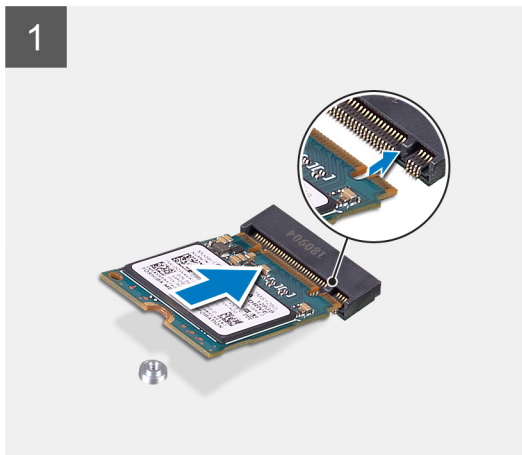
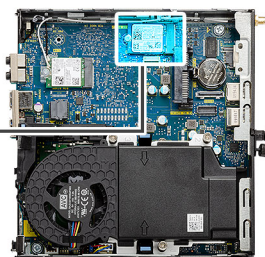
Ha valamelyik alkatrész cseréjére van szükség, távolítsa el az eredetileg beszerelt alkatrészt, és ezt követően végezze el a beszerelési eljárást.

### Erről a feladatról

Az alábbi ábra az SSD-meghajtó elhelyezkedését és a beszerelési folyamatot szemlélteti.



**1x**  
M2x3.5



### Lépések

1. Igazítsa az SSD-n lévő bemetszést az SSD alaplapi csatlakozóján található fülhöz.
2. Helyezze be az SSD-t 45 fokos szögben az SSD csatlakozójába.
3. Helyezze vissza az M.2 2230 PCIe SSD-t az alaplaphoz rögzítő csavart (M2x3.5).

### Következő lépések

1. Szerelje be a [merevlemez-meghajtó szerkezetet](#).
2. Szerelje fel az [oldalpanelt](#).
3. Kövesse a [Miután befejezte a munkát a számítógép belsejében](#) című fejezet utasításait.

## Az M.2 2280 PCIe SSD eltávolítása

### Előfeltételek

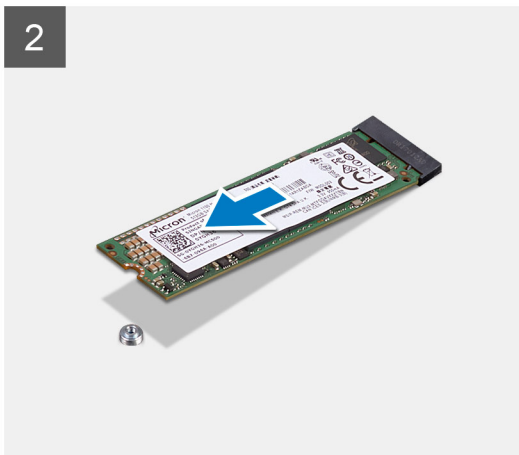
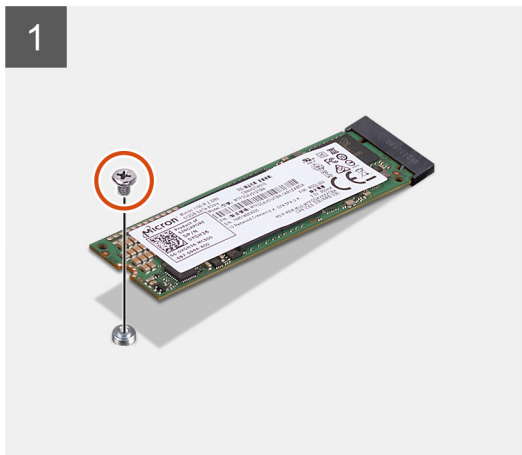
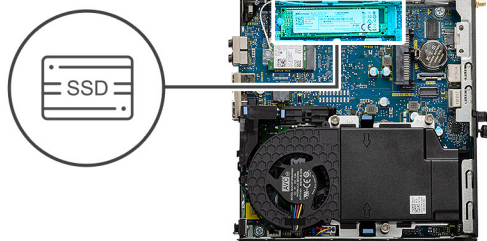
1. Kövesse a [Mielőtt elkezdené dolgozni a számítógép belsejében](#) című fejezet utasításait.
2. Távolítsa el az [oldalpanelt](#).
3. Távolítsa el a [merevlemez-meghajtó egységet](#).

### Erről a feladatról

Az alábbi ábrák az SSD-meghajtó elhelyezkedését és az eltávolítási folyamatot szemléltetik.



**1x**  
M2x3.5



### Lépések

1. Távolítsa el a csavart (M2x3,5), amely az SSD-meghajtót az alaplaphoz rögzíti.
2. Csúsztatva emelje le az SSD-meghajtót az alaplapról.

## Az M.2 2280 PCIe SSD beszerelése

### Előfeltételek

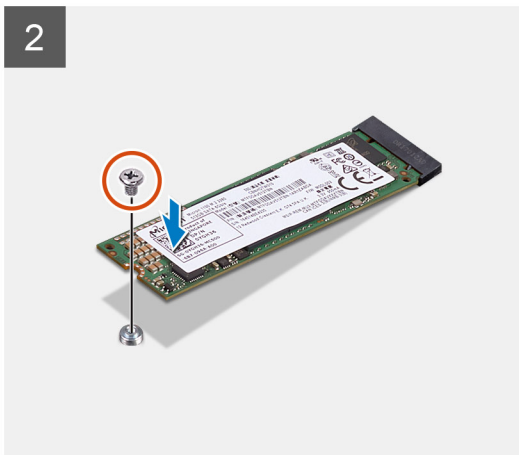
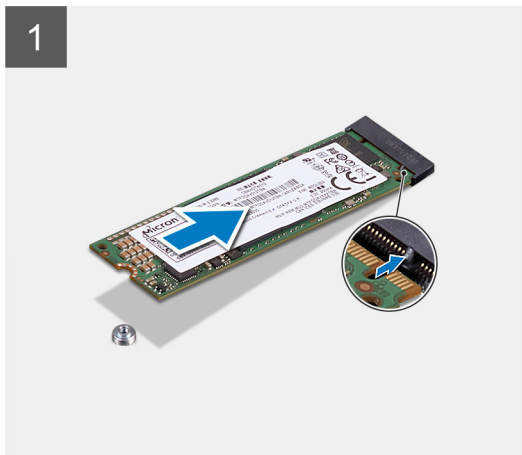
Ha valamelyik alkatrész cseréjére van szükség, távolítsa el az eredetileg beszerelt alkatrészt, és ezt követően végezze el a beszerelési eljárást.

### Erről a feladatról

Az alábbi ábra az SSD-meghajtó elhelyezkedését és a beszerelési folyamatot szemlélteti.



**1x**  
M2x3.5



### Lépések

1. Igazítsa az SSD-n lévő bemetszést az SSD alaplapi csatlakozóján található fülhöz.
2. Helyezze be az SSD-t 45 fokos szögben az SSD csatlakozójába.
3. Helyezze vissza az M.2 2280 PCIe SSD-t az alaplaphoz rögzítő csavart (M2x3,5).

### Következő lépések

1. Szerelje be a [merevlemez-meghajtó szerkezetet](#).
2. Szerelje fel az [oldalpanelt](#).
3. Kövesse a [Miután befejezte a munkát a számítógép belsejében](#) című fejezet utasításait.

## Ventilátorszerkezet

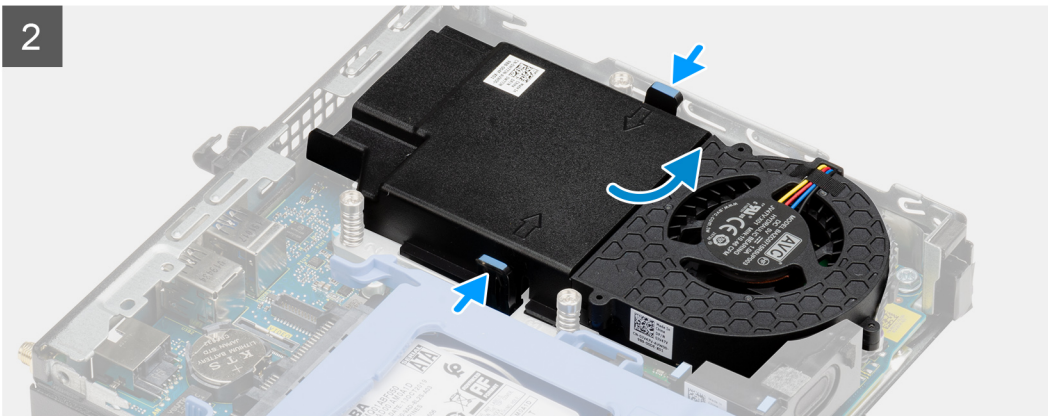
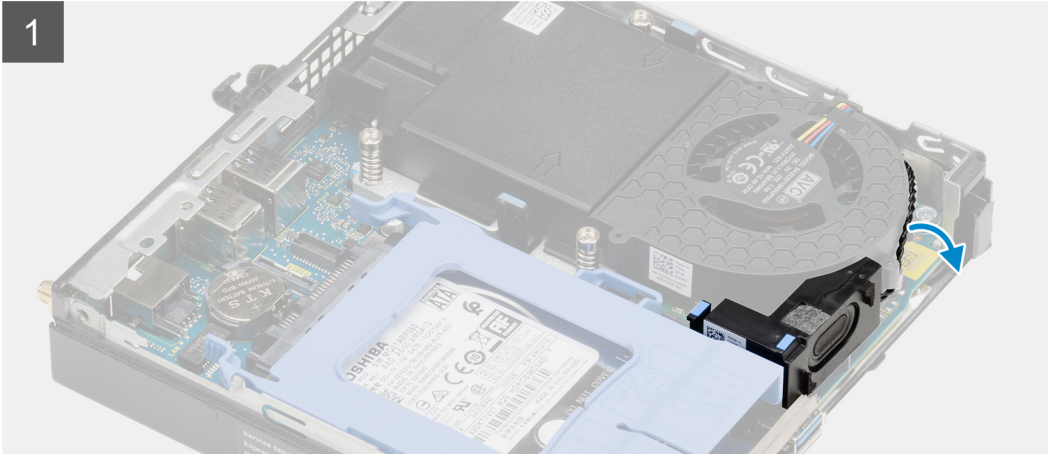
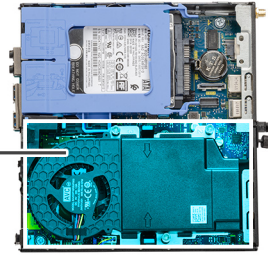
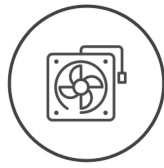
### A ventilátorszerkezet eltávolítása

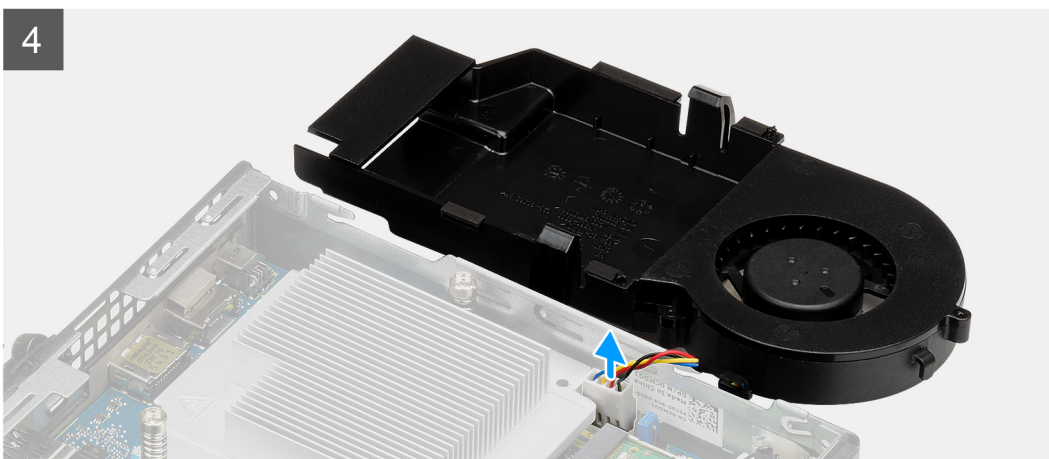
#### Előfeltételek

1. Kövesse a [Mielőtt elkezdené dolgozni a számítógép belsejében](#) című fejezet utasításait.
2. Távolítsa el az [oldalpanelt](#).

#### Erről a feladatról

Az alábbi ábrák a ventilátorszerkezet elhelyezkedését és a kiszereleési folyamatot szemléltetik.





### Lépések

1. Távolítsa el a hangszóró kábelét a ventilátorszerkezeten lévő kábelvezetőből.
2. Nyomja le a ventilátor mindkét oldalán levő kék füleket, majd csúsztassa el a ventilátor felemeléséhez, hogy kiemelhesse a rendszerből.
3. Fordítsa meg a ventilátorszerkezetet.
4. Válassza le a ventilátorkábelt az alaplap csatlakozóaljzatáról. Emelje ki a rendszerből a ventilátorszerkezetet.

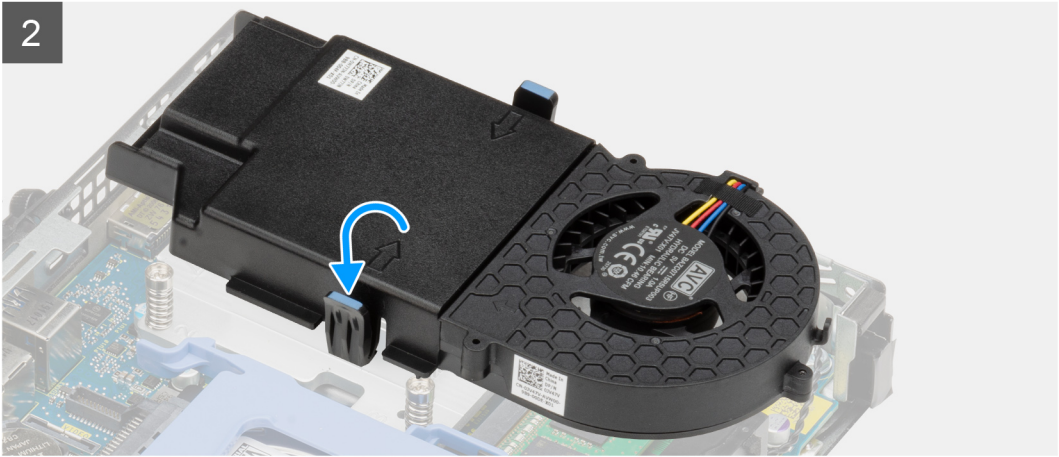
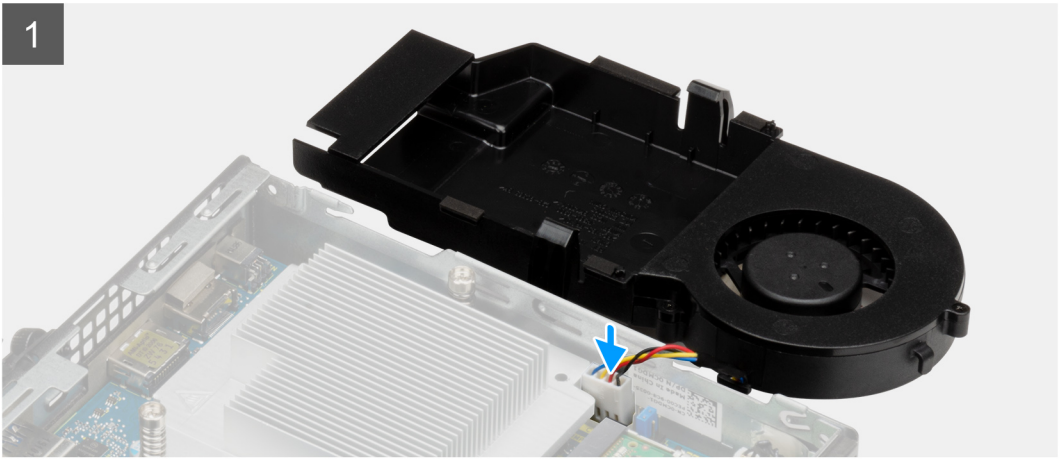
## A ventilátorszerkezet beszerelése

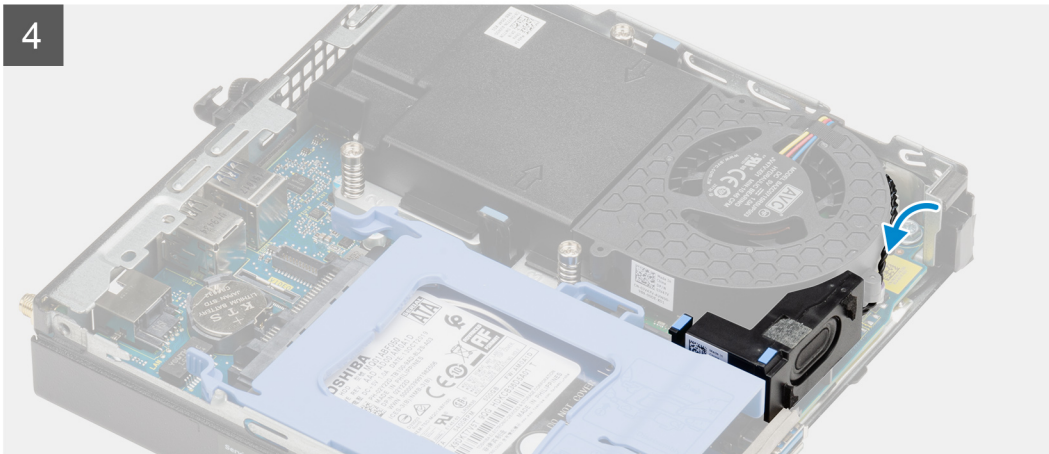
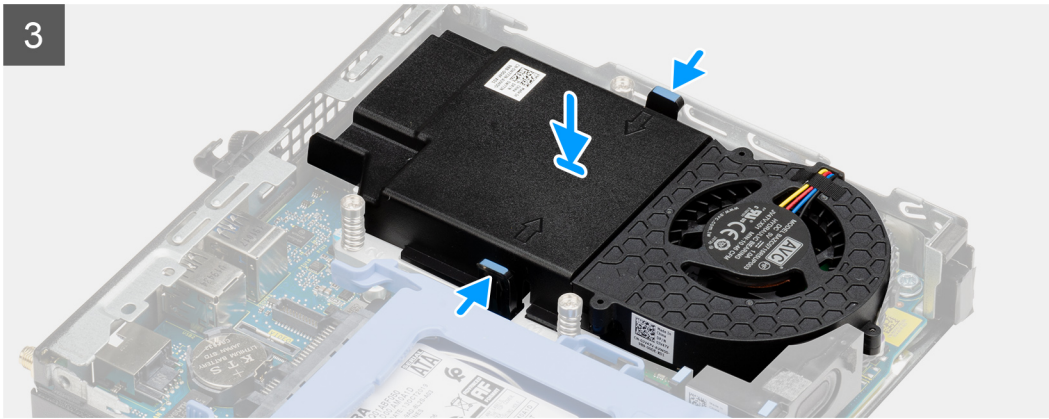
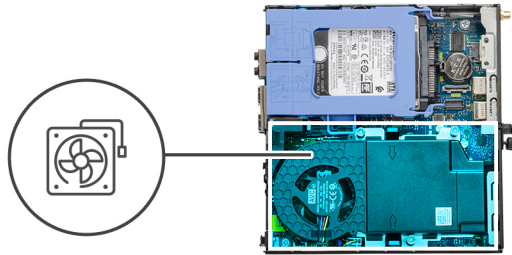
### Előfeltételek

Ha valamelyik alkatrész cseréjére van szükség, távolítsa el az eredetileg beszerelt alkatrészt, és ezt követően végezze el a beszerelési eljárást.

### Erről a feladatról

Az alábbi ábrák a ventilátorszerkezet elhelyezkedését és a kiszereleési folyamatot szemléltetik.





### Lépések

1. Csatlakoztassa a ventilátorkábelt az alaplap csatlakozójához.
2. Fordítsa meg a ventilátorszerkezetet.
3. Nyomja meg a kioldófület a ventilátorszerkezeten, és helyezze azt a rendszerre, amíg a helyére nem kattann.
4. Vezesse át a hangszóró kábelét a ventilátorszerkezeten lévő kábelvezetőkön.

### Következő lépések

1. Szerelje fel az [oldalpanelt](#).
2. Kövesse a [Mielőtt befejezte a munkát a számítógép belsejében](#) című fejezet utasításait.

## WLAN-kártya

### A WLAN-kártya eltávolítása

#### Előfeltételek

1. Kövesse a [Mielőtt elkezdené dolgozni a számítógép belsejében](#) című fejezet utasításait.

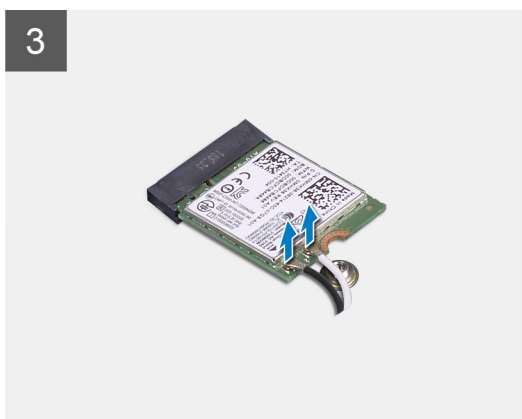
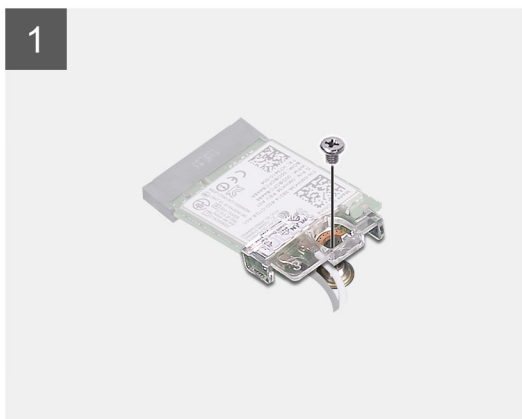
2. Távolítsa el az [oldalpanelt](#).
3. Távolítsa el a [merevlemez-meghajtó egységet](#).

### Erről a feladatról

Az alábbi ábrák a vezeték nélküli kártya elhelyezkedését és az eltávolítási folyamatot szemléltetik.



**1x**  
M2x3.5



### Lépések

1. Távolítsa el a WLAN-kártya tartókeretét az alaplaphoz rögzítő M2x3,5 csavart.
2. Csúsztassa és emelje le a WLAN-kártya tartókeretét a WLAN kártyáról.
3. Válassza le az antennakábeleket a WLAN-kártyáról.
4. Csúsztassa és távolítsa el a WLAN-kártyát az alaplapon lévő csatlakozójából.

## A WLAN-kártya beszerelése

### Előfeltételek

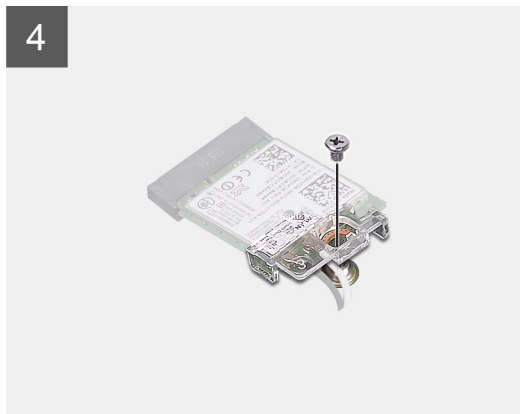
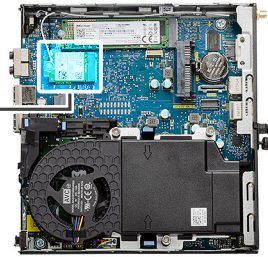
Ha valamelyik alkatrész cseréjére van szükség, távolítsa el az eredetileg beszerelt alkatrészt, és ezt követően végezze el a beszerelési eljárást.

## Erről a feladatról

A következő ábra a vezeték nélküli kártya elhelyezkedését és a beszerelési folyamatot szemlélteti.



1x  
M2x3.5



## Lépések

1. Az antennakábeleket csatlakoztassa a WLAN-kártyához.  
A következő táblázat a számítógép által támogatott WLAN-kártya antennakábeleinek színekjét tartalmazza.

### 2. táblázat: Az antennakábel színekje

A vezeték nélküli kártya csatlakozói	Antennakábel színe
Fő (fehér háromszög)	Fehér
Kisegítő (fekete háromszög)	Fekete

2. Az antennakábelek rögzítéséhez helyezze el a WLAN-kártya tartókeretét.
3. Illessze a WLAN-kártya bemetszését a WLAN-kártya csatlakozóján lévő fülhöz. A WLAN-kártyát helyezze az alaplapon lévő csatlakozóba.
4. Helyezze vissza a WLAN-kártya tartókeretét a WLAN-kártyához rögzítő (M2x3,5) csavart.

## Következő lépések

1. Szerelje be a [merevlemez-meghajtó szerkezetet](#).
2. Szerelje fel az [oldalpanelt](#).

3. Kövesse a [Miután befejezte a munkát a számítógép belsejében](#) című fejezet utasításait.

## Hűtőborda

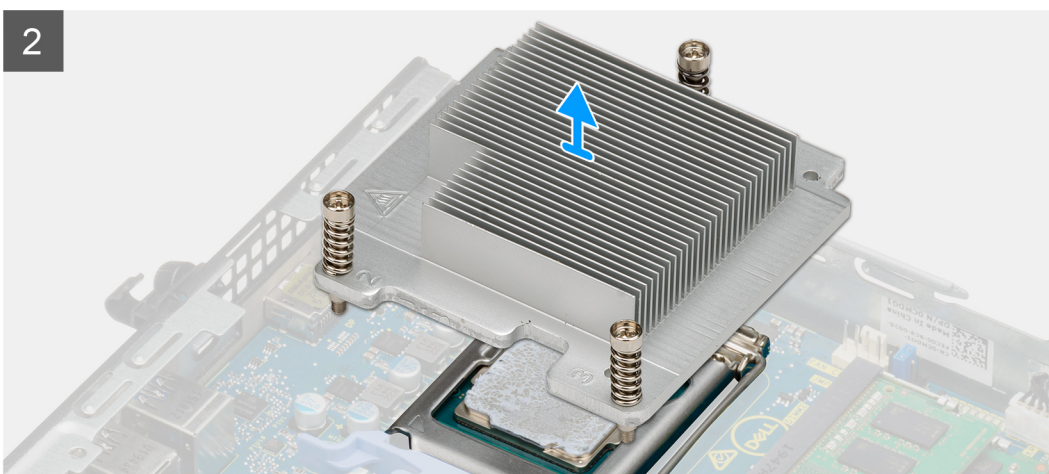
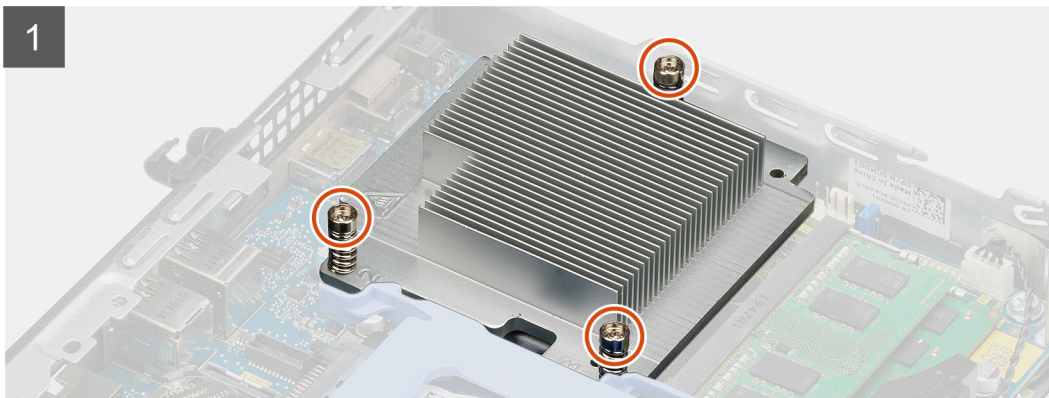
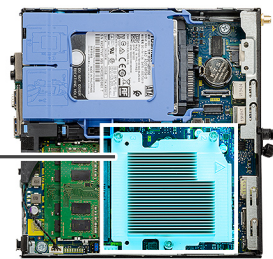
### A hűtőborda eltávolítása

#### Előfeltételek

1. Kövesse a [Mielőtt elkezdené dolgozni a számítógép belsejében](#) című fejezet utasításait.
2. Távolítsa el az [oldalpanelt](#).
3. Távolítsa el a [ventilátorszerkezetet](#).

#### Erről a feladatról

Az alábbi ábrák a hűtőborda elhelyezkedését és az eltávolítási folyamatot szemléltetik.



#### Lépések

1. Lazítsa meg a három elveszthetetlen csavart, amelyek a hűtőbordát a rendszerhez rögzítik.

**MEGJEGYZÉS:** A csavarokat a hűtőbordára nyomtatott számok által jelzett sorrendben (1,2,3) lazítsa meg.

2. Emelje le a hűtőbordát az alaplapról.

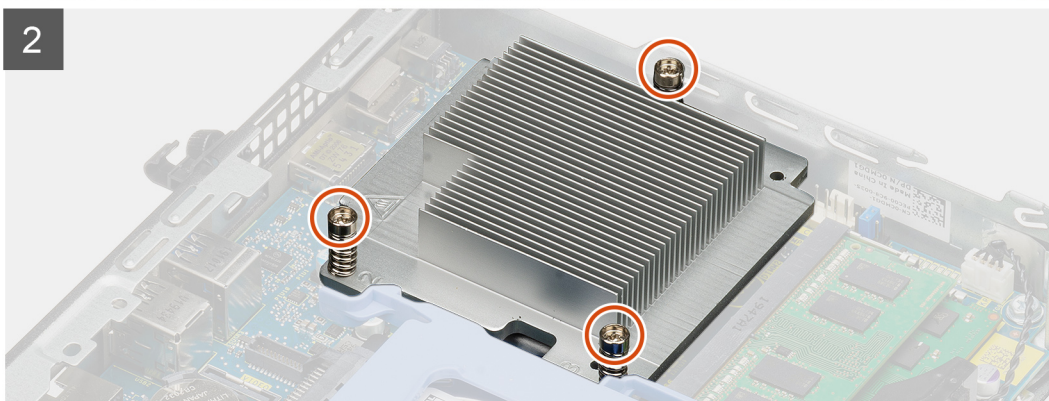
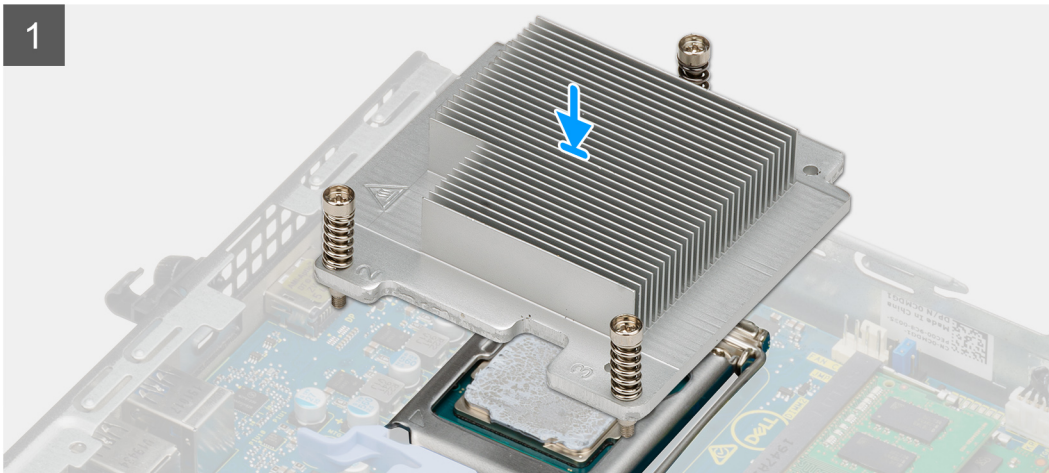
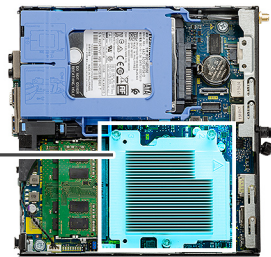
## A hűtőborda beszerelése

### Előfeltételek

Ha valamelyik alkatrész cseréjére van szükség, távolítsa el az eredetileg beszerelt alkatrészt, és ezt követően végezze el a beszerelési eljárást.

### Erről a feladatról

A következő ábra a hűtőborda elhelyezkedését és a beszerelési folyamatot szemlélteti.



### Lépések

1. Igazítsa össze a hűtőborda csavarjait az alaplapi foglalatokkal, majd helyezze a hűtőbordát a processzorra.
2. Húzza meg a hűtőbordát az alaplaphoz rögzítő elveszthetetlen csavarokat.

**MEGJEGYZÉS:** A hűtőbordára nyomtatott számsorrendben (1,2,3) csavarozza be szorosan a csavarokat.

### Következő lépések

1. Szerelje be a [ventilátorszerkezetet](#).
2. Szerelje fel az [oldalpanelt](#).
3. Kövesse a [Miután befejezte a munkát a számítógép belsejében](#) című fejezet utasításait.

## Gombelem

### A gomelem eltávolítása

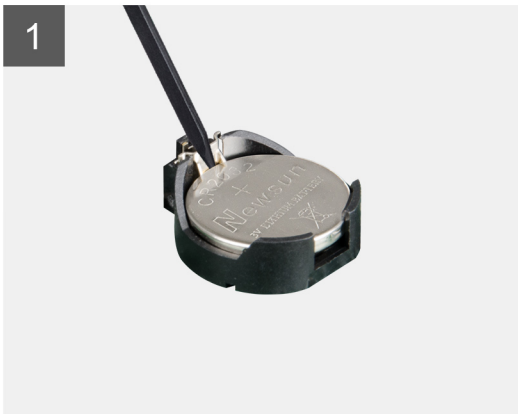
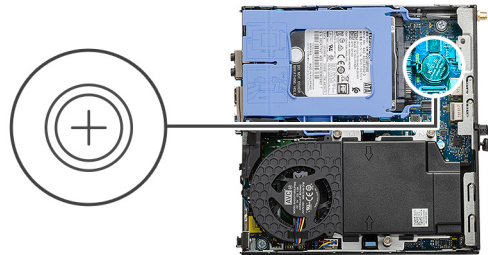
#### Előfeltételek

1. Kövesse a [Mielőtt elkezdené dolgozni a számítógép belsejében](#) című fejezet utasításait.
2. Távolítsa el az [oldalpanelt](#).

**i** **MEGJEGYZÉS:** A gomelem eltávolításával visszaállítja az alapértelmezett BIOS-beállításokat. Javasoljuk, hogy a gomelem eltávolítása előtt jegyezze fel a BIOS-beállítási program beállításait.

#### Erről a feladatról

Az alábbi ábrák a gomelem elhelyezkedését és az eltávolítási folyamatot szemléltetik.



#### Lépések

1. Egy műanyag pálca segítségével óvatosan fejtse ki a gomelemet az alaplapon található foglalatból.
2. Távolítsa el a gomelemet az alaplaptól.

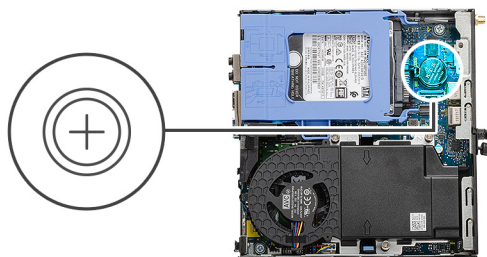
### A gomelem behelyezése

#### Előfeltételek

Ha valamelyik alkatrész cseréjére van szükség, távolítsa el az eredetileg beszerelt alkatrészt, és ezt követően végezze el a beszerelési eljárást.

### Erről a feladatról

Az alábbi ábra a gombelem elhelyezkedését és a beszerelési folyamatot szemlélteti.



### Lépések

1. Helyezze be a gombelemet úgy, hogy a „+” felfelé mutasson, és csúsztassa a csatlakozó pozitív oldalán levő rögzítőfülek alá.
2. Nyomja a gombelemet a csatlakozóba, amíg a helyére pattan.

### Következő lépések

1. Szerelje fel az [oldalpanelt](#).
2. Kövesse a [Mután befejezte a munkát a számítógép belsejében](#) című fejezet utasításait.

## Memóriamodulok

### A memóriamodulok eltávolítása

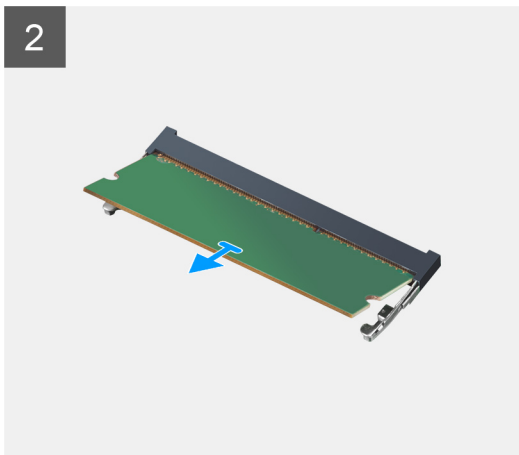
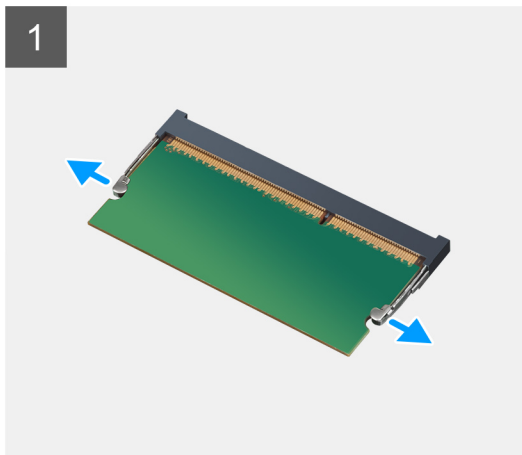
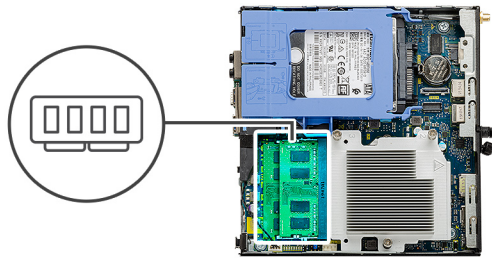
#### Előfeltételek

1. Kövesse a [Mielőtt elkezdene dolgozni a számítógép belsejében](#) című fejezet utasításait.
2. Távolítsa el az [oldalpanelt](#).
3. Távolítsa el a [ventilátorszerkezetet](#).

### Erről a feladatról

Az alábbi ábrák a memóriamodulok elhelyezkedését és az eltávolítási folyamatot szemléltetik.

**FIGYELMEZTETÉS:** A memóriamodul károsodásának elkerülése érdekében a memóriamodult a szélénél fogja meg. Ne érjen a memóriamodul alkatrészeihez.



### Lépések

1. A rögzítőkapcsokat húzza le a memóriamodulról, amíg a memóriamodul ki nem ugrik a helyéről.
2. Húzza ki és vegye ki a memóriamodult a memóriamodul foglalatából.

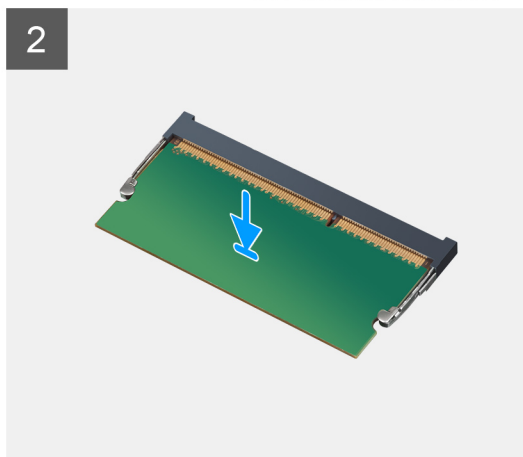
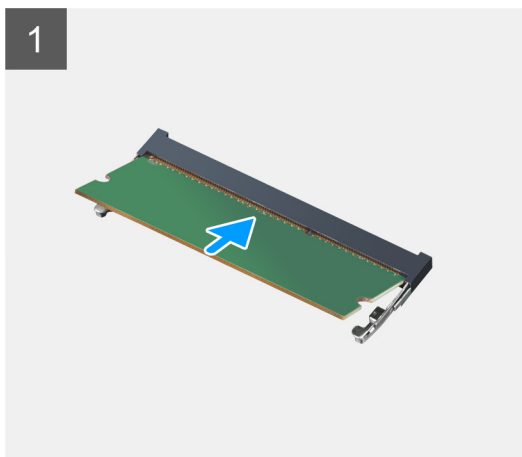
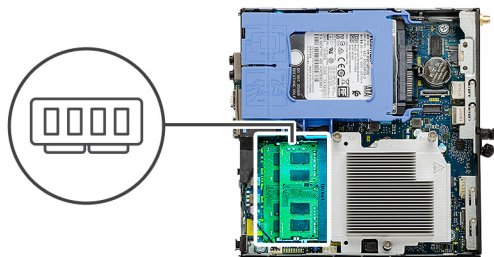
## A memóriamodulok beszerelése

### Előfeltételek

Ha valamelyik alkatrész cseréjére van szükség, távolítsa el az eredetileg beszerelt alkatrészt, és ezt követően végezze el a beszerelési eljárást.

### Erről a feladatról

A következő ábra a memóriamodulok elhelyezkedését és a beszerelési folyamatot szemlélteti.



### Lépések

1. Illessze a memóriamodulon lévő bemetszést a memóriamodul foglatában található fülhöz.
2. Megdöntve határozottan csúsztassa a memóriamodult a csatlakozóba, és nyomja le a memóriamodult, hogy a helyére pattanjon.

 **MEGJEGYZÉS:** Ha nem hall kattantást, távolítsa el a memóriamodult, és helyezze be újra.

### Következő lépések

1. Szerelje be a [ventilátorszerkezetet](#).
2. Szerelje fel az [oldalpanelt](#).
3. Kövesse a [Mielőtt befejezte a munkát a számítógép belsejében](#) című fejezet utasításait.

## Hangszóró

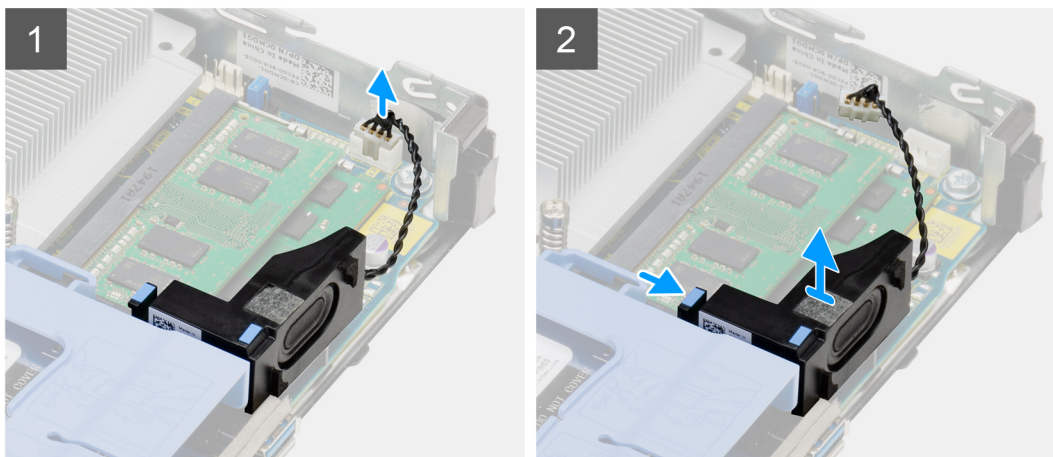
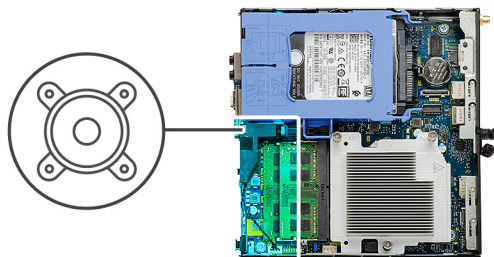
### A hangszóró eltávolítása

#### Előfeltételek

1. Kövesse a [Mielőtt elkezdené dolgozni a számítógép belsejében](#) című fejezet utasításait.
2. Távolítsa el az [oldalpanelt](#).
3. Távolítsa el a [ventilátorszerkezetet](#).

#### Erről a feladatról

Az alábbi ábrák a hangszóró elhelyezkedését és az eltávolítási folyamatot szemléltetik.



### Lépések

1. Csatlakoztassa le a hangszóró kábelét az alaplapról.
2. Nyomja meg a kioldófület, és emelje le a hangszórót a kábellel együtt az alaplapról.

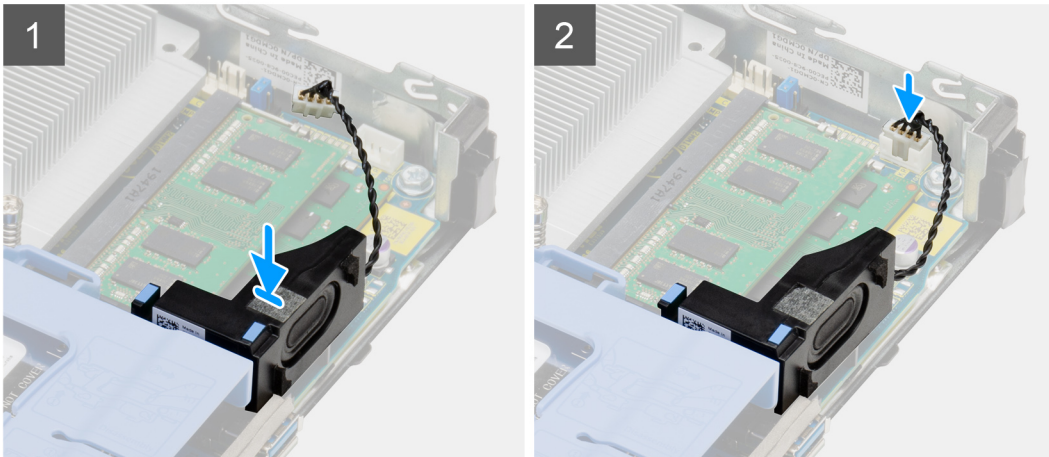
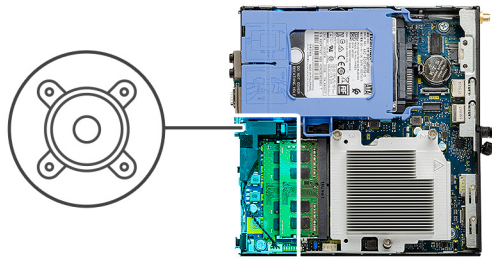
## A hangszóró beszerelése

### Előfeltételek

Ha valamelyik alkatrész cseréjére van szükség, távolítsa el az eredetileg beszerelt alkatrészt, és ezt követően végezze el a beszerelési eljárást.

### Erről a feladatról

A következő ábra a hangszóró elhelyezkedését és a beszerelési folyamatot szemlélteti.



### Lépések

1. A hangszórót igazítsa és helyezze a foglatba, majd nyomja meg, amíg a kioldófül kattán.
2. Csatlakoztassa a hangszóró kábelét az alaplaphoz.

### Következő lépések

1. Szerelje be a [ventilátorszerkezetet](#).
2. Szerelje fel az [oldalpanelt](#).
3. Kövesse a [Miután befejezte a munkát a számítógép belsejében](#) című fejezet utasításait.

## Opcionális I/O-modulok (Type C/ HDMI/VGA/DP/soros)

### Az opcionális I/O modulok (Type C/ HDMI/VGA/DP/soros) eltávolítása

#### Előfeltételek

1. Kövesse a [Mielőtt elkezdene dolgozni a számítógép belsejében](#) című fejezet utasításait.
2. Távolítsa el az [oldalpanelt](#).

#### Erről a feladatról

A következő ábrák az opcionális I/O-modulok elhelyezkedését és eltávolítási folyamatát szemléltetik.

#### Lépések

1. Távolítsa el az opcionális I/O-modult a számítógépházhoz rögzítő két (M3x3) csavart.
2. Válassza le az I/O-modul kábelét az alaplapp csatlakozójáról.
3. Távolítsa el az I/O-modult a számítógépből.

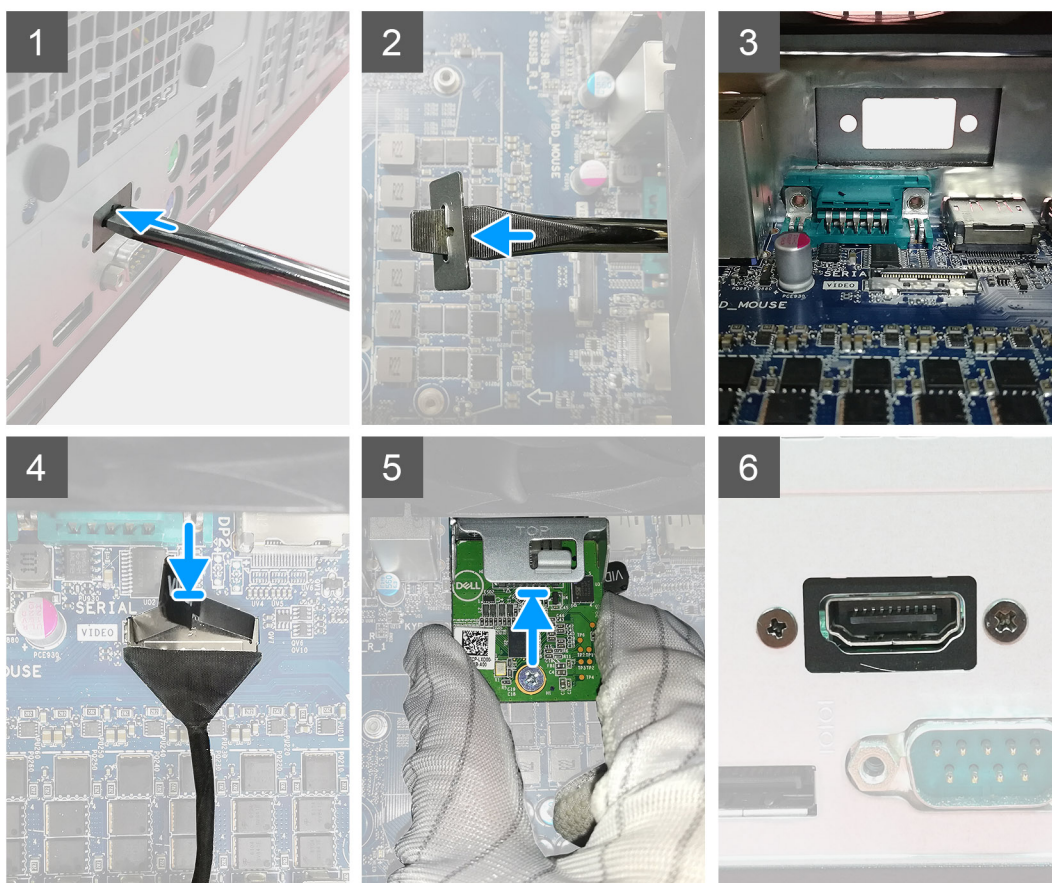
## Az opcionális I/O modulok (Type C/ HDMI/VGA/DP/soros) beszerelése

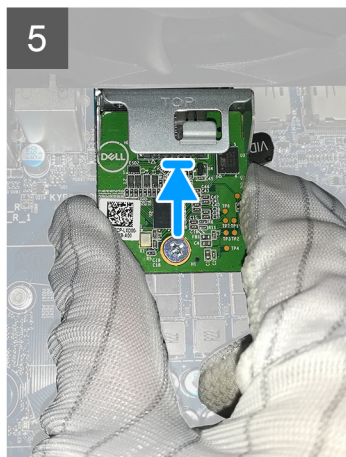
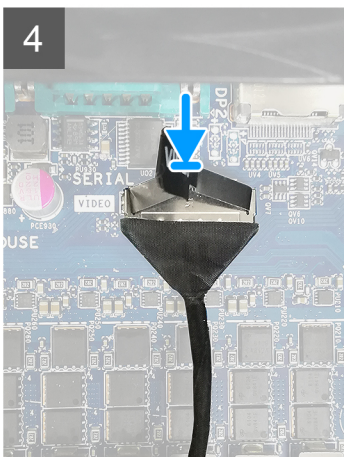
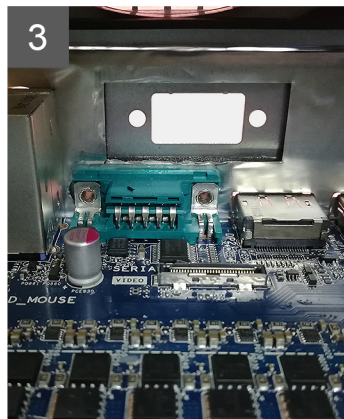
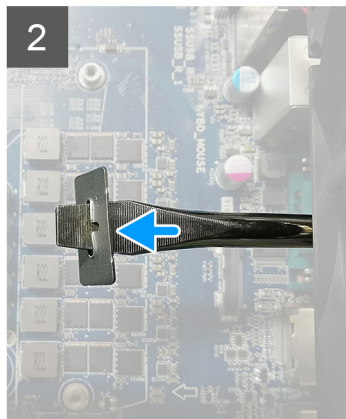
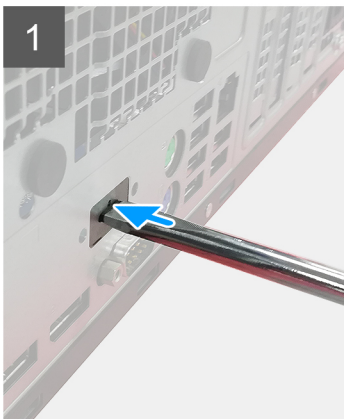
### Előfeltételek

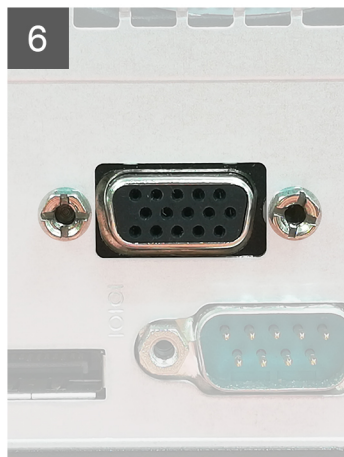
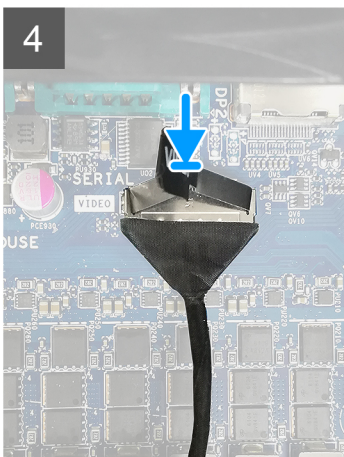
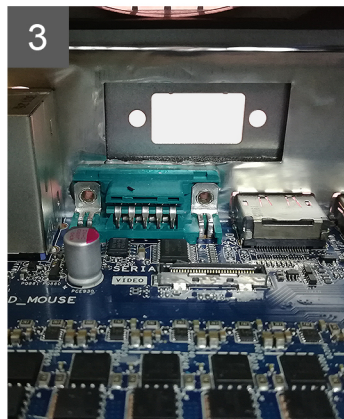
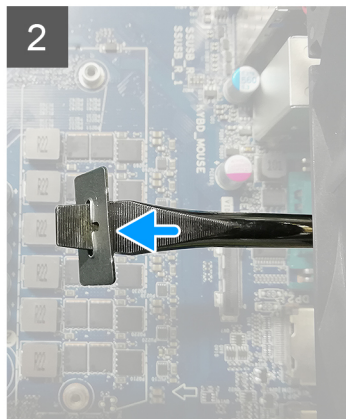
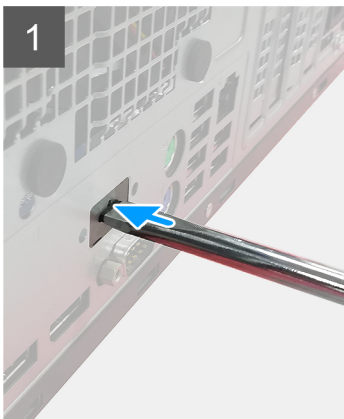
Ha valamelyik alkatrész cseréjére van szükség, távolítsa el az eredetileg beszerelt alkatrészt, és ezt követően végezze el a beszerelési eljárást.

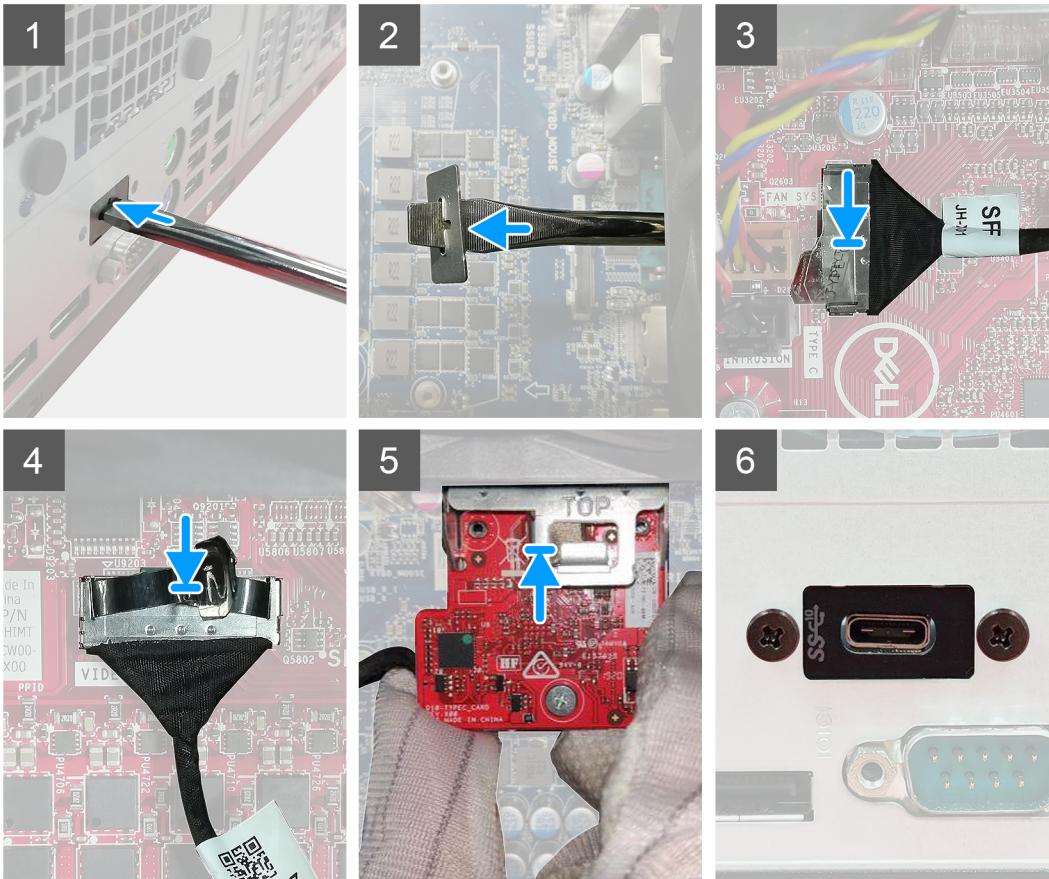
### Erről a feladatról

Az alábbi ábrák az alaplap elhelyezkedését és a beszerelési folyamatot szemléltetik.









### Lépések

1. A funkció nélküli fémkeret eltávolításához helyezzen be egy csavarhúzó a kereten található lyukba. Nyomja befelé a keret kioldásához, és emelje ki a keretet a rendszerből.

**i** **MEGJEGYZÉS:** Mindez akkor alkalmazható, ha frissíti a rendszert, vagy az opcionális videoportok valamelyikét adja hozzá a rendszerhez. Viszont nem alkalmazható, ha hibás modult cserél ki.

2. A számítógép belseje felől helyezze az opcionális I/O-modult (Type C/HDMI/VGA/DP/soros) a foglalatába.
3. Csatlakoztassa az I/O-kábelt az alaplapi csatlakozóhoz.
4. Csavarja be a két (M3x3) csavart az opcionális I/O-modul rendszerben történő rögzítéséhez.

### Következő lépések

1. Szerelje fel az [oldalpanelt](#).
2. Kövesse a [Miután befejezte a munkát a számítógép belsejében](#) című fejezet utasításait.

# Processzor

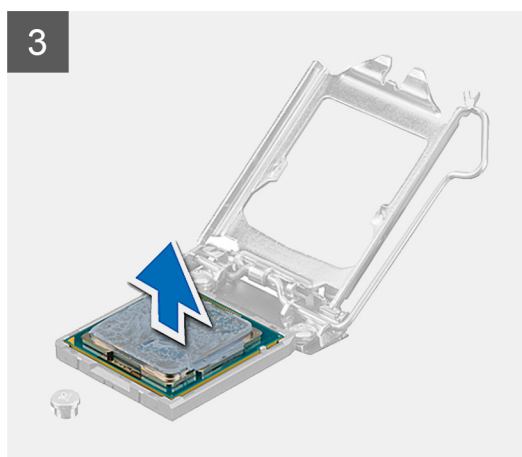
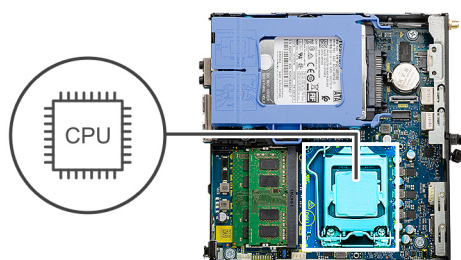
## A processzor eltávolítása

### Előfeltételek

1. Kövesse a [Mielőtt elkezdene dolgozni a számítógép belsejében](#) című fejezet utasításait.
2. Távolítsa el az [oldalpanelt](#).
3. Távolítsa el a [ventilátorszerkezetet](#).
4. Távolítsa el a [hűtőbordát](#).

### Erről a feladatról

Az alábbi ábrák a processzor elhelyezkedését és az eltávolítási folyamatot szemléltetik.



### Lépések

1. A tartófültől való eloldás érdekében a kioldókart nyomja le és tolja el a processzortól.
2. Emelje felfelé a kart a processzor árnyékolás felemeléséhez.

**FIGYELMEZTETÉS:** A processzor eltávolítása során ne érintse meg a foglalatban lévő tűket, és ne engedje hogy bármilyen tárgy ráessen a foglalat tüire.

3. Óvatosan emelje ki a processzort a foglalatából.

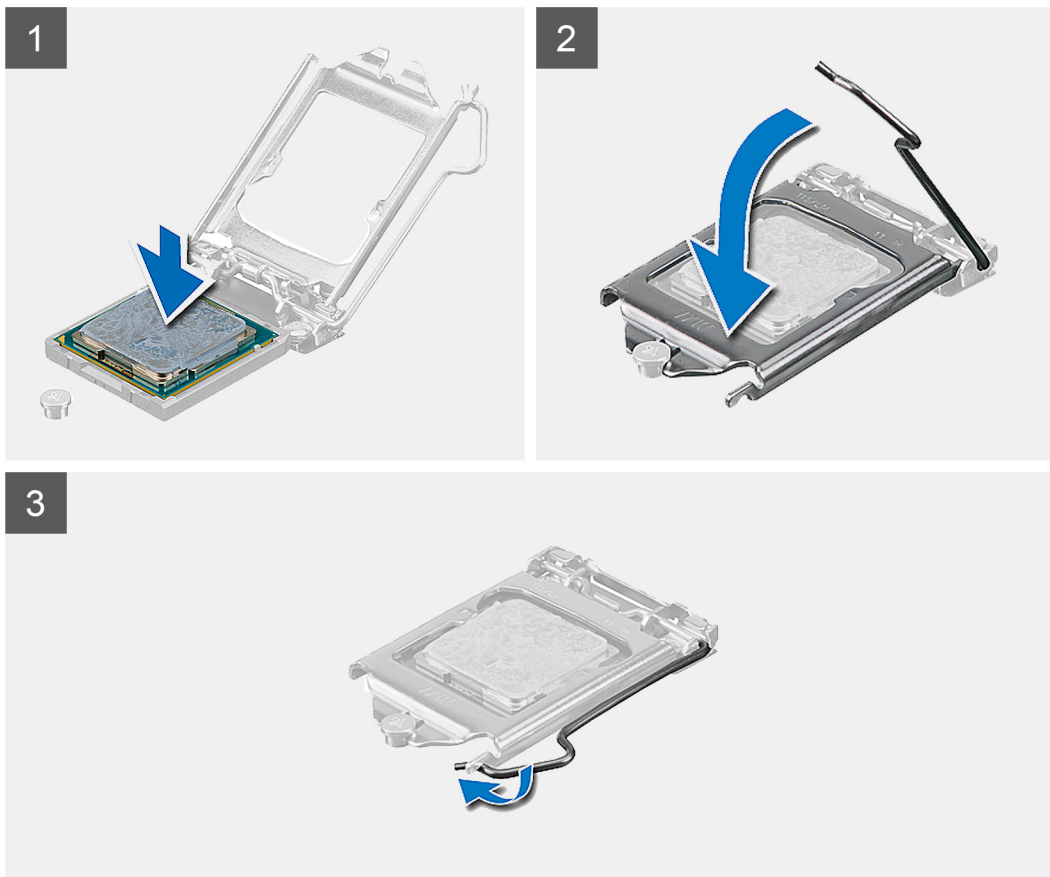
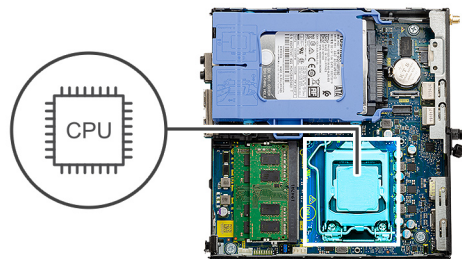
## A processzor beszerelése

### Előfeltételek

Ha valamelyik alkatrész cseréjére van szükség, távolítsa el az eredetileg beszerelt alkatrészt, és ezt követően végezze el a beszerelési eljárást.

### Erről a feladatról

Az alábbi ábra a processzor elhelyezkedését és a beszerelési folyamatot szemlélteti:



### Lépések

1. A processzor azon sarkát, ahol az 1-es tű található, illessze a processzoraljzat 1-es tűs sarkához, majd helyezze a processzort a processzoraljzatba.

**MEGJEGYZÉS:** A processzor 1-es érintkezősarkánál háromszög látható, amely egyezik a processzorfoglat 1-es érintkezősarkánál látható háromszöggel. Ha a processzor megfelelően van behelyezve, mind a négy sarka egy magasságban van. Ha az egyik vagy több sarok magasabban van, mint a többi, a modul nincs megfelelően behelyezve.

2. Miután a processzor pontosan a helyére került, zárja le a processzor burkolatát.
3. Nyomja le és tolja a kioldókart a reteszeléséhez a fül alá.

#### Következő lépések

1. Szerelje be a [hűtőbordát](#).
2. Szerelje be a [ventilátorszerkezetet](#).
3. Szerelje fel az [oldalpanelt](#).
4. Kövesse a [Miután befejezte a munkát a számítógép belsejében](#) című fejezet utasításait.

## Alaplap

### Az alaplap eltávolítása

#### Előfeltételek

1. Kövesse a [Mielőtt elkezdené dolgozni a számítógép belsejében](#) című fejezet utasításait.
2. Távolítsa el az [oldalpanelt](#).
3. Távolítsa el a [merevlemez-meghajtó szerkezetét](#).
4. Távolítsa el az [SSD-meghajtót](#).
5. Távolítsa el a [WLAN-kártyát](#).
6. Távolítsa el a [ventilátorszerkezetet](#).
7. Távolítsa el a [hűtőbordát](#).
8. Távolítsa el a [memóriamodulokat](#).
9. Távolítsa el a [hangszórót](#).
10. Távolítsa el az [opcionális I/O-modult](#).
11. Távolítsa el a [processzort](#).

#### Erről a feladatról

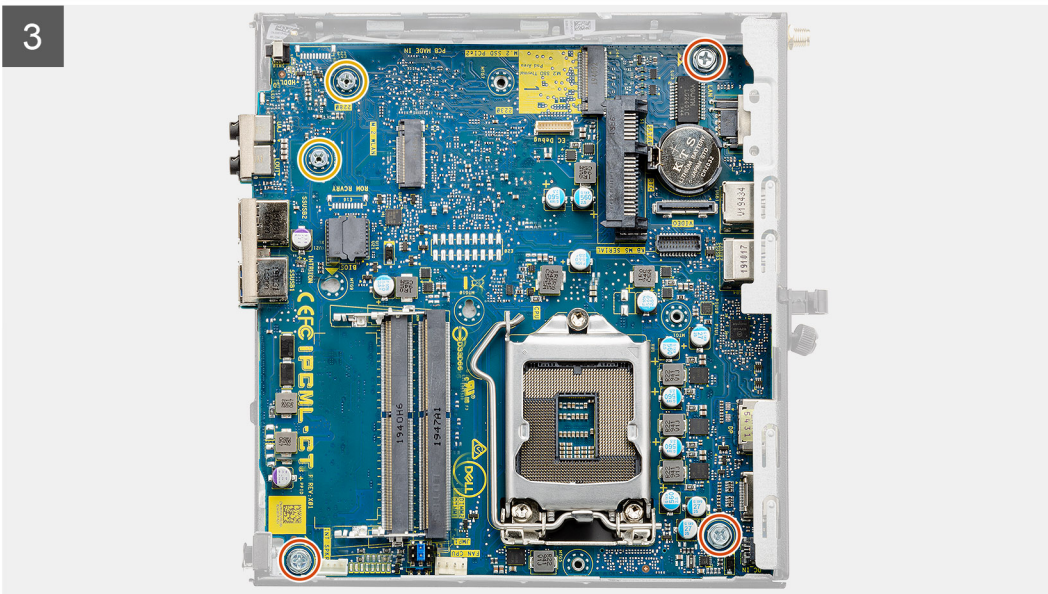
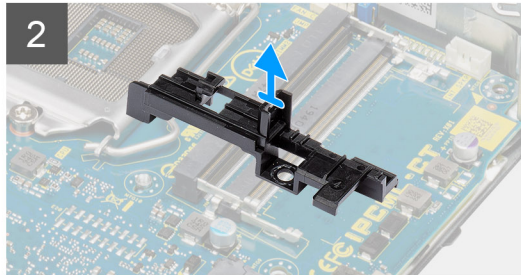
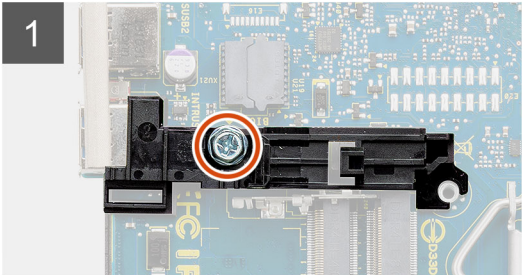
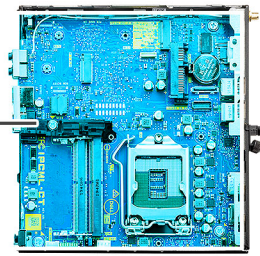
Az alábbi ábrák az alaplap elhelyezkedését és az eltávolítási folyamatot szemléltetik.

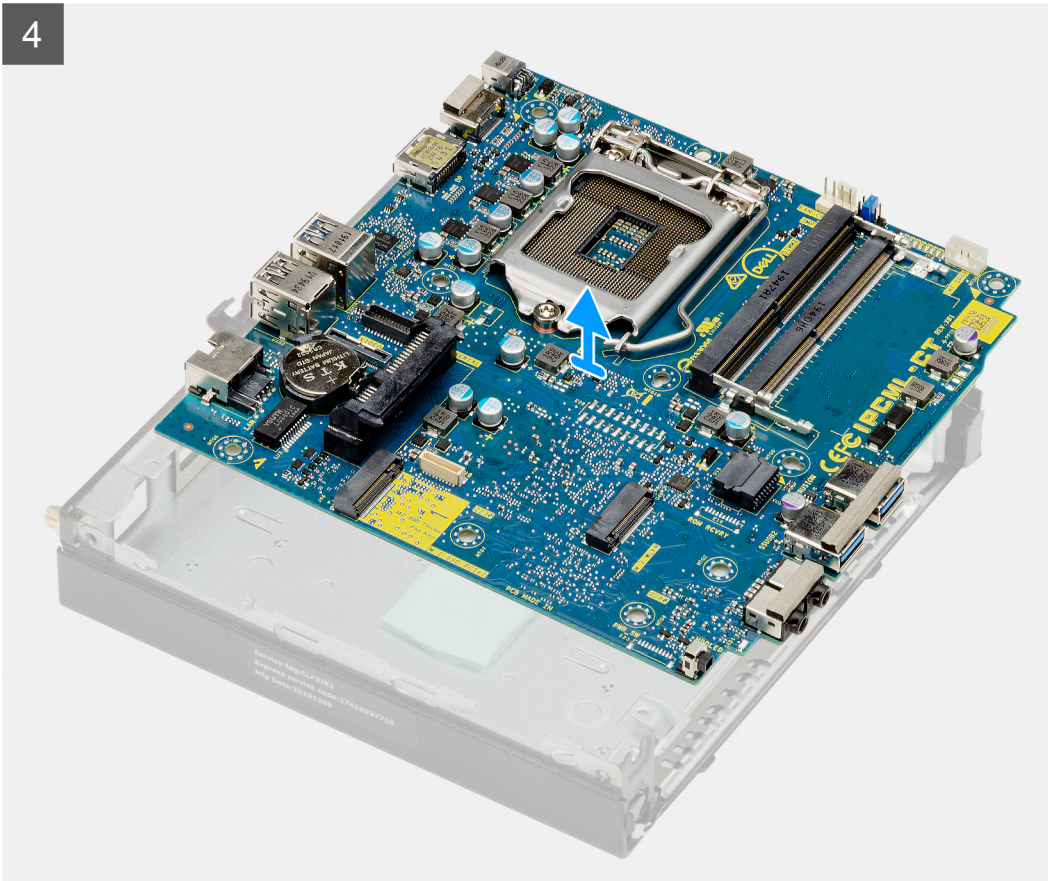


4x  
6-32



2x  
M3x4





### Lépések

1. Távolítsa el a merevlemezházat az alaplaphoz rögzítő csavart (6-32).
2. Emelje le a merevlemezházat az alaplapról.
3. Távolítsa el az alaplaptól a házhoz rögzítő két (M3x4) csavart és a három (6-32) csavart.
4. Emelje ki az alaplaptól a számítógépházból.

## Az alaplap beszerelése

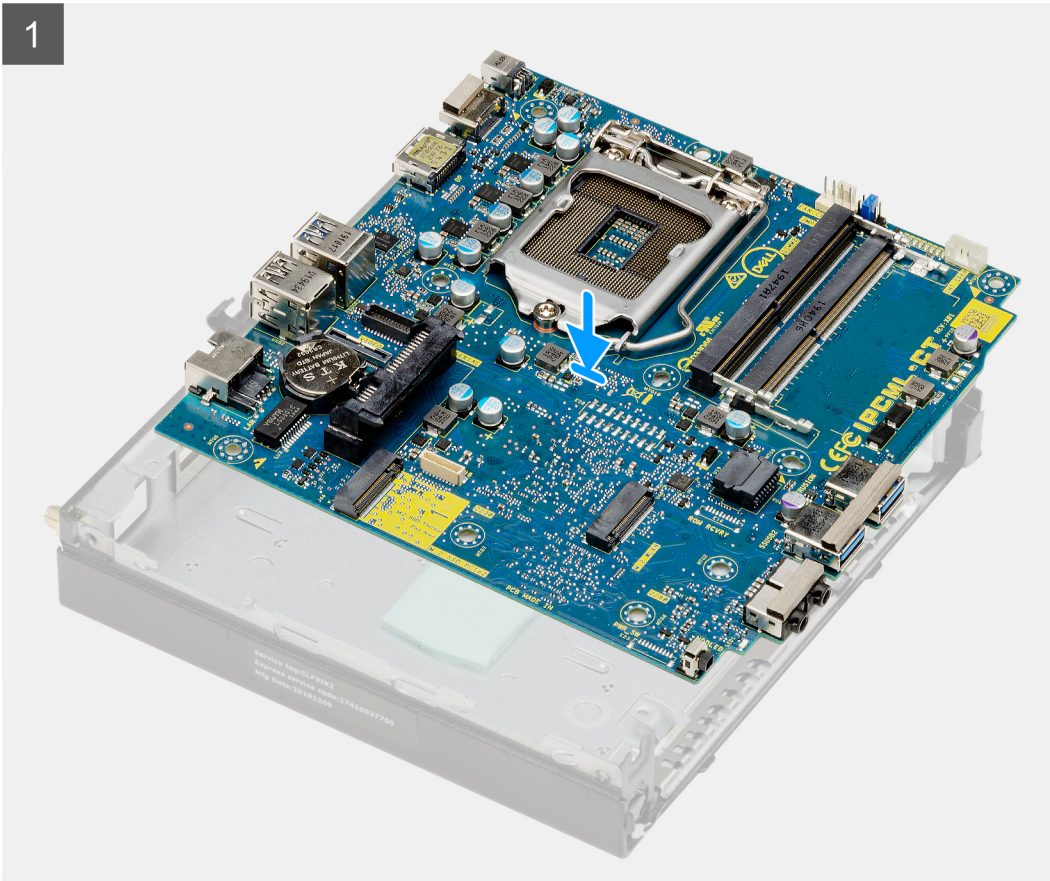
### Előfeltételek

Ha valamelyik alkatrész cseréjére van szükség, távolítsa el az eredetileg beszerelt alkatrészt, és ezt követően végezze el a beszerelési eljárást.

### Erről a feladatról

A következő ábra az alaplap elhelyezkedését és a beszerelési folyamatot szemlélteti.

1

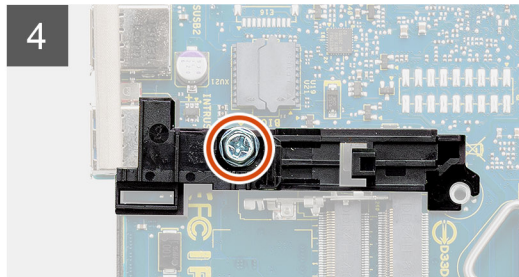
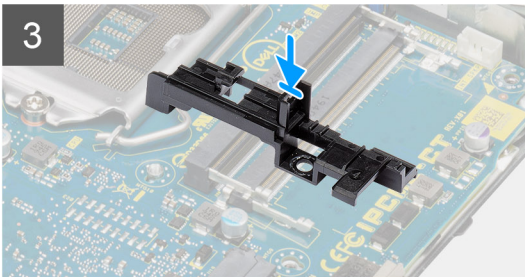
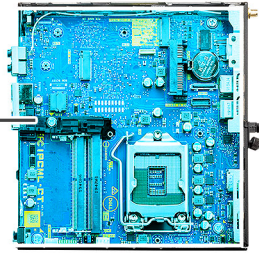




4x  
6-32



2x  
M3x4



### Lépések

1. Engedje le az alaplapot a rendszerbe, amíg az alaplaphátulján lévő csatlakozók a rendszer hátfalán lévő foglalatokba nem illeszkednek, és az alaplaphuratai a rendszer csavarhelyeihez nem illeszkednek.
2. Helyezze vissza az alaplapot a házhoz rögzítő két (M3x4) csavart és a három (6-32) csavart.
3. Illessze a merevlemezházon lévő foglalatot az alaplaphoz, majd helyezze a merevlemezházat az alaplaphoz.
4. Helyezze vissza a merevlemezházat az alaplaphoz rögzítő csavart (6-32).

### Következő lépések

1. Szerelje be a [processzort](#).
2. Szerelje be az [opcionális I/O modult](#).
3. Szerelje be a [hangszórót](#).
4. Szerelje be a [memóriamodulokat](#).
5. Szerelje be a [hűtőbordát](#).
6. Szerelje be a [ventilátorszerkezetet](#).
7. Szerelje be a [WLAN-kártyát](#).
8. Szerelje be az [SSD-meghajtót](#).
9. Szerelje be a [merevlemez-meghajtó szerkezetet](#).
10. Szerelje fel az [oldalpanelt](#).
11. Kövesse a [Miután befejezte a munkát a számítógép belsejében](#) című fejezet utasításait.

# Illesztőprogramok és letöltések

Az illesztőprogramok hibaelhárítása, letöltése vagy telepítése során javasoljuk, hogy olvassa el a Dell-tudásbázis illesztőprogramokkal és letöltésekkel kapcsolatos gyakori kérdéseket tartalmazó cikkét ([000123347](#)).

## BIOS-beállítás

**FIGYELMEZTETÉS:** Ha nem szakértő szintű felhasználó, ne módosítsa a BIOS program beállításait. Bizonyos módosítások a számítógép hibás működését idézhetik elő.

**MEGJEGYZÉS:** A számítógéptől és az ahhoz tartozó eszközöktől függően előfordulhat, hogy az alábbiakban felsorolt opciók nem jelennek meg.

**MEGJEGYZÉS:** A BIOS-beállítási program használata előtt a későbbi felhasználás céljából lehetőleg írja le a BIOS-beállítási program képernyőn látható információkat.

A BIOS-beállítási program a következő célokra használható:

- Információk megtekintése a számítógép hardveiről, mint a RAM mennyisége vagy a merevlemez mérete.
- A rendszerkonfigurációs adatok módosítása
- A felhasználó által kiválasztható beállítások aktiválása és módosítása, mint a felhasználói jelszó, a telepített merevlemez típusa, alapeszközök engedélyezése és letiltása.

## A BIOS áttekintése

A BIOS kezeli a számítógép operációs rendszere, valamint a csatlakoztatott eszközök, például a merevlemez, a videokártya, a billentyűzet, az egér és a nyomtató közötti adatfolyamot.

## Belépés a BIOS-beállítási programba

### Lépések

1. Kapcsolja be a számítógépet.
2. A BIOS-beállító program megnyitásához nyomja meg azonnal az F2 billentyűt.

**MEGJEGYZÉS:** Ha túl sokáig vár és megjelenik az operációs rendszer logója, várjon tovább, amíg meg nem jelenik az asztal. Ekkor kapcsolja ki a számítógépet, és próbálja újra.

## Navigációs billentyűk

**MEGJEGYZÉS:** A legtöbb rendszerbeállítási opció esetén az elvégzett módosításokat a rendszer rögzíti, de azok csak a rendszer újraindítása után lépnek érvénybe.

### 3. táblázat: Navigációs billentyűk


Billentyűk	Navigáció
Felfelé nyíl	Lépés az előző mezőre.
Lefelé nyíl	Lépés a következő mezőre.
Enter	Érték kiválasztása a kijelölt mezőben (ha van), vagy a mezőben lévő hivatkozás megnyitása.
Szóköz billentyű	Legördülő lista kibontása vagy összecsukása, ha lehetséges.
Fül	Lépés a következő fókuszos területre. <b>MEGJEGYZÉS:</b> Csak normál grafikus böngésző esetén.

### 3. táblázat: Navigációs billentyűk (folytatódik)


Billentyűk	Navigáció
Esc	Visszalépés az előző oldalra, amíg a fő képernyő meg nem jelenik. Ha a főképernyőn megnyomja az Esc billentyűt, megjelenik egy üzenet, amely felszólítja a változtatások mentésére, és újraindítja a rendszert.

## Egyszeri rendszerindítási menü

Az **egyszeri rendszerindítási menü** megnyitásához kapcsolja be a számítógépet, majd azonnal nyomja meg az F12 billentyűt.


 **MEGJEGYZÉS:** Javasoljuk, hogy ha be van kapcsolva, kapcsolja ki a számítógépet.

Az egyszeri rendszerindítási menü azokat az eszközöket jeleníti meg, amelyekről a rendszer indítható, valamint diagnosztikai opciókat ajánl fel. A rendszerindítási opciók az alábbiak:

- Eltávolítható meghajtó (ha van)
- STXXXX-meghajtó (ha van)  
 **MEGJEGYZÉS:** A XXX a SATA-meghajtó számát jelöli.
- Optikai meghajtó (ha van)
- SATA-merevlemez (ha van)
- Diagnosztika

A rendszerindítási sorrend a rendszerbeállítás képernyő elérésére is biztosít opciókat.

## Rendszerbeállítási opciók

 **MEGJEGYZÉS:** A számítógéptől és a hozzá tartozó eszközöktől függően előfordulhat, hogy az alábbiakban felsorolt opciók nem jelennek meg.

## Általános beállítások

### 4. táblázat: Általános

Lehetőség	Leírás
Rendszeradatok	Az alábbi adatokat jeleníti meg: <ul style="list-style-type: none"><li>• Rendszerinformációk: A következők megjelenítése: <b>BIOS Version, Service Tag, Asset Tag, Ownership Tag, Manufacture Date, Ownership Date</b> és <b>Express Service Code</b>.</li><li>• Memory Information: A következők megjelenítése <b>Memory Installed, Memory Available, Memory Speed, Memory Channel Mode, Memory Technology, DIMM 1 Size</b> és <b>DIMM 2 Size</b>.</li><li>• PCI Information: A következők megjelenítése Slot1_M.2, Slot2_M.2</li><li>• Processzoradatok: A következők megjelenítése: <b>Processor Type, Core Count, Processor ID, Current Clock Speed, Minimum Clock Speed, Maximum Clock Speed, Processor L2 Cache, Processor L3 Cache, HT Capable</b> és <b>64-Bit Technology</b>.</li><li>• Device Information: A következők megjelenítése: <b>SATA-0, M.2 PCIe SSD-2, LOM MAC Address, Video Controller, Audio Controller, Wi-Fi Device</b> és <b>Bluetooth Device</b>.</li></ul>
Boot Sequence	Beállíthatja, hogy a számítógép milyen sorrendben próbálja operációs rendszert keresni a listában szereplő eszközökön.
UEFI Boot Path Security	Ezzel a funkcióval szabályozhatja, hogy a rendszer megkérje-e a felhasználót a rendszergazdai jelszó megadására, amikor UEFI indítási útvonalról végez rendszerindítást az F12 billentyűvel megnyitható rendszerindítási menüből.
Date/Time	Lehetővé teszi a dátum- és időbeállítások módosítását. A rendszerdátum és -idő módosításai azonnal érvénybe lépnek.

## System information

### 5. táblázat: System Configuration

Lehetőség	Leírás
Integrated NIC	<p>Lehetővé teszi az alaplap LAN-vezérlő vezérlését. Az „Enable UEFI Network Stack” beállítás alapértelmezés szerint nincs kiválasztva. Az opciók:</p> <ul style="list-style-type: none"> <li>• Disabled</li> <li>• Enabled</li> <li>• Enabled w/PXE (alapértelmezett)</li> </ul> <p><b>i</b> <b>MEGJEGYZÉS:</b> A számítógéptől és az ahhoz tartozó eszközöktől függően előfordulhat, hogy az alábbiakban felsorolt opciók nem jelennek meg.</p>
SATA Operation	<p>Lehetővé teszi az integrált merevlemez-meghajtó-vezérlő üzemmódjának beállítását.</p> <ul style="list-style-type: none"> <li>• Letiltva = A SATA-vezérlők rejtve maradnak</li> <li>• AHCI = A SATA konfigurálva AHCI üzemmódra</li> <li>• RAID ON (RAID bekapcsolva) = A SATA-vezérlőket a rendszer a RAID üzemmód támogatására konfigurálja (alapértelmezés szerint kiválasztva)</li> </ul>
Drives	<p>Lehetővé teszi a beépített meghajtók engedélyezését, illetve letiltását:</p> <ul style="list-style-type: none"> <li>• SATA-0 (alapértelmezett beállításként engedélyezve van)</li> <li>• M.2 PCIe SSD-0 (alapértelmezés szerint engedélyezve van)</li> </ul>
Smart Reporting	<p>Ezzel a mezővel állítható be, hogy a rendszer jelezze-e az integrált merevlemez-meghajtók hibáit az indítás során. Az <b>Enable SMART Reporting</b> beállítás alapértelmezés szerint le van tiltva.</p>
USB Configuration	<p>Lehetővé teszi az integrált USB-vezérlő engedélyezését, illetve letiltását az alábbiakhoz:</p> <ul style="list-style-type: none"> <li>• Enable USB Boot Support</li> <li>• Enable Front USB Ports</li> <li>• Enable Rear USB Ports</li> </ul> <p>Minden beállítás alapértelmezés szerint engedélyezve van.</p>
Front USB Configuration	<p>Lehetővé teszi az elülső USB-portok engedélyezését, illetve letiltását. Minden port alapértelmezés szerint engedélyezve van.</p>
Rear USB Configuration	<p>Lehetővé teszi a hátsó USB-portok engedélyezését, illetve letiltását. Minden port alapértelmezés szerint engedélyezve van.</p>
Hang	<p>Lehetővé teszi az integrált audiovezérlő engedélyezését és letiltását. Az <b>Enable Audio</b> beállítás alapértelmezés szerint ki van választva.</p> <ul style="list-style-type: none"> <li>• Enable Microphone</li> <li>• Enable Internal Speaker</li> </ul> <p>Mindkét beállítás alapértelmezés szerint engedélyezve van.</p>
Dust Filter Maintenance	<p>Ezzel a funkcióval engedélyezheti és tilthatja le a számítógépbe opcionálisan beszerelhető porszűrő karbantartására vonatkozó BIOS-üzeneteket. A BIOS a megadott időközönként üzenetet jelenít meg a rendszerindítás előtt, amely felszólítja a felhasználót a porszűrő megtisztítására vagy cseréjére. Alapértelmezés szerint a <b>Disabled</b> beállítás van kiválasztva.</p> <ul style="list-style-type: none"> <li>• Disabled</li> <li>• 15 days</li> <li>• 30 days</li> <li>• 60 days</li> <li>• 90 days</li> <li>• 120 days</li> <li>• 150 days</li> <li>• 180 days</li> </ul>

## Videó képernyő opciók

6. táblázat: Videó

Lehetőség	Leírás
Primary Display	Lehetővé teszi az elsődleges kijelző kiválasztását, ha a rendszeren több vezérlő áll rendelkezésre. <ul style="list-style-type: none"><li>• Auto (Automatikus) (Alapértelmezett)</li><li>• Intel HD Graphics</li></ul> <p><b>MEGJEGYZÉS:</b> Ha nem az Automatikus lehetőséget választja, az alaplap grafikus eszköz kerül engedélyezésre.</p>

## Security

7. táblázat: Security


Lehetőség	Leírás
Admin Password	Beállíthatja, módosíthatja, illetve törölheti a rendszergazda jelszavát.
System Password	Beállíthatja, módosíthatja, illetve törölheti a rendszerjelszót.
Internal HDD-0 Password	Beállíthatja, módosíthatja, illetve törölheti számítógép belső merevlemez-meghajtójának jelszavát.
Password Configuration	Meghatározhatja a rendszergazdai jelszó és a rendszerjelszó megengedett minimális és maximális karakterszámát. 4–32 karaktert írhat be.
Password Bypass	Ez az opció lehetővé teszi a rendszerindító jelszó és a belső merevlemez-meghajtó jelszavának kihagyását a rendszer újraindításakor. <ul style="list-style-type: none"><li>• Disabled – Mindig a rendszerindító és a belső HDD-jelszó kérése, ha azok be vannak állítva. A beállítás alapértelmezés szerint le van tiltva.</li><li>• Kihagyás újraindításakor – Újraindítás esetén nem kell megadni a jelszavakat (melegindítás).</li></ul> <p><b>MEGJEGYZÉS:</b> A rendszer teljesen kikapcsolt állapotból történő indításkor (ún. hidegindításkor) mindig kéri a rendszer és a belső merevlemez jelszavait. Ezentúl a rendszer a moduláris rekeszekbe szerelt merevlemez jelszavait is mindig kéri, ha vannak ilyen merevlemezek.</p>
Password Change	Beállíthatja, hogy a rendszerjelszó és a merevlemez-meghajtó jelszó módosítható legyen-e, ha be van állítva a rendszergazdai jelszó. <b>Allow Non-Admin Password Changes</b> – Ez a lehetőség alapértelmezés szerint le van tiltva.
UEFI Capsule Firmware Updates	Ez a funkció lehetővé teszi annak beállítását, hogy a rendszer engedélyezze-e a BIOS-frissítéseket UEFI-kapszula típusú frissítőcsomagokon keresztül. Ez a lehetőség az alapértelmezett beállítás. Az opció letiltásával a BIOS-t nem lehet a Microsoft Windows Update és a Linux Vendor Firmware Service (LVFS) funkcióhoz hasonló szolgáltatások révén frissíteni.
TPM 2.0 Security	Lehetővé teszi annak vezérlését, hogy a Trusted Platform Module (TPM) látható legyen-e az operációs rendszer számára. <ul style="list-style-type: none"><li>• TPM On (alapértelmezett)</li><li>• Clear</li><li>• PPI Bypass for Enable Commands</li><li>• PPI Bypass for Disable Commands</li><li>• PPI Bypass for Clear Commands</li><li>• Attestation Enable (default)</li><li>• Key Storage Enable (alapértelmezett)</li><li>• SHA-256 (alapértelmezett)</li></ul> Válasszon az alábbiak közül: <ul style="list-style-type: none"><li>• Disabled</li><li>• Enabled (alapértelmezett beállítás)</li></ul>

## 7. táblázat: Security (folytatódik)

Lehetőség	Leírás
Absolute	Az Absolute Software által biztosított, opcionálisan kérhető Absolute Persistence Module BIOS modul interfészének engedélyezését, letiltását vagy végleges letiltását teszi lehetővé. <ul style="list-style-type: none"> <li>• Enabled – alapértelmezés szerint ez a beállítás van kiválasztva.</li> <li>• Disable</li> <li>• Permanently Disabled</li> </ul>
Chassis Intrusion	Ez a mező vezérli a behatolásvédelmi funkciót. Válasszon az alábbi opciók közül: <ul style="list-style-type: none"> <li>• Disabled (alapértelmezett)</li> <li>• Enabled</li> <li>• On-Silent</li> </ul>
Admin Setup Lockout	Megakadályozza, hogy a felhasználók hozzáférjenek a beállításokhoz, ha a rendszergazdai jelszó be van állítva. Ez a lehetőség alapértelmezés szerint nincs beállítva.
Master Password Lockout	Ezzel a funkcióval letilthatja a mesterjelszavakat. A beállítások módosításához törölnie kell a merevlemezekhez beállított jelszavakat. Ez a lehetőség alapértelmezés szerint nincs beállítva.
SMM Security Mitigation	Ezzel a funkcióval további UEFI SMM biztonsági óvintézkedéseket engedélyezhet. Ez a lehetőség alapértelmezés szerint nincs beállítva.

## Biztonságos rendszerindítási opciók

### 8. táblázat: Biztonságos indítás

Lehetőség	Leírás
Secure Boot Enable	Lehetővé teszi a biztonságos rendszerindítási funkció engedélyezését, illetve letiltását. <ul style="list-style-type: none"> <li>• Secure Boot Enable</li> </ul> A beállítás alapértelmezés szerint nincs kiválasztva.
Secure Boot Mode	Lehetővé teszi a biztonságos rendszerindítás funkció működésének módosítását úgy, hogy lehetővé váljon az UEFI-meghajtó aláírásainak ellenőrzése vagy megkövetelése. <ul style="list-style-type: none"> <li>• Deployed Mode (Telepített mód) – Alapértelmezett</li> <li>• Audit mode (Ellenőrzési mód)</li> </ul>
Expert key Management	Lehetővé teszi a biztonságkulcs-adatbázis kezelését, de csak akkor, ha a rendszer Custom Mode (Egyéni mód) módban van. Az <b>Enable Custom Mode (Egyéni mód engedélyezése)</b> opció alapértelmezés szerint le van tiltva. Az opciók: <ul style="list-style-type: none"> <li>• PK (alapértelmezett)</li> <li>• KEK</li> <li>• db</li> <li>• dbx</li> </ul> Ha engedélyezi a <b>Custom Mode (Egyéni üzemmód)</b> opciót, a <b>PK, KEK, db és a dbx</b> megfelelő opciói jelennek meg. Az opciók: <ul style="list-style-type: none"> <li>• <b>Save to File (Mentés fájlba)</b> – A kulcs elmentése a felhasználó által megadott fájlba</li> <li>• <b>Replace from File (Csere fájlból)</b> – Az aktuális kulcs cseréje egy, a felhasználó által megadott fájlból</li> <li>• <b>Append from File (Kiegészítés fájlból)</b> – Egy kulcs hozzáadása az aktuális adatbázishoz a felhasználó által megadott fájlból</li> <li>• <b>Delete (Törlés)</b> – A kiválasztott kulcs törlése</li> <li>• <b>Reset All Keys (Összes kulcs visszaállítása)</b> – Visszaállítás az alapértelmezett beállításokra</li> <li>• <b>Delete All Keys (Összes kulcs törlése)</b> – Az összes kulcs törlése</li> </ul> <p> <b>MEGJEGYZÉS:</b> Ha letiltja az egyéni üzemmódot, minden módosítás törlődik, és a kulcsok visszaállnak az alapértelmezett beállításokra.</p>

## Intel Software Guard Extensions opciók

9. táblázat: Intel Software Guard Extensions

Lehetőség	Leírás
<b>Intel SGX Enable</b>	<p>Ez a mező határozza meg a biztonságos környezetet a kódok futtatásához és az érzékeny információk tárolásához a fő operációs rendszer szintjén.</p> <p>Válasszon az alábbi lehetőségek közül:</p> <ul style="list-style-type: none"><li>• <b>Disabled (Letiltva)</b></li><li>• <b>Enabled (Engedélyezve)</b></li><li>• <b>Software Controlled</b> (Szoftveres szabályozás): Alapértelmezett</li></ul>
<b>Enclave Memory Size</b>	<p>Ezzel a funkcióval lehet megadni az <b>SGX Enclave Reserve Memory Size</b> (SGX beékelte lefoglalt memória mérete) beállítását.</p> <p>Válasszon az alábbi lehetőségek közül:</p> <ul style="list-style-type: none"><li>• <b>32 MB</b></li><li>• <b>64 MB</b></li><li>• <b>128 MB</b>: Alapértelmezett</li></ul>

## Teljesítmény

10. táblázat: Teljesítmény

Lehetőség	Leírás
<b>Multi Core Support</b>	<p>Ez a mező meghatározza, hogy a folyamat egy magot használhat-e, vagy mindet. A további magok engedélyezésével növelheti egyes alkalmazások teljesítményét.</p> <ul style="list-style-type: none"><li>• <b>All</b> (Összes): Alapértelmezett</li><li>• <b>1</b></li><li>• <b>2</b></li><li>• <b>3</b></li></ul>
<b>Intel SpeedStep</b>	<p>Lehetővé teszi a processzor Intel SpeedStep módjának engedélyezését, illetve letiltását.</p> <ul style="list-style-type: none"><li>• <b>Az Intel SpeedStep engedélyezése</b></li></ul> <p>Ez a lehetőség az alapértelmezett beállítás.</p>
<b>C-States Control</b>	<p>Lehetővé teszi a processzor további alvó állapotainak engedélyezését, illetve letiltását.</p> <ul style="list-style-type: none"><li>• <b>C States (C állapotok)</b></li></ul> <p>Ez a lehetőség az alapértelmezett beállítás.</p>
<b>Intel TurboBoost</b>	<p>Lehetővé teszi a processzor Intel TurboBoost módjának engedélyezését, illetve letiltását.</p> <ul style="list-style-type: none"><li>• <b>Az Intel TurboBoost engedélyezése</b></li></ul> <p>Ez a lehetőség az alapértelmezett beállítás.</p>
<b>Hyper-Thread Control</b>	<p>Lehetővé teszi a processzor HyperThreading (Többszál vezérlés) funkciójának engedélyezését, illetve letiltását.</p> <ul style="list-style-type: none"><li>• <b>Disabled (Letiltva)</b></li><li>• <b>Enabled</b> (Engedélyezve): Alapértelmezett</li></ul>

# Energiakezelés

11. táblázat: Energiagazdálkodás

Lehetőség	Leírás
AC Recovery	Azt határozza meg, hogy a rendszer hogyan reagáljon a váltóáram áramkimaradást követő visszatérésére. A lehetséges értékek: <ul style="list-style-type: none"><li>• Kikapcsolás</li><li>• Power On (Bekapcsolás)</li><li>• Last Power State (Utolsó állapot)</li></ul> Ez a lehetőség alapértelmezés szerint Kikapcsolásra van állítva.
Enable Intel Speed Shift Technology (Az Intel Speed Shift technológia engedélyezése)	Lehetővé teszi az Intel Speed Shift technológia engedélyezését, illetve letiltását. Alapértelmezés szerint az <b>Enable Intel Speed Shift Technology</b> (Intel Speed Shift Technology engedélyezése) beállítás van kiválasztva.
Auto On Time	Itt adhatja meg a számítógép automatikus bekapcsolásának időpontját. Az időpont szabványos 12 órás formátumban (óra:perc:másodperc) adható meg. A bekapcsolás idejének módosításához adjon meg értéket az időpontmezőkben és az AM/PM (De./du.) mezőben. <b>MEGJEGYZÉS:</b> A szolgáltatás nem használható, ha a számítógépet az elosztó vagy túlfeszültségvédelemmel kikapcsolja, illetve ha az <b>Automatikus bekapcsolás lehetőség le van tiltva</b> .
Deep Sleep Control	Lehetővé teszi a Deep Sleep (mély alvás) mód bekapcsolási feltételeinek meghatározását. <ul style="list-style-type: none"><li>• Disabled (Letiltva)</li><li>• Kizárólag S5 esetén engedélyezett</li><li>• S4 és S5 esetén engedélyezett</li></ul> .
USB Wake Support	Ez az opció lehetővé teszi, hogy a számítógépet USB eszközök aktiválják készenléti állapotból. Az „Enable USB Wake Support” (USB általi aktiválás támogatásának engedélyezése) beállítás alapértelmezés szerint engedélyezve van.
Wake on LAN/WWAN	Ez az opció lehetővé teszi, hogy a számítógépet egy speciális hálózati jellel elindítsa teljesen kikapcsolt állapotból. Ez a funkció csak akkor működik, ha a számítógép hálózati tápellátáshoz kapcsolódik. <ul style="list-style-type: none"><li>• <b>Disabled</b> (Letiltva) – A rendszer nem aktiválódik, ha speciális helyi hálózati (LAN) vagy vezeték nélküli helyi hálózati ébresztési jelet kap.</li><li>• <b>LAN</b> vagy <b>WLAN</b> – rendszer bekapcsol, amikor helyi hálózati (LAN) vagy vezeték nélküli helyi hálózati (WLAN) ébresztési jelet kap.</li><li>• <b>LAN Only</b> (Csak helyi hálózat) – A rendszer akkor aktiválódik, ha speciális helyi hálózati jelet kap.</li><li>• <b>LAN with PXE Boot</b> (LAN PXE indítással) – Egy ébresztő csomag küldése a rendszerbe S4 vagy S5 állapotban, a rendszer felébredését és azonnali PXE indítását fogja okozni.</li><li>• <b>WLAN Only</b> (Csak WLAN) – A rendszer csak akkor kapcsol be, amikor speciális WLAN jelet kap.</li></ul> A beállítás alapértelmezés szerint le van tiltva.
Block Sleep	Lehetővé teszi az alvó üzemmód blokkolását (S3 állapot) az operációs rendszerben. A beállítás alapértelmezés szerint le van tiltva.

## Post behavior

12. táblázat: POST Behavior

Lehetőség	Leírás
Adapter figyelmeztetések	Ezzel a beállítással megadható, hogy a rendszer megjelenítsen figyelmeztető üzeneteket bizonyos tápadaptertípusok használata esetén. A beállítás alapértelmezés szerint engedélyezve van.
Numlock LED	A számítógép indításakor engedélyezi vagy letiltja a NumLock funkciót. A beállítás alapértelmezés szerint engedélyezve van.

## 12. táblázat: POST Behavior (folytatódik)

Lehetőség	Leírás
Keyboard Errors	Lehetővé teszi a billentyűzethibák jelentése funkció engedélyezését, illetve letiltását a számítógép indulása közben. Az <b>Enable Keyboard Error Detection</b> funkció alapértelmezés szerint engedélyezve van.
Fast Boot	Ez a lehetőség kihagy néhány kompatibilitási lépést, ezáltal felgyorsítja a rendszerindítási folyamatot: <ul style="list-style-type: none"><li>• Minimal – Gyorsindítás, kivéve akkor, ha a BIOS frissült, a memória módosult, vagy az előző indítási önteszt nem fejeződött be.</li><li>• Thorough – A teljes indítási folyamat végrehajtása.</li><li>• Auto – A beállítást az operációs rendszer szabályozza (csak akkor működik, ha az operációs rendszer támogatja az egyszerű indító jelzőbitet).</li></ul> A rendszer alapértelmezett beállítása: <b>Thorough</b> .
Extended BIOS POST Time	E funkcióval beállíthat egy további rendszerindítás előtti késést. <ul style="list-style-type: none"><li>• 0 seconds (alapértelmezett)</li><li>• 5 seconds</li><li>• 10 seconds</li></ul>
Full Screen Logo	E funkció használata esetén a logó teljes képernyős módban jelenik meg, ha a kép megfelel a képernyő felbontásának. Az <b>Enable Full Screen Logo</b> beállítás alapértelmezés szerint nincs engedélyezve.
Warnings and Errors	Ha ezt a beállítást használja, a rendszerindítási folyamatban csak akkor áll be szünet, ha a rendszer figyelmeztetéseket vagy hibákat észlel. Válassza az alábbiak valamelyikét: <ul style="list-style-type: none"><li>• Prompt on Warnings and Errors (Kérdés figyelmeztetések és hibák esetén) – alapértelmezés</li><li>• Continue on Warnings</li><li>• Continue on Warnings and Errors</li></ul>

## Virtualizáció támogatás

### 13. táblázat: Virtualizáció támogatása

Lehetőség	Leírás
Virtualization	Ez az opció meghatározza, hogy a virtuálisgép-figyelők (VMM) ki tudják-e használni az Intel virtualizációs technológiája által kínált speciális hardverképeségeket. <ul style="list-style-type: none"><li>• <b>Enable Intel Virtualization Technology (Intel virtualizációs technológia engedélyezése).</b></li></ul> Ez a lehetőség az alapértelmezett beállítás.
VT for Direct I/O	Engedélyezi vagy letiltja, hogy a Virtual Machine Monitor (virtuális számítógép-figyelő, VMM) kihasználja az Intel virtualizációs technológiája által a közvetlen bemenet/kimenet számára biztosított kiegészítő hardverképeségeket. <ul style="list-style-type: none"><li>• <b>Enable VT for Direct I/O (VT engedélyezése Direct I/O funkcióhoz)</b></li></ul> Ez a lehetőség az alapértelmezett beállítás.

## Vezeték nélküli lehetőségek

### 14. táblázat: Vezeték nélküli kapcsolat


Lehetőség	Leírás
Wireless Device Enable	A belső vezeték nélküli eszközök engedélyezését és letiltását teszi lehetővé. Az opciók: <ul style="list-style-type: none"><li>• <b>WLAN/WiGig</b></li><li>• <b>Bluetooth</b></li></ul>

#### 14. táblázat: Vezeték nélküli kapcsolat

Lehetőség	Leírás
	Minden beállítás alapértelmezés szerint engedélyezve van.

## Maintenance

#### 15. táblázat: Maintenance

Lehetőség	Leírás
Service Tag	A számítógép szervizcímkejének megjelenítése.
Asset Tag	Létrehozhatja a rendszer termékcímkejét, ha még nincs megadva. Ez a lehetőség alapértelmezés szerint nincs beállítva.
SERR Messages	A SERR-üzenetek mechanizmusát határozza meg. Ez a lehetőség az alapértelmezett beállítás. Egyes grafikus kártyák esetében az SERR-üzeneteket le kell tiltani.
BIOS Downgrade	Lehetővé teszi, hogy a felhasználó visszaváltson a rendszer firmware-ének korábbi verziójára. <ul style="list-style-type: none"><li>• <b>Allow BIOS Downgrade</b></li></ul> Ez a lehetőség az alapértelmezett beállítás.
Data Wipe	Lehetővé teszi az adatok biztonságos törlését minden belső tárolóeszközről. <ul style="list-style-type: none"><li>• <b>Wipe on Next Boot</b></li></ul> Ez a lehetőség alapértelmezés szerint nincs beállítva.
BIOS Recovery	<b>BIOS Recovery from Hard Drive:</b> Ez a beállítás alapértelmezés szerint engedélyezve van. Lehetővé teszi, hogy a felhasználó a BIOS sérülése esetén helyreállítsa a rendszert egy, a merevlemezen vagy egy külső pendrive-on tárolt fájlból.  <b>MEGJEGYZÉS:</b> Ehhez engedélyezni kell a <b>BIOS Recovery from Hard Drive</b> funkciót. <b>Always Perform Integrity Check:</b> A rendszer minden rendszerindításkor integritás-ellenőrzést fog végezni.
First Power On Date	Ezzel a funkcióval állíthatja be a tulajdonba kerülés dátumát. A <b>Set Ownership Date</b> (Tulajdonba kerülés dátuma) beállítás alapértelmezés szerint nincs engedélyezve.

## Rendszernaplók

#### 16. táblázat: Rendszernaplók

Lehetőség	Leírás
BIOS events	Megtekintheti és törölheti a rendszerbeállítások (BIOS) program önindítási tesztje során bekövetkezett eseményeket.

## Speciális konfiguráció

#### 17. táblázat: Speciális konfiguráció

Lehetőség	Leírás
ASPM	Lehetővé teszi az ASPM szintjének beállítását. <ul style="list-style-type: none"><li>• Auto (alapértelmezés) – Az eszköz és a PCI Express hub kapcsolatba lép, és közösen megállapítják az eszköz által támogatott legjobb ASPM üzemmódot.</li></ul>

## 17. táblázat: Speciális konfiguráció

Lehetőség	Leírás
	<ul style="list-style-type: none"><li>• Disabled (Letiltva) – Az ASPM energiagazdálkodás ki van kapcsolva.</li><li>• L1 Only (Csak L1) – Az ASPM energiagazdálkodás csak az L1-et használhatja.</li></ul>

## SupportAssist System Resolution

Lehetőség	Leírás
<b>Auto OS Recovery Threshold</b>	Lehetővé teszi a SupportAssist rendszer automatikus indítási folyamatának vezérlését. A lehetőségek a következők: <ul style="list-style-type: none"><li>• Nem világít</li><li>• 1</li><li>• 2 (alapértelmezés szerint engedélyezve van)</li><li>• 3</li></ul>
<b>SupportAssist OS Recovery</b>	Lehetővé teszi a SupportAssist-rendszer helyreállítását (alapértelmezés szerint engedélyezve van)
<b>BIOSConnect</b>	BIOSConnect – helyi operációs rendszer helyreállításának hiányában a felhőszolgáltatás-alapú operációs rendszer engedélyezése vagy letiltása (alapértelmezés szerint engedélyezve van).

## A BIOS frissítése

### A BIOS frissítése a Windows rendszerben

#### Erről a feladatról

**FIGYELMEZTETÉS:** Ha a BIOS frissítése előtt nem függeszti fel a BitLocker működését, a rendszer következő újraindításakor nem fogja felismerni a BitLocker kulcsát. Ekkor a továbblépéshez meg kell adnia a helyreállítási kulcsot, és ez minden rendszerindításkor meg fog ismétlődni. Ha nem ismeri a helyreállítási kulcsot, ez adatvesztéshez vagy az operációs rendszer felesleges újratelepítéséhez vezethet. A témával kapcsolatos további információkért olvassa el a következő tudásbáziscikket: <https://www.dell.com/support/article/sln153694>

#### Lépések

1. Látogasson el a [www.dell.com/support](http://www.dell.com/support) weboldalra.
2. Kattintson a **Product support** elemre. A **Search Support** mezőbe írja be a számítógép szervizcímkejét, majd kattintson a **Search** gombra.  
**MEGJEGYZÉS:** Ha nincsen meg a szervizcímkeje, használja a SupportAssist funkciót a számítógép automatikus azonosításához. A termékazonosítót is használhatja, vagy manuálisan keresse meg a számítógép típusát.
3. Kattintson a **Drivers & Downloads** lehetőségre. Nyissa ki a **Find drivers** menüt.
4. Válassza ki a számítógépre telepített operációs rendszert.
5. A **Category** legördülő listában válassza a **BIOS** lehetőséget.
6. Válassza ki a BIOS legújabb verzióját, és a BIOS-fájl letöltéséhez kattintson a **Download** lehetőségre.
7. A letöltés befejeződése után lépjen be abba a mappába, ahova a BIOS-frissítőfájl mentette.
8. Kattintson duplán a BIOS-frissítőfájl ikonjára, és kövesse a képernyőn megjelenő utasításokat.  
További információkért olvassa el a [000124211](https://www.dell.com/support) számú tudásbáziscikket a következő oldalon: [www.dell.com/support](http://www.dell.com/support).

## A BIOS frissítése Linux és Ubuntu környezetekben

Linux vagy Ubuntu környezettel rendelkező számítógépeken a rendszer BIOS frissítéséhez olvassa el a következő tudásbáziscikket: 000131486 a [www.dell.com/support](http://www.dell.com/support) oldalon.

## A BIOS frissítése USB-meghajtó használatával Windows rendszerben

### Erről a feladatról

**FIGYELMEZTETÉS:** Ha a BIOS frissítése előtt nem függeszti fel a BitLocker működését, a rendszer következő újraindításakor nem fogja felismerni a BitLocker kulcsát. Ekkor a továbblépéshez meg kell adnia a helyreállítási kulcsot, és ez minden rendszerindításakor meg fog ismétlődni. Ha nem ismeri a helyreállítási kulcsot, ez adatvesztéshez vagy az operációs rendszer felesleges újratelepítéséhez vezethet. A témával kapcsolatos további információkért olvassa el a következő tudásbáziscikket: <https://www.dell.com/support/article/sln153694>

### Lépések

1. Kövesse „A BIOS frissítése Windows rendszerben” című részben található 1–6. lépéseket, és töltsse le a legújabb BIOS-telepítő programfájlt.
2. Hozzon létre egy rendszerindításra alkalmas USB-meghajtót. További információkért olvassa el a 000145519 számú tudásbáziscikket a [www.dell.com/support](http://www.dell.com/support) weboldalon.
3. Másolja a rendszerindításra alkalmas USB-meghajtóra a BIOS telepíthető programfájlját.
4. Csatlakoztassa az USB-meghajtót a BIOS-frissítést igénylő számítógéphez.
5. Indítsa újra a számítógépet, és nyomja meg az **F12** billentyűt.
6. Válassza ki az USB-meghajtót a **One Time Boot Menu** menüből.
7. Írja be a BIOS telepíthető programfájljának nevét, majd nyomja meg az **Enter** billentyűt. Elindul a **BIOS Update Utility** (BIOS-frissítési segédprogram).
8. A BIOS frissítéséhez kövesse a képernyőn megjelenő utasításokat.

## BIOS frissítése az F12-vel elérhető egyszeri rendszerindító menüből

A rendszert az F12-vel elérhető egyszeri rendszerindító menüből elindítva, egy FAT32 rendszerű USB-meghajtóra másolt, a BIOS-hoz kiadott frissítést tartalmazó .exe-fájl használatával frissítse a BIOS-t.

### Erről a feladatról

**FIGYELMEZTETÉS:** Ha a BIOS frissítése előtt nem függeszti fel a BitLocker működését, a rendszer következő újraindításakor nem fogja felismerni a BitLocker kulcsát. Ekkor a továbblépéshez meg kell adnia a helyreállítási kulcsot, és ez minden rendszerindításakor meg fog ismétlődni. Ha nem ismeri a helyreállítási kulcsot, ez adatvesztéshez vagy az operációs rendszer felesleges újratelepítéséhez vezethet. A témával kapcsolatos további információkért olvassa el a következő tudásbáziscikket: <https://www.dell.com/support/article/sln153694>

### BIOS-frissítés

A BIOS-frissítési fájlt futtathatja a Windowsból egy rendszerindításra alkalmas USB-meghajtóról, de a BIOS-t a számítógép F12-vel elérhető egyszeri rendszerindító menüjéből is frissítheti.

A Dell 2012 után készült legtöbb számítógépén elérhető ez a funkció. Ezt úgy ellenőrizheti, hogy rendszerindításakor belép az F12-vel elérhető egyszeri rendszerindító menübe, és megnézi, hogy szerepel-e a rendszerindítási lehetőségek között a BIOS FLASH UPDATE. Ha igen, ez a BIOS támogatja a BIOS-frissítési funkciót.

**MEGJEGYZÉS:** A funkció csak azokon a számítógépeken használható, amelyeknél az F12-vel elérhető egyszeri rendszerindító menüben szerepel a BIOS Flash Update (Gyors BIOS-frissítés) lehetőség.

### Frissítés az egyszeri rendszerindító menüből

Ha az F12-vel elérhető egyszeri rendszerindító menüből szeretné frissíteni a BIOS-t, ahhoz a következőkre lesz szüksége:

- FAT32 fájlrendszerrel formázott USB-meghajtó (a pendrive-nak nem kell rendszerindításra alkalmasnak lennie).
- A Dell támogatási webhelyéről letöltött, az USB-meghajtó gyökérmappájába másolt végrehajtható BIOS-fájl.

- A számítógéphez csatlakoztatott váltóáramú tápadapter.
- Működő akkumulátor a számítógépben, a BIOS frissítéséhez

Az F12-vel elérhető menüben végezze el a következő lépéseket a BIOS frissítéséhez:

**FIGYELMEZTETÉS:** A BIOS-frissítési folyamat időtartama alatt ne kapcsolja ki a számítógépet. Ha kikapcsolja a számítógépet, akkor előfordulhat, hogy nem fog elindulni a rendszer.

### Lépések

1. Kikapcsolt állapotban dugja be a frissítést tartalmazó USB-meghajtót a számítógép egyik USB-portjába.
2. Kapcsolja be a számítógépet, és nyomja meg az F12 billentyűt az egyszeri rendszerindító menü eléréséhez, az egér vagy a nyílombok használatával jelölje ki a BIOS Update lehetőséget, majd nyomja meg az Enter billentyűt. Megjelenik a BIOS frissítése menü.
3. Kattintson a **Flash from file** lehetőségre.
4. Válassza ki a külső USB-eszközt.
5. Jelölje ki a fájlt, kattintson duplán a flash célfájlra, majd kattintson a **Submit** gombra.
6. Kattintson az **Update BIOS** lehetőségre. A számítógép újraindul a BIOS frissítéséhez.
7. A BIOS frissítésének végeztével a számítógép újra fog indulni.

## Rendszer- és beállítási jelszó

### 18. táblázat: Rendszer- és beállítási jelszó

Jelszó típusa	Leírás
Rendszerjelszó	A jelszó, amelyet meg kell adni a bejelentkezéshez a rendszerre.
Beállítás jelszó	Az a jelszó, amelyet meg kell adni a számítógép BIOS-beállításainak eléréséhez és módosításához.

A számítógép védelme érdekében beállíthat egy rendszerjelszót vagy beállítás jelszót.

**FIGYELMEZTETÉS:** A jelszó funkció egy alapvető védelmet biztosít a számítógépen lévő fájlok számára.

**FIGYELMEZTETÉS:** Ha a számítógép nincs lezárva és felügyelet nélkül hagyják, bárki hozzáférhet a fájlokhoz.

**MEGJEGYZÉS:** A rendszer- és beállítás jelszó funkció le van tiltva.

## Rendszerbeállító jelszó hozzárendelése

### Előfeltételek

Új **System** vagy **Admin Password** csak akkor rendelhető hozzá, ha az állapot **Not Set**.

### Erről a feladatról

A rendszerbeállítások megnyitásához a rendszerindítást követően azonnal nyomja meg az F12 billentyűt.

### Lépések

1. A **System BIOS** vagy a **System Setup** képernyőn válassza a **Security** lehetőséget, majd nyomja meg az Enter billentyűt. Megjelenik a **Security** képernyő.
2. Válassza a **System/Admin Password** lehetőséget és hozzon létre egy jelszót az **Enter the new password** mezőben.  
A rendszerjelszó beállításához kövesse az alábbi szabályokat:
  - A jelszó maximum 32 karakterből állhat.
  - Legalább egy különleges karakter: ! " # \$ % & ' ( ) \* + , - . / : ; < = > ? @ [ \ ] ^ \_ ` { | }
  - Számok: 0–9.
  - Nagybetűk: A–Z.

- Kisbetűk: a–z.

3. Írja be a korábban beírt rendszerjelszót a **Confirm new password** mezőbe, majd kattintson az **OK** gombra.
4. Nyomja meg az Esc billentyűt, és mentse a módosítást a felugró üzenet felszólítására.
5. A módosítások elmentéséhez nyomja meg az Y billentyűt.  
A számítógép újraindul.

## Meglévő rendszerjelszó és/vagy beállítási jelszó törlése, illetve módosítása


### Előfeltételek

Mielőtt a meglévő rendszerjelszót és/vagy a beállítási jelszót törli vagy módosítja, gondoskodjon arról, hogy a **Password Status** beállítás értéke Unlocked legyen (a rendszerbeállításban). A meglévő rendszerjelszó vagy beállítási jelszó nem törölhető vagy módosítható, ha a **Password Status** beállítása Locked.

### Erről a feladatról

A rendszerbeállítások megnyitásához a rendszerindítást követően azonnal nyomja meg az F12 billentyűt.


### Lépések

1. A **System BIOS** vagy a **System Setup** képernyőn válassza a **System Security** lehetőséget, majd nyomja meg az Enter billentyűt. Megjelenik a **System Security** képernyő.
2. A **System Security** képernyőn győződjön meg arról, hogy a **Password Status** beállítása **Unlocked** legyen.
3. Válassza a **System Password** lehetőséget, frissítse vagy törölje a meglévő jelszót, majd nyomja meg az Enter vagy a Tab billentyűt.
4. Válassza a **Setup Password** lehetőséget, frissítse vagy törölje a meglévő jelszót, majd nyomja meg az Enter vagy a Tab billentyűt.  
 **MEGJEGYZÉS:** Ha módosítja a rendszerjelszót vagy a beállítási jelszót, adja meg újra az új jelszót, amikor a rendszer felszólítja erre. Ha törli a rendszerjelszót vagy beállítási jelszót, erősítse meg a törlést, amikor a program kéri.
5. Nyomja meg az Esc billentyűt, és egy üzenet jelzi, hogy mentse el a módosításokat.
6. A módosítások elmentéséhez és a kilépéshez a rendszerbeállításból nyomja meg az Y billentyűt.  
A számítógép újraindul.

## BIOS- (rendszerbeállító) és rendszerjelszavak törlése

### Erről a feladatról

Ha szeretné törölni a rendszer- vagy a BIOS-jelszót, kérjen segítséget a Dell műszaki támogatásától a következő oldalon leírt módon: [www.dell.com/contactdell](http://www.dell.com/contactdell).

-  **MEGJEGYZÉS:** Ha a Windowsban vagy különböző alkalmazásokban szeretne új jelszót kérni, olvassa el a Windowshoz vagy az adott alkalmazáshoz kapott útmutatókat.

## Hibaelhárítás

### Dell SupportAssist rendszerindítás előtti rendszerteljesítmény-ellenőrző diagnosztika

#### Erről a feladatról

A SupportAssist diagnosztika (más néven rendszerdiagnosztika) teljes körű ellenőrzést végez a hardveres eszközökön. A Dell SupportAssist rendszerindítás előtti rendszerteljesítmény-ellenőrző diagnosztika a BIOS-ba van építve, és a BIOS belsőleg indítja el. A beépített rendszerdiagnosztika számos lehetőséget biztosít az adott eszközcsoportokhoz vagy eszközökhöz, amelyek az alábbiakat teszik lehetővé:

- Tesztek automatikus vagy interaktív futtatása
- Tesztek megismétlése
- A teszteredmények megjelenítése és elmentése
- Alapos tesztek futtatása további tesztopciókkal, amelyek további információkat biztosítanak a meghibásodott eszköz(ök)ről
- Állapotüzenetek megtekintése, amelyek a teszt sikerességéről tájékoztatnak
- Hibaüzenetek megtekintése, amelyek a teszt során tapasztalt problémákról tájékoztatnak

**MEGJEGYZÉS:** Bizonyos eszközök ellenőrzése felhasználói beavatkozást igényel. Mindig legyen jelen a számítógépnél a diagnosztikai tesztek futtatásakor.

További információk: <https://www.dell.com/support/kbdoc/000180971>.

### A SupportAssist rendszerindítás előtti rendszerteljesítmény-ellenőrzés futtatása

#### Lépések

1. Kapcsolja be a számítógépet.
2. Amikor a számítógép elindul, a Dell embléma megjelenésekor nyomja meg az F12 billentyűt.
3. A rendszerindítási menü képernyőn válassza a **Diagnostics** opciót.
4. Kattintson a bal alsó sarokban található nyílra. Ekkor megjelenik a diagnosztikai főképernyő.
5. A lista megjelenítéséhez kattintson a jobb alsó sarokban látható nyílra. Megjelenik az észlelt elemek listája.
6. Ha egy adott eszközön szeretne diagnosztikai tesztet futtatni, nyomja meg az Esc billentyűt, és a diagnosztikai teszt leállításához kattintson a **Yes** lehetőségre.
7. A bal oldali panelen válassza ki az eszközt, és kattintson a **Run Tests** lehetőségre.
8. Probléma esetén hibakódok jelennek meg. Jegyezze fel a hibakódot és a hitelesítési számot, és forduljon a Dellhez.

### A diagnosztikai LED működése

#### 19. táblázat: A diagnosztikai LED működése

Villogási minta		A probléma leírása	Javasolt megoldás
Borostyán	Fehér		
1	2	Helyrehozhatatlan SPI flash meghibásodás	

19. táblázat: A diagnosztikai LED működése (folytatódik)

Villogási minta		A probléma leírása	Javasolt megoldás
Borostyán	Fehér		
2	1	CPU-hiba	<ul style="list-style-type: none"> <li>Futtassa a Dell Support Assist/Dell Diagnostics eszközt.</li> <li>Ha a probléma továbbra is fennáll, cserélje le az alaplapot.</li> </ul>
2	2	Alaplap meghibásodása (beleértve a BIOS a ROM hibáját)	<ul style="list-style-type: none"> <li>Frissítsen a legújabb BIOS-verzióra</li> <li>Ha a probléma továbbra is fennáll, cserélje le az alaplapot.</li> </ul>
2	3	Nem érzékelhető memória/RAM	<ul style="list-style-type: none"> <li>Ellenőrizze, hogy a memóriamodult megfelelően szerelték-e be.</li> <li>Ha a probléma továbbra is fennáll, cserélje le a memóriamodult.</li> </ul>
2	4	Memória/RAM hiba	<ul style="list-style-type: none"> <li>Állítsa vissza a memóriamodult.</li> <li>Ha a probléma továbbra is fennáll, cserélje le a memóriamodult.</li> </ul>
2	5	Érvénytelen memória van behelyezve	<ul style="list-style-type: none"> <li>Állítsa vissza a memóriamodult.</li> <li>Ha a probléma továbbra is fennáll, cserélje le a memóriamodult.</li> </ul>
2	6	Alaplahiba/chipkészlethiba/órahiba/A20-kapuhiba/Super I/O-hiba/billentyűzetvezérlő-hiba	<ul style="list-style-type: none"> <li>Frissítsen a legújabb BIOS-verzióra</li> <li>Ha a probléma továbbra is fennáll, cserélje le az alaplapot.</li> </ul>
3	1	CMOS-akkumulátorhiba	<ul style="list-style-type: none"> <li>Helyezze vissza a CMOS gombelemet.</li> <li>Ha a probléma továbbra is fennáll, cserélje ki az RTS akkumulátort.</li> </ul>
3	2	PCI vagy videokártya/chip hiba	Helyezze vissza az alaplapot.
3	3	A BIOS-helyreállítási rendszerképfájl nem található	<ul style="list-style-type: none"> <li>Frissítsen a legújabb BIOS-verzióra</li> <li>Ha a probléma továbbra is fennáll, cserélje le az alaplapot.</li> </ul>
3	4	Van BIOS-helyreállítási rendszerképfájl, de érvénytelen	<ul style="list-style-type: none"> <li>Frissítsen a legújabb BIOS-verzióra</li> <li>Ha a probléma továbbra is fennáll, cserélje le az alaplapot.</li> </ul>
3	5	Áramvezető sín meghibásodása	<ul style="list-style-type: none"> <li>Az EC teljesítményszekvenálási hibába ütközött.</li> </ul>

## 19. táblázat: A diagnosztikai LED működése (folytatódik)

Villogási minta		A probléma leírása	Javasolt megoldás
Borostyán	Fehér		
			<ul style="list-style-type: none"><li>Ha a probléma továbbra is fennáll, cserélje le az alaplapot.</li></ul>
3	6	SBIOS flash-hiba	<ul style="list-style-type: none"><li>Az SBIOS által érzékelt flash-hiba</li><li>Ha a probléma továbbra is fennáll, cserélje le az alaplapot.</li></ul>
3	7	Intel ME (Management Engine) hiba	<ul style="list-style-type: none"><li>Időtűllépés, várakozás arra, hogy az ME reagáljon a HECI üzenetre</li><li>Ha a probléma továbbra is fennáll, cserélje le az alaplapot.</li></ul>
4	2	CPU-tápkábel-csatlakoztatási probléma	

## Az operációs rendszer helyreállítása

Ha a számítógép több kísérletet követően sem tudja beöltetni az operációs rendszert, automatikusan elindul a Dell SupportAssist OS Recovery eszköz.

A Dell SupportAssist OS Recovery egy különálló eszköz, amely a Windows operációs rendszert futtató Dell számítógépekre előre telepítve van. A Dell SupportAssist OS Recovery az operációs rendszer betöltése előtt előforduló hibák diagnosztizálására és elhárítására szolgáló eszközöket tartalmaz. Segítségével diagnosztizálhatja a különféle hardveres problémákat, kijavíthatja a számítógép hibáit, biztonsági mentést készíthet a fájlokról, illetve visszaállíthatja a számítógépet a gyári beállításokra.

Az eszközt a Dell támogatási webhelyéről is letöltheti, és hibaelhárítást végezhet a számítógépen, amikor szoftveres vagy hardveres hibák miatt a számítógép nem képes betölteni az elsődleges operációs rendszert.

A Dell SupportAssist OS Recovery eszközzel kapcsolatos bővebb információért tekintse meg a *Dell SupportAssist OS Recovery használati útmutatóját* a [www.dell.com/serviceabilitytools](http://www.dell.com/serviceabilitytools) oldalon. Kattintson a **SupportAssist** elemre, majd a **SupportAssist OS Recovery** lehetőségre.

## Biztonsági mentési adathordozó és helyreállítási lehetőségek

A Windows rendszerben esetlegesen előforduló hibák megkeresése és megjavítása érdekében ajánlott helyreállító meghajtót készíteni. A Dell számos lehetőséget biztosít a Windows operációs rendszer helyreállítására Dell PC-jén. Bővebb információ. lásd: [Dell Windows biztonsági mentési adathordozó és helyreállítási lehetőségek](#).

## A Wi-Fi ki- és bekapcsolása

### Erről a feladatról

Ha a számítógép a Wi-Fi-kapcsolattal fellépő problémák miatt nem tud csatlakozni az internethez, érdemes lehet elvégezni a Wi-Fi ki- és bekapcsolását. Az alábbi eljárást követve végezheti el a Wi-Fi ki- és bekapcsolását:

 **MEGJEGYZÉS:** Egyes internetszolgáltatók modemként és routerként egyaránt funkcionáló eszközöket biztosítanak.

### Lépések

1. Kapcsolja ki a számítógépet.

2. Kapcsolja ki a modemét.
3. Kapcsolja ki a vezeték nélküli routert.
4. Várjon 30 másodpercig.
5. Kapcsolja be a vezeték nélküli routert.
6. Kapcsolja be a modemét.
7. Kapcsolja be a számítógépet.

# Hogyan kérhet segítséget

## A Dell elérhetőségei

### Előfeltételek

 **MEGJEGYZÉS:** Amennyiben nem rendelkezik aktív internetkapcsolattal, elérhetőséget találhat a megrendelőlap, számlán, csomagolási szelvényen vagy a Dell termékkatalógusban.

### Erről a feladatról

A Dell számos támogatási lehetőséget biztosít, online és telefonon keresztül egyaránt. A rendelkezésre álló szolgáltatások országonként és termékenként változnak, így előfordulhat, hogy bizonyos szolgáltatások nem érhetők el az Ön lakhelye közelében. Amennyiben szeretne kapcsolatba lépni a Dell-lel értékesítéssel, műszaki támogatással vagy ügyfélszolgálattal kapcsolatos ügyekben:

### Lépések

1. Látogasson el a **Dell.com/support** weboldalra.
2. Válassza ki a támogatás kategóriáját.
3. Ellenőrizze, hogy az adott ország vagy régió szerepel-e a **Choose A Country/Region** legördülő menüben a lap alján.
4. Jelölje ki az igényeinek megfelelő szolgáltatás vagy támogatás linket.