

OptiPlex 3090 Micro

دليل الخدمة



الملاحظات والتنبيهات والتحذيرات

ملاحظة: تشير كلمة "ملاحظة" إلى معلومات هامة تساعدك على تحقيق أقصى استفادة من المنتج الخاص بك.

تنبيه: تشير كلمة "تنبيه" إلى احتمال حدوث تلف بالأجهزة أو فقد للبيانات وتُعلمك بكيفية تجنب المشكلة.

تحذير: تشير كلمة "تحذير" إلى احتمال حدوث تلف بالململكات أو وقوع إصابة شخصية أو الوفاة.

جدول المحتويات

6	فصل 1: العمل داخل الكمبيوتر الخاص بك
6	تعليمات الأمان
6	قبل العمل داخل الكمبيوتر
7	احتياطات السلامة
7	التفريغ الإلكتروني - الحماية من التفريغ الإلكتروني
7	عدة الخدمة في الموقع الخاصة بالتفريغ الإلكتروني
8	بعد العمل داخل جهاز الكمبيوتر الخاص بك
9	فصل 2: إزالة المكونات وتركيبها
9	الأدوات الموصى باستخدامها
9	قائمة المسامير اللولبية
11	المكونات الرئيسية للنظام الخاص بك
12	الغطاء الجانبي
12	إزالة الغطاء الجانبي
14	تركيب الغطاء الجانبي
15	الإطار الأمامي
15	إزالة إطار التثبيت الأمامي
16	تركيب الإطار الأمامي
17	مجموعة محرك الأقراص الثابتة
17	إزالة مجموعة محرك الأقراص الثابتة
18	إزالة حامل محرك الأقراص الثابتة
19	تركيب حامل محرك الأقراص الثابتة
20	تركيب مجموعة محرك الأقراص الثابتة
21	محرك الأقراص المزود بذاكرة مصنوعة من مكونات صلبة
21	إزالة محرك الأقراص المزود بذاكرة مصنوعة من مكونات صلبة من نوع M.2 2230 PCIe
22	تركيب محرك الأقراص المزود بذاكرة مصنوعة من مكونات صلبة من نوع M.2 2230 PCIe
23	إزالة محرك الأقراص المزود بذاكرة مصنوعة من مكونات صلبة من نوع M.2 2280 PCIe
24	تركيب محرك الأقراص المزود بذاكرة مصنوعة من مكونات صلبة من نوع M.2 2280 PCIe
25	مجموعة المروحة
25	إزالة مجموعة المروحة
27	تركيب مجموعة المروحة
29	بطاقة الشبكة المحلية اللاسلكية (WLAN)
29	إزالة بطاقة WLAN
30	تركيب بطاقة WLAN
32	المشتت الحراري
32	إزالة المشتت الحراري
33	تركيب المشتت الحراري
34	البطارية الخلية المصغرة
34	إزالة البطارية الخلية المصغرة
34	تركيب البطارية الخلية المصغرة
35	وحدة (وحدات) الذاكرة
35	إزالة وحدات الذاكرة
36	تركيب وحدات الذاكرة
37	مكبر الصوت

37	إزالة مكبر الصوت.....
38	تركيب مكبر الصوت.....
39	وحدات الإدخال/الإخراج الاختيارية (DP/VGA/HDMI/Type C/تسلسلي).....
39	إزالة وحدات الإدخال/الإخراج الاختيارية (منفذ من النوع C /منفذ HDMI/منفذ VGA/منفذ DP/منفذ تسلسلي).....
40	تركيب وحدات الإدخال/الإخراج الاختيارية (منفذ من النوع C /منفذ HDMI/منفذ VGA/منفذ DP/منفذ تسلسلي).....
44	المعالج.....
44	إزالة المعالج.....
45	تركيب المعالج.....
46	لوحة النظام.....
46	إزالة لوحة النظام.....
48	تركيب لوحة النظام.....

51 فصل 3: برامج التشغيل والتزيلات

52 فصل 4: إعداد BIOS

52	نظرة عامة على نظام الإدخال والإخراج الأساسي (BIOS).....
52	الدخول إلى برنامج إعداد BIOS.....
52	مفاتيح التنقل.....
53	قائمة تمهيد لمره واحده.....
53	خيارات إعداد النظام.....
53	خيارات عامة.....
53	معلومات النظام.....
54	خيارات شاشة الفيديو.....
54	الأمان.....
56	خيارات التمهيد الآمن.....
56	خيارات ملحقات حماية برامج Intel.....
57	الأداء.....
57	إدارة الطاقة.....
58	سلوك Post.....
58	دعم المحاكاة الافتراضية.....
59	خيارات الاتصال اللاسلكي.....
59	الصيانة.....
59	سجلات النظام.....
60	التهيئة المتقدمة.....
60	دقة النظام الخاص بـ SupportAssist.....
60	تحديث نظام الإدخال والإخراج الأساسي (BIOS).....
60	تحديث نظام الإدخال والإخراج الأساسي (BIOS) في Windows.....
61	تحديث نظام الإدخال والإخراج الأساسي (BIOS) في نظام التشغيل Linux و Ubuntu.....
61	تحديث نظام الإدخال والإخراج الأساسي (BIOS) باستخدام محرك أقراص عبر منفذ USB في Windows.....
61	تحديث BIOS من قائمة التمهيد لمره واحدة باستخدام F12.....
62	كلمة مرور النظام والضبط.....
62	تعيين كلمة مرور لإعداد النظام.....
63	حذف أو تغيير كلمة مرور موجودة خاصة بالنظام.....
63	مسح كلمتي مرور BIOS (إعداد النظام) والنظام.....

64 فصل 5: استكشاف الأخطاء وإصلاحها

64	تشخيصات فحص أداء النظام قبل التمهيد باستخدام Dell SupportAssist.....
64	إجراء فحص لأداء النظام قبل التمهيد باستخدام SupportAssist.....
64	سلوك مؤشر LED التشخيصي.....

65	استرداد نظام التشغيل
66	وسائط النسخ الاحتياطي وخيارات الاسترداد
66	دورة تشغيل شبكة WiFi

67	فصل 6: الحصول على المساعدة
67	الاتصال بشركة Dell

العمل داخل الكمبيوتر الخاص بك

تعليمات الأمان

استعن بإرشادات السلامة التالية لحماية جهاز الكمبيوتر الخاص بك من أي تلف محتمل وضمان سلامتك الشخصية. ما لم تتم الإشارة إلى غير ذلك، فإن كل إجراء متضمن في هذا المستند يفترض أنك قرأت معلومات السلامة المرفقة مع جهاز الكمبيوتر الخاص بك.

تحذير: قبل العمل داخل جهاز الكمبيوتر، اقرأ معلومات الأمان الواردة مع الكمبيوتر. لمزيد من أفضل ممارسات السلامة، انظر الصفحة الرئيسية الخاصة بالتوافق التنظيمي على www.dell.com/regulatory_compliance.

تحذير: افصل كل مصادر التيار قبل فتح غطاء جهاز الكمبيوتر أو اللوحات. بعد الانتهاء من العمل داخل جهاز الكمبيوتر، أعد وضع كل الأغطية واللوحات والمسامير اللولبية قبل توصيل مصدر التيار الكهربائي.

تنبيه: لتجنب إتلاف جهاز الكمبيوتر، تأكد من أن سطح العمل مستويًا وجافًا ونظيفًا.

تنبيه: لتجنب إتلاف المكونات والبطاقات، تعامل معها من الحواف وتجنب لمس المسامير والملامسات.

تنبيه: ينبغي لك فقط إجراء استكشاف المشكلات وحلها والإصلاحات كما هو مصرح به أو موجه من قبل فريق المساعدة الفنية التابع لشركة Dell. فالتلف الناتج عن إجراء الصيانة بمعرفة شخص غير مصرح له من شركة Dell لا يغطيه الضمان. انظر تعليمات السلامة الواردة مع المنتج أو على www.dell.com/regulatory_compliance.

تنبيه: قبل لمس أي شيء بداخل الكمبيوتر، قم بتأريض نفسك عن طريق لمس سطح معدني غير مطلي، مثل السطح المعدني الموجود في الجزء الخلفي من الكمبيوتر. أثناء العمل، المس سطح معدني غير مطلي بشكل دوري لتفريغ الكهرباء الساكنة والتي قد تتلف المكونات الداخلية لجهاز الكمبيوتر.

تنبيه: عند فصل كابل ما، اسحب الموصل الخاص به أو عروة السحب، وليس الكابل نفسه. بعض الكابلات تشتمل على موصلات مزودة بعروات قفل أو مسامير إبهام لولبية يجب فكها قبل فصل الكابل. عند فصل الكابلات، حافظ على محاذاتها بالتساوي لتجنب ثني أي من سنون الموصلات. عند توصيل الكابلات، تأكد أن المنافذ والموصلات تم توجيهها ومحاذاتها بشكل صحيح.

تنبيه: اضغط على أي بطاقات مُركبة وأخرجها من قارئ بطاقات الوسائط.

تنبيه: توخ الحذر عند التعامل مع بطاريات الليثيوم. أيون في أجهزة الكمبيوتر المحمولة. يجب عدم استخدام البطاريات المنفخة ويتعين استبدالها والتخلص منها بشكل صحيح.

ملاحظة: قد تظهر ألوان الكمبيوتر الخاص بك وبعض المكونات المحددة بشكل مختلف عما هو مبيّن في هذا المستند.

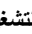
قبل العمل داخل الكمبيوتر

عن المهمة

ملاحظة: قد تختلف الصور الموجودة في هذا المستند عن جهاز الكمبيوتر الخاص بك وذلك حسب التكوين الذي طلبته.

الخطوات

1. احفظ جميع الملفات المفتوحة وأغلقها وقم بإنهاء جميع التطبيقات المفتوحة.

2. قم بإيقاف تشغيل جهاز الكمبيوتر الخاص بك. قم بالنقر على أبدأ <  التيار < إيقاف التشغيل.

ملاحظة: إذا كنت تستخدم نظام تشغيل آخر، فانظر مستندات نظام التشغيل لديك لمعرفة تعليمات إيقاف التشغيل.

3. افصل جهاز الكمبيوتر الخاص بك وكافة الأجهزة المتصلة به من مأخذ التيار الكهربائي الخاصة بهم.

4. افصل كل أجهزة الشبكة والمحقات الطرفية المتصلة، مثل لوحة المفاتيح والماوس والشاشة من جهاز الكمبيوتر الخاص بك.

تنبيه: لفصل كابل الشبكة، قم أولاً بفصل الكابل عن جهاز الكمبيوتر، ثم افصله عن الجهاز المتصل بالشبكة.

5. قم بإزالة أي بطاقة وسائط وأي أقراص ضوئية من جهاز الكمبيوتر الخاص بك، إن وجدت.

احتياطات السلامة

يقدم فصل احتياطات السلامة تفاصيل الخطوات الأساسية التي سيتم اتخاذها قبل تنفيذ أي من تعليمات التفكيك.

انتبه إلى احتياطات السلامة التالية قبل إجراء أي تركيب أو أي من إجراءات الفصل/الإصلاح بما في ذلك التفكيك أو التجميع:

- قم بإيقاف تشغيل النظام وجميع الأجهزة الطرفية المتصلة.
- افصل النظام وجميع الأجهزة الطرفية المتصلة عن التيار المتردد.
- افصل جميع كابلات الشبكة والهاتف وخطوط الاتصالات السلكية أو اللاسلكية عن النظام.
- استخدم مجموعة أدوات الخدمة في الموقع الخاصة بالتفريغ الإلكتروني عند العمل داخل أي من أجهزة الكمبيوتر المكتبية لتجنب التلف الناتج عن التفريغ الإلكتروني (ESD).
- بعد إزالة أي من مكونات النظام، ضع المكون الذي تمت إزالته بعناية على حصرية مضادة للكهرباء الإستاتيكية.
- احرص على ارتداء حذاء بنعل مطاطي غير موصل لتقليل فرصة التعرض لصدمة كهربائية.

التشغيل في وضع الاستعداد

يجب فصل منتجات Dell المزودة بوضع الاستعداد قبل فتح العلبة. يتم تشغيل الأنظمة التي تدعم الطاقة في وضع الاستعداد بشكل أساسي أثناء إيقاف تشغيلها. تعمل الطاقة الداخلية على تمكين النظام ليتم تشغيله عن بُعد (التنبيه عند الاتصال بشبكة LAN) وتعليقه في وضع السكون ولها ميزات أخرى متقدمة لإدارة الطاقة.

ينبغي أن يؤدي فصل زر التشغيل والضغط مع الاستمرار عليه لمدة 20 ثانية إلى تفريغ الطاقة المتبقية في لوحة النظام.

الربط

يعد الربط إحدى طرق توصيل موصلي تأريض أو أكثر بنفس الجهد الكهربائي. ويتم ذلك من خلال استخدام مجموعة أدوات الخدمة في الموقع الخاصة بالتفريغ الإلكتروني (ESD). عند توصيل سلك الربط، تأكد من أنه متصل بسطح معدني مكشوف وغير متصل مطلقاً بسطح معدني مطلي أو بسطح غير معدني. يجب أن يكون حزام المعصم أمنًا ومتصلاً بجذعك تمامًا، وتأكد من إزالة جميع الحلبي مثل الساعات أو الأساور أو الخواتم قبل ربط نفسك والأجهزة.

التفريغ الإلكتروني - الحماية من التفريغ الإلكتروني

يُعد التفريغ الإلكتروني مثير اهتمام رئيسيًا عند التعامل مع المكونات الإلكترونية، خاصة المكونات الحساسة مثل بطاقات التوسعة والمعالجات ووحدات ذاكرة DIMM ولوحات الأنظمة. قد يؤدي وجود الشحنات الطفيفة جدًا إلى حدوث تلف للدائرة الكهربائية بطرق قد لا تكون ملموسة، مثل مشكلات التلامس المتقطع أو قصر العمر الافتراضي للمنتج. مع اتجاه المجال إلى دعم تقليل متطلبات الطاقة وزيادة الكثافة، أصبحت الحماية من التفريغ الإلكتروني تثير اهتمامًا متزايدًا.

وبسبب زيادة الكثافة في استخدام أشباه الموصلات في منتجات Dell الحديثة، أصبحت نسبة التعرض للتلف الناتج عن الكهرباء الاستاتيكية الآن أعلى من نسبته في منتجات Dell السابقة. ولهذا السبب، لم تعد بعض الأساليب المعتمدة سابقًا للتعامل مع الأجزاء مطبقة الآن.

ويوجد نوعان معروفان من التلف الناتج عن التفريغ الإلكتروني يتمثلان في الأعطال الكارثية والأعطال الناجمة عن التلامس المتقطع.

- **الكارثية** - تمثل الأعطال الكارثية نسبة 20 بالمائة تقريبًا من الأعطال ذات الصلة بالتفريغ الإلكتروني. وقد يتسبب التلف في فقدان فوري وتام لوظائف الجهاز. من أمثلة الأعطال الكارثية ذاكرة DIMM التي تتلقى صدمة كهرباء استاتيكية ويظهر عليها عرض "تعذر الاختبار الذاتي عند التشغيل (POST)/الفيديو" مقترنًا بإشارة صوتية منبعثة للدلالة على فقدان الذاكرة أو حدوث خلل بها.
- **الناجمة عن التلامس المتقطع** - تمثل الأعطال الناجمة عن التلامس المتقطع 80 بالمائة تقريبًا من الأعطال ذات الصلة بالتفريغ الإلكتروني. ارتفاع معدل الأعطال الناجمة عن التلامس المتقطع يعني عدم تمييز التلف على الفور في معظم الأوقات التي يحدث خلالها. إذ تتلقى وحدة ذاكرة DIMM صدمة كهرباء استاتيكية، ولكن تتبّع أثرها ضعيف للغاية ولا ينتج عنها على الفور أعراض خارجية لها علاقة بالتلف. وقد يستغرق اختفاء الأثر الضعيف أسابيعًا أو شهرًا، وقد يؤدي في هذه الأثناء إلى انحداد مستوى سلامة الذاكرة وحدوث أخطاء بالذاكرة ناجمة عن التلامس المتقطع وما شابه ذلك.

النوع الأكثر صعوبة في التعرف على التلف الذي يحدثه واستكشاف أخطائه وإصلاحها هو العطل الناجم عن التلامس المتقطع (يُطلق عليه أيضًا الكامن أو "المصاب بجائحة").

قم بتنفيذ الخطوات التالية للوقاية من التلف الناتج عن التفريغ الإلكتروني:

- استخدام رباط معصم مضاد للتفريغ الإلكتروني مؤرض بطريقة صحيحة. لم يعد مسموحًا باستخدام الأربطة اللاسلكية المضادة للكهرباء الاستاتيكية؛ فهي لا توفر الحماية الكافية. لا يضمن لمس الهيكل قبل التعامل مع الأجزاء الحماية الكافية من التفريغ الإلكتروني، وذلك في الأجزاء ذات الحساسية الزائدة للتلف الناتج عن التفريغ الإلكتروني.
- تعامل مع جميع المكونات الحساسة للكهرباء الاستاتيكية في منطقة محمية من الكهرباء الاستاتيكية. إن أمكن، فاستخدم سادات أرضية أو ملتصقة بطاولة العمل مضادة للكهرباء الاستاتيكية.
- عند فك عبوة أحد المكونات الحساسة للكهرباء الاستاتيكية من صندوق الشحن، لا تقم بإزالة المكون من مادة التغليف المضادة للكهرباء الاستاتيكية حتى تكون جاهزًا لتركيب المكون. وقبل إزالة مادة التغليف المضادة للكهرباء الاستاتيكية، تأكد من تفريغ الكهرباء الاستاتيكية من جسمك.
- قبل نقل أحد المكونات الحساسة للكهرباء الاستاتيكية، ضع المكون في حاوية أو مادة تغليف مضادة للكهرباء الاستاتيكية.

عدة الخدمة في الموقع الخاصة بالتفريغ الإلكتروني

تعد عدة الخدمة في الموقع غير المراقبة هي عدة الخدمة الأكثر استخدامًا. تتضمن كل عدة الخدمة في الموقع ثلاثة مكونات رئيسية: حصرية مضادة للكهرباء الاستاتيكية وحزام المعصم وسلك ربط.

مكونات عدة الخدمة في الموقع الخاصة بالتفريغ الإلكتروني

مكونات عدة الخدمة في الموقع الخاصة بالتفريغ الإلكتروني هي:

- **حصيرة مضادة للكهرباء الإستاتيكية** - تعد الحصيرة المضادة للكهرباء الإستاتيكية مبددة ويمكن وضع الأجزاء عليها أثناء إجراءات الخدمة. عند استخدام حصيرة مضادة للإستاتيكية، يجب أن يكون حزام المعصم محكمًا وأن يكون سلك الربط متصلًا بالحصيرة وبأي معدن مكشوف موجود على النظام الذي يتم العمل عليه. وبمجرد نشرها بشكل صحيح، يمكن إزالة أجزاء الخدمة من التفريغ الإلكتروني من حقيبة ESD ووضعها بشكل مباشر على الحصيرة. تعد العناصر الحساسة للتفريغ الإلكتروني آمنة في يدك أو على حصيرة التفريغ الإلكتروني أو في النظام أو داخل حقيبة.
- **حزام المعصم وسلك الربط** - يمكن توصيل حزام المعصم وسلك الربط بشكل مباشر بين المعصم والمعدن المكشوف على الجهاز إذا لم تكن حصيرة التفريغ الإلكتروني وستاتيكي غير مطلوبة، أو توصيلها بحصيرة مضادة للكهرباء الإستاتيكية لحماية الأجهزة التي يتم وضعها بشكل مؤقت على الحصيرة. يُعرف الاتصال المادي لحزام المعصم وسلك الربط بين بشرتك وحصيرة التفريغ الإلكتروني والجهاز باسم الربط. لا تستخدم إلى عدد الخدمة في الموقع إلا مع حزام معصم وحصيرة وسلك ربط. لا تستخدم أحزمة المعصم اللاسلكية مطلقًا. علم دائمًا أن الأسلاك الداخلية لحزام المعصم عرضة للتلف الناتج عن الارتداء أو البلى الطبيعي، ويجب فحصها بانتظام باستخدام جهاز اختبار حزام المعصم لتجنب التلف العرضي لأجهزة التفريغ الإلكتروني. يوصى باختبار حزام المعصم وسلك الربط مرة في الأسبوع على الأقل.
- **جهاز اختبائي حزام المعصم للتفريغ الإلكتروني** - الأسلاك الموجودة داخل حزام التفريغ الإلكتروني عرضة للتلف بمرور الوقت. عند عدة غيري مراقبة، يعد إجراء اختبار بانتظام على الحزام قبل كل كالملة للخدمة وإجراء اختبار مرة واحدة في الأسبوع على الأقل من أفضل الممارسات. ويعد جهاز اختبار حزام المعصم أفضل طريقة لإجراء هذا الاختبار. إذا لم يكن لديك جهاز اختبار حزام المعصم الخاص بك، فتحدث مع المكتب الإقليمي لديك لمعرفة ما إذا كان لديهم أحدها. لإجراء الاختبار، قم بتوصيل سلك الربط الخاص بحزام المعصم بجهاز الاختبار مع ربطه على معصمك واضغط على الزر لإجراء الاختبار. يضيء مؤشر LED بالأخضر إذا كان الاختبار ناجحًا؛ ويضيء مؤشر LED بالأحمر ويصدر صوت إنذار إذا فشل الاختبار.
- **عناصر العازل** - من الضروري الاحتفاظ بالأجهزة الحساسة للتفريغ الإلكتروني، مثل الأغلفة البلاستيكية للمشتتات الحرارية، بعيدًا عن الأجزاء الداخلية التي تعد مواد عازلة وغالبًا تكون مشحونة بشكل مرتفع.
- **بيئة العمل** - قبل نشر عدة الخدمة في الموقع الخاصة بالتفريغ الإلكتروني، قم بتقييم الموقف في موقع العمل. على سبيل المثال، يختلف نشر عدة لبيئة خادم عن بيئة كمبيوتر مكتبي أو كمبيوتر محمول. عادة ما يتم تركيب الخوادم في حامل داخل مركز بيانات؛ وعادة ما يتم وضع أجهزة الكمبيوتر المكتبية أو أجهزة الكمبيوتر المحمولة على مكاتب أو تقسيمات. ابحث دومًا عن منطقة عمل كبيرة ومفتوحة ومسطحة تكون خالية من الفوضى وكبيرة بما يكفي لنشر عدة التفريغ الخاصة بالتفريغ الإلكتروني مع توفر مساحة إضافية لاستيعاب نوع النظام الذي يجري إصلاحه. كما ينبغي أن تكون مساحة العمل خالية من المواد العازلة التي قد تتسبب في إحداث التفريغ الإلكتروني. في منطقة العمل، ينبغي دائمًا تحريك المواد العازلة مثل الستيروفوم والمواد البلاستيكية الأخرى مسافة 12 بوصة أو 30 سنتيمترًا على الأقل بعيدًا عن الأجزاء الحساسة قبل التعامل فعليًا مع أي مكونات للأجهزة.
- **العبوة الخاصة بالتفريغ الإلكتروني** - يجب شحن جميع الأجهزة الحساسة للتفريغ الإلكتروني واستلامها في عبوة آمنة من الكهرباء الإستاتيكية. تُفضل المعادن والحقائب المحمية من الكهرباء الإستاتيكية. ومع ذلك، فينبغي عليك دومًا إرجاع الجزء التالف باستخدام نفس الحقيبة الخاصة بالتفريغ الإلكتروني والعبوة التي وصل فيها الجزء الجديد. ينبغي طي الحقيبة الخاصة بالتفريغ الإلكتروني من الأعلى وتثبيتها بشريط وينبغي استخدام كافة مواد التغليف من الفلين في العبوة الأصلية التي وصل فيها الجزء الجديد. ينبغي إزالة الأجهزة الحساسة للتفريغ الإلكتروني فقط على سطح عمل محمي من التفريغ الإلكتروني، ولا ينبغي وضع الأجزاء مطلقًا أعلى الحقيبة الخاصة بالتفريغ الإلكتروني لأن الجزء المحمول من الحقيبة يقع داخلها فقط. ضع الأجزاء الموجودة في يدك دائمًا على حصيرة خاصة بالتفريغ الإلكتروني، أو داخل حقيبة مضادة للكهرباء الإستاتيكية.
- **نقل المكونات الحساسة** - عند نقل المكونات الحساسة للتفريغ الإلكتروني مثل قطع الغيار أو الأجزاء المطلوب إعادتها إلى Dell، يكون من الضروري وضع هذه الأجزاء في حقائب مضادة للكهرباء الإستاتيكية من أجل نقل آمن.

ملخص الحماية من التفريغ الإلكتروني (ESD)

يوصى بأن يقوم جميع فنيي الخدمات في الموقع باستخدام شريط تاريز المعصم السلبي التقليدي والخاص بالتفريغ الإلكتروني وحصيرة مضادة للكهرباء الإستاتيكية عند صيانة منتجات Dell. وبالإضافة إلى ذلك، من الضروري أن يحتفظ الفنيون بالأجزاء الحساسة عن جميع الأجزاء العازلة أثناء إجراء الخدمة وأن يستخدموا الحقائب المضادة للكهرباء الإستاتيكية لنقل المكونات الحساسة.

بعد العمل داخل جهاز الكمبيوتر الخاص بك

عن المهمة

⚠ تنبيه: قد يؤدي ترك المسامير اللولبية المتناثرة أو المفكوكة داخل جهاز الكمبيوتر إلى إلحاق الضرر بجهاز الكمبيوتر الخاص بك بشدة.

الخطوات

1. قم بإعادة تركيب جميع المسامير اللولبية وتأكد من عدم وجود مسامير لولبية مفكوكة بداخل جهاز الكمبيوتر الخاص بك.
2. قم بتوصيل أي أجهزة خارجية أو أجهزة طرفية أو كابلات قمت بإزالتها قبل العمل داخل جهاز الكمبيوتر الخاص بك.
3. قم بإعادة وضع أي بطاقات وسائط أو أقراص أو أي أجزاء أخرى قمت بإزالتها قبل العمل داخل جهاز الكمبيوتر الخاص بك.
4. قم بتوصيل جهاز الكمبيوتر الخاص بك وجميع الأجهزة المتصلة بالمنفذ الكهربائي الخاصة بها.
5. قم بتشغيل جهاز الكمبيوتر الخاص بك.

إزالة المكونات وتركيبها

ملاحظة: قد تختلف الصور الموجودة في هذا المستند عن جهاز الكمبيوتر الخاص بك وذلك حسب التكوين الذي طلبته.

الأدوات الموصى باستخدامها

قد تحتاج الإجراءات الواردة في هذا المستند إلى وجود الأدوات التالية:

- مفك #0 Phillips
- مفك #1 Phillips
- مخطاط بلاستيكي

قائمة المسامير اللولبية

ملاحظة: عند إزالة المسامير اللولبية من أحد المكونات، يوصى بتدوين نوع المسمار وكمية المسامير، ثم وضعها في علبة التخزين المخصصة لها. وهذا لضمان صحة عدد المسامير اللولبية المستعادة ونوعها عند إعادة وضع المكون.


ملاحظة: تحتوي بعض أجهزة الكمبيوتر على أسطح مغناطيسية. تأكد من عدم ترك المسامير اللولبية مربوطة بهذه الأسطح عند إعادة وضع المكون.

ملاحظة: قد يختلف لون المسمار وفقاً للتهيئة المطلوبة.

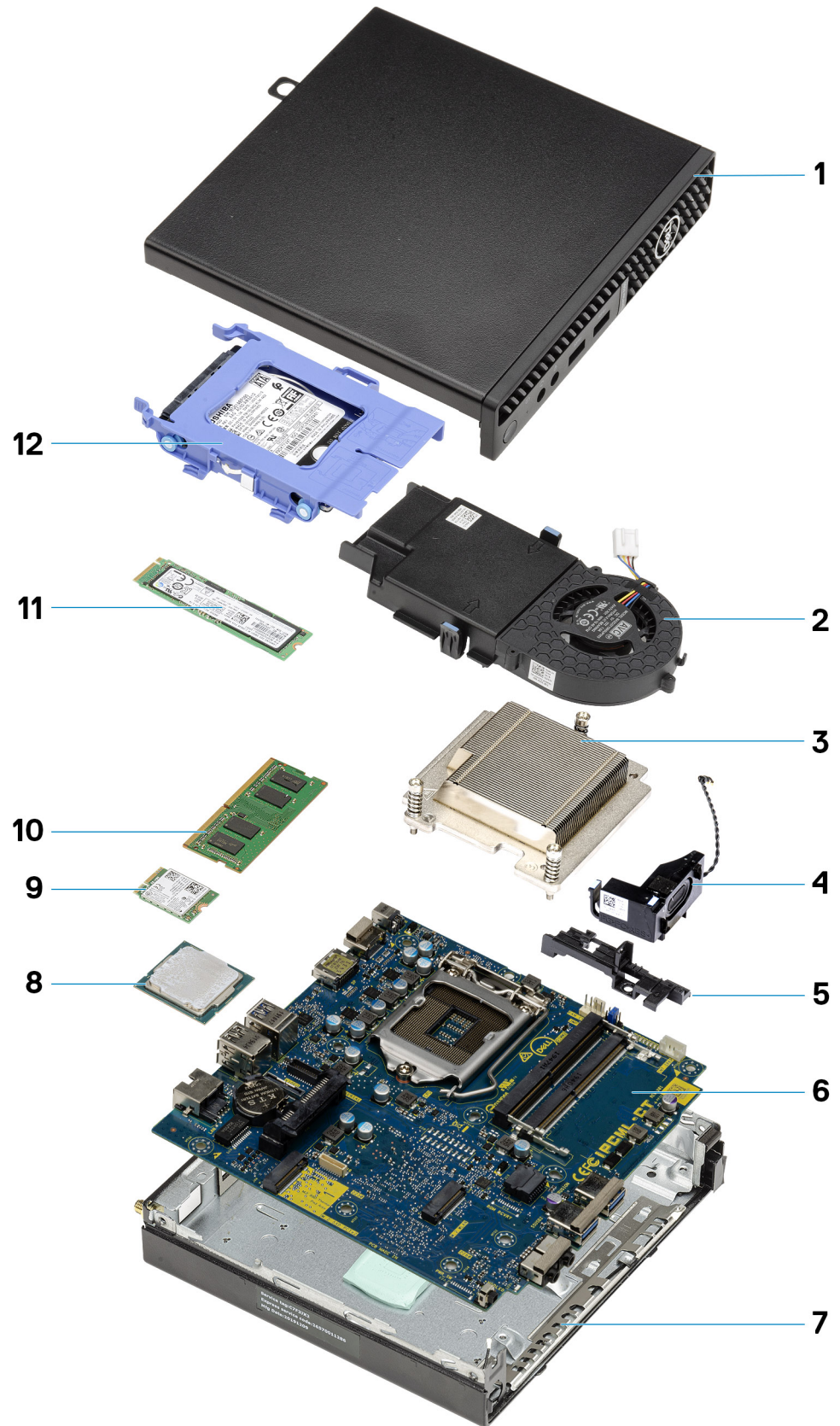
جدول 1. قائمة المسامير اللولبية

المكون	نوع المسمار اللولبي	الكمية	صورة
الغطاء الجانبي	6x32 (مسمار لولبي مصغر) ملاحظة: مسمار التثبيت اللولبي	1	
محرك أقراص مزود بذاكرة مصنوعة من مكونات صلبة M.2 2230/2280	M2x3.5	1	
بطاقة WLAN	M2x3.5	1	
وحدة الإدخال/الإخراج (اختيارية)	M3x3	2	

جدول 1. قائمة المسامير اللولبية (بتبع)

المكون	نوع المسمار اللولبي	الكمية	صورة
لوحة النظام	M3x4	2	
	6-32	4	

المكونات الرئيسية للنظام الخاص بك



1. الغطاء الجانبي

2. مجموعة المروحة
3. المشتت الحراري
4. مكبر الصوت
5. علبة محرك الأقراص الثابتة
6. لوحة النظام
7. الهيكل
8. المعالج
9. M.2 WLAN
10. وحدة الذاكرة
11. محرك الأقراص المزود بذاكرة مصنوعة من مكونات صلبة من نوع M.2
12. مجموعة محرك الأقراص الثابتة

ملاحظة: تقدم Dell قائمة بمكونات وأرقام قطع الغيار لديها لتكوين النظام الأصلي الذي تم شراؤه. تتوفر هذه القطع وفقاً لفترات تغطية الضمان التي اشتراها العميل. اتصل بمندوب المبيعات لدى Dell للحصول على خيارات الشراء.

الغطاء الجانبي

إزالة الغطاء الجانبي

المتطلبات

1. اتبع الإجراء الوارد في قبل العمل داخل جهاز الكمبيوتر الخاص بك.
- ملاحظة:** تأكد من إزالة كبل الأمان من فتحة كبل الأمان (إذا أمكن).

عن المهمة

توضح الصور التالية موقع الغطاء الجانبي وتقدم تمثيلاً مرئياً لإجراء الإزالة.



1x
6x32

1



2



الخطوات

1. قم بترك المسامير اللولبية المصغرة (6x32) الذي يثبت الغطاء الجانبي في النظام.

2. قم بإزاحة الغطاء الجانبي نحو الجزء الأمامي من النظام وارفع الغطاء.

تركيب الغطاء الجانبي

المتطلبات

إذا كنت بصدد استبدال أحد المكونات، فقم بإزالة المكون الموجود قبل تنفيذ إجراء التركيب.

عن المهمة

توضح الصورة التالية موقع الغطاء الخلفي وتقدم تمثيلاً مرئياً لإجراء التركيب.





1x
6x32

2



الخطوات

1. قم بمحاذاة الغطاء الجانبي مع التجانيف الموجودة في الهيكل.
2. قم بإزاحة الغطاء الجانبي باتجاه الجزء الخلفي من النظام لتركيبه.
3. أحكم ربط المسامير اللولبية المصغرة (6x32) لتثبيت الغطاء الجانبي في النظام.

الخطوات التالية

1. اتبع الإجراء الوارد في بعد العمل داخل جهاز الكمبيوتر الخاص بك.

الإطار الأمامي

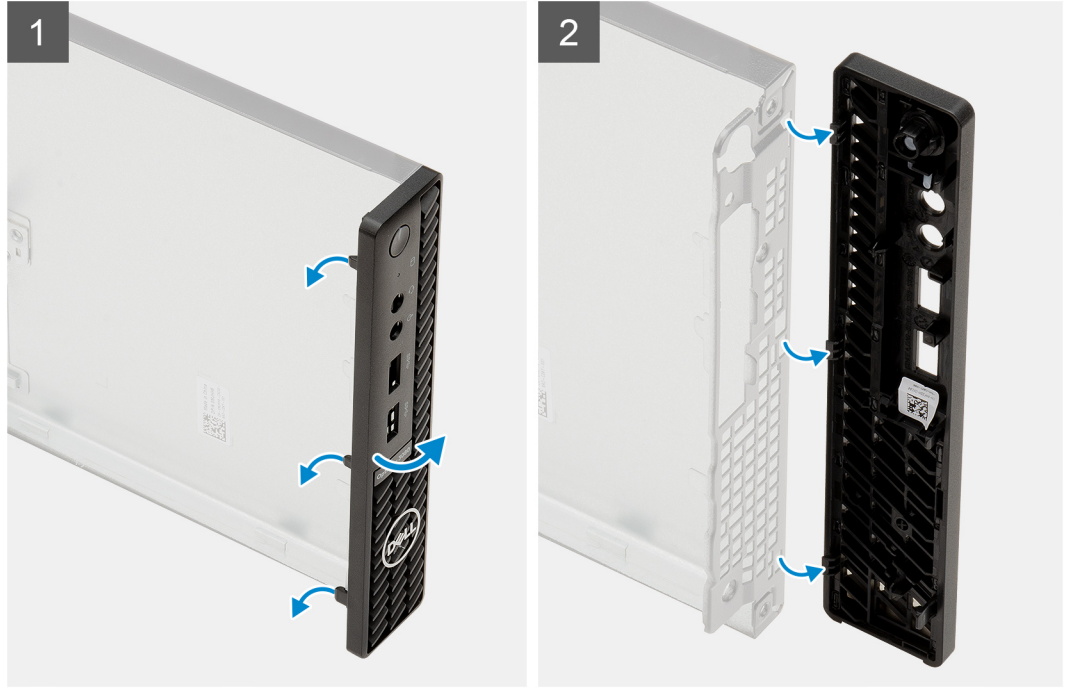
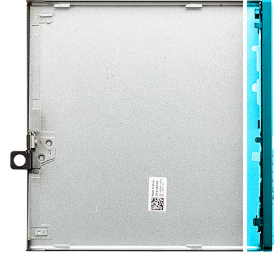
إزالة إطار التثبيت الأمامي

المتطلبات

1. اتبع الإجراء الوارد في قبل العمل داخل جهاز الكمبيوتر الخاص بك.
2. قم بإزالة الغطاء الجانبي.

عن المهمة

توضح الصور التالية موقع الإطار الأمامي وتقدم تمثيلاً مرئياً لإجراء الإزالة.



الخطوات

1. ارفع ألسنة الاحتجاز لتحرير الإطار الأمامي من النظام.
2. قم بإزالة الإطار الأمامي من النظام.

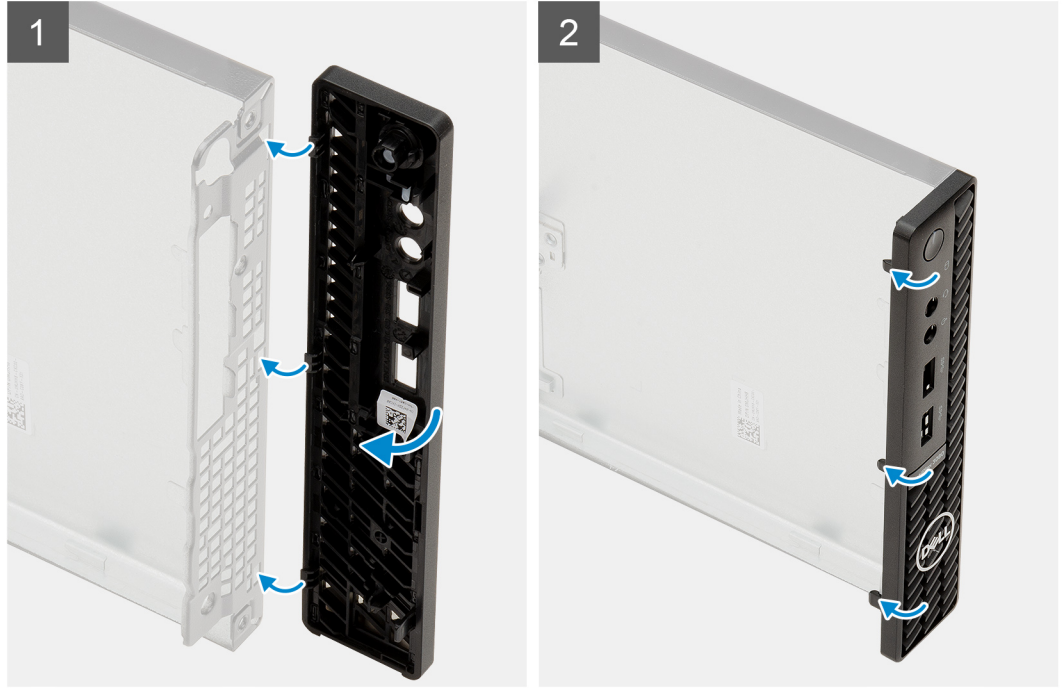
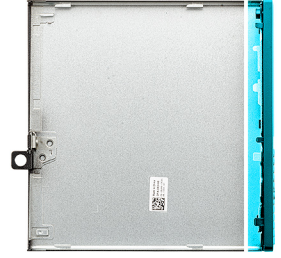
تركيب الإطار الأمامي

المتطلبات

إذا كنت بصدد استبدال أحد المكونات، فقم بإزالة المكون الموجود قبل تنفيذ إجراء التركيب.

عن المهمة

توضح الصورة التالية موقع الإطار الأمامي وتقدم تمثيلاً مرئياً لإجراء التركيب.



الخطوات

1. ضع الإطار لمحاذاة الألسنة مع الفتحات الموجودة في الهيكل.
2. اضغط على الإطار حتى تستقر الألسنة في مكانها.

الخطوات التالية

1. قم بتركيب الغطاء الجانبي.
2. اتبع الإجراء الوارد في بعد العمل داخل جهاز الكمبيوتر الخاص بك.

مجموعة محرك الأقراص الثابتة

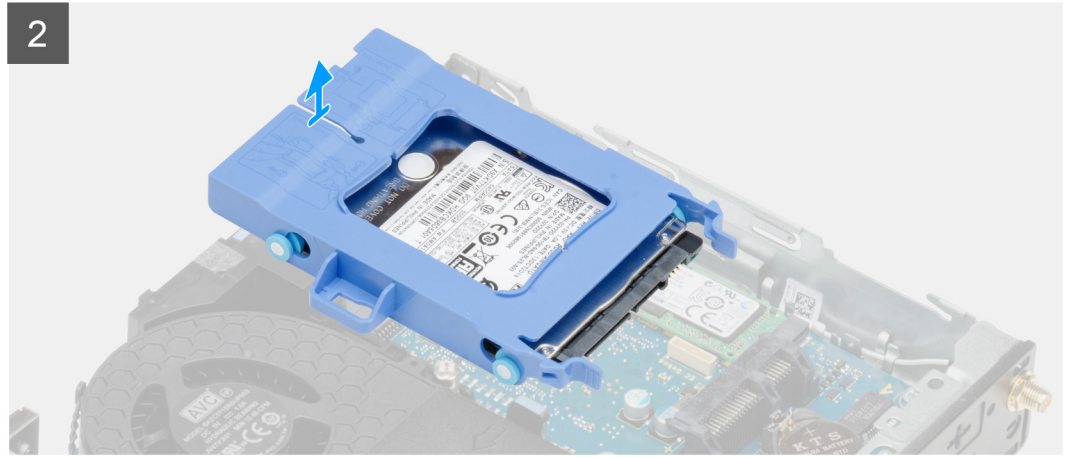
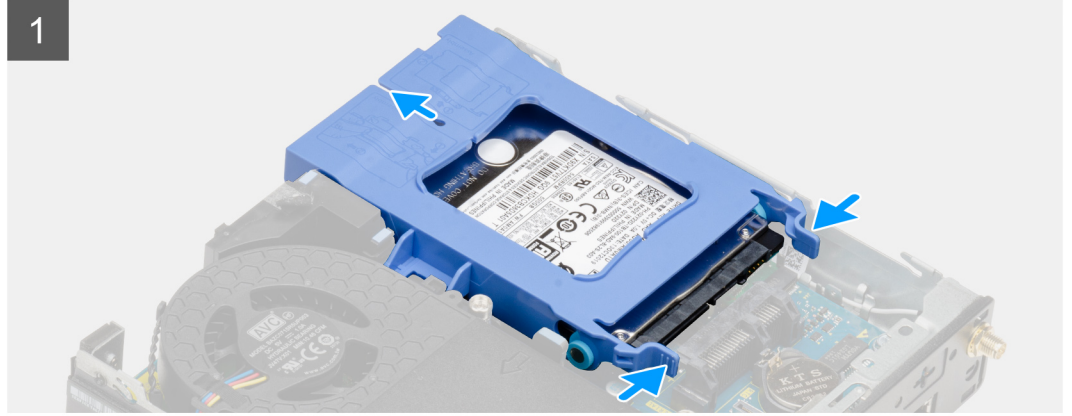
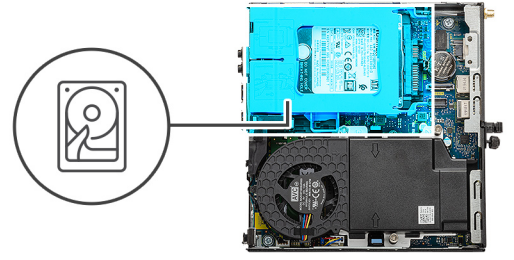
إزالة مجموعة محرك الأقراص الثابتة

المتطلبات

1. اتبع الإجراء الوارد في قبل العمل داخل جهاز الكمبيوتر الخاص بك.
2. قم بإزالة الغطاء الجانبي.

عن المهمة

توضح الصور التالية موقع مجموعة محرك الأقراص الثابتة وتقدم تمثيلاً مرئياً لإجراء الإزالة.



الخطوات

1. اضغط على ألسنة التحرير الموجودة في مجموعة محرك الأقراص الثابتة، وقم بإزاحتها باتجاه الجزء الأمامي من النظام لفصلها عن الموصل الموجود في لوحة النظام.
 2. ارفع مجموعة محرك الأقراص الثابتة عن النظام.
- ملاحظة:** قم بملاحظة اتجاه محرك الأقراص الضوئية بحيث يمكنك إعادة وضعه بشكل صحيح.

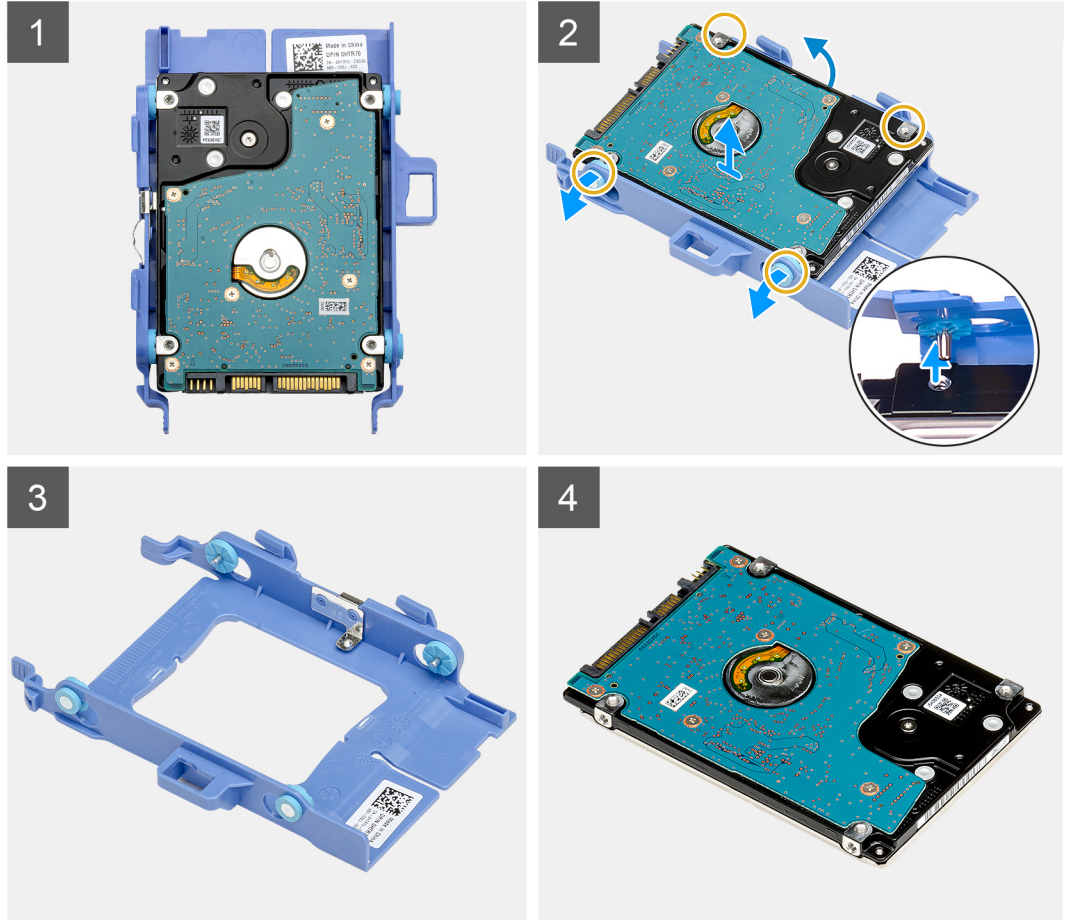
إزالة حامل محرك الأقراص الثابتة

المتطلبات

1. اتبع الإجراء الوارد في قبل العمل داخل جهاز الكمبيوتر الخاص بك.
2. قم بإزالة الغطاء الجانبي.
3. قم بإزالة مجموعة محرك الأقراص الثابتة مقياس 2.5 بوصة.

عن المهمة

توضح الصور التالية موقع حامل محرك الأقراص الثابتة وتقدم تمثيلاً مرئياً لإجراء الإزالة.



الخطوات

1. اسحب جانبيًا واحدًا من حامل محرك الأقراص لفصل السنون الموجودة بالحامل عن الفتحات الموجودة في محرك الأقراص.
2. ارفع محرك الأقراص الثابتة خارج الحامل.

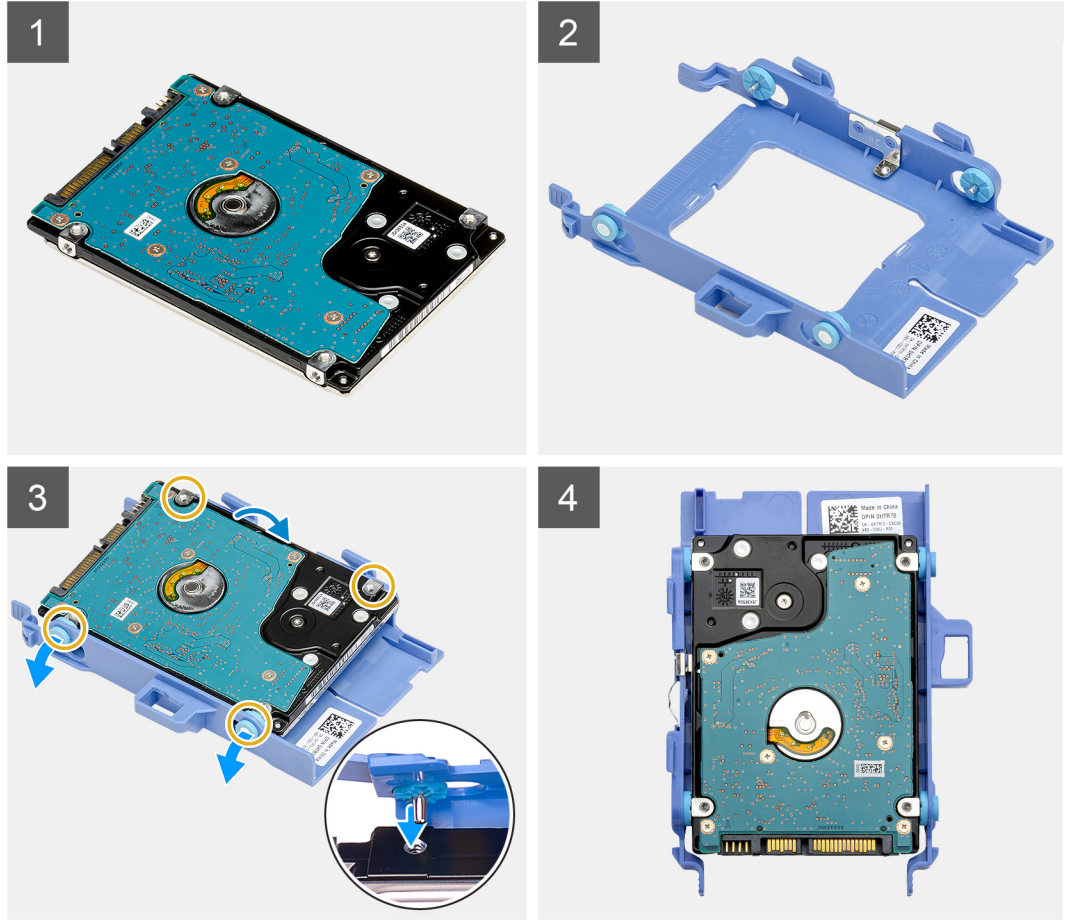
تركيب حامل محرك الأقراص الثابتة

المتطلبات

إذا كنت بصدد استبدال أحد المكونات، فقم بإزالة المكون الموجود قبل تنفيذ إجراء التركيب.

عن المهمة

توضح الصورة التالية موقع حامل محرك الأقراص الثابتة وتقدم تمثيلًا مرئيًا لإجراء التركيب.



الخطوات

1. ضع محرك الأقراص الثابتة في الحامل.
2. قم بمحاذاة وإدخال السنون الموجودة في حامل محرك الأقراص مع الفتحات الموجودة في محرك الأقراص.
3. **ملاحظة:** انتبه إلى اتجاه محرك الأقراص الثابتة بحيث يمكنك إعادة وضعه بشكل صحيح.

الخطوات التالية

1. قم بتركيب مجموعة محرك الأقراص الثابتة بمقاس 2.5 بوصة.
2. قم بتركيب الغطاء الجانبي.
3. اتبع الإجراء الوارد في بعد العمل داخل جهاز الكمبيوتر الخاص بك.

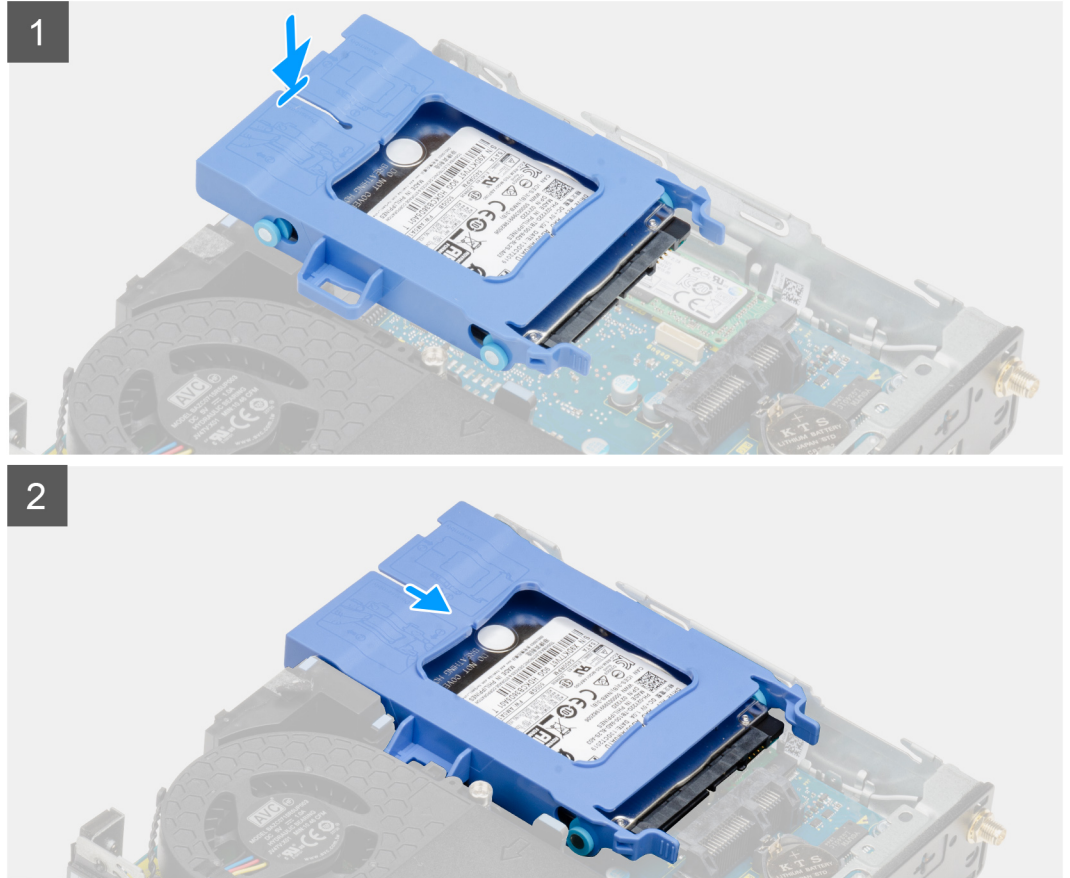
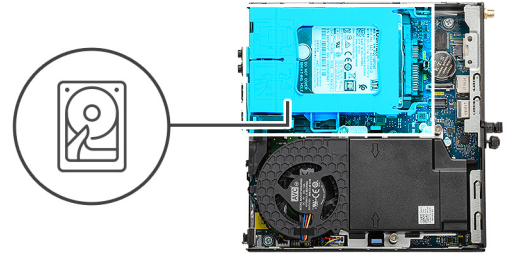
تركيب مجموعة محرك الأقراص الثابتة مجموعة محرك الأقراص الثابتة

المتطلبات

إذا كنت بصدد استبدال أحد المكونات، فقم بإزالة المكون الموجود قبل تنفيذ إجراء التركيب.

عن المهمة

توضح الصورة التالية موقع مجموعة محرك الأقراص الثابتة وتقدم تمثيلاً مرئياً لإجراء التركيب.



الخطوات

1. أدخل مجموعة محرك الأقراص الثابتة في الفتحة الموجودة في النظام.
2. قم بإزاحة مجموعة محرك الأقراص الثابتة باتجاه الموصل الموجود في لوحة النظام حتى تستقر ألسنة التحرير في مكانها.

الخطوات التالية

1. قم بتركيب الغطاء الجانبي.
2. اتبع الإجراء الوارد في بعد العمل داخل جهاز الكمبيوتر الخاص بك.

محرك الأقراص المزود بذاكرة مصنوعة من مكونات صلبة

إزالة محرك الأقراص المزود بذاكرة مصنوعة من مكونات صلبة من نوع M.2 2230 PCIe

المتطلبات

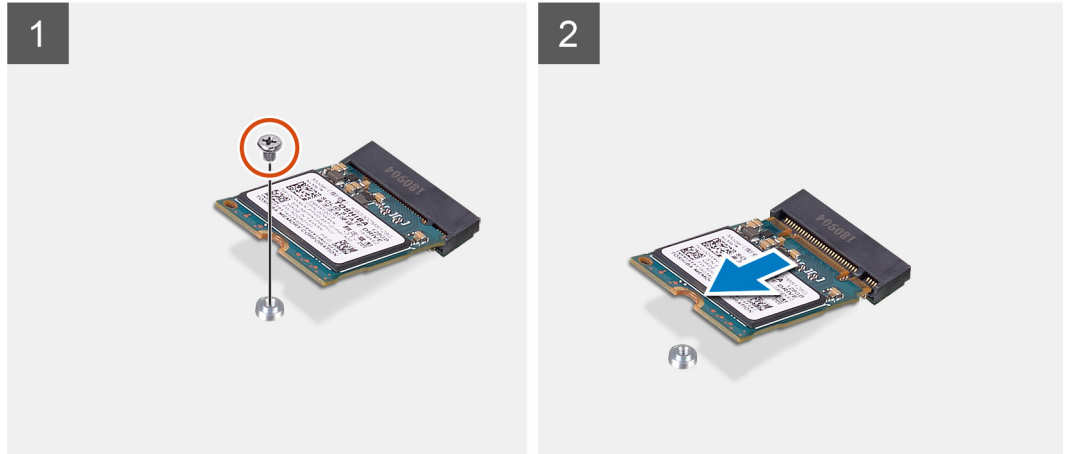
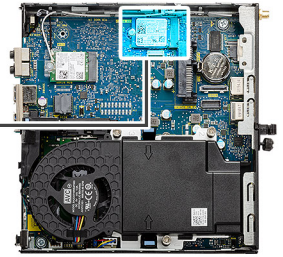
1. اتبع الإجراء الوارد في قبل العمل داخل جهاز الكمبيوتر الخاص بك.
2. قم بإزالة الغطاء الجانبي.
3. قم بإزالة مجموعة محرك الأقراص الثابتة.

عن المهمة

توضح الصور التالية موقع محرك الأقراص المزود بذاكرة مصنوعة من مكونات صلبة وتقدم تمثيلاً مرئياً لإجراء الإزالة.



1x
M2x3.5



الخطوات

1. قم بإزالة المسامير اللولبية (M2x3.5) المثبتة لمحرك أقراص الحالة الثابتة في لوحة النظام.
2. قم بإزاحة ورفع محرك الأقراص المزود بذاكرة مصنوعة من مكونات صلبة خارج مجموعة لوحة النظام.

تركيب محرك الأقراص المزود بذاكرة مصنوعة من مكونات صلبة من نوع M.2 2230 PCIe

المتطلبات

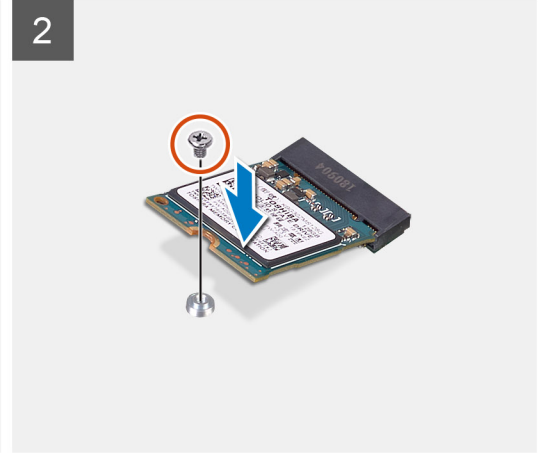
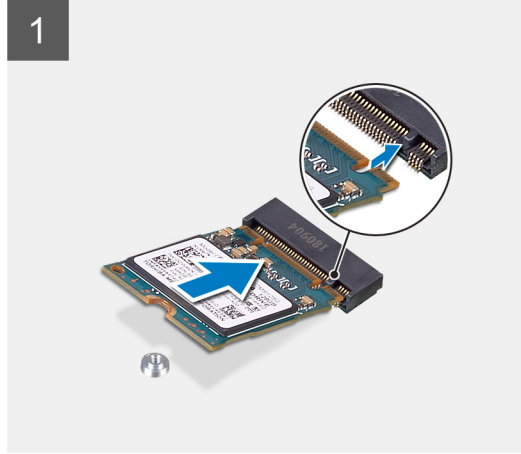
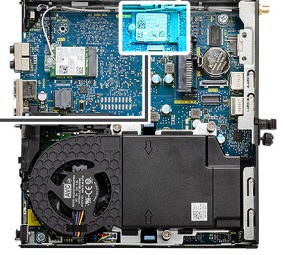
إذا كنت بصدد استبدال أحد المكونات، فقم بإزالة المكون الموجود قبل تنفيذ إجراء التركيب.

عن المهمة

توضح الصورة التالية موقع محرك الأقراص المزود بذاكرة مصنوعة من مكونات صلبة وتقدم تمثيلاً مرئياً لإجراء التركيب.



1x
M2x3.5



الخطوات

1. قم بمحاذاة السن الموجود في محرك الأقراص المزود بذاكرة مصنوعة من مكونات صلبة مع اللسان الموجود في موصل محرك الأقراص المزود بذاكرة مصنوعة من مكونات صلبة بلوحة النظام.
2. أدخل محرك الأقراص المزود بذاكرة مصنوعة من مكونات صلبة بزاوية 45 درجة في الموصل المخصص له.
3. أعد وضع المسمار اللولبي (M2x3.5) الذي يثبت محرك الأقراص المزود بذاكرة مصنوعة من مكونات صلبة من نوع M.2 2230 PCIe في لوحة النظام.

الخطوات التالية

1. قم بتركيب مجموعة محرك الأقراص الثابتة.
2. قم بتركيب الغطاء الجانبي.
3. اتبع الإجراء الوارد في بعد العمل داخل جهاز الكمبيوتر الخاص بك.

إزالة محرك الأقراص المزود بذاكرة مصنوعة من مكونات صلبة من نوع M.2 2280 PCIe

المتطلبات

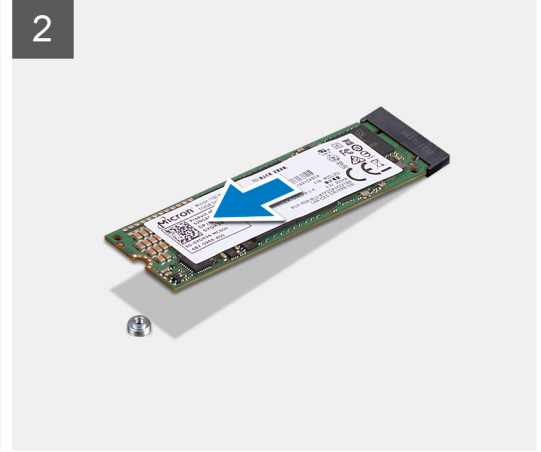
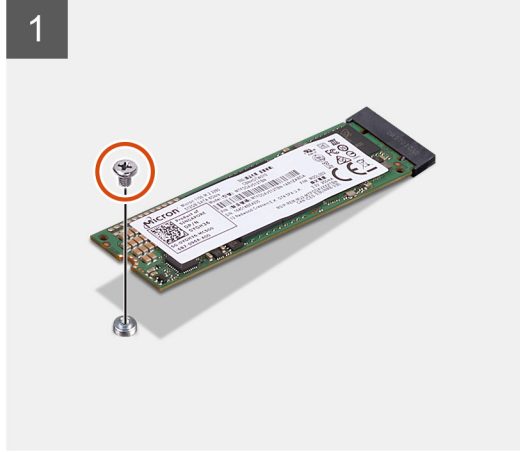
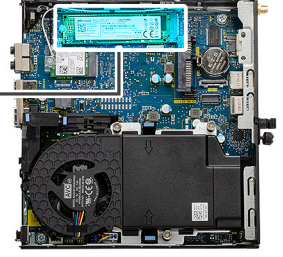
1. اتبع الإجراء الوارد في قبل العمل داخل جهاز الكمبيوتر الخاص بك.
2. قم بإزالة الغطاء الجانبي.
3. قم بإزالة مجموعة محرك الأقراص الثابتة.

عن المهمة

توضح الصور التالية موقع محرك الأقراص المزود بذاكرة مصنوعة من مكونات صلبة وتقدم تمثيلاً مرئياً لإجراء الإزالة.



1x
M2x3.5



الخطوات

1. قم بإزالة المسامير اللولبية (M2x3.5) المثبتة لمحرك أقراص الحالة الثابتة في لوحة النظام.
2. قم بإزاحة ورفع محرك الأقراص المزود بذاكرة مصنوعة من مكونات صلبة خارج مجموعة لوحة النظام.

تركيب محرك الأقراص المزود بذاكرة مصنوعة من مكونات صلبة من نوع M.2 2280 PCIe

المتطلبات

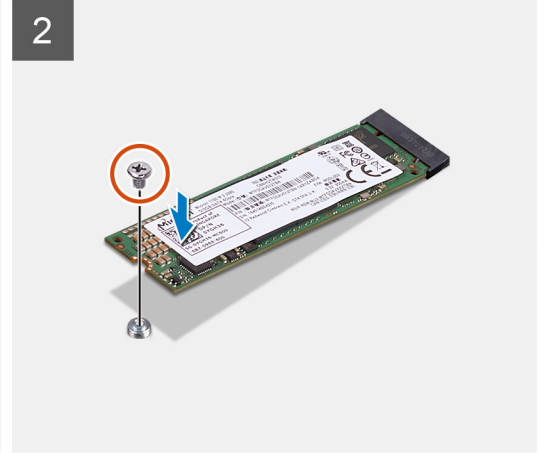
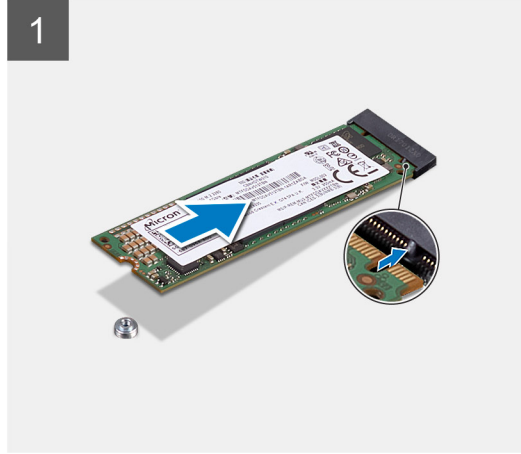
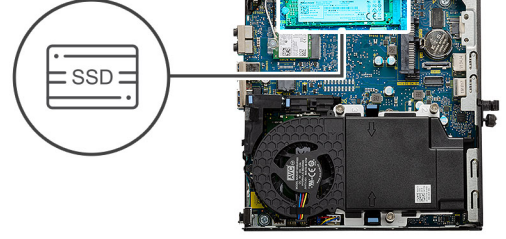
إذا كنت بصدد استبدال أحد المكونات، فقم بإزالة المكون الموجود قبل تنفيذ إجراء التركيب.

عن المهمة

توضح الصورة التالية موقع محرك الأقراص المزود بذاكرة مصنوعة من مكونات صلبة وتقدم تمثيلاً مرئياً لإجراء التركيب.



1x
M2x3.5



الخطوات

1. قم بمحاذاة السن الموجود في محرك الأقراص المزود بذاكرة مصنوعة من مكونات صلبة مع اللسان الموجود في موصل محرك الأقراص المزود بذاكرة مصنوعة من مكونات صلبة بلوحة النظام.
2. أدخل محرك الأقراص المزود بذاكرة مصنوعة من مكونات صلبة بزاوية 45 درجة في الموصل المخصص له.
3. أعد وضع المسامير اللولبي (M2x3.5) الذي يثبت محرك الأقراص المزود بذاكرة مصنوعة من مكونات صلبة من نوع M.2 2280 PCIe في لوحة النظام.

الخطوات التالية

1. قم بتركيب مجموعة محرك الأقراص الثابتة.
2. قم بتركيب الغطاء الجانبي.
3. اتبع الإجراء الوارد في بعد العمل داخل جهاز الكمبيوتر الخاص بك.

مجموعة المروحة

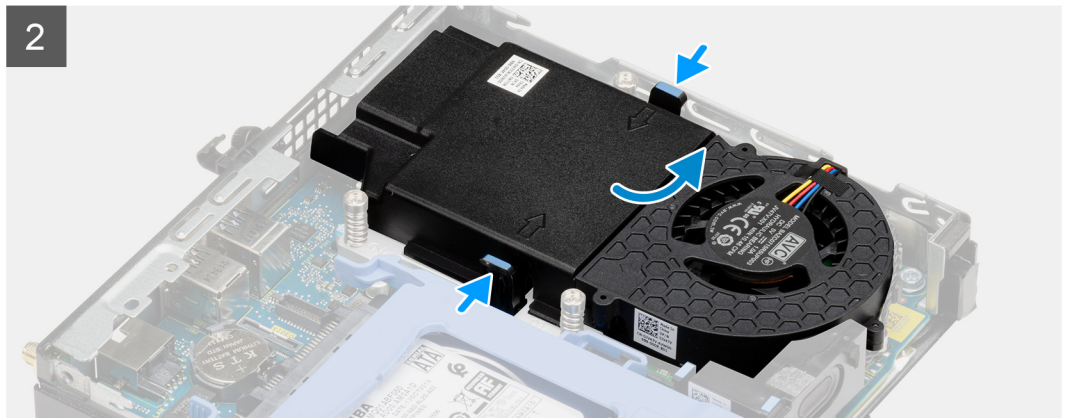
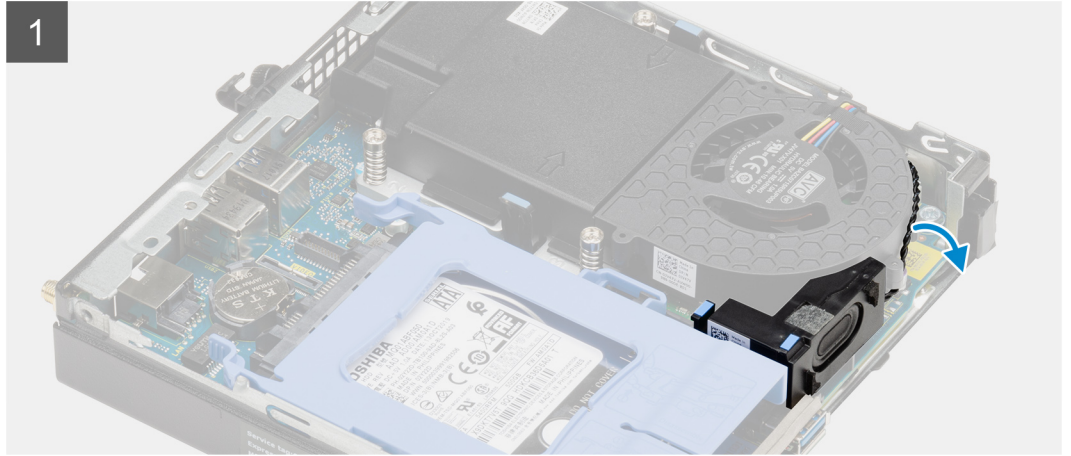
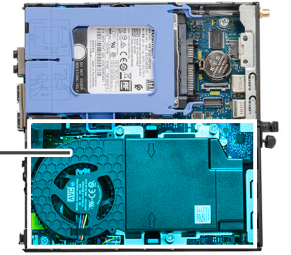
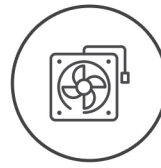
إزالة مجموعة المروحة

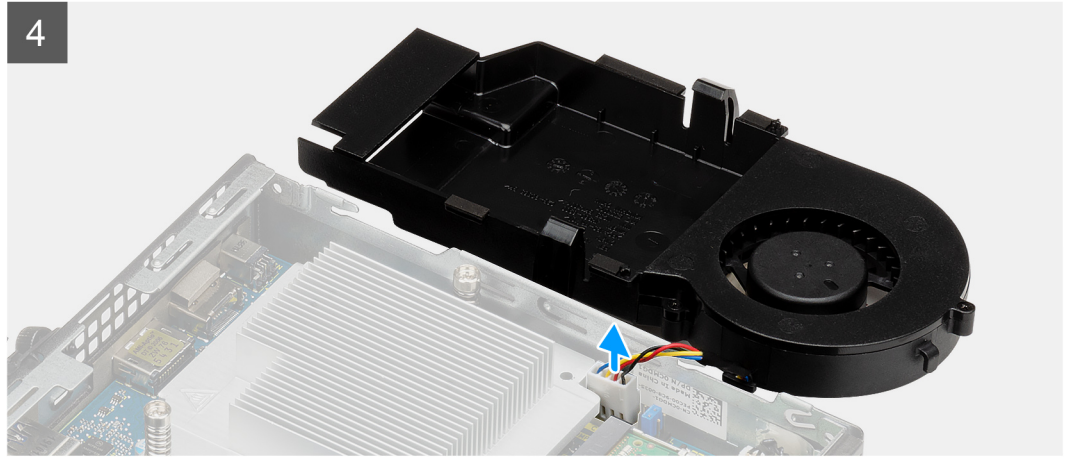
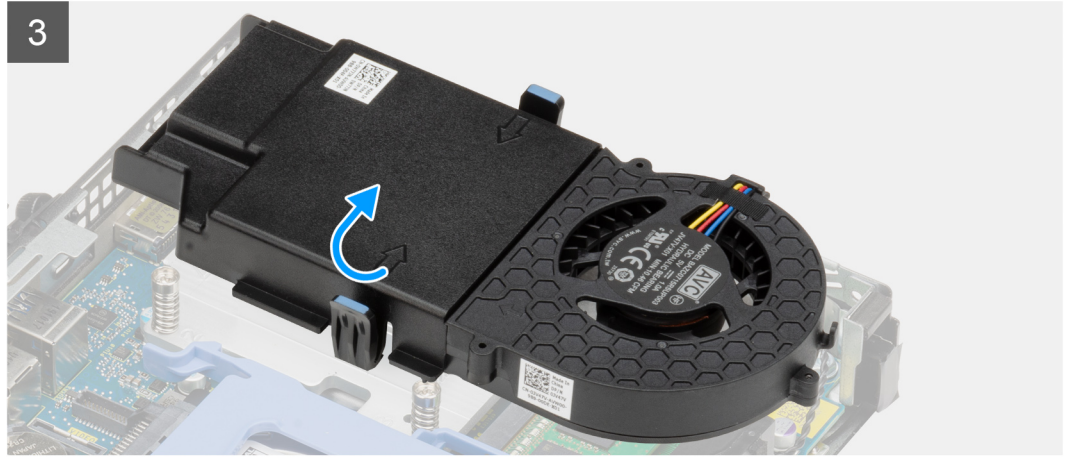
المتطلبات

1. اتبع الإجراء الوارد في قبل العمل داخل جهاز الكمبيوتر الخاص بك.
2. قم بإزالة الغطاء الجانبي.

عن المهمة

توضح الصور التالية موقع مجموعة المروحة وتقدم تمثيلاً مرئياً لإجراء الإزالة.





الخطوات

1. أخرج كابل مكبر الصوت من دليل التوجيه الموجود على مجموعة المروحة.
2. اضغط على الألسنة الزرقاء الموجودة في كلا جانبي المروحة، ثم قم بإزاحتها لرفع المروحة لتحريرها من النظام.
3. اقلب مجموعة المروحة.
4. افصل كابل المروحة عن الموصل الموجود على لوحة النظام. ارفع مجموعة المروحة خارج النظام.

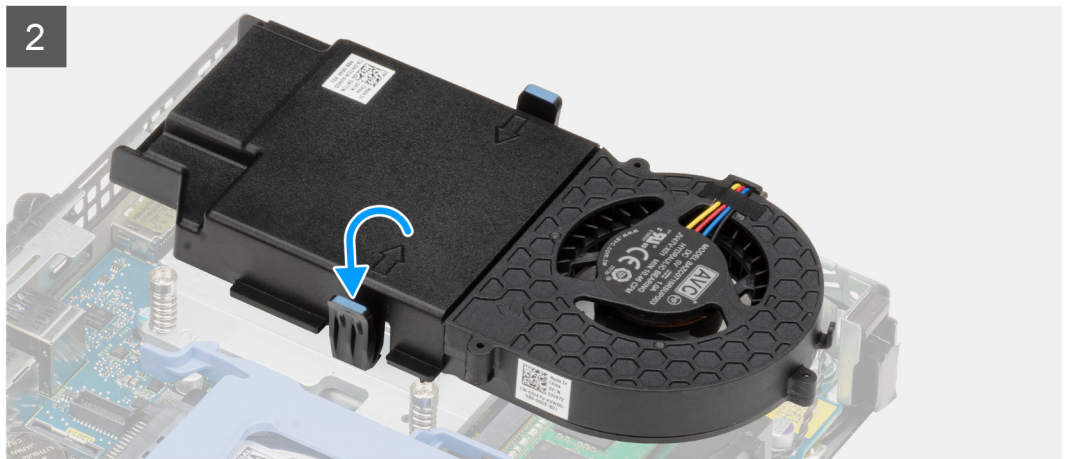
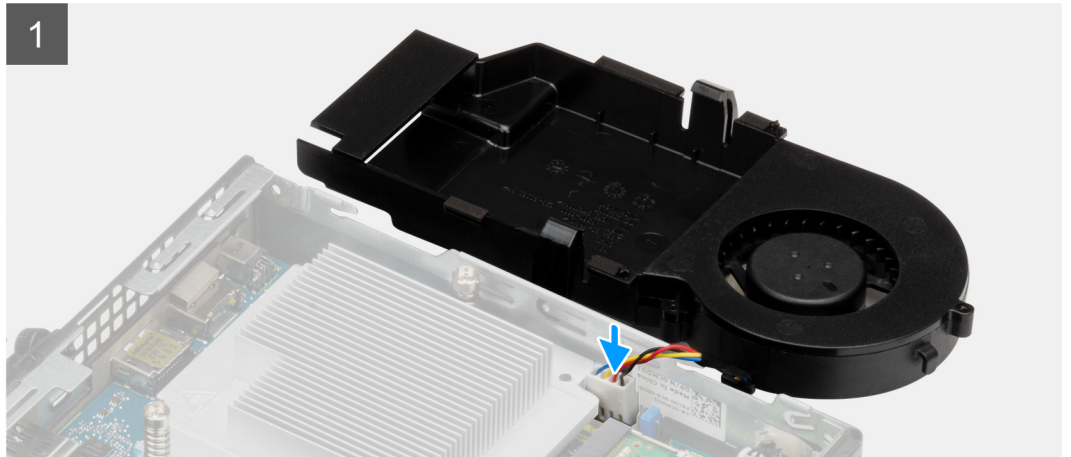
تركيب مجموعة المروحة

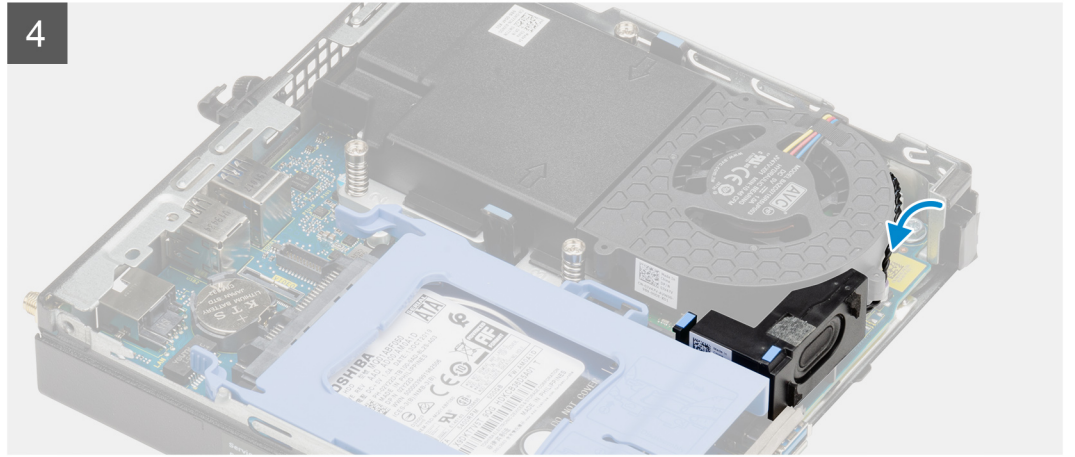
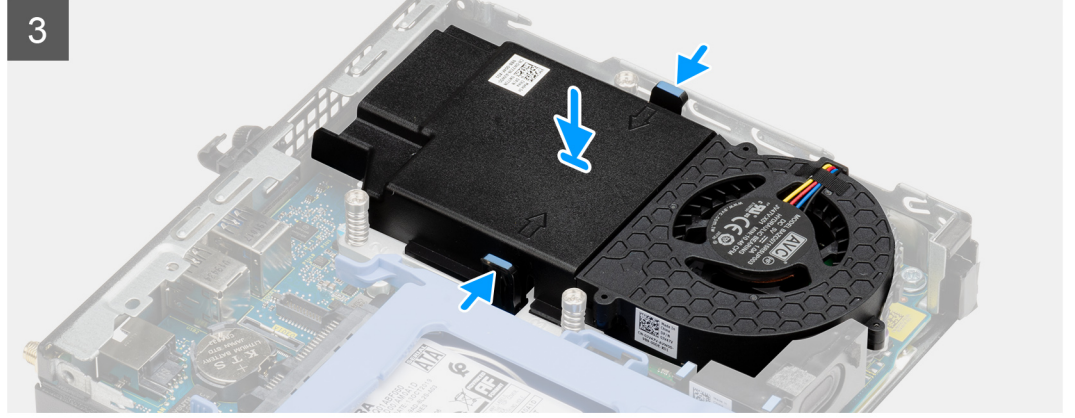
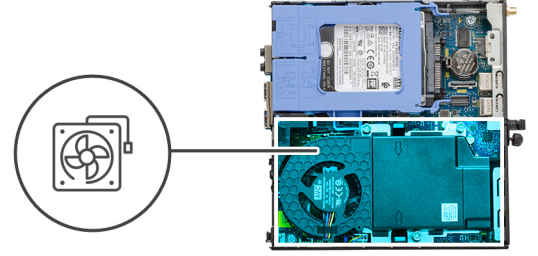
المتطلبات

إذا كنت بصدد استبدال أحد المكونات، فقم بإزالة المكون الموجود قبل تنفيذ إجراء التركيب.

عن المهمة

توضح الصور التالية موقع مجموعة المروحة وتقدم تمثيلاً مرئياً لإجراء الإزالة.





الخطوات

1. قم بتوصيل كابل المروحة بالموصل الموجود في لوحة النظام.
2. اقلب مجموعة المروحة.
3. اضغط على لسان التحرير الموجود في مجموعة المروحة، وضعه في النظام حتى يستقر في مكانه.
4. قم بتوجيه كابل مكبر الصوت عبر أدلة التوجيه الموجودة على مجموعة المروحة.

الخطوات التالية

1. قم بتركيب الغطاء الجانبي.
2. اتبع الإجراء الوارد في بعد العمل داخل جهاز الكمبيوتر الخاص بك.

بطاقة الشبكة المحلية اللاسلكية (WLAN)

إزالة بطاقة WLAN

المتطلبات

1. اتبع الإجراء الوارد في قبل العمل داخل جهاز الكمبيوتر الخاص بك.

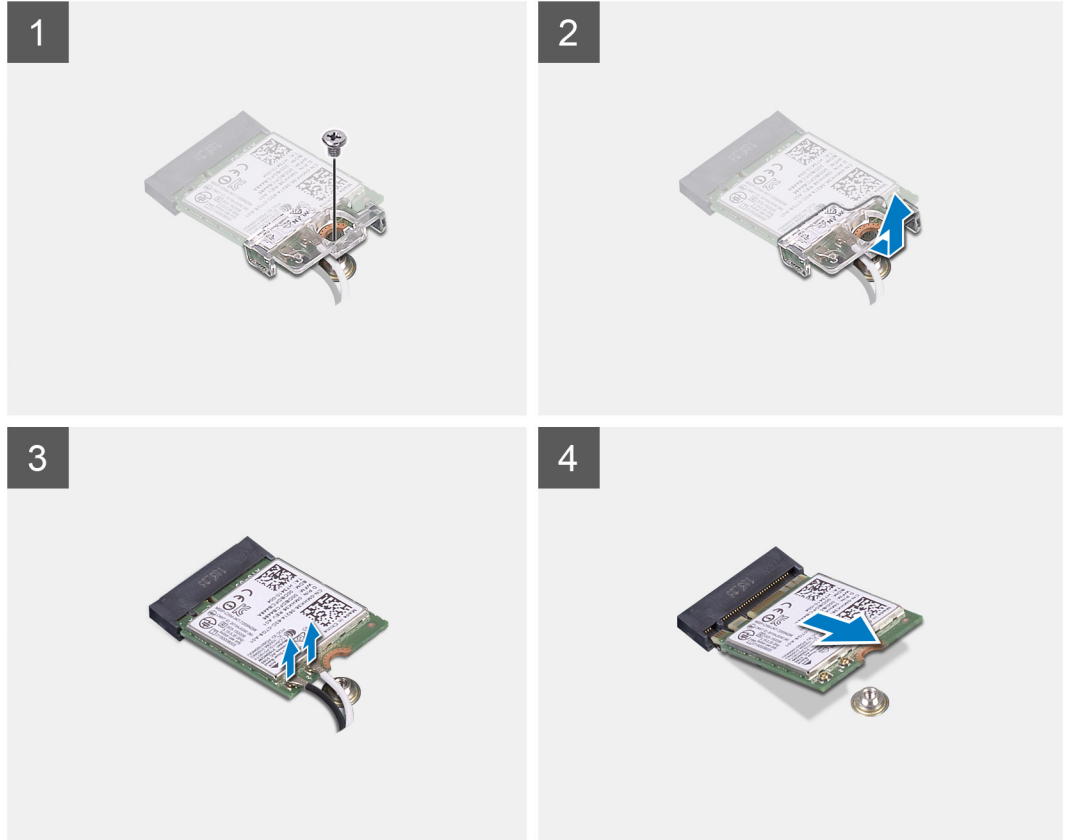
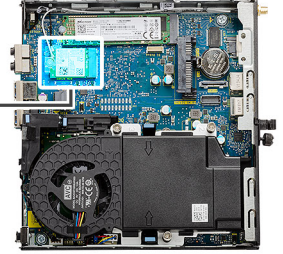
2. قم بإزالة الغطاء الجانبي.
3. قم بإزالة مجموعة محرك الأقراص الثابتة.

عن المهمة

توضح الصور التالية موقع بطاقة الاتصال اللاسلكي وتقدم تمثيلاً مرئياً لإجراء الإزالة.



1x
M2x3.5



الخطوات

1. قم بإزالة المسمار اللولبي (M2x3.5) الذي يثبت حامل بطاقة WLAN في لوحة النظام.
2. قم بإزاحة حامل بطاقة WLAN بعيداً عن بطاقة WLAN.
3. افصل كابلات الهوائي عن بطاقة WLAN.
4. قم بإزاحة بطاقة WLAN وإزالتها من الموصل الموجود على لوحة النظام.

تركيب بطاقة WLAN

المتطلبات

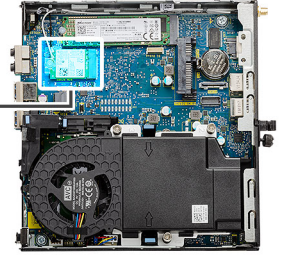
إذا كنت بصدد استبدال أحد المكونات، فقم بإزالة المكون الموجود قبل تنفيذ إجراء التركيب.

عن المهمة

توضح الصورة التالية موقع بطاقة الاتصال اللاسلكي وتقدم تمثيلاً مرئياً لإجراء التركيب.



1x
M2x3.5



الخطوات

1. صل كابلات الهوائي ببطاقة WLAN.
يقدم الجدول التالي نظام ألوان كابل الهوائي لبطاقة WLAN في الكمبيوتر الخاص بك.

جدول 2. نظام ألوان كابلات الهوائي

لون كابل الهوائي	الموصلات الموجودة في البطاقة اللاسلكية
أبيض	الكابل الرئيسي (مثلث أبيض)
أسود	الكابل الإضافي (مثلث أسود)

2. ضع حامل بطاقة WLAN لتثبيت كابلات الهوائي.
3. قم بمحاذاة السن الموجود في بطاقة WLAN مع اللسان الموجود في فتحة بطاقة WLAN. قم بإدخال بطاقة WLAN في الموصل الموجود في لوحة النظام.
4. أعد وضع المسمار اللولبي (M2x3.5) لتثبيت حامل بطاقة WLAN في بطاقة WLAN.

الخطوات التالية

1. قم بتركيب مجموعة محرك الأقراص الثابتة.
2. قم بتركيب الغطاء الجانبي.
3. اتبع الإجراء الوارد في بعد العمل داخل جهاز الكمبيوتر الخاص بك.

المشتت الحراري

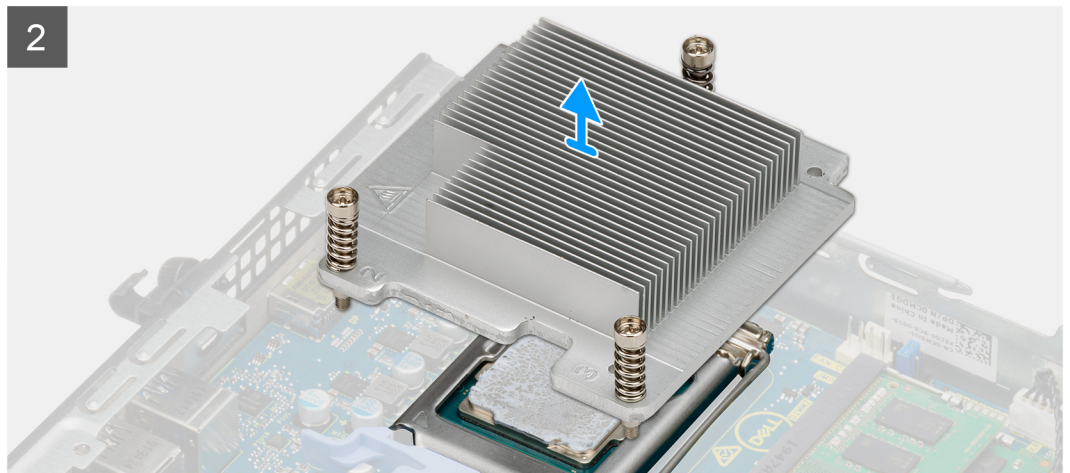
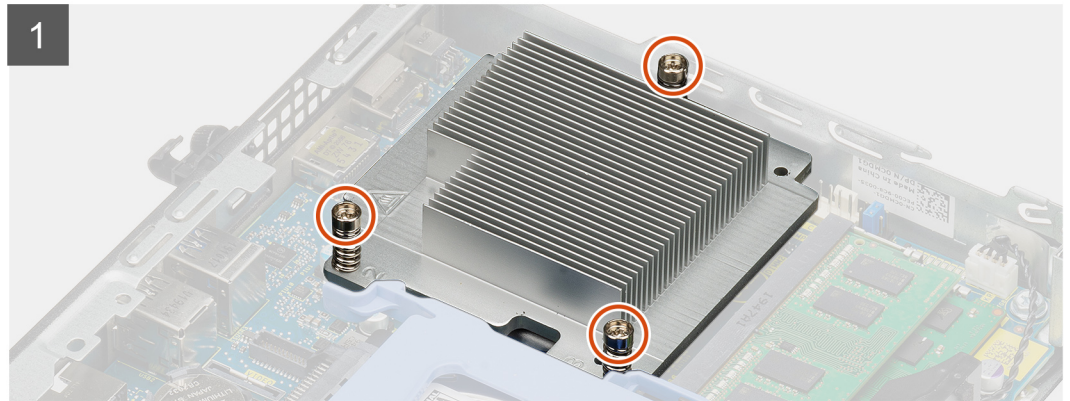
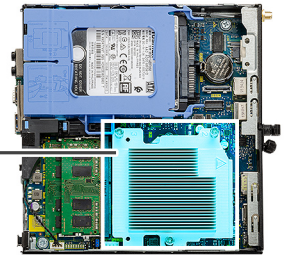
إزالة المشتت الحراري

المتطلبات

1. اتبع الإجراء الوارد في قبل العمل داخل جهاز الكمبيوتر الخاص بك.
2. قم بإزالة الغطاء الجانبي.
3. قم بإزالة مجموعة المروحة.

عن المهمة

توضح الصور التالية موقع المشتت الحراري وتقدم تمثيلاً مرئياً لإجراء الإزالة.



الخطوات

1. قم بفك مسامير التثبيت اللولبية الثلاثة التي تثبت المشتت الحراري في النظام.
ملاحظة: قم بفك المسمار اللولبي بالترتيب التسلسلي (1، 2، 3) كما هو مطبوع على المشتت الحراري.
2. ارفع المشتت الحراري عن لوحة النظام.

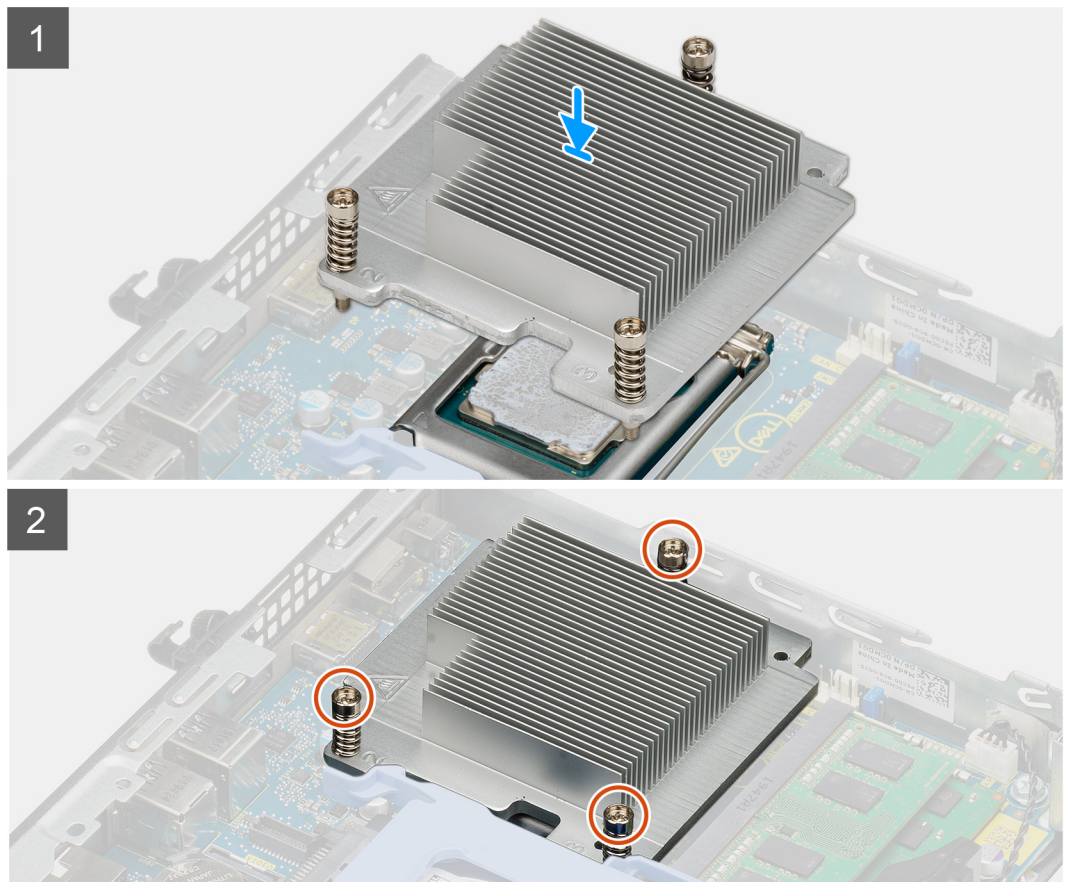
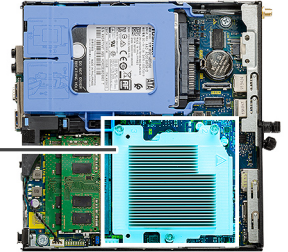
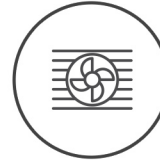
تركيب المشتت الحراري

المتطلبات

إذا كنت بصدد استبدال أحد المكونات، فقم بإزالة المكون الموجود قبل تنفيذ إجراء التركيب.

عن المهمة

توضح الصورة التالية موقع المشتت الحراري وتقدم تمثيلاً مرئياً لإجراء التركيب.



الخطوات

1. قم بمحاذاة المسامير اللولبية للمشتت الحراري مع الحوامل الموجودة في لوحة النظام، ثم ضع المشتت الحراري في المعالج.
 2. قم بإحكام ربط مسامير التثبيت المثبتة للمشتت الحراري بلوحة النظام.
- ملاحظة:** أحكم ربط المسامير اللولبية بالترتيب التسلسلي (1، 2، 3) كما هو مطبوع على المشتت الحراري.

الخطوات التالية

1. قم بتركيب مجموعة المروحة.
2. قم بتركيب الغطاء الجانبي.
3. اتبع الإجراء الوارد في بعد العمل داخل جهاز الكمبيوتر الخاص بك.

البطارية الخلية المصغرة

إزالة البطارية الخلية المصغرة

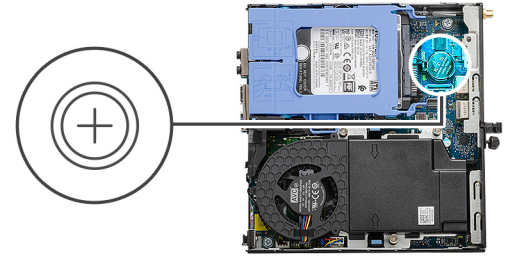
المتطلبات

1. اتبع الإجراء الوارد في قبل العمل داخل جهاز الكمبيوتر الخاص بك.
2. قم بإزالة الغطاء الجانبي.

ملاحظة: تؤدي إزالة البطارية الخلية المصغرة إلى إعادة تعيين إعدادات برامج إعداد نظام الإدخال والإخراج الأساسي (BIOS) إلى الإعدادات الافتراضية. يُوصى بالانتباه إلى إعدادات برنامج إعداد نظام الإدخال والإخراج الأساسي (BIOS) قبل إزالة البطارية الخلية المصغرة.

عن المهمة

توضح الصور التالية موقع البطارية الخلية المصغرة وتقدم تمثيلاً مرئيًا لإجراء الإزالة.



الخطوات

1. باستخدام مخطاط بلاستيكي، ارفع البطارية الخلية المصغرة برفق خارج مقبس البطارية الموجود على لوحة النظام.
2. قم بإزالة البطارية الخلية المصغرة خارج النظام.

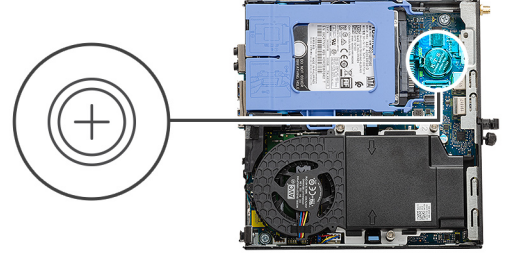
تركيب البطارية الخلية المصغرة

المتطلبات

إذا كنت بصدد استبدال أحد المكونات، فقم بإزالة المكون الموجود قبل تنفيذ إجراء التركيب.

عن المهمة

توضح الصورة التالية موقع البطارية الخلية المصغرة وتقدم تمثيلاً مرئيًا لإجراء التركيب.



الخطوات

1. أدخل البطارية مع مواجهة الجانب الموجب المحدد برمز علامة زائد [+] للأعلى، ثم أدخلها تحت أسنة التثبيت عند الجانب الموجب من الموصل.
2. اضغط البطارية لأسفل في الموصل حتى تستقر في مكانها.

الخطوات التالية

1. قم بتركيب الغطاء الجانبي.
2. اتبع الإجراء الوارد في بعد العمل داخل جهاز الكمبيوتر الخاص بك.

وحدة (وحدات) الذاكرة

إزالة وحدات الذاكرة

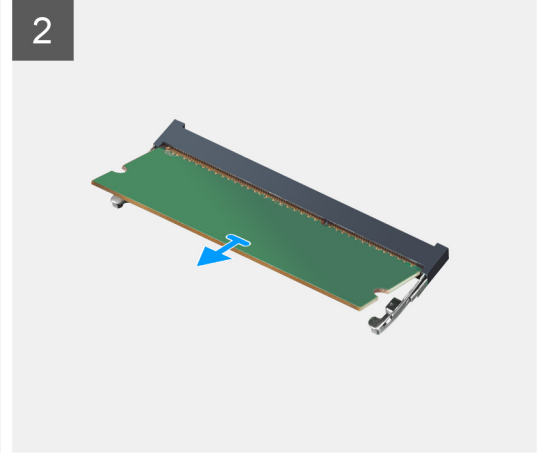
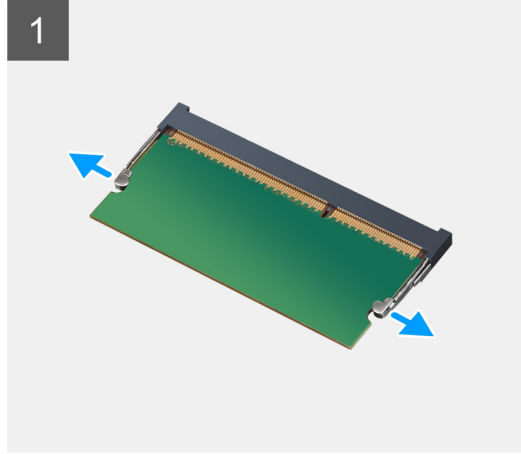
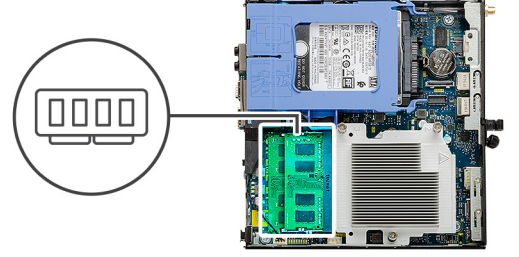
المتطلبات

1. اتبع الإجراء الوارد في قبل العمل داخل جهاز الكمبيوتر الخاص بك.
2. قم بإزالة الغطاء الجانبي.
3. قم بإزالة مجموعة المروحة.

عن المهمة

توضح الصور التالية موقع وحدات الذاكرة وتقدم تمثيلاً مرئياً لإجراء الإزالة.

تنبيه: لتجنب إتلاف وحدة الذاكرة، أمسك وحدة الذاكرة من الحواف. لا تقم بلمس المكونات الموجودة على وحدة الذاكرة.



الخطوات

1. اسحب مشابك التثبيت من وحدة الذاكرة حتى تبرز وحدة الذاكرة.
2. قم بإزاحة وإزالة وحدة الذاكرة من فتحة وحدة الذاكرة.

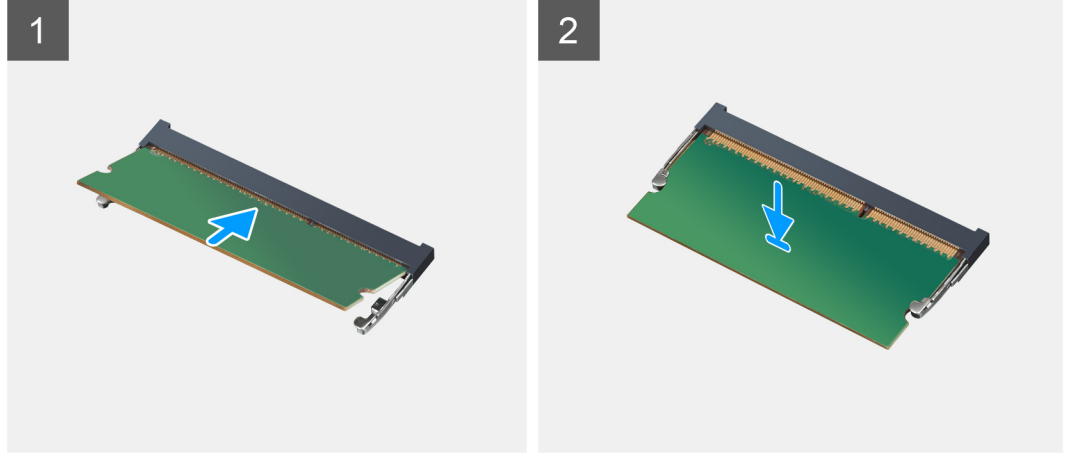
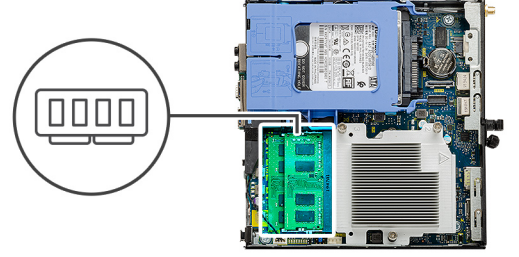
تركيب وحدات الذاكرة

المتطلبات

إذا كنت بصدد استبدال أحد المكونات، فقم بإزالة المكون الموجود قبل تنفيذ إجراء التركيب.

عن المهمة

توضح الصور التالية موقع وحدات الذاكرة وتقدم تمثيلاً مرئياً لإجراء التركيب.



الخطوات

1. قم بمحاذاة الفتحة الموجودة في وحدة الذاكرة مع اللسان الموجود في فتحة وحدة الذاكرة.
2. قم بإزاحة وحدة الذاكرة بثبات إلى داخل الفتحة بزاوية، واضغط على وحدة الذاكرة حتى تستقر في مكانها.
3. **ملاحظة:** إذا لم تسمع صوت استقرار وحدة الذاكرة في موضعها، فقم بإزالتها وإعادة تركيبها.

الخطوات التالية

1. قم بتركيب مجموعة المروحة.
2. قم بتركيب الغطاء الجانبي.
3. اتبع الإجراء الوارد في بعد العمل داخل جهاز الكمبيوتر الخاص بك.

مكبر الصوت

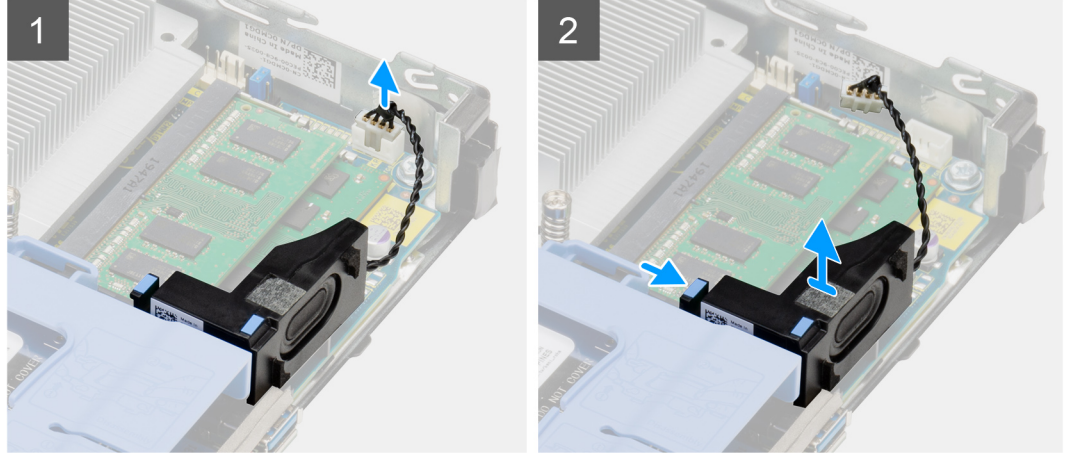
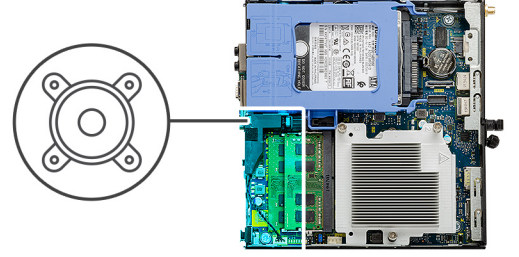
إزالة مكبر الصوت

المتطلبات

1. اتبع الإجراء الوارد في قبل العمل داخل جهاز الكمبيوتر الخاص بك.
2. قم بإزالة الغطاء الجانبي.
3. قم بإزالة مجموعة المروحة.

عن المهمة

توضح الصورة التالية موقع مكبر الصوت وتقدم تمثيلاً مرئياً لإجراء الإزالة.



الخطوات

1. افصل كابل مكبر الصوت من لوحة النظام.
2. اضغط على لسان التحرير وارفع مكبر الصوت مع الكابل عن لوحة النظام.

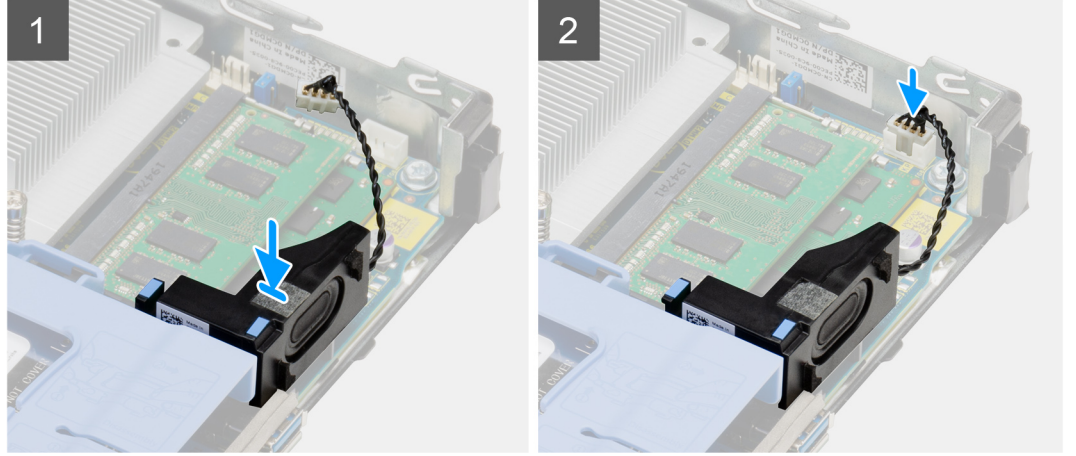
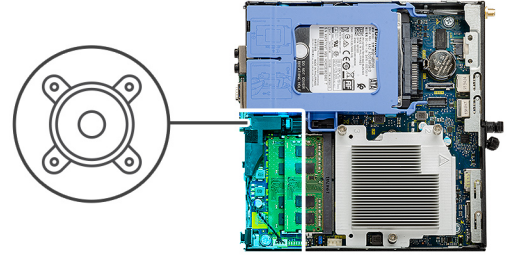
تركيب مكبر الصوت

المتطلبات

إذا كنت بصدد استبدال أحد المكونات، فقم بإزالة المكون الموجود قبل تنفيذ إجراء التركيب.

عن المهمة

توضح الصورة التالية موقع مكبرات الصوت وتقدم تمثيلاً مرئياً لإجراء التركيب.



الخطوات

1. قم بمحاذاة مكبر الصوت وإدخاله في الفتحة واضغط عليه حتى يستقر لسان التحرير في مكانه.
2. قم بتوصيل كابل مكبر الصوت بلوحة النظام.

الخطوات التالية

1. قم بتركيب مجموعة المروحة.
2. قم بتركيب الغطاء الجانبي.
3. اتبع الإجراء الوارد في بعد العمل داخل جهاز الكمبيوتر الخاص بك.

وحدات الإدخال/الإخراج الاختيارية (DP/VGA/HDMI/Type C/تسلسلي)

إزالة وحدات الإدخال/الإخراج الاختيارية (منفذ من النوع C / منفذ HDMI/منفذ VGA/منفذ DP/منفذ تسلسلي)

المتطلبات

1. اتبع الإجراء الوارد في قبل العمل داخل جهاز الكمبيوتر الخاص بك.
2. قم بإزالة الغطاء الجانبي.

عن المهمة

توضح الصور التالية موقع وحدات الإدخال/الإخراج الاختيارية وتقدم تمثيلاً مرئياً لإجراء الإزالة.

الخطوات

1. قم بإزالة المسامير اللولبيين (M3X3) المثبتين لوحدة الإدخال/الإخراج الاختيارية في هيكل الكمبيوتر.
2. افصل كابل وحدة الإدخال والإخراج عن الموصل الموجود على لوحة النظام.
3. قم بإزالة وحدة الإدخال/الإخراج من الكمبيوتر.

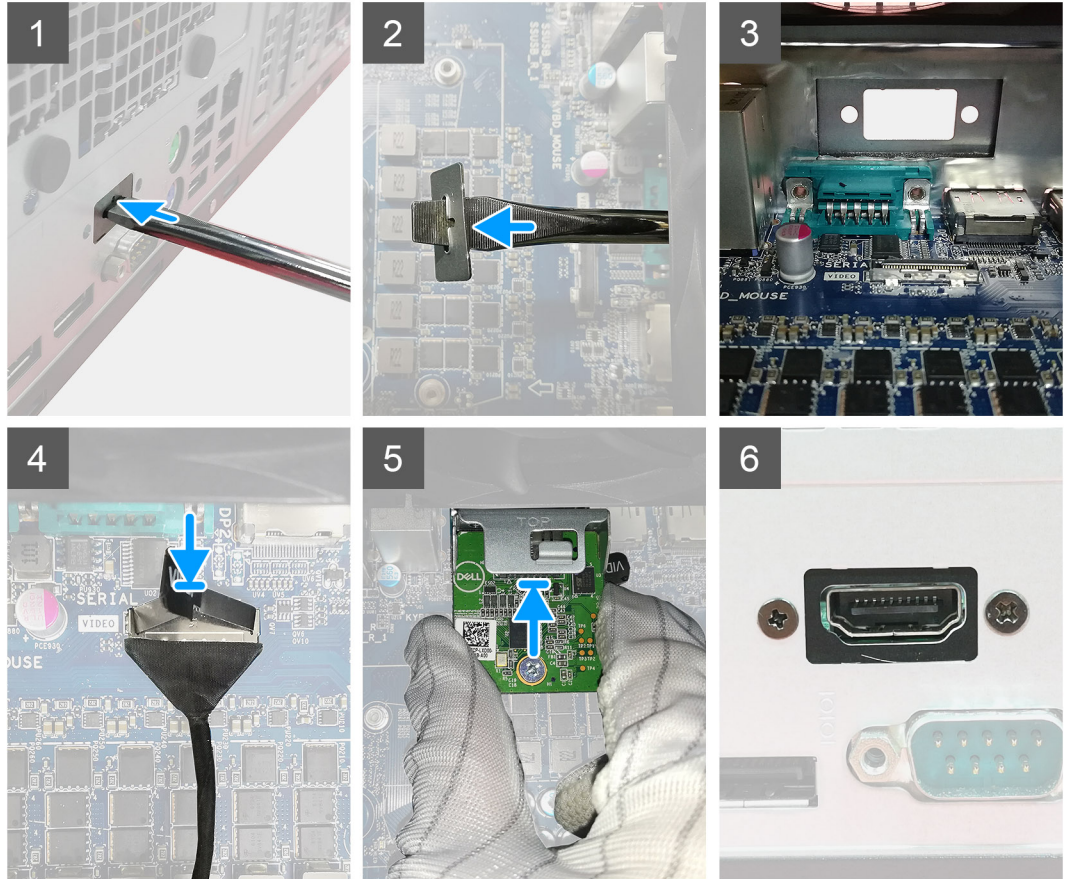
تركيب وحدات الإدخال/الإخراج الاختيارية (منفذ من النوع C / منفذ HDMI/منفذ VGA/منفذ DP/منفذ تسلسلي)

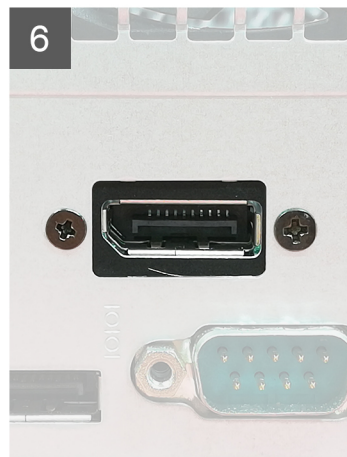
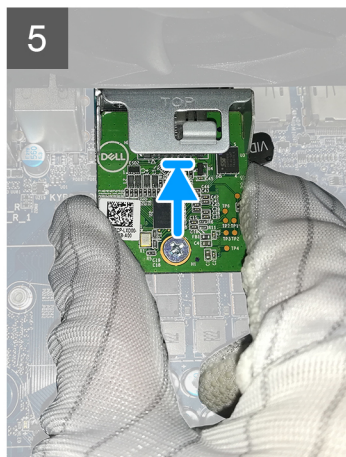
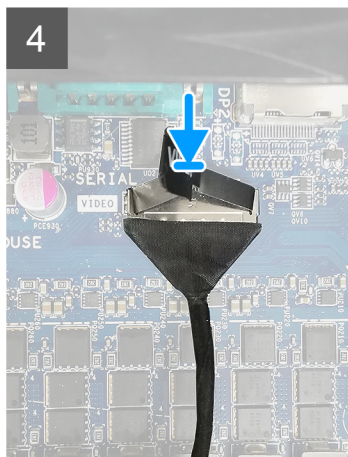
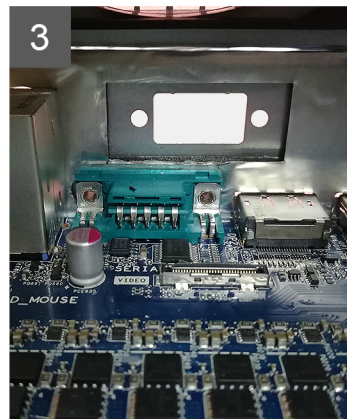
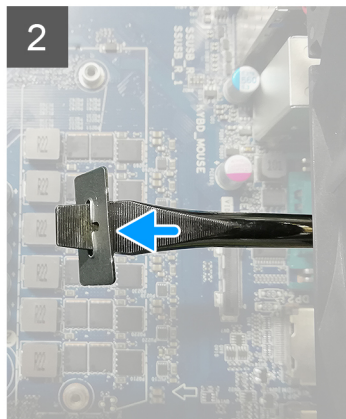
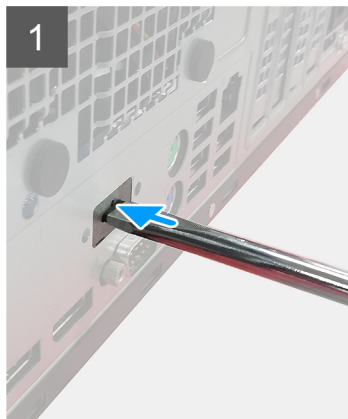
المتطلبات

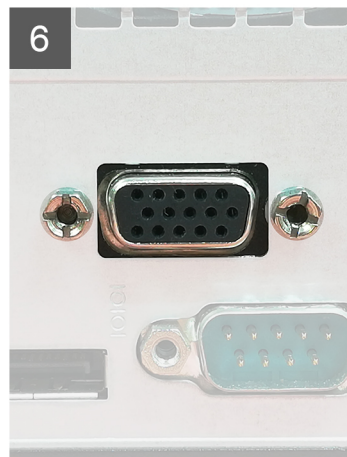
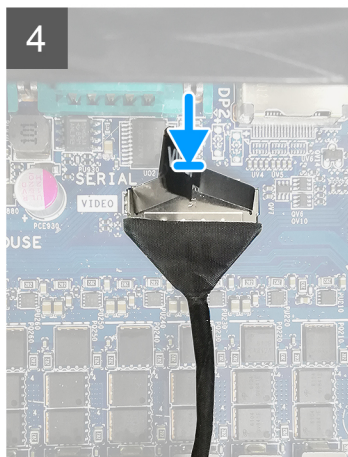
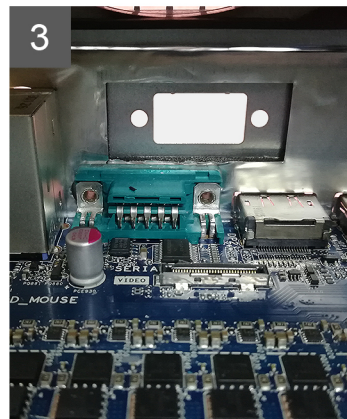
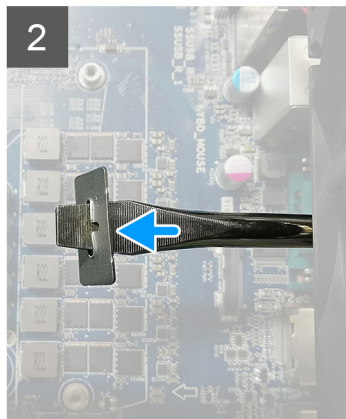
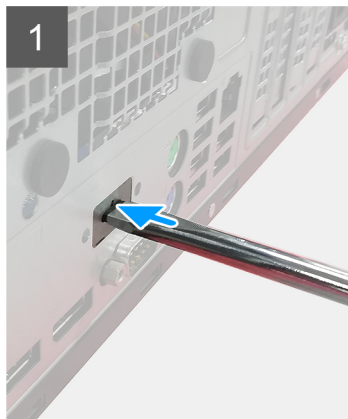
إذا كنت بصدد استبدال أحد المكونات، فقم بإزالة المكون الموجود قبل تنفيذ إجراء التركيب.

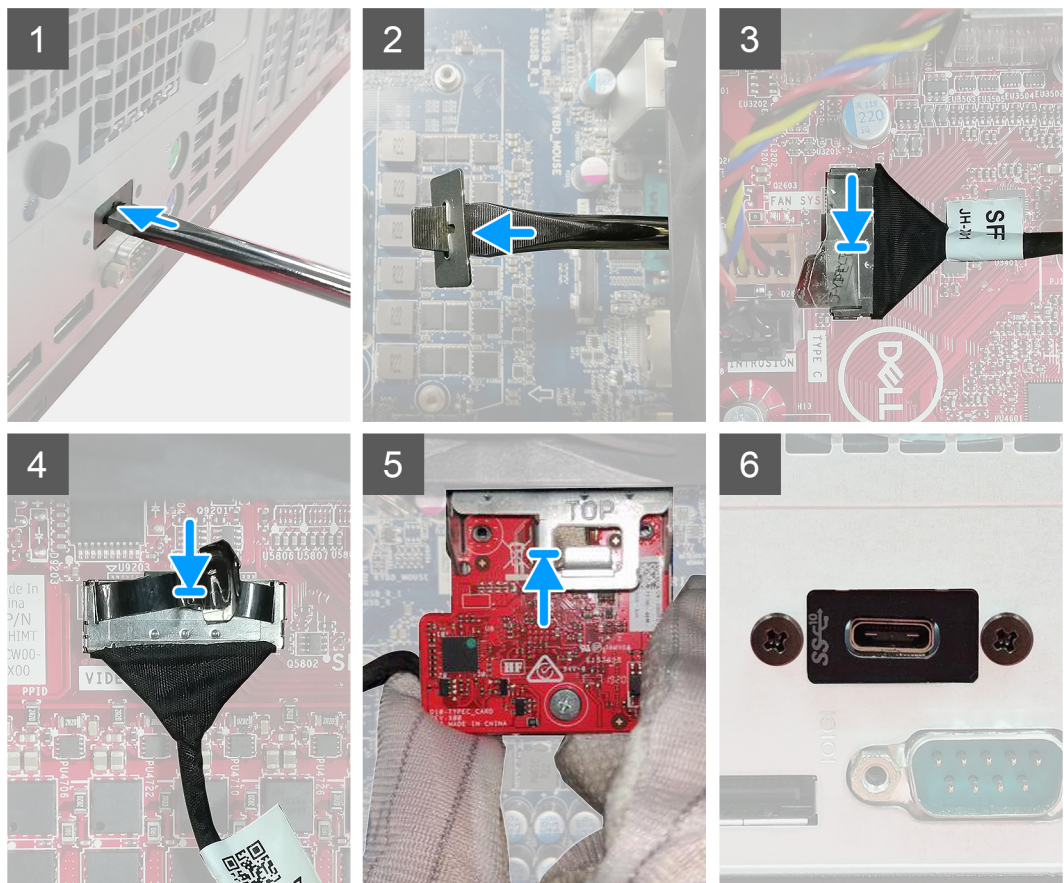
عن المهمة

توضح الصور التالية موقع لوحة النظام وتقدم تمثيلاً مرئياً لإجراء التركيب.









الخطوات

1. لإزالة الدعامة المعدنية الوهمية، أدخل مفكاً لولبياً مسطح الرأس في فتحة الدعامة. ادفع الدعامة لتحريرها، ثم ارفع الدعامة خارج النظام. **ملاحظة:** ينطبق ذلك في حالة ترقية النظام أو إضافة أي من منافذ الفيديو الاختيارية. لا ينطبق ذلك في حالة استبدال وحدة معينة.
2. أدخل وحدة الإدخال/الإخراج الاختيارية (منفذ من النوع C/منفذ HDMI/منفذ VGA/منفذ DP/منفذ تسلسلي) في الفتحة الخاصة بها من داخل جهاز الكمبيوتر.
3. قم بتوصيل كابل وحدة الإدخال/الإخراج بالموصل الموجود في لوحة النظام.
4. أعد وضع المسمارين اللولبيين (M3X3) لتثبيت وحدة الإدخال/الإخراج الاختيارية في النظام.

الخطوات التالية

1. قم بتركيب الغطاء الجانبي.
2. اتبع الإجراء الوارد في بعد العمل داخل جهاز الكمبيوتر الخاص بك.

المعالج

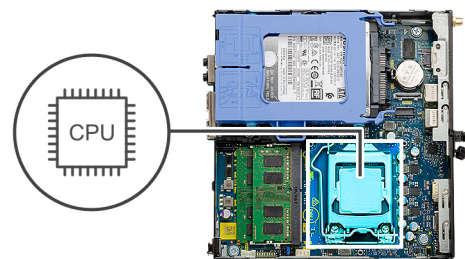
إزالة المعالج

المتطلبات

1. اتبع الإجراء الوارد في قبل العمل داخل جهاز الكمبيوتر الخاص بك.
2. قم بإزالة الغطاء الجانبي.
3. قم بإزالة مجموعة المروحة.
4. قم بإزالة المشتت الحراري.

عن المهمة

توضح الصور التالية موقع المعالج وتقدم تمثيلًا مرئيًا لإجراء الإزالة.



الخطوات

1. اضغط لأسفل وادفع ذراع التحرير بعيدًا عن المعالج لتحريره من لسان التثبيت.
2. ارفع الذراع لأعلى لرفع غطاء المعالج.

⚠تنبيه: عند إزالة المعالج، لا تلمس أيًا من السنون داخل المقبس أو تسمح بسقوط أي من الأجسام على السنون الموجودة في المقبس.

3. ارفع المعالج برفق عن مقبس المعالج.

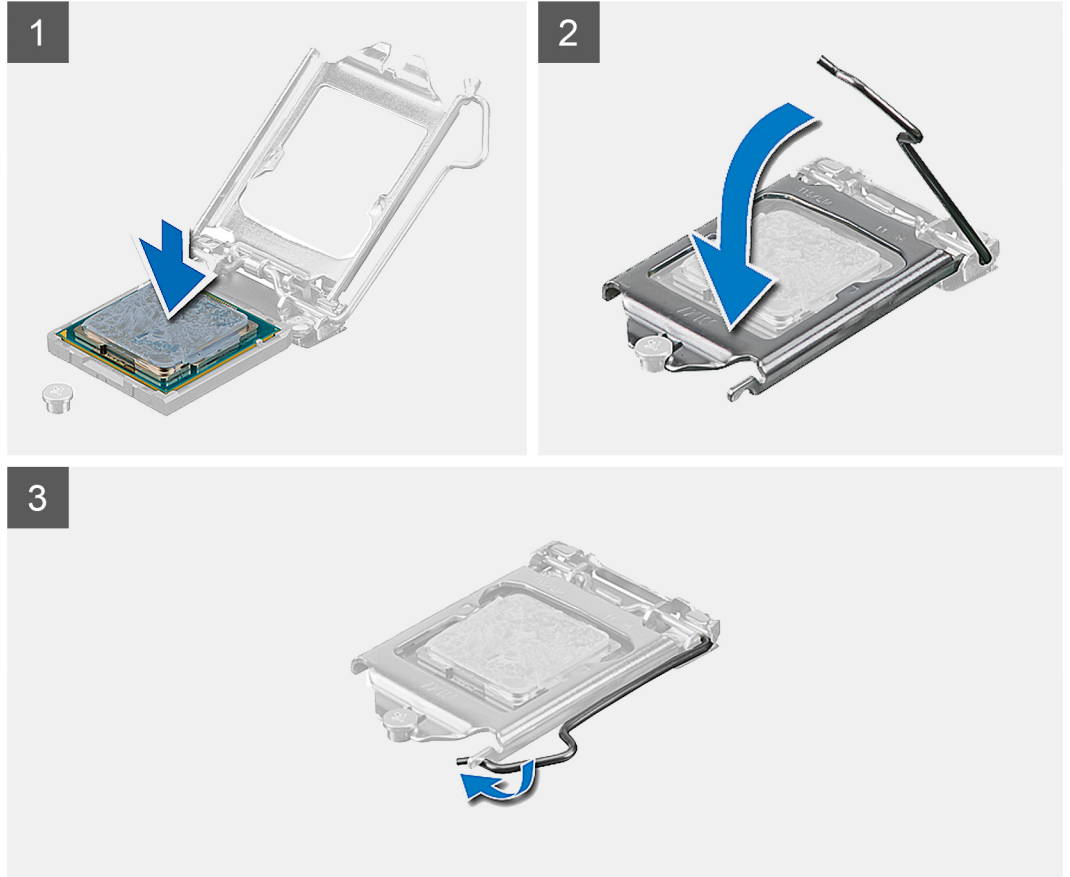
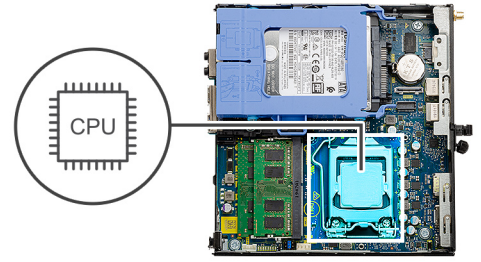
تركيب المعالج

المتطلبات

إذا كنت بصدد استبدال أحد المكونات، فقم بإزالة المكون الموجود قبل تنفيذ إجراء التركيب.

عن المهمة

توضح الصورة التالية موقع المعالج وتقدم تمثيلاً مرئياً لإجراء التركيب.



الخطوات

1. قم بمحاذاة زاوية المسمار-1 في المعالج مع زاوية المسمار 1 في مقبس المعالج، ثم ضع المعالج داخل مقبس المعالج. **ملاحظة:** يحتوي ركن السن 1 بالمعالج على مثلث يتحاذى مع المثلث الموجود بركن السن 1 في مقبس المعالج. عند وضع المعالج في مكانه بطريقة صحيحة، تتم محاذاة الأركان الأربعة جميعها على نفس الارتفاع. في حالة ارتفاع ركن أو أكثر من المعالج عن الأركان الأخرى، فهذا يعني أن المعالج غير مستقر في مكانه بشكل صحيح.

2. عند استقرار المعالج بشكل تام في الحاوية، قم بإغلاق غطاء المعالج.

3. اضغط مع الاستمرار على ذراع التحرير الموجود تحت لسان التثبيت وادفعه لقلبه.

الخطوات التالية

1. قم بتركيب المشتت الحراري.
2. قم بتركيب مجموعة المروحة.
3. قم بتركيب الغطاء الجانبي.
4. اتبع الإجراء الوارد في بعد العمل داخل جهاز الكمبيوتر الخاص بك.

لوحة النظام

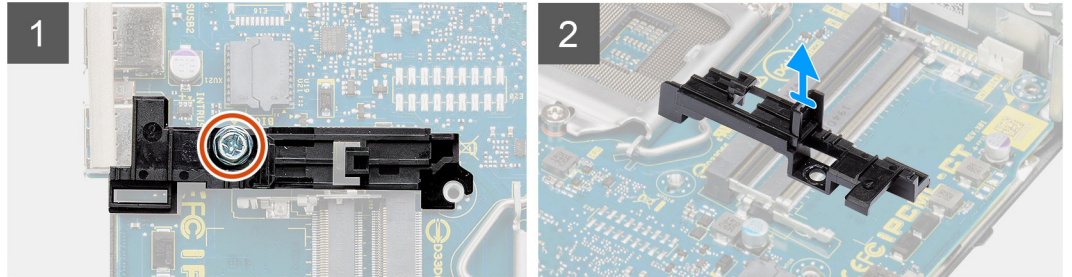
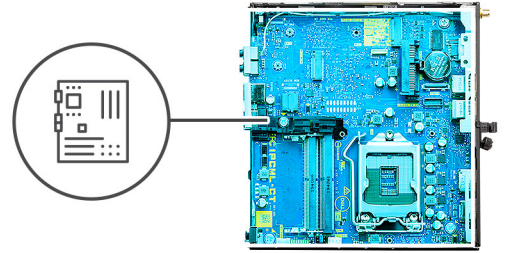
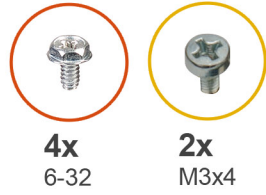
إزالة لوحة النظام

المتطلبات

1. اتبع الإجراء الوارد في قبل العمل داخل جهاز الكمبيوتر الخاص بك.
2. قم بإزالة الغطاء الجانبي.
3. قم بإزالة مجموعة محرك الأقراص الثابتة.
4. قم بإزالة محرك الأقراص المزود بذاكرة مصنوعة من مكونات صلبة.
5. إزالة بطاقة WLAN.
6. قم بإزالة مجموعة المروحة.
7. قم بإزالة المشتت الحراري.
8. قم بإزالة وحدات الذاكرة.
9. قم بإزالة مكبر الصوت.
10. قم بإزالة الإدخال/الإخراج الاختيارية.
11. قم بإزالة المعالج.

عن المهمة

توضح الصور التالية موقع لوحة النظام وتقدم تمثيلاً مرئياً لإجراء الإزالة.





الخطوات

1. قم بإزالة المسامير اللولبية (6-32) الذي يثبت حامل علبة محرك الأقراص الثابتة في لوحة النظام.
2. ارفع دعامة علبة محرك الأقراص الثابتة بعيدًا عن لوحة النظام.
3. قم بإزالة المسامير اللولبيين (M3x4) والمسامير اللولبية الثلاثة (6-32) المثبتة للوحة النظام في الهيكل.
4. ارفع لوحة النظام بعيدًا عن الهيكل.

تركيب لوحة النظام

المتطلبات

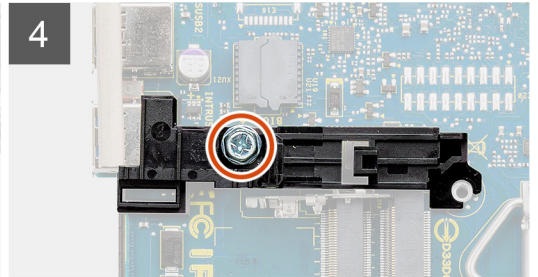
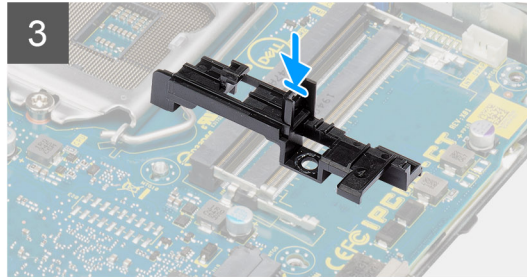
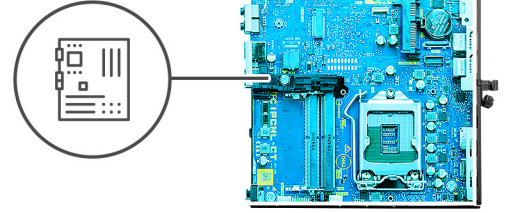
إذا كنت بصدد استبدال أحد المكونات، فقم بإزالة المكون الموجود قبل تنفيذ إجراء التركيب.

عن المهمة

توضح الصورة التالية موقع لوحة النظام وتقدم تمثيلًا مرئيًا لإجراء التركيب.

1





الخطوات

1. قم بمحاذاة لوحة النظام وإنزالها بالنظام حتى تكون الموصلات الموجودة في الجزء الخلفي من لوحة النظام محاذية مع الفتحات الموجودة في الهيكل وتكون فتحات المسامير اللولبية الموجودة في لوحة النظام محاذية مع العوازل الموجودة في النظام.
2. أعد وضع المسامير اللولبية (M3x4) والمسامير اللولبية الثلاثة (32-6) لتثبيت لوحة النظام في الهيكل.
3. قم بمحاذاة الفتحة الموجودة في دعامة علبة محرك الأقراص الثابتة مع لوحة النظام، ثم ضع علبة محرك الأقراص الثابتة في لوحة النظام.
4. أعد وضع المسامير اللولبية (32-6) لتثبيت دعامة علبة محرك الأقراص الثابتة في لوحة النظام.

الخطوات التالية

1. قم بتركيب المعالج.
2. قم بتركيب وحدة الإدخال/الإخراج الاختيارية.
3. قم بتركيب مكبرات الصوت.
4. قم بتركيب وحدات الذاكرة.
5. قم بتركيب المشتت الحراري.
6. قم بتركيب مجموعة المروحة.
7. قم بتركيب بطاقة WLAN.
8. قم بتركيب محرك الأقراص المزود بذاكرة مصنوعة من مكونات صلبة.
9. قم بتركيب مجموعة محرك الأقراص الثابتة.
10. قم بتركيب الغطاء الجانبي.
11. اتبع الإجراء الوارد في بعد العمل داخل جهاز الكمبيوتر الخاص بك.

برامج التشغيل والتنزيلات

عند استكشاف الأخطاء وإصلاحها، يوصى بقراءة المقالة القائمة على المعارف والأسئلة الشائعة حول برامج التشغيل والتنزيلات 000123347.

إعداد BIOS

تنبيه: ما لم تكن مستخدمًا متمكنًا للكمبيوتر، لا تقم بتغيير الإعدادات الموجودة في برنامج إعداد BIOS. قد تؤدي بعض التغييرات إلى جعل الكمبيوتر يعمل بشكل غير صحيح.

ملاحظة: بناءً على جهاز الكمبيوتر والأجهزة التي تم تركيبها، قد تظهر العناصر المدرجة في هذا القسم أو قد لا تظهر.

ملاحظة: قبل تغيير برنامج إعداد BIOS، يوصى بتدوين معلومات شاشة إعداد BIOS كمرجع في المستقبل.

استخدم برنامج إعداد BIOS للأغراض التالية:

- الحصول على معلومات حول الأجهزة المركبة بالكمبيوتر، مثل عدد وحدات ذاكرة الوصول العشوائي (RAM) وسعة محرك الأقراص الثابتة.
- تغيير معلومات تهيئة النظام.
- تعيين أو تغيير خيار يتم تحديده بمعرفة المستخدم، مثل كلمة مرور المستخدم، أو نوع محرك الأقراص الثابتة المركب، أو تمكين الأجهزة الأساسية أو تعطيلها.

نظرة عامة على نظام الإدخال والإخراج الأساسي (BIOS)

يقوم BIOS بإدارة تدفق البيانات بين نظام تشغيل جهاز الكمبيوتر والأجهزة المتصلة به مثل القرص الثابت ومهايئ الفيديو ولوحة المفاتيح والماوس والطابعة.

الدخول إلى برنامج إعداد BIOS

الخطوات

1. قم بتشغيل جهاز الكمبيوتر الخاص بك.
 2. اضغط على F2 أثناء اختبار التشغيل الذاتي POST للدخول إلى برنامج إعداد النظام.
- ملاحظة:** إذا طال انتظارك وظهر شعار نظام التشغيل، فواصل الانتظار حتى يظهر أمامك سطح المكتب. ثم أوقف تشغيل الكمبيوتر وحاول مرة أخرى.

مفاتيح التنقل

ملاحظة: بالنسبة لمعظم خيارات إعداد النظام، فإن التغييرات التي تقوم بها يتم تسجيلها ولكن لا تسري حتى تعيد تشغيل النظام.

جدول 3. مفاتيح التنقل

المفاتيح	النتقل
السهم لأعلى	ينتقل إلى الحقل السابق.
السهم لأسفل	ينتقل إلى الحقل التالي.
Enter	يتيح لك إمكانية تحديد قيمة في الحقل المحدد (في حالة تطبيقه) أو اتباع الارتباط الموجود في الحقل.
شريط المسافة	تتيح توسيع أو طي قائمة منسدلة، في حالة استخدامها.
علامة التبويب	تنتقل إلى منطقة التركيز التالية. ملاحظة: بالنسبة لمستعرض الرسومات القياسية فقط.
Esc	للانتقال إلى الصفحة السابقة حتى تعرض الشاشة الرئيسية. يؤدي الضغط على المفتاح Esc في الشاشة الرئيسية إلى عرض رسالة تطالبك بحفظ أي تغييرات غير محفوظة وإعادة تشغيل النظام.

قائمة تمهيد لمره واحده

للدخول إلى قائمة التمهيد لمره واحدة، قم بتشغيل جهاز الكمبيوتر الخاص بك، ثم اضغط على F12 فوراً.

ملاحظة: يوصى بإيقاف تشغيل جهاز الكمبيوتر إذا كان قيد التشغيل.

تعرض قائمة التمهيد التي تظهر لمره واحدة الأجهزة التي يمكنك التمهيد منها متضمنة خيار التشخيص. خيارات قائمة التمهيد هي:

- محرك الأقراص القابلة للإزالة (في حالة توفره)
- محرك أقراص STXXXX (في حالة توفره)
- **ملاحظة:** يشير XXX إلى رقم محرك أقراص SATA.
- محرك أقراص ضوئية (في حالة توفره)
- محرك أقراص ثابتة SATA (في حالة توفره)
- التشخيصات

يعرض أيضاً تسلسل التمهيد الخيار الخاص بالوصول إلى شاشة ضبط النظام.

خيارات إعداد النظام

ملاحظة: بناءً على جهاز الكمبيوتر والأجهزة التي تم تركيبها فيه، قد تظهر العناصر المدرجة في هذا القسم أو قد لا تظهر.

خيارات عامة

جدول 4. عام

الخيار	الوصف
معلومات النظام	تعرض المعلومات التالية: <ul style="list-style-type: none"> ● معلومات النظام: تعرض إصدار نظام الإدخال والإخراج الأساسي (BIOS)، ورمز الخدمة، ورمز الأصل، ورمز الملكية، وتاريخ التصنيع، وتاريخ الملكية، ورمز الخدمة السريعة. ● معلومات الذاكرة: تعرض الذاكرة المثبتة، والذاكرة المتاحة، وسرعة الذاكرة، ووضع قنوات الذاكرة، وتقنية الذاكرة، وحجم DIMM 1، وحجم DIMM 2. ● معلومات PCI: تعرض الفتحة Slot1_M.2، والفتحة Slot2_M.2. ● معلومات المعالج: تعرض نوع المعالج، وعدد المراكز، ومعرف المعالج، والساعة الحالية، والسرعة، والحد الأدنى لسرعة الساعة، والحد الأقصى لسرعة الساعة، وذاكرة التخزين المؤقت من المستوى الثاني للمعالج، وذاكرة التخزين المؤقت من المستوى الثالث للمعالج، و JHT Capable، والتقنية ذات 64 بت. ● معلومات الجهاز: تعرض محرك الأقراص SATA-0، ومحرك الأقراص SSD-2 من نوع M.2 PCIe، وعنوان MAC لوحدة LOM، ووحدة التحكم في الفيديو، ووحدة التحكم في الصوت، وجهاز Wi-Fi، وجهاز Bluetooth.
تسلسل التمهيد	يتيح لك إمكانية تحديد الترتيب الذي يحاول الكمبيوتر من خلاله العثور على نظام تشغيل من الأجهزة المحددة في هذه القائمة.
أمان مسار التمهيد عبر UEFI	يتحكم هذا الخيار في مطالبة المستخدم بإدخال كلمة مرور المسؤول عند تمهيد مسار تمهيد UEFI من قائمة تمهيد F12.
التاريخ/الوقت	يتيح لك إمكانية ضبط إعدادات التاريخ والوقت. ينتقل إلى تاريخ النظام، ويسري تأثير الوقت على الفور.

معلومات النظام

جدول 5. تهيئة النظام

الخيار	الوصف
بطاقة NIC المدمجة	يتيح لك التحكم في وحدة التحكم في الشبكة المحلية (LAN) المدمجة. لا يتم تحديد الخيار "تمكين مجموعة الشبكة UEFI" بشكل افتراضي. الخيارات هي: <ul style="list-style-type: none"> ● معطل ● ممكن ● ممكن مع PXE (الإعداد الافتراضي)
	ملاحظة: بناءً على جهاز الكمبيوتر والأجهزة الخاصة به التي تم تركيبها، قد تظهر العناصر المدرجة في هذا القسم أو قد لا تظهر.

جدول 5. تهيئة النظام (يتبع)

الخيار	الوصف
تشغيل محرك أقراص SATA	يسمح لك بتهيئة وضع تشغيل وحدة التحكم في محرك الأقراص الثابتة المدمجة. <ul style="list-style-type: none"> ● معطل = تكون وحدات تحكم SATA مخفية ● AHCI = تتم تهيئة SATA لوضع AHCI ● RAID ON = يتم تكوين SATA لدعم وضع RAID (يتم تحديد هذا الخيار بشكل افتراضي)
محركات الأقراص	يتيح لك تمكين أو تعطيل محركات الأقراص العديدة المدمجة: <ul style="list-style-type: none"> ● SATA-0 (ممكّن افتراضياً) ● M.2 PCIe SSD-0 (ممكّن افتراضياً)
Smart Reporting	يتحكم هذا الحقل في الإبلاغ عن أخطاء محرك الأقراص الثابتة للمحركات المدمجة أثناء بدء تشغيل النظام. يتم تعطيل تمكين خيار تقارير SMART بشكل افتراضي.
تهيئة منفذ USB	تسمح لك بتمكين أو تعطيل وحدة تحكم USB المدمجة لـ: <ul style="list-style-type: none"> ● Enable USB Boot Support (تمكين دعم تمهيد USB) ● تمكين منافذ USB الأمامية ● تمكين منافذ USB الخلفية يتم تمكين جميع الخيارات بشكل افتراضي.
تكوين منفذ USB الأمامي	تتيح لك تمكين أو تعطيل منافذ USB الأمامية. يتم تمكين جميع المنافذ بشكل افتراضي.
تكوين منفذ USB الخلفي	يتيح لك تمكين أو تعطيل منافذ USB الخلفية. يتم تمكين جميع المنافذ بشكل افتراضي.
الصوت	يسمح لك هذا الخيار بتمكين أو تعطيل وحدة التحكم المدمجة. يتم تحديد الخيار تمكين الصوت بشكل افتراضي. <ul style="list-style-type: none"> ● تمكين الميكروفون ● تمكين مكبر الصوت الداخلي يتم تحديد كلا الخيارين بشكل افتراضي.
صيانة مرشح الأتربة	يسمح لك بتمكين أو تعطيل رسائل BIOS لصيانة مرشح الأتربة الاختياري الذي تم تركيبه في الكمبيوتر لديك. سوف ينشئ BIOS رسالة تذكير قبل التمهيد لتنظيف مرشح الأتربة أو استبداله استناداً إلى الفاصل الزمني المعين. خيار معطل محدد بشكل افتراضي. <ul style="list-style-type: none"> ● معطل ● 15 يوماً ● 30 يوماً ● 60 يوماً ● 90 يوماً ● 120 يوماً ● 150 يوماً ● 180 يوماً

خيارات شاشة الفيديو

جدول 6. الفيديو

الخيار	الوصف
Primary Display	يسمح لك بتحديد العرض الأساسي عند توفر العديد من وحدات التحكم في النظام. <ul style="list-style-type: none"> ● تلقائي (افتراضي) ● بطاقات الرسومات Intel HD ملاحظة: إذا لم تقم بتحديد الوضع Auto، سيكون جهاز الرسومات على اللوحة موجوداً وممكناً.

الأمان

جدول 7. الأمان

الخيار	الوصف
كلمة مرور المسؤول	تتيح لك ضبط كلمة مرور المسؤول وتغييرها وحذفها.

الخيار	الوصف
كلمة مرور النظام	تتيح لك ضبط كلمة مرور النظام وتغييرها وحذفها.
كلمة مرور محرك أقراص HDD-0 الداخلي	يتيح لك تعيين كلمة مرور محرك الأقراص الثابتة الداخلي للكمبيوتر وتغييرها وحذفها.
تهيئة كلمة المرور	يتيح لك التحكم في الحد الأدنى والأقصى لعدد الحروف المسموح بها لكلمة مرور المسؤول وكلمة مرور النظام. يتراوح نطاق الأحرف من 4 إلى 32.
تجاوز كلمة المرور	<p>يتيح لك هذا الخيار تجاوز كلمة مرور النظام (التمهيد) والمطالبات بكلمة مرور محرك الأقراص الثابتة الداخلي أثناء إعادة تشغيل النظام.</p> <ul style="list-style-type: none"> مُعطل — يطالب دومًا بإدخال كلمة مرور النظام ومحرك الأقراص الثابتة الداخلي في حالة تعيينها. هذا الخيار معطل بشكل افتراضي. تجاوز إعادة التمهيد — يطالب بتجاوز كلمة المرور عند إعادة التشغيل (مرات إعادة التمهيد الدافئ). <p>ملاحظة: سيطلب النظام دومًا كلمتي المرور للنظام ومحرك الأقراص الثابتة الداخلي عند تشغيله من حالة إيقاف التشغيل (التشغيل من حالة الإيقاف). كما سيطلب دومًا كلمات المرور الموجودة على أي محركات أقراص ثابتة يتم تركيبها من خلال فتحات إضافة معيارية قد تكون متوفرة.</p>
تغيير كلمة المرور	<p>يتيح لك هذا الخيار إمكانية تحديد السماح بإجراء تغييرات في النظام وكلمات مرور محرك الأقراص الثابتة عند تعيين كلمة مرور المسؤول.</p> <p>السماح بإجراء تغييرات باستخدام كلمات مرور أخرى غير المسؤول - يتم تمكين هذا الخيار افتراضيًا.</p>
تحديثات البرامج الثابتة لكيسولة UEFI	<p>يتحكم هذا الخيار فيما إذا كان هذا النظام يسمح بتحديثات نظام الإدخال والإخراج الأساسي (BIOS) عبر حزم تحديث كيسولة UEFI أم لا. يتم تحديد هذا الخيار افتراضيًا. يؤدي تعطيل هذا الخيار إلى حظر تحديثات BIOS من خدمات مثل Microsoft Windows Update وLinux Vendor Firmware Service (LVFS).</p>
أمان TPM 2.0	<p>يتيح لك هذا الخيار التحكم فيما إذا كانت Trusted Platform Module (TPM) ظاهرة لنظام التشغيل. ظاهرة لنظام التشغيل.</p> <ul style="list-style-type: none"> تشغيل TPM (الإعداد الافتراضي) مسح PPI Bypass لأوامر التعطيل PPI Bypass لأوامر التعطيل PPI Bypass لأوامر المسح تمكين الشهادة (الإعداد الافتراضي) تمكين تخزين المفتاح (الإعداد الافتراضي) SHA-256 (افتراضي) <p>اختر أيًا من الخيارات التالية:</p> <ul style="list-style-type: none"> معطل ممكّن (افتراضي)
تطبيق Absolute	<p>يتيح لك هذا الخيار تمكين أو تعطيل واجهة وحدة BIOS الخاصة بخدمة Absolute Persistence Module الاختيارية بشكل نهائي من برنامج Absolute.</p> <ul style="list-style-type: none"> ممكّن - يتم تحديد هذا الخيار افتراضيًا. تعطيل معطل بشكل دائم
التطفل على الهيكل	<p>يتحكم هذا الخيار في ميزة أداة اكتشاف التطفل على الهيكل.</p> <p>اختر أيًا من الخيارات التالية:</p> <ul style="list-style-type: none"> معطل (الإعداد الافتراضي) ممكّن On-Silent (تشغيل صامت)
قفل إعداد المسؤول	يتيح لك إمكانية منع المستخدمين من الدخول إلى الإعداد عند تعيين كلمة مرور المسؤول. هذا الخيار غير معين افتراضيًا.
قفل كلمة المرور الرئيسية	يتيح لك تعطيل دعم كلمة المرور الرئيسية. يلزم مسح كلمات مرور محرك الأقراص الثابتة قبل أن يتسنى تغيير الإعدادات. هذا الخيار غير معين افتراضيًا.
تخفيف أمان SMM	يتيح لك تمكين أو تعطيل الحماية الإضافية من خلال UEFI SMM Security Mitigation. هذا الخيار غير معين افتراضيًا.

خيارات التمهيد الآمن

جدول 8. التمهيد الآمن

الخيار	الوصف
Secure Boot Enable	<p>يتيح لك تمكين أو تعطيل ميزة التمهيد الآمن:</p> <ul style="list-style-type: none"> Secure Boot Enable <p>بشكل افتراضي، لا يكون هذا الخيار محددًا.</p>
Secure Boot Mode	<p>يسمح لك بتعديل سلوك التمهيد الآمن للسماح بتقييم توقعات برنامج تشغيل واجهة UEFI أو فرضها.</p> <ul style="list-style-type: none"> وضع منشور (الإعداد الافتراضي) وضع التدقيق
Expert key Management	<p>يتيح لك إمكانية إدارة قواعد بيانات مفتاح الأمان فقط إذا كان النظام في "الوضع المخصص". يتم تعطيل الخيار Enable Custom Mode (تمكين الوضع المخصص) بشكل افتراضي. الخيارات هي:</p> <ul style="list-style-type: none"> PK (افتراضي) KEK db dbx <p>في حالة قيامك بتمكين Custom Mode (الوضع المخصص)، تظهر الخيارات ذات الصلة بـ PK و KEK و db و dbx. الخيارات هي:</p> <ul style="list-style-type: none"> Save to File (حفظ إلى ملف) - لحفظ المفتاح إلى ملف محدد بواسطة المستخدم Replace from File (الاستبدال من ملف) - لاستبدال المفتاح الحالي بمفتاح من ملف محدد بواسطة المستخدم Append from File (الحاق من ملف) - يضيف مفتاحًا إلى قاعدة البيانات الحالية من ملف محدد بواسطة المستخدم Delete (حذف) - يحذف المفتاح المحدد Reset All Keys (إعادة تعيين جميع المفاتيح) - لإعادة التعيين إلى الإعدادات الافتراضية Delete All Keys (حذف جميع المفاتيح) - لحذف جميع المفاتيح <p>ملاحظة: في حالة تعطيل الوضع المخصص فإن جميع التغييرات التي يتم إجراؤها سيتم محوها وسيتم استعادة المفاتيح إلى الإعدادات الافتراضية.</p>

خيارات ملحقات حماية برامج Intel

جدول 9. ملحقات حماية برامج Intel

الخيار	الوصف
Intel SGX Enable	<p>يتيح لك هذا الحقل القدرة على توفير بيئة آمنة لتشغيل الكود/تخزين المعلومات الحساسة في سياق نظام التشغيل الرئيسي.</p> <p>انقر فوق أحد الخيارات التالية:</p> <ul style="list-style-type: none"> معطل ممكّن تحكم بواسطة البرامج - الإعداد الافتراضي
Enclave Memory Size	<p>يعين هذا الخيار حجم الذاكرة الاحتياطية المخصصة لـ SGX.</p> <p>انقر فوق أحد الخيارات التالية:</p> <ul style="list-style-type: none"> 32 ميجابايت 64 ميجابايت 128 ميجابايت — الإعداد الافتراضي

الخيار	الوصف
Multi Core Support	يحدد هذا الحقل ما إذا كان المعالج يتمتع بتمكين مركز واحد أو كل المراكز. يتحسن أداء بعض التطبيقات مع وجود مراكز إضافية. <ul style="list-style-type: none"> ● الكل- الإعداد الافتراضي ● 1 ● 2 ● 3
Intel SpeedStep	يتيح لك تمكين أو تعطيل وضع Intel SpeedStep للمعالج. <ul style="list-style-type: none"> ● تمكين Intel SpeedStep يتم تعيين هذا الخيار افتراضيًا.
C-States Control	تتيح لك تمكين أو تعطيل حالات سكون المعالج الإضافية. <ul style="list-style-type: none"> ● حالات C يتم تعيين هذا الخيار افتراضيًا.
Intel TurboBoost	يتيح لك تمكين وضع Intel TurboBoost للمعالج أو تعطيله. <ul style="list-style-type: none"> ● تمكين Intel TurboBoost يتم تعيين هذا الخيار افتراضيًا.
Hyper-Thread Control	يتيح لك تمكين أو تعطيل HyperThreading في المعالج. <ul style="list-style-type: none"> ● معطل ● ممكن- الإعداد الافتراضي

إدارة الطاقة

الخيار	الوصف
AC Recovery	يحدد كيفية استجابة النظام عند إعادة استخدام طاقة التيار المتردد (AC) بعد حدوث انقطاع في الطاقة. يمكنك ضبط AC Recovery (استعادة التيار المتردد) على: <ul style="list-style-type: none"> ● إيقاف التشغيل ● تشغيل الطاقة ● حالة الشحن الأخيرة يتم إيقاف تشغيل هذا الخيار افتراضيًا.
Enable Intel Speed Shift Technology	يتيح لك تمكين أو تعطيل دعم "تقنية تغيير السرعة من Intel". يتم تعيين الخيار تمكين تقنية تغيير السرعة من Intel بشكل افتراضي.
Auto On Time	يُضبط الوقت لتشغيل الكمبيوتر تلقائيًا. يتم حفظ الوقت بالتنسيق القياسي بنظام 12 ساعة (ساعة:دقائق:ثوانٍ). قم بتغيير وقت بدء التشغيل عن طريق كتابة القيم في حقل AM/PM (صباحًا/مساءً). ملاحظة: لا تعمل هذه الميزة في حالة إيقاف تشغيل الكمبيوتر باستخدام المفتاح الموجود على مشترك كهربائي أو جهاز للوقاية من الارتفاع المفاجئ في شدة التيار أو في حالة تعيين الخيار Auto Power (تشغيل تلقائي) على تعطيل .
Deep Sleep Control	يتيح لك إمكانية تحديد عناصر التحكم عند تمكين Deep Sleep. <ul style="list-style-type: none"> ● معطل ● يتم تمكينه في S5 فقط ● Enabled in S4 and S5 (يتم تمكينه في S4 و S5)
USB Wake Support	يتيح لك هذا الخيار تمكين أجهزة USB لتنبية الكمبيوتر من وضع الاستعداد. يتم تحديد الخيار "تمكين دعم تنبيه USB" بشكل افتراضي

جدول 11. إدارة الطاقة (يتبع)

الخيار	الوصف
Wake on LAN/WWAN	<p>يتيح هذا الخيار لجهاز الكمبيوتر بالتشغيل من حالة إيقاف التشغيل عند التشغيل بإشارة شبكة محلية (LAN) خاصة. تعمل هذه الميزة فقط عند توصيل الكمبيوتر بمصدر لطاقة التيار المتردد.</p> <ul style="list-style-type: none"> ● تعطيل - لا يسمح بتشغيل النظام بواسطة إشارات LAN خاصة عندما يتلقى إشارة تنبيه من LAN أو شبكة LAN لاسلكية. ● LAN أو WLAN - تسمح بتشغيل النظام بواسطة إشارات LAN أو شبكة LAN لاسلكية خاصة. ● LAN فقط - يسمح بتشغيل النظام بواسطة إشارات LAN معينة. ● LAN مع تمهيد PXE - حزمة التنبيه المرسل إلى النظام في حالة S4 أو S5 تؤدي إلى تنبيه النظام والتمهيد على الفور إلى .PXE. ● WLAN فقط - يسمح بتشغيل النظام بواسطة إشارات WLAN خاصة. <p>يتم تعطيل هذا الخيار افتراضياً.</p>
Block Sleep	<p>يتيح لك إمكانية منع الدخول إلى السكون (حالة S3) في بيئة نظام التشغيل. يتم تعطيل هذا الخيار افتراضياً.</p>

سلوك Post

جدول 12. سلوك POST

الخيار	الوصف
تحذيرات المهام	<p>يتيح لك هذا الخيار اختيار عرض النظام لرسائل تحذير عند استخدام مهامات تيار معينة. يتم تمكين هذا الخيار افتراضياً.</p>
مؤشر LED الخاص بمفتاح Numlock	<p>يتيح لك تمكين أو تعطيل ميزة NumLock عند بدء تشغيل الكمبيوتر. يتم تمكين هذا الخيار افتراضياً.</p>
أخطاء لوحة المفاتيح	<p>يتيح لك تمكين أو تعطيل الإبلاغ عن أخطاء لوحة المفاتيح عند بدء تشغيل الكمبيوتر. خيار تمكين اكتشاف أخطاء لوحة المفاتيح ممكن بشكل افتراضي.</p>
Fast Boot	<p>يمكن لهذا الخيار تسريع عملية التمهيد بواسطة تجاوز بعض من خطوات التوافق:</p> <ul style="list-style-type: none"> ● الحد الأدنى — يقوم النظام بالتمهيد السريع ما لم يتم تحديث BIOS، أو تغيير الذاكرة، أو في حالة عدم اكتمال POST السابق. ● شامل — لا يتخطى النظام أي من الخطوات في عملية التمهيد. ● تلقائي — يسمح ذلك لنظام التشغيل بالتحكم في هذا الضبط (يعمل ذلك فقط عندما يدعم نظام التشغيل Simple Boot Flag). <p>يتم تعيين هذا الخيار إلى شامل افتراضياً.</p>
تمديد وقت BIOS لـ POST	<p>ينشئ هذا الخيار مهلة تأخير إضافية قبل التمهيد.</p> <ul style="list-style-type: none"> ● 0 ثانية (الإعداد الافتراضي) ● 5 ثوانٍ ● 10 ثوانٍ
شعار ملء الشاشة	<p>سيتيح هذا الخيار عرض شعار ملء الشاشة في حالة مطابقتها صورتك لدقة الشاشة. خيار تمكين شعار ملء الشاشة غير معين بشكل افتراضي.</p>
التحذيرات والأخطاء	<p>يتسبب هذا الخيار في إيقاف عملية التمهيد مؤقتاً فقط عند اكتشاف تحذيرات أو أخطاء. اختر أيًا من الخيارات التالية:</p> <ul style="list-style-type: none"> ● المطالبة عند حدوث تحذيرات وأخطاء - الإعداد الافتراضي ● متابعة التحذيرات ● متابعة التحذيرات والأخطاء

دعم المحاكاة الافتراضية

جدول 13. دعم المحاكاة الافتراضية

الخيار	الوصف
Virtualization	<p>يحدد هذا الخيار ما إذا كان بإمكان شاشة الجهاز الافتراضي (VMM) استخدام إمكانيات الأجهزة الإضافية التي تقدمها تقنية Intel Virtualization أم لا.</p> <ul style="list-style-type: none"> ● تمكين تقنية المحاكاة الافتراضية من Intel <p>يتم تعيين هذا الخيار افتراضياً.</p>
VT for Direct I/O	<p>يعمل على تمكين أو تعطيل شاشة الجهاز الافتراضي (VMM) عن الاستفادة من إمكانيات الأجهزة الإضافية التي توفرها تقنية Intel Virtualization للإدخال/الإخراج المباشر.</p>

جدول 13. دعم المحاكاة الافتراضية (يتبع)

الخيار	الوصف
	<ul style="list-style-type: none"> تمكين المحاكاة الافتراضية للإدخال/الإخراج المباشر يتم تعيين هذا الخيار افتراضياً.

خيارات الاتصال اللاسلكي

جدول 14. الاتصال اللاسلكي

الخيار	الوصف
Wireless Device Enable	<p>يتيح لك تمكين أو تعطيل الأجهزة اللاسلكية الداخلية. الخيارات هي:</p> <ul style="list-style-type: none"> شبكة الاتصال المحلية اللاسلكية/WiGig Bluetooth <p>يتم تمكين جميع الخيارات بشكل افتراضي.</p>

الصيانة

جدول 15. الصيانة

الخيار	الوصف
رمز الصيانة	يعرض رمز الخدمة الخاص بالكمبيوتر.
علامة الأصل	يسمح لك بإنشاء علامة أصل للنظام في حالة عدم تعيين علامة أصل بالفعل. هذا الخيار غير معين افتراضياً.
SERR Messages	يتحكم في آلية رسائل SERR. يتم تعيين هذا الخيار افتراضياً. تتطلب بعض بطاقات الرسومات تعطيل آلية رسالة SERR.
إصدارات نظام الإدخال والإخراج الأساسي (BIOS) الأقدم	<p>يتيح لك تحديث الإصدارات السابقة من البرامج الثابتة في النظام.</p> <ul style="list-style-type: none"> السماح بإرجاع نظام الإدخال والإخراج الأساسي (BIOS) إلى إصدار سابق <p>يتم تعيين هذا الخيار افتراضياً.</p>
مسح البيانات	<p>يتيح لك مسح البيانات بشكل آمن من جميع أجهزة التخزين الداخلية.</p> <ul style="list-style-type: none"> Wipe on Next Boot <p>هذا الخيار غير معين افتراضياً.</p>
BIOS Recovery	<p>استرداد BIOS من محرك الأقراص الثابتة— هذا الخيار معين بشكل افتراضي. يتيح لك استرداد BIOS التالف من ملف استرداد موجود على محرك الأقراص الثابتة (HDD) أو مفتاح USB خارجي.</p> <p>ملاحظة: يجب تمكين حقن استرداد BIOS من محرك الأقراص الثابتة.</p> <p>Always Perform Integrity Check— يتيح إجراء فحص سلامة عند كل عملية تمهيد.</p>
تاريخ أول تشغيل	يتيح لك تعيين تاريخ الملكية. خيار Set Ownership Date غير معين بشكل افتراضي.

سجلات النظام

جدول 16. سجلات النظام

الخيار	الوصف
BIOS events	تتيح لك إمكانية عرض أحداث إعداد النظام (BIOS) POST ومسحها.

التهيئة المتقدمة

جدول 17. التهيئة المتقدمة

الخيار	الوصف
ASPM	يسمح لك بتعيين مستوى ASPM. ● تلقائي (الإعداد الافتراضي) - توجد صلة وثيقة بين الجهاز ولوحة وصل PCI Express لتحديد وضع ASPM الأفضل الذي يدعمه الجهاز ● معطل - يتم إيقاف تشغيل إدارة الطاقة عبر ASPM في جميع الأوقات ● المستوى 1 فقط - يتم تعيين إدارة الطاقة عبر ASPM لاستخدام المستوى 1

دقة النظام الخاص بـ SupportAssist

الخيار	الوصف
حد استرداد نظام التشغيل التلقائي	يتيح لك التحكم في مسار التمهيد الآلي لنظام SupportAssist. الخيارات هي: ● مطلقاً ● 1 ● 2 (ممكناً بشكل افتراضي) ● 3
استرداد نظام تشغيل SupportAssist	يسمح لك باسترداد نظام تشغيل SupportAssist (ممكناً بشكل افتراضي).
BIOSConnect	يتيح BIOSConnect تمكين أو تعطيل نظام تشغيل خدمة الشبكة السحابية عند عدم توفر استرداد نظام التشغيل المحلي (ممكناً بشكل افتراضي).

تحديث نظام الإدخال والإخراج الأساسي (BIOS)

تحديث نظام الإدخال والإخراج الأساسي (BIOS) في Windows

عن المهمة

تنبيه: إذا كانت ميزة BitLocker غير متوقفة قبل تحديث BIOS، فلن يتم التعرف على مفاتيح BitLocker في المرة التالية التي تقوم فيها بإعادة تمهيد النظام. بعد ذلك، ستتم مطالبتك بإدخال مفتاح الاسترداد للمتابعة، وسيطلب منك النظام ذلك عند كل عملية إعادة تشغيل. إذا كان مفتاح الاسترداد غير معروف، فقد ينتج عن ذلك فقدان البيانات أو إعادة تثبيت نظام التشغيل بلا داع. لمزيد من المعلومات حول هذا الموضوع، راجع مقالة قاعدة المعارف: <https://www.dell.com/support/article/sln153694>

الخطوات

1. قم بالانتقال إلى www.dell.com/support.
 2. انقر فوق دعم المنتج. في مربع بحث في الدعم، أدخل علامة الخدمة للكمبيوتر لديك، ثم انقر فوق بحث.
 3. انقر فوق برامج التشغيل والتنزيلات. قم بتوسيع البحث في برامج التشغيل.
 4. حدد نظام التشغيل المثبت على جهاز الكمبيوتر الخاص بك.
 5. في قائمة الفئة المنسدلة، حدد نظام الإدخال والإخراج الأساسي (BIOS).
 6. حدد الإصدار الأحدث من نظام الإدخال والإخراج الأساسي (BIOS) وانقر فوق Download (تنزيل) لتنزيل ملف نظام الإدخال والإخراج الأساسي (BIOS) لجهاز الكمبيوتر الخاص بك.
 7. بعد اكتمال التنزيل، استعرض المجلد الذي حفظت ملف تحديث نظام الإدخال والإخراج الأساسي (BIOS) بداخله.
 8. انقر نقراً مزدوجاً فوق رمز ملف تحديث BIOS واتبع التعليمات التي تظهر على الشاشة.
- لمزيد من المعلومات، راجع مقالة قاعدة المعرفة رقم 000124211 على موقع www.dell.com/support.

تحديث نظام الإدخال والإخراج الأساسي (BIOS) في نظام التشغيل Ubuntu و Linux

لتحديث نظام الإدخال والإخراج الأساسي (BIOS) للنظام على جهاز كمبيوتر مثبت عليه نظام التشغيل Linux أو Ubuntu، راجع مقالة قاعدة المعارف 000131486 على موقع www.dell.com/support

تحديث نظام الإدخال والإخراج الأساسي (BIOS) باستخدام محرك أقراص عبر منفذ USB في Windows

عن المهمة

تنبيه: إذا كانت ميزة BitLocker غير متوقفة قبل تحديث BIOS، فلن يتم التعرف على مفتاح BitLocker في المرة التالية التي تقوم فيها بإعادة تمهيد النظام. بعد ذلك، ستتم مطالبتك بإدخال مفتاح الاسترداد للمتابعة، وسيطلب منك النظام ذلك عند كل عملية إعادة تشغيل. إذا كان مفتاح الاسترداد غير معروف، فقد ينتج عن ذلك فقدان البيانات أو إعادة تثبيت نظام التشغيل بلا داع. لمزيد من المعلومات حول هذا الموضوع، راجع مقالة قاعدة المعارف: <https://www.dell.com/support/article/sln153694>

الخطوات

1. اتبع الإجراءات من الخطوة 1 إلى الخطوة 6 في تحديث نظام الإدخال والإخراج الأساسي (BIOS) في Windows لتنزيل أحدث ملف لبرنامج إعداد نظام الإدخال والإخراج الأساسي (BIOS).
2. أنشئ محرك أقراص USB قابل للتمهيد. لمزيد من المعلومات، راجع مقالة قاعدة المعرفة رقم 000145519 على موقع www.dell.com/support.
3. انسخ ملف برنامج إعداد نظام الإدخال/الإخراج الأساسي (BIOS) إلى محرك أقراص USB القابل للتمهيد.
4. قم بتوصيل محرك أقراص USB القابل للتمهيد بالكمبيوتر الذي يحتاج إلى تحديث نظام الإدخال/الإخراج الأساسي (BIOS).
5. أعد تشغيل جهاز الكمبيوتر واضغط على **F12**.
6. حدد محرك أقراص USB من قائمة التمهيد لمرة واحدة.
7. اكتب اسم ملف برنامج إعداد نظام الإدخال والإخراج الأساسي (BIOS)، ثم اضغط على **Enter**.
8. تظهر الأداة المساعدة لتحديث نظام الإدخال/الإخراج الأساسي (BIOS).
8. اتبع التعليمات الظاهرة على الشاشة لإتمام تحديث نظام الإدخال والإخراج الأساسي (BIOS).

تحديث BIOS من قائمة التمهيد لمرة واحدة باستخدام F12

قم بتحديث نظام الإدخال والإخراج الأساسي (BIOS) بجهاز الكمبيوتر باستخدام ملف exe. لتحديث نظام الإدخال والإخراج الأساسي (BIOS) المنسوخ إلى محرك USB بنظام FAT32 والتمهيد من قائمة التمهيد لمرة واحدة باستخدام زر F12.

عن المهمة

تنبيه: إذا كانت ميزة BitLocker غير متوقفة قبل تحديث BIOS، فلن يتم التعرف على مفتاح BitLocker في المرة التالية التي تقوم فيها بإعادة تمهيد النظام. بعد ذلك، ستتم مطالبتك بإدخال مفتاح الاسترداد للمتابعة، وسيطلب منك النظام ذلك عند كل عملية إعادة تشغيل. إذا كان مفتاح الاسترداد غير معروف، فقد ينتج عن ذلك فقدان البيانات أو إعادة تثبيت نظام التشغيل بلا داع. لمزيد من المعلومات حول هذا الموضوع، راجع مقالة قاعدة المعارف: <https://www.dell.com/support/article/sln153694>

تحديث نظام الإدخال والإخراج الأساسي (BIOS)

يمكنك تشغيل ملف تحديث نظام الإدخال والإخراج الأساسي (BIOS) من نظام التشغيل Windows باستخدام محرك USB القابل للتمهيد أو يمكنك أيضاً تحديث نظام الإدخال والإخراج الأساسي (BIOS) من قائمة التمهيد لمرة واحدة باستخدام زر F12 على الكمبيوتر.

تتوفر في معظم أجهزة الكمبيوتر من Dell المصممة بعد عام 2012 هذه الإمكانية، ويمكنك التأكد عن طريق تمهيد جهاز الكمبيوتر إلى قائمة التمهيد لمرة واحدة باستخدام زر F12 لمعرفة ما إذا كان BIOS FLASH UPDATE (تحديث ذاكرة فلاش نظام الإدخال والإخراج الأساسي (BIOS)) مدرجاً كخيار لتمهيد جهاز الكمبيوتر الخاص بك أم لا. إذا كان الخيار مدرجاً، فإن نظام الإدخال والإخراج الأساسي (BIOS) يدعم خيار تحديث نظام الإدخال والإخراج الأساسي (BIOS) هذا.

ملاحظة: ويمكن فقط لأجهزة الكمبيوتر المزودة بخيار BIOS FLASH UPDATE (تحديث ذاكرة فلاش نظام الإدخال والإخراج الأساسي (BIOS)) في قائمة التمهيد لمرة واحدة باستخدام زر F12 استخدام هذه الوظيفة.

التحديث من قائمة التمهيد لمرة واحدة

لتحديث نظام الإدخال والإخراج الأساسي (BIOS) من قائمة التمهيد لمرة واحدة باستخدام زر F12، يلزمك ما يلي:

- محرك USB منسق إلى نظام الملفات FAT32 (ليس بالضرورة أن يكون المفتاح قابلاً للتمهيد).
- ملف نظام الإدخال والإخراج الأساسي (BIOS) القابل للتنفيذ والذي قمت بتنزيله من موقع دعم Dell على الويب ونسخه إلى جذر محرك USB
- مهاتي طاقة تيار متردد موصل بالكمبيوتر.
- بطارية تعمل خاصة بجهاز الكمبيوتر لتحديث نظام الإدخال والإخراج الأساسي (BIOS)

قم بإجراء الخطوات التالية لتنفيذ عملية تحديث فلاش نظام الإدخال والإخراج الأساسي (BIOS) من قائمة زر F12:

⚠ تنبيه: لا تقم بإيقاف تشغيل الكمبيوتر أثناء عملية تحديث نظام الإدخال والإخراج الأساسي (BIOS). قد لا يتم تمهيد جهاز الكمبيوتر في حالة إيقاف تشغيله.

الخطوات

1. من حالة إيقاف التشغيل، أدخل محرك USB حيث قمت بنسخ الفلاش إلى منفذ USB خاص بالكمبيوتر.
2. قم بتشغيل الكمبيوتر واضغط على مفتاح F12 للوصول إلى "قائمة التمهيد لمرءة واحدة"، ثم ميمز "تحديث نظام الإدخال والإخراج الأساسي (BIOS)" باستخدام الماوس أو مفاتيح الأسهم، ثم اضغط على Enter.
يتم عرض قائمة تحديث نظام الإدخال والإخراج الأساسي (BIOS).
3. انقر فوق تحديث من ملف.
4. تحديد جهاز USB خارجي.
5. حدد الملف وانقر نقرًا مزدوجًا فوق ملف التحديث الهدف، ثم انقر فوق إرسال.
6. انقر فوق تحديث نظام الإدخال والإخراج الأساسي (BIOS). يقوم الكمبيوتر بتحديث نظام الإدخال والإخراج الأساسي (BIOS).
7. ستتم إعادة تشغيل جهاز الكمبيوتر بعد إتمام عملية تحديث نظام الإدخال والإخراج الأساسي (BIOS).

كلمة مرور النظام والضبط

جدول 18. كلمة مرور النظام والضبط

نوع كلمة المرور	الوصف
كلمة مرور النظام	كلمة المرور التي يجب عليك إدخالها لتسجيل الدخول إلى النظام.
كلمة مرور الضبط	كلمة المرور التي يجب عليك إدخالها للوصول إلى ضبط BIOS وإحداث تغيير فيها والخاصة بالكمبيوتر.

يمكنك إنشاء كلمة مرور النظام وكلمة مرور الضبط لتأمين الكمبيوتر.

⚠ تنبيه: توفر ميزات كلمة المرور مستوى رئيسي من الأمان للبيانات الموجودة على الكمبيوتر.

⚠ تنبيه: أي شخص يمكنه الوصول إلى البيانات المخزنة على الكمبيوتر في حالة عدم تأمينها وتركها غير مراقبة.

ⓘ ملاحظة: تم تعطيل ميزة كلمة مرور النظام والإعداد.

تعيين كلمة مرور لإعداد النظام

المتطلبات

يمكنك تخصيص كلمة مرور نظام جديدة فقط عندما تكون الحالة في وضع غير محددة.

عن المهمة

للدخول إلى إعداد النظام، اضغط على F12 بعد التشغيل أو إعادة التمهيد مباشرة.

الخطوات

1. في شاشة BIOS للنظام أو إعداد النظام، حدد الأمان واضغط على Enter.
يتم عرض شاشة الأمان.
2. حدد كلمة مرور النظام وقم بإنشاء كلمة مرور في حقل أدخل كلمة المرور الجديدة.
استخدم الإرشادات التالية لتعيين كلمة مرور النظام:
 - يمكن أن تتكون كلمة المرور ما يصل إلى 32 حرف.
 - حرف خاص واحد على الأقل: ! " # \$ % & ' () * + , - . / : ; < = > ? @ [\] ^ _ ` { | } ~
 - الأرقام من 0 إلى 9.
 - حروف كبيرة من A إلى Z.
 - حروف صغيرة من a إلى z.
3. اكتب كلمة مرور النظام التي أدخلتها سابقًا في حقل Confirm new password (تأكيد كلمة المرور الجديدة) واضغط على موافق.
4. اضغط على ESC واحفظ التغييرات وفقًا لما تطلبه الرسالة المنبثقة.

5. اضغط على Y لحفظ التغييرات.
تتم إعادة تشغيل الكمبيوتر.

حذف أو تغيير كلمة مرور موجودة خاصة بالنظام

المتطلبات

تأكد من أن حالة كلمة المرور غير مقفلة (في إعداد النظام) قبل أن تحاول حذف أو تغيير كلمة مرور النظام و/أو الإعداد الحالي. لا يمكنك حذف أو تغيير كلمة مرور النظام أو الضبط الحالية، إذا كانت حالة كلمة المرور مقفلة.

عن المهمة

للدخول إلى إعداد النظام، اضغط على F12 بعد التشغيل أو إعادة التمهيد مباشرةً.

الخطوات

1. في شاشة BIOS للنظام أو إعداد النظام، حدد حماية النظام واضغط على Enter. يتم عرض الشاشة تأمين النظام.
 2. في الشاشة تأمين النظام تأكد أن حالة كلمة المرور غير مؤمنة.
 3. حدد كلمة مرور النظام، وقم بتحديث أو حذف كلمة مرور النظام الموجودة، واضغط على Enter أو Tab.
 4. حدد كلمة مرور الإعداد، وقم بتحديث أو حذف كلمة مرور الإعداد الموجودة، واضغط على Enter أو Tab.
- ملاحظة:** في حالة تغيير كلمة مرور النظام و/أو المسؤول، أعد إدخال كلمة المرور الجديدة عند المطالبة. إذا قمت بحذف كلمة مرور النظام و/أو الإعداد، فقم بتأكيد الحذف عند المطالبة.
5. اضغط على ESC وستظهر رسالة تطالبك بحفظ التغييرات.
 6. اضغط على Y لحفظ التغييرات والخروج من ضبط النظام. تتم إعادة تشغيل الكمبيوتر.

مسح كلمتي مرور BIOS (إعداد النظام) والنظام

عن المهمة

لمسح كلمة مرور النظام أو BIOS، اتصل بالدعم الفني من Dell كما هو موضح في www.dell.com/contactdell. **ملاحظة:** للحصول على معلومات حول كيفية إعادة تعيين كلمات المرور في نظام التشغيل Windows أو التطبيقات، ارجع إلى الوثائق المصاحبة لنظام التشغيل Windows أو التطبيق الذي تستخدمه.

استشكاف الأخطاء وإصلاحها

تشخيصات فحص أداء النظام قبل التمهيد باستخدام Dell SupportAssist

عن المهمة

تجري تشخيصات SupportAssist (المعروفة أيضًا بتشخيصات النظام) فحصًا كاملاً لأجهزتك. تم تضمين تشخيصات فحص أداء النظام قبل التمهيد باستخدام Dell SupportAssist بنظام الإدخال والإخراج الأساسي (BIOS) ويتم تشغيلها داخليًا من خلاله. توفر تشخيصات النظام المضمنة مجموعة من الخيارات لأجهزة أو مجموعات أجهزة معينة تتيح لك:

- تشغيل الاختبارات تلقائيًا أو في وضع متفاعل
 - تكرار الاختبارات
 - عرض نتائج الاختبار أو حفظها
 - تشغيل اختبارات شاملة لتقديم خيارات اختبارية إضافية لتوفير معلومات إضافية حول الجهاز (الأجهزة) المعطل (المعطلة)
 - عرض رسائل حالة تخبرك بما إذا كانت الاختبارات قد تمت بنجاح
 - عرض رسائل الخطأ التي تخبرك بالمشكلات التي تطرأ أثناء الاختبار
- ملاحظة:** تتطلب بعض الاختبارات لأجهزة معينة تفاعل المستخدم. تأكد دائمًا من وجودك بالقرب من جهاز الكمبيوتر عند إجراء اختبارات التشخيص.

لمزيد من المعلومات، راجع <https://www.dell.com/support/kbdoc/000180971>.

إجراء فحص لأداء النظام قبل التمهيد باستخدام SupportAssist

الخطوات

1. قم بتشغيل جهاز الكمبيوتر الخاص بك.
2. أثناء تمهيد جهاز الكمبيوتر، اضغط على المفتاح F12 عند ظهور شعار Dell.
3. في شاشة قائمة التمهيد، حدد الخيار **تشخيصات**.
4. انقر فوق مفتاح السهم في الركن الأيسر السفلي. يتم عرض الصفحة الأمامية للتشخيصات.
5. اضغط على السهم الموجود في الركن السفلي الأيمن للانتقال إلى قوائم الصفحات. يتم سرد العناصر المكتشفة.
6. لتشغيل اختبار تشخيصي على جهاز محدد، اضغط على Esc وانقر فوق **نعم** لإيقاف الاختبار التشخيصي.
7. حدد الجهاز من الجزء الأيسر وانقر فوق **تشغيل الاختبارات**.
8. في حالة وجود أي مشكلات، يتم عرض رموز الأخطاء. قم بتدوين رمز الخطأ ورقم التحقق واتصل بشركة Dell.

سلوك مؤشر LED التشخيصي

جدول 19. سلوك مؤشر LED التشخيصي

الحل المقترح	وصف المشكلة	نمط وامض	
		أبيض	كهرماني
	عطل في فلاش SPI غير قابل للاسترداد	2	1
<ul style="list-style-type: none"> ● قم بتشغيل أداة المساعدة في الدعم/التشخيص من Dell. ● إذا استمرت المشكلة، فأعد وضع لوحة النظام. 	عطل في CPU	1	2
<ul style="list-style-type: none"> ● قم بتثبيت أحدث إصدار من BIOS ● إذا استمرت المشكلة، فأعد وضع لوحة النظام. 	عطل لوحة النظام (بغضبي تلف BIOS أو خطأ في ROM)	2	2

الحل المقترح	وصف المشكلة	نمط وامض	
		أبيض	كهرماني
<ul style="list-style-type: none"> تأكد من أن وحدة الذاكرة مركبة بشكل صحيح. إذا استمرت المشكلة، فأعد وضع وحدة الذاكرة. 	لم يتم اكتشاف ذاكرة RAM/	3	2
<ul style="list-style-type: none"> أعد تركيب وحدة الذاكرة. إذا استمرت المشكلة، فأعد وضع وحدة الذاكرة. 	عطل في الذاكرة/RAM	4	2
<ul style="list-style-type: none"> أعد تركيب وحدة الذاكرة. إذا استمرت المشكلة، فأعد وضع وحدة الذاكرة. 	تم تثبيت ذاكرة غير صالحة	5	2
<ul style="list-style-type: none"> قم بتثبيت أحدث إصدار من BIOS إذا استمرت المشكلة، فأعد وضع لوحة النظام. 	خطأ في لوحة / مجموعة شرائح النظام / عطل في الساعة / عطل في البوابة A20 / عطل في وحدة الإدخال/الإخراج الفائقة / عطل في وحدة التحكم بلوحة المفاتيح	6	2
<ul style="list-style-type: none"> أعد تعيين توصيل بطارية CMOS. إذا استمرت المشكلة، فاستبدل بطارية RTS. 	عطل في بطارية CMOS	1	3
أعد وضع لوحة النظام.	عطل في PCI (الاتصال المتبادل بين المكونات الطرفية) أو بطاقة/شريحة الفيديو	2	3
<ul style="list-style-type: none"> قم بتثبيت أحدث إصدار من BIOS إذا استمرت المشكلة، فأعد وضع لوحة النظام. 	لم يتم العثور على صورة استرجاع BIOS	3	3
<ul style="list-style-type: none"> قم بتثبيت أحدث إصدار من BIOS إذا استمرت المشكلة، فأعد وضع لوحة النظام. 	تم العثور على صورة استرجاع BIOS ولكنها غير صحيحة	4	3
<ul style="list-style-type: none"> دخل EC في حالة عطل تسلسل التشغيل. إذا استمرت المشكلة، فأعد وضع لوحة النظام. 	عطل في مصدر الطاقة الرئيسي	5	3
<ul style="list-style-type: none"> Flash تلف يكتشفه SBIOS إذا استمرت المشكلة، فأعد وضع لوحة النظام. 	تلف فلاش SBIOS	6	3
<ul style="list-style-type: none"> مهلة انتظار علي للرد على رسالة HECI إذا استمرت المشكلة، فأعد وضع لوحة النظام. 	خطأ في محرك الإدارة (ME) من Intel	7	3
	مشكلة في توصيل كابل تيار وحدة المعالجة المركزية	2	4

استرداد نظام التشغيل

عندما يتعذر على جهاز الكمبيوتر التمهيد إلى نظام التشغيل حتى بعد تكرار المحاولات، يبدأ تلقائيًا تشغيل أداة Dell SupportAssist OS Recovery.

تُعد Dell SupportAssist أداة مستقلة يتم تثبيتها مسبقًا في جميع أجهزة الكمبيوتر من Dell المثبت عليها نظام التشغيل Windows. وهي تتألف من أدوات لتشخيص واستكشاف المشكلات التي قد تحدث وإصلاحها قبل تمهيد الكمبيوتر إلى نظام التشغيل. حيث تتيح لك إمكانية تشخيص مشكلات الأجهزة أو إصلاح جهاز الكمبيوتر أو النسخ الاحتياطي للملفات أو استعادة جهاز الكمبيوتر إلى الحالة التي كان عليها بالمصنع.

يمكنك أيضًا تنزيلها من موقع دعم Dell على الويب لاستكشاف الأخطاء وإصلاحها على الكمبيوتر وإصلاحها عندما يفشل تمهيد نظام تشغيله الأساسي بسبب عطل في البرامج أو الأجهزة.

لمزيد من المعلومات حول استرداد Dell SupportAssist OS، راجع دليل المستخدم لاسترداد Dell SupportAssist OS على موقع www.dell.com/serviceabilitytools. انقر فوق **SupportAssist OS Recovery** ثم انقر فوق **SupportAssist OS Recovery**.

وسائط النسخ الاحتياطي وخيارات الاسترداد

يوصى بإنشاء محرك الاسترداد لاستكشاف المشكلات التي قد تحدث في نظام التشغيل Windows وحلها. تقترح Dell العديد من الخيارات لاسترداد نظام التشغيل Windows على جهاز الكمبيوتر من Dell. لمزيد من المعلومات، راجع [وسائط النسخ الاحتياطي وخيارات الاسترداد لنظام التشغيل Windows من Dell](#).

دورة تشغيل شبكة WiFi

عن المهمة

إذا كان الكمبيوتر غير قادر على الوصول إلى الإنترنت بسبب مشكلات في الاتصال بشبكة WiFi، فيمكن تنفيذ دورة تشغيل شبكة WiFi. يقدم الإجراء التالي التعليمات حول كيفية إجراء دورة تشغيل شبكة WiFi:

ملاحظة: يقدم بعض موفري خدمة الإنترنت (ISP) جهاز مودم/موجه متعدد الوظائف.

الخطوات

1. قم بإيقاف تشغيل جهاز الكمبيوتر الخاص بك.
2. قم بإيقاف تشغيل المودم.
3. قم بإيقاف تشغيل الموجه اللاسلكي.
4. انتظر لمدة 30 ثانية.
5. قم بتشغيل الموجه اللاسلكي.
6. قم بتشغيل المودم.
7. قم بتشغيل جهاز الكمبيوتر الخاص بك.

الحصول على المساعدة

الاتصال بشركة Dell

المتطلبات

ملاحظة: إذا لم يتوفر لديك اتصال نشط بالإنترنت، فيمكنك العثور على معلومات الاتصال في فاتورة الشراء أو إيصال الشحن أو الفاتورة أو كتالوج منتج Dell.

عن المهمة

توفر Dell العديد من خيارات الدعم والخدمة القائمة على الهاتف والإنترنت. يختلف التوفر حسب البلد والمنتج، وقد لا تتوفر بعض الخدمات في منطقتك. للاتصال بشركة Dell للاستفسار عن مسائل تتعلق بالمبيعات أو الدعم الفني أو خدمة العملاء:

الخطوات

1. اذهب إلى Dell.com/support.
2. حدد فئة الدعم.
3. تحقق من دولتك أو منطقتك في القائمة المنسدلة (**اختيار دولة/منطقة**) أسفل الصفحة.
4. حدد ارتباط الخدمة أو الدعم المناسب حسب احتياجك.