




# OptiPlex 3040 - Lille formfaktor

## Brugerhåndbog

Forordningsmodel: D11S  
Forordningstype: D11S001



# Bemærk, forsigtig og advarsel

-  **BEMÆRK:** BEMÆRK! angiver vigtige oplysninger om, hvordan du bruger computeren optimalt.
-  **FORSIGTIG:** **FORSIGTIG** angiver enten en mulig beskadigelse af hardware eller tab af data og oplyser dig om, hvordan du kan undgå dette problem.
-  **ADVARSEL:** **ADVARSEL!** angiver risiko for tingskade, personskade eller død.

**Copyright © 2015 Dell Inc. Alle rettigheder forbeholdes.** Dette produkt er beskyttet af amerikansk og international copyright og lovgivning om immateriel ejendom. Dell™ og Dell-logoet er varemærker tilhørende Dell Inc. i Amerikas Forenede Stater og/eller andre jurisdiktioner. Alle andre mærker og navne nævnt heri, kan være varemærker for deres respektive firmaer.

2015 - 11

rev. A00

# Indholdsfortegnelse

<b>1 Sådan arbejder du med computeren.....</b>	<b>5</b>
Før du udfører arbejde på computerens indvendige dele.....	5
Sådan slukker du for computeren.....	6
Efter du har udført arbejde på computerens indvendige dele.....	6
<b>2 Sådan fjernes og installeres komponenter.....</b>	<b>8</b>
Anbefalet værktøj.....	8
Sådan fjernes dækslet.....	8
Sådan installeres dækslet.....	8
Fjernelse af frontfacetten.....	9
Sådan installeres frontfacetten.....	9
Sådan fjernes blæserkanalen.....	9
Sådan installeres blæserkanalen.....	10
Sådan fjernes hukommelsesmodulet.....	10
Sådan installeres hukommelsesmodulet.....	11
Sådan fjernes indtrængningskontakten.....	11
Sådan installeres indtrængningskontakten.....	11
Sådan fjernes udvidelseskortet.....	12
Sådan installeres udvidelseskortet.....	12
Sådan fjernes harddiskmodulet.....	12
Sådan fjernes harddisken fra harddiskbeslaget.....	13
Sådan monteres harddisken i harddiskbeslaget.....	14
Sådan installeres harddiskmodulet.....	14
Fjernelse af det optiske drev.....	14
Sådan installeres det optiske drev.....	16
Sådan fjernes systemblæseren.....	16
Sådan installeres systemblæseren.....	17
Sådan fjernes kølelegememodulet.....	17
Sådan installeres kølelegememodulet.....	18
Sådan fjernes processoren.....	18
Sådan installeres processoren.....	19
Sådan fjernes VGA-datterkortet.....	19
Sådan installeres VGA-datterkortet.....	20
Sådan fjernes strømforsyningsenheden (PSU).....	20
Sådan installeres strømforsyningsenheden (PSU).....	22
Sådan fjernes strømafbyderen.....	22
Sådan installeres strømafbyderen.....	23
Sådan fjernes SD-kortlæseren.....	23


Sådan installeres SD-kortlæseren.....	24
Fjernelse af systemkortet.....	24
Sådan installeres systemkortet.....	26
Systemkortets layout.....	27
<b>3 Fejlfinding på computeren.....</b>	<b>29</b>
Diagnostiske strømindikator-koder.....	29
Diagnostiske fejlmeddelelser.....	30
Systemfejlmeddelelser.....	34
<b>4 Systeminstallationsmenu.....</b>	<b>36</b>
Bootrækkefølge.....	36
Navigationstaster.....	36
Oversigt over systeminstallationsmenuen.....	37
Sådan åbnes Systeminstallationsmenuen.....	37
Indstillinger i systeminstallationsmenuen.....	38
Sådan opdateres BIOS'en .....	46
System and Setup Password (System- og installationsadgangskode).....	47
Sådan tildeles systemadgangskode og installationsadgangskode.....	47
Sådan slettes eller ændres en eksisterende system- og/eller installationsadgangskode.....	48
<b>5 Specifikationer.....</b>	<b>49</b>
<b>6 Kontakt Dell.....</b>	<b>54</b>


# Sådan arbejder du med computeren


## Før du udfører arbejde på computerens indvendige dele


Følg nedenstående sikkerhedsretningslinjer for at beskytte computeren mod potentielle skader og af hensyn til din egen sikkerhed. Hvis intet andet er angivet bygger hver fremgangsmåde i dette dokument på følgende forudsætninger:


- Du har læst sikkerhedsoplysningerne, som fulgte med computeren.
- En komponent kan genmonteres eller – hvis købt separat – installeres ved at udføre fjernelsesproceduren i omvendt rækkefølge.


 **ADVARSEL:** Frakobl alle strømkilder inden du tager computerdækslet eller paneler af. Når du er færdig med at arbejde i computeren, genplacer alle dæksler, paneler og skruer, inden du tilslutter strømkilden.


 **ADVARSEL:** Før du udfører arbejde på computerens indvendige dele, skal du læse de sikkerhedsoplysninger, der fulgte med computeren. Du kan finde yderligere oplysninger om best practices for sikkerhed på webstedet for Regulatory Compliance på [www.Dell.com/regulatory\\_compliance](http://www.Dell.com/regulatory_compliance)

 **FORSIGTIG:** Mange reparationer kan kun udføres af en certificeret servicetekniker. Du bør kun udføre fejlfinding og enkle reparationer, hvis de er godkendt i produktokumentationen eller som er anvist af vores online- eller telefonbaserede service- og supportteam. Skader, der skyldes servicering, der ikke er godkendt af Dell, dækkes ikke af garantien. Læs og følg sikkerhedsinstruktionerne, der blev leveret sammen med produktet.

 **FORSIGTIG:** For at undgå elektrostatisk afladning bør du jorde dig selv ved hjælp af en jordingsrem eller ved jævnlige at røre ved en umalet metaloverflade (f.eks. et stik på computerens bagside).

 **FORSIGTIG:** Komponenter og kort skal behandles forsigtigt. Rør ikke ved kortenes komponenter eller kontaktområder. Hold et kort i kanterne eller i dets metalbeslag. Hold en komponent som f.eks. en processor ved dens kanter og ikke ved dens ben.

 **FORSIGTIG:** Når du frakobler et kabel, skal du tage fat i dets stik eller dets trækflig og ikke i selve kablet. Nogle kabler har stik med låsetappe. Hvis du frakobler et sådant kabel, bør du trykke på låsetappene, før du frakobler kablet. Når du trækker stik fra hinanden, skal du sikre at de flugter for at undgå at bøje stikkets ben. Du bør også sikre dig, at begge stik sidder rigtigt og flugter med hinanden, inden du sætter et kabel i.

 **BEMÆRK:** Computerens og visse komponenters farve kan afvige fra, hvad der vist i dette dokument.

Inden du udfører arbejde på computerens indvendige dele, skal du benytte følgende fremgangsmåde for at forebygge skader på computeren.

1. Sørg for, at arbejdsoverfladen er jævn og ren for at forhindre, at computerdækslet bliver ridset.
2. Sluk for computeren (se *Sådan slukkes for computeren*).





**△ FORSIGTIG: Frakobl, for at frakoble et netværkskabel, først kablet fra computeren, og frakobl det derefter fra netværksenheden.**

3. Frakobl alle netværkskabler fra computeren.
4. Tag stikkene til computeren og alle tilsluttede enheder ud af stikkontakterne.
5. Tryk på og hold tænd/sluk-knappen nede, mens computeren er taget ud af stikkontakten, for at jordforbinde bundkortet.
6. Fjern dækslet.

**△ FORSIGTIG: Inden du rører ved noget inde i computeren, skal du jorde dig selv ved at røre en umalet metaloverflade som f.eks. metallet på bagsiden af computeren. Fjern statisk elektricitet, som kan beskadige de interne komponenter, ved røre ved en umalet overflade løbende under arbejdet.**

## Sådan slukker du for computeren

**△ FORSIGTIG: For at undgå datatab bør du gemme og lukke alle åbne filer og lukke alle åbne programmer, inden du slukker computeren.**

1. Sådan slukker du for computeren:
  - I Windows 10 ( ved brug af en berøringsaktiveret enhed eller mus):
    1. Klik eller tryk på .
    2. Klik eller tryk på  klik herefter på, eller berør **Luk computeren**.
  - I Windows 8 ( ved brug af en berøringsaktiveret enhed):
    1. Stryg ind fra skærmens højre kant, hvilket åbner menuen **Amuletter**, vælg her **Indstillinger**.
    2. Tryk på  og tryk derefter på **Luk computeren**
  - I Windows 8 (ved brug af mus):
    1. Peg på skærmens øverste hjørne og klik på **Indstillinger**.
    2. Klik på  og klik derefter på **Luk computeren**.
  - I Windows 7:
    1. Klik på **Start**.
    2. Klik på **Luk computeren**.
2. Sørg for, at computeren og alle tilsluttede enheder er slukket. Hvis computeren og de tilsluttede enheder ikke blev slukket automatisk, da du lukkede operativsystemet, skal du trykke på tænd/sluk-knappen i 6 sekunder for at slukke dem.

## Efter du har udført arbejde på computerens indvendige dele

Når du har udført udskiftningsprocedurer, skal du sørge for at tilslutte eksterne enheder, kort og kabler, før du tænder computeren.

1. Genmonter coveret.

 **FORSIGTIG: For at tilslutte et netværkskabel skal du først sætte det i netværksenheden og derefter sætte det i computeren.**

2. Tilslut telefon- eller netværkskabler til computeren.
3. Tilslut computeren og alle tilsluttede enheder til deres stikkontakter.
4. Tænd computeren
5. Få bekræftet, hvis det er nødvendigt, at computeren fungerer korrekt, ved at køre **Dell Diagnostics**.

## Sådan fjernes og installeres komponenter

Dette afsnit har detaljerede oplysninger om, hvordan computerens komponenter fjernes eller installeres.

### Anbefalet værktøj

Procedurerne i dette dokument kræver følgende værktøj:

- Lille, almindelig skruetrækker
- En stjerneskruetrækker
- En lille plastiksyl

### Sådan fjernes dækslet

1. Følg proceduren i [Før du udfører arbejde på computerens indvendige dele](#).
2. For at fjerne dækslet:
  - a. Løsn skrueerne, der holder dækslet fast til computeren [1].
  - b. Skub dækslet ud mod computerens bagside [2].
  - c. Løft dækslet op fra computeren [3].



### Sådan installeres dækslet

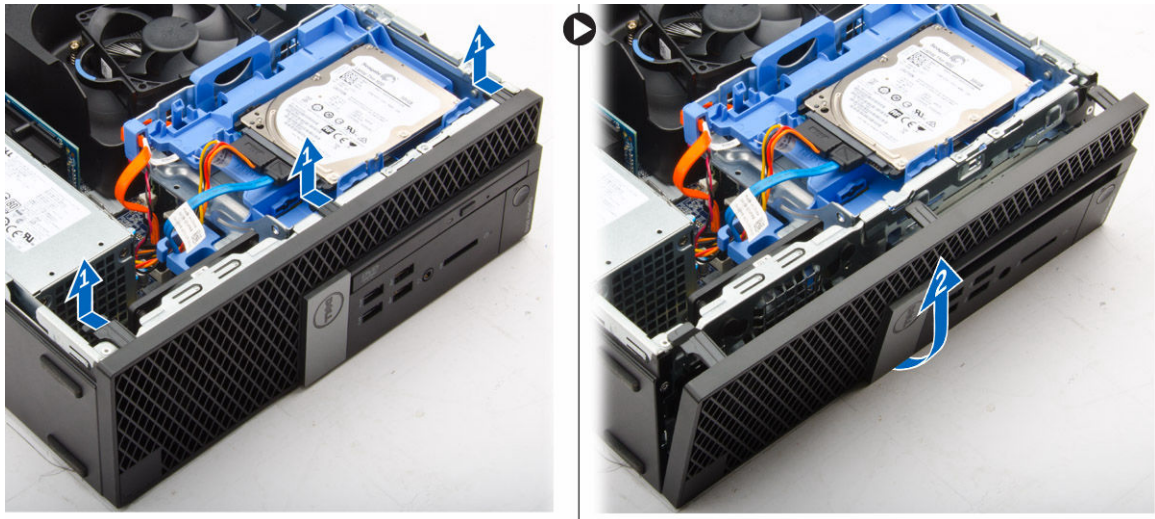
1. Anbring dækslet på computeren og skub dækslet indtil det klikker på plads.
2. Spænd skrueerne for at fastgøre dækslet til computeren.



3. Følg proceduren i [Efter du har udført arbejde på computerens indvendige dele](#)

## Fjernelse af frontfacetten

1. Følg proceduren i [Før du udfører arbejde på computerens indvendige dele](#).
2. Fjern [dækslet](#).
3. For at fjerne frontfacetten:
  - a. Løft tapperne for at frigøre frontfacetten fra computeren [1].
  - b. Fjern frontfacetten fra computeren [2].

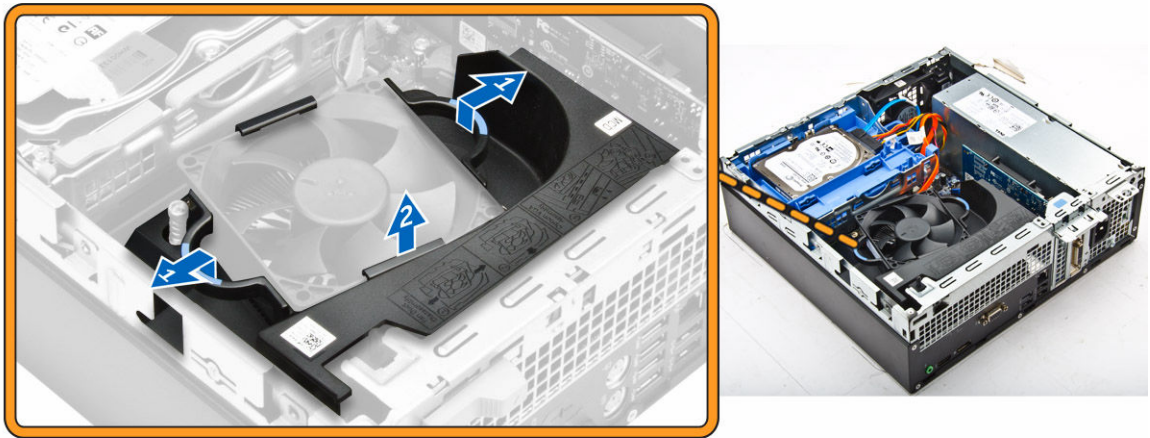


## Sådan installeres frontfacetten

1. Indsæt facettens tapper i åbningerne i computeren.
2. Tryk på facetten indtil tapperne klikker på plads.
3. Installer [dækslet](#).
4. Følg proceduren i [Efter du har udført arbejde på computerens indvendige dele](#)

## Sådan fjernes blæserkanalen

1. Følg proceduren i [Før du udfører arbejde på computerens indvendige dele](#).
2. Fjern [dækslet](#).
3. For at fjerne blæserkanalen:
  - a. Hold i berøringspunkterne og træk i blæserkanalens beslag for at frigøre blæserkanalen [1].
  - b. Løft blæserkanalen op og væk fra computeren [2].

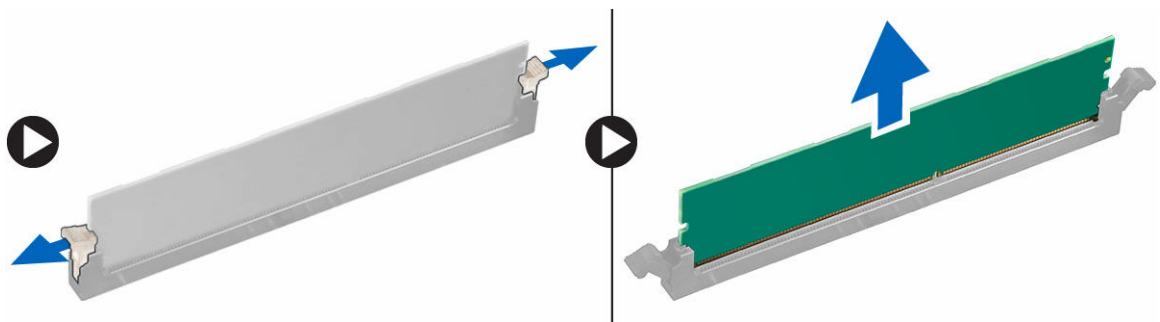


## Sådan installeres blæserkanalen

1. Ret åbningerne i blæserkanalen ind med skruberne i kølelegemet.
2. Indsæt blæserkanalen indtil det klikker på plads.
3. Installer [dækslet](#).
4. Følg proceduren i [Efter du har udført arbejde på computerens indvendige dele](#).

## Sådan fjernes hukommelsesmodulet

1. Følg proceduren i [Før du udfører arbejde på computerens indvendige dele](#).
2. Fjern:
  - a. [dæksel](#)
  - b. [blæserkanal](#)
  - c. [harddiskmodul](#)
  - d. [optisk drev](#)
3. For at fjerne hukommelsesmodulet:
  - a. Tryk på hukommelsesmodulets fastgørelsestapper på begge sider af hukommelsesmodulet.
  - b. Løft hukommelsesmodulet ud af dets stik på systemkortet.

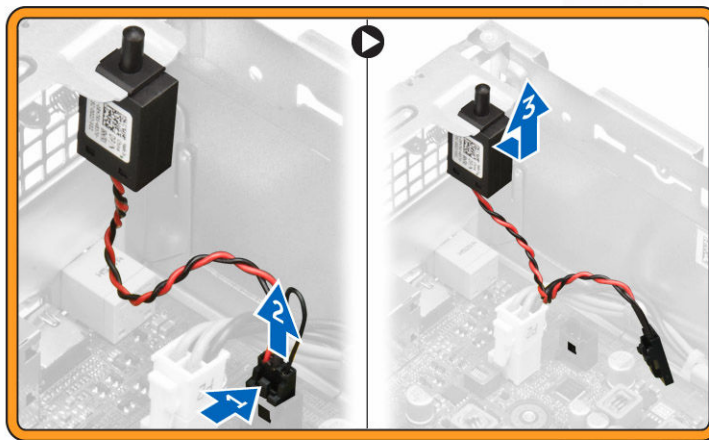


## Sådan installeres hukommelsesmodulet

1. Ret hukommelsesmodulets indhak ind efter tappen på hukommelsesmodulets stik.
2. Indsæt hukommelsesmodulet i hukommelsesmodulsoklen.
3. Tryk på hukommelsesmodulet indtil dets fastgørelsestapper klikker på plads.
4. Installer:
  - a. [optisk drev](#)
  - b. [harddiskmodul](#)
  - c. [blæserkanal](#)
  - d. [dækse](#)
5. Følg proceduren i [Efter du har udført arbejde på computerens indvendige dele](#).

## Sådan fjernes indtrængningskontakten

1. Følg proceduren i [Før du udfører arbejde på computerens indvendige dele](#).
2. Fjern:
  - a. [dækse](#)
  - b. [blæserkanal](#)
3. For at fjerne indtrængningskontakten:
  - a. Frakobl indtrængningskontaktens kabel fra dets stik på systemkortet [1] [2].
  - b. Træk i indtrængningskontakten og løft den væk fra computeren [3].

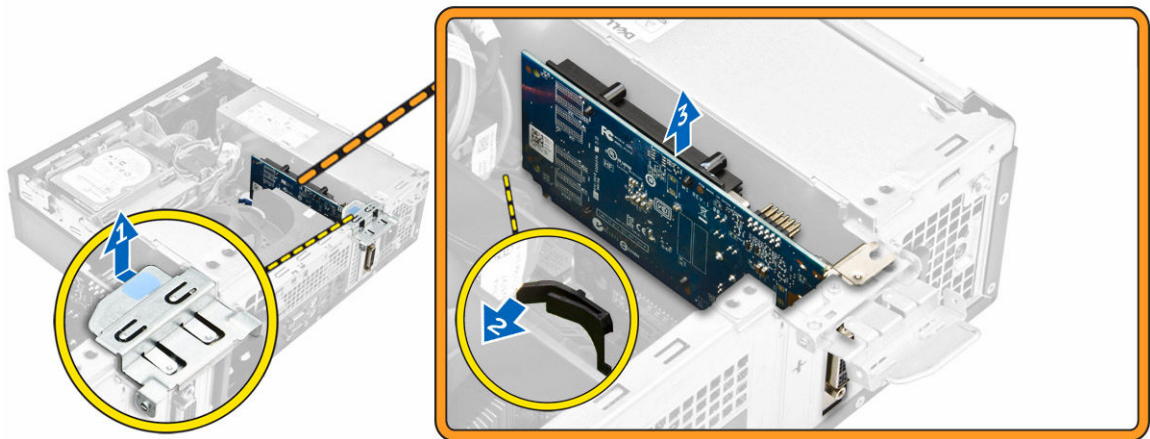


## Sådan installeres indtrængningskontakten

1. Indsæt indtrængningskontakten i åbningen i chassiset.
2. Tilslut indtrængningskontaktens kabel til systemkortet.
3. Installer:
  - a. [blæserkanal](#)
  - b. [dækse](#)
4. Følg proceduren i [Efter du har udført arbejde på computerens indvendige dele](#).

## Sådan fjernes udvidelseskortet

1. Følg proceduren i [Før du udfører arbejde på computerens indvendige dele](#).
2. Fjern:
  - a. [dæksel](#)
  - b. [blæserkanal](#)
3. For at fjerne udvidelseskortet:
  - a. Træk i metaltappen for at åbne udvidelseskortets lås [1].
  - b. Træk tappen fremad [2] og træk udvidelseskortet ud af stikket i computeren [3].

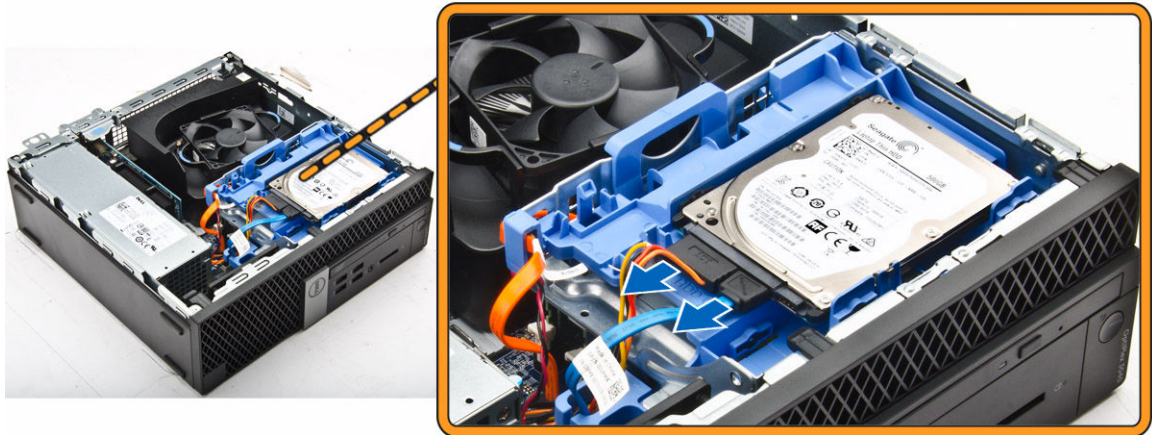


## Sådan Installeres udvidelseskortet

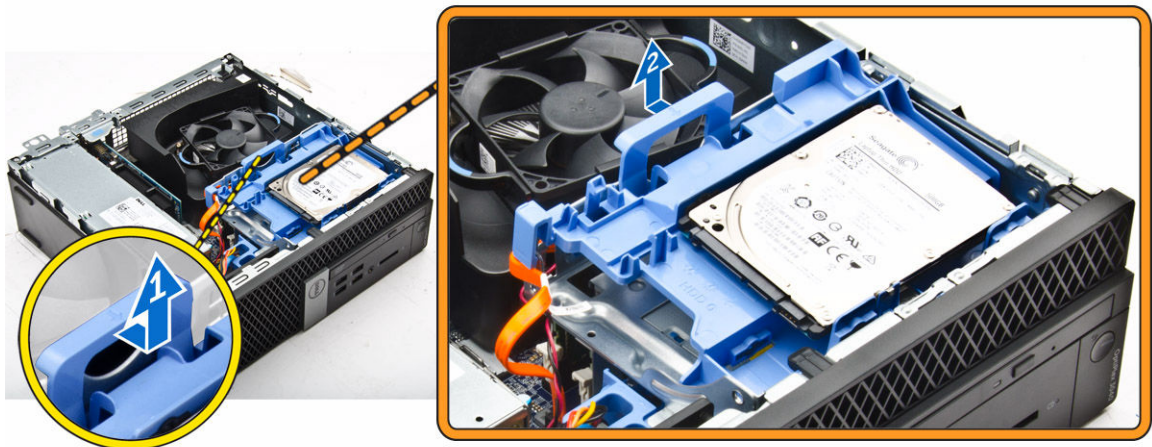
1. Indsæt udvidelseskortet i stikket på systemkortet.
2. Tryk ned på udvidelseskortet indtil det klikker på plads.
3. Luk låsen til udvidelseskortet og tryk på den, til det klikker på plads.
4. Installer:
  - a. [blæserkanal](#)
  - b. [dæksel](#)
5. Følg proceduren i [Efter du har udført arbejde på computerens indvendige dele](#).

## Sådan fjernes harddiskmodulet

1. Følg proceduren i [Før du udfører arbejde på computerens indvendige dele](#).
2. Fjern:
  - a. [dæksel](#)
  - b. [blæserkanal](#)
3. Frakobl strøm- og datakablerne fra stikkene på harddisken.

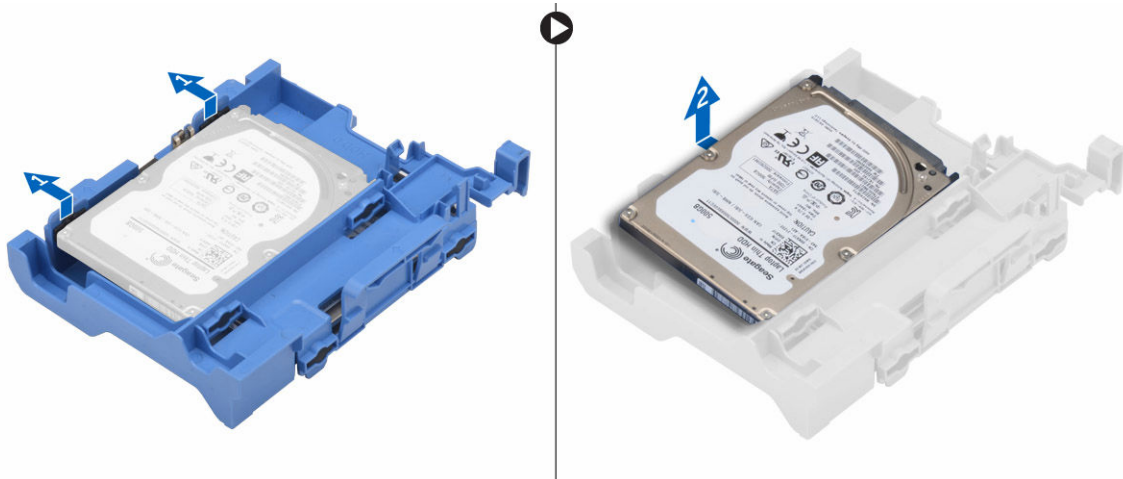


4. For at fjerne harddiskmodulet:
  - a. Træk harddiskens frigørelseshåndtag fremad for at frigøre harddiskbeslaget fra computeren [1].
  - b. Løft harddiskmodulet op og ud af computeren [2].



## Sådan fjernes harddisken fra harddiskbeslaget

1. Følg proceduren i [Før du udfører arbejde på computerens indvendige dele](#).
2. Fjern:
  - a. [dæksel](#)
  - b. [facet](#)
  - c. [harddiskmodul](#)
3. For at fjerne harddiskbeslaget:
  - a. Træk i harddiskbeslaget fra for at frigøre harddisken [1].
  - b. Løft harddisken ud af harddiskbeslaget [2].



## Sådan monteres harddisken i harddiskbeslaget

1. Indsæt harddisken i harddiskbeslaget, indtil den klikker på plads.
2. Installer:
  - a. [harddiskmodul](#)
  - b. [facet](#)
  - c. [dæksel](#)
3. Følg proceduren i [Efter du har udført arbejde på computerens indvendige dele](#).

## Sådan installeres harddiskmodulet

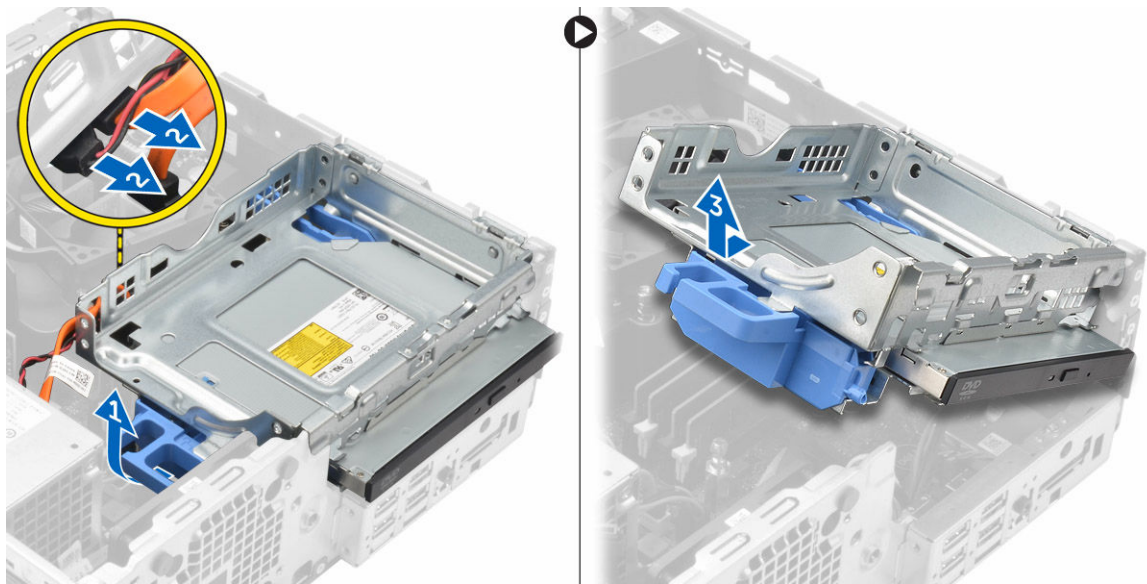
1. Indsæt harddiskmodulet i dets åbning i computeren.
2. Tilslut strømkablet til dets slot på harddiskbeslaget.
3. Installer:
  - a. [blæserkanal](#)
  - b. [dæksel](#)
4. Følg proceduren i [Efter du har udført arbejde på computerens indvendige dele](#).

## Fjernelse af det optiske drev

1. Følg proceduren i [Før du udfører arbejde på computerens indvendige dele](#).
2. Fjern:
  - a. [dæksel](#)
  - b. [frontfacet](#)
  - c. [harddiskmodul](#)
3. For at frigøre det optiske drev:
  - a. Fjern harddiskens stikkabler fra den optiske drevlås [1].
  - b. Skub den blå lås til ulåst position [2].



4. For at fjerne det optiske drev:
  - a. Hold i den blå lås [1], løft den optiske drevbås og frakobl kablerne fra det optiske drev [2].
  - b. Løft den optiske drevbås væk fra computeren [3].



5. For at fjerne det optiske drev fra den optiske drevbås:
  - a. Tryk på det optiske drevs frigørelseslås [1] og træk det optiske drev fremad [2].
  - b. Fjern det optiske drev fra den optiske drevbås [3].



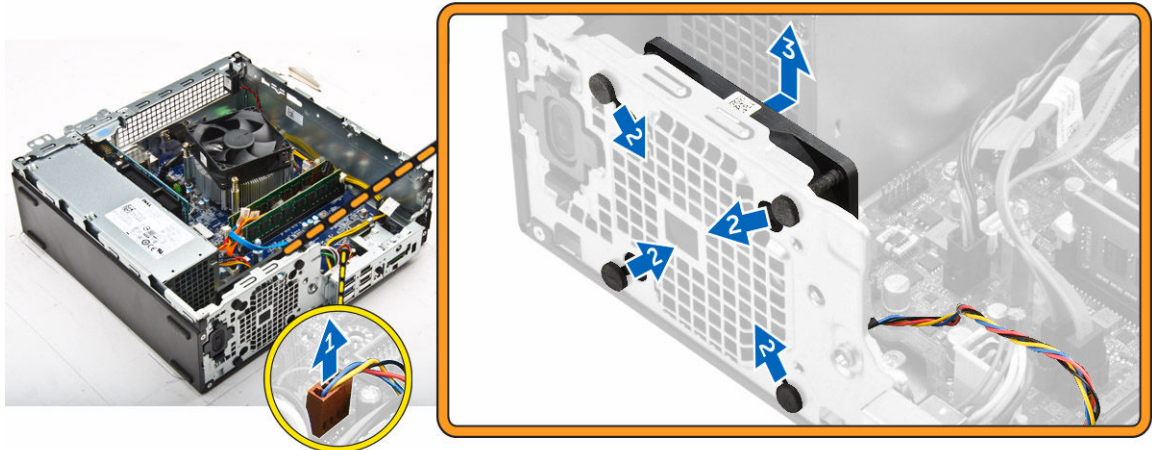
## Sådan installeres det optiske drev

1. Skub det optiske drev ind i den optiske drevbås.
2. Ret tapperne på den optiske bås ind efter åbningerne i computeren
3. Sænk den optiske drevbås ned i computeren og luk låsen.
4. Tilslut data- og strømkablerne til det optiske drev.
5. Installer:
  - a. [harddiskmodul](#)
  - b. [frontfacet](#)
  - c. [dæksel](#)
6. Følg proceduren i [Efter du har udført arbejde på computerens indvendige dele](#).

## Sådan fjernes systemblæseren

1. Følg proceduren i [Før du udfører arbejde på computerens indvendige dele](#).
2. Fjern:
  - a. [dæksel](#)
  - b. [frontfacet](#)
  - c. [harddiskmodul](#)
  - d. [optisk drev](#)
3. For at fjerne systemblæseren:
  - a. Frakobl systemblæserens kabel fra systemkortet [1].
  - b. Skub blæserens gummiringe mod åbningen i bagvæggen [2].
  - c. Løft blæseren ud af computeren [3].





## Sådan installeres systemblæseren

1. Anbring systemblæseren i computeren.
2. Før bøsningerne gennem kabinettet og skub udad langs rillen for sætte fast.
3. Tilslut systemblæserens kabel til bundkortet.
4. Installer:
  - a. [optisk drev](#)
  - b. [harddiskmodul](#)
  - c. [frontfacet](#)
  - d. [dæksel](#)
5. Følg proceduren i [Efter du har udført arbejde på computerens indvendige dele](#).

## Sådan fjernes kølelegememodulet

1. Følg proceduren i [Før du udfører arbejde på computerens indvendige dele](#).
2. Fjern:
  - a. [dæksel](#)
  - b. [frontfacet](#)
  - c. [blæserkanal](#)
  - d. [harddiskmodul](#)
  - e. [optisk drev](#)
3. For at fjerne kølelegememodulet:
  - a. Frakobl kølelegemekablet fra systemkortet [1].
  - b. Løsn skruerne, der fastgør kølelegememodulet og løft det op fra computeren [2] [3].



## Sådan installeres kølelegememodul

1. Placer kølelegememodul på processoren.
2. Spænd skrue for af fastgøre kølelegememodul til systemkortet.
3. Tilslut kølelegemet kabel til bundkortet.
4. Installer:
  - a. [blæserkanal](#)
  - b. [optisk drev](#)
  - c. [harddiskmodul](#)
  - d. [frontfacet](#)
  - e. [dæksel](#)
5. Følg proceduren i [Efter du har udført arbejde på computerens indvendige dele](#).

## Sådan fjernes processoren

1. Følg proceduren i [Før du udfører arbejde på computerens indvendige dele](#).
2. Fjern:
  - a. [dæksel](#)
  - b. [frontfacet](#)
  - c. [harddiskmodul](#)
  - d. [optisk drev](#)
  - e. [blæserkanal](#)
  - f. [kølelegeme](#)
3. For at fjerne processoren:
  - a. Frigør sokkelhåndtaget ved at skubbe håndtaget ned og ud under tappen på processorskærmen [1].
  - b. Løft håndtaget opad og løft processorskærmen [2].
  - c. Løft processoren ud af soklen [3].

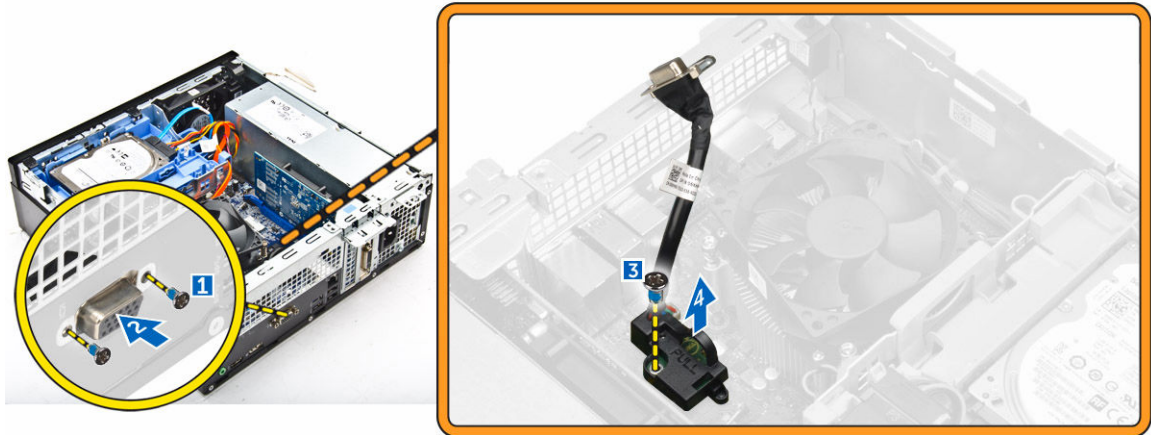


## Sådan installeres processoren

1. Juster processoren ind med sokkelnøglerne.
2. Ret stift-1-indikatoren på processoren ind med trekanten på soklen.
3. Placer processoren på soklen så slottene på processoren er på linje med sokkelnøglerne.
4. Luk processorskærmen ved at skubbe den ind under fastgørelsesskruen.
5. Sænk sokelhåndtaget og skub det ind under tappen for at låse det.
6. Installer:
  - a. [kølelegeme](#)
  - b. [blæserkanal](#)
  - c. [optisk drev](#)
  - d. [harddiskmodul](#)
  - e. [frontfacet](#)
  - f. [dæksel](#)
7. Følg proceduren i [Efter du har udført arbejde på computerens indvendige dele](#).

## Sådan fjernes VGA-datterkortet

1. Følg proceduren i [Før du udfører arbejde på computerens indvendige dele](#).
2. Fjern:
  - a. [dæksel](#)
  - b. [blæserkanal](#)
3. For at fjerne VGA-datterkortet:
  - a. Fjern skruerne, der fastgør VGA-stikket til computeren [1].
  - b. Træk i VGA-stikket for at frigøre det fra computeren [2].
  - c. Fjern skruen, der fastgør VGA-datterkortet til computeren [3].
  - d. Løft VGA-datterkortet ud af computeren ved brug håndtaget [4].



## Sådan installeres VGA-datterkortet

1. Ret VGA-datterkortet ind med skrueholderen på systemkortet.
2. Spænd skruen for at fastgøre VGA-datterkortet til systemkortet.
3. Indsæt VGA-stikket i dets slot bag i computeren.
4. Spænd skrueene for at fastgøre VGA-stikket til computeren.
5. Installer:
  - a. [blæserkanal](#)
  - b. [dæksel](#)
6. Følg proceduren i [Efter du har udført arbejde på computerens indvendige dele](#).

## Sådan fjernes strømforsyningsenheden (PSU)

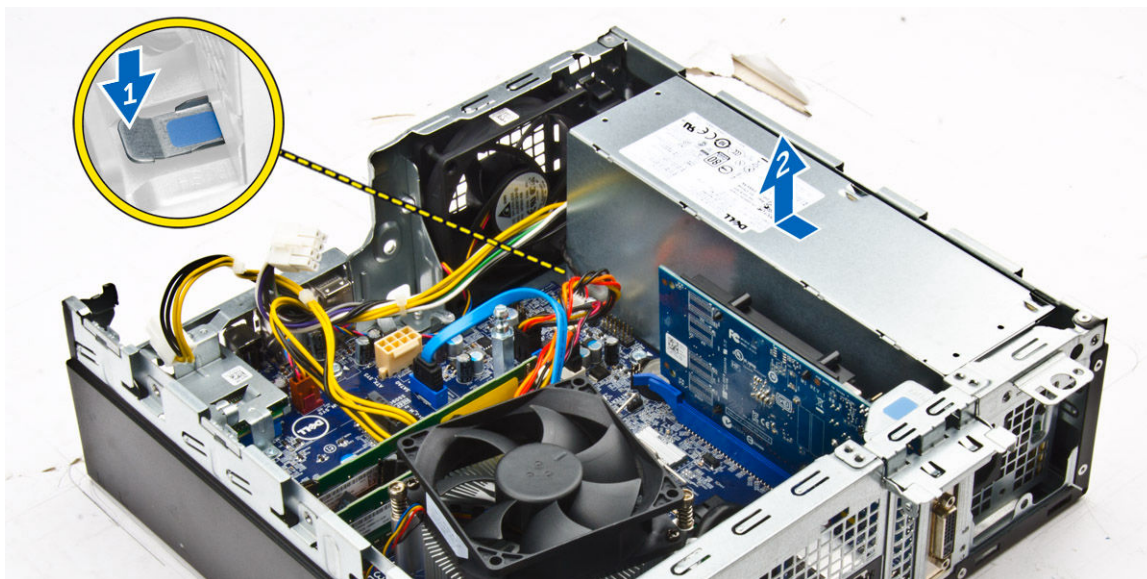
1. Følg proceduren i [Før du udfører arbejde på computerens indvendige dele](#).
2. Fjern:
  - a. [dæksel](#)
  - b. [frontfacet](#)
  - c. [harddiskmodul](#)
  - d. [optisk drev](#)
  - e. [blæserkanal](#)
3. For at frigøre PSU'en:
  - a. Frakobl strømkablet fra systemkortet [1] [2].
  - b. Frigør strømkablerne fra fastgørelsesklemmerne på chassiset [3] [4].



4. For at fjerne PSU'en:
  - a. Frakobl strømkablet fra systemkortet [1] [2].
  - b. Løft kablerne væk fra computeren [3].
  - c. Fjern skrue, som fastgør PSU'en til computeren [4].



5. Tryk på den blå frigørelsestap [1], træk i PSU'en og løft den ud af computeren [2].

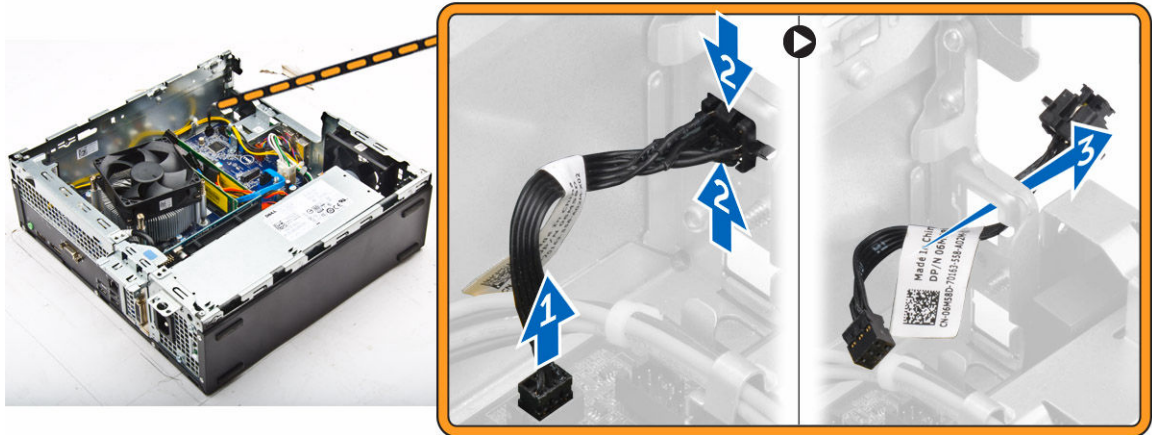


## Sådan installeres strømforsyningsenheden (PSU)

1. Indsæt PSU'en i chassiset, og skub den hen mod bagsiden af computeren for at fastgøre den.
2. Spænd skruerne for at fastgøre PSU'en på computerens bagside.
3. Før PSU-kablerne igennem fastgørelsesklemmerne.
4. Tilslut strømkablerne til systemkortet.
5. Installer:
  - a. [blæserkanal](#)
  - b. [optisk drev](#)
  - c. [harddiskmodul](#)
  - d. [frontfacet](#)
  - e. [dæksel](#)
6. Følg proceduren i [Efter du har udført arbejde på computerens indvendige dele](#).

## Sådan fjernes strømafbyderen

1. Følg proceduren i [Før du udfører arbejde på computerens indvendige dele](#).
2. Fjern:
  - a. [dæksel](#)
  - b. [frontfacet](#)
  - c. [harddiskmodul](#)
  - d. [optisk drev](#)
  - e. [strømforsyningsenhed](#)
3. For at fjerne strømafbyderen:
  - a. Frakobl strømafbyderkablet fra systemkortet [1].
  - b. Tryk på strømkontaktens fastgørelsestapper og fjern den fra chassiset [2] [3].

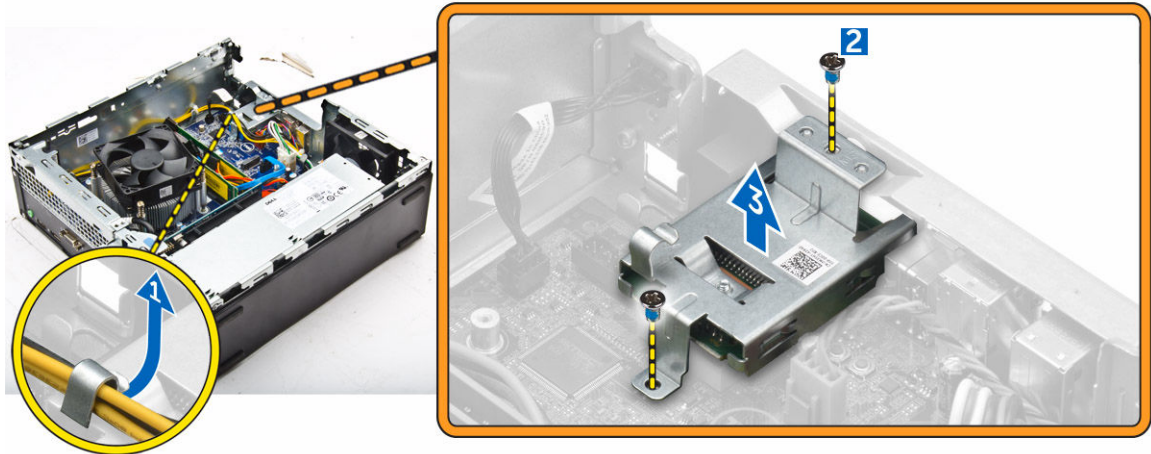


## Sådan installeres strømafbyderen

1. Skub strømafbydermodulet ind i dens åbning i chassiset og tryk på det til det klikker på plads.
2. Tilslut strømafbyderkablet til stikket på systemkortet.
3. Installer:
  - a. [strømforsyningsenhed](#)
  - b. [optisk drev](#)
  - c. [harddiskmodul](#)
  - d. [frontfacet](#)
  - e. [dæksel](#)
4. Følg proceduren i [Efter du har udført arbejde på computerens indvendige dele](#).

## Sådan fjernes SD-kortlæseren

1. Følg proceduren i [Før du udfører arbejde på computerens indvendige dele](#).
2. Fjern:
  - a. [dæksel](#)
  - b. [frontfacet](#)
  - c. [harddiskmodul](#)
  - d. [optisk drev](#)
  - e. [strømforsyningsenhed](#)
3. For at fjerne SD-kortlæseren:
  - a. Fjern strømforsyningsenhedens kabler fra fastgørelsesklemmerne på SD-kortlæserens kabinet [1].
  - b. Fjern skruerne, der fastgør SD-kortlæseren og løft den væk fra computeren [2] [3].



## Sådan installeres SD-kortlæseren

1. Placer SD-kortlæseren på chassiset.
2. Spænd skruerne for at fastgøre SD-kortlæseren på computeren.
3. Fremfør strømforsyningsenhedens kabler i fastgørelsesklemmerne.
4. Installer:
  - a. [strømforsyningsenhed](#)
  - b. [optisk drev](#)
  - c. [harddiskmodul](#)
  - d. [frontfacet](#)
  - e. [dæksel](#)
5. Følg proceduren i [Efter du har udført arbejde på computerens indvendige dele.](#)

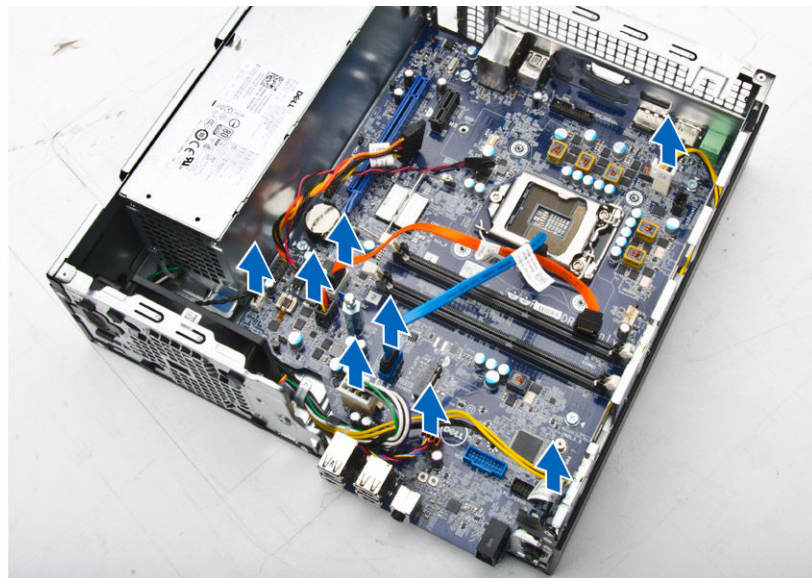
## Fjernelse af systemkortet

1. Følg proceduren i [Før du udfører arbejde på computerens indvendige dele.](#)
2. Fjern:
  - a. [dæksel](#)
  - b. [blæserkanal](#)
  - c. [frontfacet](#)
  - d. [hukommelsesmodul](#)
  - e. [harddiskmodul](#)
  - f. [optisk drev](#)
  - g. [udvidelseskort](#)
  - h. [SD-kortlæser](#)
  - i. [VGA-datterkort](#)
  - j. [kølelegeme](#)
  - k. [processor](#)
3. For at fjerne I/O-panelet:
  - a. Fjern skruen, som fastgør I/O-panelet til chassiset. [1].
  - b. Fjern I/O-panelet fra computeren [2].

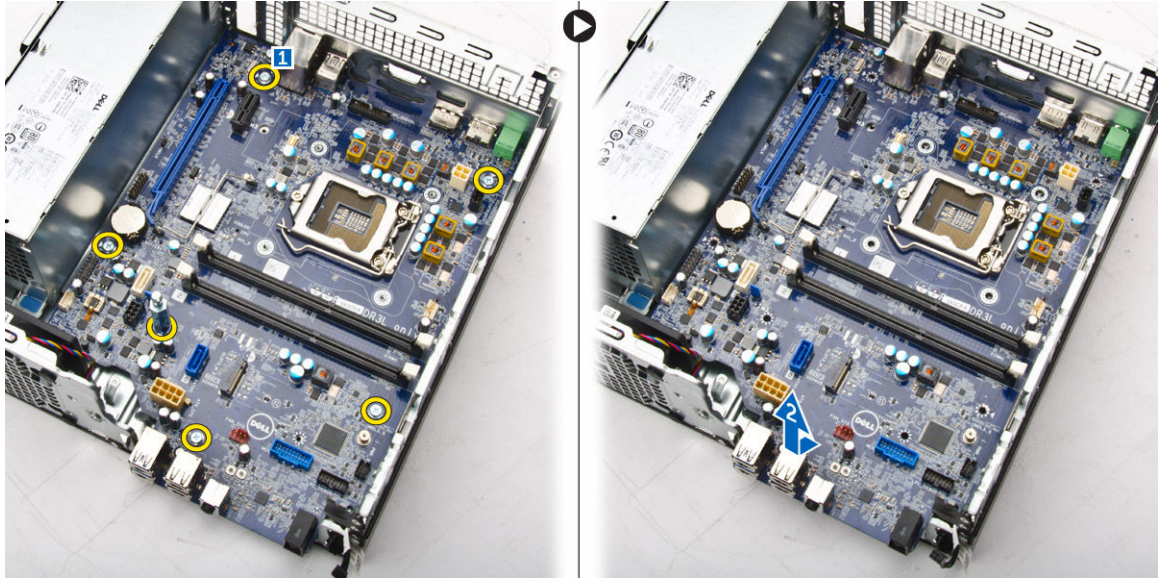




4. Frakobl alle kabler tilsluttet systemkortet.



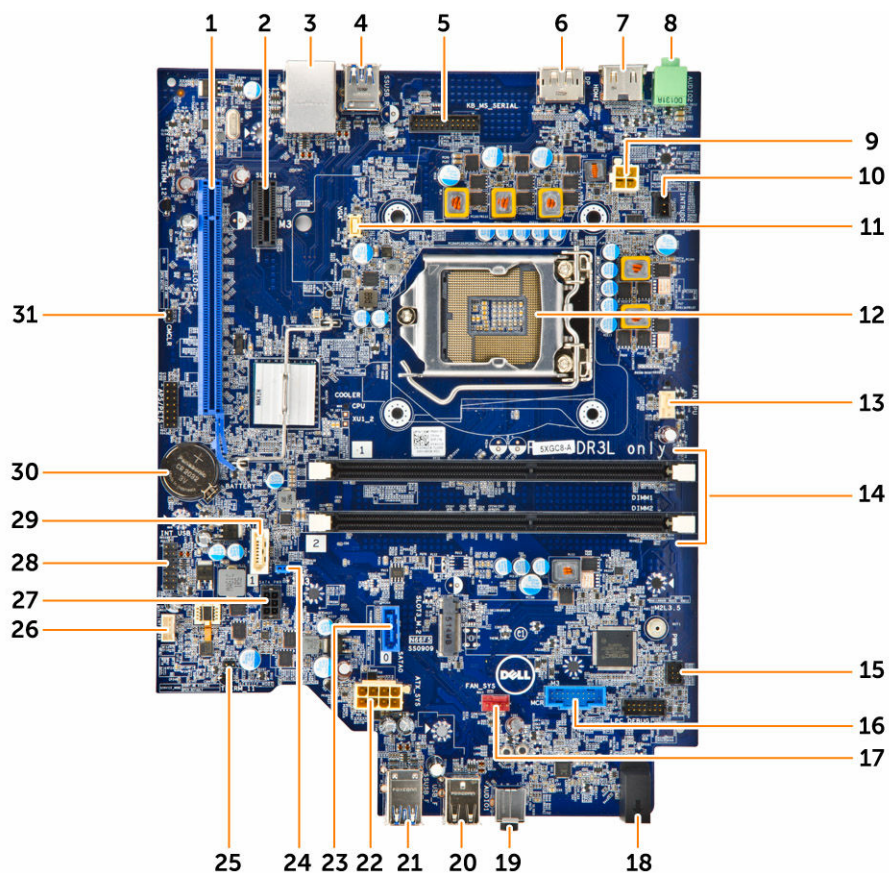
5. For at fjerne systemkortet:
  - a. Fjern de skruer, der fastgør systemkortet til computeren [1].
  - b. Skub systemkortet mod computerens forside og løft det væk fra computeren [2].



## Sådan installeres systemkortet

1. Hold systemkortet i dets kanter og vinkl det mod computerens bagside.
2. Sænk systemkortet ned i computeren indtil stikkene på bagsiden af systemkortet er ud for udskæringerne i computerens bagvæg, og skruehullerne i systemkortet er ud for afstandsstykkerne i computeren.
3. Spænd skrueerne der fastgør systemkortet til computeren.
4. Tilslut kablerne til systemkortet.
5. Installer:
  - a. [VGA-datterkort](#)
  - b. [SD-kortlæser](#)
  - c. [udvidelseskort](#)
  - d. [processor](#)
  - e. [kølelegeme](#)
  - f. [optisk drev](#)
  - g. [harddiskmodul](#)
  - h. [hukommelsesmodul](#)
  - i. [frontfacet](#)
  - j. [blæserkanal](#)
  - k. [dæksel](#)
6. Anbring I/O-panelet på chassiset.
7. Spænd skrueerne for at fastgøre I/O-panelet til chassiset.
8. Følg proceduren i [Efter du har udført arbejde på computerens indvendige dele](#).

## Systemkortets layout



- |   |   |
|---|---|
| 1. PClex16-stik                         | 2. PClex1-stik                                  |
| 3. RJ-45/USB 2.0-stik                   | 4. USB 3.0-stik                                 |
| 5. Tastatur MS-stik (valgfrit tilbehør) | 6. DisplayPort-stik                             |
| 7. HDMI-stik                            | 8. Line-out-stik                                |
| 9. CPU-strømsik                         | 10. Indtrængningskontaktens stik                |
| 11. VGA-datterkortstik                  | 12. Processor                                   |
| 13. CPU-blæserens stik                  | 14. Hukommelsesmodulstik                        |
| 15. strømafbryderstik                   | 16. Stik til mediekortlæser (valgfrit tilbehør) |
| 17. Systemblæserens stik                | 18. Aktivitetsindikator for harddisk            |
| 19. Universelt audio-jackstik           | 20. USB 2.0-stik                                |
| 21. USB 3.0-stik                        | 22. ATX-strømsik                                |
| 23. SATA2-stik                          | 24. Jumper til rydning af adgangskode           |
| 25. Jumper til servicetilstand          | 26. Højttalerstik                               |
| 27. Strømkabel til SATA-harddisk        | 28. internt USB-stik                            |
|   | 29. Jumper til rydning af adgangskode           |
|   | 30. Jumper til rydning af adgangskode           |
|   | 31. Jumper til rydning af adgangskode           |

29. SATA-stik

31. Ryd CMOS-jumper

30. Møntcellebatteri

## Fejlfinding på computeren

Du kan søge fejl på computeren vha. indikatorer som diagnosticeringslys, bipkoder og fejlmeddelelser, mens computeren er i brug.

### Diagnostiske strømindikator-koder

Tabel 1. Diagnostiske strømindikator-koder

Strømstatusindikator	Mulig årsag	Fejlfindingstrin
Slukket	Computeren er enten slukket eller den modtager ikke strøm, eller er i dvaletilstand.	<ul style="list-style-type: none"> <li>• Genanbring strømkablet i strømstikket bag på computeren og i stikkontakten.</li> <li>• Hvis computeren er tilsluttet en strømskinne, skal du kontrollere, at strømskinnen er tilsluttet til en stikkontakt, og at der er tændt for den. Omgå desuden strømbeskyttelsesenheder, strømskinner og forlængerledninger for at bekræfte, at computeren tænder, som den skal.</li> <li>• Kontrollér, at stikkontakten fungerer ved at afprøve den med en anden enhed, som f.eks. en lampe.</li> </ul>
Konstant/blinkende ravgult	Computer kunne ikke fuldføre POST eller der er processorfejl.	<ul style="list-style-type: none"> <li>• Fjern og geninstaller alle kort.</li> <li>• Fjern, og geninstaller grafikkortet, hvis det er relevant.</li> <li>• Sørg for, at strømkablet er tilsluttet systemkortet og processoren.</li> </ul>
Langsomt blinkende hvidt lys	Computeren er i dvaletilstand.	<ul style="list-style-type: none"> <li>• Tryk på tænd/sluk-knappen for at bringe computeren ud af dvaletilstand.</li> </ul>

Strømstatusindikator	Mulig årsag	Fejlfindingstrin
Konstant hvidt	Computeren er fuldt funktionelt og i Tændt-tilstand.	<ul style="list-style-type: none"> <li>Kontrollér at alle strømledninger er tilsluttet sikkert til bundkortet.</li> <li>Kontrollér, at strømledningen og frontpanelkablet er tilsluttet systemkortet.</li> </ul> <p>Hvis computeren ikke svarer, skal du gøre følgende:</p> <ul style="list-style-type: none"> <li>Kontrollér at skærmen er tilsluttet og tændt.</li> <li>Lyt, hvis skærmen er tilsluttet og tændt, efter en bipkode.</li> </ul>

## Diagnostiske fejlmeddelelser

Tabel 2. Diagnostiske fejlmeddelelser

Fejlmeddelelser	Beskrivelse
AUXILIARY DEVICE FAILURE (Fejl i ydre enhed)	Der kan være fejl ved berøringsplade eller ekstern mus. Ved en ekstern mus skal du kontrollere kabeltilslutningen. Aktivér indstillingen <b>Pointing Device (Pegeredskab)</b> i System installationsprogrammet.
BAD COMMAND OR FILE NAME (Forkert kommando eller filnavn)	Kontrollér, at du har skrevet kommandoen korrekt, at du har indsat mellemrum de rigtige steder, og at du har brugt det rigtige stnavn.
CACHE DISABLED DUE TO FAILURE (Cache-lager deaktiveret på grund af fejl)	Der er opstået en fejl i mikroprocessorens primære interne cache-lager. <a href="#">Kontakt Dell</a> .
CD DRIVE CONTROLLER FAILURE (Fejl i cd-drev-controller)	Det optiske drev svarer ikke på kommandoer fra computeren.
DATA ERROR (Datafejl)	Harddisken kan ikke læse data.
DECREASING AVAILABLE MEMORY (Nedsætter tilgængelig hukommelse)	Der kan være fejl ved et eller flere hukommelsesmoduler, eller de kan være sat forkert i. Geninstaller hukommelsesmodulerne, og udskift dem om nødvendigt.
DISK C: FAILED INITIALIZATION (Disk C: kunne ikke initialiseres)	Harddisken kunne ikke initialiseres. Kør harddisktestene i <b>Dell Diagnostics</b> .

Fejlmeddelelser	Beskrivelse
DRIVE NOT READY (Drevet er ikke klar)	Handlingen kræver, at der er en harddisk i rummet, før den kan fortsætte. Installer en harddisk i harddiskrummet.
ERROR READING PCMCIA CARD (Fejl ved læsning af PCMCIA-kort)	Computeren kan ikke identificere ExpressCard. Sæt kortet i igen eller prøv et andet kort.
EXTENDED MEMORY SIZE HAS CHANGED (Den udvidede hukommelses størrelse er blevet ændret)	Den hukommelsesmængde, der er registreret i den permanente hukommelse (non-volatile memory – NVRAM), svarer ikke til det hukommelsesmodul der er installeret i computeren. Genstart computeren. Hvis fejlen opstår igen, så <a href="#">kontakt Dell</a> .
THE FILE BEING COPIED IS TOO LARGE FOR THE DESTINATION DRIVE (Filen der kopieres, er for stor til destinationsdrevet)	Filen du forsøger at kopiere, er for stor til disken, eller disken er fuld. Prøv at kopiere filen til en anden disk, eller anvend en disk med større kapacitet.
A FILENAME CANNOT CONTAIN ANY OF THE FOLLOWING CHARACTERS (Et filnavn må ikke indeholde følgende tegn): \ / : * ? " < >   -	Anvend ikke disse tegn i filnavne.
GATE A20 FAILURE (Fejl på Gate A20)	Et hukommelsesmodul kan være løst. Geninstaller hukommelsesmodulet, og udskift det om nødvendigt.
GENERAL FAILURE (Generel fejl)	Operativsystemet kan ikke udføre kommandoen. Denne meddelelse efterfølges som regel af specifikke oplysninger. F.eks., Printer out of paper (Der er ikke mere papir i printeren). Foretag de nødvendige handlinger.
HARD-DISK DRIVE CONFIGURATION ERROR (Harddiskkonfigurationsfejl)	Computeren kan ikke identificere drevtypen. Sluk for computeren, fjern harddisken, og start computeren fra et optisk drev. Sluk derefter computeren, geninstaller harddisken, og genstart computeren. Kør harddisktestene <b>Hard Disk Drive i Dell Diagnostics</b> .
HARD-DISK DRIVE CONTROLLER FAILURE 0 (Harddiskcontrollerfejl 0)	Harddisken svarer ikke på kommandoer fra computeren. Sluk for computeren, fjern harddisken, og start computeren fra et optisk drev. Sluk derefter computeren, geninstaller harddisken, og genstart computeren. Prøv med en anden harddisk, hvis problemet fortsætter. Kør harddisktestene <b>Hard Disk Drive i Dell Diagnostics</b> .
HARD-DISK DRIVE FAILURE (Harddiskfejl)	Harddisken svarer ikke på kommandoer fra computeren. Sluk for computeren, fjern harddisken, og start computeren fra et optisk drev. Sluk derefter computeren, geninstaller harddisken,

Fejlmeddelelser	Beskrivelse
HARD-DISK DRIVE READ FAILURE (Harddiskkonfigurationsfejl)	og genstart computeren. Prøv med en anden harddisk, hvis problemet fortsætter. Kør harddisktestene <b>Hard Disk Drive</b> i <b>Dell Diagnostics</b> .
INSERT BOOTABLE MEDIA (Indsæt startmedie)	Harddisken kan være defekt. Sluk for computeren, fjern harddisken, og start computeren fra et optisk drev. Sluk derefter computeren, geninstaller harddisken, og genstart computeren. Prøv med en anden harddisk, hvis problemet fortsætter. Kør harddisktestene <b>Hard Disk Drive</b> i <b>Dell Diagnostics</b> .
INVALID CONFIGURATION INFORMATION- PLEASE RUN SYSTEM SETUP PROGRAM (Ugyldige konfigurationsoplysninger-kør systeminstallationsprogrammet)	Operativsystemet prøver at starte fra et ikke-startbart medie, så som et optisk drev. Indsæt startmedie.  Systemkonfigurationsoplysningerne stemmer ikke overens med hardwarekonfigurationen. Meddelelsen vises oftest, efter at der er blevet installeret et hukommelsesmodul. Ret de relevante indstillinger i systeminstallationsprogrammet.
KEYBOARD CLOCK LINE FAILURE (Fejl i tastaturclockledning)	For eksterne tastaturer skal du kontrollere kabeltilslutningen. Kør tastaturtesten <b>Keyboard Controller</b> i <b>Dell Diagnostics</b> .
KEYBOARD CONTROLLER FAILURE (Tastaturcontrollerfejl)	For eksterne tastaturer skal du kontrollere kabeltilslutningen. Genstart computeren, og undgå at røre ved tastaturet eller musen under startrutinen. Kør tastaturtesten <b>Keyboard Controller</b> i <b>Dell Diagnostics</b> .
KEYBOARD DATA LINE FAILURE (Fejl i tastaturdataledning)	For eksterne tastaturer skal du kontrollere kabeltilslutningen. Kør tastaturtesten <b>Keyboard Controller</b> i <b>Dell Diagnostics</b> .
KEYBOARD STUCK KEY FAILURE (Tastaturfejl låst tast)	For eksterne tastaturer skal du kontrollere kabeltilslutningen. Genstart computeren, og undgå at røre ved tastaturet eller tasterne under startrutinen. Kør testen for låst tast <b>Stuck Key</b> i <b>Dell Diagnostics</b> .
LICENSED CONTENT IS NOT ACCESSIBLE IN MEDIADIRECT (Licenseret indhold er ikke tilgængeligt i MediaDirect)	Dell MediaDirect kan ikke kontrollere filens DRM (Digital Rights Management )-restriktioner, og filen kan derfor ikke afspilles.
MEMORY ADDRESS LINE FAILURE AT ADDRESS, READ VALUE EXPECTING VALUE (Hukommelsesadresselinjefejl ved adresse, læst værdi forventet værdi)	Et hukommelsesmodul kan have fejl eller være sat forkert i. Geninstaller hukommelsesmodulet, og udskift det om nødvendigt.
MEMORY ALLOCATION ERROR (Hukommelsesallokeringsfejl)	Software du forsøger at køre, er i konflikt med operativsystemet, et andet program eller et hjælpeprogram. Sluk computeren, vent i 30 sekunder, og genstart derefter computeren. Prøv at



Fejlmeddelelser	Beskrivelse
MEMORY DOUBLE WORD LOGIC FAILURE AT ADDRESS, READ VALUE EXPECTING VALUE (Hukommelsesdobbelordlogikfejl ved adresse, læst værdi forventet værdi)	køre programmet igen. Hvis fejlmeddelelsen stadig vises, skal du søge hjælp i softwaredokumentationen.
MEMORY ODD/EVEN LOGIC FAILURE AT ADDRESS, READ VALUE EXPECTING VALUE (Hukommelses ulige/lige-ordlogikfejl ved adresse, læst værdi forventet værdi)	Et hukommelsesmodul kan have fejl eller være sat forkert i. Geninstaller hukommelsesmodulet, og udskift det om nødvendigt.
MEMORY WRITE/READ FAILURE AT ADDRESS, READ VALUE EXPECTING VALUE (Hukommelseslæse/skrivefejl ved adresse, læst værdi forventet værd)	Et hukommelsesmodul kan have fejl eller være sat forkert i. Geninstaller hukommelsesmodulet, og udskift det om nødvendigt.
NO BOOT DEVICE AVAILABLE (Ingen startenhed til stede)	Et hukommelsesmodul kan have fejl eller være sat forkert i. Geninstaller hukommelsesmodulet, og udskift det om nødvendigt.
NO BOOT SECTOR ON HARD DRIVE (Ingen startsektor på harddisk)	Computeren kan ikke finde harddisken. Hvis harddisken er din startenhed, skal du kontrollere, at harddisken er installeret, sat ordentligt i og partitioneret som en startenhed.
NO TIMER TICK INTERRUPT (Ingen timertaktslagsafbrydelse)	Operativsystemet kan være beskadiget, <a href="#">kontakt Dell</a> .
NOT ENOUGH MEMORY OR RESOURCES. EXIT SOME PROGRAMS AND TRY AGAIN (Der er ikke tilstrækkelig hukommelse eller ressourcer. Afslut et eller flere programmer, og prøv igen)	En chip på systemkortet kan være defekt. Kør systemsættesten <b>System Set</b> i <b>Dell Diagnostics</b> .
OPERATING SYSTEM NOT FOUND (Operativsystemet blev ikke fundet)	Du har for mange programmer åbne. Luk alle vinduer, og start det program, som du vil bruge.
OPTIONAL ROM BAD CHECKSUM (Valgfri ROM forkert checksum)	Geninstaller operativsystemet. Hvis problemet fortsætter, <a href="#">kontakt Dell</a> .
SECTOR NOT FOUND (Sektor ikke fundet)	The optional ROM has failed (Fejl i den valgfrie ROM). <a href="#">Kontakt Dell</a> .
	Operativsystemet kan ikke finde en sektor på harddisken. Der kan være en defekt sektor, eller harddiskens FAT-tabel er beskadiget. Kør hjælpeprogrammet til fejlkontrol i Windows for at kontrollere filstrukturen på harddisken. Du kan finde flere oplysninger i <b>Windows Hjælp og support</b> (klik på <b>Start</b> → <b>Hjælp og support</b> ). Hvis der er et stort antal defekte sektorer, skal du sikkerhedskopiere dataene (hvis det er muligt), og derefter formatere harddisken.

Fejlmeddelelser	Beskrivelse
SEEK ERROR (Søgefejl)	Operativsystemet kan ikke finde et bestemt spor på harddisken.
SHUTDOWN FAILURE (Fejl ved lukning)	En chip på systemkortet kan være defekt. Kør systemsættesten <b>System Set</b> i <b>Dell Diagnostics</b> . Hvis meddelelsen vises igen, <a href="#">kontakt Dell</a> .
TIME-OF-DAY CLOCK LOST POWER (Klokkeslætur har strømsvigt)	Systemkonfigurationsindstillingerne er beskadiget. Tilslut computeren til en stikkontakt for at oplade batteriet. Hvis problemet ikke forsvinder, kan du prøve at gendanne dataene ved at starte System installationsprogrammet, og derefter afslutte det med det samme. Hvis meddelelsen vises igen, <a href="#">kontakt Dell</a> .
TIME-OF-DAY CLOCK STOPPED (Klokkeslætsur stoppet)	Reservebatteriet, der forsyner systemkonfigurationsindstillingerne, skal muligvis genoplades. Tilslut computeren til en stikkontakt for at oplade batteriet. Hvis problemet fortsætter, <a href="#">kontakt Dell</a> .
TIME-OF-DAY NOT SET-PLEASE RUN THE SYSTEM SETUP PROGRAM (Klokkeslæt ikke indstillet kør systeminstallationsprogrammet)	Det klokkeslæt eller den dato, der er gemt i systeminstallationsprogrammet, stemmer ikke overens med systemuret. Ret indstillingerne for funktionerne <b>Dato og klokkeslæt</b> .
TIMER CHIP COUNTER 2 FAILED (Fejl i timerchiptæller 2)	En chip på systemkortet kan være defekt. Kør systemsættesten <b>System Set</b> i <b>Dell Diagnostics</b> .
UNEXPECTED INTERRUPT IN PROTECTED MODE (Uventet afbrydelse i beskyttet tilstand)	Tastaturcontrolleren fungerer muligvis ikke korrekt, eller et hukommelsesmodul sidder muligvis løst. Kør systemhukommelsestestene <b>System Memory</b> og tastaturcontrollertesten <b>Keyboard Controller</b> i <b>Dell Diagnostics</b> eller <a href="#">kontakt Dell</a> .
X:\ IS NOT ACCESSIBLE. THE DEVICE IS NOT READY (X:\ er ikke tilgængelig. Enheden er ikke klar)	Sæt en disk i drevet, og prøv igen.

## Systemfejlmeddelelser

Tabel 3. Systemfejlmeddelelser

Systemmeddelelse	Beskrivelse
Alert! Previous attempts at booting this system have failed at checkpoint [nnnn]. For help in resolving this problem, please note this checkpoint and contact Dell Technical Support. (Alarm! Tidligere forsøg på at starte systemet mislykkedes ved kontrolpunktet	Computeren kunne ikke fuldføre startrutinen i tre på hinanden følgende tilfælde på grund af samme fejl.

Systemmeddelelse	Beskrivelse
[nnnn]. Notér, hvis du har brug for hjælp til at løse problemet, kontrolpunktet og kontakt Dells tekniske support)	
CMOS checksum error (Fejl i CMOS-kontrolsum)	RTC er nulstillet, standard <b>BIOS-konfiguration</b> er indlæst.
CPU fan failure (Fejl på CPU-blæser)	CPU fan has failed (Der var fejl på CPU-blæser).
System fan failure (Fejl på systemblæser)	System fan has failed (Der var fejl på systemblæser)
Hard-disk drive failure (Harddiskfejl)	Possible hard disk drive failure during POST (Mulig harddiskfejl under POST).
Keyboard failure (Tastaturfejl)	Tastaturfejl eller løst kabel. Hvis det ikke hjælper at sætte kablet i igen, skal du udskifte tastaturet.
No boot device available (Ingen startenhed til stede)	No bootable partition on hard disk drive, the hard disk drive cable is loose, or no bootable device exists (Ingen startbar partition på harddisken, eller harddiskens kabel er løst, eller der findes ingen startbar enhed). <ul style="list-style-type: none"> <li>• Hvis harddisken er din startenhed, skal du sørge for, at kablerne er tilsluttet, og at drevet er installeret korrekt og partitioneret som en startenhed.</li> <li>• Gå til system setup (systeminstallation) og kontrollér, at bootsekvensoplysningerne er korrekte.</li> </ul>
No timer tick interrupt (Ingen timertaktslagsafbrydelse)	En chip på systemkortet kan være defekt, eller der kan være fejl på systemkortet.
NOTICE - Hard Drive SELF MONITORING SYSTEM has reported that a parameter has exceeded its normal operating range. Dell recommends that you back up your data regularly. A parameter out of range may or may not indicate a potential hard drive problem (BEMÆRK - Harddiskens SELVOVERVÅGNINGSSYSTEM har rapporteret, at en parameter har overskredet sit normale driftsområde. Dell anbefaler, at du regelmæssigt sikkerhedskopierer dine data. En parameter, der er uden for det gyldige område, kan være et tegn på et potentielt harddiskproblem).	S.M.A.R.T fejl, mulig harddiskfejl.

## Systeminstallationsmenu

I systeminstallationsmenuen kan du administrere computerens hardware og angive BIOS-niveauindstillinger. Fra systeminstallationsmenuen kan du:

- Ændre NVRAM-indstillinger når du har tilføjet eller fjernet hardware
- Få vist systemhardwarekonfigurationen
- Aktivere eller deaktivere indbyggede enheder
- Indstille tærskler for ydelse og strømstyring
- Administrer computersikkerhed


## Bootrækkefølge

Med starttrækkefølge kan du omgå starttrækkefølgen defineret i System Setup (Systeminstallation) og starte direkte til en bestemt enhed (f.eks: optisk drev eller harddisk). Under selvtest, der bliver udført ved start (Power on self test – POST), når Dell-logoet vises, kan du:

- Åbn systeminstallationsmenuen ved at trykke på F2-tasten
- Åbn engangsstartmenuen ved at trykke på F12-tasten

Engangsstartmenuen viser enhederne, som du kan starte fra, herunder diagnostiske indstillinger. Startmenuens indstillinger er:

- Removable Drive (Flytbart drev) (hvis tilgængelig)
- STXXXX Drive (STXXXX-drev)

 **BEMÆRK:** XXX angiver SATA-drevet nummer.


- Optisk drev
- Diagnosticering

 **BEMÆRK:** Vælges **Diagnostics (Diagnosticering)**, vises skærmen **ePSA diagnostics (ePSA diagnosticering)**.


Skærmen starttrækkefølge viser også indstillingen til at få adgang til skærbilledet System Setup (Systeminstallation).

## Navigationstaster

Nedenstående tabel viser navigationstaster i System Setup (Systeminstallation).

 **BEMÆRK:** For de fleste af indstillingerne i systeminstallationsmenuen, registreres ændringerne, du foretager, men de træder ikke i kraft, før systemet genstartes.

**Tabel 4. Navigationstaster**


Taster	Navigation
Op-pil	Flytter til forrige felt.
Ned-pil	Flytter til næste felt.
Enter	Lader dig vælge en værdi i det valgte felt (hvis det er relevant) eller følge linket i feltet.
Mellemrumstast	Udfolder eller sammenfolder en rulleliste, hvis relevant.
Tab	Flytter til næste fokusområde.  <b>BEMÆRK:</b> Kun for standard grafisk browser.
Esc	Flytter til forrige side indtil du får vist hovedskærmen. Trykkes på Esc i hovedskærmen vises en meddelelse, der beder dig gemme/ikke-gemte ændringer og genstarte systemet.
F1	Viser Hjælp-filen til System Setup Systeminstallation).

## Oversigt over systeminstallationsmenuen

I systeminstallationsmenuen kan du:


- Ændre systemkonfigurationsoplysningerne, når du har tilføjet, ændret eller fjernet hardware i computeren.
- Angive eller ændre en brugerdefinerbar indstilling, som f.eks. brugeradgangskoden.
- Aflæse aktuel hukommelsesmængde, eller angive hvilken type harddisk, der er installeret.


Inden du foretager ændringer under systeminstallationsmenuen, anbefales det, at du skriver oplysningerne fra systeminstallationsmenuens skærbilledet ned, så du har dem som fremtidig reference.

 **FORSIGTIG: Medmindre du er en erfaren computerbruger, skal du undlade at ændre indstillingerne for dette program. Nogle ændringer kan bevirke, at computeren ikke fungerer korrekt.**


## Sådan åbnes Systeminstallationsmenuen

1. Tænd (eller genstart) computeren.
2. Tryk med det samme på F2, når det hvide Dell-logo vises.  
Siden System Security (Systemsikkerhed) vises.

 **BEMÆRK:** Hvis du venter for længe, og operativsystemlogoet vises, skal du vente, indtil du ser skrivebordet. Luk derefter computeren ned eller genstart, og forsøg igen.

 **BEMÆRK:** Når det hvide Dell-logo vises, kan du også trykke på F12, og herefter vælge **BIOS setup (BIOS-konfiguration)**.

# Indstillinger i systeminstallationsmenuen



 **BEMÆRK:** Afhængigt af computeren og de installerede enheder er det muligvis ikke alle elementer i dette afsnit, der vises.

**Tabel 5. Generelt**

Indstilling	Beskrivelse
System Information (Systemoplysninger)	Viser følgende oplysninger: <ul style="list-style-type: none"><li>• System Information (Systemoplysninger): Viser <b>BIOS Version (BIOS-version)</b>, <b>Service Tag (Servicemærke)</b>, <b>Asset Tag (Aktiv-kode)</b>, <b>Ownership Date (Dato for ejerskab)</b>, <b>Manufacture Date (Fremstillingsdato)</b> og <b>Express Service Code (Ekspresservicekode)</b>.</li><li>• Memory Information (Hukommelsesoplysninger): Viser <b>Memory Installed (Installeret hukommelse)</b>, <b>Memory Available (Tilgængelig hukommelse)</b>, <b>Memory Speed (Hukommelseshastighed)</b>, <b>Memory Channels Mode (Hukommelseskanaltilstand)</b>, <b>Memory Technology (Hukommelsesteknologi)</b>, <b>DIMM 1 Size (DIMM 1-størrelse)</b>, <b>DIMM 2 Size DIMM 2-størrelse</b>, <b>DIMM 3 Size</b>, og <b>DIMM 4 Size</b>.</li><li>• PCI Information (PCI-oplysninger): Viser <b>SLOT1</b>, <b>SLOT2</b>, <b>SLOT3</b>, <b>SLOT4</b> og <b>SLOT5_M.2</b>.</li><li>• Processor Information (Processoroplysninger): Viser <b>Processor Type (Processortype)</b>, <b>Core Count (Antal kerner)</b>, <b>Processor ID (Processor-id)</b>, <b>Current Clock Speed (Aktuel klokfrekvens)</b>, <b>Minimum Clock Speed (Minimum klokfrekvens)</b>, <b>Maximum Clock Speed (Maksimum klokfrekvens)</b>, <b>Processor L2 Cache (Processor L2 cache-lager)</b>, <b>Processor L3 Cache (Processor L3 cache-lager)</b>, <b>HT Capable (HT-duelig)</b> og <b>64-Bit Technology (64-Bit teknologi)</b>.</li><li>• Device Information (Enhedsoplysninger): Viser <b>SATA-0</b>, <b>LOM</b>, <b>MAC Address (MAC-adresse)</b>, <b>Audio Controller (Lydcontroller)</b>, <b>Wi-Fi Device (Wi-Fi-enhed)</b> og <b>Bluetooth Device (Bluetooth-enhed)</b>.</li></ul>
Boot Sequence	Lader dig angive rækkefølgen, i hvilken computeren forsøger at finde et operativsystem på de enheder, der er angivet på denne liste. <ul style="list-style-type: none"><li>• Legacy</li><li>• UEFI</li></ul>
Indstillinger for avanceret starttrækkefølge	Lader dig vælge Enable Legacy Option ROMs (Aktiver ældre ROM'er) under computerens UEFI-opstart. Denne indstilling er som standard aktiveret.
Date/Time	Lader dig indstille indstillinger for dato og klokkeslæt. Ændringer i systemets dato og klokkeslæt træder i kraft øjeblikkeligt.


**Tabel 6. Systemkonfiguration**

Indstilling	Beskrivelse
Integrated NIC	Lader dig styre den indbyggede LAN-controller. Indstillingerne er: <ul style="list-style-type: none"><li>• Disabled (Deaktiveret)</li><li>• Enabled (Aktiveret) (standard)</li><li>• Enabled w/PXE (Aktiveret w/PXE)</li><li>• Enabled w/Cloud Desktop (Aktiveret m/Cloud-skrivebord)</li></ul>


Indstilling	Beskrivelse
	 <b>BEMÆRK:</b> Afhængigt af computeren og de installerede enheder er det muligvis ikke alle elementer i dette afsnit, der vises.
WIDI	<p>Gør det muligt at tilslutte skærmen via WiFi. WIDI kræver et Intel WiFi-kort, Intel grafik, og WIDI-modtager i skærm (eller en WIDI-kompatibel skærm). For at installere WIDI-programmet, se websiden, <a href="http://dell.com/support">dell.com/support</a> og ligeledes for at hente WIDI-programmet.</p> <p> <b>BEMÆRK:</b> Ved installation af WIDI-programmet, tilslut skærmen til Intels indbyggede grafikudgang.</p>
Serial Port	<p>Lader dig indstille hvordan den indbyggede serielle port skal fungere. Indstillingerne er:</p> <ul style="list-style-type: none"> <li>• Disabled (Deaktiveret)</li> <li>• COM 1 – Standardindstilling</li> <li>• COM 2</li> <li>• COM 3</li> <li>• COM 4</li> </ul>
SATA Operation	<p>Lader dig konfigurere driftstilstanden for den integrerede harddisk-controller.</p> <ul style="list-style-type: none"> <li>• Disabled (Deaktiveret) = SATA-controllerne er skjulte</li> <li>• ATA = SATA er konfigureret til ATA-tilstand</li> <li>• RAID ON = SATA er konfigureret til at understøtte RAID-tilstand</li> </ul>
Drives	<p>Lader dig aktivere eller deaktivere de forskellige installerede drev:</p> <ul style="list-style-type: none"> <li>• SATA-0</li> <li>• SATA-1</li> <li>• SATA-2</li> </ul>
Smart Reporting (Smart-rapportering)	<p>Dette felt bestemmer om harddiskfejl for indbyggede drev rapporteres under systemstart. Denne indstilling er som standard deaktiveret.</p>
USB Configuration	<p>Lader dig aktivere eller deaktivere den integrerede USB-controller for:</p> <ul style="list-style-type: none"> <li>• Enable Boot Support (Aktiver opstartsunderstøttelse)</li> <li>• Enable Front USB Ports (Aktiver forreste USB-porte)</li> <li>• Enable rear USB Ports (Aktiver bagerste USB-porte)</li> </ul> <p>Alle indstillingerne er som standard aktiveret.</p>
Front USB Configuration	<p>Lader dig aktivere eller deaktivere de forreste USB-porte. Alle porte er aktiveret som standard.</p>
Back USB Configuration	<p>Lader dig aktivere eller deaktivere de bagerste USB-porte. Alle porte er aktiveret som standard.</p>
USB PowerShare	<p>Med denne indstilling kan man oplade eksterne enheder så som mobiltelefoner, musikafspillere. Denne indstilling er aktiveret som standard.</p>
Audio	<p>Lader dig aktivere eller deaktivere den integrerede lydcontroller.</p> <ul style="list-style-type: none"> <li>• Enable Microphone (Aktiver mikrofon)</li> <li>• Enable Internal Speaker (Aktiver intern højttaler)</li> </ul>

Indstilling	Beskrivelse
	Begge indstillinger er som standard aktiveret.
Miscellaneous Devices	Lader dig aktivere eller deaktivere de forskellige installerede enheder: <ul style="list-style-type: none"> <li>• Enable PCI Slot (Aktiver PCI-slot)</li> <li>• Enable Media Card (Aktiver mediekort) (Standardindstilling)</li> <li>• Disable Midia Card (Deaktiver mediekort)</li> </ul>

**Tabel 7. Video**

Indstilling	Beskrivelse
Primary Display	Denne indstilling gør det muligt at vælge den primære skærm, når der er flere controllere tilgængelige i systemet. <ul style="list-style-type: none"> <li>• Auto</li> <li>• Intel HD graphics (Intel HD-grafik)</li> </ul>  <b>BEMÆRK:</b> Hvis du ikke vælger Auto, vil den indbyggede grafikenhed være tilgængelig og aktiveret.

**Tabel 8. Sikkerhed**


Indstilling	Beskrivelse
Admin Password	Lader dig indstille, ændre eller slette administratoradgangskode (admin).
System Password	Lader dig indstille, ændre eller slette systemadgangskoden.
Internal HDD-0 Password	Gør det muligt at indstille, ændre eller slette adgangskoden til systemets interne harddisk.
Internal HDD-0 Password	Gør det muligt at indstille, ændre eller slette adgangskoden til systemets interne harddisk.
Strong Password	Med denne indstilling kan du aktivere eller deaktivere stærk adgangskodebeskyttelse for systemet.
Password Configuration	Lader dig bestemme det minimalt og maksimalt tilladte antal tegn i administrator- og systemadgangskoder.
Password Bypass	Med denne indstilling kan du omgå System (Boot) Password (Systemadgangskode (adgangskode ved start) og prompterne for adgangskoder til den interne harddisk under genstart af systemet. <ul style="list-style-type: none"> <li>• Disabled (Deaktiveret) — Spørg altid efter systemets og den interne harddisks adgangskode, når de er indstillet. Denne indstilling er som standard deaktiveret.</li> <li>• Reboot Bypass (Omgåelse ved genstart) — Omgår adgangskodeprompten ved genstarter (varmstarter).</li> </ul>  <b>BEMÆRK:</b> Systemet vil altid bede om adgangskoder for systemet og den interne harddisk, når der startes fra slukket tilstand (en koldstart). Systemet vil også altid bede om adgangskoder for alle harddiske i modulrummet.



Indstilling	Beskrivelse
Password Change	<p>Med denne indstilling kan du bestemme om det er tilladt at foretage ændringer i systemets og harddiskens adgangskoder, når der er oprettet en administratoradgangskode.</p> <p><b>Allow Non-Admin Password Changes (Tillad ændringer af ikke-administratoradgangskoder)</b> - Denne indstilling er som standard aktiveret.</p>
TPM 1.2 Security	<p>Lader dig styre om TPM (Trusted Platform Module) er synligt for operativsystemet.</p> <ul style="list-style-type: none"> <li>• TPM On (TPM Til) (Standard)</li> <li>• Clear (Ryd)</li> <li>• PPI Bypass for Enable Commands (PPI forbigå aktiverede kommandoer)</li> <li>• PPI Bypass for Disabled Commands (PPI forbigå deaktiverede kommandoer)</li> <li>• Disabled (Deaktiveret)</li> <li>• Enabled (Aktiveret) (standard)</li> </ul>
Computrace	<p>Med dette felt kan du aktivere eller deaktivere grænsefladen til BIOS-modulet i den valgfrie Computrace Service fra Absolute Software. Aktiverer eller deaktiverer den valgfrie Computrace-service designet til administration af aktiver.</p> <ul style="list-style-type: none"> <li>• <b>Deactivate (Deaktiver)</b> - Denne indstilling er som standard deaktiveret.</li> <li>• Disable (Deaktiver)</li> <li>• Activate (Aktiver)</li> </ul>
Chassis Intrusion	<p>Lader dig styre funktionen kabinetindtrængning. Du kan angive denne indstilling til:</p> <ul style="list-style-type: none"> <li>• Enable (Aktiver)</li> <li>• Disable (Deaktiver)</li> <li>• <b>On-Silent (Lydløs)</b> – Som standard aktiveret, hvis kabinetindtrængning er registreret.</li> </ul>
CPU XD Support	<p>Lader dig aktivere eller deaktivere processorens Execute Disable (Udførelse af deaktivering)-tilstand. Denne indstilling er som standard aktiveret.</p>
OROM Keyboard Access	<p>Denne indstilling bestemmer om brugere kan åbne skærmene Option ROM Configuration (Option ROM-konfiguration) via genvejstaster under opstart. Disse indstillinger er specifikt i stand til at forhindre adgang til Intel RAID (CTRL+I) eller Intel Management Engine BIOS Extension (CTRL+P/F12)</p> <ul style="list-style-type: none"> <li>• <b>Enable (Aktiver)</b> – Bruger kan åbne skærmene OROM configuration (OROM-konfiguration) via genvejstasten.</li> <li>• <b>One-Time Enable (Aktiver én gang)</b> – Bruger kan kun åbne skærmene OROM configuration (OROM-konfiguration) under næste opstart. Indstillingen vil efter næste opstart igen være deaktiveret.</li> <li>• <b>Disable (Deaktiver)</b> – Bruger kan ikke åbne skærmene OROM configuration via genvejstasten.</li> </ul> <p>Denne indstilling er som standard aktiveret.</p>
Admin Setup Lockout	<p>Lader dig aktivere eller deaktivere indstillingen til at åbne Setup (Installationsprogrammet), når der er oprettet en Administratoradgangskode. Denne indstilling er som standard ikke angivet.</p>

Indstilling	Beskrivelse
HDD Protection Support	Lader dig aktivere eller deaktivere harddiskens beskyttelsesfunktion. Denne indstilling er en avanceret funktion, der beregnet til at sikre harddiskens data og bevare dem uforandret. Som standard er denne indstilling deaktiveret.

**Tabel 9. Sikker opstart**

Indstilling	Beskrivelse
Secure Boot Enable	Lader dig aktivere eller deaktivere funktionen sikker opstart <ul style="list-style-type: none"> <li>• Disable (Deaktiver)</li> <li>• Enable (Aktiver)</li> </ul>
Expert key Management	Giver dig mulighed for at manipulere sikkerhedsnøgledatabaserne, men kun, hvis systemet er i Custom Mode (Brugerdefineret tilstand). Indstillingen <b>Enable Custom Mode (Aktiver brugerdefineret tilstand)</b> er som standard deaktiveret. Indstillingerne er: <ul style="list-style-type: none"> <li>• PK</li> <li>• KEK</li> <li>• db</li> <li>• dbx</li> </ul> <p>Hvis du aktiverer <b>Custom Mode (Brugerdefineret tilstand)</b>, vises de relevante indstillinger for <b>PK, KEK, db og dbx</b>. Indstillingerne er:</p> <ul style="list-style-type: none"> <li>• <b>Save to File (Gem til fil)</b>- Gemmer nøglen til en brugervalgt fil</li> <li>• <b>Replace from File (Erstat fra fil)</b>- Erstatter den aktuelle nøgle med en nøgle fra en brugervalgt fil</li> <li>• <b>Append from File (Tilføj fra fil)</b>- Tilføjer en nøgle til den aktuelle database fra en brugervalgt fil</li> <li>• <b>Delete (Slet)</b>- Sletter den valgte nøgle</li> <li>• <b>Reset All Keys (Nulstil alle nøgler)</b>- Nulstiller til standardindstilling</li> <li>• <b>Delete All Keys (Slet alle nøgler)</b>- Sletter alle nøglerne</li> </ul> <p> <b>BEMÆRK:</b> Hvis du deaktiverer Custom Mode (Brugerdefineret tilstand), slettes alle ændringerne, og nøglerne genoprettes til standardindstillinger.</p>


**Tabel 10. Intel Software Guard Extensions (Intel sikkerhedsudvidelse af software)**

Indstilling	Beskrivelse
Intel SGX Enable	Lader dig aktivere eller deaktivere Intel Software Guard Extensions for at sikre et sikkert miljø ved kørsel af kode/lagring af følsomme oplysninger indenfor det primære operativsystem. <ul style="list-style-type: none"> <li>• Disabled (Deaktiveret) (standard)</li> <li>• Enabled (Aktiveret)</li> </ul>
Enclave Memory Size	Lader dig indstille Intel SGX Enclave reservehukommelsesstørrelse. <ul style="list-style-type: none"> <li>• 32 MB</li> <li>• 64 MB</li> <li>• 128 MB</li> </ul>

**Tabel 11. Ydelse**

Indstilling	Beskrivelse
Multi Core Support	Dette felt angiver om processen vil have en eller alle kerner aktiveret. Denne indstilling er som standard aktiveret.
Intel SpeedStep	Lader dig aktivere eller deaktivere processorens Intel SpeedStep-tilstand. Denne indstilling er som standard deaktiveret.
C States Control	Lader dig aktivere eller deaktivere yderligere dvaletilstande for processoren. Denne indstilling er som standard deaktiveret.
Limited CPUID Value	Lader dig begrænse den maksimale værdi af processorens standard CPUID-funktion. Denne indstilling er som standard deaktiveret.
Intel TurboBoost	Lader dig aktivere eller deaktivere processorens tilstand Intel TurboBoost. Denne indstilling er som standard aktiveret.
HyperThread control	Lader dig aktivere eller deaktivere processorens hypertrådningsfunktion.

**Tabel 12. Strømstyring**

Indstilling	Beskrivelse
AC Recovery	<p>Bestemmer, hvordan systemet skal reagere, når vekselstrøm genoprettes efter en strømafbrydelse. Du kan angive Genoprettelse af vekselstrøm til:</p> <ul style="list-style-type: none"> <li>• Power Off (Sluk)</li> <li>• Power On (Tænd)</li> <li>• Last Power State (Seneste strømtilstand)</li> </ul> <p>Indstillingen er som standard Power Off (Sluk).</p>
Auto On Time	<p>Angiver et klokkeslæt til automatisk start af computeren. Klokkeslættet angives i standard 12-timers-format (timer: minutter: sekunder). Du kan ændre starttidspunktet ved hjælp af værdierne i felterne for klokkeslæt og AM/PM.</p> <p> <b>BEMÆRK:</b> Denne funktion fungerer ikke, hvis du slukker for computeren med kontakten på strømskinnen eller strømstødssikringen, eller hvis <b>Auto Power (Automatisk tænding) er angivet til deaktiveret.</b></p>
Deep Sleep Control	<p>Lader dig definere styreelementerne, når dyb dvaletilstand er aktiveret.</p> <ul style="list-style-type: none"> <li>• Disabled (Deaktiveret)</li> <li>• Enabled in S5 only (Kun aktiveret i S5)</li> <li>• Enabled in S4 and S5 (Aktiveret i S4 og S5)</li> </ul> <p>Denne indstilling er som standard deaktiveret.</p>
Fan Control Override	Lader dig bestemme systemblæserens hastighed. Når denne indstilling er aktiveret, kører systemblæseren med sin maksimale hastighed. Denne indstilling er som standard deaktiveret.
USB Wake Support	Med denne indstilling kan du aktivere USB-enheder til at vække computeren fra standby.
Wake on LAN/WWAN	<p>Denne indstilling tillader at computeren tænder fra slukket tilstand, når der sendes et specielt LAN-signal. Funktionen virker kun når computeren er tilsluttet vekselstrømsstrøm.</p> <ul style="list-style-type: none"> <li>• <b>Disabled (Deaktiveret)</b> - Tillader ikke, at systemet tændes, når det modtager signal om vækning fra LAN eller trådløst LAN.</li> </ul>

Indstilling	Beskrivelse
	<ul style="list-style-type: none"> <li>• <b>LAN</b> or <b>WLAN</b> (LAN eller WLAN) - Lader systemet tænde ved specielle LAN eller trådløse LAN-signaler.</li> <li>• <b>LAN only (Kun LAN)</b> - Tillader, at systemet tændes, når det modtager særlige LAN-signaler</li> <li>• <b>LAN with PXE Boot (LAN med PXE-opstart)</b> - En aktiveringspakke sendt til systemet i enten S4- eller S5-tilstand vækker systemet, og det vil øjeblikkeligt starte op til PXE.</li> <li>• <b>WLAN only (Kun WLAN)</b> - Tillader, at systemet tændes, når det modtager særlige LAN-signaler</li> </ul> <p>Denne indstilling er som standard deaktiveret.</p>
Block Sleep	Gør det muligt at blokere, at den går i slumretilstand (S3-tilstand) i OS-miljø. Denne indstilling er som standard deaktiveret.
Intel Ready Mode	Denne indstilling gør det muligt at aktivere Intel Ready Mode-teknologien. Denne indstilling er som standard deaktiveret.

**Tabel 13. POST-adfærd**


Indstilling	Beskrivelse
Numlock LED	Aktiverer eller deaktiverer NumLock-funktionen, når computeren starter. Denne indstilling er som standard aktiveret.
MEBx Hotkey	Gør det muligt at specificere om MEBx-gennevnsfunktionen skal aktiveres, når systemet starter. Denne indstilling er som standard aktiveret.
Keyboard Errors	Aktiverer eller deaktiverer tastaturfejlrapporing, når computeren starter. Denne indstilling er som standard aktiveret.
Fast Boot (Hurtig opstart)	<p>Denne indstilling kan gøre opstartsprocessen hurtigere, ved at omgå nogle kompatibilitetstrin:</p> <ul style="list-style-type: none"> <li>• Minimal – Systemet starter hurtigt op, medmindre BIOS er blevet opdateret, hukommelse ændret eller den forrige POST ikke blev fuldført.</li> <li>• Thorough (Grundig) – Systemet springer ikke nogen trin over i opstartsprocessen.</li> <li>• Auto – Lader operativsystemet styre denne indstilling (virker kun når operativsystemet understøtter Simple Boot Flag).</li> </ul> <p>Denne indstilling er som standard angivet til <b>Thorough (Grundig)</b>.</p>

**Tabel 14. Virtualiseringsunderstøttelse**

Indstilling	Beskrivelse
Virtualization	Dette felt angiver, om en VMM (Virtual Machine Monitor) kan anvende de yderligere hardwarefunktioner i Intel® Virtualization Technology. <b>Enable Intel Virtualization Technology (Aktiver Intel Virtualization Technology)</b> – Denne indstilling er som standard deaktiveret.
VT for Direct I/O	Aktiverer eller deaktiverer VMM (Virtual Machine Monitor) til at udnytte de ekstra hardwarefunktioner i Intel® Virtualization technology for direct I/O. <b>Enable Intel Virtualization Technology for Direct I/O (Aktiver Intel Virtualization Technology for Direct I/O)</b> - Denne indstilling er som standard deaktiveret.

Indstilling	Beskrivelse
Trusted Execution	Denne mulighed angiver om en Measured Virtual Machine Monitor (MVMM) kan anvende de yderligere hardwarefunktioner, som findes i Intel Trusted Execution Technology. Standard: disabled (deaktiveret)

**Tabel 15. Vedligeholdelse**

Indstilling	Beskrivelse
Service Tag	Viser computerens servicemærke.
Asset Tag	Giver dig mulighed for at oprette en system-aktivkode, hvis der ikke allerede er angivet en aktiv-kode. Indstillingen er som standard ikke aktiveret.
SERR Messages	Styrer SERR-meddelelsesmekanismen. Denne indstilling er som standard ikke indstillet. Nogle gafikkort kræver, at SERR-meddelelsesmekanismen deaktiveres.
Dell Development Configuration	Gør det muligt at slå visse funktioner, der styrer BIOS, til/fra. Som standard er denne indstilling deaktiveret.
BIOS Downgrade	Lader dig styre tilbageslag af systemets firmware til tidligere versioner. Denne indstilling er som standard aktiveret.  <b>BEMÆRK:</b> Denne indstilling er ikke valgt. Systemets skiften af sin firmware til tidligere versioner er blokeret.
Data Wipe	Lader dig på sikker vis slette data fra alle interne lagerenheder, så som HDD, SSD, mSATA, og eMMC. Denne indstilling er som standard deaktiveret.
BIOS recovery	Dette gør det muligt for brugerne at gendanne visse beskadigede BIOS-forhold fra en gendannelsesfil på brugerens primære harddisk eller fra en ekstern USB-nøgle.

**Tabel 16. Cloud-skrivebord**

Indstilling	Beskrivelse
Server Lookup Method	Lader dig specificere hvordan Cloud-skrivebordssoftwaren vil finde serveradresser. <ul style="list-style-type: none"> <li>• Static (Statisk)</li> <li>• DNS (standard)</li> </ul>
Server Name	Lader dig specificere navnet på serveren.
Server IP Address	Angiver den primære statiske IP-adresse for cloud-skrivebordets server. Standard-IP-adressen er 255.255.255.255.
Server port	Angiver den primære port for cloud-skrivebordet. Standardindstillingen er 06910.
Client Address Method	Angiver, hvordan klienten henter IP-adressen. <ul style="list-style-type: none"> <li>• Static IP (Statisk IP)</li> <li>• DHCP (standard)</li> </ul>
Client IP address	Angiver klientens statiske IP-adresse. Standard-IP-adressen er 255.255.255.255.
Client Subnet Mask	Angiver klientens undernetmaskes adresse. Standard-IP-adressen er 255.255.255.255.

Indstilling	Beskrivelse
Client Gateway	Angiver klientens gatewayadresse. Standard-IP-adressen er 255.255.255.255.
DNS IP Address	Angiver klientens DNS' IP-adresse. Standardindstillingen er 255.255.255.255.
Domain Name	Angiver klientens domænenavn.
Advanced	Gør det muligt at aktivere detaljeret tilstand ved avanceret debugging. Som standard er denne indstilling deaktiveret.

**Tabel 17. Systemlogfiler**

Indstilling	Beskrivelse
BIOS Events	Viser systemhændelsesloggen og giver dig mulighed for: <ul style="list-style-type: none"> <li>• Clear Log (Ryd log)</li> <li>• Mark all Entries (Markere alle poster)</li> </ul>

**Tabel 18. Avancerede konfigurationer**


Indstilling	Beskrivelse
ASPM	Lader dig aktivere tilstanden for strømstyring. <ul style="list-style-type: none"> <li>• Auto (standard)</li> <li>• Disabled (Deaktiveret)</li> <li>• L1 Only (Kun L1)</li> </ul>

## Sådan opdateres BIOS'en

Det anbefales at opdatere BIOS (systeminstallationsmenuen), ved genmontering af systemkort eller hvis en opdatering er tilgængelig. Sørg for, ved bærbare pc'er, at computerens batteri er fuldt opladet og tilsluttet en stikkontakt

1. Genstart computeren.
2. Gå til **Dell.com/support**.
3. Indtast **Servicekoden** eller **Kode til ekspreservice** og klik på **Submit (Send)**.
  -  **BEMÆRK:** Klik, for at finde Servicekoden, på **Hvor er min Servicekode?**
  -  **BEMÆRK:** Vælg, hvis du ikke kan finde Servicekoden, på **Detect My Product (Registrer mit produkt)**. Fortsæt med vejledningen på skærmen.
4. Klik, hvis du ikke kan finde Servicekoden, på computerens Product Category (Produktkategori).
5. Vælg **Product Type (Produkttype)** fra listen.
6. Vælg computermodel og computerens **Produktsupportside** vises.
7. Klik på **Get drivers (Hent drivere)** og klik på **View All Drivers (Se alle drivere)**. Siden Drivers and Downloads (Drivere og overførsler) åbnes.
8. Vælg, på skærmen Drivers and Downloads (Drivere og overførsler), under rullelisten **Operativsystem, BIOS**.
9. Identificer den seneste BIOS-fil og klik på **Hent fil**. Du kan også analysere, hvilke drivere der skal opdateres. For at gøre dette til dit produkt, skal du klikke på **Analyze System for Updates (Analyser systemet for opdateringer)** og følg vejledningen på skærmen.

10. Vælg din foretrukne overførselsmetode i vinduet **Vælg overførselsmetode nedenfor**, klik på **Hent fil**. Vinduet **Filoverførsel** vises.
11. Klik på **Gem** for at gemme filen på computeren.
12. Klik på **Kør** for at installere de opdaterede BIOS-indstillinger på computeren. Følg vejledningen på skærmen.

 **BEMÆRK:** Det anbefales, at man ikke opdaterer BIOS-versionen for mere end 3 revisioner. Fx: Hvis du vil opdatere BIOS fra 1.0 til 7.0, installer først version 4.0 og herefter version 7.0.


## System and Setup Password (System- og installationsadgangskode)


Du kan oprette en system password (systemadgangskode) og en setup password (installationsadgangskode) til at sikre computeren.


### Adgangskodetyper Beskrivelser

**System Password (Systemadgangskode)** Adgangskode du skal indtaste for at logge på systemet.

**Setup password (Installationsadgangskode)** Adgangskode, som du skal indtaste for at få adgang til at foretage ændringer i computerens BIOS-indstillinger.


 **FORSIGTIG: Adgangskodefunktionerne giver et grundlæggende sikkerhedsniveau for computerens data.**

 **FORSIGTIG: Enhver kan få adgang til de data, der er gemt på computeren, hvis den ikke er låst og uden opsyn.**

 **BEMÆRK:** Computeren leveres med system- og installationsadgangskoder deaktiveret.

## Sådan tildeles systemadgangskode og installationsadgangskode

Du kan kun tildele en ny **System Password (Systemadgangskode)** og/eller **Setup Password (Installationsadgangskode)** eller ændre en bestående **System Password (Systemadgangskode)** og/eller **Setup Password (Installationsadgangskode)** når **Password Status (Adgangskodestatus)** er **Unlocked (Ulåst)**. Hvis Password Status (Adgangskodestatus) er **Locked**, låst kan du ikke ændre System Password (Systemadgangskoden).

 **BEMÆRK:** Hvis adgangskodejumperen er deaktiveret, slettes den bestående System Password (Systemadgangskode) og Setup Password (Installationsadgangskode) og du skal ikke angive systemadgangskoden for at logge på computeren.

Tryk på F2, straks efter en start eller genstart, for at gå til en systeminstallation.

1. Vælg i skærmen **System BIOS** eller **System Setup (Systemets installationsskærm)**, **System Security (Systemsikkerhed)** og tryk Enter. Skærmen **System Security (Systemsikkerhed)** vises.
2. Bekræft i skærmen **System Security (Systemsikkerhed)**, at **Password Status (Adgangskodestatus)** er **Unlocked (Ulåst)**.

3. Vælg **System Password (Systemadgangskode)**, indtast din systemadgangskode og tryk Enter eller Tab.

Anvend følgende retningslinjer til at tildele systemadgangskoden:


- En adgangskode kan have op til 32 tegn.
- En adgangskode kan indeholde tallene 0 til 9.
- Kun små bogstaver er gyldige, store bogstaver er ikke tilladt.
- Kun følgende specialtegn er tilladt: mellemrum, ("), (+), (,), (-), (.), (/), (:), (|), (\), (|), (').

Indtast systemadgangskoden igen, når du bliver bedt om det.

4. Indtast systemadgangskoden som du indtastede tidligere og klik på **OK**.
5. Vælg **Setup Password (Installationsadgangskode)**, indtast systemadgangskoden og tryk Enter eller Tab.  
En meddelelse beder dig indtaste installationsadgangskoden igen.
6. Indtast installationsadgangskoden som du indtastede tidligere og klik på **OK**.
7. Tryk på Esc og en meddelelse beder dig gemme ændringerne.
8. Tryk på Y for at gemme ændringerne.  
Computeren genstarter.


## Sådan slettes eller ændres en eksisterende system- og/eller installationsadgangskode

Sørg for, at **Password Status (Adgangskodestatus)** er Unlocked (Ulåst) (i System Setup (Systeminstallation)) før du forsøger at slette eller ændre det eksisterende System- og/eller installationsadgangskode. Du kan ikke slette eller ændre en eksisterende System- eller Installationsadgangskode, hvis **Password Status (Adgangskodestatus)** er Locked (Låst). Tryk på F2 for at gå til systeminstallationsmenuen, straks efter en start eller genstart.

1. Vælg i skærmen **System BIOS** eller **System Setup (Systeminstallationen)**, **System Security (System sikkerhed)** og tryk Enter.  
Skærmen **System Security (System sikkerheds)** vises.
2. Bekræft i skærmen **System Security (System sikkerhed)**, at **Password Status (Adgangskodestatus)** er **Unlocked (Ulåst)**.
3. Vælg **System Password (Systemadgangskode)**, ændr eller slet eksisterende systemadgangskode og tryk på Enter eller Tab.
4. Vælg **Setup Password, (Installationsadgangskode)**, ændr eller slet eksisterende installationsadgangskode og tryk på Enter eller Tab.  
 **BEMÆRK:** Indtast, hvis du ændrer System- og/eller installationsadgangskoden, den nye adgangskode, når du bliver bedt om det. Bekræft, hvis du sletter System- og/eller installationsadgangskoden, sletningen, når du bliver bedt om det.
5. Tryk på Esc og en meddelelse beder dig gemme ændringerne.
6. Tryk på Y for at gemme ændringer og afslutte systeminstallationsmenuen.  
Computeren genstarter.



# Specifikationer



 **BEMÆRK:** Udvalget kan variere afhængigt af region. For yderligere oplysninger om computerens konfiguration:

- Windows 10, klik eller tryk på **Start**  → **Indstillinger** → **System** → **Om**.
- Windows 8.1 og Windows 8, klik eller tryk på **Start**  → **PC-indstillinger** → **PC og enheder** → **PC-info**.
- Windows 7, klik på **Start** , højreklik på **Min computer**, og vælg så **Egenskaber**.

**Tabel 19. Processor**

Funktion	Specifikation
Processortype	<ul style="list-style-type: none"> <li>• 6. generation Intel Core i3/i5/i7-serierne</li> <li>• Intel Celeron</li> <li>• Intel PDC</li> </ul>
Samlet cache-lager	Op til 8 MB cache-lager afhængig af processortype

**Tabel 20. Hukommelse**

Funktion	Specifikation
Type	DDR3L
Hastighed	1.600 MHz
Stik	to UDIMM-slots
Hukommelsesmodulkapacitet	2 GB, 4 GB og 8 GB
Hukommelse (minimum)	2 GB
	 <b>BEMÆRK:</b> Minimumshukommelsen kan variere afhængig af operativsystemet installeret i computeren.
Hukommelse (maksimum)	16 GB
	 <b>BEMÆRK:</b> Hvert UDIMM-slot undersøger mindst 4 GB og maksimum 8 GB.

**Tabel 21. Video**

<b>Funktion</b>	<b>Specifikation</b>
Integreret	Intel HD Graphics 530 / 510
Diskret	PCI Express x16-skærmkort

**Tabel 22. Audio**

<b>Funktion</b>	<b>Specifikation</b>
Integreret	Realtek HDA Codec ALC3234

**Tabel 23. Netværk**

<b>Funktion</b>	<b>Specifikation</b>
Integreret	Realtek RTL8111HSD-CG Gigabit Ethernet LAN 10/100/1000 Mb/s controller

**Tabel 24. Systemoplysninger**

<b>Funktion</b>	<b>Specifikation</b>
System-chipsæt	Intel H110
DMA-kanaler	To 8237 DMA-controllere med syv uafhængige programmerbare kanaler
Afbrydelsesniveauer	Integreret I/O APIC-kapacitet med 24 afbrydelser
BIOS-chip (NVRAM)	16 MB

**Tabel 25. Udvidelsesbus**

<b>Funktion</b>	<b>Specifikation</b>
Bustype	PCIe gen3 (x16), USB 2.0, og USB 3.0
Bushastighed	PCI Express: <ul style="list-style-type: none"> <li>• x1 -slot tovejshastighed – op til 985 MB/s</li> <li>• x16-slot tovejshastighed – 16 GB/s</li> </ul> SATA: 1,5 Gbps, 3,0 Gbps og 6 Gbps


**Tabel 26. Kort**

<b>Funktion</b>	<b>Specifikation</b>
PCI express x1	Kort i halv højde
PCI express x16	Kort i halv højde

**Tabel 27. Drev**

Funktion	Specifikation
Eksternt tilgængelige (5,25" drevbåse)	To
Optisk drev	Et

**Tabel 28. Eksterne stik**

Funktion	Specifikation
Audio	
Frontpanel	Universelt audio-jackstik
Bagpanel	Line-out-stik
Netværkskort	RJ-45-stik
Seriel	Et stik med 9 ben, 16550 C-kompatibel (valgfrit tilbehør)
Parallelt	Stik med 25 ben (valgfrit tilbehør)
USB 2.0	<ul style="list-style-type: none"> <li>• Frontpanel: to</li> <li>• Bagpanel: to</li> </ul>
USB 3.0	<ul style="list-style-type: none"> <li>• Frontpanel: to</li> <li>• Bagpanel: to</li> </ul>
Video	<ul style="list-style-type: none"> <li>• HDMI-stik med 19 ben</li> <li>• DisplayPort-stik med 20 ben</li> <li>• VGA-stik med 15 ben (valgfrit tilbehør)</li> </ul> <p> <b>BEMÆRK:</b> Tilgængelige videostik kan variere afhængigt af det valgte grafikkort.</p>
Tastatur og mus	Bagpanel: <ul style="list-style-type: none"> <li>• PS2 tastaturstik med 6 ben (valgfrit tilbehør)</li> <li>• PS2 musestik med 6 ben (valgfrit tilbehør)</li> </ul>

**Tabel 29. Interne stik**

Funktion	Specifikation
PCI Express x16 databredde (maksimum) – 16 PCI Express-baner	Stik med 164 ben
Seriel ATA	To stik med 7 ben
Hukommelse	To stik med 240 ben
Internt USB	Stik med 10 ben
Systemblæser	Stik med 4 ben
Frontpanelkontrol	Stik med 5 ben
Processor	Stik med 1151 ben

<b>Funktion</b>	<b>Specifikation</b>
Processorblæser	Stik med 4 ben
Jumper til servicetilstand	Stik med 2 ben
Jumper til rydning af adgangskode	Stik med 2 ben
Jumper til nulstilling af RTC	Stik med 2 ben
Indbygget højttaler	Stik med 4 ben
Sikringsstik	Stik med 3 ben
Strømstik	Et med 8 ben til PSU, et med 4 ben til PSU, et med 6 ben til SATA-strøm

**Tabel 30. Kontroller og indikatorer**

<b>Funktion</b>	<b>Specifikation</b>
Computerens forside	
Indikator for strøm	Hvidt lys – Konstant hvidt lys indikerer tændt tilstand; langsomt blinkende hvidt lys indikerer at computeren er i slumretilstand.
Indikator for drevaktivitet	Hvidt lys – Langsomt blinkende hvidt lys viser, at computeren læser data fra, eller skriver data til harddisken.
Computerens bagside	
Lysindikator for linkintegritet på integreret netværkskort	<ul style="list-style-type: none"> <li>• Grønt – der er en 10 Mbps forbindelse mellem netværket og computeren.</li> <li>• Grønt – der er en 100 Mbps forbindelse mellem netværket og computeren.</li> <li>• Orange – der er en 1000 Mbps-forbindelse mellem netværket og computeren.</li> <li>• Slukket (lyser ikke) – computeren genkender ikke en fysisk forbindelse til netværket.</li> </ul>
Indikator for netværksaktivitet på indbygget netværkskort	Gult lys – Et blinkende gult lys angiver, at der er netværksaktivitet.
Indikator til diagnosticering af strømforsyning	Grønt lys – Strømforsyningen er tændt og virker. Strømkablet skal tilsluttes til strømstikket (bag på computeren) og til stikkontakten.

**Tabel 31. Strømforsyning****BEMÆRK:** Varmeafgivelsen er beregnet ud fra strømforsyningens effektangivelse.

Strømforsyning	Effekt	Maksimal varmeafgivelse	Spænding
	180 W	614 BTU/time	100 V AC to 240 V AC, 50 Hz to 60 Hz, 3A/1,5A
Møntcellebatteri		3 V CR2032 litium-møntcellebatteri	


**Tabel 32. Fysisk dimension**

Funktion	Specifikationer
Højde	290,00 mm (11,42")
Bredde	93,00 mm (3,66")
Dybde	312,00 mm (8,38")
Vægt	6,00 kg (13,22 lb)

**Tabel 33. Miljø**

Funktion	Specifikation
Temperaturområde	
Drift	5°C til 35°C (41°F til 95°F)
Opbevaring	-40°C til 65°C (-40°F til 149°F)
Relativ luftfugtighed (maksimum)	
Drift	20 procent til 80 procent (ikke-kondenserende)
Opbevaring	5 procent til 95 procent (ikke-kondenserende)
Maksimal vibration	
Drift	0,26 Grms
Opbevaring	2,20 Grms
Maksimalt stød	
Drift	40 G
Opbevaring	105 G
Højde over havet:	
Drift	-15,2 m til 3048 m (-50 til 10.000 ft)
Opbevaring	-15,20 m til 10.668 m (-50 ft til 35.000 ft)
Luftbåret forureningsniveau	G1 eller lavere som defineret i ANSI/ISA-S71.04-1985

## Kontakt Dell

 **BEMÆRK:** Hvis du ikke har en aktiv internetforbindelse, kan du finde kontaktoplysninger på købskvitteringen, pakkeslippen, fakturaen eller i Dells produktkatalog.

Dell giver flere muligheder for online- og telefonbaseret support og service. Tilgængeligheden varierer for de enkelte lande og produkter, og nogle tjenester findes muligvis ikke i dit område. Sådan kontakter du Dell omkring salg, teknisk support eller kundeservice:

1. Gå til **Dell.com/support**.
2. Vælg supportkategori.
3. Bekræft dit land eller område i rullemenuen **Choose a Country/Region (Vælg land/område)** fra listen nederst på siden.
4. Vælg det relevante service- eller supportlink alt afhængigt af, hvad du har brug for.