

Dell OptiPlex 3020M

Kullanıcı El Kitabı



Notlar, dikkat edilecek noktalar ve uyarılar

 **NOT:** NOT, bilgisayarınızı daha iyi kullanmanızı saęlayan önemli bilgileri anlatır.

 **DİKKAT:** DİKKAT, donanımda olabilecek hasarları ya da veri kaybını belirtir ve bu sorunun nasıl önleneceğini anlatır.

 **UYARI:** UYARI, meydana gelebilecek olası maddi hasar, kişisel yaralanma veya ölüm tehlikesi anlamına gelir.

Bölüm 1: Bilgisayarınızda Çalışma.....	5
Bilgisayarınızın İçinde Çalışmaya Başlamadan Önce.....	5
Bilgisayarınızı Kapatma.....	6
Bilgisayarınızda Çalıştıktan Sonra.....	6
Bölüm 2: Aksesuarları Takmak.....	7
Güç Adaptörünü Takmak.....	7
Dell OptiPlex Micro İkili VESA Montaj Düzeneğinin Kurulumu.....	8
Dell OptiPlex Micro VESA Montaj Düzeneği Kurulumu.....	10
Dell OptiPlex Micro Dikey Standın Kurulumu.....	11
Dell OptiPlex DVD-RW'lı Micro Konsol	12
Dell OptiPlex Micro Monitör Arkası Hepsi Bir Arada Montaj Düzeneği.....	16
Uyumlu Monitör Modelleri Listesi.....	21
Bölüm 3: Bileşenleri Takma ve Çıkarma.....	22
Önden ve Arkadan Görünüm.....	22
Kapağı Çıkarma.....	23
Kapağı Takma.....	24
İşlemci Fan Modülünü Çıkarma.....	24
İşlemci Fan Modülünü Takma.....	25
Hoparlörü Çıkarma.....	25
Hoparlörü Takma.....	25
Sabit Sürücüyü Çıkarma.....	26
Sabit Sürücüyü Takma.....	26
Isı Emicisini Çıkarma	27
Isı Emicisini Takma.....	27
PS2 ve Seri Konnektör Kartını Çıkarmak.....	27
PS2 ve Seri Konnektör Kartını Takmak.....	28
WLAN Kartını Çıkarma.....	28
WLAN Kartını Takma.....	29
İşlemciyi Çıkarma.....	29
İşlemciyi Takma.....	29
Belleği Çıkarma.....	29
Belleği Takma.....	30
Düğme Pili Çıkarma.....	30
Düğme Pili Takma.....	30
Sistem Kartı Düzeni.....	30
Sistem Kartını Çıkarma.....	31
Sistem Kartını Takma.....	32
Bölüm 4: Sistem Kurulumu.....	34
Boot Sequence (Önyükleme Sırası).....	34
Navigasyon Tuşları.....	34
Sistem Kurulum Seçenekleri.....	35

BIOS'u Güncelleştirme	42
Atlama Teli Ayarları.....	42
Sistem ve Kurulum Parolası.....	42
Bir Sistem Parolası ve Kurulum Parolası Atama.....	43
Mevcut Bir Sistem Ve/Veya Kurulum Parolasını Silme Veya Deęiřtirme.....	43
Sistem Parolasını Devre Dıřı Bırakma.....	44
Bölüm 5: Özellikler.....	45
Bölüm 6: Dell'e Başvurma.....	48

Bilgisayarınızda Çalışma

Konular:

- Bilgisayarınızın İçinde Çalışmaya Başlamadan Önce
- Bilgisayarınızı Kapatma
- Bilgisayarınızda Çalıştıktan Sonra

Bilgisayarınızın İçinde Çalışmaya Başlamadan Önce

Bilgisayarınızı potansiyel hasardan korumak ve kişisel güvenliğinizi sağlamak için aşağıdaki güvenlik yönergelerini uygulayın. Aksi belirtilmedikçe, bu belgedeki her prosedür aşağıdaki koşulların geçerli olduğunu varsaymaktadır:

- Bilgisayarınızla birlikte gelen güvenlik bilgilerini okudunuz.
- Çıkarma prosedürü ters sırayla uygulanarak bir bileşen değiştirilebilir veya (ayrıca satın alınmışsa) takılabilir.

i **NOT:** Bilgisayar kapağını veya panellerini açmadan önce tüm güç kaynaklarını çıkarın. Bilgisayarınızın içinde çalışmayı bitirdikten sonra, güç kaynağına bağlamadan önce tüm kapakları, panelleri ve vidaları yeniden takın.

i **NOT:** Bilgisayarınızın içinde çalışmadan önce bilgisayarınızla gönderilen güvenlik bilgilerini okuyun. Diğer en iyi güvenlik uygulamaları bilgileri için www.dell.com/regulatory_compliance adresindeki Yasal Uygunluk Ana Sayfası'na bakın.

Δ **DİKKAT:** Pek çok tamir işlemi yalnızca sertifikalı servis teknisyeni tarafından gerçekleştirilmelidir. Sorun giderme işlemlerini ve basit tamirleri sadece ürün belgenizde belirtildiği gibi veya destek ekibinin çevrimiçi olarak ya da telefonla belirttiği gibi gerçekleştirmelisiniz. Dell tarafından yetkilendirilmemiş servisten kaynaklanan zararlar, Dell garantisi kapsamında değildir. Ürünle birlikte gelen güvenlik talimatlarını okuyun ve uygulayın.

Δ **DİKKAT:** Elektrostatik boşalmı önlemek için, bir bilek topraklama kayışı kullanarak ya da bilgisayarın arkasındaki konnektör gibi boyanmamış metal yüzeylere sık sık dokunarak kendinizi topraklayın.

Δ **DİKKAT:** Bileşenlere ve kartlara dikkatle muamele edin. Bir kartın üzerindeki bileşenlere veya kontaklara dokunmayın. Kartları kenarlarından veya metal montaj braketinden tutun. İşlemci gibi bileşenleri pimlerinden değil kenarlarından tutun.

Δ **DİKKAT:** Bir kabloyu çıkardığınızda, konnektörünü veya çekme tırnağını çekin. Bazı kablolarda kilitleme tırnağı olan konnektörler bulunur; bu tür bir kabloyu çıkarıyorsanız kabloyu çıkarmadan önce kilitleme tırnaklarına bastırın. Konnektörleri ayırdığınızda, konnektör pimlerinin eğilmesini önlemek için bunları eşit şekilde hizalanmış halde tutun. Ayrıca, bir kabloyu bağlamadan önce her iki konnektörün de doğru biçimde yönlendirildiğinden ve hizalandığından emin olun.

i **NOT:** Bilgisayarınızın ve belirli bileşenlerin rengi bu belgede gösterilenden farklı olabilir.

Bilgisayara zarar vermektan kaçınmak için, bilgisayarın içinde çalışmaya başlamadan önce aşağıdaki adımları uygulayın.

1. Bilgisayar kapağının çizilmesini önlemek için, çalışma yüzeyinin düz ve temiz olmasını sağlayın.
2. Bilgisayarınızı kapatın (bkz. Bilgisayarınızı Kapatma).

Δ **DİKKAT:** Ağ kablosunu çıkarmak için, önce kabloyu bilgisayarınızdan ve ardından ağ aygıtından çıkarın.





3. Tüm ağ kablolarını bilgisayardan çıkarın.
4. Bilgisayarınızı ve tüm bağlı aygıtları elektrik prizlerinden çıkarın.
5. Sistem kartını topraklamak için, sistem bağlantısı yokken güç düğmesini basılı tutun.
6. Kapağı çıkarın.

DİKKAT: Bilgisayarınızın içindeki herhangi bir şeye dokunmadan önce, bilgisayarın arkasındaki metal gibi boyanmamış metal bir yüzeye dokunarak kendinizi topraklayın. Çalışırken, dahili bileşenlere zarar verebilecek olan statik elektriği dağıtmak için düzenli olarak boyanmamış metal yüzeylere dokununuz.

Bilgisayarınızı Kapatma

DİKKAT: Veri kaybını önlemek için, bilgisayarınızı kapatmadan önce tüm açık dosyaları kaydedip kapatın ve açık programlardan çıkın.

1. İşletim sistemini kapatın:

- Windows 8'de:
 - Dokunma özelliği etkin bir aygıt kullanarak:
 - a. Parmağınızı ekranın sağ kenarından doğru sürütün, Tılsımlar menüsünü açın ve **Settings** (Ayarlar) ögesini seçin.
 - b. Güç simgesini  ardından **Shut down** (Kapat) ögesini seçin
 - Fare kullanarak:
 - a. Ekranın sağ üst köşesine gidin ve **Settings** (Ayarlar) ögesine tıklayın.
 - b. Güç düğmesine  ardından **Shut down (Kapat)**'ı seçin
 - Windows 7'de:
 - a. **Başlat**'a tıklayın .
 - b. **Kapat**
- veya
- a. **Başlat**'a tıklayın .
 - b. Aşağıda gösterildiği gibi **Başlat** menüsünün sağ alt köşesindeki oku tıkklatın ve ardından **Kapat** ögesini tıkklatın.



2. Bilgisayarın ve tüm takılı aygıtların kapandığından emin olun. İşletim sisteminizi kapattığınızda bilgisayarınız ve takılı aygıtlar otomatik olarak kapanmazsa, bunları kapatmak için güç düğmesine basın ve yaklaşık 6 saniye basılı tutun.

Bilgisayarınızda Çalıştıktan Sonra

Herhangi bir değiştirme işlemini tamamladıktan sonra, bilgisayarınızı açmadan önce harici aygıtları, kartları, kabloları vs. taktığınızdan emin olun.

1. Bilgisayar kapağını takın.

DİKKAT: Ağ kablosu takmak için önce ağ aygıtına takın ve ardından bilgisayara takın.

2. Bilgisayarınıza telefon veya ağ kablolarını bağlayın.
3. Bilgisayarınızı ve tüm bağlı aygıtları elektrik prizlerine takın.
4. Bilgisayarınızı açın.
5. Gerekirse, Dell Diagnostics programını çalıştırarak bilgisayarın doğru çalışıp çalışmadığını kontrol edin.

Aksesuarları Takmak

Bu bölüm aşağıdaki aksesuarların nasıl takılacakları hakkında detaylı bilgi sunar:

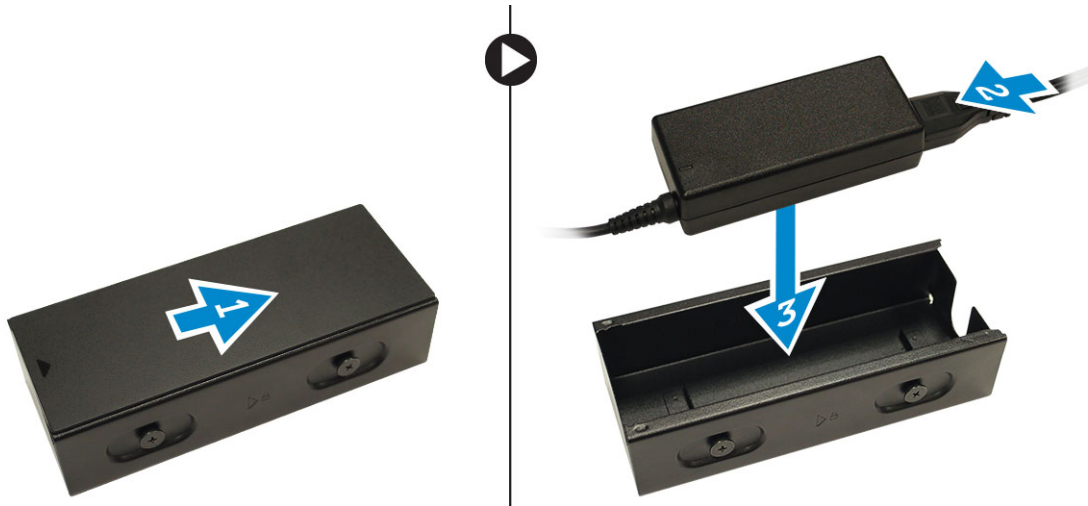
- Güç Adaptörü
- Dell OptiPlex Micro İkili VESA Montaj Düzeneği
- Dell OptiPlex Micro VESA Montaj Düzeneği
- Dell OptiPlex Micro Dikey Stand
- Dell OptiPlex Micro DVD-RW'lı Konsol
- Dell OptiPlex Micro All-in-One (Hepsi Bir Arada) Montaj Düzeneği

Konular:

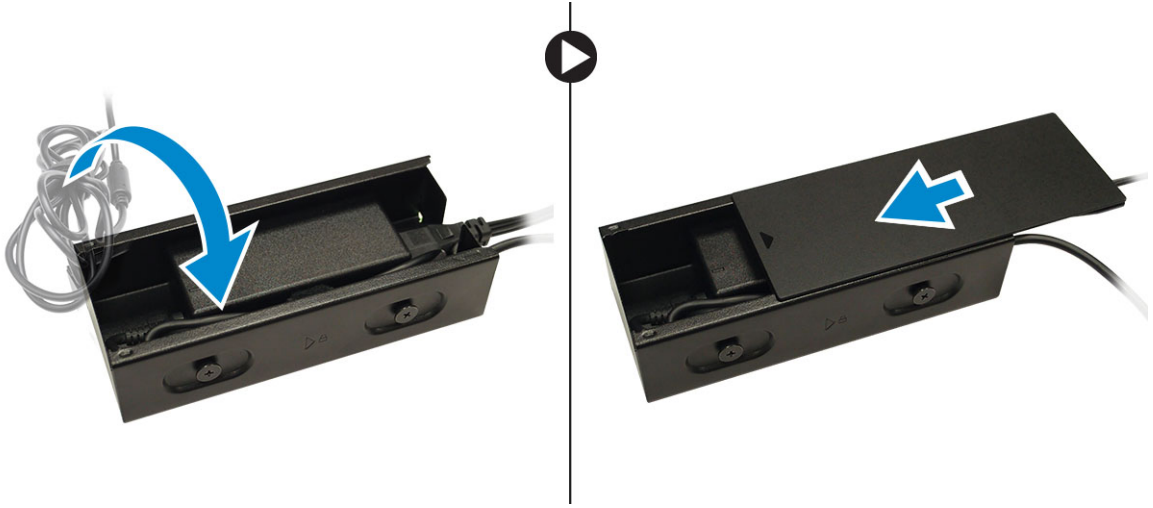
- [Güç Adaptörünü Takmak](#)
- [Dell OptiPlex Micro İkili VESA Montaj Düzeneğinin Kurulumu](#)
- [Dell OptiPlex Micro VESA Montaj Düzeneği Kurulumu](#)
- [Dell OptiPlex Micro Dikey Standın Kurulumu](#)
- [Dell OptiPlex DVD-RW'lı Micro Konsol](#)
- [Dell OptiPlex Micro Monitör Arkası Hepsi Bir Arada Montaj Düzeneği](#)
- [Uyumlu Monitör Modelleri Listesi](#)

Güç Adaptörünü Takmak

1. Aşağıdaki adımları çizimde de gösterildiği şekilde gerçekleştirin:
 - a. Güç adaptörünün kapağını açmak için kaydırın [1].
 - b. Güç kablosunu güç adaptörüne takın ve güç adaptörünü kutuya yerleştirin [2,3].

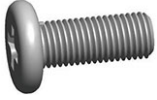


2. Kabloyu kutunun içine sokun ve kilitlemek için kapağı geri kaydırın.



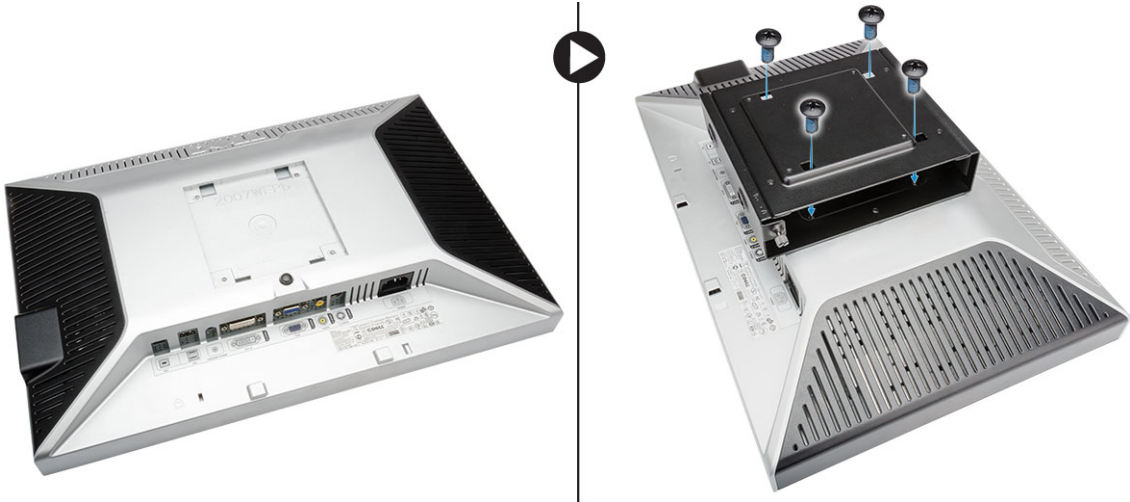
Dell OptiPlex Micro İkili VESA Montaj Düzeneyinin Kurulumu

Önerilen Vidalar:

	Vida Tipi	Kullanılan
	M4 x L10 mm, Bombe başlı vida	Monitör

Ön Koşul: Güç adaptörünü takın.

- İkili VESA montaj düzeneyini monitör arkasına hizalayın ve çift VESA montaj düzeneyini monitöre sabitleyen vidaları sıkıştırın.



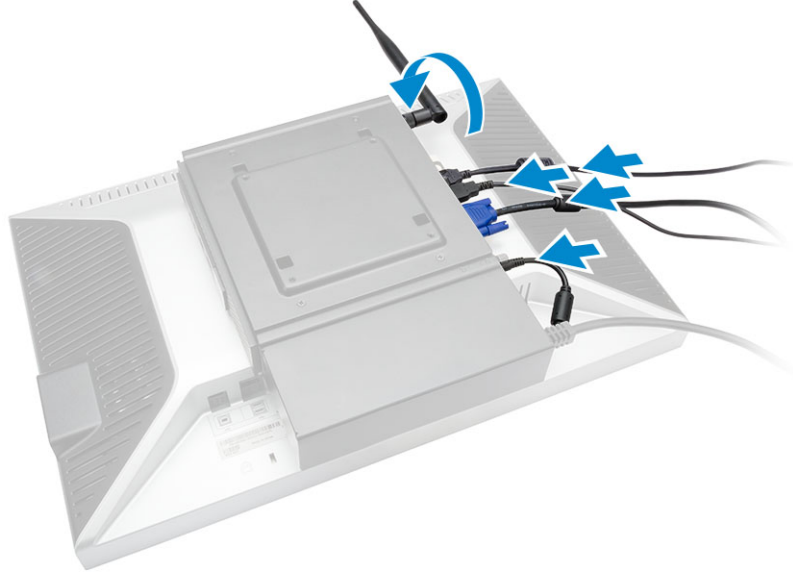
- Aşağıdaki adımları çizimde de gösterildiği şekilde gerçekleştirin:
 - Bilgisayarı ikili VESA montaj düzeneyi içine kaydırın [1].
 - Bilgisayarı ikili VESA montaj düzeneyine sabitlemek için vidayı saat yönünde döndürün. [2]



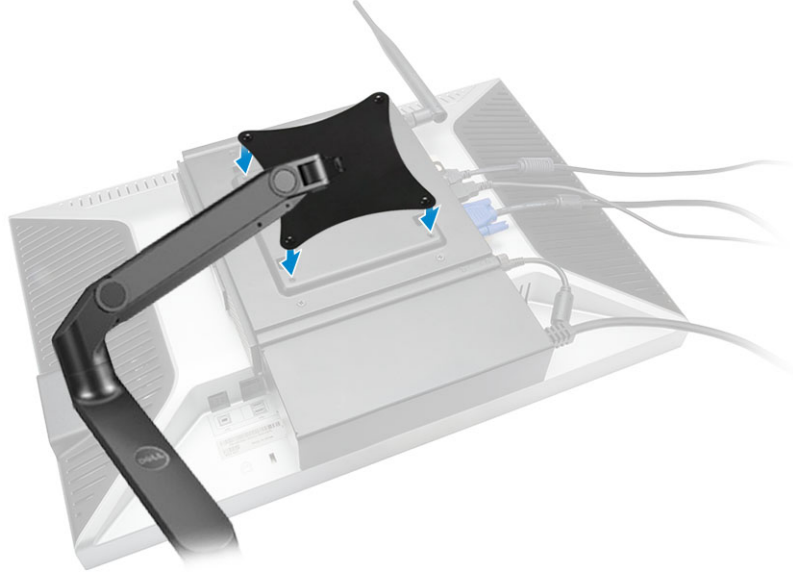
3. Kilitlemek için, güç adaptör kasasını ikili VESA montaj düzeneğinin tabanındaki dişlere kaydırarak geçirin.



4. Tüm kabloları ve anteni bilgisayara bağlayın.





5. İkili VESA montaj düzeneğine kollu standı sabitlemek için vidaları sıkın.



Dell OptiPlex Micro VESA Montaj Düzeneği Kurulumu

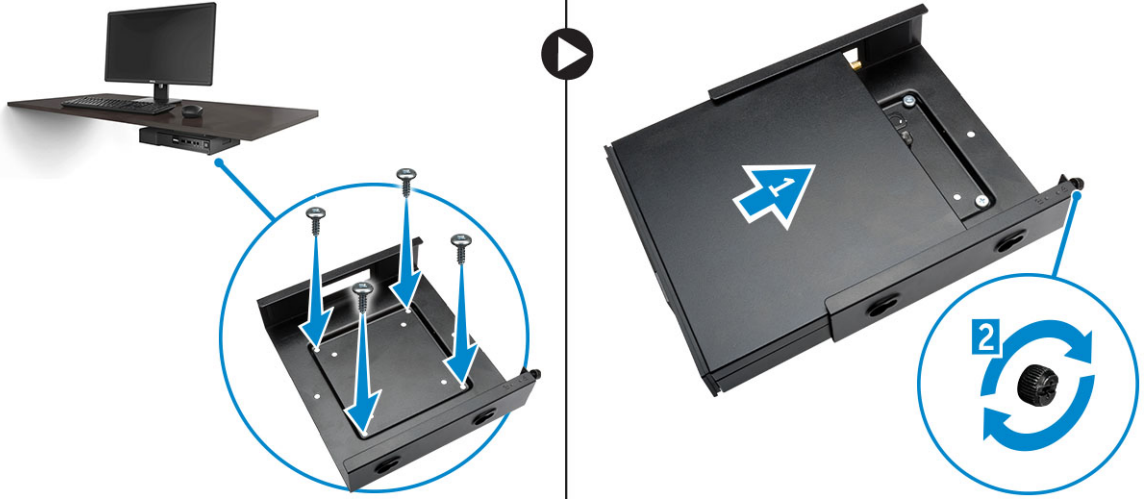
Önerilen Vidalar:

	Vida Tipi	Kullanılan
	M4 x L10 mm, Bombe başlı vida	Monitör
	ST4 x L13 mm, Ahşap vida	Ahşap masa

Ön Koşul: Güç adaptörünü takın.

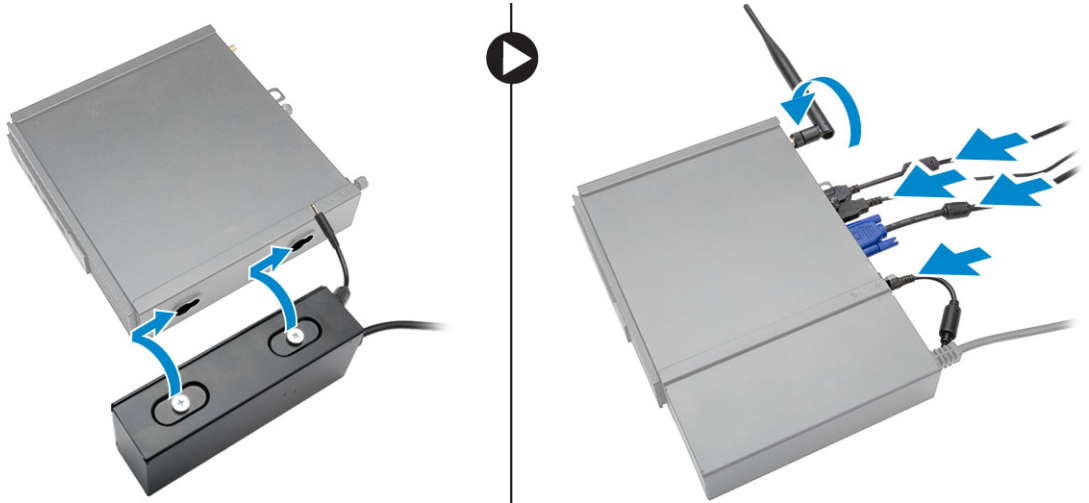
1. Aşağıdaki adımları çizimde de gösterildiği şekilde gerçekleştirin:

- a. VESA montaj düzeneğini masaya sabitleyen vidaları sıkın.
- b. Bilgisayarı VESA montaj düzeneği içine sokun [1].
- c. Bilgisayarı VESA montaj düzeneğine sabitleyen vidayı sıkın [2].



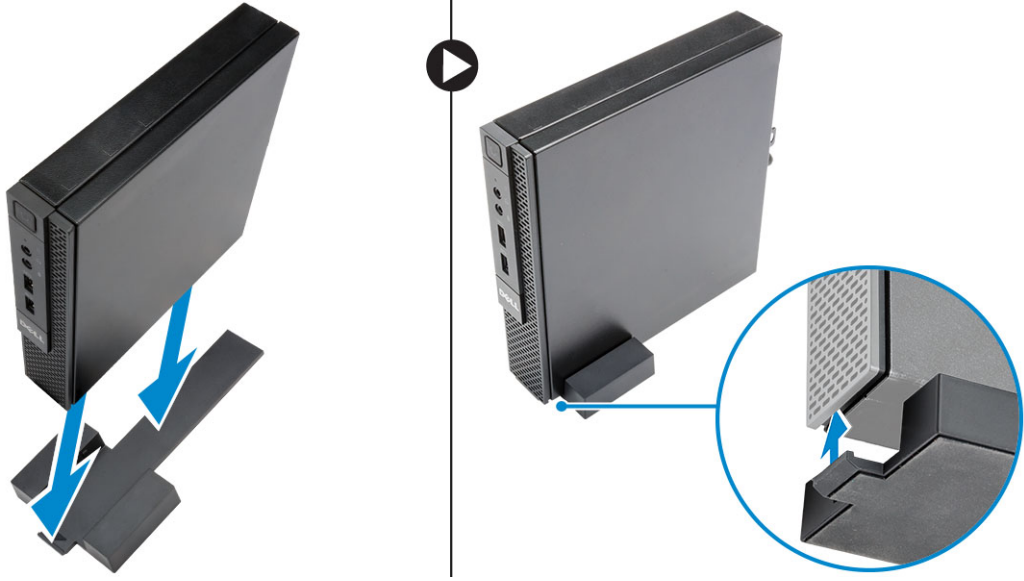
2. Aşağıdaki adımları çizimde de gösterildiği şekilde gerçekleştirin:

- a. Kilitlemek için, güç adaptör kasasını VESA montaj düzeneğinin tabanındaki dişlere kaydırarak geçirin.
- b. Tüm kabloları bağlayın ve anteni bilgisayara takın.




Dell OptiPlex Micro Dikey Standın Kurulumu

Bilgisayarı dikey stand üzerinde hizalayın ve dikey stand üzerindeki ucun sistem üzerindeki diş veya çentiğe oturduğundan emin olun.

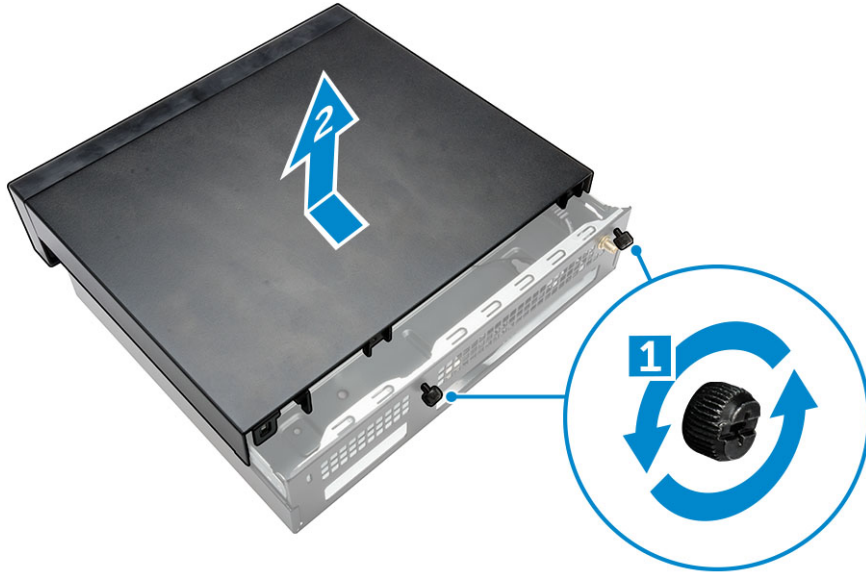


Dell OptiPlex DVD-RW'lı Micro Konsol

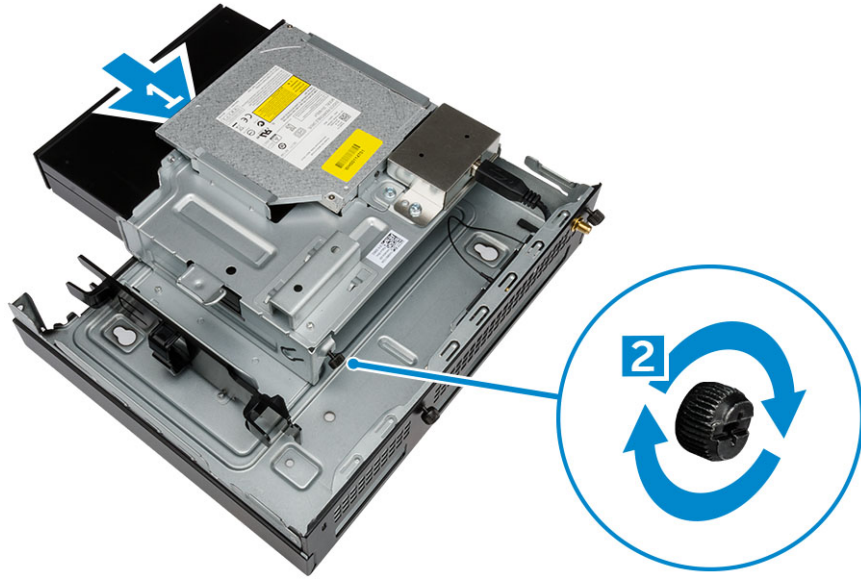
Önerilen Vidalar:

	Vida Tipi	Kullanılan
	ST4 x 13 mm, Ahşap vida	Ahşap masa

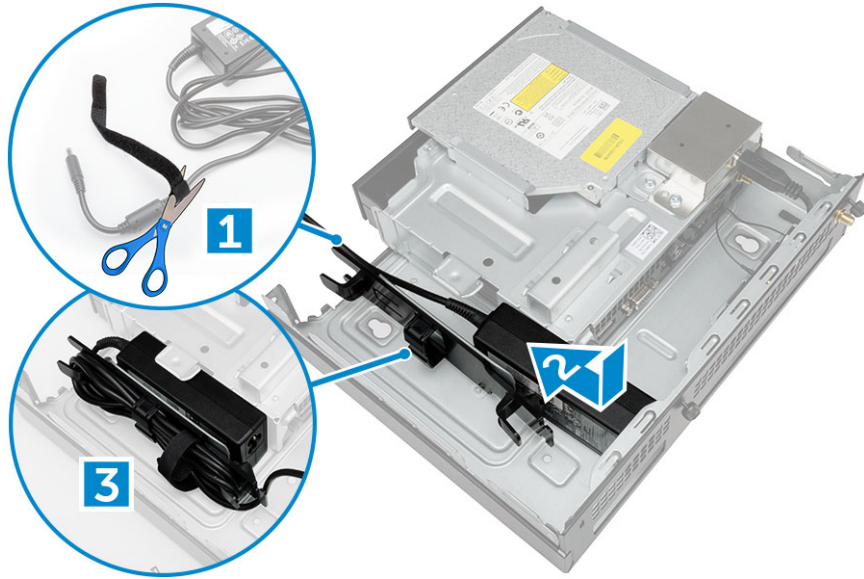
- Aşağıdaki adımları çizimde de gösterildiği şekilde gerçekleştirin:
 - Kapağı optik sürücü konsoluna sabitleyen vidaları gevşetin [1].
 - Kapağı konsoldan çıkartmak için kaydırın ve yukarı kaldırın [2].



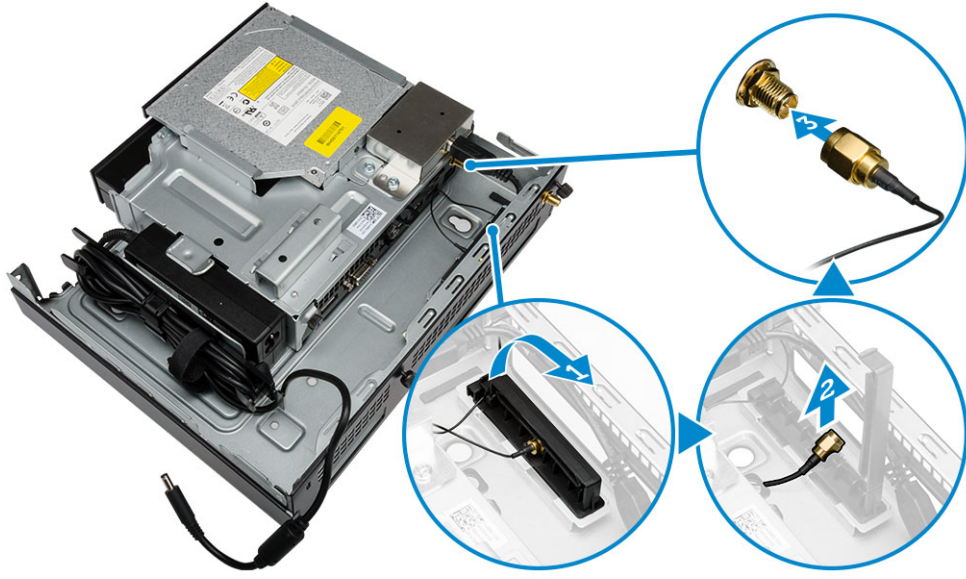
- Aşağıdaki adımları çizimde de gösterildiği şekilde gerçekleştirin:
 - Bilgisayarı yuvanın içine kaydırın [1].
 - Bilgisayarı optik sürücü konsoluna sabitlemek için vidayı sıkıştırın [2].



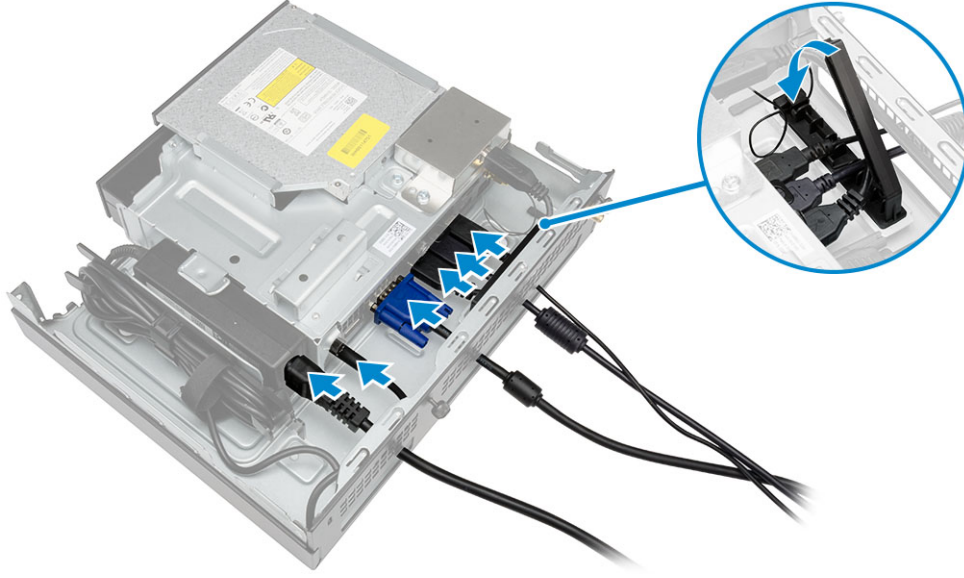
3. Aşağıdaki adımları çizimde de gösterildiği şekilde gerçekleştirin:
- Güç adaptör kablosunun bağlama bileziğini kesin [1].
 - Güç adaptörünü kaydırın ve yuva içine sokun [2].
 - Sabitlemek için kabloyu çentik boyunca geçirin [3].



4. Aşağıdaki adımları çizimde de gösterildiği şekilde gerçekleştirin:
- Kablo düzenleme kiskacını açın [1].
 - Anten çıkış kablosunu kaldırın [2].
 - Anten konnektörüne anten kablosunu bağlayın [3].

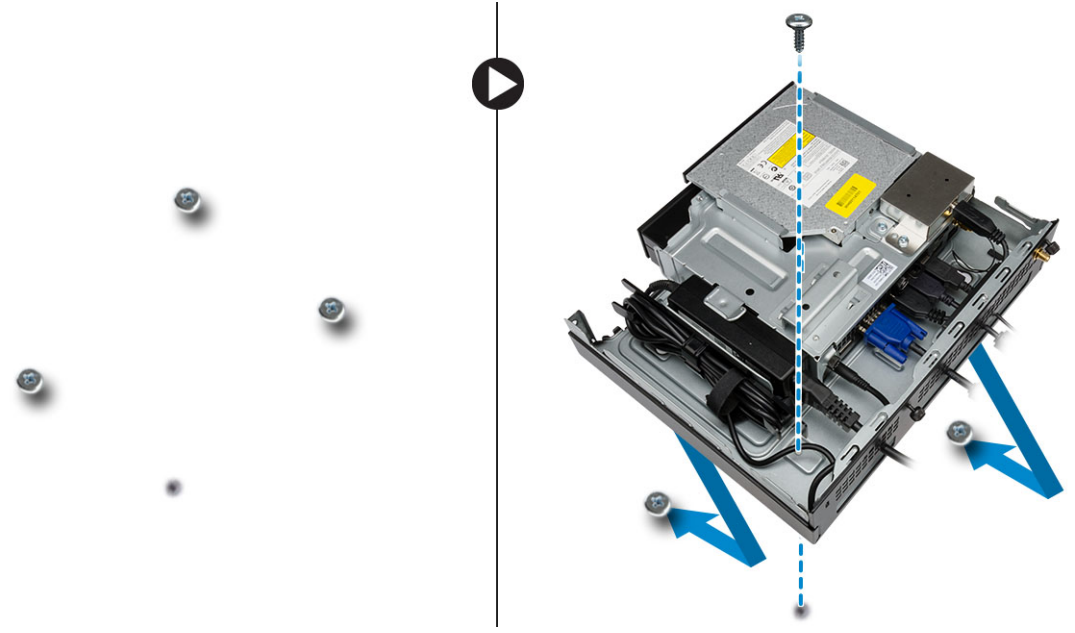


5. USB kablolarını kablo düzenleme kısıncı boyunca geçirin ve bilgisayara bağlayın. Kablo düzenleme kısıncını kapayın.

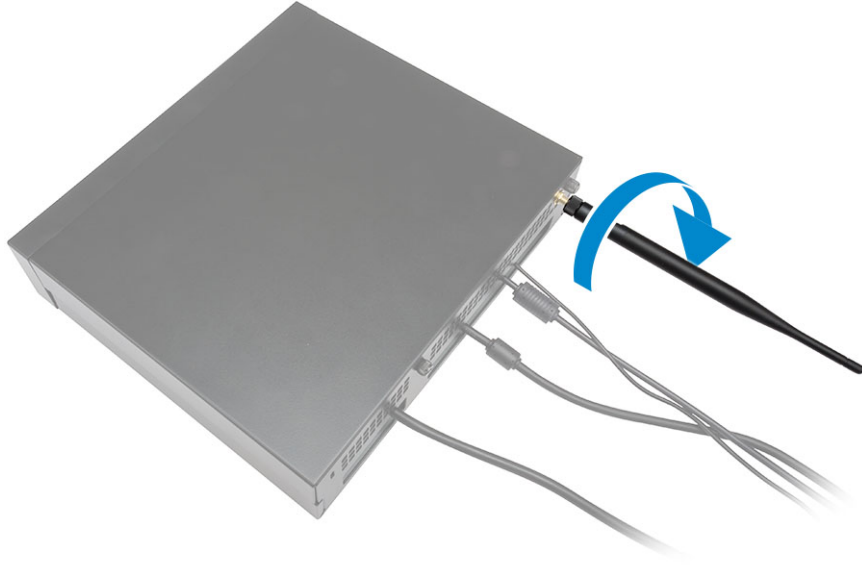


6. Aşağıdaki adımları çizimde de gösterildiği şekilde gerçekleştirin:

- Optik sürücü konsolunun montajı için vidaları takmak suretiyle ahşap masayı hazırlayın.
- Optik sürücü konsolundaki yuvalarla masadaki vidaları hizalayın. Optik sürücü konsolunu kaydırın ve kilitleyin.
- Optik sürücü konsolunu ahşap masaya sabitlemek için vidaları sıkın.

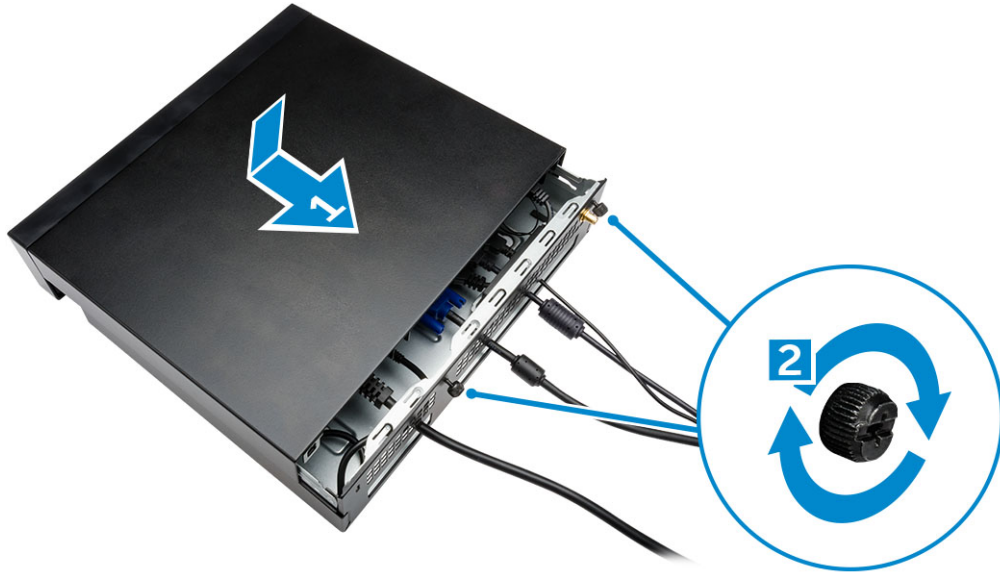


7. Anteni optik sürücü konsoluna takın.








8. Aşağıdaki adımları çizimde de gösterildiği şekilde gerçekleştirin:

- a. Kapağı kaydırın ve konumuna oturtun [1].
- b. Kapağı kasaya sabitleyen vidaları sıkın [2].



Dell OptiPlex Micro Monitör Arkası Hepsi Bir Arada Montaj Düzenneđi

Önerilen Vidalar:

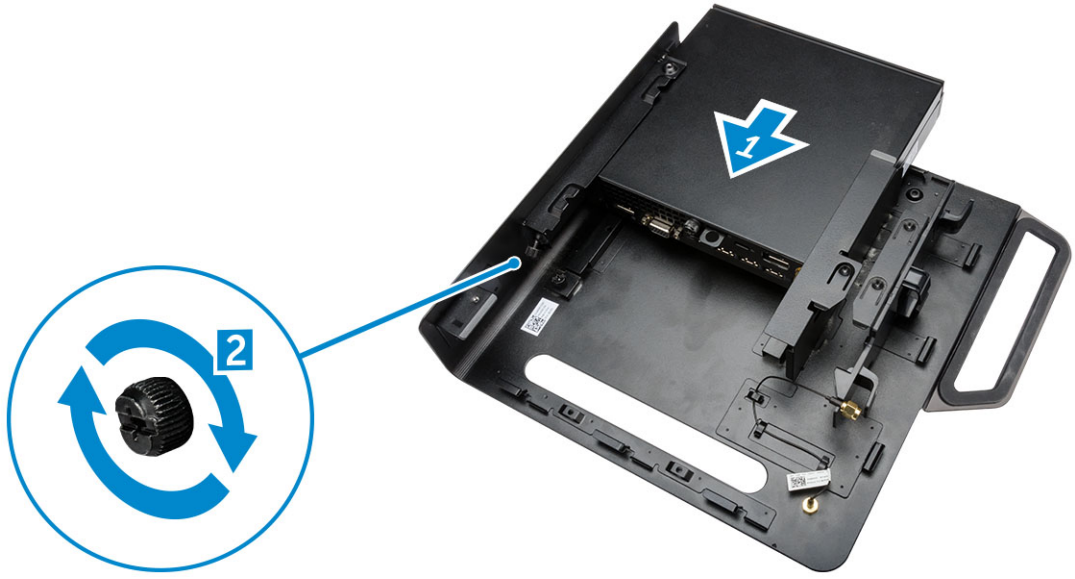
	Vida Tipi	Kullanılan
	M4 X L8 mm, vida adımı 0,7 mm, kendinden kılavuzlu vida	Vida diđi delikleri olmayan PUZ levha— Dell P,U,PU,UZ- serisi monitörler 
	M4 X L8 mm, vida adımı 0,5 mm, makine vidası	Vida diđi delikleri olan PUZ levha— Dell P,U,PU,UZ- serisi monitörler 
	M3 X L8 mm, vida adımı 0,5 mm, kendinden kılavuzlu vida	Vida diđi delikleri olmayan E Levha— Dell E-serisi monitörler

		
	M3 X L8 mm, vida adımı 0,35 mm, somunlu vida	Vida dişi delikleri olan E Levha— Dell E-serisi monitörler 
		U Levha — Evrensel monitörler 

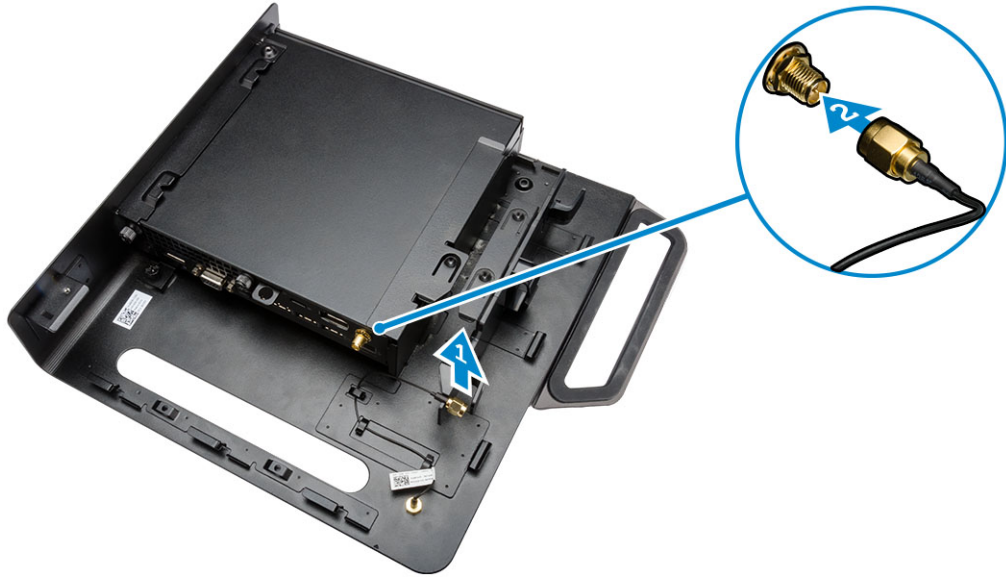
1. Aşağıdaki adımları çizimde de gösterildiği şekilde gerçekleştirin:
 - a. Kapağı kasaya sabitleyen vidaları çıkarın [1].
 - b. Kapağı kasadan çıkartmak için kaydırın ve yukarı kaldırın [2]



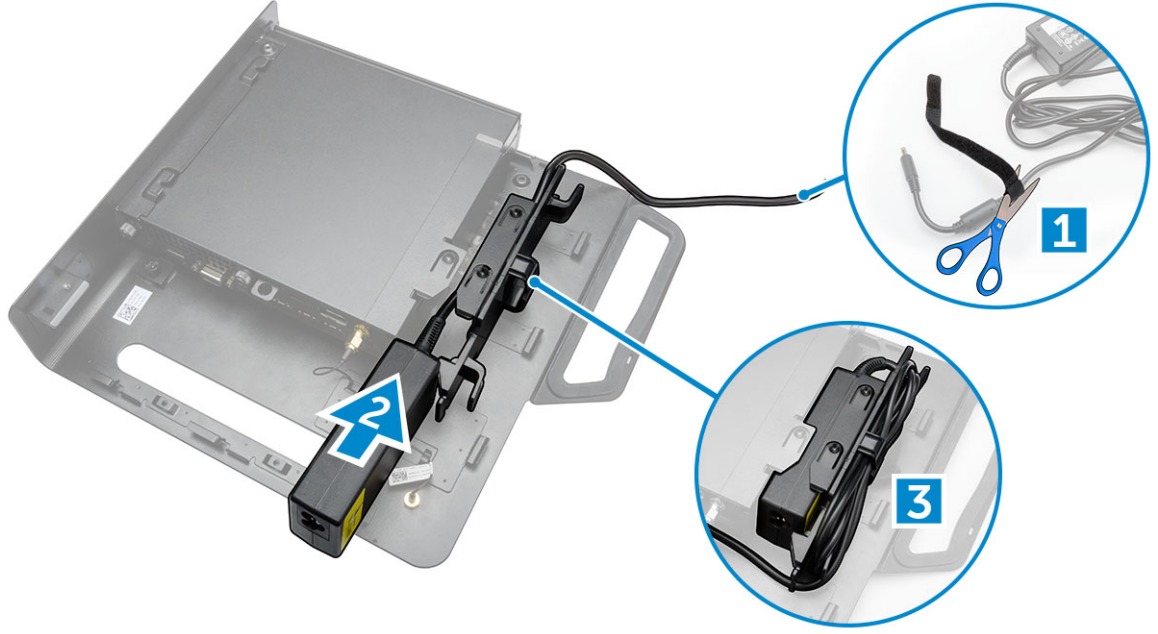
2. Aşağıdaki adımları çizimde de gösterildiği şekilde gerçekleştirin:
 - a. Bilgisayarı yuvanın içine kaydırın [1].
 - b. Bilgisayarı kasaya sabitlemek için vidayı saat yönünde döndürün [2].



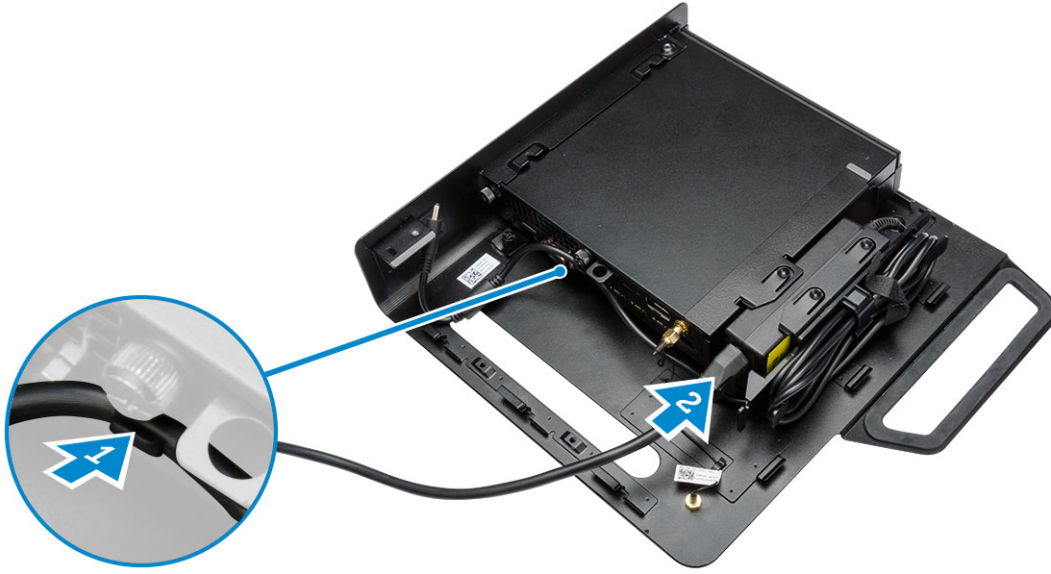
3. Aşağıdaki adımları çizimde de gösterildiği şekilde gerçekleştirin:
- Anten kablosunu yukarı doğru kaldırın [1].
 - Anten kablosunu bilgisayardaki anten konektörüne bağlayın [2].



4. Aşağıdaki adımları çizimde de gösterildiği şekilde gerçekleştirin:
- Güç adaptör kablosunun bağlama bileziğini kesin [1].
 - Güç adaptörünü yuva içine kaydırın [2].
 - Kabloyu kısıkaç vasıtasıyla yönlendirin [3].



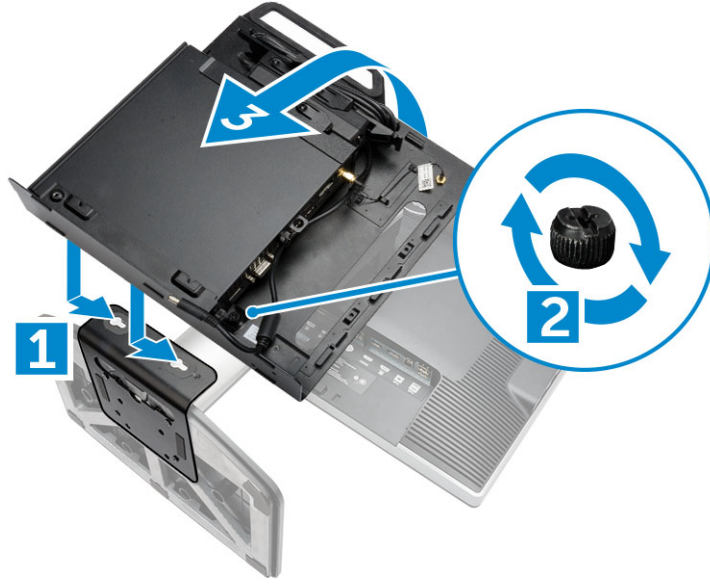
5. Aşağıdaki adımları çizimde de gösterildiği şekilde gerçekleştirin:
- Kabloyu kısıkaç vastasıyla yönlendirin [1].
 - Kabloyu adaptöre bağlayın [2].



6. PUZ levhayı monitörün tabanına hizalayın ve vidaları sıkıştırın.



7. Aşağıdaki adımları çizimde de gösterildiği şekilde gerçekleştirin:
- Kasayı kaydırın ve PUZ levhaya kenetleyin [1].
 - Vidayı saat yönünde sıkarak bilgisayarı sabitleyin [2].
 - Bilgisayarı monitörle beraber döndürün [3].



8. Aşağıdaki adımları çizimde de gösterildiği şekilde gerçekleştirin:
- Tüm kabloları bilgisayara bağlayın.
 - Kapağı kaydırarak orijinal konumuna getirin [1].
 - Kapağı kasaya sabitleyen vidaları sıkın [2].



Uyumlu Monitör Modelleri Listesi

E-Plakası	P/U Plakası ve UZ Plakası	U-Plakası
E1715S	P1914S	E-Plakası / PUZ Plakası ekranlar ile uyumlu olmayan tüm monitör modellerini destekler.
E1914H	P2014H	
E2014H	P2214H	
E2015Hv	P2314H	
E2214H / E2214Hv	P2714H	
E2215Hv	P2715Q	
E2314H	UP2414Q	
E2414H	UP3214Q	
E2715H	UZ2215H	
	UZ2315H	
	UZ2715H	
	S2415H	
	S2715H	

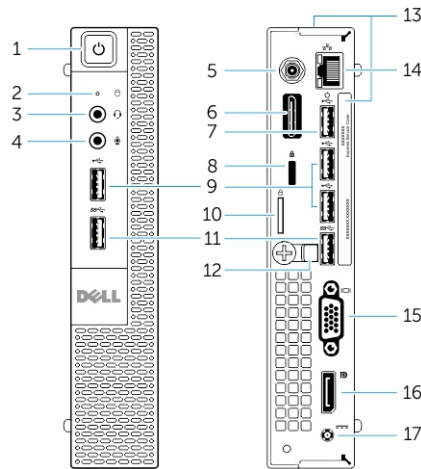
Bileşenleri Takma ve Çıkarma

Bu bölümde bileşenlerin bilgisayarınızdan çıkarılmasına veya takılmasına dair ayrıntılı bilgi yer almaktadır.

Konular:

- Önden ve Arkadan Görünüm
- Kapağı Çıkarma
- Kapağı Takma
- İşlemci Fan Modülünü Çıkarma
- İşlemci Fan Modülünü Takma
- Hoparlörü Çıkarma
- Hoparlörü Takma
- Sabit Sürücüyü Çıkarma
- Sabit Sürücüyü Takma
- Isı Emicisini Çıkarma
- Isı Emicisini Takma
- PS2 ve Seri Konnektör Kartını Çıkarmak
- PS2 ve Seri Konnektör Kartını Takmak
- WLAN Kartını Çıkarma
- WLAN Kartını Takma
- İşlemciyi Çıkarma
- İşlemciyi Takma
- Belleği Çıkarma
- Belleği Takma
- Düğme Pili Çıkarma
- Düğme Pili Takma
- Sistem Kartı Düzeni
- Sistem Kartını Çıkarma
- Sistem Kartını Takma

Önden ve Arkadan Görünüm



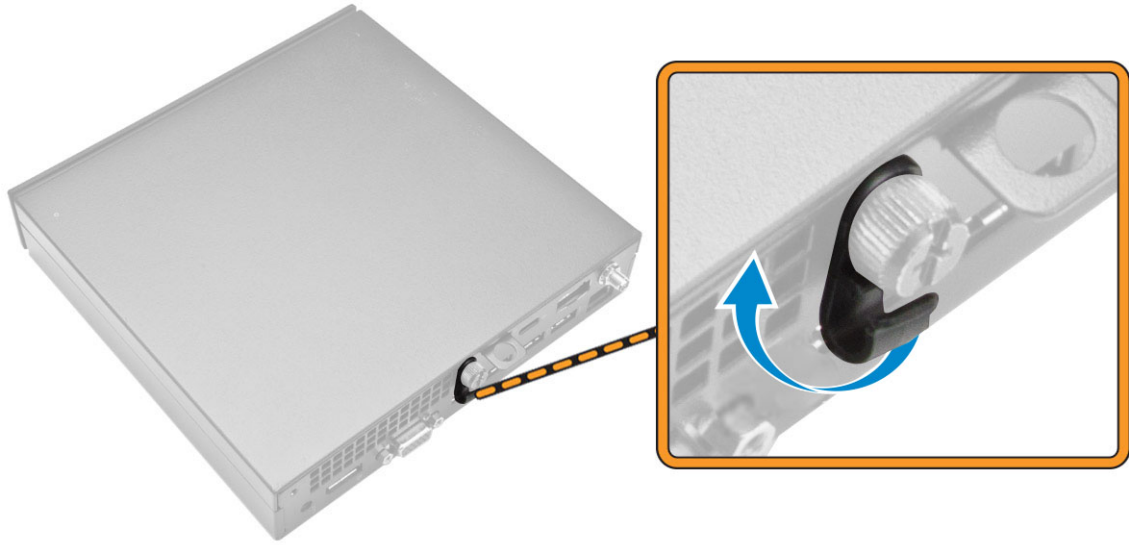
Rakam 1. Önden ve Arkadan Görünüm

1. güç düğmesi veya güç ışığı
2. sabit disk etkinlik ışığı
3. kulaklık konektörü
4. mikروفon konektörü

5. Wi-Fi anten konektörü (isteğe bağlı)
7. USB 2.0 konektörü (kış uykusundan kaldırma)
9. USB 2.0 konektörleri
11. USB 3.0 konektörleri
13. servis etiketi
15. VGA konektörü
17. elektrik kablosu konektörü
6. seri ve PS2 konektörü (isteğe bağlı)
8. güvenlik kablosu yuvası
10. asma kilit halkası
12. kablo tutucu
14. ağ konektörü (Entegre Edilmiş Konektör Modülü)
16. DisplayPort konektörü

Kapağı Çıkarma

1. Bilgisayarınızın İçinde Çalışmadan Önce bölümündeki prosedürlere uyun.
2. Güç kablo kışkıncını çizimde gösterilen pozisyona döndürün.



3. Aşağıdaki adımları çizimde de gösterildiği şekilde gerçekleştirin:
 - a. Kapağı bilgisayara sabitleyen vidayı sökün [1].
 - b. Kapağı dışa doğru kaydırın [2].
 - c. Kapağı bilgisayardan çıkarmak için kapağı yukarı kaldırın [3].

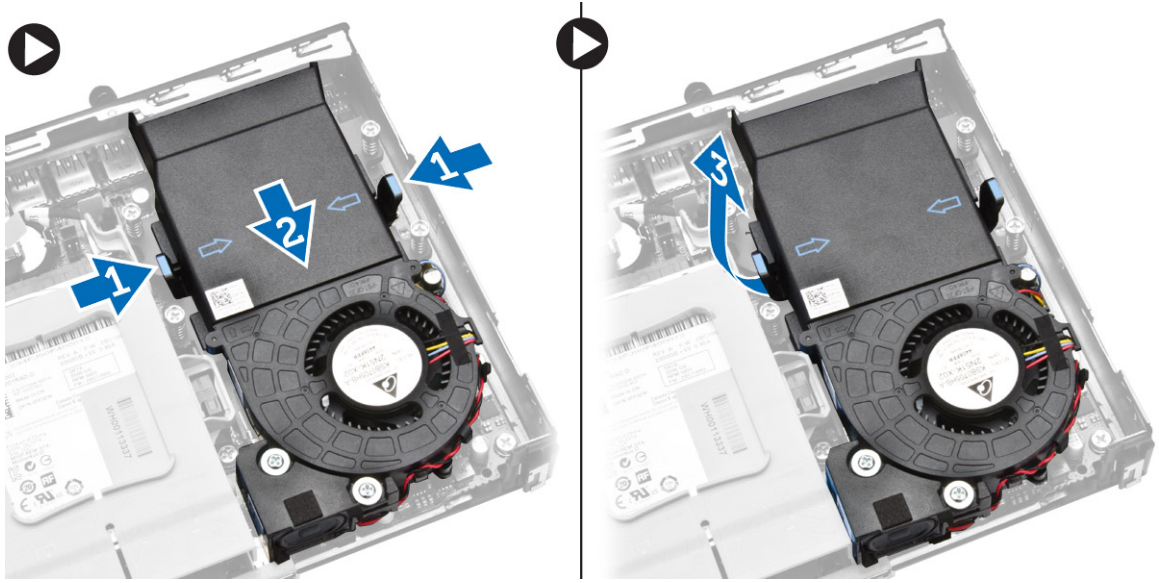


Kapağı Takma

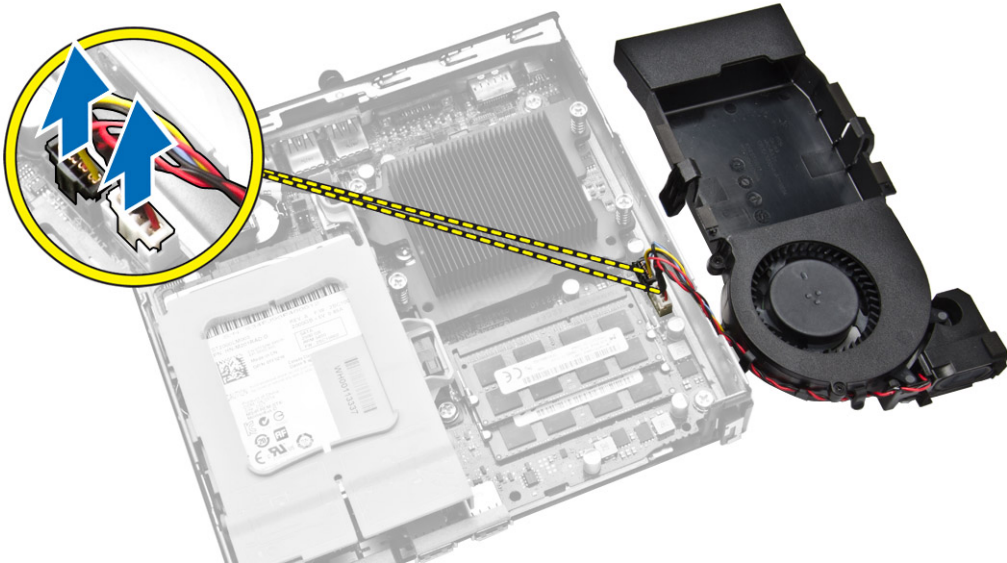
1. Kapağı bilgisayardaki orijinal konumuna hizalayın.
2. Kapağı bilgisayara sabitlemek için vidayı sıkın.
3. [Bilgisayarınızın İçinde Çalıştıktan Sonra](#) bölümündeki prosedürlere uyun.

İşlemci Fan Modülünü Çıkarma

1. [Bilgisayarınızın İçinde Çalışmadan Önce](#) bölümündeki prosedürlere uyun.
2. Kapağı çıkarın.
3. Aşağıdaki adımları çizimde de gösterildiği şekilde gerçekleştirin:
 - a. Kenarlardaki sabitleyici uçlara basın [1].
 - b. İşlemci fan modülünü dışarıya doğru kaydırın [2].
 - c. İşlemci fan modülünü kaldırarak bilgisayardan ayırın [3].



4. Hoparlör ve fan kablolarının sistem kartı ile bağlantısını kesin.

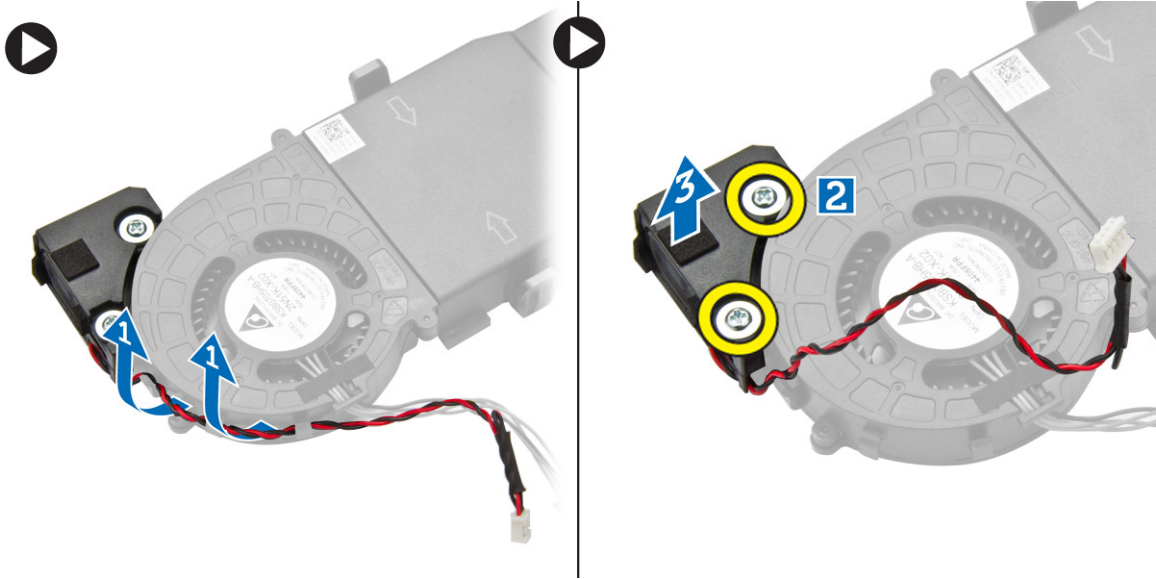


İşlemci Fan Modülünü Takma

1. Hoparlör ve fan kablosunu sistem kartı üzerindeki konnektörlere bağlayın.
2. İşlemci fan modülünü yuvaya yerleştirin ve sabit hale gelene dek kaydırın.
3. Kapağı takın.
4. [Bilgisayarınızın İçinde Çalıştıktan Sonra](#) bölümündeki prosedürlere uyun.

Hoparlörü Çıkarma

1. [Bilgisayarınızın İçinde Çalışmadan Önce](#) bölümündeki prosedürlere uyun.
2. Şunları çıkarın:
 - a. kapak
 - b. işlemci fan modülü
3. Aşağıdaki adımları çizimde de gösterildiği şekilde gerçekleştirin:
 - a. Hoparlör kablolarını kablo kısaçlarından çıkartın [1].
 - b. Hoparlörleri işlemci fan modülüne sabitleyen vidaları sökün [2].
 - c. Hoparlörleri işlemci fan modülünden kaldırın [3].



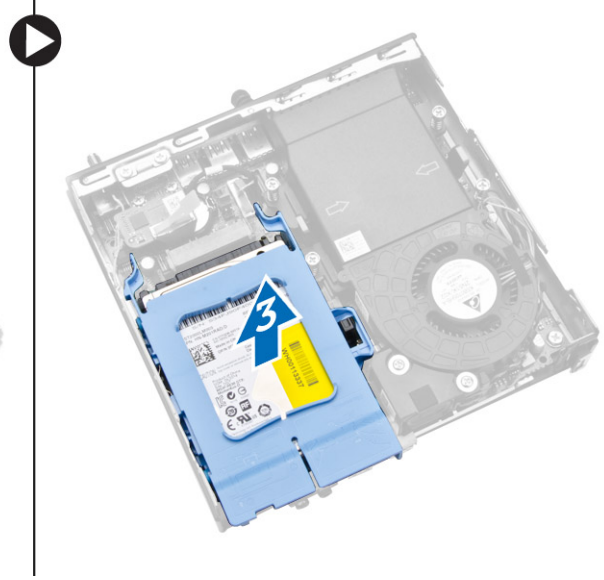
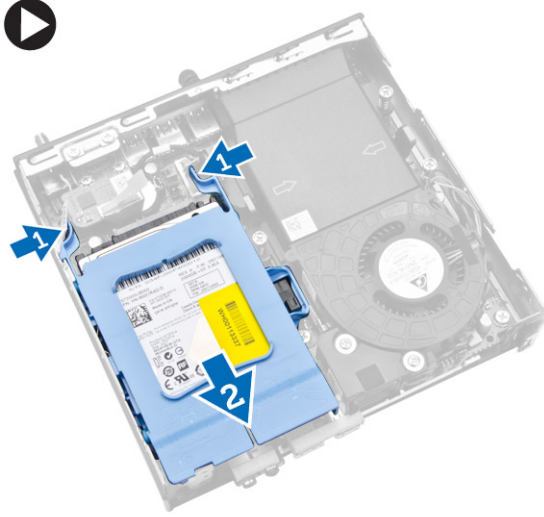
NOT: Hoparlör işlemci fan modülünün bir parçasıdır.

Hoparlörü Takma

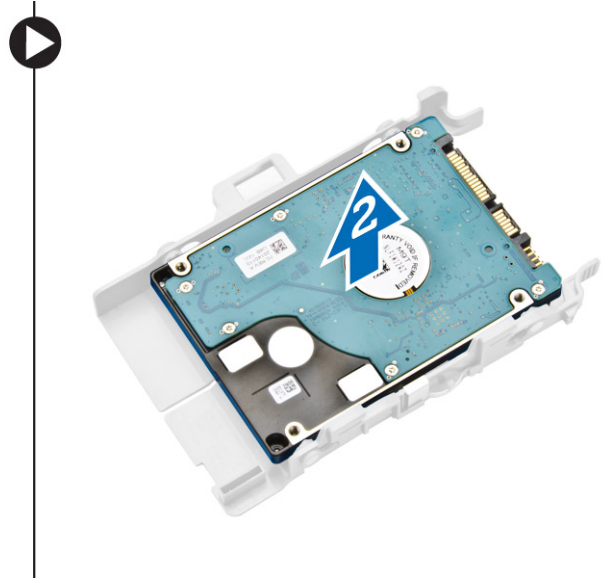
1. Hoparlörleri işlemci fan modülünün üzerine yerleştirin ve hizalayın.
2. Hoparlörü işlemci fan modülüne sabitlemek için vidaları sıkıştırın.
3. Kabloları sabitlemek için kablo kısaçlarına geçirin.
4. Şunları takın:
 - a. işlemci fan modülü
 - b. kapak
5. [Bilgisayarınızın İçinde Çalıştıktan Sonra](#) bölümündeki prosedürlere uyun.

Sabit Sürücüyü Çıkarma

1. Bilgisayarınızın İçinde Çalışmadan Önce bölümündeki prosedürlere uyun.
2. Kapağı çıkarın.
3. Aşağıdaki adımları çizimde de gösterildiği şekilde gerçekleştirin:
 - a. Sabit sürücü aksamını serbest bırakmak için sabitleme uçlarına bastırın [1].
 - b. Sabit sürücü aksamını yuvasından çıkarmak için kaydırın [2].
 - c. Sabit sürücü aksamını bilgisayardan kaldırarak çıkarın [3].



4. Aşağıdaki adımları çizimde de gösterildiği şekilde gerçekleştirin:
 - a. Sabit sürücüyü serbest bırakmak için sabit sürücü braketini aralayın [1].
 - b. Sabit sürücüyü kaldırıp sabit sürücü braketinden çıkartın [2].



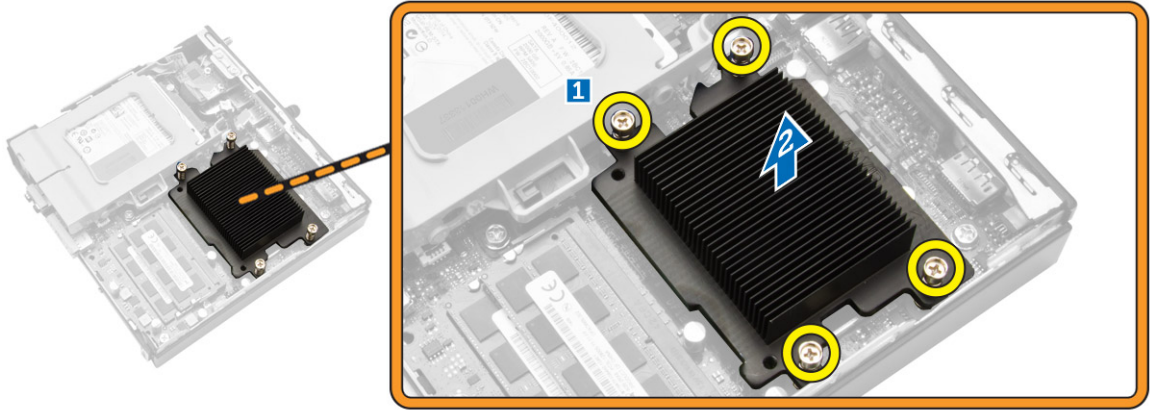
Sabit Sürücüyü Takma

1. Sabit sürücüyü sabit sürücü desteğine yerleştirin.
2. Sabit sürücü aksamını bilgisayardaki yuvasına hizalayın ve yerleştirin.
3. Kapağı takın.

4. [Bilgisayarınızın İçinde Çalıştıktan Sonra](#) bölümündeki prosedürlere uyun.

Isı Emicisini Çıkarma

1. [Bilgisayarınızın İçinde Çalışmadan Önce](#) bölümündeki prosedürlere uyun.
2. Şunları çıkarın:
 - a. [kapak](#)
 - b. [işlemci fan modülü](#)
3. Aşağıdaki adımları çizimde de gösterildiği şekilde gerçekleştirin:
 - a. Isı emicisini sistem kartına sabitleyen vidaları sökün [1].
 - b. Isı emicisini kaldırarak sistem kartından ayırın [2].

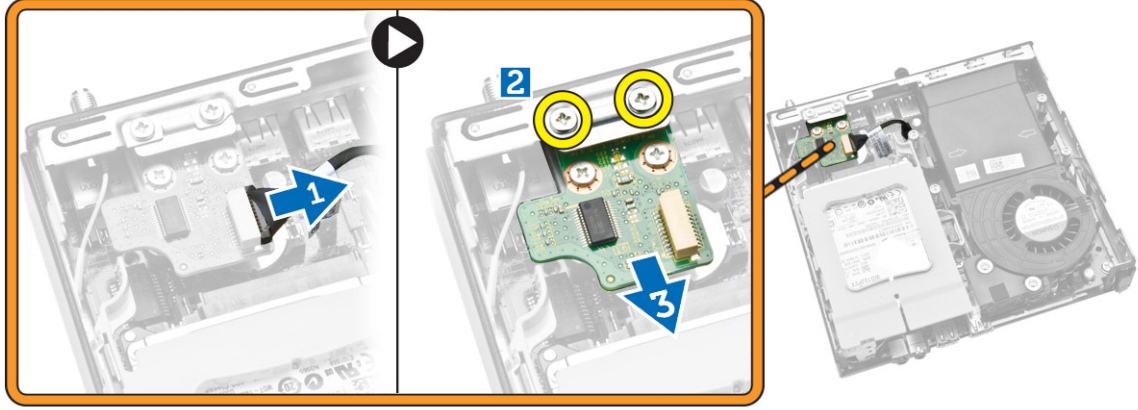


Isı Emicisini Takma

1. Isı emiciyi sistem kartına yerleştirin.
2. Isı emicisini yerine sabitlemek için tutucu vidaları sıkın.
3. Şunları takın:
 - a. [işlemci fan modülü](#)
 - b. [kapak](#)
4. [Bilgisayarınızın İçinde Çalıştıktan Sonra](#) bölümündeki prosedürlere uyun.

PS2 ve Seri Konnektör Kartını Çıkarmak

1. [Bilgisayarınızın İçinde Çalışmadan Önce](#) bölümündeki prosedürlere uyun.
2. [Kapağı](#) çıkarın.
3. Aşağıdaki adımları çizimde de gösterildiği şekilde gerçekleştirin:
 - a. PS2'den ve seri konnektör kartından kabloyu ayırın [1].
 - b. Baz panele PS2 ve seri konnektör kartını sabitleyen vidaları sökün [2].
 - c. PS2 ve seri konnektör kartını kaydırın ve kaldırarak bilgisayardan ayırın [3].



PS2 ve Seri Konnektör Kartını Takmak

1. PS2 ve seri konnektör kartını yuvasına yerleştirin.
2. Taban panele PS2 ve seri konnektör kartını sabitleyen vidaları sıkın.
3. PS2 ve seri konnektör kartına kabloyu bağlayın.
4. [Kapağı](#) takın.
5. [Bilgisayarınızın İçinde Çalıştıktan Sonra](#) bölümündeki prosedürlere uyun.

WLAN Kartını Çıkarma

1. [Bilgisayarınızın İçinde Çalışmadan Önce](#) bölümündeki prosedürlere uyun.
2. Şunları çıkarın:
 - a. [kapak](#)
 - b. [sabit sürücü](#)
3. Aşağıdaki adımları çizimde de gösterildiği şekilde gerçekleştirin:
 - a. WLAN kartını sistem kartına sabitleyen vidayı çıkarın [1].
 - b. WLAN braketini sistem kartından çıkarın [2].
 - c. WLAN kablolarını ayırın [3].
 - d. WLAN kartını sistem kartından kaydırarak çıkarın [4].



WLAN Kartını Takma

1. WLAN kartını konnektöre hizalayıp yerleştirin.
2. WLAN kablolarını bağlayın.
3. WLAN braketini yuvasına yerleştirin.
4. WLAN kartını sistem kartına sabitlemek için vidaları sıkın.
5. Şunları takın:
 - a. sabit sürücü
 - b. kapak
6. [Bilgisayarınızın İçinde Çalıştıktan Sonra](#) bölümündeki prosedürlere uyun.

İşlemciyi Çıkarma

1. [Bilgisayarınızın İçinde Çalışmadan Önce](#) bölümündeki prosedürlere uyun.
2. Şunları çıkarın:
 - a. sabit sürücü
 - b. kapak
3. Aşağıdaki adımları çizimde de gösterildiği şekilde gerçekleştirin:
 - a. Levyyi aşağı indirmek için bastırın [1].
 - b. Levyyi sabitleyen çengelden çıkarmak için dışarıya doğru hareket ettirin [2].
 - c. İşlemci kapağını kaldırın ve işlemciyi soketinden çıkartın [3].

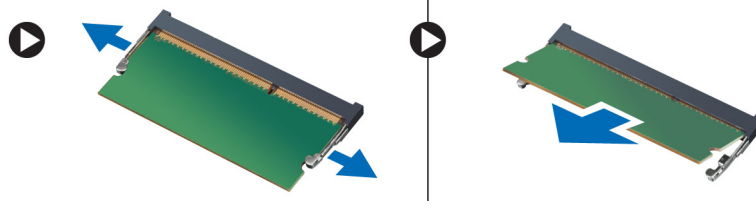


İşlemciyi Takma

1. İşlemciyi, işlemci yuvasına yerleştirin. İşlemcinin düzgün şekilde oturtulduğundan emin olun.
2. Serbest bırakma kolunu aşağıya bastırın ve sabitleme kancasıyla sabitlemek için içeriye doğru hareket ettirin.
3. Şunları takın:
 - a. sabit sürücü
 - b. kapak
4. [Bilgisayarınızın İçinde Çalıştıktan Sonra](#) bölümündeki prosedürlere uyun.

Belleği Çıkarma

1. [Bilgisayarınızın İçinde Çalışmadan Önce](#) bölümündeki prosedürlere uyun.
2. Şunları çıkarın:
 - a. kapak
 - b. işlemci fan modülü
3. Sabitleme klipsini, bellek modülü yerinden fırlayana kadar modülden kaldırın. Bellek modülünü kaldırarak konnektöründen çıkarın.



Belleği Takma

NOT: Sadece bir bellek modülü mevcutsa lütfen DIMM 2 yuvasını kullanın.

1. Bellek kartı üzerindeki çentik ile sistem kartı konnektörü içindeki tırnağı aynı hizaya getirin.
2. Tutucu klipsler yerlerine oturmak için geri yaylanana kadar bellek modülünü aşağı doğru bastırın.
3. Şunları takın:
 - a. işlemci fan modülü
 - b. kapak
4. [Bilgisayarınızın İçinde Çalıştıktan Sonra](#) bölümündeki prosedürlere uyun.

Düğme Pili Çıkarma

1. [Bilgisayarınızın İçinde Çalışmadan Önce](#) bölümündeki prosedürlere uyun.
2. Şunları çıkarın:
 - a. kapak
 - b. sabit sürücü
 - c. PS2 ve seri konnektör kartı
3. Serbest bırakma mandalına pilin dışına doğru dikkatle bastırın. Pil yuvasından fırlar; düğme pili bilgisayardan çıkarın.

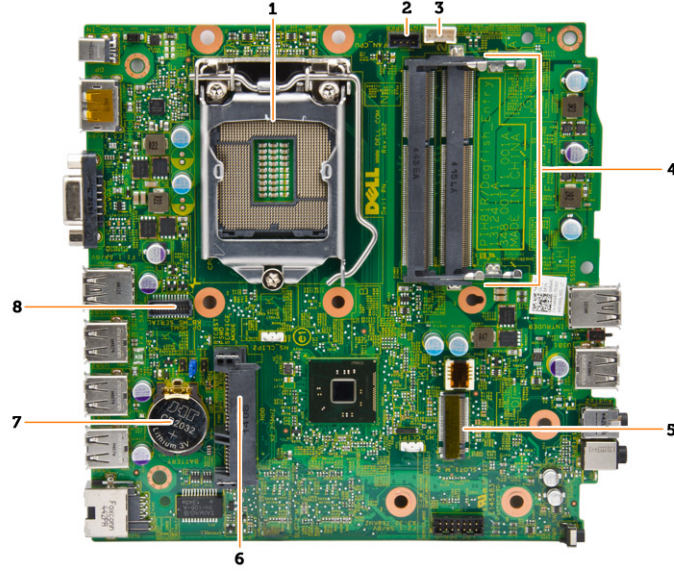


Düğme Pili Takma

1. Düğme pili sistem kartındaki yuvaya yerleştirin.
2. Serbest bırakma mandalı yerine geri yaylanıp düğme pili sabitleyene kadar, düğme pili aşağıya doğru bastırın.
3. Şunları takın:
 - a. PS2 ve seri konnektör kartı
 - b. sabit sürücü
 - c. kapak
4. [Bilgisayarınızın İçinde Çalıştıktan Sonra](#) bölümündeki prosedürlere uyun.

Sistem Kartı Düzeni

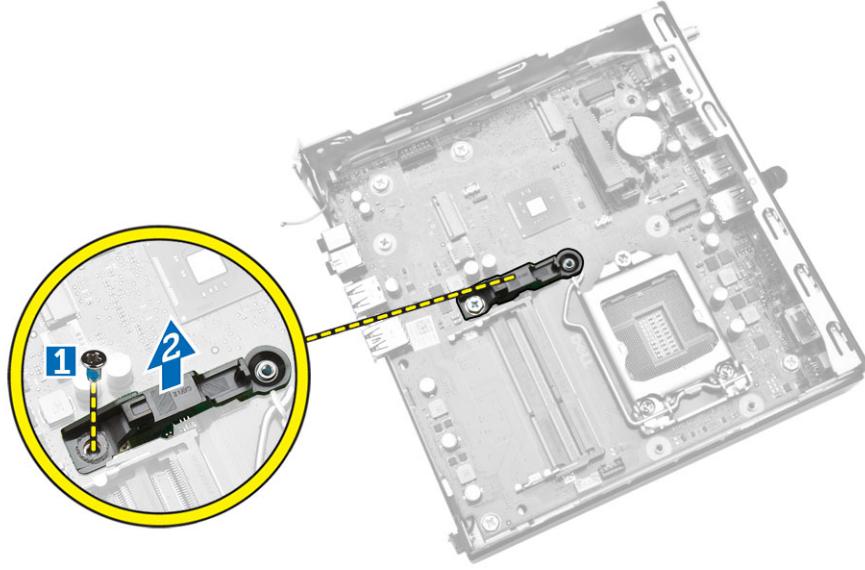
Aşağıdaki resim bilgisayarın sistem kartı düzenini görüntüler.



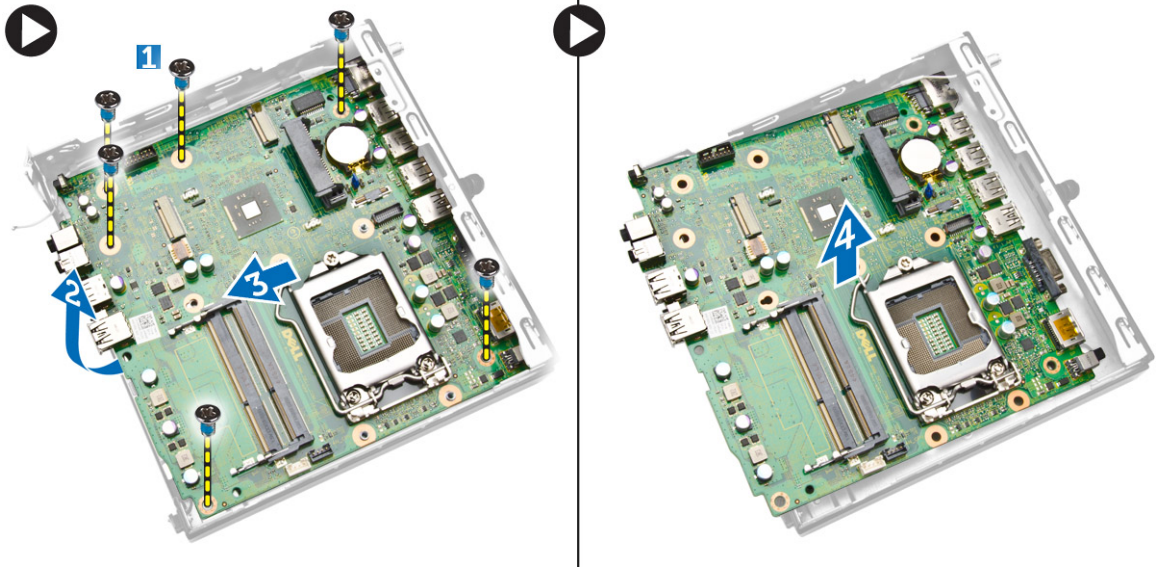
1. işlemci soketi
2. işlemci fan konektörü
3. hoparlör konektörü
4. bellek konektörleri (SODIMM soketleri)
5. WLAN konektörü
6. SATA HDD konektörü
7. düğme pil
8. PS2 ve seri konektör

Sistem Kartını Çıkarma

1. [Bilgisayarınızın İçinde Çalışmadan Önce](#) bölümündeki prosedürlere uyun.
2. Şunları çıkarın:
 - a. [kapak](#)
 - b. [işlemci fan modülü](#)
 - c. [sabit sürücü](#)
 - d. [ısı emici](#)
 - e. [bellek](#)
 - f. [işlemci](#)
 - g. [PS2 veya seri konektör kartı](#)
 - h. [WLAN kartı](#)
 - i. [düğme pil](#)
3. Aşağıdaki adımları çizimde gösterildiği şekilde gerçekleştirin.
 - a. Sabit sürücü kafesini sistem kartına sabitleyen vidaları çıkarın [1].
 - b. Sabit sürücü kafesini yukarı kaldırarak sistem kartından ayırın [2].



4. Aşağıdaki adımları çizimde gösterildiği şekilde gerçekleştirin.
 - a. Sistem kartını bilgisayara sabitleyen vidaları çıkarın [1].
 - b. Sistem kartını bilgisayardan serbest bırakmak için kaydırın [2,3].
 - c. Sistem kartını kaldırarak bilgisayardan çıkarın [4].



Sistem Kartını Takma

1. Sistem kartını bilgisayara yerleştirin.
2. Sistem kartını alt panele sabitleyen vidaları sıkın.
3. Sistem kartı üzerine sabit sürücü kafesini yerleştirin.
4. Sabit sürücü kafesini sistem kartına sabitleyen vidaları sıkın.
5. Şunları takın:
 - a. düğme pil
 - b. WLAN kartı
 - c. PS2 veya seri konnektör kartı
 - d. işlemci
 - e. bellek
 - f. ısı emici

- g. sabit sürücü
- h. işlemci fan modülü
- i. kapak

6. Bilgisayarınızın İçinde Çalıştıktan Sonra bölümündeki prosedürlere uyun.

Sistem Kurulumu

Sistem Kurulumu, bilgisayarınızın donanımını yönetmenizi ve BIOS-seviyesindeki seçenekleri belirtmenizi sağlar. Sistem Kurulumu'ndan şunları yapabilirsiniz:

- Donanım ekleyip kaldırdıktan sonra NVRAM ayarlarını değiştirme
- Sistem donanım yapılandırmasını görüntüleme
- Tümleşik aygıtları etkinleştirme veya devre dışı bırakma
- Performans ve güç yönetimi eşiklerini belirleme
- Bilgisayar güvenliğinizi yönetme

Konular:

- [Boot Sequence \(Önyükleme Sırası\)](#)
- [Navigasyon Tuşları](#)
- [Sistem Kurulum Seçenekleri](#)
- [BIOS'u Güncelleştirme](#)
- [Atlama Teli Ayarları](#)
- [Sistem ve Kurulum Parolası](#)

Boot Sequence (Önyükleme Sırası)

Önyükleme Sırası, Sistem Kurulumu- tarafından tanımlanan önyükleme cihazı sırasını atlamanızı ve doğrudan belirli bir cihaza önyükleme yapmanızı (örn. optik sürücü veya sabit sürücü) sağlar. Açılışta Kendi Kendine Test (POST) sırasında, Dell logosu görüntülendiğinde şunları yapabilirsiniz:

- <F2> tuşuna basarak Sistem Kurulumuna Erişim
- <F12> tuşuna basarak bir defalık önyükleme menüsünü açma

Tek seferlik önyükleme menüsü, tanılama seçeneği de dahil olmak üzere önyükleme yapabileceğiniz cihazları görüntüler. Önyükleme menüsü seçenekleri şunlardır:

- Çıkarılabilir Sürücü (varsa)
- STXXXX Sürücüsü
 - **NOT:** XXX, SATA sürücü numarasını belirtir.
- Optik Sürücü
- Diagnostics (Tanılamalar)
 - **NOT:** Diagnostics (Tanılamalar) seçildiğinde, **ePSA diagnostics** (ePSA tanılama) ekranı görüntülenir.

Önyükleme sırası ekranı aynı zamanda System Setup (Sistem Kurulumu) ekranına erişme seçeneğini de görüntüler.

Navigasyon Tuşları

Aşağıdaki tablo, sistem kurulumu navigasyon tuşlarını görüntüler.

NOT: Sistem kurulum seçeneklerinin çoğunda yaptığınız değişiklikler kaydedilir ancak siz sistemi yeniden başlatana dek etkili olmaz.

Tablo 1. Navigasyon Tuşları

Tuşlar	Navigasyon
Yukarı ok	Bir önceki alana gider.
Aşağı ok	Bir sonraki alana gider.
<Enter>	Seçilen alanda (varsa) bir değer seçmenizi veya alandaki bağlantıyı izlemenizi sağlar.

Tablo 1. Navigasyon Tuşları (devamı)

Tuşlar	Navigasyon
Boşluk çubuğu	Varsa, bir açılan-listeyi genişletir veya daraltır.
<Tab>	Bir sonraki odaklanılan alana geçer. NOT: Sadece standart grafik arayıcı için.
<Esc>	Siz ana ekranı görüntüleyene kadar önceki sayfaya gider. Ana ekranda <Esc> tuşuna basıldığında, kaydedilmemiş değişiklikleri kaydetmeniz için soran ve sistemi yeniden başlatan bir mesaj görüntülenir.
<F1>	Sistem Kurulumu yardım dosyasını görüntüler.

Sistem Kurulum Seçenekleri

NOT: Bilgisayara ve takılı aygıtlarına bağlı olarak, bu bölümde listelenen öğeler görüntülenmeyebilir.

Tablo 2. Genel

Seçenek	Açıklama
Sistem Bilgileri	Aşağıdaki bilgileri gösterir: <ul style="list-style-type: none">• Sistem Bilgileri: BIOS Sürümü, Servis Etiket, Varlık Etiket, Sahiplik Etiket, Sahiplik Tarihi, Üretim Tarihi, Hızlı Servis Kodu ve İmzalı Ürün Yazılımı Güncellemesi bilgilerini görüntüler.• Memory Information (Bellek Bilgileri) — Takılan Bellek, Kullanılabilir Bellek, Bellek Hızı, Bellek Kanalları Modu, Bellek Teknolojisi, DIMM 1 Boyutu ve DIMM 2 Boyutunu görüntüler.• PCI Information -slot1, SLOT2, SLOT3 (yalnızca MT Kasası için), SLOT4 (yalnızca MT Kasası için)• Processor Information (İşlemci Bilgileri) - İşlemci Türü, Core Sayacı, İşlemci Kimliği, Geçerli Saat Hızı, Minimum Saat Hızı, Maksimum Saat Hızı, İşlemci L2 Ön Bellek, İşlemci L3 Ön Bellek, HT Yeterli ve 64-Bit Teknolojisi.• Device Information (Cihaz Bilgileri) - SATA-0, SATA-1, SATA-2, SATA-3, LOM MAC Adresi, Ses Denetleyicisi ve Video Denetleyicisi'ni görüntüler.
Önyükleme Sırası	Bilgisayarın bir işletim sistemi bulmaya çalışma sırasını belirler. Seçenekler: <ul style="list-style-type: none">• Disket sürücü• Dahili HDD• USB Storage Device• CD/DVD/CD-RW Drive• Onboard NIC
Gelişmiş Önyükleme Seçenekleri	<ul style="list-style-type: none">• Legacy• UEFI
Advance Boot Option	Legacy Option ROM 'Ları etkinleştirme -Bu seçenek, eski önyükleme modu için gereklidir. Güvenli önyükleme etkin olduğunda bu seçeneğe izin verilmez.
Tarih/Saat	Tarih ve saat ayarlarını belirlemenizi sağlar. Sistem tarihinde ve saatinde yapılan değişiklikler hemen etkin olur.

Tablo 3. Sistem Yapılandırması

Seçenek	Açıklama
Tümleşik NIC	Tümleşik ağ kartını etkinleştirmenizi veya devre dışı bırakmanızı sağlar. Entegre NIC'i aşağıdaki gibi ayarlayabilirsiniz: <ul style="list-style-type: none">• UEFI Ağ Yığınını Etkinleştir: (varsayılan olarak etkindir)• Devre Dışı

Tablo 3. Sistem Yapılandırması (devamı)

Seçenek	Açıklama
	<ul style="list-style-type: none">• Etkin• Enabled w/PXE (Etkinleştirilmiş w/PXE): Bu seçenek, varsayılan olarak etkinleştirilmiştir.• Etkin w/Cloud Desktop <p>i NOT: Bilgisayara ve takılı aygıtlarına bağlı olarak, bu bölümde listelenen öğeler görüntülenmeyebilir.</p>
Seri Bağlantı Noktası	<p>Seri bağlantı noktası ayarlarını tanımlar ve açıklar. Bu seçenek yalnızca sisteminiz seri bağlantı noktası kartını taktıysanız gösterilir. Seri bağlantı noktasını aşağıdaki şekilde ayarlayabilirsiniz:</p> <ul style="list-style-type: none">• Devre Dışı• COM1 (Varsayılan)• COM2• COM3• COM4 <p>i NOT: Ayar devre dışı olsa da işletim sistemi kaynakları dağıtabilir.</p>
SATA Çalıştırma	<p>Tümleşik sabit sürücü denetleyicisinin çalışma modunu yapılandırmanızı sağlar.</p> <ul style="list-style-type: none">• Disabled (Devre Dışı) - SATA denetleyicileri gizlidir.• ATA - SATA, ATA modu için yapılandırılır.• AHCI - SATA, AHCI modu için yapılandırılır. Bu seçenek varsayılan olarak etkindir.
Sürücüler	<p>Çeşitli tümleşik sürücülerini etkinleştirmenizi veya devre dışı bırakmanızı sağlar:</p> <ul style="list-style-type: none">• SATA-0• SATA-1• SATA-2 (yalnızca MT Kasası İçin) <p>Varsayılan Ayar: Enabled (Etkin).</p>
SMART Raporlama	<p>Bu alan, tümleşik sürücülere ilişkin sabit sürücü hatalarının sistem başlatma sırasında rapor edilip edilmediğini kontrol eder. Bu teknoloji, SMART (Kendi Kendine Kontrol, Analiz Ve Raporlama Teknolojisi) özelliğinin bir parçasıdır.</p> <ul style="list-style-type: none">• Enable SMART Reporting (SMART Özelliğini Etkinleştir) - Bu seçenek varsayılan olarak devre dışıdır.
USB Yapılandırma	<p>Bu alan tümleşik USB denetleyicisini yapılandırır. <i>Önyükleme Desteği</i> etkinleştirilmişse, sistemin her türlü USB yığın depolama aygıtlarından (HDD, bellek anahtarı, disket) önyükleme yapmasına izin verilir.</p> <p>USB bağlantı noktası etkinse, bu bağlantı noktasına takılı aygıt etkinleştirilir ve işletim sistemi için hazırdır.</p> <p>USB bağlantı noktası devre dışıysa, işletim sistemi bu bağlantı noktasına takılı hiçbir aygıtı göremez.</p> <p>USB yapılandırması</p> <ul style="list-style-type: none">• Önyükleme Desteği Etkinleştirme• USB 3,0 bağlantı noktasını etkinleştirme• Enable Rear Dual USB 2.0 Ports (Arka Çift USB 2.0 Bağlantı Noktalarını Etkinleştir)• Ön USB Bağlantı Noktalarını Etkinleştir• Enable Rear Dual USB 2.0 Ports (Arka Çift USB 2.0 Bağlantı Noktalarını Etkinleştir) <p>i NOT: USB klavye ve fare, bu ayarları dikkate almaksızın her zaman BIOS kurulumunda çalışır.</p>
Ses	<p>Tümleşik ses denetleyicisini etkinleştirmenizi veya devre dışı bırakmanızı sağlar.</p> <ul style="list-style-type: none">• Sesi Etkinleştir• Mikrofon Etkin• Dahili hoparlörü Etkinleştir

Tablo 3. Sistem Yapılandırması (devamı)

Seçenek	Açıklama
	Bu seçenek varsayılan olarak etkindir.
Çeşitli Aygıtlar	Bu alanlar çeşitli yerleşik aygıtları etkinleştirmenize veya devre dışı bırakmanıza olanak tanır.

Tablo 4. Video

Seçenek	Açıklama
Multi-Display	Bu seçenek Çoklu Ekran özelliğini etkinleştirir veya devre dışı bırakır. Windows 7 veya sonrası için etkinleştirilmelidir. Varsayılan ayar: Devre dışı

Tablo 5. Güvenlik

Seçenek	Açıklama
Yönetici Parolası	Yönetici parolasını ayarlamanızı, değiştirmenizi veya silmenizi sağlar. i NOT: Sistem veya sabit sürücü parolasını belirlemeden önce yönetici parolasını belirlemelisiniz. Yönetici parolasının otomatik olarak silinmesi, sistem parolasını ve sabit sürücü parolasını otomatik olarak siler. i NOT: Başarılı parola değişiklikleri hemen etkin olur. Varsayılan Ayar: Belirlenmedi
Sistem Parolası	Sistem parolasını ayarlamanızı, değiştirmenizi veya silmenizi sağlar. i NOT: Başarılı parola değişiklikleri hemen etkin olur. Varsayılan Ayar: Belirlenmedi
Internal HDD-0 Password	Bu alan yönetici parolasını (bazen kurulum parolası olarak adlandırılır) belirlemenizi, değiştirmenizi veya silmenizi sağlar. Yönetici parolası çeşitli güvenlik özelliklerini etkinleştirir. <ul style="list-style-type: none">• Eski parolayı girin• Yeni parolayı girin• Yeni parolayı doğrulayın Varsayılan Ayar: Belirlenmedi
Güçlü Parola	Enable strong password (Güçlü parolayı etkinleştir) - Bu seçenek varsayılan olarak devre dışıdır.
Parola Yapılandırma	Bu alanlar admin ve sistem parolaları için izin verilen maksimum karakter sayısını denetler. <ul style="list-style-type: none">• Yönetici Parolası Min.• Yönetici Parolası Maks.• Sistem Parolası Min.• Sistem Parolası Maks.
Parola Baypas	Bir sistemin yeniden başlatılması sırasında <i>Sistem Parolasını</i> ve dahili HDD parola komutlarını devre dışı bırakmanızı sağlar. Bu seçenek varsayılan olarak devre dışıdır. <ul style="list-style-type: none">• Disabled (Devre Dışı) — Belirlendiklerinde, sistem ve dahili HDD parolasını her zaman sorar.• Reboot Bypass (Yeniden Başlatmayı Devre Dışı Bırakma) — Yeniden başlatmalarda parola sorulmasını devre dışı bırakır (sıcak önyüklemeler). i NOT: Sistem, kapalı durumdan açıldığında (soğuk önyükleme) her zaman sistem ve dahili HDD parolalarını sorar. Ayrıca sistem her zaman, tüm modül bölmesi HDD'lerinin (varsa) parolalarını da sorar.
Parola Değiştirme	Bir yönetici parolası belirlendiğinde, sistem ve sabit sürücü parolalarında yapılan değişikliklere izin verilir verilmeyeceğini belirlemenizi sağlar.

Tablo 5. Güvenlik (devamı)

Seçenek	Açıklama
	<ul style="list-style-type: none">● Allow Non-Admin Password Changes (Yöneticiye Ait Olmayan Parola Değişikliklerine İzin Ver) - Bu seçenek varsayılan olarak etkindir.
TPM Security	<p>Bu seçenek, sistemdeki Güvenli Platform Modülünün (TPM) etkin olup olmadığını ve işletim sistemiyle görülüp görülmediğini kontrol etmenizi sağlar.</p> <p>TPM Güvenliği - Bu seçenek varsayılan olarak devre dışıdır.</p> <p>NOT: Kurulum programının varsayılan değerlerini yüklediyseniz, etkinleştirme, etkinliğini kaldırma ve sil seçenekleri etkilenmez. Bu seçenekte yapılan değişiklikler hemen etkin olur.</p>
Computrace	<p>Bu alan, <i>Absolute Software</i>'den sağlanan isteğe bağlı <i>Computrace Hizmetinin</i> BIOS modülü arayüzünü Etkinleştirmenizi veya Devre Dışı Bırakmanızı sağlar.</p> <ul style="list-style-type: none">● Deactivate (Devre dışı bırak) - Bu seçenek varsayılan olarak seçilidir.● Devre dışı bırak● Etkinleştir
Chassis Intrusion	<ul style="list-style-type: none">● Etkinleştir● Devre dışı bırak● On-Silent (Sessizde) <p>Varsayılan ayar: Devre Dışı</p>
CPU XD Desteği	<p>İşlemcinin devre dışı yürüt modunu etkinleştirmenizi veya devre dışı bırakmanızı sağlar.</p> <ul style="list-style-type: none">● Enable CPU XD Support (CPU XD Desteğini Etkinleştir) - Bu seçenek varsayılan olarak etkindir.
Yönetici Kurulum Kilitlemesi	<p>Bir yönetici parolası belirlendiğinde, kur'a girme seçeneğini etkinleştirmenizi veya devre dışı bırakmanızı sağlar.</p> <ul style="list-style-type: none">● Enable Admin Setup Lockout (Yönetici Kurulum Kilitlemeyi Etkinleştir) - Bu seçenek varsayılan olarak ayarlanmamıştır.
HDD Protection Support	<p>HDD Protection (HDD Koruması) özelliğini etkinleştirmenizi veya devre dışı bırakmanızı sağlar.</p> <ul style="list-style-type: none">● HDD Protection Support (HDD Koruma Desteği) - Bu seçenek varsayılan olarak devre dışıdır.

Tablo 6. Güvenli Önyükleme

Güvenli Önyükeme Etkinleştirme	<p>Secure Boot (Güvenli Önyükeme) özelliğini etkinleştirmenizi veya devre dışı bırakmanızı sağlar</p> <ul style="list-style-type: none">● Disabled (Devre Dışı). Bu seçenek varsayılan olarak seçilidir.● Etkin <p>NOT: Güvenli önyüklemeyi etkinleştirmek için, UEFI önyükeme modu etkinleştirilmelidir ve eski seçenek ROM 'ları devre dışı bırakılmalıdır veya kapalı olmalıdır.</p>
Expert key Management	<p>Yalnızca sistem Özel Modda olduğunda güvenlik anahtarı veritabanlarını işlemenize olanak tanır. Enable Custom Mode (Özel Modu Etkinleştir) seçeneği varsayılan olarak devre dışıdır.</p> <p>Seçenekler:</p> <ul style="list-style-type: none">● PK● KEK● db● dbx <p>Özel Mod seçeneğini etkinleştirirseniz PK, KEK, db, and dbx için geçerli seçenekler görüntülenir.</p> <p>Seçenekler:</p> <ul style="list-style-type: none">● Dosyaya kaydet - Anahtarı kullanıcı tarafından seçilen bir dosyaya kaydeder● Dosyadan Değiştir - Mevcut anahtarı kullanıcı tarafından seçilen bir dosyadaki anahtarla değiştirir● Dosyadan ilişir - Mevcut veritabanına, kullanıcı tarafından seçilmiş bir anahtar ekler

Tablo 6. Güvenli Önyükeme (devamı)

	<ul style="list-style-type: none"> • Sil - Seçili anahtarları siler • Tüm anahtarları sıfırla - Varsayılan ayara sıfırlar • Tüm Anahtarları Sil - Tüm anahtarları siler <p>NOT: Custom Mode (Özel Mod) seçeneğini devre dışı bırakırsanız, yapılan tüm değişiklikler silinir ve anahtarlar varsayılan ayarlara döner.</p>
--	--

Tablo 7. Performans

Seçenek	Açıklama
Çoklu Çekirdek Desteği	İşlemcinin bir veya tüm çekirdeklerinin etkinleştirilip etkinleştirilmeyeceğini belirler. Bazı uygulamaların performansı, ilave çekirdeklerle gelişir. <ul style="list-style-type: none"> • All (Tümü) - Bu seçenek varsayılan olarak etkindir • 1 • 2
Intel SpeedStep	İşlemcinin Intel SpeedStep modunu etkinleştirmenizi veya devre dışı bırakmanızı sağlar. <ul style="list-style-type: none"> • Intel SpeedStep'i etkinleştir <p>AT: Bu seçenek, varsayılan olarak etkindir.</p>
C States Control	İlave işlemci uyku durumlarını etkinleştirmenizi veya devre dışı bırakmanızı sağlar. <ul style="list-style-type: none"> • C States <p>AT: Bu seçenek, varsayılan olarak etkindir.</p>
Limit CPUID Value	Bu alan işlemci Standart CPUID İşlevinin destekleyeceği maksimum değeri sınırlar. <ul style="list-style-type: none"> • Enable CPUID Limit (CPUID Limitini Etkinleştir) - Bu seçenek varsayılan olarak devre dışıdır. <p>NOT: Bazı işletim sistemleri, maksimum CPUID İşlevi 3'ten fazla olduğunda kurulumu tamamlamaz.</p>

Tablo 8. Güç Yönetimi

Seçenek	Açıklama
AC Geri Kazanımı	AC güç kaybı sonrasında AC gücünün nasıl uygulanacağını belirtir. AC Recovery'yi (AC Kurtarma) aşağıdaki gibi ayarlayabilirsiniz: <ul style="list-style-type: none"> • 10 saniye - Bu seçenek varsayılan olarak etkindir. • Aç • Son Güç Durumu
Otomatik Açılma Saati	Bu seçenek, sistemin otomatik olarak açılmasını istediğiniz saati belirler. Zaman, standart 12 saatlik saat biçiminde tutulur (saat:dakika:saniye). Başlangıç saati, değerler saat ve A.M./P.M. alanlarına girilerek değiştirilebilir. alanlarla. <ul style="list-style-type: none"> • Disabled (Devre Dışı) - Sistem otomatik olarak açılmaz. Varsayılan olarak bu seçenek işaretlidir. • Every Day (Her Gün) - Sistem her gün yukarıda belirlediğiniz saatte otomatik olarak açılır. • Week Days (Hafta İçi) - Sistem Pazartesi - Cuma günleri arasında belirlediğiniz saatte otomatik olarak açılır. • Select Days (Belirli Günler) - Sistem yukarıda belirlediğiniz günlerde ve saatte otomatik olarak açılır. <p>NOT: Bu özellik, bilgisayarınızı çok çıkışlı bir elektrik prizi ya da dalgalanma koruyucusundaki düğme ile kapadığınızda ya da Auto Power (Otomatik Güç) ayarı disabled (devre dışı) olarak değiştirildiğinde çalışmaz.</p>
Derin Uyku Denetimi	Derin Uyku etkin durumdayken denetimleri tanımlamanızı sağlar.

Tablo 8. Güç Yönetimi (devamı)

Seçenek	Açıklama
	<ul style="list-style-type: none"> • Devre Dışı • Yalnızca S5'te etkin • Enabled in S4 and S5 (S4 ve S5'te etkin) - Bu seçenek varsayılan olarak etkindir.
Fan Kontrolünü Geçersiz Kılma	Sistem fanının hızını kontrol eder. Bu seçenek varsayılan olarak devre dışıdır. NOT: Etkin olduğunda fan tam hızda çalışır.
Bekleme modundan (S3) USB Uyandırma desteği/hazırda bekleme (S4)	Bu seçenek USB aygıtlarının bilgisayarı bekleme durumundan uyandırmasını etkinleştirmenizi sağlar. Bilgisayarı hazırda bekleme durumundan çıkarırken, USB aygıtını belirli bir arka USB bağlantı noktasına (RJ45 konektörün yanındaki) bağlamanız gerekir. <ul style="list-style-type: none"> • Bekleme modundan gelen USB Uyandırma desteği varsayılan olarak etkindir. • Enable USB Wake Support (USB Uyandırma Desteğini Etkinleştir) - Bu seçenek varsayılan olarak devre dışıdır.
Wake on LAN	Bu seçenek, bilgisayarın özel bir LAN sinyaliyle tetiklendiğinde kapalı durumdan açılmasına olanak tanır. Bekleme konumundan açma bu ayardan etkilenmez ve işletim sisteminde etkin olmalıdır. Bu özellik, yalnızca bilgisayar AC güç kaynağına bağlı olduğunda çalışır. Bu seçenekler form factor'a göre değişir. <ul style="list-style-type: none"> • Disabled (Devre Dışı) - LAN veya kablosuz LAN'dan bir açma sinyali aldığı anda, sistemin belirli LAN sinyalleri tarafından açılmasına izin vermez. • Yalnızca LAN - Sistemin belirli LAN sinyalleri tarafından açılmasına izin verir. • LAN - Sistemin özel LAN sinyalleri tarafından açılmasına izin verir. Sistemi uyandırıldıktan sonra bir PXE önyükleme yapın. <p>Bu seçenek varsayılan olarak devre dışıdır.</p>
Uykuyu Engelle	Bu seçenek, işletim sisteminde uyku (S3 durumu) moduna girmeyi engellemeyi sağlar. <ul style="list-style-type: none"> • Block Sleep (S3 state) (Uyku Moduna Geçiş Engelle (S3 durumu)) - Bu seçenek varsayılan olarak devre dışıdır.
Intel Smart Connect Technology	Bu işlev, sisteminizin uykudayken yakınlardaki kablosuz bağlantıları periyodik olarak algılamasını sağlar. Varsayılan ayar: Devre dışı

Tablo 9. POST Davranışı

Seçenek	Açıklama
Numlock LED	NumLock işlevinin sistemin önyüklenmesi sırasında etkinleştirilip etkinleştirilemeyeceğini belirler. Bu seçenek varsayılan olarak etkindir.
Keyboard Errors	Önyükleme sırasında klavyeden kaynaklanan hataların raporlanıp raporlanmayacağını belirler. Bu seçenek varsayılan olarak etkindir.

Tablo 10. Sanallaştırma Desteği

Seçenek	Açıklama
Sanallaştırma	Bu seçenek Virtual Machine Monitör'ün (VMM), Intel Virtualization Technology tarafından sunulan ek donanım özelliklerini kullanıp kullanamayacağını belirler. <ul style="list-style-type: none"> • Enable Intel Virtualization Technology (Intel Sanallaştırma Teknolojisini Etkinleştir) - Bu seçenek varsayılan olarak etkindir.

Tablo 11. Kablosuz

Seçenek	Açıklama
Kablosuz Aygıt Etkinleştirme	Dahili kablosuz aygıtları etkinleştirmenizi veya devre dışı bırakmanızı sağlar. <ul style="list-style-type: none"> • WLAN/WiGig

Tablo 11. Kablosuz

Seenek	Aıklama
	<ul style="list-style-type: none"> Bluetooth Tüm seenekler varsayılan olarak etkindir.

Tablo 12. Bakım

Seenek	Aıklama
Servis Etiketi	Bilgisayarınızın servis etiketini gösterir.
Varlık Etiketi	Bir varlık etiketi zaten ayarlanmamışsa, bir sistem varlık etiketi oluşturmanızı sağlar. Bu seenek varsayılan olarak ayarlanmaz.
SERR Messages	SERR mesaj mekanizmasını kontrol eder. Bazı grafik kartları, SERR mesaj mekanizmasının devre dışı bırakılmasını gerektirir. Bu seenek varsayılan olarak etkindir.

Tablo 13. Bulut Masaüstü

Seenek	Aıklama
Server Lookup Method	Bulut masaüstü yazılımının sunucu adreslerini nasıl görüneceğini belirler. <ul style="list-style-type: none"> Static IP (Statik IP) Thorough (Eksiksiz) - Bu seenek varsayılan olarak seilidir. ⓘ NOT: Bu Seenek yalnızca Sistem Yapılandırması grubundaki tümleşik NIC, Bulut Masaüstünde Etkin olarak ayarlandığında geçerlidir.
Server IP Address	İstemci donanımının iletişim kurduğu ImageServer'ın birincil statik IP'sini belirler. Varsayılan IP adresi 255.255.255.255 'dir. ⓘ NOT: Bu Seenek yalnızca Sistem Yapılandırması grubundaki tümleşik NIC, Bulut Masaüstünde Etkin olarak ayarlandığında geçerlidir.
Server Port	İstemcinin iletişim kurduğu ImageServer'ın birincil IP bağlantı noktasını belirler. Varsayılan IP bağlantı noktası is 06910 'dur. ⓘ NOT: Bu Seenek yalnızca Sistem Yapılandırması grubundaki tümleşik NIC, Bulut Masaüstünde Etkin olarak ayarlandığında geçerlidir.
Client Address Method	İstemcinin IP adresini nasıl elde edeceğini belirtir. <ul style="list-style-type: none"> Static IP (Statik IP) DHCP Açık: Bu seenek varsayılan olarak etkindir. ⓘ NOT: Bu Seenek yalnızca Sistem Yapılandırması grubundaki tümleşik NIC, Bulut Masaüstünde Etkin olarak ayarlandığında geçerlidir.
Client IP Address	İstemcinin statik IP adresini belirtir. Varsayılan IP adresi 255.255.255.255 'dir. ⓘ NOT: Bu Seenek yalnızca Sistem Yapılandırması grubundaki tümleşik NIC, Bulut Masaüstünde Etkin olarak ayarlandığında geçerlidir.
Client SubnetMask	İstemcinin alt ağ maskesini belirler. Varsayılan ayar 255.255.255.255 'dir. ⓘ NOT: Bu Seenek yalnızca Sistem Yapılandırması grubundaki tümleşik NIC, Bulut Masaüstünde Etkin olarak ayarlandığında geçerlidir.
Client Gateway	İstemcinin ağ geçidi adresini belirtir. Varsayılan ayar 255.255.255.255 'dir. ⓘ NOT: Bu Seenek yalnızca Sistem Yapılandırması grubundaki tümleşik NIC, Bulut Masaüstünde Etkin olarak ayarlandığında geçerlidir.
Gelişmiş	Gelişmiş hata ayıklama için belirtir <ul style="list-style-type: none"> Bu seenek varsayılan olarak ayarlanmamıştır. ⓘ NOT: Bu Seenek yalnızca Sistem Yapılandırması grubundaki tümleşik NIC, Bulut Masaüstünde Etkin olarak ayarlandığında geçerlidir.

Tablo 14. Sistem Günlükleri

Seçenek	Açıklama
BIOS events	Sistemin olay kaydını gösterir ve günlüğü silmenizi sağlar. <ul style="list-style-type: none">Günlüğü Temizle

BIOS'u Güncelleştirme

Sistem kartını değiştirirken veya bir güncelleme hazır olduğunda BIOS'unuzu da (sistem kurulumu) güncellenenizi öneririz. Dizüstü bilgisayarlarında, bilgisayar pilinizin tamamen şarj edilmiş olduğundan ve bir elektrik prizine takılı olduğundan emin olun

- Bilgisayarı yeniden başlatın.
- dell.com/support adresine gidin.
- Service Tag (Servis Etiketi)** veya **Express Service Code (Express Servis Kodu)** bilgilerinizi girip **Submit (Gönder)** düğmesine tıklayın.
 - NOT:** Servis Etiketini bulmak için, **Etiketim Nerede?** ögesine tıklayın.
 - NOT:** Eğer bulamıyorsanız, Servis Etiketi, **Algıla ögesine tıklayın.** Ekrandaki talimatlarla devam edin.
- Servis Etiketini bulamazsanız, bilgisayarınızın Ürün Kategorisi'ne tıklayın.
- Listeden **Ürün Türü'nü** seçin.
- Bilgisayar modelinizi seçtiğinizde, bilgisayarınızın **Ürün Destek** sayfası görüntülenir.
- Sürücülerini Al** ögesine ve **Tüm Sürücülerini Görüntüle** ögesine tıklayın.
Sürücüler ve İndirilenler sayfası açılır.
- Sürücüler ve İndirmeler ekranında, **İşletim Sistemi** açılan listesinden **BIOS'u seçin.**
- En son BIOS dosyasını belirleyip **Dosyayı İndir** düğmesine tıklayın.
Hangi sürücüler için güncelleme gerektiğini de analiz edebilirsiniz. Bunun için ürününüzle **İncele'yi tıklattın Sistem Güncellemeleri** ve ekrandaki talimatları izleyin.
- Lütfen aşağıdaki pencereden indirme yönteminizi seçin** kısmından tercih ettiğiniz indirme yöntemini seçin; **Dosyayı İndir** ögesine tıklayın.
Ardından **Dosya İndirme** penceresi açılır.
- Dosyayı bilgisayarınıza kaydetmek için **Kaydet'i** tıklayın.
- Bilgisayarınıza güncelleştirilmiş BIOS ayarlarını kurmak için **Çalıştır'a** tıklayın.
Ekrandaki yönergeleri izleyin.

Atlama Teli Ayarları

Bir atlama teli ayarını değiştirmek için fişi pimlerinden çekin ve dikkatlice sistem kartı üzerinde belirtilen pimplere yerleştirin. Aşağıdaki tabloda sistem kartı atlama teli ayarları gösterilmektedir.

Tablo 15. Atlama Teli Ayarları

Atlama Teli	Ayar	Açıklama
PSWD	Varsayılan	Parola özellikleri etkin
RTCRST	pim 1 ve 2	Gerçek zamanlı saat sıfırlama. Sorun giderme için kullanılabilir.

Sistem ve Kurulum Parolası

Bilgisayarınızı güvenceye almak için bir sistem parolası ve bir kurulum parolası oluşturabilirsiniz.

Parola Türü	Açıklama
System Password (Sistem Parolası)	Sisteminize oturum açmak için girmeniz gereken paroladır.
Setup password (Kurulum parolası)	Bilgisayarınızın BIOS ayarlarına erişmek ve burada değişiklikler yapmak için girmeniz gereken paroladır.

⚠ DİKKAT: Parola özellikleri, bilgisayarınızdaki veriler için temel bir güvenlik seviyesi sağlar.

⚠ DİKKAT: Kilitli değilse veya sahihsiz bırakılmışsa, bilgisayarınızdaki verilere herkes erişebilir.

ⓘ NOT: Bilgisayarınız, sistem ve kurulum parolası devre dışı halde teslim edilir.

Bir Sistem Parolası ve Kurulum Parolası Atama

Parola atlattıcı ayarı etkinleştirildiğinde ve Parola Durumu kilidi açılmış durumdayken, yeni bir Sistem Parolası ve Kurulum Parolası atayabilir veya varolan Sistem Parolasını ve Kurulum Parolasını değiştirebilirsiniz. Şifre Durumu **Kilitli**, değiştiremezsiniz. Sistem Parolası.

ⓘ NOT: Parola anahtarı ayarı devre dışıysa, mevcut Sistem Parolası ve Kurulum Parolası silinir ve bilgisayarda oturum açmak için sistem parolasını vermeniz gerekmez.

Sistem kurulumuna girmek için, gücü açtıktan veya yeniden başlattıktan hemen sonra <F2> tuşuna basın.

- System BIOS** (Sistem BIOS'u) veya **System Setup** ekranında, **System Security** (Sistem Güvenliği) öğesini seçip <Enter>'a basın. **System Security (Sistem Güvenliği)** ekranı görüntülenir.
- System Security (Sistem Güvenliği)** ekranında, **Password Status (Parola Durumunun) Unlocked (Kilitli Değil)** olduğunu doğrulayın.
- System Password** (Sistem Parolası) öğesini seçin, sistem parolanızı girin ve <Enter> veya <Tab> tuşuna basın. Sistem parolasını atamak için şu yönergeleri kullanın:

- Bir parola en çok 32 karaktere sahip olabilir.
- Parola 0 ila 9 arasındaki sayıları içerebilir.
- Yalnızca küçük harfler geçerlidir, büyük harflere izin verilmez.
- Yalnızca şu özel karakterlere izin verilir: boşluk, ("), (+), (.), (-), (.), (/), (:), ([), (\), (]), (').

Sorulduğunda sistem parolasını tekrar girin.

- Önceden girmiş olduğunuz sistem parolasını girin ve **OK (Tamam)** tuşuna basın.
- Setup Password** (Kurulum Parolası) öğesini seçin, sistem parolanızı girin ve <Enter> veya <Tab> tuşuna basın. Bir mesaj kurulum parolasını yeniden girmenizi ister.
- Önceden girmiş olduğunuz sistem parolasını girin ve **OK (Tamam)** tuşuna basın.
- <Esc> tuşuna bastığınızda, bir mesaj görüntülenerek değişiklikleri kaydetmenizi sağlar.
- Değişiklikleri kaydetmek için <Y> tuşuna basın. Bilgisayar yeniden başlatılır.

Mevcut Bir Sistem Ve/Veya Kurulum Parolasını Silme Veya Değiştirme

Mevcut Sistem ve/veya Kurulum parolasını silmeye veya değiştirmeye çalışmadan önce, **Password Status'un** (Parola Durumu) Unlocked (Kilitli değil) olduğundan emin olun (System Setup'da). **Password Status** (Parola Durumu) Locked (Kilitli) ise mevcut Sistem veya Kurulum parolasını silemezsiniz veya değiştiremezsiniz.

Sistem Kurulumuna girmek için, gücü açtıktan veya yeniden başlattıktan hemen sonra <F2> tuşuna basın.

- System BIOS** (Sistem BIOS'u) veya **System Setup** ekranında, **System Security** (Sistem Güvenliği) öğesini seçip <Enter>'a basın. **System Security (Sistem Güvenliği)** ekranı görüntülenir.
- System Security** (Sistem Güvenliği) ekranında, **Password Status** (Parola Durumunun) **Unlocked** (Kilitli Değil) olduğunu doğrulayın.
- System Password** (Sistem Parolası) öğesini seçin, mevcut sistem parolasını değiştirin veya silin ve <Enter> veya <Tab> tuşuna basın.
- System Password** (Sistem Parolası) öğesini seçin, mevcut sistem parolasını değiştirin veya silin ve <Enter> veya <Tab> tuşuna basın.

i **NOT:** Sistem ve/veya Kurulum parolasını deęiřtirirseniz, istendięinde yeni parolayı tekrar girin. Sistem ve/veya Kurulum parolasını silerseniz, sorulduęunda silme iřlemini doęrulayın.

5. <Esc> tuřuna bastıęınızda, bir mesaj grntlenerek deęiřiklikleri kaydetmenizi saęlar.
6. Deęiřiklikleri kaydetmek ve Sistem Kurulumundan ıkmak iin <Y> tuřuna basın. Bilgisayar yeniden bařlatılır.

Sistem Parolasını Devre Dıřı Bırakma

Sistemin yazılım gvenlięi zellikleri bir sistem parolası ve bir kurulum parolası ierir. Parola anahtarını kullanılmakta olan tm parolaları devre dıřı bırakır.

i **NOT:** Unutulmuř bir parolayı devre dıřı bırakmak iin ařaędaki adımları da kullanabilirsiniz.

1. *Bilgisayarınızda alıřmadan nce* blmndeki prosedrlere uyun.
2. Kapaęı ıkarın.
3. Sistem kartındaki PSWD anahtarını bulun.
4. PSWD anahtarını sistem kartından ıkarın.

i **NOT:** Bilgisayar anahtar olmadan nykleme yapana dek mevcut parolalar devre dıřı bırakılmaz (silinmez).

5. Kapaęı takın.

i **NOT:** PSWD anahtarını takılıken yeni bir sistem ve/veya kurulum parolası atarsanız, sistem bir daha ki nyklemesinde yeni parolaları devre dıřı bırakır.

6. Bilgisayarı elektrik prizine takın ve aın.
7. Bilgisayarı kapatın ve g kablosunu elektrik prizinden ıkarın.
8. Kapaęı ıkarın.
9. Sistem kartındaki PSWD anahtarını yerine takın.
10. Kapaęı takın.
11. *Bilgisayarınızda alıřtıktan sonra* blmndeki prosedrlere uyun.
12. Bilgisayarınızı aın.
13. Sistem kurulumuna gidin ve yeni bir sistem veya kurulum parolası atayın. Bkz. *Setting up a System Password* (Sistem Parolası Oluřturma).

Özellikler

NOT: Seçenekler bölgeye göre farklılık gösterebilir. Bilgisayarınızın yapılandırmasına ilişkin daha fazla bilgi için, Başlat'a basın (Başlat simgesi) > Yardım ve Destek öğelerine tıklayıp, bilgisayarınız hakkındaki bilgileri görüntüleme seçeneğini belirleyin.

Tablo 16. İşlemci

Özellik	Teknik Özellik
İşlemci türü	<ul style="list-style-type: none"> Intel Pentium Intel Celeron Intel Core i3 serisi Intel Core i5 serisi
Toplam önbellek	işlemci türüne bağlı olarak 8 MB'a kadar önbellek

Tablo 17. Bellek

Özellik	Teknik Özellik
Bellek türü	DDR3
Bellek hızı	1600MHz
Bellek konektörleri	iki DIMM yuvası
Bellek kapasitesi	2 GB, 4 GB ve 8 GB
Minimum bellek	2 GB
Maksimum bellek	16 GB

Tablo 18. Video

Özellik	Teknik Özellik
Tümleşik	Intel HD Grafik

Tablo 19. Audio

Özellik	Teknik Özellik
Tümleşik	Realtek HDA Codec ALC3234

Tablo 20. Ağ

Özellik	Teknik Özellik
Tümleşik	10/100/1000 Mb/s iletişim yeterliliğine sahip Realtek RTL8151GD Ethernet

Tablo 21. System Information

Özellik	Teknik Özellik
Sistem yonga kümesi	Intel H81 yonga seti

Tablo 22. Genişletme Veriyolu

Özellik	Teknik Özellik
Veriyolu türü	USB 2.0, USB 3.0, SATA 3 ve PCIe G2

Tablo 22. Geniřletme Veriyolu (devamı)

Özellik	Teknik Özellik
Veriyolu hızı	480 Mbps, 5 Gbps, 6Gbps ve 5 Gbps,

Tablo 23. Kartlar

Özellik	Teknik Özellik
WLAN kartı	Intel Dual Band Wireless-AC 7260 (M.2) 802.11 ac Bluetooth 4.0 WiDi (Kablosuz Ekran) i NOT: En iyi performans için, 5 GHz standardı destekleyen bir erişim noktalı kablosuz ekran özelliğinin kullanımı önerilir.

Tablo 24. Drives

Özellik	Teknik Özellik
İçeriden Eriřilebilen:	2,5 inç SATA sürücü yuvaları

Tablo 25. Harici Konnektörler

Özellik	Teknik Özellik
Ses:	
Ön Panel	bir global kulaklık ve bir mikrofon konnektörü (telefon kulaklığına dönüřtürülebilir)
Ağ adaptörü	bir RJ–45 konnektörü
Seri	PS2 veya seri konnektör (isteğe baėlı)
USB 2.0 (Ön/Arka/Dahili)	1/3/1
USB 3.0 (Ön/Arka/Dahili)	1/1/0
Video	<ul style="list-style-type: none">15 pimli VGA konnektörbir adet 20 pimli Ekran baėlantı noktası konnektörü

Tablo 26. Denetimler ve Iřıklar

Özellik	Teknik Özellik
Bilgisayarın ön tarafı:	
Güç düğmesi ışığı	Beyaz ışık — Düz beyaz ışık, gücün açık olduğunu; soluk beyaz ışık bilgisayarın uyku durumunu belirtir.
Sürücü etkinlik ışığı	Beyaz ışık — Yanıp sönen beyaz ışık bilgisayarın sabit sürücüden veri okuduğunu veya yazdığını belirtir.
Bilgisayarın arka tarafı:	
Baėlantı bütünlüğü ışığı (tümleřik ağ adaptöründe)	Yeřil — Ağ ve bilgisayar arasında iyi bir 10 Mbps baėlantı mevcuttur.
	Yeřil — Ağ ve bilgisayar arasında iyi bir 100 Mbps baėlantı mevcuttur.
	Turuncu — Ağ ve bilgisayar arasında 1000 Mbps hızında iyi bir baėlantı mevcuttur.
	Kapalı (ışık yok) — Bilgisayar ağla fiziksel bir baėlantı algılayamadı.
Ağ etkinliėi ışığı (tümleřik ağ baėdařtırıcısında)	Sarı ışık — Yanıp sönen sarı ışık ağ etkinliėinin olduğunu gösterir.

Tablo 26. Denetimler ve Işıklar (devamı)

Özellik	Teknik Özellik
Güç kaynağı tanılama ışığı	Yeşil ışık — Güç kaynağı açıktır ve çalışır durumdadır. Güç kablosu hem bilgisayarın arkasındaki güç konektörüne, hem de elektrik prizine takılmalıdır.

Tablo 27. Güç

Öğeler	Watt değeri	Voltaj
Güç adaptörü	65 W	19,5 VDC, 3,34 A
Düğme pil	3 V CR2032 lityum düğme pil	

Tablo 28. Fiziksel Boyut

Fiziksel	Micro Entry (Mikro Giriş)
Yükseklik	18,2 cm (7,17 inç)
Genişlik	3,6 cm (1,42 inç)
Derinlik	17,6 cm (6,93 inç)
Ağırlık	1,28 kg (2,82 lb)

Tablo 29. Ortamsal

Özellik	Teknik Özellik
Sıcaklık aralığı:	
Çalışma	5 °C - 35 °C (41 °F - 95 °F)
Çalışma Dışı	-40 °C - 65 °C (-40 °F - 149 °F)
Bağıl nem (en yüksek):	
Çalışma	%20 ila %80 (yoğuşmasız)
Çalışma Dışı	%5 ila %95 (yoğuşmasız)
Maksimum titreşim:	
Çalışma	0,66 GRMS
Çalışma Dışı	1,37 GRMS
Maksimum darbe:	
Çalışma	40 G
Çalışma Dışı	105 G
İrtifa:	
Çalışma	-15,2 m ila 30482000 m (-50 fit ila 10.0006560 fit)
Çalışma Dışı	-15,20 m - 10.668 m (-50 - 35.000 ft)
Havadan geçen kirletici madde düzeyi	ANSI/ISA-S71.04-1985 ile tanımlanan biçimde G1 veya daha düşük

Dell'e Başvurma

i | **NOT:** Etkin bir internet bağlantınız yoksa, başvuru bilgilerini satış faturanızda, irsaliyede, fişte veya Dell ürün kataloğunda bulabilirsiniz.

Dell birden fazla çevrimiçi ve telefon tabanlı destek ve servis seçeneği sunar. Kullanılabilirlik ülkeye ve ürüne göre değişir ve bazı hizmetler bulunduğunuz bölgede olmayabilir. Satış, teknik destek veya müşteri hizmetleri ile ilgili konularda Dell'e başvurmak için:

Dell.com/contactdell adresine gidin.