

Dell OptiPlex 3020M

Brukerhåndbok



Merknader, forholdsregler og advarsler

 **MERK:** En MERKNAD angir viktig informasjon som hjelper deg med å bruke datamaskinen bedre.

 **FORSIKTIG:** En FORHOLDSREGEL angir enten potensiell fare for maskinvaren eller for tap av data og forteller hvordan du kan unngå problemet.

 **ADVARSEL:** En ADVARSEL angir potensiell fare for skade på eiendom, personskade eller død.

Innholdsfortegnelse

| | |
|--|-----------|
| Kapittel 1: Arbeide inne i datamaskinen..... | 5 |
| Gjør følgende før du foretar arbeid inne i datamaskinen:..... | 5 |
| Slå av datamaskinen..... | 6 |
| Etter at du har arbeidet inne i datamaskinen..... | 6 |
| Kapittel 2: Sette inn tilbehør..... | 7 |
| Montere strømadapteren..... | 7 |
| Sette inn Dell OptiPlex Micro Dual VESA-monteringsbraketten..... | 8 |
| Sette på Dell OptiPlex Micro VESA-monteringbrakett..... | 10 |
| Montere det vertikale Dell OptiPlex Micro-stativet..... | 11 |
| Montere Dell OptiPlex Micro-konsoll med DVD-RW..... | 12 |
| Monter alt-i-ett Dell OptiPlex Micro-monteringsbrakett bak skjermen..... | 16 |
| Liste over kompatible skjermmodeller..... | 21 |
| Kapittel 3: Fjerne og installere komponenter..... | 22 |
| Sett forfra og bakfra..... | 22 |
| Ta av dekselet..... | 23 |
| Sette på dekselet..... | 24 |
| Ta ut prosessorviftemodulen..... | 24 |
| Sette inn prosessorviftemodulen..... | 25 |
| Ta ut høyttaleren..... | 25 |
| Montere høyttaleren..... | 25 |
| Ta ut harddisken..... | 26 |
| Sette inn harddisken..... | 26 |
| Ta ut varmeavlederen | 27 |
| Installere varmelederen..... | 27 |
| Ta ut PS2- og seriekontaktkort..... | 27 |
| Sette inn PS2- og seriekontaktkortet..... | 28 |
| Ta ut WLAN-kortet..... | 28 |
| Sette inn WLAN-kortet..... | 29 |
| Ta ut prosessoren..... | 29 |
| Sette inn prosessoren..... | 29 |
| Ta ut minnet..... | 29 |
| Sette inn minnet..... | 30 |
| Ta ut klokkebatteriet..... | 30 |
| Sette inn klokkebatteriet..... | 30 |
| Hovedkortoppsett..... | 30 |
| Ta ut hovedkortet..... | 31 |
| Sette inn hovedkortet..... | 32 |
| Kapittel 4: Systemoppsett..... | 34 |
| Oppstartsrekkefølge..... | 34 |
| Navigeringsknapper..... | 34 |
| Alternativer for systemoppsett..... | 35 |

| | |
|--|-----------|
| Oppdatere BIOS | 42 |
| Bryterinnstilling..... | 42 |
| System- og oppsettpassord..... | 43 |
| Tilordne et system- og oppsettpassord..... | 43 |
| Slette eller endre et eksisterende system og/eller installasjonspassord..... | 44 |
| Deaktivere et systempassord..... | 44 |
| Kapittel 5: Spesifikasjoner..... | 45 |
| Kapittel 6: Kontakte Dell..... | 48 |

Arbeide inne i datamaskinen

Emner:

- Gjør følgende før du foretar arbeid inne i datamaskinen:
- Slå av datamaskinen
- Etter at du har arbeidet inne i datamaskinen

Gjør følgende før du foretar arbeid inne i datamaskinen:

Følg disse sikkerhetsreglene for å beskytte datamaskinen mot mulig skade og ivareta din egen sikkerhet. Hvis ikke annet er angitt, forutsetter hver av prosedyrene i dette dokumentet følgende:

- Du har lest sikkerhetsanvisningene som fulgte med datamaskinen.
- En komponent kan byttes ut eller--hvis enheten er kjøpt separat--settes inn ved å utføre trinnene for demontering av komponenten i motsatt rekkefølge.

MERK: Koble fra alle strømkilder før du åpner datamaskindekselet eller paneler. Når du er ferdig med arbeidet inni datamaskinen, setter du plass alle deksler, paneler og skruer før du kobler til strømkilden.

MERK: Før du arbeider inne i datamaskinen må du lese sikkerhetsanvisningene som fulgte med datamaskinen. Se mer informasjon om gode arbeidsvaner på hjemmesiden for overholdelse av forskrifter på www.dell.com/regulatory_compliance.

FORSIKTIG: Mange reparasjoner kan bare utføres av en autorisert servicetekniker. Du bør bare utføre feilsøking og enkle reparasjoner som tillates i produktdokumentasjonen eller angis på Internett eller av telefonservice- og støtteamet. Skader som oppstår på grunn av reparasjoner som ikke er autorisert av Dell, dekkes ikke av garantien. Les og følg sikkerhetsanvisningene som følger med produktet.

FORSIKTIG: Unngå elektrostatisk utlading. Forbind deg selv til jord med en jordingsstropp rundt håndleddet eller ved å berøre en umalt metallflate med jevne mellomrom, for eksempel en kontakt på baksiden av datamaskinen.

FORSIKTIG: Vær forsiktig når du håndterer komponenter og kort. Ikke berør komponentene eller kontaktene på et kort. Hold kortene i kantene eller i festebraketten i metall. Komponenter som f.eks. prosessoren, må holdes i kantene, ikke pinnene.

FORSIKTIG: Når du kobler fra en kabel, må du trekke i kontakten eller uttrekkstappen, ikke i selve kablet. Enkelte kabler har kontakter med sperretapper. Hvis du kobler fra denne typen kabel, må du presse inn sperretappene før du kobler fra kablet. Når du trekker kontakter fra hverandre, må du trekke dem rett og jevnt ut for å unngå å bøye kontaktpinnene. Når du skal koble til en kabel, må du først kontrollere at begge kontaktene er riktig orientert og innrettet.

MERK: Fargen på datamaskinen og enkelte komponenter kan se annerledes ut enn i dette dokumentet.

For å unngå å skade datamaskinen må du utføre trinnene nedenfor før du begynner å arbeide inne i datamaskinen.

1. Pass på at arbeidsunderlaget er plant og rent, slik at du unngår riper i datamaskindekselet.
2. Slå av datamaskinen (se Slå av datamaskinen).

FORSIKTIG: Når du skal koble fra en nettverkskabel, må du først koble kablet fra datamaskinen og deretter fra nettverksenheten.





3. Koble alle nettverkskabler fra datamaskinen.
4. Koble datamaskinen og alt tilkoblet utstyr fra strømuttakene.
5. Trykk og hold inne strømknappen mens datamaskinen er koblet fra, for å jorde hovedkortet.
6. Ta av dekslet.

FORSIKTIG: Før du berører noe inne i datamaskinen bør du jorde deg selv ved å berøre en ulakkert metallflate, f.eks metallet på baksiden av datamaskinen. Mens du arbeider bør du ved jevne mellomrom berøre en ulakkert metallflate for å utlade statisk elektrisitet som kan skade de interne komponentene.

Slå av datamaskinen

FORSIKTIG: Lagre og lukk alle åpne filer og avslutt eventuelle åpne programmer før du slår av datamaskinen hvis du vil unngå å miste data.

1. Slå av operativsystemet:

- I Windows 8:
 - Bruke en berøringsskjerm:
 - a. Sveip med fingeren fra høyre skjermkant slik at du åpner amulettmenyen og velg **Settings** (innstillinger).
 - b. Velg deretter  og velg så **Shut down** (slå av)
 - Bruke en mus:
 - a. Pek i øvre høyre hjørne av skjermen og klikk **Settings** (innstillinger).
 - b. Klikk deretter på  og velg så **Shut down** (slå av).
- I Windows 7:
 - a. Klikk **Start** .
 - b. Klikk **Shut down** (slå av).eller
 - a. Klikk **Start** .
 - b. Klikk pilen nederst til høyre på **Start**-menyen som vist nedenfor, og deretter på **Shut Down** (slå av).



2. Kontroller at datamaskinen og alt tilkoblet utstyr er slått av. Hvis ikke datamaskinen og tilkoblet utstyr ble automatisk slått av da du avsluttet operativsystemet, holder du inne strømknappen i ca. 6 sekunder for å slå dem av.

Etter at du har arbeidet inne i datamaskinen

Når du er ferdig med å sette alt tilbake, må du passe på at du kobler til eventuelle eksterne enheter, kort og kabler før du slår på datamaskinen.

1. Sett tilbake dekslet.

FORSIKTIG: Hvis du skal koble til en nettverkskabel, kobles først kabelen til nettverksenheten og deretter til datamaskinen.

2. Koble telefon- og nettverkskablene til datamaskinen.
3. Koble til datamaskinen og alle tilkoblede enheter i strømuttakene.
4. Slå på datamaskinen.
5. Hvis nødvendig må du kontrollere at datamaskinen fungerer som den skal ved å kjøre Dell Diagnostics.

Sette inn tilbehør

Denne delen gir detaljert informasjon om hvordan følgende tilbehør settes inn:

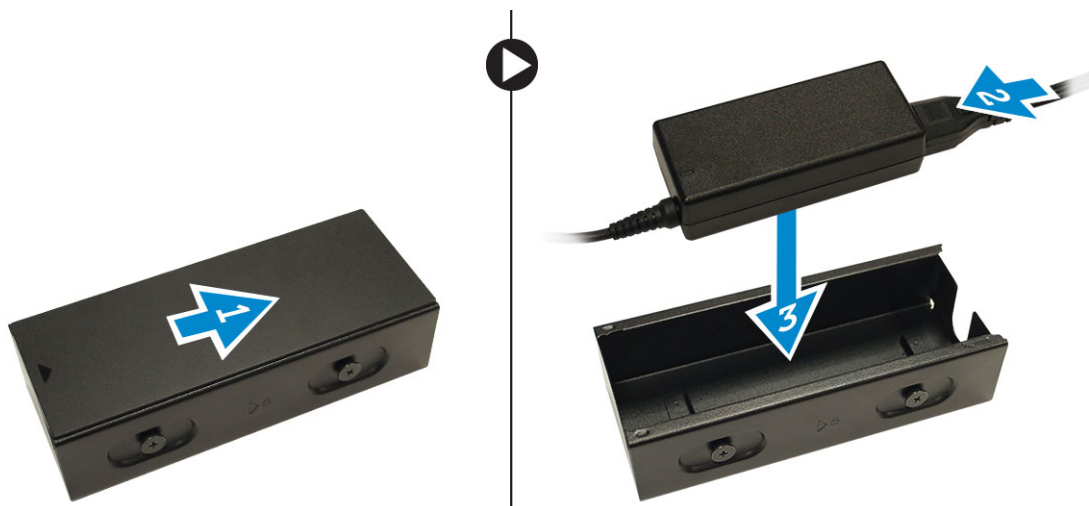
- Strømadapter
- Dobbelt Dell OptiPlex Micro VESA-monteringsbrakett
- Dell OptiPlex Micro VESA-monteringsbrakett
- Dell OptiPlex Micro vertikalt stativ
- Dell OptiPlex Micro-konsoll med DVD-RW
- Alt-i-ett Dell OptiPlex Micro-monteringsbrakett

Emner:

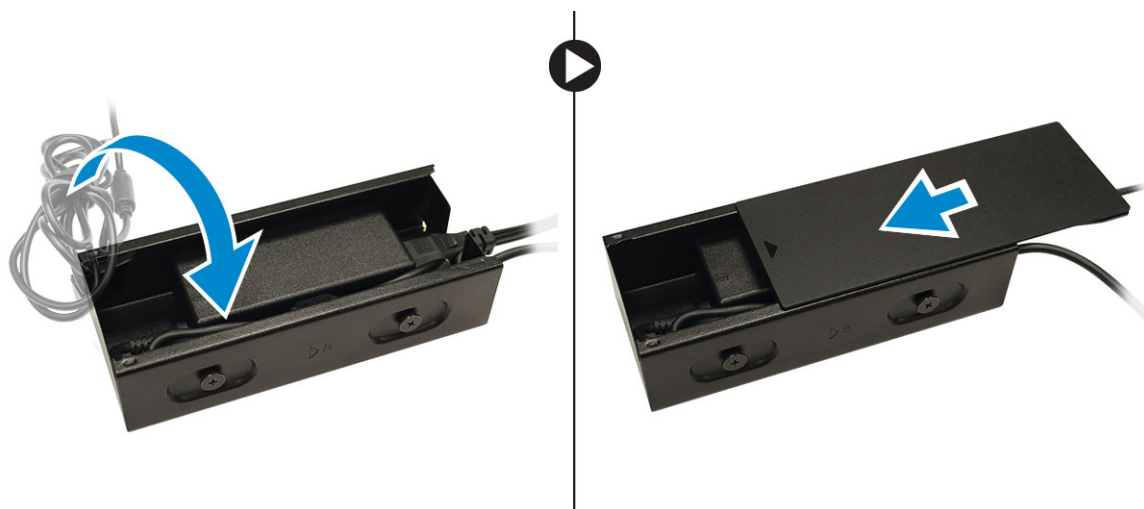
- [Montere strømadapteren](#)
- [Sette inn Dell OptiPlex Micro Dual VESA-monteringsbraketten](#)
- [Sette på Dell OptiPlex Micro VESA-monteringsbrakett](#)
- [Montere det vertikale Dell OptiPlex Micro-stativet](#)
- [Montere Dell OptiPlex Micro-konsoll med DVD-RW](#)
- [Monter alt-i-ett Dell OptiPlex Micro-monteringsbrakett bak skjermen](#)
- [Liste over kompatible skjermmodeller](#)

Montere strømadapteren

- Utfør følgende trinn, som vist på illustrasjonen:
 - Skyv for å åpne dekslet på strømadapteren [1].
 - Fest strømkabelen til strømadapteren, og plasser strømadapteren i boksen [2,3].

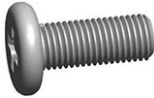


- Sett kabelen inn i boksen, og skyv dekslet tilbake for å låse det.



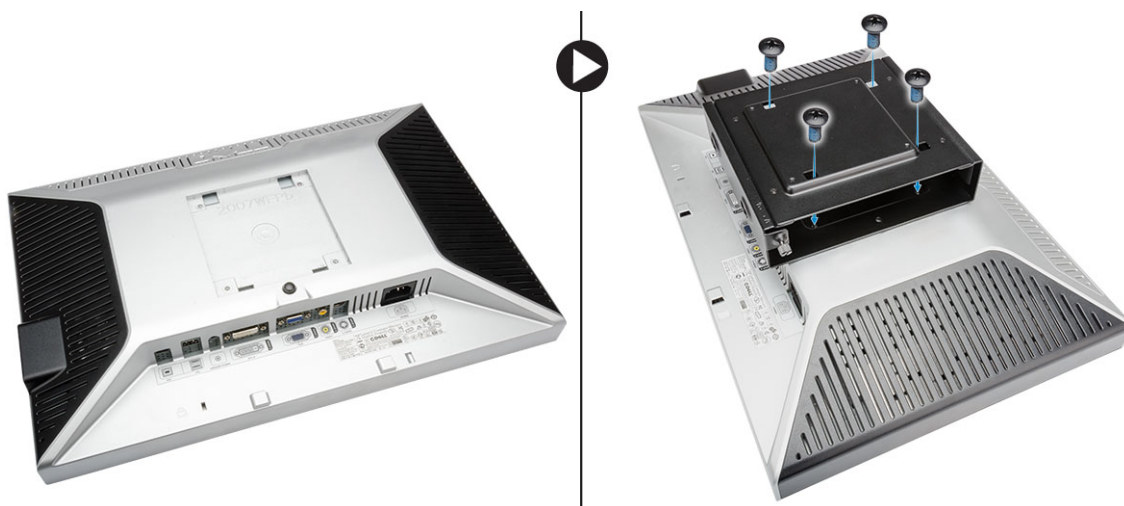
Sette inn Dell OptiPlex Micro Dual VESA-monteringsbraketten

Anbefalte skruer:

| | Type skruer | Brukes i |
|---|-----------------------|----------|
|  | M4 x L10 mm, panskrue | Skjerm |

Forarbeid: Sett inn strømadapteren.

1. Juster en doble VESA-monteringsbraketten bak skjermen, og stram til skruene for å feste den doble VESA-monteringsbraketten til skjermen.



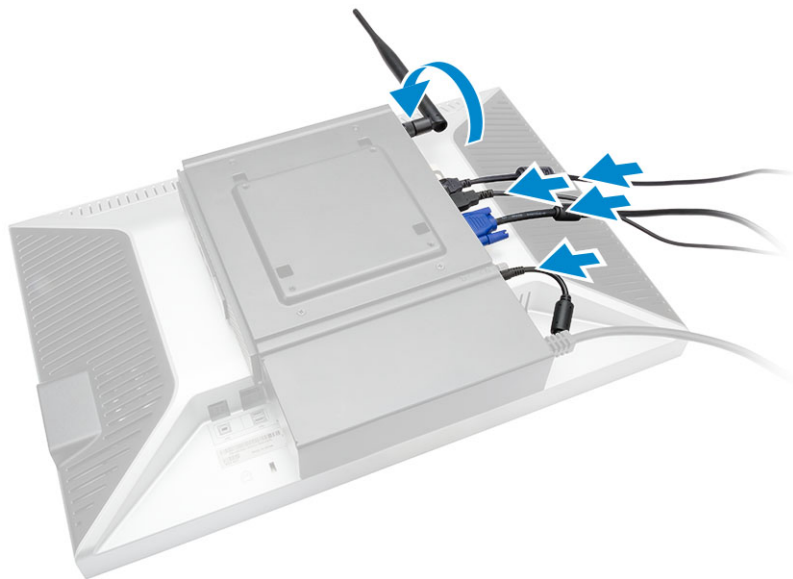
2. Utfør følgende trinn, som vist på illustrasjonen:
 - a. Skyv datamaskinen inn i den doble VESA-monteringsbraketten. [1]
 - b. Roter skruen med urviseren for å feste datamaskinen til den doble VESA-monteringsbraketten. [2]



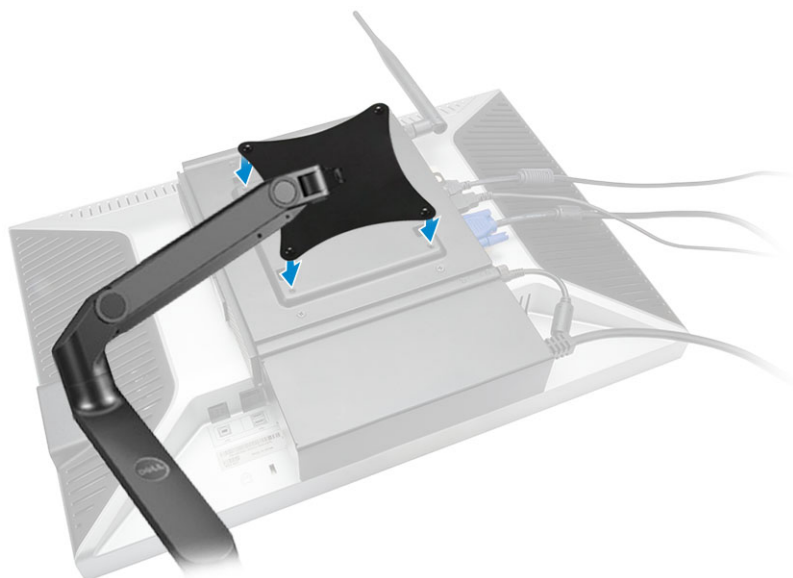
3. Skyv strømadapterenheten gjennom sporen i bunnen av den doble VESA-monteringsbraketten for å låse den på plass.



4. Koble alle kablene og antennen til datamaskinen.





5. Stram til skruene for å veste armstativet til den doble VESA-monteringsbraketten.



Sette på Dell OptiPlex Micro VESA-monteringbrakett

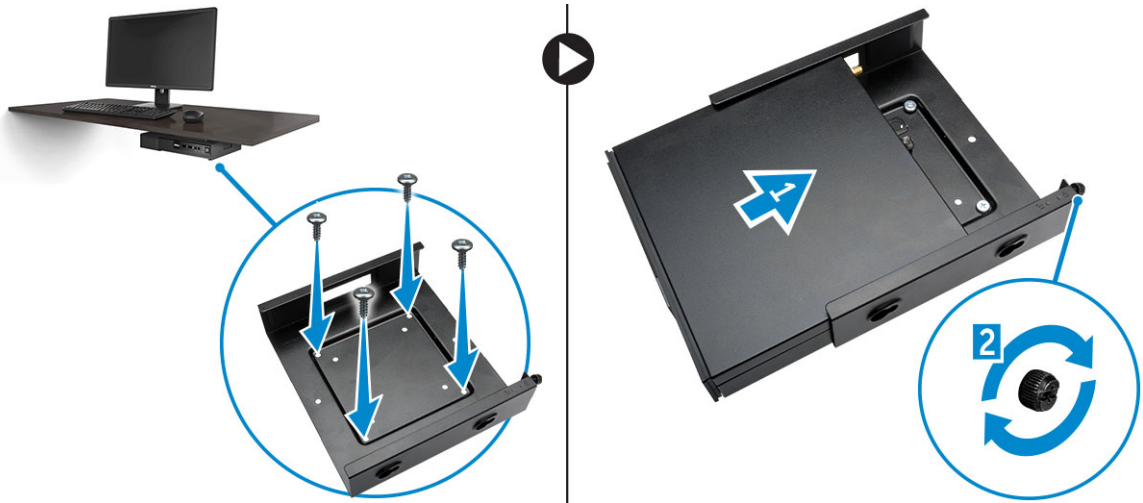
Anbefalte skruer:

| | Type skruer | Brukes i |
|---|------------------------|----------|
|  | M4 x L10 mm, panskrue | Skjerm |
|  | ST4 x L13 mm, treskrue | Trebord |

Forarbeid: Sett inn strømadapteren.

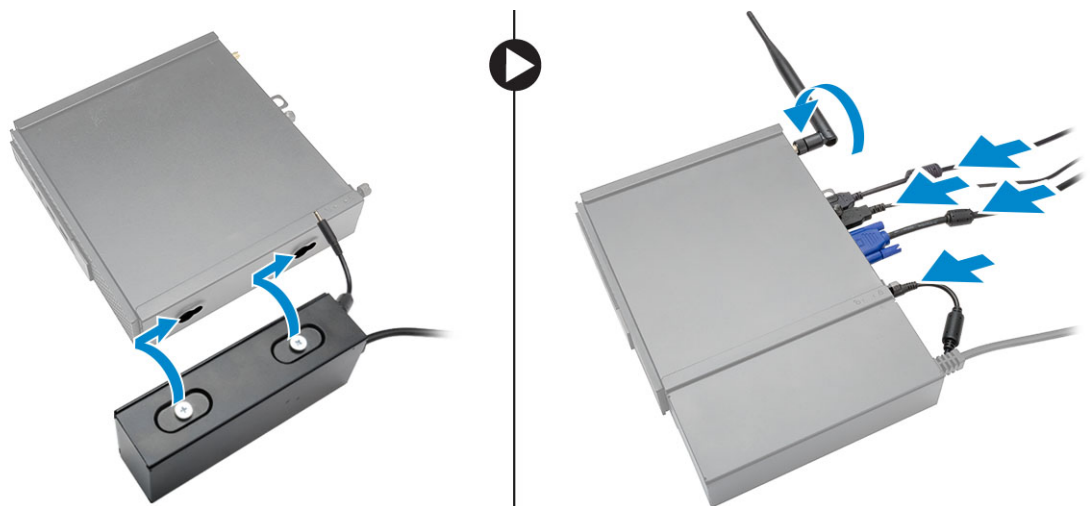
1. Utfør følgende trinn, som vist på illustrasjonen:

- a. Trekk til skruene for å feste VESA-monteringsbraketten til bordet.
- b. Skyv datamaskinen inn i VESA-monteringsbraketten [1].
- c. Stram til skruen som fester datamaskinen til VESA-monteringsbraketten [2].



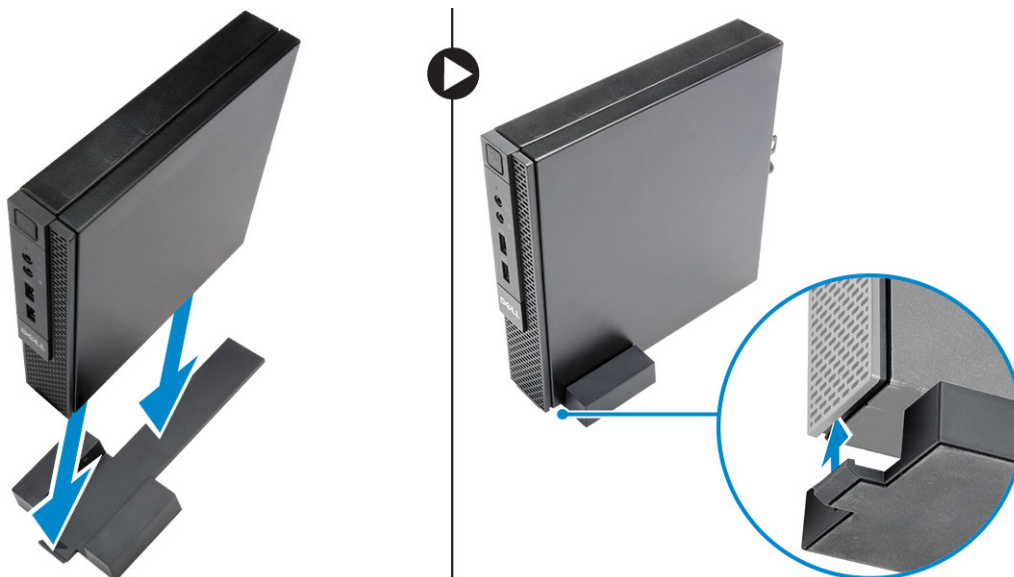
2. Utfør følgende trinn, som vist på illustrasjonen:

- a. Skyv strømadapterdelen gjennom sporene på bunnen av VESA-monteringsbraketten for å låse den på plass.
- b. Koble til alle kablene, og monter antennen på datamaskinen.




Montere det vertikale Dell OptiPlex Micro-stativet

Rett inn datamaskinen på det vertikale stativet og kontroller at tappen på det vertikale stativet passer inn i sporet eller hakket i systemet.



Montere Dell OptiPlex Micro-konsoll med DVD-RW

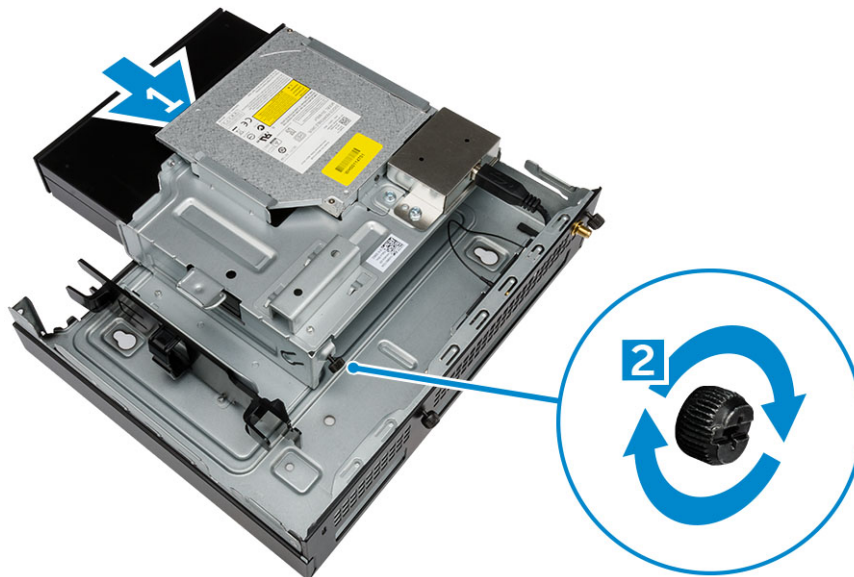
Anbefalte skruer:

| | Type skruer | Brukes i |
|---|------------------------|----------|
|  | ST4 x 13 mm, treskruer | Trebord |

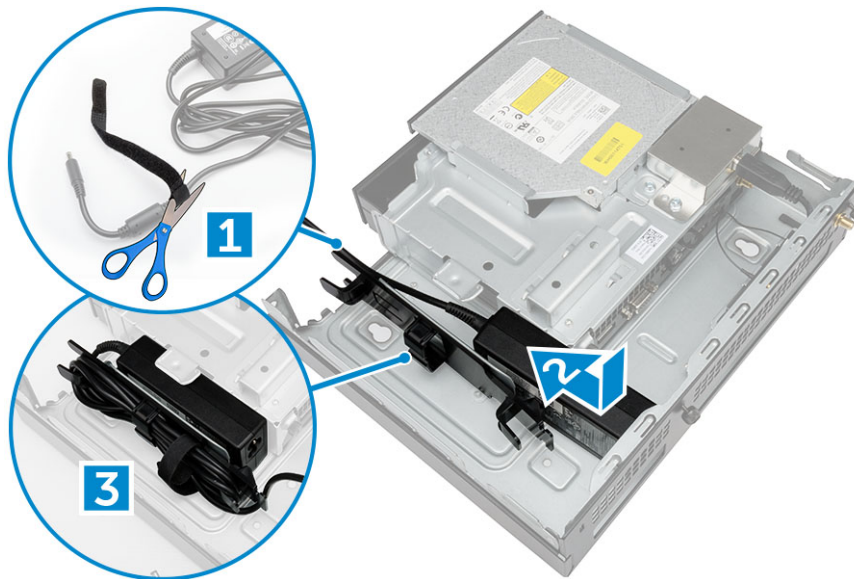
1. Utfør følgende trinn, som vist på illustrasjonen:
 - a. Løsne skruene som fester dekslet til den optiske drivkonsollen [1].
 - b. Skyv og løft dekslet oppover for å ta den ut av konsollen [2].



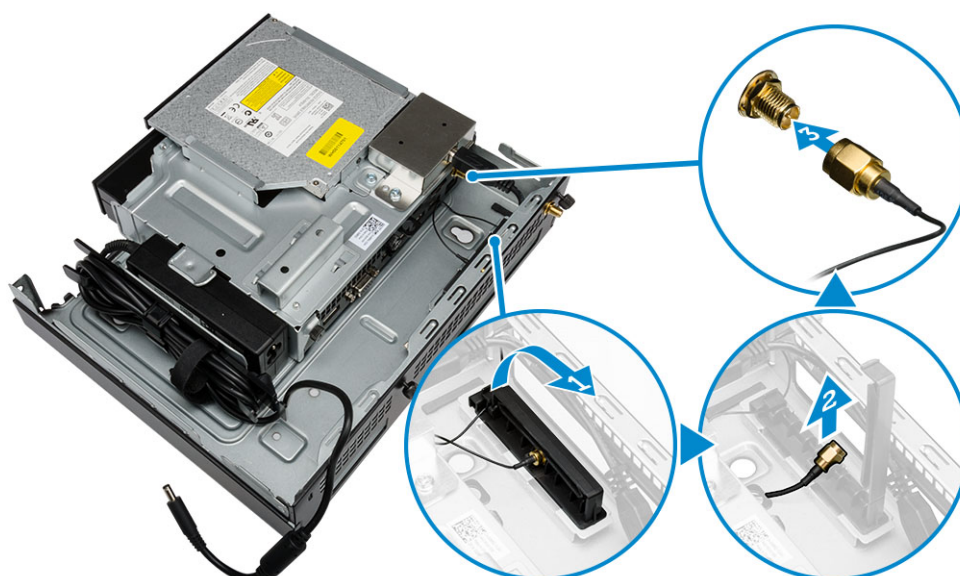
2. Utfør følgende trinn, som vist på illustrasjonen:
 - a. Skyv datamaskinen inn i sporet [1].
 - b. Stram til skruen for å feste datamaskinen til den optiske drivkonsollen [2].



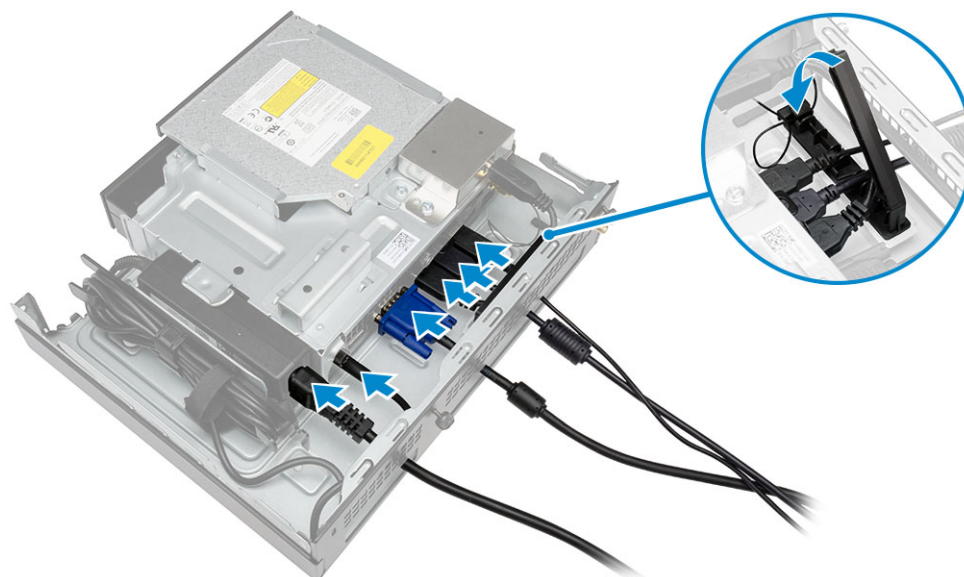
3. Utfør følgende trinn, som vist på illustrasjonen:
- Skjær stroppen på strømadapterkabelen [1].
 - Skyv og sett strømadapteren inn i sporet [2].
 - Før kabelen gjennom hakket for å feste den [3].



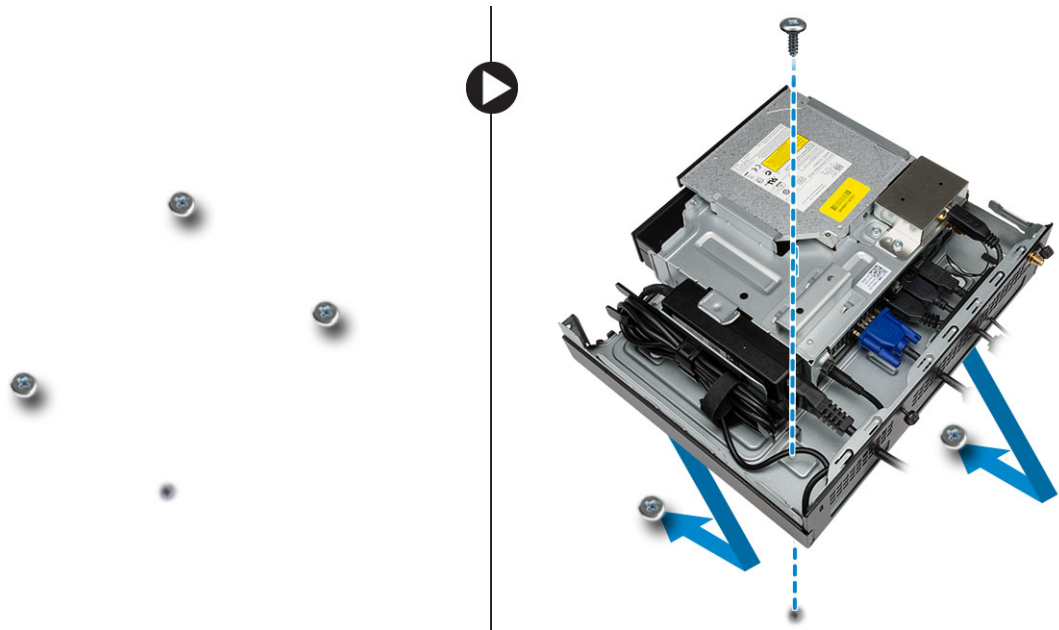
4. Utfør følgende trinn, som vist på illustrasjonen:
- Åpne kabelhåndteringsklemmen [1].
 - Løft ut antennekabelen [2].
 - Koble antennekabelen til antennekontakten [3].



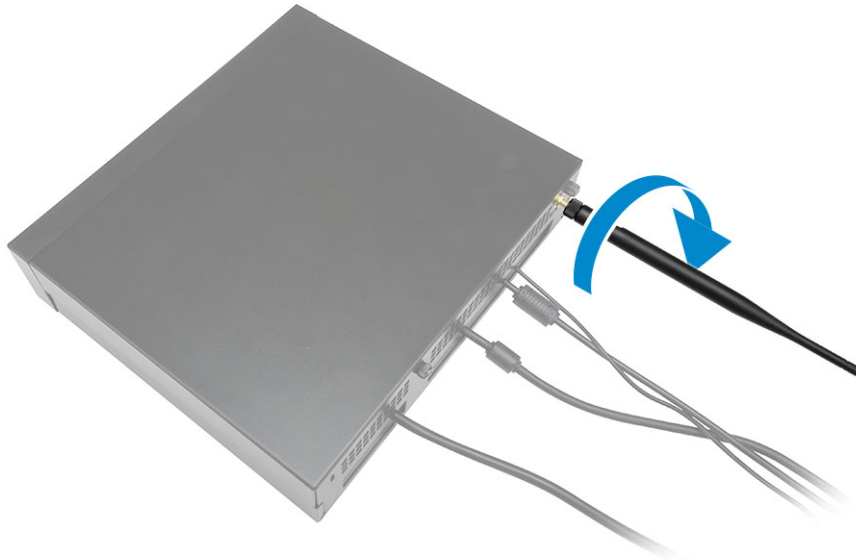
5. Før USB-kablene gjennom kabelhåndteringsklemmen og koble dem til datamaskinen. Lukk kabelhåndteringsklemmen.



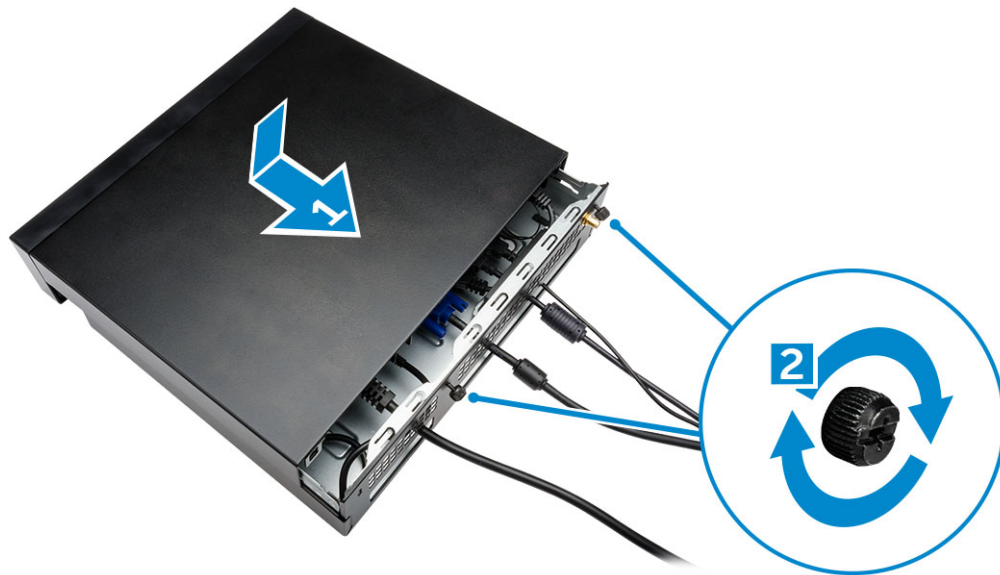
6. Utfør følgende trinn, som vist på illustrasjonen:
- Gjør klart et trebord ved montere skruer for å montere den optiske drivkonsollen.
 - Rett inn sporene på den optiske drivekonsollen med skurene på bordet, og skyv den optiske drivkonsollen, og lås den.
 - Stram til skruene for å feste den optiske drivkonsollen til trebordet.



7. Monter antennen på den optiske drivkonsollen.


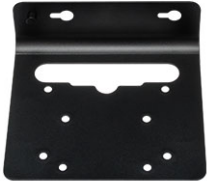

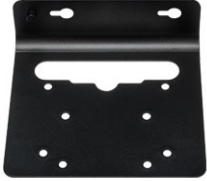






8. Utfør følgende trinn, som vist på illustrasjonen:
- Sky og sett dekslet på plass [1].
 - Trekk til skruene for å feste dekslet til kabinettet [2].



Monter alt-i-ett Dell OptiPlex Micro-monteringsbrakett bak skjermen

Anbefalte skruer:

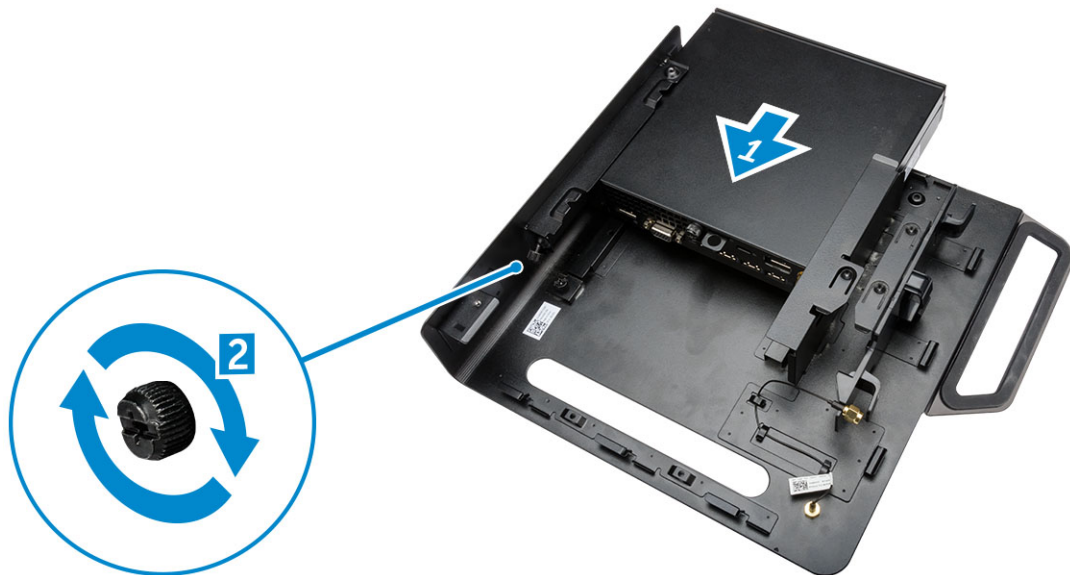
| | Type skruer | Brukes med |
|---|--|---|
|  | M4 X L8 mm, stigning 0,7 mm, plateskrue | PUZ-plate uten gjengehull — Dell P,U,PU,UZ- serie med skjermer  |
|  | M4 X L8 mm, stigning 0,5 mm, maskinskrue | PUZ-plate med gjengehull — Dell P,U,PU,UZ- serie med skjermer  |
|  | M3 X L8 mm, stigning 0,5 mm, plateskrue | E-plate uten gjengehull — Dell E-serie med skjermer |

| | | |
|---|--|---|
| | |  |
|  | <p>M3 X L8 mm, stigning 0,35 mm, maskinskrue</p> | <p>E-plate med gjengehull — Dell E-serie med skjermer</p>  |
| | | <p>U-plate — Universale skjermer</p>  |

1. Utfør følgende trinn, som vist på illustrasjonen:
 - a. Skru ut skruene som fester dekslet til kabinettet [1].
 - b. Skyv og løft dekslet oppover for å fjerne det fra kabinettet [2].

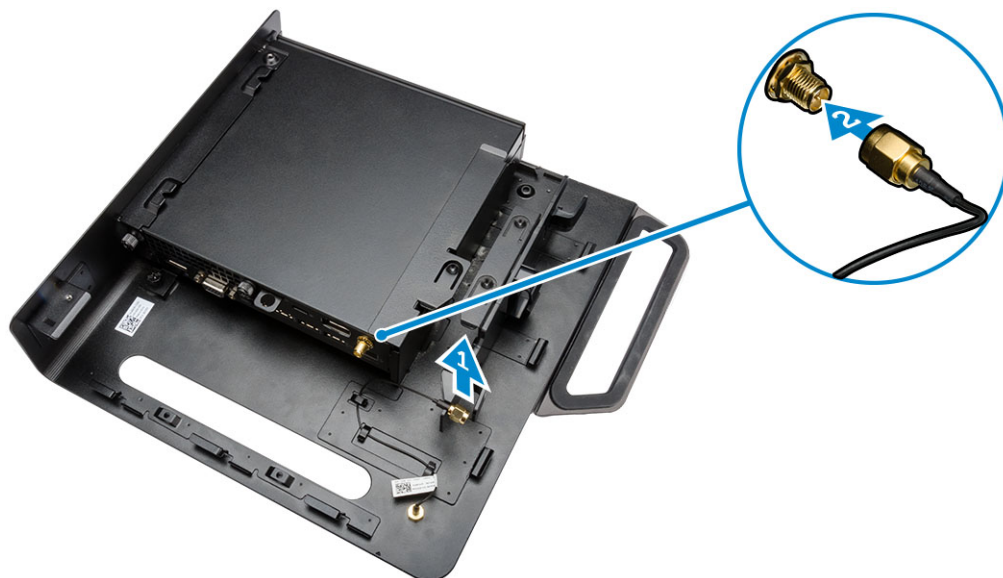


2. Utfør følgende trinn, som vist på illustrasjonen:
 - a. Skyv datamaskinen inn i sporet [1].
 - b. Roter skruen med uret for å feste datamaskinen til kabinettet [2].



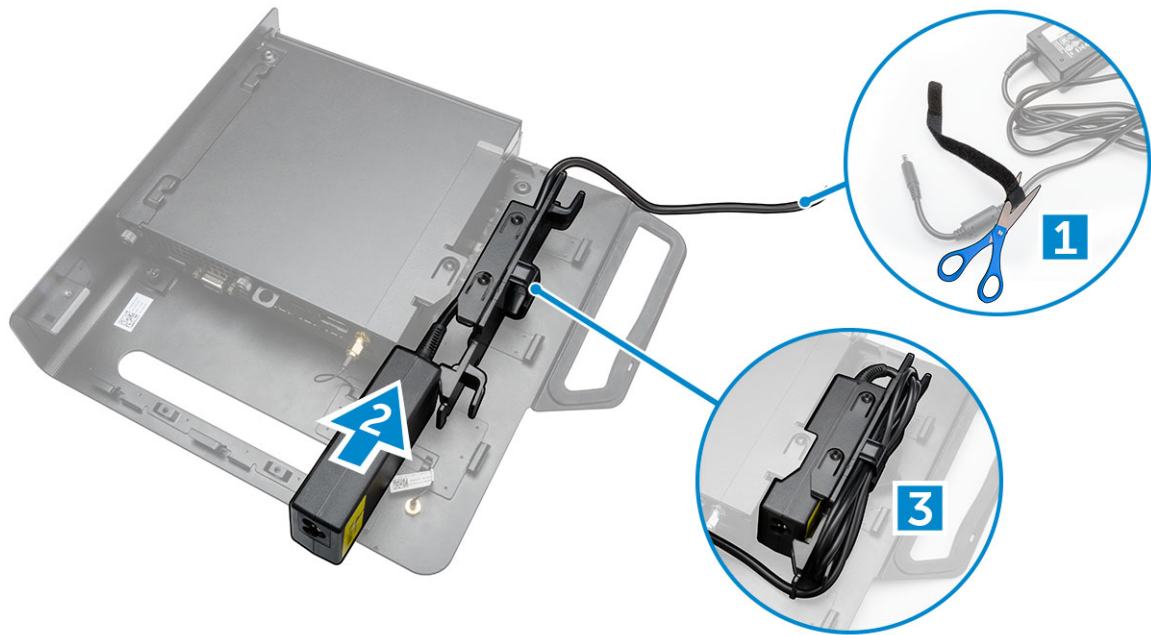
3. Utfør følgende trinn, som vist på illustrasjonen:

- a. Løft opp antennekabelen [1].
- b. Koble antennekabelen til antennekontakten på datamaskinen [2].



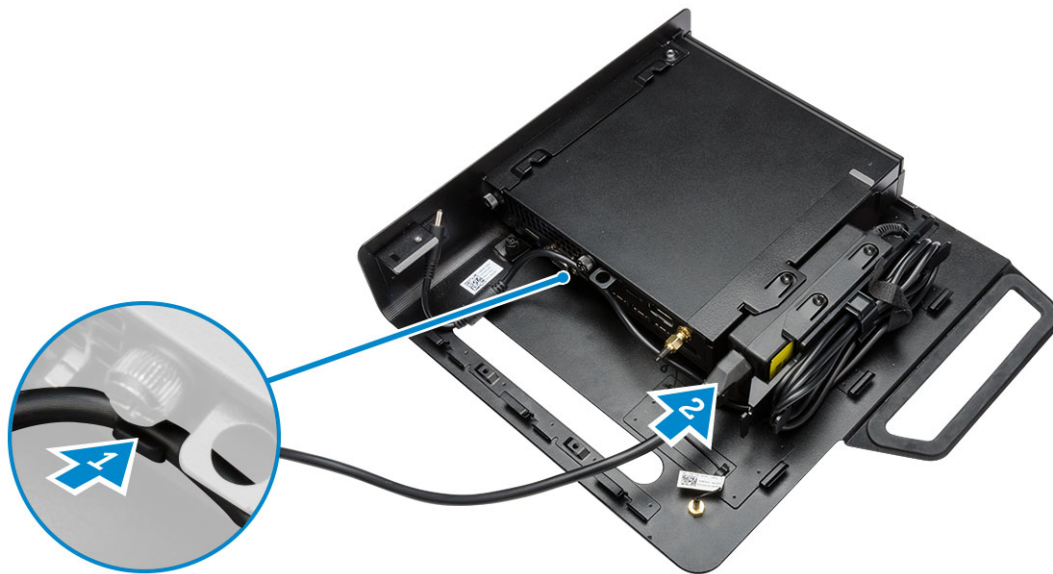
4. Utfør følgende trinn, som vist på illustrasjonen:

- a. Skjær stroppen av strømadapterkabelen [1].
- b. Skyv strømadapteren inn i sporet [2].
- c. Før kabelen gjennom klemmen [3].



5. Utfør følgende trinn, som vist på illustrasjonen:

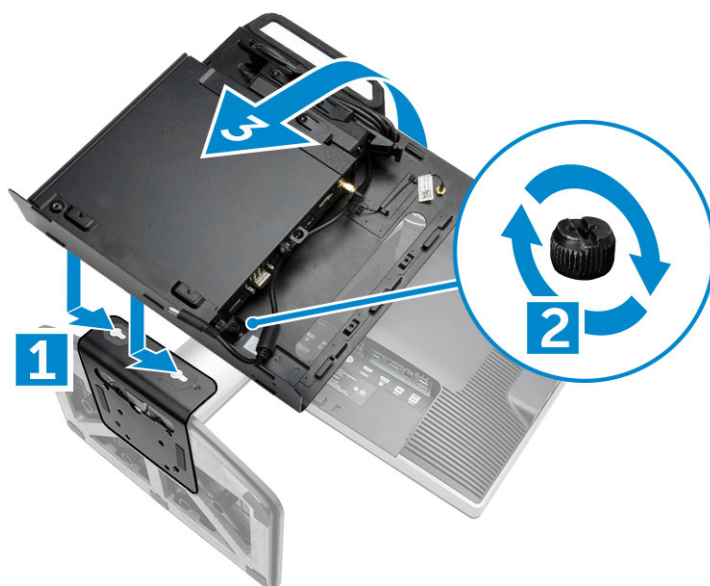
- a. Før kabelen gjennom klemmen [1].
- b. Koble kabelen til adapteren [2].



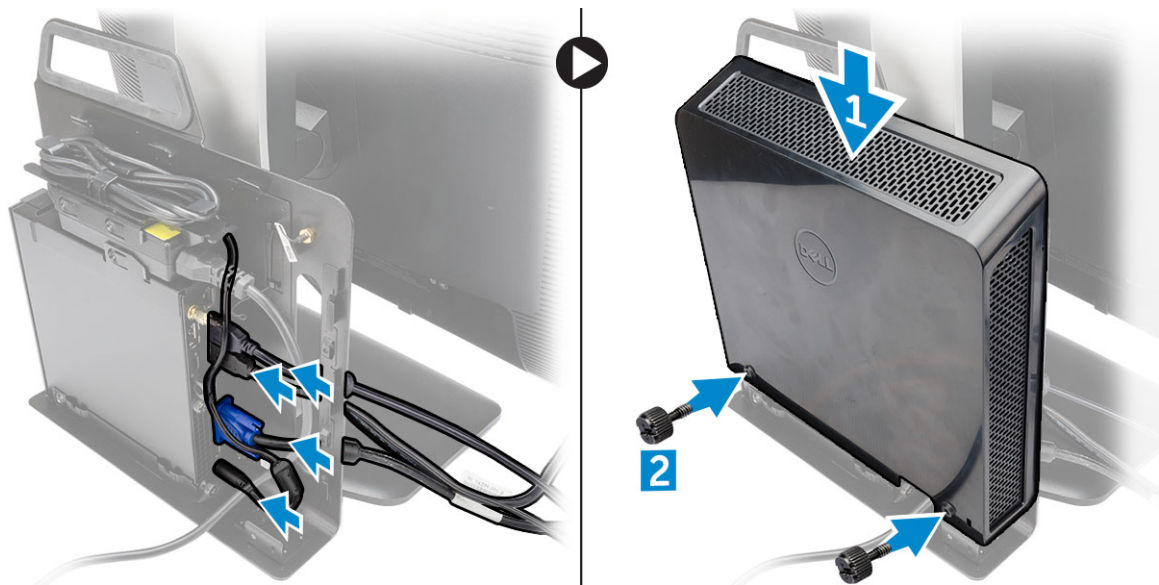
6. Rett inn PUZ-platen med bunnen av skjermen, og stram til skruene.



7. Utfør følgende trinn, som vist på illustrasjonen:
- a. Skyv og lås kabinettet til PUZ-platen [1].
 - b. Roter skruen med urviseren for å feste datamaskinen [2].
 - c. Snu datamaskinen sammen med skjermen [3].



8. Utfør følgende trinn, som vist på illustrasjonen:
- a. Koble alle kablene til datamaskinen.
 - b. Skyv dekslet inn i den opprinnelige posisjonen [1].
 - c. Trekk til skruene for å feste dekslet til kabinettet [2].



Liste over kompatible skjermmodeller

| E-plate | P/U-plate og UZ-plate | U-plate |
|------------------|-----------------------|--|
| E1715S | P1914S | Støtter alle skjermmodeller som ikke er kompatible med E-plate-/PUZ-plateskjermer. |
| E1914H | P2014H | |
| E2014H | P2214H | |
| E2015Hv | P2314H | |
| E2214H / E2214Hv | P2714H | |
| E2215Hv | P2715Q | |
| E2314H | OPP2414Q | |
| E2414H | OPP3214Q | |
| E2715H | UZ2215H | |
| | UZ2315H | |
| | UZ2715H | |
| | S2415H | |
| | S2715H | |

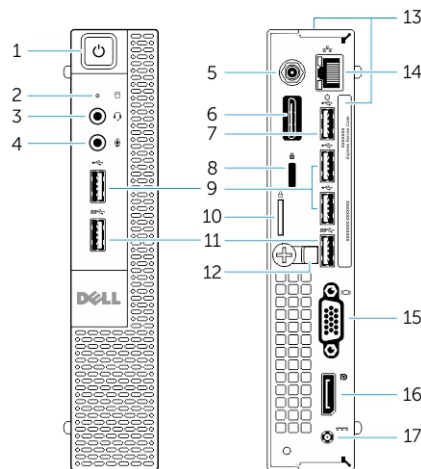
Fjerne og installere komponenter

Denne delen gir detaljert informasjon om hvordan du kan fjerne og installere komponentene i datamaskinen.

Emner:

- Sett forfra og bakfra
- Ta av dekselet
- Sette på dekselet
- Ta ut prosessorviftemodulen
- Sette inn prosessorviftemodulen
- Ta ut høyttaleren
- Montere høyttaleren
- Ta ut harddisken
- Sette inn harddisken
- Ta ut varmeavlederen
- Installere varmelederen
- Ta ut PS2- og seriekontaktkort
- Sette inn PS2- og seriekontaktkortet
- Ta ut WLAN-kortet
- Sette inn WLAN-kortet
- Ta ut prosessoren
- Sette inn prosessoren
- Ta ut minnet
- Sette inn minnet
- Ta ut klokkebatteriet
- Sette inn klokkebatteriet
- Hovedkortoppsett
- Ta ut hovedkortet
- Sette inn hovedkortet

Sett forfra og bakfra



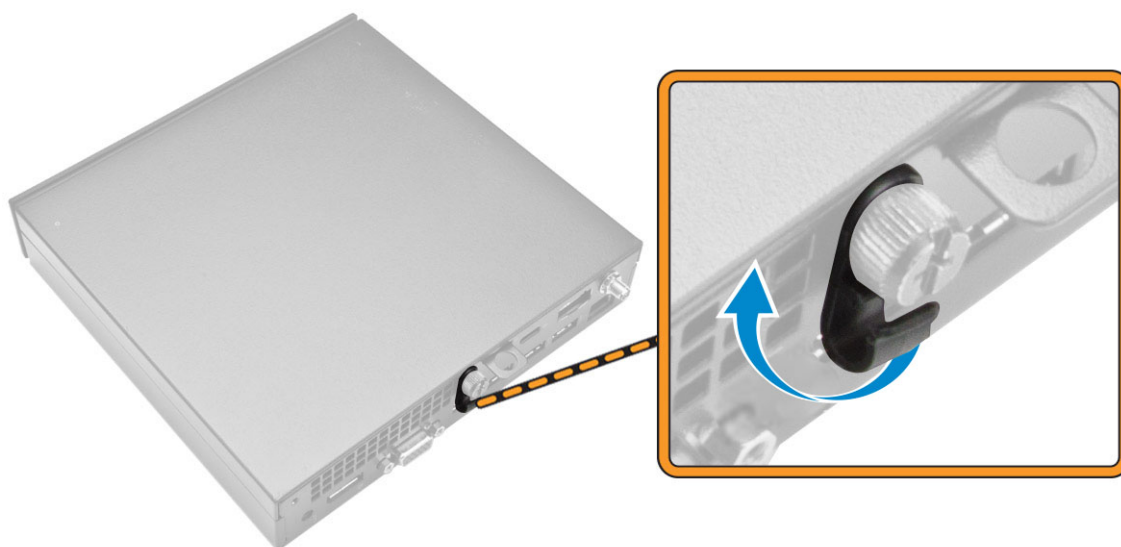
Figur 1. Sett forfra og bakfra

- | | |
|--------------------------------|--------------------------------|
| 1. strømknapp eller strømlampe | 2. lampe for harddiskaktivitet |
| 3. kontakt for hodetelefon | 4. mikrofonkontakt |

- | | |
|--|--|
| 5. Wi-Fi-antennekontakt (tilleggsutstyr) | 6. serie- og PS2-kontakt (tilleggsutstyr) |
| 7. USB 2.0-kontakt (vekking dvalemodus) | 8. åpning for sikkerhetskabel |
| 9. USB 2.0-kontakter | 10. hengelåsring |
| 11. USB 3.0-kontakter | 12. kabelholder |
| 13. servicemerke | 14. nettverkskobling (integreert kontaktmodul) |
| 15. VGA-kontakt | 16. DisplayPort-kontakt |
| 17. strømkontakt | |

Ta av dekslet

1. Følg prosedyrene i [Før du arbeider inne i datamaskinen](#).
2. Roter strømkabelklemmen inn i posisjonen som vises i illustrasjonen.



3. Utfør følgende trinn, som vist på illustrasjonen:
 - a. Skru ut skruen som fester dekslet til datamaskinen [1].
 - b. Skyv dekslet utover [2].
 - c. Løft dekslet opp for å ta det ut av datamaskinen [3].

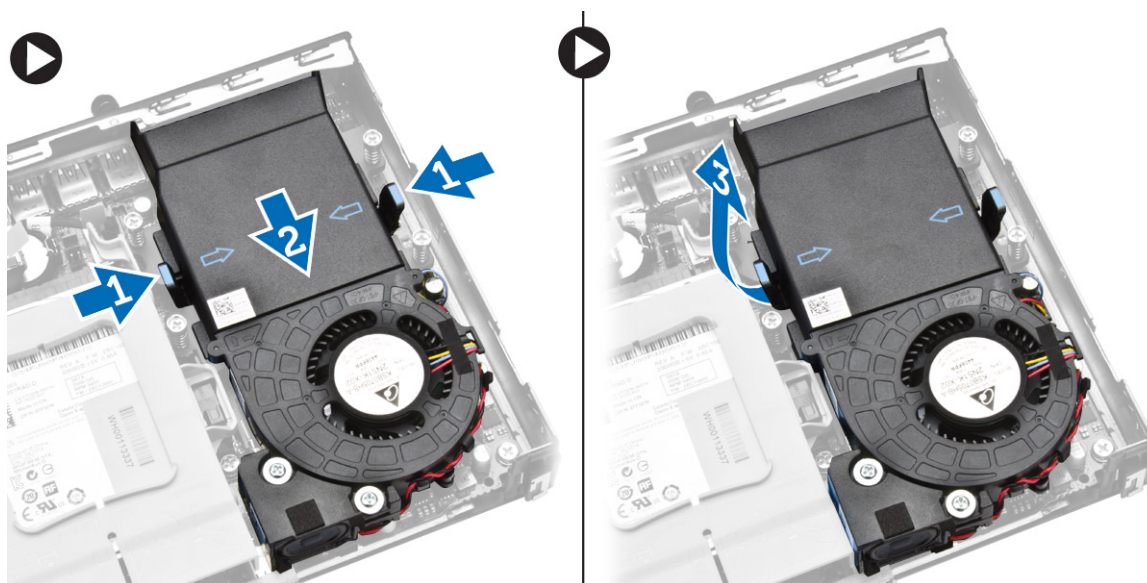


Sette på dekselet

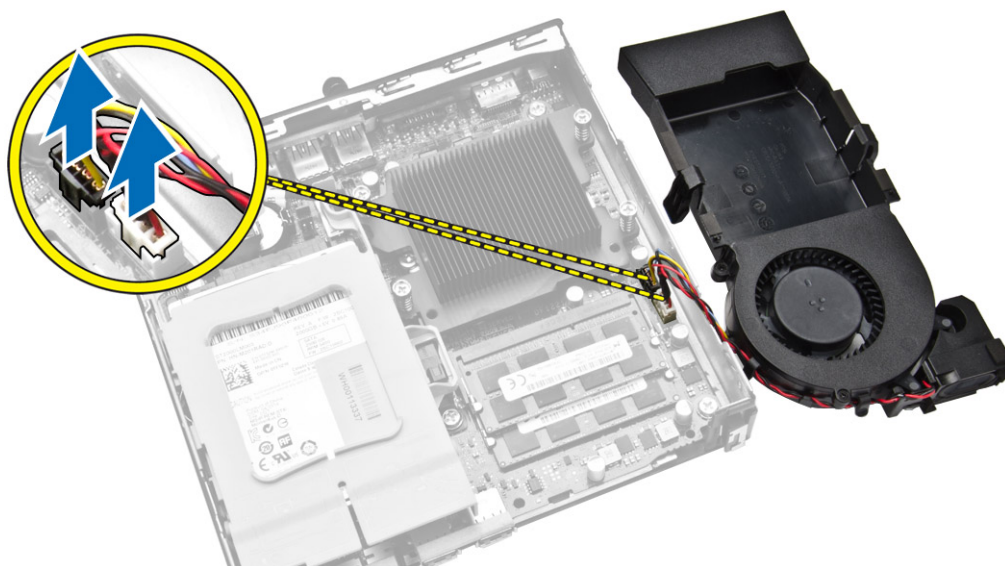
1. Juster bakdekselet i den opprinnelige posisjon på datamaskinen.
2. Stram til skruen for å feste dekslet til datamaskinen.
3. Følg prosedyrene i [Etter at du har arbeidet inne i datamaskinen](#).

Ta ut prosessorviftemodulen

1. Følg prosedyrene i [Før du arbeider inne i datamaskinen](#).
2. Ta av [dekslet](#).
3. Utfør følgende trinn, som vist på illustrasjonen:
 - a. Trykk på festetappene på sidene [1].
 - b. Skyv prosessorviftemodulen utover [2].
 - c. Løft prosessorviftemodule vekk fra datamaskinen [3].



4. Koble høyttaleren og viftekablene fra hovedkortet.

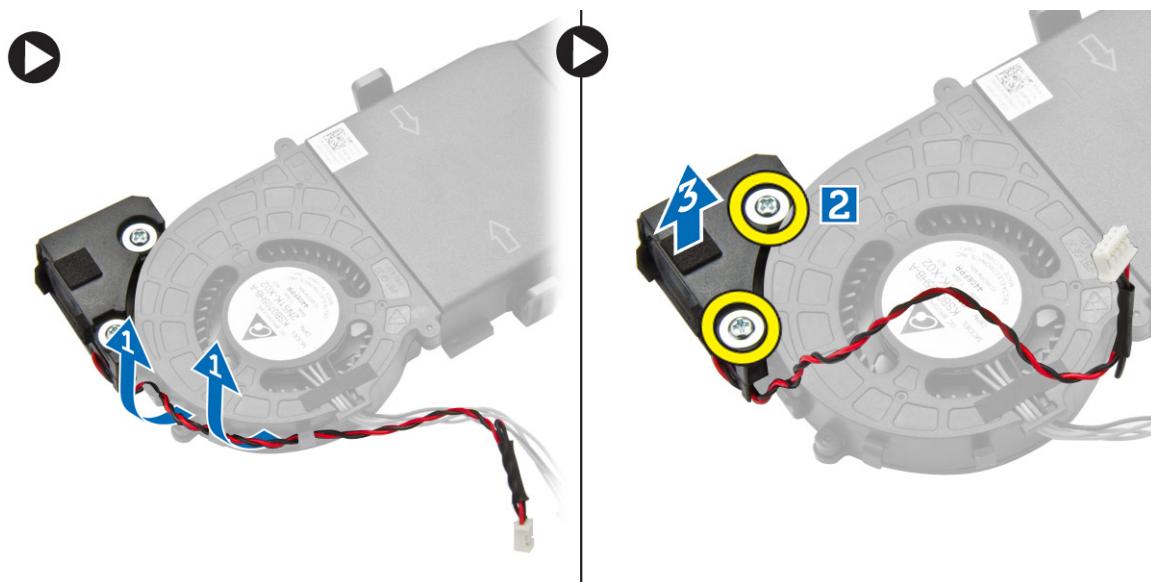


Sette inn prosessorviftemodulen

1. Koble høyttaleren og viftekabelen til kontaktene på hovedkortet.
2. Plasser prosessorviftemodulen i sporet, og skyv den til den sitter på plass.
3. Sett på [dekslet](#).
4. Følg prosedyrene i [Etter at du har arbeidet inne i datamaskinen](#).

Ta ut høyttaleren

1. Følg prosedyrene i [Før du arbeider inne i datamaskinen](#).
2. Ta av:
 - a. [dekslet](#)
 - b. [prosessorviftemodul](#)
3. Utfør følgende trinn, som vist på illustrasjonen:
 - a. Trekk høyttalerkablene ut av kabelklemmene [1].
 - b. Fjern skruene som fester høyttalerne til prosessorviftemodulen [2].
 - c. Løft høyttalerne vekk fra prosessorviftemodulen [3].



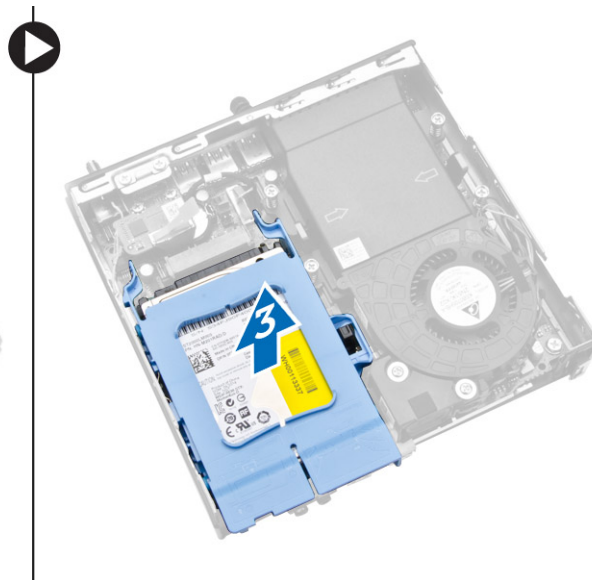
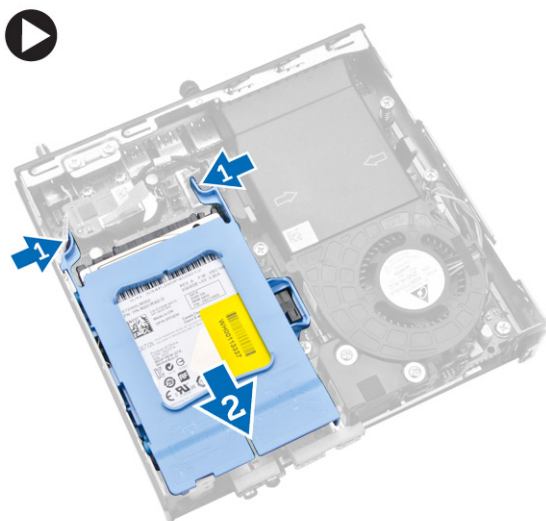
MERK: Høyttaleren er en del av prosesserviftemodulen.

Montere høyttaleren

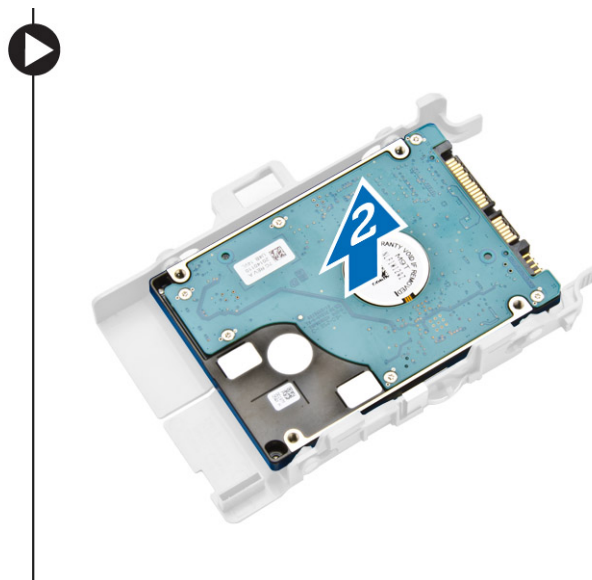
1. Plasser og juster høyttalerne på prosessorviftemodulen.
2. Stram til skruene for å feste høyttaleren til prosessorviftemodulen.
3. Før kablene gjennom kabelklemmene for å feste dem.
4. Sett på plass:
 - a. [prosessorviftemodul](#)
 - b. [dekslet](#)
5. Følg prosedyrene i [Etter at du har arbeidet inne i datamaskinen](#).

Ta ut harddisken

1. Følg prosedyrene i [Før du arbeider inne i datamaskinen](#).
2. Ta av [dekslet](#).
3. Utfør følgende trinn, som vist på illustrasjonen:
 - a. Trykk på festetappene for å løsne harddiskenheten [1].
 - b. Skyv harddiskenheten for å løsne den fra sporet [2].
 - c. Løft harddiskenheten vekk fra datamaskinen [3].



4. Utfør følgende trinn, som vist på illustrasjonen:
 - a. Lirk i harddiskbraketten for å løsne harddisken [1].
 - b. Løft harddisken vekk fra harddiskbraketten [2].



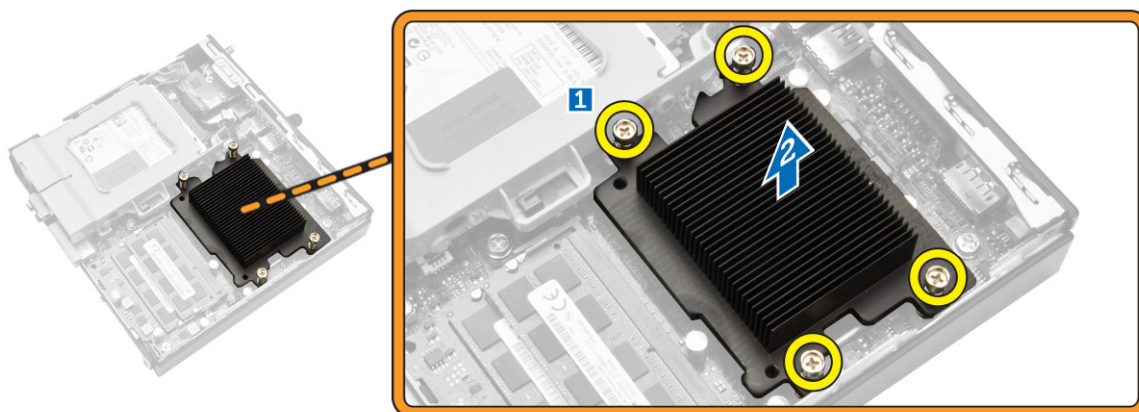
Sette inn harddisken

1. Sett harddisken inn i harddiskbraketten.
2. Rett inn og plasser harddiskenheten med sporet på datamaskinen.
3. Sett på [dekslet](#).

4. Følg prosedyrene i [Etter at du har arbeidet inne i datamaskinen](#).

Ta ut varmeavlederen

1. Følg prosedyrene i [Før du arbeider inne i datamaskinen](#).
2. Ta av:
 - a. [deksel](#)
 - b. [prosessorviftemodul](#)
3. Utfør følgende trinn, som vist på illustrasjonen:
 - a. Skru ut skruene som fester varmeavlederen til hovedkortet [1].
 - b. Løft varmeavlederen vekk fra hovedkortet [2].

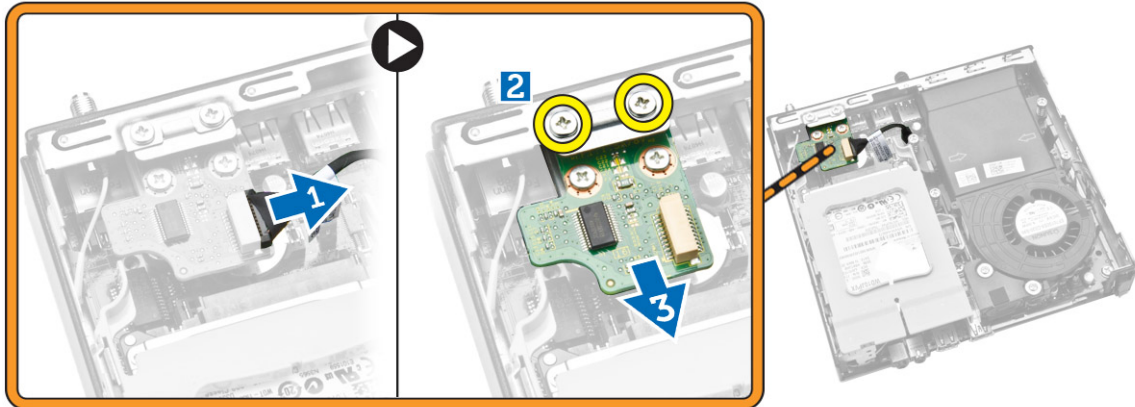


Installere varmelederen

1. Plasser varmeavlederen på hovedkortet.
2. Trekk til skruene for å feste varmeavlederen.
3. Sett på plass:
 - a. [prosessorviftemodul](#)
 - b. [deksel](#)
4. Følg prosedyrene i [Etter at du har arbeidet inne i datamaskinen](#).

Ta ut PS2- og seriekontaktkort

1. Følg prosedyrene i [Før du arbeider inne i datamaskinen](#).
2. Ta av [dekslet](#).
3. Utfør følgende trinn, som vist på illustrasjonen:
 - a. Koble kabelen fra PS2- og seriekontaktkortet [1].
 - b. Trekk ut skruene som fester PS2- og seriekontaktkortet til bunnpanelet [2].
 - c. Skyv og løft PS2- og seriekontaktkortet vekk fra datamaskinen [3].



Sette inn PS2- og seriekontaktkortet

1. Plasser PS2- og seriekontaktkortet i sporet.
2. Stram til skruene som fester PS2- og seriekontaktkortet til bunnpanelet.
3. Koble kabeltil PS2- og seriekontaktkortet.
4. Sett på dekslet.
5. Følg prosedyrene i [Etter at du har arbeidet inne i datamaskinen](#).

Ta ut WLAN-kortet

1. Følg prosedyrene i [Før du arbeider inne i datamaskinen](#).
2. Ta av:
 - a. [deksel](#)
 - b. [harddisk](#)
3. Utfør følgende trinn, som vist på illustrasjonen:
 - a. Fjern skruen som fester WLAN-kortet til hovedkortet [1].
 - b. Ta WLAN-braketten av hovedkortet [2].
 - c. Koble fra WLAN-kablene [3].
 - d. Skyv WLAN-kortet av hovedkortet [4].



Sette inn WLAN-kortet

1. Innrett og plasser WLAN-kortet på kontakten.
2. Koble til WLAN-kablene.
3. Plasser WLAN-braketten i sporet.
4. Trekk til skruene for å feste WLAN-kortet til hovedkortet.
5. Sett på plass:
 - a. [harddisk](#)
 - b. [deksel](#)
6. Følg prosedyrene i [Etter at du har arbeidet inne i datamaskinen](#).

Ta ut prosessoren

1. Følg prosedyrene i [Før du arbeider inne i datamaskinen](#).
2. Ta av:
 - a. [harddisk](#)
 - b. [deksel](#)
3. Utfør følgende trinn, som vist på illustrasjonen:
 - a. Trykk ned utløser-spaken [1].
 - b. Flytt spaken utover for å løsne den fra låsekroken som holder den på plass [2].
 - c. Løft prosessordekslet, og fjern prosessoren fra holderen [3].

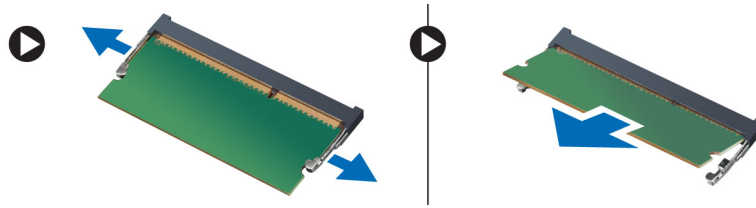


Sette inn prosessoren

1. Sett prosessoren inn i prosessorsokkelen. Kontroller at prosessoren sitter godt på plass.
2. Trykk utløser-spaken ned og skyv den deretter innover for å sikre den med låsekroken.
3. Sett på plass:
 - a. [harddisk](#)
 - b. [deksel](#)
4. Følg prosedyrene i [Etter at du har arbeidet inne i datamaskinen](#).

Ta ut minnet

1. Følg prosedyrene i [Før du arbeider inne i datamaskinen](#).
2. Ta av:
 - a. [deksel](#)
 - b. [prosessorviftemodul](#)
3. Press holdeklemmene vekk fra minnemodulen til den spretter opp. Løft og ta ut minnemodulen fra kontakten.



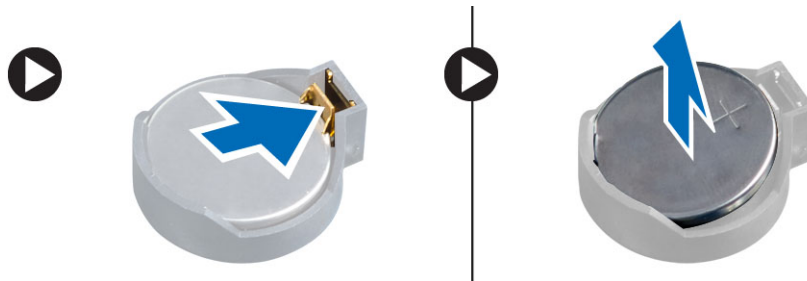
Sette inn minnet

MERK: Bruk DIMM 2-sporet hvis det bare finnes én tilgjengelig minnemodul.

1. Innrett hakket på minnekortet etter tappen på hovedkortkontakten.
2. Trykk ned minnemodulen til holdeklammene smetter tilbake og låser den på plass.
3. Sett på plass:
 - a. prosessorviftemodul
 - b. deksel
4. Følg prosedyrene i [Etter at du har arbeidet inne i datamaskinen](#).

Ta ut klokkebatteriet

1. Følg prosedyrene i [Før du arbeider inne i datamaskinen](#).
2. Ta av:
 - a. deksel
 - b. harddisk
 - c. PS2- og seriekontaktkort
3. Trykk låsen bort fra batteriet. Batteriet spretter ut av sokkelen. Løft deretter knappcellebatteriet ut av datamaskinen.

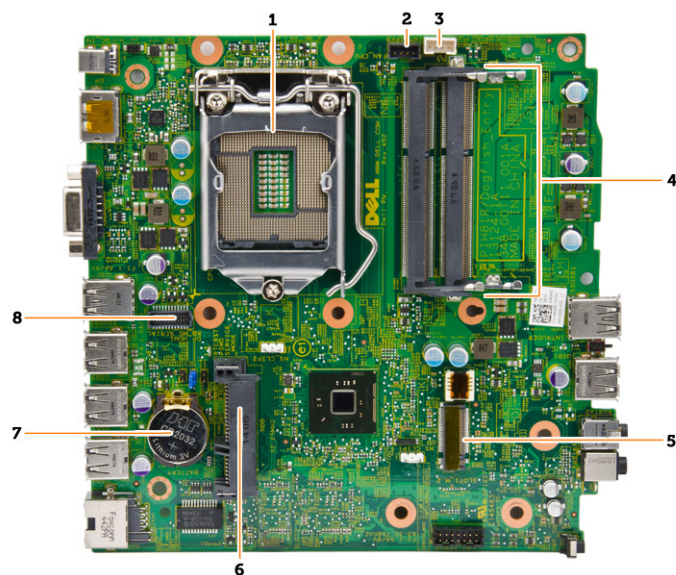


Sette inn klokkebatteriet

1. Plasser klokkebatteriet i sporet på hovedkortet.
2. Trykk klokkebatteriet ned slik at låsetappen smetter tilbake på plass og låser batteriet.
3. Sett på plass:
 - a. PS2- og seriekontaktkort
 - b. harddisk
 - c. deksel
4. Følg prosedyrene i [Etter at du har arbeidet inne i datamaskinen](#).

Hovedkortoppsett

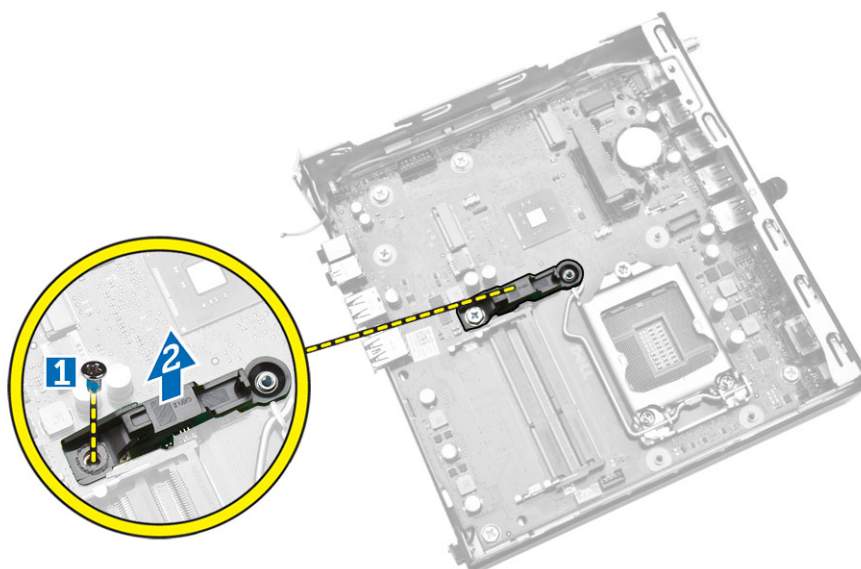
Følgende bilde viser oppsettet på datamaskinens hovedkort.



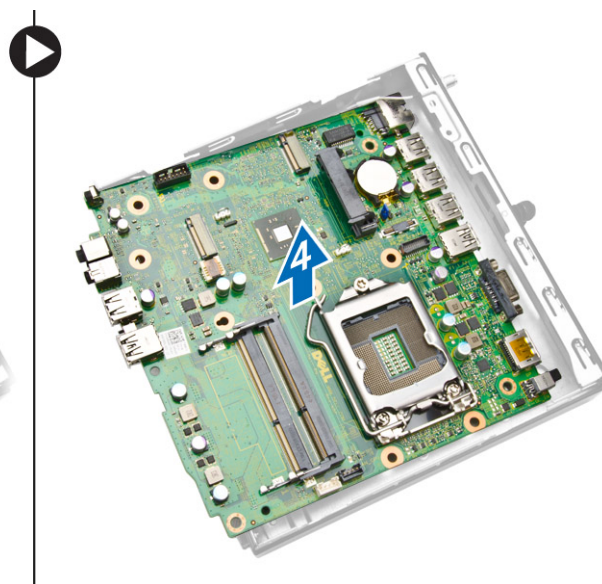
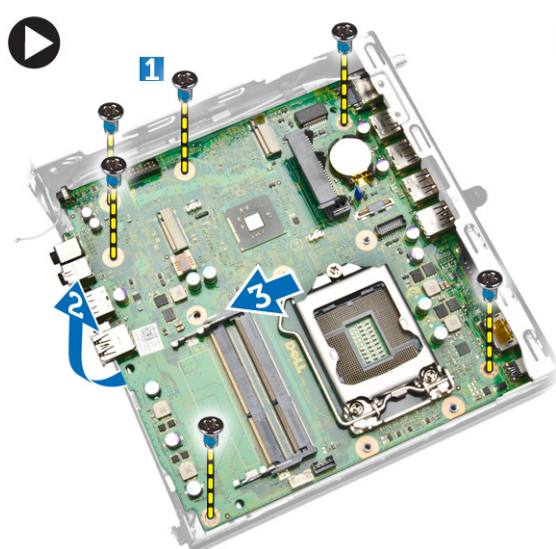
1. prosessorsokkel
2. prosessorviftekontakt
3. høyttalerkontakt
4. minnekontakter (SODIMM-kontakter)
5. WLAN-kontakt
6. SATA HDD-kontakt
7. klokkebatteri
8. PS2- og seriekontakt

Ta ut hovedkortet

1. Følg prosedyrene i [Før du arbeider inne i datamaskinen](#).
2. Ta av:
 - a. deksel
 - b. prosessorviftemodul
 - c. harddisk
 - d. varmeavleder
 - e. minne
 - f. prosessor
 - g. PS2- eller seriekontaktkort
 - h. WLAN-kort
 - i. klokkebatteri
3. Utfør følgende trinn som vist på illustrasjonen:
 - a. Fjern skruene som fester harddiskbraketten til hovedkortet [1].
 - b. Løft harddiskholderen vekk fra hovedkortet [2].



4. Utfør følgende trinn som vist på illustrasjonen:
 - a. Skru ut skruene som fester hovedkortet til datamaskinen [1].
 - b. Skyv hovedkortet for å løsne det fra datamaskinen [2,3].
 - c. Løft hovedkortet vekk fra datamaskinen [4].



Sette inn hovedkortet

1. Plasser hovedkortet på datamaskinen.
2. Trekk til skruene for å feste hovedkortet til bunnpanelet.
3. Plasser harddiskholderen på hovedkortet.
4. Stram til skruene som fester harddiskbraketten til hovedkortet.
5. Sett på plass:
 - a. klokkebatteri
 - b. WLAN-kort
 - c. PS2- eller seriekontaktkort
 - d. prosessor
 - e. minne
 - f. varmeavleder

- g. [harddisk](#)
 - h. [prosessorviftemodul](#)
 - i. [deksel](#)
6. Følg prosedyrene i [Etter at du har arbeidet inne i datamaskinen](#).

Systemoppsett

Systemoppsettet gir deg muligheten til å administrere datamaskinens maskinvare og spesifisere BIOS-alternativer. Fra systemoppsettet kan du:

- Endre NVRAM-innstillingene etter at du har lagt til eller fjernet maskinvare.
- Se på systemets maskinvarekonfigurering
- Aktivere eller deaktivere integrerte enheter
- Sette ytelses- og strømadministrasjonsgrenser
- Administrere datamaskinens sikkerhet

Emner:



- [Oppstartsrekkefølge](#)
- [Navigeringsknapper](#)
- [Alternativer for systemoppsett](#)
- [Oppdatere BIOS](#)
- [Bryterinnstilling](#)
- [System- og oppsettpassord](#)

Oppstartsrekkefølge

Oppstartsrekkefølgen gir deg muligheten til å overstyre den systemdefinerte oppstartsrekkefølgen, og starte på en angitt enhet (f.eks. en optisk stasjon eller annen harddisk). Under POST, når Dell-logoen vises, kan du:

- Åpne systemkonfigurasjon ved å trykke <F2>
- Åpne en engangsoppstartsmeny ved å trykke <F12>

Oppstartsmenyen vises enhetene som du kan starte fra, inkludert et alternativ for diagnostisering. Alternativene på oppstartsmenyen er:

- Removable Drive (ekstern flyttbar stasjon) (hvis tilgjengelig)
- STXXXX Drive (stasjon STXXXX)
 **MERK:** XXX angir SATA-nummeret.
- Optical Drive (optisk stasjon)
- Diagnostics (Diagnostikk)
 **MERK:** Hvis du velger Diagnostics, vil du bli presentert med **ePSA diagnostics**-skjermen.

Skjermen med oppstartsekvensen gir deg også muligheten til å gå inn på systemoppsettet.

Navigeringsknapper


Følgende tabell viser navigeringstastene for systemoppsettet.

-  **MERK:** Når det gjelder de fleste av alternativene på systemoppsettet så blir de endringene du gjør registrert, men de vil ikke gjelde før etter at du har startet systemet på nytt.

Tabell 1. Navigeringsknapper

| Taster | Navigasjon |
|---------|---|
| Opp-pil | Går til forrige felt |
| Ned-pil | Går til neste felt |
| <Enter> | Gir deg muligheten til å velge en verdi i det valgte feltet (hvis mulig), eller følge en kobling i et felt. |

Tabell 1. Navigeringsknapper (forts.)

| Taster | Navigasjon |
|----------------|--|
| Mellomromstast | Utvider eller slår sammen en nedtrekkslistem hvis tilgjengelig. |
| <Tab> | Flytter markøren til neste fokusområde.  MERK: Gjelder bare standard grafisk visning. |
| <Esc> | Går til forrige side helt fra til hovedmenyen. Hvis du trykker <Esc> på hovedmenyen, vil du blir presentert med en melding som ber deg lagre ev. endringer og starte systemet på nytt. |
| <F1> | Viser systemoppsettets hjelpefil. |

Alternativer for systemoppsett

 **MERK:** Avhengig av datamaskinen og enhetene som er installert, er det mulig at noen av elementene i denne listen ikke vises




Tabell 2. Generell

| Alternativ | Beskrivelse |
|------------------------------------|--|
| Systeminformasjon | Viser følgende informasjon: <ul style="list-style-type: none"> • Systeminformasjon – Viser BIOS-versjon, service-ID, gjenstandsmerke, eierskapsmerke, eierskapsdato, produksjonsdato, ekspresservicekode, og signert fastvareoppdatering er aktivert. • Minneinformasjon – Viser installert minne, tilgjengelig minne, minnehastighet, minnekanalmodus, minneteknologi, DIMM 1-størrelse og DIMM 2-størrelse. • PCI-informasjon – Viser SLOT1, SLOT2, SLOT3 (kun for MT-kabinett), SLOT4 (kun for MT-kabinett) • Processor Information (Prossessorinformasjon) – Viser Processor Type, Core Count, Processor ID, Current Clock Speed, Minimum Clock Speed, Maximum Clock Speed, Processor L2 Cache, Processor L3 Cache, HT Capable og 64-Bit Technology. • Enhetsinformasjon – Viser SATA-0, SATA-1, SATA-2 (kun for MT-kabinett), LOM MAC-adresse, lydkontroller og videokontroller. |
| Oppstartsrekkefølge | Kan brukes til å spesifisere hvilken rekkefølge datamaskinen skal søke etter et operativsystem. Alternativene er: <ul style="list-style-type: none"> • Diskette drive (Diskettstasjon) • Internal HDD • USB Storage Device • CD/DVD/CD-RW Drive • Onboard NIC |
| Alternativer for avansert oppstart | <ul style="list-style-type: none"> • Eldre • UEFI |
| Alternativer for avansert oppstart | Aktiver Legacy Option ROM – Dette alternativet er obligatorisk for eldre oppstartsmodus. Dette alternativet er ikke tillatt hvis sikker oppstart er aktivert. |
| Dato/klokkeslett | Brukes til å stille inn dato og klokkeslett. Endringer i datoen og klokkeslettet gjøres gjeldende omgående. |

Tabell 3. Systemkonfigurasjon

| Alternativ | Beskrivelse |
|---------------|---|
| Integrert NIC | Her kan du aktivere eller deaktivere det integrerte nettverkskortet. Du kan angi det integrerte nettverkskortet som: <ul style="list-style-type: none"> • Aktiver UEFI-nettverksstakk: (deaktivert som standard) • Deaktivert |

Tabell 3. Systemkonfigurasjon (forts.)

| Alternativ | Beskrivelse |
|--------------------|---|
| | <ul style="list-style-type: none"> ● Aktivert ● Aktivert m/PXE – Dette alternativet er aktivert som standard. ● Enabled w/Cloud Desktop (Aktivert med Cloud-skrivebord) <p> MERK: Avhengig av datamaskinen og enhetene som er installert, er det mulig at noen av elementene i denne listen ikke vises</p> |
| Seriell port | <p>Identifiserer og definerer innstillingene for seriellporten. Dette alternativet vises bare hvis det er installert et seriellportkort på systemet. Du kan angi seriellporten til:</p> <ul style="list-style-type: none"> ● Deaktivert ● COM1 (standard) ● COM2 ● COM3 ● COM4 <p> MERK: Operativsystemet kan tildele ressurser selv om denne innstillingen er deaktivert.</p> |
| SATA-drift | <p>Med dette alternativet kan du konfigurere driftsmodus for den integrerte harddiskkontrolleren.</p> <ul style="list-style-type: none"> ● Disabled (Deaktivert) – SATA-kontrollerne er skjult ● ATA – SATA er konfigurert ATA-modus ● AHCI – SATA er konfigurert AHCI-modus Dette alternativet er aktivert som standard. |
| Stasjoner | <p>Kan brukes til å aktivere eller deaktivere systemstasjonen:</p> <ul style="list-style-type: none"> ● SATA-0 ● SATA-1 ● SATA-2 (kun for MT-kabinett) <p>Standardinnstilling: Alle aktivert.</p> |
| SMART-rapportering | <p>Dette feltet kontrollerer om harddiskfeilene på de integrerte stasjonene skal rapporteres når systemet startes opp. Denne teknologien er en del av SMART-spesifikasjonen (selvovervåking, analyse og rapporteringsteknologi).</p> <ul style="list-style-type: none"> ● Aktiver SMART-rapportering – Dette alternativet er deaktivert som standard. |
| USB-konfigurasjon | <p>Dette feltet konfigurerer den integrerte USB-kontrolleren. Hvis <i>Boot Support</i> (Oppstartstøtte) er aktivert, vil systemet kunne starte fra enhver type USB-basert masselagringsenhet (harddisker, minnepinner, disketter).</p> <p>Hvis USB-porten er aktivert, er enheten som er tilknyttet denne porten, aktivert og tilgjengelig for operativsystemet.</p> <p>Hvis USB-porten er deaktivert, kan ikke operativsystemet se noen enhet som er tilknyttet denne porten.</p> <p>USB-konfigurasjon:</p> <ul style="list-style-type: none"> ● Aktiver oppstartstøtte ● Aktiver USB 3.0-porter ● Aktiver doble USB 2.0-porter ● Aktiver fremre USB-porter ● Enable Rear Dual USB 2.0 Ports (Aktiver bakre doble USB 2.0-port) <p> MERK: USB-tastatur og mus arbeider alltid i BIOS-oppsettet uavhengig av disse innstillingene.</p> |
| Lyd | <p>Her kan du aktivere eller deaktivere den integrerte lydkontrolleren.</p> <ul style="list-style-type: none"> ● Aktiver lyd ● Aktiver mikrofon ● Aktiver intern høyttaler |





Tabell 3. Systemkonfigurasjon (forts.)

| Alternativ | Beskrivelse |
|-----------------|---|
| | Dette alternativet er aktivert som standard. |
| Diverse enheter | Med disse feltene kan du aktivere eller deaktivere ulike innebygde enheter. |

Tabell 4. Video

| Alternativ | Beskrivelse |
|----------------|---|
| Flere skjermer | Med dette alternativet aktiverer eller deaktiverer du flerskjermvisning. Dette alternativet må være aktivert for Windows 7, bare 32/64-biters. Standardinnstilling: Deaktivert |

Tabell 5. Sikkerhet,

| Alternativ | Beskrivelse |
|-----------------------|--|
| Administratorpassord | Brukes til å angi, endre eller slette administratorpassordet.  MERK: Du må angi administratorpassordet før du angir system- eller harddiskpassord. Hvis administratorpassordet slettes, slettes også system- og harddiskpassordet automatisk.  MERK: Passordendringer trer i kraft umiddelbart. Standardinnstilling: Ikke angitt |
| Systempassord | Brukes til å angi, endre eller slette systempassordet.  MERK: Passordendringer trer i kraft umiddelbart. Standardinnstilling: Ikke angitt |
| Internt HDD-0-passord | I dette feltet kan du angi, endre eller slette administratorpassordet (noen ganger kalt oppsettpassordet). Administratorpassordet aktiverer flere sikkerhetsfunksjoner. <ul style="list-style-type: none"> • Skriv inn det gamle passordet • Skriv inn det nye passordet • Confirm the new password Standardinnstilling: Ikke angitt |
| Sterkt passord | Aktiver sterkt passord – Dette alternativet er deaktivert som standard. |
| Passordkonfigurasjon | Dette feltet styrer hvor mange tegn (min. og maks.) som kan brukes i system- og administratorpassordene. <ul style="list-style-type: none"> • Admin Password Min (Min. lengde administratorpassord) • Admin Password Max (Maks. lengde administratorpassord) • Minimum lengde for systempassord • Maksimal lengde for systempassord |
| Forbikoble passord | Kan brukes til å forbikoble <i>System Password (Systempassord)</i> og det interne harddiskpassordet når systemet startes på nytt. Dette alternativet er deaktivert som standard. <ul style="list-style-type: none"> • Disabled (Deaktivert) — be alltid om systempassord og interne harddiskpassord når de er angitt. • Reboot Bypass (Omgå ved omstart) — omgå passordspørsmålene ved omstart (varmstart).  MERK: Systemet ber alltid om systempassord og interne harddiskpassord når det slås på fra avslått tilstand (kaldstart). Systemet ber også alltid om passord for alle HDD-modulbrønner som kan hende er til stede. |
| Passordendring | Lar deg bestemme om system- og harddiskpassord kan endres når det er angitt et administratorpassord. |

Tabell 5. Sikkerhet, (forts.)

| Alternativ | Beskrivelse |
|---------------------------------------|--|
| | <ul style="list-style-type: none"> ● Allow Non-Admin Password Changes (Tillat at andre enn admin endrer passordet) - dette alternativet er aktivert som standard. |
| TPM-sikkerhet | <p>Dette alternativet kan brukes til å bestemme om TPM (Trusted Platform Module) i systemet skal være aktivert og synlig i operativsystemet.</p> <p>TPM Security (TPM-sikkerhet) Dette alternativet er deaktivert som standard.</p> <p>MERK: Aktivering, deaktivering og alternativer for sletting påvirkes ikke hvis du laster inn oppsettprogrammets standardverdier. Endringer i dette alternativet trer i kraft umiddelbart.</p> |
| Computrace | <p>Dette feltet kan brukes til å aktivere eller deaktivere BIOS-modulgrensesnittet til det valgfrie <i>Computrace Service</i> fra <i>Absolute Software</i>.</p> <ul style="list-style-type: none"> ● Deaktiver – Dette alternativet er valgt som standard. ● Deaktiver ● Aktiver |
| Inntrenging for kabinett | <ul style="list-style-type: none"> ● Aktiver ● Deaktiver ● På – lydløs <p>Standardinnstilling: Deaktivert</p> |
| CPU XD-støtte | <p>Her kan du aktivere eller deaktivere prosessormodusen Execute Disable (Utfør deaktivering).</p> <ul style="list-style-type: none"> ● Enable CPU XD Support (Aktiver CPU XD-støtte) - dette alternativet er aktivert som standard. |
| Utlåsing ved oppsett av administrator | <p>Her kan du aktivere eller deaktivere alternativet for å gå inn i oppsettet når et administratorpassord er valgt.</p> <ul style="list-style-type: none"> ● Enable utlåsing ved oppsett av administrator – Dette alternativet er ikke angitt som standard. |
| Støtte for HDD-beskyttelse | <p>Her kan du aktivere eller deaktivere funksjonen Støtte for HDD-beskyttelse.</p> <ul style="list-style-type: none"> ● Støtte for HDD-beskyttelse – Dette alternativet er deaktivert som standard. |

Tabell 6. Sikker oppstart

| | |
|-------------------------|---|
| Aktiver sikker oppstart | <p>Brukes til å aktivere eller deaktivere funksjonen for sikker oppstart</p> <ul style="list-style-type: none"> ● Deaktivert – Dette alternativet er valgt som standard. ● Aktivert <p>MERK: For å aktivere sikker oppstart må UEFI oppstartsmodus være aktivert og Aktiver Legacy Option ROM må være deaktivert eller slått av.</p> |
| Expert Key Management | <p>Brukes til å manipulere databasene for sikkerhetsnøkkelen hvis systemet bare er i tilpasset modus. Alternativet Aktiver tilpasset modus er deaktivert som standard. Alternativene er:</p> <ul style="list-style-type: none"> ● PK ● KEK ● db ● dbx <p>Hvis du aktiverer Tilpasset modus, vises relevante alternativer for PK, KEK, db og dbx. Alternativene er:</p> <ul style="list-style-type: none"> ● Lagre til fil – lagrer nøkkelen i en brukervalgt fil ● Erstatt fra fil – erstatter den gjeldende nøkkelen med en nøkkel fra en brukervalgt fil ● Legg til fra fil – legger til en nøkkel i gjeldende database fra en valgt fil ● Slett – sletter nøkkelen som er valgt |

Tabell 6. Sikker oppstart (forts.)

| | |
|--|---|
| | <ul style="list-style-type: none"> ● Tilbakestill alle nøklene – tilbakestiller til standardinnstillingen ● Slett alle nøklene – sletter alle nøklene <p>i MERK: Hvis du deaktiverer tilpasset modus, slettes alle endringene du har utført, og alle nøkler tilbakestilles til standardinnstillinger.</p> |
|--|---|


Tabell 7. Ytelsen

| Alternativ | Beskrivelse |
|--------------------------|---|
| Støtte for flere kjerner | <p>Spesifiserer om prosessoren skal ha en eller alle kjernene aktivert. Ytelsen til noen av applikasjonene vil forbedres med ekstra kjerner.</p> <ul style="list-style-type: none"> ● All (alle) - Dette alternativet er aktivert som standard. ● 1 ● 2 |
| Intel SpeedStep | <p>Lar deg aktivere eller deaktivere prosessormodusen Intel SpeedStep.</p> <ul style="list-style-type: none"> ● Aktiver Intel SpeedStep <p>– Dette alternativet er aktivert som standard.</p> |
| C-tilstandkontroll | <p>Brukes til å aktivere eller deaktivere ekstra hvilemodus for prosessoren.</p> <ul style="list-style-type: none"> ● C States <p>– Dette alternativet er aktivert som standard.</p> |
| Limit CPUID Value | <p>Dette feltet begrenser maksimalverdien som prosessorens standard CPUID-funksjon støtter.</p> <ul style="list-style-type: none"> ● Aktiver CPUID-grense – Dette alternativet er deaktivert som standard. <p>i MERK: Noen operativsystemer fullfører ikke installasjonen dersom den maksimale CPUID-funksjonen er større enn 3.</p> |

Tabell 8. Strømadministrasjon

| Alternativ | Beskrivelse |
|-----------------------------|---|
| Gjenoppretting av nettstrøm | <p>Angir hvordan datamaskinen skal reagere når strømmen kommer tilbake etter et strømbrudd. Du kan angi gjenoppretting av nettstrøm til:</p> <ul style="list-style-type: none"> ● Strøm av – Dette alternativet er aktivert som standard. ● Power On (Slå på) ● Last Power State (Siste strømtilstand) |
| Automatisk tid på | <p>Med dette alternativet angis klokkeslettet da du ønsker at datamaskinen skal slå seg på automatisk. Tidsinnstillingen bruker standard 12-timers format (timer:minutter:sekunder). Oppstartsklokkeslettet kan endres ved at du taster inn verdiene i feltene for klokkeslett og A.M./P.M.</p> <ul style="list-style-type: none"> ● Disabled (Deaktivert) - systemet startes ikke automatisk opp. Dette alternativet er valgt som standard. ● Every Day (Hver dag) - systemet startes opp hver dag på klokkeslettet spesifisert ovenfor. ● Weekdays (Ukedager) - systemet startes opp mandag-fredag på klokkeslettet spesifisert ovenfor. ● Select Days (Utvalgte dager) - systemet startes opp på dagene du valgte ovenfor på det spesifiserte klokkeslettet. <p>i MERK: Denne funksjonen virker ikke hvis du slår av datamaskinen ved hjelp av bryteren på et grenuttak eller et overspenningsvern eller hvis Automatisk strøm er deaktivert.</p> |
| Kontroll av dyp hvilemodus | <p>Brukes til å definere kontrollene når dyp hvilemodus er aktivert.</p> <ul style="list-style-type: none"> ● Deaktivert |

Tabell 8. Strømadministrasjon (forts.)

| Alternativ | Beskrivelse |
|---|---|
| | <ul style="list-style-type: none"> • Bare aktivert i S5 • Aktivert i S4 og S5 – Dette alternativet er aktivert som standard. |
| Overstyring av viftekontroll | <p>Styrer hastigheten til systemets vifte. Dette alternativet er deaktivert som standard.</p> <p> MERK: Når dette alternativet er aktivert, går viften med full hastighet.</p> |
| USB-vekking fra hvilemodus (S3) / dvalemodus (S4) | <p>Dette alternativet gir deg muligheten til å velge at USB-enheter (tastatur eller mus) skal kunne vekke datamaskinen fra hvilemodus (S3) eller dvalemodus (S4). For å vekke data maskinen fra dvalemodus må du koble USB-enheten til en bestemt bakre USB-port (ved siden av RJ45-kontakten).</p> <ul style="list-style-type: none"> • USB-vekking fra hvilemodus er aktivert som standard. • USB-vekking fra dvalemodus er deaktivert som standard. |
| Vekkesignal på LAN | <p>Med dette alternativet kan datamaskinen slå seg på fra av-tilstand når den aktiveres av et spesielt LAN-signal. Vekking fra ventemodus påvirkes ikke av denne innstillingen og må aktiveres i operativsystemet. Denne funksjonen fungerer bare når datamaskinen er koblet til nettstrøm. Alternativene er forskjellige avhengig av formfaktorene.</p> <ul style="list-style-type: none"> • Disabled – Hindrer systemet i å slå på spesielle LAN-signaler når det mottar et vekkesignal fra LAN eller trådløs LAN. • Kun LAN – brukes til å slå på systemet ved hjelp av spesielle LAN-signaler. • LAN med PXE Boot – gjør at systemet slås på av spesielle LAN-signaler. Når du har vekket systemet, må du utføre en PXE-oppstart. <p>Dette alternativet er deaktivert som standard.</p> |
| Blokker dvalemodus | <p>Dette alternativet brukes til å blokkere at maskinen skal gå inn i dvalemodus (S3-tilstand) fra operativsystemet.</p> <ul style="list-style-type: none"> • Block Sleep (S3 state) (Blokker dvalemodus (S3-tilstand)) - dette alternativet er deaktivert som standard. |
| Intel® Smart Connect Technology | <p>Intel® Smart Connect Technology gjør at systemet med bestemte mellomrom registrer trådløse koblingen i nærheten mens systemet hviler.</p> <p>Standardinnstilling: Deaktivert</p> |

Tabell 9. POST-atferd

| Alternativ | Beskrivelse |
|-----------------------|---|
| LED-lampe for NumLock | Spesifiserer om funksjonen NumLock kan aktiveres når systemet starter opp. Dette alternativet er aktivert som standard. |
| Tastaturfeil | Angir om tastaturrelaterte feil skal rapporteres ved oppstart. Dette alternativet er aktivert som standard. |

Tabell 10. Virtualiseringsstøtte

| Alternativ | Beskrivelse |
|----------------|---|
| Virtualisering | <p>Dette alternativet angir om en VMM (Virtual Machine Monitor) kan bruke de ekstra maskinvarefunksjonene i Intels virtualiseringsteknologi.</p> <ul style="list-style-type: none"> • Enable Intel Virtualization Technology (Aktiver Intels virtualiseringsteknologi) – Dette alternativet er aktivert som standard. |

Tabell 11. Trådløs

| Alternativ | Beskrivelse |
|--------------------|--|
| Aktiver trådløshet | <p>Brukes til å aktivere eller deaktivere interne trådløsheter.</p> <ul style="list-style-type: none"> • WLAN/WiGig |

Tabell 11. Trådløs

| Alternativ | Beskrivelse |
|------------|---|
| | <ul style="list-style-type: none"> • Bluetooth <p>Alle alternativene er aktivert som standard.</p> |

Tabell 12. Vedlikehold

| Alternativ | Beskrivelse |
|-----------------|--|
| Service-ID | Viser service-ID for datamaskinen. |
| Gjenstandsmerke | Brukes til å opprette et gjenstandsmerke for systemet hvis et gjenstandsmerke ikke allerede er angitt. Dette alternativet er ikke angitt som standard. |
| SERR-meldinger | Kontrollerer SERR-meldingsfunksjonen. Noen grafikkort krever at SERR-meldingsfunksjonen er deaktivert. Dette alternativet er aktivert som standard. |

Tabell 13. Cloud Desktop (Cloud-skrivebord)

| Alternativ | Beskrivelse |
|-----------------------|--|
| Server Lookup Method | <p>Angir hvordan programvaren for Cloud-skrivebord slår opp serveradresser.</p> <ul style="list-style-type: none"> • Static IP (Statisk IP) • DNS – Dette alternativet er aktivert som standard. <p>i MERK: Dette feltet er relevant bare når kontrollen <i>Integrated NIC (Integrert nettverkskort)</i> i gruppen <i>System Configuration (Systemkonfigurasjon)</i> er satt til <i>Enabled with Cloud Desktop (Aktiver med Cloud-skrivebord)</i>.</p> |
| Server IP Address | <p>Angir den primære statiske IP-adressen til serveren for Cloud-skrivebord som klientprogrammet kommuniserer med. Standard IP-adresse er 255,255.255,255.</p> <p>i MERK: Dette feltet er relevant bare når kontrollen <i>Integrated NIC (Integrert nettverkskort)</i> i gruppen <i>System Configuration (Systemkonfigurasjon)</i> er satt til <i>Enabled with Cloud Desktop (Aktiver med Cloud-skrivebord)</i>.</p> |
| Server Port | <p>Angir den primære IP-porten til Cloud-skrivebordet, som benyttes av klienten til kommunikasjon. Standard IP-port er 06910.</p> <p>i MERK: Dette feltet er relevant bare når kontrollen <i>Integrated NIC (Integrert nettverkskort)</i> i gruppen <i>System Configuration (Systemkonfigurasjon)</i> er satt til <i>Enabled with Cloud Desktop (Aktiver med Cloud-skrivebord)</i>.</p> |
| Client Address Method | <p>Angir hvordan klienten innhenter IP-adressen.</p> <ul style="list-style-type: none"> • Static IP (Statisk IP) • DHCP – Dette alternativet er aktivert som standard. <p>i MERK: Dette feltet er relevant bare når kontrollen <i>Integrated NIC (Integrert nettverkskort)</i> i gruppen <i>System Configuration (Systemkonfigurasjon)</i> er satt til <i>Enabled with Cloud Desktop (Aktiver med Cloud-skrivebord)</i>.</p> |
| Client IP Address | <p>Angir klientens statiske IP-adresse. Standard IP-adresse er 255,255.255,255.</p> <p>i MERK: Dette feltet er relevant bare når kontrollen <i>Integrated NIC (Integrert nettverkskort)</i> i gruppen <i>System Configuration (Systemkonfigurasjon)</i> er satt til <i>Enabled with Cloud Desktop (Aktiver med Cloud-skrivebord)</i>.</p> |
| Client SubnetMask | <p>Angir klientens nettverksmaske. Standardinnstillingen er 255,255.255,255.</p> <p>i MERK: Dette feltet er relevant bare når kontrollen <i>Integrated NIC (Integrert nettverkskort)</i> i gruppen <i>System Configuration (Systemkonfigurasjon)</i> er satt til <i>Enabled with Cloud Desktop (Aktiver med Cloud-skrivebord)</i>.</p> |
| Client Gateway | <p>Angir klientens gateway-IP-adresse. Standardinnstillingen er 255,255.255,255.</p> |

Tabell 13. Cloud Desktop (Cloud-skrivebord) (forts.)

| Alternativ | Beskrivelse |
|------------|--|
| | <p>i MERK: Dette feltet er relevant bare når kontrollen <i>Integrated NIC (Integrert nettverkskort)</i> i gruppen <i>System Configuration (Systemkonfigurasjon)</i> er satt til <i>Enabled with Cloud Desktop (Aktiver med Cloud-skrivebord)</i>.</p> |
| Avansert | <p>Avansert feilsøking</p> <ul style="list-style-type: none"> • Detaljert modus – Dette alternativet er ikke angitt som standard. <p>i MERK: Dette alternativet er relevant bare når kontrollen <i>Integrated NIC (Integrert nettverkskort)</i> i gruppen <i>System Configuration (Systemkonfigurasjon)</i> er satt til <i>Enabled with Cloud Desktop (Aktiver med Cloud-skrivebord)</i>.</p> |

Tabell 14. Systemlogger

| Alternativ | Beskrivelse |
|----------------|--|
| BIOS-hendelser | <p>Viser systemhendelseslogger og gir deg mulighet til å tømme loggen.</p> <ul style="list-style-type: none"> • Clear Log |

Oppdatere BIOS

Det anbefales at BIOS (systemoppsett) oppdateres når hovedkortet byttes ut eller hvis det finnes en oppdatering tilgjengelig. For bærbare datamaskiner må du sørge for at batteriet er fulladet og koblet til et strømuttak.

1. Start datamaskinen på nytt.
2. Gå til **dell.com/support**.
3. Tast inn **servicekoden** eller **ekspresservicekoden**, og klikk deretter **Submit (send)**.
 - i** **MERK:** Du finner servicekoden ved å klikke på **Where is my Service Tag? (Hvor er servicekoden min?)**.
 - i** **MERK:** Hvis du ikke kan finne servicekoden, klikk på **Detect My Product (Finn produktet mitt)**. Følg deretter instruksjonene på skjermen.
4. Hvis du ikke finner servicekoden, klikker du på produktkategorien til datamaskinen.
5. Velg **Product Type (Produkttype)** fra listen.
6. Velg datamaskinmodellen og siden **Product Support (Produktstøtte)** for datamaskinen vises.
7. Klikk **Get drivers (Hent drivere)** og klikk deretter **View All Drivers (Vis alle drivere)**. Siden Drivers and Downloads (Drivere og nedlastinger) vises.
8. På skjermen med drivere og nedlastinger, under listen **Operating System (Operativsystem)** må du velge **BIOS**.
9. Finn den siste BIOS-filen og klikk deretter **Download File (last ned fil)**. Du kan også analysere hvilke drivere som trenger en oppdatering. For å gjøre dette for produktet, klikker du **Analyze System for Updates (Analyser systemet for oppdateringer)** og følger instruksjonene på skjermen.
10. Velg ønsket nedlastingsmetode i vinduet **Please select your download method below** (Velg nedlastingsmetode nedenfor). Klikk deretter på **Download File (Last ned fil)**. Vinduet **File Download (Filnedlasting)** vises.
11. Klikk **Save (lagre)** for å lagre filen på datamaskinen din.
12. Klikk **Run (kjør)** for å installere den oppdaterte BIOS-filen på datamaskinen din. Følg anvisningene på skjermen.

Bryterinnstilling

Når du skal endre en bryterinnstillingene må du trekke broen bort fra pinnen(e) og forsiktig sette den ned på pinnen(s) som er angitt på hovedkortet. Følgende tabell viser bryterinnstillingene:

Tabell 15. Bryterinnstilling

| Bryter | Innstilling | Beskrivelse |
|--------|--------------|--|
| PSWD | Standard | Passordfunksjonen er aktivert |
| RTCRST | Pinne 1 og 2 | Tilbakestilling av sanntidsklokken. Kan benyttes til feilsøking. |

System- og oppsettpassord


Du kan opprette et system- og et installeringspassord for å sikre datamaskinen.


Passordtype Beskrivelse

System Password (Systempassord) Et passord som du må taste inn for å kunne logge deg på systemet.

Setup password (Installeringspassord) Et passord som du må taste inn for å få tilgang til datamaskinens BIOS-innstillinger.

 **FORSIKTIG:** Passordfunksjonen gir deg et grunnleggende sikkerhetsnivå på datamaskinen din.

 **FORSIKTIG:** Alle kan få tilgang til data som er lagret på datamaskinen din hvis den ikke er låst og ligger uovervåket.

 **MERK:** Datamaskinen din blir levert med system- og installeringspassordet deaktivert.

Tilordne et system- og oppsettpassord

Du kan tilordne et nytt **systempassord** og/eller et **oppsettpassord**, eller endre et eksisterende **systempassord** og/eller **oppsettpassord** bare når **Password Status** (passordstatus) er **Unlocked** (ulåst). Hvis Password Status (passordstatus) er **Locked** (låst) kan du ikke endre systempassordet.

 **MERK:** Hvis passordbryteren er deaktivert, vil det eksisterende system- og installeringspassordet bli slettet og du vil ikke trenge systempassord for å kunne komme inn på datamaskinen.

Hvis du vil på systeminnstillingene må du trykke <F2> rett etter at du har slått på maskinen eller startet på nytt.

- På skjermen **System BIOS** eller **System Setup** (systemoppsett) må du velge **System Security** (systemsikkerhet) og deretter trykke <Enter>. Skjermen **System Security (systemsikkerhet)** vises.
- På skjermen **System Security (systemsikkerhet)** må du kontrollere at feltet **Password Status (passordstatus)** er **Unlocked (ulåst)**.
- Velg **System Password** (systempassord), tast inn systempassordet og trykk deretter <Enter> eller <Tab>. Bruk følgende retningslinje når du skal tildele systempassordet:
 - Et passord kan ha opp til 32 tegn.
 - Passordet kan inneholde numrene 0 til 9.
 - bare små bokstaver er tillatt, slik at du kan ikke bruke store bokstaver.
 - Bare følgende spesialtegn er tillatt: mellomrom, ("), (+), (.), (-), (.), (/), (:), ([), (\), (]), (').


Tast inn systempassordet på nytt når du blir bedt om det.

- Tast inn systempassordet som du tastet inn tidligere og klikk deretter **OK**.
- Velg **Setup Password** (oppsettpassord), tast inn systempassordet og trykk deretter <Enter> eller <Tab>. En melding ber deg taste inn installeringspassordet på nytt.
- Tast inn installeringspassordet som du tastet inn tidligere og klikk deretter **OK**.
- Trykk <Esc> og du blir bedt om å lagre endringene.
- Trykk <Y> hvis du vil lagre endringene. Datamaskinen starter på nytt.

Slette eller endre et eksisterende system og/eller installasjonspassord.


Kontroller at **Password Status** (passordstatus) er ulåst (på systemoppsettet) før du prøver å slette eller endre eksisterende system- og/eller installasjonspassordet. Du kan ikke slette eller endre et eksisterende system- eller installasjonspassord hvis **Password Status** er låst.



Hvis du vil på systeminnstillingene må du trykke <F2> rett etter at du har slått på maskinen eller startet på nytt.

1. På skjermen **System BIOS** eller **System Setup** (systemoppsett) må du velge **System Security** (systemsikkerhet) og deretter trykke <Enter>. Skjermen **System Security** (systemsikkerhet) vises.
2. På skjermen **System Security** (systemsikkerhet) må du kontrollere at feltet **Password Status** (passordstatus) er **Unlocked** (ulåst).
3. Velg **System Password** (systempassord), endre eller slett eksisterende systempassord og trykk deretter <Enter> eller <Tab>.
4. Velg **Setup Password** (installasjonspassord), endre eller slett eksisterende installasjonspassord og trykk deretter <Enter> eller <Tab>.
 **MERK:** Hvis du endrer system- og/eller installasjonspassordet må du taste inn det nye passordet når du blir bedt om det. Hvis du skal slette system- og/eller installasjonspassordet må du bekrefte slettingen når du blir bedt om det.
5. Trykk <Esc> og du blir bedt om å lagre endringene.
6. Trykk <Y> hvis du vil lagre endringene før du går ut av systemoppsettet. Datamaskinen starter på nytt.


Deaktivere et systempassord

Systemets sikkerhetsfunksjoner inkluderer et systempassord og et installasjonspassord. Passordbryteren deaktiverer alle passord som er i bruk.

 **MERK:** Du kan også bruke følgende trinn for å deaktivere et glemt passord.

1. Følg prosedyren i *Før du arbeider inne i datamaskinen*.
2. Ta av dekslet.
3. Finn PSWD-bryteren på hovedkortet.
4. Fjern PSWD-broen fra bryteren på hovedkortet.
 **MERK:** Eksisterende passord blir ikke deaktivert (slette) før datamaskinen starter opp uten denne broen,
5. Monter dekslet.
 **MERK:** Hvis du velger et nytt system- og/eller installasjonspassord mens PSWD-broen er borte, vil systemet deaktivere de(t) nye passorde(t/ene) neste gang datamaskinen starter opp.
6. Koble datamaskinen til strømmettet og slå den på.
7. Slå av datamaskinen og trekk støpslet ut av kontakten.
8. Ta av dekslet.
9. Sett PSWD-broen tilbake på hovedkortet.
10. Monter dekslet.
11. Følg prosedyren i *Før du arbeider inne i datamaskinen*.
12. Slå på datamaskinen.
13. Gå til systemoppsettet og velg et nytt system eller installasjonspassord. Se *Velge et systempassord*.

Spesifikasjoner

MERK: Tilbudene kan variere fra område til område. Hvis du vil ha mer informasjon om hvordan datamaskinen er konfigurert, klikker du på Start  (**Startikon**) > **Hjelp og støtte** og velger alternativet for å vise informasjon om datamaskinen.

Tabell 16. Prosessor

| Funksjon | Spesifikasjoner |
|--------------------|--|
| Prosessortype | <ul style="list-style-type: none"> • Intel Pentium • Intel Celeron • Intel Core i3-serien • Intel Core i5-serien |
| Totalt hurtigminne | Opptil 8 MB cache, avhengig av prosessortype |

Tabell 17. Minne

| Funksjon | Spesifikasjoner |
|----------------|--------------------|
| Minnetype | DDR3 |
| Minnehastighet | 1600 MHz |
| Minnekontakter | to DIMM-spor |
| Minnekapasitet | 2 GB, 4 GB og 8 GB |
| Minste minne | 2 GB |
| Største minne | 16 GB |

Tabell 18. Skjermkort

| Funksjon | Spesifikasjoner |
|-----------|-------------------|
| Integrert | Intel HD Graphics |

Tabell 19. Lyd

| Funksjon | Spesifikasjoner |
|-----------|---------------------------|
| Integrert | Realtek HDA Codec ALC3234 |

Tabell 20. Nettverk

| Funksjon | Spesifikasjoner |
|-----------|--|
| Integrert | integrert Realtek RTL8151GD Ethernet som er i stand til 10/100/1000 Mb/s kommunikasjon |

Tabell 21. Systeminformasjon

| Funksjon | Spesifikasjoner |
|------------------|----------------------|
| Systembrikkesett | Intel H81-brikkesett |


Tabell 22. Utvidelsesbuss

| Funksjon | Spesifikasjoner |
|----------|-------------------------------------|
| Busstype | USB 2.0, USB 3.0, SATA 3 og PCIe G2 |

Tabell 22. Utvidelsesbuss (forts.)

| Funksjon | Spesifikasjoner |
|---------------|------------------------------------|
| Busshastighet | 480 Mbps, 5 Gbps, 6Gbps og 5 Gbps, |

Tabell 23. Kort

| Funksjon | Spesifikasjoner |
|-----------|---|
| WLAN-kort | Intel Dual Band Wireless-AC 7260 (M.2) 802.11 ac Bluetooth 4.0 WiDi (trådløs display)  MERK: For optimal ytelse anbefales bruk av funksjon med trådløs display med et tilgangspunkt som støtter 5 GHz standard. |

Tabell 24. Stasjoner

| Funksjon | Spesifikasjoner |
|-----------------------|----------------------------------|
| Internt tilgjengelig: | 2,5-tommers SATA-stasjonsbrønner |

Tabell 25. Eksterne kontakter

| Funksjon | Spesifikasjoner |
|-----------------------------|---|
| Lyd: | |
| Frontpanel | ett globalt hodesett og én mikrofonkontakt ("re-taskable" til hodetelefonen) |
| Nettverksadapter | én RJ-45-kontakt |
| Seriell | PS2- eller seriekontakt (tilleggsutstyr) |
| USB 2.0 (foran/bak/internt) | 1/3/1 |
| USB 3.0 (foran/bak/internt) | 1/1/0 |
| Skjermkort | <ul style="list-style-type: none"> 15-pinner VGA-kontakt én 20-pinner DisplayPort-kontakter |

Tabell 26. Kontroller og lamper

| Funksjon | Spesifikasjoner |
|---|--|
| Foran på datamaskinen: | |
| Strømlampe | Hvitt lys — Fast hvitt lys indikerer at datamaskinen er på. Sakte blinkende hvitt lys indikerer at datamaskinen er i dvalemodus. |
| Lampe for stasjonsaktivitet | Hvitt lys — Blinkende hvitt lys indikerer at datamaskinen leser data fra eller skriver data til harddisken. |
| Bak på datamaskinen: | |
| Lampe for koblingsintegritet på integrert nettverkskort | Grønt lys — Det er en god 10 Mbps-tilkobling mellom nettverket og datamaskinen. |
| | Grønt lys — Det er en god 100 Mbps-tilkobling mellom nettverket og datamaskinen. |
| | Oransje lys — Det er en god 1000 Mbps-tilkobling mellom nettverket og datamaskinen. |
| | Av (lyser ikke) – Datamaskinen registrerer ingen fysisk tilkobling til nettverket. |

Tabell 26. Kontroller og lamper (forts.)

| Funksjon | | Spesifikasjoner |
|----------|---|--|
| | Lampe for nettverksaktivitet på integrert nettverkskort | Gult lys — Blinkende gult lys indikerer nettverksaktivitet. |
| | Diagnoselampe for strømforsyning | Grønt lys — Strømforsyningen er slått på og fungerer. Strømkabelen må være koblet til strømforsyningskontakten (bak på datamaskinen) og til strømnettet. |

Tabell 27. Strøm

| Elementer | Effekt | Spenning |
|---------------|------------------------------|------------------|
| Strømadapter | 65 W | 19,5 VDC, 3,34 A |
| Klokkebatteri | 3 V CR2032 litium knappcelle | |


Tabell 28. Fysiske dimensjoner

| Fysiske mål | Micro-ingang |
|-------------|-------------------|
| Høyde | 18,2 cm (7,17") |
| Bredde | 3,6 cm (1,42") |
| Dybde | 17,6 cm (6,93") |
| Vekt | 1,28 kg (2,82 lb) |

Tabell 29. Omgivelser

| Funksjon | | Spesifikasjoner |
|--------------------------------|-----------------------|--|
| Temperaturområde: | | |
| | Ved bruk | 5 °C til 35 °C (41 °F til 95 °F) |
| | Ikke i bruk | -40 °C til 65 °C (-40 °F til 149 °F) |
| Relativ luftfuktighet (maks.): | | |
| | Ved bruk | 20 % til 80 % (ikke-kondenserende) |
| | Ikke i bruk | 5 % til 95 % (ikke-kondenserende) |
| Maksimal vibrasjon: | | |
| | Ved bruk | 0,66 GRMS |
| | Ikke i bruk | 1,37 GRMS |
| Maksimalt støt: | | |
| | Ved bruk | 40 G |
| | Ikke i bruk | 105 G |
| Høyde over havet: | | |
| | Ved bruk | -15,2 m til 30482000 m (-50 fot til 10 0006560 fot) |
| | Ikke i bruk | -15,20 m til 10 668 m (-50 fot til 35 000 fot) |
| | Luftforurensningsnivå | G1 eller lavere, som definert i ANSI/ISA-S71.04-1985 |

Kontakte Dell

 **MERK:** Hvis du ikke har en aktiv Internett-tilkobling, kan du finne kontaktinformasjon på fakturaen, følgeseddelen, regningen eller i Dells produktkatalog.

Dell tilbyr flere nettbaserte og telefonbaserte støtte- og servicealternativer. Tilgjengeligheten varierer etter land og produkt. Det kan hende at enkelte tjenester ikke er tilgjengelige i ditt område. For å kontakte Dell for spørsmål om salg, teknisk støtte eller kundeservice:

Gå til **[Dell.com/contactdell](https://www.dell.com/contactdell)**.