

# Dell OptiPlex 3020M

## Manuale del proprietario



## Messaggi di N.B., Attenzione e Avvertenza

 **N.B.:** Un messaggio di N.B. indica informazioni importanti che contribuiscono a migliorare l'utilizzo del computer.

 **ATTENZIONE:** Un messaggio di ATTENZIONE indica un danno potenziale all'hardware o la perdita di dati, e spiega come evitare il problema.

 **AVVERTENZA:** Un messaggio di AVVERTENZA indica un rischio di danni materiali, lesioni personali o morte.

<b>Capitolo 1: Operazioni con il computer</b> .....	<b>5</b>
Prima di intervenire sui componenti interni del computer.....	5
Spegnimento del computer.....	6
Dopo gli interventi sui componenti interni del computer.....	6
<b>Capitolo 2: Installazione degli accessori</b> .....	<b>7</b>
Installazione dell'adattatore di alimentazione.....	7
Installazione del montaggio Dell OptiPlex Micro Dual VESA.....	8
Installazione del montaggio di Dell OptiPlex Micro VESA.....	10
Installazione del supporto verticale Dell OptiPlex Micro.....	11
Installazione di Dell OptiPlex Micro Console con DVD-RW.....	12
Installazione di Dell OptiPlex Micro All-in-One con montaggio dietro il monitor.....	16
Elenco dei modelli di monitor compatibili.....	21
<b>Capitolo 3: Rimozione e installazione dei componenti</b> .....	<b>22</b>
Vista anteriore e posteriore.....	22
Rimozione del coperchio.....	23
Installazione del coperchio.....	24
Rimozione della ventola del processore.....	24
Installazione del modulo della ventola del processore.....	25
Rimozione degli altoparlanti.....	25
Installazione degli altoparlanti.....	25
Rimozione del disco rigido.....	26
Installazione del disco rigido.....	26
Rimozione del dissipatore di calore .....	27
Installazione del dissipatore di calore.....	27
Rimozione della scheda del connettore PS2 e seriale.....	27
Installazione della scheda del connettore PS2 e seriale.....	28
Rimozione della scheda WLAN.....	28
Installazione della scheda WLAN.....	29
Rimozione del processore.....	29
Installazione del processore.....	29
Rimozione della memoria.....	29
Installazione della memoria.....	30
Rimozione della batteria pulsante.....	30
Installazione della batteria pulsante.....	30
Layout della scheda di sistema.....	30
Rimozione della scheda di sistema.....	31
Installazione della scheda di sistema.....	32
<b>Capitolo 4: Configurazione del sistema</b> .....	<b>34</b>
Sequenza di avvio.....	34
Tasti di navigazione.....	34
Opzioni di configurazione di sistema.....	35

Aggiornamento del BIOS .....	42
Impostazioni del ponticello.....	43
Password di sistema e password della configurazione.....	43
Assegnazione di una password di sistema e di una password di configurazione.....	43
Modifica o eliminazione di una password esistente e/o della password del sistema.....	44
Disabilitazione di una password del sistema.....	44
<b>Capitolo 5: Specifiche.....</b>	<b>46</b>
<b>Capitolo 6: Come contattare Dell.....</b>	<b>49</b>

# Operazioni con il computer

## Argomenti:

- Prima di intervenire sui componenti interni del computer
- Spegnimento del computer
- Dopo gli interventi sui componenti interni del computer

## Prima di intervenire sui componenti interni del computer

Utilizzare le seguenti linee guida sulla sicurezza per aiutare a proteggere il computer da potenziali danneggiamenti e per assicurare la sicurezza della persona. Ogni procedura inclusa in questo documento presuppone che esistano le seguenti condizioni:

- sono state lette le informazioni sulla sicurezza fornite assieme al computer.
- Un componente può essere sostituito o, se acquistato separatamente, installato prima di eseguire la procedura di rimozione seguendo l'ordine inverso.

**i** **N.B.:** Scollegare tutte le fonti di alimentazione prima di aprire il coperchio o i pannelli del computer. Dopo aver terminato gli interventi sui componenti interni del computer, ricollocare tutti i coperchi, i pannelli e le viti prima di collegare la fonte di alimentazione.

**i** **N.B.:** Prima di intervenire sui componenti interni del computer, leggere attentamente le informazioni sulla sicurezza fornite assieme al computer. Per informazioni sulle best practice sulla sicurezza aggiuntive, consultare la Home page della Conformità alle normative all'indirizzo [www.dell.com/regulatory\\_compliance](http://www.dell.com/regulatory_compliance).

**△** **ATTENZIONE:** Molte riparazioni possono solo essere effettuate da un tecnico dell'assistenza qualificato. L'utente può solo eseguire la risoluzione dei problemi e riparazioni semplici, come quelle autorizzate nella documentazione del prodotto oppure come da istruzioni del servizio in linea o telefonico, o dal team del supporto. I danni causati dagli interventi non autorizzati da Dell non sono coperti da garanzia. Leggere e seguire le istruzioni di sicurezza fornite insieme al prodotto.

**△** **ATTENZIONE:** Per evitare eventuali scariche elettrostatiche, scaricare a terra l'elettricità statica del corpo utilizzando una fascetta da polso per la messa a terra o toccando a intervalli regolari una superficie metallica non verniciata (ad esempio un connettore sul retro del computer).

**△** **ATTENZIONE:** Maneggiare i componenti e le schede con cura. Non toccare i componenti o i contatti su una scheda. Tenere una scheda dai bordi o dal supporto di montaggio in metallo. Tenere un componente come ad esempio un processore dai bordi non dai piedini.

**△** **ATTENZIONE:** Quando si scollega un cavo, afferrare il connettore o la linguetta, non il cavo stesso. Alcuni cavi sono dotati di connettore con linguette di bloccaggio. Se si scollega questo tipo di cavo, premere sulle linguette di blocco prima di scollegare il cavo. Mentre si separano i connettori, mantenerli allineati per evitare di piegare i piedini. Inoltre, prima di collegare un cavo, accertarsi che entrambi i connettori siano allineati e orientati in modo corretto.

**i** **N.B.:** Il colore del computer e di alcuni componenti potrebbe apparire diverso da quello mostrato in questo documento.

Per evitare di danneggiare il computer, effettuare la seguente procedura prima di cominciare ad intervenire sui componenti interni del computer.

1. Assicurarsi che la superficie di lavoro sia piana e pulita per prevenire eventuali graffi al coperchio del computer.
2. Spegner il computer (consultare Spegnimento del computer).

**△** **ATTENZIONE:** Per disconnettere un cavo di rete, scollegare prima il cavo dal computer, quindi dal dispositivo di rete.





3. Scollegare dal computer tutti i cavi di rete.
4. Scollegare il computer e tutte le periferiche collegate dalle rispettive prese elettriche.
5. Tenere premuto il pulsante di alimentazione mentre il computer è scollegato, per mettere a terra la scheda di sistema.
6. Rimuovere il coperchio.

**ATTENZIONE:** Prima di toccare qualsiasi componente all'interno del computer, scaricare a terra toccando una superficie metallica non verniciata, come ad esempio il metallo sul retro del computer. Durante l'intervento, toccare periodicamente una superficie metallica non verniciata per scaricare l'elettricità statica, che potrebbe danneggiare i componenti interni.

## Spegnimento del computer

**ATTENZIONE:** Per evitare la perdita di dati, salvare e chiudere i file aperti e uscire dai programmi in esecuzione prima di spegnere il computer.

1. Arrestare il sistema operativo:

- In Windows 8:
  - Utilizzo di un dispositivo touch abilitato:
    - a. Passare il dito dal lato destro dello schermo, aprire il menu Accessi e selezionare **Impostazioni**.
    - b. Selezionare  e selezionare **Arresta il sistema**
  - Utilizzo del mouse:
    - a. Puntare l'angolo in alto a destra dello schermo e fare clic su **Impostazioni**.
    - b. Fare clic  e selezionare **Arresta il sistema**.
- In Windows 7:
  - a. Fare clic su **Start** .
  - b. Fare clic su **Arresta il sistema**
  - - a. fare clic su **Start** .
    - b. Quindi fare clic sulla freccia nell'angolo inferiore destro del menu **Start** come mostrato di seguito, infine selezionare **Arresta il**

**sistema.**



2. Accertarsi che il computer e tutti i dispositivi collegati siano spenti. Se il computer e i dispositivi collegati non si spengono automaticamente quando si arresta il sistema operativo, tenere premuto il pulsante di accensione per circa 6 secondi per spegnerli.

## Dopo gli interventi sui componenti interni del computer

Una volta completate le procedure di ricollocamento, accertarsi di aver collegato tutti i dispositivi esterni, le schede e i cavi prima di accendere il computer.

1. Riposizionare il coperchio.

**ATTENZIONE:** Per collegare un cavo di rete, inserire prima il cavo nella periferica di rete, poi collegarlo al computer.

2. Collegare al computer tutti i cavi telefonici o di rete.
3. Collegare il computer e tutti i dispositivi collegati alle rispettive prese elettriche.
4. Accendere il computer.
5. Verificare il corretto funzionamento del computer, eseguendo Dell Diagnostics.

## Installazione degli accessori

In questa sezione vengono fornite informazioni dettagliate su come installare i seguenti accessori:

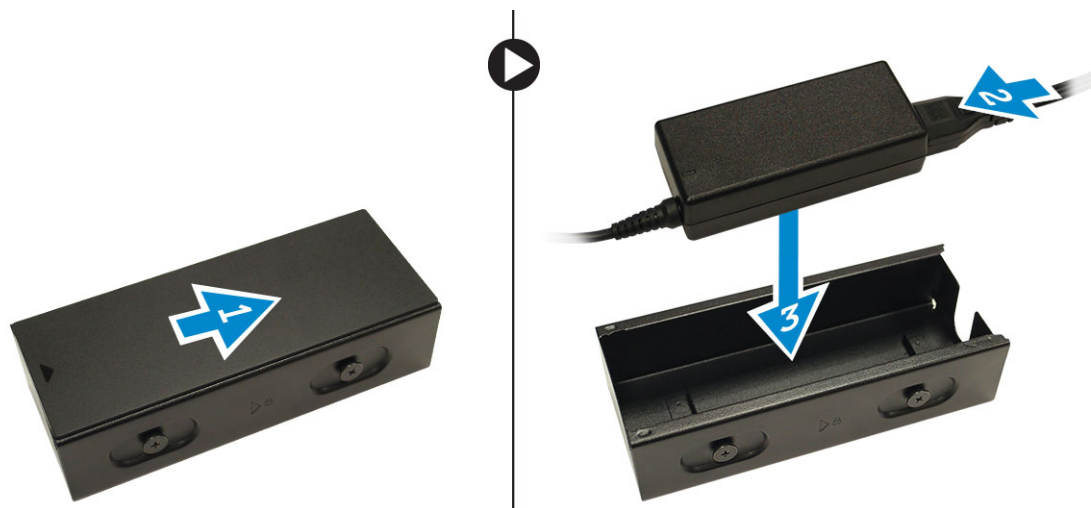
- Adattatore alimentazione
- Doppio montaggio Dell OptiPlex Micro VESA
- Montaggio Dell OptiPlex Micro VESA
- Supporto verticale Dell OptiPlex Micro
- Console con DVD-RW Dell OptiPlex Micro
- Montaggio Dell OptiPlex Micro All-in-One

### Argomenti:

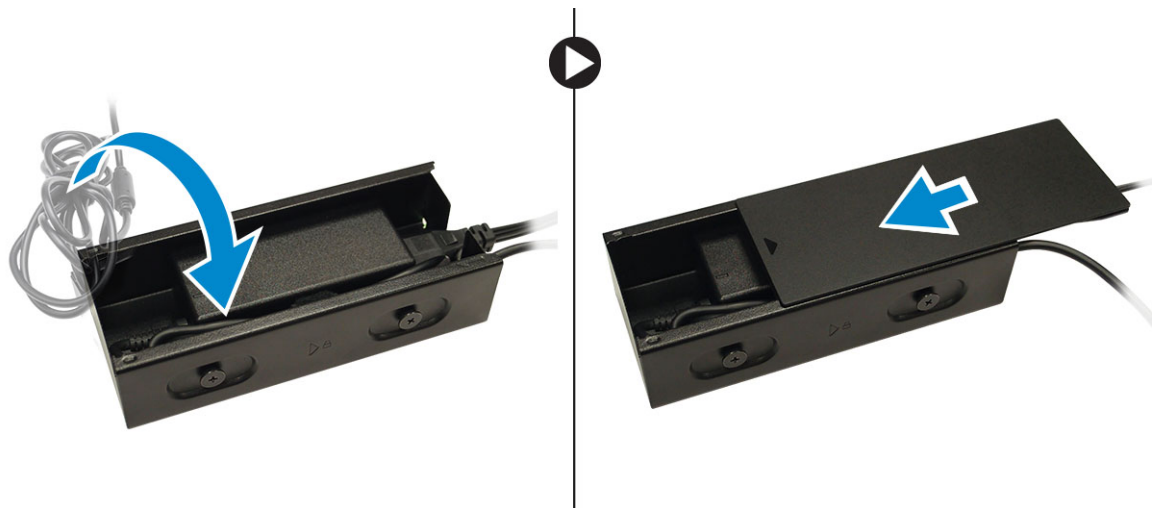
- [Installazione dell'adattatore di alimentazione](#)
- [Installazione del montaggio Dell OptiPlex Micro Dual VESA](#)
- [Installazione del montaggio di Dell OptiPlex Micro VESA](#)
- [Installazione del supporto verticale Dell OptiPlex Micro](#)
- [Installazione di Dell OptiPlex Micro Console con DVD-RW](#)
- [Installazione di Dell OptiPlex Micro All-in-One con montaggio dietro il monitor](#)
- [Elenco dei modelli di monitor compatibili](#)

## Installazione dell'adattatore di alimentazione

1. Effettuare le seguenti operazioni come illustrato nella figura:
  - a. Far scorrere per aprire il coperchio dell'adattatore di alimentazione [1].
  - b. Installare il cavo di alimentazione all'adattatore di alimentazione e inserire la scheda di alimentazione adattatore nella scatola [2,3].

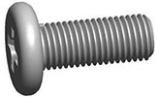


2. Inserire il cavo nella scatola e far scivolare verso il retro il coperchio per bloccarlo.



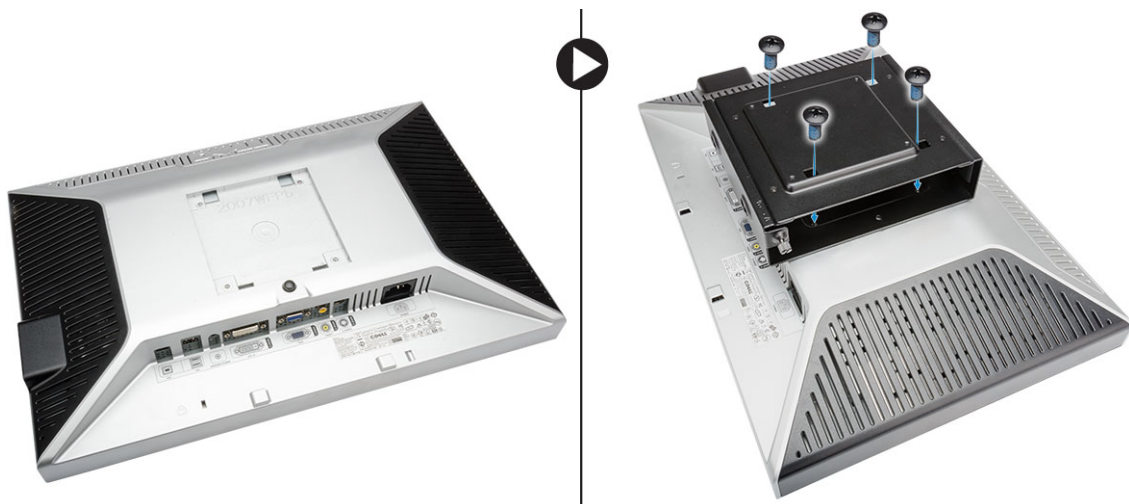
## Installazione del montaggio Dell OptiPlex Micro Dual VESA

**Viti consigliate:**

	Tipo di vite	Utilizzato in
	Vite a testa tonda appiattita M4 x L10 mm	Monitor

**Prerequisito:** installare l'adattatore di alimentazione.

1. Allineare il doppio montaggio VESA dietro il monitor e serrare le due viti che fissano il montaggio VESA al monitor.



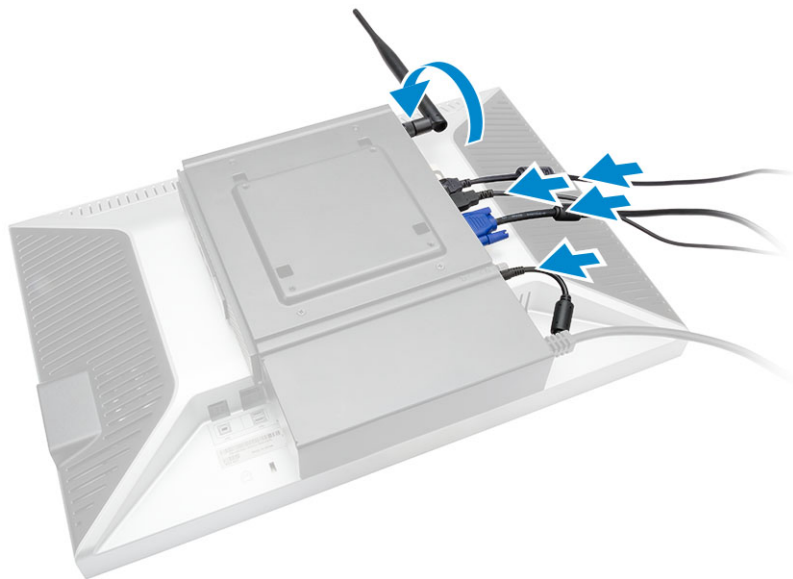
2. Effettuare le seguenti operazioni come illustrato nella figura:
  - a. Far scorrere il computer nel doppio montaggio VESA. [1]
  - b. Ruotare la vite in senso orario per fissare il computer al doppio montaggio VESA. [2]



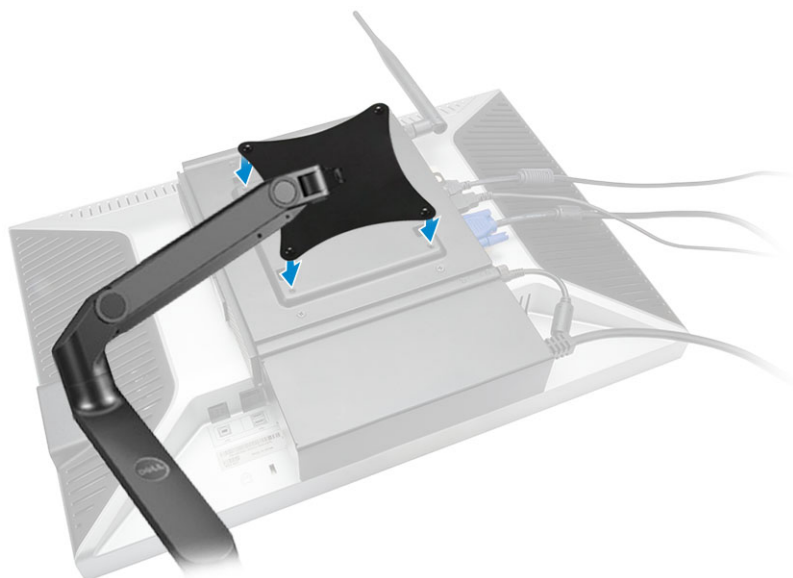
3. Far scorrere il case dell'adattatore di alimentazione attraverso le scanalature nella parte inferiore del doppio montaggio VESA per bloccarlo.



4. Collegare tutti i cavi e l'antenna al computer.





5. Serrare le viti che fissano il supporto del braccio al doppio montaggio VESA.



## Installazione del montaggio di Dell OptiPlex Micro VESA

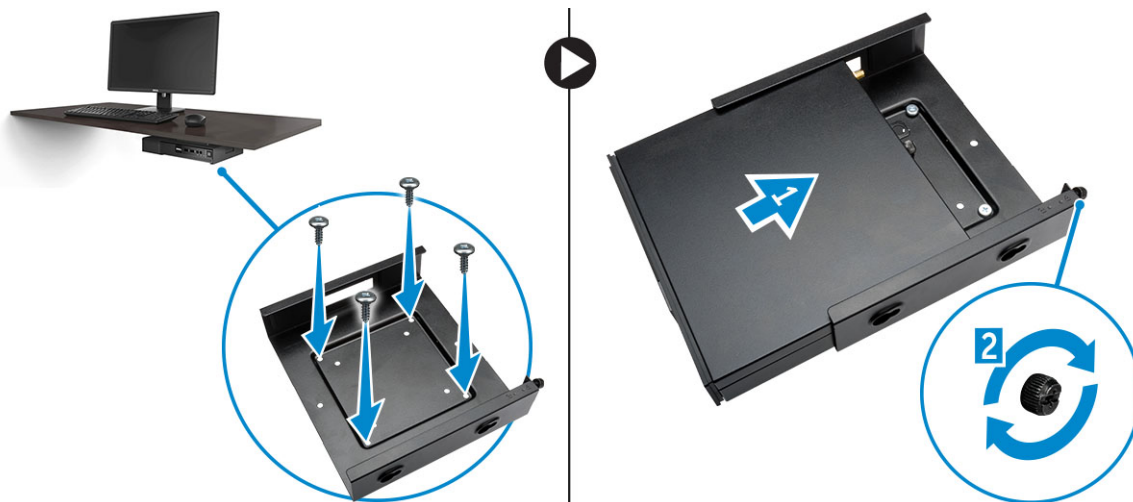
**Viti consigliate:**

	Tipo di vite	Utilizzato in
	Vite a testa tonda appiattita M4 x L10 mm	Monitor
	Vite di legno ST4 x L13 mm	Tavolo di legno

**Prerequisito:** installare l'adattatore di alimentazione.

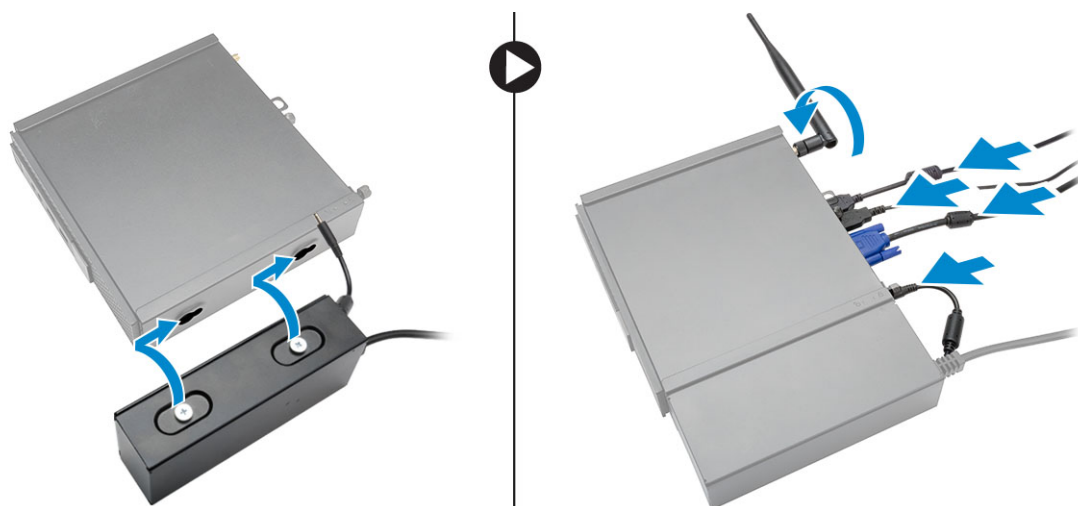
1. Effettuare le seguenti operazioni come illustrato nella figura:

- a. Serrare le viti che fissano il montaggio VESA al tavolo.
- b. Far scorrere il computer nel montaggio VESA [1].
- c. Serrare la vite per fissare il computer al montaggio VESA [2].



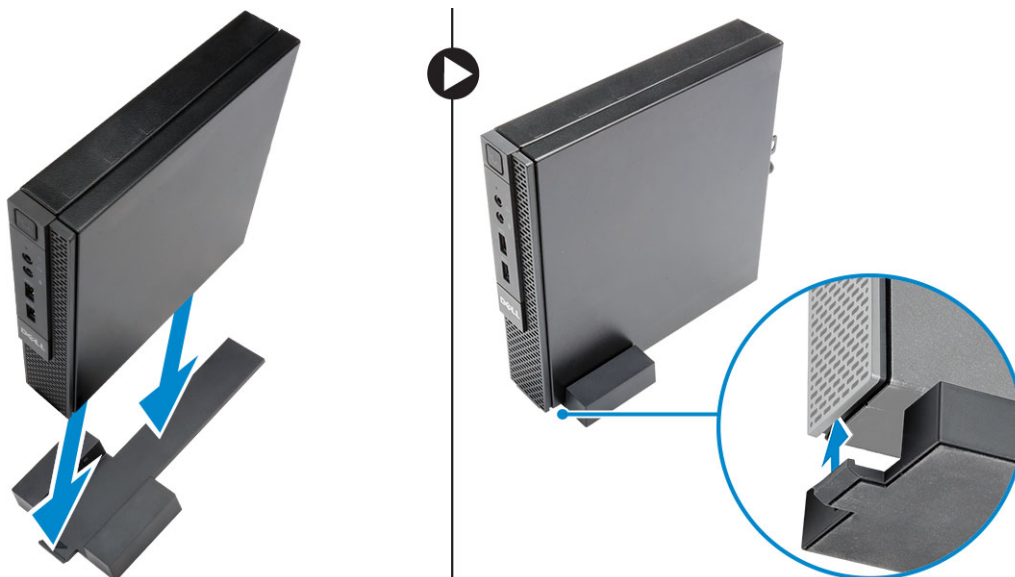
2. Effettuare le seguenti operazioni come illustrato nella figura:

- a. Far scorrere il case dell'adattatore di alimentazione attraverso le scanalature nella parte inferiore del montaggio VESA per bloccarlo.
- b. Collegare tutti i cavi e installare l'antenna sul computer.




## Installazione del supporto verticale Dell OptiPlex Micro

Allineare il computer sul supporto verticale e assicurarsi che la linguetta sul supporto verticale si inserisca nella tacca o scanalatura sul sistema.

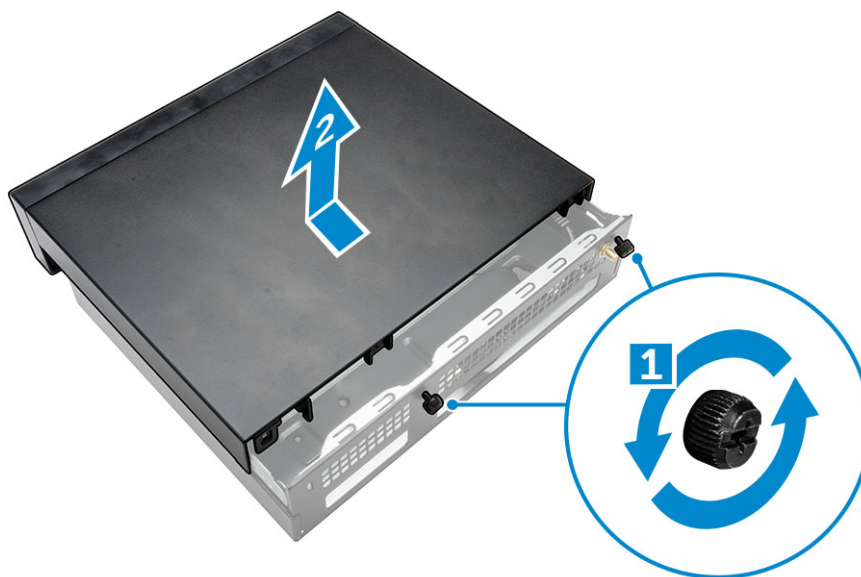


## Installazione di Dell OptiPlex Micro Console con DVD-RW

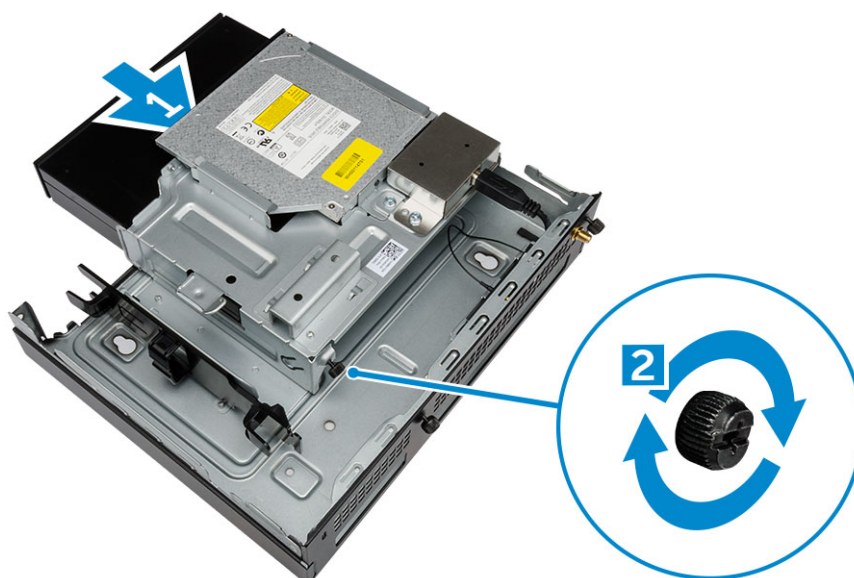
**Viti consigliate:**

	Tipo di vite	Utilizzato in
	Vite di legno ST4 x 13 mm	Tavolo di legno

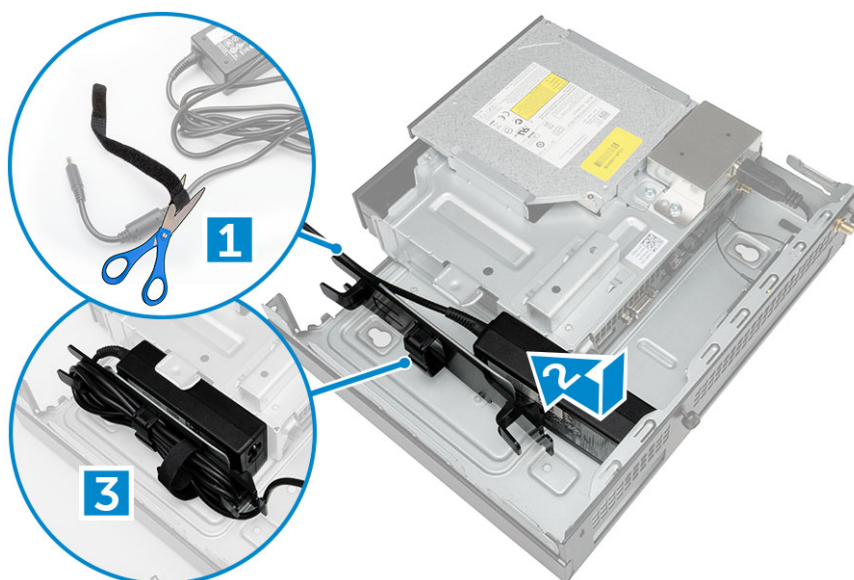
1. Effettuare le seguenti operazioni come illustrato nella figura:
  - a. Allentare le viti che fissano il coperchio alla console dell'unità ottica [1].
  - b. Far scorrere e sollevare il coperchio verso l'alto per rimuoverlo dalla console [2].



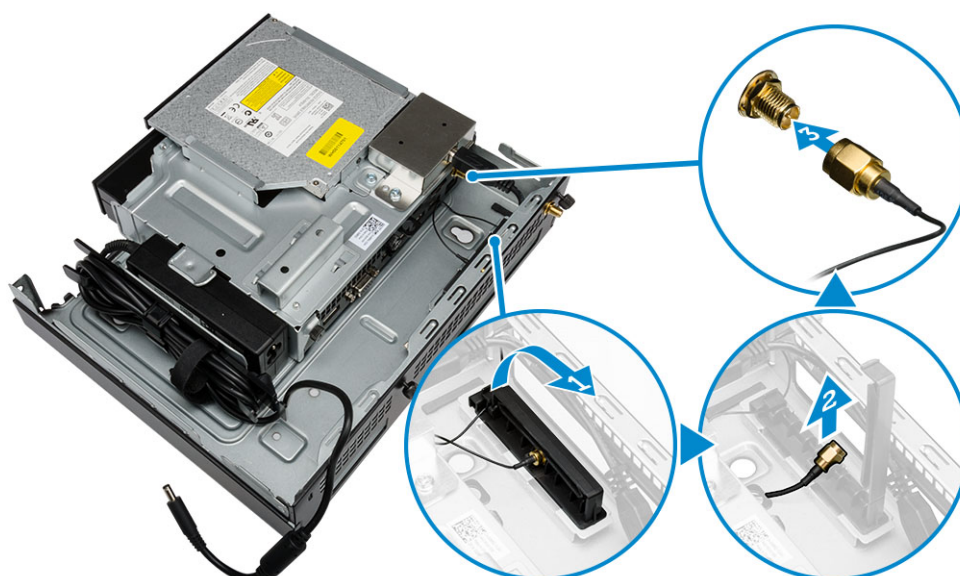
2. Effettuare le seguenti operazioni come illustrato nella figura:
  - a. Far scorrere il computer nello slot [1].
  - b. Serrare la vite per fissare il computer alla console dell'unità ottica [2].



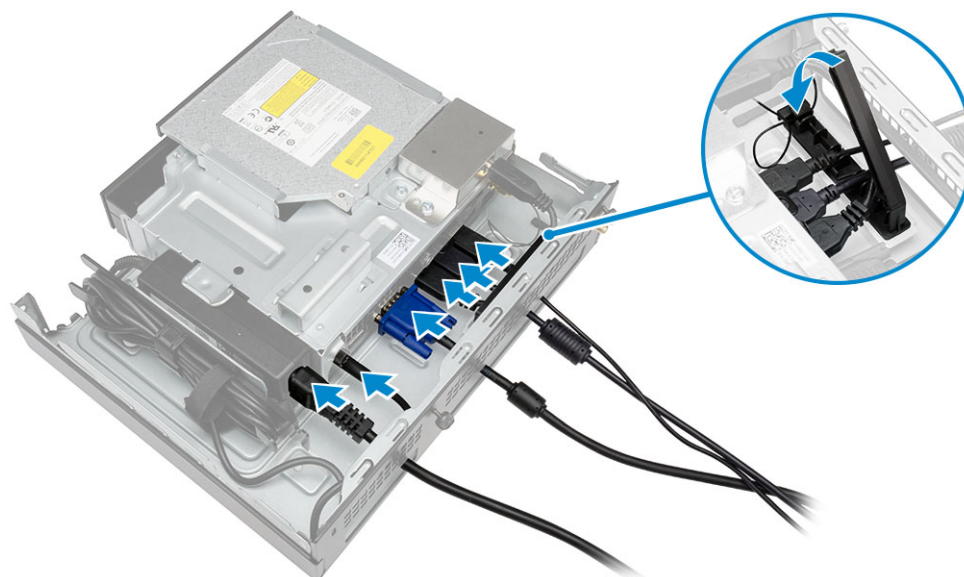
3. Effettuare le seguenti operazioni come illustrato nella figura:
- a. Tagliare la fascetta del cavo dell'adattatore di alimentazione [1].
  - b. Far scorrere e inserire l'adattatore di alimentazione nello slot [2].
  - c. Instradare il cavo attraverso la tacca per fissarlo [3].



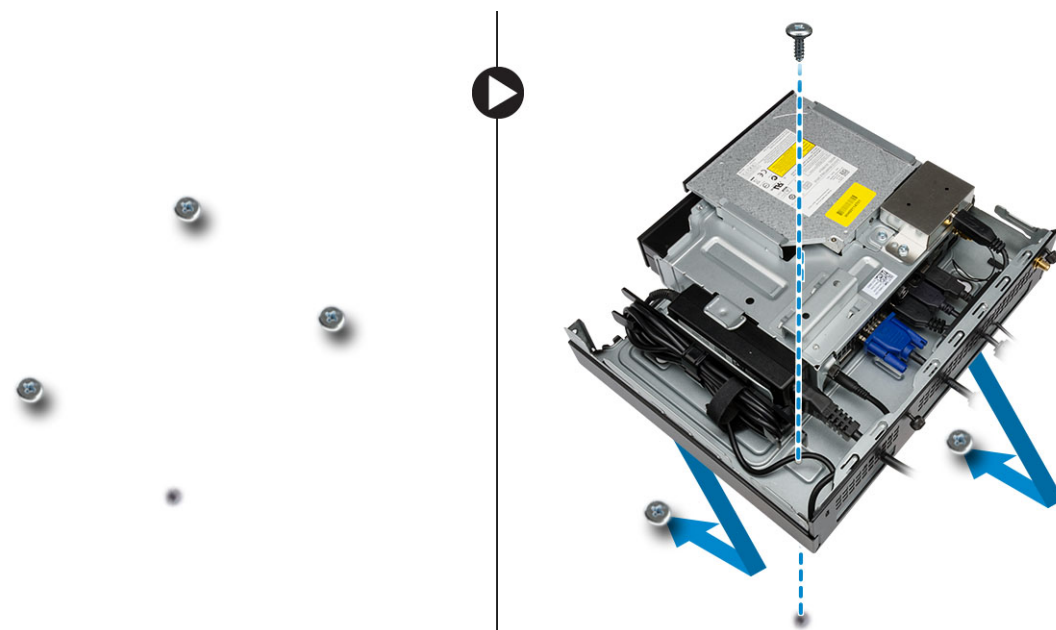
4. Effettuare le seguenti operazioni come illustrato nella figura:
- a. Aprire la clip per la gestione dei cavi [1].
  - b. Sollevare il cavo dell'antenna [2].
  - c. Collegare il cavo dell'antenna al connettore dell'antenna [3].



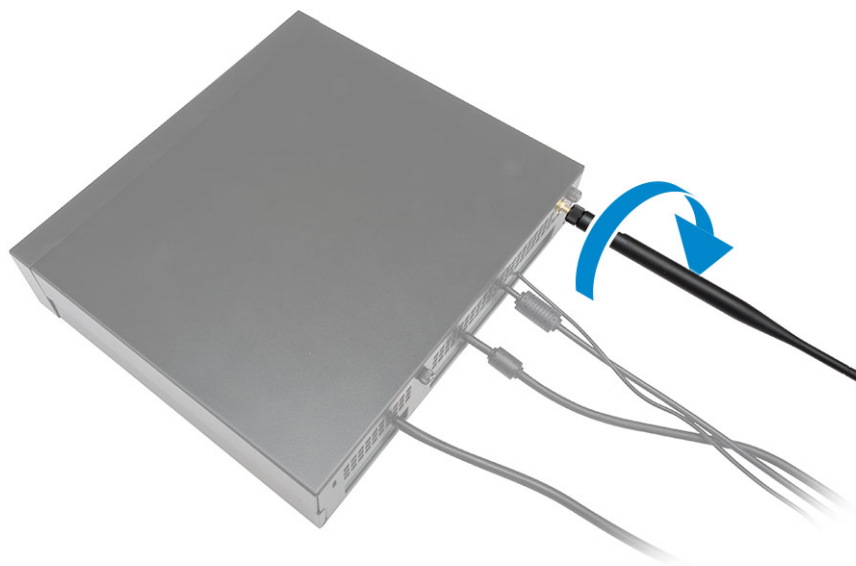
5. Instradare i cavi USB attraverso la clip per la gestione dei cavi e collegarli al computer. Chiudere la clip per la gestione dei cavi.



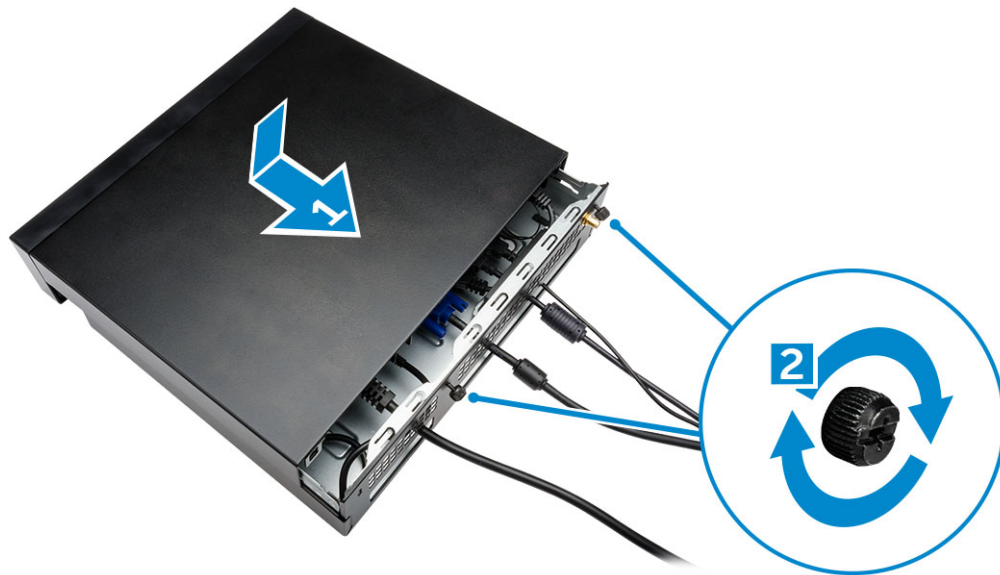
6. Effettuare le seguenti operazioni come illustrato nella figura:
- Preparare il tavolo di legno installando le viti che consentono il montaggio della console dell'unità ottica.
  - Allineare gli slot sulla console dell'unità ottica con i fori per le viti sul tavolo e far scorrere l'unità ottica console e bloccarla.
  - Serrare le viti che fissano la console dell'unità ottica al tavolo di legno.



7. Installare l'antenna nella console dell'unità ottica.


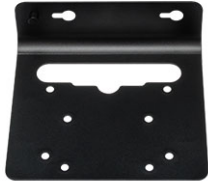









8. Effettuare le seguenti operazioni come illustrato nella figura:
- a. Far scorrere il coperchio e inserirlo nella relativa posizione [1].
  - b. Serrare le viti che fissano il coperchio al telaio [2].



## Installazione di Dell OptiPlex Micro All-in-One con montaggio dietro il monitor

Viti consigliate:

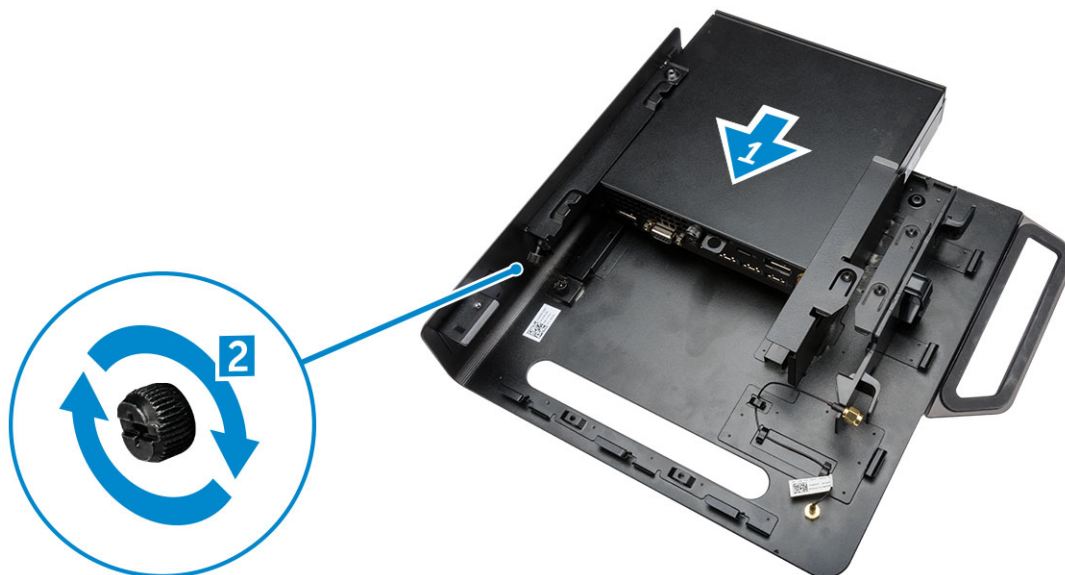
	Tipo di vite	Utilizzato con
	Vite autofilettante M4 X L8 mm, passo 0,7 mm	Piastra PUZ senza fori per viti filettati: monitor Dell serie P, U, PU, UZ  
	Vite a testa cilindrica M4 X L8 mm, pass 0,5 mm	Piastra PUZ con fori per viti filettati: monitor Dell serie P, U, PU, UZ  
	Vite autofilettante M3 X L8 mm, passo 0,5 mm	Piastra E senza fori per viti filettati: monitor Dell serie E

		
	<p>Vite a testa cilindrica M3 X L8 mm, passo 0,35 mm</p>	
		<p>Piastra U: monitor universali</p> 

1. Effettuare le seguenti operazioni come illustrato nella figura:
  - a. Rimuovere le viti che fissano il coperchio al telaio [1].
  - b. Far scorrere ed estrarre il coperchio verso l'alto per rimuoverlo dal telaio [2].

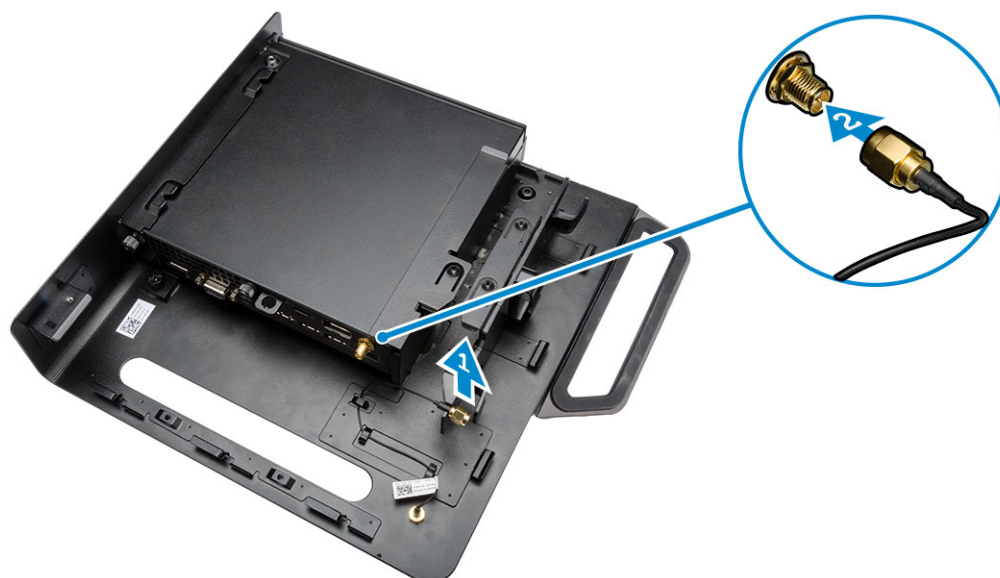


2. Effettuare le seguenti operazioni come illustrato nella figura:
  - a. Far scorrere il computer nello slot [1].
  - b. Ruotare la vite in senso orario per fissare il computer al telaio [2].



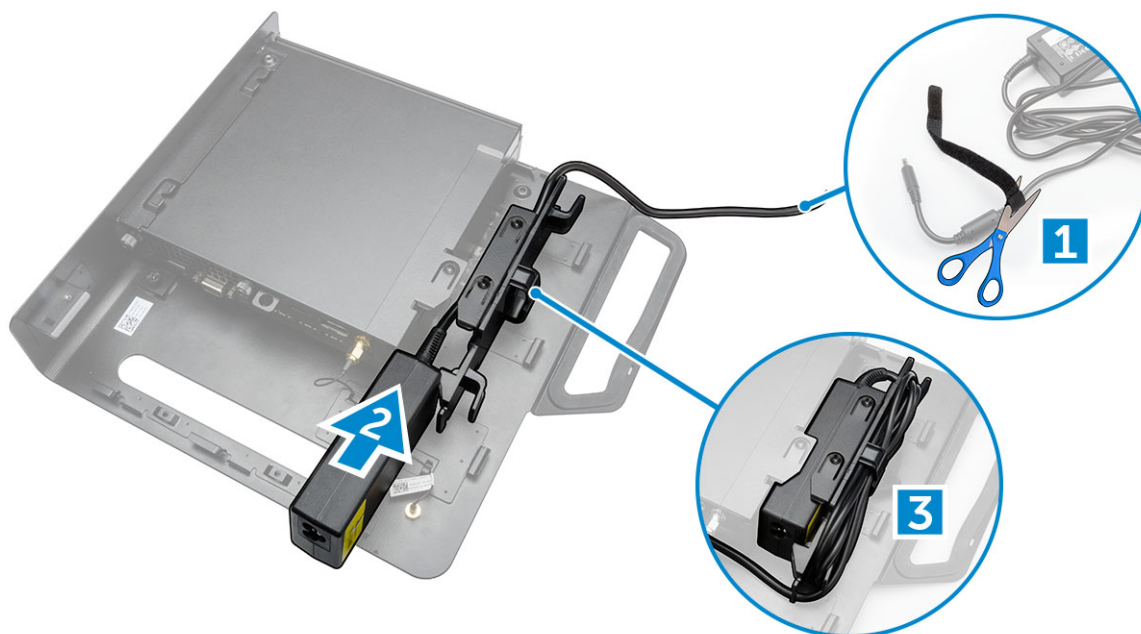
3. Effettuare le seguenti operazioni come illustrato nella figura:

- a. Sollevare il cavo dell'antenna [1].
- b. Collegare il cavo dell'antenna al connettore dell'antenna sul computer [2].



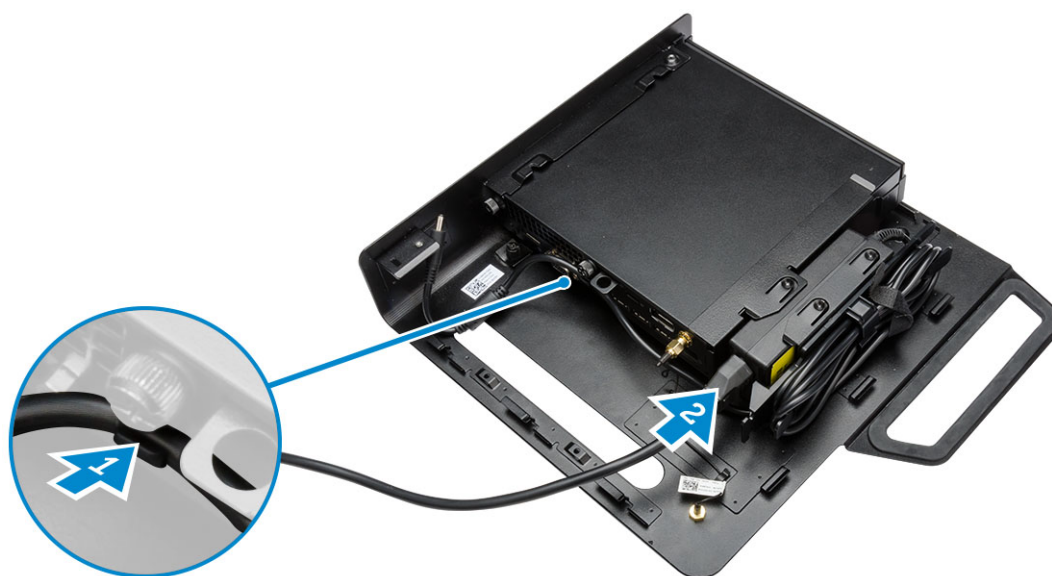
4. Effettuare le seguenti operazioni come illustrato nella figura:

- a. Tagliare la fascetta del cavo dell'adattatore di alimentazione [1].
- b. Far scorrere l'adattatore di alimentazione nello slot [2].
- c. Instradare il cavo attraverso l'attaccacavi [3].



5. Effettuare le seguenti operazioni come illustrato nella figura:

- a. Instradare il cavo attraverso l'attaccacavi [1].
- b. Collegare il cavo all'adattatore [2].

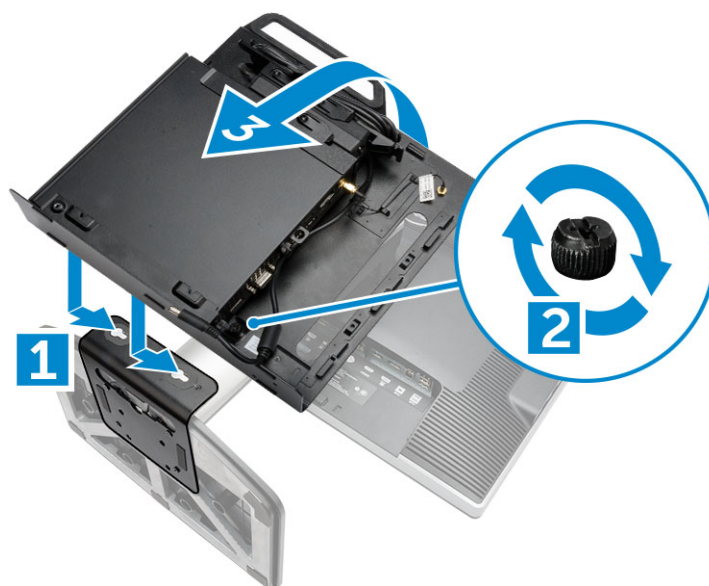


6. Allineare la parte inferiore della piastra PUZ al monitor e serrare le viti.



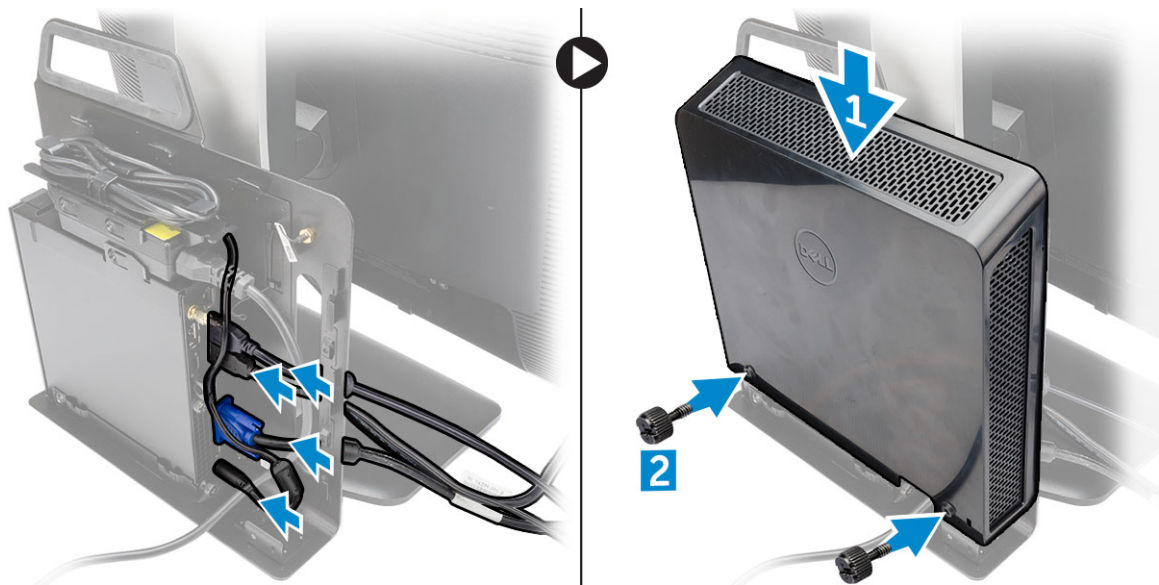
7. Effettuare le seguenti operazioni come illustrato nella figura:

- a. Far scorrere e bloccare il telaio alla piastra PUZ [1].
- b. Serrare la vite in senso orario per fissare il computer [2].
- c. Capovolgere il computer con il monitor [3].



8. Effettuare le seguenti operazioni come illustrato nella figura:

- a. Collegare tutti i cavi al computer.
- b. Far scorrere il coperchio nella posizione originale [1].
- c. Serrare le viti che fissano il coperchio al telaio [2].



## Elenco dei modelli di monitor compatibili

Piastra E	Piastra P/U e UZ	Piastra U
E1715S	P1914S	Supporta tutti i modelli di monitor che non sono compatibili con display con piastra E/PUZ.
E1914H	P2014H	
E2014H	P2214H	
E2015Hv	P2314H	
E2214H/E2214Hv	P2714H	
E2215Hv	P2715Q	
E2314H	UP2414Q	
E2414H	UP3214Q	
E2715H	UZ2215H	
	UZ2315H	
	UZ2715H	
	S2415H	
	S2715H	

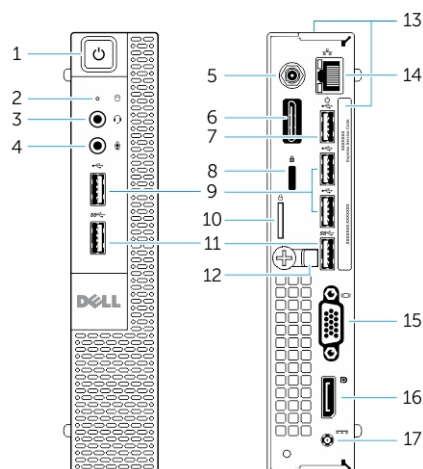
# Rimozione e installazione dei componenti

La seguente sezione fornisce informazioni dettagliate su come rimuovere o installare i componenti dal computer.

## Argomenti:

- Vista anteriore e posteriore
- Rimozione del coperchio
- Installazione del coperchio
- Rimozione della ventola del processore
- Installazione del modulo della ventola del processore
- Rimozione degli altoparlanti
- Installazione degli altoparlanti
- Rimozione del disco rigido
- Installazione del disco rigido
- Rimozione del dissipatore di calore
- Installazione del dissipatore di calore
- Rimozione della scheda del connettore PS2 e seriale
- Installazione della scheda del connettore PS2 e seriale
- Rimozione della scheda WLAN
- Installazione della scheda WLAN
- Rimozione del processore
- Installazione del processore
- Rimozione della memoria
- Installazione della memoria
- Rimozione della batteria pulsante
- Installazione della batteria pulsante
- Layout della scheda di sistema
- Rimozione della scheda di sistema
- Installazione della scheda di sistema

## Vista anteriore e posteriore



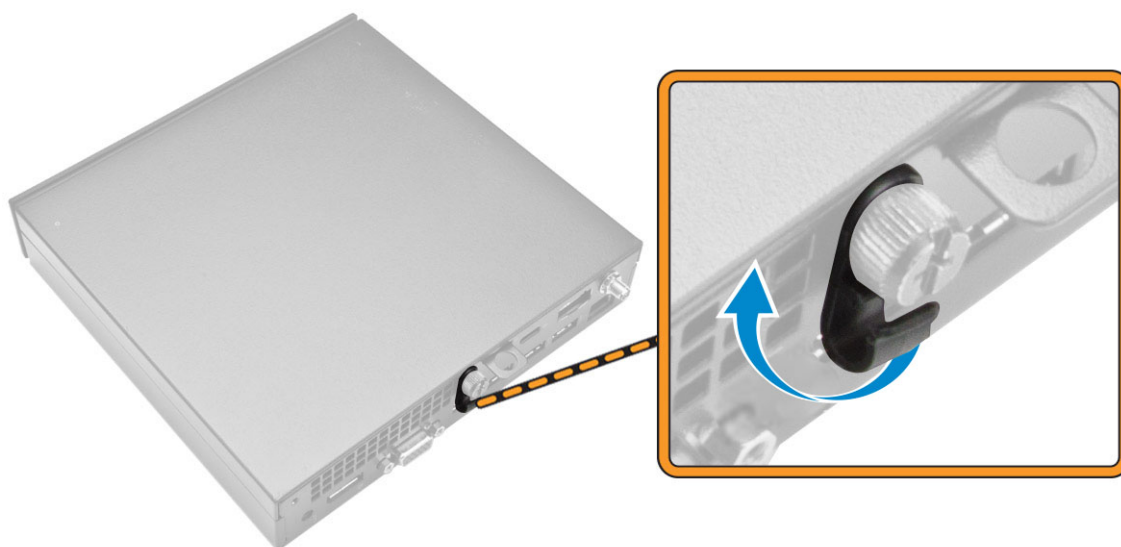
**Figura 1. Vista anteriore e posteriore**

1. pulsante o indicatore di alimentazione
2. indicatore di attività del disco rigido
3. connettore cuffie
4. connettore del microfono

- |  |  |
|--|--|
| 5. connettore antenna Wi-Fi (opzionale)          | 6. connettore di serie e PS2 (opzionale)             |
| 7. connettore USB 2.0 (risveglio da sospensione) | 8. slot per cavo di sicurezza                        |
| 9. connettori USB 2.0                            | 10. anello del lucchetto                             |
| 11. connettori USB 3.0                           | 12. portacavi  |
| 13. Service Tag                                  | 14. connettore di rete (modulo connettore integrato) |
| 15. connettore VGA                               | 16. connettore DisplayPort                           |
| 17. connettore del cavo di alimentazione         |  |

## Rimozione del coperchio

1. Seguire le procedure descritte in [Prima di effettuare interventi sui componenti interni del computer](#).
2. Ruotare il fermaglio del cavo di alimentazione alla posizione come mostrato nell'illustrazione.



3. Effettuare le seguenti operazioni come illustrato nella figura:
  - a. Rimuovere la vite che fissa il coperchio al computer [1].
  - b. Far scorrere il coperchio verso l'esterno [2].
  - c. Sollevare il coperchio e rimuoverlo dal computer [3].

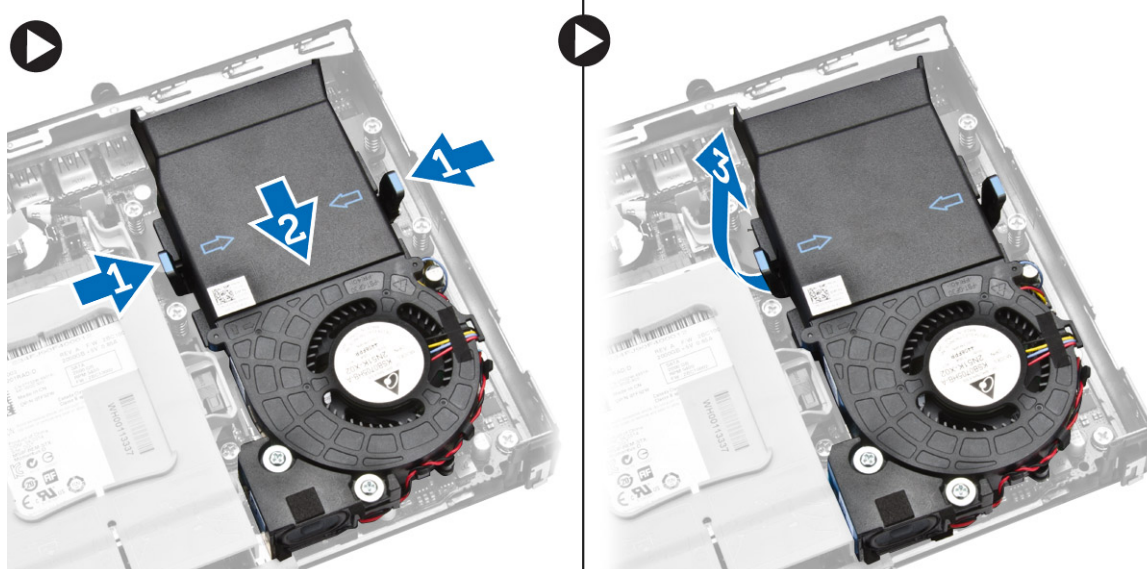


## Installazione del coperchio

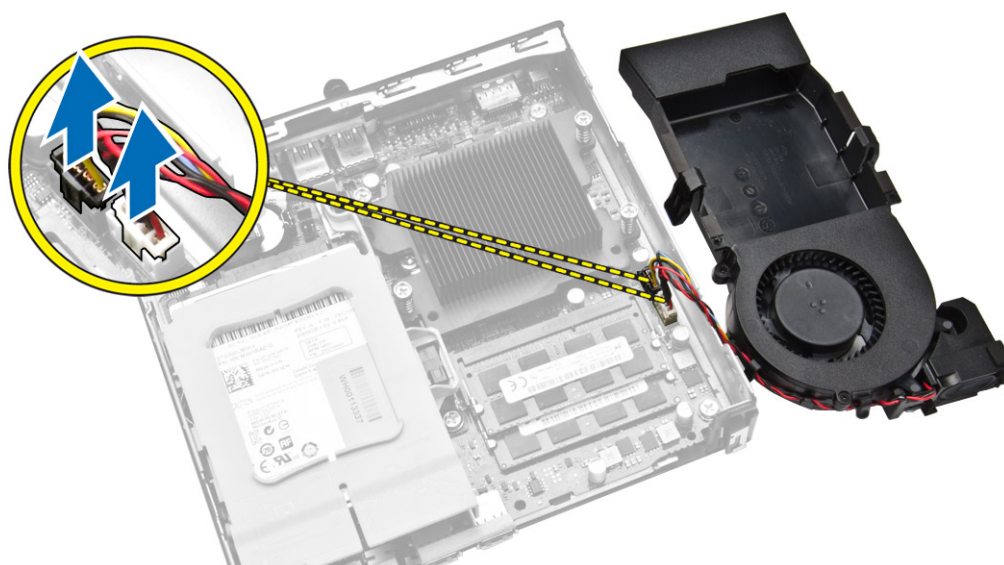
1. Collocare il coperchio nella posizione originale sul computer.
2. Serrare le viti che fissano il coperchio al computer.
3. Seguire le procedure descritte in [Dopo aver effettuato gli interventi sui componenti interni del computer](#).

## Rimozione della ventola del processore

1. Seguire le procedure descritte in [Prima di effettuare interventi sui componenti interni del computer](#).
2. Rimuovere il [coperchio](#).
3. Effettuare le seguenti operazioni come illustrato nella figura:
  - a. Premere le linguette di fissaggio sui lati [1].
  - b. Far scorrere il modulo della ventola del processore verso l'esterno [2].
  - c. Sollevare la ventola del processore ed estrarla dal computer [3].



4. Scollegare i cavi degli altoparlanti e della ventola dalla scheda di sistema.

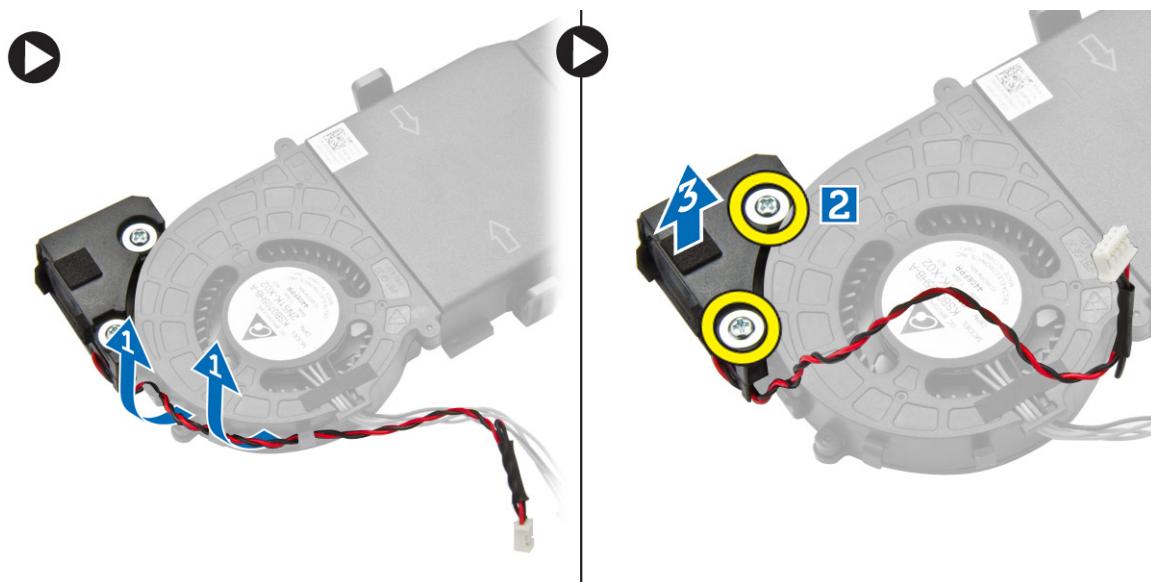


## Installazione del modulo della ventola del processore

1. Collegare il cavo degli altoparlanti e della ventola ai connettori sulla scheda di sistema.
2. Collocare il modulo della ventola del processore nello slot e farlo scorrere fino a quando non è fissato.
3. Installare il [coperchio](#).
4. Seguire le procedure descritte in [Dopo aver effettuato gli interventi sui componenti interni del computer](#).

## Rimozione degli altoparlanti

1. Seguire le procedure descritte in [Prima di effettuare interventi sui componenti interni del computer](#).
2. Rimuovere:
  - a. [coperchio](#)
  - b. [modulo della ventola del processore](#)
3. Effettuare le seguenti operazioni come illustrato nella figura:
  - a. Liberare i cavi degli altoparlanti dai fermagli dei cavi [1].
  - b. Rimuovere le viti che fissano gli altoparlanti al modulo della ventola del processore [2].
  - c. Estrarre gli altoparlanti dal modulo della ventola del processore [3].



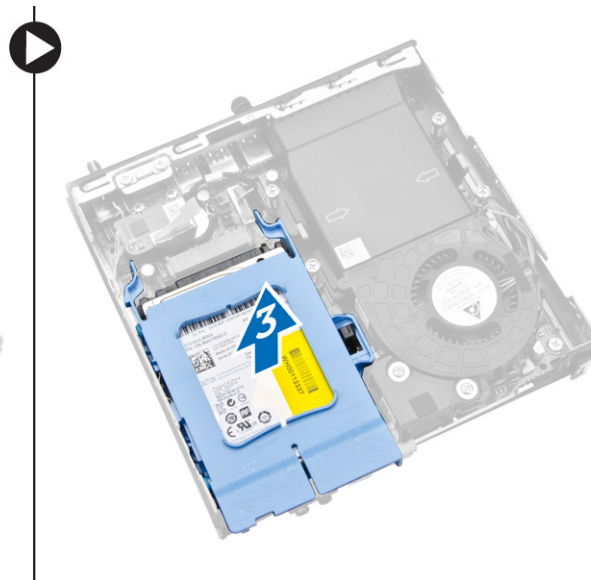
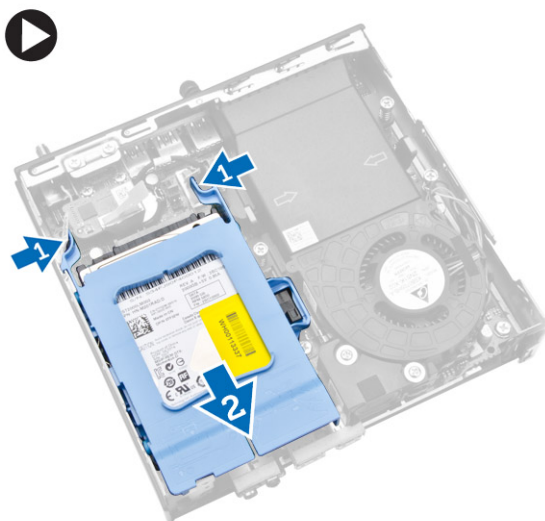
**N.B.:** Gli altoparlanti sono una parte del modulo della ventola del processore.

## Installazione degli altoparlanti

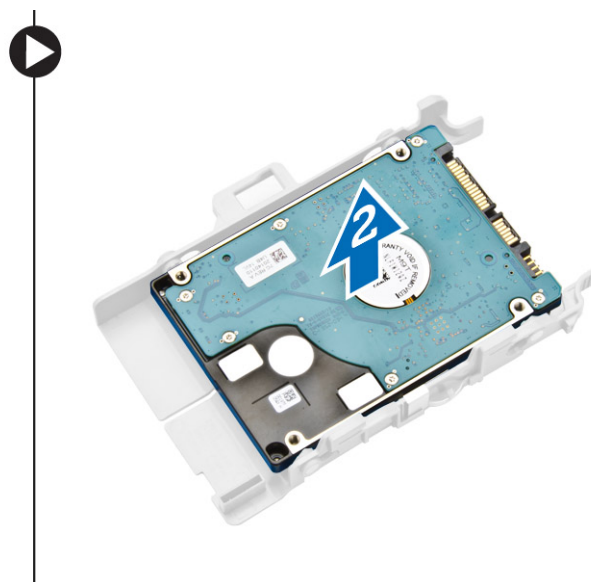
1. Collocare e allineare gli altoparlanti sul modulo della ventola del processore.
2. Serrare le viti per fissare degli altoparlanti al modulo della ventola del processore.
3. Instradare i cavi attraverso i fermagli per fissarlo.
4. Installare:
  - a. [modulo della ventola del processore](#)
  - b. [coperchio](#)
5. Seguire le procedure descritte in [Dopo aver effettuato gli interventi sui componenti interni del computer](#).

## Rimozione del disco rigido

1. Seguire le procedure descritte in [Prima di effettuare interventi sui componenti interni del computer](#).
2. Rimuovere il [coperchio](#).
3. Effettuare le seguenti operazioni come illustrato nella figura:
  - a. Premere le linguette di fissaggio per rilasciare il gruppo disco rigido [1].
  - b. Far scorrere il gruppo disco rigido per rimuoverlo dallo slot [2].
  - c. Sollevare il gruppo disco rigido ed estrarlo dal computer [3].



4. Effettuare le seguenti operazioni come illustrato nella figura:
  - a. Sollevare il supporto del disco rigido per sbloccare il disco rigido [1].
  - b. Estrarre il disco rigido dal relativo supporto [2].



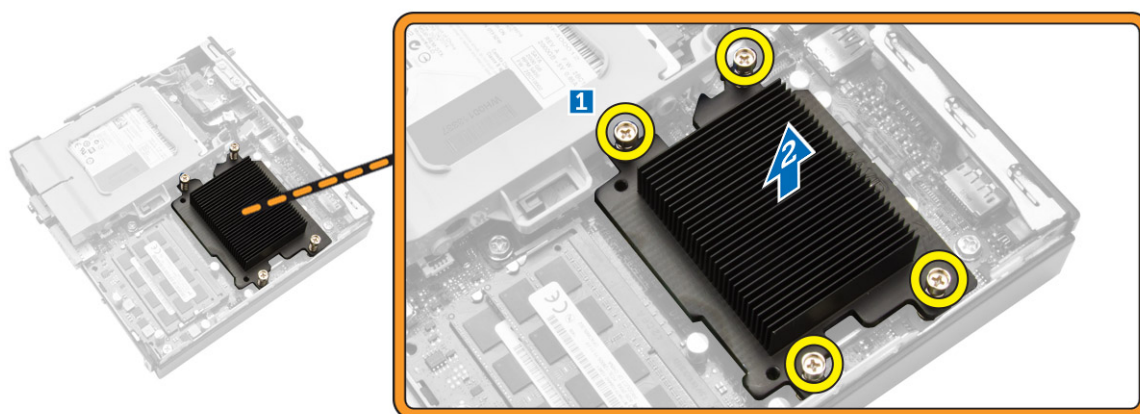
## Installazione del disco rigido

1. Inserire il disco rigido nel relativo supporto.
2. Allineare e collocare il gruppo disco rigido al relativo slot sul computer.
3. Installare il [coperchio](#).

4. Seguire le procedure descritte in [Dopo aver effettuato gli interventi sui componenti interni del computer](#).

## Rimozione del dissipatore di calore

1. Seguire le procedure descritte in [Prima di effettuare interventi sui componenti interni del computer](#).
2. Rimuovere:
  - a. [coperchio](#)
  - b. [modulo della ventola del processore](#)
3. Effettuare le seguenti operazioni come illustrato nella figura:
  - a. Rimuovere le viti che fissano il dissipatore di calore alla scheda di sistema [1].
  - b. Estrarre il dissipatore di calore dalla scheda di sistema [2].

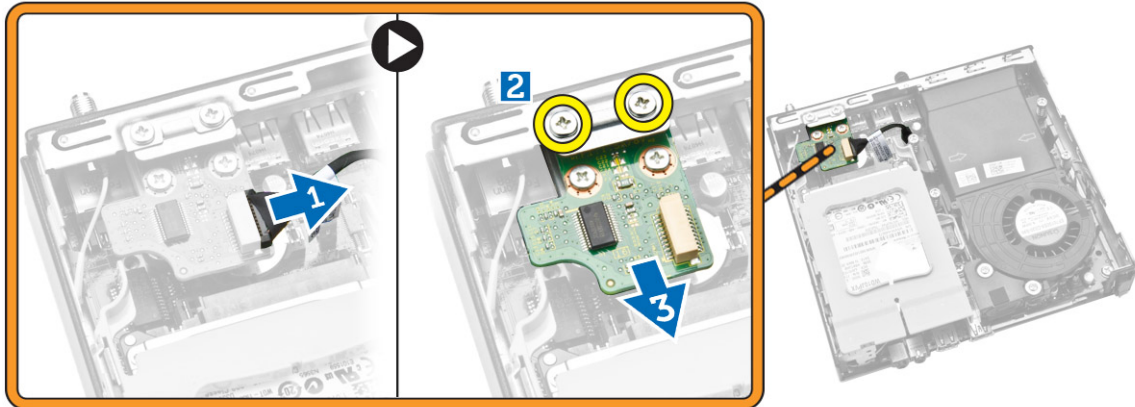


## Installazione del dissipatore di calore

1. Collocare il dissipatore di calore sulla scheda di sistema.
2. Serrare le viti che fissano il dissipatore di calore.
3. Installare:
  - a. [modulo della ventola del processore](#)
  - b. [coperchio](#)
4. Seguire le procedure descritte in [Dopo aver effettuato gli interventi sui componenti interni del computer](#).

## Rimozione della scheda del connettore PS2 e seriale

1. Seguire le procedure descritte in [Prima di effettuare interventi sui componenti interni del computer](#).
2. Rimuovere il [coperchio](#).
3. Effettuare le seguenti operazioni come illustrato nella figura:
  - a. Scollegare il cavo dal connettore della scheda PS2 e seriale [1].
  - b. Rimuovere le viti che fissano la scheda del connettore PS2 e seriale al pannello della base [2].
  - c. Far scorrere ed estrarre la scheda del connettore PS2 e seriale dal computer [3].



## Installazione della scheda del connettore PS2 e seriale

1. Posizionare la scheda del connettore PS2 e seriale nel relativo slot.
2. Serrare le viti che fissano la scheda del connettore PS2 e seriale al pannello della base.
3. Collegare il cavo alla scheda del connettore PS2 e seriale.
4. Installare il [coperchio](#).
5. Seguire le procedure descritte in [Dopo aver effettuato gli interventi sui componenti interni del computer](#).

## Rimozione della scheda WLAN

1. Seguire le procedure descritte in [Prima di effettuare interventi sui componenti interni del computer](#).
2. Rimuovere:
  - a. [coperchio](#)
  - b. [disco rigido](#)
3. Effettuare le seguenti operazioni come illustrato nella figura:
  - a. Rimuovere la vite di fissaggio della scheda WLAN alla scheda di sistema [1].
  - b. Rimuovere la staffa di supporto WLAN dalla scheda di sistema [2].
  - c. Scollegare i cavi WLAN [3].
  - d. Far scorrere la scheda WLAN dalla scheda di sistema [4].



## Installazione della scheda WLAN

1. Allineare e posizionare la scheda WLAN sul connettore.
2. Collegare i cavi WLAN.
3. Collocare il supporto WLAN nel relativo slot.
4. Serrare le viti per fissare la scheda WLAN alla scheda di sistema.
5. Installare:
  - a. disco rigido
  - b. coperchio
6. Seguire le procedure descritte in [Dopo aver effettuato gli interventi sui componenti interni del computer](#).

## Rimozione del processore

1. Seguire le procedure descritte in [Prima di effettuare interventi sui componenti interni del computer](#).
2. Rimuovere:
  - a. disco rigido
  - b. coperchio
3. Effettuare le seguenti operazioni come illustrato nella figura:
  - a. Premere la leva di sblocco verso il basso [1].
  - b. Spostare la leva verso l'esterno per liberarla dal gancio di contenimento che la fissa [2].
  - c. Sollevare il coperchio del processore e rimuovere il processore dal relativo alloggiamento [3].

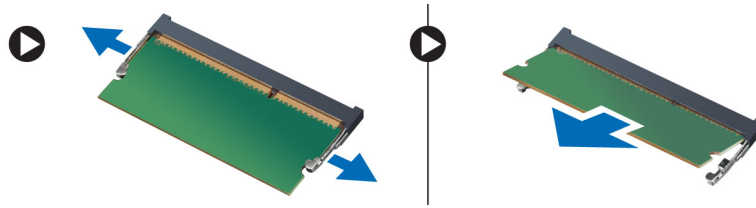


## Installazione del processore

1. Inserire il processore nel relativo zoccolo. Accertarsi che il processore sia posizionato correttamente.
2. Spingere verso il basso la leva di sblocco, quindi spostarla verso l'interno per fissarla con il gancio di blocco.
3. Installare:
  - a. disco rigido
  - b. coperchio
4. Seguire le procedure descritte in [Dopo aver effettuato gli interventi sui componenti interni del computer](#).

## Rimozione della memoria

1. Seguire le procedure descritte in [Prima di effettuare interventi sui componenti interni del computer](#).
2. Rimuovere:
  - a. coperchio
  - b. modulo della ventola del processore
3. Fare leva ed estrarre i fermagli di contenimento dai moduli della memoria finché non scattano in posizione. Sollevare e rimuovere i moduli della memoria dal relativo connettore.



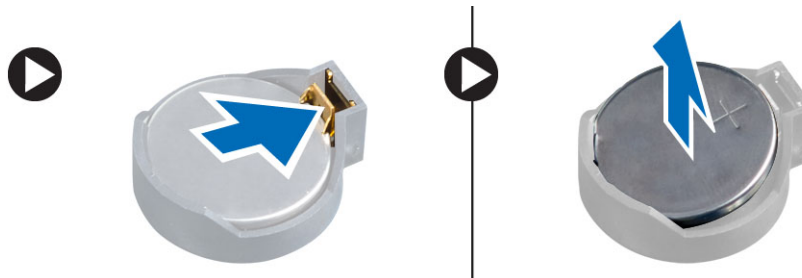
## Installazione della memoria

**i** **N.B.:** Utilizzare lo slot per DIMM 2 se è presente un solo modulo di memoria disponibile.

1. Allineare la tacca sulla scheda di memoria alla linguetta nel connettore della scheda di sistema.
2. Premere il modulo di memoria verso il basso finché i fermagli di contenimento tornano al posto di scatto per fissarli in posizione.
3. Installare:
  - a. [modulo della ventola del processore](#)
  - b. [coperchio](#)
4. Seguire le procedure descritte in [Dopo aver effettuato gli interventi sui componenti interni del computer](#).

## Rimozione della batteria pulsante

1. Seguire le procedure descritte in [Prima di effettuare interventi sui componenti interni del computer](#).
2. Rimuovere:
  - a. [coperchio](#)
  - b. [disco rigido](#)
  - c. [scheda del connettore PS2 e seriale](#)
3. Premere il dispositivo di rilascio della batteria. La batteria fuoriesce dalla presa; sollevare la batteria pulsante dal computer.

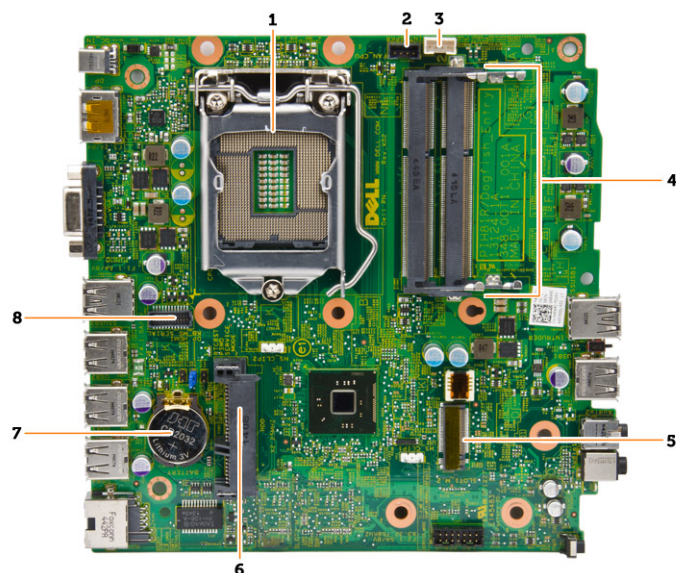


## Installazione della batteria pulsante

1. Collocare la batteria pulsante nello slot sulla scheda di sistema.
2. Premere la batteria pulsante verso il basso fino a quando il dispositivo di sblocco non scatta in posizione bloccandola.
3. Installare:
  - a. [scheda del connettore PS2 e seriale](#)
  - b. [disco rigido](#)
  - c. [coperchio](#)
4. Seguire le procedure descritte in [Dopo aver effettuato gli interventi sui componenti interni del computer](#).

## Layout della scheda di sistema

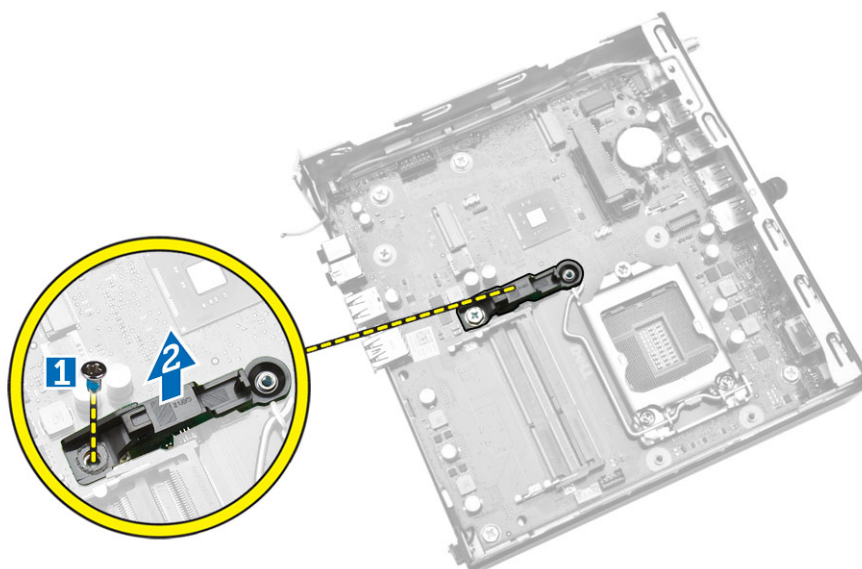
La seguente figura mostra le opzioni della scheda di sistema del computer.



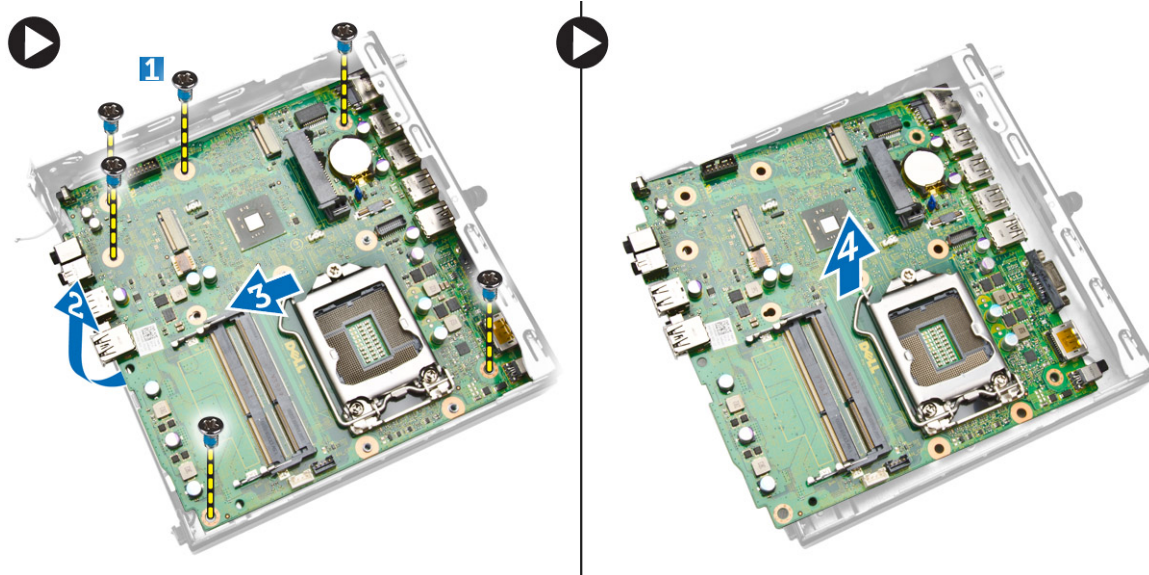
1. Zoccolo del processore
2. connettore della ventola del processore
3. connettore degli altoparlanti
4. connettori della memoria (zoccoli SODIMM)
5. connettore WLAN
6. Connettore SATA HDD
7. batteria pulsante
8. connettore PS2 e seriale

## Rimozione della scheda di sistema

1. Seguire le procedure descritte in [Prima di effettuare interventi sui componenti interni del computer](#).
2. Rimuovere:
  - a. [coperchio](#)
  - b. [modulo della ventola del processore](#)
  - c. [disco rigido](#)
  - d. [dissipatore di calore](#)
  - e. [memoria](#)
  - f. [processore](#)
  - g. [connettore della scheda PS2 o seriale](#)
  - h. [scheda WLAN](#)
  - i. [batteria pulsante](#)
3. Effettuare le seguenti operazioni come illustrato nella figura.
  - a. Rimuovere le viti che fissano il supporto del disco rigido alla scheda di sistema [1].
  - b. Sollevare il supporto del disco rigido per rimuoverlo dalla scheda di sistema [2].



4. Effettuare le seguenti operazioni come illustrato nella figura.
  - a. Rimuovere le viti che fissano la scheda di sistema al computer [1].
  - b. Far scorrere la scheda di sistema per rimuoverla dal computer [2,3].
  - c. Sollevare la scheda di sistema ed estrarla dal computer [4].



## Installazione della scheda di sistema

1. Collocare la scheda di sistema sul computer.
2. Serrare le viti che assicurano la scheda di sistema al pannello di base.
3. Collocare il supporto del disco rigido sulla scheda di sistema.
4. Fissare le viti che assicurano il supporto del disco rigido alla scheda di sistema.
5. Installare:
  - a. [batteria pulsante](#)
  - b. [scheda WLAN](#)
  - c. [connettore della scheda PS2 o seriale](#)
  - d. [processore](#)
  - e. [memoria](#)
  - f. [dissipatore di calore](#)

- g. disco rigido
  - h. modulo della ventola del processore
  - i. coperchio
6. Seguire le procedure descritte in [Dopo aver effettuato gli interventi sui componenti interni del computer.](#)

# Configurazione del sistema

La configurazione del sistema abilita a gestire l'hardware del computer e a individuare le opzioni a livello di BIOS. Dalla configurazione del sistema è possibile:

- Modificare le configurazioni di NVRAM dopo aver aggiunto o rimosso hardware
- Visualizzare la configurazione dell'hardware di sistema
- Abilitare o disabilitare i dispositivi integrati
- Configurare i limiti delle prestazioni e della gestione del risparmio energetico
- Gestire la sicurezza del computer

## Argomenti:



- [Sequenza di avvio](#)
- [Tasti di navigazione](#)
- [Opzioni di configurazione di sistema](#)
- [Aggiornamento del BIOS](#)
- [Impostazioni del ponticello](#)
- [Password di sistema e password della configurazione](#)

## Sequenza di avvio

La sequenza di avvio permette di ignorare la configurazione del sistema: ordine del dispositivo di avvio definito e avvio direttamente a un dispositivo specifico (ad esempio: unità ottica e disco rigido). Durante il POST (Power-on Self Test, Auto test all'accensione), quando appare il logo DELL, è possibile:

- Accedere al programma di configurazione del sistema premendo il tasto <F2>
- Attivare una sequenza di avvio temporanea premendo il tasto <F12>


Il menu della sequenza di avvio temporanea mostra i dispositivi da cui è possibile includere le opzioni di diagnostica. Le opzioni di avvio sono:

- Unità estraibile (se disponibile)
- Unità STXXXX
  -  **N.B.:** XXX denota il numero dell'unità SATA.
- Unità ottica
- Diagnostica
  -  **N.B.:** Scegliendo Diagnostica, verrà mostrata la schermata **ePSA diagnostics** (diagnostica ePSA).

Lo schermo della sequenza di avvio mostra inoltre le opzioni per l'accesso allo schermo della configurazione del sistema.

## Tasti di navigazione


La seguente tabella mostra i tasti di navigazione di configurazione del sistema.

-  **N.B.:** Per la maggior parte delle opzioni di configurazione del sistema, le modifiche effettuate sono registrate ma non hanno effetto fino al riavvio del computer.

**Tabella 1. Tasti di navigazione**

Tasti	Esplorazione
Freccia SU	Sposta al campo precedente.
Freccia GIÙ	Sposta al campo successivo.

**Tabella 1. Tasti di navigazione (continua)**

Tasti	Esplorazione
<Invio>	Permette di selezionare un valore nel campo selezionato (se applicabile) o di seguire il link nel campo.
BARRA SPAZIATRICE	Espande o riduce una lista a scorrimento, se applicabile.
Scheda	Porta alla prossima area focale.  <b>N.B.:</b> Solo per browser con grafica normale.
<Esc>	Porta alla pagina precedente fino alla visualizzazione della schermata principale. Premendo <Esc> nella schermata principale viene visualizzato un messaggio che suggerisce di salvare qualsiasi modifica non salvata e di riavviare il sistema.
<F1>	Mostra il file di guida alla configurazione del sistema.

## Opzioni di configurazione di sistema

 **N.B.:** A seconda del computer e dei dispositivi installati, gli elementi elencati in questa sezione potrebbero essere visualizzati o meno.


**Tabella 2. Informazioni generali**

Opzione	Descrizione
Informazioni di sistema	Visualizza le informazioni seguenti: <ul style="list-style-type: none"> <li>● <b>Informazioni di sistema:</b> visualizza versione del BIOS, Service Tag, Asset Tag, la data di proprietà, la data di produzione, il codice del servizio espresso e che l'aggiornamento del firmware firmato è abilitato.</li> <li>● <b>Informazioni di memoria:</b> mostra memoria installata, memoria disponibile, velocità di memoria, modalità canali di memoria, tecnologia di memoria, dimensioni DIMM 1 e dimensioni DIMM 2.</li> <li>● <b>Informazioni PCI:</b> mostra SLOT1, SLOT2, SLOT3 (solo per chassis MT), SLOT4 (solo per chassis MT)</li> <li>● <b>Informazioni del processore:</b> mostrano Processor Type, Core Count, Processor ID, Current Clock Speed, Minimum Clock Speed, Maximum Clock Speed, Processor L2 Cache, Processor L3 Cache, HT Capable (Tipo di processore, conteggio del nucleo, ID del processore, velocità attuale dell'orologio velocità minima dell'orologio, velocità massima dell'orologio, cache del processore L2, cache del processore L3, supporto HT) e 64-Bit Technology (Tecnologia 64 Bit).</li> <li>● <b>Informazioni sul dispositivo:</b> mostra SATA-0, SATA-1, SATA-2 (solo per chassis MT), LOM MAC Address, Audio Controller, Video Controller.</li> </ul>
Sequenza di avvio	Consente di specificare l'ordine in cui il computer prova a trovare un sistema operativo. Le opzioni disponibili sono le seguenti: <ul style="list-style-type: none"> <li>● Unità a dischetti</li> <li>● disco rigido interno</li> <li>● periferica di memorizzazione USB</li> <li>● Unità CD/DVD/CD-RW</li> <li>● NIC integrato</li> </ul>
Advanced Boot Options	<ul style="list-style-type: none"> <li>● Legacy</li> <li>● UEFI</li> </ul>
Advance Boot Options	<b>Abilita ROM opzione legacy:</b> questa opzione è necessaria per la modalità di avvio legacy. Questa opzione non è consentita se l'Avvio sicuro è abilitato.
Date/Time	Consente di impostare la data e l'ora. Le modifiche apportate alla data e all'ora del sistema hanno effetto immediato.

**Tabella 3. Configurazione del sistema**

Opzione	Descrizione
Scheda di rete integrata	<p>Consente di abilitare o disabilitare la scheda di rete integrata. È possibile impostare la NIC integrata su:</p> <ul style="list-style-type: none"> <li>• Enable UEFI Network Stack (Abilitare lo stack di rete UEFI) (disabilitato per impostazione predefinita)</li> <li>• Disabled</li> <li>• Enabled</li> <li>• <b>Enabled w/PXE</b> (Abilitato con PXE): questa opzione è abilitata per impostazione predefinita.</li> <li>• Enabled w/Cloud Desktop (Desktop abilitato con cloud)</li> </ul> <p><b>N.B.:</b> A seconda del computer e dei dispositivi installati, gli elementi elencati in questa sezione potrebbero essere visualizzati o meno.</p>
Porta seriale	<p>Identifica e definisce le impostazioni della porta seriale. Questa opzione viene visualizzata solo se il sistema ha installato la scheda della porta seriale. È possibile impostare la porta seriale su:</p> <ul style="list-style-type: none"> <li>• Disabled</li> <li>• COM1 (impostazione predefinita)</li> <li>• COM2</li> <li>• COM3</li> <li>• COM4</li> </ul> <p><b>N.B.:</b> Il sistema operativo può destinare risorse anche se l'impostazione è disattivata.</p>
SATA Operation	<p>Consente di configurare la modalità operativa del controller del disco rigido integrato.</p> <ul style="list-style-type: none"> <li>• <b>Disabilitato:</b> i controller SATA sono nascosti</li> <li>• <b>ATA:</b> SATA è configurata per modalità ATA</li> <li>• <b>AHCI:</b> SATA è configurata per modalità AHCI Questa opzione è abilitata per impostazione predefinita.</li> </ul>
Unità	<p>Consente di abilitare o disabilitare le varie unità integrate:</p> <ul style="list-style-type: none"> <li>• SATA-0</li> <li>• SATA-1</li> <li>• SATA-2 (solo per chassis MT)</li> </ul> <p>Impostazione predefinita: tutte abilitate.</p>
SMART Reporting	<p>Questo campo controlla se gli errori del disco rigido per le unità integrate vengono riportati durante l'avvio del sistema. Questa tecnologia è parte delle specifiche SMART (Self Monitoring Analysis and Reporting Technology; Tecnologia di automonitoraggio, analisi e reportistica).</p> <ul style="list-style-type: none"> <li>• <b>Enable SMART Reporting (Attiva reportistica SMART):</b> questa opzione è disattivata per impostazione predefinita.</li> </ul>
Configurazione USB	<p>Questo campo configura il controller USB integrato. Se <i>Boot Support (Supporto di avvio)</i> è abilitato, al sistema è permesso di avviare qualsiasi tipo di dispositivo di archiviazione di massa USB (HDD, periferica di memoria, floppy).</p> <p>Se la porta USB è abilitata, il dispositivo collegato a questa porta è abilitato e disponibile per l'operazione di sistema.</p> <p>Se la porta USB è disabilitata, l'operazione di sistema non riesce a individuare alcun dispositivo collegato a questa porta.</p> <p>Configurazione USB:</p> <ul style="list-style-type: none"> <li>• Enable Boot Support (Abilita supporto di avvio)</li> <li>• Enable USB 3.0 Ports (Abilita le porte USB 3.0)</li> <li>• Abilita porte USB 2.0 doppie</li> <li>• Enable Front USB Ports (Abilita porte USB anteriori)</li> <li>• Abilita porte USB 2.0 doppie posteriori</li> </ul>




**Tabella 3. Configurazione del sistema (continua)**

Opzione	Descrizione
	<p> <b>N.B.:</b> Tastiera e mouse USB funzionano sempre nella configurazione del BIOS indipendentemente da queste impostazioni.</p>
Audio	<p>Consente di abilitare o disabilitare il controller audio integrato.</p> <ul style="list-style-type: none"> <li>• Enable Audio (Abilita audio)</li> <li>• Enable Microphone (Abilita microfono)</li> <li>• Enable Internal Speaker</li> </ul> <p>Questa opzione è <b>abilitata</b> per impostazione predefinita.</p>
Miscellaneous Devices	<p>Questi campi consentono di abilitare o disabilitare vari dispositivi sul sistema.</p>

**Tabella 4. Video**

Opzione	Descrizione
Multi-Display	<p>Questa opzione consente di abilitare o disabilitare il Multi-Display. Dovrebbe essere abilitata solo per Windows 7 a 32/64 bit.</p> <p>Impostazione predefinita: Disabled (Disabilitata)</p>

**Tabella 5. Sicurezza**

Opzione	Descrizione
Admin Password	<p>Consente di impostare, modificare o eliminare la password amministratore (admin).</p> <p> <b>N.B.:</b> È necessario impostare la password dell'amministratore prima di impostare il sistema o la password del disco rigido. La cancellazione della password dell'amministratore comporta la cancellazione automatica della password di sistema e della password del disco rigido.</p> <p> <b>N.B.:</b> Le modifiche delle password eseguite correttamente entrano in vigore immediatamente.</p> <p>Impostazione predefinita: Non set (Non impostata)</p>
System Password	<p>Consente di impostare, modificare o eliminare la password di sistema.</p> <p> <b>N.B.:</b> Le modifiche delle password eseguite correttamente entrano in vigore immediatamente.</p> <p>Impostazione predefinita: Non set (Non impostata)</p>
Internal HDD-0 Password	<p>Questo campo consente di impostare, modificare o eliminare la password (a volte chiamata password della configurazione) dell'amministratore (admin). La password admin abilita una serie di funzionalità di sicurezza.</p> <ul style="list-style-type: none"> <li>• Inserire la vecchia password</li> <li>• Inserire la nuova password</li> <li>• Confermare la nuova password</li> </ul> <p>Impostazione predefinita: Non set (Non impostata)</p>
Strong Password	<p><b>Enable strong password</b> (Abilita password sicura): questa opzione è <b>disabilitata</b> per impostazione predefinita.</p>
Password Configuration	<p>Questo campo controlla il numero minimo e massimo di caratteri consentiti per la password admin e di sistema.</p> <ul style="list-style-type: none"> <li>• Min password amministratore</li> <li>• Max password amministratore</li> <li>• Min password del sistema</li> <li>• Max password del sistema</li> </ul>
Password Bypass	<p>Consente di ignorare i messaggi per la <i>System Password</i> (password del sistema) e la password HDD interna durante un riavvio del sistema. Questa opzione è disabilitata per impostazione predefinita.</p>


**Tabella 5. Sicurezza (continua)**

Opzione	Descrizione
	<ul style="list-style-type: none"> <li>• Disabled (Disabilitata) - Richiede sempre la password di sistema e dell'HDD interno quando sono impostate.</li> <li>• Reboot Bypass (Ignora al riavvio) - Ignora le richieste delle password al riavvio (avvii a caldo).</li> </ul> <p><b>i</b> <b>N.B.:</b> All'avvio a freddo, verrà sempre chiesta la password del sistema e dell'HDD. Inoltre, verrà sempre chiesta la password dei dischi rigidi di ogni alloggiamento dei moduli presenti.</p>
Password Change	<p>Consente di determinare se sono concesse modifiche alle password del sistema e del disco rigido quando è impostata una password amministratore.</p> <ul style="list-style-type: none"> <li>• <b>Allow Non-Admin Password Changes (Consenti modifiche password senza privilegi di amministratore)</b> - Questa opzione è abilitata per impostazione predefinita.</li> </ul>
TPM Security	<p>Questa opzione consente di controllare se il Modulo di piattaforma fidata (TPM) nel sistema è abilitato e visibile al sistema operativo.</p> <p><b>TPM Security (Protezione TPM)</b> - Questa opzione è disabilitata per impostazione predefinita.</p> <p><b>i</b> <b>N.B.:</b> Le opzioni di attivazione, disattivazione e cancellazione non sono influenzate se si caricano i valori predefiniti del programma di configurazione. Le modifiche a questa opzione vengono applicate immediatamente.</p>
Computrace	<p>Questo campo consente di attivare o disattivare l'interfaccia del modulo BIOS del <i>Computrace Service (Servizio Computrace)</i> opzionale da <i>Absolute Software</i>.</p> <ul style="list-style-type: none"> <li>• <b>Deactivate (Disattiva):</b> questa opzione è disabilitata per impostazione predefinita.</li> <li>• Disable (Disabilita)</li> <li>• Activate (Attiva)</li> </ul>
Chassis Intrusion	<ul style="list-style-type: none"> <li>• Enable (Abilita)</li> <li>• Disable (Disabilita)</li> <li>• On-Silent (Silenzioso)</li> </ul> <p>Impostazione predefinita: Disabled (Disabilitata)</p>
CPU XD Support	<p>Consente di abilitare o disabilitare la modalità disabilitazione esecuzione del processore.</p> <ul style="list-style-type: none"> <li>• <b>Enable CPU XD Support (Abilita supporto XD CPU)</b> - Questa opzione è abilitata per impostazione predefinita.</li> </ul>
Admin Setup Lockout	<p>Consente di abilitare o disabilitare l'opzione per avviare una configurazione quando una password admin è impostata</p> <ul style="list-style-type: none"> <li>• <b>Enable Admin Setup Lockout (Abilita blocco impostazione amministratore)</b> - Questa opzione non è impostata per impostazione predefinita.</li> </ul>
HDD Protection Support (Supporto HDD Protection)	<p>Consente di abilitare o disabilitare la funzione HDD Protection.</p> <ul style="list-style-type: none"> <li>• <b>HDD Protection Support (Supporto protezione HDD):</b> questa opzione è disabilitata per impostazione predefinita.</li> </ul>


**Tabella 6. Avvio sicuro**

Secure Boot Enable	<p>Consente di abilitare o disabilitare la funzionalità di avvio sicuro</p> <ul style="list-style-type: none"> <li>• <b>Disabled (Disabilitato):</b> questa opzione è selezionata per impostazione predefinita.</li> <li>• Enabled</li> </ul> <p><b>i</b> <b>N.B.:</b> Per abilitare la modalità di avvio sicuro, la modalità <b>UEFI</b> deve essere abilitata, mentre la modalità <b>Enable Legacy Option ROM (Abilita ROM opzionali legacy)</b> deve essere disabilitata o spenta.</p>
Expert Key Management	<p>Consente di modificare i database delle chiavi di sicurezza solo se il sistema è in modalità personalizzata. L'opzione <b>Abilita modalità personalizzata</b> è disabilitata per impostazione predefinita. Le opzioni disponibili sono le seguenti:</p>

**Tabella 6. Avvio sicuro (continua)**

	<ul style="list-style-type: none"> <li>● PK</li> <li>● KEK</li> <li>● db</li> <li>● dbx</li> </ul> <p>Se si attiva la <b>Custom Mode (Modalità personalizzata)</b>, le opzioni rilevanti per <b>PK, KEK, db e dbx</b> vengono visualizzate. Le opzioni disponibili sono le seguenti:</p> <ul style="list-style-type: none"> <li>● <b>Save to File (Salva su file)</b>: salva la chiave su un file selezionato dall'utente.</li> <li>● <b>Replace from File (Sostituisci da file)</b>: sostituisce la chiave corrente con una chiave di un file selezionato dall'utente.</li> <li>● <b>Append from File (Aggiungi da file)</b>: aggiunge una chiave al database corrente da un file selezionato dall'utente.</li> <li>● <b>Delete (Elimina)</b>: elimina la chiave selezionata.</li> <li>● <b>Reset All Keys (Reimposta tutte le chiavi)</b>: reimposta le impostazioni iniziali.</li> <li>● <b>Delete All Keys (Elimina tutte le chiavi)</b>: elimina tutte le chiavi.</li> </ul> <p> <b>N.B.:</b> Se si disabilita la funzione Custom Mode (Modalità personalizzata), tutte le modifiche verranno cancellate e le chiavi ripristinate alle impostazioni predefinite.</p>
--	--



**Tabella 7. Prestazioni**

Opzione	Descrizione
Supporto multicore	<p>Specifica se il processo avrà uno o tutti i core abilitati. Le prestazioni di alcune applicazioni miglioreranno con i core aggiuntivi.</p> <ul style="list-style-type: none"> <li>● All (Tutti) - Questa opzione è abilitata per impostazione predefinita.</li> <li>● 1</li> <li>● 2</li> </ul>
Intel SpeedStep	<p>Consente di abilitare o disabilitare la modalità Intel SpeedStep del processore.</p> <ul style="list-style-type: none"> <li>● Enable Intel SpeedStep (Abilita Intel SpeedStep)</li> </ul> <p>questa opzione è attivata per impostazione predefinita.</p>
C States Control	<p>Consente di abilitare o disabilitare gli ulteriori stati di sospensione del processore.</p> <ul style="list-style-type: none"> <li>● C States</li> </ul> <p>questa opzione è attivata per impostazione predefinita.</p>
Limit CPUID Value	<p>Questo campo limita il valore massimo che la funzione CPUID standard del processore supporterà.</p> <ul style="list-style-type: none"> <li>● Enable CPUID Limit (Attiva limite CPUID): questa opzione è disattivata per impostazione predefinita.</li> </ul> <p> <b>N.B.:</b> Alcuni sistemi operativi non completano l'installazione se la funzione CPUID massima è superiore a 3.</p>

**Tabella 8. Gestione dell'alimentazione**

Opzione	Descrizione
AC Recovery	<p>Specifica come il computer risponderà quando viene applicata l'alimentazione c.a. dopo una perdita di corrente. Le impostazioni disponibili sono:</p> <ul style="list-style-type: none"> <li>● Power Off (Arresta): questa opzione è abilitata per impostazione predefinita.</li> <li>● Acceso</li> <li>● Ultimo stato di alimentazione</li> </ul>
Auto On Time	<p>Questa opzione imposta l'orario del giorno in cui si desidera l'accensione automatica del sistema. L'ora è calcolata nel formato standard a 12 ore (ore:minuti:secondi). L'orario di accensione può essere modificato digitando i valori nei campi orario e A.M/ P.M.</p>

**Tabella 8. Gestione dell'alimentazione (continua)**

Opzione	Descrizione
	<ul style="list-style-type: none"> <li>● <b>Disabled (Disabilitata)</b>: il sistema non si avvierà automaticamente. Questa opzione è selezionata per impostazione predefinita.</li> <li>● <b>Every Day (Ogni giorno)</b> - Il sistema si avvierà ogni giorno all'ora specificata in precedenza.</li> <li>● <b>Weekdays (Giorni feriali)</b> - Il sistema si avvierà dal lunedì al venerdì all'ora specificata in precedenza.</li> <li>● <b>Select Days (Giorni selezionati)</b> - Il sistema si avvierà nei giorni selezionati e all'ora specificata in precedenza.</li> </ul> <p> <b>N.B.:</b> Questa funzionalità non funziona se il computer viene spento con una multipresa o un limitatore di sovratensione o se l'opzione <b>Auto Power</b> è impostata su <b>disabilitato</b>.</p>
Deep Sleep Control	<p>Consente di definire i controlli quando è abilitata la modalità Deep Sleep.</p> <ul style="list-style-type: none"> <li>● Disabled</li> <li>● Abilitato solo in S5</li> <li>● Enabled in S4 e S5 (Abilitato in S4 e S5): questa opzione è abilitata per impostazione predefinita.</li> </ul>
Fan Control Override	<p>Controlla la velocità della ventola del sistema. Questa opzione è disabilitata per impostazione predefinita.</p> <p> <b>N.B.:</b> Quando è abilitata, la ventola funziona alla velocità massima.</p>
USB Wake Support from Standby (S3)/Hibernation (S4)	<p>Questa opzione consente di abilitare i dispositivi USB (tastiera o mouse) all'attivazione del sistema dallo standby S3 o dalla ibernazione (S4). Per riattivare il computer dalla modalità di ibernazione, è necessario collegare un dispositivo USB a una porta USB posteriore specifica (accanto al connettore RJ45).</p> <ul style="list-style-type: none"> <li>● USB Wake Support From Standby (Abilita supporto risveglio USB da standby) è attivata per impostazione predefinita.</li> <li>● USB Wake Support From Hibernation (Abilita supporto risveglio USB dopo sospensione) è disabilitata per impostazione predefinita.</li> </ul>
Wake on LAN	<p>Questa opzione consente al computer di accendersi all'invio dello speciale segnale LAN. L'attivazione dallo stato di standby non è influenzata da questa impostazione e deve essere abilitata nel sistema operativo. Questa funzionalità si attiva solo quando il computer è collegato a una fonte di alimentazione CA. Le opzioni variano in base al fattore di forma.</p> <ul style="list-style-type: none"> <li>● <b>Disabled (Disattivata)</b>: non consente al sistema di accendersi attraverso speciali segnali LAN quando riceve un segnale di riattivazione dalla LAN o dalla LAN wireless.</li> <li>● <b>LAN Only (Solo LAN)</b>: consente al sistema di essere acceso tramite speciali segnali LAN.</li> <li>● <b>LAN with PXE Boot (LAN con avvio PXE)</b>: consente al sistema di essere acceso tramite speciali segnali LAN. Dopo aver riattivato il sistema, eseguire un avvio PXE.</li> </ul> <p>Questa opzione è disabilitata per impostazione predefinita.</p>
Block Sleep	<p>Questa opzione consente di bloccare l'accesso allo stato di sospensione (stato S3) in un ambiente del sistema operativo.</p> <ul style="list-style-type: none"> <li>● <b>Block Sleep (S3 state) (Blocca sospensione [Stato S3])</b> - Questa opzione è disabilitata per impostazione predefinita.</li> </ul>
Intel® Smart Connect Technology	<p>Intel® Smart Connect Technology permette al sistema di percepire periodicamente le connessioni senza fili nelle vicinanze, mentre il sistema è a riposo.</p> <p>Impostazione predefinita: Disabled (Disabilitata)</p>

**Tabella 9. Comportamento del POST**

Opzione	Descrizione
Numlock LED	<p>Specifica se è possibile abilitare la funzione Bloc Num all'avvio del sistema. Questa opzione è abilitata per impostazione predefinita.</p>

**Tabella 9. Comportamento del POST (continua)**

Opzione	Descrizione
Keyboard Errors	Specifica se gli errori relativi alla tastiera devono essere riportati all'avvio. Questa opzione è abilitata per impostazione predefinita.

**Tabella 10. Supporto di virtualizzazione**

Opzione	Descrizione
Virtualizzazione	<p>Questa opzione specifica se un VMM (Virtual Machine Monitor, Monitor di una macchina virtuale) può utilizzare capacità hardware aggiuntive offerte dalla tecnologia Intel Virtualization.</p> <ul style="list-style-type: none"> <li>● <b>Enable Intel Virtualization Technology (Abilita tecnologia Intel Virtualization):</b> questa opzione è abilitata per impostazione predefinita.</li> </ul>

**Tabella 11. Connettività senza fili**

Opzione	Descrizione
Wireless Device Enable	<p>Consente di abilitare o disabilitare i dispositivi senza fili interni.</p> <ul style="list-style-type: none"> <li>● WLAN/WiGig</li> <li>● Bluetooth</li> </ul> <p>Tutte le opzioni sono attivate per impostazione predefinita.</p>

**Tabella 12. Manutenzione**

Opzione	Descrizione
Codice di matricola	Visualizza il codice di matricola del computer.
Codice asset	Consente di creare un codice asset di sistema, se non è già impostato. Questa opzione non è impostata per impostazione predefinita.
SERR Messages	Controlla il meccanismo del messaggio SERR. Alcune schede grafiche richiedono la disattivazione del meccanismo del messaggio SERR. Questa opzione è abilitata per impostazione predefinita.

**Tabella 13. Desktop cloud**

Opzione	Descrizione
Server Lookup Method	<p>Specifica il modo in cui il Cloud Desktop software cerca gli indirizzi del server.</p> <ul style="list-style-type: none"> <li>● Static IP (IP statico)</li> <li>● DNS: questa opzione è attivata per impostazione predefinita.</li> </ul> <p><b>i</b> <b>N.B.:</b> Questo campo è rilevante soltanto quando il <i>controllo NIC integrato</i> nel gruppo di <i>configurazione del sistema</i> è impostato su <i>Enable with Cloud Desktop</i> (Abilita con Cloud Desktop).</p>
Server IP Address	<p>Specifica l'indirizzo IP statico principale del server Cloud Desktop con cui comunica il software client. L'indirizzo IP predefinito è <b>255.255.255.255</b>.</p> <p><b>i</b> <b>N.B.:</b> Questo campo è rilevante soltanto quando il <i>controllo NIC integrato</i> nel gruppo di <i>configurazione del sistema</i> è impostato su <i>Enable with Cloud Desktop</i> (Abilita con Cloud Desktop).</p>
Server Port	<p>Specifica la porta IP primaria di Cloud Desktop, utilizzata dal client per comunicare. La porta predefinita è <b>06910</b>.</p> <p><b>i</b> <b>N.B.:</b> Questo campo è rilevante soltanto quando il <i>controllo NIC integrato</i> nel gruppo di <i>configurazione del sistema</i> è impostato su <i>Enable with Cloud Desktop</i> (Abilita con Cloud Desktop).</p>
Client Address Method	<p>Specifica il modo in cui il client ottiene l'indirizzo IP.</p> <ul style="list-style-type: none"> <li>● Static IP (IP statico)</li> </ul>

**Tabella 13. Desktop cloud (continua)**

Opzione	Descrizione
	<ul style="list-style-type: none"> <li>DHCP: questa opzione è attivata per impostazione predefinita.</li> </ul> <p><b>i</b> <b>N.B.:</b> Questo campo è rilevante soltanto quando il <i>controllo NIC integrato</i> nel gruppo di <i>configurazione del sistema</i> è impostato su <i>Enable with Cloud Desktop</i> (Abilita con Cloud Desktop).</p>
Client IP Address	<p>Specifica l'indirizzo IP statico del client. L'indirizzo IP predefinito è <b>255.255.255.255</b>.</p> <p><b>i</b> <b>N.B.:</b> Questo campo è rilevante soltanto quando il <i>controllo NIC integrato</i> nel gruppo di <i>configurazione del sistema</i> è impostato su <i>Enable with Cloud Desktop</i> (Abilita con Cloud Desktop).</p>
Client SubnetMask	<p>Specifica la maschera di sottorete del client. L'impostazione predefinita è <b>255.255.255.255</b>.</p> <p><b>i</b> <b>N.B.:</b> Questo campo è rilevante soltanto quando il <i>controllo NIC integrato</i> nel gruppo di <i>configurazione del sistema</i> è impostato su <i>Enable with Cloud Desktop</i> (Abilita con Cloud Desktop).</p>
Client Gateway	<p>Specifica l'indirizzo IP del gateway del client. L'impostazione predefinita è <b>255.255.255.255</b>.</p> <p><b>i</b> <b>N.B.:</b> Questo campo è rilevante soltanto quando il <i>controllo NIC integrato</i> nel gruppo di <i>configurazione del sistema</i> è impostato su <i>Enable with Cloud Desktop</i> (Abilita con Cloud Desktop).</p>
Avanzate	<p>Specifica per il debug avanzato</p> <ul style="list-style-type: none"> <li>Verbose Mode (Modalità dettagliata): questa opzione non è impostata per impostazione predefinita.</li> </ul> <p><b>i</b> <b>N.B.:</b> Questo campo è rilevante soltanto quando il controllo NIC integrato nel gruppo di <i>configurazione del sistema</i> è impostato per abilitare il Cloud Desktop.</p>

**Tabella 14. Registri di sistema**

Opzione	Descrizione
BIOS events	<p>Mostra il registro eventi del sistema e consente di cancellare il registro.</p> <ul style="list-style-type: none"> <li>Cancella registro</li> </ul>

## Aggiornamento del BIOS

Si raccomanda di aggiornare il BIOS (configurazione del sistema) durante la sostituzione della scheda di sistema o se è disponibile un aggiornamento. Per quanto riguarda i portatili, assicurarsi che la batteria del computer sia completamente carica e collegata alla presa di alimentazione.

- Riavviare il computer.
- Accedere all'indirizzo Web **dell.com/support**.
- Inserire il **Numero di servizio** oppure **Codice di servizio rapido** e fare clic su **Submit (Invia)**.

**i** **N.B.:** Per individuare il Numero di servizio, cliccare su Dove trovo il **Numero di servizio?**

**i** **N.B.:** Se non è possibile trovare il numero di servizio, fare clic su **Detect My Product** (Rileva prodotto). Seguire le istruzioni visualizzate sullo schermo.

- Se non è possibile individuare il numero di servizio selezionare la Categoria prodotto del proprio computer.
- Selezionare il **Tipo di prodotto** dall'elenco.
- Selezionare il modello del computer per visualizzare la pagina di **Supporto del prodotto**.
- Fare clic su **Ottieni driver** e quindi su **Visualizza tutti driver**. Viene visualizzata la pagina Driver e download.
- Nella schermata Driver e download, sotto l'elenco a discesa **Sistema operativo**, selezionare **BIOS**.

9. Identificare gli ultimi file del BIOS e fare clic su **Download File (Scarica file)**.  
È anche possibile analizzare i driver che necessitano di un aggiornamento. Per farlo, fare clic su **Analyze System for Updates (Analizza il sistema in cerca di aggiornamenti)** e seguire le istruzioni sullo schermo.
10. Selezionare la modalità di download desiderata in **Selezionare la modalità di download desiderata nella finestra di seguito**; fare clic su **Download file (Scarica file)**.  
Viene visualizzata la finestra **File Download (Scarica file)**.
11. Fare clic su **Save (Salva)** per salvare il file sul desktop.
12. Fare clic su **Run (Esegui)** per installare le impostazioni del BIOS aggiornate sul computer.  
Seguire le istruzioni sulla schermata.

## Impostazioni del ponticello

Per modificare le impostazioni del ponticello, tirare la spina fuori dal relativo piedino/i e inserirla delicatamente nel piedino/i indicato dalla scheda di sistema. La seguente tabella mostra la scheda di sistema delle impostazioni del ponticello.

**Tabella 15. Impostazioni del ponticello**

Ponticello	Impostazione	Descrizione
PSWD	Predefinito	Le funzionalità della password sono abilitate
RTCST	1 e 2 piedini	Reimpostare l'orologio in tempo reale. Può essere utilizzato per la risoluzione dei problemi.


## Password di sistema e password della configurazione

È possibile creare una password del sistema e una password della configurazione per proteggere il computer.

Tipo di password	Descrizione
<b>Password del sistema</b>	La password da inserire per accedere al sistema.
<b>Password della configurazione</b>	La password da inserire per accedere ed effettuare modifiche alle impostazioni del BIOS del computer.


 **ATTENZIONE:** Le funzionalità della password forniscono un livello di sicurezza di base per i dati sul computer.

 **ATTENZIONE:** Chiunque può accedere ai dati memorizzati sul computer se non è bloccato o se lasciato incustodito.

 **N.B.:** Il computer è consegnato con password del sistema e della configurazione disabilitate.

## Assegnazione di una password di sistema e di una password di configurazione

È possibile assegnare una **password di sistema** e/o una **password di configurazione** oppure modificare la **password di sistema** e/o la **password di configurazione** esistenti solo quando **Stato password** è impostato su **Sbloccato**. Se lo Stato della password è **bloccato**, non è possibile modificare la password del sistema.

 **N.B.:** Se il ponticello della password è disabilitato, la password del sistema esistente e la password della configurazione vengono eliminate e non è necessario fornire la password di sistema per accedere al computer.

Per immettere una configurazione del sistema, premere <F2> subito dopo l'accensione o il riavvio.

1. Nella schermata **System BIOS** (BIOS di sistema) oppure **System Setup** (configurazione del sistema), selezionare **System Security** (Protezione del sistema) e premere <Enter>.  
Viene visualizzata la schermata della **System Security (Protezione del sistema)**.

2. Nella schermata **System Security (Protezione del sistema)**, verificare che lo **Password Status (Stato password)** sia **Unlocked (Sbloccato)**.
3. Selezionare **System Password** (Password del sistema), inserire la password del sistema personale e premere <Enter> o <Tab>. Utilizzare le seguenti linee guida per assegnare la password del sistema:
  - Una password può contenere fino a 32 caratteri.
  - La password può contenere numeri tra 0 e 9.
  - Sono consentite solo lettere minuscole, lettere maiuscole non sono consentite.
  - Sono consentiti solo i seguenti caratteri speciali: spazio, ("), (+), (.), (-), (.), (/), (:), ([), (\), (]), (^).


Reinserire la password del sistema quando richiesto.
4. Digitare la password del sistema inserita in precedenza e premere **OK**.
5. Selezionare **Setup Password** (password della configurazione), digitare la password di sistema e premere <Enter> o <Tab>. Un messaggio richiede di reinserire la password della configurazione.
6. Digitare la password della configurazione inserita in precedenza e premere **OK**.
7. Premere <Esc> e un messaggio richiede di salvare le modifiche.
8. Premere <Y> per salvare le modifiche. Il computer si riavvia.

## Modifica o eliminazione di una password esistente e/o della password del sistema.

Assicurarsi che **Password Status** (Stato password) sia sbloccato (nella configurazione del sistema) prima di provare ad eliminare o modificare la password del sistema esistente e/o la password del sistema. Non è possibile eliminare o modificare una password esistente o di configurazione, se **Password Status** (Stato password) è bloccato.


Per entrare nella configurazione del sistema, premere <F2> immediatamente dopo l'accensione o il riavvio.

1. Nella schermata **System BIOS** (Bios di sistema) oppure **System Setup** (configurazione del sistema), selezionare **System Security** (Protezione del sistema) e premere <Invio>. La schermata **System Security** (Protezione del sistema) viene mostrata.
2. Nella schermata **System Security** (Protezione del sistema), verificare che **Password Status** (Stato password) sia **Unlocked** (Sbloccato).
3. Selezionare **System Password** (Password del sistema), dopo aver alterato o eliminato la password del sistema esistente e premere <Invio> o <Tab>.
4. Selezionare **System Password** (Password del sistema), dopo aver alterato o eliminato la password della configurazione esistente e premere <Invio> o <Tab>.
 


 **N.B.:** Se vengono modificate la password del sistema e/o della configurazione, reinserire la nuova password quando richiesto. Se vengono eliminate la password del sistema e/o la password della configurazione, confermare l'eliminazione quando richiesto.
5. Premere <Esc> e un messaggio suggerisce di salvare i cambiamenti.
6. Premere <Y> per salvare le modifiche e uscire dalla configurazione del sistema. Il computer si riavvia.

## Disabilitazione di una password del sistema

Le funzionalità di sicurezza del software di sistema includono una password del sistema e una password della configurazione. Il ponticello della password disabilita qualsiasi password attualmente in uso.

 **N.B.:** Inoltre, è possibile utilizzare i seguenti passaggi per disabilitare una password dimenticata.

1. Seguire le procedure descritte in *Prima di effettuare interventi sul computer*.
2. Rimuovere il coperchio.
3. Identificare il ponticello PSWD dalla scheda di sistema.
4. Rimuovere il ponticello PSWD dalla scheda di sistema.

 **N.B.:** Le password esistenti non sono disabilite (cancellate) fino all'avvio del computer senza il ponticello.

5. Installare il coperchio.



**N.B.:** Se viene assegnata una nuova password del sistema e/o una password della configurazione con il ponticello PSWD installato, il sistema disabilita la nuova password al riavvio successivo.

6. Collegare il computer a una presa elettrica e accendere il computer.

7. Spegner il computer e scollegare il cavo del computer dalla presa elettrica.

8. Rimuovere il coperchio.

9. Rimuovere il ponticello PSWD sulla scheda di sistema.


10. Installare il coperchio.

11. Seguire le procedure descritte in *Dopo aver effettuato gli interventi sui componenti interni del computer*.

12. Accendere il computer.

13. Andare alla configurazione del sistema e assegnare una nuova password del sistema o della configurazione. Confrontare *Setting up a System Password* (Configurare una password del sistema).

## Specifiche

**i** **N.B.:** Le offerte possono variare a seconda del Paese. Per maggiori informazioni riguardanti la configurazione del computer, fare clic su Start  (**icona Start**), > **Guida e supporto tecnico**, quindi selezionare l'opzione per visualizzare le informazioni sul computer.

**Tabella 16. Processore**

Caratteristica	Specifiche
Tipo di processore	<ul style="list-style-type: none"> <li>• Intel Pentium</li> <li>• Intel Celeron</li> <li>• Serie Intel Core i3</li> <li>• Serie Intel Core i5</li> </ul>
Cache totale	Fino a 8 MB di cache in base al tipo di processore

**Tabella 17. Memoria**

Caratteristica	Specifiche
Tipo di memoria	DDR3
Velocità memoria	1600 MHz
connettori della memoria	Due slot DIMM
Capacità della memoria	2 GB, 4 GB e 8 GB
Memoria minima	2 GB
Memoria massima	16 GB

**Tabella 18. Video**

Caratteristica	Specifiche
Integrata	Intel HD Graphics

**Tabella 19. Audio**

Caratteristica	Specifiche
Integrata	Realtek HDA Codec ALC3234

**Tabella 20. Rete**

Caratteristica	Specifiche
Integrata	Ethernet RTL8151GD Realtek con comunicazione a 10/100/1000 Mb/s

**Tabella 21. Informazioni di sistema**

Caratteristica	Specifiche
Chipset di sistema	Chipset Intel H81

**Tabella 22. Bus di espansione**

Caratteristica	Specifiche
Tipo di bus	USB 2.0, USB 3.0, SATA 3 e PCIe G2

**Tabella 22. Bus di espansione (continua)**

Caratteristica	Specifiche
Bus Speed	480 Mbps, 5 Gb/s, 6 Gb/s e 5 Gbps,

**Tabella 23. Schede**

Caratteristica	Specifiche
scheda WLAN	Intel a doppia banda Wireless-AC 7260 (M.2) 802.11 ac Bluetooth 4.0 Wireless Display (WiDi) <b>i N.B.:</b> Per migliori prestazioni, si consiglia di utilizzare la funzione dello schermo wireless con un punto di accesso che supporta 5 GHz standard.

**Tabella 24. Drives**

Caratteristica	Specifiche
Accessibili internamente:	alloggiamenti per unità SATA da 2,5"

**Tabella 25. Connettori esterni**

Caratteristica	Specifiche
Audio:	
Pannello frontale	Una cuffia auricolare a livello globale e un connettore per microfono (riutilizzabile per cuffie)
Adattatore di rete	Un connettore RJ-45
Seriale	connettore PS2 o seriale (opzionale)
USB 2.0 (anteriore/posteriore/interna)	1/3/1
USB 3.0 (anteriore/posteriore/interna)	1/1/0
Video	<ul style="list-style-type: none"> <li>connettore VGA a 15 piedini</li> <li>Un connettore DisplayPort a 20 piedini</li> </ul>

**Tabella 26. Controlli e indicatori**

Caratteristica	Specifiche
Parte anteriore del computer:	
Indicatore del pulsante di alimentazione	Indicatore bianco: se fisso indica che il computer è acceso; l'indicatore bianco lampeggiante indica che il computer è in stato di sospensione.
Indicatore di attività dell'unità	Indicatore bianco: se lampeggiante indica che il computer sta leggendo da o scrivendo dati sul disco rigido.
Parte posteriore del computer:	
Indicatore di integrità del collegamento sull'adattatore di rete integrato	Verde: è presente una connessione funzionante da 10 Mb/s tra la rete e il computer.
	Verde: è presente una connessione funzionante da 100 Mb/s tra la rete e il computer.
	Giallo: è presente una connessione funzionante da 1000 Mb/s tra la rete e il computer.

**Tabella 26. Controlli e indicatori (continua)**

Caratteristica		Specifiche
		Spento (nessuna luce): il computer non rileva alcun collegamento fisico alla rete.
	Indicatore di attività di rete sull'adattatore di rete integrato	Indicatore giallo: se lampeggiante indica che è presente attività di rete.
	Indicatore di diagnostica dell'alimentatore	Indicatore verde: l'alimentatore è acceso e funzionante. È necessario collegare il cavo di alimentazione al connettore di alimentazione (nella parte posteriore del computer) e alla presa elettrica.

**Tabella 27. Alimentazione**

Elementi	Potenza elettrica	Tensione
Adattatore di alimentazione	65 W	19,5 V c.c., 3,34 A
Batteria pulsante	Batteria pulsante al litio CR2032 da 3 V	


**Tabella 28. Dimensione fisica**

Caratteristiche	Micro Entry
Altezza	18,2 cm (7,17 pollici)
Larghezza	3,6 cm (1,42 pollici)
Profondità	17,6 cm (6,93 pollici)
Peso	1,28 kg (2,82 lb)

**Tabella 29. Ambiente**

Caratteristica	Specifiche
Intervallo di temperatura:	
In funzione	Da 5 °C a 35 °C (da 41 °F a 95 °F)
A riposo	Da -40 °C a 65 °C (da -40 °F a 149 °F)
Umidità relativa (massima):	
In funzione	dal 20% al 80% (senza condensa)
A riposo	dal 5% al 95% (senza condensa)
Vibrazione massima:	
In funzione	0,66 GRMS
A riposo	1,37 GRMS
Urto massimo:	
In funzione	40 G
A riposo	105 G
Altitudine:	
In funzione	da -15,2 m a 3.0482.000 m (da -50 piedi a 10.0006.560 piedi)
A riposo	Da -15,20 a 10.668 m (da -50 piedi a 35.000 piedi)
Livello di inquinanti aerodispersi	G1 o inferiore, come definito da ANSI/ISA-S71.04-1985

## Come contattare Dell

 **N.B.:** Se non si dispone di una connessione Internet attiva, è possibile trovare i recapiti sulla fattura di acquisto, sulla distinta di imballaggio, sulla fattura o sul catalogo dei prodotti Dell.

Dell offre diverse opzioni di servizio e assistenza telefonica e online. La disponibilità varia per paese e prodotto, e alcuni servizi potrebbero non essere disponibili nella vostra zona. Per contattare Dell per problemi relativi alla vendita, all'assistenza tecnica o all'assistenza clienti:

Visitare il sito Web **[Dell.com/contactdell](https://www.dell.com/contactdell)**.