


Dell OptiPlex 3020M

Ejerens manual



Bemærk, forsigtig og advarsel

 **BEMÆRK:** BEMÆRK! angiver vigtige oplysninger om, hvordan du bruger computeren optimalt.

 **FORSIGTIG:** FORSIGTIG angiver enten en mulig beskadigelse af hardware eller tab af data og oplyser dig om, hvordan du kan undgå dette problem.

 **ADVARSEL:** ADVARSEL! angiver risiko for tingskade, personskade eller død.

Indholdsfortegnelse

Kapitel 1: Sådan arbejder du med computeren.....	5
Før du udfører arbejde på computerens indvendige dele.....	5
Sådan slukker du computeren.....	6
Efter du har udført arbejde på computerens indvendige dele.....	6
Kapitel 2: Sådan installeres tilbehør.....	7
Sådan installeres strømadapteren.....	7
Installation af Dell OptiPlex Micro Dual VESA Mount.....	8
Installation af Dell OptiPlex Micro VESA Mount.....	10
Installation af Dell OptiPlex Micro Vertical Stand.....	11
Installation af Dell OptiPlex Micro Console med DVD-RW.....	12
Installation af Dell OptiPlex Micro All-in-One Mount bag ved skærmen.....	16
Liste med kompatible skærmmodeller.....	21
Kapitel 3: Sådan fjernes og installeres komponenter.....	22
Set forfra og bagfra.....	22
Sådan fjernes dækslet.....	23
Sådan installeres dækslet.....	24
Sådan fjernes processorblæsermodulet.....	24
Sådan installeres processorblæsermodulet.....	25
Sådan fjernes højttaleren.....	25
Sådan installeres højttaleren.....	25
Sådan fjernes harddisken.....	26
Sådan installeres harddisken.....	26
Sådan fjernes kølelegemet	27
Sådan installeres kølelegemet.....	27
Fjernelse af PS2- og serielstikortet.....	27
Sådan installeres PS2- og serielstikortet.....	28
Sådan fjernes WLAN-kortet.....	28
Sådan installeres WLAN-kortet.....	29
Sådan fjernes processoren.....	29
Sådan installeres processoren.....	29
Sådan fjernes hukommelsen.....	29
Sådan installeres hukommelsen.....	30
Sådan fjernes møntcellebatteriet.....	30
Sådan installeres møntcellebatteriet.....	30
Systemkortets layout.....	30
Sådan fjernes systemkortet.....	31
Sådan installeres systemkortet.....	32
Kapitel 4: System Setup (Systeminstallation).....	34
Startrækkefølge.....	34
Navigationstaster.....	34
Indstillinger i systeminstallationsmenuen.....	35

Sådan opdateres BIOS'en	42
Jumperindstillinger.....	42
System and Setup Password (System- og installationsadgangskode).....	43
Sådan tildeles systemadgangskode og installationsadgangskode.....	43
Sådan slettes eller ændres en eksisterende System- og/eller installationsadgangskode.....	44
Sådan deaktiveres en systemadgangskode.....	44
Kapitel 5: Specifikationer.....	45
Kapitel 6: Kontakt Dell.....	48

Sådan arbejder du med computeren

Emner:

- Før du udfører arbejde på computerens indvendige dele
- Sådan slukker du computeren
- Efter du har udført arbejde på computerens indvendige dele

Før du udfører arbejde på computerens indvendige dele

Følg nedenstående sikkerhedsretningslinjer for at beskytte computeren mod potentielle skader og af hensyn til din egen sikkerhed. Hvis intet andet er angivet bygger hver fremgangsmåde i dette dokument på følgende forudsætninger:

- Du har læst sikkerhedsoplysningerne, som fulgte med computeren.
 - En komponent kan genmonteres eller – hvis købt separat – installeres ved at udføre fjernelsesproceduren i omvendt rækkefølge.
- BEMÆRK:** Frakobl alle strømkilder inden du tager computerdækslet eller paneler af. Når du er færdig med at arbejde i computeren, genplacer alle dæksler, paneler og skruer, inden du tilslutter strømkilden.
- BEMÆRK:** Før du udfører arbejde på computerens indvendige dele, skal du læse de sikkerhedsoplysninger, der fulgte med computeren. Du kan finde yderligere oplysninger om best practices for sikkerhed på webstedet Regulatory Compliance på www.dell.com/regulatory_compliance

FORSIGTIG: Mange reparationer kan kun udføres af en certificeret servicetekniker. Du bør kun udføre fejlfinding og enkle reparationer, hvis de er godkendt i produktokumentationen eller som er anvist af vores online- eller telefonbaserede service- og supportteam. Skader, der skyldes servicering, der ikke er godkendt af Dell, dækkes ikke af garantien. Læs og følg sikkerhedsinstruktionerne, der blev leveret sammen med produktet.

FORSIGTIG: For at undgå elektrostatisk afladning bør du jorde dig selv ved hjælp af en jordingsrem eller ved jævnligt at røre ved en umalet metaloverflade (f.eks. et stik på computerens bagside).

FORSIGTIG: Komponenter og kort skal behandles forsigtigt. Rør ikke ved kortenes komponenter eller kontaktområder. Hold et kort i kanterne eller i dets metalbeslag. Hold en komponent som f.eks. en processor ved dens kanter og ikke ved dens ben.

FORSIGTIG: Når du frakobler et kabel, skal du tage fat i dets stik eller dets trækflig og ikke i selve kablet. Nogle kabler har stik med låsetappe. Hvis du frakobler et sådant kabel, bør du trykke på låsetappene, før du frakobler kablet. Når du trækker stik fra hinanden, skal du sikre at de flugter for at undgå at bøje stikkets ben. Du bør også sikre dig, at begge stik sidder rigtigt og flugter med hinanden, inden du sætter et kabel i.

BEMÆRK: Computerens og visse komponenters farve kan afvige fra, hvad der vist i dette dokument.

Inden du udfører arbejde på computerens indvendige dele, skal du benytte følgende fremgangsmåde for at forebygge skader på computeren.

1. Sørg for, at arbejdsoverfladen er jævn og ren for at forhindre, at computerdækslet bliver ridset.
2. Sluk computeren (se Sådan slukkes computeren).

FORSIGTIG: Frakobl, for at frakoble et netværkskabel, først kablet fra computeren, og frakobl det derefter fra netværksenheden.



3. Frakobl alle netværkskabler fra computeren.
4. Tag stikkene til computeren og alle tilsluttede enheder ud af stikkontakterne.
5. Tryk på og hold tænd/sluk-knappen nede, mens computeren er taget ud af stikkontakten, for at jordforbinde bundkortet.
6. Fjern dækslet.

FORSIGTIG: Inden du rører ved noget inde i computeren, skal du jorde dig selv ved at røre en umalet metaloverflade som f.eks. metallet på bagsiden af computeren. Fjern statisk elektricitet, som kan beskadige de interne komponenter, ved røre ved en umalet overflade løbende under arbejdet.

Sådan slukker du computeren

FORSIGTIG: For at undgå datatab bør du gemme og lukke alle åbne filer og lukke alle åbne programmer, inden du slukker computeren.

1. Sådan lukker du operativsystemet:

- I Windows 8:
 - Sådan anvendes en berøringsaktiveret enhed:
 - a. Stryg ind fra skærmens højre kant, åbner menuen Amuletter og vælg **Indstillinger**.
 - b. Vælg  og vælg derefter **Luk computeren**
 - Sådan anvendes en mus:
 - a. Peg på skærmens øverste hjørne og klik på **Indstillinger**.
 - b. Klik på  og vælg **Luk computeren**.

• I Windows 7:

a. Klik på **Start** .

b. Klik på **Luk computeren**.

eller

a. Klik på **Start** .

b. Klik derefter på pilen i nederste højre hjørne på **Start**menuen som vist nedenfor, og klik derefter på **Luk computeren**..



2. Sørg for, at computeren og alle tilsluttede enheder er slukket. Hvis computeren og de tilsluttede enheder ikke blev slukket automatisk, da du lukkede operativsystemet, skal du trykke på tænd/sluk-knappen i 6 sekunder for at slukke dem.

Efter du har udført arbejde på computerens indvendige dele

Når du har udført eventuelle genmonteringer, skal du sikre dig, at alle eksterne enheder, kort og kabler er tilsluttet, inden du tænder computeren.

1. Genmonter dækslet.

FORSIGTIG: For at tilslutte et netværkskabel skal du først sætte det i netværksenheden og derefter sætte det i computeren.

2. Tilslut telefon- eller netværkskabler til computeren.
3. Tilslut computeren og alle tilsluttede enheder til deres stikkontakter.
4. Tænd computeren
5. Bekræft, hvis det er nødvendigt, at computeren fungerer korrekt, ved at køre Dell Diagnostics.

Sådan installeres tilbehør

Dette afsnit giver detaljerede oplysninger, om hvordan følgende tilbehør installeres:

- Strømadapter
- Dell OptiPlex Micro Dual VESA Mount
- Dell OptiPlex Micro VESA Mount
- Dell OptiPlex Micro Vertical Stand
- Dell OptiPlex Micro Console with DVD-RW
- Dell OptiPlex Micro All-in-One Mount

Emner:

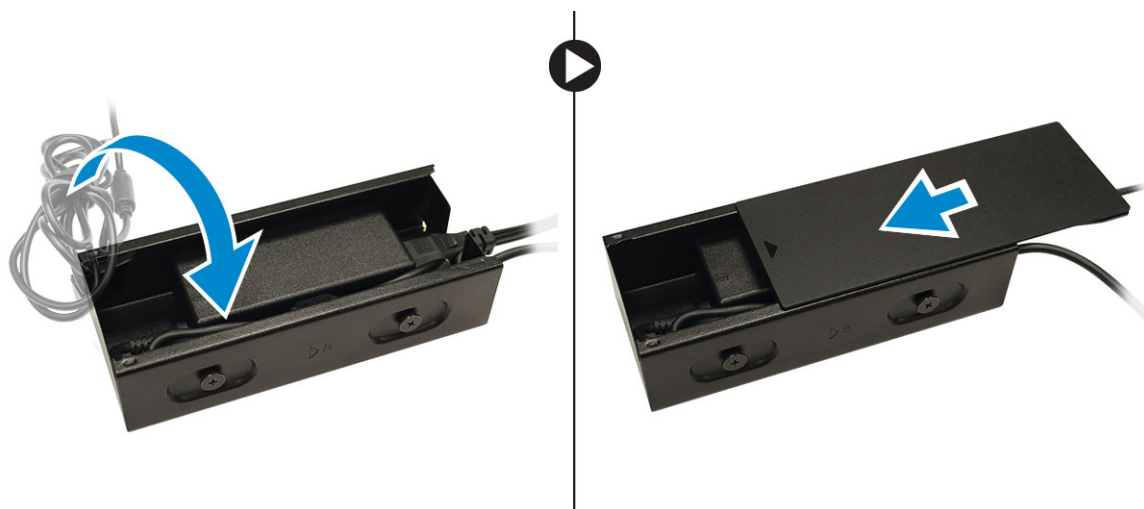
- [Sådan installeres strømadapteren](#)
- [Installation af Dell OptiPlex Micro Dual VESA Mount](#)
- [Installation af Dell OptiPlex Micro VESA Mount](#)
- [Installation af Dell OptiPlex Micro Vertical Stand](#)
- [Installation af Dell OptiPlex Micro Console med DVD-RW](#)
- [Installation af Dell OptiPlex Micro All-in-One Mount bag ved skærmen](#)
- [Liste med kompatible skærmmodeller](#)

Sådan installeres strømadapteren

1. Udfør følgende trin som vist på illustrationen:
 - a. Skub, for at åbne dækslet på strømadapteren [1].
 - b. Monter strømkablet til strømadapteren og placer strømadapteren i dets hus [2,3].

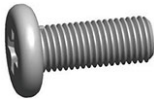


2. Indsæt kablet i huset og skub dækslet tilbage for at låse det.



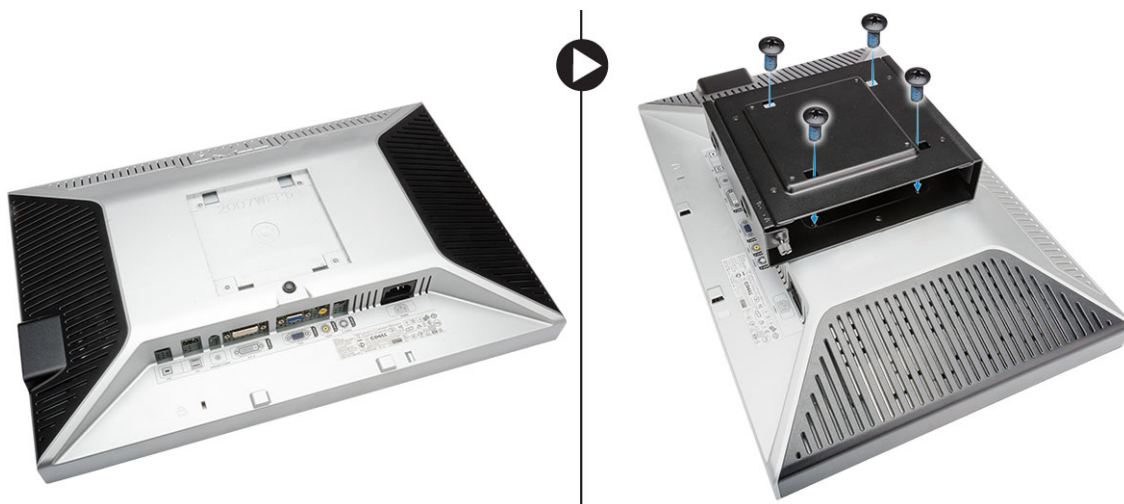
Installation af Dell OptiPlex Micro Dual VESA Mount

Anbefalede skruer:

	Skruetype	Brugt i
	M4 x L10 mm, panhovedet skrue	Skærm

Forudsætninger: Installer strømadapteren.

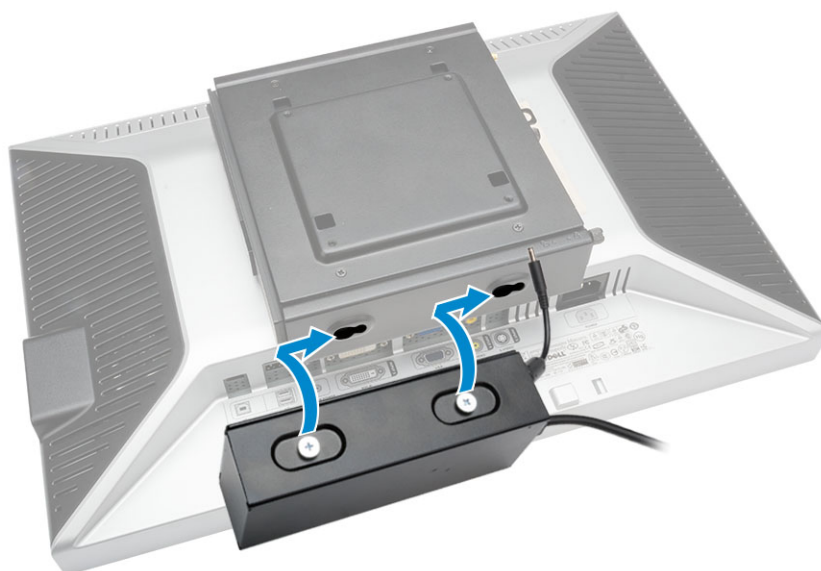
1. Juster dual VESA mount ind bag ved skærmen, og spænd skrueerne for at fastgøre dual VESA mount til skærmen.



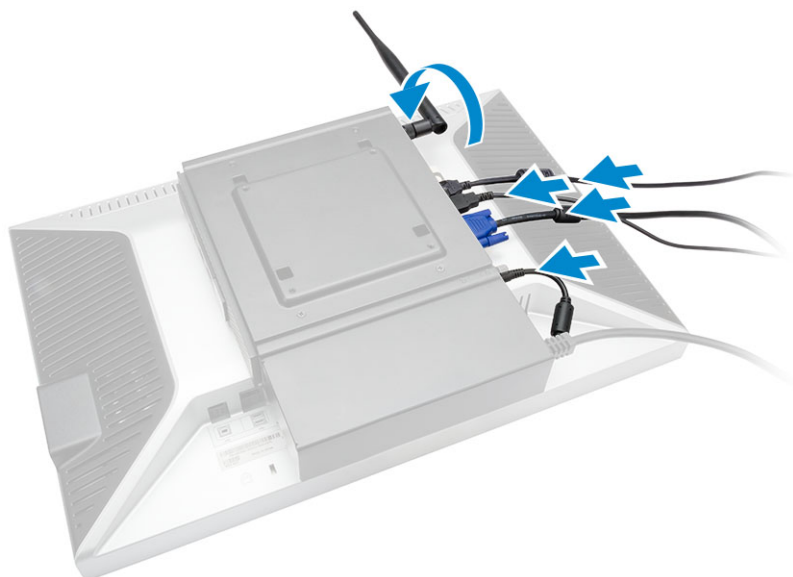
2. Udfør følgende trin som vist på illustrationen:
 - a. Skub computeren ind i dual VESA mount. [1]
 - b. Drej skrueerne i retningen med uret for at fastgøre computeren til dual VESA mount. [2]



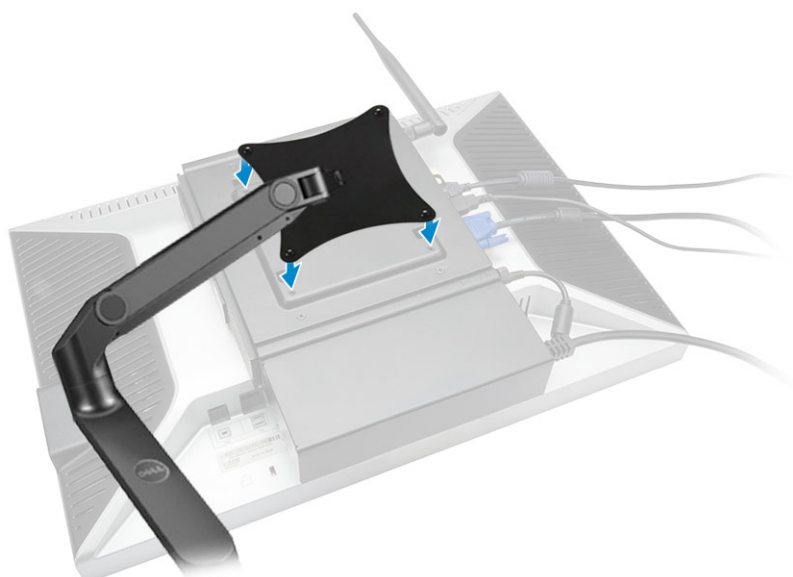
3. Skub strømadapterhuset igennem udfræsningerne i bunden af dual VESA mount for at låse det fast.



4. Tilslut alle kabler og antennen til computeren.

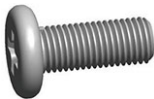



5. Spænd skruerne for at fastgøre armen og foden til dual VESA mount.



Installation af Dell OptiPlex Micro VESA Mount

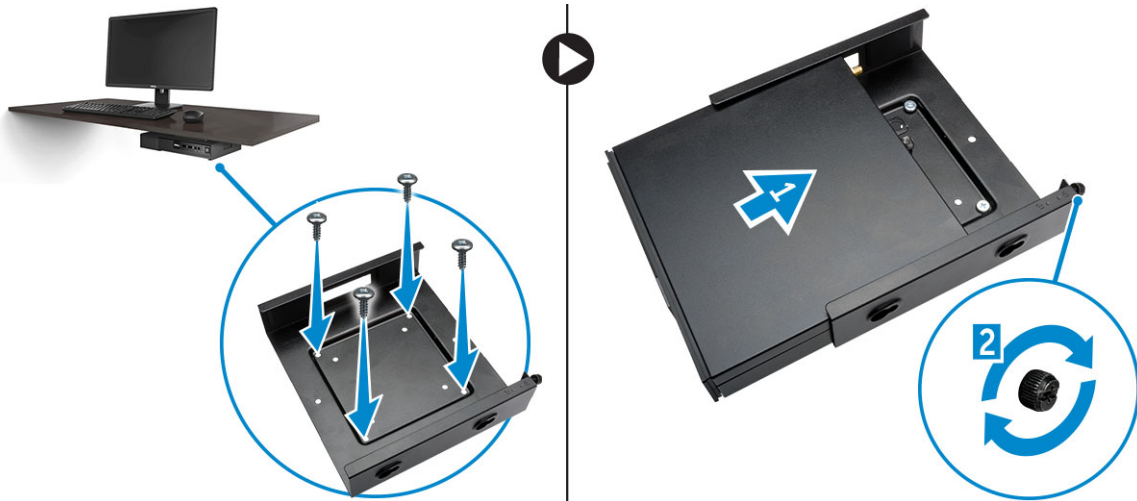
Anbefalede skruer:

	Skruetype	Brugt i
	M4 x L10 mm, panhovedet skrue	Skærm
	ST4 x L13 mm, træskrue	Træbord

Forudsætninger: Installer strømadapteren.

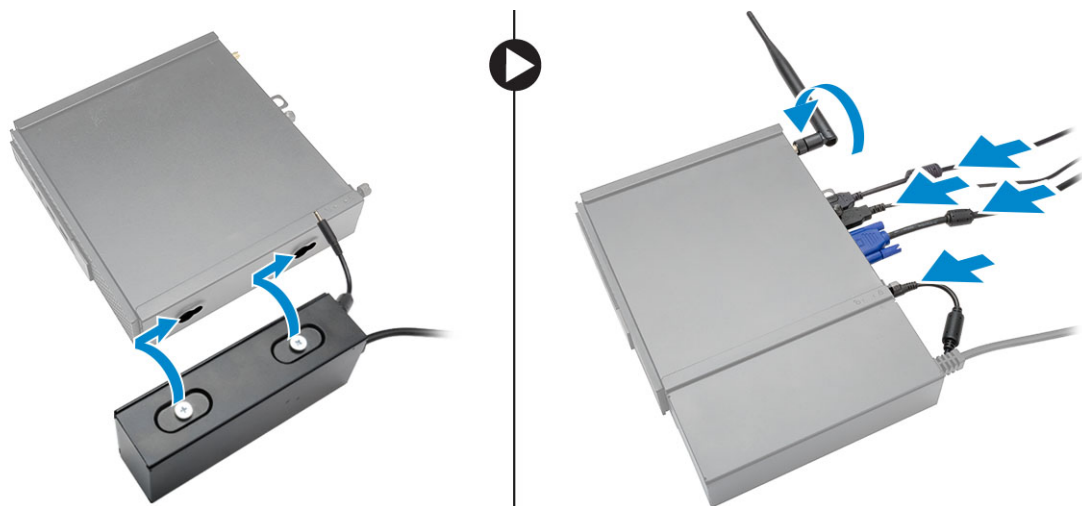
1. Udfør følgende trin som vist på illustrationen:

- a. Spænd skruerne for at fastgøre VESA mount til bordet.
- b. Skub computeren ind i VESA mount. [1]
- c. Spænd skruerne, der fastgør computeren til VESA mount [2].



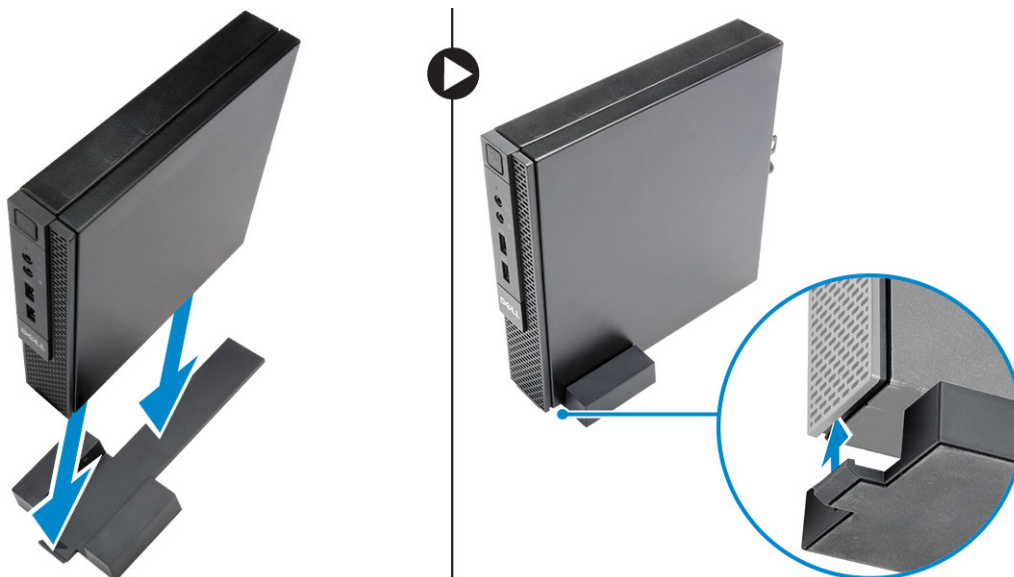
2. Udfør følgende trin som vist på illustrationen:

- a. Skub strømadapterhuset igennem udfræsningerne i bunden af VESA mount for at låse det fast.
- b. Tilslut alle kabler og monter antennen til computeren.




Installation af Dell OptiPlex Micro Vertical Stand

Juster computeren ind på den lodrette fod og sikr, at tappen på den lodrette fod passer ind i udskæringerne i systemet.



Installation af Dell OptiPlex Micro Console med DVD-RW

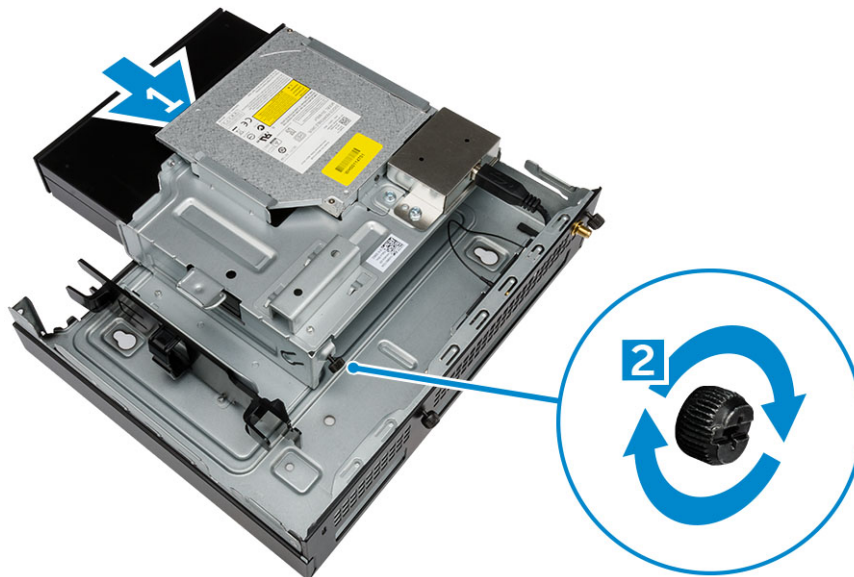
Anbefalede skruer:

	Skruetype	Brugt i
	ST4 x 13 mm, træskrue	Træbord

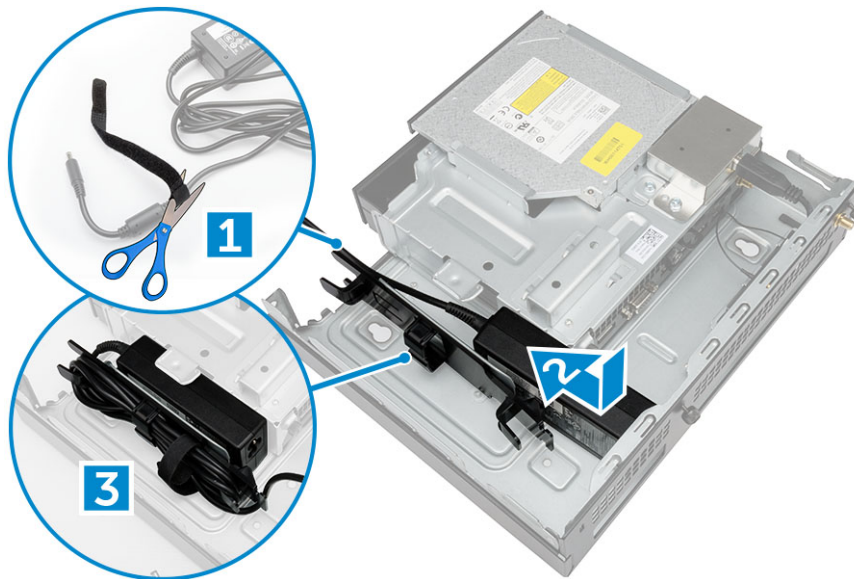
1. Udfør følgende trin som vist på illustrationen:
 - a. Løsn skruerne, der fastgør dækslet til den optiske drevkonsol [1].
 - b. Skub og løft dækslet opad for at fjerne det fra konsollen [2].



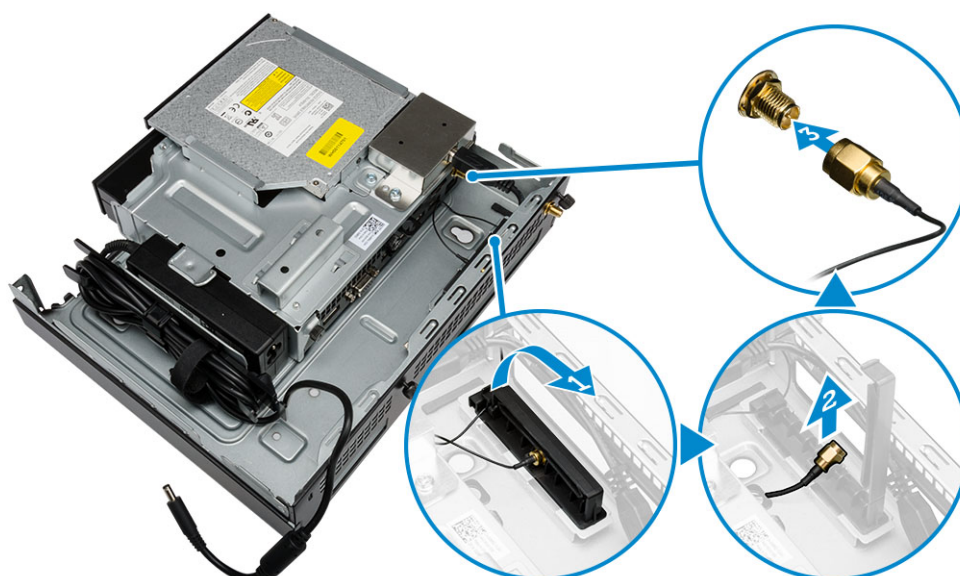
2. Udfør følgende trin som vist på illustrationen:
 - a. Skub computeren ind i slottet [1].
 - b. Spænd skruerne, der fastgør computeren til den optiske drevkonsol [2].



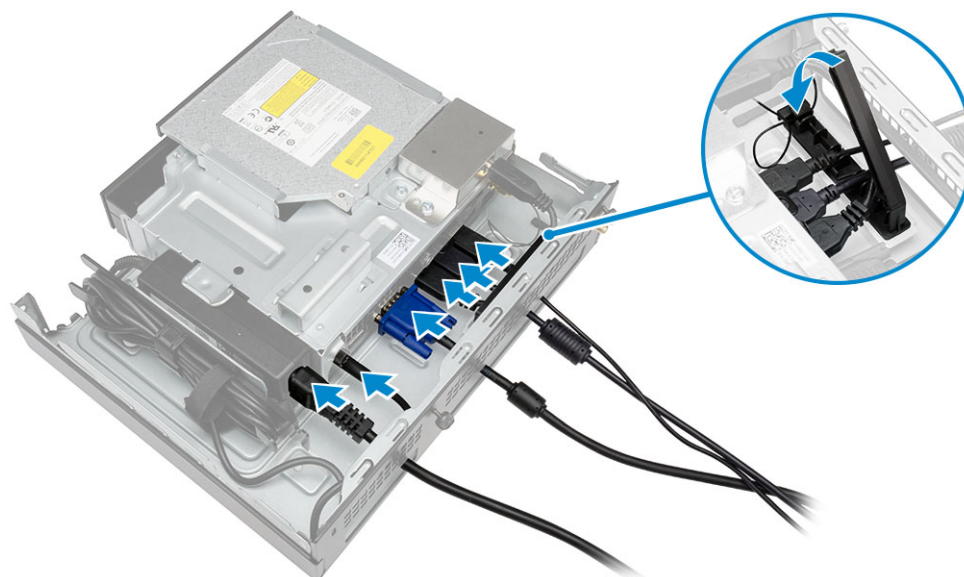
3. Udfør følgende trin som vist på illustrationen:
- Skær stroppen af strømadapterkablet [1].
 - Skub og indsæt strømadapteren ind i slottet [2].
 - Før kablet igennem hakket for at fastgøre det [3].



4. Udfør følgende trin som vist på illustrationen:
- Åbn kabelstyringsklemmen [1].
 - Løft antennekablet ud [2].
 - Tilslut antennekablet til dets stik [3].

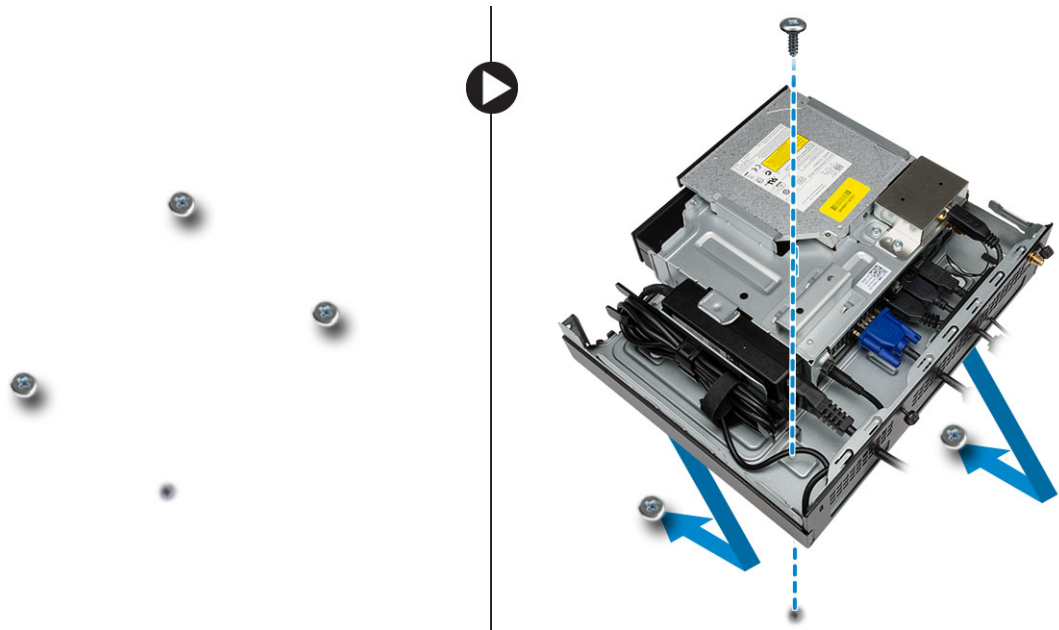


5. Før USB-kablerne igennem kabelstyringsklemmen og tilslut dem til computeren. Luk kabelstyringsklemmen.

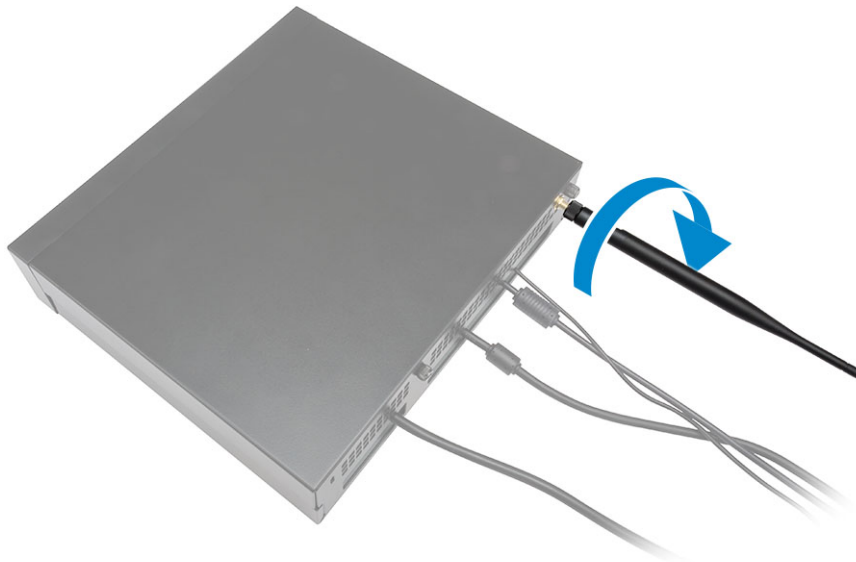


6. Udfør følgende trin som vist på illustrationen:

- a. Forbered træbordet ved at montere skrueerne til fastgørelse af den optiske drevkonsol.
- b. Juster åbningerne i den optiske drevkonsol ind med skrueerne på bordet og skub den optiske drevkonsol på plads og lås den.
- c. Spænd skrueerne for at fastgøre den optiske drevkonsol til træbordet.

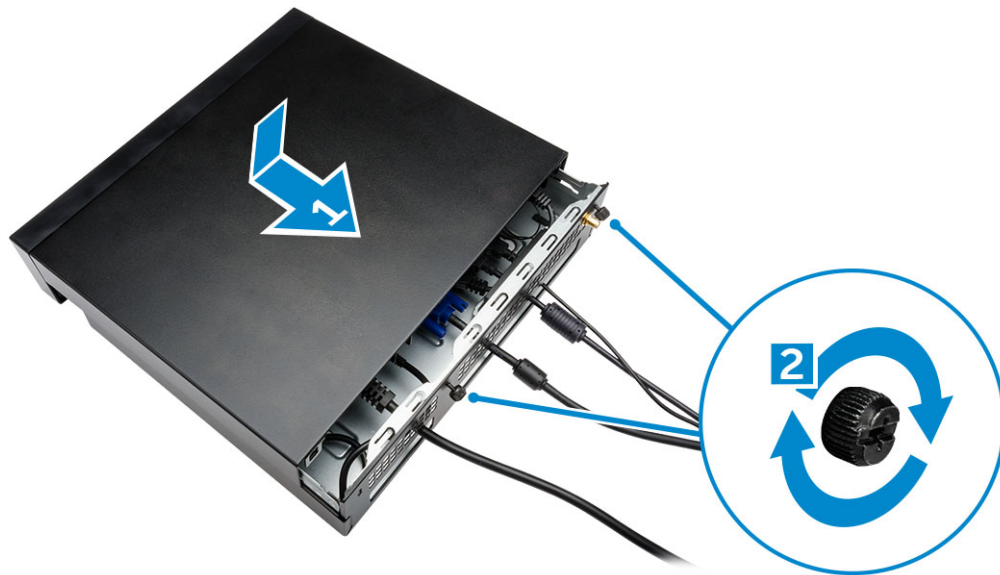


7. Monter antennen til den optiske drevkonsol.




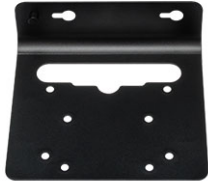



8. Udfør følgende trin som vist på illustrationen:

- a. Skub og indsæt dækslet på dets position [1].
- b. Spænd skruerne, for at fastgøre dækslet til chassiset [2].



Installation af Dell OptiPlex Micro All-in-One Mount bag ved skærmen

Anbefalede skruer:

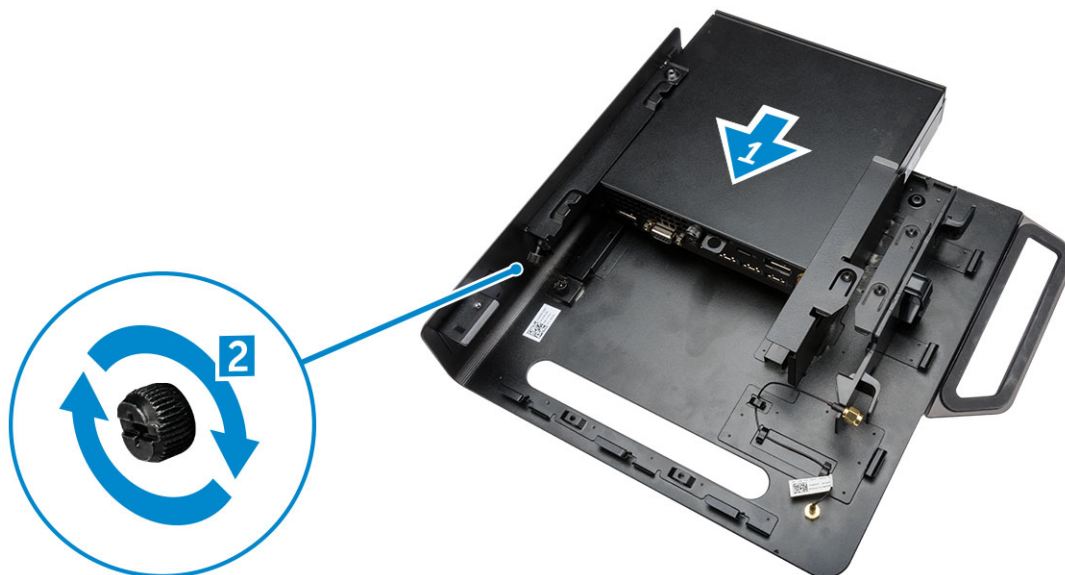
	Skruetype	Brugt med
	M4 X L8 mm, hældning 0,7 mm, selvskærende skrue	PUZ-plade uden gevindskruenhuller— Dell P,U,PU,UZ-serie skærme 
	M4 X L8 mm, hældning 0,5 mm, maskinskrue	PUZ-plade med gevindskruenhuller— Dell P,U,PU,UZ-serie skærme 
	M3 X L8 mm, hældning 0,5 mm, selvskærende skrue	E-plade uden gevindskruenhuller— Dell E-serie skærme

		
	<p>M3 X L8 mm, hældning 0,35 mm, maskinskrue</p>	<p>E-plade med gevindskruer— Dell E-serie skærme</p> 
		<p>U-plade — Universalskærme</p> 

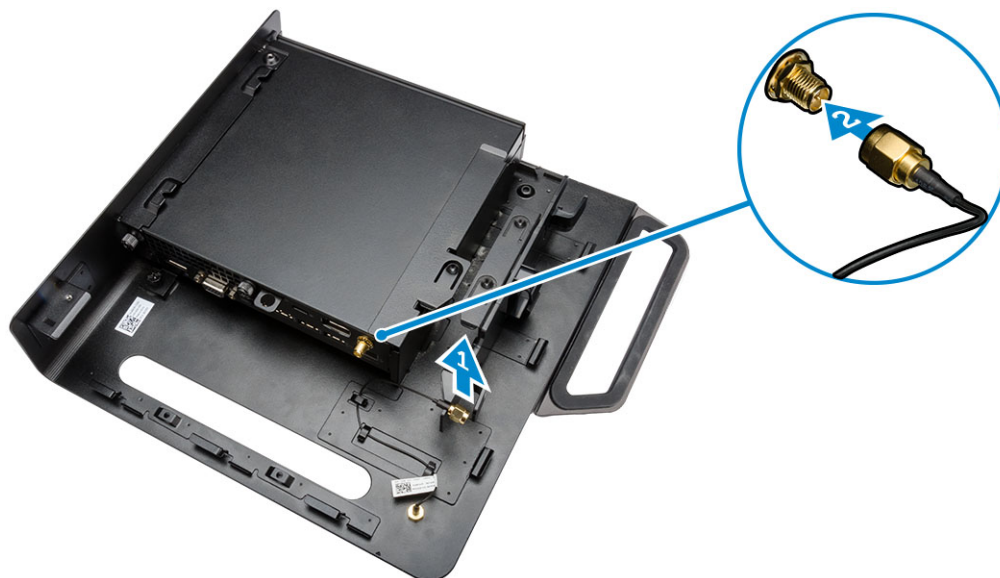
1. Udfør følgende trin som vist på illustrationen:
 - a. Fjern skrue, der fastgør dækslet til chassiset [1].
 - b. Skub og løft dækslet opad for at fjerne det fra chassiset [2].



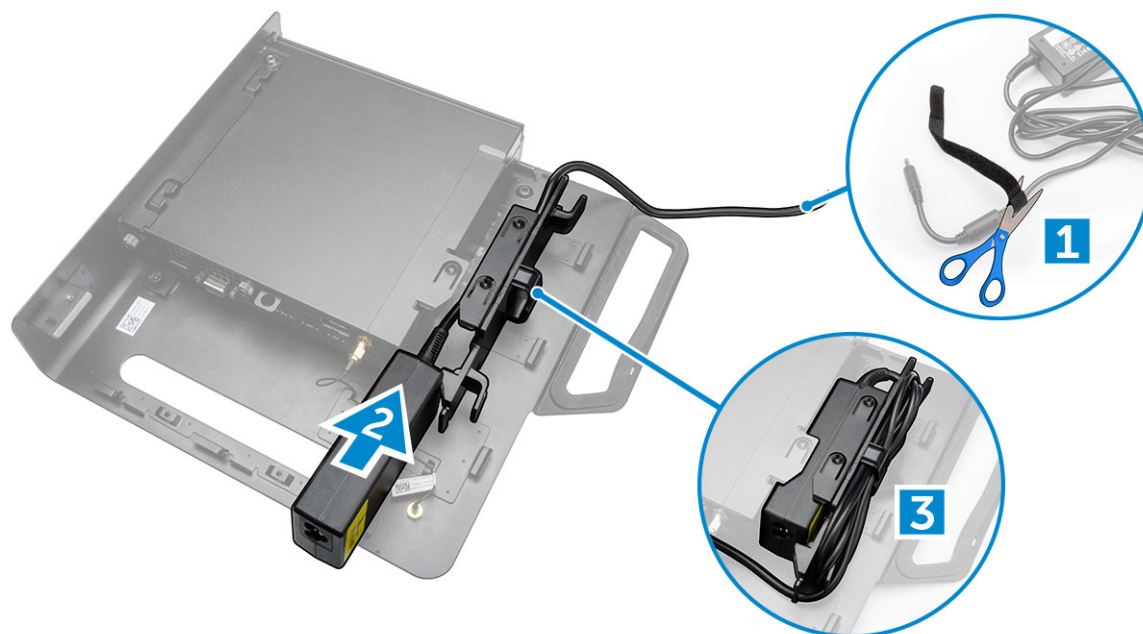
2. Udfør følgende trin som vist på illustrationen:
 - a. Skub computeren ind i slottet [1].
 - b. Drej skruen i retningen med uret for at fastgøre computeren til chassiset. [2]



3. Udfør følgende trin som vist på illustrationen:
- a. Løft antennekablet op [1].
 - b. Tilslut antennekablet til dets stik i computeren [2].

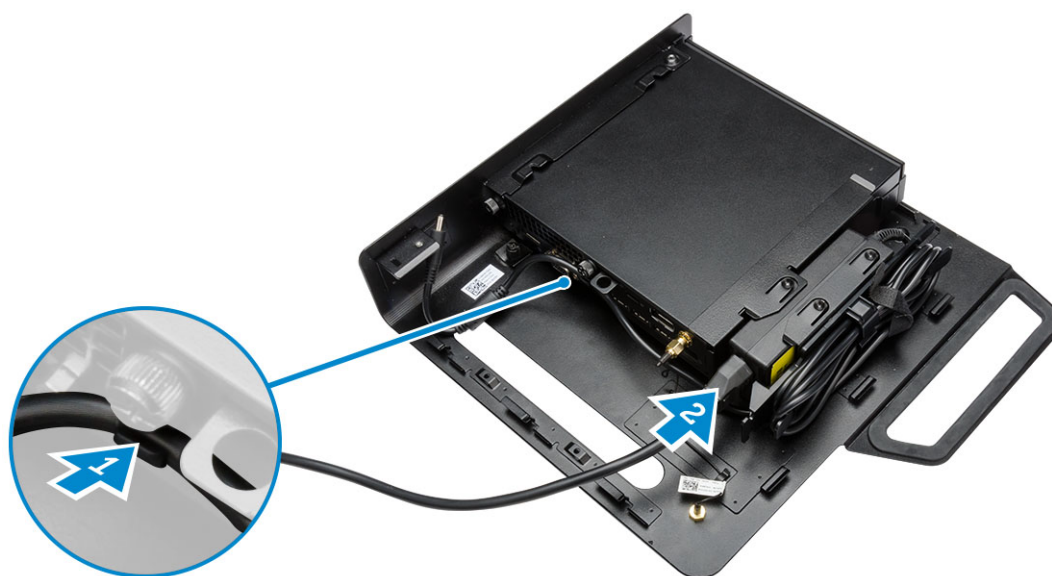


4. Udfør følgende trin som vist på illustrationen:
- a. Skær stroppen af strømadapterkabel [1].
 - b. Skub strømadapteren ind i slottet [2].
 - c. Før kablet igennem klemmen [3].



5. Udfør følgende trin som vist på illustrationen:

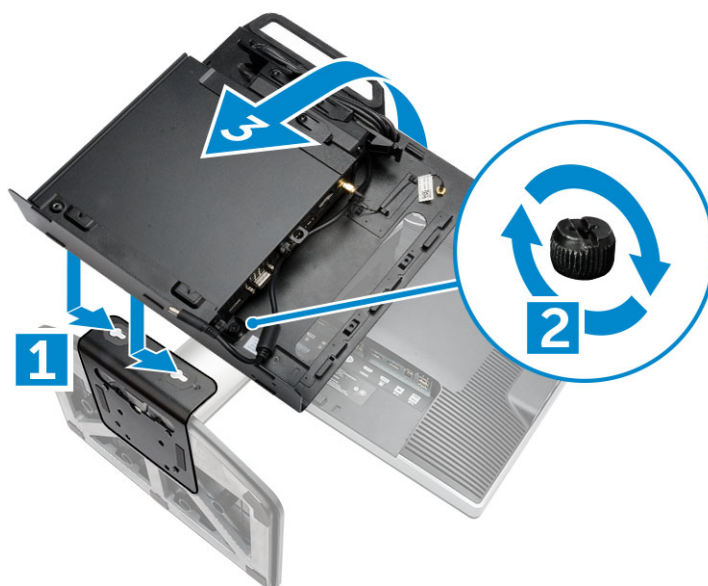
- a. Før kablet igennem klemmen [1].
- b. Tilslut kablet til adapteren [2].



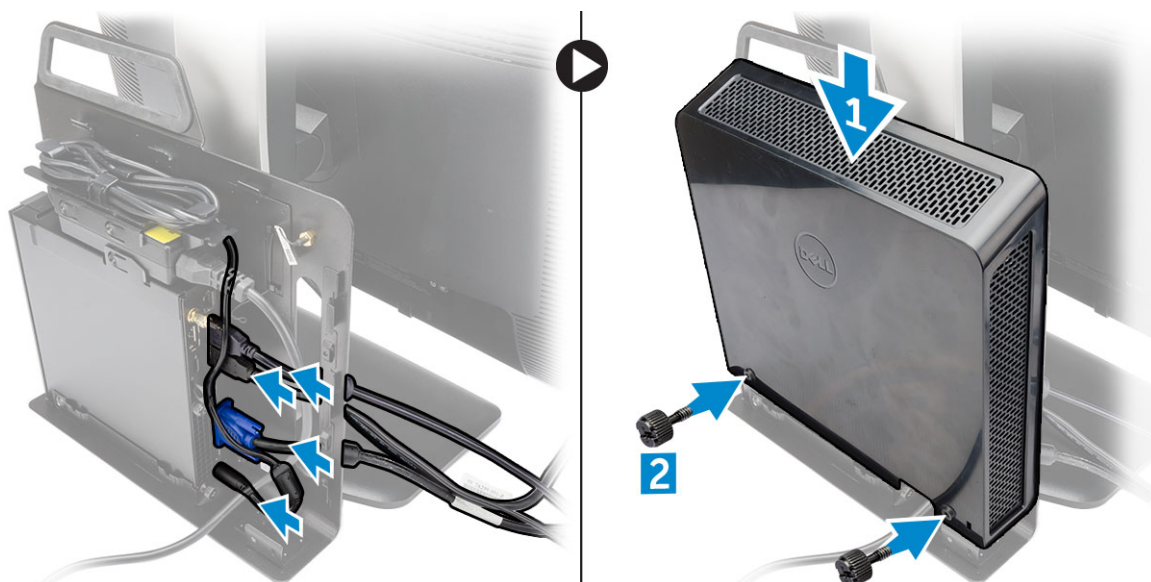
6. Juster PUZ-pladen ind i bunden af skærmen og spænd skrueerne.



7. Udfør følgende trin som vist på illustrationen:
- a. Skub og lås chassiset til PUZ-pladen [1].
 - b. Spænd skruen, i retning med uret, for at fastgøre computeren [2].
 - c. Vend computeren sammen med skærmen [3].



8. Udfør følgende trin som vist på illustrationen:
- a. Tilslut alle kablerne til computeren.
 - b. Skub dækslet ind til dets oprindelige placering [1].
 - c. Spænd skruerne, for at fastgøre dækslet til chassiset [2].



Liste med kompatible skærmmodeller

E-plade	P/U-plade og UZ-plade	U-plade
E1715S	P1914S	Understøtter alle skærmmodeller der er kompatible med E-plade- / PUZ-plade-skærme.
E1914H	P2014H	
E2014H	P2214H	
E2015Hv	P2314H	
E2214H / E2214Hv	P2714H	
E2215Hv	P2715Q	
E2314H	UP2414Q	
E2414H	UP3214Q	
E2715H	UZ2215H	
	UZ2315H	
	UZ2715H	
	S2415H	
	S2715H	

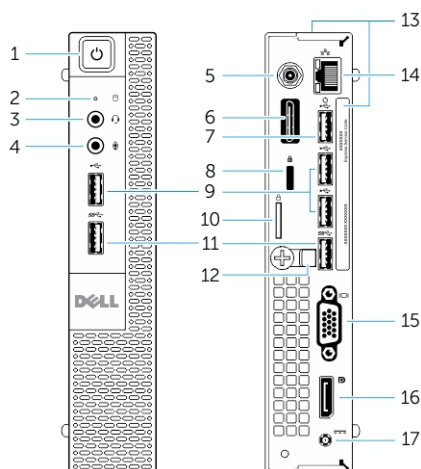
Sådan fjernes og installeres komponenter

Dette afsnit har detaljerede oplysninger om, hvordan computerens komponenter fjernes eller installeres.

Emner:

- Set forfra og bagfra
- Sådan fjernes dækslet
- Sådan installeres dækslet
- Sådan fjernes processorblæsermodulet
- Sådan installeres processorblæsermodulet
- Sådan fjernes højttaleren
- Sådan installeres højttaleren
- Sådan fjernes harddisken
- Sådan installeres harddisken
- Sådan fjernes kølelegemet
- Sådan installeres kølelegemet
- Fjernelse af PS2- og serielstikortet
- Sådan installeres PS2- og serielstikortet
- Sådan fjernes WLAN-kortet
- Sådan installeres WLAN-kortet
- Sådan fjernes processoren
- Sådan installeres processoren
- Sådan fjernes hukommelsen
- Sådan installeres hukommelsen
- Sådan fjernes møntcellebatteriet
- Sådan installeres møntcellebatteriet
- Systemkortets layout
- Sådan fjernes systemkortet
- Sådan installeres systemkortet

Set forfra og bagfra



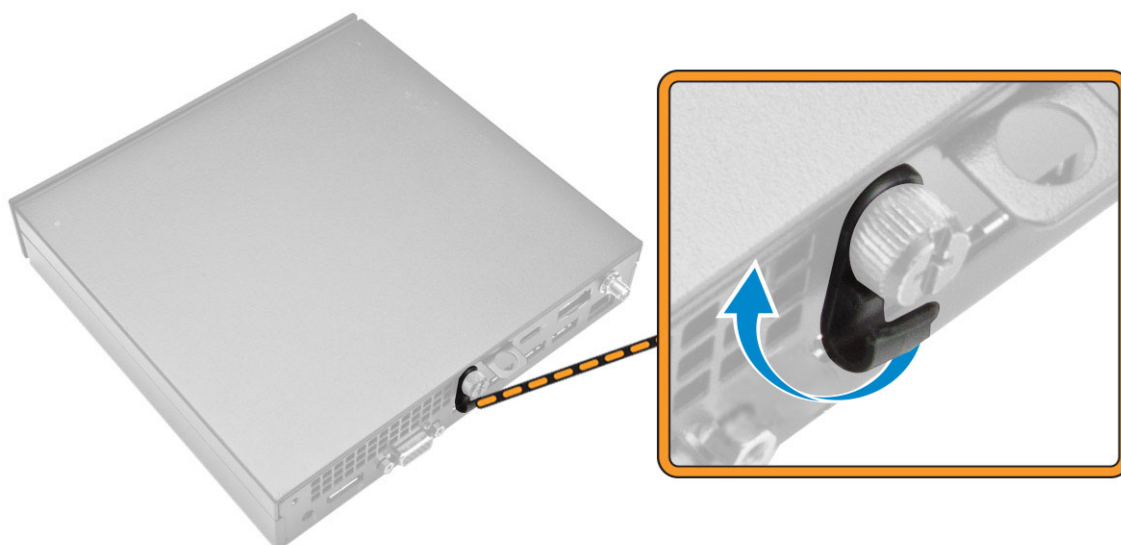
Figur 1. Set forfra og bagfra

1. tænd/sluk-knap eller indikator for strøm
2. indikator for harddiskaktivitet
3. headset-stik
4. mikrofonstik

- | | |
|---------------------------------------|---|
| 5. Wi-Fi-antennestik (valgfrit) | 6. PS2- og serielistik (valgfrit) |
| 7. USB 2.0-stik (opvågning fra dvale) | 8. stik til sikkerhedskabel |
| 9. USB 2.0-stik | 10. ring til hængelås |
| 11. USB 3.0-stik | 12. kabelholder |
| 13. servicemærke | 14. netværksstik (Integreret stikmodul) |
| 15. VGA-stik | 16. DisplayPort-stik |
| 17. strømkabelstik | |

Sådan fjernes dækslet

1. Følg procedurerne i [Før du udfører arbejde på computerens indvendige dele](#).
2. Drej strømkabelklemmen til positionen, som vist på illustrationen.



3. Udfør følgende trin som vist på illustrationen:
 - a. Fjern skruen, der fastgør dækslet til computeren [1].
 - b. Skub dækslet udad [2].
 - c. Løft dækslet op for at fjerne det fra computeren [3].

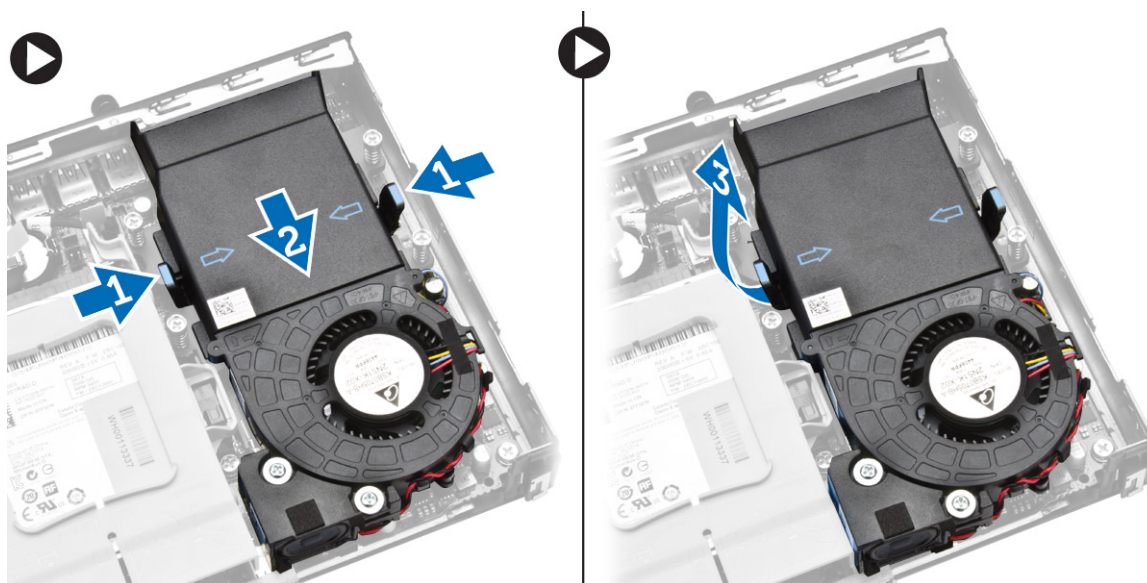


Sådan installeres dækslet

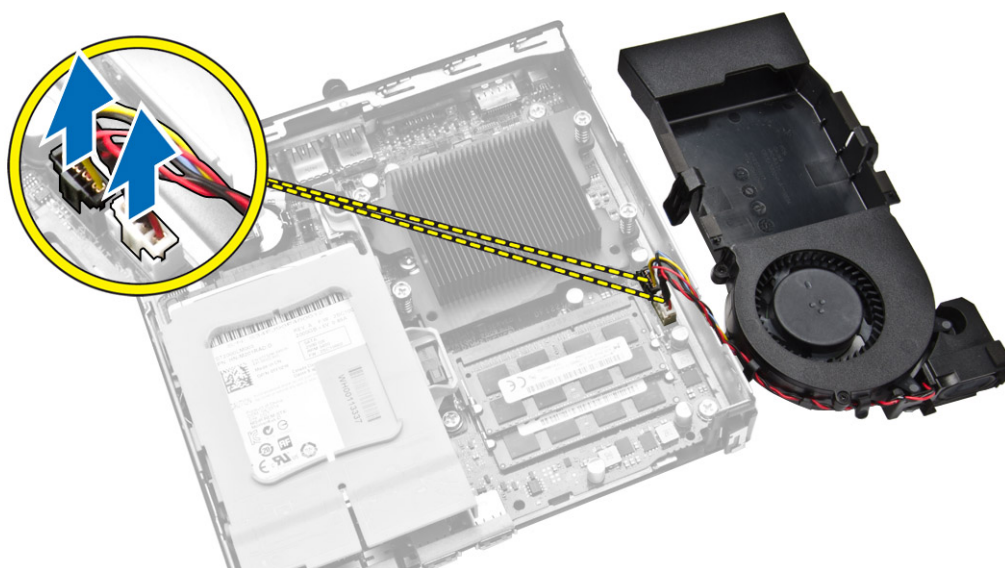
1. Ret dækslet ind til dets oprindelige placering på computeren.
2. Spænd skruen, for at fastgøre dækslet til computeren.
3. Følg procedurerne i [Efter du har udført arbejde på computerens indvendige dele](#).

Sådan fjernes processorblæsermodulet

1. Følg procedurerne i [Før du udfører arbejde på computerens indvendige dele](#).
2. Fjern [dækslet](#).
3. Udfør følgende trin som vist på illustrationen:
 - a. Tryk på fastgørelsestappene på siderne [1].
 - b. Skub processorblæsermodulet udad [2].
 - c. Løft processorblæsermodulet ud af computeren [3].



4. Frakobl højttaler- og blæserkablerne fra systemkortet.

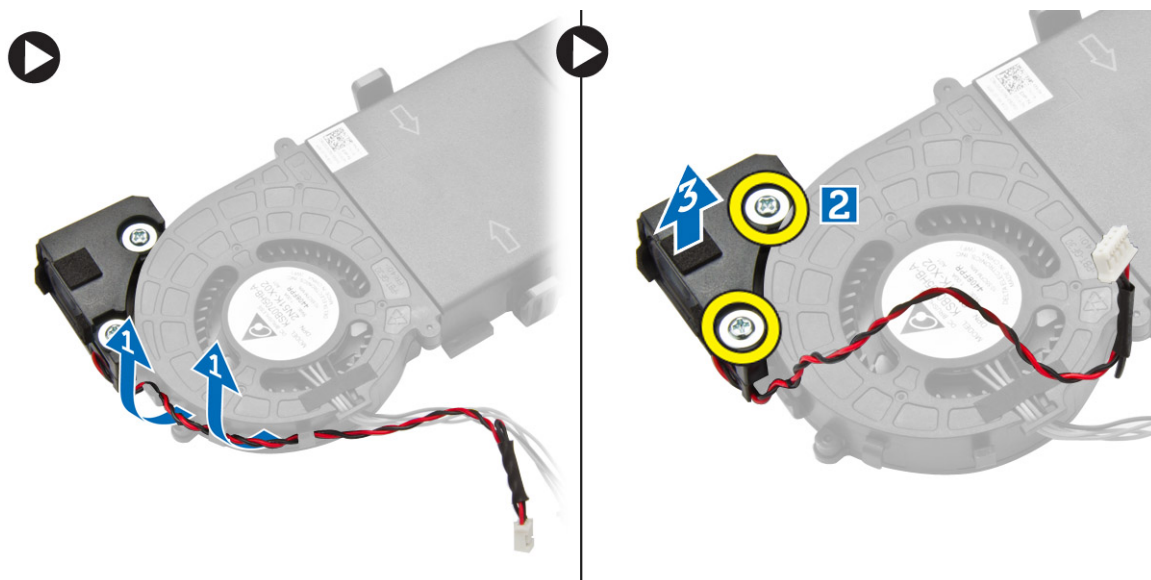


Sådan installeres processorblæsermodulet

1. Tilslut højttaler- og blæserkablerne til stikkene på systemkortet.
2. Placer processorblæsermodulet på slottet og skub det indtil det sidder fast.
3. Installer [dækslet](#).
4. Følg procedurerne i [Efter du har udført arbejde på computerens indvendige dele](#).

Sådan fjernes højttaleren

1. Følg procedurerne i [Før du udfører arbejde på computerens indvendige dele](#).
2. Fjern:
 - a. [dækslet](#)
 - b. [processorblæsermodul](#)
3. Udfør følgende trin som vist på illustrationen:
 - a. Udtræk højttalerkablerne fra kabelklemmerne [1].
 - b. Fjern skrueene der fastgør højttalerne til processorblæsermodulet [2].
 - c. Løft højttalerne væk fra processorblæsermodulet [3].



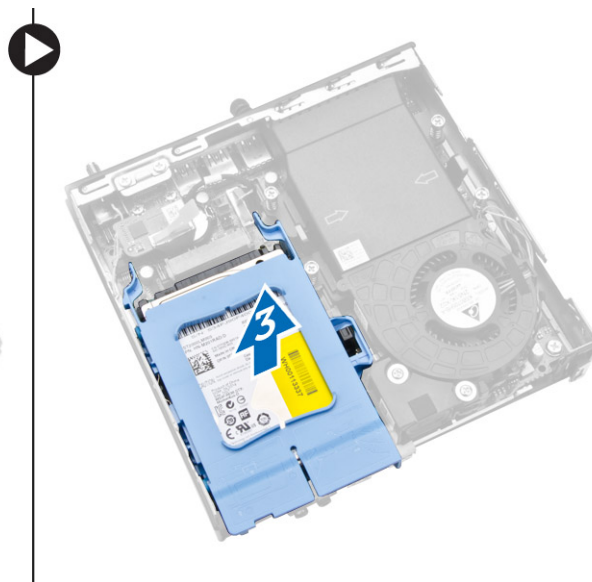
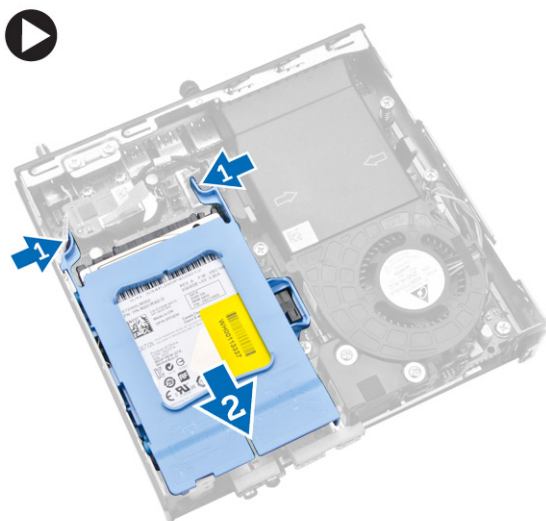
BEMÆRK: Højttaleren er en del af processorblæsermodulet.

Sådan installeres højttaleren

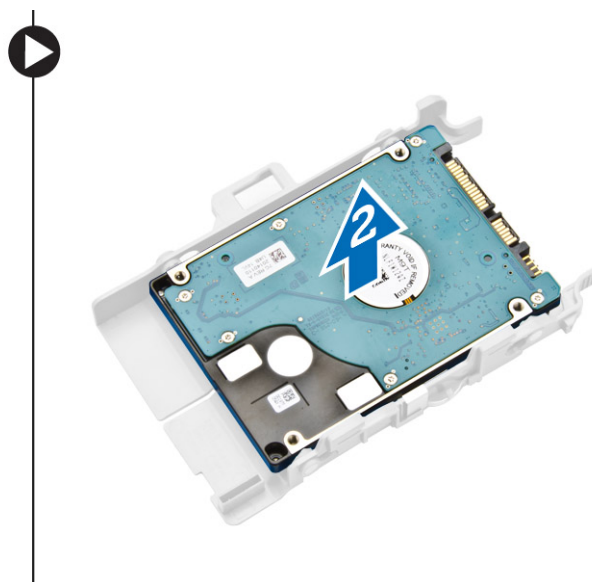
1. Juster højttalerne ind på processorblæsermodulet.
2. Spænd skrueene for at fastgøre højttalerne til processorblæsermodulet.
3. Tråd kablerne igennem kabelklemmerne for at fastgøre dem.
4. Installer:
 - a. [processorblæsermodul](#)
 - b. [dækslet](#)
5. Følg procedurerne i [Efter du har udført arbejde på computerens indvendige dele](#).

Sådan fjernes harddisken

1. Følg procedurerne i [Før du udfører arbejde på computerens indvendige dele](#).
2. Fjern [dækslet](#).
3. Udfør følgende trin som vist på illustrationen:
 - a. Tryk på fastgørelsestappene for at frigøre harddiskkabinettet [1].
 - b. Træk i harddiskkabinettet for at frigøre det fra dets slot [2].
 - c. Løft harddiskmodulet op fra computeren [3].



4. Udfør følgende trin som vist på illustrationen:
 - a. Lirk harddiskens beslag fra for at frigøre harddisken [1].
 - b. Løft harddisken væk fra harddiskbeslaget [2].



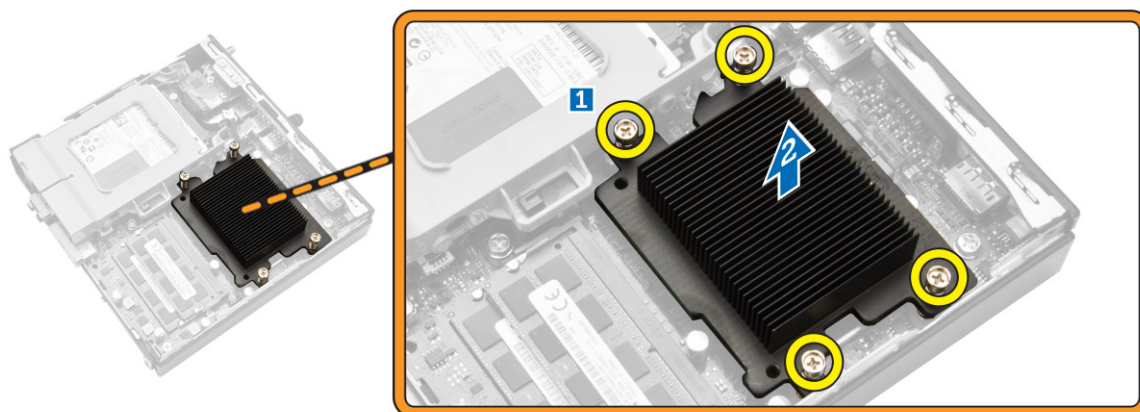
Sådan installeres harddisken

1. Isæt harddisken i harddiskbeslaget.
2. Juster harddiskkabinettet ind og placer det i dets slot i computeren.
3. Installer [dækslet](#).

4. Følg procedurerne i [Efter du har udført arbejde på computerens indvendige dele](#).

Sådan fjernes kølelegemet

1. Følg procedurerne i [Før du udfører arbejde på computerens indvendige dele](#).
2. Fjern:
 - a. [dæksel](#)
 - b. [processorblæsermodul](#)
3. Udfør følgende trin som vist på illustrationen:
 - a. Fjern skrueerne, der fastgør kølelegemet til systemkortet [1].
 - b. Løft kølelegemet væk fra systemkortet [2].

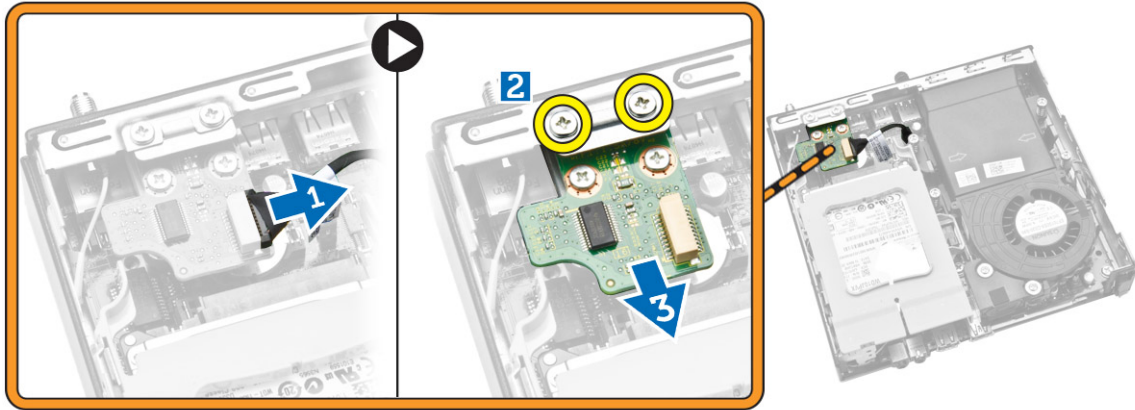


Sådan installeres kølelegemet

1. Anbring processorens kølelegeme på bundkortet.
2. Spænd skrueerne for at fastgøre kølelegemet.
3. Installer:
 - a. [processorblæsermodul](#)
 - b. [dæksel](#)
4. Følg procedurerne i [Efter du har udført arbejde på computerens indvendige dele](#).

Fjernelse af PS2- og serielstikortet

1. Følg procedurerne i [Før du udfører arbejde på computerens indvendige dele](#).
2. Fjern [dækslet](#).
3. Udfør følgende trin som vist på illustrationen:
 - a. Frakobl kablet fra PS2- og serielstikortet [1].
 - b. Fjern skrueerne der fastgør PS2- og serielstikortet til bundpanelet [2].
 - c. Træk og løft PS2- og serielstikortet væk fra computeren [3].



Sådan installeres PS2- og serielstikortet

1. Sæt PS2- og serielstikortet i deres slot.
2. Spænd skruerne der fastgør PS2- og serielstikortet til bundpanelet.
3. Tilslut kablet til PS2- og serielstikortet.
4. Installer [dækslet](#).
5. Følg procedurerne i [Efter du har udført arbejde på computerens indvendige dele](#).

Sådan fjernes WLAN-kortet

1. Følg procedurerne i [Før du udfører arbejde på computerens indvendige dele](#).
2. Fjern:
 - a. [dæksel](#)
 - b. [harddisk](#)
3. Udfør følgende trin som vist på illustrationen:
 - a. Fjern skruen, der fastgør WLAN-kortet til systemkortet [1].
 - b. Fjern WLAN-beslaget fra systemkortet [2].
 - c. Frakobl WLAN-kablerne [3].
 - d. Træk WLAN-kortet fra systemkortet [4].



Sådan installeres WLAN-kortet

1. Flugt og anbring WLAN-kortet på stikket.
2. Tilslut WLAN-kablerne.
3. Placer WLAN-beslaget i dets slot.
4. Stram skruerne for af fastgøre WLAN-kortet til bundkortet.
5. Installer:
 - a. [harddisk](#)
 - b. [dæksel](#)
6. Følg procedurerne i [Efter du har udført arbejde på computerens indvendige dele](#).

Sådan fjernes processoren

1. Følg procedurerne i [Før du udfører arbejde på computerens indvendige dele](#).
2. Fjern:
 - a. [harddisk](#)
 - b. [dæksel](#)
3. Udfør følgende trin som vist på illustrationen:
 - a. Tryk udløserhåndtaget ned [1].
 - b. Flyt håndtaget udad for at frigøre det fra klemkrogen der fastholder det [2].
 - c. Løft processordækslet og fjern processoren fra dens sokkel [3].

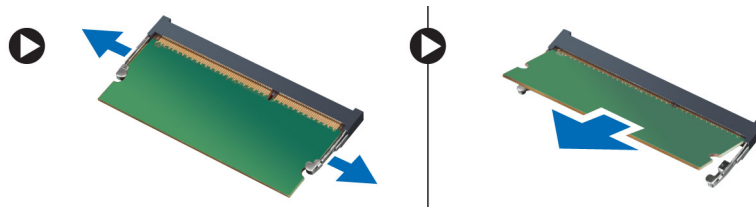


Sådan installeres processoren

1. Indsæt processoren i processorstikket. Sørg for at processoren er sat korrekt i.
2. Tryk udløsergrebet ned og flyt det indad for at fastgøre det med fastholdelseskrogen.
3. Installer:
 - a. [harddisk](#)
 - b. [dæksel](#)
4. Følg procedurerne i [Efter du har udført arbejde på computerens indvendige dele](#).

Sådan fjernes hukommelsen

1. Følg procedurerne i [Før du udfører arbejde på computerens indvendige dele](#).
2. Fjern:
 - a. [dæksel](#)
 - b. [processorblæsermodul](#)
3. Lirk fastgørelsesklemmerne væk fra hukommelsesmodulet indtil det springer op. Løft og fjern hukommelsesmodulet fra dets stik.



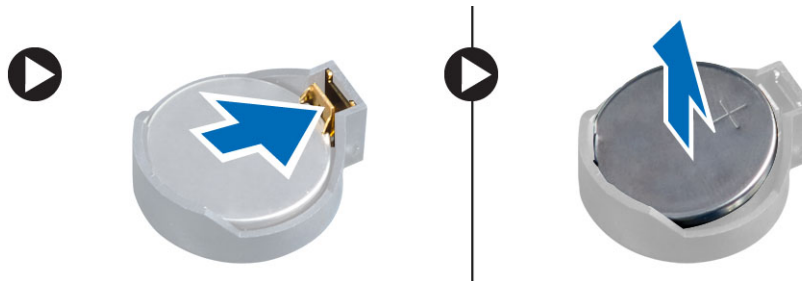
Sådan installeres hukommelsen

BEMÆRK: Brug DIMM 2-slottet hvis der kun er et hukommelsesmodul tilgængeligt.

1. Flugt hukommelseskortets hak med systemkortstikkets tap.
2. Tryk hukommelsesmodul ned indtil fastgørelsesklemmerne springer tilbage for at fastgøre det.
3. Installer:
 - a. [processorblæsermodul](#)
 - b. [dæksel](#)
4. Følg procedurerne i [Efter du har udført arbejde på computerens indvendige dele](#).

Sådan fjernes møntcellebatteriet

1. Følg procedurerne i [Før du udfører arbejde på computerens indvendige dele](#).
2. Fjern:
 - a. [dæksel](#)
 - b. [harddisk](#)
 - c. [PS2 og serielt stikkort](#)
3. Tryk frigørelseslåsen væk fra batteriet. Batteriet springer ud fra soklen; løft møntcellebatteriet ud af computeren.

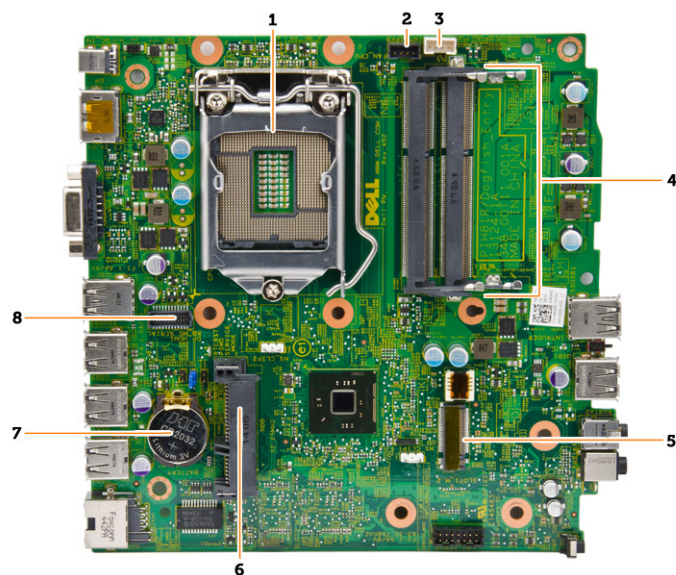


Sådan installeres møntcellebatteriet

1. Anbring knapcellebatteriet dets stik på bundkortet.
2. Tryk knapcellebatteriet nedad indtil frigørelseslåsen springer tilbage på plads og det sidder fast.
3. Installer:
 - a. [PS2 og serielt stikkort](#)
 - b. [harddisk](#)
 - c. [dæksel](#)
4. Følg procedurerne i [Efter du har udført arbejde på computerens indvendige dele](#).

Systemkortets layout

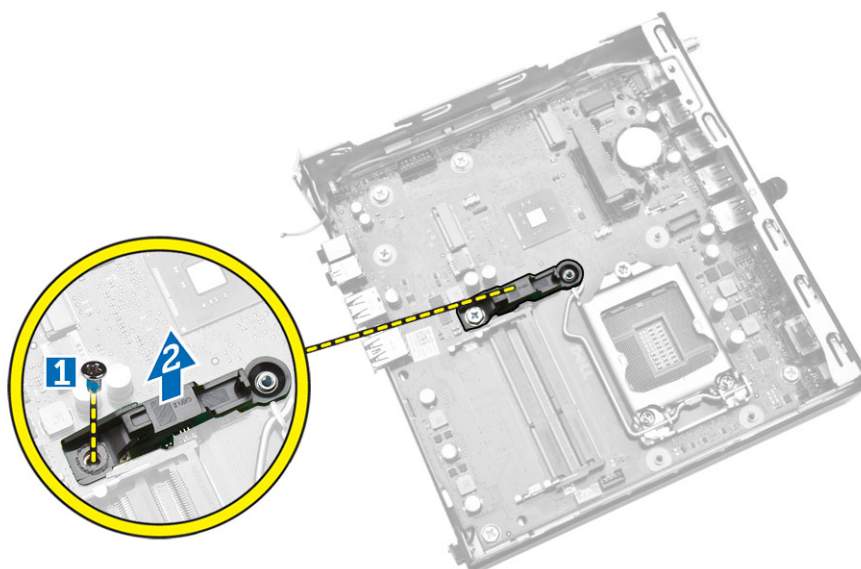
Det følgende billede viser systemkortets layout for computeren.



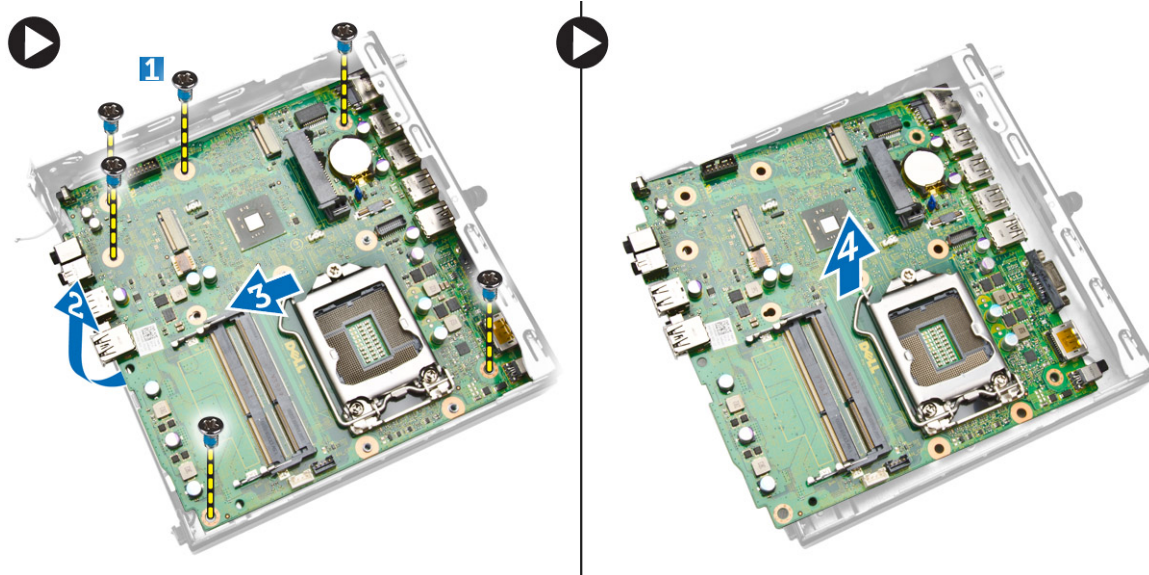
1. processorsokkel
2. processorkølblæser stik
3. højttalerstik
4. hukommelsesstik (SODIMM-sokler)
5. WLAN-stik
6. SATA-harddiskens stik
7. møntcellebatteri
8. PS2- og serielstik

Sådan fjernes systemkortet

1. Følg procedurerne i [Før du udfører arbejde på computerens indvendige dele](#).
2. Fjern:
 - a. [dæksel](#)
 - b. [processorblæsermodul](#)
 - c. [harddisk](#)
 - d. [kølelegeme](#)
 - e. [hukommelse](#)
 - f. [processor](#)
 - g. [PS2- eller serielstikkort](#)
 - h. [WLAN-kort](#)
 - i. [møntcellebatteri](#)
3. Udfør følgende trin som vist på illustrationen.
 - a. Fjern skruerne, der fastgør harddiskholderen til systemkortet [1].
 - b. Løft harddiskholderen væk fra systemkortet [2].



4. Udfør følgende trin som vist på illustrationen.
- Fjern de skruer, der fastgør systemkortet til computeren [1].
 - Træk i systemkortet for at frigøre det fra computeren [2,3].
 - Løft systemkortet op og væk fra computeren [4].



Sådan installeres systemkortet

- Anbring systemkortet i computeren.
- Spænd skruerne for at fastgøre systemkortet til bundpanelet.
- Anbring harddiskholderen på systemkortet.
- Spænd skruerne, der fastgør harddiskholderen til systemkortet.
- Installer:
 - møntcellebatteri
 - WLAN-kort
 - PS2- eller serielstikkort
 - processor
 - hukommelse
 - kølelegeme

- g. harddisk
 - h. processorblæsermodul
 - i. dæksel
6. Følg procedureerne i [Efter du har udført arbejde på computerens indvendige dele](#).

System Setup (Systeminstallation)

Med System Setup (Systeminstallation) kan du administrere computerens hardware og angive BIOS-niveauindstillinger. Fra System Setup (Systeminstallation) kan du:

- Ændre NVRAM-indstillinger når du har tilføjet eller fjernet hardware
- Få vist systemhardwarekonfigurationen
- Aktivere eller deaktivere indbyggede enheder
- Indstille tærskler for ydelse og strømstyring
- Administrer computersikkerhed

Emner:

- [Startrækkefølge](#)
- [Navigationstaster](#)
- [Indstillinger i systeminstallationsmenuen](#)
- [Sådan opdateres BIOS'en](#)
- [Jumperindstillinger](#)
- [System and Setup Password \(System- og installationsadgangskode\)](#)

Startrækkefølge

Med startrækkefølge kan du omgå startrækkefølgen defineret i System Setup (Systeminstallation) og starte direkte til en bestemt enhed (f.eks. optisk drev eller harddisk). Under selvtest, der bliver udført ved start (Power on self test – POST), når Dell-logoet vises, kan du:

- Åbn System Setup (Systeminstallation) ved at trykke på tasten <F2>
- Åbn en engangsstartmenu ved at trykke på tasten <F12>

Engangsstartmenuen viser enhederne, som du kan starte fra, herunder diagnostiske indstillinger. Startmenuens indstillinger er:

- Removable Drive (Flytbart drev) (hvis tilgængelig)
- STXXXX Drive (STXXXX-drev)

 **BEMÆRK:** XXX angiver SATA-drevet nummer.


- Optisk drev
- Diagnosticering

 **BEMÆRK:** Valg af Diagnostics viser skærmen **ePSA diagnostics**.

Skærmen startrækkefølge viser også indstillingen til at få adgang til skærbilledet System Setup (Systeminstallation).

Navigationstaster


Nedenstående tabel viser navigationstaster i System Setup (Systeminstallation).

 **BEMÆRK:** For de fleste af indstillingerne i systeminstallation, registreres de ændringer du foretager, men de træder ikke i kraft, før systemet genstartes.


Tabel 1. Navigationstaster

Taster	Navigation
Op-pil	Flytter til forrige felt.
Ned-pil	Flytter til næste felt.
<Enter>	Lader dig vælge en værdi i det valgte felt (hvis det er relevant) eller følge linket i feltet.

Tabel 1. Navigationstaster (fortsat)

Taster	Navigation
Mellemrumstast	Udfolder eller sammenfolder en rulleliste, hvis relevant.
<Tab>	Flytter til næste fokusområde.  BEMÆRK: Kun for standard grafisk browser.
<Esc>	Flytter til forrige side indtil du får vist hovedskærmen. Tryk på <Esc> i hovedskærmen vises en meddelelse, der beder dig gemme ikke-gemte ændringer og genstarte systemet.
<F1>	Viser Hjælp-filen til System Setup Systeminstallation).




Indstillinger i systeminstallationsmenuen

 **BEMÆRK:** Afhængigt af computeren og de installerede enheder er det muligvis ikke alle elementer i dette afsnit, der vises

Tabel 2. Generelt

Indstilling	Beskrivelse
Systemoplysninger	<p>Viser følgende oplysninger:</p> <ul style="list-style-type: none"> • System Information (Systemoplysninger) – Viser BIOS Version (BIOS-version), Service Tag (Servicekode), Asset tag (Aktivmærke), Ownership Date (Dato for ejerskab), Manufacture Date (Fremstillingsdato) og Express Service Code (Ekspressservicenummer), og Signed Firmware Update (Signeret firmwareopdatering) er aktiveret. • Memory Information (Hukommelsesoplysninger) – Viser Memory Installed (Installeret hukommelse), Memory Available (Tilgængelig hukommelse), Memory Speed (Hukommelseshastighed), Memory Channels Mode (Hukommelseskanaltilstand), Memory Technology (Hukommelsesteknologi), DIMM 1 Size (DIMM 1-størrelse) og DIMM 2 Size (DIMM 2-størrelse). • PCI Information (PCI-oplysninger) – Viser SLOT1, SLOT2, SLOT3 (kun for MT-kabinet), SLOT4 (kun for MT-kabinet) • Processor Information (Processoroplysninger) – Viser Processor Type (Processortype), Core Count (Core-tælling), Processor ID (Processor-id), Current Clock Speed (Aktuel clockhastighed), Minimum Clock Speed (Laveste clockhastighed), Maximum Clock Speed (Højeste clockhastighed), Processor L2 Cache (processor L2-cache), Processor L3 Cache (processor L3-cache), HT Capable (Understøtter HT) og 64-Bit Technology (64-bit-teknologi). • Device Information (Enhedsoplysninger) – Viser SATA-0, SATA-1, SATA-2 (kun for MT-kabinet) LOM MAC Address (LOM MAC-adresse), Audio Controller (Lydkort) og Video Controller (Grafikkortcontroller).
Startrækkefølge	<p>Lader dig specificere rækkefølgen, i hvilken computeren forsøger at finde et operativsystem. Indstillingerne er:</p> <ul style="list-style-type: none"> • Diskette drive (Diskettedrev) • Internal HDD (Intern harddisk) • USB Storage Device (USB-lagerenhed) • CD/DVD/CD-RW Drive (CD/DVD/CD-RW-drev) • Onboard NIC (Indbygget NIC)
Avancerede startindstillinger	<ul style="list-style-type: none"> • Eksisterende • UEFI
Avancerede startindstillinger	Enable Legacy Option ROMs (Aktivér ROM'er med eksisterende indstillinger) – Denne indstilling er påkrævet for starttilstand med eksisterende indstillinger. Denne indstilling er ikke tilladt, hvis sikker opstart er aktiveret.
Dato/Klokkeslæt	Lader dig indstille dato og klokkeslæt. Ændringer i systemets dato og klokkeslæt træder i kraft øjeblikkeligt.

Tabel 3. Systemkonfiguration

Indstilling	Beskrivelse
Integreret NIC	<p>Lader dig aktivere eller deaktivere det indbyggede netværkskort. Du kan indstille det indbyggede netværkskort til:</p> <ul style="list-style-type: none"> • Enable UEFI Network Stack (Aktivér UEFI-netværksstak) (deaktiveret som standard) • Deaktiveret • Aktiveret • Enabled w/PXE (Aktiveret m/PXE) – Denne indstilling er som standard aktiveret. • Enabled w/Cloud Desktop <p> BEMÆRK: Afhængigt af computeren og de installerede enheder er det muligvis ikke alle elementer i dette afsnit, der vises.</p>
Seriel port	<p>Identificerer og definerer indstillingerne for seriel port. Denne valgmulighed vises kun, hvis dit system har et kort for seriel port installeret. Du kan indstille den serielle port til:</p> <ul style="list-style-type: none"> • Deaktiveret • COM1 (standard) • COM2 • COM3 • COM4 <p> BEMÆRK: Operativsystemet kan stadig allokere ressourcer, selvom indstillingen er deaktiveret.</p>
SATA-drift	<p>Lader dig konfigurere driftstilstanden for den integrerede harddiskcontroller.</p> <ul style="list-style-type: none"> • Disabled (Deaktiveret) – SATA-controllerne er skjulte. • ATA – SATA er konfigureret til ATA-tilstand. • AHCI – SATA er konfigureret til AHCI-tilstand. Denne indstilling er som standard aktiveret.
Drev	<p>Lader dig aktivere eller deaktivere det integrerede drev:</p> <ul style="list-style-type: none"> • SATA-0 • SATA-1 • SATA-2 (kun til MT-kabinet) <p>Standardindstilling: All enabled (Alle aktiverede).</p>
SMART-rapportering	<p>Dette felt styrer, om harddiskfejl for indbyggede drev rapporteres under systemopstart. Denne teknologi er del af specifikationerne for SMART (Self Monitoring Analysis and Reporting Technology).</p> <ul style="list-style-type: none"> • Aktivér SMART-rapportering – Denne indstilling er som standard deaktiveret.
USB-konfiguration	<p>Dette felt konfigurerer den indbyggede USB-controller. Hvis <i>Boot Support (Boot-understøttelse)</i> er aktiveret, kan systemet starte fra alle typer USB-lagerenheder (harddisk, hukommelsesnøgle, diskette).</p> <p>Hvis USB-porten er aktiveret, er enheden, som er tilsluttet porten, aktiveret og tilgængelig for operativsystemet.</p> <p>Hvis USB-porten er deaktiveret, kan operativsystemet ikke se nogen enhed tilsluttet porten.</p> <p>USB configuration (USB-konfiguration):</p> <ul style="list-style-type: none"> • Enable Boot Support (Aktivér boot-support) • Enable USB 3.0 Ports (Aktivér USB 3.0-porte) • Enable Dual USB 2.0 Ports (Deaktiver dobbelte USB 2.0-porte) • Enable Front USB Ports (Aktivér forreste USB-porte) • Enable Rear Dual USB 2.0 Ports (Aktivér bageste dobbelte USB 2.0-porte) <p> BEMÆRK: USB-tastatur og -mus virker altid i BIOS-konfigurationen uanset disse indstillinger.</p>
Lyd	<p>Lader dig aktivere eller deaktivere den integrerede lydcontroller.</p>

Tabel 3. Systemkonfiguration (fortsat)

Indstilling	Beskrivelse
	<ul style="list-style-type: none"> • Aktivér lyd • Aktivér mikrofon • Aktivér intern højttaler <p>Denne indstilling er som standard aktiveret.</p>
Diverse enheder	Disse felter lader dig aktivere eller deaktivere forskellige indbyggede enheder.

Tabel 4. Grafikkort

Indstilling	Beskrivelse
Multi-skærm	Denne indstilling gør det muligt at aktivere eller deaktivere Multi-skærm. Den skal kun aktiveres til Windows 7 32/64-bit. Standardindstilling: Disabled (Deaktiveret)

Tabel 5. Sikkerhed

Indstilling	Beskrivelse
Administratoradgangskode	<p>Lader dig indstille, ændre eller slette administratoradgangskoden.</p> <p>i BEMÆRK: Du skal indstille administratoradgangskoden, før du indstiller system- eller harddiskadgangskoden. Sletning af administratoradgangskoden sletter automatisk system- og harddiskadgangskoden.</p> <p>i BEMÆRK: Kodeords ændring træder i kraft med det samme.</p> <p>Standardindstilling: Ikke indstillet</p>
Systemadgangskode	<p>Lader dig indstille, ændre eller slette systemadgangskoden.</p> <p>i BEMÆRK: Kodeords ændring træder i kraft med det samme.</p> <p>Standardindstilling: Ikke indstillet</p>
Internal HDD-0 Password (Adgangskode til intern harddisk-0)	<p>Med dette felt kan du indstille, ændre eller slette administratoradgangskoden (admin) (kaldes nogle gange setup password (installationsadgangskode)). Administratoradgangskoden aktiverer adskillige sikkerhedsfunktioner.</p> <ul style="list-style-type: none"> • Indtast den gamle adgangskode • Indtast den nye adgangskode • Bekræft den nye adgangskode <p>Standardindstilling: Ikke indstillet</p>
Stærk adgangskode	Enable strong password (Aktivér stærk adgangskode) – Denne indstilling er som standard deaktiveret .
Konfiguration af adgangskode	<p>Dette felt kontrollerer minimums- og maksimumsantallet af tegn, der er tilladt for admin- og systemadgangskoder.</p> <ul style="list-style-type: none"> • Administratoradgangskode min. • Administratoradgangskode maks. • Systemadgangskode min. • Systemadgangskode maks.
Gå uden om adgangskode	<p>Giver dig mulighed for at omgå <i>systemadgangskoden</i> og de interne harddiskadgangskodeprompter under en systemgenstart. Denne indstilling er som standard deaktiveret.</p> <ul style="list-style-type: none"> • Deaktiveret – Spørg altid efter systemets og den interne harddiskdrevs adgangskode, når de er indstillet. • Reboot Bypass (Omgåelse ved genstart) – Omgår adgangskodeprompten ved genstarter (blød genstart).


Tabel 5. Sikkerhed (fortsat)

Indstilling	Beskrivelse
	<p>BEMÆRK: Systemet vil altid bede om adgangskoder for systemet og den interne harddisk, når der startes fra slukket tilstand (en koldstart). Systemet vil også altid bede om adgangskoder for alle harddiske i modulrummet.</p>
Ændring af adgangskode	<p>Giver dig mulighed for at bestemme, om det er tilladt at foretage ændringer i systemets og harddiskens adgangskoder, når der er indstillet en administratoradgangskode.</p> <ul style="list-style-type: none"> • Allow Non-Admin Password Changes (Tillad ændringer af ikke-administratoradgangskoder) – Denne indstilling er som standard aktiveret.
TPM Security	<p>Denne indstilling lader dig styre om Trusted Platform Module (TPM) i systemet er aktiveret og synligt i operativsystemet.</p> <p>TPM Security (TPM-sikkerhed) – Denne indstilling er som standard deaktiveret.</p> <p>BEMÆRK: Indstillinger til aktivering, deaktivering og rydning er ikke påvirket, hvis du indlæser installationsprogrammets standardværdier. Ændringer i denne indstilling træder i kraft med det samme.</p>
Computrace	<p>Med dette felt kan du aktivere eller deaktivere grænsefladen til BIOS-modulet i den valgfrie <i>Computrace Service</i> fra <i>Absolute Software</i>.</p> <ul style="list-style-type: none"> • Deactivate (Deaktiver) – Denne indstilling er som standard valgt. • Disable • Activate
Chassis Intrusion	<ul style="list-style-type: none"> • Aktivér • Disable • On-Silent <p>Standardindstilling: Disabled (Deaktiveret)</p>
CPU XD Support	<p>Giver dig mulighed for at aktivere eller deaktivere processorens Execute Disable-tilstand (udførelse af deaktivering).</p> <ul style="list-style-type: none"> • Enable CPU XD Support (Aktivér CPU XD-understøttelse) – Denne indstilling er som standard aktiveret.
Spærring af administratoropsætning	<p>Giver dig mulighed for at aktivere eller deaktivere indstillingen til at åbne Setup (installationsprogrammet), når der er indstillet en administratoradgangskode.</p> <ul style="list-style-type: none"> • Enable Admin Setup Lockout (Aktivér spærring af administrationsindstilling) – Denne indstilling er som standard ikke indstillet.
HDD Protection Support	<p>Giver dig mulighed for at aktivere eller deaktivere funktionen HDD Protection (harddiskbeskyttelse)</p> <ul style="list-style-type: none"> • HDD Protection Support (Understøttelse af harddiskbeskyttelse) – Denne indstilling er som standard ikke indstillet.


Tabel 6. Sikker start

Aktivér sikker opstart	<p>Lader dig aktivere eller deaktivere funktionen sikker opstart</p> <ul style="list-style-type: none"> • Disabled (Deaktiveret) – Denne indstilling er som standard valgt. • Aktiveret <p>BEMÆRK: For at aktivere sikker start skal UEFI-starttilstand være aktiveret, og Enable Legacy Option ROMs skal være deaktiveret eller slået fra.</p>
Expert key Management	<p>Giver dig mulighed for at manipulere sikkerhedsnøgledatabaserne, men kun, hvis systemet er i Custom Mode (Brugerdefineret tilstand). Indstillingen Enable Custom Mode (Aktiver brugerdefineret tilstand) er som standard deaktiveret. Indstillingerne er:</p> <ul style="list-style-type: none"> • PK

Tabel 6. Sikker start (fortsat)

	<ul style="list-style-type: none"> • KEK • db • dbx <p>Hvis du aktiverer Custom Mode (Brugerdefineret tilstand), vises de relevante indstillinger for PK, KEK, db og dbx. Indstillingerne er:</p> <ul style="list-style-type: none"> • Save to File (Gem til fil) – Gemmer nøglen til en brugervalgt fil • Replace from File (Erstat fra fil) – Erstatte den aktuelle nøgle med en nøgle fra en brugervalgt fil • Append from File (Tilføj fra fil) – Tilføjer en nøgle til den aktuelle database fra en brugervalgt fil • Delete (Slet) – Sletter den valgte nøgle • Reset All Keys (Nulstil alle nøgler) – Nulstiller til standardindstilling • Delete All Keys (Slet alle nøgler) – Sletter alle nøglerne <p> BEMÆRK: Hvis du deaktiverer Custom Mode (Brugerdefineret tilstand), slettes alle ændringerne, og nøglerne genoprettes til standardindstillinger.</p>
--	--

Tabel 7. Performance (Ydelse)

Indstilling	Beskrivelse
Multikernesupport	<p>Specificerer om processen vil have en eller alle kerner aktiveret. Ydeevnen for nogle programmer forbedres med ekstra kerner.</p> <ul style="list-style-type: none"> • All (Alle) – Denne indstilling er som standard aktiveret • 1 • 2
Intel SpeedStep	<p>Lader dig aktivere eller deaktivere processorens Intel SpeedStep-tilstand.</p> <ul style="list-style-type: none"> • Aktiver Intel SpeedStep <p>– Denne indstilling er som standard aktiveret.</p>
C States Control	<p>Lader dig aktivere eller deaktivere flere slumretilstande for processoren.</p> <ul style="list-style-type: none"> • C States (C-tilstande) <p>– Denne indstilling er som standard aktiveret.</p>
Limit CPUID Value	<p>Dette felt begrænser den maksimale værdi, som processorens CPUID-standardfunktion understøtter.</p> <ul style="list-style-type: none"> • Enable CPUID Limit (Aktivér CPUID-grænse) – Denne indstilling er som standard ikke indstillet. <p> BEMÆRK: Nogle operativsystemer kan ikke gennemføre installationen, når den maksimale CPUID-funktion er større end 3.</p>

Tabel 8. Strømstyring

Indstilling	Beskrivelse
AC Recovery	<p>Angiver hvordan computeren vil reagere, når der bruges AC-strøm efter en strømafbrydelse. Du kan angive Genoprettelse af vekselstrøm til:</p> <ul style="list-style-type: none"> • Power Off (Sluk) – Denne indstilling er som standard aktiveret. • Power On (Tænd) • Last Power State (Seneste strømtilstand)
Automatisk på klokkeslæt	<p>Denne indstilling indstiller de dage, om nogen, på hvilke du vil have, at systemet tænder automatisk. Klokkeslættet angives i standard 12-timers-format (timer:minutter:sekunder). Opstartstidspunktet kan ændres ved at indtaste værdierne i felterne for klokkeslæt og A.M./P.M.</p>

Tabel 8. Strømstyring (fortsat)

Indstilling	Beskrivelse
	<ul style="list-style-type: none"> ● Disabled (Deaktiveret) – Systemet starter ikke automatisk. Denne indstilling er som standard valgt. ● Every Day (Hver dag) – Systemet vil starte op hver dag på det tidspunkt, du har angivet ovenfor. ● Weekdays (Hverdage) – Systemet vil starte op mandag til fredag på det tidspunkt, du har angivet ovenfor. ● Select Days (Vælg dage) – Systemet vil starte op på dage valgt ovenfor på det tidspunkt, du har angivet ovenfor. <p>BEMÆRK: Denne funktion fungerer ikke, hvis du slukker for computeren med kontakten på strømskinnen eller overspændingsbeskyttelsen, eller hvis Auto Power (Automatisk tænding) er angivet til deaktiveret.</p>
Deep Sleep Control	<p>Lader dig definere styreelementerne, når dyb dvaletilstand er aktiveret.</p> <ul style="list-style-type: none"> ● Deaktiveret ● Enabled in S5 only (Kun aktiveret i S5) ● Enabled in S4 and S5 (Aktiveret i S4 og S5) – Denne indstilling er som standard aktiveret.
Tilsidesættelse af blæserstyring	<p>Styrer systemblæserens hastighed. Denne indstilling er som standard deaktiveret.</p> <p>BEMÆRK: Når den er aktiveret, kører blæseren med fuld hastighed.</p>
USB Wake Support from Standby (S3)/Hibernation (S4) (Understøttelse af USB-aktivering fra standby (S3)/dvale (S4))	<p>Denne indstilling giver dig mulighed for at aktivere USB-enheder (tastatur eller mus) for at vække computeren fra standby (S3) eller dvale (S4). For at vække computeren fra dvale skal du tilslutte USB-enheden til en specifik USB-port (ved siden af RJ45-stikket).</p> <ul style="list-style-type: none"> ● USB Wake Support From Standby er som standard aktiveret. ● USB Wake Support From Hibernation er som standard deaktiveret.
Opvågning på LAN	<p>Denne indstilling tillader, at computeren starter fra slukket tilstand, når der sendes et specielt LAN-signal. Funktionen, hvor computeren vækkes fra standby, påvirkes ikke af denne indstilling, og den skal aktiveres i operativsystemet. Funktionen virker kun, når computeren er tilsluttet AC-strømforsyning. Indstillingerne varierer baseret på formfaktorer.</p> <ul style="list-style-type: none"> ● Disabled (Deaktiveret) - tillader ikke, at computeren tændes, når den modtager signal om opstart fra LAN eller trådløst LAN. ● LAN only (Kun LAN) – Tillader, at systemet tændes, når det modtager særlige LAN-signaler. ● LAN with PXE Boot (LAN med PXE-start) – Tillader, at systemet tændes af særlige LAN-signaler. Når systemet er blevet vækket, skal du udføre en PXE-start. <p>Denne indstilling er som standard deaktiveret.</p>
Bloker slumretilstand	<p>Med denne indstilling kan du i blokere at gå i Slumre (S3-tilstand) i operativsystemmiljø.</p> <ul style="list-style-type: none"> ● Block Sleep (S3 state) (Bloker slumre) – Denne indstilling er som standard deaktiveret.
Intel® Smart Connect Technology	<p>Denne Intel® Smart Connect Technology-funktion vil periodisk registrere trådløse forbindelser i nærheden, når systemet er i dvale.</p> <p>Standardindstilling: Disabled (Deaktiveret)</p>

Tabel 9. POST-adfærd

Indstilling	Beskrivelse
NumLock-indikator	Angiver om NumLock-funktionen kan være aktiveret når systemet starter. Denne indstilling er som standard aktiveret.
Tastaturfejl	Angiver om fejl relateret til tastaturet rapporteres ved opstart. Denne indstilling er som standard aktiveret.

Tabel 10. Virtualiseringsunderstøttelse

Indstilling	Beskrivelse
Virtualisering	Denne indstilling angiver, om en Virtual Machine Monitor (VMM) kan anvende de yderligere hardwarefunktioner i Intel virtualiseringsteknologi. <ul style="list-style-type: none"> • Enable Intel Virtualization Technology (Aktivér Intel Virtualization Technology) – Denne indstilling er som standard aktiveret.






Tabel 11. Wireless (Trådløst)

Indstilling	Beskrivelse
Aktivér trådløs enhed	Lader dig aktivere eller deaktivere de interne trådløse enheder. <ul style="list-style-type: none"> • WLAN/WiGig • Bluetooth Alle indstillingerne er aktiveret som standard.




Tabel 12. Maintenance (Vedligeholdelse)

Indstilling	Beskrivelse
Servicekode	Viser computerens servicekode.
Aktivmærke	Giver dig mulighed for at oprette et systemaktivmærke, hvis der ikke allerede er angivet en aktivmærke. Denne indstilling er som standard ikke angivet.
SERR Messages	Kontrollerer SERR Message-mekanismen. Nogle grafikkort kræver, at SERR Message-mekanismen deaktiveres. Denne indstilling er som standard aktiveret.

Tabel 13. Cloud-skrivebord

Indstilling	Beskrivelse
Server Lookup Method	Angiver, hvordan Cloud-skrivebordssoftware vil søge efter serveradresserne. <ul style="list-style-type: none"> • Static IP (Statisk IP) • DNS – Denne indstilling er som standard aktiveret.  BEMÆRK: Dette felt er kun relevant, når <i>Integreret NIC</i> -styring i gruppen <i>Systemkonfiguration</i> er indstillet til <i>Aktivér med Cloud-skrivebord</i> .
Server IP Address	Angiver den primære statiske IP-adresse for den Cloud-skrivebordsserver, som klientsoftware kommunikerer med. Standard-IP-adressen er 255.255.255.255 .  BEMÆRK: Dette felt er kun relevant, når <i>Integreret NIC</i> -styring i gruppen <i>Systemkonfiguration</i> er indstillet til <i>Aktivér med Cloud-skrivebord</i> .
Server Port (Serverport)	Angiver den primære IP-port for Cloud-skrivebordet, som klienten kommunikerer med. Standard-IP-porten er 06910 .  BEMÆRK: Dette felt er kun relevant, når <i>Integreret NIC</i> -styring i gruppen <i>Systemkonfiguration</i> er indstillet til <i>Aktivér med Cloud-skrivebord</i> .
Client Address Method	Angiver, hvordan klienten henter IP-adressen. <ul style="list-style-type: none"> • Static IP (Statisk IP) • DHCP – Denne indstilling er som standard aktiveret.  BEMÆRK: Dette felt er kun relevant, når <i>Integreret NIC</i> -styring i gruppen <i>Systemkonfiguration</i> er indstillet til <i>Aktivér med Cloud-skrivebord</i> .
Client IP address (IP-adresse for klienten)	Angiver den statiske IP-adresse for klienten. Standard-IP-adressen er 255.255.255.255 .  BEMÆRK: Dette felt er kun relevant, når <i>Integreret NIC</i> -styring i gruppen <i>Systemkonfiguration</i> er indstillet til <i>Aktivér med Cloud-skrivebord</i> .
Client SubnetMask (Undernetmaske for klienten)	Angiver klientens undernetmaske. Standardindstillingen er 255.255.255.255 .

Tabel 13. Cloud-skrivebord (fortsat)

Indstilling	Beskrivelse
	 BEMÆRK: Dette felt er kun relevant, når <i>Integreret NIC</i> -styring i gruppen <i>Systemkonfiguration</i> er indstillet til <i>Aktivér med Cloud-skrivebord</i> .
Client Gateway	Angiver klientens gateway-IP-adresse. Standardindstillingen er 255.255.255.255 .  BEMÆRK: Dette felt er kun relevant, når <i>Integreret NIC</i> -styring i gruppen <i>Systemkonfiguration</i> er indstillet til <i>Aktivér med Cloud-skrivebord</i> .
Avanceret	Viser Avanceret fejlfinding <ul style="list-style-type: none"> • Detaljeret tilstand – Denne indstilling er som standard ikke valgt.  BEMÆRK: Denne valgmulighed er kun relevant, når <i>Integreret NIC</i> -styring i gruppen <i>Systemkonfiguration</i> er indstillet til <i>Aktivér med Cloud-skrivebord</i> .

Tabel 14. Systemlogfil

Indstilling	Beskrivelse
BIOS events (BIOS-hændelser)	Viser systemhændelsesloggen og giver dig mulighed for at rydde loggen. <ul style="list-style-type: none"> • Clear Log (Ryd log)

Sådan opdateres BIOS'en

Det anbefales at opdatere din BIOS (systemopsætning) ved udskiftning af systemkortet, eller hvis der findes en opdatering. Sørg ved bærbare pc'er for, at computerens batteri er fuldt opladet og tilsluttet en stikkontakt.

1. Genstart computeren.
2. Gå til **dell.com/support**.
3. Indtast **Servicekoden** eller **Kode til ekspres-service** og klik på **Submit (Send)**.
 -  **BEMÆRK:** Klik, for at finde Servicekoden, på **Hvor er min Servicekode?**
 -  **BEMÆRK:** Hvis du ikke kan finde servicemærket, skal du klikke på **Detect My Product (Registrer mit produkt)**. Fortsæt med vejledningen på skærmen.
4. Klik, hvis du ikke kan finde Servicekoden, på computerens Product Category (Produktkategori).
5. Vælg **Product Type (Produkttype)** fra listen.
6. Vælg computermodel og computerens **Produktsupportside** vises.
7. Klik på **Get drivers (Hent drivere)** og klik på **View All Drivers (Se alle drivere)**. Siden Drivers and Downloads (Drivere og overførsler) åbnes.
8. Vælg, på skærmen Drivers and Downloads (Drivere og overførsler), under rullelisten **Operativsystem, BIOS**.
9. Identificer den seneste BIOS-fil og klik på **Hent fil**.
Du kan også analysere, hvilke drivere der skal opdateres. For at gøre dette for dit produkt skal du klikke på **Analyze System for Updates (Analyser systemet for opdateringer)** og følge vejledningen på skærmen.
10. Vælg din foretrukne overførselsmetode i **Vælg overførselsmetode under** vinduet, klik på **Hent fil**. Vinduet **File Download (Filoverførsel)** vises.
11. Klik på **Gem** for at gemme filen på computeren.
12. Klik på **Kør** for at installere de opdaterede BIOS-indstillinger på computeren.
Følg vejledningen på skærmen.

Jumperindstillinger

Træk, for at ændre en jumperindstilling, stikket ud af sine ben og monter det omhyggeligt på bundkortets ben. Nedenstående tabel viser bundkortets jumperindstillinger.

Tabel 15. Jumperindstillinger

Jumper	Indstilling	Beskrivelse
PSWD	Standard	Adgangskodefunktionerne er aktiveret
RTCRST	ben 1 og 2	Nulstilling af realtidsur. Kan anvendes til fejlsøgning.

System and Setup Password (System- og installationsadgangskode)

Du kan oprette en system password (systemadgangskode) og en setup password (installationsadgangskode) til at sikre computeren.


Password Type Beskrivelse (Adgangskodetype)

System Password (Systemadgangskode) Adgangskode du skal indtaste for at logge på systemet.

Setup password (Installationsadgangskode) Adgangskode, som du skal indtaste for at få adgang til at foretage ændringer i computerens BIOS-indstillinger.


 **FORSIGTIG:** Adgangskodefunktionerne giver et grundlæggende sikkerhedsniveau for computerens data.

 **FORSIGTIG:** Enhver kan få adgang til de data, der er gemt på computeren, hvis den ikke er låst og uden opsyn.

 **BEMÆRK:** Computeren leveres med system- og installationsadgangskoder deaktiveret.

Sådan tildeles systemadgangskode og installationsadgangskode

Du kan kun tildele en ny **System Password (Systemadgangskode)** og/eller **Setup Password (Installationsadgangskode)** eller ændre en bestående **System Password (Systemadgangskode)** og/eller **Setup Password (Installationsadgangskode)**, når **Password Status (Adgangskodestatus)** er **Unlocked (Ulåst)**. Hvis **Password Status (Adgangskodestatus)** er **Locked (Låst)**, kan du ikke ændre System Password (Systemadgangskoden).

 **BEMÆRK:** Hvis adgangskodejumperen er deaktiveret, slettes den bestående System Password (Systemadgangskode) og Setup Password (Installationsadgangskode) og du skal ikke angive systemadgangskoden for at logge på computeren.

Tryk på <F2> for at gå til en systeminstallation, straks efter en start eller genstart.

- Vælg i skærmen **System BIOS (System BIOS)** eller **System Setup (Systeminstallationen)**, **System Security (System sikkerhed)** og tryk <Enter>. Skærmen **System Security (System sikkerhed)** vises.
- Bekræft i skærmen **System Security (System sikkerhed)**, at **Password Status (Adgangskodestatus)** er **Unlocked (Ulåst)**.
- Vælg **System Password (Systemadgangskode)**, indtast din systemadgangskode og tryk <Enter> eller <Tab>. Anvend følgende retningslinjer til at tildele systemadgangskoden:
 - En adgangskode kan have op til 32 tegn.
 - En adgangskode kan indeholde tallene 0 til 9.
 - Kun små bogstaver er gyldige, store bogstaver er ikke tilladt.
 - Kun følgende specialtegn er tilladt: mellemrum, ("), (+), (.), (-), (.), (/), (:), ([), (\), (]), (').

Indtast systemadgangskoden igen, når du bliver bedt om det.

- Indtast systemadgangskoden som du indtastede tidligere og klik på **OK**.
- Vælg **Setup Password (Installationsadgangskode)** indtast systemadgangskoden og tryk <Enter> eller <Tab>. En meddelelse beder dig indtaste installationsadgangskoden igen.


6. Indtast installationsadgangskoden som du indtastede tidligere og klik på **OK**.
7. Tryk på <Esc> og en meddelelse beder dig gemme ændringerne.
8. Tryk på <Y> for at gemme ændringerne.
Computeren genstarter.

Sådan slettes eller ændres en eksisterende System- og/eller installationsadgangskode

Sørg for, at **Password Status** (Adgangskodestatus) er Unlocked (Ulåst) (i System Setup (Systeminstallation)) før du forsøger at slette eller ændre det eksisterende System- og/eller installationsadgangskode. Du kan ikke slette eller ændre en eksisterende System- eller Installationsadgangskode), hvis **Password Status** (Adgangskodestatus) er Locked (Låst).

Tryk, for at gå til System Setup (Systeminstallation), på <F2> straks efter en start eller genstart.

1. Vælg i skærmen **System BIOS** (System BIOS) eller **System Setup** (Systeminstallationen), **System Security** (Systemsikkerhed) og tryk <Enter>.
Skærmen **System Security** (Systemsikkerheds) vises.
2. Bekræft i skærmen **System Security** (Systemsikkerhed), at **Password Status** (Adgangskodestatus) er **Unlocked** (Ulåst).
3. Vælg **System Password** (Systemadgangskode), ændr eller slet eksisterende systemadgangskode og tryk på <Enter> eller <Tab>.
4. Vælg **Setup Password**. (Installationsadgangskode), ændr eller slet eksisterende installationsadgangskode og tryk på <Enter> eller <Tab>.

 **BEMÆRK:** Indtast, hvis du ændrer System- og/eller installationsadgangskoden, den nye adgangskode, når du bliver bedt om det.
Bekræft, hvis du sletter System- og/eller installationsadgangskoden, sletningen, når du bliver bedt om det.

5. Tryk på <Esc> og en meddelelse beder dig gemme ændringerne.
6. Tryk på <Y> for at gemme ændringer og afslutte System Setup (Systeminstallation).
Computeren genstarter.

Sådan deaktiveres en systemadgangskode


Systemets softwaresikkerhedsfunktioner omfatter en systemadgangskode og en installationsadgangskode. Adgangskodejumperen deaktiverer enhver adgangskode, der er i brug i øjeblikket.

 **BEMÆRK:** Du kan også anvende følgende trin til at deaktivere en glemt adgangskode.

1. Følg procedurerne i *Før du udfører arbejde på computeren*.
2. Fjern dækslet.
3. Identificer PSWD-jumperen på bundkortet.
4. Fjern PSWD-jumperen fra bundkortet.



 **BEMÆRK:** De nuværende adgangskoder er deaktiveres (slettes) ikke, førend computeren starter uden jumperen.

5. Installer dækslet.

 **BEMÆRK:** Hvis du tildeler en ny system- og/eller installationsadgangskode med PSWD-jumperen installeret, deaktiverer systemet de nye adgangskoder, næste gang det starter.

6. Tilslut computeren til stikkontakten og tænd computeren.
7. Sluk computeren og tag strømkablet ud af stikkontakten.
8. Fjern dækslet.
9. Genmonter PSWD-jumperen på bundkortet.
10. Installer dækslet.
11. Følg procedurerne i *Efter du har udført arbejde på computeren*.
12. Tænd computeren.
13. Gå til system setup (systeminstallation) og tildel en ny system- eller installationsadgangskode. Se *Setting up a System Password* (Sådan konfigureres en systemadgangskode).

Specifikationer

 **BEMÆRK:** Udvalget kan variere afhængigt af region. Du kan finde yderligere oplysninger om computerens konfiguration ved at klikke på Start  (**Startikon**) > **Hjælp og support**, og vælg derefter at få vist oplysninger om computeren.

Tabel 16. Processor

Funktion	Specifikation
Processortype	<ul style="list-style-type: none"> • Intel Pentium • Intel Celeron • Intel Core i3-serien • Intel Core i5-serien
Samlet cache	Op til 8 MB cache afhængig af processortype

Tabel 17. Hukommelse

Funktion	Specifikation
Hukommelsestype	DDR3
Hukommelseshastighed	1600 MHz
Hukommelsesstik	to DIMM-slots
Hukommelseskapacitet	2 GB, 4 GB og 8 GB
Hukommelse (minimum)	2 GB
Hukommelse (maksimum)	16 GB

Tabel 18. Video

Funktion	Specifikation
Integreret	Intel HD graphics

Tabel 19. Audio

Funktion	Specifikation
Integreret	Realtek HDA Codec ALC3234

Tabel 20. Netværk

Funktion	Specifikation
Integreret	Realtek RTL8151GD Ethernet kan kommunikere med 10/100/1000 Mb/s

Tabel 21. System Information

Funktion	Specifikation
Systemchipset	Intel H81 chipset

Tabel 22. Udvidelsesbus

Funktion	Specifikation
Bustype	USB 2.0, USB 3.0, SATA 3, og PCIe G2

Tabel 22. Udvidelsesbus (fortsat)

Funktion	Specifikation
Bushastighed	480 Mbps, 5 Gbps, 6 Gbps, og 5 Gbps,

Tabel 23. Kort

Funktion	Specifikation
WLAN-kort	Intel Dual Band Wireless-AC 7260 (M.2) 802.11 ac Bluetooth 4.0 WiDi (Trådløs skærm) i BEMÆRK: For at opnå en optimal ydeevne anbefales det at bruge den trådløse skærmfunktion, med et accesspoint der understøtter 5 GHz-standarden.

Tabel 24. Drives

Funktion	Specifikation
Internt tilgængelig:	2,5" SATA-drevbås

Tabel 25. Eksterne stik

Funktion	Specifikation
Lyd:	
Frontpanel	et globalt headset og et mikrofonstik (genanvendeligt til hovedtelefon)
Netværkskort	et RJ-45-stik
Seriell	PS2 eller serielt stik (valgfrit)
USB 2.0 (front/bagside/internt)	1/3/1
USB 3.0 (front/bagside/internt)	1/1/0
Video	<ul style="list-style-type: none"> VGA-stik med 15 ben et skærmport-stik med 20 ben

Tabel 26. Knapper og indikatorer

Funktion	Specifikation
Computerens forside:	
Indikator for tænd/sluk-knap	Hvidt lys — Konstant hvidt lys indikerer tændt tilstand. Pulserende hvidt lys indikerer, at computeren er i slumretilstand.
Drive activity light (Indikator for drevaktivitet)	Hvidt lys – Blinkende hvidt lys viser, at computeren læser data fra, eller skriver data til harddisken.
Computerens bagside:	
Lysindikator for linkintegritet på integreret netværkskort	Grønt — Der er en god 10 Mbps forbindelse mellem netværket og computeren.
	Grønt — Der er en god 100 Mbps forbindelse mellem netværket og computeren.
	Orange — Der er en god 1000 Mbps forbindelse mellem netværket og computeren.
	Slukket (lyser ikke) — Computeren genkender ikke en fysisk forbindelse til netværket.

Tabel 26. Knapper og indikatorer (fortsat)

Funktion		Specifikation
	Indikator for netværksaktivitet på indbygget netværkskort	Gult lys — Et blinkende gult lys angiver, at der er netværksaktivitet.
	Indikator til diagnosticering af strømforsyning	Grønt lys — Strømforsyningen er tændt og virker. Strømkablet skal tilsluttes til strømstikket (bag på computeren) og til stikkontakten.

Tabel 27. Strøm

Elementer	Effekt	Spænding
Strømadapter	65 W	19,5 VDC, 3,34 A
Møntcellebatteri	3 V CR2032 litium-møntcellebatteri	


Tabel 28. Fysisk dimension

Fysisk	Micro-indgang
Højde	18,2 cm (7,17")
Bredde	3,6 cm (1,42")
Dybde	17,6 cm (6,93")
Vægt	1,28 kg (2,82 lb)

Tabel 29. Miljø

Funktion		Specifikation
Temperaturområde:		
	Drift	5 °C til 35 °C (41 °F til 95 °F)
	Ikke i drift	-40 °C til 65 °C (-40 °F til 149 °F)
Relativ luftfugtighed (maksimum):		
	Drift	20% til 80% (ikke-kondenserende)
	Ikke i drift	5% til 95% (ikke-kondenserende)
Maksimal vibration:		
	Drift	0,66 GRMS
	Ikke i drift	1,37 GRMS
Maksimalt stød:		
	Drift	40 G
	Ikke i drift	105 G
Højde over havet:		
	Drift	-15,2 m til 30482000 m (-50 til 10.0006560 ft)
	Ikke i drift	-15,20 m til 10.668 m (-50 ft til 35.000 ft)
	Luftbåret forureningsniveau	G1 eller lavere som defineret af ANSI/ISA-S71.04-1985

Kontakt Dell

 **BEMÆRK:** Hvis du ikke har en aktiv internetforbindelse, kan du finde kontaktoplysninger på dit produkts faktura, pakkeseddel, regning eller Dells produktkatalog.

Dell giver flere muligheder for online- og telefonbaseret support og service. Tilgængeligheden varierer for de enkelte lande og produkter, og nogle tjenester findes muligvis ikke i dit område. Sådanne kontakter du Dell omkring salg, teknisk support eller kundeservice:

Gå til **[Dell.com/contactdell](https://www.dell.com/contactdell)**.