


Dell OptiPlex 3020M

Manuál vlastníka



Poznámky, upozornění a varování

 **POZNÁMKA:** POZNÁMKA označuje důležité informace, které umožňují lepší využití počítače.

 **VÝSTRAHA: UPOZORNĚNÍ** poukazuje na možnost poškození hardwaru nebo ztráty dat a poskytuje návod, jak se danému problému vyhnout.

 **VAROVÁNÍ: VAROVÁNÍ** upozorňuje na potenciální nebezpečí poškození majetku, úrazu nebo smrti.

Kapitola 1: Práce na počítači.....	5
Před manipulací uvnitř počítače.....	5
Vypnutí počítače.....	6
Po dokončení práce uvnitř počítače.....	6
Kapitola 2: Instalace příslušenství.....	7
Montáž napájecího adaptéru.....	7
Montáž dvojitého držáku Dell OptiPlex Micro VESA.....	8
Montáž držáku Dell OptiPlex Micro VESA.....	10
Montáž svislého stojanu Dell OptiPlex Micro.....	11
Montáž konzole Dell OptiPlex Micro s jednotkou DVD-RW.....	12
Montáž držáku Dell OptiPlex Micro All-in-One za monitor.....	16
Seznam kompatibilních modelů monitorů.....	21
Kapitola 3: Demontáž a montáž součástí.....	22
Pohled z přední a zadní strany.....	22
Demontáž krytu.....	23
Montáž krytu.....	24
Demontáž modulu ventilátoru procesoru.....	24
Montáž modulu ventilátoru procesoru.....	25
Demontáž reproduktoru.....	25
Montáž reproduktorů.....	25
Odebrání pevného disku.....	26
Montáž pevného disku.....	26
Demontáž chladiče.....	27
Montáž chladiče.....	27
Demontáž desky PS2 a sériového konektoru.....	27
Montáž desky PS2 a sériového konektoru.....	28
Vyjmutí karty WLAN.....	28
Vložení karty WLAN.....	29
Demontáž procesoru.....	29
Montáž procesoru.....	29
Vyjmutí paměťového modulu.....	29
Vložení paměti.....	30
Demontáž knoflíkové baterie.....	30
Vložení knoflíkové baterie.....	30
Rozvržení základní desky.....	30
Demontáž základní desky.....	31
Montáž základní desky.....	32
Kapitola 4: Nastavení systému.....	34
Sekvence spouštění.....	34
Navigační klávesy.....	34
Možnosti nástroje System Setup.....	35

Aktualizace systému BIOS.....	42
Nastavení propojek.....	42
Systemové heslo a heslo pro nastavení.....	42
Nastavení systémového hesla a hesla pro nastavení.....	43
Odstranění nebo změna stávajícího hesla k systému nebo nastavení.....	43
Zakázání hesla k systému.....	44
Kapitola 5: Technické údaje.....	45
Kapitola 6: Kontaktování společnosti Dell.....	48

Práce na počítači

Témata:

- Před manipulací uvnitř počítače
- Vypnutí počítače
- Po dokončení práce uvnitř počítače

Před manipulací uvnitř počítače

Řiďte se těmito bezpečnostními pokyny, které pomohou ochránit počítač před případným poškozením a zajistí vaši bezpečnost. Pokud není uvedeno jinak, u každého postupu v tomto dokumentu se předpokládá splnění následujících podmínek:

- Přečetli jste si bezpečnostní informace dodané s počítačem.
- Součást je možné nahradit nebo (v případě zakoupení samostatně) nainstalovat pomocí postupu pro odebrání provedeném v obráceném pořadí.

POZNÁMKA: Před otevřením panelů nebo krytu počítače odpojte všechny zdroje napájení. Po dokončení práce uvnitř počítače nainstalujte zpět všechny kryty, panely a šrouby předtím, než připojíte zdroje napájení.

POZNÁMKA: Před manipulací uvnitř počítače si přečtěte bezpečnostní pokyny dodané s počítačem. Další informace o vzorových bezpečnostních postupech naleznete na stránkách www.dell.com/regulatory_compliance

VÝSTRAHA: Mnohé z oprav smí provádět pouze certifikovaný servisní technik. Sami byste měli odstraňovat pouze menší problémy a provádět jednoduché opravy, k nimž vás opravňuje dokumentace k produktu nebo k nimž vás prostřednictvím internetu či telefonicky vyzve tým služeb a podpory. Na škody způsobené neoprávněným servisním zásahem se nevztahuje záruka. Přečtěte si bezpečnostní pokyny dodané s produktem a dodržujte je.

VÝSTRAHA: Aby nedošlo k elektrostatickému výboji, použijte uzemňovací náramek nebo se opakovaně dotýkejte nenatřeného kovového povrchu (například konektoru na zadní straně počítače).

VÝSTRAHA: Zacházejte se součástmi a kartami opatrně. Nedotýkejte se součástí ani kontaktů na kartě. Držte kartu za okraje nebo za montážní svorku. Součásti, jako je například procesor, držte za okraje, ne za kolíky.

VÝSTRAHA: Při odpojování kabelu vytahujte kabel za konektor nebo za vytahovací poutko, ne za vlastní kabel. Konektory některých kabelů mají upevňovací západku. Pokud odpojíte tento typ kabelu, před jeho vytažením západku zmáčkněte. Když oddělujete konektory od sebe, zarovnejte je tak, aby nedošlo k ohnutí kolíků. Také před připojením kabelu se ujistěte, že jsou oba konektory správně zarovnané.

POZNÁMKA: Barva počítače a některých součástí se může lišit od barev uvedených v tomto dokumentu.

Aby nedošlo k poškození počítače, před manipulací s vnitřními součástmi počítače proved'te následující kroky.

1. Ujistěte se, že je pracovní povrch rovný a čistý, aby nedošlo k poškrábání krytu počítače.
2. Vypněte počítač (Vypnutí počítače).

VÝSTRAHA: Při odpojování síťového kabelu nejprve odpojte kabel od počítače a potom jej odpojte od síťového zařízení.





3. Odpojte všechny síťové kabely od počítače.
4. Odpojte počítač a všechna připojená zařízení od elektrických zásuvek.
5. U odpojeného počítače stiskněte a podržte tlačítko napájení a uzemněte tak základní desku.
6. Sejměte kryt.

⚠ VÝSTRAHA: Před manipulací s vnitřními součástmi počítače proveďte uzemnění tím, že se dotknete nenatřené kovové plochy, jako například kovové části na zadní straně počítače. Během práce se opětovně dotýkejte nenatřené kovového povrchu, abyste vybili statickou elektřinu, která by mohla interní součásti počítače poškodit.

Vypnutí počítače

⚠ VÝSTRAHA: Aby nedošlo ke ztrátě dat, před vypnutím počítače uložte a zavřete všechny otevřené soubory a ukončete všechny spuštěné aplikace.

1. Ukončete operační systém:

- Windows 8:
 - Zařízení s dotykovým ovládáním:
 - a. Přejetím prstem od středu k pravému okraji obrazovky otevřete nabídku Ovládací tlačítka, kde vyberete tlačítko **Nastavení**.
 - b. Vyberte  a pak možnost **Vypnout**.
 - Pomocí myši:
 - a. Umístěte ukazatel myši do pravého horního rohu obrazovky a klikněte na tlačítko **Nastavení**.
 - b. Klikněte na  a vyberte možnost **Vypnout**.
- Windows 7:
 - a. Klikněte na tlačítko **Start** .
 - b. Klikněte na tlačítko **Vypnout**.nebo
 - a. Klikněte na tlačítko **Start** .
 - b. Klikněte na šipku v pravém spodním rohu nabídky **Start** a poté klikněte na tlačítko **Vypnout**.



2. Ujistěte se, že je vypnutý počítač i veškerá další připojená zařízení. Pokud se počítač a připojená zařízení při ukončení operačního systému automaticky nevypnou, vypněte je stiskem tlačítka napájení po dobu 6 vteřin.

Po dokončení práce uvnitř počítače

Po dokončení jakékoli výměny se ujistěte, že jste před spuštěním počítače připojili zpět všechna externí zařízení, karty a kabely.

1. Namontujte kryt.

⚠ VÝSTRAHA: Síťový kabel připojte tak, že jej nejprve zapojte do síťového zařízení a poté do počítače.

2. Připojte všechny telefonní a síťové kabely k počítači.
3. Připojte počítač a všechna připojená zařízení do elektrických zásuvek.
4. Zapněte počítač.
5. Podle potřeby spusťte nástroj Dell Diagnostics a ověřte, zda počítač pracuje správně.

Instalace příslušenství

Tato část obsahuje podrobné informace o postupu instalace následujícího příslušenství:

- Napájecí adaptér
- Duální uchycení VESA pro počítač Dell OptiPlex Micro
- Držák Dell OptiPlex Micro VESA
- Svislý stojan Dell OptiPlex Micro
- Skříň Dell OptiPlex Micro Console s jednotkou DVD-RW
- Kompaktní stojan pro počítače Dell OptiPlex Micro

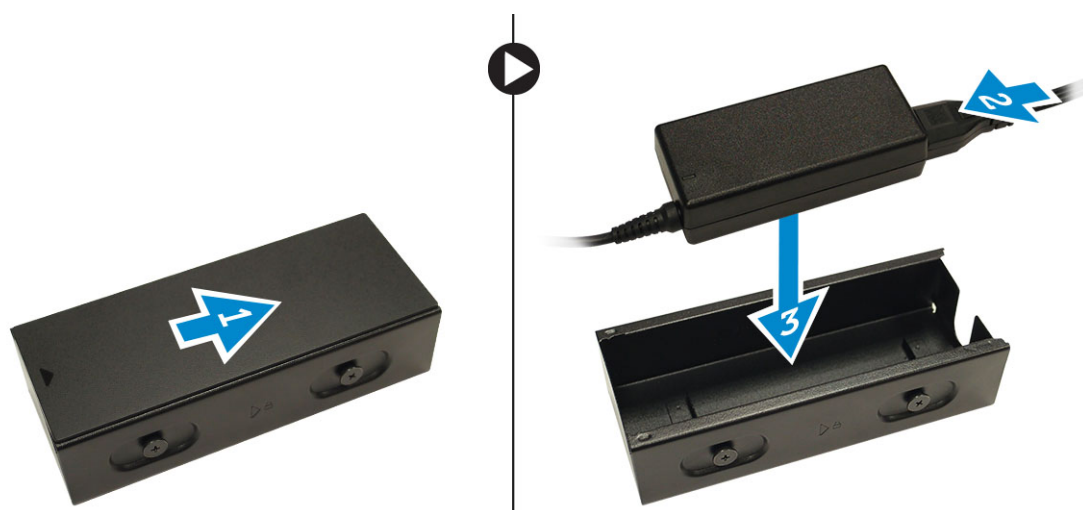
Témata:

- [Montáž napájecího adaptéru](#)
- [Montáž dvojitého držáku Dell OptiPlex Micro VESA](#)
- [Montáž držáku Dell OptiPlex Micro VESA](#)
- [Montáž svislého stojanu Dell OptiPlex Micro](#)
- [Montáž konzole Dell OptiPlex Micro s jednotkou DVD-RW](#)
- [Montáž držáku Dell OptiPlex Micro All-in-One za monitor](#)
- [Seznam kompatibilních modelů monitorů](#)

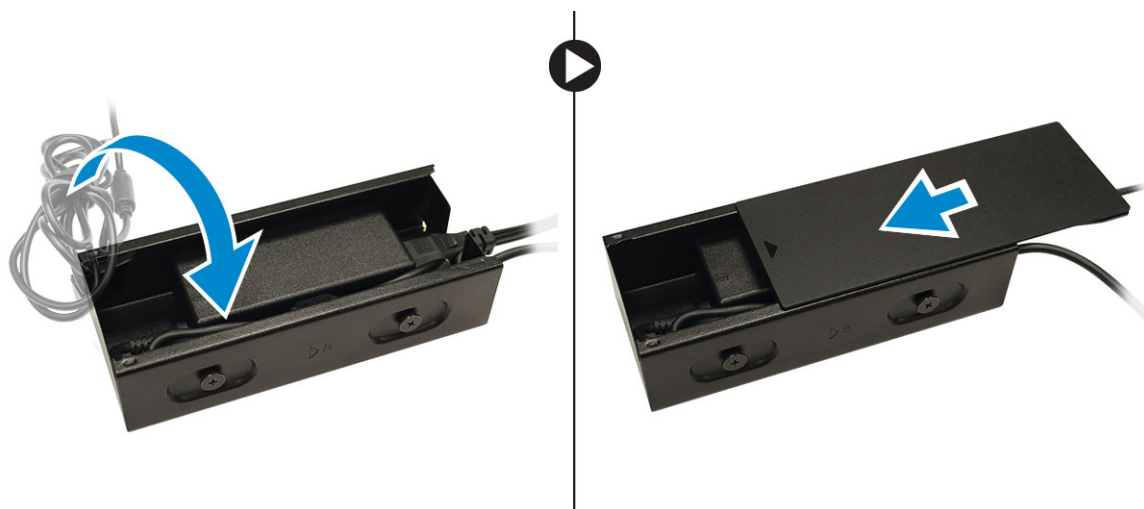
Montáž napájecího adaptéru

1. Podle obrázku proveďte následující kroky:

- Vysuňte a otevřete kryt napájecího adaptéru [1].
- Nainstalujte napájecí kabel do napájecího adaptéru a vložte napájecí adaptér do krabičky [2, 3].

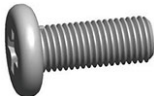


2. Vložte kabel do krabičky, nasuňte zpět kryt a upevněte jej.



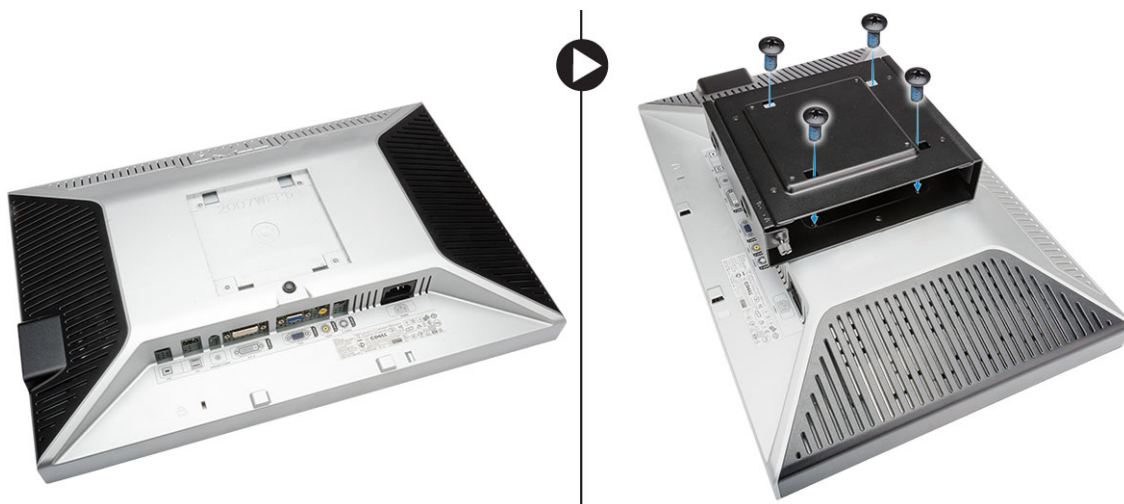
Montáž dvojitého držáku Dell OptiPlex Micro VESA

Doporučené šrouby:

	Typ šroubu	Použití v
	M4 x L10 mm, šroub s půlkulatou hlavou	Monitor

Předpoklad: Instalace napájecího adaptéru.

1. Zarovnejte dvojitý držák VESA za monitor a pomocí šroubů jej připevněte k monitoru.



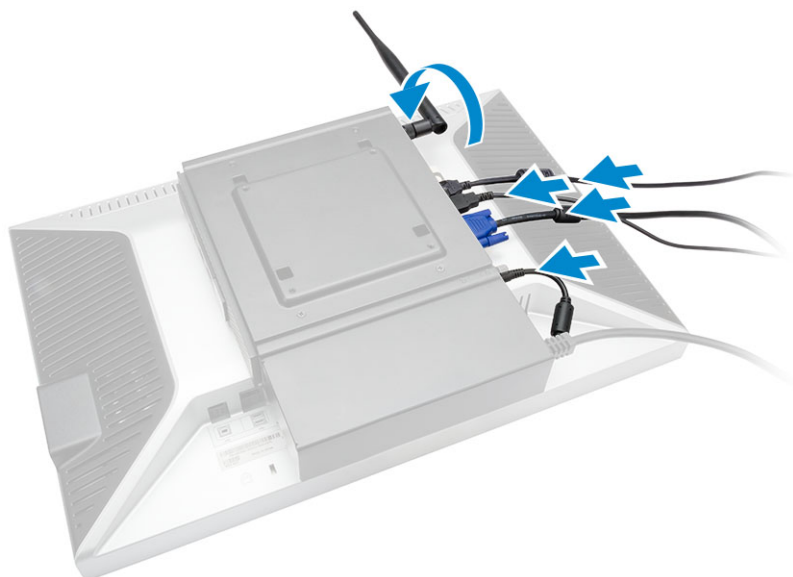
2. Podle obrázku proved'te následující kroky:
 - a. Zasuňte počítač do dvojitého držáku VESA. [1].
 - b. Otočením šroubu ve směru hodinových ručiček připevníte počítač k dvojitému držáku VESA. [2].



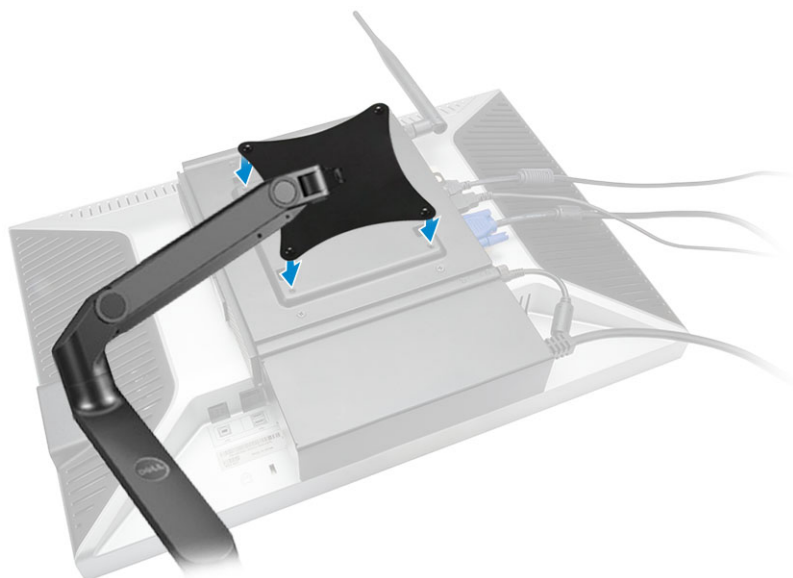
3. Prostrčte kryt napájecího adaptéru skrze drážky na spodní straně dvojitého držáku VESA a připevněte jej.



4. Připojte všechny kabely a anténu k počítači.

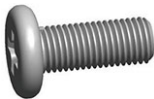



5. Pomocí šroubů připevněte stojan s ramenem k dvojitému držáku VESA.



Montáž držáku Dell OptiPlex Micro VESA

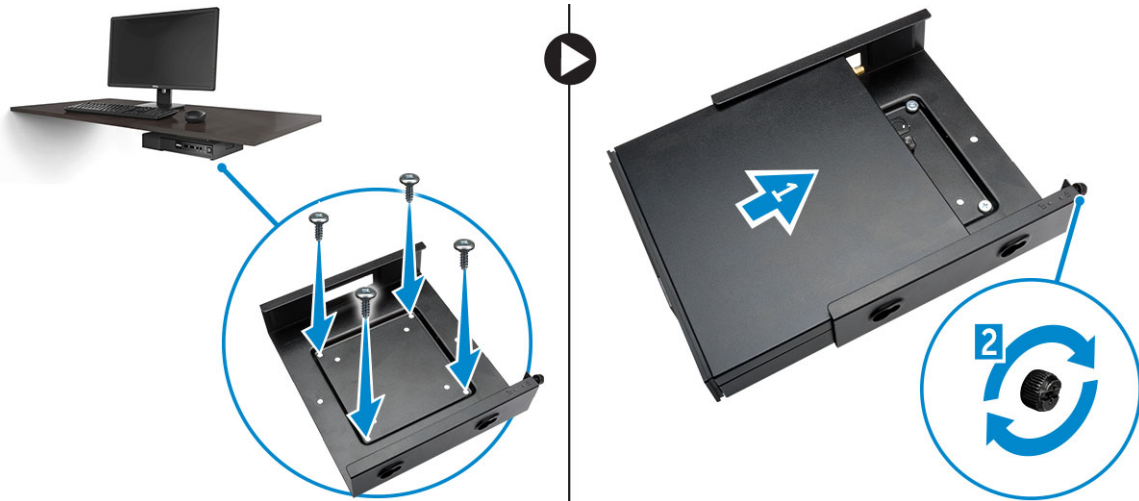
Doporučené šrouby:

	Typ šroubu	Použití v
	M4 x L10 mm, šroub s půlkulatou hlavou	Monitor
	ST4 x L13 mm, vrut	Dřevěný stůl

Předpoklad: Instalace napájecího adaptéru.

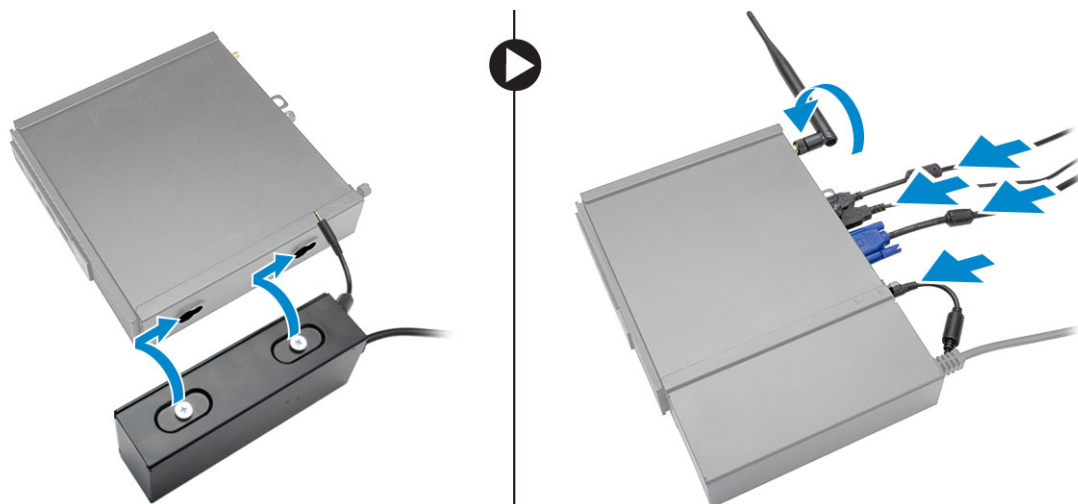
1. Podle obrázku proveďte následující kroky:

- a. Utáhněte šrouby, jimiž je držák VESA připevněn ke stolu.
- b. Zasuňte počítač do držáku VESA [1].
- c. Utáhněte šroub, jímž je počítač připevněn k držáku VESA [2].



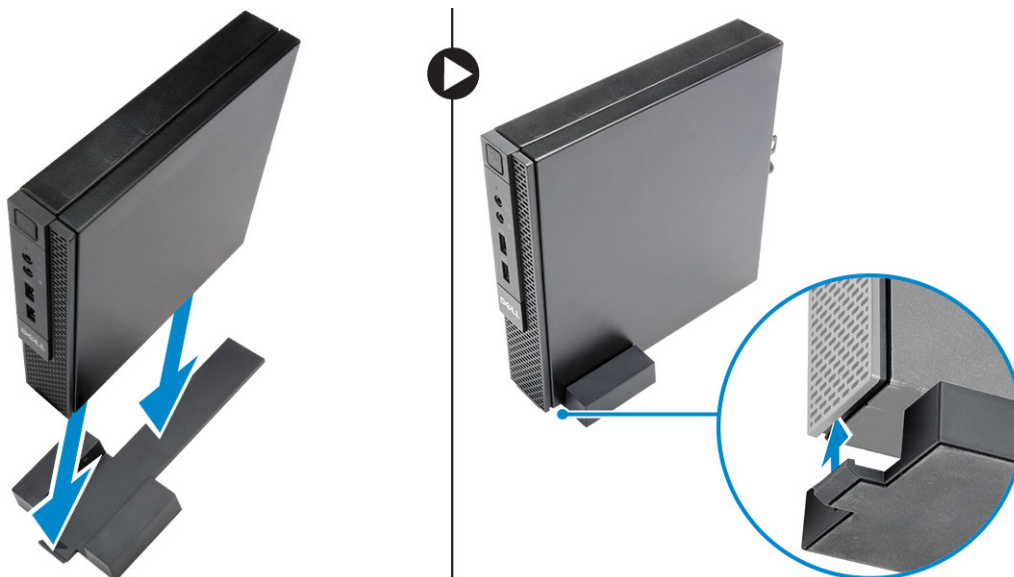
2. Podle obrázku proveďte následující kroky:

- a. Prostrčte kryt napájecího adaptéru skrze drážky na spodní straně držáku VESA a připevněte jej.
- b. Připojte všechny kabely a nainstalujte anténu do počítače.




Montáž svislého stojanu Dell OptiPlex Micro

Zarovnejte počítač do svislého stojanu a ověřte, že svislý stojan zapadne do drážky nebo zářezu v systému.

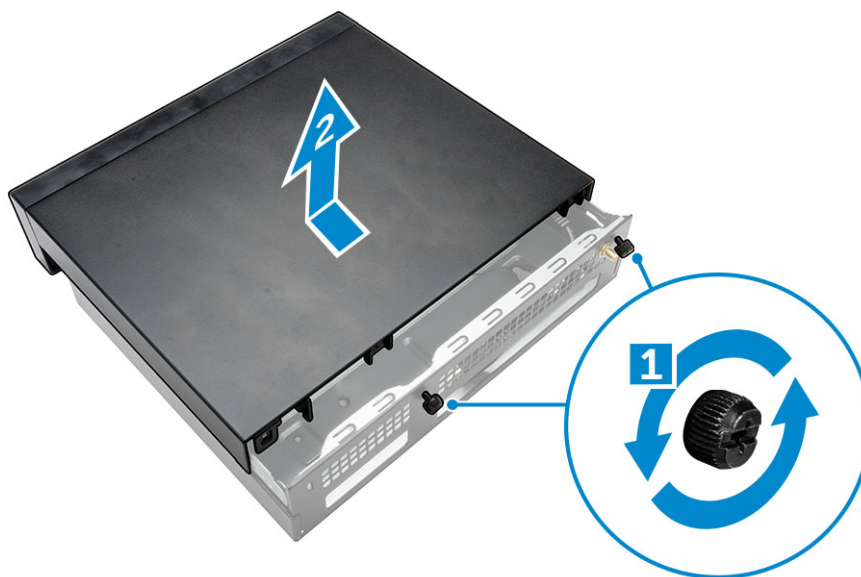


Montáž konzole Dell OptiPlex Micro s jednotkou DVD-RW

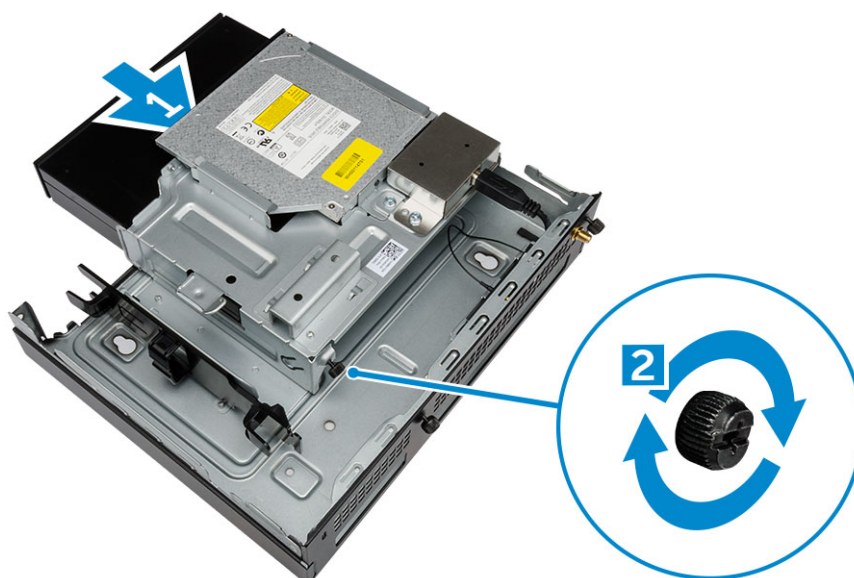
Doporučené šrouby:

	Typ šroubu	Použití v
	ST4 x 13 mm, vrut	Dřevěný stůl

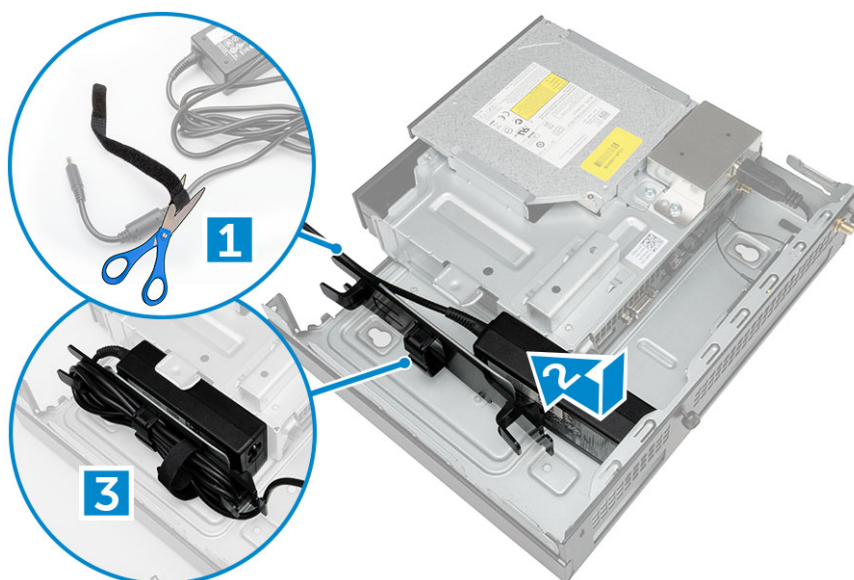
1. Podle obrázku proved'te následující kroky:
 - a. Uvolněte šrouby, kterými je kryt připevněn ke konzole optické jednotky [1].
 - b. Vysuňte kryt nahoru a vyjměte ho z konzole [2].



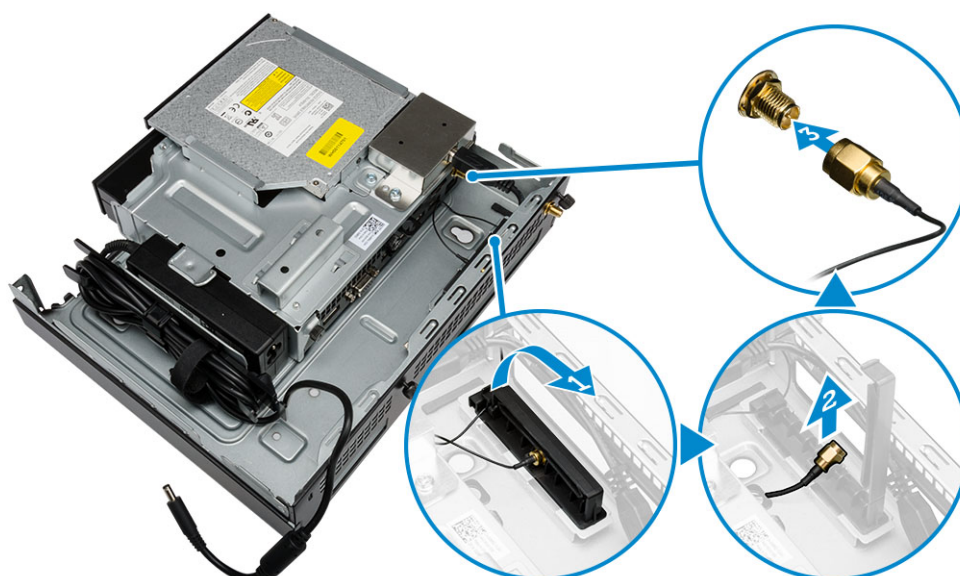
2. Podle obrázku proved'te následující kroky:
 - a. Zasuňte počítač do slotu [1].
 - b. Pomocí šroubu připevněte počítač ke konzole optické jednotky [2].



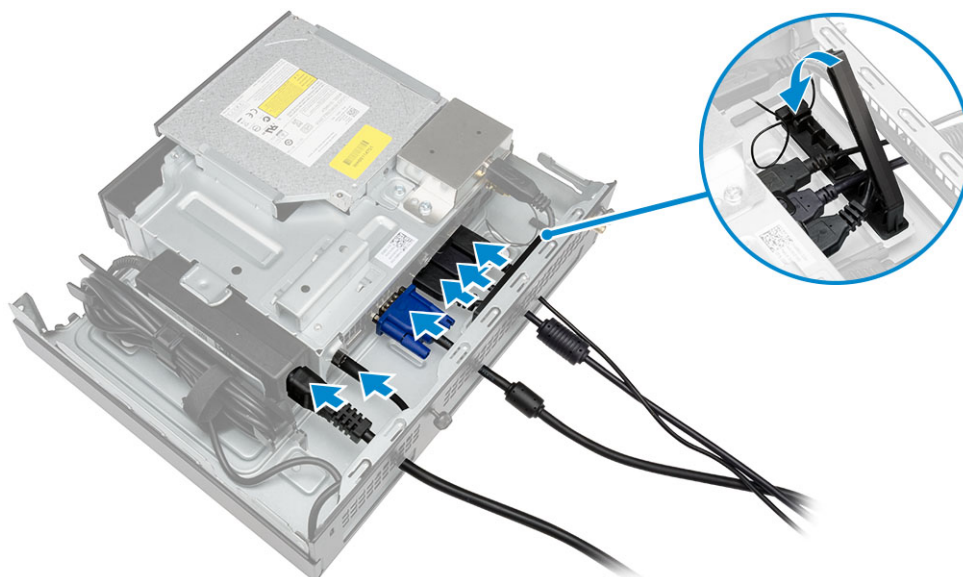
3. Podle obrázku proved'te následující kroky:
- Odřízněte pásek kabelu napájecího adaptéru [1].
 - Zasuňte a vložte napájecí adaptér do slotu [2].
 - Protáhněte kabel skrze zářez a připevněte jej [3].



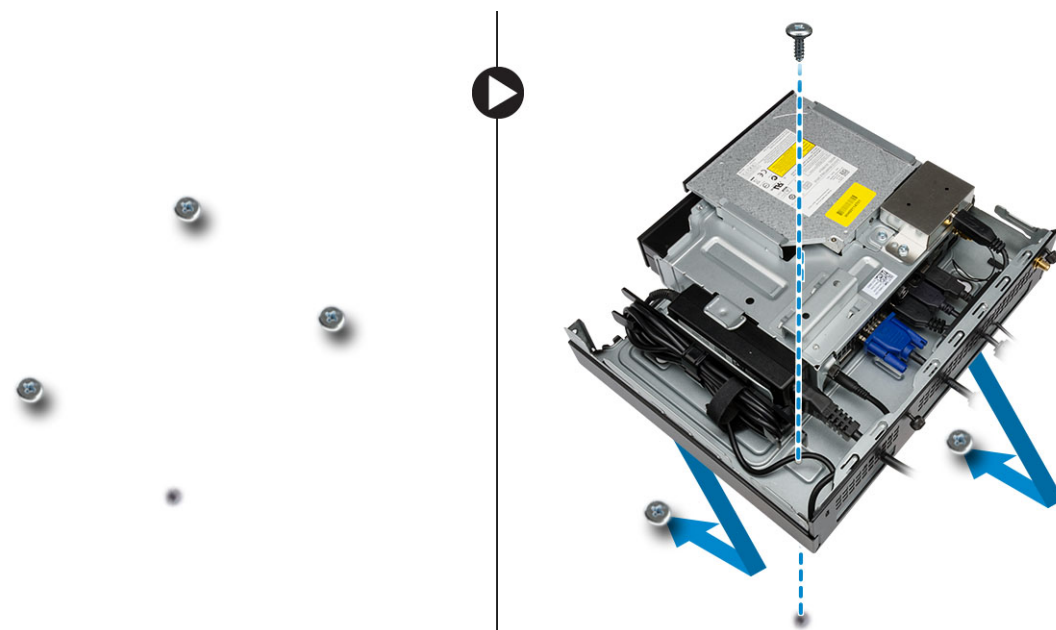
4. Podle obrázku proved'te následující kroky:
- Otevřete sponu správy kabelů [1].
 - Vyjměte anténní kabel [2].
 - Připojte anténní kabel ke konektoru antény [3].



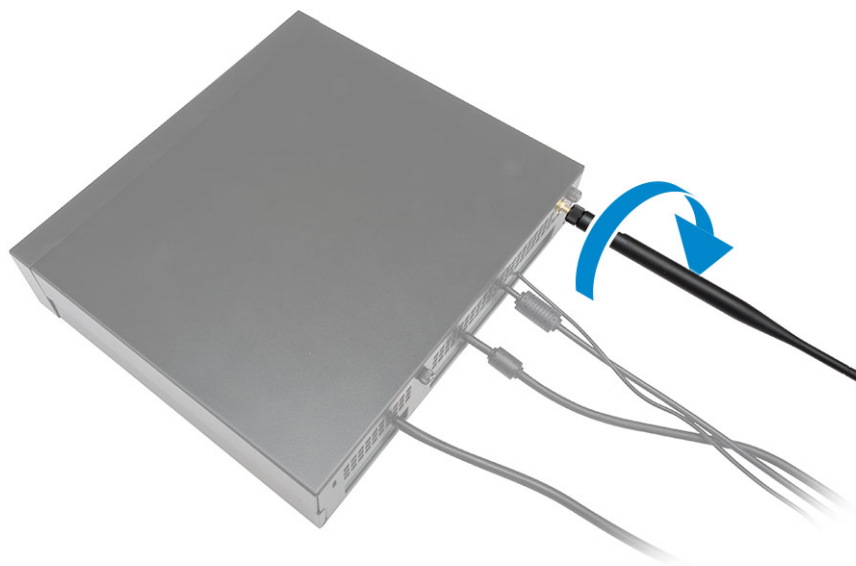
5. Protáhněte kabely USB skrze sponu správy kabelů a připojte je k počítači. Zavřete sponu správy kabelů.



6. Podle obrázku proveďte následující kroky:
- Připravte dřevěný stůl namontováním šroubů pro montáž konzole optické jednotky.
 - Zarovnejte sloty na konzoli optické jednotky se šrouby na stole, zasuňte konzoli optické jednotky a uzamkněte ji.
 - Utáhněte šrouby, kterými je konzole optické jednotky připevněna k dřevěnému stolu.

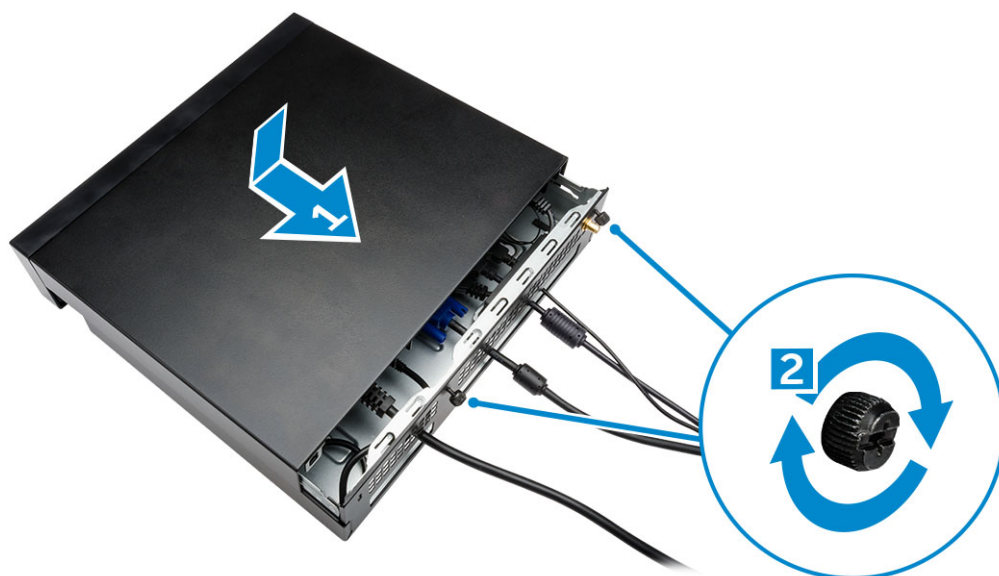


7. Nainstalujte anténu do konzole optické jednotky.




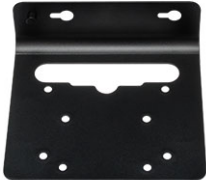

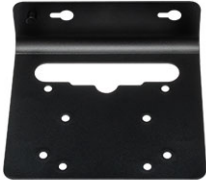

8. Podle obrázku proved'te následující kroky:



- a. Zasuňte a vložte kryt do odpovídající polohy [1].
- b. Utáhnutím šroubů připevněte kryt k šasi [2].



Montáž držáku Dell OptiPlex Micro All-in-One za monitor

Doporučené šrouby:

	Typ šroubu	Používá se s
	M4 x L8 mm, rozteč 0,7 mm, samořezný šroub	Deska PUZ bez závitovaných otvorů pro šrouby – monitory Dell řad P, U, PU, UZ 
	M4 x L8 mm, rozteč 0,5 mm, strojní šroub	Deska PUZ se závitovanými otvory pro šrouby – monitory Dell řad P, U, PU, UZ 
	M3 x L8 mm, rozteč 0,5 mm, samořezný šroub	Deska E bez závitovaných otvorů pro šrouby – monitory Dell řady E

		
	<p>M3 x L8 mm, rozteč 0,35 mm, strojní šroub</p>	<p>Deska E se závitovanými otvory pro šrouby – monitory Dell řady E</p> 
		<p>Deska U – univerzální monitory</p> 

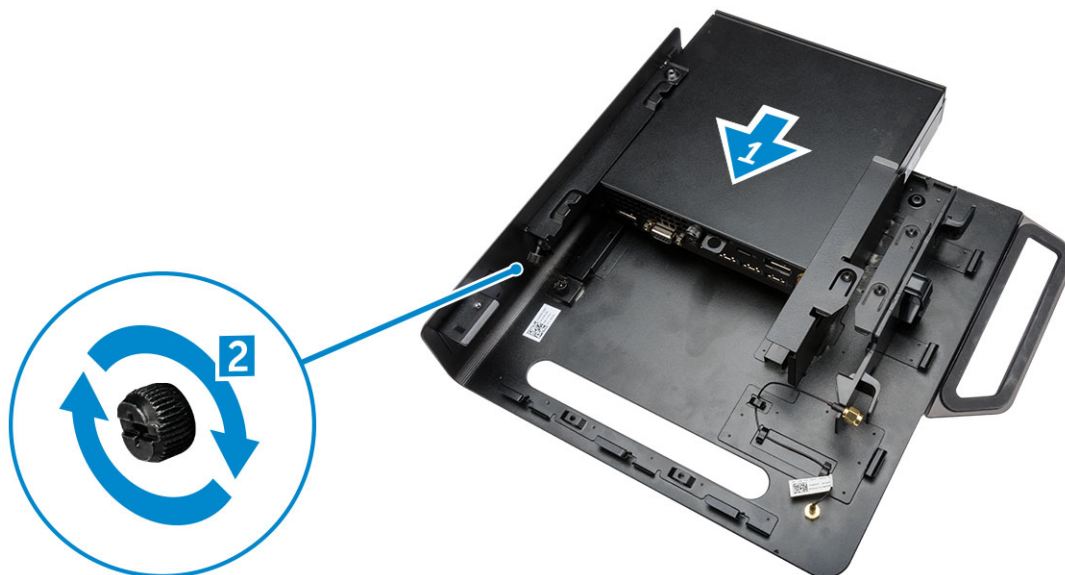
1. Podle obrázku proved'te následující kroky:

- a. Vyměňte šrouby, kterými je kryt připevněn k šasi [1].
- b. Vysuňte kryt nahoru a vyjměte ho ze šasi [2].

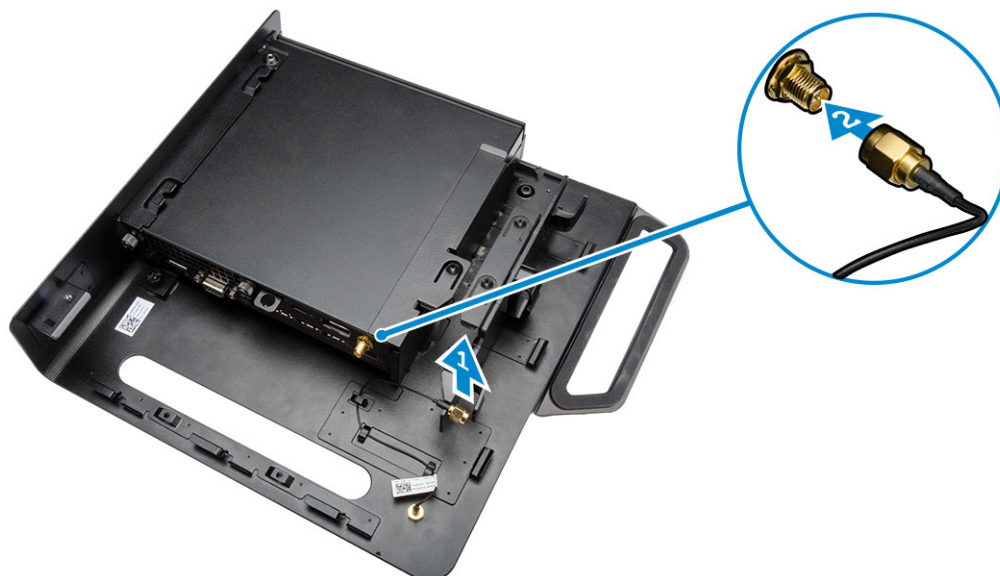


2. Podle obrázku proved'te následující kroky:

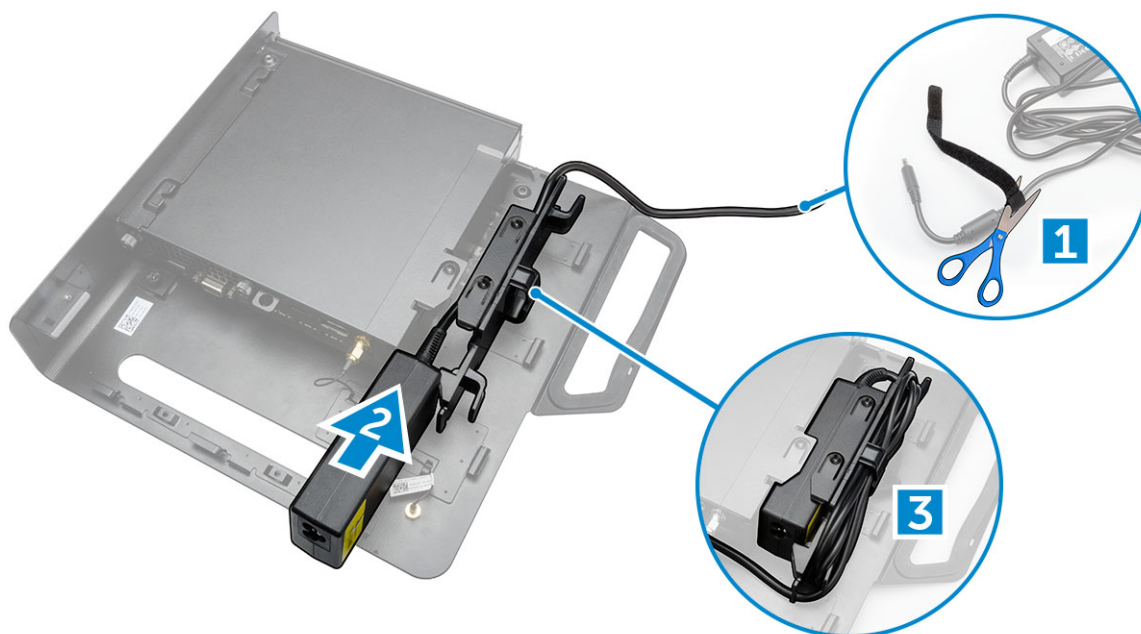
- a. Zasuňte počítač do slotu [1].
- b. Otočením šroubu ve směru hodinových ručiček připevníte počítač k šasi [2].



3. Podle obrázku proveďte následující kroky:
- a. Zvedněte anténní kabel [1].
 - b. Připojte anténní kabel ke konektoru antény na počítači [2].

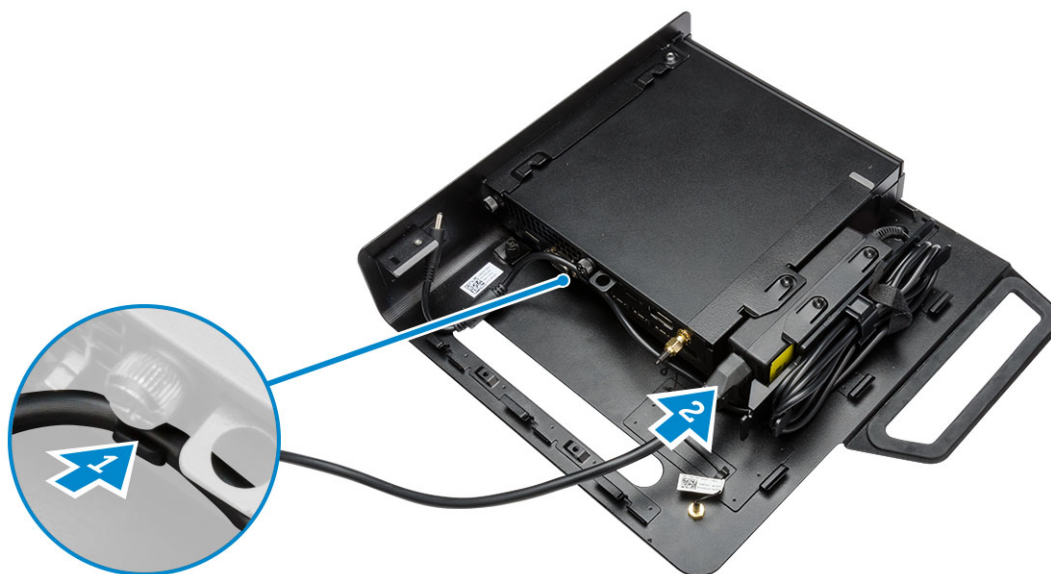


4. Podle obrázku proveďte následující kroky:
- a. Odřízněte pásek kabelu napájecího adaptéru [1].
 - b. Zasuňte napájecí adaptér do slotu [2].
 - c. Ved'te kabel skrze svorku [3].



5. Podle obrázku proveďte následující kroky:

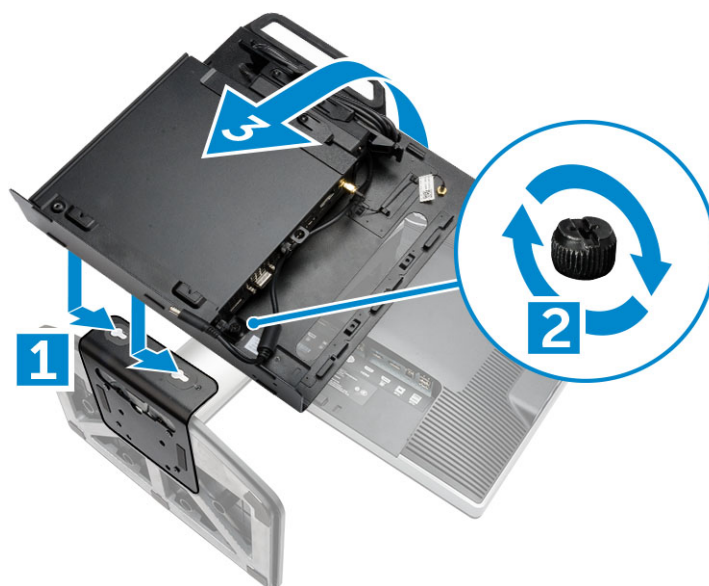
- a. Ved'te kabel skrze svorku [1].
- b. Připojte kabel k adaptéru [2].



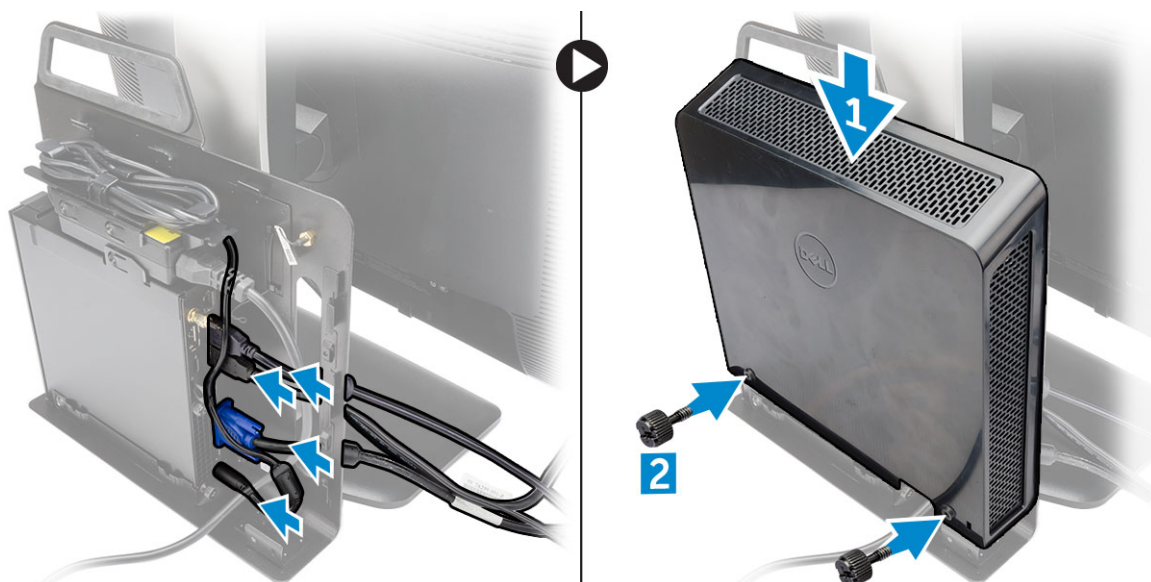
6. Zarovnejte desku PUZ ke spodní straně monitoru a utáhněte šrouby.



7. Podle obrázku proved'te následující kroky:
- Zasuňte a připevněte šasi k desce PUZ [1].
 - Otočením šroubu ve směru hodinových ručiček upevněte počítač [2].
 - Překlopte počítač s monitorem [3].



8. Podle obrázku proved'te následující kroky:
- Připojte všechny kabely k počítači.
 - Zasuňte kryt na původní místo [1].
 - Utáhnutím šroubů připevněte kryt k šasi [2].



Seznam kompatibilních modelů monitorů

Deska E	Deska P/U a deska UZ	Deska U
E1715S	P1914S	Podporuje všechny modely monitorů, které nejsou kompatibilní s monitory s deskami E a PUZ.
E1914H	P2014H	
E2014H	P2214H	
E2015Hv	P2314H	
E2214H/E2214Hv	P2714H	
E2215Hv	P2715Q	
E2314H	UP2414Q	
E2414H	UP3214Q	
E2715H	UZ2215H	
	UZ2315H	
	UZ2715H	
	S2415H	
	S2715H	

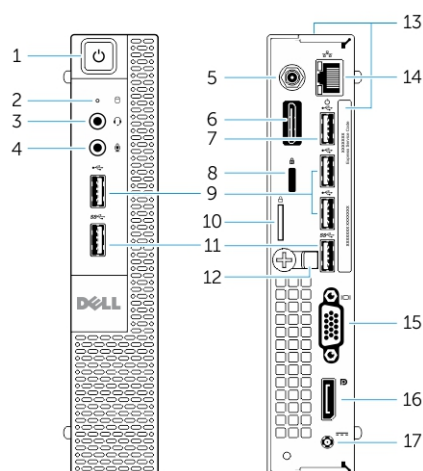
Demontáž a montáž součástí

V této části naleznete podrobné informace o postupu demontáže a montáže součástí z počítače.

Témata:

- Pohled z přední a zadní strany
- Demontáž krytu
- Montáž krytu
- Demontáž modulu ventilátoru procesoru
- Montáž modulu ventilátoru procesoru
- Demontáž reproduktoru
- Montáž reproduktorů
- Odebrání pevného disku
- Montáž pevného disku
- Demontáž chladiče
- Montáž chladiče
- Demontáž desky PS2 a sériového konektoru
- Montáž desky PS2 a sériového konektoru
- Vyjmutí karty WLAN
- Vložení karty WLAN
- Demontáž procesoru
- Montáž procesoru
- Vyjmutí paměťového modulu
- Vložení paměti
- Demontáž knoflíkové baterie
- Vložení knoflíkové baterie
- Rozvržení základní desky
- Demontáž základní desky
- Montáž základní desky

Pohled z přední a zadní strany



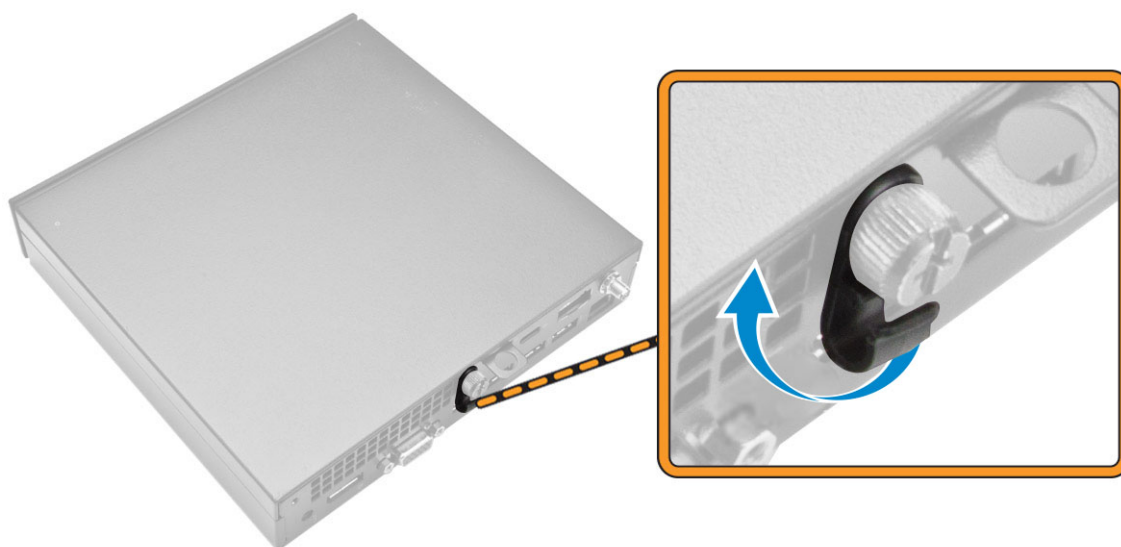
Obrázek 1. Pohled z přední a zadní strany

- | | |
|--|-------------------------------------|
| 1. tlačítko napájení nebo kontrolka napájení | 2. indikátor činnosti pevného disku |
| 3. konektor náhlavní sady | 4. konektor pro mikrofon |

- | | |
|--|---|
| 5. konektor antén Wi-Fi (volitelný) | 6. sériový konektor a konektor PS2 (volitelný) |
| 7. konektor USB 2.0 (probuzení z režimu hibernace) | 8. slot bezpečnostního kabelu |
| 9. Konektory USB 2.0 | 10. Kroužek na visací zámek |
| 11. Konektory USB 3.0 | 12. držák kabelů |
| 13. výrobní číslo | 14. síťový konektor (integrováný modul konektoru) |
| 15. Konektor VGA | 16. konektor DisplayPort |
| 17. Konektor napájecího kabelu | |

Demontáž krytu

1. Postupujte podle pokynů v části [Před manipulací uvnitř počítače](#).
2. Otočte sponu napájecího kabelu do pozice uvedené na ilustračním obrázku.



3. Podle obrázku proveďte následující kroky:
 - a. Demontujte šroub, který připevňuje kryt k počítači [1].
 - b. Vysuňte kryt ven [2].
 - c. Zvedněte kryt a vyjměte jej z počítače [3].

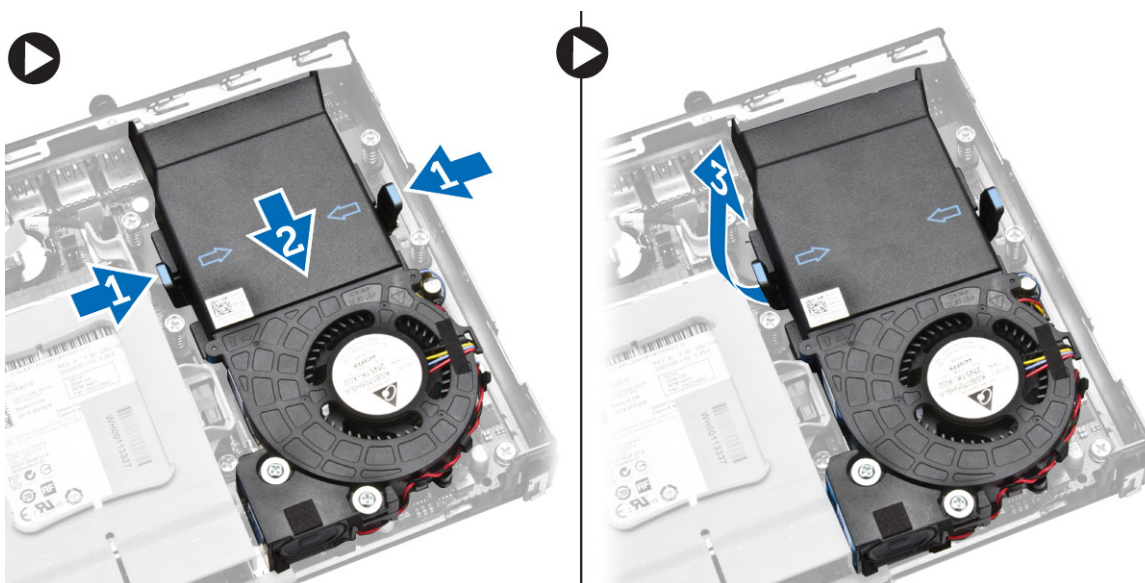


Montáž krytu

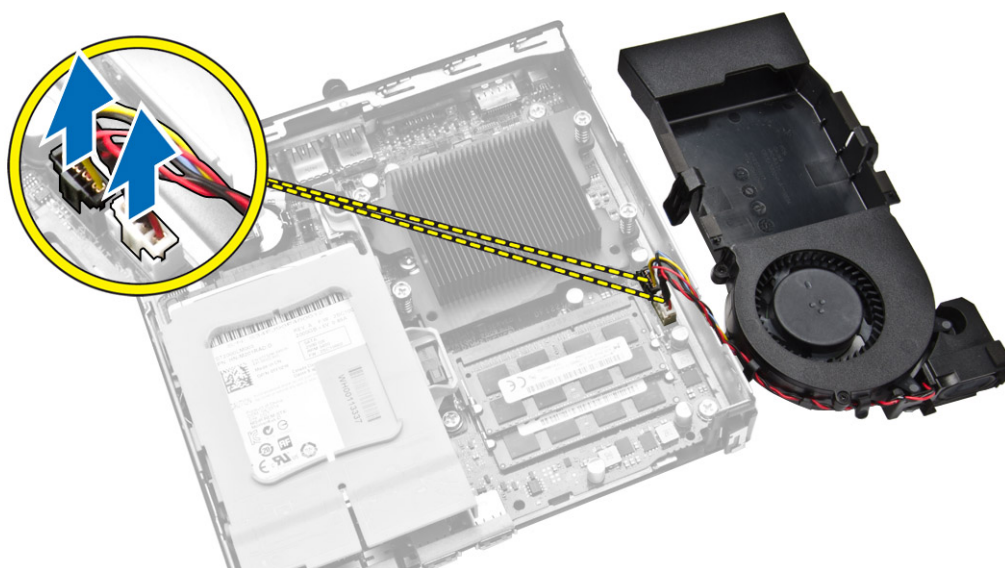
1. Umístěte kryt na původní místo v počítači.
2. Dotažením šroubu připevněte kryt k počítači.
3. Postupujte podle pokynů v části [Po manipulaci uvnitř počítače](#).

Demontáž modulu ventilátoru procesoru

1. Postupujte podle pokynů v části [Před manipulací uvnitř počítače](#).
2. Demontujte kryt.
3. Podle obrázku proveďte následující kroky:
 - a. Stiskněte pojistné západky na bocích [1].
 - b. Vysuňte modul ventilátoru procesoru směrem ven [2].
 - c. Zvedněte modul ventilátoru procesoru z počítače [3].



4. Odpojte kabely reproduktoru a ventilátoru od základní desky.

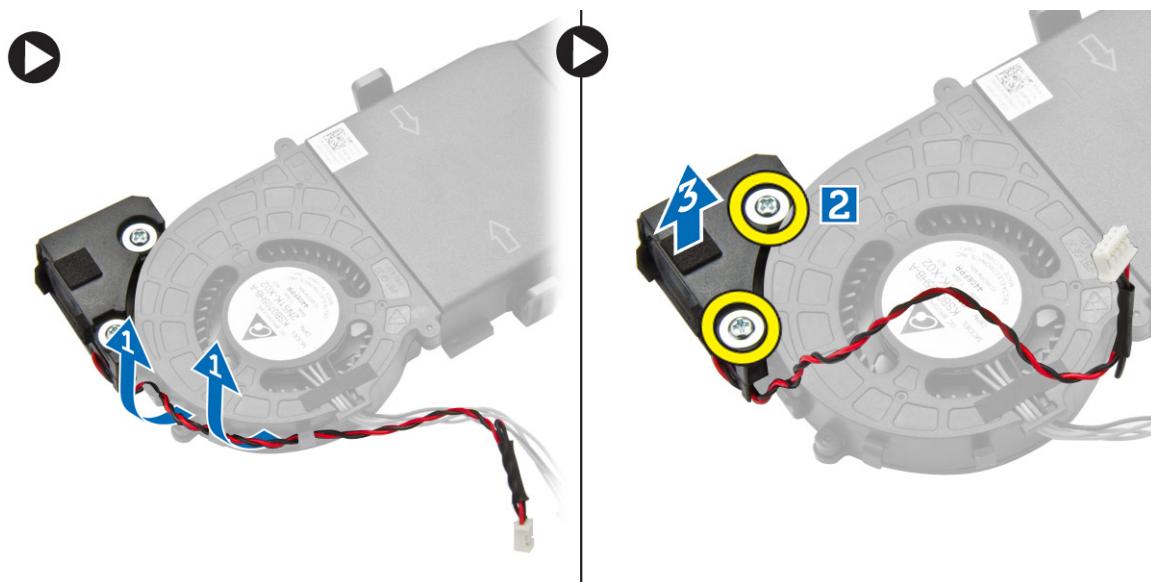


Montáž modulu ventilátoru procesoru

1. Připojte kabel reproduktoru a ventilátoru ke konektorům na základní desce.
2. Vložte modul ventilátoru procesoru do slotu, zasuňte jej a připevněte.
3. Nasad'te kryt.
4. Postupujte podle pokynů v části [Po manipulaci uvnitř počítače](#).

Demontáž reproduktoru

1. Postupujte podle pokynů v části [Před manipulací uvnitř počítače](#).
2. Demontujte následující součásti:
 - a. kryt
 - b. modul ventilátoru procesoru
3. Podle obrázku proveďte následující kroky:
 - a. Uvolněte kabely reproduktoru z kabelových úchytů [1].
 - b. Vyšroubujte šrouby, kterými jsou reproduktory připevněny k modulu ventilátoru procesoru [2].
 - c. Vymějte reproduktory modulu ventilátoru procesoru [3].



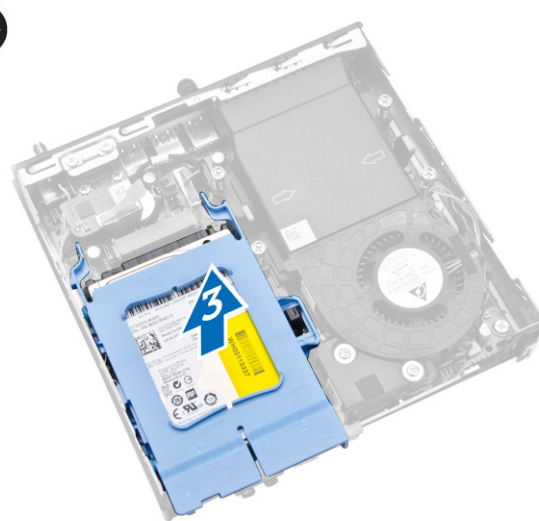
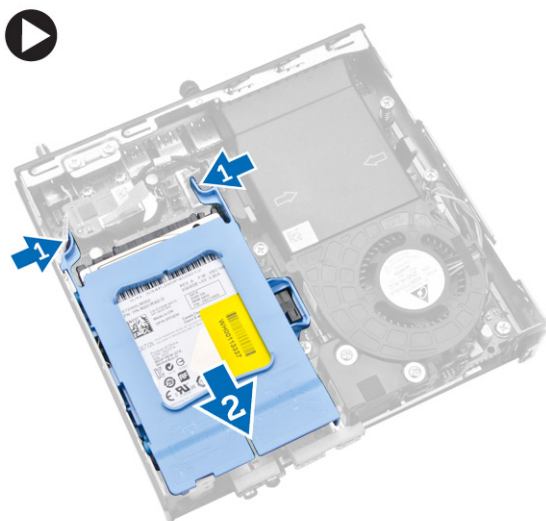
POZNÁMKA: Reproduktor tvoří součást modulu ventilátoru procesoru.

Montáž reproduktorů

1. Vložte a zarovnejte reproduktory na modul ventilátoru procesoru.
2. Zašroubujte šrouby, kterými je reproduktor připevněn k modulu ventilátoru procesoru.
3. Protáhněte kabely skrze kabelové úchyty a připevněte je.
4. Instalace:
 - a. modul ventilátoru procesoru
 - b. kryt
5. Postupujte podle pokynů v části [Po manipulaci uvnitř počítače](#).

Odebrání pevného disku

1. Postupujte podle pokynů v části [Před manipulací uvnitř počítače](#).
2. Demontujte [kryt](#).
3. Podle obrázku proveďte následující kroky:
 - a. Stiskněte západky a uvolněte sestavu pevného disku [1].
 - b. Vysuňte sestavu pevného disku a uvolněte ji ze slotu [2].
 - c. Vyměňte sestavu pevného disku z počítače [3].



4. Podle obrázku proveďte následující kroky:
 - a. Uvolněte z pevného disku držák [1].
 - b. Zvedněte pevný disk z držáku [2].



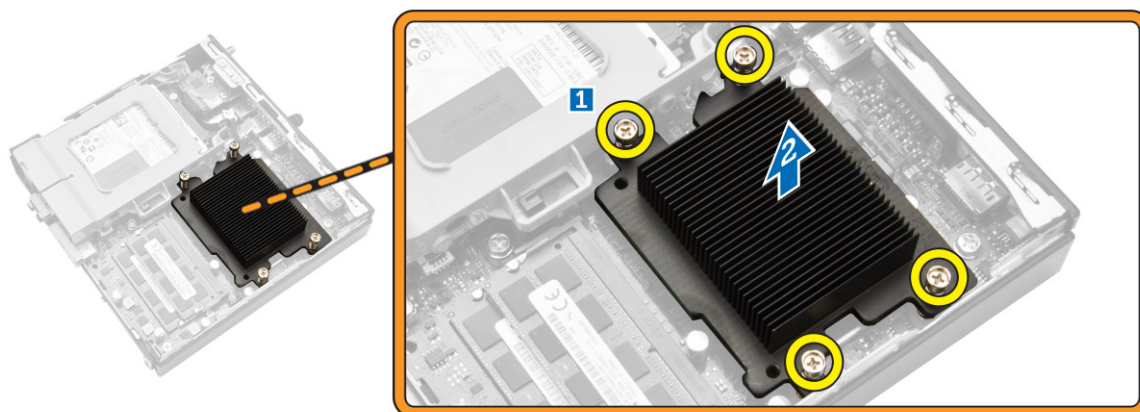
Montáž pevného disku

1. Vložte pevný disk do držáku pevného disku.
2. Zarovnejte a vložte sestavu pevného disku do slotu v počítači.
3. Nasadte [kryt](#).

4. Postupujte podle pokynů v části [Po manipulaci uvnitř počítače](#).

Demontáž chladiče

1. Postupujte podle pokynů v části [Před manipulací uvnitř počítače](#).
2. Demontujte následující součásti:
 - a. [kryt](#)
 - b. [modul ventilátoru procesoru](#)
3. Podle obrázku proveďte následující kroky:
 - a. Odšroubujte šrouby, kterými je chladič připevněn k základní desce [1].
 - b. Vyměňte chladič ze základní desky [2].

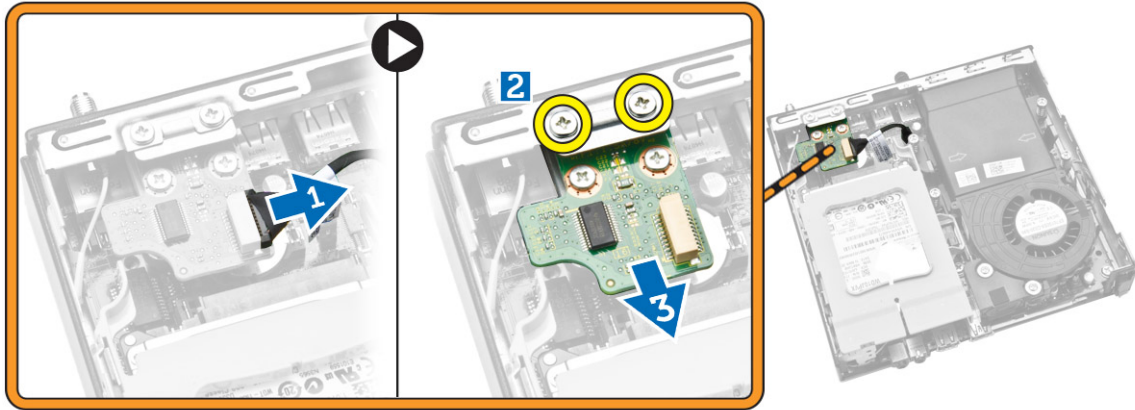


Montáž chladiče

1. Položte chladič na základní desku.
2. Chladič zajistěte dotažením šroubů.
3. Instalace:
 - a. [modul ventilátoru procesoru](#)
 - b. [kryt](#)
4. Postupujte podle pokynů v části [Po manipulaci uvnitř počítače](#).

Demontáž desky PS2 a sériového konektoru

1. Postupujte podle pokynů v části [Před manipulací uvnitř počítače](#).
2. Demontujte [kryt](#).
3. Podle obrázku proveďte následující kroky:
 - a. Odpojte kabel desky PS2 a sériového konektoru [1].
 - b. Vyměňte šrouby, kterými je deska PS2 a sériového konektoru připevněna ke spodnímu panelu [2].
 - c. Vysuňte a zvedněte desku PS2 a sériového konektoru z počítače [3].



Montáž desky PS2 a sériového konektoru

1. Vložte desku PS2 a sériového konektoru do slotu.
2. Utáhněte šrouby, kterými je deska PS2 a sériového konektoru připevněna ke spodnímu panelu.
3. Připojte kabel k desce PS2 a sériového konektoru.
4. Nasaďte kryt.
5. Postupujte podle pokynů v části [Po manipulaci uvnitř počítače](#).

Vyjmutí karty WLAN

1. Postupujte podle pokynů v části [Před manipulací uvnitř počítače](#).
2. Demontujte následující součásti:
 - a. kryt
 - b. pevného disku
3. Podle obrázku proveďte následující kroky:
 - a. Demontujte šroub upevňující kartu WLAN k základní desce [1].
 - b. Vyjměte držák WLAN ze základní desky [2].
 - c. Odpojte kabely WLAN [3].
 - d. Vysuňte kartu WLAN ze základní desky [4].



Vložení karty WLAN

1. Zarovnejte a položte kartu WLAN na držák.
2. Připojte kabely karty WLAN.
3. Vložte držák WLAN do slotu.
4. Utáhněte šrouby, kterými je karta WLAN připevněna k základní desce.
5. Instalace:
 - a. [pevného disku](#)
 - b. [kryt](#)
6. Postupujte podle pokynů v části [Po manipulaci uvnitř počítače](#).

Demontáž procesoru

1. Postupujte podle pokynů v části [Před manipulací uvnitř počítače](#).
2. Demontujte následující součásti:
 - a. [pevného disku](#)
 - b. [kryt](#)
3. Podle obrázku proveďte následující kroky:
 - a. Stiskněte uvolňovací páčku [1].
 - b. Posuňte páčku směrem ven a uvolněte ji ze zajišťovacího háčku [2].
 - c. Zvedněte kryt procesoru a vyjměte procesor z pozice [3].

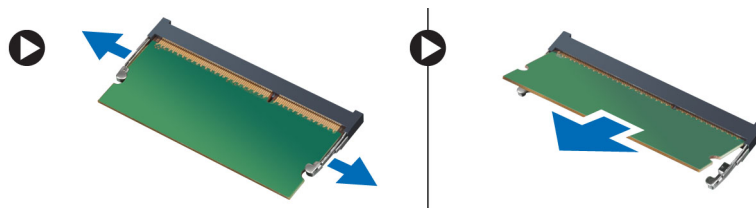


Montáž procesoru

1. Vložte procesor do patice procesoru. Ujistěte se, že je správně usazen.
2. Zatlačte uvolňovací páčku směrem dolů a poté ji posunutím směrem dovnitř upevněte pomocí zajišťovacího háčku.
3. Namontujte následující součásti:
 - a. [pevného disku](#)
 - b. [kryt](#)
4. Postupujte podle pokynů v části [Po manipulaci uvnitř počítače](#).

Vyjmutí paměťového modulu

1. Postupujte podle pokynů v části [Před manipulací uvnitř počítače](#).
2. Demontujte následující součásti:
 - a. [kryt](#)
 - b. [modul ventilátoru procesoru](#)
3. Zatlačte na zajišťovací svorky směrem od paměťového modulu, dokud se modul neuvolní. Nadzvedněte a vyjměte paměťový modul z jeho konektoru.



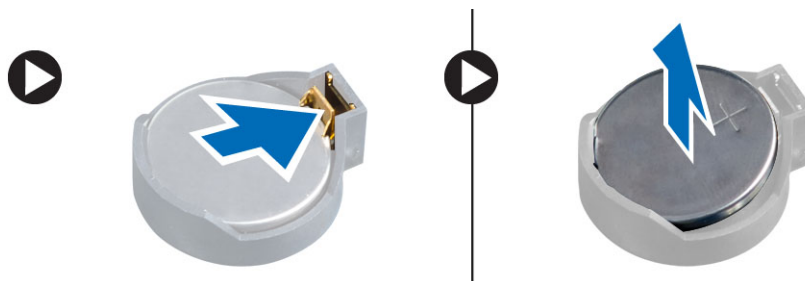
Vložení paměti

POZNÁMKA: Jestliže je k dispozici pouze jeden paměťový modul, použijte slot DIMM 2.

1. Zarovnejte zářez na paměťovém modulu s výčnělkem v konektoru na základní desce.
2. Zatlačte paměťový modul směrem dolů, dokud pružiny nezapadnou na místo.
3. Namontujte následující součásti:
 - a. [modul ventilátoru procesoru](#)
 - b. [kryt](#)
4. Postupujte podle pokynů v části [Po manipulaci uvnitř počítače](#).

Demontáž knoflíkové baterie

1. Postupujte podle pokynů v části [Před manipulací uvnitř počítače](#).
2. Demontujte následující součásti:
 - a. [kryt](#)
 - b. [pevného disku](#)
 - c. [Deska PS2 a sériového konektoru](#)
3. Zatlačte uvolňovací západku směrem od baterie. Až knoflíková baterie vyskočí z držáku, vyjměte ji z počítače.

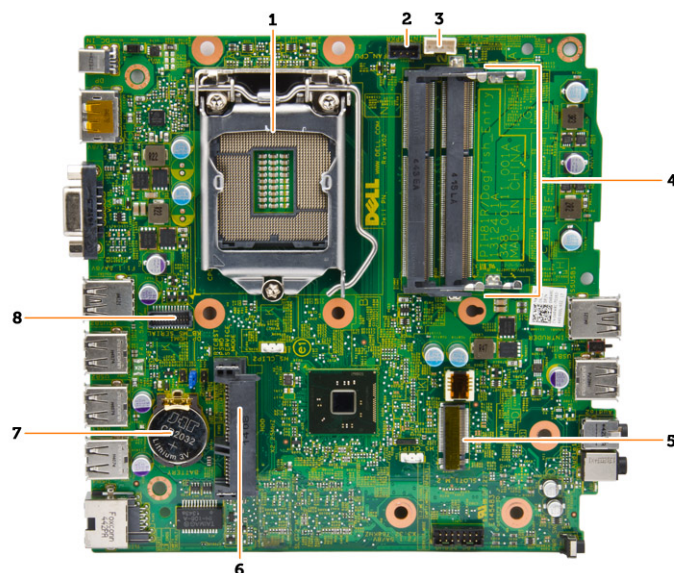


Vložení knoflíkové baterie

1. Vložte knoflíkovou baterii do slotu na základní desce.
2. Zatlačte knoflíkovou baterii směrem dolů, aby pružina uvolňovací západky zapadla na místo a přichytila ji.
3. Namontujte následující součásti:
 - a. [Deska PS2 a sériového konektoru](#)
 - b. [pevného disku](#)
 - c. [kryt](#)
4. Postupujte podle pokynů v části [Po manipulaci uvnitř počítače](#).

Rozvržení základní desky

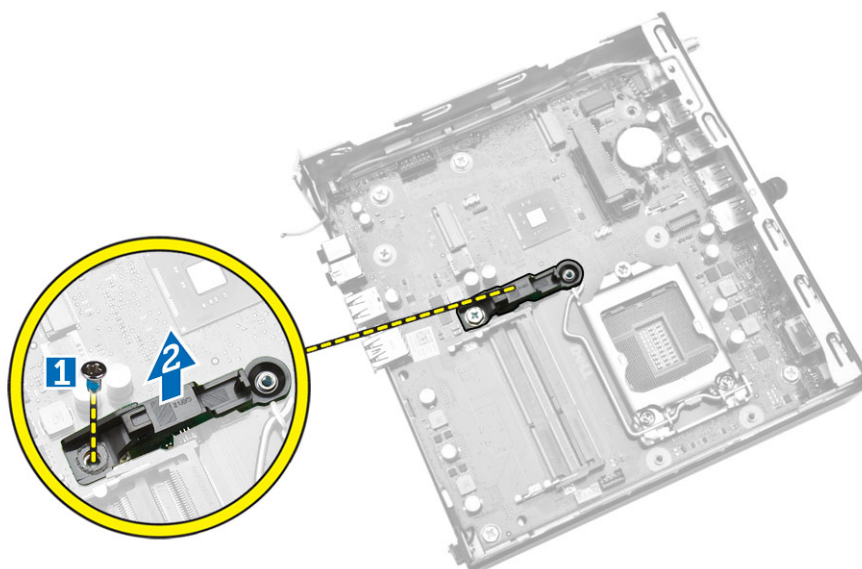
Následující obrázek znázorňuje rozložení základní desky počítače.



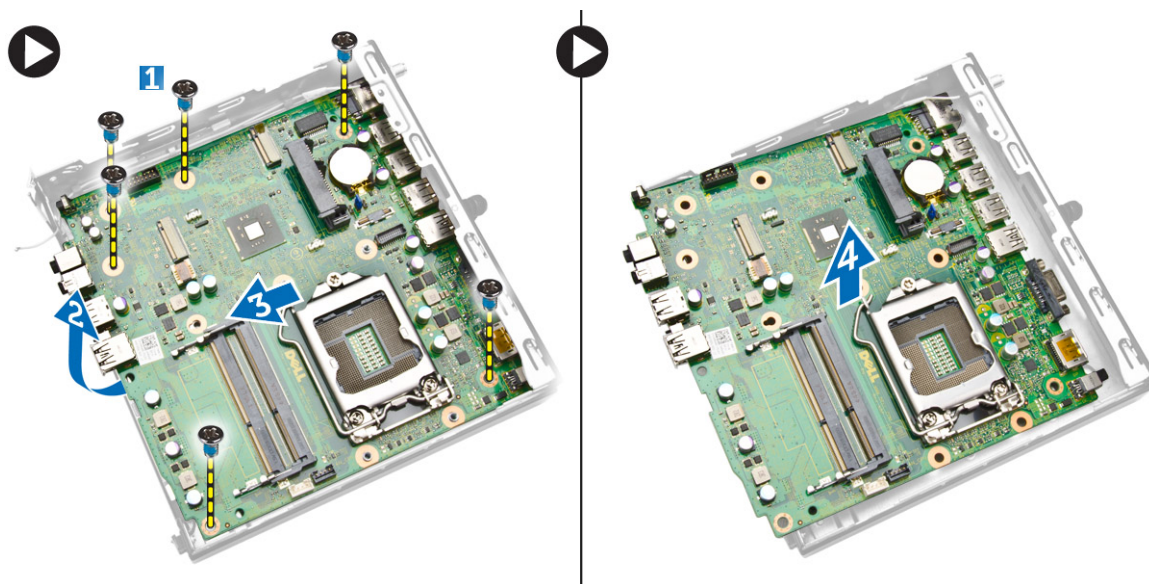
1. patice procesoru
2. konektor ventilátoru procesoru
3. konektor reproduktoru
4. paměťové konektory (sockety SODIMM)
5. konektor sítě WLAN
6. konektor pevného disku SATA
7. Knoflíková baterie
8. PS/2 a sériový konektor

Demontáž základní desky

1. Postupujte podle pokynů v části [Před manipulací uvnitř počítače](#).
2. Demontujte následující součásti:
 - a. [kryt](#)
 - b. [modul ventilátoru procesoru](#)
 - c. [pevného disku](#)
 - d. [chladič](#)
 - e. [paměť](#)
 - f. [procesor](#)
 - g. [Deska PS2 nebo sériového konektoru](#)
 - h. [Karta WLAN](#)
 - i. [Knoflíková baterie](#)
3. Podle obrázku proved'te následující kroky.
 - a. Vyšroubujte šrouby připevňující držák pevného disku k základní desce [1].
 - b. Vyměňte držák pevného disku ze základní desky [2].



4. Podle obrázku provedte následující kroky.
 - a. Vyšroubujte šrouby připevňující základní desku k počítači [1].
 - b. Vysuňte základní desku a uvolněte ji z počítače [2, 3].
 - c. Zvedněte základní desku z počítače [4].



Montáž základní desky

1. Základní desku vložte do počítače.
2. Utáhněte šrouby, které připevňují základní desku k základnímu panelu.
3. Vložte držák pevného disku na základní desku.
4. Utáhněte šrouby připevňující držák pevného disku k základní desce.
5. Instalace:
 - a. Knoflíková baterie
 - b. Karta WLAN
 - c. Deska PS2 nebo sériového konektoru
 - d. procesor
 - e. paměť
 - f. chladič

- g. pevného disku
 - h. modul ventilátoru procesoru
 - i. kryt
6. Postupujte podle pokynů v části [Po manipulaci uvnitř počítače](#).

Nastavení systému

Nástroj Nastavení systému umožňuje spravovat hardware počítače a měnit možnosti v systému BIOS. V nástroji Nastavení systému můžete provádět následující:

- Měnit nastavení NVRAM po přidání nebo odebrání hardwaru
- Prohlížet konfiguraci hardwaru počítače
- Povolit nebo zakázat integrovaná zařízení
- Měnit mezní limity výkonu a napájení
- Spravovat zabezpečení počítače

Témata:

- [Sekvence spouštění](#)
- [Navigační klávesy](#)
- [Možnosti nástroje System Setup](#)
- [Aktualizace systému BIOS](#)
- [Nastavení propojek](#)
- [Systémové heslo a heslo pro nastavení](#)

Sekvence spouštění

Sekvence spouštění umožňuje obejít pořadí spouštěcích zařízení nastavené v nástroji Nastavení systému a spouštět počítač přímo z vybraného zařízení (například optické jednotky nebo pevného disku). Během testu POST (Power-on Self Test) po zobrazení loga Dell máte k dispozici následující možnosti:

- Vstup do nastavení systému stisknutím klávesy <F2>
- Vyvolání jednorázové nabídky zavádění systému stisknutím klávesy <F12>

Jednorázová nabídka zavádění systému obsahuje zařízení, ze kterých můžete spustit počítač a možnost diagnostiky. Možnosti nabídky zavádění jsou následující:

- Removable Drive (Vyjímatelný disk) (je-li k dispozici)
- STXXXX Drive (Jednotka STXXXX)

i **POZNÁMKA:** XXX představuje číslo jednotky SATA.

- Optical Drive (Optická jednotka)
- Diagnostics (Diagnostika)

i **POZNÁMKA:** Po výběru možnosti Diagnostics (Diagnostika) se zobrazí obrazovka diagnostiky **ePSA**.

Na obrazovce s pořadím zavádění jsou k dispozici také možnosti přístupu na obrazovku nástroje Nastavení systému.

Navigační klávesy


V následující tabulce naleznete klávesy pro navigaci nastavením systému.

i **POZNÁMKA:** V případě většiny možností nastavení systému se provedené změny zaznamenají, ale použijí se až po restartu počítače.

Tabulka 1. Navigační klávesy

Klávesy	Navigace
Šipka nahoru	Přechod na předchozí pole.
Šipka dolů	Přechod na další pole.
<Enter>	Výběr hodnoty ve vybraném poli (je-li to možné) nebo přechod na odkaz v poli.

Tabulka 1. Navigační klávesy (pokračování)

Klávesy	Navigace
Mezerník	Rozbalení a sbalení rozevírací nabídky (je-li to možné).
<Tab>	Přechod na další specifickou oblast.  POZNÁMKA: Pouze u standardního grafického prohlížeče.
<Esc>	Přechod na předchozí stránku až do dosažení hlavní obrazovky. Stiskem klávesy <Esc> na hlavní obrazovce zobrazíte výzvu k uložení všech neuložených změn a restartu systému.
<F1>	Zobrazení souboru s nápovědou k nástroji Nastavení systému.

Možnosti nástroje System Setup

 **POZNÁMKA:** V závislosti na počítači a nainstalovaných zařízeních nemusí být některé z uvedených položek k dispozici




Tabulka 2. Obecné

Možnost	Popis
Systémové informace	Zobrazí následující informace: <ul style="list-style-type: none"> ● System Information – slouží k zobrazení verze systému BIOS, výrobního čísla, inventárního čísla, štítku majitele, data převzetí do vlastnictví, data výroby, kódu Express Service Code a povolené aktualizace Signed Firmware. ● Memory Information – zobrazí nainstalovanou paměť, dostupnou paměť, rychlost paměti, režim kanálů paměti, technologii paměti, velikost paměti DIMM 1 a velikost paměti DIMM 2. ● PCI Information – zobrazí SLOT1, SLOT2, SLOT3 (pouze pro šasi MT), SLOT4 (pouze pro šasi MT). ● Processor Information – zobrazí typ procesoru, počet jader, ID procesoru, aktuální takt, minimální takt, maximální takt, mezipaměti L2 a L3 procesoru, možnost HT a 64bitovou technologii. ● Device Information – zobrazí SATA-0, SATA-1, SATA-2 (pouze pro šasi MT), adresu LOM MAC, řadič zvuku, ovladač videa.
Sekvence spuštění	Umožňuje určit pořadí, v jakém se počítač pokusí vyhledat operační systém. Možnosti jsou následující: <ul style="list-style-type: none"> ● Diskette drive (Disketová jednotka) ● Internal HDD (Interní pevný disk) ● Úložné zařízení USB ● CD/DVD/CD-RW Drive (Jednotka CD/DVD/CD-RW) ● Onboard NIC (Síťová karta v počítači)
Pokročilé možnosti zavádění	<ul style="list-style-type: none"> ● Legacy ● UEFI
Pokročilé možnosti zavádění	Enable Legacy Option ROMs – tato možnost je nutná pro starší režim zavádění. Tato volba není povolena, je-li povoleno zabezpečené spuštění.
Datum a čas	Slouží ke změně data a času. Změny v datu a čase počítače se projeví ihned.

Tabulka 3. Konfigurace systému

Možnost	Popis
Integrovaná síťová karta	Umožňuje zapnout či vypnout integrovanou síťovou kartu. Pro síťovou kartu jsou k dispozici tato nastavení: <ul style="list-style-type: none"> ● Enable UEFI Network Stack (ve výchozím nastavení zakázáno) ● Zakázáno ● Povoleno

Tabulka 3. Konfigurace systému (pokračování)

Možnost	Popis
	<ul style="list-style-type: none"> ● Enabled w/PXE – tato možnost je ve výchozím nastavení povolena. ● Enabled w/Cloud Desktop (Aktivní s funkcí Cloud Desktop) <p> POZNÁMKA: V závislosti na počítači a nainstalovaných zařízeních nemusí být některé z uvedených položek k dispozici.</p>
Sériový port	<p>Slouží k identifikaci a nastavení sériového portu. Tato možnost se zobrazí pouze v případě, že je v systému nainstalovaná karta sériového portu. Tyto porty lze nastavit následovně:</p> <ul style="list-style-type: none"> ● Zakázáno ● COM1 (výchozí) ● COM2 ● COM3 ● COM4 <p> POZNÁMKA: Operační systém může přidělovat prostředky, i když je toto nastavení deaktivováno.</p>
Operace SATA	<p>Umožňuje konfigurovat operační režim integrovaného řadiče pevného disku.</p> <ul style="list-style-type: none"> ● Disabled (Zakázáno) – Řadiče SATA jsou skryty. ● ATA – Rozhraní SATA je konfigurováno pro režim ATA. ● AHCI – Rozhraní SATA je konfigurováno pro režim AHCI. Tato možnost je ve výchozím nastavení povolena.
Disky	<p>Umožňuje povolit nebo zakázat vestavěný disk:</p> <ul style="list-style-type: none"> ● SATA-0 ● SATA-1 ● SATA-2 (pouze pro šasi MT) <p>Výchozí nastavení: Vše povoleno.</p>
SMART Reporting	<p>Tato funkce řídí, zda jsou chyby pevného disku týkající se integrovaných jednotek hlášeny během spouštění systému. Tato technologie je součástí specifikací SMART (Self-Monitoring Analysis and Reporting Technology [technologie analýzy a hlášení sebezpozorování]).</p> <ul style="list-style-type: none"> ● Enable SMART Reporting – tato možnost je ve výchozím nastavení zakázána.
Konfigurace USB	<p>Toto pole slouží ke konfiguraci integrovaného řadiče USB. Jestliže je pole <i>Boot Support (Podpora spouštění)</i> povoleno, systém umožní spouštění z libovolného úložiště USB (pevný disk, paměťová jednotka, disketa).</p> <p>Pokud je povolen port USB, je zařízení připojené k tomuto portu povoleno a je pro operační systém k dispozici.</p> <p>Pokud je port USB zakázán, operační systém nevidí žádné zařízení připojené k tomuto portu.</p> <p>Konfigurace USB:</p> <ul style="list-style-type: none"> ● Povolit podporu spouštění ● Povolit porty USB 3.0 ● Povolit dvojité porty USB 2.0 ● Enable Front USB Ports ● Enable Rear Dual USB 2.0 Ports <p> POZNÁMKA: Klávesnice a myš USB vždy v nastavení BIOS fungují bez ohledu na toto nastavení.</p>
Zvuk	<p>Umožňuje povolit nebo zakázat integrovaný řadič zvuku.</p> <ul style="list-style-type: none"> ● Povolit audio ● Povolit mikrofon ● Povolit interní reproduktor

Tabulka 3. Konfigurace systému (pokračování)

Možnost	Popis
	Tato možnost je ve výchozím nastavení povolena .
Různá zařízení	Tato pole umožňují povolení nebo zakázání různých integrovaných zařízení.

Tabulka 4. Grafika

Možnost	Popis
Multi-Display	Tato možnost slouží k aktivaci a deaktivaci více displejů. Je potřeba ji povolit pouze pro 32/64bitové systémy Windows 7. Výchozí nastavení: Disabled

Tabulka 5. Zabezpečení

Možnost	Popis
Heslo správce	Slouží k nastavení, změně a smazání hesla správce. i POZNÁMKA: Dříve, než nastavíte heslo systému či pevného disku, je třeba nastavit heslo správce. Smazáním hesla správce automaticky smažete heslo systému a heslo pevného disku. i POZNÁMKA: Úspěšná změna hesla se projeví okamžitě. Výchozí nastavení: Not set
Systémové heslo	Slouží k nastavení, změně a smazání hesla systému. i POZNÁMKA: Úspěšná změna hesla se projeví okamžitě. Výchozí nastavení: Not set
Internal HDD-0 Password	Toto pole umožňuje nastavit, měnit nebo odstranit heslo správce (někdy se nazývá také heslo nastavení). Heslo správce slouží k povolení několika funkcí zabezpečení. <ul style="list-style-type: none"> • Zadat staré heslo • Zadat nové heslo • Confirm the new password (Potvrdit nové heslo) Výchozí nastavení: Not set
Strong Password	Enable strong password – tato možnost je ve výchozím nastavení vypnutá .
Konfigurace hesla	Toto pole určuje minimální a maximální počet povolených znaků pro heslo správce a systémové heslo. <ul style="list-style-type: none"> • Heslo správce Min • Heslo správce Max • Heslo systému Min • Heslo systému Max
Vynechání hesla	Umožňuje obejít výzvy k zadání <i>systémového hesla</i> a hesla interního pevného disku při restartu počítače. Tato možnost je ve výchozím nastavení zakázána. <ul style="list-style-type: none"> • Disabled (Zakázáno) – Vždy se zobrazí výzva k zadání systémového hesla a hesla interního pevného disku. • Reboot Bypass – Obejde výzvy k zadání hesla při restartu (restartu při spuštěném systému). i POZNÁMKA: Po zapnutí z vypnutého stavu (studený start) systém vždy zobrazí výzvu k zadání systémového hesla a hesel interních pevných disků. Systém si také vždy vyžádá hesla jakýchkoli pevných disků přítomných v pozicích pro moduly.
Změna hesla	Umožňuje určit, zda jsou po nastavení hesla správce povoleny změny systémových hesel a hesel pevného disku.

Tabulka 5. Zabezpečení (pokračování)

Možnost	Popis
	<ul style="list-style-type: none"> ● Allow Non-Admin Password Changes (Povolit změny hesla jiného typu než správce) – Tato možnost je ve výchozím nastavení povolena.
TPM Security	<p>V této nabídce můžete určit, zda je v počítači modul TPM (Trusted Platform Module) povolen a zda je v operačním systému viditelný.</p> <p>TPM Security (Zabezpečení TPM) – Tato možnost je ve výchozím nastavení zakázána.</p> <p>i POZNÁMKA: Možnost aktivace, deaktivace a vymazání není ovlivněna, pokud načtete výchozí hodnoty instalačního programu. Změna této možnosti se projeví ihned.</p>
Computrace	<p>V tomto poli můžete povolit nebo zakázat rozhraní modulu BIOS v rámci volitelné služby <i>Computrace Service</i> společnosti <i>Absolute Software</i>.</p> <ul style="list-style-type: none"> ● Deactivate – tato možnost je ve výchozím nastavení vybrána. ● Zakázat ● Activate
Chassis Intrusion	<ul style="list-style-type: none"> ● Povolit ● Zakázat ● On-Silent <p>Výchozí nastavení: Disabled</p>
CPU XD Support	<p>Slouží k povolení nebo zakázání režimu Execute Disable procesoru.</p> <ul style="list-style-type: none"> ● Enable CPU XD Support (Povolit podporu režimu CPU XD) – Tato možnost je ve výchozím nastavení povolena.
Zámek správcovského nastavení	<p>Umožňuje povolit nebo zakázat možnost zobrazení nastavení po vytvoření hesla správce.</p> <ul style="list-style-type: none"> ● Enable Admin Setup Lockout (Povolit zámek nastavení správce) – Tato možnost není ve výchozím nastavení povolena.
HDD Protection Support	<p>Slouží k povolení či zakázání funkce HDD Protection.</p> <ul style="list-style-type: none"> ● HDD Protection Support – Tato možnost není ve výchozím nastavení povolena.

Tabulka 6. Bezpečné spuštění

Secure Boot Enable	<p>Umožňuje povolit nebo zakázat funkci bezpečného spuštění.</p> <ul style="list-style-type: none"> ● Disabled – Tato možnost je zvolena ve výchozím nastavení. ● Povoleno <p>i POZNÁMKA: K povolení bezpečného spuštění musí být povolen režim spuštění UEFI a funkce Enable Legacy Option ROMs musí být zakázána nebo vypnuta.</p>
Expert key Management	<p>Umožňuje manipulovat s databázemi bezpečnostních klíčů pouze v případě, že je systém v režimu Custom Mode. Možnost Enable Custom Mode je ve výchozím nastavení zakázána. Možnosti jsou následující:</p> <ul style="list-style-type: none"> ● PK ● KEK ● db ● dbx <p>Pokud povolíte režim Custom Mode, zobrazí se odpovídající možnosti pro klíče PK, KEK, db a dbx. Možnosti jsou následující:</p> <ul style="list-style-type: none"> ● Save to File – Uloží klíč do uživatelem zvoleného souboru. ● Replace from File – Nahradí aktuální klíč klíčem z uživatelem zvoleného souboru. ● Append from File – Přidá klíč do aktuální databáze z uživatelem zvoleného souboru. ● Delete – Odstraní vybraný klíč.

Tabulka 6. Bezpečné spuštění (pokračování)

	<ul style="list-style-type: none"> ● Reset All Keys – Resetuje klíče na výchozí nastavení. ● Delete All Keys – Odstraní všechny klíče. <p>POZNÁMKA: Pokud režim Custom Mode zakážete, všechny provedené změny se odstraní a obnoví se výchozí nastavení klíčů.</p>
--	---

Tabulka 7. Výkon

Možnost	Popis
Podpora více jader	<p>Umožňuje určit, zda bude mít proces k dispozici všechna jádra. Výkon některých aplikací může s přístupem k dalším jádrům narůst.</p> <ul style="list-style-type: none"> ● All – Tato možnost je vybrána ve výchozím nastavení. ● 1 ● 2
Intel SpeedStep	<p>Slouží k povolení či zakázání režimu Intel SpeedStep procesoru.</p> <ul style="list-style-type: none"> ● Povolit Intel SpeedStep <p>– Tato možnost je ve výchozím nastavení povolena.</p>
C States Control	<p>Slouží k povolení či zakázání dalších režimů spánku procesoru.</p> <ul style="list-style-type: none"> ● C States <p>– Tato možnost je ve výchozím nastavení povolena.</p>
Limit CPUID Value	<p>Toto pole stanovuje maximální hodnotu, kterou podporuje standardní funkce procesoru CPUID.</p> <ul style="list-style-type: none"> ● Enable CPUID Limit – Tato možnost není výchozím nastavením nastavena. <p>POZNÁMKA: Pokud je maximální hodnota funkce CPUID vyšší než 3, instalace některých operačních systémů nemusí být dokončena.</p>

Tabulka 8. Řízení spotřeby

Možnost	Popis
AC Recovery	<p>Umožňuje určit, jak bude počítač reagovat na obnovení napájení po jeho ztrátě. AC Recovery můžete nastavit na:</p> <ul style="list-style-type: none"> ● Power Off – Tato možnost je ve výchozím nastavení povolena. ● Power On ● Last Power State
Čas automatického zapnutí	<p>Tato možnost slouží k nastavení času během dne, kdy se má počítač automaticky spustit. Čas se udává ve standardním 12hodinovém formátu (hodiny:minuty:sekundy). Čas spuštění lze změnit zadáním hodnoty a výběrem pole A.M./P.M.</p> <ul style="list-style-type: none"> ● Disabled (Zakázáno) – Počítač se automaticky nespustí. Tato možnost je ve výchozím nastavení vybrána. ● Every Day (Každý den) – Počítač se každý den spustí v čase, který jste zadali výše. ● Weekdays (Pracovní dny) – Počítač se od pondělí do pátku spustí v čase, který jste zadali výše. ● Select Days (Vybrané dny) – Počítač se ve výše vybrané dny spustí v čase, který jste zadali výše. <p>POZNÁMKA: Tuto funkci nelze použít, pokud vypnete počítač pomocí vypínače na napájecí rozvodce, na přepětovém chrániči, nebo pokud nastavíte možnost Auto Power is set to disabled.</p>
Deep Sleep Control	<p>Definuje povolené režimy při zapnutí hlubokého spánku.</p> <ul style="list-style-type: none"> ● Zakázáno

Tabulka 8. Řízení spotřeby (pokračování)

Možnost	Popis
	<ul style="list-style-type: none"> • Enabled in S5 only • Enabled in S4 and S5 – Tato možnost je ve výchozím nastavení povolena.
Fan Control Override	<p>Ovládá rychlost systémového ventilátoru. Tato možnost je ve výchozím nastavení zakázána.</p> <p>POZNÁMKA: Když je funkce povolena, ventilátor běží na plné otáčky.</p>
Podpora probuzení pomocí USB z pohotovostního režimu (S3) / hibernace (S4)	<p>Tato volba umožňuje zařízení USB (klávesnice a myš) probudit počítač z pohotovostního režimu (S3) nebo z režimu hibernace (S4). Má-li se počítač probudit z režimu hibernace, je třeba připojit zařízení USB ke konkrétnímu zadnímu portu USB (vedle konektoru RJ45).</p> <ul style="list-style-type: none"> • Funkce probuzení z pohotovostního režimu pomocí USB je ve výchozím nastavení povolena. • Funkce probuzení z režimu hibernace pomocí USB je ve výchozím nastavení zakázána.
Zapnutí při připojení k LAN	<p>Tato možnost umožňuje spuštění vypnutého počítače pomocí speciálního signálu prostřednictvím sítě LAN. Toto nastavení nemá vliv na možnost Wake-up from the Standby (Probudit z pohotovostního režimu) a musí být povoleno v operačním systému. Tato funkce je dostupná pouze v případě, že je počítač připojen ke zdroji napájení. Tato možnost vychází z uspořádání.</p> <ul style="list-style-type: none"> • Disabled (Zakázáno) – Nepovolí zapnutí systému při přijetí signálu k probuzení ze sítě LAN nebo bezdrátové sítě LAN. • Pouze LAN – Umožňuje zapnutí systému prostřednictvím speciálních signálů ze sítě LAN. • LAN se spuštěním PXE – Umožňuje zapnutí systému prostřednictvím speciálních signálů ze sítě LAN. Po probuzení systému proveďte spuštění PXE. <p>Tato možnost je ve výchozím nastavení zakázána.</p>
Blokovat režim spánku	<p>Tato možnost slouží k povolení přechodu bloků do režimu spánku (stav S3) v prostředí operačního systému.</p> <ul style="list-style-type: none"> • Block Sleep (S3 state) – Tato možnost je ve výchozím nastavení zakázána.
Intel® Smart Connect Technology	<p>Funkce Intel® Smart Connect Technology pravidelně sleduje blízká bezdrátová připojení, když je systém v režimu spánku.</p> <p>Výchozí nastavení: Disabled</p>

Tabulka 9. POST Behavior

Možnost	Popis
Numlock LED	Umožňuje určit, zda lze během spuštění systému povolit funkci NumLock. Tato možnost je ve výchozím nastavení povolena.
Keyboard Errors	Umožňuje určit, zda jsou během spuštění klávesnice hlášeny související chyby. Tato možnost je ve výchozím nastavení povolena.

Tabulka 10. Podpora virtualizace

Možnost	Popis
Virtualizace	<p>Tato možnost určuje, zda může nástroj Virtual Machine Monitor (VMM) používat doplňkové funkce hardwaru poskytované virtualizační technologií Intel Virtualization Technology.</p> <ul style="list-style-type: none"> • Enable Intel Virtualization Technology (Povolit virtualizační technologii Intel Virtualization Technology) – Tato možnost je ve výchozím nastavení povolena.

Tabulka 11. Bezdrátové připojení

Možnost	Popis
Povolit bezdrátové zařízení	<p>Slouží k povolení či zakázání vnitřních bezdrátových zařízení:</p> <ul style="list-style-type: none"> • WLAN/WiGig • Bluetooth <p>Všechny možnosti jsou ve výchozím nastavení povoleny.</p>

Tabulka 12. Údržba

Možnost	Popis
Výrobní číslo	Zobrazí výrobní číslo počítače.
Inventární štítek	Umožňuje vytvořit inventární štítek počítače, pokud zatím nebyl nastaven. Tato volba není ve výchozím nastavení nastavena.
SERR Messages	Řídí mechanismus zpráv SERR. Některé grafické karty vyžadují, aby byl mechanismus SERR Message zakázán. Tato možnost je ve výchozím nastavení povolena.

Tabulka 13. Cloud Desktop (Plocha v cloudu)

Možnost	Popis
Server Lookup Method	Určuje, jak má software Cloud Desktop hledat serverové adresy. <ul style="list-style-type: none"> • Static IP (Statická adresa IP) • DNS – Tato možnost je ve výchozím nastavení povolena. <p>POZNÁMKA: Toto pole je relevantní pouze v případě, že je ovládací prvek <i>Integrated NIC</i> ve skupině <i>System Configuration</i> nastaven na hodnotu <i>Enabled with Cloud Desktop</i>.</p>
Server IP Address	Určuje primární statickou adresu IP serveru Cloud Desktop, s nímž komunikuje klientský software. Výchozí adresa IP je 255.255.255.255 . <p>POZNÁMKA: Toto pole je relevantní pouze v případě, že je ovládací prvek <i>Integrated NIC</i> ve skupině <i>System Configuration</i> nastaven na hodnotu <i>Enabled with Cloud Desktop</i>.</p>
Server Port	Určuje primární port IP serveru Cloud Desktop, s jehož pomocí klient komunikuje. Výchozí port IP je 06910 . <p>POZNÁMKA: Toto pole je relevantní pouze v případě, že je ovládací prvek <i>Integrated NIC</i> ve skupině <i>System Configuration</i> nastaven na hodnotu <i>Enabled with Cloud Desktop</i>.</p>
Client Address Method	Určuje způsob, jakým klient získá adresu IP. <ul style="list-style-type: none"> • Static IP (Statická adresa IP) • DHCP – Tato možnost je ve výchozím nastavení povolena. <p>POZNÁMKA: Toto pole je relevantní pouze v případě, že je ovládací prvek <i>Integrated NIC</i> ve skupině <i>System Configuration</i> nastaven na hodnotu <i>Enabled with Cloud Desktop</i>.</p>
Client IP Address	Specifikuje statickou IP adresu klienta. Výchozí adresa IP je 255.255.255.255 . <p>POZNÁMKA: Toto pole je relevantní pouze v případě, že je ovládací prvek <i>Integrated NIC</i> ve skupině <i>System Configuration</i> nastaven na hodnotu <i>Enabled with Cloud Desktop</i>.</p>
Client SubnetMask	Určuje masku podsítě klienta. Výchozí nastavení je 255.255.255.255 . <p>POZNÁMKA: Toto pole je relevantní pouze v případě, že je ovládací prvek <i>Integrated NIC</i> ve skupině <i>System Configuration</i> nastaven na hodnotu <i>Enabled with Cloud Desktop</i>.</p>
Client Gateway	Specifikuje IP adresu brány klienta. Výchozí nastavení je 255.255.255.255 . <p>POZNÁMKA: Toto pole je relevantní pouze v případě, že je ovládací prvek <i>Integrated NIC</i> ve skupině <i>System Configuration</i> nastaven na hodnotu <i>Enabled with Cloud Desktop</i>.</p>
Pokročilá	Umožňuje nastavit pokročilé ladění. <ul style="list-style-type: none"> • Verbose Mode – Tato volba není ve výchozím nastavení nastavena. <p>POZNÁMKA: Toto pole je relevantní pouze v případě, že je ovládací prvek <i>Integrated NIC</i> (Integrovaná síťová karta) ve skupině <i>System Configuration</i> (Konfigurace systému) nastaven na hodnotu <i>Enabled w/Cloud Desktop</i> (Povoleno s technologií Cloud Desktop)</p>

Tabulka 14. Systémové protokoly

Možnost	Popis
BIOS events	Zobrazí protokol událostí systému a umožňuje jej smazat.

Tabulka 14. Systémové protokoly

Možnost	Popis
	<ul style="list-style-type: none">• Smazat protokol

Aktualizace systému BIOS

Systém BIOS (nastavení systému) se doporučuje aktualizovat tehdy, když měníte základní desku nebo je k dispozici aktualizace. V případě notebooků zajistěte, aby baterie byla plně nabitá a notebook byl připojen do elektrické sítě.

1. Restartujte počítač.
2. Přejděte na web **dell.com/support**.
3. Zadejte **servisní označení** nebo **kód expresní služby** a klepněte na tlačítko **Submit (Odeslat)**.
 - POZNÁMKA:** Chcete-li najít servisní označení, klepněte na odkaz **Where is my Service Tag? (Kde je moje servisní označení?)**
 - POZNÁMKA:** Pokud nemůžete najít výrobní číslo, klikněte na možnost **Detect My Product (Zjistit můj produkt)**. Pokračujte podle pokynů na obrazovce.
4. Pokud nemůžete nelézt servisní označení, klepněte na produktovou kategorii vašeho počítače.
5. Vyberte ze seznamu **Product Type (Produktový typ)**.
6. Vyberte model svého počítače. Zobrazí se stránka **produktové podpory** pro váš počítač.
7. Klepněte na možnost **Get drivers (Získat ovladače)** a poté na možnost **View All Drivers (Zobrazit všechny ovladače)**. Zobrazí se stránka ovladačů a souborů ke stažení.
8. Na obrazovce Drivers & Downloads (Ovladače a soubory ke stažení) vyberte v rozevíracím seznamu **Operating System (Operační systém)** možnost **BIOS**.
9. Vyhledejte nejnovější soubor se systémem BIOS a klepněte na tlačítko **Download File (Stáhnout soubor)**.
Můžete také analyzovat, které ovladače potřebují aktualizovat. Chcete-li tak učinit na svém produktu, klikněte na možnost **Analyze System for Updates (Analyzovat systém pro aktualizace)** a postupujte podle pokynů na obrazovce.
10. V okně **Please select your download method below (Zvolte metodu stažení)** zvolte vhodnou metodu stahování a klikněte na tlačítko **Download File (Stáhnout soubor)**.
Zobrazí se okno **File Download (Stažení souboru)**.
11. Klepnutím na tlačítko **Save (Uložit)** uložíte soubor do počítače.
12. Klepnutím na tlačítko **Run (Spustit)** v počítači nainstalujete aktualizované nastavení systému BIOS.
Postupujte podle pokynů na obrazovce.

Nastavení propojek

Nastavení propojek lze měnit vytažením jejich kolíků a opatrným zasunutím do kolíků označených na základní desce. V následující tabulce naleznete informace o nastavení propojek na základní desce.

Tabulka 15. Nastavení propojek

Propojka	Nastavení	Popis
PSWD	Výchozí	Funkce hesla jsou povoleny
RTCST	kolík 1 a 2	Reset hodin RTC. Možné využití při řešení problémů.


Systémové heslo a heslo pro nastavení

Můžete vytvořit systémové heslo a zabezpečit počítač heslem.

Typ hesla	Popis
Heslo systému	Heslo, které je třeba zadat před přihlášením se k počítači.
Heslo nastavení	Heslo, které je třeba zadat před získáním přístupu a možností provádění změn v nastavení systému BIOS v počítači.


 **VÝSTRAHA:** Heslo nabízí základní úroveň zabezpečení dat v počítači.

 **VÝSTRAHA:** Pokud počítač nebude uzamčen nebo zůstane bez dozoru, k uloženým datům může získat přístup kdokoli.

 **POZNÁMKA:** Počítač, který vám zašleme, má funkci hesla systému a hesla nastavení vypnutou.

Nastavení systémového hesla a hesla pro nastavení

Přiřadit nové **heslo systému** nebo **heslo nastavení** či změnit stávající **heslo systému** nebo **heslo nastavení** můžete pouze v případě, že v nastavení **Password Status (Stav hesla)** je vybrána možnost **Unlocked (Odemčeno)**. Jestliže je u stavu hesla vybrána možnost **Locked (Zamčeno)**, heslo systému nelze měnit.

 **POZNÁMKA:** Pokud propojku pro heslo nepoužijete, stávající heslo systému a heslo nastavení odstraníte a k přihlášení k počítači není třeba heslo systému používat.

Do nastavení systému přejdete stisknutím tlačítka <F2> ihned po spuštění či restartu počítače.

- Na obrazovce **System BIOS (Systém BIOS)** nebo **System Setup (Nastavení systému)** vyberte možnost **System Security (Zabezpečení systému)** a klepněte na tlačítko <Enter>. Otevře se obrazovka **System Security (Zabezpečení systému)**.
- Na obrazovce **System Security (Zabezpečení systému)** ověřte, zda je v nastavení **Password Status (Stav hesla)** vybrána možnost **Unlocked (Odemčeno)**.
- Vyberte možnost **System Password (Heslo systému)**, zadejte heslo systému a stiskněte klávesu <Enter> nebo <Tab>. Nové heslo systému přiřaďte podle následujících pokynů:
 - Heslo smí obsahovat nejvýše 32 znaků.
 - Heslo smí obsahovat čísla od 0 do 9.
 - Povolena jsou pouze malá písmena (velká písmena jsou zakázána).
 - Povoleny jsou pouze následující zvláštní znaky: mezera, ("), (+), (.), (-), (.), (/), (:), ([), (\), (]), (^).

Po zobrazení výzvy znovu zadejte heslo systému.

- Zadejte dříve zadané heslo systému a klepněte na tlačítko **OK**.
- Vyberte možnost **Setup Password (Heslo nastavení)**, zadejte heslo systému a stiskněte klávesu <Enter> nebo <Tab>. Zobrazí se zpráva s požadavkem o opětovné zadání hesla nastavení.
- Zadejte dříve zadané heslo nastavení a klepněte na tlačítko **OK**.
- Po stisku klávesy <Esc> se zobrazí zpráva s požadavkem o uložení změn.
- Stiskem klávesy <Y> změny uložíte. Počítač se restartuje.

Odstranění nebo změna stávajícího hesla k systému nebo nastavení

Před pokusem o odstranění nebo změnu stávajícího hesla systému nebo nastavení se ujistěte, že je v nabídce **Password Status (Stav hesla)** vybrána možnost **Unlocked (Odemknuto)**. Pokud je v nabídce **Password Status (Stav hesla)** vybrána možnost **Locked (Zamčeno)**, stávající heslo systému nebo nastavení odstranit ani změnit nelze.

Nástroj Nastavení systému otevřete stiskem tlačítka <F2> ihned po spuštění či restartu počítače.

- Na obrazovce **System BIOS (Systém BIOS)** nebo **System Setup (Nastavení systému)** vyberte možnost **System Security (Zabezpečení systému)** a klepněte na tlačítko <Enter>. Otevře se obrazovka **System Security (Zabezpečení systému)**.
- Na obrazovce **System Security (Zabezpečení systému)** ověřte, zda je v nastavení **Password Status (Stav hesla)** vybrána možnost **Unlocked (Odemčeno)**.
- Po odstranění stávajícího hesla systému vyberte možnost **System Password (Heslo systému)** a stiskněte klávesu <Enter> nebo <Tab>.

4. Po odstranění stávajícího hesla nastavení vyberte možnost **Setup Password** (Heslo nastavení) a stiskněte klávesu <Enter> nebo <Tab>.

POZNÁMKA: Po změně hesla systému nebo nastavení zadejte po zobrazení výzvy nové heslo. Jestliže heslo systému nebo nastavení odstraníte, potvrďte po zobrazení výzvy své rozhodnutí.

5. Po stisku klávesy <Esc> se zobrazí zpráva s požadavkem o uložení změn.
6. Stiskem klávesy <Y> uložíte změny a nástroj Nastavení systému ukončíte. Počítač se restartuje.

Zakázání hesla k systému

Mezi bezpečnostní funkce softwaru počítače patří také heslo systému a heslo nastavení. Propojka hesla umožňuje zakázat všechna aktuálně používaná hesla.

POZNÁMKA: K zakázání zapomenutého hesla můžete také použít následující postup.

1. Postupujte podle pokynů v části *Před manipulací uvnitř počítače*.
2. Demontujte kryt.
3. Vyhledejte na základní desce propojku PSWD.
4. Odpojte propojku PSWD ze základní desky.



POZNÁMKA: Stávající heslo bude aktivní (nebude vymazáno) až do restartu počítače bez zapojené propojky.

5. Nasaďte kryt.

POZNÁMKA: Pokud necháte propojku PSWD zapojenou a přiřadíte nové heslo systému nebo heslo nastavení, systém při dalším spuštění nová hesla zakáže.

6. Připojte počítač k elektrické zásuvce a zapněte jej.
7. Vypněte počítač a odpojte napájecí kabel z elektrické zásuvky.
8. Demontujte kryt.
9. Připojte propojku PSWD na základní desce.
10. Nasaďte kryt.
11. Postupujte podle pokynů v části *Po manipulaci uvnitř počítače*.
12. Zapněte počítač.
13. Otevřete nástroj Nastavení systému a přiřadte nové heslo systému nebo heslo nastavení. Viz část *Nastavení hesla systému*.

Technické údaje

 **POZNÁMKA:** Nabídka se liší podle regionu. Další informace týkající se konfigurace počítače získáte po kliknutí na tlačítko Start  (Ikona Start) > **Nápověda a odborná pomoc** a po vybrání možnosti zobrazení informací o počítači.

Tabulka 16. Procesor

Funkce	Specifikace
Typ procesoru	<ul style="list-style-type: none"> • Intel Pentium • Intel Celeron • Intel Core řady i3 • Intel Core řady i5
Celková cache	V závislosti na typu procesoru až 8 MB mezipaměti

Tabulka 17. Paměť

Funkce	Specifikace
Typ paměti	DDR3
Rychlost paměti	1600MHz
Patice paměťových modulů	dva sloty DIMM
Kapacita paměti	2 GB, 4 GB a 8 GB
Minimální velikost paměti	2 GB
Maximální velikost paměti	16 GB

Tabulka 18. Grafika

Funkce	Specifikace
Integrovaná	Grafika Intel HD Graphics

Tabulka 19. Zvuk

Funkce	Specifikace
Integrovaná	Realtek HDA Codec ALC3234

Tabulka 20. Síť

Funkce	Specifikace
Integrovaná	Síťová karta Realtek RTL8151GD Ethernet umožňující komunikaci rychlostí 10 / 100 / 1 000 Mb/s

Tabulka 21. Systémové informace

Funkce	Specifikace
Čipová sada systému	Čipová sada Intel H81

Tabulka 22. Rozšiřující sběrnice

Funkce	Specifikace
Typ sběrnice	USB 2.0, USB 3.0, SATA 3 a PCIe G2

Tabulka 22. Rozšiřující sběrnice (pokračování)

Funkce	Specifikace
Rychlost sběrnice	480 Mb/s, 5 Gb/s, 6 Gb/s a 5 Gb/s

Tabulka 23. Karty

Funkce	Specifikace
Karta WLAN	Intel Dual Band Wireless-AC 7260 (M.2) 802.11ac Bluetooth 4.0 Technologie WiDi (Wireless Display) i POZNÁMKA: Aby bylo dosaženo optimálního výkonu, doporučuje se používat funkci bezdrátového displeje pomocí přístupového bodu, který podporuje standard 5GHz pásma.

Tabulka 24. Disky

Funkce	Specifikace
Interně přístupné:	Pozice pro 2,5palcové jednotky SATA

Tabulka 25. Externí konektory

Funkce	Specifikace
Zvuk:	
Čelní panel	jeden globální konektor pro náhlavní soupravu a jeden mikrofonní konektor (možnost přepnutí na sluchátka)
Síťový adaptér	jeden konektor RJ-45
Sériové	Konektor PS2 nebo sériový port (volitelně)
USB 2.0 (přední/zadní/interní)	1/3/1
USB 3.0 (přední/zadní/interní)	1/1/0
Grafika	<ul style="list-style-type: none"> 15kolíkový konektor VGA jeden 20kolíkový konektor DisplayPort

Tabulka 26. Ovládací prvky a kontrolky

Funkce	Specifikace
Přední strana počítače:	
Kontrolka tlačítka napájení	Bílá kontrolka – nepřerušované bílé světlo označuje, že počítač je zapnutý; přerušované bílé světlo označuje režim spánku.
Kontrolka činnosti disku	Bílé světlo — přerušované bílé světlo signalizuje, že počítač zapisuje nebo čte data na pevném disku.
Zadní strana počítače:	
Kontrolka integrity spojení na integrovaném síťovém adaptéru	Zelená kontrolka — mezi sítí a počítačem je dobré spojení o rychlosti 10 Mb/s.
	Zelená kontrolka — mezi sítí a počítačem je dobré spojení o rychlosti 100 Mb/s.
	Oranžová kontrolka — mezi sítí a počítačem je dobré spojení o rychlosti 1000 Mb/s.
	Nesvítlí (zhasnuto) – počítač nezjistil fyzické připojení k síti.

Tabulka 26. Ovládací prvky a kontrolky (pokračování)

Funkce		Specifikace
	Kontrolka činnosti síťového připojení na integrovaném síťovém adaptéru	Žlutá kontrolka – přerušované žluté světlo označuje probíhající aktivitu v síti.
	Kontrolka diagnostiky napájecího zdroje	Zelená kontrolka – napájecí zdroj je zapnut a funguje. Napájecí kabel je nutné připojit ke konektoru napájení (na zadní straně počítače) a do elektrické zásuvky.

Tabulka 27. Napájení

Položky	Výkon	Napětí
Napájecí adaptér	65 W	19,5 V ss, 3,34 A
Knoflíková baterie	3V CR2032 lithiová knoflíková baterie	

Tabulka 28. Fyzické rozměry

Rozměry a hmotnost	Základní typ Micro
Výška	18,2 cm (7,17 palce)
Šířka	3,6 cm (1,42 palce)
Hloubka	17,6 cm (6,93 palce)
Hmotnost	1,28 kg (2,82 lb)

Tabulka 29. Prostředí

Funkce		Specifikace
Teplotní rozsah:		
	Provozní	5 až 35 °C (41 až 95 °F)
	Neprovozní	-40 °C až 65 °C (-40 °F až 149 °F)
Relativní vlhkost (max.):		
	Provozní	20 až 80 % (bez kondenzace)
	Neprovozní	5 až 95 % (bez kondenzace)
Maximální vibrace:		
	Provozní	0,66 GRMS
	Neprovozní	1,37 GRMS
Maximální ráz:		
	Provozní	40 G
	Neprovozní	105 G
Nadmořská výška:		
	Provozní	-15,2 až 3 0482 000 m (-50 až 10 0006 560 stop)
	Neprovozní	-15,20 až 10 668 m (-50 až 35 000 stop)
	Stupeň uvolňování znečišťujících látek do vzduchu	G1 nebo nižší dle normy ANSI/ISA-S71.04-1985

Kontaktování společnosti Dell

 **POZNÁMKA:** Pokud nemáte aktivní internetové připojení, můžete najít kontaktní informace na nákupní faktuře, balicím seznamu, účtence nebo v katalogu produktů společnosti Dell.

Společnost Dell nabízí několik možností online a telefonické podpory a služeb. Jejich dostupnost závisí na zemi a produktu a některé služby nemusí být ve vaší oblasti k dispozici. Chcete-li kontaktovat společnost Dell se záležitostmi týkajícími se prodeje, technické podpory nebo zákaznického servisu:

Přejděte na web **[Dell.com/contactdell](https://www.dell.com/contactdell)**.