

Dell OptiPlex 3020M

دليل المالك



الملاحظات والتنبيهات والتحذيرات

ملاحظة: تشير كلمة "ملاحظة" إلى المعلومات المهمة التي تساعدك على تحقيق أقصى استفادة من الكمبيوتر.

تنبيه: تشير كلمة "تنبيه" إما إلى احتمال حدوث تلف بالأجهزة أو فقدان للبيانات، كما تعلمك بكيفية تجنب المشكلة.

تحذير: تشير كلمة "تحذير" إلى احتمال حدوث ضرر بالامتلاكات أو التعرض لإصابة جسدية أو الوفاة.

جدول المحتويات

5	فصل 1: العمل في جهاز الكمبيوتر.....
5	قبل العمل داخل الكمبيوتر.....
6	إيقاف تشغيل الكمبيوتر.....
6	بعد العمل داخل جهاز الكمبيوتر.....
7	فصل 2: تركيب الملحقات.....
7	تثبيت مهابئ التيار.....
8	تثبيت حامل تركيب Dell OptiPlex Micro VESA الثنائي.....
10	تركيب حامل VESA صغير طراز Dell من OptiPlex.....
11	تثبيت الحامل الرأسي Dell OptiPlex Micro.....
12	تثبيت وحدة Dell OptiPlex Micro مع DVD-RW.....
16	تثبيت الحامل المتكامل Dell OptiPlex Micro خلف الشاشة.....
21	قائمة طرازات الشاشة المتوافقة.....
22	فصل 3: إزالة المكونات وتركيبها.....
22	منظر أمامي وخلفي.....
23	إزالة الغطاء.....
24	تركيب الغطاء.....
24	إزالة وحدة مروحة المعالج.....
25	تركيب وحدة مروحة المعالج.....
25	إزالة مكبر الصوت.....
25	تركيب مكبر الصوت.....
25	إزالة محرك الأقراص الثابتة.....
26	تركيب محرك الأقراص الثابتة.....
27	إزالة المشتت الحرارة.....
27	تركيب المشتت الحرارة.....
27	إزالة لوحة PS2 والموصل التسلسلي.....
28	تثبيت لوحة موصل تسلسلي وموصل PS2.....
28	إزالة بطاقة شبكة الاتصال المحلية اللاسلكية (WLAN).....
29	تركيب بطاقة الشبكة اللاسلكية محلية النطاق (WLAN).....
29	إزالة المعالج.....
29	تركيب المعالج.....
29	إزالة الذاكرة.....
30	تركيب الذاكرة.....
30	قم بإزالة البطارية الخلية المصغرة.....
30	تركيب البطارية الخلية المصغرة.....
30	مخطط لوحة النظام.....
31	إزالة لوحة النظام.....
32	تركيب لوحة النظام.....
34	فصل 4: إعداد النظام.....
34	تسلسل التمهيد.....
34	مفاتيح الانتقال.....
35	خيارات إعداد النظام.....

41	تحديث BIOS
41	ضبط الوصلة
42	كلمة مرور النظام أو الضبط
42	تعيين كلمة مرور للنظام وكلمة مرور للضبط
42	حذف أو تغيير كلمة مرور نظام حالي و/أو كلمة مرور الضبط
43	تعطيل كلمة مرور نظام

44 **فصل 5: المواصفات**

47 **فصل 6: الاتصال بشركة Dell**

العمل في جهاز الكمبيوتر

الموضوعات:

- قبل العمل داخل الكمبيوتر
- إيقاف تشغيل الكمبيوتر
- بعد العمل داخل جهاز الكمبيوتر

قبل العمل داخل الكمبيوتر

التزم بإرشادات الأمان التالية للمساعدة على حماية الكمبيوتر من التعرض لتلف محتمل، وللمساعدة كذلك على ضمان السلامة الشخصية. ما لم يتم الإشارة إلى غير ذلك، فإن كل إجراء متضمن في هذا المستند يفترض وجود الظروف التالية:

- قيامك بقراءة معلومات الأمان الواردة مع الكمبيوتر.
- يمكن استبدال أحد المكونات أو -- في حالة شرائه بصورة منفصلة - تثبيته من خلال اتباع إجراءات الإزالة بترتيب عكسي.

ملاحظة: افصل كل مصادر التيار قبل فتح غطاء الكمبيوتر أو اللوحات. بعد الانتهاء من العمل داخل الكمبيوتر، أعد تركيب كل الاغطية واللوحات والمسامير قبل توصيل مصدر التيار.

ملاحظة: قبل العمل داخل الكمبيوتر، اقرأ معلومات الأمان المرفقة بالكمبيوتر. للتعرف على المعلومات الإضافية الخاصة بأفضل ممارسات الأمان، راجع الصفح الرئيسية الخاصة بـ "التوافق التنظيمي" على العنوان www.dell.com/regulatory_compliance

تنبيه: العديد من الإصلاحات لا يجوز القيام بها إلا بواسطة الفني المختص. يجب أن تقوم فقط باكتشاف الأعطال وإصلاحها وعمليات الإصلاح البسيطة وفقاً لما هو موضح في وثائق المنتج، أو كما يتم توجيهك من خلال خدمة الصيانة على الإنترنت أو عبر الهاتف أو بواسطة فريق الدعم. لا يغطي الضمان التلقيات الناتجة عن القيام بأعمال الصيانة بواسطة أفراد غير معتمدين لدى Dell. يرجى قراءة واتباع تعليمات الأمان المرفقة مع المنتج.

تنبيه: لتجنب تفريغ شحنة الكهرباء الاستاتيكية، قم بتأريض نفسك عن طريق استخدام عصابة اليد المضادة للكهرباء الاستاتيكية أو لمس سطح معدني غير مطلي (مثل الموصل الموجود على الجزء الخلفي لجهاز الكمبيوتر) بشكل دوري.

تنبيه: تعامل مع المكونات والبطاقات بعناية. لا تلمس المكونات أو نقاط التلامس الموجودة على البطاقة. أمسك البطاقة من إحدى حوافها، أو من حامل التثبيت المعدني الخاص بها. أمسك أحد المكونات مثل معالج من حوافه، وليس من السنون الخاصة به.

تنبيه: عندما تفصل أحد الكبلات، اسحب من الموصل الخاص به، أو من عروة السحب الخاصة به، وليس من الكبل نفسه. بعض الكبلات تتميز بوجود موصلات مزودة بعروة قفل، فإذا كنت تحاول فصل هذا النوع من الكبلات، فاضغط على عروات القفل قبل فصل الكبل. وبينما تقوم بسحب الموصلات عن بعضها، حافظ على تساويهما لكي تتجنب ثني أي من سنون الموصل. أيضاً، قبل توصيل الكبل، تأكد أنه قد تم توجيهه ومحاذاة الكبلين بطريقة صحيحة.

ملاحظة: قد تظهر ألوان الكمبيوتر الخاص بك وبعض المكونات المحددة بشكل مختلف عما هو مبيّن في هذا المستند.

لتجنب إتلاف الكمبيوتر، قم بإجراء الخطوات التالية قبل التعامل مع الأجزاء الداخلية للكمبيوتر.

1. تأكد أن سطح العمل مسطح ونظيف ووقاية غطاء الكمبيوتر من التعرض للخدوش.
2. أوقف تشغيل الكمبيوتر (انظر إيقاف تشغيل الكمبيوتر).

تنبيه: لفصل كبل الشبكة، قم أولاً بفصل الكبل عن الكمبيوتر، ثم فصله عن الجهاز المتصل بالشبكة.

3. افصل كل كبلات الشبكة عن الكمبيوتر.

4. قم بفصل الكمبيوتر وكافة الأجهزة المتصلة به من مأخذ التيار الكهربائي الخاصة بهم.

5. اضغط مع الاستمرار على زر التشغيل أثناء فصل الكمبيوتر لعزل لوحة النظام أرضياً.

6. قم بإزالة الغطاء.

تنبيه: قبل لمس أي شيء داخل الكمبيوتر، قم بتأريض نفسك بواسطة لمس سطح معدني غير مطلي، مثل السطح المعدني الموجود في الجزء الخلفي من الكمبيوتر. أثناء العمل، المس سطح معدني غير مطلي بشكل دوري لتفريغ الكهرباء الساكنة والتي قد تتلف المكونات الداخلية للكمبيوتر.

إيقاف تشغيل الكمبيوتر


⚠ تنبيه: لكي تتجنب فقد البيانات، قم بحفظ جميع الملفات المفتوحة وأغلقها وقم بإنهاء جميع البرامج المفتوحة قبل أن توقف تشغيل الكمبيوتر.

1. إيقاف تشغيل نظام التشغيل:

● في Windows 8:


○ استخدام جهاز ممكن للمس:

a. انتقل من الحافة اليمنى للشاشة، وافتح قائمة الاختصارات وحدد إعدادات.


b. حدد  ثم حدد إيقاف التشغيل

○ استخدام ماوس:

a. قم بالإشارة إلى الزكن الأيمن العلوي من الشاشة وانقر فوق إعدادات.


b. انقر فوق  وحدد إيقاف التشغيل

● في نظام التشغيل Windows 7:

a. انقر فوق  ابدأ

b. انقر فوق إيقاف التشغيل

أو

a. انقر فوق  ابدأ



b. ثم انقر فوق السهم الموجود في الزكن الأيمن السفلي من القائمة ابدأ كما هو موضح أدناه، ثم انقر فوق إيقاف التشغيل.

2. تأكد من إيقاف تشغيل الكمبيوتر وجميع الأجهزة المتصلة به. في حالة عدم توقف الكمبيوتر والأجهزة المتصلة به تلقائيًا عندما تقوم بإيقاف تشغيل نظام التشغيل، اضغط مطولاً على زر التشغيل لمدة نحو 6 ثوان لإيقاف تشغيلها.

بعد العمل داخل جهاز الكمبيوتر

بعد استكمال أي من إجراءات إعادة التركيب، تأكد من توصيل أية أجهزة خارجية وبطاقات وكبلات قبل تشغيل الكمبيوتر.

1. أعد تركيب الغطاء.

⚠ تنبيه: توصيل كابل شبكة، قم أولاً بتوصيل الكابل بجهاز الشبكة ثم وصله بالكمبيوتر.

2. قم بتوصيل أي كبلات هاتف أو شبكة بالكمبيوتر.

3. قم بتوصيل الكمبيوتر وكافة الأجهزة المتصلة بالمأخذ الكهربائية الخاصة بها.

4. قم بتشغيل الكمبيوتر الخاص بك.

5. إذا تطلب الأمر، تحقق أن الكمبيوتر يعمل بشكل صحيح عن طريق تشغيل أداة التشخيصات Dell Diagnostics.

تركيب الملحقات

يوفر هذا القسم معلومات تفصيلية حول كيفية تثبيت الملحقات التالية:

- مهائى التيار
- حامل تركيب Dell OptiPlex Micro VESA الثنائي
- حامل تركيب Dell OptiPlex Micro VESA
- الحامل الرأسى Dell OptiPlex Micro
- وحدة Dell OptiPlex Micro مع DVD-RW
- حامل تركيب Dell OptiPlex Micro المتكامل

الموضوعات:

- تثبيت مهائى التيار
- تثبيت حامل تركيب Dell OptiPlex Micro VESA الثنائي
- تركيب حامل VESA صغير طراز Dell OptiPlex من Dell OptiPlex Micro
- تثبيت الحامل الرأسى Dell OptiPlex Micro
- تثبيت وحدة Dell OptiPlex Micro مع DVD-RW
- تثبيت الحامل المتكامل Dell OptiPlex Micro خلف الشاشة
- قائمة طرازات الشاشة المتوافقة

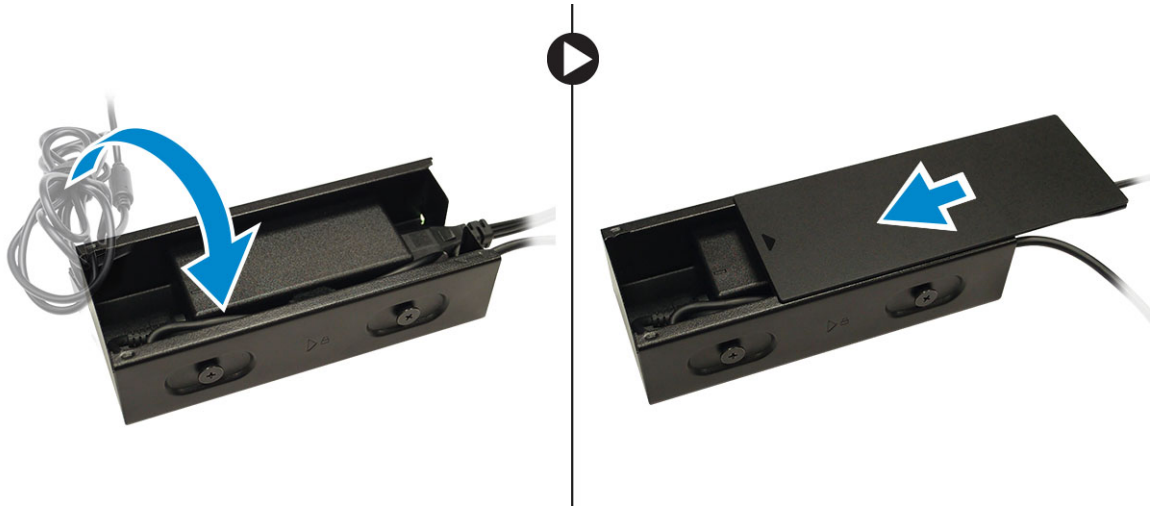
تثبيت مهائى التيار

1. قم بإجراء الخطوات التالية كما هو موضح في الشكل:

- أزح لفتح غطاء مهائى التيار [1].
- قم بتثبيت كبل التيار بمهائى التيار، ووضع مهائى التيار في الصندوق [2,3].



2. أدخل الكبل في الصندوق وأزح الغطاء لتثبيته.



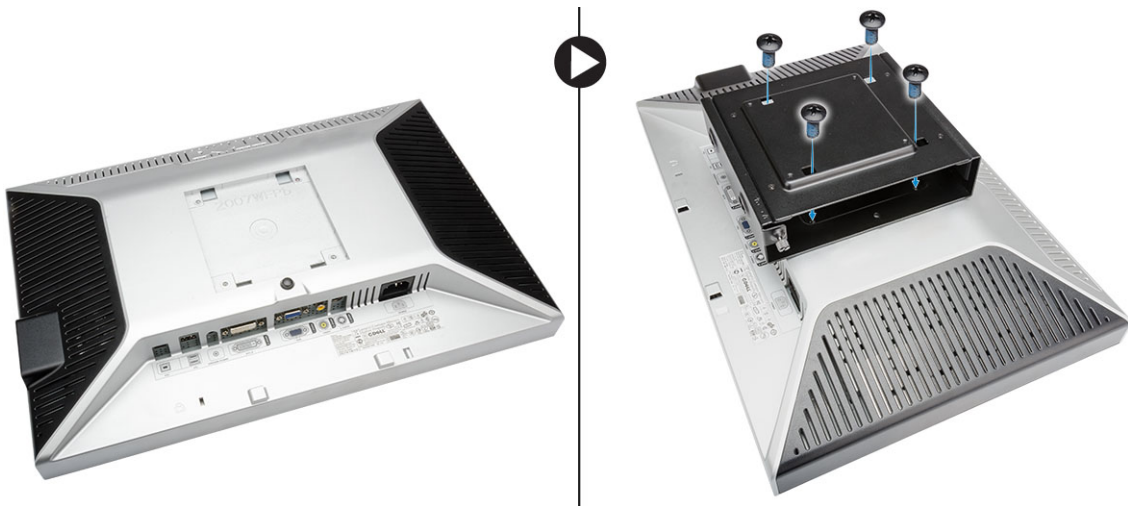
تثبيت حامل تركيب Dell OptiPlex Micro VESA الثاني

المسامير المقترحة:

نوع المسمار	مستخدم في
M4 x L10 مم, مسمار برأس مقببة	الشاشة

المتطلبات المسبقة: قم بتثبيت مهابى التيار.

1. قم بمحاذاة حامل تركيب VESA وراء الشاشة، وأحكم ربط المسامير لتثبيت حامل تركيب VESA الثاني على الشاشة.



2. قم بإجراء الخطوات التالية كما هو موضح في الشكل:

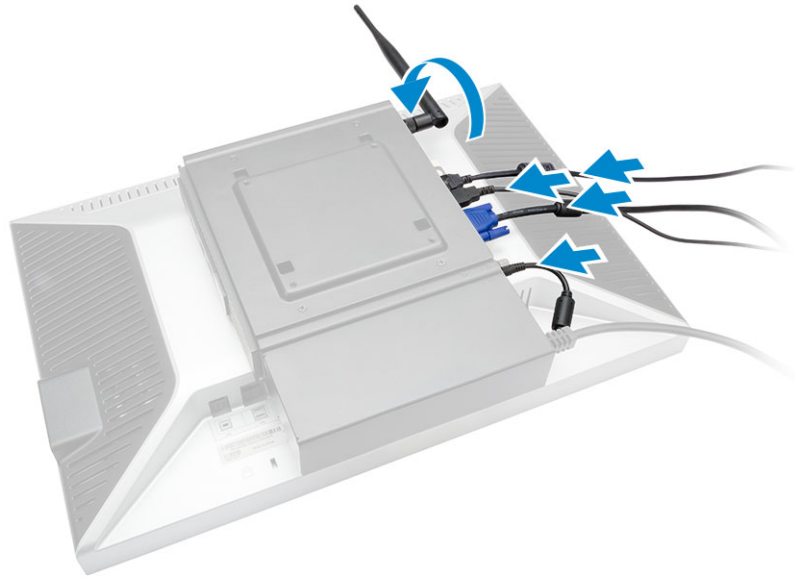
- a. قم بإزاحة الكمبيوتر إلى حامل تركيب VESA الثاني [1].
- b. قم بتدوير المسمار في اتجاه عقارب الساعة لتثبيت الكمبيوتر بحامل تركيب VESA الثاني [2].



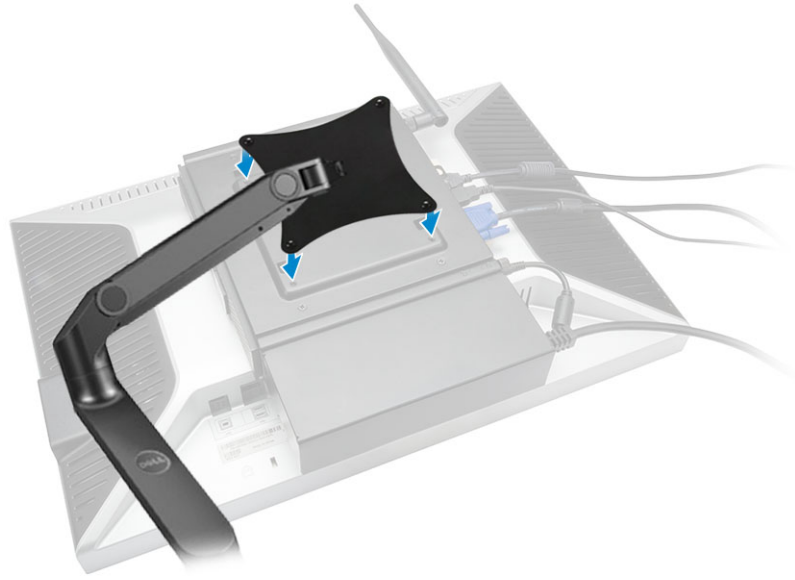
3. قم بإزالة علبة مهابئ التبريد خلال التجاويف الموجودة أسفل حامل تركيب VESA الثاني لتأمينه.



4. قم بتوصيل كل الكبلات والهوائي بالكمبيوتر.

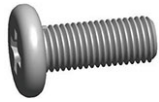



5. أحكم ربط المسامير لتثبيت مسند الذراع بحامل تركيب VESA الثاني.



تركيب حامل VESA صغير طراز OptiPlex من Dell

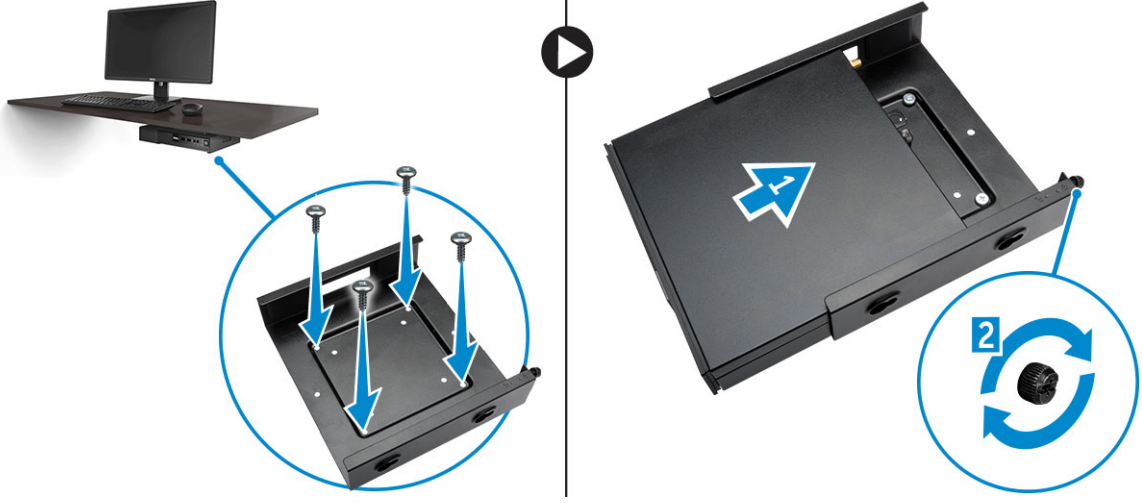
مسامير لولبية موصى بها:

يُستخدم في	نوع المسمار اللولبي	
شاشة	مسمار لولبي M4 x L10 مم، برأس مدور	
منضدة خشبية	مسار لولبي ST4 x L13 مم، خشبي	

المتطلب الأساسي: قم بتركيب مهائى التيار.

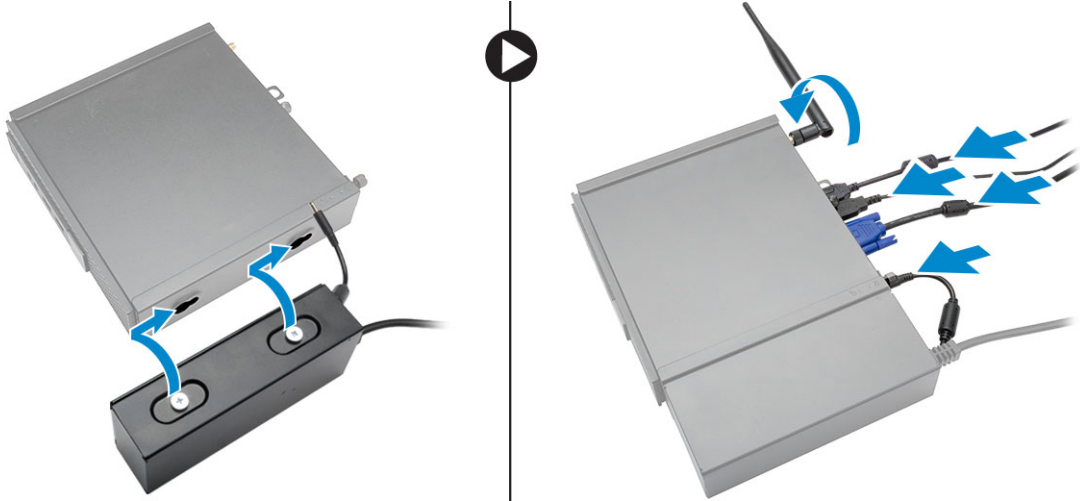
1. قم بإجراء الخطوات التالية كما هو موضح في الشكل:

- a. أحكم ربط المسامير اللولبية لتثبيت حامل VESA في المنضدة.
- b. قم بإزاحة الكمبيوتر داخل حامل [1] VESA.
- c. أحكم ربط المسامير اللولبية لتثبيت الكمبيوتر في حامل [2] VESA.



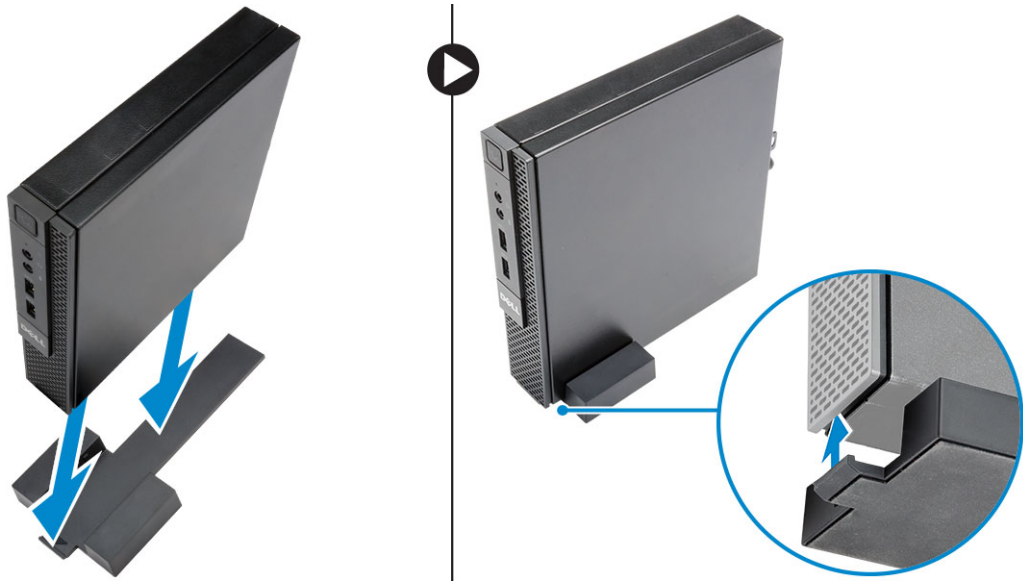
2. قم بإجراء الخطوات التالية كما هو موضح في الشكل:

- a. قم بإزاحة علبة مهابى التيار عبر التجاويف الموجودة في الجزء السفلي من حامل VESA لقلعها.
- b. قم بتوصيل جميع الكابلات وتركيب الهوائي في الكمبيوتر.



تثبيت الحامل الرأسى Dell OptiPlex Micro

قم بمحاذاة الكمبيوتر على الحامل الرأسى وتأكد من ملائمة اللسان الموجود على الحامل الرأسى في التجويف أو السن الموجود في النظام.



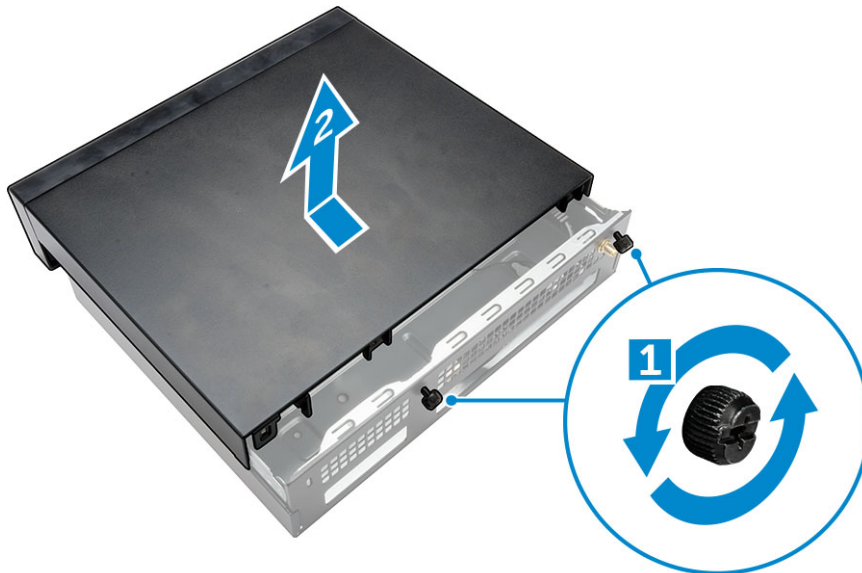
تثبيت وحدة Dell OptiPlex Micro مع DVD-RW

المسامير المقترحة:

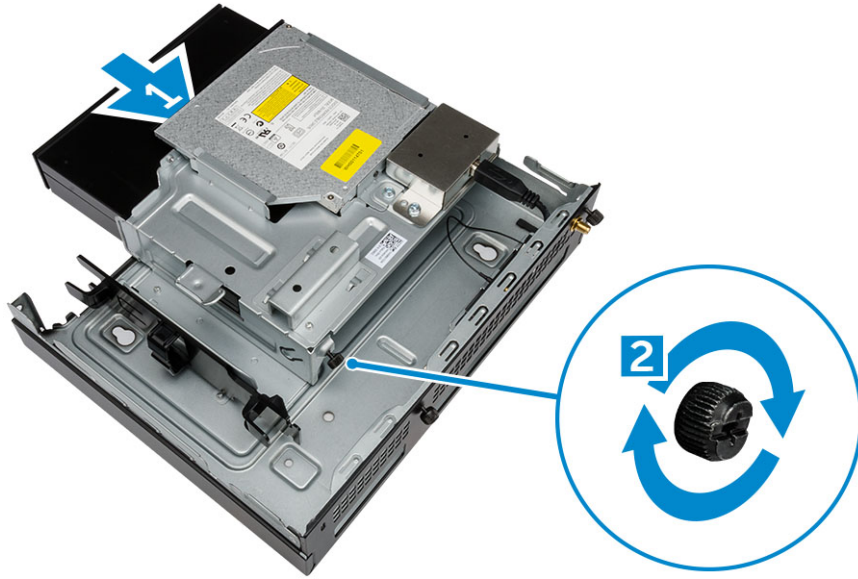
نوع المسامير	مستخدم في
ST4 x 13 مم, مسامير خشبية	طاولة خشبية



1. قم بإجراء الخطوات التالية كما هو موضح في الشكل:
 - a. قم بفك المسامير التي تثبت الغطاء في وحدة تحكم محرك الأقراص الضوئية [1].
 - b. قم بإزاحة ورفع الغطاء لأعلى لإزالته من وحدة التحكم [2].

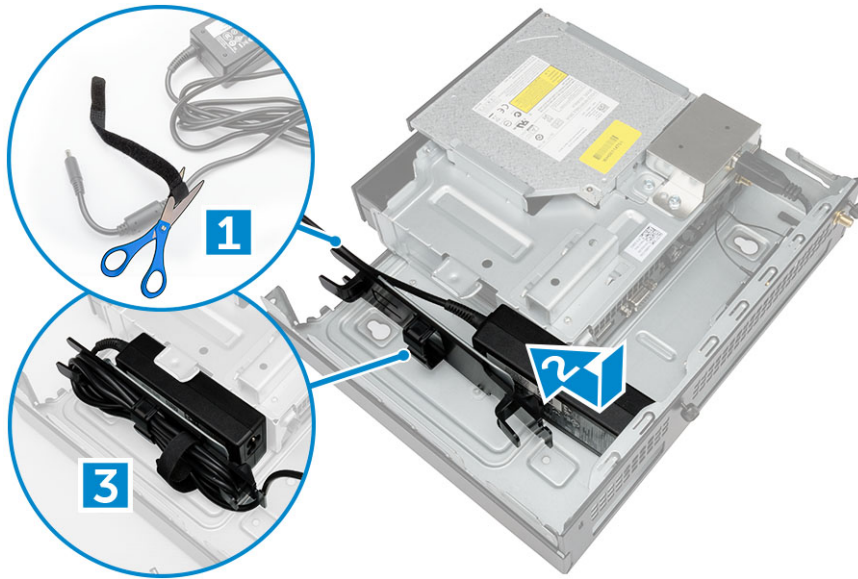


2. قم بإجراء الخطوات التالية كما هو موضح في الشكل:
 - a. قم بإزاحة الكمبيوتر في الفتحة [1].
 - b. اربط المسامير التي تثبت الكمبيوتر في وحدة تحكم محرك الأقراص الضوئية [2].



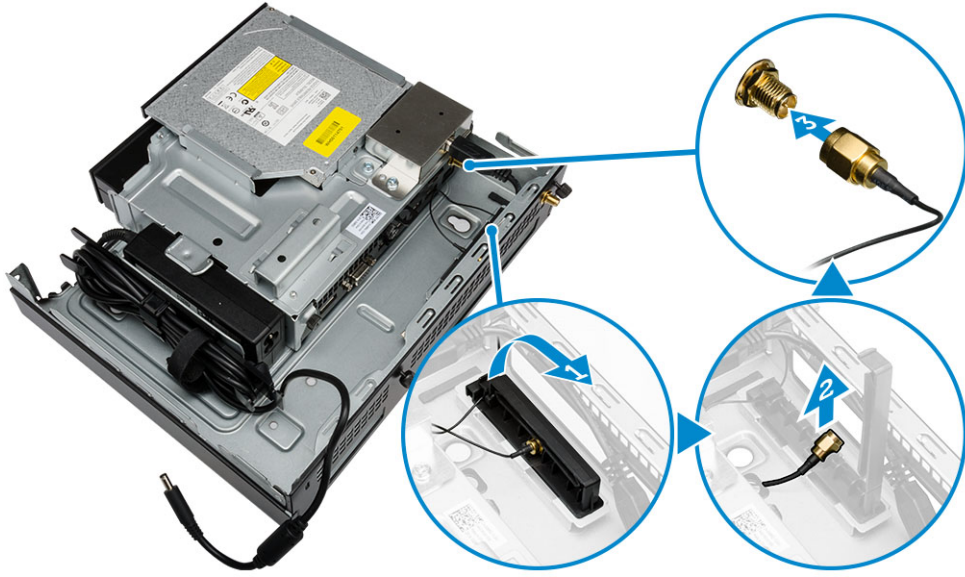
3. قم بإجراء الخطوات التالية كما هو موضح في الشكل:

- a. اقطع شريط كبل مهائى التيار [1].
- b. قم بإزاحة وإدخال مهائى التيار في الفتحة [2].
- c. قم بتوجيه الكبل خلال السن لتثبيته [3].

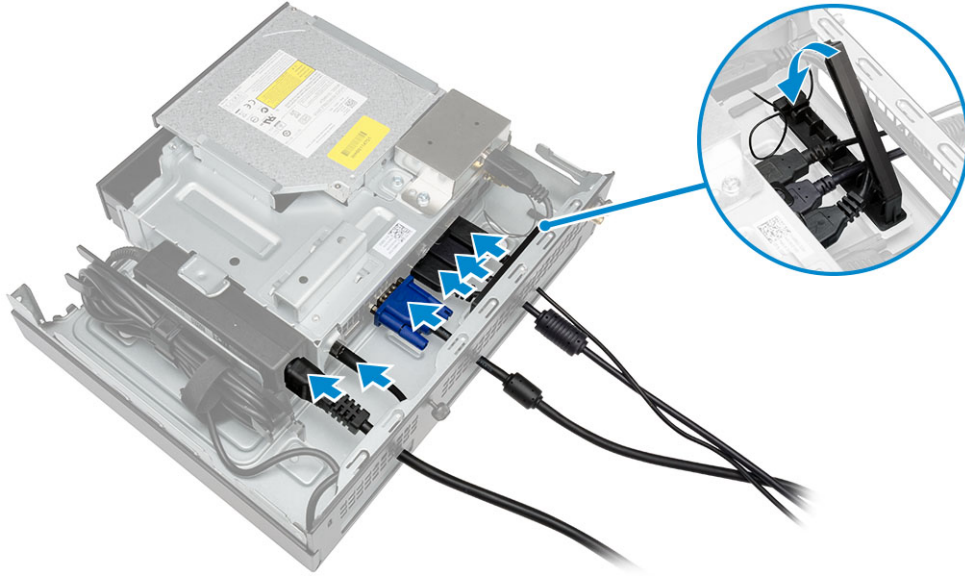


4. قم بإجراء الخطوات التالية كما هو موضح في الشكل:

- a. افتح مشبك إدارة الكبل [1].
- b. ارفع كبل الهوائي للخارج [2].
- c. قم بتوصيل كبل الهوائي بموصل الهوائي [3].

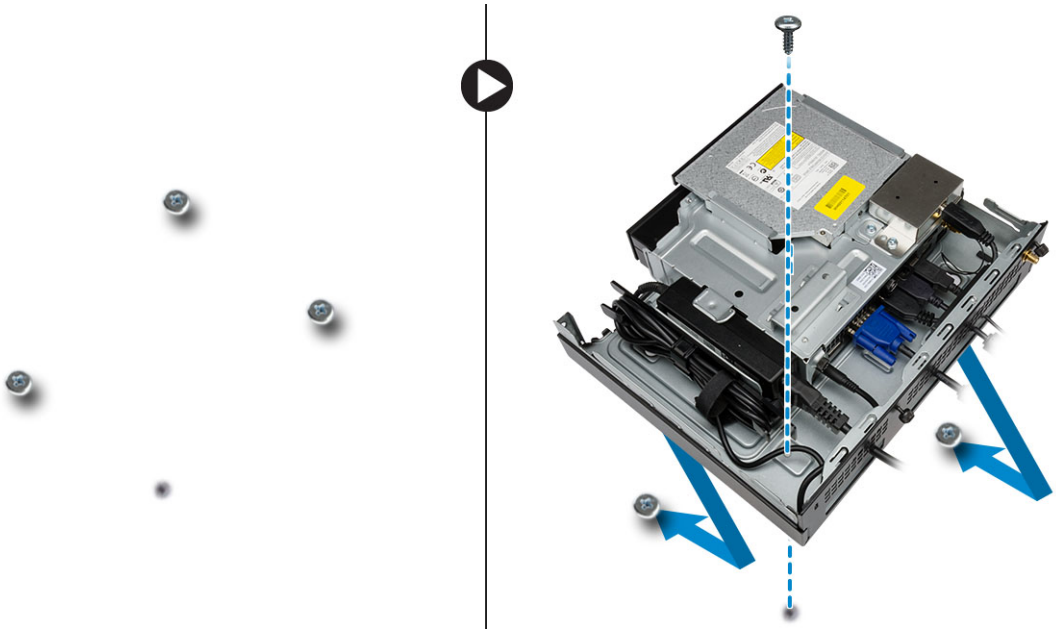


5. قم بتوجيه كبلات USB خلال مشبك إدارة الكبل وتوصيلها بالكمبيوتر. أغلق مشبك إدارة الكبل.

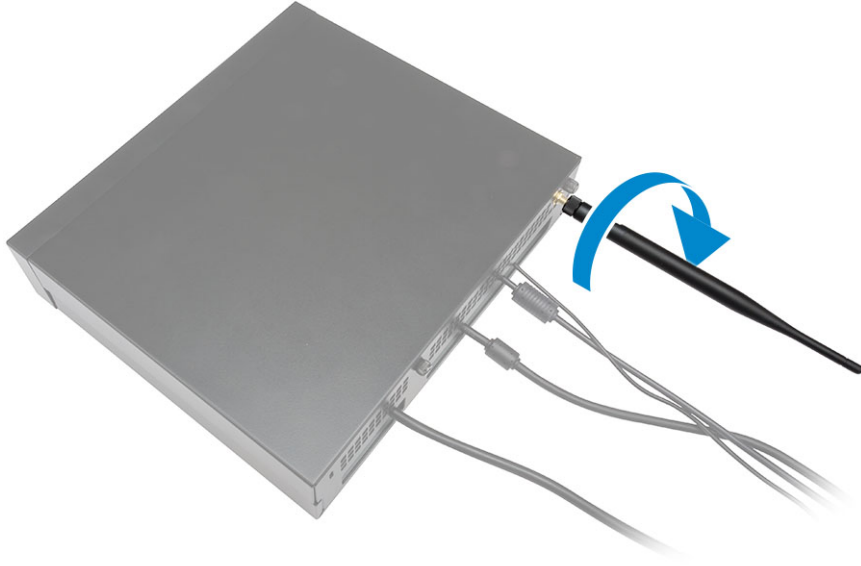


6. قم بإجراء الخطوات التالية كما هو موضح في الشكل:

- قم بإعداد الطاولة الخشبية عن طريق تثبيت المسامير لتركيب وحدة تحكم محرك الأقراص الضوئية.
- قم بمحاذاة الفتحات الموجودة على وحدة تحكم محرك الأقراص الضوئية مع المسامير الموجودة على الطاولة، وإزاحة وحدة تحكم محرك الأقراص الضوئية وتأمينها.
- اربط المسامير لتثبيت وحدة تحكم محرك الأقراص الضوئية في الطاولة الخشبية.



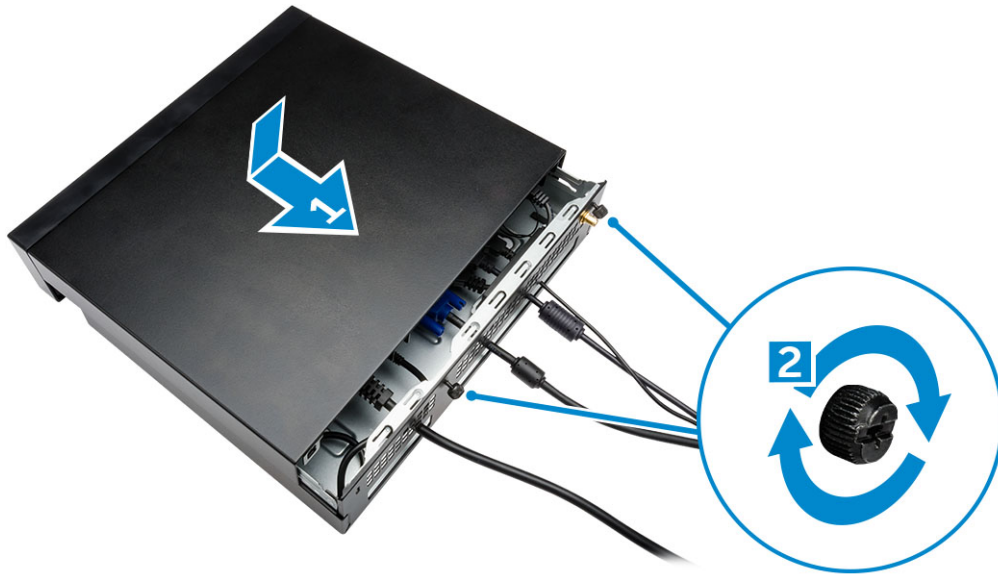
7. قم بتثبيت الهوائي بوحدة تحكم محرك الأقراص الضوئية.



8. قم بإجراء الخطوات التالية كما هو موضح في الشكل:

a. قم بإزاحة وإدخال الغطاء في موضعه [1].




b. اربط المسامير المثبتة للغطاء في الهيكل [2].



تثبيت الحامل المتكامل Dell OptiPlex Micro خلف الشاشة

المسامير المقترحة:

مستخدم مع	نوع المسامير	
لوحة PUZ بدون فتحات مسامير مسننة — شاشات سلسلة P، U، وPU، وUZ من Dell	M4 X L8 مم، درجة الانحدار 0.7 مم، مسمار ذاتي اللولبة	
لوحة PUZ بفتحات مسامير مسننة — شاشات سلسلة P، U، وPU، وUZ من Dell	M4 X L8 مم، درجة الانحدار 0.5 مم، مسمار آلي	
لوحة E بدون فتحات مسامير مسننة — شاشات سلسلة Dell E	M3 X L8 مم، درجة الانحدار 0.5 مم، مسمار ذاتي اللولبة	

		
<p>لوحة E بفتحات مسامير مسننة — شاشات سلسلة Dell E</p> 	<p>M3 X L8 مم, درجة الانحدار 0.35 مم, مسمار آلي</p>	
<p>لوحة U — شاشات Universal</p> 		

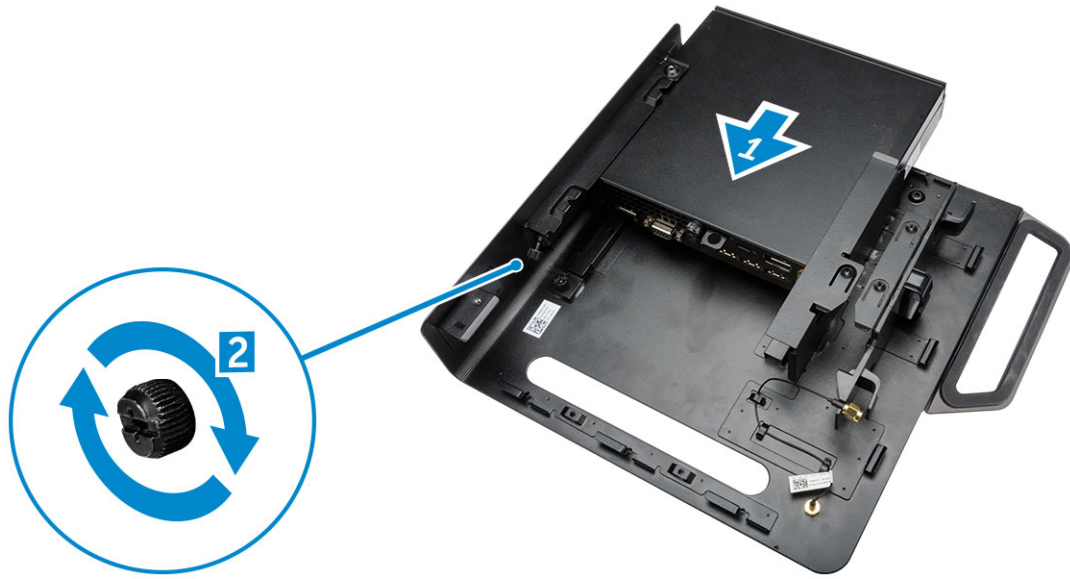
1. قم بإجراء الخطوات التالية كما هو موضح في الشكل:

- قم بإزالة المسامير المثبتة للغطاء في الهيكل [1].
- قم بإزاحة ورفع الغطاء لأعلى لإزالته من الهيكل [2].



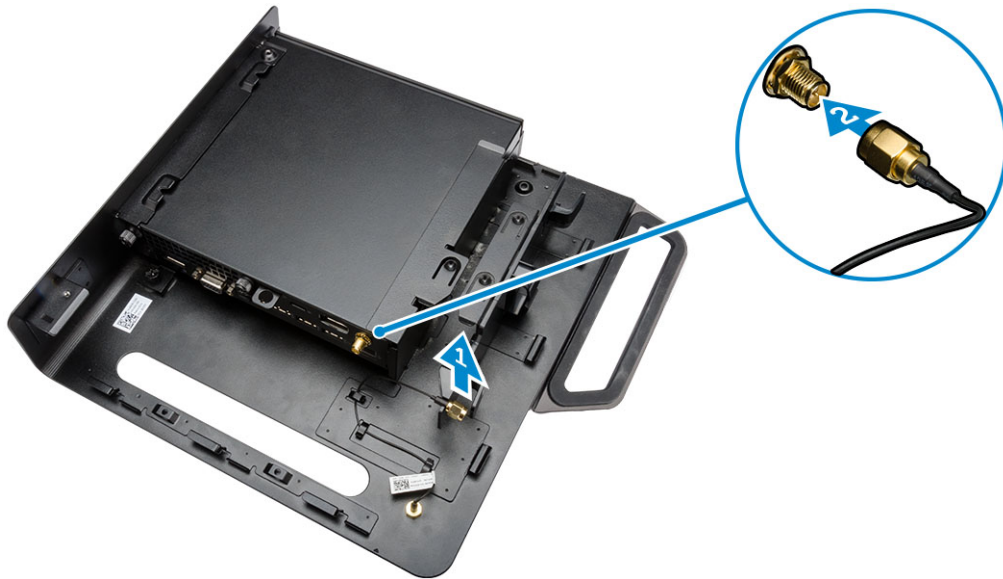
2. قم بإجراء الخطوات التالية كما هو موضح في الشكل:

- قم بإزاحة الكمبيوتر في الفتحة [1].
- قم بتدوير المسمار في اتجاه عقارب الساعة لتنشيط الكمبيوتر في الهيكل [2].



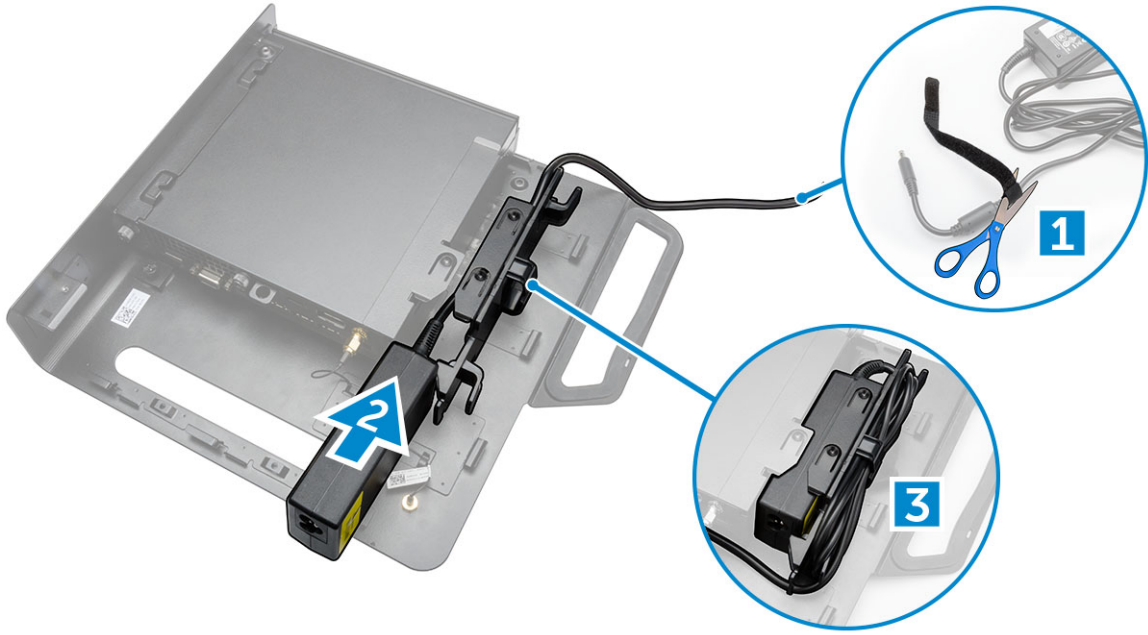
3. قم بإجراء الخطوات التالية كما هو موضح في الشكل:

- a. ارفع كبل الهوائي لأعلى [1].
- b. قم بتوصيل كبل الهوائي بموصل الهوائي الموجود على الكمبيوتر [2].

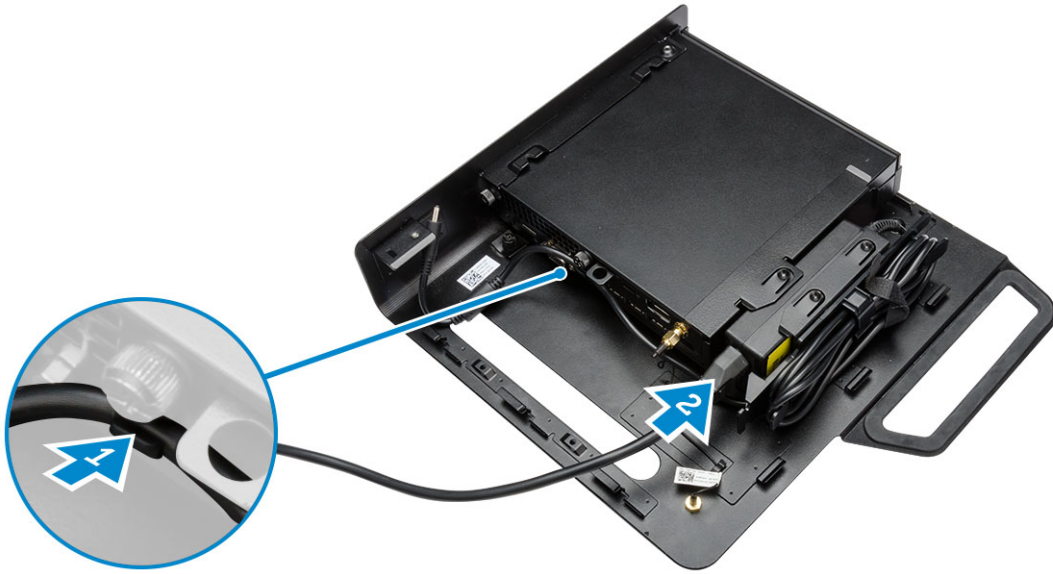


4. قم بإجراء الخطوات التالية كما هو موضح في الشكل:

- a. اقطع شريط كبل مهائى التيار [1].
- b. قم بإزاحة مهائى التيار في الفتحة [2].
- c. قم بتوجيه الكبل خلال المشبك [3].



5. قم بإجراء الخطوات التالية كما هو موضح في الشكل:
 a. قم بتوجيه الكبل خلال المشبك [1].
 b. قم بتوصيل الكبل بالمهايئ [2].

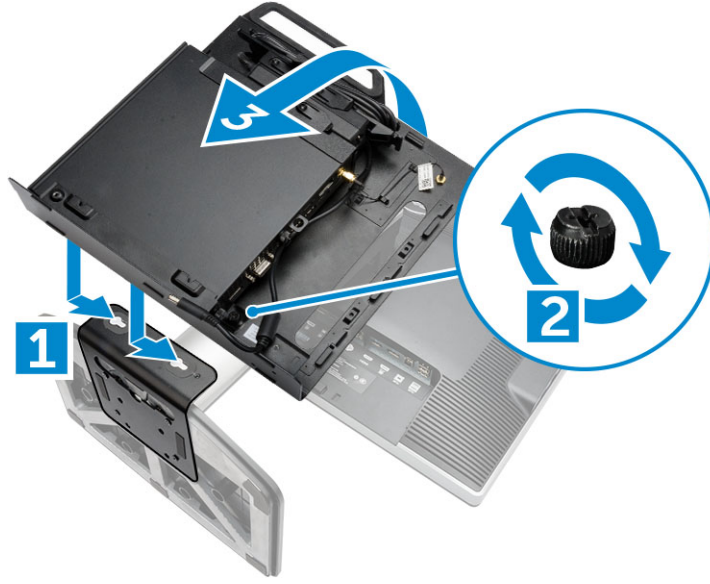


6. قم بمحاذاة لوحة PUZ بأسفل الشاشة وارتبط المسامير.



7. قم بإجراء الخطوات التالية كما هو موضح في الشكل:

- a. قم بإزاحة وتثبيت الهيكل في لوحة [1 PUZ].
- b. قم بتدوير المسمار في اتجاه عقارب الساعة لتثبيت الكمبيوتر [2].
- c. اقلب الكمبيوتر مع الشاشة [3].



8. قم بإجراء الخطوات التالية كما هو موضح في الشكل:

- a. قم بتوصيل كل الكبلات بالكمبيوتر.
- b. قم بإزاحة الغطاء إلى موضعه الأصلي [1].
- c. اربط المسامير المثبتة للغطاء في الهيكل [2].



قائمة طرازات الشاشة المتوافقة

U-Plate	UZ-Plate و P/U-Plate	E-Plate
يدعم كل طرازات الشاشة غير المتوافقة مع شاشات عرض PUZ-Plate و E-Plate.	P1914S	E1715S
	P2014H	E1914H
	P2214H	E2014H
	P2314H	E2015Hv
	P2714H	E2214H / E2214Hv
	P2715Q	E2215Hv
	UP2414Q	E2314H
	UP3214Q	E2414H
	UZ2215H	E2715H
	UZ2315H	
	UZ2715H	
	S2415H	
	S2715H	

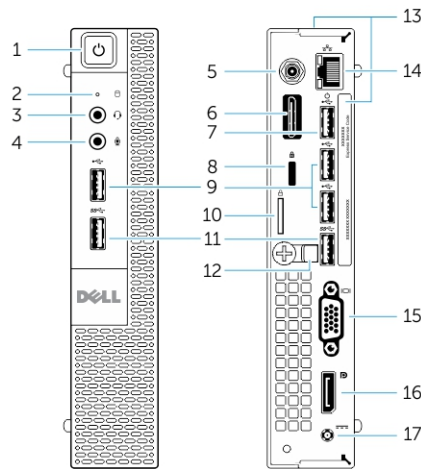
إزالة المكونات وتركيبها

يوفر هذا القسم معلومات تفصيلية حول كيفية إزالة أو تركيب مكونات من الكمبيوتر.

الموضوعات:

- منظر أمامي وخلفي
- إزالة الغطاء
- تركيب الغطاء
- إزالة وحدة مروحة المعالج
- تركيب وحدة مروحة المعالج
- إزالة مكبر الصوت
- تركيب مكبر الصوت
- إزالة محرك الأقراص الثابتة
- تركيب محرك الأقراص الثابتة
- إزالة المشتت الحراري
- تركيب المشتت الحراري
- إزالة لوحة PS2 والموصل التسلسلي
- تثبيت لوحة موصل تسلسلي وموصل PS2
- إزالة بطاقة شبكة الاتصال المحلية اللاسلكية (WLAN)
- تركيب بطاقة الشبكة اللاسلكية محلية النطاق (WLAN)
- إزالة المعالج
- تركيب المعالج
- إزالة الذاكرة
- تركيب الذاكرة
- قم بإزالة البطارية الخلية المصغرة
- تركيب البطارية الخلية المصغرة
- مخطط لوحة النظام
- إزالة لوحة النظام
- تركيب لوحة النظام

منظر أمامي وخلفي



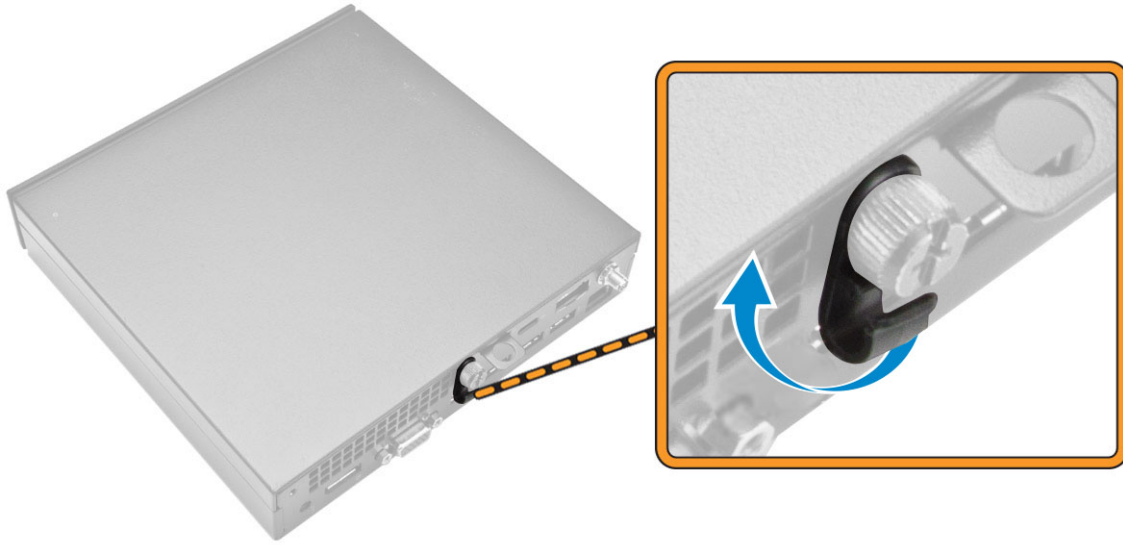
شكل 1. منظر أمامي وخلفي

1. زر الطاقة أو مصباح الطاقة
2. مصباح نشاط محرك الأقراص الثابتة
3. موصل سماعة الرأس
4. موصل الميكروفون

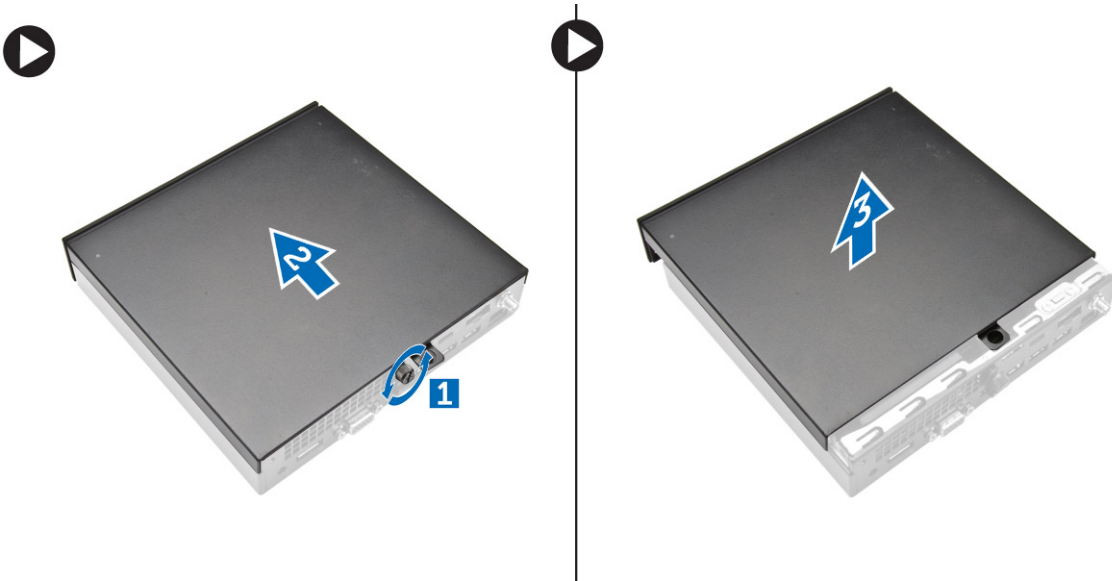
- 5. موصل هوائي Wi-Fi (اختياري)
- 7. موصل USB 2.0 (تنبيه الإسباب)
- 9. موصلات USB 2.0
- 11. موصلات USB 3.0
- 13. رمز الخدمة
- 15. موصل VGA
- 17. موصل كابل الطاقة
- 6. موصل تسلسلي وموصل PS2 (اختياري)
- 8. فتحة كابل الأمان
- 10. حلقة القفل
- 12. ماسك الكبلات
- 14. موصل الشبكة (وحدة الموصل المدمجة)
- 16. موصل DisplayPort

إزالة الغطاء

1. اتبع الإجراءات الواردة في قبل العمل داخل الكمبيوتر.
2. قم بتدوير مشبك التيار إلى الموضع الموضح في الشكل.



3. قم بإجراء الخطوات التالية كما هو موضح في الشكل:
 - a. قم بفك المسمار المثبت للغطاء في الكمبيوتر [1].
 - b. قم بإزاحة الغطاء لأعلى [2].
 - c. ارفع الغطاء لأعلى لإزالته من الكمبيوتر [3].

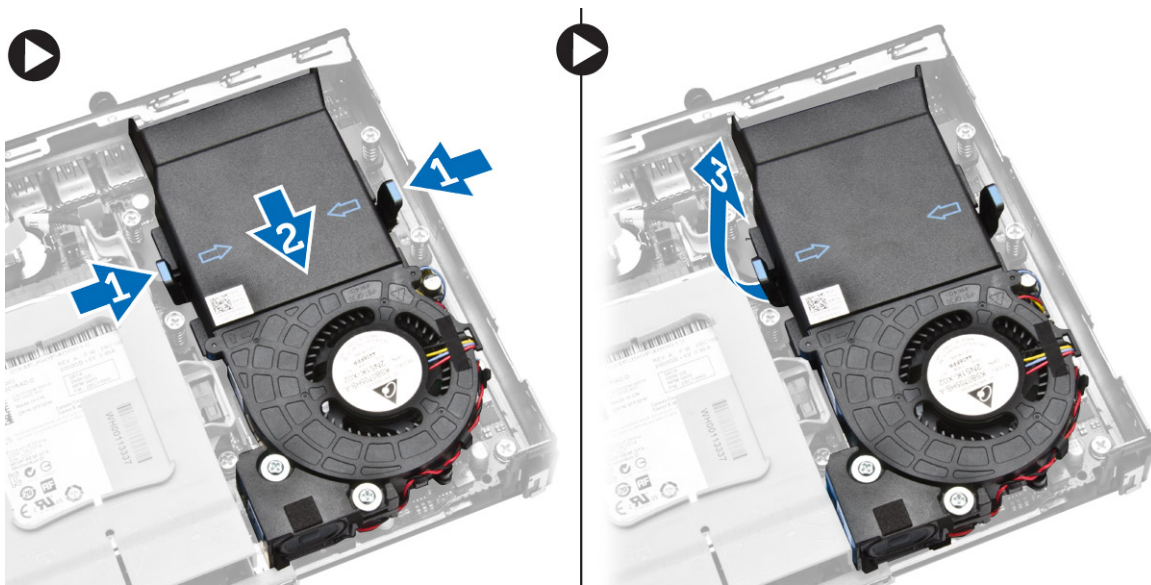


تركيب الغطاء

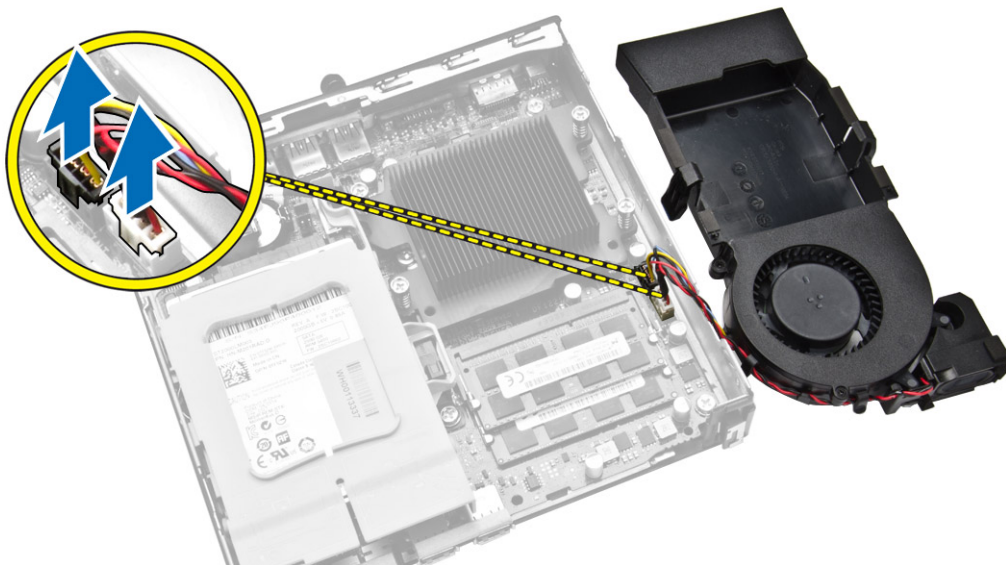
1. قم بمحاذاة الغطاء إلى مكانه الأصلي في الكمبيوتر.
2. أحكم ربط المسمار الذي يثبت الغطاء في الكمبيوتر.
3. اتبع الإجراءات الواردة في بعد العمل داخل الكمبيوتر.

إزالة وحدة مروحة المعالج

1. اتبع الإجراءات الواردة في قبل العمل داخل الكمبيوتر.
2. قم بإزالة الغطاء.
3. قم بإجراء الخطوات التالية كما هو موضح في الشكل:
 - a. اضغط على السنّة التثبيت على الجانبين [1].
 - b. قم بإزاحة وحدة مروحة المعالج للخارج [2].
 - c. ارفع وحدة مروحة المعالج بعيدًا عن الكمبيوتر [3].



4. افصل كبلات مكبر الصوت والمروحة من لوحة النظام.

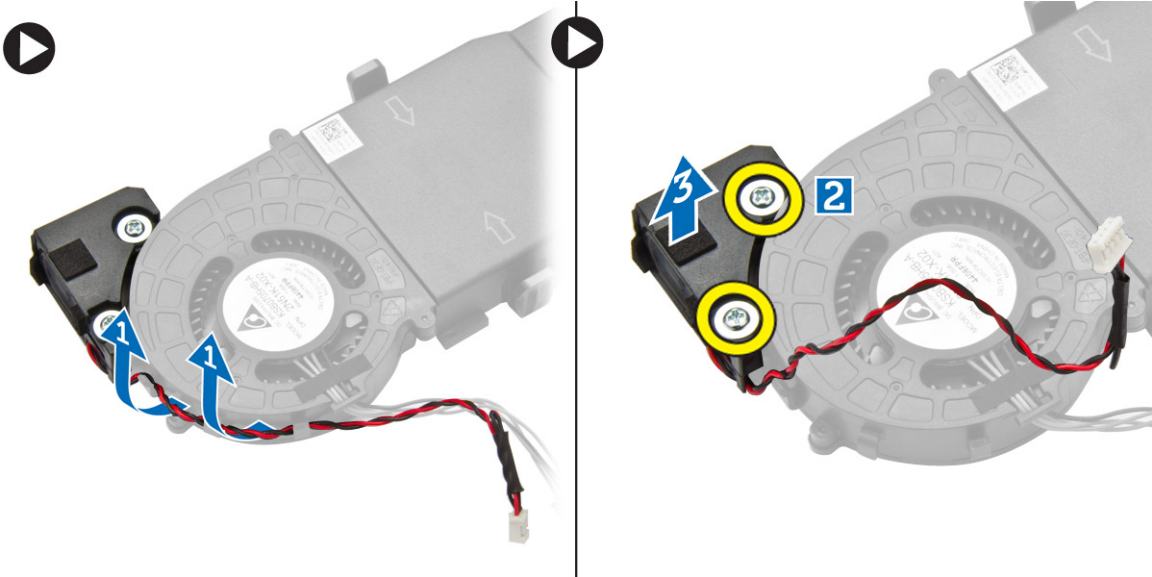


تركيب وحدة مروحة المعالج

1. قم بتوصيل كبل مكبر الصوت والمروحة بالموصلات الموجودة على لوحة النظام.
2. ضع وحدة مروحة المعالج على الفتحة وقم بإزاحتها حتى يتم تثبيتها.
3. قم بتركيب الغطاء.
4. اتبع الإجراءات الواردة في بعد العمل داخل الكمبيوتر.

إزالة مكبر الصوت

1. اتبع الإجراءات الواردة في قبل العمل داخل الكمبيوتر.
2. قم بإزالة:
 - a. الغطاء
 - b. وحدة مروحة المعالج
3. قم بإجراء الخطوات التالية كما هو موضح في الشكل:
 - a. قم بإلغاء توجيه كبلات مكبر الصوت من مشابه الكيل [1].
 - b. قم بإزالة المسامير التي تثبت مكبرات الصوت في وحدة مروحة المعالج [2].
 - c. ارفع مكبرات الصوت خارج وحدة مروحة المعالج [3].



ملاحظة: مكبر الصوت جزء من وحدة مروحة المعالج.

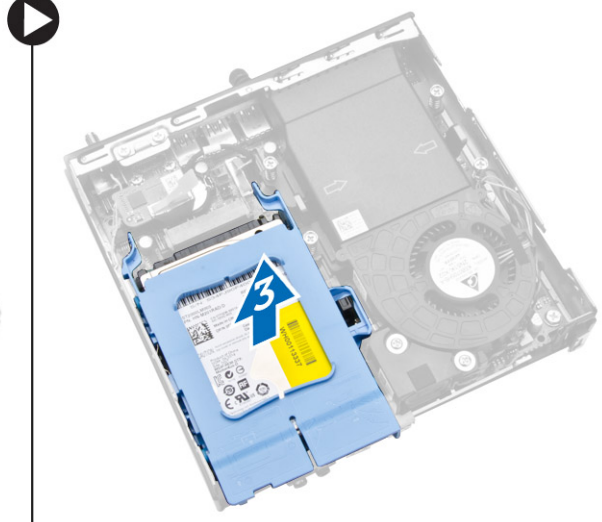
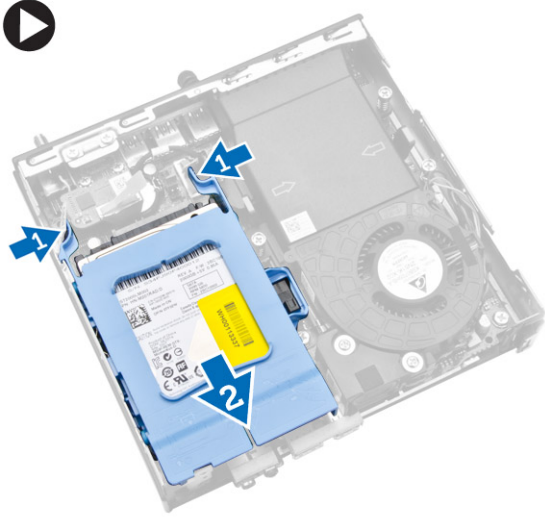
تركيب مكبر الصوت

1. قم بوضع مكبرات الصوت ومحاذاتها على وحدة مروحة المعالج.
2. اربط المسامير لتثبيت مكبر الصوت في وحدة مروحة المعالج.
3. قم بتوجيه الكبلات خلال مشابه الكيل لتثبيتها.
4. قم بتركيب:
 - a. وحدة مروحة المعالج
 - b. الغطاء
5. اتبع الإجراءات الواردة في بعد العمل داخل الكمبيوتر.

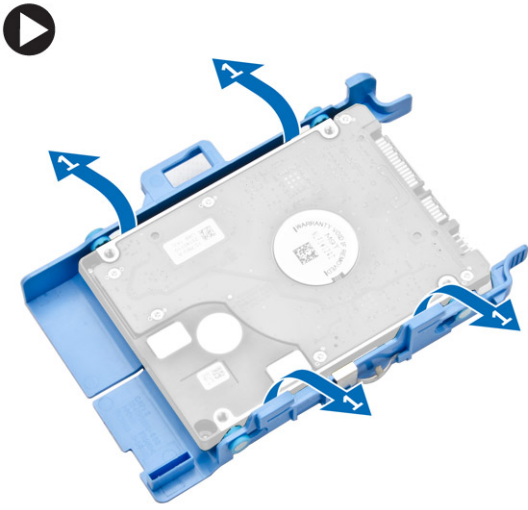
إزالة محرك الأقراص الثابتة

1. اتبع الإجراءات الواردة في قبل العمل داخل الكمبيوتر.

2. قم بإزالة الغطاء.
3. قم بإجراء الخطوات التالية كما هو موضح في الشكل:
 - a. اضغط على ألسنة التثبيت لتحرير مجموعة محرك الأقراص الثابتة [1].
 - b. قم بإزاحة مجموعة محرك الأقراص الثابتة لتحريرها من الفتحة [2].
 - c. ارفع مجموعة محرك الأقراص الثابتة بعيدًا عن الكمبيوتر [3].



4. قم بإجراء الخطوات التالية كما هو موضح في الشكل:
 - a. افصل حامل محرك الأقراص الثابتة لتحرير محرك الأقراص الثابتة [1].
 - b. ارفع محرك الأقراص الثابتة بعيدًا عن حامل محرك الأقراص الثابتة [2].

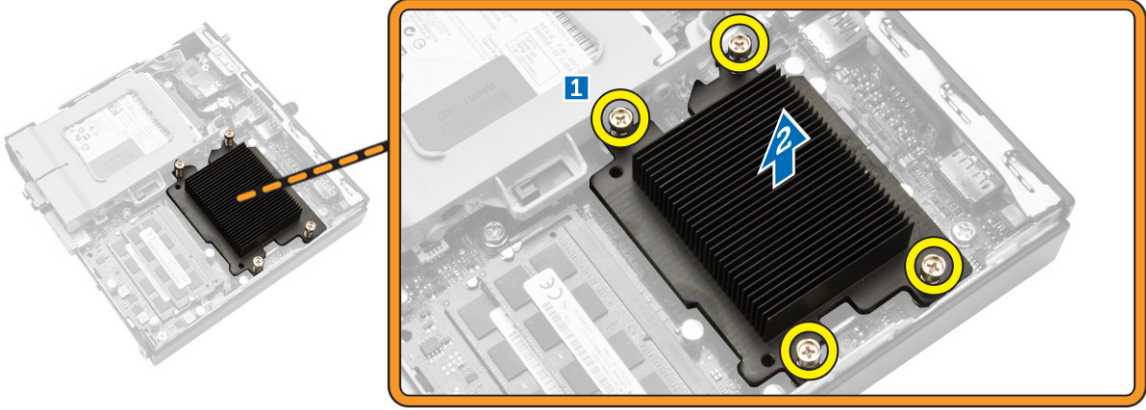


تركيب محرك الأقراص الثابتة

1. قم بإدخال محرك الأقراص الثابتة إلى داخل الحامل الخاص به.
2. قم بإزاحة ووضع مجموعة محرك الأقراص الثابتة في الفتحة الخاصة بها على الكمبيوتر.
3. قم بتركيب الغطاء.
4. اتبع الإجراءات الواردة في بعد العمل داخل الكمبيوتر.

إزالة المشتت الحرارة

1. اتبع الإجراءات الواردة في قبل العمل داخل الكمبيوتر.
2. قم بإزالة:
 - a. الغطاء
 - b. وحدة مروحة المعالج
3. قم بإجراء الخطوات التالية كما هو موضح في الشكل:
 - a. قم بإزالة المسامير المثبتة للمشتت الحرارة في لوحة النظام [1].
 - b. قم بإخراج المشتت الحرارة من لوحة النظام [2].

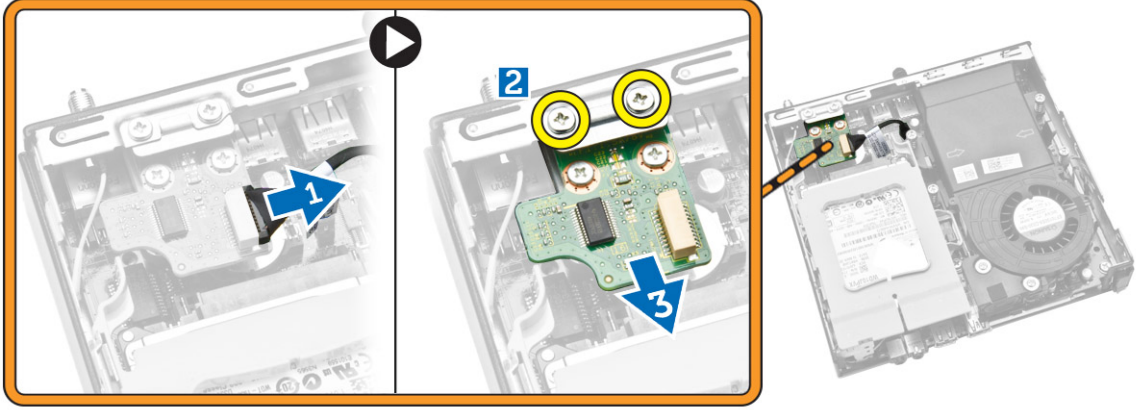


تركيب المشتت الحرارة

1. ضع المشتت الحرارة على لوحة النظام.
2. أحكم ربط المسامير لتثبيت المشتت الحرارة.
3. قم بتركيب:
 - a. وحدة مروحة المعالج
 - b. الغطاء
4. اتبع الإجراءات الواردة في بعد العمل داخل الكمبيوتر.

إزالة لوحة PS2 والموصل التسلسلي

1. اتبع الإجراءات الواردة في قبل العمل داخل الكمبيوتر.
2. قم بإزالة الغطاء.
3. قم بإجراء الخطوات التالية كما هو موضح في الشكل:
 - a. افصل الكابل عن لوحة PS2 والموصل التسلسلي [1].
 - b. قم بإزالة المسامير اللولبية التي تثبت لوحة PS2 والموصل التسلسلي في لوحة القاعدة [2].
 - c. قم بإزاحة ورفع لوحة PS2 والموصل التسلسلي بعيدًا عن جهاز الكمبيوتر [3].



تثبيت لوحة موصل تسلسلي وموصل PS2

1. ضع لوحة موصل تسلسلي وموصل PS2 في الفتحة الخاصة بها.
2. أحكم ربط المسامير التي تثبت لوحة موصل تسلسلي وموصل PS2 باللوحة الأساسية.
3. قم بتوصيل لوحة موصل تسلسلي وموصل PS2.
4. قم بتركيب الغطاء.
5. اتبع الإجراءات الواردة في بعد العمل داخل الكمبيوتر.

إزالة بطاقة شبكة الاتصال المحلية اللاسلكية (WLAN)

1. اتبع الإجراءات الواردة في قبل العمل داخل الكمبيوتر.
2. قم بإزالة:
 - a. الغطاء
 - b. محرك الأقراص الثابتة
3. قم بإجراء الخطوات التالية كما هو موضح في الشكل:
 - a. قم بإزالة المسمار المثبت لبطاقة WLAN في لوحة النظام [1].
 - b. قم بإزالة حامل WLAN من لوحة النظام [2].
 - c. افصل كبلات [3] WLAN.
 - d. قم بإزالة بطاقة WLAN من لوحة النظام [4].



تركيب بطاقة الشبكة اللاسلكية محلية النطاق (WLAN)

1. قم بمحاذاة ووضع بطاقة WLAN داخل الكمبيوتر.
2. قم بتوصيل كبلات الشبكة المحلية اللاسلكية (WLAN).
3. ضع حامل WLAN داخل الفتحة الخاصة بها.
4. قم بإحكام ربط المسامير المثبتة لبطاقة WLAN بلوحة النظام.
5. قم بتركيب:
 - a. محرك الأقراص الثابتة
 - b. الغطاء
6. اتبع الإجراءات الواردة في بعد العمل داخل الكمبيوتر.

إزالة المعالج

1. اتبع الإجراءات الواردة في قبل العمل داخل الكمبيوتر.
2. قم بإزالة:
 - a. محرك الأقراص الثابتة
 - b. الغطاء
3. قم بإجراء الخطوات التالية كما هو موضح في الشكل:
 - a. اضغط على ذراع التحرير لأسفل [1].
 - b. حرّك الذراع للخارج لتحريرها من خطاف الاحتجاز الذي يثبتها [2].
 - c. ارفع غطاء المعالج وأخرج المعالج من المقبس الخاص به [3].

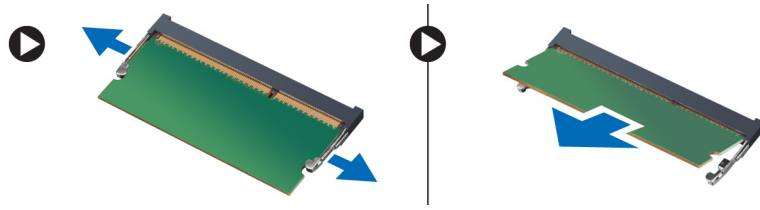


تركيب المعالج

1. أدخل المعالج في مأخذ المعالج. تأكد من تثبيت المعالج بطريقة صحيحة.
2. اضغط على ذراع التحرير لأسفل، ثم قم بتحريكه للداخل لتثبيته مع خطاف الاحتجاز.
3. قم بتركيب:
 - a. محرك الأقراص الثابتة
 - b. الغطاء
4. اتبع الإجراءات الواردة في بعد العمل داخل الكمبيوتر.

إزالة الذاكرة

1. اتبع الإجراءات الواردة في قبل العمل داخل الكمبيوتر.
2. قم بإزالة:
 - a. الغطاء
 - b. وحدة مروحة المعالج
3. ارفع مشابك الاحتجاز بعيدًا عن وحدة الذاكرة حتى تبرز لأعلى. ارفع وحدة الذاكرة وقم بإزالتها من الموصل الخاص بها.



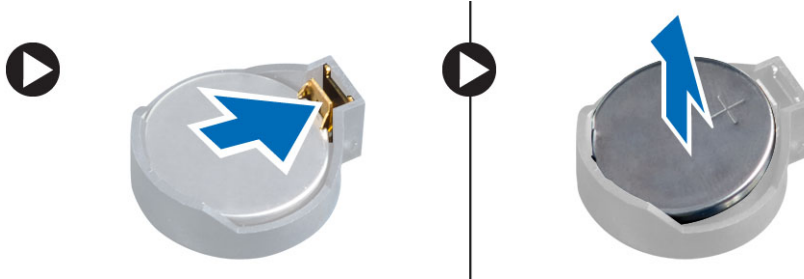
تركيب الذاكرة

ملاحظة: يرجى استخدام فتحة 2 DIMM في حالة توفر وحدة ذاكرة واحدة فقط.

1. قم بمحاذاة السن الموجود في بطاقة الذاكرة مع اللسان الموجود في موصل لوحة النظام.
2. اضغط على وحدة الذاكرة حتى تتردد مشابك الاحتجاز كي تثبت في مكانها.
3. قم بتركيب:
 - a. وحدة مروحة المعالج
 - b. الغطاء
4. اتبع الإجراءات الواردة في بعد العمل داخل الكمبيوتر.

قم بإزالة البطارية الخلية المصغرة

1. اتبع الإجراءات الواردة في قبل العمل داخل الكمبيوتر.
2. قم بإزالة:
 - a. الغطاء
 - b. محرك الأقراص الثابتة
 - c. لوحة موصل تسلسلي وموصل PS2
3. اضغط على مزلاج التحرير بعيدًا عن البطارية. تنبثق البطارية للخارج من المقبس، عندئذٍ ارفع البطارية الخلية المصغرة إلى خارج الكمبيوتر.

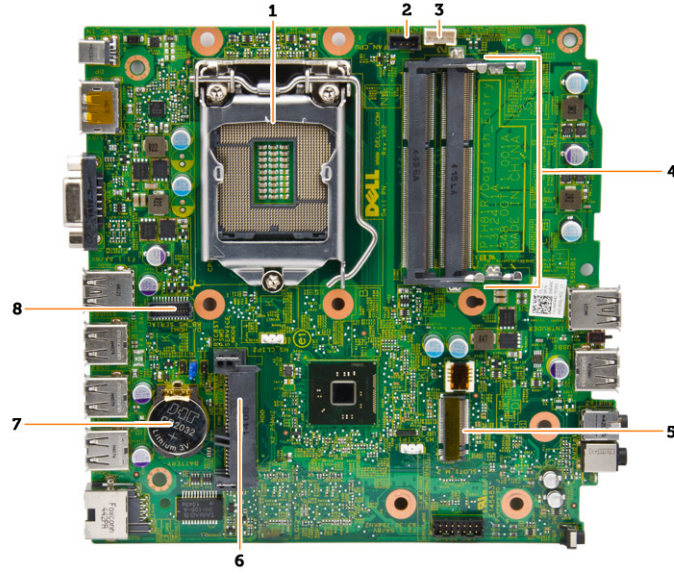


تركيب البطارية الخلية المصغرة

1. ضع البطارية الخلية المصغرة داخل الفتحة الخاصة بها في لوحة النظام.
2. اضغط على البطارية الخلية المصغرة حتى يعود زنبرك مزلاج التحرير إلى مكانه ويثبت البطارية.
3. قم بتركيب:
 - a. لوحة موصل تسلسلي وموصل PS2
 - b. محرك الأقراص الثابتة
 - c. الغطاء
4. اتبع الإجراءات الواردة في بعد العمل داخل الكمبيوتر.

مخطط لوحة النظام

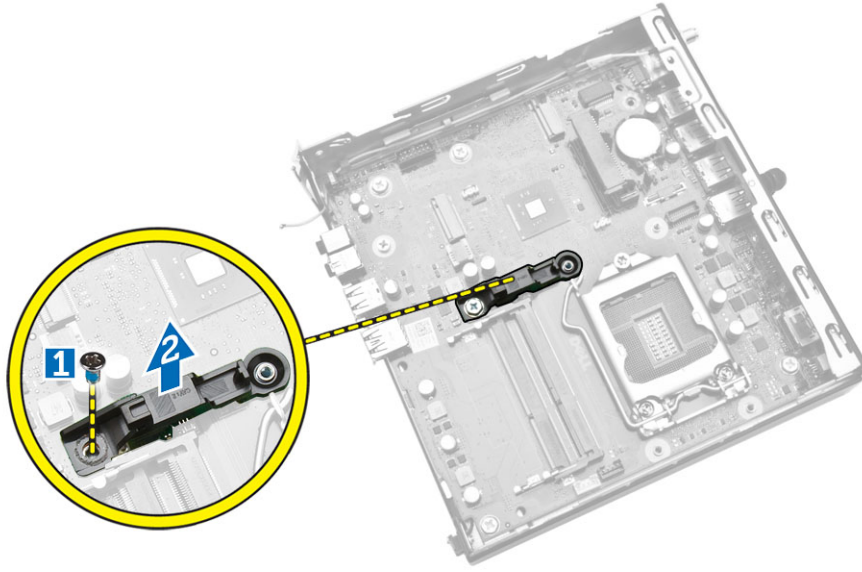
تعرض الصورة التالية مخطط لوحة النظام بالكمبيوتر.



1. مقبس المعالج
2. موصل مروحة المعالج
3. موصل مكبر الصوت
4. موصلات الذاكرة (مقاييس SODIMM)
5. موصل WLAN
6. موصل SATA HDD
7. البطارية الخلية المصغرة
8. موصل تسلسلي وموصل PS2

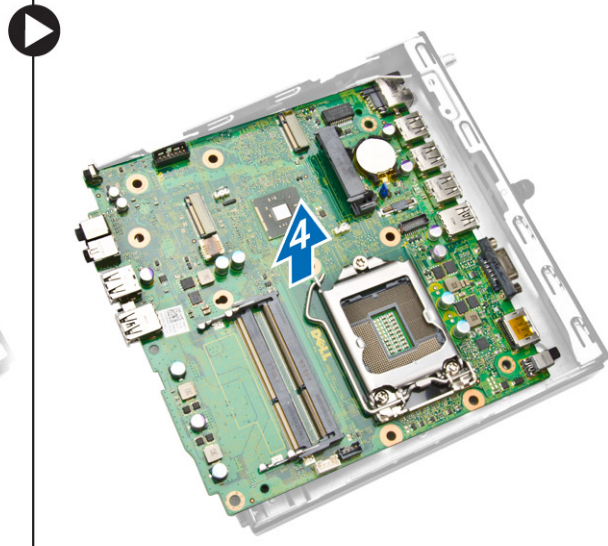
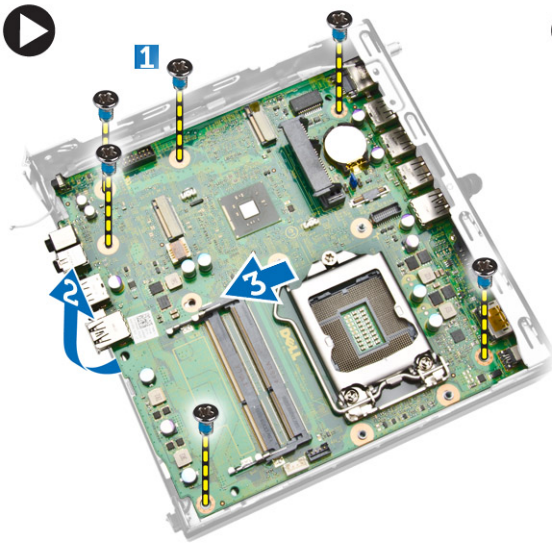
إزالة لوحة النظام

1. اتبع الإجراءات الواردة في قبل العمل داخل الكمبيوتر.
2. قم بإزالة:
 - a. الغطاء
 - b. وحدة مروحة المعالج
 - c. محرك الأقراص الثابتة
 - d. وحدة امتصاص الحرارة
 - e. الذاكرة
 - f. المعالج
 - g. لوحة موصل تسلسلي أو موصل PS2
 - h. بطاقة الشبكة المحلية اللاسلكية (WLAN)
 - i. البطارية الخلية المصغرة
3. قم بإجراء الخطوات التالية كما هو موضح في الشكل.
 - a. قم بإزالة المسامير المثبتة لحامل محرك الأقراص الثابتة في لوحة النظام [1].
 - b. ارفع حامل محرك الأقراص الثابتة بعيداً عن لوحة النظام [2].



4. قم بإجراء الخطوات التالية كما هو موضح في الشكل.

- a. قم بفك المسامير التي تثبت لوحة النظام بالكمبيوتر [1].
- b. قم بإزاحة لوحة النظام لتحريرها من الكمبيوتر [2، 3].
- c. ارفع لوحة النظام بعيدًا عن الكمبيوتر [4].



تركيب لوحة النظام

1. ضع لوحة النظام في الكمبيوتر.
2. اربط المسامير لتثبيت لوحة النظام في لوحة القاعدة.
3. ضع حامل محرك الأقراص الثابتة على لوحة النظام.
4. أحكم ربط المسامير المثبتة لحامل محرك الأقراص الثابتة في لوحة النظام.
5. قم بتركيب:

- a. البطارية الخلية المصغرة
- b. بطاقة الشبكة المحلية اللاسلكية (WLAN)
- c. لوحة موصل تسلسلي أو موصل PS2
- d. المعالج
- e. الذاكرة
- f. وحدة امتصاص الحرارة

.g محرك الأقراص الثابتة

.h وحدة مروحة المعالج

.i الغطاء

.6. اتبع الإجراءات الواردة في بعد العمل داخل الكمبيوتر.

إعداد النظام

يُتيح لك ضبط النظام إمكانية التحكم في مكونات الكمبيوتر وتحديد خيارات مستوى BIOS. من ضبط النظام، يمكنك:

- قم بتغيير ضبط NVRAM بعد إضافة المكونات أو إزالتها
- عرض تكوين مكونات النظام
- تمكين أو تعطيل الأجهزة المتكاملة
- تعيين الأداء وعتبات إدارة الطاقة
- إدارة أمان الكمبيوتر

الموضوعات:

- تسلسل التمهيد
- مفاتيح الانتقال
- خيارات إعداد النظام
- تحديث BIOS
- ضبط الوصلة
- كلمة مرور النظام أو الضبط

تسلسل التمهيد

يُتيح لك تسلسل التمهيد إمكانية تجاوز ترتيب جهاز التمهيد المحدد من قبل النظام ويقوم بالتمهيد مباشرة إلى جهاز محدد (على سبيل المثال: محرك الأقراص الضوئية أو محرك الأقراص الثابتة). أثناء اختبار التشغيل الذاتي (POST)، عند ظهور شعار Dell، يمكنك:

- الوصول إلى إعداد النظام من خلال الضغط على المفتاح <F2>
 - إظهار قائمة تمهيد تظهر لمرة واحدة عن طريق الضغط على المفتاح <F12>
 - تعرض قائمة التمهيد الأولى للجهاز الذي يمكنك التمهيد منه متضمناً خيار التشخيص. خيارات قائمة التمهيد هي:
 - محرك الأقراص القابلة للإزالة (في حالة توفره)
 - محرك الأقراص STXXXX
 - **ملاحظة:** يشير XXX إلى رقم محرك أقراص SATA.
 - محرك الأقراص الضوئية
 - التشخيصات
 - **ملاحظة:** عند اختيار التشخيصات، سيتم عرض شاشة تشخيصات ePSA.
- يعرض أيضاً تسلسل التمهيد الخيار الخاص بالوصول إلى شاشة ضبط النظام.

مفاتيح الانتقال

يعرض الجدول التالي مفاتيح انتقال ضبط النظام.

ملاحظة: بالنسبة لمعظم خيارات إعداد النظام، فإن التغييرات التي تقوم بها يتم تسجيلها ولكن لا تسري حتى تعيد تشغيل النظام.

جدول 1. مفاتيح الانتقال

المفاتيح	الانتقال
السهم لأعلى	ينتقل إلى الحقل السابق.
السهم لأسفل	ينتقل إلى الحقل التالي.
<Enter>	يُتيح لك إمكانية تحديد قيمة في الحقل المحدد (في حالة تطبيقه) أو اتباع الارتباط الموجود في الحقل.
شريط المسافة	تقوم بتكبير أو طي قائمة منسدلة، في حالة تطبيقها.
<Tab>	تنتقل إلى منطقة التركيز التالية.

جدول 1. مفاتيح الانتقال (يتبع)

المفتاح	الانتقال
	ملاحظة: بالنسبة لمستعرض الرسومات القياسية فقط.
<Esc>	ينتقل إلى الصفحة التالية حتى تعرض الشاشة الرئيسية. يؤدي الضغط على <Esc> في الشاشة الرئيسية إلى عرض رسالة تطالبك بحفظ أي تغييرات غير محفوظة ويعيد تشغيل النظام.
<F1>	تعرض ملف تعليمات ضبط النظام.

خيارات إعداد النظام

ملاحظة: قد تظهر العناصر المدرجة في هذا القسم أو قد لا تظهر، بناءً على جهاز الكمبيوتر والأجهزة التي تم تركيبها.

جدول 2. عام

الخيار	الوصف
معلومات النظام	تعرض المعلومات التالية: <ul style="list-style-type: none"> معلومات النظام - تعرض إصدار BIOS، وعلامة الخدمة، وعلامة الأصل، وعلامة الملكية، وتاريخ الملكية، وتاريخ التصنيع، ورمز الخدمة السريعة، وتحديث البرامج الثابتة الموقعة الممكنة. معلومات الذاكرة: تعرض الذاكرة المركبة، والذاكرة المتاحة، وسرعة الذاكرة، ووضع قنوات الذاكرة، وتقنية الذاكرة، وحجم DIMM 1، وحجم DIMM 2. معلومات PCI - تعرض الفتحة 1، والفتحة 2، والفتحة 3 (للهيكل البرجي الصغير الحجم فقط)، والفتحة 4 (للهيكل البرجي الصغير الحجم فقط). Processor Information (معلومات المعالج) - تعرض نوع المعالج، وعدد القلوب، ومعرف المعالج، والساعة الحالية، والسرعة، والحد الأدنى لسرعة الساعة، والحد الأقصى لسرعة الساعة، وذاكرة التخزين المؤقت من المستوى الثاني للمعالج، وذاكرة التخزين المؤقت من المستوى الثالث للمعالج، وHT Capable، والتقنية ذات 64 بت. (معلومات الجهاز) - تعرض SATA-0، وSATA-1، وSATA-2 (للهيكل البرجي الصغير الحجم فقط)، وعنوان MAC لوحدة LOM، ووحدة التحكم في الصوت، ووحدة التحكم في الفيديو.
تسلسل التمهيد	يتيح لك إمكانية تحديد الترتيب الذي يحاول به الكمبيوتر العثور على نظام تشغيل. الخيارات هي: <ul style="list-style-type: none"> محرك الأقراص المرنة محرك القرص الصلب الداخلي جهاز التخزين USB محرك أقراص CD/DVD/CD-RW بطاقة واجهة الشبكة المدمجة
خيارات التمهيد المتقدمة	<ul style="list-style-type: none"> قديم UEFI
خيارات التمهيد المتقدمة	تمكين وحدات ذاكرة ROM بالخيارات القديمة - هذا الخيار مطلوب لوضع التمهيد القديم. هذا الخيار غير مسموح به في حالة تمكين "التمهيد الآمن".
التاريخ/الوقت	يتيح إمكانية عرض إعدادات التاريخ والوقت الحاليين. ينتقل إلى تاريخ النظام، ويسري تأثير الوقت على الفور.

جدول 3. تهينة النظام

الخيار	الوصف
بطاقة NIC المدمجة	يتيح لك إمكانية تمكين أو تعطيل بطاقة الشبكة المتكاملة. يمكنك تعيين NIC المتكاملة إلى: <ul style="list-style-type: none"> تمكين مجموعة الشبكة عبر UEFI (معطل بشكل افتراضي) معطل ممكّن تمكين مع PXE - هذا الخيار ممكّن بشكل افتراضي. تمكين مع سطح مكتب السحابة
	ملاحظة: قد تظهر العناصر المدرجة في هذا القسم أو قد لا تظهر، بناءً على جهاز الكمبيوتر والأجهزة التي تم تركيبها.

جدول 3. تهيئة النظام (يتبع)

الخيار	الوصف
منفذ تسلسلي	يحدد ويعرف إعدادات المنفذ التسلسلي. يظهر هذا الخيار فقط في حالة وجود بطاقة منفذ تسلسلي مركبة في النظام. يمكنك تعيين المنفذ التسلسلي إلى: <ul style="list-style-type: none"> ● معطل ● COM1 (افتراضي) ● COM2 ● COM3 ● COM4 ملاحظة: يستطيع نظام التشغيل تخصيص الموارد حتى في حالة تعطيل الإعداد.
تشغيل محرك أقراص SATA	يسمح لك بتهيئة وضع تشغيل وحدة التحكم في محرك الأقراص الثابتة المدمجة. <ul style="list-style-type: none"> ● Disabled (تعطيل) - تكون وحدات تحكم SATA مخفية. ● ATA - يتم تهيئة SATA لوضع ATA. ● AHCI - يتم تهيئة SATA لوضع AHCI. يتم تمكين هذا الخيار افتراضياً.
محركات الأقراص	يتيح لك تمكين أو تعطيل محرك الأقراص المدمج في اللوحة: <ul style="list-style-type: none"> ● SATA-0 ● SATA-1 ● SATA-2 (للهيكل البرجي الصغير الحجم فقط) الإعداد الافتراضي: ممكّن بالكامل.
الإبلاغ الذكي	يتحكم هذا الحقل في إعداد التقارير عن الأخطاء بمحرك الأقراص الثابتة لمحركات الأقراص المدمجة أثناء بدء تشغيل النظام. تُعد هذه التقنية جزءاً من مواصفات اختبار SMART (تقنية التحليل وإعداد التقارير بشأن المراقبة الذاتية). <ul style="list-style-type: none"> ● Enable SMART Reporting (تمكين إعدادات تقارير SMART) - يتم تعطيل هذا الخيار افتراضياً.
تهيئة منفذ USB	يعمل هذا الحقل على تهيئة وحدة تحكم USB المدمجة. في حالة تمكين <i>Boot Support</i> (دعم التمهيد)، يسمح للنظام بتمهيد أي نوع من أجهزة تخزين USB كبيرة السعة (HDD، مفتاح الذاكرة، القرص المرن). في حالة تمكين منفذ USB، فإن الجهاز المرفق بهذا المنفذ يكون ممكناً ومتاحاً لنظام التشغيل. في حالة تعطيل منفذ USB، لا يمكن لنظام التشغيل مشاهدة أي جهاز متصل بهذا المنفذ. تهيئة منفذ USB: <ul style="list-style-type: none"> ● تمكين دعم التمهيد ● تمكين منافذ USB 3.0 ● تمكين منافذ USB 2.0 الثنائية ● تمكين منافذ USB الأمامية ● تمكين منافذ USB 2.0 الثنائية الخلفية ملاحظة: دائماً ما تعمل لوحة مفاتيح USB والفأرة في إعداد BIOS بغض النظر عن هذه الإعدادات.
الصوت	يسمح لك هذا الخيار بتمكين أو تعطيل وحدة التحكم المدمجة. <ul style="list-style-type: none"> ● تمكين الصوت ● تمكين الميكروفون ● تمكين مكبر الصوت الداخلي هذا الخيار ممكّن بشكل افتراضي.
أجهزة متنوعة	تتيح لك هذه الحقول إمكانية تمكين أو تعطيل أجهزة عديدة مدمجة في اللوحة.

جدول 4. الفيديو

الخيار	الوصف
شاشات متعددة	يتيح لك هذا الخيار تمكين أو تعطيل الشاشات المتعددة. يجب تمكينه لنظام التشغيل Windows 7 إصدار 32/64 بت فقط. الإعداد الافتراضي: معطل

الخيار	الوصف
كلمة مرور المسؤول	<p>يُتيح لك إمكانية تحديد كلمة مرور المسؤول (admin) أو تغييرها أو حذفها.</p> <p>ملاحظة: يتعين عليك تحديد كلمة مرور المسؤول قبل أن تحدد كلمة مرور النظام أو محرك الأقراص الثابتة. ويؤدي حذف كلمة مرور المسؤول إلى الحذف التلقائي لكلمة مرور النظام وكلمة مرور محرك الأقراص الثابتة.</p> <p>ملاحظة: تسري التغييرات التي يتم إجراؤها في كلمة المرور بنجاح على الفور.</p> <p>الإعداد الافتراضي: غير معين</p>
كلمة مرور النظام	<p>يُتيح لك تحديد كلمة مرور النظام أو تغييرها أو حذفها.</p> <p>ملاحظة: تسري التغييرات التي يتم إجراؤها في كلمة المرور بنجاح على الفور.</p> <p>الإعداد الافتراضي: غير معين</p>
كلمة مرور محرك أقراص HDD-0 الداخلي	<p>يسمح لك هذا الحقل بإمكانية تعيين، أو تغيير، أو حذف كلمة مرور المسؤول (admin) (يُطلق عليها أحيانًا كلمة مرور الإعداد).</p> <p>تتيح لك كلمة مرور المسؤول ميزات أمان عديدة.</p> <ul style="list-style-type: none"> أدخل كلمة المرور القديمة أدخل كلمة المرور الجديدة قم بتأكيد كلمة المرور الجديدة <p>الإعداد الافتراضي: غير معين</p>
كلمة مرور قوية	<p>تمكين كلمة مرور قوية - هذا الخيار معطل بشكل افتراضي.</p>
تهيئة كلمة المرور	<p>يتحكم هذا الحقل في الحد الأدنى والحد الأقصى لعدد الحروف المسموح بإدخالها لكلمات مرور المسؤول والنظام.</p> <ul style="list-style-type: none"> الحد الأدنى لكلمة مرور المسؤول الحد الأقصى لكلمة مرور المسؤول الحد الأدنى لكلمة مرور النظام الحد الأقصى لكلمة مرور النظام
تجاوز كلمة المرور	<p>يُتيح لك Password Bypass (تجاوز كلمة مرور النظام) وأوامر كلمة مرور HDD الداخلية عند إعادة تشغيل النظام. هذا الخيار معطل بشكل افتراضي.</p> <ul style="list-style-type: none"> Disabled (مُعطل) — يطالب النظام دومًا بإدخال كلمة مرور النظام وHDD الداخلية في حالة تعيينها. تجاوز إعادة التمهيد — يطالب بتجاوز كلمة المرور عند إعادة التشغيل (عمليات إعادة التمهيد الدافئ). <p>ملاحظة: سيطلب النظام دومًا كلمتي المرور للنظام ومحرك الأقراص الثابتة الداخلي عند تشغيله من حالة إيقاف التشغيل (التشغيل من حالة الإيقاف). كما سيطلب دومًا كلمات المرور الموجودة على أي محركات أقراص ثابتة يتم تركيبها من خلال فتحات إضافية معيارية قد تكون متوفرة.</p>
تغيير كلمة المرور	<p>يُتيح إمكانية تحديد ما إذا كانت التغييرات التي يتم إجراؤها في كلمات مرور النظام ومحرك الأقراص الثابتة مسموحًا بها عند تعيين كلمة مرور المسؤول أم لا.</p> <ul style="list-style-type: none"> السماح بإجراء تغييرات باستخدام كلمات مرور أخرى غير كلمة مرور المسؤول - هذا الخيار يمكن قيد التمكين بشكل افتراضي.
تأمين TPM	<p>يُتيح لك هذا الخيار إمكانية التحكم فيما إذا كانت وحدة المنصة الموثوق بها (TPM) الموجودة في النظام ممكنة ومرئية لنظام التشغيل أم لا.</p> <p>أمان TPM - يتم تعطيل هذا الخيار افتراضيًا.</p> <p>ملاحظة: لا تتأثر خيارات التنشيط، وإلغاء التنشيط، والمسح في حالة تحميل القيم الافتراضية لبرنامج الإعداد. تسري التغييرات التي يتم إجراؤها في هذا الخيار على الفور.</p>
Computrace	<p>يُتيح لك هذا الحقل إمكانية تنشيط أو إلغاء تنشيط وصلة وحدة BIOS الخاصة بخدمة <i>Computrace</i> من <i>Absolute Software</i>.</p> <ul style="list-style-type: none"> إلغاء تنشيط - هذا الخيار محدد بشكل افتراضي. تعطيل تنشيط
التطفل على الهيكل	<ul style="list-style-type: none"> تمكين تعطيل On-Silent (تشغيل صامت)

جدول 5. الأمان (يتبع)

الخيار	الوصف
	الإعداد الافتراضي: معطل
دعم CPU XD	يتيح لك تمكين وضع تعطيل التنفيذ للمعالج أو تعطيله. ● تمكين دعم وحدة المعالجة المركزية (CPU XD) — هذا الخيار يكون قيد التمكين بشكل افتراضي.
قفل إعداد المسؤول	يتيح لك إمكانية تمكين أو تعطيل الخيار للدخول إلى الضبط عند تمكين كلمة مرور المسؤول. ● تمكين تأمين وضع الإعداد الخاص بالمسؤول - لا يتم تعيين هذا الخيار بشكل افتراضي.
دعم حماية محرك الأقراص الثابتة	يتيح لك تمكين أو تعطيل ميزة حماية محرك الأقراص الثابتة (HDD). ● دعم حماية محرك الأقراص الثابتة - هذا الخيار غير معين بشكل افتراضي.

جدول 6. التمهيد الآمن

تمكين التمهيد الآمن	يتيح لك تمكين أو تعطيل ميزة التمهيد الآمن: ● معطل - هذا الخيار غير محدد بشكل افتراضي. ● ممكّن ① ملاحظة: لتمكين التمهيد الآمن، يجب تمكين وضع التمهيد عبر UEFI وتعطيل وحدات ذاكرة ROM بالخيارات القديمة أو إيقاف تشغيلها.
إدارة مفتاح الخبير	يتيح لك إمكانية إدارة قواعد بيانات مفتاح الأمان فقط إذا كان النظام في "الوضع المخصص". خيار "تمكين الوضع المخصص" معطل بشكل افتراضي. الخيارات هي: ● PK ● KEK ● db ● dbx في حالة قيامك بتمكين Custom Mode (الوضع المخصص) ، تظهر الخيارات ذات الصلة بـ PK و KEK و db و dbx . الخيارات هي: ● Save to File (حفظ إلى ملف) - لحفظ المفتاح إلى ملف محدد بواسطة المستخدم ● Replace from File (الاستبدال من ملف) - لاستبدال المفتاح الحالي بمفتاح من ملف محدد بواسطة المستخدم ● Append from File (الحاق من ملف) - يضيف مفتاحًا إلى قاعدة البيانات الحالية من ملف محدد بواسطة المستخدم ● Delete (حذف) - يحذف المفتاح المحدد ● Reset All Keys (إعادة تعيين جميع المفاتيح) - لإعادة التعيين إلى الإعدادات الافتراضية ● Delete All Keys (حذف جميع المفاتيح) - لحذف جميع المفاتيح ① ملاحظة: في حالة تعطيل الوضع المخصص فإن جميع التغييرات التي يتم إجراؤها سيتم محوها وسيتم استعادة المفاتيح إلى الإعدادات الافتراضية.

جدول 7. الأداء

الخيار	الوصف
دعم مراكز متعددة	يحدد ما إذا كانت جميع القلوب ممكنة للعملية من عدمه. أداء بعض التطبيقات سيتحسن مع استخدام القلوب الإضافية. ● الكل - يتم تمكين هذا الخيار بشكل افتراضي. ● 1 ● 2
تقنية SpeedStep من Intel	يتيح لك تمكين وضع Intel SpeedStep الخاص بالمعالج أو تعطيله. ● تمكين Intel SpeedStep - هذا الخيار ممكّن بشكل افتراضي.
التحكم في حالات C	تتيح لك تمكين أو تعطيل حالات سكون المعالج الإضافية. ● حالات C

جدول 7. الأداء (يتبع)

الخيار	الوصف
	- هذا الخيار ممكن بشكل افتراضي.
تحديد قيمة CPUID	يحدد هذا الحقل القيمة القصوى التي يمكن لوظيفية المعالج القياسي CPUID دعمها. <ul style="list-style-type: none"> تمكين حد CPUID - هذا الخيار غير معين بشكل افتراضي. ملاحظة: لن تستكمل بعض أنظمة التشغيل عملية التثبيت عندما تكون قيمة CPUID Function أكبر من 3.

جدول 8. إدارة الطاقة

الخيار	الوصف
استرداد التيار المتردد	يحدد كيفية استجابة الكمبيوتر عند إعادة استخدام طاقة التيار المتردد (AC) بعد انقطاع الطاقة. يمكنك تعيين استعادة التيار المتردد على: <ul style="list-style-type: none"> إيقاف التشغيل - هذا الخيار ممكن بشكل افتراضي. تشغيل حالة الشحن الأخيرة
تشغيل تلقائي في الوقت المحدد	يقوم هذا الخيار بتعيين الوقت من اليوم الذي تريد خلاله أن يتم تشغيل النظام تلقائيًا. يتم حفظ الوقت بالتنسيق القياسي بنظام 12 ساعة (ساعة:دقائق:ثوان). يمكن تغيير وقت بدء التشغيل عن طريق كتابة القيم في حقول الوقت والتوقيت الصباحي والمسائي. <ul style="list-style-type: none"> معطل - لن يتم تشغيل النظام تلقائيًا. يتم تحديد هذا الخيار افتراضيًا. كل يوم - سيتم تشغيل النظام يوميًا في الوقت الذي حددته أعلاه. خلال أيام العمل - سيتم تشغيل الجهاز بدءًا من يوم الاثنين إلى يوم الجمعة في الوقت الذي حددته أعلاه. تحديد الأيام - سيتم تشغيل النظام خلال الأيام التي تم تحديدها أعلاه في الوقت الذي حددته. ملاحظة: لا تعمل هذه الميزة في حالة إيقاف تشغيل الكمبيوتر باستخدام المفتاح الموجود على مشترك كهربائي أو جهاز للوقاية من الارتفاع المفاجئ في شدة التيار أو في حالة تعيين الخيار Auto Power (تشغيل تلقائي) على تعطيل .
التحكم في السكون التام	يتيح لك إمكانية تحديد عناصر التحكم عند تمكين Deep Sleep. <ul style="list-style-type: none"> معطل يتم تمكينه في S5 فقط ممكّن في الوضعين S4 و S5 - هذا الخيار ممكّن بشكل افتراضي.
إلغاء التحكم في المروحة	للتحكم في سرعة مروحة النظام. هذا الخيار معطل بشكل افتراضي. ملاحظة: عند تمكينه، تعمل المروحة بسرعتها القصوى.
دعم التنبيه عبر منفذ USB من وضع الاستعداد (S3)/الإسبات (S4)	يتيح لك هذا الخيار تمكين أجهزة USB (لوحة المفاتيح والماوس) لتنبيه الكمبيوتر من وضع الاستعداد (S3) أو الإسبات (S4). لتنبيه الكمبيوتر من وضع الإسبات، يجب توصيل جهاز USB بمنفذ USB خلفي محدد (بجوار موصل RJ45). <ul style="list-style-type: none"> خيار "دعم التنبيه عبر USB من وضع الاستعداد" ممكّن بشكل افتراضي. خيار "دعم التنبيه عبر USB من وضع الإسبات" معطل بشكل افتراضي.
تنبيه عند الاتصال بشبكة LAN	يتيح هذا الخيار لجهاز الكمبيوتر بالتشغيل من حالة إيقاف التشغيل عند التشغيل بإشارة شبكة محلية (LAN) خاصة. لا يتأثر التنبيه من حالة الاستعداد بهذا الضبط ويجب تمكينه في نظام التشغيل. تعمل هذه الميزة فقط عند توصيل الكمبيوتر بمصدر لطاقة التيار المتردد. وتختلف الخيارات اعتمادًا على عامل الشكل. <ul style="list-style-type: none"> معطل - لا تسمح بتشغيل النظام بإشارات LAN الخاصة عندما يتلقى إشارات تنبيه خاصة من شبكة الاتصال المحلية أو شبكة الاتصال المحلية اللاسلكية. LAN فقط - يسمح بتشغيل النظام بواسطة إشارات LAN معينة. شبكة LAN مع تمهيد - يتيح تشغيل النظام عبر إشارات شبكة LAN معينة. بعد تنبيه النظام، قم بتمهيد PXE. هذا الخيار معطل بشكل افتراضي.
منع وضع السكون	يسمح لك هذا الخيار بإمكانية قفل الدخول إلى وضع السكون (حالة S3) في بيئة نظام التشغيل. <ul style="list-style-type: none"> وضع السكون (حالة S3) - يتم تعطيل هذا الخيار بشكل افتراضي.
تقنية الاتصال الذكي من Intel®	ستتيح هذه الميزة للنظام استشعار الاتصالات اللاسلكية القريبة بشكل دوري أثناء سكون النظام. الإعداد الافتراضي: معطل

جدول 9. سلوك POST

الخيار	الوصف
مؤشر LED الخاص بمفتاح Numlock	يحدد ما إذا كانت وظيفة قفل الأرقام يمكن تمكينها عند تمهيد النظام. يتم تمكين هذا الخيار افتراضياً.
أخطاء لوحة المفاتيح	يحدد ما إذا كانت الأخطاء المتعلقة بلوحة المفاتيح يتم الإبلاغ عنها عند التمهيد أم لا. يتم تمكين هذا الخيار افتراضياً.

جدول 10. دعم المحاكاة الافتراضية

الخيار	الوصف
المحاكاة الافتراضية	يحدد هذا الخيار ما إذا كان بإمكان شاشة الجهاز الظاهري (VMM) استخدام إمكانات الأجهزة الإضافية التي تقدمها تقنية Intel Virtualization أم لا. <ul style="list-style-type: none"> تمكين تقنية Intel Virtualization - يتم تمكين هذا الخيار بشكل افتراضي.

جدول 11. الاتصال اللاسلكي

الخيار	الوصف
تمكين جهاز الاتصال اللاسلكي	يتيح لك تمكين أو تعطيل الأجهزة اللاسلكية الداخلية. <ul style="list-style-type: none"> شبكة الاتصال المحلية اللاسلكية/WiGig Bluetooth يتم تمكين جميع الخيارات بشكل افتراضي.

جدول 12. الصيانة

الخيار	الوصف
رمز الصيانة	يعرض رمز الخدمة الخاص بالكمبيوتر.
علامة الأصل	يسمح لك بإنشاء علامة أصل للنظام في حالة عدم تعيين علامة أصل بالفعل. هذا الخيار غير معين افتراضياً.
SERR Messages	يتحكم في آلية رسائل SERR. تتطلب بعض بطاقات الرسومات تعطيل آلية رسالة SERR. يتم تمكين هذا الخيار افتراضياً.

جدول 13. سطح مكتب السحابة

الخيار	الوصف
أسلوب البحث عن الخادم	يحدد الكيفية التي يبحث بها برنامج Cloud Desktop عن عناوين الخادم. <ul style="list-style-type: none"> بروتوكول إنترنت ثابت DNS - هذا الخيار ممكن بشكل افتراضي. ملاحظة: يعد هذا الحقل ملائماً فقط عند تعيين عنصر تحكم وحدة NIC المدمجة الموجود في مجموعة تهيئة النظام إلى تمكين باستخدام Cloud Desktop.
عنوان IP للخادم	يحدد عنوان بروتوكول الإنترنت (IP) الأساسي الثابت الخاص بخادم Cloud Desktop الذي يتصل به البرنامج العميل. عنوان IP الافتراضي هو 255.255.255.255 . ملاحظة: يعد هذا الحقل ملائماً فقط عند تعيين عنصر تحكم وحدة NIC المدمجة الموجود في مجموعة تهيئة النظام إلى تمكين باستخدام Cloud Desktop.
Server Port	يحدد منفذ IP الأساسي لبرنامج Cloud Desktop، الذي يستخدمه البرنامج العميل للاتصال. منفذ IP الافتراضي هو 06910 . ملاحظة: يعد هذا الحقل ملائماً فقط عند تعيين عنصر تحكم وحدة NIC المدمجة الموجود في مجموعة تهيئة النظام إلى تمكين باستخدام Cloud Desktop.
Client Address Method	يحدد كيفية حصول العميل على عنوان بروتوكول الإنترنت (IP). <ul style="list-style-type: none"> بروتوكول إنترنت ثابت DHCP: هذا الخيار ممكن بشكل افتراضي. ملاحظة: يعد هذا الحقل ملائماً فقط عند تعيين عنصر تحكم وحدة NIC المدمجة الموجود في مجموعة تهيئة النظام إلى تمكين باستخدام Cloud Desktop.
Client IP Address	يحدد عنوان IP الثابت الخاص بالعميل. عنوان IP الافتراضي هو 255.255.255.255 . ملاحظة: يعد هذا الحقل ملائماً فقط عند تعيين عنصر تحكم وحدة NIC المدمجة الموجود في مجموعة تهيئة النظام إلى تمكين باستخدام Cloud Desktop.

جدول 13. سطح مكتب السحابة (يتبع)

الخيار	الوصف
Client SubnetMask	يحدد قناع الشبكة الفرعية للعميل. الضبط الافتراضي هو 255.255.255.255 . ملاحظة: يعد هذا الحقل ملائمًا فقط عند تعيين عنصر تحكم وحدة NIC المدمجة الموجود في مجموعة تهيئة النظام إلى تمكين باستخدام <i>Cloud Desktop</i> .
بوابة العميل	يحدد عنوان IP لبوابة العميل. الضبط الافتراضي هو 255.255.255.255 . ملاحظة: يعد هذا الحقل ملائمًا فقط عند تعيين عنصر تحكم وحدة NIC المدمجة الموجود في مجموعة تهيئة النظام إلى تمكين باستخدام <i>Cloud Desktop</i> .
خيارات متقدمة	لتحديد تصحيح الأخطاء المتقدمة • وضع Verbose - هذا الخيار غير معين بشكل افتراضي. ملاحظة: يعد هذا الخيار ملائمًا فقط عند تعيين عنصر تحكم وحدة NIC المتكاملة الموجود في المجموعة تهيئة النظام إلى تمكين مع سطح مكتب السحابة.

جدول 14. سجلات النظام

الخيار	الوصف
أحداث BIOS	لعرض سجل أحداث النظام والسماح لك بمسح السجل. • مسح السجل

تحديث BIOS

يوصى بتحديث BIOS (إعداد النظام) عند استبدال لوحة النظام أو في حالة توفر تحديث. بالنسبة لأجهزة الكمبيوتر المحمولة، تأكد من أن بطارية الكمبيوتر لديك مشحونة بالكامل ومن أنها متصلة بمخرج طاقة.

- إعادة تشغيل الكمبيوتر.
- اذهب إلى dell.com/support.
- أدخل رمز الخدمة أو كود الخدمة السريعة وانقر فوق إرسال.
ملاحظة: لتحديد موقع علامة الخدمة، انقر فوق أين يوجد رمز الخدمة؟
- ملاحظة:** إذا تعذر عليك العثور على رمز الخدمة، فانقر فوق اكتشاف منتج. تابع من خلال التعليمات الظاهرة على الشاشة.
- إذا كنت لا تستطيع تحديد موقع رمز الخدمة، فانقر فوق فئة المنتج للكمبيوتر الخاص بك.
- اختر نوع المنتج من القائمة.
- حدد طراز الكمبيوتر، وستظهر صفحة دعم المنتج للكمبيوتر الخاص بك.
- انقر فوق **Get drivers** "الحصول على برامج التشغيل" وانقر فوق **View All Drivers** "عرض الكل".
تفتح صفحة Drivers and Downloads "برامج التشغيل والتنزيلات".
- في شاشة Drivers and Downloads (برامج التشغيل والتنزيلات)، أسفل القائمة المنسدلة **Operating System (نظام التشغيل)**، حدد **BIOS**.
- حدد أحدث ملف من BIOS وانقر فوق تنزيل ملف.
- يمكنك أيضًا تحليل برامج التشغيل التي تحتاج إلى تحديث. للقيام بذلك لمنتجك، انقر فوق تحليل النظام للحصول على تحديثات واتبع التعليمات الظاهرة على الشاشة.
- حدد أسلوب التنزيل المفضل في النافذة يرجى تحديد أسلوب التنزيل أدناه، ثم انقر فوق التنزيل الآن.
تظهر نافذة تنزيل الملف.
- انقر فوق حفظ لحفظ الملف على الكمبيوتر لديك.
- انقر فوق تشغيل لتهيئة ضبط BIOS المحدث على الكمبيوتر.
اتبع الإرشادات الموضحة على الشاشة.

ضبط الوصلة

لتغيير ضبط الوصلة، اسحب المقبس من السن (السنون) وقم بتركيبه بعناية في السن (السنون) المشار إليه على لوحة النظام. يعرض الجدول التالي ضبط وصلة لوحة النظام.

الوصلة	الضبط	الوصف
PSWD	الافتراضي	يتم تمكين ميزات كلمة المرور
RTCST	س 1 و 2	يتم إعادة تعيين ساعة التوقيت الفعلي. يمكن استخدامها لاستكشاف المشكلات وإصلاحها.

كلمة مرور النظام أو الضبط

يمكنك إنشاء كلمة مرور النظام وكلمة مرور الضبط لتأمين الكمبيوتر.

نوع كلمة المرور	الوصف
كلمة مرور النظام	كلمة المرور التي يجب عليك إدخالها لتسجيل الدخول إلى النظام.
كلمة مرور الضبط	كلمة المرور التي يجب عليك إدخالها للوصول إلى ضبط BIOS وإحداث تغيير فيها والخاصة بالكمبيوتر.

تنبيه: توفر ميزات كلمة المرور مستوى رئيسي من الأمان للبيانات الموجودة على الكمبيوتر.

تنبيه: أي شخص يمكنه الوصول إلى البيانات المخزنة على الكمبيوتر في حالة عدم تأمينها وتركها غير مراقبة.

ملاحظة: يتم شحن الكمبيوتر مع تعطيل ميزة كلمة مرور الضبط والنظام.

تعيين كلمة مرور للنظام وكلمة مرور للضبط

يمكنك تعيين كلمة مرور نظام و/أو كلمة مرور إعداد جديدة أو تغيير كلمة مرور نظام و/أو كلمة مرور إعداد جديدة فقط عندما تكون حالة كلمة المرور غير مقفلة. إذا كانت حالة كلمة المرور مقفلة، فلن تتمكن من تغيير كلمة مرور النظام.

ملاحظة: في حالة تعطيل وصلة كلمة المرور، يتم حذف كلمة مرور النظام وكلمة مرور الضبط الحالية ويلزم توفير كلمة مرور النظام لتسجيل الدخول إلى الكمبيوتر.

للدخول إلى ضبط النظام، اضغط على <F2> على الفور بعد بدء التشغيل أو التمهيد.

1. في شاشة BIOS النظام أو ضبط النظام حدد تأمين النظام واضغط على <Enter>. تظهر شاشة تأمين النظام.

2. في الشاشة تأمين النظام تأكد أن حالة كلمة المرور غير مقفلة.

3. حدد كلمة مرور النظام، أدخل كلمة مرور النظام، واضغط على <Enter> أو <Tab>.

استخدم الإرشادات التالية لتعيين كلمة مرور النظام:

- يمكن أن تتكون كلمة المرور ما يصل إلى 32 حرف.
- يمكن أن تحتوي كلمة المرور على أرقام من 0 إلى 9.
- يُسمح بالكتابة بحروف صغيرة، حيث لا يُسمح بالكتابة بحروف كبيرة.
- يُسمح فقط بكتابة الحروف الخاصة فقط: المسافة، (")، (+)، (،)، (-)، (.)، (/)، (:)، (،)، (])، (N)، (I)، (^)، (.

أعد إدخال كلمة مرور النظام عند المطالبة بها.

4. اكتب كلمة مرور النظام التي أدخلتها مسبقاً وانقر فوق موافق.

5. حدد كلمة مرور الضبط، اكتب كلمة مرور النظام واضغط على <Enter> أو <Tab>. تطالبك رسالة بإعادة كتابة كلمة مرور الضبط.

6. اكتب كلمة مرور الضبط التي أدخلتها مسبقاً وانقر فوق موافق.

7. اضغط على <ESC> وستظهر رسالة تطالبك بحفظ التغييرات.

8. اضغط على <Y> لحفظ التغييرات.

يقوم الكمبيوتر بإعادة التمهيد.

حذف أو تغيير كلمة مرور نظام حالي و/أو كلمة مرور الضبط

تأكد أن Password Status (حالة كلمة المرور) غير مؤمنة (في ضبط النظام) قبل محاولة حذف أو تغيير النظام الحالي و/أو كلمة مرور الإعداد. لا يمكنك حذف أو تغيير نظام حالي أو كلمة مرور الضبط في حالة ما إذا كانت Password Status (حالة كلمة المرور) مؤمنة.

للدخول إلى ضبط النظام، اضغط على <F2> بعد التشغيل أو إعادة التمهيد مباشرة.

1. في شاشة BIOS النظام أو ضبط النظام حدد تأمين النظام واضغط على <Enter>. يتم عرض الشاشة تأمين النظام.
 2. في الشاشة تأمين النظام تأكد أن حالة كلمة المرور غير مؤمنة.
 3. حدد كلمة مرور النظام، وقم بتعديل أو حذف كلمة مرور النظام الحالية واضغط على <Enter> أو <Tab>.
 4. حدد كلمة مرور الضبط، وقم بتعديل أو حذف كلمة مرور النظام الحالية واضغط على <Enter> أو <Tab>.
- ملاحظة:** في حالة قيامك بتغيير النظام و/أو كلمة مرور الضبط، أعد إدخال كلمة المرور الجديدة في حالة الطلب. في حالة قيامك بحذف كلمة مرور النظام و/أو الضبط، قم بتأكيد الحذف عند المطالبة به.
5. اضغط على <Esc> وستظهر رسالة تطالبك بحفظ التغييرات.
 6. اضغط على <Y> لحفظ التغييرات والخروج من ضبط النظام. يقوم الكمبيوتر بإعادة التمهيد.



تعطيل كلمة مرور نظام

تتضمن ميزات أمان برامج النظام كلمة مرور النظام وكلمة مرور الضبط. تقوم وصلة كلمة المرور بتعطيل أي كلمة (كلمات) مرور مستخدمة حاليًا.

ملاحظة: يمكنك أيضًا استخدام الخطوات التالية لتعطيل كلمة المرور المنسية.

1. اتبع الإجراءات الواردة في قسم *قيل العمل داخل الكمبيوتر*.
 2. قم بإزالة الغطاء.
 3. تحدد وصلة PSWD على لوحة النظام.
 4. قم بإزالة وصلة PSWD من لوحة النظام.
- ملاحظة:** لا يتم تعطيل كلمات المرور الحالية (التي تم محوها) حتى يقوم الكمبيوتر بالتمهيد بدون استخدام الوصلة.
5. قم بتركيب الغطاء.
- ملاحظة:** إذا نسيت تعيين كلمة مرور نظام و/أو ضبط جديدة بواسطة وصلة PSWD المثبتة، يقوم النظام بتعطيل كلمة (كلمات) المرور الجديدة في المرة التالية التي يتم فيها التمهيد.
6. صل الكمبيوتر بمنفذ التيار الكهربائي وقم بتشغيل الكمبيوتر.
 7. أوقف تشغيل الكمبيوتر وافصل كبل التيار من منفذ التيار الكهربائي.
 8. قم بإزالة الغطاء.
 9. أعد وضع وصلة PSWD على لوحة النظام.
 10. قم بتركيب الغطاء.
 11. اتبع الإجراءات المشار إليها في *بعد العمل بداخل الكمبيوتر*.
 12. قم بتشغيل الكمبيوتر.
 13. اذهب إلى ضبط النظام، وقم بتعيين كلمة مرور نظام أو ضبط جديدة. انظر ضبط كلمة مرور نظام.

المواصفات

ملاحظة: قد تختلف العروض حسب المنطقة. لمزيد من المعلومات حول تهيئة الكمبيوتر، انقر فوق "ابدأ"  (الرمز ابدأ) < التعليمات والدعم، ثم حدد الخيار لعرض معلومات حول الكمبيوتر 

جدول 16. المعالج

المواصفات	الميزة
<ul style="list-style-type: none"> ● Intel Pentium ● Intel Celeron ● سلسلة Intel Core i3 ● سلسلة Intel Core i5 	نوع المعالج
ذاكرة تخزين مؤقت بسعة تصل إلى 8 ميجابايت حسب نوع المعالج	إجمالي حجم ذاكرة التخزين المؤقت

جدول 17. الذاكرة

المواصفات	الميزة
DDR3	نوع الذاكرة
1600 ميجاهرتز	سرعة الذاكرة
فتحتا DIMM	موصلات الذاكرة
2 جيجابايت و 4 جيجابايت و 8 جيجابايت	سعة الذاكرة
2 جيجابايت	الحد الأدنى لسعة الذاكرة
16 جيجابايت	الحد الأقصى لسعة الذاكرة

جدول 18. الفيديو

المواصفات	الميزة
Intel HD Graphics	مدمجة

جدول 19. Audio

المواصفات	الميزة
Realtek HDA Codec ALC3234	مدمجة

جدول 20. الشبكة

المواصفات	الميزة
شبكة Realtek RTL8151GD Ethernet قادرة على الاتصال بسرعة 10/100/1000 ميجابايت/ث	مدمجة

جدول 21. System Information

المواصفات	الميزة
Intel H81 chipset	مجموعة رقائق النظام

جدول 22. ناقل التوسيع

المواصفات	الميزة
PCIe G2، و SATA 3، و USB 3.0، و USB 2.0	نوع الناقل

جدول 22. ناقل التوسيع (يتبع)

المواصفات	الميزة
480 ميجابايت/ث، و 5 جيجابايت/ث، و 6 جيجابايت/ث، و 5 جيجابايت/ث	سرعة الناقل

جدول 23. البطاقات

المواصفات	الميزة
(Intel Dual Band Wireless-AC 7260 (M.2 ac 802.11 Bluetooth 4.0 WiDi (عرض لاسلكي) ملاحظة: للأداء الأفضل، يوصى باستخدام ميزة العرض اللاسلكي مع نقطة وصول تدعم معيار 5 جيجاهرتز.	بطاقة الشبكة المحلية اللاسلكية (WLAN)

جدول 24. Drives

المواصفات	الميزة
حاويات محركات أقراص SATA مقاس 2.5 بوصات	يمكن الوصول إليها من الداخل:

جدول 25. الموصلات الخارجية

المواصفات	الميزة
	الصوت:
سماعة رأس عامة وموصل ميكروفون واحد (إعادة المهام إلى سماعة رأس)	اللوحة الأمامية
موصل RJ-45 واحد	مهايئ الشبكة
لوحة موصل تسلسلي وموصل PS2 (اختياري)	تسلسلي
03/01/01	USB 2.0 (أمامي/خلفي/داخلي)
01/01/00	USB 3.0 (أمامي/خلفي/داخلي)
<ul style="list-style-type: none"> موصل VGA ذو 15 سناً موصل منفذ شاشة ذو 20 سن 	الفيديو

جدول 26. عناصر التحكم والمصابيح

المواصفات	الميزة
	مقدمة الكمبيوتر:
المصباح الأبيض - يشير المصباح الأبيض الثابت إلى حالة تشغيل التيار، ويشير المصباح الأبيض الوامض إلى حالة السكون الخاصة بالكمبيوتر.	مصباح زر التشغيل
المصباح الأبيض - يشير المصباح الأبيض الوامض إلى أن الكمبيوتر يقرأ البيانات أو يقوم بكتابتها من وإلى محرك الأقراص الثابتة.	مصباح نشاط محرك الأقراص
	الجانب الخلفي لجهاز الكمبيوتر:
أخضر — يوجد اتصال جيد بسرعة 10 ميجابايت/ثانية بين الشبكة والكمبيوتر.	مصباح سلامة الاتصال بمهايئ الشبكة المدمج
أخضر — يوجد اتصال جيد بسرعة 100 ميجابايت/ثانية بين الشبكة والكمبيوتر.	
أصفر — يوجد اتصال جيد بسرعة 1000 ميجابايت/ثانية بين الشبكة والكمبيوتر.	
مطفاً (لا يوجد ضوء) - لا يكتشف الكمبيوتر اتصالاً فعلياً بالشبكة.	
المصباح الأصفر — يشير الضوء الأصفر الوامض إلى وجود نشاط الشبكة.	مصباح نشاط الشبكة بمهايئ الشبكة المدمج
المصباح الأخضر — يتم تشغيل مصدر الإمداد بالتيار، وتشغيله. يجب توصيل كبل التيار بموصل التيار (في الجزء الخلفي من الكمبيوتر) وبمأخذ التيار الكهربائي.	مصباح تشخيصي لمصدر التيار

جدول 27. التيار

العناصر	القدرة الكهربائية بالوات	الجهد الكهربى
مهايئ التيار	65 وات	19.5 فولت تيار مستمر، 3.34 أمبير
البطارية الخلووية المصغرة	بطارية ليثيوم خلووية مصغرة CR2032 بجهد 3 فولت	

جدول 28. الأبعاد المادية

الجوانب المادية	إدخال صغير
الارتفاع	18.2 سم (7.17 بوصة)
العرض	3.6 سم (1.42 بوصة)
العمق	17.6 سم (6.93 بوصة)
الوزن	1.28 كجم (2.82 رطل)

جدول 29. الخصائص البيئية

المميزات	المواصفات
نطاق درجة الحرارة:	
عند التشغيل	من 5 درجات مئوية إلى 35 درجة مئوية (من 41 درجة فهرنهايت إلى 95 درجة فهرنهايت)
في حالة عدم التشغيل	من -40 درجات مئوية إلى 65 درجة مئوية (من -40 درجة فهرنهايت إلى 149 درجة فهرنهايت)
الرطوبة النسبية (الحد الأقصى):	
عند التشغيل	من 20% إلى 80% (بلا تكاثف)
في حالة عدم التشغيل	من 5% إلى 95% (بلا تكاثف)
الحد الأقصى للاهتزاز:	
عند التشغيل	GRMS 0.66
في حالة عدم التشغيل	GRMS 1.37
الحد الأقصى لتحمل الاصطدام:	
عند التشغيل	G 40
في حالة عدم التشغيل	G 105
الارتفاع عن سطح البحر:	
عند التشغيل	-15.2 م إلى 30482000 م (-50 إلى 10,000,6560 قدم)
في حالة عدم التشغيل	من -15.20 م إلى 10668 م (من -50 إلى 35000 قدم)
مستوى الأوساخ العالقة	G1 أو أقل كما هو محدد في ANSI/ISA-S71.04-1985

الاتصال بشركة Dell

ملاحظة: إذا لم يكن لديك اتصال نشط بالإنترنت، فيمكنك العثور على معلومات الاتصال على فاتورة الشراء الخاصة بك أو إيصال الشحن أو الفاتورة أو كتيب منتج Dell.

توفر Dell العديد من خيارات الدعم والخدمة القائمة على الهاتف والإنترنت. يختلف التوفر حسب البلد والمنتج، وقد لا تتوفر بعض الخدمات في منطقتك. للاتصال بشركة Dell للاستفسار عن مسائل تتعلق بالمبيعات أو الدعم الفني أو خدمة العملاء:

اذهب إلى [.Dell.com/contactdell](https://www.dell.com/contactdell)