

# Dell OptiPlex 3020–Mini Tower Kullanıcı El Kitabı

Resmi Model: D15M  
Resmi Tip: D15M001



# Notlar, dikkat edilecek noktalar ve uyarılar



**NOT:** NOT, bilgisayarınızı daha iyi kullanmanızı saęlayan önemli bilgileri anlatır.



**DİKKAT:** DİKKAT, donanımda olabilecek hasarları ya da veri kaybını belirtir ve bu sorunun nasıl önleneceğini anlatır.



**UYARI:** UYARI, meydana gelebilecek olası maddi hasar, kişisel yaralanma veya ölüm tehlikesi anlamına gelir.

**Telif hakkı © 2015 Dell Inc. Tüm hakları saklıdır.** Bu ürün, A.B.D. ve uluslararası telif hakkı ve fikri mülkiyet yasaları tarafından korunmaktadır. Dell™ ve Dell logosu, Amerika Birleşik Devletleri ve/veya diğer ülkelerde, Dell Inc.'e ait ticari markalardır. Burada adı geçen diğer tüm markalar ve isimler, ilgili firmaların ticari markaları olabilirler.

2013 - 10

Revizyon A00

# İçindekiler

<b>1 Bilgisayarınızda Çalışma.....</b>	<b>5</b>
Bilgisayarınızın İçinde Çalışmaya Başlamadan Önce.....	5
Bilgisayarınızı Kapatma.....	6
Bilgisayarınızda Çalıştıktan Sonra.....	6
<b>2 Bileşenleri Takma ve Çıkarma.....</b>	<b>7</b>
Önerilen Araçlar.....	7
Sisteme Genel Bakış.....	7
İç görünüş.....	7
Kapağı Çıkarma.....	8
Kapağı Takma.....	9
İzinsiz Girişi Önleme Anahtarını Çıkarma.....	10
İzinsiz Girişi Önleme Anahtarını Takma.....	10
Ön Çerçeveyi Çıkarma.....	10
Ön Çerçeveyi Takma.....	11
Genişletme Kartını Çıkarma.....	11
Genişletme Kartını Takma.....	12
Bellek Modülü Yönergeleri.....	13
Belleği Çıkarma.....	13
Belleği Takma.....	13
Düğme Pili Çıkarma.....	14
Düğme Pili Takma.....	14
Sabit Sürücüyü Çıkarma.....	14
Sabit Sürücüyü Takma.....	15
Optik Sürücüyü Çıkarma.....	15
Optik Sürücüyü Takma.....	16
Hoparlörü Çıkarma.....	16
Hoparlörü Takma.....	17
Güç Kaynağını Çıkarma.....	17
Güç Kaynağını Takma.....	19
Isı Emici Aksamını Çıkarma.....	19
Isı Emici Aksamını Takma.....	19
İşlemciyi Çıkarma.....	19
İşlemciyi Takma.....	20
Sistem Fanını Çıkarma.....	20
Sistem Fanını Takma.....	21
Güç Anahtarını Çıkarma.....	21
Güç Düğmesini Takma.....	23


G/Ç Panelini Çıkarma.....	23
G/Ç Panelini Takma.....	25
Sistem Kartı Bileşenleri.....	26
Sistem Kartını Çıkarma.....	27
Sistem Kartını Takma.....	29
<b>3 Sistem Kurulumu.....</b>	<b>30</b>
Boot Sequence (Önyükleme Sırası).....	30
Navigasyon Tuşları.....	30
Sistem Kurulum Seçenekleri.....	31
BIOS'u Güncelleştirme .....	39
Unutulmuş Parolayı Silme.....	39
CMOS'u temizleme.....	40
Sistem ve Kurulum Parolası.....	40
Bir Sistem Parolası ve Kurulum Parolası Atama.....	40
Mevcut Bir Sistem Ve/Veya Kurulum Parolasını Silme Veya Değiştirme.....	41
Sistem Parolasını Devre Dışı Bırakma.....	41
<b>4 Tanılamalar.....</b>	<b>43</b>
Gelişmiş Yükleme Öncesi Sistem Değerlendirmesi (ePSA) Tanılamaları.....	43
<b>5 Bilgisayarınızda Sorun Giderme.....</b>	<b>44</b>
Güç LED'i Tanılaması.....	44
Sesli Uyarı Kodu.....	45
Hata İletileri.....	45
<b>6 Technical Specifications.....</b>	<b>49</b>
<b>7 Dell'e Başvurma.....</b>	<b>53</b>

# Bilgisayarınızda Çalışma


## Bilgisayarınızın İçinde Çalışmaya Başlamadan Önce

Bilgisayarınızı potansiyel hasardan korumak ve kişisel güvenliğinizi sağlamak için aşağıdaki güvenlik yönergelerini uygulayın. Aksi belirtilmedikçe, bu belgedeki her prosedür aşağıdaki koşulların geçerli olduğunu varsaymaktadır:


- Bilgisayarınızla birlikte gelen güvenlik bilgilerini okudunuz.
- Çıkarma prosedürü ters sırayla uygulanarak bir bileşen değiştirilebilir veya (ayrıca satın alınmışsa) takılabilir.


 **UYARI:** Bilgisayar kapağını veya panellerini açmadan önce tüm güç kaynaklarını çıkarın. Bilgisayarınızın içinde çalışmayı bitirdikten sonra, güç kaynağına bağlamadan önce tüm kapakları, panelleri ve vidaları yeniden takın.


 **UYARI:** Bilgisayarınızın içinde çalışmadan önce bilgisayarınızla gönderilen güvenlik bilgilerini okuyun. Diğer en iyi güvenlik uygulamaları bilgileri için [www.dell.com/regulatory\\_compliance](http://www.dell.com/regulatory_compliance) adresindeki Yasal Uygunluk Ana Sayfası'na bakın.

 **DİKKAT:** Pek çok tamir işlemi yalnızca sertifikalı servis teknisyeni tarafından gerçekleştirilmelidir. Sorun giderme işlemlerini ve basit tamirleri sadece ürün belgenizde belirtildiği gibi veya destek ekibinin çevrimiçi olarak ya da telefonla belirttiği gibi gerçekleştirmelisiniz. Dell tarafından yetkilendirilmemiş servisten kaynaklanan zararlar, Dell garantisi kapsamında değildir. Ürünle birlikte gelen güvenlik talimatlarını okuyun ve uygulayın.

 **DİKKAT:** Elektrostatik boşalımı önlemek için, bir bilek topraklama kayışı kullanarak ya da bilgisayarın arkasındaki konnektör gibi boyanmamış metal yüzeylere sık sık dokunarak kendinizi topraklayın.


 **DİKKAT:** Bileşenlere ve kartlara dikkatle muamele edin. Bir kartın üzerindeki bileşenlere veya kontaklara dokunmayın. Kartları kenarlarından veya metal montaj braketinden tutun. İşlemci gibi bileşenleri pimlerinden değil kenarlarından tutun.

 **DİKKAT:** Bir kabloyu çıkardığınızda, konnektörünü veya çekme tırnağını çekin. Bazı kablolarla kilitleme tırnağı olan konnektörler bulunur; bu tür bir kabloyu çıkarıyorsanız kabloyu çıkarmadan önce kilitleme tırnaklarına bastırın. Konnektörleri ayırdığınızda, konnektör pimlerinin eğilmesini önlemek için bunları eşit şekilde hizalanmış halde tutun. Ayrıca, bir kabloyu bağlamadan önce her iki konnektörün de doğru biçimde yönlendirildiğinden ve hizalandığından emin olun.

 **NOT:** Bilgisayarınızın ve belirli bileşenlerin rengi bu belgede gösterilenden farklı olabilir.

Bilgisayara zarar vermektan kaçınmak için, bilgisayarın içinde çalışmaya başlamadan önce aşağıdaki adımları uygulayın.

1. Bilgisayar kapağının çizilmesini önlemek için, çalışma yüzeyinin düz ve temiz olmasını sağlayın.
2. Bilgisayarınızı kapatın (bkz. Bilgisayarınızı Kapatma).

 **DİKKAT:** Ağ kablosunu çıkarmak için, önce kabloyu bilgisayarınızdan ve ardından ağ aygıtından çıkarın.



3. Tüm ağ kablolarını bilgisayardan çıkarın.
4. Bilgisayarınızı ve tüm bağlı aygıtları elektrik prizlerinden çıkarın.
5. Sistem kartını topraklamak için, sistem bağlantısı yokken güç düğmesini basılı tutun.
6. Kapağı çıkarın.


△ **DİKKAT:** Bilgisayarınızın içindeki herhangi bir şeye dokunmadan önce, bilgisayarın arkasındaki metal gibi boyanmamış metal bir yüzeye dokunarak kendinizi topraklayın. Çalışırken, dahili bileşenlere zarar verebilecek olan statik elektriği dağıtmak için düzenli olarak boyanmamış metal yüzeylere dokununuz.

## Bilgisayarınızı Kapatma


△ **DİKKAT:** Veri kaybını önlemek için, bilgisayarınızı kapatmadan önce tüm açık dosyaları kaydedip kapatın ve açık programlardan çıkın.

1. İşletim sistemini kapatın:

- Windows 8'de:
  - Dokunma özelliği etkin bir aygıt kullanarak:
    - a. Parmağınızı ekranın sağ kenarından doğru sürütün, Tılsımlar menüsünü açın ve **Settings** (Ayarlar) ögesini seçin.
    - b. Güç simgesini  ardından **Shut down** (Kapat) ögesini seçin
  - Fare kullanarak:
    - a. Ekranın sağ üst köşesine gidin ve **Settings** (Ayarlar) ögesine tıklayın.
    - b. Güç düğmesine  ardından **Shut down (Kapat)**'ı seçin
- Windows 7'de:

1. **Başlat**'a tıklayın .
2. **Kapat**

veya

1. **Başlat**'a tıklayın .
2. Aşağıda gösterildiği gibi **Başlat** menüsünün sağ alt köşesindeki oku tıklayın ve ardından **Kapat** ögesini tıklayın.



2. Bilgisayarın ve tüm takılı aygıtların kapandığından emin olun. İşletim sisteminizi kapattığınızda bilgisayarınız ve takılı aygıtlar otomatik olarak kapanmazsa, bunları kapatmak için güç düğmesine basın ve yaklaşık 6 saniye basılı tutun.

## Bilgisayarınızda Çalıştıktan Sonra

Herhangi bir değiştirme işlemini tamamladıktan sonra, bilgisayarınızı açmadan önce harici aygıtları, kartları, kabloları vs. taktığınızdan emin olun.

1. Bilgisayar kapağını takın.

△ **DİKKAT:** Ağ kablosu takmak için önce ağ aygıtına takın ve ardından bilgisayara takın.

2. Bilgisayarınıza telefon veya ağ kablolarını bağlayın.
3. Bilgisayarınızı ve tüm bağlı aygıtları elektrik prizlerine takın.
4. Bilgisayarınızı açın.
5. Gerekirse, Dell Diagnostics programını çalıştırarak bilgisayarın doğru çalışıp çalışmadığını kontrol edin.

## Bileşenleri Takma ve Çıkarma

Bu bölümde bileşenlerin bilgisayarınızdan çıkarılmasına veya takılmasına dair ayrıntılı bilgi yer almaktadır.

### Önerilen Araçlar

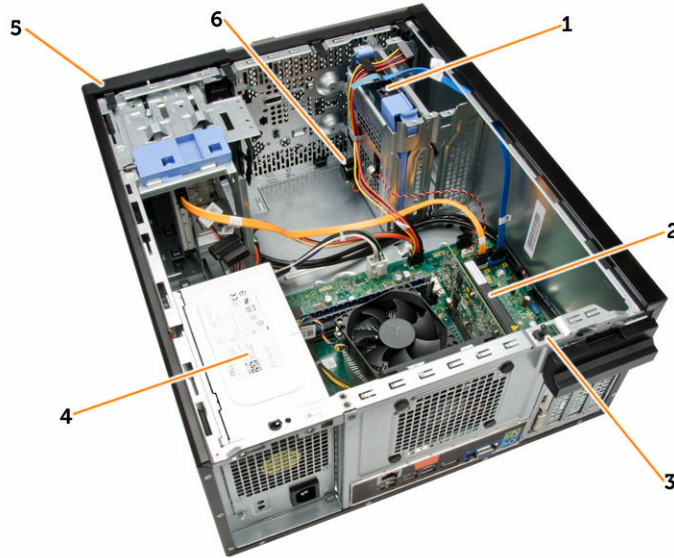
Bu belgedeki yordamlar için aşağıdaki araçlar gerekebilir:

- Küçük düz uçlu tornavida
- Phillips tornavida
- Küçük plastik çizici

### Sisteme Genel Bakış

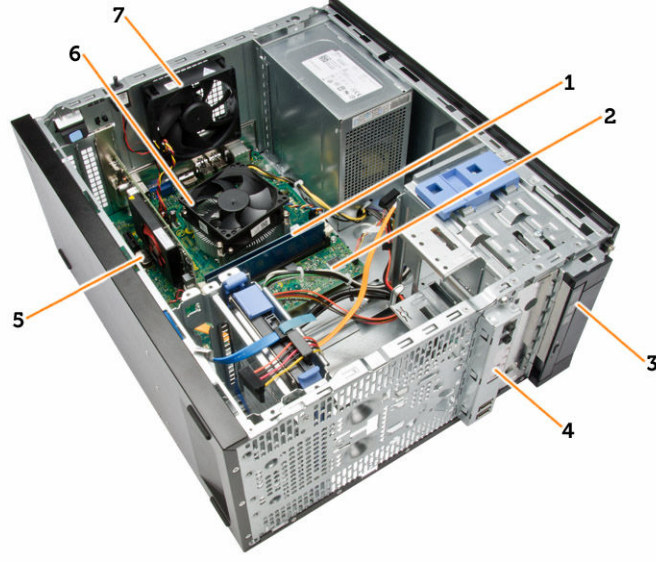
Aşağıdaki şekil, alt kapak çıkarıldıktan sonraki Mini Tower'ın iç görüntüsünü vermektedir. Alıntılar bilgisayarın içindeki bileşenlerin adlarını ve yerleşimini göstermektedir.

#### İç görünüş



1. sabit sürücü
2. genişletme kartı
3. izinsiz girişi önleme anahtarı
4. güç kaynağı birimi
5. ön çerçeve

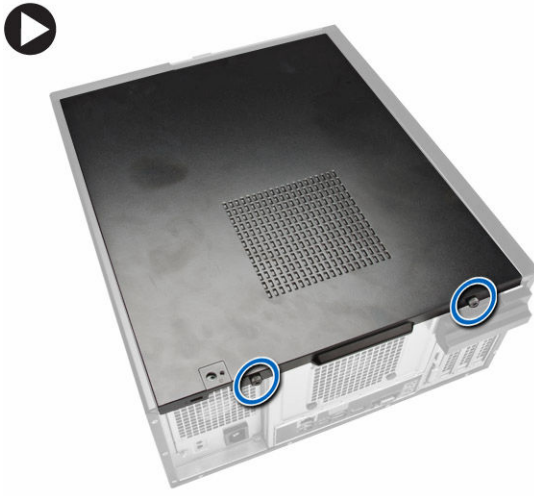
6. hoparlör



1. bellek modülü
2. sistem kartı
3. optik sürücü
4. ön G/Ç paneli
5. düğme pil
6. CPU soğutucusu
7. sistem fanı

## Kapağı Çıkarma

1. *Bilgisayarınızın İçinde Çalışmadan Önce* bölümündeki prosedürlere uyun.
2. Kapağı bilgisayara sabitleyen kanatlı vidaları çıkartın. Kapağı bilgisayardan kaydırın.



3. Kapağı 45 derecelik açıyla yukarı doğru kaldırın ve bilgisayardan çıkarın.

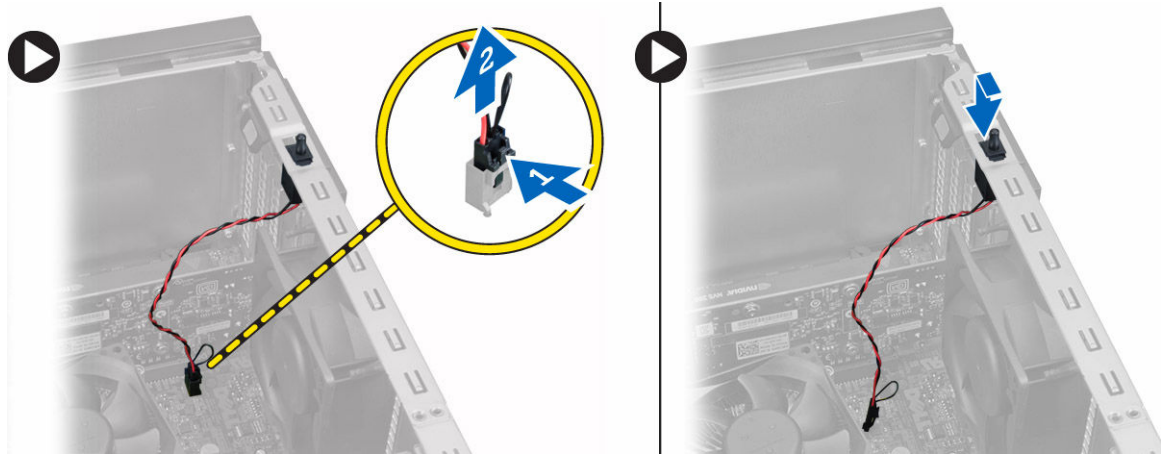


## Kapağı Takma

1. Kapağı bilgisayarın üzerine yerleştirin.
2. Bilgisayar kapağını tamamen oturana dek kasanın önüne doğru kaydırın.
3. Bilgisayar kapağını sabitlemek için kanatlı vidayı saat yönünde sıkın.
4. *Bilgisayarınızın İçinde Çalıştıktan Sonra* bölümündeki prosedürlere uyun.

## İzinsiz Girişi Önleme Anahtarını Çıkarma

1. *Bilgisayarınızın İçinde Çalışmadan Önce* bölümündeki prosedürlere uyun.
2. Şunları çıkarın:
  - a. kapak
  - b. ısı emici aksamı
3. Aşağıdaki adımları çizimde de gösterildiği şekilde gerçekleştirin:
  - a. İzinsiz girişi önleme anahtarı kablosuna basın [1].
  - b. İzinsiz girişi önleme anahtarı kablosunu sistem kartından çıkartın [2].
  - c. İzinsiz girişi önleme anahtarını kasanın altına doğru kaydırın ve bilgisayardan çıkartın

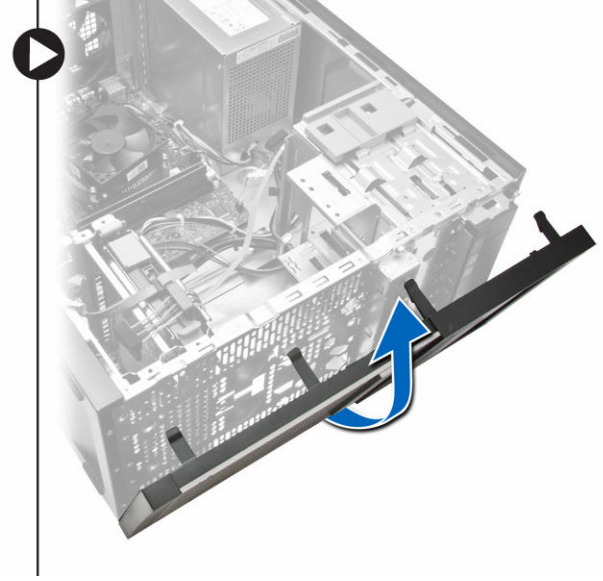
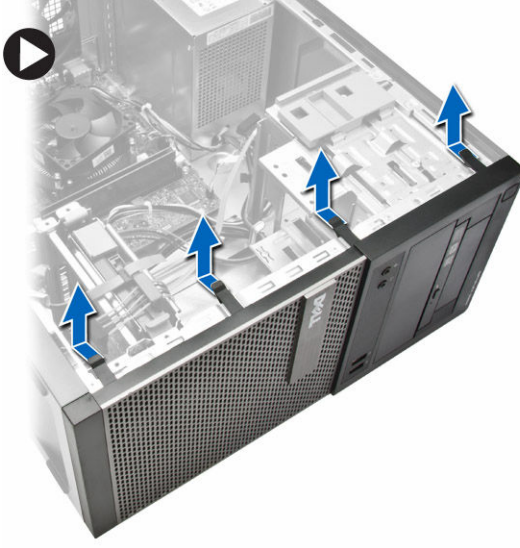


## İzinsiz Girişi Önleme Anahtarını Takma

1. İzinsiz girişi önleme anahtarını kasaya yerleştirin ve sabitlemek için dışarı doğru kaydırın.
2. İzinsiz girişi önleme kablosunu sistem kartına takın.
3. Şunları takın:
  - a. ısı emici aksamı
  - b. kapak
4. *Bilgisayarınızın İçinde Çalıştıktan Sonra* bölümündeki prosedürlere uyun.

## Ön Çerçeveyi Çıkarma

1. *Bilgisayarınızın İçinde Çalışmadan Önce* bölümündeki prosedürlere uyun.
2. Kapağı çıkarın.
3. Ön çerçeve tutma klipslerini kasadan kaldırın.
4. Çerçevenin karşı kenarındaki kancaları kasadan serbest bırakmak için çerçeveyi bilgisayarın uzağına doğru döndürün. Sonra kasayı kaldırın ve ön çerçeveyi bilgisayardan çıkarın.

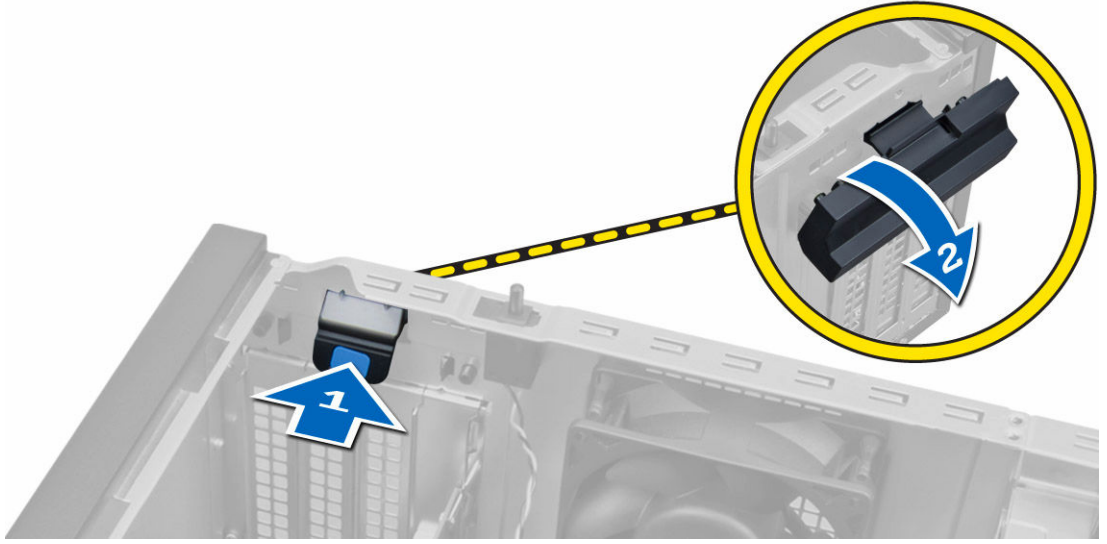


## Ön Çerçeveyi Takma

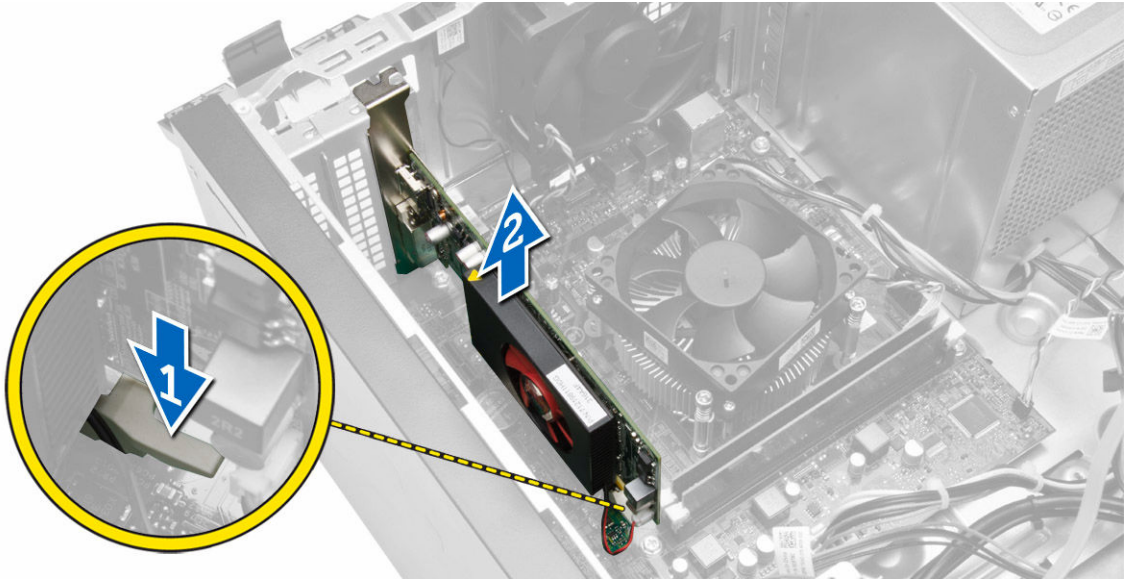
1. Ön çerçevenin alt kenarındaki kancaları kasanın ön tarafındaki yuvalara yerleştirin.
2. Ön çerçeve sabitleme klipsini takmak için, klipsler yerine oturana kadar çerçeveyi bilgisayara doğru döndürün.
3. Kapağı takın.
4. *Bilgisayarınızın İçinde Çalıştıktan Sonra* bölümündeki prosedürlere uyun.

## Genişletme Kartını Çıkarma

1. *Bilgisayarınızın İçinde Çalışmadan Önce* bölümündeki prosedürlere uyun.
2. Kapağı çıkarın
3. Aşağıdaki adımları şekilde gösterildiği gibi gerçekleştirin: ve
  - a. Sekmeye basın [1].
  - b. Kart sabitleme mandalını yukarıya çekin [2].



4. Aşağıdaki adımları çizimde de gösterildiği şekilde gerçekleştirin:
  - a. Tutucu tırnağı karttaki çentikten ayırana kadar, serbest bırakma kolunu genişletme kartından çekin [1].
  - b. Kartı gevşeterek konnektöründen ayırın ve bilgisayardan çıkarın [2].



## Genişletme Kartını Takma

1. Genişletme kartını sistem kartındaki konnektöre takın ve sabitlenene kadar bastırın.
2. Sabitleme mandalını yerine itin.
3. Kapağı takın.
4. *Bilgisayarınızın İçinde Çalıştıktan Sonra* bölümündeki prosedürlere uyun.

## Bellek Modülü Yönergeleri

Bilgisayarınızın optimum performansta çalışması için, sistem belleğinizi yapılandırırken aşağıdaki genel yönergeleri izleyin:

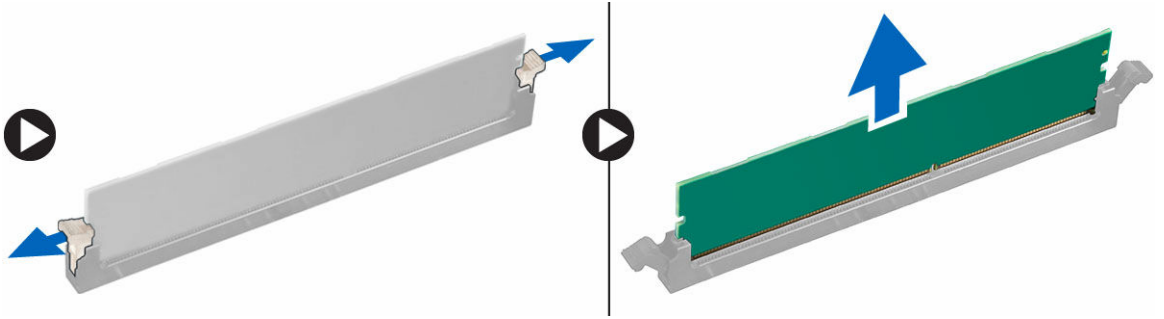
- Farklı boyutlardaki bellek modülleri karıştırılabilir (örn. 2 GB ve 4 GB). Fakat kullanılan tüm kanalların yapılandırılması aynı olmalıdır.
- Bellek modülleri ilk soketten başlanarak takılmalıdır.

**NOT:** Bilgisayarınızdaki bellek soketleri, donanım yapılandırmasına bağlı olarak farklı şekilde etiketlenebilir. Örneğin A1, A2 veya 1,2,3.

- Dört kademeli bellek modülleri tek veya iki kademeli modüllerle karıştırılırsa, dört kademeli modüller beyaz serbest bırakma kolunun bulunduğu soketlere takılmalıdır.
- Farklı hızlardaki bellek modülleri takılırsa, bu modüller takılan en düşük hızlı bellek modülünün hızında çalışacaktır.

## Belleği Çıkarma

1. *Bilgisayarınızın İçinde Çalışmadan Önce* bölümündeki prosedürlere uyun.
2. Çıkarın:
  - a. kapak
  - b. genişletme kartı
3. Bellek modüllerinin her iki tarafındaki bellek sabitleme tırnaklarına bastırın ve bellek modüllerini sistem kartındaki bellek modüllerinden kaldırın.



**NOT:** Bellek modülünü kaldırmak için genişletme kartını çıkarın.

## Belleği Takma

1. Bellek kartı üzerindeki çentik ile sistem kartı konnektörü içindeki tırnağı aynı hizaya getirin.
2. Serbest bırakma çubukları yerlerine oturmak için geri yaylanana kadar bellek modülünü aşağı doğru bastırın.
3. Şunları takın:
  - a. genişletme kartı
  - b. kapak
4. *Bilgisayarınızın İçinde Çalıştıktan Sonra* bölümündeki prosedürlere uyun.

## Düğme Pili Çıkarma

1. *Bilgisayarınızın İçinde Çalışmadan Önce* bölümündeki prosedürlere uyun.
2. Çıkarın:
  - a. kapak
  - b. genişletme kartları
3. Pilin yuvadan çıkması için serbest bırakma mandalına bastırın ve düğme pili bilgisayardan dışarı doğru kaldırarak çıkarın.

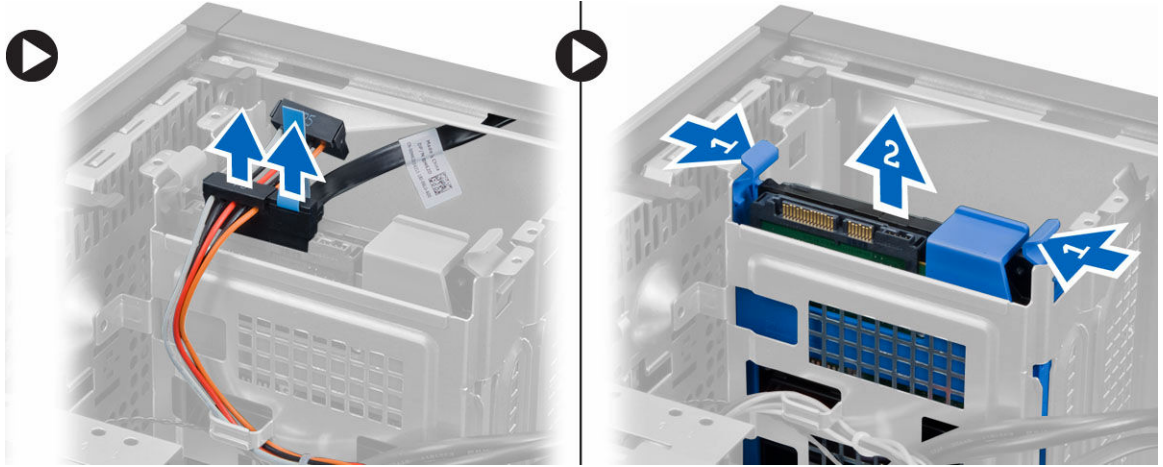


## Düğme Pili Takma

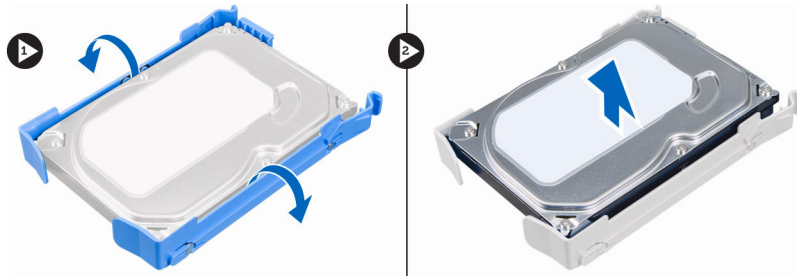
1. Düğme pili sistem kartındaki yuvasına yerleştirip, serbest bırakma mandalı yerine zıplayıp onu sabitleyene dek bastırın.
2. Şunları takın:
  - a. genişletme kartı
  - b. kapak
3. *Bilgisayarınızın İçinde Çalıştıktan Sonra* bölümündeki prosedürlere uyun.

## Sabit Sürücüyü Çıkarma

1. *Bilgisayarınızın İçinde Çalışmadan Önce* bölümündeki prosedürlere uyun.
2. Çıkarın:
  - a. kapak
  - b. ön çerçeve
3. Aşağıdaki adımları çizimde de gösterildiği şekilde gerçekleştirin:
  - a. Sabit sürücünün arka kısmındaki veri ve güç kablolarını çıkarın.
  - b. Mavi tutucu braket tınaklarını içe doğru bastırın [1].
  - c. Sabit sürücü braketini sabit sürücü bölmesinden kaldırın [2].



4. Sabit sürücü braketini esnetin ve sabit sürücüyü sabit sürücü braketinden çıkarın.

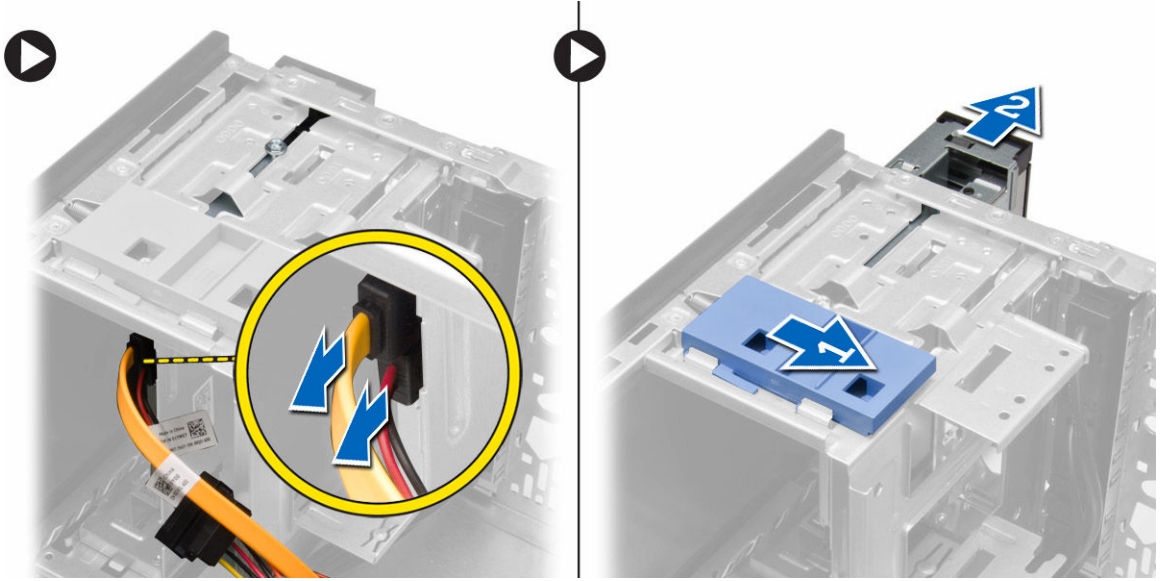


## Sabit Sürücüyü Takma

1. Sabit sürücüyü sabit sürücü desteğine yerleştirin.
2. Sabitleme braketlerini içeriye doğru bastırın ve sabit sürücü braketini yuvanın içine doğru kaydırın.
3. Veri kablosunu ve güç kablosunu sabit sürücünün arkasına takın.
4. Şunları takın:
  - a. ön çerçeve
  - b. kapak
5. *Bilgisayarınızın İçinde Çalıştıktan Sonra* bölümündeki prosedürlere uyun.

## Optik Sürücüyü Çıkarma

1. *Bilgisayarınızın İçinde Çalışmadan Önce* bölümündeki prosedürlere uyun.
2. Çıkarın:
  - a. kapak
  - b. ön çerçeve
3. Aşağıdaki adımları çizimde de gösterildiği şekilde gerçekleştirin:
  - a. Optik sürücünün arka kısmındaki veri kablosunu ve güç kablolarını çıkarın.
  - b. Optik sürücünün kilidini açmak için optik-sürücü mandalını kaydırın ve tutun [1].
  - c. Optik sürücüyü çekerek bilgisayardan çıkarın [2].



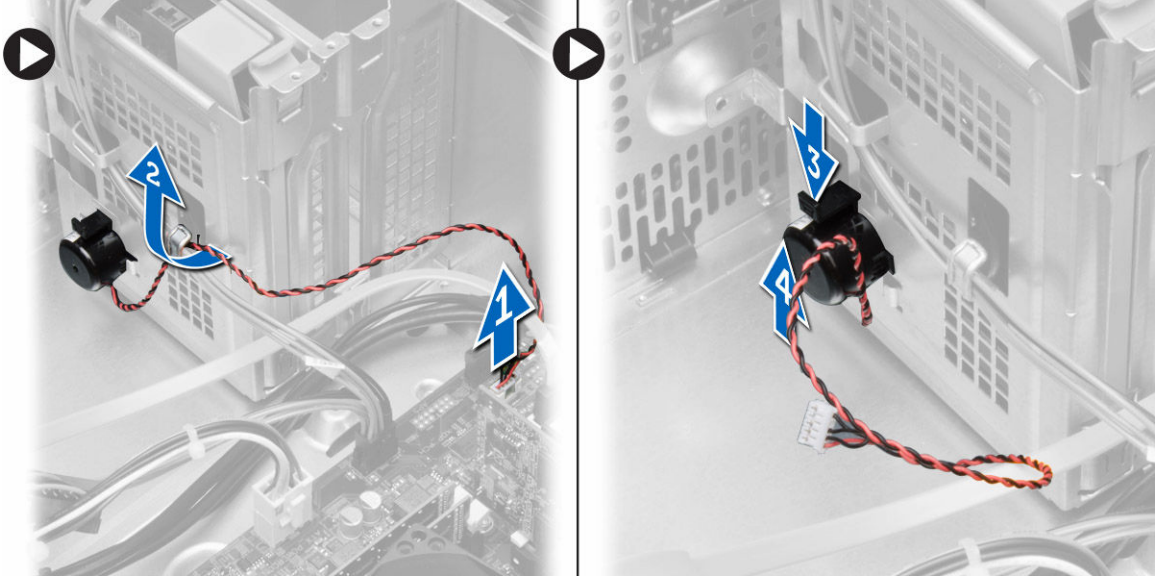
4. İkinci optik sürücüyü (varsa) çıkarmak için bu 3 adımı tekrarlayın.

## Optik Sürücüyü Takma

1. Optik sürücüyü, optik sürücü mandalı tarafından sabitlenene dek bilgisayarın önünden arkasına doğru itin.
2. Veri kablosunu ve güç kablosunu optik sürücünün arkasına takın.
3. Ön çerçeveyi takın.
4. Kapağı takın.
5. *Bilgisayarınızın İçinde Çalıştıktan Sonra* bölümündeki prosedürlere uyun.

## Hoparlörü Çıkarma

1. *Bilgisayarınızın İçinde Çalışmadan Önce* bölümündeki prosedürlere uyun.
2. Kapağı çıkarın.
3. Aşağıdaki adımları çizimde de gösterildiği şekilde gerçekleştirin:
  - a. Kabloyu sistem kartından [1] çıkarın.
  - b. Hoparlör kablosunu sistem kartından çıkarın [2].
  - c. Hoparlör-tutucu tırnağını aşağı bastırın [3].
  - d. [4] Çıkarmak için hoparlörü yukarı doğru kaydırın.

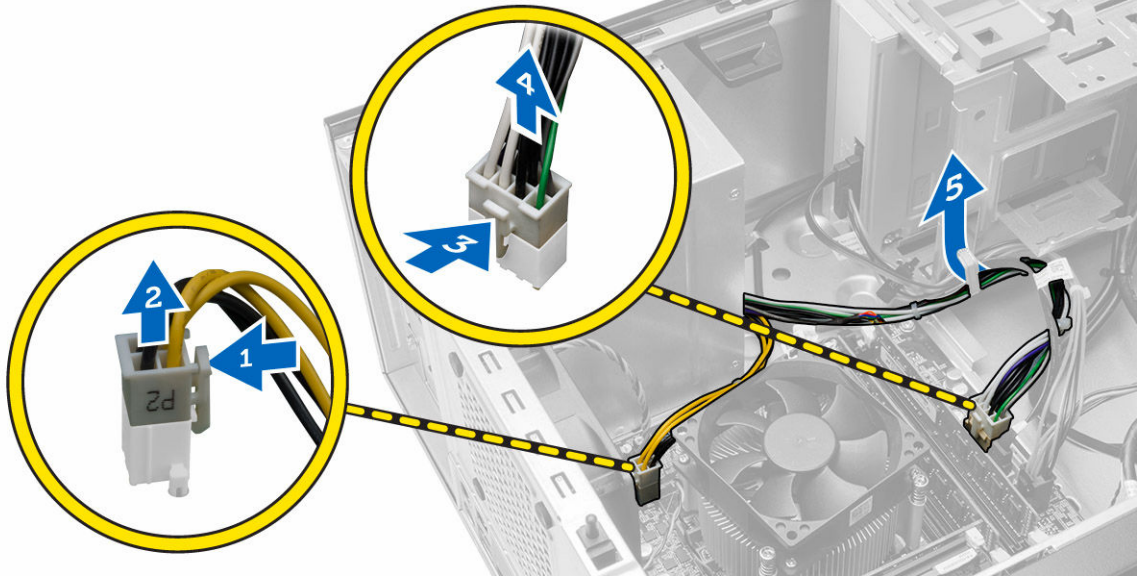


## Hoparlörü Takma

1. Hoparlörü sabitlemek için yuvasına doğru aşağı kaydırın.
2. Hoparlör kablosunu kasa klipsine geçirin ve sistem kartına takın.
3. Kapağı takın.
4. *Bilgisayarınızın İçinde Çalıştıktan Sonra* bölümündeki prosedürlere uyun.

## Güç Kaynağını Çıkarma

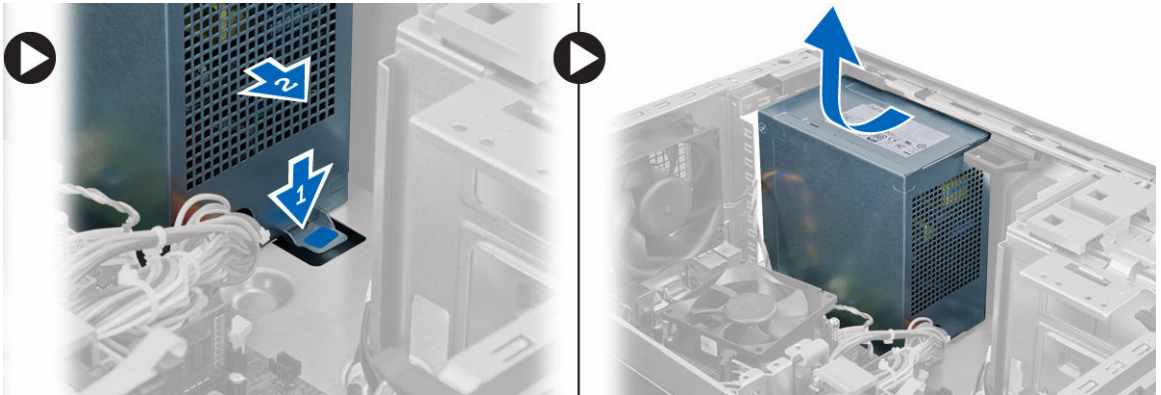
1. *Bilgisayarınızın İçinde Çalışmadan Önce* bölümündeki prosedürlere uyun.
2. Kapağı çıkarın.
3. Aşağıdaki adımları çizimde de gösterildiği şekilde gerçekleştirin:
  - a. 4 pimli güç kablosunu bastırın [1].
  - b. 4 pimli güç kablolarını sistem kartından çıkarın [2].
  - c. 8 pimli güç kablosunu bastırın [3].
  - d. 8 pimli güç kablolarını sistem kartından çıkarın [4].
  - e. Kabloları sistem kartından çıkarın [5].



4. Güç kaynağını bilgisayarın arkasına bağlayan vidaları çıkarın.



5. Aşağıdaki adımları çizimde de gösterildiği şekilde gerçekleştirin:
- Güç kaynağı yanındaki mavi serbest bırakma tırnağını içeri itin [1].
  - Güç kaynağını bilgisayarın önüne doğru kaydırın [2].
  - Güç kaynağını bilgisayardan kaldırarak çıkarın [3].

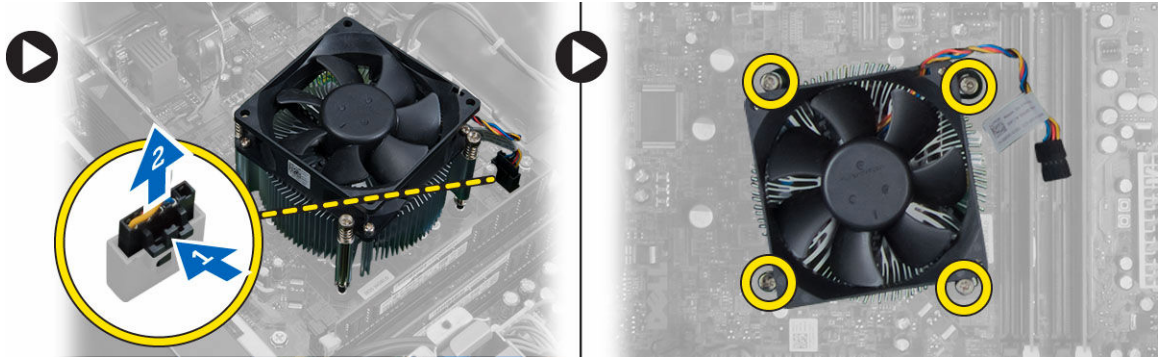


## Güç Kaynağını Takma

1. Güç kaynağını kasaya takın ve sabitlemek için sistemin arkasına doğru kaydırın.
2. Güç kaynağını bilgisayarın arkasına sabitleyen vidaları sıkın.
3. 4 pimli ve 8 pimli güç kablolarını sistem kartına takın.
4. Güç kablolarını kasanın klipsinden geçirin.
5. Kapağı takın.
6. *Bilgisayarınızın İçinde Çalıştıktan Sonra* bölümündeki prosedürlere uyun.

## Isı Emici Aksamını Çıkarma

1. *Bilgisayarınızın İçinde Çalışmadan Önce* bölümündeki prosedürlere uyun.
2. Kapağı çıkarın.
3. Aşağıdaki adımları çizimde de gösterildiği şekilde gerçekleştirin:
  - a. Fan kablosuna basın [1].
  - b. Sistem kartından fan kablosunu çıkarın [2].
  - c. Tutucu vidaları çaprazlama sırayla gevşetin ve ısı emici aksamını bilgisayardan kaldırarak çıkarın.



## Isı Emici Aksamını Takma

1. Isı emici aksamını kasanın içine yerleştirin.
2. Isı emici aksamını bilgisayara sabitlemek için tutucu vidaları çaprazlama sırayla sıkın.
3. Fan kablosunu sistem kartına takın.
4. Kapağı takın.
5. *Bilgisayarınızın İçinde Çalıştıktan Sonra* bölümündeki prosedürlere uyun.

## İşlemciyi Çıkarma

1. *Bilgisayarınızın İçinde Çalışmadan Önce* bölümündeki prosedürlere uyun.
2. Çıkarın:
  - a. kapak
  - b. ısı emici aksamı
3. Serbest bırakma kolunu aşağı bastırın ve tutma kancasından kurtulmasını sağlamak için dışarı doğru hareket ettirin. İşlemci kapağını kaldırın ve işlemciyi yuvadan çıkararak antistatik torbaya yerleştirin.

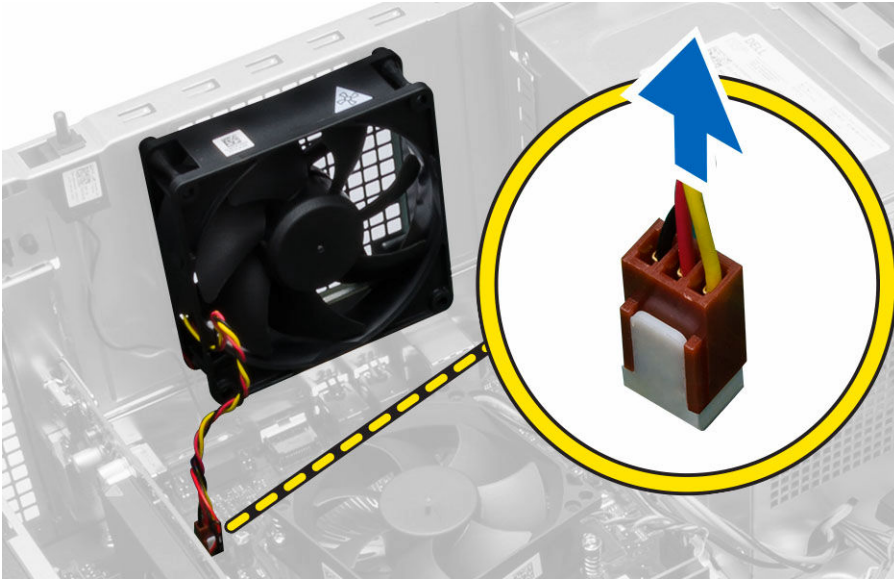


## İşlemciyi Takma

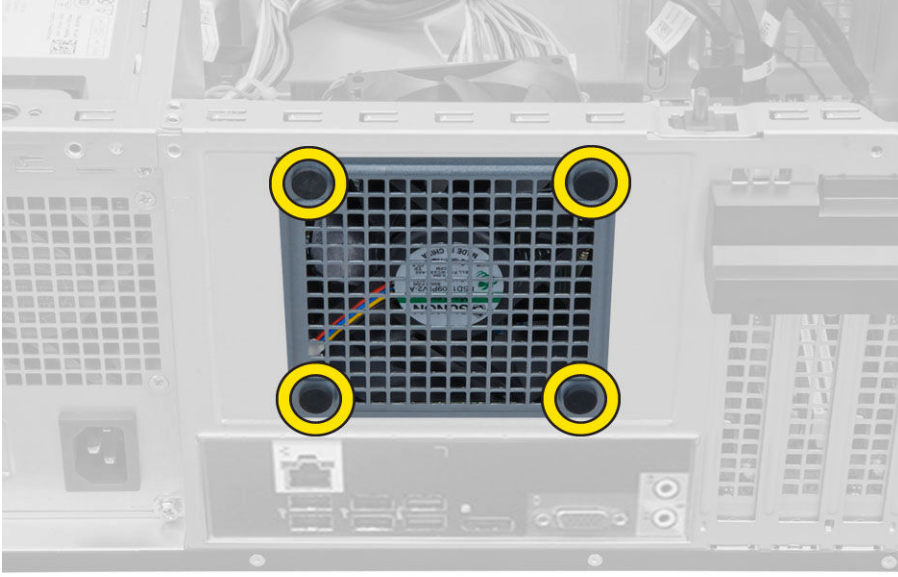
1. İşlemciyi, işlemci yuvasına yerleştirin. İşlemcinin düzgün şekilde oturtulduğundan emin olun.
2. İşlemci kapağını indirin.
3. Serbest bırakma kolunu aşağıya bastırın ve sabitleme kancasıyla sabitlemek için içeriye doğru hareket ettirin.
4. Şunları takın:
  - a. ısı emici aksamı
  - b. kapak
5. *Bilgisayarınızın İçinde Çalıştıktan Sonra* bölümündeki prosedürlere uyun.

## Sistem Fanını Çıkarma

1. *Bilgisayarınızın İçinde Çalışmadan Önce* bölümündeki prosedürlere uyun.
2. Kapağı çıkarın.
3. Sistem kartından sistem fanı kablosunu çıkarın.



4. Sistem fanını, onu bilgisayarın arkasına sabitleyen dört lastik rondeladan kaldırarak çıkarın.

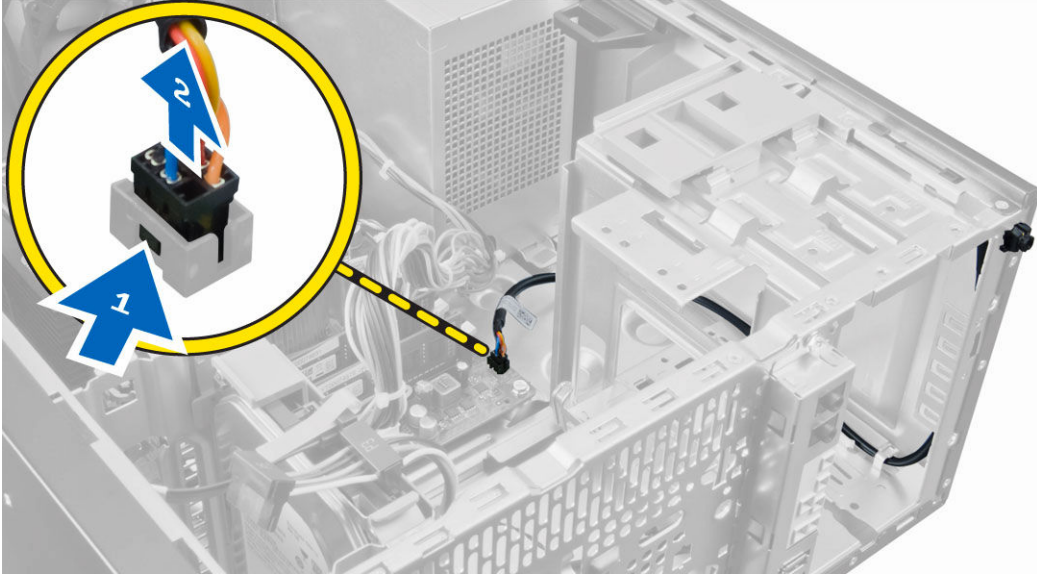


## Sistem Fanını Takma

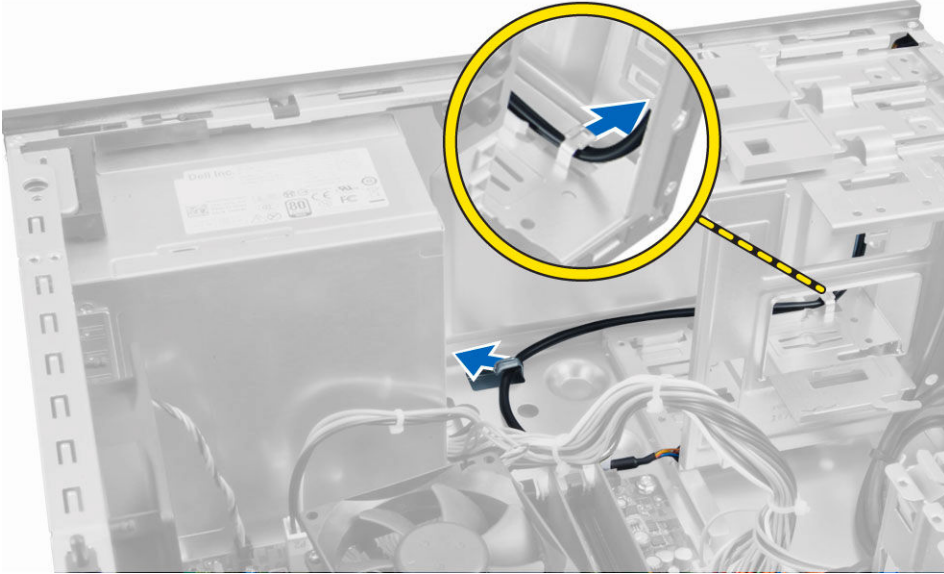
1. Sistem fanını kasaya yerleştirin.
2. Dört lastik rondelayı kasanın içinden geçirin ve yerine sabitlemek için conta kanalı boyunca dışarıya doğru kaydırın.
3. Sistem fanı kablosunu sistem kartına bağlayın.
4. Kapağı takın.
5. *Bilgisayarınızın İçinde Çalıştıktan Sonra* bölümündeki prosedürlere uyun.

## Güç Anahtarını Çıkarma

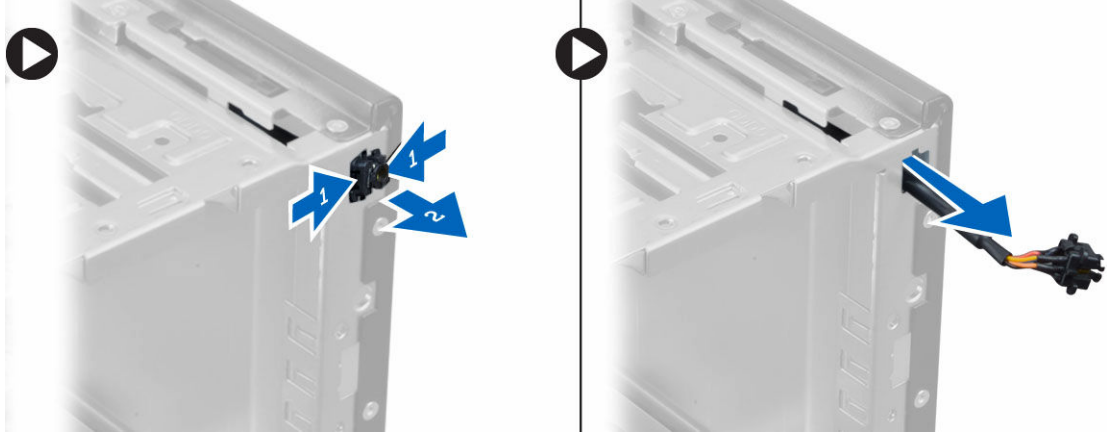
1. *Bilgisayarınızın İçinde Çalışmadan Önce* bölümündeki prosedürlere uyun.
2. Şunları çıkarın:
  - a. kapak
  - b. ön çerçeve
  - c. optik sürücü
3. Aşağıdaki adımları çizimde de gösterildiği şekilde gerçekleştirin:
  - a. Güç kablosuna basın [1].
  - b. Güç anahtarı kablosunu sistem kartından çıkarın [2].



4. Güç anahtarı kablosunu kasa klipsinden çıkarın.



5. Aşağıdaki adımları çizimde de gösterildiği şekilde gerçekleştirin:
- Güç anahtarını kasadan serbest bırakmak için her iki tarafındaki klipslere basın [1].
  - Güç anahtarını bilgisayardan kaldırmak için kablosu boyunca kaydırın [2].

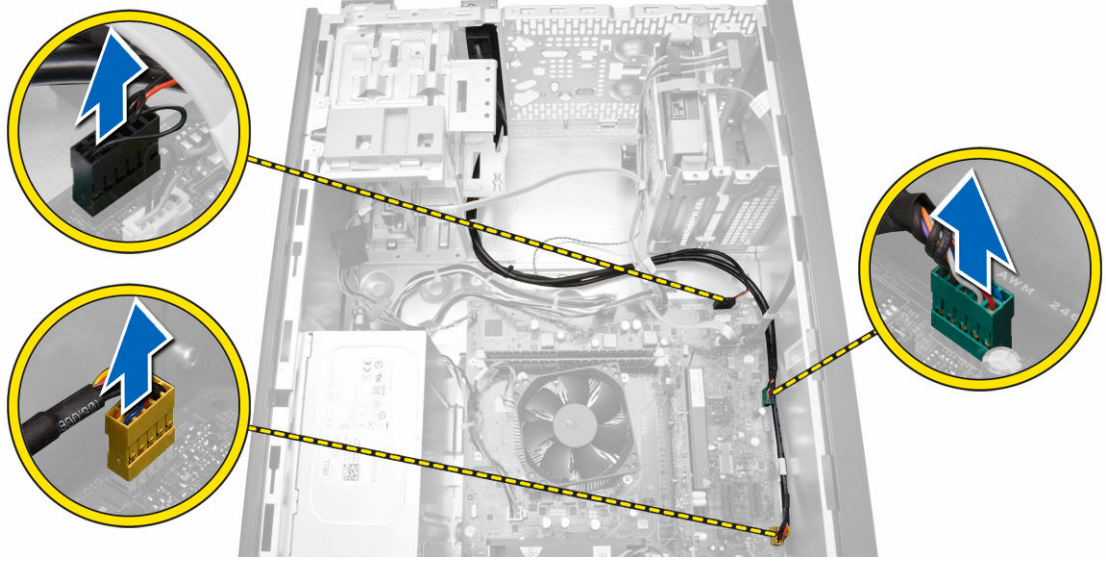


## Güç Düğmesini Takma

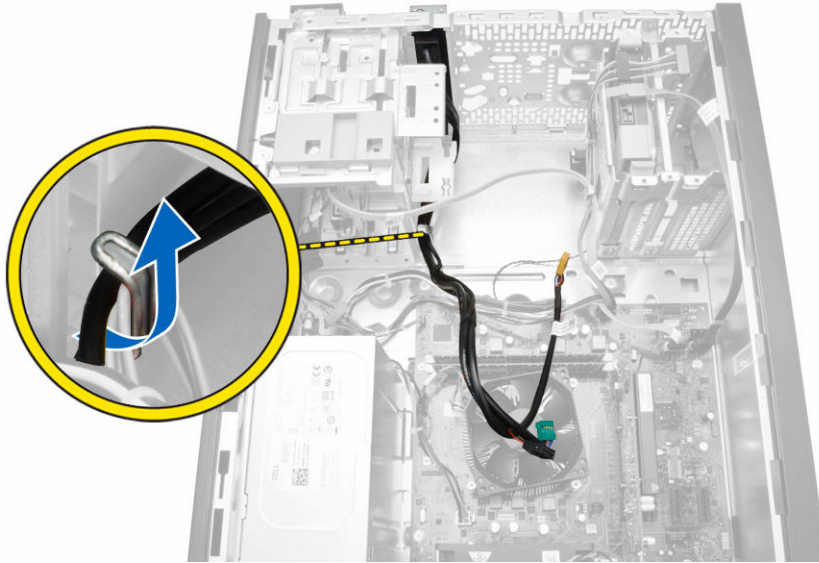
1. Güç anahtarını bilgisayarın ön tarafından içeri kaydırın.
2. Güç anahtarı kablosunu kasaya sabitleyin.
3. Güç anahtarı kablosunu kasanın kelepçesinden geçirin.
4. Güç düğmesi kablosunu sistem kartına takın.
5. Şunları takın:
  - a. optik sürücü
  - b. ön çerçeve
  - c. kapak
6. *Bilgisayarınızın İçinde Çalıştıktan Sonra* bölümündeki prosedürlere uyun.

## G/Ç Panelini Çıkarma

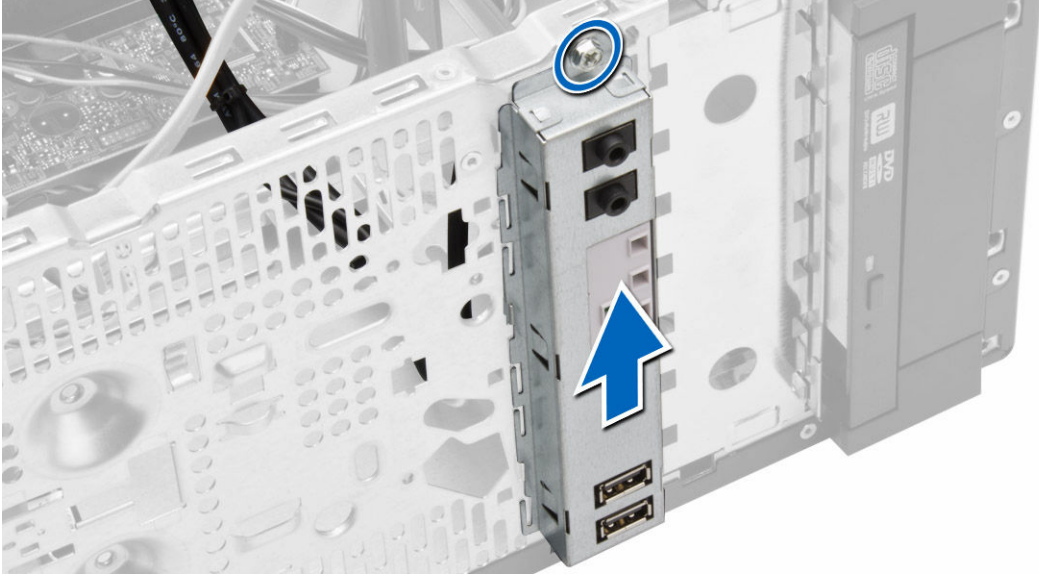
1. *Bilgisayarınızın İçinde Çalışmadan Önce* bölümündeki prosedürlere uyun.
2. Çıkarın:
  - a. kapak
  - b. ön çerçeve
3. G/Ç panelini, veri ve USB veri kablolarını sistem kartından çıkarın.



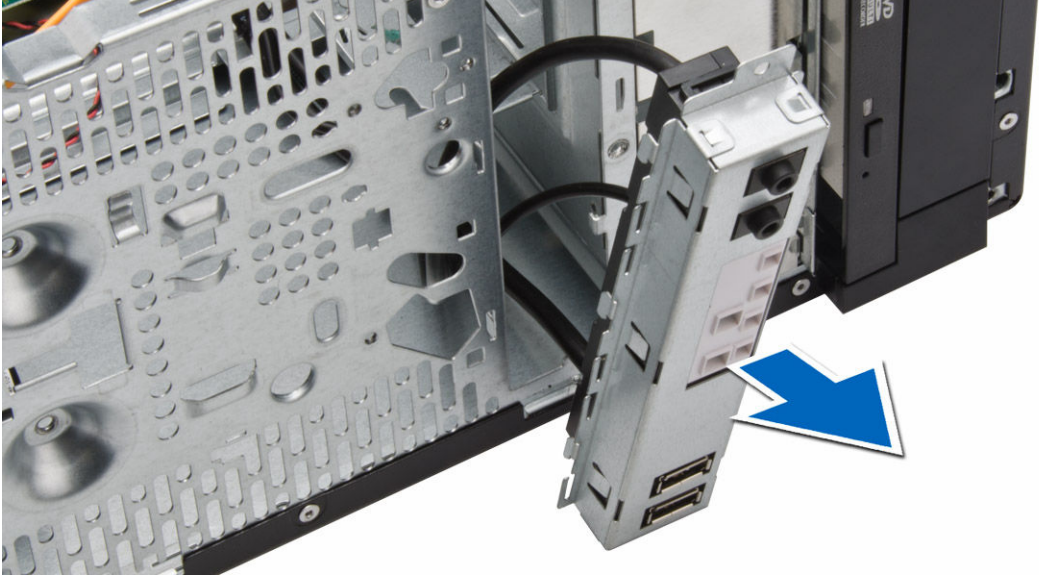
4. G/Ç Paneli, veri kablosu ve USB veri kablosunu bilgisayarın üzerindeki klipsten çıkarın.



5. G/Ç kartını bilgisayara sabitleyen vidayı sökün.



6. G/Ç panelini serbest bırakın ve bilgisayardan kaldırmak için kablosuyla birlikte çekin.



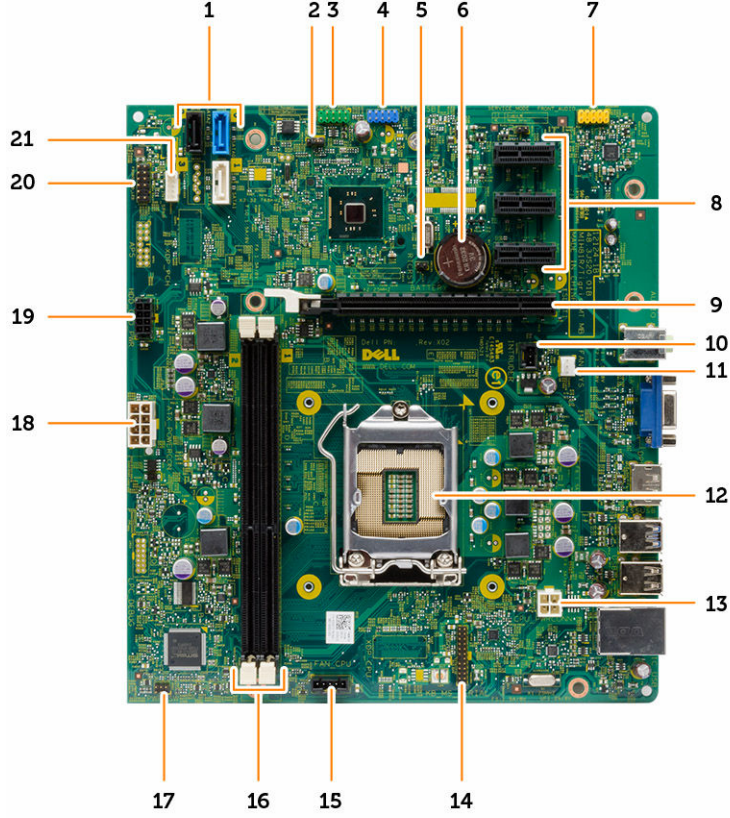
## G/Ç Panelini Takma

1. G/Ç panelini kasanın ön tarafındaki yuvaya yerleştirin.
2. G/Ç panelini kasaya sabitlemek için bilgisayarın sağ tarafına doğru kaydırın.
3. G/Ç panelini kasaya sabitlemek için vidayı sıkın.
4. G/Ç paneli ve USB veri kablosunu kasa klipsinden geçirin.
5. G/Ç paneli ve USB veri kablosunu sistem kartına takın.
6. Şunları takın:
  - a. ön çerçeve
  - b. kapak

7. Bilgisayarınızın İçinde Çalıştıktan Sonra bölümündeki prosedürlere uyun.

## Sistem Kartı Bileşenleri

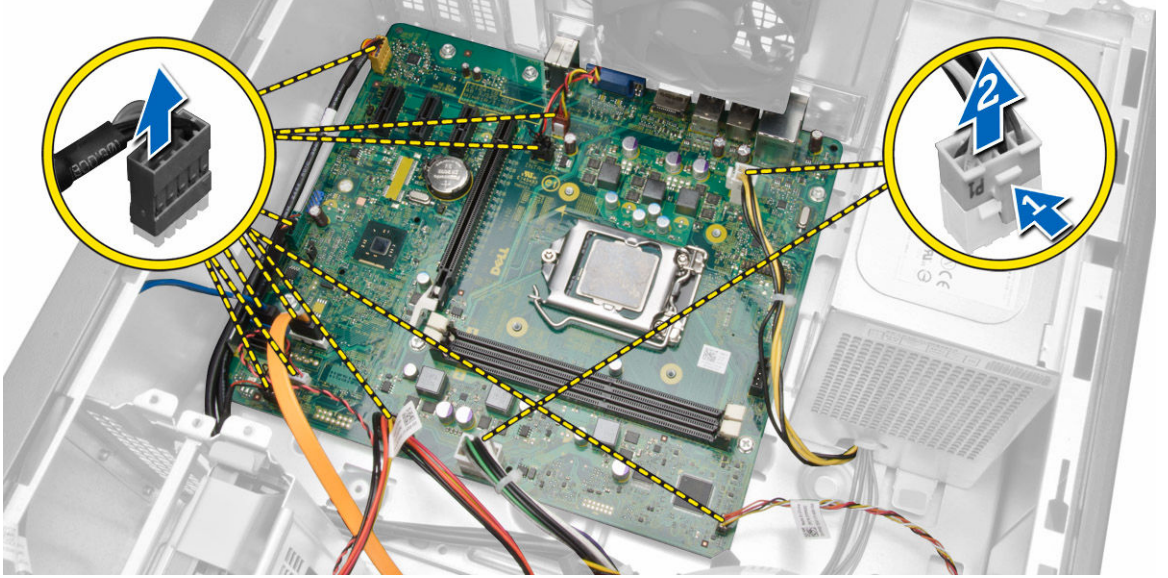
Aşağıdaki resim bilgisayarın sistem kartı düzenini görüntüler.



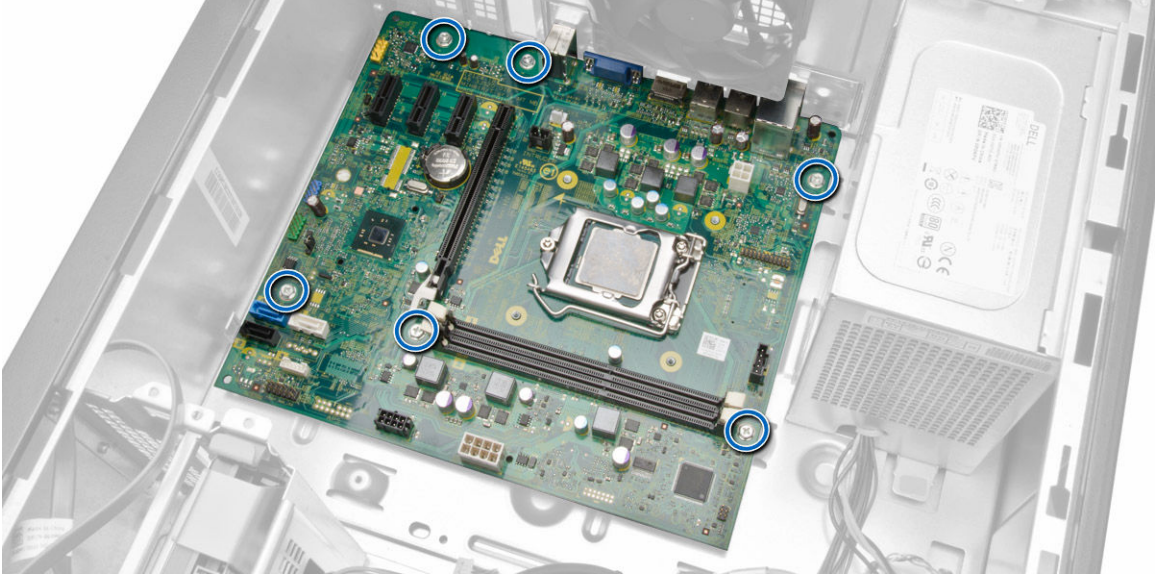
- |                                   |   |
|-----------------------------------|---|
| 1. SATA konnektörler              | 2. parola sıfırlama anahtarı                  |
| 3. ön USB2.0 konnektörü           | 4. dahili USB konnektörü                      |
| 5. RTCRST sıfırlama anahtarı      | 6. düğme pil                                  |
| 7. Ön ses konnektörü              | 8. PCI-ex1 konnektörü                         |
| 9. PCI-ex16 konnektörü            | 10. izinsiz girişi önleme anahtarı konnektörü |
| 11. sistem fanı konnektörü        | 12. işlemci soketi                            |
| 13. cpu güç konnektörü            | 14. PS2 seri bağlantı noktası konnektörü      |
| 15. cpu fan konnektörü            | 16. bellek konnektörü                         |
| 17. güç anahtarı konnektörü       | 18. ATX güç konnektörü                        |
| 19. HDD_ODD güç kablosu konektörü | 20. HDD_LED konnektörü                        |
| 21. hoparlör konnektörü           |   |

## Sistem Kartını Çıkarma

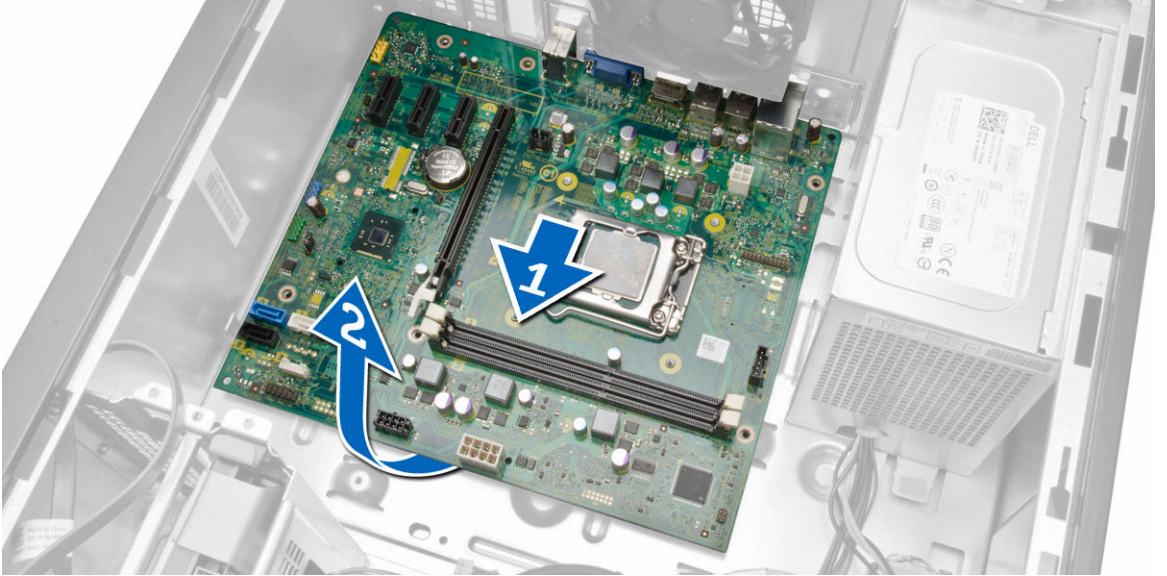
1. Bilgisayarınızın İçinde Çalışmadan Önce bölümündeki prosedürlere uyun.
2. Şunları çıkarın:
  - a. kapak
  - b. bellek
  - c. genişletme kartları
  - d. ısı emici aksamı
  - e. işlemci
3. Sistem kartına bağlı tüm kabloları çıkarın.
4. Aşağıdaki adımları çizimde de gösterildiği şekilde gerçekleştirin:
  - a. 8 pimli güç kablosunun bağlantısını kesin.
  - b. 4 pimli güç kablosunu bastırın [1].
  - c. 4 pimli güç kablolarını sistem kartından çıkarın [2].



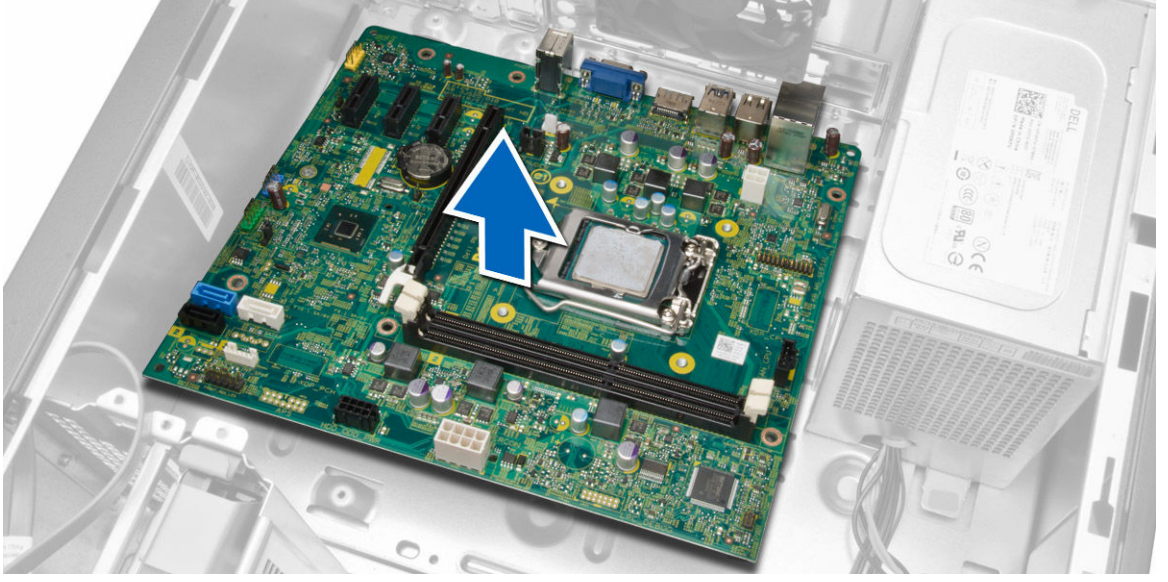
5. Sistem kartını bilgisayara sabitleyen vidaları sökün.



6. Sistem kartını 45 derece eğin ve daha sonra sistem kartını bilgisayardan dışarı doğru kaldırın.



7. Sistem kartını kaldırarak bilgisayardan çıkartın.



## Sistem Kartını Takma

1. Sistem kartını kasanın arkasındaki bağlantı noktası konnektörlerine hizalayın ve sistem kartını kasaya yerleştirin.
2. Sistem kartını kasaya sabitleyen vidaları sıkın.
3. Kabloları sistem kartına bağlayın.
4. Tüm kabloları takın:
  - a. işlemci
  - b. ısı emici aksamı
  - c. genişletme kartı
  - d. bellek
  - e. kapak
5. *Bilgisayarınızın İçinde Çalıştıktan Sonra* bölümündeki prosedürlere uyun.

## Sistem Kurulumu

Sistem Kurulumu, bilgisayarınızın donanımını yönetmenizi ve BIOS-seviyesindeki seçenekleri belirtmenizi sağlar. Sistem Kurulumu'ndan şunları yapabilirsiniz:

- Donanım ekleyip kaldırdıktan sonra NVRAM ayarlarını değiştirme
- Sistem donanım yapılandırmasını görüntüleme
- Tümleşik aygıtları etkinleştirme veya devre dışı bırakma
- Performans ve güç yönetimi eşiklerini belirleme
- Bilgisayar güvenliğinizi yönetme


## Boot Sequence (Önyükleme Sırası)

Önyükleme Sırası, Sistem Kurulumu-tarafından tanımlanan önyükleme cihazı sırasını atlamanızı ve doğrudan belirli bir cihaza önyükleme yapmanızı (örn. optik sürücü veya sabit sürücü) sağlar. Açılışta Kendi Kendine Test (POST) sırasında, Dell logosu görüntülendiğinde şunları yapabilirsiniz:

- <F2> tuşuna basarak Sistem Kurulumuna Erişim
- <F12> tuşuna basarak bir defalık önyükleme menüsünü açma

Tek seferlik önyükleme menüsü, tanılama seçeneği de dahil olmak üzere önyükleme yapabileceğiniz cihazları görüntüler. Önyükleme menüsü seçenekleri şunlardır:

- Çıkarılabilir Sürücü (varsa)
- STXXXX Sürücüsü

 **NOT:** XXX, SATA sürücü numarasını belirtir.


- Optik Sürücü
- Diagnostics (Tanılamalar)

 **NOT:** Diagnostics (Tanılamalar) seçildiğinde, **ePSA diagnostics** (ePSA tanılama) ekranı görüntülenir.


Önyükleme sırası ekranı aynı zamanda System Setup (Sistem Kurulumu) ekranına erişme seçeneğini de görüntüler.

## Navigasyon Tuşları


Aşağıdaki tablo, sistem kurulumu navigasyon tuşlarını görüntüler.

 **NOT:** Sistem kurulum seçeneklerinin çoğunda yaptığınız değişiklikler kaydedilir ancak siz sistemi yeniden başlatana dek etkili olmaz.

Tablo 1. Navigasyon Tuşları

Tuşlar	Navigasyon
Yukarı ok	Bir önceki alana gider.
Aşağı ok	Bir sonraki alana gider.
<Enter>	Seçilen alanda (varsa) bir değer seçmenizi veya alandaki bağlantıyı izlemenizi sağlar.
Boşluk çubuğu	Varsa, bir açılan-listeyi genişletir veya daraltır.
<Tab>	Bir sonraki odaklanılan alana geçer.  <b>NOT:</b> Sadece standart grafik tarayıcı için.
<Esc>	Siz ana ekranı görüntüleyene kadar önceki sayfaya gider. Ana ekranda <Esc> tuşuna basıldığında, kaydedilmemiş değişiklikleri kaydetmeniz için soran ve sistemi yeniden başlatan bir mesaj görüntülenir.
<F1>	Sistem Kurulumu yardım dosyasını görüntüler.

## Sistem Kurulum Seçenekleri


 **NOT:** Bilgisayarınıza ve takılı aygıtlarına bağlı olarak, bu bölümde listelenen öğeler görünebilir veya görünmeyebilir.

Tablo 2. Genel

Seçenek	Açıklama
<b>System Board</b>	Bu kısımda bilgisayarınızın birincil donanım özellikleri listelenmiştir. <ul style="list-style-type: none"><li>• System Information</li><li>• Bellek Bilgileri</li><li>• PCI Information (PCI Bilgileri)</li><li>• İşlemci Bilgisi</li><li>• Aygıt Bilgileri</li></ul>
<b>Boot Sequence</b>	Bilgisayarın bir işletim sistemi bulmaya çalışma sırasını belirler. <ul style="list-style-type: none"><li>• <b>Boot Sequence</b></li><li>• Disket sürücü</li><li>• SATA HDD Sürücü</li><li>• USB Depolama Aygıtı</li><li>• CD/DVD/CD-RW Drive (CD/DVD/CD-RW Sürücü)</li><li>• Onboard NIC (Cihaz Üstü NIC)</li><li>• <b>Boot List Option</b></li><li>• Önyükleme listesi seçeneğini değiştirmenizi sağlar.<ul style="list-style-type: none"><li>– Legacy</li><li>– UEFI</li></ul></li></ul>
<b>Advanced Boot Options</b>	Legacy Seçenek ROM'larını etkinleştirmenizi sağlar

Seenek	Aıklama
	<ul style="list-style-type: none"> <li>• <b>Enabled</b> (Etkin) (Varsayılan)</li> </ul>
Date/Time	Tarih ve saat ayarlarını belirlemenizi saęlar. Sistem tarihinde ve saatinde yapılan deęişiklikler hemen etkin olur.

Tablo 3. Sistem Yapılandırması

Seenek	Aıklama
Integrated NIC	<p>Tümleşik aę denetleyicisini yapılandırmanızı saęlar. Seenekler şunlardır:</p> <ul style="list-style-type: none"> <li>• Disabled (Devre Dışı)</li> <li>• Enable UEFI Network Stack (UEFI Aę Yığınınını Etkinleştir)</li> <li>• Enabled (Etkin)</li> <li>• <b>w/PXE Etkin</b> (Varsayılan)</li> <li>• Etkin w/Cloud Desktop</li> </ul>
Serial Port	<p>Seri baęlantı noktası ayarlarını tanımlar ve aıklar. Seri baęlantı noktasını ařaęıdaki gibi ayarlayabilirsiniz:</p> <ul style="list-style-type: none"> <li>• <b>Devre dıřı</b>(Varsayılan)</li> <li>• COM1</li> <li>• COM2</li> <li>• COM3</li> <li>• COM4</li> </ul> <p> <b>NOT:</b> Ayar devre dıřı olsa da iřletim sistemi kaynakları daęıtılabilir.</p>
SATA Operation	<p>Dahili SATA sabit sürücü denetleyicisini yapılandırmanızı saęlar. Seenekler şunlardır:</p> <ul style="list-style-type: none"> <li>• Disabled (Devre Dışı)</li> <li>• ATA</li> <li>• <b>AHCI</b> (Varsayılan)</li> </ul>
Drives	<p>Çeşitli tümleşik sürücülerini etkinleřtirmenizi veya devre dıřı bırakmanızı saęlar:</p> <ul style="list-style-type: none"> <li>• SATA-0</li> <li>• SATA-1</li> <li>• SATA-2</li> </ul> <p>Varsayılan Ayar: <b>All drives are enabled (Tüm sürücüler etkin).</b></p>
SMART Reporting	<p>Bu alan, tümleşik sürücülere iliřkin sabit sürücü hatalarının sistem bařlatma sırasında rapor edilip edilmedięini kontrol eder. Bu teknoloji, SMART (Kendi Kendine Kontrol, Analiz Ve Raporlama Teknolojisi) özellięinin bir parçasıdır.</p> <ul style="list-style-type: none"> <li>• <b>Enable SMART Reporting (SMART Özellięini Etkinleştir)</b> - Bu seenek varsayılan olarak devre dıřıdır.</li> </ul>
USB Configuration	<p>Dahili USB yapılandırmasını etkinleřtirmenizi veya devre dıřı bırakmanızı saęlar. Seenekler şunlardır:</p> <ul style="list-style-type: none"> <li>• Enable Boot Support (Önyükleme Desteęini Etkinleştir)</li> <li>• Enable Front USB Ports (Ön USB Baęlantı Noktalarını Etkinleştir)</li> <li>• Enable USB 3.0 Ports (USB 3.0 Baęlantı Noktalarını Etkinleştir)</li> </ul>



Seenek	Aıklama
	<ul style="list-style-type: none"> <li>• Enable Rear Dual USB 2.0 Ports (Arka ift USB 2.0 Baėlantı Noktalarını Etkinleřtir)</li> <li>• Enable Dual USB 2.0 Ports (Under LAN ports) (ift USB 2.0 Baėlantı Noktalarını Etkinleřtir (LAN baėlantı noktaları altında))</li> </ul>
<b>Audio</b>	<p>Ses zelliėini etkinleřtirmenizi veya devre dıřı bırakmanızı saėlar.</p> <p>Varsayılan Ayar: <b>Audio is enabled (Ses etkin)</b></p>

Tablo 4. Video

Seenek	Aıklama
<b>Multi-Display</b>	<p>oklu-Ekranı etkinleřtirmenizi veya devre dıřı bırakmanızı saėlar. Sadece windows 7 32/64bit veya daha sonraki srmler iin etkinleřtirilmelidir.</p> <ul style="list-style-type: none"> <li>• oklu Ekranı Devre Dıřı Bırak</li> </ul>


Tablo 5. Security

Seenek	Aıklama
<b>Admin Password</b>	<p>Bu alan ynetici parolasını (bazen kurulum parolası olarak adlandırılır) belirlemenizi, deėiřtirmenizi veya silmenizi saėlar. Ynetici parolası eřitli gvenlik zelliklerini etkinleřtirir.</p> <p>Srcnn, varsayılan olarak etkin bir parolası yoktur.</p> <ul style="list-style-type: none"> <li>• Eski parolayı girin</li> <li>• Yeni parolayı girin</li> <li>• Yeni parolayı doėrulayın</li> </ul>
<b>System Password</b>	<p>Bu alan sistem parolasını ayarlamanızı, deėiřtirmenizi veya silmenizi saėlar. Bu sistem parolası, birkaç gvenlik zelliėini etkinleřtirir.</p> <p>Srcnn, varsayılan olarak etkin bir parolası yoktur.</p> <ul style="list-style-type: none"> <li>• Eski parolayı girin</li> <li>• Yeni parolayı girin</li> <li>• Yeni parolayı doėrulayın</li> </ul>
<b>Internal HDD_0 Password</b>	<p>Bilgisayarın dahili sabit srcs (HDD) zerindeki parolayı ayarlamanızı, deėiřtirmenizi ve silmenizi saėlar. Bařarılı parola deėiřiklikleri hemen etkin olur. Srcnn varsayılan bir parolası yoktur.</p> <ul style="list-style-type: none"> <li>• Eski parolayı girin</li> <li>• Yeni parolayı girin</li> <li>• Yeni parolayı doėrulayın</li> </ul>
<b>Strong Password</b>	<p><b>Enable strong password</b> (Gl parolaları etkinleřtir) - Bu seenek varsayılan olarak devre dıřıdır.</p>
<b>Password Configuration</b>	<p>Bu alanlar admin ve sistem parolaları iin izin verilen maksimum karakter sayısını denetler.</p> <ul style="list-style-type: none"> <li>• Ynetici Parolası Min.</li> <li>• Ynetici Parolası Maks.</li> <li>• Sistem Parolası Min.</li> </ul>

Seenek	Aıklama
	<ul style="list-style-type: none"> <li>Sistem Parolası Maks.</li> </ul>
<b>Password Bypass</b>	<p>Bir sistemin yeniden başlatılması sırasında <i>Sistem Parolasını</i> ve dahili HDD parola komutlarını devre dışı bırakmanızı sağlar.</p> <ul style="list-style-type: none"> <li>Disabled (Devre Dışı) — Belirlendiklerinde, sistem ve dahili HDD parolasını her zaman sorar. Bu seenek varsayılan olarak devre dışıdır.</li> <li>Reboot Bypass (Yeniden Başlatmayı Devre Dışı Bırakma) — Yeniden başlatmalarda parola sorulmasını devre dışı bırakır (sıcak önyüklemeler).</li> </ul> <p> <b>NOT:</b> Sistem, durum dışı konumdan açıldığında sistem ve dahili HDD parolalarını her zaman sorar (soğuk önyükleme). Ayrıca, sistem mevcut olabilecek herhangi bir modül yuvası HDD'lerde her zaman parola sorar.</p>
<b>Password Change</b>	<p>Bir yönetici parolası belirlendiğinde, sistem ve sabit sürücü parolalarında yapılan deęişikliklere izin verilip verilmeyeceğini belirlemenizi sağlar.</p> <ul style="list-style-type: none"> <li><b>Allow Non-Admin Password Changes</b> (Yöneticiye Ait Olmayan Parola Deęişikliklerine İzin Ver) - Bu seenek varsayılan olarak etkindir.</li> </ul>
<b>TPM Security</b>	<p>Bu seenek, sistemdeki Güvenli Platform Modülünün (TPM) etkin olup olmadığını ve işletim sistemiyle görülüp görülmediğini kontrol etmenizi sağlar.</p> <p><b>TPM Güvenlięi</b> - Bu seenek varsayılan olarak devre dışıdır.</p> <p><b>TPM ACPI Support</b></p> <p><b>TPM PPI Deprovision Override</b></p> <p><b>Clear (Temizle)</b></p> <p><b>TPM PPI Provision Override</b></p> <p> <b>NOT:</b> Kurulum programının varsayılan deęerlerini yüklediyseniz, etkinleřtirme, etkinlięini kaldırma ve sil seenekleri etkilenmez. Bu seenekte yapılan deęişiklikler hemen etkin olur.</p>
<b>Computrace</b>	<p>Bu alan, <i>Absolute Software</i>'den saęlanan isteęe baęlı <i>Computrace Hizmetinin</i> BIOS modülü arayüzünü Etkinleřtirmenizi veya Devre Dışı Bırakmanızı sağlar.</p> <ul style="list-style-type: none"> <li><b>Deactivate</b> (Etkinlięi Kaldır) - Bu seenek varsayılan olarak devre dışıdır.</li> <li>Disable</li> <li>Activate</li> </ul>
<b>Chassis Intrusion</b>	<ul style="list-style-type: none"> <li><b>Devre Dışı Bırak</b> - Bu seenek varsayılan olarak devre dışıdır.</li> <li>On-Silent (Sessizde)</li> </ul>
<b>CPU XD Support</b>	<p>İřlemcinin devre dışı yürüt modunu etkinleřtirmenizi veya devre dışı bırakmanızı sağlar.</p> <ul style="list-style-type: none"> <li><b>Enable CPU XD Support</b> (CPU XD Desteęini Etkinleřtir) - Bu seenek varsayılan olarak etkindir.</li> </ul>
<b>Admin Setup Lockout</b>	<p>Bir yönetici parolası belirlendiğinde, kur'a girme seeneęini etkinleřtirmenizi veya devre dışı bırakmanızı sağlar.</p> <ul style="list-style-type: none"> <li><b>Enable Admin Setup Lockout</b> (Yönetici Kurulum Kilitlemeyi Etkinleřtir) - Bu seenek varsayılan olarak ayarlanmamıřtır.</li> </ul>
<b>HDD Protection Support</b>	<p>HDD Koruma özellięini etkinleřtirmenizi veya devre dışı bırakmanızı sağlar.</p>


Seenek	Aıklama
	<ul style="list-style-type: none"> <li>HDD Protection Support <b>Disable</b> (HDD Koruma Desteđi Devre dıřı) - Bu seenek varsayılan olarak devre dıřıdır.</li> </ul>

Tablo 6. Secure Boot


Seenek	Aıklama
Secure Boot Enable	<p>Güvenli önyükleme seeneđini etkinleřtirmenizi veya devre dıřı bırakmanızı sađlar. Seenekler řunlardır:</p> <ul style="list-style-type: none"> <li><b>(Disabled</b> (Devre dıřı) (Varsayılan)</li> <li>Enabled (Etkin)</li> </ul>
Expert Key Management	<p>Yalnız sistem Özel Modda iken güvenlik anahtarı veritabanlarını manipüle etmenizi sađlar. <b>Enable Custom Mode</b> (Özel Modu Etkinleřtir) seeneđi varsayılan olarak devre dıřıdır:</p> <ul style="list-style-type: none"> <li>PK</li> <li>KEK</li> <li>db</li> <li>dbx</li> </ul> <p><b>Custom Mode</b> (Özel Mod) seeneđini etkinleřtirirseniz, <b>PK, KEK, db, and dbx</b> için geerli seenekler görünlüenir. Seenekler řunlardır:</p> <ul style="list-style-type: none"> <li><b>Save to File</b>- Anahtarı kullanıcı tarafından seilen bir dosyaya kaydeder</li> <li><b>Replace from File</b>- Mevcut anahtarı kullanıcı tarafından seilen bir dosyadaki anahtarla deđiřtirir</li> <li><b>Append from File</b>- Mevcut veritabanına, kullanıcı tarafından seilmiş bir anahtar ekler</li> <li><b>Delete</b>- Seili anahtarı siler</li> <li><b>Reset All Keys</b>- Varsayılan ayara sıfırlar</li> <li><b>Delete All Keys</b>- Tüm anahtarları siler</li> </ul> <p> <b>NOT:</b> Custom Mode (Özel Mod) seeneđini devre dıřı bırakırsanız, yapılan tüm deđiřiklikler silinir ve anahtarlar varsayılan ayarlara döner.</p>

Tablo 7. Performance (Performans)

Seenek	Aıklama
Multi Core Support	<p>İřlemcinin bir veya tüm çekirdeklerinin etkinleřtirilip etkinleřtirilmeyeceđini belirler. Bazı uygulamaların performansı, ilave çekirdeklerle geliřir.</p> <ul style="list-style-type: none"> <li>All (Tümü) - Varsayılan olarak etkindir</li> <li>1</li> </ul>

Seenek	Aıklama
	<ul style="list-style-type: none"> <li>• 2</li> </ul>
Intel SpeedStep	<p>Intel SpeedStep zelliđini etkinleřtirmenizi veya devre dıřı bırakmanızı sađlar.</p> <p>Varsayılan Ayar: <b>Enable SpeedStep (SpeedStep'i Etkinleřtir)</b></p>
C States Control	<p>İlave iřlemci uyku durumlarını etkinleřtirmenizi veya devre dıřı bırakmanızı sađlar.</p> <p>Varsayılan Ayar: <b>Enabled (Etkin)</b></p>
Limit CPUID Value	<p>Bu alan iřlemci Standard CPUID iřlevinin destekleyeceđi maksimum deđeri sınırlar.</p> <ul style="list-style-type: none"> <li>• CPUID Limit'i Devre Dıřı Bırak</li> </ul> <p> <b>NOT:</b> Bazı iřletim sistemleri, maksimum CPUID iřlevi 3'ten fazla olduđunda kurulumu tamamlamaz.</p>
HyperThread control (SFF)	<p>Hyper-Threading Teknolojisini etkinleřtirmenizi veya devre dıřı bırakmanızı sađlar. Bu seenek varsayılan olarak etkindir.</p>

Tablo 8. Power Management (G Ynetimi)

Seenek	Aıklama
AC Recovery	<p>Bilgisayarın AC g kaybından sonra AC g uygulandıđında bilgisayarın nasıl tepki vereceđini belirler. AC Recovery (AC Kurtarma) zelliđini ařađıdaki seeneklere ayarlayabilirsiniz:</p> <ul style="list-style-type: none"> <li>• <b>Power Off</b> G Kapatma (Varsayılan)</li> <li>• Power On (G Ama)</li> <li>• Last Power State (Son G Durumu)</li> </ul>
Auto On Time	<p>Bilgisayarın otomatik olarak aılma saatini ayarlamanızı sađlar. Seenekler řunlardır:</p> <ul style="list-style-type: none"> <li>• <b>Disabled</b> (Devre dıřı) (Varsayılan)</li> <li>• Every Day (Her Gn)</li> <li>• Weekdays (Hafta İi)</li> <li>• Gnleri Se</li> </ul>
Deep Sleep Control	<p>Derin Uyku etkin durumdayken denetimleri tanımlamanızı sađlar.</p> <ul style="list-style-type: none"> <li>• Disabled (Devre Dıřı)</li> <li>• Yalnızca S5'te etkin</li> <li>• <b>S4 ve S5'te etkin</b> Etkin</li> </ul>
Fan Speed Control	<p>Sistem fanının hızını kontrol eder. Bu seenek varsayılan olarak devre dıřıdır.</p> <p> <b>NOT:</b> Etkin olduđunda fan tam hızda alıřır.</p>
USB Wake Support	<p>Bu seenek USB aygıtlarının bilgisayarı bekleme durumundan uyandırmasını etkinleřtirmenizi sađlar.</p>

Seenek	Aıklama
	<ul style="list-style-type: none"> <li>• <b>Enable USB Wake Support</b> (USB Uyandırma Desteęini Etkinleřtir) - Bu seenek varsayılan olarak etkindir.</li> </ul>
<b>Wake on LAN</b>	<p>Bu seenek, bilgisayar belirli bir LAN sinyaliyle tetiklendięinde bilgisayarın kapalı konumdan aılmasını saęlar. Bekleme konumundan ama bu ayardan etkilenmez ve iřletim sisteminde etkin olmalıdır. Bu zellik yalnızca bilgisayar AC g kaynaęına baęlı olduęunda alıřır. Bu seenekler form factor'a gre deęiřir.</p> <ul style="list-style-type: none"> <li>• <b>Disabled (Devre Dıřı)</b> - LAN veya kablosuz LAN'dan bir ama sinyali aldıęında, sistemin belirli LAN sinyalleri tarafından aılmasına izin vermez.</li> <li>• <b>LAN Only (Yalnızca LAN)</b> - Sistemin belirli LAN sinyalleri tarafından aılmasına izin verir.</li> <li>• <b>LAN or PXE Boot (LAN veya PXE nykleme)</b> - Sistemin belirli LAN veya PXE nykleme sinyalleri tarafından aılmasını saęlar. (Yalnız Ultra Small Form Factor iin)</li> </ul> <p>Bu seenek varsayılan olarak devre dıřıdır.</p>
<b>Block Sleep</b>	<p>İřletim Sistemi Ortamında uyku (S3 durumu) durumuna gemeyi nlemenizi saęlar. Varsayılan ayar: <b>Disabled (Devre Dıřı)</b></p>
<b>Intel Smart Connect Technology</b>	<p>Seenek varsayılan olarak devre dıřıdır. Etkinleřtirilirse, sistem uykudayken yakın kablosuz baęlantıyı periyodik olarak algılar. Sistem uyku durumuna getięinde aık olan e-posta veya sosyal medya uygulamasını senkronize eder.</p> <ul style="list-style-type: none"> <li>• Akıllı Baęlantı</li> </ul>

Tablo 9. POST Behavior

Seenek	Aıklama
<b>Numlock LED</b>	NumLock iřlevinin sistemin nyklenmesi sırasında etkinleřtirilip etkinleřtirilemeyeceęini belirler. Bu seenek varsayılan olarak etkindir.
<b>Keyboard Errors</b>	nykleme sırasında klavyeden kaynaklanan hataların raporlanıp raporlanmayacaęını belirler. Bu seenek varsayılan olarak etkindir.









Tablo 10. Sanallařtırma Desteęi

Seenek	Aıklama
<b>Virtualization</b>	<p>Bu seenek Virtual Machine Monitr'n (VMM), Intel Virtualization Technology tarafından sunulan ek donanım zelliklerini kullanıp kullanamayacaęını belirler.</p> <ul style="list-style-type: none"> <li>• <b>Enable Intel Virtualization Technology</b> (Intel Sanallařtırma Teknolojisini Etkinleřtir) - Bu seenek varsayılan olarak etkindir.</li> </ul>

Tablo 11. Bakım

Seenek	Aıklama
<b>Service Tag</b>	Bilgisayarınızın servis etiketini gsterir.
<b>Asset Tag</b>	nceden bir demirbař etiketi belirlenmemiřse, bir sistem demirbař etiketi oluřturmanızı saęlar. Bu seenek varsayılan olarak ayarlanmamıřtır.
<b>SERR Messages</b>	SERR ileti mekanizmasını kontrol eder. Bu seenek varsayılan olarak ayarlanmamıřtır. Bazı grafik kartları SERR ileti mekanizmasının devre dıřı bırakılmasını gerektirir.

**Tablo 12. Cloud Desktop (Bulut Masaüstü)**

Seçenek	Açıklama
Server Lookup Method	ImageServer'in sunucu adresini nasıl arayacağını belirler. <ul style="list-style-type: none"><li>• Static IP (Statik IP)</li><li>• DNS (varsayılan olarak etkin)</li></ul>  <b>NOT:</b> Bu alan, yalnızca <i>Sistem Yapılandırması</i> grubundaki <i>Tümleşik NIC ImageServer ile Etkin</i> olarak ayarlandığında geçerlidir.
Server IP Address	İstemci donanımının iletişim kurduğu ImageServer'in birincil statik IP'sini belirler. Varsayılan IP adresi <b>255.255.255.255'dir</b> .  <b>NOT:</b> Bu alan, yalnızca <i>Sistem Yapılandırması</i> grubundaki <i>Tümleşik NIC</i> denetimi <i>ImageServer ile Etkin</i> olarak ayarlandığında ve <i>Arama Yöntemi Statik IP</i> 'ye ayarlandığında geçerlidir.
Server Port	İstemcinin iletişim kurduğu ImageServer'in birincil IP bağlantı noktasını belirler. Varsayılan IP bağlantı noktası is <b>06910'dur</b> .  <b>NOT:</b> Bu alan, yalnızca <i>Sistem Yapılandırması</i> grubundaki <i>Tümleşik NIC ImageServer ile Etkin</i> olarak ayarlandığında geçerlidir.
Client Address Method	İstemcinin IP adresini nasıl elde edeceğini belirtir. <ul style="list-style-type: none"><li>• Static IP (Statik IP)</li><li>• DHCP (varsayılan olarak etkin)</li></ul>  <b>NOT:</b> Bu alan, yalnızca <i>Sistem Yapılandırması</i> grubundaki <i>Tümleşik NIC ImageServer ile Etkin</i> olarak ayarlandığında geçerlidir.
Client IP Address	İstemcinin statik IP'sini belirler. Varsayılan IP adresi <b>255.255.255.255'dir</b> .  <b>NOT:</b> Bu alan, yalnızca <i>Sistem Yapılandırması</i> grubundaki <i>Tümleşik NIC</i> denetimi <i>ImageServer ile Etkin</i> olarak ayarlandığında ve <i>İstemci DHCP</i> seçeneği <i>Statik IP</i> 'ye ayarlandığında geçerlidir.
Client SubnetMask	İstemcinin alt ağ maskesini belirler. Varsayılan alan <b>255.255.255.255'dir</b> .  <b>NOT:</b> Bu alan, yalnızca <i>Sistem Yapılandırması</i> grubundaki <i>Tümleşik NIC</i> denetimi <i>ImageServer ile Etkin</i> olarak ayarlandığında ve <i>İstemci DHCP</i> seçeneği <i>Statik IP</i> 'ye ayarlandığında geçerlidir.
Client Gateway	İstemci için ağ geçidi IP adresi belirler. Varsayılan ayar <b>255.255.255.255'dir</b> .  <b>NOT:</b> Bu alan, yalnızca <i>Sistem Yapılandırması</i> grubundaki <i>Tümleşik NIC</i> denetimi <i>ImageServer ile Etkin</i> olarak ayarlandığında ve <i>İstemci DHCP</i> seçeneği <i>Statik IP</i> 'ye ayarlandığında geçerlidir.
Advanced	Gelişmiş hata ayıklama için belirtir <ul style="list-style-type: none"><li>• <b>Ayrıntılandırma Modu</b> (Devre Dışı)</li></ul>  <b>NOT:</b> Bu Seçenek yalnızca <i>Sistem Yapılandırması</i> grubundaki tümleşik NIC, Bulut Masaüstünde Etkin olarak ayarlandığında geçerlidir.

**Tablo 13. Sistem Günlükleri**

Seçenek	Açıklama
BIOS events	Sistemin olay kaydını gösterir ve günlüğü silmenizi sağlar.

Seçenek	Açıklama
	<ul style="list-style-type: none"><li>• Clear Log</li></ul>

## BIOS'u Güncelleştirme

BIOS'unuzu (sistem kurulumu), sistem kartını değiştirdiğinizde veya güncelleştirme kullanılabilir olduğunda güncelleniz önerilir. Dizüstü bilgisayarlar için, bilgisayar pilinizin tamamen dolu olduğundan ve bir prize takılı olduğundan emin olun

1. Bilgisayarı yeniden başlatın.
2. [dell.com/support](http://dell.com/support) adresine gidin.
3. **Service Tag** (Servis Etiketi) veya **Express Service Code** (Express Servis Kodu) bilgilerinizi girip **Submit** (Gönder) düğmesine tıklayın.



**NOT:** Servis Etiketini bulmak için, **Etiketim Nerede?** ögesine tıklayın.



**NOT:** Servis Etiketinizi bulamıyorsanız, **Ürünü Algıla** ögesine tıklayın. Ekrandaki talimatlarla devam edin.

4. Servis Etiketini bulamazsanız, bilgisayarınızın **Ürün Kategorisi**'ne tıklayın.
5. Listedeki **Ürün Türü'nü** seçin.
6. Bilgisayar modelinizi seçtiğinizde, bilgisayarınızın **Ürün Destek** sayfası görüntülenir.
7. **Sürücülerini Al** ögesine ve **Tüm Sürücülerini Görüntüle** ögesine tıklayın.  
Sürücüler ve İndirilenler sayfası açılır.
8. Sürücüler ve İndirmeler ekranında, **İşletim Sistemi** açılan listesinden **BIOS'u** seçin.
9. En son BIOS dosyasını belirleyip **Dosyayı İndir** düğmesine tıklayın.  
Bir güncellemeye ihtiyacı olan sürücülerini de analiz edebilirsiniz. Ürününüzde bunu yapmak için, **Güncellemeler için Sistemi Analiz Et** ögesine tıklayın ve ekrandaki talimatları takip edin.
10. **Lütfen aşağıdaki pencereden indirme yönteminizi seçin** kısmından tercih ettiğiniz indirme yöntemini seçin; **Şimdi İndir** 'e tıklayın.  
Ardından **Dosya İndirme** penceresi açılır.
11. Dosyayı bilgisayarınıza kaydetmek için **Kaydet**'i tıklayın.
12. Bilgisayarınıza güncelleştirilmiş BIOS ayarlarını kurmak için **Çalıştır**'a tıklayın.  
Ekrandaki yönergeleri izleyin.

## Unutulmuş Parolayı Silme

Sistemin yazılım güvenliği özelliklerinde bir sistem parolası ve bir kurulum parolası bulunur. Parola anahtarı o anda kullanılmakta olan tüm parolaları devre dışı bırakır. Parola sıfırlama anahtarı için 3 pim mevcuttur.

1. *Bilgisayarınızın İçinde Çalışmadan Önce* bölümündeki prosedürlere uyun.
2. Kapağı çıkarın.
3. Sistem kartının üstündeki parola sıfırlama anahtarını bulun, bkz. Sistem Kartı Bileşenleri.
4. 2 pimli anahtar fişini 2 ve 3 pimlerinden çıkarın ve 1 ve 2 pimlerine takın
5. Kapağı takın.
6. Bilgisayarı elektrik prizine takın ve parolayı silmek için bilgisayarı açın.
7. Bilgisayarı kapatın ve güç kablosunu elektrik prizinden çıkarın.
8. Kapağı çıkarın.
9. Anahtarı 2 ve 3 nolu pimlerdeki yerine takın.
10. Kapağı takın.

11. *Bilgisayarınızın İçinde Çalıştıktan Sonra* bölümündeki prosedürlere uyun.
12. Bilgisayarınızı açın.
13. Sistem kurulumuna gidin ve yeni bir sistem veya kurulum parolası atayın.

## CMOS'u temizleme

1. *Bilgisayarınızın İçinde Çalışmadan Önce* bölümündeki prosedürlere uyun.
2. Kapağı çıkarın.
3. Yüklenmişse PCI kartını kaldırın.
4. Sistem kartı üzerindeki CMOS anahtarını bulun, Sistem Kartı Bileşenlerine bakın.
5. CMOS'u temizlemek için, 2 pimli anahtar fişini pim 1 ve 2 üzerine takın
6. Yüklenmişse PCI kartını kurun.
7. Kapağı takın.
8. Bilgisayarı elektrik prizine takın ve CMOS'u silmek için bilgisayarı açın.
9. Bilgisayarı kapatın ve güç kablosunu elektrik prizinden çıkarın.
10. Kapağı çıkarın.
11. Pim 1 ve 2 üzerine anahtarı yerleştirin.
12. Yüklenmişse PCI kartını kurun.
13. Kapağı takın.
14. *Bilgisayarınızın İçinde Çalıştıktan Sonra* bölümündeki prosedürlere uyun.
15. Bilgisayarınızı açın.

## Sistem ve Kurulum Parolası

Bilgisayarınızı güvenceye almak için bir sistem parolası ve bir kurulum parolası oluşturabilirsiniz.

Parola Türü	Açıklama
<b>System Password</b> (Sistem Parolası)	Sisteminize oturum açmak için girmeniz gereken paroladır.
<b>Setup password</b> (Kurulum parolası)	Bilgisayarınızın BIOS ayarlarına erişmek ve burada değişiklikler yapmak için girmeniz gereken paroladır.



**DİKKAT:** Parola özellikleri, bilgisayarınızdaki veriler için temel bir güvenlik seviyesi sağlar.



**DİKKAT:** Kilitli değilse veya sahihsiz bırakılmışsa, bilgisayarınızdaki verilere herkes erişebilir.



**NOT:** Bilgisayarınız, sistem ve kurulum parolası devre dışı halde teslim edilir.

## Bir Sistem Parolası ve Kurulum Parolası Atama

Ancak, **Password Status** (Şifre Durumu) **Unlocked** (Kilitli Değil) ise, yeni bir **System Password** (Sistem Parolası) ve/veya **Setup Password** (Kurulum Parolası) atayabilirsiniz veya mevcut **System Password** (Sistem Parolası) ve/veya **Setup Password** (Kurulum Şifresi) ögesini değiştirebilirsiniz. Parola Durumu **Locked** (Kilitli) ise, Sistem Parolasını değiştiremezsiniz.




**NOT:** Parola anahtarı ayarı devre dışıysa, mevcut Sistem Parolası ve Kurulum Parolası silinir ve bilgisayarda oturum açmak için sistem parolasını vermeniz gerekir.

Sistem kurulumuna girmek için, gücü açtıktan veya yeniden başlattıktan hemen sonra <F2> tuşuna basın.

1. **System BIOS** (Sistem BIOS'u) veya **System Setup** ekranında, **System Security** (Sistem Güvenliği) ögesini seçip <Enter>'a basın.  
**System Security** (Sistem Güvenliği) ekranı görüntülenir.
2. **System Security** (Sistem Güvenliği) ekranında, **Password Status** (Parola Durumunun) **Unlocked** (Kilitli Değil) olduğunu doğrulayın.
3. **System Password** (Sistem Parolası) ögesini seçin, sistem parolanızı girin ve <Enter> veya <Tab> tuşuna basın.  
Sistem parolasını atamak için şu yönergeleri kullanın:
  - Bir parola en çok 32 karaktere sahip olabilir.
  - Parola 0 ila 9 arasındaki sayıları içerebilir.
  - Yalnızca küçük harfler geçerlidir, büyük harflere izin verilmez.
  - Yalnızca şu özel karakterlere izin verilir: boşluk, ("), (+), (,), (-), (.), (/), (:), (I), (\), (J), (').Sorulduğunda sistem parolasını tekrar girin.
4. Önceden girmiş olduğunuz sistem parolasını girin ve **OK** (Tamam) tuşuna basın.
5. **Setup Password** (Kurulum Parolası) ögesini seçin, sistem parolanızı girin ve <Enter> veya <Tab> tuşuna basın.  
Bir mesaj kurulum parolasını yeniden girmenizi ister.
6. Önceden girmiş olduğunuz sistem parolasını girin ve **OK** (Tamam) tuşuna basın.
7. <Esc> tuşuna bastığınızda, bir mesaj görüntülenerek değişiklikleri kaydetmenizi sağlar.
8. Değişiklikleri kaydetmek için <Y> tuşuna basın.  
Bilgisayar yeniden başlatılır.

## Mevcut Bir Sistem Ve/Veya Kurulum Parolasını Silme Veya Değiştirme

Mevcut Sistem ve/veya Kurulum parolasını silmeye veya değiştirmeye çalışmadan önce, **Password Status'un** (Parola Durumu) Unlocked (Kilitli değil) olduğundan emin olun (System Setup'da). **Password Status** (Parola Durumu) Locked (Kilitli) ise mevcut Sistem veya Kurulum parolasını silemezsiniz veya değiştiremezsiniz.  
Sistem Kurulumuna girmek için, gücü açtıktan veya yeniden başlattıktan hemen sonra <F2> tuşuna basın.

1. **System BIOS** (Sistem BIOS'u) veya **System Setup** ekranında, **System Security** (Sistem Güvenliği) ögesini seçip <Enter>'a basın.  
**System Security** (Sistem Güvenliği) ekranı görüntülenir.
2. **System Security** (Sistem Güvenliği) ekranında, **Password Status** (Parola Durumunun) **Unlocked** (Kilitli Değil) olduğunu doğrulayın.
3. **System Password** (Sistem Parolası) ögesini seçin, mevcut sistem parolasını değiştirin veya silin ve <Enter> veya <Tab> tuşuna basın.
4. **System Password** (Sistem Parolası) ögesini seçin, mevcut sistem parolasını değiştirin veya silin ve <Enter> veya <Tab> tuşuna basın.  
 **NOT:** Sistem ve/veya Kurulum parolasını değiştirirseniz, istendiğinde yeni parolayı tekrar girin. Sistem ve/veya Kurulum parolasını silerseniz, sorulduğunda silme işlemi doğrulayın.
5. <Esc> tuşuna bastığınızda, bir mesaj görüntülenerek değişiklikleri kaydetmenizi sağlar.
6. Değişiklikleri kaydetmek ve Sistem Kurulumundan çıkmak için <Y> tuşuna basın.  
Bilgisayar yeniden başlatılır.

## Sistem Parolasını Devre Dışı Bırakma

Sistemin yazılım güvenliği özellikleri bir sistem parolası ve bir kurulum parolası içerir. Parola anahtarı kullanılmakta olan tüm parolaları devre dışı bırakır.



**NOT:** Unutulmuş bir parolayı devre dışı bırakmak için aşağıdaki adımları da kullanabilirsiniz.

1. *Bilgisayarınızda Çalışmadan Önce* bölümündeki prosedürlere uyun.
2. Kapağı çıkarın.
3. Sistem kartındaki PSWD anahtarını bulun.
4. PSWD anahtarını sistem kartından çıkarın.



**NOT:** Bilgisayar anahtar olmadan önyükleme yapana dek mevcut parolalar devre dışı bırakılmaz (silinmez).

5. Kapağı takın.



**NOT:** PSWD anahtarı takılıken yeni bir sistem ve/veya kurulum parolası atarsanız, sistem bir daha ki önyüklemesinde yeni parolaları devre dışı bırakır.

6. Bilgisayarı elektrik prizine takın ve açın.
7. Bilgisayarı kapatın ve güç kablosunu elektrik prizinden çıkarın.
8. Kapağı çıkarın.
9. Sistem kartındaki PSWD anahtarını yerine takın.
10. Kapağı takın.
11. *Bilgisayarınızda Çalıştıktan Sonra* bölümündeki prosedürlere uyun.
12. Bilgisayarınızı açın.
13. Sistem kurulumuna gidin ve yeni bir sistem veya kurulum parolası atayın. Bkz. *Setting up a System Password* (Sistem Parolası Oluşturma).

# Tanılamalar

Bilgisayarınızla ilgili bir sorunla karşılaşırsanız, teknik yardım için Dell'e başvurmadan önce ePSA tanılamalarını çalıştırın. Tanılamanın amacı sisteminizin donanımını ek donanım gerekmeden veya veri kaybı riski olmaksızın sınamaktır. Sorunu kendiniz çözemiyorsanız, servis ve destek personeli sorunu çözenize yardımcı olmak için tanılama sonuçlarını kullanabilir.

## Gelişmiş Yükleme Öncesi Sistem Değerlendirmesi (ePSA) Tanılamaları

ePSA tanılamaları (ayrıca sistem tanılamaları olarak bilinir) donanımınızın eksiksiz kontrolünü gerçekleştirir. ePSA, BIOS'a dahildir ve BIOS tarafından dahili olarak başlatılır. Tümleşik sistem tanılması belirli cihazlar veya cihaz grupları için aşağıdakileri yapmanızı sağlayan bir dizi seçenek sunar:

- Sınamaları otomatik olarak veya etkileşimli modda çalıştırma
- Sınamaları tekrarlama
- Sınama sonuçlarını görüntüleme veya kaydetme
- Başarısız aygıt(lar) hakkında ekstra bilgi sağlamak için ek sınama seçeneklerini ortaya koymak üzere kapsamlı sınamalar çalıştırma
- Sınamaların başarılı bir şekilde tamamlandığını bildiren durum mesajlarını görüntüleme
- Sınama sırasında karşılaşılan sorunlar hakkında size bilgi veren hata mesajlarını görüntüleme



**DİKKAT:** Yalnızca sisteminizi sınamak için sistem tanılamayı kullanın. Bu programı diğer sistemlerle kullanmak geçersiz sonuçlara veya hata mesajlarına neden olabilir.



**NOT:** Belirli aygıtlara ait bazı sınamalar kullanıcı etkileşimi gerektirir. Tanılama testleri gerçekleştirilirken her zaman bilgisayar terminalinde bulunduğunuzdan emin olun.

1. Bilgisayarınızı açın.
2. Bilgisayar önyüklemeye yaparken, Dell logosu görüntülendiğinde <F12> tuşuna basın.
3. Önyükleme menüsü ekranından **Diagnostics** (Tanılama) seçeneğini belirleyin.  
**Gelişmiş Ön Yükleme Sistemi Değerlendirme** penceresi, bilgisayarda algılanan tüm aygıtları listeleterek görüntülenir. Tanılama, algılanan tüm aygıtlarda sınamalar yürütmeye başlar.
4. Belirli bir aygıtta tanılama testi gerçekleştirmek isterseniz, tanılama testini durdurmak için <Esc> tuşuna ve **Evet**'e basın.
5. Sol bölmeden aygıtı seçin ve **Run Tests** (Testleri Çalıştır) ögesine tıklayın.
6. Bir sorun halinde hata kodları görüntülenir.  
Hata kodunu not edip Dell'e başvurun.

# Bilgisayarınızda Sorun Giderme

Tanılama ışıkları, Sesli Uyarı Kodları ve Hata Mesajları gibi göstergeleri kullanarak bilgisayarınızda sorun giderme işlemleri yapabilirsiniz.

## Güç LED'i Tanılaması

Kasanın ön tarafında yer alan güç düğmesi LED'i, aynı zamanda iki renkli tanılama LED'i olarak da görev yapar. Tanılama LED'i yalnız POST işlemi sırasında etkin ve görünür durumdadır. İşletim sistemi yüklenmeye başladığında artık görünmez olur.

Sarı yanıp sönen LED – Patern 2 veya 3 yanıp sönme, ardından kısa bir duraklama, sonra 7'ye kadar x sayıda yanıp sönme şeklindedir. Tekrarlayan paternin ortasında uzun bir duraklama olur. Örneğin 2,3 = 2 sarı yanıp sönme, kısa duraklama, 3 sarı yanıp sönme, uzun duraklama, ardından bunun tekrarı.

**Tablo 14. Güç LED'i Tanılaması**

Sarı LED Durumu	Beyaz LED Durumu	Açıklama
kapalı	kapalı	sistem KAPALIDIR
kapalı	yanıp sönüyor	sistem uyku durumundadır
yanıp sönen	kapalı	güç kaynağı ünitesi (PSU) hatası
sabit	kapalı	PSU çalışıyor ancak kodu alamadı
kapalı	sabit	sistem AÇIK

### Sarı LED Durumu Açıklama

2,1	sistem kartı arızası
2,2	sistem kartı, PSU veya PSU kablolama arızası
2, 3	sistem kartı, bellek veya CPU hatası
2, 4	düğme pil hatası
2,5	bozuk BIOS
2,6	CPU yapılandırma hatası veya CPU hatası
2,7	bellek modülleri saptandı, ancak bir bellek hatası oluştu
3,1	olası çevre kartı veya sistem kartı hatası oluştu
3,2	USB arızası olasılığı
3,3	bellek modülü algılanamadı
3,4	olası sistem kartı hatası
3,5	bellek modülleri saptandı, ancak bir bellek yapılandırma veya uyum hatası var




## Sarı LED Durumu Açıklama

3,6	olası bir sistem kartı kaynağı ve/veya donanım arızası oluştu
3,7	ekranda mesajları da içeren başka bir arıza

## Sesli Uyarı Kodu

Ekran hataları veya sorunları görüntüleyemiyorsa, bilgisayar başlatma sırasında bir dizi sesli uyarıda bulunabilir. Sesli uyarı kodları olarak adlandırılan bu sesli uyarılar dizisi çeşitli sorunları tanımlar. Her bir sesli uyarı arasındaki gecikme 300 ms, her bir sesli uyarı dizisi arasındaki gecikme ise 3 saniyedir ve uyarı sesi 300 ms sürer. Her bir sesli uyarı ve sesli uyarılar dizisinden sonra, BIOS kullanıcının güç düğmesine basıp basmadığını algılamalıdır. Basıyorsa, BIOS döngümeden atlar ve normal kapatma işlemini ve güç sistemini yürütür.

<b>Kod</b>	1-3-2
<b>Neden</b>	Bellek arızası

-  **NOT:** 1. Sistemde dahili bir hoparlör mevcutsa, bip sesini doğrudan duyabiliriz.
-  **NOT:** 2. Sistemde dahili bir hoparlör mevcut değilse, bip sesini duymak için hat çıkışı bağlantısına harici bir hoparlör bağlayın.
-  **NOT:** Ayrıca kullanıcı, sorun giderme amacıyla bip sesi yerine, güç ışığının durumunu da kontrol edebilir.

## Hata İletileri

### Hata İletisi Açıklama

<b>Adres işareti bulunamadı</b>	BIOS hatalı bir disk sektörü buldu veya belirli bir disk sektörü bulamadı.
<b>Alarm! Bu sistemin önceki önyükleme girişimleri denetim noktasında başarısız oldu [nnnn]. Bu sorunu çözme konusunda yardım almak için, lütfen bu denetim noktasını kaydedin ve Dell Teknik Destek ile iletişime geçin.</b>	Bilgisayar, aynı hatayla ilgili önyükleme rutinini üç defa art arda tamamlayamadı. Dell ile iletişime geçin ve destek teknisyenine denetim noktası kodunu (nnnn) bildirin.
<b>Alarm! Güvenlik geçersiz kılma Atlama Teli takılı.</b>	MFG_MODE atlama teli ayarlandı ve çıkarılana kadar ATM Yönetim özellikleri devre dışı bırakıldı.
<b>Bağlantı yanıt veremedi</b>	Disket veya sabit sürücü denetleyicisi verileri ilgili sürücüye gönderemiyor.

<b>Hata İletisi</b>	<b>Açıklama</b>
<b>Hatalı komut veya dosya adı</b>	Komutu doğru yazdığınızdan, gerekli yerlerde boşluk bıraktığınızdan ve doğru yol adını kullandığınızdan emin olun.
<b>Disk okumada hatalı hata düzeltme kodu (ECC)</b>	Disket veya sabit sürücü denetleyicisi düzeltilemez bir okuma hatası algıladı.
<b>Denetleyicide hata oluştu</b>	Sabit sürücü veya ilgili denetleyici arızalı.
<b>Veri hatası</b>	Disket veya sabit sürücü verileri okuyamıyor. Windows işletim sisteminde, disket veya sabit sürücünün dosya yapısını kontrol etmek için chkdsk yardımcı programını çalıştırın. Diğer işletim sistemlerinde, karşılık gelen uygun yardımcı programı çalıştırın.
<b>Kullanılabilir bellekte azalma</b>	Bir veya daha fazla bellek modülü hatalı veya yanlış takılmış olabilir. Bellek modüllerini tekrar takın ve gerekiyorsa, onları değiştirin.
<b>Disket sürücü 0 arama hatası</b>	Bir kablo gevşek olabilir veya bilgisayar yapılandırma bilgileri ile donanım yapılandırması eşleşmeyebilir.
<b>Disket okuma hatası</b>	Disket arızalı veya bir kablo gevşek olabilir. Sürücü erişim ışığı yanıyorsa, farklı bir disk deneyin.
<b>Disket altsistem sıfırlama hata verdi</b>	Disket sürücü denetleyicisi hatalı olabilir.
<b>Kapı A20 hatası</b>	Bir veya daha fazla bellek modülü hatalı veya yanlış takılmış olabilir. Bellek modüllerini tekrar takın ve gerekiyorsa, onları değiştirin.
<b>Genel hata</b>	İşletim sistemi komutu gerçekleştiriyor. Bu ileti genellikle belirli bilgilerden sonra gelir—örneğin, <b>Yazıcıda kağıt bitti</b> . Sorunu çözmek için uygun eylemi gerçekleştirin.
<b>Sabit disk sürücüsü yapılandırma hatası</b>	Sabit disk sürücüsü başlatılmadı.
<b>Sabit disk sürücüsü denetleyici hatası</b>	Sabit disk sürücüsü başlatılmadı.
<b>Sabit disk sürücüsü hatası</b>	Sabit disk sürücüsü başlatılmadı.
<b>Sabit disk sürücüsü okuma hatası</b>	Sabit disk sürücüsü başlatılmadı.
<b>Geçersiz yapılandırma bilgileri, lütfen KURULUM programını çalıştırın</b>	Bilgisayar yapılandırma bilgileri donanım yapılandırmasıyla eşleşmiyor.
<b>Geçersiz Bellek yapılandırması, lütfen DIMM1'i doldurun</b>	DIMM1 yuvası bir bellek modülünü tanımıyor. Modül tekrar oturtulmalı veya takılmalı.
<b>Klavye hatası</b>	Bir kablo veya konektör gevşek olabilir veya klavye ya da klavye/fare denetleyicisi hatalı olabilir.
<b>Adres noktasında bellek adres satırı</b>	Bir bellek modülü hatalı veya yanlış takılmış olabilir. Bellek modüllerini tekrar takın ve gerekiyorsa, onları değiştirin.

<b>Hata İletisi</b>	<b>Açıklama</b>
<b>hatası, okuma değeri (değer) bekliyor</b>	
<b>Bellek ayırma hatası</b>	Başlatmaya çalıştığınız yazılım işletim sistemi, başka bir program veya yardımcı programla çakışıyor.
<b>Adres noktasında bellek veri satırı hatası, okuma değeri (değer) bekliyor</b>	Bir bellek modülü hatalı veya yanlış takılmış olabilir. Bellek modüllerini tekrar takın ve gerekiyorsa, onları değiştirin.
<b>Adres noktasında bellek çift sözcük mantığı hatası, okuma değeri değeri bekliyor</b>	Bir bellek modülü hatalı veya yanlış takılmış olabilir. Bellek modüllerini tekrar takın ve gerekiyorsa, onları değiştirin.
<b>Adres noktasında bellek tek/çift mantığı hatası, okuma değeri değeri bekliyor</b>	Bir bellek modülü hatalı veya yanlış takılmış olabilir. Bellek modüllerini tekrar takın ve gerekiyorsa, onları değiştirin.
<b>Adres noktasında bellek yazma/okuma hatası, okuma değeri (değer) bekliyor</b>	Bir bellek modülü hatalı veya yanlış takılmış olabilir. Bellek modüllerini tekrar takın ve gerekiyorsa, onları değiştirin.
<b>CMOS'ta bellek boyutu geçersiz</b>	Bilgisayar yapılandırma bilgilerinde kayıtlı bellek miktarı bilgisayara takılı bellekle eşleşmiyor.
<b>Bellek sınamaları tuş vuruşuyla sonlandırıldı</b>	Bir tuşa basmak bellek sınavasını kesintiye uğrattı.
<b>Hiçbir önyükleme aygıtı yok</b>	Bilgisayar disket veya sabit sürücüyü bulamıyor.
<b>Sabit disk sürücüsünde önyükleme sektörü yok</b>	Sistem Kurulumundaki bilgisayar yapılandırma bilgileri yanlış olabilir.
<b>Saat ilerleme kesintisi yok</b>	Sistem kartındaki bir yonga bozuk olabilir.
<b>Sistem dışı disk veya disk hatası</b>	Sürücü A'daki diskette önyüklenebilir bir işletim sistemi yüklü değil. Disketi önyüklenebilir bir işletim sistemine sahip olanla değiştirin veya disketi A sürücüsünden çıkarıp bilgisayarı yeniden başlatın.
<b>Önyükleme disketi değil</b>	İşletim sistemi, kendisinde yüklü olmayan bir önyüklenebilir işletim sistemine sahip olmayan bir disketi önyüklemeye çalışıyor.
<b>Tak ve çalıştır yapılandırma hatası</b>	Bilgisayar, bir veya daha fazla kartı yapılandırmaya çalışırken bir sorunla karşılaştı.
<b>Okuma hatası</b>	İşletim sistemi disket veya sabit sürücüden okuma yapamıyor, bilgisayar diskte belirli bir sektör bulamadı veya istenen sektör arızalı.

## Hata İletisi

## Açıklama

**İstenen sektör bulunamadı**

İşletim sistemi disket veya sabit sürücüden okuma yapamıyor, bilgisayar diskte belirli bir sektör bulamadı veya istenen sektör arızalı.

**Sıfırlama hatası**

Disk sıfırlama işleminde hata oluştu.

**Sektör bulunamadı**

İşletim sistemi disket veya sabit sürücü üzerindeki bir sektörü bulamıyor.

**Hata arama**

İşletim sistemi sabit disk sürücüdeki belirli bir yolu bulamıyor.

**Kapatma hatası**

Sistem kartındaki bir yonga bozuk olabilir.

**Gün saati durdu**

Pil bitmiş olabilir.

**Gün saati ayarlanmamış, lütfen Sistem Kurulumu programını çalıştırın**

Sistem Kurulumunda yer alan saat veya tarih bilgisayar saati ile eşleşmiyor.

**Saat yongası sayacı 2 hata verdi**

Sistem kartındaki bir yonga bozuk olabilir.

**Koruma modunda beklenmedik kesinti**

Klavye denetleyicisi düzgün çalışmıyor olabilir veya bir bellek modülü gevşek olabilir.

**UYARI: Dell'in Disk Monitoring Sistemi [birincil/ikincil] EIDE denetleyicisindeki sürücünün [0/1] normal özelliklerin dışında çalıştığını algıladı. Verilerinizi hemen yedeklemeniz ve destek hattınızı veya Dell'i arayarak sabit sürücünüzü değiştirmeniz önerilir.**

Başlatma sırasında, sürücü olası hata durumları algıladı. Bilgisayarınız önyüklemeyi tamamlarken, verilerinizi hemen yedekleyin ve sabit sürücünüzü değiştirin (kurulum prosedürleri için, bilgisayarınızın türüne ilişkin "Parçalar Ekleme ve Kaldırma" bölümüne bakın). Yedek sürücü hemen bulunamazsa ve sürücü önyüklenebilir tek sürücü değilse, Sistem Kurulumunu girin ve uygun sürücü ayarını **Yok'a** ayarlayın. Daha sonra, sürücüyü bilgisayardan çıkarın.


**Yazma hatası**

İşletim sistemi diskete veya sabit sürücüye yazamıyor.

**Seçili sürücüde yazma hatası**

İşletim sistemi diskete veya sabit sürücüye yazamıyor.

## Technical Specifications

 **NOTE:** Özellikler bölgeye göre değişebilir. Aşağıdaki teknik özellikler sadece yasaların bilgisayarınızla birlikte gönderilmesini şart koştuğu teknik özelliklerdir. Bilgisayarınızın yapılandırması hakkında daha fazla bilgi için Windows işletim sisteminizdeki **Yardım ve Destek** ögesine gidin ve bilgisayarınız hakkındaki bilgileri gösteren seçimi yapın.

**Table 15. System Information**

Feature	Specification
Processor type	Intel Core i3 / i5 series
Total Cache	upto 8 MB
Chipset	Intel H81 Chipset

**Table 16. Memory**

Feature	Specification
Type	up to 1600 MHz DDR3 Synch DRAM Non-ECC memory
Speed	1600 MHz
Connectors	2 internally accessible DDR3 SODIMM sockets
Capacity	Up to 8 GB
Minimum Memory	2 GB
Maximum memory	16 GB

**Table 17. Video**

Feature	Specification
Video Controller	Integrated: Intel HD Graphics 4600/ HD Graphics 4400/ HD Graphics Discrete: <ul style="list-style-type: none"> <li>• 2 GB AMD Radeon R7 250</li> <li>• 1 GB AMD Radeon R5 240</li> </ul>
Video memory	shared memory

**Table 18. Audio**

Feature	Specification
Controller	Intel Realtek ALC3220 High Definition Audio
Speaker	single 4-ohms speaker in both the left and right speaker assembly
Internal microphone support	single digital microphone

Feature	Specification
Volume controls	volume up/down buttons, program menus, and keyboard media-control keys

**Table 19. Communications**

Feature	Specification
Network adapter	Intel 10/100/1000 Mbps Ethernet LAN on system board

**Table 20. Drives**

Feature	Specification
Externally accessible:	ODD is externally accessible
Internally accessible	HDD is internally accessible

**Table 21. Ports and Connectors**

Feature	Specification
Audio	<ul style="list-style-type: none"> <li>one audio input/microphone port</li> <li>one headphone port</li> </ul>
Network Adapter	support Broadcom NetXtreme 10/100/1000 PCIe Gigabit Networking Card
Serial	support Serial / PS/2 Add-in Bracket or Serial / Parallel Port PCIe Add-in Card
Parallel	Serial / Parallel Port PCIe Add-in Card
USB 2.0	two connectors in the front panel , four connectors on the back panel and one internal
USB 3.0	two connectors on the back panel

**Table 22. Controls and Lights**

Feature	Specification
Front of the computer:	
Power button light	White light — Solid white light indicates power-on state; Breathing white light indicates sleep state of the computer.
Drive activity light	White light — Blinking white light indicates that the computer is reading data from or writing data to the hard drive
Back of the computer:	
Link integrity light on integrated network adapter	<p>Green — a good 10 Mbps connection exists between the network and the computer.</p> <p>Green — a good 100 Mbps connection exists between the network and the computer.</p> <p>Orange — a good 1000 Mbps connection exists between the network and the computer.</p> <p>Off (no light) — the computer is not detecting a physical connection to the network.</p>

Feature	Specification
Network activity light on integrated network adapter	Yellow light — A blinking yellow light indicates that network activity is present.
Power supply diagnostic light	Green light — The power supply is turned on and is functional. The power cable must be connected to the power connector (at the back of the computer) and the electrical outlet.

**Table 23. Power**

Feature	Specification
Coin-cell battery	3V Lithium CR2032
Voltage	90 VAC to 264 VAC
Wattage	290 W
Maximum heat dissipation	N/A



**NOTE:** Isı dağıtımı güç kaynağının vat değeriyle hesaplanır.

**Table 24. Physical**


Feature	Specification
Height	360 mm (14.17 inches)
Width	175 mm (6.89 inches)
Depth	417 mm (16.41 inches)
Weight	7.6 Kgs (16.75 lb)

**Table 25. Environmental**

Feature	Specification
Temperature:	
Operating	10 degrees to 35 degrees
Storage	-40 degrees to 65 degrees
Relative humidity (maximum):	
Operating	20 R.H. to 80 R.H.
Storage	5 R.H. to 95 R.H.
Maximum vibration:	
Operating	0.26 Grms
Storage	1.37 Grms
Maximum shock:	
Operating	40 G/2 ms
Storage	50 G/19 ms
Altitude:	
Operating	-15,2 m ila 3048 m (-50 fit ila 10.000 fit)


<b>Feature</b>	<b>Specification</b>
Storage	-15.20 m to 10,668 m (-50 ft to 35,000 ft)
Airborne contaminant level	G1 or lower as defined by ANSI/ISA-S71.04-1985

## Dell'e Başvurma

 **NOT:** Etkin bir İnternet bağlantınız yoksa, başvuru bilgilerini satış faturanızda, irsaliyede, fişte veya Dell ürün kataloğunda bulabilirsiniz.

Dell birden fazla çevrimiçi ve telefon tabanlı destek ve servis seçeneği sunar. Kullanılabilirlik ülkeye ve ürüne göre değişir ve bazı hizmetler bulunduğunuz bölgede olmayabilir. Satış, teknik destek veya müşteri hizmetleri ile ilgili konularda Dell'e başvurmak için:

1. [dell.com/contactdell](https://dell.com/contactdell) adresine gidin.
2. Sayfanın sol üst köşesindeki açılan menüden ülkenizi veya bölgenizi doğrulayın.
3. Destek kategorisini seçin: **Teknik Destek**, **Müşteri Desteği**, **Satış** veya **Uluslar Arası Destek Hizmetleri**.
4. Gereksininize uygun hizmet veya destek bağlantısını seçin.

 **NOT:** Bir Dell sistemi satın aldıysanız Hizmet Etiketi sorulabilir.