




Dell OptiPlex 3020 – mali pokončni računalnik

Uporabniški priročnik

Regulativni model: D15M
Regulativni tip: D15M001



Opombe, svarila in opozorila

-  **OPOMBA:** OPOMBA označuje pomembne informacije, ki vam pomagajo bolje izkoristiti računalnik.
-  **POZOR: PREVIDNO** označuje možnost poškodbe strojne opreme ali izgube podatkov in vam svetuje, kako se izogniti težavi.
-  **Opozorilo: OPOZORILO** označuje možnost poškodb lastnine, telesnih poškodb ali smrti.

Copyright © 2015 Dell Inc. Vse pravice pridržane. Ta izdelek je zaščiten z amerškimi (ZDA) in mednarodnimi zakoni o avtorskih pravicah ter intelektualni lastnini. Dell™ in logotip Dell sta blagovni znamki družbe Dell Inc. v Združenih državah Amerike in/ali v drugih pristojnostih. Vse druge znamke in imena, omenjene v tem dokumentu, so lahko blagovne znamke ustreznih družb.

2013 - 10

Rev. A00

Kazalo

1 Delo v notranjosti računalnika.....	5
Preden začnete z delom znotraj računalnika.....	5
Izklop računalnika.....	6
Ko končate z delom v notranjosti računalnika.....	7
2 Odstranjevanje in nameščanje komponent.....	8
Priporočena orodja.....	8
Pregled sistema.....	8
Vpogled v notranjost vašega računalnika	8
Odstranjevanje pokrova.....	9
Namestitev pokrova.....	10
Odstranjevanje stikala za zaznavanje vdora.....	11
Namestitev stikala za zaznavanje vdora.....	11
Odstranjevanje sprednjega okvirja.....	11
Namestitev sprednjega okvirja.....	12
Odstranjevanje razširitvene kartice.....	12
Namestitev razširitvene kartice.....	13
Napotki za pomnilniške module.....	14
Odstranjevanje pomnilnika.....	14
Namestitev pomnilnika.....	14
Odstranjevanje gumbne baterije.....	15
Namestitev gumbne baterije.....	15
Odstranjevanje trdega diska.....	15
Namestitev trdega diska.....	16
Odstranjevanje optičnega pogona.....	16
Namestitev optičnega pogona.....	17
Odstranjevanje zvočnika.....	17
Nameščanje zvočnika.....	18
Odstranjevanje napajalnika.....	18
Nameščanje napajalnika.....	20
Odstranjevanje sklopa hladilnika.....	20
Nameščanje sklopa hladilnika.....	20
Odstranjevanje procesorja.....	20
Namestitev procesorja.....	21
Odstranitev sistemskega ventilatorja.....	21
Namestitev sistemskega ventilatorja.....	22
Odstranjevanje stikala za vklop.....	22
Namestitev stikala za vklop.....	24


Odstranitev V/I plošče.....	24
Namestitev V/I-plošče.....	26
Komponente matične plošče.....	27
Odstranjevanje matične plošče.....	28
Namestitev matične plošče.....	30
3 Nastavitev sistema.....	31
Zagonsko zaporedje.....	31
Navigacijske tipke.....	31
Možnosti sistemskih nastavitev.....	32
Posodobitev BIOS-a	41
Izbris pozabljenega gesla.....	42
Izbris CMOS-a.....	42
Geslo za sistem in nastavitve.....	42
Dodelitev gesla za sistem in gesla za nastavitve.....	43
Izbris ali sprememba obstoječega gesla za sistem in/ali nastavitev.....	43
Onemogočanje gesla za sistem.....	44
4 Diagnostika.....	45
Diagnostika izboljšanega predzagonkega ocenjevanje sistema (ePSA).....	45
5 Odpravljanje težav z računalnikom.....	46
Diagnostika lučke LED gumba za vklop.....	46
Koda piska.....	47
Sporočila o napakah.....	47
6 Technical Specifications.....	55
7 Vzpostavljanje stika z družbo Dell.....	59

Delo v notranjosti računalnika


Preden začnete z delom znotraj računalnika


Upoštevajte ta varnostna navodila, da zaščitite računalnik pred morebitnimi poškodbami in zagotovite lastno varnost. Če ni drugače navedeno, se pri vseh postopkih, opisanih v tem dokumentu, predpostavlja, da so zagotovljeni naslednji pogoji:


- prebrali ste varnostna navodila, priložena vašemu računalniku.
- Komponento lahko zamenjate ali – če ste jo kupili ločeno – namestite tako, da postopek odstranitve izvedete v obratnem vrstnem redu.


 **Opozorilo:** Preden odprete pokrov ali plošče računalnika, odklopite vse vire napajanja. Ko končate z delom v notranjosti računalnika, ponovno namestite vse pokrove, plošče in vijake, preden ga priklopite v vir napajanja.

 **Opozorilo:** Preden začnete z delom v notranjosti računalnika, preberite varnostne informacije, ki so priložene računalniku. Za dodatne informacije o varnem delu obiščite domačo stran za skladnost s predpisi na naslovu www.dell.com/regulatory_compliance.

 **POZOR:** Večino popravil lahko opravi samo pooblaščen serviser. Popravljate ali odpravljate lahko samo težave, ki so navedene v dokumentaciji izdelka ali po napotkih podpornega osebja prek elektronske storitve ali telefona. Škode, ki je nastala zaradi popravil, ki jih družba Dell ni odobrila, garancija ne krije. Seznanite se z varnostnimi navodili, ki so priložena izdelku, in jih upoštevajte.

 **POZOR:** Elektrostatično razelektritev preprečite tako, da se ozemljite z uporabo traku za ozemljitev ali občasno dotaknete nepobarvane kovinske površine, na primer priključka na hrbtni strani računalnika.

 **POZOR:** S komponentami in karticami ravnajte previdno. Ne dotikajte se komponent ali stikov na kartici. Kartico prijemajte samo za robove ali za kovinski nosilec. Komponente, kot je procesor, držite za robove in ne za nožice.

 **POZOR:** Ko odklopite kabel, ne vlecite kabla samega, temveč priključek na njem ali pritrdilno zanko. Nekateri kabli imajo priključek z zaklopni jezički; če izklapljate tak kabel, pritisnite na zaklopni jeziček, preden izklopite kabel. Ko priključke ločujete, poskrbite, da bodo poravnani, da se njihovi stiki ne zvijejo. Tudi preden priklopite kabel, poskrbite, da bodo priključki na obeh straneh pravilno obrnjeni in poravnani.

 **OPOMBA:** Barva vašega računalnika in nekaterih komponent se lahko razlikuje od prikazane v tem dokumentu.

Pred posegom v notranjost računalnika opravite naslednje korake, da se izognete poškodbam računalnika.

1. Delovna površina mora biti ravna in čista, da preprečite nastanek prask na pokrovu računalnika.
2. Izklopite računalnik (glejte poglavje Izklop računalnika).




△ POZOR: Če želite izklopiti omrežni kabel, najprej odklopite kabel iz računalnika in nato iz omrežne naprave.

3. Iz računalnika odklopite vse omrežne kable.
4. Odklopite računalnik in vse priključene naprave iz električnih vtičnic.
5. Ko je sistem odklopljen, pritisnite in zadržite gumb za vklop, da s tem ozemljite sistemsko ploščo.
6. Odstranite pokrov.


△ POZOR: Preden se dotaknete česar koli znotraj računalnika, se razelektrite tako, da se dotaknete nepobarvane kovinske površine, na primer kovine na zadnji strani računalnika. Med delom se občasno dotaknite nepobarvane kovinske površine, da sprostite statično elektriko, ki lahko poškoduje notranje komponente.

Izklop računalnika

△ POZOR: Preden izklopite računalnik, shranite in zaprite vse odprte datoteke ter zaprite vse odprte programe, da preprečite izgubo podatkov.

1. Zaustavite operacijski sistem.
 - V sistemu Windows 8:
 - Če uporabljate napravo na dotik:
 - a. Podrsajte z desnega roba zaslona, da odprete meni čarobnih gumbov, nato izberite **Nastavitve**.
 - b. Izberite ikono  nato izberite **Shut down (Zaustavitev sistema)**
 - Če uporabljate miško:
 - a. Pokažite v zgornji desni kot zaslona in kliknite **Nastavitve**.
 - b. Kliknite ikono  nato izberite **Zaustavitev sistema**.
 - V sistemu Windows 7:
 1. Kliknite **Start** .
 2. Kliknite **Zaustavitev sistema**.

ali

1. Kliknite **Start** .
2. Kliknite puščico v spodnjem desnem kotu menija **Start**, kot je prikazano spodaj, in nato



kliknite **Zaustavitev sistema**.

2. Zagotovite, da so računalnik in vse priključene naprave izklopljeni. Če se računalnik in priključene naprave ne izklučijo samodejno ob zaustavitvi operacijskega sistema, pritisnite in 6 sekunde držite gumb za vklop, da jih izklopite.

Ko končate z delom v notranjosti računalnika

Ko dokončate kateri koli postopek zamenjave, zagotovite, da pred vklopom računalnika priključite zunanje naprave, kartice, kable itn.

1. Ponovno namestite pokrov.



POZOR: Omrežni kabel priključite tako, da najprej priključite kabel v omrežno napravo in nato v računalnik.

2. Priključite vse telefonske ali omrežne kable v računalnik.
3. Računalnik in vse priključene naprave priključite v električne vtičnice.
4. Vklopite računalnik.
5. Po potrebi zaženite program Dell Diagnostics in preverite, ali računalnik pravilno deluje.

Odstranjevanje in nameščanje komponent

V tem poglavju so podrobne informacije o tem, kako morate odstraniti ali namestiti komponente računalnika.

Priporočena orodja

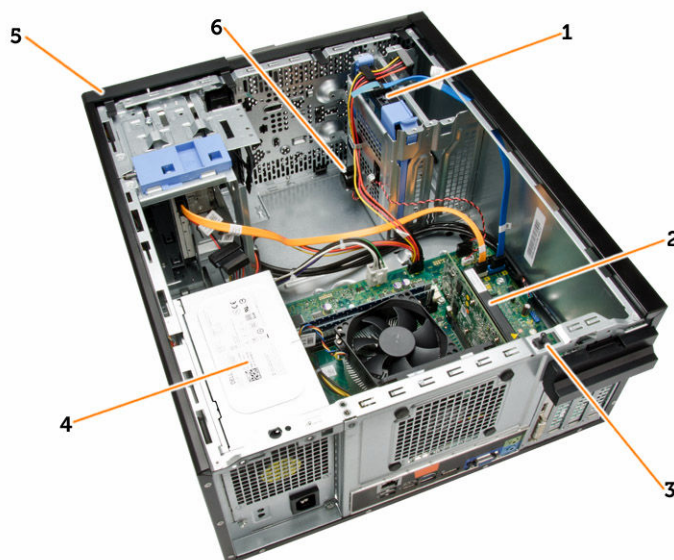
Za postopke, navedene v tem dokumentu, boste verjetno potrebovali naslednja orodja:

- majhen ploščat izvijač,
- izvijač Phillips,
- majhno plastično pero.

Pregled sistema

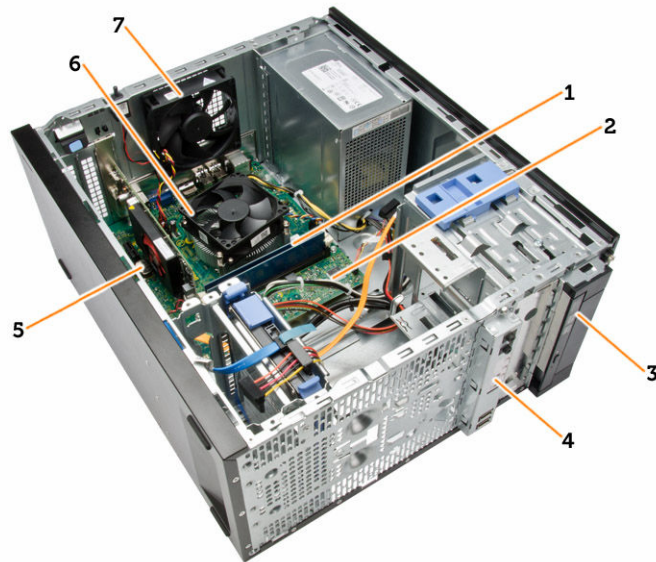
Spodnja slika prikazuje notranjost malega pokončnega računalnika, ko odstranite spodnji pokrov. V oblačkih so imena in označujejo komponente znotraj računalnika.

Vpogled v notranjost vašega računalnika



1. Trdi disk
2. razširitveno kartico
3. stikalo za zaznavanje vdora

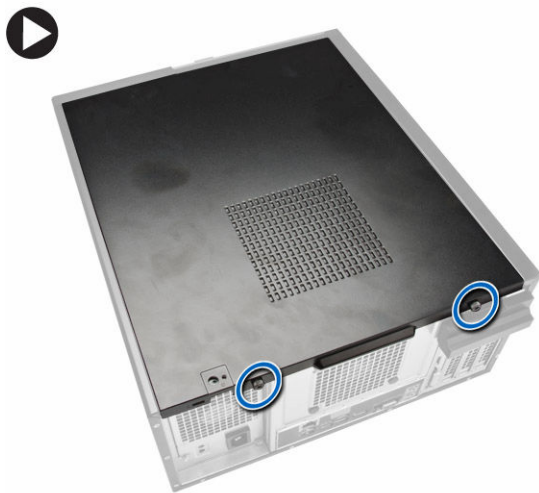
4. enoto za napajanje
5. sprednji okvir
6. zvočnik



1. pomnilniški modul
2. matično ploščo
3. Optični pogon
4. sprednja V/I-plošča
5. gumbna baterija
6. hladilnik CPE
7. sistemski ventilator

Odstranjevanje pokrova

1. Sledite navodilom v poglavju *Preden začnete z delom znotraj računalnika*.
2. Odstranite krilate vijake, s katerimi je pokrov pritrjen na računalnik. Nato povlecite pokrov z računalnika.



3. Pokrov dvignite do kota 45 stopinj in ga odstranite iz računalnika.

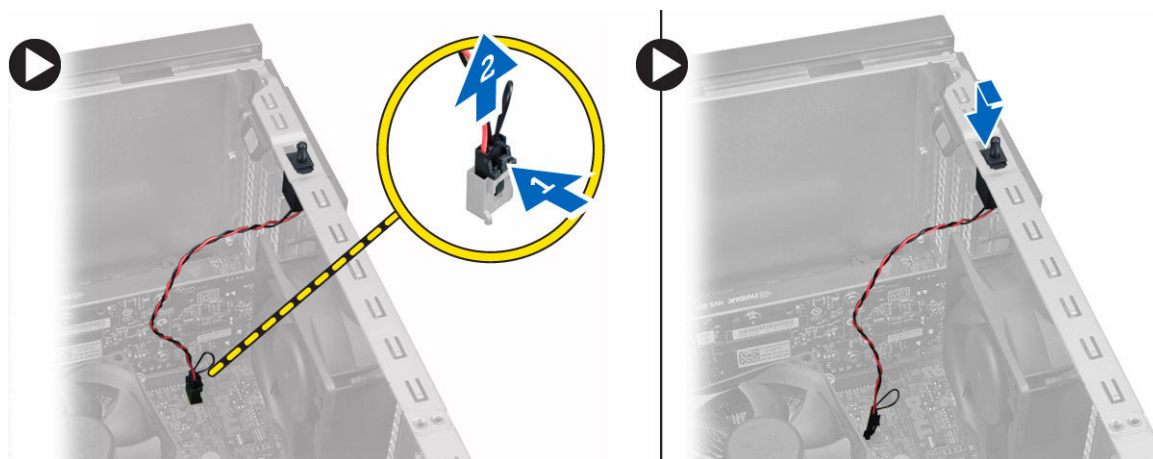


Namestitev pokrova

1. Pokrov postavite na računalnik.
2. Pokrov računalnika potisnite proti sprednjemu delu ohišja, da se zaskoči.
3. Privijte krilati vijak v smeri urnega kazalca, da pritrdite pokrov računalnika.
4. Sledite navodilom v poglavju *Ko končate z delom znotraj računalnika*.

Odstranjevanje stikala za zaznavanje vdora

1. Sledite navodilom v poglavju *Preden začnete z delom znotraj računalnika*.
2. Odstranite:
 - a. pokrov
 - b. sklop hladilnika
3. Izvedite naslednje korake, kot je prikazano v ilustraciji:
 - a. Potisnite kabel stikala za zaznavanje vdora [1].
 - b. Z matične plošče odklopite kabel stikala za zaznavanje vdora [2].
 - c. Stikalo za zaznavanje vdora potisnite proti dnu ohišja in ga odstranite iz računalnika.

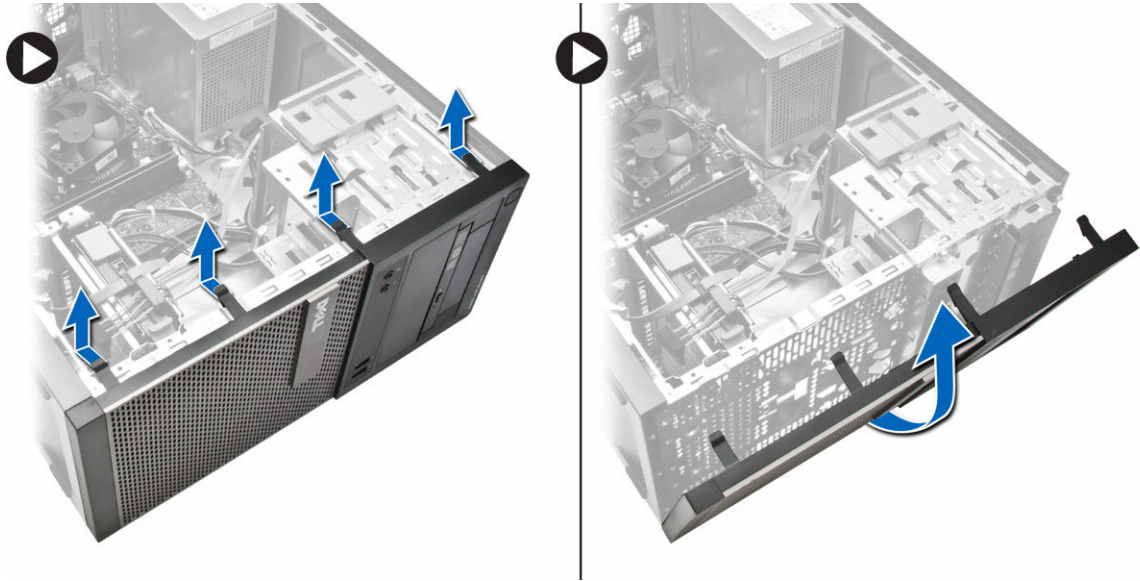


Namestitev stikala za zaznavanje vdora

1. Stikalo za zaznavanje vdora vstavite v zadnjo stran ohišja in ga povlecite navzven, da ga pritrdite.
2. Kabel stikala za zaznavanje vdora priklopite na matično ploščo.
3. Namestite:
 - a. sklop hladilnika
 - b. pokrov
4. Sledite navodilom v poglavju *Ko končate z delom znotraj računalnika*.

Odstranjevanje sprednjega okvirja

1. Sledite navodilom v poglavju *Preden začnete z delom znotraj računalnika*.
2. Odstranite pokrov.
3. Zaskočne zatiče sprednjega okvirja ločite od ohišja.
4. Obrnite sprednji okvir stran od računalnika, da z ohišja sprostite kaveljčke na nasprotnem robu okvirja. Nato dvignite ohišje in odstranite sprednji okvir.

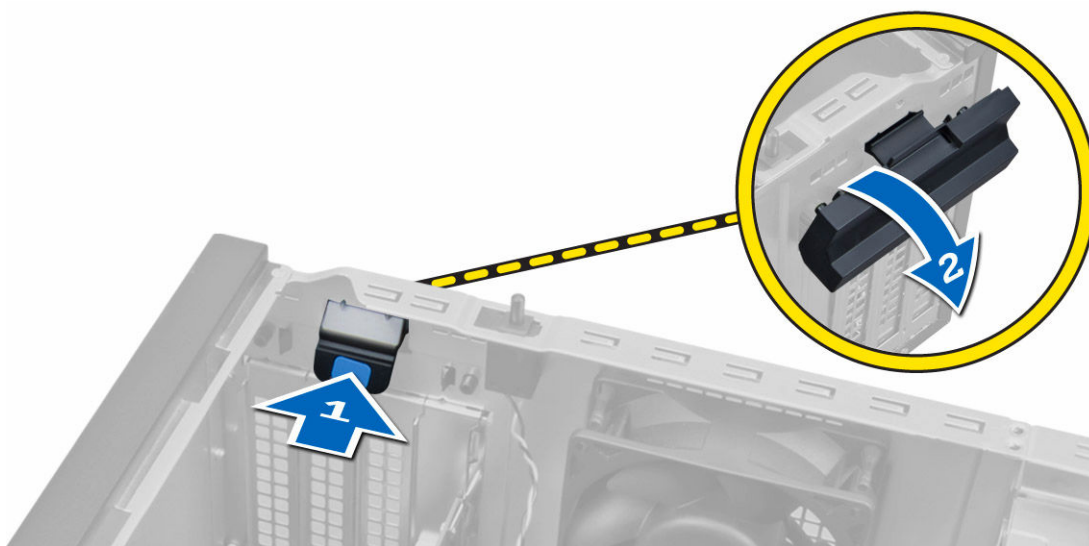


Namestitev sprednjega okvirja

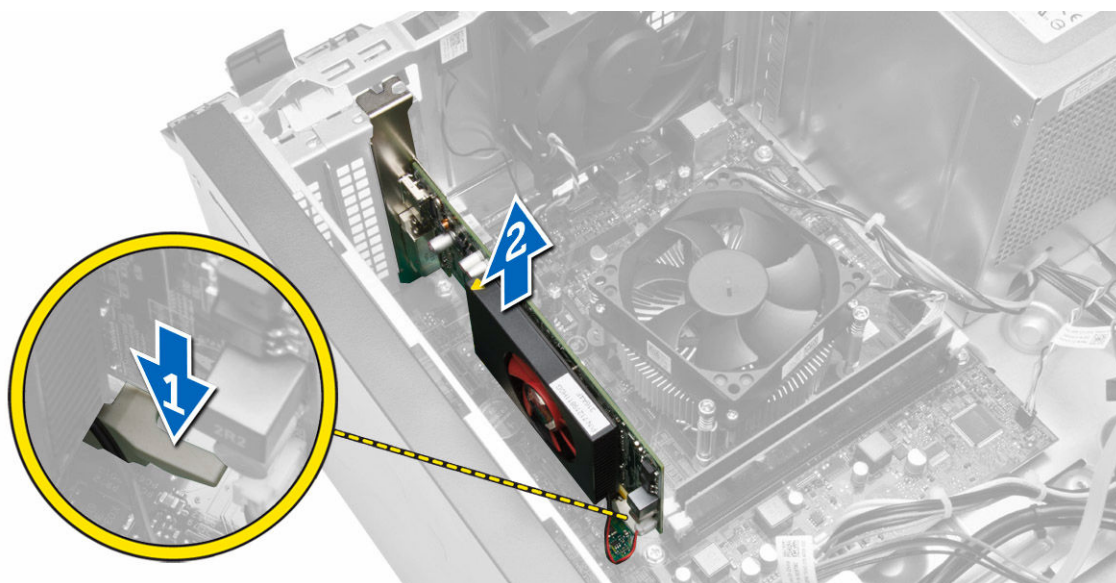
1. Kaveljčke ob spodnjem robu sprednjega okvirja vstavite v reže na sprednjem delu ohišja.
2. Okvir potisnite proti računalniku, tako da se zaskočni zatiči sprednjega okvirja zaskočijo.
3. Namestite pokrov.
4. Sledite navodilom v poglavju *Ko končate z delom znotraj računalnika*.

Odstranjevanje razširitvene kartice

1. Sledite navodilom v poglavju *Preden začnete z delom znotraj računalnika*.
2. Odstranite pokrov.
3. Izvedite naslednje korake, kot je prikazano v ilustraciji: in
 - a. Pritisnite jeziček [1].
 - b. Povlecite zadrževalni zapah kartice navzgor [2].



4. Izvedite naslednje korake, kot je prikazano v ilustraciji:
- Povlecite sprostitveni vzvod stran od razširitvene kartice, dokler pritrdilni jeziček ne pride iz reže v kartici. [1].
 - Dvignite in vzemite kartico iz priključka ter jo odstranite iz računalnika. [2].



Namestitev razširitvene kartice

- Razširitveno kartico vstavite v priključek na matični plošči in jo potisnite navzdol, da bo varno nameščena.
- Zadrževalni zatič potisnite nazaj v svoj položaj.
- Namestite pokrov.
- Sledite navodilom v poglavju *Ko končate z delom znotraj računalnika*.

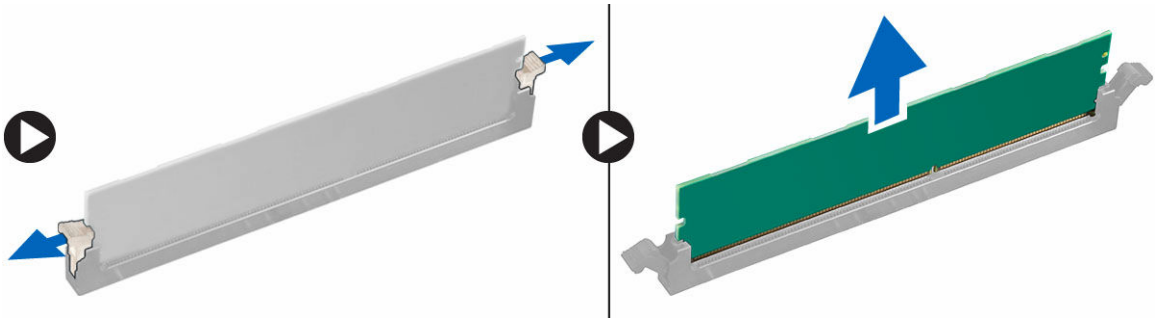
Napotki za pomnilniške module

Za optimalno delovanje računalnika pri konfiguraciji sistema pomnilnika upoštevajte naslednje splošne napotke:

- Lahko uporabljate pomnilniške module različnih velikosti (npr. 2 GB in 4 GB), vendar pa morajo imeti vsi zasedeni kanali enake konfiguracije.
- Pomnilniške module morate vstaviti tako, da začnete pri prvi reži.
 - ✎ **OPOMBA:** Pomnilniške reže v vašem računalniku so lahko označene različno, kar je odvisno od konfiguracije strojne opreme (npr. A1, A2 ali 1,2,3).
- Če štiristopenjske pomnilniške module uporabljate skupaj z enostopenjskimi ali dvostopenjskimi moduli, morate štiristopenjske module namestiti v reže z belimi sprostitvenimi ročicami.
- Če namestite pomnilniške module različnih hitrosti, delujejo s hitrostjo najpočasnejših nameščenih pomnilniških modulov.

Odstranjevanje pomnilnika

1. Sledite navodilom v poglavju *Preden začnete z delom znotraj računalnika*.
2. Odstranite:
 - a. pokrov
 - b. razširitveno kartico
3. Pritisnite zadrževalne jezičke na straneh pomnilniških modulov in pomnilniške module dvignite iz priključkov na matični plošči.



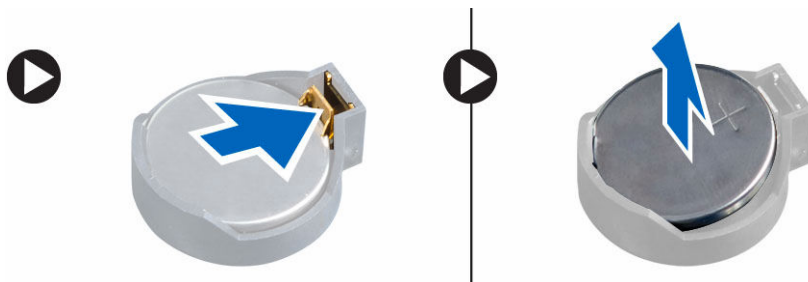
✎ **OPOMBA:** Odstranite razširitveno kartico, če želite odstraniti pomnilniški modul.

Namestitev pomnilnika

1. Poravnajte zarezo na pomnilniški kartici z jezičkom priključka matične plošče.
2. Pritisnite na pomnilniški modul, dokler pritrditveni jezički ne skočijo nazaj, da jih pritrdite na mesto.
3. Namestite:
 - a. razširitveno kartico
 - b. pokrov
4. Sledite navodilom v poglavju *Ko končate z delom znotraj računalnika*.

Odstranjevanje gumbne baterije

1. Sledite navodilom v poglavju *Preden začnete z delom znotraj računalnika*.
2. Odstranite:
 - a. pokrov
 - b. razširitvena(-e) kartica(-e)
3. Pritisnite sprostitveni zapah stran od baterije, ter jo potem, ko izskoči iz reže, dvignite iz računalnika.

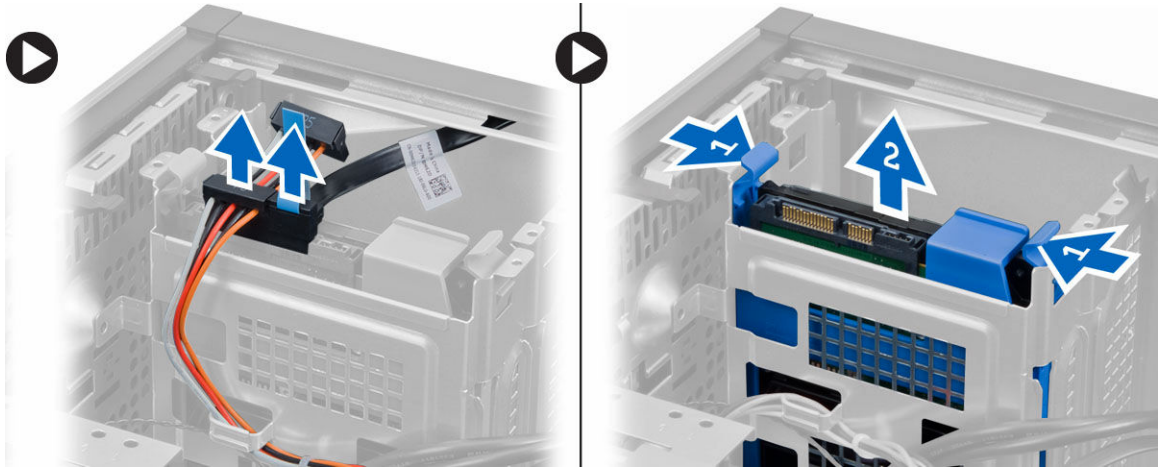


Namestitev gumbne baterije

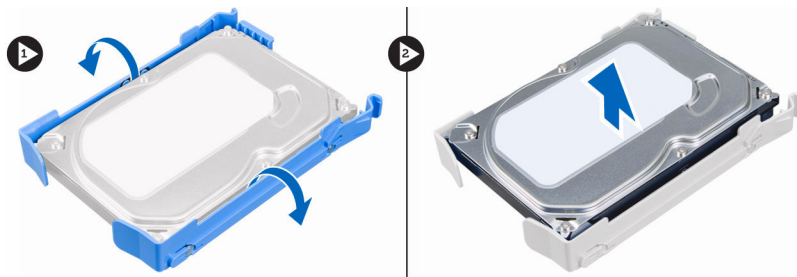
1. Gumbno baterijo vstavite v režo na matični plošči in pritisnite, tako da sprostitveni zatič skoči nazaj na mesto in jo pritrdi.
2. Namestite:
 - a. razširitveno kartico
 - b. pokrov
3. Sledite navodilom v poglavju *Ko končate z delom znotraj računalnika*.

Odstranjevanje trdega diska

1. Sledite navodilom v poglavju *Preden začnete z delom znotraj računalnika*.
2. Odstranite:
 - a. pokrov
 - b. sprednji okvir
3. Izvedite naslednje korake, kot je prikazano v ilustraciji:
 - a. Odklopite podatkovni in napajalni kabel s hrbtne strani trdega diska.
 - b. Pritisnite modra pritrdilna jezička navznoter [1].
 - c. Dvignite nosilec trdega diska iz ležišča za trdi disk [2].



4. Upognite nosilec trdega diska in trdi disk odstranite iz nosilca trdega diska.

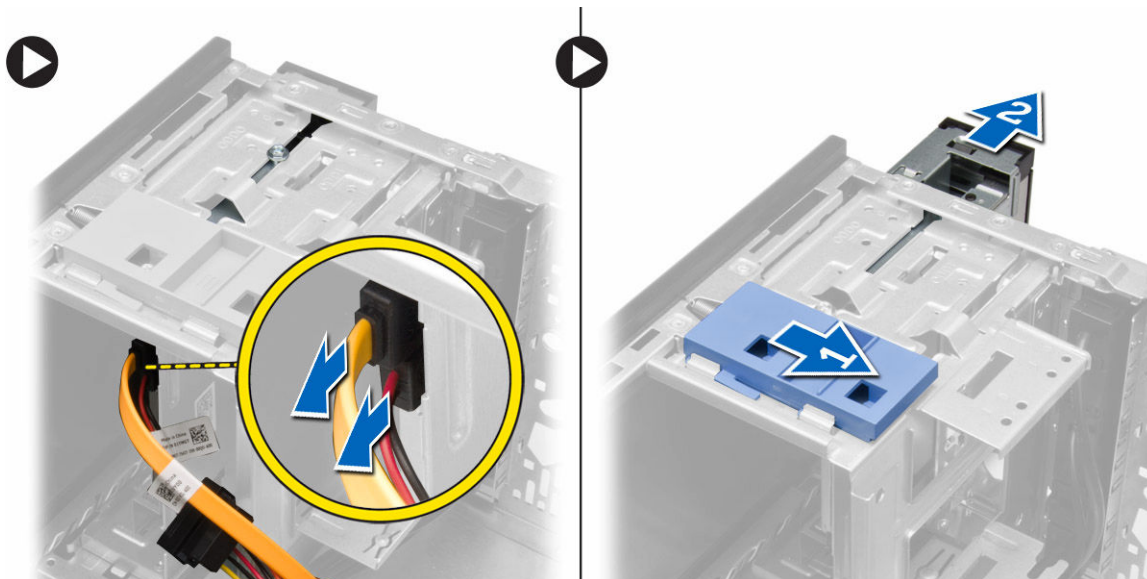


Namestitev trdega diska

1. Vstavite trdi disk v nosilec za trdi disk.
2. Varnostna jezička pritisnite navznoter in potisnite nosilec trdega diska v ležišče.
3. Podatkovni in napajalni kabel priklopite na hrbtno stran trdega diska.
4. Namestite:
 - a. sprednji okvir
 - b. pokrov
5. Sledite navodilom v poglavju *Ko končate z delom znotraj računalnika*.

Odstranjevanje optičnega pogona

1. Sledite navodilom v poglavju *Preden začnete z delom znotraj računalnika*.
2. Odstranite:
 - a. pokrov
 - b. sprednji okvir
3. Izvedite naslednje korake, kot je prikazano v ilustraciji:
 - a. Odklopite podatkovni in napajalni kabel s hrbtne strani optičnega pogona.
 - b. Povlecite in zadržite zapah optičnega pogona, da ga sprostite [1].
 - c. Optični pogon izvlecite iz računalnika. [2].



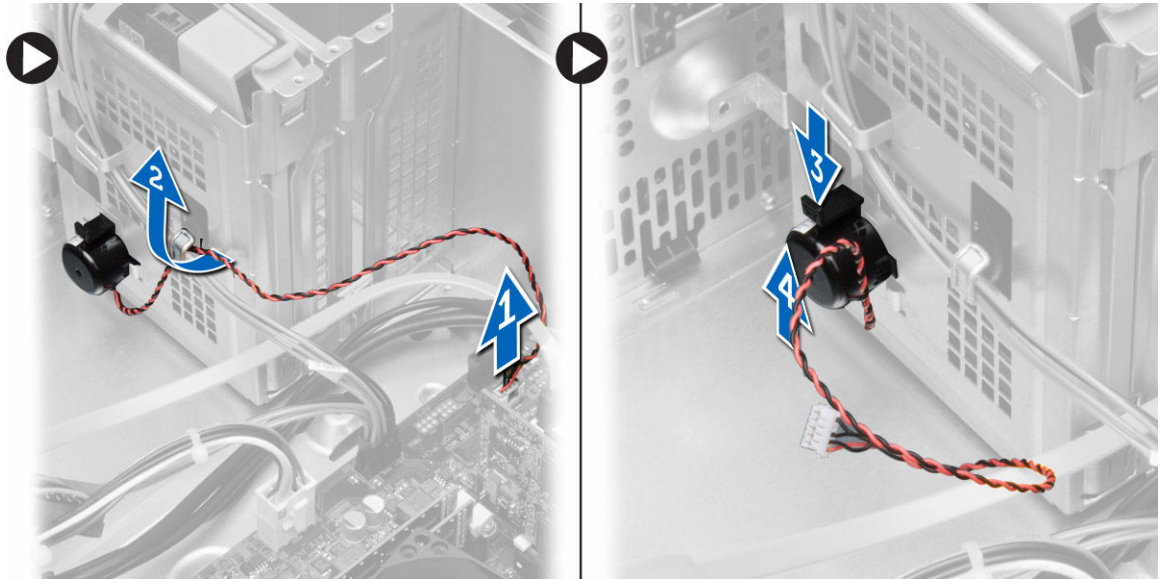
4. Ponovite korak 3, če želite odstraniti drug optični pogon (če je na voljo).

Namestitev optičnega pogona

1. Optični pogon potisnite od sprednje proti zadnji strani računalnika, da se pritrdi z zapahom optičnega pogona.
2. Podatkovni in napajalni kabel priklopite na hrbtno stran optičnega pogona.
3. Namestite sprednji okvir.
4. Namestite pokrov.
5. Sledite navodilom v poglavju *Ko končate z delom znotraj računalnika*.

Odstranjevanje zvočnika

1. Sledite navodilom v poglavju *Preden začnete z delom znotraj računalnika*.
2. Odstranite pokrov.
3. Izvedite naslednje korake, kot je prikazano v ilustraciji:
 - a. Odklopite kabel z matične plošče [1].
 - b. Odklopite kabel zvočnika z matične plošče [2].
 - c. Pritisnite jeziček, s katerim je pritrjen zvočnik, navzdol [3].
 - d. Potisnite zvočnik navzgor, da ga odstranite [4].

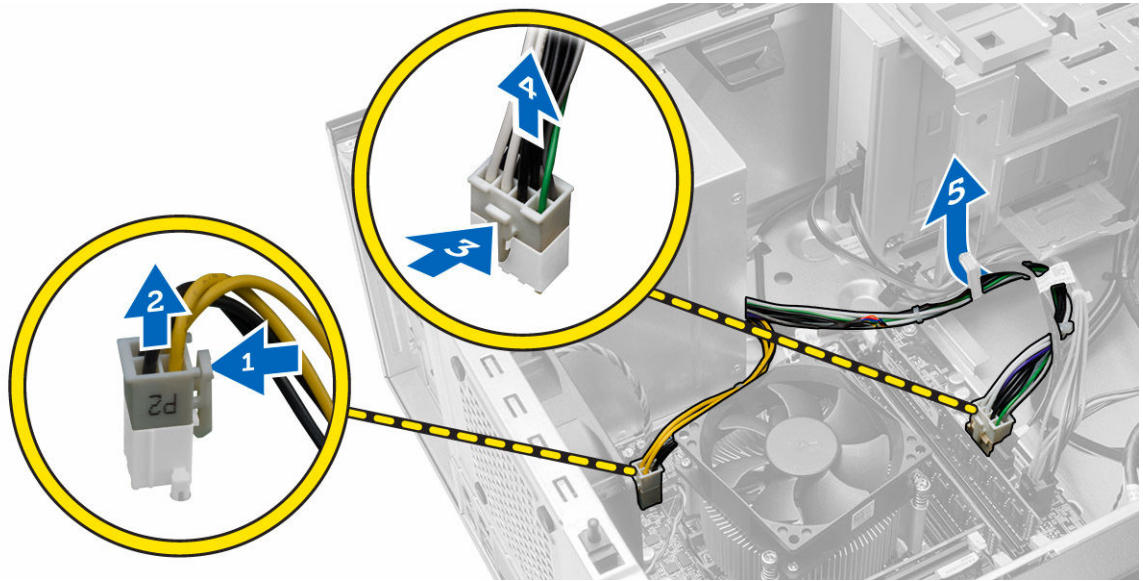


Nameščanje zvočnika

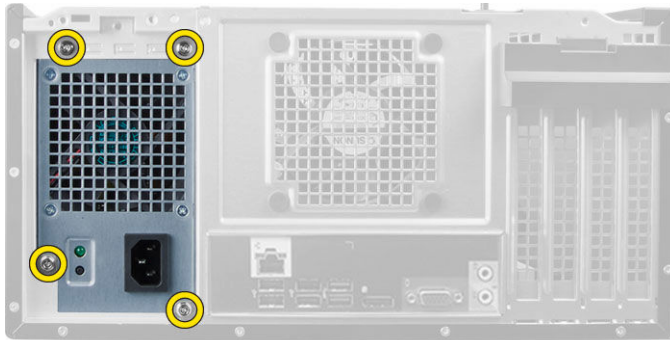
1. Zvočnik potisnite navzdol v režo, da ga pritrdite.
2. Kabel zvočnika vtaknite v sponko ohišja in ga priključite na matično ploščo.
3. Namestite pokrov.
4. Sledite navodilom v poglavju *Ko končate z delom znotraj računalnika*.

Odstranjevanje napajalnika

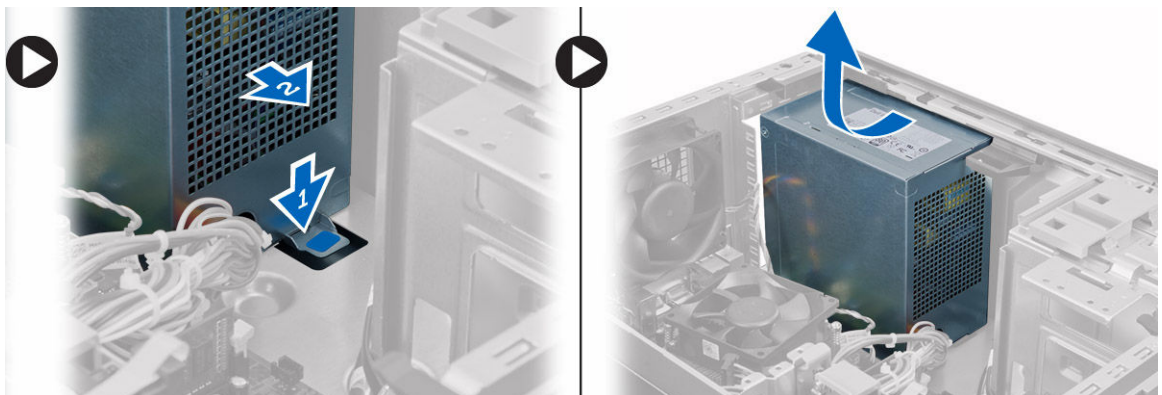
1. Sledite navodilom v poglavju *Preden začnete z delom znotraj računalnika*.
2. Odstranite pokrov.
3. Izvedite naslednje korake, kot je prikazano v ilustraciji:
 - a. Pritisnite napajalni kabel s 4 nožicami [1].
 - b. Odklopite napajalne kable s 4 nožicami z matične plošče [2].
 - c. Pritisnite napajalni kabel z 8 nožicami [3].
 - d. Odklopite napajalne kable z 8 nožicami z matične plošče [4].
 - e. Odpnite kable z matične plošče [5].



4. Odstranite vijake, s katerimi je napajalnik pritrjen na hrbtno stran računalnika.



5. Izvedite naslednje korake, kot je prikazano v ilustraciji:
- Potisnite modri sprostitveni jeziček poleg napajalnika [1].
 - Potisnite napajalnik proti sprednjemu delu računalnika [2].
 - Dvignite in odstranite napajalnik iz računalnika. [3].

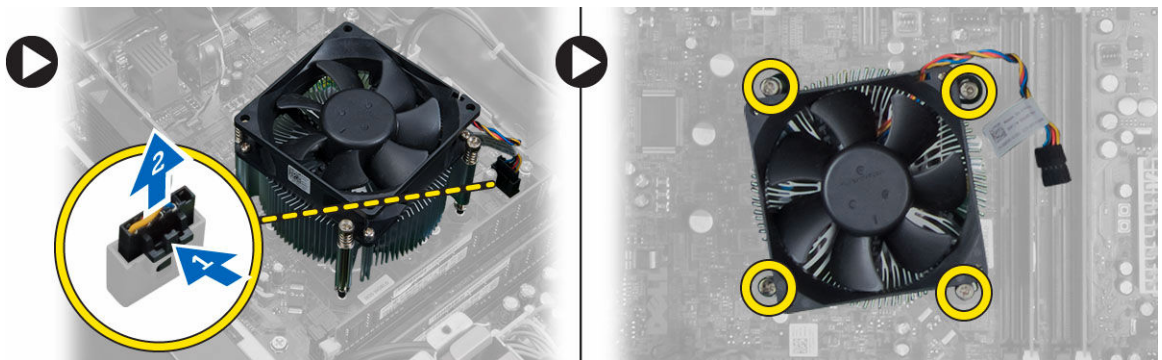


Nameščanje napajalnika

1. Napajalnik postavite v ohišje in ga potisnite proti zadnjemu delu sistema, da ga pritrdite.
2. Privijte vijake, da napajalnik pritrdite na hrbtno stran računalnika.
3. Priključite 4-pinski in 8-pinski napajalni kabel na matično ploščo.
4. Kable napajalnika vdenite v sponke ohišja.
5. Namestite pokrov.
6. Sledite navodilom v poglavju *Ko končate z delom znotraj računalnika*.

Odstranjevanje sklopa hladilnika

1. Sledite navodilom v poglavju *Preden začnete z delom znotraj računalnika*.
2. Odstranite pokrov.
3. Izvedite naslednje korake, kot je prikazano v ilustraciji:
 - a. Pritisnite kabel ventilatorja [1].
 - b. Odklopite kabel ventilatorja z matične plošče [2].
 - c. V diagonalnem vrstnem redu odvijte zaskočne vijake in odstranite hladilnik iz računalnika.



Nameščanje sklopa hladilnika

1. Namestite hladilnik v ohišje.
2. V diagonalnem vrstnem redu privijte zaskočne vijake, s katerimi je hladilnik pritrjen na računalnik.
3. Priključite kabel ventilatorja na matično ploščo.
4. Namestite pokrov.
5. Sledite navodilom v poglavju *Ko končate z delom znotraj računalnika*.

Odstranjevanje procesorja

1. Sledite navodilom v poglavju *Preden začnete z delom znotraj računalnika*.
2. Odstranite:
 - a. pokrov
 - b. sklop hladilnika
3. Pritisnite sprostitveno ročico navzdol in jo povlecite navzven, da sprostite s kaveljčka za zaklep. Dvignite pokrov procesorja in odstranite procesor iz reže ter ga vstavite v antistatično vrečko.



Namestitev procesorja

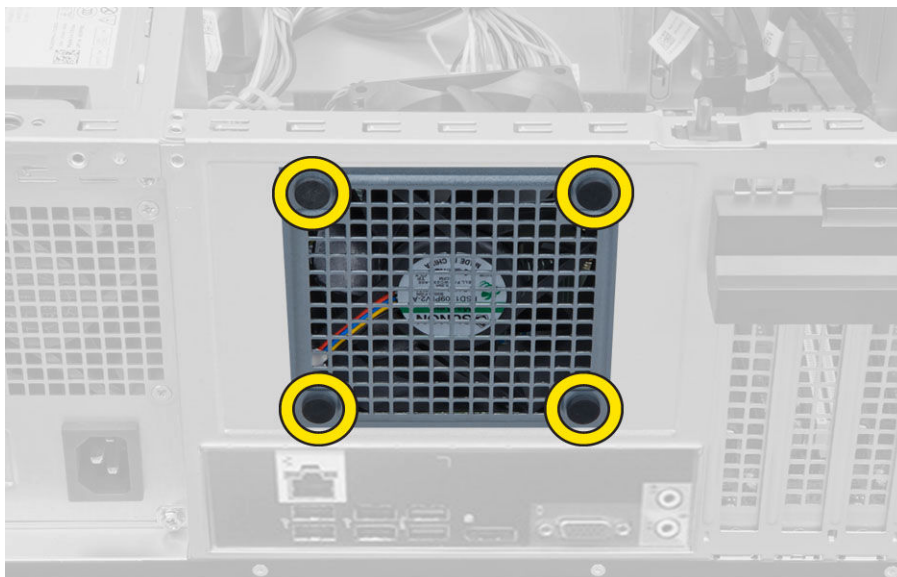
1. Vstavite procesor v ležišče procesorja. Poskrbite, da bo procesor pravilno nameščen.
2. Spustite pokrov procesorja.
3. Pritisnite sprostitveno ročico navzdol, nato pa jo premaknite navznoter, da jo pritrdite z zadrževalnim kaveljčkom.
4. Namestite:
 - a. sklop hladilnika
 - b. pokrov
5. Sledite navodilom v poglavju *Ko končate z delom znotraj računalnika*.

Odstranitev sistema ventilatorja

1. Sledite navodilom v poglavju *Preden začnete z delom znotraj računalnika*.
2. Odstranite pokrov.
3. Z matične plošče odklopite kabel sistema ventilatorja.



4. Ventilator sistema ločite in odstranite s štirih gumijastih skožnjikov, s katerimi je pritrjen na zadnjo stran računalnika.

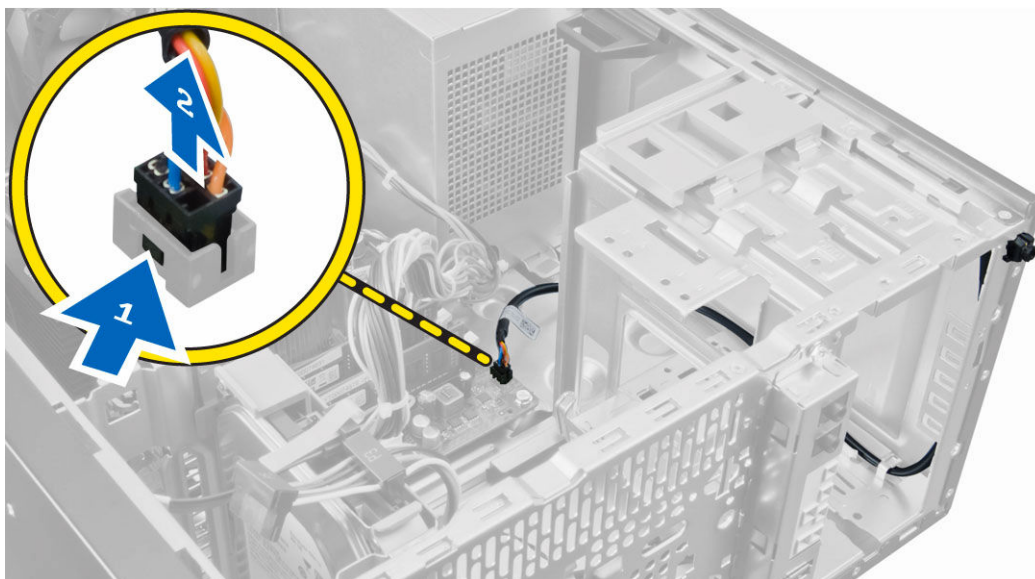


Namestitev sistema ventilatorja

1. Sistemski ventilator namestite v ohišje.
2. Štiri skoznjike potisnite skozi ohišje in navzven vzdolž utora, da ga pritrdite.
3. Kabel sistema ventilatorja priklopite na matično ploščo.
4. Namestite pokrov.
5. Sledite navodilom v poglavju *Ko končate z delom znotraj računalnika*.

Odstranjevanje stikala za vklop

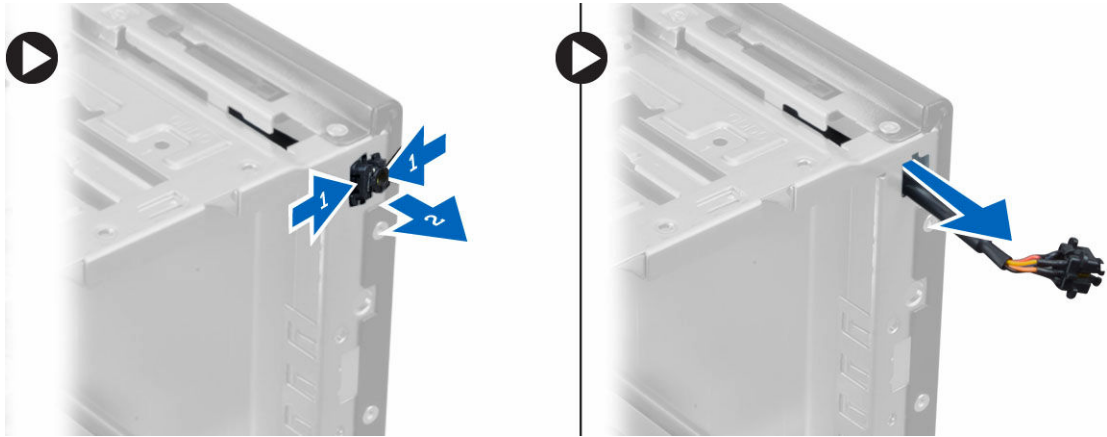
1. Sledite navodilom v poglavju *Preden začnete z delom znotraj računalnika*.
2. Odstranite:
 - a. pokrov
 - b. sprednji okvir
 - c. Optični pogon
3. Izvedite naslednje korake, kot je prikazano v ilustraciji:
 - a. Pritisnite napajalni kabel [1].
 - b. Z matične plošče [2] izključite kabel vklopnega stikala.



4. Kabel vklopnega stikala sprostite iz sponk ohišja.



5. Izvedite naslednje korake, kot je prikazano v ilustraciji:
 - a. Pritisnite sponke na obeh straneh vklopnega stikala in ga tako sprostite iz ohišja [1].
 - b. Pomaknite vklopno stikalo in ga skupaj s kablji odstranite iz računalnika [2].

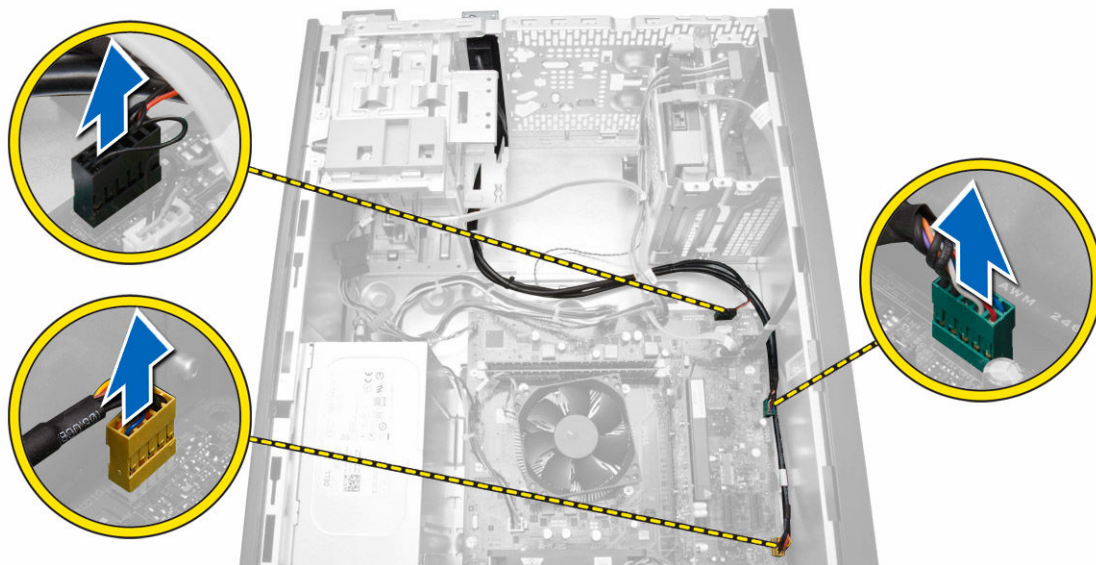


Namestitev stikala za vklop

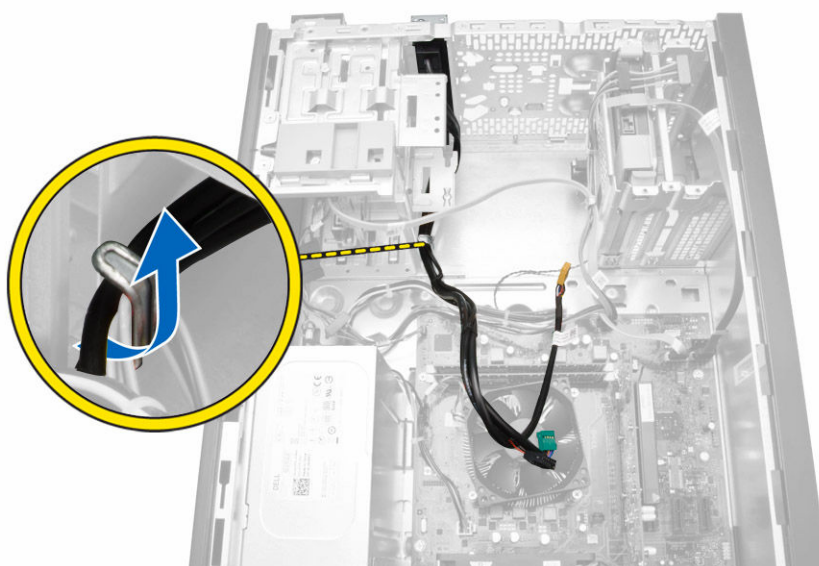
1. Potisnite vklopno stikalo skozi sprednji del računalnika.
2. Kabel vklopnega stikala pritrdite na ohišje.
3. Kabel vklopnega stikala vdenite v sponke ohišja.
4. Priključite kabel vklopnega stikala na matično ploščo.
5. Namestite:
 - a. Optični pogon
 - b. sprednji okvir
 - c. pokrov
6. Sledite navodilom v poglavju *Ko končate z delom znotraj računalnika*.

Odstranitev V/I plošče

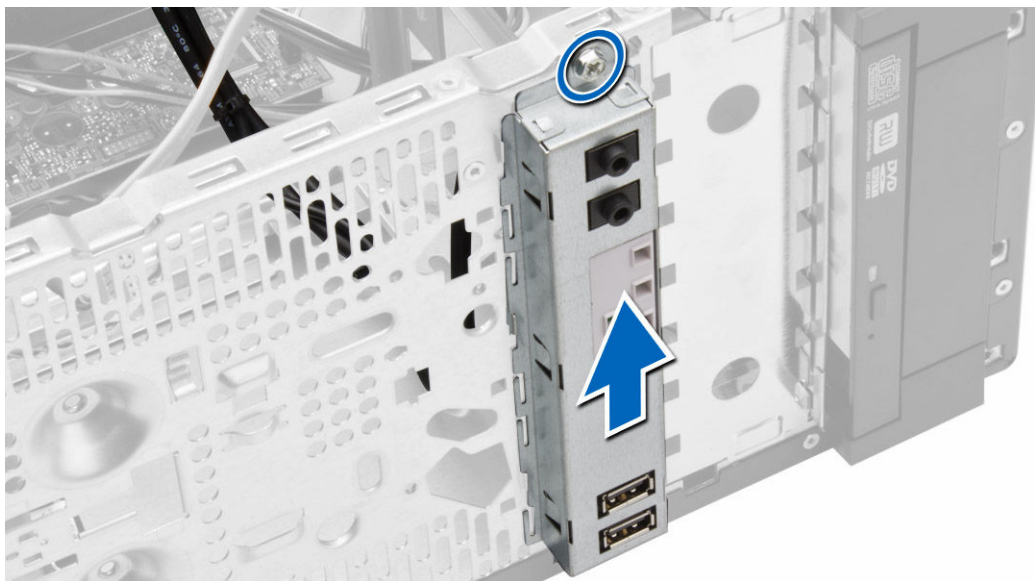
1. Sledite navodilom v poglavju *Preden začnete z delom znotraj računalnika*.
2. Odstranite:
 - a. pokrov
 - b. sprednji okvir
3. Kabel V/I-plošče, podatkovni kabel in kabel USB odklopite z matične plošče.



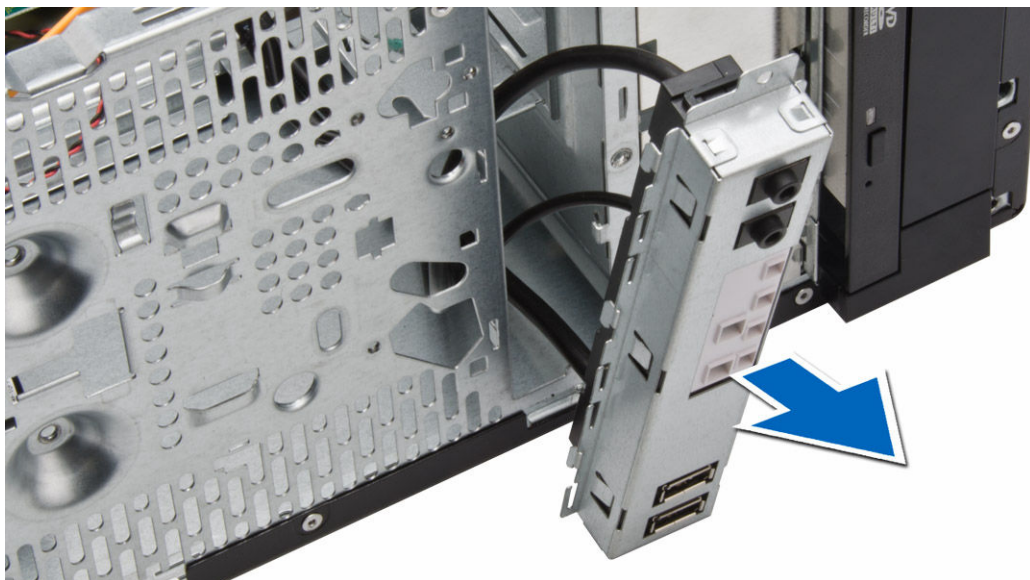
4. Kabel V/I-plošče, podatkovni kabel in kabel USB odpnite s sponke na računalniku.



5. Odstranite vijak, s katerim je V/I plošča pritrjena na računalnik.



6. Sprostite in izvlecite V/I-ploščo skupaj s kablom iz računalnika.



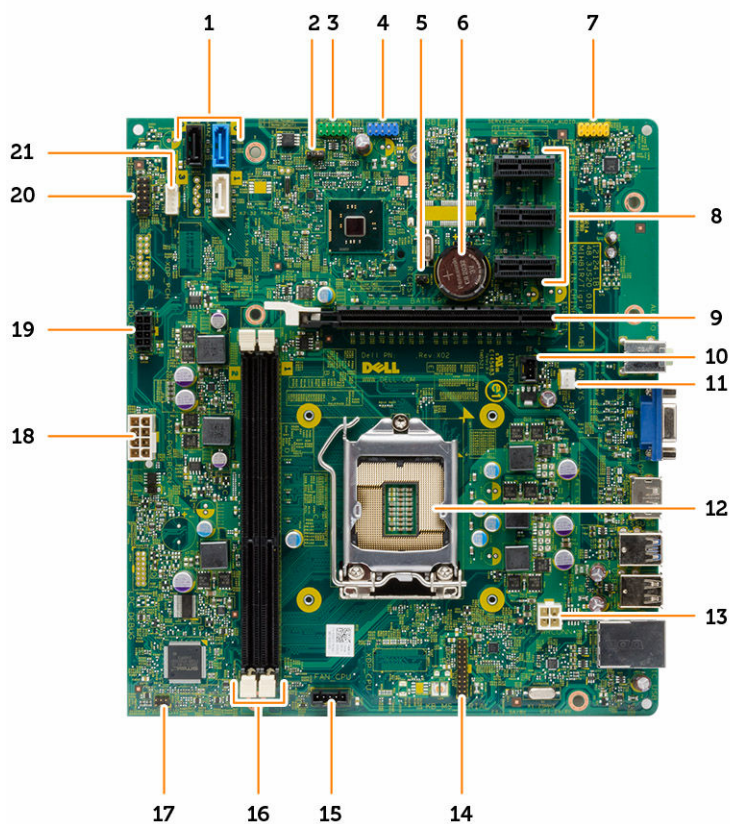
Namestitev V/I-plošče

1. V/I-ploščo vstavite v režo na sprednjem delu ohišja.
2. Vhodno/izhodno ploščo potisnite proti desnemu delu računalnika, da jo pritrdite na ohišje.
3. Privijte vijak, da V/I ploščo pritrdite na ohišje.
4. Namestite V/I-ploščo in podatkovni kabel USB v sponko ohišja.
5. Priključite V/I-ploščo in podatkovni kabel USB na matično ploščo.
6. Namestite:
 - a. sprednji okvir
 - b. pokrov

7. Sledite navodilom v poglavju *Ko končate z delom znotraj računalnika.*

Komponente matične plošče

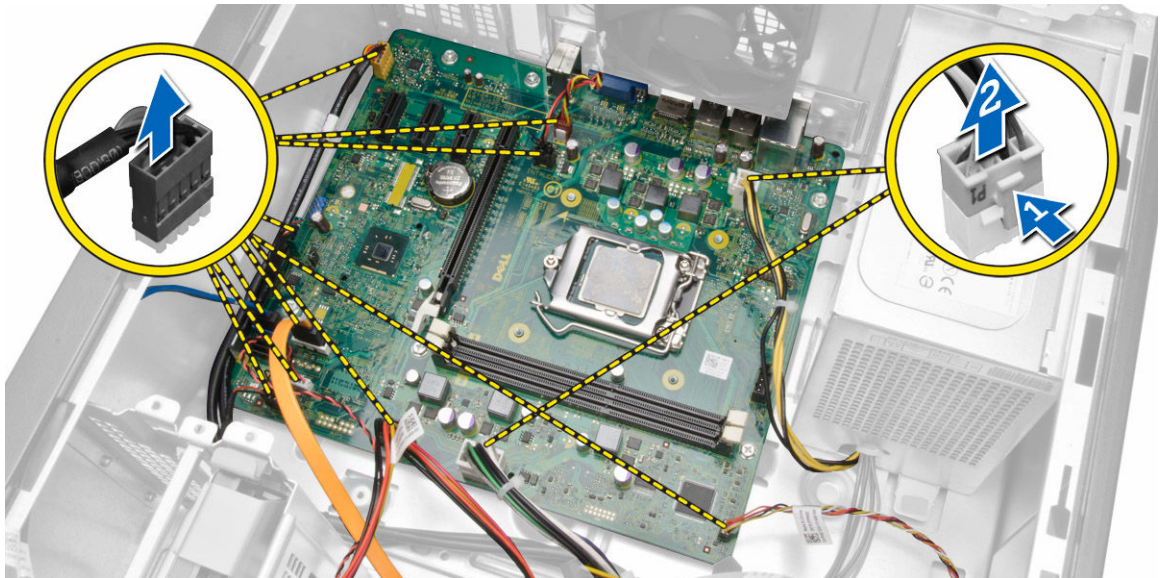
Naslednja slika prikazuje razporeditev matične plošče.



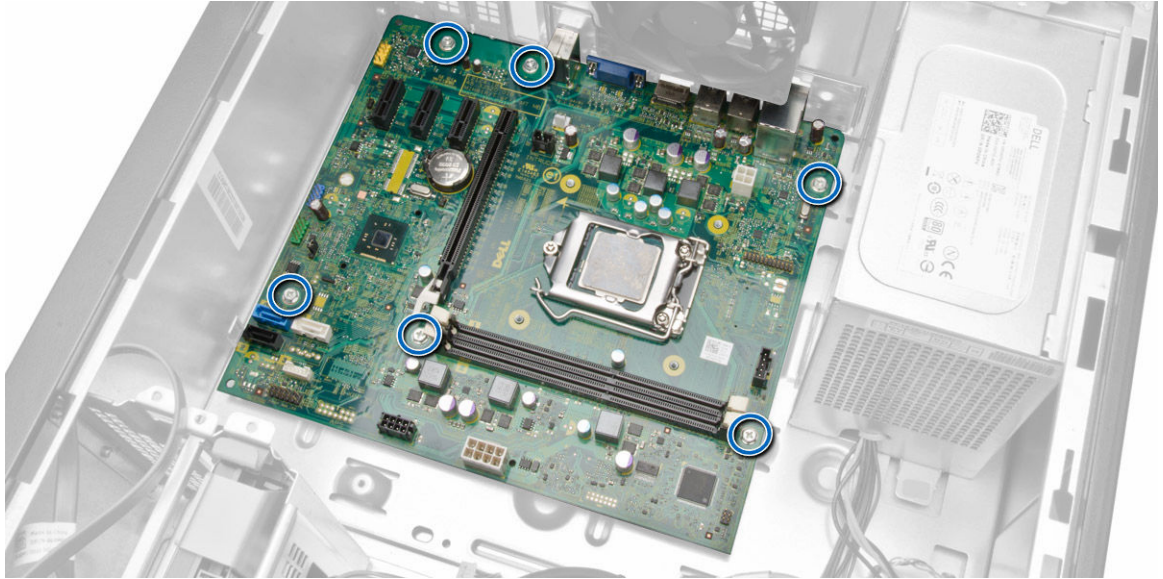
- | | |
|---|--|
| 1. Priključki SATA | 2. mostiček za ponastavitev gesla |
| 3. sprednji priključek USB2.0 | 4. notranji priključek USB |
| 5. ponastavitveni mostiček RTCRST | 6. gumbna baterija |
| 7. sprednji priključek za zvok | 8. priključek PCI-ex1 |
| 9. priključek PCI-ex16 | 10. Priključek stikala za zaznavanje vdora |
| 11. Priključek za sistemski ventilator | 12. podnožje za procesor |
| 13. priključek za napajanje CPE | 14. priključek za serijska vrata PS2 |
| 15. priključek za ventilator CPE | 16. priključek za pomnilnik |
| 17. priključek za vklopno stikalo | 18. napajalni priključek ATX |
| 19. priključek napajalnega kabla za HDD_ODD | 20. priključek za HDD_LED |
| 21. Priključek za zvočnik | |

Odstranjevanje matične plošče

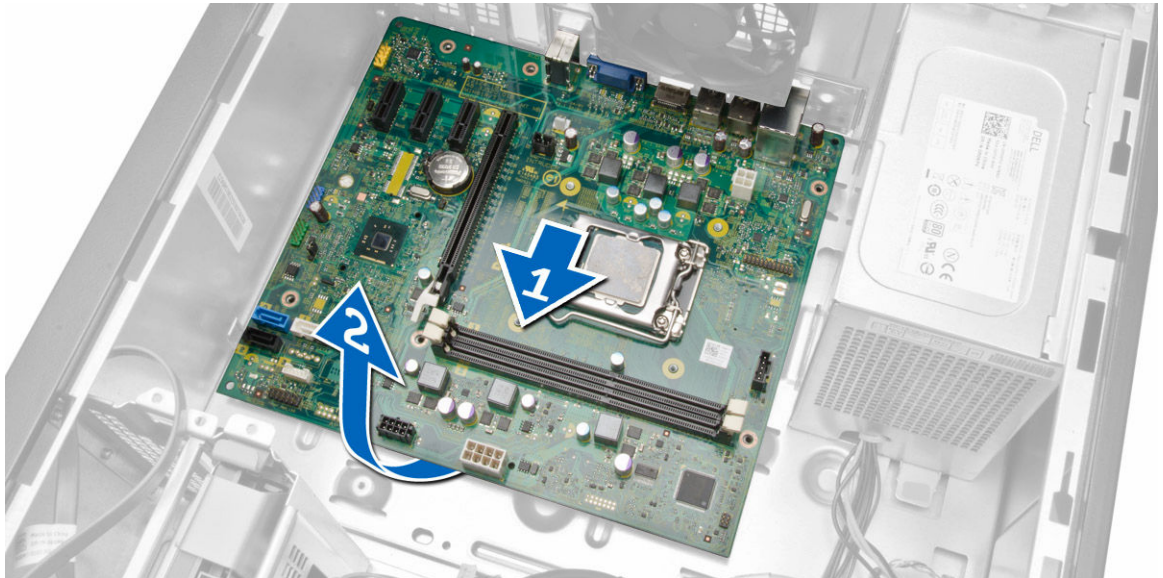
1. Sledite navodilom v poglavju *Preden začnete z delom znotraj računalnika*.
2. Odstranite:
 - a. pokrov
 - b. pomnilnik
 - c. razširitvena(-e) kartica(-e)
 - d. sklop hladilnika
 - e. procesor
3. Odklopite vse kable, ki so priključeni na matično ploščo.
4. Izvedite naslednje korake, kot je prikazano v ilustraciji:
 - a. Odklopite napajalni kabel z 8 nožicami.
 - b. Pritisnite napajalni kabel s 4 nožicami [1].
 - c. Odklopite napajalne kable s 4 nožicami z matične plošče [2].



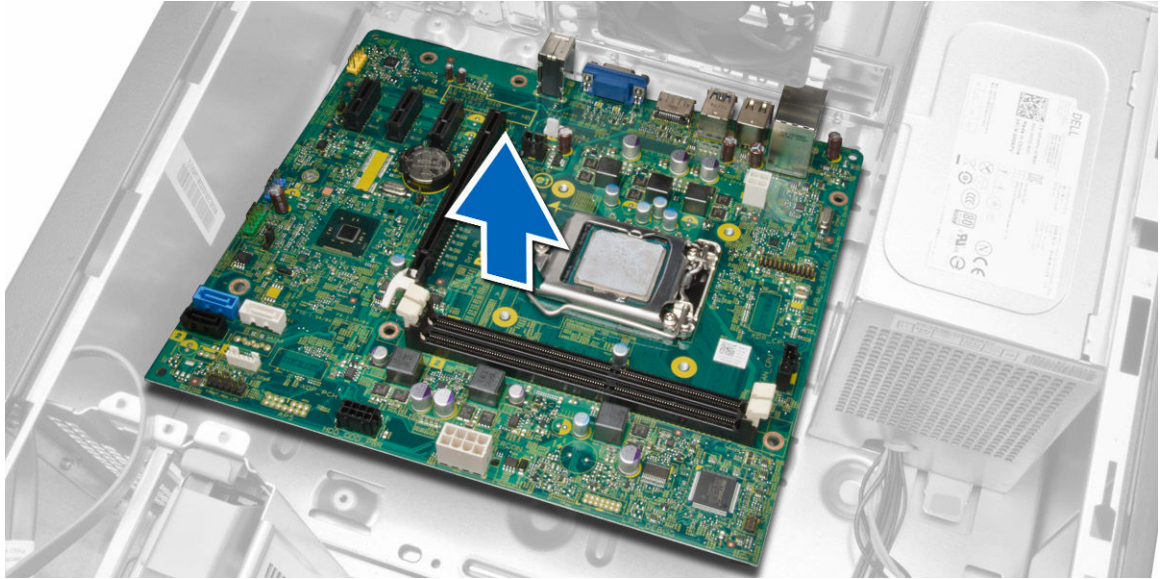
5. Odstranite vijake, s katerimi je matična plošča pritrjena na računalnik.



6. Matično ploščo nagnite za 45 stopinj, nato pa jo dvignite iz računalnika.



7. Dvignite sistemsko ploščo iz računalnika.



Namestitev matične plošče

1. Matično ploščo poravnajte s priključki vrat na zadnjem delu ohišja in jo postavite na ohišje.
2. Privijte vijake, s katerimi je matična plošča pritrjena na ohišje.
3. Kable priklopite na matično ploščo.
4. Namestite vse kable:
 - a. procesor
 - b. sklop hladilnika
 - c. razširitveno kartico
 - d. pomnilnik
 - e. pokrov
5. Sledite navodilom v poglavju *Ko končate z delom znotraj računalnika*.

Nastavitev sistema

Nastavitev sistema vam omogoča nadzorovanje strojne opreme računalnika in določanje možnosti na ravni BIOS-a. V nastavitvi sistema lahko:

- Spremenite nastavitve NVRAM, potem ko dodate ali odstranite strojno opremo
- Gledate konfiguracijo strojne opreme sistema
- Omogočite ali onemogočite vgrajene naprave
- Nastavite pragove delovanja in upravljanja porabe energije
- Upravljate varnost računalnika

Zagonsko zaporedje

Zagonsko zaporedje vam omogoča obhod zaporedja systemskega zagona in neposredni zagon določene enote (npr. optični pogon ali trdi disk). Ko se med samodejnim preskusom vklopa (POST) prikaže logotip Dell, lahko:

- Dostopate do nastavitve sistema s pritiskom na tipko <F2>
- Odprete meni za enkratni zagon s pritiskom na tipko <F12>

V meniju za enkratni zagon so prikazane naprave, ki jih lahko zaženete z vključno možnostjo diagnostike. Možnosti menija za zagon so:

- Removable Drive (Izmenljivi pogon) (če je na voljo)
- STXXXX Drive (Pogon STXXXX)
 - ▣ **OPOMBA:** XXX označuje številko pogona SATA.
- Optical Drive (Optični pogon)
- Diagnostics (Diagnostika)
 - ▣ **OPOMBA:** Če izberete možnost »Diagnostics« (Diagnostika), se bo prikazal zaslon **ePSA diagnostics** (Diagnostika ePSA).


Na zaslonu za zagonsko zaporedje je prikazana tudi možnost za dostop do menija za nastavitev sistema.

Navigacijske tipke

V naslednji tabeli so prikazane navigacijske tipke za nastavitev sistema.

- ▣ **OPOMBA:** Za večino možnosti systemskih nastavitev velja, da se spremembe, ki jih naredite, zabeležijo, vendar pa začnejo veljati šele, ko ponovno zaženete sistem.

Tabela 1. Navigacijske tipke

Tipke	Navigacija
Puščica gor	Premaknete se v prejšnje polje.
Puščica dol	Premaknete se v naslednje polje.
<Enter>	S to tipko lahko izberete vrednost v izbranem polju (če je mogoče) ali sledite povezavi v polju.
Preslednica	Razširi ali strni spustni seznam, če je mogoče.
<Tab>	Premaknete se na naslednje področje fokusa.  OPOMBA: Samo za brskalnike s standardno grafiko.
<Esc>	Premaknete se na prejšnjo stran, dokler ne pridete na glavni zaslon. Če tipko <Esc> pritisnete na glavnem zaslonu, se prikaže sporočilo, ki vas pozove, da shranite morebitne neshranjene spremembe in ponovno zaženete sistem.
<F1>	Prikaže datoteko s pomočjo za nastavitve sistema.

Možnosti sistemskih nastavitev



 **OPOMBA:** Prikaz elementov, navedenih v tem poglavju, je odvisen od računalnika in nameščenih naprav.

Tabela 2. Splošno

Možnost	Opis
System Board	V tem poglavju so navedene osnovne značilnosti strojne opreme vašega računalnika. <ul style="list-style-type: none"> • System Information • Memory Information (Podatki o pomnilniku) • Podatki o kartici PCI • Processor Information (Podatki o procesorju) • Device Information (Podatki o napravi)
Boot Sequence	Omogoča vam spremembo zaporedja, po katerem računalnik poskuša poiskati operacijski sistem. <ul style="list-style-type: none"> • Boot Sequence <ul style="list-style-type: none"> • Diskette drive (Disketnik) • SATA HDD Drive (Trdi disk SATA) • USB Storage Device (Pomnilniška naprava UŠB) • CD/DVD/CD-RW Drive (Pogon CD/DVD/CD-RW) • Onboard NIC (Vgrajena mrežna kartica) • Boot List Option

Možnost	Opis
	<ul style="list-style-type: none"> • Omogoča spremembo možnosti seznama za zagon. <ul style="list-style-type: none"> – Podedovano – UEFI
Advanced Boot Options	<p>S to možnostjo lahko omogočite »Legacy Option ROMs« (Omogoči ROM z možnostjo podedovanega načina)</p> <ul style="list-style-type: none"> • Enabled (default) (Omogočena (privzeto))
Date/Time	Omogoča vam nastavitve datuma in časa. Spremembe datuma in časa sistema začnejo veljati takoj.

Tabela 3. Konfiguracija sistema

Možnost	Opis
Integrated NIC	<p>Omogoča konfiguracijo vgrajenega omrežnega krmilnika. Možnosti so:</p> <ul style="list-style-type: none"> • Disabled (Onemogočeno) • Enable UEFI Network Stack (Omogoči omrežno kopičenje UEFI) • Enabled (Omogočeno) • Enabled w/PXE (Omogočeno s PXE) (privzeto) • Enabled w/Cloud Desktop (Omogočeno s Cloud Desktop)
Serial Port	<p>Identificira in določi nastavitve serijskih vrat. Serijska vrata lahko nastavite na:</p> <ul style="list-style-type: none"> • Disabled (Onemogočeno) (privzeto) • COM1 • COM2 • COM3 • COM4 <p> OPOMBA: Operacijski sistem lahko dodeli vire tudi, če je nastavev onemogočena.</p>
SATA Operation	<p>Omogoča konfiguracijo notranjega krmilnika trdega diska SATA. Možnosti so:</p> <ul style="list-style-type: none"> • Disabled (Onemogočeno) • ATA • AHCI (privzeto)
Drives	<p>Omogoča omogočiti ali onemogočiti različne pogone:</p> <ul style="list-style-type: none"> • SATA-0 • SATA-1 • SATA-2


Možnost	Opis
	Privzeta nastavitve: Vsi pogoni so omogočeni.
SMART Reporting	To polje nadzoruje, ali sistem med zagonom poroča o napakah trdega diska za vgrajene pogone. Ta tehnologija je del specifikacije SMART (Self Monitoring Analysis and Reporting Technology – tehnologija analize samonadzorovanja in poročanja). <ul style="list-style-type: none"> • Enable SMART Reporting (Omogoči poročanje SMART) – Ta možnost je privzeto onemogočena.
USB Configuration	S to možnostjo lahko omogočite ali onemogočite konfiguracijo notranjih vrat USB. Na voljo so te možnosti: <ul style="list-style-type: none"> • Enable Boot Support (Omogoči podporo za zagon) • Enable Front USB Ports (Omogoči sprednja vrata USB) • Enable USB 3.0 Ports (Omogoči vrata USB 3.0) • Enable Rear Dual USB 2.0 Ports (Omogoči zadnja dvojna vrata USB 2.0) • Enable Dual USB 2.0 Ports (Omogoči dvojna vrata USB 2.0 (pod vrati LAN))
Audio	Omogoča vklop ali izklop zvočne funkcije. Privzeta nastavitve: Zvok je omogočen

Tabela 4. Video

Možnost	Opis
Multi-Display	Omogoča vklop ali izklop načina Multi-Display; način naj bo omogočen le pri 32/64-bitnem OS Windows 7 ali novejšem. <ul style="list-style-type: none"> • Onemogoči Multi-Display

Tabela 5. Varnost

Možnost	Opis
Admin Password	V tem polju lahko nastavite, spremenite ali izbrišete skrbniško geslo (včasih imenovano tudi geslo za nastavitve). Skrbniško geslo omogoča več varnostnih funkcij. Pogon privzeto nima nastavljenega gesla. <ul style="list-style-type: none"> • Enter the old password (Vnesite staro geslo) • Enter the new password (Vnesite novo geslo) • Confirm the new password (Potrdite novo geslo)
System Password	V tem polju lahko nastavljate, spreminjate ali brišete geslo sistema. Geslo sistema omogoči več varnostnih funkcij. Pogon privzeto nima nastavljenega gesla. <ul style="list-style-type: none"> • Enter the old password (Vnesite staro geslo) • Enter the new password (Vnesite novo geslo)

Možnost	Opis
	<ul style="list-style-type: none"> Confirm the new password (Potrdite novo geslo)
Internal HDD_0 Password	<p>Omogoča nastavljanje, spreminjanje ali brisanje gesla za notranji trdi disk računalnika (HDD). Uspešno spreminjanje gesla je veljavno takoj. Pogon privzeto nima nastavljenega gesla.</p> <ul style="list-style-type: none"> Enter the old password (Vnesite staro geslo) Enter the new password (Vnesite novo geslo) Confirm the new password (Potrdite novo geslo)
Strong Password	<p>Enable strong password (Omogoči močno geslo) – možnost je privzeto onemogočena.</p>
Password Configuration	<p>To polje določa najmanjše in največje število znakov, dovoljenih za skrbniško in sistemsko geslo.</p> <ul style="list-style-type: none"> Admin Password Min (Najmanjše število znakov za skrbniško geslo) Admin Password Max (Največje število znakov za skrbniško geslo) System Password Min (Najmanjše število znakov za sistemsko geslo) System Password Max (Največje število znakov za sistemsko geslo)
Password Bypass	<p>Omogoča vam, da se izognete pozivom za možnost <i>System Password</i> (Sistemsko geslo) in geslo notranjega trdega diska med ponovnim zagonom sistema.</p> <ul style="list-style-type: none"> Disabled (Onemogočeno) – Vedno zahteva sistemsko geslo in geslo notranjega trdega diska, če sta nastavljeni. Ta možnost je privzeto onemogočena. Reboot Bypass (Izogibanje pri ponovnem zagonu) – Izognite se pozivom za vnos gesla pri ponovnih zagonih (toplih zagonih). <p> OPOMBA: Sistem bo vedno zahteval sistemsko geslo in geslo notranjega trdega diska, če ga boste vklopili iz izklopljenega stanja (hladni zagon). Poleg tega bo sistem vedno zahteval gesla pri katerih koli prisotnih modulih trdih diskov.</p>
Password Change	<p>Omogoča vam, da določite, ali so dovoljene spremembe sistema gesla in gesla trdega diska, ko je nastavljen skrbniško geslo.</p> <ul style="list-style-type: none"> Allow Non-Admin Password Changes (Omogoči neskrbniško spremembo gesla) – Ta možnost je privzeto onemogočena.
TPM Security	<p>Ta možnost vam omogoča, da preverite, ali je Trusted Platform Module (TPM) v sistemu omogočen in viden operacijskemu sistemu.</p> <p>TPM Security (TPM zaščita) - ta možnost je privzeto onemogočena.</p> <p>TPM ACPI Support (Podpora ACPI TPM)</p> <p>TPM PPI Deprovision Override (Prepis onemogočanja PPI TPM)</p> <p>Clear (Počisti)</p> <p>TPM PPI Provision Override (Prepis omogočanja PPI TPM)</p>


Možnost	Opis
	 OPOMBA: Če naložite privzete vrednosti programa za nastavev, to ne vpliva na možnosti za aktivacijo, deaktivacijo in počisti. Spremembe te možnosti začnejo veljati takoj.
Computrace	<p>V tem polju lahko omogočite ali onemogočite BIOS modulnega vmesnika opsijske storitve <i>Computrace Service</i> programske opreme <i>Absolute Software</i>.</p> <ul style="list-style-type: none"> • Deactivate (Izključi) - ta možnost je privzeto onemogočena. • Disable (Onemogoči) • Activate (Aktiviraj)
Chassis Intrusion	<ul style="list-style-type: none"> • Disable (Onemogoči) – ta možnost je privzeto onemogočena. • On-Silent (Tih vklop)
CPU XD Support	<p>Omogoča vam, da omogočite ali onemogočite izvajanje načina onemogočenja procesorja.</p> <ul style="list-style-type: none"> • Enable CPU XD Support (Omogoči podporo CPU XD) – ta možnost je privzeto omogočena.
Admin Setup Lockout	<p>Omogoča vam, da omogočite ali onemogočite možnost za odpiranje nastavitve, ko je nastavljeno skrbniško geslo.</p> <ul style="list-style-type: none"> • Enable Admin Setup Lockout (Omogoči zaklep skrbniške namestitve) - Ta možnost privzeto ni nastavljena.
HDD Protection Support	<p>S to možnostjo lahko omogočite ali onemogočite funkcijo zaščite trdega diska.</p> <ul style="list-style-type: none"> • HDD Protection Support (Podpora zaščite trdega diska) Disable (Onemogoči) – ta možnost je privzeto onemogočena.

Tabela 6. Varen zagon

Možnost	Opis
Secure Boot Enable	<p>S to možnostjo lahko omogočite ali onemogočite funkcijo varnega zagona. Možnosti so:</p> <ul style="list-style-type: none"> • Disabled (Onemogočeno) (privzeto) • Enabled (Omogočeno)
Expert Key Management	<p>Omogoča upravljanje podatkovnih baz varnostnega ključa, če je sistem v načinu po meri. Možnost Enable Custom Mode (Omogoči način po meri) je privzeto onemogočena. Možnosti so:</p> <ul style="list-style-type: none"> • PK • KEK • db • dbx <p>Če omogočite Custom Mode (Način po meri), se pojavijo ustrezne možnosti PK, KEK, db in dbx. Možnosti so:</p>



Možnost	Opis
	<ul style="list-style-type: none"> • Save to File (Shrani v datoteko) – Shrani ključ v datoteko, ki jo izbere uporabnik. • Replace from File (Zamenjaj iz datoteke) – Zamenja trenutni ključ iz datoteke, ki jo izbere uporabnik. • Append from File (Dodaj iz datoteke) – Doda ključ v trenutno podatkovno bazo iz datoteke, ki jo izbere uporabnik. • Delete (Izbriši) – Izbriše izbrani ključ. • Reset All Keys (Ponastavi vse ključe) – Ponastavi na privzeto nastavitvev. • Delete All Keys (Izbriši vse ključe) – Izbriše vse ključe. <p> OPOMBA: Če onemogočite Custom Mode (Način po meri), se bodo vse spremembe izbrisale, ključi pa se bodo obnovili na privzete nastavitve.</p>

Tabela 7. Delovanje

Možnost	Opis
Multi Core Support	<p>Določa, ali bo za proces omogočeno eno jedro ali vsa jedra. Delovanje nekaterih programov se bo izboljšalo z dodatnimi jedri.</p> <ul style="list-style-type: none"> • All (Vse) – privzeto omogočeno • 1 • 2
Intel SpeedStep	<p>S to možnostjo lahko omogočite ali onemogočite funkcijo Intel SpeedStep. Privzeta nastavitvev: Enable Intel SpeedStep (Omogoči Intel SpeedStep)</p>
C States Control	<p>S to možnostjo lahko omogočite ali onemogočite dodatna stanja mirovanja procesorja. Privzeta nastavitvev: Omogočeno</p>
Limit CPUID Value	<p>To polje omeji največjo vrednost, ki jo podpira standardna funkcija CPUID procesorja.</p> <ul style="list-style-type: none"> • Disable CPUID Limit (Onemogoči omejitev CPUID)

Možnost	Opis
	 OPOMBA: Nekateri operacijski sistemi ne bodo dokončali namestitve, če je maksimalna funkcija CPUID večja od 3.
HyperThread control (SFF)	Omogoča omogočiti ali onemogočiti tehnologijo večnitenja. Ta možnost je privzeto omogočena.

Tabela 8. Upravljanje porabe

Možnost	Opis
AC Recovery	Določa, kako se računalnik odzove, ko je napajanje vklopljeno po izklopu napajanja. Obnovitev napajanja lahko nastavite na: <ul style="list-style-type: none"> • Power Off (Izklopljeno) (privzeto) • Power on (Vključeno) • Last Power State (Zadnje stanje napajanja)
Auto On Time	Omogoča nastavitve časa, ko se mora računalnik samodejno vključiti. Možnosti so: <ul style="list-style-type: none"> • Disabled (Onemogočeno) (privzeto) • Every Day (Vsak dan) • Weekdays (Ob delovnikih) • Select Days (Izbrani dnevi)
Deep Sleep Control	Omogoča vam, da določite kontrolnike, ko je omogočeno globoko spanje. <ul style="list-style-type: none"> • Disabled (Onemogočeno) • Enabled in S5 only (Omogočeno samo v S5) • Enabled in S4 and S5 (Omogočeno v S4 in S5) (Omogočeno)
Fan Speed Control	Upravlja hitrost sistemskega ventilatorja. Ta možnost je privzeto onemogočena.  OPOMBA: Ko je omogočena, ventilator deluje pri polni hitrosti.
USB Wake Support	S to možnostjo lahko določite, da naprave USB zbudijo sistem iz stanja mirovanja. <ul style="list-style-type: none"> • Enable USB Wake Support (Omogoči podporo prebujanja prek USB) – Ta možnost je privzeto omogočena.
Wake on LAN	Ta možnost omogoča zagon računalnika, če je ta izklopljen, ko to sproži poseben signal LAN. Ta nastavek ne vpliva na prebujanje iz načina pripravljenosti in mora biti omogočena v operacijskem sistemu. Ta funkcija deluje samo, ko je računalnik povezan z izmeničnim napajanjem. Ta možnost se razlikuje glede na obliko računalnika. <ul style="list-style-type: none"> • Disabled (Onemogočeno) – Ne dovoljuje sistemu, da vklopi računalnik s posebnimi signali LAN, ko prejme signal za prebujanje iz omrežja LAN ali brezžičnega omrežja LAN. • LAN Only (Samo LAN) – Dovoljuje vklop sistema s posebnimi signali LAN • LAN or PXE Boot (Zagon prek LAN ali PXE) – Dovoljuje vklop sistema s posebnimi signali LAN ali PXE (samo za računalnike z ultra majhnim ohišjem).

Možnost	Opis
	Ta možnost je privzeto onemogočena.
Block Sleep	S to možnostjo lahko preprečite prehod v stanje spanja (stanje S3) v operacijskem sistemu. Privzeta nastavitve: Disabled (Onemogočeno)
Intel Smart Connect Technology	Ta možnost je privzeto onemogočena. Če je omogočena, bo občasno zaznala bližnje brezžične povezave, medtem ko je sistem v mirovanju. Sinhronizirala bo e-pošto ali aplikacije družabnih medijev, ki so bile odprte, ko je sistem preklopil v stanje mirovanja. <ul style="list-style-type: none"> • Smart Connection

Tabela 9. POST Behavior

Možnost	Opis
Numlock LED	Določa, ali je lahko funkcija NumLock omogočena, ko se sistem ponovno zažene. Ta možnost je privzeto omogočena.
Keyboard Errors	Določa, ali sistem ob zagonu poroča o napakah, ki so povezane s tipkovnico. Ta možnost je privzeto omogočena.

Tabela 10. Virtualization Support





Možnost	Opis
Virtualization	Ta možnost določa, ali lahko nadzornik navideznih strojev (Virtual Machine Monitor – VMM) uporablja dodatne zmogljivosti strojne opreme, ki jih omogoča tehnologija Intel Virtualization. <ul style="list-style-type: none"> • Enable Intel Virtualization Technology (Omogoči tehnologijo Intel Virtualization) – Ta možnost je privzeto omogočena.

Tabela 11. Vzdrževanje

Možnost	Opis
Service Tag	Prikazuje servisno oznako vašega računalnika.
Asset Tag	Omogoča vam, da ustvarite oznako sredstva, če ta še ni nastavljena. Ta možnost privzeto ni nastavljena.
SERR Messages	Upravlja mehanizem sporočil SERR. Ta možnost privzeto ni nastavljena. Nekatere grafične kartice zahtevajo, da je mehanizem sporočil SERR onemogočen.

Tabela 12. Cloud Desktop

Možnost	Opis
Server Lookup Method	Določa, kako strežnik ImageServer pregleduje naslove strežnika. <ul style="list-style-type: none"> • Statični IP • DNS (privzeto omogočeno)

Možnost	Opis
	 OPOMBA: To polje je pomembno samo, če je ukaz <i>Integrirani omrežni vmesnik</i> v skupini <i>Konfiguracija sistema</i> nastavljen na možnost <i>Omogočeno z ImageServer</i> .
Server IP Address	<p>Določa primarni statični IP-naslov strežnika ImageServer, s katerim komunicira programska oprema odjemalca. Privzeti IP-naslov je 255.255.255.255.</p>  OPOMBA: To polje je pomembno samo, ko je ukaz <i>Integrirani omrežni vmesnik</i> v skupini <i>Konfiguracija sistema</i> nastavljen na <i>Omogočeno z ImageServer</i> in ko je možnost <i>Način pregleda</i> nastavljena na <i>Statični IP</i> .
Server Port	<p>Določa primarna IP-vrata strežnika ImageServer, ki jih odjemalec uporablja za komunikacijo. Privzeta IP-vrata so 06910.</p>  OPOMBA: To polje je pomembno samo, če je ukaz <i>Integrirani omrežni vmesnik</i> v skupini <i>Konfiguracija sistema</i> nastavljen na možnost <i>Omogočeno z ImageServer</i> .
Client Address Method	<p>Določa, kako odjemalec dostopa do naslova IP.</p> <ul style="list-style-type: none"> • Statični IP • DHCP (privzeto omogočeno)  OPOMBA: To polje je pomembno samo, če je ukaz <i>Integrirani omrežni vmesnik</i> v skupini <i>Konfiguracija sistema</i> nastavljen na možnost <i>Omogočeno z ImageServer</i> .
Client IP Address	<p>Določa statični IP-naslov odjemalca. Privzeti IP-naslov je 255.255.255.255.</p>  OPOMBA: To polje je pomembno samo, ko je ukaz <i>Integrirani omrežni vmesnik</i> v skupini <i>Konfiguracija sistema</i> nastavljen na <i>Omogočeno z ImageServer</i> in ko je možnost <i>DHCP odjemalca</i> nastavljena na <i>Statični IP</i> .
Client SubnetMask	<p>Določa masko podomrežja odjemalca. Privzeta nastavitev je 255.255.255.255.</p>  OPOMBA: To polje je pomembno samo, ko je ukaz <i>Integrirani omrežni vmesnik</i> v skupini <i>Konfiguracija sistema</i> nastavljen na <i>Omogočeno z ImageServer</i> in ko je možnost <i>DHCP odjemalca</i> nastavljena na <i>Statični IP</i> .
Client Gateway	<p>Določa IP-naslov prehoda za odjemalca. Privzeta nastavitev je 255.255.255.255.</p>  OPOMBA: To polje je pomembno samo, ko je ukaz <i>Integrirani omrežni vmesnik</i> v skupini <i>Konfiguracija sistema</i> nastavljen na <i>Omogočeno z ImageServer</i> in ko je možnost <i>DHCP odjemalca</i> nastavljena na <i>Statični IP</i> .
Advanced	<p>Določa napredno iskanje in odpravljanje napak</p> <ul style="list-style-type: none"> • Verbose Mode (Načine Verbose) (Onemogočeno)



Možnost	Opis
	 OPOMBA: Ta možnost je pomembna samo, če je nadzor integriranega omrežnega vmesnika v konfiguraciji sistema omogočen s Cloud Desktop.

Tabela 13. Sistemski dnevniki

Možnost	Opis
BIOS events	Prikaže dnevnik dogodkov v sistemu in vam omogoča, da počistite dnevnik. <ul style="list-style-type: none"> • Clear Log (Počisti dnevnik)

Posodobitev BIOS-a

Priporočamo vam, da BIOS (sistemске nastavitve) posodobite, kadar ponovno namestite matično ploščo ali kadar je na voljo posodobitev. Pri prenosnikih se prepričajte, da je baterija računalnika popolnoma napolnjena in je napajalnik priključen v vtičnico.

1. Ponovno zaženite računalnik.
2. Pojdite na **dell.com/support**.
3. Vnesite **Service Tag** (Servisna številka) ali **Express Service Code** (Koda za hitro servis) in kliknite **Submit** (Pošlji).
 -  **OPOMBA:** Če želite ugotoviti, kje je servisna številka, kliknite **Where is my Service Tag?** (Kje je moja servisna številka?).
 -  **OPOMBA:** Če servisne številke ne morete najti, kliknite **Detect My Product** (Zaznaj moj izdelek). Nadaljujte z navodili na zaslonu.
4. Če servisne številke ne morete najti, kliknite kategorijo izdelka, v katero spada vaš računalnik.
5. S seznama izberite **Product Type** (Vrsta izdelka).
6. Izberite model svojega računalnika in pojavila se bo stran **Product Support** (Podpora za izdelek).
7. Kliknite **Get drivers** (Pridobi gonilnike) in nato **View All Drivers** (Ogled vseh gonilnikov).
Odpri se stran z gonilniki in prenosi.
8. Na zaslonu Drivers and Downloads (Gonilniki in prenosi) v spustnem meniju **Operating System** (Operacijski sistem) izberite **BIOS**.
9. Poiščite najnovejšo datoteko za BIOS in kliknite **Download File** (Prenos datoteke).
Analizirate lahko tudi, katere gonilnike je treba posodobiti. V ta namen kliknite **Analyze System for Updates** (Analiziraj sistem za posodobitve) in sledite navodilom na zaslonu.
10. V oknu **Please select your download method below window** (V nadaljevanju izberite način prenosa) izberite zeleni način prenosa in nato kliknite **Download File** (Prenesi datoteko).
Prikaže se okno **File Download** (Prenos datoteke).
11. Kliknite **Save** (Shrani), da shranite datoteko v računalnik.
12. Kliknite **Run** (Zaženi) in tako namestite posodobljene nastavitve BIOS-a v računalnik.
Upoštevajte navodila na zaslonu.

Izbris pozabljenega gesla

Varnostne funkcije za programsko opremo sistema vključujejo geslo za sistem in geslo za nastavitve. Mostiček za geslo onemogoči vsa gesla, ki so trenutno v uporabi. Za mostiček za geslo so 3 pini.

1. Sledite navodilom v poglavju *Preden začnete z delom znotraj računalnika*.
2. Odstranite pokrov.
3. Poiščite mostiček za ponastavitev gesla na matični plošči. Glejte poglavje Komponente matične plošče.
4. Odstranite 2-pinski priključek mostička z nožic 2 in 3 ter ga pritrdite na nožici 1 in 2.
5. Namestite pokrov.
6. Računalnik priključite v električno vtičnico in vklopite računalnik, da izbrišete geslo.
7. Izklopite računalnik in odklopite napajalni kabel iz električne vtičnice.
8. Odstranite pokrov.
9. Mostiček pritrdite nazaj na nožici 2 in 3.
10. Namestite pokrov.
11. Sledite navodilom v poglavju *Ko končate z delom znotraj računalnika*.
12. Vklopite računalnik.
13. Pojdite v sistemske nastavitve in dodelite novo geslo za sistem ali nastavitve.

Izbris CMOS-a

1. Sledite navodilom v poglavju *Preden začnete z delom znotraj računalnika*.
2. Odstranite pokrov.
3. Odstranite kartico PCI, če je nameščena.
4. Poiščite mostiček CMOS na matični plošči. Glejte poglavje Komponente matične plošče.
5. Namestite mostiček z dvema nožicama na nožici 1 in 2, da počistite CMOS.
6. Po potrebi namestite kartico PCI.
7. Namestite pokrov.
8. Računalnik priključite v električno vtičnico in vklopite računalnik, da izbrišete CMOS.
9. Izklopite računalnik in odklopite napajalni kabel iz električne vtičnice.
10. Odstranite pokrov.
11. Namestite mostiček nazaj na nožici 1 in 2.
12. Po potrebi namestite kartico PCI.
13. Namestite pokrov.
14. Sledite navodilom v poglavju *Ko končate z delom znotraj računalnika*.
15. Vklopite računalnik.

Geslo za sistem in nastavitve

Z geslom za sistem in geslom za nastavitve lahko zaščitite svoj računalnik.

Vrsta gesla

Opis


Geslo za sistem


Geslo, ki ga morate vnesti, če se želite prijaviti v sistem.

Vrsta gesla Opis

Geslo za nastavitve Geslo, ki ga morate vnesti, če želite dostopati do nastavitve BIOS-a v računalniku in jih spreminjati.


 **POZOR:** Funkcije gesel omogočajo osnovno raven zaščite podatkov v vašem računalniku.

 **POZOR:** Če podatki, ki so shranjeni v vašem računalniku, niso zaklenjeni in jih pustite nenadzorovane, lahko do njih dostopa prav vsak.

 **OPOMBA:** Funkcija gesel za sistem in nastavitve je ob dobavi onemogočena.

Dodelitev gesla za sistem in gesla za nastavitve

Novo geslo za sistem **System Password** in/ali geslo za nastavitve **Setup Password** lahko dodelite ali pa zamenjate obstoječe geslo za sistem **System Password** in/ali geslo za nastavitve **Setup Password** samo, kadar je možnost **Password Status** (Stanje gesla) nastavljena na **Unlocked** (Odklenjeno). Če je stanje gesla nastavljeno na **Locked** (Zaklenjeno), gesla za sistem ne morete spremeniti.

 **OPOMBA:** Če je mostiček za geslo onemogočen, se obstoječe geslo za sistem in geslo za nastavitve izbrišeta, zato vam pri prijavi v računalnik ni treba vnesti gesla za sistem.

Če želite odpreti sistemsko nastavitve, takoj po vklopu ali ponovnem zagonu pritisnite <F2>.

1. Na zaslonu **System BIOS** (BIOS sistema) ali **System Setup** (Nastavitve sistema) izberite **System Security** (Sistemska varnost) in pritisnite <Enter>. Prikaže se zaslon **System Security** (Sistemska varnost).
2. Na zaslonu **System Security** (Sistemska varnost) preverite, ali je možnost **Password Status** (Stanje gesla) nastavljena na **Unlocked** (Odklenjeno).
3. Izberite možnost **System Password** (Geslo za sistem), vnesite geslo za sistem in pritisnite <Enter> ali <Tab>.

Pri dodelitvi gesla za sistem upoštevajte naslednje:

- Geslo je lahko dolgo do 32 znakov.
- Geslo je lahko sestavljeno iz števil od 0 do 9.
- Uporabite lahko samo male črke, velike črke pa niso dovoljene.
- Dovoljeni so samo naslednji posebni znaki: presledek, ("), (+), (.), (-), (.), (/), (:), (|), (\), (|), (').

Ob pozivu ponovno vnesite geslo za sistem.


4. Vnesite geslo za sistem, ki ste ga vnesli prej, in kliknite **OK** (V redu).
5. Izberite možnost **Setup Password** (Geslo za nastavitve), vnesite geslo za nastavitve in pritisnite <Enter> ali <Tab>. Sporočilo vas pozove, da morate ponovno vnesti geslo za nastavitve.
6. Vnesite geslo za nastavitve, ki ste ga vnesli prej, in kliknite **OK** (V redu).
7. Pritisnite <Esc>, nato pa se prikaže sporočilo s pozivom za shranitev sprememb.
8. Pritisnite <Y> za shranitev sprememb. Računalnik se ponovno zažene.

Izbris ali sprememba obstoječega gesla za sistem in/ali nastavitve

Preverite, ali je možnost **Password Status** (Stanje gesla) odklenjena (v nastavitvi sistema), preden poskušate izbrisati ali spremeniti obstoječe geslo za sistem in/ali nastavitve. Če je možnost **Password**

Status (Stanje gesla) zaklenjena, obstoječega gesla za sistem ali nastavitve ne morete izbrisati ali spremeniti.



Če želite odpreti nastavitve sistema, takoj po vklopu ali ponovnem zagonu pritisnite <F2>.

1. Na zaslonu **System BIOS** (BIOS sistema) ali **System Setup** (Nastavitve sistema) izberite **System Security** (Sistemska varnost) in pritisnite <Enter>. Prikaže se zaslon **System Security** (Sistemska varnost).
2. Na zaslonu **System Security** (Sistemska varnost) preverite, ali je možnost **Password Status** (Stanje gesla) nastavljena na **Unlocked** (Odklenjeno).
3. Izberite **System Password** (Geslo za sistem), spremenite ali izbrišite obstoječe geslo za sistem in pritisnite <Enter> ali <Tab>.
4. Izberite **Setup Password** (Geslo za nastavitve), spremenite ali izbrišite obstoječe geslo za nastavitve in pritisnite <Enter> ali <Tab>.
 **OPOMBA:** Če spremenite geslo za sistem in/ali nastavitve, ob pozivu ponovno vnesite novo geslo. Če geslo za sistem in/ali nastavitve izbrišete, ob pozivu potrdite brisanje.
5. Pritisnite <Esc>, nato pa se prikaže sporočilo s pozivom za shranitev sprememb.
6. Pritisnite <Y>, da shranite spremembe ter zaprete nastavitve sistema. Računalnik se ponovno zažene.

Onemogočanje gesla za sistem

Varnostne funkcije za programsko opremo sistema vključujejo geslo za sistem in geslo za nastavitve. Mostiček za geslo onemogoči vsa gesla, ki so trenutno v uporabi.

 **OPOMBA:** Pozabljeno geslo lahko onemogočite tudi tako, da upoštevate naslednje korake.

1. Upoštevajte navodila v poglavju *Preden začnete z delom v notranjosti računalnika*.
2. Odstranite pokrov.
3. Poiščite mostiček PSWD na sistemski plošči.
4. Odstranite mostiček PSWD s sistemske plošče.
 **OPOMBA:** Obstoječa gesla niso onemogočena (izbrisana), dokler se računalnik ne zažene ponovno brez mostička.
5. Namestite pokrov.
 **OPOMBA:** Če dodelite novo geslo za sistem in/ali nastavitve, medtem ko je nameščen mostiček PSWD, sistem nova gesla onemogoči ob naslednjem ponovnem zagonu.
6. Računalnik priključite v električno vtičnico in vklopite računalnik.
7. Izklopite računalnik in odklopite napajalni kabel iz električne vtičnice.
8. Odstranite pokrov.
9. Ponovno namestite mostiček PSWD na sistemski plošči.
10. Namestite pokrov.
11. Upoštevajte postopke v poglavju *Ko končate z delom v notranjosti računalnika*.
12. Vklopite računalnik.
13. Pojdite v nastavitve sistema in dodelite novo geslo za sistem ali nastavitve. Glejte *Namestitev gesla za sistem*.


Diagnostika


Če naletite na težavo z računalnikom, naprej zaženite program ePSA Diagnostics, nato pa po potrebi pokličite Dell za tehnično pomoč. Program za diagnostiko je namenjen testiranju strojne opreme vašega računalnika, pri čemer ni potrebna dodatna oprema in ne obstaja nevarnost izgube podatkov. Če sami težave ne morete odpraviti, vam lahko osebje za servis in podporo na podlagi rezultatov diagnostike pomaga rešiti težavo.

Diagnostika izboljšanega predzagonkega ocenjevanje sistema (ePSA)

Diagnostika ePSA (t.i. diagnostika sistema) v celoti pregleda vašo strojno opremo. ePSA je vdelana v BIOS, ki jo zažene internio. Vdelana diagnostika sistema omogoča številne možnosti za določene naprave ali skupine naprav, s katerimi lahko:

- zaženete teste (samodejno ali v interaktivnem načinu)
- ponovite teste
- prikažete ali shranite rezultate testov
- zaženete temeljite teste, s katerimi lahko uvedete dodatne možnosti testov za dodatne informacije o okvarjenih napravah
- gledate sporočila o statusu, ki vas obvestijo, ali so testi uspešno zaključeni
- gledate sporočila o napakah, ki vas obvestijo o težavah, na katere je računalnik naletel med testiranjem

 **POZOR: Diagnostiko sistema uporabljajte samo za testiranje svojega računalnika. Če boste ta program uporabili z drugimi računalniki, lahko pride do nepravilnih rezultatov ali sporočil o napakah.**

 **OPOMBA:** Pri nekaterih testih za določene naprave mora sodelovati tudi uporabnik. Med opravljanjem diagnostičnih testov morate biti vedno prisotni na računalniškem terminalu.

1. Vključite računalnik.
2. Ko se računalnik zažene, pritisnite tipko <F12>, ko se prikaže logotip Dell.
3. Na zaslону z menijem za zagon izberite možnost **Diagnostics** (Diagnostika).
Prikaže se okno **Enhanced Pre-boot System Assessment** (Izboljšani PSA), v katerem so navedene vse naprave, ki so zaznane na računalniku. Program za diagnostiko začne izvajati teste na vseh zaznanih napravah.
4. Če želite zagnati diagnostični test na določeni napravi, pritisnite <Esc> in kliknite **Yes** (Da), da ustavite diagnostični test.
5. V levem podoknu izberite napravo in kliknite **Run Tests** (Zaženi teste).
6. Če so kakršne koli težave, se prikažejo kode napak.
Zapišite si kodo napake in se obrnite na družbo Dell.

Odpravljanje težav z računalnikom

Težave z računalnikom lahko odpravite s pomočjo indikatorjev, kot so diagnostične lučke, kode piskov in sporočila o napakah, ki se pojavijo med delovanjem računalnika.

Diagnostika lučke LED gumba za vklop

Lučka LED gumba za vklop, ki se nahaja na sprednjem delu ohišja, deluje tudi kot dvobarvna diagnostična lučka LED. Diagnostična lučka LED je aktivna in vidna samo med postopkom POST. Ko se operacijski sistem začne nalagati, ni več vidna.

Shema utripanja oranžne lučke LED – Vzorec je 2 ali 3 utripi, ki jim sledi krajši premor, nato pa x-število utripov do največ 7. Zaporedni vzorec ima na sredini daljši premor. Na primer: 2,3 = 2 oranžna utripa, krajši premor, 3 oranžni utripi, ki jih sledi daljši premor, nato se vzorec ponovi.

Tabela 14. Diagnostika lučke LED gumba za vklop

Stanje oranžne lučke LED	Stanje bele lučke LED	Opis
izključena	izključena	sistem je izključen
izključena	"diha"	sistem je v stanju spanja
utripa	izključena	napaka enote za napajanje (PSU)
sveti	izključena	PSU deluje, vendar ne more pridobiti kode
izključena	sveti	sistem je vključen

Stanje oranžne lučke LED Opis




2,1	napaka matične plošče
2,2	napaka matične plošče, PSU ali kablov PSU
2,3	napaka matične plošče, pomnilnika ali CPE
2, 4	napaka gumbne baterije
2,5	okvara BIOS-a
2,6	napaka konfiguracije CPE ali napaka CPE
2,7	pomnilniški moduli so zaznani, a obstaja napaka pomnilnika
3,1	možna napaka zunanje kartice ali matične plošče
3,2	možna napaka USB
3,3	noben pomnilniški modul ni zaznan

Stanje oranžne lučke LED	Opis
3,4	možna napaka matične plošče
3,5	pomnilniški moduli so zaznani, a obstaja napaka konfiguracije ali združljivosti pomnilnika
3,6	možna napaka sredstva matične plošče in/ali strojne opreme
3,7	neka druga napaka s sporočili na zaslonu

Koda piska

Računalnik lahko med zagonom oddaja niz piskov, če zaslon ne prikaže napak ali težav. Ti nizi piskov, imenovani kode piskov, označujejo različne težave. Časovni zamik med piski je 300 ms, zamik med vsako serijo piskov 3 sekunde, pisk pa traja 300 ms. Po vsakem pisku in nizu piskov bi moral BIOS zaznati, ali je uporabnik pritisnil gumb za vkl./izkl. Če ga je, BIOS izstopi iz ponavljanja in izvrši običajen postopek izklopa.

Koda	1-3-2
Vzrok	Okvara pomnilnika

-  **OPOMBA:** 1. Če je na sistem priključen notranji zvočnik, je pisk mogoče slišati neposredno.
-  **OPOMBA:** 2. Če sistem nima notranjega zvočnika, na izhodni priključek priključite zunanji zvočnik, da boste slišali pisk.
-  **OPOMBA:** Za odpravljanje napak lahko uporabnik namesto zvočne kode preveri tudi stanje LED.

Sporočila o napakah

Sporočilo o napaki	Opis
Address mark not found (Oznake naslova ni mogoče najti)	BIOS je našel okvarjen sektor diska ali pa ni uspel najti določenega sektorja diska.
Alert! Previous attempts at booting this system have failed at checkpoint [nnnn]. For help in resolving this problem, please note this checkpoint and contact Dell Technical Support.	Računalniku trikrat zapored ni uspelo izvesti postopka zagona zaradi iste napake. Kontaktirajte Dell in tehniko za podporo sporočite kodo točke preverjanja (nnnn).

Sporočilo o napaki	Opis
<p>(Pozor! Prejšnji poskusi zagona sistema so spodleteli na točki preverjanja [nnnn]. Za pomoč pri odpravljanju te težave si zapišite točko preverjanja in kontaktirajte Dellovo tehnično podporo.)</p>	
<p>Alert! Security override Jumper is installed. (Pozor! Nameščen je mostiček za varnostno preglasitev.)</p>	<p>Nastavljen je mostiček MFG_MODE, funkcije upravljanja AMT pa onemogočene, dokler ni odstranjen.</p>
<p>Attachment failed to respond (Priključek se ne odziva)</p>	<p>Krmilnik diskete ali trdega diska ne more pošiljati podatkov v povezani pogon.</p>
<p>Bad command or file name (Napačen ukaz ali ime datoteke)</p>	<p>Pravilno črkujte ukaz, postavite presledke na pravilna mesta in pravilno vpišite pot do datoteke.</p>
<p>Bad error-correction code (ECC) on disk read (Okvarjena koda odpravljanja napake (ECC) pri branju diska)</p>	<p>Krmilnik diskete ali trdega diska je zaznal neodpravljivo napako pri branju.</p>
<p>Controller has failed (Krmilnik ni bil uspešen)</p>	<p>Trdi disk ali z njim povezani krmilnik je okvarjen.</p>
<p>Data error (Podatkovna napaka)</p>	<p>Branje podatkov z diskete ali trdega diska ni možno. V operacijskem sistemu Windows zaženite pripomoček za preverjanje diska chkdsk, s katerim preverite strukturo datoteke diskete ali trdega diska. Pri drugih operacijskih sistemih zaženite ustrezen enakovreden pripomoček.</p>
<p>Decreasing available memory (Zmanjševanje</p>	<p>Eden ali več pomnilniških modulov je lahko okvarjenih ali neustrezno nameščenih. Ponovno namestite pomnilniške module in jih po potrebi zamenjajte.</p>

Sporočilo o napaki	Opis
količine razpoložljivega pomnilnika)	
Diskette drive 0 seek failure (Napaka pri iskanju na disketnem pogonu 0)	Mogoče je kabel odklopljen ali pa se informacije o računalniški konfiguraciji ne ujemajo s konfiguracijo strojne opreme.
Diskette read failure (Napaka pri branju diskete)	Morda je okvarjena disketa ali pa je zrahljan kabel. Če se lučka za dostop do pogona vklopi, poskusite z drugo disketo.
Diskette subsystem reset failed (Ponastavitev podsistema diskete ni uspela)	Morda je okvarjen krmilnik disketnika.
Gate A20 failure (Napaka na vratih A20)	Eden ali več pomnilniških modulov je lahko okvarjenih ali neustrezno nameščenih. Ponovno namestite pomnilniške module in jih po potrebi zamenjajte.
General failure (Splošna okvara)	Operacijski sistem ne more izvesti tega ukaza. Sporočilu običajno sledi določena informacija, na primer: Printer out of paper (Tiskalnik je brez papirja). Za odpravljanje težave ustrezno ukrepajte.
Hard-disk drive configuration error (Napačna konfiguracija pogona trdega diska)	Trdi disk se ni zagnal.
Hard-disk drive controller failure (Okvara krmilnika pogona trdega diska)	Trdi disk se ni zagnal.
Hard-disk drive failure (Okvara pogona trdega diska)	Trdi disk se ni zagnal.
Hard-disk drive read failure (Napaka pri branju pogona trdega diska)	Trdi disk se ni zagnal.

Sporočilo o napaki	Opis
Invalid configuration information-please run SETUP program (Neveljavni konfiguracijski podatki – zaženite program za sistemske nastavitve.)	Podatki o konfiguraciji računalnika se ne ujemajo s konfiguracijo strojne opreme.
Invalid Memory configuration, please populate DIMM1 (Neveljavna konfiguracija pomnilnika, popolnite DIMM1)	Reža DIMM1 ne prepozna pomnilniškega modula. Modul ponovno vstavite ali namestite.
Keyboard failure (Okvara tipkovnice)	Morda je odklopljen kabel ali priključek ali pa je okvarjena tipkovnica oziroma krmilnik tipkovnice/miške.
Memory address line failure at address, read value expecting value (Napaka v naslovni vrstici pomnilnika, prebrana vrednost ni pričakovana vrednost)	Pomnilniški modul je lahko okvarjen ali pa neustrezno nameščen. Ponovno namestite pomnilniške module in jih po potrebi zamenjajte.
Memory allocation error (Napačno dodeljevanje pomnilnika)	Programska oprema, ki jo želite zagnati, je v sporu z operacijskim sistemom, drugim programom ali pripomočkom.
Memory data line failure at address, read value expecting value (Napaka v podatkovni povezavi s pomnilnikom, prebrana vrednost ni pričakovana vrednost)	Pomnilniški modul je lahko okvarjen ali pa neustrezno nameščen. Ponovno namestite pomnilniške module in jih po potrebi zamenjajte.

Sporočilo o napaki	Opis
Memory double word logic failure at address, read value expecting value (Podvojena beseda v naslovni vrstici pomnilnika, prebrana vrednost ni pričakovana vrednost)	Pomnilniški modul je lahko okvarjen ali pa neustrezno nameščen. Ponovno namestite pomnilniške module in jih po potrebi zamenjajte.
Memory odd/even logic failure at address, read value expecting value (Soda/liha napaka v naslovni vrstici pomnilnika, prebrana vrednost ni pričakovana vrednost)	Pomnilniški modul je lahko okvarjen ali pa neustrezno nameščen. Ponovno namestite pomnilniške module in jih po potrebi zamenjajte.
Memory write/read failure at address, read value expecting value (Napaka pri zapisovanju/branju naslovne vrstice pomnilnika, prebrana vrednost ni pričakovana vrednost)	Pomnilniški modul je lahko okvarjen ali pa neustrezno nameščen. Ponovno namestite pomnilniške module in jih po potrebi zamenjajte.
Memory size in CMOS invalid (Velikost pomnilnika v CMOS neveljavna)	Količina pomnilnika, zapisana v informacijah o konfiguraciji računalnika, se ne ujema s količino pomnilnika, nameščenega v vašem računalniku.
Memory tests terminated by keystroke (Preizkusi pomnilnika končani s tipko)	Tipka je prekinila preizkus pomnilnika.
No boot device available (Nobena	Računalnik ne najde diskete ali trdega diska.

Sporočilo o napaki	Opis
naprava za zagon ni na voljo)	
No boot sector on hard-disk drive (Na trdem disku ni zagonskega sektorja)	Informacije o konfiguraciji računalnika v nastavitvi sistema so lahko napačne.
No timer tick interrupt (Ni prekinitve v delovanju časovnika)	Možna okvara integriranega vezja na sistemski plošči.
Non-system disk or disk error (Napaka diska, ki ni sistemski, ali systemskega diska)	Na disketi v pogonu A ni nameščen zagonski operacijski sistemi. Zamenjajte disketo z disketo, ki ima zagonski operacijski sistem, ali odstranite disketo iz pogona A in računalnik ponovno zaženite.
Not a boot diskette (Ni zagonska disketa)	Operacijski sistem skuša zagnati disketo, na kateri ni nameščen zagonski operacijski sistem. Vstavite zagonsko disketo.
Plug and play configuration error (Napaka konfiguracije za Plug and play)	Med konfiguriranjem ene ali več kartic je računalnik naletel na težavo.
Read fault (Napaka pri branju)	Operacijski sistem ne more brati z diskete ali trdega diska, računalnik ne najde določenega sektorja diska ali pa je zahtevani sektor okvarjen.
Requested sector not found (Zahtevani sektor ni najden)	Operacijski sistem ne more brati z diskete ali trdega diska, računalnik ne najde določenega sektorja diska ali pa je zahtevani sektor okvarjen.
Reset failed (Ponastavitev ni uspela)	Izvedba ponastavitve diska ni uspela.
Sector not found (Sektorja ni mogoče najti)	Operacijski sistem ne najde sektorja na disketi ali trdem disku.
Seek error (Napaka v sledenju)	Operacijski sistem ne najde določene sledi na disketi ali trdem disku.
Shutdown failure (Napaka pri zaustavitvi sistema)	Možna okvara integriranega vezja na sistemski plošči.

Sporočilo o napaki	Opis
Time-of-day clock stopped (Ura za čas dneva se je ustavila)	Morda je baterija iztrošena.
Time-of-day not set-please run the System Setup program (Čas dneva ni nastavljen - zaženite program za nastavitve sistema)	Čas ali datum, shranjen v programu nastavitve sistema, se ne ujema z uro računalnika.
Timer chip counter 2 failed (Napaka števca 2 za časomerilec)	Možna okvara integriranega vezja na sistemski plošči.
Unexpected interrupt in protected mode (Nepričakovana prekinitev v zaščitenem načinu)	Možna okvara krmilnika tipkovnice ali odklopljen pomnilniški modul.
WARNING: Dell's Disk Monitoring System has detected that drive [0/1] on the [primary/secondary] EIDE controller is operating outside of normal specifications. It is advisable to immediately back up your data and replace your hard drive by calling your support desk or Dell. (OPOZORILO: Dellov sistem nadzorovanja diska je odkril, da pogon [0/1] na	Med začetno namestitvijo je pogon zaznal morebitne napake. Ko računalnik konča z zaganjanjem, takoj varnostno kopirajte podatke in zamenjajte trdi disk (za nameščanje glejte »Dodajanje in odstranjevanje delov« za vašo vrsto računalnika). Če trenutno ni na voljo nadomestnega pogona, ta pogon pa ni edini zagonski pogon, vstopite v nastavitve sistema in spremenite ustrezno nastavitve pogona na None (Brez). Pogon nato odstranite iz računalnika.

Sporočilo o napaki	Opis
<p>[primarnem/ sekundarnem] EIDE krmilniku deluje izven običajnih tehničnih podatkov. Priporočamo, da takoj varnostno kopirate podatke in zamenjate trdi disk, tako da pokličete službo za podporo ali Dell.)</p>	<p>Operacijski sistem ne more zapisovati na disketo ali trdi disk.</p>
<p>Write fault (Napaka pri zapisovanju)</p>	<p>Operacijski sistem ne more zapisovati na disketo ali trdi disk.</p>
<p>Write fault on selected drive (Napaka zapisovanja na izbrani pogon)</p>	<p>Operacijski sistem ne more zapisovati na disketo ali trdi disk.</p>

Technical Specifications


 **NOTE:** Ponudba se lahko razlikuje glede na regijo. Naslednji tehnični podatki so tisti, ki jih za dostavo z računalnikom zahteva zakon. Za več informacij o konfiguraciji računalnika kliknite **Pomoč in podpora** v operacijskem sistemu Windows ter izberite možnost za prikaz podatkov o računalniku.

Table 15. System Information

Feature	Specification
Processor type	Intel Core i3 / i5 series
Total Cache	upto 8 MB
Chipset	Intel H81 Chipset

Table 16. Memory

Feature	Specification
Type	up to 1600 MHz DDR3 Synch DRAM Non-ECC memory
Speed	1600 MHz
Connectors	2 internally accessible DDR3 SODIMM sockets
Capacity	Up to 8 GB
Minimum Memory	2 GB
Maximum memory	16 GB

Table 17. Video

Feature	Specification
Video Controller	Integrated: Intel HD Graphics 4600/ HD Graphics 4400/ HD Graphics Discrete: <ul style="list-style-type: none"> • 2 GB AMD Radeon R7 250 • 1 GB AMD Radeon R5 240
Video memory	shared memory

Table 18. Audio

Feature	Specification
Controller	Intel Realtek ALC3220 High Definition Audio
Speaker	single 4-ohms speaker in both the left and right speaker assembly
Internal microphone support	single digital microphone

Feature	Specification
Volume controls	volume up/down buttons, program menus, and keyboard media-control keys

Table 19. Communications

Feature	Specification
Network adapter	Intel 10/100/1000 Mbps Ethernet LAN on system board

Table 20. Drives

Feature	Specification
Externally accessible:	ODD is externally accessible
Internally accessible	HDD is internally accessible

Table 21. Ports and Connectors

Feature	Specification
Audio	<ul style="list-style-type: none"> one audio input/microphone port one headphone port
Network Adapter	support Broadcom NetXtreme 10/100/1000 PCIe Gigabit Networking Card
Serial	support Serial / PS/2 Add-in Bracket or Serial / Parallel Port PCIe Add-in Card
Parallel	Serial / Parallel Port PCIe Add-in Card
USB 2.0	two connectors in the front panel , four connectors on the back panel and one internal
USB 3.0	two connectors on the back panel

Table 22. Controls and Lights

Feature	Specification
Front of the computer:	
Power button light	White light — Solid white light indicates power-on state; Breathing white light indicates sleep state of the computer.
Drive activity light	White light — Blinking white light indicates that the computer is reading data from or writing data to the hard drive
Back of the computer:	
Link integrity light on integrated network adapter	<p>Green — a good 10 Mbps connection exists between the network and the computer.</p> <p>Green — a good 100 Mbps connection exists between the network and the computer.</p> <p>Orange — a good 1000 Mbps connection exists between the network and the computer.</p> <p>Off (no light) — the computer is not detecting a physical connection to the network.</p>

Feature	Specification
Network activity light on integrated network adapter	Yellow light — A blinking yellow light indicates that network activity is present.
Power supply diagnostic light	Green light — The power supply is turned on and is functional. The power cable must be connected to the power connector (at the back of the computer) and the electrical outlet.

Table 23. Power

Feature	Specification
Coin-cell battery	3V Lithium CR2032
Voltage	90 VAC to 264 VAC
Wattage	290 W
Maximum heat dissipation	N/A



NOTE: Odvajanje toplote je izračunano z uporabo nazivne moči napajalnika.

Table 24. Physical


Feature	Specification
Height	360 mm (14.17 inches)
Width	175 mm (6.89 inches)
Depth	417 mm (16.41 inches)
Weight	7.6 Kgs (16.75 lb)

Table 25. Environmental

Feature	Specification
Temperature:	
Operating	10 degrees to 35 degrees
Storage	-40 degrees to 65 degrees
Relative humidity (maximum):	
Operating	20 R.H. to 80 R.H.
Storage	5 R.H. to 95 R.H.
Maximum vibration:	
Operating	0.26 Grms
Storage	1.37 Grms
Maximum shock:	
Operating	40 G/2 ms
Storage	50 G/19 ms
Altitude:	


Feature	Specification
Operating	od -15,2 m do 3048 m (od -50 ft do 10.000 ft)
Storage	-15.20 m to 10,668 m (-50 ft to 35,000 ft)
Airborne contaminant level	G1 or lower as defined by ANSI/ISA-S71.04-1985

Vzpostavljanje stika z družbo Dell

 **OPOMBA:** Če nimate na voljo povezave z internetom, lahko kontaktne informacije najdete na vašem računu o nakupu, embalaži, blagajniškemu izpisku ali v katalogu izdelkov Dell.

Dell nudi več možnosti spletne in telefonske podpore ter servisa. Razpoložljivost je odvisna od države in izdelka, nekatere storitve pa morda niso na voljo v vašem območju. Če želite vzpostaviti stik z Dellovo prodajo, tehnično podporo ali podporo kupcem:

1. Pojdite na **dell.com/contactdell**.
2. Izberite svojo državo oz. regijo s spustnega menija v zgornjem levem kotu strani.
3. Izberite kategorijo podpore: **Tehnična podpora, Podpora za stranke, Trženje** ali **Mednarodne storitve podpore**.
4. Izberite ustrezen storitev ali povezavo do zelene podpore.

 **OPOMBA:** Če ste kupili sistem Dell, boste morda pozvani, da navedete svojo servisno številko oz. oznako.