




Dell OptiPlex 3020–Mini Torony Kezelési kézikönyv

Szabályozó modell: D15M
Szabályozó típus: D15M001



Megjegyzések, figyelmeztetések és Vigyázat jelzések

-  **MEGJEGYZÉS:** A MEGJEGYZÉSEK fontos tudnivalókat tartalmaznak, amelyek a számítógép biztonságosabb és hatékonyabb használatát segítik.
-  **FIGYELMEZTETÉS:** A FIGYELMEZTETÉS hardverhiba vagy adatvesztés lehetőségére hívja fel a figyelmet, egyben közli a probléma elkerülésének módját.
-  **VIGYÁZAT:** A VIGYÁZAT jelzés az esetleges tárgyi vagy személyi sérülés, illetve életveszély lehetőségére hívja fel a figyelmet.

Copyright © 2015 Dell Inc. Minden jog fenntartva. Ezt a terméket az amerikai és a nemzetközi szerzői jogokról szóló törvények védik. A Dell™ és a Dell logó a Dell Inc. bejegyzett védjegye az Amerikai Egyesült Államokban és/vagy más országokban. Minden más márka és név, melyet itt említünk, azok megfelelő vállalatának bejegyzett védjegyei.

2013 - 10

Mód. A00

Tartalomjegyzék

1 Munka a számítógép belsejében.....	5
Mielőtt elkezdené dolgozni a számítógép belsejében.....	5
A számítógép kikapcsolása.....	6
Miután befejezte a munkát a számítógép belsejében.....	7
2 Alkatrészek eltávolítása és beszerelése.....	8
Ajánlott eszközök.....	8
Rendszer-áttekintés.....	8
Belső nézet.....	8
A burkolat eltávolítása.....	9
A burkolat felszerelése.....	10
A behatolásjelző kapcsoló eltávolítása.....	11
A behatolásjelző kapcsoló beszerelése.....	11
Az elülső előlap eltávolítása.....	11
Az elülső előlap felszerelése.....	12
A bővítőkártya eltávolítása.....	12
A bővítőkártya beszerelése.....	13
Memóriamodul útmutatások.....	14
A memória eltávolítása.....	14
A memória beszerelése.....	14
A gombelem eltávolítása.....	15
A gombelem beszerelése.....	15
A merevlemez-meghajtó eltávolítása.....	15
A merevlemez-meghajtó beszerelése.....	16
Az optikai meghajtó eltávolítása.....	16
Az optikai meghajtó beszerelése.....	17
A hangszóró eltávolítása.....	17
A hangszóró beszerelése.....	18
A tápegység eltávolítása.....	18
A tápegység beszerelése.....	20
A hűtőborda szerkezet eltávolítása.....	20
A hűtőborda szerkezet beszerelése.....	20
A processzor eltávolítása.....	20
A processzor beszerelése.....	21
A rendszerventilátor eltávolítása.....	21
A rendszerventilátor beszerelése.....	22
A bekapcsológomb eltávolítása.....	23
A bekapcsológomb beszerelése.....	24

Az I/O panel eltávolítása.....	24
Az I/O panel beszerelése.....	26
Alaplapi alkatrészek.....	27
Az alaplap eltávolítása.....	28
Az alaplap beszerelése.....	30
3 Rendszerbeállítás.....	31
Rendszerindítási sorrend.....	31
Navigációs billentyűk.....	31
Rendszer-beállítási opciók.....	32
A BIOS frissítése	41
Elfelejtett jelszó törlése.....	42
A CMOS törlése.....	42
Rendszer és beállító jelszó.....	43
Rendszer és beállító jelszó hozzárendelése.....	43
Meglévő rendszerjelszó vagy beállítás jelszó törlése, illetve módosítása.....	44
A rendszerjelszó letiltása.....	44
4 Diagnosztika.....	46
Bővített rendszerindítás előtti rendszerfelmérés (ePSA) diagnosztika.....	46
5 Hibaelhárítás a számítógépen.....	47
Üzemjelző LED diagnosztika.....	47
Hangkód.....	48
Hibaüzenetek.....	48
6 Technical Specifications.....	53
7 A Dell elérhetőségei.....	57

Munka a számítógép belsejében


Mielőtt elkezdené dolgozni a számítógép belsejében


Végezze el a következő óvintézkedéseket a számítógép potenciális károsodásának elkerülése és a saját biztonsága érdekében. Ha másképp nincs jelezve, a jelen dokumentumban leírt minden művelet a következő feltételek teljesülését feltételezi:


- Elolvasta a számítógéphez mellékelt biztonsággal kapcsolatos tudnivalókat.
- A számítógép alkatrészeinek visszaszerelése vagy – ha az alkatrészt külön vásárolták meg – beépítése az eltávolítási eljárás lépéseinek ellentétes sorrendben történő végrehajtásával történik.


 **VIGYÁZAT:** Csatlakoztasson szét minden áramellátást, mielőtt a számítógép burkolati paneljeit kinyitná. Miután befejezte a számítógép belsejében a munkát, helyezzen vissza minden fedelet, panelt és csavart még azelőtt, hogy áramforráshoz csatlakoztatná a gépet.


 **VIGYÁZAT:** A számítógép belsejében végzett munka előtt olvassa el figyelmesen a számítógéphez mellékelt biztonsági tudnivalókat. További, szabályozással kapcsolatos információkért lásd a Regulatory Compliance Homepage (Szabályozási megfelelés honlapot) a címen a következő webhelyen: www.dell.com/regulatory_compliance .

 **FIGYELMEZTETÉS:** Számos javítást csak képesített, hivatalos szakember végezhet. A hibaelhárítást és az egyszerű javításokat csak a termékismertetőben feltüntetett módon, illetve a telefonos ügyféltámogatás utasításának megfelelően szabad elvégezni. A jótállás nem vonatkozik a Dell által nem engedélyezett javításokból eredő sérülésekre. Olvassa el és kövesse a termékhez mellékelt biztonsági utasításokat.

 **FIGYELMEZTETÉS:** Az elektrosztatikus kisülések érdekében földelje le magát egy csuklópánttal, vagy időközönként érjen hozzá egy festetlen fémfelülethez, pl. a számítógép hátulján lévő csatlakozóhoz.

 **FIGYELMEZTETÉS:** Bánjon óvatosan a komponensekkel és kártyákkal. Ne érintse meg a kártyákon található komponenseket és érintkezőket. A komponenseket, például a mikroprocesszort vagy a chipet a szélénél, ne az érintkezőknél fogva tartsa.

 **FIGYELMEZTETÉS:** A kábelek kihúzásakor ne a kábelt, hanem a csatlakozót vagy a húzófület húzza meg. Néhány kábel csatlakozója reteszelő kialakítással van ellátva; a kábel eltávolításakor kihúzás előtt a retesz kioldófülét meg kell nyomni. Miközben széthúzza a csatlakozókat, tartsa őket egy vonalban, hogy a csatlakozótük ne görbüljenek meg. A tápkábelek csatlakoztatása előtt ellenőrizze mindkét csatlakozódugó megfelelő helyzetét és beállítását.


 **MEGJEGYZÉS:** A számítógép színe és bizonyos komponensek különbözhetnek a dokumentumban leírtaktól.

A számítógép károsodásának elkerülése érdekében végezze el az alábbi műveleteket, mielőtt a számítógép belsejébe nyúl.


1. Gondoskodjon róla, hogy a munkafelület kellően tiszta és sima legyen, hogy megelőzze a számítógép fedelének karcolódását.
2. Kapcsolja ki a számítógépet (lásd A számítógép kikapcsolása című részt).





 **FIGYELMEZTETÉS: A hálózati kábel kihúzásakor először a számítógépből húzza ki a kábelt, majd a hálózati eszközből.**

3. Húzzon ki minden hálózati kábelt a számítógépből.
4. Áramtalanítsa a számítógépet és minden csatolt eszközt.
5. Az alaplap földelése érdekében nyomja meg, és tartsa nyomva a bekapcsológombot az áramtalanítás alatt.
6. Távolítsa el a burkolatot.

 **FIGYELMEZTETÉS: Mielőtt bármihez hozzáér a számítógép belsejében, földelje le magát úgy, hogy egy festetlen fém felületet megérint, mint pl. a számítógép hátsó fém része. Miközben dolgozik, rendszeresen érintsen meg egy festetlen fém felületet a statikus elektromosság kisütése érdekében, amely a belső alkatrészek károsodását okozhatja.**

A számítógép kikapcsolása

 **FIGYELMEZTETÉS: Az adatvesztés elkerülése érdekében a számítógép kikapcsolása előtt mentsen és zárjon be minden nyitott fájlt, és lépjen ki minden futó programból.**

1. Állítsa le az operációs rendszert:
 - Windows 8 esetén:
 - Az érintőképernyős eszköz használata:
 - a. Az ujját húzza el a képernyő jobb széléről, ezzel megnyitva a szimbólumok menüt, majd válassza a **Beállítások** lehetőséget.
 - b. Válassza a  majd válassza a **Leállítás** lehetőséget.
 - Egér használata:
 - a. Az egér mutatóját vigye a képernyő jobb felső sarkába, és kattintson a **Beállítások** lehetőségre.
 - b. Kattintson a  majd válassza a **Leállítás** lehetőséget.
 - Windows 7 esetében:
 1. Kattintson a **Start** gombra, .
 2. Kattintson a **Leállítás** lehetőségre.vagy
 1. Kattintson a **Start** gombra, .

2. Kattintson a **Start** menü jobb alsó sarkában lévő nyílra (lásd az ábrát), majd a **Leállítás**



lehetőségre.

2. Győződjön meg arról, hogy a számítógép és a csatlakoztatott eszközök ki vannak kapcsolva. Ha az operációs rendszer leállításakor a számítógép és a csatlakoztatott eszközök nem kapcsolnak ki automatikusan, akkor a kikapcsoláshoz tartsa nyomva a bekapcsológombot mintegy 6 másodpercig.

Miután befejezte a munkát a számítógép belsejében

Miután befejezte a visszahelyezési eljárásokat, győződjön meg róla, hogy csatlakoztatta-e a külső készülékeket, kártyákat, kábeleket stb., mielőtt a számítógépet bekapcsolná.

1. Helyezze vissza a burkolatot.



FIGYELMEZTETÉS: Hálózati kábel csatlakoztatásakor először dugja a kábelt a hálózati eszközbe, majd a számítógépbe.

2. Csatlakoztassa az esetleges telefon vagy hálózati kábeleket a számítógépére.
3. Csatlakoztassa a számítógépét és minden hozzá csatolt eszközt elektromos aljzataikra.
4. Kapcsolja be a számítógépet.
5. Ha szükséges, a Dell Diagnostics futtatásával győződjön meg arról, hogy a számítógép megfelelően működik-e.

Alkatrészek eltávolítása és beszerelése

Ez a rész részletes információkat nyújt a számítógép alkatrészeinek eltávolításáról, illetve beszereléséről.

Ajánlott eszközök

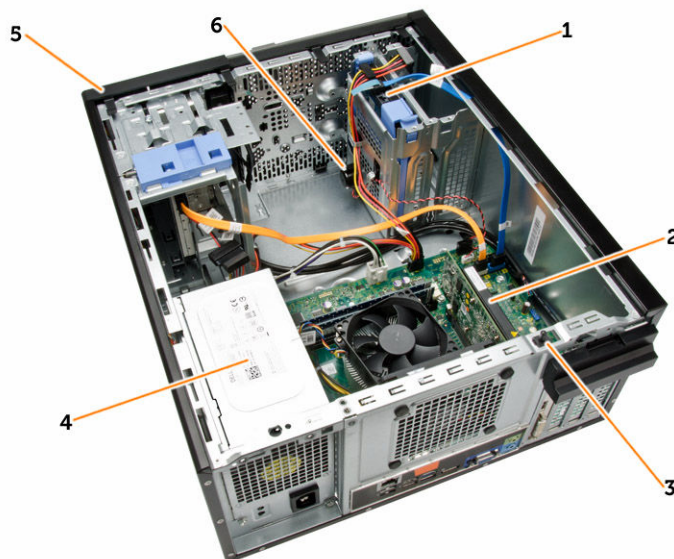
A jelen dokumentumban szereplő eljárások a következő szerszámokat igényelhetik:

- Kis, laposélű csavarhúzó
- Csillagcsavarhúzó
- Kis műanyag pálca

Rendszer-áttekintés

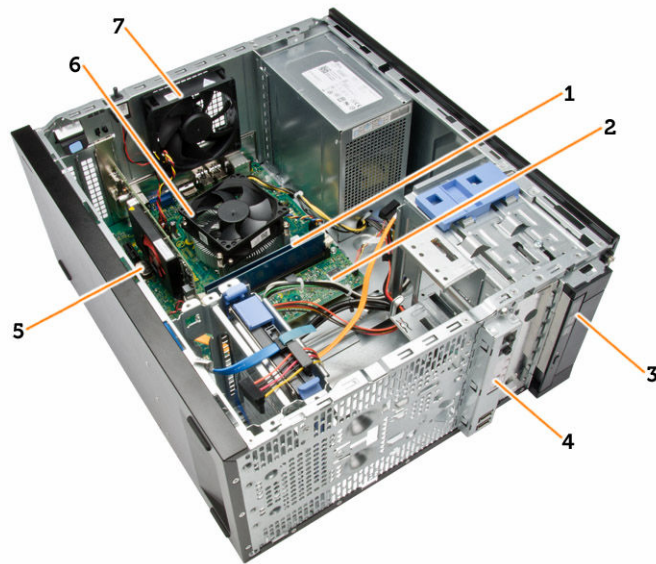
Az alábbi ábra mutatja a helytakarékos kivitel belső nézetét, miután az alap burkolatot eltávolították. A számozások mutatják a számítógép belső alkatrészeinek nevét és elhelyezkedését.

Belső nézet



1. merevlemez-meghajtó
2. bővítőkártya
3. behatolásjelző kapcsoló
4. tápegység
5. elülső előlap

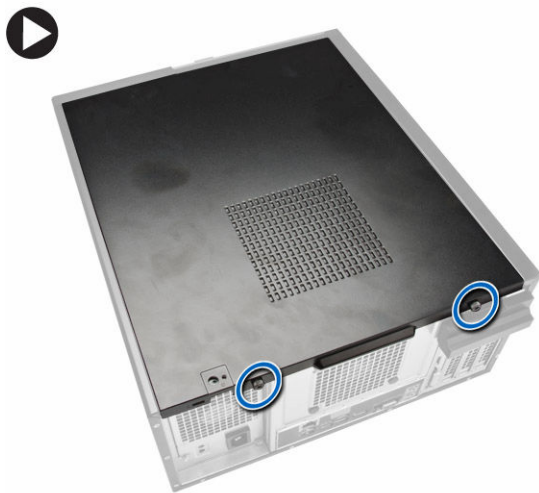
6. Hangszóró



1. memóriamodul
2. alaplap
3. optikai meghajtó
4. előlapi I/O panel
5. gombelem
6. CPU hűtő
7. rendszerventilátor

A burkolat eltávolítása

1. Kövesse a *Mielőtt elkezdene dolgozni a számítógép belsejében* című fejezet utasításait.
2. Távolítsa el a csavarokat melyek a fedelet a számítógéphez rögzítik. Csúsztassa le a fedelet a számítógépről.



3. Emelje fel 45 fokos szögben a számítógép fedelét, majd távolítsa el a számítógépről.

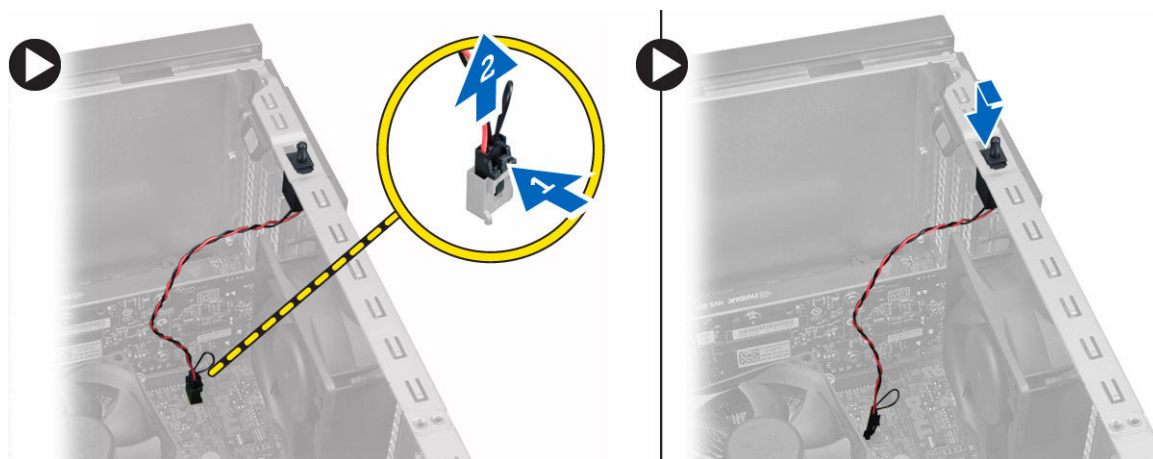


A burkolat felszerelése

1. Helyezze fel a számítógép fedelét.
2. Csúsztassa a számítógép burkolatát a számítógépház elülső része felé, amíg teljesen nem rögzül.
3. A számítógép burkolatának rögzítéséhez húzza meg a csavarokat az óramutató járásával megegyező irányban.
4. Kövesse a *Miután befejezte a munkát a számítógép belsejében* című fejezet utasításait.

A behatolásjelző kapcsoló eltávolítása

1. Kövesse a *Mielőtt elkezdene dolgozni a számítógép belsejében* című fejezet utasításait.
2. Távolítsa el a következőt:
 - a. burkolat
 - b. hűtőborda szerkezet
3. Az ábrán látható módon hajtsa végre az alábbi lépéseket:
 - a. Nyomja meg a behatolásjelző-kapcsoló kábelt [1].
 - b. Csatlakoztassa le a behatolásjelző kapcsoló kábelét az alaplapról [2].
 - c. A behatolást jelző kapcsolót csúsztassa a számítógépház alja felé és távolítsa el a számítógépből.

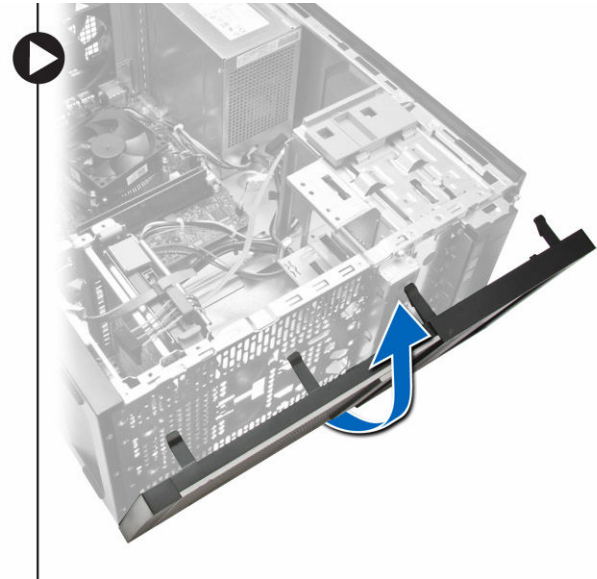
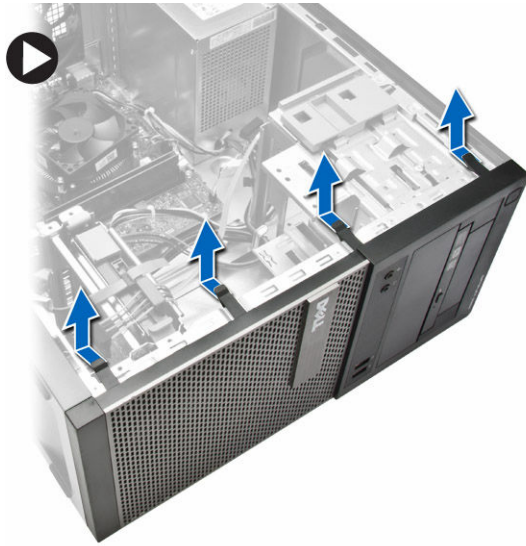


A behatolásjelző kapcsoló beszerelése

1. Helyezze be a behatolásjelző kapcsolót a számítógépház hátsó részébe, majd a rögzítéséhez csúsztassa kifelé.
2. Csatlakoztassa a behatolásjelző kapcsoló kábelét az alaplaphoz.
3. Szerelje be az alábbiakat:
 - a. hűtőborda szerkezet
 - b. burkolat
4. Kövesse a *Miután befejezte a munkát a számítógép belsejében* című fejezet utasításait.

Az elülső előlap eltávolítása

1. Kövesse a *Mielőtt elkezdene dolgozni a számítógép belsejében* című fejezet utasításait.
2. Távolítsa el a burkolatot.
3. Fejtse le az elülső előlapot rögzítő kapcsokat a számítógépházból.
4. Az elülső előlap átellenes oldalán lévő fűlek kiakasztásához és az elülső előlap eltávolításához fordítsa az előlapot a számítógéptől távolodó irányba. Ezután emelje meg a számítógépházat, és az elülső előlapot távolítsa el a számítógépből.

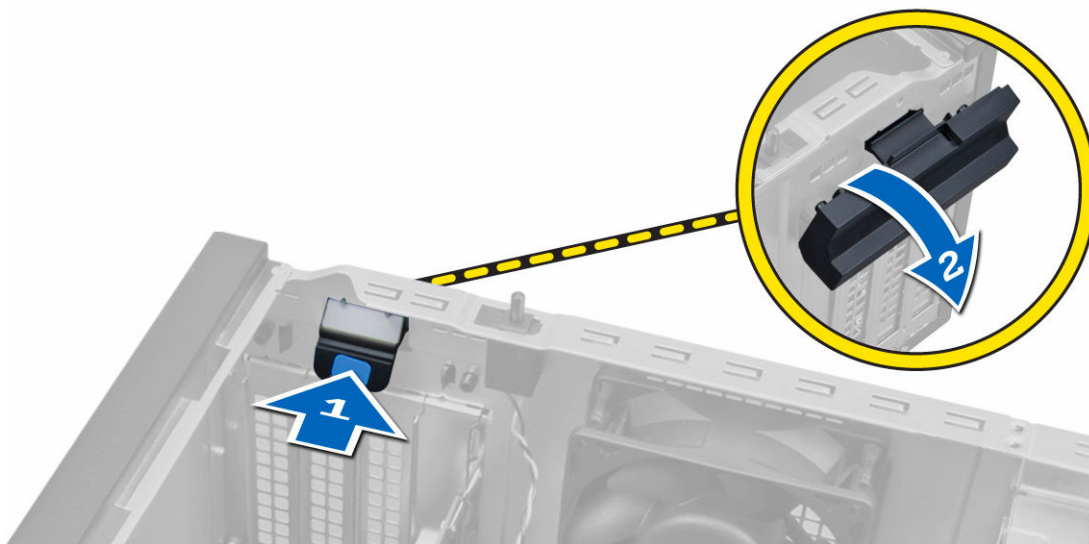


Az elülső előlap felszerelése

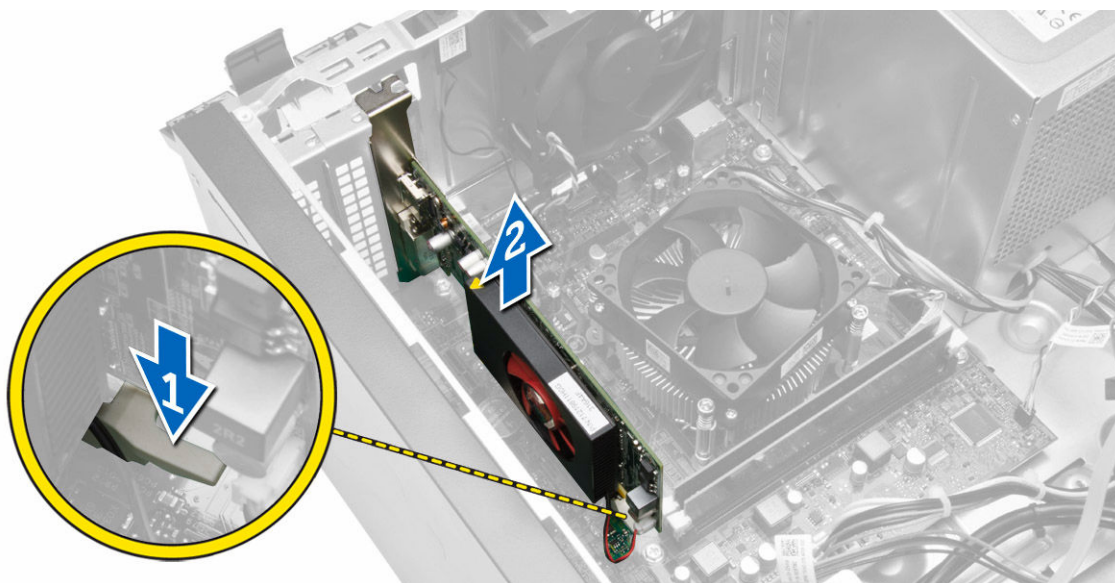
1. Helyezze be az elülső előlap alsó szélén lévő kampókat a számítógépház elülső részén lévő nyílásokba.
2. Nyomja az elülső előlapot a számítógép irányába, hogy az előlap-tartó kapcsok a helyükre kattanjanak.
3. Szerelje fel a burkolatot.
4. Kövesse a *Miután befejezte a munkát a számítógép belsejében* című fejezet utasításait.

A bővítőártya eltávolítása

1. Kövesse a *Mielőtt elkezdene dolgozni a számítógép belsejében* című fejezet utasításait.
2. Távolítsa el a burkolatot
3. Az ábrán látható módon hajtsa végre az alábbi lépéseket: és
 - a. Nyomja meg a fület [1].
 - b. Húzza felfelé a a kártyarögzítő kioldót [2].



4. Az ábrán látható módon hajtsa végre az alábbi lépéseket:
- a. Húzza el a kioldókart a bővítőkártyától, míg kioldja a biztosítófület a kártyán található mélyedésből. [1].
 - b. Emelje fel a kártyát a csatlakozójából, majd távolítsa el a számítógépből. [2].




A bővítőkártya beszerelése

1. A bővítőkártyát helyezze az alaplapon lévő foglatába, és nyomja le, amíg rögzül.
2. A rögzítőreteszeket nyomja vissza a helyükre.
3. Szerelje fel a burkolatot.
4. Kövesse a *Miután befejezte a munkát a számítógép belsejében* című fejezet utasításait.

Memóriamodul útmutatások

A számítógép optimális teljesítményének fenntartásához kövesse a lenti utasításokat a rendszermemória konfigurálása során.

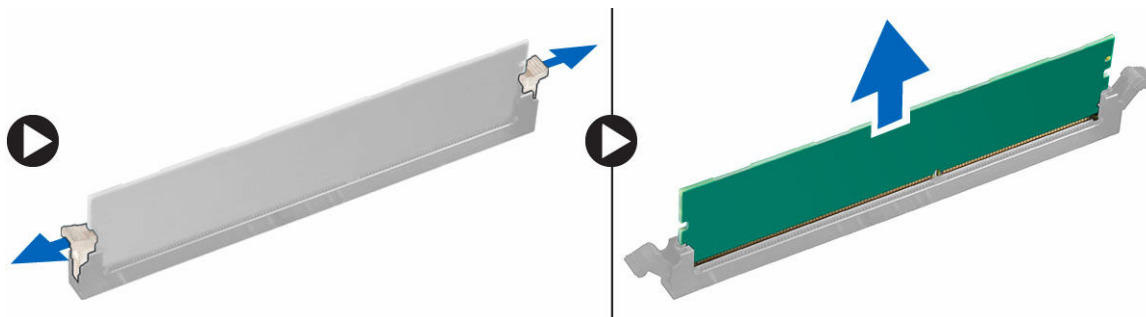
- Különböző méretű memóriakártyák használhatók együtt (például 2 GB és 4 GB), de minden elfoglalt csatornának ugyanazzal a konfigurációval kell rendelkeznie.
- A memóriamodulokat az első foglalattól kezdve sorban kell beszerezni.

 **MEGJEGYZÉS:** A hardver konfigurációtól függően a számítógép memória foglalatai különbözőképpen lehetnek felcímkézve. Például A1, A2 vagy 1,2,3.

- Ha egyszerre használ négyrankos memóriamodulokat egy- vagy kétrankos memóriamodulokkal, a négyrankos modulokat kell a fehér kioldókarral ellátott foglalatokba helyezni.
- Ha különböző sebességű memóriamodulokat szerel be, akkor azok a legalacsonyabb sebességű memóriamodul sebességén működnek.

A memória eltávolítása

1. Kövesse a *Mielőtt elkezdene dolgozni a számítógép belsejében* című fejezet utasításait.
2. Távolítsa el az alábbiakat:
 - a. burkolat
 - b. bővítőkártya
3. Nyomja le a memóriamodulok oldalain lévő rögzítő füleket, majd a memóriamodulokat emelje ki az alaplapi csatlakozójukból.



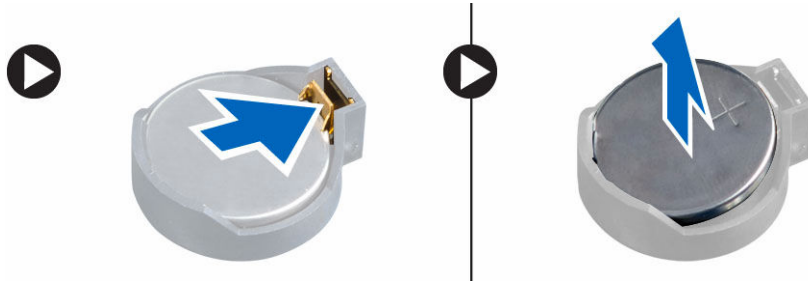
 **MEGJEGYZÉS:** Távolítsa el a bővítőkártyát, hogy eltávolíthassa a memóriamodult.

A memória beszerelése

1. Igazítsa a memóriakártya aljának bemetszését az alaplapi csatlakozón lévő fülhöz.
2. Nyomja le a memóriamodult, amíg a rögzítőfülek a helyükre nem ugranak, rögzítve a modult.
3. Szerelje be az alábbiakat:
 - a. bővítőkártya
 - b. burkolat
4. Kövesse a *Miután befejezte a munkát a számítógép belsejében* című fejezet utasításait.

A gombelem eltávolítása

1. Kövesse a *Mielőtt elkezdene dolgozni a számítógép belsejében* című fejezet utasításait.
2. Távolítsa el az alábbiakat:
 - a. burkolat
 - b. bővítőkártya/kártyák
3. Nyomja le a kioldóreteszt az elemről, hogy az kiugorhasson a nyílásból, és emelje ki a gombelemet a számítógépből.

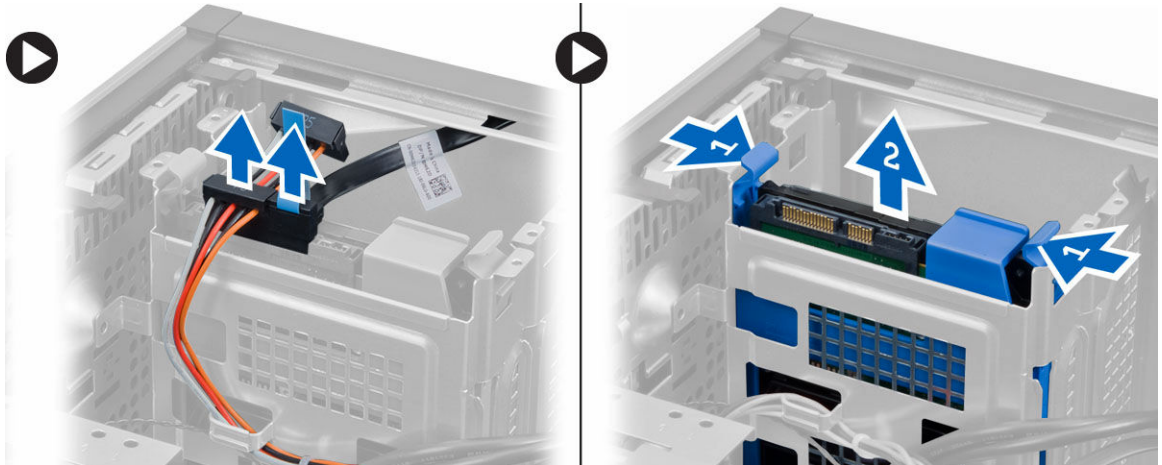


A gombelem beszerelése

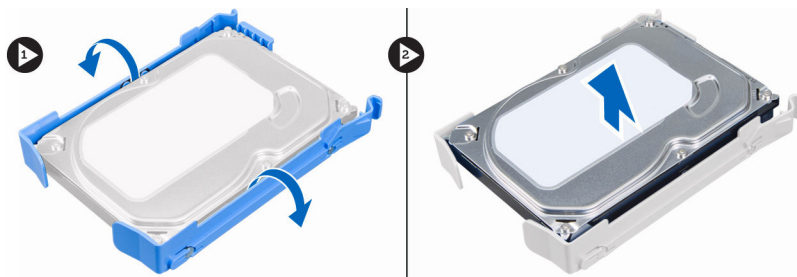
1. A gombelemet helyezze az alaplapon lévő foglatába, majd nyomja meg addig, amíg a kioldóretesz vissza nem ugrik a helyére.
2. Szerelje be az alábbiakat:
 - a. bővítőkártya
 - b. burkolat
3. Kövesse a *Miután befejezte a munkát a számítógép belsejében* című fejezet utasításait.

A merevlemez-meghajtó eltávolítása

1. Kövesse a *Mielőtt elkezdene dolgozni a számítógép belsejében* című fejezet utasításait.
2. Távolítsa el az alábbiakat:
 - a. burkolat
 - b. elülső előlap
3. Az ábrán látható módon hajtsa végre az alábbi lépéseket:
 - a. Csatlakoztassa szét az adatkábelt és a tápkábelt az optikai meghajtó hátsó részéről.
 - b. Nyomja meg befelé a kék biztosító szerelvény fűleit [1].
 - c. Emelje ki a merevlemez szerelvényt a merevlemez rekeszből. [2].



4. Hajlítsa meg a merevlemez-meghajtó keretet, majd távolítsa el belőle a merevlemez-meghajtót.

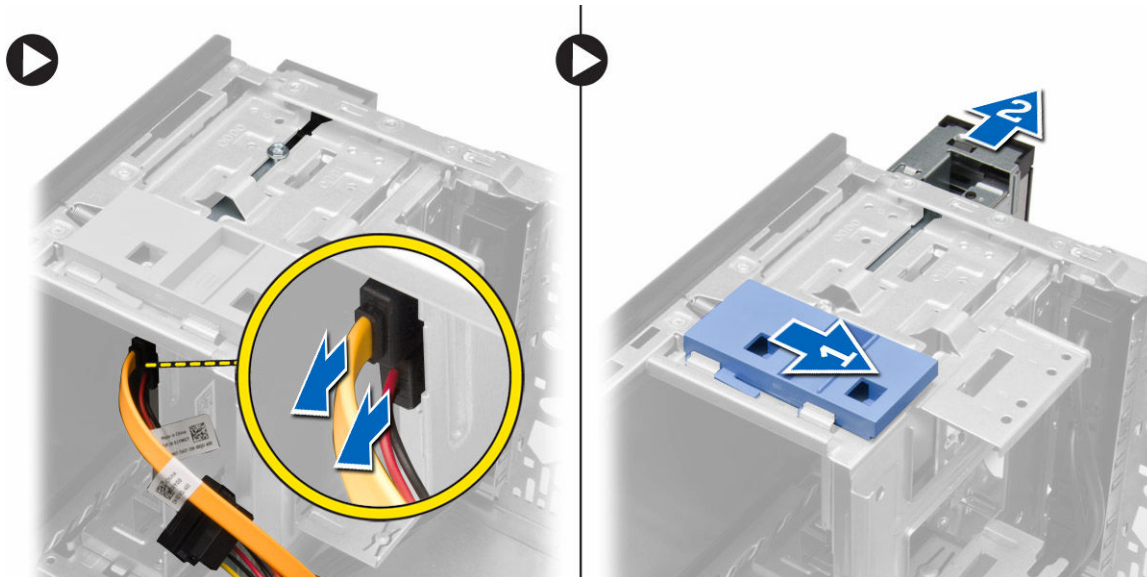


A merevlemez-meghajtó beszerelése

1. Csúsztassa a merevlemez-meghajtót a merevlemez-tartókeretbe.
2. Nyomja befele a rögzítő kereteket, és csúsztassa a rekeszbe a merevlemez-tartókeretet.
3. Csatlakoztassa az adatkábelt és a tápkábelt a merevlemez-meghajtó hátsó részéhez.
4. Szerelje be a következőt:
 - a. elülső előlap
 - b. burkolat
5. Kövesse a *Miután befejezte a munkát a számítógép belsejében* című fejezet utasításait.

Az optikai meghajtó eltávolítása

1. Kövesse a *Mielőtt elkezdené dolgozni a számítógép belsejében* című fejezet utasításait.
2. Távolítsa el az alábbiakat:
 - a. burkolat
 - b. elülső előlap
3. Az ábrán látható módon hajtsa végre az alábbi lépéseket:
 - a. Távolítsa el az adatkábelt és a tápkábelt az optikai meghajtó hátsó részéről.
 - b. Csúsztassa és tartsa az optikai meghajtó kioldóját annakkioldásához [1].
 - c. Húzza ki az optikai meghajtót a számítógépből [2].



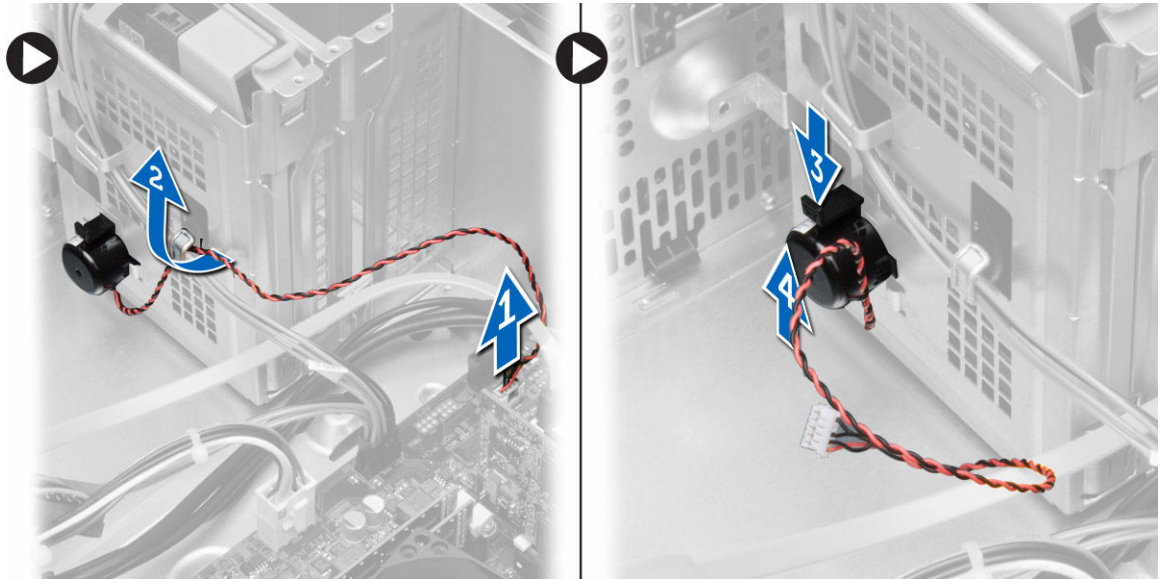
4. Ha van, ismételje meg a 3. lépést távolítsa el a második optikai meghajtót (ha van).

Az optikai meghajtó beszerelése

1. Az optikai meghajtót csúsztassa a számítógép elejétől a számítógép hátulja felé, amíg azt az optikai meghajtó retesze a helyére nem rögzíti.
2. Csatlakoztassa az adatkábelt és a tápkábelt az optikai meghajtó hátsó részéhez.
3. Szerelje fel az előlő elölapot.
4. Szerelje fel a burkolatot.
5. Kövesse a *Miután befejezte a munkát a számítógép belsejében* című fejezet utasításait.

A hangszóró eltávolítása

1. Kövesse a *Mielőtt elkezdene dolgozni a számítógép belsejében* című fejezet utasításait.
2. Távolítsa el a burkolatot.
3. Az ábrán látható módon hajtsa végre az alábbi lépéseket:
 - a. Csatlakoztassa szét a kábelt az alaplapról [1].
 - b. Válassza le a hangszóró kábelét az alaplapról [2].
 - c. Nyomja le a hangszórót biztosító fület [3].
 - d. Eltávolításhoz csúsztassa a hangszórót felfelé [4].

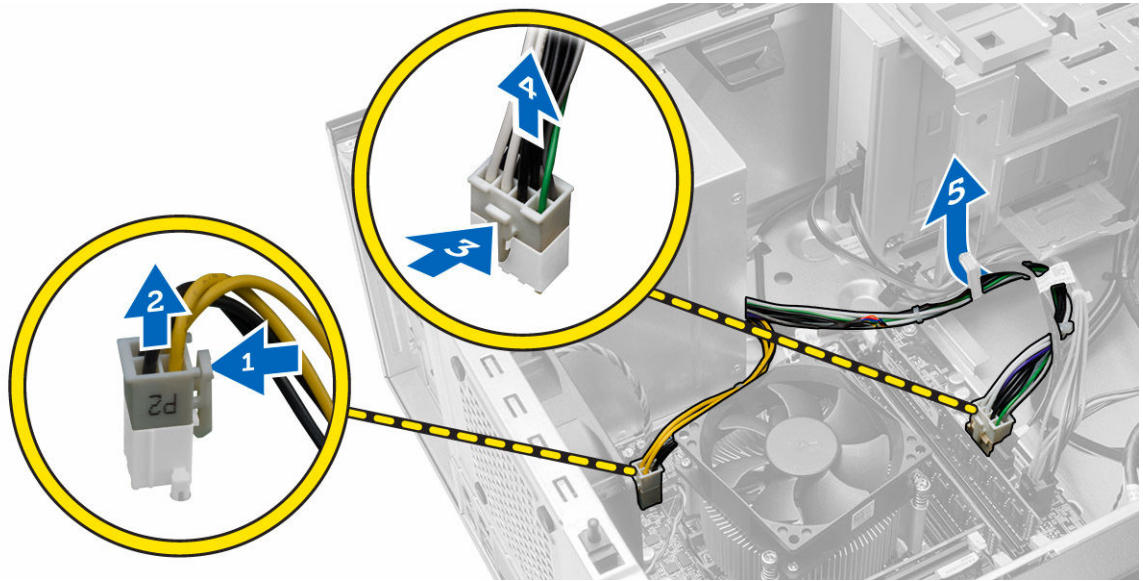


A hangszóró beszerelése

1. A hangszórót csúsztassa a foglatába.
2. A hangszórók kábelét vezesse el a számítógépházon lévő kapcsában, majd a hangszóró kábelét csatlakoztassa az alaplapi csatlakozójára.
3. Szerelje fel a burkolatot.
4. Kövesse a *Miután befejezte a munkát a számítógép belsejében* című fejezet utasításait.

A tápegység eltávolítása

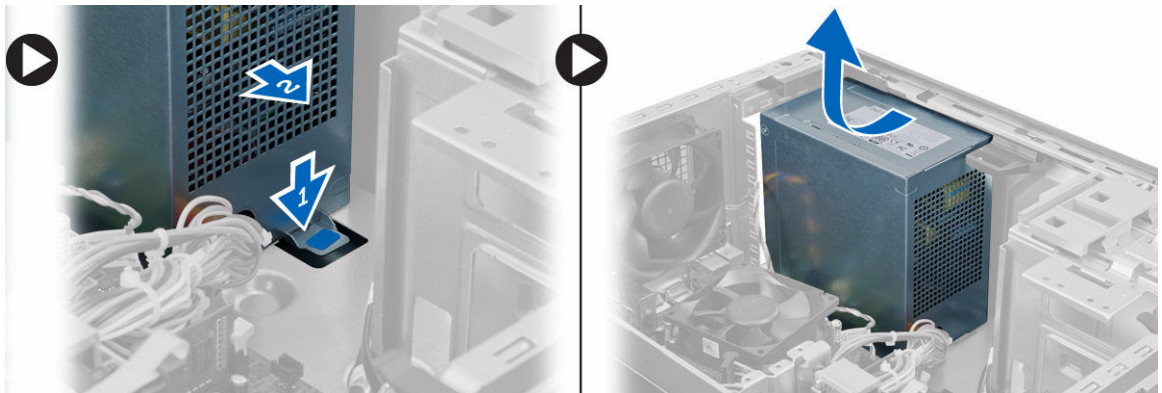
1. Kövesse a *Mielőtt elkezdene dolgozni a számítógép belsejében* című fejezet utasításait.
2. Távolítsa el a burkolatot.
3. Az ábrán látható módon hajtsa végre az alábbi lépéseket:
 - a. Nyomja meg a 4 tűs tápkábelt [1].
 - b. Csatlakoztassa le az alaplapról a 4 tűs tápkábeleket [2].
 - c. Nyomja meg a 8 tűs tápkábelt [3].
 - d. Csatlakoztassa le az alaplapról a 8 tűs tápkábeleket [4].
 - e. Fűzze ki a kábeleket az alaplapról [5].



4. Távolítsa el a csavarokat, amelyek a tápegységet a számítógép hátuljához rögzítik.



5. Az ábrán látható módon hajtsa végre az alábbi lépéseket:
- Nyomja be a kék kioldó fület a tápegység mellett [1].
 - Csúsztassa a tápegységet a számítógép eleje felé [2].
 - Emelje meg és távolítsa el a tápegységet a számítógépből. [3].

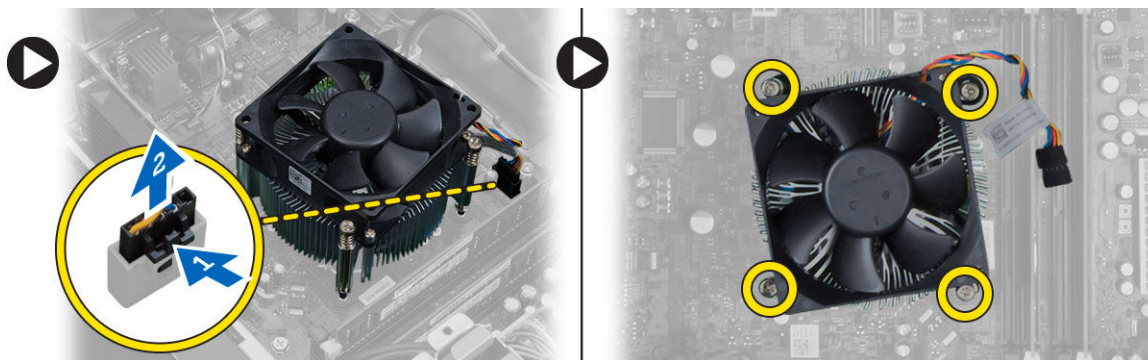


A tápegység beszerelése

1. Helyezze a tápegységet a számítógépházba, majd a rögzítéséhez csúsztassa a számítógép hátsó része felé.
2. Húzza meg a tápegységet a számítógép hátuljához rögzítő csavarokat.
3. A 4 tűs és a 8 tűs tápkábelt csatlakoztassa az alaplagra.
4. Vezesse át a tápkábeleket a házon lévő kapcsokon.
5. Szerelje fel a burkolatot.
6. Kövesse a *Miután befejezte a munkát a számítógép belsejében* című fejezet utasításait.

A hűtőborda szerkezet eltávolítása

1. Kövesse a *Mielőtt elkezdene dolgozni a számítógép belsejében* című fejezet utasításait.
2. Távolítsa el a burkolatot.
3. Az ábrán látható módon hajtsa végre az alábbi lépéseket:
 - a. Nyomja meg a ventilátor kábelét [1].
 - b. Csatlakoztassa le a ventilátor kábelét az alaplapról. [2].
 - c. Lazítsa meg a rögzítő csavarokat átlós sorrendben a hűtőbordának a számítógépből történő kiemelésére.



A hűtőborda szerkezet beszerelése

1. A hűtőborda szerkezetet helyezze a számítógépházba.
2. Az elveszthetetlen csavarokat átlós sorrendben húzza meg a hűtőborda szerelvény rögzítéséhez a számítógépbe.
3. Csatlakoztassa a ventilátor kábelét az alaplagra.
4. Szerelje fel a burkolatot.
5. Kövesse a *Miután befejezte a munkát a számítógép belsejében* című fejezet utasításait.

A processzor eltávolítása

1. Kövesse a *Mielőtt elkezdene dolgozni a számítógép belsejében* című fejezet utasításait.
2. Távolítsa el az alábbiakat:
 - a. burkolat

b. hűtőborda szerkezet

3. Nyomja lefele a kioldókart, majd húzza kifelé, hogy kioldja a rögzítőfülből. Emelje meg a processzor fedelét, és vegye ki a nyílásból a processzort. Helyezze antisztatikus zacskóba.

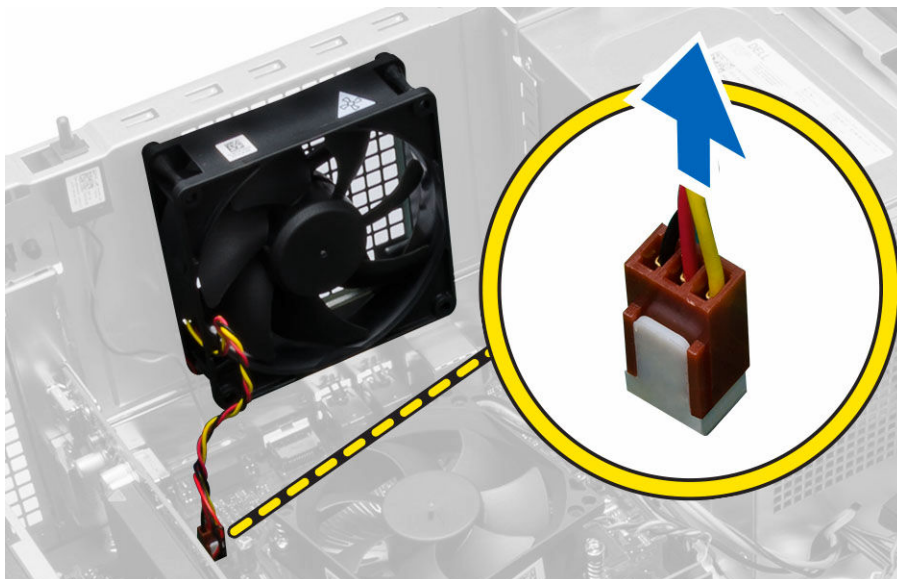


A processzor beszerelése

1. Helyezze be a processzort a foglalatba. Győződjön meg arról, hogy a processzor megfelelően illeszkedik.
2. Engedje le a processzor burkolatát.
3. A rögzítő kart nyomja lefelé, majd mozgassa befelé annak érdekében, hogy rögzüljön a rögzítő hurokba.
4. Szerelje be az alábbiakat:
 - a. hűtőborda szerkezet
 - b. burkolat
5. Kövesse a *Miután befejezte a munkát a számítógép belsejében* című fejezet utasításait.

A rendszerventilátor eltávolítása

1. Kövesse a *Mielőtt elkezdene dolgozni a számítógép belsejében* című fejezet utasításait.
2. Távolítsa el a burkolatot.
3. Csatlakoztassa le a rendszerhűtő kábelét az alaplapról.



4. Fejtse le a ventilátort a négy rögzítőgyűrűről, amelyekkel a számítógép hátuljához kapcsolódik.

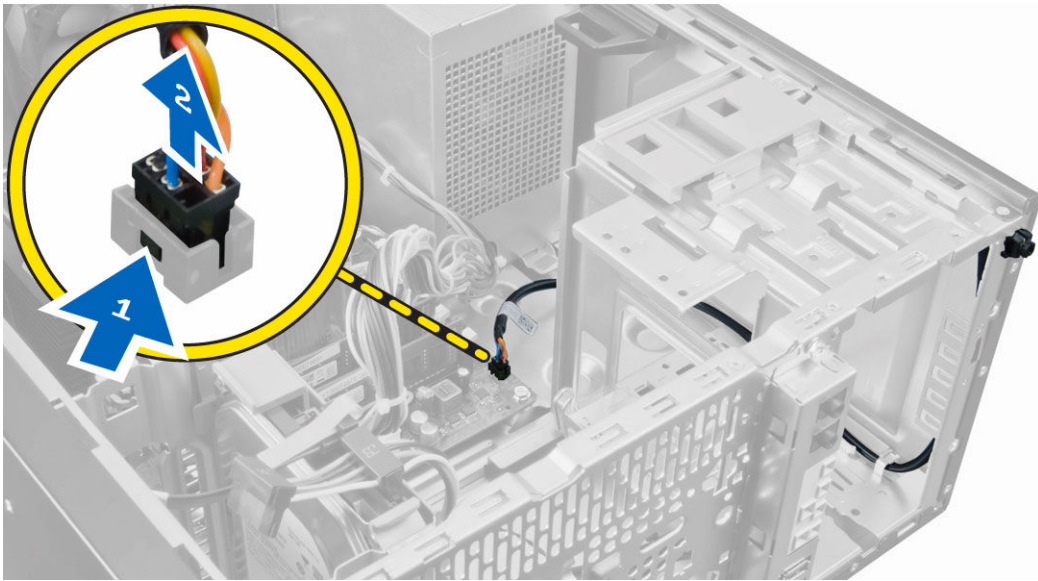


A rendszerventilátor beszerelése

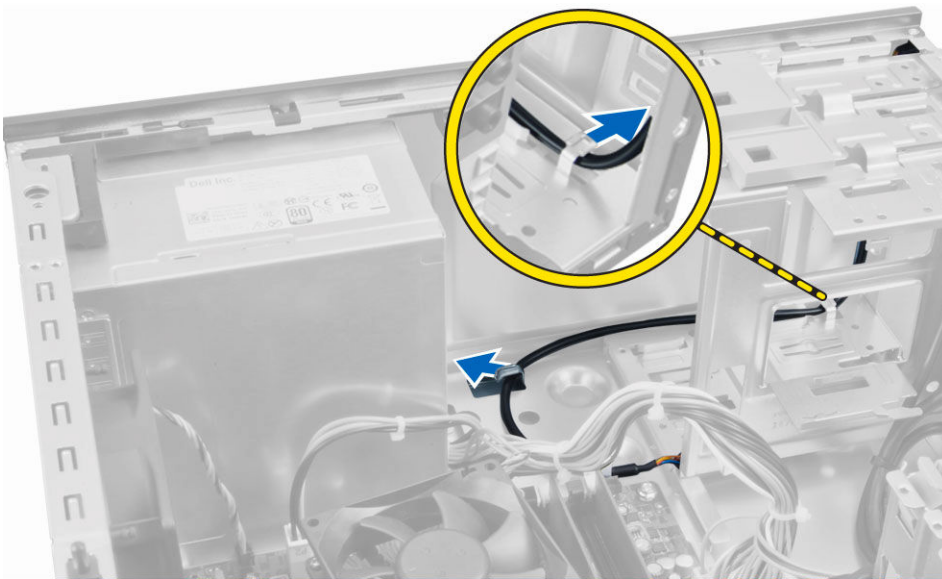
1. Helyezze be a ventilátort a számítógépházba.
2. Vezesse át a négy rögzítőgyűrűt a számítógépházon, majd a vájat mentén oldalra csúsztatva rögzítse őket.
3. Csatlakoztassa a rendszerhűtő kábelét az alaplaphoz.
4. Szerelje fel a burkolatot.
5. Kövesse a *Miután befejezte a munkát a számítógép belsejében* című fejezet utasításait.

A bekapcsológomb eltávolítása

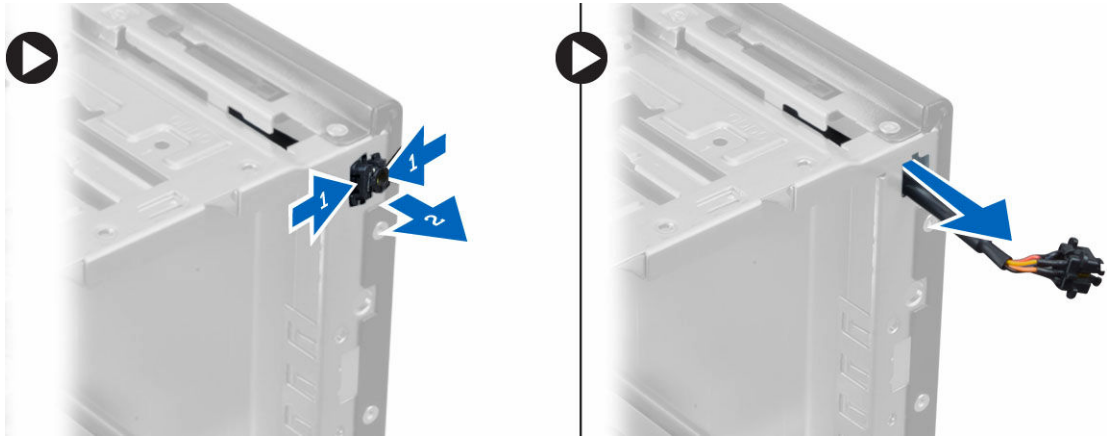
1. Kövesse a *Mielőtt elkezdene dolgozni a számítógép belsejében* című fejezet utasításait.
2. Távolítsa el a következőt:
 - a. burkolat
 - b. elülső előlap
 - c. optikai meghajtó
3. Az ábrán látható módon hajtsa végre az alábbi lépéseket:
 - a. Nyomja meg a tápkábelt [1].
 - b. Csatlakoztassa le a feszültségkábel az alaplapról. [2].



4. Válassza le a bekapcsológomb-kábelt a házon lévő kapcsokról.



5. Az ábrán látható módon hajtsa végre az alábbi lépéseket:
 - a. Nyomja meg a kapcsokat a bekapcsológomb mindkét oldalán annak a házból való eltávolításához [1].
 - b. A számítógépből való eltávolításhoz csúsztassa el a bekapcsológombot annak kábele mentén [2].

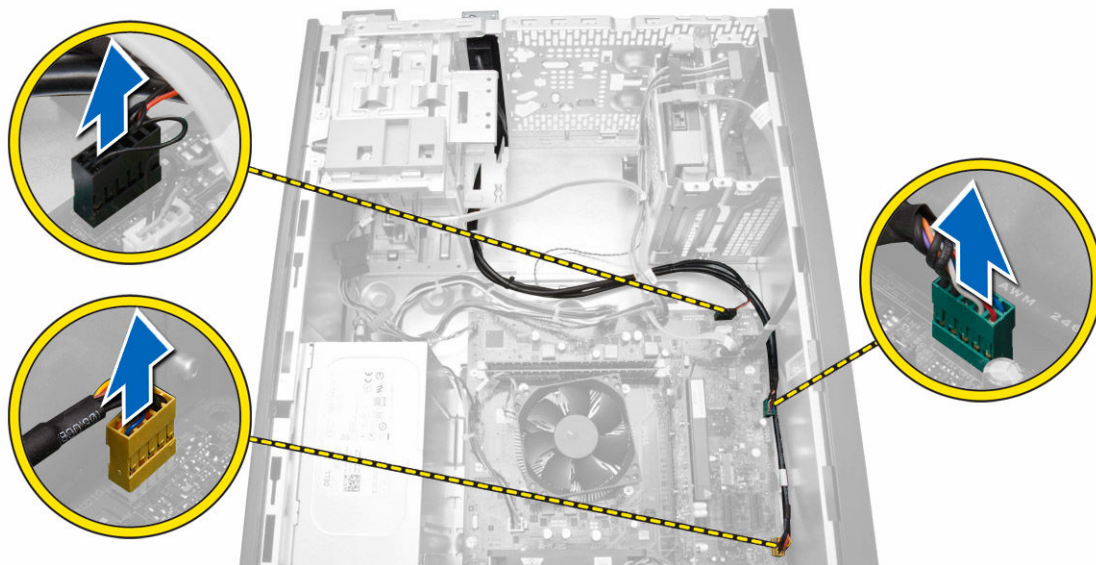


A bekapcsológomb beszerelése

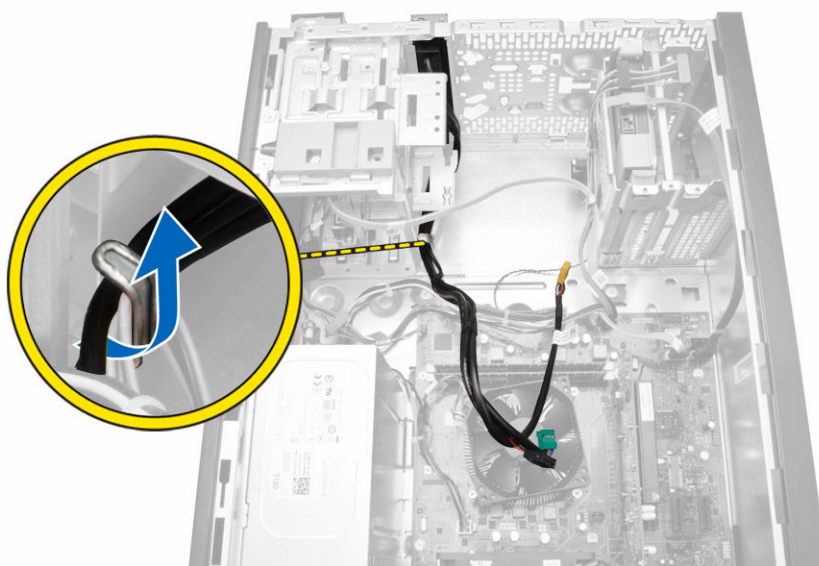
1. A bekapcsológombot csúsztassa a számítógép eleje felé.
2. Rögzítse a feszültségkábel a számítógépházhoz.
3. Rögzítse a feszültségkábel a házon lévő kapcsokra.
4. Csatlakoztassa a bekapcsológomb kábelét az alaplaphoz.
5. Szerelje be a következőt:
 - a. optikai meghajtó
 - b. elülső előlap
 - c. burkolat
6. Kövesse a *Miután befejezte a munkát a számítógép belsejében* című fejezet utasításait.

Az I/O panel eltávolítása

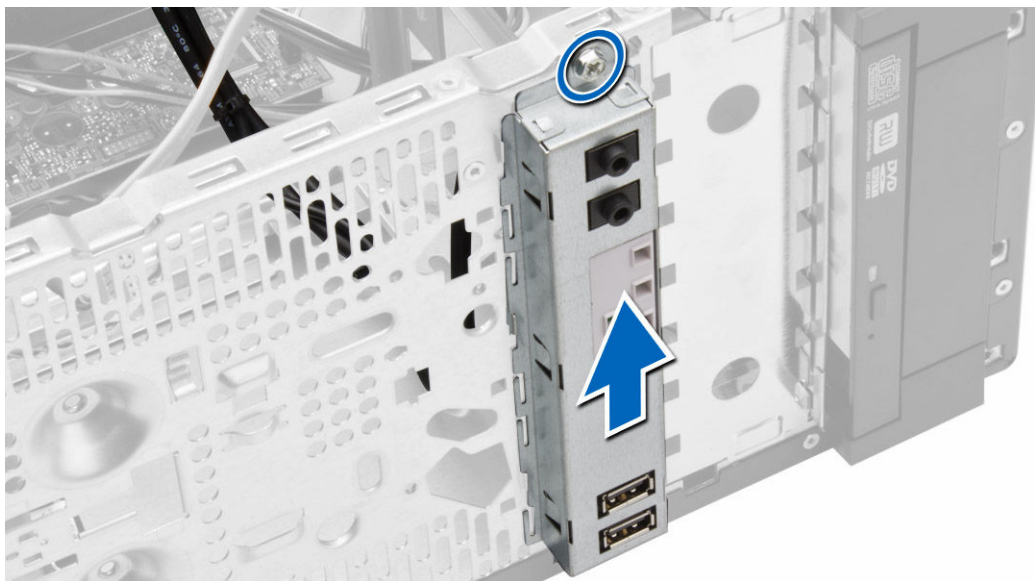
1. Kövesse a *Mielőtt elkezdene dolgozni a számítógép belsejében* című fejezet utasításait.
2. Távolítsa el az alábbiakat:
 - a. burkolat
 - b. elülső előlap
3. Csatlakoztassa le az I/O panel-, az adat- és az USB adatkábelt az alaplapról.



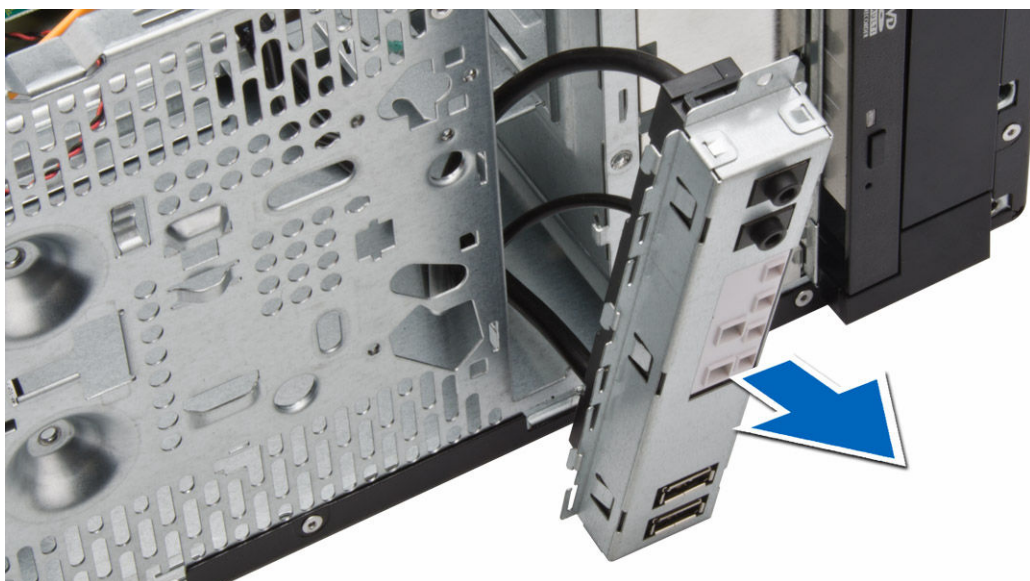
4. Fejtse ki az I/O panel-, az adat- és az USB adatkábelt a számítógépen lévő kapcsokból.



5. Távolítsa el az I/O panelt a számítógéphez rögzítő csavart.



6. Engedje ki és távolítsa el az I/O panelt a számítógépben található kábelei mentén.



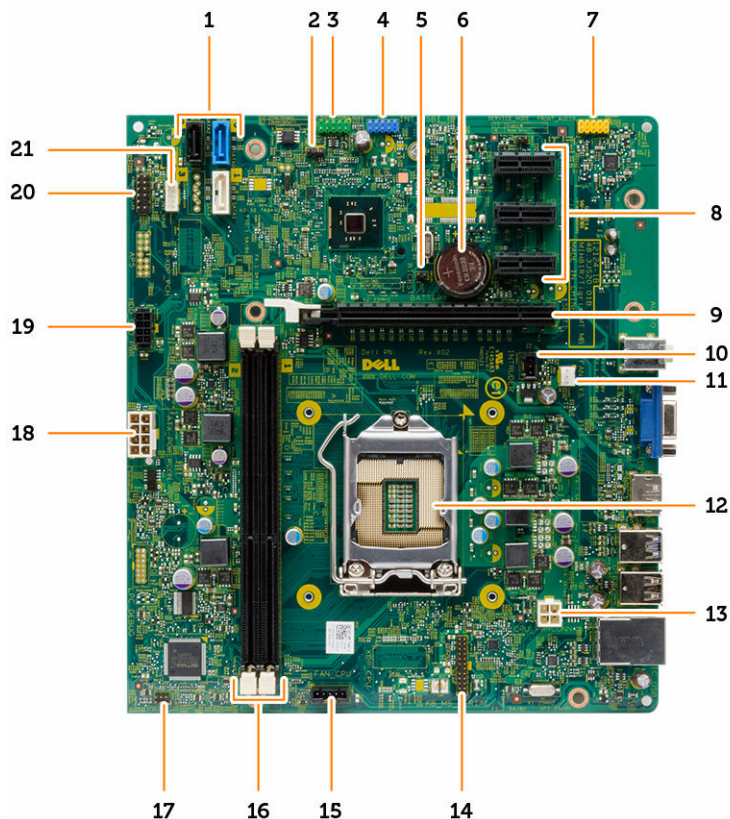
Az I/O panel beszerelése

1. Helyezze be az I/O panelt a számítógépház elején található foglalatba.
2. A házhoz való rögzítéshez csúsztassa az I/O panelt a számítógép bal oldala felé.
3. Húzza meg az I/O panelt a számítógépházhoz rögzítő csavart.
4. Fűzze be az I/O panel-, az adat- és az USB adatkábelt a számítógépházon lévő kapcsokban.
5. Csatlakoztassa az I/O panel-, az adat- és az USB adatkábelt az alaplapra.
6. Szerelje be az alábbiakat:
 - a. elülső előlap
 - b. burkolat

7. Kövesse a *Miután befejezte a munkát a számítógép belsejében* című fejezet utasításait.

Alaplapi alkatrészek

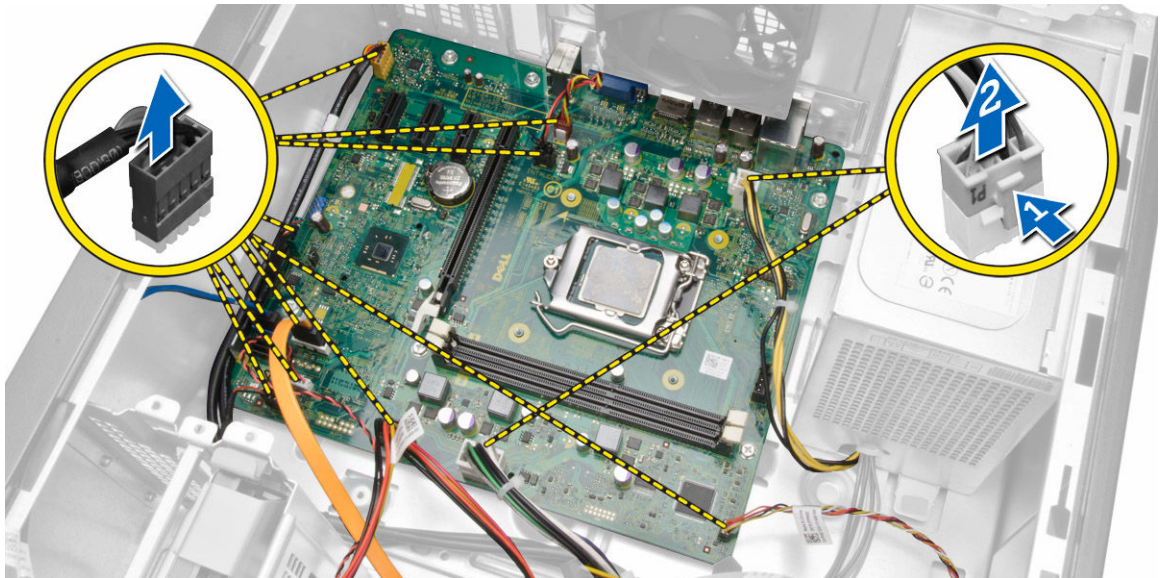
Az alábbi ábra ismerteti az alaplap elrendezését.



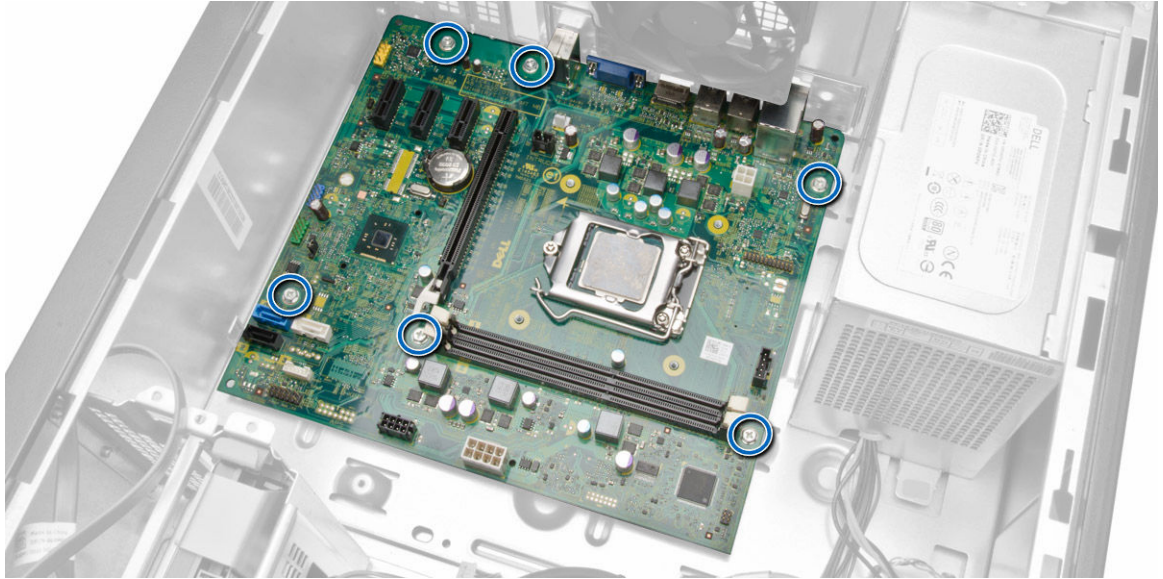
- | | |
|-----------------------------------|--|
| 1. SATA csatlakozók | 2. Jelszó-visszaállító áthidaló |
| 3. első USB2.0 csatlakozó | 4. belső USB csatlakozó |
| 5. RTCRST visszaállító jump | 6. gombelem |
| 7. Elülső audio csatlakozó | 8. PCI-ex1 csatlakozó |
| 9. PCI-ex16 csatlakozó | 10. behatolásjelző kapcsoló csatlakozó |
| 11. rendszerventilátor csatlakozó | 12. processzorfoglalat |
| 13. CPU tápcsatlakozó | 14. PS2 soros port csatlakozó |
| 15. CPU ventilátor csatlakozó | 16. Memória foglalat |
| 17. bekapcsológomb csatlakozó | 18. ATX táp csatlakozó |
| 19. HDD_ODD tápkábel csatlakozó | 20. HDD_LED csatlakozó |
| 21. hangszóró csatlakozó | |

Az alaplap eltávolítása

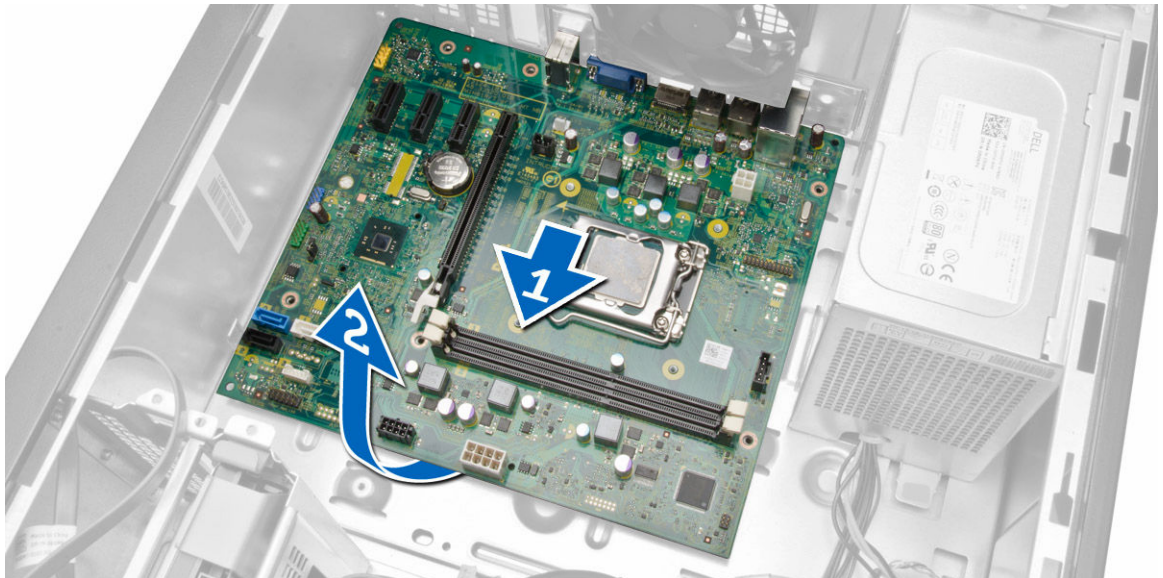
1. Kövesse a *Mielőtt elkezdene dolgozni a számítógép belsejében* című fejezet utasításait.
2. Távolítsa el a következőt:
 - a. burkolat
 - b. memória
 - c. bővítkártya/kártyák
 - d. hűtőborda szerkezet
 - e. processzor
3. Csatlakoztassa le az alaplagra csatlakoztatott kábeleket.
4. Az ábrán látható módon hajtsa végre az alábbi lépéseket:
 - a. Csatlakoztassa le a 8 tűs tápkábelt.
 - b. Nyomja meg a 4 tűs tápkábelt [1].
 - c. Csatlakoztassa le az alaplapról a 4 tűs tápkábeleket [2].



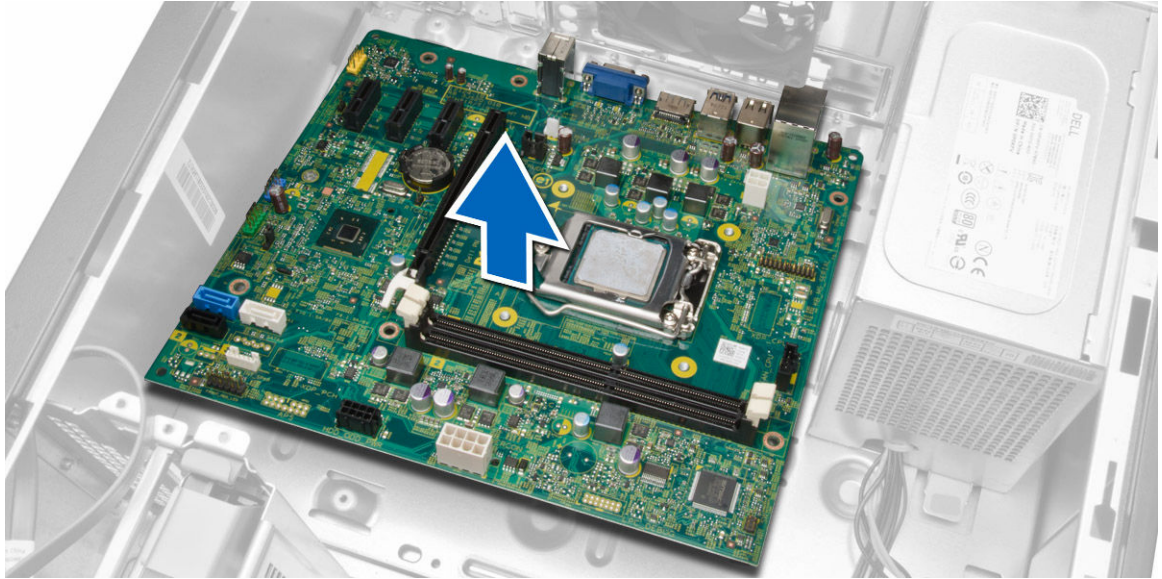
5. Távolítsa el a csavarokat, amelyek az alaplapot a számítógépházhoz rögzítik.



6. Döntse meg az alaplapot 45 fokos szögben, majd emelje ki a számítógépből.



7. Emelje ki az alaplapot a számítógépből.



Az alaplap beszerelése

1. Igazítsa az alaplapot a számítógépház hátsó részén lévő port csatlakozókhoz, majd helyezze az alaplapot a házba.
2. Húzza meg a csavarokat, amelyek az alaplapot a számítógépházhoz rögzítik.
3. Csatlakoztassa a kábeleket az alaplaphoz.
4. A kábelek beszerelése:
 - a. processzor
 - b. hűtőborda szerkezet
 - c. bővítkártya
 - d. memória
 - e. burkolat
5. Kövesse a *Miután befejezte a munkát a számítógép belsejében* című fejezet utasításait.

Rendszerbeállítás

A rendszerbeállítás teszi lehetővé a számítógép hardverének konfigurálását és a BIOS szintű opciók meghatározását. A rendszerbeállításban az alábbiakat teheti:

- Hardver hozzáadása vagy eltávolítása után módosíthatja az NVRAM beállításokat
- Megtekintheti a rendszer hardver konfigurációját
- Engedélyezheti vagy letilthatja az integrált eszközöket
- Teljesítmény és energiagazdálkodási korlátokat állíthat be
- Kezelheti a számítógép védelmét


Rendszerindítási sorrend

A rendszerindítási sorrend lehetővé teszi, hogy megkerülje a rendszerbeállításban meghatározott rendszerindítási sorrendet, és egy meghatározott eszközzel indítsa a rendszert (például: optikai meghajtó vagy merevlemez meghajtó). A bekapcsolási önteszt alatt (POST), amikor a Dell embléma megjelenik, az alábbi lehetőségei vannak:

- Hozzáférés a rendszerbeállításhoz az <F2> billentyű lenyomásával
- Egyszeri rendszerindítási menü előhívása az <F12> billentyű lenyomásával

Az egyszeri rendszerindítási menü azokat az eszközöket jeleníti meg, amelyekről a rendszer indítható, valamint diagnosztikai opciókat ajánl fel. A rendszerindítási opciók az alábbiak:

- Eltávolítható meghajtó (ha van)
- STXXXX meghajtó

 **MEGJEGYZÉS:** A XXX a SATA meghajtó számát jelöli.


- Optikai meghajtó
- Diagnosztika

 **MEGJEGYZÉS:** A diagnosztika kiválasztásával az **ePSA diagnosztika** képernyő jelenik meg.


A rendszerindítási sorrend a rendszerbeállítás képernyő elérésére is biztosít opciókat.

Navigációs billentyűk


Az alábbi táblázat ismerteti a rendszerbeállítás navigációs billentyűit.

 **MEGJEGYZÉS:** A legtöbb rendszerbeállítási opció esetén az elvégzett módosításokat a rendszer rögzíti, de azok csak a rendszer újraindítása után lépnek érvénybe.

1. táblázat: Navigációs billentyűk

Billentyűk	Navigáció
Felfelé nyíl	Lépés az előző mezőre.
Lefelé nyíl	Lépés a következő mezőre.
<Enter>	Érték kiválasztása a kijelölt mezőben (ha van), vagy a mezőben lévő hivatkozás megnyitása.
Szóköz billentyű	Legördülő lista kibontása vagy összecsukása, ha lehetséges.
<Tab>	Lépés a következő fókuszt területre.
	 MEGJEGYZÉS: Csak normál grafikus böngésző esetén.
<Esc>	Visszalépés az előző oldalra, amíg a fő képernyő meg nem jelenik. Ha az <Esc> billentyűt a fő képernyőn nyomja meg, egy üzenet jelenik meg, amely kéri a változtatások elmentését, és újraindítja a rendszert.
<F1>	A rendszerbeállítás súgófájljának megjelenítése.

Rendszer-beállítási opciók


 **MEGJEGYZÉS:** A számítógéptől és hozzá tartozó eszközöktől függően előfordulhat, hogy az alábbiakban felsorolt opciók nem jelennek meg.

2. táblázat: Általános

Opció	Leírás
System Board	Ebben a részben található a számítógép elsődleges hardvereinek listája. <ul style="list-style-type: none">• System Information• Memory Information (Memóriainformációk)• PCI Information (PCI adatok)• Processor Information (Processzor adatai)• Device Information (Eszközinformációk)
Boot Sequence	Lehetővé teszi a sorrend módosítását, amelyben a számítógép operációs rendszert keres. <ul style="list-style-type: none">• Boot Sequence• Merevlemez-meghajtó• SATA HDD Meghajtó• USB Tárolóeszköz• CD/DVD/CD-RW Drive (CD/DVD/CD-RW meghajtó)• Onboard NIC (Csatlakoztatott hálózati kártya)• Boot List Option• Lehetővé teszi az indítási lista opció módosítását.

Opció	Leírás
	<ul style="list-style-type: none"> – Legacy (Hagyományos) – UEFI
Advanced Boot Options	<p>Lehetővé teszi korábbi verziójú ROM opciók engedélyezését.</p> <ul style="list-style-type: none"> • Engedélyezve (alapértelmezett beállítás)
Date/Time	<p>Lehetővé teszi a dátum és idő beállítását. A rendszer dátum/idő beállításának módosítása azonnal életbe lép.</p>

3. táblázat: Rendszer-konfiguráció

Opció	Leírás
Integrated NIC	<p>Lehetővé teszi az integrált hálózati vezérlő konfigurálását. Az alábbi lehetőségek közül választhat:</p> <ul style="list-style-type: none"> • Disabled (Letiltva) • Enable UEFI Network Stack (UEFI hálózati verem engedélyezése) • Enabled (Engedélyezve) • Enabled w/PXE (Engedélyezve PXE-vel) (Alapértelmezett beállítás) • Enabled w/Cloud Desktop (Engedélyezve felhő asztallal)
Serial Port	<p>Beazonosítja és meghatározza a soros port beállításait. Az alábbi beállítások lehetségesek:</p> <ul style="list-style-type: none"> • Disabled (Letiltva (alapértelmezett beállítás)) • COM1 • COM2 • COM3 • COM4 <p> MEGJEGYZÉS: Előfordulhat, hogy az operációs rendszer a beállítás letiltása esetén is kioszt eszközöket.</p>
SATA Operation	<p>Lehetővé teszi a belső SATA merevlemez-meghajtó vezérlőjének konfigurálását. Az alábbi lehetőségek közül választhat:</p> <ul style="list-style-type: none"> • Disabled (Letiltva) • ATA • AHCI (alapértelmezett)
Drives	<p>Lehetővé teszi a kártyán található beépített meghajtók engedélyezését, illetve letiltását:</p> <ul style="list-style-type: none"> • SATA-0 • SATA-1 • SATA-2 <p>Alapértelmezett beállítás: Összes meghajtó engedélyezve.</p>



Opció	Leírás
SMART Reporting	<p>Ez a mező vezérli, hogy az integrált meghajtó merevlemez-meghajtó hibái jelezve legyenek-e a rendszerindítás során. Ez a technológia a SMART (Self Monitoring Analysis and Reporting Technology) specifikációk részét képezi.</p> <ul style="list-style-type: none"> • Enable SMART Reporting (SMART jelentés engedélyezése) - Ez a lehetőség alapértelmezés szerint le van tiltva.
USB Configuration	<p>A belső USB konfiguráció engedélyezését vagy letiltását teszi lehetővé. Az opciók az alábbiak:</p> <ul style="list-style-type: none"> • Enable Boot Support (Rendszerindítási támogatás engedélyezése) • Enable Front USB Ports (Előlapi USB engedélyezése) • Enable USB 3.0 Ports (USB 3.0 portok engedélyezés) • Enable Rear Dual USB 2.0 Ports (Hátsó kettős USB 2.0 engedélyezése) • Engedélyezett Kettős USB 2.0 Portok (A LAN portok alatt)
Audio	<p>Az audio funkció engedélyezése vagy letiltása. Alapértelmezett beállítás: Audio is enabled (Audio engedélyezve)</p>

4. táblázat: Videokártya

Opció	Leírás
Multi-Display	<p>Lehetővé teszi Önnek, hogy engedélyezze vagy letiltsa a Multi-Display-t, csak a windows 7 32/64bit-es vagy későbbi számára engedélyezettnek kell lennie.</p> <ul style="list-style-type: none"> • A Multi Kijelző Letiltása

5. táblázat: Biztonság


Opció	Leírás
Admin Password	<p>Ez a mező teszi lehetővé a rendszergazda (admin) jelszó (bizonyos esetekben beállítás jelszó) beállítását, módosítását és törlését. A rendszergazda jelszóval számos biztonsági funkció engedélyezhető.</p> <p>Alapértelmezett beállításként a meghajtón nincs beállítva jelszó.</p> <ul style="list-style-type: none"> • Adja meg a régi jelszót. • Adja meg az új jelszót. • Erősítse meg az új jelszót.
System Password	<p>Ez a mező teszi lehetővé Önnek, hogy beállítsa, megváltoztassa, vagy törölje a rendszer jelszavát. A rendszer jelszava számos biztonsági funkciót tesz lehetővé.</p> <p>Alapértelmezett beállításként a meghajtón nincs beállítva jelszó.</p> <ul style="list-style-type: none"> • Adja meg a régi jelszót. • Adja meg az új jelszót.

Opció	Leírás
	<ul style="list-style-type: none"> Erősítse meg az új jelszót.
Internal HDD_0 Password	<p>Lehetővé Önnek, hogy beállítsa, megváltoztassa, vagy törölje a számítógép belső jelszavát merevlemezéről (HDD) Ennek a jelszónak a sikeres megváltoztatása azonnal hatályba lép. A meghajtónak nincs alapértelmezetten beállított jelszava</p> <ul style="list-style-type: none"> Adja meg a régi jelszót. Adja meg az új jelszót. Erősítse meg az új jelszót.
Strong Password	<p>Enable strong password (Erős jelszó engedélyezése) - ez a lehetőség alapértelmezés szerint le van tiltva.</p>
Password Configuration	<p>Ez a mező szabályozza a rendszergazda jelszó és a rendszerjelszó minimális és maximális karakterhosszát.</p> <ul style="list-style-type: none"> Admin Password Min (Admin jelszó minimum) Admin Password Max (Admin jelszó maximum) System Password Min (Rendszerindító jelszó minimum) System Password Max (Rendszerindító jelszó maximum)
Password Bypass	<p>Lehetővé teszi a <i>System Password</i> (Rendszerjelszó) és a belső HDD jelszó nélkülözését a rendszer újraindításakor.</p> <ul style="list-style-type: none"> Disabled (Letiltva) — Beállítás esetén mindig kéri a beállított rendszerindító és belső HDD jelszavakat. A beállítás alapértelmezés szerint le van tiltva. Reboot bypass (Kihagyás újraindításkor) — Újraindítás esetén nem kell megadni a jelszavakat (melegindítás). <p> MEGJEGYZÉS: Kikapcsolt állapotból való indításkor (hidegindítás) a rendszer minden esetben kéri a rendszerindító és a belső HDD jelszó megadását. Hasonlóképp, az esetlegesen jelenlévő további merevlemezekre a rendszer szintén mindig kérni fogja a jelszót.</p>
Password Change	<p>Beállíthatja, hogy a rendszerjelszó és a merevlemez-meghajtó jelszó módosítható legyen-e, ha be van állítva a rendszergazdai jelszó.</p> <ul style="list-style-type: none"> Allow Non-Admin Password Changes (Nem rendszergazda általi biztonság engedélyezése) - a lehetőség alapértelmezés szerint le van tiltva.
TPM Security	<p>Ezzel az opcióval engedélyezhető a Trusted Platform Module (TPM) a rendszeren, amely láthatóvá tehető az operációs rendszer számára.</p> <p>TPM biztonság - a lehetőség alapértelmezés szerint le van tiltva.</p> <p>TPM ACPI támogatás</p> <p>TPM PPI Deprovision Override</p> <p>Törlés</p> <p>TPM PPI Provision Override</p> <p> MEGJEGYZÉS: A beállító program alapértelmezett értékeinek betöltése nem befolyásolja az aktiválási, deaktiválási és törlési opciókat. A lehetőség beállításainak megváltoztatása azonnali érvényű.</p>

Opció	Leírás
Computrace	Lehetővé teszi az <i>Absolute Software</i> által biztosított opcionálisan kérhető <i>Computrace</i> szolgáltatás BIOS modul interfészének aktiválását, illetve letiltását. <ul style="list-style-type: none"> • Deactivate (Deaktiválás) - a lehetőség alapértelmezés szerint le van tiltva. • Disable (Letiltás) • Activate (Aktiválás)
Chassis Intrusion	<ul style="list-style-type: none"> • Deactivate (Deaktiválás) - a lehetőség alapértelmezés szerint le van tiltva. • On-Silent (Be, csendes)
CPU XD Support	A processzor e módjának engedélyezésére, illetve letiltására szolgál. <ul style="list-style-type: none"> • Enable CPU XD Support (CPU XD támogatás engedélyezése) — A beállítás alapértelmezés szerint engedélyezett.
Admin Setup Lockout	Annak engedélyezése vagy letiltása, hogy beállított rendszergazda jelszó mellett a rendszerbeállítás hozzáférhető legyen vagy sem. <ul style="list-style-type: none"> • Enable Admin Setup Lockout (Rendszergazda beállítás kizárásának engedélyezése) - Ez az opció alapértelmezésben nincs beállítva.
HDD Protection Support	Lehetővé teszi a merevlemez-meghajtó védelem funkció engedélyezését, illetve letiltását. <ul style="list-style-type: none"> • HDD Protection Support Disable (HDD védelem támogatásának letiltása) — A beállítás alapértelmezés szerint le van tiltva.


6. táblázat: Secure Boot

Opció	Leírás
Secure Boot Enable	A biztonságos rendszerindítás engedélyezését vagy letiltását teszi lehetővé. Az opciók az alábbiak: <ul style="list-style-type: none"> • Disabled (Letiltva (alapértelmezett beállítás)) • Enabled (Engedélyezve)
Expert Key Management	Csak akkor engedélyezi a biztonsági kulcs adatbázis kezelését, ha a rendszer egyéni üzemmódban van. Az Enable Custom Mode (Egyéni üzemmód engedélyezése) opció alapértelmezett beállításként le van tiltva. Az alábbi lehetőségek közül választhat: <ul style="list-style-type: none"> • PK • KEK • db • dbx <p>Ha engedélyezi a Custom Mode (Egyéni üzemmód) opciót, a PK, KEK, db és a dbx megfelelő opciói jelennek meg. Az alábbi lehetőségek közül választhat:</p>


Opció	Leírás
	<ul style="list-style-type: none"> • Save to File (Mentés fájlba)- A kulcs elmentése a felhasználó által megadott fájlba • Replace from File (Csere fájlból)- Az aktuális kulcs cseréje egy a felhasználó által megadott fájlból • Append from File (kiegészítés fájlból)- Egy kulcs hozzáadása az aktuális adatbázishoz a felhasználó által megadott fájlból • Delete (Törlése)- A kiválasztott kulcs törlése • Reset All Keys (Összes kulcs visszaállítása)- Visszaállítása az alapértelmezett beállításokra • Delete All Keys (Összes kulcs törlése)- Az összes kulcs törlése <p> MEGJEGYZÉS: Ha letiltja az egyéni üzemmódot, minden módosítás törlésre kerül, és a kulcsok visszaállnak az alapértelmezett beállításaikra.</p>

7. táblázat: Teljesítmény

Opció	Leírás
Multi Core Support	<p>Annak meghatározása, hogy a processzor egy vagy minden magja engedélyezve legyen. A további magok használata esetén bizonyos alkalmazások teljesítménye nőhet.</p> <ul style="list-style-type: none"> • All (Összes) - Alapértelmezésben engedélyezve • 1 • 2
Intel SpeedStep	<p>Lehetővé teszi az Intel SpeedStep funkció engedélyezését, illetve letiltását. Alapértelmezett beállítás: Enable Intel SpeedStep (Intel SpeedStep engedélyezése)</p>
C States Control	<p>Lehetővé teszi a processzor további alvó állapotainak engedélyezését, illetve letiltását. Alapértelmezett beállítás: Enabled (Engedélyezve)</p>
Limit CPUID Value	<p>Ez a mező korlátozza a processzor normál CPUID funkciója által támogatott maximális értéket.</p> <ul style="list-style-type: none"> • A CPUID Limit Letiltása

Opció	Leírás
	 MEGJEGYZÉS: Egyes operációs rendszerek nem fejezik be a telepítést, ha a CPUID funkció maximális értéke nagyobb, mint 3.
HyperThread control (SFF)	Lehetővé teszi a többszálás (Hyper-Threading) technológia engedélyezését illetve letiltását. Ez a lehetőség alapértelmezés szerint engedélyezve van.

8. táblázat: Energiagazdálkodás

Opció	Leírás
AC Recovery	<p>Megadja, hogy a számítógép hogyan reagáljon, amikor áramszünetet követően áramellátás alá kerül. Az AC-helyreállítás beállításai a következők:</p> <ul style="list-style-type: none"> • Power off (kikapcsolás (alapértelmezett beállítás)) • Power On (Bekapcsolás) • Last Power State (Utolsó állapot)
Auto On Time	<p>Lehetővé teszi, hogy beállítsa azt az időpontot, amikor a számítógépnek automatikusan be kell kapcsolnia. Az alábbi lehetőségek közül választhat:</p> <ul style="list-style-type: none"> • Disabled (Letiltva (alapértelmezett beállítás)) • Every Day (Minden nap) • Weekdays (Hétköznapokon) • Nap kijelölése
Deep Sleep Control	<p>Lehetővé teszi a Deep Sleep (mély alvás) mód bekapcsolási feltételeinek meghatározását.</p> <ul style="list-style-type: none"> • Disabled (Letiltva) • Kizárólag S5 esetén engedélyezett • Engedélyezve az S4-ben és az S5-ben Engedélyezve
Fan Speed Control	<p>A rendszerventilátor sebességét vezérli. A beállítás alapértelmezés szerint le van tiltva.</p> <p> MEGJEGYZÉS: Ha engedélyezve van, a ventilátor teljes sebességen működik.</p>
USB Wake Support	<p>Ez az opció lehetővé teszi, hogy a számítógépet USB eszközök aktiválják készenléti állapotból.</p> <ul style="list-style-type: none"> • Enable USB Wake Support (USB ébresztési támogatás engedélyezése) — A beállítás alapértelmezés szerint engedélyezve van.
Wake on LAN	<p>Lehetővé teszi, hogy a számítógép egy speciális, LAN jel hatására bekapcsoljon. A készenléti állapotból történő aktiválást ez a beállítás nem befolyásolja, azt az operációs rendszerben kell engedélyezni. A funkció csak akkor működik, ha a számítógép váltóáramú adapterre van csatlakoztatva.</p> <ul style="list-style-type: none"> • Letiltva - A rendszer nem aktiválódik, ha helyi hálózati vagy vezeték nélküli helyi hálózati jelet kap. • Csak helyi hálózat - A rendszer akkor aktiválódik, ha speciális helyi hálózati jelet kap.

Opció	Leírás
	<ul style="list-style-type: none"> LAN or PXE Boot (LAN vagy PXE indítás) - A rendszer akkor aktiválódik, ha speciális LAN vagy PXE indítási jelet kap. (Csak rendkívül helytakarékos kivétel esetén) <p>A beállítás alapértelmezés szerint le van tiltva.</p>
Block Sleep	<p>Operációs rendszer környezetekben lehetővé teszi az alvó üzemmód blokkolását (S3 állapot).</p> <p>Alapértelmezett beállítás: Disabled (Letiltva)</p>
Intel Smart Connect Technology	<p>Ez az opció alapértelmezett beállításként le van tiltva. Ha ez az opció engedélyezve van, a rendszer alvó üzemmód esetén is rendszeresen érzékeli a közelben lévő vezeték nélküli kapcsolatokat. Szinkronizálja azokat az e-mail és közösségi média alkalmazásokat, amelyek az alvó üzemmód megkezdésekor nyitva voltak.</p> <ul style="list-style-type: none"> Smart Connection

9. táblázat: POST Behavior

Opció	Leírás
Numlock LED	Megadja, hogy a NumLock funkció engedélyezhető-e rendszerindításkor. Ez az opció alapértelmezés szerint engedélyezve van.
Keyboard Errors	Megadja, hogy a billentyűzettel kapcsolatos hibákat jelentse-e rendszerindításkor. Ez az opció alapértelmezésben engedélyezve van.

10. táblázat: Virtualizáció támogatása







Opció	Leírás
Virtualization	<p>Ez az opció határozza meg, hogy egy virtuális gépfelügyelő (VMM) ki tudja-e használni az Intel virtualizációs technológiájának lehetőségeit.</p> <ul style="list-style-type: none"> Enable Intel Virtualization Technology (Intel virtualizációs technológia engedélyezése) - Ez az opció alapértelmezés szerint engedélyezve van.



11. táblázat: Karbantartás

Opció	Leírás
Service Tag	A számítógép szervizcímkejének megjelenítése.
Asset Tag	Lehetővé teszi termék címke létrehozását, ha nincs még termék címke beállítva. A lehetőség nincs alapértelmezésként beállítva.
SERR Messages	Ez a lehetőség vezérli a SERR üzenő mechanizmust. Alapértelmezésként nincs beállítva. Bizonyos grafikus kártyák előírják a SERR mechanizmus letiltását.

12. táblázat: Cloud Desktop

Opció	Leírás
Server Lookup Method	<p>Megadja, hogy az ImageServer hogyan keresse a szerver címét.</p> <ul style="list-style-type: none"> Statikus IP-cím DNS (alapértelmezés szerint engedélyezett)

Opció	Leírás
	 MEGJEGYZÉS: Ez a mező csak akkor lényeges, ha az <i>Integrated NIC</i> (Integrált NIC) vezérlő beállítása a <i>System Configuration</i> (Rendszerkonfiguráció) csoportban <i>Enabled with ImageServer</i> (Engedélyezve az ImageServer mellett).
Server IP Address	<p>Meghatározza az ImageServer elsődleges statikus IP-címét, amellyel a kliens szoftver kommunikál. Az alapértelmezett IP-cím beállítás: 255.255.255.255.</p>  MEGJEGYZÉS: Ez a mező csak akkor lényeges, ha az <i>Integrated NIC</i> (Integrált NIC) vezérlő beállítása a <i>System Configuration</i> (Rendszerkonfiguráció) csoportban az <i>Enabled with ImageServer</i> (Engedélyezve az ImageServer mellett), valamint a <i>Lookup Method</i> (Keresési mód) beállítása <i>Static IP</i> (Statikus IP).
Server Port	<p>Az ImageServer elsődleges portjának meghatározása, amelyet a kliens a kommunikációra használ. Az alárértelmezett port a 06910.</p>  MEGJEGYZÉS: Ez a mező csak akkor lényeges, ha az <i>Integrated NIC</i> (Integrált NIC) vezérlő beállítása a <i>System Configuration</i> (Rendszerkonfiguráció) csoportban <i>Enabled with ImageServer</i> (Engedélyezve az ImageServer mellett).
Client Address Method	<p>Meghatározza, hogy a kliens hogyan állapítja meg az IP-címet.</p> <ul style="list-style-type: none"> • Statikus IP-cím • DHCP (alapértelmezés szerint engedélyezett)  MEGJEGYZÉS: Ez a mező csak akkor lényeges, ha az <i>Integrated NIC</i> (Integrált NIC) vezérlő beállítása a <i>System Configuration</i> (Rendszerkonfiguráció) csoportban <i>Enabled with ImageServer</i> (Engedélyezve az ImageServer mellett).
Client IP Address	<p>Meghatározza a kliens statikus IP-címét. Az alapértelmezett beállítás: 255.255.255.255.</p>  MEGJEGYZÉS: Ez a mező csak akkor lényeges, ha az <i>Integrated NIC</i> (Integrált NIC) vezérlő beállítása a <i>System Configuration</i> (Rendszerkonfiguráció) csoportban az <i>Enabled with ImageServer</i> (Engedélyezve az ImageServer mellett), valamint a <i>Client DHCP</i> (Kliens DHCP) beállítása <i>Static IP</i> (Statikus IP).
Client SubnetMask	<p>Meghatározza a kliens alhálózati maszkját. Az alapértelmezett beállítás: 255.255.255.255.</p>  MEGJEGYZÉS: Ez a mező csak akkor lényeges, ha az <i>Integrated NIC</i> (Integrált NIC) vezérlő beállítása a <i>System Configuration</i> (Rendszerkonfiguráció) csoportban az <i>Enabled with ImageServer</i> (Engedélyezve az ImageServer mellett), valamint a <i>Client DHCP</i> (Kliens DHCP) beállítása <i>Static IP</i> (Statikus IP).
Client Gateway	<p>Meghatározza a kliens IP-átjáró címét. Az alapértelmezett beállítás: 255.255.255.255.</p>


Opció	Leírás
	 MEGJEGYZÉS: Ez a mező csak akkor lényeges, ha az <i>Integrated NIC</i> (Integrált NIC) vezérlő beállítása a <i>System Configuration</i> (Rendszerkonfiguráció) csoportban az <i>Enabled with ImageServer</i> (Engedélyezve az ImageServer mellett), valamint a <i>Client DHCP</i> (Kliens DHCP) beállítása <i>Static IP</i> (Statikus IP).
Advanced	A speciális hibakeresés meghatározása <ul style="list-style-type: none"> • Verbose Mode (Disabled)  MEGJEGYZÉS: Ez a mező csak akkor lényeges, ha az <i>Integrated NIC</i> (Integrált NIC) vezérlő beállítása a <i>System Configuration</i> (Rendszerkonfiguráció) csoportban <i>Enabled with ImageServer</i> (Engedélyezve az ImageServer mellett).

13. táblázat: System Logs (Rendszernaplók)

Opció	Leírás
BIOS events	Megjeleníti a rendszer eseménynaplóját és lehetővé teszi napló létrehozását. <ul style="list-style-type: none"> • Clear Log (Napló törlése)

A BIOS frissítése

A BIOS (rendszerbeállítás) frissítése akkor javasolt, ha alaplapot cserél vagy frissítések állnak rendelkezésre. Laptopok esetén gondoskodjon arról, hogy az akkumulátor teljesen fel legyen töltve és a notebook csatlakozzon a hálózati feszültségre.

1. Indítsa újra a számítógépet
2. Látogasson el a support.dell.com weboldalra.
3. Töltse ki a **Service Tag** (Szervizcímke) vagy az **Express Service Code** (Expressz szervizkód) mezőt, majd kattintson a **Submit** (Elküldés) lehetőségre.
 -  **MEGJEGYZÉS:** A szervizcímke megkereséséhez kattintson a **Where is my Service Tag? (Hol van a szervizcímke?)** lehetőségre.
 -  **MEGJEGYZÉS:** Ha nem találja a szervizcímjét, kattintson a **Detect My Product** (Termékem érzékelése) lehetőségre. Kövesse a képernyőn megjelenő utasításokat.
4. Ha nem találja a szervizcímjét, kattintson a számítógép termék kategóriájára.
5. A listában válassza a **Product Type** (Terméktípus) lehetőséget.
6. Válassza ki a számítógépe modelljét, és megjelenik a számítógép **Product Support** (Terméktámogatás) oldala.
7. Kattintson a **Get drivers** (Illesztőprogram megszerzése) sorra, és kattintson a **View All Drivers** (Összes illesztőprogram megtekintése) lehetőségre.

Megnyílik az illesztőprogramok és letöltések oldala.
8. A Drivers and Downloads (Illesztőprogramok és letöltések) képernyőn az **Operating System** (Operációs rendszer) legördülő listában válassza a **BIOS** lehetőséget.
9. Keresse meg a legfrissebb BIOS fájlt, majd kattintson a **Download File** (Fájl letöltése) lehetőségre.

Azt is elemezheti, mely illesztőprogramoknál van szükség frissítésre. Ahhoz, hogy ezt megtegye a termékénél, kattintson az **Analyze System for Updates** (Rendszerelemzés a frissítések szempontjából), és kövesse a képernyőn lévő utasításokat.

10. Válassza ki a kívánt letöltési módszert a **Please select your download method below** (Válassza ki a letöltés módját) ablakban, majd kattintson a **Download File** (Fájl letöltése) lehetőségre. Megjelenik a **File Download** (Fájl letöltése) ablak.
11. A **Save** (Mentés) gombra kattintva a fájlt az asztalra mentheti.
12. A **Run** (Futtatás) lehetőségre kattintva telepítse a frissített BIOS beállításokat a számítógépre. Kövesse a képernyőn megjelenő utasításokat.

Elfelejtett jelszó törlése

A számítógép szoftverbiztonsági funkciója rendszerjelszó, illetve beállításjelszó beállítását teszi lehetővé. A jelszóáthidaló az aktuálisan használt jelszó (ha van) letiltását teszi lehetővé. A jelszóáthidaló 3 túvel rendelkezik.

1. Kövesse a *Mielőtt elkezdene dolgozni a számítógép belsejében* című fejezet utasításait.
2. Távolítsa el a burkolatot.
3. Azonosítsa be az alaplapon a jelszó-visszaállító áthidalót, lásd: Az alaplapon alkatrészei.
4. Vegye le a 2 tűs áthidalót a 2. és a 3. tűről, majd helyezze az 1. és a 2. tűre.
5. Szerelje fel a burkolatot.
6. Csatlakoztassa a számítógépet a hálózati feszültségre, majd kapcsolja be, és törölje a jelszót.
7. Kapcsolja ki a számítógépet és csatlakoztassa le a hálózati feszültségről.
8. Távolítsa el a burkolatot.
9. Cserélje ki az áthidalót a 2. és 3. tűn.
10. Szerelje fel a burkolatot.
11. Kövesse a *Miután befejezte a munkát a számítógép belsejében* című fejezet utasításait.
12. Kapcsolja be a számítógépet.
13. Nyissa meg a rendszerbeállítást, és adjon meg új rendszer és beállítás jelszót.

A CMOS törlése

1. Kövesse a *Mielőtt elkezdene dolgozni a számítógép belsejében* című fejezet utasításait.
2. Távolítsa el a burkolatot.
3. Távolítsa el a PCI kártyát, ha van telepítve.
4. Azonosítsa a CMOS-áthidalót az alaplapon, lásd az Alaplapon alkatrészei című részt.
5. Helyezze a 2 tűs jumper jumper csatlakozót az 1-es vagy a 2-es tűkre a CMOS törléséhez
6. Szerelje be a PCI kártyát ha telepítve van.
7. Szerelje fel a burkolatot.
8. Csatlakoztassa a számítógépet a hálózati feszültségre, majd kapcsolja be, és törölje a CMOS-t.
9. Kapcsolja ki a számítógépet és csatlakoztassa le a hálózati feszültségről.
10. Távolítsa el a burkolatot.
11. Cserélje meg a jumper-t az 1-es és 2-es tűkön.
12. Szerelje be a PCI kártyát ha telepítve van.
13. Szerelje fel a burkolatot.
14. Kövesse a *Miután befejezte a munkát a számítógép belsejében* című fejezet utasításait.
15. Kapcsolja be a számítógépet.

Rendszer és beállító jelszó

A számítógép védelme érdekében beállíthat egy rendszerjelszót vagy beállítás jelszót.

Jelszó típusa Leírás

Rendszerjelszó	A jelszó, amelyet meg kell adni a bejelentkezéshez a rendszerre.
Beállítás jelszó	A jelszó, amelyet meg kell adni a számítógép BIOS beállításainak eléréséhez és módosításához.



FIGYELMEZTETÉS: A jelszó funkció egy alapvető védelmet biztosít a számítógépen lévő fájlok számára.



FIGYELMEZTETÉS: Ha a számítógép nincs lezárva és felügyelet nélkül hagyják, bárki hozzáférhet a fájlokhoz.



MEGJEGYZÉS: A számítógépet letiltott rendszer- és beállítás jelszó funkcióval szállítják.

Rendszer és beállító jelszó hozzárendelése

Új **rendszerjelszó** és/vagy **beállítás jelszó** csak akkor állítható be, illetve a meglévő **rendszerjelszó** és/vagy **beállítás jelszó** csak akkor módosítható, ha a **jelszó állapot fel van oldva**. Ha a jelszó állapot **le van zárva**, a rendszerjelszó nem módosítható.



MEGJEGYZÉS: Ha a jelszó áthidaló le van tiltva, a meglévő rendszerjelszó és beállítás jelszó törlésre kerül, és a számítógépre történő bejelentkezéshez nem kell megadni a rendszerjelszót.

A belépéshez a rendszerbeállításba, a rendszerindítást követően azonnal nyomja meg az <F2> gombot.

1. A **System BIOS** (Rendszer BIOS) vagy a **System Setup** (Rendszerbeállítás) képernyőn válassza a **System Security** (Rendszerbiztonság) lehetőséget, majd nyomja meg az <Enter> billentyűt.
A **System Security** (Rendszerbiztonság) képernyő jelenik meg.
2. A **System Security** (Rendszerbiztonság) képernyőn győződjön meg arról, hogy a **Password Status** (Jelszó állapota) **Unlocked** (Feloldva) legyen.
3. Válassza a **System Password** (Rendszerjelszó) lehetőséget, adja meg a rendszerjelszót, majd nyomja meg az <Enter> vagy a <Tab> billentyűt.

A rendszerjelszó beállításához kövesse az alábbi szabályokat:

- A jelszó maximum 32 karakterből állhat.
- A jelszó tartalmazhat számokat 0-tól 9-ig.
- Csak kisbetűk használhatók, a nagybetűk nem engedélyezettek.
- Csak a következő speciális karakterek engedélyezettek: szóköz, ("), (+), (,), (-), (.), (/), (:), (I), (\), (J), (^).

Amikor a program kéri, adja meg újra a rendszerjelszót.


4. Adja meg az előzőleg beírt rendszerjelszót, majd kattintson az **OK** lehetőségre.
5. Válassza a **Setup Password** (Beállítás jelszó) lehetőséget, írja be a rendszerjelszót, és nyomja meg az <Enter> vagy a <Tab> billentyűt.
Egy üzenet kéri, hogy írja be újra a beállítás jelszót.
6. Adja meg az előzőleg beírt beállítás jelszót, majd kattintson az **OK** lehetőségre.
7. Nyomja meg az <Esc> billentyűt, és egy üzenet jelzi, hogy mentse el a módosításokat.

8. A módosítások elmentéséhez nyomja meg az <Y> billentyűt.
A számítógép újraindul.

Meglévő rendszerjelszó vagy beállítás jelszó törlése, illetve módosítása

Mielőtt a meglévő rendszerjelszót és/vagy beállítás jelszót törli vagy módosítja, gondoskodjon arról, hogy a **Password Status** (Jelszó állapota) **Unlocked** (Feloldva) legyen (a rendszerbeállításban). A meglévő rendszerjelszó vagy beállítás jelszó nem törölhető vagy módosítható, ha a **Password Status** (Jelszó állapota) **Locked** (Zárva).



A belépéshez a rendszerbeállításba a rendszerindítást követően azonnal nyomja meg az <F2> gombot.

1. A **System BIOS** (Rendszer BIOS) vagy a **System Setup** (Rendszerbeállítás) képernyőn válassza a **System Security** (Rendszerbiztonság) lehetőséget, majd nyomja meg az <Enter> billentyűt.
A **System Security** (Rendszerbiztonság) képernyő jelenik meg.
2. A **System Security** (Rendszerbiztonság) képernyőn győződjön meg arról, hogy a **Password Status** (Jelszó állapota) **Unlocked** (Feloldva) legyen.
3. Válassza a **System Password** (Rendszerjelszó) lehetőséget, módosítsa vagy törölje a meglévő jelszót, majd nyomja meg az <Enter> vagy a <Tab> billentyűt.
4. Válassza a **Setup Password** (Beállítás jelszó) lehetőséget, módosítsa vagy törölje a meglévő jelszót, majd nyomja meg az <Enter> vagy a <Tab> billentyűt.
 **MEGJEGYZÉS:** Ha módosítja a rendszerjelszót vagy beállítás jelszót, adja meg újra a jelszót, amikor a program kéri. Ha törli a rendszerjelszót vagy beállítás jelszót, erősítse meg a törlést, amikor a program kéri.
5. Nyomja meg az <Esc> billentyűt, és egy üzenet jelzi, hogy mentse el a módosításokat.
6. A módosítások elmentéséhez és a kilépéshez a rendszerbeállításból nyomja meg az <Y> billentyűt.
A számítógép újraindul.

A rendszerjelszó letiltása

A rendszer szoftverbiztonsági funkciója rendszerjelszó, illetve beállítás jelszó beállítását teszi lehetővé. A jelszó áthidaló az aktuálisan használt jelszó (ha van) letiltását teszi lehetővé.

 **MEGJEGYZÉS:** Az elfelejtett jelszó letiltásához az alábbi lépéseket is használhatja.

1. Kövesse a *Mielőtt elkezdene dolgozni a számítógépen* című fejezet utasításait.
2. Távolítsa el a burkolatot.
3. Keresse meg a PSWD áthidalót az alaplapon.
4. Távolítsa el a PSWD áthidalót az alaplapról.
 **MEGJEGYZÉS:** A meglévő jelszavakat a rendszer nem tiltja le (törli), amíg a számítógépet újra nem indítják az áthidaló nélkül.
5. Szerelje fel a burkolatot.
 **MEGJEGYZÉS:** Ha beszerelt PSWD áthidalóval új rendszerjelszót és/vagy beállítás jelszót állít be, a rendszer az új jelszavakat a következő rendszerindításkor letiltja.
6. A számítógépet csatlakoztassa a hálózati feszültségre és kapcsolja be.
7. Kapcsolja ki a számítógépet és csatlakoztassa le a hálózati feszültségről.
8. Távolítsa el a burkolatot.
9. Helyezze vissza a PSWD áthidalót az alaplapra.
10. Szerelje fel a burkolatot.
11. Kövesse a *Miután befejezte a munkát a számítógép belsejében* című fejezet utasításait.

12. Kapcsolja be a számítógépet.
13. Nyissa meg a rendszerbeállítást, adjon meg új rendszerjelszót vagy beállítás jelszót. Lásd:
Rendszerjelszó beállítása.

Diagnosztika

Ha a számítógéppel problémákat tapasztal, mielőtt a Dellhez fordulna műszaki segítségért, futtassa az ePSA diagnosztikát. A diagnosztika futtatásának célja a számítógép hardverének tesztelése egyéb berendezés és az adatvesztés kockázata nélkül. Ha a problémát nem tudja megoldani, a szerviz és támogató személyzet használhatja a diagnosztikai eredményeket a segítségnyújtásban.

Bővített rendszerindítás előtti rendszerfelmérés (ePSA) diagnosztika

Az ePSA diagnosztika (más néven rendszerdiagnosztika) a hardver teljes körű ellenőrzését végzi. Az ePSA a BIOS részét képezi és a BIOS-on belül indul el. Ez a beépített diagnosztika az egyes eszközök vagy eszközcsoportok számára biztosít opciókat, amelyek az alábbiakat teszik lehetővé:

- Tesztek automatikus vagy interaktív futtatása
- Tesztek megisméltése
- A teszteredmények megjelenítése és elmentése
- Alapos tesztek futtatása további tesztopciókkal, amelyek további információkat biztosítanak a meghibásodott eszköz(ök)ről
- Állapotüzenetek megtekintése, amelyek a teszt sikerességéről tájékoztatnak
- Hibaüzenetek megtekintése, amelyek a teszt során tapasztalt problémákról tájékoztatnak



FIGYELMEZTETÉS: A rendszerdiagnosztika csak ennek a számítógépnek a tesztelésére használható. Ha ezt a programot más számítógépen használja, érvénytelen eredményeket és hibaüzeneteket kaphat.



MEGJEGYZÉS: Bizonyos eszközök tesztjeihez a felhasználó beavatkozása is szükséges. A diagnosztikai tesztek végrehajtásakor mindig maradjon a számítógépnél.

1. Kapcsolja be a számítógépet.
2. Amikor a számítógép elindul, a Dell embléma megjelenésekor nyomja meg az <F12> billentyűt.
3. A rendszerindítási menü képernyőn válassza a **Diagnostics** (Diagnosztika) opciót.
Az **Enhanced Pre-boot System Assessment** (Bővített rendszerindítás előtti rendszerfelmérés) ablak jelenik meg, amely felsorolja a számítógépre csatlakoztatott eszközöket. A diagnosztika elkezd a tesztek futtatását minden érzékelt eszközön.
4. Ha egy adott eszközön szeretne diagnosztikai tesztet futtatni, nyomja meg az <Esc> billentyűt, és a diagnosztikai teszt leállításához kattintson a **Yes** (Igen) lehetőségre.
5. A bal oldali panelen válassza ki az eszközt, és kattintson a **Run Tests** (Teszt futtatása) lehetőségre.
6. Probléma esetén hibakódok jelennek meg.
Jegyezze fel a hibakódot, és forduljon a Dellhez.

Hibaelhárítás a számítógépen

A számítógép hibaelhárításához az olyan jelzéseket használhatja, mint a számítógép működése közben előforduló diagnosztikai fények, hangkódok és a hibaüzenetek.

Üzemjelző LED diagnosztika

A ház elülső részén található üzemjelző LED kétszínű diagnosztikai LED-ként is funkcionál. A diagnosztikai LED csak a POST folyamat során aktív és látható. Amint az operációs rendszer elkezd betöltődni, eltűnik. Sárga LED villogó minta – A minta 2 vagy 3 villogás, amelyet egy rövid szünet követ, majd x számú villanás, de maximum 7. Az ismétlődő mintát egy hosszú szünet szakítja meg. Például 2,3 = 2 sárga villanás, rövid szünet, 3 sárga villanás majd egy hosszú szünet, és ez ismétlődik.

14. táblázat: Üzemjelző LED diagnosztika

Sárga LED állapot	Fehér LED állapot	Leírás
ki	ki	a rendszer ki van kapcsolva
ki	szellőzés	a rendszer alvó üzemmódját jelzi
villog	ki	a tápegység (PSU) meghibásodása
folyamatos	ki	a tápegység működik, de nincs kód
ki	folyamatos	a rendszer be van kapcsolva

Sárga LED állapot

Leírás

2,1	alaplap hiba
2,2	alaplap, PSU vagy PSU kábel hiba
2,3	alaplap, memória vagy CPU hiba
2,4	gombelem hiba
2,5	sérült BIOS
2,6	CPU konfigurációs hiba vagy CPU meghibásodás
2,7	a memóriamodulok érzékelhetők, de azokban hiba történt
3,1	valószínűleg meghibásodott az alaplap vagy valamelyik periféria
3,2	lehetséges USB hiba
3,3	nem érzékelhetők a memóriamodulok
3,4	lehetséges alaplap hiba

Sárga LED állapot




Leírás

3,5	a rendszer észleli a memóriamodulokat, de konfigurációs vagy kompatibilitási hiba lépett fel
3,6	lehetséges alaplappal erőforrás hiba és/vagy hardver hiba
3,7	valamilyen más hiba, a képernyőn hibaüzenet jelenik meg

Hangkód

Ha a monitor nem tudja megjeleníteni a hibaüzeneteket, a számítógép az indítás során a problémát azonosító hangjelzés-sorozat (hangkódot) bocsát ki. Ezek a hangkódoknak nevezett hangjelzések azonosítják a különféle problémákat. Az egyes hangjelzések közötti szünet 300 ezredmásodperc, a hangjelzés-sorozatok között 3 másodpercnyi szünet van, az egyes hangjelzések időtartama 300 ezredmásodperc. Az egyes hangjelzések és hangjelzés-sorozatok után a BIOS felismeri, ha a felhasználó megnyomja a bekapcsológombot. Ebben az esetben a BIOS megszakítja a ciklust és elvégzi a normális kikapcsolási folyamatot.

Kód	1-3-2
Ok	Memóriahiba

-  **MEGJEGYZÉS:** 1. Ha a rendszer egy belső hangszórhoz van kapcsolva, közvetlenül hallhatjuk a hangjelzést.
-  **MEGJEGYZÉS:** 2. Ha a rendszerhez nincsen belső hangszóró csatlakoztatva, csatlakoztasson egy külső hangszórót a hangjelzés kivezetéséhez és hallhatóvá tételéhez.
-  **MEGJEGYZÉS:** A felhasználó ellenőrizheti a táp LED viselkedését is a hangjelzés kód helyett, hibaelhárítási céllal.

Hibaüzenetek

Hibaüzenet

Leírás

A címjel nem található

A BIOS hibás lemez-szektorral találkozott vagy nem talál egy adott szektorral.

Figyelem! A rendszer indításának előző kísérletei az [nnnn] ellenőrzési pontnál meghiúsultak. A probléma megoldása érdekében jegyezze fel az ellenőrzési pontot, majd

A számítógép három egymást követő alkalommal, ugyanazon hibából eredően nem tudta az indítási folyamatot befejezni. Lépjen kapcsolatba a Dell műszaki támogatással és jelentse az ellenőrzési pont kódját (nnnn) munkatársunknak.

Hibaüzenet	Leírás
forduljon a Dell műszaki támogatáshoz.	
Figyelem! Biztonsági áthidaló van telepítve.	Az MFG_MODE áthidaló be van állítva. Eltávolításáig a rendszer letiltotta az AMT Vezérlés funkciókat.
A csatolmány nem válaszol	A merevlemez vagy a hajlékonylemez vezérlője nem tud adatokat küldeni a kapcsolódó meghajtó számára.
Hibás parancs vagy fájlnev	Ellenőrizze, hogy a parancsot jól írta-e be, a szóközők a megfelelő helyen vannak-e, és hogy a megfelelő útvonal nevet használta-e.
Helytelen hibajavító kód (ECC) a lemez olvasásakor	A merevlemez vagy hajlékonylemez vezérlője helyreállíthatatlan olvasási hibát észlelt.
A vezérlő meghibásodott	A merevlemez vagy a hozzá tartozó vezérlő meghibásodott.
Adathiba	A merevlemez vagy a hajlékonylemez-meghajtó nem tudja olvasni az adatokat. Windows operációs rendszer használata esetén ellenőrizze a hajlékonylemez vagy a merevlemez fájlstruktúráját a chkdsk segédprogrammal. Egyéb operációs rendszer esetén futtassa a megfelelő segédprogramot.
Rendelkezésre álló memória csökkentése	Lehetséges, hogy egy vagy több memóriamodul meghibásodott, vagy nem megfelelően illeszkedik. Helyezze be újra a memóriamodulokat, szükség esetén pedig cserélje ki őket.
Hajlékonylemez-meghajtó 0 keresési hiba	Lehetséges, hogy egy kábel meglazult, vagy a számítógép konfigurációs információja nem egyezik a hardver konfigurációjával.
Hajlékonylemez-olvasási hiba	Lehetséges, hogy meghibásodott a hajlékonylemez vagy meglazult az egyik kábel. Ha a meghajtó jelzőfénye bekapcsol, próbáljon meg behelyezni egy másik lemezt.
A lemez alrendszer visszaállítása nem sikerült	Lehetséges, hogy a hajlékonylemez-meghajtó vezérlője meghibásodott.
A20-as kapu hiba	Lehetséges, hogy egy vagy több memóriamodul meghibásodott, vagy nem megfelelően illeszkedik. Helyezze be újra a memóriamodulokat, szükség esetén pedig cserélje ki őket.
Általános hiba	Az operációs rendszer nem tudja végrehajtani a parancsot. Ezt az üzenetet általában konkrét információ követi — például A nyomtatóból kifogyott a papír . Tegye meg a megfelelő lépéseket a probléma megoldása érdekében.
Merevlemez-meghajtó	A merevlemez-meghajtó inicializálása sikertelen volt.

Hibaüzenet	Leírás
konfigurációs hiba	
Merevlemez-meghajtó vezérlő hiba	A merevlemez-meghajtó inicializálása sikertelen volt.
Merevlemez-meghajtó hiba	A merevlemez-meghajtó inicializálása sikertelen volt.
Merevlemez-meghajtó olvasási hiba	A merevlemez-meghajtó inicializálása sikertelen volt.
Érvénytelen konfiguráció - kérem, futtassa a Rendszerbeállítás programot	A rendszer konfigurációs információk nem egyeznek a hardver konfigurációjával.
Érvénytelen memória-konfiguráció. Kérjem, használja a DIMM1 bővítőhelyet.	A DIMM1 bővítőhely nem ismeri fel a memóriamodult. Igazítsa meg a modult vagy szerelje be újra.
Billentyűzethiba	Lehetséges, hogy az egyik kábel vagy csatlakozó meglazult, vagy a billentyűzet/egér vezérlője meghibásodott.
Memória címsor hiba a címben, olvasott érték várt érték	Lehetséges, hogy az egyik memóriamodul meghibásodott, vagy nem megfelelően illeszkedik. Helyezze be újra a memóriamodulokat, szükség esetén pedig cserélje ki őket.
Memóriakiosztási hiba	A szoftver, amelyet futtatni kíván, konfliktust okoz az operációs rendszerrel, egy másik programmal vagy segédprogrammal.
Memória adatsor hiba a címben, olvasott érték várt érték	Lehetséges, hogy az egyik memóriamodul meghibásodott, vagy nem megfelelően illeszkedik. Helyezze be újra a memóriamodulokat, szükség esetén pedig cserélje ki őket.
Memória dupla logikai szó hiba a címben, olvasott érték várt érték	Lehetséges, hogy az egyik memóriamodul meghibásodott, vagy nem megfelelően illeszkedik. Helyezze be újra a memóriamodulokat, szükség esetén pedig cserélje ki őket.
Memória páratlan/páros logikai hiba a címben, olvasott érték várt érték	Lehetséges, hogy az egyik memóriamodul meghibásodott, vagy nem megfelelően illeszkedik. Helyezze be újra a memóriamodulokat, szükség esetén pedig cserélje ki őket.

Hibaüzenet	Leírás
Memória olvasási/írás hiba a címben, olvasott érték várt érték	Lehetséges, hogy az egyik memóriamodul meghibásodott, vagy nem megfelelően illeszkedik. Helyezze be újra a memóriamodulokat, szükség esetén pedig cserélje ki őket.
Memória mérete a CMOS-ban érvénytelen	A számítógép konfigurációs információi között szereplő memória mérete nem egyezik a számítógépbe telepített memória méretével.
A memóriateszt billentyűparancs miatt megszakadt	Egy billentyű lenyomása megszakította a memóriatesztet.
No boot device available (Nem áll rendelkezésre indítóeszköz)	A számítógép nem találja a merevlemezt vagy a hajlékonylemez-meghajtót.
A merevlemezen nincs indító szektor	Lehetséges, hogy hibásak a Rendszerbeállítás programban szereplő számítógép-konfigurációs adatok.
Nincs időzítőjel-megszakítás	Lehetséges, hogy az alaplapon lévő egyik chip meghibásodott.
Nem rendszerlemez vagy lemezhiba	Az A: meghajtóban lévő hajlékonylemezen nincs indítható operációs rendszer telepítve. Cserélje ki a hajlékonylemezt olyanra, amely rendelkezik indítható operációs rendszerrel, vagy távolítsa el a hajlékonylemezt az A: meghajtóból, és indítsa újra a számítógépet.
Nem indítólemez	Az operációs rendszer olyan hajlékonylemezről próbál indulni, amelyen nincs indítható operációs rendszer telepítve. Helyezzen be indítható hajlékonylemezt.
Plug and play konfigurációs hiba	Egy vagy több kártya konfigurálása során a számítógép hibát észlelt.
Olvadási hiba	Az operációs rendszer nem tudja olvasni a hajlékonylemez-meghajtót vagy a merevlemezt, a számítógép nem találja a lemez egyik szektorát, vagy a kért szektor hibás.
A kért szektor nem található	Az operációs rendszer nem tudja olvasni a hajlékonylemez-meghajtót vagy a merevlemezt, a számítógép nem találja a lemez egyik szektorát, vagy a kért szektor hibás.
Sikertelen visszaállítás	A lemez visszaállítási művelete nem sikerült.
Szektor nem található	Az operációs rendszer nem talál egy szektort a merevlemezen vagy a hajlékonylemez-meghajtón.
Seek error (Keresési hiba)	Az operációs rendszer nem talál egy adott nyomot a merevlemezen vagy a hajlékonylemez-meghajtón.
Leállítási hiba	Lehetséges, hogy az alaplapon lévő egyik chip meghibásodott.

Hibaüzenet	Leírás
Megállt az időpontot jelző óra	Lehetséges, hogy lemerült az elem.
Az időpontot jelző óra nincs beállítva - kérem, futtassa a rendszerbeállítás programot	A rendszerbeállítás programban tárolt dátum és idő nem egyezik a rendszerórával.
A 2. időzítő chip számláló hibás	Az alaplapon lévő chip meghibásodott.
Váratlan megszakítás védett üzemmódban	A billentyűzet vezérlő meghibásodott, vagy egy memóriamodul meglazult.
FIGYELEM: A Dell Lemezfigyelő Rendszere azt észlelte, hogy a(z) [elsődleges/ másodlagos] EIDE vezérlőn lévő [0/1] meghajtó a normál beállításoktól eltérően működik. Javasoljuk, hogy azonnal mentse az adatokat, majd cserélje ki a merevlemezt. Forduljon a műszaki támogatáshoz vagy a Dell munkatársához.	A kezdeti indítás során a meghajtó lehetséges hibákat érzékelt. A számítógép indításának befejeződése után azonnal mentse az adatokat, majd cserélje ki a merevlemezt (a beszerelés lépéseihez tekintse át a számítógépére vonatkozó "Alkatrészek hozzáadása és eltávolítása" fejezetet). Ha nem áll rendelkezésére másik meghajtó, és a meghajtó az egyetlen indítási eszköz, lépjen be a Rendszerbeállítás programba, majd módosítsa a megfelelő meghajtó beállítását None (Nincs) opcióra. Ezt követően távolítsa el a meghajtót a számítógépből.
Írási hiba	Az operációs rendszer nem tud a merevlemezre vagy a hajlékonylemez-meghajtóra írni.
Írási hiba a kiválasztott meghajtón	Az operációs rendszer nem tud a merevlemezre vagy a hajlékonylemez-meghajtóra írni.

Technical Specifications


 **NOTE:** A kínált opciók régióként eltérőek lehetnek. A következő specifikációk csupán a törvény értelmében a számítógéphez kötelezően mellékelt adatok. Ha többet szeretne megtudni a számítógép konfigurációjáról, kattintson a **Súgó és támogatás** menüpontra a Windows operációs rendszerben, és válassza a számítógép adatainak megtekintését.

Table 15. System Information

Feature	Specification
Processor type	Intel Core i3 / i5 series
Total Cache	upto 8 MB
Chipset	Intel H81 Chipset

Table 16. Memory

Feature	Specification
Type	up to 1600 MHz DDR3 Synch DRAM Non-ECC memory
Speed	1600 MHz
Connectors	2 internally accessible DDR3 SODIMM sockets
Capacity	Up to 8 GB
Minimum Memory	2 GB
Maximum memory	16 GB

Table 17. Video

Feature	Specification
Video Controller	Integrated: Intel HD Graphics 4600/ HD Graphics 4400/ HD Graphics Discrete: <ul style="list-style-type: none"> • 2 GB AMD Radeon R7 250 • 1 GB AMD Radeon R5 240
Video memory	shared memory

Table 18. Audio

Feature	Specification
Controller	Intel Realtek ALC3220 High Definition Audio
Speaker	single 4–ohms speaker in both the left and right speaker assembly

Feature	Specification
Internal microphone support	single digital microphone
Volume controls	volume up/down buttons, program menus, and keyboard media-control keys

Table 19. Communications

Feature	Specification
Network adapter	Intel 10/100/1000 Mbps Ethernet LAN on system board

Table 20. Drives

Feature	Specification
Externally accessible:	ODD is externally accessible
Internally accessible	HDD is internally accessible

Table 21. Ports and Connectors

Feature	Specification
Audio	<ul style="list-style-type: none"> one audio input/microphone port one headphone port
Network Adapter	support Broadcom NetXtreme 10/100/1000 PCIe Gigabit Networking Card
Serial	support Serial / PS/2 Add-in Bracket or Serial / Parallel Port PCIe Add-in Card
Parallel	Serial / Parallel Port PCIe Add-in Card
USB 2.0	two connectors in the front panel , four connectors on the back panel and one internal
USB 3.0	two connectors on the back panel

Table 22. Controls and Lights

Feature	Specification
Front of the computer:	
Power button light	White light — Solid white light indicates power-on state; Breathing white light indicates sleep state of the computer.
Drive activity light	White light — Blinking white light indicates that the computer is reading data from or writing data to the hard drive
Back of the computer:	
Link integrity light on integrated network adapter	<p>Green — a good 10 Mbps connection exists between the network and the computer.</p> <p>Green — a good 100 Mbps connection exists between the network and the computer.</p> <p>Orange — a good 1000 Mbps connection exists between the network and the computer.</p>

Feature	Specification
	Off (no light) — the computer is not detecting a physical connection to the network.
Network activity light on integrated network adapter	Yellow light — A blinking yellow light indicates that network activity is present.
Power supply diagnostic light	Green light — The power supply is turned on and is functional. The power cable must be connected to the power connector (at the back of the computer) and the electrical outlet.

Table 23. Power

Feature	Specification
Coin-cell battery	3V Lithium CR2032
Voltage	90 VAC to 264 VAC
Wattage	290 W
Maximum heat dissipation	N/A



NOTE: A hőleadást a tápegység-teljesítmény névértéke alapján számítják ki.

Table 24. Physical


Feature	Specification
Height	360 mm (14.17 inches)
Width	175 mm (6.89 inches)
Depth	417 mm (16.41 inches)
Weight	7.6 Kgs (16.75 lb)

Table 25. Environmental

Feature	Specification
Temperature:	
Operating	10 degrees to 35 degrees
Storage	-40 degrees to 65 degrees
Relative humidity (maximum):	
Operating	20 R.H. to 80 R.H.
Storage	5 R.H. to 95 R.H.
Maximum vibration:	
Operating	0.26 Grms
Storage	1.37 Grms
Maximum shock:	
Operating	40 G/2 ms
Storage	50 G/19 ms


Feature	Specification
Altitude:	
Operating	–15,2 m és 3048 m között (–50 láb és 10 000 láb között)
Storage	–15.20 m to 10,668 m (–50 ft to 35,000 ft)
Airborne contaminant level	G1 or lower as defined by ANSI/ISA-S71.04-1985

A Dell elérhetőségei

 **MEGJEGYZÉS:** Amennyiben nem rendelkezik aktív internetkapcsolattal, elérhetőségeinket megtalálhatja a vásárlást igazoló nyugtán, a csomagoláson, a számlán vagy a Dell termékkatalógusban.

A Dell számos támogatási lehetőséget biztosít, online és telefonon keresztül egyaránt. A rendelkezésre álló szolgáltatások országonként és termékenként változnak, így előfordulhat, hogy bizonyos szolgáltatások nem érhetők el az Ön lakhelye közelében. Amennyiben szeretne kapcsolatba lépni vállalatunkkal értékesítéssel, műszaki támogatással vagy ügyfélszolgálattal kapcsolatos ügyekben:

1. Látogasson el a dell.com/contactdell weboldalra.
2. Határozza meg a legördülő menüből az oldal bal felső sarkában országát vagy régióját.
3. Válassza ki a támogatás kategóriát: **Műszaki Támogatás**, **Ügyfélszolgálat**, **Kereskedelem**, vagy **Nemzetközi Támogatási Szolgáltatások**.
4. Válassza a szükségleteinek megfelelő szolgáltatási vagy támogatási hivatkozást.

 **MEGJEGYZÉS:** Ha Dell rendszert választott, meg kell adnia a szervizcímjét.