




# Dell OptiPlex 3020–Mini Tower

## Brugervejledning

Forordningsmodel: D15M  
Forordningstype: D15M001



# Bemærk, forsigtig og advarsel

-  **BEMÆRK:** BEMÆRK! angiver vigtige oplysninger om, hvordan du bruger computeren optimalt.
-  **FORSIGTIG:** FORSIGTIG angiver enten en mulig beskadigelse af hardware eller tab af data og oplyser dig om, hvordan du kan undgå dette problem.
-  **ADVARSEL:** ADVARSEL! angiver risiko for tingskade, personskade eller død.

**Copyright © 2015 Dell Inc. Alle rettigheder forbeholdes.** Dette produkt er beskyttet af amerikansk og international copyright og lovgivning om immateriel ejendom. Dell™ og Dell-logoet er varemærker tilhørende Dell Inc. i Amerikas Forenede Stater og/eller andre jurisdiktioner. Alle andre mærker og navne nævnt heri, kan være varemærker for deres respektive firmaer.

2013 - 10

rev. A00

# Indholdsfortegnelse

|   |          |
|---|----------|
| <b>1 Sådan arbejder du med computeren.....</b>                  | <b>5</b> |
| Før du udfører arbejde på computerens indvendige dele.....      | 5        |
| Sådan slukker du computeren.....                                | 6        |
| Efter du har udført arbejde på computerens indvendige dele..... | 7        |
| <b>2 Sådan fjernes og installeres komponenter.....</b>          | <b>8</b> |
| Anbefalede værktøjer.....                                       | 8        |
| Systemoversigt.....   | 8        |
| Set indefra .....   | 8        |
| Sådan fjernes dækslet.....                                      | 9        |
| Sådan installeres dækslet.....                                  | 10       |
| Sådan fjernes indtrængningskontakten.....                       | 11       |
| Sådan installeres indtrængningskontakten.....                   | 11       |
| Sådan fjernes frontrammen.....                                  | 11       |
| Sådan installeres frontrammen.....                              | 12       |
| Sådan fjernes udvidelseskortet.....                             | 12       |
| Sådan installeres udvidelseskortet.....                         | 13       |
| Hukommelsesmodul retningslinjer.....                            | 14       |
| Sådan fjernes hukommelsen.....                                  | 14       |
| Sådan installeres hukommelsen.....                              | 14       |
| Sådan fjernes knapcellebatteriet.....                           | 15       |
| Sådan installeres knapcellebatteriet.....                       | 15       |
| Sådan fjernes harddisken.....                                   | 15       |
| Sådan installeres harddisken.....                               | 16       |
| Sådan fjernes det optiske drev.....                             | 16       |
| Sådan installeres det optiske drev.....                         | 17       |
| Sådan fjernes højttaleren.....                                  | 17       |
| Sådan installeres højttaleren.....                              | 18       |
| Sådan fjernes strømforsyningen.....                             | 18       |
| Sådan installeres strømforsyningen.....                         | 20       |
| Sådan fjernes kølelegemet.....                                  | 20       |
| Sådan installeres kølelegememodulet.....                        | 20       |
| Sådan fjernes processoren.....                                  | 20       |
| Sådan installeres processoren.....                              | 21       |
| Sådan fjernes systemblæseren.....                               | 21       |
| Sådan installeres systemblæseren.....                           | 22       |
| Sådan fjernes strømafbyderen.....                               | 22       |
| Sådan installeres strømafbyderen.....                           | 24       |


|   |           |
|---|-----------|
| Sådan fjernes I/O-panelet.....  | 24        |
| Sådan installeres I/O-panelet.....  | 26        |
| Bundkortkomponenter.....  | 27        |
| Sådan fjernes bundkortet.....   | 28        |
| Sådan installeres bundkortet.....   | 30        |
| <b>3 System Setup (Systeminstallation).....</b>   | <b>31</b> |
| Startrækkefølge.....  | 31        |
| Navigationstaster.....  | 31        |
| Indstillinger i System Setup (Systeminstallation).....                                    | 32        |
| Sådan opdateres BIOS'en .....   | 41        |
| Sådan ryddes glemt adgangskode.....   | 41        |
| Sådan ryddes CMOS.....  | 42        |
| System and Setup Password (System- og installationsadgangskode).....                      | 42        |
| Sådan tildeles Systemadgangskode og installationsadgangskode.....                         | 43        |
| Sådan slettes eller ændres en eksisterende System- og/eller installationsadgangskode..... | 43        |
| Sådan deaktiveres en systemadgangskode.....   | 44        |
| <b>4 Diagnosticering.....</b>   | <b>45</b> |
| ePSA (Enhanced Pre-Boot System Assessment)-diagnosticering.....                           | 45        |
| <b>5 Fejlfinding på computeren.....</b>   | <b>46</b> |
| Strøm-LED til diagnosticering.....  | 46        |
| Bip-kode.....   | 47        |
| Fejlmeddelelser.....  | 47        |
| <b>6 Technical Specifications.....</b>  | <b>54</b> |
| <b>7 Kontakt Dell.....</b>  | <b>58</b> |

# Sådan arbejder du med computeren


## Før du udfører arbejde på computerens indvendige dele


Følg nedenstående sikkerhedsretningslinjer for at beskytte computeren mod potentielle skader og af hensyn til din egen sikkerhed. Hvis intet andet er angivet bygger hver fremgangsmåde i dette dokument på følgende forudsætninger:


- Du har læst sikkerhedsoplysningerne, som fulgte med computeren.
- En komponent kan genmonteres eller – hvis købt separat – installeres ved at udføre fjernelsesproceduren i omvendt rækkefølge.


 **ADVARSEL:** Frakobl alle strømkilder inden du tager computerdækslet eller paneler af. Når du er færdig med at arbejde i computeren, genplacer alle dæksler, paneler og skruer, inden du tilslutter strømkilden.


 **ADVARSEL:** Før du udfører arbejde på computerens indvendige dele, skal du læse de sikkerhedsoplysninger, der fulgte med computeren. Du kan finde yderligere oplysninger om best practices for sikkerhed på webstedet Regulatory Compliance på [www.dell.com/regulatory\\_compliance](http://www.dell.com/regulatory_compliance)

 **FORSIGTIG:** Mange reparationer kan kun udføres af en certificeret servicetekniker. Du bør kun udføre fejlfinding og enkle reparationer, hvis de er godkendt i produktokumentationen eller som er anvist af vores online- eller telefonbaserede service- og supportteam. Skader, der skyldes servicering, der ikke er godkendt af Dell, dækkes ikke af garantien. Læs og følg sikkerhedsinstruktionerne, der blev leveret sammen med produktet.

 **FORSIGTIG:** For at undgå elektrostatisk afladning bør du jorde dig selv ved hjælp af en jordingsrem eller ved jævnlige røre ved en umalet metaloverflade (f.eks. et stik på computerens bagside).

 **FORSIGTIG:** Komponenter og kort skal behandles forsigtigt. Rør ikke ved kortenes komponenter eller kontaktområder. Hold et kort i kanterne eller i dets metalbeslag. Hold en komponent som f.eks. en processor ved dens kanter og ikke ved dens ben.

 **FORSIGTIG:** Når du frakobler et kabel, skal du tage fat i dets stik eller dets trækflig og ikke i selve kablet. Nogle kabler har stik med låsetappe. Hvis du frakobler et sådant kabel, bør du trykke på låsetappene, før du frakobler kablet. Når du trækker stik fra hinanden, skal du sikre at de flugter for at undgå at bøje stikkets ben. Du bør også sikre dig, at begge stik sidder rigtigt og flugter med hinanden, inden du sætter et kabel i.

 **BEMÆRK:** Computerens og visse komponenters farve kan afvige fra, hvad der vist i dette dokument.

Inden du udfører arbejde på computerens indvendige dele, skal du benytte følgende fremgangsmåde for at forebygge skader på computeren.

1. Sørg for, at arbejdsoverfladen er jævn og ren for at forhindre, at computerdækslet bliver ridset.
2. Sluk computeren (se Sådan slukkes computeren).

**△ FORSIGTIG: Frakobl, for at frakoble et netværkskabel, først kablet fra computeren, og frakobl det derefter fra netværksenheden.**

3. Frakobl alle netværkskabler fra computeren.
4. Tag stikkene til computeren og alle tilsluttede enheder ud af stikkontakterne.
5. Tryk på og hold tænd/sluk-knappen nede, mens computeren er taget ud af stikkontakten, for at jordforbinde bundkortet.
6. Fjern dækslet.

**△ FORSIGTIG: Inden du rører ved noget inde i computeren, skal du jorde dig selv ved at røre en umalet metaloverflade som f.eks. metallet på bagsiden af computeren. Fjern statisk elektricitet, som kan beskadige de interne komponenter, ved røre ved en umalet overflade løbende under arbejdet.**

## Sådan slukker du computeren

**△ FORSIGTIG: For at undgå datatab bør du gemme og lukke alle åbne filer og lukke alle åbne programmer, inden du slukker computeren.**

1. Sådan lukker du operativsystemet:

- I Windows 8:

– Sådan anvendes en berøringsaktiveret enhed:

a. Stryg ind fra skærmens højre kant, åbner menuen Amuletter og vælg **Indstillinger**.


b. Vælg  og vælg derefter **Luk computeren**

– Sådan anvendes en mus:

a. Peg på skærmens øverste hjørne og klik på **Indstillinger**.


b. Klik på  og vælg **Luk computeren**.

- I Windows 7:

1. Klik på **Start** .

2. Klik på **Luk computeren**.

eller

1. Klik på **Start** .

2. Klik derefter på pilen i nederste højre hjørne på **Start**menuen som vist nedenfor, og klik



derefter på **Luk computeren**.

2. Sørg for, at computeren og alle tilsluttede enheder er slukket. Hvis computeren og de tilsluttede enheder ikke blev slukket automatisk, da du lukkede operativsystemet, skal du trykke på tænd/sluk-knappen i 6 sekunder for at slukke dem.

## Efter du har udført arbejde på computerens indvendige dele

Når du har udført eventuelle genmonteringer, skal du sikre dig, at alle eksterne enheder, kort og kabler er tilsluttet, inden du tænder computeren.

1. Genmonter dækslet.

 **FORSIGTIG: For at tilslutte et netværkskabel skal du først sætte det i netværksenheden og derefter sætte det i computeren.**

2. Tilslut telefon- eller netværkskabler til computeren.
3. Tilslut computeren og alle tilsluttede enheder til deres stikkontakter.
4. Tænd computeren
5. Bekræft, hvis det er nødvendigt, at computeren fungerer korrekt, ved at køre Dell Diagnostics.

# Sådan fjernes og installeres komponenter

Dette afsnit har detaljerede oplysninger om, hvordan computerens komponenter fjernes eller installeres.

## Anbefalede værktøjer

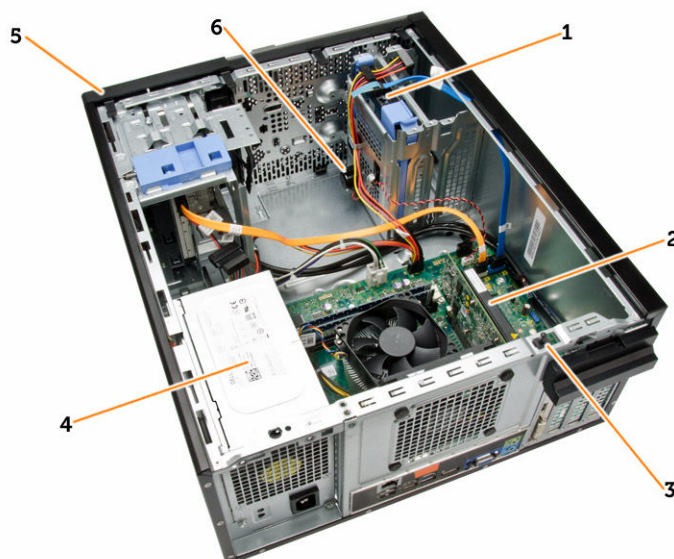
Procedurene i dette dokument kræver eventuelt følgende værktøj:

- Lille, almindelig skruetrækker
- En stjerneskruetrækker
- En lille plastiksyl

## Systemoversigt

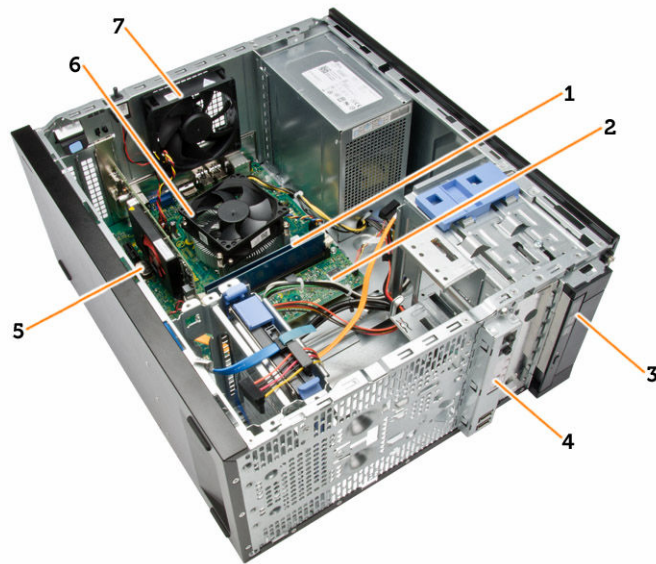
Figuren nedenfor viser Mini Tower indvendigt, efter at bunddækslet er fjernet. Billedforklaringerne viser navnene og layout for komponenterne inde i computeren.

### Set indefra



1. harddisk
2. udvidelseskort
3. indtrængningskontakt
4. strømforsyningsenhed
5. frontramme

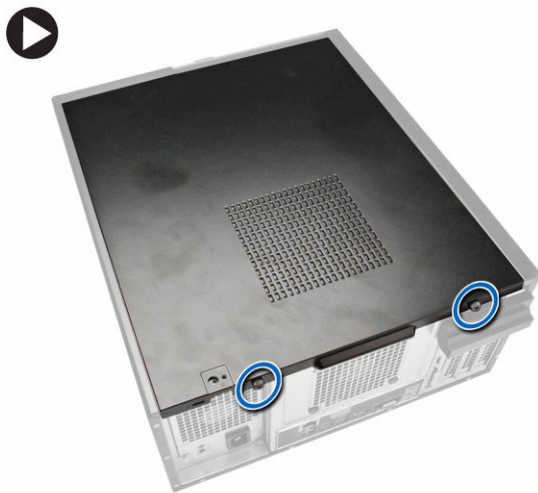
## 6. højttaler



1. hukommelsesmodul
2. bundkort
3. optisk drev
4. front I/O-panel
5. møntcelle
6. CPU-køler
7. systemblæser

## Sådan fjernes dækslet

1. Følg procedurerne i *Før du udfører arbejde på computerens indvendige dele*.
2. Fjern fingerskruerne der fastgør computerdækslet. Skub dækslet af computeren.



3. Løft dækslet opad til en vinkel på 45 grader og fjern det fra computeren.

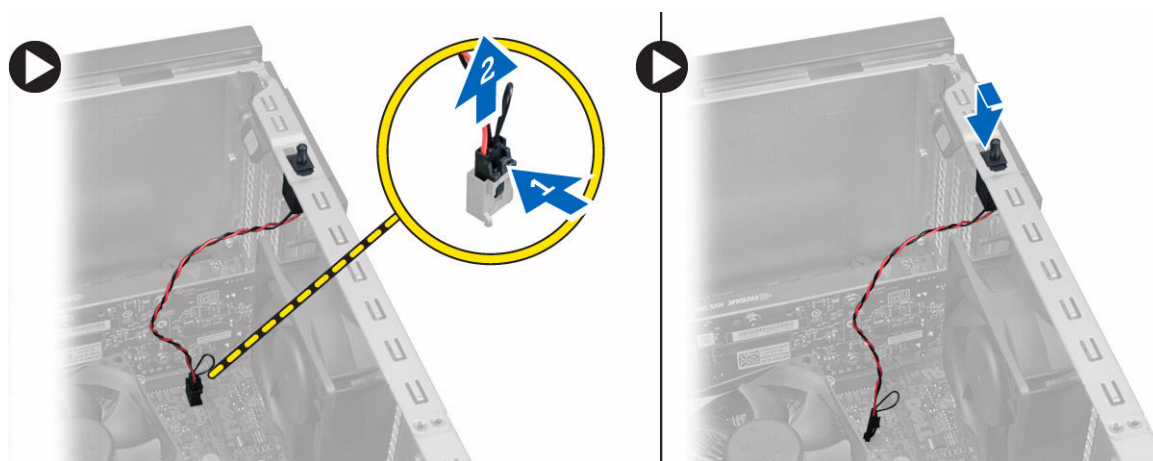


## Sådan installeres dækslet

1. Anbring dækslet på computeren.
2. Skub computerdækslet hen imod kabinettets front indtil sidder helt fast.
3. Spænd fingerskruen i retning med uret for at fastgøre computerdækslet.
4. Følg procedurerne i *Efter du har udført arbejde på computerens indvendige dele.*

## Sådan fjernes indtrængningskontakten

1. Følg procedurerne i *Før du udfører arbejde på computerens indvendige dele*.
2. Fjern:
  - a. dæksel
  - b. kølelegememodul
3. Udfør følgende trin som vist på illustrationen:
  - a. Tryk på indtrængningskontaktens kabel [1].
  - b. Frakobl kablet til indtrængningskontakten fra systemkortet [2].
  - c. Skub indtrængningskontakten imod chassissets bund og fjern den fra computeren.

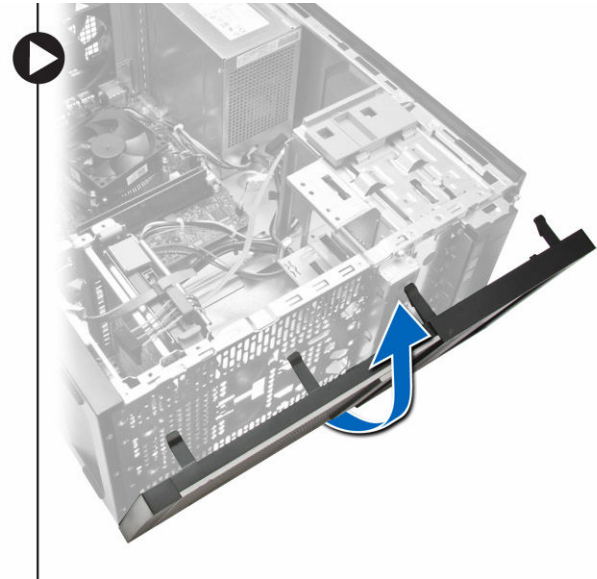
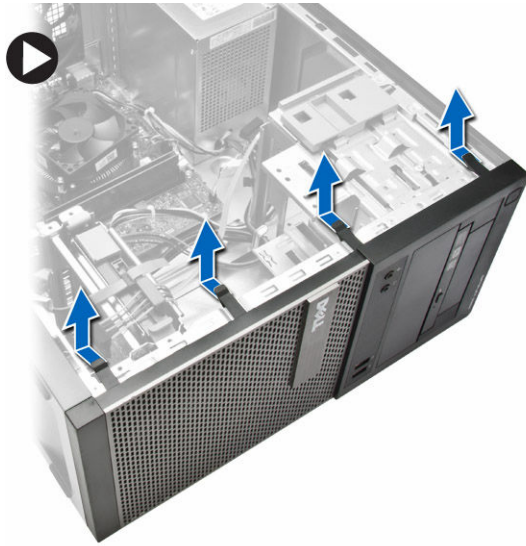


## Sådan installeres indtrængningskontakten

1. Indsæt indtrængningskontakten ind i kabinettets bagende og skub det ud ad for at fastgøre det.
2. Tilslut kablet til indtrængningskontakten til bundkortet.
3. Installer:
  - a. kølelegememodul
  - b. dæksel
4. Følg procedurerne i *Efter du har udført arbejde på computerens indvendige dele*.

## Sådan fjernes frontrammen

1. Følg procedurerne i *Før du udfører arbejde på computerens indvendige dele*.
2. Fjern dækslet.
3. Lirk klemmerne til frontrammen væk fra kabinettet.
4. Drej frontrammen væk fra computeren for at frigøre krogene på den modsatte kant af frontrammen fra kabinettet. Løft derefter kabinettet og fjern frontrammen fra computeren.

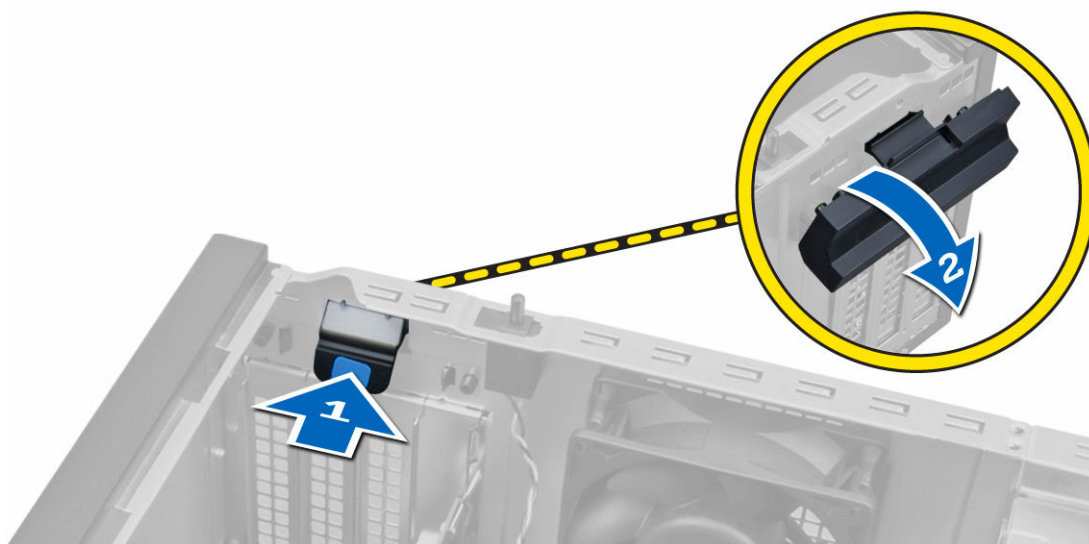


## Sådan installeres frontrammen

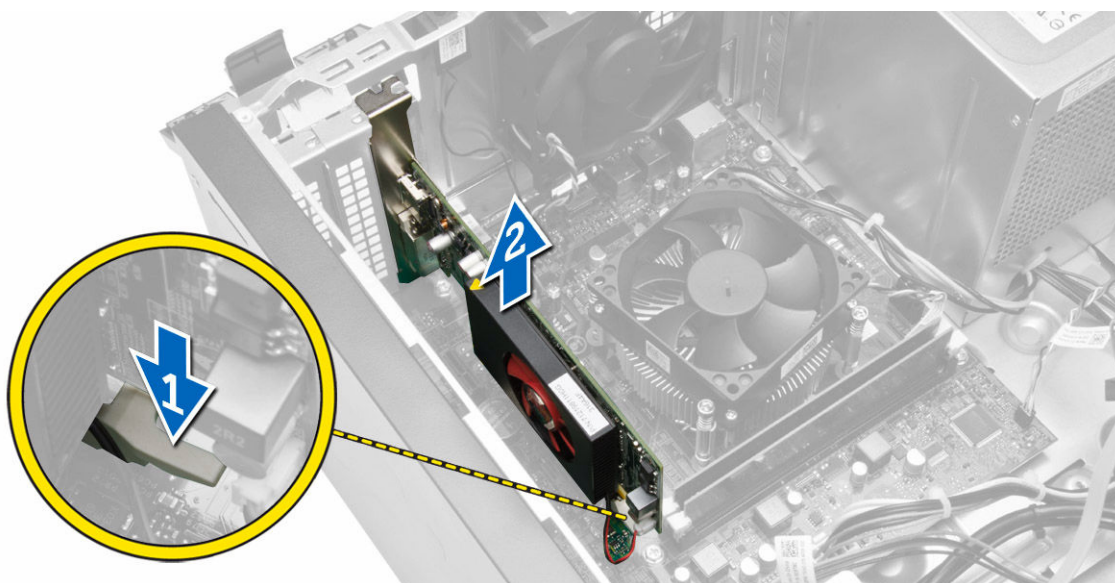
1. Indsæt krogene langs frontrammens bundkant ind i kabinetets front.
2. Skub frontrammen mod computeren indtil frontrammens fastgørelsesklemmer klikker på plads.
3. Installer dækslet.
4. Følg procedurerne i *Efter du har udført arbejde på computerens indvendige dele*.

## Sådan fjernes udvidelseskortet

1. Følg procedurerne i *Før du udfører arbejde på computerens indvendige dele*.
2. Fjern dækslet
3. Udfør følgende trin som vist på illustrationen: og
  - a. Tryk på tappen [1].
  - b. Træk fastgørelseslåsen til kortet opad [2].



4. Udfør følgende trin som vist på illustrationen:
  - a. Træk udløserhåndtaget væk fra udvidelseskortet indtil du frigør fastgørelsesfanerne fra deres hak i kortet. [1].
  - b. Lemp kortet op, og ud af dets stik, og fjern det fra computeren. [2].



## Sådan Installeres udvidelseskortet

1. Isæt udvidelseskortet i bundkortets stik og tryk ned indtil det sidder sikkert på plads.
2. Skub fastholdelseslåsen tilbage på plads.
3. Installer dækslet.
4. Følg procedurerne i *Efter du har udført arbejde på computerens indvendige dele*.

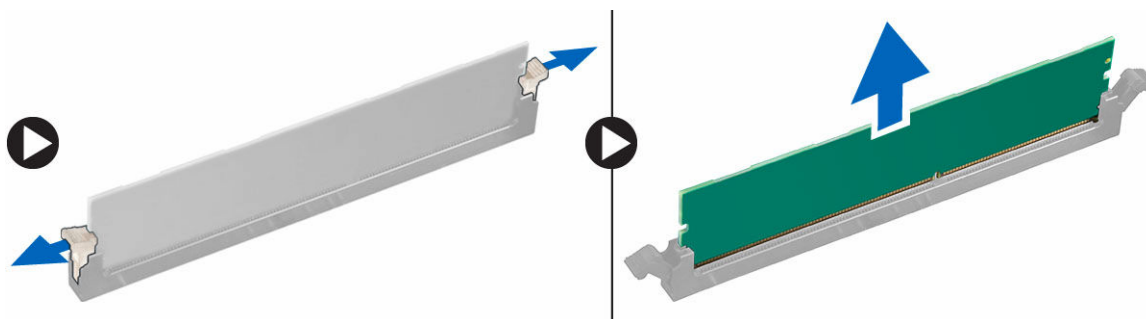
## Hukommelsesmodul retningslinjer

Du kan sikre computerens optimale ydeevne ved at overholde følgende generelle retningslinjer, når du konfigurerer systemhukommelsen:

- Hukommelsesmoduler af forskellige størrelser kan blandes (f.eks. 2 GB og 4 GB). Men alle udfyldte kanaler skal have identiske konfigurationer.
- Hukommelsesmoduler skal installeres begyndende med den første sokkel.
  - ✎ **BEMÆRK:** Computerens hukommelsessokler kan være mærket forskelligt afhængigt af hardware konfiguration. F.eks. A1, A2 eller 1,2,3.
- Hvis quad-rank hukommelsesmoduler er blandet med single eller dual-rank moduler, skal quad-rank-modulerne installeres i soklerne med de hvide frigørelsesgreb.
- Hvis der er installeret hukommelsesmoduler med forskellige hastigheder, arbejder de med de langsomste af de installerede hukommelsesmodulers hastighed.

## Sådan fjernes hukommelsen

1. Følg procedurerne i *Før du udfører arbejde på computerens indvendige dele*.
2. Fjern:
  - a. dæksel
  - b. udvidelseskort
3. Tryk ned på hukommelsens fastgørelsestappe på hver side af hukommelsesmodulerne og løft hukommelsesmodulerne ud af bundkortets stik.



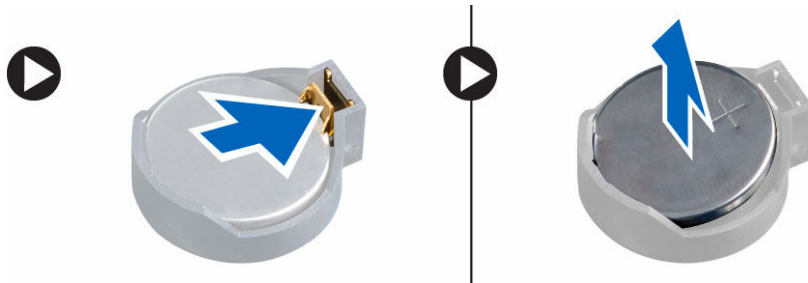
✎ **BEMÆRK:** Fjern udvidelseskortet for at fjerne hukommelsesmodulet.

## Sådan installeres hukommelsen

1. Flugt hukommelseskortets hak med bundkortstikkets tap.
2. Tryk hukommelsesmodulet ned indtil frigørelseslåsen springer tilbage for at fastgøre dem.
3. Installer:
  - a. udvidelseskort
  - b. dæksel
4. Følg procedurerne i *Efter du har udført arbejde på computerens indvendige dele*.

## Sådan fjernes knapcellebatteriet

1. Følg procedurerne i *Før du udfører arbejde på computerens indvendige dele*.
2. Fjern:
  - a. dæksel
  - b. udvidelseskort
3. Tryk frigørelseslåsen væk fra batteriet, så batteriet bliver løsnet fra åbningen, og tag møntcellebatteriet ud af computeren.

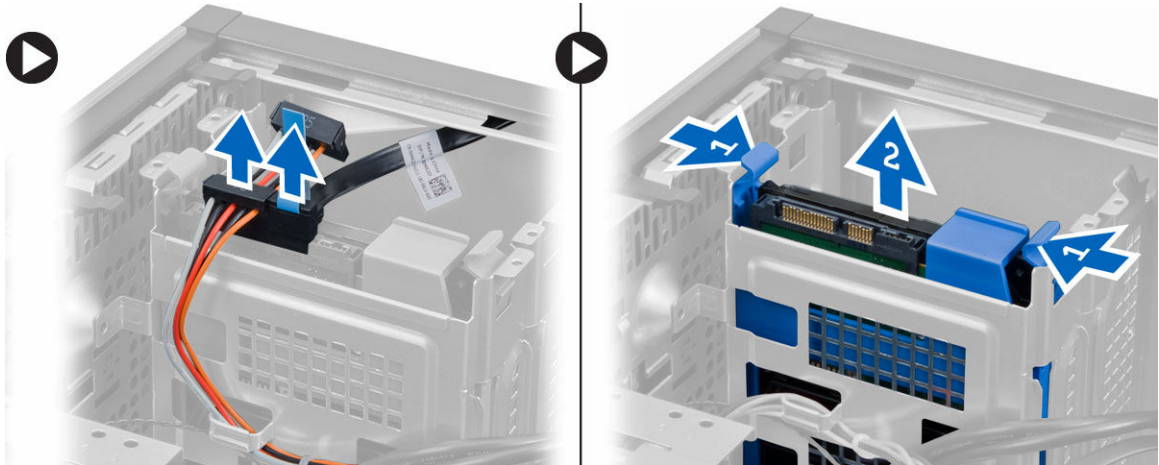


## Sådan installeres knapcellebatteriet

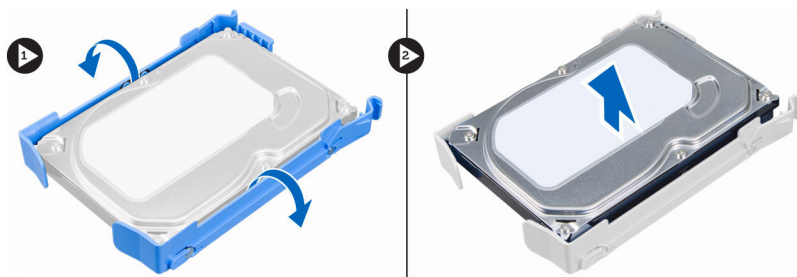
1. Anbring knapcellebatteriet dets åbning på bundkortet og tryk indtil frigørelseslåsen springer tilbage på plads og det sidder fast.
2. Installer:
  - a. udvidelseskort
  - b. dæksel
3. Følg procedurerne i *Efter du har udført arbejde på computerens indvendige dele*.

## Sådan fjernes harddisken

1. Følg procedurerne i *Før du udfører arbejde på computerens indvendige dele*.
2. Fjern:
  - a. dæksel
  - b. frontramme
3. Udfør følgende trin som vist på illustrationen:
  - a. Fjern datakablet og strømkablet fra harddiskens bagside.
  - b. Tryk de blå fastgørelsestappe indad [1].
  - c. Løft harddiskbeslaget ud af harddiskbåsen [2].



4. Bøj harddiskbeslaget og fjern derefter harddisken fra harddiskbeslaget.

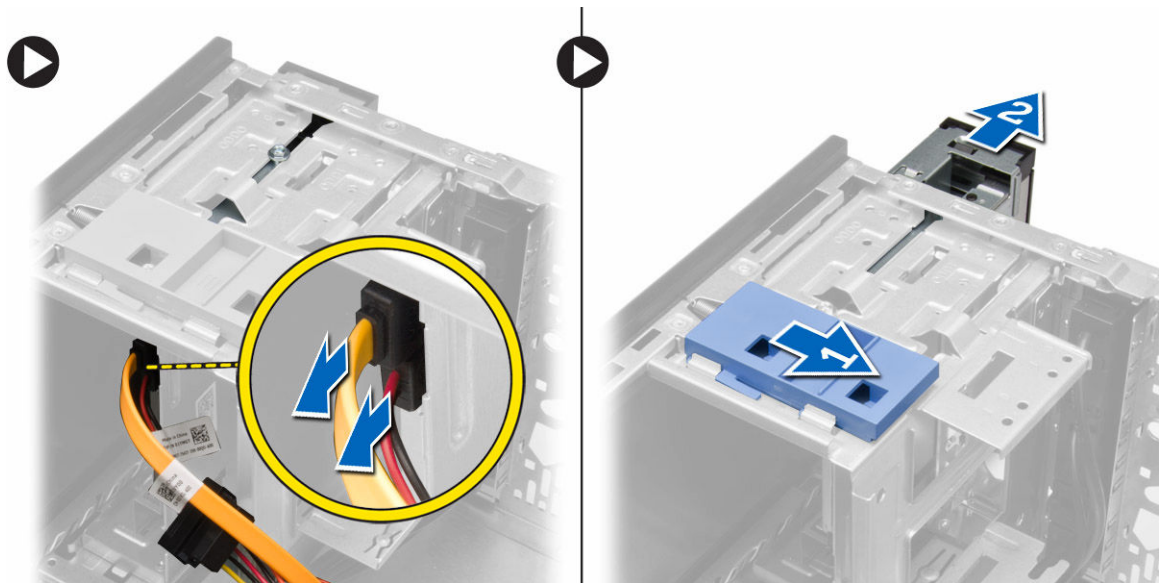


## Sådan installeres harddisken

1. Isæt harddisken i harddiskbeslaget.
2. Tryk fastgørelsesbeslagene indad og skub harddiskens beslag ind i rummet.
3. Tilslut datakablet og strømkablet til harddiskens bagside.
4. Installer:
  - a. frontramme
  - b. dæksel
5. Følg procedurerne i *Efter du har udført arbejde på computerens indvendige dele.*

## Sådan fjernes det optiske drev

1. Følg procedurerne i *Før du udfører arbejde på computerens indvendige dele.*
2. Fjern:
  - a. dæksel
  - b. frontramme
3. Udfør følgende trin som vist på illustrationen:
  - a. Fjern datakablet og strømkablet fra det optiske drevs bagside.
  - b. Træk og hold det optiske drevs smæklås for at frigøre det optiske drev [1].
  - c. Træk det optiske drev ud af computeren [2].



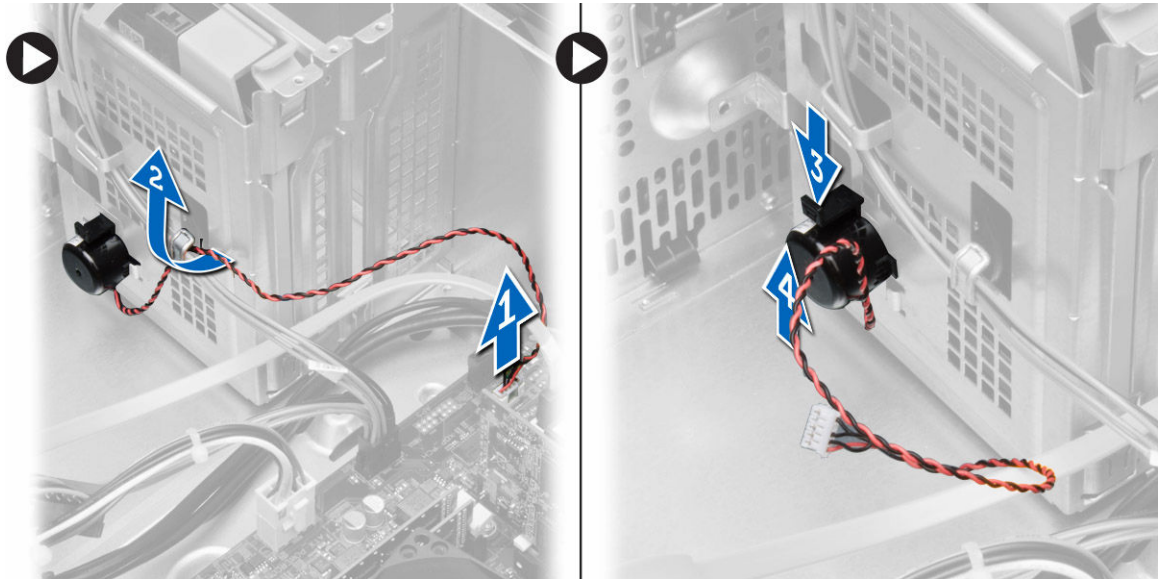
4. Gentag trin 3 for at fjerne det andet optiske drev (hvis det findes).

## Sådan installeres det optiske drev

1. Skub det optiske drev fra computerens forside hen i mod dens bagside indtil det er fastgjort af det optiske drevs smæklås.
2. Tilslut datakablet og strømkablet til det optiske drevs bagside.
3. Installer frontrammen.
4. Installer dækslet.
5. Følg procedurerne i *Efter du har udført arbejde på computerens indvendige dele*.

## Sådan fjernes højttaleren

1. Følg procedurerne i *Før du udfører arbejde på computerens indvendige dele*.
2. Fjern dækslet.
3. Udfør følgende trin som vist på illustrationen:
  - a. Frakobl kablet fra systemkortet [1].
  - b. Frakobl højttalerkablet fra systemkortet [2].
  - c. Tryk ned på højttalerfastgøringstappen [3].
  - d. Træk højttaleren opad for at fjerne den [4].

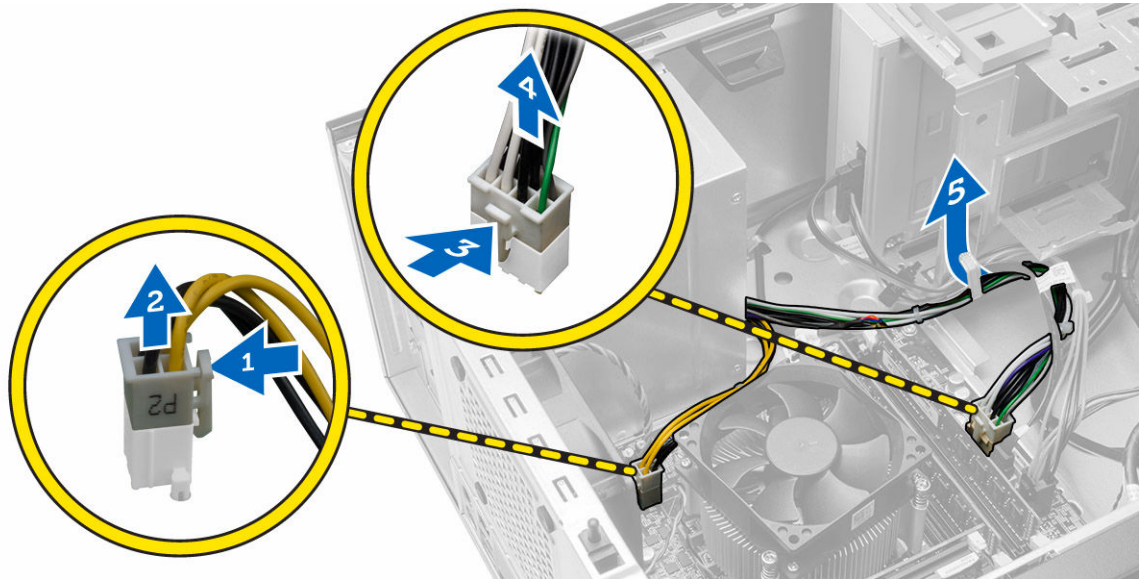


## Sådan installeres højttaleren

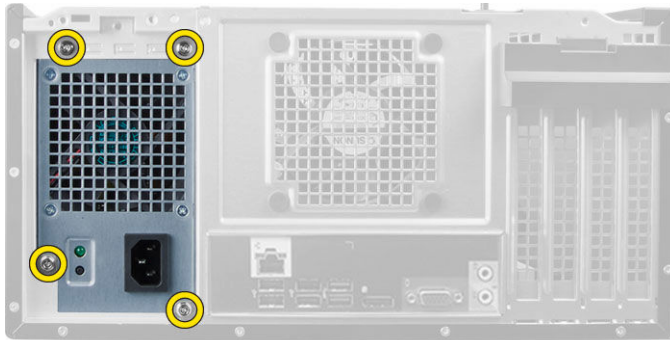
1. Skub højttaleren nedad ind i dens åbning for at fastgøre den.
2. Før højttalerkablet ind i kabinetets klemme og tilslut højttalerkablet til bundkortet.
3. Installer dækslet.
4. Følg procedurerne i *Efter du har udført arbejde på computerens indvendige dele*.

## Sådan fjernes strømforsyningen

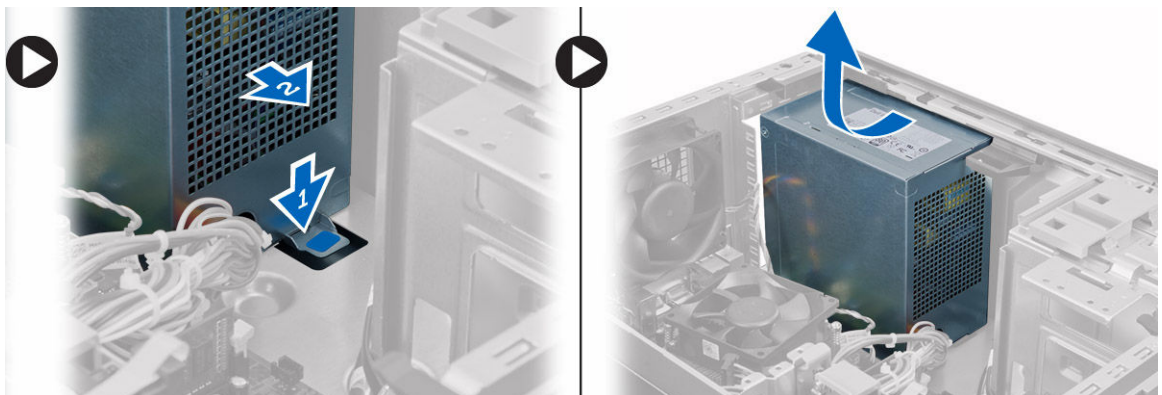
1. Følg procedurerne i *Før du udfører arbejde på computerens indvendige dele*.
2. Fjern dækslet.
3. Udfør følgende trin som vist på illustrationen:
  - a. Tryk på 4-pin-strømkablet [1].
  - b. Frakobl 4-pin-strømkablerne fra systemkortet [2].
  - c. Tryk på 8-pin-strømkablet [3].
  - d. Frakobl 8-pin-strømkablerne fra systemkortet [4].
  - e. Frigør kablerne fra systemkortet [5].



4. Fjern skruerne, der fastgør strømforsyningen til computerens bagside.



5. Udfør følgende trin som vist på illustrationen:
- Tryk ind på den blå udløsertap ved siden af strømforsyningen [1].
  - Træk strømforsyningen mod computerens forside [2].
  - Løft strømforsyningen ud af computeren. [3].

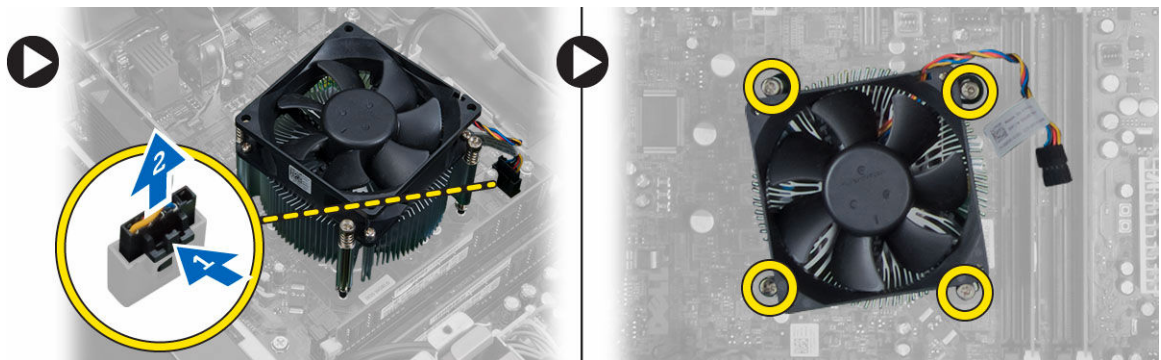


## Sådan installeres strømforsyningen

1. Anbring strømforsyningen i kabinettet og skub den mod systemets bagside for at fastgøre det.
2. Spænd skrueerne for at fastgøre strømforsyningen på computerens bagside.
3. Tilslut kablerne med 4 og 8 ben til bundkortet.
4. Fastgør strømkablerne til kabinettets klemmer.
5. Installer dækslet.
6. Følg procedurerne i *Efter du har udført arbejde på computerens indvendige dele*.

## Sådan fjernes kølelegemet

1. Følg procedurerne i *Før du udfører arbejde på computerens indvendige dele*.
2. Fjern dækslet.
3. Udfør følgende trin som vist på illustrationen:
  - a. Tryk på blæserkablet [1].
  - b. Frakobl blæserkablet fra systemkortet [2].
  - c. Løsn monteringskruerne i diagonal rækkefølge og løft kølelegememodul ud af computeren.



## Sådan installeres kølelegememodul

1. Anbring kølelegememodul i chassiset.
2. Spænd monteringskruerne i diagonal rækkefølge for at fastgøre kølelegememodul til computeren.
3. Tilslut blæserkablet til bundkortet.
4. Installer dækslet.
5. Følg procedurerne i *Efter du har udført arbejde på computerens indvendige dele*.

## Sådan fjernes processoren

1. Følg procedurerne i *Før du udfører arbejde på computerens indvendige dele*.
2. Fjern:
  - a. dæksel
  - b. kølelegememodul
3. Tryk udløsergrebet ned og flyt det derefter udad for at løsne det fra fastgørelseskrogen. Løft processordækslet og fjern processoren fra soklen. Læg den i en antistatisk pose.

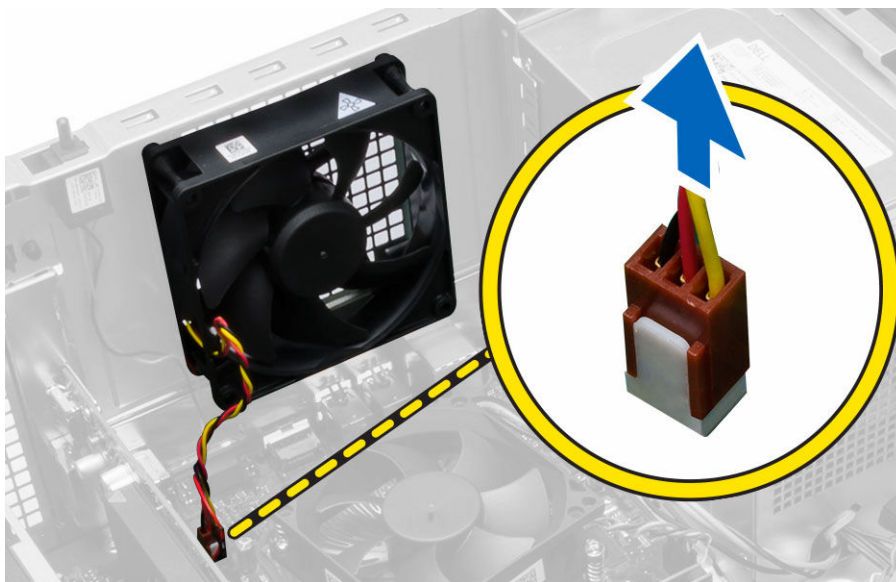


## Sådan installeres processoren

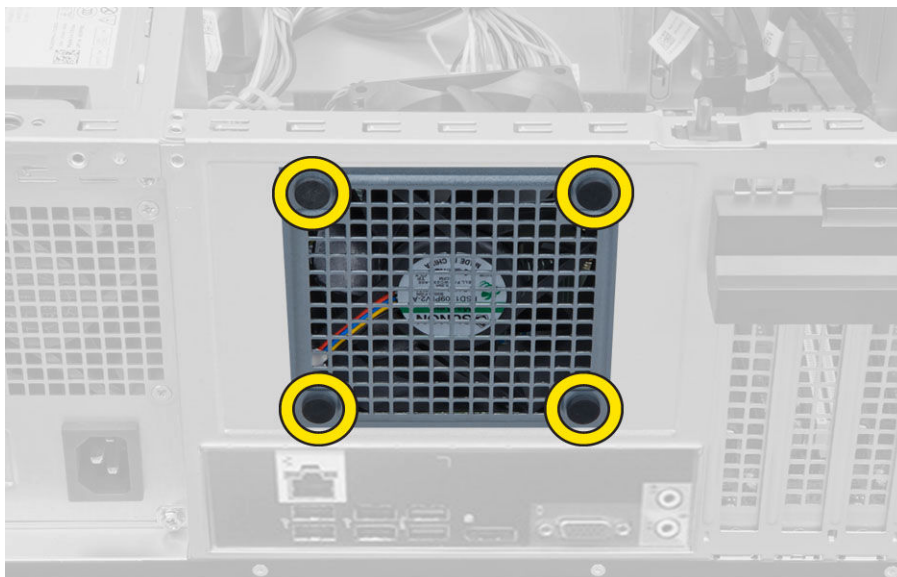
1. Indsæt processoren i processorsoklen. Sørg for at processoren er sat korrekt i.
2. Sænk processordækslet.
3. Tryk udløsergrebet ned og flyt det indad for at fastgøre det med fastholdelseskrogen.
4. Installer:
  - a. kølelegememodul
  - b. dæksel
5. Følg procedurerne i *Efter du har udført arbejde på computerens indvendige dele.*

## Sådan fjernes systemblæseren

1. Følg procedurerne i *Før du udfører arbejde på computerens indvendige dele.*
2. Fjern dækslet.
3. Frakobl kablet til systemblæseren fra systemkortet.



4. Lirk og fjern systemblæseren fra de fire bøsninger, der fastgør det til computerens bagside.

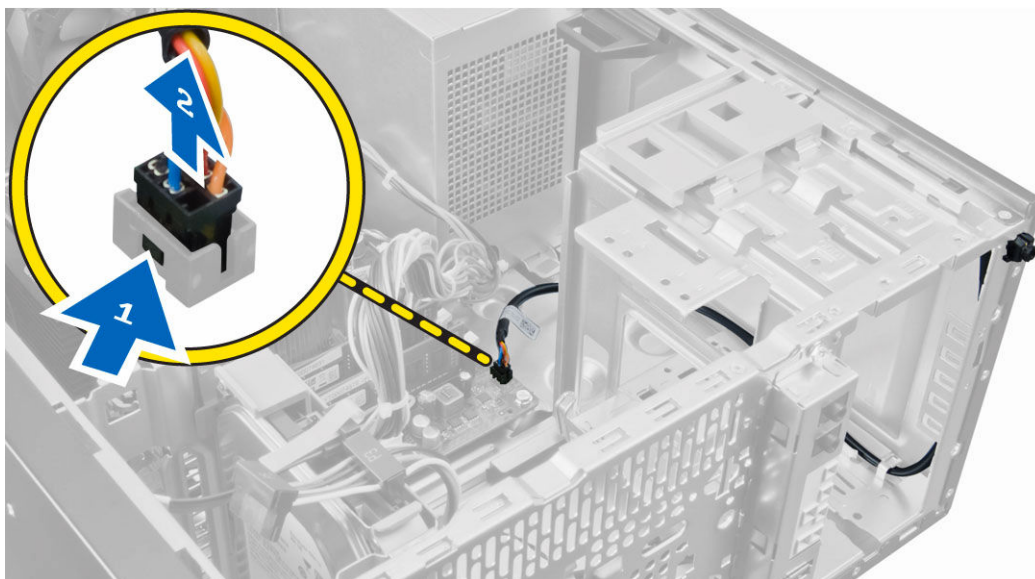


## Sådan installeres systemblæseren

1. Anbring systemblæseren i kabinettet.
2. Før fire bøsninger gennem kabinettet og skub udad langs rillen for sætte fast.
3. Tilslut køleblæserens kabel til bundkortet.
4. Installer dækslet.
5. Følg procedurerne i *Efter du har udført arbejde på computerens indvendige dele.*

## Sådan fjernes strømafbryderen

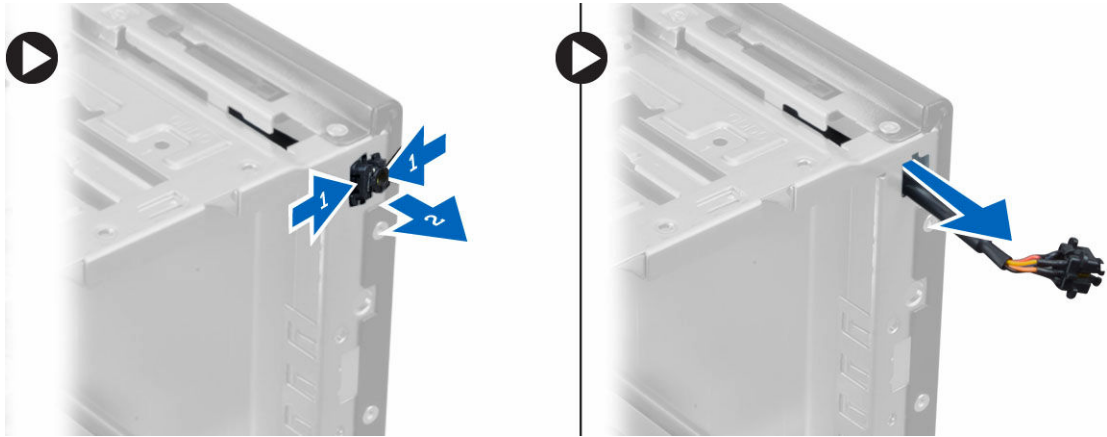
1. Følg procedurerne i *Før du udfører arbejde på computerens indvendige dele.*
2. Fjern:
  - a. dæksel
  - b. frontramme
  - c. optisk drev
3. Udfør følgende trin som vist på illustrationen:
  - a. Tryk på strømkablet [1].
  - b. Frakobl strømafbryderens kabel fra systemkortet [2].



4. Frigør strømafbryderkablet fra kabinetets klemmer.



5. Udfør følgende trin som vist på illustrationen:
  - a. Tryk på klemmerne i begge sider på strømafbryderen for at frigøre den fra chassiset [1].
  - b. Udtræk strømafbryderen sammen med dens kabel fra computeren [2].

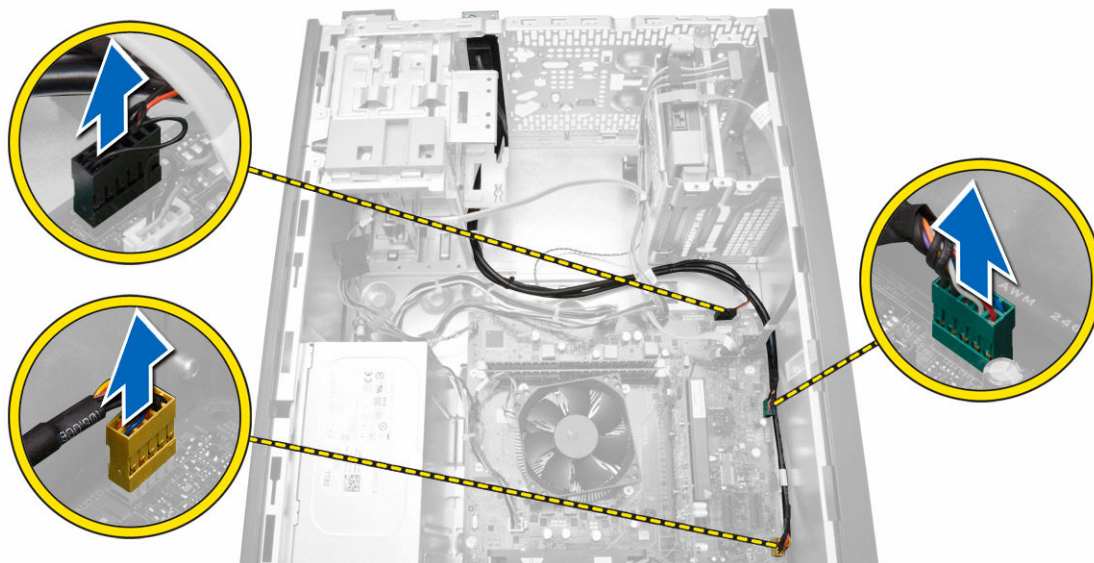


## Sådan installeres strømfafbryderen

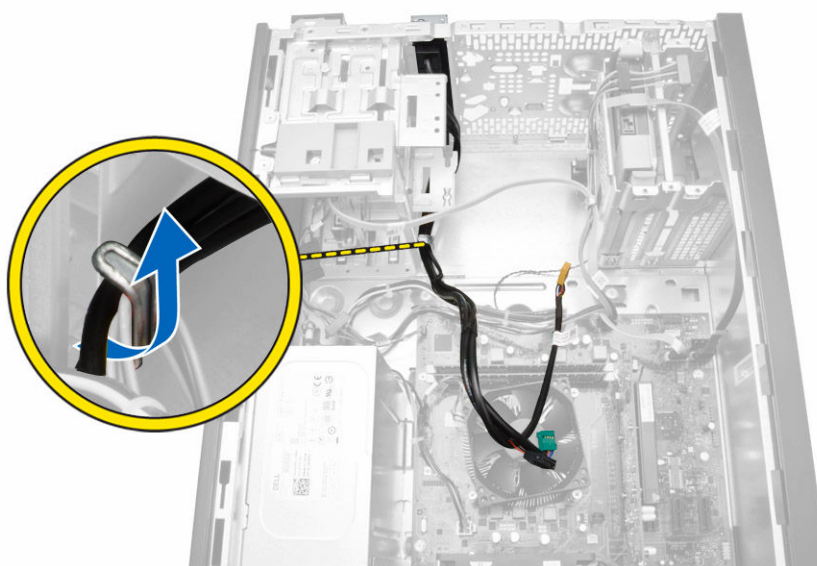
1. Skub strømfafbryderen gennem computerens front.
2. Fastgør strømfafbryderkablet til kabinettet.
3. Før strømfafbryderkablet ind i kabinettets klemmer.
4. Tilslut strømfafbryderkablet til bundkortet.
5. Installer:
  - a. optisk drev
  - b. frontramme
  - c. dæksel
6. Følg procedurerne i *Efter du har udført arbejde på computerens indvendige dele.*

## Sådan fjernes I/O-panelet

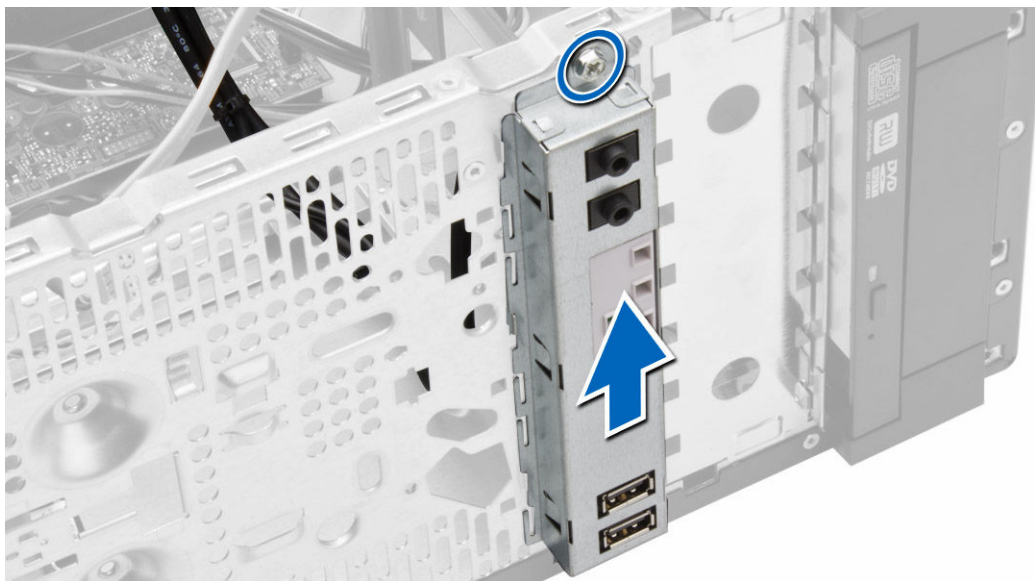
1. Følg procedurerne i *Før du udfører arbejde på computerens indvendige dele.*
2. Fjern:
  - a. dæksel
  - b. frontramme
3. Frakobl I/O panelets kabel, datakablet og USB-datakablet fra bundkortet.



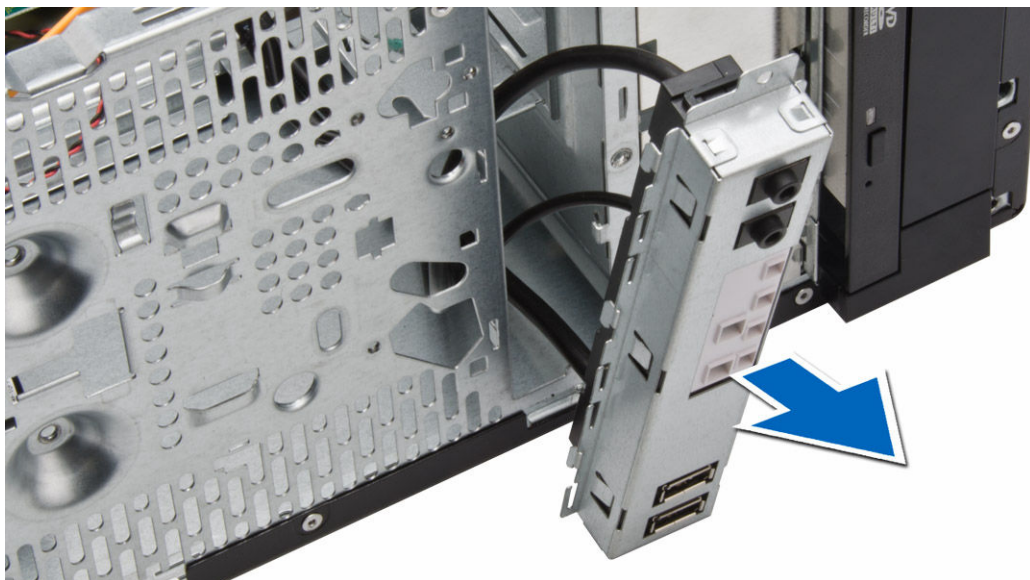
4. Fjern og frigør I/O-panel-, data og USB-datakablet fra klemmen på computeren.



5. Fjern skruen, der fastgør I/O-panelet til computeren.



6. Frigør, og træk I/O-panelet, sammen med dets kabel, ud af computeren.



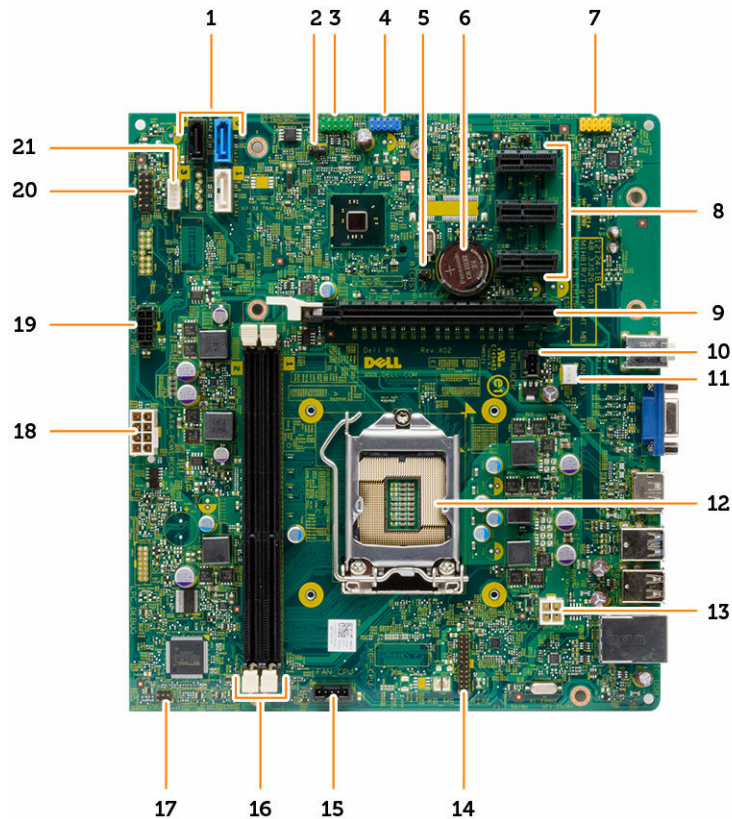
## Sådan installeres I/O-panelet

1. Indsæt Input/Output-panelet i stikket på kabinettets front.
2. Skub Input-/Output-panelet til højre på computeren for at fastgøre det til kabinettet.
3. Spænd skruen for at fastgøre Input/Output-panelet til kabinettet.
4. Før I/O-panelets kabel og USB-datakablet ind i chassissets klemme.
5. Tilslut I/O panelets kabel og USB-datakablet til systemkortet.
6. Installer:
  - a. frontramme
  - b. dæksel

7. Følg procedurerne i *Efter du har udført arbejde på computerens indvendige dele.*

## Bundkortkomponenter

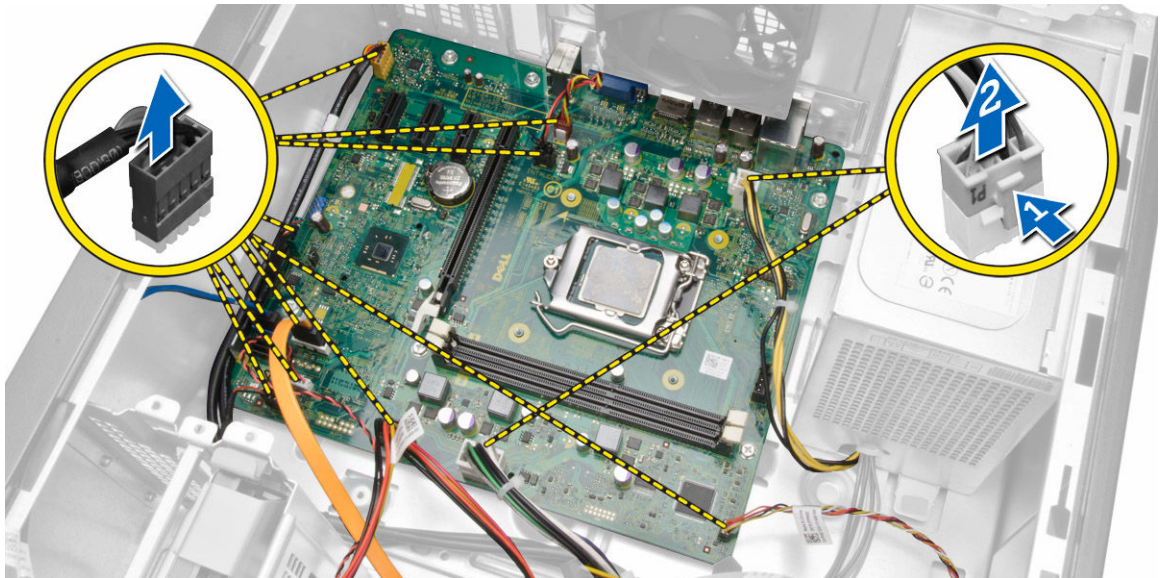
Det følgende billede viser bundkortets layout.



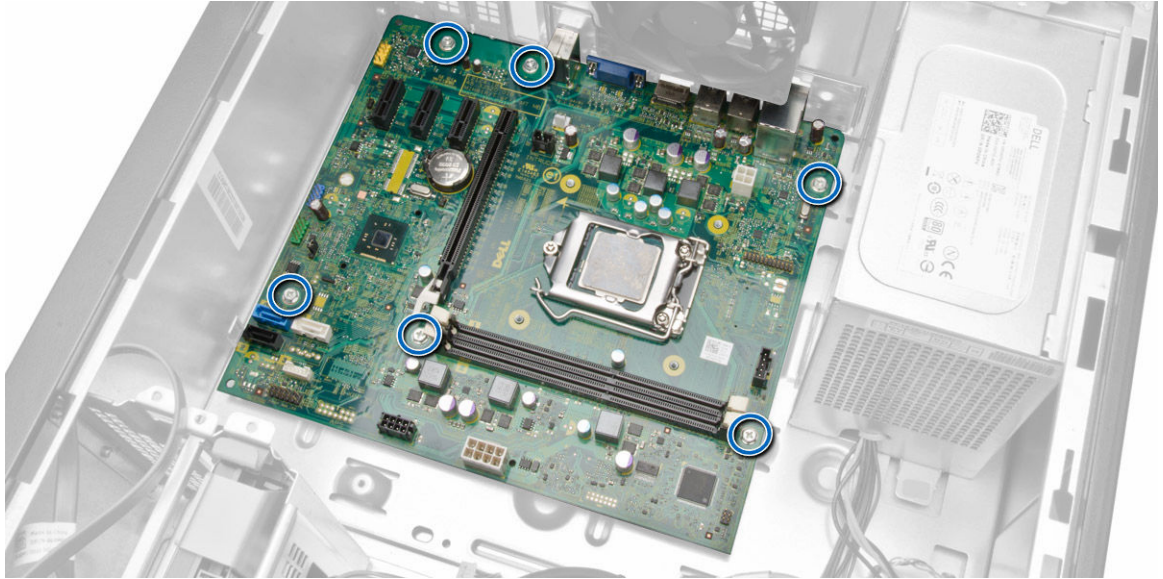
- |                               |  |
|-------------------------------|--|
| 1. SATA-stik                  | 2. jumper til nulstilling af adgangskode |
| 3. USB 2.0-stik på forsiden   | 4. internt USB-stik                      |
| 5. RTCRST nulstillings-jumper | 6. knapcellebatteri                      |
| 7. lydстик på forsiden        | 8. PCI-ex1-stik                          |
| 9. PCI-ex16-stik              | 10. indtrængningskontaktens stik         |
| 11. systemblæserens stik      | 12. processorsokkel                      |
| 13. cpu-strømsstik            | 14. PS2 seriel port                      |
| 15. cpu-blæserens stik        | 16. hukommelsesstik                      |
| 17. strømafbyrderstik         | 18. ATX-strømsstik                       |
| 19. HDD_ODD-strømkabelstik    | 20. HDD_LED-stik                         |
| 21. højttalerstik             |  |

## Sådan fjernes bundkortet

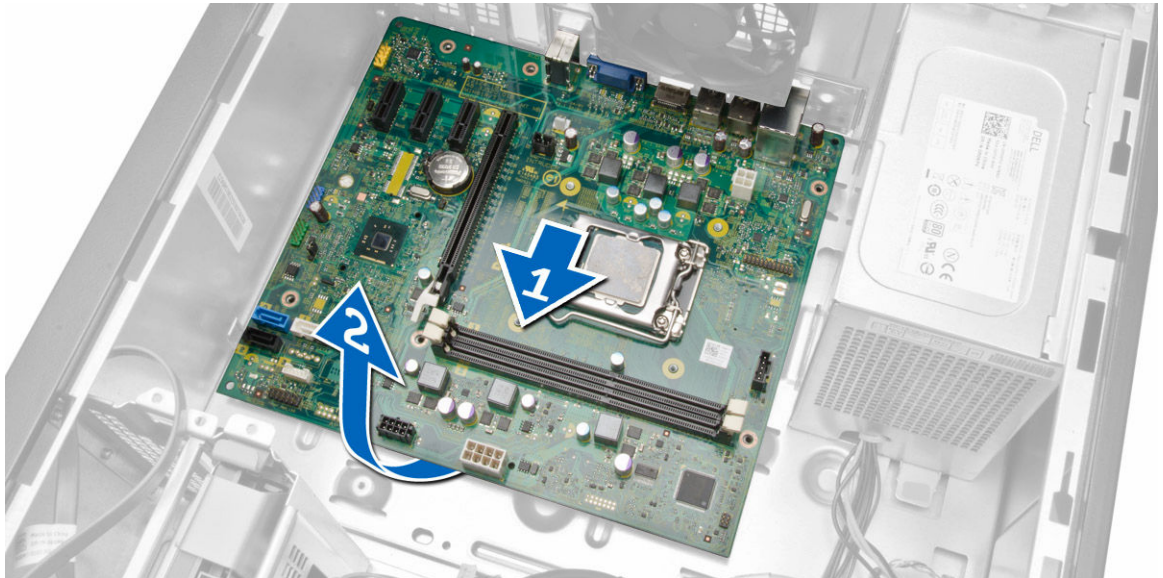
1. Følg procedurerne i *Før du udfører arbejde på computerens indvendige dele*.
2. Fjern:
  - a. dæksel
  - b. hukommelse
  - c. udvidelseskort
  - d. kølelegememodul
  - e. processor
3. Frakobl alle kabler tilsluttet bundkortet.
4. Udfør følgende trin som vist på illustrationen:
  - a. Frakobl 8-pin-strømkablet
  - b. Tryk på 4-pin-strømkablet [1].
  - c. Frakobl 4-pin-strømkablerne fra systemkortet [2].



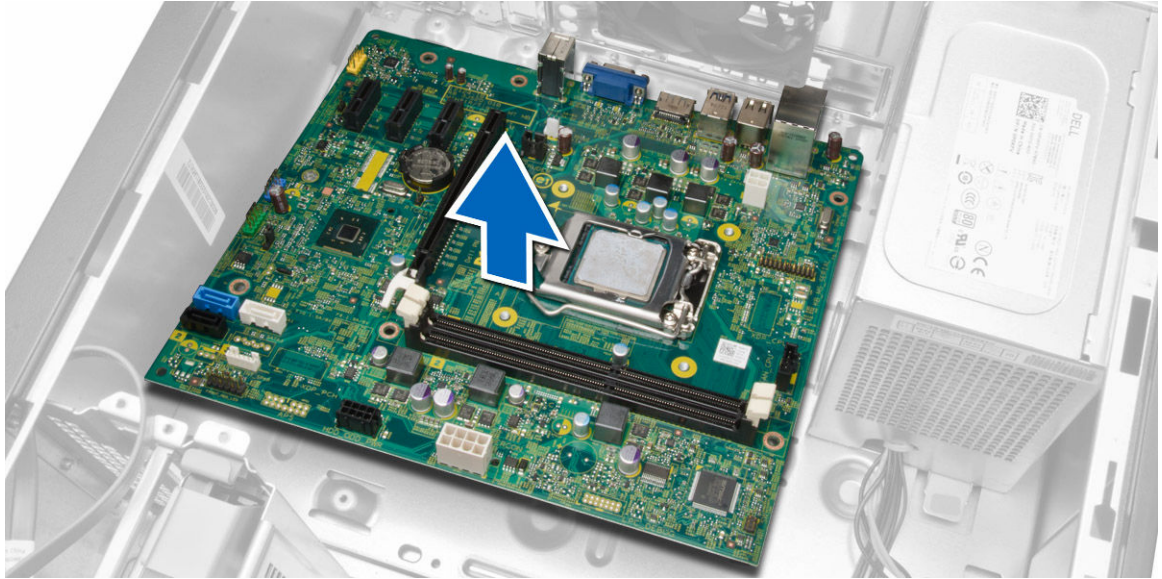
5. Fjern skruerne, der fastgør bundkortet til computeren.



6. Vip bundkortet til 45 grader og løft det derefter ud af computeren.



7. Løft systemkortet ud af computeren.



## Sådan installeres bundkortet

1. Flugt bundkortet med portstikkene bag på kabinettet og anbring bundkortet i kabinettet.
2. Stram skruerne, der fastgør bundkortet til kabinettet.
3. Tilslut kablerne til bundkortet.
4. Installer alle kablerne:
  - a. processor
  - b. kølelegememodul
  - c. udvidelseskort
  - d. hukommelse
  - e. dæksel
5. Følg procedurerne i *Efter du har udført arbejde på computerens indvendige dele.*

## System Setup (Systeminstallation)

Med System Setup (Systeminstallation) kan du administrere computerens hardware og angive BIOS-niveauindstillinger. Fra System Setup (Systeminstallation) kan du:

- Ændre NVRAM-indstillinger når du har tilføjet eller fjernet hardware
- Få vist systemhardwarekonfigurationen
- Aktivere eller deaktivere indbyggede enheder
- Indstille tærskler for ydelse og strømstyring
- Administrer computersikkerhed

### Startrækkefølge

Med startrækkefølge kan du omgå startrækkefølgen defineret i System Setup (Systeminstallation) og starte direkte til en bestemt enhed (f.eks: optisk drev eller harddisk). Under selvtest, der bliver udført ved start (Power on self test – POST), når Dell-logoet vises, kan du:

- Åbn System Setup (Systeminstallation) ved at trykke på tasten <F2>
- Åbn en engangsstartmenu ved at trykke på tasten <F12>

Engangsstartmenuen viser enhederne, som du kan starte fra, herunder diagnostiske indstillinger. Startmenuens indstillinger er:

- Removable Drive (Flytbart drev) (hvis tilgængelig)
- STXXXX Drive (STXXXX-drev)
  - **BEMÆRK:** XXX angiver SATA-drevet nummer.
- Optisk drev
- Diagnosticering

■ **BEMÆRK:** Valg af Diagnostics viser skærmen **ePSA diagnostics**.


Skærmen startrækkefølge viser også indstillingen til at få adgang til skærbilledet System Setup (Systeminstallation).

### Navigationstaster


Nedenstående tabel viser navigationstaster i System Setup (Systeminstallation).

■ **BEMÆRK:** For de fleste af indstillingerne i systeminstallation, registreres de ændringer du foretager, men de træder ikke i kraft, før systemet genstartes.

**Tabel 1. Navigationstaster**

| Taster         | Navigation  |
|----------------|---|
| Op-pil         | Flytter til forrige felt.   |
| Ned-pil        | Flytter til næste felt.   |
| <Enter>        | Lader dig vælge en værdi i det valgte felt (hvis det er relevant) eller følge linket i feltet.  |
| Mellemrumstast | Udfolder eller sammenfolder en rulleliste, hvis relevant.   |
| <Tab>          | Flytter til næste fokusområde.<br> <b>BEMÆRK:</b> Kun for standard grafisk browser.        |
| <Esc>          | Flytter til forrige side indtil du får vist hovedskærmen. Tryk på <Esc> i hovedskærmen vises en meddelelse, der beder dig gemme ikke-gemte ændringer og genstarte systemet. |
| <F1>           | Viser Hjælp-filen til System Setup Systeminstallation).   |

## Indstillinger i System Setup (Systeminstallation)


 **BEMÆRK:** Afhængigt af computeren og de installerede enheder er det muligvis ikke alle elementer i dette afsnit, der vises.

**Tabel 2. Generelt**

| Indstilling          | Beskrivelse   |
|----------------------|---|
| <b>System Board</b>  | Afsnittet viser computerens primære hardwarefunktioner. <ul style="list-style-type: none"> <li>• System Information</li> <li>• Hukommelsesoplysninger</li> <li>• PCI Information (PCI-oplysninger)</li> <li>• Processoroplysninger</li> <li>• Enhedsoplysninger</li> </ul>  |
| <b>Boot Sequence</b> | Lader dig ændre rækkefølgen, i hvilken computeren forsøger at finde et operativsystem <ul style="list-style-type: none"> <li>• <b>Boot Sequence</b> <ul style="list-style-type: none"> <li>• Diskette Drive</li> <li>• SATA HDD-drev</li> <li>• USB-lagerenhed</li> <li>• CD/DVD/CD-RW-drev</li> <li>• Onboard NIC (Indbygget netværkskort)</li> </ul> </li> <li>• <b>Boot List Option</b> <ul style="list-style-type: none"> <li>• Lader dig ændre indstillingen for startlisten. <ul style="list-style-type: none"> <li>– Legacy</li> </ul> </li> </ul> </li> </ul> |

| Indstilling                  | Beskrivelse   |
|------------------------------|---|
|                              | – UEFI  |
| <b>Advanced Boot Options</b> | Gør det muligt at aktivere Legacy Option ROM'er <ul style="list-style-type: none"> <li>• <b>Aktiveret</b> (standard)</li> </ul> |
| <b>Date/Time</b>             | Lader dig indstille dato og klokkeslæt. Ændringer i systemets dato og klokkeslæt træder i kraft øjeblikkeligt.                  |

**Tabel 3. System Configuration (Systemkonfiguration)**

| Indstilling            | Beskrivelse  |
|------------------------|--|
| <b>Integrated NIC</b>  | Lader dig konfigurere den indbyggede netværkscontroller. Indstillingerne er: <ul style="list-style-type: none"> <li>• Disabled (Deaktiveret)</li> <li>• Enable UEFI Network Stack (Aktivér UEFI-netværksstak)</li> <li>• Enabled (Aktiveret)</li> <li>• <b>Aktiveret m/PXE</b> (Standardindstilling)</li> <li>• Enabled w/Cloud Desktop (Aktiveret m/Cloud Desktop)</li> </ul>   |
| <b>Serial Port</b>     | Identificerer og definerer indstillingerne for seriel port. Du kan indstille den serielle port til: <ul style="list-style-type: none"> <li>• <b>Deaktiveret</b> (Standard)</li> <li>• COM1</li> <li>• COM2</li> <li>• COM3</li> <li>• COM4</li> </ul> <p> <b>BEMÆRK:</b> Operativsystemet kan allokere ressourcer, selvom indstillingen er deaktiveret.</p> |
| <b>SATA Operation</b>  | Lader dig konfigurere den interne SATA-harddiskcontroller. Indstillingerne er: <ul style="list-style-type: none"> <li>• Disabled (Deaktiveret)</li> <li>• ATA</li> <li>• <b>AHCI</b>(standard)</li> </ul>  |
| <b>Drives</b>          | Lader dig aktivere eller deaktivere de forskellige installerede drivere: <ul style="list-style-type: none"> <li>• SATA-0</li> <li>• SATA-1</li> <li>• SATA-2</li> </ul> <p>Standardindstilling: <b>All drives are enabled.</b></p>   |
| <b>SMART Reporting</b> | Feltet styrer om harddiskfejl ved indbyggede drev rapporteres ved opstart. Denne teknologi er del af specifikationerne for SMART(Self Monitoring Analysis and Reporting Technology).   |



| Indstilling              | Beskrivelse   |
|--------------------------|---|
|                          | <ul style="list-style-type: none"> <li>• <b>Aktivér SMART Reporting</b> – Denne indstilling er som standard deaktiveret.</li> </ul>   |
| <b>USB Configuration</b> | <p>Lader dig aktivere eller deaktivere den interne USB-konfiguration. Indstillingerne er:</p> <ul style="list-style-type: none"> <li>• Enable Boot Support (Aktivér opstartsunderstøttelse)</li> <li>• Enable Front USB Ports (Aktivér Front USB-porte)</li> <li>• Aktivér USB 3.0-porte</li> <li>• Enable Rear Dual USB 2.0 Ports (Aktivér Rear Dual USB 2.0-porte)</li> <li>• Aktiver Dual USB 2.0-porte (Under LAN-porte)</li> </ul> |
| <b>Audio</b>             | <p>Lader dig aktivere eller deaktivere lydfunktionen.<br/>Standardindstilling: <b>Audio is enabled</b>)</p>   |

Tabel 4. Video

| Indstilling          | Beskrivelse  |
|----------------------|--|
| <b>Multi-Display</b> | <p>Lader dig aktivere eller deaktivere Multi-Display, det skal kun være aktiveret ved Windows 7 32/64bit eller senere.</p> <ul style="list-style-type: none"> <li>• Deaktiver Multi Display</li> </ul> |

Tabel 5. Security (Sikkerhed)


| Indstilling                    | Beskrivelse  |
|--------------------------------|--|
| <b>Admin Password</b>          | <p>Med dette felt kan du indstille, ændre eller slette administratoradgangskoden (admin) (kaldes nogle gange setup password (installationsadgangskode)). Administratoradgangskoden aktiverer flere sikkerhedsfunktioner. Drevet har som standard ikke indstillet en adgangskode.</p> <ul style="list-style-type: none"> <li>• Enter the old password (Indtast den gamle adgangskode)</li> <li>• Enter the new password (Indtast den nye adgangskode)</li> <li>• Confirm the new password (Bekæft den nye adgangskode)</li> </ul> |
| <b>System Password</b>         | <p>Dette felt lader dig indstille, ændre eller slette systemets adgangskode. Systemets adgangskode aktiverer flere sikkerhedsfunktioner. Drevet har som standard ikke indstillet en adgangskode.</p> <ul style="list-style-type: none"> <li>• Enter the old password (Indtast den gamle adgangskode)</li> <li>• Enter the new password (Indtast den nye adgangskode)</li> <li>• Confirm the new password (Bekæft den nye adgangskode)</li> </ul>   |
| <b>Internal HDD_0 Password</b> | <p>Lader dig indstille, ændre eller slette adgangskoden til din computers interne harddisk (HDD). Gennemført ændring af denne adgangskode træder i kraft med det samme. Harddisken har ikke som standard sat en adgangskode.</p> <ul style="list-style-type: none"> <li>• Enter the old password (Indtast den gamle adgangskode)</li> <li>• Enter the new password (Indtast den nye adgangskode)</li> <li>• Confirm the new password (Bekæft den nye adgangskode)</li> </ul>   |

| Indstilling                   | Beskrivelse  |
|-------------------------------|--|
| <b>Strong Password</b>        | <b>Enable strong password</b> (Aktivér stærk adgangskode) – Denne indstilling er som standard deaktiveret.   |
| <b>Password Configuration</b> | Feltet kontrollerer det minimalt og maksimalt tilladte antal tegn i administrator- og systemadgangskoder. <ul style="list-style-type: none"> <li>• Admin Password Min (Administratoradgangskode Min)</li> <li>• Admin Password Max (Administratoradgangskode Maks)</li> <li>• System Password Min (Systemadgangskode Min)</li> <li>• System Password Max (Systemadgangskode Maks)</li> </ul>   |
| <b>Password Bypass</b>        | Lader dig omgå prompterne <i>System Password</i> (Systemadgangskode) og for adgangskoder til den interne harddisk under genstart af systemet. <ul style="list-style-type: none"> <li>• Disabled (Deaktiveret) – Spørg altid efter systemets og den interne harddiskdrevs adgangskode, når de er indstillet. Denne indstilling er som standard deaktiveret.</li> <li>• Reboot Bypass (Omgåelse ved genstart) – Omgår adgangskodeprompten ved genstarter (varmstarter).</li> </ul> <p> <b>BEMÆRK:</b> Systemet vil altid bede om adgangskoder for systemet og den interne hardisk, når der startes fra slukket tilstand (en koldstart). Systemet vil også altid bede adgangskoder for alle harddiske i modulrummet.</p> |
| <b>Password Change</b>        | Lader dig bestemme om det er tilladt at foretage ændringer i systemets og harddiskens adgangskoder, når der er oprettet en administratoradgangskode. <ul style="list-style-type: none"> <li>• <b>Allow Non-Admin Password Changes</b> (Tillad ændringer af ikke-administratoradgangskoder) – Denne indstilling er som standard aktiveret.</li> </ul>   |
| <b>TPM Security</b>           | Denne indstilling lader dig styre om TPM (Trusted Platform Module) for systemet er aktiveret og synlig for operativsystemet.<br><b>TPM Security</b> (TPM-sikkerhed) – Denne indstilling er som standard deaktiveret.<br><b>TPM ACPI Support (TPM ACPI-understøttelse)</b><br><b>TPM PPI Deprovision Override (TPM PPI fjerne tilsidesættelse)</b><br><b>Clear (Ryd)</b><br><b>TPM PPI Provision Override (TPM PPI fjerne tilsidesættelse)</b> <p> <b>BEMÆRK:</b> Indstillinger til aktivering, deaktivering og rydning er ikke påvirket, hvis du indlæser installationsprogrammets standardværdier. Ændringer i denne indstilling træder i kraft med det samme.</p>   |
| <b>Computrace</b>             | Med dette felt kan du aktivere eller deaktivere grænsefladen til BIOS-modulet i den valgfrie <i>Computrace Service</i> fra <i>Absolute Software</i> . <ul style="list-style-type: none"> <li>• <b>Deactivate</b> (Deaktiver) – Denne indstilling er som standard deaktiveret.</li> <li>• Disable (Deaktiver)</li> <li>• Activate (Aktivér)</li> </ul>  |
| <b>Chassis Intrusion</b>      | <ul style="list-style-type: none"> <li>• <b>Deaktiver</b> – Denne indstilling er som standard deaktiveret.</li> <li>• On-Silent (On-Stille)</li> </ul>   |
| <b>CPU XD Support</b>         | Lader dig aktivere eller deaktivere processorens Execute Disable-tilstand.   |


| Indstilling                   | Beskrivelse   |
|-------------------------------|---|
|                               | <ul style="list-style-type: none"> <li>• <b>Enable CPU XD Support</b> (Aktivér CPU XD-understøttelse) – Denne indstilling er som standard aktiveret.</li> </ul>   |
| <b>Admin Setup Lockout</b>    | <p>Lader dig aktivere eller deaktivere indstillingen til at åbne Setup (Installationsprogrammet), når der er oprettet en Administratoradgangskode.</p> <ul style="list-style-type: none"> <li>• <b>Enable Admin Setup Lockout</b> (Aktivér spærring af administrationsindstilling) – Denne indstilling er som standard ikke angivet.</li> </ul> |
| <b>HDD Protection Support</b> | <p>Lader dig aktivere eller deaktivere HDD Protection (harddiskbeskyttelse)</p> <ul style="list-style-type: none"> <li>• <b>Aktiver HDD-beskyttelsessupport</b> – Denne indstilling er som standard deaktiveret.</li> </ul>   |

Tabel 6. Secure Boot (Sikker opstart)

| Indstilling                  | Beskrivelse   |
|------------------------------|---|
| <b>Secure Boot Enable</b>    | <p>Lader dig aktivere eller deaktivere funktionen sikker opstart. Indstillingerne er:</p> <ul style="list-style-type: none"> <li>• <b>Deaktiveret</b> (standard)</li> <li>• Enabled (Aktiveret)</li> </ul>  |
| <b>Expert Key Management</b> | <p>Giver dig mulighed for at manipulere sikkerhedsnøgledatabaserne, men kun, hvis systemet er i Custom Mode (Brugerdefineret tilstand). Indstillingen <b>Enable Custom Mode</b> (Aktivér brugerdefineret tilstand) er som standard deaktiveret. Indstillingerne er::</p> <ul style="list-style-type: none"> <li>• PK</li> <li>• KEK</li> <li>• db</li> <li>• dbx</li> </ul> <p>Hvis du aktiverer <b>Custom Mode</b> (Brugerdefineret tilstand), vises de relevante indstillinger for <b>PK, KEK, db og dbx</b>. Indstillingerne er:</p> <ul style="list-style-type: none"> <li>• <b>Save to File (Gem til fil)</b>– Gemmer nøglen til en brugervalgt fil</li> <li>• <b>Replace from File (Erstat fra fil)</b>– Erstatte den aktuelle nøgle med en nøgle fra en brugervalgt fil</li> <li>• <b>Append from File (Tilføj fra fil)</b>- Tilføjer en kode til den aktuelle database fra en brugervalgt fil</li> <li>• <b>Delete (Slet)</b>- Sletter den valgte nøgle</li> <li>• <b>Reset All Keys (Nulstil alle nøgler)</b>- Nulstiller til standardindstilling</li> <li>• <b>Delete All Keys (Slet alle nøgler)</b>- Sletter alle nøglerne</li> </ul> |


| Indstilling | Beskrivelse   |
|-------------|---|
|             |  <b>BEMÆRK:</b> Hvis du deaktiverer Custom Mode (Brugerdefineret tilstand), slettes alle ændringerne, og nøglerne genoprettes til standardindstillinger. |

Tabel 7. Performance (Ydelse)

| Indstilling                      | Beskrivelse   |
|----------------------------------|---|
| <b>Multi Core Support</b>        | Specificerer om processen vil have en eller alle kerner aktiveret. Nogle programmer har en forbedret ydeevne med flere kerner. <ul style="list-style-type: none"> <li>• Alle (Alle) – Standard er Aktiveret</li> <li>• 1</li> <li>• 2</li> </ul>  |
| <b>Intel SpeedStep</b>           | Lader dig aktivere eller deaktivere Intel SpeedStep-funktionen.<br>Standardindstilling: <b>Enable Intel SpeedStep</b>   |
| <b>C States Control</b>          | Lader dig aktivere eller deaktivere yderligere dvaletilstande for processoren.<br>Standardindstilling: <b>Enabled</b>   |
| <b>Limit CPUID Value</b>         | Dette felt begrænser den maksimale værdi, som processorens standard CPUID-funktion vil understøtte <ul style="list-style-type: none"> <li>• Deaktiver CPUID Limit</li> </ul>  <b>BEMÆRK:</b> Nogle operativsystemer vil ikke fuldføre installationen når den maksimale CPUID-funktion er større end 3. |
| <b>HyperThread control (SFF)</b> | Lader dig aktivere eller deaktivere Hyper-Threading Technology. Denne indstilling er som standard aktiveret.  |

Tabel 8. Power Management (Strømstyring)

| Indstilling        | Beskrivelse   |
|--------------------|---|
| <b>AC Recovery</b> | Angiver hvordan computeren vil reagere, når der bruges vekselstrøm efter en strømafbrydelse. Du kan angive Genoprettelse af vekselstrøm til <ul style="list-style-type: none"> <li>• <b>Slukket</b> (standardindstilling)</li> <li>• Power On (Tænd)</li> </ul> |

| Indstilling                           | Beskrivelse   |
|---------------------------------------|---|
|                                       | <ul style="list-style-type: none"> <li>Last Power State (Seneste strømtilstand)</li> </ul>  |
| <b>Auto On Time</b>                   | <p>Lader dig indstille klokkeslæt hvor computeren skal tænde automatisk. Indstillingerne er:</p> <ul style="list-style-type: none"> <li><b>Deaktiveret</b> (standard)</li> <li>Every Day (Hver dag)</li> <li>Weekdays (Hverdage)</li> <li>Select Days (Udvalgte dage)</li> </ul>  |
| <b>Deep Sleep Control</b>             | <p>Lader dig definere styreelementerne, når Deep Sleep er aktiveret.</p> <ul style="list-style-type: none"> <li>Disabled (Deaktiveret)</li> <li>Kun aktiveret i S5</li> <li><b>Aktiveret i S4 og S5</b> Aktiveret</li> </ul>  |
| <b>Fan Speed Control</b>              | <p>Styrer systemblæserens hastighed. Denne indstilling er som standard deaktiveret.</p> <p> <b>BEMÆRK:</b> Når den er aktiveret, kører blæseren ved fuld hastighed.</p>  |
| <b>USB Wake Support</b>               | <p>Med denne indstilling kan du aktivere USB-enheder til at vække computeren fra standby.</p> <ul style="list-style-type: none"> <li><b>Enable USB Wake Support</b> (Aktivér USB-vække-understøttelse) – Denne indstilling er som standard aktiveret.</li> </ul>  |
| <b>Wake on LAN</b>                    | <p>Denne indstilling tillader at computeren tænder fra slukket tilstand, når der sendes et specielt LAN-signal. Aktivering fra standbytilstanden forbliver upåvirket af denne indstilling og skal aktiveres i operativsystemet. Funktionen virker kun når computeren er tilsluttet vekselstrømsstrøm. Indstillingerne varierer baseret på formfaktorer:</p> <ul style="list-style-type: none"> <li><b>Disabled</b> (Deaktiveret) – Tillader ikke, at computeren tændes, når den modtager signal om vækning fra LAN eller trådløst LAN.</li> <li><b>LAN only</b> (Kun LAN) – Tillader, at computeren tændes, når den modtager særlige LAN-signaler</li> <li><b>LAN eller PXE Boot</b> (LAN- eller PXE-opstart) – Tillader, at systemet tændes, når den modtager særlige LAN- eller PXE-signaler. (Kun for Ultra lille formfaktor)</li> </ul> <p>Denne indstilling er som standard deaktiveret.</p> |
| <b>Block Sleep</b>                    | <p>Gør det muligt at blokere at den går i slumretilstand (S3-tilstand) i OS-miljø. Standardindstilling: <b>Disabled</b></p>   |
| <b>Intel Smart Connect Technology</b> | <p>Indstillingen er som standard deaktiveret. Hvis indstillingen er aktiveret vil systemet periodisk opfange trådløse forbindelser mens systemet sover. Det vil synkronisere programmer til e-mail eller sociale medier, der var åbne, da systemet gik i slumretilstand.</p> <ul style="list-style-type: none"> <li>Smart Connection</li> </ul>   |

Tabel 9. POST Behavior

| Indstilling            | Beskrivelse   |
|------------------------|---|
| <b>Numlock LED</b>     | Angiver om NumLock-funktionen kan være aktiveret når systemet starter. Denne indstilling er som standard aktiveret. |
| <b>Keyboard Errors</b> | Angiver om fejl relateret til tastaturet rapporteres når det opstarter. Indstillingen er som standard aktiveret.    |




Tabel 10. Virtualization Support (Virtualiseringsunderstøttelse)






| Indstilling           | Beskrivelse   |
|-----------------------|---|
| <b>Virtualization</b> | <p>Dette felt angiver, om en VMM (Virtual Machine Monitor) kan anvende de yderligere hardwarefunktioner i Intel Virtualization Technology.</p> <ul style="list-style-type: none"> <li>• <b>Enable Intel Virtualization Technology</b> – Denne indstilling er som standard aktiveret.</li> </ul> |

Tabel 11. Maintenance (Vedligeholdelse)

| Indstilling          | Beskrivelse  |
|----------------------|--|
| <b>Service Tag</b>   | Viser computerens servicekode.   |
| <b>Asset Tag</b>     | Giver dig mulighed for at oprette en systemaktivkode, hvis der ikke allerede er angivet en aktivkode. Indstillingen er som standard ikke angivet.      |
| <b>SERR Messages</b> | Styrer SERR-meddelelsesmekanismen. Denne indstilling er som standard ikke angivet. Nogle grafikkort kræver, at SERR-meddelelsesmekanismen deaktiveres. |

Tabel 12. Cloud Desktop

| Indstilling          | Beskrivelse   |
|----------------------|---|
| Server Lookup Method | <p>Angiver, hvordan ImageServer søger efter serveradressen.</p> <ul style="list-style-type: none"> <li>• Static IP (Statisk IP)</li> <li>• DNS (aktiveret som standard)</li> </ul> <p> <b>BEMÆRK:</b> Dette felt er kun relevant når <i>Integrated NIC</i> (Integreret netværkskort)-kontrollen i gruppen <i>System Configuration</i> (Systemkonfiguration) er angivet til <i>Enabled with ImageServer</i> (Aktiveret med ImageServer).</p>                    |
| Server IP Address    | <p>Angiver den primære statiske IP-adresse for den ImageServer-enhed, som klientsoftwaren kommunikerer med. Standard-IP-adressen er <b>255.255.255.255</b>.</p> <p> <b>BEMÆRK:</b> Dette felt er kun relevant når <i>Integrated NIC</i> (Integreret netværkskort)-kontrollen i gruppen <i>System Configuration</i> er angivet til <i>Enabled with ImageServer</i> (Aktiveret med ImageServer) og når <i>Lookup Method</i> er angivet til <i>Static IP</i>.</p> |
| Server Port          | <p>Angiver den primære IP-port for ImageServeren, som klienten kommunikerer med. Standard-IP-porten er <b>06910</b>.</p> <p> <b>BEMÆRK:</b> Dette felt er kun relevant når <i>Integrated NIC</i> (Integreret netværkskort)-kontrollen i gruppen <i>System Configuration</i> (Systemkonfiguration) er angivet til <i>Enabled with ImageServer</i> (Aktiveret med ImageServer).</p>  |

| Indstilling           | Beskrivelse   |
|-----------------------|---|
| Client Address Method | <p>Angiver, hvordan klienten henter IP-adressen.</p> <ul style="list-style-type: none"> <li>• Static IP (Statisk IP)</li> <li>• DHCP (Standard er aktiveret)</li> </ul> <p> <b>BEMÆRK:</b> Dette felt er kun relevant når <i>Integrated NIC</i> (Integreret netværkskort)-kontrollen i gruppen <i>System Configuration</i> (Systemkonfiguration) er angivet til <i>Enabled with ImageServer</i> (Aktiveret med ImageServer).</p>               |
| Client IP Address     | <p>Angiver klientens statiske IP-adresse. Standard-IP-adressen er <b>255.255.255.255</b>.</p> <p> <b>BEMÆRK:</b> Dette felt er kun relevant når <i>Integrated NIC</i> (Integreret netværkskort)-kontrollen i gruppen <i>System Configuration</i> (Systemkonfiguration) er angivet til <i>Enabled with ImageServer</i> (Aktiveret med ImageServer) og når <i>Client DHCP</i> (Klient-DHCP) er angivet til <i>Static IP</i> (Statisk IP).</p>    |
| Client SubnetMask     | <p>Angiver klientens undernetmaske. Standardindstillingen er <b>255.255.255.255</b>.</p> <p> <b>BEMÆRK:</b> Dette felt er kun relevant når <i>Integrated NIC</i> (Integreret netværkskort)-kontrollen i gruppen <i>System Configuration</i> (Systemkonfiguration) er angivet til <i>Enabled with ImageServer</i> (Aktiveret med ImageServer) og når <i>Client DHCP</i> (Klient-DHCP) er angivet til <i>Static IP</i> (Statisk IP).</p>         |
| Client Gateway        | <p>Angiver klientens gateway-IP-adressen. Standardindstillingen er <b>255.255.255.255</b>.</p> <p> <b>BEMÆRK:</b> Dette felt er kun relevant når <i>Integrated NIC</i> (Integreret netværkskort)-kontrollen i gruppen <i>System Configuration</i> (Systemkonfiguration) er angivet til <i>Enabled with ImageServer</i> (Aktiveret med ImageServer) og når <i>Client DHCP</i> (Klient-DHCP) er angivet til <i>Static IP</i> (Statisk IP).</p> |
| Advanced              | <p>Specificerer avanceret fejlfinding</p> <ul style="list-style-type: none"> <li>• <b>Kontroltilstand</b> (Deaktiveret)</li> </ul> <p> <b>BEMÆRK:</b> Dette felt er kun relevant når <i>Integrated NIC</i> (Integreret netværkskort)-kontrollen i gruppen <i>System Configuration</i> (Systemkonfiguration) er angivet til <i>Cloud Desktop</i></p>  |

**Tabel 13. System Logs (Systemlogfiler)**

| Indstilling        | Beskrivelse  |
|--------------------|--|
| <b>BIOS events</b> | <p>Viser systemets hændelseslog og lader dig rydde loggen.</p> <ul style="list-style-type: none"> <li>• Clear Log (Ryd log)</li> </ul> |

## Sådan opdateres BIOS'en

Det anbefales at opdatere BIOS (system setup (systeminstallation)), ved genmontering af bundkort eller hvis en opdatering er tilgængelig. Sørg ved bærbare pc'er for at computerens batteri er fuldt opladet og tilsluttet en stikkontakt

1. Genstart computeren.
2. Gå til **dell.com/support**.
3. Indtast **Servicekoden** eller **Kode til ekspreservice** og klik på **Submit** (Send).
  -  **BEMÆRK:** Klik, for at finde Servicekoden, på **Hvor er min Servicekode?**
  -  **BEMÆRK:** Klik på **Detect My Product** (Søg efter mit produkt) hvis du ikke kan finde dit servicemærke. Fortsæt med vejledningen på skærmen.
4. Klik, hvis du ikke kan finde Servicekoden, på computerens Product Category (Produktkategori).
5. Væg **Product Type** (Produkttype) fra listen.
6. Vælg computermodel og computerens **Produktsupportside** vises.
7. Klik på **Get drivers** (Hent drivere) og klik på **View All Drivers** (Se alle drivere). Siden med drivere og downloads åbner.
8. Vælg, på skærmen Drivers and Downloads (Drivere og overførsler), under rullelisten **Operativsystem, BIOS**.
9. Identificer den seneste BIOS-fil og klik på **Hent fil**.

Du kan også undersøge, hvilke drivere der behøver en opdatering. For at gøre dette, for dit produkt, klik på **Analyze System for Updates** (Analyser system for opdateringer) og følg vejledningen på skærmen.
10. Vælg din foretrukne overførselsmetode i **Vælg overførselsmetode nedenfor-vinduet**; klik på **Hent fil**. Vinduet **Filoverførsel** vises.
11. Klik på **Gem** for at gemme filen på computeren.
12. Klik på **Kør** for at installere de opdaterede BIOS-indstillinger på computeren. Følg vejledningen på skærmen.

## Sådan ryddes glemt adgangskode

Systemet softwaresikkerhedsfunktioner omfatter en systemadgangskode og en installationsadgangskode. Adgangskodejumperen deaktiverer enhver adgangskode, der aktuelt er i brug. Der er tre ben i jumperstikket til nulstilling af adgangskoden.

1. Følg procedurerne i *Før du udfører arbejde på computerens indvendige dele*.
2. Fjern dækslet.
3. Identificer jumperstikket til nulstilling på bundkortet, se bundkortets komponenter.
4. Fjern jumperstikket med to ben fra ben 2 og 3, og sæt det på ben 1 og 2
5. Installer dækslet.
6. Tilslut computeren til stikkontakten, og tænd computeren for at rydde adgangskoden.
7. Sluk computeren og tag strømkablet ud af stikkontakten.
8. Fjern dækslet.
9. Genmonter jumperen på ben 2 og 3.
10. Installer dækslet.

11. Følg procedurerne i *Efter du har udført arbejde på computerens indvendige dele*.
12. Tænd computeren.
13. Gå til system setup (systeminstallation og tildel et nyt system- eller installationsadgangskode).


## Sådan ryddes CMOS


1. Følg procedurerne i *Før du udfører arbejde på computerens indvendige dele*.
2. Fjern dækslet.
3. Fjern PCI-kortet, hvis installeret.
4. Identificer CMOS-jumperen på bundkortet (se bundkortets komponenter).
5. Placer 2-pin jumperstikket på pin 1 og 2 for at slette CMOS
6. Installer PCI-kort, hvis installeret.
7. Installer dækslet.
8. Tilslut computeren til stikkontakten, og tænd for computeren for at rydde CMOS.
9. Sluk computeren og tag strømkablet ud af stikkontakten.
10. Fjern dækslet.
11. Sæt jumperen tilbage på pin 1 og 2.
12. Installer PCI-kort, hvis installeret.
13. Installer dækslet.
14. Følg procedurerne i *Efter du har udført arbejde på computerens indvendige dele*.
15. Tænd computeren.


## System and Setup Password (System- og installationsadgangskode)

Du kan oprette en system password (systemadgangskode) og en setup password (installationsadgangskode) til at sikre computeren.

| Password Type<br>(Adgangskodetype)           | Beskrivelse  |
|--|--|
| System Password<br>(Systemadgangskode)       | Adgangskode du skal indtaste for at logge på systemet.   |
| Setup password<br>(Installationsadgangskode) | Adgangskode, som du skal indtaste for at få adgang til at foretage ændringer i computerens BIOS-indstillinger. |


 **FORSIGTIG: Adgangskodefunktionerne giver et grundlæggende sikkerhedsniveau for computerens data.**

 **FORSIGTIG: Enhver kan få adgang til de data, der er gemt på computeren, hvis den ikke er låst og uden opsyn.**

 **BEMÆRK:** Computeren leveres med system- og installationsadgangskoder deaktiveret.

## Sådan tildeles Systemadgangskode og installationsadgangskode

Du kan kun tildele en ny **System Password** (Systemadgangskode) og/eller **Setup Password** (Installationsadgangskode) eller ændre en bestående **System Password** (Systemadgangskode) og/eller **Setup Password** (Installationsadgangskode) når **Password Status** (Adgangskodestatus) er **Unlocked** (Ulåst). Hvis Password Status (Adgangskodestatus) er **Locked**, låst kan du ikke ændre System Password (Systemadgangskoden).

 **BEMÆRK:** Hvis adgangskodejumperen er deaktiveret, den bestående System Password (Systemadgangskode) og Setup Password (Installationsadgangskode) er slettet og du ikke behøver at angive systemadgangskoden for at logge på computeren.

Tryk på <F2> for at gå til en systeminstallation, straks efter en start eller genstart.

1. Vælg i skærmen **System BIOS** (System BIOS) eller **System Setup** (Systeminstallationen), **System Security** (System sikkerhed) og tryk <Enter>. Skærmen **System Security** (System sikkerhed) vises.
2. Bekræft i skærmen **System Security** (System sikkerhed), at **Password Status** (Adgangskodestatus) er **Unlocked** (Ulåst).
3. Vælg **System Password** (Systemadgangskode), indtast din systemadgangskode og tryk <Enter> eller <Tab>.

Anvend følgende retningslinjer til at tildele systemadgangskoden:

- En adgangskode kan have op til 32 tegn.
- En adgangskode kan indeholde tallene 0 til 9.
- Kun små bogstaver er gyldige, store bogstaver er ikke tilladt.
- Kun følgende specialtegn er tilladt: mellemrum, ("), (+), (.), (-), (.), (/), (:), (|), (\), (|), (').


Indtast systemadgangskoden igen, når du bliver bedt om det.

4. Indtast systemadgangskoden som du indtastede tidligere og klik på **OK**.
5. Vælg **Setup Password**, (Installationsadgangskode) indtast systemadgangskoden og tryk <Enter> eller <Tab>. En meddelelse beder dig indtaste installationsadgangskoden igen.
6. Indtast installationsadgangskoden som du indtastede tidligere og klik på **OK**.
7. Tryk på <Esc> og en meddelelse beder dig gemme ændringerne.
8. Tryk på <Y> for at gemme ændringerne. Computeren genstarter.

## Sådan slettes eller ændres en eksisterende System- og/eller installationsadgangskode


Sørg for, at **Password Status** (Adgangskodestatus) er Unlocked (Ulåst) (i System Setup (Systeminstallation)) før du forsøger at slette eller ændre det eksisterende System- og/eller installationsadgangskode. Du kan ikke slette eller ændre en eksisterende System- eller Installationsadgangskode, hvis **Password Status** (Adgangskodestatus) er Locked (Låst). Tryk, for at gå til System Setup (Systeminstallation), på <F2> straks efter en start eller genstart.



1. Vælg i skærmen **System BIOS** (System BIOS) eller **System Setup** (Systeminstallationen), **System Security** (System sikkerhed) og tryk <Enter>. Skærmen **System Security** (System sikkerheds) vises.
2. Bekræft i skærmen **System Security** (System sikkerhed), at **Password Status** (Adgangskodestatus) er **Unlocked** (Ulåst).

3. Vælg **System Password** (Systemadgangskode), ændr eller slet eksisterende systemadgangskode og tryk på <Enter> eller <Tab>.
4. Vælg **Setup Password**, (Installationsadgangskode), ændr eller slet eksisterende installationsadgangskode og tryk på <Enter> eller <Tab>.  
 **BEMÆRK:** Indtast, hvis du ændrer System- og/eller installationsadgangskoden, den nye adgangskode, når du bliver bedt om det. Bekræft, hvis du sletter System- og/eller installationsadgangskoden, sletningen, når du bliver bedt om det.
5. Tryk på <Esc> og en meddelelse beder dig gemme ændringerne.
6. Tryk på <Y> for at gemme ændringer og afslutte System Setup (Systeminstallation).  
Computeren genstarter.

## Sådan deaktiveres en systemadgangskode

Systemets softwaresikkerhedsfunktioner omfatter en systemadgangskode og en installationsadgangskode. Adgangskodejumperen deaktiverer enhver adgangskode, der er i brug i øjeblikket.

 **BEMÆRK:** Du kan også anvende følgende trin til at deaktivere en glemt adgangskode.

1. Følg procedurerne i *Før du udfører arbejde på computeren*.
2. Fjern dækslet.
3. Identificer PSWD-jumperen på bundkortet.
4. Fjern PSWD-jumperen fra bundkortet.  
 **BEMÆRK:** De nuværende adgangskoder er deaktiveres (slettes) ikke, førend computeren starter uden jumperen.
5. Installer dækslet.  
 **BEMÆRK:** Hvis du tildeler en ny system- og/eller installationsadgangskode med PSWD-jumperen installeret, deaktiverer systemet de nye adgangskoder, næste gang det starter.
6. Tilslut computeren til stikkontakten og tænd computeren.
7. Sluk computeren og tag strømkablet ud af stikkontakten.
8. Fjern dækslet.
9. Genmonter PSWD-jumperen på bundkortet.
10. Installer dækslet.
11. Følg procedurerne i *Efter du har udført arbejde på computeren*.
12. Tænd computeren.
13. Gå til system setup (systeminstallation) og tildel en ny system- eller installationsadgangskode. Se *Setting up a System Password* (Sådan konfigureres en systemadgangskode).


# Diagnosticering


Hvis du kommer ud for et problem med computeren, skal du køre ePSA-diagnosticering), før du kontakter Dell for at få teknisk assistance. Formålet med at køre diagnosticering er at teste computerens hardware uden behov for ekstra udstyr eller risiko for tab af data. Hvis du ikke er i stand til at løse problemet selv, kan service og support personale bruge de diagnostiske resultater til at hjælpe dig med at løse problemet.

## ePSA (Enhanced Pre-Boot System Assessment)-diagnosticering

ePSA-diagnosticering (også kendt som systemdiagnosticering) udfører en komplet tjek af hardwaren. ePSA'en er indbygget med BIOS'en og startes internt af BIOS. Den indbyggede systemdiagnosticering har en række indstillinger for bestemte enheder eller enhedsgrupper, så du kan:

- Køre tests automatisk eller i en interaktiv tilstand
- Gentage tests
- Få vist eller gemme testresultater
- Gennemgå tests for at indføre yderligere testindstillinger til at give flere oplysninger om enheder med fejl
- Få vist statusmeddelelser, der oplyser om tests er fuldført
- Få vist fejlmeddelelser, der oplyser om problemer, som opstod under testning

 **FORSIGTIG: Brug kun systemdiagnosticering til at teste din computer. Brug af programet med andre computere kan give ugyldige resultater eller fejlmeddelelser.**

 **BEMÆRK:** Nogle test for bestemte enheder kræver brugermedvirken. Sørg altid for at være tilstede ved computeren når der udføres diagnostiske test.

1. Tænd computeren.
2. Tryk, mens computeren starter, på <F12>-tasten, når Dell-logoet vises.
3. Vælg på startmenu-skærmen indstillingen **Diagnostics** (Diagnosticering).  
Vinduet **Enhanced Pre-boot System Assessment** vises, med alle enheder, der er registreret af computeren. Diagnosticeringen begynder at køre testene på alle registrerede enheder.
4. Tryk, hvis du vil køre en diagnostisk test på en bestemt enhed, på <Esc> og klik på **Yes** (Ja) for at stoppe den diagnostiske test.
5. Vælg enheden fra venstre rude og klik på **Run Tests** (Kør tests).
6. Hvis der er problemer, vises fejlkoder.  
Notér fejlkoden og kontakt Dell.

## Fejlfinding på computeren

Du kan fejlsøge computeren vha. indikatorer som indikatorer til diagnosticering, bipkoder og fejlmeddelelser mens computeren er i brug.

### Strøm-LED til diagnosticering

Indikator for Tænd/sluk-knap der er på kabinettets forside fungerer også som en tofarvet indikator. Den diagnostiske indikator er kun aktiv og synlig under POST-processen. Når operativsystemet begynder at indlæse, er den ikke længere er synlig.

Mørkegult blinkende indikatorkema – Mønsteret er 2 eller 3 blink fulgt af en kort pause, derefter x antal blink op til 7. Den gentagne mønster har en lang pause indsat i midten. F.eks. 2,3 = 2 mørkegule blink, kort pause, 3 mørkegule blink fulgt af en lang pause, derefter gentagelse.

**Tabel 14. Strøm-LED til diagnosticering**

| Mørkegul indikatortilstand | Hvid indikatortilstand | Beskrivelse   |
|----------------------------|------------------------|---|
| slukket                    | slukket                | systemet er Slukket                                   |
| slukket                    | pulsering              | system er i slumretilstand                            |
| blinkende                  | slukket                | fejl strømforsyningsenheden (Power Supply Unit – PSU) |
| konstant                   | slukket                | PSU virker men fejl ved hentning af kode              |
| slukket                    | konstant               | system er Tændt                                       |

#### Mørkegul indikatortilstand

#### Beskrivelse




|     |  |
|-----|--|
| 2,1 | bundkortfejl   |
| 2,2 | fejl ved bundkort, PSU eller PSU-kabelføring                     |
| 2,3 | fejl ved bundkort, hukommelse eller CPU                          |
| 2,4 | fejl ved knapcellebatteri  |
| 2,5 | ødelagt BIOS   |
| 2,6 | fejl ved CPU-konfiguration eller CPU                             |
| 2,7 | hukommelsesmoduler er registreret men der er fejl i hukommelsen. |
| 3,1 | mulig på enhedskort eller bundkort                               |
| 3,2 | mulig USB-fejl   |

| Mørkegul indikator tilstand | Beskrivelse   |
|-----------------------------|---|
| 3,3                         | Ddr er ikke fundet hukommelsesmoduler   |
| 3,4                         | mulig bundkortfejl  |
| 3,5                         | hukommelsesmoduler fundet, men der er fejl i hukommelsenskonfiguration eller -kompatibilitet. |
| 3,6                         | mulig fejl bundkorts ressource og/eller hardwarefejl  |
| 3,7                         | nogle andre fejl med meddelelser på skærm   |

## Bip-kode

Hvis skærmen ikke viser fejl eller problemer, kan systemet udsende en serie bip under opstart. Disse bipserier, kaldes bipkoder, identificerer forskellige problemer. Forsinkelsen mellem bippene er 300 ms, forsinkelsen mellem hver bipgruppe er 3 sek og biplyden varer 300ms. Efter hvert bip og hver bipgruppe, skal BIOS registrere om brugeren trykker på tænd/sluk-knappen, hvis det er tilfældet, vil BIOS springe ud af sløfen og udføre den normale lukningsproces og strømsystem.

|       |                 |
|-------|-----------------|
| Kode  | 1-3-2           |
| Årsag | Hukommelsesfejl |

-  **BEMÆRK:** 1. Hvis systemet er forsynet med en intern højttaler, kan man høre bip-lyden direkte.
-  **BEMÆRK:** 2. Hvis systemet ikke har en intern højttaler, tilslut en ekstern højttaler til "line out" for at høre bip-lyden.
-  **BEMÆRK:** Brugeren kan også kontrollere strømindikatorens opførsel i stedet for bip-koden ved fejlfinding.

## Fejlmeddelelser

| Fejlmeddelelse  | Beskrivelse   |
|---|---|
| Adressemærke ikke fundet  | BIOS fandt en disksektor med fejl eller kunne ikke finde en bestemt disksektor.   |
| Alert! Previous attempts at booting this system have failed at checkpoint [nnnn]. For help in resolving this problem, please note this checkpoint and contact Dell Technical Support. | The computer failed to complete the boot routine three consecutive times for the same error. Contact Dell and report the checkpoint code (nnnn) to the support technician (Computeren kunne ikke udføre startrutinen i tre på hinanden følgende tilfælde på grund af samme fejl. Kontakt Dell og rapportér kontrolpunkt-koden (nnnn) til supportteknikeren) |

| <b>Fejlmeddelelse</b>   | <b>Beskrivelse</b>  |
|---|---|
| (Alarm! Tidligere forsøg på at starte systemet mislykkedes ved kontrolpunktet [nnnn]. Notér, hvis du har brug for hjælp til at løse problemet, kontrolpunktet og kontakt Dells tekniske support). |   |
| Alarm! Der er installeret jumper til omgåelse af sikkerhed.   | MFG_MODE-jumperen er indstillet og AMT Management-funktionerne er deaktiveret indtil, den er fjernet.   |
| Vedhæftning svarede ikke  | Diskette- eller harddiskcontrolleren kan ikke sende data til det tilknyttede drev.  |
| Bad command or file name (Forkert kommando eller filnavn)   | Kontrollér, at du har skrevet kommandoen korrekt, at du har indsat mellemrum de rigtige steder, og at du har brugt det rigtige stinavn.   |
| Dårlig fejlkorrigeringskode (Error-Correction Code – ECC) ved læsning af disk   | Diskette- eller harddiskcontrolleren registrerede en læsefejl, der ikke kan rettes.   |
| Controller mislykkedes  | Harddisken eller den tilknyttede controller er defekt.  |
| Data error (Datafejl)   | Harddisken kan ikke læse data. Kør, ved Windows-operativsystem, hjælpeprogrammet chkdsk for at kontrollere diskettens eller harddiskens filstruktur. Kør, ved alle andre operativsystemer, det relevante hjælpeprogram. |
| Decreasing available memory (Nedsætter tilgængelig hukommelse)  | Der kan være fejl ved et eller flere hukommelsesmoduler eller de kan være sat forkert i. Geninstaller hukommelsesmodulerne, og udskift dem eventuelt.   |
| Diskette drive 0 seek failure (Diskettedrev 0-søgningsfejl)   | Der er muligvis et løst kabel, eller computerkonfigurationsoplysningerne stemmer ikke overens med hardwarekonfigurationen.  |
| Diskette read failure (Fejl ved diskettelæsning)  | Disketten kan være defekt eller der kan være et løst kabel. Prøv en anden diskette, hvis indikator for adgang til drev lyser.   |

| Fejlmeddelelse  | Beskrivelse  |
|---|--|
| Nulstilling af disketteundersystem mislykkedes  | Der kan være fejl ved diskette-controlleren.   |
| Gate A20 failure (Fejl på Gate A20)   | Der kan være fejl ved et eller flere hukommelsesmoduler eller de kan være sat forkert i. Geninstaller hukommelsesmodulerne, og udskift dem eventuelt.  |
| General failure (Generel fejl)  | Operativsystemet kan ikke udføre kommandoen. Meddelelsen efterfølges som regel af specifikke oplysninger – f.eks., <b>Printer out of paper</b> (Der er ikke mere papir i printeren). Tag de nødvendige skridt for at løse problemet. |
| Hard-disk drive configuration error (Harddiskkonfigurationsfejl)  | The hard drive failed initialization (Harddisken blev ikke initialiseret).   |
| Hard-disk drive controller failure (Harddiskcontroller fejl)  | The hard drive failed initialization (Harddisken blev ikke initialiseret).   |
| Hard-disk drive failure (Harddiskfejl)  | The hard drive failed initialization (Harddisken blev ikke initialiseret).   |
| Hard-disk drive read failure (Harddisklæsefejl)   | The hard drive failed initialization (Harddisken blev ikke initialiseret).   |
| Invalid configuration information-please run system SETUP program (Ugyldige konfigurationsoplysninger – kørsysteminstallationsprogrammet) | Computerkonfigurationsoplysningerne stemmer ikke overens med hardwarekonfigurationen.  |
| Ugyldig hukommelseskonfiguration, udfyld DIMM1  | DIMM1-stik genkender ikke et hukommelsesmodul. Modulet skal sættes i igen eller installeres.   |
| Keyboard failure (Tastaturfejl)   | Et kabel eller stik kan være løst eller der kan være fejl ved tastatur eller tastaturets-/musens controller.   |
| Memory address line failure at address, read value expecting value (Hukommelsesadresselinjefejl ved                                       | Et hukommelsesmodul kan have fejl eller være sat forkert i. Geninstaller hukommelsesmodulerne, og udskift dem eventuelt.   |


| Fejlmeddelelse   | Beskrivelse  |
|--|--|
| adresse, læst værdi<br>forventet værdi)  |  |
| Memory allocation<br>error<br>(Hukommelsesallo-<br>keringsfejl)  | Softvaren du forsøger at køre, er i konflikt med operativsystemet, et andet program eller et hjælpeprogram.                              |
| Memory data line<br>failure at address,<br>read value<br>expecting value<br>(Hukommelsesdat<br>alinjefejl ved<br>adresse, læst værdi<br>forventet værdi)                             | Et hukommelsesmodul kan have fejl eller være sat forkert i. Geninstaller hukommelsesmodulerne, og udskift dem eventuelt.                 |
| Memory double<br>word logic failure<br>at address, read<br>value expecting<br>value<br>(Hukommelsesdob-<br>beltordlogikfejl ved<br>adresse, læst værdi<br>forventet værdi)           | Et hukommelsesmodul kan have fejl eller være sat forkert i. Geninstaller hukommelsesmodulerne, og udskift dem eventuelt.                 |
| Memory odd/even<br>word logic failure<br>at address, read<br>value expecting<br>value<br>(Hukommelses-<br>ulige/lige-<br>ordlogikfejl ved<br>adresse, læst værdi<br>forventet værdi) | Der kan være fejl ved et hukommelsesmodul eller det kan være sat forkert i. Geninstaller hukommelsesmodulerne, og udskift dem eventuelt. |
| Memory write/read<br>failure at address,<br>read value<br>expecting value<br>(Hukommelseslæs-<br>e/skrivefejl ved<br>adresse, læst værdi<br>forventet værd)                          | Et hukommelsesmodul kan have fejl eller være sat forkert i. Geninstaller hukommelsesmodulerne, og udskift dem eventuelt.                 |
| Memory size in<br>CMOS invalid<br>(Ugyldig<br>hukommelsesstør-<br>else i CMOS)   | Hukommelsesmængden registreret i computerkonfigurationen, svarer ikke til computerens installeret i computeren.                          |

| <b>Fejlmeddelelse</b>  | <b>Beskrivelse</b>  |
|--|---|
| <b>Hukommelsestest afsluttet ved tastetryk</b>                                 | Et tastetryk afsluttede hukommelsestesten.  |
| <b>No boot device available (Ingen startenhed til stede)</b>                   | Computeren kan ikke finde disketteredrev eller harddisk.  |
| <b>No boot sector on hard-disk drive (Ingen startsektor på harddiskdrevet)</b> | Computerens konfigurationsoplysninger i System Setup (Systeminstallation) kan være forkert.   |
| <b>No timer tick interrupt (Ingen timertaktslagsafbrydelse)</b>                | En chip på bundkortet fungerer muligvis ikke korrekt.   |
| <b>Non-system disk or disk error (Ikke-systemdiskfejl eller diskfejl)</b>      | Disketten i A-drevet har ikke installeret et operativsystem, der kan startes fra. Enten udskift disketten med et, der har et operativsystem, der kan startes fra eller fjern disketten fra a-drevet og genstart computeren. |
| <b>Not a boot diskette (Ikke en startdiskette)</b>                             | Operativsystemet prøver at starte fra en diskette, der ikke har installeret et operativsystem, der kan startes fra. Indsæt en diskette, der kan startes fra.  |
| <b>Plug and play configuration error (Plug and play-konfigurationsfejl)</b>    | Der opstod en fejl under forsøg på at konfigurere et eller flere kort.  |
| <b>Read fault (Læsefejl)</b>   | Operativsystemet kan ikke læse fra disketteredrev eller harddisk, computeren kan ikke finde en bestemt sektor på disken eller den ønskede sektor er defekt.   |
| <b>Requested sector not found (Den ønskede sektor blev ikke fundet)</b>        | Operativsystemet kan ikke læse fra disketteredrev eller harddisk, computeren kan ikke finde en bestemt sektor på disken eller den ønskede sektor er defekt.   |
| <b>Reset failed (Nulstilling mislykkedes)</b>                                  | Handlingen disknulstilling mislykkedes.   |
| <b>Sector not found (Sektor ikke fundet)</b>                                   | Operativsystemet kan ikke finde en sektor på disketten eller harddisken.  |
| <b>Seek error (Søgefejl)</b>   | Operativsystemet kan ikke finde et bestemt spor på disketten eller harddisken.  |
| <b>Shutdown failure (Fejl ved lukning)</b>                                     | En chip på bundkortet fungerer muligvis ikke korrekt.   |

| Fejlmeddelelse   | Beskrivelse   |
|--|---|
| Time-of-day clock stopped<br>(Klokkeslætur stoppet)  | Batteriet kan være dødt.  |
| Time-of-day not set-please run the System Setup program<br>(Klokkeslæt ikke indstillet – Kør systeminstallations programmet)   | Det klokkeslæt eller den dato, der er gemt i System Setup (Systeminstallation), stemmer ikke overens med systemuret.  |
| Timer chip counter 2 failed (Fejl i timerchiptæller 2)   | En chip på bundkortet fungerer muligvis ikke korrekt.   |
| Unexpected interrupt in protected mode<br>(Uventet afbrydelse i beskyttet tilstand)  | Tastaturcontrolleren fungerer muligvis ikke korrekt, eller et hukommelsesmodul sidder muligvis løst.  |
| ADVARSEL! Dells Disk Monitoring System har registreret at drev [0/1] på deton [primære/ sekundære] EIDE-controller virker uden for normale specifikationer. Det anbefales øjeblikkeligt at sikkerhedskopiere dine data og udskifte harddisken ved at ringe til din supportafdeling eller Dell. | Drevet registrerede under indledende opstart mulige fejltilstande. Sikkerhedskopier, når computeren afslutter opstart, øjeblikkeligt dine data og udskift harddisken (for installationsprocedurer, se "Sådan tilføjes og fjernes dele" for din computertype). Hvis der ikke umiddelbart er nogen udskiftningsdrev til rådighed og drevet ikke er det eneste drev, der kan startes fra, så åbn System Setup (Systeminstallation) og ændr den relevante drevindstilling til <b>None</b> (Ingen) Fjern derefter drevet fra computeren. |
| Write fault (Skrivefejl)   | Operativsystemet kan ikke skrive til diskette eller harddisk.   |
| Write fault on selected drive  | Operativsystemet kan ikke skrive til diskette eller harddisk.   |

**Fejlmeddelelse**   **Beskrivelse**  
(Skrivefejl på det  
valgte drev)

## Technical Specifications

 **NOTE:** Produktudbud kan variere fra område til område. Følgende specifikationer er udelukkende dem, som ifølge loven skal følge med computeren. Klik, for at finde flere oplysninger om computerens konfiguration, på **Help and Support (Hjælp og support)** i Windows operativsystem, og vælg indstillingen at få vist oplysninger om computeren.

**Table 15. System Information**

| Feature        | Specification             |
|----------------|---------------------------|
| Processor type | Intel Core i3 / i5 series |
| Total Cache    | upto 8 MB                 |
| Chipset        | Intel H81 Chipset         |

**Table 16. Memory**

| Feature        | Specification                                 |
|----------------|---|
| Type           | up to 1600 MHz DDR3 Synch DRAM Non-ECC memory |
| Speed          | 1600 MHz                                      |
| Connectors     | 2 internally accessible DDR3 SODIMM sockets   |
| Capacity       | Up to 8 GB                                    |
| Minimum Memory | 2 GB  |
| Maximum memory | 16 GB   |

**Table 17. Video**

| Feature          | Specification   |
|------------------|---|
| Video Controller | Integrated: Intel HD Graphics 4600/ HD Graphics 4400/ HD Graphics<br><br>Discrete: <ul style="list-style-type: none"> <li>• 2 GB AMD Radeon R7 250</li> <li>• 1 GB AMD Radeon R5 240</li> </ul> |
| Video memory     | shared memory   |

**Table 18. Audio**

| Feature    | Specification   |
|------------|---|
| Controller | Intel Realtek ALC3220 High Definition Audio                       |
| Speaker    | single 4-ohms speaker in both the left and right speaker assembly |

| Feature                     | Specification  |
|-----------------------------|--|
| Internal microphone support | single digital microphone  |
| Volume controls             | volume up/down buttons, program menus, and keyboard media-control keys |

**Table 19. Communications**

| Feature         | Specification                                       |
|-----------------|---|
| Network adapter | Intel 10/100/1000 Mbps Ethernet LAN on system board |

**Table 20. Drives**

| Feature                | Specification                |
|------------------------|------------------------------|
| Externally accessible: | ODD is externally accessible |
| Internally accessible  | HDD is internally accessible |

**Table 21. Ports and Connectors**

| Feature         | Specification   |
|-----------------|---|
| Audio           | <ul style="list-style-type: none"> <li>one audio input/microphone port</li> <li>one headphone port</li> </ul> |
| Network Adapter | support Broadcom NetXtreme 10/100/1000 PCIe Gigabit Networking Card   |
| Serial          | support Serial / PS/2 Add-in Bracket or Serial / Parallel Port PCIe Add-in Card                               |
| Parallel        | Serial / Parallel Port PCIe Add-in Card   |
| USB 2.0         | two connectors in the front panel , four connectors on the back panel and one internal                        |
| USB 3.0         | two connectors on the back panel  |

**Table 22. Controls and Lights**

| Feature  | Specification   |
|--|---|
| Front of the computer:                             |   |
| Power button light                                 | White light — Solid white light indicates power-on state; Breathing white light indicates sleep state of the computer.  |
| Drive activity light                               | White light — Blinking white light indicates that the computer is reading data from or writing data to the hard drive   |
| Back of the computer:                              |   |
| Link integrity light on integrated network adapter | <p>Green — a good 10 Mbps connection exists between the network and the computer.</p> <p>Green — a good 100 Mbps connection exists between the network and the computer.</p> <p>Orange — a good 1000 Mbps connection exists between the network and the computer.</p> |

| Feature  | Specification  |
|--|--|
|  | Off (no light) — the computer is not detecting a physical connection to the network.   |
| Network activity light on integrated network adapter | Yellow light — A blinking yellow light indicates that network activity is present.   |
| Power supply diagnostic light                        | Green light — The power supply is turned on and is functional. The power cable must be connected to the power connector (at the back of the computer) and the electrical outlet. |

**Table 23. Power**

| Feature                  | Specification     |
|--------------------------|-------------------|
| Coin-cell battery        | 3V Lithium CR2032 |
| Voltage                  | 90 VAC to 264 VAC |
| Wattage                  | 290 W             |
| Maximum heat dissipation | N/A               |



**NOTE:** Varmeafgivelsen er beregnet ud fra strømforsyningens effektangivelse.

**Table 24. Physical**


| Feature | Specification         |
|---------|-----------------------|
| Height  | 360 mm (14.17 inches) |
| Width   | 175 mm (6.89 inches)  |
| Depth   | 417 mm (16.41 inches) |
| Weight  | 7.6 Kgs (16.75 lb)    |

**Table 25. Environmental**

| Feature                      | Specification             |
|------------------------------|---------------------------|
| Temperature:                 |                           |
| Operating                    | 10 degrees to 35 degrees  |
| Storage                      | -40 degrees to 65 degrees |
| Relative humidity (maximum): |                           |
| Operating                    | 20 R.H. to 80 R.H.        |
| Storage                      | 5 R.H. to 95 R.H.         |
| Maximum vibration:           |                           |
| Operating                    | 0.26 Grms                 |
| Storage                      | 1.37 Grms                 |
| Maximum shock:               |                           |
| Operating                    | 40 G/2 ms                 |
| Storage                      | 50 G/19 ms                |


| <b>Feature</b>             | <b>Specification</b>                           |
|----------------------------|--|
| Altitude:                  |  |
| Operating                  | -15,2 m til 3048 m (-50 til 10.000 ft)         |
| Storage                    | -15.20 m to 10,668 m (-50 ft to 35,000 ft)     |
| Airborne contaminant level | G1 or lower as defined by ANSI/ISA-S71.04-1985 |

## Kontakt Dell

 **BEMÆRK:** Hvis du ikke har en aktiv internetforbindelse, kan du finde kontaktoplysninger på købskvitteringen, pakkeslippen, fakturaen eller i Dells produktkatalog.

Dell giver flere muligheder for online- og telefonbaseret support og service. Tilgængeligheden varierer for de enkelte lande og produkter, og nogle tjenester findes muligvis ikke i dit område. Sådan kontakter du Dell omkring salg, teknisk support eller kundeservice:

1. Gå til **dell.com/contactdell**.
2. Kontroller dit land eller region i rullemenuen i øverste venstre hjørne på siden.
3. Vælg din supportkategori: **Teknisk support, Kundesupport, Salgs-** eller **Internationale Supporttjenester**.
4. Vælg det relevante service- eller supportlink alt afhængigt af, hvad du har brug for.

 **BEMÆRK:** Hvis du har købt et Dell-system, kan du blive bedt om servicekoden.