




Dell OptiPlex 3020 – Minivěž

Příručka majitele

Regulační model: D15M
Regulační typ: D15M001



Poznámky, upozornění a varování

-  **POZNÁMKA:** POZNÁMKA označuje důležité informace, které umožňují lepší využití počítače.
-  **VÝSTRAHA: UPOZORNĚNÍ** poukazuje na možnost poškození hardwaru nebo ztráty dat a poskytuje návod, jak se danému problému vyhnout.
-  **VAROVÁNÍ:** VAROVÁNÍ upozorňuje na potenciální nebezpečí poškození majetku, úrazu nebo smrti.

Copyright © 2015 Dell Inc. Všechna práva vyhrazena. Tento produkt je chráněn autorskými právy a právy na duševní vlastnictví Spojených států a mezinárodními právy. Dell™ a logo Dell jsou obchodní známky společnosti Dell Inc. ve Spojených státech a/nebo v jiných jurisdikcích. Všechny ostatní značky a názvy uvedené v tomto dokumentu mohou být obchodní známky příslušných společností.

2013 - 10

Rev. A00

Obsah

1 Práce na počítači.....	5
Před manipulací uvnitř počítače.....	5
Vypnutí počítače.....	6
Po dokončení práce uvnitř počítače.....	7
2 Demontáž a montáž součástí.....	8
Doporučené nástroje.....	8
Přehled systému.....	8
Pohled dovnitř	8
Demontáž krytu.....	9
Montáž krytu.....	10
Demontáž spínače detekce vniknutí.....	11
Montáž spínače proti neoprávněnému vniknutí do skříně.....	11
Demontáž čelního krytu.....	11
Montáž čelního krytu.....	12
Demontáž rozšiřujících karet.....	12
Montáž rozšiřující karty.....	13
Pokyny k paměťovému modulu.....	14
Vyjmutí paměti.....	14
Instalace paměti.....	14
Vyjmutí knoflíkové baterie.....	15
Vložení knoflíkové baterie.....	15
Demontáž pevného disku.....	15
Montáž pevného disku.....	16
Demontáž optické mechaniky.....	16
Montáž optické mechaniky.....	17
Demontáž reproduktoru.....	17
Montáž reproduktoru.....	18
Demontáž zdroje napájení.....	18
Montáž zdroje napájení.....	20
Demontáž sestavy chladiče.....	20
Montáž sestavy chladiče.....	20
Vyjmutí procesoru.....	20
Montáž procesoru.....	21
Demontáž systémového ventilátoru.....	21
Montáž systémového ventilátoru.....	22
Demontáž síťového spínače.....	22
Montáž spínače napájení.....	24


Demontáž I/O panelu.....	24
Montáž panelu I/O.....	26
Součásti základní desky.....	27
Vyjmutí základní desky.....	28
Montáž základní desky.....	30
3 Nastavení systému.....	31
Sekvence spouštění.....	31
Navigační klávesy.....	31
Možnosti nástroje System Setup (Nastavení systému).....	32
Aktualizace systému BIOS	41
Vynulování zapomenutého hesla.....	41
Vymazání propojky CMOS.....	42
Systémové heslo a heslo pro nastavení.....	42
Nastavení systémového hesla a hesla pro nastavení.....	42
Odstranění nebo změna stávajícího hesla k systému nebo nastavení.....	43
Zakázání hesla k systému.....	44
4 Diagnostika.....	45
Rozšířená diagnostika vyhodnocení systému před jeho spuštěním (ePSA).....	45
5 Řešení problémů s počítačem.....	46
Diagnostika kontrolky LED napájení.....	46
Zvukové signály.....	47
Chybové zprávy.....	47
6 Technical Specifications.....	55
7 Kontaktování společnosti Dell.....	59


Práce na počítači


Před manipulací uvnitř počítače


Řiďte se těmito bezpečnostními pokyny, které pomohou ochránit počítač před případným poškozením a zajistí vaši bezpečnost. Pokud není uvedeno jinak, u každého postupu v tomto dokumentu se předpokládá splnění následujících podmínek:

- Přečetli jste si bezpečnostní informace dodané s počítačem.
- Součást je možné nahradit nebo (v případě zakoupení samostatně) nainstalovat pomocí postupu pro odebrání provedeném v obráceném pořadí.


 **VAROVÁNÍ:** Před otevřením panelů nebo krytu počítače odpojte všechny zdroje napájení. Po dokončení práce uvnitř počítače nainstalujte zpět všechny kryty, panely a šrouby předtím, než připojíte zdroje napájení.


 **VAROVÁNÍ:** Před manipulací uvnitř počítače si přečtěte bezpečnostní pokyny dodané s počítačem. Další informace o vzorových bezpečnostních postupech naleznete na stránkách www.dell.com/regulatory_compliance

 **VÝSTRAHA:** Mnohé z oprav smí provádět pouze certifikovaný servisní technik. Sami byste měli odstraňovat pouze menší problémy a provádět jednoduché opravy, k nimž vás opravňuje dokumentace k produktu nebo k nimž vás prostřednictvím internetu či telefonicky vyzve tým služeb a podpory. Na škody způsobené neoprávněným servisním zásahem se nevztahuje záruka. Přečtěte si bezpečnostní pokyny dodané s produktem a dodržujte je.

 **VÝSTRAHA:** Aby nedošlo k elektrostatickému výboji, použijte uzemňovací náramek nebo se opakovaně dotýkejte nenatřeného kovového povrchu (například konektoru na zadní straně počítače).

 **VÝSTRAHA:** Zacházejte se součástmi a kartami opatrně. Nedotýkejte se součástí ani kontaktů na kartě. Držte kartu za okraje nebo za montážní svorku. Součásti, jako je například procesor, držte za okraje, ne za kolíky.

 **VÝSTRAHA:** Při odpojování kabelu vytahujte kabel za konektor nebo za vytahovací poutko, ne za vlastní kabel. Konektory některých kabelů mají upevňovací západku. Pokud odpojujete tento typ kabelu, před jeho vytažením západku zmáčkněte. Když oddělujete konektory od sebe, zarovnejte je tak, aby nedošlo k ohnutí kolíků. Také před připojením kabelu se ujistěte, že jsou oba konektory správně zarovnané.

 **POZNÁMKA:** Barva počítače a některých součástí se může lišit od barev uvedených v tomto dokumentu.

Aby nedošlo k poškození počítače, před manipulací s vnitřními součástmi počítače proveďte následující kroky.

1. Ujistěte se, že je pracovní povrch rovný a čistý, aby nedošlo k poškrábání krytu počítače.
2. Vypněte počítač (Vypnutí počítače).





△ **VÝSTRAHA: Při odpojování síťového kabelu nejprve odpojte kabel od počítače a potom jej odpojte od síťového zařízení.**

3. Odpojte všechny síťové kabely od počítače.
4. Odpojte počítač a všechna připojená zařízení od elektrických zásuvek.
5. U odpojeného počítače stiskněte a podržte tlačítko napájení a uzemněte tak základní desku.
6. Sejměte kryt.

△ **VÝSTRAHA: Před manipulací s vnitřními součástmi počítače proveďte uzemnění tím, že se dotknete nenatřené kovové plochy, jako například kovové části na zadní straně počítače. Během práce se opětovně dotýkejte nenatřené kovové povrchu, abyste vybili statickou elektřinu, která by mohla interní součásti počítače poškodit.**

Vypnutí počítače

△ **VÝSTRAHA: Aby nedošlo ke ztrátě dat, před vypnutím počítače uložte a zavřete všechny otevřené soubory a ukončete všechny spuštěné aplikace.**

1. Ukončete operační systém:
 - Windows 8:
 - Zařízení s dotykovým ovládáním:
 - a. Přejetím prstem od středu k pravému okraji obrazovky otevřete nabídku Ovládací tlačítka, kde vyberete tlačítko **Nastavení**.
 - b. Vyberte  a pak možnost **Vypnout**.
 - Pomocí myši:
 - a. Umístěte ukazatel myši do pravého horního rohu obrazovky a klikněte na tlačítko **Nastavení**.
 - b. Klikněte na  a vyberte možnost **Vypnout**.
 - Windows 7:
 1. Klikněte na tlačítko **Start** .
 2. Klikněte na tlačítko **Vypnout**.
- nebo
1. Klikněte na tlačítko **Start** .
 2. Klikněte na šipku v pravém spodním rohu nabídky **Start** a poté klikněte na tlačítko **Vypnout**.



2. Ujistěte se, že je vypnutý počítač i veškerá další připojená zařízení. Pokud se počítač a připojená zařízení při ukončení operačního systému automaticky nevypnou, vypněte je stiskem tlačítka napájení po dobu 6 vteřin.

Po dokončení práce uvnitř počítače

Po dokončení jakékoli výměny se ujistěte, že jste před spuštěním počítače připojili zpět všechna externí zařízení, karty a kabely.

1. Namontujte kryt.



VÝSTRAHA: Síťový kabel připojte tak, že jej nejprve zapojte do síťového zařízení a poté do počítače.

2. Připojte všechny telefonní a síťové kabely k počítači.
3. Připojte počítač a všechna připojená zařízení do elektrických zásuvek.
4. Zapněte počítač.
5. Podle potřeby spusťte nástroj Dell Diagnostics a ověřte, zda počítač pracuje správně.

Demontáž a montáž součástí

V této části naleznete podrobné informace o postupu demontáže a montáže součástí z počítače.

Doporučené nástroje

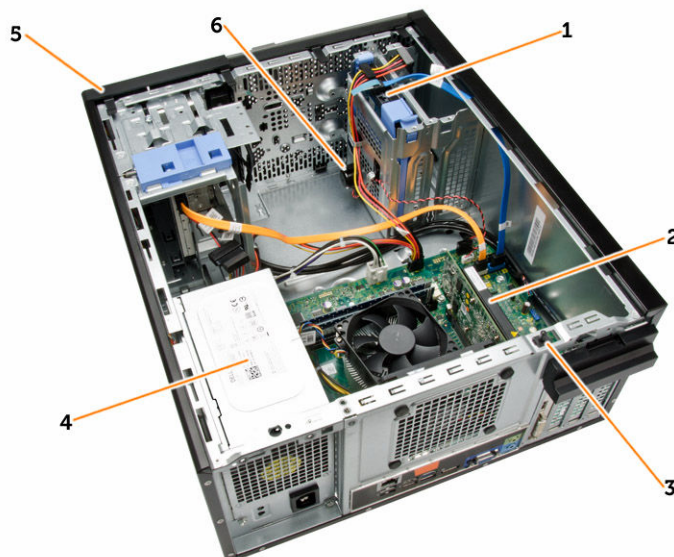
Postupy uvedené v tomto dokumentu mohou vyžadovat použití následujících nástrojů:

- malý plochý šroubovák,
- křížový šroubovák,
- malá plastová jehla.

Přehled systému

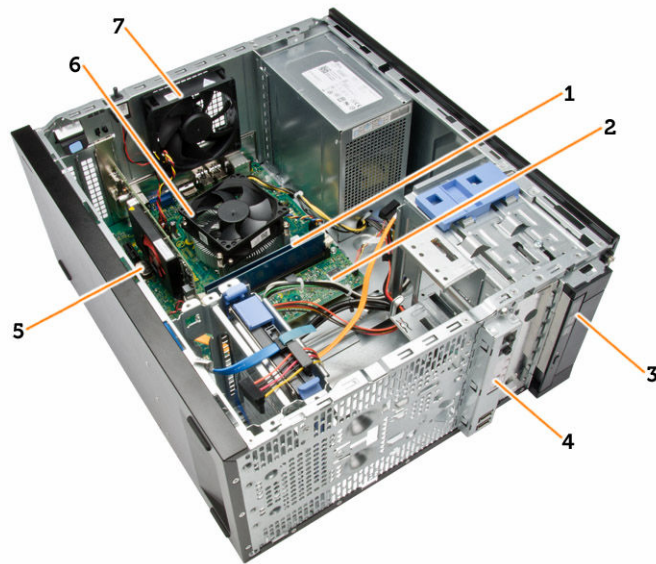
Obrázek uvedený níže znázorňuje vnitřní pohled na uspořádání Minivěže po odstranění základního krytu. Popisky obsahují názvy a rozvržení komponent uvnitř počítače.

Pohled dovnitř



1. pevný disk
2. rozšiřující kartu,
3. spínače detekce vniknutí do skříně,
4. jednotku zdroje napájení,
5. čelní kryt,

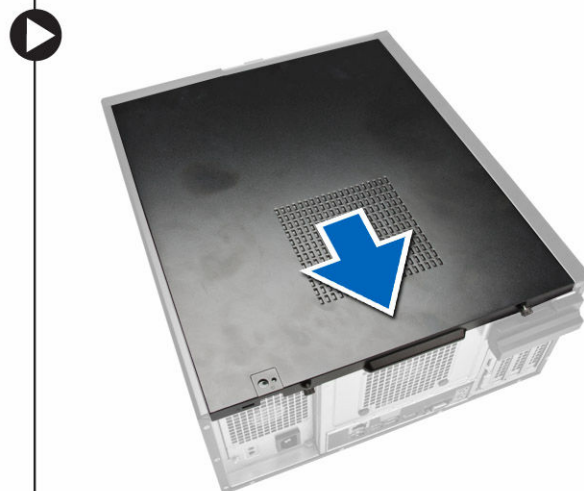
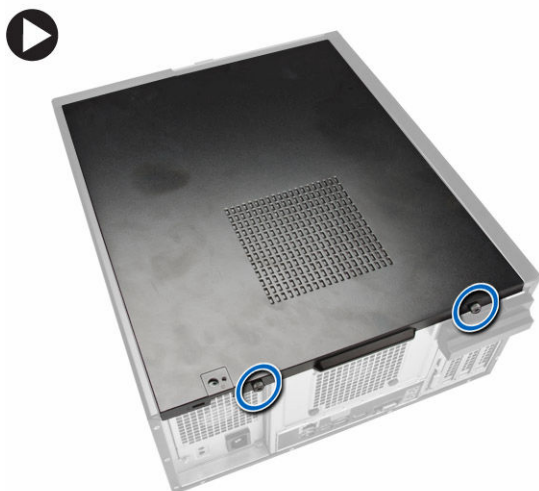
6. reproduktor



1. paměťový modul,
2. základní desku.
3. optická mechanika
4. přední panel i/o
5. mincová baterie
6. chladič procesoru
7. systémový ventilátor

Demontáž krytu

1. Postupujte podle pokynů v části *Před manipulací uvnitř počítače*.
2. Odstraňte šrouby, které zajišťují kryt k počítači. Vysuňte kryt z počítače.



3. Zvedněte kryt do úhlu 45 stupňů a sejměte jej z počítače.

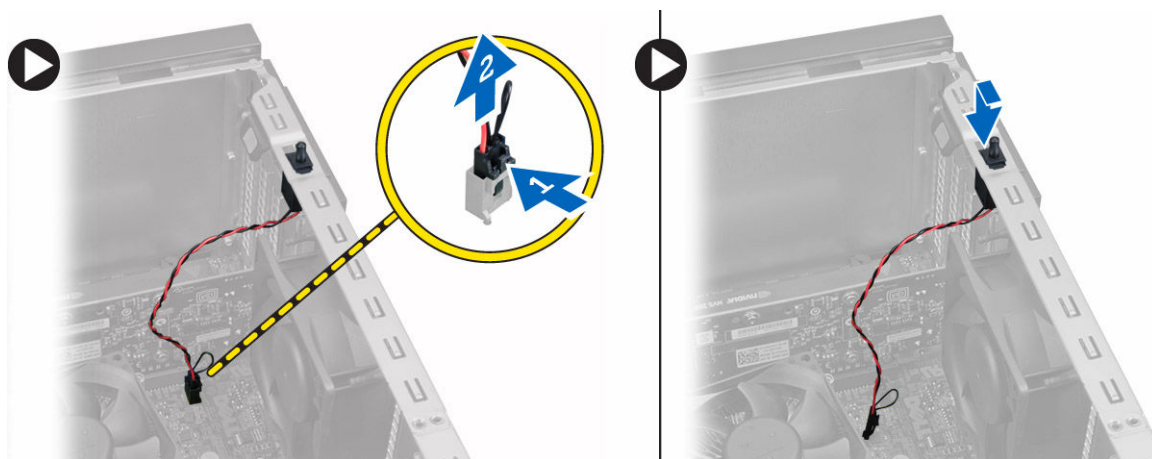


Montáž krytu

1. Umístěte kryt na počítač.
2. Posouvejte kryt počítače k přední straně šasi, dokud zcela nezapadne.
3. Utažením šroubu ve směru hodinových ručiček připevněte kryt počítače.
4. Postupujte podle pokynů v části *Po manipulaci uvnitř počítače*.

Demontáž spínače detekce vniknutí

1. Postupujte podle pokynů v části *Před manipulací uvnitř počítače*.
2. Demontujte následující součásti:
 - a. kryt,
 - b. sestava chladiče
3. Podle obrázku proveďte následující kroky:
 - a. Stiskněte kabel spínače detekce vniknutí [1].
 - b. Odpojte kabel spínače detekce vniknutí od systémové desky [2].
 - c. Zatlačte na spínač detekce vniknutí směrem ke spodní části skříně a vyjměte jej z počítače.

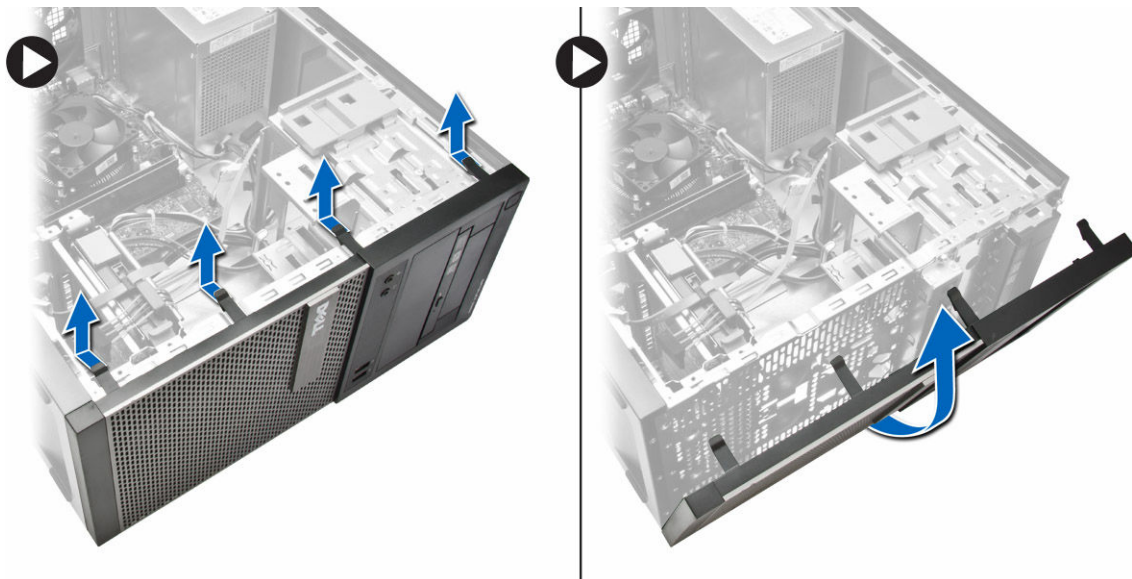


Montáž spínače proti neoprávněnému vniknutí do skříně

1. Vložte spínač detekce neoprávněného vniknutí k zadní stěně šasi a upevněte ho zasunutím dozadu.
2. Připojte kabel spínače detekce vniknutí k základní desce.
3. Namontujte tyto součásti:
 - a. sestava chladiče
 - b. kryt,
4. Postupujte podle pokynů v části *Po manipulaci uvnitř počítače*.

Demontáž čelního krytu

1. Postupujte podle pokynů v části *Před manipulací uvnitř počítače*.
2. Sejměte kryt.
3. Uvolněte jisticí spony čelního krytu od skříně.
4. Uvolněte háčky umístěné na protilehlém okraji krytu od skříně odklopením krytu směrem od počítače. Poté skříň zdvihněte a vyjměte čelní kryt z počítače.

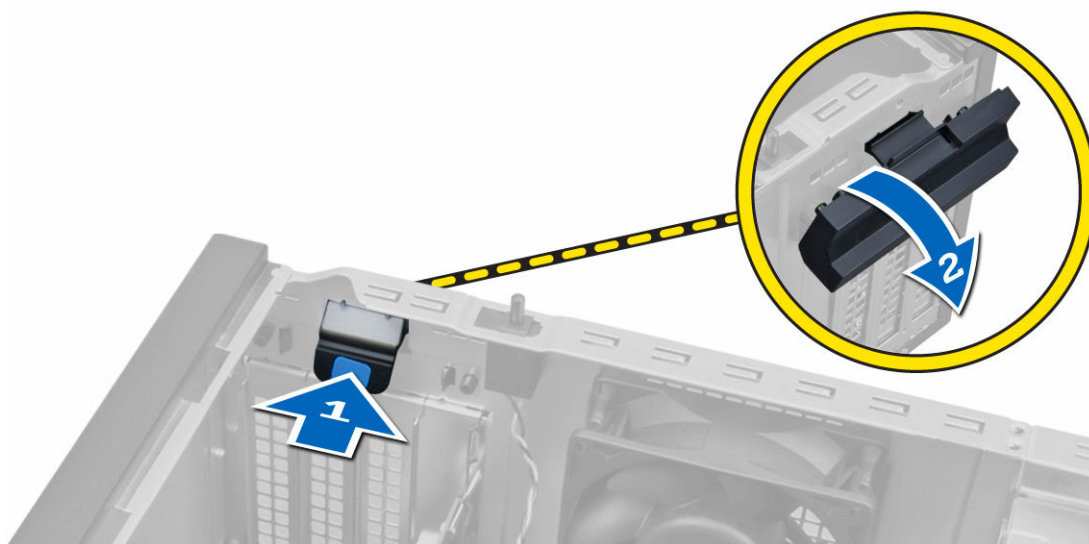


Montáž čelního krytu

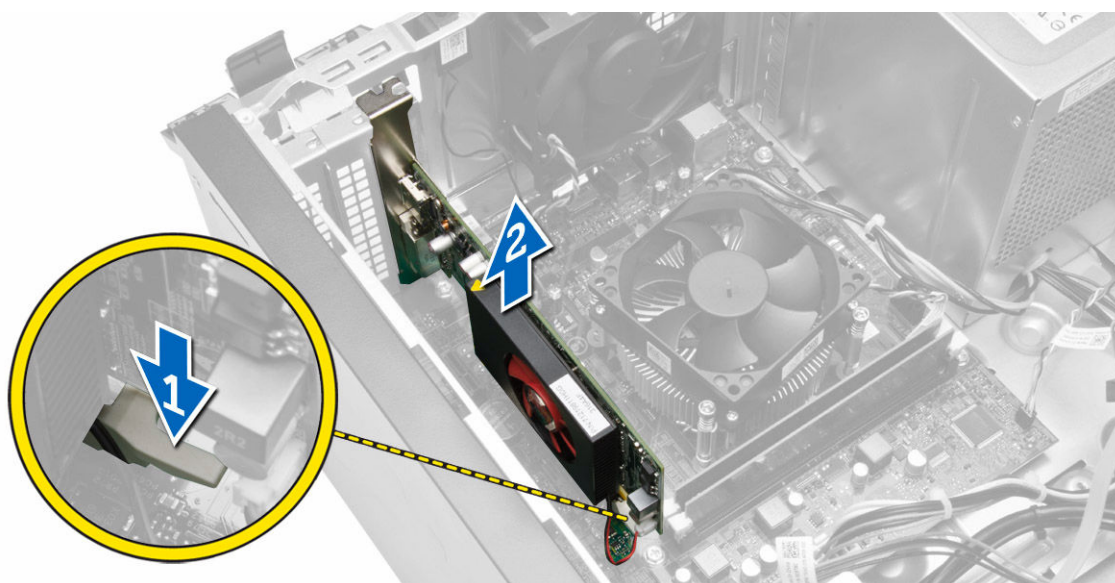
1. Háčky u spodního okraje čelního krytu vložte do slotů v přední části šasi.
2. Zatlačte kryt směrem k počítači tak, aby jisticí spony na čelním krytu zapadly na své místo.
3. Nasadte kryt.
4. Postupujte podle pokynů v části *Po manipulaci uvnitř počítače*.

Demontáž rozšiřujících karet

1. Postupujte podle pokynů v části *Před manipulací uvnitř počítače*.
2. Sejměte kryt
3. Podle obrázku proveďte následující kroky:
 - a. Stiskněte výčnělek [1].
 - b. Vytáhněte západku držící kartu nahoru [2].



4. Podle obrázku provedte následující kroky:
- a. Zatáhněte uvolňovací páčku z rozšiřující karty tak, abyste uvolnili jisticí výčnělek z prohlubně na kartě. [1].
 - b. Nadzvedněte rozšiřující kartu, uvolněte z konektoru a odeberte ji z počítače. [2].



Montáž rozšiřující karty

1. Vložte rozšiřující kartu do konektoru na základní desce a zatlačte na ni, dokud nezapadne na místo.
2. Zatlačte jisticí západku zpět na místo.
3. Nasaďte kryt.
4. Postupujte podle pokynů v části *Po manipulaci uvnitř počítače*.

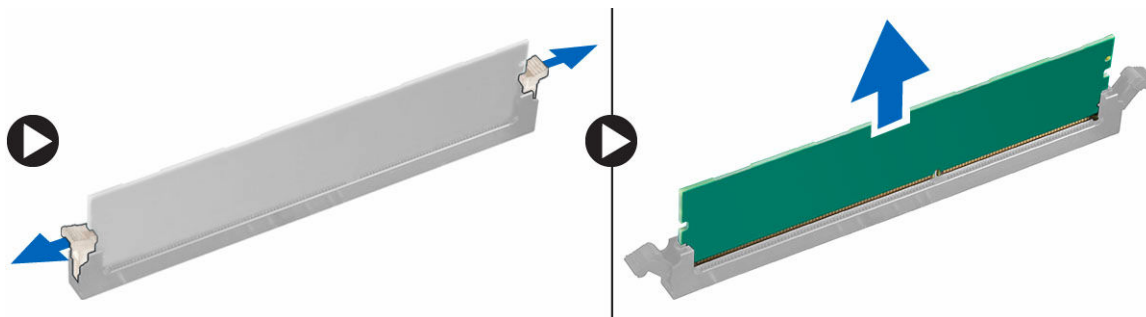
Pokyny k paměťovému modulu

Abyste zajistili optimální výkon počítače, postupujte při konfiguraci paměti počítače podle následujících obecných pokynů:

- Je možné kombinovat paměťové moduly o různých velikostech (např. 2 GB a 4 GB), ale všechny obsazené kanály musí být nakonfigurovány stejně.
- Paměťové moduly je třeba instalovat od první pozice.
 - ✎ **POZNÁMKA:** V závislosti na hardwarové konfiguraci se může označení paměťových patic v počítači lišit. Například A1, A2 nebo 1,2,3.
- Pokud moduly typu quad-rank zkombinujete s moduly typu single-rank nebo dual-rank, moduly typu quad-rank je nutné nainstalovat do pozic s bílými uvolňovacími páčkami.
- Pokud nainstalujete paměťové moduly o různém taktu, budou pracovat při taktu nejpomalejšího z nainstalovaných modulů.

Vyjmutí paměti

1. Postupujte podle pokynů v části *Před manipulací uvnitř počítače*.
2. Demontujte následující součásti:
 - a. kryt,
 - b. rozšiřující kartu,
3. Zatlačte na jistící výstupky na obou stranách paměťových modulů a ty následně odpojte od konektorů na základní desce.



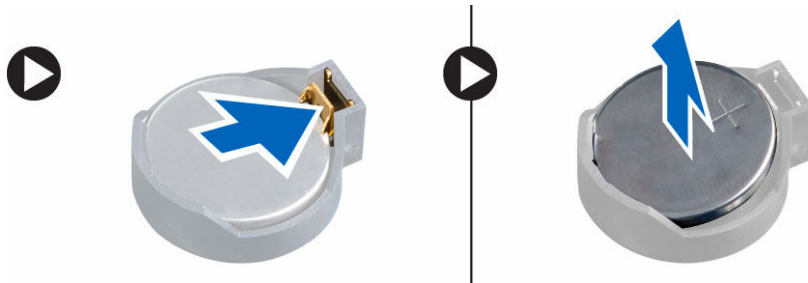
✎ **POZNÁMKA:** Vyjmutím rozšiřující karty vyjměte paměťový modul.

Instalace paměti

1. Zarovnejte zárez na paměťovém modulu s výčnělkem v konektoru na základní desce.
2. Zatlačte paměťový modul směrem dolů, dokud nevyskočí západky, které ho drží na místě.
3. Nainstalujte tyto součásti:
 - a. rozšiřující kartu,
 - b. kryt,
4. Postupujte podle pokynů v části *Po manipulaci uvnitř počítače*.

Vyjmutí knoflíkové baterie

1. Postupujte podle pokynů v části *Před manipulací uvnitř počítače*.
2. Demontujte následující součásti:
 - a. kryt,
 - b. rozšiřovací kartu/y
3. Zatlačte uvolňovací západku směrem od baterie, čímž umožníte vysunutí baterie ze zdířky. Poté vyjměte knoflíkovou baterii z počítače.

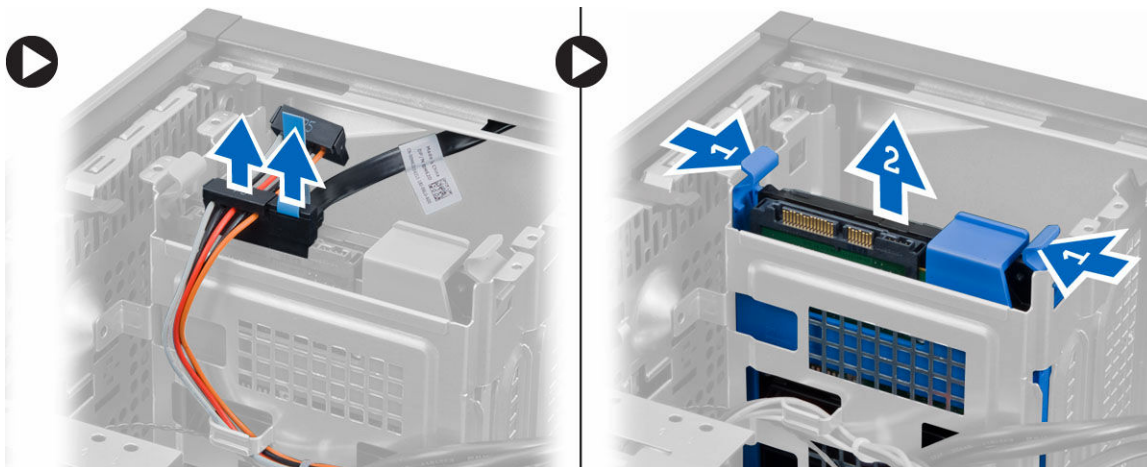


Vložení knoflíkové baterie

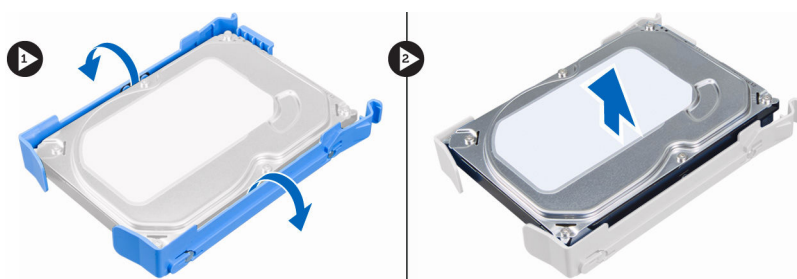
1. Vložte knoflíkovou baterii do slotu na základní desce a zatlačte na ni, aby pružina uvolňovací západky zapadla na místo a přichytila ji.
2. Namontujte tyto součásti:
 - a. rozšiřující kartu,
 - b. kryt,
3. Postupujte podle pokynů v části *Po manipulaci uvnitř počítače*.

Demontáž pevného disku

1. Postupujte podle pokynů v části *Před manipulací uvnitř počítače*.
2. Demontujte následující součásti:
 - a. kryt,
 - b. čelní kryt,
3. Podle obrázku proveďte následující kroky:
 - a. Ze zadní části pevného disku odpojte datový a napájecí kabel.
 - b. Zamáčkněte modré výčnělky jistící držák dovnitř [1].
 - c. Zvedněte držák pevného disku z přihrádky pevného disku [2].



4. Natáhněte držák pevného disku a poté z něj vyjměte pevný disk.

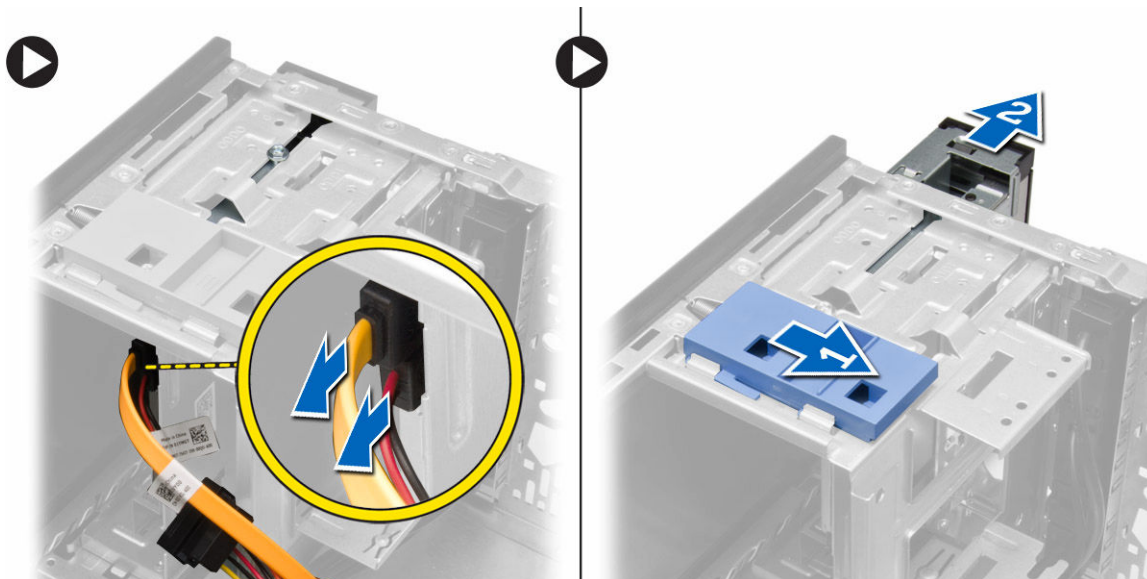


Montáž pevného disku

1. Vložte pevný disk do držáku pevného disku.
2. Zatlačte jisticí výčnělky směrem dovnitř a zasuňte držák pevného disku do přihrádky.
3. Připojte datový kabel a napájecí kabel k zadní straně pevného disku.
4. Namontujte následující součásti:
 - a. čelní kryt,
 - b. kryt,
5. Postupujte podle pokynů v části *Po manipulaci uvnitř počítače*.

Demontáž optické mechaniky

1. Postupujte podle pokynů v části *Před manipulací uvnitř počítače*.
2. Demontujte následující součásti:
 - a. kryt,
 - b. čelní kryt,
3. Podle obrázku proveďte následující kroky:
 - a. Ze zadní části optické jednotky odpojte datový a napájecí kabel.
 - b. Posuňte a podržte západku optické jednotky a odemkněte optickou jednotku [1].
 - c. Vysuňte optickou jednotku z počítače [2].



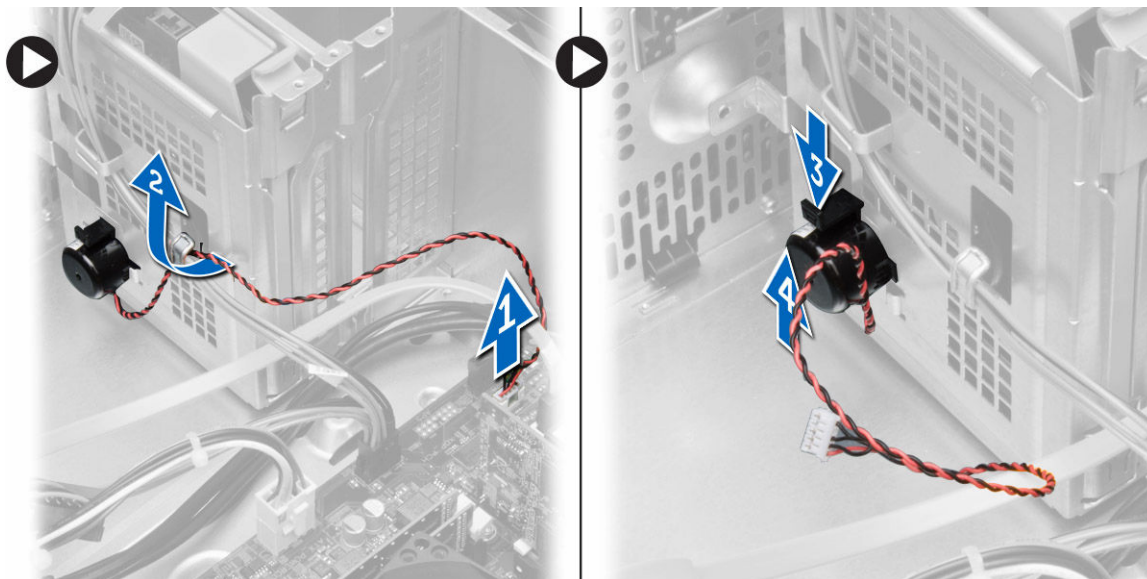
4. Podle kroků 3 vyjměte i druhou optickou jednotku (pokud je nainstalována).

Montáž optické mechaniky

1. Zatlačte z přední strany na optickou jednotku směrem k zadní straně počítače, dokud nezapadne do pojistky optické jednotky.
2. Připojte napájecí kabel a datový kabel k zadní straně optické jednotky.
3. Namontujte čelní kryt.
4. Nasadte kryt.
5. Postupujte podle pokynů v části *Po manipulaci uvnitř počítače*.

Demontáž reproduktoru

1. Postupujte podle pokynů v části *Před manipulací uvnitř počítače*.
2. Sejměte kryt.
3. Podle obrázku proveďte následující kroky:
 - a. Odpojte kabel od základní desky [1].
 - b. Vyjměte kabel reproduktorů ze základní desky [2].
 - c. Zamáčkněte výčnělek jistící reproduktor [3].
 - d. Vysuňte reproduktor směrem nahoru [4].

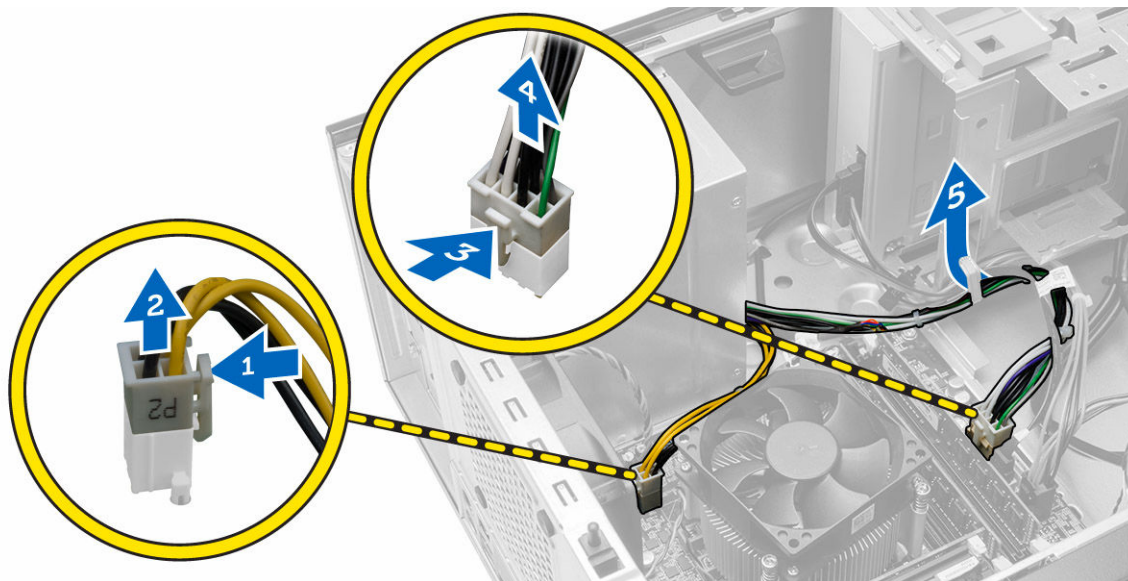


Montáž reproduktoru

1. Zasunutím reproduktoru směrem dolů jej upevníte na místě.
2. Kabel reproduktoru uchytíte do spony na skříni a poté jej připojíte do základní desky.
3. Nasadíte kryt.
4. Postupujte podle pokynů v části *Po manipulaci uvnitř počítače*.

Demontáž zdroje napájení

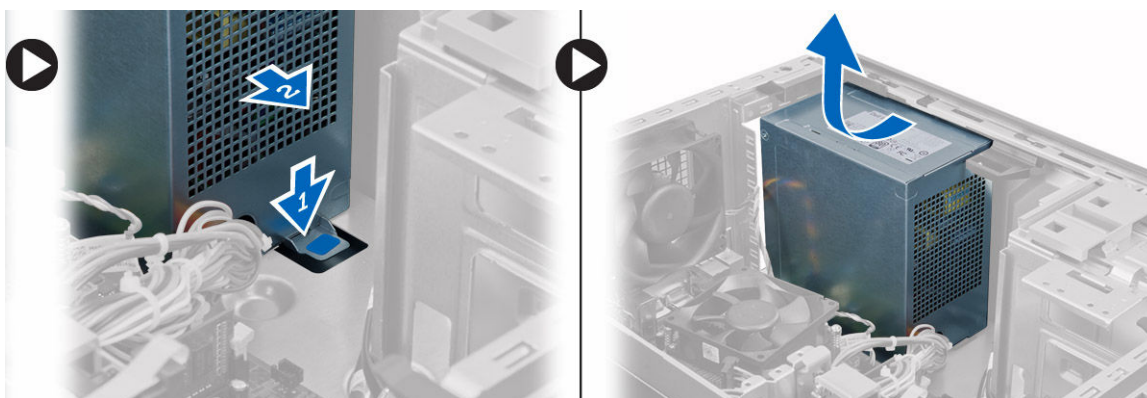
1. Postupujte podle pokynů v části *Před manipulací uvnitř počítače*.
2. Sejměte kryt.
3. Podle obrázku proveďte následující kroky:
 - a. Stiskněte 4kolíkový kabel napájení [1].
 - b. Odpojte 4kolíkové kabely napájení od systémové desky [2].
 - c. Stiskněte 8kolíkový kabel napájení [3].
 - d. Odpojte 8kolíkové kabely napájení od systémové desky [4].
 - e. Odpojte kabely od systémové desky [5].



4. Odstraňte šrouby, které upevňují napájecí zdroj k zadní stěně počítače.



5. Podle obrázku provedte následující kroky:
- Zamáčkněte modrý uvolňovací výčnělek za napájecím zdrojem [1].
 - Zasuňte napájecí zdroj směrem k čelní straně počítače [2].
 - Vytáhněte napájecí zdroj z počítače. [3].

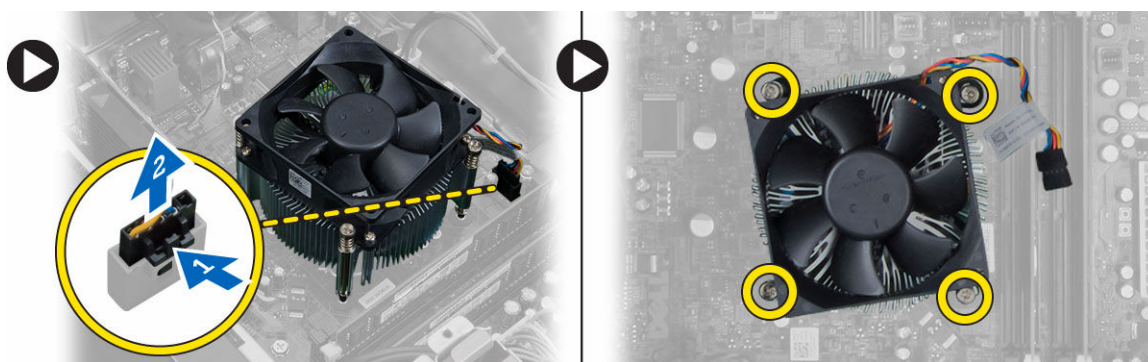


Montáž zdroje napájení

1. Umístěte napájecí zdroj do skříně a posuňte jej k zadní části systému.
2. Utáhněte šrouby, které upevňují zdroj napájení k zadní straně počítače.
3. Připojte napájecí kabely se 4 a 8 kolíky k základní desce.
4. Připevněte napájecí kabely ke sponkám šasi.
5. Nasaďte kryt.
6. Postupujte podle pokynů v části *Po manipulaci uvnitř počítače*.

Demontáž sestavy chladiče

1. Postupujte podle pokynů v části *Před manipulací uvnitř počítače*.
2. Sejměte kryt.
3. Podle obrázku proveďte následující kroky:
 - a. Stiskněte kabel ventilátoru [1].
 - b. Odpojte kabel ventilátoru od základní desky [2].
 - c. Uvolněte jisticí šrouby v diagonálním pořadí a vytáhněte sestavu chladiče ven z počítače.



Montáž sestavy chladiče

1. Vložte sestavu chladiče do skříně.
2. Dotáhněte jisticí šrouby v diagonálním pořadí a upevněte sestavu chladiče k počítači.
3. Připojte kabel ventilátoru k základní desce.
4. Nasaďte kryt.
5. Postupujte podle pokynů v části *Po manipulaci uvnitř počítače*.

Vyjmutí procesoru

1. Postupujte podle pokynů v části *Před manipulací uvnitř počítače*.
2. Demontujte následující součásti:
 - a. kryt,
 - b. sestavu chladiče,
3. Stiskněte a povytáhněte uvolňovací páčku a vysuňte ji z přidržovacího háčku. Zvedněte kryt procesoru, vyjměte procesor ze zdířky a uložte jej do antistatického obalu.



Montáž procesoru

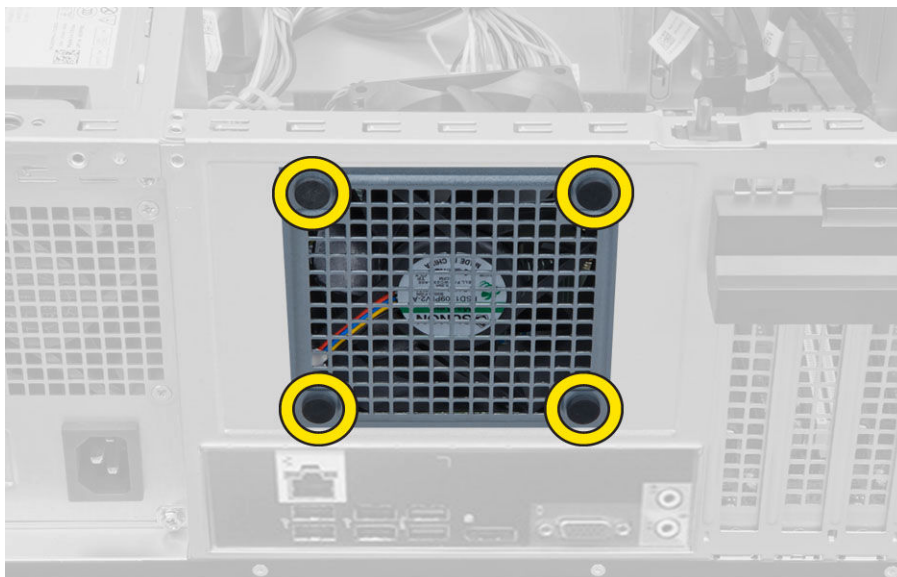
1. Vložte procesor do jeho patice. Ujistěte se, že je správně usazen.
2. Spusťte kryt procesoru.
3. Zatlačte uvolňovací páčku směrem dolů a poté ji posunutím směrem dovnitř upevněte pomocí zajišťovacího háčku.
4. Namontujte tyto součásti:
 - a. sestavu chladiče,
 - b. kryt,
5. Postupujte podle pokynů v části *Po manipulaci uvnitř počítače*.

Demontáž systémového ventilátoru

1. Postupujte podle pokynů v části *Před manipulací uvnitř počítače*.
2. Sejměte kryt.
3. Odpojte kabel systémového ventilátoru od základní desky.



4. Uvolněte čtyři průchodky, které připevňují systémový ventilátor k zadní části počítače, a sundejte je.

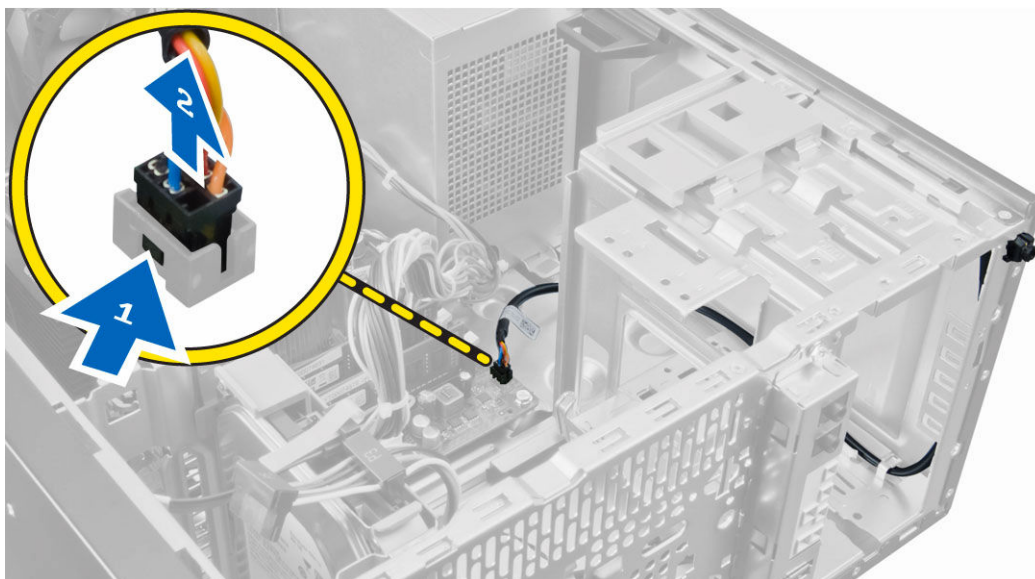


Montáž systémového ventilátoru

1. Umístěte systémový ventilátor do skříně.
2. Protáhněte čtyři průchodky skrze skříň a posuňte je směrem ven dle drážek.
3. Připojte kabel systémového ventilátoru k základní desce.
4. Nasadte kryt.
5. Postupujte podle pokynů v části *Po manipulaci uvnitř počítače*.

Demontáž síťového spínače

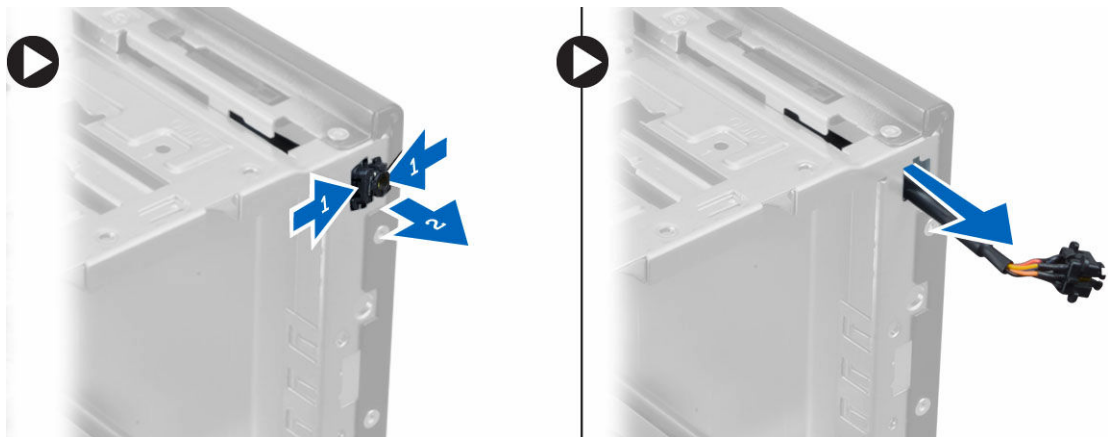
1. Postupujte podle pokynů v části *Před manipulací uvnitř počítače*.
2. Demontujte následující součásti:
 - a. kryt,
 - b. čelní kryt,
 - c. optická mechanika
3. Podle obrázku proveďte následující kroky:
 - a. Stiskněte kabel napájení [1].
 - b. Odpojte kabel vypínače od systémové desky [2].



4. Uvolněte kabel vypínače od svorek na šasi.



5. Podle obrázku proveďte následující kroky:
- Stiskněte svorky na obou stranách síťového spínače a uvolněte ho ze skříně [1].
 - Vysuňte síťový spínač spolu s kabelem z počítače [2].

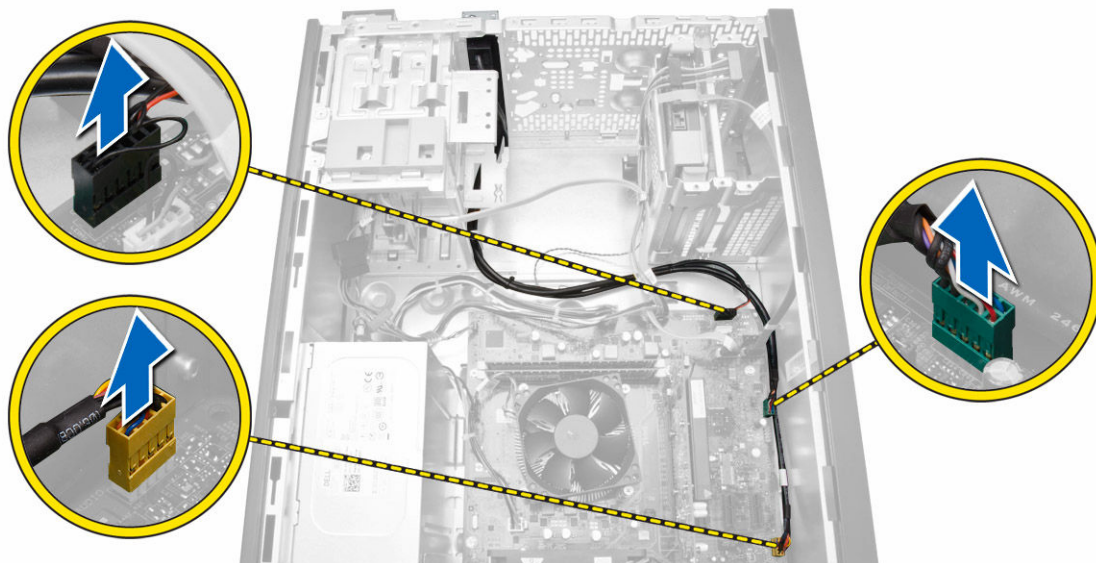


Montáž spínače napájení

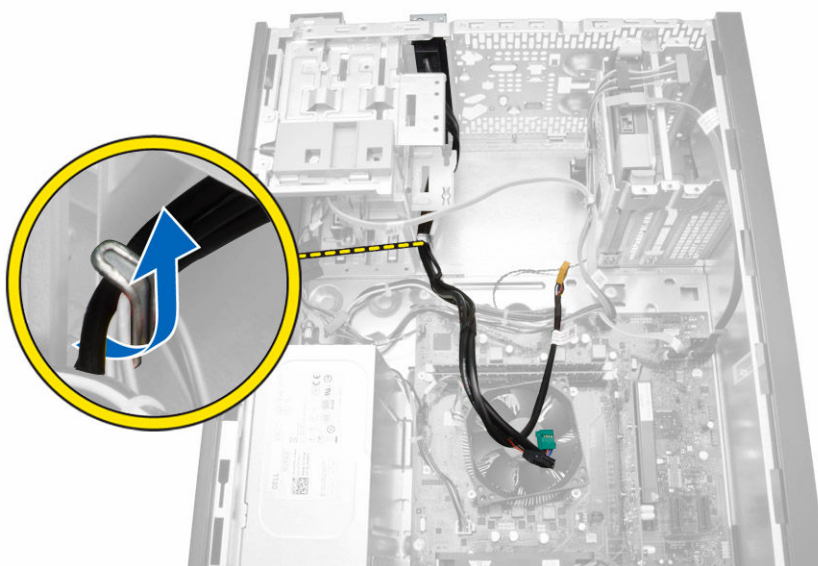
1. Tlačítko napájení protáhněte přední částí počítače.
2. Připevněte kabel vypínače ke skříni.
3. Připevněte kabel síťového spínače ke sponkám skříně.
4. Připojte kabel spínače napájení k základní desce.
5. Namontujte následující součásti:
 - a. optická mechanika
 - b. čelní kryt,
 - c. kryt,
6. Postupujte podle pokynů v části *Po manipulaci uvnitř počítače*.

Demontáž I/O panelu

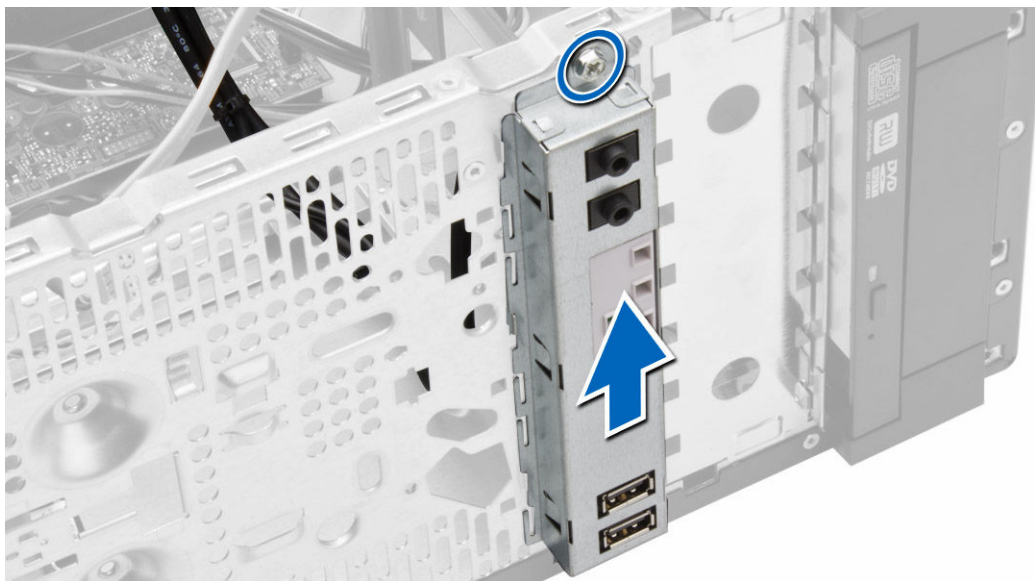
1. Postupujte podle pokynů v části *Před manipulací uvnitř počítače*.
2. Demontujte následující součásti:
 - a. kryt,
 - b. čelní kryt,
3. Odpojte kabel panelu I/O, datový kabel a datový kabel USB od základní desky.



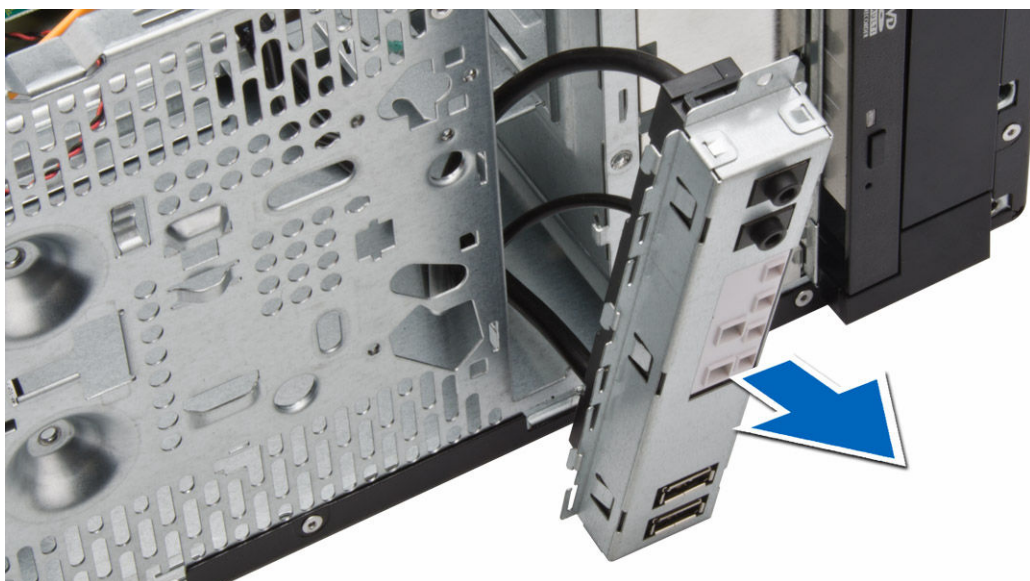
4. Uvolněte a odpojte panel I/O, datový kabel a datový kabel USB od svorky počítače.



5. Vyšroubujte šroubek, který připevňuje panel I/O k počítači.



6. Uvolněte panel I/O a vytáhněte ho spolu s kabelem z počítače.



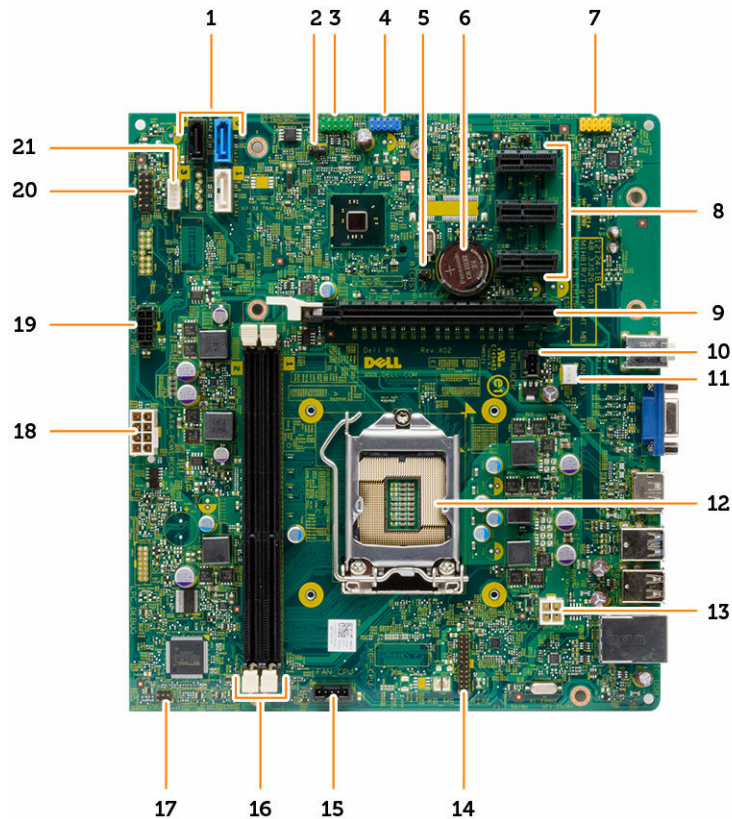
Montáž panelu I/O

1. Panel I/O vložte do slotu v přední části skříně.
2. Posuňte panel I/O do pravé části počítače, abyste jej mohli připevnit k šasi.
3. Utáhněte šroub jistící panel I/O ke skříni.
4. Uchytěte panel I/O a datový kabel USB do svorky na skříni.
5. Připojte panel I/O a datový kabel USB k systémové desce.
6. Nainstalujte tyto součásti:
 - a. čelní kryt,
 - b. kryt,

7. Postupujte podle pokynů v části *Po manipulaci uvnitř počítače.*

Součásti základní desky

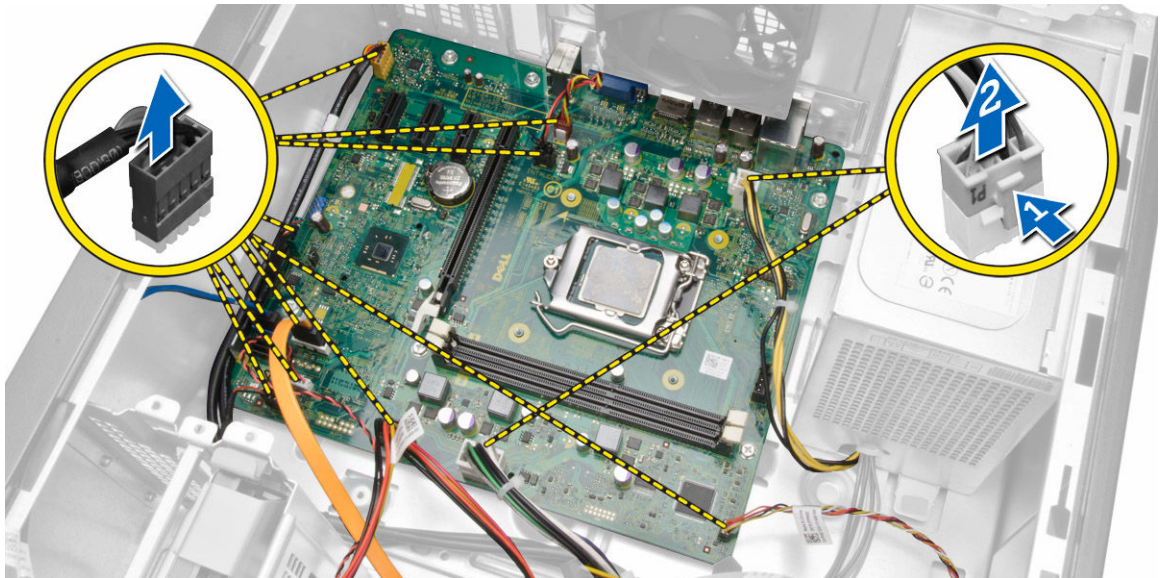
Následující obrázek znázorňuje rozložení základní desky.



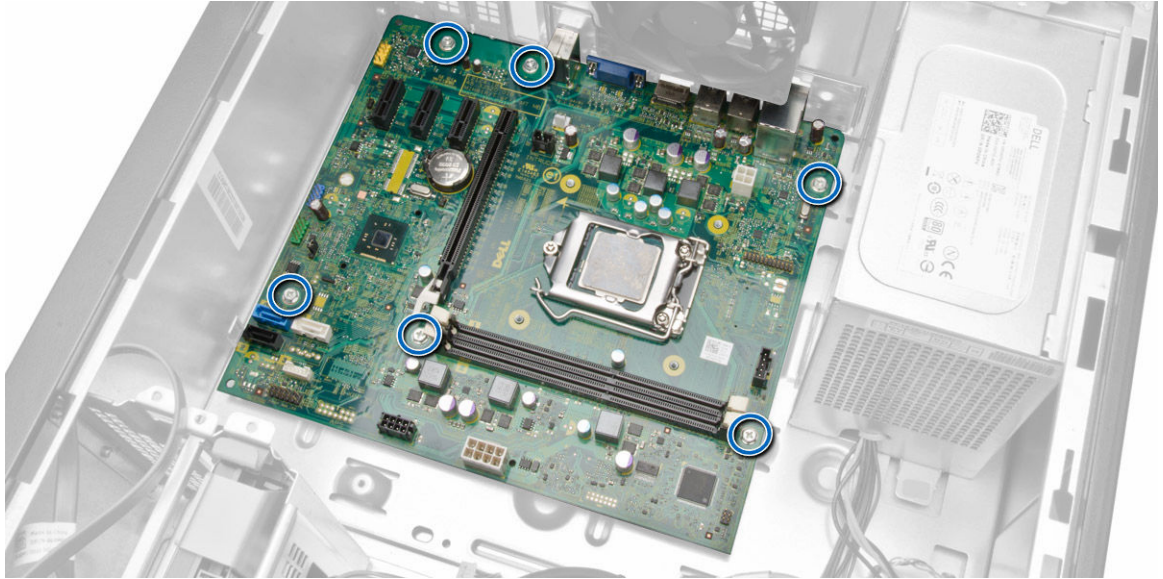
- | | |
|--|---|
| 1. konektory SATA | 2. propojka pro vymazání hesla |
| 3. čelní konektor USB 2.0 | 4. interní konektor USB |
| 5. resetovací spojka RTCRST | 6. knoflíková baterie |
| 7. přední audio konektor | 8. konektor PCI-ex1 |
| 9. konektor PCI-ex16 | 10. konektor spínače proti neoprávněnému vniknutí |
| 11. konektor systémového ventilátoru | 12. patice procesoru |
| 13. konektor napájení procesoru | 14. konektor sériového portu PS2 |
| 15. konektor ventilátoru procesoru | 16. konektor paměti |
| 17. konektor přepínače napájení | 18. konektor napájení ATX |
| 19. konektor napájecího kabelu disku HDD_ODD | 20. konektor HDD_LED |
| 21. konektor reproduktoru | |

Vyjmutí základní desky

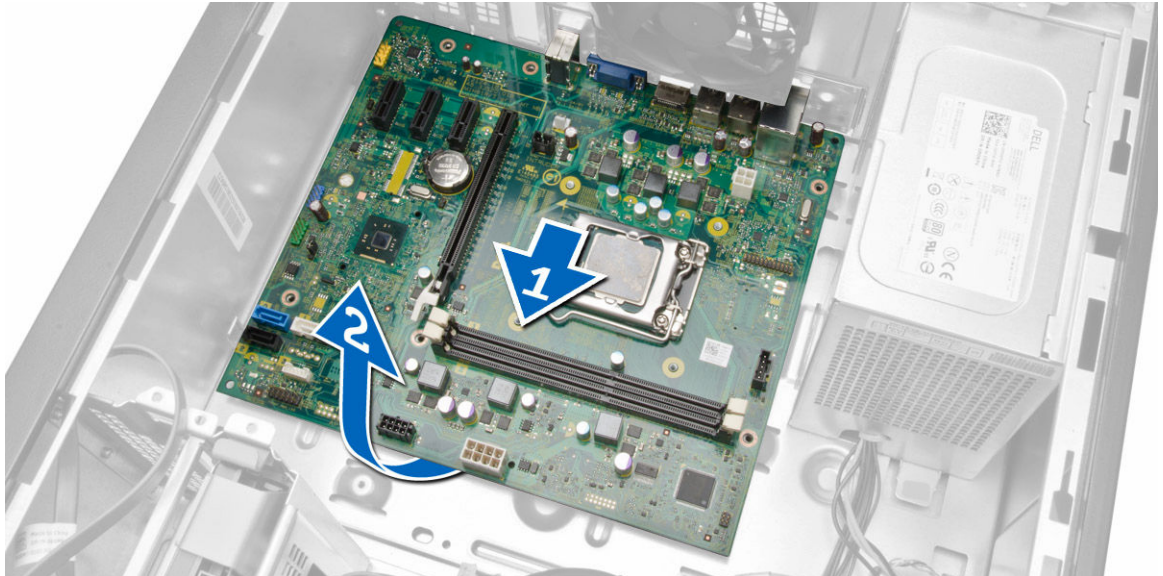
1. Postupujte podle pokynů v části *Před manipulací uvnitř počítače*.
2. Demontujte následující součásti:
 - a. kryt,
 - b. paměť,
 - c. rozšiřovací kartu/y
 - d. sestava chladiče
 - e. procesor,
3. Odpojte všechny kabely připojené k základní desce.
4. Podle obrázku proveďte následující kroky:
 - a. Odpojte 8kolíkový kabel napájení.
 - b. Stiskněte 4kolíkový kabel napájení [1].
 - c. Odpojte 4kolíkové kabely napájení od systémové desky [2].



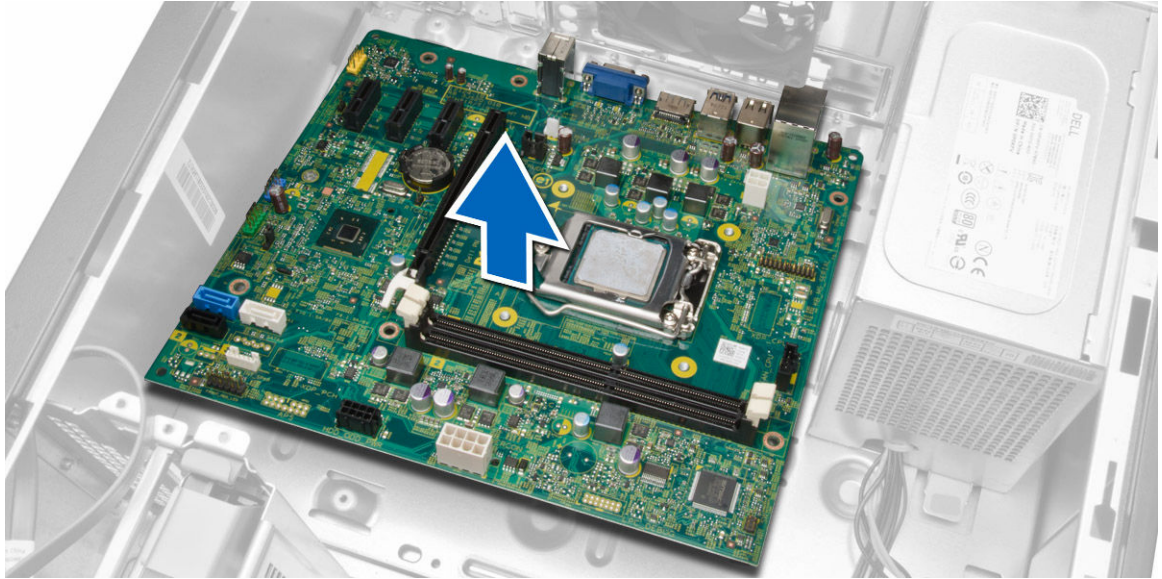
5. Odstraňte šrouby, které připevňují základní desku k počítači.



6. Nakloňte základní desku do úhlu 45 stupňů a poté ji vyjměte z počítače.



7. Vyměňte základní desku z počítače.



Montáž základní desky

1. Zarovnejte základní desku ke konektorům portů na zadní části skříně a umístěte základní desku do skříně.
2. Utáhněte šrouby upevňující základní desku ke skříně.
3. Připojte kabely k základní desce.
4. Nainstalujte všechny kabely:
 - a. procesor,
 - b. sestava chladiče
 - c. rozšiřující kartu,
 - d. paměť,
 - e. kryt,
5. Postupujte podle pokynů v části *Po manipulaci uvnitř počítače*.

Nastavení systému

Nástroj Nastavení systému umožňuje spravovat hardware počítače a měnit možnosti v systému BIOS. V nástroji Nastavení systému můžete provádět následující:

- Měnit nastavení NVRAM po přidání nebo odebrání hardwaru
- Prohlížet konfiguraci hardwaru počítače
- Povolit nebo zakázat integrovaná zařízení
- Měnit mezní limity výkonu a napájení
- Spravovat zabezpečení počítače

Sekvence spouštění

Sekvence spouštění umožňuje obejít pořadí spouštěcích zařízení nastavené v nástroji Nastavení systému a spouštět počítač přímo z vybraného zařízení (například optické jednotky nebo pevného disku). Během testu POST (Power-on Self Test) po zobrazení loga Dell máte k dispozici následující možnosti:

- Vstup do nastavení systému stisknutím klávesy <F2>
- Vvolání jednorázové nabídky zavádění systému stisknutím klávesy <F12>

Jednorázová nabídka zavádění systému obsahuje zařízení, ze kterých můžete spustit počítač a možnost diagnostiky. Možnosti nabídky zavádění jsou následující:

- Removable Drive (Vyjímatelný disk) (je-li k dispozici)
- STXXXX Drive (Jednotka STXXXX)
 - **POZNÁMKA:** XXX představuje číslo jednotky SATA.
- Optical Drive (Optická jednotka)
- Diagnostics (Diagnostika)
 - **POZNÁMKA:** Po výběru možnosti Diagnostics (Diagnostika) se zobrazí obrazovka diagnostiky ePSA.


Na obrazovce s pořadím zavádění jsou k dispozici také možnosti přístupu na obrazovku nástroje Nastavení systému.

Navigační klávesy


V následující tabulce naleznete klávesy pro navigaci nastavením systému.

- **POZNÁMKA:** V případě většiny možností nastavení systému se provedené změny zaznamenají, ale použijí se až po restartu počítače.

Tabulka 1. Navigační klávesy

Klávesy	Navigace
Šipka nahoru	Přechod na předchozí pole.
Šipka dolů	Přechod na další pole.
<Enter>	Výběr hodnoty ve vybraném poli (je-li to možné) nebo přechod na odkaz v poli.
Mezerník	Rozbalení a sbalení rozevírací nabídky (je-li to možné).
<Tab>	Přechod na další specifickou oblast.
	 POZNÁMKA: Pouze u standardního grafického prohlížeče.
<Esc>	Přechod na předchozí stránku až do dosažení hlavní obrazovky. Stiskem klávesy <Esc> na hlavní obrazovce zobrazíte výzvu k uložení všech neuložených změn a restartu systému.
<F1>	Zobrazení souboru s nápovědou k nástroji Nastavení systému.

Možnosti nástroje System Setup (Nastavení systému)


 **POZNÁMKA:** V závislosti na počítači a nainstalovaných zařízeních nemusí být některé z uvedených položek k dispozici.

Tabulka 2. General (Obecné)

Možnost	Popis
System Board	<p>V této sekci jsou uvedeny primární funkce hardwaru počítače.</p> <ul style="list-style-type: none"> • System Information • Memory Information (Informace o paměti) • PCI Information (Informace o sběrnici PCI) • Processor Information (Informace o procesoru) • Device Information (Informace o zařízeních)
Boot Sequence	<p>Umožňuje změnit pořadí, ve kterém se počítač snaží nalézt operační systém.</p> <ul style="list-style-type: none"> • Boot Sequence <ul style="list-style-type: none"> • Diskette drive (Disketová jednotka) • Disk HDD SATA • Úložný disk USB • CD/DVD/CD-RW Drive (Jednotka CD/DVD/CD-RW) • Onboard NIC (Síťová karta v počítači) • Boot List Option <ul style="list-style-type: none"> • Slouží ke změně spouštěcího seznamu. <ul style="list-style-type: none"> – Legacy (Zpětná kompatibilita)

Možnost	Popis
	– UEFI
Advanced Boot Options	Umožňuje povolit starší varianty paměti ROM. <ul style="list-style-type: none"> • Enabled (Aktivní) (výchozí)
Date/Time	Umožňuje nastavit datum a čas. Změny v datu a čase počítače se projeví ihned.

Tabulka 3. System Configuration (Konfigurace systému)

Možnost	Popis
Integrated NIC	Slouží ke konfiguraci integrované síťové karty. Možnosti jsou následující: <ul style="list-style-type: none"> • Disabled (Neaktivní) • Enable UEFI Network Stack (Povolit síťový zásobník UEFI) • Enabled (Aktivní) • Enabled w/PXE (Aktivní s funkcí PXE) – výchozí • Enabled w/Cloud Desktop (Aktivní s funkcí Cloud Desktop)
Serial Port	Slouží k identifikaci a nastavení sériového portu. Sériový port lze nastavit na tyto hodnoty: <ul style="list-style-type: none"> • Disabled (Neaktivní) (výchozí) • COM1 • COM2 • COM3 • COM4 <p> POZNÁMKA: Operační systém může přidělovat prostředky, i když je toto nastavení deaktivováno.</p>
SATA Operation	Slouží ke konfiguraci interního řadiče pevného disku SATA. Možnosti jsou následující: <ul style="list-style-type: none"> • Disabled (Neaktivní) • ATA • AHCI (výchozí)
Drives	Povolí či zakáže různé integrované jednotky: <ul style="list-style-type: none"> • SATA-0 • SATA-1 • SATA-2 <p>Výchozí nastavení: Všechny jednotky jsou povoleny.</p>
SMART Reporting	Toto pole určuje, zda jsou během spouštění systému hlášeny chyby integrovaných pevných disků. Tato technologie je součástí specifikací SMART (technologie vlastní analýzy a hlášení). <ul style="list-style-type: none"> • Enable SMART Reporting (Povolit hlášení SMART) – Tato možnost je ve výchozím nastavení zakázána.



Možnost	Popis
USB Configuration	<p>Slouží k povolení nebo zakázání interní konfigurace rozhraní USB. Možnosti jsou následující:</p> <ul style="list-style-type: none"> • Enable Boot Support (Povolit podporu zavádění) • Enable Front USB Ports (Povolit přední porty USB) • Enable USB 3.0 Ports (Povolit porty USB 3.0) • Enable Rear Dual USB 2.0 Ports (Povolit zadní dvojité porty USB 2.0) • Enable Dual USB 2.0 Ports (Under LAN ports) (Povolit dvojité porty USB 2.0 (pod porty LAN))
Audio	<p>Slouží k povolení či zakázání funkce zvuku. Výchozí nastavení: Zvuk je povolen</p>

Tabulka 4. Video

Možnost	Popis
Multi-Display	<p>Umožňuje povolit nebo zakázat funkci Multi-Display. Měla by být povolena pouze v systému Windows 7 32/64bit nebo novějším.</p> <ul style="list-style-type: none"> • Disable Multi Display (Zakázat funkci Multi-Display)

Tabulka 5. Security (Zabezpečení)


Možnost	Popis
Admin Password	<p>Toto pole umožňuje nastavit, měnit nebo odstranit heslo správce (někdy se nazývá také heslo nastavení). Heslo správce slouží k povolení několika funkcí zabezpečení.</p> <p>Podle výchozího nastavení není heslo jednotky aktivní.</p> <ul style="list-style-type: none"> • Zadejte staré heslo. • Zadejte nové heslo. • Potvrďte nové heslo.
System Password	<p>Toto pole umožňuje nastavit, změnit nebo odstranit systémové heslo. Díky systémovému heslu je možné použít několik bezpečnostních funkcí.</p> <p>Podle výchozího nastavení není heslo jednotky aktivní.</p> <ul style="list-style-type: none"> • Zadejte staré heslo. • Zadejte nové heslo. • Potvrďte nové heslo.
Internal HDD_0 Password	<p>Umožňuje nastavit, změnit nebo odstranit heslo na interním pevném disku (HDD) počítače. Úspěšná změna tohoto hesla začne platit okamžitě. Disk nemá ve výchozím nastavení heslo.</p> <ul style="list-style-type: none"> • Zadejte staré heslo. • Zadejte nové heslo. • Potvrďte nové heslo.

Možnost	Popis
Strong Password	Enable strong password (Povolit silné heslo) – Tato možnost je ve výchozím nastavení vypnutá.
Password Configuration	<p>Toto pole spravuje minimální a maximální počet znaků, který je u hesla správce a hesla počítače povolen.</p> <ul style="list-style-type: none"> • Admin Password Min (Heslo správce – min.) • Admin Password Max (Heslo správce - max.) • System Password Min (Systémové heslo – min.) • System Password Max (Systémové heslo – max.)
Password Bypass	<p>Umožňuje obejít výzvy k zadání <i>systémového hesla</i> a hesla interního pevného disku při restartu počítače.</p> <ul style="list-style-type: none"> • Disabled (Zakázáno) – Vždy se zobrazí výzva k zadání systémového hesla a hesla interního pevného disku. Tato možnost je ve výchozím nastavení zakázána. • Reboot Bypass (Obejít při restartu) – Obejde výzvy k zadání hesla při restartu (restartu při spuštěném systému). <p> POZNÁMKA: Systém vždy zobrazí výzvu k zadání systémového hesla a hesla interního pevného disku při zapnutí (ze stavu vypnutí – úplné spuštění). Systém rovněž vždy vyzve k zadání hesel pro jakékoli pevné disky modulárních pozic, které mohou být k dispozici.</p>
Password Change	<p>Umožňuje určit, zda jsou po nastavení hesla správce povoleny změny systémových hesel a hesel pevného disku.</p> <ul style="list-style-type: none"> • Allow Non-Admin Password Changes (Povolit změny hesla jiného typu než správce) – Tato možnost je ve výchozím nastavení povolena.
TPM Security	<p>V této nabídce můžete určit, zda je v počítači modul TPM (Trusted Platform Module) povolen a zda je v operačním systému viditelný.</p> <p>TPM Security (Zabezpečení TPM) – Tato možnost je ve výchozím nastavení zakázána.</p> <p>TPM ACPI Support (Podpora režimu TPM ACPI)</p> <p>TPM PPI Deprovision Override (Přepis ukončení režimu poskytování TPM PPI)</p> <p>Clear (Vymazat)</p> <p>TPM PPI Provision Override (Přepis režimu poskytování TPM PPI)</p> <p> POZNÁMKA: Možnost aktivace, deaktivace a vymazání není ovlivněna, pokud načtete výchozí hodnoty instalačního programu. Změna této možnosti se projeví ihned.</p>
Computrace	<p>V tomto poli můžete povolit nebo zakázat rozhraní modulu BIOS v rámci volitelné služby <i>Computrace Service</i> společnosti <i>Absolute Software</i>.</p> <ul style="list-style-type: none"> • Deactivate (Deaktivovat) – Tato možnost je ve výchozím nastavení zakázána. • Disable (Zakázat) • Activate (Aktivovat)
Chassis Intrusion	<ul style="list-style-type: none"> • Disable (Zakázat) – Tato možnost je ve výchozím nastavení zakázána.


Možnost	Popis
	<ul style="list-style-type: none"> On-Silent (Zapnuto, tiché)
CPU XD Support	<p>Slouží k povolení nebo zakázání režimu Execute Disable procesoru.</p> <ul style="list-style-type: none"> Enable CPU XD Support (Povolit podporu režimu CPU XD) – Tato možnost je ve výchozím nastavení povolena.
Admin Setup Lockout	<p>Umožňuje povolit nebo zakázat možnost otevření nastavení po vytvoření hesla správce.</p> <ul style="list-style-type: none"> Enable Admin Setup Lockout (Povolit zámek nastavení správce) – Tato možnost není ve výchozím nastavení povolena.
HDD Protection Support	<p>Slouží k povolení či zakázání funkce HDD Protection</p> <ul style="list-style-type: none"> HDD Protection SupportZakázat (Podpora ochrany pevného disku) – Tato možnost je ve výchozím nastavení zakázána.

Tabulka 6. Secure Boot


Možnost	Popis
Secure Boot Enable	<p>Umožňuje povolit nebo zakázat funkci zabezpečeného spouštění. Možnosti jsou následující:</p> <ul style="list-style-type: none"> Disabled (Neaktivní) (výchozí) Enabled (Aktivní)
Expert Key Management	<p>Umožňuje manipulaci s databázemi bezpečnostních klíčů pouze v případě, že je systém v režimu Custom Mode (Vlastní režim). Možnost Enable Custom Mode (Povolit vlastní režim) je ve výchozím nastavení zakázána. Možnosti jsou následující:</p> <ul style="list-style-type: none"> PK KEK db dbx <p>Pokud povolíte režim Custom Mode (Vlastní režim), zobrazí se odpovídající možnosti pro klíče PK, KEK, db a dbx. Možnosti jsou následující:</p> <ul style="list-style-type: none"> Save to File (Uložit do souboru) – Uloží klíč do uživatelem zvoleného souboru. Replace from File (Nahradit ze souboru) – Nahradí aktuální klíč klíčem z uživatelem zvoleného souboru. Append from File (Připojit ze souboru) – Přidá klíč do aktuální databáze z uživatelem zvoleného souboru.

Možnost	Popis
	<ul style="list-style-type: none"> • Delete (Odstranit) – Odstraní vybraný klíč. • Reset All Keys (Resetovat všechny klíče) – Resetuje klíče na výchozí nastavení. • Delete All Keys (Odstranit všechny klíče) – Odstraní všechny klíče. <p> POZNÁMKA: Pokud režim Custom Mode (Vlastní režim) zakážete, všechny provedené změny se odstraní a obnoví se výchozí nastavení klíčů.</p>

Tabulka 7. Výkon

Možnost	Popis
Multi Core Support	<p>Umožňuje určit, zda bude mít proces k dispozici všechna jádra. Výkon některých aplikací může s přístupem k dalším jádrům narůst.</p> <ul style="list-style-type: none"> • All (Vše) – Povoleno ve výchozím nastavení • 1 • 2
Intel SpeedStep	<p>Slouží k povolení či zakázání funkce Intel SpeedStep.</p> <p>Výchozí nastavení: Enable Intel SpeedStep (Povolit funkci Intel SpeedStep)</p>
C States Control	<p>Slouží k povolení či zakázání dalších režimů spánku procesoru.</p> <p>Výchozí nastavení: Enabled (Povoleno)</p>
Limit CPUID Value	<p>Toto pole stanovuje maximální hodnotu, kterou podporuje standardní funkce procesoru CPUID.</p> <ul style="list-style-type: none"> • Disable CPUID Limit (Zakázat limit procesoru CPUID) <p> POZNÁMKA: Pokud je maximální hodnota funkce CPUID vyšší než 3, instalace některých operačních systémů nemusí být dokončena.</p>
HyperThread control (SFF)	<p>Povolí či zakáže technologii HT. Tato volba je ve výchozím nastavení povolena.</p>

Tabulka 8. Power Management (Řízení spotřeby)

Možnost	Popis
AC Recovery	<p>Stanovuje, jak bude počítač reagovat na obnovení střídavého napájení po jeho ztrátě. Funkci Obnovení napájení lze nastavit následovně:</p> <ul style="list-style-type: none"> • Power Off (Vypnout) (výchozí) • Power On (Zapnout) • Last Power State (Poslední stav napájení)
Auto On Time	<p>Slouží k nastavení času, kdy se počítač automaticky zapne. Možnosti jsou následující:</p> <ul style="list-style-type: none"> • Disabled (Neaktivní) (výchozí) • Every Day (Každý den) • Weekdays (V pracovní dny) • Vyberte dny:
Deep Sleep Control	<p>Definuje povolené režimy při zapnutí hlubokého spánku.</p> <ul style="list-style-type: none"> • Disabled (Neaktivní) • Enabled in S5 only (Povoleno pouze pro režim S5) • Enabled in S4 and S5 Enabled (Povoleno pro režim S4 a S5 Povoleno)
Fan Speed Control	<p>Ovládá rychlost systémového ventilátoru. Tato možnost je ve výchozím nastavení zakázána.</p> <p> POZNÁMKA: Když je funkce povolena, ventilátor běží na plné otáčky.</p>
USB Wake Support	<p>Tato možnost umožňuje zařízení USB probudit počítač z pohotovostního režimu.</p> <ul style="list-style-type: none"> • Enable USB Wake Support (Povolit podporu probuzení prostřednictvím USB) – Tato možnost je ve výchozím nastavení povolena.
Wake on LAN	<p>Tato možnost umožňuje počítači zapnutí ze stavu vypnutí při spuštění speciálním signálem LAN. Toto nastavení nemá vliv na možnost Wake-up from the Standby (Probudit z pohotovostního režimu) a musí být povoleno v operačním systému. Tato funkce funguje pouze v případě, že je počítač připojen ke zdroji napájení. Tato možnost vychází z uspořádání.</p> <ul style="list-style-type: none"> • Disabled (Zakázáno) – Nepovolí zapnutí systému při přijetí signálu k probuzení ze sítě LAN nebo bezdrátové sítě LAN. • LAN Only (Pouze LAN) – Umožňuje zapnutí systému prostřednictvím speciálních signálů ze sítě LAN. • LAN or PXE Boot (Spouštění pomocí LAN nebo PXE) – Umožňuje zapnutí systému prostřednictvím spouštěcích signálů LAN nebo PXE (pouze model USFF). <p>Tato možnost je ve výchozím nastavení zakázána.</p>
Block Sleep	<p>Umožňuje v prostředí operačního systému blokovat přechod do režimu spánku (stav S3).</p> <p>Výchozí nastavení: Disabled (Neaktivní)</p>
Intel Smart Connect Technology	<p>Tato možnost je ve výchozím nastavení zakázána. Pokud je povolena, pravidelně vyhledává okolní bezdrátové sítě, když je systém v režimu spánku. Synchronizuje aplikace pro e-mail a sociální sítě, které byly spuštěny ve chvíli, kdy systém přešel do režimu spánku.</p>

Možnost	Popis
	<ul style="list-style-type: none"> Smart Connection (Inteligentní připojení)

Tabulka 9. POST Behavior

Možnost	Popis
Numlock LED	Umožňuje určit, zda lze během spouštění systému povolit funkci NumLock. Tato možnost je ve výchozím nastavení povolena.
Keyboard Errors	Umožňuje určit, zda jsou během spouštění klávesnice hlášeny související chyby. Tato možnost je ve výchozím nastavení povolena.



Tabulka 10. Virtualization Support (Podpora virtualizace)







Možnost	Popis
Virtualization	<p>Tato možnost určuje, zda může nástroj Virtual Machine Monitor (VMM) používat doplňkové funkce hardwaru poskytované virtualizační technologií Intel Virtualization Technology.</p> <ul style="list-style-type: none"> Enable Intel Virtualization Technology (Povolit virtualizační technologii Intel Virtualization Technology) – Tato možnost je ve výchozím nastavení povolena.

Tabulka 11. Maintenance (Údržba)

Možnost	Popis
Service Tag	Zobrazí výrobní číslo počítače.
Asset Tag	Slouží k vytvoření systémového inventárního čísla, pokud dosud nebylo nastaveno. Tato možnost není ve výchozím nastavení nastavena.
SERR Messages	Řídí mechanismus zpráv SERR. Tato možnost není ve výchozím nastavení nastavena. Některé grafické karty vyžadují zakázání mechanismu zpráv SERR.

Tabulka 12. Cloud Desktop (Plocha v cloudu)

Možnost	Popis
Server Lookup Method	<p>Určuje, jak server ImageServer vyhledává adresu serveru.</p> <ul style="list-style-type: none"> Static IP (Statická adresa IP) DNS (povoleno ve výchozím nastavení) <p> POZNÁMKA: Toto pole je relevantní pouze v případě, že je ovládací prvek <i>Integrated NIC</i> (Integrovaná síťová karta) ve skupině <i>System Configuration</i> (Konfigurace systému) nastaven na hodnotu <i>Enabled with ImageServer</i> (Povoleno se serverem ImageServer).</p>
Server IP Address	<p>Určuje primární statickou adresu IP serveru ImageServer, s nímž komunikuje klientský software. Výchozí adresa IP je 255.255.255.255.</p> <p> POZNÁMKA: Toto pole je relevantní pouze v případě, že je ovládací prvek <i>Integrated NIC</i> (Integrovaná síťová karta) ve skupině <i>System Configuration</i> (Konfigurace systému) nastaven na hodnotu <i>Enabled with ImageServer</i> (Povoleno se serverem ImageServer) a že je volba <i>Lookup Method</i> (Metoda vyhledávání) nastavena na hodnotu <i>Static IP</i> (Statická adresa IP).</p>

Možnost	Popis
Server Port	<p>Určuje primární port IP serveru ImageServer, s jehož pomocí klient komunikuje. Výchozí port IP je 06910.</p> <p> POZNÁMKA: Toto pole je relevantní pouze v případě, že je ovládací prvek <i>Integrated NIC</i> (Integrovaná síťová karta) ve skupině <i>System Configuration</i> (Konfigurace systému) nastaven na hodnotu <i>Enabled with ImageServer</i> (Povoleno se serverem ImageServer).</p>
Client Address Method	<p>Určuje způsob, jakým klient získá adresu IP.</p> <ul style="list-style-type: none"> • Static IP (Statická adresa IP) • DHCP (povoleno ve výchozím nastavení) <p> POZNÁMKA: Toto pole je relevantní pouze v případě, že je ovládací prvek <i>Integrated NIC</i> (Integrovaná síťová karta) ve skupině <i>System Configuration</i> (Konfigurace systému) nastaven na hodnotu <i>Enabled with ImageServer</i> (Povoleno se serverem ImageServer).</p>
Client IP Address	<p>Určuje statickou adresu IP klienta. Výchozí adresa IP je 255.255.255.255.</p> <p> POZNÁMKA: Toto pole je relevantní pouze v případě, že je ovládací prvek <i>Integrated NIC</i> (Integrovaná síťová karta) ve skupině <i>System Configuration</i> (Konfigurace systému) nastaven na hodnotu <i>Enabled with ImageServer</i> (Povoleno se serverem ImageServer) a že je volba <i>Client DHCP</i> (Protokol DHCP klienta) nastavena na hodnotu <i>Static IP</i> (Statická adresa IP).</p>
Client SubnetMask	<p>Určuje masku podsítě klienta. Výchozí nastavení je 255.255.255.255.</p> <p> POZNÁMKA: Toto pole je relevantní pouze v případě, že je ovládací prvek <i>Integrated NIC</i> (Integrovaná síťová karta) ve skupině <i>System Configuration</i> (Konfigurace systému) nastaven na hodnotu <i>Enabled with ImageServer</i> (Povoleno se serverem ImageServer) a že je volba <i>Client DHCP</i> (Protokol DHCP klienta) nastavena na hodnotu <i>Static IP</i> (Statická adresa IP).</p>
Client Gateway	<p>Určuje adresu IP brány klienta. Výchozí nastavení je 255.255.255.255.</p> <p> POZNÁMKA: Toto pole je relevantní pouze v případě, že je ovládací prvek <i>Integrated NIC</i> (Integrovaná síťová karta) ve skupině <i>System Configuration</i> (Konfigurace systému) nastaven na hodnotu <i>Enabled with ImageServer</i> (Povoleno se serverem ImageServer) a že je volba <i>Client DHCP</i> (Protokol DHCP klienta) nastavena na hodnotu <i>Static IP</i> (Statická adresa IP).</p>
Advanced	<p>Umožňuje nastavit pokročilé ladění.</p> <ul style="list-style-type: none"> • Verbose Mode (Disabled) (Podrobný režim) (Zakázán) <p> POZNÁMKA: Toto pole je relevantní pouze v případě, že je ovládací prvek <i>Integrated NIC</i> (Integrovaná síťová karta) ve skupině <i>System Configuration</i> (Konfigurace systému) nastaven na hodnotu <i>Enabled w/ Cloud Desktop</i> (Povoleno s technologií Cloud Desktop)</p>



Tabulka 13. System Logs (Systémové protokoly)

Možnost	Popis
BIOS events	Zobrazí protokol událostí systému a umožňuje jej smazat.

Možnost	Popis
	<ul style="list-style-type: none"> • Clear Log (Smazat protokol)

Aktualizace systému BIOS

Aktualizaci systému BIOS (nastavení systému) doporučujeme provádět při výměně základní desky, nebo je-li k dispozici nová verze. V případě notebooků se ujistěte, že je baterie plně nabitá, a připojte jej k elektrické zásuvce

1. Restartujte počítač.
2. Přejděte na web **dell.com/support**.
3. Zadejte **servisní označení** nebo **kód expresní služby** a klepněte na tlačítko **Submit** (Odeslat).
 -  **POZNÁMKA:** Chcete-li najít servisní označení, klepněte na odkaz **Where is my Service Tag?** (Kde je moje servisní označení?)
 -  **POZNÁMKA:** Pokud nemůžete najít své servisní označení, klepněte na možnost **Detect Service Tag** (Zjistit servisní označení). Postupujte podle pokynů na obrazovce.
4. Pokud nemůžete nelézt servisní označení, klepněte na produktovou kategorii vašeho počítače.
5. Vyberte ze seznamu **Product Type** (Produktový typ).
6. Vyberte model svého počítače. Zobrazí se stránka **produktové podpory** pro váš počítač.
7. Klepněte na možnost **Get drivers** (Získat ovladače) a poté na možnost **View All Drivers** (Zobrazit všechny ovladače).

Otevře se stránka Drivers and Downloads (Ovladače a stahování).
8. Na obrazovce Drivers & Downloads (Ovladače a soubory ke stažení) vyberte v rozevíracím seznamu **Operating System** (Operační systém) možnost **BIOS**.
9. Vyhledejte nejnovější soubor se systémem BIOS a klepněte na tlačítko **Download File** (Stáhnout soubor).

Můžete také provést analýzu, které ovladače je třeba aktualizovat. Pokud tak chcete učinit pro svůj produkt, klepněte na možnost **Analyze System for Updates** (Analyzovat aktualizace systému) a poté postupujte podle instrukcí na obrazovce.
10. V okně **Please select your download method below** (Zvolte metodu stažení) klepněte na tlačítko **Download File** (Stáhnout soubor).

Zobrazí se okno **File Download** (Stažení souboru).
11. Klepnutím na tlačítko **Save** (Uložit) uložíte soubor do počítače.
12. Klepnutím na tlačítko **Run** (Spustit) v počítači nainstalujete aktualizované nastavení systému BIOS.

Postupujte podle pokynů na obrazovce.

Vynulování zapomenutého hesla

Funkce bezpečnostního softwaru systému zahrnují systémové heslo a heslo pro změnu nastavení. Propojka hesla deaktivuje aktuálně používaná hesla. K dispozici jsou 3 kolíky propojky hesla.

1. Postupujte podle pokynů v části *Před manipulací uvnitř počítače*.
2. Sejměte kryt.
3. Identifikujte resetovací propojku hesla na základní desce, viz také Komponenty základní desky.
4. Odpojte 2kolíkovou propojku z kolíků 2 a 3 a nasadte ji na kolíky 1 a 2
5. Nasadte kryt.

6. Připojte počítač k elektrické zásuvce a zapněte počítač, čímž vynulujete heslo.
7. Vypněte počítač a odpojte napájecí kabel z elektrické zásuvky.
8. Sejměte kryt.
9. Nasaďte propojku na kolíky 2 a 3.
10. Nasaďte kryt.
11. Postupujte podle pokynů v části *Po manipulaci uvnitř počítače*.
12. Zapněte počítač.
13. Přejděte k nastavení systému a vytvořte nové systémové heslo nebo heslo pro změnu nastavení.

Vymazání propojky CMOS

1. Postupujte podle pokynů v části *Před manipulací uvnitř počítače*.
2. Sejměte kryt.
3. Vyjměte kartu PCI, je-li nainstalována.
4. Identifikujte propojku CMOS na systémové desce, viz Komponenty systémové desky.
5. Umístěním 2kolíkové spojovací zástrčky na kolíky 1 a 2 vymažte propojku CMOS.
6. V případě potřeby nainstalujte kartu PCI.
7. Nasaďte kryt.
8. Připojte počítač k elektrické zásuvce a zapněte počítač, čímž vymažete propojku CMOS.
9. Vypněte počítač a odpojte napájecí kabel z elektrické zásuvky.
10. Sejměte kryt.
11. Odstraňte spojku z kolíků 1 a 2.
12. V případě potřeby nainstalujte kartu PCI.
13. Nasaďte kryt.
14. Postupujte podle pokynů v části *Po manipulaci uvnitř počítače*.
15. Zapněte počítač.

Systémové heslo a heslo pro nastavení

Můžete vytvořit systémové heslo a zabezpečit počítač heslem.

Typ hesla

Popis

Heslo systému

Heslo, které je třeba zadat před přihlášením se k počítači.

Heslo nastavení

Heslo, které je třeba zadat před získáním přístupu a možností provádění změn v nastavení systému BIOS v počítači.



VÝSTRAHA: Heslo nabízí základní úroveň zabezpečení dat v počítači.



VÝSTRAHA: Pokud počítač nebude uzamčen nebo zůstane bez dozoru, k uloženým datům může získat přístup kdokoli.




POZNÁMKA: Počítač, který vám zašleme, má funkci hesla systému a hesla nastavení vypnutou.

Nastavení systémového hesla a hesla pro nastavení

Přiřadit nové **heslo systému** nebo **heslo nastavení** či změnit stávající **heslo systému** nebo **heslo nastavení** můžete pouze v případě, že v nastavení **Password Status** (Stav hesla) je vybrána možnost

Unlocked (Odemčeno). Jestliže je u stavu hesla vybrána možnost **Locked** (Zamčeno), heslo systému nelze měnit.

 **POZNÁMKA:** Pokud propojku pro heslo nepoužijete, stávající heslo systému a heslo nastavení odstraníte a k přihlášení k počítači není třeba heslo systému používat.

Do nastavení systému přejdete stisknutím tlačítka <F2> ihned po spuštění či restartu počítače.

1. Na obrazovce **System BIOS** (Systém BIOS) nebo **System Setup** (Nastavení systému) vyberte možnost **System Security** (Zabezpečení systému) a klepněte na tlačítko <Enter>.

Otevře se obrazovka **System Security** (Zabezpečení systému).

2. Na obrazovce **System Security** (Zabezpečení systému) ověřte, zda je v nastavení **Password Status** (Stav hesla) vybrána možnost **Unlocked** (Odemčeno).

3. Vyberte možnost **System Password** (Heslo systému), zadejte heslo systému a stiskněte klávesu <Enter> nebo <Tab>.

Nové heslo systému přiřadíte podle následujících pokynů:

- Heslo smí obsahovat nejvýše 32 znaků.
- Heslo smí obsahovat čísla od 0 do 9.
- Povoleny jsou pouze malá písmena (velká písmena jsou zakázána).
- Povoleny jsou pouze následující zvláštní znaky: mezera, ("), (+), (,), (-), (.), (/), (:), (!), (\), (|), (').

Po zobrazení výzvy znovu zadejte heslo systému.

4. Zadejte dříve zadané heslo systému a klepněte na tlačítko **OK**.
5. Vyberte možnost **Setup Password** (Heslo nastavení), zadejte heslo systému a stiskněte klávesu <Enter> nebo <Tab>.

Zobrazí se zpráva s požadavkem o opětovné zadání hesla nastavení.

6. Zadejte dříve zadané heslo nastavení a klepněte na tlačítko **OK**.
7. Po stisku klávesy <Esc> se zobrazí zpráva s požadavkem o uložení změn.
8. Stiskem klávesy <Y> změny uložíte.

Počítač se restartuje.

Odstranění nebo změna stávajícího hesla k systému nebo nastavení

Před pokusem o odstranění nebo změnu stávajícího hesla systému nebo nastavení se ujistěte, že je v nabídce **Password Status** (Stav hesla) vybrána možnost Unlocked (Odemknuto). Pokud je v nabídce **Password Status** (Stav hesla) vybrána možnost Locked (Zamčeno), stávající heslo systému nebo nastavení odstranit ani změnit nelze.

Nástroj Nastavení systému otevřete stiskem tlačítka <F2> ihned po spuštění či restartu počítače.


1. Na obrazovce **System BIOS** (Systém BIOS) nebo **System Setup** (Nastavení systému) vyberte možnost **System Security** (Zabezpečení systému) a klepněte na tlačítko <Enter>.

Otevře se obrazovka **System Security** (Zabezpečení systému).

2. Na obrazovce **System Security** (Zabezpečení systému) ověřte, zda je v nastavení **Password Status** (Stav hesla) vybrána možnost **Unlocked** (Odemčeno).

3. Po odstranění stávajícího hesla systému vyberte možnost **System Password** (Heslo systému) a stiskněte klávesu <Enter> nebo <Tab>.


4. Po odstranění stávajícího hesla nastavení vyberte možnost **Setup Password** (Heslo nastavení) a stiskněte klávesu <Enter> nebo <Tab>.



 **POZNÁMKA:** Po změně hesla systému nebo nastavení zadejte po zobrazení výzvy nové heslo. Jestliže heslo systému nebo nastavení odstraníte, potvrďte po zobrazení výzvy své rozhodnutí.

5. Po stisku klávesy <Esc> se zobrazí zpráva s požadavkem o uložení změn.
6. Stiskem klávesy <Y> uložíte změny a nástroj Nastavení systému ukončíte.
Počítač se restartuje.

Zakázání hesla k systému

Mezi bezpečnostní funkce softwaru počítače patří také heslo systému a heslo nastavení. Propojka hesla umožňuje zakázat všechna aktuálně používaná hesla.

 **POZNÁMKA:** K zakázání zapomenutého hesla můžete také použít následující postup.

1. Postupujte podle pokynů v části *Před manipulací uvnitř počítače*.
2. Demontujte kryt.
3. Vyhledejte na základní desce propojku PSWD.
4. Odpojte propojku PSWD ze základní desky.
 **POZNÁMKA:** Stávající heslo bude aktivní (nebude vymazáno) až do restartu počítače bez zapojené propojky.
5. Nasaďte kryt.
 **POZNÁMKA:** Pokud necháte propojku PSWD zapojenou a přiřadíte nové heslo systému nebo heslo nastavení, systém při dalším spuštění nová hesla zakáže.
6. Připojte počítač k elektrické zásuvce a zapněte jej.
7. Vypněte počítač a odpojte napájecí kabel z elektrické zásuvky.
8. Demontujte kryt.
9. Připojte propojku PSWD na základní desce.
10. Nasaďte kryt.
11. Postupujte podle pokynů v části *Po manipulaci uvnitř počítače*.
12. Zapněte počítač.
13. Otevřete nástroj Nastavení systému a přiřaďte nové heslo systému nebo heslo nastavení. Viz část *Nastavení hesla systému*.

Diagnostika


Vyskytnou-li se potíže s počítačem, spusťte před kontaktováním společnosti Dell a vyhledáním technické podpory diagnostiku ePSA. Cílem diagnostiky je vyzkoušet hardware počítače bez nutnosti použít dodatečné zařízení nebo rizika ztráty dat. Pokud nedokážete problém sami napravit, výsledky diagnostiky mohou zaměstnancům podpory pomoci ve vyřešení problému za vás.

Rozšířená diagnostika vyhodnocení systému před jeho spuštěním (ePSA)

Diagnostika ePSA (známá také jako diagnostika systému) slouží k provedení kompletní kontroly hardwaru. Diagnostika ePSA je součástí systému BIOS a lze ji spustit pouze v systému BIOS. Vestavěná diagnostika systému nabízí řadu možností, se kterými můžete u konkrétních zařízení nebo jejich skupin provádět následující:

- Spouštět testy automaticky nebo v interaktivním režimu
- Opakovat testy
- Zobrazit nebo ukládat výsledky testů
- Procházet testy a využitím dalších možností testu získat dodatečné informace o zařízeních, u kterých test selhal
- Prohlížet stavové zprávy s informacemi o úspěšném dokončení testu
- Prohlížet chybové zprávy s informacemi o problémech, ke kterým během testu došlo

 **VÝSTRAHA:** Systémovou diagnostiku používejte pouze k testování vlastního počítače. Použití u jiných počítačů může mít za následek neplatné výsledky nebo zobrazení chybových zpráv.

 **POZNÁMKA:** Některé testy u konkrétních zařízení vyžadují zásah uživatele. Během provádění diagnostických testů se proto nevzdalujte od počítače.

1. Zapněte počítač.
2. Během spouštění počítače vyčkejte na zobrazení loga Dell a stiskněte klávesu <F12>.
3. Na obrazovce se spouštěcí nabídkou vyberte možnost **Diagnostics** (Diagnostika).
Zobrazí se okno **Enhanced Pre-boot System Assessment** (Rozšířené vyhodnocení systému před jeho spuštěním) se všemi zařízeními v počítači. Diagnostické testy proběhnou u všech uvedených zařízení.
4. Chcete-li spustit diagnostický test u konkrétního zařízení, stiskněte klávesu <Esc> a klepnutím na tlačítko **Yes** (Ano) ukončíte diagnostický test.
5. V levém podokně vyberte požadované zařízení a klepněte na tlačítko **Run Tests** (Spustit testy).
6. V případě jakéhokoli problému se zobrazí chybové kódy.
Chybový kód si poznamenejte a obraťte se na společnost Dell.

Řešení problémů s počítačem

Problémy s počítačem můžete během provozu počítače řešit prostřednictvím ukazatelů, jako jsou diagnostické kontroly, zvukové signály a chybové zprávy.

Diagnostika kontrolky LED napájení

Kontrolka LED napájení umístěná v přední části šasi funguje také jako dvojbarevná kontrolka LED pro diagnostiku. Kontrolka LED pro diagnostiku je aktivní a svítí pouze během testu POST. Jakmile se začne načítat operační systém, kontrolka již nesvítí.

Vzor blikání oranžové kontrolky LED – vzor se skládá ze 2 nebo 3 bliknutí následovaných krátkou prodlevou a určitým počtem až 7 probliknutí. Jednotlivá opakování vzoru jsou oddělena dlouhou prodlevou. 2,3 např. znamená 2 oranžová probliknutí, krátkou pauzu, 3 oranžová probliknutí následovaná dlouhou prodlevou a opakováním vzoru.

Tabulka 14. Diagnostika kontrolky LED napájení

Stav oranžové kontrolky LED	Stav bílé kontrolky LED	Popis
nesvítí	nesvítí	system je VYPNUTÝ
nesvítí	svítí slabě	system je v režimu spánku
problikává	nesvítí	selhání jednotky zdroje napájení (PSU)
svítí	nesvítí	jednotka zdroje napájení pracuje, ale nebylo možné získat kód
nesvítí	svítí	system je ZAPNUTÝ

Stav oranžové kontrolky LED

Stav oranžové kontrolky LED	Popis
2, 1	selhání základní desky
2, 2	selhání základní desky, jednotky zdroje napájení nebo kabelů jednotky zdroje napájení
2, 3	selhání základní desky, paměti nebo procesoru
2, 4	selhání knoflíkové baterie
2, 5	poškozený systém BIOS
2, 6	selhání konfigurace procesoru nebo samotného procesoru
2, 7	paměťové moduly byly zjištěny, ale došlo k selhání paměti
3, 1	možné selhání periferní karty nebo základní desky




Stav oranžové kontrolky LED

	Popis
3, 2	možné selhání rozhraní USB
3, 3	nebyly zjištěny žádné paměťové moduly
3, 4	možná chyba základní desky
3, 5	paměťové moduly byly zjištěny, ale došlo k chybě konfigurace paměti nebo kompatibility
3, 6	možné selhání zdrojů základní desky nebo hardwaru
3, 7	jiné selhání doprovázené zprávami na obrazovce

Zvukové signály

Pokud na monitoru nejsou uvedeny žádné chyby nebo problémy, počítač může během spouštění vydávat řadu zvukových signálů. Tyto řady zvukových signálů označují nejrůznější problémy. Prodleva mezi každým signálem je 300 ms a prodleva mezi každou sérií signálů je 3 sekundy. Každý signál zní 300 ms. Po každém signálu a řadě zvukových signálů systém BIOS ověří, zda uživatel stiskl tlačítko napájení. Pokud ano, systém BIOS přeruší opakování signalizace a provede běžné vypnutí s následným zapnutím.

Kód	1-3-2
Příčina	Selhání paměti

-  **POZNÁMKA:** 1. Je-li systém vybaven vnitřním reproduktorem, je možné slyšet zvukový signál přímo.
-  **POZNÁMKA:** 2. Pokud systém nemá vnitřní reproduktor, připojte externí reproduktor na připojení line out, aby bylo možné zvukový signál slyšet.
-  **POZNÁMKA:** Chování je také pro účely ladění možné rozpoznávat podle LED diody napájení místo zvukového signálu.

Chybové zprávy

Chybová zpráva

Chybová zpráva	Popis
Address mark not found (Nebyla nalezena značka adresy)	Systém BIOS našel chybný sektor disku nebo nemůže najít konkrétní sektor disku.
Alert! Previous attempts at booting this system have failed at checkpoint [nnnn]. For help in resolving this	Počítači se nepodařilo dokončit spouštěcí proceduru třikrát po sobě kvůli stejné chybě. Kontaktujte společnost Dell a ohlaste kód kontrolního bodu (nnnn) pracovníkovi podpory

Chybová zpráva	Popis
<p>problem, please note this checkpoint and contact Dell Technical Support. (Výstraha! Předchozí pokusy o spuštění systému selhaly v kontrolním bodě [nnnn]. Chcete-li tento problém vyřešit, poznamenejte si tento kontrolní bod a obraťte se na technickou podporu společnosti Dell.)</p>	
<p>Alert! Security override Jumper is installed. (Výstraha! Je nainstalován přepínač přepisu zabezpečení.)</p>	<p>Byl nastaven přepínač MFG_MODE a funkce správy AMT budou zakázány, dokud nebude odebrán.</p>
<p>Attachment failed to respond (Příslušenství nereaguje)</p>	<p>Ovladač diskety nebo pevného disku nemohl odesílat data na přidruženou jednotku.</p>
<p>Bad command or file name (Nesprávný příkaz nebo název souboru)</p>	<p>Ujistěte se, že jste příkaz zadali správně, že jste vložili mezery na správná místa a že jste uvedli správnou cestu k souboru.</p>
<p>Bad error-correction code (ECC) on disk read (Nesprávný kód opravy chyby (ECC) při čtení disku)</p>	<p>Ovladač diskety nebo pevného disku zjistil neopravitelnou chybu čtení.</p>

Chybová zpráva	Popis
Controller has failed (Selhání ovladače)	Pevný disk nebo přidružený ovladač je vadný.
Data error (Chyba dat)	Disketa nebo pevný disk nemůže číst data. V operačním systému Windows spusťte obslužný program chkdsk ke kontrole struktury souboru diskety nebo pevného disku. U ostatních operačních systémů spusťte odpovídající vhodný obslužný program.
Decreasing available memory (Snížení velikosti dostupné paměti)	Jeden paměťový modul nebo více paměťových modulů může být vadných nebo nesprávně usazených. Znovu nainstalujte paměťové moduly a v případě potřeby je vyměňte.
Diskette Drive 0 seek failure (Chyba vyhledávání na disketové jednotce 0)	Může se jednat o uvolněný kabel nebo informace o konfiguraci počítače neodpovídají konfiguraci hardwaru.
Diskette read failure (Chyba čtení diskety)	Disketa může být vadná nebo může být uvolněný kabel. Pokud se rozsvítí přístupové světlo jednotky, vyzkoušejte jinou disketu.
Diskette subsystem reset failed (Obnovení podsystemu diskety se nezdařilo)	Ovladač diskety může být vadný.
Došlo k chybě brány A20.	Jeden paměťový modul nebo více paměťových modulů může být vadných nebo nesprávně usazených. Znovu nainstalujte paměťové moduly a v případě potřeby je vyměňte.
General failure (Obecná chyba)	Operační systém nemůže provést příkaz. Po této zprávě obvykle následuje konkrétní informace – například Printer out of paper (V tiskárně došel papír.). Vyřešte problém provedením příslušné akce.
Hard-disk drive configuration error (Chyba konfigurace pevného disku)	Nezdařila se inicializace pevného disku.
Hard-disk drive controller failure (Chyba řadiče pevného disku)	Nezdařila se inicializace pevného disku.

Chybová zpráva	Popis
Hard-disk drive failure (Chyba pevného disku)	Nezdařila se inicializace pevného disku.
Hard-disk drive read failure (Chyba čtení z pevného disku)	Nezdařila se inicializace pevného disku.
Invalid configuration information-please run SETUP program (Neplatné informace o konfiguraci – spusťte program Nastavení systému)	Informace o konfiguraci počítače neodpovídají konfiguraci hardwaru.
Invalid Memory configuration, please populate DIMM1 (Neplatná konfigurace paměti, vložte paměť do modulu DIMM1)	Slot DIMM 1 nemůže rozpoznat paměťový modul. Modul je třeba znovu usadit nebo nainstalovat.
Keyboard failure (Chyba klávesnice)	Kabel nebo konektor může být uvolněný nebo došlo k poruše klávesnice nebo ovladače klávesnice/myši.
Memory address line failure at address, read value expecting value (Chyba adresního řádku paměti na (adresa), byla očekávána čtená hodnota (hodnota))	Paměťový modul může být vadný nebo nesprávně usazený. Znovu nainstalujte paměťové moduly a v případě potřeby je vyměňte.
Memory allocation error (Chyba přidělení paměti)	Software, který se snažíte spustit, je v konfliktu s operačním systémem, jiným programem nebo nástrojem.

Chybová zpráva

Popis

Memory data line failure at address, read value expecting value (Chyba datového řádku paměti na adrese, byla očekávána čtená hodnota)

Paměťový modul může být vadný nebo nesprávně usazený. Znovu nainstalujte paměťové moduly a v případě potřeby je vyměňte.

Memory double word logic failure at address, read value expecting value (Chyba logiky dvojitého slova paměti na adrese, byla očekávána čtená hodnota)

Paměťový modul může být vadný nebo nesprávně usazený. Znovu nainstalujte paměťové moduly a v případě potřeby je vyměňte.

Memory odd/even logic failure at address, read value expecting value (Chyba logiky dvojitého slova paměti na adrese, byla očekávána čtená hodnota)

Paměťový modul může být vadný nebo nesprávně usazený. Znovu nainstalujte paměťové moduly a v případě potřeby je vyměňte.

Memory write/read failure at address, read value expecting value (Chyba zápisu/čtení z paměti na adrese, byla očekávána čtená hodnota)

Paměťový modul může být vadný nebo nesprávně usazený. Znovu nainstalujte paměťové moduly a v případě potřeby je vyměňte.

Memory size in CMOS invalid (Neplatná velikost paměti CMOS)

Velikost paměti zaznamenané v informacích o konfiguraci počítače neodpovídá paměti instalované v počítači.

Memory tests terminated by keystroke (Testy

Stisknutí klávesy způsobilo přerušení testu paměti.

Chybová zpráva	Popis
paměti ukončeny stisknutím klávesy)	
No boot device available (Není k dispozici žádné zaváděcí zařízení)	Počítač nemůže nalézt disketu nebo pevný disk.
No boot sector on hard-disk drive (Na pevném disku chybí spouštěcí sektor)	Informace o konfiguraci počítače v programu Nastavení systému mohou být nesprávné.
No timer tick interrupt (Nedošlo k přerušení časovače)	Čip na základní desce nemusí fungovat správně.
Non-system disk or disk error (Nesystémový disk nebo chyba disku)	Na disketě v jednotce A není nainstalován spustitelný operační systém. Vyměňte disketu za takovou, která obsahuje spustitelný operační systém, nebo disketu vyjměte z jednotky A a restartujte systém.
Not a boot diskette (Nejedná se o spouštěcí disketu)	Operační systém se pokouší o spuštění diskety, na které není nainstalován spustitelný operační systém. Vložte spustitelnou disketu.
Plug and play configuration error (Chyba konfigurace zařízení plug-and-play)	Počítač zjistil problém při pokusu o konfiguraci jedné karty nebo více karet.
Read fault (Chyba při čtení)	Operační systém nemůže číst z diskety nebo pevného disku, počítač nemůže najít konkrétní sektor na disku nebo je požadovaný sektor vadný.
Requested sector not found (Požadovaný sektor nebyl nalezen)	Operační systém nemůže číst z diskety nebo pevného disku, počítač nemůže najít konkrétní sektor na disku nebo je požadovaný sektor vadný.
Reset failed (Obnovení se nezdařilo)	Operace obnovení disku se nezdařila.

Chybová zpráva	Popis
Sector not found (Sektor nebyl nalezen)	Operační systém nemůže najít sektor na disketě nebo na pevném disku.
Seek error (Chyba pozicování hlavy)	Operační systém nemůže na disketě nebo na pevném disku najít konkrétní stopu.
Chyba při vypnutí	Čip na základní desce nemusí fungovat správně.
Denní hodiny zastaveny	Baterie je pravděpodobně vybitá.
Time-of-day not set-please run the System Setup program (Denní čas není nastaven – spusťte program Nastavení systému)	Čas nebo datum uložené v programu Nastavení systému neodpovídá systémovým hodinám.
Timer chip counter 2 failed (Počítadlo čipu časovače 2 selhalo)	Čip na základní desce může být poškozen.
Neočekávané přerušení v chráněném režimu	Řadič klávesnice může pracovat chybně nebo může být uvolněn modul paměti.
WARNING: Dell's Disk Monitoring System has detected that drive [0/1] on the [primary/secondary] EIDE controller is operating outside of normal specifications. It is advisable to immediately back up your data and replace your hard drive by calling your support desk or Dell.	Během počátečního spuštění zjistila jednotka možné chybové podmínky. Jakmile se ukončí spuštění počítače, ihned zálohujte data a vyměňte pevný disk (postup instalace získáte v části „Přidání a odebrání dílů“ pro váš typ počítače. Pokud není ihned k dispozici náhradní jednotka a jednotka není jedinou spouštěcí jednotkou, přejděte do nabídky Nastavení systému a změňte odpovídající nastavení jednotky na hodnotu None (Žádné). Pak jednotku vyjměte z počítače.

Chybová zpráva	Popis
<p>(VAROVÁNÍ: Systém sledování disku Dell zjistil, že jednotka [0/1] na [primárním/sekundárním řadič] EIDE běží mimo běžné specifikace. Doporučuje se ihned zálohovat data a zavolat pracovníky podpory nebo společnosti Dell, aby vyměnili pevný disk.)</p>	
<p>Write fault (Selhání zápisu)</p>	<p>Operační systém nemůže zapisovat na disketu nebo pevný disk.</p>
<p>Write fault on selected drive (Chyba zápisu na vybraný disk)</p>	<p>Operační systém nemůže zapisovat na disketu nebo pevný disk.</p>

Technical Specifications


 **NOTE:** Nabízené možnosti se mohou v jednotlivých oblastech lišit. Následující specifikace představují pouze zákonem vyžadované minimum. Chcete-li získat další informace o konfiguraci počítače, přejděte do nabídky **Nápověda a podpora** operačního systému Windows a vyberte možnost zobrazení informací o počítači.

Table 15. System Information

Feature	Specification
Processor type	Intel Core i3 / i5 series
Total Cache	upto 8 MB
Chipset	Intel H81 Chipset

Table 16. Memory

Feature	Specification
Type	up to 1600 MHz DDR3 Synch DRAM Non-ECC memory
Speed	1600 MHz
Connectors	2 internally accessible DDR3 SODIMM sockets
Capacity	Up to 8 GB
Minimum Memory	2 GB
Maximum memory	16 GB

Table 17. Video

Feature	Specification
Video Controller	Integrated: Intel HD Graphics 4600/ HD Graphics 4400/ HD Graphics Discrete: <ul style="list-style-type: none"> • 2 GB AMD Radeon R7 250 • 1 GB AMD Radeon R5 240
Video memory	shared memory

Table 18. Audio

Feature	Specification
Controller	Intel Realtek ALC3220 High Definition Audio
Speaker	single 4–ohms speaker in both the left and right speaker assembly

Feature	Specification
Internal microphone support	single digital microphone
Volume controls	volume up/down buttons, program menus, and keyboard media-control keys

Table 19. Communications

Feature	Specification
Network adapter	Intel 10/100/1000 Mbps Ethernet LAN on system board

Table 20. Drives

Feature	Specification
Externally accessible:	ODD is externally accessible
Internally accessible	HDD is internally accessible

Table 21. Ports and Connectors

Feature	Specification
Audio	<ul style="list-style-type: none"> one audio input/microphone port one headphone port
Network Adapter	support Broadcom NetXtreme 10/100/1000 PCIe Gigabit Networking Card
Serial	support Serial / PS/2 Add-in Bracket or Serial / Parallel Port PCIe Add-in Card
Parallel	Serial / Parallel Port PCIe Add-in Card
USB 2.0	two connectors in the front panel , four connectors on the back panel and one internal
USB 3.0	two connectors on the back panel

Table 22. Controls and Lights

Feature	Specification
Front of the computer:	
Power button light	White light — Solid white light indicates power-on state; Breathing white light indicates sleep state of the computer.
Drive activity light	White light — Blinking white light indicates that the computer is reading data from or writing data to the hard drive
Back of the computer:	
Link integrity light on integrated network adapter	<p>Green — a good 10 Mbps connection exists between the network and the computer.</p> <p>Green — a good 100 Mbps connection exists between the network and the computer.</p> <p>Orange — a good 1000 Mbps connection exists between the network and the computer.</p>

Feature	Specification
	Off (no light) — the computer is not detecting a physical connection to the network.
Network activity light on integrated network adapter	Yellow light — A blinking yellow light indicates that network activity is present.
Power supply diagnostic light	Green light — The power supply is turned on and is functional. The power cable must be connected to the power connector (at the back of the computer) and the electrical outlet.

Table 23. Power

Feature	Specification
Coin-cell battery	3V Lithium CR2032
Voltage	90 VAC to 264 VAC
Wattage	290 W
Maximum heat dissipation	N/A



NOTE: Rozptyl tepla se počítá na základě výkonu zdroje napájení.

Table 24. Physical


Feature	Specification
Height	360 mm (14.17 inches)
Width	175 mm (6.89 inches)
Depth	417 mm (16.41 inches)
Weight	7.6 Kgs (16.75 lb)

Table 25. Environmental

Feature	Specification
Temperature:	
Operating	10 degrees to 35 degrees
Storage	-40 degrees to 65 degrees
Relative humidity (maximum):	
Operating	20 R.H. to 80 R.H.
Storage	5 R.H. to 95 R.H.
Maximum vibration:	
Operating	0.26 Grms
Storage	1.37 Grms
Maximum shock:	
Operating	40 G/2 ms
Storage	50 G/19 ms


Feature	Specification
Altitude:	
Operating	–15,2 až 3 048 m (–50 až 10 000 stop)
Storage	–15.20 m to 10,668 m (–50 ft to 35,000 ft)
Airborne contaminant level	G1 or lower as defined by ANSI/ISA-S71.04-1985

Kontaktování společnosti Dell

 **POZNÁMKA:** Pokud nemáte aktivní internetové připojení, můžete najít kontaktní informace na nákupní faktuře, balicím seznamu, účtence nebo v katalogu produktů společnosti Dell.

Společnost Dell nabízí několik možností online a telefonické podpory a služeb. Jejich dostupnost závisí na zemi a produktu a některé služby nemusí být ve vaší oblasti k dispozici. Chcete-li kontaktovat společnost Dell se záležitostmi týkajícími se prodeje, technické podpory nebo zákaznického servisu:

1. Přejděte na web **dell.com/contactdell**.
2. Zkontrolujte si zemi nebo region v rozevírací nabídce v horním levém rohu stránky.
3. Vyberte si kategorii podpory: **Odborná pomoc, Zákaznická podpora, Prodej** nebo **Mezinárodní služby podpory**.
4. Podle svých požadavků vyberte příslušné servisní služby nebo linku podpory.

 **POZNÁMKA:** Pokud jste zakoupili systém společnosti Dell, můžete být vyzváni k zadání servisního označení.