




Mini Tower Dell OptiPlex 3020

Vlasnički priručnik

Regulativni model: D15M
Regulativna vrsta: D15M001



Napomene, oprezi i upozorenja

-  **NAPOMENA:** NAPOMENA ukazuje na važne informacije koje vam pomažu da koristite svoje računalo na bolji način.
-  **OPREZ: MJERA OPREZA** označava moguće oštećenje hardvera ili gubitak podataka i otkriva kako izbjeći te probleme.
-  **UPOZORENJE: UPOZORENJE** označava moguće oštećenje imovine, osobne ozljede ili smrt.

Autorsko pravo © 2015 Dell Inc. Sva prava pridržana. Ovaj proizvod zaštićen je američkim i međunarodnim zakonom o autorskom pravu i intelektualnom vlasništvu. Dell™ i logotip Dell u zaštitni znakovi tvrtke Dell Inc. u Sjedinjenim Američkim Državama i/ili drugim sudskim nadležnostima. Svi ostali znakovi i nazivi koji su navedeni ovdje mogu predstavljati zaštićene znakove odgovarajućih tvrtki.

2013 - 10

Rev. A00

Sadržaj

| | |
|---|----------|
| 1 Radovi na vašem računalu..... | 5 |
| Prije radova na unutrašnjosti računala..... | 5 |
| Isključivanje računala..... | 6 |
| Nakon rada na unutrašnjosti računala..... | 7 |
| 2 Uklanjanje i instaliranje komponenti..... | 8 |
| Preporučeni alati..... | 8 |
| Pregled sustava..... | 8 |
| Unutarnji pogled | 8 |
| Uklanjanje pokrova..... | 9 |
| Ugradnja pokrova..... | 10 |
| Uklanjanje prekidača za detekciju nasilnog otvaranja kućišta..... | 11 |
| Ugradnja prekidača za detekciju nasilnog otvaranja kućišta..... | 11 |
| Uklanjanje prednje maske..... | 11 |
| Ugradnja prednje maske..... | 12 |
| Uklanjanje kartice proširenja..... | 12 |
| Ugradnja kartice proširenja..... | 13 |
| Smjernice za rad s memorijskim modulom..... | 14 |
| Uklanjanje memorije..... | 14 |
| Ugradnja memorije..... | 14 |
| Uklanjanje baterije na matičnoj ploči..... | 15 |
| Ugradnja baterije na matičnoj ploči..... | 15 |
| Uklanjanje tvrdog pogona..... | 15 |
| Ugradnja tvrdog pogona..... | 16 |
| Uklanjanje optičkog pogona..... | 16 |
| Ugradnja optičkog pogona..... | 17 |
| Uklanjanje zvučnika..... | 17 |
| Ugradnja zvučnika..... | 18 |
| Uklanjanje napajanja..... | 18 |
| Ugradnja napajanja..... | 20 |
| Uklanjanje sklopa hladila..... | 20 |
| Ugradnja sklopa hladila..... | 20 |
| Uklanjanje procesora..... | 20 |
| Ugradnja procesora..... | 21 |
| Uklanjanje ventilatora sustava..... | 21 |
| Ugradnja ventilatora sustava..... | 22 |
| Uklanjanje gumba za uključivanje/isključivanje..... | 22 |
| Ugradnja gumba za uključivanje/isključivanje..... | 24 |


| | |
|--|-----------|
| Uklanjanje I/O ploče..... | 24 |
| Ugradnja I/O ploče..... | 26 |
| Komponente matične ploče..... | 27 |
| Uklanjanje matične ploče..... | 28 |
| Ugradnja matične ploče..... | 30 |
| 3 Program za postavljanje sustava..... | 31 |
| Redoslijed podizanja sustava..... | 31 |
| Navigacijske tipke..... | 31 |
| Opcije programa za postavljanje sustava..... | 32 |
| Ažuriranje BIOS-a | 40 |
| Brisanje zaboravljene zaporke..... | 41 |
| Brisanje CMOS-a..... | 41 |
| Zaporka sustava i postavljanje..... | 42 |
| Pridruživanje zaporke sustava i zaporke za postavljanje..... | 42 |
| Brisanje ili promjena postojeće zaporke sustava i/ili postavljanja..... | 43 |
| Onemogućavanje zaporke sustava..... | 43 |
| 4 Dijagnostike..... | 45 |
| Dijagnostika poboljšanog testiranja računala prije podizanja sustava (ePSA)..... | 45 |
| 5 Rješavanje problema vašeg računala..... | 46 |
| Dijagnostička LED svjetla napajanja..... | 46 |
| Šifra zvučnog signala..... | 47 |
| Poruke o pogreškama..... | 47 |
| 6 Technical Specifications..... | 53 |
| 7 Kontaktiranje tvrtke Dell..... | 57 |

Radovi na vašem računalu


Prije radova na unutrašnjosti računala


Kako biste zaštitili računalo od mogućih oštećenja i pospješili osobnu sigurnost, pridržavajte se slijedećih sigurnosnih uputa. Ako nije navedeno drugačije, svaki postupak u ovom dokumentu podrazumijeva postojanje sljedećih uvjeta:


- Da ste pročitali sigurnosne upute koje ste dobili zajedno s vašim računalom.
- Komponenta se može zamijeniti ili ako je zasebno kupljena, instalirati izvođenjem postupka uklanjanja obrnutim redoslijedom.


 **UPOZORENJE:** Odspojite sve izvore napajanja prije otvaranja pokrova računala i ploča. Nakon što ste dovršili radove unutar računala, ponovno postavite sve pokrove, ploče i vijke prije priključivanja na izvor napajanja.


 **UPOZORENJE:** Prije rada na unutrašnjosti računala pročitajte sigurnosne upute koje ste dobili s računalom. Dodatne sigurnosne informacije potražite na početnoj stranici za sukladnost sa zakonskim odredbama na www.dell.com/regulatory_compliance

 **OPREZ:** Mnogi popravci smiju se izvršiti samo od strane ovlaštenog servisnog tehničara. Smijete vršiti samo pronalaženje problema i sitne popravke kao što ste ovlašteni u svojoj dokumentaciji o proizvodu ili po uputama tima online ili putem telefonske usluge i podrške. Vaše jamstvo ne pokriva oštećenja uzrokovana servisiranjem koje tvrtka Dell nije ovlastila. Pročitajte i slijedite sigurnosne upute koje su isporučene s uređajem.

 **OPREZ:** Kako biste izbjegli elektrostaticko pražnjenje, uzemljite se koristeći ručnu traku za uzemljenje ili povremeno dotaknite neobojenu metalnu površinu, kao što je priključak na stražnjoj strani računala.

 **OPREZ:** Pažljivo rukujte komponentama i karticama. Ne dodirujte komponente ili kontakte na kartici. Karticu pridržavajte za rubove ili za metalni nosač. Komponente poput procesora pridržavajte za rubove, a ne za pinove.

 **OPREZ:** Kad isključujete kabel, povucite za njegov utikač ili jezičak, a ne sam kabel. Neki kabeli imaju priključke s jezičcima za blokiranje. Ako iskapčate taj tip kabela, prije iskapčanja pritisnite jezičke za blokiranje. Dok razdvajate priključke, držite ih poravnate i izbjegavajte krivljenje bilo koje od pinova priključka. Također se prije ukopčavanja kabela pobrinite da su oba priključka pravilno okrenuta i poravnata.

 **NAPOMENA:** Boja i određene komponente vašeg računala se mogu razlikovati od onih prikazanih u ovom dokumentu.

Kako biste izbjegli oštećivanje računala, izvršite sljedeće korake prije nego što započnete s radom na unutrašnjosti računala.

1. Pobrinite se da je radna površina ravna i čista kako se pokrov računala ne bi ogrebao.
2. Isključite računalo (pogledajte odlomak Isključivanje računala).






△ OPREZ: Za iskopčavanje mrežnog kabela, najprije iskopčajte kabel iz svog računala i potom iskopčajte kabel iz mrežnog uređaja.

3. Iskopčajte sve mrežne kabele iz svog računala.
4. Odspojite računalo i sve priključene uređaje iz svih električnih izvora napajanja.
5. Pritisnite i držite gumb za uključivanje/isključivanje dok je računalo isključeno iz zidne utičnice kako biste uzemljili matičnu ploču.
6. Uklonite pokrov.

△ OPREZ: Prije nego što dotaknete bilo koji dio u unutrašnjosti svog računala, uzemljite se dodirivanjem neobojene metalne površine, poput metalnog dijela na poledini računala. Dok radite, povremeno dotaknite nebojanu metalnu površinu kako bi ispraznili statički elektricitet koji bi mogao oštetiti unutarnje komponente.

Isključivanje računala

△ OPREZ: Kako biste izbjegli gubitak podataka, prije isključivanja računala spremite i zatvorite sve otvorene datoteke i zatvorite sve otvorene programe.

1. Isključite operativni sustav:
 - U sustavu Windows 8:
 - Korištenje uređaja koji ima omogućen rad dodirom:
 - a. potegnute s desnog ruba zaslona, otvorite padajući izbornik i odaberite **Postavke**.
 - b. Odaberite  i potom odaberite **Isključi**
 - Korištenje miša:
 - a. usmjerite u gornji desni kut zaslona i kliknite na **Postavke**.
 - b. Kliknite na  i potom odaberite **Isključi**.
 - U sustavu Windows 7:
 1. Kliknite na **Start** .
 2. Kliknite na **Isključi**.ili
 1. Kliknite na **Start** .
 2. Kliknite na strelicu u donjem desnom kutu izbornika **Start** na način prikazan u nastavku, a  zatim kliknite na **Isključi**.
2. Provjerite je li računalo, kao i svi priključeni uređaji isključeno. Ako se računalo i priključeni uređaji nisu automatski isključili nakon odjave operativnog sustava, pritisnite i približno 6 sekundi držite gumb za uključivanje i isključivanje kako biste ih isključili.

Nakon rada na unutrašnjosti računala

Nakon što ste završili bilo koji postupak zamjene, prije uključivanja računala provjerite jeste li priključili sve vanjske uređaje, kartice, kabele itd.

1. Ponovno postavite pokrov.



OPREZ: Kako biste priključili mrežni kabel, prvo ga priključite u mrežni uređaj, a zatim u računalo.

2. Priključite sve telefonske ili mrežne kabele na svoje računalo.
3. Priključite svoje računalo i sve priključene uređaje na njihove izvore električnog napajanja.
4. Uključite računalo.
5. Po potrebi provjerite radi li vaše računalo ispravno pomoću programa Dell Diagnostics.

Uklanjanje i instaliranje komponenti

Ovaj odjeljak pruža detaljne informacije o tome kako ukloniti ili instalirati komponente s vašeg računala.

Preporučeni alati

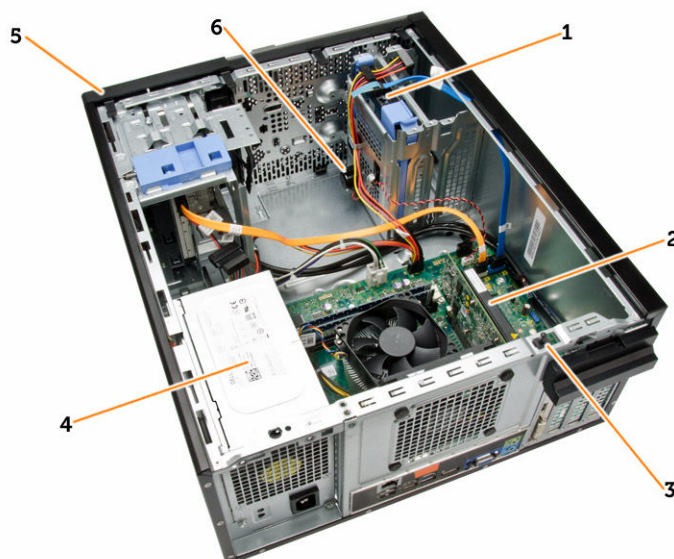
Za izvršavanje postupaka iz ovog dokumenta možda će vam trebati slijedeći alati:

- mali ravni odvijač
- križni odvijač
- malo plastično šilo

Pregled sustava

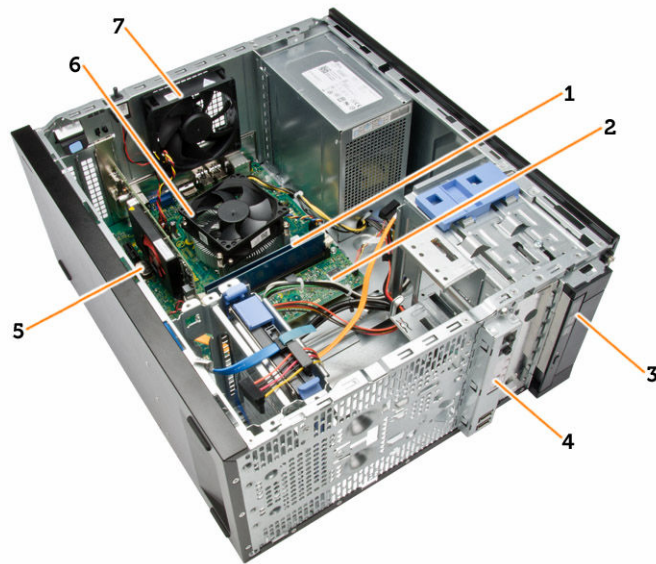
Slika u nastavku prikazuje unutarnji prikaz Mini Tower nakon što je uklonjen poklopac kućišta. Krugovi prikazuju nazive i izgled komponenti unutar računala.

Unutarnji pogled



1. tvrdi pogon
2. karticu za proširenje
3. prekidač za detekciju nasilnog otvaranja
4. jedinicu napajanja
5. prednju masku

6. zvučnik



1. memorijski modul
2. matična ploča
3. optički pogon
4. prednja I/O ploča
5. baterija na matičnoj ploči
6. hladilo procesora
7. ventilator sustava

Uklanjanje pokrova

1. Slijedite postupke u poglavlju *Prije rada na unutrašnjosti računala*.
2. Uklonite pričvrtni vijak koji pričvršćuje pokrov računala na računalo. Izvucite pokrov s računala.



3. Podignite poklopac prema gore pod kutom od 45 stupnjeva i uklonite ga iz računala.

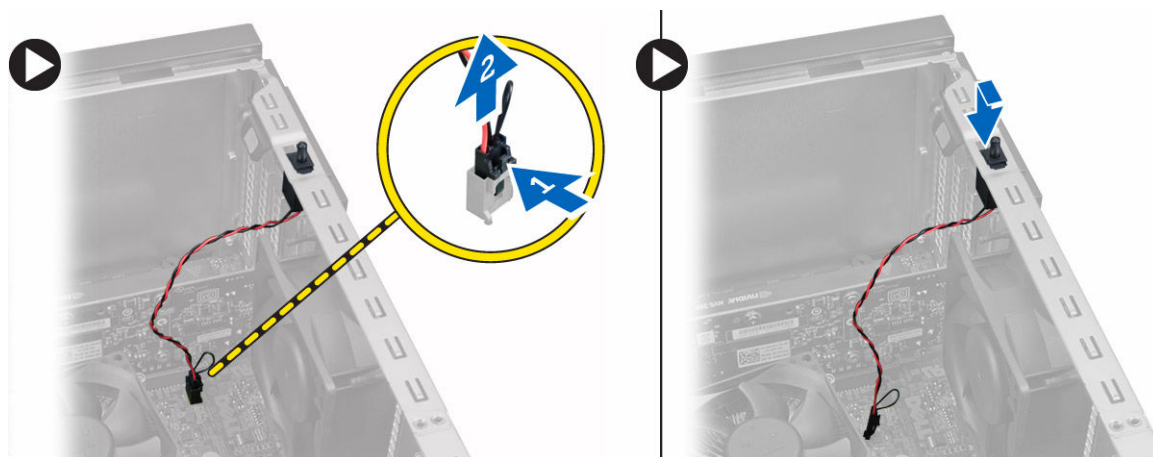


Ugradnja pokrova

1. Postavite pokrov na računalo.
2. Umetnite pokrov računala prema prednjem dijelu kućišta sve dok potpuno ne nasjedne.
3. Pritegnite vijak u smjeru kretanja kazaljke na satu za pričvršćivanje pokrova računala.
4. Slijedite upute u odlomku *Nakon rada na unutrašnjosti računala*.

Uklanjanje prekidača za detekciju nasilnog otvaranja kućišta

1. Slijedite postupke u poglavlju *Prije rada na unutrašnjosti računala*.
2. Uklonite:
 - a. pokrov
 - b. sklop hladila
3. Izvedite sljedeće korake na način kako je prikazano u ilustraciji:
 - a. Pritisnite kabel prekidača za detekciju nasilnog otvaranja kućišta [1].
 - b. Odspojite prekidač za detekciju nasilnog otvaranja kućišta iz matične ploče [2].
 - c. Pomaknite prekidač za detekciju nasilnog otvaranja prema donjem dijelu kućišta i uklonite ga iz računala.

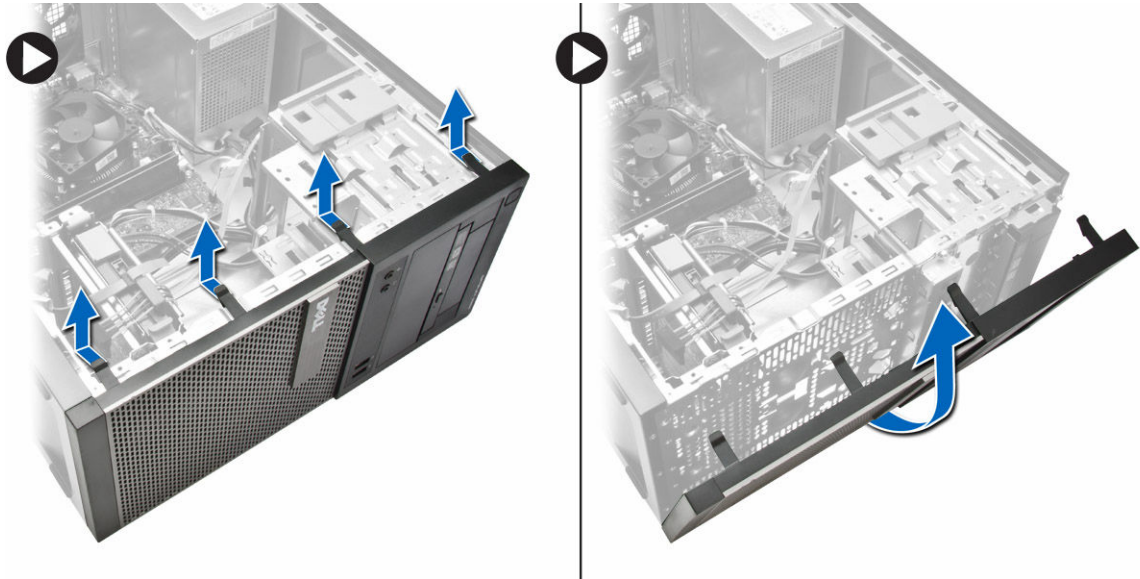


Ugradnja prekidača za detekciju nasilnog otvaranja kućišta

1. Umetnite prekidač za detekciju nasilnog otvaranja kućišta u stražnju stranu kućišta i pomaknite ga prema van kako biste ga osigurali.
2. Priključite kabel prekidača za detekciju nasilnog otvaranja kućišta na matičnu ploču.
3. Ugradite:
 - a. sklop hladila
 - b. pokrov
4. Slijedite upute u odlomku *Nakon rada na unutrašnjosti računala*.

Uklanjanje prednje maske

1. Slijedite postupke u poglavlju *Prije rada na unutrašnjosti računala*.
2. Uklonite pokrov.
3. Odvojite kopče prednje maske od kućišta.
4. Zakrenite prednju masku od računala kako biste otpustili kuke na suprotnom rubu prednje maske od kućišta. Potom podignite kućište i uklonite prednju masku iz računala.

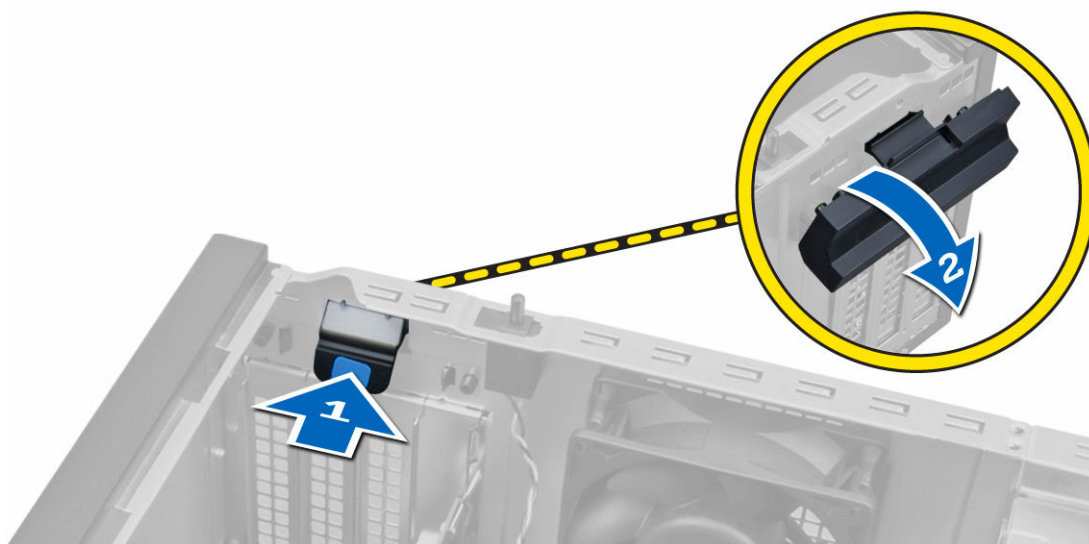


Ugradnja prednje maske

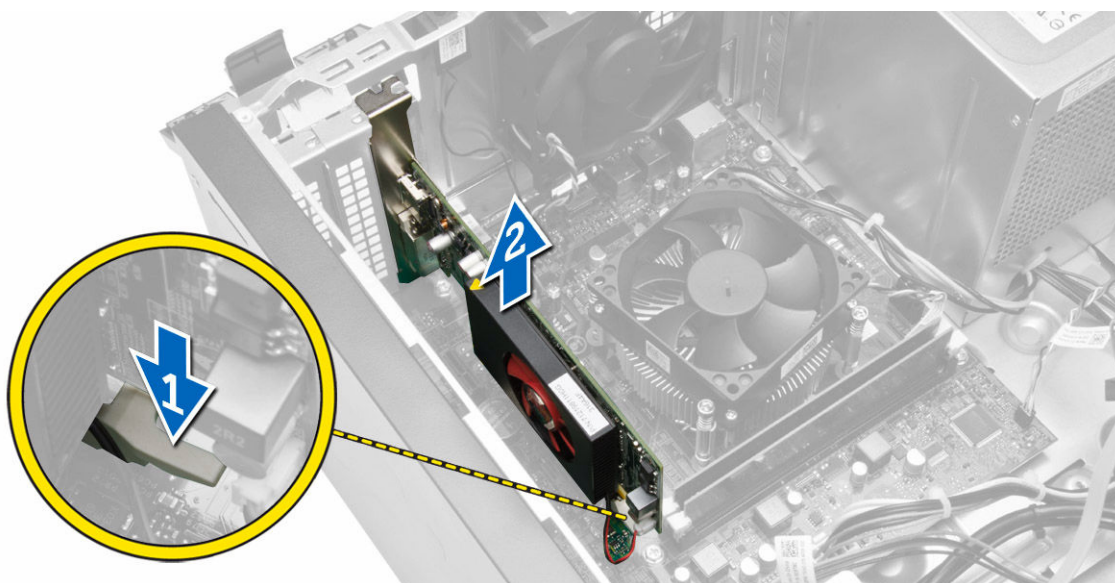
1. Umetnite kukice uzduž donjeg ruba prednje maske u utore na prednjem dijelu kućišta.
2. Gurnite masku prema računalu kako biste prikačili prednje jezičke za otpuštanje prednje maske dok ne uskoče na mjesto.
3. Ugradite pokrov.
4. Slijedite upute u odlomku *Nakon rada na unutrašnjosti računala*.

Uklanjanje kartice proširenja

1. Slijedite postupke u poglavlju *Prije rada na unutrašnjosti računala*.
2. Uklonite poklopac
3. Izvedite sljedeće korake na način kako je prikazano u ilustraciji:
 - a. Pritisnite jezičak [1].
 - b. Povucite prema gore zasun za oslobađanja kartice [2].



4. Izvedite sljedeće korake na način kako je prikazano u ilustraciji:
- a. Lagano povucite polugu za otpuštanje dalje od kartice za proširenje dok ne otpustite sigurnosni jezičak iz ulegnuća u kartici [1].
 - b. Podignite karticu prema gore i izvan njezinog priključka te je uklonite iz računala [2].




Ugradnja kartice proširenja

1. Umetnite karticu proširenja u priključak na matičnoj ploči i pritisnite prema dolje dok se ne pričvrsti.
2. Pritisnite zasun za oslobađanje natrag u njegov položaj.
3. Ugradite pokrov.
4. Slijedite upute u odlomku *Nakon rada na unutrašnjosti računala*.

Smjernice za rad s memorijskim modulom

Kako biste osigurali optimalan rad računala, prilikom konfiguriranja sistemske memorije obratite pažnju na opće upute.

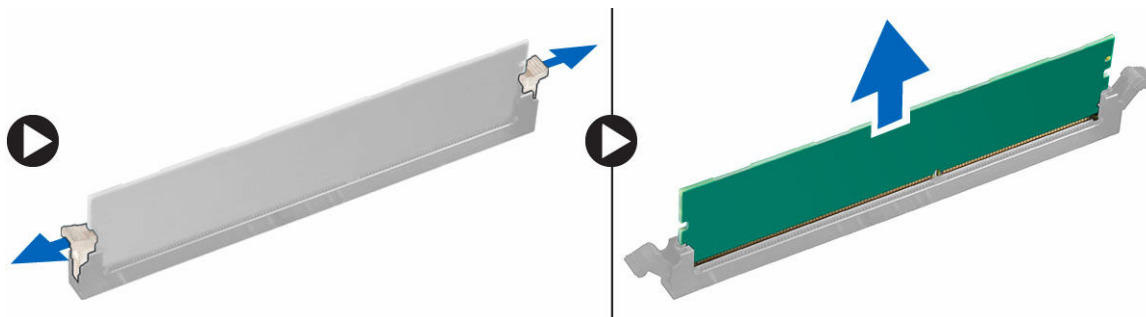
- Memorijski moduli različitih veličina mogu se kombinirati (na primjer 2 GB i 4 GB). No svi popunjeni kanali moraju imati identične konfiguracije.
- Memorijski moduli moraju biti instalirani s početkom od prvog utora.


 **NAPOMENA:** Memorijski utori u vašem računalu mogu biti različito označeni ovisno o konfiguraciji hardvera. Na primjer A1, A2 ili 1, 2, 3.

- Ako se quad-rank memorijski moduli kombiniraju s pojedinačnim ili dual-rank modulima, quad-rank moduli moraju biti ugrađeni u utor s bijelom polugom za otpuštanje.
- Ako su ugrađeni memorijski moduli s različitim brzinama, radit će brzinom od najsporijeg ugrađenog memorijskog modula.

Uklanjanje memorije

1. Slijedite postupke u poglavlju *Prije rada na unutrašnjosti računala*.
2. Uklonite:
 - a. pokrov
 - b. karticu za proširenje
3. Pritisnite na jezičke za oslobađanje memorije na svakoj strani memorijskih modula i podignite memorijske module iz priključaka na matičnoj ploči.



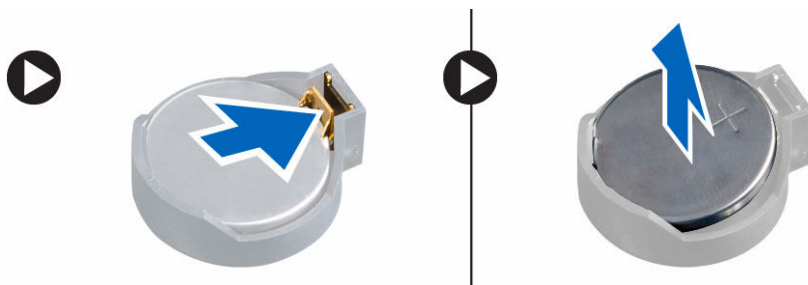
 **NAPOMENA:** Uklonite karticu proširenja iz memorijskog modula.

Ugradnja memorije

1. Poravnajte usjek na memorijskoj kartici s jezičcem na priključku matične ploče.
2. Pritisnite memorijski modul sve dok ga opruge jezičaka za oslobađanje na osiguraju na mjestu.
3. Ugradite:
 - a. karticu za proširenje
 - b. pokrov
4. Slijedite upute u odlomku *Nakon rada na unutrašnjosti računala*.

Uklanjanje baterije na matičnoj ploči

1. Slijedite postupke u poglavlju *Prije rada na unutrašnjosti računala*.
2. Uklonite:
 - a. pokrov
 - b. karticu (kartice) proširenja
3. Gurnite zasun za oslobađanje od baterije kako bi baterija iskočila iz utora i zatim izvadite bateriju iz računala.

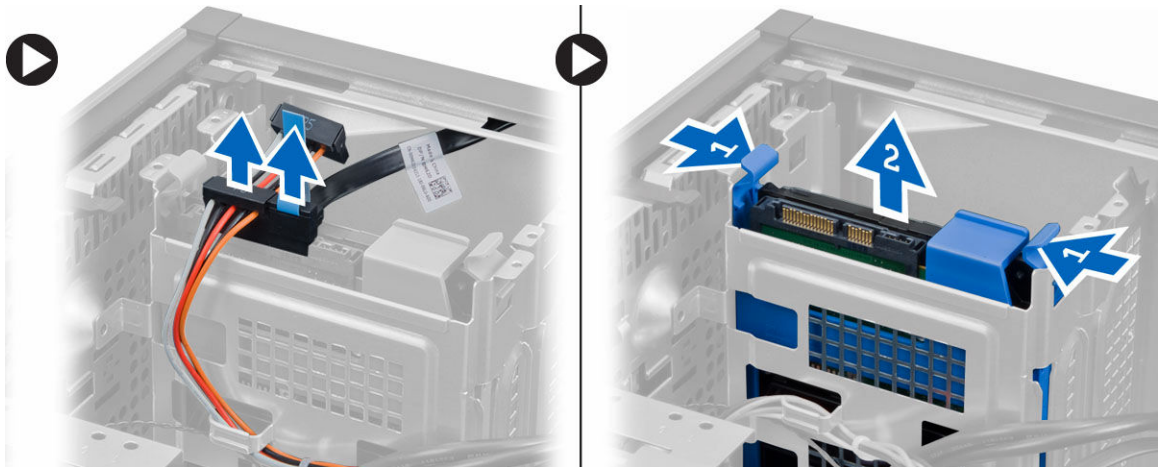


Ugradnja baterije na matičnoj ploči

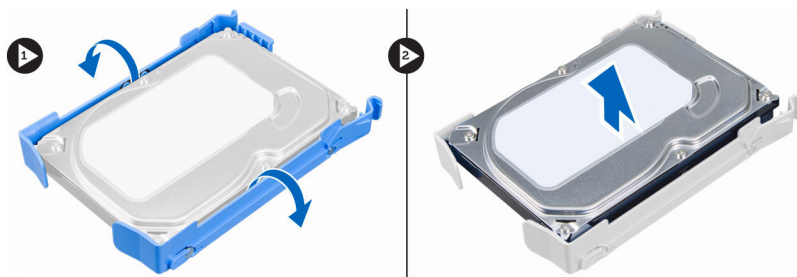
1. Postavite bateriju na matičnoj ploči u njezin utor na matičnoj ploči i pritisnite sve dok se opruge za oslobađanje jezičca ne vrate na mjesto i ne pričvrste je.
2. Ugradite:
 - a. karticu za proširenje
 - b. pokrov
3. Slijedite upute u odlomku *Nakon rada na unutrašnjosti računala*.

Uklanjanje tvrdog pogona

1. Slijedite postupke u poglavlju *Prije rada na unutrašnjosti računala*.
2. Uklonite:
 - a. pokrov
 - b. prednju masku
3. Izvedite sljedeće korake na način kako je prikazano u ilustraciji:
 - a. Odspojite podatkovni kabel i kabel napajanja od stražnjeg dijela tvrdog pogona.
 - b. Pritisnite plave sigurnosne jezičke nosala prema naprijed [1].
 - c. Izvadite nosač tvrdog pogona iz pregrade za tvrdi pogon [2].



4. Savijte nosač tvrdog pogona i izvadite tvrdi pogon iz nosača tvrdog pogona.

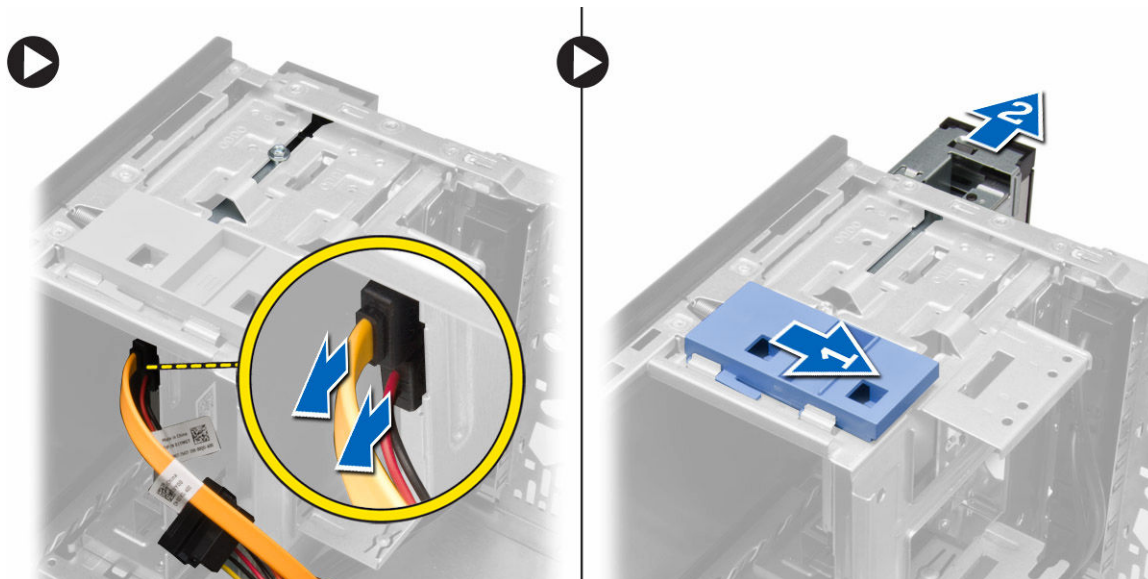


Ugradnja tvrdog pogona

1. Umetnite tvrdi pogon u nosač tvrdog pogona.
2. Pritisnite sigurnosne nosače prema unutra i umetnite tvrdi pogon ležište.
3. Priključite podatkovni kabel i kabel napajanja na stražnji dio tvrdog pogona.
4. Ugradite:
 - a. prednju masku
 - b. pokrov
5. Slijedite upute u odlomku *Nakon rada na unutrašnjosti računala*.

Uklanjanje optičkog pogona

1. Slijedite postupke u poglavlju *Prije rada na unutrašnjosti računala*.
2. Uklonite:
 - a. pokrov
 - b. prednju masku
3. Izvedite sljedeće korake na način kako je prikazano u ilustraciji:
 - a. Odspojite podatkovni kabel i kabel napajanja od stražnjeg dijela optičkog pogona.
 - b. Izvucite i držite zasun optičkog pogona kako biste otključali optički pogon [1].
 - c. Izvucite optički pogon iz računala [2].



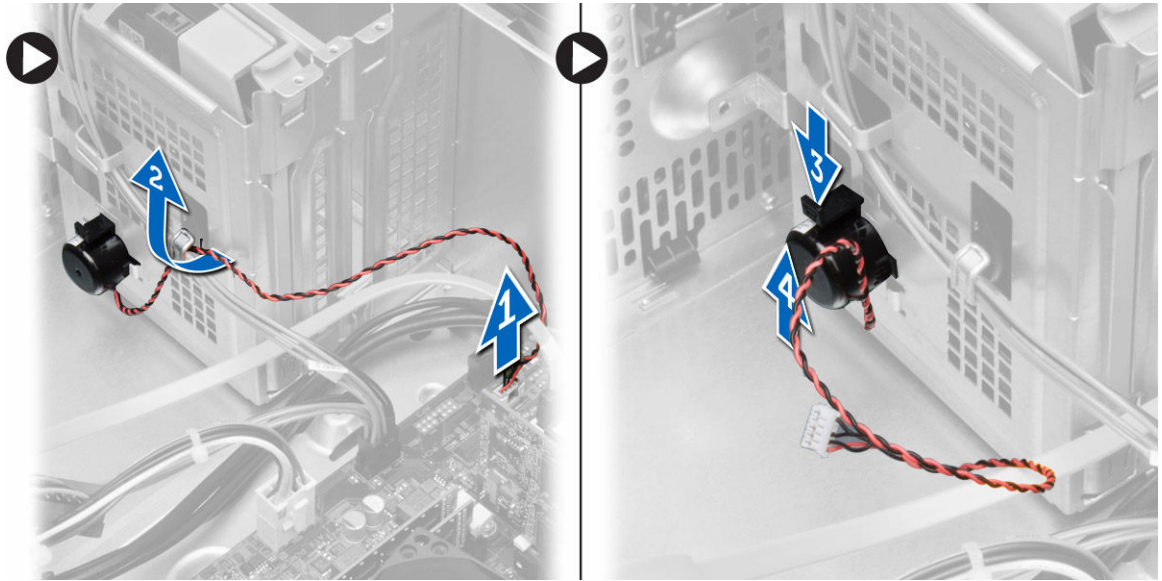
4. Za uklanjanje drugog optičkog pogona ponovite korak 3 (ako postoji).

Ugradnja optičkog pogona

1. Gurnite optički pogon od prema stražnjem dijelu računala dok nije učvršćen zasunom optičkog pogona.
2. Priključite podatkovni kabel i kabel napajanja na stražnji dio optičkog pogona.
3. Ugradite prednju masku.
4. Ugradite pokrov.
5. Slijedite upute u odlomku *Nakon rada na unutrašnjosti računala*.

Uklanjanje zvučnika

1. Slijedite postupke u poglavlju *Prije rada na unutrašnjosti računala*.
2. Uklonite pokrov.
3. Izvedite sljedeće korake na način kako je prikazano u ilustraciji:
 - a. Odspojite kabel iz matične ploče [1].
 - b. Odspojite kabel zvučnika iz matične ploče [2].
 - c. Pritisnite na sigurnosne jezičke na zvučniku [3].
 - d. Izvucite zvučnik prema gore [4].

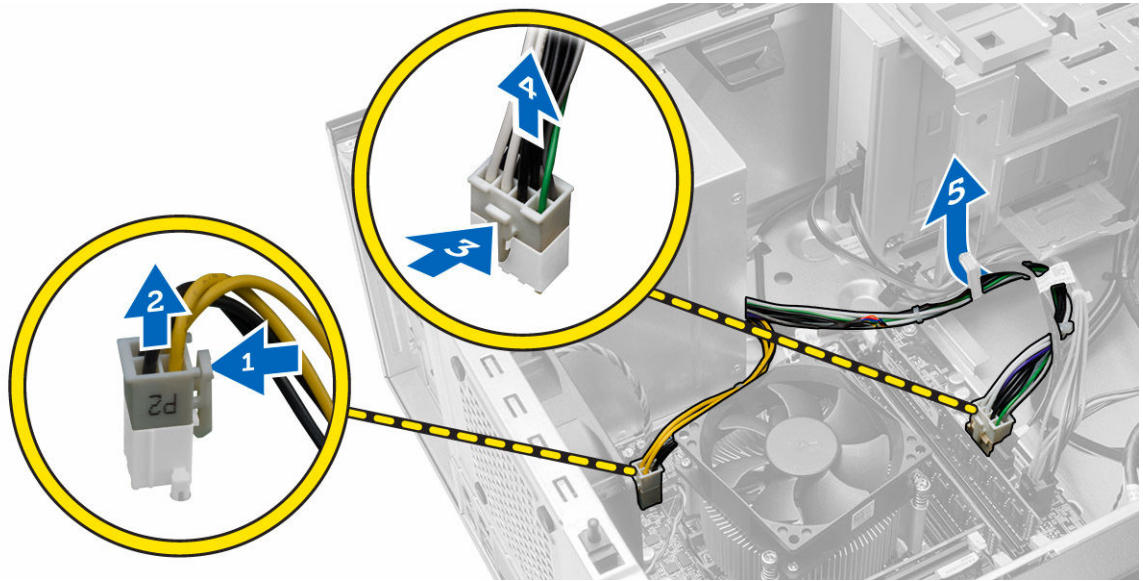


Ugradnja zvučnika

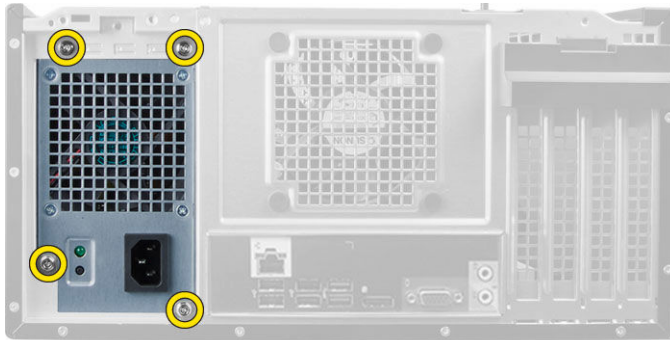
1. Pomaknite zvučnike prema dolje u njihove utore kako biste ih osigurali.
2. Provucite kabel zvučnika u stezaljku na kućištu i priključite kabel zvučnika u matičnu ploču.
3. Ugradite pokrov.
4. Slijedite upute u odlomku *Nakon rada na unutrašnjosti računala*.

Uklanjanje napajanja

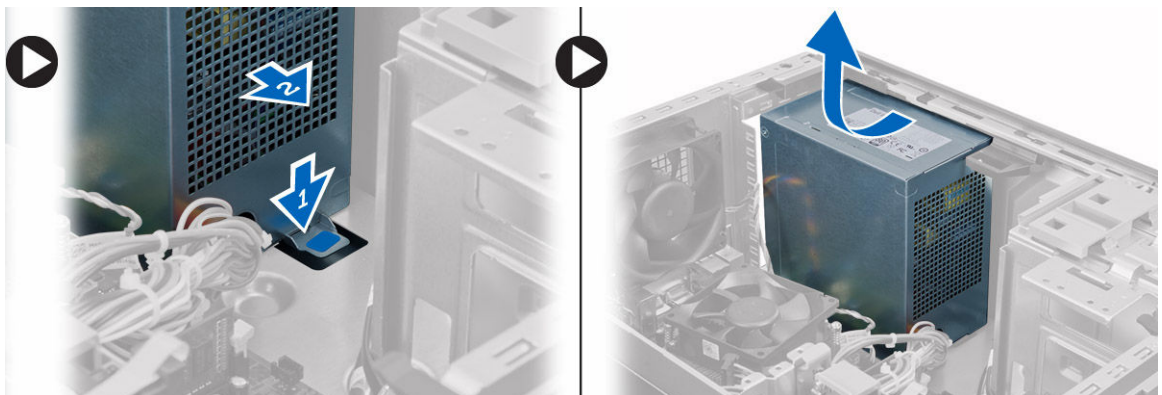
1. Slijedite postupke u poglavlju *Prije rada na unutrašnjosti računala*.
2. Uklonite pokrov.
3. Izvedite sljedeće korake na način kako je prikazano u ilustraciji:
 - a. Pritisnite 4-pinski kabel napajanja [1].
 - b. Odspojite 4-pinski kabel napajanja iz matične ploče [2].
 - c. Pritisnite 8-pinski kabel napajanja [3].
 - d. Odspojite 8-pinske kabele napajanja iz matične ploče [4].
 - e. Izvucite kabele iz matične ploče [5].



4. Uklonite vijke koji pričvršćuju napajanje na stražnji dio kućišta računala.



5. Izvedite sljedeće korake na način kako je prikazano u ilustraciji:
- Gurnite plave jezičke za oslobađanje pored napajanja [1].
 - Gurnite napajanje prema prednjem dijelu računala [2].
 - Podignite i uklonite napajanje iz računala [3].

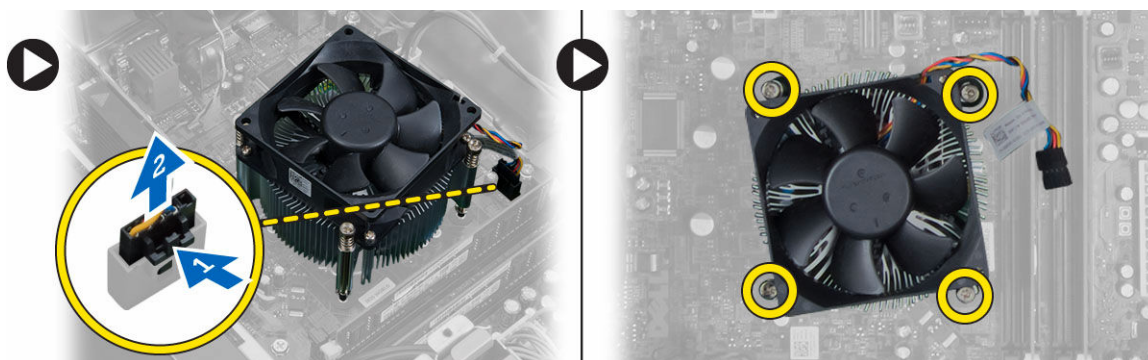


Ugradnja napajanja

1. Postavite napajanje u kućište i pomaknite ga prema stražnjem dijelu kućišta računala kako biste ga osigurali.
2. Stegnite vijke za pričvršćenje napajanja na stražnji dio računala.
3. Priključite 4-pinske i 8-pinske kabele za napajanje na matičnu ploču.
4. Provucite kabele za napajanje kroz jezičke na kućištu.
5. Ugradite pokrov.
6. Slijedite upute u odlomku *Nakon rada na unutrašnjosti računala*.

Uklanjanje sklopa hladila

1. Slijedite postupke u poglavlju *Prije rada na unutrašnjosti računala*.
2. Uklonite pokrov.
3. Izvedite sljedeće korake na način kako je prikazano u ilustraciji:
 - a. Pritisnite kabel ventilatora [1].
 - b. Odspojite kabel ventilatora iz matične ploče [2].
 - c. Otpustite dijagonalno pričvrzne vijke i podignite sklop hladila procesora iz računala.



Ugradnja sklopa hladila

1. Postavite sklop hladila u kućište.
2. Pritegnite pričvrzne vijke dijagonalnim redoslijedom kako biste pričvrstili sklop hladila procesora na računalo.
3. Priključite kabel ventilatora na matičnu ploču.
4. Ugradite pokrov.
5. Slijedite upute u odlomku *Nakon rada na unutrašnjosti računala*.

Uklanjanje procesora

1. Slijedite postupke u poglavlju *Prije rada na unutrašnjosti računala*.
2. Uklonite:
 - a. pokrov
 - b. sklop hladila procesora

3. Pritisnite ručicu za oslobađanje prema dolje i pomaknite je prema van radi oslobađanja iz kukica. Podignite pokrov procesora i uklonite procesor iz utora. Postavite ga u antistatičku vrećicu.

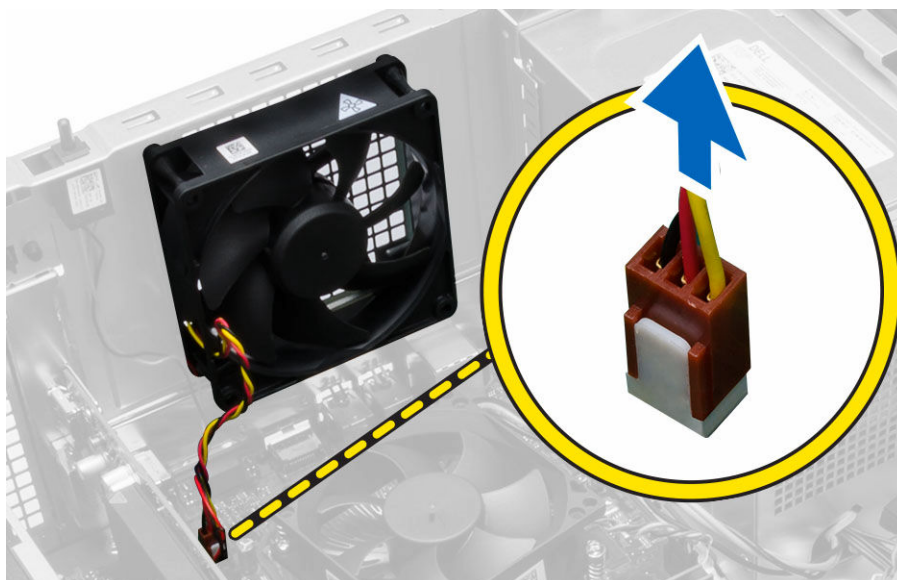


Ugradnja procesora

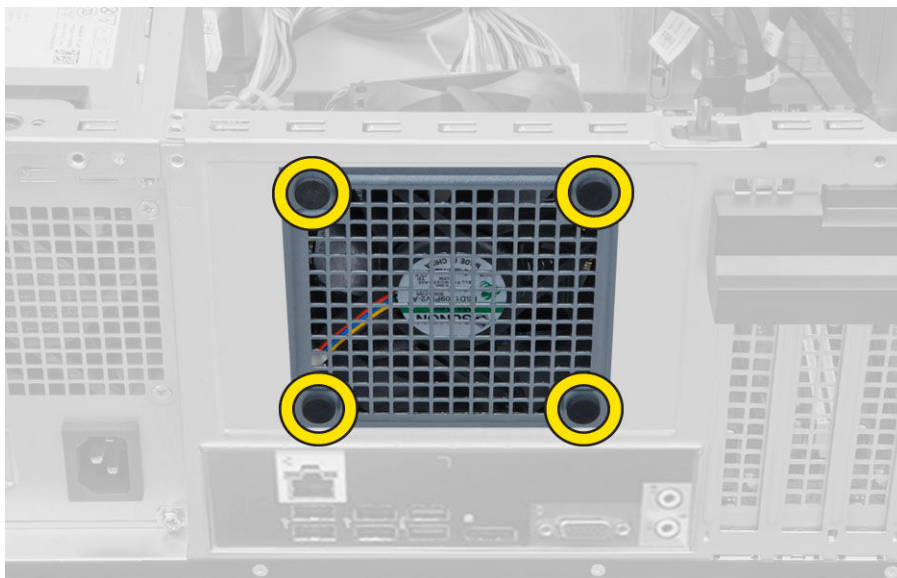
1. Umetnite procesor u utor procesora. Osigurajte da je procesor pravilno postavljen.
2. Spustite poklopac procesora.
3. Pritisnite polugu za otpuštanje prema dolje i potom je pomaknite prema naprijed kako biste je osigurali s kukom za pričvršćivanje.
4. Ugradite:
 - a. sklop hladila procesora
 - b. pokrov
5. Slijedite upute u odlomku *Nakon rada na unutrašnjosti računala*.

Uklanjanje ventilatora sustava

1. Slijedite postupke u poglavlju *Prije rada na unutrašnjosti računala*.
2. Uklonite pokrov.
3. Odspojite kabel ventilatora sustava iz matične ploče.



4. Odvojite i uklonite ventilator sustava dalje od četiri obruča koji ga pričvršćuju na stražnju stranu računala.

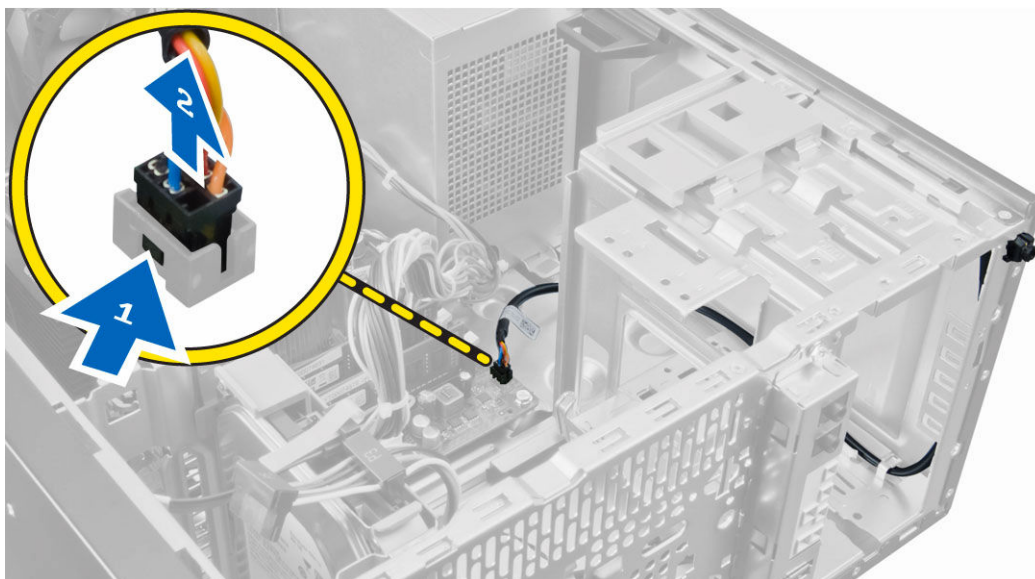


Ugradnja ventilatora sustava

1. Postavite ventilator sustava na kućište.
2. Provcite četiri prstena kroz kućište i umetnite prema vanjskoj strani uz utor kako biste osigurali na mjestu.
3. Priključite kabel ventilatora sustava na matičnu ploču.
4. Ugradite pokrov.
5. Slijedite upute u odlomku *Nakon rada na unutrašnjosti računala*.

Uklanjanje gumba za uključivanje/isključivanje

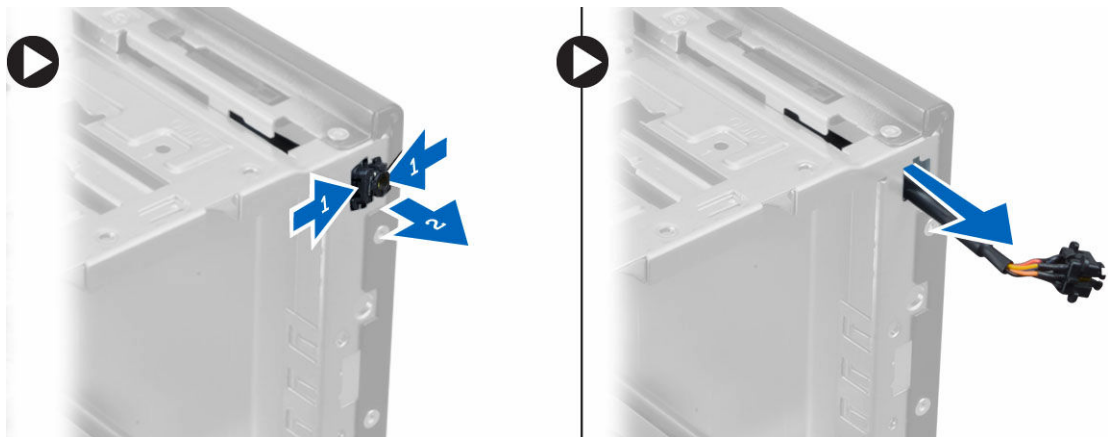
1. Slijedite postupke u poglavlju *Prije rada na unutrašnjosti računala*.
2. Uklonite:
 - a. pokrov
 - b. prednju masku
 - c. optički pogon
3. Izvedite sljedeće korake na način kako je prikazano u ilustraciji:
 - a. Pritisnite kabel napajanja [1].
 - b. Iskopčajte kabel gumba za uključivanje/isključivanje iz matične ploče [2].



4. Odvojite kabel sklopke za uključivanje/isključivanje od kopči na kućištu.



5. Izvedite sljedeće korake na način kako je prikazano u ilustraciji:
 - a. Pritisnite jezičke na obje strane gumba za uključivanje/isključivanja kako biste ih oslobodili iz kućišta [1].
 - b. Pomaknite kako biste uklonili gumb za uključivanje/isključivanje zajedno sa svojim kabelom iz računala [2].

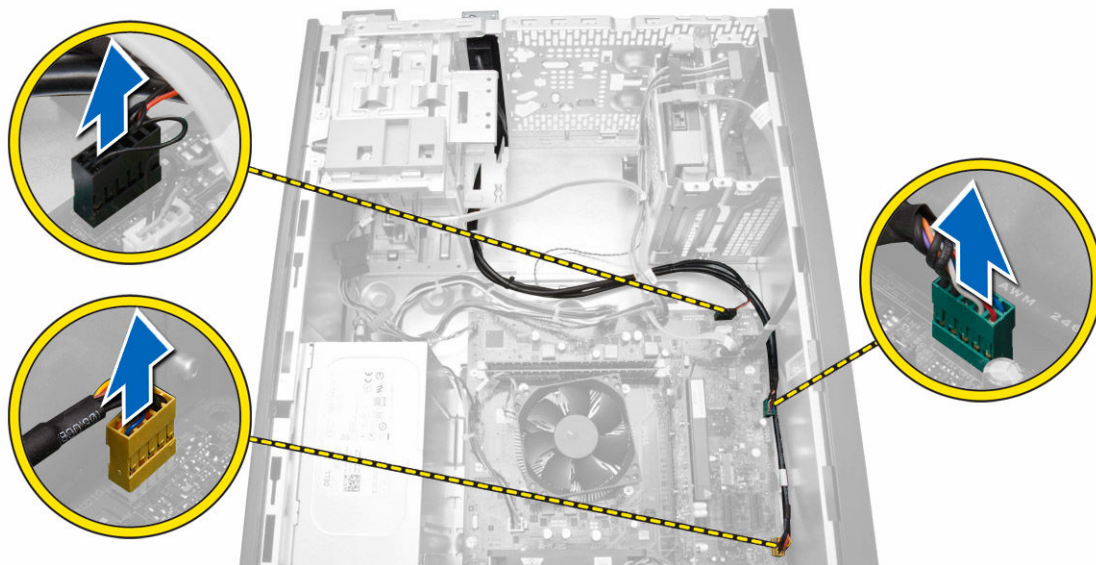


Ugradnja gumba za uključivanje/isključivanje

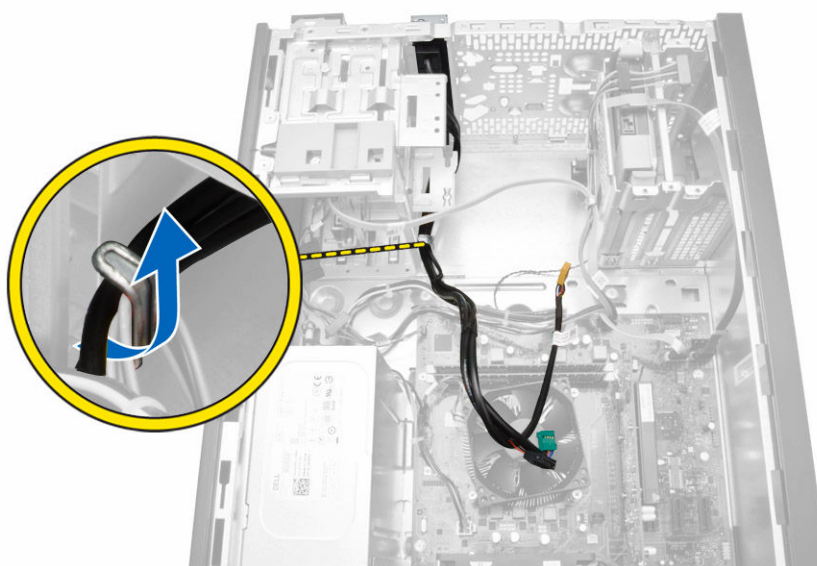
1. Provucite gumb za uključivanje/isključivanje kroz prednji dio računala.
2. Pričvrstite kabel gumba za uključivanje/isključivanje na kućište.
3. Provucite kabel gumba za uključivanje/isključivanje u jezičke na kućištu.
4. Priključite kabel gumba za uključivanje/isključivanje na matičnu ploču.
5. Ugradite:
 - a. optički pogon
 - b. prednju masku
 - c. pokrov
6. Slijedite upute u odlomku *Nakon rada na unutrašnjosti računala*.

Uklanjanje I/O ploče

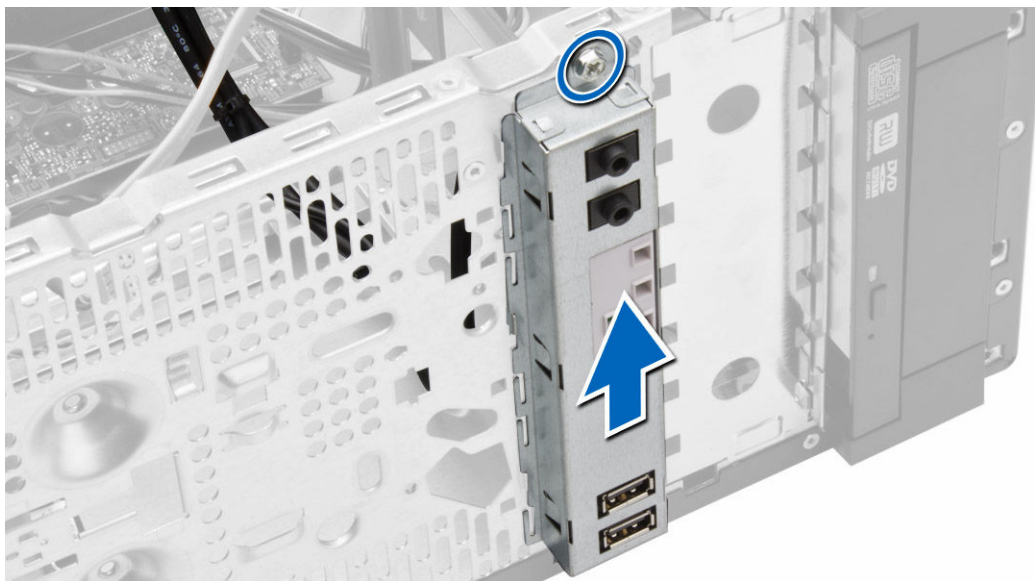
1. Slijedite postupke u poglavlju *Prije rada na unutrašnjosti računala*.
2. Uklonite:
 - a. pokrov
 - b. prednju masku
3. Odspojite kabel I/O ploče, podatkovni i USB kabele iz matične ploče.



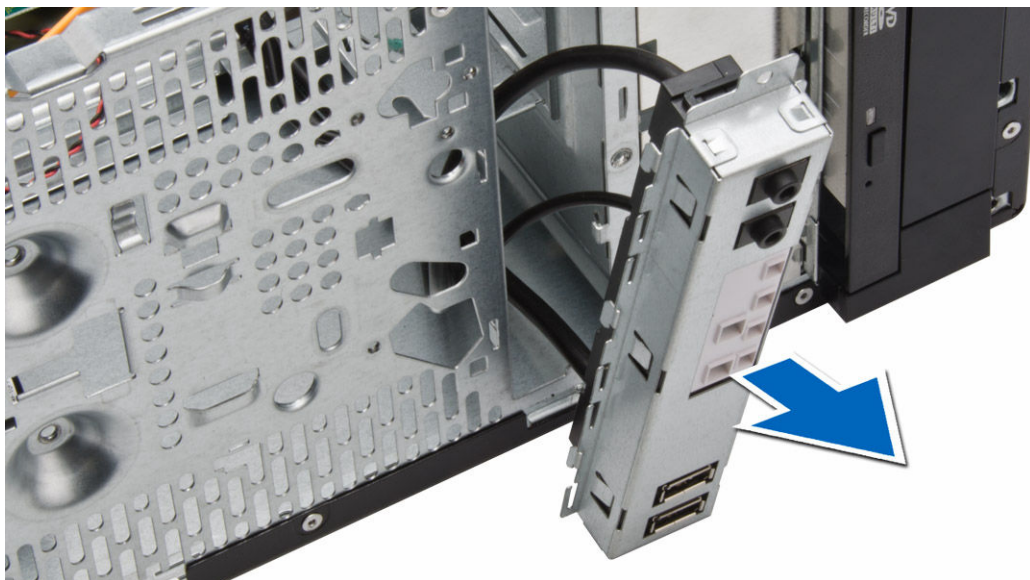
4. Izvucite i oslobodite kabel I/O ploče, podatkovni kabel i USB kabel iz stezaljke na računalo.



5. Uklonite vijak koji pričvršćuje I/O ploču na računalo.



6. Otpustite i povucite I/O ploču zajedno s kabelom izvan računala.



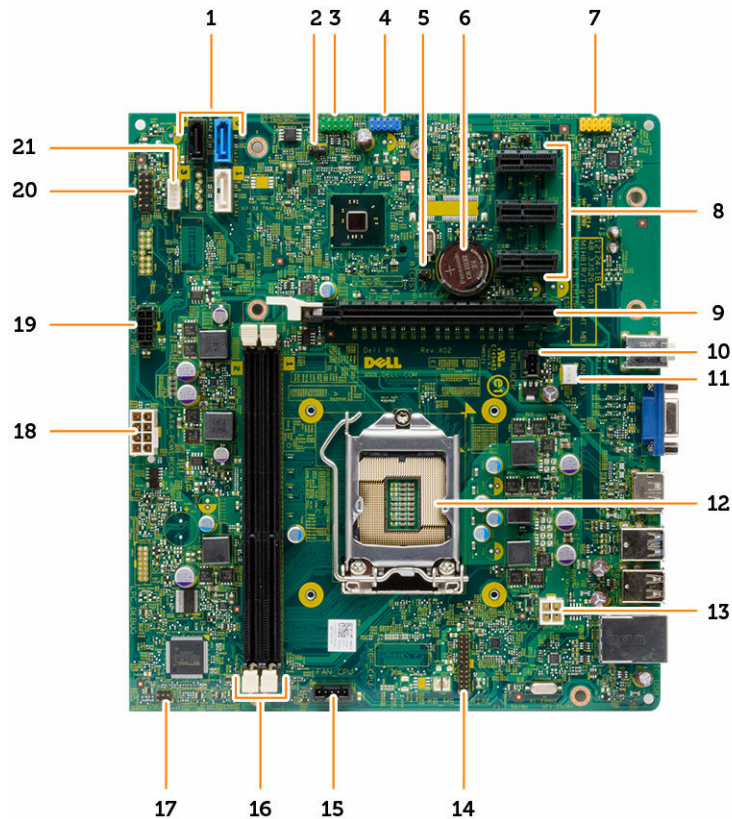
Ugradnja I/O ploče

1. Umetnite Input/Output (Ulaz/izlaz) ploču u utor na prednjem dijelu kućišta.
2. Povucite I/O (Ulaz/izlaz) ploču prema desnom dijelu računala kako biste je pričvrstili na kućište.
3. Pritegnite vijak kako biste pričvrstili I/O (Ulaz/izlaz) ploču na kućište.
4. Provučite kabel I/O ploče i USB podatkovni kabel u jezičke na kućištu.
5. Priključite kabel I/O ploče i USB podatkovni kabel na matičnu ploču.
6. Ugradite:
 - a. prednju masku
 - b. pokrov

7. Slijedite upute u odlomku *Nakon rada na unutrašnjosti računala*.

Komponente matične ploče

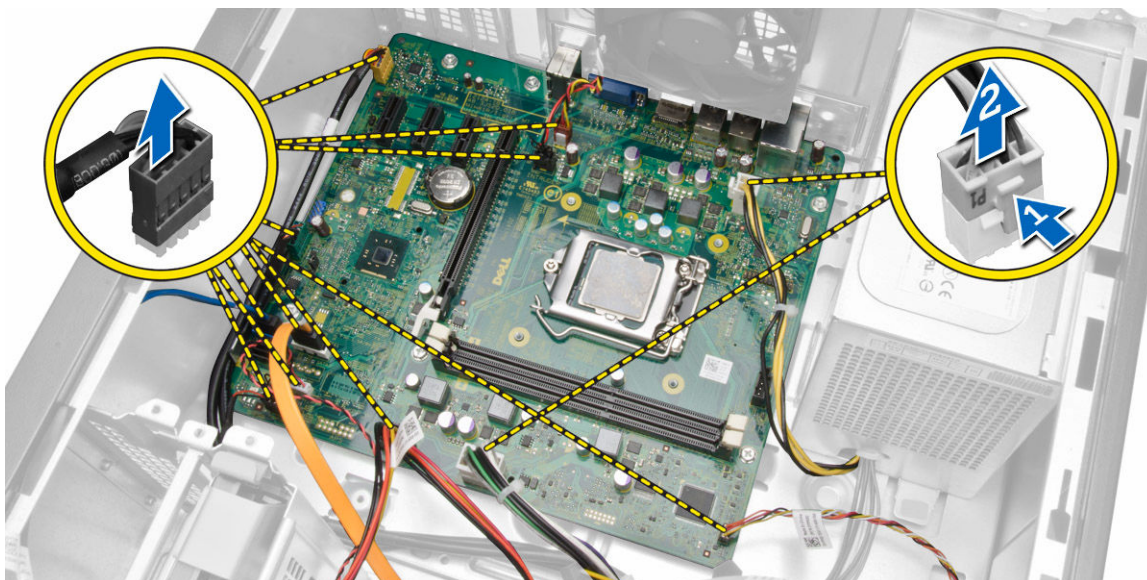
Sljedeća slika prikazuje izgled matične ploče.



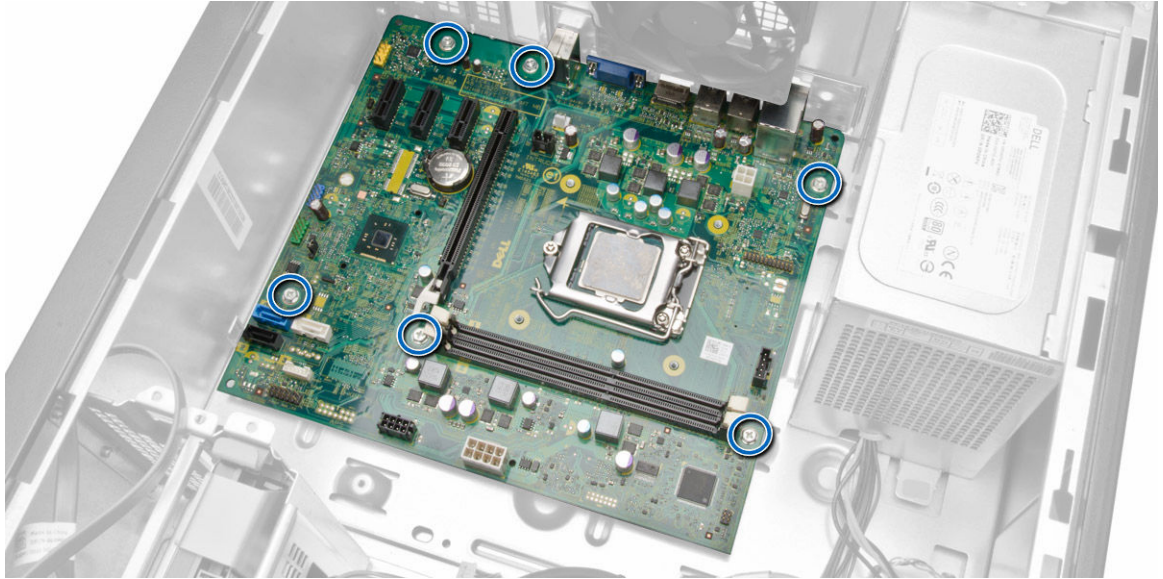
- | | |
|--|--|
| 1. priključci SATA | 2. prenosnik za ponovno postavljanje zaporke |
| 3. prednji USB2.0 priključak | 4. unutarnji USB priključak |
| 5. RTCRST prenosnik za resetiranje | 6. baterija na matičnoj ploči |
| 7. prednji audio priključak | 8. priključak PCI-ex1 |
| 9. priključak PCI-ex16 | 10. priključak prekidača za detekciju nasilnog otvaranja kućišta |
| 11. priključak ventilatora sustava | 12. utor procesora |
| 13. priključak za napajanje CPU-a | 14. priključak serijskog ulaza za PS2 |
| 15. priključak ventilatora CPU | 16. priključak za memoriju |
| 17. priključak gumba za uključivanje/isključivanje | 18. priključak ATX napajanja |
| 19. priključak kabela za napajanje HDD_ODD | 20. priključak za HDD_LED |
| 21. priključak zvučnika | |

Uklanjanje matične ploče

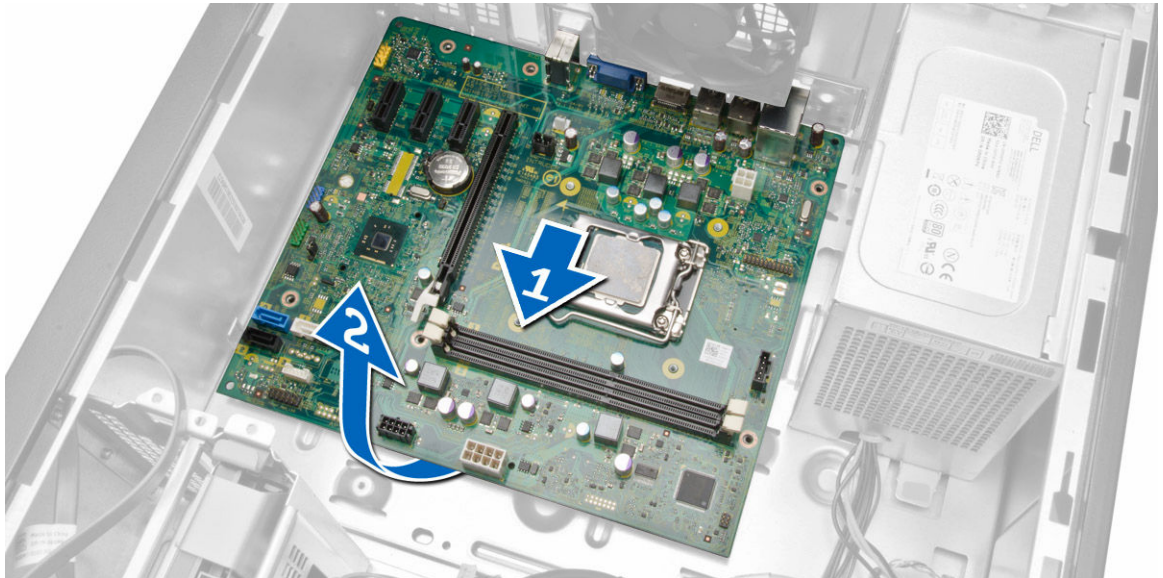
1. Slijedite postupke u poglavlju *Prije rada na unutrašnjosti računala*.
2. Uklonite:
 - a. pokrov
 - b. memoriju
 - c. karticu (kartice) proširenja
 - d. sklop hladila
 - e. procesor
3. Isključite sve kabele spojene na matičnu ploču.
4. Izvedite sljedeće korake na način kako je prikazano u ilustraciji:
 - a. Odspojite 8-pinski kabel napajanja.
 - b. Pritisnite 4-pinski kabel napajanja [1].
 - c. Odspojite 4-pinski kabel napajanja iz matične ploče [2].



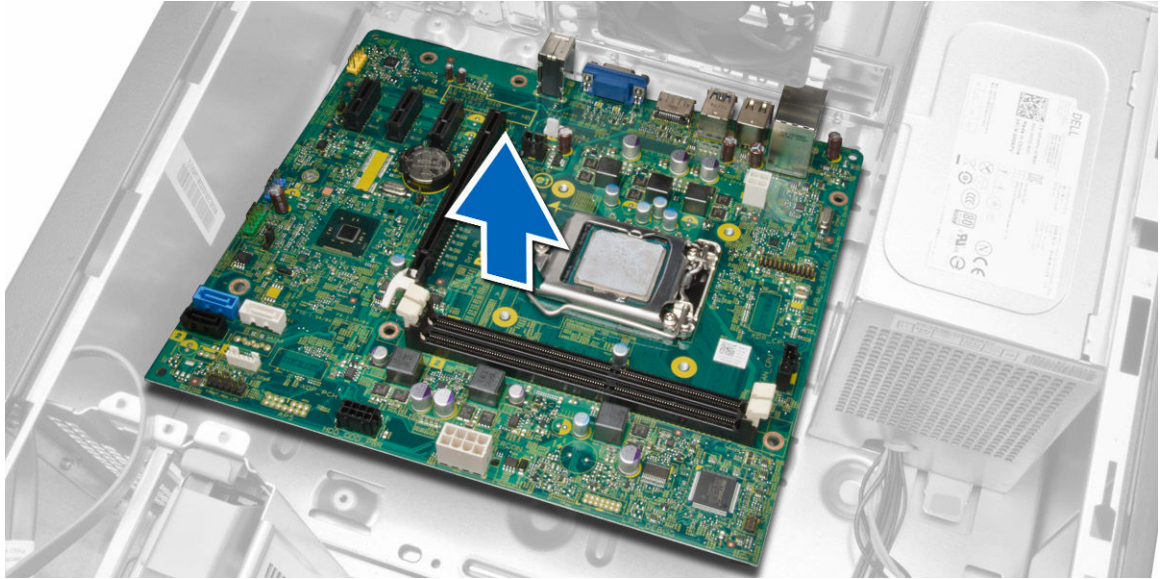
5. Uklonite vijke kojima je matična ploča pričvršćena na računalo.



6. Nagnite matičnu ploču pod kutom od 45 stupnjeva i potom podignite matičnu ploču iz računala.



7. Podignite matičnu ploču iz računala.



Ugradnja matične ploče

1. Poravnajte matičnu ploču na priključcima ulaza na stražnjoj strani kućišta i postavite matičnu ploču u kućište.
2. Pritegnite vijke kojima je matična ploča pričvršćena na kućište.
3. Priključite kabele na matičnu ploču.
4. Ugradite sve kabele:
 - a. procesor
 - b. sklop hladila
 - c. karticu za proširenje
 - d. memoriju
 - e. pokrov
5. Slijedite upute u odlomku *Nakon rada na unutrašnjosti računala*.

Program za postavljanje sustava

Program za postavljanje sustava omogućuje vam da upravljate računalom hardvera i odredite opcije razina BIOS-. Iz programa za postavljanje sustava možete:

- promijeniti postavke NVRAM nakon što dodate ili uklonite hardver
- prikazati konfiguraciju hardvera sustava
- omogućiti ili onemogućiti integrirane uređaje
- postaviti pragove performansi i upravljanja napajanjem
- upravljati sigurnosti računala


Redoslijed podizanja sustava

Redoslijed podizanja sustava omogućuje vam da zaobiđete redoslijed uređaja za podizanje-sustava i izravno podignete sustav s određenog uređaja (na primjer: optički pogon ili tvrdi pogon). Tijekom tijekom uključivanja samotestiranja (POST), kada se prikaže logotip Dell možete:


- pristupiti programu za postavljanje sustava pritiskom na tipku <F2>
- otvoriti izbornik za jednokratno podizanje sustava pritiskom tipke <F12>

Izbornik za jednokratno podizanje sustava prikazuje uređaje s kojih možete podignuti sustav uključujući opciju dijagnostike. Opcije izbornika za podizanje su:

- uklonjivi pogon (ako postoji)
- STXXXX pogon

 **NAPOMENA:** XXX označava broj SATA pogona.


- optički pogon
- dijagnostike

 **NAPOMENA:** Odabir dijagnostika prikazuje zaslon **ePSA dijagnostike**.


Zaslon za podizanje sustava također prikazuje opciju pristupa zaslonu programa za postavljanje sustava.

Navigacijske tipke


Sljedeća tablica prikazuje navigacijske tipke programa za postavljanje sustava.

 **NAPOMENA:** Za većinu opcija programa za postavljanje sustava promjene koje izvršite su zabilježene no nemaju učinak dok ponovno ne pokrenete sustav.

Tablica 1. Navigacijske tipke

| Tipke | Navigacija |
|----------------|--|
| Strelica gore | Vraća se na prethodno polje. |
| Strelica dolje | Pomiče se na sljedeće polje. |
| <Enter> | Omogućuje odabir vrijednosti u odabranom polju (ako postoji) ili slijedi vezu u polju. |
| Razmaknica | proširuje ili smanjuje padajući -popis, ako postoji. |
| <Tab> | Pomiče na sljedeće područje fokusa. |
| |  NAPOMENA: Samo za standardne grafičke preglednike. |
| <Esc> | Pomiče na prethodnu stranicu dok prikazujete glavni zaslon. Pritiskanje <Esc> u glavnom zaslonu prikazuje poruku koja zahtjeva da spremite nespremljene promjene i ponovno pokrenete sustav. |
| <F1> | Prikazuje datoteku pomoći programa za postavljanje sustava. |

Opcije programa za postavljanje sustava


 **NAPOMENA:** Ovisno o računalu i instaliranim uređajima, stavke navedene u ovom odjeljku možda će se prikazati, a možda i neće.

Tablica 2. Općenito

| Opcija | Opis |
|----------------------|---|
| System Board | <p>Ovaj odlomak navodi primarne značajke hardvera vašeg računala.</p> <ul style="list-style-type: none"> • System Information • Podaci o memoriji • PCI informacije • Podaci o procesoru • Podaci o uređaju |
| Boot Sequence | <p>Omogućuje vam da promijenite redosljed u kojem računalo pokušava pronaći operativni sustav.</p> <ul style="list-style-type: none"> • Boot Sequence <ul style="list-style-type: none"> • Disketni pogon • SATA HDD pogon • USB uređaj za spremanje • CD/DVD/CD-RW Drive (CD/DVD/CD-RW pogon) • Onboard NIC (Ugrađeni NIC) • Boot List Option <ul style="list-style-type: none"> • Omogućuje vam promjenu popisa podizanja sustava. <ul style="list-style-type: none"> – Naslijede – UEFI |

| Opcija | Opis |
|------------------------------|--|
| Advanced Boot Options | Omogućuje vam da omogućite Legacy opciju ROM-ova <ul style="list-style-type: none"> • Enabled (Omogućeno) (zadano) |
| Date/Time | Omogućuje vam da postavite datum i vrijeme. Promjene datuma i vremena sustava nastupaju odmah. |

Tablica 3. Konfiguracija sustava

| Opcija | Opis |
|------------------------|--|
| Integrated NIC | Omogućuje konfiguraciju integriranog mrežnog kontrolera. Opcije su: <ul style="list-style-type: none"> • Disabled (Onemogućeno) • Omogući UEFI Network Stack • Enabled (Omogućeno) • Omogućeno s PXE-om (zadana postavka) • Omogućeno w/Cloud Desktop |
| Serial Port | Identificira i određuje postavke serijskog ulaza. Serijski ulaz možete postaviti na: <ul style="list-style-type: none"> • Onemogućeno (zadana postavka) • COM1 • COM2 • COM3 • COM4 <p> NAPOMENA: Operativni sustav može rasporediti izvore čak i ako su postavke onemogućene.</p> |
| SATA Operation | Omogućuje vam da konfigurirate kontroler unutarnjeg SATA tvrdog pogona. Opcije su: <ul style="list-style-type: none"> • Disabled (Onemogućeno) • ATA • AHCI (zadano) |
| Drives | Omogućuje vam da omogućite ili onemogućite različite ugrađene pogone: <ul style="list-style-type: none"> • SATA-0 • SATA-1 • SATA-2 <p>Zadana postavka: All drives are enabled.</p> |
| SMART Reporting | Ovo polje kontrolira jesu li pogreške tvrdog pogona za ugrađene pogone prijavljene tijekom podizanja sustava. Ova je tehnologija dio SMART (Self Monitoring Analysis and Reporting Technology, Tehnologija samostalnog nadziranja, analize i izvješćivanja) specifikacije. |



| Opcija | Opis |
|--------------------------|---|
| | <ul style="list-style-type: none"> • Enable SMART Reporting (Omogući SMART izvješćivanje) – ova je opcija onemogućena po zadanoj postavci. |
| USB Configuration | <p>Omogućuje vam da omogućite ili onemogućite unutarnju konfiguraciju USB. Opcije su:</p> <ul style="list-style-type: none"> • Enable Boot Support (Omogući podršku podizanja sustava) • Omogući prednje USB ulaze • Enable USB 3.0 Ports (Omogući USB 3.0 ulaze) • Omogući stražnje dvostruke USB 2.0 ulaze • Omogućeni dvostruki USB 2.0 ulazi (pod LAN ulazima) |
| Audio | <p>Omogućuje vam omogućiti ili onemogućiti audio značajku. Zadana postavka: Audio is enabled</p> |

Tablica 4. Video

| Opcija | Opis |
|----------------------|--|
| Multi-Display | <p>Omogućuje vam da omogućite ili onemogućite Multi-Display, treba biti omogućeno za windows 7 32/64bita ili noviju verziju.</p> <ul style="list-style-type: none"> • Onemogući Multi Display |

Tablica 5. Sigurnost


| Opcija | Opis |
|--------------------------------|---|
| Admin Password | <p>Ovo polje omogućuje vam da postavite, promijenite ili obrišete zaporku administratora (admin, nekad se zove zaporka „postavljanja“). Kad je postavljena lozinka administratora omogućuje nekoliko sigurnosnih značajki. Po zadanoj postavci pogon neće imati zaporku za postavljanje.</p> <ul style="list-style-type: none"> • Unesite staru zaporku • Unesite novu zaporku • Potvrdite zaporku |
| System Password | <p>Ovo polje omogućuje vam da postavite, promijenite ili obrišete zaporku sustava. Zaporka sustava omogućuje vam nekoliko sigurnosnih funkcija. Po zadanoj postavci pogon neće imati zaporku za postavljanje.</p> <ul style="list-style-type: none"> • Unesite staru zaporku • Unesite novu zaporku • Potvrdite zaporku |
| Internal HDD_0 Password | <p>Omogućuje vam da postavite, promijenite ili obrišete zaporku na unutarnjem pogonu tvrdog diska (HDD) računala. Uspješne promjene u ovoj zaporci odmah imaju učinak. Po zadanoj postavci pogon neće imati zaporku za postavljanje</p> <ul style="list-style-type: none"> • Unesite staru zaporku • Unesite novu zaporku • Potvrdite zaporku |

| Opcija | Opis |
|-------------------------------|---|
| Strong Password | Omogući jaku zaporku - ova opcija je onemogućena po zadanoj postavci. |
| Password Configuration | <p>Ovo polje kontrolira minimalni i maksimalni broj dopuštenih znamenki za zaporku administratora i sustava.</p> <ul style="list-style-type: none"> • Zaporka administratora minimalno • Zaporka administratora maksimalno • Zaporka sustava minimalno • Zaporka sustava maksimalno |
| Password Bypass | <p>Omogućuje vam da zaobiđete <i>zaporku sustava</i> i zahtjev za zaporkom unutarnjeg HDD-a tijekom ponovnog podizanja sustava.</p> <ul style="list-style-type: none"> • Onemogućeno – uvijek zahtjeva zaporku sustava i unutarnjeg HDD-a kad su postavljene. Ova opcija je onemogućena po zadanoj postavci. • Podizanje sustava zaobilaznjem - zaobilazi zahtjeve zaporki kod ponovnog pokretanja (toplo podizanje sustava). <p> NAPOMENA: Prilikom uključivanja iz statusa isključeno (hladno podizanje) sustav će uvijek zahtijevati zaporku postavljanja sustava i unutrašnjeg HDD-a. Također, sustav će uvijek zahtijevati uključene zaporkne bilo kojeg pretinca modula HDD-a koji možda postoje.</p> |
| Password Change | <p>Omogućuje vam odrediti jesu li dozvoljene promjene u zaporkama sustava i tvrdog pogona kad je postavljena zaporka administratora.</p> <ul style="list-style-type: none"> • Dopusti promjene zaporkne koja nije administratorska - ova opcija je omogućena po zadanoj postavci. |
| TPM Security | <p>Ova opcija omogućuje vam kontrolu bez obzira je li pouzdani modul platforme (eng. Trusted Platform Module) (TPM) omogućen u sustavu i vidljiv operativnom sustavu.</p> <p>Sigurnost TPM - ova opcija je onemogućena po zadanoj postavci</p> <p>TPM ACPI Support</p> <p>TPM PPI Deprovision Override</p> <p>Obriši</p> <p>TPM PPI Provision Override</p> <p> NAPOMENA: Opcije aktivacije, deaktivacije i brisanja nisu pod utjecajem ako ih učitate kao zadane. Promjene u ovoj opciji stupaju na snagu odmah.</p> |
| Computrace | <p>Ovo polje omogućuje vam aktivaciju ili deaktivaciju modula sučelja BIOS-a opcionalnog softvera <i>Computrace usluge</i> iz <i>Absolute Software</i>.</p> <ul style="list-style-type: none"> • Deaktivirano - ova opcija je onemogućena po zadanoj postavci. • Disable (Onemogući) • Activate (Aktiviraj) |
| Chassis Intrusion | <ul style="list-style-type: none"> • Onemogućeno - ova opcija je onemogućena po zadanoj postavci. • Uključeno tiho |
| CPU XD Support | Omogućuje ili onemogućuje način rada onemogućeno izvršenje procesora. |


| Opcija | Opis |
|-------------------------------|--|
| | <ul style="list-style-type: none"> • Omogući CPU utor - ova opcija je omogućena po zadanoj postavci. |
| Admin Setup Lockout | <p>Omogućuje vam da omogućite ili onemogućite opciju za ulaz u postavljanje kad je postavljena zaporka administratora.</p> <ul style="list-style-type: none"> • Omogući zaključavanje postavljanja administratora - Ova opcija nije postavljena po zadanoj postavci. |
| HDD Protection Support | <p>Omogućuje vam da omogućite ili onemogućite značajku zaštite HDD</p> <ul style="list-style-type: none"> • Onemogućena podrška zaštite HDD - Ova opcija je onemogućena po zadanoj postavci. |

Tablica 6. Secure Boot

| Opcija | Opis |
|------------------------------|--|
| Secure Boot Enable | <p>Omogućuje vam da omogućite ili onemogućite funkciju sigurnog podizanja sustava. Opcije su:</p> <ul style="list-style-type: none"> • Disabled (Onemogućeno) (zadano) • Enabled (Omogućeno) |
| Expert Key Management | <p>Omogućuje vam da rukujete bazama podataka sigurnosnih ključeva samo ako je sustav u Prilagođenom načinu rada. Opcija Omogući prilagođeni način rada je onemogućena po zadanoj postavci. Opcije su:</p> <ul style="list-style-type: none"> • PK • KEK • db • dbx <p>Ako omogućite Prilagođeni način rada, pojavljuju se odgovarajuće opcije za PK, KEK, db i dbx. Opcije su:</p> <ul style="list-style-type: none"> • Spremi u datoteku- Sprema ključ u datoteku koju je odabrao korisnik • Zamijeni iz datoteka- Zamjenjuje trenutačni ključ s ključem iz datoteke koju je odabrao korisnik • Dodaj iz datoteka- Dodaje ključ u trenutačnu bazu podataka iz datoteke koju je odabrao korisnik • Obriši- Briše odabrane ključeve • Poništi sve ključeve- Poništava sve na zadane postavke • Obriši sve ključeve- Briše sve ključeve |


| Opcija | Opis |
|--------|---|
| |  NAPOMENA: Ako onemogućite Prilagođeni način, sve promjene bit će obrisane, a svi ključevi vratit će se na zadane postavke. |

Tablica 7. Performanse

| Opcija | Opis |
|----------------------------------|---|
| Multi Core Support | <p>Određuje da li postupak ima omogućenu jednu ili sve jezgre. Performanse nekih aplikacija bit će poboljšane s dodatnim jezgrama.</p> <ul style="list-style-type: none"> Sve - omogućeno po zadanoj postavci 1 2 |
| Intel SpeedStep | <p>Omogućuje vam da omogućite ili onemogućite značajku Intel SpeedStep. Zadana postavka: Enable Intel SpeedStep (Omogući Intel SpeedStep)</p> |
| C States Control | <p>Omogućuje vam da omogućite ili onemogućite dodatna stanja mirovanja procesora. Zadana postavka: Enabled</p> |
| Limit CPUID Value | <p>Ovo polje ograničava maksimalnu vrijednost koju podržava standardna CPUID funkcija procesora</p> <ul style="list-style-type: none"> Disable CPUID Limit <p> NAPOMENA: Neki operacijski sustavi neće dovršiti instalaciju kada je maksimalna podržana CPUID funkcija veća od 3</p> |
| HyperThread control (SFF) | <p>Omogućuje vam da omogućite ili onemogućite HyperThreading tehnologiju. Ova opcija je omogućena po zadanoj postavci.</p> |

Tablica 8. Upravljanje napajanjem

| Opcija | Opis |
|--------------------|--|
| AC Recovery | <p>Specificira kako računalo odgovara kad je AC napajanje uključeno nakon gubitka napajanja. Možete postaviti obnovu napajanja na:</p> <ul style="list-style-type: none"> Power Off (Isključeno) (zadano) Uključeno |

| Opcija | Opis |
|---------------------------------------|---|
| | <ul style="list-style-type: none"> Zadnje stanje napajanja |
| Auto On Time | <p>Omogućuje vam da odredite vrijeme u kojemu se računalo mora automatski uključiti. Opcije su:</p> <ul style="list-style-type: none"> Disabled (Onemogućeno) (zadano) Every Day (Svaki dan) Weekdays (U tjednu) Odaberi dane |
| Deep Sleep Control | <p>Omogućuje vam da odredite kontrole kad je omogućeno duboko spavanje.</p> <ul style="list-style-type: none"> Disabled (Onemogućeno) Omogućeno samo u S5 Omogućeno u S4 i S5 Omogućeno |
| Fan Speed Control | <p>Kontrolira brzinu ventilatora sustava. Ova opcija je onemogućena po zadanoj postavci.</p> <p> NAPOMENA: Kada je omogućen, ventilator radi punom brzinom.</p> |
| USB Wake Support | <p>Ova opcija omogućuje vam da omogućite USB uređaje za buđenje računala iz stanja mirovanja.</p> <ul style="list-style-type: none"> Omogući podršku USB podizanjem - ova opcija je omogućena po zadanoj postavci. |
| Wake on LAN | <p>Ova opcija omogućuje računalu uključivanje iz stanja isključenosti kad je aktivirano posebnim LANsignalom. Pokretanje iz stanja mirovanja nije pod utjecajem ove postavke i mora biti omogućeno u operacijskom sustavu. Ova funkcija radi samo kad je računalo priključeno na ACnapajanje. Ova opcija razlikuje se na temelju oblika.</p> <ul style="list-style-type: none"> Disabled — ne dopušta pokretanje sustava kada primi signal za podizanje od LAN-a ili bežičnog LAN-a. LAN Only — dopušta uključivanje sustava koje je potaknuto posebnim LAN signalima. LAN ili PXE podizanje - dopušta uključivanje sustava koje je potaknuto posebnim LAN ili PXE signalima. (Samo za računalo s ultra SFF kućištem) <p>Ova opcija je onemogućena po zadanoj postavci.</p> |
| Block Sleep | <p>Omogućuje vam blokiranje ulaska u stanje mirovanja (S3 stanje) u okruženju OS-a.</p> <p>Zadana postavka: Disabled (Onemogućeno)</p> |
| Intel Smart Connect Technology | <p>Opcija je omogućena po zadanoj postavci. Ako je opcija omogućena periodično pretražuje za najbliže bežične veze dok je računalo u stanju mirovanja. Uskladiti će e-poštu ili aplikacije društvenih medija kada su otvoreni prilikom ulaska u stanje mirovanja.</p> <ul style="list-style-type: none"> Smart Connection |

Tablica 9. POST Behavior

| Opcija | Opis |
|------------------------|--|
| Numlock LED | Specificira ako funkcija NumLock može biti omogućena kod podizanja sustava. Ova opcija je omogućena po zadanoj postavci. |
| Keyboard Errors | Specificira jesu li pogreške vezane uz tipkovnicu prijavljene kod njezinog podizanja. Ova je opcija omogućena po zadanoj postavci. |




Tablica 10. Podrška virtualizaciji






| Opcija | Opis |
|-----------------------|--|
| Virtualization | Ova opcija specificira može li monitor virtualnog stroja (VMM) iskoristiti mogućnosti dodatnog softvera koji daje tehnologija Intel Virtualization. <ul style="list-style-type: none"> • Enable Intel Virtualization Technology - ova opcija omogućena je po zadanoj postavci. |

Tablica 11. Održavanje

| Opcija | Opis |
|----------------------|--|
| Service Tag | Prikazuje servisnu oznaku vašeg računala. |
| Asset Tag | Omogućuje vam da izradite oznaku sustava računala ako oznaka računala još nije postavljena. Ova opcija nije postavljena po zadanoj postavci. |
| SERR Messages | Kontrolira mehanizam SERR poruke. Ova opcija nije postavljena po zadanoj postavci. Neke grafičke kartice zahtijevaju da mehanizam SERR poruka bude onemogućen. |

Tablica 12. Stolno računalo

| Opcija | Opis |
|-----------------------|---|
| Server Lookup Method | <p>Određuje kako ImageServer pretražuje za adresu poslužitelja.</p> <ul style="list-style-type: none"> • Statička IP-adresa • DNS (omogućeno kao zadana postavka) <p> NAPOMENA: Ovo polje je relevantno samo kad je kontrola <i>Ugrađeni NIC</i> u grupi <i>Konfiguracija sustava</i> postavljena na <i>Omogućeno s ImageServer</i>.</p> |
| Server IP Address | <p>Određuje primarnu statičku IP adresu ImageServera s kojim komunicira softver klijenta. Zadana IP adresa je 255.255.255.255.</p> <p> NAPOMENA: Ovo polje je relevantno samo kad je kontrola <i>Ugrađeni NIC</i> u grupi <i>Konfiguracija sustava</i> postavljena na <i>Omogućeno s ImageServer</i> i kad je <i>Način traženja</i> postavljen na <i>Statička IP adresa</i>.</p> |
| Server Port | <p>Specificira primarni IP ulaz ImageServer, koji za komunikaciju koristi klijent. Zadani IP ulaz je 06910.</p> <p> NAPOMENA: Ovo polje je relevantno samo kad je kontrola <i>Ugrađeni NIC</i> u grupi <i>Konfiguracija sustava</i> postavljena na <i>Omogućeno s ImageServer</i>.</p> |
| Client Address Method | <p>Određuje kako klijent dobiva IP adresu.</p> <ul style="list-style-type: none"> • Statička IP-adresa |



| Opcija | Opis |
|-------------------|--|
| | <ul style="list-style-type: none"> DHCP (omogućeno kao zadana postavka) <p> NAPOMENA: Ovo polje je relevantno samo kad je kontrola <i>Ugrađeni NIC</i> u grupi <i>Konfiguracija sustava</i> postavljena na <i>Omogućeno s ImageServer</i>.</p> |
| Client IP Address | <p>Odredite statičku IP adresu klijenta. Zadana IP adresa je 255.255.255.255.</p> <p> NAPOMENA: Ovo polje je relevantno samo kad je kontrola <i>Ugrađeni NIC</i> u grupi <i>Konfiguracija sustava</i> postavljena na <i>Omogućeno s ImageServer</i> i kad je <i>Način traženja</i> postavljen na <i>Statička IP adresa</i>.</p> |
| Client SubnetMask | <p>Određuje masku podmreže za klijenta. Zadana postavka je 255.255.255.255.</p> <p> NAPOMENA: Ovo polje je relevantno samo kad je kontrola <i>Ugrađeni NIC</i> u grupi <i>Konfiguracija sustava</i> postavljena na <i>Omogućeno s ImageServer</i> i kad je <i>Način traženja</i> postavljen na <i>Statička IP adresa</i>.</p> |
| Client Gateway | <p>Odredite IP adresu pristupnika za klijenta. Zadana IP adresa je 255.255.255.255.</p> <p> NAPOMENA: Ovo polje je relevantno samo kad je kontrola <i>Ugrađeni NIC</i> u grupi <i>Konfiguracija sustava</i> postavljena na <i>Omogućeno s ImageServer</i> i kad je <i>Način traženja</i> postavljen na <i>Statička IP adresa</i>.</p> |
| Advanced | <p>Specificira za napredno rješavanje pogrešaka</p> <ul style="list-style-type: none"> Verbose način (Onemogućeno) <p> NAPOMENA: Ova opcija je relevantna samo kad je kontrola <i>Ugrađenog NIC</i> u grupi <i>Konfiguracija sustava</i> postavljena na <i>Omogućeno s Cloud Desktop</i>.</p> |

Tablica 13. Dnevnici sustava

| Opcija | Opis |
|-------------|---|
| BIOS events | <p>Prikazuje dnevnike događanja sustava i omogućuje vam brisanje tih dnevnika.</p> <ul style="list-style-type: none"> Ispraznite dnevnik |

Ažuriranje BIOS-a

Preporučujemo da ažurirate BIOS (program za postavljanje sustava), kod zamijene matične ploče ili ako je ažuriranje odstupno. Za prijenosna računala osigurajte da je baterija potpuno napunjena i priključena na utičnicu

- Ponovno pokrenite računalo.
- Idite na dell.com/support.
- Upišite **Servisnu oznaku** ili **Kôd za brzu uslugu** i kliknite na **Pošalji**.
 -  **NAPOMENA:** Za lociranje servisne oznake kliknite na **Gdje je moja servisna oznaka?**
 -  **NAPOMENA:** Ako ne možete pronaći servisnu oznaku, kliknite na **Detektiraj servisnu oznaku**. Nastavite s uputama na zaslonu.
- Ako ne možete locirati ili pronaći servisnu oznaku, kliknite na Kategorije proizvoda u vašem računalu.

5. Odaberite **Vrstu proizvoda** iz popisa.
6. Odaberite model računala i pojavljuje se stranica **Podrška proizvodu**.
7. Kliknite na **Dohvati upravljačke programe** i kliknite na **Prikaži sve upravljačke programe**.
Otvaraju se upravljački programi i stranica za preuzimanje.
8. Na zaslonu Upravljački programi i preuzimanja, pod padajućim popisom **Operacijski sustav**, odaberite **BIOS**.
9. Identificirajte najnoviju datoteku BIOS-a i kliknite na **Preuzmi datoteku**.
Možete analizirati koje upravljačke programe je potrebno ažurirati. Za svoj proizvod kliknite na **Analiziraj sustav za ažuriranja** i slijedite upute na zaslonu.
10. Odaberite željeni način preuzimanja u **Molimo odaberite način preuzimanja u nastavku**; kliknite na **Preuzmi datoteku**.
Prikazuje se prozor **Preuzmi datoteku**.
11. Za spremanje datoteke na radnu površinu kliknite na **Spremi**.
12. Za instalaciju ažuriranih BIOS postavki na vašem računalu kliknite na **Pokreni**.
Slijedite upute na zaslonu.

Brisanje zaboravljene zaporke

Funkcije sigurnosti softvera sustava uključuju zaporku sustava i zaporku postavljanja. Premosnik zaporke onemogućuje sve trenutno korištene zaporkе. Za ponovno postavljanje zaporke postoji premosnik s 3-pina.

1. Slijedite postupke u poglavlju *Prije rada na unutrašnjosti računala*.
2. Uklonite pokrov.
3. Pronađite premosnik za ponovno postavljanje zaporke na matičnoj ploči, pogledajte Komponente matične ploče.
4. Uklonite priključak 2-pinskog premosnika s pinova 2 i 3 i postavite ga na pinove 1 i 2
5. Ugradite pokrov.
6. Priključite računalo na električnu utičnicu i uključite računalo radi brisanja zaporke.
7. Isključite računalo i odspojite kabel za napajanje iz električne utičnice.
8. Uklonite pokrov.
9. Postavite premosnik na pinove 2 i 3.
10. Ugradite pokrov.
11. Slijedite upute u odlomku *Nakon rada na unutrašnjosti računala*.
12. Uključite računalo.
13. Idite u program za postavljanje sustava i pridružite novu zaporku sustava ili postavljanja.

Brisanje CMOS-a

1. Slijedite postupke u poglavlju *Prije rada na unutrašnjosti računala*.
2. Uklonite pokrov.
3. Uklonite PCI karticu, ako je koristite.
4. Pronađite premosnik za CMOS na matičnoj ploči, pogledajte Komponente matične ploče.
5. Postavite premosnik s 2-pina na pinove 1 i 2 za brisanje CMOS-a
6. Ugradite PCI karticu ako je instalirana.
7. Ugradite pokrov.
8. Priključite računalo na električnu utičnicu i uključite računalo radi brisanja CMOS-a.

9. Isključite računalo i odspojite kabel za napajanje iz električne utičnice.
10. Uklonite pokrov.
11. Zamijenite premosnik na pinovima 1 i 2.
12. Ugradite PCI karticu ako je instalirana.
13. Ugradite pokrov.
14. Slijedite upute u odlomku *Nakon rada na unutrašnjosti računala*.
15. Uključite računalo.


Zaporka sustava i postavljanje

Možete izraditi zaporku sustava i zaporku za postavljanje kako biste osigurali računalo.

| Vrsta zaporke | Opis |
|-------------------------|---|
| Zaporka sustava | Zaporka koju morate upisati za prijavu u sustav. |
| Zaporka za postavljanje | Zaporka koju morate unijeti za pristup i vršenje promjena u postavkama BIOS-a računala. |


 **OPREZ:** Značajka zaporke omogućuje osnovnu razinu sigurnosti za podatke na vašem računalu.

 **OPREZ:** Svatko može pristupiti podacima spremljenim na vašem računalu ako nisu zaključani i ostavljeni bez nadzora.

 **NAPOMENA:** Vaše računalo isporučeno je s onemogućenom zaporkom sustava i postavljanja.

Pridruživanje zaporke sustava i zaporke za postavljanje

Možete pridružiti novu **Zaporku sustava** i/ili **Postaviti zaporku** ili promijeniti postojeću **Zaporku sustava** i/ili samo **Postaviti zaporku** kada je **Status zaporke Otključan**. Ako je status zaporke **Zaključano**, ne možete promijeniti zaporku sustava.

 **NAPOMENA:** Ako je premosnik zaporke onemogućen, postojeća zaporka sustava i postavljanje zaporke je obrisano i ne trebate pružati zaporku sustava za prijavu u računalo.

Za ulaz u program za postavljanje sustava pritisnite <F2> odmah nakon uključivanja ili ponovnog podizanja sustava.

1. U zaslону **BIOS sustava** ili **Program za postavljanje sustava**, odaberite **Sigurnost sustava** i pritisnite <Enter>.

Prikazuje se zaslon **Sigurnost sustava**.

2. U zaslону **Sigurnost sustava** potvrdite da je **Status zaporke Otključano**.
3. Odaberite **Zaporka sustava**, upišite zaporku sustava i pritisnite <Enter> ili <Tab>.

Koristite sljedeće upute za pridruživanje zaporke sustava:

- Zaporka može imati da 32 znamenke.
- Zaporka može sadržavati brojeve od 0 do 9.
- Važe se samo mala slova, velika slova nisu dopuštena.
- Dopuštene su samo sljedeće posebne znamenke: razmak, ("), (+), (,), (-), (.), (/), (:), (|), (\), (|), (`).

Ponovno unesite zaporku sustava kad se to od vas traži.


4. Upišite zaporku sustava koju ste ranije upisali i kliknite na **U redu**.

5. Odaberite **Zaporka sustava**, upišite zaporku sustava i pritisnite <Enter> ili <Tab>. Poruka od vas traži da ponovno upišete zaporku postavljanja.
6. Upišite zaporku postavljanja koju ste ranije upisali i kliknite na **U redu**.
7. Pritisnite <Esc> i poruka od vas traži da spremite promjene.
8. Pritisnite <Y> za spremanje promjena.
Računalo se ponovno pokreće.

Brisanje ili promjena postojeće zaporkе sustava i/ili postavljanja


Osigurajte da je **Status zaporkе** Otključano (u programu za postavljanje sustava) prije pokušaja brisanja ili promjene postojeće zaporkе sustava i/ili postavljanja. Ne možete obrisati ili promijeniti postojeću zaporku sustava ili postavljanja, ako je **Status zaporkе** zaključano.



Za ulaz u program za postavljanje sustava pritisnite <F2> odmah nakon uključivanja ili ponovnog podizanja sustava.

1. U zaslonu **BIOS sustava** ili **Program za postavljanje sustava**, odaberite **Sigurnost sustava** i pritisnite <Enter>. Prikazuje se zaslon **Sigurnost sustava**.
2. U zaslonu **Sigurnost sustava** potvrdite da je **Status zaporkе** Otključano.
3. Odaberite **Zaporku sustava**, dodajte ili obrišite postojeću zaporku sustava i pritisnite <Enter> ili <Tab>.
4. Odaberite **Zaporku postavljanja**, dodajte ili obrišite postojeću zaporku postavljanja i pritisnite <Enter> ili <Tab>.
 -  **NAPOMENA:** Ako mijenjate zaporku sustava i/ili postavljanja, ponovno unesite novu zaporku kad se od vas to traži. Ako brišete zaporku sustava i/ili postavljanja potvrdite brisanje kad se promiče.
5. Pritisnite <Esc> i poruka od vas traži da spremite promjene.
6. Pritisnite <Y> za spremanje promjena i izlaz iz programa za postavljanje sustava.
Računalo se ponovno pokreće.

Onemogućavanje zaporkе sustava

Funkcije sigurnosti softvera sustava uključuju zaporku sustava i zaporku postavljanja. Premosnik zaporkе onemogućuje sve trenutno korištene zaporkе.

 **NAPOMENA:** Možete koristiti sljedeće korake za onemogućavanje zaboravljene zaporkе.

1. Slijedite postupke u odlomku *Prije rada na računalu*.
2. Uklonite pokrov.
3. Identificirajte PSWD premosnik na matičnoj ploči.
4. Uklonite PSWD premosnik na matičnoj ploči.
 -  **NAPOMENA:** Postojeće zaporkе nisu onemogućene (obrisane) sve dok se računalo ne podigne bez premosnika.
5. Ugradite pokrov.
 -  **NAPOMENA:** Ako pridružujete novu zaporku sustava i/li postavljanja s instaliranim PSWD premosnikom, sustav onemogućuje novu zaporku(-e) dok se sljedeći put ne podigne.
6. Priključite računalo u utičnicu i uključite računalo.
7. Isključite računalo i odspojite kabel za napajanje iz električne utičnice.

8. Uklonite pokrov.
9. Zamijenite PSWD premosnik na matičnoj ploči.
10. Ugradite pokrov.
11. Slijedite postupke u odjeljku *Nakon rada na računalu*.
12. Uključite računalo.
13. Idite u program za postavljanje sustava i pridružite novi zaporku sustava ili postavljanja. Pogledajte *Postavljanje zaporke sustava*.

Dijagnostike

Ako imate problema s vašim računalom, pokrenite ePSA dijagnostiku prije nego se obratite tvrtki Dell za tehničku pomoć. Svrha pokretanja dijagnostika je testiranje hardvera računala bez zahtjeva za dodatnom opremom ili opasnosti od gubitka podataka. Ako niste u mogućnosti sami riješiti problem, osoblje usluge i podrške može koristiti rezultate dijagnostike za pomoć u rješavanju problema.

Dijagnostika poboljšanog testiranja računala prije podizanja sustava (ePSA)

Dijagnostika ePSA (poznata kao dijagnostika sustava) izvodi potpunu provjeru hardvera. ePSA je ugrađene s BIOS-om i pokreće se interno s BIOS-om. Ugrađena dijagnostika sustava pruža komplet opcija za određene uređaje ili grupu uređaja omogućavajući vam da:

- automatski pokrenete testove ili u interaktivnom načinu rada
- ponovite testove
- prikazete ili spremite rezultate testa
- Pokrenete temeljite testove za uvođenje dodatnih opcija testiranja radi pružanja dodatnih informacija o uređaju(-ima) u kvaru
- Prikaz poruka o statusu koji vas informira ako su testovi uspješno završeni
- Prikaz poruka o pogrešci koji vas informiraju o problemima do kojih je došlo tijekom testiranja



OPREZ: Koristite dijagnostiku sustava za testiranje samo vašeg računala. Korištenje ovog programa s drugim računalima može dovesti do nevaljanih rezultata ili poruka o pogrešci.



NAPOMENA: Neki testovi za određene uređaje zahtijevaju interakciju korisnika. Uvijek osigurajte da se prisutni kod računala kada dijagnostika vrši testove.

1. Uključite računalo.
2. Kada se računalo podiže, pritisnite tipku <F12> kada se prikaže logotip Dell.
3. Na zaslonu izbornika za podizanje odaberite opciju **Dijagnostika**.
Prikazuje se prozor **Poboljšanog testiranja računala prije podizanja sustava**, navodeći sve detektirane uređaje u računalu. Dijagnostika pokreće testove na svim detektiranim uređajima.
4. Ako želite pokrenuti dijagnostički test na određenom uređaju pritisnite <Esc> i kliknite na **Da** kako biste zaustavili dijagnostički test.
5. Odaberite uređaj s lijeve ploče i kliknite na **Pokreni testove**.
6. Ako postoje neki problemi, prikazuju se kodovi pogreške.
Zabilježite kôd pogreške i obratite se tvrtki Dell.

Rješavanje problema vašeg računala

Za rješavanje problema vašeg računala koristite indikatore poput dijagnostičkih svjetala, šifri zvučnih signala i poruka o pogreškama tijekom rada računala.

Dijagnostička LED svjetla napajanja

Dijagnostička LEDsvjetla napajanja nalaze se na prednjoj strani kućišta kao dvobojna LED dijagnostika. Dijagnostička LED svjetla su samo aktivna i vidljiva tijekom postupka POST-a. Kad se operativni sustav počne podizati, više nisu vidljiva.

LED žaruljica treperi žuto – Ovo je uzorak 2 ili 3 treptanja praćen kratkom pauzom potom x broj treperenja do 7. Ponovljeni uzorak ima ubačenu dugu pauzu u sredini. Na primjer 2,3 = 2 žuta treperenja, kratka pauza, 3 žuta treperenja praćena dugom pauzom potom ponavljanja.

Tablica 14. Dijagnostička LED svjetla napajanja

| Stanje žutog LED svjetla | Stanje bijelog LED svjetla | Opis |
|--------------------------|----------------------------|---|
| isključeno | isključeno | sustav je isključen |
| isključeno | pauza | sustav je u načinu rad spavanja |
| treperenje | isključeno | kvar jedinice napajanja (PSU) |
| svijetli | isključeno | PSU radi ali je kvar u kodu preuzimanja |
| isključeno | svijetli | sustav je UKLJUČEN |

Stanje žutog LED svjetla

Opis




| | |
|------|--|
| 2, 1 | kvar matične ploče |
| 2, 2 | kvar matične ploče , PSU ili kabela PSU |
| 2, 3 | kvar matične ploče, memorije ili CPU-a |
| 2, 4 | kvar baterije na matičnoj ploči |
| 2, 5 | kvar BIOS-a |
| 2, 6 | kvar CPU konfiguracije ili kvar CPU-a |
| 2, 7 | pronađeni su memorijski moduli, no došlo je do kvara memorije |
| 3, 1 | postoji mogućnost kvara kartice perifernog uređaja ili matične ploče |
| 3, 2 | moguć kvar USB-a |
| 3, 3 | nisu pronađeni memorijski moduli |

| Stanje žutog LED svjetla | Opis |
|--------------------------|---|
| 3, 4 | moguć kvar matične ploče |
| 3, 5 | pronađeni su memorijski moduli, ali postoji pogreška konfiguracije memorije ili kompatibilnosti |
| 3, 6 | moguć kvar resursa matične ploče i/ili hardvera |
| 3, 7 | neki drugi kvar s porukom na zaslonu |

Šifra zvučnog signala

Računalo tijekom pokretanja može proizvesti seriju zvučnih signala ako monitor ne može prikazati pogreške ili probleme. Ove serije zvučnih signala zovu se šifre zvučnih signala te identificiraju različite probleme. Razmak između svakog zvučnog signala je 300 ms, razmak između svakog skupa zvučnih signala je 3 sek, zvuk traje najmanje 300 ms. Nakon svakog zvučnog signala i svakog kompleta zvučnih signala, BIOS treba detektirati ako je korisnik pritisnuo gumb za uključivanje/isključivanje. Ako jeste, BIOS iskače iz neprekidnog niza i izvršava uobičajeni postupak isključivanja računala i sustava napajanja.

| | |
|-------|---------------|
| Šifra | 1-3-2 |
| Uzrok | Kvar memorije |

-  **NAPOMENA:** 1. Ako je na sustav priključen unutarnji sustav za čut ćemo izravan zvuk bipa.
-  **NAPOMENA:** 2. Ako sustav nema unutarnji zvučnik, priključite vanjski zvučnik u priključak izlaza kako biste čili zvuk bipa.
-  **NAPOMENA:** Korisnik može provjeriti ponašanje napajanja LCD-a umjesto šifre bipa u svrhu rješavanja problema.

Poruke o pogreškama

| Poruka o pogrešci | Opis |
|---|---|
| Oznaka adrese nije pronađena | BIOS je pronašao sektor diska u kvaru ili ne može pronaći određeni sektor diska. |
| Upozorenje! Prethodni pokušaji podizanja sustava nisu uspjeli na kontrolnoj točki [nnnn]. Za pomoć kod rješavanja ovog problema molimo da zabilježite tu kontrolnu točku i obratite se | Računalo tri puta zaredom nije moglo podići sustav zbog iste pogreške. Obratite se tvrtki Dell i prijavite kod kontrolne točke (nnnn) tehničkoj podršci |

| Poruka o pogrešci | Opis |
|---|---|
| Tehničkoj podršci tvrtke Dell. | |
| Upozorenje! Ugrađen je sigurnosni zaobilazni premosnik. | MFG_MODE premosnik je postavljen i funkcija AMT upravljanja je onemogućena sve dok je uklonjena. |
| Priključak ne odgovara | Kontroler disketnog ili tvrdog pogona ne može poslati podatke na pridruženi pogon. |
| Neispravna naredba ili naziv datoteke | Provjerite jeste li ispravno napisali naredbu, stavili prazna mjesta na prava mjesta i koristili ispravan put. |
| Neispravna šifra pogreške-ispravka (ECC) kod očitavanja diska | Kontroler disketnog ili tvrdog pogona otkrio je pogrešku čitanja koju ne može ispraviti. |
| Kontroler je u kvaru | Tvrđi pogon ili priključeni kontroler je u kvaru. |
| Pogreška u podacima | Disketni ili tvrdi pogon ne može pročitati podatke. Za operativni sustav Windows pokrenite uslužni program chkdsk za provjeru strukture disketnog ili tvrdog pogona. Za bilo koji drugi operativni sustav pokrenite odgovarajući uslužni program. |
| Smanjenje dostupne memorije | Jedan ili više memorijskih modula ne radi ispravno ili nisu pravilno smješteni. Ponovno instalirajte memorijske module i po potrebi ih zamijenite. |
| Pogreška u pronalaženju disketnog pogona 0 | Kabel možda nije pravilno priključen ili konfiguracija računala nije u skladu sa konfiguracijom hardvera. |
| Pogreška pri čitanju diskete | Problem s disketnim pogonom ili je kabel labav. Ako je svjetlo pristupa pogonu uključeno, pokušajte drugi disk. |
| U kvaru je podsustav diskete za ponovno postavljanje | Možda je u kvaru kontroler disketne jedinice. |
| Kvar na ulazu A20 | Jedan ili više memorijskih modula ne radi ispravno ili nisu pravilno smješteni. Ponovno instalirajte memorijske module i po potrebi ih zamijenite. |
| Opća pogreška | Operativni sustav ne može izvršiti naredbu. Poruku obično slijede posebne informacije – primjerice, Pisač je ostao bez papira . Poduzmite odgovarajuću radnju za rješavanje ovog problema. |

| Poruka o pogrešci | Opis |
|---|--|
| Pogreška prilikom konfiguracije tvrdog diska | Tvrđi pogon se nije pokrenuo. |
| Pogreška na kontroloru pogona tvrdog diska | Tvrđi pogon se nije pokrenuo. |
| Pogreška diska tvrdog pogona | Tvrđi pogon se nije pokrenuo. |
| Pogreška prilikom čitanja tvrdog pogona | Tvrđi pogon se nije pokrenuo. |
| Neispravna informacija o konfiguraciji – ponovo pokrenite program za postavljanje sustava | Informacije o konfiguraciji sustava ne podudaraju se s konfiguracijom hardvera. |
| Nevaljana konfiguracija memorije, molimo popunite DIMM1 | DIMM1 utor ne prepoznaje memorijski modul. Modul treba ponovno postaviti ili ugraditi. |
| Pogreška tipkovnice | Kabel ili priključak je možda labav ili tipkovnica, ili kontrolor tipkovnice/miša je u kvaru. |
| Pogreška adresnog retka memorije na adresi, očitavanje vrijednosti u očekivanju vrijednosti | Jedan ili više memorijskih modula ne radi ispravno ili nisu pravilno smješteni. Ponovno instalirajte memorijske module i po potrebi ih zamijenite. |
| Pogreška prilikom dodjele memorije | Softver koji pokušavate pokrenuti nije u skladu s operativnim sustavom, drugim programom ili uslužnim programom. |
| Pogreška podatkovne linije memorije na adresi, očitavanje vrijednosti u očekivanju vrijednosti | Jedan ili više memorijskih modula ne radi ispravno ili nisu pravilno smješteni. Ponovno instalirajte memorijske module i po potrebi ih zamijenite. |
| Pogreška logike dvostruke riječi memorije na adresi, očitavanje | Jedan ili više memorijskih modula ne radi ispravno ili nisu pravilno smješteni. Ponovno instalirajte memorijske module i po potrebi ih zamijenite. |

| Poruka o pogrešci | Opis |
|--|--|
| vrijednosti u očekivanju vrijednosti | |
| Pogreška parnosti memorije na adresi, očitavanje vrijednosti u očekivanju vrijednosti | Jedan ili više memorijskih modula ne radi ispravno ili nisu pravilno smješteni. Ponovno instalirajte memorijske module i po potrebi ih zamijenite. |
| Pogreška prilikom čitanja/pisanja memorije na adresi, očitavanje vrijednosti u očekivanju vrijednosti | Jedan ili više memorijskih modula ne radi ispravno ili nisu pravilno smješteni. Ponovno instalirajte memorijske module i po potrebi ih zamijenite. |
| Veličina memorije na CMOS-u nije ispravna | Količina zapisane memorije u informaciji o konfiguraciji računala ne odgovaraju memoriji ugrađenoj na računalo. |
| Testovi memorije prekinuti su pritiskom na tipku | Tipka je prekinula memorijski test. |
| Nema uređaja za podizanje sustava | Računalo ne može pronaći disketnu jedinicu ili tvrdi pogon. |
| Na tvrdom pogonu nema sektora za ponovno podizanje sustava | Podaci o konfiguraciji računala u programu za podizanje sustava možda nisu točni. |
| Nema prekida u otkucanju mjerača vremena | Postoji mogućnost da je čip na matičnoj ploči možda u kvaru. |
| Nesistemska disk ili pogreška na disku | Disketna jedinica u pogonu A nema ugrađeni program za podizanje operativnog sustava. Zamijenite disketu sa onom koja ima program za podizanje operativnog sustava ili uklonite disketu iz pogona A i ponovno pokrenite računalo. |
| Nije disketa za podizanje sustava | Operativni sustav pokušava podizanje na disketi koja na sebi nema ugrađeni program za podizanje operativnog sustava. Umetnite disketu s programom za podizanje sustava. |
| Pogreška konfiguracije "Plug and play" | Došlo je do problema u računalu tijekom pokušaj konfiguracije jedne ili više kartica. |
| Čitanje pogreški | Operativni sustav ne može pročitati disketni ili tvrdi pogon, računalo ne može pronaći određeni sektor na disku ili je traženi sektor u kvaru. |

| Poruka o pogrešci | Opis |
|--|--|
| Traženi sektor nije pronađen | Operativni sustav ne može pročitati disketni ili tvrdi pogon, računalo ne može pronaći određeni sektor na disku ili je traženi sektor u kvaru. |
| Ponovno postavljanje nije uspjelo | Rad diska za ponovno postavljanje je u kvaru. |
| Sektor nije pronađen | Operativni sustav ne može locirati sektor na tvrdom pogonu. |
| Pogreška pri traženju | Operativni sustav ne može pronaći određeni zapis na disketnom ili tvrdom pogonu. |
| Pogreška pri isključivanju | Postoji mogućnost da je čip na matičnoj ploči možda u kvaru. |
| Sat je zaustavljen | Baterija je možda prazna. |
| Vrijeme nije postavljeno — pokrenite program za postavljanje sustava | Vrijeme ili datum spremljeni u programu za postavljanje sustava ne podudaraju se sa satom računala. |
| Pogreška čipa mjerača vremena, brojač 2 | Postoji mogućnost da čip na matičnoj ploči nije ispravan. |
| Neočekivani prekid u zaštićenom načinu rada | Kontrolor tipkovnice ne radi ispravno ili memorijski modul nije dobro pričvršćen. |
| <p>UPOZORENJE: Dellov sustav za nadziranje diska otkrio je da disk [0/1] na [primarnom/ sekundarnom] kontroleru djeluje van redovnih specifikacija. Savjetujemo Vam da odmah dodatno pohranite sve vaše podatke i zamijenite tvrdi disk tako da zovete tehničku podršku ili tvrtku Dell.</p> | <p>Tijekom početnog pokretanja pogon je otkrio moguće uvjete pogreške. Kad vaše računalo dovrši podizanje sustava, odmah izvršite sigurnosnu kopiju podataka i zamijenite tvrdi pogon (za postupka instalacije pogledajte "Dodavanje i uklanjanje dijelova" za vaš tip računala). Ako trenutno nema dostupnog zamjenskog pogona i pogon nije samo pogon za podizanje sustava, upišite postavljanje sustava i promijenite odgovarajuće postavke pogona u Nema. Potom uklonite pogon iz računala.</p> |

**Poruka o
pogrešci**

**Pogreška kod
pisanja**

**Pogreška kod
pisanja na
odabranom
pogonu**

Opis

Operativni sustav ne može pisati na disketni ili tvrdi pogon.

Operativni sustav ne može pisati na disketni ili tvrdi pogon.

Technical Specifications


 **NOTE:** Ponude mogu varirati ovisno o regiji. Sljedeće specifikacije obuhvaćaju samo ono što se prema zakonu mora isporučiti s vašim računalom. Za više informacija vezano za konfiguraciju vašeg računala kliknite na **Pomoć i podrška** u operativnom sustavu Windows i odaberite opciju za pregled informacija o računalu.

Table 15. System Information

| Feature | Specification |
|----------------|---------------------------|
| Processor type | Intel Core i3 / i5 series |
| Total Cache | upto 8 MB |
| Chipset | Intel H81 Chipset |

Table 16. Memory

| Feature | Specification |
|----------------|---|
| Type | up to 1600 MHz DDR3 Synch DRAM Non-ECC memory |
| Speed | 1600 MHz |
| Connectors | 2 internally accessible DDR3 SODIMM sockets |
| Capacity | Up to 8 GB |
| Minimum Memory | 2 GB |
| Maximum memory | 16 GB |

Table 17. Video

| Feature | Specification |
|------------------|---|
| Video Controller | Integrated: Intel HD Graphics 4600/ HD Graphics 4400/ HD Graphics Discrete: <ul style="list-style-type: none"> • 2 GB AMD Radeon R7 250 • 1 GB AMD Radeon R5 240 |
| Video memory | shared memory |

Table 18. Audio

| Feature | Specification |
|------------|---|
| Controller | Intel Realtek ALC3220 High Definition Audio |
| Speaker | single 4-ohms speaker in both the left and right speaker assembly |

| Feature | Specification |
|-----------------------------|--|
| Internal microphone support | single digital microphone |
| Volume controls | volume up/down buttons, program menus, and keyboard media-control keys |

Table 19. Communications

| Feature | Specification |
|-----------------|---|
| Network adapter | Intel 10/100/1000 Mbps Ethernet LAN on system board |

Table 20. Drives

| Feature | Specification |
|------------------------|------------------------------|
| Externally accessible: | ODD is externally accessible |
| Internally accessible | HDD is internally accessible |

Table 21. Ports and Connectors

| Feature | Specification |
|-----------------|---|
| Audio | <ul style="list-style-type: none"> one audio input/microphone port one headphone port |
| Network Adapter | support Broadcom NetXtreme 10/100/1000 PCIe Gigabit Networking Card |
| Serial | support Serial / PS/2 Add-in Bracket or Serial / Parallel Port PCIe Add-in Card |
| Parallel | Serial / Parallel Port PCIe Add-in Card |
| USB 2.0 | two connectors in the front panel , four connectors on the back panel and one internal |
| USB 3.0 | two connectors on the back panel |

Table 22. Controls and Lights

| Feature | Specification |
|--|---|
| Front of the computer: | |
| Power button light | White light — Solid white light indicates power-on state; Breathing white light indicates sleep state of the computer. |
| Drive activity light | White light — Blinking white light indicates that the computer is reading data from or writing data to the hard drive |
| Back of the computer: | |
| Link integrity light on integrated network adapter | <p>Green — a good 10 Mbps connection exists between the network and the computer.</p> <p>Green — a good 100 Mbps connection exists between the network and the computer.</p> <p>Orange — a good 1000 Mbps connection exists between the network and the computer.</p> |

| Feature | Specification |
|--|--|
| | Off (no light) — the computer is not detecting a physical connection to the network. |
| Network activity light on integrated network adapter | Yellow light — A blinking yellow light indicates that network activity is present. |
| Power supply diagnostic light | Green light — The power supply is turned on and is functional. The power cable must be connected to the power connector (at the back of the computer) and the electrical outlet. |

Table 23. Power

| Feature | Specification |
|--------------------------|-------------------|
| Coin-cell battery | 3V Lithium CR2032 |
| Voltage | 90 VAC to 264 VAC |
| Wattage | 290 W |
| Maximum heat dissipation | N/A |



NOTE: Gubitak topline je izračunat na temelju korištenja proračuna potrošnje električne energije u vatima.

Table 24. Physical


| Feature | Specification |
|---------|-----------------------|
| Height | 360 mm (14.17 inches) |
| Width | 175 mm (6.89 inches) |
| Depth | 417 mm (16.41 inches) |
| Weight | 7.6 Kgs (16.75 lb) |

Table 25. Environmental

| Feature | Specification |
|------------------------------|---------------------------|
| Temperature: | |
| Operating | 10 degrees to 35 degrees |
| Storage | -40 degrees to 65 degrees |
| Relative humidity (maximum): | |
| Operating | 20 R.H. to 80 R.H. |
| Storage | 5 R.H. to 95 R.H. |
| Maximum vibration: | |
| Operating | 0.26 Grms |
| Storage | 1.37 Grms |
| Maximum shock: | |
| Operating | 40 G/2 ms |


| Feature | Specification |
|----------------------------|---|
| Storage | 50 G/19 ms |
| Altitude: | |
| Operating | od -15,2 m do 3048 m (od -50 stopa do 10.000 stopa) |
| Storage | -15.20 m to 10,668 m (-50 ft to 35,000 ft) |
| Airborne contaminant level | G1 or lower as defined by ANSI/ISA-S71.04-1985 |

Kontaktiranje tvrtke Dell

 **NAPOMENA:** Ako nemate aktivnu vezu s internetom, podatke za kontakt možete naći na računu kojeg ste dobili prilikom kupnje proizvoda, otpremnici, računu ili katalogu proizvoda tvrtke Dell.

Tvrtka Dell pruža nekoliko opcija za podršku i uslugu kojima možete pristupiti putem interneta ili telefona. Njihova dostupnost ovisi o državi i proizvodu, stoga neke usluge možda neće biti dostupne u vašoj regiji. Ako se želite obratiti tvrtki Dell u vezi prodaje, tehničke podrške ili problema oko korisničke podrške:

1. idite na **dell.com/contactdell**.
2. Potvrdite svoju zemlju ili regiju u padajućem izborniku na gornjem lijevom kutu stranice.
3. Odaberite kategoriju podrške: **Tehnička podrška, Korisnička podrška, Prodaja** ili **Međunarodna podrška za usluge**.
4. Odaberite odgovarajući uslugu ili vezu za podršku na temelju vaših potreba.

 **NAPOMENA:** Ako ste kupili sustav tvrtke Dell, od vas se može tražiti servisna oznaka.