


Dell OptiPlex 3020–Mini Tower


دليل المالك




البروتج الرقائي: D15M
النوع الرقائي: D15M001

الملاحظات والتنبيهات والتحذيرات

 ملاحظة: تشير كلمة "ملاحظة" إلى المعلومات المهمة التي تساعدك على تحقيق أقصى استفادة من الكمبيوتر.

 تنبيه: تشير كلمة "تنبيه" إما إلى احتمال حدوث تلف بالأجهزة أو فقدان للبيانات، كما تملك بكيفية تجنب المشكلة.

 تحذير: تشير كلمة "تحذير" إلى احتمال حدوث ضرر بالمتطلبات أو التعرض لإصابة جسدية أو الوفاة.

حقوق الطبع والنشر © لعام 2015 لشركة Dell Inc. جميع الحقوق محفوظة. هذا المنتج محمي بموجب حقوق الطبع والنشر وحقوق الملكية الفكرية الأمريكية والبولية . Dell و شعار Dell علامتان تجاريتان لشركة Dell Inc. في الولايات المتحدة و/أو نطاقات اختصاص الأخرى. وكل العلامات والأسماء التجارية الأخرى الواردة هنا قد تكون علامات تجارية تخص الشركات ذات الصلة المألوفة لها.

10 - 2013

مراجعة A00

جدول المحتويات

5	1 العمل في جهاز الكمبيوتر.....
5	قبل العمل داخل الكمبيوتر.....
6	إيقاف تشغيل الكمبيوتر.....
6	بعد العمل داخل جهاز الكمبيوتر.....
7	2 إزالة المكونات وتركيبها.....
7	الأدوات الموصى باستخدامها.....
7	نظرة عامة على النظام.....
7	منظر داخلي.....
8	إزالة الغطاء.....
9	تركيب الغطاء.....
10	إزالة مفتاح أداة اكتشاف التطفل.....
10	تركيب مفتاح أداة اكتشاف التطفل.....
10	إزالة الإطار الأمامي.....
11	تركيب الإطار الأمامي.....
11	إزالة بطاقة التوسيع.....
12	تركيب بطاقة التوسيع.....
13	إرشادات وحدة الذاكرة.....
13	إزالة الذاكرة.....
13	تركيب الذاكرة.....
13	قم بإزالة البطارية الخلية المصغرة.....
14	تركيب البطارية الخلية المصغرة.....
14	إزالة محرك الأقراص الثابتة.....
15	تركيب محرك الأقراص الثابتة.....
15	إزالة محرك الأقراص الضوئية.....
16	تركيب محرك الأقراص الضوئية.....
16	إزالة مكبر الصوت.....
16	تركيب مكبر الصوت.....
17	إزالة وحدة الإمداد بالتيار.....
18	تركيب وحدة الإمداد بالتيار.....
18	إزالة مجموعة المشتت الحراري.....
18	تركيب مجموعة المشتت الحراري.....
19	إزالة المعالج.....
19	تركيب المعالج.....
19	إزالة مروحة النظام.....
20	تركيب مروحة النظام.....
21	إزالة مفتاح التيار.....
22	تركيب مفتاح التيار.....

22	إزالة لوحة الإدخال/الإخراج.....
24	تركيب لوحة I/O.....
25	مكونات لوحة النظام.....
26	إزالة لوحة النظام.....
28	تركيب لوحة النظام.....

3 إعداد النظام.....

29	تسلسل التمهيد.....
29	مفاتيح الانتقال.....
30	خيارات إعداد النظام.....
37	تحديث BIOS.....
37	مسح كلمات المرور المنسية.....
38	مسح CMOS.....
38	كلمة مرور النظام أو الضبط.....
38	تعيين كلمة مرور للنظام وكلمة مرور للضبط.....
39	حذف أو تغيير كلمة مرور نظام حالي و/أو كلمة مرور الضبط.....
39	تعطيل كلمة مرور نظام.....

4 التشخيصات.....

41	تشخيصات التقييم المحسن للنظام قبل التمهيد (ePSA).....
----	---

5 استكشاف المشكلات الخاصة بالكمبيوتر وإصلاحها.....

42	تشخيصات مصباح LED للتيار.....
43	أكواد الإشارة الصوتية.....
43	رسائل الخطأ.....

46Technical Specifications 6

50الاتصال بشركة Dell 7

العمل في جهاز الكمبيوتر

قبل العمل داخل الكمبيوتر

التزم بإرشادات الأمان التالية للمساعدة على حماية الكمبيوتر من التعرض لتلف محتمل، وللمساعدة كذلك على ضمان السلامة الشخصية. ما لم يتم الإشارة إلى غير ذلك، فإن كل إجراء مضمن في هذا المستند يفترض وجود الظروف التالية:

- قيامك بقراءة معلومات الأمان الواردة مع الكمبيوتر.
- يمكن استبدال أحد المكونات أو -- في حالة شرائه بصورة منفصلة -- تثبيته من خلال اتباع إجراءات الإزالة بترتيب عكسي.

تحذير: افصل كل مصادر التيار قبل فتح غطاء الكمبيوتر أو اللوحات. بعد الانتهاء من العمل داخل الكمبيوتر، أعد تركيب كل الاغطية واللوحات والمسامير قبل توصيل مصدر التيار.

تحذير: قبل العمل داخل الكمبيوتر، اقرأ معلومات الأمان المرفقة بالكمبيوتر. للتعرف على المعلومات الإضافية الخاصة بأفضل ممارسات الأمان، راجع الصفحة الرئيسية الخاصة بـ "التوافق التنظيمي" على العنوان www.dell.com/regulatory_compliance

تنبيه: العديد من الإصلاحات لا يجوز القيام بها إلا بواسطة الفني المخصص. يجب أن تقوم فقط باكتشاف الأعطال وإصلاحها وعمليات الإصلاح البسيطة وفقاً لما هو موضح في وثائق المنتج، أو كما يتم توجيهك من خلال خدمة الصيانة على الإنترنت أو عبر الهاتف أو بواسطة فريق الدعم. لا ينطوي الضمان التفصيلي الناتجة عن القيام بأعمال الصيانة بواسطة أفراد غير معتمدين لدى Dell. تُرجى قراءة وإتباع تعليمات الأمان المرفقة مع المنتج.

تنبيه: لتجنب تعريض شحنة الكهرباء الاستاتيكية، قم بتأريض نفسك عن طريق استخدام عصاة اليد المضادة للكهرباء الاستاتيكية أو لمس سطح معدني غير مطلي (مثل الموصل الموجود على الجزء الخلفي لجهاز الكمبيوتر) بشكل دوري.

تنبيه: تعامل مع المكونات والبطاقات بعناية. لا تلمس المكونات أو نقاط التلامس الموجودة على البطاقة. أمسك البطاقة من إحدى حوافها، أو من حامل التثبيت المعدني الخاص بها. أمسك أحد المكونات مثل معالج من حوافه، وليس من السنون الخاصة به.

تنبيه: عندما تتصل أحد الكبلات، اصحب من الموصل الخاص به، أو من عروة السحب الخاصة به، وليس من الكبل نفسه. بعض الكبلات تتميز بوجود موصلات مزودة بعروة قفل، فإذا كنت تحاول فصل هذا النوع من الكبلات، فاضغط على عروات القفل قبل فصل الكبل. وبينما تقوم بسحب الموصلات عن بعضها، حافظ على تساويها لكي تتجنب تني أي من سنون الموصل. أيضاً، قبل توصيل الكبل، تأكد أنه قد تم توجيهه ومحاذاة الكبلين بطريقة صحيحة.

ملاحظة: قد تظهر ألوان الكمبيوتر الخاص بك وبعض المكونات المحددة بشكل مختلف عما هو مبين في هذا المستند.

لتجنب إتلاف الكمبيوتر، قم بإجراء الخطوات التالية قبل التعامل مع الأجزاء الداخلية للكمبيوتر.

1. تأكد أن سطح العمل مسطح ونظيف ووظيف لوقاية غطاء الكمبيوتر من التعرض للخدوش.
2. أوقف تشغيل الكمبيوتر (انظر إيقاف تشغيل الكمبيوتر).

تنبيه: لفصل كبل الشبكة، قم أولاً بفصل الكبل عن الكمبيوتر، ثم افصله عن الجهاز المتصل بالشبكة.

3. افصل كل كبلات الشبكة عن الكمبيوتر.
4. قم بفصل الكمبيوتر وكافة الأجهزة المتصلة به من مأخذ التيار الكهربائي الخاصة بهم.
5. اضغط مع الاستمرار على زر التشغيل أثناء فصل الكمبيوتر لعزل لوحة النظام أرضياً.
6. قم بإزالة الغطاء.

تنبيه: قبل لمس أي شيء داخل الكمبيوتر، قم بتأريض نفسك بواسطة لمس سطح معدني غير مطلي، مثل السطح المعدني الموجود في الجزء الخلفي من الكمبيوتر. أثناء العمل، المس سطح معدني غير مطلي بشكل دوري لتفريغ الكهرباء الساكنة والتي قد تتلف المكونات الداخلية للكمبيوتر.

إيقاف تشغيل الكمبيوتر

تنبية: لكي تصحب فقد البيانات، قم بحفظ جميع الملفات المنقحة وأغلقها وقم بإهاء جميع البرامج المنقحة قبل أن توقف تشغيل الكمبيوتر.




1. إيقاف تشغيل نظام التشغيل:

• في Windows 8:

– استخدام جهاز يمكن للمس:

a. انتقل من الحافة اليمنى للشاشة، وافتح قائمة الاختصارات وحدد إعدادات.


b. حدد  ثم حدد إيقاف التشغيل

– استخدام ماوس:

a. قم بالإشارة إلى الزر الأيمن العلوي من الشاشة وانقر فوق إعدادات.


b. انقر فوق  وحدد إيقاف التشغيل

• في نظام التشغيل Windows 7:

1. انقر فوق  هنا .

2. انقر فوق إيقاف التشغيل.

أو

1. انقر فوق  هنا .



2. ثم انقر فوق السهم الموجود في الزر الأيمن السفلي من القائمة هنا كما هو موضح أدناه، ثم انقر فوق إيقاف التشغيل.

2. تأكد من إيقاف تشغيل الكمبيوتر وجميع الأجهزة المتصلة به. في حالة عدم توقف الكمبيوتر والأجهزة المتصلة به تلقائياً عندما تقوم بإيقاف تشغيل نظام التشغيل، اضغط مطولاً على زر التشغيل لمدة نحو 6 ثوان لإيقاف تشغيلها.

بعد العمل داخل جهاز الكمبيوتر

بعد استكمال أي من إجراءات إعادة التركيب، تأكد من توصيل أية أجهزة خارجية وطاقات وكبالات قبل تشغيل الكمبيوتر.

1. أعد تركيب الغطاء.

تنبية: توصيل كابل شبكة، ثم أولاً توصيل الكابل بجهاز الشبكة ثم وصله بالكمبيوتر.

2. قم بتوصيل أي كبالات هاتف أو شبكة بالكمبيوتر.

3. قم بتوصيل الكمبيوتر وكافة الأجهزة المتصلة بالآخذ الكهربائية الخاصة بها.

4. قم بتشغيل الكمبيوتر الخاص بك.

5. إذا تطلب الأمر، تحقق أن الكمبيوتر يعمل بشكل صحيح عن طريق تشغيل أداة التشخيصات Dell Diagnostics.

2

إزالة المكونات وتركيبها

يوفر هذا القسم معلومات تفصيلية حول كيفية إزالة أو تركيب مكونات من الكمبيوتر.

الأدوات الموصى باستخدامها

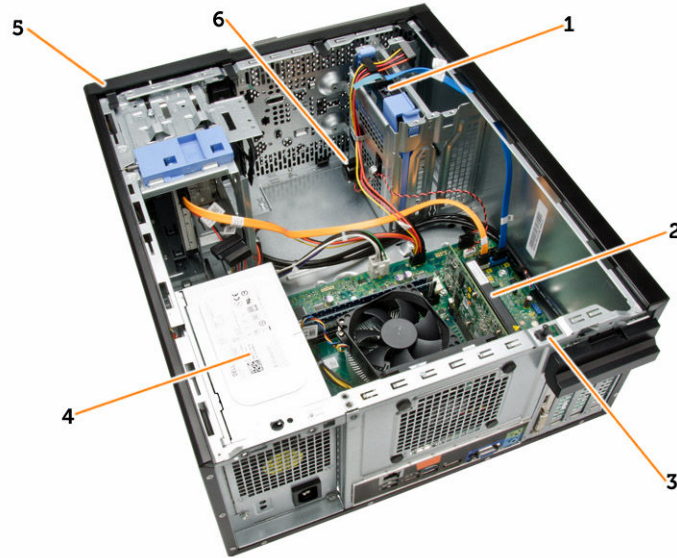
قد تحتاج الإجراءات الواردة في هذا المستند إلى وجود أدوات التالية:

- مفك صغير بسن مسطح
- مفك Phillips
- مخطاط بلاستيكي صغير

نظرة عامة على النظام

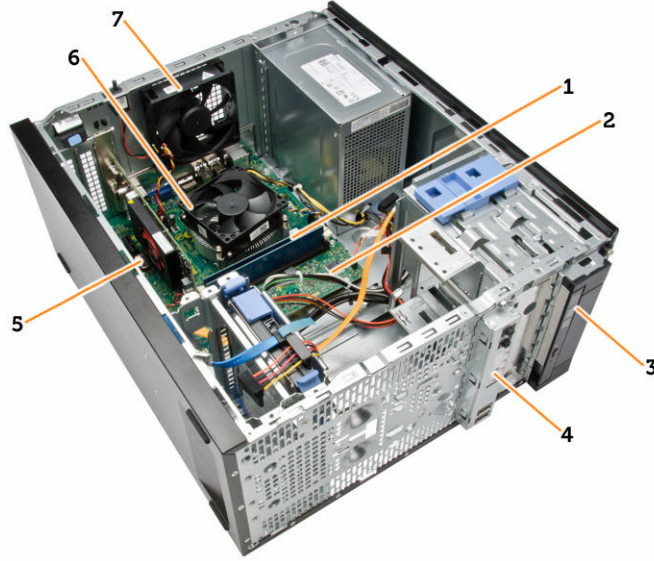
يعرض الشكل التالي منظر داخلي لـ Mini Tower بعد إزالة الغطاء الأساسي. تعرض وسائل الشرح الأسماء وتخطيط المكونات بداخل الكمبيوتر.

منظر داخلي



1. محرك الأقراص الثابتة
2. بطاقة التوسيع
3. مفتاح أداة اكتشاف التطفل
4. وحدة الإمداد بالتيار

- .5 الإطار الأمامي
- .6 مكبر الصوت



- .1 وحدة الذاكرة
- .2 لوحة النظام
- .3 محرك الأقراص الضوئية
- .4 لوحة I/O الأمامية
- .5 الخلية المصغرة
- .6 مبرد CPU
- .7 مروحة النظام

إزالة الغطاء

- .1 اتبع الإجراءات الواردة في دليل العمل داخل الكمبيوتر.
- .2 قم بإزالة المسامير المثبتة للغطاء في الكمبيوتر. ثم بإزاحة الغطاء من الكمبيوتر.



3. ارفع الغطاء لأعلى بزاوية 45 درجة وم بإزالته من الكمبيوتر.

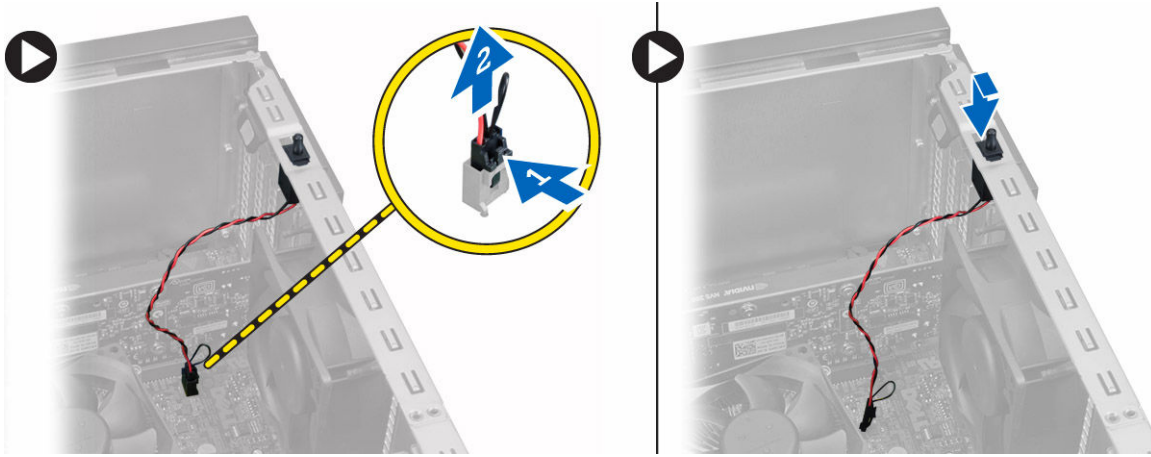


تركيب الغطاء

1. ضع الغطاء على الكمبيوتر.
2. أرح غطاء الكمبيوتر باتجاه مقدمة الهيكل حتى يتم تعشيقها بالكامل.
3. اربط المسبار في اتجاه عقارب الساعة لتثبيت غطاء الكمبيوتر.
4. اتبع الإجراءات الواردة في بعد العمل داخل الكمبيوتر.

إزالة مفتاح أداة اكتشاف التطفل

1. اتبع الإجراءات الواردة في قبل العمل داخل الكمبيوتر.
2. قم بإزالة:
 - a. الغطاء
 - b. وحدة المشتت الحرارة
3. قم بإجراء الخطوات التالية كما هو موضح في الشكل:
 - a. اضغط على كبل مفتاح أداة اكتشاف التطفل [1].
 - b. افصل كبل مفتاح أداة اكتشاف التطفل من لوحة النظام [2].
 - c. أزح مفتاح أداة اكتشاف التطفل باتجاه الجزء السفلي من الهيكل وقم بإزالته من الكمبيوتر.

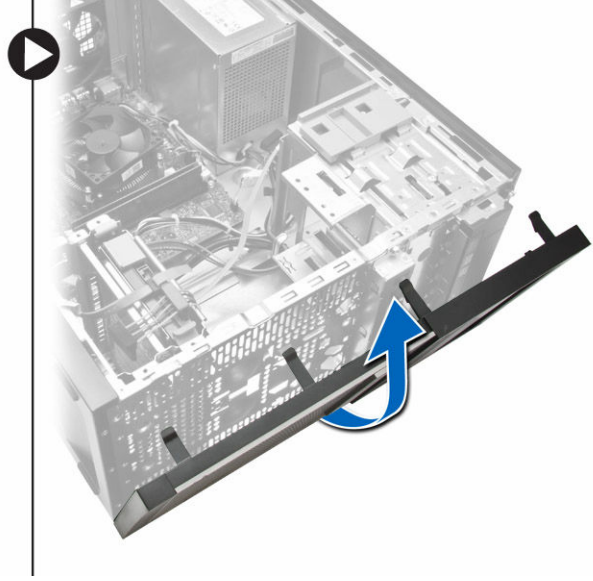
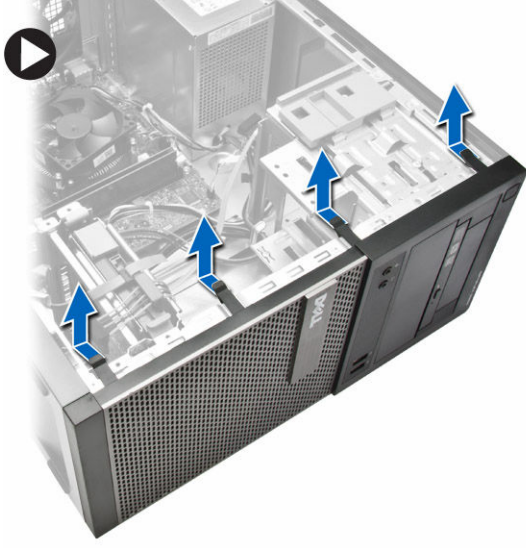


تركيب مفتاح أداة اكتشاف التطفل

1. أدخل مفتاح أداة اكتشاف التطفل في الهيكل من الخلف، وقم بإزاحته إلى الخارج لثيبيته.
2. صل كبل مفتاح الدخول إلى هيكل الكمبيوتر بلوحة النظام.
3. قم بتركيب:
 - a. وحدة المشتت الحرارة
 - b. الغطاء
4. اتبع الإجراءات الواردة في بعد العمل داخل الكمبيوتر.

إزالة الإطار الأمامي

1. اتبع الإجراءات الواردة في قبل العمل داخل الكمبيوتر.
2. قم بإزالة الغطاء.
3. ارفع مشابك احتجاز الإطار الأمامي بعيدًا عن الهيكل.
4. قم بتدوير الحافة بعيدًا عن الكمبيوتر لتحرير الحظاظيف الموجودة في الحافة الأمامية من الحافة من الهيكل. ثم ارفع الهيكل وقم بإزالة الحافة الأمامية من الكمبيوتر.

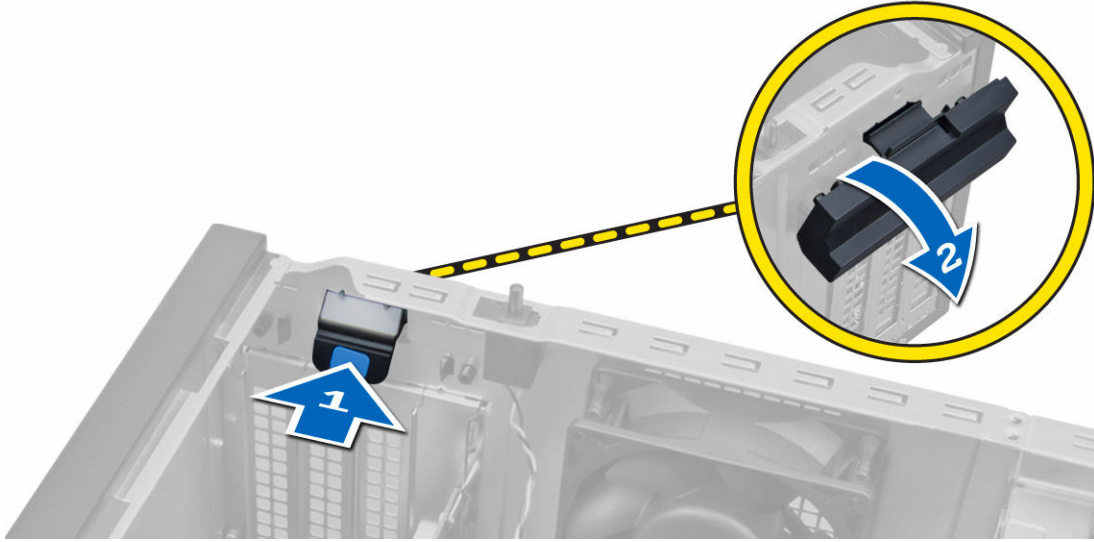


تركيب الإطار الأمامي

1. أدخل الخطاطيف بطول الحافة السفلى للإطار الأمامي داخل الفتحات الموجودة في مقدمة الهيكل.
2. ادفع الإطار باتجاه الكمبيوتر حتى يتم تعشيق مشابك احتجاز الإطار الأمامي حتى تصدر صوت نكك دلالة على استقرارها في مكانها.
3. قم بتركيب الغطاء.
4. اتبع الإجراءات الواردة في بعد العمل داخل الكمبيوتر.

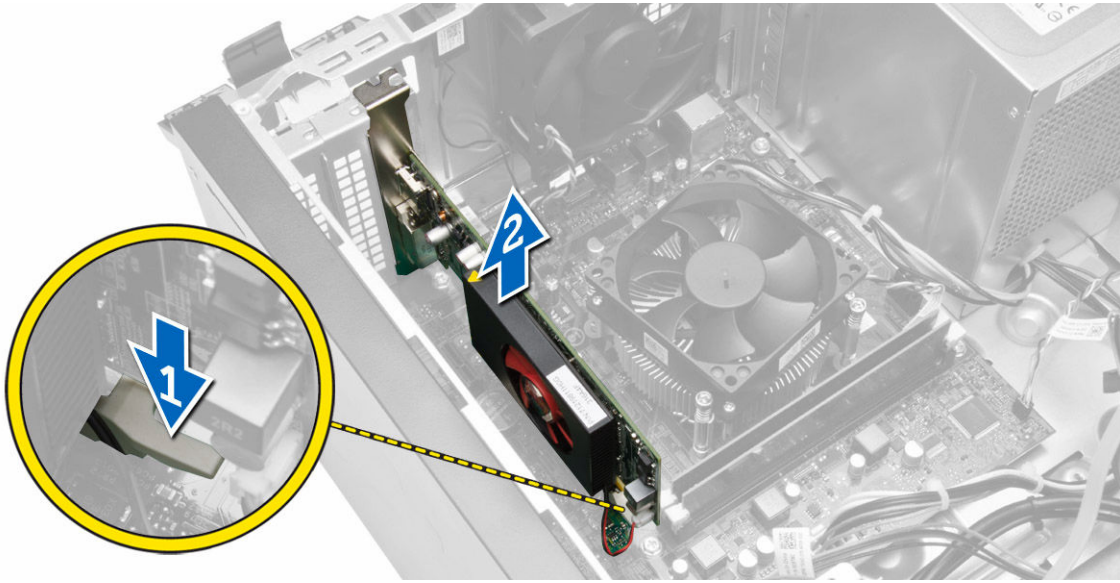
إزالة بطاقة التوسيع

1. اتبع الإجراءات الواردة في قبل العمل داخل الكمبيوتر.
2. قم بإزالة الغطاء.
3. قم بإجراء الخطوات التالية كما هو موضح في الشكل: و
 - a. اضغط على العروة [1].
 - b. اسحب مزلاج احتجاز البطاقة [2].



4. قم بإجراء الخطوات التالية كما هو موضح في الشكل:

- a. اصحب ذراع التحرير بعيدًا عن بطاقة التوسيع حتى تحرر عروة التثبيت من التجويف الموجود في البطاقة. [1].
- b. أخرج البطاقة لأعلى ثم أخرجها إلى خارج الموصل الخاص بها، وقم بإزالتها من الكمبيوتر. [2].



تركيب بطاقة التوسيع

1. أدخل بطاقة التوسيع في الموصل على لوحة النظام، واضغط لأسفل حتى يتم تثبيتها.
2. اضغط على سقاطة الاحتجاز إلى مكانها مرة أخرى.
3. قم بتركيب الغطاء.
4. اتبع الإجراءات الواردة في بعد العمل داخل الكمبيوتر.

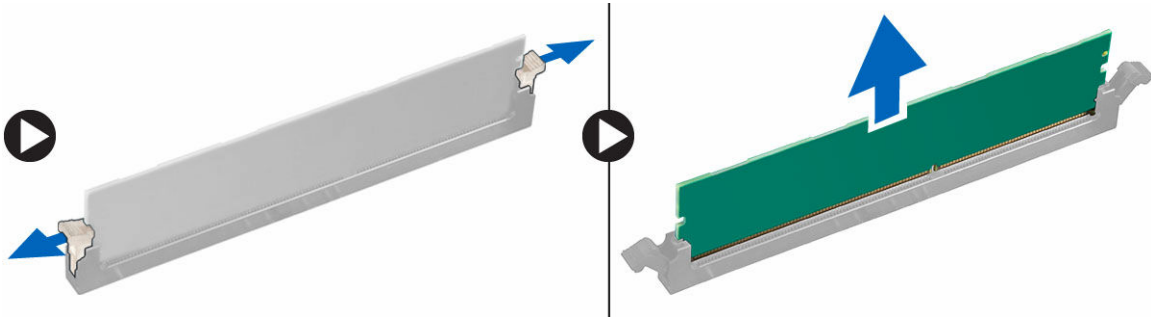
إرشادات وحدة الذاكرة

لضمان الأداء المثالي للكمبيوتر، لاحظ الإرشادات العامة التالية عند هبئة ذاكرة النظام:

- يمكن خلط وحدات الذاكرة من أحجام مختلفة (على سبيل المثال، 2 جيجابايت، و 4 جيجابايت)، ولكن يجب أن تتوفر تكوينات مختلفة لجميع القنوات الموزعة.
- يجب تركيب وحدات الذاكرة بدايةً من المقبس الأول.
- **ملاحظة:** يتم وضع ملصقات مقياس الذاكرة داخل الكمبيوتر بشكل مختلف حسب تكوين الجهاز. على سبيل المثال، A1، أو A2، أو 1,2,3.
- في حالة خلط وحدات ذاكرة من الترتيب الرابع مع وحدات رابعة أو فردية، يجب تركيب الوحدات من الترتيب الرابع في المقابس ذات أذرع تحرير بيضاء.
- في حالة تثبيت وحدات ذاكرة بسرعات مختلفة، تعمل بسرعة أبطأ وحدة (وحدات) ذاكرة مركبة.

إزالة الذاكرة

1. اتبع الإجراءات الواردة في قبل العمل داخل الكمبيوتر.
2. قم بإزالة:
 - a. الغطاء
 - b. بطاقة التوسيع
3. اضغط على عروات احتجاز الذاكرة الموجودة على كل جانب من وحدات الذاكرة، وارفع وحدات الذاكرة خارج الموصلات الموجودة في لوحة النظام.



ملاحظة: قم بإزالة بطاقة التوسيع لإزالة وحدة الذاكرة.

تركيب الذاكرة

1. قم بمحاذاة السن الموجود في بطاقة الذاكرة مع اللسان الموجود في موصل لوحة النظام.
2. اضغط على وحدة الذاكرة حتى تترد عروات التثبيت حتى تثبت في مكانها.
3. قم بتركيب:
 - a. بطاقة التوسيع
 - b. الغطاء
4. اتبع الإجراءات الواردة في بعد العمل داخل الكمبيوتر.

قم بإزالة البطارية الخلفية المصغرة

1. اتبع الإجراءات الواردة في قبل العمل داخل الكمبيوتر.
2. قم بإزالة:
 - a. الغطاء
 - b. فتحة أو فتحات توسعة

3. اضغط على مزلاج التحرير بعيداً عن البطارية؛ لكي تسمح بخروج البطارية من المقبس وارفع البطارية الخلووية المصغرة وأخرجها من الكمبيوتر.

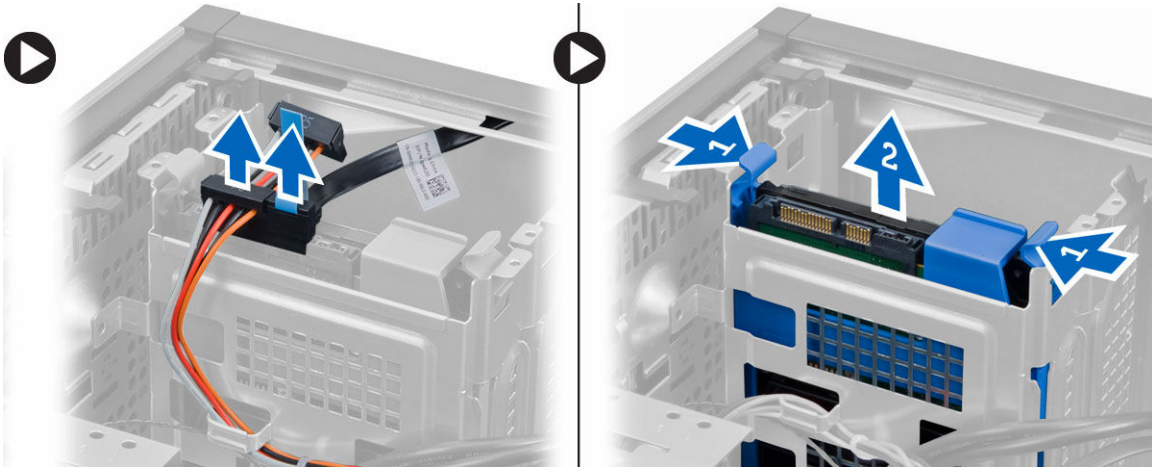


تركيب البطارية الخلووية المصغرة

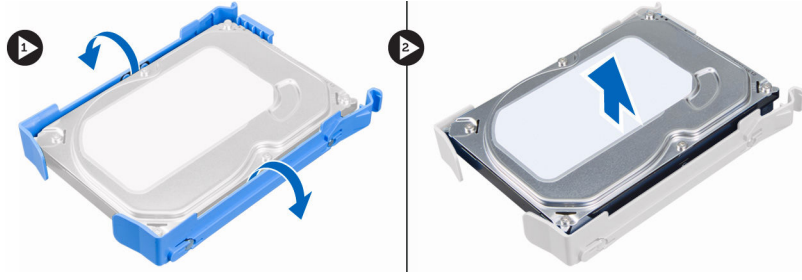
1. ضع البطارية الخلووية المصغرة في فتحها على لوحة النظام، واضغط حتى تستقر سقاطة التحرير في مكانها مرة أخرى وقم بتثبيتها.
2. قم بتركيب:
 - a. بطاقة التوسيع
 - b. الغطاء
3. اتبع الإجراءات الواردة في بعد العمل داخل الكمبيوتر.

إزالة محرك الأقراص الثابتة

1. اتبع الإجراءات الواردة في قبل العمل داخل الكمبيوتر.
2. قم بإزالة:
 - a. الغطاء
 - b. الإطار الأمامي
3. قم بإجراء الخطوات التالية كما هو موضح في الشكل:
 - a. قم بفصل كبلات البيانات والطاقة من الجزء الخلفي لمحرك الأقراص الثابتة
 - b. اضغط على عروات حامل التثبيت الزرقاء للداخل [1].
 - c. ارفع مجموعة محرك الأقراص الثابتة خارج علبة محرك الأقراص الثابتة [2].



4. قم بتهيئة حامل محرك الأقراص الثابتة وإزالة محرك الأقراص الثابتة من الحامل.

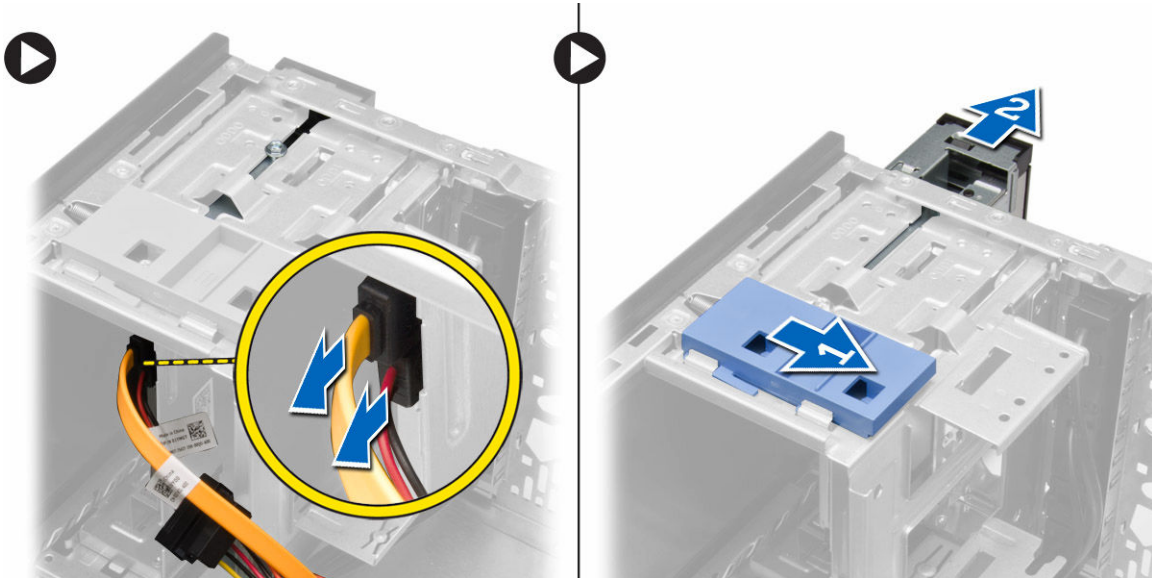


تركيب محرك الأقراص الثابتة

1. تم بإدخال محرك الأقراص الثابتة إلى داخل الحامل الخاص به.
2. تم بالضغط على لساني التثبيت، ثم تم بإزاحة حامل محرك الأقراص الثابتة داخل الفتحة الإضافية.
3. صل كبل البيانات وكبل الطاقة بالجزء الخلفي من محرك الأقراص الثابتة.
4. تم بتركيب:
 - a. الإطار الأمامي
 - b. الغطاء
5. اتبع الإجراءات الواردة في بعد العمل داخل الكمبيوتر.

إزالة محرك الأقراص الضوئية

1. اتبع الإجراءات الواردة في قبل العمل داخل الكمبيوتر.
2. تم بإزالة:
 - a. الغطاء
 - b. الإطار الأمامي
3. تم بإجراء الخطوات التالية كما هو موضح في الشكل:
 - a. تم بفصل كبلات البيانات والطاقة من الجزء الخلفي لمحرك الأقراص الضوئية.
 - b. تم بإزاحة مولاج محرك الأقراص الضوئية وثبته في مكانه لإلغاء قفل محرك الأقراص الضوئية [1].
 - c. اسحب محرك الأقراص الضوئية خارج الكمبيوتر [2].



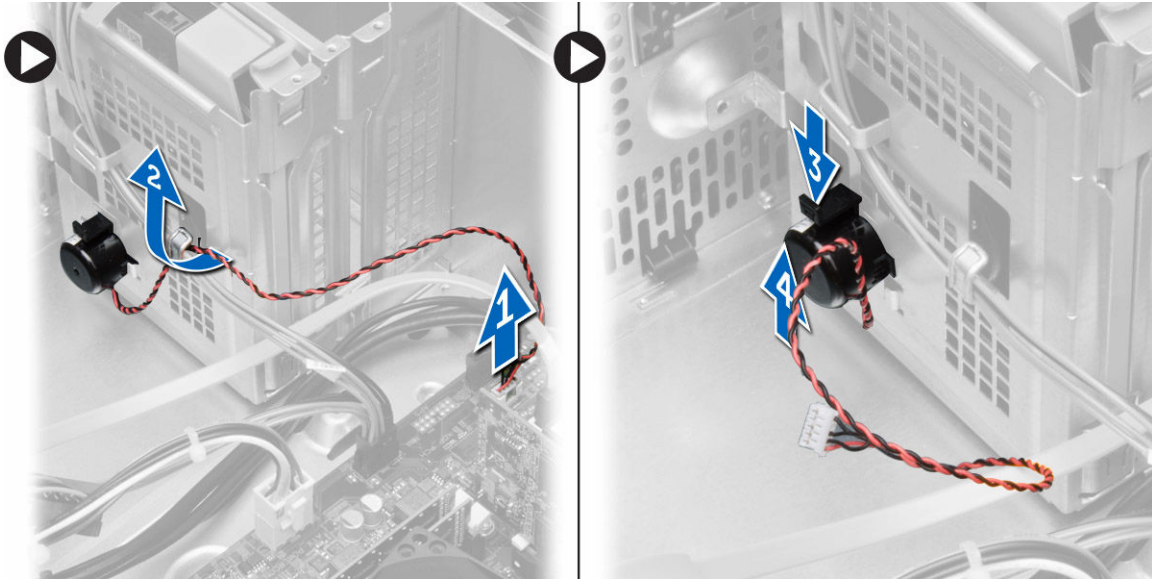
4. كرر الخطوة 3 لإزالة محرك الأقراص الضوئية الثاني (في حالة توفره).

تركيب محرك الأقراص الضوئية

1. ادفع محرك الأقراص الضوئية من المقدمة باتجاه الجزء الخلفي من الكمبيوتر حتى يتم تثبيته بواسطة مزلاج محرك الأقراص الضوئية.
2. صل كبل البيانات وكبل التيار بالجزء الخلفي من محرك الأقراص الضوئية.
3. تم تركيب الإطار الأمامي.
4. تم تركيب الغطاء.
5. اتبع الإجراءات الواردة في بعد العمل داخل الكمبيوتر.

إزالة مكبر الصوت

1. اتبع الإجراءات الواردة في قبل العمل داخل الكمبيوتر.
2. تم إزالة الغطاء.
3. تم بإجراء الخطوات التالية كما هو موضح في الشكل:
 - a. افصل الكبل عن لوحة النظام [1].
 - b. حرر كبل مكبر الصوت من لوحة النظام [2].
 - c. اضغط على علامة تبويب مثبت مكبر الصوت [3].
 - d. تم بإزاحة مكبر الصوت إلى أعلى لإزالته [4].



تركيب مكبر الصوت

1. أخرج مكبر الصوت لأسفل داخل الفتحة الخاصة به لتثبيته.
2. أدخل كبل مكبر الصوت داخل مشبك الهيكل وصل كبل مكبر الصوت بلوحة النظام.
3. تم تركيب الغطاء.
4. اتبع الإجراءات الواردة في بعد العمل داخل الكمبيوتر.

إزالة وحدة الإمداد بالتيار

1. اتبع الإجراءات الواردة في قبل العمل داخل الكمبيوتر.

2. قم بإزالة الغطاء.

3. قم بإجراء الخطوات التالية كما هو موضح في الشكل:

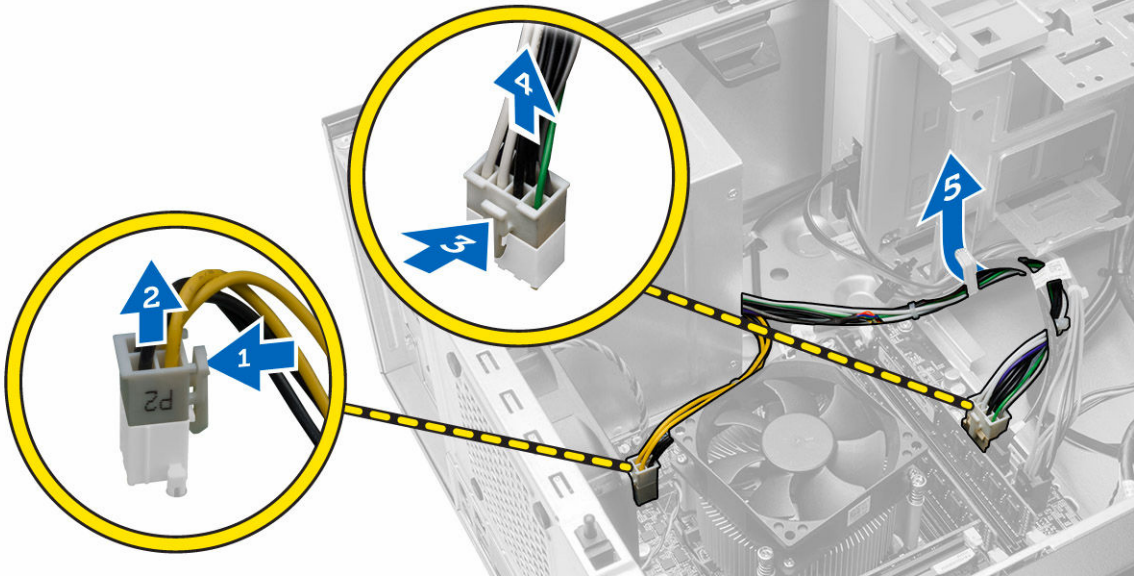
a. اضغط على كبل التيار ذو 4 سنون [1].

b. افصل كبلات التيار ذات 4 سنون عن لوحة النظام [2].

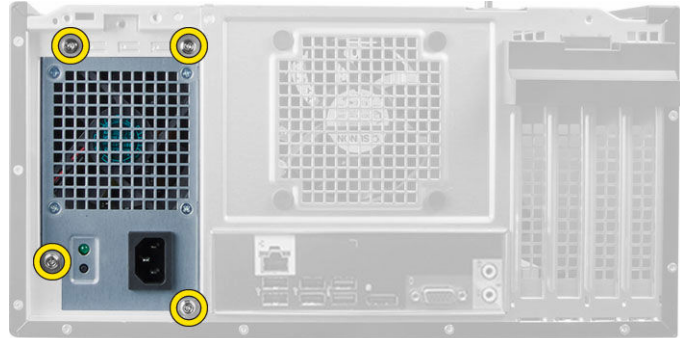
c. اضغط على كبل التيار ذو 8 سنون [3].

d. افصل كبلات التيار ذات 8 سنون عن لوحة النظام [4].

e. أخرج الكبلات من لوحة النظام [5].



4. قم بإزالة المسامير اللولبية التي تثبت وحدة الإمداد بالطاقة بالجزء الخلفي من الكمبيوتر.



5. قم بإجراء الخطوات التالية كما هو موضح في الشكل:

a. اضغط على عروة التحرير الزرقاء الموجودة بجانب مصدر التيار [1].

b. قم بتحريك وحدة الإمداد بالطاقة في اتجاه مقدمة الكمبيوتر [2].

c. ارفع وحدة الإمداد بالتيار الكهربائي وقم بإزالتها إلى خارج الكمبيوتر [3].

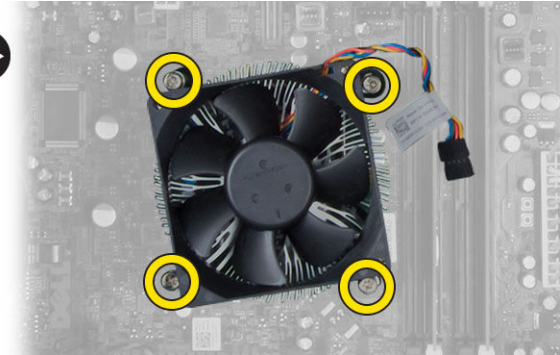
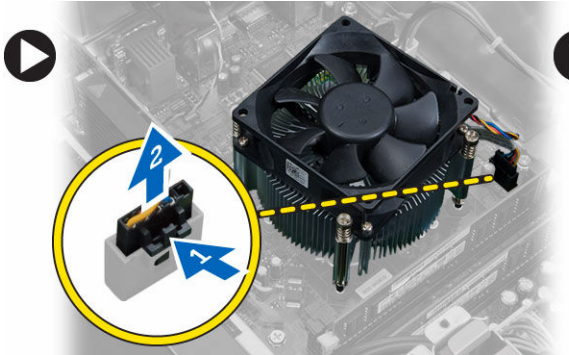


تركيب وحدة الإمداد بالتيار

1. ضع وحدة الإمداد بالتيار في الهيكل وأزحها باتجاه الجزء الخلفي من النظام لتنشيطه.
2. اربط المسامير لتنشيط وحدة الإمداد بالتيار في الجزء الخلفي من الكمبيوتر.
3. تم توصيل كبلات الطاقة ذات 4 سنون و 8 سنون بلوحة النظام.
4. أدخل كبلات الطاقة خلال مشابك الهيكل.
5. تم تركيب الغطاء.
6. اتبع الإجراءات الواردة في بعد العمل داخل الكمبيوتر.

إزالة مجموعة المشتت الحراري

1. اتبع الإجراءات الواردة في قبل العمل داخل الكمبيوتر.
2. تم بإزالة الغطاء.
3. تم بإجراء الخطوات التالية كما هو موضح في الشكل:
 - a. اضغط على كبل المروحة [1].
 - b. فصل كبل المروحة عن لوحة النظام [2].
 - c. فك المسامير المثبتة بترتيب قطري وارفع مجموعة المشتت الحراري بعيدًا عن الكمبيوتر.



تركيب مجموعة المشتت الحراري

1. ضع مجموعة المشتت الحراري داخل الهيكل.
2. اربط المسامير المثبتة بترتيب قطري لتنشيط مجموعة المشتت الحراري بالكمبيوتر.

3. تم بتوصيل كبل المروحة بلوحة النظام.
4. تم بتركيب الغطاء.
5. اتبع الإجراءات الواردة في بعد العمل داخل الكمبيوتر.

إزالة المعالج

1. اتبع الإجراءات الواردة في قبل العمل داخل الكمبيوتر.
2. تم بإزالة:
 - a. الغطاء
 - b. مجموعة المشتت الحراري
3. تم بالضغط على ذراع التحرير لأسفل، ثم حركه إلى الخارج لفصله عن خطاف الاحتجاز. ارفع غطاء المعالج وقم بإزالته من المقبس، ثم ضعه في حثية لاستاتيكية.

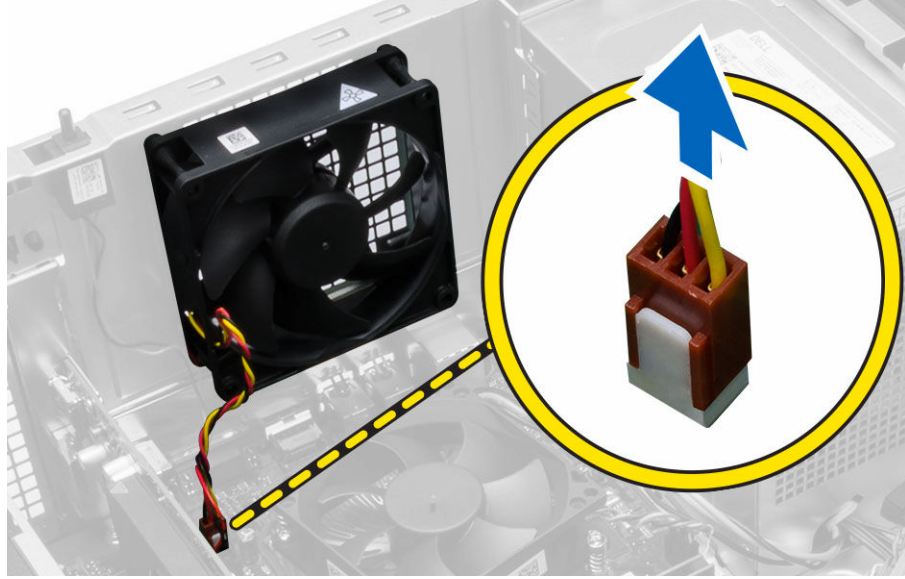


تركيب المعالج

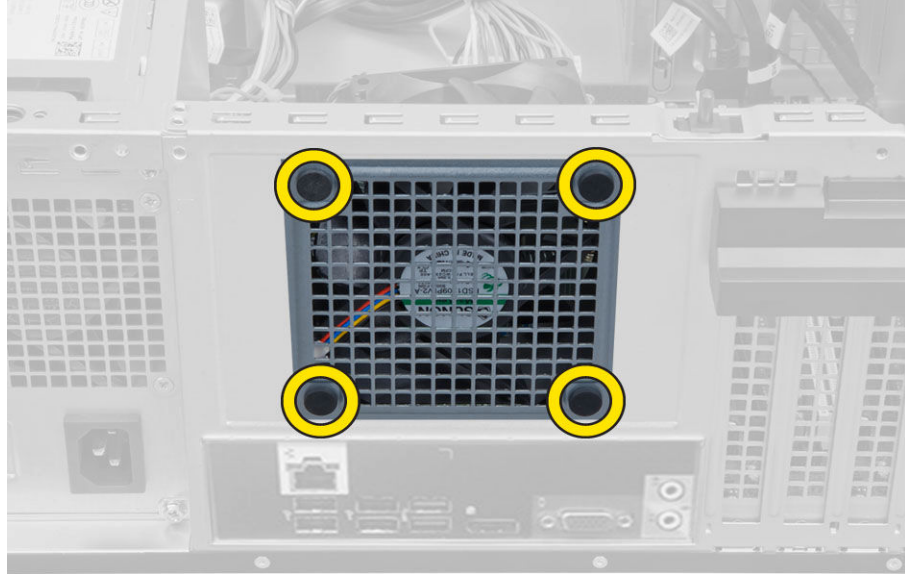
1. أدخل المعالج في مأخذ المعالج. تأكد من تثبيت المعالج بطريقة صحيحة.
2. اخفض غطاء المعالج.
3. اضغط على ذراع التحرير لأسفل، ثم قم بتحريكه للداخل لتثبيته مع خطاف الاحتجاز.
4. تم بتركيب:
 - a. مجموعة المشتت الحراري
 - b. الغطاء
5. اتبع الإجراءات الواردة في بعد العمل داخل الكمبيوتر.

إزالة مروحة النظام

1. اتبع الإجراءات الواردة في قبل العمل داخل الكمبيوتر.
2. تم بإزالة الغطاء.
3. افصل كبل مروحة النظام عن لوحة النظام.



4. ارفع مروحة النظام بعيدًا عن العروات المعدنية الأربع المثبتة للمروحة في الجزء الخلفي من الكمبيوتر.

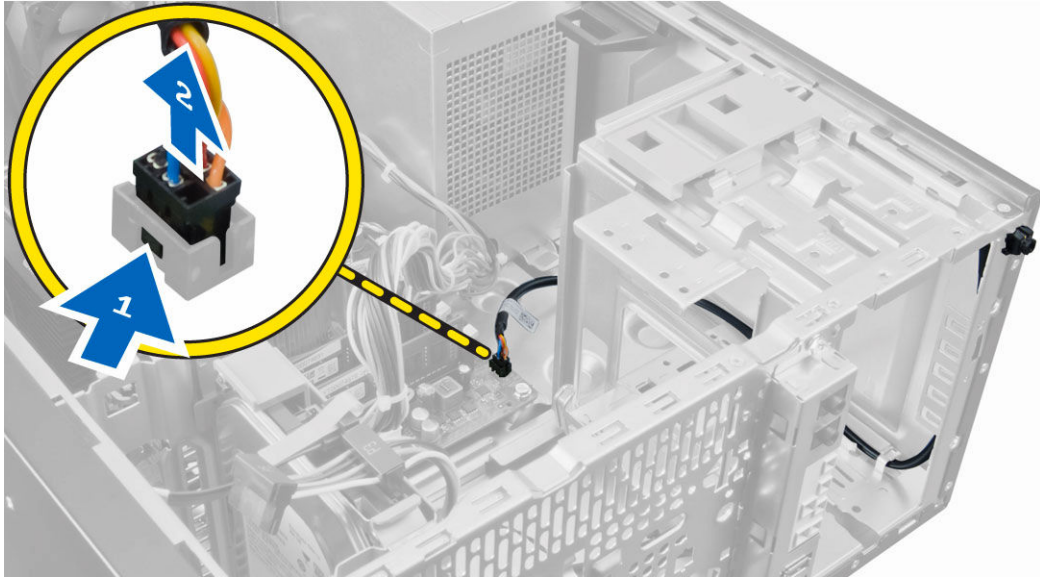


تركيب مروحة النظام

1. ضع مروحة النظام في الهيكل.
2. قم بتحرير العروات من خلال الهيكل وأزحها للخارج بطول الحز لتثبيتها في مكانه.
3. صل كبل مروحة النظام في لوحة النظام.
4. قم بتركيب الغطاء.
5. اتبع الإجراءات الواردة في بعد العمل داخل الكمبيوتر.

إزالة مفتاح التيار

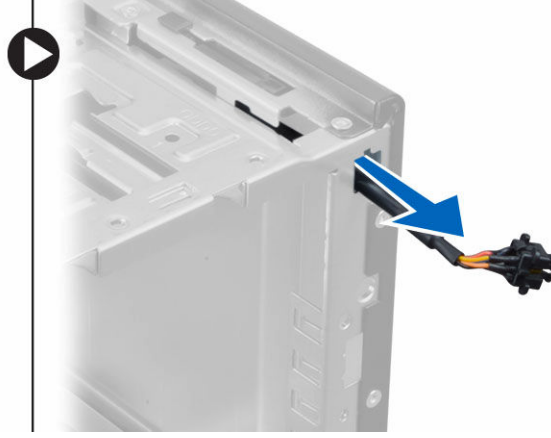
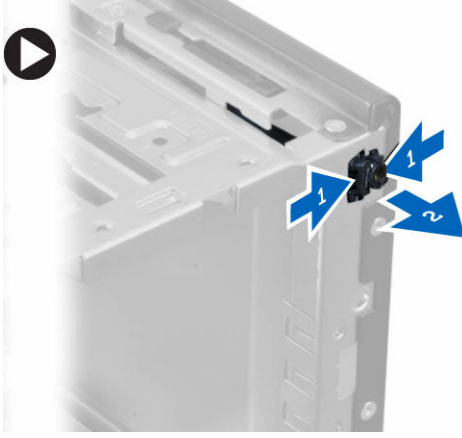
1. اتبع الإجراءات الواردة في قبل العمل داخل الكمبيوتر.
2. قم بإزالة:
 - a. الغطاء
 - b. الإطار الأمامي
 - c. محرك الأقراص الضوئية
3. قم بإجراء الخطوات التالية كما هو موضح في الشكل:
 - a. اضغط على كبل التيار [1].
 - b. افصل كابل مفتاح التيار عن لوحة النظام [2].



4. قم بتحرير كابل مفتاح التيار من مشابك الهيكل.



5. تم بإجراء الخطوات التالية كما هو موضح في الشكل:
- a. اضغط على المشابك الموجودة على جانبي مفتاح التشغيل لتحريره من الهيكل [1].
- b. تم بإزاحة مفتاح التشغيل وإزالته بطول الكبل من الكمبيوتر [2].

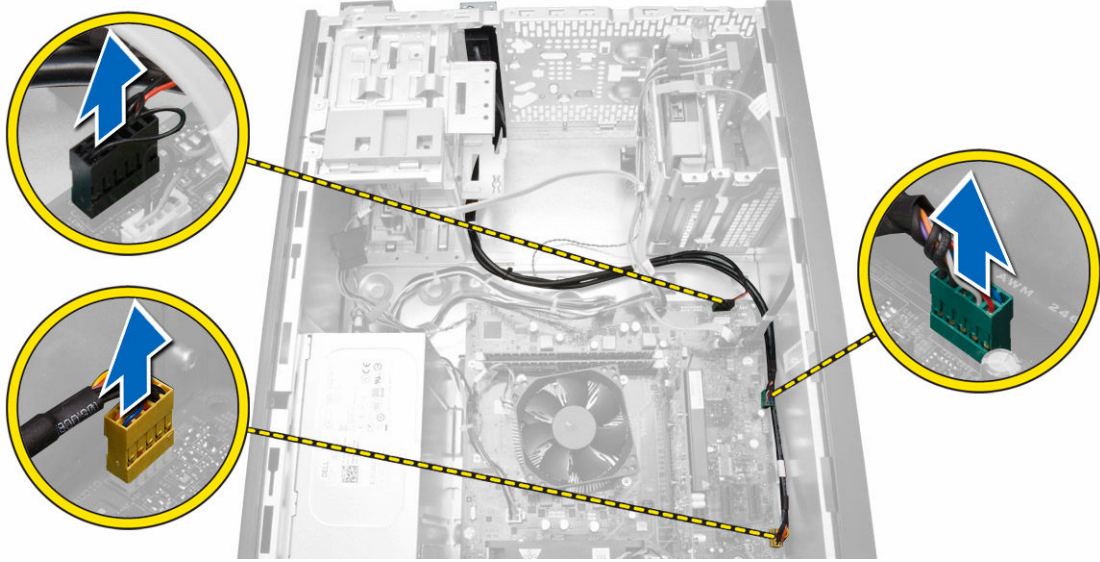


تركيب مفتاح التيار

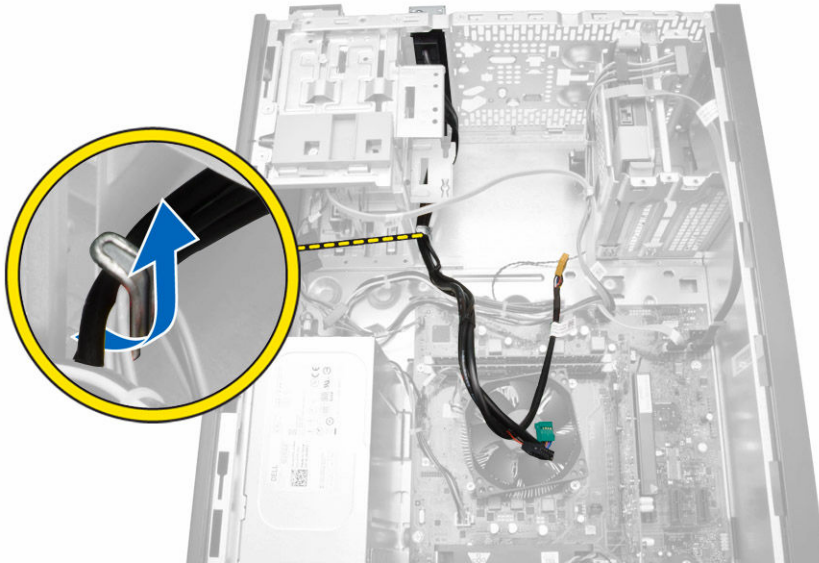
1. أخرج مفتاح التيار من خلال مقدمة الكمبيوتر.
2. تم بتثبيت كبل مفتاح التيار في الهيكل.
3. أدخل كبل مفتاح التيار في مشابك الهيكل.
4. تم بتوصيل كبل مفتاح التيار بلوحة النظام.
5. تم بتركيب:
 - a. محرك الأقراص الضوئية
 - b. الإطار الأمامي
 - c. الغطاء
6. اتبع الإجراءات الواردة في بعد العمل داخل الكمبيوتر.

إزالة لوحة الإدخال/الإخراج

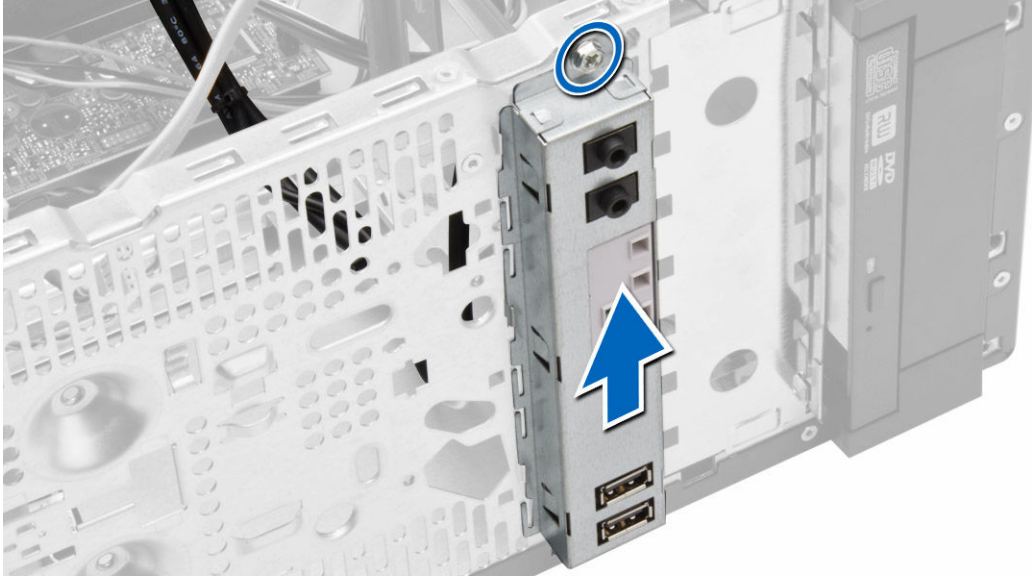
1. اتبع الإجراءات الواردة في قبل العمل داخل الكمبيوتر.
2. تم بإزالة:
 - a. الغطاء
 - b. الإطار الأمامي
3. افصل كبلات لوحة الإدخال/الإخراج (I/O) والبيانات وبيانات USB من لوحة النظام.



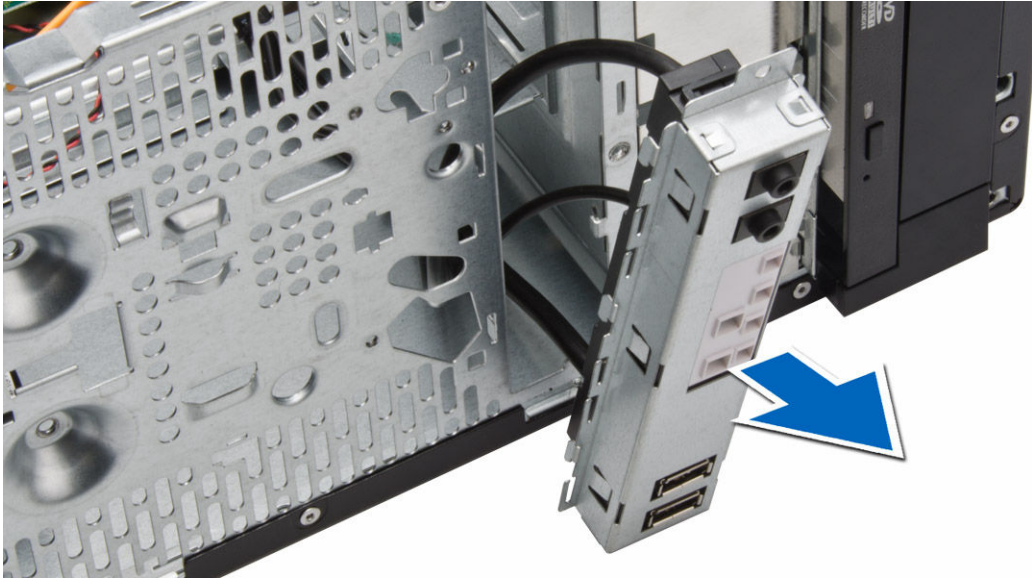
4. قم بفك وتحرير كبلات لوحة الإدخال/الإخراج (I/O) والبيانات وبيانات USB من المشبك في الكمبيوتر.



5. قم بفك المسار اللولبي الذي يثبت لوحة الإدخال/الإخراج بالكمبيوتر.



6. حرر لوحة I/O وقم بسحبها مع الكبل الخاص بها إلى خارج الكمبيوتر.

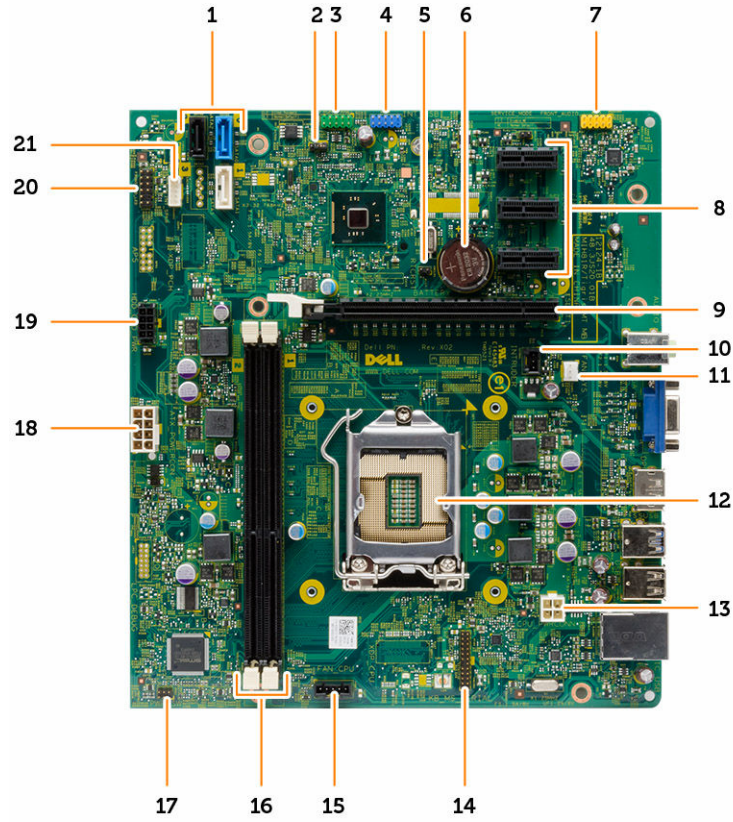


تركيب لوحة I/O

1. أدخل لوحة الإدخال/الإخراج داخل الفتحة الموجودة في مقدمة الهيكل.
2. قم بإزاحة لوحة الإدخال/الإخراج باتجاه الجانب الأيمن من الكمبيوتر لتنشيط الهيكل.
3. اربط المسار المثبت للوحة الإدخال/الإخراج في الهيكل.
4. قم بربط لوحة الإدخال/الإخراج وكبل البيانات وكبل بيانات USB في مشبك الهيكل.
5. قم بتوصيل لوحة الإدخال/الإخراج وكبل البيانات وكبل بيانات USB بلوحة النظام.
6. قم بتركيب:
 - a. الإطار الأمامي
 - b. الغطاء

7. اتبع الإجراءات الواردة في بعد العمل داخل الكمبيوتر.

مكونات لوحة النظام

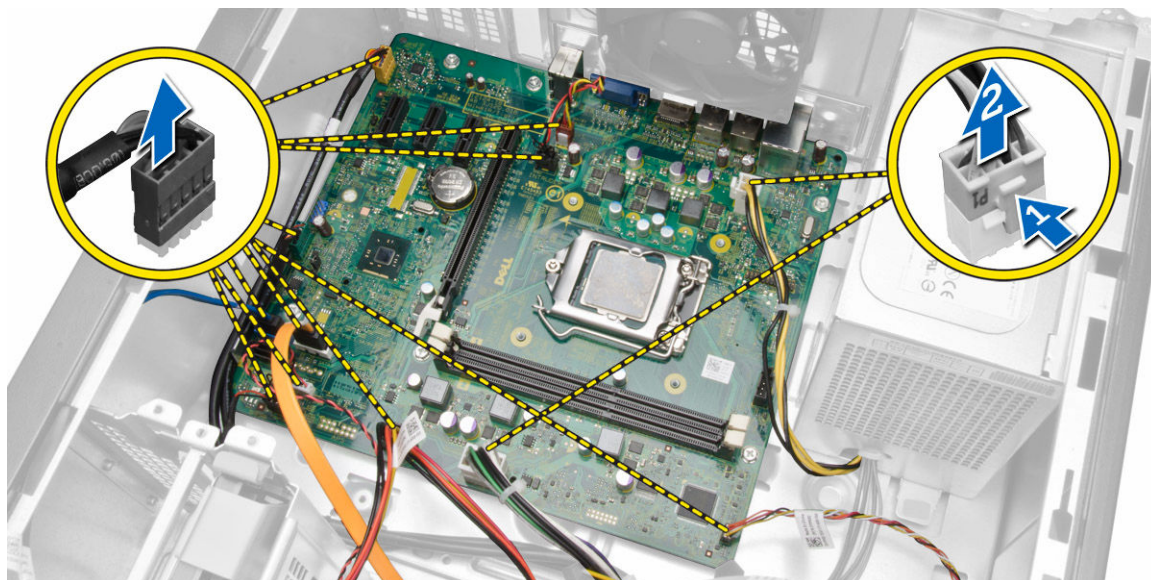


تعرض الصورة التالية مخطط لوحة النظام.

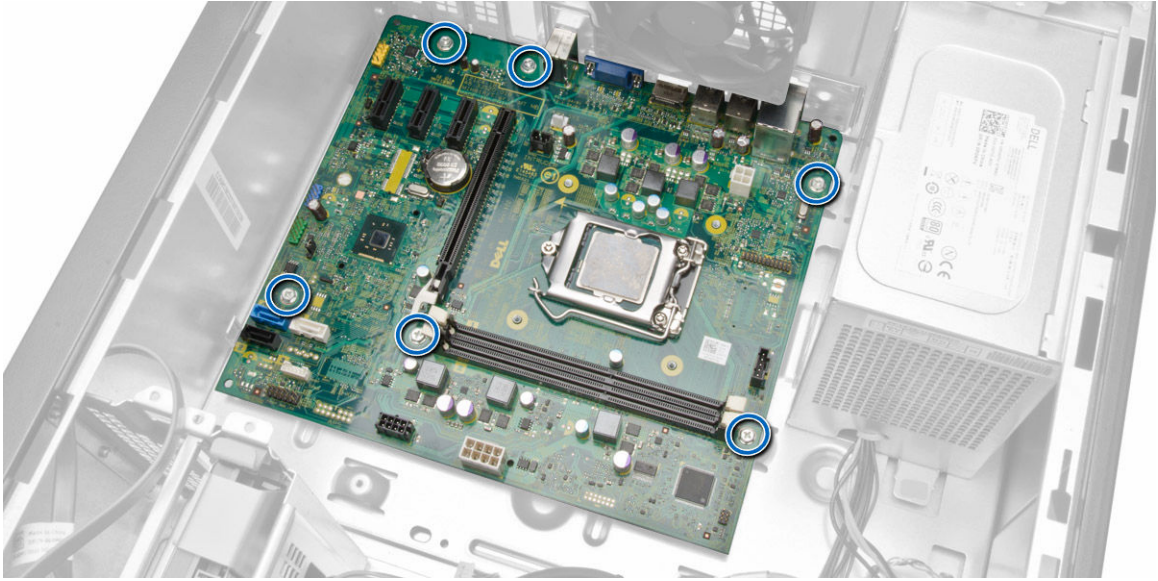
- | | |
|----------------------------|-----------------------------------|
| 1. موصلات SATA | 2. وصلة إعادة تعيين كلمة المرور |
| 3. موصل USB2.0 الأمامي | 4. موصل USB الداخلي |
| 5. وصلة إعادة تعيين RTCRST | 6. البطارية الخلية الصغيرة |
| 7. موصل الصوت الأمامي | 8. موصل PCI-ex1 |
| 9. موصل PCI-ex16 | 10. موصل مفتاح أداة اكتشاف التطفل |
| 11. موصل مروحة النظام | 12. مقبس المعالج |
| 13. موصل تيار CPU | 14. موصل منفذ PS2 التسلسلي |
| 15. موصل مروحة CPU | 16. موصل الذاكرة |
| 17. موصل مفتاح التيار | 18. موصل تيار ATX |
| 19. موصل كبل تيار HDD_ODD | 20. موصل HDD_LED |
| 21. موصل مكبر الصوت | |

إزالة لوحة النظام

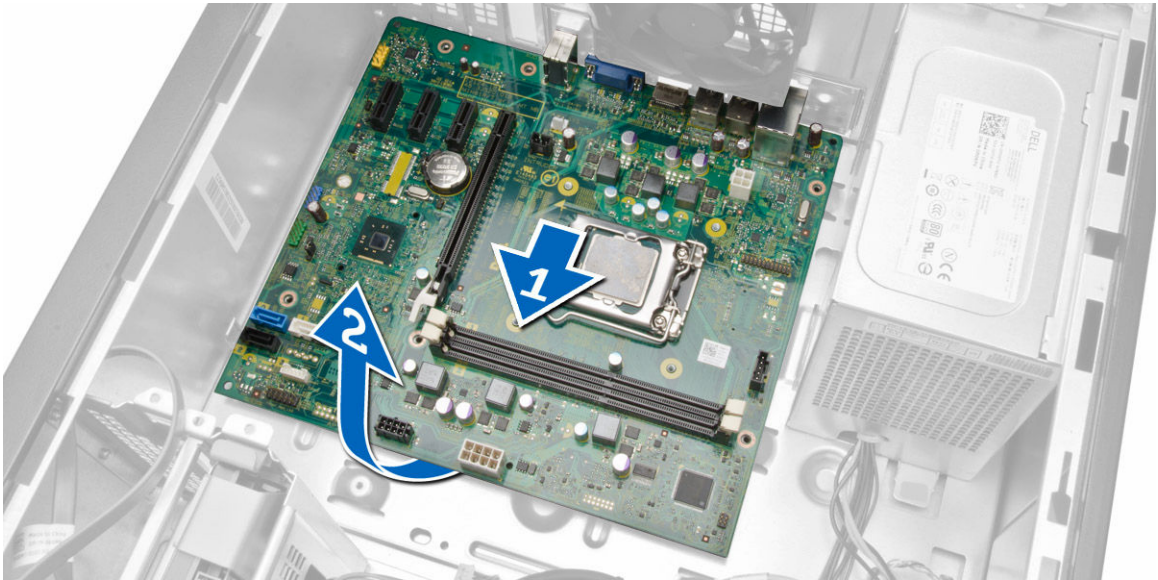
1. اتبع الإجراءات الواردة في قبل العمل داخل الكمبيوتر.
2. قم بإزالة:
 - a. الغطاء
 - b. الذاكرة
 - c. فتحة أو فتحات توسعة
 - d. وحدة المشتت الحراري
 - e. المعالج
3. افصل جميع الكبلات المتصلة بلوحة النظام.
4. قم بإجراء الخطوات التالية كما هو موضح في الشكل:
 - a. قم بفصل كابل التيار ذو 8 سنوات
 - b. اضغط على كبل التيار ذو 4 سنوات [1].
 - c. افصل كبلات التيار ذات 4 سنون عن لوحة النظام [2].



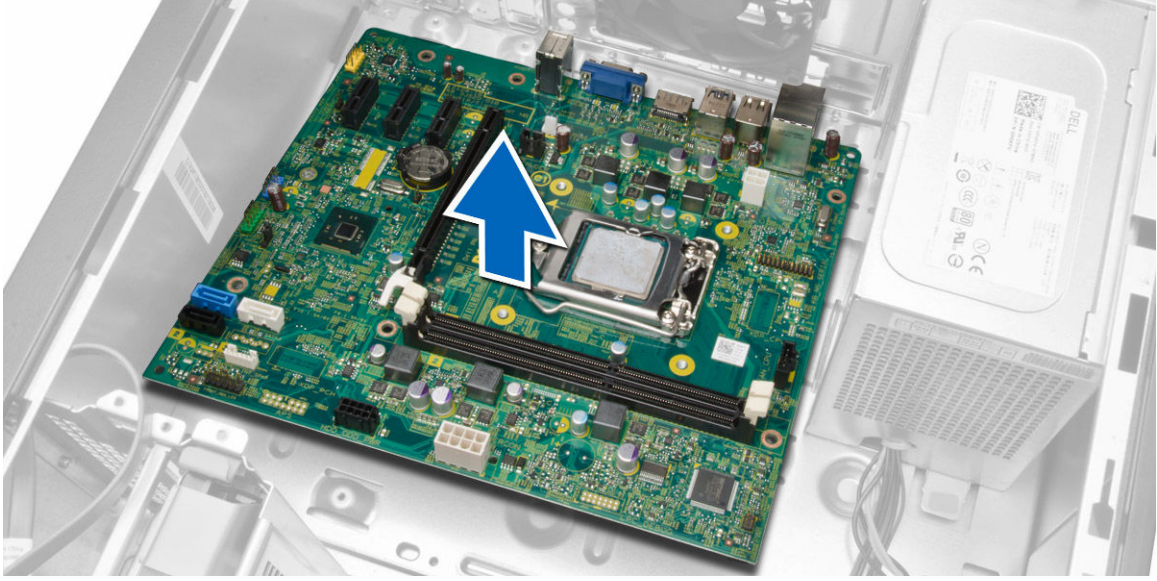
5. قم بإزالة المسامير اللولبية التي تثبت لوحة النظام بالكمبيوتر.



6. تم بامالة لوحة النظام بزاوية 45 درجة، ثم ارفع لوحة النظام إلى خارج الكمبيوتر.



7. ارفع لوحة النظام خارج الكمبيوتر.



تركيب لوحة النظام

1. تم بحاذة لوحة النظام مع موصلات المنفذ في الجزء الخلفي من الهيكل، وضع لوحة النظام في الهيكل.
2. اربط المسامير المثبتة للوحة النظام في الكمبيوتر.
3. صل الكبلات بلوحة النظام.
4. تم بتركيب الكبلات:
 - a. المعالج
 - b. وحدة المشتت الحراري
 - c. بطاقة التوسيع
 - d. الذاكرة
 - e. الغطاء
5. اتبع الإجراءات الواردة في بعد العمل داخل الكمبيوتر.

3

إعداد النظام

يتيح لك ضبط النظام إمكانية التحكم في مكونات الكمبيوتر وتحديد خيارات مستوى BIOS. من ضبط النظام، يمكنك:

- تم بتغيير ضبط NVRAM بعد إضافة المكونات أو إزالتها
- عرض تكوين مكونات النظام
- تمكين أو تعطيل الأجهزة المتكاملة
- تعيين الأداء وعتبات إدارة الطاقة
- إدارة أمان الكمبيوتر


تسلسل التمهيد

يتيح لك تسلسل التمهيد إمكانية تجاوز ترتيب جهاز التمهيد المحدد من قبل النظام ويقوم بالتمهيد مباشرة إلى جهاز محدد (على سبيل المثال: محرك الأقراص الضوئية أو محرك الأقراص الثابتة). أثناء اختبار التشغيل الذاتي (POST)، عند ظهور شعار Dell، يمكنك:


- الوصول إلى إعداد النظام من خلال الضغط على المفتاح <F2>
- إظهار قائمة تمهيد تظهر مرة واحدة عن طريق الضغط على المفتاح <F12>

تعرض قائمة التمهيد الأولى الجهاز الذي يمكنك التمهيد منه مضمناً خيار التشخيص. خيارات قائمة التمهيد هي:

- محرك الأقراص القابلة للإزالة (في حالة توفره)
- محرك الأقراص STXXXX

 ملاحظة: يشير XXX إلى رقم محرك أقراص SATA.


- محرك الأقراص الضوئية
- التشخيصات

 ملاحظة: عند اختيار التشخيصات، سيتم عرض شاشة تشخيصات ePSA.

يعرض أيضاً تسلسل التمهيد الخيار الخاص بالوصول إلى شاشة ضبط النظام.

مفاتيح الانتقال


يعرض الجدول التالي مفاتيح انتقال ضبط النظام.

 ملاحظة: بالنسبة لمعظم خيارات إعداد النظام، فإن التغييرات التي تقوم بها يتم تسجيلها ولكن لا تسري حتى تعيد تشغيل النظام.

جدول 1. نتائج الاحتمال

النتائج	الاحتمال
السهم لأعلى	ينتقل إلى الحقل السابق.
السهم لأسفل	ينتقل إلى الحقل التالي.
<Enter>	يتيح لك إمكانية تحديد قيمة في الحقل المحدد (في حالة تطبيقه) أو اتباع الارتباط الموجود في الحقل.
شريط المسافة	تقوم بتكبير أو طي قائمة منسدلة، في حالة تطبيقها.
<Tab>	تنتقل إلى منطقة التركيز التالية.
	 ملاحظة: بالنسبة لمستعرض الرسومات القياسية فقط.
<Esc>	ينتقل إلى الصفحة التالية حتى تعرض الشاشة الرئيسية. يؤدي الضغط على <Esc> في الشاشة الرئيسية إلى عرض رسالة تطالبك بحفظ أي تغييرات غير محفوظة ويعيد تشغيل النظام.
<F1>	تعرض ملف تعليمات ضبط النظام.

خيارات إعداد النظام

 **ملاحظة:** بناءً على جهاز الكمبيوتر والأجهزة التي تم تركيبها، قد تظهر العناصر المدرجة في هذا القسم أو قد لا تظهر.

جدول 2. عام

الوصف	الخيار
يذكر هذا القسم ميزات الأجهزة الأساسية الموجودة في جهاز الكمبيوتر.	System Board
<ul style="list-style-type: none"> System Information معلومات الذاكرة معلومات PCI معلومات المعالج معلومات الجهاز 	
يتيح لك إمكانية تغيير الترتيب الذي يحاول به الكمبيوتر العثور على نظام تشغيل.	Boot Sequence
<ul style="list-style-type: none"> Boot Sequence محرك الأقراص المرنة محرك أقراص SATA HDD جهاز تخزين USB محرك أقراص CD/DVD/CD-RW بطاقة واجهة الشبكة المدمجة Boot List Option يتيح لك إمكانية تغيير خيار قائمة التمهيد. <ul style="list-style-type: none"> قديم - UEFI - 	
يتيح لك إمكانية تمكين وحدات ROM للخيار القديم	Advanced Boot Options
<ul style="list-style-type: none"> ممكن (افتراضي) 	
يتيح إمكانية عرض إعدادات التاريخ والوقت الحاليين. ينتقل إلى تاريخ النظام، ويسري تأثير الوقت على الفور.	Date/Time


الخيار	الوصف
Integrated NIC	<p>تتيح لك تهيئة وحدة التحكم المدمجة في الشبكة. الخيارات المتاحة هي:</p> <ul style="list-style-type: none"> • معطل • تمكن تكديس شبكة UEFI • يمكن • يمكن مع PXE (الإعداد الافتراضي) • يمكن w/Cloud Desktop
Serial Port	<p>يحدد ضبط إعدادات المنفذ التسلسلي. يمكنك تعيين المنفذ التسلسلي إلى:</p> <ul style="list-style-type: none"> • معطل (افتراضي) • COM1 • COM2 • COM3 • COM4 <p> ملاحظة: يستطيع نظام التشغيل تخصيص الموارد في حالة تعطيل الإعداد.</p>
SATA Operation	<p>تتيح لك تهيئة وحدة التحكم في محرك الأقراص الثابتة SATA الداخلي. الخيارات المتاحة هي:</p> <ul style="list-style-type: none"> • معطل • ATA • AHCI (افتراضي)
Drives	<p>تتيح لك تمكين أو تعطيل محركات الأقراص العديدة الموجودة على اللوحة:</p> <ul style="list-style-type: none"> • SATA-0 • SATA-1 • SATA-2 <p>الضبط الافتراضي: جميع الأعمدة ممكنة.</p>
SMART Reporting	<p>يتحكم هذا الخلل فيما إذا كانت أخطاء محرك الأقراص الثابتة للمحرك المدمجة يتم الإبلاغ عنها أثناء بدء تشغيل النظام. تعتبر هذه التقنية جزءًا من مواصفات SMART (تحليل المراقبة الذاتية وتقنية الإبلاغ).</p> <ul style="list-style-type: none"> • تمكين إصدار تقارير SMART - يتم تعطيل هذا الخيار افتراضيًا.
USB Configuration	<p>تتيح لك تمكين أو تعطيل تكوين USB الداخلي. الخيارات هي:</p> <ul style="list-style-type: none"> • تمكين دعم التمهيد • تمكين منافذ USB الأمامية • تمكين منافذ USB 3.0 الأمامية • تمكين منافذ USB 2.0 الخلفية • تمكين منافذ USB 2.0 المزدوجة (أسفل منافذ LAN)
Audio	<p>تتيح لك إمكانية تمكين أو تعطيل ميزة الصوت.</p> <p>الضبط الافتراضي: الصوت مُمكن</p>

الخيار	الوصف
Multi-Display	<p>تتيح لك إمكانية تمكين أو تعطيل الشاشة المتعددة، وينبغي تمكينه لـ Windows 7 ذات 32/64 بت أو أعلى فقط.</p> <ul style="list-style-type: none"> • تعطيل العرض المتعدد


الخيار	الوصف
Admin Password	<p>يسمح لك هذا الحقل بإمكانية تعيين، أو تغيير، أو حذف كلمة مرور المسؤول (admin) (يطلق عليها أحيانًا كلمة مرور الضغط). تتيح لك كلمة مرور المسؤول ميزات أمان عديدة.</p> <p>محرك الأقراص لا يضم كلمة مرور يتم إعدادها افتراضيًا.</p> <ul style="list-style-type: none"> • أدخل كلمة المرور القديمة • أدخل كلمة المرور الجديدة • قم بتأكيد كلمة المرور الجديدة
System Password	<p>يتيح لك هذا الحقل إمكانية ضبط، أو تغيير، أو حذف كلمة مرور النظام. تتيح لك كلمة مرور النظام إمكانية تمكين ميزات الأمان العديدة.</p> <p>محرك الأقراص لا يضم كلمة مرور يتم إعدادها افتراضيًا.</p> <ul style="list-style-type: none"> • أدخل كلمة المرور القديمة • أدخل كلمة المرور الجديدة • قم بتأكيد كلمة المرور الجديدة
Internal HDD_0 Password	<p>تتيح لك إمكانية ضبط، أو تغيير، أو حذف كلمة المرور في محرك الأقراص الثابتة الداخلي للكمبيوتر (HDD) يسري التغيير الناجح لكلمة المرور هذه على الفور.</p> <p>محرك الأقراص لا يتوفر لديه كلمة مرور محددة افتراضيًا.</p> <ul style="list-style-type: none"> • أدخل كلمة المرور القديمة • أدخل كلمة المرور الجديدة • قم بتأكيد كلمة المرور الجديدة
Strong Password	<p>قم باستخدام كلمة مرور قوية، ويمكن التعتيل الافتراضي تلك الخاصية.</p>
Password Configuration	<p>يتحكم هذا الحقل في الحد الأدنى والأعلى لعدد الحروف المسموح بإدخالها لكلمات مرور المسؤول والنظام.</p> <ul style="list-style-type: none"> • الحد الأدنى لكلمة مرور المسؤول • الحد الأقصى لكلمة مرور المسؤول • الحد الأدنى لكلمة مرور النظام • الحد الأقصى لكلمة مرور النظام
Password Bypass	<p>يتيح لك تجاوز كلمة مرور النظام وأوامر كلمة مرور HDD الداخلية عند إعادة تشغيل النظام.</p> <ul style="list-style-type: none"> • مُعطل — يطالب النظام دومًا بإدخال كلمة مرور النظام و HDD الداخلية في حالة تعيينها. يتم التعتيل الافتراضي لهذه الخاصية. • تجاوز إعادة التمهيد — يطالب بتجاوز كلمة المرور عند إعادة التشغيل (مرات إعادة التمهيد الباقي).
Password Change	<p>ملاحظة: يطالب النظام دومًا بكتابة كلمات المرور الخاصة بالنظام و HDD الداخلية عند إمداده بالتيار من حالة إيقاف التشغيل (التمهيد البارد). أيضًا، سيطلب النظام دومًا بكتابة كلمات المرور في أي علبة وحدة لـ HDD الموجودة.</p> <p>يتيح إمكانية تحديد ما إذا كانت التغييرات التي يتم إجراؤها في كلمات مرور النظام ومحرك الأقراص الثابتة مسموحًا بها عند تعيين كلمة مرور المسؤول.</p> <ul style="list-style-type: none"> • السماح بإجراء تغييرات باستخدام كلمات مرور أخرى غير كلمة مرور المسؤول - يتم التعتيل الافتراضي لهذه الخاصية.
TPM Security	<p>يتيح لك هذا الخيار إمكانية التحكم في ما إذا كانت (Trusted Platform Module (TPM) الموجودة في النظام ممكنة ومرئية لنظام التشغيل.</p>

الخيار	الوصف
	<p>أمان TPM - يتم تعطيل هذا الخيار افتراضياً..</p> <p>TPM ACPI دعم</p> <p>TPM PPI Deprovision تجاوز</p> <p>مسح</p> <p>TPM PPI Provision تجاوز</p> <p>ملاحظة: لا تتأثر خيارات التنشيط، وإلغاء التنشيط، والمسح في حالة تحميل القم الافتراضية لبرنامج الإعداد. تسري التغييرات التي يتم إجراؤها في هذا الخيار على الفور.</p>
Computrace	<p>يتيح لك هذا الخلل إمكانية تنشيط أو إلغاء تنشيط وصلة وحدة BIOS الخاصة بـ <i>Computrace</i> من <i>Absolute Software</i>.</p> <ul style="list-style-type: none"> إلغاء التنشيط - يتم تعطيل الافتراضي لهذه الخاصية. تعطيل تنشيط
Chassis Intrusion	<ul style="list-style-type: none"> تعطيل - يتم تعطيل هذا الخيار افتراضياً. تشغيل صامت
CPU XD Support	<p>يتيح لك تمكين وضع تنفيذ التعطيل للمعالج أو تعطيله.</p> <ul style="list-style-type: none"> تمكين دعم وحدة المعالجة المركزية (CPU XD) - كذلك يمكن التعطيل الافتراضي لتلك الخاصية.
Admin Setup Lockout	<p>يتيح لك إمكانية تمكين أو تعطيل الخيار للدخول إلى الضبط عند تمكين كلمة مرور المسؤول.</p> <ul style="list-style-type: none"> تمكين تأمين وضع الإعداد الخاص بالمسؤول - ولا يمكن التعطيل الافتراضي لهذه الخاصية.
HDD Protection Support	<p>يتيح لك تمكين أو تعطيل ميزة حماية HDD.</p> <ul style="list-style-type: none"> دعم حماية HDD تعطيل - يتم تعطيل هذا الخيار افتراضياً.
جدول 6. Secure Boot	

الخيار	الوصف
Secure Boot Enable	<p>يسمح لك تمكين أو تعطيل ميزة التمهيد الآمن: الخيارات هي:</p> <ul style="list-style-type: none"> معطل (افتراضي) يمكن
Expert Key Management	<p>يتيح لك إمكانية توزيع قاعدة بيانات مفاتيح الأمان فقط إذا كان النظام في الوضع المخصص. يتم تعطيل الخيار تمكين الوضع المخصص افتراضياً. الخيارات هي:</p> <ul style="list-style-type: none"> PK KEK db dbx <p>في حالة قيامك بتمكين الوضع المخصص، تظهر الخيارات ذات الصلة تكون PK، و KEK، و db، و dbx. الخيارات هي:</p> <ul style="list-style-type: none"> حفظ إلى ملف - تحفظ المفاتيح إلى ملف محدد بواسطة المستخدم الاستبدال من ملف - استبدال المفاتيح الحالي بمفتاح من ملف محدد بواسطة المستخدم إلحاق من ملف - يضيف مفاتيحاً إلى قاعدة البيانات الحالية من ملف محدد بواسطة المستخدم


الخيار	الوصف
	<ul style="list-style-type: none"> • حذف - يحذف المفاتيح المحدد • إعادة تعيين جميع المفاتيح - تعيد تعيين الضبط الافتراضي • حذف جميع المفاتيح - تحذف جميع المفاتيح <p> ملاحظة: في حالة تمكين "الوضع المخصص"، فإن جميع التغييرات التي يتم إجراؤها سيتم محوها وسيتم استعادة المفاتيح إلى الإعدادات الافتراضية.</p>

جدول 7. الأداء

الخيار	الوصف
Multi Core Support	<p>يحدد ما إذا كانت جميع القلوب ممكنة للعملية من عدمه. أداء بعض التطبيقات سيتحسن مع استخدام القلوب الإضافية.</p> <ul style="list-style-type: none"> • يتم التمكين الافتراضي لها جميعاً. • 1 • 2
Intel SpeedStep	<p>تتيح لك تمكين أو تعطيل خاصية Intel SpeedStep.</p> <p>الإعداد الافتراضي: تمكين Intel SpeedStep</p>
C States Control	<p>تتيح لك تمكين أو تعطيل حالات سكون المعالج الافتراضي.</p> <p>الضبط الافتراضي: ممكّن</p>
Limit CPUID Value	<p>يحد هذا الحقل القيمة القصوى التي يمكن لوظيفة المعالج القياسي CPUID احتياؤها.</p> <ul style="list-style-type: none"> • تعطيل حد CPUID <p> ملاحظة: لا تستكمل بعض أنظمة التشغيل عملية التثبيت عندما تكون وظيفة CPUID القصوى أكبر من 3</p>
(HyperThread control (SFF	<p>تتيح لك إمكانية تمكين أو تعطيل Hyper-Threading Technology. يتم تمكين هذا الخيار افتراضياً.</p>

جدول 8. إدارة الطاقة

الخيار	الوصف
AC Recovery	<p>يحدد كيفية استجابة الكمبيوتر عند إعادة استخدام طاقة التيار المتردد (AC) بعد انقطاع الطاقة. يمكنك تعيين استعادة التيار المتردد إلى:</p> <ul style="list-style-type: none"> • إيقاف التشغيل (افتراضي) • التشغيل • حالة الشحن الأخيرة
Auto On Time	<p>يتيح لك ضبط الوقت الذي يجب فيه على الكمبيوتر أن يبدأ التشغيل تلقائياً. الخيارات هي:</p> <ul style="list-style-type: none"> • معطل (افتراضي) • كل يوم • أيام الأسبوع • أيام محددة
Deep Sleep Control	<p>يتيح لك إمكانية تحديد عناصر التحكم عند تمكين Deep Sleep.</p> <ul style="list-style-type: none"> • معطل • يتم تمكينه في S5 فقط

الخيار	الوصف
	<ul style="list-style-type: none"> • ممكن في S4 و S5 مُمكن
Fan Speed Control	<p>تتحكم في سرعة مروحة النظام. يتم تعطيل هذا الخيار افتراضياً.</p> <p> ملاحظة: عند تمكينه، تعمل المروحة بسرعة القصوى.</p>
USB Wake Support	<p>يتيح لك هذا الخيار إمكانية تمكين أجهزة USB لتنبية الكمبيوتر من وضع الاستعداد.</p> <ul style="list-style-type: none"> • Enable USB Wake Support (تمكين دعم تنبيه USB) - يتم تمكين هذا الخيار افتراضياً.
Wake on LAN	<p>يتيح هذا الخيار للكمبيوتر إمكانية إمداد الكمبيوتر بالكهرباء من حالة إيقاف التشغيل عند تنشيطه من خلال إشارة LAN خاصة. لا يتأثر التنبيه من حالة الاستعداد بواسطة هذا الضبط ويجب تمكينه في نظام التشغيل. تعمل هذه الميزة فقط عند توصيل الكمبيوتر بمصدر الإمداد بالتيار الكهربائي المتردد.</p> <ul style="list-style-type: none"> • معطل - لا تسمح بتشغيل النظام عندما يتلقى إشارات تنبيه خاصة من LAN أو LAN لاسلكية. • LAN فقط - تسمح بتشغيل النظام بواسطة إشارات LAN معينة. • LAN or PXE Boot Factor (فقط) - تتيح إمكانية تشغيل النظام من خلال إشارات تمهيد LAN أو PXE. (لا Ultra Small Form Factor) <p>يتم تعطيل هذا الخيار افتراضياً.</p>
Block Sleep	<p>يتيح إمكانية منع الدخول إلى السكون (حالة S3) في بيئة OS.</p> <p>الإعداد الافتراضي: معطل</p>
Intel Smart Connect Technology	<p>تم تعطيل الخيار افتراضياً. في حالة تمكين الخيار فسيتم دورياً استشعار الاتصال اللاسلكي القريب أثناء سكون النظام، حيث سيتقوم بترجمة رسائل البريد الإلكتروني أو تطبيق الوسائط الاجتماعية التي كان قد تم فتحها عند دخول النظام في حالة السكون.</p> <ul style="list-style-type: none"> • الاتصال الذكي
جدول 9. POST Behavior	
الخيار	الوصف
Numlock LED	يحدد ما إذا كانت وظيفة NumLock يمكن تمكينها عند تمهيد النظام. يتم تمكين هذا الخيار افتراضياً.
Keyboard Errors	يحدد ما إذا كانت الأخطاء المتعلقة بلوحة المفاتيح قد تم الإبلاغ عنها عند التمهيد. يتم تمكين هذا الخيار افتراضياً.
جدول 10. دعم الهأكة الافتراضية	
الخيار	الوصف
Virtualization	<p>يحدد هذا الخيار ما إذا كان بإمكان شاشة الجهاز الظاهري (VMM) استخدام إمكانات الأجهزة الإضافية التي تقدمها تقنية Intel Virtualization.</p> <ul style="list-style-type: none"> • تمكين تقنية Intel Virtualization - يتم تعطيل هذا الخيار بشكل افتراضي.
جدول 11. الصيانة	
الخيار	الوصف
Service Tag	تعرض رمز الخدمة الخاص بالكمبيوتر.
Asset Tag	يسمح لك بإنشاء علامة أصل للنظام في حالة عدم تعيين علامة أصل بالفعل. لا يتم تعيين هذا الخيار افتراضياً.
SERR Messages	يتحكم في آلية رسائل SERR. لا يتم تعيين هذا الخيار افتراضياً. تحتاج بعض بطاقات الرسومات تعطيل آلية رسائل SERR.
جدول 12. Cloud Desktop	
الخيار	الوصف
Server Lookup Method	<p>لتحديد كيفية بحث ImageServer عن عنوان الخادم.</p> <ul style="list-style-type: none"> • بروتوكول إنترنت ثابت

الخيار	الوصف
	<ul style="list-style-type: none"> • DNS (يمكن افتراضياً)
Server IP Address	<p>ملاحظة: يعد هذا الحقل ملائماً فقط عند تعيين مفتاح التحكم وحدة NIC المتكاملة الموجود في المجموعة تهيئة النظام إلى مُمكن بواسطة ImageServer.</p> <p>يحدد عنوان بروتوكول الإنترنت (IP) الأساسي الثابت الخاص بـ ImageServer والذي يقوم برنامج العميل بالاتصال به. عنوان IP الافتراضي هو 255.255.255.255.</p>
Server Port	<p>ملاحظة: يعد هذا الحقل ملائماً فقط عند تعيين مفتاح التحكم وحدة NIC المتكاملة الموجود في المجموعة تهيئة النظام إلى مُمكن بواسطة ImageServer وعند تعيين طريقة البحث إلى IP الثابت.</p> <p>يحدد منفذ IP الأساسي لـ ImageServer الذي سيتم استخدامه بواسطة العميل للاتصال. منفذ IP الافتراضي هو 06910.</p>
Client Address Method	<p>يحدد كيفية حصول العميل على عنوان بروتوكول الإنترنت (IP).</p> <ul style="list-style-type: none"> • بروتوكول إنترنت ثابت • DHCP (يمكن افتراضياً)
Client IP Address	<p>ملاحظة: يعد هذا الحقل ملائماً فقط عند تعيين مفتاح التحكم وحدة NIC المتكاملة الموجود في المجموعة تهيئة النظام إلى مُمكن بواسطة ImageServer.</p> <p>يحدد عنوان IP الثابت الخاص بالعميل. عنوان IP الافتراضي هو 255.255.255.255.</p>
Client SubnetMask	<p>ملاحظة: يعد هذا الحقل ملائماً فقط عند تعيين مفتاح التحكم وحدة NIC المتكاملة الموجود في المجموعة تهيئة النظام إلى مُمكن بواسطة ImageServer وعند تعيين بروتوكول قناع الشبكة الفرعية DHCP الخاص بالعميل إلى بروتوكول إنترنت ثابت.</p> <p>يحدد قناع الشبكة الفرعية للعميل. الضبط الافتراضي هو 255.255.255.255.</p>
Client Gateway	<p>ملاحظة: يعد هذا الحقل ملائماً فقط عند تعيين مفتاح التحكم وحدة NIC المتكاملة الموجود في المجموعة تهيئة النظام إلى مُمكن بواسطة ImageServer وعند تعيين بروتوكول قناع الشبكة الفرعية DHCP الخاص بالعميل إلى بروتوكول إنترنت ثابت.</p> <p>يحدد عنوان IP للدوابة الخاص بالعميل. الضبط الافتراضي هو 255.255.255.255.</p>
Advanced	<p>تحدد لتصحيح الأخطاء المتقدمة</p> <ul style="list-style-type: none"> • وضع Verbose (مُعطّل)
	<p>ملاحظة: يعد هذا الخيار ملائماً فقط عند تعيين مفتاح تحكم وحدة NIC المتكاملة الموجود في المجموعة تهيئة النظام إلى مُمكن بواسطة سطح مكتب السحابة.</p>

جدول 13. سجلات النظام

الخيار	الوصف
BIOS events	<p>لعرض سجل أحداث النظام والسماح لك بمسح السجل.</p> <ul style="list-style-type: none"> • مسح السجل

تحديث BIOS

يُوصى بتحديث BIOS (ضبط النظام)، وذلك عند استبدال لوحة النظام، أو في حالة توفر تحديث. بالنسبة لأجهزة الكمبيوتر المحمولة، تأكد من أن بطارية الكمبيوتر مشحونة بالكامل ومتصلة بمخرج التيار الكهربائي

1. إعادة تشغيل الكمبيوتر.
 2. اذهب إلى dell.com/support.
 3. أدخل رمز الخدمة أو كود الخدمة السريعة واطرق فوق إرسال.
-  **ملاحظة:** لتحديد موقع علامة الخدمة، اقر فوق **أين يوجد رمز الخدمة؟**
4. **ملاحظة:** في حالة عدم العثور على علامة الخدمة، اقر فوق **Detect My Product** "اكتشاف منتجي". تابع مع التعليمات الواردة على الشاشة.
 4. إذا كنت لا تستطيع تحديد موقع رمز الخدمة، فانقر فوق فئة المنتج للكمبيوتر الخاص بك.
 5. اختر نوع المنتج من القائمة.
 6. حدد طراز الكمبيوتر، وستظهر صفحة **دم المنتج** للكمبيوتر الخاص بك.
 7. اقر فوق **Get drivers** "الحصول على برامج التشغيل" واطرق فوق **View All Drivers** "عرض الكل".
 - تفتح صفحة **Drivers and Downloads** "برامج التشغيل والتنزيلات".
 8. في شاشة **Drivers and Downloads** (برامج التشغيل والتنزيلات)، أسفل القائمة المنسدلة **Operating System (نظام التشغيل)**، حدد **BIOS**.
 9. حدد أحدث ملف من BIOS واطرق فوق **تنزيل ملف**.
 10. يمكنك تحميل أي من برامج التشغيل تحتاج إلى أن يتم تحديثها. اقر فوق **Analyze System** "تحليل النظام" للحصول على التحديثات. واتبع التعليمات الواردة على الشاشة.
 10. حدد أسلوب التنزيل المفضل في النافذة **يرجى تحديد أسلوب التنزيل أدناه**، ثم اقر فوق **التنزيل الآن**.
 - تظهر نافذة **تنزيل الملف**.
 11. اقر فوق **حفظ** لحفظ الملف على الكمبيوتر لديك.
 12. اقر فوق **تشغيل** لتهيئة ضبط BIOS المحدث على الكمبيوتر.
- اتبع الإرشادات الموضحة على الشاشة.

مسح كلمات المرور المنسية

تتضمن ميزات أمان برامج النظام كلمة مرور النظام وكلمة مرور الضبط. تقوم وصلة كلمة المرور بتعطيل أي كلمة (كلمات) مرور مستخدمة حالياً. يوجد مساران لوصلة كلمة المرور.

1. اتبع الإجراءات الواردة في **قبل العمل داخل الكمبيوتر**.
2. قم بإزالة الغطاء.
3. حدد وصلة كلمة المرور الموجودة في لوحة النظام. لتحديد وصلة كلمة المرور الموجودة في لوحة النظام، انظر مكونات لوحة النظام.
4. قم بإزالة قابس وصلة المرور ثنائية السنون من السنين 2 و3 وتركيبه في السنين 1 و2.
5. قم بتركيب الغطاء.
6. قم بتوصيل الكمبيوتر بمنفذ التيار الكهربائي وقم بتشغيل الكمبيوتر.
7. أوقف تشغيل الكمبيوتر وافصل كبل التيار من منفذ التيار الكهربائي.
8. قم بإزالة الغطاء.
9. أعد وضع الوصلة على السنين 2 و3.
10. قم بتركيب الغطاء.
11. اتبع الإجراءات الواردة في **بعد العمل داخل الكمبيوتر**.
12. قم بتشغيل الكمبيوتر.
13. اذهب إلى ضبط النظام، وقم بتعيين كلمة مرور جديدة للضبط أو للنظام.

مسح CMOS

1. اتبع الإجراءات الواردة في قبل العمل داخل الكمبيوتر.
2. قم بإزالة الغطاء.
3. قم بإزالة بطاقة PCI في حالة تركيبها.
4. حدد وصلة CMOS الموجودة على لوحة النظام، وشاهد "مكونات لوحة النظام".
5. ضع مقبس الوصلة ذات السنتين في السن 1 و 2 لمسح CMOS
6. قم بتركيب بطاقة PCI.
7. قم بتركيب الغطاء.
8. قم بتوصيل الكمبيوتر بمنفذ التيار الكهربائي وقم بتشغيل الكمبيوتر لمسح CMOS.
9. أوقف تشغيل الكمبيوتر وافصل كبل التيار من منفذ التيار الكهربائي.
10. قم بإزالة الغطاء.
11. أعد تركيب الوصلة الموجودة في السن 1 و 2.
12. قم بتركيب بطاقة PCI.
13. قم بتركيب الغطاء.
14. اتبع الإجراءات الواردة في بعد العمل داخل الكمبيوتر.
15. قم بتشغيل الكمبيوتر.

كلمة مرور النظام أو الضبط

يمكنك إنشاء كلمة مرور النظام وكلمة مرور الضبط لتأمين الكمبيوتر.

نوع كلمة المرور	الوصف
كلمة مرور النظام	كلمة المرور التي يجب عليك إدخالها لتسجيل الدخول إلى النظام.
كلمة مرور الضبط	كلمة المرور التي يجب عليك إدخالها للوصول إلى ضبط BIOS وإحداث تغيير فيها والخاصة بالكمبيوتر.

△ تنبيه: توفر ميزات كلمة المرور مستوى رئيسي من الأمان للبيانات الموجودة على الكمبيوتر.

△ تنبيه: أي شخص يمكنه الوصول إلى البيانات المخزنة على الكمبيوتر في حالة عدم تأمينها وتركها غير مراقبة.

✍ ملاحظة: يتم شحن الكمبيوتر مع تعطيل ميزة كلمة مرور الضبط والنظام.

تعيين كلمة مرور للنظام وكلمة مرور للضبط

يمكنك تعيين كلمة مرور نظام و/أو كلمة مرور ضبط جديدة أو تغيير كلمة مرور نظام و/أو كلمة مرور ضبط جديدة فقط عندما تكون حالة كلمة المرور غير مقفلة. إذا كانت حالة كلمة المرور مقفلة، فلن تتمكن من تغيير كلمة مرور النظام.

✍ ملاحظة: في حالة تعطيل وصلة كلمة المرور، يتم حذف كلمة مرور النظام وكلمة مرور الضبط ويلزم توفير كلمة مرور النظام لتسجيل الدخول إلى الكمبيوتر. للدخول إلى ضبط النظام، اضغط على <F2> على الفور بعد بدء التشغيل أو التمهيد.

1. في شاشة BIOS النظام أو ضبط النظام حدد تأمين النظام واضغط على <Enter>. تظهر شاشة تأمين النظام.
 2. في الشاشة تأمين النظام تأكد أن حالة كلمة المرور غير مقفلة.
 3. حدد كلمة مرور النظام ، أدخل كلمة مرور النظام، واضغط على <Enter> أو <Tab>. استخدم الإرشادات التالية لتعيين كلمة مرور النظام:
- يمكن أن تتكون كلمة المرور ما يصل إلى 32 حرف.


- يمكن أن تحتوي كلمة المرور على أرقام من 0 إلى 9.
- يُسمح بالكتابة بحروف صغيرة، حيث لا يُسمح بالكتابة بحروف كبيرة.
- يُسمح فقط بكتابة الحروف الخاصة فقط: المسافة, ("), (+), (.), (/), (:), (|), (\), (D), (C).

أعد إدخال كلمة مرور النظام عند المطالبة بها.

4. أكتب كلمة مرور النظام التي أدخلتها مسبقًا وانقر فوق **موافق**.
5. حدد **كلمة مرور الضبط**, أكتب كلمة مرور النظام واضغط على **<Enter>** أو **<Tab>**.
تطلبك رسالة بإعادة كتابة كلمة مرور الضبط.
6. أكتب كلمة مرور الضبط التي أدخلتها مسبقًا وانقر فوق **موافق**.
7. اضغط على **<ESC>** وستظهر رسالة تطلبك بحفظ التغييرات.
8. اضغط على **<Y>** لحفظ التغييرات.
يقوم الكمبيوتر بإعادة التمهيد.


حذف أو تغيير كلمة مرور نظام حالي و/أو كلمة مرور الضبط



تأكد أن **Password Status (حالة كلمة المرور)** غير مؤتمنة (في ضبط النظام) قبل محاولة حذف أو تغيير النظام الحالي و/أو كلمة مرور الإعداد. لا يمكنك حذف أو تغيير نظام حالي أو كلمة مرور الضبط في حالة ما إذا كانت **Password Status (حالة كلمة المرور)** مؤتمنة. للدخول إلى ضبط النظام، اضغط على **<F2>** بعد التشغيل أو إعادة التمهيد مباشرة.

1. في شاشة **BIOS النظام** أو **ضبط النظام** حدد **تأمين النظام** واضغط على **<Enter>**.
يتم عرض الشاشة **تأمين النظام**.
2. في الشاشة **تأمين النظام** تأكد أن **حالة كلمة المرور غير مؤتمنة**.
3. حدد **كلمة مرور النظام**, وقم بتعديل أو حذف كلمة مرور النظام الحالية واضغط على **<Enter>** أو **<Tab>**.
4. حدد **كلمة مرور الضبط**, وقم بتعديل أو حذف كلمة مرور النظام الحالية واضغط على **<Enter>** أو **<Tab>**.
 **ملاحظة:** في حالة قيامك بتغيير النظام و/أو كلمة مرور الضبط، أعد إدخال كلمة المرور الجديدة في حالة الطلب. في حالة قيامك بحذف كلمة مرور النظام و/أو الضبط، قم بتأكيد الحذف عند المطالبة به.
5. اضغط على **<ESC>** وستظهر رسالة تطلبك بحفظ التغييرات.
6. اضغط على **<Y>** لحفظ التغييرات والخروج من ضبط النظام.
يقوم الكمبيوتر بإعادة التمهيد.

تعطيل كلمة مرور نظام

تتضمن ميزات أمان برامج النظام كلمة مرور النظام وكلمة مرور الضبط. تقوم وصلة كلمة المرور بتعطيل أي كلمة (كلمات) مرور مستخدمة حاليًا.

 **ملاحظة:** يمكنك أيضًا استخدام الخطوات التالية لتعطيل كلمة المرور المنسية.

1. اتبع الإجراءات الواردة في قسم **قبل العمل داخل الكمبيوتر**.
2. قم بإزالة الغطاء.
3. تحدد وصلة **PSWD** على لوحة النظام.
4. قم بإزالة وصلة **PSWD** من لوحة النظام.
 **ملاحظة:** لا يتم تعطيل كلمات المرور الحالية (التي تم معيها) حتى يقوم الكمبيوتر بالتمهيد بدون استخدام الوصلة.
5. قم بتركيب الغطاء.
6.  **ملاحظة:** إذا نسيت تعيين كلمة مرور نظام و/أو ضبط جديدة بواسطة وصلة **PSWD** المثبتة، يقوم النظام بتعطيل كلمة (كلمات) المرور الجديدة في المرة التالية التي يتم فيها التمهيد.
7. صل الكمبيوتر بمنفذ التيار الكهربائي وقم بتشغيل الكمبيوتر.
8. أوقف تشغيل الكمبيوتر وافصل كبل التيار من منفذ التيار الكهربائي.
9. قم بإزالة الغطاء.
أعد وضع وصلة **PSWD** على لوحة النظام.

- 10.** قم بتركيب الغطاء.
- 11.** اتبع الاجراءات المشار إليها في بعد العمل بداخل الكمبيوتر.
- 12.** قم بتشغيل الكمبيوتر.
- 13.** اذهب إلى ضبط النظام، وقم بتعيين كلمة مرور نظام أو ضبط جديدة. انظر ضبط كلمة مرور نظام.

التشخيصات

إذا صادفك مشكلة في الكمبيوتر، فم بتشغيل تشخيصات ePSA قبل الاتصال بـ Dell لطلب المساعدة الفنية. الغرض من تشغيل التشخيصات هو اختبار جهاز الكمبيوتر بدون الحاجة إلى استخدام معدة إضافية أو فقدان للبيانات. إذا لم تكن قادراً على إصلاح المشكلة بنفسك، فيمكن لمسؤول الخدمة والدعم استخدام نتائج التشخيصات لمساعدتك على حل المشكلة.

تشخيصات التقييم المحسن للنظام قبل التمهيد (ePSA)

تقوم تشخيصات التقييم المحسن للنظام قبل التمهيد (ePSA) بعمل فحص شامل للأجهزة. ويتم تضمين تشخيصات التقييم المحسن للنظام قبل التمهيد (ePSA) مع BIOS ويتم تشغيلها بواسطة BIOS داخلياً. وتوفر تشخيصات النظام مجموعة كاملة من الخيارات لأجهزة محددة أو لمجموعات من الأجهزة التي تنتج لك إمكانية:

- تشغيل الاختبارات تلقائياً أو في وضع متفاعل
- تكرار الاختبارات
- عرض نتائج الاختبار أو حفظها
- تشغيل الاختبارات شاملة لتقديم خيارات اختيارية إضافية لتوفير معلومات إضافية حول الجهاز (الأجهزة) الممثل
- عرض رسائل حالة تحريك بما إذا كانت الاختبارات قد تمت بنجاح
- عرض رسائل الخطأ التي تحريك بالمشكلات التي تطرأ أثناء الاختبار

تنبيه: استخدم تشخيصات النظام لاختبار الكمبيوتر. يؤدي استخدام هذا البرنامج مع أجهزة كمبيوتر أخرى إلى حدوث نتائج غير صحيحة، أو ظهور رسائل خطأ.

ملاحظة: تحتاج بعض الاختبارات الخاصة بأجهزة معينة إلى التفاعل مع المستخدم. تأكد دوماً من وجودك بالقرب من جهاز الكمبيوتر عند إجراء اختبارات تشخيصية.

1. تم بتشغيل الكمبيوتر.
2. بينما يتم تمهيد الكمبيوتر، اضغط على المفتاح <F12> عند ظهور شعار Dell.
3. في شاشة قائمة التمهيد، حدد الخيار **تشخيصات**.
4. يتم عرض النافذة **التقييم المحسن للنظام قبل التمهيد** ويتم سرد جميع الأجهزة المكتشفة في الكمبيوتر. تقوم التشخيصات بتشغيل الاختبارات على جميع الأجهزة المكتشفة. إذا كنت ترغب في تشغيل اختبارات تشخيصية على جهاز محدد، فانقر فوق **Esc** وانقر فوق **هم** لإيقاف الاختبار التشخيصي.
5. حدد الجهاز من الجزء الأيسر وانقر فوق **تشغيل الاختبارات**.
6. في حالة وجود أي مشكلات، يتم عرض أكواد الخطأ. لاحظ كود الخطأ واتصل بـ Dell.

5

استكشاف المشكلات الخاصة بالكمبيوتر وإصلاحها

يمكنك استكشاف مشكلات الكمبيوتر وإصلاحها باستخدام المؤشرات مثل مصابيح التشخيص. وأكواد الإشارة الصوتية، ورسائل الخطأ أثناء تشغيل الكمبيوتر.

تشخيصات مصباح LED للتيار

زر مصباح LED للتيار الموجود في مقدمة الهيكل يعمل أيضًا كمصباح LED تشخيصي ثنائي الألوان. ينشط مصباح LED التشخيصي فقط ويظهر أثناء عملية POST. بمجرد بدء نظام التشغيل التحميل، فإنه يمتد.

مخطط وميض مصباح LED الكهرماني - الخط عبارة عن 2 إلى 3 ومضات متبوعة بفترة توقف مؤقت قصيرة، ثم عدد X ومضات قد تصل إلى 7. يوجد ضمن النمط المتكرر فترة توقف مؤقت طويلة في المنتصف. على سبيل المثال، 2,3 = ومضتان بلون كهرماني، وفترة توقف مؤقت قصيرة، و3 ومضات بلون كهرماني متبوعة بفترة توقف مؤقت طويلة ثم يتم تكرار الأمر.

جدول 14. تشخيصات مصباح LED للتيار

وصف	حالة مصباح LED الأبيض	حالة مصباح LED الكهرماني
النظام متوقف عن التشغيل	متوقف عن التشغيل	متوقف عن التشغيل
النظام في حالة سكون	تنفيس	متوقف عن التشغيل
عطل في وحدة الإمداد بالتيار (PSU)	متوقف عن التشغيل	يومض
PSU يعمل ولكنه فشل في الحصول على الكود	متوقف عن التشغيل	جاهز
النظام قيد التشغيل	جاهز	متوقف عن التشغيل

حالة مصباح LED الكهرماني الوصف

عطل في لوحة النظام	2,1
عطل في لوحة النظام، أو PSU، أو توصيلات كبل PSU	2,2
عطل في لوحة النظام، أو في الذاكرة أو في CPU	2,3
عطل في البطارية الخلية المصغرة	2,4
BIOS تالف	2,5
عطل في تكوين CPU أو في CPU	2,6
تم اكتشاف وحدات الذاكرة، ولكن يوجد عطل في الذاكرة	2,7
عطل محتمل في البطاقة الطرفية أو في لوحة النظام	3,1
عطل محتمل في USB	3,2
لم يتم اكتشاف وحدات ذاكرة	3,3
خطأ محتمل في لوحة النظام	3,4
تم اكتشاف وحدات الذاكرة، ولكن حدث خطأ في تكوين الذاكرة أو في التوافق	3,5

حالة مصباح LED الكهروماني الوصف

3,6	غطل محتمل في مورد لوحة النظام و/أو الأجهزة
3,7	يتم الإعلان عن وجود غطل آخر من خلال رسائل تظهر على الشاشة

أكواد الإشارة الصوتية

يمكن أن يصدر الكمبيوتر سلسلة من أكواد الإشارة الصوتية أثناء بدء التشغيل في حالة عدم ظهور الأخطاء أو المشكلات على الشاشة. وتقوم هذه السلسلة من الإشارات الصوتية، والتي يطلق عليها اسم أكواد الإشارة الصوتية، بتحديد مشكلات عديدة. وتصل مدة التأخير بين كل إشارة وأخرى إلى 300 مل/ث، ويصل التأخير بين كل مجموعة من الإشارات إلى 3 ثوان، ويستمر صدور الإشارة الصوتية لمدة 300 مل/ث. وبعد كل إشارة صوتية وكل مجموعة من الإشارات الصوتية، ينبغي أن يكشف BIOS ما إذا كان المستخدم يضغط على زر التشغيل. فإذا كان الأمر كذلك، فسيخرج BIOS من الحلقة ويقوم بتنفيذ عملية إيقاف التشغيل العادية، ونظام التشغيل.

الكود 1-3-2

السبب عطل في الذاكرة

ملاحظة: 1. في حالة توصيل النظام بمكبر صوت داخلي يمكننا سماع صوت الرنين مباشرة..

ملاحظة: 2. إذا لم يكن النظام مزود بمكبر صوت داخلي، فقم بتوصيل مكبر صوت خارجي بوحدة الخرج لكي تسمع صوت الرنين.

ملاحظة: 3. يمكن للمستخدم أيضًا التحقق من حالة مصباح LED الخاص بالتيار بدلًا من رمز الرنين بغرض استكشاف المشكلات وإصلاحها.

رسائل الخطأ

رسالة الخطأ الوصف

علامة العنوان غير موجودة

عثر BIOS على قطاع تالف من القرص، أو تعذر العثور على قطاع معين من القرص.

تشبيه! فشل المحاولات السابقة لتجهيد هنا النظام عند نقطة المراجعة [nnnn]، للمساعدة على حل هذه المشكلة، الرجاء ملاحظة نقطة المراجعة هذه والاتصال بالدعم الفني لشركة Dell.

تشبيه! تم تركيب وصلة تجاوز الأمان. فشل الاستجابة للرفق أمر خطأ أو اسم ملف خاطئ رمز تصحيح خطأ غير صالح (ECC) عند قراءة القرص حدث غطل في وحدة التحكم خطأ في البيانات انخفاض الذاكرة المتاحة فشل البحث عن محرك القرص المرن 0 فشل قراءة القرص

تم تعيين وصلة MFG_MODE وتم تعطيل ميزات إدارة AMT حتى يتم إزالتها.

لا يمكن إرسال القرص المرن أو وحدة التحكم في محرك الأقراص الثابتة لا يمكن إرسال البيانات إلى محرك أقراص مقترن.

تأكد من كتابة الأمر بشكل صحيح، وضع المسافات في أماكنها الصحيحة، واستخدم اسم مسار صحيح.

أكتشف القرص المرن أو وحدة التحكم في القرص الثابت خطأ قراءة لا يمكن تصحيحه.

محرك الأقراص الثابتة أو وحدة التحكم المقترنة معطوبة.

لا يمكن للقرص المرن أو محرك الأقراص الثابتة قراءة البيانات. بالنسبة لنظام التشغيل Windows، تم بتشغيل أداة التشخيص المساعدة لمراجعة بنية الملفات على القرص المرن أو محرك الأقراص الثابتة. بالنسبة لأي نظام تشغيل، تم بتشغيل الأداة المساعدة المقابلة المناسبة.

وحدة ذاكرة واحدة أو أكثر قد تكون تالفة، أو مثبتة بطريقة غير صحيحة. أعد تثبيت وحدات الذاكرة، وإذا لزم الأمر، استبدلها.

قد يكون الكبل مفلوكة أو قد لا تكون معلومات تهيئة الكمبيوتر مطابقة لتهيئة الأجهزة.

قد يكون القرص المرن معطوبًا أو قد يكون الكبل مفلوكة. إذا كان مصباح الوصول إلى محرك الأقراص مضيئًا، حاول استخدام قرص آخر.

رسالة الخطأ	الوصف
فشل إعادة تعيين النظام الفرعي للقرص عطل في Gate A20	قد تكون وحدة التحكم في القرص المرن تالفة. وحدة ذاكرة واحدة أو أكثر قد تكون تالفة، أو مثبتة بطريقة غير صحيحة. أعد تثبيت وحدات الذاكرة، وإذا لزم الأمر، استبدالها.
فشل عام	نظام التشغيل غير قادر على تنفيذ الأمر. يعقب هذه الرسالة عادةً معلومات محددة — على سبيل المثال فقد الوريق من الطاولة . اتخذ الإجراء المناسب لحل المشكلة.
خطأ في تهيئة محرك الأقراص الثابتة	فشلت تهيئة محرك الأقراص الثابتة.
فشل وحدة التحكم في محرك الأقراص الثابتة	فشلت تهيئة محرك الأقراص الثابتة.
فشل محرك الأقراص الثابتة	فشلت تهيئة محرك الأقراص الثابتة.
فشل في قراءة محرك الأقراص الثابتة	فشلت تهيئة محرك الأقراص الثابتة.
معلومات تهيئة غير صالحة، برجاء تشغيل برنامج إعداد النظام	لا تتلام معلومات تهيئة الكمبيوتر مع تهيئة الأجهزة.
تهيئة الذاكرة غير صالحة، الرجاء نشر DIMM1	لا تعرف فتحة DIMM1 على وحدة الذاكرة. ينبغي إعادة تركيب أو تثبيت الوحدة.
عطل لوحة المفاتيح	قد يكون الكبل أو الموصل ممتكًا، أو قد تكون لوحة المفاتيح أو وحدة التحكم في لوحة المفاتيح/الموس تالفة.
فشل خط عنوان الذاكرة عند العنوان وقيمة توقع قيمة القراءة	قد تكون وحدة الذاكرة تالفة أو مثبتة بطريقة غير صحيحة. أعد تركيب وحدات الذاكرة، وإذا لزم الأمر، استبدالها.
خطأ في تحديد الذاكرة	يتعارض البرنامج الذي ترغب في تشغيله مع نظام التشغيل أو مع برنامج آخر أو مع أداة مساعدة.
فشل خط بيانات الذاكرة عند العنوان وقيمة توقع قيمة القراءة	قد تكون وحدة الذاكرة تالفة أو مثبتة بطريقة غير صحيحة. أعد تركيب وحدات الذاكرة، وإذا لزم الأمر، استبدالها.
فشل منطق كلمات الذاكرة المزوج عند العنوان وقيمة توقع قيمة القراءة	قد تكون وحدة الذاكرة تالفة أو مثبتة بطريقة غير صحيحة. أعد تركيب وحدات الذاكرة، وإذا لزم الأمر، استبدالها.
فشل المنطق العابر/المنتظم للذاكرة عند العنوان وقيمة توقع قيمة القراءة	قد تكون وحدة الذاكرة تالفة أو مثبتة بطريقة غير صحيحة. أعد تركيب وحدات الذاكرة، وإذا لزم الأمر، استبدالها.
قراءة/كتابة الذاكرة عند العنوان وقيمة توقع قيمة القراءة	قد تكون وحدة الذاكرة تالفة أو مثبتة بطريقة غير صحيحة. أعد تركيب وحدات الذاكرة، وإذا لزم الأمر، استبدالها.
حجم الذاكرة في CMOS غير صالح	مقدار الذاكرة المسجلة في معلومات تهيئة الكمبيوتر غير مطابقة لحجم الذاكرة المثبتة في الكمبيوتر.
تم إنهاء اختبارات الذاكرة بالضغط على المفتاح	فاطع الضغط على المفاتيح اختبار الذاكرة.
لا يوجد جهاز تهيئ	لم يتمكن الكمبيوتر من العثور على القرص المرن أو محرك الأقراص الثابتة.
لا يوجد قطاع للتهيئ على محرك الأقراص الثابتة	معلومات تهيئة الكمبيوتر الموجودة في "إعداد النظام" قد تكون غير صحيحة.
عدم وجود توقف لمؤشر الوقت	ربما يوجد قصور في رقاقة من الرقائق المثبتة على لوحة النظام.
القرص غير تابع للنظام أو خطأ بالقرص	القرص المرن الموجود في محرك الأقراص A لا يضم نظام تشغيل قابل للتهيئ مثبت عليه. يمكنك إما استبدال القرص المرن بقرص آخر يضم نظام تشغيل قابل للتهيئ، أو قم بإزالة القرص المرن من محرك الأقراص A وأعد تشغيل الكمبيوتر.
لا يوجد قرص تهيئ	يجاول نظام التشغيل التهيئ إلى قرص مرن لا يضم نظام تشغيل قابل للتهيئ مثبت عليه. أدخل قرص مرن قابل للتهيئ.
خطأ في تهيئة التوصيل والتشغيل	صادف الكمبيوتر مشكلة أثناء محاولة تهيئة بطاقة واحدة أو أكثر.

الوصف	رسالة الخطأ
لا يمكن لنظام التشغيل القراءة من القرص المرن أو محرك الأقراص الثابتة، تعذر على الكمبيوتر العثور على قطاع محدد على القرص، أو القطاع المطلوب معيب.	خطأ قراءة
لا يمكن لنظام التشغيل القراءة من القرص المرن أو محرك الأقراص الثابتة، تعذر على الكمبيوتر العثور على قطاع محدد على القرص، أو القطاع المطلوب معيب.	التصالح المطلوب غير موجود
فشلت عملية إعادة تعيين القرص.	فشل إعادة التعيين
لم يتمكن نظام التشغيل من تحديد قطاع على القرص المرن أو محرك الأقراص الثابتة.	التصالح غير موجود
لم يتمكن نظام التشغيل من العثور على مسار محدد على القرص المرن أو محرك الأقراص الثابتة.	خطأ في البحث
ربما يوجد قصور في رفاقة من الرقائق المثبتة على لوحة النظام.	فشل إيقاف التشغيل
قد تكون البطارية تالفة.	توقفت ساعة التوقيت اليومي
الوقت أو التاريخ المخزن في "إعداد النظام" غير مطابق لساعة الكمبيوتر.	لم يتم ضبط الوقت، رجاء تشغيل برنامج إعداد النظام
ربما يوجد قصور في رفاقة من الرقائق المثبتة على لوحة النظام.	فشل إعداد رفاقة الموقت 2
قد يوجد قصور في وحدة تحكم لوحة المفاتيح، أو هناك احتمال وجود وحدة ذاكرة غير ثابتة.	حدثت مقاطعة غير متوقعة في الوضع الهجوي
أثناء بدء التشغيل الأولي، اكتشف محرك الأقراص ظروف خطأ محتمل. عندما يقوم الكمبيوتر بإنهاء التمهيد، تم عمل نسخة احتياطية من البيانات على الفور، واستبدل محرك الأقراص الثابتة (للتعرف على إجراءات التثبيت، راجع "إضافة وإزالة قطع الغيار" المناسبة لنوع الكمبيوتر). في حالة عدم توفر محرك أقراص بديل على الفور، وإذا لم يكن محرك الأقراص هو محرك الأقراص القابل للتمهيد، أدخل "إعداد النظام" وقم بتغيير ضبط محرك الأقراص المناسب إلى بلا . ثم قم بإزالة محرك الأقراص من الكمبيوتر.	تحذير: نظام مراقبة أقراص Dell اكتشف أن محرك أقراص [0/1] الموجود على وحدة التحكم EIDE الأساسية/الثانوية] تعمل خارج إطار المواصفات الطبيعية. يُنصح على الفور بعمل نسخة احتياطية من البيانات واستبدال محرك الأقراص الثابتة بواسطة الاتصال بمكتب الدعم أو بشركة Dell.
لا يمكن لنظام التشغيل الكتابة إلى القرص المرن أو محرك الأقراص الثابتة.	خطأ في الكتابة
لا يمكن لنظام التشغيل الكتابة إلى القرص المرن أو محرك الأقراص الثابتة.	يوجد خطأ في الكتابة على محرك الأقراص المحدد

Technical Specifications


 **NOTE:** **Help and Support** قد تختلف العروض حسب المنطقة. المواصفات التالية هي فقط المطلوبة بمتضى القانون لنقلها مع الكمبيوتر. لمزيد من المعلومات المتعلقة بهيئة الكمبيوتر، اذهب إلى **Help and Support** (أدبك، ثم حدد الخيار لعرض المعلومات المتعلقة بالكمبيوتر **Windows التعليمات والدعم**) في نظام تشغيل).

Table 15. System Information

Feature	Specification
Processor type	Intel Core i3 / i5 series
Total Cache	upto 8 MB
Chipset	Intel H81 Chipset

Table 16. Memory

Feature	Specification
Type	up to 1600 MHz DDR3 Synch DRAM Non-ECC memory
Speed	1600 MHz
Connectors	2 internally accessible DDR3 SODIMM sockets
Capacity	Up to 8 GB
Minimum Memory	2 GB
Maximum memory	16 GB

Table 17. Video

Feature	Specification
Video Controller	Integrated: Intel HD Graphics 4600/ HD Graphics 4400/ HD Graphics Discrete: <ul style="list-style-type: none"> • 2 GB AMD Radeon R7 250 • 1 GB AMD Radeon R5 240
Video memory	shared memory

Table 18. Audio

Feature	Specification
Controller	Intel Realtek ALC3220 High Definition Audio
Speaker	single 4–ohms speaker in both the left and right speaker assembly

Feature	Specification
Internal microphone support	single digital microphone
Volume controls	volume up/down buttons, program menus, and keyboard media-control keys

Table 19. Communications

Feature	Specification
Network adapter	Intel 10/100/1000 Mbps Ethernet LAN on system board

Table 20. Drives

Feature	Specification
Externally accessible:	ODD is externally accessible
Internally accessible	HDD is internally accessible

Table 21. Ports and Connectors

Feature	Specification
Audio	<ul style="list-style-type: none"> one audio input/microphone port one headphone port
Network Adapter	support Broadcom NetXtreme 10/100/1000 PCIe Gigabit Networking Card
Serial	support Serial / PS/2 Add-in Bracket or Serial / Parallel Port PCIe Add-in Card
Parallel	Serial / Parallel Port PCIe Add-in Card
USB 2.0	two connectors in the front panel , four connectors on the back panel and one internal
USB 3.0	two connectors on the back panel

Table 22. Controls and Lights

Feature	Specification
Front of the computer:	
Power button light	White light — Solid white light indicates power-on state; Breathing white light indicates sleep state of the computer.
Drive activity light	White light — Blinking white light indicates that the computer is reading data from or writing data to the hard drive
Back of the computer:	
Link integrity light on integrated network adapter	<p>Green — a good 10 Mbps connection exists between the network and the computer.</p> <p>Green — a good 100 Mbps connection exists between the network and the computer.</p> <p>Orange — a good 1000 Mbps connection exists between the network and the computer.</p>

Feature	Specification
	Off (no light) — the computer is not detecting a physical connection to the network.
Network activity light on integrated network adapter	Yellow light — A blinking yellow light indicates that network activity is present.
Power supply diagnostic light	Green light — The power supply is turned on and is functional. The power cable must be connected to the power connector (at the back of the computer) and the electrical outlet.

Table 23. Power

Feature	Specification
Coin-cell battery	3V Lithium CR2032
Voltage	90 VAC to 264 VAC
Wattage	290 W
Maximum heat dissipation	N/A


 **NOTE:** يتم حساب الفقد الحراري باستخدام معدل الجهد الكهربائي لمصدر الطاقة بالوات.

Table 24. Physical

Feature	Specification
Height	360 mm (14.17 inches)
Width	175 mm (6.89 inches)
Depth	417 mm (16.41 inches)
Weight	7.6 Kgs (16.75 lb)

Table 25. Environmental

Feature	Specification
Temperature:	
Operating	10 degrees to 35 degrees
Storage	-40 degrees to 65 degrees
Relative humidity (maximum):	
Operating	20 R.H. to 80 R.H.
Storage	5 R.H. to 95 R.H.
Maximum vibration:	
Operating	0.26 Grms
Storage	1.37 Grms
Maximum shock:	
Operating	40 G/2 ms
Storage	50 G/19 ms

Feature	Specification
Altitude:	
Operating	-15.2 م إلى 3048 م (-50 إلى 10,000 قدم)
Storage	-15.20 m to 10,668 m (-50 ft to 35,000 ft)
Airborne contaminant level	G1 or lower as defined by ANSI/ISA-S71.04-1985

7

الاتصال بشركة Dell

ملاحظة: إذا لم يكن لديك اتصال نشط بالإنترنت، فيمكنك العثور على معلومات الاتصال على فاتورة الشراء الخاصة بك أو إيصال الشحن أو الفاتورة أو كتيب منتج Dell.

توفر Dell العديد من خيارات الدعم والخدمة القائمة على الهاتف والإنترنت. يختلف التوفر حسب البلد والمنتج، وقد لا تتوفر بعض الخدمات في منطقتك. للاتصال بشركة Dell للاستفسار عن مسائل تتعلق بالمبيعات أو الدعم الفني أو خدمة العملاء:

1. اذهب إلى [dell.com/contactdell](https://www.dell.com/contactdell).
2. تحقق من بلدك أو منطقتك من خلال القائمة المنسدلة الموجودة في الركن العلوي الأيسر من الصفحة.
3. حدد فئة الدعم: **الدعم الفني، أو دعم العملاء، أو المبيعات، أو خدمات الدعم الدولية.**
4. حدد الخدمة الملائمة أو ارتباط الدعم وفقًا لاحتياجاتك.

ملاحظة: في حالة قيامك بشراء نظام Dell، قد يطلب منك رمز الخدمة.