




# Računalo sa SFF kućistem Dell OptiPlex 3020

## Vlasnički priručnik

Regulativni model: D085  
Regulativna vrsta: D08S001



# Napomene, mjere opreza i upozorenja

-  **NAPOMENA:** NAPOMENA ukazuje na važne informacije koje pomažu da se svojim računalom koristite na najbolji mogući način.
-  **OPREZ: MJERA OPREZA** označava moguće oštećenje hardvera ili gubitak podataka i otkriva kako izbjeći te probleme.
-  **UPOZORENJE: UPOZORENJE** ukazuje na moguće oštećenje imovine, tjelesne povrede ili smrt.

© 2013 Dell inc. Sva prava pridržana.

Zaštitni znakovi korišteni u ovom tekstu: Dell™, logotip DELL, Dell Precision™, Precision ON™, ExpressCharge™, Latitude™, Latitude ON™, OptiPlex™, Venue™, Vostro™ i Wi-Fi Catcher™ su zaštitni znakovi tvrtke Dell Inc. Intel®, Pentium®, Xeon®, Core™, Atom™, Centrino® i Celeron® su registrirani zaštitni znakovi ili zaštitni znakovi tvrtke Intel Corporation u SAD i drugim zemljama. AMD® je registrirani zaštitni znak, a AMD Opteron™, AMD Phenom™, AMD Sempron™, AMD Athlon™, ATI Radeon™ i ATI FirePro™ su zaštitni znakovi tvrtke Advanced Micro Devices, Inc. Microsoft®, Windows®, MS-DOS®, Windows Vista®, gumb za pokretanje Windows Vista i Office Outlook® su zaštitni znakovi ili registrirani zaštitni znakovi tvrtke Microsoft Corporation u Sjedinjenim Američkim Državama i/ili drugim zemljama. Blu-ray Disc™ je zaštitni znak u vlasništvu tvrtke Blu-ray Disc Association (BDA) i licenciran je za korištenje na diskovima i sviračima. Znak riječi Bluetooth® je registrirani zaštitni znak i u vlasništvu je tvrtke Bluetooth® SIG, Inc. i bilo kakvo korištenje te marke od strane tvrtke Dell Inc. je licencirano. Wi-Fi® je registrirani zaštitni znak tvrtke Wireless Ethernet Compatibility Alliance, Inc.

2013 - 10

Rev. A00

# Sadržaj

<b>1 Radovi na vašem računalu.....</b>	<b>5</b>
Prije radova na unutrašnjosti računala.....	5
Isključivanje računala.....	6
Nakon rada na unutrašnjosti računala.....	7
<b>2 Uklanjanje i instaliranje komponenti.....</b>	<b>9</b>
Preporučeni alati.....	9
Pregled sustava.....	9
Unutarnji pogled .....	9
Uklanjanje pokrova.....	11
Ugradnja pokrova.....	11
Uklanjanje prednje maske.....	12
Ugradnja prednje maske.....	12
Uklanjanje kartice proširenja.....	12
Ugradnja kartice proširenja.....	14
Uklanjanje optičkog pogona.....	14
Ugradnja optičkog pogona.....	15
Uklanjanje okvira pogona.....	15
Ugradnja okvira pogona.....	16
Uklanjanje tvrdog pogona.....	17
Ugradnja tvrdog pogona.....	18
Uklanjanje zvučnika.....	18
Ugradnja zvučnika.....	19
Smjernice za rad s memorijskim modulom.....	20
Uklanjanje memorije.....	20
Ugradnja memorije.....	20
Uklanjanje ventilatora sustava.....	21
Ugradnja ventilatora sustava.....	21
Uklanjanje gumba za uključivanje/isključivanje.....	22
Ugradnja gumba za uključivanje/isključivanje.....	23
Uklanjanje I/O ploče.....	23
Ugradnja I/O ploče.....	24
Uklanjanje napajanja.....	25
Ugradnja napajanja.....	27
Uklanjanje baterije na matičnoj ploči.....	28
Ugradnja baterije na matičnoj ploči.....	28
Uklanjanje sklopa hladila.....	28
Ugradnja sklopa hladila.....	29


Uklanjanje procesora.....	30
Ugradnja procesora.....	30
Uklanjanje prekidača za detekciju nasilnog otvaranja kućišta.....	30
Ugradnja prekidača za detekciju nasilnog otvaranja kućišta.....	31
Komponente matične ploče.....	32
Uklanjanje matične ploče.....	33
Ugradnja matične ploče.....	35
<b>3 Program za postavljanje sustava.....</b>	<b>37</b>
Redoslijed podizanja sustava.....	37
Navigacijske tipke.....	37
Opcije programa za postavljanje sustava.....	38
Ažuriranje BIOS-a .....	46
Brisanje zaboravljene zaporke.....	47
Brisanje CMOS-a.....	47
Zaporka sustava i postavljanje.....	48
Pridruživanje zaporke sustava i zaporke za postavljanje.....	48
Brisanje ili promjena postojeće zaporke sustava i/ili postavljanja.....	49
Onemogućavanje zaporke sustava.....	49
<b>4 Dijagnostike.....</b>	<b>51</b>
Dijagnostika poboljšanog testiranja računala prije podizanja sustava (ePSA).....	51
<b>5 Rješavanje problema vašeg računala.....</b>	<b>53</b>
Dijagnostička LED svjetla napajanja.....	53
Šifra zvučnog signala.....	54
Poruke o pogreškama.....	54
<b>6 Tehničke specifikacije.....</b>	<b>61</b>
<b>7 Kontaktiranje tvrtke Dell.....</b>	<b>65</b>


# Radovi na vašem računalu


## Prije radova na unutrašnjosti računala


Kako biste zaštitili računalo od mogućih oštećenja i pospješili osobnu sigurnost, pridržavajte se sljedećih sigurnosnih uputa. Ako nije navedeno drugačije, svaki postupak u ovom dokumentu podrazumijeva postojanje sljedećih uvjeta:


- Da ste pročitali sigurnosne upute koje ste dobili zajedno s vašim računalom.
- Komponenta se može zamijeniti ili ako je zasebno kupljena, instalirati izvođenjem postupka uklanjanja obrnutim redoslijedom.


 **UPOZORENJE:** Prije rada na unutrašnjosti računala pročitajte sigurnosne upute koje ste dobili s računalom. Dodatne sigurnosne informacije potražite na početnoj stranici za sukladnost sa zakonskim odredbama na [www.dell.com/regulatory\\_compliance](http://www.dell.com/regulatory_compliance).

 **OPREZ:** Mnogi popravci smiju se izvršiti samo od strane ovlaštenog servisnog tehničara. Smijete vršiti samo pronalaženje problema i sitne popravke kao što ste ovlašteni u svojoj dokumentaciji o proizvodu ili po uputama tima online ili putem telefonske usluge i podrške. Vaše jamstvo ne pokriva oštećenja uzrokovana servisiranjem koje tvrtka Dell nije ovlastila. Pročitajte i slijedite sigurnosne upute koje su isporučene s uređajem.

 **OPREZ:** Kako biste izbjegli elektrostaticko pražnjenje, uzemljite se koristeći ručnu traku za uzemljenje ili povremeno dotaknite neobojenu metalnu površinu, kao što je priključak na stražnjoj strani računala.


 **OPREZ:** Pažljivo rukujte komponentama i karticama. Ne dodirujte komponente ili kontakte na kartici. Karticu pridržavajte za rubove ili za metalni nosač. Komponente poput procesora pridržavajte za rubove, a ne za pinove.

 **OPREZ:** Kad isključujete kabel, povucite za njegov utikač ili jezičak, a ne sam kabel. Neki kabeli imaju priključke s jezičcima za blokiranje. Ako iskapčate taj tip kabela, prije iskapčanja pritisnite jezičke za blokiranje. Dok razdvajate priključke, držite ih poravnate i izbjegavajte krivljenje bilo koje od pinova priključka. Također se prije ukopčavanja kabela pobrinite da su oba priključka pravilno okrenuta i poravnata.


 **NAPOMENA:** Boja i određene komponente vašeg računala se mogu razlikovati od onih prikazanih u ovom dokumentu.

Kako biste izbjegli oštećivanje računala, izvršite sljedeće korake prije nego što započnete s radom na unutrašnjosti računala.


1. Pobrinite se da je radna površina ravna i čista kako se pokrov računala ne bi ogrebao.
2. Isključite računalo (pogledajte odlomak Isključivanje računala).

 **OPREZ:** Za iskopčavanje mrežnog kabela, najprije iskopčajte kabel iz svog računala i potom iskopčajte kabel iz mrežnog uređaja.

3. Iskopčajte sve mrežne kabele iz svog računala.
4. Odspojite računalo i sve priključene uređaje iz svih električnih izvora napajanja.
5. Pritisnite i držite gumb za uključivanje/isključivanje dok je računalo isključeno iz zidne utičnice kako biste uzemljili matičnu ploču.
6. Uklonite pokrov.

 **OPREZ:** Prije nego što dotaknete bilo koji dio u unutrašnjosti svog računala, uzemljite se dodirivanjem neobojene metalne površine, poput metalnog dijela na poledini računala. Dok radite, povremeno dotaknite neobojanu metalnu površinu kako bi ispraznili statički elektricitet koji bi mogao oštetiti unutarnje komponente.


## Isključivanje računala

 **OPREZ:** Kako biste izbjegli gubitak podataka, prije isključivanja računala spremite i zatvorite sve otvorene datoteke i zatvorite sve otvorene programe.


1. Isključite operativni sustav:

– U sustavu Windows 8:


\* Korištenje uređaja koji ima omogućen rad dodirom:

- a. potegnete s desnog ruba zaslona, otvorite padajući izbornik i odaberite **Postavke**.
- b. Odaberite  i potom odaberite **Isključi**


\* Korištenje miša:

- a. usmjerite u gornji desni kut zaslona i kliknite na **Postavke**.
- b. Kliknite na  i potom odaberite **Isključi**.

– U sustavu Windows 7:

1. Kliknite na **Start** .
2. Kliknite na **Isključi**.

ili

1. Kliknite na **Start** .
2. Kliknite na strelicu u donjem desnom kutu izbornika **Start** na način prikazan u nastavku, a



zatim kliknite na **Isključi**.

2. Provjerite je li računalo, kao i svi priključeni uređaji isključeno. Ako se računalo i priključeni uređaji nisu automatski isključili nakon odjave operativnog sustava, pritisnite i približno 6 sekundi držite gumb za uključivanje i isključivanje kako biste ih isključili.

## Nakon rada na unutrašnjosti računala

Nakon što ste završili bilo koji postupak zamjene, prije uključivanja računala provjerite jeste li priključili sve vanjske uređaje, kartice, kabele itd.

1. Ponovno postavite pokrov.



**OPREZ: Kako biste priključili mrežni kabel, prvo ga priključite u mrežni uređaj, a zatim u računalo.**

2. Priključite sve telefonske ili mrežne kabele na svoje računalo.
3. Priključite svoje računalo i sve priključene uređaje na njihove izvore električnog napajanja.
4. Uključite računalo.
5. Po potrebi provjerite radi li vaše računalo ispravno pomoću programa Dell Diagnostics.





# Uklanjanje i instaliranje komponenti

Ovaj odjeljak pruža detaljne informacije o tome kako ukloniti ili instalirati komponente s vašeg računala.

## Preporučeni alati

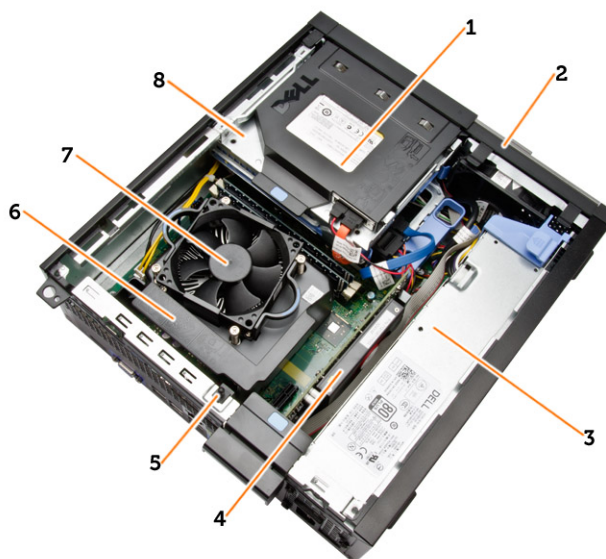
Za izvršavanje postupaka iz ovog dokumenta možda će vam trebati slijedeći alati:

- mali ravni odvijač
- križni odvijač
- malo plastično šilo

## Pregled sustava

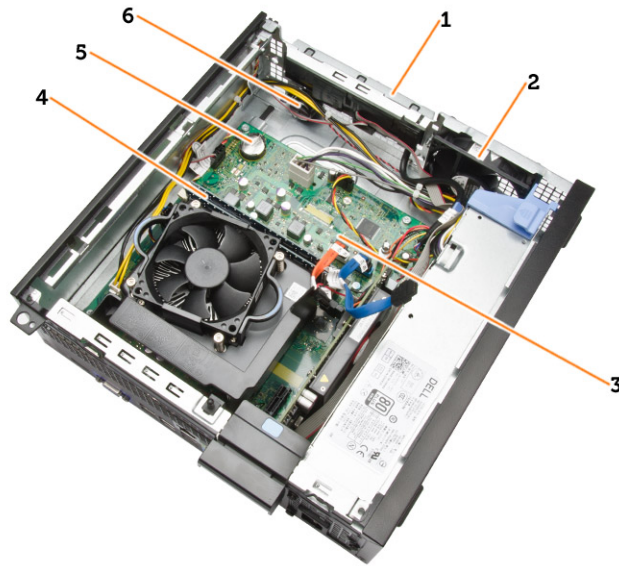
Slika u nastavku prikazuje unutarnji prikaz računala sa SFF kućištem nakon što je uklonjen poklopac kućišta. Krugovi prikazuju nazive i izgled komponenti unutar računala.

### Unutarnji pogled



1. optički pogon
2. prednju masku
3. jedinicu napajanja
4. karticu za proširenje
5. prekidač za detekciju nasilnog otvaranja

6. pokrov sklopa hladila
7. sklop hladila procesora
8. okvir pogona



1. prednja I/O
2. ventilator sustava
3. matična ploča
4. memorijski modul
5. baterija na matičnoj ploči
6. zvučnik

## Uklanjanje pokrova

1. Slijedite postupke u poglavlju *Prije rada na unutrašnjosti računala*.
2. Uklonite pričvrсни vijak koji pričvršćuje pokrov računala na računalo. Izvucite pokrov s računala.



3. Podignite poklopac prema gore pod kutom od 45 stupnjeva i uklonite ga iz računala.



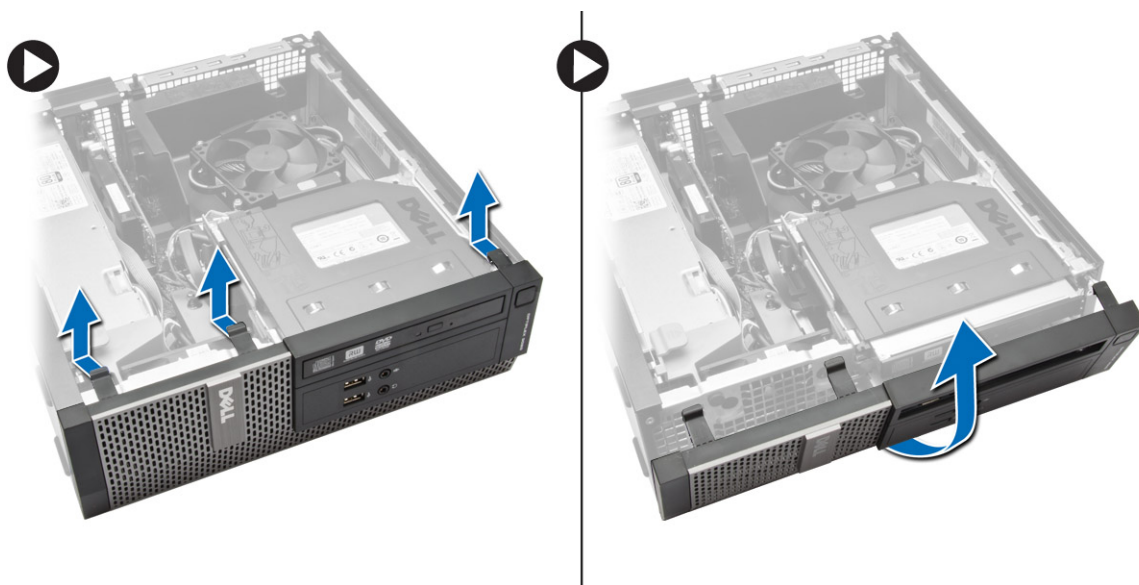
## Ugradnja pokrova

1. Postavite pokrov na računalo.
2. Umetnite pokrov računala prema prednjem dijelu kućišta sve dok potpuno ne nasjedne.
3. Pritegnite vijak u smjeru kretanja kazaljke na satu za pričvršćivanje pokrova računala.

4. Slijedite upute u odlomku *Nakon rada na unutrašnjosti računala*.

## Uklanjanje prednje maske

1. Slijedite postupke u poglavlju *Prije rada na unutrašnjosti računala*.
2. Uklonite pokrov.
3. Odvojite kopče prednje maske od kućišta.
4. Zakrenite prednju masku od računala kako biste otpustili kuke na suprotnom rubu prednje maske od kućišta. Potom podignite kućište i uklonite prednju masku iz računala.



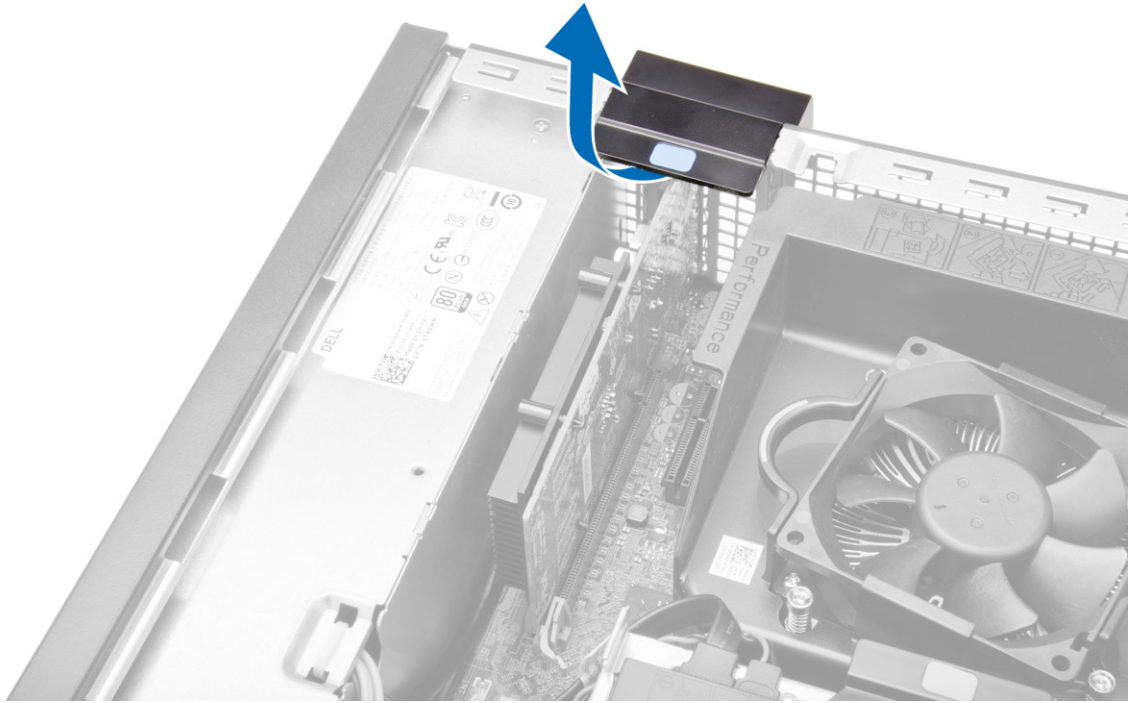
## Ugradnja prednje maske

1. Umetnite kukice uzduž donjeg ruba prednje maske u utore na prednjem dijelu kućišta.
2. Gurnite masku prema računalu kako biste prikačili prednje jezičke za otpuštanje prednje maske dok ne uskoče na mjesto.
3. Ugradite pokrov.
4. Slijedite upute u odlomku *Nakon rada na unutrašnjosti računala*.

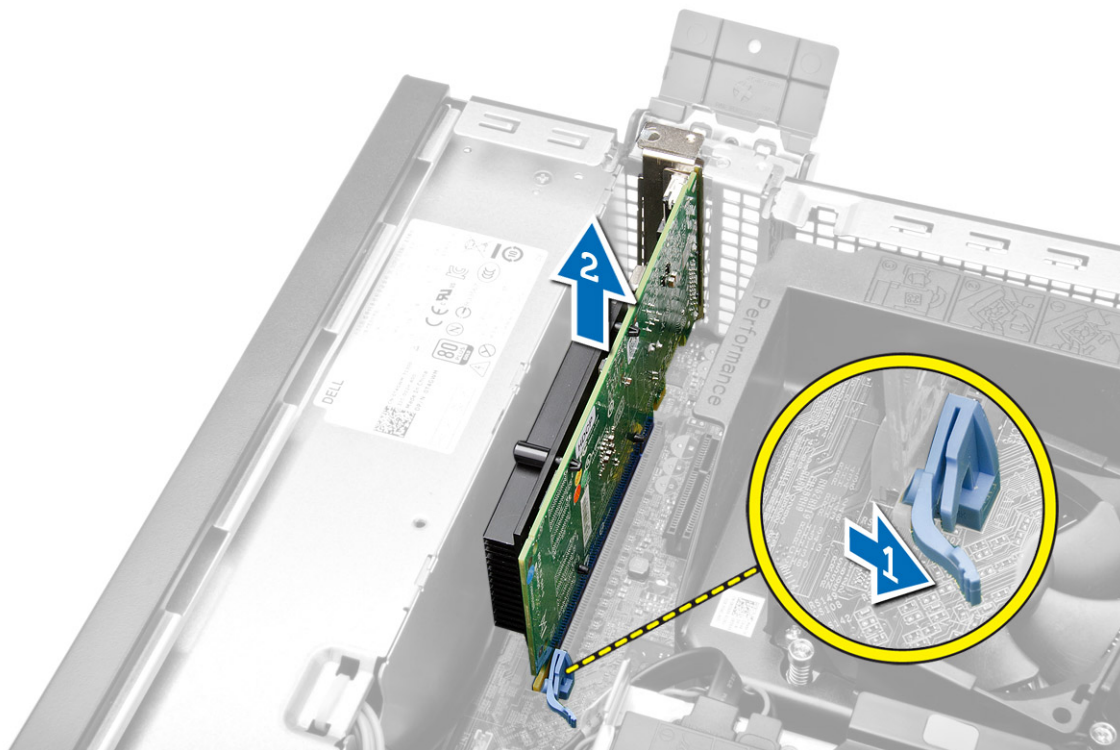
## Uklanjanje kartice proširenja

1. Slijedite postupke u poglavlju *Prije rada na unutrašnjosti računala*.
2. Uklonite poklopac

3. Okrenite lagano prema gore jezičac za otpuštanje na zasunu za otpuštanje kartice.



4. Izvedite sljedeće korake na način kako je prikazano u ilustraciji:
- Lagano povucite polugu za otpuštanje dalje od kartice za proširenje dok ne otpustite sigurnosni jezičak iz ulegnuća u kartici [1].
  - Podignite karticu prema gore i izvan njenog priključka te je uklonite iz računala [2].



## Ugradnja kartice proširenja

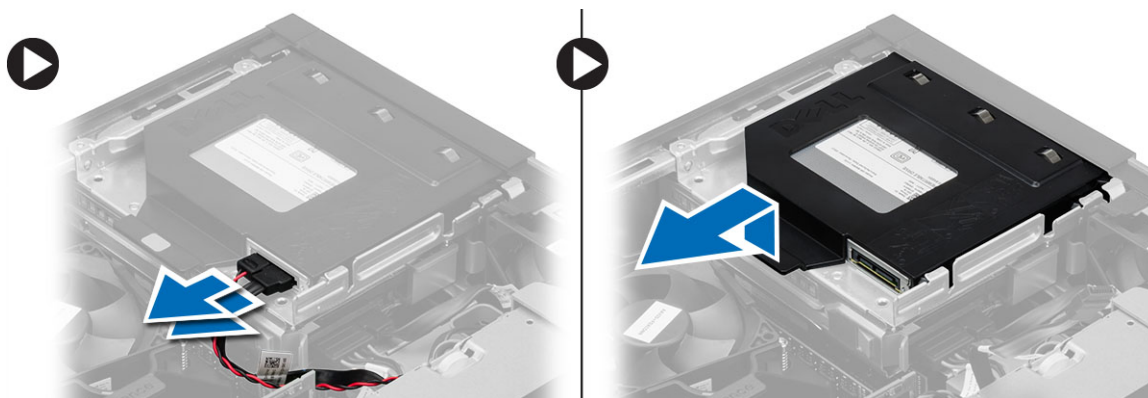
- Umetnite karticu proširenja u priključak na matičnoj ploči i pritisnite prema dolje kako biste je pričvrstili na mjestu.
- Ugradite pokrov.
- Slijedite upute u odlomku *Nakon rada na unutrašnjosti računala*.

## Uklanjanje optičkog pogona

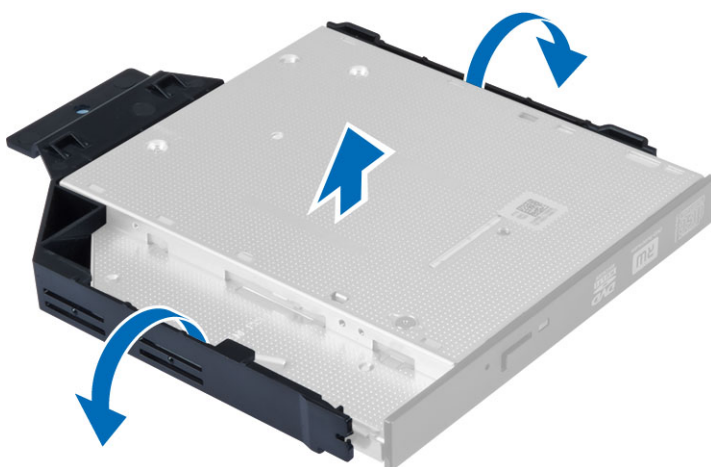
- Slijedite postupke u poglavlju *Prije rada na unutrašnjosti računala*.
- Uklonite pokrov.
- Odspojite podatkovni i kabel napajanja sa stražnje strane optičkog pogona.



4. Podignite jezičak i izvucite optički pogon prema van kako biste ga uklonili iz računala.



5. Pomaknite nosač optičkog pogona i potom podignite optički pogon iz nosača.



6. Za uklanjanje drugog optičkog pogona ponovite korake od 3 do 5 (ako postoji).

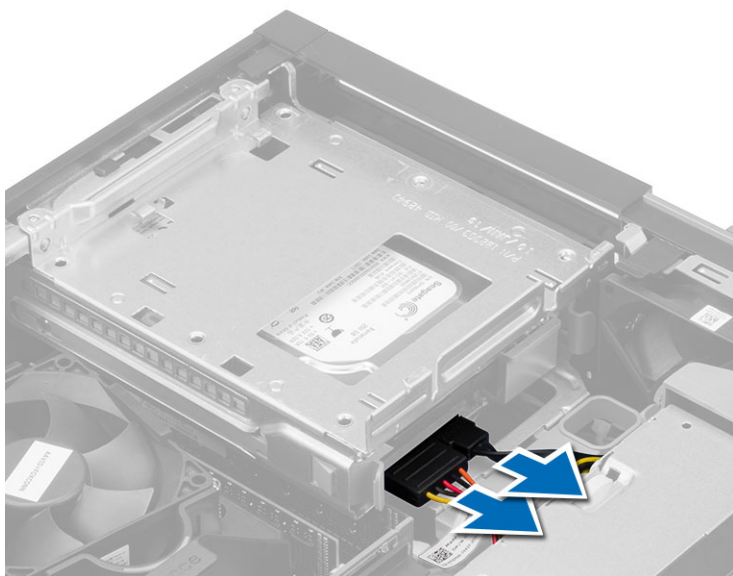
## Ugradnja optičkog pogona

1. Umetnite optički pogon u nosač.
2. Pomaknite optički pogon kako biste ga umetnuli u okvir pogona.
3. Priključite podatkovni kabel i kabel napajanja na optički pogon.
4. Ugradite pokrov.
5. Slijedite upute u odlomku *Nakon rada na unutrašnjosti računala*.

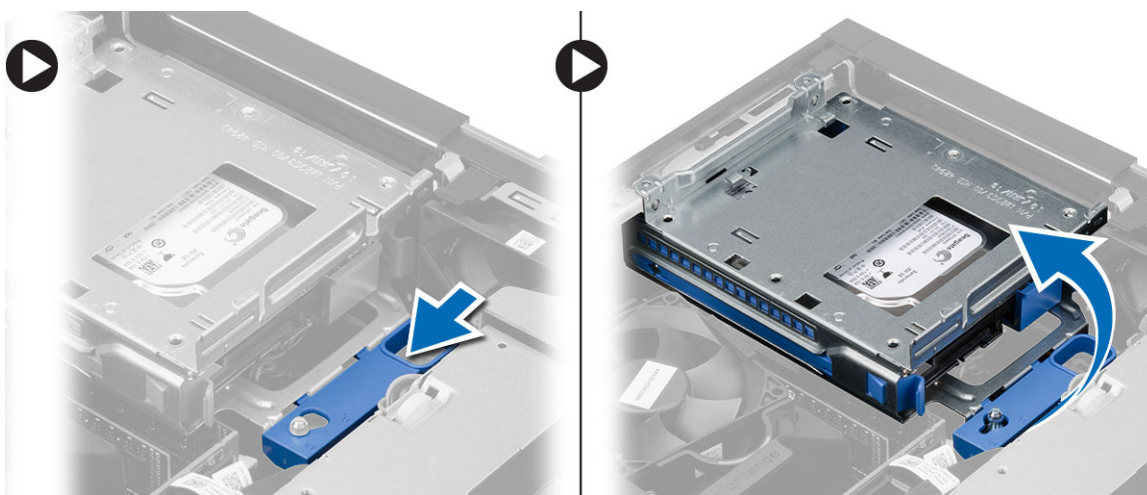
## Uklanjanje okvira pogona

1. Slijedite postupke u poglavlju *Prije rada na unutrašnjosti računala*.
2. Uklonite:
  - a) pokrov
  - b) prednju masku
  - c) optički pogon

3. Odspojite podatkovni i kabel napajanja sa stražnje strane tvrdog pogona.



4. Pomaknite plavu ručku okvira pogona prema otključanom položaju i podignite okvir tvrdog pogona iz računala.



## Ugradnja okvira pogona

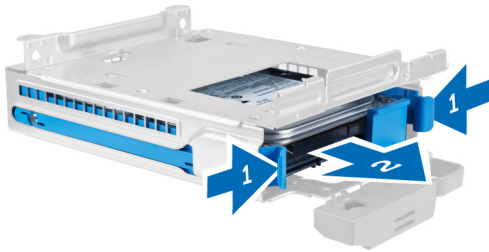
1. Postavite okvir pogona na rub računala kako biste omogućili pristup priključcima kabela na tvrdom pogonu.
2. Priključite podatkovni kabel i kabel napajanja na stražnji dio tvrdog diska.
3. Okrenite naopako okvir pogona i umetnite ga u kućište. Jezičci koji pričvršćuju okvir pogona trebaju biti učvršćeni u utorima na kućištu.
4. Pomaknite ručicu okvira pogona prema zaključanom položaju.



5. Ugradite:
  - a) prednju masku
  - b) optički pogon
  - c) pokrov
6. Slijedite upute u odlomku *Nakon rada na unutrašnjosti računala*.

## Uklanjanje tvrdog pogona

1. Slijedite postupke u poglavlju *Prije rada na unutrašnjosti računala*.
2. Uklonite:
  - a) pokrov
  - b) optički pogon
  - c) okvir pogona
3. Izvedite sljedeće korake na način kako je prikazano u ilustraciji:
  - a) Pritisnite kopče za oslobađanje prema naprijed [1].
  - b) Izvucite nosač tvrdog pogona iz okvira pogona [2].




4. Savijte nosač tvrdog diska i zatim izvadite tvrdi disk iz nosača.



5. Uklonite vijke koji pričvršćuju mini tvrdi pogon na nosač tvrdog nosača i uklonite tvrdi pogon iz nosača.



 **NAPOMENA:** Izvedite korak 5 samo ako imate mini tvrdi pogon.

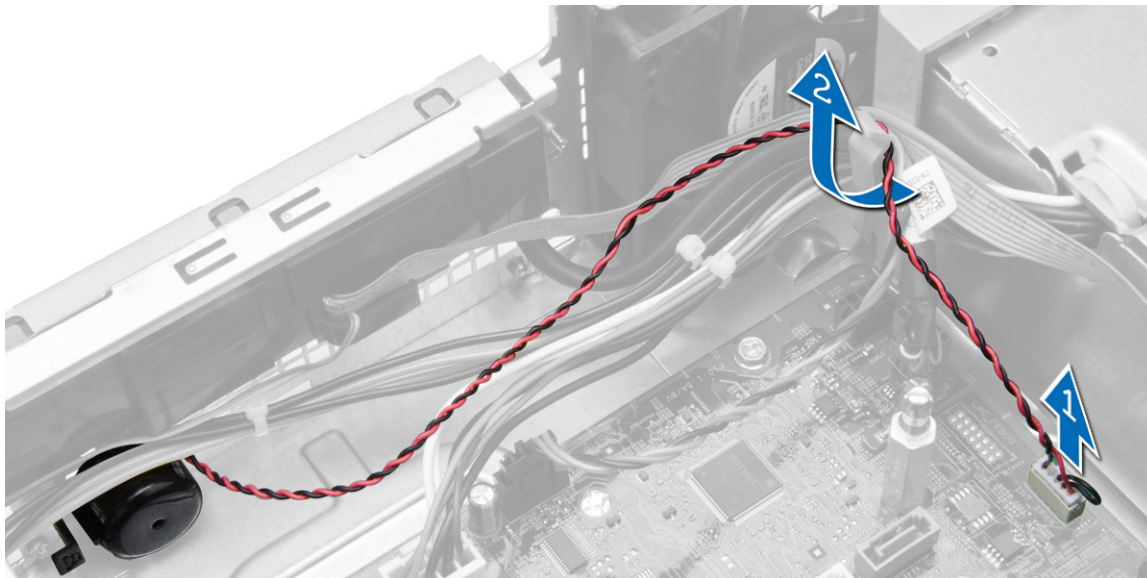
## Ugradnja tvrdog pogona

1. Pritegnite vijke kojima je mini tvrdi pogon pričvršćen na nosač tvrdog pogona (ako postoji).
2. Pomaknite nosač tvrdog pogona i potom umetnite tvrdi pogon u nosač.
3. Umetnite nosač tvrdog pogona natrag u okvir pogona.
4. Ugradite:
  - a) okvir pogona
  - b) optički pogon
  - c) pokrov
5. Slijedite upute u odlomku *Nakon rada na unutrašnjosti računala*.

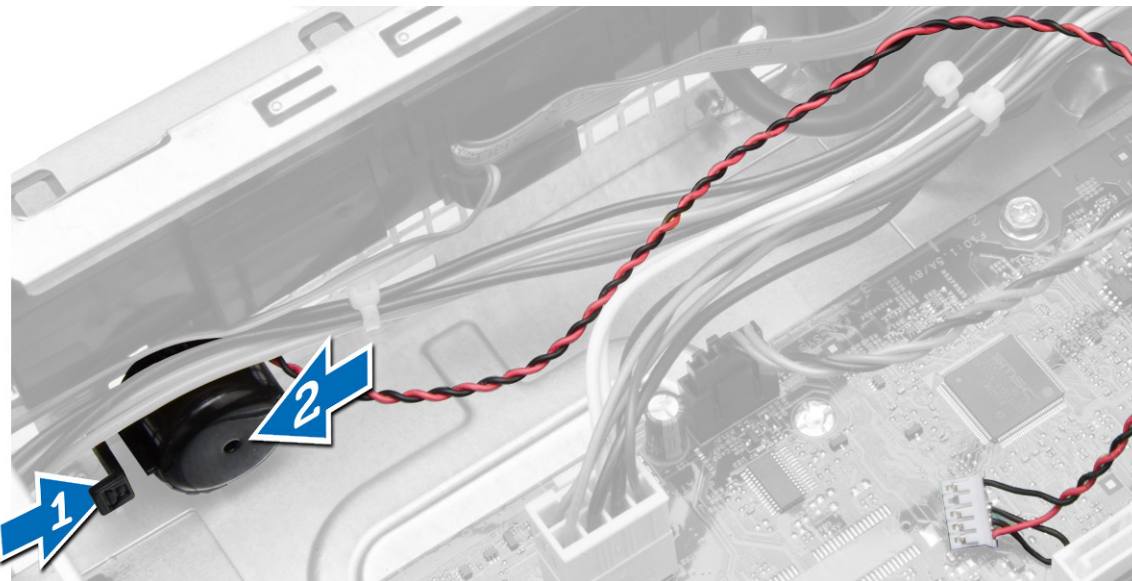
## Uklanjanje zvučnika

1. Slijedite postupke u poglavlju *Prije rada na unutrašnjosti računala*.
2. Uklonite:
  - a) pokrov
  - b) optički pogon
  - c) okvir pogona

3. Izvedite sljedeće korake na način kako je prikazano u ilustraciji:
- Odspojite kabel zvučnika iz matične ploče [1].
  - Oslobodite ga iz sigurnosnih jezičaka unutar kućišta. [2].



4. Izvedite sljedeće korake na način kako je prikazano u ilustraciji:
- Pritisnite na sigurnosne jezičke na zvučniku [1].
  - Pomaknite zvučnik prema naprijed u desno od računala kako biste ih oslobodili [2].



## Ugradnja zvučnika

- Postavite zvučnik na odgovarajući položaj na kućištu.
- Pritisnite sigurnosni jezičak zvučnika i umetnite zvučnik u lijevo od računala kako biste ga pričvrstili.
- Provucite kabel zvučnika kroz sigurnosni jezičak i spojite kabel zvučnika na matičnu ploču.

4. Ugradite:
  - a) okvir pogona
  - b) optički pogon
  - c) pokrov
5. Slijedite upute u odlomku *Nakon rada na unutrašnjosti računala*.

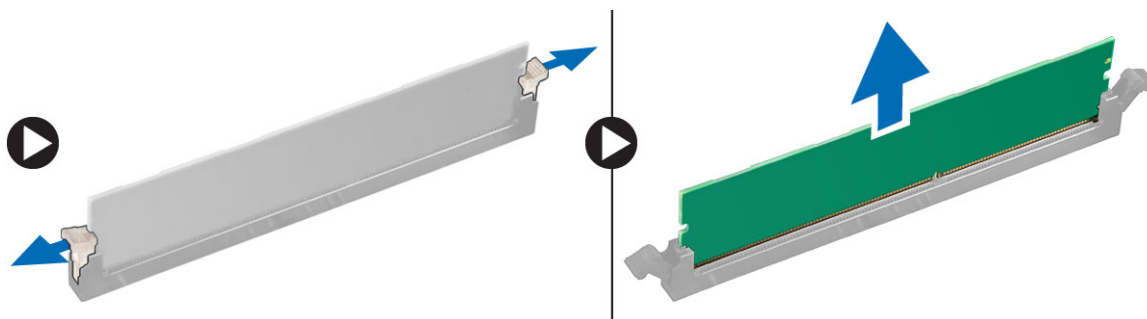
## Smjernice za rad s memorijskim modulom

Kako biste osigurali optimalan rad računala, prilikom konfiguriranja systemske memorije obratite pažnju na opće upute.

- Memorijski moduli različitih veličina mogu se kombinirati (na primjer 2 GB i 4 GB). No svi popunjeni kanali moraju imati identične konfiguracije.
- Memorijski moduli moraju biti instalirani s početkom od prvog utora.
  - **NAPOMENA:** Memorijski utori u vašem računalu mogu biti različito označeni ovisno o konfiguraciji hardvera. Na primjer A1, A2 ili 1, 2, 3.
- Ako se quad-rank memorijski moduli kombiniraju s pojedinačnim ili dual-rank modulima, quad-rank moduli moraju biti ugrađeni u utor s bijelom polugom za otpuštanje.
- Ako su ugrađeni memorijski moduli s različitim brzinama, radit će brzinom od najsporijeg ugrađenog memorijskog modula.

## Uklanjanje memorije

1. Slijedite postupke u poglavlju *Prije rada na unutrašnjosti računala*.
2. Uklonite pokrov.
3. Pritisnite na jezičke za oslobađanje memorije na svakoj strani memorijskih modula i podignite memorijske module iz priključaka na matičnoj ploči.

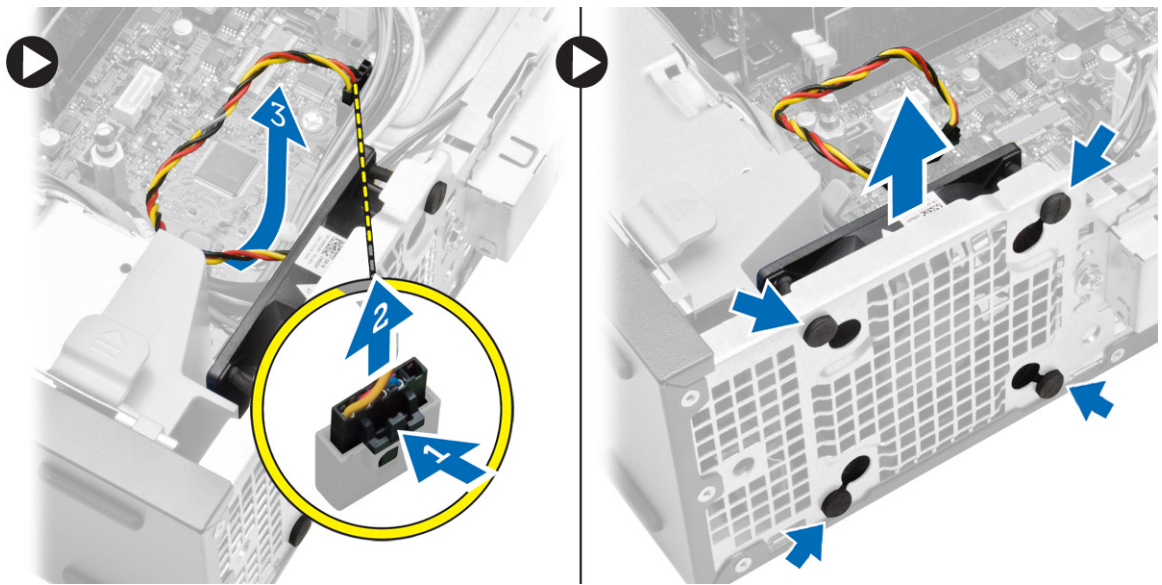


## Ugradnja memorije

1. Poravnajte usjek na memorijskoj kartici s jezičcem na priključku matične ploče.
2. Pritisnite memorijski modul sve dok ga opruge jezičaka za oslobađanje ne osiguraju na mjestu.
3. Ugradite pokrov.
4. Slijedite upute u odlomku *Nakon rada na unutrašnjosti računala*.

## Uklanjanje ventilatora sustava

1. Slijedite postupke u poglavlju *Prije rada na unutrašnjosti računala*.
2. Uklonite
  - a) pokrov
  - b) optički pogon
  - c) okvir pogona
  - d) prednju masku
3. Izvedite sljedeće korake na način kako je prikazano u ilustraciji:
  - a) Pritisnite kabel ventilatora sustava [1].
  - b) Odspojite kabel ventilatora sustava iz matične ploče [2].
  - c) Izvucite kabel iz matične ploče.
  - d) Podignite i uklonite ventilator sustava iz obruča koji ga pričvršćuju na prednju stranu računala.
  - e) potom pritisnite obruče prema naprijed uzduž utora i provucite kroz kućište.

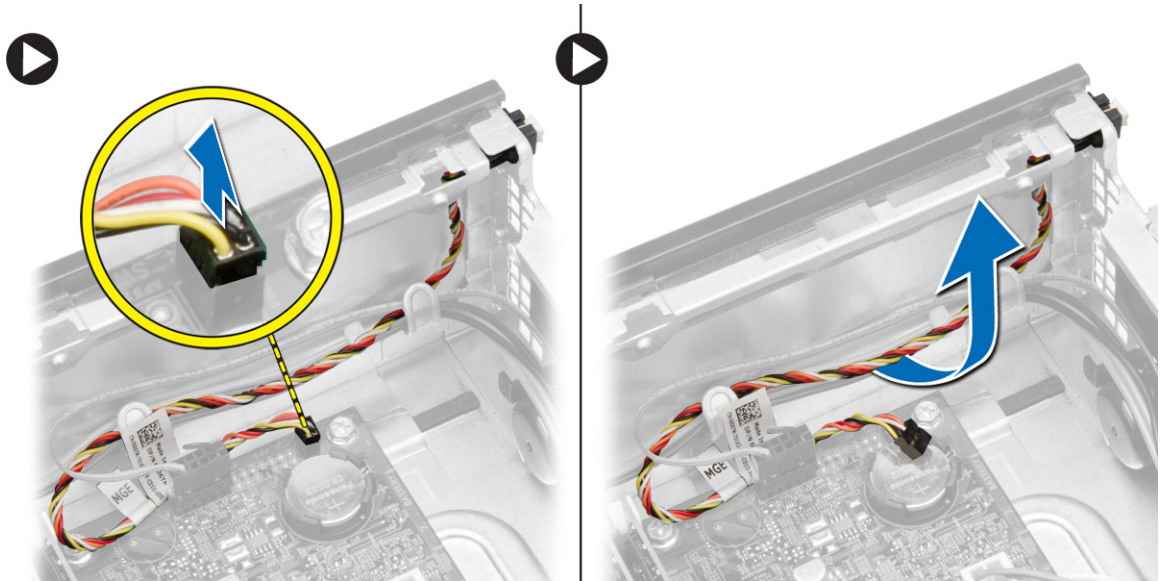


## Ugradnja ventilatora sustava

1. Postavite ventilator sustava na kućište.
2. Provucite četiri prstena kroz kućište i umetnite prema vanjskoj strani uz utor kako biste osigurali na mjestu.
3. Priključite kabel ventilatora sustava na matičnu ploču.
4. Ugradite:
  - a) prednju masku
  - b) okvir pogona
  - c) optički pogon
  - d) pokrov
5. Slijedite upute u odlomku *Nakon rada na unutrašnjosti računala*.

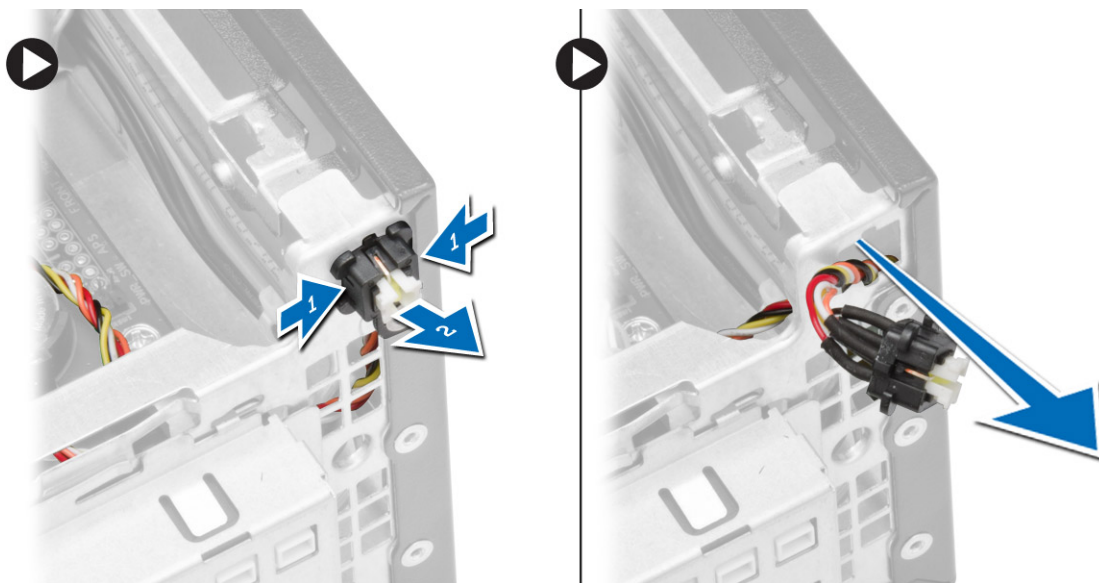
## Uklanjanje gumba za uključivanje/isključivanje

1. Slijedite postupke u poglavlju *Prije rada na unutrašnjosti računala*.
2. Uklonite:
  - a) pokrov
  - b) prednju masku
  - c) optički pogon
  - d) okvir pogona
3. Izvedite sljedeće korake na način kako je prikazano u ilustraciji:
  - a) Iskopčajte kabel gumba za uključivanje/isključivanje iz matične ploče.
  - b) Izvucite kabel iz matične ploče.





4. Izvedite sljedeće korake na način kako je prikazano u ilustraciji:
  - a) Pritisnite kopče na obim stranama gumba za uključivanje/isključivanje [1].
  - b) Otpustite ga iz kućišta [2].
  - c) Uklonite gumb za uključivanje/isključivanje zajedno s kabelom iz računala



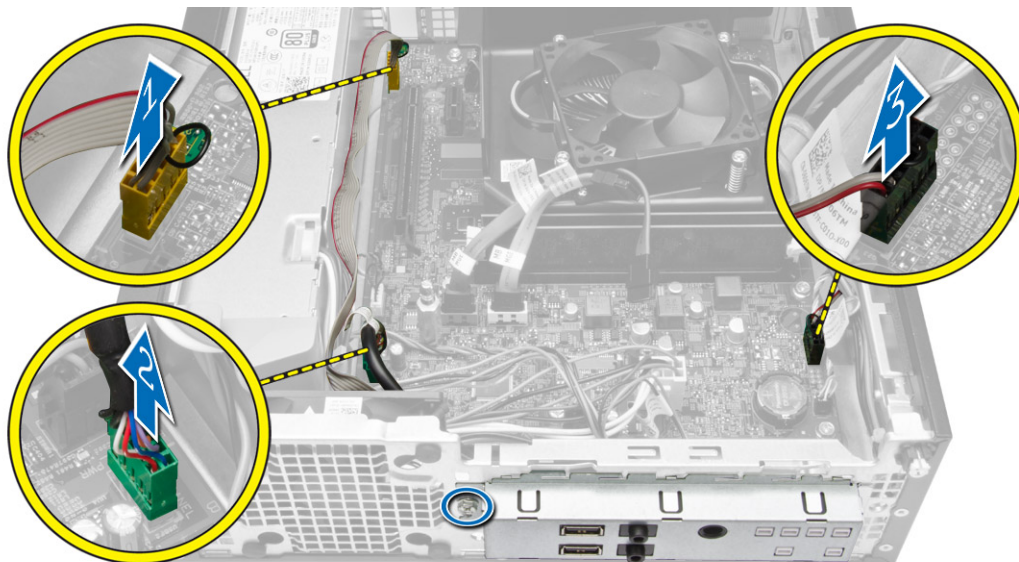
## Ugradnja gumba za uključivanje/isključivanje

1. Provucite gumb za uključivanje/isključivanje kroz prednji dio računala.
2. Priključite kabel gumba za uključivanje/isključivanje na matičnu ploču.
3. Ugradite:
  - a) okvir pogona
  - b) optički pogon
  - c) prednju masku
  - d) pokrov
4. Slijedite upute u odlomku *Nakon rada na unutrašnjosti računala*.

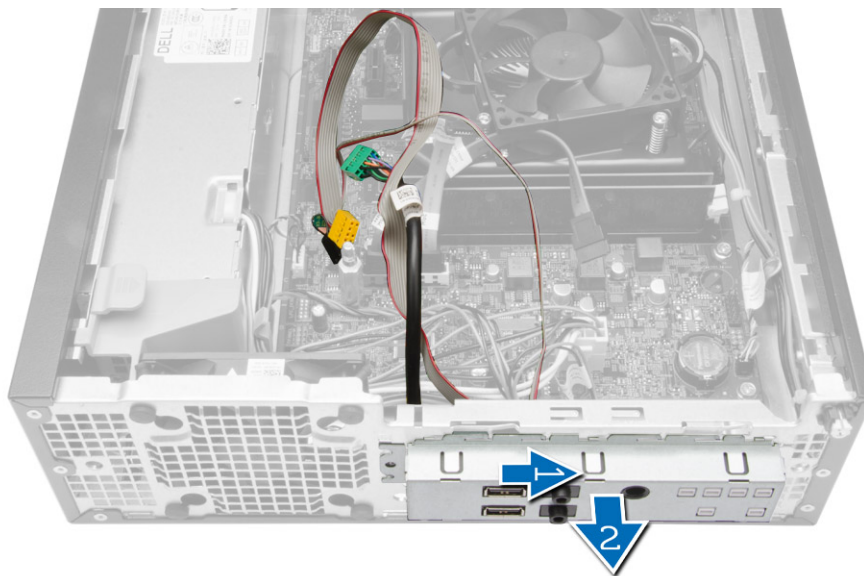
## Uklanjanje I/O ploče

1. Slijedite postupke u poglavlju *Prije rada na unutrašnjosti računala*.
2. Uklonite:
  - a) pokrov
  - b) optički pogon
  - c) okvir pogona
  - d) prednju masku

3. Izvedite sljedeće korake na način kako je prikazano u ilustraciji:
- Odspojite kabel I/O na računalo [1].
  - Odspojite audio kabel na računalo [2].
  - Odspojite kabel HDD LED-a na računalo [3].



4. Izvedite sljedeće korake na način kako je prikazano u ilustraciji:
- Uklonite vijak koji pričvršćuje I/O ploču na kućište [1].
  - Izvučite I/O ploču kako biste je oslobodili i uklonili iz računala [2].



## Ugradnja I/O ploče

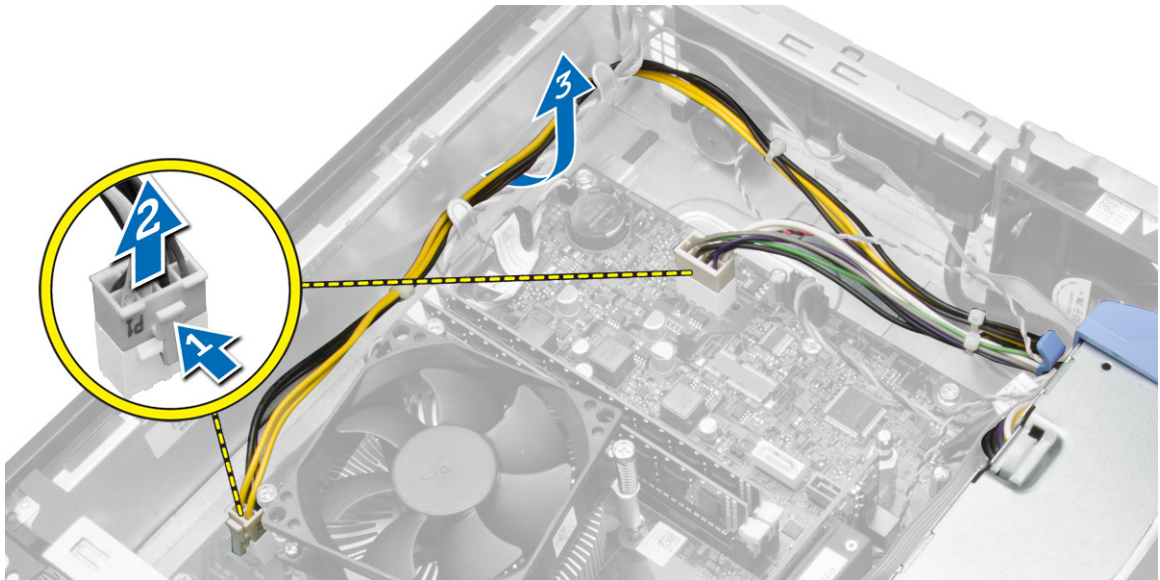
- Umetnite Input/Output (Ulaz/izlaz) ploču u utor na prednjem dijelu kućišta.
- Pomaknite I/O ploču kako biste je pričvrstili na kućište.



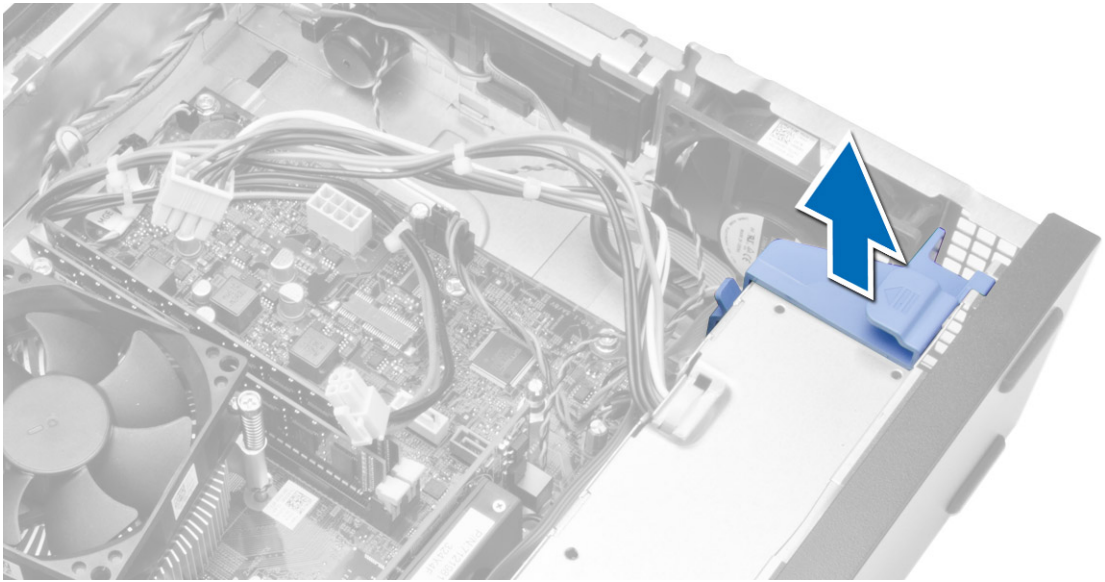
3. Pritegnite vijak kako biste pričvrstili I/O (Ulaz/izlaz) ploču na kućište.
4. Priključite I/O ploču, audio kabel i kopču štitnika ventilatora na matičnu ploču.
5. Ugradite:
  - a) okvir pogona
  - b) optički pogon
  - c) prednju masku
  - d) pokrov
6. Slijedite upute u odlomku *Nakon rada na unutrašnjosti računala*.

## Uklanjanje napajanja

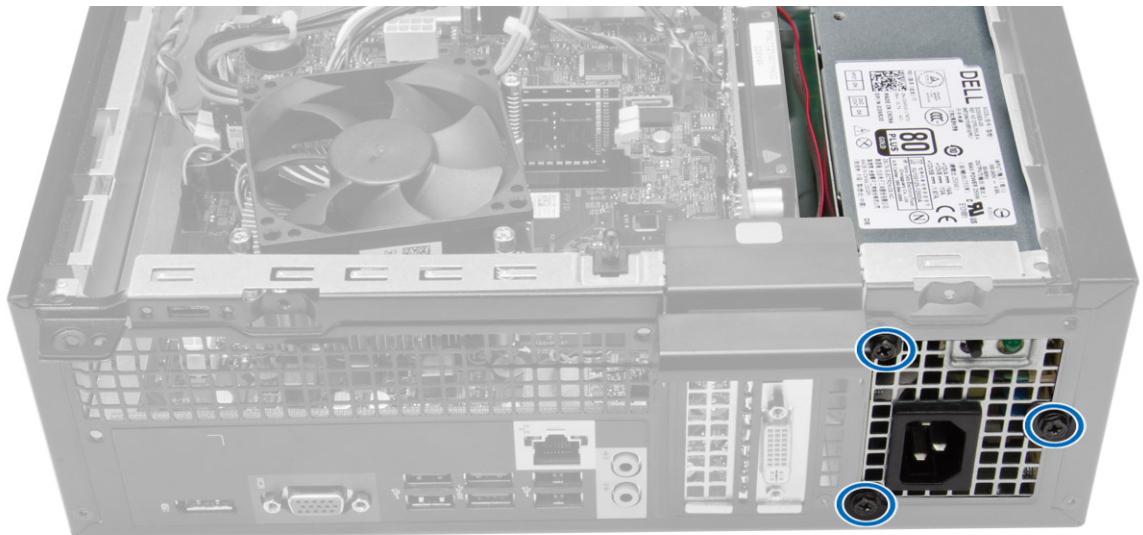
1. Slijedite postupke u poglavlju *Prije rada na unutrašnjosti računala*.
2. Uklonite:
  - a) pokrov
  - b) prednju masku
  - c) optički pogon
  - d) okvir pogona
3. Izvedite sljedeće korake na način kako je prikazano u ilustraciji:
  - a) Pritisnite 8-pinski i 4-pinski kabel za napajanje [1].
  - b) Odspojite 8-pinski i 4-pinski kabel napajanja iz matične ploče [2].
  - c) Izvucite kabel iz matične ploče.



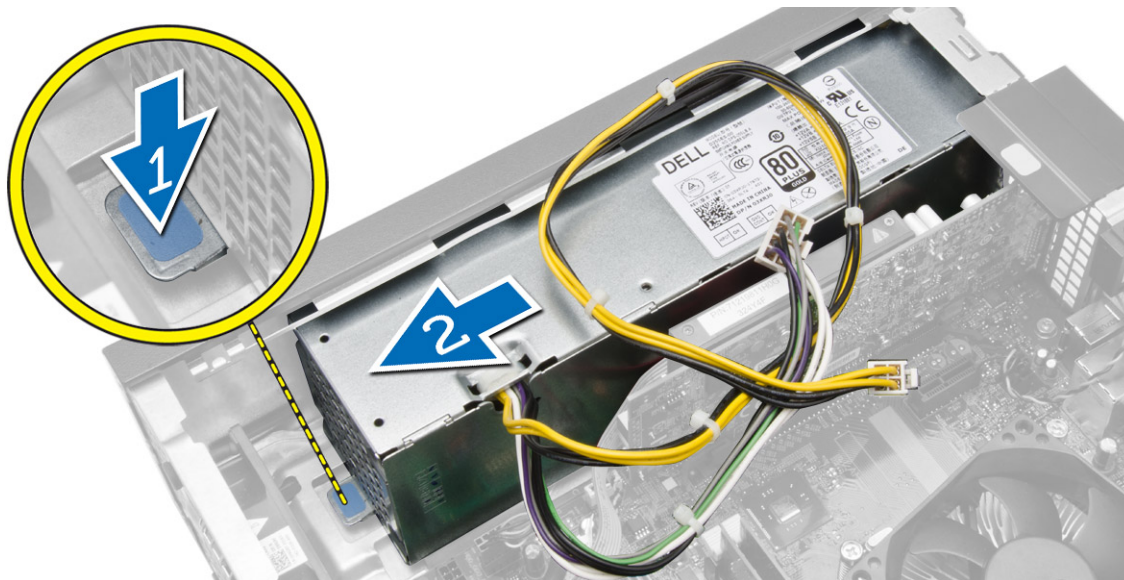
4. Oslobodite plavi zasun iz sustava.



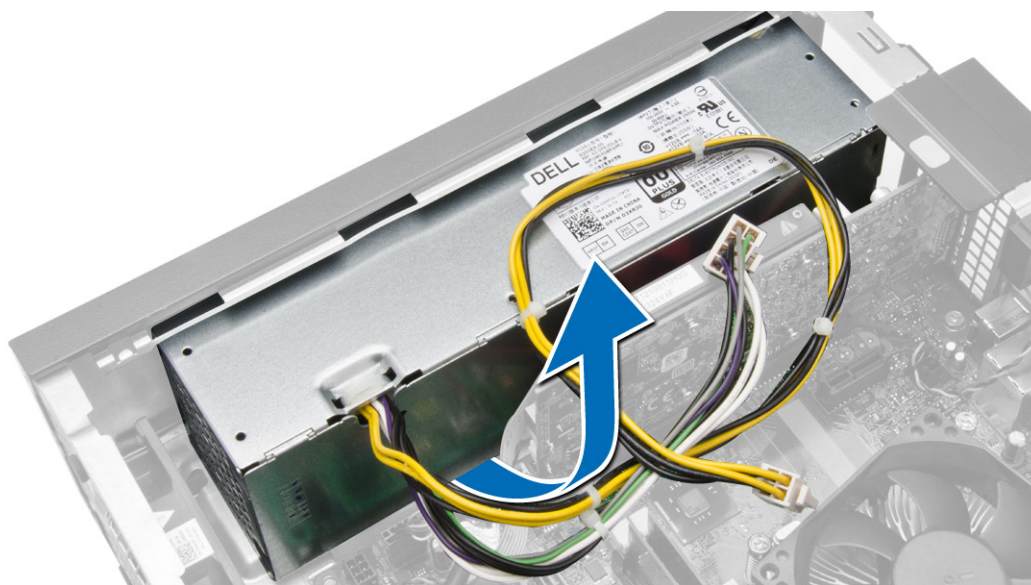
5. Uklonite vijke koji pričvršćuju napajanje na stražnji dio kućišta računala.



6. Izvedite sljedeće korake na način kako je prikazano u ilustraciji:
- Pritisnite zasun prema dolje kako biste oslobodili jedinicu napajanja [1].
  - Izvucite jedinicu napajanja iz računala [2].



7. Izvadite napajanje iz računala.



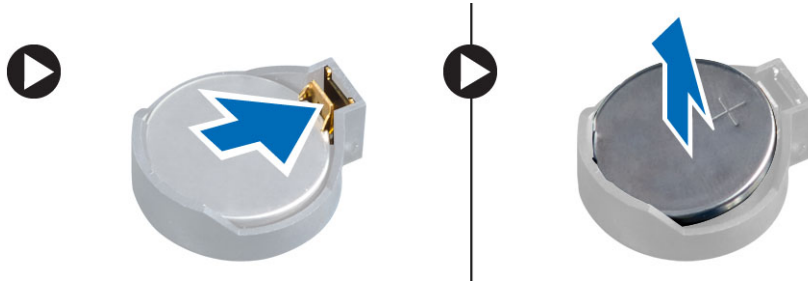
## Ugradnja napajanja

- Postavite napajanje u kućište i pomaknite ga prema stražnjem dijelu kućišta računala kako biste ga osigurali.
- Pritegnite vijke koji pričvršćuju napajanje na stražnji dio kućišta računala.
- Priključite 4-pinske i 8-pinske kabele za napajanje na matičnu ploču.
- Provucite kabele za napajanje kroz jezičke na kućištu.

5. Ugradite:
  - a) okvir pogona
  - b) optički pogon
  - c) prednju masku
  - d) pokrov
6. Slijedite upute u odlomku *Nakon rada na unutrašnjosti računala*.

## Uklanjanje baterije na matičnoj ploči

1. Slijedite postupke u poglavlju *Prije rada na unutrašnjosti računala*.
2. Uklonite:
  - a) pokrov
  - b) prednju masku
  - c) okvir pogona
3. Pritisnite jezičac za oslobađanja dalje od baterije kako biste joj omogućili da iskoči iz utora i podom podignite bateriju na matičnoj ploči iz računala.



## Ugradnja baterije na matičnoj ploči

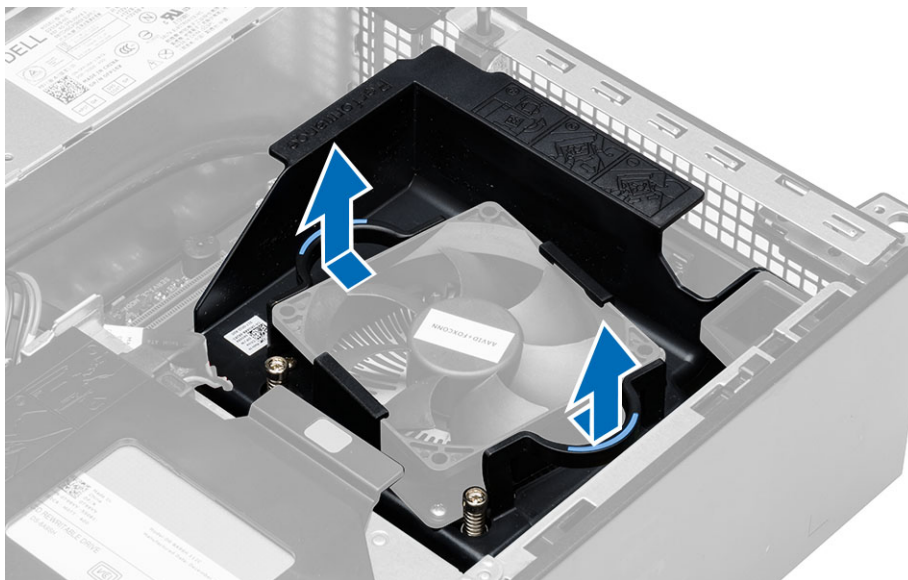
1. Postavite bateriju na matičnoj ploči u njezin utor na matičnoj ploči.
2. Pritisnite bateriju na matičnoj ploči prema dolje dok se opruge jezička za oslobađanja ne vrate natrag na mjesto i ne pričvrste je.
3. Ugradite:
  - a) okvir pogona
  - b) prednju masku
  - c) pokrov
4. Slijedite upute u odlomku *Nakon rada na unutrašnjosti računala*.

## Uklanjanje sklopa hladila

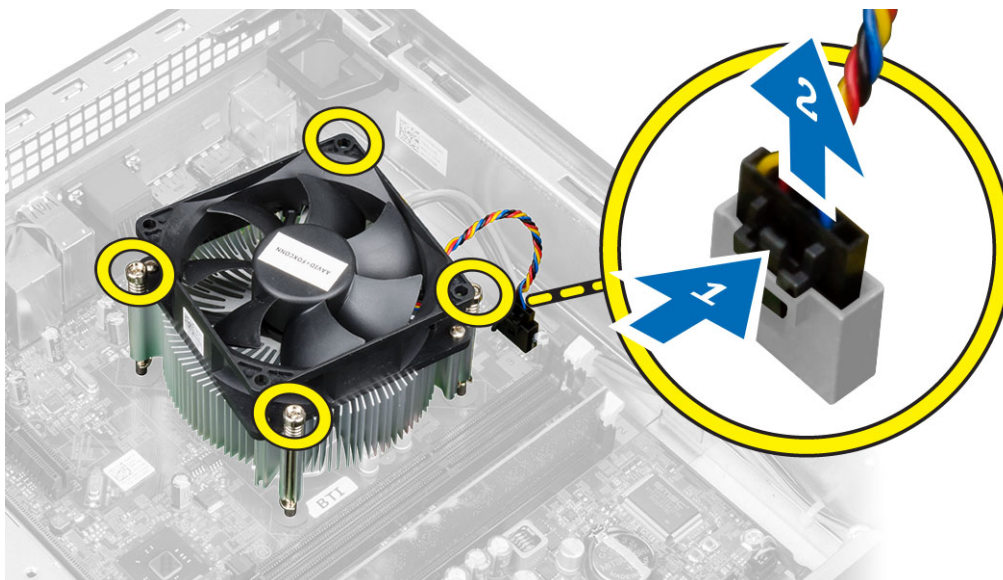
1. Slijedite postupke u poglavlju *Prije rada na unutrašnjosti računala*.
2. Uklonite poklopac



3. Pomoću obje ruke podignite dvije ručke za oslobađanje dok istovremeno podižete kućište ventilatora i vadite iz računala.



4. Izvedite sljedeće korake na način kako je prikazano u ilustraciji:
  - a) Pritisnite kabel ventilatora [1].
  - b) Odspojite kabel ventilatora iz matične ploče [2].
  - c) Olabavite pričvršne vijke, podignite sklop hladila procesora te ga uklonite iz računala.



## Ugradnja sklopa hladila

1. Postavite sklop hladila procesora u kućište.
2. Pritegnite pričvršne vijke koji pričvršćuju sklop hladnjaka na matičnu ploču.
3. Priključite kabel ventilatora na matičnu ploču.

4. Postavite kućište ventilatora na ventilator i pritisnite dok ne uskoči na mjesto.
5. Ugradite pokrov.
6. Slijedite upute u odlomku *Nakon rada na unutrašnjosti računala*.

## Uklanjanje procesora

1. Slijedite postupke u poglavlju *Prije rada na unutrašnjosti računala*.
2. Uklonite pokrov.
3. Uklonite sklop hladila.
4. Potisnite polugu za otpuštanje prema dolje, a zatim je pritisnite prema van kako biste je oslobodili iz kukice za otpuštanje. Podignite poklopac procesora i uklonite procesor iz utora i postavite ga u antistatičku vrećicu.



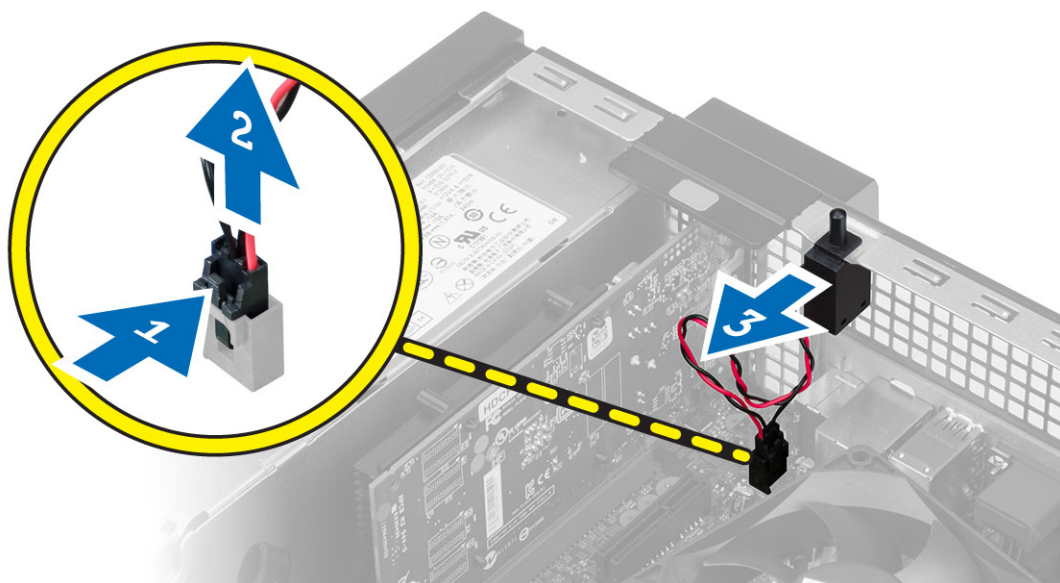
## Ugradnja procesora

1. Umetnite procesor u utor procesora. Osigurajte da je procesor pravilno postavljen.
2. Lagano spustite poklopac procesora.
3. Pritisnite polugu za otpuštanje prema dolje i potom je pomaknite prema naprijed kako biste je osigurali s kukom za pričvršćivanje.
4. Ugradite sklop hladila.
5. Ugradite pokrov.
6. Slijedite upute u odlomku *Nakon rada na unutrašnjosti računala*.

## Uklanjanje prekidača za detekciju nasilnog otvaranja kućišta

1. Slijedite postupke u poglavlju *Prije rada na unutrašnjosti računala*.
2. Uklonite:
  - a) pokrov
  - b) sklop hladila procesora
3. Odspojite prekidač za detekciju nasilnog otvaranja kućišta iz matične ploče.

4. Pomaknite prekidač za detekciju nasilnog otvaranja prema donjem dijelu kućišta i uklonite ga iz računala.

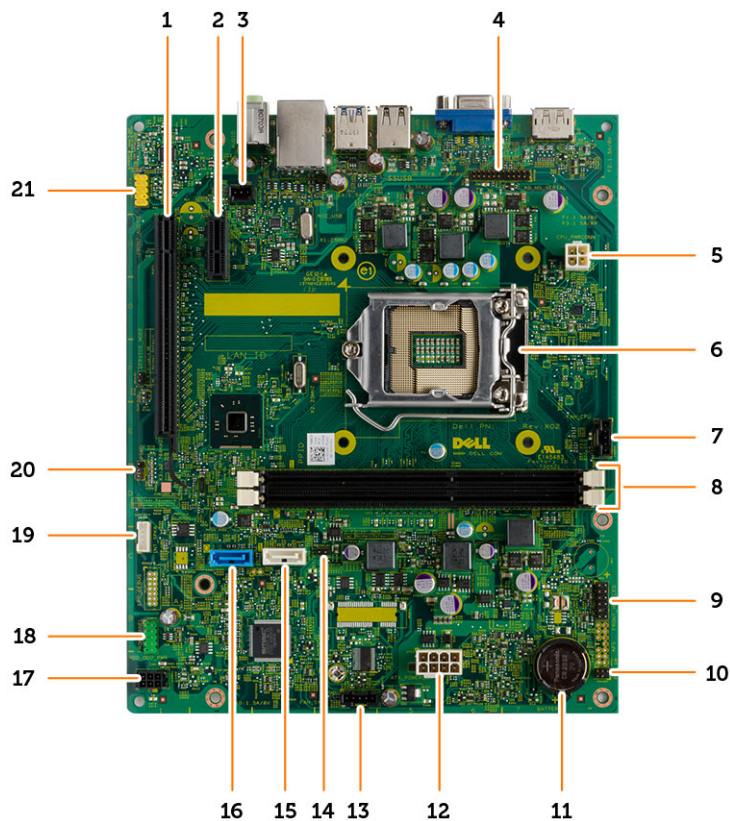


## Ugradnja prekidača za detekciju nasilnog otvaranja kućišta

1. Umetnite prekidač za detekciju nasilnog otvaranja kućišta u stražnju stranu kućišta i pomaknite ga prema van kako biste ga osigurali.
2. Prikjučite kabel prekidača za detekciju nasilnog otvaranja kućišta na matičnu ploču.
3. Ugradite:
  - a) sklop hladila procesora
  - b) pokrov
4. Slijedite upute u odlomku *Nakon rada na unutrašnjosti računala*.

# Komponente matične ploče

Sjedeća slika prikazuje izgled matične ploče.

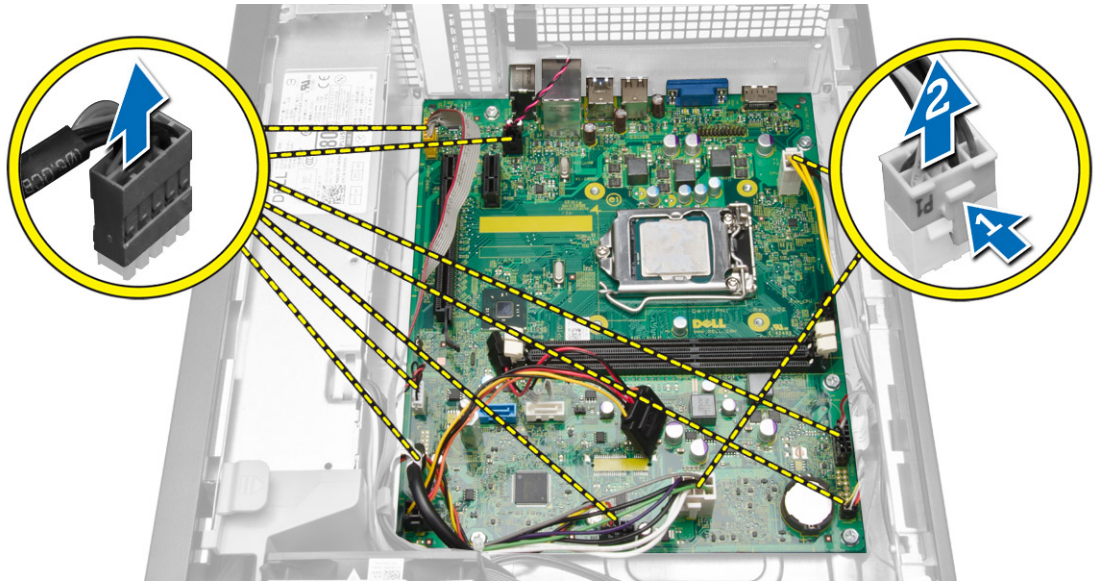


- |   |  |
|---|--|
| 1. PCI Express x16 priključak                                   | 2. Priključak za PCI Express x1                    |
| 3. priključak prekidača za detekciju nasilnog otvaranja kućišta | 4. priključak serijskog ulaza za PS/2              |
| 5. priključak za napajanje                                      | 6. utor procesora                                  |
| 7. Priključak ventilatora CPU                                   | 8. priključci za memorijske module                 |
| 9. priključak za HDD LED i detekciju kućišta                    | 10. priključak gumba za uključivanje/isključivanje |
| 11. baterija na matičnoj ploči                                  | 12. priključak napajanja sustava                   |
| 13. priključak ventilatora sustava                              | 14. premosnik za poništavanje RTC-a                |
| 15. priključak za ODD SATA                                      | 16. priključak za HDD SATA                         |
| 17. priključak za napajanje                                     | 18. prednji I/O priključak                         |
| 19. priključak unutarnjeg zvučnika                              | 20. premosnik za ponovno postavljanje zaporke      |
| 21. prednji audio priključak                                    |  |

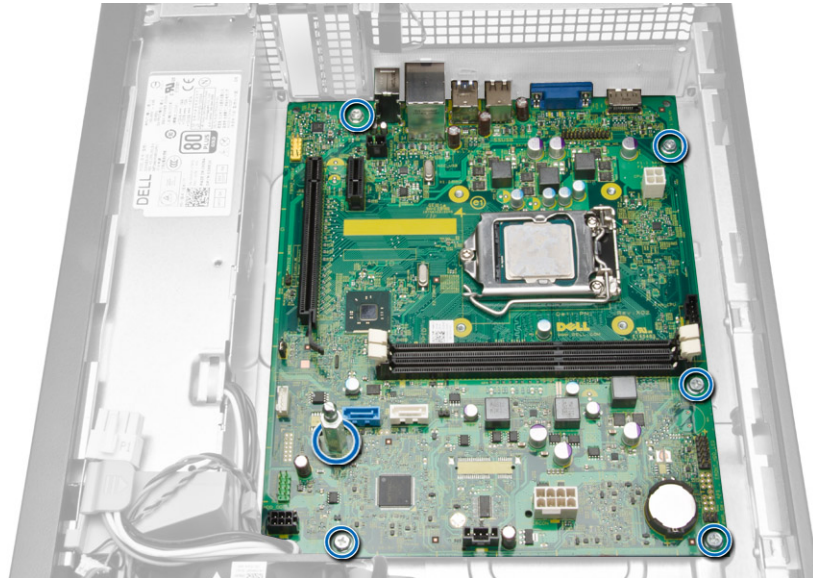


## Uklanjanje matične ploče

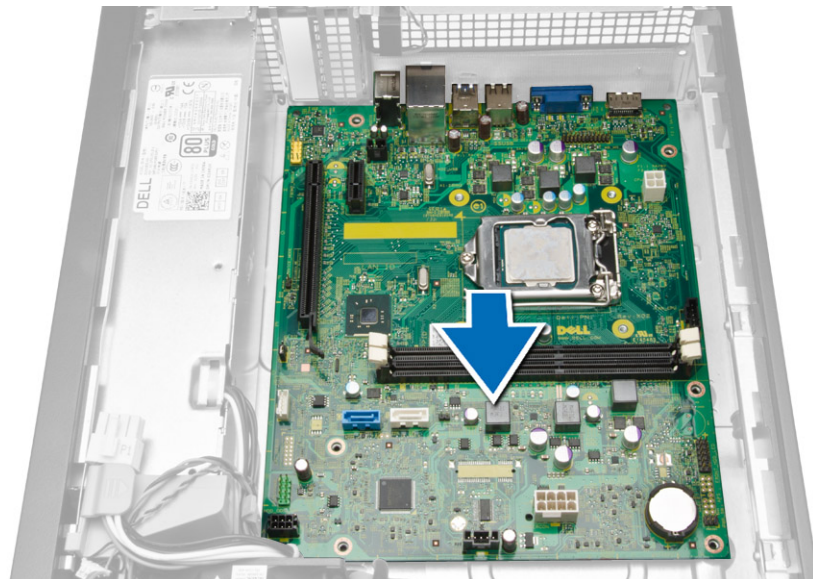
1. Slijedite postupke u poglavlju *Prije rada na unutrašnjosti računala*.
2. Uklonite:
  - a) pokrov
  - b) prednju masku
  - c) optički pogon
  - d) okvir pogona
  - e) memoriju
  - f) sklop hladila procesora
  - g) karticu (kartice) proširenja
  - h) napajanje
3. Iskopčajte sve kabele priključena na matičnu poču i uklonite kabele dalje od kućišta.



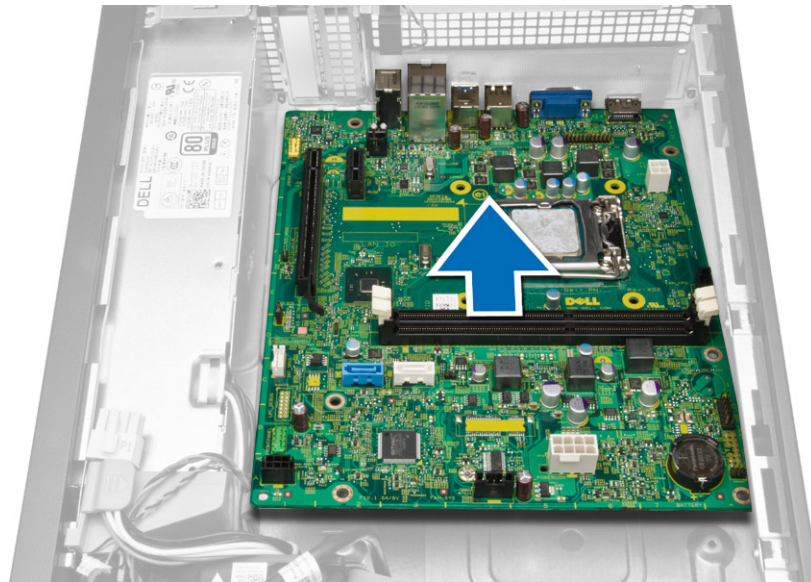
4. Zakrenite vijak sa šesterokutnom glavom u smjeru suprotnom od kretanja kazaljke na satu i uklonite iz matične ploče.



5. Podignite poklopac prema gore pod kutom od 45 stupnjeva i uklonite ga iz računala.



6. Uklonite matičnu ploču iz kućišta računala.



## Ugradnja matične ploče

1. Poravnajte matičnu ploču na priključcima ulaza na stražnjoj strani kućišta i postavite matičnu ploču u kućište.
2. Pritegnite vijke koji pričvršćuju matičnu ploču na kućište.
3. Priključite kabele na matičnu ploču.
4. Ugradite:
  - a) napajanje
  - b) karticu (kartice) proširenja
  - c) sklop hladila procesora
  - d) memoriju
  - e) okvir pogona
  - f) optički pogon
  - g) prednju masku
  - h) pokrov
5. Slijedite upute u odlomku *Nakon rada na unutrašnjosti računala*.



## Program za postavljanje sustava

Program za postavljanje sustava omogućuje vam da upravljate računalom hardvera i odredite opcije razina BIOS-. Iz programa za postavljanje sustava možete:

- promijeniti postavke NVRAM nakon što dodate ili uklonite hardver
- prikazati konfiguraciju hardvera sustava
- omogućiti ili onemogućiti integrirane uređaje
- postaviti pragove performansi i upravljanja napajanjem
- upravljati sigurnosti računala


### Redoslijed podizanja sustava

Redoslijed podizanja sustava omogućuje vam da zaobiđete redoslijed uređaja za podizanje-sustava i izravno podignete sustav s određenog uređaja (na primjer: optički pogon ili tvrdi pogon). Tijekom tijekom uključivanja samotestiranja (POST), kada se prikaže logotip Dell možete:


- pristupiti programu za postavljanje sustava pritiskom na tipku <F2>
- otvoriti izbornik za jednokratno podizanje sustava pritiskom tipke <F12>

Izbornik za jednokratno podizanje sustava prikazuje uređaje s kojih možete podignuti sustav uključujući opciju dijagnostike. Opcije izbornika za podizanje su:

- uklonjivi pogon (ako postoji)
- STXXXX pogon

 **NAPOMENA:** XXX označava broj SATA pogona.


- optički pogon
- dijagnostike

 **NAPOMENA:** Odabir dijagnostika prikazuje zaslon **ePSA dijagnostike**.


Zaslon za podizanje sustava također prikazuje opciju pristupa zaslonu programa za postavljanje sustava.

### Navigacijske tipke


Sljedeća tablica prikazuje navigacijske tipke programa za postavljanje sustava.

 **NAPOMENA:** Za većinu opcija programa za postavljanje sustava promjene koje izvršite su zabilježene no nemaju učinak dok ponovno ne pokrenete sustav.

**Tablica 1. Navigacijske tipke**

Tipke	, Navigacija
Strelica gore	Vraća se na prethodno polje.
Strelica dolje	Pomiče se na sljedeće polje.
<Enter>	Omogućuje odabir vrijednosti u odabranom polju (ako postoji) ili slijedi vezu u polju.
Razmaknica	proširuje ili smanjuje padajući -popis, ako postoji.
<Tab>	Pomiče na sljedeće područje fokusa.
	 <b>NAPOMENA:</b> Samo za standardne grafičke preglednike.
<Esc>	Pomiče na prethodnu stranicu dok prikazujete glavni zaslon. Pritiskanje <Esc> u glavnom zaslonu prikazuje poruku koja zahtjeva da spremite nespremljene promjene i ponovno pokrenete sustav.
<F1>	Prikazuje datoteku pomoći programa za postavljanje sustava.

## Opcije programa za postavljanje sustava


 **NAPOMENA:** Ovisno o računalu i instaliranim uređajima, stavke navedene u ovom odjeljku možda će se prikazati, a možda i neće.

**Tablica 2. Općenito**

Opcija	Opis
<b>System Board</b>	<p>Ovaj odlomak navodi primarne značajke hardvera vašeg računala.</p> <ul style="list-style-type: none"> <li>• System Information</li> <li>• Podaci o memoriji</li> <li>• PCI informacije</li> <li>• Podaci o procesoru</li> <li>• Podaci o uređaju</li> </ul>
<b>Boot Sequence</b>	<p>Omogućuje vam da promijenite redosljed u kojem računalo pokušava pronaći operativni sustav.</p> <ul style="list-style-type: none"> <li>• <b>Boot Sequence</b> <ul style="list-style-type: none"> <li>• Disketni pogon</li> <li>• SATA HDD pogon</li> <li>• USB uređaj za spremanje</li> <li>• CD/DVD/CD-RW Drive (CD/DVD/CD-RW pogon)</li> <li>• Onboard NIC (Ugrađeni NIC)</li> </ul> </li> <li>• <b>Boot List Option</b> <ul style="list-style-type: none"> <li>• Omogućuje vam promjenu popisa podizanja sustava. <ul style="list-style-type: none"> <li>– Naslijede</li> <li>– UEFI</li> </ul> </li> </ul> </li> </ul>

Opcija	Opis
<b>Advanced Boot Options</b>	Omogućuje vam da omogućite Legacy opciju ROM-ova <ul style="list-style-type: none"> <li>• <b>Enabled</b> (Omogućeno) (zadano)</li> </ul>
<b>Date/Time</b>	Omogućuje vam da postavite datum i vrijeme. Promjene datuma i vremena sustava nastupaju odmah.

Tablica 3. Konfiguracija sustava

Opcija	Opis
<b>Integrated NIC</b>	Omogućuje konfiguraciju integriranog mrežnog kontrolera. Opcije su: <ul style="list-style-type: none"> <li>• Disabled (Onemogućeno)</li> <li>• Omogući UEFI Network Stack</li> <li>• Enabled (Omogućeno)</li> <li>• <b>Omogućeno s PXE-om</b> (zadana postavka)</li> <li>• Omogućeno w/Cloud Desktop</li> </ul>
<b>Serial Port</b>	Identificira i određuje postavke serijskog ulaza. Serijski ulaz možete postaviti na: <ul style="list-style-type: none"> <li>• <b>Onemogućeno</b> (zadana postavka)</li> <li>• COM1</li> <li>• COM2</li> <li>• COM3</li> <li>• COM4</li> </ul> <p> <b>NAPOMENA:</b> Operativni sustav može rasporediti izvore čak i ako su postavke onemogućene.</p>
<b>SATA Operation</b>	Omogućuje vam da konfigurirate kontroler unutarnjeg SATA tvrdog pogona. Opcije su: <ul style="list-style-type: none"> <li>• Disabled (Onemogućeno)</li> <li>• ATA</li> <li>• <b>AHCI</b> (zadano)</li> </ul>
<b>Drives</b>	Omogućuje vam da omogućite ili onemogućite različite ugrađene pogone: <ul style="list-style-type: none"> <li>• SATA-0</li> <li>• SATA-1</li> <li>• SATA-2</li> </ul> <p>Zadana postavka: <b>All drives are enabled.</b></p>
<b>SMART Reporting</b>	Ovo polje kontrolira jesu li pogreške tvrdog pogona za ugrađene pogone prijavljene tijekom podizanja sustava. Ova je tehnologija dio SMART (Self Monitoring Analysis and Reporting Technology,

Opcija	Opis
	<p>Tehnologija samostalnog nadziranja, analize i izvješćivanja) specifikacije.</p> <ul style="list-style-type: none"> <li>• <b>Enable SMART Reporting</b> (Omogući SMART izvješćivanje) – ova je opcija onemogućena po zadanoj postavci.</li> </ul>
<b>USB Configuration</b>	<p>Omogućuje vam da omogućite ili onemogućite unutarnju konfiguraciju USB. Opcije su:</p> <ul style="list-style-type: none"> <li>• Enable Boot Support (Omogući podršku podizanja sustava)</li> <li>• Omogući prednje USB ulaze</li> <li>• Enable USB 3.0 Ports (Omogući USB 3.0 ulaze)</li> <li>• Omogući stražnje dvostruke USB 2.0 ulaze</li> <li>• Omogućeni dvostruki USB 2.0 ulazi (pod LAN ulazima)</li> </ul>
<b>Audio</b>	<p>Omogućuje vam omogućiti ili onemogućiti audio značajku. Zadana postavka: <b>Audio is enabled</b></p>



Tablica 4. Video

Opcija	Opis
<b>Multi-Display</b>	<p>Omogućuje vam da omogućite ili onemogućite Multi-Display, treba biti omogućeno za windows 7 32/64bita ili noviju verziju.</p> <ul style="list-style-type: none"> <li>• Onemogući Multi Display</li> </ul>

Tablica 5. Sigurnost

Opcija	Opis
<b>Admin Password</b>	<p>Ovo polje omogućuje vam da postavite, promijenite ili obrišete zaporku administratora (admin, nekad se zove zaporka „postavljanja“). Kad je postavljena lozinka administratora omogućuje nekoliko sigurnosnih značajki. Po zadanoj postavci pogon neće imati zaporku za postavljanje.</p> <ul style="list-style-type: none"> <li>• Unesite staru zaporku</li> <li>• Unesite novu zaporku</li> <li>• Potvrdite zaporku</li> </ul>
<b>System Password</b>	<p>Ovo polje omogućuje vam da postavite, promijenite ili obrišete zaporku sustava. Zaporka sustava omogućuje vam nekoliko sigurnosnih funkcija. Po zadanoj postavci pogon neće imati zaporku za postavljanje.</p> <ul style="list-style-type: none"> <li>• Unesite staru zaporku</li> <li>• Unesite novu zaporku</li> <li>• Potvrdite zaporku</li> </ul>
<b>Internal HDD_0 Password</b>	<p>Omogućuje vam da postavite, promijenite ili obrišete zaporku na unutarnjem pogonu tvrdog diska (HDD) računala. Uspješne promjene u ovoj zaporki odmah imaju učinak. Po zadanoj postavci pogon neće imati zaporku za postavljanje</p>




Opcija	Opis
	<ul style="list-style-type: none"> <li>• Unesite staru zaporku</li> <li>• Unesite novu zaporku</li> <li>• Potvrdite zaporku</li> </ul>
<b>Strong Password</b>	<b>Omogući jaku zaporku</b> - ova opcija je onemogućena po zadanoj postavci.
<b>Password Configuration</b>	<p>Ovo polje kontrolira minimalni i maksimalni broj dopuštenih znamenki za zaporku administratora i sustava.</p> <ul style="list-style-type: none"> <li>• Zaporka administratora minimalno</li> <li>• Zaporka administratora maksimalno</li> <li>• Zaporka sustava minimalno</li> <li>• Zaporka sustava maksimalno</li> </ul>
<b>Password Bypass</b>	<p>Omogućuje vam da zaobiđete <i>zaporku sustava</i> i zahtjev za zaporkom unutarnjeg HDD-a tijekom ponovnog podizanja sustava.</p> <ul style="list-style-type: none"> <li>• Onemogućeno – uvijek zahtjeva zaporku sustava i unutarnjeg HDD-a kad su postavljene. Ova opcija je onemogućena po zadanoj postavci.</li> <li>• Podizanje sustava zaobilaženjem - zaobilazi zahtjeve zaporki kod ponovnog pokretanja (toplo podizanje sustava).</li> </ul> <p> <b>NAPOMENA:</b> Prilikom uključivanja iz statusa isključeno (hladno podizanje) sustav će uvijek zahtijevati zaporku postavljanja sustava i unutrašnjeg HDD-a. Također, sustav će uvijek zahtijevati uključene zaporce bilo kojeg pretinca modula HDD-a koji možda postoje.</p>
<b>Password Change</b>	<p>Omogućuje vam odrediti jesu li dozvoljene promjene u zaporkama sustava i tvrdog pogona kad je postavljena zaporka administratora.</p> <ul style="list-style-type: none"> <li>• <b>Dopusti promjene zaporka koja nije administratorska</b> - ova opcija je omogućena po zadanoj postavci.</li> </ul>
<b>TPM Security</b>	<p>Ova opcija omogućuje vam kontrolu bez obzira je li pouzdani modul platforme (eng. Trusted Platform Module) (TPM) omogućen u sustavu i vidljiv operativnom sustavu.</p> <p><b>Sigurnost TPM</b> - ova opcija je onemogućena po zadanoj postavci</p> <p><b>TPM ACPI Support</b></p> <p><b>TPM PPI Deprovision Override</b></p> <p><b>Obrisi</b></p> <p><b>TPM PPI Provision Override</b></p> <p> <b>NAPOMENA:</b> Opcije aktivacije, deaktivacije i brisanja nisu pod utjecajem ako ih učitate kao zadane. Promjene u ovoj opciji stupaju na snagu odmah.</p>
<b>Computrace</b>	<p>Ovo polje omogućuje vam aktivaciju ili deaktivaciju modula sučelja BIOS-a opcionalnog softvera <i>Computrace usluge</i> iz <i>Absolute Software</i>.</p> <ul style="list-style-type: none"> <li>• <b>Deaktivirano</b> - ova opcija je onemogućena po zadanoj postavci.</li> <li>• Disable (Onemogući)</li> <li>• Activate (Aktiviraj)</li> </ul>
<b>Chassis Intrusion</b>	<ul style="list-style-type: none"> <li>• <b>Onemogućeno</b> - ova opcija je onemogućena po zadanoj postavci.</li> </ul>


Opcija	Opis
	<ul style="list-style-type: none"> <li>Uključeno tiho</li> </ul>
<b>CPU XD Support</b>	<p>Omogućuje ili onemogućuje način rada onemogućeno izvršenje procesora.</p> <ul style="list-style-type: none"> <li><b>Omogući CPU utor</b> - ova opcija je omogućena po zadanoj postavci.</li> </ul>
<b>Admin Setup Lockout</b>	<p>Omogućuje vam da omogućite ili onemogućite opciju za ulaz u postavljanje kad je postavljena zaporka administratora.</p> <ul style="list-style-type: none"> <li><b>Omogući zaključavanje postavljanja administratora</b> - Ova opcija nije postavljena po zadanoj postavci.</li> </ul>
<b>HDD Protection Support</b>	<p>Omogućuje vam da omogućite ili onemogućite značajku zaštite HDD</p> <ul style="list-style-type: none"> <li><b>Onemogućena</b> podrška zaštite HDD - Ova opcija je onemogućena po zadanoj postavci.</li> </ul>

Tablica 6. Secure Boot

Opcija	Opis
<b>Secure Boot Enable</b>	<p>Omogućuje vam da omogućite ili onemogućite funkciju sigurnog podizanja sustava. Opcije su:</p> <ul style="list-style-type: none"> <li><b>Disabled</b> (Onemogućeno) (zadano)</li> <li>Enabled (Omogućeno)</li> </ul>
<b>Expert Key Management</b>	<p>Omogućuje vam da rukujete bazama podataka sigurnosnih ključeva samo ako je sustav u Prilagođenom načinu rada. Opcija <b>Omogući prilagođeni način rada</b> je onemogućena po zadanoj postavci. Opcije su:</p> <ul style="list-style-type: none"> <li>PK</li> <li>KEK</li> <li>db</li> <li>dbx</li> </ul> <p>Ako omogućite <b>Prilagođeni način rada</b>, pojavljuju se odgovarajuće opcije za <b>PK, KEK, db i dbx</b>. Opcije su:</p> <ul style="list-style-type: none"> <li><b>Spremi u datoteku</b>- Sprema ključ u datoteku koju je odabrao korisnik</li> <li><b>Zamijeni iz datoteka</b>- Zamjenjuje trenutni ključ s ključem iz datoteke koju je odabrao korisnik</li> <li><b>Dodaj iz datoteka</b>- Dodaje ključ u trenutnu bazu podataka iz datoteke koju je odabrao korisnik</li> <li><b>Obriši</b>- Briše odabrane ključeve</li> <li><b>Poništi sve ključeve</b>- Poništava sve na zadane postavke</li> </ul>


Opcija	Opis
	<ul style="list-style-type: none"> <li>• <b>Obriši sve ključeve</b>- Briše sve ključeve</li> </ul> <p> <b>NAPOMENA:</b> Ako onemogućite Prilagođeni način, sve promjene bit će obrisane, a svi ključevi vratit će se na zadane postavke.</p>

Tablica 7. Performanse

Opcija	Opis
<b>Multi Core Support</b>	<p>Određuje da li postupak ima omogućenu jednu ili sve jezgre. Performanse nekih aplikacija bit će poboljšane s dodatnim jezgrama.</p> <ul style="list-style-type: none"> <li>• Sve - omogućeno po zadanoj postavci</li> <li>• 1</li> <li>• 2</li> </ul>
<b>Intel SpeedStep</b>	<p>Omogućuje vam da omogućite ili onemogućite značajku Intel SpeedStep. Zadana postavka: <b>Enable Intel SpeedStep</b> (Omogući Intel SpeedStep)</p>
<b>C States Control</b>	<p>Omogućuje vam da omogućite ili onemogućite dodatna stanja mirovanja procesora. Zadana postavka: <b>Enabled</b></p>
<b>Limit CPUID Value</b>	<p>Ovo polje ograničava maksimalnu vrijednost koju podržava standardna CPUID funkcija procesora</p> <ul style="list-style-type: none"> <li>• Disable CPUID Limit</li> </ul> <p> <b>NAPOMENA:</b> Neki operacijski sustavi neće dovršiti instalaciju kada je maksimalna podržana CPUID funkcija veća od 3</p>
<b>HyperThread control (SFF)</b>	<p>Omogućuje vam da omogućite ili onemogućite HyperThreading tehnologiju. Ova opcija je omogućena po zadanoj postavci.</p>

Tablica 8. Upravljanje napajanjem

Opcija	Opis
<b>AC Recovery</b>	<p>Specificira kako računalo odgovara kad je AC napajanje uključeno nakon gubitka napajanja. Možete postaviti obnovu napajanja na:</p> <ul style="list-style-type: none"> <li>• <b>Power Off</b> (Isključeno) (zadano)</li> <li>• Uključeno</li> </ul>

Opcija	Opis
	<ul style="list-style-type: none"> <li>Zadnje stanje napajanja</li> </ul>
<b>Auto On Time</b>	<p>Omogućuje vam da odredite vrijeme u kojemu se računalo mora automatski uključiti. Opcije su:</p> <ul style="list-style-type: none"> <li><b>Disabled</b> (Onemogućeno) (zadano)</li> <li>Every Day (Svaki dan)</li> <li>Weekdays (U tjednu)</li> <li>Odaberi dane</li> </ul>
<b>Deep Sleep Control</b>	<p>Omogućuje vam da odredite kontrole kad je omogućeno duboko spavanje.</p> <ul style="list-style-type: none"> <li>Disabled (Onemogućeno)</li> <li>Omogućeno samo u S5</li> <li><b>Omogućeno u S4 i S5</b> Omogućeno</li> </ul>
<b>Fan Speed Control</b>	<p>Kontrolira brzinu ventilatora sustava. Ova opcija je onemogućena po zadanoj postavci.</p> <p> <b>NAPOMENA:</b> Kada je omogućen, ventilator radi punom brzinom.</p>
<b>USB Wake Support</b>	<p>Ova opcija omogućuje vam da omogućite USB uređaje za buđenje računala iz stanja mirovanja.</p> <ul style="list-style-type: none"> <li><b>Omogući podršku USB podizanjem</b> - ova opcija je omogućena po zadanoj postavci.</li> </ul>
<b>Wake on LAN</b>	<p>Ova opcija omogućuje računalu uključivanje iz stanja isključenosti kad je aktivirano posebnim LANsignalom. Pokretanje iz stanja mirovanja nije pod utjecajem ove postavke i mora biti omogućeno u operacijskom sustavu. Ova funkcija radi samo kad je računalo priključeno na ACnapajanje. Ova opcija razlikuje se na temelju oblika.</p> <ul style="list-style-type: none"> <li><b>Disabled</b> — ne dopušta pokretanje sustava kada primi signal za podizanje od LAN-a ili bežičnog LAN-a.</li> <li><b>LAN Only</b> — dopušta uključivanje sustava koje je potaknuto posebnim LAN signalima.</li> <li><b>LAN ili PXE podizanje</b> - dopušta uključivanje sustava koje je potaknuto posebnim LAN ili PXE signalima. (Samo za računalo s ultra SFF kućištem)</li> </ul> <p>Ova opcija je onemogućena po zadanoj postavci.</p>
<b>Block Sleep</b>	<p>Omogućuje vam blokiranje ulaska u stanje mirovanja (S3 stanje) u okruženju OS-a.</p> <p>Zadana postavka: <b>Disabled</b> (Onemogućeno)</p>
<b>Intel Smart Connect Technology</b>	<p>Opcija je omogućena po zadanoj postavci. Ako je opcija omogućena periodično pretražuje za najbliže bežične veze dok je računalo u stanju mirovanja. Uskladiti će e-poštu ili aplikacije društvenih medija kada su otvoreni prilikom ulaska u stanje mirovanja.</p> <ul style="list-style-type: none"> <li>Smart Connection</li> </ul>

Tablica 9. POST Behavior

Opcija	Opis
Numlock LED	Specificira ako funkcija NumLock može biti omogućena kod podizanja sustava. Ova opcija je omogućena po zadanoj postavci.
Keyboard Errors	Specificira jesu li pogreške vezane uz tipkovnicu prijavljene kod njezinog podizanja. Ova je opcija omogućena po zadanoj postavci.




Tablica 10. Podrška virtualizaciji






Opcija	Opis
Virtualization	Ova opcija specificira može li monitor virtualnog stroja (VMM) iskoristiti mogućnosti dodatnog softvera koji daje tehnologija Intel Virtualization. <ul style="list-style-type: none"> <li>• <b>Enable Intel Virtualization Technology</b> - ova opcija omogućena je po zadanoj postavci.</li> </ul>

Tablica 11. Održavanje

Opcija	Opis
Service Tag	Prikazuje servisnu oznaku vašeg računala.
Asset Tag	Omogućuje vam da izradite oznaku sustava računala ako oznaka računala još nije postavljena. Ova opcija nije postavljena po zadanoj postavci.
SERR Messages	Kontrolira mehanizam SERR poruke. Ova opcija nije postavljena po zadanoj postavci. Neke grafičke kartice zahtijevaju da mehanizam SERR poruka bude onemogućen.

Tablica 12. Stolno računalo

Opcija	Opis
Server Lookup Method	<p>Određuje kako ImageServer pretražuje za adresu poslužitelja.</p> <ul style="list-style-type: none"> <li>• Statička IP-adresa</li> <li>• DNS (omogućeno kao zadana postavka)</li> </ul> <p> <b>NAPOMENA:</b> Ovo polje je relevantno samo kad je kontrola <i>Ugrađeni NIC</i> u grupi <i>Konfiguracija sustava</i> postavljena na <i>Omogućeno s ImageServer</i>.</p>
Server IP Address	<p>Određuje primarnu statičku IP adresu ImageServera s kojim komunicira softver klijenta. Zadana IP adresa je <b>255.255.255.255</b>.</p> <p> <b>NAPOMENA:</b> Ovo polje je relevantno samo kad je kontrola <i>Ugrađeni NIC</i> u grupi <i>Konfiguracija sustava</i> postavljena na <i>Omogućeno s ImageServer</i> i kad je <i>Način traženja</i> postavljen na <i>Statička IP adresa</i>.</p>
Server Port	<p>Specificira primarni IP ulaz ImageServer, koji za komunikaciju koristi klijent. Zadani IP ulaz je <b>06910</b>.</p> <p> <b>NAPOMENA:</b> Ovo polje je relevantno samo kad je kontrola <i>Ugrađeni NIC</i> u grupi <i>Konfiguracija sustava</i> postavljena na <i>Omogućeno s ImageServer</i>.</p>
Client Address Method	Određuje kako klijent dobiva IP adresu.

Opcija	Opis
	<ul style="list-style-type: none"> <li>• Statička IP-adresa</li> <li>• DHCP (omogućeno kao zadana postavka)</li> </ul> <p> <b>NAPOMENA:</b> Ovo polje je relevantno samo kad je kontrola <i>Ugrađeni NIC</i> u grupi <i>Konfiguracija sustava</i> postavljena na <i>Omogućeno s ImageServer</i>.</p>
Client IP Address	<p>Odredite statičku IP adresu klijenta. Zadana IP adresa je <b>255.255.255.255</b>.</p> <p> <b>NAPOMENA:</b> Ovo polje je relevantno samo kad je kontrola <i>Ugrađeni NIC</i> u grupi <i>Konfiguracija sustava</i> postavljena na <i>Omogućeno s ImageServer</i> i kad je <i>Način traženja</i> postavljen na <i>Statička IP adresa</i>.</p>
Client SubnetMask	<p>Određuje masku pod mreže za klijenta. Zadana postavka je <b>255.255.255.255</b>.</p> <p> <b>NAPOMENA:</b> Ovo polje je relevantno samo kad je kontrola <i>Ugrađeni NIC</i> u grupi <i>Konfiguracija sustava</i> postavljena na <i>Omogućeno s ImageServer</i> i kad je <i>Način traženja</i> postavljen na <i>Statička IP adresa</i>.</p>
Client Gateway	<p>Odredite IP adresu pristupnika za klijenta. Zadana IP adresa je <b>255.255.255.255</b>.</p> <p> <b>NAPOMENA:</b> Ovo polje je relevantno samo kad je kontrola <i>Ugrađeni NIC</i> u grupi <i>Konfiguracija sustava</i> postavljena na <i>Omogućeno s ImageServer</i> i kad je <i>Način traženja</i> postavljen na <i>Statička IP adresa</i>.</p>
Advanced	<p>Specificira za napredno rješavanje pogrešaka</p> <ul style="list-style-type: none"> <li>• <b>Verbose način</b> (Onemogućeno)</li> </ul> <p> <b>NAPOMENA:</b> Ova opcija je relevantna samo kad je kontrola <i>Ugrađenog NIC</i> u grupi <i>Konfiguracija sustava</i> postavljena na <i>Omogućeno s Cloud Desktop</i>.</p>



Tablica 13. Dnevnik sustava

Opcija	Opis
BIOS events	<p>Prikazuje dnevnik događanja sustava i omogućuje vam brisanje tih dnevnika.</p> <ul style="list-style-type: none"> <li>• Ispraznite dnevnik</li> </ul>

## Ažuriranje BIOS-a

Preporučujemo da ažurirate BIOS (program za postavljanje sustava), kod zamijene matične ploče ili ako je ažuriranje odstupno. Za prijenosna računala osigurajte da je baterija potpuno napunjena i priključena na utičnicu

1. Ponovno pokrenite računalo.
2. Idite na [dell.com/support](http://dell.com/support).

3. Upišite **Servisnu oznaku** ili **Kôd za brzu uslugu** i kliknite na **Pošalji**.
  -  **NAPOMENA:** Za lociranje servisne oznake kliknite na **Gdje je moja servisna oznaka?**
  -  **NAPOMENA:** Ako ne možete pronaći servisnu oznaku, kliknite na **Detektiraj servisnu oznaku**. Nastavite s uputama na zaslonu.
4. Ako ne možete locirati ili pronaći servisnu oznaku, kliknite na Kategorije proizvoda u vašem računalu.
5. Odaberite **Vrstu proizvoda** iz popisa.
6. Odaberite model računala i pojavljuje se stranica **Podrška proizvodu**.
7. Kliknite na **Dohvati upravljačke programe** i kliknite na **Prikaži sve upravljačke programe**.  
Otvaraju se upravljački programi i stranica za preuzimanje.
8. Na zaslonu Upravljački programi i preuzimanja, pod padajućim popisom **Operacijski sustav**, odaberite **BIOS**.
9. Identificirajte najnoviju datoteku BIOS-a i kliknite na **Preuzmi datoteku**.  
Možete analizirati koje upravljačke programe je potrebno ažurirati. Za svoj proizvod kliknite na **Analiziraj sustav za ažuriranja** i slijedite upute na zaslonu.
10. Odaberite željeni način preuzimanja u **Molimo odaberite način preuzimanja u nastavku**; kliknite na **Preuzmi datoteku**.  
Prikazuje se prozor **Preuzmi datoteku**.
11. Za spremanje datoteke na radnu površinu kliknite na **Spremi**.
12. Za instalaciju ažuriranih BIOS postavki na vašem računalu kliknite na **Pokreni**.  
Slijedite upute na zaslonu.

## Brisanje zaboravljene zaporke

Funkcije sigurnosti softvera sustava uključuju zaporku sustava i zaporku postavljanja. Premosnik zaporke onemogućuje sve trenutno korištene zaporkе. Za ponovno postavljanje zaporke postoji premosnik s 3-pina.

1. Slijedite postupke u poglavlju *Prije rada na unutrašnjosti računala*.
2. Uklonite pokrov.
3. Pronađite premosnik za ponovno postavljanje zaporke na matičnoj ploči, pogledajte Komponente matične ploče.
4. Uklonite priključak 2-pinskog premosnika s pinova 2 i 3 i postavite ga na pinove 1 i 2
5. Ugradite pokrov.
6. Priključite računalo na električnu utičnicu i uključite računalo radi brisanja zaporke.
7. Isključite računalo i odspojite kabel za napajanje iz električne utičnice.
8. Uklonite pokrov.
9. Postavite premosnik na pinove 2 i 3.
10. Ugradite pokrov.
11. Slijedite upute u odlomku *Nakon rada na unutrašnjosti računala*.
12. Uključite računalo.
13. Idite u program za postavljanje sustava i pridružite novu zaporku sustava ili postavljanja.

## Brisanje CMOS-a

1. Slijedite postupke u poglavlju *Prije rada na unutrašnjosti računala*.
2. Uklonite pokrov.



3. Uklonite PCI karticu, ako je koristite.
4. Pronađite premosnik za CMOS na matičnoj ploči, pogledajte Komponente matične ploče.
5. Postavite premosnik s 2-pina na pinove 1 i 2 za brisanje CMOS-a
6. Ugradite PCI karticu ako je instalirana.
7. Ugradite pokrov.
8. Priključite računalo na električnu utičnicu i uključite računalo radi brisanja CMOS-a.
9. Isključite računalo i odspojite kabel za napajanje iz električne utičnice.
10. Uklonite pokrov.
11. Zamijenite premosnik na pinovima 1 i 2.
12. Ugradite PCI karticu ako je instalirana.
13. Ugradite pokrov.
14. Slijedite upute u odlomku *Nakon rada na unutrašnjosti računala*.
15. Uključite računalo.


## Zaporka sustava i postavljanje

Možete izraditi zaporku sustava i zaporku za postavljanje kako biste osigurali računalo.

Vrsta zaporkе	Opis
Zaporka sustava	Zaporka koju morate upisati za prijavu u sustav.
Zaporka za postavljanje	Zaporka koju morate unijeti za pristup i vršenje promjena u postavkama BIOS-a računala.


 **OPREZ:** Značajka zaporkе omogućuje osnovnu razinu sigurnosti za podatke na vašem računalu.

 **OPREZ:** Svatko može pristupiti podacima spremjenim na vašem računalu ako nisu zaključani i ostavljeni bez nadzora.

 **NAPOMENA:** Vaše računalo isporučeno je s onemogućenom zaporkom sustava i postavljanja.

### Pridruživanje zaporkе sustava i zaporkе za postavljanje

Možete pridružiti novu **Zaporku sustava** i/ili **Postaviti zaporku** ili promijeniti postojeću **Zaporku sustava** i/ili samo **Postaviti zaporku** kada je **Status zaporkе Otključan**. Ako je status zaporkе **Zaključano**, ne možete promijeniti zaporku sustava.

 **NAPOMENA:** Ako je premosnik zaporkе onemogućen, postojeća zaporka sustava i postavljanje zaporkе je obrisano i ne trebate pružati zaporku sustava za prijavu u računalo.

Za ulaz u program za postavljanje sustava pritisnite <F2> odmah nakon uključivanja ili ponovnog podizanja sustava.


1. U zaslonu **BIOS sustava** ili **Program za postavljanje sustava**, odaberite **Sigurnost sustava** i pritisnite <Enter>. Prikazuje se zaslon **Sigurnost sustava**.
2. U zaslonu **Sigurnost sustava** potvrdite da je **Status zaporkе Otključano**.

3. Odaberite **Zaporka sustava**, upišite zaporku sustava i pritisnite <Enter> ili <Tab>. Koristite sljedeće upute za pridruživanje zaporka sustava:
  - Zaporka može imati da 32 znamenke.
  - Zaporka može sadržavati brojeve od 0 do 9.
  - Važe se samo mala slova, velika slova nisu dopuštena.
  - Dopuštene su samo sljedeće posebne znamenke: razmak, ("), (+), (,), (-), (.), (/), (:), (l), (\), (I), (').Ponovno unesite zaporku sustava kad se to od vas traži.
4. Upišite zaporku sustava koju ste ranije upisali i kliknite na **U redu**.
5. Odaberite **Zaporka sustava**, upišite zaporku sustava i pritisnite <Enter> ili <Tab>. Poruka od vas traži da ponovno upišete zaporku postavljanja.
6. Upišite zaporku postavljanja koju ste ranije upisali i kliknite na **U redu**.
7. Pritisnite <Esc> i poruka od vas traži da spremite promjene.
8. Pritisnite <Y> za spremanje promjena. Računalo se ponovno pokreće.

## Brisanje ili promjena postojeće zaporka sustava i/ili postavljanja


Osigurajte da je **Status zaporka** Otključano (u programu za postavljanje sustava) prije pokušaja brisanja ili promjene postojeće zaporka sustava i/ili postavljanja. Ne možete obrisati ili promijeniti postojeću zaporku sustava ili postavljanja, ako je **Status zaporka** zaključano.

Za ulaz u program za postavljanje sustava pritisnite <F2> odmah nakon uključivanja ili ponovnog podizanja sustava.


1. U zaslonu **BIOS sustava** ili **Program za postavljanje sustava**, odaberite **Sigurnost sustava** i pritisnite <Enter>. Prikazuje se zaslon **Sigurnost sustava**.
2. U zaslonu **Sigurnost sustava** potvrdite da je **Status zaporka Otključano**.
3. Odaberite **Zaporku sustava**, dodajte ili obrišite postojeću zaporku sustava i pritisnite <Enter> ili <Tab>.
4. Odaberite **Zaporku postavljanja**, dodajte ili obrišite postojeću zaporku postavljanja i pritisnite <Enter> ili <Tab>.  **NAPOMENA:** Ako mijenjate zaporku sustava i/ili postavljanja, ponovno unesite novu zaporku kad se od vas to traži. Ako brišete zaporku sustava i/ili postavljanja potvrdite brisanje kad se promiče.
5. Pritisnite <Esc> i poruka od vas traži da spremite promjene.
6. Pritisnite <Y> za spremanje promjena i izlaz iz programa za postavljanje sustava. Računalo se ponovno pokreće.

## Onemogućavanje zaporka sustava


Funkcije sigurnosti softvera sustava uključuju zaporku sustava i zaporku postavljanja. Premosnik zaporka onemogućuje sve trenutno korištene zaporka.

 **NAPOMENA:** Možete koristiti sljedeće korake za onemogućavanje zaboravljene zaporke.

1. Slijedite postupke u odlomku *Prije rada na računalu*.
2. Uklonite pokrov.
3. Identificirajte PSWD premosnik na matičnoj ploči.
4. Uklonite PSWD premosnik na matičnoj ploči.

 **NAPOMENA:** Postojeće zaporkе nisu onemogućene (obrisane) sve dok se računalo ne podigne bez premosnika.

5. Ugradite pokrov.

 **NAPOMENA:** Ako pridružujete novu zaporku sustava i/li postavljanja s instaliranim PSWD premosnikom, sustav onemogućuje novu zaporku(-e) dok se sljedeći put ne podigne.

6. Priključite računalo u utičnicu i uključite računalo.
7. Isključite računalo i odspojite kabel za napajanje iz električne utičnice.
8. Uklonite pokrov.
9. Zamijenite PSWD premosnik na matičnoj ploči.
10. Ugradite pokrov.
11. Slijedite postupke u odjeljku *Nakon rada na računalu*.
12. Uključite računalo.
13. Idite u program za postavljanje sustava i pridružite novi zaporku sustava ili postavljanja. Pogledajte *Postavljanje zaporke sustava*.

## Dijagnostike

Ako imate problema s vašim računalom, pokrenite ePSA dijagnostiku prije nego se obratite tvrtki Dell za tehničku pomoć. Svrha pokretanja dijagnostika je testiranje hardvera računala bez zahtjeva za dodatnom opremom ili opasnosti od gubitka podataka. Ako niste u mogućnosti sami riješiti problem, osoblje usluge i podrške može koristiti rezultate dijagnostike za pomoć u rješavanju problema.

### Dijagnostika poboljšanog testiranja računala prije podizanja sustava (ePSA)

Dijagnostika ePSA (poznata kao dijagnostika sustava) izvodi potpunu provjeru hardvera. ePSA je ugrađene s BIOS-om i pokreće se interno s BIOS-om. Ugrađena dijagnostika sustava pruža komplet opcija za određene uređaje ili grupu uređaja omogućavajući vam da:

- automatski pokrenete testove ili u interaktivnom načinu rada
- ponovite testove
- prikazete ili spremite rezultate testa
- Pokrenete temeljite testove za uvođenje dodatnih opcija testiranja radi pružanja dodatnih informacija o uređaju(-ima) u kvaru
- Prikaz poruka o statusu koji vas informira ako su testovi uspješno završeni
- Prikaz poruka o pogrešci koji vas informiraju o problemima do kojih je došlo tijekom testiranja



**OPREZ: Koristite dijagnostiku sustava za testiranje samo vašeg računala. Korištenje ovog programa s drugim računalima može dovesti do nevaljanih rezultata ili poruka o pogrešci.**



**NAPOMENA:** Neki testovi za određene uređaje zahtijevaju interakciju korisnika. Uvijek osigurajte da se prisutni kod računala kada dijagnostika vrši testove.

1. Uključite računalo.
2. Kada se računalo podiže, pritisnite tipku <F12> kada se prikaže logotip Dell.
3. Na zaslonu izbornika za podizanje odaberite opciju **Dijagnostika**.  
Prikazuje se prozor **Poboljšanog testiranja računala prije podizanja sustava**, navodeći sve detektirane uređaje u računalu. Dijagnostika pokreće testove na svim detektiranim uređajima.
4. Ako želite pokrenuti dijagnostički test na određenom uređaju pritisnite <Esc> i kliknite na **Da** kako biste zaustavili dijagnostički test.
5. Odaberite uređaj s lijeve ploče i kliknite na **Pokreni testove**.
6. Ako postoje neki problemi, prikazuju se kodovi pogreške.  
Zabilježite kôd pogreške i obratite se tvrtki Dell.



## Rješavanje problema vašeg računala

Za rješavanje problema vašeg računala koristite indikatore poput dijagnostičkih svjetala, šifri zvučnih signala i poruka o pogreškama tijekom rada računala.

### Dijagnostička LED svjetla napajanja

Dijagnostička LEDsvjetla napajanja nalaze se na prednjoj strani kućišta kao dvobojna LED dijagnostika. Dijagnostička LED svjetla su samo aktivna i vidljiva tijekom postupka POST-a. Kad se operativni sustav počne podizati, više nisu vidljiva.

LED žaruljica treperi žuto – Ovo je uzorak 2 ili 3 treptanja praćen kratkom pauzom potom x broj treperenja do 7. Ponovljeni uzorak ima ubačenu dugu pauzu u sredini. Na primjer 2,3 = 2 žuta treperenja, kratka pauza, 3 žuta treperenja praćena dugom pauzom potom ponavljanja.

**Tablica 14. Dijagnostička LED svjetla napajanja**

Stanje žutog LED svjetla	Stanje bijelog LED svjetla	Opis
isključeno	isključeno	sustav je isključen
isključeno	pauza	sustav je u načinu rad spavanja
treperenje	isključeno	kvar jedinice napajanja (PSU)
svijetli	isključeno	PSU radi ali je kvar u kodu preuzimanja
isključeno	svijetli	sustav je UKLJUČEN




Stanje žutog LED svjetla	Opis
2, 1	kvar matične ploče
2, 2	kvar matične ploče , PSU ili kabela PSU
2, 3	kvar matične ploče, memorije ili CPU-a
2, 4	kvar baterije na matičnoj ploči
2, 5	kvar BIOS-a
2, 6	kvar CPU konfiguracije ili kvar CPU-a
2, 7	pronađeni su memorijski moduli, no došlo je do kvara memorije
3, 1	postoji mogućnost kvara kartice perifernog uređaja ili matične ploče
3, 2	moguć kvar USB-a
3, 3	nisu pronađeni memorijski moduli
3, 4	moguć kvar matične ploče

Stanje žutog LED svjetla	Opis
3, 5	pronađeni su memorijski moduli, ali postoji pogreška konfiguracije memorije ili kompatibilnosti
3, 6	moгуć kvar resursa matične ploče i/ili hardvera
3, 7	neki drugi kvar s porukom na zaslonu

## Šifra zvučnog signala

Računalo tijekom pokretanja može proizvesti seriju zvučnih signala ako monitor ne može prikazati pogreške ili probleme. Ove serije zvučnih signala zovu se šifre zvučnih signala te identificiraju različite probleme. Razmak između svakog zvučnog signala je 300 ms, razmak između svakog skupa zvučnih signala je 3 sek, zvuk traje najmanje 300 ms. Nakon svakog zvučnog signala i svakog kompleta zvučnih signala, BIOS treba detektirati ako je korisnik pritisnuo gumb za uključivanje/isključivanje. Ako jeste, BIOS iskače iz neprekidnog niza i izvršava uobičajeni postupak isključivanja računala i sustava napajanja.

Šifra	1-3-2
Uzrok	Kvar memorije

-  **NAPOMENA:** 1. Ako je na sustav priključen unutarnji sustav začut ćemo izravan zvuk bipa.
-  **NAPOMENA:** 2. Ako sustav nema unutarnji zvučnik, priključite vanjski zvučnik u priključak izlaza kako biste čili zvuk bipa.
-  **NAPOMENA:** Korisnik može provjeriti ponašanje napajanja LCD-a umjesto šifre bipa u svrhu rješavanja problema.

## Poruke o pogreškama

Poruka o pogrešci	Opis
<b>Oznaka adrese nije pronađena</b>	BIOS je pronašao sektor diska u kvaru ili ne može pronaći određeni sektor diska.
<b>Upozorenje! Prethodni pokušaji podizanja sustava nisu uspjeli na kontrolnoj točki [nnnn]. Za pomoć kod rješavanja ovog problema molimo da zabilježite tu kontrolnu točku i obratite se Tehničkoj podršci tvrtke Dell.</b>	Računalo tri puta zaredom nije moglo podići sustav zbog iste pogreške. Obratite se tvrtki Dell i prijavite kod kontrolne točke (nnnn) tehničkoj podršci

Poruka o pogrešci	Opis
Upozorenje! Ugrađen je sigurnosni zaobilazni premosnik.	MFG_MODE premosnik je postavljen i funkcija AMT upravljanja je onemogućena sve dok je uklonjena.
Priključak ne odgovara	Kontroler disketnog ili tvrdog pogona ne može poslati podatke na pridruženi pogon.
Neispravna naredba ili naziv datoteke	Provjerite jeste li ispravno napisali naredbu, stavili prazna mjesta na prava mjesta i koristili ispravan put.
Neispravna šifra pogreške-ispravka (ECC) kod očitavanja diska	Kontroler disketnog ili tvrdog pogona otkrio je pogrešku čitanja koju na može ispraviti.
Kontroler je u kvaru	Tvrđi pogon ili priključeni kontroler je u kvaru.
Pogreška u podacima	Disketni ili tvrdi pogon ne može pročitati podatke. Za operativni sustav Windows pokrenite uslužni program chkdsk za provjeru strukture disketnog ili tvrdog pogona. Za bilo koji drugi operativni sustav pokrenite odgovarajući uslužni program.
Smanjenje dostupne memorije	Jedan ili više memorijskih modula ne radi ispravno ili nisu pravilno smješteni. Ponovno instalirajte memorijske module i po potrebi ih zamijenite.
Pogreška u pronalaženju disketnog pogona 0	Kabel možda nije pravilno priključen ili konfiguracija računala nije u skladu sa konfiguracijom hardvera.
Pogreška pri čitanju diskete	Problem s disketnim pogonom ili je kabel labav. Ako je svjetlo pristupa pogonu uključeno, pokušajte drugi disk.
U kvaru je podsustav diskete za ponovno postavljanje	Možda je u kvaru kontroler disketne jedinice.
Kvar na ulazu A20	Jedan ili više memorijskih modula ne radi ispravno ili nisu pravilno smješteni. Ponovno instalirajte memorijske module i po potrebi ih zamijenite.
Opća pogreška	Operativni sustav ne može izvesti naredbu. Poruku obično slijede posebne informacije — primjerice, <b>Pisač je ostao bez papira</b> . Poduzmite odgovarajuću radnju za rješavanje ovog problema.
Pogreška prilikom konfiguracije tvrdog diska	Tvrđi pogon se nije pokrenuo.



<b>Poruka o pogrešci</b>	<b>Opis</b>
<b>Pogreška na kontroloru pogona tvrdog diska</b>	Tvrđi pogon se nije pokrenuo.
<b>Pogreška diska tvrdog pogona</b>	Tvrđi pogon se nije pokrenuo.
<b>Pogreška prilikom čitanja tvrdog pogona</b>	Tvrđi pogon se nije pokrenuo.
<b>Neispravna informacija o konfiguraciji – ponovo pokrenite program za postavljanje sustava</b>	Informacije o konfiguraciji sustava ne podudaraju se s konfiguracijom hardvera.
<b>Nevaljana konfiguracija memorije, molimo popunite DIMM1</b>	DIMM1 utor ne prepoznaje memorijski modul. Modul treba ponovno postaviti ili ugraditi.
<b>Pogreška tipkovnice</b>	Kabel ili priključak je možda labav ili tipkovnica, ili kontrolor tipkovnice/miša je u kvaru.
<b>Pogreška adresnog retka memorije na adresi, očitavanje vrijednosti u očekivanju vrijednosti</b>	Jedan ili više memorijskih modula ne radi ispravno ili nisu pravilno smješteni. Ponovno instalirajte memorijske module i po potrebi ih zamijenite.
<b>Pogreška prilikom dodjele memorije</b>	Softver koji pokušavate pokrenuti nije u skladu s operativnim sustavom, drugim programom ili uslužnim programom.
<b>Pogreška podatkovne linije memorije na adresi, očitavanje vrijednosti u očekivanju vrijednosti</b>	Jedan ili više memorijskih modula ne radi ispravno ili nisu pravilno smješteni. Ponovno instalirajte memorijske module i po potrebi ih zamijenite.
<b>Pogreška logike dvostruke riječi memorije na adresi, očitavanje vrijednosti u očekivanju vrijednosti</b>	Jedan ili više memorijskih modula ne radi ispravno ili nisu pravilno smješteni. Ponovno instalirajte memorijske module i po potrebi ih zamijenite.


<b>Poruka o pogrešci</b>	<b>Opis</b>
<b>Pogreška parnosti memorije na adresi, očitavanje vrijednosti u očekivanju vrijednosti</b>	Jedan ili više memorijskih modula ne radi ispravno ili nisu pravilno smješteni. Ponovno instalirajte memorijske module i po potrebi ih zamijenite.
<b>Pogreška prilikom čitanja/pisanja memorije na adresi, očitavanje vrijednosti u očekivanju vrijednosti</b>	Jedan ili više memorijskih modula ne radi ispravno ili nisu pravilno smješteni. Ponovno instalirajte memorijske module i po potrebi ih zamijenite.
<b>Veličina memorije na CMOS-u nije ispravna</b>	Količina zapisane memorije u informaciji o konfiguraciji računala ne odgovaraju memoriji ugrađenoj na računalo.
<b>Testovi memorije prekinuti su pritiskom na tipku</b>	Tipka je prekinula memorijski test.
<b>Nema uređaja za podizanje sustava</b>	Računalo ne može pronaći disketnu jedinicu ili tvrdi pogon.
<b>Na tvrdom pogonu nema sektora za ponovno podizanje sustava</b>	Podaci o konfiguraciji računala u programu za podizanje sustava možda nisu točni.
<b>Nema prekida u otkucanju mjerača vremena</b>	Postoji mogućnost da je čip na matičnoj ploči možda u kvaru.
<b>Nesistemska disk ili pogreška na disku</b>	Disketna jedinica u pogonu A nema ugrađeni program za podizanje operativnog sustava. Zamijenite disketu sa onom koja ima program za podizanje operativnog sustava ili uklonite disketu iz pogona A i ponovno pokrenite računalo.
<b>Nije disketa za podizanje sustava</b>	Operativni sustav pokušava podizanje na disketi koja na sebi nema ugrađeni program za podizanje operativnog sustava. Umetnite disketu s programom za podizanje sustava.
<b>Pogreška konfiguracije "Plug and play"</b>	Došlo je do problema u računalu tijekom pokušaj konfiguracije jedne ili više kartica.
<b>Čitanje pogreški</b>	Operativni sustav ne može pročitati disketni ili tvrdi pogon, računalo ne može pronaći određeni sektor na disku ili je traženi sektor u kvaru.
<b>Traženi sektor nije pronađen</b>	Operativni sustav ne može pročitati disketni ili tvrdi pogon, računalo ne može pronaći određeni sektor na disku ili je traženi sektor u kvaru.

Poruka o pogrešci	Opis
Ponovno postavljanje nije uspelo	Rad diska za ponovno postavljanje je u kvaru.
Sektor nije pronađen	Operativni sustav ne može locirati sektor na tvrdom pogonu.
Pogreška pri traženju	Operativni sustav ne može pronaći određeni zapis na disketnom ili tvrdom pogonu.
Pogreška pri isključivanju	Postoji mogućnost da je čip na matičnoj ploči možda u kvaru.
Sat je zaustavljen	Baterija je možda prazna.
Vrijeme nije postavljeno — pokrenite program za postavljanje sustava	Vrijeme ili datum spremljeni u programu za postavljanje sustava ne podudaraju se sa satom računala.
Pogreška čipa mjerača vremena, brojač 2	Postoji mogućnost da čip na matičnoj ploči nije ispravan.
Neočekivani prekid u zaštićenom načinu rada	Kontrolor tipkovnice ne radi ispravno ili memorijski modul nije dobro pričvršćen.
UPOZORENJE: Dellov sustav za nadziranje diska otkrio je da disk [0/1] na [primarnom/ sekundarnom] kontroleru djeluje van redovnih specifikacija. Savjetujemo Vam da odmah dodatno pohranite sve vaše podatke i zamijenite tvrdi disk tako da zovete tehničku podršku ili tvrtku Dell.	Tijekom početnog pokretanja pogon je otkrio moguće uvjete pogreške. Kad vaše računalo dovrši podizanje sustava, odmah izvršite sigurnosnu kopiju podataka i zamijenite tvrdi pogon (za postupka instalacije pogledajte "Dodavanje i uklanjanje dijelova" za vaš tip računala). Ako trenutno nema dostupnog zamjenskog pogona i pogon nije samo pogon za podizanje sustava, upišite postavljanje sustava i promijenite odgovarajuće postavke pogona u <b>Nema</b> . Potom uklonite pogon iz računala.
Pogreška kod pisanja	Operativni sustav ne može pisati na disketni ili tvrdi pogon.
Pogreška kod pisanja na	Operativni sustav ne može pisati na disketni ili tvrdi pogon.

Poruka o pogrešci Opis  
odabranom  
pogonu



## Tehničke specifikacije

 **NAPOMENA:** Ponude se mogu razlikovati po regijama. Sljedeće specifikacije obuhvaćaju samo ono što se prema zakonu mora isporučiti s vašim računalom. Za opširnije specifikacije vašeg računala idite u odjeljak **Specifikacije** u **Vlasničkom priručniku** koji je dostupan na stranici podrške na **dell.com/support**. Za više informacija o konfiguraciji vašeg računala idite na **Pomoć i podrška** u operacijskom sustavu Windows i odaberite opciju za prikaz informacija o vašem računalu.

**Tablica 15. System Information**

Značajka	Specifikacija
Vrsta procesora	Intel Core i3/i5 series
Ukupno predmemorije	do 8 MB
Set čipova	Set čipova Intel H81

**Tablica 16. Memorija**

Značajka	Specifikacija
Tip	do 1600 MHz DDR3 Synch DRAM bez ECC memorije
Brzina	1600 MHz
Priključci	2 utora dostupna iznutra za DDR3 SODIMM
Kapacitet	do 8 GB
Minimalno memorije	2 GB
Maksimalno memorije:	16 GB

**Tablica 17. Video**

Značajka	Specifikacija
Video Controller	Integrirano: Intel HD grafike 4600/ HD grafike 4400/ HD grafike Diskrete: AMD Radeon HD8570 ili AMD Radeon HD8490
Video memorija	Zajednička memorija

**Tablica 18. Audio**

Značajka	Specifikacija
Kontroler	Intel Realtek ALC3220 audio visoke definicije
Zvučnik	jedan 4–omski zvučnik u kijevoj i desnom sklopu zvučnika
Unutarnja podrška za mikrofoni	jednstruki digitalni mikrofoni

Značajka	Specifikacija
Kontrola glasnoće	tipke za pojačavanje/smanjenje glasnoće, izbornici programa i tipke za kontrolu multimedija na tipkovnici

**Tablica 19. Komunikacije**

Značajka	Specifikacija
Mrežni adapter	10/100/1000 Mbps Ethernet LAN na matičnoj ploči

**Tablica 20. Drives**

Značajka	Specifikacija
Dostupno izvana:	ODD je dostupan izvana
Dostupno iznutra	HDD je dostupan iznutra

**Tablica 21. Ulazi i priključci**

Značajka	Specifikacija
Audio	<ul style="list-style-type: none"> <li>• jedan audio ulaz/ulaz za mikrofon</li> <li>• jedan ulaz za slušalice</li> </ul>
Mrežni adapter	podržava Broadcom NetXtreme 10/100/1000 PCIe Gigabit karticu za umrežavanje
Serijski	podrška serijski / PS/2 dodatni nosač ili serijski / Paralelni ulaz za PCIe dodatnu karticu
Paralelno	Serijski / Paralelni ulaz za dodatnu PCIe karticu
USB 2.0	dva priključka u prednjoj ploči i četiri priključka na stražnjoj ploči
USB 3.0	dva priključka na stražnjoj ploči

**Tablica 22. Kontrole i svjetla**

Značajka	Specifikacija
Prednja strana računala:	
Svjetlo gumba za uključivanje/isključivanje	bijelo svjetlo — puno bijelo svjetlo označava da je uključeno napajanje; treperavo bijelo svjetlo označava da je računalo u stanju mirovanja.
Svjetlo za označavanje aktivnosti pogona	bijelo svjetlo — treperenje bijelog svjetla označava da računalo čita podatke s tvrdog pogona ili ih zapisuje na njega
Stražnji dio računala:	
Svjetlo za označavanje integriteta veze na integriranom mrežnom adapteru	<p>zeleno — dobra veza od 10 Mbps između mreže i računala.</p> <p>zeleno — dobra veza od 100 Mbps između mreže i računala.</p> <p>narandžasto — dobra veza od 1000 Mbps između mreže i računala.</p>

Značajka	Specifikacija
	isključeno (nema svjetla) – računalo ne prepoznaje fizičku vezu s mrežom.
Svjetlo za označavanje aktivnosti mreže na integriranom mrežnom adapteru	žuto svjetlo – treperavo žuto svjetlo označava postojanje mrežne aktivnosti.
Dijagnostičko svjetlo napajanja	Zeleno svjetlo – napajanje je uključeno i radi. Kabel za napajanje mora biti uključen u priključak za napajanje (na stražnjem dijelu računala) i u zidnu utičnicu.

**Tablica 23. Napajanje**

Značajka	Specifikacija
Baterija na matičnoj ploči	3V litijumska CR2032
Napon	od 100 VAC do 240 VAC
Napon u vatima	255 W
Maksimalan gubitak topline	N/D (Nije dostupno)



**NAPOMENA:** Gubitak topline je izračunat na temelju korištenja proračuna potrošnje električne energije u vatima.

**Tablica 24. Fizički**

Značajka	Specifikacija
Visina	290,00 mm (11,41 inča)
Širina	92,60 mm (3,64 inča)
Dubina	312,00 mm (12,28 inča)
Težina	5 kg (11,02 lb)


**Tablica 25. Okružje**

Značajka	Specifikacija
Temperatura:	
Radno	od 0 stupnjeva do 35 stupnjeva
Skladištenje	od -40 stupnjeva do 65 stupnjeva
Relativna vlažnost (maksimalno):	
Radno	od 20 RV do 80 RV
Skladištenje	od 20 RV do 95 RV
Maksimalne vibracije:	
Radno	0,26 Grms
Skladištenje	1,37 Grms
Maksimalno tresenje:	
Radno	40 G/2 ms
Skladištenje	50 G/19 ms



<b>Značajka</b>	<b>Specifikacija</b>
Nadmorska visina:	
Radno	od -15,2 m do 3048 m (od -50 stopa do 10.000 stopa)
Skladištenje	od -15,20 m do 10.668 m (od -50 do 35.000 stopa)
Razina onečišćenja zraka	G1 ili niža, kao što je definirano u ANSI/ISA-S71.04-1985

## Kontaktiranje tvrtke Dell

 **NAPOMENA:** Ako nemate aktivnu vezu s internetom, podatke za kontakt možete naći na računaru kojeg ste dobili prilikom kupnje proizvoda, otpremnici, računaru ili katalogu proizvoda tvrtke Dell.

Tvrtka Dell pruža nekoliko opcija za podršku i uslugu kojima možete pristupiti putem interneta ili telefona. Njihova dostupnost ovisi o državi i proizvodu, stoga neke usluge možda neće biti dostupne u vašoj regiji. Ako se želite obratiti tvrtki Dell u vezi prodaje, tehničke podrške ili problema oko korisničke podrške:

1. idite na **dell.com/contactdell**.
2. Potvrdite svoju zemlju ili regiju u padajućem izborniku na gornjem lijevom kutu stranice.
3. Odaberite kategoriju podrške: **Tehnička podrška, Korisnička podrška, Prodaja** ili **Međunarodna podrška za usluge**.
4. Odaberite odgovarajući uslugu ili vezu za podršku na temelju vaših potreba.

 **NAPOMENA:** Ako ste kupili sustav tvrtke Dell, od vas se može tražiti servisna oznaka.