

# OpenManage Management Pack for vRealize Operations Manager 1.1 版 使用者指南

## 註、警示與警告

 **註:**「註」表示可以幫助您更有效地使用產品的重要資訊。

 **警示:**「警示」表示有可能會損壞硬體或導致資料遺失，並告訴您如何避免發生此類問題。

 **警告:**「警告」表示可能的財產損失、人身傷害或死亡。

<b>章 1: OpenManage Management Pack for vRealize Operations Manager</b> .....	<b>4</b>
此版本新特色.....	4
使用個案情況.....	4
監視伺服器.....	4
監視機箱.....	5
伺服器韌體更新報告.....	5
伺服器電源監控報告.....	5
檢視控制面板.....	5
Dell EMC 伺服器概觀控制面板.....	6
Dell EMC 伺服器詳細控制面板.....	6
Dell EMC 機箱概觀控制面板.....	7
Dell EMC 機箱詳細控制面板.....	8
存取檢視畫面.....	8
特定伺服器的存取檢視畫面.....	8
伺服器群組的存取檢視畫面.....	9
存取報告.....	9
Dell EMC 機箱保固.....	9
Dell EMC 伺服器韌體摘要清單.....	9
Dell EMC 伺服器電源詳細資料.....	10
Dell EMC 伺服器保固.....	10
檢視警示.....	10
保固指標.....	10
<b>章 2: OMIVV 授權指標</b> .....	<b>11</b>
<b>章 3: Dell EMC 伺服器指標</b> .....	<b>12</b>
<b>章 4: Dell EMC 機箱指標</b> .....	<b>15</b>
<b>章 5: 檢視 Dell EMC PowerEdge 伺服器和 ESXi 的 VMware 關係</b> .....	<b>16</b>
<b>章 6: 已知問題</b> .....	<b>17</b>
<b>章 7: 從 Dell EMC 支援網站存取支援內容</b> .....	<b>18</b>

# OpenManage Management Pack for vRealize Operations Manager

OpenManage Management Pack for vRealize Operations Manager 可透過 vRealize Operations Manager 監視 PowerEdge 伺服器 (第 12 代 PowerEdge 伺服器及更新世代) 及機箱中不同的指標和硬體資源。OpenManage Management Pack for vRealize Operations Manager 需要 VMware vRealize Operations Manager 6.3 版或更新版本。

OpenManage Integration for VMware vCenter (OMIVV) 產品可在 VMware vCenter 內管理 ESXi 伺服器。OpenManage Management Pack for vRealize Operations Manager 支援 OpenManage Integration for VMware vCenter 4.0 版或更新版本。

OpenManage Management Pack for vRealize Operations Manager 可讓您監視和分析由 OMIVV 管理之 PowerEdge 伺服器和機箱的健全狀況、詳細目錄及狀態。

OpenManage 配接卡會從已設定的 OMIVV 中，擷取受管理 PowerEdge 伺服器及其相關機箱的資料。擷取的詳細資料會用來探索和監視 PowerEdge 伺服器和機箱。如需更多 OMIVV 的相關資訊，請參閱 [Dell.com/OMConnectionsEnterpriseSystemsManagement](http://Dell.com/OMConnectionsEnterpriseSystemsManagement)

## 註:

OpenManage 配接卡僅對資源的健全狀況徽章有影響，並不會對子徽章有任何影響。

## 註:

存取 PowerEdge 伺服器、機箱及元件時，專案標籤在 vROPS 中並不相關。

## 註:

更新韌體版本、BIOS、作業系統、或在變更 iDRAC IP 後，您必須執行詳細目錄才能檢視更新狀態。

## 主題：

- [此版本新特色](#)
- [使用個案情況](#)
- [檢視控制面板](#)
- [存取檢視畫面](#)
- [存取報告](#)
- [檢視警示](#)
- [保固指標](#)

## 此版本新特色

此版本的 OpenManage vRealize Operations Management Pack 具有以下特色：

- 已實作分別管理 SSD 和 HDD 的功能。
- 支援 vROPS 6.5 和 6.6。
- 支援第 14 代 PowerEdge 伺服器。

## 使用個案情況

本節說明常見使用個案以及可透過 OpenManage Management Pack for vRealize Operations Manager 執行的工作。

## 監視伺服器

伺服器監視這項流程是用來檢閱與分析伺服器的健全狀況、詳細目錄、可用性及其他作業相關流程。您也可以監視伺服器元件，例如：CPU、記憶體、供電裝置、風扇、溫度、實體磁碟等等。

如需詳細資訊，請參閱 [Dell EMC 伺服器概觀控制面板](#) 第頁的 6。

請執行下列步驟以監視伺服器：

1. 啟動 **vRealize Operations Manager** 主控台。
2. 從 **首頁** 索引標籤按一下 **環境**。
3. 在 **環境概觀** 中，選取 **Dell EMC OpenManage vRealize Operations Management Pack**，然後按一下 **Dell EMC 伺服器**。
4. 選取您要監視的伺服器。  
選定伺服器的健全狀況、警示及相關詳細資料隨即顯示。如需更多有關警示的資訊，請參閱 [檢視警示](#)。

**註：** NIC 和 FC 不支援健全狀況監控，因此健全狀況一律顯示為良好。

## 監視機箱

機箱監視這項流程是透過 OMIVV 來檢閱與分析已連接之受支援機箱的層級健全狀況、詳細目錄及可用性。您可以監視機箱的整體健全狀況及 PSU 和風扇的健全狀況。

如需詳細資訊，請參閱 [Dell EMC 機箱概觀控制面板](#) 第頁的 7。

請執行下列步驟來監視機箱：

1. 啟動 **vRealize Operations Manager** 主控台。
2. 在 **首頁** 索引標籤上，按一下 **環境**。
3. 在 **環境概觀** 中，選取 **Dell EMC OpenManage vRealize Operations Management Pack**，然後按一下 **Dell EMC 機箱**。
4. 選取您要監視的機箱。  
選定機箱的健全狀況、警示及相關詳細資料隨即顯示。如需更多有關警示的資訊，請參閱 [檢視警示](#)。

**註：**

如果 PowerEdge FX2 機箱不在網路上，且「機箱管理控制器」中已啟用「RSM 模式」，伺服器上不會產生機箱整體健全狀況警示。

## 伺服器韌體更新報告

韌體更新報告會顯示每個伺服器元件的目前及可用韌體版本，讓您從 OMIVV 將 Dell EMC 伺服器的韌體更新至最新版本。

請執行下列步驟以產生韌體更新報告：

1. 在 **首頁** 索引標籤中，按一下 **內容**，然後按一下 **報告**。
2. 選取 **Dell EMC 伺服器韌體更新摘要報告**。
3. 按一下 **執行範本**，並選取所有物件 → **Dell EMC OpenManage 配接卡** → **Dell 韌體群組** → **Dell EMC 韌體群組**。
4. 按一下 **確定**。  
系統便會產生所有 Dell EMC 伺服器的韌體更新報告。

## 伺服器電源監控報告

「電源監視報告」會顯示 Dell EMC PowerEdge 伺服器的伺服器指標。如需更多資訊，請參閱 [Dell EMC 伺服器電源詳細資料](#) 第頁的 10。

請執行下列步驟以產生電源監視報告：

1. 在 **首頁** 索引標籤中，按一下 **內容**，然後按一下 **報告**。
2. 選取 **Dell EMC 伺服器耗電量報告**。
3. 按一下 **執行範本**，並選取所有物件 → **Dell EMC OpenManage 配接卡** → **Dell EMC 伺服器群組** → **Dell 伺服器群組**。
4. 按一下 **確定**。  
系統便會產生所有 Dell EMC 伺服器的電源監視報告。

## 檢視控制面板

控制面板可讓您監視和分析 vROPS 中的 Dell EMC PowerEdge 伺服器和機箱環境。

vRealize Operations Manager 提供下列控制面板：

- Dell EMC 伺服器概觀控制面板
- Dell EMC 伺服器詳細控制面板
- Dell EMC 機箱概觀控制面板
- Dell EMC 機箱詳細控制面板

## Dell EMC 伺服器概觀控制面板

以下是在 Dell EMC 伺服器概觀控制面板中顯示的參數：

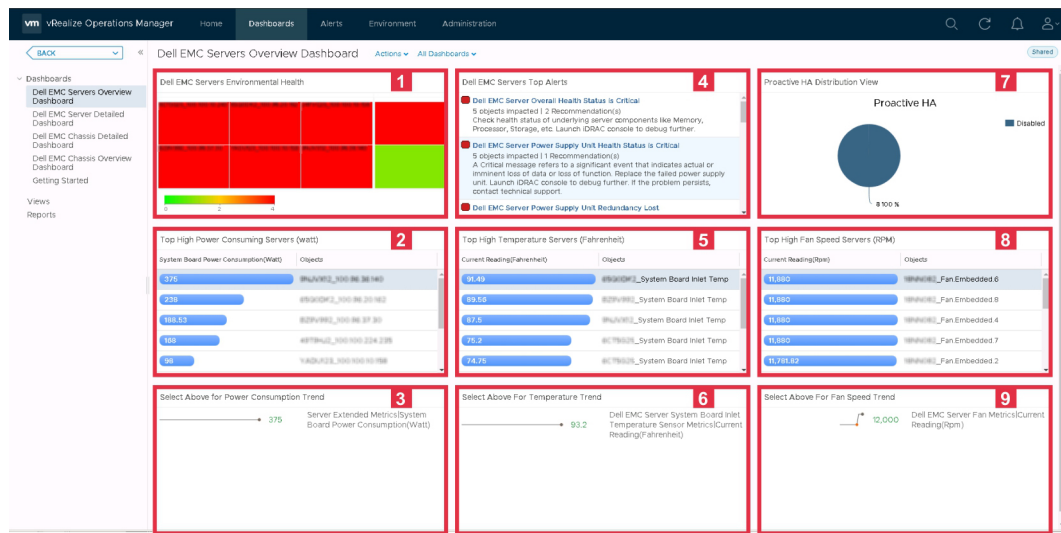


圖 1. Dell EMC 伺服器概觀控制面板

1. **Dell EMC 伺服器環境健全狀況**：顯示所有伺服器的健全狀況。紅色表示「嚴重」狀態、黃色表示「警告」狀態，而綠色表示「正常」狀態。**Dell EMC 伺服器環境健全狀況**的來源定義為 **Dell EMC 伺服器|徽章|健全狀況**。
2. **最高耗電量伺服器 (W)**：顯示前 15 大耗電量的伺服器。**最高耗電量伺服器 (W)**的來源定義為 **Dell EMC 伺服器|伺服器延伸指標|主機板耗電量 (W)**。
3. 選取上述以取得風扇耗電量趨勢：顯示在**最高耗電量伺服器 (W)**小工具中所選伺服器的耗電量趨勢。
4. **Dell EMC 伺服器重要警示**：顯示 PowerEdge 伺服器的前 15 大警示。**Dell EMC 伺服器重要警示**的來源定義為 **Dell EMC 伺服器群組**。
5. **最高溫伺服器 (華氏)**：顯示前 15 高溫的伺服器。**最高溫伺服器**的來源定義為 **Dell EMC 伺服器主機板進氣溫度|Dell EMC 伺服器主機板進氣溫度感應器指標|目前讀數 (華氏)**。
6. 選取上述以取得溫度趨勢：顯示在**最高溫伺服器 (華氏)**小工具中所選伺服器的系統主機板進氣溫度趨勢。
7. **主動式高可用性分配檢視**：顯示主動式高可用性 (HA) 已啟用或已停用。如需更多有關主動式高可用性的資訊，請參閱《OpenManage Integration for VMware vCenter 使用者指南》4.0 版。**主動式 HA 分配檢視**的來源定義為 **Dell EMC 主動式 HA 伺服器檢視**。
8. **最高風扇速度伺服器 (RPM)**：顯示前 15 高風扇速度的伺服器。**最高風扇速度伺服器 (RPM)**的來源定義為 **Dell EMC 伺服器風扇|Dell EMC 伺服器風扇指標|目前讀數 (RPM)**。
9. 選取上述以取得風扇速度趨勢：顯示在**最高風扇速度伺服器 (RPM)**小工具中所選伺服器的風扇速度趨勢。

## Dell EMC 伺服器詳細控制面板

在 Dell EMC 伺服器詳細控制面板中，您可以檢視伺服器風扇、電池、電壓、記憶體、溫度、實體磁碟、電源供應器及處理器的整體健全狀況。

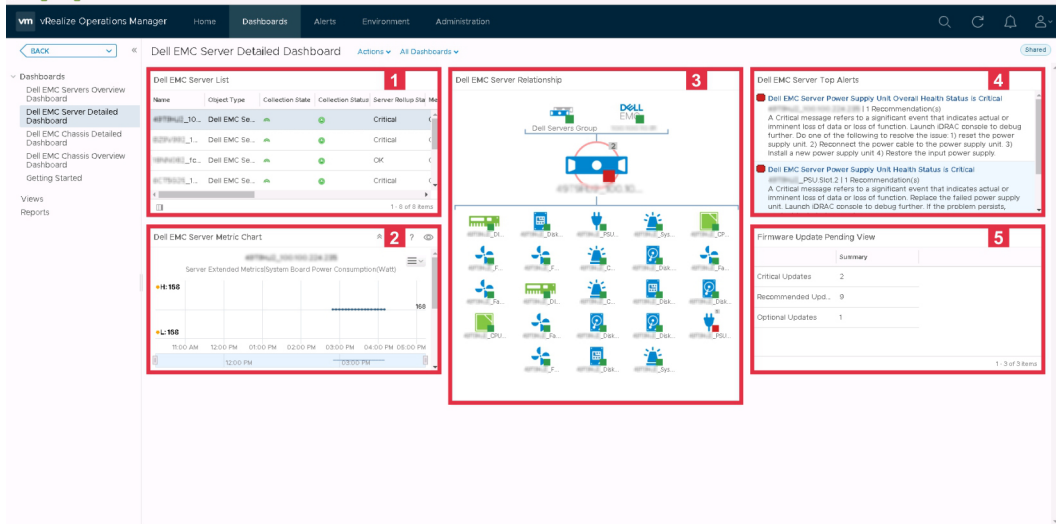


圖 2. Dell EMC 伺服器詳細控制面板

- Dell EMC 伺服器清單**：顯示伺服器和詳細資料，例如：伺服器彙總狀態、記憶體彙總狀態、電池彙總狀態、處理器彙總狀態、電壓彙總狀態、PSU 彙總狀態、風扇彙總狀態、溫度彙總狀態、儲存彙總狀態及主動式 HA。Dell EMC 伺服器清單的來源定義為伺服器指標|伺服器彙總狀態、伺服器指標|記憶體彙總狀態、伺服器指標|電池彙總狀態、伺服器指標|處理器彙總狀態、伺服器指標|電壓彙總狀態、伺服器指標|PSU 彙總狀態、伺服器指標|風扇彙總狀態、伺服器指標|溫度彙總狀態、伺服器指標|儲存彙總狀態及伺服器指標|主動式 HA。
- Dell EMC 伺服器指標圖**：顯示選定期間內，伺服器主機板的耗電量。Dell EMC 伺服器指標圖的來源定義為伺服器延伸指標|主機板耗電量及伺服器延伸指標|耗電量。
- Dell EMC 伺服器關係**：顯示主機系統、伺服器及相關元件的關係。  
 註：電池、電壓或 IDSDM 元件在關係圖中與伺服器並不相關。如需更多有關元件的資訊，請登入 iDRAC 主控台。
- Dell EMC 伺服器重要警示**：顯示伺服器和相關元件的警示。
- 待處理韌體更新檢視**：顯示待處理的伺服器韌體更新數量，例如待處理的重大更新、建議更新及選用更新的數量。韌體更新擱置檢視的來源定義為 Dell EMC 伺服器可用韌體更新摘要。

## Dell EMC 機箱概觀控制面板

Dell EMC 機箱概觀控制面板會顯示機箱環境的整體健全狀況。

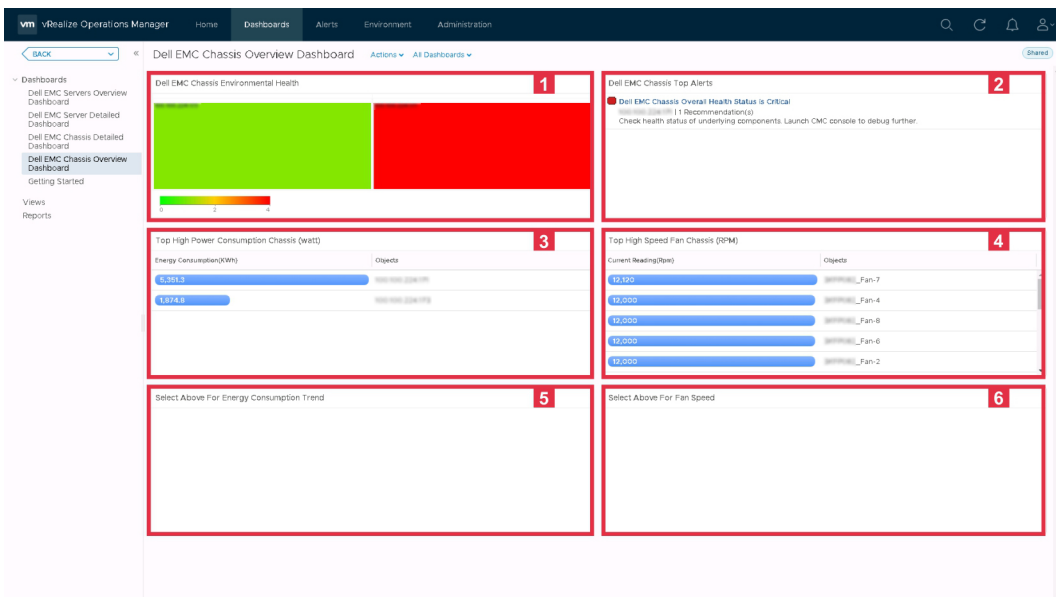
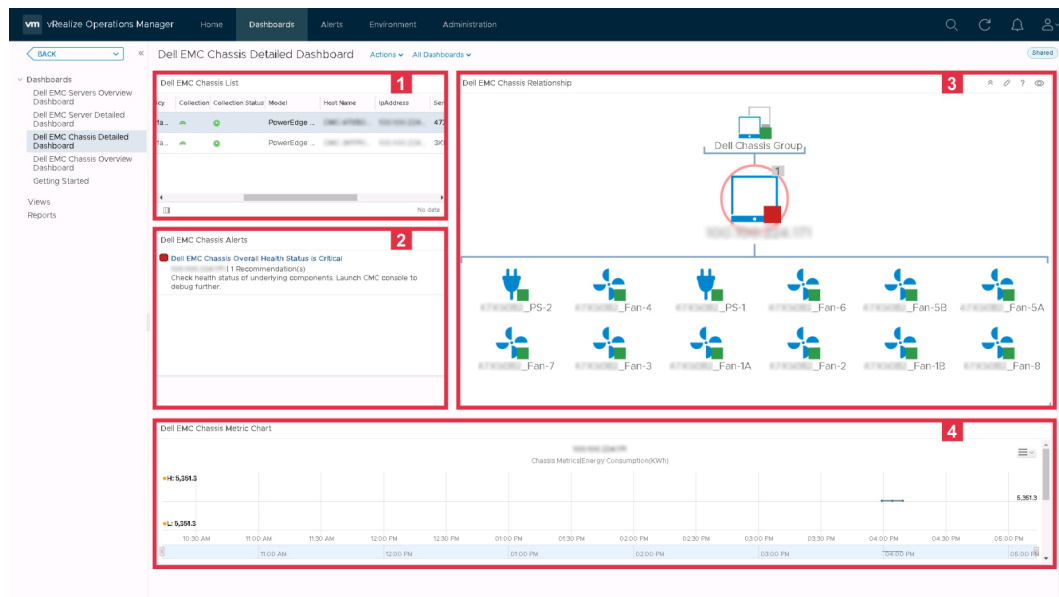


圖 3. Dell EMC 機箱概觀控制面板

1. **Dell EMC 機箱環境健全狀況**：顯示所有機箱的健全狀況。紅色表示嚴重狀態，黃色表示警告狀態，而綠色表示正常狀態。**Dell EMC 機箱環境健全狀況**的來源定義為 **Dell EMC 機箱|徽章|健全狀況**。
2. **Dell EMC 機箱重要警示**：顯示機箱的前 15 大警示。**Dell EMC 機箱重要警示**的來源定義為 **Dell EMC 機箱群組**。
3. **最高耗電量機箱 (W)**：顯示前 15 大高耗電量的機箱。**最高耗電量機箱 (W)**的來源定義為 **機箱指標|耗電量 (KWh)**。
4. **最高風扇速度機箱 (RPM)**：顯示前 15 大高速風扇的機箱。**最高風扇速度機箱 (RPM)**的來源定義為 **Dell EMC 機箱風扇指標|目前讀數 (RPM)**。
5. 選取上述以取得耗電量趨勢：顯示在**最高耗電量機箱 (W)**小工具中所選機箱的耗電量趨勢。
6. 選取上述以取得速度趨勢：顯示在**最高風扇速度機箱 (RPM)**小工具中所選機箱的風扇速度趨勢。

## Dell EMC 機箱詳細控制面板

「Dell EMC 機箱詳細控制面板」會顯示機箱風扇、PSU 及伺服器的整體健全狀況。



1. **Dell EMC 機箱清單**：顯示機箱和詳細資料，例如：**主機名稱、機型、服務標籤、IP 位址、機箱整體健全狀況、PSU 彙總狀態及風扇彙總狀態**。**Dell EMC 機箱清單**的來源定義為 **機箱指標|機型、機箱指標|主機名稱、機箱指標|IP 位址、機箱指標|服務標籤、機箱指標|機箱整體健全狀況、機箱指標|PSU 彙總狀態及機箱指標|風扇彙總狀態**。
2. **Dell EMC 機箱警示**：顯示機箱的警示。
3. **Dell EMC 機箱關係**：顯示 Dell EMC 機箱及其相關元件之間的關係。
4. **Dell EMC 機箱指標圖**：顯示選定期間內的耗電量和系統尖峰電源。**Dell EMC 機箱指標圖**的來源定義為 **機箱指標|耗電量和機箱指標|系統尖峰電源**。

### 註：

若為比 CMC 5.2 for M1000e、CMC 2.2 for VRTX 及 CMC 1.4 for FX2 更舊的 CMC 韌體版本，機箱詳細控制面板會在網路中斷後顯示不正確的機箱名稱。

### 註：

機箱元件報告有健全與不健全兩種狀態，所有不健全狀態都會被報告為嚴重。

## 存取檢視畫面

OpenManage Management Pack for vRealize Operations Manager 可讓您檢視不同 Dell PowerEdge 伺服器及機箱的指標統計資料和保固期。

## 特定伺服器的存取檢視畫面

請執行下列步驟以存取特定伺服器的檢視畫面：

1. 啟動 **vRealize Operations Manager** 的主控台。
2. 在**首頁索引**標籤上，按一下**環境**。
3. 在**詳細目錄樹狀圖**中，選取 **Dell EMC 伺服器**。
4. 選取您要檢視的伺服器，然後選取**詳細資料索引**標籤。  
檢視畫面清單隨即顯示。

## 伺服器群組的存取檢視畫面

請執行下列步驟以存取所有伺服器的 Dell 伺服器群組檢視畫面：

1. 啟動 **vRealize Operations Manager** 的主控台。
2. 在**首頁索引**標籤上，按一下**環境**。
3. 展開**所有物件**，然後按一下 **Dell OpenManage 配接卡**。
4. 再次展開 **Dell 伺服器群組**，按一下 **Dell 伺服器群組**，然後選取**詳細資料索引**標籤。  
檢視畫面清單隨即顯示。

Dell 檢視中會顯示以下檢視畫面

- **Dell EMC 伺服器可用韌體更新摘要** — 顯示重大、建議及選用的伺服器韌體更新
- **Dell EMC 伺服器電源詳細資料** — 顯示 **PowerEdge 機型**、**平均耗電量**、**系統尖峰電源 (W)**、**系統尖峰安培 (A)**、**警告閾值 (W)** 及**故障閾值 (W)**。
- **Dell EMC OMIVV 授權清單檢視** — 顯示可用節點、已用節點、評估授權、授權節點、到期狀態及授權狀態的清單。
- **Dell EMC Pro 作用中伺服器檢視** — 顯示主動式高可用性是否已啟用或已停用。
- **Dell EMC FRM 相容伺服器檢視** — 顯示 Dell PowerEdge 伺服器上的記憶體錯誤回復 (FRM) 功能。
- **Dell EMC 伺服器韌體摘要清單** — 顯示所有 PowerEdge 伺服器可用的韌體清單。
- **Dell EMC 機箱保固清單** — 顯示所有機箱的保固清單。
- **Dell EMC 伺服器保固清單** — 顯示所有 PowerEdge 伺服器的保固清單。

## 存取報告


OpenManage Management Pack for vRealize Operations Manager 提供下列內容的自訂報告：

- Dell EMC 機箱保固
- Dell EMC 伺服器韌體摘要清單
- Dell EMC 伺服器電源詳細資料
- Dell EMC 伺服器保固

## Dell EMC 機箱保固

Dell EMC 伺服器保固會顯示 Dell EMC 機箱的**名稱**、**剩餘天數**、**結束日期**、**權利類型**、**供應商**、**服務等級說明**、**開始日期**、**上次更新時間**和**狀態**。請執行下列步驟，以存取 Dell EMC 機箱保固：

1. 在**操作介面**標籤中，按一下**報告**。
2. 選取 **Dell EMC 機箱保固**。
3. 按一下**執行範本**，並選取**所有物件 > Dell EMC OpenManage 配接卡 > Dell EMC 機箱群組 > Dell 機箱群組**。
4. 按一下**確定**。

 **註：**您可以在「Dell EMC 機箱概觀操作介面」中查看機箱保固的熱度圖。

## Dell EMC 伺服器韌體摘要清單

Dell EMC 伺服器韌體摘要清單會顯示 Dell EMC PowerEdge 伺服器的**服務標籤**、**主機名稱**、**元件**、**目前版本**、**可用版本**、**嚴重程度**及**必須重新開機**。

請執行下列步驟，以存取 Dell EMC 伺服器韌體摘要清單：

1. 在**首頁**標籤中，按一下**內容**，然後按一下**報告**。

2. 選取 **Dell EMC 伺服器韌體摘要清單**。
3. 按一下執行範本，並選取所有物件 > **Dell EMC OpenManage 配接卡** > **Dell EMC 韌體群組** > **Dell 韌體群組**。
4. 按一下**確定**。

## Dell EMC 伺服器電源詳細資料

Dell EMC 伺服器電源詳細資料會顯示 Dell EMC PowerEdge 伺服器的 **PowerEdge 機型**、**平均耗電量**、**系統尖峰電源 (W)**、**系統尖峰安培 (A)**、**警告閾值 (W)** 及**故障閾值 (W)**。

請執行下列步驟，以存取 Dell EMC 伺服器電源詳細資料：


1. 在**首頁**標籤中，按一下**內容**，然後按一下**報告**。
2. 選取 **Dell EMC 伺服器電源詳細資料**。
3. 按一下執行範本，並選取所有物件 > **Dell EMC OpenManage 配接卡** > **Dell EMC 伺服器群組** > **Dell 伺服器群組**。
4. 按一下**確定**。

## Dell EMC 伺服器保固

Dell EMC 伺服器保固會顯示 Dell EMC PowerEdge 伺服器的**名稱**、**剩餘天數**、**結束日期**、**權利類型**、**供應商**、**服務等級說明**、**開始日期及狀態**。PowerEdge 伺服器和機箱分別擁有不同的保固報告。

請執行下列步驟，以存取 Dell EMC 伺服器保固：

1. 在**首頁**標籤中，按一下**內容**，然後按一下**報告**。
2. 選取 **Dell EMC 伺服器保固**。
3. 按一下執行範本，然後選取所有物件 > **Dell EMC OpenManage 配接卡** > **Dell EMC 伺服器群組** > **Dell 伺服器群組**。
4. 按一下**確定**。

 **註：** 您可以在「Dell EMC 伺服器概觀操作介面」中查看伺服器保固的熱度圖。

## 檢視警示

OpenManage Management Pack for vRealize Operations Manager 會以警示方式顯示來自 Dell EMC 伺服器、機箱及相關元件的任何異常事件，它也會建議您執行若干步驟以解決異常事件。如果伺服器的延伸監視或韌體指標收集工作失敗的話，會針對該特定伺服器建立警告警示。


下列是警示的類型：

1. **嚴重** – 表示元件故障或即將故障，使用者需要立即注意其狀況，並可能需要予以更換。
2. **警告** – 表示有感測或其他監視裝置偵測到元件讀數超出可接受的等級。元件雖然仍可正常運作，但可能會故障。該元件也可能正在損壞狀態下運作。

## 保固指標

OpenManage Management Pack for vRealize Operations Manager 會擷取並顯示伺服器與機箱的保固資訊。產品服務編號可用來收集伺服器與機箱的相關保固資訊。當您在 OMIVV 設定**保固到期通知臨界值**後，OpenManage Management Pack 便會根據設定的臨界值建立警告或重大警示。

 **註：**  
系統會顯示各個 PowerEdge 伺服器和機箱的保固指標。

 **註：**  
如果機箱和伺服器有不同類型的保固，則會以最長的保固期建立警示。

## OMIVV 授權指標

存取 OMIVV 的授權指標：

按一下 **環境** > **所有物件** > **Dell EMC OpenManage 配接卡** > **Dell EMC OpenManage 配接卡執行個體** > **選取執行個體** > **所有指標** > **授權資訊**。

OMIVV 的授權也是管理套件所用的授權。OMIVV 授權指標可讓您檢視授權資訊和指標。

下列是與 Dell OMIVV 授權相關的指標：

- **可用節點**：顯示可用授權的數量。
- **已用節點**：顯示已用授權的數量。
- **評估授權**：顯示目前的授權類型是否屬於評估或標準授權。
- **已授權節點**：顯示已授權節點的數量。
- **到期狀態**：顯示授權的到期狀態。
- **授權狀態**：顯示受管理伺服器的狀態。若 X+1 部伺服器受管理時，系統便會產生警示。

授權指標與顯示以下內容的每份 OMIVV 授權相關：**啟用日期**、**剩餘天數**、**權利 ID**、**到期日**、**授權子狀態**、**授權類型**及**節點數量**。

### 註：

如果您在擁有作用中或已過期的舊評估授權的情況下安裝了新的評估授權，較舊的評估授權會產生並顯示警示，顯示授權距離到期時間剩餘的天數。

## Dell EMC 伺服器指標

存取 Dell EMC 伺服器指標：

按一下 **環境** > **所有物件** > **Dell EMC OpenManage 配接卡** > **Dell EMC 機箱** > **選取伺服器** > **所有指標**。

**表 1. Dell EMC 伺服器指標**

資源	可用的伺服器 – 資源指標
伺服器指標	電池彙總狀態 機箱產品服務編號 風扇彙總狀態 主機實體 ID iDRAC IP IDSDM 目前狀態 IDSDM 彙總狀態 記憶體彙總狀態 Model 整體保固狀態 主動式高可用性 處理器彙總狀態 供電裝置彙總狀態 伺服器世代 伺服器彙總狀態 產品服務編號 儲存彙總狀態 溫度彙總狀態 電壓彙總狀態
伺服器延伸指標	耗電量結束日期時間 耗電量開始日期時間 耗電量 (KWh) 延伸指標集工作狀態 故障臨界值 (W) FRM 相容 FRM 啟用 FRM 類型 尖峰安培結束日期時間 尖峰安培開始日期時間 系統主機板耗電量 (W) 系統即時空餘空間 (W) 系統尖峰安培

表 1. Dell EMC 伺服器指標 (續)

	<p>系統尖峰空餘空間 (W)</p> <p>系統尖峰電源結束日期時間</p> <p>系統尖峰電源開始日期時間</p> <p>系統尖峰電源 (W)</p> <p>警告臨界值 (W)</p>
伺服器韌體更新	<p>嚴重</p> <p>韌體指標集工作狀態</p> <p>可選</p> <p>建議</p>
伺服器保固	<p>剩餘天數</p> <p>結束日期</p> <p>權利類型</p> <p>上次更新時間</p> <p>供應商</p> <p>服務等級說明</p> <p>開始日期</p> <p>狀態</p>
Dell EMC 伺服器溫度感應器指標	<p>目前讀數 (華氏)</p> <p>健全狀況狀態</p> <p>最大嚴重臨界值 (華氏)</p> <p>最大警告臨界值 (華氏)</p> <p>最小嚴重臨界值 (華氏)</p> <p>最小警告臨界值 (華氏)</p>
Dell EMC 伺服器處理器指標	<p>處理器健全狀況</p>
Dell EMC 伺服器記憶體指標	<p>記憶體單位例項健全狀況</p>
Dell EMC 伺服器系統主機板進氣溫度感應器指標	<p>目前讀數 (華氏)</p> <p>健全狀況狀態</p> <p>最大嚴重臨界值 (華氏)</p> <p>最大警告臨界值 (華氏)</p> <p>最小嚴重臨界值 (華氏)</p> <p>最小警告臨界值 (華氏)</p>
Dell EMC 伺服器 PSU 指標	<p>健全狀況狀態</p> <p>輸入電壓 (伏特)</p> <p>冗餘狀態</p> <p><b>i 註:</b></p> <p>如果 Integrated Dell EMC Remote Access Controller (iDRAC) 的冗餘政策設為無冗餘，則電源供應器的冗餘狀態會顯示為不明。</p>
Dell EMC 伺服器固態硬碟指標	<p>可用磁碟空間 (GB)</p>

表 1. Dell EMC 伺服器指標 (續)

	<p>健全狀況狀態</p> <p>媒體類型</p> <p>剩餘的額定寫入耐用性</p> <p>智慧警示啟用狀態</p> <p>總磁碟大小 (GB)</p>
Dell EMC 伺服器 HDD 指標	<p>可用磁碟空間 (GB)</p> <p>健全狀況狀態</p> <p>媒體類型</p> <p>智慧警示啟用狀態</p> <p>總磁碟大小 (GB)</p> <p><b>i</b> 註:</p> <p>如果虛擬磁碟是自此 HDD 所建立，則總磁碟大小 (GB) 會報告為 255。</p>

## Dell EMC 機箱指標

存取 Dell EMC 機箱指標：

按一下環境 > 所有物件 > Dell EMC OpenManage 配接卡 > Dell EMC 機箱 > 選取機箱 > 所有指標 > 機箱指標

表 2. Dell EMC 機箱指標

資源	可用的機箱 – 資源指標
機箱指標	機箱整體健全狀況 耗電量 (KWh) 風扇彙總狀態 主機名稱 IP 位址 Model 整體保固狀態 供電裝置彙總狀態 產品服務編號 系統尖峰電源結束日期時間 系統尖峰電源開始日期時間 系統尖峰電源 (W) ⓘ 註： 啟用機架式伺服器模式時，系統探索到的機箱供電裝置和風扇會顯示為伺服器元件並受監視。
機箱保固	剩餘天數 結束日期 權利類型 上次更新時間 供應商 服務等級說明 開始日期 狀態
Dell 機箱供電裝置指標	健全狀況狀態 輸入電壓 (伏特)
Dell 機箱風扇指標	健全狀況狀態 目前讀數 (RPM)

# 檢視 DellEMC PowerEdge 伺服器 and ESXi 的 VMware 關係

此控制面板可將 DellEMC PowerEdge 伺服器和 ESXi 的伺服器關係以視覺化方式呈現。  
若要檢視物件關係健全狀況樹狀圖，請參閱 [Dell EMC 伺服器詳細控制面板](#) 第頁的 6。

## 已知問題

- OpenManage Management Pack for vRealize Operations Manager 升級至 1.1 版之後，HDD 的歷史資料即無法使用。這是預期中的行為，在最新升級中，配接卡會分別提供 HDD 及固態硬碟資料。但是僅固態硬碟的歷史資料可供使用。因為時間配接卡已更新，HDD 指標會重新填入。
- OpenManage Management Pack for vRealize Operations Manager 升級至 1.1 版之後，針對配接卡例項您必須**停止收集**和**開始收集**，以反映正確的 HDD 指標。在多個實體的情況下，您需要為所有的配接卡實體執行相同工作。
- 韌體目錄正在重新整理時，並不會收集韌體指標。您需要在 OMIVV 重新執行清查作業，並在下一個收集循環之後查看指標。
- 具備內建供電裝置的伺服器或連接至**內嵌控制器**的磁碟機總是在 vROPS 中顯示警告狀態，因為**內嵌控制器**並非由 iDRAC 監視。
- 已移除的供電裝置或風扇存在於 **Dell 機箱**下。在此情況下，由於無法擷取健全狀況，「風扇」或「供電裝置」狀態會顯示為**嚴重**。
- 如果拔下電源纜線而不從機箱的特定連接埠拔除供電裝置，該供電裝置將會在關係圖上顯示為**嚴重**。但如果已拔除供電裝置，拔除的供電裝置便不會顯示在關係圖上。
- PowerEdge FX2/FX2s 和 VRTX 的**風扇彙總**狀態是依據機箱韌體限制而定。如需詳細資訊，請參閱**機箱管理控制器使用者指南**。
- 當機箱出現**物件故障**警示時，伺服器可能會有**下階**警示，但伺服器的整體健全狀況與關係圖並未受影響。
- 不會記錄 PowerEdge C6320 電源供應單元的健全狀況。
- 若將非 RAID 實體磁碟從伺服器中移除的話，系統就不會建立警示，而 Dell 伺服器的整體健全狀況則會顯示為**嚴重**。
- 如果沒有填入資料，請確認指定主機正順利執行基本健全狀況更新和延伸指標作業。
- vROPS 報告顯示了已移除伺服器的項目。若要產生更新的報告，請從詳細目錄總管移除不存在的 Dell 物件。

## 從 Dell EMC 支援網站存取支援內容

使用直接連結，前往 Dell EMC 支援網站或使用搜尋引擎，存取與一系列系統管理工具相關的支援內容。

- 直接連結：
  - Dell EMC 企業系統管理和 Dell EMC 遠端企業系統管理—<https://www.dell.com/esmmanuals>
  - Dell EMC 虛擬化解決方案—<https://www.dell.com/SoftwareManuals>
  - Dell EMC OpenManage—<https://www.dell.com/openmanagemanuals>
  - iDRAC—<https://www.dell.com/idracmanuals>
  - Dell EMC OpenManage Connections 企業系統管理—<https://www.dell.com/OMConnectionsEnterpriseSystemsManagement>
  - Dell EMC 檢修性工具—<https://www.dell.com/serviceabilitytools>
- Dell EMC 支援網站：
  1. 前往 <https://www.dell.com/support>。
  2. 按一下**瀏覽所有產品**。
  3. 從**所有產品**頁面，按一下**軟體**，然後按一下所需的連結。
  4. 請按一下所需的產品，然後按一下所需的版本。

使用搜尋引擎，在搜尋方塊輸入文件名稱和版本。