




OpenManage Management Pack for vRealize Operations Manager 버전 1.1 사용자 가이드

Identifier	GUID-5B8DE7B7-879F-45A4-88E0-732155904029
Version	15
Status	Translation Validated

참고, 주의 및 경고

 **노트:** 참고"는 제품을 보다 효율적으로 사용하는 데 도움이 되는 중요 정보를 제공합니다.

 **주의:** 주의사항은 하드웨어의 손상 또는 데이터 유실 위험을 설명하며, 이러한 문제를 방지할 수 있는 방법을 알려줍니다.

 **경고:** 경고는 재산 손실, 신체적 상해 또는 사망 위험이 있음을 알려줍니다.

장 1: OpenManage Management Pack for vRealize Operations Manager	4
이 릴리스의 새로운 기능.....	4
사용 사례 시나리오.....	5
서버 모니터.....	5
새시 모니터.....	5
서버에 대한 펌웨어 업데이트 보고서.....	5
서버에 대한 전원 모니터 보고서.....	6
대시보드 보기.....	6
Dell EMC 서버 개요 대시보드.....	6
Dell EMC 서버 상세 대시보드.....	7
Dell EMC 새시 개요 대시보드.....	8
Dell EMC 새시 상세 대시보드.....	9
보기 액세스.....	10
특정 서버에 대한 보기 액세스.....	10
서버 그룹에 대한 보기 액세스.....	11
보고서 액세스.....	11
Dell EMC 새시 보증.....	11
Dell EMC 서버 펌웨어 요약 목록.....	12
Dell EMC 서버 전원 세부사항.....	12
Dell EMC 서버 보증.....	12
경고 보기.....	12
보증 매트릭.....	13
장 2: OMIVV의 라이선스 매트릭	14
장 3: Dell EMC 서버 매트릭	15
장 4: Dell EMC 새시 매트릭	18
장 5: Dell EMC PowerEdge 서버와 VMware ESXi의 관계 보기	19
장 6: 알려진 문제점	20
장 7: Dell EMC 지원 사이트에서 지원 콘텐츠 액세스	21

Identifier	GUID-DF8DCC31-0793-4C82-9DED-1156BDC1555A
Version	4
Status	Translation Validated

OpenManage Management Pack for vRealize Operations Manager

OpenManage Management Pack for vRealize Operations Manager를 사용하면 vRealize Operations Manager를 통해 PowerEdge 서버(12세대 PowerEdge 서버 이상) 및 채시에서 다양한 메트릭 및 하드웨어 리소스를 모니터링할 수 있습니다. OpenManage Management Pack for vRealize Operations Manager를 사용하려면 VMware vRealize Operations Manager 버전 6.3 이상이 필요합니다.

VMware vCenter용 OpenManage Integration(OMIVV)은 VMware vCenter 내에서 ESXi 서버를 관리하는 제품입니다. OpenManage Management Pack for vRealize Operations Manager는 VMware vCenter용 OpenManage Integration 4.0 이상을 지원합니다.

OpenManage Management Pack for vRealize Operations Manager를 사용하면 OMIVV에서 관리되는 PowerEdge 서버 및 채시의 상태 및 인벤토리를 모니터링하고 분석할 수 있습니다.

OpenManage 어댑터는 관리되는 PowerEdge 서버와 관련 채시의 데이터를 구성된 OMIVV에서 검색합니다. 검색된 세부사항은 PowerEdge 서버 및 채시를 검색하고 모니터링하는 데 사용됩니다. OMIVV에 대한 자세한 내용은 Dell.com/OMConnectionsEnterpriseSystemsManagement를 참조하십시오.

❗ 노트:

OpenManage 어댑터는 리소스의 상태 배지에만 영향을 미치며, 하위 배지에는 영향을 미치지 않습니다.

❗ 노트:

PowerEdge 서버, 채시 및 구성요소에 액세스하는 동안에는 vROPS에서 **프로젝트** 탭이 사용되지 않습니다.

❗ 노트:

펌웨어 버전, BIOS, OS를 업데이트하거나 iDRAC IP를 변경한 후에는 인벤토리를 실행해야 업데이트된 상태를 볼 수 있습니다.

주제:

- 이 릴리스의 새로운 기능
- 사용 사례 시나리오
- 대시보드 보기
- 보기 액세스
- 보고서 액세스
- 경고 보기
- 보증 메트릭

Identifier	GUID-4E32A8F6-2AD1-464C-A48E-87FAF98E47FF
Version	3
Status	Translation Validated

이 릴리스의 새로운 기능

OpenManage vRealize Operations Management Pack의 이번 릴리스에는 다음과 같은 기능이 있습니다.

- SSD 및 HDD를 개별적으로 관리할 수 있는 기능이 구현되었습니다.
- vROPS 6.5 및 6.6을 지원합니다.
- 14세대 PowerEdge 서버를 지원합니다.

Identifier	GUID-CA1AC83C-4318-494B-8CB8-7EEABB8EEF9F
Version	2
Status	Translation Validated

사용 사례 시나리오

이 항목에서는 일반적인 사용 사례와 vRealize Operations Manager용 OpenManage Management Pack에서 수행할 수 있는 작업에 대해 설명합니다.

Identifier	GUID-13A013BE-6DB1-42AE-B697-AAB302B72D67
Version	5
Status	Translation Validated

서버 모니터

서버 모니터는 서버의 상태, 인벤토리, 가용성 및 기타 작업 관련 프로세스를 검토하고 분석하는 프로세스입니다. CPU, 메모리, PSU, 팬, 온도, 실제 디스크 등과 같은 서버의 구성 요소도 모니터링할 수 있습니다.

자세한 내용은 [Dell EMC 서버 개요 대시보드](#) 페이지 6 항목을 참조하십시오.

서버를 모니터링하려면 다음 단계를 수행하십시오.

1. **vRealize Operations Manager** 콘솔을 시작합니다.
2. 홈 탭에서 **환경**을 클릭합니다.
3. **환경 개요**에서 **Dell EMC OpenManage vRealize Operations Management Pack**을 선택하고 **Dell EMC 서버**를 클릭합니다.
4. 모니터링할 서버를 선택합니다.
선택한 서버의 상태, 경고 및 연관된 세부사항이 표시됩니다. 경고에 대한 자세한 내용은 [경고 보기](#)를 참조하십시오.

노트: NIC와 FC는 상태 모니터링을 지원하지 않으므로 상태가 항상 정상으로 표시됩니다.

Identifier	GUID-234350DF-385C-4FD2-BF7A-140976951DB5
Version	7
Status	Translation Validated

새시 모니터

새시 모니터는 OMIVV를 통해 연결되는 지원 대상 새시의 새시 레벨 상태, 인벤토리 및 가용성을 검토 및 분석하는 프로세스입니다. PSU 및 팬의 상태와 함께 전반적인 새시 상태를 모니터링할 수 있습니다.

자세한 내용은 [Dell EMC 새시 개요 대시보드](#) 페이지 8 항목을 참조하십시오.

새시를 모니터링하려면 다음 단계를 수행하십시오.

1. **vRealize Operations Manager** 콘솔을 시작합니다.
2. 홈 탭에서 **환경**을 클릭합니다.
3. **환경 개요**에서 **Dell EMC OpenManage vRealize Operations Management Pack**을 선택하고 **Dell EMC 새시**를 클릭합니다.
4. 모니터링할 새시를 선택합니다.
선택한 새시의 상태, 경고 및 연관된 세부사항이 표시됩니다. 경고에 대한 자세한 내용은 [경고 보기](#)를 참조하십시오.

노트:

PowerEdge FX2 새시가 네트워크에 없는데 새시 관리 컨트롤러에서 RSM 모드가 활성화되어 있는 경우에는 새시 전체 상태 경고가 서버에서 생성되지 않습니다.

Identifier	GUID-5D075F2D-C3EA-4B92-A64C-B2C1E79970B8
Version	4
Status	Translation Validated

서버에 대한 펌웨어 업데이트 보고서

펌웨어 업데이트 보고서는 서버의 각 구성요소에 대한 펌웨어의 현재 버전과 사용 가능한 버전을 표시합니다. 이를 통해 OMIVV에서 Dell EMC 서버에 대해 펌웨어를 최신 버전으로 업데이트할 수 있습니다.

펌웨어 업데이트 보고서를 생성하려면 다음 단계를 수행하십시오.

1. 홈 탭에서 **콘텐츠**를 클릭한 다음 **보고서**를 클릭합니다.
2. **Dell EMC 서버 펌웨어 업데이트 요약 보고서**를 선택합니다.

3. **템플릿 실행**을 클릭하고 **모든 개체** → **Dell EMC OpenManage 어댑터** → **Dell 펌웨어 그룹** → **Dell EMC 펌웨어 그룹**을 선택합니다.
4. **확인**을 클릭합니다.
모든 Dell EMC 서버에 대해 펌웨어 업데이트 보고서가 생성됩니다.

Identifier	GUID-9032A79B-A0D8-4837-AC06-98D670616E83
Version	2
Status	Translation Validated

서버에 대한 전원 모니터 보고서

전원 모니터 보고서는 Dell EMC PowerEdge 서버의 서버 메트릭을 표시합니다. 자세한 내용은 [Dell EMC 서버 전원 세부사항](#) 페이지 12을(를) 참조하십시오.

전원 모니터 보고서를 생성하려면 다음 단계를 수행하십시오.

1. **홈** 탭에서 **콘텐츠**를 클릭한 다음 **보고서**를 클릭합니다.
2. **Dell EMC 서버 전력 소모량 보고서**를 선택합니다.
3. **템플릿 실행**을 클릭하고 **모든 개체** → **Dell EMC OpenManage 어댑터** → **Dell EMC 서버 그룹** → **Dell 서버 그룹**을 선택합니다.
4. **확인**을 클릭합니다.
모든 Dell EMC 서버에 대해 전원 모니터 보고서가 생성됩니다.

Identifier	GUID-4C97FFC9-C0E5-4BCD-9410-193EC23D65AA
Version	3
Status	Translation Validated

대시보드 보기

대시보드를 사용하면 vROPS에서 Dell EMC PowerEdge 서버 및 새시 환경을 모니터링하고 분석할 수 있습니다.

vRealize Operations Manager에서 사용할 수 있는 대시보드는 다음과 같습니다.

- Dell EMC 서버 개요 대시보드
- Dell EMC 서버 상세 대시보드
- Dell EMC 새시 개요 대시보드
- Dell EMC 새시 상세 대시보드

Identifier	GUID-F1993BAD-17EB-4A2E-B6EC-C906856D7A7E
Version	6
Status	Translation Validated

Dell EMC 서버 개요 대시보드

Dell EMC 서버 개요 대시보드에 표시되는 매개변수는 다음과 같습니다.

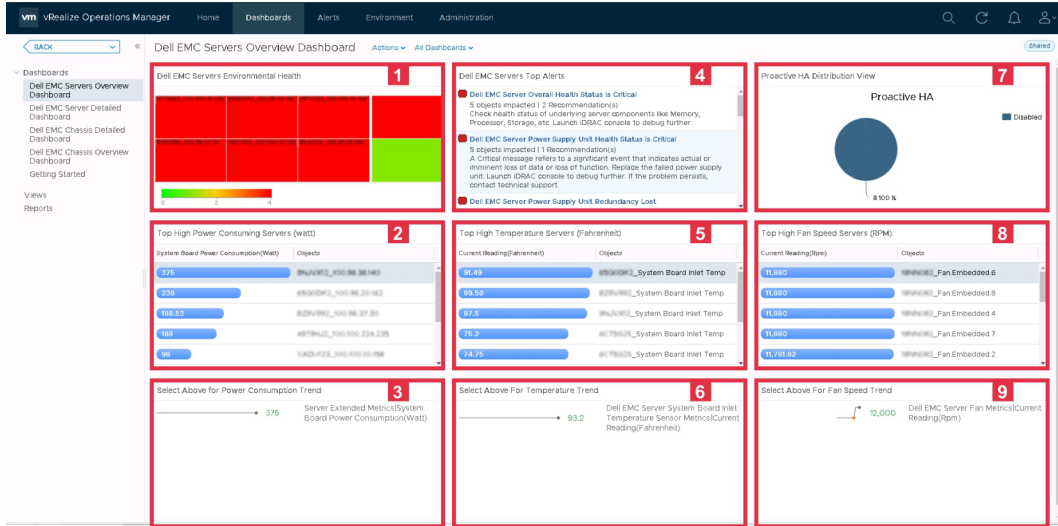


그림 1. Dell EMC 서버 개요 대시보드

- Dell EMC 서버 환경 상태:** 모든 서버의 상태를 표시합니다. 빨간색은 위험 상태, 노란색은 경고 상태, 녹색은 정상 상태를 나타냅니다. **Dell EMC 서버 환경 상태**의 소스는 **Dell EMC 서버|배지|상태**로 정의됩니다.
- 전력 소모량이 상위권에 속하는 서버(와트):** 전력 소모량이 상위 15위 안에 드는 서버를 표시합니다. **전력 소모량이 상위권에 속하는 서버(와트)**의 소스는 **Dell EMC 서버|서버 확장 메트릭|시스템 보드 전력 소모량(와트)**으로 정의됩니다.
- 전력 소모량 추세를 보려면 위 선택:** **전력 소모량이 상위권에 속하는 서버(와트)** 위젯에서 선택한 서버의 전력 소모량 추세를 표시합니다.
- Dell EMC 서버 상위 경고:** PowerEdge 서버의 상위 15개 경고를 표시합니다. **Dell EMC 서버 상위 경고**의 소스는 **Dell EMC 서버 그룹**으로 정의됩니다.
- 온도가 상위권에 속하는 서버(화씨):** 온도가 상위 15위 안에 드는 서버를 표시합니다. **온도가 상위권에 속하는 서버**의 소스는 **Dell EMC 서버 시스템 보드 유입 온도|Dell EMC 서버 시스템 보드 유입 온도 센서 메트릭|현재 판독값(화씨)**으로 정의됩니다.
- 온도 추세를 보려면 위 선택:** **온도가 상위권에 속하는 서버(화씨)** 위젯에서 선택한 서버의 시스템 보드 유입 온도 추세를 표시합니다.
- 자동 관리 HA 배포 보기:** 자동 관리 고가용성(HA)이 활성화되어 있는지 아니면 비활성화되어 있는지 여부를 표시합니다. 자동 관리 HA에 대한 자세한 내용은 VMware vCenter용 OpenManage Integration 사용 설명서 버전 4.0을 참조하십시오. **자동 관리 HA 배포 보기**의 소스는 **Dell EMC 자동 관리 HA 서버 보기**로 정의됩니다.
- 팬 속도가 상위권에 속하는 서버(RPM):** 팬 속도가 상위 15위 안에 드는 서버를 표시합니다. **팬 속도가 상위권에 속하는 서버 (RPM)**의 소스는 **Dell EMC 서버 팬|Dell EMC 서버 팬 메트릭|현재 판독값(RPM)**으로 정의됩니다.
- 팬 속도 추세를 보려면 위 선택:** **팬 속도가 상위권에 속하는 서버(RPM)** 위젯에서 선택한 서버의 팬 속도 추세를 표시합니다.

Identifier	GUID-DE472E9C-D90A-4FB3-9037-9E58A7A3C181
Version	5
Status	Translation Validated

Dell EMC 서버 상세 대시보드

Dell EMC 서버 상세 대시보드에서는 서버의 팬, 배터리, 전압, 메모리, 온도, 실제 디스크, 전원 공급 장치 및 프로세서의 전체 상태를 볼 수 있습니다.

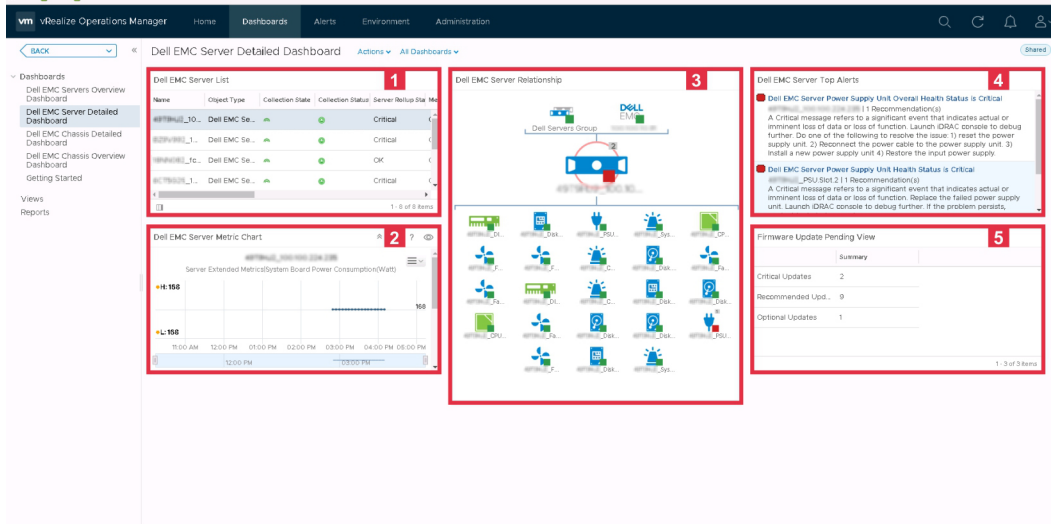


그림 2. Dell EMC 서버 상세 대시보드

- Dell EMC 서버 목록:** 서버와 세부사항(예: 서버 롤업 상태, 메모리 롤업 상태, 배터리 롤업 상태, 프로세서 롤업 상태, 전압 롤업 상태, PSU 롤업 상태, 팬 롤업 상태, 온도 롤업 상태, 스토리지 롤업 상태, 자동 관리 HA)을 표시합니다. Dell EMC 서버 목록의 소스는 서버 메트릭|서버 롤업 상태, 서버 메트릭|메모리 롤업 상태, 서버 메트릭|배터리 롤업 상태, 서버 메트릭|프로세서 롤업 상태, 서버 메트릭|전압 롤업 상태, 서버 메트릭|PSU 롤업 상태, 서버 메트릭|팬 롤업 상태, 서버 메트릭|온도 롤업 상태, 서버 메트릭|스토리지 롤업 상태, 서버 메트릭|자동 관리 HA로 정의됩니다.
- Dell EMC 서버 메트릭 도표:** 선택한 기간 동안의 시스템 보드 전력 소모량과 서버의 에너지 소모량을 표시합니다. Dell EMC 서버 메트릭 도표의 소스는 서버 확장 메트릭|시스템 보드 전력 소모량, 서버 확장 메트릭|에너지 소모량으로 정의됩니다.
- Dell EMC 서버 관계:** 호스트 시스템, 서버 및 연결된 구성요소 간의 관계를 표시합니다.

노트:

배터리, 전압 또는 iSDM 구성요소는 관계 맵에서 서버와 관련되지 않습니다. 구성요소에 대한 자세한 내용을 보려면 iDRAC 콘솔에 로그인하십시오.

- Dell EMC 서버 상위 경고:** 서버 및 연결된 구성요소의 경고를 표시합니다.
- 보류 중인 펌웨어 업데이트 보기:** 서버에 대해 보류 중인 펌웨어 업데이트 수(예: 보류 중인 중요한 업데이트, 권장 업데이트, 선택적 업데이트 수)를 표시합니다. 보류 중인 펌웨어 업데이트 보기의 소스는 Dell EMC 서버 사용 가능한 펌웨어 업데이트 요약으로 정의됩니다.

Identifier	GUID-83966870-261B-42E1-B5B6-ABB210C1ECF6
Version	4
Status	Translation Validated

Dell EMC 새시 개요 대시보드

Dell EMC 새시 개요 대시보드는 새시 환경의 전체 상태를 표시합니다.

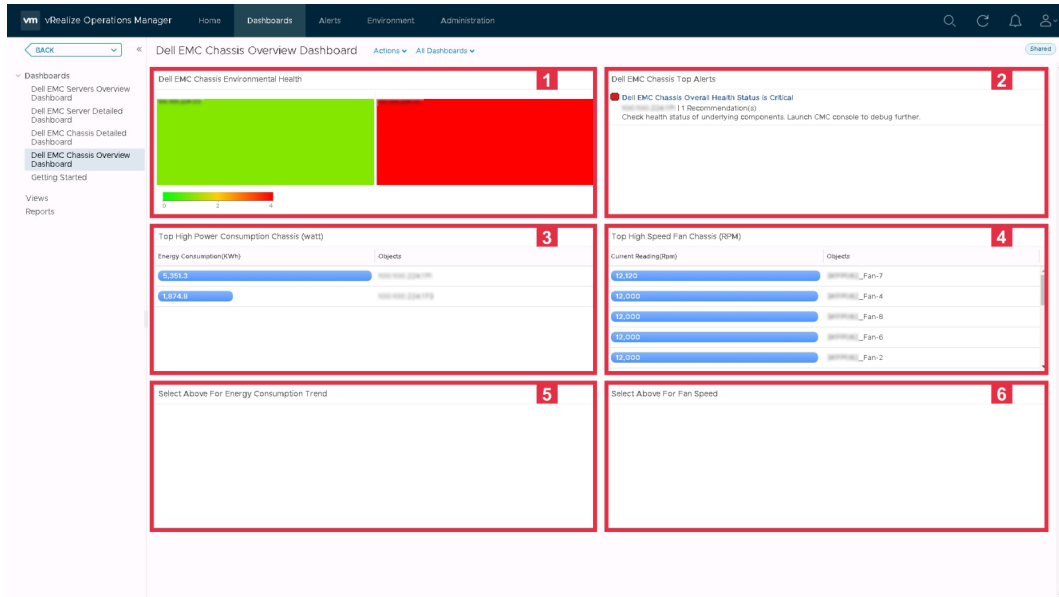


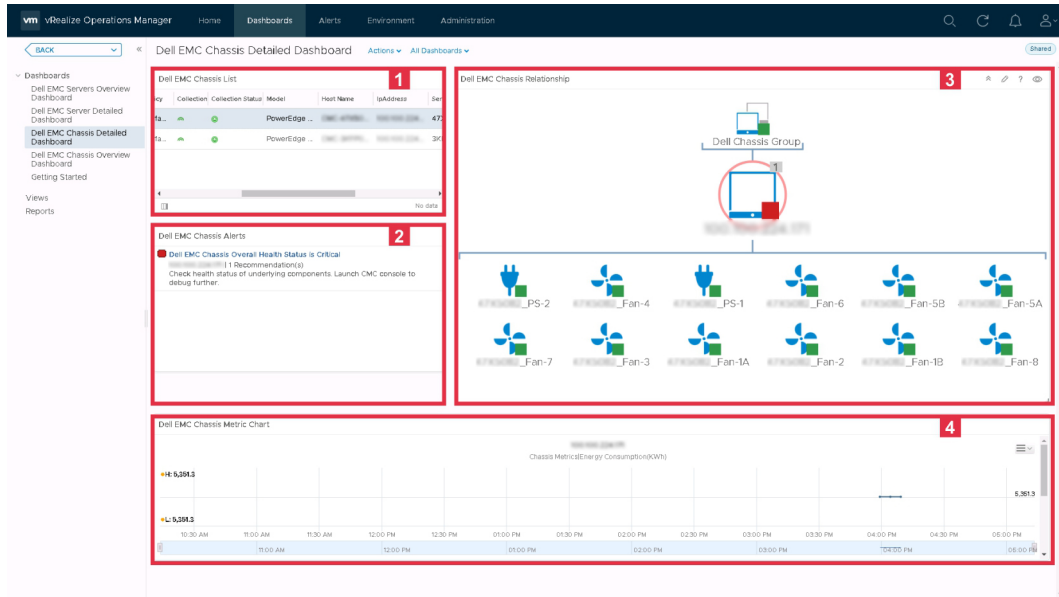
그림 3. Dell EMC 새시 개요 대시보드

1. **Dell EMC 새시 환경 상태:** 모든 새시의 상태를 표시합니다. 빨간색은 위험 상태, 노란색은 경고 상태, 녹색은 정상 상태를 나타냅니다. **Dell EMC 새시 환경 상태**의 소스는 **Dell EMC 새시|배지|상태**로 정의됩니다.
2. **Dell EMC 새시 상위 경고:** 새시의 상위 15개 경고를 표시합니다. **Dell EMC 새시 상위 경고**의 소스는 **Dell EMC 새시 그룹**으로 정의됩니다.
3. **전력 소모량이 상위권에 속하는 새시(와트):** 전력 소모량이 상위 15위 안에 드는 새시를 표시합니다. **전력 소모량이 상위권에 속하는 새시(와트)**의 소스는 **새시 메트릭|에너지 소모량(KWh)**으로 정의됩니다.
4. **팬 속도가 상위권에 속하는 새시(RPM):** 팬 속도가 상위 15위 안에 드는 새시를 표시합니다. **팬 속도가 상위권에 속하는 새시 (RPM)**의 소스는 **Dell EMC 새시 팬 메트릭|현재 판독값(RPM)**으로 정의됩니다.
5. **에너지 소모량 추세를 보려면 위 선택:** 전력 소모량이 상위권에 속하는 새시(와트) 위젯에서 선택한 새시의 에너지 소모량 추세를 표시합니다.
6. **팬 속도 추세를 보려면 위 선택:** 팬 속도가 상위권에 속하는 새시(RPM) 위젯에서 선택한 새시의 팬 속도 추세를 표시합니다.

Identifier	GUID-1ED3E824-A979-4BAA-B4F9-ED1EB26884F8
Version	4
Status	Translation Validated

Dell EMC 새시 상세 대시보드

Dell EMC 새시 상세 대시보드는 팬, PSU 및 새시 서버의 전체 상태를 표시합니다.



- Dell EMC 새시 목록:** 새시와 세부사항(예: 호스트 이름, 모델, 서비스 태그, IP 주소, 새시 전체 상태, PSU 롤업 상태, 팬 롤업 상태)을 표시합니다. Dell EMC 새시 목록의 소스는 새시 메트릭|모델, 새시 메트릭|호스트 이름, 새시 메트릭|IP 주소, 새시 메트릭|서비스 태그, 새시 메트릭|새시 전체 상태, 새시 메트릭|PSU 롤업 상태, 새시 메트릭|팬 롤업 상태로 정의됩니다.
- Dell EMC 새시 경고:** 새시의 경고를 표시합니다.
- Dell EMC 새시 관계:** Dell EMC 새시와 연결된 구성요소 간의 관계를 표시합니다.
- Dell EMC 새시 메트릭 도표:** 선택한 기간 동안의 에너지 소모량과 시스템 최고 전원을 표시합니다. Dell EMC 새시 메트릭 도표의 소스는 새시 메트릭|에너지 소모량, 새시 메트릭|시스템 최고 전원으로 정의됩니다.

노트:

CMC 펌웨어 버전이 M1000e의 경우 CMC 5.2 이전, VRTX의 경우 CMC 2.2 이전, FX2의 경우 CMC 1.4 이전인 경우 네트워크 중단 시간 이후에 새시 상세 대시보드에 잘못된 새시 이름이 표시됩니다.

노트:

새시 구성요소는 정상 및 비정상 상태로 보고됩니다. 모든 비정상 상태가 위험한 것으로 보고됩니다.

Identifier	GUID-E1199BD5-546F-403B-9BEB-FADD0FB8C627
Version	2
Status	Translation Validated

보기 액세스

vRealize Operations Manager용 OpenManage Management Pack을 사용하면 다양한 Dell PowerEdge 서버 및 새시의 메트릭 통계와 보 증 기간을 볼 수 있습니다.

Identifier	GUID-83C0ACD5-14F2-4BA8-AB96-A4AE89FE35FF
Version	2
Status	Translation Validated

특정 서버에 대한 보기 액세스

특정 서버에 대한 보기에 액세스하려면 다음 단계를 수행하십시오.

- 콘솔의 **vRealize Operations Manager**를 시작합니다.
- 홈 탭에서 **환경**을 클릭합니다.
- 인벤토리 트리에서 **Dell EMC** 서버를 선택합니다.
- 볼 서버를 선택한 다음 **세부사항** 탭을 선택합니다. 보기 목록이 표시됩니다.

Identifier	GUID-B48147E0-2A57-4D94-82F0-0A6A1F48884C
Version	2
Status	Translation Validated

서버 그룹에 대한 보기 액세스

모든 서버에 대한 Dell 서버 그룹 보기에 액세스하려면 다음 단계를 수행하십시오.

1. 콘솔의 **vRealize Operations Manager**를 시작합니다.
2. 홈 탭에서 **환경**을 클릭합니다.
3. **모든 개체**를 확장하고 **Dell OpenManage 어댑터**를 클릭합니다.
4. **Dell 서버 그룹**을 확장하고 다시 **Dell 서버 그룹**을 클릭한 다음 **세부 사항** 탭을 선택합니다. 보기 목록이 표시됩니다.

Dell 보기에서 사용할 수 있는 보기는 다음과 같습니다.

- **Dell EMC 서버 사용 가능한 펌웨어 업데이트 요약** - 서버의 중요한 펌웨어 업데이트, 권장 펌웨어 업데이트, 선택적 펌웨어 업데이트를 표시합니다.
- **Dell EMC 서버 전원 세부 사항 - PowerEdge 모델, 평균 에너지 소비, 시스템 최고 전원(와트), 시스템 최고 암페어, 경고 임계값(와트), 오류 임계값(와트)**을 표시합니다.
- **Dell EMC OMIVV 라이선스 목록 보기** - 사용 가능한 노드, 사용된 노드, 평가판 라이선스, 라이선스가 있는 노드, 만료 상태, 라이선스 상태의 목록을 표시합니다.
- **Dell EMC 자동 관리 서버 보기** - 자동 관리 고가용성이 활성화되어 있는지 아니면 비활성화되어 있는지 여부를 표시합니다.
- **Dell EMC FRM 가능 서버 보기** - Dell PowerEdge 서버의 결합 복원 메모리(FRM) 기능을 표시합니다.
- **Dell EMC 서버 펌웨어 요약 목록** - 모든 PowerEdge 서버에 사용할 수 있는 펌웨어의 목록을 표시합니다.
- **Dell EMC 새시 보증 목록** - 모든 새시에 대한 보증의 목록을 표시합니다.
- **Dell EMC 서버 보증 목록** - 모든 PowerEdge 서버에 대한 보증의 목록을 표시합니다.

Identifier	GUID-3160C356-93BD-4154-BB9C-A92DA9E9B3C5
Version	3
Status	Translation Validated

보고서 액세스

OpenManage Management Pack for vRealize Operations Manager는 다음을 위한 사용자 정의 보고서를 제공합니다.


- Dell EMC 새시 보증
- Dell EMC 서버 펌웨어 요약 목록
- Dell EMC 서버 전원 세부사항
- Dell EMC 서버 보증

Identifier	GUID-E01137E7-3DF9-4813-B9F7-F9549E54234A
Version	3
Status	Translation Validated

Dell EMC 새시 보증

Dell EMC 서버 보증은 Dell EMC 새시의 **이름, 남은 일 수, 종료 날짜, 권리 유형, 공급자, 서비스 수준 설명, 시작 날짜, 마지막으로 업데이트한 시간, 상태**를 표시합니다. Dell EMC 새시 보증에 액세스하려면 다음 단계를 수행합니다.

1. **대시보드** 탭에서 **보고서**를 클릭합니다.
2. **Dell EMC 새시 보증**을 선택합니다.
3. **템플릿 실행**을 클릭하고 **모든 개체 > Dell EMC OpenManage 어댑터 > Dell EMC 새시 그룹 > Dell 새시 그룹**을 선택합니다.
4. **확인**을 클릭합니다.

 **노트:** Dell EMC 새시 개요 대시보드에서 새시 보증 히트맵을 확인할 수 있습니다.

Identifier	GUID-6D5981D5-5A8C-45C1-8551-731EFD1CC8FA
Version	1
Status	Translation Validated

Dell EMC 서버 펌웨어 요약 목록

Dell EMC 서버 펌웨어 요약 목록은 Dell EMC PowerEdge 서버의 서비스 태그, 호스트 이름, 구성요소, 현재 버전, 사용 가능한 버전, 임계성, 재부팅 필요를 표시합니다.

Dell EMC 서버 펌웨어 요약 목록에 액세스하려면 다음 단계를 수행합니다.

1. 홈 탭에서 콘텐츠를 클릭한 다음 보고서를 클릭합니다.
2. Dell EMC 서버 펌웨어 요약 목록을 선택합니다.
3. 템플릿 실행을 클릭하고 모든 개체 > Dell EMC OpenManage 어댑터 > Dell EMC 펌웨어 그룹 > Dell 펌웨어 그룹을 선택합니다.
4. 확인을 클릭합니다.

Identifier	GUID-E008D83C-1F95-498F-AC95-0E0AF3B18D53
Version	1
Status	Translation Validated

Dell EMC 서버 전원 세부사항

Dell EMC 서버 전원 세부사항은 Dell EMC PowerEdge 서버의 PowerEdge 모델, 평균 에너지 소모량, 시스템 최고 전원(와트), 시스템 최고 암페어, 경고 임계값(와트), 오류 임계값(와트)을 표시합니다.

Dell EMC 서버 전원 세부사항에 액세스하려면 다음 단계를 수행합니다.

1. 홈 탭에서 콘텐츠를 클릭한 다음 보고서를 클릭합니다.
2. Dell EMC 서버 전원 세부사항을 선택합니다.
3. 템플릿 실행을 클릭하고 모든 개체 > Dell EMC OpenManage 어댑터 > Dell EMC 서버 그룹 > Dell 서버 그룹을 선택합니다.
4. 확인을 클릭합니다.


Identifier	GUID-0B76EA97-8F22-4273-AC87-D7AB334C80BB
Version	2
Status	Translation Validated

Dell EMC 서버 보증

Dell EMC 서버 보증은 Dell EMC PowerEdge 서버의 이름, 남은 일 수, 종료 날짜, 권리 유형, 공급자, 서비스 레벨 설명, 시작 날짜, 상태를 표시합니다. PowerEdge 서버 및 새시의 경우 별도의 보증 보고서가 제공됩니다.

Dell EMC 서버 보증에 액세스하려면 다음 단계를 수행합니다.

1. 홈 탭에서 콘텐츠를 클릭한 다음 보고서를 클릭합니다.
2. Dell EMC 서버 보증을 선택합니다.
3. 템플릿 실행을 클릭하고 모든 개체 > Dell EMC OpenManage 어댑터 > Dell EMC 서버 그룹 > Dell 서버 그룹을 선택합니다.
4. 확인을 클릭합니다.

 **노트:** Dell EMC 개요 대시보드에서 서버 보증의 히트맵을 확인할 수 있습니다.

Identifier	GUID-E743E750-4438-481E-A4ED-3A4C65770810
Version	5
Status	Translation Validated

경고 보기

OpenManage Management Pack for vRealize Operations Manager는 Dell EMC 서버, 새시 및 연결된 구성요소에서 발생하는 모든 비정상적인 이벤트를 경고로 표시하며, 해당 비정상적인 이벤트를 해결하기 위해 특정 단계를 수행할 것을 권장합니다. 서버에 대해 확장 모니터링 또는 펌웨어 메트릭 수집 작업이 실패할 경우 해당 서버에 대한 경고가 생성됩니다.

경고의 유형은 다음과 같습니다.

1. Critical(위험) - 구성요소에 장애가 발생했거나 오류가 임박한 경우를 나타냅니다. 즉각적인 주의가 필요하며 교체해야 할 수도 있습니다.

- Warning(경고) - 감지기 또는 기타 모니터 장치에서 허용 가능한 레벨을 초과하는 구성요소 판독값을 감지했음을 나타냅니다. 구성요소가 작동하지만 오류가 발생할 수 있습니다. 구성요소가 손상된 상태에서 작동할 수도 있습니다.

Identifier	GUID-2AA06FF3-6240-493E-B6CB-272516EABD51
Version	3
Status	Translation Validated

보증 메트릭

vRealize Operations Manager용 OpenManage Management Pack에서는 서버 및 새시 보증 정보가 검색되어 표시됩니다. 서버 및 새시에 대한 보증 정보를 수집하는 데 서비스 태그가 사용됩니다. OMIVV에서 **보증 만료 알림 임계값**을 설정하면 OpenManage Management Pack에서 설정된 임계값을 기반으로 경고 또는 위험 경고가 생성됩니다.

노트:

각 PowerEdge 서버 및 새시에 대해 보증 메트릭이 표시됩니다.

노트:

새시와 서버의 보증 유형이 서로 다른 경우 가장 긴 보증 기간에 대해 경고가 생성됩니다.

Identifier	GUID-3C9FD0EE-92A0-4A1A-9818-D4042B9D1CFD
Version	6
Status	Translation Validated

OMIVV의 라이선스 메트릭

OMIVV의 라이선스 메트릭에 액세스하려면 다음 단계를 따릅니다.

환경 > 모든 개체 > Dell EMC OpenManage 어댑터 > Dell EMC OpenManage 어댑터 인스턴스 > 인스턴스 선택 > 모든 메트릭 > 라이선스 정보를 클릭합니다.

OMIVV에 대한 라이선스는 관리 팩에 사용되는 라이선싱이기도 합니다. OMIVV의 라이선스 메트릭을 사용하면 라이선스 정보와 메트릭을 볼 수 있습니다.

Dell OMIVV 라이선스와 관련된 메트릭은 다음과 같습니다.

- **사용 가능한 노드:** 사용할 수 있는 라이선스의 수를 표시합니다.
- **사용된 노드:** 사용된 라이선스의 수를 표시합니다.
- **평가판 라이선스:** 현재 라이선스 유형(평가판 라이선스 또는 표준 라이선스)을 표시합니다.
- **라이선스가 있는 노드:** 라이선스가 있는 노드의 수를 표시합니다.
- **만료 상태:** 라이선스의 만료 상태를 표시합니다.
- **라이선스 상태:** 관리되는 서버의 상태를 표시합니다. X+1개 서버가 관리되는 경우 경고가 생성됩니다.

라이선스 메트릭은 **활성화 날짜**, **남은 일수**, **권리 ID**, **만료 날짜**, **라이선스 하위 상태**, **라이선스 유형**, **노드 수**를 표시하는 각 OMIVV 라이선스와 관련됩니다.

노트:

활성 평가판 라이선스 또는 만료된 이전 평가판 라이선스가 있는데도 불구하고 새 평가판 라이선스를 설치한 경우 이전 평가판 라이선스가 경고를 생성 및 표시하여 라이선스가 만료될 때까지 남은 일수를 표시합니다.

Identifier	GUID-D5EEFCB5-8332-4C54-B729-FABC14F744D2
Version	6
Status	Translation Validated

Dell EMC 서버 메트릭

Dell EMC 서버 메트릭에 액세스하려면 다음 단계를 수행합니다.

환경 > 모든 개체 > Dell EMC OpenManage 어댑터 > Dell EMC 서버 > 서버 선택 > 모든 메트릭을 클릭합니다.

표 1. Dell EMC 서버 메트릭

리소스	사용 가능한 서버-리소스 메트릭
서버 메트릭	<ul style="list-style-type: none"> 배터리 롤업 상태 샐시 서비스 태그 팬 롤업 상태 호스트 엔터티 ID iDRAC IP IDSDM 존재 IDSDM 롤업 상태 메모리 롤업 상태 모델 전체 보증 상태 자동 관리 HA 프로세서 롤업 상태 PSU 롤업 상태 서버 세대 서버 롤업 상태 서비스 태그 스토리지 롤업 상태 온도 롤업 상태 전압 롤업 상태
서버 확장 메트릭	<ul style="list-style-type: none"> 에너지 소비 종료 날짜 시간 에너지 소비 시작 날짜 시간 에너지 소비(KWh) 확장 메트릭 수집 작업 상태 오류 임계값(와트) FRM 가능 FRM 활성화 FRM 유형 최고 암페어 종료 날짜 시간 최고 암페어 시작 날짜 시간

표 1. Dell EMC 서버 메트릭 (계속)

	<p>시스템 보드 소비 전력(와트) 시스템 순간 헤드룸(와트) 시스템 최고 암페어 시스템 최고 헤드룸(와트) 시스템 최고 전원 종료 날짜 시간 시스템 최고 전원 시작 날짜 시간 시스템 최고 전원(와트) 경고 임계값(와트)</p>
서버 펌웨어 업데이트	<p>위험 펌웨어 메트릭 수집 작업 상태 선택적 권장</p>
서버 보증	<p>남은 일 수 종료 날짜 권리 유형 마지막 업데이트 시간 공급자 서비스 수준 설명 시작 날짜 상태</p>
Dell EMC 서버 온도 센서 메트릭	<p>현재 판독값(화씨) 상태 최대 위험 임계값(화씨) 최대 경고 임계값(화씨) 최소 위험 임계값(화씨) 최소 경고 임계값(화씨)</p>
Dell EMC 서버 프로세서 메트릭	<p>프로세서 상태</p>
Dell EMC 서버 메모리 메트릭	<p>메모리 장치 인스턴스 상태</p>
Dell EMC 서버 시스템 보드 유입 온도 센서 메트릭	<p>현재 판독값(화씨) 상태 최대 위험 임계값(화씨) 최대 경고 임계값(화씨) 최소 위험 임계값(화씨) 최소 경고 임계값(화씨)</p>
Dell EMC 서버 PSU 메트릭	<p>상태 입력 전압(볼트) 중복성 상태 ⓘ 노트:</p>

표 1. Dell EMC 서버 메트릭 (계속)

	<p>전원 공급 장치 중복성 상태는 내장형 Dell EMC 원격 액세스 컨트롤러(iDRAC)에서 중복성 정책이 중복되지 않음으로 설정된 경우 알 수 없음으로 표시됩니다.</p>
Dell EMC 서버 SSD 메트릭	<p>사용 가능한 디스크 공간(GB) 상태 미디어 유형 잔여 정격 쓰기 내구성 스마트 알림 활성화 상태 총 디스크 크기(GB)</p>
Dell EMC 서버 HDD 메트릭	<p>사용 가능한 디스크 공간(GB) 상태 미디어 유형 스마트 알림 활성화 상태 총 디스크 크기(GB)</p> <p>이 노트: 가상 디스크가 이 HDD 외부에서 생성된 경우 총 디스크 크기(GB)는 255로 보고됩니다.</p>

Identifier	GUID-2CA5301B-C856-4804-954A-1C892168BCE6
Version	2
Status	Translation Validated

Dell EMC 새시 메트릭

Dell EMC 새시 메트릭에 액세스하려면 다음 단계를 수행합니다.

환경 > 모든 개체 > Dell EMC OpenManage 어댑터 > Dell EMC 새시 > 새시 선택 > 모든 메트릭 > 새시 메트릭을 클릭합니다.

표 2. Dell EMC 새시 메트릭

리소스	사용 가능한 새시-리소스 메트릭
새시 메트릭	새시 전체 상태 에너지 소모량(KWh) 팬 롤업 상태 호스트 이름 IP 주소 모델 전체 보증 상태 PSU 롤업 상태 서비스 태그 시스템 최고 전원 종료 날짜 시간 시스템 최고 전원 시작 날짜 시간 시스템 최고 전원(와트) 이 노트: 랙 서버 모드가 활성화되어 있는 경우 새시 PSU 및 팬이 검색되어 서버 구성요소로 모니터링됩니다.
새시 보증	남은 일 수 종료 날짜 권리 유형 마지막 업데이트 시간 공급자 서비스 수준 설명 시작 날짜 상태
Dell 새시 PSU 메트릭	상태 입력 전압(볼트)
Dell 새시 팬 메트릭	상태 현재 판독값(RPM)

Identifier	GUID-87C8CA67-E815-400A-9561-C6A62584C555
Version	3
Status	Translation Validated

Dell EMC PowerEdge 서버와 VMware ESXi의 관계 보기

이 대시보드는 Dell EMC PowerEdge 서버와 ESXi의 서버 관계를 시각적으로 보여 줍니다.

개체 관계 상태 트리를 보려면 [Dell EMC 서버 상세 대시보드](#) 페이지 7 항목을 참조하십시오.

Identifier	GUID-7335C781-376E-45D3-950D-A21489240CF4
Version	4
Status	Translation Validated

알려진 문제점

- vRealize Operations Manager용 OpenManage Management Pack 버전 1.1 업그레이드 이후로 HDD의 데이터 내역을 사용할 수 없습니다. 이는 예상된 것으로 최신 업그레이드를 통해 어댑터는 HDD 및 SSD 데이터를 별도로 제공합니다. 하지만 데이터 내역은 SSD에서만 사용할 수 있습니다. HDD 메트릭은 시간 어댑터가 업데이트된 이후 새로 채워집니다.
- vRealize Operations Manager용 OpenManage Management Pack 버전 1.1 업그레이드 이후로 올바른 HDD 메트릭을 반영하도록 어댑터 인스턴스에 대해 **수집 중지 및 수집 시작**을 해야 합니다. 여러 인스턴스의 경우, 모든 어댑터 인스턴스에 대해 동일한 작업을 수행해야 합니다.
- 펌웨어 카탈로그가 새로 고침되면 펌웨어 메트릭 수집이 발생하지 않습니다. OMIVV에서 인벤토리를 다시 실행하고, 다음 수집 주기 이후 메트릭을 확인해야 합니다.
- 기본 제공 PSU가 있는 서버 또는 **내장형 컨트롤러**에 연결되어 있는 드라이브는 **내장형 컨트롤러**가 iDRAC에 의해 모니터링되지 않기 때문에 항상 vROPS에서 경고 상태를 표시합니다.
- 분리된 PSU 또는 팬은 **DellEMC 새시** 아래에 있습니다. 이러한 상황에서는 상태를 검색할 수 없기 때문에 팬 또는 PSU 상태가 **위험**으로 표시됩니다.
- 전원 케이블을 분리하고 새시의 특정 포트에서 PSU를 분리하지 않으면 관계 맵에 특정 PSU가 **위험**으로 표시됩니다. 그러나 PSU를 분리하면 분리된 PSU가 관계 맵에 표시되지 않습니다.
- PowerEdge FX2/FX2s 및 VRTX의 **팬 롤업** 상태는 새시 펌웨어 제약 조건을 기반으로 합니다. 자세한 내용은 [Chassis Management Controller 사용자 가이드](#)를 참조하십시오.
- 새시에 **개체 다운** 알림이 있으면 서버에 **하위** 알림이 있을 수 있지만 서버의 전체 상태와 관계 맵에는 영향이 없습니다.
- PowerEdge C6320의 전원 공급 장치 상태는 기록되지 않습니다.
- 비RAID 물리적 디스크를 서버에서 분리해도 알림이 생성되지 않으며, Dell 서버 전체 상태가 **위험**으로 표시됩니다.
- 데이터가 채워지지 않은 경우 기본 상태 업데이트 및 확장 메트릭 작업이 지정된 호스트에 대해 성공적으로 실행되고 있는지 확인합니다.
- vROPS 보고서에 분리된 서버의 항목이 표시됩니다. 업데이트된 보고서를 생성하려면 존재하지 않는 Dell 개체를 인벤토리 탐색기에서 제거합니다.

Identifier	GUID-B9F8B314-89CD-4D7A-9B5A-07D0B0BE7789
Version	47
Status	Translation Validated

Dell EMC 지원 사이트에서 지원 콘텐츠 액세스

직접 링크를 사용하거나 Dell EMC 지원 사이트로 이동하거나 검색 엔진을 사용하여 시스템 관리 툴 어레이와 관련된 지원 콘텐츠에 액세스합니다.

- 직접 링크:
 - Dell EMC 엔터프라이즈 시스템 관리 및 Dell EMC 원격 엔터프라이즈 시스템 관리 -<https://www.dell.com/esmanuals>
 - Dell EMC 가상화 솔루션 -<https://www.dell.com/SoftwareManuals>
 - Dell EMC OpenManage -<https://www.dell.com/openmanagemanuals>
 - iDRAC -<https://www.dell.com/idracmanuals>
 - Dell EMC OpenManage Connections Enterprise 시스템 관리 -<https://www.dell.com/OMConnectionsEnterpriseSystemsManagement>
 - Dell EMC 서비스 가능 툴 -<https://www.dell.com/serviceabilitytools>
- Dell EMC 지원 사이트:
 1. <https://www.dell.com/support>로 이동합니다.
 2. 모든 제품 찾아보기를 클릭합니다.
 3. 모든 제품 페이지에서 소프트웨어를 클릭한 후 필요한 링크를 클릭합니다.
 4. 필요한 제품을 클릭한 다음 필요한 버전을 클릭합니다.

검색 엔진을 사용하여 검색 상자에 문서 이름 및 버전을 입력합니다.