

Nagios XI용 Dell EMC OpenManage 플러그인 버전 3.1 사용자 가이드

참고, 주의 및 경고

 **노트:** 참고"는 제품을 보다 효율적으로 사용하는 데 도움이 되는 중요 정보를 제공합니다.

 **주의:** 주의사항은 하드웨어의 손상 또는 데이터 유실 위험을 설명하며, 이러한 문제를 방지할 수 있는 방법을 알려줍니다.

 **경고:** 경고는 재산 손실, 신체적 상해 또는 사망 위험이 있음을 알려줍니다.

장 1: 소개.....	5
장 2: 새로운 기능.....	6
장 3: 주요 특징.....	8
장 4: Support Matrix.....	9
장 5: Dell EMC 구성 마법사.....	14
Dell EMC 구성 마법사 검색 매개변수.....	14
자동 검색 작업 생성.....	16
Dell EMC 디바이스 및 연결된 서비스.....	16
장 6: Dell EMC 구성 마법사를 사용한 장치 검색.....	21
구성 마법사 - Nagios XI용 Dell EMC OpenManage 플러그인 - 1단계.....	21
구성 마법사 - Nagios XI용 Dell EMC OpenManage 플러그인 - 2단계.....	22
구성 마법사 - Nagios XI용 Dell EMC OpenManage 플러그인 - 3단계.....	22
장 7: Dell EMC 디바이스 보기.....	23
장 8: Dell EMC 장치 모니터링.....	24
디바이스 정보.....	24
전체 상태.....	25
구성 요소 상태.....	27
경고 및 이벤트 트랩 모니터링.....	38
SNMP 경고 보기.....	39
장 9: Dell EMC 장치 콘솔 실행.....	40
Dell EMC 디바이스 및 해당 콘솔.....	40
장 10: Dell EMC 디바이스에 대한 보증 정보.....	41
보증 정보 보기.....	41
장 11: KB 정보 보기.....	43
장 12: Dell EMC 장치 또는 서비스 제거.....	44
Dell EMC 장치 제거.....	44
장 13: 문제 해결.....	45
장 14: 자주 묻는 질문(FAQ).....	48
장 15: 부록.....	49

장 16: 관련 설명서 및 리소스	50
기타 필요한 문서.....	50
Dell EMC 지원 사이트에서 문서 액세스.....	50
Dell에 문의하기.....	51

소개

이 가이드는 Nagios XI용 Dell EMC OpenManage 플러그인 버전 3.1 및 지원되는 Dell EMC 디바이스의 검색, 모니터링, 콘솔 시작 및 문제 해결과 같은 다양한 기능 사용에 대한 정보를 제공합니다. 이 가이드는 지원되는 Dell EMC 디바이스 및 고객의 자주 묻는 질문에 대한 세부 정보도 제공합니다.

플러그인은 Dell EMC 디바이스를 모니터링하는 기능을 제공하며 전체 및 구성 요소 수준 상태 모니터링을 포함하여 Dell EMC 디바이스의 완벽한 하드웨어 수준 가시성을 제공합니다. Dell EMC 디바이스의 기본 인벤토리 정보 및 이벤트 모니터링을 제공하며 추가 문제 해결, 구성 및 관리 작업을 위해 지원되는 Dell EMC 디바이스의 일대일 웹 콘솔 실행을 지원합니다.

지원되는 Dell EMC 디바이스 모델에 대한 자세한 내용은 [Support Matrix](#)를 참조하십시오.

새로운 기능

표 1. Dell EMC OpenManage 플러그인 버전 3.1의 새로운 기능

새로운 기능	설명
새로운 Dell EMC 디바이스 지원	<p>이 버전으로 다음과 같은 새로운 Dell EMC 디바이스를 검색하고 모니터링할 수 있습니다.</p> <ul style="list-style-type: none"> · Dell EMC PowerEdge MX7000 모듈형 새시 · PowerVault ME4 스토리지 어레이 · iDRAC9 기반 PowerEdge 서버 지원 · OEM 서버 · Dell EMC 네트워크 스위치 <p>디바이스 지원에 대한 자세한 내용은 "Nagios XI용 Dell EMC OpenManage 플러그인 버전 3.1 사용자 가이드"의 Support Matrix를 참조하십시오.</p>
보안 향상	호스트 정의 파일에서 AES 256비트 기반 암호 암호화를 통해 보안 향상
pip 없이 OMSDK 설치	<p>pip를 사용하여 OMSDK를 설치할 수 있는 권한이 없는 사용자의 경우 pip 없이 Dell EMC OMSDK(OpenManage Python SDK)를 설치할 수 있습니다.</p> <p>설치 단계에 대한 자세한 내용은 "Nagios XI용 Dell EMC OpenManage 플러그인 버전 3.1 설치 가이드"의 설치 가이드를 참조하십시오.</p>
구성 요소 서비스	<ul style="list-style-type: none"> · 사용자가 추가된 서비스 목록을 보거나 호스트 또는 호스트 그룹에 추가되도록 도와줍니다. · 사용자가 호스트 또는 호스트 그룹에 대한 서비스를 추가하고 제거하도록 허용합니다.
구성 요소 수준을 포함하여 기본 시스템 정보를 모니터링합니다.	<p>이 버전은 다음 Dell EMC 디바이스의 구성 요소 수준 세부 정보를 포함한 기본 시스템 정보를 제공합니다.</p> <ul style="list-style-type: none"> · iDRAC 9 기반 PowerEdge 서버 · PowerEdge MX7000 새시 · Dell EMC Ready Node VxFlex 모델 · PowerVault ME4 Series 스토리지 어레이
최신 펌웨어 버전	<p>이 버전은 다음 Dell EMC 디바이스에 대해 최신 펌웨어 버전을 지원합니다.</p> <ul style="list-style-type: none"> · iDRAC 9 기반 PowerEdge 서버 · OEM 서버 · Dell EMC 네트워크 스위치 · 12세대 및 13세대 PowerEdge 서버 · Datacenter Scalable Solutions(DSS) · PowerEdge FX2/FX2s 새시 · PowerEdge VRTX 새시 · PowerEdge M1000e 새시 · EqualLogic PS Series 스토리지 어레이 · PowerVault MD 34/38 시리즈 스토리지 어레이 · Dell Compellent 스토리지 어레이
업그레이드	사용자는 최신 버전의 Nagios로 업그레이드할 수 있습니다.
SNMP 경고를 보고 모니터링합니다.	지원되는 모든 디바이스에서 SNMP 경고를 보고 모니터링합니다.
트랩 기반 상태 모니터링	지원되는 모든 디바이스의 트랩 기반 상태 모니터링.
Dell EMC 디바이스 특정 콘솔을 실행합니다.	다음과 같은 Dell EMC 일대일 콘솔 실행을 지원하여 지원되는 Dell EMC 디바이스에 대한 추가 문제 해결, 구성 또는 관리 작업을 수행합니다.

표 1. Dell EMC OpenManage 플러그인 버전 3.1의 새로운 기능 (계속)

새로운 기능	설명
	<ul style="list-style-type: none"> · OEM 서버용 iDRAC 콘솔 · HCI 디바이스용 HCI 콘솔 실행 · Dell EMC 네트워크 스위치 · MX7000용 Dell EMC OpenManage Enterprise 모듈형 콘솔 · ME4 디바이스용 PowerVault Manager 콘솔
보증 정보 보기	이 기능을 사용하면 OEM 서버, Dell EMC 네트워크 스위치, Dell EMC MX7000 모듈형 새시 및 ME4 스토리지 어레이의 보증 정보를 볼 수 있습니다.
KB(Knowledge Base) 메시지 보기	이러한 경고와 관련된 KB 문서를 통해 SNMP 경고에 대한 자세한 정보를 얻을 수 있습니다. OEM 서버, HCI 플랫폼, MX7000 모듈형 새시 및 PowerVault ME4 디바이스에 대한 KB 메시지를 볼 수 있습니다.

주요 특징

Nagios XI용 Dell EMC OpenManage 플러그인 버전 3.1의 주요 특징은 다음 표에 설명된 바와 같습니다.

표 2. Nagios XI용 Dell EMC OpenManage 플러그인 버전 3.1의 주요 기능

기능	기능성
디바이스 검색	<p>Nagios XI 콘솔에서 지원되는 Dell EMC 디바이스를 검색합니다.</p> <p>검색이 완료되면 각 디바이스의 호스트 및 서비스 정의가 생성됩니다.</p> <ul style="list-style-type: none"> Redfish 프로토콜을 사용하여 Dell EMC PowerEdge MX7000 모듈형 새시 및 Dell EMC Storage ME4를 검색합니다. SNMP 또는 WSMAN 프로토콜 또는 Redfish를 사용하여 iDRAC 디바이스를 검색합니다. Dell EMC 스토리지 및 Dell EMC 네트워크 스위치 검색은 SNMP 프로토콜을 사용하여 지원됩니다. Dell EMC 새시 검색은 WSMAN 프로토콜을 사용하여 지원됩니다.
보안 향상	호스트 정의 파일에서 AES 256비트 기반 암호 암호화를 통해 보안 향상
디바이스 정보	<p>디바이스 검색에 성공한 후 검색된 디바이스에 대한 정보(서비스 태그, 펌웨어 버전, 디바이스 이름, 디바이스 모델 등)와 해당 구성 요소에 대한 정보(물리적 디스크, 전원 공급 장치, 온도 프로브, 전압 프로브 등)를 표시합니다. Nagios XI 콘솔의 호스트 또는 서비스 보기에서 이 정보를 볼 수 있습니다.</p> <p>사용자는 서비스를 나열하거나, 호스트 또는 호스트 그룹에 대한 서비스를 추가하거나 제거할 수 있습니다.</p> <p>디바이스 정보에 대한 자세한 내용은 <i>디바이스 정보</i>를 참조하십시오.</p>
Dell EMC 디바이스의 전반적인 상태 모니터링	예약된 일정에 따라 또는 주기적으로 Dell EMC 디바이스의 전체 상태를 모니터링합니다.
Dell EMC 디바이스의 구성 요소 수준 상태	디바이스 구성 요소(물리적 디스크, 전원 공급 장치, 온도 감지기, 전압 감지기 등)의 상태를 모니터링하고 예약된 시간 간격에 맞춰 Dell EMC 디바이스 구성 요소 상태에 대한 정보를 표시합니다.
SNMP 경고 모니터링	<p>Dell EMC 디바이스에 대한 SNMP 경고를 모니터링하고 마지막으로 수신한 SNMP 경고만 표시합니다.</p> <p>수신된 모든 SNMP 경고를 보려면 Nagios XI 콘솔의 보고서 > 경고 > 기록으로 이동하십시오.</p> <p>각 경고의 문제를 빨리 해결하기 위해 SNMP 경고에 해당하는 생성된 경고에 대한 KB 정보를 볼 수 있습니다.</p> <p>자세한 내용은 Nagios XI용 Dell EMC OpenManage 플러그인 버전 3.1 사용자 가이드의 생성된 경고에 대한 KB(Knowledge Base) 메시지를 참조하십시오.</p> <p>① 노트: Dell Compellent 스토리지 어레이, PowerVault MD 스토리지 어레이 및 Dell EMC 네트워킹에 대한 KB 정보는 제공되지 않습니다.</p>
디바이스 특정 콘솔 실행	추가 문제 해결 및 관리를 위해 Dell EMC 일대일 콘솔을 실행합니다. 자세한 내용은 <i>Dell EMC 디바이스 특정 콘솔 실행</i> 을 참조하십시오.
보증 정보	지원되는 Dell EMC 디바이스에 대한 보증 정보를 주기적으로 모니터링하고 표시하며 상태를 Nagios XI 콘솔에 표시합니다. 자세한 내용은 <i>Dell EMC 디바이스 보증 정보</i> 를 참조하십시오.

Support Matrix

Nagios XI용 Dell EMC OpenManage 플러그인 버전 3.1은 다음 표에 나와 있는 Dell EMC 디바이스를 지원합니다.

표 3. 운영 체제 지원

운영 체제
RHEL 7.7
Ubuntu 18.04.3
Ubuntu 16.04.3

표 4. Nagios XI 지원

Nagios XI
5.6.6~5.6.13

Datacenter Scalable Solutions

표 5. 지원되는 Datacenter Scalable Solutions.

Datacenter Scalable Solutions(DSS)

DSS 1500
DSS 1510
DSS 2500
DSS 7000
DSS 9620
DSS 7500
DSS 9000R
DSS 9630
DSS 8440
DSS 9600

HCI(Hyper-Converged Infrastructure) 플랫폼

표 6. HCI 지원 플랫폼

VxRail 디바이스	VxFlex	Nutanix XC 디바이스
VxRail E460	VxFlex Ready Node 840	XC6320-6
VxRail E460F	VxFlex Ready Node 640C	XC430-4 Xpress
VxRail P470	VxFlex Ready Node 740xd	XC430-4
VxRail P470F		XC630-10
VxRail V470		XC730xd-24
VxRail V470F		XC640-10

표 6. HCI 지원 플랫폼 (계속)

VxRail 디바이스	VxFlex	Nutanix XC 디바이스
VxRail S470		XC740-12
VxRail E560		XC740-12C
VxRail E560F		XC740-12R
VxRail G560		XC740-24
VxRail G560F		XC640-4
VxRail P570		XC6420-6
VxRail P570F		XC-940-24
VxRail P570		XC640-4 Xpress
VxRail S570		XC730-16G
		XC730xd-12
		XC730xd-12C
		XC730xd-12R
		XC6320-6AF
		XC430-8
		XC630-10AF
		XC630-10P
		XC730xd-12R Xpress
		XC730xd-12S
		XC730xd-24
		XC730xd-24S

PowerEdge 서버

표 7. 지원되는 PowerEdge 서버.

12세대 Dell PowerEdge 서버	13세대 Dell PowerEdge 서버	iDRAC 9 기반 PowerEdge 서버
FM120x4	C4130	R640
M420	FC430	R740
M520	FC630	R740xd
M620	FC830	R940
M820	M630	C6420
R220	M830	M640
R320	R230	FC640
R420	R330	R440
R520	R430	R540
R620	R530	T440
R720xd	R530xd	T640
R820	R630	R6415
R920	R730	R7415
T320	R730xd	R7425

표 7. 지원되는 PowerEdge 서버. (계속)

12세대 Dell PowerEdge 서버	13세대 Dell PowerEdge 서버	iDRAC 9 기반 PowerEdge 서버
T420	R830	R240
T620	R930	R340
R720	T130	R740xd2
C6320p	T330	R840
C6320	T430	R940XA
R420xr	T630	T140
	C5230	T340
		FC640
		MX740C
		MX840C
		R6515
		R6525
		C6525
		XR2
		C4140
		R7515
		R7525

PowerEdge 새시

표 8. 지원되는 PowerEdge 새시.

PowerEdge 새시

PowerEdge FX2

PowerEdge FX2s

PowerEdge VRTX

PowerEdge M1000e

PowerEdge MX7000

Compellent SC-Series 스토리지 어레이

표 9. 지원되는 Compellent 스토리지 어레이.

Compellent Storage Series

Compellent Series 40

Compellent SC4020

Compellent SC5020

Compellent SC7020

Compellent SC8000

Compellent SC9000

EqualLogic PS Series 스토리지 어레이

표 10. 지원되는 EqualLogic PS-Series 스토리지 어레이.

EqualLogic PS-Series

EqualLogic PS4000	EqualLogic PS6000
EqualLogic PS4110	EqualLogic PS6010
EqualLogic PS4210	EqualLogic PS6610
EqualLogic PS4100	EqualLogic PS6100
	EqualLogic PS6210
	EqualLogic PS6110
	EqualLogic PS6500
	EqualLogic PS6510

PowerVault MD-Series 스토리지 어레이

표 11. 지원되는 PowerVault MD-Series 스토리지 어레이

PowerVault MD-Series


PowerVault MD3400
PowerVault MD3420
PowerVault MD3460
PowerVault MD3800f
PowerVault MD3800i
PowerVault MD3820f
PowerVault MD3820i
PowerVault MD3860f
PowerVault MD3860i

PowerVault ME4 스토리지 어레이

표 12. 지원되는 PowerVault ME4 스토리지 어레이

PowerVault ME4 스토리지 어레이

PowerVault ME4012
PowerVault ME4024
PowerVault ME4084

 **노트:** ME4084에 표시되는 팬 모듈 위치가 내부 팬 위치와 다릅니다.


Dell EMC 네트워크 스위치

표 13. 지원되는 네트워크 스위치

S 시리즈	Z 시리즈	C 시리즈	FN 시리즈	M 시리즈	N 시리즈
S3124	Z9100-ON	C9010	PowerEdge FN2210S	PowerEdge M I/O Aggregator	N1124T
S3124P	Z9264F	C1048P	PowerEdge FN410S	Power Edge MXL 10/40GbE	N1124P

표 13. 지원되는 네트워크 스위치 (계속)

S 시리즈	Z 시리즈	C 시리즈	FN 시리즈	M 시리즈	N 시리즈
S3124F	Z9332F	C9000	PowerEdge FN410T	MX5108n	N1148T
S3148				MX9116n	N1148P
S3148P					
S3148F					N1108T
S3048					N1524
S4048					N1524P
S4048-ON					N1548
S6010-ON					N1548P
S5048F					N2024
S3100					N2024P
S3048					N2048
S4048T-ON					N2048P
S5048F-ON					
S4112F					
S4112T					
S4128F					
S4128T					
S4148F					
S4148T					
S4148U					
S4148FE					
S4248FB					
S4248FBL					
S5296F					
S5248F					
S5224F					
S5212F					
S5232F					

 **노트:** MX5108n 및 MX9116n 스위치는 펌웨어 버전 10.5.0.5를 지원합니다.

네트워크 스위치에 지원되는 펌웨어 버전에 대한 자세한 내용은 Nagios 설치 가이드를 참조하십시오.

Dell EMC 구성 마법사

Dell EMC 구성 마법사를 사용하여 Dell EMC 디바이스를 검색할 수 있습니다. 이 마법사는 호스트를 검색하고 해당 서비스와 연관시키는 데 필요한 적절한 입력을 제공하는 일련의 구성 단계를 안내합니다. Dell EMC 플러그인은 다음 단계로 진행하기 전에 각 단계의 끝에서 입력의 유효성을 검사하고 적절한 메시지 프롬프트 또는 요약 표시합니다.

더 나은 사용자 환경을 위해 한 번에 최대 255개의 디바이스를 검색하는 것이 좋습니다.

디바이스는 SNMP 또는 WSMAN 프로토콜 또는 Redfish REST API를 통해 검색됩니다. 지원되는 디바이스에 대한 모니터링 프로토콜은 다음과 같습니다.

- Dell EMC 서버는 SNMP 또는 WSMAN 프로토콜 또는 Redfish를 사용하여 검색할 수 있습니다. Redfish가 기본 프로토콜입니다.
- Dell EMC 새시는 WSMAN 프로토콜을 사용하여 검색할 수 있습니다.
로컬 사용자 자격 증명을 사용하여 Dell EMC 새시를 모니터링해야만 합니다.
- Dell EMC 스토리지 및 Dell EMC 네트워크 스위치는 SNMP 프로토콜을 사용하여 검색할 수 있습니다.
- MX7000 새시 및 ME4는 REST 프로토콜을 사용하여 검색합니다.

다음 중 하나를 사용하여 디바이스를 검색할 수 있습니다.

- 자동 검색 작업 - 자동 검색 작업을 선택합니다.
- 서브넷 - 마스크를 포함한 서브넷.
- 파일 - 디바이스 IP 주소 또는 FQDN 목록이 포함된 파일

주제:

- [Dell EMC 구성 마법사 검색 매개변수](#)
- [Dell EMC 디바이스 및 연결된 서비스](#)

Dell EMC 구성 마법사 검색 매개변수

디바이스 검색을 위한 입력을 제공하여 검색 매개변수를 구성해야 합니다. 구성 마법사에서 사용할 수 있는 매개변수 또는 입력은 이 섹션에 자세히 설명되어 있습니다.

검색 대상

검색 대상 아래에 나열된 옵션을 사용하여 디바이스를 검색할 수 있습니다. 다음 표는 옵션과 해당 설명을 제공합니다.

표 14. 검색 옵션

옵션	설명
자동 검색 작업	이 옵션을 사용하면 이전에 추가된 자동 검색 작업을 선택할 수 있습니다. Nagios XI 콘솔에 자동 검색 작업을 추가하려면 자동 검색 작업 생성 을 참조하십시오.
서브넷	마스크가 있는 서브넷. 마스크를 포함하여 유효한 서브넷 주소를 입력할 수 있습니다.
파일	줄 바꿈 문자로 구분된 고유한 IP 주소의 목록이 들어 있는 텍스트 파일. 파일을 선택하려면 찾아보기 단추를 클릭하고 해당 파일을 저장한 위치로 이동하여 선택합니다.

프로토콜 설정

지원되는 Dell EMC 디바이스는 SNMP 또는 WSMAN 프로토콜 또는 Redfish REST API를 통해 검색할 수 있습니다. 원하는 프로토콜에 따라 통신 매개변수를 구성해야 합니다. 기본적으로 WSMAN 프로토콜이 선택되어 있습니다.

Dell 에이전트 없는 서버를 검색하기 위한 우선 프로토콜을 적절하게 선택했는지 확인합니다. 이 필드를 선택하거나 선택하지 않으면 Dell EMC 새시 또는 스토리지 어레이 또는 네트워크 스위치를 검색하는 동안 아무런 영향을 주지 않습니다. 기본적으로 새시는 WSMAN 프로토콜 및 스토리지 어레이를 사용하여 검색되며 네트워크 스위치는 SNMP를 사용하여 검색됩니다.

표 15. SNMP 매개변수

SNMP 매개변수		
매개변수 이름	기본값	설명
커뮤니티 문자열	공용	SNMP 커뮤니티 문자열.
버전	2	모니터링에 사용되는 SNMP 버전입니다. 사용 가능한 옵션은 1 및 2가 있습니다.
시간 제한	3	초 단위로 SNMP 시간 초과 값을 제공하는 데 사용됩니다. 유효한 범위는 1 ~ 1440입니다.
다시 시도	1	시간 제한 초과 시 SNMP 요청을 보내야 하는 횟수를 입력하는 데 사용됩니다. 유효한 범위는 1 ~ 10입니다.
포트	161	SNMP 포트 값을 제공하는 데 사용됩니다. 유효한 범위는 1 ~ 65535입니다.

표 16. WSMAN 매개변수

WSMAN 매개변수		
매개변수 이름	기본값	설명
사용자 이름	root	WSMAN 사용자 이름을 입력하는 데 사용됩니다. 이 노트: 모니터링하려면 사용자에게 읽기 전용 권한을 부여하는 것이 좋습니다.
암호	마스크됨	WSMAN 암호를 입력하는 데 사용됩니다.
시간 제한	3	초 단위로 WSMAN 시간 초과 값을 제공하는 데 사용됩니다. 유효한 범위는 1 ~ 1440입니다.
다시 시도	1	시간 제한 초과 시 WSMAN 요청을 보내야 하는 횟수를 입력하는 데 사용됩니다. 유효한 범위는 1 ~ 10입니다.
포트	443	WSMAN 포트 값을 제공하는 데 사용됩니다. 유효한 범위는 1 ~ 65535입니다.

표 17. Redfish 매개변수

Redfish 매개변수		
매개변수 이름	기본값	설명
사용자 이름	root	Redfish 사용자 이름을 입력하는 데 사용됩니다. 이 노트: 모니터링하려면 사용자에게 읽기 전용 권한을 부여하는 것이 좋습니다.
암호	해당 없음. 마스크됨	Redfish 암호를 입력하는 데 사용됩니다.

표 17. Redfish 매개변수 (계속)

Redfish 매개변수		
시간 제한	3	초 단위로 Redfish 시간 초과 값을 제공하는 데 사용합니다. 유효한 범위는 1 ~ 1440입니다.
다시 시도	1	시간 제한 초과 시 Redfish 요청을 보내야 하는 횟수를 입력하는 데 사용합니다. 유효한 범위는 1 ~ 10입니다.
포트	443	WSMan 포트 값을 제공하는 데 사용합니다. 유효한 범위는 1 ~ 65535입니다.

구성 매개변수

요구 사항에 따라 구성 매개변수에 대한 값을 설정할 수 있습니다.

표 18. 구성 매개변수

구성 매개변수		
매개변수 이름	기본값	설명
Warranty Critical Days	10	보증 만료 전까지 남은 일수.
Warranty Warning Days	30	보증 만료 전까지 남은 일수.
JAVA Install Path	/usr/bin/java	절대 Java 설치 경로.

자동 검색 작업 생성

Nagios XI 콘솔에서 자동 검색 작업을 생성할 수 있습니다. 이러한 작업을 통해 모니터링해야 하는 자동 검색 작업에서 호스트를 쉽게 선택할 수 있습니다.

자동 검색 작업을 생성하려면 다음 단계를 수행하십시오.

1. **구성 > 구성 마법사**를 선택합니다.
2. 다음 단계 중 하나를 수행하여 새 자동 검색 작업을 추가합니다.
 - 왼쪽 창에서 **구성 도구 > 자동 검색**을 선택합니다.
자동 검색 작업 페이지가 표시됩니다. **새 자동 검색 작업** 단추 또는 **지금 새로 추가** 링크를 클릭합니다.
 - 표시되는 마법사 목록에서 **자동 검색** 마법사를 클릭합니다.
구성 마법사: 자동 검색 - 1단계 페이지가 표시되면 **새 검색 작업 실행** 링크를 클릭합니다.
3. **검사 대상** 필드에서 네트워크 주소와 넷마스크를 입력하여 검사할 IP 범위를 정의합니다.
4. **P 제외** 필드에 검사에서 제외할 IP 주소 및/또는 네트워크 주소의 심플로 구분된 목록을 입력합니다.
원하는 경우 **빈도** 드롭다운 목록에서 빈도를 선택할 수 있습니다.
5. **제출**을 클릭합니다.
새 자동 검색 작업이 성공적으로 생성되고 해당 세부 정보가 표시됩니다.

자동 검색 작업이 추가되면 **구성 마법사: Nagios XI용 Dell OpenManage 플러그인 - 1단계** 페이지에서 **검색 대상** 아래에 있는 **자동 검색 작업**을 클릭한 다음 장치 검색을 위한 드롭다운 메뉴에서 방금 생성한 작업을 선택하여 추가된 작업을 선택합니다. 그러면 작업에 추가된 새 장치만 검사 및 검색됩니다.

이전에 검색된 장치를 다시 검색하거나 **검사 대상**에 있는 모든 장치를 검색하려면 **모든 IP 주소 검색** 옵션을 선택합니다.

Dell EMC 디바이스 및 연결된 서비스

사용자가 입력한 **검색 대상**, **통신 매개변수** 및 **구성 매개변수**와 같은 Dell EMC 구성 마법사 검색 매개변수를 바탕으로, **Dell EMC 연결 가능 디바이스**와 그런 디바이스와 연결된 기본 및 세부 서비스의 목록이 Nagios XI 콘솔에 표시됩니다.

다음 옵션 서비스 패키지를 설치하여 특정 서비스를 모니터링할 수 있습니다.

- (선택 사항) Dell EMC 보증 정보를 보기 위해 Java 버전 1.6 이상이 설치되었습니다.

- (선택 사항) SNMP 경고를 수신하기 위해 SNMPTT(SNMP Trap Translator)가 설치되어 있습니다. 최신 버전을 사용하는 것이 좋습니다.

각 서비스에는 다음과 같이 모니터링 요구 사항을 바탕으로 구성할 수 있는 매개변수가 있습니다.

- **확인 간격** - 다음 "정기" 서비스 확인을 예약하기 전에 대기해야 할 "시간 단위"의 수를 정의하는 데 사용됩니다.
- **재시도 간격** - 서비스 재확인을 예약하기 전에 대기해야 할 "시간 단위"의 수를 정의하는 데 사용됩니다.
- **최대 확인 시도 횟수** - Nagios가 OK 상태 이외의 상태를 반환하는 경우 서비스 확인 명령을 재시도할 횟수를 정의하는 데 사용됩니다.

다음 표에는 지원되는 Dell EMC 디바이스와 연결된 기본 및 세부 서비스가 나열되어 있습니다.

표 19. 선택한 프로토콜을 기반으로 Dell EMC 서버에 대해 생성된 서비스

서비스	SNMP	WSMan	Redfish
기본 서비스			
Dell EMC 서버 전체 상태	√	√	√
Dell EMC 서버 정보	√	√	√
Dell EMC 서버 트랩	√	√	√
세부 서비스			
Dell EMC 메모리 상태	√	√	√
Dell EMC 서버 물리적 디스크 상태	√	√	√
Dell EMC 서버 디스크 그룹 상태	√	√	√
Dell EMC 서버 팬 상태	√	√	√
Dell EMC 서버 배터리 상태	√	√	X
Dell EMC 서버 침입 상태	√	√	X
Dell EMC 서버 네트워크 디바이스 상태	√	√	√
Dell EMC 서버 전압 감지기 상태	√	√	√
Dell EMC 서버 컨트롤러 상태	√	√	√
Dell EMC 서버 전류 감지기 상태	√	√	X
Dell EMC 서버 CPU 상태	√	√	√
Dell EMC 서버 전원 공급 장치 상태	√	√	√
Dell 서버 온도 감지기 상태	√	√	√
Dell EMC 서버 SD 카드 상태	X	X	√
Dell EMC 서버 FC NIC 상태	X	X	√
Dell EMC 서버 보증 정보	√	√	√
Dell EMC 서버 GPU 상태	X	X	√

표 20. WSMan 프로토콜을 기반으로 모든 Dell EMC 새시에 대해 생성된 서비스

서비스
기본 서비스
Dell EMC 새시 전체 상태
Dell EMC 새시 정보
Dell EMC 새시 트랩
세부 서비스
Dell EMC 새시 팬 상태

표 20. WSMAN 프로토콜을 기반으로 모든 Dell EMC 새시에 대해 생성된 서비스 (계속)

서비스
Dell EMC 새시 슬롯 정보
Dell EMC 새시 I/O 모듈 상태
Dell EMC 새시 전원 공급 장치 상태
Dell EMC 새시 KVM 상태
Dell EMC 새시 인클로저 상태(이 서비스는 PowerEdge VRTX 새시에만 적용됨)
Dell EMC 새시 컨트롤러 상태(이 서비스는 PowerEdge VRTX 새시에만 적용됨)
Dell EMC 새시 물리적 디스크 상태(이 서비스는 PowerEdge VRTX 새시에만 적용됨)
Dell EMC 새시 가상 디스크 상태(이 서비스는 PowerEdge VRTX 새시에만 적용됨)
Dell EMC 새시 PCIe 디바이스 상태(이 서비스는 PowerEdge VRTX 새시 및 Dell PowerEdge FX/FX2s 새시에만 적용됨)
Dell EMC 새시 보증 정보

이 노트: 모든 DELL EMC 새시에 대해 나열된 상세 서비스는 ME4에도 적용되지만 REST 프로토콜을 사용하는 경우에도 적용됩니다.

표 21. SNMP 프로토콜을 기반으로 Dell EMC 네트워크 서비스에 대해 생성된 서비스

서비스
기본 서비스
Dell EMC 네트워크 스위치 정보
Dell EMC 네트워크 스위치 전체 상태
Dell EMC 네트워크 스위치 트랩
세부 서비스
Dell EMC 네트워크 스위치 PowerSupply 상태(펌웨어 버전 10에는 적용되지 않음)
Dell EMC 네트워크 스위치 전원 공급 장치 트레이 상태
Dell EMC 네트워크 스위치 팬 상태
Dell EMC 네트워크 스위치 팬 트레이 상태
Dell EMC 네트워크 스위치 프로세서 상태(펌웨어 버전 10에는 적용되지 않음)
Dell EMC 네트워크 스위치 vFlash 상태(펌웨어 버전 10에는 적용되지 않음)
Dell EMC 네트워크 스위치 물리적 포트 상태
Dell EMC 네트워크 스위치 보증 상태

이 노트: M-Series 및 FN-Series Dell EMC 네트워크 스위치의 경우 Dell EMC 네트워크 스위치 전원 공급 장치 상태, Dell EMC 네트워크 스위치 전원 공급 장치 트레이 상태, Dell EMC 스위치 네트워크 팬 트레이 상태, Dell EMC 네트워크 스위치 팬 상태 서비스는 적용되지 않습니다.

이 노트: vFlash 서비스는 N-시리즈 Dell EMC 네트워크 스위치에는 적용되지 않습니다.

표 22. SNMP 프로토콜을 기반으로 Compellent SC-Series 스토리지 어레이에 대해 생성된 서비스

서비스
기본 서비스
Dell EMC Storage SC-Series 전체 상태
Dell EMC Storage SC-Series 정보
Dell EMC Storage SC-Series 관리 트랩

표 22. SNMP 프로토콜을 기반으로 Compellent SC-Series 스토리지 어레이에 대해 생성된 서비스 (계속)

서비스
Dell EMC Storage SC-Series 컨트롤러 트랩
Dell EMC Storage SC-Series 컨트롤러 전체 상태
Dell EMC Storage SC-Series 컨트롤러 정보
세부 서비스
Dell EMC Storage SC-Series 물리적 디스크 상태
Dell EMC Storage SC-Series 볼륨 상태
Dell EMC Storage SC-Series 컨트롤러 보증 정보

표 23. SNMP 프로토콜을 기반으로 EqualLogic PS-Series 스토리지 어레이에 대해 생성된 서비스

서비스
기본 서비스
Dell EMC Storage PS-Series 구성원 전체 상태
Dell EMC Storage PS-Series 구성원 정보
Dell EMC Storage PS-Series 그룹 정보
Dell EMC Storage PS-Series 구성원 트랩
Dell EMC Storage PS-Series 구성원 그룹 트랩
세부 서비스
Dell EMC Storage PS-Series 구성원 물리적 디스크 상태
Dell EMC Storage PS-Series 그룹 볼륨 상태
Dell EMC Storage PS-Series 그룹 스토리지 풀 상태
Dell EMC Storage PS-Series 그룹 스토리지 풀 정보
Dell EMC Storage PS-Series 구성원 보증 정보

표 24. SNMP 프로토콜을 기반으로 PowerVault MD 스토리지 어레이에 대해 생성된 서비스

서비스
기본 서비스
Dell EMC Storage MD-Series MD 전체 상태
Dell EMC Storage MD-Series MD 정보
Dell EMC Storage MD-Series MD 트랩
세부 서비스
Dell EMC Storage MD-Series MD 보증 정보

표 25. REST 프로토콜을 기반으로 한 PowerVault ME4-Series 스토리지 어레이에 대해 생성된 기본 서비스

서비스
기본 서비스
Dell EMC Storage ME4-Series ME4 전체 상태
Dell EMC Storage ME4-Series ME4 정보
Dell EMC Storage ME4-Series ME4 트랩
세부 서비스

표 25. REST 프로토콜을 기반으로 한 PowerVault ME4-Series 스토리지 어레이에 대해 생성된 기본 서비스 (계속)

서비스
Dell EMC Storage ME4-Series 보증 정보
Dell EMC Storage ME4-Series 컨트롤러 상태
Dell EMC Storage ME4-Series 팬 상태
Dell EMC Storage ME4-Series I/O 모듈 상태
Dell EMC Storage ME4-Series NIC 상태
Dell EMC Storage ME4-Series 물리적 디스크 상태
Dell EMC Storage ME4-Series 디스크 그룹 상태
Dell EMC Storage ME4-Series 전원 공급 장치 상태
Dell EMC Storage ME4-Series 스토리지 풀 상태
Dell EMC Storage ME4-Series 스토리지 인클로저 상태
Dell EMC Storage ME4-Series 볼륨 상태

Dell EMC 디바이스에서 모니터링할 서비스 선택

지원되는 Dell EMC 디바이스에는 관련 기본 및 세부 서비스가 있습니다. 주어진 시간에 이러한 모든 서비스를 모니터링하도록 선택할 수 있습니다.

기본적으로 사용자가 선택한 프로토콜을 기반으로 연결할 수 있거나 검색된 Dell EMC 디바이스에 대해 기본 서비스만 선택됩니다. 기본 서비스를 모니터링하지 않으려면 **Dell EMC <디바이스> 기본 서비스**를 확장하고(여기서 <디바이스>는 **Dell EMC 연결 가능 디바이스**에 나열된 연결 가능한 Dell EMC 디바이스 중 하나) 그에 인접한 확인란의 선택을 취소합니다.

마찬가지로, 세부 서비스 중 어떤 서비스를 선택하려면 **Dell EMC <디바이스> 세부 서비스**를 확장한 다음 그에 인접한 확인란을 클릭합니다.

예:

Dell EMC Storage PS-Series 그룹 스토리지 풀 정보를 선택하려면 **Dell EMC Storage PS-Series 스토리지 어레이 세부 서비스**를 확장하고 그에 인접한 확인란을 클릭합니다.

Dell EMC 구성 마법사를 사용한 장치 검색

다음 섹션에서는 Dell EMC 모니터링 마법사를 사용하여 Dell EMC 장치 및 관련 서비스를 검색하는 프로세스에 대해 설명합니다. 모든 구성 단계를 성공적으로 마치면 호스트와 해당 서비스를 Nagios XI 콘솔에서 모니터링할 수 있습니다.

시작하기 전에 모니터링 요구 사항에 따라 시스템에 모든 필수 구성 요소가 설치되어 있는지 확인하십시오. 필수 구성 요소에 대한 자세한 내용은 *Nagios XI용 Dell EMC OpenManage 플러그인 설치 가이드*의 **관리 시스템에 대한 시스템 요구 사항** 섹션을 참조하십시오.

주제:

- 구성 마법사 - Nagios XI용 Dell EMC OpenManage 플러그인 - 1단계
- 구성 마법사 - Nagios XI용 Dell EMC OpenManage 플러그인 - 2단계
- 구성 마법사 - Nagios XI용 Dell EMC OpenManage 플러그인 - 3단계

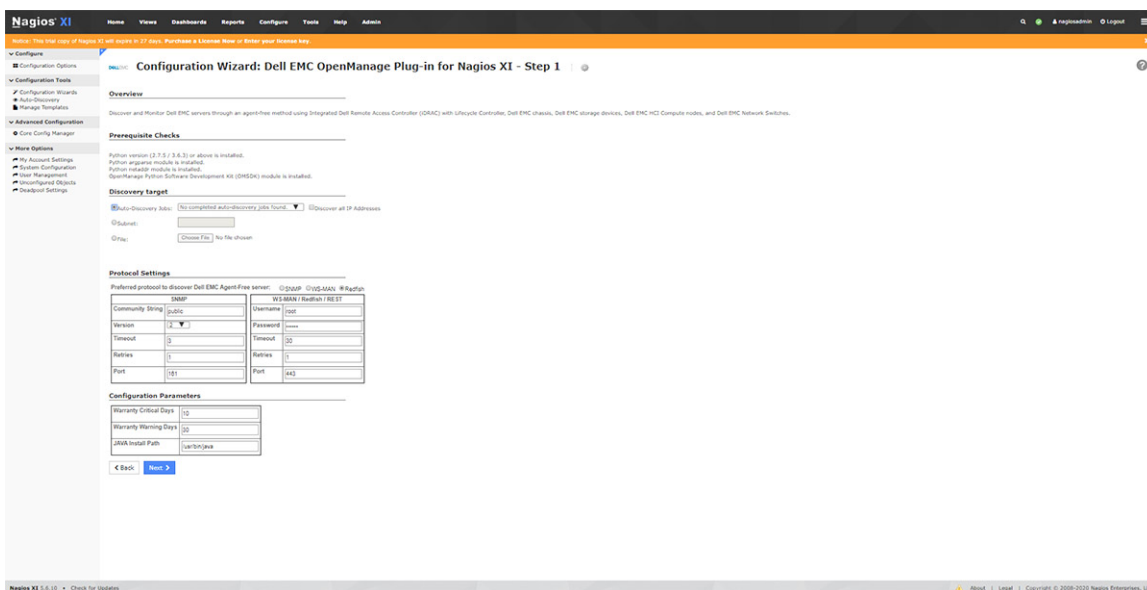
구성 마법사 - Nagios XI용 Dell EMC OpenManage 플러그인 - 1단계

대상 IP, 프로토콜 매개변수, 보증 및 기타 구성 매개변수와 같은 Dell EMC OpenManage 플러그인을 사용하여 디바이스 검색을 위한 다양한 매개변수를 구성할 수 있습니다.

숫자 값이 필요할 때 양의 정수 값만 제공해야 합니다. 자세한 내용은 [Dell EMC 구성 마법사 검색 매개변수](#)를 참조하십시오.

다음 중 어떤 단계를 수행하는 동안 오류가 발생하는 경우, 오류를 수정한 후 계속 진행해야 합니다.

1. Dell EMC 플러그인을 열려면 구성 탭에서 구성 마법사를 선택하고 **Nagios XI용 Dell EMC OpenManage 플러그인**을 클릭합니다. 플러그인의 개요 및 사전 요구 사항 검사 요약과 함께 구성 마법사: **Nagios XI용 Dell EMC OpenManage 플러그인 - 1단계** 페이지가 표시됩니다.
2. 검색 대상 메뉴에서 다음 검색 옵션 중 원하는 옵션을 선택합니다.
 - 자동 검색 작업 - 드롭다운 메뉴에서 기존 자동 검색 작업을 선택합니다.
 - 서버넷 - 마스크를 포함한 서버넷을 사용하여 디바이스를 검색하려면 선택합니다.
 - 파일 - 파일을 사용하여 디바이스 목록을 검색하려면 선택합니다.
3. 통신 매개변수 표에 적절한 값을 입력합니다.
4. 구성 매개변수 표에 모니터링 요구 사항을 바탕으로 한 적당한 값을 입력하고 다음을 클릭합니다.



지정된 값이 오류 없이 승인되면 구성 마법사: **Nagios XI용 Dell EMC OpenManage 플러그인 - 2단계** 페이지가 표시됩니다.

구성 마법사 - Nagios XI용 Dell EMC OpenManage 플러그인 - 2단계

구성 마법사: Nagios XI용 Dell EMC OpenManage 플러그인 - 2단계에서 제공한 검색 대상, 통신 매개변수 및 구성 매개변수를 바탕으로 연결 가능한 Dell EMC 디바이스 및 그와 연결된 기본 및 세부 서비스를 볼 수 있습니다.

여기에, SNMP 및 Java의 절대 설치 경로에 대한 **전제조건 확인 - 서비스**의 요약이 표시됩니다. 또한 **서비스 선택** 메뉴에 있는 **Dell EMC 디바이스 선택** 메뉴 및 연결된 서비스 아래에도 연결 가능 또는 검색된 디바이스가 표시됩니다. 자세한 내용은 **Dell EMC 디바이스 및 연결된 서비스** 페이지 16을(를) 참조하십시오.

모니터링하고 싶은 검색된 디바이스와 그와 연결된 서비스를 선택하려면 다음과 같은 단계를 수행하십시오.

1. **Dell EMC 디바이스 선택**에서 ▶ 아이콘 또는 **Dell EMC 연결 가능 디바이스** 링크를 클릭하여 검색된 디바이스의 목록을 확장합니다.
IP 주소, 스트 이름 및 디바이스 유형과 함께 연결 가능한 디바이스가 표에 표시됩니다.
기본적으로 연결 가능한 디바이스는 모두 선택됩니다. 이런 디바이스에 대한 확인란을 선택 취소하는 것만으로 모니터링하지 않으려는 디바이스를 제거할 수 있습니다.
2. **서비스 선택** 아래에서 필요한 Dell EMC 디바이스 서비스를 클릭하여 연결된 서비스의 목록을 확장합니다.
모든 서비스를 보려면 **모두 확장**을 클릭합니다.
검색된 호스트와 연결된 서비스가 **확인 간격**, **재시도 간격** 및 **최대 확인 시도 횟수**와 같은 매개변수와 그 각각의 기본값과 함께 나열됩니다. 모니터링 요구 사항에 따라 원하는 값을 제공할 수 있습니다.
3. 모니터링하려는 디바이스와 서비스를 선택했다면 **다음**을 클릭합니다.

지정된 값이 오류 없이 허용되면 **구성 마법사: Nagios XI용 Dell EMC OpenManage 플러그인 - 3단계** 페이지가 표시됩니다.

구성 마법사: Nagios XI용 Dell EMC OpenManage 플러그인 - 1단계에서 입력한 값을 변경하거나 수정하려면 이전 페이지에서 언제든지 **뒤로** 단추를 클릭하면 됩니다.

구성 마법사 - Nagios XI용 Dell EMC OpenManage 플러그인 - 3단계

구성 마법사: Nagios XI용 Dell EMC OpenManage 플러그인 - 2단계에서 선택한 사항을 바탕으로 Dell EMC 디바이스 및 그와 연결된 서비스를 볼 수 있습니다. 이런 디바이스와 서비스는 축소할 수 있는 목록으로 표시됩니다.

검색 요약 또는 세부 정보를 보려면 다음 단계를 수행하십시오.

1. **선택된 디바이스**에서 ▶ 아이콘 또는 **Dell EMC 디바이스** 링크를 클릭하여 검색된 디바이스의 목록을 확장합니다.
호스트 주소, 호스트 이름 및 디바이스 유형과 함께 디바이스가 표에 표시됩니다.
2. **선택한 서비스** 아래에서 필요한 Dell EMC 디바이스 서비스를 클릭하여 선택한 서비스의 목록을 확장합니다.
모든 서비스를 보려면 **모두 확장**을 클릭합니다.
이전에 선택한 검색된 호스트와 연결된 서비스가 **확인 간격**, **재시도 간격** 및 **최대 확인 시도 횟수**와 같은 매개변수와 그 각각의 값과 함께 나열됩니다.
3. 모니터링 요구 사항을 더 세부적으로 사용자 지정하려면 **다음**을 클릭하고, 구성 과정을 완료하고 검색된 디바이스를 모니터링하려면 **마침**을 클릭합니다.
모니터링 요구 사항을 더 세부적으로 사용자 지정하는 자세한 방법은 exchange.nagios.org에서 Nagios XI 설명서를 참조하십시오.

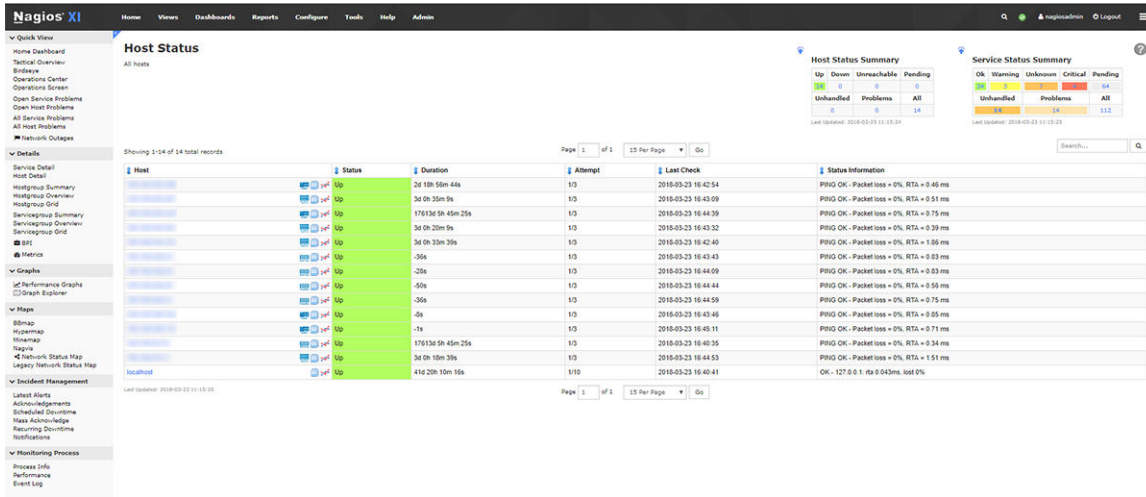
구성 마법사: Nagios XI용 Dell EMC OpenManage 플러그인 - 2단계에서 입력한 값을 변경하거나 수정하려면 언제든지 **뒤로** 단추를 클릭하면 됩니다.

Nagios 서버에서 Dell EMC 디바이스 호스트 및 해당 서비스 정의가 생성되고 이후에 Dell EMC 디바이스 모니터링에 이 정의가 사용됩니다. 검색된 Dell EMC 디바이스 및 해당 서비스는 각각 Nagios XI 홈 페이지의 **호스트 세부 정보 보기** 및 **서비스 세부 정보 보기**에 표시됩니다. 그러나 서비스 세부 정보가 Nagios XI 콘솔에 표시되려면 예약된 서비스가 완료될 때까지 기다려야 합니다.

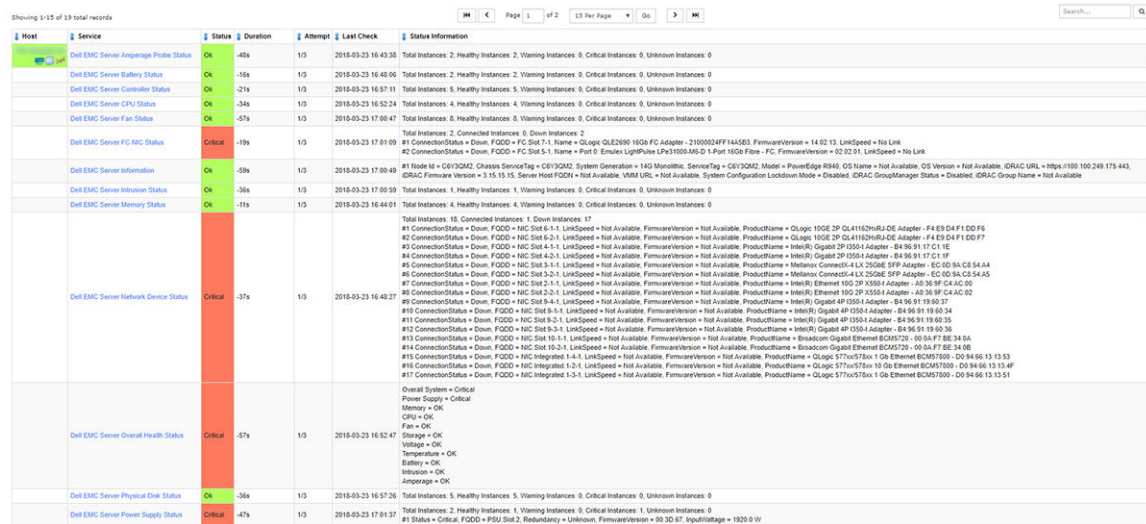
Dell EMC 디바이스 보기

Nagios XI 콘솔의 호스트 세부 정보 또는 서비스 세부 정보 보기에서 검색된 Dell EMC 디바이스를 볼 수 있습니다.

1. Nagios XI 콘솔에서 호스트를 보려면 홈 탭을 클릭한 후 왼쪽 창에서 세부 정보 > 호스트 세부 정보를 선택합니다. 검색된 호스트가 오른쪽 창에 표시됩니다.



2. Nagios XI 콘솔에서 호스트와 연결된 서비스를 보려면 홈 탭을 클릭한 후 왼쪽 창에서 세부 정보 > 서비스 세부 정보를 선택합니다. 서비스 세부 정보가 오른쪽 창에 표시됩니다.



Dell EMC 장치 모니터링

Dell EMC 장치를 검색하면 이러한 장치 및 장치 정보, 전체 상태 및 기타 구성 요소와 같은 관련 장치를 모니터링할 수 있습니다. 모니터링할 수 있는 Dell EMC 장치의 다양한 측면은 다음 섹션에서 설명합니다.

주제:

- 디바이스 정보
- 전체 상태
- 구성 요소 상태
- 경고 및 이벤트 트랩 모니터링

디바이스 정보

Dell EMC 디바이스 정보 서비스는 디바이스에 대한 기본 정보를 제공합니다. 기본적으로 이 서비스는 하루에 한 번 폴링됩니다.

표 26. 디바이스 정보

서비스	상태	설명	표시되는 특성
Dell EMC 서버 정보	다음 상태가 가능합니다. · 확인	이 서비스는 기본 디바이스 인벤토리 정보를 제공합니다. ① 노트: 새시 태그는 모듈형 서버에만 해당되고, 노드 ID는 PowerEdge FM120x4에만 해당됩니다. ① 노트: 시스템 구성 잠금 모드, iDRAC Group Manager 상태 및 iDRAC 그룹 이름은 14G 서버에만 적용됩니다.	<ul style="list-style-type: none"> · 노드 ID · 새시 서비스 태그 · 서비스 태그 · 모델 · OS 이름 · OS 버전 · iDRAC URL · iDRAC 펌웨어 버전 · 서비스 호스트 FQDN · VMM URL · 시스템 구성 잠금 모드 · iDRAC 그룹 이름 · iDRAC Group Manager 상태
Dell EMC 새시 정보	다음 상태가 가능합니다. · 확인	이 서비스는 PowerEdge M1000e, PowerEdge VRTX 및 PowerEdge FX2/FX2s 새시에 대한 기본 디바이스 인벤토리 정보를 제공합니다.	<ul style="list-style-type: none"> · 서비스 태그 · 새시 이름 · 모델 이름 · CMC 펌웨어 버전 · CMC URL
Dell EMC Storage SC-Series 정보	다음 상태가 가능합니다. · 확인	이 서비스는 Compellent 관리 IP에 대한 기본 디바이스 인벤토리 정보를 제공합니다	<ul style="list-style-type: none"> · 전체 스토리지 센터 · 펌웨어 버전 · Compellent URL · 스토리지 이름 · 기본 컨트롤러 이름 · 기본 컨트롤러 모델 · 기본 컨트롤러 IP 주소 · 기본 컨트롤러 서비스 태그 · 보조 컨트롤러 이름 · 보조 컨트롤러 모델 · 보조 컨트롤러 IP 주소 · 보조 컨트롤러 서비스 태그

표 26. 디바이스 정보 (계속)

서비스	상태	설명	표시되는 특성
Dell EMC Storage SC-Series 컨트롤러 정보	다음 상태가 가능합니다. · 확인	이 서비스는 Compellent 컨트롤러 IP에 대한 기본 디바이스 인벤토리 정보를 제공합니다.	<ul style="list-style-type: none"> 컨트롤러 이름 서비스 태그 기본 컨트롤러 컨트롤러 이름 모델 이름 Compellent URL
Dell EMC Storage PS-Series 그룹 정보	다음 상태가 가능합니다. · 확인	이 서비스는 EqualLogic 그룹에 대한 기본 디바이스 인벤토리 정보를 제공합니다.	<ul style="list-style-type: none"> 그룹 이름 구성원 수 볼륨 카운트 그룹 URL
Dell EMC Storage PS-Series 구성원 정보	다음 상태가 가능합니다. · 확인	이 서비스는 Dell EqualLogic 구성원에 대한 기본 디바이스 인벤토리 정보를 제공합니다.	<ul style="list-style-type: none"> 전체 구성원 구성원 이름 제품군 서비스 태그 모델 이름 새시 유형 디스크 카운트 RAID 상태 펌웨어 버전 RAID 정책 그룹 이름 그룹 IP 스토리지 풀 용량
Dell EMC Storage MD-series 정보	다음 상태가 가능합니다. · 확인	이 서비스는 PowerVault MD 스토리지 어레이에 대한 기본 디바이스 인벤토리 정보를 제공합니다.	<ul style="list-style-type: none"> 전체 스토리지 어레이 서비스 태그 제품 ID WW ID 스토리지 이름
Dell EMC Storage ME4 정보	다음 상태가 가능합니다. · 확인	이 서비스는 PowerVault ME4 스토리지 어레이에 대한 기본 디바이스 인벤토리 정보를 제공합니다.	<ul style="list-style-type: none"> 전체 스토리지 어레이 서비스 태그 제품 ID WW ID 스토리지 이름
Dell EMC 네트워크 스위치 정보	다음 상태가 가능합니다. · 확인	이 서비스는 네트워크 스위치의 기본 정보를 제공합니다.	<ul style="list-style-type: none"> 호스트 이름 모델 서비스 태그 일련번호 MACAddress ManagementIP 펌웨어 버전

모니터링할 수 있는 다양한 구성 요소에 대한 자세한 내용은 [구성 요소 상태 모니터링](#)을 참조하십시오.

전체 상태

디바이스의 전체 상태는 구성된 간격에 따라 주기적으로 폴링됩니다. 기본적으로 전체 상태 서비스는 한 시간에 한 번 예약됩니다.

표 27. 전체 상태 정보

서비스	상태	설명	WSMan을 사용할 때 표시되는 특성	SNMP를 사용할 때 표시되는 특성	Redfish/REST를 사용할 때 표시되는 특성
Dell EMC 서버 전체 상태	지원되는 Dell EMC 디바이스에는 다음 상태가 가능합니다. · 확인 · 경고 · 알 수 없음 · 위험	Dell EMC 서버의 전역 상태를 제공합니다.	· 전체 시스템 · 스토리지 · 전압 · 전원 공급 장치 · 전류량 · 팬 · 침입 · 메모리 · 배터리 · CPU · 온도	· 전체 시스템 · 스토리지 · 전압 · 전원 공급 장치 · 전류량 · 팬 · 침입 · 메모리 · 배터리 · CPU · 온도	· 전체 시스템 · 메모리 · CPU
Dell EMC 새시 전체 상태 ① 노트: ME4 및 MX7000은 REST 프로토콜을 사용합니다.		Dell EMC 새시의 전역 상태를 제공합니다.	전체 새시	사용할 수 없음	모든 새시
Dell EMC Storage PS-Series 구성원 전체 상태		EqualLogic 스토리지 어레이의 전역 상태를 제공합니다.	사용할 수 없음	전체 구성원	사용할 수 없음
Dell EMC Storage SC-Series 전체 상태		Compellent 스토리지 어레이의 전역 상태를 제공합니다.	사용할 수 없음	전체 스토리지 센터	사용할 수 없음
Dell EMC Storage SC-Series 컨트롤러 전체 상태		Compellent 스토리지 어레이의 컨트롤러 전역 상태를 제공합니다.	사용할 수 없음	전체 컨트롤러	사용할 수 없음
Dell EMC Storage MD-Series 전체 상태		PowerVault MD 스토리지 어레이의 전역 상태를 제공합니다.	사용할 수 없음	전체 스토리지 어레이	사용할 수 없음
Dell EMC PowerVault ME4-Series 전체 상태		PowerVault ME4 스토리지 어레이의 전역 상태를 제공합니다.	해당 없음	해당 없음	전체 ME4
Dell EMC 네트워크 스위치 전체 상태		Dell EMC 네트워크 스위치의 전체 상태를 제공합니다.	사용할 수 없음	전체 스위치	사용할 수 없음

스토리지 특성의 상태는 물리적 디스크, 가상 디스크 및 컨트롤러와 같은 스토리지 구성 요소의 누적 상태를 나타냅니다.

구성 요소 상태

다음은 Dell EMC 디바이스의 구성 요소 수준 상태의 주기적인 폴링 기반 상태 모니터링입니다. 기본적으로 구성 요소 상태 서비스가 4시간에 한 번씩 예약됩니다.

관련 옵션으로 검색 유틸리티를 실행하면 해당 서비스가 생성됩니다. 이 서비스는 주기적으로 실행되고 구성 요소의 전반적인 상태를 업데이트합니다. Nagios XI 콘솔에 구성 요소의 상태와 정보가 표시됩니다.

상태 정보 열의 구성 요소 정보 형식은 <Attribute>=<Value>, <Attribute>=<Value>입니다.

예: Status=CRITICAL, FQDD=Fan.Embedded.1, State=Enabled

표 28. Dell EMC 디바이스 구성 요소 상태 정보

서비스	상태	설명	WSMan을 사용할 때 표시되는 특성	SNMP를 사용할 때 표시되는 특성	Redfish를 사용할 때 표시되는 특성
Dell EMC 서버 메모리 상태	다음 상태가 가능합니다. · 확인 · 경고 · 알 수 없음 · 위험	Dell EMC 서버에 있는 메모리의 최악의 경우 누적 상태를 제공합니다.	· 상태 · FQDD · 유형 · PartNumber · 크기 · 상태 · 속도	· 상태 · FQDD · 유형 · PartNumber · 크기 · 상태 · 속도	· 상태 · FQDD · 유형 · PartNumber · 크기 · 상태 · 속도 · 메모리 기술
Dell EMC 서버 물리적 디스크 상태		Dell EMC 서버에 있는 물리적 디스크의 최악의 경우 누적 상태를 제공합니다.	· 상태 · ProductID · SerialNumber · 크기 · MediaType · 개정 · 상태	· 상태 · FQDD · ProductID · SerialNumber · 크기 · MediaType · 개정 · 상태	· 상태 · ProductID · SerialNumber · 크기 · MediaType · 개정 · 상태
Dell EMC 디스크 그룹 상태		Dell EMC 서버에 있는 디스크 그룹의 최악의 경우 누적 상태를 제공합니다.	· 상태 · FQDD · 배치 · 크기 · MediaType · ReadCachePolicy · WriteCachePolicy · StripeSize · 상태	· 상태 · FQDD · 배치 · 크기 · MediaType · ReadCachePolicy · WriteCachePolicy · StripeSize · 상태	· 상태 · FQDD · 배치 · 크기 · MediaType · ReadCachePolicy · WriteCachePolicy · StripeSize · 상태
Dell EMC 서버 팬 상태		Dell EMC 서버에 있는 팬의 전반적인 상태를 제공합니다.	· 상태 · FQDD · 상태	· 상태 · FQDD · 상태	· 상태 · FQDD · 상태
Dell EMC 서버 네트워크 디바이스 상태		Dell EMC 서버에 있는 NIC의 전반적인 상태를 제공합니다.	· ConnectionStatus · FQDD · LinkSpeed · FirmwareVersion · ProductName	· ConnectionStatus · FQDD · LinkSpeed · FirmwareVersion · ProductName	· ConnectionStatus · FQDD · LinkSpeed · FirmwareVersion · ProductName 노트: FirmwareVersion 및

표 28. Dell EMC 디바이스 구성 요소 상태 정보 (계속)

서비스	상태	설명	WSMan을 사용할 때 표시되는 특성	SNMP를 사용할 때 표시되는 특성	Redfish를 사용할 때 표시되는 특성
					ProductName 특성은 사용할 수 없으므로 표시됩니다.
Dell EMC 서버 침입 상태		Dell EMC 서버에 있는 새시 침입의 전반적인 상태를 제공합니다.	<ul style="list-style-type: none"> 상태 위치 상태 	<ul style="list-style-type: none"> 상태 위치 상태 	사용할 수 없음
Dell EMC 서버 CPU 상태		Dell EMC 서버에 있는 CPU의 전반적인 상태를 제공합니다.	<ul style="list-style-type: none"> 상태 FQDD 모델 CoreCount 	<ul style="list-style-type: none"> 상태 FQDD 모델 CoreCount 	<ul style="list-style-type: none"> 상태 FQDD 모델 CoreCount
Dell EMC 서버 전원 공급 장치 상태		Dell EMC 서버에 있는 전원 공급 장치의 전반적인 상태를 제공합니다.	<ul style="list-style-type: none"> 상태 FQDD FirmwareVersion InputWattage 중복성 	<ul style="list-style-type: none"> 상태 FQDD FirmwareVersion InputWattage 중복성 	<ul style="list-style-type: none"> 상태 FQDD FirmwareVersion InputWattage 중복성 <p>① 노트: 중복성 및 InputWattage 특성은 사용할 수 없으므로 표시됩니다.</p>
Dell EMC 서버 온도 감지기 상태		Dell EMC 서버에 있는 온도 감지기의 전반적인 상태를 제공합니다.	<ul style="list-style-type: none"> 상태 위치 상태 	<ul style="list-style-type: none"> 상태 위치 상태 	<ul style="list-style-type: none"> 상태 위치 상태
Dell EMC 서버 전압 감지기 상태		Dell EMC 서버에 있는 전압 감지기의 전반적인 상태를 제공합니다.	<ul style="list-style-type: none"> 상태 위치 상태 	<ul style="list-style-type: none"> 상태 위치 상태 	<ul style="list-style-type: none"> 상태 위치 상태
Dell EMC 서버 컨트롤러 상태		Dell EMC 서버에 있는 스토리지 컨트롤러의 최악의 경우 누적 상태를 제공합니다.	<ul style="list-style-type: none"> 상태 FQDD CacheSize FirmwareVersion 이름 	<ul style="list-style-type: none"> 상태 FQDD CacheSize FirmwareVersion 이름 	<ul style="list-style-type: none"> 상태 FQDD CacheSize FirmwareVersion 이름
Dell EMC 서버 전류 감지기 상태		Dell EMC 서버에 있는 전류 감지기의 전반적인 상태를 제공합니다.	<ul style="list-style-type: none"> 상태 위치 상태 	<ul style="list-style-type: none"> 상태 위치 상태 	사용할 수 없음
Dell EMC 서버 SD 카드 상태		Dell EMC 서버에 있는 SD 카드의 전반적인 상태를 제공합니다.	<ul style="list-style-type: none"> 상태 FQDD 크기 WriteProtected InitializedState 상태 	사용할 수 없음	<ul style="list-style-type: none"> 상태 FQDD 크기 WriteProtected InitializedState 상태

표 28. Dell EMC 디바이스 구성 요소 상태 정보 (계속)

서비스	상태	설명	WSMan을 사용할 때 표시되는 특성	SNMP를 사용할 때 표시되는 특성	Redfish를 사용할 때 표시되는 특성
Dell EMC 서버 FC NIC 상태		Dell EMC 서버에 있는 FC NIC의 전반적인 상태를 제공합니다.	<ul style="list-style-type: none"> · ConnectionStatus · FQDD · 이름 · FirmwareVersion · LinkSpeed 	사용할 수 없음	<ul style="list-style-type: none"> · ConnectionStatus · FQDD · 이름 · FirmwareVersion · LinkSpeed
Dell EMC 서버 보증 정보		Dell EMC 서버에 대한 보증 정보 상태를 제공합니다.	<ul style="list-style-type: none"> · ServiceTag · 서비스 수준 설명 · 항목 번호 · 디바이스 유형 · 배송일(UTC) · 시작일(UTC) · 종료일(UTC) · 잔여일 	<ul style="list-style-type: none"> · ServiceTag · 서비스 수준 설명 · 항목 번호 · 디바이스 유형 · 배송일(UTC) · 시작일(UTC) · 종료일(UTC) · 잔여일 	<ul style="list-style-type: none"> · ServiceTag · 서비스 수준 설명 · 항목 번호 · 디바이스 유형 · 배송일(UTC) · 시작일(UTC) · 종료일(UTC) · 잔여일
Dell EMC 서버 GPU 상태		Dell EMC 서버의 GPU 정보 상태를 제공합니다.	해당 없음	해당 없음	<ul style="list-style-type: none"> · 상태 · FQDD · FirmwareVersion · 제조업체 · DataBusWidth · MarketingName · SlotType · GPUState

표 29. Dell EMC 새시 구성 요소 상태 정보

서비스	상태	설명	표시되는 특성
Dell EMC 새시 물리적 디스크 상태 PowerEdge VRTX 새시 및 PowerEdge MX7000 모듈형 새시에만 적용됩니다.	다음 상태가 가능합니다. <ul style="list-style-type: none"> · 확인 · 경고 · 알 수 없음 · 위험 	Dell EMC 새시에 있는 물리적 디스크의 최악의 경우 누적 상태를 제공합니다.	<ul style="list-style-type: none"> · 상태 · FQDD · 모델 · PartNumber · 슬롯 · FirmwareVersion · 용량 · FreeSpace · MediaType · SecurityState
Dell EMC 새시 디스크 그룹 상태 PowerEdge VRTX 새시 및 PowerEdge MX7000 모듈형 새시에만 적용됩니다.		Dell EMC 새시에 있는 디스크 그룹의 최악의 경우 누적 상태를 제공합니다.	<ul style="list-style-type: none"> · 상태 · FQDD · BusProtocol · 용량 · MediaType · 이름 · RAIDTypes · ReadPolicy · StripeSize · WritePolicy
Dell EMC 새시 PCIe 디바이스 상태		모든 Dell EMC 새시 PCIe 디바이스 인스턴스의 최악의 경우 누적 상태를 제공합니다.	<ul style="list-style-type: none"> · 상태 · FQDD

표 29. Dell EMC 새시 구성 요소 상태 정보 (계속)

서비스	상태	설명	표시되는 특성
			<ul style="list-style-type: none"> 이름 패브릭 PCleSlot PowerState AssignedSlot AssignedBlade
Dell EMC 새시 팬 상태 PowerEdge MX7000 모듈형 새시		Dell EMC 새시에 있는 팬의 최악의 경우 누적 상태를 제공합니다.	<ul style="list-style-type: none"> 상태 FQDD 이름 슬롯 속도
Dell EMC 새시 전원 공급 장치 상태 PowerEdge MX7000 모듈형 새시		Dell EMC 새시에 있는 전원 공급 장치의 최악의 경우 누적 상태를 제공합니다.	<ul style="list-style-type: none"> 상태 FQDD 이름 PartNumber 슬롯
Dell EMC 새시 컨트롤러 상태 PowerEdge VRTX 새시에만 해당됩니다. 및 PowerEdge MX7000 모듈형 새시		Dell EMC 새시에 있는 스토리지 컨트롤러의 최악의 경우 누적 상태를 제공합니다.	<ul style="list-style-type: none"> 상태 FQDD CacheSize FirmwareVersion 이름 PatrolReadState SecurityStatus SlotType
Dell EMC 새시 인클로저 상태 PowerEdge VRTX 새시에만 해당됩니다.		Dell EMC 새시에 있는 인클로저의 최악의 경우 누적 상태를 제공합니다.	<ul style="list-style-type: none"> 상태 FQDD BayID 커넥터 FirmwareVersion SlotCount
Dell EMC 새시 IO 모듈 상태 PowerEdge MX7000 모듈형 새시		Dell EMC 새시에 있는 IO 모듈의 최악의 경우 누적 상태를 제공합니다.	<ul style="list-style-type: none"> 상태 FQDD FabricType IPv4Address LaunchURL 이름 PartNumber 슬롯
Dell EMC 새시 서버 슬롯 정보		Dell EMC 새시에 있는 서버 슬롯의 최악의 경우 누적 상태를 제공합니다.	<ul style="list-style-type: none"> 상태 SlotNumber HostName 모델 ServiceTag iDRACIP
Dell EMC 새시 스토리지 슬롯 정보		Dell EMC 새시에 있는 스토리지 슬롯의 최악의 경우 누적 상태를 제공합니다.	<ul style="list-style-type: none"> 상태 SlotNumber 모델

표 29. Dell EMC 새시 구성 요소 상태 정보 (계속)

서비스	상태	설명	표시되는 특성
			<ul style="list-style-type: none"> ServiceTag
Dell EMC 새시 KVM 상태		Dell EMC 새시에 있는 KVM(키보드, 비디오, 마우스)의 최악의 경우 누적 상태를 제공합니다.	<ul style="list-style-type: none"> 상태 이름
Dell EMC 새시 보증 정보		Dell EMC 새시에 대한 보증 정보 상태를 제공합니다.	<ul style="list-style-type: none"> ServiceTag 서비스 수준 설명 항목 번호 디바이스 유형 배송일(UTC) 시작일(UTC) 종료일(UTC) 잔여일
Dell EMC NIC PowerEdge MX7000 모듈형 새시		NIC 정보를 제공합니다.	
Dell EMC 스토리지 풀 PowerEdge MX7000 모듈형 새시		스토리지 풀 정보를 제공합니다.	
Dell EMC 스토리지 인클로저 PowerEdge MX7000 모듈형 새시		스토리지 인클로저 정보를 제공합니다.	
Dell EMC 스토리지 볼륨		스토리지의 볼륨 정보를 제공합니다.	

표 30. EqualLogic 구성 요소 상태 정보

서비스	상태	설명	WSMan을 사용할 때 표시되는 특성
Dell EMC Storage PS-Series 구성원 물리적 디스크 상태	다음 상태가 가능합니다. <ul style="list-style-type: none"> 확인 경고 알 수 없음 위험 	EqualLogic 구성원에 있는 물리적 디스크의 최악의 경우 누적 상태를 제공합니다.	<ul style="list-style-type: none"> 상태 슬롯 모델 SerialNumber FirmwareVersion TotalSize
Dell EMC Storage PS-Series 그룹 볼륨 상태		EqualLogic Group에 있는 볼륨의 최악의 경우 누적 상태를 제공합니다.	<ul style="list-style-type: none"> 상태 이름 TotalSize AssociatedPool
Dell EMC Storage PS-Series 그룹 스토리지 풀 정보		스토리지 풀에 있는 모든 EqualLogic 스토리지 어레이의 최악의 경우 누적 상태를 제공합니다.	<ul style="list-style-type: none"> 이름 MemberCount VolumeCount
Dell EMC Storage PS-Series 구성원 보증 정보		EqualLogic 구성원에 대한 보증 정보 상태를 제공합니다.	<ul style="list-style-type: none"> ServiceTag 서비스 수준 설명 항목 번호 디바이스 유형 배송일(UTC)

표 30. EqualLogic 구성 요소 상태 정보 (계속)

서비스	상태	설명	WSMan을 사용할 때 표시되는 특성
			<ul style="list-style-type: none"> · 시작일(UTC) · 종료일(UTC) · 잔여일

표 31. Compellent 구성 요소 상태 정보

서비스	상태	설명	WSMan을 사용할 때 표시되는 특성
Dell EMC Storage SC-Series 물리적 디스크 상태	다음 상태가 가능합니다. <ul style="list-style-type: none"> · 확인 · 경고 · 알 수 없음 · 위험 	Compellent 스토리지 어레이에 있는 물리적 디스크의 최악의 경우 누적 상태를 제공합니다.	<ul style="list-style-type: none"> · 상태 · 이름 · TotalSize · BusType · DiskEnclosureNumber
Dell EMC Storage SC-Series 볼륨 상태		Compellent 볼륨의 최악의 경우 누적 상태를 제공합니다.	<ul style="list-style-type: none"> · 상태 · VolumeName
Dell EMC Storage SC-Series 컨트롤러 보증 정보		Compellent 컨트롤러에 대한 보증 정보 상태를 제공합니다.	<ul style="list-style-type: none"> · ServiceTag · 서비스 수준 설명 · 항목 번호 · 디바이스 유형 · 배송일(UTC) · 시작일(UTC) · 종료일(UTC) · 잔여일

표 32. PowerVault MD 보증 정보

서비스	상태	설명	WSMan을 사용할 때 표시되는 특성
Dell EMC Storage MD-Series 보증 정보	다음 상태가 가능합니다. <ul style="list-style-type: none"> · 확인 · 경고 · 알 수 없음 · 위험 	PowerVault MD 스토리지 어레이에 대한 보증 정보 상태를 제공합니다.	<ul style="list-style-type: none"> · ServiceTag · 서비스 수준 설명 · 항목 번호 · 디바이스 유형 · 배송일(UTC) · 시작일(UTC) · 종료일(UTC) · 잔여일

표 33. PowerVault ME4 서비스 정보

서비스	상태	설명	표시되는 특성
Dell EMC Storage ME4 보증 정보	다음 상태가 가능합니다. <ul style="list-style-type: none"> · 확인 · 경고 · 알 수 없음 · 위험 	PowerVault ME4 스토리지 어레이의 보증 정보 상태를 제공합니다.	<ul style="list-style-type: none"> · ServiceTag · 서비스 수준 설명 · 항목 번호 · 디바이스 유형 · 배송일(UTC) · 시작일(UTC) · 종료일(UTC) · 잔여일

표 33. PowerVault ME4 서비스 정보 (계속)

서비스	상태	설명	표시되는 특성
Dell EMC Storage ME4 컨트롤러		PowerVault ME4 스토리지 어레이의 스토리지 컨트롤러 정보를 제공합니다.	
Dell EMC Storage ME4 팬		PowerVault ME4 스토리지 어레이의 스토리지 팬 정보를 제공합니다.	
Dell EMC Storage ME4 IO 모듈		PowerVault ME4 스토리지 어레이의 스토리지 IO 모듈 정보를 제공합니다.	<ul style="list-style-type: none"> · 상태 · 설명 · SerialNumber · ID
Dell EMC Storage ME4 NIC	확인	PowerVault ME4 스토리지 어레이의 스토리지 NIC 정보를 제공합니다.	<ul style="list-style-type: none"> · 상태 · FQDD · 이름 · 속도
Dell EMC Storage ME4 물리적 디스크		PowerVault ME4 스토리지 어레이의 스토리지 물리적 디스크 정보를 제공합니다.	<ul style="list-style-type: none"> · 상태 · FQDD · SerialNumber · 모델 · 개정
Dell EMC Storage ME4 디스크 그룹		PowerVault ME4 스토리지 어레이의 스토리지 디스크 그룹 정보를 제공합니다.	<ul style="list-style-type: none"> · 상태 · 이름 · SerialNumber · 크기
Dell EMC Storage ME4 전원 공급 장치 상태		PowerVault ME4 스토리지 어레이의 스토리지 전원 공급 장치 상태를 제공합니다.	<ul style="list-style-type: none"> · 상태 · FQDD · SerialNumber · PartNumber · 이름
Dell EMC Storage ME4 스토리지 풀 상태		PowerVault ME4 스토리지 어레이의 스토리지 풀 정보를 제공합니다.	<ul style="list-style-type: none"> · 상태 · 이름 · SerialNumber · VolumeCount
Dell EMC Storage ME4 스토리지 인클로저 상태		PowerVault ME4 스토리지 어레이의 스토리지 인클로저 정보를 제공합니다.	<ul style="list-style-type: none"> · 상태 · FQDD · 이름 · SerialNumber · PartNumber
Dell EMC Storage ME4 볼륨 상태		PowerVault ME4 스토리지 어레이의 스토리지 볼륨 정보를 제공합니다.	<ul style="list-style-type: none"> · 상태 · FQDD · VolumeName

표 34. Dell EMC 디바이스의 구성 요소 상태 정보

서비스	상태	설명	WSMan을 사용할 때 표시되는 특성	SNMP를 사용할 때 표시되는 특성	Redfish를 사용할 때 표시되는 특성
Dell EMC 새시 온도 프로브 상태 MX7000에 적용 가능	확인		해당 없음	해당 없음	<ul style="list-style-type: none"> 상태 FQDD 이름 판독값
Dell EMC 새시 트랩 MX7000에 적용 가능	확인		해당 없음	해당 없음	<ul style="list-style-type: none"> 날짜 시간 FQDD 트랩 OID HostName MessageID 메시지 메시지 인수 심각도 제품 새시 이름 새시 서비스 태그
Dell EMC 관리 컨트롤러 상태 MX7000에 적용 가능	확인		해당 없음	해당 없음	<ul style="list-style-type: none"> PrimaryStatus 이름 MgmtcontrollerFirmwareVersion SlotNumber
Dell EMC 서버 메모리 상태	다음 상태가 가능합니다. <ul style="list-style-type: none"> 확인 경고 알 수 없음 위험 	Dell EMC 서버에 있는 메모리의 최악의 경우 누적 상태를 제공합니다.	<ul style="list-style-type: none"> 상태 FQDD 유형 PartNumber 크기 상태 속도 	<ul style="list-style-type: none"> 상태 FQDD 유형 PartNumber 크기 상태 속도 	사용할 수 없음
Dell EMC 서버 물리적 디스크 상태		Dell EMC 서버에 있는 물리적 디스크의 최악의 경우 누적 상태를 제공합니다.	<ul style="list-style-type: none"> 상태 ProductID SerialNumber 크기 미디어 유형 개정 상태 	<ul style="list-style-type: none"> 상태 FQDD ProductID SerialNumber 크기 미디어 유형 개정 상태 	사용할 수 없음
Dell EMC 디스크 그룹 상태		Dell EMC 서버에 있는 디스크 그룹의 최악의 경우 누적 상태를 제공합니다.	<ul style="list-style-type: none"> 상태 FQDD 배치 크기 MediaType ReadCachePolicy 	<ul style="list-style-type: none"> 상태 FQDD 배치 크기 MediaType ReadCachePolicy WriteCachePolicy StripeSize 상태 	사용할 수 없음

표 34. Dell EMC 디바이스의 구성 요소 상태 정보 (계속)

서비스	상태	설명	WSMan을 사용할 때 표시되는 특성	SNMP를 사용할 때 표시되는 특성	Redfish를 사용할 때 표시되는 특성
			<ul style="list-style-type: none"> WriteCachePolicy StripeSize 상태 		
Dell EMC 서버 팬 상태		중복 상태를 고려하지 않고 Dell EMC 서버에 있는 팬의 전반적인 상태를 제공합니다.	<ul style="list-style-type: none"> 상태 FQDD 상태 	<ul style="list-style-type: none"> 상태 FQDD 상태 	<ul style="list-style-type: none"> 상태 FQDD 상태
Dell EMC 서버 침입 상태		Dell EMC 서버에 있는 새시 침입의 전반적인 상태를 제공합니다.	<ul style="list-style-type: none"> 상태 위치 상태 	<ul style="list-style-type: none"> 상태 위치 상태 	사용할 수 없음
Dell EMC 서버 네트워크 디바이스 상태		Dell EMC 서버에 있는 NIC의 최악의 경우 누적 상태를 제공합니다.	<ul style="list-style-type: none"> ConnectionStatus FQDD LinkSpeed FirmwareVersion ProductName 	<ul style="list-style-type: none"> ConnectionStatus FQDD LinkSpeed FirmwareVersion ProductName 	<ul style="list-style-type: none"> ConnectionStatus FQDD LinkSpeed FirmwareVersion ProductName <p>노트: FirmwareVersion 및 ProductName 특성에서 사용할 수 없음을 표시합니다.</p>
Dell EMC 서버 CPU 상태		Dell EMC 서버에 있는 CPU의 전반적인 상태를 제공합니다.	<ul style="list-style-type: none"> 상태 FQDD 모델 CoreCount 	<ul style="list-style-type: none"> 상태 FQDD 모델 CoreCount 	<ul style="list-style-type: none"> 상태 FQDD 모델 CoreCount
Dell EMC 서버 전원 공급 장치 상태		중복 상태를 고려하지 않고 Dell EMC 서버에 있는 전원 공급 장치의 전반적인 상태를 제공합니다.	<ul style="list-style-type: none"> 상태 FQDD FirmwareVersion InputWattage 	<ul style="list-style-type: none"> 상태 FQDD CapabilitiesState InputWattage 	<ul style="list-style-type: none"> 상태 FQDD 중복성 FirmwareVersion InputWattage <p>노트: Redundancy 및 InputWattage(W) 특성에서 사용할 수 없음을 표시합니다.</p>
Dell EMC 서버 온도 감지기 상태		Dell EMC 서버에 있는 온도 감지	<ul style="list-style-type: none"> 상태 위치 	<ul style="list-style-type: none"> 상태 위치 	<ul style="list-style-type: none"> 상태 위치

표 34. Dell EMC 디바이스의 구성 요소 상태 정보 (계속)

서비스	상태	설명	WSMan을 사용할 때 표시되는 특성	SNMP를 사용할 때 표시되는 특성	Redfish를 사용할 때 표시되는 특성
MX7000에 적용 가능		기의 전반적인 상태를 제공합니다.	· 상태	· 상태	· 상태
Dell EMC 서버 전압 감지기 상태		Dell EMC 서버에 있는 전압 감지기 기의 전반적인 상태를 제공합니다.	· 상태 · 위치 · 상태	· 상태 · 위치 · 상태	· 상태 · 위치 · 상태
Dell EMC 서버 컨트롤러 상태		Dell EMC 서버에 있는 스토리지 컨트롤러의 최악의 경우 누적 상태를 제공합니다.	· 상태 · FQDD · CacheSize · FirmwareVersion · 이름	· 상태 · FQDD · CacheSize · FirmwareVersion · 이름	· 상태 · FQDD · CacheSize · FirmwareVersion · 이름
Dell EMC 서버 전류 감지기 상태		Dell EMC 서버에 있는 전류 감지기 기의 전반적인 상태를 제공합니다.	· 상태 · 위치 · 상태	· 상태 · 위치 · 상태	사용할 수 없음
Dell EMC 서버 SD 카드 상태		Dell EMC 서버에 있는 SD 카드의 전반적인 상태를 제공합니다.	· 상태 · FQDD · 크기 · WriteProtected · InitializeState · 상태	사용할 수 없음	사용할 수 없음
Dell EMC 서버 FC NIC 상태		Dell EMC 서버에 있는 FC NIC의 전반적인 상태를 제공합니다.	· ConnectionStatus · FQDD · 이름 · FirmwareVersion · LinkSpeed	사용할 수 없음	사용할 수 없음

표 35. 네트워크 스위치 구성 요소 상태 정보

서비스	상태	설명	SNMP를 사용할 때 표시되는 특성
Dell EMC 네트워크 스위치 팬 상태	다음 상태가 가능합니다. · 확인 · 경고 · 알 수 없음	네트워크 스위치 팬의 최악의 경우 누적 상태를 제공합니다.	· 상태 · 인덱스 · 설명
Dell EMC 네트워크 스위치 팬 트레이 상태	· 위험	네트워크 스위치 팬 트레이의 최악의 경우 누적 상태를 제공합니다.	· 상태

표 35. 네트워크 스위치 구성 요소 상태 정보 (계속)

서비스	설명	SNMP를 사용할 때 표시되는 특성
		<ul style="list-style-type: none"> · 유형 · TrayIndex
Dell EMC 네트워크 스위치 전원 공급 장치 상태	네트워크 스위치 전원 공급 장치의 최악의 경우 누적 상태를 제공합니다.	<ul style="list-style-type: none"> · 상태 · 인덱스 · 설명 · 소스
Dell EMC 네트워크 스위치 전원 공급 장치 트레이 상태	네트워크 스위치 전원 공급 장치 트레이의 최악의 경우 누적 상태를 제공합니다.	<ul style="list-style-type: none"> · 인덱스 · 유형
Dell EMC 네트워크 스위치 프로세서	Dell EMC 네트워크 스위치에 있는 프로세서의 전반적인 상태를 제공합니다.	<ul style="list-style-type: none"> · ProcessorMemSize · ProcessorModule · 인덱스
Dell EMC 네트워크 스위치 vFlash 상태	네트워크 스위치의 최악의 경우 누적 상태를 제공합니다.	<ul style="list-style-type: none"> · MountPoint · 크기 · 이름
Dell EMC 네트워크 스위치 물리적 포트 상태	Dell EMC 네트워크 스위치에 있는 물리적 디스크의 최악의 경우 누적 상태를 제공합니다.	<ul style="list-style-type: none"> · 상태 · ① 노트: 상태 특성은 관리자의 상태를 표시합니다. · 유형 · 이름
Dell EMC 네트워크 스위치 보증 정보	Dell EMC 네트워크 스위치에 대한 보증 정보 상태를 제공합니다.	<ul style="list-style-type: none"> · ServiceTag · 서비스 수준 설명 · 항목 번호 · 디바이스 유형 · 배송 날짜 · 시작 날짜 · 종료 날짜 · 잔여일

① **노트:** Compellent 컨트롤러 상태 모니터링에 대한 자세한 정보는 Dell.com/support에서 구체적인 Compellent 컨트롤러 사용자 가이드를 참조하십시오. Dell EMC 새시 인클로저 상태는 인클로저의 기본 상태만 표시합니다. 자세한 내용은 PowerEdge VRTX 새시 콘솔 또는 Dell.com/support에서 *PowerEdge VRTX Chassis 사용자 가이드*를 참조하십시오.

모니터링 상태 인스턴스

기본값으로 설정하면 Nagios XI 콘솔에서 검색된 디바이스에 대해 비정상적인 인스턴스가 표시됩니다. `check_command` 스크립트에서 `--excludeinstance` 값을 변경하여 필요한 인스턴스를 볼 수 있습니다. 다음 단계를 수행하여 `--excludeinstance`의 값을 변경할 수 있습니다.

1. `--excludeinstance`의 값을 변경하려는 서비스를 클릭합니다.
2. 구성 탭을 클릭합니다.
3. 이 서비스 옵션 재구성을 선택합니다.
4. 이 명령으로 서비스 모니터링 섹션 아래의 check script 명령에서 `--excludeinstance` 매개변수의 값을 삭제하거나 변경할 수 있습니다. 예를 들면, 다음과 같습니다.

```
--excludeinstance="FQDD IN (fan_0.0,fan_0.1)"!
```

위 조건에서는 'FQDD' 특성의 지정된 값에 대한 인스턴스가 제외됩니다.

① **노트:** 단일 인스턴스를 제외 하려면 "==" 연산자를 사용하십시오.

① **노트:** 여러 인스턴스를 제외하려면 "IN" 연산자를 "(")와 함께 사용하십시오.

- 업데이트를 클릭한 다음 계속을 클릭합니다.
- 다음 확인할 때 서비스의 상태 정보가 변경됩니다.

경고 및 이벤트 트랩 모니터링

검색된 Dell EMC 디바이스에서 생성된 경고 및 이벤트(트랩)를 비동기 적으로 수신할 수 있습니다. 경고를 받으면, 각 디바이스의 서비스가 마지막으로 수신한 경고의 경고 요약 메시지와 경고 심각도를 Nagios XI 콘솔에 표시합니다.

다음 표에는 다양한 Dell EMC 디바이스에서 지원되는 트랩이 나열되어 있습니다.

표 36. Dell EMC 트랩 정보

서비스	상태	설명
Dell EMC 서버 트랩	다음 상태가 가능합니다. <ul style="list-style-type: none"> · 확인 · 경고 · 위험 · 알 수 없음 	에이전트 없는 방법을 통해 제공된 Dell EMC 서버의 트랩 정보를 제공합니다.
Dell EMC 새시 트랩	다음 상태가 가능합니다. <ul style="list-style-type: none"> · 확인 · 경고 · 위험 · 알 수 없음 	MX7000, M1000e, VRTX 및 FX2/FX2s 새시의 트랩 정보를 제공합니다.
Dell EMC Storage PS-Series 구성원 트랩	다음 상태가 가능합니다. <ul style="list-style-type: none"> · 확인 · 경고 · 위험 · 알 수 없음 	EqualLogic PS-Series 스토리지 어레이의 트랩 정보를 제공합니다.
Dell EMC Storage PS-Series 그룹 트랩	다음 상태가 가능합니다. <ul style="list-style-type: none"> · 확인 · 경고 · 위험 · 알 수 없음 	EqualLogic PS-Series 스토리지 어레이의 트랩 정보를 제공합니다.
Dell EMC Storage SC-Series 관리 트랩	다음 상태가 가능합니다. <ul style="list-style-type: none"> · 확인 · 경고 · 위험 · 알 수 없음 	Compellent SC-Series 스토리지 어레이의 트랩 정보를 제공합니다.
Dell EMC Storage SC-Series 컨트롤러 트랩	다음 상태가 가능합니다. <ul style="list-style-type: none"> · 확인 · 경고 · 위험 · 알 수 없음 	Compellent SC-Series 스토리지 어레이의 트랩 정보를 제공합니다.
Dell EMC Storage MD-Series 트랩	다음 상태가 가능합니다. <ul style="list-style-type: none"> · 확인 · 경고 · 위험 · 알 수 없음 	PowerVault MD-Series 스토리지 어레이의 트랩 정보를 제공합니다.

표 36. Dell EMC 트랩 정보 (계속)

서비스	상태	설명
Dell EMC Storage ME4 트랩	다음 상태가 가능합니다. <ul style="list-style-type: none"> · 확인 · 경고 · 위험 · 알 수 없음 	PowerVault ME4 스토리지 어레이의 트랩 정보를 제공합니다.
Dell EMC 네트워크 스위치 트랩	다음 상태가 가능합니다. <ul style="list-style-type: none"> · 확인 · 경고 · 위험 · 알 수 없음 	Dell EMC 네트워크 스위치의 트랩 정보를 제공합니다.

SNMP 경고 보기

전제 조건:

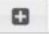

- SNMPTT가 설치 및 구성되어 있고 SNMPTT에서 Dell EMC 통합이 구성되어 있습니다.
- 지원되는 Dell 장치에서 SNMP EMC 트랩 대상이 구성되어 있습니다.

SNMP 경고를 보려면 다음과 같이 하십시오.

1. Nagios XI 사용자 인터페이스에서 홈 탭을 클릭한 후 왼쪽 창에서 **서비스 세부 정보**를 선택합니다.
서비스 상태 페이지가 표시됩니다.
2. 각 Dell EMC 장치별 트랩 서비스를 탐색합니다.
 상태 정보에 마지막으로 수신된 SNMP 경고만 표시되고 상태에서 경고의 심각도가 업데이트됩니다.

Dell EMC 장치 콘솔 실행

Dell EMC 장치별 콘솔을 시작하여 해당 장치를 모니터링하는 동안 발생할 수 있는 추가 문제를 해결할 수 있습니다. Nagios XI 콘솔의 **호스트 세부 정보** 또는 **서비스 세부 정보** 보기에서 가능합니다.

1. Nagios XI 홈 페이지로 이동합니다.
2. 왼쪽 창에서 **호스트 세부 정보** 또는 **서비스 세부 정보**를 클릭합니다.
3. 오른쪽 창의 **호스트** 아래에서 콘솔을 실행하려는 대상 호스트를 클릭합니다. 선택한 호스트에 대해 **호스트 상태 세부 정보** 페이지가 표시됩니다.
4.  아이콘을 클릭하여 고급 옵션을 선택합니다. **고급 상태 세부 정보** 페이지가 표시됩니다.
5. **기타 옵션** 아래에서 **VNagios Core에서 보기** 링크를 클릭합니다. **호스트 정보** 페이지가 표시됩니다.
6. Dell EMC 장치에 인접한  (**추가 작업** 아이콘)을 클릭합니다. 해당 Dell EMC 콘솔이 새 창에서 실행됩니다.

주제:


- [Dell EMC 디바이스 및 해당 콘솔](#)

Dell EMC 디바이스 및 해당 콘솔

지원되는 Dell EMC 디바이스에서 다양한 Dell 콘솔을 실행하여 모니터링하는 Dell EMC 디바이스에 대한 자세한 정보를 얻을 수 있습니다.

표 37. Dell EMC 디바이스 및 해당 콘솔

Dell 디바이스	해당되는 콘솔
Dell EMC 서버, DSS 및 HCI 플랫폼	Integrated Dell Remote Access Controller 콘솔
PowerEdge M1000e 새시	Chassis Management Controller 콘솔
PowerEdge MX7000	OpenManage Enterprise 모듈형 콘솔
PowerVault ME4 스토리지 어레이	ME 스토리지 관리자 콘솔
PowerEdge VRTX 새시	Chassis Management Controller 콘솔
PowerEdge FX2/FX2s 새시	Chassis Management Controller 콘솔
Dell Compellent SC-Series 스토리지 어레이	Compellent 디바이스 관리용 Enterprise Manager 클라이언트
EqualLogic PS Series 스토리지 어레이	EqualLogic Group Manager 콘솔
Dell EMC 네트워크 스위치	Dell EMC 네트워크 스위치 콘솔

 **노트:** Dell EMC 네트워크 스위치 콘솔 실행은 S, Z 및 C Series 스위치에는 적용되지 않습니다.

 **노트:** HCI 디바이스가 클러스터에 추가되면 기본적으로 VMM 콘솔이 실행됩니다. 그렇지 않으면 iDRAC 콘솔이 실행됩니다.

Dell EMC 디바이스에 대한 보증 정보

이 기능을 사용하면 검색된 Dell EMC 디바이스에 대한 보증 정보에 액세스할 수 있습니다. 이 기능을 사용하면 콘솔에서 Dell EMC 디바이스의 보증 세부 사항을 모니터링할 수 있습니다. 보증 정보를 가져오려면 활성 인터넷 연결이 필요합니다. 직접적인 인터넷 액세스 권한이 없고 프록시 설정을 사용해 인터넷에 액세스하는 경우, etc/hosts 파일에서 호스트 이름 api.dell.com을 확인할 수 있는지 확인합니다.

보증 정보 특성

각 Dell EMC 디바이스에 대한 보증 정보는 콘솔에 표시됩니다. Dell EMC 디바이스는 보증 정보를 위해 정기적으로 폴링됩니다. 검색된 디바이스에 대한 보증 폴링의 기본 일정은 24시간마다 한 번입니다.

보증 정보를 제공하기 위해 검색된 디바이스가 폴링되면, 다음 보증 특성이 Nagios Core 콘솔에 표시됩니다.

- **서비스 태그** - 검색된 디바이스의 서비스 태그.
- **서비스 수준 설명** - 보증 유형에 대한 설명.
- **항목 번호** - 이 보증 유형의 Dell 항목 번호.
- **디바이스 유형** - 보증의 유형.
- **배송일(UTC)** - 자산이 제공된 날짜.
- **시작일(UTC)** - 보증이 시작되는 날짜.
- **종료일(UTC)** - 보증이 끝나는 날짜.
- **잔여일** - 보증 만료까지 남은 일수.

보증 정보 심각도는 보증 매개변수 정의를 기반으로 결정되며, 심각도는 다음과 같습니다.

- **정상** - 보증 만료 날짜가 <경고> 날짜보다 더 많이 남은 경우. 기본값은 항상 30일보다 큼.
- **경고** - 보증이 <위험>에서 <경고> 날짜 사이에 만료될 예정인 경우. 기본값은 30일입니다.
- **위험** - 보증이 <위험> 날짜 내에 만료될 예정인 경우. 기본값은 10일입니다.
- **알 수 없음** - 보증 정보를 검색할 수 없는 경우.

Dell EMC 보증 정보 매개변수 구성

보증 관련 매개변수를 수동으로 구성할 수 있습니다. 기본적으로 검색된 모든 Dell EMC 디바이스에 대해 보증 위험 일수 값은 10이고 보증 경고 일수는 30입니다.

보증 위험 일수 및 보증 경고 일수를 변경하려면 <NAGIOS_HOME>/dell/config/objects로 이동한 후 검색된 Dell EMC 디바이스의 호스트 구성 파일을 엽니다. 이제 **보증 서비스** 아래에서 --warranty.critical and --warranty.warning 매개변수 값을 변경할 수 있습니다.

이 노트: 보증 상태는 구성된 보증, 위험 임계값, 남은 일수의 최대값을 기준으로 결정됩니다.

보증 상태 값은 디바이스 보증이 만료된 경우 위험으로 표시됩니다.

주제:

- [보증 정보 보기](#)

보증 정보 보기

검색한 Dell EMC 장치에 대한 보증 정보를 보기에 앞서, 다음 사항을 확인하십시오.

- 인터넷 연결이 활성화되어 있습니다.
- 검색한 장치에 유효한 서비스 태그가 있습니다.

장치 검색에 성공하면 **상태 정보** 열 아래에 해당 보증 정보가 표시됩니다. Dell EMC 장치에 대한 상세정보를 보려면

1. Dell EMC 장치를 검색합니다.
2. 서비스에서 <Dell EMC 장치> **보증 정보**를 클릭합니다.

선택한 장치에 대한 상세정보는 **서비스 상태 정보** 페이지에 표시됩니다.

예를 들어, 다음과 같습니다.

Dell VRTX 새시의 보증 서비스 정보를 보려면 **Dell EMC 새시 보증 정보**를 클릭합니다.

이 노트: EqualLogic 스토리지 어레이의 경우, 보증 서비스는 EqualLogic 구성원 IP하고만 연관됩니다.

Compellent 스토리지 어레이의 경우, 보증 서비스는 Compellent 컨트롤러 IP하고만 연관됩니다.

KB 정보 보기

검색된 Dell EMC 디바이스로 생성된 SNMP 경고에 대한 자세한 정보를 Nagios XI 콘솔의 해당 디바이스에 대한 KB 메시지에서 얻을 수 있습니다.

검색된 Dell EMC 디바이스로 생성된 SNMP 경고에 대한 KB 메시지를 보려면 다음 단계를 수행하십시오.

1. Nagios XI에 로그인합니다.
2. 왼쪽 창에서 **세부 정보** 아래의 **서비스 세부 정보**를 클릭합니다.
3. **서비스** 아래의 해당 디바이스 트랩 또는 경고로 이동하고 **상태 정보** 아래의 **자세한 내용** 하이퍼링크를 마우스 오른쪽 단추로 클릭한 다음 **새 탭에서 열기**를 선택합니다. 해당 디바이스에 대한 KB 메시지가 새 탭에 표시됩니다.
4. KB 메시지 페이지에서 각 이벤트 ID나 Nagios XI 콘솔에 표시되는 KB 메시지를 검색하여 이 경고에 대해 더 자세한 내용을 봅니다.

예: 새시 트랩에 대한 KB 메시지를 보려면:

1. **서비스** 아래의 Dell EMC 새시 트랩까지 아래로 스크롤하고 **상태 정보** 아래의 **자세한 내용** 하이퍼링크를 마우스 오른쪽 단추로 클릭한 다음 **새 탭에서 열기**를 선택합니다.
2. 각 이벤트 ID 또는 Dell EMC 새시 트랩이 생성한 LIC212와 같은 KB 메시지를 검색하여 이 Dell EMC 새시 경고에 대해 더 자세한 내용을 봅니다.

① 노트: 생성된 어떠한 경고에 대해서도 위에서 설명한 프로세스로 KB 메시지를 찾을 수 없는 경우 Dell.com/support로 이동하여 이벤트 ID 또는 Dell EMC 디바이스에서 생성한 KB 메시지를 사용하여 KB 메시지를 검색하십시오.

서버(iDRAC)/CMC 및 NGM에 대한 KB 메시지를 찾을 수 없는 경우

1. qrl.dell.com으로 이동하십시오.
2. **찾아보기 > 오류 코드**로 이동합니다.
3. 오류 코드를 입력하고 **찾아보기**를 클릭합니다.

이벤트 메시지에 대한 자세한 내용은 ME4 사용자 가이드 섹션 **이벤트 및 이벤트 메시지**를 참조하십시오.

① 노트: Dell EMC SC-Series 스토리지 어레이, Dell EMC MD-Series 스토리지 어레이 및 Dell EMC 네트워크 스위치에 대한 KB 정보는 제공되지 않습니다.

Dell EMC 장치 또는 서비스 제거

모니터링하지 않을 Dell EMC 장치를 제거할 수 있습니다. 호스트를 제거하기 전에 먼저 해당 호스트와 관련된 모든 서비스를 삭제해야 합니다.

1. 자신의 자격 증명으로 Nagios XI에 로그인합니다.
2. 구성으로 이동한 다음, 드롭다운 메뉴에서 **Core 구성 관리자**를 클릭합니다.
3. 오른쪽 창의 **Nagios XI 요약**에서 **서비스**를 클릭합니다.
또는 왼쪽 창의 **모니터링**에서 **서비스**를 클릭할 수 있습니다.
검색된 호스트와 연결된 모든 서비스가 표시됩니다.
4. 해당 호스트에 인접한 확인란을 클릭하여 제거하려는 서비스를 선택한 후, 오른쪽 창에 하단에 있는 **선택한 항목 포함**: 드롭다운 메뉴에서 **삭제**를 선택합니다.

단일 서비스만 삭제하려면 **작업** 메뉴 아래에서 **✖** 아이콘을 클릭합니다.
또는 검색 상자에서 호스트 IP 주소를 입력하고 **검색**을 클릭합니다. 그러면 해당 호스트와 관련된 모든 서비스가 필터링됩니다. 제거하려는 서비스를 선택한 다음 삭제합니다.
5. **확인**을 클릭하여 확인합니다.
선택한 서비스가 삭제됩니다.
6. 페이지 맨 아래에서 **구성 적용**을 클릭합니다.
선택한 서비스가 삭제됩니다.

주제:

- [Dell EMC 장치 제거](#)

Dell EMC 장치 제거

데이터 센터에서 제거하려는 호스트와 연결된 모든 서비스를 제거한 후 다음 단계를 수행하십시오.

1. 자신의 자격 증명으로 Nagios XI에 로그인합니다.
2. 구성으로 이동하고 **Core 구성 관리자**를 클릭합니다.
3. 오른쪽 창의 **Nagios XI 요약**에서 **호스트**를 클릭합니다.
또는 왼쪽 창의 **모니터링**에서 **호스트**를 클릭할 수 있습니다.
검색된 호스트가 표시됩니다.
4. 해당 호스트에 인접한 확인란을 클릭하여 제거하려는 호스트를 선택한 후, 오른쪽 창에 하단에 있는 **선택한 항목 포함**: 드롭다운 메뉴에서 **삭제**를 선택합니다.

단일 호스트만 삭제하려면 **작업** 메뉴 아래에서 **✖** 아이콘을 클릭합니다.
또는 검색 상자에서 호스트 IP 주소를 입력하고 **검색**을 클릭합니다. 호스트를 선택한 다음 삭제합니다.
5. **확인**을 클릭하여 확인합니다.
6. 페이지 맨 아래에서 **구성 적용**을 클릭합니다.
선택한 호스트가 삭제됩니다.

문제 해결

이 섹션에는 Nagios XI용 Dell EMC OpenManage 플러그인을 사용하는 동안에 발생할 수 있는 문제와 해결 방법이 나와 있습니다.

암호문구 수정 시 Nagios 콘솔에 "Error:<protocol>: No response from Host: IP/hostname"이 표시됩니다.

해결 방법: 암호문구를 변경하는 경우 사용자가 디바이스를 재검색해야 합니다.

Nagios Discovery에 "Error: Empty or invalid passphrase is configured"가 표시됩니다.

해결 방법: 암호문구는 빈 텍스트일 수 없으며 최소 10자에서 최대 25자 이상이어야 하므로 Post 설치 요구 사항에 정의된 대로 구성하십시오.

① | 노트: 암호문구 텍스트가 비어 있으면 디바이스 확인(모니터링)에도 영향을 줄 수 있습니다.

Nagios Discovery에 "Error: Macro \$OMINAGIOSRESPATH\$ has invalid path or file not found"가 표시됩니다.

해결 방법: <NAGIOS_HOME> 등 위치의 resource.cfg에 경로가 잘못된 매크로 \$OMINAGIOSRESPATH\$가 있습니다. 올바른 경로를 사용하여 매크로를 암호문구가 있는 파일로 업데이트하십시오.

Nagios Discovery에 "Error: Path not configured for the macro \$OMINAGIOSRESPATH\$ in resource.cfg file"이 표시됩니다.

해결 방법: <NAGIOS_HOME> 등 위치의 resource.cfg에 매크로 \$OMINAGIOSRESPATH\$가 있지만 값이 제공되지 않습니다. 암호화 및 암호 해독을 위한 암호문구가 있는 파일 경로를 사용하여 매크로를 업데이트하십시오.

WSMan 또는 RedFish 프로토콜을 사용하여 디바이스를 검색하는 경우 모든 서비스에 대해 "상태" 및 "상태 정보"가 잘못 표시됩니다.

상태: 경고

상태 정보: (stdout에 출력 없음) stderr: /bin/sh: -c: 0행: 일치하는 `` /bin/sh: -c:를 찾는 동안 예기치 않은 EOF 발생, 1행: 구문 오류: 예기치 않은 파일 종료

해결 방법: "pyparser" 패키지를 2.20 이상으로 업그레이드한 후 디바이스를 재검색하십시오.

서비스 세부 정보 보기에서는 상태 정보가 256자에서 잘립니다.

Nagios XI 인터페이스에서 서비스에 대해 표시되는 상태 정보는 256자에서 멈춥니다(그 뒤에 있는 모든 정보는 잘림).

이 문제를 해결하는 자세한 방법은 support.nagios.com/kb/article.php?id=478 또는 support.nagios.com/kb의 **공통 문제 문서**를 참조하십시오.

iDRAC에 연결할 수 없음

iDRAC에 연결할 수 없는 경우, 이는 TLS(Transport Layer Security) 버전 1.1 이상이 기본적으로 보안 연결을 위한 암호화 프로토콜로 활성화되는 iDRAC7 또는 iDRAC8 또는 iDRAC9 때문일 수 있습니다. 이 문제를 해결하는 자세한 방법은 bugzilla.redhat.com/show_bug.cgi?id=1170339를 참조하십시오.

Nagios XI 콘솔에 검색된 Dell EMC 디바이스에 대한 트랩 서비스가 표시되지 않음

1. SNMPTT를 설치합니다.

SNMPTT가 설치되어 있지 않으면 검색된 Dell EMC 디바이스에 대해 트랩 서비스가 생성되지 않습니다.

2. `cd <NagiosXI installed path>/html/includes/configwizards/Dell EMC_OM_NagiosXI_monitoring_wizard/plugins`로 이동하여 트랩 통합을 수행한 후 다음 명령을 실행합니다.
`./postinstall.sh trap`

3. `snmpptt.ini` 파일이 설치되어 있는 경로를 입력한 다음 **ENTER** 키를 누릅니다. 또는 **Enter** 키를 눌러 기본 파일 경로 `/etc/snmp/snmpptt.ini`로 계속 진행할 수 있습니다.

4. 트랩 구성 파일이 설치되어 있는 경로를 입력한 다음 **ENTER** 키를 눌러 계속합니다. 또는 **Enter** 키를 눌러 기본 파일 경로 `'/usr/local/nagios/libexec'`로 계속 진행할 수 있습니다.

5. 트랩 통합이 완료되면 SNMPTT 서비스를 다시 시작하고 다음 명령을 실행합니다.

```
service snmpptt restart
```

6. 모니터링 마법사를 사용하여 디바이스를 다시 검색하고 구성 마법사: **Nagios XI용 Dell EMC OpenManage** 플러그인 - 2단계에서 각 트랩 서비스를 선택합니다.

Dell EMC OpenManage 플러그인 특정 서비스에서 “Error while creating SNMP Session(SNMP 세션을 생성하는 중에 오류가 발생했습니다.)” 메시지를 표시합니다.

다음과 같은 조건이 충족되는지 확인하십시오.

1. 제공된 IP 주소 또는 호스트에 연결할 수 있습니다.
2. IP 주소 또는 호스트에서 SNMP가 활성화되어 있습니다.

Dell EMC OpenManage 플러그인 특정 서비스에서 “WSMan Error while communicating with host(호

스트와 통신하는 중에 WSMAN 오류가 발생했습니다.)” 메시지를 표시합니다.

다음과 같은 조건이 충족되는지 확인하십시오.

1. 제공된 IP 주소 또는 호스트에 연결할 수 있습니다.
2. WSMAN 매개변수는 IP 주소 또는 호스트에 적합합니다.

Dell EMC OpenManage 플러그인 특정 서비스에서 “Component Information = UNKNOWN(구성 요소 정보 = 알 수 없음)” 메시지를 표시합니다.

① **노트:** 검색된 Dell EMC 디바이스에서 구성 요소를 사용할 수 없는 경우에 이는 예상된 메시지입니다.

구성 요소를 사용할 수 있는데도 계속해서 메시지가 나타나면 이 메시지는 프로토콜 시간 초과로 인한 것일 수 있습니다. 모니터링 마법사를 사용하여 디바이스를 다시 검색하고 모니터링 요구 사항에 따라 프로토콜 특정 시간 초과 값을 설정합니다.

Nagios XI 콘솔에서 Dell EMC 디바이스가 생성한 SNMP 경고를 볼 수 없음

SNMPPTT를 올바르게 설치했는지 확인한 후 다음 단계를 수행하여 트랩을 통합합니다.

1. `cd <NagiosXI installed path>/html/includes/configwizards/Dell EMC_OM_NagiosXI_monitoring_wizard/plugins`로 이동하여 다음 명령을 실행합니다.

```
./postinstall.sh trap
```

2. `snmpptt.ini` 파일이 설치되어 있는 경로를 입력한 다음 **ENTER** 키를 누릅니다. 또는 **Enter** 키를 눌러 기본 파일 경로 `/etc/snmp/snmpptt.ini`로 계속 진행할 수 있습니다.
3. 트랩 구성 파일이 설치되어 있는 경로를 입력한 다음 **ENTER** 키를 눌러 계속합니다. 또는 **Enter** 키를 눌러 기본 파일 경로 `'/<NAGIOS_HOME>/libexec'`로 계속 진행할 수 있습니다.
4. 트랩 통합이 완료되면 SNMPPTT 서비스를 다시 시작하고 다음 명령을 실행합니다.

```
service snmpptt restart
```

검색한 Dell EMC 디바이스에 대한 보증 정보를 Nagios XI 콘솔에서 모니터링할 수 없습니다.

· 인터넷 연결이 활성화되어야 합니다. 직접적인 인터넷 액세스 권한이 없고 프록시 설정을 사용해 인터넷에 액세스하는 경우, `etc/hosts` 파일에서 호스트 이름 `api.dell.com`을 확인할 수 있는지 확인합니다.

그래도 보증 정보를 볼 수 없으면 Java 버전 1.6 이상이 시스템에 설치되어 있는지 확인하십시오. Dell EMC 플러그인을 설치 한 후 Java를 설치한 경우 다음 단계를 수행하십시오.

1. JAVA를 설치합니다.
2. 모니터링 마법사를 사용하여 디바이스를 다시 검색하고 구성 마법사: **Nagios XI용 Dell EMC OpenManage 플러그인 - 2단계**에서 보증 정보 서비스를 선택합니다.

자주 묻는 질문(FAQ)

1. **질문:** Nagios XI용 Dell EMC OpenManage 플러그인의 라이선싱에 대한 정보를 제공해 줄 수 있나요?

답: 이 플러그인은 무료로 설치하고 사용할 수 있습니다.

2. **질문:** 플러그인이 지원하는 Dell EMC 하드웨어 모델에는 어떤 것이 있나요?

답: 지원되는 Dell EMC 플랫폼 목록은 [Support Matrix](#) 페이지 9 섹션을 참조하십시오.

3. **질문:** 데이터 센터에 이전 세대의 서버(9세대 - 11세대)가 있는데, 플러그인을 사용해 이 서버를 모니터링할 수 있나요?

답: 아니요. 이전 세대(9세대부터 11세대까지)의 서버는 이 플러그인을 사용하여 모니터링할 수 없습니다. 이 플러그인을 사용할 경우 12세대 이상의 PowerEdge 서버에 대해 지원되는 iDRAC with LC를 통해서만 Dell EMC 서버를 모니터링할 수 있습니다. Nagios Exchange에서 이전 세대의 서버를 모니터링하는 데 사용할 수 있는 다른 플러그인이 제공됩니다.

4. **질문:** Dell EMC 서버를 모니터링하는 대역 내 방법과 OOB(대역 외) 방법의 차이는 무엇인가요?

답: Dell EMC 서버를 모니터링하는 방법에는 두 가지가 있습니다. 하나는 서버 운영 체제에 설치되는 OMSA(OpenManage Server Administrator)라는 소프트웨어를 통한 대역 내 방법이고, 다른 하나는 iDRAC with LC를 통한 대역 외 방법입니다.

하드웨어인 LC가 설치된 iDRAC는 서버 마더보드에 있으며 LC가 설치된 iDRAC를 사용하면 시스템 관리자가 시스템 전원이 켜져 있는지 또는 운영 체제가 설치되어 있거나 작동하는지에 관계없이 Dell EMC 서버를 모니터링하고 관리할 수 있습니다. 이 기술은 어느 위치에서나 OMSA와 같은 소프트웨어 에이전트를 사용하지 않고도 작동합니다. 반대로 대역 내 관리, 즉 OMSA가 관리 대상 서버에 설치되어야 하며 시스템이 부팅되고 운영 체제가 실행되고 작동한 후에만 작동해야 합니다. OMSA 소프트웨어에는 BIOS 설정에 대한 액세스 또는 운영 체제 재설치를 허용하지 않는 등의 제한이 있으며 시스템 부팅을 방해하는 문제를 해결하는 데 사용할 수 없습니다.

5. **질문:** 이 플러그인을 사용할 경우 iDRAC with LC 대신 OMSA(OpenManage Server Administrator) 에이전트를 사용하여 Dell EMC 서버를 모니터링할 수 있나요?

답변: 아니요. 이 플러그인을 사용하면 OMSA 에이전트를 사용하여 Dell EMC 서버를 모니터링할 수 없습니다. 그러나 Nagios Exchange에서 동일한 결과를 달성하는 데 사용할 수 있는 다른 플러그인이 제공됩니다. 사용 가능한 Dell EMC 플러그인 목록에 대한 자세한 내용은 URL: exchange.nagios.org/directory/Plugins/Hardware/Server-Hardware/Dell을 방문하십시오.

6. **질문:** 이 플러그인은 Nagios Exchange 사이트에서 제공되는 다른 플러그인과 어떻게 다른가요?

답: 이 플러그인의 주요 기능은 iDRAC with LC(PowerEdge 서버), Dell EMC 새시 및 Dell EMC 스토리지 어레이를 사용하여 에이전트 없는 대역 외 방법을 통해 지원되는 Dell EMC 장치의 하드웨어를 모니터링하는 것입니다. 이 플러그인이 있으면 장치에서 지원되는 SNMP 및 WSMAN 프로토콜을 통해 전체 및 구성 요소 수준 상태 모니터링을 비롯하여 검색된 Dell EMC 장치에 대한 포괄적인 하드웨어 수준 정보를 얻을 수 있습니다. 플러그인을 사용하면 Dell EMC 장치에서 생성된 경고 또는 이벤트(트랩)를 모니터링하고 동일하게 웹 콘솔 실행을 지원하여 추가 문제 해결, 구성 및 관리 작업을 수행할 수 있습니다. 여기 제공된 일부 기능은 Nagios Exchange에 있는 다른 플러그인에서는 제공되지 않습니다.

7. **질문:** 플러그인이 지원하는 언어에는 어떤 것이 있나요?

답: 플러그인은 현재 영어만 지원합니다.

iDRAC 웹 콘솔을 사용하여 iDRAC의 SNMP 매개변수 구성

1. iDRAC(12세대 이상의 PowerEdge 서버) 웹 콘솔을 실행하고 콘솔에서 **네트워크 > 서비스**로 이동합니다.
2. 다음 SNMP 에이전트 속성을 구성합니다.
 - a. 활성화를 **True**로 설정하고 SNMP 프로토콜을 **All(SNMP v1/v2/v3)**로 설정합니다.
 - b. **SNMP 커뮤니티 이름**을 커뮤니티 문자열로 설정합니다.
 - c. **적용**을 클릭하여 구성을 제출합니다.

이 노트: 플러그인이 **SNMP v1** 또는 **SNMP v2** 프로토콜만 사용해 iDRAC와 통신합니다.

iDRAC 웹 콘솔을 사용하여 iDRAC의 SNMP 트랩 대상 주소 구성

12세대 및 13세대 PowerEdge 서버의 경우.

1. iDRAC에 로그인합니다.
2. **개요 > 경고**를 선택합니다.
3. 오른쪽 창에서 다음 작업을 수행합니다.
 - **경고** 섹션에서 **경고**를 활성화합니다.
 - **경고 필터** 섹션에서 **범주** 및 **심각도** 아래의 필요한 필드를 선택합니다.
이 필드 중 아무것도 선택하지 않으면 어떠한 SNMP 경고도 수신되지 않습니다.
 - **경고 및 원격 시스템 로그 구성** 섹션에서, 필요한 필드를 선택하여 SNMP 경고를 구성합니다.
4. 오른쪽 창에서 **SNMP 및 이메일 설정** 탭을 클릭하고 다음 작업을 수행합니다.
 - **IP 대상 목록** 섹션에서 요구사항에 따라 **대상 주소** 필드를 채우고 해당 **상태** 확인란이 선택되어 있는지 확인한 다음 **적용**을 클릭합니다.
 - 필요에 따라 **IIP 대상 목록** 섹션 하단에 있는 **커뮤니티 문자열** 및 **SNMP 경고 포트 번호**를 구성하고 **적용**을 클릭합니다.
 - **SNMP 트랩 형식** 섹션에서 필요한 SNMP 트랩 형식을 선택하고 **적용**을 클릭합니다.

14세대 PowerEdge 서버의 경우.

1. iDRAC에 로그인합니다.
2. **구성 > 시스템 설정**을 선택합니다.
3. 다음과 같은 작업을 수행할 수 있습니다.
 - **경고 구성** 섹션에서 **경고**를 활성화합니다.
 - **경고 및 원격 시스템 로그 구성** 섹션에서, 필요한 필드를 선택하여 SNMP 경고를 구성합니다.
4. **SMTP(이메일) 구성** 탭을 클릭하고 다음 작업을 수행합니다.
 - **대상 이메일 주소** 섹션에서 요구사항에 따라 **대상 주소** 필드를 채우고 해당 **상태** 확인란이 선택되어 있는지 확인한 다음 **적용**을 클릭합니다.
 - 필요에 따라 **SNMP 트랩 구성** 섹션 하단에 있는 **커뮤니티 문자열** 및 **SNMP 경고 포트 번호**를 구성하고 **적용**을 클릭합니다.
 - **SNMP 트랩 구성** 섹션에서 필요한 SNMP 트랩 형식을 선택하고 **적용**을 클릭합니다.

관련 설명서 및 리소스

이 장에서는 Nagios XI용 Dell EMC OpenManage 플러그인에서 작업할 수 있도록 기타 문서와 리소스의 세부 정보를 제공합니다.

주제:

- 기타 필요한 문서
- Dell EMC 지원 사이트에서 문서 액세스
- Dell에 문의하기

기타 필요한 문서

본 설명서와 더불어 다음 설명서를 [Dell.com/support/manuals](https://www.dell.com/support/manuals)에서 액세스할 수 있습니다. 설명서 페이지에서 **소프트웨어 및 보안**을 클릭하고 해당 제품 링크를 클릭하여 다음 문서에 액세스합니다.

- *Integrated Dell Remote Access Controller 8 with Lifecycle Controller 사용자 가이드*
- *Integrated Dell Remote Access Controller 7 사용자 가이드*
- *Dell PowerEdge M1000e용 Chassis Management Controller 사용자 가이드*
- *Dell PowerEdge VRTX용 Chassis Management Controller 사용자 가이드*
- *Dell PowerEdge FX2/FX2s용 Chassis Management Controller 사용자 가이드*
- *Compellent SC-Series 스토리지 어레이 사용자 가이드*
- *EqualLogic PS-Series 스토리지 어레이 사용자 가이드*
- *PowerVault MD-Series 스토리지 어레이 사용자 가이드*

Nagios XI 관련 설명서는 www.nagios.org/documentation을 참조하십시오.

Dell EMC 지원 사이트에서 문서 액세스

다음 방법 중 하나를 통해 필요한 문서에 액세스할 수 있습니다.

- 다음 링크를 사용하십시오.
 - Dell EMC Enterprise 시스템 관리, Dell EMC Remote Enterprise 시스템 관리 및 Dell EMC 가상화 솔루션 문서 — www.dell.com/esmmanuals
 - Dell EMC OpenManage 문서 — www.dell.com/openmanagemanuals
 - iDRAC 문서 — www.dell.com/idracmanuals
 - Dell EMC OpenManage Connections Enterprise 시스템 관리 문서 — www.dell.com/OMConnectionsEnterpriseSystemsManagement
 - Dell EMC 서비스 가능 도구 문서의 경우 — <https://www.dell.com/serviceabilitytools>
- Dell EMC 지원 사이트에서
 1. <https://www.dell.com/support>로 갑니다.
 2. **모든 제품 찾아보기**를 클릭합니다.
 3. **모든 제품** 페이지에서 **소프트웨어**를 클릭한 후 다음 중에서 필요한 링크를 클릭합니다.
 - 분석
 - 클라이언트 시스템 관리
 - 엔터프라이즈 애플리케이션
 - 엔터프라이즈 시스템 관리
 - 메인프레임
 - 운영 체제
 - 공공 부문 솔루션
 - 서비스 가능 도구
 - 지원
 - 유틸리티
 - 가상화 솔루션

4. 문서를 보려면 필요한 제품을 클릭한 다음 필요한 버전을 클릭합니다.

· 검색 엔진 사용:

- 검색 상자에 문서 이름 및 버전을 입력합니다.

Dell에 문의하기

① 노트: 인터넷에 연결되어 있지 않은 경우 구매 송장, 포장 명세서, 청구서 또는 Dell 제품 카탈로그에서 연락처 정보를 확인할 수 있습니다.

Dell은 다양한 온라인 및 전화 기반 지원과 서비스 옵션을 제공합니다. 제공 여부는 국가/지역 및 제품에 따라 다르며 일부 서비스는 소재 지역에 제공되지 않을 수 있습니다. 판매, 기술 지원 또는 고객 서비스 문제에 대해 Dell에 문의하려면

1. **Dell.com/support**로 이동합니다.
2. 지원 카테고리를 선택합니다.
3. 페이지 맨 아래에 있는 **국가/지역 선택** 드롭다운 메뉴에서 국가 또는 지역을 확인합니다.
4. 필요에 따라 해당 서비스 또는 지원 링크를 선택합니다.