

Plug-in Dell EMC OpenManage versión 3.1 para Nagios XI

Guía del usuario

Notas, precauciones y advertencias

 **NOTA:** Una NOTA indica información importante que le ayuda a hacer un mejor uso de su producto.

 **PRECAUCIÓN:** Una ADVERTENCIA indica un potencial daño al hardware o pérdida de datos y le informa cómo evitar el problema.

 **AVISO:** Una señal de PRECAUCIÓN indica la posibilidad de sufrir daño a la propiedad, heridas personales o la muerte.

Tabla de contenido

Capítulo 1: Introducción	5
Capítulo 2: Novedades	6
Capítulo 3: Funciones clave	8
Capítulo 4: Matriz de compatibilidad	10
Capítulo 5: Asistente de configuración Dell EMC	15
Parámetros de descubrimiento del asistente de configuración de Dell EMC.....	15
Creación de trabajos de descubrimiento automático.....	17
Servicios asociados y dispositivos Dell EMC.....	18
Capítulo 6: Descubrimiento de dispositivos con el asistente de configuración de Dell EMC	23
Asistente de configuración: plugin de Dell EMC OpenManage para Nagios XI: paso 1.....	23
Asistente de configuración: plugin de Dell EMC OpenManage para Nagios XI: paso 2.....	24
Asistente de configuración: plugin de Dell EMC OpenManage para Nagios XI: paso 3.....	25
Capítulo 7: Visualización de dispositivos Dell EMC	26
Capítulo 8: Supervisión de dispositivos Dell EMC	27
Información del dispositivo.....	27
Estado de la condición general.....	29
Condición del componente.....	30
Supervisión de alertas y capturas de sucesos.....	43
Visualización de alertas SNMP.....	44
Capítulo 9: Inicio de consolas de dispositivos Dell EMC	45
Dispositivos Dell EMC y sus consolas.....	45
Capítulo 10: Información de garantía de los dispositivos Dell EMC	46
Visualización de información de garantía.....	47
Capítulo 11: Visualización de la información de la KB	48
Capítulo 12: Eliminación de dispositivos o servicios Dell EMC	49
Extracción de dispositivos Dell EMC.....	49
Capítulo 13: Solución de problemas	50
Capítulo 14: Preguntas frecuentes	54
Capítulo 15: Apéndice	55

Capítulo 16: Documentación relacionada y recursos.....	57
Otros documentos que podrían ser de utilidad.....	57
Acceso a documentos desde el sitio de asistencia de Dell EMC.....	57
Cómo ponerse en contacto con Dell.....	58

Introducción

En esta guía, se proporciona información sobre el uso del plug-in Dell EMC OpenManage Versión 3.1 para Nagios XI y sus distintas funciones, como detección, monitoreo, inicio de consolas y la solución de problemas de los dispositivos Dell EMC compatibles. En la guía también se proporcionan detalles de los dispositivos Dell EMC compatibles y preguntas frecuentes de los clientes.

El plug-in proporciona funcionalidades para monitorear los dispositivos Dell EMC y proporciona visibilidad completa a nivel de hardware de los dispositivos Dell EMC, incluido el monitoreo de estado general y a nivel de componentes. Proporciona información básica de inventario y monitoreo de eventos de los dispositivos Dell EMC y tiene soporte personalizado de inicio de la consola web de los dispositivos Dell EMC compatibles para solución de problemas, configuración y administración adicionales.

Para obtener más detalles acerca de los modelos de dispositivos Dell EMC compatibles, consulte [Matriz de compatibilidad](#).

Novedades

Tabla 1. Nuevas funciones y funcionalidades del plug-in Dell EMC OpenManage versión 3.1

Nueva función	Descripción
Compatibilidad con dispositivos Dell EMC nuevos	<p>Con esta versión, puede descubrir y supervisar los siguientes dispositivos Dell EMC nuevos:</p> <ul style="list-style-type: none"> • Chasis modular Dell EMC PowerEdge MX7000 • Arreglos de almacenamiento PowerVault ME4 • Compatibilidad con servidores PowerEdge basados en iDRAC9 • Servidores OEM • Conmutadores de red Dell EMC <p>Para obtener más detalles sobre compatibilidad de dispositivos, consulte la Matriz de soporte en la <i>"Guía del usuario del plug-in Dell EMC OpenManage versión 3.1 para Nagios XI"</i>.</p>
Mejora de seguridad	Seguridad mejorada con cifrado de contraseña basado en AES de 256 bits en archivos de definición de host
Instalación de OMSDK sin PIP	<p>Para aquellos usuarios que no tienen permiso para instalar OMSDK con PIP.</p> <p>Puede instalar Dell EMC OpenManage Python SDK (OMSDK) sin PIP.</p> <p>Para obtener más detalles sobre los pasos de instalación, consulte la <i>"Guía del instalación del plug-in Dell EMC OpenManage versión 3.1 para Nagios XI"</i>.</p>
Servicio de componentes	<ul style="list-style-type: none"> • Ayuda al usuario a ver la lista de servicios que se agregaron o que se agregarán al host o al grupo de hosts • Permite a los usuarios agregar y quitar servicios para el host o grupo de hosts
Monitorear información básica del sistema, incluso a nivel de componentes.	<p>Esta versión proporciona información básica del sistema, incluidos detalles del nivel de los componentes de los siguientes dispositivos Dell EMC:</p> <ul style="list-style-type: none"> • Servidores PowerEdge basados en iDRAC 9. • Chasis PowerEdge MX7000 • Modelos de Dell EMC Ready Node VxFlex • Arreglos de almacenamiento PowerVault serie ME4
Versión de firmware más reciente	<p>La versión admite las versiones de firmware más recientes para los siguientes dispositivos Dell EMC</p> <ul style="list-style-type: none"> • Servidores PowerEdge basados en iDRAC 9. • Servidores OEM • Conmutadores de red Dell EMC • Servidores PowerEdge de 12.ª y 13.ª generación • Soluciones escalables del centro de datos (DSS) • Chasis PowerEdge FX2/FX2s • Chasis PowerEdge VRTX • Chasis PowerEdge M1000e • Arreglos de almacenamiento EqualLogic PS Series • Arreglos de almacenamiento PowerVault MD 34/38 Series • Arreglos de almacenamiento Dell Compellent
Actualización	El usuario puede realizar la actualización a la versión más reciente de Nagios.
Ver y monitorear alertas SNMP.	Vea y supervise alertas SNMP de los dispositivos compatibles.
Monitoreo de estado basada en capturas.	Supervisión de la condición basada en capturas de los dispositivos compatibles.

Tabla 1. Nuevas funciones y funcionalidades del plug-in Dell EMC OpenManage versión 3.1 (continuación)

Nueva función	Descripción
Inicio de consolas específicas para los dispositivos Dell EMC.	Admite el inicio de las siguientes consolas Dell EMC personalizadas para realizar tareas adicionales de solución de problemas, configuración o administración para los dispositivos Dell EMC compatibles: <ul style="list-style-type: none">• Consola de iDRAC para servidores de OEM• Inicio de la consola HCI para dispositivos HCI• Conmutadores de red Dell EMC• Consola Dell EMC OpenManage Enterprise Modular para MX7000• Consola de PowerVault Manager para dispositivos ME4
Ver información de la garantía	Esta función le permite ver la información de la garantía de los servidores OEM, los switches de red Dell EMC, el chasis modular Dell EMC MX7000 y los arreglos de almacenamiento ME4.
Ver mensajes de la base de conocimientos (KB).	Puede obtener más información sobre las alertas de SNMP a través de los artículos de la KB asociados con dichas alertas. Puede ver los mensajes de la KB para los servidores OEM, las plataformas HCI, el chasis modular MX7000 y los dispositivos PowerVault ME4.

Funciones clave

Las funciones clave del plug-in Dell EMC OpenManage versión 3.1 para Nagios XI se describen en la siguiente tabla.

Tabla 2. Funciones clave del plug-in Dell EMC OpenManage versión 3.1 para Nagios XI

Función	Característica
Búsqueda de dispositivos	<p>Detecta los dispositivos Dell EMC compatibles en la consola Nagios XI</p> <p>Una vez finalizado el descubrimiento, se crean definiciones de host y servicio para cada dispositivo.</p> <ul style="list-style-type: none"> • Descubrimiento del chasis modular Dell EMC PowerEdge MX7000 y del almacenamiento Dell EMC ME4 mediante el protocolo Redfish. • Descubrimiento de los dispositivos iDRAC mediante el protocolo SNMP, WSMAN o Redfish. • El descubrimiento de almacenamiento de Dell EMC y conmutador de red Dell EMC es compatible con el protocolo SNMP. • La detección de chasis Dell EMC es compatible mediante el protocolo WSMAN.
Mejora de seguridad	Seguridad mejorada con cifrado de contraseña basado en AES de 256 bits en archivos de definición de host
Información del dispositivo	<p>Muestra información sobre el dispositivo descubierto (etiqueta de servicio, versión de firmware, nombre del dispositivo, modelo de dispositivo, etc.) y sus componentes (discos físicos, fuente de alimentación, sonda de temperatura, sonda de voltaje, etc.) después del descubrimiento correcto de un dispositivo. Puede ver esta información en la vista de Hosts o de Servicios en la consola Nagios XI.</p> <p>Los usuarios pueden enumerar los servicios, agregar o eliminar servicios para un host o grupo de hosts.</p> <p>Para obtener más información sobre la información del dispositivo, consulte <i>Información del dispositivo</i>.</p>
Supervisa la condición general de los dispositivos Dell EMC.	Monitorea la condición general de los dispositivos Dell EMC en forma periódica o programada
Condición a nivel de componentes de los dispositivos Dell EMC	Supervisa la condición de los componentes del dispositivo (discos físicos, sistema de alimentación, sonda de temperatura, sonda de voltaje, etc.) y muestra información sobre el estado de los componentes del dispositivo Dell EMC según intervalos de tiempo programados.
Supervisar alertas SNMP.	<p>Monitorea alertas SNMP para los dispositivos Dell EMC y muestra solo la última alerta SNMP recibida.</p> <p>Para ver todas las alertas SNMP recibidas, vaya a Informes > Alertas > Historial en la consola de Nagios XI.</p> <p>Puede ver la información de la KB acerca de las alertas generadas correspondientes a las alertas SNMP para una solución de problemas más rápida de las alertas respectivas.</p> <p>Para obtener más información, consulte Mensajes de la base de conocimientos (KB) para las alertas generadas en la <i>Guía del usuario del plug-in Dell EMC OpenManage versión 3.1 para Nagios XI</i>.</p> <p>NOTA: La información de KB no está disponible para arreglos de almacenamiento Dell Compellent, arreglos de almacenamiento PowerVault MD ni para Dell EMC Networking.</p>

Tabla 2. Funciones clave del plug-in Dell EMC OpenManage versión 3.1 para Nagios XI (continuación)

Función	Característica
Inicio de consolas específicas del dispositivo	Inicia las consolas Dell EMC una a una para solucionar problemas y realizar administración. Para obtener más información, consulte <i>Inicio de consolas Dell EMC específicas del dispositivo</i> .
Información sobre la garantía	Supervisa y muestra la información de la garantía de los dispositivos Dell EMC compatibles de manera periódica y muestra el estado en la consola de Nagios XI. Para obtener más información, consulte <i>Información sobre la garantía de los dispositivos Dell EMC</i> .

Matriz de compatibilidad

El plug-in Dell EMC OpenManage versión 3.1 para Nagios XI es compatible con los dispositivos Dell EMC que se muestran en la siguiente tabla.

Tabla 3. Compatibilidad con sistemas operativos

Sistema operativo
RHEL 7.7
Ubuntu 18.04.3
Ubuntu 16.04.3

Tabla 4. Compatibilidad con Nagios XI

Nagios XI
De 5.6.6 a 5.6.13

Soluciones escalables del centro de datos

Tabla 5. Soluciones escalables del centro de datos compatible.

Soluciones escalables del centro de datos (DSS)

DSS 1500
 DSS 1510
 DSS 2500
 DSS 7000
 DSS 9620
 DSS 7500
 DSS 9000R
 DSS 9630
 DSS 8440
 DSS 9600

Plataformas de infraestructura convergente (HCI)

Tabla 6. Plataformas HCI compatibles

Dispositivos VxRail	VxFlex	Dispositivos Nutanix XC
VxRail E460	VxFlex Ready Node 840	XC6320-6
VxRail E460F	VxFlex Ready Node 640C	XC430-4 Xpress
VxRail P470	VxFlex Ready Node 740xd	XC430-4
VxRail P470F		XC630-10
VxRail V470		XC730xd-24

Tabla 6. Plataformas HCI compatibles (continuación)

Dispositivos VxRail	VxFlex	Dispositivos Nutanix XC
VxRail V470F		XC640-10
VxRail S470		XC740-12
VxRail E560		XC740-12C
VxRail E560F		XC740-12R
VxRail G560		XC740-24
VxRail G560F		XC640-4
VxRail P570		XC6420-6
VxRail P570F		XC-940-24
VxRail P570		XC640-4 Xpress
VxRail S570		XC730-16G
		XC730xd-12
		XC730xd-12C
		XC730xd-12R
		XC6320-6AF
		XC430-8
		XC630-10AF
		XC630-10P
		XC730xd-12R Xpress
		XC730xd-12S
		XC730xd-24
		XC730xd-24S

Servidores PowerEdge

Tabla 7. Servidores Dell PowerEdge compatibles.

Servidores PowerEdge de 12. ^a generación	Servidores PowerEdge de 13. ^a generación	Servidores PowerEdge basados en iDRAC 9
FM120x4	C4130	R640
M420	FC430	R740
M520	FC630	R740xd
M620	FC830	R940
M820	M630	C6420
R220	M830	M640
R320	R230	FC640
R420	R330	R440
R520	R430	R540
R620	R530	T440
R720xd	R530xd	T640
R820	R630	R6415

Tabla 7. Servidores Dell PowerEdge compatibles. (continuación)

Servidores PowerEdge de 12.ª generación	Servidores PowerEdge de 13.ª generación	Servidores PowerEdge basados en iDRAC 9
R920	R730	R7415
T320	R730xd	R7425
T420	R830	R240
T620	R930	R340
R720	T130	R740xd2
C6320p	T330	R840
C6320	T430	R940XA
R420xr	T630	T140
	C5230	T340
		FC640
		MX740C
		MX840C
		R6515
		R6525
		C6525
		XR2
		C4140
		R7515
		R7525

PowerEdge Chassis

Tabla 8. Chasis PowerEdge compatibles.

PowerEdge Chassis

- PowerEdge FX2
- PowerEdge FX2s
- PowerEdge VRTX
- PowerEdge M1000e
- PowerEdge MX7000

Arreglos de almacenamiento Compellent SC-Series

Tabla 9. Arreglos de almacenamiento Compellent compatibles.

Series de almacenamiento Compellent

- Compellent Series 40
- Compellent SC4020
- Compellent SC5020
- Compellent SC7020

Tabla 9. Arreglos de almacenamiento Compellent compatibles. (continuación)

Series de almacenamiento Compellent

Compellent SC8000

Compellent SC9000

Arreglos de almacenamiento EqualLogic PS Series

Tabla 10. Arreglos de almacenamiento EqualLogic PS-Series compatibles.

EqualLogic serie PS

EqualLogic PS4000	EqualLogic PS6000
EqualLogic PS4110	EqualLogic PS6010
EqualLogic PS4210	EqualLogic PS6610
EqualLogic PS4100	EqualLogic PS6100
	EqualLogic PS6210
	EqualLogic PS6110
	EqualLogic PS6500
	EqualLogic PS6510

Arreglos de almacenamiento PowerVault MD-Series

Tabla 11. Arreglos de almacenamiento PowerVault MD-Series compatibles.

PowerVault serie MD

PowerVault MD3400
PowerVault MD3420
PowerVault MD3460
PowerVault MD3800f
PowerVault MD3800i
PowerVault MD3820f
PowerVault MD3820i
PowerVault MD3860f
PowerVault MD3860i

Arreglos de almacenamiento PowerVault ME4

Tabla 12. Arreglos de almacenamiento PowerVault ME4 compatibles

Arreglos de almacenamiento PowerVault ME4

PowerVault ME4012
PowerVault ME4024
PowerVault ME4084

 **NOTA:** La ubicación del módulo del ventilador que se muestra en ME4084 es diferente de la ubicación del ventilador interno.

Conmutadores de red Dell EMC

Tabla 13. Conmutadores de red compatibles

Serie S	Serie Z	Serie C	Serie FN	Serie M	Serie N
S3124	Z9100-ON	C9010	PowerEdge FN2210S	Conmutador de agregación de E/S PowerEdge M	N1124T
S3124P	Z9264F	C1048P	PowerEdge FN410S	Power Edge MXL de 10/40 GbE	N1124P
S3124F	Z9332F	C9000	PowerEdge FN410T	MX5108n	N1148T
S3148				MX9116n	N1148P
S3148P					
S3148F					N1108T
S3048					N1524
S4048					N1524P
S4048-ON					N1548
S6010-ON					N1548P
S5048F					N2024
S3100					N2024P
S3048					N2048
S4048T-ON					N2048P
S5048F-ON					
S4112F					
S4112T					
S4128F					
S4128T					
S4148F					
S4148T					
S4148U					
S4148FE					
S4248FB					
S4248FBL					
S5296F					
S5248F					
S5224F					
S5212F					
S5232F					

 **NOTA:** Los switches MX5108n y MX9116n son compatibles con la versión de firmware 10.5.0.5

Para obtener información sobre las versiones de firmware compatibles con los switches de red, consulte la guía de instalación de Nagios

Asistente de configuración Dell EMC

Puede descubrir los dispositivos Dell EMC mediante el asistente de configuración Dell EMC. Este asistente lo guiará por una serie de pasos de configuración en los que proporciona entradas adecuadas que se requieren para descubrir los hosts y asociarlos con sus respectivos servicios. El complemento Dell EMC valida las entradas al final de cada paso antes de continuar con el siguiente paso, y muestra peticiones o el resumen de mensajes adecuados.

Dell EMC recomienda descubrir un máximo de 255 dispositivos por vez para tener una mejor experiencia de usuario.

Los dispositivos se descubren a través del protocolo SNMP o WSMAN, o mediante las API REST de Redfish. Los protocolos de supervisión para los dispositivos compatibles son los siguientes:

- Los servidores Dell EMC se pueden descubrir mediante el protocolo SNMP, WSMAN o Redfish. Redfish es el protocolo predeterminado.
- Los chasis Dell EMC se pueden descubrir mediante el protocolo WSMAN.
Asegúrese de supervisar solo los chasis Dell EMC mediante credenciales de usuario local.
- El almacenamiento de Dell EMC y los conmutadores de red Dell EMC se pueden descubrir mediante el protocolo SNMP.
- El chasis MX7000 y ME4 se descubren mediante el protocolo REST.

Puede descubrir dispositivos mediante cualquiera de los siguientes métodos:

- Trabajos de descubrimiento automático: seleccione un trabajo de descubrimiento automático.
- Subred: subred con máscara.
- Archivo: archivo que incluye una lista de direcciones IP o FQDN del dispositivo.

Temas:

- [Parámetros de descubrimiento del asistente de configuración de Dell EMC](#)
- [Servicios asociados y dispositivos Dell EMC](#)

Parámetros de descubrimiento del asistente de configuración de Dell EMC

Debe configurar los parámetros de descubrimiento, ya que proporcionan las entradas para el descubrimiento de dispositivos. Los parámetros o entradas disponibles en el **Asistente de configuración** se detallan en esta sección.

Destino de descubrimiento

Puede descubrir los dispositivos con las opciones que se muestran en **Destino de descubrimiento**. En la siguiente tabla se muestran las opciones y su descripción:

Tabla 14. Opciones de descubrimiento

Opción	Descripción
Trabajos de descubrimiento automático	Le permite seleccionar un trabajo de descubrimiento automático agregado anteriormente. Para agregar trabajos de descubrimiento automático en la consola de Nagios XI, consulte Creación de trabajos de descubrimiento automático .
Subred	Subred con máscara. Puede ingresar una dirección de subred válida con máscara.
Archivo	Un archivo de texto que contiene una lista de direcciones IP exclusivas y separadas por línea nueva.

Tabla 14. Opciones de descubrimiento (continuación)

Opción	Descripción
	Para seleccionar un archivo, haga clic en el botón Examinar , vaya a la ubicación donde guardó el archivo y selecciónelo.

Ajustes del protocolo

Se pueden descubrir los dispositivos Dell EMC compatibles a través de cualquier protocolo SNMP o WSMAN o las API REST de Redfish. Según el protocolo deseado, debe configurar los parámetros de comunicación. De manera predeterminada, está seleccionado el protocolo WSMAN.

Asegúrese de seleccionar el **Protocolo preferido para descubrir el servidor sin agente de Dell** en forma adecuada. La selección o no de este campo no tiene impacto durante el descubrimiento del chasis, de los arreglos de almacenamiento ni de los conmutadores de red de Dell EMC. De manera predeterminada, el chasis se descubre mediante el protocolo WSMAN y los arreglos de almacenamiento y los conmutadores de red se descubren por medio de SNMP.

Tabla 15. Parámetros de SNMP

Parámetros de SNMP:		
Nombre de parámetro	Valor predeterminado	Descripción
Cadena de comunidad	public	Cadena de comunidad SNMP
Versión	2	La versión SNMP se utiliza para la supervisión. Las opciones disponibles son 1 y 2.
Tiempo de espera	3	Se utiliza para proporcionar el valor de tiempo de espera de SNMP en segundos. El rango válido es de 1 a 1440.
Reintentos	1	Se utiliza para proporcionar el número de veces que se debe enviar una solicitud de SNMP cuando se excede el tiempo de espera. El rango válido es de 1 a 10.
Puerto	161	Se utiliza para proporcionar el valor de puerto SNMP. El rango válido es de 1 a 65535.

Tabla 16. Parámetros de WSMAN

Parámetros de WSMAN		
Nombre de parámetro	Valor predeterminado	Descripción
Nombre de usuario	root	Se utiliza para proporcionar el nombre de usuario de WSMAN. ⓘ NOTA: Para fines de monitoreo, se recomienda tener permiso de solo lectura para los usuarios.
Contraseña	Enmascarada	Se utiliza para proporcionar la contraseña de WSMAN.
Tiempo de espera	3	Se utiliza para proporcionar el valor de tiempo de espera de WSMAN en segundos. El rango válido es de 1 a 1440.
Reintentos	1	Se utiliza para proporcionar el número de veces que se debe enviar una solicitud de WSMAN cuando se excede el tiempo de espera. El rango válido es de 1 a 10.

Tabla 16. Parámetros de WSMAN (continuación)

Parámetros de WSMAN		
Puerto	443	Se utiliza para proporcionar el valor de puerto de WSMAN. El rango válido es de 1 a 65535.

Tabla 17. Parámetros de Redfish

Parámetros de Redfish		
Nombre de parámetro	Valor predeterminado	Descripción
Nombre de usuario	root	Se utiliza para proporcionar el nombre de usuario de Redfish. NOTA: Para fines de monitoreo, se recomienda tener permiso de solo lectura para los usuarios.
Contraseña	ND. Enmascarada	Se utiliza para proporcionar la contraseña de Redfish.
Tiempo de espera	3	Se utiliza para proporcionar el valor de tiempo de espera de Redfish en segundos. El rango válido es de 1 a 1440.
Reintentos	1	Se utiliza para proporcionar el número de veces que se debe enviar una solicitud de Redfish cuando se excede el tiempo de espera. El rango válido es de 1 a 10.
Puerto	443	Se utiliza para proporcionar el valor de puerto de WSMAN. El rango válido es de 1 a 65535.

Parámetros de configuración

Puede establecer los valores para los parámetros de configuración en función de sus requisitos.

Tabla 18. Parámetros de configuración

Parámetros de configuración		
Nombre de parámetro	Valor predeterminado	Descripción
Días críticos de garantía	10	Número de días que faltan antes del vencimiento de la garantía.
Días de advertencia de garantía	30	Número de días que faltan antes del vencimiento de la garantía.
Ruta de acceso de instalación de JAVA	/usr/bin/java	Ruta de acceso de instalación absoluta de Java

Creación de trabajos de descubrimiento automático

Puede crear trabajos de descubrimiento automático en la consola de Nagios XI. Estos trabajos permitirán seleccionar fácilmente los hosts de un trabajo de descubrimiento automático que se deben supervisar.

Para crear los trabajos de descubrimiento automático, realice los siguientes pasos:

1. Seleccione **Configurar > Asistentes de configuración**.
2. Para agregar nuevos trabajos de descubrimiento automático, realice los siguientes pasos:
 - Seleccione **Herramientas de configuración > Descubrimiento automático** en el panel de la izquierda.

Se mostrará la página **Trabajos de descubrimiento automático**. Haga clic en el botón **Nuevo trabajo de descubrimiento automático** o en el vínculo **Agregar uno ahora**.

- Haga clic en el asistente **Descubrimiento automático** de la lista de asistentes que aparece.

Una vez que aparece la página **Asistente de configuración: descubrimiento automático: paso 1**, haga clic en el enlace **Iniciar un trabajo de descubrimiento nuevo**.

- En el campo **Explorar destino**, introduzca una dirección de red y una máscara de red para definir los intervalos de IP a explorar.
- En el campo **Excluir IP**, introduzca una lista de direcciones IP o direcciones de red separadas con coma para excluir de la exploración. Puede seleccionar una frecuencia en la lista desplegable **Frecuencia** si lo desea.
- Haga clic en **Enviar**.
El trabajo de descubrimiento automático nuevo se ha creado correctamente y se muestran sus detalles.

Una vez agregado un trabajo de descubrimiento automático, para seleccionarlo haga clic en **Trabajos de descubrimiento automático** en **Destino de descubrimiento**, en la página **Asistente de configuración: complemento de Dell EMC OpenManage para Nagios XI: paso 1** y, a continuación, seleccione el trabajo que acaba de crear del menú desplegable para el descubrimiento del dispositivo. De esta forma, se explorarán y descubrirán solo los dispositivos nuevos agregados al trabajo.

Si desea volver a descubrir dispositivos descubiertos anteriormente o descubrir todos los dispositivos del intervalo **Explorar destino**, marque la opción **Descubrir todas las direcciones IP**.

Servicios asociados y dispositivos Dell EMC

Según los parámetros proporcionados de descubrimiento del asistente de configuración de Dell EMC, como **Destino de descubrimiento**, **Parámetros de comunicación** y **Parámetros de configuración**, se muestra una lista de **Dispositivos Dell EMC a los que se puede acceder** y los servicios básicos y detallados asociados con dichos dispositivos en la consola de Nagios XI.

Puede instalar los siguientes paquetes de servicio opcionales para supervisar servicios específicos:

- (Opcional) Java versión 1.6 o posterior está instalado para ver información de la garantía de Dell EMC.
- (Opcional) SNMP Trap Translator (SNMPTT) está instalado para recibir alertas SNMP. Dell EMC recomienda que utilice la versión más reciente.

Cada uno de los servicios tiene los siguientes parámetros que pueden configurarse en función de los requisitos de supervisión:

- Intervalo de comprobación:** se utiliza para definir el número de "unidades de tiempo" que hay que esperar antes de programar la siguiente comprobación "regular" del servicio.
- Intervalo de reintentos:** se utiliza para definir el número de "unidades de tiempo" que se debe esperar antes de programar una nueva comprobación del servicio.
- Intentos máximos de comprobación:** se utiliza para definir el número de veces que Nagios volverá a intentar el comando de comprobación del servicio si devuelve cualquier estado que no sea Normal.

En las siguientes tablas se muestran los servicios básicos y detallados asociados con los dispositivos Dell EMC compatibles.

Tabla 19. Servicios creados para servidores Dell EMC según el protocolo seleccionado

Servicios	SNMP	WSMan	Redfish
Servicios básicos			
Estado de la condición general de servidores Dell EMC	√	√	√
Información acerca de los servidores Dell EMC	√	√	√
Capturas de servidores Dell EMC	√	√	√
Servicios detallados			
Estado de la memoria de Dell EMC	√	√	√
Estado de los discos físicos de los servidores Dell EMC	√	√	√
Estado de los grupos de discos de los servidores Dell EMC	√	√	√
Estado de los ventiladores de los servidores Dell EMC	√	√	√

Tabla 19. Servicios creados para servidores Dell EMC según el protocolo seleccionado (continuación)

Servicios	SNMP	WSMan	Redfish
Estado de la batería de los servidores Dell EMC	√	√	X
Estado del sensor de intrusiones de los servidores Dell EMC	√	√	X
Estado de los dispositivos de red de los servidores Dell EMC	√	√	√
Estado de la sonda de voltaje de los servidores Dell EMC	√	√	√
Estado de la controladora de los servidores Dell EMC	√	√	√
Estado de la sonda de amperaje de los servidores Dell EMC	√	√	X
Estado de la CPU de los servidores Dell EMC	√	√	√
Estado de suministros de energía de los servidores Dell EMC	√	√	√
Estado de la sonda de temperatura de los servidores Dell	√	√	√
Grupo de la tarjeta SD de los servidores Dell EMC	X	X	√
Estado de NIC de FC de los servidores Dell EMC	X	X	√
Información de la garantía de los servidores Dell EMC	√	√	√
Estado de la GPU de los servidores Dell EMC	X	X	√

Tabla 20. Servicios creados para todos los chasis Dell EMC según el protocolo de WS-MAN

Servicios
Servicios básicos
Estado de la condición general del chasis Dell EMC
Información del chasis Dell EMC
Capturas del chasis Dell EMC
Servicios detallados
Estado de los ventiladores del chasis Dell EMC
Información de la ranura del chasis Dell EMC
Estado del módulo de E/S del chasis Dell EMC
Estado del suministro de energía del chasis Dell EMC
Estado de KVM del chasis Dell EMC
Estado del gabinete del chasis Dell EMC (Este servicio se aplica solo al chasis Dell PowerEdge VRTX)
Estado de la controladora del chasis Dell EMC (Este servicio se aplica solo al chasis Dell PowerEdge VRTX)
Estado de los discos físicos del chasis Dell EMC (Este servicio se aplica solo al chasis Dell PowerEdge VRTX)
Estado de los discos virtuales del chasis Dell EMC (Este servicio se aplica solo al chasis Dell PowerEdge VRTX)
Estado de los dispositivos PCIe del chasis Dell EMC (Este servicio solo se aplica al chasis Dell PowerEdge VRTX y al chasis Dell PowerEdge FX/FX2s)

Tabla 20. Servicios creados para todos los chasis Dell EMC según el protocolo de WS-MAN (continuación)

Servicios
Información sobre la garantía del chasis Dell EMC

NOTA: Los servicios detallados enumerados para todos los chasis DELL EMC también se aplican a ME4, pero con el protocolo REST

Tabla 21. Servicios creados para los conmutadores de red Dell EMC según el protocolo de SNMP

Servicios
Servicios básicos
Información de los conmutadores de red Dell EMC
Estado de la condición general de los conmutadores de red Dell EMC
Capturas de conmutadores de red Dell EMC
Servicios detallados
Estado de la fuente de alimentación del switch de red Dell EMC (no se aplica a la versión de firmware 10)
Estado de la bandeja del suministro de energía de los conmutadores de red Dell EMC
Estado de los ventiladores de los conmutadores de red Dell EMC
Estado de la bandeja de los ventiladores de los conmutadores de red Dell EMC
Estado del procesador del switch de red Dell EMC (no se aplica a la versión de firmware 10)
Estado de vFlash del switch de red Dell EMC (no se aplica a la versión de firmware 10)
Estado de los puertos físicos de los conmutadores de red Dell EMC
Estado de la garantía de los conmutadores de red Dell EMC

NOTA: Para el conmutador de red M-Series y FN-series Dell EMC, no se aplican los servicios del estado del suministro de energía del conmutador de red Dell EMC, del estado de la bandeja del suministro de energía del conmutador de red Dell EMC, del estado de la bandeja de los ventiladores del conmutador de red Dell EMC ni del estado de los ventiladores del conmutador de red Dell EMC.

NOTA: No se aplica el servicio vFlash para el conmutador de red N-Series Dell EMC.

Tabla 22. Servicios creados para arreglos de almacenamiento Compellent SC-Series según el protocolo de SNMP

Servicios
Servicios básicos
Estado de la condición general de Dell EMC Storage SC-Series
Información de Dell EMC Storage SC-Series
Capturas de administración de Dell EMC Storage SC-Series
Capturas de las controladoras de Dell EMC Storage SC-Series
Estado de la condición general de las controladoras Dell EMC Storage SC-Series
Información de las controladoras Dell EMC Storage SC-Series
Servicios detallados
Estado de los discos físicos de Dell EMC Storage SC-Series
Estado del volumen de Dell EMC Storage SC-Series
Información de la garantía de las controladoras Dell EMC Storage SC-Series

Tabla 23. Servicios creados para arreglos de almacenamiento EqualLogic PS-Series según el protocolo de SNMP

Servicios
Servicios básicos
Estado de la condición general del miembro de Dell EMC Storage PS-Series
Información del miembro de Dell EMC Storage PS-Series
Información del grupo de Dell EMC Storage PS-Series
Capturas del miembro de Dell EMC Storage PS-Series
Capturas del grupo miembro de Dell EMC Storage PS-Series
Servicios detallados
Estado de los discos físicos del miembro de Dell EMC Storage PS-Series
Estado del volumen del grupo de Dell EMC Storage PS-Series
Estado del pool de almacenamiento del grupo de Dell EMC Storage PS-Series
Información del pool de almacenamiento del grupo de Dell EMC Storage PS-Series
Información de la garantía del miembro de Dell EMC Storage PS-Series

Tabla 24. Servicios creados para los arreglos de almacenamiento de la serie PowerVault MD según el protocolo de SNMP

Servicios
Servicios básicos
Estado de la condición general de MD de Dell EMC Storage MD-Series
Información de MD de Dell EMC Storage MD-Series
Capturas de MD de Dell EMC Storage MD-Series
Servicios detallados
Información de la garantía de MD de Dell EMC Storage MD-Series

Tabla 25. Servicios predeterminados creados para arreglos de almacenamiento PowerVault serie ME4 basados en el protocolo REST

Servicios
Servicios básicos
Estado de la condición general de ME4 del almacenamiento Dell EMC serie ME4
Información de ME4 del almacenamiento Dell EMC serie ME4
Capturas de ME4 del almacenamiento Dell EMC serie ME4
Servicios detallados
Información de la garantía del almacenamiento Dell EMC serie ME4
Estado de las controladoras del almacenamiento Dell EMC serie ME4
Estado de los ventiladores del almacenamiento Dell EMC serie ME4
Estado del módulo de I/O del almacenamiento Dell EMC serie ME4
Estado de las NIC del almacenamiento Dell EMC serie ME4
Estado de los discos físicos del almacenamiento Dell EMC serie ME4
Estado del grupo de discos del almacenamiento Dell EMC serie ME4
Estado de la fuente de alimentación del almacenamiento Dell EMC serie ME4

Tabla 25. Servicios predeterminados creados para arreglos de almacenamiento PowerVault serie ME4 basados en el protocolo REST (continuación)

Servicios
Estado del pool de almacenamiento del almacenamiento Dell EMC serie ME4
Estado del gabinete de almacenamiento del almacenamiento Dell EMC serie ME4
Estado del volumen del almacenamiento Dell EMC serie ME4

Selección de servicios para supervisar para un dispositivo Dell EMC

Los dispositivos Dell EMC compatibles tienen servicios básicos y detallados asociados con ellos. Puede elegir supervisar todos o cualquiera de estos servicios en un momento determinado.

De forma predeterminada, solo los servicios básicos se seleccionan para el dispositivo Dell EMC al que se pueda tener acceso o se descubra según el protocolo que se haya seleccionado. Si no desea supervisar cualquiera de los servicios básicos, expanda los **Servicios básicos de Dell EMC <dispositivo>** donde <Dispositivo> es cualquiera de los dispositivos Dell EMC a los que se puede tener acceso, que se muestran en **Dispositivos Dell EMC a los que se puede acceder**, y elimine la casilla de verificación ubicada al lado.

De manera similar, para seleccionar cualquiera de los servicios detallados, expanda **Servicios detallados de <dispositivo> Dell EMC** y, a continuación, haga clic en la casilla de verificación ubicada al lado.

Por ejemplo:

Para seleccionar el servicio **Información del conjunto de almacenamiento del grupo de Dell EMC Storage PS-Series**, expanda **Servicios detallados del arreglo de almacenamiento Dell EMC Storage PS-Series** y, a continuación, haga clic en la casilla de verificación ubicada al lado.

Descubrimiento de dispositivos con el asistente de configuración de Dell EMC

En las siguientes secciones se describe el proceso de descubrimiento de dispositivos Dell EMC y sus servicios asociados mediante el asistente de supervisión de Dell EMC. Una vez que complete correctamente todos los pasos de configuración, los hosts y sus servicios correspondientes estarán disponibles para la supervisión en la consola Nagios XI.

Antes de comenzar, asegúrese de que todos los requisitos previos se hayan instalado en el sistema según sus requisitos de monitorización. Para obtener más información sobre los requisitos previos, consulte la sección **Requisitos del sistema para los sistemas de administración** en la *Guía de instalación del complemento EMC OpenManage para Nagios XI*.

Temas:

- [Asistente de configuración: plugin de Dell EMC OpenManage para Nagios XI: paso 1](#)
- [Asistente de configuración: plugin de Dell EMC OpenManage para Nagios XI: paso 2](#)
- [Asistente de configuración: plugin de Dell EMC OpenManage para Nagios XI: paso 3](#)

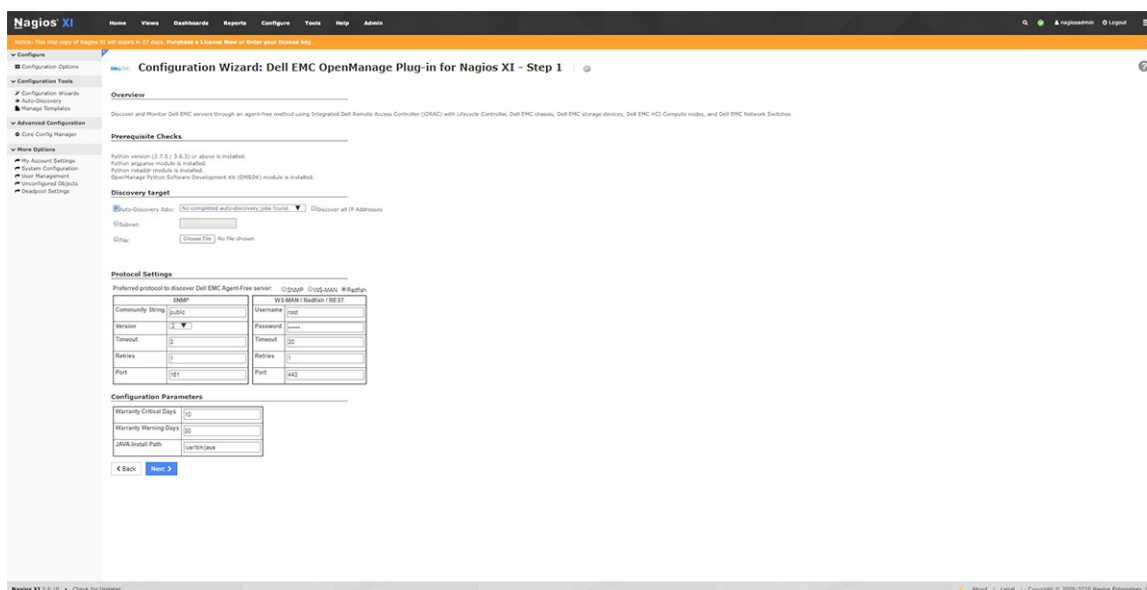
Asistente de configuración: plugin de Dell EMC OpenManage para Nagios XI: paso 1

Puede configurar los distintos parámetros para descubrir dispositivos mediante el plugin de Dell EMC OpenManage, como IP de destino, parámetros del protocolo, garantía y otros parámetros de configuración.

Asegúrese de entregar solo valores enteros positivos cuando se requieran valores numéricos. Para obtener más información, consulte [Parámetros de descubrimiento del asistente de configuración de Dell EMC](#).

Si se produce algún error al realizar cualquiera de los siguientes pasos, asegúrese de solucionarlos antes de continuar.

1. Para abrir el plugin de Dell EMC, en la pestaña **Configurar**, seleccione **Asistentes de configuración** y, a continuación, haga clic en **Plugin de Dell EMC OpenManage para Nagios XI**.
Se mostrará la página **Asistente de configuración: plugin de Dell EMC OpenManage para Nagios XI: paso 1** junto con información general sobre el plugin y el resumen de la comprobación de requisitos previos.
2. En el menú **Destino de descubrimiento**, seleccione cualquiera de las siguientes opciones de descubrimiento:
 - **Trabajos de descubrimiento automático:** seleccione un trabajo de descubrimiento automático existente del menú desplegable.
 - **Subred:** seleccione descubrir dispositivos con una subred con máscara.
 - **Archivo:** seleccione para descubrir una lista de dispositivos con un archivo.
3. En la tabla **Parámetros de comunicación**, proporcione los valores apropiados.
4. En la tabla **Parámetros de configuración**, introduzca los valores apropiados en función de sus requisitos de supervisión y, a continuación, haga clic en **Siguiente**.




Una vez que los valores dados se aceptan sin errores, se mostrará la página **Asistente de configuración: plug-in Dell EMC OpenManage para Nagios XI: paso 2**.

Asistente de configuración: plugin de Dell EMC OpenManage para Nagios XI: paso 2

Puede ver los dispositivos Dell EMC a los que se puede acceder y sus servicios básicos y detallados asociados según el destino de descubrimiento, los parámetros de comunicación y los parámetros de configuración proporcionados en el **Asistente de configuración: plugin de Dell EMC OpenManage para Nagios XI: paso 2**.

Aquí, en el resumen, se muestran las **Comprobaciones de requisitos previos: servicios** para la ruta de acceso absoluta instalada de SNMP y JAVA. También aparecen los dispositivos descubiertos o a los que se puede acceder en el menú **Selección de dispositivos Dell EMC** y sus servicios asociados en el menú **Selección de servicios**. Para obtener más información, consulte [Servicios asociados y dispositivos Dell EMC](#) en la página 18.

Para seleccionar dispositivos descubiertos y los servicios asociados que desea supervisar, realice los pasos siguientes:

1. En **Selección de dispositivos Dell EMC**, haga clic en el icono  o en el vínculo **Dispositivos Dell EMC a los que se puede acceder** para ampliar la lista de dispositivos descubiertos. Los dispositivos a los que se puede acceder se muestran en una tabla junto con su **Dirección IP**, **Nombre de host** y **Tipo de dispositivo**.

De manera predeterminada, todos los dispositivos a los que se puede acceder están seleccionados. Puede eliminar los dispositivos que no desea supervisar. Para ello, simplemente borre la casilla de verificación de estos dispositivos.

2. En **Selección de servicios**, haga clic en el servicio del dispositivo Dell EMC requerido para ampliar la lista de servicios asociados. Para ver todos los servicios, haga clic en **Ampliar todo**.

Los servicios asociados con los host descubiertos se muestran junto con parámetros como **Intervalo de comprobación**, **Intervalo de reintentos** e **Intentos máximos de comprobación** con sus valores predeterminados. Puede proporcionar los valores adecuados según los requisitos de supervisión.

3. Haga clic en **Siguiente** una vez que haya seleccionado los dispositivos y servicios que desea supervisar.

Una vez que los valores dados se aceptan sin errores, se mostrará la página del **Asistente de configuración: plugin de Dell EMC OpenManage para Nagios XI: paso 3**.

Si en algún momento desea cambiar o corregir alguno de los valores proporcionados en el **Asistente de configuración: plugin de Dell EMC OpenManage para Nagios XI: paso 1**, en la página anterior, haga clic en el botón **Atrás**.

Asistente de configuración: plugin de Dell EMC OpenManage para Nagios XI: paso 3

Puede ver los dispositivos Dell EMC y sus servicios asociados según las selecciones realizadas en **Asistente de configuración: plugin de Dell EMC OpenManage para Nagios XI: paso 2**. Estos dispositivos y servicios se muestran como una lista contraíble.

Para ver el resumen o detalles del descubrimiento, realice los pasos siguientes:

1. En **Dispositivos seleccionados**, haga clic en el icono ▶ o en el vínculo **Dispositivos Dell EMC** para ampliar la lista de dispositivos descubiertos.
Los dispositivos aparecen en una tabla junto con su **Dirección de host**, **Nombre de host** y **Tipo de dispositivo**.
2. En **Servicios seleccionados**, haga clic en el servicio del dispositivo Dell EMC necesario para ampliar la lista de servicios seleccionados.
Para ver todos los servicios, haga clic en **Ampliar todo**.
Los servicios asociados con los host descubiertos que haya seleccionado anteriormente se enumeran junto con parámetros como **Intervalo de comprobación**, **Intervalo de reintentos** e **Intentos máximos de comprobación** con sus valores.
3. Haga clic en **Siguiente** para personalizar aún más sus requisitos de supervisión o haga clic en **Terminar** para completar el proceso de configuración y supervisar los dispositivos descubiertos.
Para obtener más información acerca de cómo puede personalizar aún más sus requisitos de supervisión, consulte la documentación de Nagios XI en exchange.nagios.org.

Si en algún momento desea cambiar o corregir alguno de los valores proporcionados en **Asistente de configuración: plugin de Dell OpenManage para Nagios XI: paso 2**, haga clic en el botón **Atrás**.

En el servidor de Nagios se crean los host de los dispositivos Dell EMC y sus definiciones de servicio, posteriormente esto se utiliza para supervisar dispositivos Dell EMC. Los dispositivos Dell EMC descubiertos y sus servicios se muestran en la vista **Detalles del host**, y en la vista **Detalles de servicio** en la página **Principal** de Nagios XI, respectivamente. Sin embargo, debe esperar que el servicio programado finalice para ver los detalles del servicio que se mostrarán en la consola de Nagios XI.

Visualización de dispositivos Dell EMC

Puede ver los dispositivos Dell EMC descubiertos en la consola de Nagios XI en la vista **Detalle del host** o **Detalle del servicio**.

- Para ver los host en la consola de Nagios XI, haga clic en la pestaña **Inicio** y, a continuación, seleccione **Detalles > Detalle del host** en el panel izquierdo. Los host descubiertos se muestran en el panel derecho.

The screenshot shows the Nagios XI interface. The left sidebar contains navigation options like 'Home Dashboard', 'Service Status', and 'Host Status'. The main area is titled 'Host Status' and displays a table of hosts. The table has columns for Host, Status, Duration, Attempt, Last Check, and Status Information. The status of the hosts is mostly 'Up', with some 'Down' and 'Unreachable' entries. A summary box on the right shows 'Host Status Summary' with counts for Up, Down, Unreachable, and Pending.

Host	Status	Duration	Attempt	Last Check	Status Information
Host Detail	Up	2d 18h 56m 44s	1/3	2018-03-23 16:42:54	PING OK - Packet loss = 0%, RTT = 0.46 ms
Hostgroup Summary	Up	3d 0h 35m 5s	1/3	2018-03-23 16:43:09	PING OK - Packet loss = 0%, RTT = 0.51 ms
Hostgroup Grid	Up	17d 13d 5h 45m 25s	1/3	2018-03-23 16:44:39	PING OK - Packet loss = 0%, RTT = 0.75 ms
Servicegroup Summary	Up	3d 0h 20m 5s	1/3	2018-03-23 16:43:32	PING OK - Packet loss = 0%, RTT = 0.59 ms
Servicegroup Overview	Up	3d 0h 37m 39s	1/3	2018-03-23 16:42:46	PING OK - Packet loss = 0%, RTT = 1.66 ms
Servicegroup Grid	Up	36s	1/3	2018-03-23 16:43:43	PING OK - Packet loss = 0%, RTT = 0.53 ms
Host	Up	25s	1/3	2018-03-23 16:44:09	PING OK - Packet loss = 0%, RTT = 0.53 ms
Performance Graphs	Up	50%	1/3	2018-03-23 16:44:44	PING OK - Packet loss = 0%, RTT = 0.56 ms
Graph Explorer	Up	36s	1/3	2018-03-23 16:44:59	PING OK - Packet loss = 0%, RTT = 0.75 ms
Maps	Up	4s	1/3	2018-03-23 16:43:46	PING OK - Packet loss = 0%, RTT = 0.55 ms
Hostmap	Up	-1s	1/3	2018-03-23 16:45:11	PING OK - Packet loss = 0%, RTT = 0.71 ms
Hostmap	Up	17d 13d 5h 45m 25s	1/3	2018-03-23 16:40:35	PING OK - Packet loss = 0%, RTT = 0.34 ms
Network Status Map	Up	3d 0h 18m 39s	1/3	2018-03-23 16:44:53	PING OK - Packet loss = 0%, RTT = 1.51 ms
Network Status Map	Up	41d 20h 10m 16s	1/3	2018-03-23 16:40:41	OK - 127.0.0.1: no 0-042ms, lost 0%

- Para ver los servicios asociados con los host en la consola de Nagios XI, haga clic en la ficha **Inicio** y seleccione **Detalles > Detalle del servicio** en el panel izquierdo. Los detalles del servicio se muestran en el panel derecho.

The screenshot shows the Nagios XI 'Service Status' page. The left sidebar is the same as in the previous screenshot. The main area displays a table of services. The table has columns for Host, Service, Status, Duration, Attempt, Last Check, and Status Information. The status of the services is mostly 'Ok', with some 'Critical' entries. A summary box on the right shows 'Service Status Summary' with counts for Ok, Warning, Unknown, Critical, and Pending.

Host	Service	Status	Duration	Attempt	Last Check	Status Information
Dell EMC Server Amperage Probe Status	Ok	46s	1/3	2018-03-23 16:43:30	Total Instances: 2. Healthy Instances: 2. Warning Instances: 0. Critical Instances: 0. Unknown Instances: 0	
Dell EMC Server Battery Status	Ok	16s	1/3	2018-03-23 16:45:06	Total Instances: 2. Healthy Instances: 2. Warning Instances: 0. Critical Instances: 0. Unknown Instances: 0	
Dell EMC Server Controller Status	Ok	21s	1/3	2018-03-23 16:57:11	Total Instances: 4. Healthy Instances: 4. Warning Instances: 0. Critical Instances: 0. Unknown Instances: 0	
Dell EMC Server CPU Status	Ok	34s	1/3	2018-03-23 16:52:31	Total Instances: 4. Healthy Instances: 4. Warning Instances: 0. Critical Instances: 0. Unknown Instances: 0	
Dell EMC Server Fan Status	Ok	47s	1/3	2018-03-23 17:00:47	Total Instances: 6. Healthy Instances: 6. Warning Instances: 0. Critical Instances: 0. Unknown Instances: 0	
Dell EMC Server FC NIC Status	Critical	19s	1/3	2018-03-23 17:01:09	Total Instances: 2. Connected Instances: 0. Down Instances: 2 #1 ConnectorStatus = Down. FQDN = FC Slot 6-1-1. LinkSpeed = Not Available. FirmwareVersion = Not Available. ProductName = QLogic QLE2690 16Gb FC Adapter - 2100024FF14A5E3. FirmwareVersion = 14.02.13. LinkSpeed = No Link #2 ConnectorStatus = Down. FQDN = FC Slot 5-1-1. Name = Port 0. Emulex Lqg1609aE 16Gb1600. Model = 1609. FirmwareVersion = 02.02.01. LinkSpeed = No Link	
Dell EMC Server Information	Ok	59s	1/3	2018-03-23 17:00:49	#1 Node ID = C6730M2. Chassis SerialTag = C6730M2. System Generation = 140. ModelInfo. ServiceTag = C6730M2. Model = PowerEdge R730. OS Name = Not Available. OS Version = Not Available. iDRAC URL = https://100.100.249.175:443. iDRAC Firmware Version = 3.15.15.15. Server Host FQDN = Not Available. VMWare URL = Not Available. System Configuration Lockdown Mode = Disabled. iDRAC GroupManager Status = Disabled. iDRAC Group Name = Not Available	
Dell EMC Server Invention Status	Ok	36s	1/3	2018-03-23 17:05:59	Total Instances: 1. Healthy Instances: 1. Warning Instances: 0. Critical Instances: 0. Unknown Instances: 0	
Dell EMC Server Memory Status	Ok	11s	1/3	2018-03-23 16:44:01	Total Instances: 4. Healthy Instances: 4. Warning Instances: 0. Critical Instances: 0. Unknown Instances: 0	
Dell EMC Server Network Device Status	Critical	37s	1/3	2018-03-23 16:48:21	Total Instances: 16. Connected Instances: 1. Down Instances: 15 #1 ConnectorStatus = Down. FQDN = NIC Slot 6-1-1. LinkSpeed = Not Available. FirmwareVersion = Not Available. ProductName = QLogic 10GbE 2P QLE4126H2RJ4E Adapter - FA 59 D4 F1 DD F6 #2 ConnectorStatus = Down. FQDN = NIC Slot 6-2-1. LinkSpeed = Not Available. FirmwareVersion = Not Available. ProductName = QLogic 10GbE 2P QLE4126H2RJ4E Adapter - FA 59 D4 F1 DD F7 #3 ConnectorStatus = Down. FQDN = NIC Slot 4-1-1. LinkSpeed = Not Available. FirmwareVersion = Not Available. ProductName = Intel(R) Gigabit 2P I350-A Adapter - 84 96 91 17 C1 1E #4 ConnectorStatus = Down. FQDN = NIC Slot 4-2-1. LinkSpeed = Not Available. FirmwareVersion = Not Available. ProductName = Intel(R) Gigabit 2P I350-A Adapter - 84 96 91 17 C1 1F #5 ConnectorStatus = Down. FQDN = NIC Slot 3-1-1. LinkSpeed = Not Available. FirmwareVersion = Not Available. ProductName = Mellanox ConnectX-4 Lx 25GbE SFP Adapter - EC 00 3A C3 54 A4 #6 ConnectorStatus = Down. FQDN = NIC Slot 2-1-1. LinkSpeed = Not Available. FirmwareVersion = Not Available. ProductName = Intel(R) Gigabit 2P X550-A Adapter - A0 36 9F C4 AC 00 #7 ConnectorStatus = Down. FQDN = NIC Slot 2-1-1. LinkSpeed = Not Available. FirmwareVersion = Not Available. ProductName = Intel(R) Ethernet 10G 2P X550-A Adapter - A0 36 9F C4 AC 00 #8 ConnectorStatus = Down. FQDN = NIC Slot 2-1-1. LinkSpeed = Not Available. FirmwareVersion = Not Available. ProductName = Intel(R) Ethernet 10G 2P X550-A Adapter - A0 36 9F C4 AC 02 #9 ConnectorStatus = Down. FQDN = NIC Slot 8-1-1. LinkSpeed = Not Available. FirmwareVersion = Not Available. ProductName = Intel(R) Gigabit 4P I350-A Adapter - 84 96 91 19 80 37 #10 ConnectorStatus = Down. FQDN = NIC Slot 8-1-1. LinkSpeed = Not Available. FirmwareVersion = Not Available. ProductName = Intel(R) Gigabit 4P I350-A Adapter - 84 96 91 19 80 34 #11 ConnectorStatus = Down. FQDN = NIC Slot 2-1-1. LinkSpeed = Not Available. FirmwareVersion = Not Available. ProductName = Intel(R) Gigabit 4P I350-A Adapter - 84 96 91 19 80 35 #12 ConnectorStatus = Down. FQDN = NIC Slot 2-1-1. LinkSpeed = Not Available. FirmwareVersion = Not Available. ProductName = Intel(R) Gigabit 4P I350-A Adapter - 84 96 91 19 80 36 #13 ConnectorStatus = Down. FQDN = NIC Slot 10-1-1. LinkSpeed = Not Available. FirmwareVersion = Not Available. ProductName = Broadcom Gigabit Ethernet BCM5720 - 00 0A F7 8E 34 0A #14 ConnectorStatus = Down. FQDN = NIC Slot 10-2-1. LinkSpeed = Not Available. FirmwareVersion = Not Available. ProductName = Broadcom Gigabit Ethernet BCM5720 - 00 0A F7 8E 34 0B #15 ConnectorStatus = Down. FQDN = NIC Integrated 1-1-1. LinkSpeed = Not Available. FirmwareVersion = Not Available. ProductName = QLogic 5770x5780x 1Gb Ethernet BCM5780 - D0 94 66 13 13 53 #16 ConnectorStatus = Down. FQDN = NIC Integrated 1-2-1. LinkSpeed = Not Available. FirmwareVersion = Not Available. ProductName = QLogic 5770x5780x 1Gb Ethernet BCM5780 - D0 94 66 13 13 4F #17 ConnectorStatus = Down. FQDN = NIC Integrated 1-3-1. LinkSpeed = Not Available. FirmwareVersion = Not Available. ProductName = QLogic 5770x5780x 1Gb Ethernet BCM5780 - D0 94 66 13 13 54	
Dell EMC Server Overall Health Status	Critical	57s	1/3	2018-03-23 16:52:47	Overall System = Critical Power Supply = Critical Memory = OK CPU = OK Fan = OK Storage = OK Voltage = OK Temperature = OK Battery = OK Inlet Air = OK Amperage = OK	
Dell EMC Server Physical Disk Status	Ok	36s	1/3	2018-03-23 16:57:26	Total Instances: 5. Healthy Instances: 5. Warning Instances: 0. Critical Instances: 0. Unknown Instances: 0	
Dell EMC Server Power Supply Status	Critical	47s	1/3	2018-03-23 17:01:32	Total Instances: 2. Healthy Instances: 1. Warning Instances: 0. Critical Instances: 1. Unknown Instances: 0 #1 Status = Critical. FQDN = PSU Slot 2. Redundancy = Unknown. FirmwareVersion = 90 3D 07. InputVoltage = 192.0 0 W	

Supervisión de dispositivos Dell EMC

Una vez que haya descubierto los dispositivos Dell EMC, puede monitorear dichos dispositivos y sus servicios asociados, como por ejemplo la información de los dispositivos, la condición general y otros componentes. El aspecto de los distintos dispositivos Dell EMC que puede monitorear, se explican en las siguientes secciones.

Temas:

- Información del dispositivo
- Estado de la condición general
- Condición del componente
- Supervisión de alertas y capturas de sucesos

Información del dispositivo

El servicio de información del dispositivo Dell EMC proporciona la información básica sobre el dispositivo. De manera predeterminada, este servicio se sondea una vez al día.

Tabla 26. Información del dispositivo

Servicio	Estado	Descripción	Atributos que se muestran
Información acerca de los servidores Dell EMC	Los siguientes estados son posibles: <ul style="list-style-type: none"> • En buen estado 	Este servicio proporciona la información básica de inventario de los dispositivos. i NOTA: La etiqueta del chasis solo se aplica a los servidores modulares y la Id. de nodo solo se aplica a PowerEdge FM120x4. i NOTA: El modo de bloqueo de la configuración del sistema, el estado de Group Manager de iDRAC y el nombre del grupo iDRAC se aplican solo para servidores 14G.	<ul style="list-style-type: none"> • Id. de nodo • Etiqueta de servicio del chasis • Etiqueta de servicio • Modelo • Nombre del sistema operativo • Versión del SO • URL del iDRAC • Versión del firmware del iDRAC • FQDN del host de servicio • URL de VMM • Modo de bloqueo de la configuración del sistema • Nombre del grupo iDRAC • Estado del Group Manager de iDRAC
Información del chasis Dell EMC	Los siguientes estados son posibles: <ul style="list-style-type: none"> • En buen estado 	Este servicio proporciona la información básica de inventario de los dispositivos para chasis PowerEdge M1000e, PowerEdge VRTX y PowerEdge FX2/FX2s.	<ul style="list-style-type: none"> • Etiqueta de servicio • Nombre del chasis • Nombre del modelo • Versión de firmware de la CMC • URL de la CMC
Información de Dell EMC Storage SC-Series	Los siguientes estados son posibles: <ul style="list-style-type: none"> • En buen estado 	Este servicio proporciona la información básica de inventario de los dispositivos para la IP de Compellent Management	<ul style="list-style-type: none"> • Centro de almacenamiento general • Versión del firmware • URL de Compellent • Nombre del almacenamiento

Tabla 26. Información del dispositivo (continuación)

Servicio	Estado	Descripción	Atributos que se muestran
			<ul style="list-style-type: none"> Nombre de la controladora principal Modelo de la controladora principal Dirección IP de la controladora principal Etiqueta de servicio de la controladora principal Nombre de la controladora secundaria Modelo de la controladora secundaria Dirección IP de la controladora secundaria Etiqueta de servicio de la controladora secundaria
Información de las controladoras Dell EMC Storage SC-Series	Los siguientes estados son posibles: <ul style="list-style-type: none"> En buen estado 	Este servicio proporciona la información básica de inventario de los dispositivos para la IP de la controladora Compellent	<ul style="list-style-type: none"> Nombre de la controladora Etiqueta de servicio Controladora principal Nombre de la controladora Nombre del modelo URL de Compellent
Información del grupo de Dell EMC Storage PS-Series	Los siguientes estados son posibles: <ul style="list-style-type: none"> En buen estado 	Este servicio proporciona la información básica de inventario de los grupos de EqualLogic.	<ul style="list-style-type: none"> Nombre de grupo Recuento de miembros Recuento del volumen URL de grupo
Información del miembro de Dell EMC Storage PS-Series	Los siguientes estados son posibles: <ul style="list-style-type: none"> En buen estado 	Este servicio proporciona la información básica de inventario de los dispositivos del miembro de EqualLogic.	<ul style="list-style-type: none"> Miembro general Nombre del miembro Familia de productos Etiqueta de servicio Nombre del modelo Tipo de chasis Recuento de discos Estado de RAID Versión del firmware Política de RAID Nombre de grupo Group IP (IP del grupo) Bloque de almacenamiento Capacidad
Información de Dell EMC Storage MD-Series	Los siguientes estados son posibles: <ul style="list-style-type: none"> En buen estado 	Este servicio proporciona la información básica de inventario de los arreglos de almacenamiento PowerVault MD.	<ul style="list-style-type: none"> Matriz de almacenamiento general Etiqueta de servicio Id. del producto Id. mundial Nombre del almacenamiento
Información del almacenamiento Dell EMC ME4	Los siguientes estados son posibles: <ul style="list-style-type: none"> En buen estado 	Este servicio proporciona la información básica de inventario del dispositivo de los arreglos de almacenamiento PowerVault ME4.	<ul style="list-style-type: none"> Matriz de almacenamiento general Etiqueta de servicio Id. del producto

Tabla 26. Información del dispositivo (continuación)

Servicio	Estado	Descripción	Atributos que se muestran
			<ul style="list-style-type: none"> Id. mundial Nombre del almacenamiento
Información de los conmutadores de red Dell EMC	Los siguientes estados son posibles: <ul style="list-style-type: none"> En buen estado 	Este servicio proporciona la información básica del conmutador de red.	<ul style="list-style-type: none"> Nombre del host Modelo Etiqueta de servicio Número de serie Dirección MAC IP de Management Versión del firmware

Para obtener información acerca de los distintos componentes que se pueden supervisar, consulte [Supervisión de la condición de los componentes](#).

Estado de la condición general

El estado de la condición general de un dispositivo se sondea periódicamente según el intervalo configurado. De manera predeterminada, el servicio de estado de la condición general está programado una vez por hora.

Tabla 27. Información sobre el estado de la condición general


Servicio	Estado	Descripción	Atributos mostrados al utilizar WSMAN	Atributos mostrados al utilizar SNMP	Atributos mostrados al utilizar Redfish/REST
Estado de la condición general de servidores Dell EMC	Los siguientes son estados posibles para los dispositivos Dell EMC admitidos: <ul style="list-style-type: none"> En buen estado Advertencia Desconocido Crítico 	Proporciona el estado de la condición global de los servidores Dell EMC.	<ul style="list-style-type: none"> Sistema general Almacenamiento Voltaje Fuente de alimentación Amperaje Ventilador Intrusión Memoria Batería CPU Temperatura 	<ul style="list-style-type: none"> Sistema general Almacenamiento Voltaje Fuente de alimentación Amperaje Ventilador Intrusión Memoria Batería CPU Temperatura 	<ul style="list-style-type: none"> Sistema general Memoria CPU
Estado de la condición general del chasis Dell EMC  NOTA: ME4 y MX7000 utilizan el protocolo REST		Proporciona el estado de la condición global de los chasis Dell EMC.	Chasis general	No disponible	En todos los chasis
Condición general de miembros del almacenamiento de Dell EMC PS-Series		Proporciona el estado de la condición general de los arreglos de almacenamiento o EqualLogic.	No disponible	Miembro general	No disponible

Tabla 27. Información sobre el estado de la condición general (continuación)

Servicio	Estado	Descripción	Atributos mostrados al utilizar WSMAN	Atributos mostrados al utilizar SNMP	Atributos mostrados al utilizar Redfish/ REST
Estado de la condición general de Dell EMC Storage SC-Series		Proporciona el estado de la condición general de los arreglos de almacenamiento o Compellent.	No disponible	Centro de almacenamiento general	No disponible
Estado de la condición general de las controladoras Dell EMC Storage SC-Series		Proporciona el estado de la condición general de la controladora de los arreglos de almacenamiento o Compellent.	No disponible	Controladora general	No disponible
Estado de la condición general del almacenamiento de Dell EMC MD-Series		Proporciona el estado de la condición general de los arreglos de almacenamiento o MD de PowerVault.	No disponible	Matriz de almacenamiento general	No disponible
Estado general de Dell EMC PowerVault serie ME4		Proporciona el estado general de los arreglos de almacenamiento o PowerVault ME4.	ND	ND	ME4 general
Estado de la condición general de los conmutadores de red Dell EMC		Proporciona el estado de mantenimiento global del conmutador de red Dell EMC	No disponible	Conmutador general	No disponible

El estado del atributo de almacenamiento indica el estado de la condición acumulado de los componentes de almacenamiento como disco físico, disco virtual y controladora.

Condición del componente

Se trata de la supervisión periódica de la condición basada en el sondeo del estado de la condición a nivel de componentes de los dispositivos Dell EMC. De manera predeterminada, el servicio de la condición de los componentes se programa una vez cada cuatro horas.

Una vez ejecutada la utilidad de descubrimiento con la opción respectiva, se crean los servicios correspondientes. Estos servicios se ejecutan periódicamente y se actualiza la condición general de los componentes. El estado y la información de los componentes se muestran en la consola Nagios XI.

El formato de la información de los componentes en la columna Información de estado es <Attribute>=<Value>, <Attribute>=<Value>.

Por ejemplo: Status=CRITICAL, FQDD=Fan.Embedded.1, State=Enabled

Tabla 28. Información de la condición de los componentes de dispositivos Dell EMC

Servicio	Estado	Descripción	Atributos mostrados al utilizar WSMAN	Atributos mostrados al utilizar SNMP	Atributos mostrados al utilizar Redfish	
Estado de la memoria de los servidores Dell EMC	Los siguientes estados son posibles: <ul style="list-style-type: none"> • En buen estado • Advertencia • Desconocido • Crítico 	Proporciona el peor estado de la condición agregada de la caja de la memoria en los servidores Dell EMC.	<ul style="list-style-type: none"> • Estado • FQDD • Tipo • PartNumber • Tamaño • Estado • Velocidad 	<ul style="list-style-type: none"> • Estado • FQDD • Tipo • PartNumber • Tamaño • Estado • Velocidad 	<ul style="list-style-type: none"> • Estado • FQDD • Tipo • PartNumber • Tamaño • Estado • Velocidad • Memory Technology 	
Estado de los discos físicos de los servidores Dell EMC		Proporciona el peor estado de la condición agregada de la caja de los discos físicos en los servidores Dell EMC.	<ul style="list-style-type: none"> • Estado • ProductID • SerialNumber • Tamaño • MediaType • Revisión • Estado 	<ul style="list-style-type: none"> • Estado • FQDD • ProductID • SerialNumber • Tamaño • MediaType • Revisión • Estado 	<ul style="list-style-type: none"> • Estado • ProductID • SerialNumber • Tamaño • MediaType • Revisión • Estado 	
Estado de los grupos de discos de Dell EMC		Proporciona el peor estado agregado de los grupos de discos de los servidores Dell EMC.	<ul style="list-style-type: none"> • Estado • FQDD • Diseño • Tamaño • MediaType • ReadCachePolicy • WriteCachePolicy • Tamaño de sección • Estado 	<ul style="list-style-type: none"> • Estado • FQDD • Diseño • Tamaño • MediaType • ReadCachePolicy • WriteCachePolicy • Tamaño de sección • Estado 	<ul style="list-style-type: none"> • Estado • FQDD • Diseño • Tamaño • MediaType • ReadCachePolicy y • WriteCachePolicy y • Tamaño de sección • Estado 	
Estado de los ventiladores de los servidores Dell EMC		Proporciona el estado de la condición general de los ventiladores de los servidores Dell EMC.	<ul style="list-style-type: none"> • Estado • FQDD • Estado 	<ul style="list-style-type: none"> • Estado • FQDD • Estado 	<ul style="list-style-type: none"> • Estado • FQDD • Estado 	<ul style="list-style-type: none"> • Estado • FQDD • Estado
Estado de los dispositivos de red de los servidores Dell EMC		Proporciona el estado general de las NIC en los servidores Dell EMC.	<ul style="list-style-type: none"> • ConnectionStatus • FQDD • LinkSpeed • FirmwareVersion • ProductName 	<ul style="list-style-type: none"> • ConnectionStatus • FQDD • LinkSpeed • FirmwareVersion • ProductName 	<ul style="list-style-type: none"> • ConnectionStatus • FQDD • LinkSpeed • FirmwareVersion • ProductName 	
						<p>NOTA: Se mostrarán los atributos de FirmwareVersion y ProductName</p>

Tabla 28. Información de la condición de los componentes de dispositivos Dell EMC (continuación)

Servicio	Estado	Descripción	Atributos mostrados al utilizar WSMAN	Atributos mostrados al utilizar SNMP	Atributos mostrados al utilizar Redfish
					como No disponible.
Estado del sensor de intromisiones de los servidores Dell EMC		Proporciona el estado de la condición general de la intromisión del chasis en los servidores Dell EMC.	<ul style="list-style-type: none"> • Estado • Ubicación • Estado 	<ul style="list-style-type: none"> • Estado • Ubicación • Estado 	No disponible
Estado de la CPU de los servidores Dell EMC		Proporciona el estado general de las CPU en los servidores Dell EMC.	<ul style="list-style-type: none"> • Estado • FQDD • Modelo • CoreCount 	<ul style="list-style-type: none"> • Estado • FQDD • Modelo • CoreCount 	<ul style="list-style-type: none"> • Estado • FQDD • Modelo • CoreCount
Estado de suministros de energía de los servidores Dell EMC		Proporciona el estado de la condición general del suministro de energía de los servidores Dell EMC.	<ul style="list-style-type: none"> • Estado • FQDD • FirmwareVersion • InputWattage • Redundancia 	<ul style="list-style-type: none"> • Estado • FQDD • FirmwareVersion • InputWattage • Redundancia 	<ul style="list-style-type: none"> • Estado • FQDD • FirmwareVersion • InputWattage • Redundancia <p>NOTA: Se mostrarán los atributos de Redundancia e InputWattage como No disponible.</p>
Estado de la sonda de temperatura de los servidores Dell EMC		Proporciona el estado general de la sonda de temperatura en los servidores Dell EMC.	<ul style="list-style-type: none"> • Estado • Ubicación • Estado 	<ul style="list-style-type: none"> • Estado • Ubicación • Estado 	<ul style="list-style-type: none"> • Estado • Ubicación • Estado
Estado de la sonda de voltaje de los servidores Dell EMC		Proporciona el estado de la condición general de la sonda de voltaje de los servidores Dell EMC.	<ul style="list-style-type: none"> • Estado • Ubicación • Estado 	<ul style="list-style-type: none"> • Estado • Ubicación • Estado 	<ul style="list-style-type: none"> • Estado • Ubicación • Estado
Estado de la controladora de los servidores Dell EMC		Proporciona el peor estado de la condición agregada de la caja de las controladoras de almacenamiento en los servidores Dell EMC.	<ul style="list-style-type: none"> • Estado • FQDD • CacheSize • FirmwareVersion • Nombre 	<ul style="list-style-type: none"> • Estado • FQDD • CacheSize • FirmwareVersion • Nombre 	<ul style="list-style-type: none"> • Estado • FQDD • CacheSize • FirmwareVersion • Nombre

Tabla 28. Información de la condición de los componentes de dispositivos Dell EMC (continuación)

Servicio	Estado	Descripción	Atributos mostrados al utilizar WSMAN	Atributos mostrados al utilizar SNMP	Atributos mostrados al utilizar Redfish
Estado de la sonda de amperaje de los servidores Dell EMC		Proporciona el estado de la condición general de la sonda de amperaje de los servidores Dell EMC.	<ul style="list-style-type: none"> Estado Ubicación Estado 	<ul style="list-style-type: none"> Estado Ubicación Estado 	No disponible
Grupo de la tarjeta SD de los servidores Dell EMC		Proporciona el estado general de la tarjeta SD de los servidores Dell EMC.	<ul style="list-style-type: none"> Estado FQDD Tamaño WriteProtected InitializedState Estado 	No disponible	<ul style="list-style-type: none"> Estado FQDD Tamaño WriteProtected InitializedState Estado
Estado de NIC de FC de los servidores Dell EMC		Proporciona el estado de la condición general de la tarjeta NIC de FC de los servidores Dell EMC.	<ul style="list-style-type: none"> ConnectionStatus FQDD Nombre FirmwareVersion LinkSpeed 	No disponible	<ul style="list-style-type: none"> ConnectionStatus FQDD Nombre FirmwareVersion LinkSpeed
Información de la garantía de los servidores Dell EMC		Proporciona el estado de la información de la garantía de los servidores Dell EMC.	<ul style="list-style-type: none"> ServiceTag Detalles del nivel de servicio Número de elemento Tipo de dispositivo Ship Date(UTC) Start Date(UTC) End Date(UTC) Días restantes 	<ul style="list-style-type: none"> ServiceTag Detalles del nivel de servicio Número de elemento Tipo de dispositivo Ship Date(UTC) Start Date(UTC) End Date(UTC) Días restantes 	<ul style="list-style-type: none"> ServiceTag Detalles del nivel de servicio Número de elemento Tipo de dispositivo Ship Date(UTC) Start Date(UTC) End Date(UTC) Días restantes
Estado de la GPU de los servidores Dell EMC		Proporciona el estado de la información de la GPU de los servidores Dell EMC.	ND	ND	<ul style="list-style-type: none"> Estado FQDD FirmwareVersion Fabricante Ancho del bus de datos Nombre de marketing Ranura Estado de la GPU

Tabla 29. Información de la condición de los componentes del chasis Dell EMC

Servicio	Estado	Descripción	Atributos que se muestran
Estado de los discos físicos del chasis Dell EMC	Los siguientes estados son posibles: <ul style="list-style-type: none"> En buen estado 	Proporciona el peor estado agregado de los discos físicos del chasis Dell EMC.	<ul style="list-style-type: none"> Estado FQDD Modelo

Tabla 29. Información de la condición de los componentes del chasis Dell EMC (continuación)

Servicio	Estado	Descripción	Atributos que se muestran
Solo se aplica al chasis PowerEdge VRTX y al chasis modular PowerEdge MX7000.	<ul style="list-style-type: none"> · Advertencia · Desconocido · Crítico 		<ul style="list-style-type: none"> · PartNumber · Ranura · FirmwareVersion · Capacidad · Espacio libre · MediaType · SecurityState
<p>Estado de los grupos de discos de los chasis Dell EMC</p> <p>Solo se aplica al chasis PowerEdge VRTX y al chasis modular PowerEdge MX7000.</p>		Proporciona el peor estado agregado de los grupos de discos de los chasis Dell EMC.	<ul style="list-style-type: none"> · Estado · FQDD · BusProtocol · Capacidad · MediaType · Nombre · Tipos de RAID · Política de lectura · Tamaño de sección · Política de escritura
<p>Estado de los dispositivos PCIe del chasis Dell EMC</p>		Proporciona el peor estado agregado de todas las instancias de dispositivos PCIe del chasis Dell EMC	<ul style="list-style-type: none"> · Estado · FQDD · Nombre · Red Fabric · Ranura de PCIe · Estado de la alimentación · Ranura asignada · Servidor blade asignado
<p>Estado de los ventiladores del chasis Dell EMC</p> <p>Chasis modular PowerEdge MX7000.</p>		Proporciona el peor estado agregado de los ventiladores del chasis Dell EMC.	<ul style="list-style-type: none"> · Estado · FQDD · Nombre · Ranura · Velocidad
<p>Estado del suministro de energía del chasis Dell EMC</p> <p>Chasis modular PowerEdge MX7000.</p>		Proporciona el peor estado agregado del suministro de energía del chasis Dell EMC.	<ul style="list-style-type: none"> · Estado · FQDD · Nombre · PartNumber · Ranura
<p>Estado de las controladoras del chasis Dell EMC</p> <p>Se aplica únicamente al chasis PowerEdge VRTX. y chasis modular PowerEdge MX7000.</p>		Proporciona el peor estado agregado de la condición de las controladoras de almacenamiento en los chasis Dell EMC.	<ul style="list-style-type: none"> · Estado · FQDD · CacheSize · FirmwareVersion · Nombre · Estado de lectura de patrullaje · Estado de seguridad · Ranura
<p>Estado del gabinete del chasis Dell EMC</p> <p>Se aplica únicamente al chasis PowerEdge VRTX.</p>		Proporciona el peor estado agregado de la carcasa del chasis Dell EMC.	<ul style="list-style-type: none"> · Estado · FQDD · BayID · Conector

Tabla 29. Información de la condición de los componentes del chasis Dell EMC (continuación)

Servicio	Estado	Descripción	Atributos que se muestran
			<ul style="list-style-type: none"> FirmwareVersion SlotCount
Estado del módulo de E/S del chasis Dell EMC Chasis modular PowerEdge MX7000.		Proporciona el peor estado agregado del módulo de E/S del chasis Dell EMC.	<ul style="list-style-type: none"> Estado FQDD FabricType IPv4Address LaunchURL Nombre PartNumber Ranura
Información de la ranura del servidor del chasis Dell EMC		Proporciona el peor estado agregado del estado de mantenimiento de la ranura del servidor en el chasis Dell EMC.	<ul style="list-style-type: none"> Estado SlotNumber HostName Modelo ServiceTag iDRACIP
Información de la ranura de almacenamiento del chasis Dell EMC		Proporciona el peor estado agregado de mantenimiento de la ranura de almacenamiento en el chasis Dell EMC.	<ul style="list-style-type: none"> Estado SlotNumber Modelo ServiceTag
Estado de KVM del chasis Dell EMC		Proporciona el peor estado agregado de KVM (teclado, video y mouse) del chasis Dell EMC.	<ul style="list-style-type: none"> Estado Nombre
Información sobre la garantía del chasis Dell EMC		Proporciona el estado de la información sobre la garantía para los chasis Dell EMC.	<ul style="list-style-type: none"> ServiceTag Detalles del nivel de servicio Número de elemento Tipo de dispositivo Ship Date(UTC) Start Date(UTC) End Date(UTC) Días restantes
NIC Dell EMC Chasis modular PowerEdge MX7000.		Proporciona información sobre la NIC.	
Pool de almacenamiento Dell EMC Chasis modular PowerEdge MX7000.		Proporciona información sobre el pool de almacenamiento	
Gabinete de almacenamiento Dell EMC Chasis modular PowerEdge MX7000.		Proporciona información sobre el gabinete de almacenamiento	
Volumen de almacenamiento Dell EMC		Proporciona información sobre el volumen para el almacenamiento	

Tabla 30. Información de la condición de componentes de EqualLogic

Servicio	Estado	Descripción	Atributos mostrados al utilizar WSMAN
Estado de los discos físicos del miembro de Dell EMC Storage PS-Series	Los siguientes estados son posibles: <ul style="list-style-type: none"> · En buen estado · Advertencia · Desconocido · Crítico 	Proporciona el peor estado de la condición agregada de la caja de los discos físicos del miembro de EqualLogic.	<ul style="list-style-type: none"> · Estado · Ranura · Modelo · SerialNumber · FirmwareVersion · TotalSize
Estado del volumen del grupo de Dell EMC Storage PS-Series		Proporciona el peor estado de la condición agregada del volumen en el grupo EqualLogic.	<ul style="list-style-type: none"> · Estado · Nombre · TotalSize · AssociatedPool
Información del pool de almacenamiento del grupo de Dell EMC Storage PS-Series		Proporciona el peor estado de la condición agregada de la caja de todos los arreglos de almacenamiento EqualLogic de un pool de almacenamiento.	<ul style="list-style-type: none"> · Nombre · Recuento de miembros · Recuento de volúmenes
Información de la garantía del miembro de Dell EMC Storage PS-Series		Proporciona el estado de la información de la garantía para el miembro de EqualLogic.	<ul style="list-style-type: none"> · ServiceTag · Detalles del nivel de servicio · Número de elemento · Tipo de dispositivo · Ship Date(UTC) · Start Date(UTC) · End Date(UTC) · Días restantes

Tabla 31. Información de la condición de los componentes de Compellent

Servicio	Estado	Descripción	Atributos mostrados al utilizar WSMAN
Estado de los discos físicos de Dell EMC Storage SC-Series	Los siguientes estados son posibles: <ul style="list-style-type: none"> · En buen estado · Advertencia · Desconocido · Crítico 	Proporciona el peor estado de la condición agregada de la caja de los discos físicos de los arreglos de almacenamiento Compellent.	<ul style="list-style-type: none"> · Estado · Nombre · TotalSize · Tipo de bus · Número de gabinetes del disco
Estado del volumen de Dell EMC Storage SC-Series		Proporciona el peor estado de la condición agregada de la caja del volumen de Compellent.	<ul style="list-style-type: none"> · Estado · Nombre del volumen
Información de la garantía de las controladoras Dell EMC Storage SC-Series		Proporciona el estado de la información de la garantía para la controladora Compellent.	<ul style="list-style-type: none"> · ServiceTag · Detalles del nivel de servicio · Número de elemento · Tipo de dispositivo · Ship Date(UTC) · Start Date(UTC) · End Date(UTC) · Días restantes

Tabla 32. Información de la garantía de PowerVault MD

Servicio	Estado	Descripción	Atributos mostrados al utilizar WSMAN
Información de la garantía de Dell EMC Storage MD-Series	<p>Los siguientes estados son posibles:</p> <ul style="list-style-type: none"> · En buen estado · Advertencia · Desconocido · Crítico 	Proporciona el estado de la información de la garantía para los arreglos de almacenamiento PowerVault MD.	<ul style="list-style-type: none"> · ServiceTag · Detalles del nivel de servicio · Número de elemento · Tipo de dispositivo · Ship Date(UTC) · Start Date(UTC) · End Date(UTC) · Días restantes

Tabla 33. Información de servicios de PowerVault ME4

Servicio	Estado	Descripción	Atributos que se muestran
Información de la garantía del almacenamiento Dell EMC ME4	<p>Los siguientes estados son posibles:</p> <ul style="list-style-type: none"> · En buen estado · Advertencia · Desconocido · Crítico 	Proporciona el estado de la información de la garantía para los arreglos de almacenamiento PowerVault ME4.	<ul style="list-style-type: none"> · ServiceTag · Detalles del nivel de servicio · Número de elemento · Tipo de dispositivo · Ship Date(UTC) · Start Date(UTC) · End Date(UTC) · Días restantes
Controladora del almacenamiento Dell EMC ME4		Proporciona información de la controladora del almacenamiento para los arreglos de almacenamiento PowerVault ME4.	
Ventiladores del almacenamiento Dell EMC ME4		Proporciona información de los ventiladores del almacenamiento para los arreglos de almacenamiento PowerVault ME4.	
Módulo de I/O del almacenamiento Dell EMC ME4		Proporciona información del módulo de I/O del almacenamiento para los arreglos de almacenamiento PowerVault ME4.	<ul style="list-style-type: none"> · Estado · Descripción · SerialNumber · ID
NIC del almacenamiento Dell EMC ME4	En buen estado	Proporciona información de las NIC del almacenamiento para los arreglos de almacenamiento PowerVault ME4.	<ul style="list-style-type: none"> · Estado · FQDD · Nombre · Velocidad
Discos físicos del almacenamiento Dell EMC ME4		Proporciona información de los discos físicos del almacenamiento para los arreglos de almacenamiento PowerVault ME4.	<ul style="list-style-type: none"> · Estado · FQDD · SerialNumber · Modelo · Revisión
Grupo de discos del almacenamiento Dell EMC ME4		Proporciona información del grupo de discos del almacenamiento para los arreglos de almacenamiento PowerVault ME4.	<ul style="list-style-type: none"> · Estado · Nombre · SerialNumber · Tamaño

Tabla 33. Información de servicios de PowerVault ME4 (continuación)

Servicio	Estado	Descripción	Atributos que se muestran
Estado de la fuente de alimentación del almacenamiento Dell EMC ME4		Proporciona el estado de la fuente de alimentación de almacenamiento para los arreglos de almacenamiento PowerVault ME4.	<ul style="list-style-type: none"> • Estado • FQDD • SerialNumber • PartNumber • Nombre
Estado del pool de almacenamiento del almacenamiento Dell EMC ME4		Proporciona información de los pools de almacenamiento para los arreglos de almacenamiento PowerVault ME4.	<ul style="list-style-type: none"> • Estado • Nombre • SerialNumber • Recuento de volúmenes
Estado del gabinete de almacenamiento del almacenamiento Dell EMC ME4		Proporciona información del gabinete del almacenamiento para los arreglos de almacenamiento PowerVault ME4.	<ul style="list-style-type: none"> • Estado • FQDD • Nombre • SerialNumber • PartNumber
Estado del volumen del almacenamiento Dell EMC ME4		Proporciona información del volumen del almacenamiento para los arreglos de almacenamiento PowerVault ME4.	<ul style="list-style-type: none"> • Estado • FQDD • Nombre del volumen

Tabla 34. Información del estado de los componentes del dispositivo Dell EMC

Servicio	Estado	Descripción	Atributos mostrados al utilizar WSMAN	Atributos mostrados al utilizar SNMP	Atributos mostrados al utilizar Redfish
Estado de la sonda de temperatura de los chasis Dell EMC Aplicable para MX7000	En buen estado		ND	ND	<ul style="list-style-type: none"> • Estado • FQDD • Nombre • Lectura
Capturas del chasis Dell EMC Aplicable para MX7000	En buen estado		ND	ND	<ul style="list-style-type: none"> • Fecha y hora • FQDD • OID de captura • HostName • Message ID • Mensaje • Argumentos del mensaje • Gravedad • Nombre del chasis del producto • Etiqueta de servicio del chasis
Estado de Dell EMC Management Controller Aplicable para MX7000	En buen estado		ND	ND	<ul style="list-style-type: none"> • Estado principal • Nombre • Versión de firmware de Management Controller • SlotNumber

Tabla 34. Información del estado de los componentes del dispositivo Dell EMC (continuación)

Servicio	Estado	Descripción	Atributos mostrados al utilizar WSMAN	Atributos mostrados al utilizar SNMP	Atributos mostrados al utilizar Redfish
Estado de la memoria de los servidores Dell EMC	Los siguientes estados son posibles: <ul style="list-style-type: none"> · En buen estado · Advertencia · Desconocido · Crítico 	Proporciona el peor estado de la condición agregada de la caja de la memoria en los servidores Dell EMC.	<ul style="list-style-type: none"> · Estado · FQDD · Tipo · PartNumber · Tamaño · Estado · Velocidad 	<ul style="list-style-type: none"> · Estado · FQDD · Tipo · PartNumber · Tamaño · Estado · Velocidad 	No disponible
Estado de los discos físicos de los servidores Dell EMC		Proporciona el peor estado de la condición agregada de la caja de los discos físicos en los servidores Dell EMC.	<ul style="list-style-type: none"> · Estado · ProductID · SerialNumber · Tamaño · Tipo de soporte multimedia · Revisión · Estado 	<ul style="list-style-type: none"> · Estado · FQDD · ProductID · SerialNumber · Tamaño · Tipo de soporte multimedia · Revisión · Estado 	No disponible
Estado de los grupos de discos de Dell EMC		Proporciona el peor estado agregado de los grupos de discos de los servidores Dell EMC.	<ul style="list-style-type: none"> · Estado · FQDD · Diseño · Tamaño · MediaType · ReadCachePolicy · WriteCachePolicy · Tamaño de sección · Estado 	<ul style="list-style-type: none"> · Estado · FQDD · Diseño · Tamaño · MediaType · ReadCachePolicy · WriteCachePolicy · Tamaño de sección · Estado 	No disponible
Estado de los ventiladores de los servidores Dell EMC		Proporciona el estado general de los ventiladores del servidor Dell EMC sin tener en cuenta el estado de redundancia.	<ul style="list-style-type: none"> · Estado · FQDD · Estado 	<ul style="list-style-type: none"> · Estado · FQDD · Estado 	<ul style="list-style-type: none"> · Estado · FQDD · Estado
Estado del sensor de intromisiones de los servidores Dell EMC		Proporciona el estado general de la intrusión en el chasis en los	<ul style="list-style-type: none"> · Estado · Ubicación · Estado 	<ul style="list-style-type: none"> · Estado · Ubicación · Estado 	No disponible

Tabla 34. Información del estado de los componentes del dispositivo Dell EMC (continuación)

Servicio	Estado	Descripción	Atributos mostrados al utilizar WSMAN	Atributos mostrados al utilizar SNMP	Atributos mostrados al utilizar Redfish
		servidores Dell EMC.			
Estado de los dispositivos de red de los servidores Dell EMC		Proporciona el peor estado agregado de la NIC en los servidores Dell EMC.	<ul style="list-style-type: none"> · ConnectionStatus · FQDD · LinkSpeed · FirmwareVersion · ProductName 	<ul style="list-style-type: none"> · ConnectionStatus · FQDD · LinkSpeed · FirmwareVersion · ProductName 	<ul style="list-style-type: none"> · ConnectionStatus · FQDD · LinkSpeed · FirmwareVersion · ProductName <p>NOTA: Los atributos FirmwareVersion y ProductName aparecerán como No disponible.</p>
Estado de la CPU de los servidores Dell EMC		Proporciona el estado general de las CPU en los servidores Dell EMC.	<ul style="list-style-type: none"> · Estado · FQDD · Modelo · CoreCount 	<ul style="list-style-type: none"> · Estado · FQDD · Modelo · CoreCount 	<ul style="list-style-type: none"> · Estado · FQDD · Modelo · CoreCount
Estado de suministros de energía de los servidores Dell EMC		Proporciona el estado general de los suministros de energía del servidor Dell EMC sin tener en cuenta el estado de redundancia.	<ul style="list-style-type: none"> · Estado · FQDD · FirmwareVersion · InputWattage 	<ul style="list-style-type: none"> · Estado · FQDD · Estado de las capacidades · InputWattage 	<ul style="list-style-type: none"> · Estado · FQDD · Redundancia · FirmwareVersion · InputWattage <p>NOTA: Los atributos Redundancy e InputWattage (W) aparecerán como No disponible.</p>
Estado de la sonda de temperatura de los servidores Dell EMC Aplicable para MX7000		Proporciona el estado general de la sonda de temperatura en los servidores Dell EMC.	<ul style="list-style-type: none"> · Estado · Ubicación · Estado 	<ul style="list-style-type: none"> · Estado · Ubicación · Estado 	<ul style="list-style-type: none"> · Estado · Ubicación · Estado
Estado de la sonda de voltaje de los servidores Dell EMC		Proporciona el estado general de la sonda de voltaje en los servidores Dell EMC.	<ul style="list-style-type: none"> · Estado · Ubicación · Estado 	<ul style="list-style-type: none"> · Estado · Ubicación · Estado 	<ul style="list-style-type: none"> · Estado · Ubicación · Estado
Estado de la controladora de los servidores Dell EMC		Proporciona el peor estado agregado de la	<ul style="list-style-type: none"> · Estado · FQDD 	<ul style="list-style-type: none"> · Estado · FQDD 	<ul style="list-style-type: none"> · Estado · FQDD

Tabla 34. Información del estado de los componentes del dispositivo Dell EMC (continuación)

Servicio	Estado	Descripción	Atributos mostrados al utilizar WSMAN	Atributos mostrados al utilizar SNMP	Atributos mostrados al utilizar Redfish
		condición de las controladoras de almacenamiento en los servidores Dell EMC.	<ul style="list-style-type: none"> CacheSize FirmwareVersion Nombre 	<ul style="list-style-type: none"> CacheSize FirmwareVersion Nombre 	<ul style="list-style-type: none"> CacheSize FirmwareVersion Nombre
Estado de la sonda de amperaje de los servidores Dell EMC		Proporciona el estado general de la sonda de amperaje en los servidores Dell EMC.	<ul style="list-style-type: none"> Estado Ubicación Estado 	<ul style="list-style-type: none"> Estado Ubicación Estado 	No disponible
Grupo de la tarjeta SD de los servidores Dell EMC		Proporciona el estado general de la tarjeta SD en los servidores Dell EMC.	<ul style="list-style-type: none"> Estado FQDD Tamaño WriteProtected InitializeState Estado 	No disponible	No disponible
Estado de NIC de FC de los servidores Dell EMC		Proporciona el estado general de la tarjeta NIC de FC de los servidores Dell EMC.	<ul style="list-style-type: none"> ConnectStatus FQDD Nombre FirmwareVersion LinkSpeed 	No disponible	No disponible

Tabla 35. Información de la condición de los componentes del conmutador de red

Servicio		Descripción	Atributos mostrados al utilizar SNMP
Estado de los ventiladores de los conmutadores de red Dell EMC	Los siguientes estados son posibles: <ul style="list-style-type: none"> En buen estado Advertencia Desconocido Crítico 	Proporciona el peor estado de la condición agregada de la caja de los ventiladores del conmutador de red.	<ul style="list-style-type: none"> Estado Índice Descripción
Estado de la bandeja de los ventiladores de los conmutadores de red Dell EMC		Proporciona el peor estado de la condición agregada de la caja de la bandeja de los ventiladores del conmutador de red.	<ul style="list-style-type: none"> Estado Tipo TrayIndex
Estado del suministro de energía de los conmutadores de red Dell EMC		Proporciona el peor estado del suministro de energía agregado de la caja del conmutador de red.	<ul style="list-style-type: none"> Estado Índice Descripción Origen
Estado de la bandeja del suministro de energía de los		Proporciona el peor estado de la bandeja del suministro de energía	<ul style="list-style-type: none"> Índice Tipo

Tabla 35. Información de la condición de los componentes del conmutador de red (continuación)

Servicio		Descripción	Atributos mostrados al utilizar SNMP
conmutadores de red Dell EMC		agregado de la caja del conmutador de red.	
Procesador del conmutador de red Dell EMC		Proporciona el estado de la condición general de los procesadores del conmutador de red Dell EMC.	<ul style="list-style-type: none"> Tamaño de la memoria del procesador Módulo del procesador Índice
Estado de vFlash de los conmutadores de red Dell EMC		Proporciona el peor estado de la condición agregada de la caja del conmutador de red.	<ul style="list-style-type: none"> Punto de montaje Tamaño Nombre
Estado de los puertos físicos de los conmutadores de red Dell EMC		Proporciona el peor estado de la condición agregada de la caja de los puertos físicos del conmutador de red Dell EMC.	<ul style="list-style-type: none"> Estado <p>NOTA: El atributo de Estado muestra el estado de mantenimiento del estado de administrador.</p> <ul style="list-style-type: none"> Tipo Nombre
Información de la garantía del conmutador de red Dell EMC		Proporciona el estado de la información de la garantía para el conmutador de red Dell EMC	<ul style="list-style-type: none"> ServiceTag Detalles del nivel de servicio Número de elemento Tipo de dispositivo Fecha de envío Fecha de inicio Fecha de finalización Días restantes

NOTA: Para obtener más información sobre la supervisión de la condición de las controladoras Compellent, consulte la Guía del usuario de controladoras Compellent específicas en Dell.com/support. El estado del gabinete del chasis Dell EMC muestra solo el estado principal del gabinete. Para obtener más información, consulte la consola del chasis PowerEdge VRTX o la *Guía del usuario del chasis PowerEdge VRTX* en Dell.com/support.

Supervisión de instancias de las condiciones

De manera predeterminada, se muestran las instancias de daños de dispositivos descubiertos en la consola Nagios XI. Puede cambiar el valor de `--excludeinstance` en la script `check_command` para ver la instancia necesaria. Puede realizar los siguientes pasos para cambiar el valor de `--excludeinstance`:

- Haga clic en el servicio en el cual desee cambiar el valor de `--excludeinstance`.
- Haga clic en la pestaña **Configurar**.
- Seleccione **Reconfigurar** esta opción de servicio.
- Puede eliminar o cambiar el valor del parámetro `--excludeinstance` en el comando del script de verificación en la sección **Monitoree el servicio con este comando**. Por ejemplo,

```
--excludeinstance="FQDD IN (fan_0.0, fan_0.1) "!
```

La condición anterior excluye las instancias para los valores determinados del atributo "FQDD"

NOTA: Para excluir instancias únicas, utilice el operador "==".

 **NOTA:** Para excluir varias instancias, utilice el operador “IN” con “()”.

5. Haga clic en **Actualizar** y, a continuación, haga clic en **Continuar**.
6. La **información de estado** para el **Servicio** cambiará en la siguiente revisión.

Supervisión de alertas y capturas de sucesos

Puede recibir de manera asincrónica las alertas y sucesos (capturas) generadas por los dispositivos Dell EMC descubiertos. Una vez recibida una alerta, el servicio del dispositivo correspondiente muestra el mensaje de resumen de alertas además de la gravedad de la última alerta recibida en la consola de Nagios XI.

En la siguiente tabla se muestran las capturas compatibles mediante distintos dispositivos Dell EMC:

Tabla 36. Información de capturas de Dell EMC

Servicio	Estado	Descripción
Capturas de servidores Dell EMC	Los siguientes estados son posibles: <ul style="list-style-type: none"> • En buen estado • Advertencia • Crítico • Desconocido 	Proporciona información sobre excepciones del servidor Dell EMC provocadas a través del método sin agentes.
Capturas del chasis Dell EMC	Los siguientes estados son posibles: <ul style="list-style-type: none"> • En buen estado • Advertencia • Crítico • Desconocido 	Proporciona información sobre capturas de chasis Dell MX7000, M1000e, VRTX y FX2/FX2s.
Capturas del miembro de Dell EMC Storage PS-Series	Los siguientes estados son posibles: <ul style="list-style-type: none"> • En buen estado • Advertencia • Crítico • Desconocido 	Proporciona información sobre excepciones de los arreglos de almacenamiento EqualLogic PS-Series.
Capturas del grupo de Dell EMC Storage PS-Series	Los siguientes estados son posibles: <ul style="list-style-type: none"> • En buen estado • Advertencia • Crítico • Desconocido 	Proporciona información sobre excepciones de los arreglos de almacenamiento EqualLogic PS-Series.
Capturas de administración de Dell EMC Storage SC-Series	Los siguientes estados son posibles: <ul style="list-style-type: none"> • En buen estado • Advertencia • Crítico • Desconocido 	Proporciona información sobre excepciones de los arreglos de almacenamiento Compellent SC-Series
Capturas de las controladoras de Dell EMC Storage SC-Series	Los siguientes estados son posibles: <ul style="list-style-type: none"> • En buen estado • Advertencia • Crítico • Desconocido 	Proporciona información sobre excepciones de los arreglos de almacenamiento Compellent SC-Series.
Capturas de Dell EMC Storage MD-Series	Los siguientes estados son posibles: <ul style="list-style-type: none"> • En buen estado • Advertencia • Crítico • Desconocido 	Proporciona información sobre excepciones de los arreglos de almacenamiento PowerVault MD-Series.

Tabla 36. Información de capturas de Dell EMC (continuación)

Servicio	Estado	Descripción
Capturas del almacenamiento Dell EMC ME4	Los siguientes estados son posibles: <ul style="list-style-type: none"> · En buen estado · Advertencia · Crítico · Desconocido 	Proporciona información sobre capturas de los arreglos de almacenamiento PowerVault ME4.
Capturas de conmutadores de red Dell EMC	Los siguientes estados son posibles: <ul style="list-style-type: none"> · En buen estado · Advertencia · Crítico · Desconocido 	Proporciona información sobre capturas de conmutadores de red Dell EMC.

Visualización de alertas SNMP

Requisitos previos:

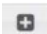

- Está instalado y configurado SNMPTT y está configurada la integración de Dell EMC con SNMPTT.
- El destino de capturas SNMP está configurado en los dispositivos Dell EMC compatibles.

Para ver las alertas SNMP:

1. En la interfaz de usuario de Nagios XI, haga clic en la ficha **Inicio** y, a continuación, seleccione **Detalle del servicio** en el panel izquierdo.
Se muestra la página **Estado del servicio**.
2. Vaya al servicio de capturas específico del dispositivo Dell EMC correspondiente.
Solo las alertas SNMP recibidas más recientemente se muestran en la información de estado y la gravedad de la alerta se actualiza en el estado.

Inicio de consolas de dispositivos Dell EMC

Puede iniciar la consola específica de un dispositivo Dell EMC para solucionar problemas adicionales que pueda encontrar mientras monitorea ese dispositivo. Puede hacerlo desde la vista de **Detalles de host** o **Detalles de servicio** en la consola Nagios XI.

1. Vaya a la página **Inicio** de Nagios XI.
2. Haga clic en **Detalle del host** o **Detalle del servicio** en el panel izquierdo.
3. En el panel derecho, en **Host**, haga clic en un host para el que desee iniciar la consola. Se mostrará la página **Detalle de estado del host** para el host seleccionado.
4. Seleccione Opciones avanzadas. Para ello, haga clic en el icono . Se mostrará la página **Detalles avanzados de estado**.
5. En **Más opciones**, haga clic en el enlace **Ver en núcleo de Nagios**. Se mostrará la página **Información del host**.
6. Haga clic en  (icono **Acciones adicionales**) ubicada al lado del dispositivo Dell EMC. La consola Dell EMC correspondiente se iniciará en una nueva ventana.

Temas:

- [Dispositivos Dell EMC y sus consolas](#)

Dispositivos Dell EMC y sus consolas

Puede iniciar varias consolas Dell EMC desde los dispositivos Dell EMC compatibles para obtener más información acerca de los dispositivos Dell EMC que se están monitoreando.

Tabla 37. Dispositivos Dell EMC y sus consolas

Dispositivo Dell	Consola correspondiente
Servidores Dell EMC y plataformas DSS y HCI	Consola de Integrated Dell Remote Access Controller
Chasis PowerEdge M1000e	Consola de Chassis Management Controller
PowerEdge MX7000	Consola OpenManage Enterprise Modular
Arreglos de almacenamiento PowerVault ME4	Consola de ME Storage Manager
Chasis PowerEdge VRTX	Consola de Chassis Management Controller
Chasis PowerEdge FX2/FX2s	Consola de Chassis Management Controller
Arreglos de almacenamiento Dell Compellent serie SC	Cliente de Enterprise Manager para administrar dispositivos Compellent
Arreglos de almacenamiento EqualLogic PS Series	Consola del administrador de grupo de EqualLogic
Switch de red Dell EMC	Consola de switches de red Dell EMC

 **NOTA:** El inicio de la consola del switch de red Dell EMC no es aplicable para switches serie S, Z y C.

 **NOTA:** Si los dispositivos HCI se agregan al clúster, la consola VMM se inicia de manera predeterminada. De lo contrario, se inicia la consola de la iDRAC.

Información de garantía de los dispositivos Dell EMC

Con esta función, puede acceder a la información de garantía para los dispositivos Dell EMC descubiertos. Esta función permite monitorear los detalles de la garantía del dispositivo Dell EMC en la consola. Se requiere una conexión de Internet activa para recuperar la información de la garantía. Si no tiene acceso directo a Internet y está utilizando los valores de proxy para acceder a Internet, asegúrese de resolver el nombre de host `api.dell.com` en el archivo `etc/hosts`.

Atributos de la información de la garantía

En la consola, se muestra la información de la garantía de los dispositivos Dell EMC correspondientes. Los dispositivos Dell EMC se sondean para su información de garantía en intervalos regulares. El programa predeterminado de garantía para el sondeo en los dispositivos descubiertos se realiza una vez cada 24 horas.

Una vez que se sondea la información de la garantía de un dispositivo descubierto, los siguientes atributos de la garantía se muestran en la consola del núcleo de Nagios:

- **Etiqueta de servicio:** etiqueta de servicio del dispositivo descubierto.
- **Detalles del nivel de servicio:** descripción del tipo de garantía.
- **Número de elemento:** número de elemento de Dell para este tipo de garantía.
- **Tipo de dispositivo:** tipo de garantía.
- **Fecha de envío (UTC):** fecha de envío del producto.
- **Fecha de inicio (UTC):** fecha cuando comienza la garantía.
- **Fecha de finalización (UTC):** fecha cuando finaliza la garantía.
- **Días restantes:** número de días que faltan para que venza la garantía.

La gravedad de la información de la garantía se determinará en función de las definiciones de los parámetros de la garantía y tiene las siguientes gravedades:

- **Normal:** Si la garantía caducará en más de <Advertencia> días. El valor predeterminado es siempre superior a 30 días.
- **Advertencia:** Si la garantía caduca entre los días <Crítico> y <Advertencia>. El valor predeterminado es de 30 días.
- **Crítico:** Si la garantía vence dentro de los días <Crítico>. El valor predeterminado es de 10 días.
- **Desconocido:** si no se puede recuperar la información de la garantía.

Configuración de los parámetros de la información sobre la garantía de Dell EMC

Puede configurar manualmente los parámetros relacionados con la garantía. De manera predeterminada, para todos los dispositivos Dell EMC descubiertos, el valor de los días críticos de garantía será 10 y el de los días de advertencia de garantía será 30.

Si desea cambiar los valores de los días críticos de garantía y los días de advertencia de garantía, vaya a `<NAGIOS_HOME>/dell/config/objects` y abra el archivo de configuración del host del dispositivo Dell EMC descubierto. Ahora puede cambiar los valores de `--warranty.critical` y los parámetros de `--warranty.warning` en **Servicios bajo garantía**.

NOTA: El estado de la garantía se determina en función de la garantía configurada, los umbrales críticos y el valor máximo de los días restantes.

El valor del estado de la garantía aparecerá como crítico, cuando la garantía del dispositivo haya caducado.

Temas:

- [Visualización de información de garantía](#)

Visualización de información de garantía

Antes de poder ver la información sobre la garantía para los dispositivos Dell EMC descubiertos, asegúrese de lo siguiente:

- Dispone de una conexión a Internet activa.
- El dispositivo descubierto tiene una etiqueta de servicio válida.

Una vez que un dispositivo se ha detectado correctamente, su información de garantía se muestra en la columna **Información de estado**. Para ver los detalles de un dispositivo Dell EMC,

1. detecte un dispositivo Dell EMC.
2. Haga clic en **Información sobre la garantía de <dispositivo Dell EMC>** en Servicios.
Los detalles del dispositivo seleccionado se muestran en la página **Información de estado del servicio**.

Por ejemplo:

Para ver la información sobre el servicio de garantía para el chasis VRTX, haga clic en **Información sobre la garantía del chasis Dell EMC**.

i **NOTA:** En el caso de los arreglos de almacenamiento EqualLogic, el servicio de garantía se asociará solo con la IP del miembro de EqualLogic.

En el caso de los arreglos de almacenamiento Compellent, el servicio de garantía se asociará solo con la IP de la controladora Compellent.

Visualización de la información de la KB

Puede obtener más información sobre las alertas SNMP generadas por los dispositivos Dell EMC descubiertos a partir de los mensajes de la KB para dicho dispositivo en la consola de Nagios XI.

Para ver los mensajes de la KB para una alerta SNMP generada por un dispositivo Dell EMC descubierto, realice los pasos siguientes:

1. Inicie sesión en Nagios XI.
2. En el panel izquierdo, haga clic en **Detalle del servicio** en **Detalles**.
3. Vaya a la captura o alerta de los dispositivos correspondientes en **Servicio**, haga clic con el botón secundario en el hipervínculo **Más información** en **Información de estado** y, a continuación, seleccione **Abrir en una pestaña nueva**. Los mensajes de la KB del dispositivo correspondiente se muestran en una ficha nueva.
4. En la página de mensajes de la KB, busque la Id. de suceso correspondiente o el mensaje de la KB como se muestra en la consola de Nagios XI para ver más detalles sobre esta alerta.

Por ejemplo: para ver los mensajes de la KB para capturas del chasis:

1. Desplácese hacia Capturas de chasis Dell EMC en **Servicio**, haga clic con el botón secundario en el hipervínculo **Más información** en **Información de estado** y, a continuación, seleccione **Abrir en una pestaña nueva**.
2. Busque la Id. del suceso correspondiente o el mensaje de la KB generados por las capturas de chasis Dell EMC, como LIC212 para ver más detalles acerca de esta alerta de chasis Dell EMC.

NOTA: Si no puede encontrar los mensajes de la KB para cualquiera de las alertas generadas por el proceso descrito anteriormente, vaya a dell.com/support y busque los mensajes de la KB mediante el ID del evento o el mensaje de la KB generados por el dispositivo Dell EMC.

Si no puede encontrar los mensajes de la KB para el servidor (iDRAC)/CMC y NGM

1. Vaya a qrl.dell.com.
2. Vaya a **Buscar > Código de error**.
3. Ingrese el código de error y haga clic en **Buscarlo**.


Consulte la sección **Eventos y mensajes de eventos** de la guía del usuario de ME4 para obtener información acerca de los mensajes de eventos.

NOTA: La información de la KB no se encuentra disponible para los arreglos de almacenamiento de la serie SC de Dell EMC, los arreglos de almacenamiento de la serie MD de Dell EMC y los conmutadores de red de Dell EMC.

Eliminación de dispositivos o servicios Dell EMC

Puede eliminar un dispositivo Dell EMC que no desea supervisar. Antes de quitar un host, lo primero que debe hacer es eliminar todos los servicios asociados con dicho host.

1. Inicie sesión en Nagios XI con sus credenciales.
2. Vaya a **Configurar** y, a continuación, haga clic en **Core Config manager** en el menú desplegable.
3. En el panel derecho, en la ficha **Resumen de Nagios XI**, haga clic en **Servicios**.
De manera alternativa, puede hacer clic en **Servicios** en **Supervisión** en el panel izquierdo.
Se mostrarán todos los servicios asociados con los hosts descubiertos.
4. Para seleccionar los dispositivos que desea eliminar, haga clic en la casilla de verificación junto a dicho host y, a continuación, seleccione **Eliminar** del menú desplegable **Con marca**: en la parte inferior del panel derecho.

Para eliminar un solo servicio, haga clic en el icono  en el menú **Acciones**.
De manera alternativa, puede especificar la dirección IP del host en el cuadro de búsqueda y hacer clic en **Buscar**. Esto filtrará todos los servicios asociados solo con ese host. Seleccione los servicios que desea quitar y, a continuación, elimínelos.
5. Haga clic en **Aceptar** para confirmar.
Se han eliminado los servicios seleccionados.
6. Haga clic en **Aplicar configuración** en la parte inferior de la página.
Se han eliminado los servicios seleccionados.

Temas:

- [Extracción de dispositivos Dell EMC](#)

Extracción de dispositivos Dell EMC

Una vez que haya eliminado todos los servicios asociados con un host que desea eliminar de su centro de datos, realice los siguientes pasos:

1. Inicie sesión en Nagios XI con sus credenciales.
2. Vaya a **Configurar** y haga clic en **Core Config manager**.
3. En el panel derecho, en la ficha **Resumen de Nagios XI**, haga clic en **Hosts**.
De manera alternativa, puede hacer clic en **Hosts** en **Supervisión** en el panel izquierdo.
Se mostrarán los hosts descubiertos.
4. Para seleccionar los hosts que desea eliminar, haga clic en la casilla de verificación junto a dicho host y seleccione **Eliminar** del menú desplegable **Con marca**: en la parte inferior del panel derecho.

Para eliminar un solo host, haga clic en el icono  en el menú **Acciones**.
De manera alternativa, puede especificar la dirección IP del host en el cuadro de búsqueda y hacer clic en **Buscar**. Seleccione el host y, a continuación, elimínelo.
5. Haga clic en **Aceptar** para confirmar.
6. Haga clic en **Aplicar configuración** en la parte inferior de la página.
Se han eliminado los hosts seleccionados.

Solución de problemas


En esta sección se especifican los problemas que se pueden encontrar durante el uso del complemento de Dell EMC OpenManage para Nagios XI y sus soluciones alternativas.

La consola Nagios muestra “Error:<protocolo>: No hay respuesta del host: IP/nombre de host” al modificar la frase de contraseña

Resolución: si se cambia la frase de contraseña, los usuarios deben volver a descubrir los dispositivos.

El descubrimiento de Nagios muestra el mensaje “Error: Se configuró una frase de contraseña vacía o no válida”

Resolución: configure la frase de contraseña como se define en los requisitos posteriores a la instalación, ya que no puede ser una frase de contraseña sin texto y debe tener un mínimo de 10 caracteres y un máximo de 25 caracteres.

 **NOTA:** Tener el texto de la frase de contraseña vacío también afectará a la comprobación del dispositivo (monitoreo)

El descubrimiento de Nagios muestra el mensaje “Error: La macro \$OMINAGIOSRESPATH\$ tiene una ruta no válida o no se encontró el archivo”

Resolución: el archivo resource.cfg en la ubicación <NAGIOS_HOME>, entre otros, tiene una macro \$OMINAGIOSRESPATH\$ que no tiene una ruta válida. Actualice la macro con la ruta correcta para el archivo que tiene la frase de contraseña.

El descubrimiento de Nagios muestra el mensaje “Error: Ruta no configurada para la macro \$OMINAGIOSRESPATH\$ en el archivo resource.cfg”

Resolución: el archivo resource.cfg en la ubicación <NAGIOS_HOME>, entre otros, tiene una macro \$OMINAGIOSRESPATH\$ cuyo valor no se proporcionó; actualice la macro con la ruta de archivo que tiene la frase de contraseña de cifrado y descifrado

El “estado” y la “información del estado” se muestran incorrectamente para todos los servicios

cuando se descubren dispositivos con el protocolo WSMAN o Redfish

Estado: ADVERTENCIA

Información de estado: (no hay salida en stdout) stderr: /bin/sh: -c: line 0: unexpected EOF while looking for matching `"' /bin/sh: -c: line 1: syntax error: unexpected end of file

Resolución: actualice el paquete "pycparser" a 2.20 o una versión posterior y, luego, vuelva a descubrir los dispositivos

La información de estado aparece truncada en 256 caracteres en la vista Detalle del servicio

En la interfaz de Nagios XI, la Información de estado que se muestra para un servicio se detiene en 256 caracteres (nada después de que se ha truncado).

Para obtener más información para resolver este problema, consulte support.nagios.com/kb/article.php?id=478 o **Artículos sobre problemas comunes** en support.nagios.com/kb.

No se pudo establecer la conexión con el iDRAC

Si no puede conectarse con el iDRAC, es posible que esto se deba a que iDRAC7, iDRAC8 o iDRAC9 están activados de manera predeterminada con Transport Layer Security (TLS) versión 1.1 o posterior como el protocolo criptográfico para conexiones seguras. Para obtener más información sobre cómo resolver este problema, consulte bugzilla.redhat.com/show_bug.cgi?id=1170339.

La consola de Nagios XI no muestra el servicio de capturas para los dispositivos Dell EMC descubiertos

1. Instale SNMPTT

Si SNMPTT no está instalado, no se crea el servicio de capturas para ninguno de los dispositivos de Dell EMC descubiertos.

2. Para realizar la integración de capturas, vaya a `cd <NagiosXI installed path>/html/includes/configwizards/Dell_EMCMON_NagiosXI_monitoring_wizard/plugins` y, a continuación, ejecute el siguiente comando:

```
./postinstall.sh trap
```

3. Proporcione la ruta de acceso en la que está instalado el archivo `snmptt.ini` y, a continuación, presione **INTRO**. De manera alternativa, puede presionar **Intro** para continuar con la ruta de acceso predeterminada, `/etc/snmp/snmptt.ini`.

4. Proporcione la ruta de acceso en la que están instalados los archivos de configuración de las capturas y, a continuación, presione **INTRO** para continuar. De manera alternativa, puede presionar **Intro** para continuar con la ruta de acceso predeterminada para el archivo, `"/usr/local/nagios/libexec"`.

5. Una vez finalizada la integración de capturas, reinicie el servicio SNMPTT y ejecute el siguiente comando:

```
service snmptt restart
```

6. Vuelva a descubrir el dispositivo con el asistente de supervisión y seleccione el servicio de captura correspondiente en **Asistente de configuración: complemento de Dell EMC OpenManage para Nagios XI: paso 2**.

Los servicios específicos del complemento de Dell EMC OpenManage muestran el mensaje "Se produjo un error al crear la sesión de SNMP"

Asegúrese de que se cumplan las condiciones siguientes:

1. Se puede acceder a las direcciones IP o los hosts proporcionados.
2. SNMP está activado en las direcciones IP o los hosts.

Los servicios específicos del complemento de Dell EMC OpenManage muestran el mensaje "Se produjo un error en WSMAN al comunicarse con el host"

Asegúrese de que se cumplan las condiciones siguientes:

1. Se puede acceder a las direcciones IP o los hosts proporcionados.
2. Los parámetros de WSMAN son apropiados para la dirección IP o los hosts.

Los servicios específicos del complemento de Dell EMC OpenManage muestran el mensaje "Información de componentes = DESCONOCIDA"

NOTA: Este es un mensaje esperado si el componente no está disponible en el dispositivo Dell EMC descubierto.

Si el componente está disponible y sigue recibiendo el mensaje, entonces es posible que se deba a la expiración de tiempo del protocolo. Vuelva a descubrir el dispositivo utilizando el asistente de supervisión y establezca los valores de tiempo de espera específicos para el protocolo según los requisitos de supervisión.

No se pueden ver las alertas SNMP generadas por el dispositivo Dell EMC en la consola de Nagios XI

Compruebe que ha instalado correctamente SNMPTT y, a continuación, realice los pasos siguientes para integrar capturas:

1. Vaya a `cd <NagiosXI installed path>/html/includes/configwizards/Dell EMC OM NagiosXI monitoring_wizard/plugins` y ejecute el comando:

```
./postinstall.sh trap
```

2. Proporcione la ruta de acceso en la que está instalado el archivo `snmptt.ini` y, a continuación, presione **INTRO**. De manera alternativa, puede presionar **Intro** para continuar con la ruta de acceso predeterminada, `/etc/snmp/snmptt.ini`.
3. Proporcione la ruta de acceso en la que están instalados los archivos de configuración de las capturas y, a continuación, presione **INTRO** para continuar. De manera alternativa, puede presionar **Intro** para continuar con la ruta de acceso predeterminada para el archivo, `'/<NAGIOS_HOME>/libexec'`.
4. Una vez finalizada la integración de capturas, reinicie el servicio SNMPTT y ejecute el comando:

```
service snmptt restart
```

No se puede supervisar la información de la garantía para los dispositivos Dell EMC detectados en la consola de Nagios XI

- Asegúrese de que dispone de una conexión activa a Internet. Si no tiene acceso directo a Internet y está utilizando los valores de proxy para acceder a Internet, asegúrese de resolver el nombre de host `api.dell.com` en el archivo `etc/hosts`.

Si aún no se puede ver la información sobre la garantía, entonces asegúrese de tener instalado en el sistema la versión 1.6 o posterior de Java. Si se instaló Java después de que se haya instalado el complemento de Dell EMC, entonces realice los pasos siguientes:

1. Instale JAVA.
2. Vuelva a detectar el dispositivo con el asistente de supervisión y seleccione el servicio de información de la garantía en **Asistente de configuración: complemento de Dell EMC OpenManage para Nagios XI: paso 2**.

Preguntas frecuentes

1. **Pregunta:** ¿puede proporcionar información sobre licencias del complemento de Dell EMC OpenManage para Nagios XI?

Respuesta: Puede instalar y usar este complemento de forma gratuita.

2. **Pregunta:** ¿cuáles son los modelos de hardware de Dell EMC compatibles con el complemento?

Respuesta: para ver la lista de plataformas Dell EMC compatibles, consulte [Matriz de compatibilidad](#) en la página 10.

3. **Pregunta:** tengo una generación anterior de servidores (9.a generación a 11.a generación) en mi centro de datos. ¿Todavía puedo supervisarlos mediante el complemento?

Respuesta: no puede supervisar las generaciones anteriores de servidores (9.a generación a 11.a generación) mediante este complemento. Solo se pueden supervisar los servidores Dell EMC a través del iDRAC con LC, compatibles con la 12.a y generaciones posteriores de servidores PowerEdge mediante este complemento. Existen otros complementos disponibles en Nagios Exchange mediante los cuales puede supervisar generaciones anteriores de servidores.

4. **Pregunta:** ¿cuál es la diferencia entre el método dentro de banda y fuera de banda (OOB) de supervisión de servidores Dell EMC?

Respuesta: hay dos maneras para supervisar servidores Dell EMC. Una de ellas es mediante el método dentro de banda a través del software denominado OpenManage Server Administrator (OMSA) instalado en un sistema operativo del servidor y la otra es el método fuera de banda mediante el iDRAC con LC.

El iDRAC con LC, un hardware, está en la placa base del servidor e iDRAC con LC permite a los administradores de sistemas que supervisen y administren los servidores Dell EMC independientemente de si el equipo está encendido o si hay un sistema operativo instalado o en funcionamiento. La tecnología funciona desde cualquier ubicación y sin el uso de agentes de software, como OMSA. Por el contrario, en la administración en banda, OMSA debe estar instalado en el servidor que se está administrando, y solo funciona después de que se inicie el equipo y cuando el sistema operativo esté en ejecución y en funcionamiento. El software OMSA tiene sus limitaciones, ya que no permite acceder a la configuración del BIOS ni a la reinstalación del sistema operativo y no se puede utilizar para solucionar problemas que impidan el inicio del sistema.

5. **Pregunta:** ¿puedo supervisar servidores Dell EMC mediante el agente de OpenManage Server Administrator (OMSA) en lugar del iDRAC con LC mediante este complemento?

Respuesta: no, mediante este complemento no puede supervisar servidores Dell EMC mediante el agente de OMSA. No obstante, existen otros complementos disponibles en Nagios Exchange mediante los cuales puede lograr los mismos resultados. Para obtener más información sobre la lista de complementos de Dell EMC, visite la siguiente dirección URL: exchange.nagios.org/directory/Plugins/Hardware/Server-Hardware/Dell.

6. **Pregunta:** ¿En qué se diferencia este complemento de otros complementos disponibles en el sitio de Exchange Nagios?

Respuesta: la funcionalidad principal de este complemento es supervisar el hardware de dispositivos Dell EMC compatibles a través de un método sin agente y fuera de banda mediante el iDRAC con LC (servidores PowerEdge), chasis Dell EMC y arreglos de almacenamiento de Dell EMC. Con este complemento, puede obtener información completa a nivel de hardware sobre los dispositivos Dell EMC detectados (incluida la supervisión de la condición general y a nivel de componentes) a través de SNMP y los protocolos WSMAN según la compatibilidad con los dispositivos. El complemento permite supervisar alertas o sucesos (capturas) generadas desde los dispositivos Dell EMC y es compatible con el inicio de la consola web para el mismo resultado a fin de realizar actividades adicionales de solución de problemas, configuración y administración. Algunas de las capacidades proporcionadas aquí no están disponibles en otros complementos presentes en Nagios Exchange.

7. **Pregunta:** ¿Cuáles son los idiomas admitidos por el complemento?

Respuesta: El complemento actualmente solo admite el idioma inglés.

Configuración de parámetros de SNMP para iDRAC mediante la consola web del iDRAC

1. Inicie la consola web del iDRAC (servidores PowerEdge de 12.ª generación y más recientes) y vaya a **Red > Servicios** en la consola.
2. Configure las siguientes propiedades del agente SNMP:
 - a. Establezca **Activado** en **True** y **Protocolo SNMP** en **All** (SNMP v1/v2/v3).
 - b. Establezca **Nombre de comunidad SNMP** con una cadena de comunidad.
 - c. Haga clic en **Aplicar** para enviar la configuración.

 **NOTA:** El complemento se comunica con el iDRAC solo mediante el protocolo SNMP v1 o SNMP v2.

Configuración de dirección de destino de capturas SNMP para iDRAC mediante la consola web del iDRAC

Para servidores PowerEdge de 12.ª y 13.ª generaciones.

1. Inicie sesión en iDRAC.
2. Seleccione **Descripción general > Alertas**.
3. En el panel derecho, realice las siguientes acciones:
 - En la sección **Alertas**, active **Alertas**.
 - En la **sección Filtro de alertas**, seleccione los campos obligatorios en **Categoría** y **Gravedad**.
No recibirá ninguna alerta SNMP si no selecciona alguno de estos campos.
 - En la sección **Configuración de alertas y del registro del sistema remoto**, seleccione los campos obligatorios y, de esa manera, configure las alertas SNMP.
4. En el panel derecho, haga clic en la ficha **Configuración de SNMP y correo electrónico** y, a continuación, realice las siguientes acciones:
 - En la sección **Lista de destinos IP**, complete los campos **Dirección de destino** según sus requisitos y asegúrese de que sus casillas de verificación **Estado** correspondientes estén seleccionadas y, a continuación, haga clic en **Aplicar**.
 - Configure la **Cadena de comunidad** y el **Número de puerto de alertas SNMP** en la parte inferior de la sección **Lista de destinos IP** según sea necesario y, a continuación, haga clic en **Aplicar**.
 - En la sección **Formato de capturas SNMP**, seleccione el formato requerido para las capturas SNMP y, a continuación, haga clic en **Aplicar**.

Para servidores PowerEdge de 14.ª generación.

1. Inicie sesión en iDRAC.
2. Seleccione **Configuración > Configuración del sistema**.
3. El usuario puede realizar las siguientes acciones:
 - En la sección **Configuración de Alertas**, active **Alertas**.
 - En la sección **Configuración de alertas y del registro del sistema remoto**, seleccione los campos obligatorios y, de esa manera, configure las alertas SNMP.
4. Haga clic en la pestaña **Configuración SMTP(E-ami)** y, a continuación, realice las siguientes acciones:
 - En la sección **Lista de correo electrónico de destinatarios**, complete los campos **Dirección de destinatario** según sus requisitos y asegúrese de que estén seleccionadas sus respectivas casillas de verificación **Estado** y, a continuación, haga clic en **Aplicar**.

- Configure la **Cadena de comunidad** y el **Número de puerto de alertas SNMP** en la sección **Configuración de capturas SNMP** según sea necesario y, a continuación, haga clic en **Aplicar**.
- En la sección **Configuración de capturas SNMP**, seleccione el formato requerido para las capturas SNMP y, a continuación, haga clic en **Aplicar**.

Documentación relacionada y recursos

En este capítulo se proporciona información sobre otros documentos y recursos útiles para trabajar con el complemento de Dell EMC OpenManage para Nagios XI.

Temas:

- [Otros documentos que podrían ser de utilidad](#)
- [Acceso a documentos desde el sitio de asistencia de Dell EMC](#)
- [Cómo ponerse en contacto con Dell](#)

Otros documentos que podrían ser de utilidad

Además de esta guía, puede acceder a las siguientes guías disponibles en el sitio web de soporte de Dell en [Dell.com/support/manuals](https://www.dell.com/support/manuals). En la página Manuales, haga clic en **Software y seguridad** y, a continuación, haga clic en el vínculo del producto respectivo para acceder a los documentos:

- *Guía del usuario de Integrated Dell Remote Access Controller 8 con Lifecycle Controller*
- *Guía del usuario de Integrated Dell Remote Access Controller 7*
- *Guía del usuario de Dell Chassis Management Controller para Dell PowerEdge M1000e Dell*
- *Guía del usuario de Chassis Management Controller para Dell PowerEdge VRTX*
- *Guía del usuario de Chassis Management Controller para Dell PowerEdge FX2/FX2s*
- *Guía del usuario de arreglos de almacenamiento de Compellent SC-Series*
- *Guía del usuario de arreglos de almacenamiento EqualLogic PS-Series*
- *Guía del usuario de arreglos de almacenamiento PowerVault MD-Series*

Para obtener más documentación relacionada con Nagios XI, consulte también www.nagios.org/documentation.


Acceso a documentos desde el sitio de asistencia de Dell EMC

Puede acceder a los documentos necesarios en una de las siguientes formas:

- Mediante los siguientes enlaces:
 - Para consultar documentos de Dell EMC Enterprise Systems Management, Dell EMC Remote Enterprise Systems Management y Dell EMC Virtualization Solutions, visite www.dell.com/esmmanuals
 - Para consultar documentos de Dell EMC OpenManage, visite www.dell.com/openmanagemanuals
 - Para documentos de iDRAC, visite www.dell.com/idracmanuals
 - Para consultar documentos de Dell EMC OpenManage Connections Enterprise Systems Management, visite www.dell.com/OMConnectionsEnterpriseSystemsManagement
 - Para consultar documentos de Dell EMC Serviceability Tools, visite <https://www.dell.com/serviceabilitytools>
- En el sitio web de asistencia de Dell EMC:
 1. Vaya a <https://www.dell.com/support>.
 2. Haga clic en **Examinar todos los productos**.
 3. En la página **Todos los productos**, haga clic en **Software** y luego haga clic en el vínculo requerido de lo siguiente:
 - **Análisis**
 - **Administración de sistemas cliente**
 - **Aplicaciones empresariales**
 - **Administración de sistemas empresariales**
 - **Mainframe**
 - **Sistemas operativos**
 - **Soluciones para el sector público**

- **Herramientas de servicio**
 - **Asistencia**
 - **Utilidades**
 - **Soluciones de virtualización**
4. Para ver un documento, haga clic en el producto requerido y, luego, en la versión requerida.
- Mediante los motores de búsqueda:
 - Escriba el nombre y la versión del documento en el cuadro de búsqueda.

Cómo ponerse en contacto con Dell

 **NOTA: Si no tiene una conexión a Internet activa, puede encontrar información de contacto en su factura de compra, en su albarán de entrega, en su recibo o en el catálogo de productos Dell.**

Dell proporciona varias opciones de servicio y asistencia en línea y por teléfono. La disponibilidad varía según el país y el producto y es posible que algunos de los servicios no estén disponibles en su área. Si desea ponerse en contacto con Dell para tratar cuestiones relacionadas con las ventas, la asistencia técnica o el servicio de atención al cliente:

1. Vaya a **Dell.com/support**.
2. Seleccione la categoría de soporte.
3. Seleccione su país o región en la lista desplegable **Elija un país o región** que aparece al final de la página.
4. Seleccione el enlace de servicio o asistencia apropiado en función de sus necesidades.