

Plugin de Dell EMC OpenManage versión 3.0 para Nagios XI

Guía del usuario

Notas, precauciones y advertencias

 **NOTA:** Una NOTA indica información importante que le ayuda a hacer un mejor uso de su producto.

 **PRECAUCIÓN:** Una ADVERTENCIA indica un potencial daño al hardware o pérdida de datos y le informa cómo evitar el problema.

 **AVISO:** Una señal de PRECAUCIÓN indica la posibilidad de sufrir daño a la propiedad, heridas personales o la muerte.

© 2020 Dell Inc. o sus filiales. Todos los derechos reservados. Dell, EMC y otras marcas comerciales son marcas comerciales de Dell Inc. o sus filiales. Es posible que otras marcas comerciales sean marcas comerciales de sus respectivos propietarios.

Tabla de contenido

1 Introducción.....	5
2 Novedades del complemento de Dell EMC OpenManage versión 3.0.....	6
3 Funciones clave.....	8
4 Matriz de compatibilidad.....	10
5 Asistente de configuración Dell EMC.....	14
Parámetros de descubrimiento del asistente de configuración de Dell EMC.....	14
Creación de trabajos de descubrimiento automático.....	16
Servicios asociados y dispositivos Dell EMC.....	17
6 Descubrimiento de dispositivos con el asistente de configuración de Dell EMC.....	21
Asistente de configuración: plugin de Dell EMC OpenManage para Nagios XI: paso 1.....	21
Asistente de configuración: plugin de Dell EMC OpenManage para Nagios XI: paso 2.....	22
Asistente de configuración: plugin de Dell EMC OpenManage para Nagios XI: paso 3.....	23
7 Visualización de dispositivos Dell EMC.....	24
8 Supervisión de dispositivos Dell EMC.....	25
Información del dispositivo.....	25
Estado de la condición general.....	27
Condición del componente.....	28
Supervisión de alertas y capturas de sucesos.....	35
Visualización de alertas SNMP.....	36
9 Inicio de consolas de dispositivos Dell EMC.....	37
Dispositivos Dell EMC y sus consolas.....	37
10 Información de garantía de los dispositivos Dell EMC.....	38
Visualización de información de garantía.....	38
11 Información de la base de conocimientos sobre alertas generadas.....	40
Visualización de la información de la KB.....	40
12 Eliminación de dispositivos o servicios Dell EMC.....	41
Extracción de dispositivos Dell EMC.....	41
13 Solución de problemas.....	42
14 Preguntas frecuentes.....	45

15 Apéndice.....	46
16 Documentación relacionada y recursos.....	48
Otros documentos que podrían ser de utilidad.....	48
Acceso a documentos desde el sitio de asistencia de Dell EMC.....	48
Cómo ponerse en contacto con Dell.....	49

Introducción

Esta guía proporciona información sobre el uso del complemento a Dell EMC OpenManage Versión 3.0 para Nagios XI y sus distintas funciones, como detección, supervisión, inicio de consolas y la solución de problemas de los dispositivos Dell EMC compatibles. En la guía también se proporcionan detalles de los dispositivos Dell EMC compatibles y preguntas frecuentes de los clientes.

Este complemento proporciona funcionalidades para supervisión de los dispositivos Dell EMC en ambientes administrados por Nagios XI. Este complemento entrega visibilidad completa a nivel de hardware de dispositivos Dell EMC, lo que incluye supervisión de la condición general y a nivel de componentes. El complemento proporciona información básica de inventario y supervisión de eventos de dispositivos Dell EMC. El complemento también tiene soporte personalizado de inicio de la consola web de los dispositivos Dell EMC compatibles para solución de problemas, configuración y administración adicionales.

Para obtener más detalles acerca de los modelos de dispositivos Dell EMC compatibles, consulte [Matriz de compatibilidad](#).

Novedades del complemento de Dell EMC OpenManage versión 3.0

En la siguiente tabla se muestran las nuevas funciones y la funcionalidad del complemento de Dell EMC OpenManage versión 3.0:

Tabla 1. Nuevas funciones y funcionalidades

Nueva función	Descripción
Compatibilidad con dispositivos Dell EMC nuevos	<p>Con esta versión, puede descubrir y supervisar los siguientes dispositivos Dell EMC nuevos:</p> <ul style="list-style-type: none"> • La 14.ª generación de servidores PowerEdge a través de Integrated Dell Remote Access Controller (iDRAC) con Lifecycle Controller (LC) • Servidores OEM • Conmutadores de red Dell EMC • Infraestructura hiperconvergente <p>Para obtener más detalles sobre la compatibilidad de dispositivos, consulte la Matriz de compatibilidad en la "Guía del usuario del complemento de Dell EMC OpenManage versión 3.0 para Nagios XI".</p>
Supervisar información básica del sistema, incluso a nivel de los componentes	<p>Esta versión proporciona información básica del sistema, incluidos detalles del nivel de los componentes de los siguientes dispositivos Dell EMC:</p> <ul style="list-style-type: none"> • Servidores PowerEdge de 14.ª generación • Servidores OEM • Conmutadores de red Dell EMC • Infraestructura hiperconvergente
Versión de firmware más reciente	<p>La versión admite las versiones de firmware más recientes para los siguientes dispositivos Dell EMC</p> <ul style="list-style-type: none"> • 12.a y 13.a generaciones de servidores PowerEdge (iDRAC7 e iDRAC8) • Soluciones escalables del centro de datos (DSS) • Chasis PowerEdge FX2/FX2s • Chasis PowerEdge VRTX • Chasis PowerEdge M1000e • Arreglos de almacenamiento EqualLogic PS Series • Arreglos de almacenamiento PowerVault MD 34/38 Series • Arreglos de almacenamiento Compellent
Actualización al complemento de Dell EMC OpenManage versión 3.0 para Nagios XI	<p>Puede actualizar desde el complemento de Dell OpenManage versión 1.0 para el Nagios XI al complemento de Dell EMC OpenManage versión 3.0 para Nagios XI.</p>
Ver y supervisar alertas SNMP	<p>Vea y supervise alertas SNMP de los dispositivos compatibles.</p>
Supervisión de la condición basada en capturas	<p>Supervisión de la condición basada en capturas de los dispositivos compatibles.</p>
Iniciar consolas específicas de dispositivos Dell EMC	<p>Admite el inicio de las siguientes consolas Dell EMC personalizadas para realizar tareas adicionales de solución de problemas, configuración o administración para los dispositivos Dell EMC compatibles:</p> <ul style="list-style-type: none"> • Consola de iDRAC para servidores de OEM • Inicio de la consola HCI para dispositivos HCI • Consola de conmutadores de red Dell EMC
Ver información de la garantía	<p>Esta función permite ver la información de la garantía para servidores de OEM y conmutadores de red Dell EMC.</p>

Nueva función	Descripción
Ver mensajes de la base de conocimientos (KB)	Puede obtener más información sobre las alertas de SNMP a través de los artículos de la KB asociados con dichas alertas. Puede ver los mensajes de la KB para servidores de OEM y plataformas HCI.

Funciones clave

Las funciones clave del complemento de Dell EMC OpenManage versión 3.0 para Nagios XI se describen en la siguiente tabla.

Tabla 2. Funciones clave

Función	Característica
Descubrimiento de dispositivos mediante el Asistente de configuración Dell EMC	<p>Descubre los dispositivos Dell EMC compatibles con la consola Nagios XI mediante el asistente de configuración Dell EMC. Una vez finalizado el descubrimiento, se crean definiciones de host y servicio para cada dispositivo.</p> <ul style="list-style-type: none"> • Puede descubrir dispositivos iDRAC mediante el protocolo SNMP o WSMAN, o las API REST de Redfish. • El descubrimiento de almacenamiento de Dell EMC y conmutador de red Dell EMC es compatible con el protocolo SNMP. • El descubrimiento del chasis Dell EMC es compatible con el protocolo WSMAN.
Información del dispositivo	Muestra información sobre el dispositivo descubierto (etiqueta de servicio, versión de firmware, nombre del dispositivo, modelo de dispositivo, etc.) y sus componentes (discos físicos, suministro de energía, sonda de temperatura, sonda de voltaje, etc.) después del descubrimiento correcto de un dispositivo.
Supervisa la condición general de los dispositivos Dell EMC	Supervisa la condición general de los dispositivos Dell EMC en forma periódica o programada.
Condición a nivel de componentes de los dispositivos Dell EMC	Supervisa la condición de los componentes del dispositivo (discos físicos, sistema de alimentación, sonda de temperatura, sonda de voltaje, etc.) y muestra información sobre el estado de los componentes del dispositivo Dell EMC según intervalos de tiempo programados.
Supervisar alertas y sucesos (capturas)	<p>Supervisa las alertas o los sucesos generados por los dispositivos Dell EMC. Esta función muestra solo las alertas de SNMP recibidas más recientemente.</p> <p>También puede ver la información de la base de conocimientos de alertas (KB) para los dispositivos Dell EMC compatibles correspondiente a una alerta SNMP más rápido para la solución de problemas de la alerta respectiva.</p> <p>Para obtener más información, consulte los mensajes de la Base de conocimientos (KB) para las alertas generadas en la Guía del usuario del Complemento de Dell EMC OpenManage versión 3.0 para Nagios XI.</p> <p>NOTA: La información de KB no está disponible para arreglos de almacenamiento Compellent, arreglos de almacenamiento PowerVault MD ni para redes Dell EMC.</p>
Inicio de consolas específicas del dispositivo	Inicia las consolas Dell EMC personalizadas correspondientes para realizar tareas adicionales de solución de problemas y administración de los dispositivos Dell EMC compatibles. Para obtener más información, consulte el apartado Inicio de consolas de dispositivos Dell EMC .
Información sobre la garantía	Supervisa y muestra la información de la garantía de los dispositivos Dell EMC compatibles de manera periódica y muestra el estado en la consola de Nagios XI. Para obtener más información, consulte el apartado Información de garantía de los dispositivos Dell EMC .
Base de conocimientos (KB)	Muestra la información de la base de conocimientos (KB) para los dispositivos Dell EMC compatibles correspondiente a la alerta o el suceso del dispositivo para solucionar problemas más rápidamente.

Función**Característica**

Para obtener más información, consulte [Información de la base de conocimientos \(KB\) para las alertas generadas](#).

Matriz de compatibilidad

El complemento de Dell EMC OpenManage versión 3.0 para Nagios XI es compatible con los dispositivos Dell EMC que se muestran en la siguiente tabla.

Soluciones escalables del centro de datos

Tabla 3. Soluciones escalables del centro de datos compatible.

Soluciones escalables del centro de datos (DSS)

DSS 1500

DSS 1510

DSS 2500

Plataformas de infraestructura convergente (HCI)

Tabla 4. Plataformas HCI compatibles

Dispositivos VxRail	Dispositivos Nutanix XC
VxRail E460	XC6320-6
VxRail E460F	XC430 Xpress
VxRail P470	XC430-4
VxRail P470F	XC630-10
VxRail V470	XC730xd-24
VxRail V470F	XC640-10
VxRail S470	XC740-12
	XC740-12C
	XC740-12R
	XC740-24
	XC640-4
	XC6420-6
	XC-940-24
	XC640-4 Xpress
	XC730-16G
	XC730xd-12
	XC730xd-12C
	XC730xd-12R

Servidores PowerEdge

Tabla 5. Servidores Dell PowerEdge compatibles.

Servidores PowerEdge de 12.ª generación	Servidores PowerEdge de 13.ª generación	Servidores PowerEdge de 14.ª generación
FM120x4	C4130	R640
M420	C6320	R740
M520	FC430	R740xd
M620	FC630	R940
M820	FC830	C6420
R220	M630	M640
R320	M830	FC640
R420	R230	R440
R520	R330	R540
R620	R430	T440
R720xd	R530	T640
R820	R530xd	R6415
R920	R630	R7415
T320	R730	R7425
T420	R730xd	
T620	R830	
R720	R930	
C6320p	T130	
	T330	
	T430	
	T630	

PowerEdge Chassis

Tabla 6. Chasis PowerEdge compatibles.

PowerEdge FX2
PowerEdge FX2s
PowerEdge VRTX
PowerEdge M1000e

Arreglos de almacenamiento Compellent SC-Series

Tabla 7. Arreglos de almacenamiento Compellent compatibles.

Compellent Series 40
Compellent SC4020
Compellent SC5020

Compellent SC7020
 Compellent SC8000
 Compellent SC9000

Arreglos de almacenamiento EqualLogic PS Series

Tabla 8. Arreglos de almacenamiento EqualLogic PS-Series compatibles.

EqualLogic PS4000	EqualLogic PS6000
EqualLogic PS4110	EqualLogic PS6010
EqualLogic PS-M4110	EqualLogic PS6110
EqualLogic PS4210	EqualLogic PS6610
EqualLogic PS4100	EqualLogic PS6100
EqualLogic PSM4110	EqualLogic PS6210
	EqualLogic PS6500
	EqualLogic PS6510

Arreglos de almacenamiento PowerVault MD-Series

Tabla 9. Arreglos de almacenamiento PowerVault MD-Series compatibles.

PowerVault MD3400
 PowerVault MD3420
 PowerVault MD3460
 PowerVault MD3800f
 PowerVault MD3800i
 PowerVault MD3820f
 PowerVault MD3820i
 PowerVault MD3860f
 PowerVault MD3860i

Conmutadores de red Dell EMC

Tabla 10. Conmutadores de red compatibles

Serie S	Serie Z	Serie C	Serie FN	Serie M	Serie N	
S3124	Z9100-ON	C9010	PowerEdge FN2210S	Conmutador de agregación de E/S PowerEdge M	N1124T	N4064F
S3124P			PowerEdge FN410S	Power Edge MXL de 10/40 GbE	N1124P	N4064
S3124F			PowerEdge FN410T		N1148T	N3024
S3148			PowerEdge FN340Q		N1148P	N3024F
S3148F					N1108T	N3024P

Serie S	Serie Z	Serie C	Serie FN	Serie M	Serie N
S3048					N1108P N3048
S4048					N1524 N3048P
S4048-ON					N1524P N4032
S5000					N1548 N4032F
S6000					N1548P
S6000-ON					N2024
S6010-ON					N2024P
S6100-ON					N2048
S5048F					N2048P

NOTA: Toda la información del conmutador de red Dell EMC descubierto no se mostrará si la versión del firmware es inferior a 9.11.2.8. Debe asegurarse de que la versión del firmware sea 9.11.2.8 o superior.

Asistente de configuración Dell EMC

Puede descubrir los dispositivos Dell EMC mediante el asistente de configuración Dell EMC. Este asistente lo guiará por una serie de pasos de configuración en los que proporciona entradas adecuadas que se requieren para descubrir los hosts y asociarlos con sus respectivos servicios. El complemento Dell EMC valida las entradas al final de cada paso antes de continuar con el siguiente paso, y muestra peticiones o el resumen de mensajes adecuados.

Dell EMC recomienda descubrir un máximo de 255 dispositivos por vez para tener una mejor experiencia de usuario.

Los dispositivos se descubren a través del protocolo SNMP o WSMAN, o mediante las API REST de Redfish. Los protocolos de supervisión para los dispositivos compatibles son los siguientes:

- Los servidores Dell EMC se pueden descubrir mediante el protocolo SNMP o WSMAN o mediante las API REST de Redfish. WSMAN es el protocolo predeterminado.
- Los chasis Dell EMC se pueden descubrir mediante el protocolo WSMAN. WSMAN es el protocolo predeterminado.
Asegúrese de supervisar solo los chasis Dell EMC mediante credenciales de usuario local.
- El almacenamiento de Dell EMC y los conmutadores de red Dell EMC se pueden descubrir mediante el protocolo SNMP. SNMP es el protocolo predeterminado.

Puede descubrir dispositivos mediante cualquiera de los siguientes métodos:

- Trabajos de descubrimiento automático: seleccione un trabajo de descubrimiento automático.
- Subred: subred con máscara.
- Archivo: archivo que incluye una lista de direcciones IP o FQDN del dispositivo.

Temas:

- [Parámetros de descubrimiento del asistente de configuración de Dell EMC](#)
- [Servicios asociados y dispositivos Dell EMC](#)

Parámetros de descubrimiento del asistente de configuración de Dell EMC

Debe configurar los parámetros de descubrimiento, ya que proporcionan las entradas para el descubrimiento de dispositivos. Los parámetros o entradas disponibles en el **Asistente de configuración** se detallan en esta sección.

Destino de descubrimiento

Puede descubrir los dispositivos con las opciones que se muestran en **Destino de descubrimiento**. En la siguiente tabla se muestran las opciones y su descripción:

Tabla 11. Opciones de descubrimiento

Opción	Descripción
Trabajos de descubrimiento automático	Le permite seleccionar un trabajo de descubrimiento automático agregado anteriormente. Para agregar trabajos de descubrimiento automático en la consola de Nagios XI, consulte Creación de trabajos de descubrimiento automático .
Subred	Subred con máscara. Puede ingresar una dirección de subred válida con máscara.
Archivo	Un archivo de texto que contiene una lista de direcciones IP exclusivas y separadas por línea nueva. Para seleccionar un archivo, haga clic en el botón Examinar , vaya a la ubicación donde guardó el archivo y selecciónelo.

Parámetros de comunicación

Se pueden descubrir los dispositivos Dell EMC compatibles a través de cualquier protocolo SNMP o WSMAN o las API REST de Redfish. Según el protocolo deseado, debe configurar los parámetros de comunicación. De manera predeterminada, está seleccionado el protocolo WSMAN.

Asegúrese de seleccionar el **Protocolo preferido para descubrir el servidor sin agente de Dell** en forma adecuada. La selección o no de este campo no tiene impacto durante el descubrimiento del chasis, de los arreglos de almacenamiento ni de los conmutadores de red de Dell EMC. De manera predeterminada, el chasis se descubre mediante el protocolo WSMAN y los arreglos de almacenamiento y los conmutadores de red se descubren por medio de SNMP.

Tabla 12. Parámetros de SNMP

Parámetros de SNMP:		
Nombre de parámetro	Valor predeterminado	Descripción
Cadena de comunidad	public	Cadena de comunidad SNMP
Versión	2	La versión SNMP se utiliza para la supervisión. Las opciones disponibles son 1 y 2.
Tiempo de espera	3	Se utiliza para proporcionar el valor de tiempo de espera de SNMP en segundos. El rango válido es de 1 a 1440.
Reintentos	1	Se utiliza para proporcionar el número de veces que se debe enviar una solicitud de SNMP cuando se excede el tiempo de espera. El rango válido es de 1 a 10.
Puerto	161	Se utiliza para proporcionar el valor de puerto SNMP. El rango válido es de 1 a 65535.

Tabla 13. Parámetros de WSMAN

Parámetros de WSMAN		
Nombre de parámetro	Valor predeterminado	Descripción
Nombre de usuario	root	Se utiliza para proporcionar el nombre de usuario de WSMAN.
Contraseña	ND. Enmascarada	Se utiliza para proporcionar la contraseña de WSMAN.
Tiempo de espera	3	Se utiliza para proporcionar el valor de tiempo de espera de WSMAN en segundos. El rango válido es de 1 a 1440.
Reintentos	1	Se utiliza para proporcionar el número de veces que se debe enviar una solicitud de WSMAN cuando se excede el tiempo de espera. El rango válido es de 1 a 10.
Puerto	443	Se utiliza para proporcionar el valor de puerto de WSMAN. El rango válido es de 1 a 65535.

Tabla 14. Parámetros de Redfish

Parámetros de Redfish		
Nombre de parámetro	Valor predeterminado	Descripción
Nombre de usuario	root	Se utiliza para proporcionar el nombre de usuario de Redfish.
Contraseña	ND. Enmascarada	Se utiliza para proporcionar la contraseña de Redfish.

Parámetros de Redfish

Tiempo de espera	3	Se utiliza para proporcionar el valor de tiempo de espera de Redfish en segundos. El rango válido es de 1 a 1440.
Reintentos	1	Se utiliza para proporcionar el número de veces que se debe enviar una solicitud de Redfish cuando se excede el tiempo de espera. El rango válido es de 1 a 10.
Puerto	443	Se utiliza para proporcionar el valor de puerto de WSMAN. El rango válido es de 1 a 65535.

Parámetros de configuración

Puede establecer los valores para los parámetros de configuración en función de sus requisitos.

Tabla 15. Parámetros de configuración

Parámetros de configuración		
Nombre de parámetro	Valor predeterminado	Descripción
URL de la garantía	Https://api.dell.com/support/assetinfo/v4/getassetwarranty/	URL para recuperar detalles de la garantía.
Días críticos de garantía	10	Número de días que faltan antes del vencimiento de la garantía.
Días de advertencia de garantía	30	Número de días que faltan antes del vencimiento de la garantía.
Ruta de acceso de instalación de JAVA	/usr/bin/java	Ruta de acceso de instalación absoluta de Java

Creación de trabajos de descubrimiento automático

Puede crear trabajos de descubrimiento automático en la consola de Nagios XI. Estos trabajos permitirán seleccionar fácilmente los hosts de un trabajo de descubrimiento automático que se deben supervisar.

Para crear los trabajos de descubrimiento automático, realice los pasos siguientes:

1. Seleccione **Configurar > Asistentes de configuración**.
2. Para agregar trabajos de descubrimiento automático, realice los siguientes pasos:
 - Seleccione **Herramientas de configuración > Descubrimiento automático** en el panel de la izquierda.
Se mostrará la página **Trabajos de descubrimiento automático**. Haga clic en el botón **Nuevo trabajo de descubrimiento automático** o en el vínculo **Agregar uno ahora**.
 - Haga clic en el asistente **Descubrimiento automático** de la lista de asistentes que aparece.
Una vez que aparece la página **Asistente de configuración: descubrimiento automático: paso 1**, haga clic en el enlace **Iniciar un trabajo de descubrimiento nuevo**.
3. En el campo **Explorar destino**, introduzca una dirección de red y una máscara de red para definir los intervalos de IP para explorar.
4. En el campo **Excluir IP**, introduzca una lista de direcciones IP o direcciones de red separadas con coma para excluir de la exploración. Puede seleccionar una frecuencia en la lista desplegable **Frecuencia** si lo desea.
5. Haga clic en **Submit (Enviar)**.
El trabajo de descubrimiento automático nuevo se ha creado correctamente y se muestran sus detalles.

Una vez agregado un trabajo de descubrimiento automático, para seleccionarlo haga clic en **Trabajos de descubrimiento automático** en **Destino de descubrimiento**, en la página **Asistente de configuración: complemento de Dell EMC OpenManage para Nagios XI: paso 1** y, a continuación, seleccione el trabajo que acaba de crear del menú desplegable para el descubrimiento del dispositivo. De esta forma, se explorarán y descubrirán solo los dispositivos nuevos agregados al trabajo.

Si desea volver a descubrir dispositivos descubiertos anteriormente o descubrir todos los dispositivos del intervalo **Explorar destino**, marque la opción **Descubrir todas las direcciones IP**.

Servicios asociados y dispositivos Dell EMC

Según los parámetros proporcionados de descubrimiento del asistente de configuración de Dell EMC, como **Destino de descubrimiento**, **Parámetros de comunicación** y **Parámetros de configuración**, se muestra una lista de **Dispositivos Dell EMC a los que se puede acceder** y los servicios básicos y detallados asociados con dichos dispositivos en la consola de Nagios XI.

Puede instalar los siguientes paquetes de servicio opcionales para supervisar servicios específicos:

- (Opcional) Java versión 1.6 o posterior está instalado para ver información de la garantía de Dell EMC.
- (Opcional) SNMP Trap Translator (SNMPTT) está instalado para recibir alertas SNMP. Dell EMC recomienda que utilice la versión más reciente.

Cada uno de los servicios tiene los siguientes parámetros que pueden configurarse en función de los requisitos de supervisión:

- **Intervalo de comprobación:** se utiliza para definir el número de "unidades de tiempo" que hay que esperar antes de programar la siguiente comprobación "regular" del servicio.
- **Intervalo de reintentos:** se utiliza para definir el número de "unidades de tiempo" que se debe esperar antes de programar una nueva comprobación del servicio.
- **Intentos máximos de comprobación:** se utiliza para definir el número de veces que Nagios volverá a intentar el comando de comprobación del servicio si devuelve cualquier estado que no sea Normal.

En las siguientes tablas se muestran los servicios básicos y detallados asociados con los dispositivos Dell EMC compatibles.

Tabla 16. Servicios creados para servidores Dell EMC según el protocolo seleccionado

Servicios	SNMP	WSMan	Redfish
Servicios básicos			
Estado de la condición general de servidores Dell EMC	✓	✓	✓
Información acerca de los servidores Dell EMC	✓	✓	✓
Capturas de servidores Dell EMC	✓	✓	✓
Servicios detallados			
Estado de la memoria de Dell EMC	✓	✓	X
Estado de los discos físicos de los servidores Dell EMC	✓	✓	X
Estado de los discos virtuales de los servidores Dell EMC	✓	✓	X
Estado de los ventiladores de los servidores Dell EMC	✓	✓	✓
Estado de la batería de los servidores Dell EMC	✓	✓	X
Estado del sensor de intrusiones de los servidores Dell EMC	✓	✓	X
Estado de los dispositivos de red de los servidores Dell EMC	✓	✓	✓
Estado de la sonda de voltaje de los servidores Dell EMC	✓	✓	✓
Estado de la controladora de los servidores Dell EMC	✓	✓	✓
Estado de la sonda de amperaje de los servidores Dell EMC	✓	✓	X
Estado de la CPU de los servidores Dell EMC	✓	✓	✓
Estado de suministros de energía de los servidores Dell EMC	✓	✓	✓

Servicios	SNMP	WSMan	Redfish
Estado de la sonda de temperatura de los servidores Dell	√	√	√
Grupo de la tarjeta SD de los servidores Dell EMC	X	X	X
Estado de NIC de FC de los servidores Dell EMC	X	X	X
Información de la garantía de los servidores Dell EMC	√	√	√

Tabla 17. Servicios creados para todos los chasis Dell EMC según el protocolo de WS-MAN

Servicios

Servicios básicos

Estado de la condición general del chasis Dell EMC

Información del chasis Dell EMC

Capturas del chasis Dell EMC

Servicios detallados

Estado de los ventiladores del chasis Dell EMC

Información de la ranura del chasis Dell EMC

Estado del módulo de E/S del chasis Dell EMC

Estado del suministro de energía del chasis Dell EMC

Estado de KVM del chasis Dell EMC

Estado del gabinete del chasis Dell EMC (Este servicio se aplica solo al chasis Dell PowerEdge VRTX)

Estado de la controladora del chasis Dell EMC (Este servicio se aplica solo al chasis Dell PowerEdge VRTX)

Estado de los discos físicos del chasis Dell EMC (Este servicio se aplica solo al chasis Dell PowerEdge VRTX)

Estado de los discos virtuales del chasis Dell EMC (Este servicio se aplica solo al chasis Dell PowerEdge VRTX)

Estado de los dispositivos PCIe del chasis Dell EMC (Este servicio solo se aplica al chasis Dell PowerEdge VRTX y al chasis Dell PowerEdge FX/FX2s)

Información sobre la garantía del chasis Dell EMC

Tabla 18. Servicios creados para los conmutadores de red Dell EMC según el protocolo de SNMP

Servicios

Servicios básicos

Información de los conmutadores de red Dell EMC

Estado de la condición general de los conmutadores de red Dell EMC

Capturas de conmutadores de red Dell EMC

Servicios detallados

Estado del suministro de energía de los conmutadores de red Dell EMC

Estado de la bandeja del suministro de energía de los conmutadores de red Dell EMC

Estado de los ventiladores de los conmutadores de red Dell EMC

Estado de la bandeja de los ventiladores de los conmutadores de red Dell EMC

Estado de los procesadores de los conmutadores de red Dell EMC

Estado de vFlash de los conmutadores de red Dell EMC

Estado de los puertos físicos de los conmutadores de red Dell EMC

Servicios

Estado de la garantía de los conmutadores de red Dell EMC

NOTA: Para el conmutador de red M-Series y FN-series Dell EMC, no se aplican los servicios del estado del suministro de energía del conmutador de red Dell EMC, del estado de la bandeja del suministro de energía del conmutador de red Dell EMC, del estado de la bandeja de los ventiladores del conmutador de red Dell EMC ni del estado de los ventiladores del conmutador de red Dell EMC.

NOTA: No se aplica el servicio vFlash para el conmutador de red N-Series Dell EMC.

Tabla 19. Servicios creados para arreglos de almacenamiento Compellent SC-Series según el protocolo de SNMP

Servicios

Servicios básicos

Estado de la condición general de Dell EMC Storage SC-Series

Información de Dell EMC Storage SC-Series

Capturas de administración de Dell EMC Storage SC-Series

Capturas de las controladoras de Dell EMC Storage SC-Series

Estado de la condición general de las controladoras Dell EMC Storage SC-Series

Información de las controladoras Dell EMC Storage SC-Series

Servicios detallados

Estado de los discos físicos de Dell EMC Storage SC-Series

Estado del volumen de Dell EMC Storage SC-Series

Información de la garantía de las controladoras Dell EMC Storage SC-Series

Tabla 20. Servicios creados para arreglos de almacenamiento EqualLogic PS-Series según el protocolo de SNMP

Servicios

Servicios básicos

Estado de la condición general del miembro de Dell EMC Storage PS-Series

Información del miembro de Dell EMC Storage PS-Series

Información del grupo de Dell EMC Storage PS-Series

Capturas del miembro de Dell EMC Storage PS-Series

Capturas del grupo miembro de Dell EMC Storage PS-Series

Servicios detallados

Estado de los discos físicos del miembro de Dell EMC Storage PS-Series

Estado del volumen del grupo de Dell EMC Storage PS-Series

Estado del pool de almacenamiento del grupo de Dell EMC Storage PS-Series

Información del pool de almacenamiento del grupo de Dell EMC Storage PS-Series

Información de la garantía del miembro de Dell EMC Storage PS-Series

Tabla 21. Servicios creados para los arreglos de almacenamiento de la serie PowerVault MD según el protocolo de SNMP

Servicios

Servicios básicos

Estado de la condición general de MD de Dell EMC Storage MD-Series

Información de MD de Dell EMC Storage MD-Series

Capturas de MD de Dell EMC Storage MD-Series

Servicios detallados

Información de la garantía de MD de Dell EMC Storage MD-Series

Selección de servicios para supervisar para un dispositivo Dell EMC

Los dispositivos Dell EMC compatibles tienen servicios básicos y detallados asociados con ellos. Puede elegir supervisar todos o cualquiera de estos servicios en un momento determinado.

De forma predeterminada, solo los servicios básicos se seleccionan para el dispositivo Dell EMC al que se pueda tener acceso o se descubra según el protocolo que se haya seleccionado. Si no desea supervisar cualquiera de los servicios básicos, expanda los **Servicios básicos de Dell EMC <dispositivo>** donde <Dispositivo> es cualquiera de los dispositivos Dell EMC a los que se puede tener acceso, que se muestran en **Dispositivos Dell EMC a los que se puede acceder**, y elimine la casilla de verificación ubicada al lado.

De manera similar, para seleccionar cualquiera de los servicios detallados, expanda **Servicios detallados de <dispositivo> Dell EMC** y, a continuación, haga clic en la casilla de verificación ubicada al lado.

Por ejemplo:

Para seleccionar el servicio **Información del conjunto de almacenamiento del grupo de Dell EMC Storage PS-Series**, expanda **Servicios detallados del arreglo de almacenamiento Dell EMC Storage PS-Series** y, a continuación, haga clic en la casilla de verificación ubicada al lado.

Descubrimiento de dispositivos con el asistente de configuración de Dell EMC

En las siguientes secciones se describe el proceso de descubrimiento de dispositivos Dell EMC y sus servicios asociados mediante el asistente de supervisión de Dell EMC. Una vez que complete correctamente todos los pasos de configuración, los hosts y sus servicios correspondientes estarán disponibles para la supervisión en la consola Nagios XI.

Antes de comenzar, asegúrese de que todos los requisitos previos se hayan instalado en el sistema según sus requisitos de monitorización. Para obtener más información sobre los requisitos previos, consulte la sección **Requisitos del sistema para los sistemas de administración** en la *Guía de instalación del complemento EMC OpenManage para Nagios XI*.

Temas:

- [Asistente de configuración: plugin de Dell EMC OpenManage para Nagios XI: paso 1](#)
- [Asistente de configuración: plugin de Dell EMC OpenManage para Nagios XI: paso 2](#)
- [Asistente de configuración: plugin de Dell EMC OpenManage para Nagios XI: paso 3](#)

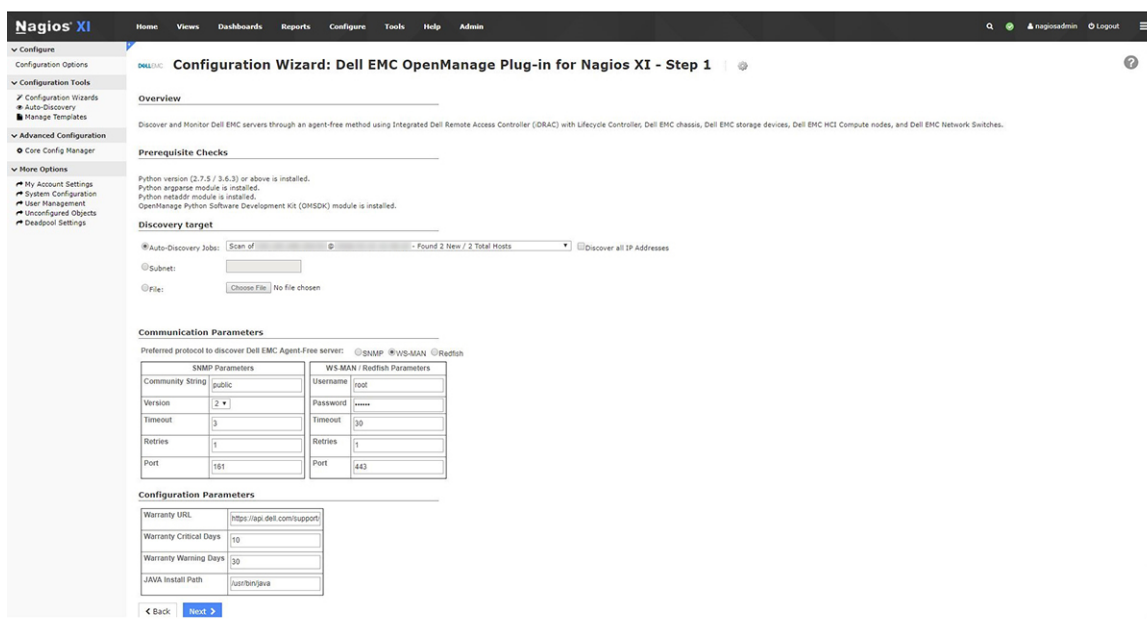
Asistente de configuración: plugin de Dell EMC OpenManage para Nagios XI: paso 1

Puede configurar los distintos parámetros para descubrir dispositivos mediante el plugin de Dell EMC OpenManage, como IP de destino, parámetros del protocolo, garantía y otros parámetros de configuración.

Asegúrese de entregar solo valores enteros positivos cuando se requieran valores numéricos. Para obtener más información, consulte [Parámetros de descubrimiento del asistente de configuración de Dell EMC](#).

Si se produce algún error al realizar cualquiera de los siguientes pasos, asegúrese de solucionarlos antes de continuar.

1. Para abrir el plugin de Dell EMC, en la pestaña **Configurar**, seleccione **Asistentes de configuración** y, a continuación, haga clic en **Plugin de Dell EMC OpenManage para Nagios XI**.
Se mostrará la página **Asistente de configuración: plugin de Dell EMC OpenManage para Nagios XI: paso 1** junto con información general sobre el plugin y el resumen de la comprobación de requisitos previos.
2. En el menú **Destino de descubrimiento**, seleccione cualquiera de las siguientes opciones de descubrimiento:
 - **Trabajos de descubrimiento automático:** seleccione un trabajo de descubrimiento automático existente del menú desplegable.
 - **Subred:** seleccione descubrir dispositivos con una subred con máscara.
 - **Archivo:** seleccione para descubrir una lista de dispositivos con un archivo.
3. En la tabla **Parámetros de comunicación**, proporcione los valores apropiados.
4. En la tabla **Parámetros de configuración**, introduzca los valores apropiados en función de sus requisitos de supervisión y, a continuación, haga clic en **Siguiente**.



Una vez que los


valores dados se aceptan sin errores, se mostrará la página **Asistente de configuración: plugin de Dell EMC OpenManage para Nagios XI: paso 2.**

Asistente de configuración: plugin de Dell EMC OpenManage para Nagios XI: paso 2

Puede ver los dispositivos Dell EMC a los que se puede acceder y sus servicios básicos y detallados asociados según el destino de descubrimiento, los parámetros de comunicación y los parámetros de configuración proporcionados en el **Asistente de configuración: plugin de Dell EMC OpenManage para Nagios XI: paso 2.**

Aquí, en el resumen, se muestran las **Comprobaciones de requisitos previos: servicios** para la ruta de acceso absoluta instalada de SNMP y JAVA. También aparecen los dispositivos descubiertos o a los que se puede acceder en el menú **Selección de dispositivos Dell EMC** y sus servicios asociados en el menú **Selección de servicios**. Para obtener más información, consulte [Servicios asociados y dispositivos Dell EMC](#).

Para seleccionar dispositivos descubiertos y los servicios asociados que desea supervisar, realice los pasos siguientes:

1. En **Selección de dispositivos Dell EMC**, haga clic en el icono  o en el vínculo **Dispositivos Dell EMC a los que se puede acceder** para ampliar la lista de dispositivos descubiertos. Los dispositivos a los que se puede acceder se muestran en una tabla junto con su **Dirección IP**, **Nombre de host** y **Tipo de dispositivo**.

De manera predeterminada, todos los dispositivos a los que se puede acceder están seleccionados. Puede eliminar los dispositivos que no desea supervisar. Para ello, simplemente borre la casilla de verificación de estos dispositivos.

2. En **Selección de servicios**, haga clic en el servicio del dispositivo Dell EMC requerido para ampliar la lista de servicios asociados. Para ver todos los servicios, haga clic en **Ampliar todo**. Los servicios asociados con los host descubiertos se muestran junto con parámetros como **Intervalo de comprobación**, **Intervalo de reintentos** e **Intentos máximos de comprobación** con sus valores predeterminados. Puede proporcionar los valores adecuados según los requisitos de supervisión.
3. Haga clic en **Siguiente** una vez que haya seleccionado los dispositivos y servicios que desea supervisar.

Una vez que los valores dados se aceptan sin errores, se mostrará la página del **Asistente de configuración: plugin de Dell EMC OpenManage para Nagios XI: paso 3.**

Si en algún momento desea cambiar o corregir alguno de los valores proporcionados en el **Asistente de configuración: plugin de Dell EMC OpenManage para Nagios XI: paso 1**, en la página anterior, haga clic en el botón **Atrás**.

Asistente de configuración: plugin de Dell EMC OpenManage para Nagios XI: paso 3

Puede ver los dispositivos Dell EMC y sus servicios asociados según las selecciones realizadas en **Asistente de configuración: plugin de Dell EMC OpenManage para Nagios XI: paso 2**. Estos dispositivos y servicios se muestran como una lista contraíble.

Para ver el resumen o detalles del descubrimiento, realice los pasos siguientes:

1. En **Dispositivos seleccionados**, haga clic en el icono ▶ o en el vínculo **Dispositivos Dell EMC** para ampliar la lista de dispositivos descubiertos.
Los dispositivos aparecen en una tabla junto con su **Dirección de host**, **Nombre de host** y **Tipo de dispositivo**.
2. En **Servicios seleccionados**, haga clic en el servicio del dispositivo Dell EMC necesario para ampliar la lista de servicios seleccionados.
Para ver todos los servicios, haga clic en **Ampliar todo**.
Los servicios asociados con los host descubiertos que haya seleccionado anteriormente se enumeran junto con parámetros como **Intervalo de comprobación**, **Intervalo de reintentos** e **Intentos máximos de comprobación** con sus valores.
3. Haga clic en **Siguiente** para personalizar aún más sus requisitos de supervisión o haga clic en **Terminar** para completar el proceso de configuración y supervisar los dispositivos descubiertos.
Para obtener más información acerca de cómo puede personalizar aún más sus requisitos de supervisión, consulte la documentación de Nagios XI en exchange.nagios.org.

Si en algún momento desea cambiar o corregir alguno de los valores proporcionados en **Asistente de configuración: plugin de Dell OpenManage para Nagios XI: paso 2**, haga clic en el botón **Atrás**.

En el servidor de Nagios se crean los host de los dispositivos Dell EMC y sus definiciones de servicio, posteriormente esto se utiliza para supervisar dispositivos Dell EMC. Los dispositivos Dell EMC descubiertos y sus servicios se muestran en la vista **Detalles del host**, y en la vista **Detalles de servicio** en la página **Principal** de Nagios XI, respectivamente. Sin embargo, debe esperar que el servicio programado finalice para ver los detalles del servicio que se mostrarán en la consola de Nagios XI.

Visualización de dispositivos Dell EMC

Puede ver los dispositivos Dell EMC descubiertos en la consola de Nagios XI en la vista **Detalle del host** o **Detalle del servicio**.

- Para ver los host en la consola de Nagios XI, haga clic en la pestaña **Inicio** y, a continuación, seleccione **Detalles > Detalle del host** en el panel izquierdo. Los host descubiertos se muestran en el panel derecho.

The screenshot shows the Nagios XI interface. The left sidebar contains navigation options like 'Home Dashboard', 'Service Status', and 'Host Status'. The main area is titled 'Host Status' and displays a table of hosts. The table has columns for Host, Status, Duration, Attempt, Last Check, and Status Information. The status information for each host includes details like 'PING OK - Packet loss = 0%, RTT = 0.45 ms'.

Host	Status	Duration	Attempt	Last Check	Status Information
Host Detail	Up	2d 18h 56m 44s	1/3	2018-03-23 16:42:54	PING OK - Packet loss = 0%, RTT = 0.45 ms
Hostgroup Summary	Up	3d 0h 35m 5s	1/3	2018-03-23 16:43:09	PING OK - Packet loss = 0%, RTT = 0.51 ms
Hostgroup Overview	Up	17d 13d 5h 45m 25s	1/3	2018-03-23 16:44:39	PING OK - Packet loss = 0%, RTT = 0.75 ms
Servicegroup Summary	Up	3d 0h 20m 5s	1/3	2018-03-23 16:42:32	PING OK - Packet loss = 0%, RTT = 0.59 ms
Servicegroup Overview	Up	3d 0h 37m 39s	1/3	2018-03-23 16:42:46	PING OK - Packet loss = 0%, RTT = 1.66 ms
Servicegroup Grid	Up	36s	1/3	2018-03-23 16:43:43	PING OK - Packet loss = 0%, RTT = 0.53 ms
Host	Up	25s	1/3	2018-03-23 16:44:09	PING OK - Packet loss = 0%, RTT = 0.53 ms
Performance Graphs	Up	50%	1/3	2018-03-23 16:44:44	PING OK - Packet loss = 0%, RTT = 0.56 ms
Graph Explorer	Up	36s	1/3	2018-03-23 16:44:59	PING OK - Packet loss = 0%, RTT = 0.75 ms
Maps	Up	4s	1/3	2018-03-23 16:43:46	PING OK - Packet loss = 0%, RTT = 0.55 ms
Mapmap	Up	-1s	1/3	2018-03-23 16:45:11	PING OK - Packet loss = 0%, RTT = 0.71 ms
Network Status Map	Up	17d 13d 5h 45m 25s	1/3	2018-03-23 16:40:35	PING OK - Packet loss = 0%, RTT = 0.34 ms
Legacy Network Status Map	Up	3d 0h 10m 39s	1/3	2018-03-23 16:44:53	PING OK - Packet loss = 0%, RTT = 1.51 ms
localhost	Up	41d 20h 10m 16s	1/3	2018-03-23 16:40:41	OK - 127.0.0.1: no 0-042ms, just 0%

- Para ver los servicios asociados con los host en la consola de Nagios XI, haga clic en la ficha **Inicio** y seleccione **Detalles > Detalle del servicio** en el panel izquierdo. Los detalles del servicio se muestran en el panel derecho.

The screenshot shows the Nagios XI interface for service status. The left sidebar shows 'Service Status' selected. The main area displays a table of services. The table has columns for Host, Service, Status, Duration, Attempt, Last Check, and Status Information. The status information for each service includes details like 'Total Instances: 2, Healthy Instances: 2, Warning Instances: 0, Critical Instances: 0, Unknown Instances: 0'.

Host	Service	Status	Duration	Attempt	Last Check	Status Information
Dell EMC Server Amperage Probe Status	Ok	46s	1/3	2018-03-23 16:43:30	Total Instances: 2, Healthy Instances: 2, Warning Instances: 0, Critical Instances: 0, Unknown Instances: 0	
Dell EMC Server Battery Status	Ok	16s	1/3	2018-03-23 16:45:06	Total Instances: 2, Healthy Instances: 2, Warning Instances: 0, Critical Instances: 0, Unknown Instances: 0	
Dell EMC Server Controller Status	Ok	21s	1/3	2018-03-23 16:57:11	Total Instances: 4, Healthy Instances: 4, Warning Instances: 0, Critical Instances: 0, Unknown Instances: 0	
Dell EMC Server CPU Status	Ok	34s	1/3	2018-03-23 16:52:31	Total Instances: 4, Healthy Instances: 4, Warning Instances: 0, Critical Instances: 0, Unknown Instances: 0	
Dell EMC Server Fan Status	Ok	47s	1/3	2018-03-23 17:00:47	Total Instances: 6, Healthy Instances: 6, Warning Instances: 0, Critical Instances: 0, Unknown Instances: 0	
Dell EMC Server FC NIC Status	Critical	19s	1/3	2018-03-23 17:01:09	Total Instances: 2, Connected Instances: 0, Down Instances: 2 #1 ConnectorStatus = Down, FQDN = FC Slot 6-1-1, LinkSpeed = Not Available, FirmwareVersion = Not Available, ProductName = QLogic QLE2690 16Gb FC Adapter - 2100024FF14A5E3, FirmwareVersion = 14.02.13, LinkSpeed = No Link #2 ConnectorStatus = Down, FQDN = FC Slot 5-1-1, Name = Port 0, Emulex Lqg1609e D31000A8Q-1, Port 16Gb Fibre - FC, FirmwareVersion = 02.02.01, LinkSpeed = No Link	
Dell EMC Server Information	Ok	59s	1/3	2018-03-23 17:00:49	#1 Node ID = C6730M2, Chassis SerialTag = C6730M2, System Generation = 140, Model, ServiceTag = C6730M2, Model = PowerEdge R730, OS Name = Not Available, OS Version = Not Available, iDRAC URL = https://100.100.249.175:443, iDRAC Firmware Version = 3.15.15, Server Host FQDN = Not Available, VM URL = Not Available, System Configuration Lockdown Mode = Disabled, iDRAC GroupManager Status = Disabled, iDRAC Group Name = Not Available	
Dell EMC Server Invention Status	Ok	36s	1/3	2018-03-23 17:05:59	Total Instances: 1, Healthy Instances: 1, Warning Instances: 0, Critical Instances: 0, Unknown Instances: 0	
Dell EMC Server Memory Status	Ok	11s	1/3	2018-03-23 16:44:01	Total Instances: 4, Healthy Instances: 4, Warning Instances: 0, Critical Instances: 0, Unknown Instances: 0	
Dell EMC Server Network Device Status	Critical	37s	1/3	2018-03-23 16:40:21	Total Instances: 18, Connected Instances: 1, Down Instances: 17 #1 ConnectorStatus = Down, FQDN = NIC Slot 6-1-1, LinkSpeed = Not Available, FirmwareVersion = Not Available, ProductName = QLogic 10GbE 2P QLE41162HURJAE Adapter - FA E9 D4 F1 DD F6 #2 ConnectorStatus = Down, FQDN = NIC Slot 6-2-1, LinkSpeed = Not Available, FirmwareVersion = Not Available, ProductName = QLogic 10GbE 2P QLE41162HURJAE Adapter - FA E9 D4 F1 DD F7 #3 ConnectorStatus = Down, FQDN = NIC Slot 4-1-1, LinkSpeed = Not Available, FirmwareVersion = Not Available, ProductName = Intel(R) Gigabit 2P I350-A Adapter - 84 96 91 17 C1 1E #4 ConnectorStatus = Down, FQDN = NIC Slot 4-2-1, LinkSpeed = Not Available, FirmwareVersion = Not Available, ProductName = Intel(R) Gigabit 2P I350-A Adapter - 84 96 91 17 C1 1F #5 ConnectorStatus = Down, FQDN = NIC Slot 3-1-1, LinkSpeed = Not Available, FirmwareVersion = Not Available, ProductName = Mellanox ConnectX-4 LX 25GbE SFP Adapter - EC 00 3A C3 0A 04 #6 ConnectorStatus = Down, FQDN = NIC Slot 2-1-1, LinkSpeed = Not Available, FirmwareVersion = Not Available, ProductName = Intel(R) Gigabit 2P X550-A Adapter - A3 36 9F C4 AC 00 #7 ConnectorStatus = Down, FQDN = NIC Slot 2-1-1, LinkSpeed = Not Available, FirmwareVersion = Not Available, ProductName = Intel(R) Ethernet 10G 2P X550-A Adapter - A3 36 9F C4 AC 02 #8 ConnectorStatus = Down, FQDN = NIC Slot 8-1-1, LinkSpeed = Not Available, FirmwareVersion = Not Available, ProductName = Intel(R) Gigabit 4P I350-A Adapter - 84 96 91 19 80 37 #9 ConnectorStatus = Down, FQDN = NIC Slot 8-1-1, LinkSpeed = Not Available, FirmwareVersion = Not Available, ProductName = Intel(R) Gigabit 4P I350-A Adapter - 84 96 91 19 80 34 #10 ConnectorStatus = Down, FQDN = NIC Slot 8-2-1, LinkSpeed = Not Available, FirmwareVersion = Not Available, ProductName = Intel(R) Gigabit 4P I350-A Adapter - 84 96 91 19 80 35 #11 ConnectorStatus = Down, FQDN = NIC Slot 8-2-1, LinkSpeed = Not Available, FirmwareVersion = Not Available, ProductName = Intel(R) Gigabit 4P I350-A Adapter - 84 96 91 19 80 36 #12 ConnectorStatus = Down, FQDN = NIC Slot 10-1-1, LinkSpeed = Not Available, FirmwareVersion = Not Available, ProductName = Broadcom Gigabit Ethernet BCM5720 - 00 0A F7 8E 34 0A #13 ConnectorStatus = Down, FQDN = NIC Slot 10-2-1, LinkSpeed = Not Available, FirmwareVersion = Not Available, ProductName = Broadcom Gigabit Ethernet BCM5720 - 00 0A F7 8E 34 0B #14 ConnectorStatus = Down, FQDN = NIC Integrated 1-4-1, LinkSpeed = Not Available, FirmwareVersion = Not Available, ProductName = QLogic 5770s7570x 1Gb Ethernet BCM5700 - 00 94 86 13 13 53 #15 ConnectorStatus = Down, FQDN = NIC Integrated 1-2-1, LinkSpeed = Not Available, FirmwareVersion = Not Available, ProductName = QLogic 5770s7570x 1Gb Ethernet BCM5700 - 00 94 86 13 13 4F #17 ConnectorStatus = Down, FQDN = NIC Integrated 1-3-1, LinkSpeed = Not Available, FirmwareVersion = Not Available, ProductName = QLogic 5770s7570x 1Gb Ethernet BCM5700 - 00 94 86 13 13 54	
Dell EMC Server Overall Health Status	Critical	57s	1/3	2018-03-23 16:52:47	Overall System = Critical Power Supply = Critical Memory = OK CPU = OK Fan = OK Voltage = OK Temperature = OK Battery = OK Inlet Air = OK Amperage = OK	
Dell EMC Server Physical Disk Status	Ok	36s	1/3	2018-03-23 16:57:26	Total Instances: 5, Healthy Instances: 5, Warning Instances: 0, Critical Instances: 0, Unknown Instances: 0	
Dell EMC Server Power Supply Status	Critical	47s	1/3	2018-03-23 17:01:31	Total Instances: 2, Healthy Instances: 1, Warning Instances: 0, Critical Instances: 1, Unknown Instances: 0 #1 Status = Critical, FQDN = PSU Slot 2, Redundancy = Unknown, FirmwareVersion = 90 3D 07, InputVoltage = 192.0 V	

Supervisión de dispositivos Dell EMC

Una vez que haya descubierto los dispositivos Dell EMC, puede monitorear dichos dispositivos y sus servicios asociados, como por ejemplo la información de los dispositivos, la condición general y otros componentes. El aspecto de los distintos dispositivos Dell EMC que puede monitorear, se explican en las siguientes secciones.

Temas:

- Información del dispositivo
- Estado de la condición general
- Condición del componente
- Supervisión de alertas y capturas de sucesos

Información del dispositivo

El servicio de información del dispositivo Dell EMC proporciona la información básica sobre el dispositivo. De manera predeterminada, este servicio se sondea una vez al día.

Tabla 22. Device Information (Información del dispositivo)

Servicio	Estado	Descripción	Atributos que se muestran
Información acerca de los servidores Dell EMC	Los siguientes estados son posibles: <ul style="list-style-type: none"> • En buen estado • Desconocido • Crítico • Aviso 	Este servicio proporciona la información básica de inventario de los dispositivos. ⓘ NOTA: La etiqueta del chasis solo se aplica a los servidores modulares y la Id. de nodo solo se aplica a PowerEdge FM120x4. ⓘ NOTA: El modo de bloqueo de la configuración del sistema, el estado de Group Manager de iDRAC y el nombre del grupo iDRAC se aplican solo para servidores 14G.	<ul style="list-style-type: none"> • Id. de nodo • Etiqueta de servicio del chasis • Generación del sistema • Etiqueta de servicio • Modelo • Nombre del sistema operativo • Versión del SO • URL del iDRAC • Versión del firmware del iDRAC • FQDN del host de servicio • URL de VMM • Modo de bloqueo de la configuración del sistema • Nombre del grupo iDRAC • Estado del Group Manager de iDRAC
Información del chasis Dell EMC	Los siguientes estados son posibles: <ul style="list-style-type: none"> • En buen estado • Desconocido • Crítico • Aviso 	Este servicio proporciona la información básica de inventario de los dispositivos para chasis PowerEdge M1000e, PowerEdge VRTX y PowerEdge FX2/FX2s.	<ul style="list-style-type: none"> • Etiqueta de servicio • Nombre del chasis • Nombre del modelo • Versión de firmware de la CMC • URL de la CMC
Información de Dell EMC Storage SC-Series	Los siguientes estados son posibles: <ul style="list-style-type: none"> • En buen estado • Desconocido • Crítico 	Este servicio proporciona la información básica de inventario de los dispositivos para la IP de Compellent Management	<ul style="list-style-type: none"> • Centro de almacenamiento general • Versión del firmware • URL de Compellent • Nombre del almacenamiento

Servicio	Estado	Descripción	Atributos que se muestran
	<ul style="list-style-type: none"> · Aviso 		<ul style="list-style-type: none"> · Nombre de la controladora principal · Modelo de la controladora principal · Dirección IP de la controladora principal · Etiqueta de servicio de la controladora principal · Nombre de la controladora secundaria · Modelo de la controladora secundaria · Dirección IP de la controladora secundaria · Etiqueta de servicio de la controladora secundaria
Información de las controladoras Dell EMC Storage SC-Series	<p>Los siguientes estados son posibles:</p> <ul style="list-style-type: none"> · En buen estado · Desconocido · Crítico · Aviso 	Este servicio proporciona la información básica de inventario de los dispositivos para la IP de la controladora Compellent	<ul style="list-style-type: none"> · Nombre de la controladora · Etiqueta de servicio · Controladora principal · Nombre de la controladora · Nombre del modelo · URL de Compellent
Información del grupo de Dell EMC Storage PS-Series	<p>Los siguientes estados son posibles:</p> <ul style="list-style-type: none"> · En buen estado · Desconocido · Crítico · Aviso 	Este servicio proporciona la información básica de inventario de los grupos de EqualLogic.	<ul style="list-style-type: none"> · Nombre de grupo · Recuento de miembros · Recuento del volumen · URL de grupo
Información del miembro de Dell EMC Storage PS-Series	<p>Los siguientes estados son posibles:</p> <ul style="list-style-type: none"> · En buen estado · Desconocido · Crítico · Advertencia 	Este servicio proporciona la información básica de inventario de los dispositivos del miembro de EqualLogic.	<ul style="list-style-type: none"> · Miembro general · Nombre del miembro · Familia de productos · Etiqueta de servicio · Nombre del modelo · Tipo de chasis · Recuento de discos · Estado de RAID · Versión del firmware · Política de RAID · Nombre de grupo · Group IP (IP del grupo) · Bloque de almacenamiento · Capacidad
Información de Dell EMC Storage MD-Series	<p>Los siguientes estados son posibles:</p> <ul style="list-style-type: none"> · En buen estado · Desconocido · Crítico · Aviso 	Este servicio proporciona la información básica de inventario de los arreglos de almacenamiento PowerVault MD.	<ul style="list-style-type: none"> · Matriz de almacenamiento general · Etiqueta de servicio · Id. del producto · Id. mundial · Nombre del almacenamiento
Información de los conmutadores de red Dell EMC	<p>Los siguientes estados son posibles:</p> <ul style="list-style-type: none"> · En buen estado 	Este servicio proporciona la información básica del conmutador de red.	<ul style="list-style-type: none"> · Nombre del host · Modelo · Etiqueta de servicio

Servicio	Estado	Descripción	Atributos que se muestran
	<ul style="list-style-type: none"> Desconocido Crítico Aviso 		<ul style="list-style-type: none"> Número de serie Dirección MAC IP de Management Versión del firmware

Para obtener información acerca de los distintos componentes que se pueden supervisar, consulte [Supervisión de la condición de los componentes](#).

Estado de la condición general

El estado de la condición general de un dispositivo se sondea periódicamente según el intervalo configurado. De manera predeterminada, el servicio de estado de la condición general está programado una vez por hora.

Tabla 23. Información sobre el estado de la condición general

Servicio	Estado	Descripción	Atributos mostrados al utilizar WS-MAN	Atributos mostrados al utilizar SNMP	Atributos mostrados al utilizar Redfish
Estado de la condición general de servidores Dell EMC	Los siguientes estados son posibles para los dispositivos Dell admitidos: <ul style="list-style-type: none"> En buen estado Aviso Desconocido Crítico 	Proporciona el estado de la condición general de los servidores Dell EMC.	<ul style="list-style-type: none"> Sistema general Almacenamiento Voltaje Fuente de alimentación Amperage Ventilador Intrusión Memoria Batería CPU Temperatura 	<ul style="list-style-type: none"> Sistema general Almacenamiento Voltaje Fuente de alimentación Amperage Ventilador Intrusión Memoria Batería CPU Temperatura 	<ul style="list-style-type: none"> Sistema general Memoria CPU
Estado de la condición general del chasis Dell EMC		Proporciona el estado de la condición general de los chasis Dell EMC.	Chasis general	No disponible	No disponible
Estado de la condición general del miembro de Dell EMC Storage PS-Series		Proporciona el estado de la condición general de los arreglos de almacenamiento EqualLogic.	No disponible	Miembro general	No disponible
Estado de la condición general de Dell EMC Storage SC-Series		Proporciona el estado de la condición general de los arreglos de almacenamiento Compellent.	No disponible	Centro de almacenamiento general	No disponible
Estado de la condición general de las controladoras Dell EMC Storage SC-Series		Proporciona el estado de la condición general de la controladora de los arreglos de almacenamiento Compellent.	No disponible	Controladora general	No disponible

Servicio	Estado	Descripción	Atributos mostrados al utilizar WS-MAN	Atributos mostrados al utilizar SNMP	Atributos mostrados al utilizar Redfish
Estado de la condición general de Dell EMC Storage MD-Series		Proporciona el estado de la condición general de los arreglos de almacenamiento MD de PowerVault.	No disponible	Matriz de almacenamiento general	No disponible
Estado de la condición general de los conmutadores de red Dell EMC		Proporciona el estado de la condición general del conmutador de red Dell EMC.	No disponible	Conmutador general	No disponible

El estado del atributo de almacenamiento indica el estado de la condición acumulado de los componentes de almacenamiento como disco físico, disco virtual y controladora.

Condición del componente

Se trata de la supervisión periódica de la condición basada en el sondeo del estado de la condición a nivel de componentes de los dispositivos Dell EMC. De manera predeterminada, el servicio de la condición de los componentes se programa una vez cada cuatro horas.

Una vez ejecutada la utilidad de descubrimiento con la opción respectiva, se crean los servicios correspondientes. Estos servicios se ejecutan periódicamente y se actualiza la condición general de los componentes. El estado y la información de los componentes se muestran en la consola Nagios XI.

El formato de la información de los componentes en la columna Información de estado es <Attribute>=<Value>, <Attribute>=<Value>.

Por ejemplo: Status=CRITICAL, FQDD=Fan.Embedded.1, State=Enabled

Tabla 24. Información de la condición de los componentes de dispositivos Dell EMC

Servicio	Estado	Descripción	Atributos mostrados al utilizar WSMAN	Atributos mostrados al utilizar SNMP	Atributos mostrados al utilizar Redfish
Estado de la memoria de los servidores Dell EMC	Los siguientes estados son posibles: <ul style="list-style-type: none"> • En buen estado • Aviso • Desconocido • Crítico 	Proporciona el peor estado de la condición agregada de la caja de la memoria en los servidores Dell EMC.	<ul style="list-style-type: none"> • Estado • FQDD • Tipo • PartNumber • Tamaño • Estado • Velocidad 	<ul style="list-style-type: none"> • Estado • FQDD • Tipo • PartNumber • Tamaño • Estado • Velocidad 	No disponible
Estado de los discos físicos de los servidores Dell EMC		Proporciona el peor estado de la condición agregada de la caja de los discos físicos en los servidores Dell EMC.	<ul style="list-style-type: none"> • Estado • ProductID • SerialNumber • Tamaño • MediaType • Revisión • Estado 	<ul style="list-style-type: none"> • Estado • FQDD • ProductID • SerialNumber • Tamaño • MediaType • Revisión • Estado 	No disponible
Estado de los discos virtuales de los servidores Dell EMC		Proporciona el peor estado de la condición agregada de la caja de los discos virtuales en los	<ul style="list-style-type: none"> • Estado • FQDD • Diseño • Tamaño • MediaType 	<ul style="list-style-type: none"> • Estado • FQDD • Diseño • Tamaño • MediaType 	No disponible

Servicio	Estado	Descripción	Atributos mostrados al utilizar WSMAN	Atributos mostrados al utilizar SNMP	Atributos mostrados al utilizar Redfish
		servidores Dell EMC.	<ul style="list-style-type: none"> ReadCachePolicy WriteCachePolicy Tamaño de sección Estado 	<ul style="list-style-type: none"> ReadCachePolicy WriteCachePolicy Tamaño de sección Estado 	
Estado de los ventiladores de los servidores Dell EMC		Proporciona el estado de la condición general de los ventiladores de los servidores Dell EMC.	<ul style="list-style-type: none"> Estado FQDD Estado 	<ul style="list-style-type: none"> Estado FQDD Estado 	<ul style="list-style-type: none"> Estado FQDD Estado
Estado de los dispositivos de red de los servidores Dell EMC		Proporciona el estado general de las NIC en los servidores Dell EMC.	<ul style="list-style-type: none"> ConnectionStatus FQDD LinkSpeed FirmwareVersion ProductName 	<ul style="list-style-type: none"> ConnectionStatus FQDD LinkSpeed FirmwareVersion ProductName 	<ul style="list-style-type: none"> ConnectionStatus FQDD LinkSpeed FirmwareVersion ProductName <p>NOTA: Se mostrarán los atributos de FirmwareVersion y ProductName como No disponible.</p>
Estado del sensor de intrusiones de los servidores Dell EMC		Proporciona el estado de la condición general de la intrusión del chasis en los servidores Dell EMC.	<ul style="list-style-type: none"> Estado Ubicación Estado 	<ul style="list-style-type: none"> Estado Ubicación Estado 	No disponible
Estado de la CPU de los servidores Dell EMC		Proporciona el estado general de las CPU en los servidores Dell EMC.	<ul style="list-style-type: none"> Estado FQDD Modelo CoreCount 	<ul style="list-style-type: none"> Estado FQDD Modelo CoreCount 	<ul style="list-style-type: none"> Estado FQDD Modelo CoreCount
Estado de suministros de energía de los servidores Dell EMC		Proporciona el estado de la condición general del suministro de energía de los servidores Dell EMC.	<ul style="list-style-type: none"> Estado FQDD FirmwareVersion InputWattage Redundancia 	<ul style="list-style-type: none"> Estado FQDD FirmwareVersion InputWattage Redundancia 	<ul style="list-style-type: none"> Estado FQDD FirmwareVersion InputWattage Redundancia <p>NOTA: Se mostrarán los atributos de Redundancia e InputWattage como No disponible.</p>

Servicio	Estado	Descripción	Atributos mostrados al utilizar WSMAN	Atributos mostrados al utilizar SNMP	Atributos mostrados al utilizar Redfish
Estado de la sonda de temperatura de los servidores Dell EMC		Proporciona el estado general de la sonda de temperatura en los servidores Dell EMC.	<ul style="list-style-type: none"> Estado Ubicación Estado 	<ul style="list-style-type: none"> Estado Ubicación Estado 	<ul style="list-style-type: none"> Estado Ubicación Estado
Estado de la sonda de voltaje de los servidores Dell EMC		Proporciona el estado de la condición general de la sonda de voltaje de los servidores Dell EMC.	<ul style="list-style-type: none"> Estado Ubicación Estado 	<ul style="list-style-type: none"> Estado Ubicación Estado 	<ul style="list-style-type: none"> Estado Ubicación Estado
Estado de la controladora de los servidores Dell EMC		Proporciona el peor estado de la condición agregada de la caja de las controladoras de almacenamiento en los servidores Dell EMC.	<ul style="list-style-type: none"> Estado FQDD CacheSize FirmwareVersion Nombre 	<ul style="list-style-type: none"> Estado FQDD CacheSize FirmwareVersion Nombre 	<ul style="list-style-type: none"> Estado FQDD CacheSize FirmwareVersion Nombre
Estado de la sonda de amperaje de los servidores Dell EMC		Proporciona el estado de la condición general de la sonda de amperaje de los servidores Dell EMC.	<ul style="list-style-type: none"> Estado Ubicación Estado 	<ul style="list-style-type: none"> Estado Ubicación Estado 	No disponible
Grupo de la tarjeta SD de los servidores Dell EMC		Proporciona el estado general de la tarjeta SD de los servidores Dell EMC.	<ul style="list-style-type: none"> Estado FQDD Tamaño WriteProtected InitializedState Estado 	No disponible	No disponible
Estado de NIC de FC de los servidores Dell EMC		Proporciona el estado de la condición general de la tarjeta NIC de FC de los servidores Dell EMC.	<ul style="list-style-type: none"> ConnectionStatus FQDD Nombre FirmwareVersion LinkSpeed 	No disponible	No disponible
Información de la garantía de los servidores Dell EMC		Proporciona el estado de la información de la garantía de los servidores Dell EMC.	<ul style="list-style-type: none"> ServiceTag Detalles del nivel de servicio Número de elemento Tipo de dispositivo Ship Date(UTC) Start Date(UTC) End Date(UTC) Días restantes 	<ul style="list-style-type: none"> ServiceTag Detalles del nivel de servicio Número de elemento Tipo de dispositivo Ship Date(UTC) Start Date(UTC) End Date(UTC) Días restantes 	<ul style="list-style-type: none"> ServiceTag Detalles del nivel de servicio Número de elemento Tipo de dispositivo Ship Date(UTC) Start Date(UTC)

Servicio	Estado	Descripción	Atributos mostrados al utilizar WSMAN	Atributos mostrados al utilizar SNMP	Atributos mostrados al utilizar Redfish
					<ul style="list-style-type: none"> End Date(UTC) Días restantes

Tabla 25. Información de la condición de los componentes del chasis Dell EMC

Servicio	Estado	Descripción	Atributos mostrados al utilizar WSMAN
Estado de los discos físicos del chasis Dell EMC	Los siguientes estados son posibles: <ul style="list-style-type: none"> En buen estado Aviso Desconocido Crítico 	Proporciona el peor estado de la condición agregada de la caja de los discos físicos del chasis Dell EMC. Se aplica únicamente al chasis PowerEdge VRTX.	<ul style="list-style-type: none"> Estado FQDD Modelo PartNumber Ranura FirmwareVersion Capacidad Espacio libre MediaType SecurityState
Estado de los discos virtuales del chasis Dell EMC		Proporciona el peor estado de la condición agregada de la caja de los discos virtuales del chasis Dell EMC. Se aplica únicamente al chasis PowerEdge VRTX.	<ul style="list-style-type: none"> Estado FQDD BusProtocol Capacidad MediaType Nombre Tipos de RAID Política de lectura Tamaño de sección Política de escritura
Estado de los dispositivos PCIe del chasis Dell EMC		Proporciona el peor estado de la condición agregada de la caja de todas las instancias de dispositivos PCIe del chasis Dell EMC	<ul style="list-style-type: none"> Estado FQDD Nombre Red Fabric Ranura de PCIe Estado de la alimentación Ranura asignada Servidor blade asignado
Estado de los ventiladores del chasis Dell EMC		Proporciona el peor estado de la condición agregada de la caja de los ventiladores del chasis Dell EMC.	<ul style="list-style-type: none"> Estado FQDD Nombre Ranura
Estado del suministro de energía del chasis Dell EMC		Proporciona el peor estado de la condición agregada de la caja del suministro de energía del chasis Dell EMC.	<ul style="list-style-type: none"> Estado FQDD Nombre PartNumber Ranura
Estado de las controladoras del chasis Dell EMC Se aplica únicamente al chasis PowerEdge VRTX.		Proporciona el peor estado de la condición agregada de la caja de las controladoras de almacenamiento en los chasis Dell EMC.	<ul style="list-style-type: none"> Estado FQDD CacheSize(MB) FirmwareVersion Nombre

Servicio	Estado	Descripción	Atributos mostrados al utilizar WSMAN
		Se aplica únicamente al chasis PowerEdge VRTX.	<ul style="list-style-type: none"> Estado de lectura de patrullaje Estado de seguridad Ranura
Estado del gabinete del chasis Dell EMC Se aplica únicamente al chasis PowerEdge VRTX.		Proporciona el peor estado de la condición agregada de la caja del gabinete del chasis Dell EMC. Se aplica únicamente al chasis PowerEdge VRTX.	<ul style="list-style-type: none"> Estado FQDD BayID Conector FirmwareVersion SlotCount
Estado del módulo de E/S del chasis Dell EMC		Proporciona el peor estado de la condición agregada de la caja del módulo de E/S del chasis Dell EMC.	<ul style="list-style-type: none"> Estado FQDD FabricType IPv4Address LaunchURL Nombre PartNumber Ranura
Información de la ranura del servidor del chasis Dell EMC		Proporciona el peor estado de la condición agregada de la caja de la ranura del servidor del chasis Dell EMC.	<ul style="list-style-type: none"> Estado SlotNumber HostName Modelo ServiceTag iDRACIP
Información de la ranura de almacenamiento del chasis Dell EMC		Proporciona el peor estado de la condición agregada de la caja de la ranura de almacenamiento del chasis Dell EMC.	<ul style="list-style-type: none"> Estado SlotNumber Modelo ServiceTag
Estado de KVM del chasis Dell EMC		Proporciona el peor estado de la condición agregada de la caja de KVM (teclado, vídeo y mouse) del chasis Dell EMC.	<ul style="list-style-type: none"> Estado Nombre
Información sobre la garantía del chasis Dell EMC		Proporciona el estado de la información de la garantía del chasis Dell EMC.	<ul style="list-style-type: none"> ServiceTag Detalles del nivel de servicio Número de elemento Tipo de dispositivo Ship Date(UTC) Start Date(UTC) End Date(UTC) Días restantes

Tabla 26. Información de la condición de componentes de EqualLogic

Servicio	Estado	Descripción	Atributos mostrados al utilizar WSMAN
Estado de los discos físicos del miembro de Dell EMC Storage PS-Series	Los siguientes estados son posibles: <ul style="list-style-type: none"> En buen estado Aviso 	Proporciona el peor estado de la condición agregada de la caja de los discos físicos del miembro de EqualLogic.	<ul style="list-style-type: none"> Estado Ranura Modelo SerialNumber

Servicio	Estado	Descripción	Atributos mostrados al utilizar WSMAN
	<ul style="list-style-type: none"> · Desconocido · Crítico 		<ul style="list-style-type: none"> · FirmwareVersion · TotalSize
Estado del volumen del grupo de Dell EMC Storage PS-Series		Proporciona el peor estado de la condición agregado del volumen en el grupo EqualLogic.	<ul style="list-style-type: none"> · Estado · Nombre · TotalSize · AssociatedPool
Información del pool de almacenamiento del grupo de Dell EMC Storage PS-Series		Proporciona el peor estado de la condición agregada de la caja de todos los arreglos de almacenamiento EqualLogic de un pool de almacenamiento.	<ul style="list-style-type: none"> · Nombre · Recuento de miembros · Recuento de volúmenes
Información de la garantía del miembro de Dell EMC Storage PS-Series		Proporciona el estado de la información de la garantía para el miembro de EqualLogic.	<ul style="list-style-type: none"> · ServiceTag · Detalles del nivel de servicio · Número de elemento · Tipo de dispositivo · Ship Date(UTC) · Start Date(UTC) · End Date(UTC) · Días restantes

Tabla 27. Información de la condición de los componentes de Compellent

Servicio	Estado	Descripción	Atributos mostrados al utilizar WSMAN
Estado de los discos físicos de Dell EMC Storage SC-Series	Los siguientes estados son posibles: <ul style="list-style-type: none"> · En buen estado · Aviso · Desconocido · Crítico 	Proporciona el peor estado de la condición agregada de la caja de los discos físicos de los arreglos de almacenamiento Compellent.	<ul style="list-style-type: none"> · Estado · Nombre · TotalSize · Tipo de bus · Número de gabinetes del disco
Estado del volumen de Dell EMC Storage SC-Series		Proporciona el peor estado de la condición agregada de la caja del volumen de Compellent.	<ul style="list-style-type: none"> · Estado · Nombre del volumen
Información de la garantía de las controladoras Dell EMC Storage SC-Series		Proporciona el estado de la información de la garantía para la controladora Compellent.	<ul style="list-style-type: none"> · ServiceTag · Detalles del nivel de servicio · Número de elemento · Tipo de dispositivo · Ship Date(UTC) · Start Date(UTC) · End Date(UTC) · Días restantes

Tabla 28. Información de la garantía de PowerVault MD

Servicio	Estado	Descripción	Atributos mostrados al utilizar WSMAN
Información de la garantía de Dell EMC Storage MD-Series	Los siguientes estados son posibles: <ul style="list-style-type: none"> · En buen estado · Aviso · Desconocido 	Proporciona el estado de la información de la garantía para los arreglos de almacenamiento PowerVault MD.	<ul style="list-style-type: none"> · ServiceTag · Detalles del nivel de servicio · Número de elemento · Tipo de dispositivo · Ship Date(UTC)

Servicio	Estado	Descripción	Atributos mostrados al utilizar WSMAN
	· Crítico		<ul style="list-style-type: none"> Start Date(UTC) End Date(UTC) Días restantes

Tabla 29. Información de la condición de los componentes del conmutador de red

Servicio	Estado	Descripción	Atributos mostrados al utilizar SNMP
Estado de los ventiladores de los conmutadores de red Dell EMC	Los siguientes estados son posibles: <ul style="list-style-type: none"> En buen estado Aviso Desconocido Crítico 	Proporciona el peor estado de la condición agregada de la caja de los ventiladores del conmutador de red.	<ul style="list-style-type: none"> Estado Índice Descripción
Estado de la bandeja de los ventiladores de los conmutadores de red Dell EMC		Proporciona el peor estado de la condición agregada de la caja de la bandeja de los ventiladores del conmutador de red.	<ul style="list-style-type: none"> Estado Tipo TrayIndex
Estado del suministro de energía de los conmutadores de red Dell EMC		Proporciona el peor estado del suministro de energía agregado de la caja del conmutador de red.	<ul style="list-style-type: none"> Estado Índice Descripción Origen
Estado de la bandeja del suministro de energía de los conmutadores de red Dell EMC		Proporciona el peor estado de la bandeja del suministro de energía agregado de la caja del conmutador de red.	<ul style="list-style-type: none"> Índice Tipo Estado
Estado de los procesadores de los conmutadores de red Dell EMC		Proporciona el estado de la condición general de los procesadores del conmutador de red Dell EMC.	<ul style="list-style-type: none"> Tamaño de la memoria del procesador Módulo del procesador Índice <p>NOTA: El módulo del procesador y el índice no se aplican a los conmutadores N-Series.</p>
Estado de vFlash de los conmutadores de red Dell EMC		Proporciona el peor estado de la condición agregada de la caja del conmutador de red.	<ul style="list-style-type: none"> Punto de montaje Tamaño Nombre
Estado de los puertos físicos de los conmutadores de red Dell EMC		Proporciona el peor estado de la condición agregada de la caja de los puertos físicos del conmutador de red Dell EMC.	<ul style="list-style-type: none"> Estado <p>NOTA: El atributo de estado muestra el estado de la condición del estado de administrador.</p> <ul style="list-style-type: none"> Tipo Nombre
Información de la garantía del conmutador de red Dell EMC		Proporciona el estado de la información de la garantía para el conmutador de red Dell EMC	<ul style="list-style-type: none"> ServiceTag Detalles del nivel de servicio Número de elemento Tipo de dispositivo Ship Date(UTC)

Servicio	Estado	Descripción	Atributos mostrados al utilizar SNMP
			<ul style="list-style-type: none"> Start Date(UTC) End Date(UTC) Días restantes

NOTA:

Para obtener más información sobre la supervisión de la condición de las controladoras Compellent, consulte la Guía del usuario de controladoras Compellent específicas en Dell.com/support.

El estado del gabinete del chasis Dell EMC muestra solo el estado principal del gabinete. Para obtener más información, consulte la consola del chasis PowerEdge VRTX o la *Guía del usuario del chasis PowerEdge VRTX* en Dell.com/support.

Supervisión de instancias de las condiciones

De manera predeterminada, se muestran las instancias de daños de dispositivos descubiertos en la consola Nagios XI. Puede cambiar el valor de `--excludeinstance` en la script `check_command` para ver la instancia necesaria.

Puede realizar los siguientes pasos para cambiar el valor de `--excludeinstance`:

- Haga clic en el servicio en el cual desee cambiar el valor de `--excludeinstance`.
- Haga clic en la pestaña **Configurar**.
- Seleccione **Reconfigurar** esta opción de servicio.
- Puede eliminar o cambiar el valor del parámetro `--excludeinstance` en el comando del script de verificación en la sección **Monitoree el servicio con este comando**.
- Haga clic en **Actualizar** y, a continuación, haga clic en **Continuar**.
- La **información de estado** para el **Servicio** cambiará en la siguiente revisión.

Supervisión de alertas y capturas de sucesos

Puede recibir de manera asincrónica las alertas y sucesos (capturas) generadas por los dispositivos Dell EMC descubiertos. Una vez recibida una alerta, el servicio del dispositivo correspondiente muestra el mensaje de resumen de alertas además de la gravedad de la última alerta recibida en la consola de Nagios XI.

En la siguiente tabla se muestran las capturas compatibles mediante distintos dispositivos Dell EMC:

Tabla 30. Información de capturas de Dell EMC

Servicio	Estado	Descripción
Capturas de servidores Dell EMC	Los siguientes estados son posibles: <ul style="list-style-type: none"> En buen estado Advertencia Desconocido Crítico 	Proporciona información sobre capturas de los servidores Dell EMC descubiertos a través del método sin agente.
Capturas del chasis Dell EMC	Los siguientes estados son posibles: <ul style="list-style-type: none"> En buen estado Advertencia Desconocido Crítico 	Proporciona información sobre capturas de chasis M1000e, VRTX y FX2/FX2s.
Capturas del miembro de Dell EMC Storage PS-Series	Los siguientes estados son posibles: <ul style="list-style-type: none"> En buen estado Advertencia Desconocido Crítico 	Proporciona información sobre capturas de los arreglos de almacenamiento Dell EqualLogic PS-Series.

Servicio	Estado	Descripción
Capturas del grupo de Dell EMC Storage PS-Series	Los siguientes estados son posibles: <ul style="list-style-type: none"> • En buen estado • Advertencia • Desconocido • Crítico 	Proporciona información sobre capturas de los arreglos de almacenamiento Dell EqualLogic PS-Series.
Capturas de administración de Dell EMC Storage SC-Series	Los siguientes estados son posibles: <ul style="list-style-type: none"> • En buen estado • Advertencia • Desconocido • Crítico 	Proporciona información sobre capturas de los arreglos de almacenamiento Compellent SC-Series.
Capturas de las controladoras de Dell EMC Storage SC-Series	Los siguientes estados son posibles: <ul style="list-style-type: none"> • En buen estado • Advertencia • Desconocido • Crítico 	Proporciona información sobre capturas de los arreglos de almacenamiento Compellent SC-Series.
Capturas de Dell EMC Storage MD-Series	Los siguientes estados son posibles: <ul style="list-style-type: none"> • En buen estado • Advertencia • Desconocido • Crítico 	Proporciona información sobre capturas de los arreglos de almacenamiento de PowerVault MD-Series.
Capturas de conmutadores de red Dell EMC	Los siguientes estados son posibles: <ul style="list-style-type: none"> • En buen estado • Advertencia • Desconocido • Crítico 	Proporciona información sobre capturas de conmutadores de red Dell EMC.

Visualización de alertas SNMP

Requisitos previos:

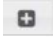

- Está instalado y configurado SNMPTT y está configurada la integración de Dell EMC con SNMPTT.
- El destino de capturas SNMP está configurado en los dispositivos Dell EMC compatibles.

Para ver las alertas SNMP:

1. En la interfaz de usuario de Nagios XI, haga clic en la ficha **Inicio** y, a continuación, seleccione **Detalle del servicio** en el panel izquierdo.
Se muestra la página **Estado del servicio**.
2. Vaya al servicio de capturas específico del dispositivo Dell EMC correspondiente.
Solo las alertas SNMP recibidas más recientemente se muestran en la información de estado y la gravedad de la alerta se actualiza en el estado.

Inicio de consolas de dispositivos Dell EMC

Puede iniciar la consola específica de un dispositivo Dell EMC para solucionar problemas adicionales que pueda encontrar mientras monitorea ese dispositivo. Puede hacerlo desde la vista de **Detalles de host** o **Detalles de servicio** en la consola Nagios XI.

1. Vaya a la página **Inicio** de Nagios XI.
2. Haga clic en **Detalle del host** o **Detalle del servicio** en el panel izquierdo.
3. En el panel derecho, en **Host**, haga clic en un host para el que desee iniciar la consola. Se mostrará la página **Detalle de estado del host** para el host seleccionado.
4. Seleccione Opciones avanzadas. Para ello, haga clic en el icono . Se mostrará la página **Detalles avanzados de estado**.
5. En **Más opciones**, haga clic en el enlace **Ver en núcleo de Nagios**. Se mostrará la página **Información del host**.
6. Haga clic en  (icono **Acciones adicionales**) ubicada al lado del dispositivo Dell EMC. La consola Dell EMC correspondiente se iniciará en una nueva ventana.

Temas:

- [Dispositivos Dell EMC y sus consolas](#)

Dispositivos Dell EMC y sus consolas

Puede iniciar varias consolas Dell EMC desde los dispositivos Dell EMC compatibles para obtener más información acerca de los dispositivos Dell EMC que se están supervisando.

Tabla 31. Dispositivos Dell EMC y sus consolas

Dell Device (Dispositivo Dell)	Consola correspondiente
Servidores Dell EMC y plataformas DSS y HCI	Consola de Integrated Remote Access Controller
Chasis PowerEdge M1000e	Consola de administración de la controladora del chasis
Chasis PowerEdge VRTX	Consola de administración de la controladora del chasis
Chasis PowerEdge FX2/FX2s	Consola de administración de la controladora del chasis
Arreglos de almacenamiento Compellent SC-Series	Cliente de Enterprise Manager para administrar dispositivos Compellent
Arreglos de almacenamiento EqualLogic PS Series	Consola de EqualLogic Group Manager
Conmutador de red Dell EMC	Consola de conmutadores de red Dell EMC

NOTA: El inicio de la consola del conmutador de red Dell EMC no es aplicable para conmutadores serie S, Z y C.

NOTA: Si los dispositivos HCI se agregan al clúster, la consola VMM se inicia de manera predeterminada. De lo contrario, se iniciará la consola de iDRAC.

Información de garantía de los dispositivos Dell EMC

Con esta función, puede acceder a la información de garantía para los dispositivos Dell EMC descubiertos. Esta función permite supervisar los detalles de la garantía del dispositivo Dell EMC en la consola Nagios XI. Se requiere una conexión de Internet activa para recuperar la información de la garantía. Si no tiene acceso directo a Internet y está utilizando los valores de proxy para acceder a Internet, asegúrese de resolver el nombre de host `api.dell.com` en el archivo `etc/hosts`.

Atributos de la información de la garantía

En la consola Nagios XI se muestra la información de la garantía de los respectivos dispositivos Dell EMC. Los dispositivos Dell EMC se sondean para su información de garantía en intervalos regulares. El programa predeterminado de garantía para el sondeo en los dispositivos descubiertos se realiza una vez cada 24 horas.

Una vez que se sondea la información de la garantía de un dispositivo descubierto, los siguientes atributos de la garantía se muestran en la consola de Nagios XI:

- **Etiqueta de servicio:** etiqueta de servicio del dispositivo descubierto.
- **Detalles del nivel de servicio:** descripción del tipo de garantía.
- **Número de elemento:** número de elemento de Dell para este tipo de garantía.
- **Tipo de dispositivo:** tipo de garantía.
- **Ship Date(UTC):** fecha de envío del producto.
- **Start Date(UTC):** fecha cuando comienza la garantía.
- **End Date(UTC):** fecha cuando finaliza la garantía.
- **Días restantes:** cantidad de días que faltan para que venza la garantía.

El estado de la información de la garantía se determinará en función de las definiciones de los parámetros de la garantía y tiene las siguientes gravedades:

- **Normal:** indica que la garantía vence en más días que los de <Advertencia>. El valor predeterminado es de 30 días.
 - **Advertencia :** indica que la garantía vence en días de <Advertencia> antes de días <Crítico>.
- Los valores predeterminados para <Garantía> y <Crítico> son 30 días y 10 días, respectivamente.
- **Crítico:** indica que la garantía vence dentro de los días <Crítico>. El valor predeterminado es de 10 días.
 - **Desconocido:** indica que no se puede recuperar la información de la garantía.

WarrantyURL: la dirección URL de la garantía.

Si la garantía de un dispositivo Dell EMC venció o el valor de `Days Remaining` es igual a cero, entonces la gravedad para dicho dispositivo será **Crítico**.

Temas:

- [Visualización de información de garantía](#)

Visualización de información de garantía

Antes de poder ver la información de la garantía para los dispositivos Dell EMC detectados, asegúrese de lo siguiente:

- Dispone de una conexión a Internet activa.
- El dispositivo descubierto tiene una etiqueta de servicio válida.

Una vez que un dispositivo se ha detectado correctamente, su información de garantía se muestra en la columna **Información de estado**. Para ver los detalles de un dispositivo Dell EMC,

1. Detecte un dispositivo Dell EMC.
2. Haga clic en **Información de garantía de <dispositivo Dell EMC>** en Servicios. Los detalles del dispositivo seleccionado se muestran en la página **Información de estado del servicio**.

Por ejemplo:

Para ver la información del servicio de garantía para chasis VRTX, haga clic en **Información de garantía del chasis Dell EMC**.

i **NOTA:** En el caso de arreglo de almacenamiento EqualLogic, el servicio de garantía se asociará solo con la IP del miembro de EqualLogic.

En el caso de los arreglos de almacenamiento Compellent, el servicio de garantía se asociará solo con la IP de la controladora Compellent.

En el caso de arreglos de almacenamiento PowerVault MD, la información de garantía solo estará disponible para la versión de firmware más reciente.

Información de la base de conocimientos sobre alertas generadas

Puede obtener más información sobre las alertas SNMP generadas por los dispositivos Dell EMC descubiertos a partir de los mensajes de la KB para dicho dispositivo en la consola de Nagios XI.

La siguiente sección proporciona pasos para ver KB información.

Temas:

- [Visualización de la información de la KB](#)

Visualización de la información de la KB

Puede obtener más información sobre las alertas SNMP generadas por los dispositivos Dell EMC descubiertos a partir de los mensajes de la KB para dicho dispositivo en la consola de Nagios XI.

Para ver los mensajes de la KB para una alerta SNMP generada por un dispositivo Dell EMC descubierto, realice los pasos siguientes:

1. Inicie sesión en Nagios XI.
2. En el panel izquierdo, haga clic en **Detalle del servicio** en **Detalles**.
3. Vaya a la captura o alerta de los dispositivos correspondientes en **Servicio**, haga clic con el botón secundario en el hipervínculo **Más información** en **Información de estado** y, a continuación, seleccione **Abrir en una pestaña nueva**. Los mensajes de la KB del dispositivo correspondiente se muestran en una ficha nueva.
4. En la página de mensajes de la KB, busque la Id. de suceso correspondiente o el mensaje de la KB como se muestra en la consola de Nagios XI para ver más detalles sobre esta alerta.

Por ejemplo: para ver los mensajes de la KB para capturas del chasis:


1. Desplácese hacia Capturas de chasis Dell EMC en **Servicio**, haga con el botón secundario en el hipervínculo **Más información** en **Información de estado** y, a continuación, seleccione **Abrir en una pestaña nueva**.
2. Busque la Id. del suceso correspondiente o el mensaje de la KB generados por las capturas de chasis Dell EMC, como LIC212 para ver más detalles acerca de esta alerta de chasis Dell EMC.

Si no puede encontrar los mensajes de la KB para cualquiera de las alertas generadas por este proceso, vaya a "Dell.com/support/article/us/en/19" y busque los mensajes de la KB mediante la Id. del suceso o el mensaje de la KB generados por el dispositivo Dell EMC.

Eliminación de dispositivos o servicios Dell EMC

Puede eliminar un dispositivo Dell EMC que no desea supervisar. Antes de quitar un host, lo primero que debe hacer es eliminar todos los servicios asociados con dicho host.

1. Inicie sesión en Nagios XI con sus credenciales.
2. Vaya a **Configurar** y, a continuación, haga clic en **Core Config manager** en el menú desplegable.
3. En el panel derecho, en la ficha **Resumen de Nagios XI**, haga clic en **Servicios**.
De manera alternativa, puede hacer clic en **Servicios** en **Supervisión** en el panel izquierdo.
Se mostrarán todos los servicios asociados con los hosts descubiertos.
4. Para seleccionar los dispositivos que desea eliminar, haga clic en la casilla de verificación junto a dicho host y, a continuación, seleccione **Eliminar** del menú desplegable **Con marca:** en la parte inferior del panel derecho.

Para eliminar un solo servicio, haga clic en el icono  en el menú **Acciones**.
De manera alternativa, puede especificar la dirección IP del host en el cuadro de búsqueda y hacer clic en **Buscar**. Esto filtrará todos los servicios asociados solo con ese host. Seleccione los servicios que desea quitar y, a continuación, elimínelos.
5. Haga clic en **OK** (Aceptar) para confirmar.
Se han eliminado los servicios seleccionados.
6. Haga clic en **Aplicar configuración** en la parte inferior de la página.
Se han eliminado los servicios seleccionados.


Temas:

- [Extracción de dispositivos Dell EMC](#)

Extracción de dispositivos Dell EMC

Una vez que haya eliminado todos los los servicios asociados con un host que desea eliminar de su centro de datos, realice los pasos siguientes:

1. Inicie sesión en Nagios XI con sus credenciales.
2. Vaya a **Configurar** y haga clic en **Core Config manager**.
3. En el panel derecho, en la ficha **Resumen de Nagios XI**, haga clic en **Hosts**.
De manera alternativa, puede hacer clic en **Hosts** en **Supervisión** en el panel izquierdo.
Se mostrarán los hosts descubiertos.
4. Para seleccionar los hosts que desea eliminar, haga clic en la casilla de verificación junto a dicho host y seleccione **Eliminar** del menú desplegable **Con marca:** en la parte inferior del panel derecho.

Para eliminar un solo host, haga clic en el icono  en el menú **Acciones**.
De manera alternativa, puede especificar la dirección IP del host en el cuadro de búsqueda y hacer clic en **Buscar**. Seleccione el host y, a continuación, elimínelo.
5. Haga clic en **OK** (Aceptar) para confirmar.
6. Haga clic en **Aplicar configuración** en la parte inferior de la página.
Se han eliminado los hosts seleccionados.

Solución de problemas

En esta sección se especifican los problemas que se pueden encontrar durante el uso del complemento de Dell EMC OpenManage para Nagios XI y sus soluciones alternativas.

La información de estado aparece truncada en 256 caracteres en la vista Detalle del servicio

En la interfaz de Nagios XI, la Información de estado que se muestra para un servicio se detiene en 256 caracteres (nada después de que se ha truncado).

Para obtener más información para resolver este problema, consulte support.nagios.com/kb/article.php?id=478 o **Common Problems Artículos** (Artículos sobre problemas comunes) en support.nagios.com/kb.

No se pudo establecer la conexión con el iDRAC

Si no puede conectarse con el iDRAC, es posible que esto se deba a que iDRAC7, iDRAC8 o iDRAC9 están activados de manera predeterminada con Transport Layer Security (TLS) versión 1.1 o posterior como el protocolo criptográfico para conexiones seguras. Para obtener más información sobre cómo resolver este problema, consulte bugzilla.redhat.com/show_bug.cgi?id=1170339.

La consola de Nagios XI no muestra el servicio de capturas para los dispositivos Dell EMC descubiertos

1. Instale SNMPTT

Si SNMPTT no está instalado, no se crea el servicio de capturas para ninguno de los dispositivos de Dell EMC descubiertos.

2. Para realizar la integración de capturas, vaya a `cd <NagiosXI installed path>/html/includes/configwizards/Dell_EMG_OM_NagiosXI_monitoring_wizard/plugins` y, a continuación, ejecute el siguiente comando:

```
./postinstall.sh trap
```

3. Proporcione la ruta de acceso en la que está instalado el archivo `snmptt.ini` y, a continuación, presione **INTRO**. De manera alternativa, puede presionar **Intro** para continuar con la ruta de acceso predeterminada, `/etc/snmp/snmptt.ini`.

4. Proporcione la ruta de acceso en la que están instalados los archivos de configuración de las capturas y, a continuación, presione **INTRO** para continuar. De manera alternativa, puede presionar **Intro** para continuar con la ruta de acceso predeterminada para el archivo, `'/usr/local/nagios/libexec'`.

5. Una vez finalizada la integración de capturas, reinicie el servicio SNMPTT y ejecute el siguiente comando:

```
service snmptt restart
```

6. Vuelva a descubrir el dispositivo con el asistente de supervisión y seleccione el servicio de captura correspondiente en **Asistente de configuración: complemento de Dell EMC OpenManage para Nagios XI: paso 2**.

Los servicios específicos del complemento de Dell EMC OpenManage muestran el mensaje "Se produjo un error al crear la sesión de SNMP"

Asegúrese de que se cumplan las condiciones siguientes:

1. Se puede acceder a las direcciones IP o los hosts proporcionados.
2. SNMP está activado en las direcciones IP o los hosts.

Los servicios específicos del complemento de Dell EMC OpenManage muestran el mensaje "Se produjo un error en WSMAN al comunicarse con el host"

Asegúrese de que se cumplan las condiciones siguientes:

1. Se puede acceder a las direcciones IP o los hosts proporcionados.
2. Los parámetros de WSMAN son apropiados para la dirección IP o los hosts.

Los servicios específicos del complemento de Dell EMC OpenManage muestran el mensaje "Información de componentes = DESCONOCIDA"

NOTA: Este es un mensaje esperado si el componente no está disponible en el dispositivo Dell EMC descubierto.

Si el componente está disponible y sigue recibiendo el mensaje, entonces es posible que se deba a la expiración de tiempo del protocolo. Vuelva a descubrir el dispositivo utilizando el asistente de supervisión y establezca los valores de tiempo de espera específicos para el protocolo según los requisitos de supervisión.

No se pueden ver las alertas SNMP generadas por el dispositivo Dell EMC en la consola de Nagios XI

Compruebe que ha instalado correctamente SNMPTT y, a continuación, realice los pasos siguientes para integrar capturas:

1. Vaya a `cd <NagiosXI installed path>/html/includes/configwizards/Dell EMC OM NagiosXI monitoring wizard/plugins` y ejecute el comando:

```
./postinstall.sh trap
```

2. Proporcione la ruta de acceso en la que está instalado el archivo `snmptt.ini` y, a continuación, presione **INTRO**. De manera alternativa, puede presionar **Intro** para continuar con la ruta de acceso predeterminada, `/etc/snmp/snmptt.ini`.
3. Proporcione la ruta de acceso en la que están instalados los archivos de configuración de las capturas y, a continuación, presione **INTRO** para continuar. De manera alternativa, puede presionar **Intro** para continuar con la ruta de acceso predeterminada para el archivo, `'/<NAGIOS_HOME>/libexec'`.
4. Una vez finalizada la integración de capturas, reinicie el servicio SNMPTT y ejecute el comando:

```
service snmptt restart
```

No se puede supervisar la información de la garantía para los dispositivos Dell EMC detectados en la consola de Nagios XI

- Asegúrese de que dispone de una conexión activa a Internet. Si no tiene acceso directo a Internet y está utilizando los valores de proxy para acceder a Internet, asegúrese de resolver el nombre de host `api.dell.com` en el archivo `etc/hosts`.

Si aún no se puede ver la información sobre la garantía, entonces asegúrese de tener instalado en el sistema la versión 1.6 o posterior de Java. Si se instaló Java después de que se haya instalado el complemento de Dell EMC, entonces realice los pasos siguientes:

1. Instale JAVA.
2. Vuelva a detectar el dispositivo con el asistente de supervisión y seleccione el servicio de información de la garantía en **Asistente de configuración: complemento de Dell EMC OpenManage para Nagios XI: paso 2**.

Preguntas frecuentes

1. **Pregunta:** ¿puede proporcionar información sobre licencias del complemento de Dell EMC OpenManage para Nagios XI?

Respuesta: Puede instalar y usar este complemento de forma gratuita.

2. **Pregunta:** ¿cuáles son los modelos de hardware de Dell EMC compatibles con el complemento?

Respuesta: para ver la lista de plataformas Dell EMC compatibles, consulte [Matriz de compatibilidad](#).

3. **Pregunta:** tengo una generación anterior de servidores (9.a generación a 11.a generación) en mi centro de datos. ¿Todavía puedo supervisarlos mediante el complemento?

Respuesta: no puede supervisar las generaciones anteriores de servidores (9.a generación a 11.a generación) mediante este complemento. Solo se pueden supervisar los servidores Dell EMC a través del iDRAC con LC, compatibles con la 12.a y generaciones posteriores de servidores PowerEdge mediante este complemento. Existen otros complementos disponibles en Nagios Exchange mediante los cuales puede supervisar generaciones anteriores de servidores.

4. **Pregunta:** ¿cuál es la diferencia entre el método dentro de banda y fuera de banda (OOB) de supervisión de servidores Dell EMC?

Respuesta: hay dos maneras para supervisar servidores Dell EMC. Una de ellas es mediante el método dentro de banda a través del software denominado OpenManage Server Administrator (OMSA) instalado en un sistema operativo del servidor y la otra es el método fuera de banda mediante el iDRAC con LC.

El iDRAC con LC, un hardware, está en la placa base del servidor e iDRAC con LC permite a los administradores de sistemas que supervisen y administren los servidores Dell EMC independientemente de si el equipo está encendido o si hay un sistema operativo instalado o en funcionamiento. La tecnología funciona desde cualquier ubicación y sin el uso de agentes de software, como OMSA. Por el contrario, en la administración en banda, OMSA debe estar instalado en el servidor que se está administrando, y solo funciona después de que se inicie el equipo y cuando el sistema operativo esté en ejecución y en funcionamiento. El software OMSA tiene sus limitaciones, ya que no permite acceder a la configuración del BIOS ni a la reinstalación del sistema operativo y no se puede utilizar para solucionar problemas que impidan el inicio del sistema.

5. **Pregunta:** ¿puedo supervisar servidores Dell EMC mediante el agente de OpenManage Server Administrator (OMSA) en lugar del iDRAC con LC mediante este complemento?

Respuesta: no, mediante este complemento no puede supervisar servidores Dell EMC mediante el agente de OMSA. No obstante, existen otros complementos disponibles en Nagios Exchange mediante los cuales puede lograr los mismos resultados. Para obtener más información sobre la lista de complementos de Dell EMC, visite la siguiente dirección URL: exchange.nagios.org/directory/Plugins/Hardware/Server-Hardware/Dell.

6. **Pregunta:** ¿En qué se diferencia este complemento de otros complementos disponibles en el sitio de Exchange Nagios?

Respuesta: la funcionalidad principal de este complemento es supervisar el hardware de dispositivos Dell EMC compatibles a través de un método sin agente y fuera de banda mediante el iDRAC con LC (servidores PowerEdge), chasis Dell EMC y arreglos de almacenamiento de Dell EMC. Con este complemento, puede obtener información completa a nivel de hardware sobre los dispositivos Dell EMC detectados (incluida la supervisión de la condición general y a nivel de componentes) a través de SNMP y los protocolos WSMAN según la compatibilidad con los dispositivos. El complemento permite supervisar alertas o sucesos (capturas) generadas desde los dispositivos Dell EMC y es compatible con el inicio de la consola web para el mismo resultado a fin de realizar actividades adicionales de solución de problemas, configuración y administración. Algunas de las capacidades proporcionadas aquí no están disponibles en otros complementos presentes en Nagios Exchange.

7. **Pregunta:** ¿Cuáles son los idiomas admitidos por el complemento?

Respuesta: El complemento actualmente solo admite el idioma inglés.

Configuración de parámetros de SNMP para iDRAC mediante la consola web del iDRAC

1. Inicie la consola web del iDRAC (servidores PowerEdge de 12.ª generación y más recientes) y vaya a **Red > Servicios** en la consola.
2. Configure las siguientes propiedades del agente SNMP:
 - a. Establezca **Activado** en **True** y **Protocolo SNMP** en **All** (SNMP v1/v2/v3).
 - b. Establezca **Nombre de comunidad SNMP** con una cadena de comunidad.
 - c. Haga clic en **Aplicar** para enviar la configuración.

NOTA: El complemento se comunica con el iDRAC solo mediante el protocolo SNMP v1 o SNMP v2.

Configuración de dirección de destino de capturas SNMP para iDRAC mediante la consola web del iDRAC

Para servidores PowerEdge de 12.ª y 13.ª generaciones.

1. Inicie sesión en iDRAC.
2. Seleccione **Descripción general > Alertas**.
3. En el panel derecho, realice las siguientes acciones:
 - En la sección **Alertas**, active **Alertas**.
 - En la **sección Filtro de alertas**, seleccione los campos obligatorios en **Categoría** y **Gravedad**.
No recibirá ninguna alerta SNMP si no selecciona alguno de estos campos.
 - En la sección **Configuración de alertas y del registro del sistema remoto**, seleccione los campos obligatorios y, de esa manera, configure las alertas SNMP.
4. En el panel derecho, haga clic en la ficha **Configuración de SNMP y correo electrónico** y, a continuación, realice las siguientes acciones:
 - En la sección **Lista de destinos IP**, complete los campos **Dirección de destino** según sus requisitos y asegúrese de que sus casillas de verificación **Estado** correspondientes estén seleccionadas y, a continuación, haga clic en **Aplicar**.
 - Configure la **Cadena de comunidad** y el **Número de puerto de alertas SNMP** en la parte inferior de la sección **Lista de destinos IP** según sea necesario y, a continuación, haga clic en **Aplicar**.
 - En la sección **Formato de capturas SNMP**, seleccione el formato requerido para las capturas SNMP y, a continuación, haga clic en **Aplicar**.

Para servidores PowerEdge de 14.ª generación.

1. Inicie sesión en iDRAC.
2. Seleccione **Configuración > Configuración del sistema**.
3. El usuario puede realizar las siguientes acciones:
 - En la sección **Configuración de Alertas**, active **Alertas**.
 - En la sección **Configuración de alertas y del registro del sistema remoto**, seleccione los campos obligatorios y, de esa manera, configure las alertas SNMP.
4. Haga clic en la pestaña **Configuración SMTP(E-ami)** y, a continuación, realice las siguientes acciones:
 - En la sección **Lista de correo electrónico de destinatarios**, complete los campos **Dirección de destinatario** según sus requisitos y asegúrese de que estén seleccionadas sus respectivas casillas de verificación **Estado** y, a continuación, haga clic en **Aplicar**.

- Configure la **Cadena de comunidad** y el **Número de puerto de alertas SNMP** en la sección **Configuración de capturas SNMP** según sea necesario y, a continuación, haga clic en **Aplicar**.
- En la sección **Configuración de capturas SNMP**, seleccione el formato requerido para las capturas SNMP y, a continuación, haga clic en **Aplicar**.

Documentación relacionada y recursos

En este capítulo se proporciona información sobre otros documentos y recursos útiles para trabajar con el complemento de Dell EMC OpenManage para Nagios XI.

Temas:

- [Otros documentos que podrían ser de utilidad](#)
- [Acceso a documentos desde el sitio de asistencia de Dell EMC](#)
- [Cómo ponerse en contacto con Dell](#)

Otros documentos que podrían ser de utilidad

Además de esta guía, puede acceder a las siguientes guías disponibles en el sitio web de soporte de Dell en [Dell.com/support/manuals](https://www.dell.com/support/manuals). En la página Manuales, haga clic en **Software y seguridad** y, a continuación, haga clic en el vínculo del producto respectivo para acceder a los documentos:

- *Guía del usuario de Integrated Dell Remote Access Controller 8 con Lifecycle Controller*
- *Guía del usuario de Integrated Dell Remote Access Controller 7*
- *Guía del usuario de Dell Chassis Management Controller para Dell PowerEdge M1000e Dell*
- *Guía del usuario de Chassis Management Controller para Dell PowerEdge VRTX*
- *Guía del usuario de Chassis Management Controller para Dell PowerEdge FX2/FX2s*
- *Guía del usuario de arreglos de almacenamiento de Compellent SC-Series*
- *Guía del usuario de arreglos de almacenamiento EqualLogic PS-Series*
- *Guía del usuario de arreglos de almacenamiento PowerVault MD-Series*

Para obtener más documentación relacionada con Nagios XI, consulte también www.nagios.org/documentation.

Acceso a documentos desde el sitio de asistencia de Dell EMC

Puede acceder a los documentos necesarios en una de las siguientes formas:


- Mediante los siguientes enlaces:
 - Para consultar documentos de Dell EMC Enterprise Systems Management, Dell EMC Remote Enterprise Systems Management y Dell EMC Virtualization Solutions, visite www.dell.com/esmmanuals
 - Para consultar documentos de Dell EMC OpenManage, visite www.dell.com/openmanagemanuals
 - Para documentos de iDRAC, visite www.dell.com/idracmanuals
 - Para consultar documentos de Dell EMC OpenManage Connections Enterprise Systems Management, visite www.dell.com/OMConnectionsEnterpriseSystemsManagement
 - Para consultar documentos de Dell EMC Serviceability Tools, visite <https://www.dell.com/serviceabilitytools>
- En el sitio web de asistencia de Dell EMC:
 1. Vaya a <https://www.dell.com/support>.
 2. Haga clic en **Examinar todos los productos**.
 3. En la página **Todos los productos**, haga clic en **Software** y luego haga clic en el vínculo requerido de lo siguiente:
 - **Análisis**
 - **Administración de sistemas cliente**
 - **Aplicaciones empresariales**
 - **Administración de sistemas empresariales**
 - **Mainframe**
 - **Sistemas operativos**
 - **Soluciones para el sector público**

- **Herramientas de servicio**
- **Asistencia**
- **Utilidades**
- **Soluciones de virtualización**

4. Para ver un documento, haga clic en el producto requerido y, luego, en la versión requerida.

- Mediante los motores de búsqueda:
 - Escriba el nombre y la versión del documento en el cuadro de búsqueda.

Cómo ponerse en contacto con Dell

 **NOTA: Si no tiene una conexión a Internet activa, puede encontrar información de contacto en su factura de compra, en su albarán de entrega, en su recibo o en el catálogo de productos Dell.**

Dell proporciona varias opciones de servicio y asistencia en línea y por teléfono. La disponibilidad varía según el país y el producto y es posible que algunos de los servicios no estén disponibles en su área. Si desea ponerse en contacto con Dell para tratar cuestiones relacionadas con las ventas, la asistencia técnica o el servicio de atención al cliente:

1. Vaya a **Dell.com/support**.
2. Seleccione la categoría de soporte.
3. Seleccione su país o región en la lista desplegable **Elija un país o región** que aparece al final de la página.
4. Seleccione el enlace de servicio o asistencia apropiado en función de sus necesidades.