

Dell EMC OpenManage HPE OMi Operations Connector, версия 1.0

Руководство по установке

Примечания, предупреждения и предостережения

 **ПРИМЕЧАНИЕ:** Пометка ПРИМЕЧАНИЕ указывает на важную информацию, которая поможет использовать данное изделие более эффективно.

 **ОСТОРОЖНО:** Указывает на возможность повреждения устройства или потери данных и подсказывает, как избежать этой проблемы.

 **ПРЕДУПРЕЖДЕНИЕ:** Указывает на риск повреждения оборудования, получения травм или на угрозу для жизни.

Содержание

Глава 1: Введение.....	4
Глава 2: Предварительные требования для установки.....	5
Поддерживаемые устройства.....	5
Глава 3: Скачивание и установка Dell EMC OpenManage HPE OMi Operations Connector.....	6
Глава 4: Действия после установки.....	7
Конфигурирование параметров подключения OME для Operations Connector.....	7
Настройка параметров планировщика задач.....	8
Активация политик Dell EMC OpenManage HPE OMi Operations Connector.....	9
Активация политики интеграции топологии.....	9
Активация политики интеграции событий.....	9
Активация политики «Информация о количестве узлов».....	10
Создание настраиваемого представления в консоли HPE Operations Manager i.....	10
Настройка инструмента OME URL в консоли HPE Operations Manager i.....	12
Глава 5: Восстановление Dell EMC OpenManage HPE OMi Operations Connector.....	14
Восстановление программной функции с помощью установщика.....	14
Восстановление программной функции с помощью панели управления Windows.....	14
Глава 6: Удаление Dell EMC OpenManage HPE OMi Operations Connector.....	15
Деактивация и удаление политик.....	15
Удаление Dell EMC OpenManage HPE OMi Operations Connector с помощью установщика.....	15
Удаление Dell EMC OpenManage HPE OMi Operations Connector с помощью панели управления Windows.....	15
Глава 7: Доступ к вспомогательным материалам через сайт службы поддержки Dell EMC.....	17

Введение

Это руководство содержит сведения о требованиях программного обеспечения и системных требованиях, а также инструкции по установке и удалению Dell EMC OpenManage HPE OMi Operations Connector 1.0.

Dell EMC OpenManage HPE OMi Operations Connector предоставляет возможности для интеграции Dell EMC OpenManage Essentials (OME) с HPE Operations Manager i (OMi). Operations Connector для OME обеспечивает системным и ИТ-администраторам исчерпывающее представление об устройствах Dell EMC в центре обработки данных путем сбора информации о событиях и топологии из OME и передачи этой информации в OMi. Решение также поддерживает запуск OME напрямую из среды OMi с помощью веб-консоли для выполнения последующих действий, связанных с поиском и устранением неисправностей, настройкой и администрированием устройств Dell EMC.

Таким образом, Operations Connector для OME позволяет создать соединение между средой OME для управления жизненным циклом устройств Dell EMC и OMi для управления бизнес-сервисами, обеспечивая следующие возможности:

- близкую к реальному времени синхронизацию информации о топологии между OME и OMi;
- близкую к реальному времени синхронизацию информации о событиях между OME и OMi.

Установщик, руководство по установке и примечания к выпуску Operations Connector для OME содержатся в самораспаковываемом исполняемом файле **Dell EMC OpenManage HPE OMi Operations Connector v1.0_A00.exe**. Перед установкой данной версии Operations Connector для OME загрузите новейшие документы со страницы **Dell.com/omconnectionsEnterpriseSystemsManagement** или **Dell.com/openmanagemanuals**.

Предварительные требования для установки

Ниже перечислены требования для установки Dell EMC OpenManage HPE OMi Operations Connector.

- У вас должны быть права локального администратора на сервере HPE Operations Connector.
- На сервере HPE Operations Connector должно быть доступно не менее 10 Гбайт свободного пространства на жестком диске.
- Должны быть выполнены требования к программному обеспечению, приведенные в таблице ниже.

Таблица 1. Требования к программному обеспечению

Компоненты	Поддерживаемая версия	Поддерживаемые операционные системы
HPE Operations Manager i (OMi)	10.12	<ul style="list-style-type: none"> • Windows Server 2012 R2 Datacenter (64-разрядная) • Windows Server 2012 Datacenter (64-разрядная) <p>И ПРИМЕЧАНИЕ: Также поддерживается ESXi с совместимыми версиями гостевых операционных систем Windows.</p>
HPE Operations Connector	10.11	
Dell EMC OpenManage Essentials (OME)	2.2 и 2.3	См. таблицу поддержки для OpenManage Essentials версий 2.2 и 2.3 на странице Dell.com/openmanagemanuals .

И **ПРИМЕЧАНИЕ:** Рекомендуется устанавливать OME и HPE Operations Connector в отдельных хост-системах.


Темы:

- [Поддерживаемые устройства](#)

Поддерживаемые устройства

Dell EMC OpenManage HPE OMi Operations Connector можно использовать со всеми устройствами Dell EMC, которые поддерживаются OpenManage Essentials (OME). Подробную информацию о поддерживаемых устройствах Dell EMC см. в **таблице поддержки OpenManage Essentials версий 2.2 и 2.3** на странице Dell.com/OpenManageManuals.

Скачивание и установка Dell EMC OpenManage HPE OMi Operations Connector

1. Скачайте программу установки Operations Connector for OME с веб-сайта **Dell.com/support**.
2. На сервере HPE Operations Connector извлеките содержимое **Dell_EMС_OpenManage_HPE_OMi_Operations_Connector_v1.0_A00.exe**.
Будут извлечены следующие файлы:
 - Файл `Dell_EMС_OpenManage_HPE_OMi_Operations_Connector_v1.0_A00_Setup.exe`
 - Файл `Dell_EMС_OpenManage_HPE_OMi_Operations_Connector_v1.0_IG.pdf`
 - Файл `Dell_EMС_OpenManage_HPE_OMi_Operations_Connector_v1.0_ReadMe.txt`
3. Перейдите в каталог, в который было извлечено содержимое файла **Dell_EMС_OpenManage_HPE_OMi_Operations_Connector_v1.0_A00.exe**, и запустите файл **Dell_EMС_OpenManage_HPE_OMi_Operations_Connector_v1.0_Setup.exe**.
 **ПРИМЕЧАНИЕ:** Если HPE Operations Connector не установлен, появится сообщение об ошибке с предложением установить HPE Operations Connector.
4. На экране **Приветствие** нажмите кнопку **Далее**.
5. Выберите **Я принимаю условия лицензионного соглашения**, затем нажмите **Далее**.
6. Нажмите **Установить** и дождитесь завершения установки.
7. Нажмите **Готово**.

Действия после установки

После установки Operations Connector для OME необходимо выполнить следующие действия.

1. Настройка параметров подключения OME для Operations Connector
2. Настройка параметров планировщиков заданий
3. Активация политик Dell EMC OpenManage HPE OMi Operations Connector
4. Создание настраиваемого представления в консоли HPE Operations Manager i
5. Настройка инструмента OME URL в консоли HPE Operations Manager i

Темы:


- [Конфигурирование параметров подключения OME для Operations Connector](#)
- [Настройка параметров планировщика задач](#)
- [Активация политик Dell EMC OpenManage HPE OMi Operations Connector](#)
- [Создание настраиваемого представления в консоли HPE Operations Manager i](#)
- [Настройка инструмента OME URL в консоли HPE Operations Manager i](#)

Конфигурирование параметров подключения OME для Operations Connector

После установки Operations Connector for OME необходимо настроить параметры подключения OpenManage Essentials (OME) с помощью утилиты конфигурирования.

Чтобы настроить параметры OME, такие как имя хоста OME, имя домена, имя пользователя, пароль и номер порта, выполните следующие действия:

1. На сервере HPE Operations Connector перейдите в каталог %OvDataDir%\conf\DellEMCBsmIntOME\scripts

 **ПРИМЕЧАНИЕ:** <OvDataDir> — это каталог данных агента HPE Operations Agent. В качестве <OvDataDir> для операционной системы Windows по умолчанию используется C:\ProgramData\HP\HP BTO Software.

2. Запустите следующие команды с правами локального администратора:

Таблица 2. Параметры подключения OME для Operations Connector (продолжение)

Параметры	Синтаксис	Описание
OME Host Name	<code>configureBsmconnectorForOME.bat - setomehostname</code>	Эта команда используется для настройки адреса IPv4 или имени хоста, на котором установлен OME. Например: <ul style="list-style-type: none"> • Адрес IPv4: 100.100.28.66 • Имя хоста: omeserver
OME User Name	<code>configureBsmconnectorForOME.bat - setomeuser</code>	Эта команда используется для настройки учетных данных имени пользователя, используемых для связи с хостом OME, указанным при настройке имени хоста OME. Убедитесь, что пользователь является действительным локальным пользователем Windows или пользователем с правами администратора OME, или включен в тот

Таблица 2. Параметры подключения OME для Operations Connector

Параметры	Синтаксис	Описание
		же активный домен Active Directory, что и OME.
OME Password	<code>configureBsmconnectorForOME.bat - setomepassword</code>	Эта команда используется для настройки пароля пользователя OME, указанного при настройке имени пользователя OME.
OME Domain Name	<code>configureBsmconnectorForOME.bat - setomedomain</code>	Эта команда позволяет настроить имя домена Active Directory, которое используется с учетными данными пользователя OME для связи с OME.
OME Port Number	<code>configureBsmconnectorForOME.bat - setomeport</code>	Эта команда используется для настройки номера порта для подключения к OME. Если номер порта не указан, используется порт OME по умолчанию: 2607. Если во время установки OME был задан другой номер порта, укажите его при настройке номера порта OME.

ПРИМЕЧАНИЕ: Информацию об использовании OME см. в руководстве пользователя OpenManage Essentials на веб-сайте Dell.com/omconnectionsEnterpriseSystemsManagement или Dell.com/openmanagemanuals

Настройка параметров планировщика задач

Ниже перечислены планировщики задач, которые необходимо настроить после установки Operations Connector for OME:

- Dell EMC Event Scheduler: собирает информацию о топологии из OME.
- Dell EMC Event Scheduler: собирает информацию о событиях из OME.

Чтобы настроить параметры планировщика задач, выполните следующие действия:

1. На сервере HPE Operations Connector откройте **Планировщик задач**.
2. На левой панели выберите **Библиотека планировщика задач**.
3. На правой панели отображаются следующие задачи:
 - Dell EMC Event Scheduler
 - Dell EMC Topology Scheduler
4. Нажмите дважды на каждую из этих задач.
Для каждой задачи отображается окно **Свойства**. В окне **Свойства** выполните следующие настройки:
 - a. На вкладке **Общие** в разделе **Параметры безопасности** выберите параметр **Выполнить, даже если пользователь не вошел в систему**.
 - b. Нажмите на кнопку **ОК**.
 - c. При появлении запроса введите учетные данные пользователя.

ПРИМЕЧАНИЕ: При первой настройке задач Dell EMC Event Scheduler и Dell EMC Topology Scheduler обязательно запустите задачу планировщика вручную.
5. Нажмите на кнопку **ОК**.
6. Нажмите правой кнопкой мыши каждую задачу и выберите **Выполнить**.

ПРИМЕЧАНИЕ: Убедитесь, что запущены оба планировщика задач: Dell EMC Event Scheduler и Dell EMC Topology Scheduler.

Активация политик Dell EMC OpenManage HPE OMi Operations Connector

Для передачи информации об устройствах, событиях и количестве узлов из OpenManage Essentials (OME) в консоль Operations Manager i (OMi) необходимо активировать политики Operations Connector для OME. Для получения дополнительных сведений о политиках перейдите на страницу Dell.com/support/manuals, выберите **Программное обеспечение и безопасность > Управление системой предприятия** и ознакомьтесь с разделом о политиках Dell EMC OpenManage HPE OMi Operations Connector в *руководстве пользователя Dell EMC OpenManage HPE OMi Operations Connector*.

Ниже перечислены политики Operations Connector для OME.

1. [Активация политики интеграции топологии](#) на стр. 9
2. [Активация политики «Информация о количестве узлов»](#) на стр. 10
3. [Активация политики интеграции событий](#) на стр. 9


Активация политики интеграции топологии

Политику интеграции топологии в Dell EMC OpenManage HPE OMi Operations Connector необходимо активировать для периодической синхронизации топологии устройств Dell EMC между OME и OMi.

Чтобы активировать политику интеграции топологии, выполните следующие действия:

1. Запустите консоль HPE Operations Connector.
Отобразится список политик.
2. Чтобы изменить интервал опроса:
 - a. Откройте двойным нажатием политику **Dell EMC OpenManage HPE OMi Operations Connector: интеграция топологии**.
Откроется окно **Редактора политик**.
 - b. Перейдите на вкладку **Источник**.
 - c. В поле **Интервал опроса** введите требуемый интервал опроса.
 - d. Нажмите кнопку **Сохранить**.
Внесенные изменения успешно сохранены.
3. Нажмите правой кнопкой мыши политику **Dell EMC OpenManage HPE OMi Operations Connector: интеграция топологии** и выберите **Активировать**.
Политика интеграции топологии активирована.

 **ПРИМЕЧАНИЕ:** В окне редактора политик не рекомендуется изменять никакие параметры, кроме интервала опроса.

 **ПРИМЕЧАНИЕ:** Убедитесь, что интервал опроса, заданный для политики интеграции топологии, совпадает с интервалом запуска задачи Topology Scheduler.

Активация политики интеграции событий

Политику интеграции событий в Dell EMC OpenManage HPE OMi Operations Connector необходимо активировать для периодической синхронизации событий, связанных с устройствами Dell EMC, между OME и OMi.

Чтобы активировать политику интеграции событий, выполните следующие действия:

1. Запустите консоль HPE Operations Connector.
Отобразится список политик.
2. Чтобы изменить интервал опроса:
 - a. Откройте двойным нажатием политику **Dell EMC OpenManage HPE OMi Operations Connector: интеграция событий**.
Откроется окно **Редактора политик**.
 - b. Перейдите на вкладку **Источник**.
 - c. В поле **Интервал опроса** введите требуемый интервал опроса.
 - d. Нажмите кнопку **Сохранить**.
Внесенные изменения успешно сохранены.

ПРИМЕЧАНИЕ: Интервал опроса устройств по умолчанию составляет 5 минут.

3. Чтобы убедиться, что события, отправленные в консоль OMi, отображаются с правильной меткой времени, измените значение в поле **Время создания**, выполнив следующие действия:
 - a. Откройте двойным нажатием политику **Dell EMC OpenManage HPE OMi Operations Connector: интеграция событий**.
Откроется окно **Редактора политик**.
 - b. Перейдите на вкладку **По умолчанию** и выберите **Атрибуты событий**.
 - c. В поле **Время создания** измените значение по умолчанию.
Например, если ваш часовой пояс опережает UTC на 05:30 часов, необходимо изменить значение по умолчанию **<\$DATA:/event/Time>** на **<\$DATA:/event/Time> +5.5**.
 - d. Нажмите кнопку **Сохранить**.
4. Нажмите правой кнопкой мыши политику **Dell EMC OpenManage HPE OMi Operations Connector: интеграция событий** и выберите **Активировать**.
Политика интеграции событий активирована.

ПРИМЕЧАНИЕ: В окне редактора политик не рекомендуется изменять никакие параметры, кроме интервала опроса.

ПРИМЕЧАНИЕ: Убедитесь, что интервал опроса, заданный для политики интеграции событий, совпадает с интервалом запуска задач Event Scheduler.

Активация политики «Информация о количестве узлов»

Политику «Информация о количестве узлов» необходимо активировать для просмотра сведений о количестве узлов, собранных после того, как данные о каждом элементе топологии были переданы в OMi.

Чтобы активировать политику «Информация о количестве узлов», выполните следующие действия:

1. Запустите консоль HPE Operations Connector.
Отобразится список политик.
2. Нажмите правой кнопкой мыши политику **Dell EMC OpenManage HPE OMi Operations Connector: информация о количестве узлов** и выберите **Активировать**.

Создание настраиваемого представления в консоли HPE Operations Manager i

Создание настраиваемого представления в консоли HPE Operations Manager i (OMi) рекомендуется по следующим причинам.

- Вы сможете отслеживать все устройства Dell EMC вместе со связанными с ними событиями.
- Вы сможете просматривать сведения об инфраструктуре Dell EMC, получаемые от диспетчера домена Dell (OME). Это упростит управление устройствами.
- Вы сможете выполнять необходимые действия, такие как закрытие событий, запуск соответствующей служебной программы и т. п., для активных событий.

Чтобы создать настраиваемое представление в OMi, сделайте следующее.

1. В консоли OMi последовательно откройте разделы **Администрирование > Администрирование RTSM > Моделирование > Студия моделирования**.
2. Перейдите на вкладку **Ресурсы**.
Эта вкладка отображается вместе с вкладками «Средство выбора CI» и «Типы CI».
3. В поле **Тип ресурса** в раскрывающемся списке выберите **Модели**.
В левой области появится список **Коллекции CI**.
4. Правой кнопкой мыши нажмите имя хоста или IP-адрес OME и выберите **Открыть модель**.
В правой области отобразится иерархия устройств, связанных с выбранным именем хоста или IP-адресом OME.

ПРИМЕЧАНИЕ: Выберите то же имя хоста OME или тот же IP-адрес OME, которые были указаны во время настройки параметров подключения OME в разделе **Конфигурирование параметров подключения OME для Operations Connector** на стр. 7.

- Правой кнопкой мыши нажмите имя хоста OME (верхний узел) и выберите **Создать представление для выбранной модели**.

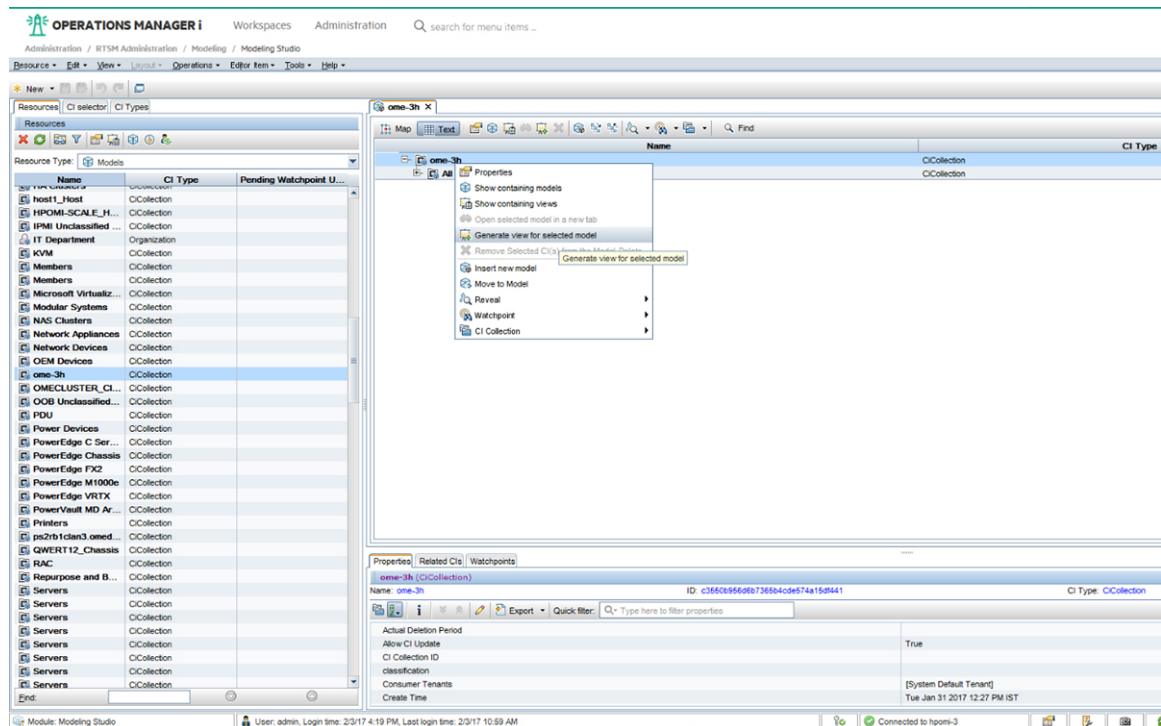


Рисунок 1. Создание представления для выбранной модели

Откроется окно **Создание нового представления**.

- В окне **Создание нового представления** выберите **Только содержимое, включая связи** в области **Доступные перспективы** и затем перейдите в область **Выбранные перспективы**.

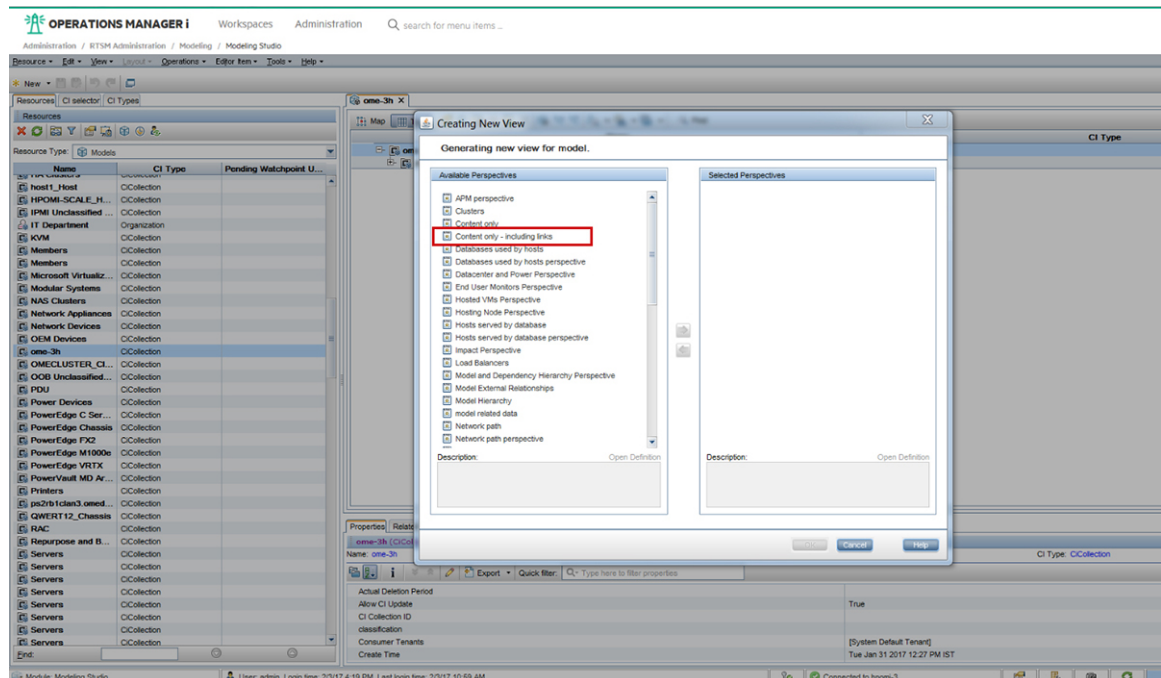


Рисунок 2. Создание нового представления

- Нажмите на кнопку **ОК**.
Будет создано окно **Представление_x_на_основе_перспективы**, где x — переменная.
- Нажмите кнопку **Сохранить**.

Откроется окно **Представление на основе перспективы**.

9. В поле **Имя представления** введите желаемое имя и нажмите кнопку **ОК**.

Сведения о просмотре устройств Dell EMC в консоли OMi см. в разделе «Просмотр устройств в консоли HPE OMi» в *руководстве пользователя Dell EMC OpenManage HPE OMi Operations Connector* на странице Dell.com/omconnectionsEnterpriseSystemsManagement или Dell.com/openmanagemanuals.

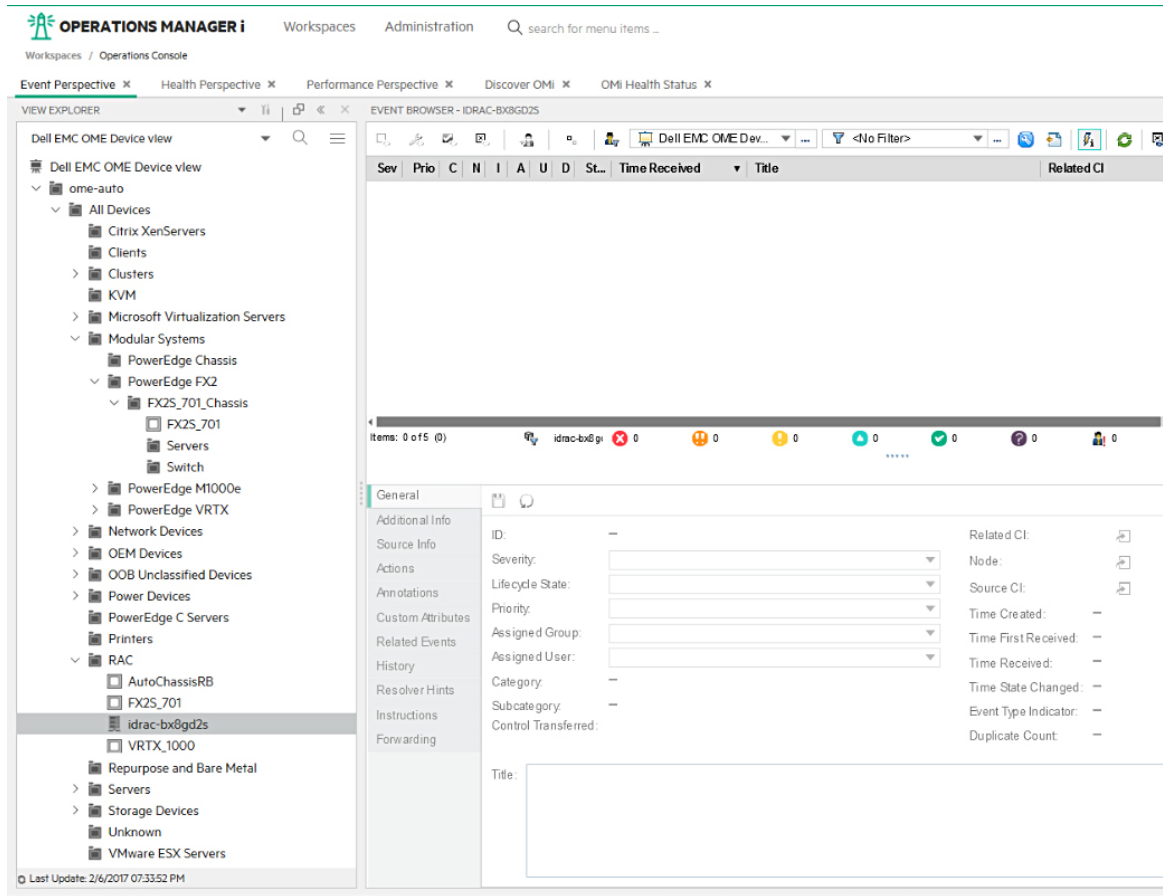


Рисунок 3. Просмотр устройств Dell EMC

Настройка инструмента OME URL в консоли HPE Operations Manager i


Настроив инструмент OpenManage Essentials (OME) URL в Operations Manager i (OMi), вы сможете запускать веб-консоль OME из OMi для выполнения последующих действий, связанных с поиском и устранением неисправностей, настройкой и администрированием устройств Dell EMC.

Чтобы настроить инструмент OME URL, сделайте следующее.

1. В консоли OMi выберите **Администратор > Консоль операций > Инструменты**.
2. На левой панели выберите **Элемент конфигурации > Элемент инфраструктуры** в разделе **Типы CI**. Справа откроется область **Элемент инфраструктуры — инструменты**.
3. В области **Элемент инфраструктуры — инструменты** нажмите значок * (Создать элемент). Отобразится окно **Создание нового инструмента**.
4. В окне **Создание нового инструмента** сделайте следующее.
 - a. Введите необходимые значения в поля **Отображаемое имя** и **Имя**.
 - b. Выберите категорию **Категория по умолчанию**.
 - c. Нажмите кнопку **Далее**.
 - d. Выберите **тип URL**.
 - e. Нажмите кнопку **Далее**.

- f. В поле **URL** введите URL-адрес OME в формате `https://<OME IP address or OME FQDN>:<OME Port Number>`.

Например, `https://100.100.28.66:2607`.

 **ПРИМЕЧАНИЕ:** Номер порта OME по умолчанию — 2607. Если во время установки OME вы задали другой номер порта, укажите его при создании URL-адреса OME.

- g. Нажмите **Проверить** для проверки запуска консоли OME.
Консоль OME будет запущена.
- h. Нажмите **Готово**.

Восстановление Dell EMC OpenManage HPE OMi Operations Connector

Если какой-либо из файлов отсутствует или поврежден, файлы можно заменить с помощью параметра **Восстановить**. Отсутствующие или поврежденные файлы можно заменить одним из следующих способов:

- Установщик OpenManage HPE OMi Operations Connector
- Панель управления Windows

Темы:

- Восстановление программной функции с помощью установщика
- Восстановление программной функции с помощью панели управления Windows

Восстановление программной функции с помощью установщика

Чтобы восстановить поврежденные или отсутствующие файлы с помощью установщика, выполните следующие действия:

1. На сервере HPE Operations Connector перейдите к папке, в которую был извлечен установщик.
2. Откройте двойным нажатием файл **Dell EMC OpenManage HPE OMi Operations Connector v1.0_Setup.exe**.
3. На экране **Приветствие** нажмите кнопку **Далее**.
4. На экране **Обслуживание программы** выберите **Восстановить**, затем нажмите **Далее**.
5. Нажмите **Установить**, затем нажмите **Готово**.
Dell EMC OpenManage HPE OMi Operations Connector версии 1.0 успешно восстановлен.

Восстановление программной функции с помощью панели управления Windows

Чтобы восстановить поврежденные или отсутствующие файлы с помощью панели управления Windows, выполните следующие действия:

1. В меню **Пуск** выберите **Панель управления > Программы > Удалить программу**.
2. В окне **Удаление или изменение программы** выберите **Dell EMC OpenManage HPE OMi Operations Connector версии 1.0**, затем нажмите **Восстановить**, чтобы запустить процесс восстановления.
Dell EMC OpenManage HPE OMi Operations Connector версии 1.0 успешно восстановлен.

Удаление Dell EMC OpenManage HPE OMi Operations Connector

Прежде чем удалить Operations Connector для OME, деактивируйте и удалите следующие политики Operations Connector для OME вручную на консоли HPE Operations Connector:

- Dell EMC OpenManage HPE OMi Operations Connector — Topology Integration (Интеграция топологии)
- Dell EMC OpenManage HPE OMi Operations Connector — Node Count Information (Информация о количестве узлов)
- Dell EMC OpenManage HPE OMi Operations Connector — Event Integration (Интеграция событий)

Сведения о деактивации и удалении политик см. в разделе [Деактивация и удаление политик](#).

Деактивировав и удалив политики, можно удалить Operations Connector для OME с помощью следующих компонентов:


- Установщика OpenManage HPE OMi Operations Connector
- Панели управления Windows

Темы:

- [Деактивация и удаление политик](#)
- [Удаление Dell EMC OpenManage HPE OMi Operations Connector с помощью установщика](#)
- [Удаление Dell EMC OpenManage HPE OMi Operations Connector с помощью панели управления Windows](#)

Деактивация и удаление политик

Для деактивации и удаления политик выполните следующие действия:

1. Запустите консоль HPE Operations Connector.
Отобразится список политик.
2. Нажмите правой кнопкой мыши каждую политику и выберите **Деактивировать**.
Политика успешно деактивирована.
3. Нажмите значок  (Удалить).
Деактивированная политика успешно удалена.

Удаление Dell EMC OpenManage HPE OMi Operations Connector с помощью установщика

Чтобы удалить Operations Connector for OME с помощью установщика, выполните следующие действия:

1. На сервере HPE Operations перейдите к папке, в которую был извлечен установщик.
2. Откройте двойным нажатием файл **Dell EMC OpenManage HPE OMi Operations Connector_v1.0_Setup.exe**.
3. На экране **Приветствие** нажмите кнопку **Далее**.
4. На экране **Обслуживание программы** выберите **Удалить**, затем нажмите **Далее**.
5. Удалите Operations Connector, следуя инструкциям на экране.
Dell EMC OpenManage HPE OMi Operations Connector версии 1.0 успешно удален.

Удаление Dell EMC OpenManage HPE OMi Operations Connector с помощью панели управления Windows

Чтобы удалить Operations Connector для OME с помощью панели управления Windows, сделайте следующее.

1. В меню **Пуск** выберите **Панель управления > Программы > Удаление программы**.
Появится окно **Удаление программы**.
2. Выберите **Dell EMC OpenManage HPE OMi Operations Connector 1.0** и нажмите кнопку **Удалить**.
Появится окно **Программы и компоненты**.
3. Нажмите **Да**.
Программа **Dell EMC OpenManage HPE OMi Operations Connector 1.0** будет удалена.

Доступ к вспомогательным материалам через сайт службы поддержки Dell EMC

Получайте доступ к вспомогательным материалам, связанным с набором инструментов для управления системами, по прямым ссылкам, перейдя на сайт поддержки Dell EMC или с помощью поисковой системы.

- Прямые ссылки:
 - Для Dell EMC Enterprise Systems Management и Dell EMC Remote Enterprise Systems Management —<https://www.dell.com/esmmanuals>
 - Для Dell EMC Virtualization Solutions —<https://www.dell.com/SoftwareManuals>
 - Для Dell EMC OpenManage —<https://www.dell.com/openmanagemanuals>
 - Для iDRAC —<https://www.dell.com/idracmanuals>
 - Для Dell EMC OpenManage Connections Enterprise Systems Management —<https://www.dell.com/OMConnectionsEnterpriseSystemsManagement>
 - Для Dell EMC Serviceability Tools —<https://www.dell.com/serviceabilitytools>
- Сайт поддержки Dell EMC:
 1. Перейдите на страницу <https://www.dell.com/support>.
 2. Выберите **Просмотреть все товары**.
 3. На странице **Все продукты** выберите **Программное обеспечение**, затем нажмите необходимую ссылку.
 4. Выберите нужный продукт, а затем нужную версию.

В поисковой системе введите название и версию документа в поле поиска.