

Dell EMC OpenManage HPE OMi Operations Connector Version 1.0

Guide d'installation

Remarques, précautions et avertissements

 **REMARQUE** : Une REMARQUE indique des informations importantes qui peuvent vous aider à mieux utiliser votre produit.

 **PRÉCAUTION** : ATTENTION vous avertit d'un risque de dommage matériel ou de perte de données et vous indique comment éviter le problème.

 **AVERTISSEMENT** : un AVERTISSEMENT signale un risque d'endommagement du matériel, de blessure corporelle, voire de décès.

Table des matières

Chapitre 1: Introduction.....	4
Chapitre 2: Prérequis de l'installation.....	5
Périphériques pris en charge.....	5
Chapitre 3: Téléchargement et installation de Dell EMC OpenManage HPE OMi Operations Connector.....	6
Chapitre 4: Après l'installation.....	7
Configuration des paramètres de connexion à OME pour Operations Connector.....	7
Configuration des paramètres du planificateur de tâches.....	8
Règles d'activation de Dell EMC OpenManage HPE OMi Operations Connector.....	9
Activation de la règle d'intégration de la topologie.....	9
Activation de la règle d'intégration d'événement.....	9
Activation de la règle d'informations sur le nombre de nœuds.....	10
Création d'un affichage personnalisé dans la console HPE Operations Manager i.....	10
Configuration de l'outil OME URL dans la console HPE Operations Manager i.....	12
Chapitre 5: Réparation de Dell EMC OpenManage HPE OMi Operations Connector.....	14
Réparation de la fonctionnalité du programme à l'aide du programme d'installation.....	14
Réparation de la fonction du programme à l'aide du Panneau de configuration Windows.....	14
Chapitre 6: Désinstallation de Dell EMC OpenManage HPE OMi Operations Connector.....	15
Désactivation et suppression des règles.....	15
Désinstallation du logiciel Dell EMC OpenManage HPE OMi Operations Connector à l'aide du programme d'installation.....	15
Désinstallation de Dell EMC OpenManage HPE OMi Operations Connector à l'aide du Panneau de configuration Windows.....	16
Chapitre 7: Accès au contenu de support à partir du site de support Dell EMC.....	17

Introduction

Ce guide fournit des informations sur la configuration logicielle requise, la configuration système requise et la procédure à suivre pour installer et désinstaller le produit Dell EMC OpenManage HPE OMi Operations Connector version 1.0.

Le logiciel Dell EMC OpenManage HPE OMi Operations Connector inclut des fonctionnalités permettant d'intégrer le logiciel Dell EMC OpenManage Essentials avec HPE Operations Manager i (OMi). Avec le logiciel Operations Connector for OME, les administrateurs système et informatiques bénéficient d'une vue complète des périphériques Dell EMC présents dans un datacenter, en collectant les données de gestion de systèmes concernant les événements et la topologie à partir de la console OME, puis en transférant ces données à la console OMi. Il prend également en charge le lancement de la console Web OME directement depuis l'environnement OMi en vue de la réalisation d'autres opérations de dépannage, de configuration et de gestion au niveau des périphériques Dell EMC.

Le logiciel Operations Connector for OME permet donc de créer une connexion entre l'environnement OME pour la gestion du cycle de vie des périphériques Dell EMC et pour la gestion des services commerciaux dans OMi. Pour cela, il prend en charge les opérations suivantes :

- Synchronisation en temps quasi réel des informations de topologie de la console OME à la console OMi
- Synchronisation en temps quasi réel des informations d'événement de la console OME à la console OMi

Le programme d'installation, le guide d'installation et les notes de publication du logiciel Operations Connector for OME se trouvent dans le fichier exécutable auto-extractible **Dell EMC OpenManage HPE OMi Operations Connector v1.0_A00.exe**. Avant d'installer cette version du logiciel Operations Connector for OME, téléchargez la dernière version de ces documents à partir du site **Dell.com/omconnectionsEnterpriseSystemsManagement** ou **Dell.com/openmanagemanuals**.

Prérequis de l'installation

Les conditions ci-dessous sont requises pour l'installation de Dell EMC OpenManage HPE OMi Operations Connector :

- Assurez-vous que vous disposez d'un privilège d'administrateur local sur le serveur HPE Operations Connector.
- Assurez-vous qu'au moins 10 Go d'espace est libre sur le disque dur sur le serveur HPE Operations Connector.
- Assurez-vous que la configuration logicielle requise spécifiée dans le tableau ci-dessous est remplie :

Tableau 1. Configuration logicielle requise

Composants	Version prise en charge	Systèmes d'exploitation pris en charge
HPE Operations Manager i (OMi)	10.12	<ul style="list-style-type: none"> • Windows Server 2012 R2 Datacenter Edition (64 bits) • Windows Server 2012 Datacenter Edition (64 bits) <p>REMARQUE : L'exécution des versions prises en charge des systèmes d'exploitation invités Windows sur un serveur ESXi est également prise en charge.</p>
HPE Operations Connector	10.11	
Dell EMC OpenManage Essentials (OME)	2.2 et 2.3	Reportez-vous au tableau de prise en charge d'OpenManage Essentials versions 2.2 et 2.3, disponible à l'adresse suivante : Dell.com/openmanagemanuals .

REMARQUE : Il est recommandé d'installer les logiciels OME et HPE Operations Connector sur des systèmes hôtes distincts.


Sujets :

- Périphériques pris en charge

Périphériques pris en charge

Dell EMC OpenManage HPE OMi Operations Connector prend en charge tous les périphériques Dell EMC pris en charge par OpenManage Essentials (OME). Pour obtenir des informations détaillées sur les périphériques Dell EMC pris en charge, consultez le **Tableau de prise en charge d'OpenManage Essentials versions 2.2 et 2.3** disponible à l'adresse suivante : Dell.com/OpenManageManuals.

Téléchargement et installation de Dell EMC OpenManage HPE OMi Operations Connector

1. Téléchargez le programme d'installation d'Operations Connector for OME sur **dell.com/support**.
2. Sur le serveur HPE Operations Connector, extrayez le contenu du fichier **Dell_EMCMOpenManage_HPE_OMi_Operations_Connector_v1.0_A00.exe**.
Les fichiers suivants sont extraits :
 - Fichier Dell_EMCMOpenManage_HPE_OMi_Operations_Connector_v1.0_A00_Setup.exe
 - Fichier Dell_EMCMOpenManage_HPE_OMi_Operations_Connector_v1.0_IG.pdf
 - Fichier Dell_EMCMOpenManage_HPE_OMi_Operations_Connector_v1.0_ReadMe.txt
3. Accédez au répertoire dans lequel vous avez extrait le contenu du fichier **Dell_EMCMOpenManage_HPE_OMi_Operations_Connector_v1.0_A00.exe** et exécutez le fichier **Dell_EMCMOpenManage_HPE_OMi_Operations_Connector_v1.0_Setup.exe**.
 **REMARQUE :** Si HPE Operations Connector n'est pas installé, un message d'erreur vous invite à installer HPE Operations Connector.
4. Dans l'écran de **bienvenue**, cliquez sur **Suivant**.
5. Sélectionnez **J'accepte les conditions du contrat de licence**, puis cliquez sur **Suivant**.
6. Cliquez sur **Installer** et attendez la fin de l'installation.
7. Cliquez sur **Terminer**.

Après l'installation

Une fois que vous avez installé Operations Connector for OME, vous devez effectuer les étapes répertoriées ci-dessous :

1. Configuration des paramètres de connexion à OME pour Operations Connector
2. Configuration des paramètres du planificateur de tâches
3. Activation des stratégies Dell EMC OpenManage HPE OMi Operations Connector
4. Création d'une vue personnalisée dans la console HPE Operations Manager i
5. Configuration de l'outil OME URL dans la console HPE Operations Manager i

Sujets :

- Configuration des paramètres de connexion à OME pour Operations Connector
- Configuration des paramètres du planificateur de tâches
- Règles d'activation de Dell EMC OpenManage HPE OMi Operations Connector
- Création d'un affichage personnalisé dans la console HPE Operations Manager i
- Configuration de l'outil OME URL dans la console HPE Operations Manager i

Configuration des paramètres de connexion à OME pour Operations Connector

Après avoir installé Operations Connector for OME, vous devez configurer les paramètres de connexion à OpenManage Essentials (OME) à l'aide de l'utilitaire de configuration.

Pour configurer les paramètres OME tels que le nom de l'hôte, le nom de domaine, le nom d'utilisateur, le mot de passe et le numéro de port, procédez comme suit :

1. Sur le serveur HPE Operations Connector, accédez à %OvDataDir%\conf\DellEMCBsmIntOME\scripts.

REMARQUE : <OvDataDir> est le répertoire de données de HPE Operations Agent. La valeur par défaut <OvDataDir> pour le système d'exploitation Windows est **C:\ProgramData\HP\HP BTO Software**.

2. Exécutez les arguments de ligne de commande suivants en tant qu'administrateur local :

Tableau 2. Paramètres de connexion à OME pour Operations Connector

Parameters (Paramètres)	Syntaxe	Description
Nom de l'hôte OME	<code>configureBsmconnectorForOME.bat -setomehostname</code>	Cette commande permet de configurer l'adresse IPv4 ou le nom de l'hôte sur lequel OME est installé. Par exemple : <ul style="list-style-type: none"> • Adresse IPv4 100.100.28.66 • Nom de l'hôte <code>omeserver</code>
Nom d'utilisateur OME	<code>configureBsmconnectorForOME.bat -setomeuser</code>	Cette commande permet de configurer le nom d'utilisateur servant à communiquer avec l'hôte OME dont vous avez fourni le nom lors de la configuration du nom de l'hôte OME. Assurez-vous que l'utilisateur est un utilisateur Windows local/administrateur d'OME valide ou qu'il fait partie du même domaine Active Directory qu'OME.

Tableau 2. Paramètres de connexion à OME pour Operations Connector

Parameters (Paramètres)	Syntaxe	Description
Mot de passe OME	<code>configureBsmconnectorForOME.bat - setomepassword</code>	Cette commande permet de configurer le mot de passe de l'utilisateur OME que vous avez configuré lors de la configuration du nom d'utilisateur OME.
Nom de domaine OME	<code>configureBsmconnectorForOME.bat - setomedomain</code>	Cette commande permet de configurer le nom de domaine Active Directory utilisé avec les informations d'identification OME pour communiquer avec l'OME.
Numéro de port OME	<code>configureBsmconnectorForOME.bat - setomeport</code>	Cette commande permet de configurer le numéro de port pour la connexion à OME. Si vous n'indiquez pas de numéro de port, le numéro de port OME par défaut 2607 est utilisé. Si vous avez entré un numéro de port différent lors de l'installation d'OME, assurez-vous de saisir le même numéro de port lors de la configuration du numéro de port OME.

REMARQUE : Pour les informations spécifiques à l'utilisateur d'OME, consultez le guide de l'utilisateur d'OpenManage Essentials disponible à l'adresse dell.com/omconnectionsEnterpriseSystemsManagement ou dell.com/openmanagemanuals.

Configuration des paramètres du planificateur de tâches

Vous trouverez ci-dessous les planificateurs de tâches que vous devez configurer après l'installation du logiciel Operations Connector for OME :

- Planificateur d'événement Dell EMC : collecte les informations de topologie à partir de la console OME.
- Planificateur de topologie Dell EMC : collecte les informations d'événement à partir de la console OME.

Pour configurer les paramètres du planificateur de tâches, procédez comme suit :

1. Sur le serveur HPE Operations Connector, ouvrez le **Planificateur de tâches**.
2. Dans le volet gauche, sélectionnez **Bibliothèque du planificateur de tâches**.
3. Dans le volet de droite, les fonctionnalités suivantes sont disponibles :
 - Planificateur d'événement Dell EMC
 - Planificateur de topologie Dell EMC
4. Double-cliquez sur chacune des tâches.
La fenêtre **Propriétés** s'affiche pour chacune des tâches. Dans la fenêtre **Propriétés**, effectuez les réglages suivants :
 - a. Dans l'onglet **Général**, sous **Options de sécurité**, sélectionnez l'option **Exécuter si l'utilisateur est connecté ou non**.
 - b. Cliquez sur **OK**.
 - c. Saisissez les informations d'identification de l'utilisateur lorsque vous y êtes invité.

REMARQUE : Si vous configurez les tâches du planificateur d'événement et du planificateur de topologie Dell EMC pour la première fois, assurez-vous d'exécuter le planificateur de tâches manuellement.

5. Cliquez sur **OK**.
6. Cliquez avec le bouton droit de la souris sur chaque tâche, puis cliquez sur **Exécuter**.

REMARQUE : Assurez-vous que le planificateur d'événement et le planificateur de topologie Dell EMC sont en cours d'exécution.

Règles d'activation de Dell EMC OpenManage HPE OMi Operations Connector

Pour renseigner les appareils, les événements et les informations relatives au nombre de nœuds à partir de la console OpenManage Essentials (OME) vers la console Operations Manager i (OMi), vous devez activer les règles du logiciel Operations Connector for OME. Pour plus d'informations sur les règles, rendez-vous sur la page dell.com/support/manuals, accédez à **Logiciel et sécurité > Gestion du système d'entreprise**, puis reportez-vous à la section Règles Dell EMC OpenManage HPE OMi Operations Connector dans le *Guide de l'utilisateur de Dell EMC OpenManage HPE OMi Operations Connector*.

Les règles Operations Connector for OME sont les suivantes :




1. [Activation de la règle d'intégration de la topologie](#) , page 9
2. [Activation de la règle d'informations sur le nombre de nœuds](#) , page 10
3. [Activation de la règle d'intégration d'événement](#) , page 9

Activation de la règle d'intégration de la topologie

Vous devez activer la règle d'intégration de la topologie dans Dell EMC OpenManage HPE OMi Operations Connector pour la synchronisation périodique de la topologie des appareils Dell EMC entre OME et OMi.

Pour activer la règle d'intégration de la topologie, procédez comme suit :

1. Lancez la console HPE Operations Connector.
La liste des règles s'affiche.
 2. Si vous souhaitez modifier l'intervalle d'interrogation :
 - a. Double-cliquez sur la règle **Dell EMC OpenManage HPE OMi Operations Connector - Intégration de la topologie**.
La fenêtre **Éditeur de règle** s'affiche.
 - b. Cliquez sur l'onglet **Source**.
 - c. Dans le champ **Intervalle d'interrogation**, saisissez l'intervalle d'interrogation requis.
 - d. Cliquez sur **Enregistrer**.
Les modifications apportées sont enregistrées avec succès.


 **REMARQUE** : L'intervalle d'interrogation de l'appareil par défaut est réglé sur 24 heures.
 3. Cliquez avec le bouton droit de la souris sur le **Dell EMC OpenManage HPE OMi Operations Connector - Intégration de la topologie**, puis cliquez sur **Activer**.
La règle d'intégration de la topologie est activée.
-  **REMARQUE** : Il est recommandé de ne pas modifier les paramètres, à l'exception de l'intervalle d'interrogation disponible dans la fenêtre Éditeur de règle.
-  **REMARQUE** : Assurez-vous que l'intervalle d'interrogation de la règle d'intégration de la topologie est identique à l'intervalle de déclenchement de la tâche du planificateur de topologie.

Activation de la règle d'intégration d'événement

Vous devez activer la règle d'intégration d'événement dans Dell EMC OpenManage HPE OMi Operations Connector pour la synchronisation périodique des événements associés aux appareils Dell EMC entre OME et OMi.

Pour activer la règle d'intégration d'événement, procédez comme suit :

1. Lancez la console HPE Operations Connector.
La liste des règles s'affiche.
2. Si vous souhaitez modifier l'intervalle d'interrogation :
 - a. Double-cliquez sur la règle **Dell EMC OpenManage HPE OMi Operations Connector - Intégration d'événement**.
La fenêtre **Éditeur de règle** s'affiche.
 - b. Cliquez sur l'onglet **Source**.
 - c. Dans le champ **Intervalle d'interrogation**, saisissez l'intervalle d'interrogation requis.
 - d. Cliquez sur **Enregistrer**.
Les modifications apportées sont enregistrées avec succès.

 **REMARQUE** : L'intervalle d'interrogation de l'appareil par défaut est réglé sur 5 minutes.

3. Pour vous assurer que les événements transmis à la console OMi affichent le bon horodatage, modifiez la valeur dans le champ **Heure de création** en procédant comme suit :
 - a. Double-cliquez sur la règle **Dell EMC OpenManage HPE OMi Operations Connector - Intégration d'événement**. La fenêtre **Éditeur de règle** s'affiche.
 - b. Sélectionnez l'onglet **Valeurs par défaut**, puis cliquez sur **Attributs d'événements**.
 - c. Dans le champ **Heure de création**, modifiez la valeur par défaut.
Par exemple, si votre fuseau horaire est en avance de 5 h 30 par rapport à l'heure UTC, vous devez remplacer la valeur par défaut **<\$DATA:/event/Time>** par **<\$DATA:/event/Time> +5.5**.
 - d. Cliquez sur **Enregistrer**.
4. Cliquez avec le bouton droit de la souris sur la règle **Dell EMC OpenManage HPE OMi Operations Connector - Intégration d'événement**, puis cliquez sur **Activer**.
La règle d'intégration d'événement est activée.

REMARQUE : Il est recommandé de ne pas modifier les paramètres, à l'exception de l'intervalle d'interrogation disponible dans la fenêtre Éditeur de règle.

REMARQUE : Assurez-vous que l'intervalle d'interrogation de la règle d'intégration d'événement est identique à l'intervalle de déclenchement de la tâche du planificateur d'événement.

Activation de la règle d'informations sur le nombre de nœuds

Vous devez activer la règle d'informations sur le nombre de nœuds pour afficher le nombre de nœuds collectés après que les informations de chaque topologie sont mises à la disposition d'OMi.

Pour activer la règle d'informations sur le nombre de nœuds, procédez comme suit :

1. Lancez la console HPE Operations Connector.
La liste des règles s'affiche.
2. Cliquez avec le bouton droit de la souris sur la règle **Dell EMC OpenManage HPE OMi Operations Connector – Informations sur le nombre de nœuds**, puis cliquez sur **Activer**.

Création d'un affichage personnalisé dans la console HPE Operations Manager i

Il est recommandé de créer un affichage personnalisé dans la console HPE Operations Manager i (OMi) afin de :

- Pouvoir afficher tous les appareils Dell EMC ainsi que les événements associés.
- Pouvoir afficher les informations de l'infrastructure Dell EMC transférées depuis le gestionnaire de domaine Dell (OME). Cela vous permet de gérer les appareils facilement.
- Pouvoir exécuter des actions nécessaires, telles que la fermeture d'événements, le lancement de l'outil correspondant, etc. pour les événements actifs.

Pour créer un affichage personnalisé dans OMi, procédez comme suit :

1. Dans la console OMi, ouvrez **Administration > Administration RTSM > Modélisation > Studio de modélisation**.
 2. Cliquez sur l'onglet des **ressources**.
L'onglet des ressources s'affiche avec le sélecteur CI et les types de CI.
 3. Dans le champ **Type de ressource**, sélectionnez **Modèles** dans la liste déroulante.
Dans le volet de gauche, la liste **CiCollections** s'affiche.
 4. Cliquez avec le bouton droit de la souris sur le nom de l'hôte OME ou sur l'adresse IP OME, puis sélectionnez **Ouvrir le modèle**.
Dans le volet de droite, vous pouvez afficher la hiérarchie de l'appareil associée au nom de l'hôte OME ou à l'adresse IP OME sélectionnée.
- REMARQUE :** Assurez-vous de sélectionner le même nom de l'hôte OME ou la même adresse IP OME fournis lors de la configuration des paramètres de connexion à OME dans la section [Configuration des paramètres de connexion à OME pour Operations Connector](#), page 7.
5. Cliquez avec le bouton droit de la souris sur le nom de l'hôte OME (nœud supérieur), puis cliquez sur **Créer un affichage pour le modèle sélectionné**.

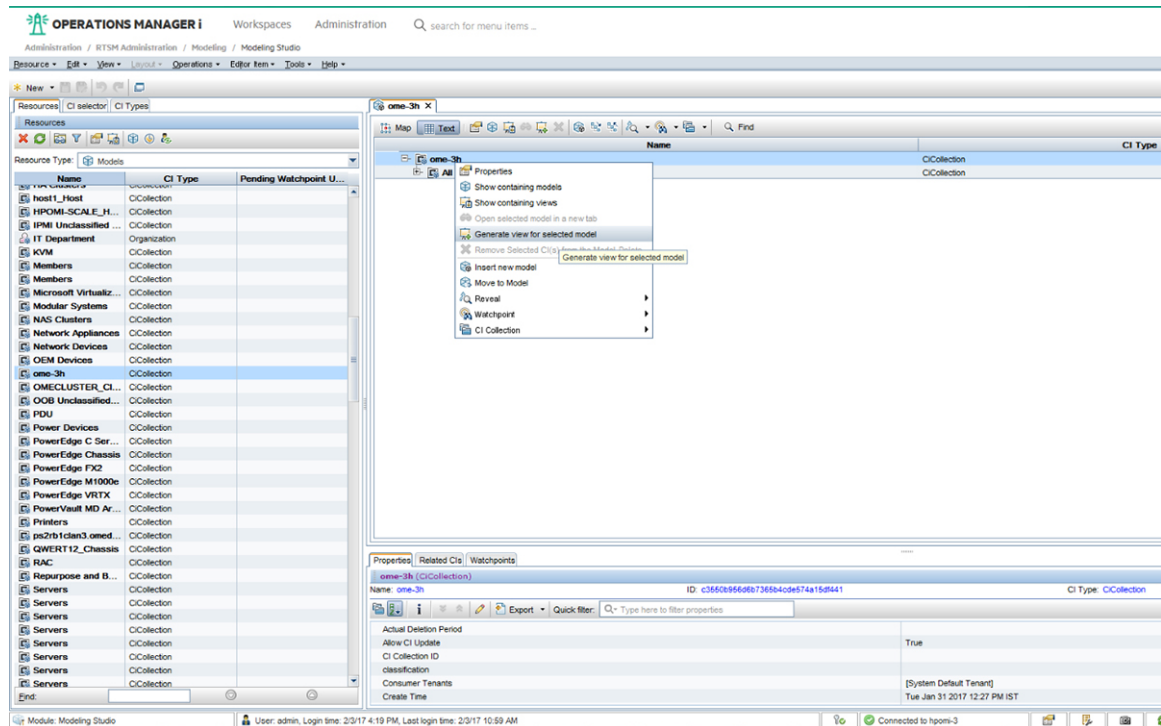


Figure 1. Génération de l'affichage pour le modèle sélectionné

La fenêtre **Créer un nouvel affichage** s'affiche.

6. Dans la fenêtre **Créer un nouvel affichage**, sélectionnez **Contenu uniquement, liens inclus** dans le volet **Perspectives disponibles**, puis déplacez-le vers le volet **Perspectives sélectionnées**.

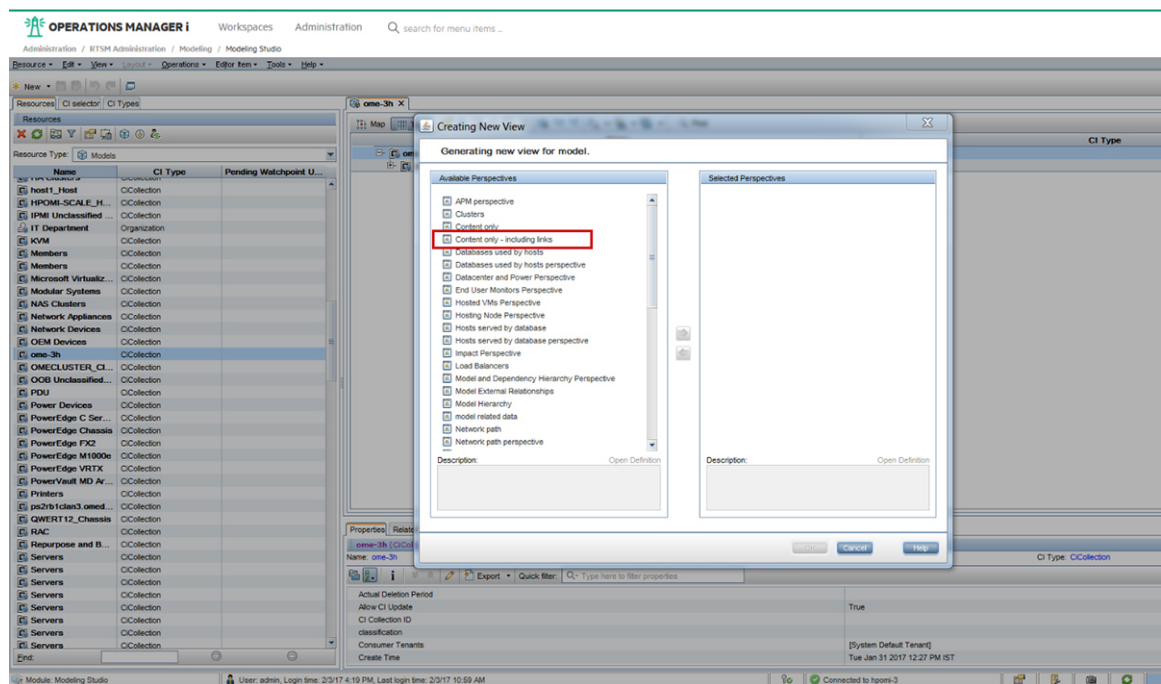


Figure 2. Création d'un affichage

7. Cliquez sur **OK**.
La fenêtre **Affichage x basé sur la perspective** est créée, où « x » est une variable.
8. Cliquez sur **Enregistrer**.
La fenêtre **Affichage basé sur la perspective** s'affiche.
9. Dans le champ **Nom de l'affichage**, saisissez le nom souhaité, puis cliquez sur **OK**.

Pour plus d'informations sur l'affichage des appareils Dell EMC dans la console OMi, voir la section Affichage des appareils dans la console HPE OMi dans le *Guide de l'utilisateur de Dell EMC OpenManage HPE OMi Operations Connector* disponible à l'adresse dell.com/omconnectionsEnterpriseSystemsManagement ou dell.com/openmanagemanuals.

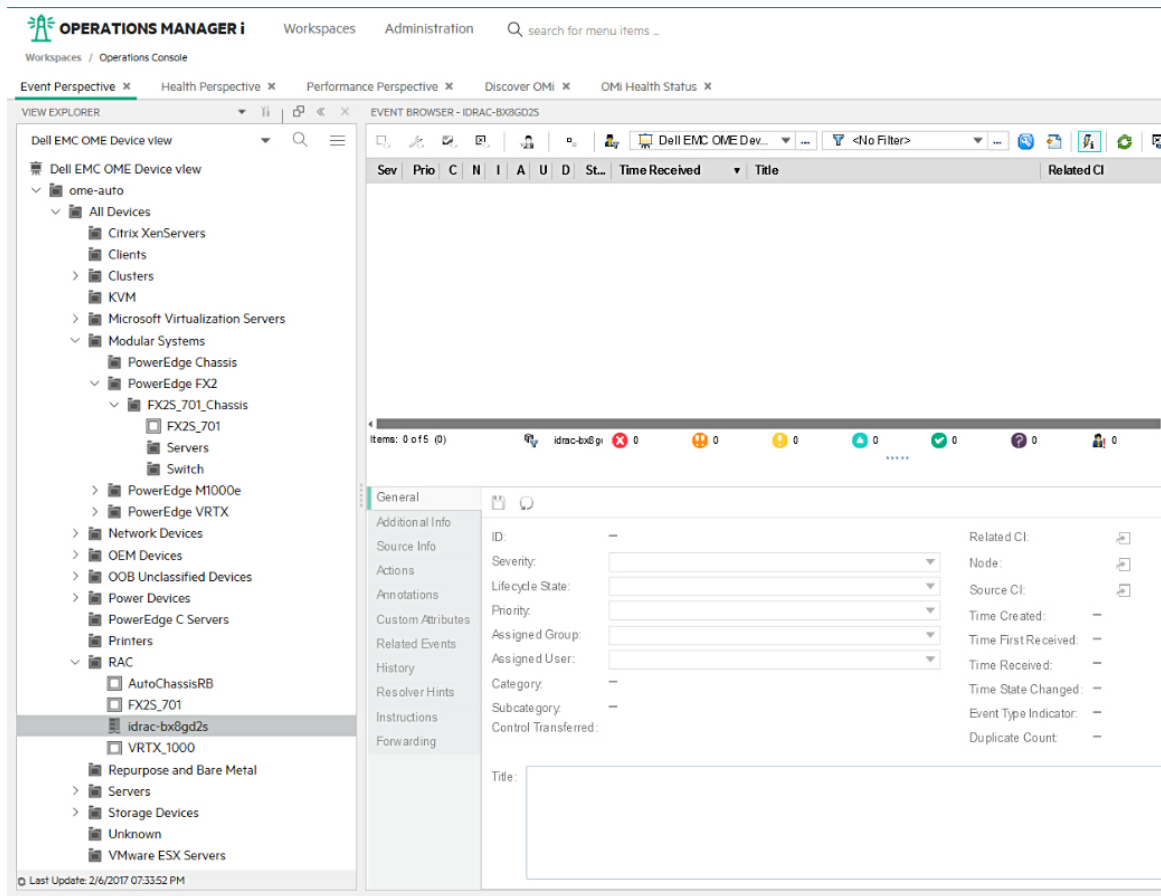


Figure 3. Affichage des appareils Dell EMC


Configuration de l'outil OME URL dans la console HPE Operations Manager i

La configuration de l'outil OpenManage Essentials (OME) URL dans Operations Manager i (OMi) vous permet de lancer la console Web OME à partir du logiciel OMi afin de réaliser d'autres opérations de dépannage, de configuration et de gestion au niveau des périphériques Dell EMC.

Pour configurer l'outil OME URL, procédez comme suit :

1. Dans la console OMi, cliquez sur **Administrateur > Console Opérations > Outils**.
2. Dans le volet gauche, cliquez sur **Élément de configuration > Élément d'infrastructure** dans **CI Types (Types de CI)**.
Le volet **Élément d'infrastructure - Outils** s'affiche dans le volet droit.
3. Dans le volet **Élément d'infrastructure - Outils**, cliquez sur l'icône * (Nouvel élément).
La fenêtre **Créer un outil** s'affiche.
4. Dans la fenêtre **Créer un outil** :
 - a. Saisissez les valeurs appropriées dans les champs **Nom d'affichage** et **Nom**.
 - b. Sélectionnez **Catégorie** dans le champ **Catégorie par défaut**.
 - c. Cliquez sur **Suivant**.
 - d. Sélectionnez **Type** dans le champ **URL**.
 - e. Cliquez sur **Suivant**.
 - f. Dans le champ **URL**, saisissez l'URL de la console OME au format suivant : `https://<OME IP address or OME FQDN>:<OME Port Number>`.

Par exemple, `https://100.100.28.66:2607`.

 **REMARQUE** : Le numéro de port OME par défaut est 2607. Si vous avez entré un numéro de port différent lors de l'installation du logiciel OME, assurez-vous de saisir ce numéro pour créer l'URL du logiciel OME.

- g.** Cliquez sur **Tester** pour vérifier le lancement de la console OME.
La console OME est lancée avec succès.
- h.** Cliquez sur **Terminer**.

Réparation de Dell EMC OpenManage HPE OMi Operations Connector

Si un des fichiers est manquant ou corrompu, vous pouvez utiliser l'option **Réparer** pour remplacer les fichiers. Vous pouvez remplacer les fichiers manquants ou corrompus à l'aide de l'une des options suivantes :

- Programme d'installation OpenManage HPE OMi Operations Connector
- Panneau de configuration Windows

Sujets :

- Réparation de la fonctionnalité du programme à l'aide du programme d'installation
- Réparation de la fonction du programme à l'aide du Panneau de configuration Windows

Réparation de la fonctionnalité du programme à l'aide du programme d'installation

Pour réparer les fichiers endommagés ou manquants à l'aide du programme d'installation, procédez comme suit :

1. Sur le serveur HPE Operations Connector, accédez à l'emplacement où vous avez extrait le programme d'installation.
2. Double-cliquez sur le fichier **Dell EMC OpenManage HPE OMi Operations Connector_v1.0_Setup.exe**.
3. Dans l'écran de **bienvenue**, cliquez sur **Suivant**.
4. Dans l'écran **Maintenance de programme**, sélectionnez **Réparer** et cliquez sur **Suivant**.
5. Cliquez sur **Installer**, puis sur **Terminer**.

Le logiciel **Dell EMC OpenManage HPE OMi Operations Connector version 1.0** a bien été réparé.

Réparation de la fonction du programme à l'aide du Panneau de configuration Windows

Pour réparer les fichiers manquants ou corrompus à l'aide du Panneau de configuration Windows, procédez comme suit :

1. Dans le menu **Démarrer**, sélectionnez **Panneau de configuration > Programmes > Désinstaller un programme**.
 2. Dans la fenêtre **Désinstaller ou modifier un programme**, sélectionnez **Dell EMC OpenManage HPE OMi Operations Connector Version 1.0**, puis cliquez sur **Réparer** pour lancer le processus de réparation.
- Le logiciel **Dell EMC OpenManage HPE OMi Operations Connector version 1.0** est réparé avec succès.

Désinstallation de Dell EMC OpenManage HPE OMi Operations Connector

Avant de désinstaller Operations Connector for OME, assurez-vous de désactiver et de supprimer manuellement les stratégies Operations Connector for OME à partir de la console HPE Operations Connector :

- Dell EMC OpenManage HPE OMi Operations Connector - Stratégie Intégration de la topologie
- Dell EMC OpenManage HPE OMi Operations Connector - Stratégie Informations de nombre de nœuds
- Dell EMC OpenManage HPE OMi Operations Connector - Stratégie Intégration des événements

Pour plus d'informations sur la désactivation et la suppression de stratégies, reportez-vous à la section [Désactivation et suppression des stratégies](#).

Une fois que les stratégies activées ont été désactivées et supprimées avec succès, vous pouvez désinstaller Operations Connector for OME à l'aide du :


- Programme d'installation de Dell EMC OpenManage HPE OMi Operations Connector
- Panneau de configuration Windows

Sujets :

- [Désactivation et suppression des règles](#)
- [Désinstallation du logiciel Dell EMC OpenManage HPE OMi Operations Connector à l'aide du programme d'installation](#)
- [Désinstallation de Dell EMC OpenManage HPE OMi Operations Connector à l'aide du Panneau de configuration Windows](#)

Désactivation et suppression des règles

Pour désactiver et supprimer les règles :

1. Lancez la console HPE Operations Connector.
La liste des règles s'affiche.
2. Cliquez avec le bouton droit de la souris sur chacune des règles et cliquez sur **Désactiver**.
La règle a été désactivée avec succès.
3. Cliquez sur l'icône  (Supprimer).
La règle désactivée a bien été supprimée.

Désinstallation du logiciel Dell EMC OpenManage HPE OMi Operations Connector à l'aide du programme d'installation

Pour supprimer le logiciel Operations Connector for OME à l'aide du programme d'installation :

1. Sur le serveur HPE Operations, accédez à l'emplacement où vous avez extrait le programme d'installation.
2. Double-cliquez sur le fichier **Dell_EMCMOpenManage_HPE_OMi_Operations_Connector_v1.0_Setup.exe**.
3. Dans l'écran de **bienvenue**, cliquez sur **Suivant**.
4. Dans l'écran **Maintenance de programme**, sélectionnez **Supprimer** et cliquez sur **Suivant**.
5. Pour désinstaller le connecteur, suivez les instructions à l'écran.
Le logiciel **Dell EMC OpenManage HPE OMi Operations Connector version 1.0** a bien été désinstallé.

Désinstallation de Dell EMC OpenManage HPE OMi Operations Connector à l'aide du Panneau de configuration Windows

Pour supprimer Operations Connector for OME à l'aide du Panneau de configuration Windows, procédez comme suit :

1. Dans le menu **Démarrer**, sélectionnez **Panneau de configuration** > **Programmes** > **Désinstaller un programme**.
La fenêtre **Désinstaller un programme** s'affiche.
2. Cliquez sur **Dell EMC OpenManage HPE OMi Operations Connector Version 1.0**, puis sur **Désinstaller**.
La fenêtre **Programmes et fonctionnalités** s'affiche.
3. Cliquez sur **Oui**.
Le logiciel **Dell EMC OpenManage HPE OMi Operations Connector version 1.0** est désinstallé avec succès.

Accès au contenu de support à partir du site de support Dell EMC

Accédez au contenu de support lié à un ensemble d'outils de gestion de systèmes à l'aide de liens directs, en accédant au site de support Dell EMC, ou à l'aide d'un moteur de recherche.

- Liens directs :
 - Pour la gestion des systèmes Dell EMC Enterprise et la gestion à distance des systèmes Dell EMC Enterprise à distance : <https://www.dell.com/esmmanuals>
 - Pour les solutions de virtualisation Dell EMC : <https://www.dell.com/SoftwareManuals>
 - Pour Dell EMC OpenManage : <https://www.dell.com/openmanagemanuals>
 - Pour iDRAC : <https://www.dell.com/idracmanuals>
 - Pour la gestion des systèmes Dell EMC OpenManage Connections Enterprise : <https://www.dell.com/OMConnectionsEnterpriseSystemsManagement>
 - Pour les outils facilitant la maintenance Dell EMC : <https://www.dell.com/serviceabilitytools>
- Site de support Dell EMC :
 1. Rendez-vous sur <https://www.dell.com/support>.
 2. Cliquez sur **Parcourir tous les produits**.
 3. Sur la page **Tous les produits**, cliquez sur **Logiciel** et cliquez sur le lien requis.
 4. Cliquez sur le produit requis, puis sur la version requise.

À l'aide des moteurs de recherche, saisissez le nom et la version du document dans la zone de recherche.