

Dell EMC OpenManage HPE OMi Operations Connector versión 1.0

Guía de instalación

Notas, precauciones y advertencias

 **NOTA:** Una NOTA indica información importante que le ayuda a hacer un mejor uso de su producto.

 **PRECAUCIÓN:** Una PRECAUCIÓN indica la posibilidad de daños en el hardware o la pérdida de datos, y le explica cómo evitar el problema.

 **AVISO:** Un mensaje de AVISO indica el riesgo de daños materiales, lesiones corporales o incluso la muerte.

Tabla de contenido

Capítulo 1: Introducción	4
Capítulo 2: Requisitos previos de instalación	5
Dispositivos compatibles	5
Capítulo 3: Descargar e instalar Dell EMC OpenManage HPE OMi Operations Connector	6
Capítulo 4: Pasos posteriores a la instalación	7
Configurar parámetros de conexión de OME para Operations Connector	7
Configurar los parámetros del programador de tareas	8
Activar políticas de Dell EMC OpenManage HPE OMi Operations Connector	9
Activar la política de integración de topología	9
Activar la política de integración de eventos	9
Activar la política de información del recuento de nodos	10
Creación de una vista personalizada en la consola de HPE Operations Manager i	10
Configurar la herramienta URL de OME en la consola de HPE Operations Manager i	12
Capítulo 5: Reparar Dell EMC OpenManage HPE OMi Operations Connector	14
Reparar la función del programa mediante el instalador	14
Reparar la función del programa mediante el panel de control de Windows	14
Capítulo 6: Desinstalar Dell EMC OpenManage HPE OMi Operations Connector	15
Desactivar y eliminar las políticas	15
Desinstalar Dell EMC OpenManage HPE OMi Operations Connector mediante el instalador	15
Desinstalar Dell EMC OpenManage HPE OMi Operations Connector mediante el panel de control de Windows	15
Capítulo 7: Acceso a contenido de soporte desde el sitio de soporte de Dell EMC	17

Introducción

En esta guía, se proporciona información acerca de los requisitos de software y sistema, y los pasos para instalar y desinstalar Dell EMC OpenManage HPE OMi Operations Connector versión 1.0.

Dell EMC OpenManage HPE OMi Operations Connector proporciona funciones para integrar Dell EMC OpenManage Essentials (OME) en HPE Operations Manager i (OMi). Operations Connector for OME ayuda a los administradores de sistemas y de TI a obtener una vista completa de los dispositivos Dell EMC en un centro de datos mediante la recopilación de los datos de administración de sistemas acerca de los eventos y la topología de OME, y su transferencia a OMi. También admite el inicio de consolas web de OME directamente en el entorno de OMi para realizar otras actividades de solución de problemas, configuración y administración de dispositivos Dell EMC.

Por tanto, Operations Connector for OME le permite crear una conexión entre el entorno OME para administrar el ciclo de vida de los dispositivos Dell EMC y la administración de servicios comerciales en OMi. Para ello, ofrece lo siguiente:

- Sincronización casi en tiempo real de la información de topología desde OME a OMi
- Sincronización casi en tiempo real de la información de eventos desde OME a OMi

El instalador, la guía de instalación y las notas de la versión de Operations Connector for OME están al interior del archivo ejecutable autoextraíble **Dell EMC OpenManage HPE OMi Operations Connector v1.0 A00.exe**. Antes de instalar esta versión de Operations Connector para OME, descargue los documentos más recientes de **Dell.com/omconnectionsEnterpriseSystemsManagement** o **Dell.com/openmanagemanuals**.

Requisitos previos de instalación

Los siguientes son los requisitos para instalar Dell EMC OpenManage HPE OMi Operations Connector:

- Asegúrese de tener privilegios de administrador local en el servidor de HPE Operations Connector.
- Asegúrese de que haya un espacio de disco duro mínimo disponible de 10 GB en el servidor de HPE Operations Connector.
- Asegúrese de cumplir con los requisitos de software que se indican en la siguiente tabla:

Tabla 1. Requisitos de software

Componentes	Versión compatible	Sistemas operativos compatibles
HPE Operations Manager i (OMi)	10.12	<ul style="list-style-type: none"> • Windows Server 2012 R2 Datacenter Edition (64 bits) • Windows Server 2012 Datacenter Edition (64 bits) <p>NOTA: También se admite ESXi si ejecuta las versiones admitidas de los sistemas operativos Windows invitados.</p>
HPE Operations Connector	10.11	
Dell EMC OpenManage Essentials (OME)	2.2 y 2.3	Consulte la Matriz de soporte de OpenManage Essentials versiones 2.2 y 2.3, disponible en Dell.com/openmanagemanuals .

NOTA: Se recomienda instalar OME y HPE Operations Connector en sistemas de host separados.

Temas:

- [Dispositivos compatibles](#)

Dispositivos compatibles

Dell EMC OpenManage HPE OMi Operations Connector admite todos los dispositivos Dell EMC compatibles con OpenManage Essentials (OME). Para obtener información detallada acerca de los dispositivos Dell EMC compatibles, consulte la **Matriz de soporte de OpenManage Essentials versiones 2.2 y 2.3** en Dell.com/OpenManageManuals.

Descargar e instalar Dell EMC OpenManage HPE OMi Operations Connector

1. Descargue el instalador de Operations Connector for OME desde **Dell.com/support**.


2. En el servidor de HPE Operations Connector, extraiga el contenido del archivo **Dell EMC OpenManage HPE OMi Operations Connector v1.0 A00.exe**.

Se extraerán los archivos siguientes:

- Archivo Dell EMC OpenManage HPE OMi Operations Connector v1.0 A00 Setup.exe
- Archivo Dell EMC OpenManage HPE OMi Operations Connector v1.0 IG.pdf
- Archivo Dell EMC OpenManage HPE OMi Operations Connector v1.0 ReadMe.txt

3. Vaya al directorio donde extrajo el contenido del archivo

Dell EMC OpenManage HPE OMi Operations Connector v1.0 A00.exe y ejecute el archivo **Dell EMC OpenManage HPE OMi Operations Connector v1.0 Setup.exe**.

 **NOTA:** Si no tiene instalado HPE Operations Connector, se le solicitará instalar HPE Operations Connector mediante un mensaje de error.

4. En la pantalla **Bienvenida**, haga clic en **Siguiente**.

5. Seleccione la opción **Acepto los términos del contrato de licencia** y haga clic en **Siguiente**.

6. Haga clic en **Instalar** y espere hasta que finalice la instalación.

7. Haga clic en **Finalizar**.

Pasos posteriores a la instalación

Una vez que haya instalado correctamente Operations Connector for OME, debe realizar los pasos que se indican a continuación:

1. Configurar parámetros de conexión de OME para Operations Connector
2. Configurar los parámetros del programador de tareas
3. Activar políticas de Dell EMC OpenManage HPE OMi Operations Connector
4. Crear una vista personalizada en la consola de HPE Operations Manager i
5. Configurar la herramienta URL de OME en la consola de HPE Operations Manager i

Temas:

- [Configurar parámetros de conexión de OME para Operations Connector](#)
- [Configurar los parámetros del programador de tareas](#)
- [Activar políticas de Dell EMC OpenManage HPE OMi Operations Connector](#)
- [Creación de una vista personalizada en la consola de HPE Operations Manager i](#)
- [Configurar la herramienta URL de OME en la consola de HPE Operations Manager i](#)

Configurar parámetros de conexión de OME para Operations Connector

Después de instalar Operations Connector for OME, debe configurar los parámetros de conexión de OpenManage Essentials (OME) mediante la utilidad de configuración.

Para configurar los parámetros de OME, como el hostname de OME y su nombre de dominio, nombre de usuario, contraseña y número de puerto, realice los siguientes pasos:

1. En el servidor de HPE Operations Connector, vaya a %OvDataDir%\conf\DellEMCBsmIntOME\scripts.

NOTA: <OvDataDir> es el directorio de datos de HPE Operations Agent. El valor predeterminado de <OvDataDir> para el sistema operativo Windows es **C:\ProgramData\HP\HP BTO Software**

2. Ejecute los siguientes argumentos de línea de comandos como administrador local:

Tabla 2. Configurar parámetros de conexión de OME para Operations Connector

Parámetros	Sintaxis	Descripción
Nombre de host de OME	<code>configureBsmconnectorForOME.bat - setomehostname</code>	Este comando se utiliza para configurar la dirección IPv4 o el hostname del host donde está instalado OME. Por ejemplo: <ul style="list-style-type: none"> • Dirección IPv4 como 100.100.28.66 • Nombre del host como omeserver
Nombre de usuario OME	<code>configureBsmconnectorForOME.bat - setomeuser</code>	Este comando se utiliza para configurar la credencial de nombre de usuario que se utiliza para comunicarse con el nombre de host de OME que proporcionó durante la configuración del nombre de host de OME. Asegúrese de que el usuario sea un usuario local/administrador de OME válido para Windows o una parte del mismo dominio de Active Directory que OME.

Tabla 2. Configurar parámetros de conexión de OME para Operations Connector

Parámetros	Sintaxis	Descripción
Contraseña de OME	<code>configureBsmconnectorForOME.bat - setomepassword</code>	Este comando se utiliza para configurar la contraseña para el usuario OME que configuró durante la configuración del nombre de usuario de OME.
Nombre de dominio de OME	<code>configureBsmconnectorForOME.bat - setomedomain</code>	Este comando se utiliza para configurar el nombre de dominio de Active Directory que se utiliza con las credenciales de usuario de OME para comunicarse con OME.
Número de puerto OME	<code>configureBsmconnectorForOME.bat - setomeport</code>	Este comando se utiliza para configurar el número de puerto para la conexión con OME. Si no proporciona un número de puerto, se utiliza el número de puerto OME predeterminado: el puerto 2607. Si proporcionó un número de puerto diferente durante la instalación de OME, entonces asegúrese de proporcionar el mismo número de puerto para configurar el número de puerto OME.

 **NOTA:** Para obtener información específica del usuario de OME, consulte la Guía del usuario de OpenManage Essentials en Dell.com/omconnectionsEnterpriseSystemsManagement o Dell.com/openmanagemanuals.


Configurar los parámetros del programador de tareas

A continuación, se enumeran los programadores de tareas que debe configurar después de instalar Operations Connector para OME:


- Programador de eventos de Dell EMC: recopila información de topología desde OME.
- Programador de topología de Dell EMC: recopila información de eventos desde OME.

Para configurar los parámetros del programador de tareas, realice los siguientes pasos:

1. En el servidor de HPE Operations Connector, abra el **programador de tareas**.
2. En el panel izquierdo, seleccione **Biblioteca del Programador de tareas**.
3. En el panel derecho, puede ver las siguientes tareas:
 - Programador de eventos de Dell EMC
 - Programador de topología de Dell EMC
4. Haga doble clic en cada una de las tareas.
Se muestra la ventana **Propiedades** para cada una de las tareas. En la ventana **Propiedades**, realice los siguientes ajustes:
 - a. En la pestaña **General**, en la sección **Opciones de seguridad**, seleccione la opción **Ejecutar aunque el usuario no haya iniciado sesión**.
 - b. Haga clic en **Aceptar**.
 - c. Ingrese las credenciales de inicio de sesión del usuario cuando se le indique.

 **NOTA:** Si está configurando tareas del programador de topología y el programador de eventos de Dell EMC por primera vez, asegúrese de ejecutar manualmente el programador de tareas.

5. Haga clic en **Aceptar**.
6. Haga clic con el botón secundario en cada tarea y haga clic en **Ejecutar**.

 **NOTA:** Asegúrese de que el programador de eventos de Dell EMC y el programador de topología de Dell EMC estén en ejecución.

Activar políticas de Dell EMC OpenManage HPE OMi Operations Connector

Para completar la información de dispositivos, eventos y conteo de nodos de OpenManage Essentials (OME) en la consola de Operations Manager i (OMi), es necesario que active las políticas de Operations Connector for OME. Para obtener más información acerca de las políticas, vaya a Dell.com/support/manuals, vaya a **Software y seguridad > Administración de sistemas empresariales** y consulte la sección Políticas de Dell EMC OpenManage HPE OMi Operations Connector en la *Guía del usuario de Dell EMC OpenManage HPE OMi Operations Connector*.

A continuación, se indican las políticas de Operations Connector for OME:

1. [Activar la política de integración de topología](#) en la página 9
2. [Activar la política de información del recuento de nodos](#) en la página 10
3. [Activar la política de integración de eventos](#) en la página 9

Activar la política de integración de topología

Debe activar la política de integración de eventos en Dell EMC OpenManage HPE OMi Operations Connector para la sincronización periódica de la topología de los dispositivos Dell EMC entre OME y OMi.

Para activar la política de integración de topología, realice los siguientes pasos:

1. Inicie la consola de HPE Operations Connector.
Se muestra la lista de políticas.
2. Si desea cambiar el intervalo de sondeo:
 - a. Haga doble clic en la política **Dell EMC OpenManage HPE OMi Operations Connector: integración de topología**. Aparece la ventana **Editor de políticas**.
 - b. Haga clic en la pestaña **Origen**.
 - c. En el campo **Intervalo de sondeo**, ingrese el intervalo de sondeo necesario.
 - d. Haga clic en **Guardar**.
Los cambios realizados se guardan correctamente.
3. Haga clic con el botón secundario en **Dell EMC OpenManage HPE OMi Operations Connector: integración de topología** y, luego, haga clic en **Activar**.
Se activa la política de integración de topología.

NOTA: Se recomienda no cambiar ningún parámetro, excepto el intervalo de sondeo disponible en la ventana Editor de políticas.

NOTA: Asegúrese de que el intervalo de sondeo de la política de integración de topología y el intervalo de activación de la tarea del programador de topologías sean los mismos.

Activar la política de integración de eventos

Debe activar la política de integración de eventos en Dell EMC OpenManage HPE OMi Operations Connector para la sincronización periódica de eventos asociados con los dispositivos Dell EMC entre OME y OMi.

Para activar la política de integración de eventos, realice los siguientes pasos:

1. Inicie la consola de HPE Operations Connector.
Se muestra la lista de políticas.
2. Si desea cambiar el intervalo de sondeo:
 - a. Haga doble clic en la política **Dell EMC OpenManage HPE OMi Operations Connector: integración de eventos**. Aparece la ventana **Editor de políticas**.
 - b. Haga clic en la pestaña **Origen**.
 - c. En el campo **Intervalo de sondeo**, ingrese el intervalo de sondeo necesario.
 - d. Haga clic en **Guardar**.
Los cambios realizados se guardan correctamente.

NOTA: El intervalo predeterminado de sondeo de dispositivos se establece en 5 minutos.

3. Para garantizar que los eventos reenviados a la consola de OMi muestren el registro de fecha y hora correcto, modifique el valor en el campo **Hora de creación** realizando los siguientes pasos:
 - a. Haga doble clic en la política **Dell EMC OpenManage HPE OMi Operations Connector: integración de eventos**. Aparece la ventana **Editor de políticas**.
 - b. Haga clic en la pestaña **Valores predeterminados** y, luego, haga clic en **Atributos de eventos**.
 - c. En el campo **Hora de creación**, modifique el valor predeterminado.
Por ejemplo, si la zona horaria supera por 05:30 horas el valor de UTC, debe modificar el valor predeterminado **<\$/DATA:/event/Time>** por **<\$/DATA:/event/Time> +5.5**.
 - d. Haga clic en **Guardar**.
4. Haga clic con el botón secundario en la política **Dell EMC OpenManage HPE OMi Operations Connector: integración de eventos** y, luego, haga clic en **Activar**.
Se activa la política de integración de eventos.

NOTA: Se recomienda no cambiar ningún parámetro, excepto el intervalo de sondeo disponible en la ventana Editor de políticas.

NOTA: Asegúrese de que el intervalo de sondeo de la política de integración de eventos y el intervalo de activación de la tarea del programador de eventos sean los mismos.

Activar la política de información del recuento de nodos

Debe activar la política de información del recuento de nodos para ver la cantidad de nodos recopilados después de que la información de cada topología esté disponible para OMi.

Para activar la política de información de conteo de nodos, realice los siguientes pasos:

1. Inicie la consola de HPE Operations Connector.
Se muestra la lista de políticas.
2. Haga clic con el botón secundario en la política de **Dell EMC OpenManage HPE OMi Operations Connector: información del recuento de nodos** y, luego, haga clic en **Activar**.

Creación de una vista personalizada en la consola de HPE Operations Manager i

Se recomienda crear una vista personalizada en la consola de HPE Operations Manager i (OMi), de forma que:

- Se puedan ver todos los dispositivos Dell EMC junto con eventos asociados.
- Se pueda ver la información de la infraestructura Dell EMC transferida del administrador de dominio de Dell (OME). Esto lo ayudará a administrar fácilmente los dispositivos.
- Se puedan realizar las acciones necesarias, como el cierre de eventos, el inicio de la herramienta respectiva, etc., para los eventos activos.

Para crear una vista personalizada en OMi, realice los pasos siguientes:

1. En la consola de OMi, abra **Administración > Administración de RTSM > Modelado > Estudio de modelado**.
2. Haga clic en la pestaña **Recursos**.
Aparece la pestaña Recursos, junto con el selector de CI y los tipos de CI.
3. En el campo **Tipo de recurso**, seleccione **Modelos** de la lista desplegable.
En el panel de la izquierda, se muestra la lista de **Recopilaciones de CI**.
4. Haga clic con el botón derecho del mouse en el nombre de host de OME o la dirección de IP de OME y, luego, seleccione **Abrir modelo**.
En el panel de la derecha, puede ver la jerarquía de dispositivo asociado con el nombre de host de OME o la dirección IP de OME que se seleccionó.
NOTA: Asegúrese de seleccionar el mismo nombre de host de OME o dirección IP de OME que se proporcionó al configurar los parámetros de conexión de OME en la sección [Configurar parámetros de conexión de OME para Operations Connector](#) en la página 7.
5. Haga clic con el botón derecho del mouse en el nombre del host de OME (nodo superior) y, a luego, haga clic en **Generar vista para el modelo seleccionado**.

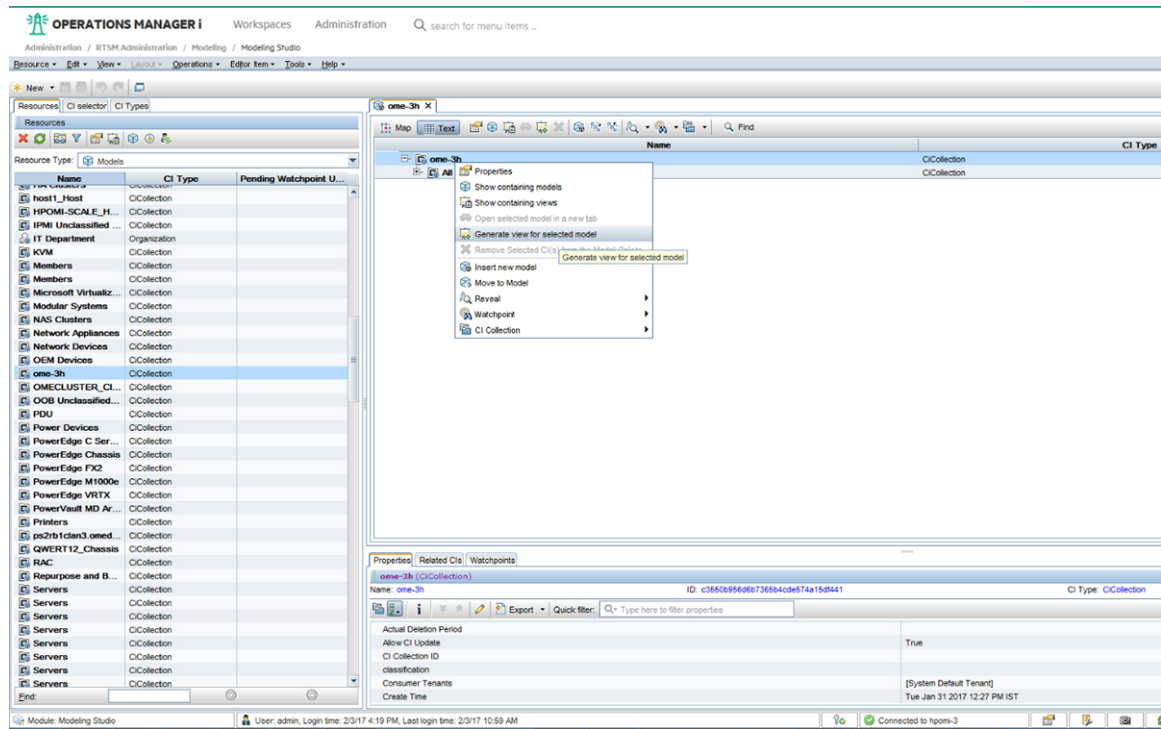


Ilustración 1. Generar vista para el modelo seleccionado

Aparece la ventana **Creación de nueva vista**.

- En la ventana **Creación de una nueva vista**, seleccione **Solo el contenido, incluidos los enlaces** desde el panel **Perspectivas disponibles** y, luego, tráselo al panel **Perspectivas seleccionadas**.

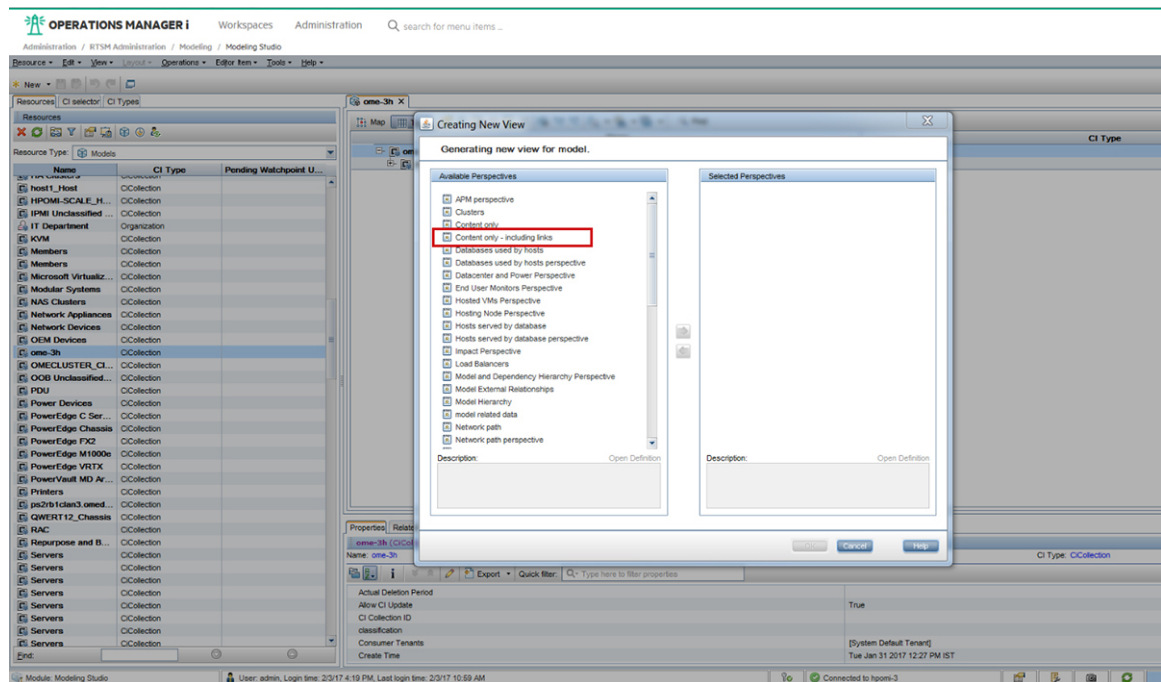


Ilustración 2. Creación de una nueva vista

- Haga clic en **Aceptar**.
Se crea la ventana **Perspective_Based_View_x**, en la que "x" es una variable.
- Haga clic en **Guardar**.
Aparece la ventana **Vista basada en perspectivas**.
- En el campo **Ver nombre** ingrese el nombre deseado y, luego, haga clic en **Aceptar**.

Para obtener información sobre la visualización de los dispositivos Dell EMC en la consola de OMi, consulte la sección Visualización de los dispositivos en la consola de HPE OMi de la *Guía del usuario de Dell EMC OpenManage HPE OMi Operations Connector* en Dell.com/omconnectionsEnterpriseSystemsManagement o Dell.com/openmanagemanuals.

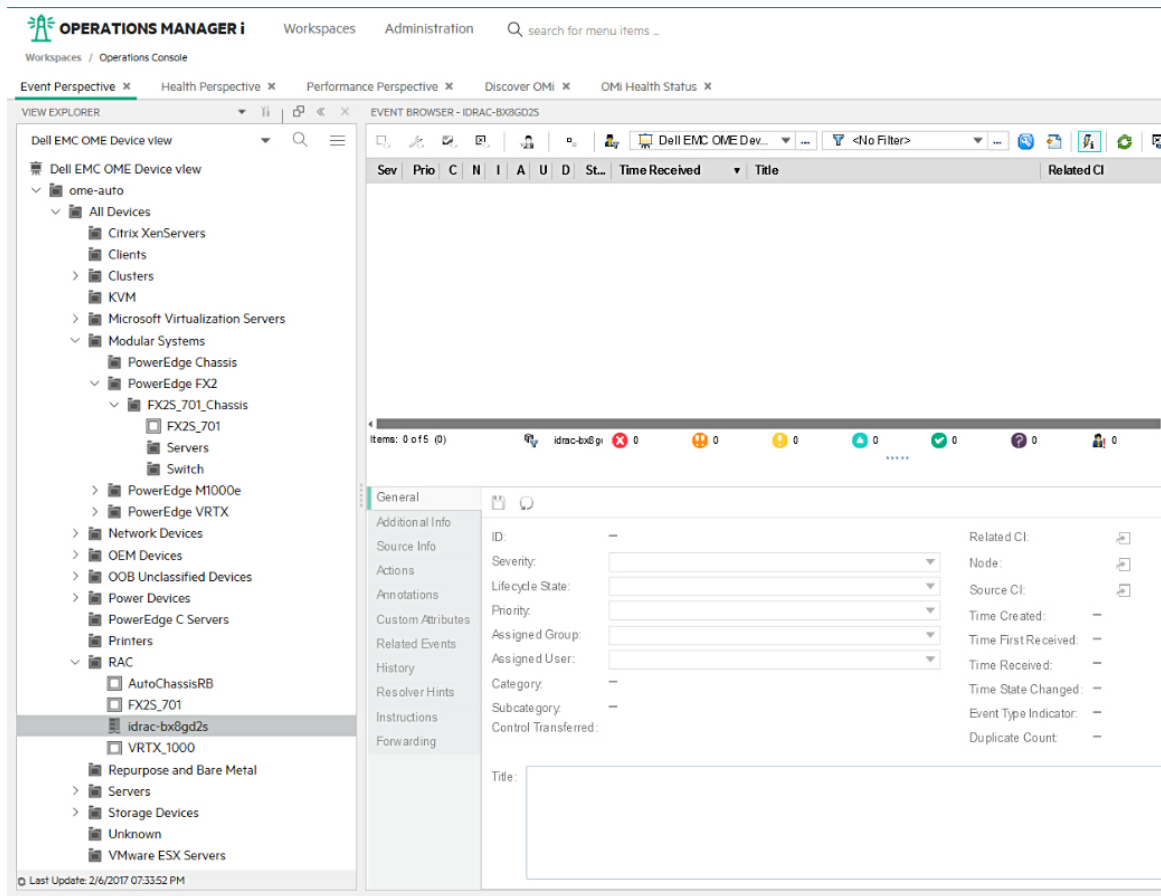


Ilustración 3. Visualización de dispositivos Dell EMC


Configurar la herramienta URL de OME en la consola de HPE Operations Manager i

Si configura la herramienta URL de OpenManage Essentials (OME) en Operations Manager i (OMi), puede iniciar la consola web de OME desde OMi para realizar actividades más detalladas de solución de problemas, configuración y administración para los dispositivos Dell EMC.

Para configurar la herramienta URL de OME, realice los siguientes pasos:

1. En la consola de OMi, haga clic en **Administrador > Consola de operaciones > Herramientas**.
2. En el panel izquierdo, haga clic en **Elemento de configuración > Elemento de infraestructura** en **Tipos de CI**.
El panel **Elemento de infraestructura: herramientas** aparece en el panel derecho.
3. En el panel **Elemento de infraestructura: herramientas**, haga clic en el icono * (Nuevo elemento).
Aparece la ventana **Crear nueva herramienta**.
4. En la ventana **Crear nueva herramienta**:
 - a. Ingrese los valores deseados en los campos **Nombre para mostrar** y **Nombre**.
 - b. Seleccione **Categoría** como **categoría predeterminada**.
 - c. Haga clic en **Siguiente**.
 - d. En **Tipo**, seleccione **URL**.
 - e. Haga clic en **Siguiente**.
 - f. En el campo **URL**, ingrese la dirección URL de OME en el siguiente formato: `https://<OME IP address or OME FQDN>:<OME Port Number>`.

Por ejemplo, import.xml.

 **NOTA:** El número predeterminado de puerto OME es 2607. Si proporcionó un número de puerto diferente durante la instalación de OME, entonces asegúrese de proporcionar el mismo número de puerto mientras crea la dirección URL de OME.

- g.** Haga clic en **Probar** para verificar el inicio de la consola de OME.
La consola de OME se inició correctamente.
- h.** Haga clic en **Finalizar**.

Reparar Dell EMC OpenManage HPE OMi Operations Connector

Si alguno de los archivos no se encuentra o está dañado, puede usar la opción **Reparar** para reemplazar los archivos. Puede reemplazar los archivos dañados o faltantes mediante alguna de las siguientes opciones:

- El instalador de OpenManage HPE OMi Operations Connector
- Panel de control de Windows

Temas:

- [Reparar la función del programa mediante el instalador](#)
- [Reparar la función del programa mediante el panel de control de Windows](#)

Reparar la función del programa mediante el instalador

Para reparar los archivos dañados o faltantes mediante el instalador, realice los siguientes pasos:

1. En el servidor de HPE Operations Connector, vaya a la ubicación donde extrajo el instalador.
2. Haga doble clic en el archivo **Dell EMC OpenManage HPE OMi Operations Connector v1.0 Setup.exe**.
3. En la pantalla **Bienvenida**, haga clic en **Siguiente**.
4. En la pantalla **Mantenimiento de programas**, seleccione **Reparar** y, luego, haga clic en **Siguiente**.
5. Haga clic en **Instalar** y, luego, en **Terminar**.

Dell EMC OpenManage HPE OMi Operations Connector versión 1.0 se reparó correctamente.

Reparar la función del programa mediante el panel de control de Windows

Para reparar los archivos dañados o perdidos mediante el panel de control de Windows, realice los siguientes pasos:

1. En el menú **Inicio**, haga clic en **Panel de control > Programas > Desinstalar un programa**.
2. En la ventana **Desinstalar o cambiar un programa**, haga clic en **Dell EMC OpenManage HPE OMi Operations Connector versión 1.0** y, luego, haga clic en **Reparar** para iniciar el proceso de reparación.

Dell EMC OpenManage HPE OMi Operations Connector versión 1.0 se reparó correctamente.

Desinstalar Dell EMC OpenManage HPE OMi Operations Connector

Antes de desinstalar Operations Connector for OME, asegúrese de desactivar y eliminar manualmente las políticas de Operations Connector for OME en la consola de HPE Operations Connector:

- Dell EMC OpenManage HPE OMi Operations Connector: política de integración de topología
- Dell EMC OpenManage HPE OMi Operations Connector: política de información del recuento de nodos
- Dell EMC OpenManage HPE OMi Operations Connector: política de integración de eventos

Para obtener información acerca de la desactivación y eliminación de políticas, consulte [Desactivar y eliminar las políticas](#).

Una vez que las políticas activadas se desactivan y eliminan correctamente, puede desinstalar Operations Connector for OME mediante:


- El instalador de OpenManage HPE OMi Operations Connector
- Panel de control de Windows

Temas:

- [Desactivar y eliminar las políticas](#)
- [Desinstalar Dell EMC OpenManage HPE OMi Operations Connector mediante el instalador](#)
- [Desinstalar Dell EMC OpenManage HPE OMi Operations Connector mediante el panel de control de Windows](#)

Desactivar y eliminar las políticas

Para desactivar y eliminar las políticas:

1. Inicie la consola de HPE Operations Connector.
Se muestra la lista de políticas.
2. Haga clic con el botón secundario en cada una de las políticas y haga clic en **Desactivar**.
La política se desactivó correctamente.
3. Haga clic en el icono  (Eliminar).
La política desactivada se eliminó correctamente.

Desinstalar Dell EMC OpenManage HPE OMi Operations Connector mediante el instalador

Para eliminar Operations Connector para OME mediante el instalador:

1. En el servidor de HPE Operations, vaya a la ubicación donde extrajo el instalador.
2. Haga doble clic en el archivo **Dell EMC OpenManage HPE OMi Operations Connector v1.0 Setup.exe**.
3. En la pantalla de **bienvenida**, haga clic en **Siguiente**.
4. En la pantalla **Mantenimiento de programas**, seleccione **Reparar** y, luego, haga clic en **Siguiente**.
5. Para desinstalar el conector, siga las instrucciones que aparecen en pantalla.
Dell EMC OpenManage HPE OMi Operations Connector versión 1.0 se desinstaló correctamente.

Desinstalar Dell EMC OpenManage HPE OMi Operations Connector mediante el panel de control de Windows

Para eliminar Operations Connector para OME mediante el panel de control de Windows:

1. En el menú **Inicio**, haga clic en **Panel de control > Programas > Desinstalar un programa**. Aparecerá la ventana **Desinstalar un programa**.
2. Haga clic en **Dell EMC OpenManage HPE OMi Operations Connector versión 1.0** y, luego, haga clic en **Desinstalar**. Se muestra la ventana **Programas y características**.
3. Haga clic en **Sí**.
Dell EMC OpenManage HPE OMi Operations Connector versión 1.0 se desinstaló correctamente.

Acceso a contenido de soporte desde el sitio de soporte de Dell EMC

Acceda al contenido de soporte relacionado con un arreglo de herramientas de administración de sistemas mediante enlaces directos, vaya al sitio de soporte de Dell EMC o use un motor de búsqueda.

- Enlaces directos:
 - Para Dell EMC Enterprise Systems Management y Dell EMC Remote Enterprise Systems Management:<https://www.dell.com/esmmanuals>
 - Para Dell EMC Virtualization Solutions:<https://www.dell.com/SoftwareManuals>
 - Para Dell EMC OpenManage:<https://www.dell.com/openmanagemanuals>
 - Para iDRAC:<https://www.dell.com/idracmanuals>
 - Para Dell EMC OpenManage Connections Enterprise Systems Management:<https://www.dell.com/OMConnectionsEnterpriseSystemsManagement>
 - Para Dell EMC Serviceability Tools:<https://www.dell.com/serviceabilitytools>
- Sitio de soporte de Dell EMC:
 1. Vaya a <https://www.dell.com/support>.
 2. Haga clic en **Examinar todos los productos**.
 3. En la página **Todos los productos**, haga clic en **Software** y, luego, haga clic en el enlace necesario.
 4. Haga clic en el producto necesario y, luego, haga clic en la versión necesaria.

Mediante los motores de búsqueda, escriba el nombre y la versión del documento en el cuadro Buscar.