

Dell EMC OpenManage HPE OMi Operations Connector Version 1.0

Installationsanleitung

Hinweise, Vorsichtshinweise und Warnungen

 **ANMERKUNG:** Eine ANMERKUNG macht auf wichtige Informationen aufmerksam, mit denen Sie Ihr Produkt besser einsetzen können.

 **VORSICHT:** Ein VORSICHTSHINWEIS warnt vor möglichen Beschädigungen der Hardware oder vor Datenverlust und zeigt, wie diese vermieden werden können.

 **WARNUNG:** Mit WARNUNG wird auf eine potenziell gefährliche Situation hingewiesen, die zu Sachschäden, Verletzungen oder zum Tod führen kann.

Inhaltsverzeichnis

Kapitel 1: Einführung.....	4
Kapitel 2: Installationsvoraussetzungen.....	5
Unterstützte Geräte.....	5
Kapitel 3: Herunterladen und Installieren des Dell EMC OpenManage HPE OMi Operations Connector... 	6
Kapitel 4: Nach der Installation.....	7
Konfigurieren der OME Verbindungsparameter für Operations Connector.....	7
Konfigurieren der Task Scheduler-Parameter.....	8
Aktivierung der Dell EMC OpenManage HPE OMi Operations Connector-Richtlinien.....	9
Aktivierung der Richtlinie für die Topologieintegration.....	9
Aktivierung der Richtlinie für die Ereignisintegration.....	9
Aktivieren der Richtlinie für Knotenanzahl-Informationen.....	10
Erstellen einer benutzerdefinierten Ansicht in der HPE Operations Manager i-Konsole.....	10
Konfigurieren des OME URL-Tools in der HPE Operations Manager i-Konsole.....	12
Kapitel 5: Reparatur des Dell EMC OpenManage HPE OMi Operations Connector.....	14
Reparieren der Programmfunktion mithilfe des Installationsprogramms.....	14
Reparieren der Programmfunktion über die Windows-Systemsteuerung.....	14
Kapitel 6: Deinstallieren von Dell EMC OpenManage HPE OMi Operations Connector.....	15
Deaktivieren und Löschen der Richtlinien.....	15
Deinstallation des Dell EMC OpenManage HPE OMi Operations Connector unter Verwendung des Installationsprogramms.....	15
Deinstallieren des Dell EMC OpenManage HPE OMi Operations Connector mithilfe von Windows Control Panel.....	16
Kapitel 7: Zugriff auf Support-Inhalte von der Dell EMC Support-Website.....	17

Einführung

Dieses Handbuch enthält Informationen über die Softwareanforderungen, Systemanforderungen und die Schritte zum Installieren und Deinstallieren von Dell EMC OpenManage HPE OMi Operations Connector Version 1.0.

Dell EMC OpenManage HPE OMi Operations Connector bietet Funktionen zur Integration von Dell EMC OpenManage Essentials (OME) in HPE Operations Manager i (OMi). Operations Connector for OME unterstützt System- und IT-Administratoren beim Abrufen einer umfassenden Ansicht der Dell EMC-Geräte in einem Rechenzentrum, indem Systemverwaltungsdaten über die Ereignisse und Topologie aus OME erfasst und an OMi übermittelt werden. Operations Connector for OME unterstützt auch das direkte Starten der Webkonsole von OME über die OMi-Umgebung für weitere Problembehebung, Konfiguration und Verwaltungsaktivitäten für die Dell EMC-Geräte.

Operations Connector for OME ermöglicht daher das Erstellen einer Verbindung zwischen der OME-Umgebung für Lebenszyklusverwaltung der Dell EMC-Geräte und Geschäftsservicesverwaltung in OMi dank folgender Optionen:

- Synchronisierung von Topologie-Informationen zwischen OME und OMi nahezu in Echtzeit
- Synchronisierung von Ereignisinformationen zwischen OME und OMi nahezu in Echtzeit

Das Installationsprogramm für Operations Connector for OME, das Installationshandbuch und die Versionshinweise sind in der selbstentpackenden ausführbaren Datei **Dell EMC OpenManage HPE OMi Operations Connector v1.0_A00.exe** enthalten.

Bevor Sie diese Version von Operations Connector for OME installieren, laden Sie die neusten Dokumente unter **Dell.com/omconnectionsEnterpriseSystemsManagement** oder **Dell.com/openmanagemanuals** herunter.

Installationsvoraussetzungen

Für die Installation von Dell EMC OpenManage HPE OMi Operations Connector müssen folgende Voraussetzungen erfüllt sein:

- Sie müssen über lokale Administratorrechte auf dem HPE Operations Connector-Server verfügen.
- Mindestens 10 GB freier Festplattenspeicher auf dem HPE Operations Connector-Server
- Es müssen die in der folgenden Tabelle aufgeführten Softwareanforderungen erfüllt sein:

Tabelle 1. Softwareanforderungen

Komponenten	Unterstützte Version	Unterstützte Betriebssysteme
HPE Operations Manager i (OMi)	10.12	<ul style="list-style-type: none"> • Windows Server 2012 R2 Datacenter Edition (64 Bit) • Windows Server 2012 Datacenter Edition (64 Bit) <p>i ANMERKUNG: ESXi, auf dem die unterstützten Versionen von Windows-Gastbetriebssystemen laufen, wird ebenfalls unterstützt.</p>
HPE Operations Connector	10.11	
Dell EMC OpenManage Essentials (OME)	2.2 und 2.3	Weitere Informationen finden Sie in der Supportmatrix zu OpenManage Essentials Versionen 2.2 und 2.3 unter Dell.com/openmanagemanuals .

i ANMERKUNG: Es wird empfohlen, OME und HPE Operations Connector auf separaten Hostsystemen zu installieren.


Themen:

- [Unterstützte Geräte](#)

Unterstützte Geräte

Dell EMC OpenManage HPE OMi Operations Connector unterstützt alle Dell EMC-Geräte, die von OpenManage Essentials (OME) unterstützt werden. Ausführliche Informationen zu den unterstützten Dell EMC-Geräten finden Sie in der **Supportmatrix zu OpenManage Essentials Versionen 2.2 und 2.3** unter Dell.com/OpenManageManuals.

Herunterladen und Installieren des Dell EMC OpenManage HPE OMi Operations Connector

1. Laden Sie das Installationsprogramm für Operations Connector für OME unter **Dell.com/support** herunter.
2. Extrahieren Sie auf dem HPE Operations Connector-Server den Inhalt der Datei **Dell EMC OpenManage HPE OMi Operations Connector v1.0 A00.exe**.
Die folgenden Dateien werden extrahiert:
 - Datei Dell EMC OpenManage HPE OMi Operations Connector v1.0 A00 Setup.exe
 - Datei Dell EMC OpenManage HPE OMi Operations Connector v1.0 IG.pdf
 - Datei Dell EMC OpenManage HPE OMi Operations Connector v1.0 ReadMe.txt
3. Navigieren Sie zu dem Verzeichnis, in das Sie den Inhalt der Datei **Dell EMC OpenManage HPE OMi Operations Connector v1.0 A00.exe** extrahiert haben und führen Sie die Datei **Dell EMC OpenManage HPE OMi Operations Connector v1.0 Setup.exe** aus.
 **ANMERKUNG:** Wenn Sie den HPE Operations Connector nicht installiert haben, werden Sie mit einer Fehlermeldung aufgefordert, den HPE Operations Connector zu installieren.
4. Klicken Sie im **Begrüßungsbildschirm** auf **Weiter**.
5. Wählen Sie **Ich stimme den Bedingungen der Lizenzvereinbarung zu** aus und klicken Sie auf **Weiter**.
6. Klicken Sie auf **Installieren** und warten Sie, bis die Installation abgeschlossen ist.
7. Klicken Sie auf **Fertigstellen**.

Nach der Installation

Nach der erfolgreichen Installation von Operations Connector for OME müssen Sie die folgenden Schritte durchführen:

1. Konfigurieren von OME-Verbindungsparametern für Operations Connector
2. Konfigurieren der Task Scheduler-Parameter
3. Aktivieren von Richtlinien für Dell EMC OpenManage HPE OMi Operations Connector
4. Erstellen einer benutzerdefinierten Ansicht in der HPE Operations Manager i-Konsole
5. Konfigurieren des OME URL-Tools in der HPE Operations Manager i-Konsole

Themen:

- Konfigurieren der OME Verbindungsparameter für Operations Connector
- Konfigurieren der Task Scheduler-Parameter
- Aktivierung der Dell EMC OpenManage HPE OMi Operations Connector-Richtlinien
- Erstellen einer benutzerdefinierten Ansicht in der HPE Operations Manager i-Konsole
- Konfigurieren des OME URL-Tools in der HPE Operations Manager i-Konsole

Konfigurieren der OME Verbindungsparameter für Operations Connector

Nach der Installation von Operations Connector für OME, müssen Sie die OpenManage Essentials (OME) Verbindungsparameter mit dem Konfigurationsdienstprogramm konfigurieren.

Führen Sie die folgenden Schritte aus, um die OME-Parameter wie OME-Hostname, Domänenname, Nutzernamen, Kennwort und Portnummer zu konfigurieren:

1. Navigieren Sie auf dem HPE Operations Connector-Server zu `%OvDataDir%\conf\DellEMCBsmIntOME\scripts`.



ANMERKUNG: `<OvDataDir>` ist das Datenverzeichnis des HPE Operations Agent. Standard ist das Verzeichnis `<OvDataDir>` für das Windows-Betriebssystem ist **C:\ProgramData\HP\HP BTO Software**.


2. Führen Sie die folgenden Befehlszeilenargumente als lokaler Administrator aus:

Tabelle 2. OME Verbindungsparameter für den Operations Connector

Parameter	Syntax	Beschreibung
OME Host Name	<code>configureBsmconnectorForOME.bat - setomehostname</code>	Dieser Befehl wird verwendet, um die IPv4 Adresse oder Hostname des Hosts zu konfigurieren, auf dem OME installiert ist. Beispiel: <ul style="list-style-type: none"> • IPv4 Adresse als <code>100.100.28.66</code> • Hostname als <code>omeserver</code>
OME User Name	<code>configureBsmconnectorForOME.bat - setomeuser</code>	Dieser Befehl wird verwendet, um den Nutzernamen zu konfigurieren, der für die Kommunikation mit dem OME-Hostnamen verwendet wird, den Sie beim Konfigurieren des OME-Hostnamens angegeben haben. Stellen Sie sicher, dass der Nutzer entweder ein gültiger Windows local/admin-Nutzer von OME oder Teil derselben Active Directory-Domäne wie OME ist.

Tabelle 2. OME Verbindungsparameter für den Operations Connector

Parameter	Syntax	Beschreibung
OME Password	<code>configureBsmconnectorForOME.bat - setomepassword</code>	Mit diesem Befehl konfigurieren Sie das Kennwort für den OME-Nutzer, den Sie bei der Konfiguration des OME-Nutzernamens festgelegt haben.
OME Domain Name	<code>configureBsmconnectorForOME.bat - setomedomain</code>	Dieser Befehl wird verwendet, um den Active Directory-Domänennamen zu konfigurieren, der mit den Anmeldeinformationen des OME-Nutzers für die Kommunikation mit dem OME verwendet wird.
OME Port Number	<code>configureBsmconnectorForOME.bat - setomeport</code>	Mit diesem Befehl wird die Portnummer für die Verbindung mit OME konfiguriert. Wenn Sie keine Portnummer angeben, wird die Standard-OME-Portnummer 2607 verwendet. Wenn Sie bei der Installation von OME eine andere Portnummer angegeben haben, stellen Sie sicher, dass Sie bei der Konfiguration der OME-Portnummer die gleiche Portnummer angeben.

 **ANMERKUNG:** Nutzerspezifische Informationen zu OME finden Sie im OpenManage Essentials Benutzerhandbuch unter Dell.com/omconnectionsEnterpriseSystemsManagement oder Dell.com/openmanagemanuals.


Konfigurieren der Task Scheduler-Parameter


Sie müssen die folgenden Task Scheduler nach der Installation von Operations Connector for OME konfigurieren:

- Dell EMC Event Scheduler – erfasst die Topologieinformationen von OME.
- Dell EMC Topology Scheduler – erfasst die Ereignisinformationen von OME.

Führen Sie zum Konfigurieren der Task Scheduler-Parameter die folgenden Schritte durch:

1. Öffnen Sie auf dem HPE Operations Connector-Server **Task Scheduler**.
2. Wählen Sie im linken Fenster **Zeitplanungsbibliothek** aus.
3. Im rechten Fensterbereich werden folgende Aufgaben angezeigt:
 - Dell EMC Event Scheduler
 - Dell EMC Topology Scheduler
4. Doppelklicken Sie auf die jeweiligen Aufgaben.
Das Fenster **Eigenschaften** wird für die jeweilige Aufgabe angezeigt. Wählen Sie im Fenster **Eigenschaften** die folgenden Eigenschaften aus:
 - a. Wählen Sie auf der Registerkarte **Allgemein** unter **Sicherheitsoptionen** die Option **Unabhängig von der Benutzeranmeldung ausführen** aus.
 - b. Klicken Sie auf **OK**.
 - c. Geben Sie bei Aufforderung die Benutzeranmeldeinformationen ein.

 **ANMERKUNG:** Führen Sie bei der ersten Konfiguration der Dell EMC Event- und Dell EMC Topology Scheduler-Aufgaben die Scheduler-Aufgabe manuell aus.
5. Klicken Sie auf **OK**.
6. Klicken Sie mit der rechten Maustaste auf die jeweiligen Aufgaben und klicken Sie auf **Ausführen**.

 **ANMERKUNG:** Stellen Sie sicher, dass sowohl Dell EMC Event Scheduler als auch Dell EMC Topology Scheduler ausgeführt werden.

Aktivierung der Dell EMC OpenManage HPE OMi Operations Connector-Richtlinien

Um die Geräte-, Ereignis- und Knotenanzahlinformationen von OpenManage Essentials (OME) in die Operations Manager i (OMi)-Konsole zu übertragen, müssen Sie den Operations Connector für OME-Richtlinien aktivieren. Weitere Informationen zu den Richtlinien finden Sie unter [Dell.com/support/manuals](https://www.dell.com/support/manuals), navigieren Sie zu **Software und Sicherheit > Enterprise System Management**, siehe Abschnitt Dell EMC OpenManage HPE OMi Operations Connector-Richtlinien im Benutzerhandbuch für *Dell EMC OpenManage HPE OMi Operations Connector*.

Nachfolgend finden Sie die Richtlinien des Operations Connector für OME:

1. [Aktivierung der Richtlinie für die Topologieintegration](#) auf Seite 9
2. [Aktivieren der Richtlinie für Knotenanzahl-Informationen](#) auf Seite 10
3. [Aktivierung der Richtlinie für die Ereignisintegration](#) auf Seite 9

Aktivierung der Richtlinie für die Topologieintegration

Sie müssen die Richtlinie für die Topologieintegration im Dell EMC OpenManage HPE OMi Operations Connector aktivieren, um die Topologie der Dell EMC Geräte zwischen OME und OMi regelmäßig zu synchronisieren.

Führen Sie die folgenden Schritte aus, um die Richtlinie für die Topologieintegration zu aktivieren:

1. Starten Sie die HPE Operations Connector-Konsole.
Die Liste der Richtlinien wird angezeigt.
2. Wenn Sie das Abfrageintervall ändern möchten:
 - a. Doppelklicken Sie auf die Richtlinie **Dell EMC OpenManage HPE OMi Operations Connector – Topologieintegration**.
Das Fenster **Richtlinieneditor** wird angezeigt.
 - b. Klicken Sie auf die Registerkarte **Quelle**.
 - c. Geben Sie im Feld **Abfrageintervall** das erforderliche Abfrageintervall ein.
 - d. Klicken Sie auf **Speichern**.
Die vorgenommenen Änderungen werden erfolgreich gespeichert.
3. Klicken Sie mit der rechten Maustaste auf **Dell EMC OpenManage HPE OMi Operations Connector – Topologieintegration** und auf **Aktivieren**.
Die Richtlinie für die Topologieintegration ist aktiviert.

ANMERKUNG: Es wird empfohlen, keine Parameter zu ändern, mit Ausnahme des Abfrageintervalls, das im Fenster des Richtlinieneditors verfügbar ist.

ANMERKUNG: Stellen Sie sicher, dass das Abfrageintervall der Richtlinie für die Topologieintegration und das Auslöseintervall der Aufgabe zur Topologieplanung identisch sind.

Aktivierung der Richtlinie für die Ereignisintegration

Sie müssen die Richtlinie für die Ereignisintegration im Dell EMC OpenManage HPE OMi Operations Connector aktivieren, damit die mit den Dell EMC Geräten verbundenen Ereignisse regelmäßig zwischen OME und OMi synchronisiert werden.

Führen Sie die folgenden Schritte aus, um die Richtlinie zur Ereignisintegration zu aktivieren:

1. Starten Sie die HPE Operations Connector-Konsole.
Die Liste der Richtlinien wird angezeigt.
2. Wenn Sie das Abfrageintervall ändern möchten:
 - a. Doppelklicken Sie auf die Richtlinie **Dell EMC OpenManage HPE OMi Operations Connector – Ereignisintegration**.
Das Fenster **Richtlinieneditor** wird angezeigt.
 - b. Klicken Sie auf die Registerkarte **Quelle**.
 - c. Geben Sie im Feld **Abfrageintervall** das erforderliche Abfrageintervall ein.
 - d. Klicken Sie auf **Speichern**.
Die vorgenommenen Änderungen werden erfolgreich gespeichert.

ANMERKUNG: Das Standard-Geräteabfrageintervall beträgt 5 Minuten.

3. Um sicherzustellen, dass die an die OMi-Konsole weitergeleiteten Ereignisse den korrekten Zeitstempel anzeigen, ändern Sie den Wert im Feld **Erstellungszeitpunkt**, indem Sie die folgenden Schritte ausführen:
 - a. Doppelklicken Sie auf die Richtlinie **Dell EMC OpenManage HPE OMi Operations Connector – Ereignisintegration**. Das Fenster **Richtlinieneditor** wird angezeigt.
 - b. Klicken Sie auf die Registerkarte **Standardeinstellungen** und klicken Sie dann auf **Ereignisattribute**.
 - c. Ändern Sie im Feld **Erstellungszeitpunkt** den Standardwert.
Beispiel: Wenn die Zeitzone UTC um 05:30 Stunden voraus liegt, ändern Sie den Standardwert **<\$DATA:/event/Time>** in **<\$DATA:/event/Time> +5.5**.
 - d. Klicken Sie auf **Speichern**.
4. Klicken Sie mit der rechten Maustaste auf die Richtlinie **Dell EMC OpenManage HPE OMi Operations Connector – Ereignisintegration** und dann auf **Aktivieren**. Die Richtlinie für die Ereignisintegration wird aktiviert.

ANMERKUNG: Es wird empfohlen, keine Parameter zu ändern, mit Ausnahme des Abfrageintervalls, das im Fenster des Richtlinieneditors verfügbar ist.

ANMERKUNG: Stellen Sie sicher, dass das Abfrageintervall der Richtlinie für die Ereignisintegration und das Auslöseintervall der Aufgabe zur Ereignisplanung identisch sind.

Aktivieren der Richtlinie für Knotenanzahl-Informationen

Aktivieren Sie die Richtlinie „Knotenanzahl-Informationen“, um die Anzahl der erfassten Knoten anzuzeigen, nachdem die Topologieinformationen für OMi verfügbar gemacht wurden.

Führen Sie die folgenden Schritte aus, um die Richtlinie für Knotenanzahl-Informationen zu aktivieren:

1. Starten Sie die HPE Operations Connector-Konsole.
Die Liste der Richtlinien wird angezeigt.
2. Klicken Sie mit der rechten Maustaste auf die Richtlinie **Dell EMC OpenManage HPE OMi Operations Connector – Knotenanzahl-Informationen** und auf **Aktivieren**.

Erstellen einer benutzerdefinierten Ansicht in der HPE Operations Manager i-Konsole

Es wird empfohlen, eine benutzerdefinierte Ansicht in der HPE Operations Manager i(OMi)-Konsole für Folgendes zu erstellen:

- Anzeigen aller Dell EMC-Geräte und der zugeordneten Ereignisse
- Anzeigen der Dell EMC-Infrastrukturinformationen, die vom Dell-Domänen Domain Manager (OME) übermittelt wurden. Dies ist bei der mühelosen Verwaltung von Geräten hilfreich.
- Durchführen der erforderlichen Aktionen wie Beenden von Ereignissen, Starten der jeweiligen Tools für aktive Ereignisse

Führen Sie zum Erstellen einer benutzerdefinierten Ansicht in OMi die folgenden Schritte durch:

1. Öffnen Sie in der OMi-Konsole **Verwaltung > RTSM-Verwaltung > Modellierung > Modeling Studio**.
 2. Klicken Sie auf die Registerkarte **Ressourcen**.
Die Registerkarte „Ressourcen“ mit CI-Auswahl und CI-Typen wird angezeigt.
 3. Wählen Sie im Feld **Ressourcentyp** die Option **Modelle** aus der Drop-Down-Liste aus.
Im linken Fensterbereich wird die Liste **CI-Sammlungen** angezeigt.
 4. Klicken Sie mit der rechten Maustaste auf den OME-Hostnamen oder die OME-IP-Adresse, und wählen Sie **Modell öffnen**.
Im rechten Fensterbereich wird die Gerätehierarchie angezeigt, die dem ausgewählten OME-Hostnamen oder der OME-IP-Adresse zugeordnet ist.
- ANMERKUNG:** Stellen Sie sicher, dass Sie den gleichen OME-Hostnamen oder die gleiche OME-IP-Adresse auswählen, der bzw. die während der Konfiguration von OME-Verbindungsparametern im Abschnitt [Konfigurieren der OME Verbindungsparameter für Operations Connector](#) auf Seite 7 angegeben wurde.
5. Klicken Sie mit der rechten Maustaste auf den OME-Hostnamen (obersten Knoten) und klicken Sie dann auf **Ansicht für ausgewähltes Modell generieren**.

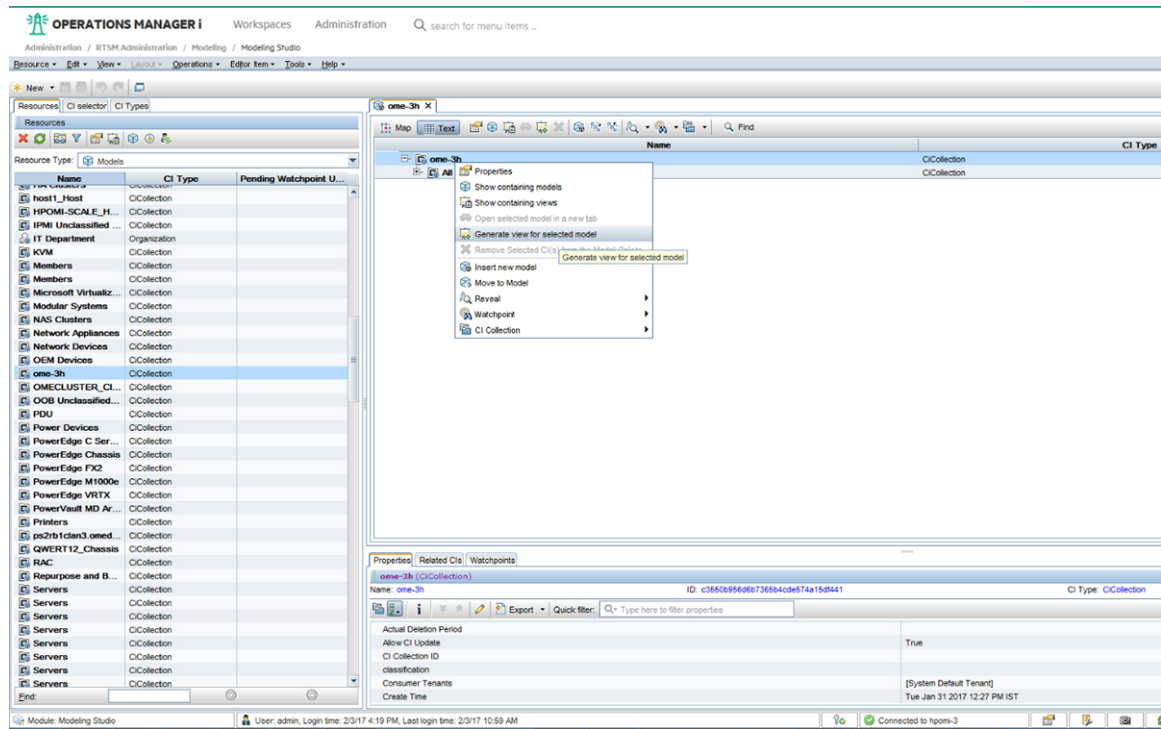


Abbildung 1. Generieren der Ansicht für ausgewähltes Modell

Das Fenster **Erstellen einer neuen Ansicht** wird angezeigt.

- Wählen Sie im Fenster **Erstellen einer neuen Ansicht** die Option **Nur Inhalt – einschließlich Links** im Fensterbereich **Verfügbare Perspektiven** und verschieben Sie sie anschließend in den Fensterbereich **Ausgewählte Perspektiven**.

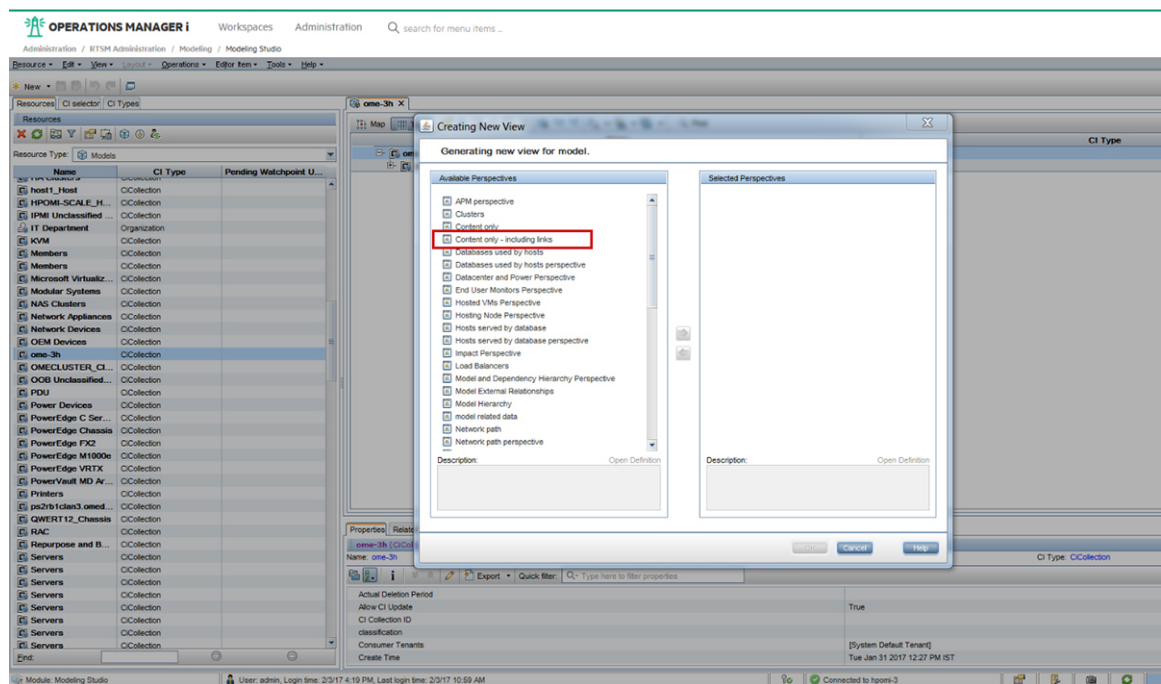


Abbildung 2. Erstellen einer neuen Ansicht

- Klicken Sie auf **OK**.
Das Fenster **Perspektivenbasierte_Ansicht_x** wird erstellt, wobei „x“ für eine Variable steht.
- Klicken Sie auf **Speichern**.
Das Fenster **Perspektivenbasierte Ansicht** wird angezeigt.
- Geben Sie in das Feld **Name der Ansicht** den gewünschten Namen ein und klicken Sie dann auf **OK**.

Weitere Informationen über das Anzeigen der Dell EMC-Geräte in der OMi-Console finden Sie im Abschnitt „Anzeigen von Geräten in der HPE OMi-Konsole“ im *Benutzerhandbuch zu Dell EMC OpenManage HPE OMi Operations Connector* unter Dell.com/omconnectionsEnterpriseSystemsManagement oder Dell.com/openmanagemanuals.

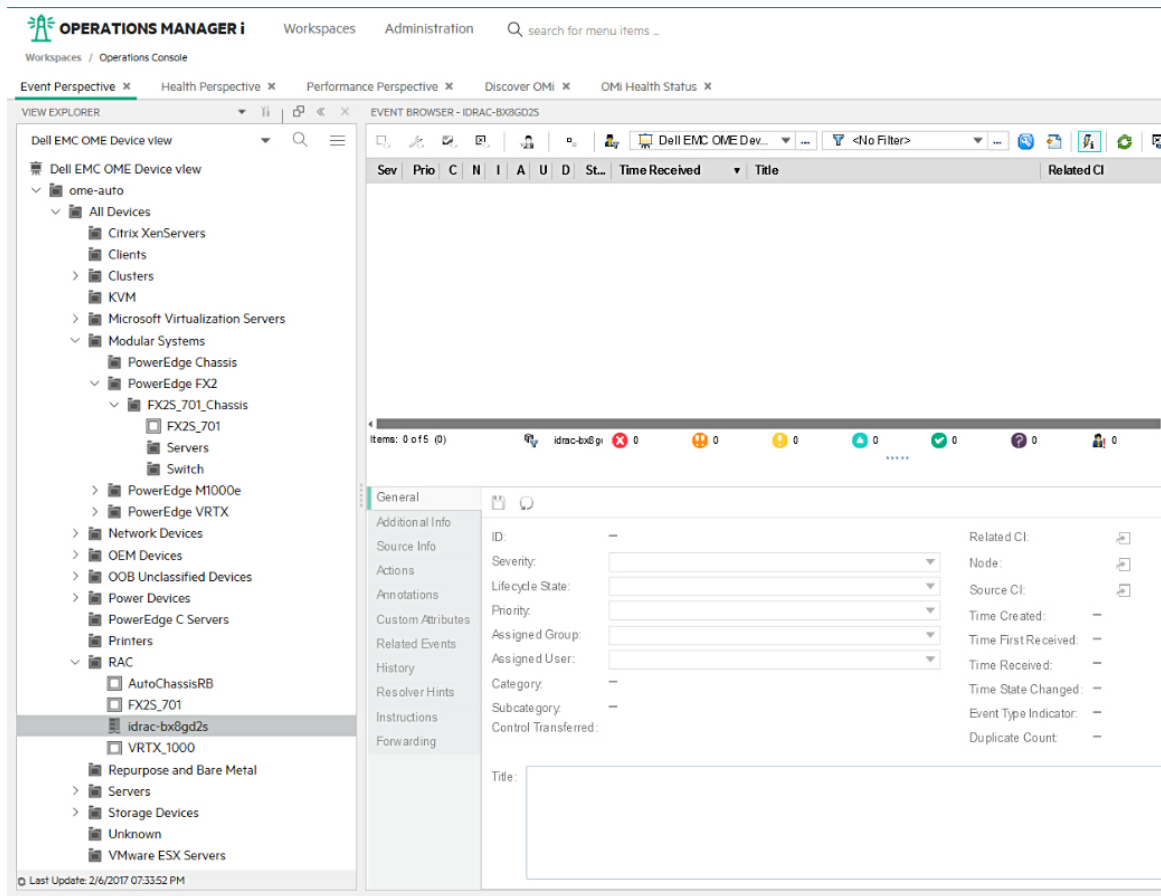


Abbildung 3. Anzeigen von Dell EMC-Geräten


Konfigurieren des OME URL-Tools in der HPE Operations Manager i-Konsole

Durch Konfigurieren des OpenManage Essentials (OME) URL-Tools in Operations Manager i (OMi) wird das Starten der OME-Webkonsole über OMi für weitere Problembekämpfung, Konfiguration und Verwaltungsaktivitäten für die Dell EMC-Geräte ermöglicht.

Führen Sie zum Konfigurieren des OME URL-Tools die folgenden Schritte durch:

1. Klicken Sie in der OMi-Konsole auf **Administrator > Betriebskonsole > Tools**.
2. Klicken Sie im linken Fensterbereich auf **ConfigurationItem > InfrastructureElement** unter **CI Types (CI-Typen)**. Der Fensterbereich **InfrastructureElement - Tools** wird im rechten Fensterbereich angezeigt.
3. Klicken Sie im Fensterbereich **InfrastructureElement - Tools** auf das Symbol * (Neues Element). Das Fenster **Neues Tool erstellen** wird angezeigt.
4. Nehmen Sie im Fenster **Neues Tool erstellen** folgende Schritte vor:
 - a. Geben Sie die gewünschten Werte in die Felder **Anzeigenname** und **Name** ein.
 - b. Wählen Sie **Kategorie** als **Standardkategorie** aus.
 - c. Klicken Sie auf **Weiter**.
 - d. Wählen Sie **Typ** als **URL** aus.
 - e. Klicken Sie auf **Weiter**.
 - f. Geben Sie in das Feld **URL** die OME-URL im folgenden Format ein: `https://<OME IP address or OME FQDN>:<OME Port Number>`.

Zum Beispiel `https://100.100.28.66:2607`.

 **ANMERKUNG:** Die OME-Standardportnummer ist 2607. Wenn Sie eine andere Portnummer bei der Installation von OME angegeben haben, geben Sie dieselbe Portnummer beim Erstellen der OME-URL an.

- g.** Klicken Sie auf **Testen**, um sicherzustellen, dass die OME-Konsole gestartet wird. Die OME-Konsole wurde erfolgreich gestartet.
- h.** Klicken Sie auf **Fertigstellen**.

Reparatur des Dell EMC OpenManage HPE OMi Operations Connector

Wenn Dateien fehlen oder beschädigt sind, können Sie die Option **Reparieren** verwenden, um die Dateien zu ersetzen. Sie können die fehlenden oder beschädigten Dateien mithilfe einer der folgenden Optionen ersetzen:

- OpenManage HPE OMi Operations Connector – Installationsprogramm
- Windows Systemsteuerung

Themen:

- [Reparieren der Programmfunktion mithilfe des Installationsprogramms](#)
- [Reparieren der Programmfunktion über die Windows-Systemsteuerung](#)

Reparieren der Programmfunktion mithilfe des Installationsprogramms

Führen Sie die folgenden Schritte aus, um die beschädigten oder fehlenden Dateien mithilfe des Installationsprogramms zu reparieren:

1. Navigieren Sie auf dem HPE Operations Connector-Server zu dem Ort, an dem Sie das Installationsprogramm extrahiert haben.
2. Doppelklicken Sie auf die Datei **Dell EMC OpenManage HPE OMi Operations Connector v1.0 Setup.exe**.
3. Klicken Sie im **Begrüßungsbildschirm** auf **Weiter**.
4. Wählen Sie am Bildschirm **Programmwartung** die Option **Reparatur** aus und klicken Sie dann auf **Weiter**.
5. Klicken Sie auf **Installieren** und dann auf **Fertigstellen**.
Der **Dell EMC OpenManage HPE OMi Operations Connector Version 1.0** wurde erfolgreich repariert.

Reparieren der Programmfunktion über die Windows-Systemsteuerung

Führen Sie zum Reparieren beschädigter oder fehlender Dateien über die Windows-Systemsteuerung die folgenden Schritte durch:

1. Klicken Sie im **Startmenü** auf **Systemsteuerung** > **Programme** > **Programm deinstallieren**.
2. Klicken Sie im Fenster **Programm deinstallieren oder ändern** auf **Dell EMC OpenManage HPE OMi Operations Connector Version 1.0** und dann auf **Reparieren**, um den Reparaturvorgang zu starten.
Dell EMC OpenManage HPE OMi Operations Connector Version 1.0 wurde erfolgreich repariert.

Deinstallieren von Dell EMC OpenManage HPE OMi Operations Connector

Stellen Sie vor dem Deinstallieren von Operations Connector for OME sicher, dass die Richtlinien für Operations Connector for OME in der HPE Operations Connector-Konsole deaktiviert und gelöscht werden:

- Dell EMC OpenManage HPE OMi Operations Connector – Richtlinie für Topologie-Integration
- Dell EMC OpenManage HPE OMi Operations Connector – Richtlinie für Informationen zur Knotenanzahl
- Dell EMC OpenManage HPE OMi Operations Connector – Richtlinie für Ereignisintegration

Weitere Informationen zum Deaktivieren und Löschen von Richtlinien finden Sie unter [Deaktivieren und Löschen von Richtlinien](#).

Sobald die aktivierten Richtlinien erfolgreich deaktiviert und gelöscht wurden, können Sie Operations Connector for OME deinstallieren, indem Sie Folgendes verwenden:


- Installationsprogramm für OpenManage HPE OMi Operations Connector
- Windows-Systemsteuerung

Themen:

- [Deaktivieren und Löschen der Richtlinien](#)
- [Deinstallation des Dell EMC OpenManage HPE OMi Operations Connector unter Verwendung des Installationsprogramms](#)
- [Deinstallieren des Dell EMC OpenManage HPE OMi Operations Connector mithilfe von Windows Control Panel](#)

Deaktivieren und Löschen der Richtlinien

So deaktivieren und löschen Sie die Richtlinien

1. Starten Sie die HPE Operations Connector-Konsole.
Die Liste der Richtlinien wird angezeigt.
2. Klicken Sie mit der rechten Maustaste auf die jeweiligen Aufgaben und klicken Sie auf **Deaktivieren**.
Die Richtlinie wurde erfolgreich deaktiviert.
3. Klicken Sie auf das Symbol  (Löschen).
Die deaktivierte Richtlinie wurde erfolgreich gelöscht.

Deinstallation des Dell EMC OpenManage HPE OMi Operations Connector unter Verwendung des Installationsprogramms

So entfernen Sie den Operations Connector für OME unter Verwendung des Installationsprogramms:

1. Navigieren Sie auf dem HPE Operations-Server zu dem Ort, an dem Sie das Installationsprogramm extrahiert haben.
2. Doppelklicken Sie auf die Datei **Dell EMC OpenManage HPE OMi Operations Connector v1.0 Setup.exe**.
3. Klicken Sie im **Begrüßungsbildschirm** auf **Weiter**
4. Wählen Sie unter **Programmwartung** die Option **Entfernen** aus und klicken Sie dann auf **Weiter**.
5. Befolgen Sie zum Deinstallieren des Connectors die Anweisungen auf dem Bildschirm.
Der **Dell EMC OpenManage HPE OMi Operations Connector Version 1.0** wurde erfolgreich deinstalliert.

Deinstallieren des Dell EMC OpenManage HPE OMi Operations Connector mithilfe von Windows Control Panel

So entfernen Sie den Operations Connector für OME mithilfe der Windows Systemsteuerung:

1. Klicken Sie im **Startmenü** auf **Systemsteuerung > Programme > Programm deinstallieren**.
Das Fenster **Programme deinstallieren** wird angezeigt.
2. Klicken Sie auf **Dell EMC OpenManage HPE OMi Operations Connector Version 1.0** und auf **Deinstallieren**.
Das Fenster **Programme und Funktionen** wird angezeigt.
3. Klicken Sie auf **Ja**.
Der **Dell EMC OpenManage HPE OMi Operations Connector Version 1.0** wurde erfolgreich deinstalliert.

Zugriff auf Support-Inhalte von der Dell EMC Support-Website

Greifen Sie auf unterstützende Inhalte in Verbindung mit einer Reihe von Systemverwaltungstools über direkte Links zu, gehen Sie zur Dell EMC Support-Website oder verwenden Sie eine Suchmaschine.

- Direkte Links:
 - Für Dell EMC Enterprise Systems Management und Dell EMC Remote Enterprise Systems Management –<https://www.dell.com/esmmanuals>
 - Für Dell EMC Virtualization Solutions –<https://www.dell.com/SoftwareManuals>
 - Für Dell EMC OpenManage –<https://www.dell.com/openmanagemanuals>
 - Für iDRAC –<https://www.dell.com/idracmanuals>
 - Für Dell EMC OpenManage Connections Enterprise Systems Management –<https://www.dell.com/OMConnectionsEnterpriseSystemsManagement>
 - Für Dell EMC Serviceability Tools –<https://www.dell.com/serviceabilitytools>
- Support-Site von Dell EMC:
 1. Navigieren Sie zu <https://www.dell.com/support>.
 2. Klicken Sie auf **Alle Produkte durchsuchen**.
 3. Klicken Sie auf der Seite **Alle Produkte** auf **Software** und klicken Sie dann auf den erforderlichen Link:
 4. Klicken Sie auf das gewünschte Produkt und anschließend auf die gewünschte Version.

Für Suchmaschinen: Geben Sie den Namen und die Version des Dokuments in das Kästchen „Suchen“ ein.