

OpenManage Integration for VMware vCenter Version 4.0.1

Web 客户端安装指南

注意、小心和警告

 **注:** “注意” 表示帮助您更好地使用该产品的重要信息。

 **小心:** “小心” 表示可能会损坏硬件或导致数据丢失，并告诉您如何避免此类问题。

 **警告:** “警告” 表示可能会导致财产损失、人身伤害甚至死亡。

章 1: 简介	4
OpenManage Integration for VMware vCenter 许可.....	4
购买并上传软件许可证.....	4
上载许可证之后的选项.....	5
强制执行措施.....	5
重要注释中的参考信息.....	6
硬件要求.....	6
部署模式的系统要求.....	6
软件要求.....	6
端口信息.....	7
前提条件核对表.....	8
安装、配置和升级 OMIVV.....	9
使用 vSphere Web 客户端部署 OMIVV OVF.....	9
以非管理员用户的身份注册 vCenter 服务器.....	10
注册 OpenManage Integration for VMware vCenter 和导入许可证文件.....	12
升级已注册的 vCenter.....	15
验证安装.....	15
将 OMIVV 从现有版本升级至当前版本.....	15
从 3.x 迁移到 4.0.1.....	16
注销较早版本的 OMIVV 后恢复 OMIVV.....	17
章 2: VMware vCenter 的设备配置	18
通过配置向导配置任务.....	18
查看配置向导“欢迎”对话框.....	18
选择 vCenter.....	18
创建连接配置文件.....	19
计划资源清册作业.....	20
运行保修检索作业.....	21
配置事件和警报.....	21
通过设置选项卡配置任务.....	21
设备设置.....	22
vCenter 设置.....	23
创建机箱配置文件.....	25
章 3: 访问 Dell EMC 支持站点上的文档	26
章 4: 相关说明文件	27

本指南提供在 Dell PowerEdge 服务器中安装和配置 OpenManage Integration for VMware vCenter (OMIVV) 的逐步说明。OMIVV 安装完成后，可在位于 Dell.com/support/manuals 的 *OpenManage Integration for VMware vCenter User's Guide* (OpenManage Integration for VMware vCenter 用户指南) 中查看有关所有管理方面 (包括资源清册管理、监测和警报、固件更新以及保修管理) 的信息。

主题：

- [OpenManage Integration for VMware vCenter 许可](#)
- [重要注释中的参考信息](#)
- [硬件要求](#)
- [软件要求](#)
- [端口信息](#)
- [前提条件核对表](#)
- [安装、配置和升级 OMIVV](#)

OpenManage Integration for VMware vCenter 许可

OpenManage Integration for VMware vCenter 有两种类型的许可证：

- **评估许可证** — OMIVV 版本 4.x 设备首次通电时，评估许可证会自动安装。试用版包含一个评估许可证，可由 OpenManage Integration for VMware vCenter 管理五个主机 (服务器)。此项仅适用于第 11 代和更高版本的 Dell 服务器，并且是默认许可证，提供 90 天的试用期。
- **标准许可证** — 完整产品版本中包含一个标准许可证，可用于最多 10 个 vCenter 服务器。您可以购买任何数量的由 OMIVV 管理的主机连接。

从评估许可证升级到完整标准许可证后，您将收到一封订单确认电子邮件，然后便可从 Dell Digital 商店下载许可证文件。将许可证 .XML 文件保存到您的本地系统，并使用**管理控制台**上传新的许可证文件。

许可中将显示以下信息：

- **最大 vCenter 连接许可证数** — 可允许最多 10 个注册的和使用中的 vCenter 连接。
- **最大主机连接许可证数** — 已购买的主机连接数量。
- **使用中** — 使用中的 vCenter 连接或主机连接许可证的数量。对于主机连接，该数量代表已查找到并进行过资源清册的主机 (或服务器) 的数量。
- **可用** — 可供未来使用的 vCenter 连接或主机连接许可证的数量。

注：标准许可证有效期仅为 3 或 5 年，而附加的许可证会附加到现有许可证，而不是覆盖。

购买许可证后，.XML 文件 (许可证密钥) 可通过 Dell Digital 商店下载。如果您无法下载许可证密钥，请转至 www.dell.com/support/softwarecontacts 找到您的产品对应的区域 Dell 支持电话号码，联系 Dell 支持部门。

购买并上传软件许可证

在升级到完整的产品版本前，您运行的是试用许可证。请使用产品的**购买许可证**链接导航到 Dell 网站，并购买一个许可证。购买后，请使用**管理控制台**上传该许可证。

注：使用试用许可证的情况下才会显示**购买许可证**选项。

1. 在 OpenManage Integration for VMware vCenter 中，请执行以下操作之一：
 - 在**许可选项卡**中的**软件许可证**旁边，单击**购买许可证**。
 - 在**使用入门选项卡**中的**基本任务**下，单击**购买许可证**。
2. 将从 Dell Digital 商店下载的许可文件保存到已知位置。
3. 在 Web 浏览器中，键入**管理控制台 URL**。

使用以下格式：`https://<ApplianceIPAddress>`

4. 在**管理控制台**登录窗口中，键入密码并单击**登录**。
5. 单击**上传许可证**。
6. 在**上传许可证**窗口中，单击**浏览**导航到许可证文件。
7. 选择该许可证文件，然后单击**上传**。

注：许可证文件可能会打包在 zip 文件中。请务必解压缩 zip 文件，然后仅上传 .xml 文件格式的许可证。许可证文件可能会根据您的订单编号命名（例如 123456789.xml）。

上传许可证之后的选项

新购买过程中的许可证文件

在下订单购买新许可证时，Dell 将发送一封关于订单确认的电子邮件，您可以从 Dell Digital 商店下载新的许可证文件。许可证是 .xml 格式。如果许可证采用 .zip 格式，请从 .zip 文件中提取许可证 .xml 文件，然后再上传。

堆叠许可证

从 OMIVV 2.1 版开始，OMIVV 可堆叠多个标准许可证，以将受支持主机数增加至已上传许可证中的主机数之和。评估许可证不可堆叠。受支持 vCenter 服务器的数量无法通过堆叠来增加，而需使用多台设备。

堆叠许可证的功能有些限制。如果新标准许可证在现有标准许可证过期前上传，则许可证将堆叠。否则，如果在许可证过期后上传新许可证，则仅支持新许可证中的主机数。如果已上传多个许可证，则受支持主机的数量为上传上一个许可证时未过期许可证中的主机数之和。

过期许可证

超出支持期限（通常为自购买之日起三到五年）的许可证将无法上传。如果许可证在上传后过期，则现有主机的功能会继续，但无法升级到新版 OMIVV。

更换许可证

如果您的订单出现问题，并且收到了 Dell 提供的更换许可证，则更换许可证将包含与之前许可证相同的授权 ID。在上传更换许可证时，如果已使用相同授权 ID 上传许可证，则会替换该许可证。

强制执行措施

设备的更新

当所有许可证已过期时，设备不得再更新到较新版本。请获取并上传新许可证，然后再尝试升级设备。

评估许可证

当评估许可证过期时，多个关键功能将停止工作，并显示一条错误消息。

将主机添加到连接配置文件

在尝试将主机添加到连接配置文件时，如果许可的第 11 代或更高代系主机的数量超出许可证数量，将无法添加更多主机。

重要注释中的参考信息

- 从 OMIVV 4.0 开始，仅支持 VMware vSphere Web 客户端，不支持 vSphere Desktop 客户端。
 - 对于 vCenter 6.5 及更高版本，OMIVV 设备仅适用于闪存版。OMIVV 设备不适用于 HTML5 版本。
 - 对于使用 DNS 服务器，建议做法是：
 - OMIVV 仅支持 IPv4 IP 地址。虽然支持静态 IP 分配和 DHCP 分配，但 Dell 建议您分配静态 IP 地址。使用有效 DNS 注册部署 OMIVV 设备时分配静态 IP 地址和主机名称。静态 IP 地址可确保在系统重新启动期间，OMIVV 设备的 IP 地址保持不变。
 - 确保 OMIVV 主机名条目存在于您 DNS 服务器的正向和反向查询区域中。
- 有关 vSphere 的 DNS 要求的更多信息，请参阅以下 VMware 链接：
- [vSphere 5.5 的 DNS 要求](#)
 - [vSphere 6.0 的 DNS 要求](#)
 - [vSphere 6.5 和平台服务控制器设备的 DNS 要求](#)
- 对于 OMIVV 设备模式，确保根据您的虚拟化环境在合适模式下部署 OMIVV。有关更多信息，请参阅 [部署模式的系统要求](#) 页面上的 6。
 - 配置您的网络以匹配端口要求。有关更多信息，请参阅 [端口信息](#) 页面上的 7。

硬件要求

OMIVV 为若干代 Dell 服务器提供全面支持，为带有 iDRAC Express 或 Enterprise 的服务器提供完整功能支持。可在 [Dell.com/support/manuals](#) 上提供的 *OpenManage Integration for VMWare vCenter Release Notes* (OpenManage Integration for VMWare vCenter 发行说明) 中了解大量关于平台要求的信息。要验证您的主机服务器是否符合要求，请参阅位于 [Dell.com/support/manuals](#) 的 *OpenManage Integration for VMWare vCenter Compatibility Matrix* (OpenManage Integration for VMWare vCenter 兼容性表) 中的信息。

- 支持的服务器和最低 BIOS
- iDRAC 支持的版本 (包括部署和管理)
- 对第 11 代和旧版服务器的 OMSA 支持和 ESXi 版本支持 (包括部署和管理)

OMIVV 要求主板/网络子卡上的 LAN 能够同时访问 iDRAC/CMC 系统管理网络和 vCenter 管理网络。

部署模式的系统要求

确保满足所需部署模式的以下系统要求：

表. 1: 部署模式的系统要求

部署模式	主机数量	CPU 数	内存 (以 GB 为单位)
Small (小)	最多 250	2	8
中	最多 500	4	16
Large (大)	最多 1000	8	32

注: 对于任何提及的部署模式，请确保通过使用保留为 OMIVV 虚拟设备保留足够的内存资源量。请参阅 vSphere 文档获取保留内存资源的相关步骤。

软件要求

确保 vSphere 环境满足虚拟设备、端口访问和监听端口要求。

VMware vSphere Web 客户端的要求

- 支持 vCenter 5.5 和更高版本。有关所有支持的 vCenter 版本的信息，请参阅位于 [Dell.com/support/manuals](#) 的 *OpenManage Integration for VMware vCenter Compatibility Matrix* (OpenManage Integration for VMware vCenter 兼容性值表)。
- 需要 vCenter Web 客户端服务 (不支持 vSphere Desktop 客户端)

有关特定软件要求的信息，请参阅位于 Dell.com/support/manuals 的 *OpenManage Integration for VMware vCenter Compatibility Matrix* (OpenManage Integration for VMware vCenter 兼容性值表)。

已配置存储所需的空

OMIVV 虚拟设备至少需要 44 GB 磁盘空间用于已配置存储。

默认虚拟设备配置

OMIVV 虚拟设备使用 8 GB RAM 和 2 个虚拟 CPU 配置。

端口信息

虚拟设备和受管节点

在 OMIVV 中，使用**修补不符合要求的 vSphere 主机**向导中提供的**修补不符合要求的主机**连接部署 OMSA 代理时，OMIVV 执行以下操作：

- 启动 HTTP Client 服务
- 启用端口 8080
- 使 ESXi 5.0 或更高版本的端口可用以下载并安装 OMSA VIB

在 OMSA VIB 安装完成后，该服务会自动停止并关闭此端口。

表. 2: 虚拟设备

端口号	协议	端口类型	最高加密级别	方向	使用情况	可配置
21	FTP	TCP	无	出	FTP 命令客户端	否
53	DNS	TCP	无	出	DNS 客户端	否
80	HTTP	TCP	无	出	Dell 联机数据访问	否
80	HTTP	TCP	无	进	管理控制台	否
162	SNMP 代理	UDP	无	进	SNMP 代理 (服务器)	否
443	HTTPS	TCP	128 位	进	HTTPS 服务器	否
443	WSMAN	TCP	128 位	进/出	iDRAC/OMSA 通信	否
4433	HTTPS	TCP	128 位	进	自动查找	否
2049	NFS	UDP/TCP	无	进/出	公共共享	否
4001-4004	NFS	UDP/TCP	无	进/出	公共共享	否
5432	Postgres	TCP	128 位	进/出	PostgreSQL	否
11620	SNMP 代理	UDP	无	进	SNMP 代理 (服务器)	否

表. 3: 受管节点

端口号	协议	端口类型	最高加密级别	方向	使用情况	可配置
162, 11620	SNMP	UDP	无	出	硬件事件	否
443	WSMAN	TCP	128 位	进	iDRAC/OMSA 通信	否

表. 3: 受管节点

端口号	协议	端口类型	最高加密级别	方向	使用情况	可配置
4433	HTTPS	TCP	128 位	出	自动查找	否
2049	NFS	UDP	无	进/出	公共共享	否
4001-4004	NFS	UDP	无	进/出	公共共享	否
443	HTTPS	TCP	128 位	进	HTTPS 服务器	否
8080	HTTP	TCP		进	HTTP 服务器； 下载 OMSA VIB 并修复不符合要求的 vSphere 主机	否
50	RMCP	UDP/TCP	128 位	出	远程邮件检查协议	否
51	IMP	UDP/TCP	无	不适用	IMP 逻辑地址维护	否
5353	mDNS	UDP/TCP		进/出	多播 DNS	否
631	IPP	UDP/TCP	无	出	因特网打印协议 (IPP)	否
69	TFTP	UDP	128 位	进/出	普通文件传输	否
111	NFS	UDP/TCP	128 位	进	SUN 远程过程调用 (Portmap)	否
68	BOOTP	UDP	无	出	自举协议客户端	否

前提条件核对表

开始安装产品前的核对表：

- 验证您是否有由 OMIVV 用于访问 vCenter Server 的用户名和密码。用户可以有拥有所有必需权限的管理员角色或拥有必需权限的非管理员用户。有关 vCenter 内可用的 OMIVV 角色的更多信息，请参阅位于 Dell.com/support/manuals 的 *OpenManage Integration for VMware vCenter User's Guide* (OpenManage Integration for VMware vCenter 用户指南)。
 - 检查您是否有用于 ESXi 主机系统的 root 密码，或在主机上拥有管理权限的 Active Directory 凭据。
 - 检查您是否有与 iDRAC Express 或 Enterprise 关联的用户名和密码。
 - 检查该 vCenter 服务器是否正在运行。
 - 确定 OMIVV 安装目录的位置。
 - 检查以确保 VMware vSphere 环境满足虚拟设备、端口访问和侦听端口要求。此外，还需在客户端系统上安装 Adobe Flash Player。有关受支持的 Flash Player 版本的更多信息，请参阅 *OpenManage Integration for VMware vCenter Compatibility Matrix* (OpenManage Integration for VMware vCenter 兼容性表)。
- i 注：** 该虚拟设备起到普通虚拟机的作用；任何中断或关机都会影响到该虚拟设备的整体功能。
- i 注：** 当 VMware 工具被部署在 ESXi 5.5 及更高版本上时，OMIVV 显示其正在运行 (过时)。如有必要，可在成功部署 OMIVV 设备后或在其后任何时间升级 VMware 工具。
- i 注：** Dell 建议让 OMIVV 和 vCenter Server 位于同一网络中。
- i 注：** OMIVV 设备网络应具有 iDRAC、主机和 vCenter 的访问权限。

安装、配置和升级 OMIVV

确保满足硬件要求，并且您正在运行所需的 VMware vCenter 软件。

以下高级步骤概述了 OMIVV 的整体安装和配置步骤：

1. 从 Dell 支持网站 Dell.com/support 下载 *Dell_OpenManage_Integration_<版本号>.<内部版本号>.zip* 文件。
2. 导航至下载该文件的位置，然后解压缩其内容。
3. 使用 vSphere Web 客户端部署 Open Virtualization Format (OVF) 文件，该文件中包含 OMIVV 设备。请参阅[部署 OMIVV OVF](#)。
4. 上载许可证文件。有关许可的更多信息，请参阅[上载许可证](#)。
5. 使用管理控制台在 OMIVV 设备上注册 vCenter 服务器。请参阅[注册 OMIVV 并导入许可证文件](#)。
6. 要配置设备，请完成[初始配置向导](#)。请参阅[通过配置向导的配置任务](#)。

使用 vSphere Web 客户端部署 OMIVV OVF

确保您已从 Dell 网站下载并提取了产品 .zip 文件 (*Dell_OpenManage_Integration_<版本号>.<内部版本号>.zip*)。

1. 找到您所下载并提取的 OMIVV 虚拟磁盘，然后运行 **Dell_OpenManage_Integration.exe**。
用于提取和运行 exe 的受支持客户端操作系统版本是 Windows 7 SP1 和更高版本。
用于提取和运行 exe 的受支持服务器操作系统版本是 Windows 2008 R2 和更高版本。
2. 接受 **EULA**，然后保存 .OVF 文件。
3. 将 .OVF 文件复制或移动至您要向其上载设备的 VMware vSphere 主机的可访问位置。
4. 启动 **VMware vSphere Web Client**。
5. 从 **VMware vSphere Web 客户端** 中，选择主机，并在主菜单中单击 **操作 > 部署 OVF 模板**。
您也可以右键单击 **主机** 并选择 **部署 OVF 模板**。
此时将显示 **部署 OVF 模板** 向导。
6. 在 **选择源** 窗口中，执行下列子任务：
 - a. 如果要从 Internet 下载 OVF 软件包，请选择 **URL**。
 - b. 如果要从本地系统选择 OVF 软件包，请选择 **本地文件** 并单击 **浏览**。

注：如果 OVF 软件包位于网络共享中，此安装可能需要 10-30 分钟。为加速安装，Dell 建议将 OVF 托管在本地驱动器中。
7. 单击 **下一步**。
查看详情 窗口将显示以下信息：
 - **产品**—显示 OVF 模板名称。
 - **版本**—显示 OVF 模板版本。
 - **供应商**—显示供应商名称。
 - **发行商**—显示发行商详细信息。
 - **下载大小**—显示 OVF 模板的实际大小（千兆字节）。
 - **占用磁盘大小**—显示厚置和精简配置详细信息。
 - **说明**—在此显示备注。
8. 单击 **下一步**。
将显示 **选择名称和文件夹** 窗口。
9. 在 **选择名称和文件夹** 窗口中，执行下列子步骤：
 - a. 在 **名称** 中，输入该模板名称。该名称可包含最多 80 个字符。
 - b. 在 **选择文件夹或数据中心** 列表中，选择要部署模板的位置。
10. 单击 **下一步**。
此时将显示 **选择存储** 窗口。
11. 在 **选择存储** 窗口中，执行下列子步骤：
 - a. 在 **选择虚拟磁盘格式** 下拉列表中，选择以下任一格式：
 - 厚置备（延迟置零）
 - 厚置备（快速置零）
 - 精简配置

Dell 建议您选择“厚置备（快速置零）”。

b. 从**虚拟机存储策略**下拉列表中，选择一个策略。

12. 单击**下一步**。

显示**设置网络**窗口，其包含关于源和目标网络的详细信息。

13. 在**设置网络**窗口中，单击**下一步**。

注：Dell 建议让 OMIVV 设备和 vCenter Server 位于同一网络中。

14. 在**即将完成**窗口，复核为 OVF 部署任务所选的选项，然后单击**完成**。

该部署作业将运行并提供完成状态窗口，在该窗口中可跟踪作业进度。

以非管理员用户的身份注册 vCenter 服务器

您可使用 vCenter 管理员凭据或具有必要权限的非管理员用户为 OMIVV 设备注册 vCenter 服务器。

要使具有必要权限的非管理员用户能够注册 vCenter 服务器，请执行以下步骤：

1. 要更改角色的所选权限，请添加角色并选择所需的权限或修改现有的角色。

请参阅 VMware vSphere 文档的创建或修改角色步骤，然后选择 vSphere Web 客户端中的权限所需的步骤。要选择角色所需的全部权限，请参阅**非管理员用户的所需权限**。

注：vCenter 管理员应添加或修改角色。

2. 将用户分配到新创建的角色后，您定义角色，然后选择角色权限。

请参阅 VMware vSphere 文档，了解有关在 vSphere Web 客户端中分配权限的更多信息。

注：vCenter 管理员应在 vSphere 客户端中分配权限。

具有所需权限的 vCenter 服务器非管理员用户现在可以注册和/或取消注册 vCenter、修改凭据或更新证书。

3. 使用具有所需权限的非管理员用户注册 vCenter 服务器。请参阅**使用具有所需权限的非管理员用户注册 vCenter 服务器**。

4. 将 Dell 权限分配给第 1 步中创建或修改的角色。请参阅**向 vSphere Web Client 中的角色分配 Dell 权限**。

具有所需权限的非管理员用户可体验 Dell 主机的 OMIVV 功能。

所需的非管理员用户的权限

向 vCenter 注册 OMIVV，非管理员用户需要以下权限：

注：通过非管理员用户向 OMIVV 注册 vCenter 服务器时，如果未分配以下权限，则会显示一条错误消息。

- 警报
 - 创建警报
 - 修改警报
 - 移除警报
- 分机
 - 注册扩展名
 - 注销扩展名
 - 更新扩展名
- 全局
 - 取消任务
 - 日志事件
 - 设置

注：如果使用的是 VMware vCenter 6.5 或升级至 vCenter 6.5 或更高版本，分配以下运行状况更新权限：

- 运行状况更新提供程序
 - 注册
 - 注销
 - 更新
- 主机
 - CIM

- CIM 交互
- 配置
 - 高级设置
 - 连接
 - 维护
 - 查询补丁程序
 - 安全配置文件和防火墙

i 注: 如果使用的是 VMware vCenter 6.5 或升级至 vCenter 6.5 或更高版本，分配以下权限：

- Host.Config
 - 高级设置
 - 连接
 - 维护
 - 查询补丁程序
 - 安全配置文件和防火墙

- 资源清册
 - 将主机添加到群集
 - 添加独立主机
 - 修改群集

i 注: 如果您使用的是 vCenter 6.5 或升级至 vCenter 6.5 或更高版本，请确保您分配修改群集权限。

- 主机配置文件
 - 编辑
 - 查看
- 权限
 - 修改权限
 - 修改角色
- 会话
 - 验证会话
- 任务
 - 创建任务
 - 更新任务


由具有所需权限的非管理员用户注册 vCenter 服务器

您可以通过使用具有所需权限的非管理员用户为 OMIVV 设备注册 vCenter 服务器。请参阅 上的步骤 5 至步骤 9 [注册 OpenManage Integration for VMware vCenter](#) 和 [导入许可证文件](#) 页面上的 12 了解有关通过非管理员用户或作为管理员注册 vCenter 服务器的信息。

将 Dell 权限分配给现有角色

您可以编辑现有角色以分配 Dell 权限。

i 注: 确保以具有管理员权限的用户身份登录。

1. 使用拥有管理权限的帐户登录到 vSphere Web 客户端。
2. 在 vSphere Web 客户端中浏览至 **管理** → **角色**。
3. 从 **角色提供程序** 下拉列表中选择 vCenter 服务器系统。
4. 从 **角色** 列表中选择角色，并单击  图标。
5. 为所选角色选择以下 Dell 权限，然后单击 **确定**：
 - Dell.Configuration
 - Dell.Deploy-Provisioning
 - Dell.Inventory
 - Dell.Monitoring
 - Dell.Reporting

有关 vCenter 内可用 OMIVV 角色的更多信息，请参阅 *OpenManage Integration for VMware vCenter User's Guide* (OpenManage Integration for VMware vCenter 用户指南) 中的“安全角色和权限”，地址为：Dell.com/support/manuals。

对权限和角色的更改立即生效。具有必需权限的用户现在可执行 OpenManage Integration for VMware vCenter 操作。

注：对于所有 vCenter 操作，OMIVV 使用已注册用户的权限而不是已登录用户的权限。

注：如果访问 OMIVV 的特定页面时没有向登录用户分配 Dell 权限，则显示错误 2000000。

注册 OpenManage Integration for VMware vCenter 和导入许可证文件

确保您的许可证可从 <http://www.dell.com/support/licensing> 下载。如果您订购了多个许可证，这些许可证可能会在不同时间分别发放。您可以在**订单状态**中查看其他许可证项目的状态。许可证文件以 .XML 格式提供。

注：如果您想为您的设备上传自定义证书，请务必先上传新证书，然后再注册 vCenter。如果您在注册 vCenter 后上传新的自定义证书，Web 客户端会显示通信错误。要修复此问题，请取消注册，然后重新向 vCenter 注册设备。

1. 从 vSphere Web 客户端，单击**主页 > 主机和群集**，然后在左面板中找到已部署的 OMIVV，再单击**开启虚拟机电源**。在部署期间如果选择**部署后开启电源**，则部署完成后将自动开启虚拟机电源。
2. 要运行**管理控制台**，单击主 **VMware vCenter** 窗口中的**控制台**选项卡。
3. 等待 OMIVV 完成引导，然后输入用户名 **Admin** (默认为 Admin) 并按 **Enter**。
4. 输入新的管理员密码。确保管理员密码符合界面中显示的密码复杂性规则。按 **Enter** 键。
5. 重新输入先前提提供的密码，然后按 **Enter**。
按 **Enter** 以配置 OMIVV 设备中的网络和时区信息。
6. 要配置 OMIVV 时区信息，请单击**日期/时间属性**。

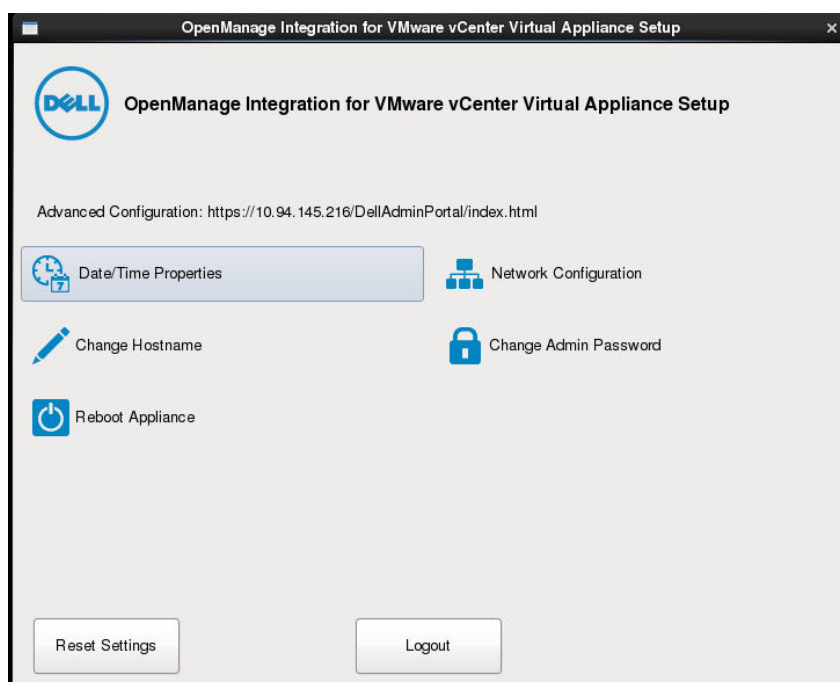


图 1: 控制台选项卡

7. 在**日期和时间**选项卡中，选择**通过网络同步日期和时间**。
此时将显示 **NTP 服务器**框。
8. 添加 vCenter 将要与其同步的有效 NTP 服务器的详细信息。
9. 单击**时区**，并选择适当的时区，然后单击**确定**。
10. 要对 OMIVV 设备配置静态 IP 地址，请单击**网络配置**，或跳至步骤 17。
11. 选择 **Auto eth0**，然后单击**编辑**。
12. 选择 **IPv4 设置**选项卡，然后在**方法**下拉列表中选择**手动**。
13. 单击**添加**，然后添加有效的 IP、子网掩码和网关信息。

14. 在 **DNS 服务器** 字段中，提供 DNS 服务器详细信息。
15. 单击**应用**。
16. 要更改 OMIVV 设备的主机名，请单击**更改主机名**。
17. 输入有效的主机名，然后单击**更新主机名**。

注：更改主机名和 NTP 后，确保系统重新启动。

注：如果在任何 vCenter 服务器中注册了 OMIVV 设备，请注销再重新注册所有 vCenter 实例。

打开管理控制台之前，确保手动更新设备的所有参考信息，如在 iDRAC、DRM 中配置服务器。

18. 从支持的浏览器打开**管理控制台**。

要打开**管理控制台**，请在 OpenManage Integration for VMware vCenter 的**帮助和支持**选项卡中，单击**管理控制台**下的链接或启动 Web 浏览器，然后提供 `https://<ApplianceIP or Appliance hostname> URL`。

IP 地址是设备虚拟机的 IP 地址，而不是 ESXi 主机 IP 地址。可以使用控制台顶部提及的 URL 访问管理控制台。

例如：`Https://10.210.126.120` 或 `Https://myesxihost`

URL 不区分大小写。

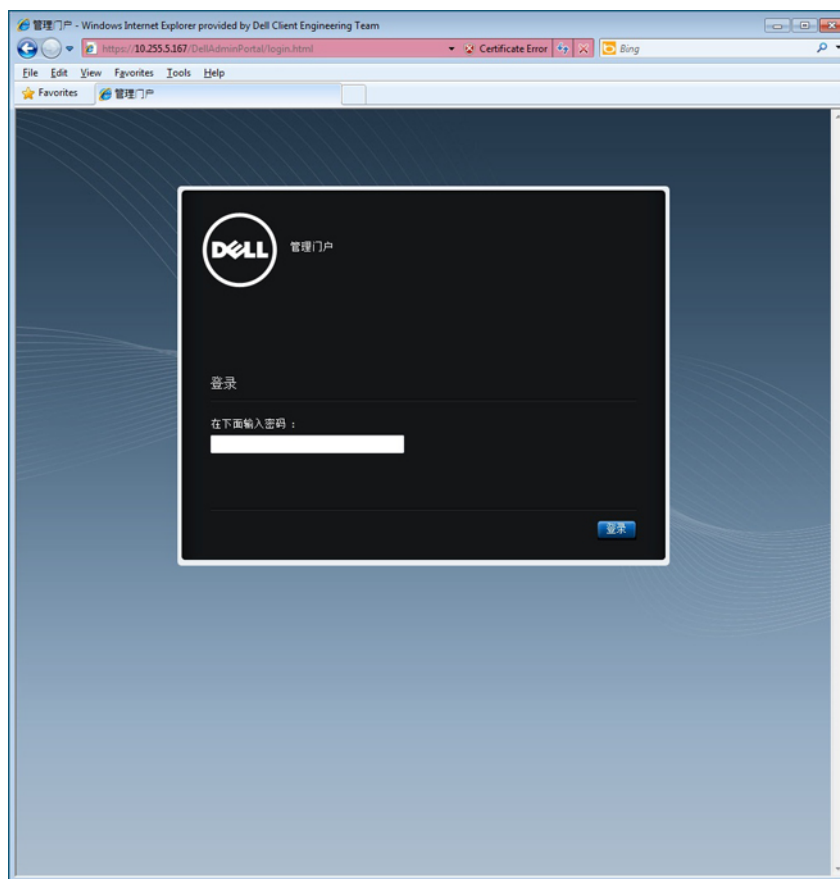


图 2: 管理控制台

19. 在**管理控制台**登录窗口中，输入密码，然后单击**登录**。

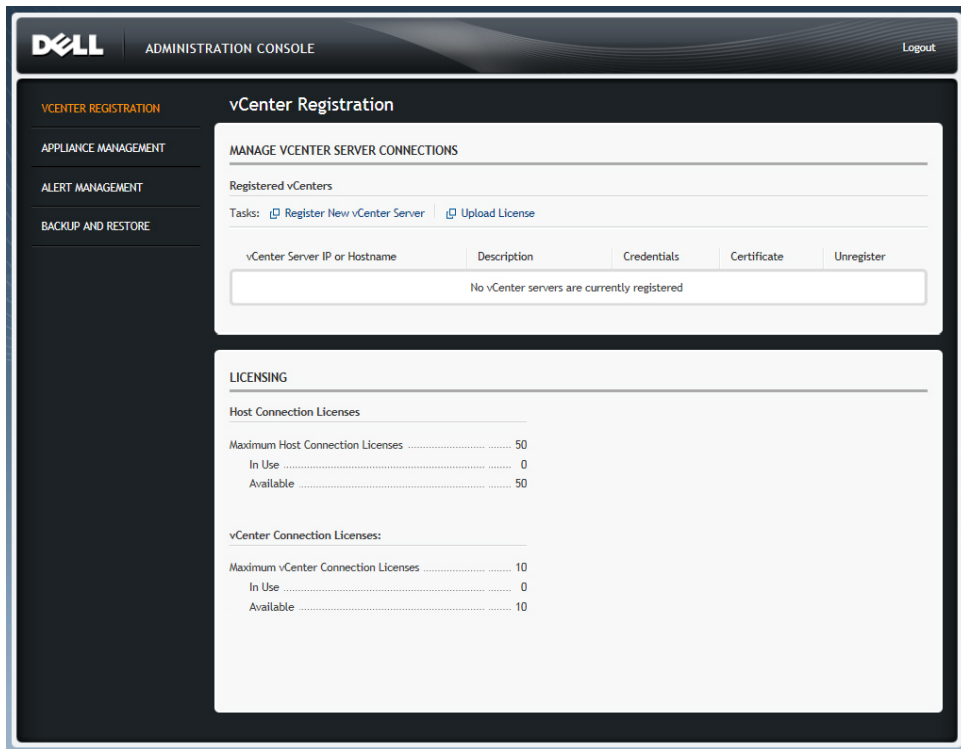


图 3: 管理控制台中的 vCenter 注册窗口

20. 在 **vCenter 注册** 窗口中，单击**注册新 vCenter 服务器**。
21. 在**注册新 vCenter 服务器**窗口中，执行下列子步骤：
 - a. 在 **vCenter 名称** 下方的 **vCenter 服务器 IP 或主机名** 文本框中，输入服务器 IP 或主机名，然后在**说明**文本框中，输入说明。
“说明” 字段为可选项。

注: Dell 建议使用完全限定域名 (FQDN) 向 VMware vCenter 注册 OpenManage Integration for VMware vCenter。确保 DNS 服务器可正确解析 vCenter 的主机名用于基于 FQDN 的注册。
 - b. 在 **vCenter 用户帐户** 下的 **vCenter 用户名** 中，输入管理员用户名或具有必要权限的用户名。
输入**用户名**作为 domain\user、domain/user 或 user@domain。OMIVV 使用管理员用户帐户或具有必要权限的用户进行 vCenter 管理。
 - c. 在**密码**中，输入密码。
 - d. 在**确认密码**中，再次输入密码。
22. 单击 **Register** (注册)。

注: 对于具有单个 vCenter 实例或多个 vCenter 服务器的大型部署模式，OpenManage Integration for VMware vCenter 目前使用链接的模式支持最多 1000 个主机。
23. 请执行以下操作之一：
 - 如果您使用的是 OMIVV 试用版本，则可查看 OMIVV 图标。
 - 如果使用的是完整的产品版本，则可以从 Dell Digital 商店下载许可证文件，并将此许可证导入您的虚拟设备。要导入许可证文件，请单击**上传许可证**。
24. 在**上传许可证**窗口中，单击**浏览**以导航至该许可证文件，然后单击**上传**以导入该许可证文件。

注: 如果您修改或编辑许可证文件，许可证文件 (.XML 文件) 将无法使用，您可以通过 Dell Digital 商店下载 .XML 文件 (许可证密钥)。如果您无法下载许可证密钥，请转至 www.dell.com/support/softwarecontacts 找到您的产品对应的区域 Dell 支持电话号码，联系 Dell 支持部门。

在注册 OMIVV 后，OMIVV 图标将出现在 Web 客户端主页的**管理**类别下。

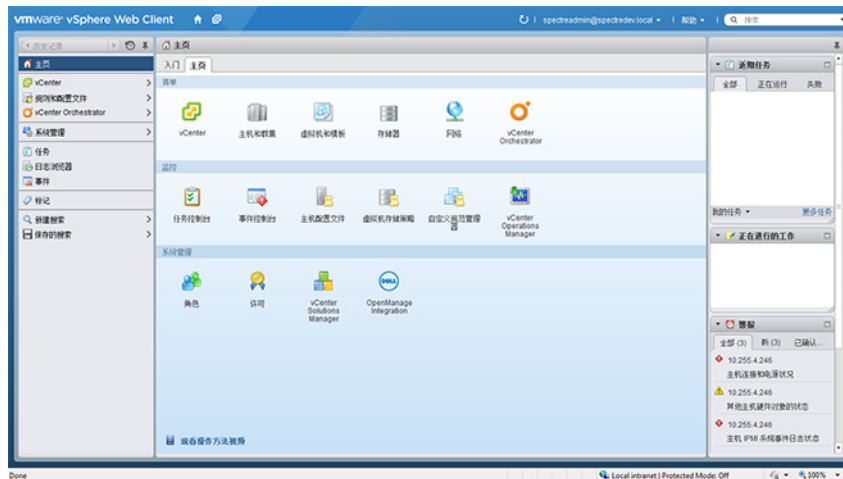


图 4: OpenManage Integration for VMware vCenter 已成功添加到 vCenter

对于所有 vCenter 操作，OMIVV 使用已注册用户的权限而不是已登录用户的权限。

例如：具有必要权限的用户 X 向 vCenter 注册 OMIVV，用户 Y 仅具有 Dell 权限。用户 Y 现在可以登录到 vCenter 并且可以从 OMIVV 触发固件更新任务。在执行固件更新任务时，OMIVV 使用用户 X 的权限将计算机置于维护模式或重新引导主机。

升级已注册的 vCenter

可以为非管理员用户或管理员用户升级已注册的 vCenter。如果要升级到最新版的 vCenter 服务器（如 vCenter 6.5），请在升级已注册的 vCenter 之前参阅 VMware 说明文件。升级已注册的 vCenter 后，请执行以下相应选项中的任务：

- 对于非管理员用户：
 1. 如有必要，向非管理员用户分配额外的权限。请参阅 [所需的非管理员用户的权限](#) 页面上的 10。
例如，当从 vCenter 6.0 升级到 vCenter 6.5 时，分配额外的权限。
 2. 重新引导已注册的 OMIVV 设备。
- 对于管理员用户：
 1. 重新引导已注册的 OMIVV 设备。

验证安装

执行以下步骤可验证 OMIVV 是否已成功安装：

1. 关闭任何 vSphere 客户端窗口，并打开一个新 vSphere Web 客户端。
2. 确认 OMIVV 图标出现在 vSphere Web 客户端中。
3. 尝试从 vCenter Server 向虚拟设备 IP 地址或主机名发出 PING 命令来确保 vCenter 可与 OMIVV 进行通信。
4. 在 **vSphere Web Client** 中，单击 **插件 > 受管插件**。
5. 在 **插件管理器** 窗口中，验证 OMIVV 已安装并启用。

将 OMIVV 从现有版本升级至当前版本

1. 要打开管理控制台，请在 OpenManage Integration for VMware vCenter 的 **帮助和支持** 选项卡中，单击 **管理控制台** 下的链接或启动 Web 浏览器，然后提供 `https://<ApplianceIP/hostname>`。
2. 在 **登录** 对话框中，键入密码。
3. 在管理控制台页面的左侧窗格中，单击 **设备管理**。
4. 在 **设备管理** 页面中，根据您的网络设置，如果网络需要代理，请启用代理并提供代理设置。。
5. 要将 OpenManage Integration 插件从现有版本升级至当前版本，请执行以下步骤之一：
 - 使用 **更新存储库路径** 中可用的 RPM 进行升级，**更新存储库路径** 设置为路径：<http://linux.dell.com/repo/hardware/vcenter-plugin-x64/latest/>。如果该路径不同，则在 **设备管理** 窗口的 **设备更新** 区域，单击 **编辑** 以将该路径更新为 **更新存储库路径** 文本框中的 `http://linux.dell.com/repo/hardware/vcenter-plugin-x64/latest`。要进行保存，请单击 **应用**。

- 要使用最新下载的 RPM 文件夹或文件进行升级，没有互联网连接，则从 <http://linux.dell.com/repo/hardware/vcenter-plugin-x64/latest/> 路径下载所有文件和文件夹并将其复制到 HTTP 共享中。在设备管理窗口中的设备更新部分，单击编辑，然后在更新存储库路径文本框中，涵括脱机 HTTP 共享的路径，并单击应用。
6. 比较可用虚拟设备版本和当前虚拟设备版本，并确保可用虚拟设备版本比当前虚拟设备版本高。
 7. 要将更新应用到虚拟设备，可在设备设置下，单击更新虚拟设备。
 8. 在更新设备对话框中，单击更新。
单击更新后，您会从管理控制台注销。
 9. 关闭 Web 浏览器。
- 注：** 在将 OMIVV 由 3.1 版升级到当前版本时，自定义证书不会迁移。因此，请确保您重新应用曾对该证书应用过的设置。如果已在群集上启用主动式高可用性，OMIVV 为那些群集取消注册 Dell Inc 提供商，然后在升级后重新注册 Dell Inc 提供商。因此，直至升级完成后才能针对 Dell 主机运行状况更新。
- 注：** 将来可用版本信息将会显示在管理控制台上。请参阅 *OpenManage Integration Version 4.0 for VMware vCenter 用户指南*，网址为 Dell.com/support/manuals 了解有关 RPM 和 OVF 的信息。

从 3.x 迁移到 4.0.1

您可以先卸载旧版本，然后从 v4.0.1 OVF 开始全新部署，再使用备份和还原路径将数据从较旧版本（3.x）迁移到 4.0.1 版本。

要从较旧版本迁移到 OMIVV 4.0.1 版，请执行以下步骤：

1. 对较旧 (v3.x) 版本的数据库进行备份。
有关更多信息，请参阅位于 Dell.com/support/manuals 的 *OpenManage Integration for VMWare vCenter User's Guide*（*OpenManage Integration for VMWare vCenter 用户指南*）。
2. 从 vCenter 关闭较旧设备的电源。
注： 请不要从 vCenter 注销 OMIVV 插件。如果从 vCenter 注销插件，将移除该插件在 vCenter 上注册的所有警报，并移除对这些警报执行的所有自定义设置（如动作等）。如果您已在备份后注销了插件，请参阅 [注销较早的插件版本后恢复 OMIVV](#) 以了解更多信息。
3. 部署新的 OpenManage Integration 4.0.1 版 OVF。
有关部署 OVF 的更多信息，请参阅 [使用 vSphere Web 客户端部署 OMIVV OVF](#)。
4. 开启 OpenManage Integration 4.0.1 版设备电源。
5. 设置设备上的网络 and 时区。
确保新的 OpenManage Integration 版本 4.0.1 设备与旧设备具有相同的 IP 地址。要设置详细的网络信息，请参阅 [注册 OMIVV 和导入许可证文件](#)。
注： 如果 OMIVV 4.0.1 设备的 IP 地址不同于旧设备上的 IP 地址，则 OMIVV 插件可能无法正常工作。在这种情况下，请先注销，然后再重新注册所有 vCenter 实例。
6. 将数据库还原到新的 OMIVV 设备。
注： 如果已在群集上启用主动式高可用性，OMIVV 为那些群集取消注册 Dell Inc 提供商，然后在还原后重新注册 Dell Inc 提供商。因此，直至还原完成后才能针对 Dell 主机运行状况更新。
有关更多信息，请参阅位于 Dell.com/support/manuals 上的 *OpenManage Integration for VMWare vCenter User's Guide*（*OpenManage Integration for VMWare vCenter 用户指南*）中的 [从备份还原 OMIVV 数据库](#)。
7. 上载新的许可证文件。
有关更多信息，请参阅 [注册 OMIVV 和导入许可证文件](#)。
8. 验证设备。
有关更多信息，请参阅 [验证安装](#) 以确保数据库迁移成功。
9. 在所有主机上运行资源清册。
注： 建议在升级后对插件管理的所有主机重新运行资源清册。有关更多信息，请参阅 *OpenManage Integration for VMware vCenter 用户指南* 中的 [运行资源清册作业](#)。
如果新 OMIVV 版本 4.0.1 设备的 IP 地址已更改为与旧版本不同的地址，请配置 SNMP 陷阱的陷阱目标以指向新设备。对于第 12 代和更高代系的服务器，IP 更改是通过对这些主机运行资源清册进行修补。对于兼容较早版本的第 12 代之前的主机，

此 IP 更改会显示为不兼容并需要您配置 Dell OpenManage Server Administrator (OMSA)。有关修补主机合规性问题的更多信息，请参阅 Dell.com/support/manuals 上提供的 *OpenManage Integration for VMware vCenter 用户指南* 中的 **报告和修正 vSphere 主机的符合性**。

注销较早版本的 OMIVV 后恢复 OMIVV

如果在备份较早版本数据库后注销了 OMIVV 插件，请在继续迁移前执行以下步骤：

① 注： 注销插件的操作会移除插件在已注册的警报上执行的所有自定义设置。以下步骤不会还原自定义。但是，默认状态下它将重新注册警报。

1. 执行从 [3.x 迁移到 4.0.1](#) 中的步骤 3 至 5。
2. 向已在较早插件中注册的同一 vCenter 注册插件。
3. 要完成迁移，请执行从 [3.x 迁移到 4.0.1](#) 中的步骤 6 至 8。

VMware vCenter 的设备配置

您完成 OMIVV 基础安装和 vCenter 注册后，单击 OMIVV 图标时，将显示**初始配置向导**。您可以继续通过使用以下方法之一配置设备：

- 通过**初始配置向导**配置设备。
- 通过 OMIVV 中的**设置**选项卡配置设备。

首次启动时，您可以使用**初始配置向导**配置 OMIVV 设备。在后续的实例中，请使用**设置**选项卡。

注：两个方法中的用户界面相似。

主题：

- [通过配置向导配置任务](#)
- [通过设置选项卡配置任务](#)
- [创建机箱配置文件](#)

通过配置向导配置任务

注：执行 OMIVV 相关的任务时，如果您在更改 DNS 设置后查看 Web 通信错误，请清除浏览器缓存，并从 Web 客户端注销，然后再次登录。

通过使用配置向导，可以查看并执行以下任务：

- 查看配置向导欢迎页面。
- 选择 vCenter。请参阅[选择 vCenter](#)。
- 创建连接配置文件。请参阅[创建连接配置文件](#)。
- 配置事件和警报。请参阅[配置事件和警报](#)。
- 计划资源清册作业。请参阅[计划资源清册作业](#)。
- 运行保修检索作业。请参阅[运行保修检索作业](#)。

查看配置向导“欢迎”对话框

要在安装并注册到 vCenter 后配置 OMIVV，请执行以下步骤以查看**初始配置向导**：

1. 在 vSphere Web 客户端中，单击**主页**，然后单击 **OpenManage Integration** 图标。
您可以执行以下任一选项以访问初始配置向导：
 - 首次单击 **OpenManage Integration** 图标，**初始配置向导**会自动显示。
 - 从 **OpenManage Integration > 入门**中，单击**开始初始配置向导**。
2. 在**欢迎**对话框中，审阅各步骤，然后单击**下一步**。

选择 vCenter

在 **vCenter 选择**对话框中，您可以配置以下的 vCenter：

- 特定的 vCenter
- 所有已注册的 vCenter

要访问 **vCenter 选择**对话框，请执行以下操作：

1. 在**初始配置向导**的**欢迎**对话框中，单击**下一步**。
2. 从 **vCenter** 下拉式列表选择一个 vCenter 或所有已注册的 vCenter。
如果您尚未配置 vCenter，或者如果已向环境中添加了一个 vCenter，请选择一个 vCenter。“vCenter 选择”页面允许您选择一个或多个 vCenter 以配置设置。

3. 要继续处理**连接配置文件说明**对话框，请单击**下一步**。

注：如果您具有多台属于同一单一登录 (SSO) 的 vCenter 服务器，并选择配置单台 vCenter 服务器，请重复执行第 1 至第 3 步，直至配置完每个 vCenter。

创建连接配置文件

在结合使用 Active Directory 凭据与连接配置文件之前，请确保：

- Active Directory 用户的帐户存在于 Active Directory 中。
- 为 iDRAC 和主机配置基于 Active Directory 的验证。

连接配置文件存储 OMIVV 用来与 Dell 服务器通信的 iDRAC 和主机凭据。每台 Dell 服务器都必须与一个连接配置文件关联，以便 OMIVV 对其进行管理。您可以将多台服务器分配到单个连接配置文件。您可以使用配置向导创建连接配置文件，也可从 **OpenManage Integration for VMware vCenter > 设置选项卡** 创建。您可以使用 Active Directory 凭据登录 iDRAC 和主机。

注：Active Directory 凭据可以是相同或独立的 iDRAC 和主机。

注：如果添加的主机数超出用于创建连接配置文件的许可证限制，您将无法创建连接配置文件。

运行 ESXi 6.5 或更高版本的所有主机都默认禁用基于 Web 的企业管理 (WBEM) 服务。OMIVV 需要此服务运行以便与主机通信。此服务可从连接配置文件向导中启用。或者，如果您在主机上安装 OMSA，将自动启用 WBEM 服务。

注：OMIVV 不依赖于工作流为第 12 代和更高版本 Dell 服务器的 OMSA。

1. 在**连接配置文件说明**对话框中，单击**下一步**。
2. 在**连接配置文件名称和凭据**对话框中，输入**连接配置文件名称**和可选的**连接配置文件说明**。
3. 在**连接配置文件名称和凭据**对话框中的 **iDRAC 凭据**下，执行以下任一操作（具体取决于是否使用 Active Directory 配置 iDRAC）：

注：iDRAC 帐户需要用于更新固件、应用硬件配置文件并部署虚拟机监控程序的管理权限。

- 对于已针对 Active Directory 配置和启用的 iDRAC（将在其上使用 Active Directory），请选择**使用 Active Directory**；否则，请向下滚动到配置 iDRAC 凭据步骤。
 - a. 在 Active Directory **用户名**中，键入用户名。按照下列格式之一键入用户名：域\用户名或用户名@域。用户名不得超过 256。
 - b. 在 Active Directory **密码**中，键入密码。密码不得超过 127 个字符。
 - c. 在**验证密码**中，再次键入该密码。
 - d. 根据您的要求，请执行以下操作之一：
 - 要下载和存储 iDRAC 证书并在将来的所有连接中对其进行验证，请选中**启用证书检查**。
 - 若要不存储 iDRAC 证书并且在将来的所有连接期间不对其进行验证，请清除**启用证书检查**。
 - 要在无需 Active Directory 的情况下配置 iDRAC 凭据，请执行以下任务：
 - a. 在**用户名**中，键入用户名。用户名不得超过 16 个字符。有关您所使用 iDRAC 版本的用户名限制的信息，请参阅 iDRAC 说明文件。
 - b. 在**密码**中，键入密码。密码不得超过 20 个字符。
 - c. 在**验证密码**中，再次键入该密码。
 - d. 请执行以下操作之一：
 - 要下载和存储 iDRAC 证书并在将来的所有连接中对其进行验证，请选中**启用证书检查**。
 - 若要不存储 iDRAC 证书并且在将来的所有连接期间不对其进行验证，请清除**启用证书检查**。
4. 在**主机根**中，执行以下步骤之一：
 - 对于已针对 Active Directory 配置和启用的主机（将在其上使用 Active Directory），请选择**使用 Active Directory** 并执行以下步骤；否则，请配置主机凭据：
 - a. 在 Active Directory **用户名**中，键入用户名。按照下列格式之一键入用户名：域\用户名或用户名@域。用户名不得超过 256 个字符。

注：对于主机用户名和域限制，请参阅以下内容：

主机用户名要求：

- 长度介于 1 和 64 个字符之间
- 没有不可打印的字符
- 没有无效字符，比如 " / \ [] : ; | = , + * ? < > @

主机域要求：

- 长度介于 1 和 64 个字符之间
- 第一个字符必须为字母
- 不能包含空格
- 没有无效字符，比如 " / \ [] : ; | = , + * ? < > @

b. 在 Active Directory **密码** 中，键入密码。密码不得超过 127 个字符。

c. 在**验证密码**中，再次键入该密码。

d. 请执行以下操作之一：

- 要下载和存储主机证书并在将来的所有连接中对其进行验证，请选中**启用证书检查**。
- 若要不存储 iDRAC 证书并且在将来的所有连接期间不对其进行验证，请清除**启用证书检查**。

● 要在不设置 Active Directory 的情况下配置主机凭据，请执行以下任务：

a. 在**用户名**中，用户名为 **root**，这是默认用户名，无法更改。如果已设置 Active Directory，除了 root，您还可以选择任何 Active Directory 用户。

b. 在**密码**中，键入密码。密码不得超过 127 个字符。

i **注：** OMSA 凭据与用于 ESXi 主机的凭据相同。


c. 在**验证密码**中，再次键入该密码。

d. 请执行以下操作之一：

- 要下载和存储主机证书并在将来的所有连接中对其进行验证，请选中**启用证书检查**。
- 若要不存储主机证书以及在将来的所有连接期间不进行检查，请清除**启用证书检查**。

5. 单击**下一步**。

6. 在**连接配置文件关联的主机**对话框中，选择连接配置文件的主机并单击**确定**。

i **注：** 如果您选择运行 ESXi 6.5 或更高版本的主机，请确保您单击  图标启用所有这些主机上的 WBEM 服务。

7. 要测试连接配置文件，请选择一个或多个主机，然后单击**检测连接**。

i **注：** 此步骤是可选步骤，用于检查主机和 iDRAC 凭据是否正确。尽管此步骤为可选，Dell 仍建议您测试连接配置文件。

i **注：** 如果没有为运行 ESXi 6.5 或更高版本的主机启用 WBEM 服务，则测试连接失败。

8. 要完成配置文件的创建，请单击**下一步**。

单击“下一步”后，系统将保存您在此向导中提供的所有详细信息，且您无法从此向导修改这些信息。您可以从**管理 > 配置文件连接配置文件**页面中为此 vCenter 详细信息修改或创建新的连接配置文件。请参阅 Dell.com/support/manuals 上提供的 *OpenManage Integration for VMware vCenter 用户指南* 中的**修改连接配置文件**。

i **注：** 对于既没有 iDRAC Express 也没有 Enterprise 卡的服务器，iDRAC 测试连接的结果不适用于此系统。

计划资源清册作业

您可以使用配置向导或 **OpenManage Integration > 管理 > 设置** 选项卡下的 OpenManage Integration，来配置资源清册计划。

i **注：** 为确保 OMIVV 继续显示更新的信息，Dell 建议您计划一个周期性资源清册作业。资源清册作业消耗的资源很少，不会降低主机性能。

i **注：** 在对所有主机运行资源清册后，机箱将会被自动发现。如果将机箱添加到机箱配置文件中，则机箱资源清册会自动运行。在具有多个 vCenter 服务器的 SSO 环境中，当在计划时间对任何 vCenter 运行资源清册时，会自动对每一个 vCenter 运行机箱资源清册。

i **注：** 每次调用配置向导时，此页面中的设置都重设为默认值。如果您之前已配置资源清册计划，请确保先复制此页面中的先前计划，再完成向导功能，以便先前的计划不被默认设置覆盖。

1. 在**初始配置向导的资源清册计划**对话框中，选择**启用资源清册数据检索**（如果其尚未启用）。**启用资源清册数据检索**默认启用。

2. 在**资源清册数据检索计划**下，执行以下操作：

a. 选中一周中要运行资源清册的日期旁边的复选框。

默认情况下，选中**所有天**。

b. 在**数据检索时间**中以 HH:MM 格式输入时间。

输入的时间是当地时间。因此，如果您想要在虚拟设备的时区运行资源清册，请计算当地时间与虚拟设备时区之间的时差，然后输入适当的时间。

c. 要应用更改并继续，请单击**下一步**。

单击“下一步”后，系统将保存您在此向导中提供的所有详细信息，且您无法从此向导修改这些信息。在配置向导中完成配置后，可以从**管理 > 设置**选项卡中修改资源清册计划详细信息。请参阅 Dell.com/support/manuals 上 *OpenManage Integration for VMware vCenter 用户指南* 中的**修改资源清册作业计划**。

运行保修检索作业

保修检索作业配置位于 OMIVV 的“设置”选项卡中。此外，您还可从**作业队列 > 保修**运行或计划保修检索作业。计划的作业将列在作业队列中。在具有多个 vCenter 服务器的 SSO 环境中，当对任何 vCenter 运行保修时，会自动对每个 vCenter 运行机箱保修。但是，如果未将保修添加到机箱配置文件中，则保修不会自动运行。

注：每次调用配置向导时，此页面中的设置都重设为默认值。如果您之前已配置保修检索作业，请确保在此页面上先复制该计划保修检索作业，再完成向导功能，以便先前的保修检索不被默认设置覆盖。

1. 在**保修计划**对话框中，选择**启用保修数据检索**。
2. 在**保修数据检索计划**中，执行以下操作：
 - a. 选中一周中要运行保修的日期旁边的复选框。
 - b. 以 HH:MM 格式输入时间。
输入的时间是当地时间。因此，如果您想要在虚拟设备的时区运行资源清册，请计算当地时间与虚拟设备时区之间的时差，然后输入适当的时间。
3. 要应用更改并继续，单击**下一步**，然后继续**事件和警报**设置。
单击“下一步”后，系统将保存您在此向导中提供的所有详细信息，且您无法从此向导修改这些信息。在配置向导中完成配置后，您可以从**设置**选项卡中修改保修作业计划。请参阅 Dell.com/support/manuals 上 *OpenManage Integration for VMware vCenter User's Guide (OpenManage Integration for VMware vCenter 用户指南)* 中的**修改保修作业计划**。

配置事件和警报

您可以使用**初始配置向导**或从事件和警报的**设置**选项卡来配置事件和警报。为了从服务器接收事件，OMIVV 被配置为陷阱目标。对于第 12 代及之后的主机，必须在 iDRAC 中设置 SNMP 陷阱目标。对于早于第 12 代的主机，请确保在 OMSA 中设置陷阱生成。

注：对于第 12 代或更高代系的主机，OMIVV 支持 SNMP v1 和 v2 警报；对于早于第 12 代的主机，仅支持 SNMP v1 警报。

1. 在**初始配置向导**中的**事件发布级别**下，选择以下选项之一：
 - 不发布任何事件 — 阻止硬件事件
 - 发布所有事件 — 发布所有硬件事件
 - 仅发布严重和警告事件 — 仅发布严重和警告级别的硬件事件
 - 仅发布虚拟化相关的严重和警告事件 — 仅发布虚拟化相关的严重和警告事件，这是默认的事件发布级别
2. 要启用所有硬件警报和事件，请选中**对 Dell 主机启用警报**。

注：已启用警报的 Dell 主机通过进入维护模式来响应某些特定的严重事件，您可以在需要时修改警报。

此时会显示**启用 Dell 警报警告**对话框。

3. 要接受更改，请单击**继续**，或取消更改，请单击**取消**。

注：选择**对 Dell 主机启用警报**的情况下，确保您完成此步骤。

4. 要恢复所有管理的 Dell 服务器的默认 vCenter 警报设置，请单击**还原默认警报**。

可能需要片刻才能使更改生效。

注：恢复设备后，事件和警报设置未启用（即便在 GUI 中显示为启用）。可以从**设置**选项卡重新启用**事件和警报**设置。

5. 单击**应用**。

通过设置选项卡配置任务

使用设置选项卡，可以查看并执行以下配置任务：

- 启用 OMSA 链接。请参阅**启用 OMSA 链接**。
- 配置保修到期通知设置。请参阅**配置保修到期通知设置**。


- 设置固件更新存储库。请参阅[设置固件更新存储库](#)。
- 配置最新设备版本通知。请参阅[配置最新设备版本通知](#)。
- 配置和查看事件和警报。请参阅[配置事件和警报](#)。
- 查看资源清册和保修的数据检索计划。请参阅[查看资源清册和保修的数据检索计划](#)。

设备设置

在本节中，请为 OMIVV 设备配置以下设置：

- 保修到期通知
- 固件更新存储库
- 最新设备版本通知
- 部署凭据

配置保修到期通知设置

1. 在 OpenManage Integration for VMware vCenter 中的**管理 > 设置**选项卡上，在**设备设置**下单击**保修到期通知**。
2. 展开**保修到期通知**以查看以下信息：
 - **保修到期通知** — 该设置是启用还是禁用
 - **警告** — 第一次警告设置的天数
 - **严重** — 严重警告设置的天数
3. 配置保修到期阈值以警告保修到期，请单击  图标，位于**保修到期通知**右侧。
4. 在**保修到期通知**对话框中，执行以下操作：
 - a. 如果您希望启用该设置，请选择**为主机启用保修到期通知**。
选择该复选框将启用保修到期通知。
 - b. 在**最少天数阈值警报**下，请执行以下操作：
 - i. 在**警告**下拉式列表中，选择您要提前获得保修到期警告的天数。
 - ii. 在**严重**下拉式列表中，选择您要提前获得保修到期警告的天数。
5. 单击**应用**。


设置固件更新存储库

可以在 OMIVV **设置**选项卡上设置固件更新存储库。

1. 在 OpenManage Integration for VMware vCenter 中的**管理 > 设置**选项卡上，在**固件更新存储库**右侧的**设备设置**下，单击  图标。
2. 在**固件更新存储库**对话框中，选择以下选项之一：
 - **Dell 联机** — 您可以访问使用 Dell 固件更新存储库 (Ftp.dell.com) 的位置。OpenManage Integration for VMware vCenter 将从 Dell 存储库下载所选的固件更新并更新受管主机。
 **注：** 根据网络设置，如果网络需要代理，则启用代理设置。
 - **共享网络文件夹** — 在基于 CIFS 或基于 NFS 的网络共享中，可以有一个本地的固件存储库。此存储库可以是 Dell 定期发布的 Server Update Utility (SUU) 的转储，或使用 DRM 创建的自定义存储库。OMIVV 应能访问此网络共享。
 **注：** 如果使用的是 CIFS 共享，则存储库密码不能超过 31 个字符。
3. 如果选择**共享网络文件夹**，请使用以下格式输入**目录文件位置**：
 - XML 文件的 NFS 共享 — host:/share/filename.xml
 - gz 文件的 NFS 共享 — host:/share/filename.gz
 - XML 文件的 CIFS 共享 — \\host\share\filename.xml
 - gz 文件的 CIFS 共享 — \\host\share\filename.gz **注：** 如果您使用的是 CIFS 共享，OMIVV 会提示您输入用户名和密码。不支持在共享网络文件夹用户名或密码中使用 @、% 和 , 字符。
4. 下载完成后单击**应用**。
 **注：** 从源读取目录并更新 OMIVV 数据库可能需要长达 20 分钟。


配置最新设备版本通知


要接收有关最新 OMIVV 版本 (RPM、OVF、RPM/OVF) 可用性的定期通知, 请执行以下步骤以配置最新版本通知:

1. 在 OpenManage Integration for VMware vCenter 中, 在**管理** > **设置选项卡**的**设备设置**下, 在**最新版本通知**的右侧, 单击  图标。默认情况下, 最新版本通知处于禁用状态。
2. 在**最新版本通知和检索计划**对话框中, 执行以下操作:
 - a. 如果想要启用最新版本通知, 请选中**启用最新版本通知**复选框。
 - b. 在**最新版本检索计划**下, 为此作业选择一周当中的具体天数。
 - c. 在**最新版本检索时间**中, 指定所需的本地时间。
您提供的时间是您的本地时间。确保计算任何时间差, 以便在正确的时间在 OMIVV 设备上运行此任务。
3. 要保存设置, 请单击**应用**; 要重设设置, 请单击**清除**; 要中止操作, 请单击**取消**。

配置部署凭据

使用部署凭据可以设置凭据来与通过自动查找发现的裸机系统进行安全通信, 直至操作系统部署完成。为了与 iDRAC 安全地通信, OMIVV 从初始查找起直到部署过程结束, 始终使用部署凭据。部署过程成功完成后, OMIVV 会将 iDRAC 凭据按连接配置文件中提供的进行更改。如果更改部署凭据, 则从更改点起新查找到的所有系统将使用新凭据来配置。但是, 部署凭据更改前查找到的服务器上的凭据不会受此更改的影响。

 **注:** OMIVV 用作配置服务器。在自动查找过程中, 部署凭据允许您与使用 OMIVV 插件作为配置服务器的 iDRAC 进行通信。

1. 在 OpenManage Integration for VMware vCenter 中的**管理** > **设置选项卡**上, 在**部署凭据**右侧的**设备设置**下, 单击  图标。
2. 在**裸机服务器部署的凭据**中的**凭据**下, 输入以下值:
 - 在**用户名**文本框中, 输入用户名。
用户名不应该超过 16 个字符 (只能使用 ASCII 可打印字符)。
 - 在**密码**文本框中, 输入密码。
密码不应该超过 20 个字符 (只能使用 ASCII 可打印字符)。
 - 在**验证密码**文本框中, 再次输入密码。
确保密码匹配。
3. 要保存指定的凭据, 请单击**应用**。


vCenter 设置


在本节中, 请配置以下 vCenter 设置:

- 启用 OMSA 链接。请参阅[启用 OMSA 链接](#)。
- 配置事件和警报。请参阅[配置事件和警报](#)。
- 配置资源清册和保修的数据检索计划。请参阅[查看资源清册和保修的数据检索计划](#)。

启用 OMSA 链接

启用 OMSA 链接之前, 安装并配置 OMSA Web 服务器。请参阅 *OpenManage Server Administrator 安装指南* 了解使用中的 OMSA 版本以及如何安装和配置 OMSA Web 服务器说明。

 **注:** 只有 Dell PowerEdge 第 11 代服务器或更早版本的服务器需要 OMSA。


1. 在 OpenManage Integration for VMware vCenter 中, 在**管理** > **设置选项卡**上的**vCenter 设置**下, 于 OMSA Web 服务器 URL 右侧, 单击  图标。
2. 在**OMSA Web 服务器 URL**对话框中, 键入该 URL。
确保您包含完整的 URL 以及 HTTPS 和端口号 1311。
`https://<OMSA server IP or fqdn>:1311`
3. 要将 OMSA URL 应用到所有 vCenter 服务器, 请选择**将这些设置应用到所有 vCenter**。


 **注:** 如果未选中该复选框，OMSA URL 仅会应用到一个 vCenter。

- 要验证您提供的 OMSA URL 链接是否起作用，请导航至主机的**摘要**选项卡，然后检查 OMSA 控制台链接在 **Dell 主机信息**部分中是否有效。

配置事件和警报

Dell Management Center “事件和报警”对话框可启用或禁用所有硬件警报。当前警报状态显示在 vCenter 的“警报”选项卡中。严重事件表示实际发生或即将发生的数据丢失或系统故障。警告事件并不一定重大，但可提示未来可能会发生问题。也可以使用 VMware Alarm Manager 来启用事件和警报。事件显示在 vCenter “任务和事件”选项卡上的“主机和群集”视图中。为了从服务器接收事件，OMIVV 配置为 SNMP 陷阱目标。对于第 12 代及之后的主机，在 iDRAC 中设置 SNMP 陷阱目标。对于早于第 12 代的主机，则在 OMSA 中设置陷阱生成。可以使用 OpenManage Integration for VMware vCenter 在**管理 > 设置**选项卡中配置事件和警报。在 vCenter **设置**下，展开**事件和警报**标题以显示 Dell 主机的 vCenter 警报（已启用或已禁用）以及事件发布等级。


 **注:** 对于第 12 代及之后的主机，OMIVV 支持 SNMP v1 和 v2 警报。对于早于第 12 代的主机，OMIVV 支持 SNMP v1 警报。

 **注:** 要接收 Dell 事件，请启用警报和事件。

- 在 Dell OpenManage Integration with VMware vCenter 中的**管理 > 设置**选项卡上，在 **vCenter 设置**下展开**事件和警报**。此时会显示当前的 **Dell 主机 vCenter 警报**（已启用或已禁用）和**事件发布级别**。

- 单击  位于**事件和警报**右侧的图标。

- 要启用所有硬件警报和事件，请选中**对所有 Dell 主机启用警报**。

 **注:** 已启用警报的 Dell 主机通过进入维护模式来响应严重事件，您可以按需要修改警报。


- 要恢复所有管理的 Dell 服务器的默认 vCenter 警报设置，请单击**还原默认警报**。

此步骤可能需要片刻才能使更改生效，且选中**对所有 Dell 主机启用警报**后才可用。

- 在**事件发布等级**中，选择“不发布任何事件”、“发布所有事件”、“仅发布严重和警告事件”或“仅发布虚拟化相关的严重和警告事件”。有关更多信息，请参阅 *OpenManage Integration for VMware vCenter 用户指南*中**事件、警报和运行状况监测**部分。

- 如果希望将这些设置应用到所有 vCenter，请选中**将这些设置应用到所有 vCenter**。

 **注:** 选中该选项后将覆盖所有 vCenter 的现有设置。

 **注:** 如果已从**设置**选项卡上的下拉式列表中选择**所有已注册的 vCenter**，该选项将不可用。

- 要进行保存，请单击**应用**。

查看资源清册和保修的数据检索计划

- 在 Dell OpenManage Integration with VMware vCenter 中的**管理 > 设置**选项卡上，在 **vCenter 设置**下单击**数据检索计划**。单击后，“数据检索计划”展开以显示资源清册和保修的编辑选项。

- 单击  图标，以防止**资源清册检索**或**保修检索**。

在**资源清册/保修数据检索**对话框中，您可以查看以下资源清册或保修检索的信息：

- 资源清册和/或保修检索选项是启用还是禁用？
- 启用的周中日期。
- 启用的时间。

- 要编辑数据检索计划，请执行以下步骤：

- 在**资源清册/保修数据**下，选择**启用资源清册/保修数据检索**复选框。

- 在**资源清册/保修数据检索计划**下，为您的作业选择一周当中的具体天数。

- 在**资源清册/保修数据检索时间**文本框中，为此作业键入本地时间。

您可能需要考虑作业配置时间与作业实施时间之间的时间差。

- 要保存设置，请单击**应用**；要重设设置，请单击**清除**；要中止操作，请单击**取消**。

- 再次单击**数据检索计划**以确定资源清册和保修计划，并显示单行。

创建机箱配置文件

需要机箱配置文件来监测机箱。可以创建一个机箱凭据配置文件并将其与一个或多个机箱关联。

可以使用 Active Directory 凭据登录 iDRAC 和主机。

1. 在 OpenManage Integration for VMware vCenter 中，单击**管理**。
2. 单击**配置文件**，然后单击**凭据配置文件**。
3. 展开**凭据配置文件**，然后单击**机箱配置文件**选项卡。
4. 在**机箱配置文件**页面中，单击 **+** 图标以创建一个**新机箱配置文件**。
5. 在**机箱配置文件向导**页面，请执行以下操作：
在**名称和凭据**部分中的**机箱配置文件**下：
 - a. 在**配置文件名称**文本框中，输入配置文件名称。
 - b. 在**说明**文本框中，输入可选的说明。在**凭据**部分中：
 - a. 在**用户名**文本框中，键入具有管理权限的用户名（通常用于登录到 Chassis Management Controller）。
 - b. 在**密码**文本框中，输入相应用户名的密码。
 - c. 在**验证密码**文本框中，输入在**密码**文本框中所输入的相同的密码。两个密码必须匹配。

注：凭据可为本地或 Active Directory 凭据。在结合使用 Active Directory 凭据和机箱配置文件之前，在 Active Directory 中必须存在 Active Directory 用户的帐户，并且必须为 Chassis Management Controller 配置基于 Active Directory 的验证。
6. 单击**下一步**。
将显示**选择机箱**页面，其中显示所有可用的机箱。

注：只有在对机箱中存在的所有模块化主机成功运行资源清册之后，这些机箱才可供查找，并可与机箱配置文件相关联。
7. 要选择一个机箱或多个机箱，请选择 **IP/主机名**列旁边的相应的复选框。
如果已选定的机箱是另一个配置文件的一部分，则会显示一条警告消息，指出所选的机箱与某个配置文件相关联。
例如，您有一个与机箱 A 相关联的配置文件**测试**。如果创建另一个配置文件**测试 1**并尝试将机箱 A 与**测试 1**关联，则会显示警告信息。
8. 单击**确定**。
将显示**关联的机箱**页面。
9. 要测试机箱的连接性，请选择机箱并单击**测试连接**图标，此操作会验证凭据，结果将在**测试结果**列中显示为**通过**或**失败**。
10. 要完成配置文件，请单击**完成**。

访问 Dell EMC 支持站点上的文档

您可以通过以下方式之一访问所需的说明文件：

- 使用以下链接：
 - 关于 Dell EMC 企业系统管理文档、Dell EMC 远程企业系统管理文档和 Dell EMC 虚拟化解决方案文档 — www.dell.com/esmanuals
 - 关于 Dell EMC OpenManage 文档 - www.dell.com/openmanagemanuals
 - 关于 iDRAC 文档 — www.dell.com/idracmanuals
 - 关于 Dell EMC OpenManage 连接企业系统管理说明文件 — www.dell.com/OMConnectionsEnterpriseSystemsManagement
 - 关于 Dell EMC 可维护性工具说明文件 — <https://www.dell.com/serviceabilitytools>
- 从 Dell EMC 支持网站：
 1. 访问 <https://www.dell.com/support>。
 2. 单击**浏览所有产品**。
 3. 从**所有产品**页面，单击**软件**，然后单击以下部分中的所需链接：
 - **分析学**
 - **客户端系统管理**
 - **企业应用程序**
 - **企业系统管理**
 - **大型机**
 - **操作系统**
 - **公共部门解决方案**
 - **维护工具**
 - **支持**
 - **公用程序**
 - **虚拟化解决方案**
 4. 要查看说明文件，请单击所需产品，然后单击所需版本。
- 使用搜索引擎：
 - 在搜索框中键入文档的名称和版本。

相关说明文件

除本指南外，您还可以访问 dell.com/support/manuals 上提供的其他指南。单击 **从所有产品中选择**。在**所有产品**对话框，单击**软件与安全** > **虚拟化解决方案**。单击 **OpenManage Integration for VMware vCenter 4.0.1** 访问下列文档：

-
- *OpenManage Integration for VMware vCenter 4.0.1 版 Web 客户端用户指南*
- *OpenManage Integration for VMware vCenter 4.0.1 版发行说明*
- *OpenManage Integration for VMware vCenter 4.0.1 版兼容性表*

您可以在 delltechcenter.com 上找到包含白皮书的技术资料。在 Dell TechCenter Wiki 主页上，单击**系统管理** > **OpenManage Integration for VMware vCenter** 可以访问这些文章。