

OpenManage Integration for VMware vCenter Version 4.1

Web-Client-Installationsanleitung

Anmerkungen, Vorsichtshinweise und Warnungen

- ⓘ ANMERKUNG:** Eine ANMERKUNG macht auf wichtige Informationen aufmerksam, mit denen Sie Ihr Produkt besser einsetzen können.
- ⚠ VORSICHT:** Ein VORSICHTSHINWEIS macht darauf aufmerksam, dass bei Nichtbefolgung von Anweisungen eine Beschädigung der Hardware oder ein Verlust von Daten droht, und zeigt auf, wie derartige Probleme vermieden werden können.
- ⚠ WARNUNG:** Durch eine WARNUNG werden Sie auf Gefahrenquellen hingewiesen, die materielle Schäden, Verletzungen oder sogar den Tod von Personen zur Folge haben können.

Copyright © 2017 Dell Inc. oder deren Tochtergesellschaften. Alle Rechte vorbehalten. Dell, EMC und andere Marken sind Marken von Dell Inc. oder deren Tochtergesellschaften. Andere Marken können Marken ihrer jeweiligen Inhaber sein.

Inhaltsverzeichnis

1 Einführung.....	5
OpenManage Integration for VMware vCenter-Lizenzierung.....	5
Lizenzanforderungen für Hosts und vCenter Server.....	6
Software-Lizenz erwerben und hochladen.....	6
Optionen nach dem Hochladen von Lizenzen.....	6
Erzwingung.....	7
Wichtige Hinweise zu Referenzzwecken.....	7
Hardwareanforderungen.....	8
Systemanforderungen für Bereitstellungsmodi.....	8
BIOS-, iDRAC-, Lifecycle Controller- Versionen	8
Unterstützte Funktionen auf Power Edge-Servern.....	11
Unterstützte Funktionen für PowerEdge-Gehäuse	12
Erforderlicher Speicherplatz für bereitgestellten Speicher.....	12
Softwareanforderungen.....	13
Anforderungen für OpenManage Integration for VMware vCenter.....	13
Portinformationen.....	14
Virtuelles Gerät und verwaltete Knoten.....	14
Voraussetzungs-Checkliste.....	16
Installieren, Konfigurieren und Aktualisieren von OMIVV.....	17
Bereitstellen der OMIVV OVF unter Verwendung des vSphere-Web-Clients.....	17
Registrieren eines vCenter Servers durch einen Nicht-Administratorbenutzer.....	18
Registrieren der OpenManage Integration for VMware vCenter und Importieren der Lizenzdatei.....	21
Aktualisieren eines registrierten vCenters.....	25
Überprüfen der Installation.....	25
Migration von früheren Versionen auf 4.1.....	25
Wiederherstellen von OMIVV, nachdem die Registrierung einer früheren Version von OMIVV aufgehoben wurde.....	27
2 Gerätekonfiguration für VMware vCenter.....	28
Konfigurationstasks im Konfigurationsassistenten.....	28
Anzeigen des Begrüßungsdialogs des Konfigurationsassistenten.....	28
Auswählen der vCenter.....	29
Verbindungsprofil erstellen.....	29
Planen von Bestandsaufnahme-Jobs	31
Ausführen von Serviceabfrage-Jobs.....	32
Konfigurieren von Ereignissen und Alarmen	33
Konfigurieren einer SNMP-Communityzeichenfolge.....	33
Konfigurationsaufgaben über die Registerkarte Einstellungen.....	34
Geräteeinstellungen.....	34
vCenter-Einstellungen.....	36
Erstellen eines Gehäuse-Profiles.....	38

3 Zugriff auf Dokumente von der Dell EMC Support-Website..... 40
4 Zugehörige Dokumentation..... 41

Einführung

Dieses Handbuch enthält eine Schritt-für-Schritt-Anleitungen für die Installation und Konfiguration von OpenManage Integration for VMware vCenter (OMIVV) auf den Power Edge-Servern. Lesen Sie nach der OMIVV-Installation die Informationen zu allen Aspekten der Verwaltung – einschließlich Bestandsmanagement, Überwachung und Warnungen, Firmware-Aktualisierungen sowie Garantieverwaltung – im *OpenManage Integration for VMware vCenter-Benutzerhandbuch* unter Dell.com/support/manuals.

Themen:

- [OpenManage Integration for VMware vCenter-Lizenzierung](#)
- [Wichtige Hinweise zu Referenzzwecken](#)
- [Hardwareanforderungen](#)
- [Softwareanforderungen](#)
- [Portinformationen](#)
- [Voraussetzungs-Checkliste](#)
- [Installieren, Konfigurieren und Aktualisieren von OMIVV](#)

OpenManage Integration for VMware vCenter-Lizenzierung

OpenManage Integration for VMware vCenter verfügt über zwei Arten von Lizenzen:

- **Testlizenz:** Wenn das OMIVV-Gerät Version 4.x zum ersten Mal gestartet wird, wird automatisch eine Testlizenz installiert. Die Testversion beinhaltet eine Test-Lizenz für fünf Host (Server), die durch OpenManage Integration for VMware vCenter verwaltet werden. Dies gilt nur für die 11. und höhere Generationen der Dell Server und ist eine Standardlizenz, die nur für einen Testzeitraum von 90 Tagen gilt.
- **Standardlizenz** – Die Produkt-Vollversion enthält eine Standardlizenz für bis zu zehn vCenter-Server und die erworbene Anzahl an Hostverbindungen, die von OMIVV verwaltet werden.

Wenn Sie eine Testlizenz auf eine vollwertige Standardlizenz hochstufen, erhalten Sie eine Bestellbestätigung per E-Mail und können die Lizenzdatei im Dell Digital Store herunterladen. Speichern Sie die XML-Lizenzdatei auf Ihrem lokalen System, und laden Sie die neue Lizenzdatei mithilfe der **Administration Console** hoch.

Die Lizenzierung enthält die folgenden Informationen:

- **Höchstzahl der vCenter-Verbindungslicenzen** – bis zu zehn registrierte und verwendete vCenter-Verbindungen sind zulässig.
- **Höchstzahl der Host-Verbindungslicenzen** – entspricht der Anzahl von erworbenen Lizenzen für Hostverbindungen.
- **In Verwendung** – die Anzahl an Lizenzen für vCenter-Verbindungen oder Hostverbindungen. Bei Hostverbindungen steht diese Zahl für die Anzahl an Hosts (oder Servern), die erfasst und in die Bestandsliste aufgenommen wurden.
- **Verfügbar** – die Anzahl von Lizenzen für vCenter-Verbindungen oder Hostverbindungen, die für die Nutzung zur Verfügung stehen.

ⓘ ANMERKUNG: Der Standardlizenzzeitraum beträgt nur drei oder fünf Jahre und die zusätzlichen Lizenzen werden zu den existierenden Lizenzen hinzugefügt und nicht überschrieben.

Wenn Sie die Lizenzdatei kaufen, können Sie die XML-Datei (Lizenzschlüssel) über den Dell Digital Store unter <http://www.dell.com/support/licensing> herunterladen. Wenn Sie einen Lizenzschlüssel nicht herunterladen können, wenden Sie sich an den Dell Support. Die Telefonnummer für das regionale Dell Supportteam für Ihr Produkt finden Sie auf www.dell.com/support/softwarecontacts.

Lizenzanforderungen für Hosts und vCenter Server

Im Folgenden werden die Lizenzierungsanforderungen für Hosts und vCenter beschrieben:

- Sie können eine Lizenz zur Unterstützung der Anzahl von Dell EMC Servern erwerben, die durch OMIVV verwaltet werden sollen. Eine Lizenz wird nur verwendet, nachdem ein Host zum Verbindungsprofil hinzugefügt wurde. Die Lizenz ist nicht mit einem bestimmten Server verbunden.
- Eine Instanz von OMIVV unterstützt bis zu 10 Instanzen von vCenter-Servern. Es gibt keine separate Lizenz für die Anzahl der vCenter-Servern.

Software-Lizenz erwerben und hochladen

Bis zum Upgrade auf eine volle Produktversion führen Sie eine Testversion aus. Verwenden Sie den Link **Lizenz kaufen** des Produkts, um zur Dell Website zu navigieren und eine Lizenz zu erwerben. Laden Sie diese nach dem Kauf unter Verwendung der **Verwaltungskonsolle** hoch.

Info über diese Aufgabe

ANMERKUNG: Die Option **Lizenz kaufen** wird nur angezeigt, wenn Sie eine **Testlizenz** verwenden.

Schritte

- 1 Führen Sie in OpenManage Integration for VMware vCenter einen der folgenden Tasks aus:
 - Klicken Sie im Register **Lizenzierung** neben **Software Lizenz** auf **Lizenz kaufen**.
 - Klicken Sie im Register **Erste Schritte** unter **Grundlegende Tasks** auf **Lizenz kaufen**.
- 2 Speichern Sie die Lizenzdatei, die Sie über den Dell Digital Store heruntergeladen haben, an einem bekannten Speicherplatz.
- 3 Geben Sie die Verwaltungskonsolen-URL in einen Web-Browser ein.
Verwenden Sie das Format: `https://<ApplianceIPAddress>`
- 4 Geben Sie im Anmeldefenster der **Verwaltungskonsolle** das Kennwort ein, und klicken Sie auf **Anmelden**.
- 5 Klicken Sie auf **Lizenz hochladen**.
- 6 Klicken Sie zum Suchen der Lizenzdatei im Fenster **Lizenz hochladen** auf **Durchsuchen**.
- 7 Wählen Sie die Lizenzdatei aus, und klicken Sie auf **Hochladen**.

ANMERKUNG: Möglicherweise erhalten Sie die Lizenzdatei als gepackte ZIP-Datei. Stellen Sie sicher, dass Sie die Zip-Datei **entpacken und laden Sie nur die XML-Lizenzdatei hoch**. Die Lizenzdatei wird wahrscheinlich auf Grundlage Ihrer Auftragsnummer benannt (wie beispielsweise `123456789.xml`).

Optionen nach dem Hochladen von Lizenzen

Lizenzdatei für neue Einkäufe

Bei der Aufgabe einer Bestellung zum Kauf einer neuen Lizenz wird von Dell eine E-Mail mit der Auftragsbestätigung gesendet und Sie können die neue Lizenzdatei über den Dell Digital Store unter <http://www.dell.com/support/licensing> herunterladen. Sie erhalten die Lizenz im XML-Format. Falls Sie die Lizenz im ZIP-Format erhalten, extrahieren Sie die XML-Lizenzdatei vor dem Hochladen aus der ZIP-Datei.

Stacking-Lizenzen

Ab OMIVV-Version 2.1 hat OMIVV die Möglichkeit, mehrere Standardlizenzen zur Erhöhung der Anzahl unterstützter Hosts auf die Summe der in den hochgeladenen Lizenzen enthaltenen Hosts zu erhöhen. Eine Evaluierungslizenz kann nicht gestapelt werden. Die Anzahl der unterstützten vCenter Server kann nicht durch Stapeln erhöht werden, da hierfür die Verwendung mehrerer Geräte erforderlich ist.

Es gibt einige Beschränkungen im Hinblick auf die Funktionalität von Stapel-Lizenzen. Wenn eine neue Standardlizenz hochgeladen wird, bevor die vorhandene Standardlizenz abläuft, werden die Lizenzen gestapelt. Andernfalls wird, wenn die Lizenz abgelaufen ist und eine neue Lizenz hochgeladen wird, nur die Anzahl der Hosts unterstützt, die in der neuen Lizenz enthalten ist. Wenn Sie bereits mehrere Lizenzen hochgeladen haben, ist die Anzahl unterstützter Hosts die Summe der Hosts in den nicht-abgelaufenen Lizenzen zu dem Zeitpunkt, zu dem die letzte Lizenz hochgeladen wurde.

Abgelaufene Lizenzen

Das Hochladen von Lizenzen, bei denen die unterstützte Laufzeit überschritten wurde, welche typischerweise drei oder fünf Jahre ab Kaufdatum beträgt, wird blockiert. Wenn eine Lizenz abgelaufen ist, nachdem sie hochgeladen wurde, besteht die Funktionalität für die vorhandenen Hosts weiterhin. Upgrades auf neue Versionen des OMIVV werden jedoch blockiert.

Ersatz von Lizenzen

Sollte ein Problem mit Ihrer Bestellung vorliegen, erhalten Sie eine Ersatzlizenz von Dell. Die Ersatzlizenz enthält die gleiche Berechtigungs-ID wie die vorherige Lizenz. Beim Hochladen einer Ersatzlizenz wird eine bereits mit der gleichen Berechtigungs-ID hochgeladene Lizenz ersetzt.

Erzwingung

Appliance-Aktualisierungen

Das Gerät erlaubt keine Aktualisierungen auf neuere Versionen, wenn alle Lizenzen abgelaufen sind. Erwerben Sie eine neue Lizenz und laden Sie sie vor der Aktualisierung des Geräts hoch.

Testlizenz

Wenn eine Testlizenz abläuft, funktionieren mehrere wichtige Bereiche nicht mehr, und es wird eine Fehlermeldung angezeigt.

Hinzufügen von Hosts zu Verbindungsprofilen

Beim Versuch, einen Host zu einem Verbindungsprofil hinzuzufügen, wird verhindert, dass weitere Hosts hinzugefügt werden, wenn die Anzahl von lizenzierten Servern der 11. Generation oder neuer überschritten wird und über die Lizenzanzahl hinausgeht.

Wichtige Hinweise zu Referenzzwecken

- Ab OMIVV 4.0 wird nur der VMware vSphere Web-Client unterstützt, und der vSphere Desktop-Client wird nicht unterstützt.
- Für vCenter 6.5 und höher ist die OMIVV-Appliance nur für die Flash-Version verfügbar. Die OMIVV-Appliance ist nicht verfügbar für die HTML5-Version.
- Für die Verwendung des DNS-Servers gelten die folgenden empfohlenen Vorgehensweisen:

- OMIVV unterstützt nur IPv4-IP-Adressen. Obwohl sowohl die statische IP-Zuweisung und die DHCP-Zuweisung unterstützt werden, wird empfohlen, eine statische IP-Adresse zuzuweisen. Weisen Sie eine statische IP-Adresse und einen Hostnamen zu, wenn Sie ein OMIVV-Gerät mit einer gültigen DNS-Registrierung bereitstellen. Bei einer statischen IP-Adresse ist sichergestellt, dass die IP-Adresse des OMIVV-Geräts beim Neustart des Systems gleich bleibt.
- Stellen Sie sicher, dass die OMIVV-Hostnamen-Einträge in der Vorwärts- und Rückwärtssuche Ihres DNS-Servers vorhanden sind.

Weitere Informationen zu den DNS-Anforderungen für vSphere finden Sie in den folgenden VMware-Links:

- [DNS-Anforderungen für vSphere 5.5](#)
- [DNS-Anforderungen für vSphere 6.0](#)
- [DNS-Anforderungen für vSphere 6.5 und Platform Services Controller-Gerät](#)
- Für den OMIVV-Gerätemodus stellen Sie sicher, dass Sie OMIVV im entsprechenden Modus basierend auf Ihrer Virtualisierungsumgebung bereitstellen. Weitere Informationen finden Sie unter [Systemanforderungen für Bereitstellungsmodi](#).
- Konfigurieren Sie das Netzwerk gemäß den Portanforderungen. Weitere Informationen finden Sie unter [Portinformationen](#).

Hardwareanforderungen

OMIVV bietet vollständige Unterstützung für mehrere Generationen der Dell EMC Server mit Unterstützung des vollen Funktionsumfangs für Server mit iDRAC Express oder Enterprise. Ausführliche Informationen zu den plattformspezifischen Anforderungen finden Sie in *OpenManage Integration for VMware vCenter-Versionshinweisen* unter Dell.com/support/manuals. Um zu überprüfen, ob Ihre Host-Server berechtigt sind, prüfen Sie die Informationen zu Folgendem in den nachfolgenden Unterabschnitten:

- Unterstützte Server und die Mindest-BIOS
- Von iDRAC unterstützte Versionen (für Bereitstellung und Verwaltung)
- OMSA-Unterstützung für Server der 11. Generation und ältere Server und die ESXi-Version-Unterstützung (für Bereitstellung und Management)
- Unterstützter Speicher und Speicherplatz für OMIVV

OMIVV erfordert LAN auf der Hauptplatine/Netzwerk-Tochterkarte, das auf das Verwaltungsnetzwerk von iDRAC/CMC-Systemen und das vCenter-Verwaltungsnetzwerk zugreifen kann.

Systemanforderungen für Bereitstellungsmodi

Stellen Sie sicher, dass die folgenden Systemvoraussetzungen für die gewünschten Bereitstellungsmodi erfüllt sind:

Tabelle 1. Systemanforderungen für Bereitstellungsmodi

Bereitstellungsmodi	Anzahl der Hosts	Anzahl der CPUs	Speicher in GB	Mindestspeichergröße
Small (Klein)	bis zu 250	2	8	44 GB
Mittel	bis zu 500	4	16	44 GB
Large (Groß)	bis zu 1000	8	32	44 GB

ANMERKUNG: Stellen Sie für jeden der genannten Bereitstellungsmodi sicher, dass Sie genügend Speicherressourcen für das virtuelle OMIVV-Gerät zurückstellen, indem Sie Reservierungen verwenden. In der Dokumentation zu vSphere finden Sie die Schritte zum Reservieren von Speicherressourcen.

BIOS-, iDRAC-, Lifecycle Controller- Versionen

Die für die Aktivierung von OpenManage Integration for VMware vCenter-Funktionen erforderlichen BIOS-, iDRAC- und Lifecycle Controller-Versionen werden in diesem Abschnitt aufgeführt.

Es wird empfohlen, das startfähige ISO-Image, das unter Verwendung des Repository Manager oder der Lifecycle-Controller-Plattform erstellt wurde, zur Aktualisierung Ihrer Server auf eine der folgenden Basisversionen zu verwenden, bevor Sie OMIVV verwenden:

Tabelle 2. BIOS für Dell PowerEdge-Server der 11. Generation

Server	Mindestversion
PowerEdge R210	1.8.2 oder höher
PowerEdge R210II	1.3.1 oder höher
PowerEdge R310	1.8.2 oder höher
PowerEdge R410	1.9.0 oder höher
PowerEdge R415	1.8.6 oder höher
PowerEdge R510	1.9.0 oder höher
PowerEdge R515	1.8.6 oder höher
PowerEdge R610	6.1.0 oder höher
PowerEdge R710	6.1.0 oder höher
PowerEdge R710	6.1.0 oder höher
PowerEdge R715	3.0.0 oder höher
PowerEdge R810	2.5.0 oder höher
PowerEdge R815	3.0.0 oder höher
PowerEdge R910	2.5.0 oder höher
PowerEdge M610	6.1.0 oder höher
PowerEdge M610x	6.1.0 oder höher
PowerEdge M710HD	5.0.1 oder höher
PowerEdge M910	2.5.0 oder höher
PowerEdge M915	2.6.0 oder höher
PowerEdge T110 II	1.8.2 oder höher
PowerEdge T310	1.8.2 oder höher
PowerEdge T410	1.9.0 oder höher
PowerEdge T610	6.1.0 oder höher
PowerEdge T710	6.1.0 oder höher

Tabelle 3. BIOS für Dell PowerEdge-Server der 12. Generation

Server	Mindestversion
T320	1.0.1 oder höher
T420	1.0.1 oder höher
T620	1.2.6 oder höher
M420	1.2.4 oder höher
M520	1.2.6 oder höher
M620	1.2.6 oder höher

Server	Mindestversion
M820	1.2.6 oder höher
R220	1.0.3 oder höher
R320	1.2.4 oder höher
R420	1.2.4 oder höher
R520	1.2.4 oder höher
R620	1.2.6 oder höher
R720	1.2.6 oder höher
R720xd	1.2.6 oder höher
R820	1.7.2 oder höher
R920	1.1.0 oder höher

Tabelle 4. BIOS für Dell PowerEdge-Server der 13. Generation

Server	Mindestversion
R630	1.0.4 oder höher
T630	1.0.4 oder höher
R730	1.0.4 oder höher
R730xd	1.0.4 oder höher
R430	1.0.2 oder höher
R530	1.0.2 oder höher
R830	1.0.2 oder höher
R930	1.0.2 oder höher
T130	1.0.2 oder höher
T330	1.0.2 oder höher
T430	1.0.2 oder höher
R230	1.0.2 oder höher
R330	1.0.2 oder höher
M630	1.0.0 oder höher
M830	1.0.0 oder höher
FC430	1.0.0 oder höher
FC630	1.0.0 oder höher
FC830	1.0.0 oder höher

Tabelle 5. BIOS für Dell PowerEdge-Server der 14. Generation

Server	Mindestversion
R940	1.0.0 oder höher
R740	1.0.0 oder höher

Server	Mindestversion
R740xd	1.0.0 oder höher
R640	1.0.0 oder höher
C6420	1.0.0 oder höher

Tabelle 6. iDRAC und Lifecycle Controller für die Bereitstellung

Generation	Version	
	iDRAC	Lifecycle-Controller
PowerEdge Server der 11. Generation	3.35 Für modulare 1.85 für Rack- oder Tower-Systeme	1.5.2 oder höher
PowerEdge Server der 12. Generation	1.00.0 oder höher	1.0.0.3017 oder höher
PowerEdge-Server der 13. Generation	2.30.30.30 oder höher	2.30.30.30 oder höher
PowerEdge-Server der 14. Generation	3.00.00.00	3.00.00.00

Tabelle 7. BIOS- und iDRAC-Anforderungen für den Cloud-Server

Modell	BIOS	iDRAC mit Lifecycle Controller
C6320	1.0.2	2.30.30.30 oder höher
C4130	1.0.2	2.30.30.30 oder höher
C6420	1.0.0 oder höher	3.00.00.00

Unterstützte Funktionen auf Power Edge-Servern

Die folgenden Funktionen werden auf den von OpenManage Integration for VMware vCenter verwalteten Hosts unterstützt:

Tabelle 8. Unterstützte Funktionen auf Power Edge-Servern

Resource (Ressource)	Plattform		
	11.	12. und 13.	14.
Hardware-Bestandsaufnahme	J	J	J
Ereignisse und Alarmer	J (nur SNMP v1)	J (SNMP v1 und v2)	J (SNMP v1 und v2)
Komponentenbezogene Funktionszustandsüberwachung*	J	J	J
BIOS-/Firmware-Aktualisierungen**	J	J	J
Proaktive Hochverfügbarkeit***	N	J	J
Garantie-Informationen	J	J	J
Host-Übereinstimmung	J	J	J

Resource (Ressource)	Plattform		
	11.	12. und 13.	14.
Automatische/Manuelle Ermittlung von Bare-Metal-Server	J	J	J
Bare-Metal-Compliance	J	J	J
Hardwarekonfiguration	J	J	J
Bare-Metal-Hypervisorbereitstellung	J	J	J
Blinkende Server-LED	J	J	J
SEL-Protokolle anzeigen/löschen	J	J	J
iDRAC verknüpfen und starten	J	J	J
iDRAC-Reset	J	J	J
Systemsperrmodus	N	N	J
Systemprofil	N	N	J

*In der Cloud mit Modellnummer C6320 wird die Funktionszustandsüberwachung für die Zusatzkarten nicht unterstützt.

**In der Cloud mit Modellnummer C6320 werden Firmware-Aktualisierungen für die Zusatzkarten nicht unterstützt.

***Funktion für proaktive Hochverfügbarkeit ist nur auf vCenter 6.5 oder höher mit ESXi 6.0 oder höher anwendbar.

Unterstützte Funktionen für PowerEdge-Gehäuse

Dieses Thema enthält Informationen zu den unterstützten Funktionen auf dem PowerEdge-Gehäuse.

Tabelle 9. Unterstützte Funktionen für modulare Infrastruktur

Funktionen	M1000e	VRTX	FX2s
SNMP-Warnungen	J	J	J
Hardware-Bestandsaufnahme	J	J	J
CMC verknüpfen und starten	J	J	J
Lizenzinformationen	k. A.	J	J
Garantie-Informationen	J	J	J
Funktionszustandmeldung	J	J	J

Erforderlicher Speicherplatz für bereitgestellten Speicher

Das virtuelle OMIVV-Gerät erfordert mindestens 44 GB Festplattenspeicher für bereitgestellten Speicher.

Standardmäßige Virtual Appliance-Konfiguration

Das virtuelle OMIVV-Gerät wird mit 8 GB RAM und 2 virtuellen CPUs bereitgestellt.

Softwareanforderungen

Stellen Sie sicher, dass die vSphere-Umgebung die Anforderungen bezüglich des virtuellen Geräts, des Schnittstellenzugriffs und der Überwachungsschnittstelle erfüllt.

Voraussetzungen für den VMware vSphere Web-Client

- Unterstützt vCenter 5.5 und höher
- Erfordert Web Client Services von vCenter (vSphere Desktop-Client wird nicht unterstützt)

Spezifische Software-Anforderungen finden Sie ebenfalls in der *OpenManage Integration for VMware vCenter-Kompatibilitäts-Matrix* unter Dell.com/support/manuals.

Anforderungen für OpenManage Integration for VMware vCenter

Unterstützte ESXi-Versionen auf verwalteten Hosts

Die folgende Tabelle enthält Informationen über die unterstützten ESXi-Versionen auf verwalteten Hosts:

Tabelle 10. Unterstützte ESXi-Versionen

ESXi- Versionsunterstützung	Server-Generation			
	11G	12G	13G	14G
v5.0	J	J	N	N
v5.0 U1	J	J	N	N
v5.0 U2	J	J	N	N
v5.0 U3	J	J	N	N
v5.1	J	J	N	N
v5.1 U1	J	J	N	N
v5.1 U2	J	J	J	N
v5.1 U3	J	J	J (außer M830, FC830 und FC430)	N
v5.5	J	J	N	N
v5.5 U1	J	J	N	N
v5.5 U2	J	J	J	N
v5.5 U3	J	J	J	N
v6.0	J	J	J	N
v6.0 U1	J	J	J	N

ESXi-Versionsunterstützung	Server-Generation			
	11G	12G	13G	14G
v6.0 U2	J	J	J	N
v6.0U3	J	J	J	N
v6.5	N	J	J	J
v6.5U1	N	J	J	J

OpenManage Integration for VMware vCenter bietet Unterstützung für folgende vCenter Server-Versionen:

Tabelle 11. Unterstützte vCenter-Serverversionen

vCenter-Version	Web-Client-Support
v5.5 U3	J
v6.0 U2	J
v6.0 U3	J
v6.5	J
v6.5U1	J

ANMERKUNG: Weitere Informationen zum Registrieren eines vCenter-Servers finden Sie im *Installationshandbuch zu OpenManage Integration for VMware vCenter Version 4.1 Web-Client* unter Dell.com/support/manuals.

OpenManage Integration for VMware vCenter Version 4.1 unterstützt die folgenden VMware vRealize Operations Manager-Versionen (vROPS):

Portinformationen

Virtuelles Gerät und verwaltete Knoten

In OMIVV führt OMIVV bei der Bereitstellung des OMSA-Agenten unter Verwendung des Links *Nicht-konforme Hosts reparieren* im Assistenten **Nicht-konforme vSphere-Hosts korrigieren** die folgende Aktion aus:

- Startet den HTTP Client-Service
- Aktiviert Port 8080
- Stellt den Port für ESXi 5.0 oder höher zum Herunterladen und Installieren von OMSA VIB zur Verfügung

Nach Abschluss der OMSA VIB-Installation wird der Dienst automatisch angehalten und die Schnittstelle geschlossen.

Tabelle 12. Virtual Appliance

Schnittstellenummer	Protokolle	Schnittstellen-Typ	Maximale Verschlüsselungsstufe	Richtung	Verwendung	Konfigurierbar
21	FTP	TCP	Keine	Ausgang	FTP-Befehls-Client	Nein
53	DNS	TCP	Keine	Ausgang	DNS-Client	Nein
80	HTTP	TCP	Keine	Ausgang	Dell Online-Datenzugriff	Nein

Schnittstellennummer	Protokolle	Schnittstellen-Typ	Maximale Verschlüsselungsstufe	Richtung	Verwendung	Konfigurierbar
80	HTTP	TCP	Keine	Eingang	Verwaltungskonsolen	Nein
162	SNMP-Agent	UDP	Keine	Eingang	SNMP-Agent (Server)	Nein
443	HTTPS	TCP	128 Bit	Eingang	HTTPS-Server	Nein
443	WSMAN	TCP	128 Bit	Ein/Aus	iDRAC/OMSA-Kommunikation	Nein
4433	HTTPS	TCP	128 Bit	Eingang	Automatische Ermittlung	Nein
2049	NFS	UDP/TCP	Keine	Ein/Aus	Öffentliche Freigabe	Nein
4001-4004	NFS	UDP/TCP	Keine	Ein/Aus	Öffentliche Freigabe	Nein
5432	Postgres	TCP	128 Bit	Ein/Aus	PostgreSQL	Nein
11620	SNMP-Agent	UDP	Keine	Eingang	SNMP-Agent (Server)	Nein

Tabelle 13. Verwaltete Knoten

Schnittstellennummer	Protokolle	Schnittstellen-Typ	Maximale Verschlüsselungsstufe	Richtung	Verwendung	Konfigurierbar
162, 11620	SNMP	UDP	Keine	Ausgang	Hardware-Ereignisse	Nein
443	WSMAN	TCP	128 Bit	Eingang	iDRAC/OMSA-Kommunikation	Nein
4433	HTTPS	TCP	128 Bit	Ausgang	Automatische Ermittlung	Nein
2049	NFS	UDP	Keine	Ein/Aus	Öffentliche Freigabe	Nein
4001-4004	NFS	UDP	Keine	Ein/Aus	Öffentliche Freigabe	Nein
443	HTTPS	TCP	128 Bit	Eingang	HTTPS-Server	Nein
8080	HTTP	TCP		Eingang	HTTP-Server; lädt den OMSA VIB herunter und behebt nicht konforme vSphere-Hosts	Nein
50	RMCP	UDP/TCP	128 Bit	Ausgang	Remote Mail Check Protocol	Nein

Schnittstellennummer	Protokolle	Schnittstellen-Typ	Maximale Verschlüsselungsstufe	Richtung	Verwendung	Konfigurierbar
51	IMP	UDP/TCP	Keine	k. A.	IMP Logical Address Maintenance	Nein
5353	mDNS	UDP/TCP		Ein/Aus	Multicast DNS	Nein
631	IPP	UDP/TCP	Keine	Ausgang	Internet Printing Protocol (IPP)	Nein
69	TFTP	UDP	128 Bit	Ein/Aus	Trivial File Transfer (Einfache Dateiübertragung)	Nein
111	NFS	UDP/TCP	128 Bit	Eingang	SUN Remote Procedure Call (Portmap)	Nein
68	BOOTP	UDP	Keine	Ausgang	Bootstrap Protocol Client	Nein

Voraussetzungs-Checkliste

Checkliste, bevor Sie mit der Produktinstallation beginnen:

- Überprüfen Sie, ob Sie über Benutzernamen und Kennwort für OMIVV verfügen, um auf den vCenter Server zuzugreifen. Der Benutzer hat möglicherweise eine Administratorrolle mit allen erforderlichen Berechtigungen oder einen Nicht-Administratorbenutzer mit den erforderlichen Berechtigungen. Weitere Informationen über die Liste der Berechtigungen, die für die Ausführung von OMIVV erforderlich sind, erhalten Sie unter [Erforderliche Berechtigungen für Nicht-Administrator-Benutzer](#).
- Stellen Sie sicher, dass Sie über das Root-Kennwort für ESXi-Hostsysteme oder die Active Directory-Anmeldeinformationen, die Administratorrechte auf dem Host haben, verfügen.
- Überprüfen Sie, ob Sie über den Benutzernamen und das Kennwort verfügen, der bzw. das mit iDRAC Express oder Enterprise assoziiert ist und über Administratorrechte auf dem iDRAC verfügt.
- Überprüfen Sie, ob der vCenter-Server ausgeführt wird.
- Bestimmen Sie den Speicherort des OMIVV-Installationsverzeichnis.
- Stellen Sie sicher, dass die VMware vSphere-Umgebung die Anforderungen bezüglich des virtuellen Geräts, des Schnittstellenzugriffs und der Überwachungsschnittstelle erfüllt. Installieren Sie außerdem Adobe Flash Player auf einem Client-System, falls erforderlich. Weitere Informationen zu der unterstützten Flash Player Version finden Sie in der *OpenManage Integration for VMware vCenter-Kompatibilitäts-Matrix*.

ⓘ ANMERKUNG: Das virtuelle Gerät fungiert als normales virtuelles Gerät. Jede Unterbrechung oder jedes Herunterfahren wirkt sich auf die allgemeine Funktion des virtuellen Geräts aus.

ⓘ ANMERKUNG: OMIVV zeigt die VMware Tools als „Wird ausgeführt (Veraltet)“ bei einer Bereitstellung auf ESXi 5.5 und höher an. Sie können eine Aktualisierung der VMware Tools nach einer erfolgreichen Bereitstellung des OMIVV-Geräts oder zu einem beliebigen späteren Zeitpunkt durchführen, falls erforderlich.

ⓘ ANMERKUNG: Es wird empfohlen, dass sich OMIVV und vCenter-Server im gleichen Netzwerk befinden.

ⓘ ANMERKUNG: Das OMIVV-Gerätenetzwerk sollte Zugriff auf iDRAC, Host und vCenter haben.

Installieren, Konfigurieren und Aktualisieren von OMIVV

Voraussetzungen

Stellen Sie sicher, dass die Hardwareanforderungen erfüllt sind und Sie die benötigte VMware v Center-Software ausführen.

Info über diese Aufgabe

Die folgenden Schritte fassen das allgemeine Installations- und Konfigurationsverfahren für die OMIVV zusammen:

Schritte

- 1 Laden Sie die Datei *DellEMC_OpenManage_Integration_<Versionsnummer>.<Buildnummer>.zip* von der Dell Support-Website unter Dell.com/support herunter.
- 2 Navigieren Sie zu dem Speicherort, an dem Sie die Datei heruntergeladen haben, und extrahieren Sie den Inhalt.
- 3 Stellen Sie mithilfe des vSphere-Webclient eine Open Virtualization Format-Datei (OVF), die das OMIVV-Gerät enthält, bereit. Siehe [Bereitstellen der OMIVV-OVF](#).
- 4 Laden Sie die Lizenzdatei hoch. Weitere Informationen zur Lizenzierung finden Sie unter [Hochladen einer Lizenz](#).
- 5 Registrieren Sie das OMIVV-Gerät über die Verwaltungskonsolle beim vCenter-Server. Siehe [Registrieren von OMIVV und Importieren der Lizenzdatei](#).
- 6 Verwenden Sie zum Konfigurieren des Geräts den **Erstkonfigurationsassistenten**. Siehe [Konfigurationstasks im Konfigurationsassistenten](#).

Bereitstellen der OMIVV OVF unter Verwendung des vSphere-Web-Clients

Voraussetzungen

Stellen Sie sicher, dass Sie die Produkt-Zip-Datei (*Dell_OpenManage_Integration_<Versionsnummer>.<Build-Nummer>.zip*) bereits von der Dell Website heruntergeladen und extrahiert haben.

Schritte

- 1 Machen Sie die virtuelle Festplatte für OMIVV Integration for OpenManage vCenter ausfindig, die Sie heruntergeladen und extrahiert haben, und führen Sie **Dell_OpenManage_Integration.exe** aus.
Die unterstützte Client-BS-Version zum Extrahieren und Ausführen der Exe-Datei ist Windows 7 SP1 und höher.
Die unterstützte Server-BS-Version zum Extrahieren und Ausführen der Exe-Datei ist Windows 2008 R2 und höher.
- 2 Akzeptieren Sie die **Endbenutzer-Lizenzvereinbarung** und speichern Sie die OVF-Datei.
- 3 Kopieren oder verschieben Sie die OVF-Datei an einen Speicherort, auf den der VMware vSphere-Host, auf den Sie das Gerät laden, zugreifen kann.
- 4 Starten Sie den **VMware vSphere Web Client**.
- 5 Wählen Sie im **VMware vSphere-Web-Client** einen Host aus und klicken Sie im Hauptmenü auf **Maßnahmen > OVF-Vorlage bereitstellen**.
Sie können auch mit der rechten Maustaste auf den **Host** klicken und **OVF-Vorlage bereitstellen** auswählen.

Daraufhin wird der **OVF-Vorlagen-Bereitstellungsassistent** angezeigt.

- 6 Führen Sie im Fenster **Quelle auswählen** die folgenden Unteraufgaben aus:
 - a Wählen Sie **URL** aus, wenn Sie das OVF-Paket aus dem Internet herunterladen möchten.
 - b Wählen Sie die **Lokale Datei** aus und klicken Sie auf **Durchsuchen**, wenn Sie das OVF-Paket auf Ihrem lokalen System auswählen möchten.

ANMERKUNG: Der Installationsvorgang kann 10 bis 30 Minuten dauern, wenn sich das OVF-Paket auf einer Netzwerkfreigabe befindet. Für eine schnellstmögliche Installation wird empfohlen, die OVF-Datei auf einem lokalen Laufwerk zu hosten.

- 7 Klicken Sie auf **Weiter**.

Das Fenster **Details überprüfen** wird mit den folgenden Informationen angezeigt:

- **Produkt:** Der Name der OVF-Vorlage wird angezeigt.
 - **Version:** Die Version der OVF-Vorlage wird angezeigt.
 - **Hersteller:** Der Name des Anbieters wird angezeigt.
 - **Publisher:** Der Name des Herausgebers wird angezeigt.
 - **Download-Größe:** Die tatsächliche Größe der OVF-Vorlage in Gigabyte wird angezeigt.
 - **Größe auf Festplatte:** Details über breite und schlanke Bereitstellung werden angezeigt.
 - **Beschreibung:** Die Kommentare werden hier angezeigt.
- 8 Klicken Sie auf **Weiter**.
Das Fenster **Name und Verzeichnis anzeigen** wird angezeigt.
- 9 Führen Sie im Fenster **Name und Verzeichnis** folgende Unterschritte aus:
- a Geben Sie im Textfeld **Name** den Namen der Vorlage ein. Der Benutzername kann aus bis zu 80 Zeichen bestehen.
 - b Wählen Sie aus der Liste **Verzeichnis oder Datenzentrum auswählen** einen Speicherort aus, um die Vorlage bereitzustellen.
- 10 Klicken Sie auf **Weiter**.
Das Fenster **Speicher auswählen** wird angezeigt.
- 11 Führen Sie im Fenster **Speicher auswählen** die folgenden Unterschritte aus:
- a In der Dropdown-Liste **Formatieren der virtuellen Festplatte** wählen Sie eines der folgenden Formate aus:
 - Thick Provision (Lazy Zeroed)
 - Thick Provision (Eager Zeroed)
 - Thin Provision (Schlanke Bereitstellung)

Es wird empfohlen, dass Sie „Thick Provision (Eager Zeroed)“ auswählen.
 - b Wählen Sie aus der Drop-Down-Liste **VM-Speicher-Richtlinie** eine Richtlinie aus.
- 12 Klicken Sie auf **Weiter**.
Das Fenster **Netzwerke einrichten**, das Einzelheiten über die Quelle und Zielnetzwerke enthält, wird angezeigt.
- 13 Klicken Sie im Fenster **Setup-Netzwerke** auf **Weiter**.
- ① ANMERKUNG:** Es wird empfohlen, dass sich OMIVV und der vCenter-Server im selben Netzwerk befinden.
- 14 Überprüfen Sie im Fenster **Für Fertigstellung bereit** die ausgewählten Optionen für die OVF-Bereitstellungsaufgabe und klicken Sie auf **Fertigstellen**.
Der Bereitstellungsjob wird ausgeführt und zeigt ein Fenster mit dem Status der Fertigstellung an, in dem Sie den Fortschritt der Aufgabe verfolgen können.

Registrieren eines vCenter Servers durch einen Nicht-Administratorbenutzer

Sie können vCenter Server für das OMIVV Gerät mit vCenter Administrator-Anmeldeinformationen oder mit einem Nicht-Administrator-Benutzer mit den erforderlichen Berechtigungen registrieren.

Info über diese Aufgabe

Um einen Nicht-Administrator-Benutzer mit den erforderlichen Berechtigungen für die Registrierung eines vCenter Servers auszustatten, führen Sie folgende Schritte durch:

Schritte

- 1 Zum Ändern der für eine Rolle ausgewählten Berechtigungen fügen Sie die Rolle hinzu und wählen Sie die erforderlichen Berechtigungen für die Rolle aus oder ändern Sie eine vorhandene Rolle.
In der VMware vSphere-Dokumentation finden Sie die erforderlichen Schritte zum Erstellen/Ändern einer Rolle und zur Auswahl von Berechtigungen im vSphere-Webclient. Details zur Auswahl aller erforderlichen Berechtigungen für die Rolle finden Sie unter [Erforderliche Berechtigungen für Nicht-Administrator-Benutzer](#).

ANMERKUNG: Der vCenter Administrator muss eine Rolle hinzufügen oder ändern.

- 2 Weisen Sie einen Benutzer zu der neu erstellten Rolle zu, nachdem Sie eine Rolle definiert und Berechtigungen für die Rolle ausgewählt haben.

In der VMware vSphere Dokumentation finden Sie weitere Informationen über das Zuweisen von Berechtigungen im vSphere-Webclient.

ANMERKUNG: Der vCenter Administrator muss im vSphere Client Berechtigungen zuweisen.

Ein Nicht-Administrator-Benutzer von vCenter Server mit den erforderlichen Berechtigungen kann jetzt vCenter registrieren und/oder die Registrierung aufheben, Anmeldeinformationen ändern oder das Zertifikat aktualisieren.

- 3 Registrieren Sie einen vCenter Server mit einem Nicht-Administrator-Benutzer mit den erforderlichen Berechtigungen. Siehe [Registrieren eines vCenter-Servers durch einen Nicht-Administrator-Benutzer mit den erforderlichen Berechtigungen](#).
- 4 Weisen Sie der in Schritt 1 erstellten oder bearbeiteten Rolle Dell-Berechtigungen zu. Siehe [Zuweisen von Dell-Berechtigungen zur Rolle im vSphere-Webclient](#).

Jetzt können Nicht-Administrator-Benutzer mit den erforderlichen Berechtigungen die OMIVV-Funktionen mit Dell EMC Hosts nutzen.

Erforderliche Berechtigungen für Nicht-Administrator-Benutzer

Zum Registrieren von OMIVV mit vCenter benötigt ein Nicht-Administrator-Benutzer die folgenden Berechtigungen:

ANMERKUNG: Beim Registrieren eines vCenter Servers mit OMIVV durch einen Nicht-Administrator-Benutzer wird eine Fehlermeldung angezeigt, wenn die folgenden Berechtigungen nicht zugewiesen wurden.

- Alarme
 - Erstellen von Alarmen
 - Ändern von Alarmen
 - Entfernen von Alarmen
- Erweiterung
 - Registrieren von Erweiterungen
 - Aufheben der Registrierung von Erweiterungen
 - Aktualisieren von Erweiterungen
- Global
 - Abbrechen von Tasks
 - Protokollereignis
 - Einstellungen

ANMERKUNG: Weisen Sie die folgenden Berechtigungen für die Funktionszustandsaktualisierung zu, wenn Sie VMware vCenter 6.5 verwenden oder auf vCenter 6.5 oder höher aktualisieren:

- Funktionszustand-Update-Anbieter
 - Registrieren
 - Registrierung aufheben
 - Aktualisierung
- Host
 - CIM
 - CIM-Interaktion
 - Konfiguration
 - Erweiterte Einstellungen
 - Verbindung
 - Wartung
 - Abfragen von Patches

- Sicherheitsprofil und Firewall

ANMERKUNG: Weisen Sie die folgenden Berechtigungen zu, wenn Sie VMware vCenter 6.5 verwenden oder auf vCenter 6.5 oder höher aktualisieren:

- Host-Konfig.
 - Erweiterte Einstellungen
 - Verbindung
 - Wartung
 - Abfragen von Patches
 - Sicherheitsprofil und Firewall

- Bestandsaufnahme
 - Hinzufügen von Hosts zu einem Cluster
 - Hinzufügen von eigenständigen Hosts
 - Cluster ändern

ANMERKUNG: Stellen Sie sicher, dass Sie die Berechtigung zum Ändern des Clusters zuweisen, wenn Sie vCenter 6.5 verwenden oder eine Aktualisierung auf vCenter 6.5 oder höher durchführen.

- Hostprofil
 - Bearbeiten
 - Ansicht
- Berechtigungen
 - Ändern von Berechtigungen
 - Ändern einer Rolle
- Sitzungen
 - Validieren einer Sitzung
- Task
 - Erstellen von Tasks
 - Aktualisieren von Tasks

Registrieren von vCenter Server durch Nicht-Administrator - Benutzer mit den erforderlichen Berechtigungen

Sie können vCenter-Server für das OMIVV-Gerät mit einem Nicht-Administrator-Benutzer mit den erforderlichen Berechtigungen registrieren. Weitere Informationen zum Registrieren eines vCenter-Servers über einen Nicht-Administrator-Benutzer oder als Administrator finden Sie unter Schritt 5 bis Schritt 9 von [Registrieren der OpenManage Integration for VMware vCenter und Importieren der Lizenzdatei](#).


Dell Berechtigungen vorhandener Rolle zuweisen

Info über diese Aufgabe

Sie können zum Zuweisen der Dell Berechtigungen zur Rolle eine vorhandene Rolle bearbeiten.

ANMERKUNG: Stellen Sie sicher, dass Sie als Benutzer mit Administratorrechten angemeldet sind.

Schritte

- 1 Melden Sie sich mit Administratorrechten beim vSphere Web Client an.
- 2 Navigieren Sie im vSphere-Webclient zu **Verwaltung → Rollen**.
- 3 Wählen Sie ein vCenter Serversystem aus der Dropdownliste **Rollenanbieter** aus.
- 4 Wählen Sie die Rolle aus der Liste **Rollen** und klicken Sie auf das Symbol für  klicken.
- 5 Wählen Sie die folgenden Dell Berechtigungen für die ausgewählte Rolle aus und klicken Sie auf **OK**:
 - Dell.Configuration

- Dell.Deploy-Provisioning
- Dell.Inventory
- Dell.Monitoring
- Dell.Reporting

Siehe Sicherheitsrollen und Berechtigungen im *OpenManage Integration for VMware vCenter-Benutzerhandbuch*, das unter Dell.com/support/manuals verfügbar ist, um weitere Informationen über die verfügbaren OMIVV-Rollen innerhalb von vCenter zu erhalten.

Die Änderungen an Berechtigungen und Rollen sind sofort wirksam. Der Benutzer mit erforderlichen Berechtigungen kann nun die OpenManage Integration for VMware vCenter Vorgänge ausführen.

ANMERKUNG: Für alle vCenter Operations verwendet OMIVV die Berechtigungen des registrierten Benutzers und nicht die Berechtigungen des angemeldeten Benutzers.

ANMERKUNG: Wenn auf bestimmte Seiten von OMIVV ohne zugewiesene Dell Berechtigungen des angemeldeten Benutzers zugegriffen wird, wird Fehler 2000000 angezeigt.

Registrieren der OpenManage Integration for VMware vCenter und Importieren der Lizenzdatei

Voraussetzungen

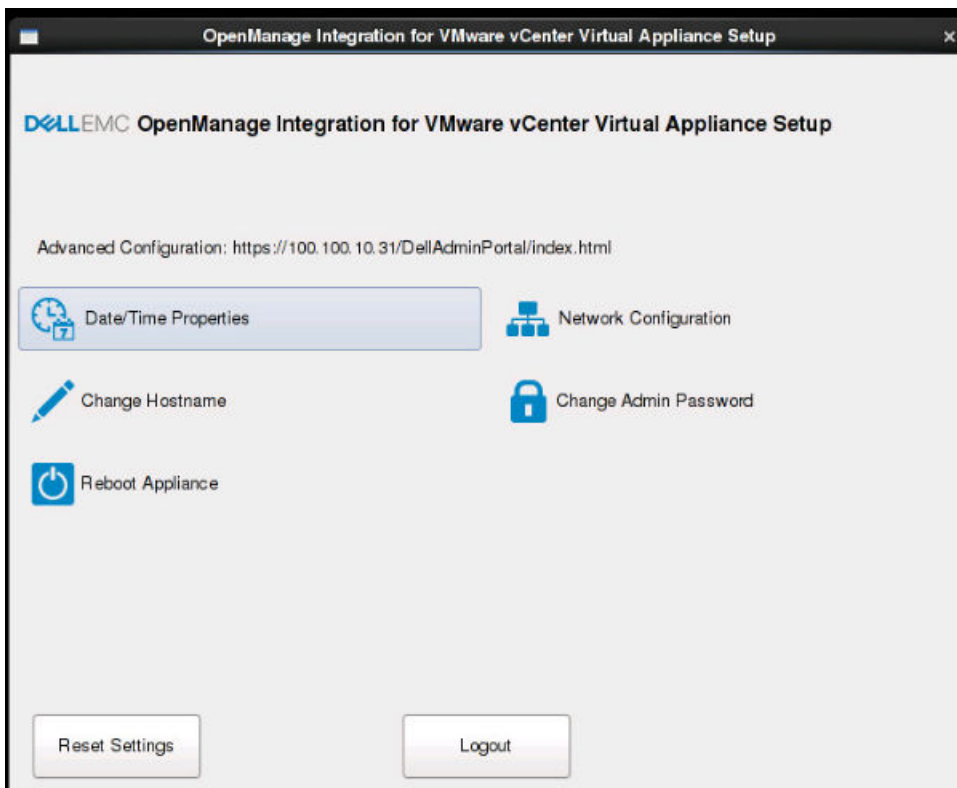
Stellen Sie sicher, dass Ihre Lizenzen zum Herunterladen bereit sind unter <http://www.dell.com/support/licensing>. Wenn Sie mehr als eine Lizenz bestellt haben, werden sie möglicherweise separat zu unterschiedlichen Zeitpunkten geliefert. Sie können den Status der anderen Lizenzelemente unter [Bestellstatus](#) prüfen. Die Lizenzdatei steht im .XML-Format zur Verfügung.

ANMERKUNG: Wenn Sie für Ihr Gerät ein benutzerdefiniertes Zertifikat hochgeladen haben, laden Sie vor der vCenter-Registrierung das neue Zertifikat hoch. Wenn Sie das neue benutzerdefinierte Zertifikat nach der vCenter-Registrierung hochladen, werden im Web-Client Kommunikationsfehler angezeigt. Um dieses Problem zu beheben, müssen Sie die Registrierung von vCenter rückgängig machen und sich erneut registrieren.

Schritte

- 1 Klicken Sie im vSphere-Web-Client auf **Startseite > Hosts und Cluster**, suchen Sie dann im linken Fenster das gerade bereitgestellte OMIVV und klicken Sie auf **Virtuelle Maschine einschalten**.
Während der Bereitstellung wird die VM automatisch nach Abschluss der Bereitstellung eingeschaltet, wenn Sie **Nach Bereitstellung einschalten** auswählen.
- 2 Zum Ausführen der **Verwaltungskonsole** klicken Sie auf die Registerkarte **Konsole** im Hauptfenster **VMware vCenter**.
- 3 Warten Sie, bis OMIVV vollständig gestartet wurde, und geben Sie dann den Benutzernamen **Admin** ein (die Standardeinstellung lautet „Admin“) und drücken Sie die **Eingabetaste**.
- 4 Geben Sie ein neues Administratorkennwort ein. Stellen Sie sicher, dass das Administratorkennwort den Kennwörter-Komplexitätsanforderungen entspricht, die in der Befehlszeilenschnittstelle angezeigt werden. Drücken Sie die **Eingabetaste**.
- 5 Geben Sie das Kennwort, das Sie zuvor eingegeben haben, erneut ein und drücken Sie die **Eingabetaste**.
Drücken Sie die **Eingabetaste**, um die Konfiguration der Netzwerk- und Zeitzoneinformationen im OMIVV-Gerät vorzunehmen.
- 6 Zum Konfigurieren der OMIVV-Zeitzoneinformationen klicken Sie auf **Datum/Uhrzeit-Eigenschaften**.

Abbildung 1. Registerkarte „Konsole“



- 7 Wählen Sie auf der Registerkarte **Datum und Uhrzeit** **Datum und Uhrzeit über das Netzwerk synchronisieren**. Das Feld **NTP-Server** wird angezeigt.
- 8 Fügen Sie die gültigen NTP-Server-Informationen hinzu, mit denen Ihr vCenter synchronisiert ist.
- 9 Klicken Sie auf **Zeitzone** und wählen Sie die entsprechende Zeitzone aus und klicken Sie auf **OK**.
- 10 Klicken Sie zum Konfigurieren der statischen IP zum OMIVV-Gerät auf **Netzwerkkonfiguration** oder fahren Sie mit Schritt 17 fort.
- 11 Wählen Sie **Auto eth0** aus, und klicken Sie dann auf **Bearbeiten**.
- 12 Wählen Sie die Registerkarte **IPv4-Einstellungen** und dann **Manuell** in der Dropdown-Liste **Methode** aus.
- 13 Klicken Sie auf **Hinzufügen** und fügen Sie eine gültige IP-Adresse, Netzmaske und Gateway-Informationen hinzu.
- 14 Im Feld **DNS-Server** stellen Sie die Details zum DNS-Server bereit.
- 15 Klicken Sie auf **Anwenden**.
- 16 Klicken Sie zum Ändern des Hostnamens des OMIVV-Geräts auf **Hostnamen ändern**.
- 17 Geben Sie einen gültigen Hostnamen ein und klicken Sie auf **Hostnamen aktualisieren**.

① **ANMERKUNG:** Nachdem Hostnamen und NTP geändert wurden, muss das System neu gestartet werden.

① **ANMERKUNG:** Wenn irgendwelche vCenter-Server beim OMIVV-Gerät registriert sind, heben Sie die Registrierung auf und registrieren Sie alle vCenter-Instanzen erneut.

Vor dem Öffnen der Verwaltungskonsole stellen Sie sicher, dass Sie manuell alle Bezüge auf das Gerät wie z. B. Bereitstellungsserver in iDRAC, DRM aktualisieren.

- 18 Öffnen Sie die **Verwaltungskonsole** von einem unterstützten Browser aus.

Um die **Verwaltungskonsole** in der Registerkarte **Hilfe und Support** von OpenManage Integration for VMware vCenter zu öffnen, klicken Sie auf den Link unter **Verwaltungskonsole** oder starten Sie einen Web-Browser und geben Sie die URL **https://<ApplianceIP or Appliance hostname>** ein.

Die IP-Adresse ist die IP-Adresse der Geräte-VM und nicht die IP-Adresse des ESXi-Hosts. Sie können über die oben in der Konsole angezeigte URL auf die Verwaltungskonsole zugreifen.

Zum Beispiel: <https://10.210.126.120> oder <https://myesxhost>

Die URL unterscheidet nicht zwischen Groß- und Kleinschreibung.

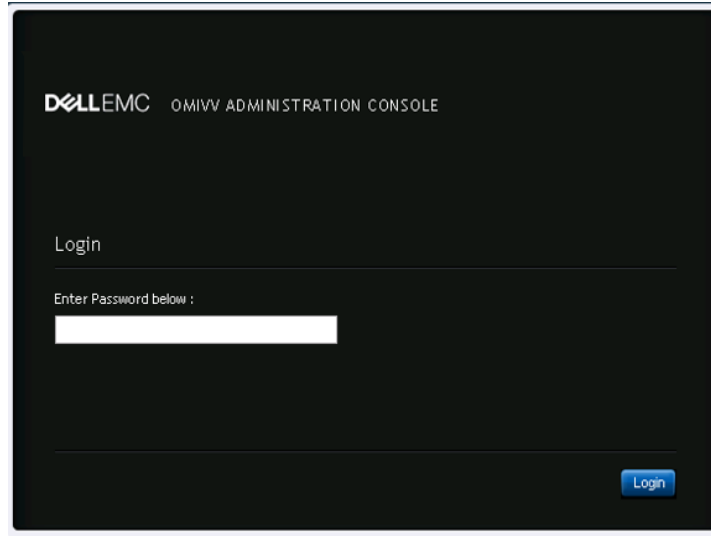


Abbildung 2. Verwaltungskonsole

- 19 Geben Sie im Anmeldefenster der **Verwaltungskonsole** das Kennwort ein und klicken Sie dann auf **Anmelden**.

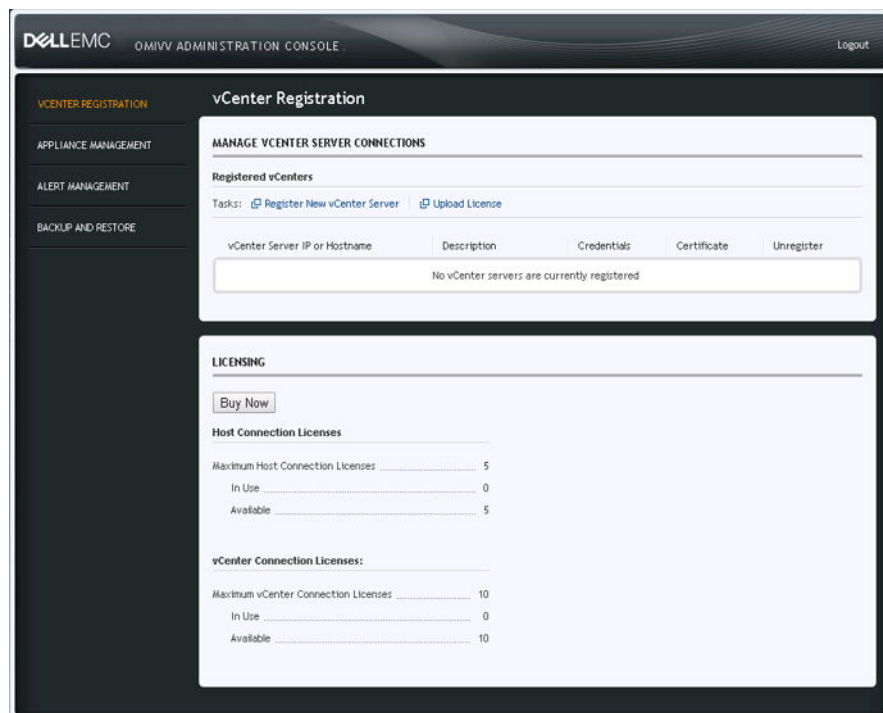


Abbildung 3. vCenter-Registrierungsfenster innerhalb der Verwaltungskonsole

- 20 Klicken Sie im Fenster **vCenter-Registrierung** auf **Neuen vCenter-Server registrieren**.
- 21 Führen Sie im Fenster **Neuen vCenter-Server registrieren** die folgenden Unterschritte aus:
 - a Geben Sie unter **vCenter-Name** im Textfeld **IP oder Hostname des vCenter-Servers** die IP oder den Hostnamen des Servers und anschließend in das Textfeld **Beschreibung** eine Beschreibung ein.

Die Beschreibung ist optional.

ANMERKUNG: Es wird empfohlen, die OpenManage Integration für VMware vCenter mit einem vollständig qualifizierten Domännennamen (FQDN) im VMware vCenter zu registrieren. Achten Sie darauf, dass der Hostname des vCenter vom DNS-Server für FQDN-basierte Registrierungen korrekt aufgelöst werden kann.

- b Unter **vCenter Benutzerkonto** in **vCenter Benutzername** geben Sie den Admin-Benutzernamen ein oder den Benutzernamen, der über die erforderlichen Berechtigungen verfügt.
Geben Sie den **Benutzernamen** als **Domäne\Benutzer** oder **Domäne/Benutzer** oder **Benutzer@Domäne** ein. OMIVV verwendet für die Verwaltung von vCenter das Administratorkonto oder ein Benutzerkonto mit den erforderlichen Berechtigungen.
- c Geben Sie in **Kennwort** das Kennwort ein.
- d Geben Sie unter **Kennwort bestätigen** das Kennwort erneut ein.

22 Klicken Sie auf **Registrieren**.

ANMERKUNG: OpenManage Integration for VMware vCenter unterstützt derzeit bis zu 1000 Hosts für große Einsatzmodus mit einer einzigen vCenter-Instanz oder mehrere vCenter-Server mithilfe des verknüpften Modus.

23 Führen Sie eine der folgenden Aktionen aus:

- Wenn Sie die OMIVV-Testversion verwenden, können Sie das OMIVV-Symbol anzeigen.
- Bei der Vollversion des Produkts kann die Lizenzdatei im Dell Digital Store unter <http://www.dell.com/support/licensing> heruntergeladen werden und Sie können diese Lizenz in Ihr virtuelles Gerät importieren. Klicken Sie zum Importieren der Lizenzdatei auf **Lizenz hochladen**.

24 Klicken Sie im Fenster **Lizenz hochladen** auf **Durchsuchen**, um zur Lizenzdatei zu wechseln und klicken Sie anschließend auf **Hochladen**, um die Lizenzdatei zu importieren.

ANMERKUNG: Wenn Sie die Lizenzdatei ändern oder bearbeiten, funktioniert die Lizenzdatei (.XML-Datei). Sie können die .XML-Datei (Lizenzschlüssel) über den Dell Digital Store herunterladen. Wenn Sie einen Lizenzschlüssel nicht herunterladen können, wenden Sie sich an den Dell Support. Die Telefonnummer für das regionale Dell Supportteam für Ihr Produkt finden Sie auf www.dell.com/support/softwarecontacts.

Sobald OMIVV registriert ist, wird das OMIVV-Symbol unter der Kategorie **Verwaltung** auf der Web Client-Startseite angezeigt.

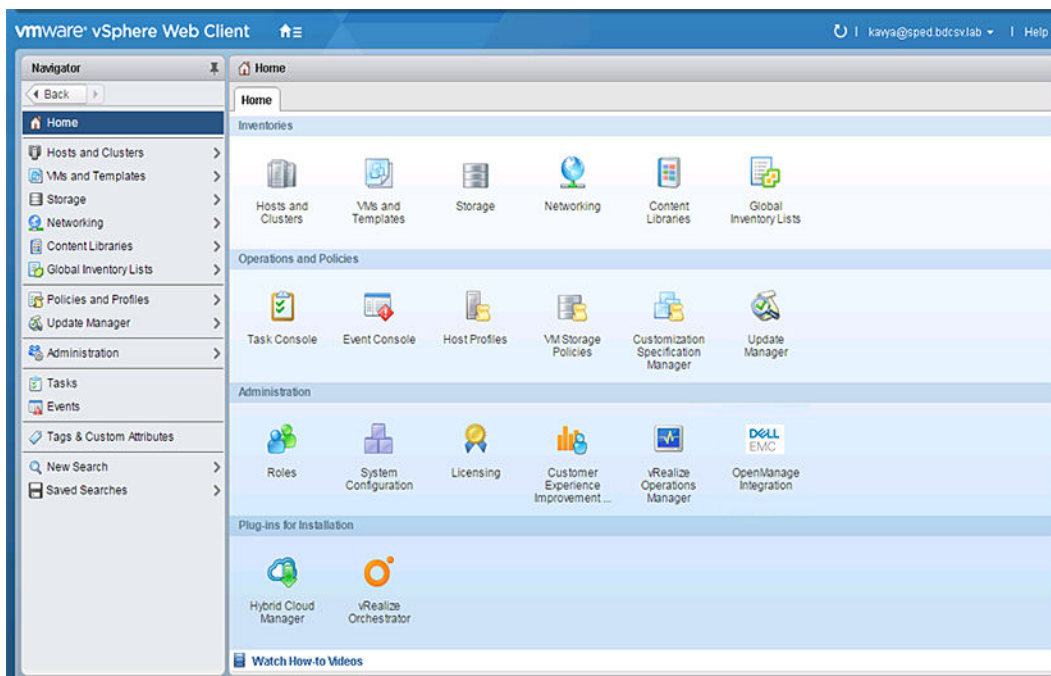


Abbildung 4. OpenManage Integration for VMware vCenter wurde erfolgreich zum vCenter hinzugefügt

Beispiel

Für alle vCenter Operations verwendet OMIVV die Berechtigungen eines registrierten Benutzers und nicht die Berechtigungen eines angemeldeten Benutzers.

Beispiel: Benutzer X mit ausreichender Berechtigung registriert OMIVV mit vCenter und Benutzer Y verfügt nur über Dell Berechtigungen. Benutzer Y kann sich nun bei vCenter anmelden und ein Firmware-Update von OMIVV auslösen. Während das Update durchgeführt wird, nutzt OMIVV die Berechtigungen von Benutzer X, damit das Gerät in den Wartungsmodus versetzt werden kann oder der Host erneut gestartet werden kann.

Aktualisieren eines registrierten vCenters

Sie können ein registriertes vCenter für Nicht-Administratorbenutzer oder Administratorbenutzer aktualisieren. Beachten Sie vor der Aktualisierung eines registrierten vCenters die VMware-Dokumentation, wenn Sie eine Aktualisierung auf die neueste Version des vCenter Servers, wie z. B. vCenter 6.5, durchführen. Führen Sie nach einer Aktualisierung eines registrierten vCenters die Aufgaben mit der entsprechenden der folgenden Optionen durch:

- Für Nicht-Administratorbenutzer:
 - a Weisen Sie Nicht-Administratorbenutzern bei Bedarf zusätzliche Berechtigungen zu. Siehe [Erforderliche Berechtigungen für Nicht-Administrator-Benutzer](#).
Weisen Sie die zusätzlichen Berechtigungen zum Beispiel zu, wenn Sie eine Aktualisierung von vCenter 6.0 auf vCenter 6.5 durchführen.
 - b Führen Sie einen Neustart des registrierten OMIVV-Geräts durch.
- Für Administratorbenutzer:
 - a Führen Sie einen Neustart des registrierten OMIVV-Geräts durch.

Überprüfen der Installation

Info über diese Aufgabe

Die folgenden Schritte stellen Sie sicher, dass die OMIVV-Installation erfolgreich war:

Schritte

- 1 Schließen Sie alle vSphere Client-Fenster und öffnen Sie einen neuen vSphere Web-Client.
- 2 Bestätigen Sie, dass das OMIVV-Symbol im vSphere Web-Client angezeigt wird.
- 3 Stellen Sie sicher, dass vCenter mit OMIVV kommunizieren kann, indem Sie einen Ping-Befehl vom vCenter-Server zur IP-Adresse oder dem Hostnamen des virtuellen Geräts senden.
- 4 Klicken Sie in vSphere Web Client auf **Start > Administration > Lösungen** und dann auf **Plug-in-Verwaltung** (in älteren vCenter-Versionen) oder **Client-Plug-ins** (in neueren Versionen).
Weitere Informationen über die Zugriffsbeschränkungen für die Seite **Plug-in-Verwaltung** oder **Client-Plug-ins** finden Sie in der VMware Dokumentation.
- 5 Überprüfen Sie im Fenster **Plug-in-Verwaltung** oder **Client-Plug-ins**, ob OMIVV installiert und aktiviert ist.

Migration von früheren Versionen auf 4.1

Info über diese Aufgabe

Sie können mit einer neuen Bereitstellung der v4.1 OVF nach der Deinstallation der früheren Version beginnen und dann die Migration von der früheren Version (3.x) auf die Version 4.1 mit dem Backup and Restore-Pfad ausführen.

Zur Migration von einer früheren Version auf OMIVV Version 4.1 führen Sie folgende Schritte durch:

Schritte

- 1 Führen Sie für die frühere Version (v3.x) ein Backup der Datenbank durch.

Weitere Informationen zum Backup finden Sie im *OpenManage Integration for VMware vCenter User's Guide* (OpenManage Integration for VMware vCenter-Benutzerhandbuch) unter Dell.com/support/manuals.

2. Fahren Sie das ältere vCenter-Gerät herunter.

① ANMERKUNG: Heben Sie die Registrierung des OMIVV-Plug-ins von vCenter nicht auf. Das Aufheben der Registrierung des Plug-ins in vCenter entfernt alle durch das OMIVV-Plug-in auf vCenter registrierten Alarme und alle Anpassungen an den Alarmen, wie Maßnahmen usw. Wenn Sie die Registrierung des Plug-ins nach dem Backup aufgehoben haben, finden Sie weitere Informationen dazu im *OpenManage Integration for VMware vCenter Quick Installation Guide for vSphere Web Client Version 4.1* (OpenManage Integration for VMware vCenter – Schnellinstallationshandbuch für vSphere Web Client Version 4.1).

3. Stellen Sie die neue OpenManage Integration Version 4.1 OVF bereit.

Weitere Informationen über die OVF-Bereitstellung finden Sie im *OpenManage Integration for VMware vCenter Quick Installation Guide for vSphere Web Client Version 4.1* (OpenManage Integration for VMware vCenter – Schnellinstallationshandbuch für vSphere Web Client Version 4.1).

4. Starten Sie das OpenManage Integration Version 4.1-Gerät.

5. Richten Sie das Netzwerk und die Zeitzone auf dem OMIVV-Gerät ein.

Stellen Sie sicher, dass das neue Gerät mit OpenManage Integration Version 4.1 dieselbe IP-Adresse wie das alte Gerät hat.

Informationen zum Einrichten der Netzwerkdetails finden Sie im *OpenManage Integration for VMware vCenter Quick Installation Guide for vSphere Web Client Version 4.1* (OpenManage Integration for VMware vCenter – Schnellinstallationshandbuch für vSphere Web Client Version 4.1).

① ANMERKUNG: Das OMIVV-Plug-in kann möglicherweise nicht richtig ausgeführt werden, wenn die IP-Adresse für das Gerät mit OMIVV 4.1 sich von der IP-Adresse des älteren Geräts unterscheidet. In einem solchen Fall müssen Sie die Registrierung aller vCenter-Instanzen rückgängig machen und sie dann neu registrieren.

6. Stellen Sie die Datenbank auf dem neuen OMIVV-Gerät wieder her.

① ANMERKUNG: Wenn Sie die proaktive HA auf Clustern aktiviert haben, hebt OMIVV die Registrierung des Dell Inc. Providers für diese Cluster auf und registriert den Dell Inc. Provider nach dem Wiederherstellen erneut. Das heißt, Funktionszustandaktualisierungen für die Dell Hosts stehen erst dann zur Verfügung, wenn die Wiederherstellung abgeschlossen ist.

Weitere Informationen finden Sie im Abschnitt **Wiederherstellen der OMIVV-Datenbank aus einem Backup** im *OpenManage Integration for VMWare vCenter-Benutzerhandbuch* unter Dell.com/support/manuals.

7. Laden Sie die neue Lizenzdatei hoch.

Weitere Informationen über die Lizenzierung finden Sie im *OpenManage Integration for VMware vCenter Quick Installation Guide for vSphere Web Client Version 4.1* (OpenManage Integration for VMware vCenter – Schnellinstallationshandbuch für vSphere Web Client Version 4.1).

8. Überprüfen des Geräts.

Weitere Informationen zur Geräteüberprüfung finden Sie im *OpenManage Integration for VMware vCenter Quick Installation Guide for vSphere Web Client Version 4.1* (OpenManage Integration for VMware vCenter – Schnellinstallationshandbuch für vSphere Web Client Version 4.1), um sicherzustellen, dass die Datenbankmigration erfolgreich ist.

9. Führen Sie die **Bestandsaufnahme** auf allen Hosts durch.

ANMERKUNG:

Es wird empfohlen, nach der Aktualisierung die Bestandsaufnahme erneut auf allen Hosts durchzuführen, die von OMIVV verwaltet werden. Weitere Informationen finden Sie unter **Ausführen von Bestandsaufnahme-Jobs** im *OpenManage Integration for VMWare vCenter-Benutzerhandbuch*.

Wenn sich die IP-Adresse des neuen Geräts mit OMIVV Version 4.1 von dem alten Gerät unterscheidet, konfigurieren Sie das Trap-Ziel für die SNMP-Traps, sodass es auf das neue Gerät verweist. Für Server der 12. Generation und höher wird die IP-Änderung durch Ausführung der Bestandsaufnahme auf diesen Hosts korrigiert. Bei Hosts vor der 12. Generation, die mit früheren Versionen kompatibel waren, wird die IP-Änderung als nicht konform angezeigt und Sie müssen Dell OpenManage Server Administrator (OMSA) konfigurieren. Weitere Informationen zur Korrektur der Hostkonformität finden Sie unter **Melden und Korrigieren der Konformität für vSphere-Hosts** im *OpenManage Integration for VMWare vCenter-Benutzerhandbuch* unter Dell.com/support/manuals.

Wiederherstellen von OMIVV, nachdem die Registrierung einer früheren Version von OMIVV aufgehoben wurde

Info über diese Aufgabe

Sollten Sie die Registrierung des OMIVV-Plugins nach einem Backup einer früheren Datenbankversion aufgehoben haben, führen Sie die folgenden Schritte durch, bevor Sie mit der Migration fortfahren:

ANMERKUNG: Das Aufheben der Plug-in-Registrierung entfernt alle benutzerdefinierten Einstellungen der registrierten Alarme des Plug-ins. Die folgenden Schritte stellen die benutzerdefinierten Einstellungen nicht wieder her. Sie registrieren aber erneut die Alarme mit ihren Standardeinstellungen.

Schritte

- 1 Führen Sie Schritt 3 bis Schritt 5 unter [Migration von früheren Versionen auf 4.1](#) aus.
- 2 Registrieren Sie das Plugin auf demselben vCenter, auf dem Sie zuvor das frühere Plugin registriert hatten.
- 3 Um die Migration abzuschließen, führen Sie Schritt 6 bis Schritt 9 unter [Migration von früheren Versionen auf 4.1](#) aus.

Gerätekonfiguration für VMware vCenter

Nachdem Sie die grundlegende Installation von OMIVV und die Registrierung der vCenter abgeschlossen haben, wird der **Erstkonfigurationsassistenten** angezeigt, wenn Sie auf das OMIVV-Symbol anklicken. Sie können mit der Konfiguration des Geräts mithilfe einer der folgenden Methoden fortfahren:

- Konfigurieren des Geräts mit dem **Erstkonfigurationsassistenten**
- Konfigurieren des Geräts über die Registerkarte **Einstellungen** in OMIVV.

Sie können den **Erstkonfigurationsassistenten** zur Konfiguration der Einstellungen des OMIVV-Geräts beim ersten Start konfigurieren. Für Folgeinstanzen verwenden Sie die Registerkarte **Einstellungen**.

ANMERKUNG: Die Benutzeroberfläche ist bei beiden Methoden ähnlich.

Themen:

- [Konfigurationstasks im Konfigurationsassistenten](#)
- [Konfigurationsaufgaben über die Registerkarte Einstellungen](#)
- [Erstellen eines Gehäuse-Profiles](#)

Konfigurationstasks im Konfigurationsassistenten

ANMERKUNG: Wenn Sie einen Webkommunikationsfehler bei der Durchführung OMIVV-bezogener Aufgaben nach dem Ändern der DNS-Einstellungen erhalten; löschen Sie den Browser-Cache, melden Sie sich vom Webclient ab und melden Sie sich dann erneut an.

Unter Verwendung des Konfigurations-Assistenten können Sie die folgenden Aufgaben anzeigen und ausführen:

- Willkommens-Seite im Konfigurationsassistenten anzeigen.
- Auswählen der vCenter OMIVV_UG Auswählen von vCenter
- Erstellen eines neuen Verbindungsprofils OMIVV_UG Erstellen eines neuen Verbindungsprofils
- Konfigurieren von Ereignissen und Alarmen Siehe [Konfigurieren von Ereignissen und Alarmen](#).
- Planen von Bestandsaufnahme-Jobs Finden Sie im [Planen von Jobs zum Erstellen von Bestandsaufnahmen](#).
- So führen Sie einen Garantieabfrage-Job aus: OMIVV_UG Ausführen eines Serviceabfrage-Jobs

Anzeigen des Begrüßungsdialogs des Konfigurationsassistenten

Um OMIVV nach dem Installieren und Registrieren im vCenter zu konfigurieren, führen Sie folgende Schritte durch, um den **Erstkonfigurationsassistenten** anzuzeigen:

- 1 Klicken Sie im vSphere Web-Client auf die **Startseite** und dann auf das Symbol **OpenManage Integration**.

Sie können eine der folgenden Optionen für den Zugriff auf den Erstkonfigurationsassistenten verwenden:

- Wenn Sie das erste Mal auf das Symbol für **OpenManage Integration** klicken, wird der **Erstkonfigurationsassistent** automatisch angezeigt.

- Klicken Sie unter **OpenManage Integration > Erste Schritte** auf **Erstkonfigurationsassistenten starten**.
- 2 Überprüfen Sie im Dialogfeld **Willkommen** die Schritte, und klicken Sie dann auf **Weiter**.

Auswählen der vCenter

Info über diese Aufgabe

Im Dialogfeld **vCenter-Auswahl** können Sie die folgenden vCenter konfigurieren:

- Ein spezifisches vCenter
- Alle registrierten vCenter

So zeigen Sie das Dialogfeld **vCenter-Auswahl** an:

Schritte

- 1 Klicken Sie im **Erstkonfigurationsassistent** im Dialogfeld **Willkommen** auf **Weiter**.
- 2 Wählen Sie ein oder alle registrierten vCenter aus der **vCenter**-Dropdown-Liste aus.
Wählen Sie ein vCenter aus, das noch nicht konfiguriert wurde, oder falls Sie Ihrer Umgebung ein neues vCenter hinzugefügt haben. Die vCenter-Auswahlseite ermöglicht Ihnen die Auswahl eines oder mehrerer vCenter zur Konfiguration ihrer Einstellungen.
- 3 Klicken Sie im Dialogfeld **Verbindungsprofilbeschreibung** auf **Weiter**.

ANMERKUNG: Wenn mehrere vCenter-Server als Bestandteil des gleichen SSO vorhanden sind und Sie die Konfiguration eines einzelnen vCenters ausgewählt haben, müssen Sie die Schritte 1 bis 3 wiederholen, bis Sie jedes vCenter konfiguriert haben.

Verbindungsprofil erstellen

Voraussetzungen

Bevor Sie die Active Directory-Anmeldeinformationen mit einem Verbindungsprofil verwenden, muss Folgendes sichergestellt werden:

- Das Active Directory-Benutzerkonto muss in Active Directory vorhanden sein.
- iDRAC und der Host müssen für die Active Directory-basierte Authentifizierung konfiguriert sein.

Info über diese Aufgabe

Ein Verbindungsprofil speichert die iDRAC- und Host-Anmeldeinformationen, die OMIVV für die Kommunikation mit Dell EMC Servern verwendet. Jeder Dell EMC Server muss einem Verbindungsprofil zugeordnet sein, damit er von OMIVV verwaltet werden kann. Sie können einem einzelnen Verbindungsprofil mehrere Server zuweisen. Sie können Verbindungsprofile mithilfe des Konfigurationsassistenten oder über die Registerkarte **OpenManage Integration for VMware vCenter** > erstellen. Sie können sich am iDRAC und dem Host mithilfe von Active Directory-Anmeldeinformationen anmelden.

ANMERKUNG: Die Active Directory-Anmeldeinformationen können werden entweder dieselben oder unterschiedlich für den iDRAC und den Host sein.

ANMERKUNG: Sie können ein Verbindungsprofil nicht erstellen, falls die Anzahl an hinzugefügten Hosts das Lizenzlimit zur Erstellung eines Verbindungsprofils überschreitet.

Schritte

- 1 Klicken Sie auf das Dialogfeld **Verbindungsprofilbeschreibung** auf **Weiter**.
- 2 Geben Sie im Dialogfeld **Name und Anmeldeinformationen des Verbindungsprofils** den **Profilnamen** der Verbindung und eine optionale **Beschreibung** des Verbindungsprofils ein.
- 3 Führen Sie im Dialogfeld **Name und Anmeldeinformationen des Verbindungsprofils** unter **iDRAC-Anmeldeinformationen**, abhängig davon, ob iDRAC mit oder ohne Active Directory konfiguriert werden soll, folgende Schritte aus:

ANMERKUNG: Das iDRAC-Konto erfordert Administratorberechtigungen für die Aktualisierung der Firmware, die Anwendung von Hardwareprofilen sowie von Systemprofilen bei Servern der 14. Generation und die Bereitstellung des Hypervisors.

- Für iDRAC-IPs, auf denen Sie Active Directory benutzen möchten, und die für Active Directory bereits konfiguriert und aktiviert wurden, wählen Sie **Active Directory verwenden** aus. Anderenfalls scrollen Sie nach unten, um die iDRAC-Anmeldeinformationen zu konfigurieren.
 - 1 Geben Sie unter Active Directory-**Benutzername** den Benutzernamen ein. Geben Sie den Benutzernamen in einem dieser Formate ein: **Domäne\Benutzername** oder **benutzername@domäne**. Der Benutzername darf maximal 256 Zeichen enthalten.
 - 2 Geben Sie unter Active Directory-**Kennwort** das Kennwort ein. Das Kennwort darf maximal 127 Zeichen enthalten.
 - 3 Geben Sie unter **Kennwort bestätigen** das Kennwort erneut ein.
 - 4 Führen Sie je nach Bedarf einen der folgenden Schritte aus:
 - Um das iDRAC-Zertifikat herunterzuladen und zu speichern und es während aller zukünftigen Verbindungen zu validieren, aktivieren Sie das Kontrollkästchen **Zertifikatprüfung aktivieren**.
 - Um das iDRAC-Zertifikat nicht zu speichern und dessen Prüfung während allen zukünftigen Verbindungen nicht auszuführen, heben Sie die Markierung des Kontrollkästchens **Zertifikatprüfung aktivieren** auf.
- Zum Konfigurieren der iDRAC-Anmeldeinformationen ohne Active Directory führen Sie die folgenden Tasks aus:
 - 1 Geben Sie unter **Benutzername** den Benutzernamen ein. Der Benutzername darf maximal 16 Zeichen enthalten. Informationen zur Benutzername-Einschränkungen für Ihre Version von iDRAC finden Sie in der iDRAC-Dokumentation.
 - 2 Geben Sie im Feld **Kennwort** das Kennwort ein. Das Kennwort darf maximal 20 Zeichen enthalten.
 - 3 Geben Sie unter **Kennwort bestätigen** das Kennwort erneut ein.
 - 4 Führen Sie eine der folgenden Aktionen aus:
 - Um das iDRAC-Zertifikat herunterzuladen und zu speichern und es während aller zukünftigen Verbindungen zu validieren, aktivieren Sie das Kontrollkästchen **Zertifikatprüfung aktivieren**.
 - Um das iDRAC-Zertifikat nicht zu speichern und dessen Prüfung während allen zukünftigen Verbindungen nicht auszuführen, heben Sie die Markierung des Kontrollkästchens **Zertifikatprüfung aktivieren** auf.
- 4 Führen Sie unter **Host-Root** einen der folgenden Schritte aus:
 - Für Hosts, auf denen Sie Active Directory benutzen möchten, und die für Active Directory bereits konfiguriert und aktiviert wurden, wählen Sie **Active Directory verwenden** aus. Anderenfalls führen Sie folgende Schritte zum Konfigurieren Ihrer Host-Anmeldeinformationen durch:
 - 1 Geben Sie unter Active Directory-**Benutzername** den Benutzernamen ein. Geben Sie den Benutzernamen in einem dieser Formate ein: **Domäne\Benutzername** oder **benutzername@domäne**. Der Benutzername darf maximal 256 Zeichen enthalten.

ANMERKUNG: Host-Benutzernamen und Domäne-Einschränkungen finden Sie in den folgenden Informationen:

Host-Benutzernamen-Anforderungen:

- Zwischen 1 und 64 Zeichen lang
- Keine druckbaren Zeichen
- Keine ungültigen Zeichen wie: " / \ [] ; | = , + * ? < > @

Host-Domänen-Anforderungen:

- Zwischen 1 und 64 Zeichen lang
- Das erste Zeichen muss ein alphabetisches Zeichen sein.
- Leerzeichen sind nicht zulässig.
- Keine ungültigen Zeichen wie: " / \ [] ; | = , + * ? < > @

- 2 Geben Sie unter Active Directory-**Kennwort** das Kennwort ein. Das Kennwort darf maximal 127 Zeichen enthalten.
 - 3 Geben Sie unter **Kennwort bestätigen** das Kennwort erneut ein.
 - 4 Führen Sie eine der folgenden Aktionen aus:
 - Um das Host-Zertifikat herunterzuladen und zu speichern und es während allen zukünftigen Verbindungen zu validieren, aktivieren Sie das Kontrollkästchen **Zertifikatprüfung aktivieren**.
 - Um das iDRAC-Zertifikat nicht zu speichern und dessen Prüfung während allen zukünftigen Verbindungen nicht auszuführen, heben Sie die Markierung des Kontrollkästchens **Zertifikatprüfung aktivieren** auf.
- Um Host-Anmeldeinformationen ohne Active Directory zu konfigurieren, führen Sie die folgenden Tasks aus:
 - 1 Im Textfeld **Benutzername** lautet der Benutzername `root`. Dies ist der Standardbenutzername und Sie können ihn nicht ändern. Falls Active Directory eingestellt ist, können Sie einen beliebigen Active Directory-Benutzer auswählen, nicht nur root.
 - 2 Geben Sie im Feld **Kennwort** das Kennwort ein. Das Kennwort darf maximal 127 Zeichen enthalten.

ANMERKUNG: Die OMSA-Anmeldeinformationen sind die gleichen, die auch für die ESXi-Hosts verwendet werden.

- 3 Geben Sie unter **Kennwort bestätigen** das Kennwort erneut ein.
- 4 Führen Sie eine der folgenden Aktionen aus:
 - Um das Host-Zertifikat herunterzuladen und zu speichern und es während allen zukünftigen Verbindungen zu validieren, aktivieren Sie das Kontrollkästchen **Zertifikatprüfung aktivieren**.
 - Um das Host-Zertifikat nicht zu speichern und dessen Prüfung während aller zukünftigen Verbindungen nicht auszuführen, heben Sie die Markierung des Kontrollkästchens **Zertifikatprüfung aktivieren** auf.
- 5 Klicken Sie auf **Weiter**.
- 6 Wählen Sie auf der Seite **Dem Verbindungsprofil zugewiesene Hosts** die Hosts für das Verbindungsprofil aus und klicken auf **OK**.
- 7 Um das Verbindungsprofil zu prüfen, wählen Sie einen oder mehrere Hosts aus und klicken Sie auf **Verbindung testen**.

ANMERKUNG: Dieser Schritt ist optional und überprüft, ob die Host- und iDRAC-Anmeldeinformationen korrekt sind. Der Schritt ist zwar optional, wird jedoch zum Test des Verbindungsprofils empfohlen.

ANMERKUNG: Die Testverbindung schlägt für alle Hosts fehl, auf denen ESXi 6.5 und/oder höher mit deaktiviertem WBEM-Dienst ausgeführt wird. Für solche Hosts wird der WBEM-Dienst automatisch aktiviert, wenn Sie eine Bestandsaufnahme auf diesen Hosts durchführen. Obwohl die Testverbindung fehlschlägt, wird empfohlen, dass Sie die Aktionen des Verbindungsprofilassistenten abschließen, die Bestandsaufnahme auf den Hosts durchführen und dann das Verbindungsprofil erneut prüfen.

- 8 Zur Erstellung des Profils klicken Sie auf **Weiter**.

Nachdem Sie auf „Weiter“ klicken, werden alle Details, die Sie in diesem Assistenten eingeben, gespeichert, und Sie können die Details über den Assistenten nicht mehr ändern. Sie können weitere Verbindungsprofile für dieses vCenter-Detail über die Seite **Profile > verwalten Verbindungsprofile** ändern oder erstellen, nachdem Sie die Konfiguration über den Konfigurationsassistenten abgeschlossen haben. Siehe Thema **Ändern von Verbindungsprofilen** in *OpenManage Integration for VMware vCenter-Benutzerhandbuch* unter Dell.com/support/manuals.

ANMERKUNG: Bei Servern, die nicht über eine iDRAC Express- oder Enterprise-Karte verfügen, ist das Ergebnis für den iDRAC-Verbindungstest Für dieses System nicht anwendbar.

Wenn Hosts einem Verbindungsprofil hinzugefügt werden, wird die IP-Adresse von OMIVV automatisch auf das SNMP Trap-Ziel des iDRAC des Hosts gesetzt, und OMIVV aktiviert automatisch den WBEM (Web-Based Enterprise Management)-Service für ESXi 6.5-Hosts. OMIVV verwendet den WBEM-Service, um den ESXi-Host und die iDRAC-Beziehungen ordnungsgemäß zu synchronisieren. Wenn die Konfiguration des SNMP-Trap-Ziels und/oder das Aktivieren des WBEM-Service für bestimmte Hosts fehlschlägt, werden diese Hosts als „nicht konform“ geführt. Informationen zum Anzeigen nicht konformer Hosts, bei denen das SNMP Trap-Ziel neu konfiguriert werden muss und/oder die WBEM Services aktiviert werden müssen, finden Sie unter **Berichterstattung und Festsetzen der Kompatibilität für vSphere Hosts** im *OpenManage Integration for VMware vCenter-Benutzerhandbuch* unter Dell.com/support/manuals.

Planen von Bestandsaufnahme-Jobs

Info über diese Aufgabe

Sie können den Bestandsaufnahmen-Zeitplan unter Verwendung des Konfigurationsassistenten oder OpenManage Integration unter der Registerkarte **OpenManage Integration > Verwalten > Einstellungen** konfigurieren.

ANMERKUNG: Um sicherzustellen, dass OMIVV weiterhin aktualisierte Informationen anzeigt, wird empfohlen, dass Sie einen regelmäßigen Bestandsaufnahme-Job planen. Der Bestandsaufnahme-Job erfordert nur minimale Ressourcen und wirkt sich nicht negativ auf die Hostleistung aus.

ANMERKUNG: Ein Gehäuse wird automatisch erkannt, sobald die Bestandsaufnahme für alle Hosts ausgeführt wurde. Wenn das Gehäuse zu einem Gehäuse-Profil hinzugefügt wird, wird die Bestandsaufnahme automatisch ausgeführt. In einer SSO-Umgebung mit mehreren vCenter-Servern wird die Gehäusebestandsaufnahme automatisch bei jedem vCenter ausgeführt, wenn die Bestandsaufnahme für ein beliebiges vCenter planmäßig ausgeführt wird.

- ANMERKUNG:** Die Einstellungen auf dieser Seite werden jedes Mal auf den Standardwert zurückgesetzt, wenn der Konfigurationsassistent aufgerufen wird. Wenn Sie zuvor schon einen Zeitplan für die Bestandsaufnahme konfiguriert haben, stellen Sie sicher, dass Sie den vorherigen Zeitplan auf dieser Seite vor Abschluss der Assistentenfunktionen replizieren, damit der vorherige Zeitplan nicht durch die Standardeinstellungen außer Kraft gesetzt wird.

Schritte

- 1 Wählen Sie im **Erstkonfigurationsassistenten** im Fenster **Bestandsaufnahme-Zeitplan Bestandsaufnahme-Datenabruf aktivieren** aus, falls dies nicht aktiviert ist. **Abrufen von Bestandsaufnahmedaten** ist standardmäßig aktiviert.
- 2 Führen Sie unter **Zeitplan für den Abruf von Bestandsaufnahmedaten** folgende Schritte durch:
 - a Aktivieren Sie die Kontrollkästchen neben den Wochentagen, an denen eine Bestandsaufnahme erstellt werden soll. Standardmäßig ist die Option **Auf alle Tage** ausgewählt.
 - b Geben Sie in **Uhrzeit für Bestandsaufnahme-Datenabruf** die Zeit im Format SS:MM ein.
Bei der von Ihnen eingegebenen Zeit muss es sich um die bei Ihnen geltende Ortszeit handeln. Wenn Sie daher beabsichtigen, die Bestandsaufnahme in der Zeitzone des virtuellen Geräts auszuführen, berechnen Sie den Zeitunterschied zwischen Ihrer Lokalzeit und der Zeitzone des virtuellen Geräts und geben dann die Zeit entsprechend ein.
 - c Klicken Sie auf **Weiter**, um die Änderungen zu übernehmen und fortzufahren.

Sobald Sie auf "Weiter" klicken, werden alle Details, die Sie in diesem Assistenten angeben, gespeichert. Sie können die Details nicht mithilfe dieses Assistenten ändern. Sie können die Details zum Bestandsaufnahme-Zeitplan der Hosts über die Registerkarte **Verwalten > Einstellungen** ändern, nachdem Sie die Konfiguration über den Konfigurationsassistenten abgeschlossen haben. Weitere Informationen finden Sie unter **Modifizieren eines Zeitplans zum Erstellen einer Bestandsaufnahme** im *OpenManage Integration for VMware vCenter User's Guide (Benutzerhandbuch)* unter Dell.com/support/manuals.

Ausführen von Serviceabfrage-Jobs

Info über diese Aufgabe

Die Konfiguration des Serviceabfrage-Jobs ist in der Einstellungsoption in OMIVV verfügbar. Darüber hinaus können Sie den Serviceabfrage-Job auch über **Job-Warteschlange > Service** ausführen. Geplante Jobs werden in der Job-Warteschlange aufgelistet. In einer SSO-Umgebung mit mehreren vCenter-Servern wird der Gehäuse-Service automatisch mit jedem vCenter ausgeführt, wenn der Service für ein beliebiges vCenter ausgeführt wird. Der Service wird jedoch nicht automatisch ausgeführt, wenn er nicht zu einem Gehäuse-Profil hinzugefügt wird.

- ANMERKUNG:** Die Einstellungen auf dieser Seite werden jedes Mal auf den Standardwert zurückgesetzt, wenn der Konfigurationsassistent aufgerufen wird. Wenn Sie zuvor schon einen Garantieabfrage-Job konfiguriert haben, stellen Sie sicher, dass Sie diesen Zeitplan-Garantieabfrage-Job auf dieser Seite vor Abschluss der Assistentenfunktionen replizieren, damit die vorherige Garantieabfrage nicht durch die Standardeinstellungen außer Kraft gesetzt wird.

Schritte

- 1 Im Dialogfeld **Servicezeitplan** wählen Sie **Serviceabruf aktivieren**.
- 2 Führen Sie unter **Serviceabrufzeitplan** eine der folgenden Aktionen aus:
 - a Aktivieren Sie das Kontrollkästchen neben den Wochentagen, an denen die Garantie ausgeführt werden soll.
 - b Geben Sie die Uhrzeit in dem Format SS:MM ein.
Die Zeit, die Sie eingeben, ist Ihre lokale Zeit. Wenn Sie daher beabsichtigen, die Bestandsaufnahme in der Zeitzone des virtuellen Geräts auszuführen, berechnen Sie den Zeitunterschied zwischen Ihrer Lokalzeit und der Zeitzone des virtuellen Geräts und geben dann die Zeit entsprechend ein.
- 3 Um die Änderungen anzuwenden und fortzufahren, klicken Sie auf **Weiter** und fahren Sie mit den Einstellungen unter **Alarm und Ereignis** fort.

Sobald Sie auf Weiter klicken, werden alle Details, die Sie in diesen Assistenten eingegeben haben, gespeichert und Sie können sie nicht mehr über den Assistenten ändern. Sie können die Zeitpläne für die Service-Jobs auf der Registerkarte **Einstellungen** ändern, nachdem die Konfiguration über den Konfigurationsassistenten abgeschlossen ist. Siehe **Zeitpläne für Service-Jobs ändern** im *Dell OpenManage Integration for VMware vCenter Benutzerhandbuch* unter Dell.com/support/manuals.

Konfigurieren von Ereignissen und Alarmen

Sie können Ereignisse und Alarme unter Verwendung des **Konfigurationsassistenten** oder über die Registerkarte **Einstellungen** für Ereignisse und Alarme einrichten. Zum Empfangen von Ereignissen von Servern wird OMIVV als Trap-Ziel konfiguriert. Bei Hosts der 12. Generation und höher müssen die SNMP-Trap-Ziele in iDRAC festgelegt sein. Bei Hosts vor der 12. Generation müssen die Trap-Ziele in OMSA eingestellt sein.

Info über diese Aufgabe

- ANMERKUNG:** OMIVV unterstützt SNMP-v1 und v2-Alarme für Hosts der 12. Generation und höher. Bei Hosts vor der 12. Generation unterstützt OMIVV nur SNMP v1-Warnungen.

Schritte

- 1 Wählen Sie im **Erstkonfigurationsassistenten** unter **Anzeigeebenen für das Ereignis** eine der folgenden Optionen:
 - Keine Ereignisse übermitteln – Hardware-Ereignisse blockieren
 - Alle Ereignisse übermitteln – Alle Hardware-Ereignisse übermitteln
 - Nur kritische Ereignisse und Warnungseignisse übermitteln – Nur kritische und Warnungseignisse der Hardware übermitteln
 - Nur kritische Ereignisse und Warnungseignisse in Bezug auf Virtualisierung übermitteln – Nur kritische und Warnungseignisse in Bezug auf Virtualisierung übermitteln ist die Standardeinstellung für die Ereignis-Übermittlung
- 2 Wählen Sie **Alarme für alle Dell EMC Hosts aktivieren**, um alle Hardware-Alarme und -Ereignisse zu aktivieren.

- ANMERKUNG:** Dell EMC Hosts mit aktivierten Alarmen reagieren auf bestimmte kritische Ereignisse, indem sie in den Wartungsmodus übergehen; Sie können den Alarm nach Bedarf ändern.

Das Dialogfeld **Aktivieren der Dell EMC Alarmwarnung** wird angezeigt.

- 3 Um die Änderung zu akzeptieren, klicken Sie auf **Fortsetzen** oder, um den Vorgang abzubrechen, klicken Sie auf **Abbrechen**.

- ANMERKUNG:** Sie müssen diesen Schritt nur dann abschließen, wenn Alarme für Dell EMC Hosts aktivieren ausgewählt wurde.

- 4 Klicken Sie auf **Standard-Alarme wiederherstellen**, um die standardmäßigen Alarm-Einstellungen für alle Dell EMC Server im vCenter wiederherzustellen.

Es kann bis zu einer Minute dauern, bis die Änderung übernommen wird.

- ANMERKUNG:** Nach dem Wiederherstellen des Geräts sind die Einstellungen für Ereignisse und Alarme nicht aktiviert, selbst wenn die GUI „Aktiviert“ anzeigt. Sie können die Einstellungen Ereignisse und Alarme über die Registerkarte **Einstellungen** erneut aktivieren.


- 5 Klicken Sie auf **Anwenden**.

Konfigurieren einer SNMP-Communityzeichenfolge

Info über diese Aufgabe

Klicken Sie zum Konfigurieren der OMSA-SNMP-Trap-Communityzeichenfolge

Schritte

- 1 in **OpenManage Integration for VMware vCenter** auf der Registerkarte **Einstellungen > verwalten** unter **Geräteeinstellungen** auf  an der OMSA-SNMP-Trap-Communityzeichenfolge.

Das Dialogfeld **Einstellungen zur OMSA-SNMP-Trap-Communityzeichenfolge** wird angezeigt.

- 2 Standardmäßig ist in der SNMP-Trap-Communityzeichenfolge „public“ enthalten. Sie können den Text an eine beliebige Zeichenkette anpassen und auf **Anwenden** klicken.

- ANMERKUNG:** Die Konfiguration der SNMP-Trap-Communityzeichenfolge für PowerEdge-Server der 11. Generation wird während der Installation oder Aktualisierung von OMSA über OMIVV festgelegt.

Konfigurationsaufgaben über die Registerkarte Einstellungen

Unter Verwendung der Registerkarte Einstellungen können Sie die folgenden Konfigurationsaufgaben anzeigen und ausführen:

- Aktivieren des OMSA-Links. Siehe [Aktivieren des OMSA-Links](#).
- Konfigurieren der Einstellungen für die Serviceablaufbenachrichtigung. Siehe [Konfigurieren der Einstellungen für die Serviceablaufbenachrichtigung](#).
- Einrichten des Firmware-Aktualisierungs-Repositorys. Siehe [Einrichten des Firmware-Aktualisierungs-Repositorys](#).
- Konfigurieren der Benachrichtigung zur aktuellen Geräteversion. Siehe [Konfigurieren der Benachrichtigung zur aktuellen Geräteversion](#).
- Konfigurieren und Anzeigen von Ereignissen und Alarmen. Siehe [Konfigurieren von Ereignissen und Alarmen](#).
- Anzeigen von Zeitplänen für den Abruf von Daten für Bestandsaufnahmen und Service. Siehe [Anzeigen von Zeitplänen für den Abruf von Daten für Bestandsaufnahmen und Service](#).

Geräteeinstellungen

In diesem Abschnitt konfigurieren Sie das folgende OMIVV-Gerät:

- Garantieablaufbenachrichtigung
- Repository für die Firmware-Aktualisierung
- Benachrichtigung über aktuelle Geräteversion
- Anmeldeinformationen für die Bereitstellung

Konfigurieren von Serviceablaufbenachrichtigungseinstellungen


- 1 Klicken Sie in OpenManage Integration for VMware vCenter auf der Registerkarte **Verwalten > Einstellungen** unter **Geräteeinstellungen** auf **Serviceablaufbenachrichtigung**.
- 2 Erweitern Sie **Serviceablaufbenachrichtigung** zur Anzeige folgender Optionen:
 - **Serviceablaufbenachrichtigung** – Zeigt an, ob die Einstellung aktiviert oder deaktiviert ist
 - **Warnung** – Einstellung der Anzahl der Tage bis zur ersten Warnung
 - **Kritisch** – Einstellung der Anzahl der Tage bis zur kritischen Warnung
- 3 Um Serviceablaufschwennwerte für eine Warnung über das Ablauf des Service zu konfigurieren, klicken Sie auf das Symbol für  rechts neben **Serviceablaufbenachrichtigung**.
- 4 Verfahren Sie im Dialogfeld **Serviceablaufbenachrichtigung** wie folgt:
 - a Falls Sie diese Einstellung aktivieren möchten, wählen Sie **Serviceablaufbenachrichtigung für Hosts aktivieren** aus. Das Wählen des Kontrollkästchens aktiviert die Garantieablaufbenachrichtigung.
 - b Verfahren Sie unter **Mindesttageschwellenwertalarm** wie folgt:
 - 1 Wählen Sie in der Drop-Down-Liste **Warnung** den zeitlichen Abstand in Tagen aus, mit dem Sie vor Ablauf des Service gewarnt werden wollen.
 - 2 Wählen Sie in der Drop-Down-Liste **Kritisch** den zeitlichen Abstand in Tagen aus, mit dem Sie vor Ablauf des Service gewarnt werden wollen.
- 5 Klicken Sie auf **Apply (Anwenden)**.

Repository für die Firmwareaktualisierung einrichten

Info über diese Aufgabe

Sie können das Firmware-Aktualisierungs-Repository der Registerkarte **Einstellungen** von OMIVV erstellen.

Schritte


- 1 Klicken Sie in OpenManage Integration for VMware vCenter auf der Registerkarte **Einstellungen > verwalten** unter **Geräteeinstellungen** auf der rechten Seite des **Repository für die Firmwareaktualisierung** auf das Symbol .
- 2 Wählen Sie im Dialogfeld **Repository für die Firmware-Aktualisierung** eine der folgenden Optionen aus:
 - **Dell Online:** Sie können auf den Speicherort, der das Repository für die Firmware-Aktualisierung von Dell (ftp.dell.com) verwendet, zugreifen. OpenManage Integration for VMware vCenter lädt ausgewählte Firmware-Aktualisierungen vom Dell Repository herunter und aktualisiert die verwalteten Hosts.
 - ① **ANMERKUNG:** Je nach Art Ihrer Netzwerk-Einstellungen müssen Sie Proxy-Einstellungen aktivieren, wenn Ihr Netzwerk Proxy benötigt.
 - **Freigegebener Netzwerkordner:** Sie können über ein lokales Repository der Firmware in einer CIFS-basierten oder NFS-basierten Netzwerkfreigabe verfügen. Dieses Repository kann ein Abbild der Server Update Utility (SUU), das Dell regelmäßig veröffentlicht, oder ein benutzerdefiniertes Repository sein, das unter Verwendung von DRM erstellt wurde. OMIVV muss auf diese Netzwerkfreigabe zugreifen können.
 - ① **ANMERKUNG:** Wenn Sie CIFS-Freigabe verwenden, dürfen die Kennwörter für Repositorien nicht mehr als 31 Zeichen umfassen.
- 3 Wenn Sie **Freigegebenen Netzwerkordner** ausgewählt haben, dann geben Sie den **Speicherort der Katalogdatei** unter Verwendung des folgenden Formats ein:
 - NFS-Freigabe für xml-Datei – host:/share/filename.xml
 - NFS-Freigabe für gz-Datei – host: /share/filename.gz
 - CIFS-Freigabe für xml-Datei – \\host\share/filename.xml
 - CIFS-Freigabe für gz-Datei – \\host\share/filename.gz
 - ① **ANMERKUNG:** Wenn Sie für die CIFS-Freigabe eine andere als die auf Server Message Block (SMB) Version 1.0 basierte CIFS-Freigabe konfigurieren, kann dies zu Dienstunterbrechungen führen, da OMIVV mit derartigen CIFS-Freigaben nicht kommunizieren kann. Es wird daher empfohlen, nur auf SMB Version 1.0 basierte CIFS-Freigaben zu verwenden.
 - ① **ANMERKUNG:** Wenn Sie CIFS-Freigabe verwenden, fordert OMIVV Sie dazu auf, den Benutzernamen und das Kennwort einzugeben. Die Zeichen @, % und , werden für die Verwendung in Benutzernamen/Kennwörtern für freigegebene Netzwerkordner nicht unterstützt.
- 4 Klicken Sie auf **Anwenden**, nachdem das Herunterladen abgeschlossen ist.
 - ① **ANMERKUNG:** Das Lesen des Katalogs von der Quelle und das Aktualisieren der OMIVV-Datenbank kann 60 bis 90 Minuten dauern.

Konfigurieren der Benachrichtigung über aktuelle Geräteversion

Info über diese Aufgabe

Zum Empfangen regelmäßiger Benachrichtigungen zur Verfügbarkeit der aktuellen Version (RPM, OVF, RPM/OVF) von OMIVV führen Sie die folgenden Schritte aus, um die Benachrichtigung zur aktuellen Version zu konfigurieren:

Schritte

- 1 Klicken Sie in OpenManage Integration for VMware vCenter auf die Registerkarte **Verwalten → Einstellungen** unter **Geräteeinstellungen**, rechts neben **Benachrichtigung über aktuelle Geräteversion** auf das Symbol für  klicken. Standardmäßig ist die Benachrichtigung zur aktuellen Version deaktiviert.
- 2 Führen Sie im Dialogfeld **Benachrichtigung zur aktuellen Version und Abrufplan** folgende Schritte aus:
 - a Wenn Sie die Benachrichtigung zur aktuellen Version aktivieren möchten, wählen Sie das Kontrollkästchen **Benachrichtigung zur aktuellen Version aktivieren** aus.
 - b Wählen Sie unter **Letzter Serviceabrufzeitplan** die Wochentage für den Job aus.
 - c Geben Sie bei **Abrufzeit der aktuellen Version** die erforderliche Ortszeit an.

Die von Ihnen angegebene Zeit entspricht Ihrer Ortszeit. Stellen Sie sicher, dass Sie jeglichen Zeitunterschied zur Ausführung dieser Aufgabe für die Zeit auf dem OMIVV-Gerät einkalkulieren.

- 3 Klicken Sie zum Speichern der Einstellungen auf **Anwenden**, klicken Sie zum Zurücksetzen der Einstellungen auf **Löschen**, und klicken Sie zum Abbrechen des Vorgangs auf **Abbrechen**.


Konfigurieren von Anmeldeinformationen für die Bereitstellung

Die Anmeldeinformationen für die Bereitstellung ermöglichen Ihnen die Einrichtung der Anmeldeinformationen zur sicheren Kommunikation mit einem Bare-Metal-System, das mithilfe der Auto-Ermittlung erkannt wird, bis die Bereitstellung des Betriebssystems vollständig ist. Zur sicheren Kommunikation mit iDRAC verwendet OMIVV Anmeldeinformationen für die Bereitstellung von der ersten Erfassung bis zum Ende des Bereitstellungsprozesses. Nachdem der BS-Bereitstellungsvorgang erfolgreich abgeschlossen wurde, ändert OMIVV die Anmeldeinformationen von iDRAC wie im Verbindungsprofil angegeben. Wenn Sie die Anmeldeinformationen der Bereitstellung ändern, werden alle neu erkannten Systeme ab diesem Punkt mit den neuen Anmeldeinformationen bereitgestellt. Die Anmeldeinformationen auf Servern, die vor der Änderung der Anmeldeinformationen der Bereitstellung erfasst wurden, sind von dieser Änderung nicht betroffen.

Info über diese Aufgabe

- ANMERKUNG:** OMIVV fungiert als Bereitstellungsserver. Die Anmeldeinformationen für die Bereitstellung werden benutzt, um mit dem iDRAC zu kommunizieren, der das OMIVV-Plug-in als Provisionierungsserver im Prozess der automatischen Ermittlung verwendet.

Schritte

- 1 Klicken Sie in OpenManage Integration for VMware vCenter auf die Registerkarte **Einstellungen > Verwalten** unter **Geräteeinstellungen** auf der rechten Seite der **Anmeldeinformationen der Bereitstellung** auf das Symbol für  .
- 2 Geben Sie in **Anmeldeinformationen für die Bereitstellung eines Bare-Metal-Servers** unter **Anmeldeinformationen** die folgenden Werte ein:
 - Geben Sie den Benutzernamen in das Textfeld **Benutzername** ein.
Der Benutzername darf nicht mehr als 16 (ASCII-druckbare Zeichen) umfassen.
 - Geben Sie das Kennwort in das Textfeld **Kennwort** ein.
Das Kennwort darf nicht mehr als 20 (ASCII-druckbare Zeichen) umfassen.
 - Geben Sie das Kennwort zur Bestätigung in das Textfeld **Kennwort bestätigen** ein.
Stellen Sie sicher, dass die Kennwörter übereinstimmen.
- 3 Zum Speichern der angegebenen Anmeldeinformationen klicken Sie auf **Anwenden**.

vCenter-Einstellungen

In diesem Abschnitt konfigurieren Sie die folgenden vCenter-Einstellungen:

- Aktivieren von OMSA-Links. Siehe [Aktivieren des OMSA-Links](#).
- Ereignisse und Alarmer konfigurieren. Siehe [Konfigurieren von Ereignissen und Alarmen](#).
- Konfigurieren von Zeitplänen für den Abruf von Daten für Bestandsaufnahmen und Service. Siehe [Konfigurieren von Zeitplänen für den Abruf von Daten für Bestandsaufnahmen und Service](#).

Aktivieren von OMSA-Link


Voraussetzungen

Installieren und konfigurieren Sie den OMSA Web Server vor dem Aktivieren des OMSA-Links. Anweisungen, wie Sie den Webserver für die verwendete OMSA-Version installieren und konfigurieren finden Sie im Installationshandbuch *Dell OpenManage Server Administrator Installation Guide*.

Info über diese Aufgabe

- ANMERKUNG:** OMSA wird nur auf PowerEdge-Servern der 11. Generation oder älter benötigt.

Schritte

- 1 Klicken Sie in OpenManage Integration for VMware vCenter auf der Registerkarte **Einstellungen > Verwalten** unter **vCenter-Einstellungen** rechts neben der URL des OMSA Webservers auf das Symbol für .
- 2 Geben Sie im Dialogfeld **OMSA-Web-Server-URL** die URL ein.
Stellen Sie sicher, dass Sie die vollständige URL zusammen mit HTTPS und der Portnummer 1311 angeben.

`https://<OMSA Server-IP oder FQDN>:1311`

- 3 Zur Anwendung der OMSA-URL auf alle vCenter wählen Sie **Diese Einstellungen auf alle vCenter anwenden** aus.

ANMERKUNG: Wenn Sie das Kontrollkästchen nicht aktivieren, wird die OMSA-URL nur auf ein vCenter angewandt.

- 4 Um zu überprüfen, ob der OMSA-URL-Link, den Sie bereitgestellt haben, funktioniert, navigieren Sie zur Registerkarte **Zusammenfassung** des Hosts und überprüfen, ob der OMSA-Konsolenlink im Abschnitt **Dell Host-Information** aktiv ist.

Konfigurieren von Ereignissen und Alarmen

Info über diese Aufgabe

Im Dialogfeld „Ereignisse und Alarme“ im Dell EMC Management Center können alle Hardware-Alarme aktiviert oder deaktiviert werden. Der aktuelle Alarm-Status wird auf der Registerkarte „Alarme“ im vCenter angezeigt. Ein kritisches Ereignis deutet auf einen tatsächlichen oder bevorstehenden Datenverlust oder auf einen Systemausfall hin. Ein Warnereignis bedarf nicht unbedingt sofortiger Aufmerksamkeit, kann aber auf ein mögliches zukünftiges Problem hindeuten. Die Ereignisse und Alarme können auch mit dem VMware Alarm Manager aktiviert werden. Die Ereignisse werden auf der Registerkarte „Tasks und Ereignisse“ im vCenter in der Ansicht „Hosts und Cluster“ angezeigt. Um die Ereignisse von den Servern zu empfangen, ist OMIVV als SNMP-Trap-Ziel konfiguriert. Für Hosts der 12. Generation und höher wird das SNMP-Trap-Ziel in iDRAC festgelegt. Bei Hosts vor der 12. Generation wird das Trap-Ziel in OMSA eingestellt. Sie können die Ereignisse und Alarme im Dell OpenManage Integration for VMware vCenter auf der Registerkarte **Verwaltung > Einstellungen** konfigurieren. Erweitern Sie unter den vCenter-**Einstellungen** die Überschrift **Ereignisse und Alarme** zur Anzeige der vCenter-Alarme für Dell EMC Hosts (Aktiviert oder Deaktiviert) und der Ereignisanzeigeebene.

ANMERKUNG: OMIVV unterstützt SNMP v1-Alarme und -v2-Alarme für Hosts der 12. Generation und höher. Bei Hosts vor der 12. Generation unterstützt OMIVV SNMP v1-Alarme.

ANMERKUNG: Um die Dell Ereignisse zu erhalten, müssen Sie Alarme sowie Ereignisse aktivieren.

Schritte

- 1 Erweitern Sie in OpenManage Integration for VMware vCenter auf der Registerkarte **Verwalten > Einstellungen** unter **vCenter Einstellungen Ereignisse und Alarme**.

Es werden die aktuellen **vCenter-Alarme für Dell EMC Hosts** (Aktiviert/Deaktiviert) oder alle vCenter-Alarme und die **Ereignisanzeigeebene** angezeigt.

- 2 Klicken Sie auf das Symbol  rechts neben **Ereignisse und Alarme**.
- 3 Wählen Sie **Alarme für alle Dell EMC Hosts aktivieren**, um alle Hardware-Alarme und -Ereignisse zu aktivieren.

ANMERKUNG: Die Dell EMC Hosts mit aktivierten Alarmen reagieren auf kritische Ereignisse, indem sie in den Wartungsmodus wechseln; Sie können den Alarm nach Bedarf ändern.

- 4 Klicken Sie auf **Standard-Alarme wiederherstellen**, um die standardmäßigen Alarm-Einstellungen für alle Dell-Server im vCenter wiederherzustellen.

Es kann bis zu einer Minute dauern, bis die durch diesen Schritt bewirkten Änderung in Kraft treten; er ist nur verfügbar, wenn **Alarme für Dell EMC Hosts aktivieren** ausgewählt ist.

- 5 Wählen Sie unter **Ereignisanzeigeebene** entweder „Keine Ereignisse veröffentlichen“, „Alle Ereignisse veröffentlichen“, „nur kritische Ereignisse und Warnungsereignisse veröffentlichen“ oder „nur virtualisierungsbezogene kritische Ereignisse und Warnungsereignisse veröffentlichen“ aus. Weitere Informationen finden Sie im Abschnitt **Ereignisse, Alarme und Systemüberwachung** im *OpenManage Integration for VMware vCenter User's Guide (Benutzerhandbuch)*.
- 6 Falls Sie diese Einstellungen auf alle vCenters anwenden möchten, wählen Sie **Diese Einstellungen auf alle vCenters anwenden** aus.

ANMERKUNG: Die Auswahl der Option überschreibt die vorhandenen Einstellungen für alle vCenters.

ANMERKUNG: Die Option ist nicht verfügbar, wenn Sie bereits Alle registrierten vCenter aus der Dropdown-Liste auf der Registerkarte **Einstellungen** ausgewählt haben.

- 7 Klicken Sie zum Speichern auf **Anwenden**.

Anzeigen der Datenabrufzeitpläne für Bestandsaufnahme und Service

- 1 Klicken Sie in OpenManage Integration with VMware vCenter auf die Registerkarte **Verwalten > Einstellungen** unter **vCenter-Einstellungen** auf **Zeitplan für den Abruf von Daten**.
Der „Zeitplan für den Abruf von Daten“ wird bei Anklicken erweitert, um die Zeitpläne für Bestandsaufnahme und Service aufzudecken.
- 2 Klicken Sie auf das Symbol  neben **Bestandslistenabfrage** oder **Serviceabfrage**.
Im Dialogfeld **Bestandslisten-/Serviceabfrage** können Sie die folgenden Informationen zur Bestandslisten- oder Serviceabfrage anzeigen:
 - Sie sehen, ob die Bestandsaufnahme- und/oder Serviceabfrage aktiviert oder deaktiviert ist.
 - Sie sehen die Wochentage, für die diese Option aktiviert ist.
 - Sie sehen die Tageszeit, zu der sie aktiviert ist.
- 3 Wenn Sie den Zeitplan für den Abruf von Daten ändern wollen, Führen Sie die folgenden Schritte durch:
 - a Aktivieren Sie unter **Bestandsaufnahme-/Servicedaten** das Kontrollkästchen **Bestandsaufnahme-/Servicedatenabruf aktivieren**.
 - b Wählen Sie unter **Datenabrufzeitpläne für Bestandsaufnahme/Service** die Wochentage für den Job aus.
 - c Geben Sie im Textfeld **Uhrzeit des Datenabrufs zu Bestandsaufnahme/Service** die Ortszeit für diesen Job ein.
Möglicherweise müssen Sie den Zeitunterschied zwischen Job-Konfiguration und Job-Umsetzung berücksichtigen.
 - d Klicken Sie zum Speichern der Einstellungen auf **Anwenden**, klicken Sie zum Zurücksetzen der Einstellungen auf **Löschen**, und klicken Sie zum Abbrechen des Vorgangs auf **Abbrechen**.
- 4 Klicken Sie erneut auf **Zeitplan für den Abruf von Daten**, um die Pläne der Bestandsaufnahme und den Service zusammenzuführen und in einer einzigen Zeile anzuzeigen.


Erstellen eines Gehäuse-Profiles

Für die Überwachung des Gehäuses wird ein Gehäuse-Profil benötigt. Gehäuse-Anmeldeinformationenprofile können einem oder mehreren Gehäusen zugewiesen werden.

Info über diese Aufgabe

Sie können sich am iDRAC und dem Host mithilfe von Active Directory-Anmeldeinformationen anmelden.

Schritte

- 1 Klicken Sie in OpenManage Integration for VMware vCenter auf **Verwalten**.
- 2 Klicken Sie auf **Profile**, und klicken Sie dann auf **Anmeldeprofile**.
- 3 Erweitern Sie **Anmeldedaten-Profile**, und klicken Sie auf die Registerkarte **Gehäuseprofile**.
- 4 Klicken Sie auf der Seite **Gehäuse-Profile** auf das Symbol , um ein **Neues Gehäuse-Profil** zu erstellen.
- 5 Führen Sie auf der Seite des **Gehäuse-Profil-Assistenten** die folgenden Schritte aus:
Führen Sie Folgendes im Abschnitt **Name und Anmeldeinformationen** unter **Gehäuseprofil** aus:
 - a Geben Sie den Profilnamen in das Textfeld **Profilname** ein.
 - b Geben Sie im Textfeld **Beschreibung** eine Beschreibung ein, dies ist optional.
Führen Sie Folgendes im Abschnitt **Anmeldeinformationen** aus:
 - a Geben Sie im Textfeld **Benutzername** den Benutzernamen mit Administratorrechten ein, der in der Regel für die Anmeldung am Chassis Management Controller verwendet wird.
 - b Geben Sie im Textfeld **Kennwort** das Kennwort für den entsprechenden Benutzernamen ein.
 - c Geben Sie im Textfeld **Kennwort überprüfen** dasselbe Kennwort ein, das Sie im Textfeld **Kennwort** eingegeben haben. Die Kennwörter müssen übereinstimmen.

① **ANMERKUNG:** Bei den Anmeldeinformationen kann es sich um lokale oder Active-Directory-Anmeldeinformationen handeln. Bevor Sie die Active Directory-Anmeldeinformationen mit einem Verbindungsprofil verwenden, müssen das Active Directory-Benutzerkonto in Active Directory vorhanden, und der Chassis Management Controller für die Active Directory-basierte Authentifizierung konfiguriert sein.

6 Klicken Sie auf **Weiter**.

Es wird die Seite **Gehäuse auswählen** angezeigt, auf der alle verfügbaren Gehäuse aufgeführt werden.

① **ANMERKUNG:** Gehäuse werden erkannt und stehen erst nach erfolgreicher Durchführung der Bestandsaufnahme aller unter einem Gehäuse vorhandenen modularen Hosts für die Zuordnung zu diesem Gehäuseprofil zur Verfügung.


7 Um entweder ein einzelnes Gehäuse oder mehrere Gehäuse auszuwählen, wählen Sie die entsprechenden Kontrollkästchen neben der Spalte **IP/Host-Name** aus.

Wenn das ausgewählte Gehäuse bereits Teil eines anderen Profils ist, wird eine Warnungsmeldung angezeigt, die darauf hinweist, dass das ausgewählte Gehäuse einem Profil zugeordnet ist.

Sie haben z. B. ein Profil **Test**, das Chassis A zugordnet ist. Wenn Sie ein anderes Profil, **Test 1**, erstellen und versuchen, Gehäuse A **Test 1** zuzuordnen, wird eine Warnmeldung angezeigt.

8 Auf **OK** klicken.

Die Seite **Zugewiesene Gehäuse** wird angezeigt.

9 Um die Konnektivität des Gehäuses zu testen, wählen Sie das Gehäuse aus und klicken auf das Symbol . Dann werden die Anmeldeinformationen geprüft und das Ergebnis in der Spalte **Testergebnis** als **Bestanden** oder **Durchgefallen** angezeigt.

10 Um das Profil abzuschließen, klicken Sie auf **Fertig stellen**.

Zugriff auf Dokumente von der Dell EMC Support-Website

Sie können auf die Dokumente zugreifen, indem Sie die folgenden Links verwenden:

- Für Dell EMC Enterprise System-Verwaltungsdokumente – Dell.com/SoftwareSecurityManuals
- Für Dell EMC OpenManage-Dokumente – Dell.com/OpenManageManuals
- Für Dell EMC Remote-Enterprise-System-Verwaltungsdokumente – Dell.com/esmanuals
- Für Dokumente zu iDRAC und Dell EMC Lifecycle Controller – Dell.com/idracmanuals
- Für Dell EMC OpenManage Connections Enterprise-System-Verwaltungsdokumente – Dell.com/OMConnectionsEnterpriseSystemsManagement
- Für Dell EMC Betriebsfähigkeits-Tools-Dokumente – Dell.com/ServiceabilityTools
- Für Client Command Suite-System-Verwaltungsdokumente – Dell.com/DellClientCommandSuiteManuals
- a Rufen Sie die Website Dell.com/Support/Home auf.
- b Klicken Sie auf **Wählen Sie aus allen Produkten**.
- c Klicken Sie im Abschnitt **Alle Produkte** auf **Software und Sicherheit**, und klicken Sie dann auf einen der folgenden Links:
 - **Verwaltung von Systemen der Enterprise-Klasse**
 - **Remote-Verwaltung von Systemen der Enterprise-Klasse**
 - **Wartungstools**
 - **Dell Client Command Suite**
 - **Connections Client Systems Management**
- d Um ein Dokument anzuzeigen, klicken Sie auf die jeweilige Produktversion.
- Verwendung von Suchmaschinen:
 - Geben Sie den Namen und die Version des Dokuments in das Kästchen „Suchen“ ein.

Zugehörige Dokumentation

Zusätzlich zu dieser Anleitung können Sie auf die anderen Anleitungen zugreifen, die unter Dell.com/support zur Verfügung stehen. Klicken Sie auf **Aus allen Produkten auswählen** und anschließend auf **Software und Sicherheit > Virtualisierungslösungen**. Klicken Sie auf **OpenManage Integration for VMware vCenter 4.1**, um auf die folgenden Dokumente zuzugreifen:

- *OpenManage Integration for VMware vCenter Version 4.1 Web-Client-Benutzerhandbuch*
- *OpenManage Integration for VMware vCenter Version 4.1-Versionshinweise*
- *OpenManage Integration for VMware vCenter Version 4.1-Kompatibilitäts-Matrix*

Sie finden Sie die technischen Artefakte einschließlich Whitepapers unter delltechcenter.com. Klicken Sie auf der Dell TechCenter Wiki-Startseite auf **Systemverwaltung > OpenManage Integration for VMware vCenter**, um auf die Artikel zuzugreifen.