

Plug-in Dell OpenManage Version 1.0 pour Nagios XI

Guide d'utilisation

Remarques, précautions et avertissements

 **REMARQUE** : Une REMARQUE indique des informations importantes qui peuvent vous aider à mieux utiliser votre ordinateur.

 **PRÉCAUTION** : Une PRÉCAUTION indique un risque d'endommagement du matériel ou de perte de données et vous indique comment éviter le problème.

 **AVERTISSEMENT** : Un AVERTISSEMENT indique un risque d'endommagement du matériel, de blessures corporelles ou même de mort.

© 2016 Dell Inc. Tous droits réservés. Ce produit est protégé par les lois sur les droits d'auteur et la propriété intellectuelle des États-Unis et des autres pays. Dell et le logo Dell sont des marques de Dell Inc. aux États-Unis et/ou dans d'autres juridictions. Toutes les autres marques et tous les noms de produits mentionnés dans ce document peuvent être des marques de leurs sociétés respectives.

Table des matières

1 Introduction	5
2 Fonctions clés	6
3 Matrice de support	7
4 Assistant de configuration Dell	10
Paramètres de détection de l'assistant Configuration Dell	10
Création de tâches de détection automatique	12
Périphériques Dell et services associés	12
5 Détection de périphériques à l'aide de l'assistant de configuration Dell	16
Assistant Configuration : plug-in Dell OpenManage pour Nagios XI - Étape 1	16
Assistant Configuration : plug-in Dell OpenManage pour Nagios XI - Étape 2	17
Assistant de configuration : plug-in Dell OpenManage pour Nagios XI - Étape 3	18
6 Affichage des périphériques Dell	19
7 Surveillance des périphériques Dell	20
Informations sur les périphériques	20
État d'intégrité globale	21
Intégrité des composants	22
Surveillance des alertes et événements (Interruptions)	28
Affichage des alertes SNMP	29
8 Lancement des consoles de périphériques Dell	30
Périphériques Dell et consoles correspondantes	30
9 Informations sur la garantie des périphériques Dell	31
Affichage des informations sur la garantie	31
10 Informations de la base de connaissances (KB) pour les alertes générées	33
Affichage des informations relatives à la base de connaissances	33
11 Suppression de périphériques ou de services Dell	34
Suppression de périphériques Dell	34
12 Dépannage	35
13 Questions fréquemment posées	38
14 Annexe	39

15 Documentation et ressources connexes.....	41
Autres documents utiles.....	41
Accès aux documents à partir du site de support Dell.....	41
Contacteur Dell.....	42

Introduction

Ce guide fournit des informations sur l'utilisation de Dell OpenManage Plug-in Version 1.0 pour Nagios XI et ses différentes fonctions telles que la découverte, la surveillance, le lancement des consoles et le dépannage des périphériques Dell pris en charge. Le guide fournit également des informations détaillées sur les périphériques Dell pris en charge et les questions fréquemment posées par les clients.

Ce plug-in offre des fonctionnalités permettant de surveiller les périphériques Dell pris en charge dans les environnements gérés par Nagios XI. Il vous donne une visibilité complète des périphériques Dell au niveau matériel, notamment la surveillance de l'intégrité globale et des composants. Le plug-in vous permet d'afficher des informations de base sur l'inventaire et de surveiller les événements des périphériques Dell. Il prend également en charge le lancement de la console Web un-à-un des périphériques Dell pris en charge pour d'autres activités de dépannage, de configuration et de gestion.

Pour plus de détails sur les modèles de périphériques Dell pris en charge, voir [Matrice de prise en charge](#).

Fonctions clés

Les fonctions clés de Dell OpenManage Plug-in Version 2.0 pour Nagios XI sont décrites dans le tableau suivant.

Tableau 1. Fonctions clés

Fonction	Fonctionnalité
Détection de périphériques à l'aide de l' Assistant de configuration Dell	<p>Détecte les périphériques Dell pris en charge dans la console Nagios XI en utilisant l'assistant de configuration Dell. Une fois la détection terminée, les définitions d'hôte et de service sont créées pour chaque périphérique.</p> <p>Pour détecter des serveurs Dell au moyen de l'iDRAC doté du Lifecycle Controller, vous pouvez opter pour le protocole SNMP ou WS-MAN. Le stockage Dell est détecté à l'aide du protocole SNMP. Le châssis Dell est détecté à l'aide du protocole WS-MAN.</p> <p>Pour en savoir plus, voir Assistant de configuration Dell.</p>
Informations sur les périphériques	Affiche des informations concernant le périphérique détecté (numéro de service, version du micrologiciel, nom du périphérique, modèle du périphérique, etc.) et de ses composants (disques physiques, bloc d'alimentation, capteur de température, capteur de tension, etc.) après la détection d'un périphérique.
Surveiller l'intégrité générale des périphériques Dell	Surveille l'intégrité générale des périphériques Dell de façon périodique ou planifiée.
Intégrité des composants des périphériques Dell	Permet de surveiller l'intégrité des composants de périphérique (disques physiques, bloc d'alimentation, capteur de température, capteur de tension, etc) et d'afficher les informations sur l'état des composants du périphérique Dell à intervalles programmés.
Surveiller les alertes et événements (Interruptions)	Surveille les alertes émises ou les événements générés par les périphériques Dell. Cette fonction affiche uniquement la dernière alerte SNMP reçue.
Lancement de consoles de périphériques spécifiques	Lance les consoles Dell un-à-un prises en charge afin de dépanner et de gérer les périphériques Dell pris en charge. Pour plus d'informations, voir Lancement des consoles de périphériques Dell .
Informations sur la garantie	Permet de surveiller et d'afficher les informations sur la garantie des périphériques Dell pris en charge de façon périodique et d'afficher l'état dans la console Nagios XI. Pour plus d'informations, voir Informations sur la garantie des périphériques Dell .
Base de connaissances (KB)	<p>Affiche les informations relatives à la base de connaissances (KB) pour les périphériques Dell pris en charge correspondant à l'alerte ou à l'événement du périphérique pour un dépannage plus rapide.</p> <p>Pour plus d'informations, reportez-vous à Informations sur la base de connaissances (KB) pour les alertes générées.</p>

Matrice de support

Le Plug-in Dell OpenManage pour Nagios XI prend en charge les périphériques Dell répertoriés dans les tableaux suivants.

Versions micrologicielles prises en charge pour les périphériques Dell

Tableau 2. Versions micrologicielles prises en charge pour les serveurs Dell

Serveurs Dell	Versions du micrologiciel iDRAC
Serveurs Dell PowerEdge de 12e génération	2.30.30.30 et 2.21.21.21
Serveurs Dell PowerEdge de 13e génération	2.30.30.30 et 2.21.21.21
Serveurs Dell PowerEdge de 13e génération (R830)	2.35.35.35 et 2.30.30.30
Solutions évolutives Dell Datacenter (DSS 1500, DSS 1510 et DSS 2500)	2.30.30.30

Tableau 3. Versions de micrologiciel prises en charge pour les châssis Dell

Châssis Dell	Versions de micrologiciel CMC
Châssis Dell PowerEdge M1000e	5.12 et 5.11
Châssis Dell PowerEdge VRTX	2.12 et 2.10
Châssis Dell PowerEdge FX2/FX2s	1.32 et 1.30

Tableau 4. Versions de micrologiciel prises en charge pour les matrices de stockage Dell

Matrices de stockage Dell	Versions de micrologiciel
Matrices de stockage Dell Compellent	6.6 et 6.5
Matrices de stockage Dell EqualLogic PS-Series	8.1.3 et 8.1.1
Matrices de stockages Dell PowerVault MD 34/38 Series	08.25.04.60 et 08.20.12.60

Serveurs Dell PowerEdge pris en charge

Tableau 5. Serveurs Dell PowerEdge pris en charge

Serveurs PowerEdge de 12e génération	Serveurs PowerEdge de 13e génération
FM120x4	C4130
M420	C6320
M520	FC230
M620	FC430
M820	FC630
R220	FC830
R320	M630
R420	M830

Serveurs PowerEdge de 12e génération

R520
R620
R720xd
R820
R920
T320
T420
T620

Serveurs PowerEdge de 13e génération

R430
R530
R530xd
R630
R730
R730xd
R830
R930
R230
R330
T130
T330
T430
T630

Solutions évolutives DSS (Dell Datacenter Scalable Solutions) prises en charge.

Tableau 6. Solutions évolutives DSS (Dell Datacenter Scalable Solutions) prises en charge.

DSS (Dell Datacenter Scalable Solutions)

DSS 1500
DSS 1510
DSS 2500

Châssis Dell pris en charge

Tableau 7. Châssis Dell pris en charge

Châssis Dell

Dell PowerEdge FX2
Dell PowerEdge FX2s
Dell PowerEdge VRTX
Dell PowerEdge M1000e

Matrices de stockage Dell Compellent prises en charge

Tableau 8. Matrices de stockage Dell Compellent prises en charge

Matrices de stockage Dell Compellent

Compellent Series 40

Matrices de stockage Dell Compellent

Compellent SC4020

Compellent SC8000

Matrices de stockage Dell EqualLogic PS-Series

Tableau 9. Matrices de stockage Dell EqualLogic PS-Series prises en charge

Matrices de stockage Dell EqualLogic PS-Series

EqualLogic PS4100

EqualLogic PSM4110

EqualLogic PS6100

EqualLogic PS6210

EqualLogic PS6500

EqualLogic PS6510

Matrices de stockage Dell PowerVault MD

Tableau 10. Matrices de stockage Dell PowerVault MD prises en charge

Matrices de stockage Dell PowerVault MD

PowerVault MD3400

PowerVault MD3420

PowerVault MD3460

PowerVault MD3800f

PowerVault MD3800i

PowerVault MD3820f

PowerVault MD3820i

PowerVault MD3860f

PowerVault MD3860i

Assistant de configuration Dell

Vous pouvez détecter les périphériques Dell à l'aide de l'assistant de configuration Dell. Cet Assistant vous guidera à travers une série d'étapes de configuration où vous pourrez fournir les éléments appropriés requis pour détecter les hôtes et les associer à leurs services respectifs. Le plug-in Dell valide les entrées à la fin de chaque étape, avant de passer à l'étape suivante, et affiche les messages d'invite ou de synthèse appropriés.

Dell recommande de détecter au maximum 255 périphériques à la fois pour optimiser l'expérience de l'utilisateur.

Les périphériques sont détectés via les protocoles SNMP ou WS-MAN. Les protocoles de surveillance des périphériques pris en charge sont les suivants :

- Les serveurs Dell peuvent être détectés à l'aide du protocole SNMP ou WS-MAN. WS-MAN est le protocole par défaut.
 - Les châssis Dell peuvent être détectés à l'aide du protocole WS-MAN. WS-MAN est le protocole par défaut.
- Assurez-vous de surveiller les châssis Dell uniquement en utilisant des identifiants d'utilisateur locaux.
- Les périphériques de stockage Dell peuvent être détectés à l'aide du protocole SNMP. SNMP est le protocole par défaut.

Vous pouvez découvrir des périphériques de l'une des manières suivantes :

- Tâches de détection automatique : sélectionnez une tâche de détection automatique.
- Sous-réseau : sous-réseau avec masque.
- Fichier : un fichier texte contenant une liste d'adresses Internet Protocol (IP) de périphériques uniques séparées par des sauts de ligne.

Sujets :

- [Paramètres de détection de l'assistant Configuration Dell](#)
- [Périphériques Dell et services associés](#)

Paramètres de détection de l'assistant Configuration Dell

Vous devez configurer les paramètres de détection en fournissant des précisions à propos de la détection de périphériques. Les paramètres ou entrées disponibles dans l' **Assistant Configuration** sont détaillés dans cette section.

Cibles de la détection

Vous pouvez détecter les périphériques à l'aide des options répertoriées sous **Cibles de la détection**. Le tableau suivant répertorie les options et leur description :

Tableau 11. Options de détection

Option	Description
Tâches de détection automatique	Permet de sélectionner une tâche de détection automatique précédemment ajoutée. Pour ajouter des tâches de détection automatique dans la console Nagios XI, voir Création de tâches de détection automatique .
Sous-réseau	Sous-réseau avec masque. Vous pouvez entrer une adresse de sous-réseau valide avec un masque.
Fichier	Un fichier texte contenant une liste d'adresses IP uniques séparées par des sauts de ligne s'affiche. Pour sélectionner un fichier, cliquez sur le bouton Parcourir , accédez à l'emplacement où vous avez enregistré le fichier et sélectionnez-le.

Paramètres de communication

Les périphériques Dell pris en charge peuvent être détectés à l'aide du protocole SNMP ou WS-MAN. En fonction du protocole choisi, vous devez configurer les paramètres de communication. Par défaut, le protocole WS-MAN est sélectionné.

Assurez-vous que vous sélectionnez le **protocole préféré pour détecter les serveurs Dell sans agent** comme il convient. La sélection ou l'absence de sélection de cette case est sans effet sur la détection des châssis ou des matrices de stockage Dell. Par défaut, les châssis sont détectés à l'aide du protocole WS-MAN et les matrices de stockage à l'aide de SNMP.

Tableau 12. Paramètres SNMP

Paramètres SNMP		
Nom du paramètre	Valeur par défaut	Description
Chaîne de communauté	public	Chaîne de communauté SNMP.
Version	2	Version SNMP utilisée pour la surveillance. Les options disponibles sont 1 et 2.
Le délai d'attente	3	Permet de définir une valeur de délai SNMP en secondes. La plage valide se situe entre 1 et 1 440.
Nouvelles tentatives	1	Cette fonction permet de préciser le nombre maximum d'envois de requêtes SNMP à l'expiration d'un délai d'attente. La plage valide se situe entre 1 et 10.
Port	161	Utilisez cette option pour fournir la valeur de port SNMP. La plage valide se situe entre 1 et 65 535.

Tableau 13. Paramètres WS-MAN

Paramètres WS-MAN		
Nom du paramètre	Valeur par défaut	Description
Nom d'utilisateur	root	Utilisez cette option pour fournir le nom d'utilisateur WS-MAN.
Mot de passe	S/O. Masqué	Utilisez cette option pour fournir le mot de passe WS-MAN.
Le délai d'attente	3	Utilisez cette option pour fournir une valeur de délai d'attente de WS-MAN en secondes. La plage valide est comprise entre 1 et 1 440.
Nouvelles tentatives	1	Utilisez cette option pour indiquer le nombre d'envois d'une requête WS-MAN lorsqu'un délai d'attente se produit. La plage valide se situe entre 1 et 10.
Port	443	Utilisez cette option pour indiquer la valeur de port WS-MAN. La plage valide se situe entre 1 et 65 535.

Paramètres de configuration

Vous pouvez définir les valeurs des paramètres de configuration en fonction de vos besoins.

Tableau 14. Paramètres de configuration

Paramètres de configuration		
Nom du paramètre	Valeur par défaut	Description
URL de la garantie	https://api.dell.com/support/assetinfo/v4/getassetwarranty/	URL d'extraction des détails de la garantie.

Paramètres de configuration

Jours critiques de garantie	10	Nombre de jours restant avant l'expiration de la garantie.
Avertissement de jours de garantie	30	Nombre de jours restant avant l'expiration de la garantie.
Chemin d'installation de RACADM	/opt/dell/srvadmin/sbin/racadm	Chemin absolu d'installation de RACADM.
Chemin d'installation JAVA	/usr/bin/java	Chemin d'installation Java absolu.

Création de tâches de détection automatique

Vous pouvez créer des tâches de détection automatique dans la console Nagios XI. Ces tâches permettent de choisir facilement des hôtes à partir d'une tâche de détection automatique qui devrait être surveillée.

Pour créer des tâches de détection automatique, procédez comme suit :

1. Sélectionnez **Configurer > Assistants de configuration**.
2. Ajoutez de nouvelles tâches de détection automatique en exécutant l'une des opérations suivantes :
 - Sélectionnez **Outils de configuration > Détection automatique** dans le volet de gauche.
La page **Tâches de détection automatique** s'affiche. Cliquez sur le bouton **Nouvelle tâche de détection automatique** ou sur le lien **Ajouter une tâche maintenant**.
 - Cliquez sur l'assistant **Détection automatique** depuis la liste des assistants qui s'affiche.
Lorsque la page **Assistant de configuration : détection automatique - Étape 1** s'affiche, cliquez sur le lien **lancer une nouvelle tâche de détection**.
3. Dans le champ **Analyser la cible**, entrez une adresse de réseau et un masque de réseau pour définir les plages d'adresses IP à analyser.
4. Dans le champ **Exclure les adresses IP**, saisissez une liste séparée par des virgules d'adresses IP et/ou d'adresses de réseau à exclure de l'analyse.
Vous pouvez sélectionner une fréquence à partir de la liste déroulante **Fréquence** si vous le souhaitez.
5. Cliquez sur **Soumettre**.
La nouvelle tâche de détection automatique est créée avec succès et de ses détails sont affichés.

Une fois qu'une tâche de détection automatique est ajoutée, vous pouvez la sélectionner en cliquant sur **Tâches de détection automatique** sous **Cibles de la détection**, dans la page **Assistant de configuration : Plug-in Dell OpenManage pour Nagios XI - l'étape 1**, puis en sélectionnant la tâche que vous venez de créer dans le menu déroulant de la détection de périphériques. Cela analysera et détectera uniquement les nouveaux périphériques ajoutés à la tâche.

Si vous souhaitez détecter à nouveau des périphériques détectés au préalable ou détecter tous les périphériques de la page d'**Analyse de la cible**, sélectionnez l'option **Détecter toutes les adresses IP**.

Périphériques Dell et services associés

En fonction des paramètres de détection de l'assistant de configuration Dell, tels que les paramètres **de Détection de la cible, de Communication et de Configuration** que vous avez fournis, une liste des **périphériques accessibles par Dell** et des services de base et détaillés associés à ces périphériques s'affiche dans la console Nagios XI.

Vous pouvez installer les packages de services en option suivants pour surveiller certains services :

- (Facultatif) Java version 1.6 ou version ultérieure est installé. Il vous permet d'afficher les informations sur la garantie Dell.
- (Facultatif) le module Socket6 Perl version 0.23 ou version ultérieure est installé pour surveiller les systèmes gérés à l'aide du protocole IPv6 (Internet Protocol version 6).
- (Facultatif) SNMPTT (SNMP Trap Translator) est installé. Il vous permet de recevoir des alertes SNMP. Dell recommande d'utiliser la version la plus récente.
- (Facultatif) L'utilitaire Dell Remote RACADM pris en charge est installé. Il vous permet de surveiller les informations des attributs de composants des services de châssis Dell, notamment :
 - Speed(RPM) (Vitesse (tr/min)) de l'état du ventilateur du châssis Dell.
 - InputCurrent(A) (Courant d'entrée (A)) de l'état du bloc d'alimentation du châssis Dell.
 - InputVoltage(V) (Tension d'entrée (V)) de l'état du bloc d'alimentation du châssis Dell.
 - OutputPower(W) (Puissance de sortie (W)) de l'état du bloc d'alimentation du châssis Dell.

- État du module d'E/S du châssis Dell.

Chacun des services possède les paramètres suivants que vous pouvez configurer en fonction de vos besoins en termes de surveillance :

- **Intervalle de vérification** - Utilisé pour définir le nombre d'« unités de temps » d'attente avant la planification de la prochaine vérification « régulière » du service.
- **Intervalle entre les essais** - Utilisé pour définir le nombre d'« unités de temps » d'attente avant la planification d'une nouvelle vérification du service.
- **Nombre max de tentatives de vérification** - Utilisé pour définir le nombre d'essais de la commande de vérification du service par Nagios s'il retourne un état autre que OK.

Les tableaux suivants répertorient les services de base et détaillés associés aux périphériques Dell pris en charge.

Tableau 15. Services créés pour les serveurs Dell en fonction du protocole sélectionné

Services	SNMP	WS-MAN
Services de base		
État d'intégrité globale du serveur Dell	✓	✓
Informations du serveur Dell	✓	✓
Interruptions de serveur Dell	✓	✓
Services détaillés		
État du disque physique du serveur Dell	✓	✓
État du disque virtuel du serveur Dell	✓	✓
État du ventilateur du serveur Dell	✓	✓
État de la batterie du serveur Dell	✓	✓
État d'intrusion dans le serveur Dell	✓	✓
État du périphérique réseau du serveur Dell	✓	✓
État des capteurs de tension du serveur Dell	✓	✓
État des contrôleurs du serveur Dell	✓	✓
État des capteurs d'intensité du serveur Dell	✓	✓
État de l'UC du serveur Dell	✓	X
État des blocs d'alimentation des serveurs Dell	✓	X
État des capteurs de température des serveurs Dell	✓	✓
État de la carte SD de serveur Dell	X	✓
État de la carte NIC FC du serveur Dell	X	✓
Informations sur la garantie des serveurs Dell	✓	✓

Tableau 16. Services créés pour un châssis Dell en fonction du protocole WS-MAN

Services	Description
Services de base	
État d'intégrité globale des châssis Dell	Ce service s'applique à tous les châssis Dell pris en charge.
Informations sur les châssis Dell	Ce service s'applique à tous les châssis Dell pris en charge.
Interruptions de châssis Dell	Ce service s'applique à tous les châssis Dell pris en charge.
Services détaillés	
État du ventilateur du châssis Dell	Ce service s'applique à tous les châssis Dell pris en charge.
Informations sur les logements du châssis Dell	Ce service s'applique à tous les châssis Dell pris en charge.
État du module d'E/S du châssis Dell	Ce service s'applique à tous les châssis Dell pris en charge.
État des blocs d'alimentation du châssis Dell	Ce service s'applique à tous les châssis Dell pris en charge.
État du KVM du châssis Dell	Ce service s'applique à tous les châssis Dell pris en charge.

Services	Description
État du boîtier du châssis Dell	Ce service s'applique uniquement aux châssis Dell PowerEdge VRTX.
État du contrôleur du châssis Dell	Ce service s'applique uniquement aux châssis Dell PowerEdge VRTX.
État de disques physiques de châssis Dell	Ce service s'applique uniquement aux châssis Dell PowerEdge VRTX.
État du disque virtuel du châssis Dell	Ce service s'applique uniquement aux châssis Dell PowerEdge VRTX.
État des périphériques PCIe de châssis Dell	Ce service s'applique uniquement aux châssis Dell PowerEdge VRTX et Dell PowerEdge FX2/FX2s.
Informations sur la garantie du châssis de Dell	Ce service s'applique à tous les châssis Dell pris en charge.

Tableau 17. Services créés pour les matrices de stockage Dell Compellent en fonction du protocole SNMP

Services
Services de base
État d'intégrité globale du Dell Storage Compellent
Informations sur Dell Storage Compellent
Interruptions de la gestion du Dell Storage Compellent
Interruptions de contrôleur Dell Storage Compellent
État d'intégrité globale du contrôleur Dell Storage Compellent
Informations sur le contrôleur Dell Storage Compellent
Services détaillés
État des disques physiques Dell Storage Compellent
État du volume Dell Compellent Storage
Informations sur la garantie du contrôleur Dell Storage Compellent

Tableau 18. Services créés pour les matrices de stockage Dell EqualLogic PS-Series en fonction du protocole SNMP

Services
Services de base
État d'intégrité globale du membre Dell Storage EqualLogic
Informations sur le membre Dell Storage EqualLogic
Informations sur le groupe Dell Storage EqualLogic
Interruptions du membre Dell EqualLogic Storage
Services détaillés
État du disque physique membre Dell Storage EqualLogic
État du volume de groupe Dell Storage EqualLogic
État du pool de stockage du groupe Dell EqualLogic
Informations sur la garantie du membre Dell Storage EqualLogic

Tableau 19. Services créés pour les matrices de stockage Dell PowerVault MD en fonction du protocole SNMP

Services
Services de base
État d'intégrité globale du Dell Storage PowerVault MD
Informations sur Dell Storage PowerVault MD

Services

Interruptions de Dell Storage PowerVault MD

Services détaillés

Informations sur la garantie de Dell Storage PowerVault MD

Choix des services d'un périphérique Dell à surveiller

Les périphériques Dell pris en charge sont associés à des services de base et détaillés. Vous pouvez choisir de surveiller tout ou partie de ces services à tout moment.

Par défaut, seuls les services de base sont sélectionnés pour un périphérique Dell accessible ou détecté en fonction du protocole que vous avez sélectionné. Si vous ne souhaitez pas surveiller l'un des services de base, développez **Services de base du <périphérique> Dell** où <périphérique> est l'un des périphériques Dell accessibles qui sont répertoriés sous **périphériques Dell accessibles** et effacez la case à cocher en regard de celui-ci.

De même, pour sélectionner n'importe quel service détaillé, développez **Services détaillés du <périphérique> Dell**, puis cliquez sur la case à cocher en regard de celui-ci.

Par exemple :

Pour sélectionner le service **informations du pool de stockage Dell EqualLogic**, développez **Services détaillés de la matrice de stockage Dell Equal Logic**, puis cliquez sur la case à cocher en regard de celle-ci.

Détection de périphériques à l'aide de l'assistant de configuration Dell

Les sections suivantes décrivent les processus de détection des périphériques Dell et leurs services associés à l'aide de l'assistant de surveillance Dell. Une fois que vous avez effectué toutes les étapes de configuration avec succès, les hôtes et leurs services correspondants sont disponibles pour la surveillance dans la console Nagios XI.

Avant de commencer, assurez-vous que tous les dispositifs prérequis sont installés sur votre système en fonction de vos besoins en termes de surveillance. Pour plus d'informations à propos des conditions requises, reportez-vous à la section **Configuration requise pour les systèmes de gestion** dans le *Dell OpenManage Plug-in for Nagios XI Installation Guide* (Guide d'installation du plug-in Dell OpenManage pour Nagios XI).

Sujets :

- [Assistant Configuration : plug-in Dell OpenManage pour Nagios XI - Étape 1](#)
- [Assistant Configuration : plug-in Dell OpenManage pour Nagios XI - Étape 2](#)
- [Assistant de configuration : plug-in Dell OpenManage pour Nagios XI - Étape 3](#)

Assistant Configuration : plug-in Dell OpenManage pour Nagios XI - Étape 1

Vous pouvez configurer les différents paramètres de détection des périphériques à l'aide du plug-in Dell OpenManage, notamment les adresses IP des cibles, les paramètres du protocole, de la garantie et d'autres paramètres de configuration.

Assurez-vous que vous fournissez uniquement des entiers positifs lorsque des valeurs numériques sont requises. Pour plus d'informations, voir [Paramètres de détection de l'assistant de configuration Dell](#).

Si vous rencontrez des erreurs lors de l'exécution de l'une des étapes suivantes, veillez à les corriger avant de continuer.

1. Pour ouvrir le plug-in Dell, sous l'onglet **Configurer**, sélectionnez **Assistants Configuration**, puis cliquez sur **Plug-in Dell OpenManage pour Nagios XI**.
La page **Assistant Configuration : Plug-in Dell OpenManage pour Nagios XI - Étape 1** s'affiche, avec un aperçu du plug-in et un résumé de la vérification des prérequis.
2. Sous le menu **Cible de la détection**, sélectionnez l'une des options de détection suivantes :
 - **Tâches de détection automatique** : sélectionnez une tâche de détection automatique existante dans le menu déroulant.
 - **Sous-réseau** : sélectionnez cette option pour détecter des périphériques à l'aide d'un sous-réseau avec masque.
 - **Fichier** : sélectionnez cette option pour accéder à une liste des périphériques à l'aide d'un fichier.
3. Dans le tableau **Paramètres de communication**, fournissez les valeurs appropriées.
4. Dans le tableau **Paramètres de configuration**, entrez les valeurs appropriées en fonction de vos besoins de surveillance, puis cliquez sur **Suivant**.

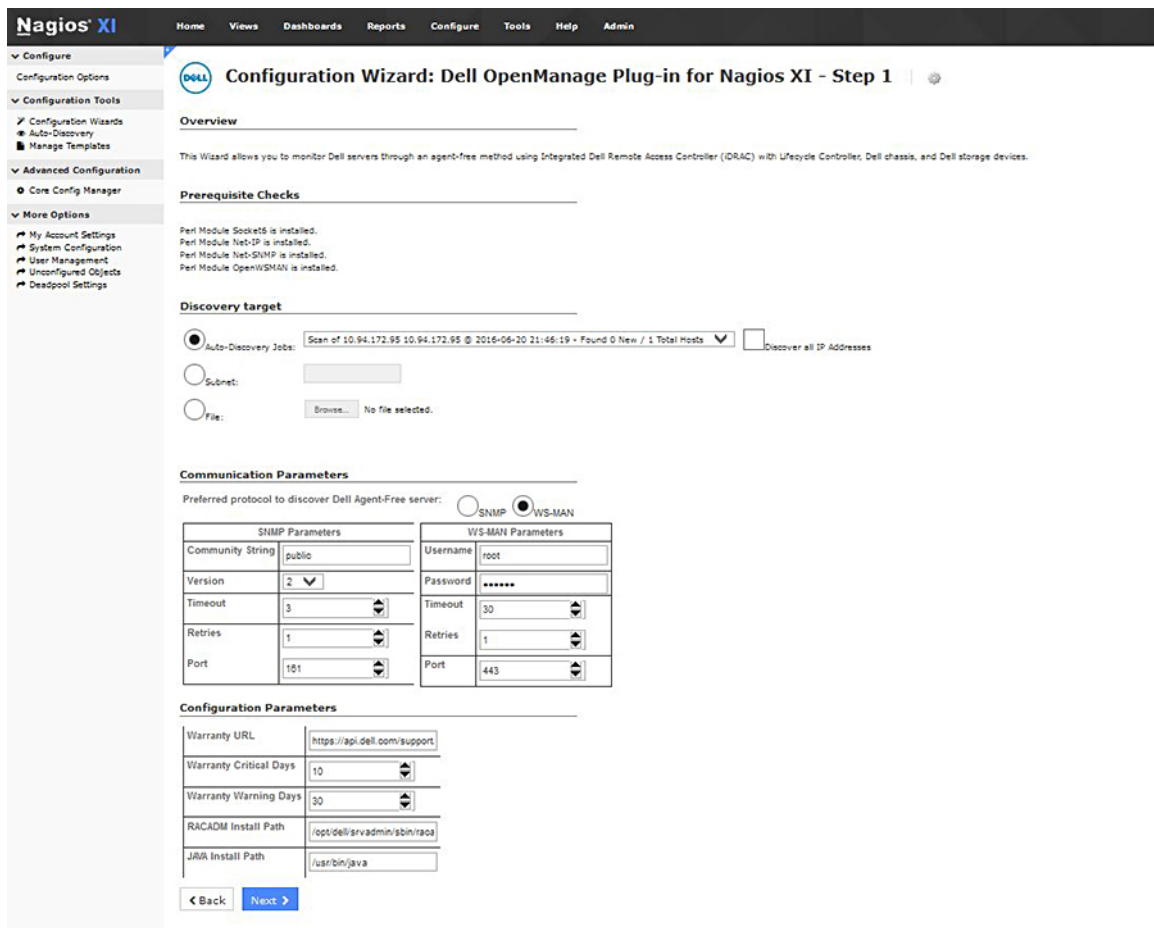


Figure 1. Assistant de configuration : plug-in Dell OpenManage pour Nagios XI - Étape 1

Une fois que les valeurs données sont acceptées sans erreur, l'Assistant Configuration : plug-in Dell OpenManage pour Nagios XI : Étape 2 s'affiche.

Assistant Configuration : plug-in Dell OpenManage pour Nagios XI - Étape 2

Vous pouvez afficher les périphériques Dell et leurs services de base et détaillés associés en fonction de la cible de la détection, des paramètres de communication et des paramètres de configuration que vous avez fournis dans **Assistant Configuration : Plug-in Dell OpenManage pour Nagios XI - étape 2**.

Le résumé des **Vérifications des prérequis - Services** pour le chemin absolu d'installation de SNMPPTT, RACADM et JAVA s'affiche ici. Les périphériques accessibles ou détectés dans le menu **Sélection de périphérique Dell** et leurs services associés dans le menu **Sélection des services** s'affichent également. Pour plus d'informations, voir [Périphériques Dell et services associés](#).

Pour sélectionner les périphériques détectés et les services associés que vous souhaitez surveiller, procédez comme suit :

1. Sous **Sélection de périphérique Dell**, cliquez sur l'icône ► ou sur le lien **Périphériques Dell accessibles** pour développer la liste des périphériques détectés.
Les périphériques accessibles s'affichent dans un tableau, ainsi que leur **Adresse IP**, leur **Nom d'hôte** et le **Type de périphérique**.
Par défaut, tous les périphériques accessibles sont sélectionnés. Vous pouvez supprimer des périphériques que vous ne souhaitez pas surveiller en désélectionnant simplement la case à cocher correspondant à ces périphériques.
2. Sous **Sélection des services**, cliquez sur le service de périphérique Dell pour développer la liste des services associés.
Pour afficher tous les services, cliquez sur **Développer tout**.
Les services associés aux hôtes détectés sont répertoriés avec les paramètres, tels que **Intervalle de vérification**, **Intervalle entre les essais** et **Nombre max de tentatives de vérification** avec leurs valeurs par défaut. Vous pouvez fournir les valeurs souhaitées en fonction de vos besoins en termes de surveillance.
3. Cliquez sur **Suivant** après avoir sélectionné les périphériques et services que vous souhaitez surveiller.

Une fois que les valeurs données sont acceptées sans erreur, l' **Assistant Configuration : plug-in Dell OpenManage pour Nagios XI : Étape 3** s'affiche.

Si à tout moment, vous souhaitez modifier ou corriger une ou plusieurs des valeurs que vous avez fournies dans **Assistant Configuration : plug-in Dell OpenManage pour Nagios XI - l'étape 1**, dans la page précédente, vous pouvez le faire en cliquant sur le bouton **Retour**.

Assistant de configuration : plug-in Dell OpenManage pour Nagios XI - Étape 3

Vous pouvez afficher les périphériques Dell et leurs services associés en fonction des choix que vous avez effectués dans **Assistant de configuration : Plug-in Dell OpenManage pour Nagios XI - l'étape 2**. Ces périphériques et services sont affichés sous forme de liste déroulante.

Pour afficher le résumé ou les détails de la détection, procédez comme suit :

1. sous **Périphériques sélectionnés**, cliquez sur l'icône ► ou sur le lien **Périphériques Dell** pour développer la liste des périphériques détectés.
Les périphériques s'affichent dans un tableau, ainsi que leur **adresse d'hôte**, leur **nom d'hôte** et le **type de périphérique**.
2. Sous **Services sélectionnés**, cliquez sur le service de périphérique Dell requis pour développer la liste des services sélectionnés.
Pour afficher tous les services, cliquez sur **Développer tout**.
Les services associés aux hôtes détectés que vous avez précédemment sélectionnés sont répertoriés avec des paramètres, tels que **Intervalle de vérification**, **Intervalle entre les essais** et **Nombre max de tentatives de vérification** et leurs valeurs.
3. Cliquez sur **Suivant** pour personnaliser davantage votre configuration requise pour la surveillance ou cliquez sur **Terminer** pour terminer le processus de configuration et surveiller les périphériques détectés.
Pour plus d'informations sur la façon dont vous pouvez personnaliser davantage votre configuration requise pour la surveillance, reportez-vous à la documentation relative à Nagios XI sur **exchange.nagios.org**.

Si à tout moment, vous souhaitez modifier ou corriger une ou plusieurs des valeurs que vous avez fournies dans **Assistant de configuration : plug-in Dell OpenManage pour Nagios XI - Étape 2**, vous pouvez le faire en cliquant sur le bouton **Retour**.

L'hôte du périphérique Dell et ses définitions de services sont créés dans le serveur Nagios et utilisés par la suite pour surveiller les périphériques Dell. Les périphériques Dell détectés et leurs services s'affichent dans la vue **Détails de l'hôte** et la vue **Détails du service** dans la page d'**Accueil** de Nagios XI respectivement. Toutefois, vous devez attendre que le service planifié soit terminé pour que les détails relatifs au service s'affichent dans la console Nagios XI.

Affichage des périphériques Dell

Vous pouvez afficher les périphériques Dell identifiés dans la console Nagios XI dans la vue **Détails sur l'hôte** ou **Détails sur le service**.

- Pour afficher les hôtes dans la console Nagios XI, cliquez sur l'onglet **Accueil**, puis sélectionnez **Détails** > **Détails sur l'hôte** dans le volet de gauche.
Les hôtes détectés s'affichent dans le volet droit.

The screenshot shows the Nagios XI interface. The main content area displays the 'Host Status' page. At the top, there are summary tables for 'Host Status Summary' and 'Service Status Summary'. Below these, a search bar and a table of hosts are visible. The table lists 13 hosts with columns for Host, Status, Duration, Attempt, Last Check, and Status Information.

Host	Status	Duration	Attempt	Last Check	Status Information
10.94.102.109	Up	-5s	1/3	2016-03-30 22:15:52	PING OK - Packet loss = 0%, RTA = 5.24 ms
10.94.102.114	Up	-47s	1/3	2016-03-30 22:16:15	PING OK - Packet loss = 0%, RTA = 8.91 ms
10.94.102.120	Up	-28s	1/3	2016-03-30 22:16:39	PING OK - Packet loss = 0%, RTA = 5.91 ms
10.94.168.101	Up	-38s	1/3	2016-03-30 22:17:20	PING OK - Packet loss = 0%, RTA = 11.08 ms
10.94.172.29	Up	-43s	1/3	2016-03-30 22:17:33	PING OK - Packet loss = 0%, RTA = 2.70 ms
10.94.172.34	Up	-46s	1/3	2016-03-30 22:17:45	PING OK - Packet loss = 0%, RTA = 12.59 ms
10.94.172.85	Up	-54s	1/3	2016-03-30 22:12:55	PING OK - Packet loss = 0%, RTA = 15.70 ms
10.94.173.17	Up	-33s	1/3	2016-03-30 22:13:14	PING OK - Packet loss = 0%, RTA = 6.75 ms
10.94.173.18	Up	0s	1/3	2016-03-30 22:14:02	PING OK - Packet loss = 0%, RTA = 18.74 ms
10.94.173.19	Up	-21s	1/3	2016-03-30 22:14:19	PING OK - Packet loss = 0%, RTA = 2.50 ms
30.30.1.3	Up	-16s	1/3	2016-03-30 22:14:42	PING OK - Packet loss = 0%, RTA = 0.57 ms
30.30.1.79	Up	-6s	1/3	2016-03-30 22:15:03	PING OK - Packet loss = 0%, RTA = 14.27 ms
10.94.173.19	Up	22d 6h 4m 27s	1/10	2016-03-30 22:17:39	OK - 127.0.0.1: rta 0.048ms, lost 0%

- Pour afficher les services associés aux hôtes dans la console Nagios XI, cliquez sur l'onglet **Accueil**, puis sélectionnez **Détails** > **Détails sur le service** dans le volet de gauche.
Les détails relatifs au service s'affichent dans le volet droit.

Host	Service	Status	Duration	Attempt	Last Check	Status Information
10.94.168.101	Dell Chassis Controller Status	Ok	5d 19h 38m 24s	1/3	2016-04-21 04:53:14	#1 Status = OK, FQDD = RAID.ChassisIntegrated.1-1, CacheSize(MB) = 1024, FirmwareVersion = 23.8.12-0061, Name = Shared PERC8, PatrolReadState = Stopped, SecurityStatus = Unknown, SlotType = PCI Express x8
	Dell Chassis Enclosure Status	Ok	5d 19h 35m 6s	1/3	2016-04-21 04:56:49	#1 Status = OK, FQDD = Enclosure.Internal.0-0:RAID.ChassisIntegrated.1-1, BayID = 0, Connector = 0, FirmwareVersion = 2.00, SlotCount = 25
	Dell Chassis Fan Status	Ok	5d 19h 31m 31s	1/3	2016-04-21 05:01:38	#1 Status = OK, FQDD = fan10, Name = Blower 4, Slot = 10, Speed(RPM) = Not Available #2 Status = OK, FQDD = fan3, Name = Fan 3, Slot = 3, Speed(RPM) = Not Available #3 Status = OK, FQDD = fan5, Name = Fan 5, Slot = 5, Speed(RPM) = Not Available #
	Dell Chassis I/O Module Status	Unknown	5d 19h 28m 10s	3/3	2016-04-21 06:04:27	#1 Status = UNKNOWN, FQDD = lom1, FabricType = Ethernet, IPv4Address = Not Available, LaunchURL = Not Available, Name = R1-PT VRTX 1Gb Pass-through, PartNumber = 0FT79X, Slot = A
	Dell Chassis Information	Ok	5d 19h 24m 44s	1/3	2016-04-20 13:08:50	Chassis Name = cmc-85FZ132 Model Name = Modular Enclosure Service Tag = 85FZ132 CMC Firmware Version = 2.11.200.201601220009 CMC URL = https://10.94.168.101:443
	Dell Chassis KVM Status	Ok	5d 19h 21m 31s	1/3	2016-04-21 05:11:14	#1 Status = OK, Name = systemkvm
	Dell Chassis Overall Health Status	Critical	5d 19h 17m 49s	3/3	2016-04-21 07:36:50	Overall Chassis = CRITICAL
	Dell Chassis PCIe Devices Status	Ok	5d 19h 14m 25s	1/3	2016-04-21 05:17:55	#1 FQDD = PCIe.ChassisIntegrated.1, Name = SPERC 8, AssignedBlade = Shared, AssignedSlot = Shared, Fabric = B, PCIESlot = 9, PowerState = On #2 FQDD = PCIe.ChassisSlot.2, Name = PERC H810 Adapter, AssignedBlade = System.Modular.SLOT-03, AssignedSlot =
						#1 Status = OK, FQDD = Disk.Bay.6.Enclosure.Internal.0-0:RAID.ChassisIntegrated.1-1, Capacity(GB) =

Surveillance des périphériques Dell

Après avoir détecté les périphériques Dell, vous pouvez les surveiller, ainsi que leurs services associés, notamment les informations sur le périphérique, l'intégrité générale et d'autres composants. Les différents aspects des périphériques Dell que vous pouvez surveiller sont décrits dans les sections suivantes.

Sujets :

- Informations sur les périphériques
- État d'intégrité globale
- Intégrité des composants
- Surveillance des alertes et événements (Interruptions)

Informations sur les périphériques

Le service d'informations sur les périphériques Dell fournit les informations de base sur le périphérique. Par défaut, ce service est interrogé une fois par jour.

Tableau 20. Device Information (Informations sur les périphériques)

Service	Condition	Description	Attributs affichés
Informations du serveur Dell	Les états suivants sont possibles : <ul style="list-style-type: none"> • OK • Inconnu • Critique • Avertissement 	Ce service fournit les informations d'inventaire de périphériques de base. <p>REMARQUE : Le numéro de châssis concerne uniquement les serveurs modulaires et l'ID de nœud concerne uniquement les serveurs PowerEdge FM120x4</p>	<ul style="list-style-type: none"> • FQDN du serveur hôte • Nom du modèle • Type de périphérique (iDRAC7 ou iDRAC8) • Numéro de service • Type de produit (monolithique ou modulaire) • Numéro de châssis • Version du micrologiciel iDRAC • Nom du système d'exploitation • Version du SE • URL iDRAC • ID du nœud
Informations sur les châssis Dell	Les états suivants sont possibles : <ul style="list-style-type: none"> • OK • Inconnu • Critique • Avertissement 	Ce service fournit les informations de base concernant l'inventaire des périphériques des châssis Dell PowerEdge M1000e, PowerEdge VRTX et PowerEdge FX2/FX2s.	<ul style="list-style-type: none"> • Nom du châssis • Nom du modèle • Numéro de service • Version de micrologiciel CMC • URL CMC
Informations sur Dell Storage Compellent	Les états suivants sont possibles : <ul style="list-style-type: none"> • OK • Inconnu • Critique • Avertissement 	Ce service fournit les informations de base concernant l'inventaire des périphériques de l'IP de gestion de Dell Compellent	<ul style="list-style-type: none"> • Nom du stockage • Version du micrologiciel • Nom du contrôleur principal • Modèle de contrôleur principal • Numéro de service du contrôleur principal • IP du contrôleur principal

Service	Condition	Description	Attributs affichés
			<ul style="list-style-type: none"> • Nom du contrôleur secondaire • Modèle du contrôleur secondaire • Numéro de service du contrôleur secondaire • IP du contrôleur secondaire • URL Compellent
Informations sur le contrôleur Dell Storage Compellent	<p>Les états suivants sont possibles :</p> <ul style="list-style-type: none"> • OK • Inconnu • Critique • Avertissement 	Ce service fournit les informations de base concernant l'inventaire des périphériques de l'IP du contrôleur Dell Compellent	<ul style="list-style-type: none"> • Nom du contrôleur • Nom du modèle • Numéro de service • URL Compellent • Contrôleur principal
Informations sur le groupe Dell Storage EqualLogic	<p>Les états suivants sont possibles :</p> <ul style="list-style-type: none"> • OK • Inconnu • Critique • Avertissement 	Ce service fournit les informations de base sur l'inventaire des périphériques des groupes Dell EqualLogic	<ul style="list-style-type: none"> • Nom du groupe • URL du groupe • Nombre de membres • Nombre de volumes
Informations sur le membre Dell Storage EqualLogic	<p>Les états suivants sont possibles :</p> <ul style="list-style-type: none"> • OK • Inconnu • Critique • Avertissement 	Ce service fournit les informations de base concernant l'inventaire des périphériques du membre Dell EqualLogic.	<ul style="list-style-type: none"> • Nom du membre • Gamme de produits • Nom du modèle • Numéro de service • Version du micrologiciel • Type de châssis • Nombre de disques • Capacité (Go) • Espace libre (Go) • Stratégie RAID • Statut RAID • Nom du groupe • Group IP (ID du groupe) • Pool de stockage
Informations sur Dell Storage PowerVault MD	<p>Les états suivants sont possibles :</p> <ul style="list-style-type: none"> • OK • Inconnu • Critique • Avertissement 	Ce service fournit les informations de base sur l'inventaire des périphériques des matrices de stockage Dell PowerVault MD.	<ul style="list-style-type: none"> • Nom du stockage • Numéro/ID de produit • Numéro de service • ID universel

Pour plus d'informations sur les différents composants que vous pouvez surveiller, voir le document [Surveiller l'intégrité des composants](#).

État d'intégrité globale

L'état d'intégrité globale d'un périphérique est interrogée de manière périodique en fonction de l'intervalle configuré. Par défaut, le service État d'intégrité globale est prévu toutes les heures.

Tableau 21. Informations sur l'état d'intégrité globale

Service	Condition	Description	Attributs affichés lors de l'utilisation de WS-MAN	Attributs affichés lors de l'utilisation de SNMP
État d'intégrité globale du serveur Dell	<p>Les états possibles pour les périphériques Dell pris en charge sont les suivants :</p> <ul style="list-style-type: none"> • OK • Avertissement • Inconnu • Critique 	Renseigne sur l'état d'intégrité globale des serveurs Dell.	<ul style="list-style-type: none"> • Ensemble du système • Batterie • Mémoire • Tension • Stockage • Bloc d'alimentation • Ventilateur • Température 	<ul style="list-style-type: none"> • Ensemble du système • Unité de carte Dell IDSDM (Internal Dual SD Module) • Batterie • Bloc d'alimentation • Périphérique de carte SD (Secure Digital) • Unité de carte SD • Unité de refroidissement • Ventilateur • Châssis • Périphérique de carte IDSDM • Ampérage • Unité d'alimentation • Tension • Processeur • Température • Chassis Intrusion • Stockage
État d'intégrité globale des châssis Dell		Fournit des informations sur l'état d'intégrité globale des châssis Dell.	L'ensemble du châssis	S/O
État d'intégrité globale du membre Dell Storage EqualLogic		Fournit des informations sur l'état d'intégrité globale des matrices de stockage Dell EqualLogic.	S/O	Membre général
État d'intégrité globale du Dell Storage Compellent		Fournit des informations sur l'état d'intégrité globale des matrices de stockage Dell Compellent.	S/O	Centre de stockage global
État d'intégrité globale du contrôleur Dell Storage Compellent		Fournit des informations sur l'état d'intégrité globale du contrôleur des matrices de stockage Dell Compellent.	S/O	Contrôleur global
État d'intégrité globale du Dell Storage PowerVault MD		Fournit des informations sur l'état d'intégrité globale des matrices de stockage Dell PowerVault MD.	S/O	Matrice de stockage globale

L'état de l'attribut de stockage indique l'état d'intégrité cumulé des composants de stockage tels que le disque physique, le disque virtuel et le contrôleur.

Intégrité des composants

Il s'agit d'une surveillance de l'intégrité basée sur une interrogation périodique de l'intégrité au niveau des composants d'un périphérique Dell. Par défaut, le service de vérification de l'intégrité des composants est planifié toutes les quatre heures.

Après l'exécution de l'utilitaire de découverte avec l'option adéquate, les services correspondants sont créés. Ces services s'exécutent à intervalles réguliers et mettent à jour l'intégrité globale des composants. L'état et les informations du composant s'affichent dans l'interface utilisateur de la console Nagios XI.

Le format des informations sur les composants contenues dans la colonne Informations d'état est <Attribute>=<Value>, <Attribute>=<Value>.

Par exemple : Status=CRITICAL, FQDD=Fan.Embedded.1, State=Enabled

Tableau 22. Informations relatives à l'intégrité des composants du périphérique Dell

Service	Condition	Description	Attributs affichés lors de l'utilisation de WS-MAN	Attributs affichés lors de l'utilisation de SNMP
État du disque physique du serveur Dell	Les états suivants sont possibles : <ul style="list-style-type: none"> • OK • Avertissement • Inconnu • Critique 	Fournit des informations sur l'état d'intégrité, dans le cas le plus défavorable, des disques physiques sur les serveurs Dell.	<ul style="list-style-type: none"> • Condition • Descripteur complet du périphérique (FQDD) • État • ID produit • N° service • Taille (Go) • FirmwareVersion • Type de média • Espace libre (Go) 	<ul style="list-style-type: none"> • Condition • FQDD • État • FirmwareVersion • FreeSpace (Go) • MediaType • ProductID • SerialNo • Taille (Go)
État du disque virtuel du serveur Dell		Fournit des informations sur l'état d'intégrité, dans le cas le plus défavorable, des disques virtuels des serveurs Dell.	<ul style="list-style-type: none"> • Condition • FQDD • État • Taille (Go) • WritePolicy • ReadPolicy • Disposition • StripeSize • MediaType 	<ul style="list-style-type: none"> • Condition • FQDD • État • Disposition • MediaType • ReadPolicy • Taille (Go) • StripeSize • WritePolicy
État du ventilateur du serveur Dell		Renseigne sur l'état d'intégrité globale des ventilateurs des serveurs Dell.	<ul style="list-style-type: none"> • Condition • FQDD • État • Vitesse (tr/min) 	<ul style="list-style-type: none"> • Condition • FQDD • État • Vitesse (tr/min)
État de la batterie du serveur Dell		Renseigne sur l'état d'intégrité globale de la batterie des serveurs Dell.	<ul style="list-style-type: none"> • Condition • Emplacement • État • Valeur 	<ul style="list-style-type: none"> • Condition • Emplacement • État • Valeur
État d'intrusion dans le serveur Dell		Renseigne sur l'état d'intégrité globale d'intrusion dans le châssis des serveurs Dell.	<ul style="list-style-type: none"> • Condition • Emplacement • État • Valeur 	<ul style="list-style-type: none"> • Condition • Emplacement • État • Type • Valeur
État du périphérique réseau du serveur Dell		Fournit des informations sur l'état d'intégrité, dans le cas le plus défavorable, de la carte réseau (NIC) sur les serveurs Dell.	<ul style="list-style-type: none"> • ConnectionStatus • FQDD • Nom • FirmwareVersion • LinkSpeed 	<ul style="list-style-type: none"> • ConnectionStatus • FQDD • Nom

Service	Condition	Description	Attributs affichés lors de l'utilisation de WS-MAN	Attributs affichés lors de l'utilisation de SNMP
État de l'UC du serveur Dell		Renseigne sur l'état d'intégrité globale des UC des serveurs Dell.	Non disponible	<ul style="list-style-type: none"> Condition FQDD État CoreCount CurrentSpeed (GHz) Nom
État des blocs d'alimentation des serveurs Dell		Renseigne sur l'état d'intégrité globale du bloc d'alimentation des serveurs Dell.	Non disponible	<ul style="list-style-type: none"> Condition FQDD CapabilitiesState InputWattage (W) OutputWattage (W) SensorState
État des capteurs de température des serveurs Dell		Renseigne sur l'état d'intégrité globale des capteurs de température des serveurs Dell.	<ul style="list-style-type: none"> Condition Emplacement État Valeur (degrés Celsius) 	<ul style="list-style-type: none"> Condition Emplacement État Valeur (degrés Celsius)
État des capteurs de tension du serveur Dell		Renseigne sur l'état d'intégrité globale des capteurs de tension des serveurs Dell.	<ul style="list-style-type: none"> Condition Emplacement État Valeur 	<ul style="list-style-type: none"> Condition Emplacement État Valeur
État des contrôleurs du serveur Dell		Fournit des informations sur l'état d'intégrité des contrôleurs de stockage sur les serveurs Dell, dans le cas le plus défavorable.	<ul style="list-style-type: none"> Condition FQDD CacheSize (Mo) FirmwareVersion Nom 	<ul style="list-style-type: none"> Condition FQDD CacheSize (Mo) FirmwareVersion Nom
État des capteurs d'intensité du serveur Dell		Renseigne sur l'état d'intégrité globale des capteurs d'intensité des serveurs Dell.	<ul style="list-style-type: none"> Condition Emplacement État Lecture (A) ou Lecture (W) 	<ul style="list-style-type: none"> Condition Emplacement État Lecture (A) ou Lecture (W)
État de la carte SD de serveur Dell		Renseigne sur l'état d'intégrité globale de la carte SD des serveurs Dell.	<ul style="list-style-type: none"> Condition FQDD État WriteProtected InitializedState Taille (Go) AvailableSpace (Go) 	Non disponible
État de la carte NIC FC du serveur Dell		Fournit des informations sur l'état d'intégrité globale de la carte NIC des serveurs Dell.	<ul style="list-style-type: none"> ConnectionStatus FQDD Nom FirmwareVersion LinkSpeed 	Non disponible
Informations sur la garantie des serveurs Dell		Fournit l'état d'informations sur la garantie des serveurs Dell.	<ul style="list-style-type: none"> ServiceTag Informations détaillées au niveau du service 	<ul style="list-style-type: none"> ServiceTag Informations détaillées au niveau du service

Service	Condition	Description	Attributs affichés lors de l'utilisation de WS-MAN	Attributs affichés lors de l'utilisation de SNMP
			<ul style="list-style-type: none"> · Numéro d'article · Type de périphérique · Date d'expédition (UTC) · Date de début (UTC) · Date de fin (UTC) · Jours restants 	<ul style="list-style-type: none"> · Numéro d'article · Type de périphérique · Date d'expédition (UTC) · Date de début (UTC) · Date de fin (UTC) · Jours restants

Tableau 23. Informations sur l'intégrité des composants de châssis Dell

Service	Condition	Description	Attributs affichés lors de l'utilisation de WS-MAN
État de disques physiques de châssis Dell	Les états suivants sont possibles : <ul style="list-style-type: none"> · OK · Avertissement · Inconnu · Critique 	Fournit des informations sur l'état d'intégrité, dans le cas le plus défavorable, des disques physiques sur les châssis Dell. Applicable uniquement au châssis Dell PowerEdge VRTX.	<ul style="list-style-type: none"> · Condition · FQDD · Capacité (Go) · FirmwareVersion · FreeSpace (Go) · MediaType · Modèle · PartNumber · SecurityState · Logement
État du disque virtuel du châssis Dell		Fournit des informations sur l'état d'intégrité, dans le cas le plus défavorable, des disques virtuels sur le châssis Dell. Applicable uniquement au châssis Dell PowerEdge VRTX.	<ul style="list-style-type: none"> · Condition · FQDD · BusProtocol · Capacité (Go) · Type de support · Nom · RAIDTypes · ReadPolicy · StripeSize · WritePolicy
État des périphériques PCIe de châssis Dell		Fournit des informations sur l'état d'intégrité, dans le cas le plus défavorable, de toutes les instances de périphérique PCIe du châssis Dell.	<ul style="list-style-type: none"> · FQDD · Nom · AssignedBlade · AssignedSlot · Structure · PowerState · PCIeSlot
État du ventilateur du châssis Dell		Fournit des informations sur l'état d'intégrité, dans le cas le plus défavorable, des ventilateurs du châssis Dell.	<ul style="list-style-type: none"> · Condition · FQDD · Nom · Logement · Vitesse (tr/min)
État des blocs d'alimentation du châssis Dell		Fournit des informations sur l'état d'intégrité, dans le cas le plus défavorable, des blocs d'alimentation du châssis Dell.	<ul style="list-style-type: none"> · Condition · FQDD · InputCurrent (A) · InputVoltage (V) · Nom · OutputPower (W)

Service	Condition	Description	Attributs affichés lors de l'utilisation de WS-MAN
			<ul style="list-style-type: none"> PartNumber Logement
État du contrôleur du châssis Dell		<p>Fournit des informations sur l'état d'intégrité, dans le cas le plus défavorable, des contrôleurs de stockage du châssis Dell.</p> <p>Applicable uniquement au châssis Dell PowerEdge VRTX.</p>	<ul style="list-style-type: none"> Condition FQDD CacheSize (Mo) FirmwareVersion Nom PatrolReadState SecurityStatus SlotType
État du boîtier du châssis Dell		<p>Fournit des informations sur l'état d'intégrité, dans le cas le plus défavorable, de l'enceinte du châssis Dell.</p> <p>Applicable uniquement au châssis Dell PowerEdge VRTX.</p>	<ul style="list-style-type: none"> Condition FQDD BayID Connecteur FirmwareVersion SlotCount
État du module d'E/S du châssis Dell		<p>Fournit des informations sur l'état d'intégrité, dans le cas le plus défavorable, de l'enceinte du châssis Dell.</p>	<ul style="list-style-type: none"> Condition FQDD FabricType IPv4Address LaunchURL Nom PartNumber Logement
Informations sur les logements du châssis Dell		<p>Fournit des informations sur l'état d'intégrité, dans le cas le plus défavorable, des logements sur le châssis Dell.</p>	<ul style="list-style-type: none"> Condition SlotNumber HostName Modèle ServiceTag IDRACIP
État du KVM du châssis Dell		<p>Fournit des informations sur l'état d'intégrité, dans le cas le plus défavorable, du KVM (Clavier, Vidéo, Souris) du châssis Dell.</p>	<ul style="list-style-type: none"> Condition Nom
Informations sur la garantie du châssis de Dell		<p>Fournit l'état d'informations sur la garantie du châssis Dell.</p>	<ul style="list-style-type: none"> ServiceTag Informations détaillées au niveau du service Numéro d'article Type de périphérique Date d'expédition (UTC) Date de début (UTC) Date de fin (UTC) Jours restants

Tableau 24. Informations sur l'intégrité des composants Dell EqualLogic

Service	Condition	Description	Attributs affichés lors de l'utilisation de WS-MAN
État du disque physique membre Dell Storage EqualLogic	Les états suivants sont possibles : <ul style="list-style-type: none"> · OK · Avertissement · Inconnu · Critique 	Fournit des informations sur l'état d'intégrité, dans le cas le plus défavorable, du membre Dell EqualLogic.	<ul style="list-style-type: none"> · Condition · Logement · FirmwareVersion · Modèle · NuméroDeSérie · TotalSize (Go)
État du volume de groupe Dell Storage EqualLogic		Fournit des informations sur l'état d'intégrité, dans le cas le plus défavorable, du volume dans le groupe EqualLogic.	<ul style="list-style-type: none"> · Condition · Nom · TotalSize (Go) · AssociatedPool
Informations sur le pool de stockage du groupe Dell Storage EqualLogic		Fournit des informations sur l'état d'intégrité, dans le cas le plus défavorable, de toutes les matrices de stockage présentes dans le pool de stockage.	<ul style="list-style-type: none"> · Nom · MemberCount · VolumeCount
Informations sur la garantie du membre Dell Storage EqualLogic		Indique l'état des informations de garantie du membre du groupe Dell EqualLogic.	<ul style="list-style-type: none"> · ServiceTag · Informations détaillées au niveau du service · Numéro d'article · Type de périphérique · Date d'expédition (UTC) · Date de début (UTC) · Date de fin (UTC) · Jours restants

Tableau 25. Informations sur l'intégrité des composants Dell Compellent

Service	Condition	Description	Attributs affichés lors de l'utilisation de WS-MAN
État des disques physiques Dell Storage Compellent	Les états suivants sont possibles : <ul style="list-style-type: none"> · OK · Avertissement · Inconnu · Critique 	Fournit des informations sur l'état d'intégrité, dans le cas le plus défavorable, des disques physiques des matrices de stockage Dell Compellent.	<ul style="list-style-type: none"> · Condition · Nom · BusType · DiskEnclosureNumber · TotalSize (Go)
État du volume Dell Compellent Storage		Fournit des informations sur l'état d'intégrité, dans le cas le plus défavorable, du volume Dell Compellent.	<ul style="list-style-type: none"> · Condition · VolumeName
Informations sur la garantie du contrôleur Dell Storage Compellent		Fournit l'état des informations de garantie du contrôleur Dell Compellent.	<ul style="list-style-type: none"> · ServiceTag · Informations détaillées au niveau du service · Numéro d'article · Type de périphérique · Date d'expédition (UTC) · Date de début (UTC) · Date de fin (UTC) · Jours restants

Tableau 26. Informations sur la garantie de Dell PowerVault MD

Service	Condition	Description	Attributs affichés lors de l'utilisation de WS-MAN
Informations sur la garantie de Dell Storage PowerVault MD	Les états suivants sont possibles : <ul style="list-style-type: none"> · OK · Avertissement · Inconnu · Critique 	Fournit l'état des informations de garantie des matrices de stockage Dell PowerVault MD.	<ul style="list-style-type: none"> · ServiceTag · Informations détaillées au niveau du service · Numéro d'article · Type de périphérique · Date d'expédition (UTC) · Date de début (UTC) · Date de fin (UTC) · Jours restants

REMARQUE :

Pour plus d'informations sur la surveillance de l'intégrité des contrôleurs Compellent, voir les informations spécifiques dans le *Guide d'utilisation des contrôleurs Dell Compellent* sur le site Dell.com/support.

L'état de l'enceinte du châssis Dell affiche l'état principal de l'enceinte uniquement. Pour plus d'informations, voir la console du châssis Dell PowerEdge VRTX ou le *Dell PowerEdge VRTX Chassis User's Guide (Guide d'utilisation du châssis Dell PowerEdge VRTX)* sur le site Dell.com/support.

Surveillance des alertes et événements (Interruptions)

Vous pouvez recevoir de manière asynchrone les alertes et événements (interruptions) générés par les périphériques Dell détectés. Après la réception d'une alerte, chaque service du périphérique affiche le message de synthèse d'alerte et la gravité de la dernière alerte reçue dans la console Nagios XI.

Le tableau suivant répertorie les interruptions prises en charge par les différents périphériques Dell :

Tableau 27. Informations d'interruption Dell

Service	Condition	Description
Interruptions de serveur Dell	Les états suivants sont possibles : <ul style="list-style-type: none"> · OK · Avertissement · Inconnu · Critique 	Fournit des informations relatives aux interruptions des serveurs Dell détectés via la méthode sans agent.
Interruptions de châssis Dell	Les états suivants sont possibles : <ul style="list-style-type: none"> · OK · Avertissement · Inconnu · Critique 	Fournit des informations relatives aux interruptions des châssis Dell M1000e, VRTX et FX2/FX2s.
Interruptions du membre Dell EqualLogic Storage	Les états suivants sont possibles : <ul style="list-style-type: none"> · OK · Avertissement · Inconnu · Critique 	Fournit des informations relatives à l'interruption des matrices de stockage Dell EqualLogic PS-Series.
Interruptions de contrôleur Dell Storage Compellent	Les états suivants sont possibles : <ul style="list-style-type: none"> · OK · Avertissement · Inconnu 	Fournit des informations relatives aux interruptions des matrices de stockage Dell Compellent.

Service	Condition	Description
Interruptions de Dell Storage PowerVault MD	<ul style="list-style-type: none"> · Critique <p>Les états suivants sont possibles :</p> <ul style="list-style-type: none"> · OK · Avertissement · Inconnu · Critique 	Fournit des informations relatives aux interruptions des matrices de stockage Dell PowerVault MD.

Affichage des alertes SNMP

Configuration requise :

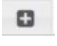

- SNMPTT est installé et configuré et l'intégration Dell sur SNMPTT est configurée.
- La destination de l'interruption SNMP est configurée dans les périphériques Dell pris en charge.

Pour afficher les alertes SNMP :

1. dans l'interface utilisateur de Nagios XI, cliquez sur l'onglet **Accueil**, puis sélectionnez **Détails du service** dans le volet de gauche. La page **État du service** s'affiche.
2. Accédez au service d'interruption spécifique au périphérique Dell concerné.
Seule la dernière alerte SNMP reçue s'affiche dans les informations d'état et la gravité de l'alerte est mise à jour dans l'état.

Lancement des consoles de périphériques Dell

Vous pouvez lancer la console spécifique à un périphérique Dell pour obtenir d'autres procédures de dépannage pour tout problème que vous pouvez rencontrer lors de la surveillance ce périphérique. Vous pouvez le faire à partir de la vue **Détails de l'hôte** ou de la vue **Détails du service** dans la console Nagios XI.

1. Naviguez jusqu'à la page d'**Accueil** de Nagios XI.
2. Cliquez sur **Détails de l'hôte** ou **Détails du service** dans le volet de gauche.
3. Dans le volet de droite, sous **Hôte**, cliquez sur un hôte pour lequel vous souhaitez lancer la console.
La page **Détails de l'état de l'hôte** s'affiche pour l'hôte sélectionné.
4. Sélectionnez l'option Avancé en cliquant sur l'icône  .
La page **Détails de l'état avancé** s'affiche.
5. Sous **Plus d'options**, cliquez sur le lien **Afficher dans Nagios Core**.
La page **Informations sur l'hôte** s'affiche.
6. Cliquez sur  (icône **Actions supplémentaires**) en regard du périphérique Dell.
La console Dell correspondante est lancée dans une nouvelle fenêtre.

Sujets :

- [Périphériques Dell et consoles correspondantes](#)

Périphériques Dell et consoles correspondantes

Vous pouvez lancer les diverses consoles Dell à partir des périphériques Dell pris en charge afin d'obtenir des informations supplémentaires sur les périphériques Dell que vous surveillez.

Tableau 28. Périphériques Dell et consoles correspondantes

Périphérique Dell	Console applicable
Serveurs Dell	Console Dell Integrated Remote Access Controller
Châssis Dell PowerEdge M1000e	Console de gestion du contrôleur du châssis Dell PowerEdge M1000e
Châssis Dell PowerEdge VRTX	Console de gestion contrôleur du châssis Dell PowerEdge VRTX
Châssis Dell PowerEdge FX2/FX2s	Console de gestion de contrôleur de châssis Dell PowerEdge FX2
Matrices de stockage Dell Compellent	Console Dell Compellent Storage Manager
Matrices de stockage Dell EqualLogic PS-Series	Console Dell EqualLogic Group Manager

Informations sur la garantie des périphériques Dell

À l'aide de cette fonction, vous pouvez accéder aux informations sur la garantie des périphériques Dell découverts. Cette fonction vous permet de surveiller les informations détaillées de la garantie du périphérique Dell dans la console Nagios XI. Une connexion Internet active est requise pour récupérer les informations sur la garantie. Si vous ne disposez pas d'un accès direct à Internet et si vous utilisez des paramètres proxy pour accéder à Internet, assurez-vous de résoudre le nom d'hôte `api.dell.com` dans le fichier `etc/hosts`.

Attributs des informations sur la garantie

Les informations sur la garantie des périphériques Dell respectifs s'affichent dans la console Nagios XI. Les informations de garantie des périphériques Dell sont interrogées à intervalles réguliers. La planification par défaut des interrogations de la garantie des périphériques détectés se produit une fois toutes les 24 heures.

Une fois que les informations sur la garantie d'un périphérique détecté sont interrogées, les attributs de garantie suivants s'affichent dans la console Nagios XI :

- **ServiceTag** : numéro de service du périphérique découvert.
- **Informations sur le niveau de service** : description du type de garantie.
- **Numéro d'article** : numéro d'article Dell pour ce type de garantie.
- **Type de périphérique** : type de garantie.
- **Date d'expédition (UTC)** : date d'expédition du produit.
- **Date de début (UTC)** : date d'entrée en vigueur de la garantie.
- **Date de fin (UTC)** : date de fin de la garantie.
- **Jours restants** : nombre de jours avant l'expiration de la garantie.

L'état des informations de garantie est déterminé en fonction des définitions des paramètres de garantie et présente les degrés de gravité suivants :

- **Normal** : indique que la garantie doit expirer dans plus de <Avertissement> jours. La valeur par défaut est de 30 jours.
- **Avertissement** : indique que la garantie doit expirer à partir de <Avertissement> jours et avant <Critique> jours.
Les valeurs par défaut pour <Garantie> et <Critique> sont de 30 jours et de 10 jours respectivement.
- **Critique** : indique que la garantie doit expirer dans <Critique> jours. La valeur par défaut est de 10 jours.
- **Inconnu** : indique qu'il est impossible de récupérer les informations sur la garantie.

WarrantyURL : l'adresse URL de la garantie.

Si la garantie d'un périphérique Dell a expiré ou si la valeur correspondant à `Days Remaining` est égale à zéro, la gravité pour ce périphérique sera **Critique**.

Sujets :

- [Affichage des informations sur la garantie](#)

Affichage des informations sur la garantie

Pour pouvoir afficher les informations sur la garantie des périphériques Dell découverts, assurez-vous de respecter les points suivants :

- Vous disposez d'une connexion Internet active.
- Le périphérique découvert est doté d'un numéro de service valide.

Une fois un périphérique découvert, ses informations de garantie s'affichent sous la colonne **Informations sur l'état**. Pour afficher les informations détaillées d'un périphérique Dell,

1. Découvrir un périphérique Dell.
2. Cliquez sur **Informations de garantie de <Périphérique Dell>** sous Services.
Les informations détaillées relatives au périphérique sélectionné s'affichent dans la page **Informations sur l'état du service**.

Par exemple :

Pour afficher les informations relatives au service de garantie pour les châssis Dell VRTX, cliquez sur **Informations sur la garantie du châssis Dell**.

i **REMARQUE** : Dans le cas des matrices de stockage Dell EqualLogic, le service de garantie sera uniquement associé à l'adresse IP du membre EqualLogic.

Dans le cas des matrices de stockage Dell Compellent, le service de garantie sera uniquement associé à l'adresse IP du contrôleur Compellent.

Dans le cas des matrices de stockage Dell PowerVault MD, les informations sur la garantie seront disponibles uniquement pour la dernière version du micrologiciel.

Informations de la base de connaissances (KB) pour les alertes générées

Vous pouvez obtenir davantage d'informations sur les alertes SNMP générées par les périphériques Dell détectés à partir des messages de la base de connaissances concernant ce périphérique dans la console Nagios XI.

La section suivante indique les étapes à suivre pour visualiser les informations sur la base de connaissances.

Sujets :

- [Affichage des informations relatives à la base de connaissances](#)

Affichage des informations relatives à la base de connaissances

Vous pouvez obtenir davantage d'informations sur les alertes SNMP générées par les périphériques Dell détectés à partir des messages de la base de connaissances concernant ce périphérique dans la console Nagios XI.

Pour afficher les messages de la base de connaissances d'une alerte SNMP générées par un périphérique Dell détecté, procédez comme suit :

1. Connectez-vous à Nagios XI.
2. Dans le volet de gauche, cliquez sur **Détails du service** sous **Détails**.
3. Naviguez jusqu'à l'interruption du périphérique ou de l'alerte concernés sous **Service**, cliquez avec le bouton droit de la souris sur le lien hypertexte **En savoir plus** sous **Informations sur l'état**, puis sélectionnez **Ouvrir dans un nouvel onglet**. Les messages de la base de connaissances qui concernent le périphérique en question s'affichent dans un nouvel onglet.
4. Dans la page de messages de la base de connaissances, effectuez une recherche correspondant à l'ID d'événement ou au message de la base de connaissances, tel qu'affiché dans la console Nagios XI, afin d'afficher plus d'informations sur cette alerte.

Par exemple : pour afficher les messages de la base de connaissances concernant les interruptions de châssis :


1. défilez vers le bas jusqu'à Interruptions du châssis Dell sous **Service**, cliquez avec le bouton droit sur le lien hypertexte **En savoir plus** sous **Informations sur l'état**, puis sélectionnez **Ouvrir dans un nouvel onglet**.
2. Lancez une recherche correspondant à l'ID d'événement ou au message de la base de connaissance généré par les interruptions du châssis Dell, tels que LIC212, pour afficher plus d'informations sur cette alerte de châssis Dell.

Si vous ne trouvez pas les messages de la base de connaissances d'alertes générées par ce processus, rendez-vous sur « Dell.com/support/article/us/en/19 » et recherchez les messages de la base de connaissances à l'aide de l'ID d'événement ou du message de la base de connaissances généré par le périphérique Dell.

Suppression de périphériques ou de services Dell

Vous pouvez supprimer un périphérique Dell que vous ne souhaitez pas surveiller. Avant de supprimer un hôte, vous devez d'abord supprimer tous les services associés à cet hôte.

1. Connectez-vous à Nagios XI avec vos informations d'identification.
2. Naviguez jusqu'à **Configurer**, puis cliquez sur **Core Config Manager** dans le menu déroulant.
3. Dans le volet de droite, sous l'onglet **Résumé de Nagios XI**, cliquez sur **Services**.
Vous pouvez également cliquer sur **Services** sous **Surveillance** dans le volet de gauche.
Tous les services associés aux hôtes détectés sont affichés.
4. Sélectionnez les services que vous souhaitez supprimer en cliquant sur la case en regard de cet hôte, puis en sélectionnant **Supprimer** dans le menu déroulant **Avec sélection de :** dans la partie inférieure du volet de droite.

Pour supprimer un seul service, cliquez sur l'icône  sous le menu **Actions**.
Vous pouvez également saisir l'adresse IP de l'hôte dans la zone de recherche et cliquer sur **Rechercher**. Cela permet de filtrer les services associés uniquement à cet hôte. Sélectionnez les services que vous souhaitez supprimer, puis supprimez-les.
5. Cliquez sur **OK** pour confirmer.
Les services sélectionnés sont supprimés.
6. Cliquez sur **Appliquer la configuration** au bas de la page.
Les services sélectionnés sont supprimés.


Sujets :

- [Suppression de périphériques Dell](#)

Suppression de périphériques Dell

Une fois que vous avez supprimé tous les services associés à un hôte que vous souhaitez supprimer de votre centre de données, effectuez les opérations suivantes :

1. Connectez-vous à Nagios XI avec vos informations d'identification.
2. Naviguez jusqu'à **Configurer**, puis cliquez sur **Core Config manager**.
3. Dans le volet de droite, sous l'onglet **Résumé de Nagios XI**, cliquez sur **Hôtes**.
Vous pouvez également cliquer sur **Hôtes** sous **Surveillance** dans le volet de gauche.
Les hôtes détectés s'affichent.
4. Sélectionnez les hôtes que vous souhaitez supprimer en cliquant sur la case en regard de chaque hôte, puis sélectionnez **Supprimer** dans le menu déroulant **Avec sélection de :** dans la partie inférieure du volet de droite.

Pour supprimer un seul hôte, cliquez sur l'icône  sous le menu **Actions**.
Vous pouvez également saisir l'adresse IP de l'hôte dans la zone de recherche et cliquer sur **Rechercher**. Sélectionnez l'hôte, puis supprimez-le.
5. Cliquez sur **OK** pour confirmer.
6. Cliquez sur **Appliquer la configuration** au bas de la page.
Les hôtes sélectionnés sont supprimés.

Dépannage

Cette section répertorie les problèmes que vous pouvez rencontrer lors de l'utilisation du plug-in Dell OpenManage pour Nagios XI. Elle répertorie également les solutions alternatives correspondantes.

Tous les services (paramètres de services) correspondant aux périphériques détectés à l'aide de SNMP ne s'affichent pas dans la console Nagios XI.

1. Vérifiez que vous avez installé la version 6.0.1 ou ultérieure de Net-SNMP.
2. Détectez à nouveau les périphériques.

Les informations d'état sont tronquées à 256 caractères dans la vue Détails du service.

Dans l'interface Nagios XI, les informations d'état affichées pour un service s'arrêtent à 256 caractères (tout ce qui suit est tronqué).

Pour plus d'informations afin de résoudre ce problème, voir support.nagios.com/kb/article.php?id=478 ou **Articles sur les problèmes courants** dans support.nagios.com/kb.

Impossible de se connecter à l'iDRAC

Si vous ne pouvez pas vous connecter à l'iDRAC, cela peut être dû à l'activation par défaut d'iDRAC7 ou iDRAC8 avec des versions de TLS (Transport Layer Security) 1.1 ou supérieures en tant que protocole cryptographique par défaut. Pour plus d'informations à propos de la résolution de ce problème, voir bugzilla.redhat.com/show_bug.cgi?id=1170339.

Les interruptions SNMP IPv6 ne sont pas associées aux périphériques Dell correspondants

Cela n'est pas dû à une limite du plug-in Dell OpenManage, mais à un bogue dans la manière dont les bibliothèques Net-SNMP traitent les interruptions IPv6 reçues. De ce fait, SNMPTT n'est pas en mesure de résoudre l'adresse IPv6 vers l'enregistrement DNS correct et cela provoque l'envoi d'une adresse IPv6 incorrecte à Nagios XI.

Pour en savoir plus sur le bogue Net-SNMP, reportez-vous à sourceforge.net/p/net-snmp/bugs/2704/.

Pour plus d'informations sur la configuration de Nagios XI pour qu'il reçoive les interruptions IPv6, voir l'article de la base de connaissances (KB) Nagios à l'adresse support.nagios.com/kb/article.php?id=499.

La console Nagios XI n'affiche pas le service d'interruption pour les périphériques Dell identifiés

1. Installez SNMPTT.

Si SNMPTT n'est pas installé, le service d'interruption n'est créé pour aucun des périphériques Dell découverts.

- Procédez à l'intégration des interruptions en accédant à `cd <NagiosXI installed path>/html/includes/configwizards/Dell_OM_NagiosXI_monitoring_wizard/script`, puis exécutez la commande :

```
./postinstall.sh trap
```

- Entrez le chemin où le fichier `snmptt.ini` est installé, puis appuyez sur **ENTRÉE**. Vous pouvez également appuyer sur **Entrée** pour poursuivre avec le chemin de fichier par défaut, `/etc/snmp/snmptt.ini`.
- Entrez le chemin où les fichiers de configuration d'interruption sont installés, puis appuyez sur **ENTRÉE** pour continuer. Vous pouvez également appuyer sur **Entrée** pour poursuivre avec le chemin de fichier par défaut, `/usr/local/nagios/libexec/`.
- Une fois l'intégration des interruptions terminée, redémarrez le service SNMPTT, exécutez la commande suivante :

```
service snmptt restart
```
- Détectez à nouveau le périphérique à l'aide de l'assistant de surveillance et sélectionnez le service d'interruption concerné dans **Assistant de configuration : Plug-in Dell OpenManage pour Nagios XI - Étape 2**.

Les services spécifiques au plug-in Dell OpenManage affichent le message « Erreur lors de la création de la session SNMP »

Assurez-vous que les conditions suivantes sont remplies :

- Les versions recommandées de Net-SNMP et de Net-IP sont installées. Si vous utilisez IPv6, le module Perl Socket6 doit également être installé.
- Les hôtes ou adresses IP fournis sont accessibles.
- SNMP est activé sur les hôtes ou les adresses IP.

Les services spécifiques au plug-in Dell OpenManage affichent le message « Erreur WSMAN lors de la communication avec l'hôte »

Assurez-vous que les conditions suivantes sont remplies :

- OpenWSMAN et sa liaison Perl ainsi que Net-IP sont installés.
- Les hôtes ou adresses IP fournis sont accessibles.

Les services spécifiques au plug-in Dell OpenManage affichent le message « Informations du composant = INCONNUES »

REMARQUE : Il s'agit d'un message prévu si le composant n'est pas disponible dans le périphérique Dell découvert.

Si le composant est disponible et que vous recevez toujours le message, cela peut être dû à un délai d'attente des protocoles. Effectuez une nouvelle détection des périphériques à l'aide de l'assistant de surveillance, et définissez les valeurs de délai d'attente spécifiques au protocole en fonction de vos besoins en termes de surveillance.

Impossible d'afficher les alertes SNMP générées par le périphérique Dell dans la console Nagios XI

Vérifiez que vous avez correctement installé SNMPTT, puis effectuez les opérations suivantes pour intégrer des interruptions :

1. Accédez au cd `<NagiosXI installed path>/html/includes/configwizards/Dell_OM_NagiosXI_monitoring_wizard/script` et exécutez la commande suivante :

```
./postinstall.sh trap
```

2. Entrez le chemin où le fichier `snmpptt.ini` est installé, puis appuyez sur **ENTRÉE**. Vous pouvez également appuyer sur **Entrée** pour poursuivre avec le chemin de fichier par défaut, `/etc/snmp/snmpptt.ini`.
3. Entrez le chemin où les fichiers de configuration d'interruption sont installés, puis appuyez sur **ENTRÉE** pour continuer. Vous pouvez également appuyer sur **Entrée** pour poursuivre avec le chemin de fichier par défaut, `' /usr/local/nagios/libexec'`.
4. Une fois l'interruption d'intégration SNMPPTT terminée, redémarrez le service en exécutant la commande suivante :

```
service snmpptt restart
```

Impossible de surveiller certaines informations d'attributs des composants spécifiques au châssis dans la console Nagios XI

Les informations sur les attributs des composants suivants du châssis Dell dépendent de l'utilitaire RACADM :

- **Speed(RPM)** (Vitesse (tr/min)) de l'**état du ventilateur du châssis Dell**.
- **InputCurrent(A)** (Courant d'entrée (A)) de l'**état du bloc d'alimentation du châssis Dell**.
- **InputVoltage(V)** (Tension d'entrée (V)) de l'**état du bloc d'alimentation du châssis Dell**.
- **OutputPower(W)** (Puissance de sortie (W)) de l'**état du bloc d'alimentation du châssis Dell**.
- **Intégrité** de l'état du **module d'E/S du châssis Dell**.

Installez RACADM et patientez jusqu'à ce que le prochain cycle d'interrogation soit terminé.

Vous pouvez également sélectionner le service, puis cliquer sur le lien **Forcer une vérification immédiate** sous **Actions rapides** dans la page **Détails sur l'état du service**.

Pour en savoir plus sur le téléchargement et l'installation de RACADM, rendez-vous sur [« en.community.dell.com/techcenter/systems-management/w/wiki/3205.racadm-command-line-interface-for-drac »](http://en.community.dell.com/techcenter/systems-management/w/wiki/3205.racadm-command-line-interface-for-drac)

Impossible de surveiller les informations sur la garantie des périphériques Dell détectés dans la console Nagios XI

- Assurez-vous de disposer d'une connexion Internet active. Si vous ne disposez pas d'un accès Internet direct et que vous utilisez des paramètres proxy pour accéder à Internet, veuillez à résoudre le nom d'hôte `api.dell.com` dans le fichier `etc/hosts`.

Si vous ne pouvez toujours pas afficher les informations sur la garantie, assurez-vous que Java version 1.6 ou version ultérieure est installée dans votre système. Si Java a été installé après le Plug-in Dell, procédez comme suit :

1. Installez JAVA.
2. Effectuez une nouvelle détection des périphériques à l'aide de l'assistant de surveillance et sélectionnez le service Informations sur la garantie dans l'**Assistant de configuration : Plug-in Dell OpenManage pour Nagios XI - Étape 2**.

Questions fréquemment posées

1. **Question :** pouvez-vous fournir des informations sur les licences du Plug-in Dell OpenManage pour Nagios XI ?

Réponse : vous pouvez installer et utiliser ce plug-in gratuitement.

2. **Question :** quels sont les modèles de matériel Dell pris en charge par le plug-in ?

Réponse : pour obtenir la liste des plateformes Dell prises en charge, reportez-vous à la section [Matrice de support](#).

3. **Question :** je dispose d'une version antérieure des serveurs (9e - 11e générations) dans mon centre de données. Puis-je malgré tout les surveiller à l'aide du plug-in ?

Réponse : non, vous ne pouvez pas surveiller les serveurs de générations antérieures (de la 9e à la 11e génération) à l'aide de ce plug-in. Vous pouvez uniquement surveiller les serveurs Dell via iDRAC doté de LC, pris en charge pour la 12e génération et les générations ultérieures des serveurs Dell PowerEdge à l'aide de ce plug-in. Il existe d'autres plug-ins disponibles sur Nagios Exchange à l'aide desquels vous pouvez surveiller les serveurs de générations précédentes.

4. **Question :** quelle est la différence entre la méthode de surveillance des serveurs Dell intrabande et hors bande (OOB) ?

Réponse : il s'agit de deux méthodes pour surveiller les serveurs Dell, l'une utilise la méthode intrabande par le biais d'un logiciel appelé OpenManage Server Administrator (OMSA) installé sur un système d'exploitation de serveur et l'autre méthode est dite hors-bande et passe par iDRAC doté de LC.

iDRAC doté de LC, un matériel, se trouve sur la carte mère du serveur et permet aux administrateurs système de surveiller et de gérer les serveurs Dell, indépendamment du fait que l'ordinateur soit sous tension ou que le système d'exploitation soit installé ou fonctionnel. Cette technologie fonctionne depuis n'importe où, sans besoin d'agents logiciels tels qu'OMSA. En revanche, dans le cas d'une gestion intrabande, OMSA doit être installé sur le serveur géré et ne fonctionner qu'après l'initialisation de la machine et que le système d'exploitation est en cours d'exécution et fonctionnel. Le logiciel OMSA a ses limites, comme celles de ne pas autoriser l'accès aux paramètres du BIOS ou la réinstallation du système d'exploitation et il ne peut pas être utilisé pour résoudre les problèmes qui empêchent le démarrage du système.

5. **Question :** puis-je surveiller les serveurs Dell à l'aide de l'agent OpenManage Server Administrator (OMSA) au lieu d'iDRAC doté de LC à l'aide de ce plug-in ?

Réponse : non, l'utilisation de ce plug-in ne vous permet pas de surveiller les serveurs Dell à l'aide de l'agent OMSA. Cependant, il existe d'autres plug-in disponibles sur Nagios Exchange à l'aide desquels vous pouvez obtenir le même résultat. Pour plus d'informations sur la liste des plug-in Dell disponibles, rendez-vous sur l'adresse URL suivante : exchange.nagios.org/directory/Plugins/Hardware/Server-Hardware/Dell.

6. **Question :** en quoi ce plug-in est-il différent des autres plug-in disponibles sur le site Nagios Exchange ?

Réponse : la fonction principale de ce plug-in est de surveiller le matériel des serveurs Dell pris en charge via une méthode hors bande sans agent, utilisant iDRAC doté de LC (serveurs Dell PowerEdge), d'un châssis Dell et de matrices de stockage Dell. Grâce à ce plug-in, vous pouvez obtenir des informations générales sur le matériel des périphériques Dell détectés (y compris la surveillance de l'intégrité générale et au niveau des composants) via les protocoles SNMP et WS-MAN tels que pris en charge par les périphériques. Ce plug-in permet de surveiller les alertes ou les événements (interruptions) générés à partir des périphériques Dell et prend en charge le lancement de la console Web pour qu'elle procède à d'autres opérations de dépannage, de configuration et de gestion. Certaines des fonctionnalités décrites ici ne sont pas disponibles dans d'autres plug-ins présents sur Nagios Exchange.

7. **Question :** quelles sont les langues prises en charge par le plug-in ?

Réponse : le plug-in prend actuellement en charge uniquement la langue anglaise.

8. **Question :** où puis-je trouver la distribution OpenWSMAN et sa liaison Perl ?

Réponse : si le système est équipé de la version Perl par défaut (installée en tant que partie intégrante du système d'exploitation), rendez-vous sur "Build.opensuse.org/package/show/Openwsman/openwsman", puis téléchargez la bibliothèque openWSMAN et la liaison Perl correspondante.

Si vous avez installé une version de Perl autre que celle par défaut ou si la liaison Perl n'est pas disponible, rendez vous sur "[Github.com/Openwsman/openwsman](https://github.com/Openwsman/openwsman)" et suivez les instructions de compilation et d'utilisation des liaisons Perl.

Configuration des paramètres SNMP de l'iDRAC à l'aide de la console Web d'iDRAC

1. Lancez la console Web d'iDRAC (serveurs Dell PowerEdge de 12e génération et de générations ultérieures), puis accédez à **Réseau > Services** dans la console.
2. Configurez les propriétés suivantes de l'agent SNMP :
 - a. Définissez la valeur **Activée** sur `True` et la valeur **Protocole SNMP** sur `All` (SNMP v1/v2/v3).
 - b. Définissez un **Nom de communauté SNMP** avec une chaîne de communauté.
 - c. Cliquez sur **Appliquer** pour enregistrer les modifications.

 **REMARQUE** : Le Plug-in communique avec l'iDRAC en utilisant uniquement le protocole SNMP V1 ou SNMP V2.

Configuration des paramètres SNMP d'iDRAC à l'aide du script RACADM

1. Lancez l'interface de ligne de commande RACADM d'iDRAC en exécutant la commande ssh suivante :

```
ssh root@<iDRAC IP>
```

2. Modifiez le mode de commande en **racadm** en exécutant la commande suivante :

```
racadm
```

3. Définissez la chaîne de communauté SNMP en exécutant la commande suivante :

```
racadm set idrac.SNMP.AgentCommunity <community string>
```

4. Activez l'agent SNMP en exécutant la commande suivante :

```
racadm set idrac.SNMP.AgentEnable 1
```

(Valeurs : 0 = Désactivé, 1 = Activé)

5. Définissez le protocole SNMP sur **Tous** en exécutant la commande suivante :

```
racadm set idrac.SNMP.SNMPProtocol 0
```

(Valeurs : 0 = Tous, 1 = SNMPv3)

6. Vérifiez la configuration en exécutant la commande suivante :

```
racadm get idrac.SNMP.Alert
```

Configuration de l'adresse de destination des interruptions SNMP d'iDRAC à l'aide de la console Web d'iDRAC

1. Connectez-vous à l'iDRAC.

2. Sélectionnez **Aperçu > Alertes**.
3. Dans le volet de droite, effectuez l'une des actions suivantes :
 - Dans la section **Alertes**, activez l'option **Alertes**.
 - Dans la **section Filtre d'alertes**, sélectionnez les champs requis sous **Catégorie** et **Gravité**.
Vous ne recevrez aucune alerte SNMP si aucun de ces champs n'est sélectionné.
 - Dans la section **Configuration des alertes et du journal système distant**, sélectionnez les champs requis, ce qui permet de configurer les alertes SNMP.
4. Dans le volet de droite, cliquez sur l'onglet **Paramètres SNMP et de messagerie**, puis effectuez les actions suivantes :
 - Dans la section **Liste de destinations IP**, renseignez les champs **Adresse de destination**, selon vos besoins, puis assurez-vous de cocher les cases **État** correspondantes, puis cliquez sur **Appliquer**.
 - Configurez la **chaîne de communauté** et le **Numéro de port de l'alerte SNMP** au bas de la section **Liste des destinations IP**, le cas échéant, puis cliquez sur **Appliquer**.
 - Dans la section **Format des interruptions SNMP**, sélectionnez le format d'interruptions SNMP requis, puis cliquez sur **Appliquer**.

Configuration de l'adresse de destination d'interruption SNMP d'iDRAC à l'aide de RACADM

1. Lancez l'interface de ligne de commande RACADM d'iDRAC en exécutant la commande ssh suivante :

```
ssh root@<iDRAC IP>
```

2. Modifiez le mode de commande en **racadm** en exécutant la commande suivante :

```
racadm
```

3. Définissez le port SNMP d'iDRAC de façon à recevoir des alertes, en exécutant la commande suivante :

```
racadm set idrac.SNMP.AlertPort <Trap Port Number>
```

4. Activez le protocole de surveillance SNMP en exécutant la commande suivante :

```
racadm set idrac.SNMP.TrapFormat <Trap Format>
```

(Valeurs de <Format de l'interruption> : 0–SNMPv1, 1–SNMPv2, 2–SNMPv3)

5. Définissez la destination d'interruption SNMP, en exécutant la commande suivante :

```
racadm set iDRAC.SNMP.Alert.DestAddr.<index> <Trap Destination IP Address>
```

(Ceci annulera l'adresse de destination d'interruption, le cas échéant, existant dans cet index)

6. Activez l'index en exécutant la commande suivante :

```
racadm set iDRAC.SNMP.Alert.Enable.<index> 1
```

(Vous pouvez configurer uniquement huit destinations d'interruption dans l'iDRAC. Vous pouvez uniquement modifier une valeur <index> de destination d'interruption de 1 à 8.)

7. Exécutez la commande suivante pour activer la fonction globale de génération d'alertes par e-mail :

```
racadm set iDRAC.IPMILan.AlertEnable 1
```

8. Exécutez la commande suivante pour effacer tous les paramètres d'alerte disponibles :

```
racadm eventfilters set -c idrac.alert.all -a none -n SNMP
```

Vous pouvez également utiliser le script de ligne de commande basée sur Perl pour configurer les paramètres SNMP pour plusieurs iDRAC (serveurs Dell PowerEdge de 12e génération et de générations ultérieures). Pour plus d'informations, rendez-vous sur en.community.dell.com/techcenter/systems-management/w/wiki/11460.snmp-parameters-configuration-script-for-dell-idracs

Pour plus d'informations sur les commandes RACADM, voir l'*iDRAC8 RACADM Command Line Interface Reference Guide* (Guide de référence de l'interface de ligne de commande RACADM d'iDRAC), disponible à l'adresse dell.com/iDRACManuals.

Documentation et ressources connexes

Ce chapitre détaille les autres documents et ressources disponibles pour vous aider à utiliser le plug-in Dell OpenManage pour Nagios XI.

Sujets :

- [Autres documents utiles](#)
- [Accès aux documents à partir du site de support Dell](#)
- [Contacter Dell](#)

Autres documents utiles

Outre le présent manuel, vous pouvez consulter les manuels suivants disponibles sur le site Web du support Dell, à l'adresse **Dell.com/support/manuals**. Dans la page Manuels, cliquez sur **Logiciel et sécurité**, puis cliquez sur le lien de produit approprié pour accéder aux documents :

- *Guide d'utilisation de Dell Integrated Dell Remote Access Controller 8 avec Lifecycle Controller*
- *Guide d'utilisation de Dell Integrated Remote Access Controller 7*
- *Guide d'utilisation Dell Chassis Management pour PowerEdge M1000e*
- *Guide d'utilisation Dell Chassis Management pour PowerEdge VRTX*
- *Guide d'utilisation Dell Chassis Management Controller pour Dell PowerEdge FX2/FX2s*
- *Guide d'utilisation de Matrices de stockage Dell Compellent*
- *Guide d'utilisation de Matrices de stockage Dell EqualLogic PS-Series*
- *Guide d'utilisation de Matrices de stockage Dell PowerVault MD*

Pour toute documentation relative à Nagios XI, voir également www.nagios.org/documentation.

Accès aux documents à partir du site de support Dell

Vous pouvez accéder aux documents requis de l'une des façons suivantes :

- À l'aide des liens suivants :
 - Pour tous les documents Enterprise Systems Management (Gestion des systèmes Enterprise) : Dell.com/SoftwareSecurityManuals
 - Pour les documents OpenManage : Dell.com/OpenmanageManuals
 - Pour les documents Remote Enterprise Systems Management (Gestion des systèmes Enterprise à distance) : Dell.com/esmmanuals
 - Pour les documents iDRAC et Lifecycle Controller : Dell.com/idracmanuals
 - Pour les documents OpenManage Connections Enterprise Systems Management (Gestion des systèmes Enterprise - Connexions OpenManage) : Dell.com/OMConnectionsEnterpriseSystemsManagement
 - Pour les documents Serviceability Tools (Outils de facilité de la gestion) : Dell.com/ServiceabilityTools
 - Pour les documents OpenManage Connections Client Systems Management (Gestion des systèmes clients de connexions OpenManage) : Dell.com/DellClientCommandSuiteManuals
- Sur le site de support Dell :
 1. Accédez à Dell.com/Support/Home.
 2. Dans la section **Sélectionnez un produit**, cliquez sur **Logiciel et sécurité**.
 3. Dans la zone de groupe **Software & Security (Logiciels et sécurité)**, cliquez sur le lien approprié parmi les liens suivants :
 - **Enterprise Systems Management (Gestion des systèmes Enterprise)**
 - **Remote Enterprise Systems Management (Gestion des systèmes Enterprise à distance)**
 - **Serviceability Tools (Outils de facilité de la gestion)**
 - **Dell Client Command Suite**


- **Connections Client Systems Management (Gestion des systèmes Client - Connexions)**

4. Pour afficher un document, cliquez sur la version de produit requise.

- Avec les moteurs de recherche :

- Saisissez le nom et la version du document dans la zone de recherche.

Contacteur Dell

 **REMARQUE : Si vous ne possédez pas une connexion Internet active, vous pourrez trouver les coordonnées sur votre facture d'achat, bordereau d'expédition, acte de vente ou catalogue de produits Dell.**

Dell offre plusieurs options de service et de support en ligne et par téléphone. La disponibilité des produits varie selon le pays et le produit. Certains services peuvent ne pas être disponibles dans votre région. Pour contacter le service commercial, technique ou client de Dell :

1. Rendez-vous sur **Dell.com/support**.
2. Sélectionnez la catégorie d'assistance.
3. Recherchez votre pays ou région dans le menu déroulant **Choisissez un pays ou une région** situé au bas de la page.
4. Sélectionnez le lien de service ou de support en fonction de vos besoins.