



Dell EMC PowerEdge 伺服器的 Microsoft Windows Server 2019

版本資訊

註、警示與警告

 **註:** 「註」表示可以幫助您更有效地使用產品的重要資訊。

 **警示:** 「警示」表示有可能會損壞硬體或導致資料遺失，並告訴您如何避免發生此類問題。

 **警告:** 「警告」表示有可能會導致財產損失、人身傷害甚至死亡。

| | |
|----------------------------------------------------------------|-----------|
| 1 版本摘要 | 5 |
| 發行日期..... | 5 |
| 優先順序和建議..... | 5 |
| 2 相容性 | 6 |
| iDRAC、BIOS、系統韌體、RAID 控制器驅動程式版本..... | 6 |
| 支援 Microsoft Windows Server 2019 的 Dell EMC 系統管理應用程式..... | 7 |
| 具非預設驅動程式支援的裝置..... | 7 |
| 具內建支援的驅動程式..... | 8 |
| 3 Windows Server 2019 作業系統版本的新功能和增強功能 | 9 |
| 4 修正 | 10 |
| 5 重要注意事項 | 11 |
| 6 已知問題 — 將在未來的版本修正 | 12 |
| I/O 錯誤或無回應的虛擬機器..... | 12 |
| 使用 Broadcom 網路卡安裝晶片組驅動程式時會顯示 BSOD..... | 12 |
| 安裝晶片組驅動程式時會持續顯示 BSOD..... | 14 |
| 使用 BCM rNDC 卡安裝晶片組驅動程式時會顯示 DPC..... | 14 |
| 無法刪除 NVDIMM 儲存集區..... | 16 |
| 在 Intel X710 網路卡上啟用 NPAR 和 NPAR+SR-IOV 模式後，無法刪除虛擬交換器..... | 16 |
| 第 2 代 VM 會在開機載入器畫面中停止回應..... | 16 |
| 7 限制 | 17 |
| 8 安裝和升級 Windows Server 2019 | 18 |
| 適用於 Windows Server 2019 的多語言作業系統媒體..... | 18 |
| 使用多語言 DVD 媒體部署作業系統..... | 18 |
| 預先安裝的 VM..... | 18 |
| 使用虛擬機器..... | 19 |
| 擷取 Integrated Dell Remote Access Controller (iDRAC) IP 位址..... | 19 |
| 在 PowerEdge 伺服器上安裝 Microsoft Windows Server 2019..... | 19 |
| 從舊版的 Windows Server 升級至 Windows Server 2019..... | 19 |
| 9 資源和支援 | 20 |
| Dell EMC PowerEdge 伺服器的作業系統支援表格..... | 20 |
| Dell EMC PowerEdge 伺服器的 Microsoft Windows Server 2019 影片..... | 20 |
| 說明文件資源..... | 20 |

| | |
|------------------------------|-----------|
| 下載驅動程式和韌體..... | 22 |
| 10 與 Dell EMC 聯絡..... | 23 |

版本摘要

Microsoft Windows Server 2019 是承接 Windows Server 2016 作業系統的後續作業系統 (OS) 版本。Windows Server 2019 主要的增強之處在於安全性與客體作業系統的改良。Microsoft 將此版本的訴求對象明確定位為雲端服務供應商和主機服務供應商。

如需舊有版本的詳細資訊，請按下列連結：

- [Windows Server 2016](#)
- [Windows Server 2012 R2](#)

發行日期

2019 年 2 月

優先順序和建議

建議：Dell EMC 建議在您排定的下一次更新週期中套用此更新。此更新包含功能加強或變更，可協助您將系統軟體保持在最新狀態，且與其他系統模組 (韌體、BIOS、驅動程式和軟體) 相容。

相容性

主題：

- iDRAC、BIOS、系統韌體、RAID 控制器驅動程式版本
- 支援 Microsoft Windows Server 2019 的 Dell EMC 系統管理應用程式
- 具非預設驅動程式支援的裝置
- 具內建支援的驅動程式

iDRAC、BIOS、系統韌體、RAID 控制器驅動程式版本

① 註: X 表示支援 Microsoft 2019 作業系統的 PowerEdge 伺服器。

如需 Dell EMC PowerEdge 伺服器支援的 Microsoft Windows 伺服器作業系統最新清單，請參閱 Dell.com/ossupport。

表 1. Dell EMC 第 13 代 PowerEdge 伺服器支援的平台和最低 BIOS 和 iDRAC 版本

| 平台 | Essential | Standard (標準) | Datacenter | BIOS 版本 | iDRAC 版本 |
|-------------|-----------|---------------|------------|---------|------------|
| C4130 | | X | X | 2.8.0 | 2.61.60.60 |
| C6320 | | X | X | 2.8.0 | 2.61.60.60 |
| FC430 | | X | X | 2.8.0 | 2.61.60.60 |
| FC630 | | X | X | 2.8.0 | 2.61.60.60 |
| FC830 | | X | X | 2.8.0 | 2.61.60.60 |
| M630 | | X | X | 2.8.0 | 2.61.60.60 |
| M630p | | X | X | 2.8.0 | 2.61.60.60 |
| M830 | | X | X | 2.8.0 | 2.61.60.60 |
| M830p | | X | X | 2.8.0 | 2.61.60.60 |
| R230 | X | X | | 2.5.0 | 2.61.60.60 |
| R330 | X | X | | 2.5.0 | 2.61.60.60 |
| R430 | | X | X | 2.8.0 | 2.61.60.60 |
| R530 | | X | X | 2.8.0 | 2.61.60.60 |
| R630 | | X | X | 2.8.0 | 2.61.60.60 |
| R730/R730xd | | X | X | 2.8.0 | 2.61.60.60 |
| R830 | | X | X | 1.8.0 | 2.61.60.60 |
| R930 | | X | X | 2.5.3 | 2.61.60.60 |
| T130 | X | X | | 2.5.0 | 2.61.60.60 |
| T330 | X | X | | 2.5.0 | 2.61.60.60 |

| 平台 | Essential | Standard (標準) | Datacenter | BIOS 版本 | iDRAC 版本 |
|------|-----------|---------------|------------|---------|------------|
| T430 | | X | X | 2.8.0 | 2.61.60.60 |
| T630 | | X | X | 2.8.0 | 2.61.60.60 |

表 2. Dell EMC 第 14 代 PowerEdge 伺服器支援的平台和最低 BIOS 和 iDRAC 版本

| 平台 | Essential | Standard (標準) | Datacenter | BIOS 版本 | iDRAC 版本 |
|---------|-----------|---------------|------------|---------|------------|
| C4140 | | X | X | 1.6.11 | 3.21.23.23 |
| C6420 | | X | X | 1.6.11 | 3.21.23.23 |
| FC640 | | X | X | 1.6.11 | 3.21.23.23 |
| M640 | | X | X | 1.6.11 | 3.21.23.23 |
| R240 | X | X | | 1.0.1 | 3.21.23.23 |
| R340 | X | X | | 1.0.1 | 3.21.23.23 |
| R440 | | X | X | 1.6.11 | 3.21.23.23 |
| R540 | | X | X | 1.6.11 | 3.21.23.23 |
| R640 | | X | X | 1.6.11 | 3.21.23.23 |
| R6415 | | X | X | 1.6.11 | 3.21.23.23 |
| R740xd | | X | X | 1.6.11 | 3.21.23.23 |
| R740xd2 | | X | X | 1.0.4 | 3.21.23.23 |
| R7415 | | X | X | 1.6.11 | 3.21.23.23 |
| R7425 | | X | X | 1.6.11 | 3.21.23.23 |
| R840 | | X | X | 1.6.11 | 3.21.23.23 |
| R940 | | X | X | 1.6.11 | 3.21.23.23 |
| R940xa | | X | X | 1.6.11 | 3.21.23.23 |
| T140 | X | X | | 1.0.1 | 3.21.23.23 |
| T340 | X | X | | 1.0.1 | 3.21.23.23 |
| T440 | | X | X | 1.6.11 | 3.21.23.23 |
| T640 | | X | X | 1.6.11 | 3.21.23.23 |
| MX740c | | X | X | 1.6.11 | 3.21.23.23 |
| MX840c | | X | X | 1.6.11 | 3.21.23.23 |

支援 Microsoft Windows Server 2019 的 Dell EMC 系統管理應用程式

Dell OpenManage 9.2.1 版和更新版本支援 Microsoft Windows Server 2019。如需關於安裝 Dell OpenManage 的詳細資訊，請參閱 *OpenManage 系統管理安裝指南*，網址為 www.dell.com/openmanagemanuals。

具非預設驅動程式支援的裝置

以下是具有 Windows Server 2019 非預設支援的驅動程式：

- 第 14 代 (14G) PowerEdge 伺服器的 Intel 晶片組驅動程式
- 第 13 代 (13G) PowerEdge 伺服器的 Intel 晶片組驅動程式
- 第 14 代 (14G) PowerEdge 伺服器的 AMD 晶片組驅動程式
- Dell EMC PERC S130 驅動程式
- Broadcom NetXtreme 驅動程式
- Emulex 網路驅動程式

具內建支援的驅動程式

以下列出具有 Windows Server 2019 內建支援的驅動程式：

- Dell EMC PERC 9 系列的驅動程式
- Dell EMC PERC 10 系列的驅動程式
- Broadcom NetXtreme 驅動程式
- Emulex 網路驅動程式
- Intel 網路驅動程式
- Qlogic 網路驅動程式
- Mellanox 網路驅動程式

註：

- 如需進一步瞭解無內建支援的驅動程式，請參閱[作業系統和應用程式知識庫](#)。
- 如需最新的驅動程式更新，請參閱 Dell.com/support/drivers。

Windows Server 2019 作業系統版本的新功能和增強功能

此版本導入的功能大致包括：

- 連線至 Azure
 - Windows Azure 堆疊
 - 流暢的 Hyper-v 網路虛擬化 (HNV)
 - 無限制的儲存空間 (StorSimple，以及 Azure Site Recovery (ASR))
- 雲端基礎
 - 軟體定義一切 (SDS、SDN 和 SDC)
- 保證
 - 提供最安全的雲端運算環境
- 雲端作業
 - 混合式雲端成為最新常態
- 安全保護
 - 主機守護者服務 (HGS)
 - 網路加密
 - 受保護的 VM — Linux
- 存放時
 - 儲存空間直接存取
 - 儲存體移轉服務
 - 儲存體複本

如需進一步瞭解此版本的新功能和增強功能，請參閱 <https://docs.microsoft.com/en-us/windows-server/get-started-19/whats-new-19>。

不適用。

重要注意事項

不適用。

已知問題 — 將在未來的版本修正

主題：

- I/O 錯誤或無回應的虛擬機器
- 使用 Broadcom 網路卡安裝晶片組驅動程式時會顯示 BSOD
- 安裝晶片組驅動程式時會持續顯示 BSOD
- 使用 BRCM rNDC 卡安裝晶片組驅動程式時會顯示 DPC
- 無法刪除 NVDIMM 儲存集區
- 在 Intel X710 網路卡上啟用 NPAR 和 NPAR+SR-IOV 模式後，無法刪除虛擬交換器
- 第 2 代 VM 會在開機載入器畫面中停止回應

I/O 錯誤或無回應的虛擬機器

說明 出現這個問題的 Dell EMC 硬體，皆已設定支援容錯移轉叢集並連接共用儲存裝置，並主控多部虛擬機器，同時還啟用 Multi-Path I/O (MPIO)。如果您曾經多次卸下與安裝 PowerEdge MX5016s 儲存擴充板模組，或者如果您卸下 PowerEdge MX PS5000X SAS I/O 模組後重新安裝，則會發生 I/O 錯誤，且虛擬機器會進入無回應或故障狀態。此問題可能會導致「叢集共用」磁碟區進入故障狀態。

因應措施

- 1 建立登錄機碼 Reg_DWORD，並且在下列所有叢集節點上的登錄路徑均包含值 0x1：
HKEY_LOCAL_MACHINE\SYSTEM\CurrentControlSet\Control\StorPort\QoSFlags.
- 2 重新啟動節點以啟用登錄機碼。

受影響的系統

- 包含 PowerEdge MX740c 或 PowerEdge MX840c 運算節點和 PowerEdge Mx5016s 儲存裝置 SLED 的 PowerEdge MX E7000 機櫃
- 任何連接外接式儲存陣列的 Rx4x 或 Tx4x PowerEdge 伺服器

追蹤編號

103498

使用 Broadcom 網路卡安裝晶片組驅動程式時會顯示 BSOD

說明 對 Smart Under Test (SUT) 安裝晶片組驅動程式時，會顯示藍色當機畫面 (BSOD) 和「停止」錯誤代碼 DRIVER IRQL NOT LESS OR EQUAL。只有在所有網路裝置連接埠均連接時，才會發生 BSOD 錯誤。

因應措施

請執行下列其中一項動作：

- 1 因應措施 1：將晶片組驅動程式解壓縮，並使用命令列介面 (CLI) 進行安裝。
 - a 以滑鼠右鍵按一下晶片組驅動程式安裝程式，然後按一下 **Run as administrator** (以系統管理員身分執行)。

- b 按一下 **Extract (解壓縮)**。

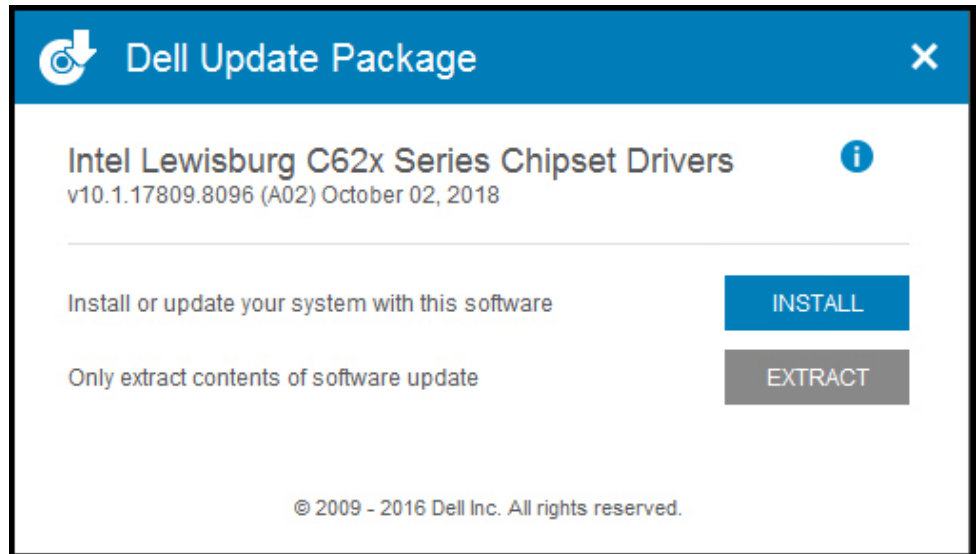


圖 1. Dell 更新套件

- c 在桌面上建立用來解壓縮驅動程式的暫存資料夾。

例如：C:\Users\User_Name\Desktop\Driver\。

解壓縮之後，會顯示驅動程式的下列內容：

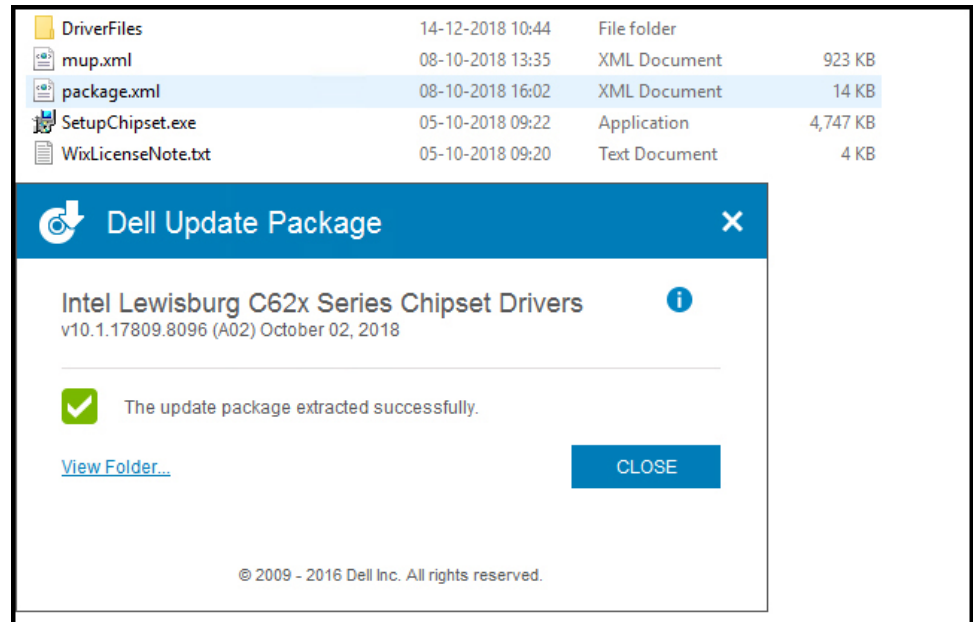


圖 2. 晶片組驅動程式的內容

Windows Server 2019 晶片組驅動程式位於 C:\Users\User_Name\Desktop\Driver\DriverFiles\production\Windows10-x64。

- d 使用 **Run as administrator** (以系統管理員身分執行) 選項啟動命令列介面 (CLI)。

- e 執行 `pnputil /add-driver *.inf` 。此選項只會將晶片組驅動程式載入驅動程式儲存庫中。載入晶片組驅動程式可能需要數分鐘的時間。

```
.: \Windows\system32>pnputil.exe /Add-Driver C:\Users\User_Name\Desktop\Chipset\DriverFiles\production\Windows10-x64_
```

圖 3. 執行 `pnputil/add-driver`

- f 重新啟動主機電腦，並在晶片組驅動程式成功載入後開機進入作業系統。
- 2 因應措施 2：
停用作業系統中的所有網路裝置連接埠，然後安裝晶片組驅動程式。
 - 3 因應措施 3：
在 BIOS 中停用整合式網路裝置，然後安裝晶片組驅動程式。若要在 BIOS 中停用整合式網路裝置：
 - a 按一下 **BIOS > Integrated Services (整合式服務)**。
 - b 選取 **Disable Network Device (停用網路裝置)**，然後啟動作業系統。

受影響的系統 所有系統

追蹤編號 111848

安裝晶片組驅動程式時會持續顯示 BSOD

說明 若在下列情況下安裝晶片組驅動程式，即會發生藍色當機畫面 (BSOD) 錯誤：

- 伺服器的作業系統在安裝時使用 PowerEdge RAID 控制器 S140 作為儲存控制器
- 以 QLogic 作為網路裝置

因應措施 使用內建 AHCI 或 PERC 9 或 PERC 10 儲存控制器，而不使用 S140。

受影響的系統 Dell EMC PowerEdge RAID 控制器 S140

追蹤編號 111840

使用 BRCM rNDC 卡安裝晶片組驅動程式時會顯示 DPC

說明 在具有 Broadcom 網路卡的系統上安裝晶片組驅動程式時，會顯示延遲程序呼叫 (DPC) Watchdog 違規 BSOD 錯誤。

因應措施 請執行下列其中一項動作：

- 1 因應措施 1：將晶片組驅動程式解壓縮，並使用命令列介面 (CLI) 進行安裝。
 - a 以滑鼠右鍵按一下晶片組驅動程式安裝程式，然後按一下 **Run as administrator (以系統管理員身分執行)**。
 - b 按一下 **Extract (解壓縮)**。

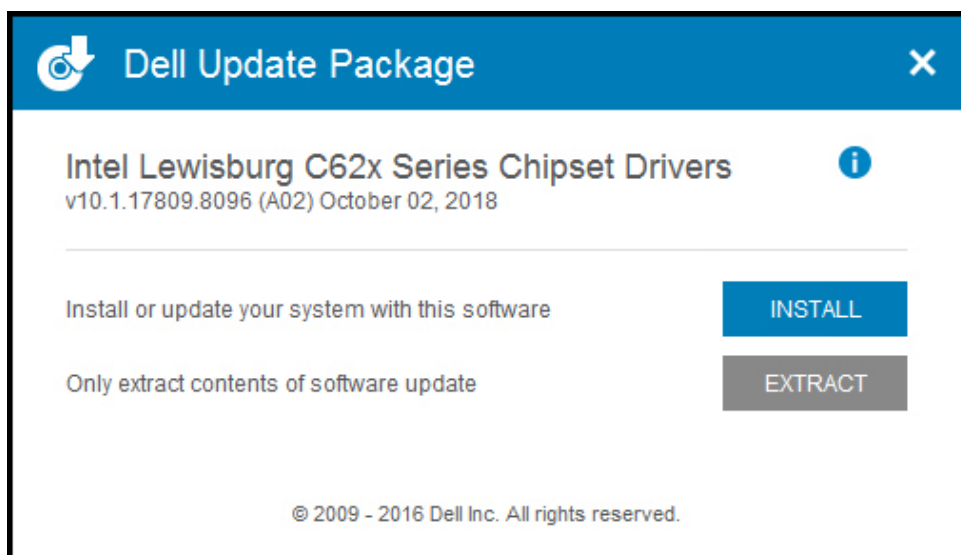


圖 4. Dell 更新套件

- c 在桌面上建立用來解壓縮驅動程式的暫存資料夾。

例如：C:\Users\User_Name\Desktop\Driver\。

解壓縮之後，會顯示驅動程式的下列內容：

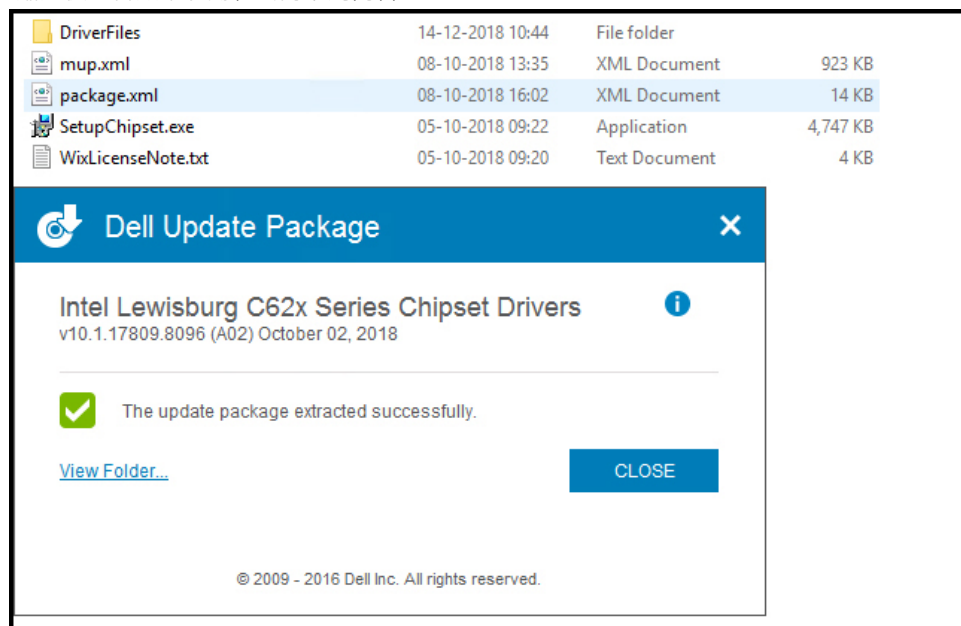


圖 5. 晶片組驅動程式的內容

Windows Server 2019 晶片組驅動程式位於 C:\Users\User_Name\Desktop\Driver\DriverFiles\production\Windows10-x64。

- d 使用 **Run as administrator** (以系統管理員身分執行) 選項啟動命令列介面 (CLI)。
- e 執行 `pnputil /add-driver *.inf`。此選項只會將晶片組驅動程式載入驅動程式儲存庫中。載入晶片組驅動程式可能需要數分鐘的時間。

```
:\Windows\system32>pnputil.exe /Add-Driver C:\Users\User_Name\Desktop\Chipset\DriverFiles\production\Windows10-x64_
```

圖 6. 執行 pnputil/ add-driver

- f 重新啟動主機電腦，並在晶片組驅動程式成功載入後開機進入作業系統。
- 2 因應措施 2：
停用作業系統中的所有網路裝置連接埠，然後安裝晶片組驅動程式。
- 3 因應措施 3：
在 BIOS 中停用整合式網路裝置，然後安裝晶片組驅動程式。若要在 BIOS 中停用整合式網路裝置：
 - a 按一下 **BIOS > Integrated Services (整合式服務)**。
 - b 選取 **Disable Network Device (停用網路裝置)**，然後啟動作業系統。

受影響的系統 具有 Broadcom 網路卡的系統
追蹤編號 106976

無法刪除 NVDIMM 儲存集區

說明 儲存集區是藉由將 NVDIMM 轉換為儲存磁碟機建立而成。在刪除儲存集區後，集區狀態會顯示為已刪除，但在重新掃描磁碟機之後，儲存集區會再次出現。

因應措施 為 NVDIMM 磁碟機執行 Initialize-PmemPhysicalDisk PowerShell 命令。

受影響的系統 所有系統
追蹤編號 113286

在 Intel X710 網路卡上啟用 NPAR 和 NPAR+SR-IOV 模式後，無法刪除虛擬交換器

說明 為 Intel X710 網路卡啟用 NPAR 和 NPAR+SRIOV 模式後，建立和刪除虛擬交換器等作業將會失敗。程序會在建立或刪除畫面上停止回應，且必須使用工作管理員強制結束。

因應措施 沒有因應措施。

受影響的系統 所有系統
追蹤編號 111722

第 2 代 VM 會在開機載入器畫面中停止回應

說明 第 2 代 VM 在每次重新啟動時，即會在開機載入器畫面上停止回應。請手動按 Enter 鍵讓 VM 繼續運作。

因應措施 在作業系統設定中停用開機載入器畫面顯示。

受影響的系統 所有系統
追蹤編號 119341

限制

不適用。

安裝和升級 Windows Server 2019

主題：

- 適用於 Windows Server 2019 的多語言作業系統媒體
- 預先安裝的 VM
- 在 PowerEdge 伺服器上安裝 Microsoft Windows Server 2019
- 從舊版的 Windows Server 升級至 Windows Server 2019

適用於 Windows Server 2019 的多語言作業系統媒體

Windows Server 2019 發行後，PowerEdge 系統即隨附多語言作業系統介面，可提供支援語言的清單。在首次啟動系統或使用 Dell EMC 提供的媒體重新安裝作業系統時，您將可自行選擇語言。

使用多語言 DVD 媒體部署作業系統

若要使用多語言 DVD 媒體部署作業系統：

- 1 開機至作業系統媒體。
- 2 從 **Language Selection** (選擇語言) 頁面選擇語言，然後遵循指示操作。

註：

- 簡體中文和繁體中文映像檔另由獨立 DVD 提供。
- 如需逐步安裝 Windows Server 2019 的詳細資訊，請參閱 *適用於 Dell EMC PowerEdge 伺服器的 Microsoft Windows Server 2019 安裝指南*，網址為 www.dell.com/operatingsystemmanuals。

預先安裝的 VM

您在 www.dell.com/en-us/work/shop/ecat/enterprise-products 訂購伺服器時，如果選取了 **Hyper-V role enabled (啟用 Hyper-V 角色)**，則產品將會預先安裝虛擬機器。您可以依照 Microsoft 一般授權限制的規範，將位於伺服器的 C:\Dell_OEM\VM 中的虛擬機器檔案與 Hyper-V 管理員搭配使用，在此系統上匯入虛擬機器。如需授權條款的詳細資訊，請參閱產品隨附的 *使用者授權合約*。

位於 C:\Dell_OEM\VM 中的 VM 可讓您在設定過程中選擇適當語言。連結至此 VM 的虛擬磁碟機 (VD) 屬於動態擴充類型，可轉換為固定類型。


註：

- 連結至此 VM 的 VD 屬於動態擴充類型，最大可擴充到 127 GB。若要增加 VD 空間，請建立 VD 並將其連結至相同的 VM。若要将 Dell EMC 提供的 VD 從動態擴充轉換為固定磁碟機，請先確認您的伺服器至少有 127 GB 的磁碟空間，再進行轉換。
- Windows Server Datacenter Edition 有權包含不限數量的 VM 執行個體。這些 VM 可使用 Microsoft 的自動虛擬機器啟用 (AVMA) 程序自動啟用。如需詳細資訊，請參閱 www.docs.microsoft.com/en-us/windows-server/get-started-19/vm-activation-19 的「自動虛擬機器啟用」一節。
- Windows Server Standard Edition 有權使用兩個 VM 執行個體。但可在兩個 VM 以外單獨加購額外的 VM 授權。

使用虛擬機器

若要使用 VM：

- 1 前往作業系統中的 **Hyper-V Manager** (Hyper-V 管理員)。
- 2 選取並用滑鼠右鍵按一下 **Hyper-V Manager** (Hyper-V 管理員) 中的伺服器。
- 3 選取 **Import Virtual Machine (匯入虛擬機器)**。
- 4 在 **Import Virtual Machine Wizard (匯入虛擬機器精靈)** 中移至虛擬機器的建立路徑，並開啟個別檔案。
若要啟動使用 **sysprepped VHDx** 檔案建立的 VM，請使用黏貼在系統上的真品證明書 (COA) 貼紙所列的虛擬產品金鑰。如果您的伺服器隨附資料中心版本的作業系統，您可以使用 Microsoft 的自動虛擬機器啟動 (AVMA) 金鑰來自動啟動 VM。如需如何啟動 AVMA 金鑰的詳細資訊，請參閱 www.technet.microsoft.com 的「自動虛擬機器啟動」一文。
您可以在系統進入生產環境之前，使用標準方法執行安全更新。

 **警告：** 建議您建立 VM 的備份。如果遺失或損壞，Dell EMC 將不提供替換檔案。

擷取 Integrated Dell Remote Access Controller (iDRAC) IP 位址

若要擷取 iDRAC IP 位址，請開啟 PowerShell，並在 CLI 中執行下列命令：

```
Get-PCSDDevice | fl IPV4Address
```

在 PowerEdge 伺服器上安裝 Microsoft Windows Server 2019

如需先決條件、安裝和組態的相關資訊，請參閱適用於 Dell EMC PowerEdge 伺服器的 *Microsoft Windows Server 2019 安裝指南*，網址為 www.dell.com/operatingsystemmanuals。

從舊版的 Windows Server 升級至 Windows Server 2019

Dell EMC 不支援從 Windows Server 2012 R2 或 Windows Server 2016 就地升級至 Windows Server 2019。

資源和支援

Dell EMC PowerEdge 伺服器的作業系統支援表格

Windows Server 作業系統只能安裝在選取的 Dell EMC PowerEdge 伺服器上。如需 Dell EMC PowerEdge 伺服器及其支援作業系統的清單以瞭解特定 PowerEdge 機型支援的 Microsoft Server 作業系統，請造訪 Dell.com/ossupport。

Dell EMC PowerEdge 伺服器的 Microsoft Windows Server 2019 影片

表 3. Dell EMC PowerEdge 伺服器的 Microsoft Windows Server 2019 影片

| 影片標題 | 連結 |
|--------------------------------------------------------------------------|-------------------------------------------------------------------------------------------------------|
| 使用 Dell EMC Lifecycle Controller 以 UEFI 模式安裝 Microsoft Windows 2019 作業系統 | https://www.youtube.com/watch?v=3uCuQKNIQpY |
| 手動以 UEFI 模式安裝 Microsoft Windows 2019 作業系統 | www.youtube.com/watch?v=T7UpmwS5Ba4 |

說明文件資源

本節提供伺服器說明文件資源的相關資訊。

表 4. 伺服器的其他說明文件資源

| 工作 | 文件 | Location (位置) |
|---------|----------------------------------------------------------------------------------------------------|----------------------------------------------------------------------------------------------|
| 設定您的伺服器 | 如需將伺服器安裝到機架的相關資訊，請參閱機架解決方案隨附的機架說明文件或伺服器隨附的系統入門文件。 | www.dell.com/poweredgemanuals |
| | 如需關於開啟伺服器和伺服器技術規格的資訊，請參閱伺服器隨附的系統入門文件。 | www.dell.com/poweredgemanuals |
| 設定您的伺服器 | 如需有關 iDRAC 功能、設定與登入 iDRAC，以及遠端管理伺服器的資訊，請參閱 <i>Integrated Dell Remote Access Controller 使用者指南</i> 。 | www.dell.com/idracmanuals |
| | 如需有關安裝作業系統的資訊，請參閱作業系統說明文件。 | www.dell.com/operatingsystemmanuals |
| | 如需瞭解遠端存取控制器管理員 (RACADM) 子命令，以及受支援 | www.dell.com/idracmanuals |

| 工作 | 文件 | Location (位置) |
|--------------------------------|-------------------------------------------------------------------------------------------------------------------------------------------------|---------------------------------------------------------------------------------------------------|
| | RACADM 介面的相關資訊，請參閱 <i>iDRAC 的 RACADM 命令列參考指南</i> 。 | |
| | 如需更新驅動程式和韌體的相關資訊，請參閱本文件中的「 下載驅動程式和韌體 」主題。 | Dell.com/support/drivers |
| 管理您的伺服器 | 如需 Dell EMC 提供之伺服器管理軟體的相關資訊，請參閱 Dell EMC OpenManage Systems Management 概觀指南。 | www.dell.com/openmanagemanuals |
| | 如需 OpenManage 在設定、使用和故障排除方面的相關資訊，請參閱 <i>Dell EMC OpenManage Server 管理員使用者指南</i> 。 | www.dell.com/openmanagemanuals |
| | 如需安裝、使用及故障排除 Dell EMC OpenManage Essentials 的相關資訊，請參閱 <i>Dell EMC OpenManage Essentials 使用者指南</i> 。 | www.dell.com/openmanagemanuals |
| | 如需安裝和使用 Dell SupportAssist 的相關資訊，請參閱 <i>Dell EMC SupportAssist Enterprise</i> 。 | www.dell.com/serviceabilitytools |
| | 如需瞭解 Dell EMC Lifecycle Controller (LC) 的功能，請參閱 <i>Lifecycle Controller 使用者指南</i> 。 | www.dell.com/idracmanuals |
| | 如需合作夥伴專案企業系統管理的相關資訊，請參閱 <i>OpenManage Connections 企業系統管理文件</i> 。 | www.dell.com/esmmanuals |
| | 如需關於使用 Dell EMC Chassis Management Controller (CMC) 來檢視詳細目錄、執行設定、監視工作、從遠端開啟或關閉伺服器，以及對伺服器和元件啟用事件警示的資訊，請參閱《 <i>CMC User's Guide</i> 》(CMC 使用者指南)。 | www.dell.com/esmmanuals |
| 使用 Dell EMC PowerEdge RAID 控制器 | 如需瞭解 Dell EMC PowerEdge RAID 控制器 (PERC) 的功能和部署 PERC 卡的相關資訊，請參閱儲存控制器的說明文件。 | Dell.com/storagecontrollermanuals |
| 瞭解事件與錯誤訊息 | 若需瞭解如何查看由監視伺服器元件的系統韌體和代理程式所產生之事件與錯誤的相關訊息，請參閱 <i>Dell EMC 事件和錯誤訊息參考指南</i> 。 | www.dell.com/openmanagemanuals >OpenManage 軟體 |

| 工作 | 文件 | Location (位置) |
|----------|-------------------------------------------------|----------------------------------------------------------------------------------|
| 故障排除您的系統 | 如需識別 PowerEdge 伺服器問題及其故障排除的相關資訊，請參閱《伺服器故障排除指南》。 | www.dell.com/poweredgemanuals |

下載驅動程式和韌體

建議您在系統下載及安裝最新的 BIOS、驅動程式和系統管理韌體。
務必清除網頁瀏覽器快取，才能下載驅動程式和韌體。

- 1 前往 Dell.com/support/drivers。
- 2 在 **驅動程式與下載項目** 區段中，於請輸入 **Dell 產品服務編號**、**Dell EMC 產品 ID 或型號** 欄位中輸入系統的產品服務編號，然後按一下 **提交**。
① | 註: 如果您沒有產品服務編號，請按一下偵測電腦，讓系統自動偵測您的產品服務編號。
- 3 按一下 **Drivers & Downloads (驅動程式與下載)**。
隨即會顯示可下載的項目清單。
- 4 將驅動程式或韌體下載到 USB 隨身碟、CD 或 DVD。

與 Dell EMC 聯絡

Dell EMC 提供多項線上和電話支援與服務選擇。提供的服務因國家、地區及產品而異，您所在的地區可能並未提供某些服務。若因銷售、技術協助或客戶服務問題而要連絡 Dell EMC，請參閱 www.dell.com/contactdell。如果無法連線至網際網路，您可以在購買發票、包裝單、帳單或產品目錄中找到連絡資訊。