

Dell EMC PowerEdge Sunucuları için Microsoft Windows Server 2019

Sürüm Notları

Notlar, dikkat edilecek noktalar ve uyarılar

NOT: NOT, ürününüzü daha iyi kullanmanıza yardımcı olacak önemli bilgiler sağlar.

DİKKAT: DİKKAT, donanımda olabilecek hasarları ya da veri kaybını belirtir ve bu sorunun nasıl önleneceğini anlatır.

UYARI: UYARI, meydana gelebilecek olası maddi hasar, kişisel yaralanma veya ölüm tehlikesi anlamına gelir.

© 2019 Dell Inc. veya bağlı kuruluşları. Tüm hakları saklıdır. Dell, EMC ve diğer ticari markalar, Dell Inc. veya bağlı kuruluşlarının ticari markalarıdır. Diğer ticari markalar ilgili sahiplerinin ticari markaları olabilir.

İçindekiler

1 Sürüm özeti	4
Çıkış tarihi.....	4
Öncelik ve öneriler.....	4
2 Uyumluluk	5
IDRAC, BIOS, sistem ürün yazılımı, RAID denetleyici sürücüsünün sürümleri.....	5
Microsoft Windows Server 2019 için desteklenen Dell EMC Sistem Yönetimi uygulaması.....	6
Kullanıma hazır sürücü desteği olan aygıtlar.....	7
Gelen kutusu desteği olan sürücüler.....	7
3 Windows Server 2019 İşletim Sistemi sürümündeki yenilikler ve geliştirmeler	8
4 Düzeltmeler	9
5 Önemli notlar	10
6 Bilinen sorunlar - Gelecek sürümlerde düzeltilecektir	11
G/Ç hataları ya da yanıt vermeyen sanal makineler.....	11
Broadcom ağ kartı kullanarak yonga seti sürücüsünü yüklerken BSOD görüntüleniyor.....	11
Yonga seti sürücüsü kurulurken BSOD sürekli olarak görüntüleniyor.....	13
Bir BRCM rNDC kartı kullanarak yonga seti sürücüsü kurulurken DPC görüntüleniyor.....	13
NVDIMM depolama havuzu silinmiyor.....	15
Intel X710 ağ kartında NPAR ve NPAR+SR-IOV modu etkinleştirildikten sonra sanal anahtar silinmiyor.....	15
2. Nesil VM, önyükleyici ekranında kilitleniyor.....	16
7 Sınırlamalar	17
8 Windows Server 2019'u yükleme ve yükseltme	18
Windows Server 2019 için çok dilli işletim sistemi ortamı.....	18
Çok dilli DVD ortamı kullanarak işletim sistemini kurma.....	18
Önceden yüklenmiş VM.....	18
Sanal makineyi kullanma.....	19
Tümleşik Dell Uzaktan Erişim Denetleyicisi (iDRAC) IP adresini alma.....	19
Microsoft Windows Server 2019'u PowerEdge sunucularına yükleme.....	19
Windows Server'ın önceki sürümlerinden Windows Server 2019'a yükseltme.....	19
9 Kaynaklar ve destek	20
Dell EMC PowerEdge sunucuları için işletim sistemi destek matrisi.....	20
Dell EMC PowerEdge sunucuları için Microsoft Windows Server 2019 videoları.....	20
Dokümantasyon kaynakları.....	20
Sürücüler ve ürün yazılımını indirme.....	22
10 Dell EMC ile iletişime geçme	23

Sürüm özeti

Microsoft Windows Server 2019, Windows Server 2016 işletim sistemine eklenen bir sonraki İşletim Sistemi (OS) sürümüdür. Windows Server 2019'daki büyük gelişmeler güvenlik ve konuk işletim sistemlerindeki gelişmelerdir. Microsoft, özellikle bu sürümle birlikte bulut ve barındırma sağlayıcılarını hedeflemektedir.

Önceki sürümler hakkında ayrıntılar için aşağıdaki bağlantılara tıklayın:

- [Windows Server 2016](#)
- [Windows Server 2012 R2](#)

Çıkış tarihi

Şubat 2019

Öncelik ve öneriler

ÖNERİLEN: Dell EMC, bu güncellemeyi bir sonraki planlı güncelleme döngünüzde uygulamanızı önermektedir. Güncelleme, sistem yazılımınızı güncel tutmaya ve diğer sistem modülleri ile (ürün yazılımı, BIOS, sürücüler ve yazılım) uyumlu tutmaya yardımcı olan özellik geliştirmeleri veya değişiklikleri içermektedir.

Uyumluluk

Konular:

- IDRAC, BIOS, sistem ürün yazılımı, RAID denetleyici sürücüsünün sürümleri
- Microsoft Windows Server 2019 için desteklenen Dell EMC Sistem Yönetimi uygulaması
- Kullanıma hazır sürücü desteği olan aygıtlar
- Gelen kutusu desteği olan sürücüler

IDRAC, BIOS, sistem ürün yazılımı, RAID denetleyici sürücüsünün sürümleri

NOT: X, Microsoft 2019 işletim sisteminin desteklediği PowerEdge sunucularını göstermektedir.

Dell EMC PowerEdge sunucularında desteklenen en son Microsoft Windows Server işletim sistemlerinin listesi için, bkz. Dell.com/ossupport.

Tablo 1. Dell EMC 13. nesil PowerEdge sunucularında desteklenen platformlar ve minimum desteklenen BIOS ve iDRAC sürümü

Platformlar	Temel	Standart	Veri Merkezi	BIOS Version	iDRAC Sürümü
C4130		X	X	2.8.0	2.61.60.60
C6320		X	X	2.8.0	2.61.60.60
FC430		X	X	2.8.0	2.61.60.60
FC630		X	X	2.8.0	2.61.60.60
FC830		X	X	2.8.0	2.61.60.60
M630		X	X	2.8.0	2.61.60.60
M630p		X	X	2.8.0	2.61.60.60
M830		X	X	2.8.0	2.61.60.60
M830p		X	X	2.8.0	2.61.60.60
R230	X	X		2.5.0	2.61.60.60
R330	X	X		2.5.0	2.61.60.60
R430		X	X	2.8.0	2.61.60.60
R530		X	X	2.8.0	2.61.60.60
R630		X	X	2.8.0	2.61.60.60
R730/R730xd		X	X	2.8.0	2.61.60.60
R830		X	X	1.8.0	2.61.60.60
R930		X	X	2.5.3	2.61.60.60
T130	X	X		2.5.0	2.61.60.60

Platformlar	Temel	Standart	Veri Merkezi	BIOS Version	iDRAC Sürümü
T330	X	X		2.5.0	2.61.60.60
T430		X	X	2.8.0	2.61.60.60
T630		X	X	2.8.0	2.61.60.60

Tablo 2. Dell EMC 14. nesil Power Edge sunucularında desteklenen platformlar ve minimum desteklenen BIOS ve iDRAC sürümü

Platformlar	Temel	Standart	Veri Merkezi	BIOS Version	iDRAC Sürümü
C4140		X	X	1.6.11	3.21.23.23
C6420		X	X	1.6.11	3.21.23.23
FC640		X	X	1.6.11	3.21.23.23
M640		X	X	1.6.11	3.21.23.23
R240	X	X		1.0.1	3.21.23.23
R340	X	X		1.0.1	3.21.23.23
R440		X	X	1.6.11	3.21.23.23
R540		X	X	1.6.11	3.21.23.23
R640		X	X	1.6.11	3.21.23.23
R6415		X	X	1.6.11	3.21.23.23
R740xd		X	X	1.6.11	3.21.23.23
R740xd2		X	X	1.0.4	3.21.23.23
R7415		X	X	1.6.11	3.21.23.23
R7425		X	X	1.6.11	3.21.23.23
R840		X	X	1.6.11	3.21.23.23
R940		X	X	1.6.11	3.21.23.23
R940xa		X	X	1.6.11	3.21.23.23
T140	X	X		1.0.1	3.21.23.23
T340	X	X		1.0.1	3.21.23.23
T440		X	X	1.6.11	3.21.23.23
T640		X	X	1.6.11	3.21.23.23
MX740c		X	X	1.6.11	3.21.23.23
MX840c		X	X	1.6.11	3.21.23.23

Microsoft Windows Server 2019 için desteklenen Dell EMC Sistem Yönetimi uygulaması

Dell OpenManage 9.2.1 ve sonrası, Microsoft Windows Server 2019'u destekler. Dell OpenManage kurulumu hakkında daha fazla bilgi için, aşağıdaki adreste bulunan *OpenManage Sistem Yönetimi Kurulum Kılavuzu*'na bakın: www.dell.com/openmanagemanuals.

Kullanıma hazır sürücü desteęi olan aygıtlar

Ařaęıda, Windows Server 2019 için kullanıma hazır destek içeren sürücüler verilmiştir:

- 14. Nesil (14G) PowerEdge sunucuları için Intel Yonga seti sürücüler
- 13. Nesil (13G) PowerEdge sunucuları için Intel Yonga seti sürücüler
- 14. Nesil (14G) PowerEdge sunucuları için AMD Yonga Seti için sürücüler
- Dell EMC PERC S130 sürücüler
- Broadcom NetXtreme sürücüler
- Emulex Ağ sürücüler

Gelen kutusu desteęi olan sürücüler

Windows Server 2019 için gelen kutusu desteęi olan sürücüler ařaęıda listelenmiştir:

- Dell EMC PERC 9 sürücü ailesi
- Dell EMC PERC 10 sürücü ailesi
- Broadcom NetXtreme sürücüler
- Emulex Ağ sürücüler
- Intel Ağ sürücüler
- Qlogic Ağ sürücüler
- Mellanox Ağ Sürücüler

NOT:

- Gelen kutusu desteęi olmayan sürücüler hakkında daha fazla bilgi için bkz. [İřletim Sistemi ve Uygulama Bilgi Tabanı](#).
- En son sürücü güncellemeleri için, bkz. Dell.com/support/drivers.

Windows Server 2019 İşletim Sistemi sürümündeki yenilikler ve geliřtirmeler

Bu sürümde sunulan özelliklere genel bir bakış:

- Azure'a bağlanma
 - Windows Azure yığı
 - Sorunsuz Hyper-V Ağ Sanallaştırma (HNV)
 - Sınırsız depolama (StorSimple ve Azure Site Recovery (ASR))
- Bulut temeli
 - Yazılım Tanımlı Her Şey (SDS, SDN ve SDC)
- Güvence
 - En güvenli bulut bilişim ortamını sağlar
- Bulut işlemleri
 - Yeni norm olarak hibrit bulut
- Güvenlik
 - Konak Koruyucu Hizmeti (HGS)
 - Ağ şifreleme
 - Korumalı Sanal Makineler - Linux
- Depolama
 - Depolama Alanları Doğrudan
 - Depolama Geçiş Hizmeti
 - Depolama Çoğaltması

Bu sürümdeki yenilikler ve geliřtirmeler hakkında daha fazla bilgi için bkz. <https://docs.microsoft.com/en-us/windows-server/get-started-19/whats-new-19>.

Düzeltilmeler

Uygulanamaz.

Önemli notlar

Uygulanamaz.

Bilinen sorunlar - Gelecek sürümlerde düzeltilecektir

Konular:

- G/Ç hataları ya da yanıt vermeyen sanal makineler
- Broadcom ağ kartı kullanarak yonga seti sürücüsünü yüklerken BSOD görüntüleniyor
- Yonga seti sürücüsü kurulurken BSOD sürekli olarak görüntüleniyor
- Bir BRCM rNDC kartı kullanarak yonga seti sürücüsü kurulurken DPC görüntüleniyor
- NVDIMM depolama havuzu silinmiyor
- Intel X710 ağ kartında NPAR ve NPAR+SR-IOV modu etkinleştirildikten sonra sanal anahtar silinmiyor
- 2. Nesil VM, önyükleyici ekranında kilitleniyor

G/Ç hataları ya da yanıt vermeyen sanal makineler

Açıklama

Sorun, yük devretme kümesi için yapılandırılmış ve Çoklu Yol G/Ç (MPIO) etkinleştirilmiş olan birden fazla sanal makineyi barındıran paylaşılan depolama alanını bağlayan Dell EMC donanımında ortaya çıkar. PowerEdge MX5016s depolama genişletici modülünü birden çok söküp takar veya PowerEdge MX5000s SAS G/Ç modülünü söküp takarsanız, G/Ç hataları oluşuyor ve sanal makineler yanıt vermiyor veya arızalı duruma geçiyor. Bu sorun, Küme Paylaşılan biriminin arızalı duruma geçmesine neden olabilir.

Çözüm

- 1 Tüm küme düğümlerinde aşağıdaki kayıt defteri yolunda 0x1 değerine sahip bir kayıt defteri anahtarı, Reg_DWORD oluşturun:
HKEY_LOCAL_MACHINE\SYSTEM\CurrentControlSet\Control\StorPort\QoSFlags.
- 2 Kayıt defteri anahtarını etkinleştirmek için düğümleri yeniden başlatın.

Etkilenen Sistemler

- PowerEdge MX740c veya PowerEdge MX840c bilgi işlem düğümleri ve PowerEdge MX5016s depolama kızıkları bulunan PowerEdge MX7000 kasa
- Harici depolama dizisi takılmış herhangi Bir Rx4x veya Tx4x PowerEdge sunucusu

Takip numarası

103498

Broadcom ağ kartı kullanarak yonga seti sürücüsünü yüklerken BSOD görüntüleniyor

Açıklama

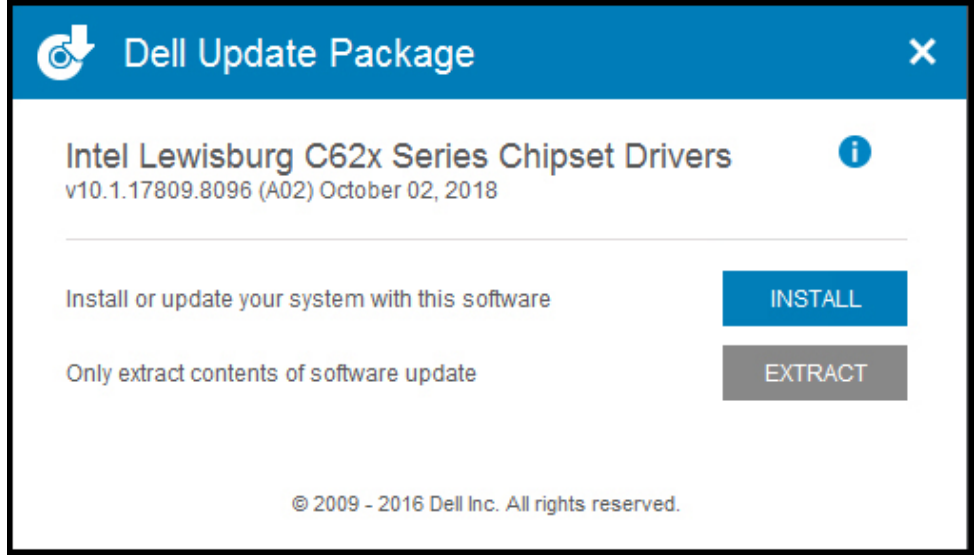
Smart Under Test'e (SUT) yonga seti sürücüsünü kurarken, DRIVER IRQL NOT LESS OR EQUAL Dur hata kodlu Mavi Ekran Hatası (BSOD) görüntülenir. BSOD hatası yalnızca tüm ağ aygıtı bağlantı noktaları bağlı olduğunda meydana gelir.

Çözüm

Aşağıdakilerden birini yapın:

- 1 Çözüm 1: Yonga seti sürücülerini ayıklayın ve Komut Satırı Arabirimini (CLI) kullanarak yükleyin.

- a Yonga seti sürücüsü yükleyicisine sağ tıklayın ve ardından **Run as administrator** (Yönetici olarak çalıştır) seçeneğine tıklayın.
- b **Extract** (Ayıkla) seçeneğine tıklayın.

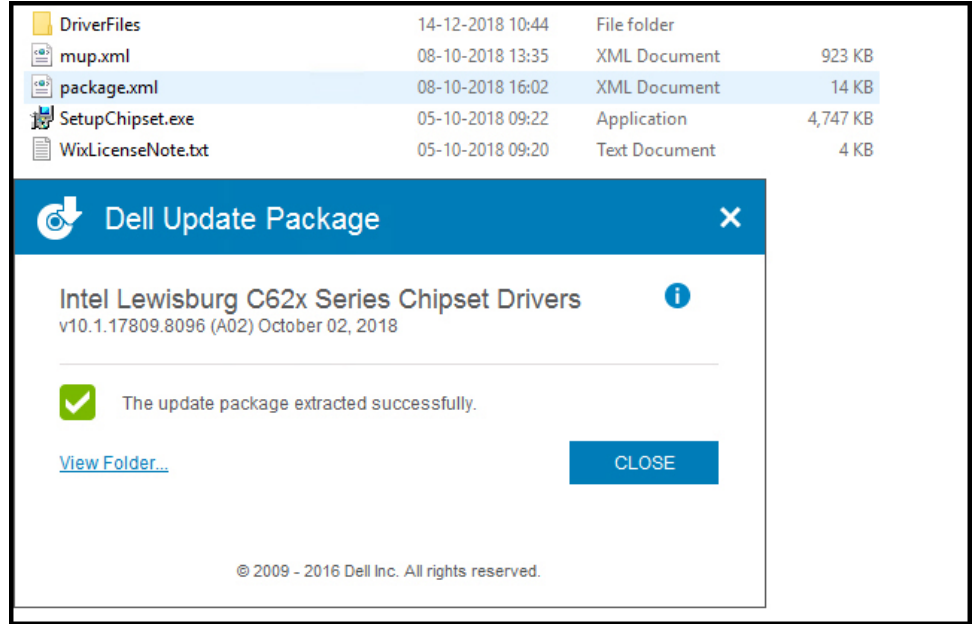


Rakam 1. Dell Güncelleme Paketi

- c Masaüstünde sürücülerin ayıklanacağı geçici bir klasör oluşturun.

Örneğin: C:\Users\User_Name\Desktop\Driver\.

Ayklama işleminden sonra, aşağıdaki sürücü içeriği görüntülenir:



Rakam 2. Yonga seti sürücülerinin içeriği

Windows Server 2019 yonga seti sürücülerini C:\Users\User_Name\Desktop\Driver\DriverFiles\production\Windows10-x64 konumunda bulunur.

- d **Run as administrator** (Yönetici olarak çalıştır) seçeneğini kullanarak Komut Satırı Arabirimini (CLI) başlatın.
- e `pnputil /add-driver *.inf` komutunu çalıştırın. Bu seçenek yalnızca sürücü deposundaki yonga seti sürücülerini yükler. Yonga seti sürücülerini yüklemek birkaç dakika sürebilir.

```
C:\Windows\system32>pnputil.exe /Add-Driver C:\Users\User_Name\Desktop\Chipset\DriverFiles\production\Windows10-x64_
```

Rakam 3. pnputil/add-driver komutunu çalıştırın.

- f Ana makineyi yeniden başlatın ve yonga seti sürücülerini başarıyla yükledikten sonra işletim sistemine önyükleyin.
- 2 Çözüm 2:
İşletim sistemindeki tüm ağ aygıtı bağlantı noktalarını devre dışı bırakın ve ardından yonga seti sürücülerini yükleyin.
- 3 Çözüm 3:
BIOS'ta Tümüleşik Ağ Aygıtını devre dışı bırakın ve ardından yonga seti sürücülerini yükleyin. BIOS'ta tümleşik ağ aygıtını devre dışı bırakmak için:
 - a **BIOS Tümüleşik Hizmetler** (Integrated Services) seçeneğine tıklayın.
 - b **Disable Network Device** (Ağ Aygıtını Devre Dışı Bırak) seçeneğini belirleyin ve sonra işletim sistemini önyükleyin.

Etkilenen Sistemler Tüm sistemler

Takip numarası 111848

Yonga seti sürücüsü kurulurken BSOD sürekli olarak görüntüleniyor

Açıklama Aşağıdaki yonga seti sürücüsü kurulumu senaryolarında Mavi Ekran (BSOD) hatası ortaya çıkıyor:

- Bir işletim sisteminin, depolama denetleyicisi olarak PowerEdge RAID Denetleyici S140 kullanılarak yüklendiği bir sunucuda
- Ağ aygıtı olarak QLogic

Çözüm S140 yerine Onboard AHCI veya PERC 9 veya PERC 10 depolama denetleyicisini kullanın.

Etkilenen Sistemler Dell EMC PowerEdge RAID Denetleyicisi S140

Takip numarası 111840

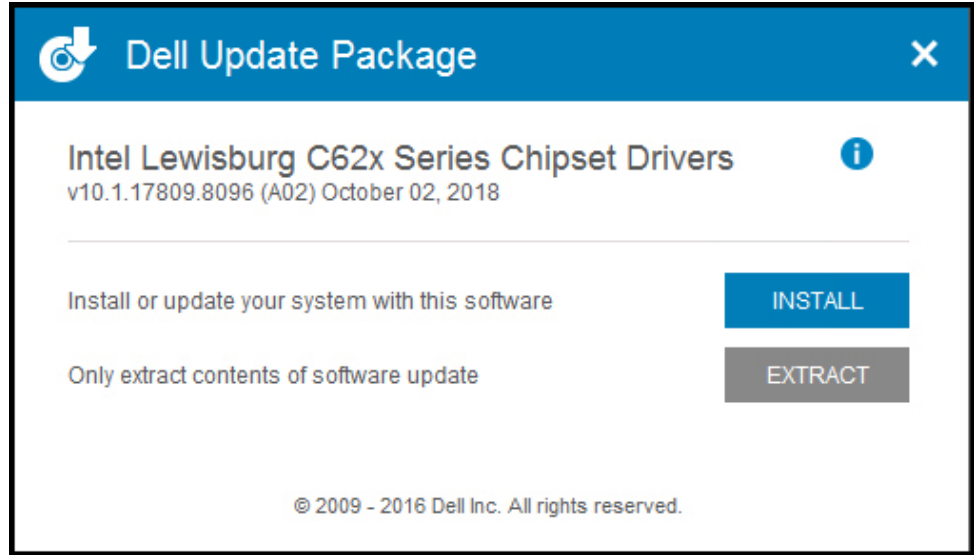
Bir BRCM rNDC kartı kullanarak yonga seti sürücüsü kurulurken DPC görüntüleniyor

Açıklama Yonga seti sürücüsü bir Broadcom ağ kartına sahip bir sisteme kurulduğunda Ertelenen Yordam Çağırısı (DPC) izleme ihlali BSOD hatası, görüntüleniyor.

Çözüm Aşağıdakilerden birini yapın:

- 1 Çözüm 1: Yonga seti sürücülerini ayıklayın ve Komut Satırı Arabirimini (CLI) kullanarak yükleyin.

- a Yonga seti sürücüsü yükleyicisine sağ tıklayın ve ardından **Run as administrator** (Yönetici olarak çalıştır) seçeneğine tıklayın.
- b **Extract** (Ayıkla) seçeneğine tıklayın.

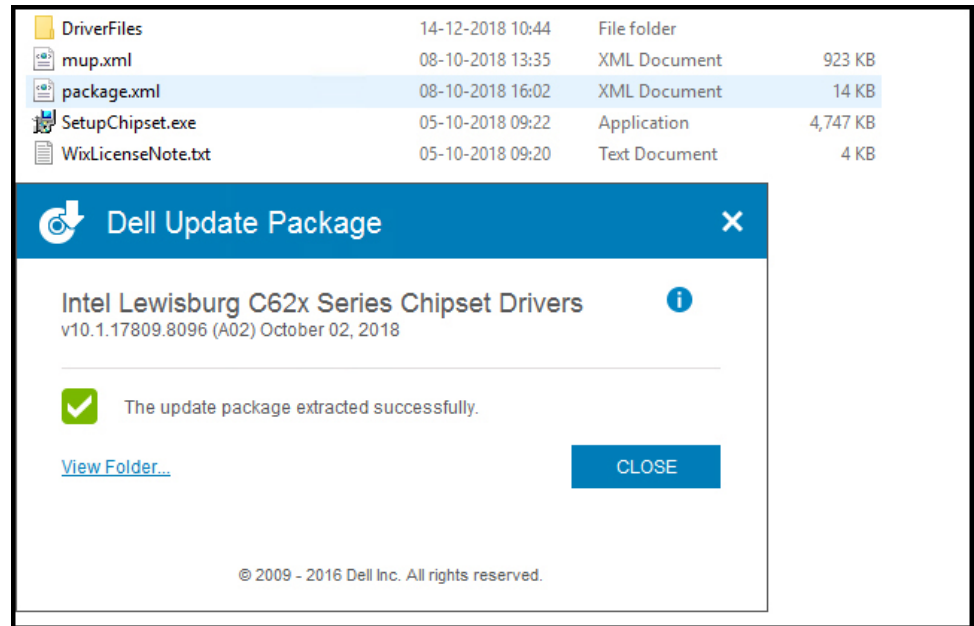


Rakam 4. Dell Güncelleme Paketi

- c Masaüstünde sürücülerin ayıklanacağı geçici bir klasör oluşturun.

Örneğin: C:\Users\User_Name\Desktop\Driver\.

Ayklama işleminden sonra, aşağıdaki sürücü içeriği görüntülenir:



Rakam 5. Yonga seti sürücülerinin içeriği

Windows Server 2019 yonga seti sürücülerini C:\Users\User_Name\Desktop\Driver\DriverFiles\production\Windows10-x64 konumunda bulunur.

- d **Run as administrator** (Yönetici olarak çalıştır) seçeneğini kullanarak Komut Satırı Arabirimini (CLI) başlatın.
- e **pnputil /add-driver *.inf** komutunu çalıştırın. Bu seçenek yalnızca sürücü deposundaki yonga seti sürücülerini yükler. Yonga seti sürücülerini yüklemek birkaç dakika sürebilir.

```
C:\Windows\system32>pnputil.exe /Add-Driver C:\Users\User_Name\Desktop\Chipset\DriverFiles\production\Windows10-x64_
```

Rakam 6. pnputil/ add-driver komutunu çalıştırın.

- f Ana makineyi yeniden başlatın ve yonga seti sürücülerini başarıyla yükledikten sonra işletim sistemine önyükleyin.
- 2 Çözüm 2:
İşletim sistemindeki tüm ağ aygıtı bağlantı noktalarını devre dışı bırakın ve ardından yonga seti sürücülerini yükleyin.
- 3 Çözüm 3:
BIOS'ta Tümüleşik Ağ Aygıtını devre dışı bırakın ve ardından yonga seti sürücülerini yükleyin. BIOS'ta tümleşik ağ aygıtını devre dışı bırakmak için:
 - a **BIOS Tümüleşik Hizmetler** (Integrated Services) seçeneğine tıklayın.
 - b **Disable Network Device** (Ağ Aygıtını Devre Dışı Bırak) seçeneğini belirleyin ve sonra işletim sistemini önyükleyin.

Etkilenen Sistemler Broadcom ağ kartı bulunan sistemler

Takip numarası 106976

NVDIMM depolama havuzu silinmiyor

Açıklama Depolama havuzları, NVDIMM'leri depolama sürücülerine dönüştürerek oluşturulur. Depolama havuzunu sildiğinizde, havuz durumu silinmiş olarak gösterilir, ancak sürücülerini yeniden taradıktan sonra depolama havuzu yeniden görüntülenir.

Çözüm NVDIMM sürücülerini için `Initialize-PmemPhysicalDisk` PowerShell komutunu çalıştırın.

Etkilenen Sistemler Tüm sistemler

Takip numarası 113286

Intel X710 ağ kartında NPAR ve NPAR+SR-IOV modu etkinleştirildikten sonra sanal anahtar silinmiyor

Açıklama NPAR ve Intel X710 ağ kartı için NPAR +SRIOV etkinleştirildikten sonra, sanal anahtarın oluşturulması ve silinmesi gibi işlemler başarısız oluyor. İşlem, oluşturma veya silme ekranında yanıt vermeyi bırakıyor ve işlevin görev yöneticisi kullanılarak zorla sonlandırılması gerekiyor.

Çözüm Herhangi bir çözüm bulunmamaktadır.

Etkilenen Sistemler Tüm sistemler

Takip numarası 111722

2. Nesil VM, önyükleyici ekranında kilitleniyor

Açıklama	2. nesil VM, VM'yi her yeniden başlattığınızda önyükleyici ekranında kilitlenir. Enter düğmesine basarak VM'yi manuel olarak sürdürün.
Çözüm	İşletim sistemi ayarlarında önyükleyici ekranını devre dışı bırakın.
Etkilenen Sistemlerde	Tüm sistemler
Takip numarası	119341

Sınırlamalar

Uygulanamaz.

Windows Server 2019'u yükleme ve yükseltme

Konular:

- Windows Server 2019 için çok dilli işletim sistemi ortamı
- Önceden yüklenmiş VM
- Microsoft Windows Server 2019'u PowerEdge sunucularına yükleme
- Windows Server'ın önceki sürümlerinden Windows Server 2019'a yükseltme

Windows Server 2019 için çok dilli işletim sistemi ortamı

Windows Server 2019 sürümüyle, Dell sistemleri desteklenen dillerin bir listesini sağlayan çok dilli bir işletim sistemi arabirimiyle gönderilir. Sisteminize ilk kez güç verdiğinizde veya Dell EMC tarafından sağlanan ortamları kullanarak işletim sisteminizi tekrar yüklediğinizde istediğiniz dili seçebilirsiniz.

Çok dilli DVD ortamı kullanarak işletim sistemini kurma

Çok dilli bir DVD ortamı kullanarak işletim sistemini kurmak için:

- 1 İşletim sistemine önyükleyin.
- 2 **Dil Seçimi** sayfasında istediğiniz dili seçin ve talimatları izleyin.

NOT:

- Basitleştirilmiş Çince ve Geleneksel Çince görüntüleri ayrı bir DVD'de sağlanır.
- Windows Server 2019'un adım adım kurulumuyla ilgili ayrıntılı bilgi için, aşağıdaki adreste bulunan Dell EMC PowerEdge Sunucuları Kurulum Kılavuzu için Microsoft Windows Server 2019'a bakın: www.dell.com/operatingsystemmanuals.

Önceden yüklenmiş VM

www.dell.com/en-us/work/shop/ecat/enterprise-products adresinde bir sunucu siparişi verirken **Hyper-V rolü etkin** seçeneğini belirlerseniz, önceden yüklenmiş bir sanal makine sunulur. Sunucunuzdaki C:\Dell_OEM\VM adresinde bulunan sanal makine dosyalarını, Hyper-V Manager ile birlikte, bu sistemde sanal makineleri içe aktarmak için Microsoft'un normal lisanslama kısıtlamaları altında kullanabilirsiniz. Lisans koşulları hakkında daha fazla bilgi için, ürününüzle birlikte verilen Son Kullanıcı Lisans Sözleşmesine bakın

C:\Dell_OEM\VM konumunda bulunan VM, kurulum işlemi sırasında uygun dili seçmenize olanak sağlar. Bu VM'ye bağlı Sanal Sürücü (VD) dinamik olarak genişleyen bir türdür ve sabit türe dönüştürülebilir.

NOT:

- VM'ye bağılı VD, maksimum 127 GB'a kadar büyüeyebilen dinamik olarak genişleyen bir türdür. VD alanını artırmak için, bir VD oluşturun ve aynı VM'ye ekleyin. Dell EMC tarafından sağlanan VD'yi dinamik olarak genişleyen bir sabit sürücüye dönüştürmek için sunucunuzda en az 127 GB disk alanı bulunduğundan emin olun.
- Windows Server Datacenter sürümü, sınırsız sayıda VM örneği eklemeye hakkına sahiptir. Bu VM'ler Microsoft tarafından Otomatik Sanal Makine Etkinleştirme (AVMA) işlemi kullanılarak otomatik olarak etkinleştirilir. Daha fazla bilgi için aşağıdaki adreste bulunan Otomatik sanal makine etkinleştirme bölümüne bakın: www.docs.microsoft.com/en-us/windows-server/get-started-19/vm-activation-19.
- Windows Server Standard Edition, iki VM örneği hakkını içerir. Bununla birlikte, iki VM'lik artırımlarla fazladan VM lisansı ayrıca satın alınabilir.

Sanal makineyi kullanma

Sanal makineyi kullanmak için:

- 1 İşletim sisteminizde **Hyper-V Manager**'a gidin.
- 2 Sunucuda **Hyper-V Manager** öğesini seçip, farenin sağ düğmesiyle tıklatın.
- 3 **Import Virtual Machine** (Sanal Makineyi İçe Aktar) seçeneğini belirleyin.
- 4 **Import Virtual Machine Wizard**'da (Sanal Makineyi İçe Aktarma Sihirbazı), sanal makinenin oluşturulduğu yola gidin ve ilgili dosyayı açın.

Oluşturulan VM'i **sistem tarafından hazırlanan VHDx** dosyasını kullanarak etkinleştirmek için, sisteminizde bulunan Orijinallik Sertifikası (COA) etiketindeki sanal ürün anahtarını kullanın. Sunucunuz işletim sisteminin data center (veri merkezi) sürümüyle gönderilmişse, VM'yi aynı zamanda Microsoft'un Otomatik Sanal Makine Etkinleştirme (AVMA) tuşlarını kullanarak da otomatik olarak etkinleştirebilirsiniz. AVMA tuşlarının nasıl etkinleştirileceği hakkında daha fazla bilgi için, www.technet.microsoft.com adresinde Otomatik Sanal Makine Etkinleştirme makalesine başvurun.

Sistemi üretim kullanımına geçirmeden önce, standart yöntemleri kullanarak güvenlik güncellemelerini yapabilirsiniz.

⚠ DİKKAT: VM'nin bir yedeğini oluşturmanız önerilir. Verilerde kayıp veya hasar varsa Dell EMC yeni bir dosya sağlamaz.

Tümleşik Dell Uzaktan Erişim Denetleyicisi (iDRAC) IP adresini alma

iDRAC IP adresini almak için PowerShell'i açın ve CLI'de aşağıdaki komutu çalıştırın:

```
Get-PCSDDevice | fl IPV4Address
```

Microsoft Windows Server 2019'u PowerEdge sunucularına yükleme

Önkoşullar, kurulum ve yapılandırma hakkında daha fazla bilgi için aşağıdaki adresteki Dell EMC PowerEdge Sunucuları Kurulum Kılavuzu için Microsoft Windows Server 2019'a bakın: www.dell.com/operatingsystemmanuals.

Windows Server'ın önceki sürümlerinden Windows Server 2019'a yükseltme

Dell EMC, Windows Server 2012 R2 veya Windows Server 2016'dan Windows Server 2019'a yerinde yükseltmeyi desteklemez.

Kaynaklar ve destek

Dell EMC PowerEdge sunucuları için işletim sistemi destek matrisi

Windows Server işletim sistemi yalnızca seçili Dell EMC PowerEdge sunucularına kurulabilir. Dell EMC PowerEdge sunucuları ve desteklenen işletim sistemleri listesi için, aşağıdaki adresteki belirli PowerEdge modellerinde desteklenen Microsoft Sunucu işletim sistemlerine bakın: Dell.com/ossupport.

Dell EMC PowerEdge sunucuları için Microsoft Windows Server 2019 videoları

Tablo 3. Dell EMC PowerEdge sunucuları için Microsoft Windows Server 2019 videoları

Video başlığı	Bağlantılar
Dell EMC Yaşam Döngüsü Denetleyicisini kullanarak Microsoft Windows 2019 işletim sistemini UEFI modunda yükleme	https://www.youtube.com/watch?v=3uCuQKNIQpY
Microsoft Windows 2019 işletim sistemini UEFI modunda manuel olarak yükleme	www.youtube.com/watch?v=T7UpmwS5Ba4

Dokümantasyon kaynakları

Bu bölümde sisteminiz için dokümantasyon kaynakları hakkında bilgi verilmiştir.

Tablo 4. Sisteminiz için ek belge kaynakları

Görev	Belge	Konum
Sunucunuzu kurma	Sistemi rafa takma hakkında bilgi için sisteminizle birlikte gelen Raf çözümünüze dahil edilmiş olan raf belgeleri veya <i>Sisteminizi Kullanmaya Başlarken</i> belgesine bakın.	www.dell.com/poweredgemanuals
	Sisteminizin açılması ve sisteminizin teknik özellikleri hakkında bilgi için sisteminizle birlikte gelen bkz. <i>Sisteminizi Kullanmaya Başlarken</i> belgesi.	www.dell.com/poweredgemanuals
Sunucunuzu yapılandırma	iDRAC özellikleri, iDRAC'ı yapılandırıp burada oturum açma ve sunucunuzu uzaktan yönetme hakkında bilgi için	www.dell.com/idracmanuals

Görev	Belge	Konum
	bkz. <i>Tümleşik Dell Uzaktan Erişim Denetleyicisi Kullanıcı Kılavuzu.</i>	
	İşletim sisteminin yüklenmesi hakkında bilgi için işletim sistemin dokümantasyonuna bakın.	www.dell.com/operatingsystemmanuals
	Uzaktan Erişim Denetleyicisi Yöneticisi (RACADM) alt komutlarının ve desteklenen RACADM arayüzlerinin nasıl anlaşılacağı hakkında bilgi için bkz. <i>iDRAC için RACADM Komut Satırı Referans Kılavuzu.</i>	www.dell.com/idracmanuals
	Sürücüler ve ürün yazılımını güncelleştirme hakkında bilgi için bu belgedeki " Sürücüler ve ürün yazılımını güncelleştirme " konusuna bakın.	Dell.com/support/drivers
Sürücünüzü yönetmek için	Dell EMC tarafından sunulan sunucu yönetimi yazılımı hakkında bilgi için bkz. Dell EMC OpenManage Sistem Yönetimi Genel Bakış Kılavuzu.	www.dell.com/openmanagemanuals
	OpenManage kurulumu, kullanımı ve sorun giderme hakkında bilgi için bkz. Dell EMC <i>OpenManage Sunucu Yöneticisi Kullanıcı Kılavuzu.</i>	www.dell.com/openmanagemanuals
	Dell EMC OpenManage Essentials kurulumu, kullanımı ve sorun giderme hakkında bilgi için bkz. <i>Dell EMC OpenManage Essentials Kullanıcı Kılavuzu.</i>	www.dell.com/openmanagemanuals
	Dell SupportAssist'i kurma ve kullanma hakkında bilgi için <i>Dell EMC SupportAssist Kurumsal Kullanıcı Kılavuzu'na bakın.</i>	www.dell.com/serviceabilitytools
	Dell EMC Yaşam Döngüsü Denetleyicisi (LC) özelliklerini anlamak için <i>Yaşam Döngüsü Denetleyicisi Kullanıcı Kılavuzu'na bakın.</i>	www.dell.com/idracmanuals
	İş ortağı programları kurumsal sistemler yönetimi hakkında daha fazla bilgi için <i>OpenManage Connections Kurumsal Sistemler Yönetimi</i> dokümanlarına bakın.	www.dell.com/esmmanuals
	Dell EMC Kasa Yönetimi Denetleyicisi'ni (CMC) kullanarak envanteri görüntüleme, yapılandırma ve izleme görevlerini gerçekleştirme,	www.dell.com/esmmanuals

Görev	Belge	Konum
	sunucuları uzaktan açma veya kapatma ve sunucular ve bileşenler üzerindeki olaylar için uyarıları etkinleştirme hakkında bilgi için bkz. CMC Kullanıcı Kılavuzu.	
Dell EMC PowerEdge RAID denetleyicileriyle çalışma	Dell EMC PowerEdge RAID Denetleyicileri'nin (PERC) özellikleri ve PERC kartlarının yerleştirilmesi hakkında bilgi için depolama denetleyicisi belgelerine bakın.	Dell.com/storagecontrollermanuals
Olay ve hata mesajlarını anlama	Sistem bileşenlerini izleyen sistem ürün yazılımı ve araçları tarafından üretilen olay ve hata iletilerinin kontrol edilmesi hakkında bilgi için bkz. <i>Dell EMC Olay ve Hata İletileri Referans Kılavuzu</i> .	www.dell.com/openmanagemanuals >OpenManage yazılımı
Sisteminizde Sorun Giderme	PowerEdge sunucusu sorunlarını belirleme ve giderme hakkında bilgi için bkz. Sunucu Sorun Giderme Kılavuzu.	www.dell.com/poweredgemanuals

Sürücülerini ve ürün yazılımını indirme

En son BIOS sürümünü, sürücülerini ve sistem yönetimi ürün yazılımını indirip sisteminize yüklemeniz önerilir. Sürücülerini ve ürün yazılımını indirmeden önce web tarayıcısı önbelleğini temizlediğinizden emin olun.

- 1 Dell.com/support/drivers adresine gidin.
- 2 **Drivers & Downloads** (Sürücüler ve İndirilenler) bölümündeki **Enter a Dell Service Tag, Dell EMC Product ID, or Model** (Dell Servis Etiketini, Dell EMC Ürün Kimliği veya Model girin) alanına sisteminizin Servis Etiketini girin ve ardından **Submit** (Gönder) ögesine tıklayın.
NOT: Servis Etiketiniz yoksa sistemin Servis Etiketinizi otomatik olarak algılamasını sağlamak için Detect PC (Bilgisayarı Algıla) ögesine tıklayın.
- 3 **Sürücüler ve İndirmeler** ögesine tıklayın. Uygun indirmelerin bir listesi görüntülenir.
- 4 Sürücülerini veya ürün yazılımını bir USB sürücüsüne, CD'ye veya DVD'ye indirin.

Dell EMC ile iletiřime geme

Dell EMC eřitli evrimii ve telefon tabanlı destek ve servis seeneėi sunar. Kullanılabilirlik lkeye, blgeye ve rne gre deėiřir ve bazı hizmetler blgenizde bulunmayabilir.

Satıř, teknik destek veya mřteri hizmetleri ile ilgili konularda Dell EMC ile iletiřime gemek iin bkz. www.dell.com/contactdell.

Etkin bir İnternet baėlantınız yoksa iletiřim bilgilerini satın alma faturanızda, sevk irsaliyenizde, fiřinizde veya rn kataloėunda bulabilirsiniz.