

Microsoft Windows Server 2019 para servidores PowerEdge de Dell EMC

Notas de publicación

Notas, precauciones y advertencias

 **NOTA:** Una **NOTA** señala información importante que lo ayuda a hacer un mejor uso de su producto.

 **PRECAUCIÓN:** Una **PRECAUCIÓN** indica un potencial daño al hardware o pérdida de datos y le informa cómo evitar el problema.

 **ADVERTENCIA:** Una señal de **ADVERTENCIA** indica la posibilidad de sufrir daño a la propiedad, heridas personales o la muerte.

© 2019 Dell Inc. o sus filiales. Todos los derechos reservados. Dell, EMC, y otras marcas comerciales son marcas comerciales de Dell Inc. o de sus filiales. Puede que otras marcas comerciales sean marcas comerciales de sus respectivos propietarios.

Contenido

1 Resumen de la versión.....	5
Fecha de la versión.....	5
Prioridad y recomendaciones.....	5
2 Compatibilidad.....	6
iDRAC, BIOS, firmware del sistema, versiones del controlador RAID.....	6
Aplicación de administración de sistemas de Dell EMC compatible para Microsoft Windows Server 2019.....	8
Dispositivos compatibles con el controlador no incluido.....	8
Controladores compatibles con bandeja de entrada.....	8
3 Novedades y mejoras en la versión del sistema operativo Windows Server 2019.....	9
4 Reparaciones.....	10
5 Notas importantes.....	11
6 Problemas conocidos: se repararán en versiones futuras.....	12
Errores de E/S o máquinas virtuales que no responden.....	12
La BSOD se muestra cuando se instala un controlador de chipset mediante una tarjeta de red Broadcom.....	12
La BSOD se muestra continuamente durante la instalación del controlador del chipset.....	15
DPC aparece al instalar el controlador del chipset mediante una tarjeta rNDC BCM.....	15
No se puede eliminar un pool de almacenamiento de NVDIMM.....	17
No se puede eliminar el conmutador virtual después de habilitar el modo de NPAR y NPAR+SR-IOV en la tarjeta de red Intel X710.....	17
La VM de 2.ª generación deja de responder en la pantalla del cargador de arranque.....	17
7 Limitaciones.....	18
8 Instalación y actualización de Windows Server 2019.....	19
Medios del sistema operativo multilingüe para Windows Server 2019.....	19
Implemente el sistema operativo mediante medios de DVD multilingües.....	19
VM instalada previamente.....	19
Mediante la máquina virtual.....	20
Recuperación de la dirección IP de la controladora de acceso remoto integrada de Dell (iDRAC).....	20
Instalación de Microsoft Windows Server 2019 en los servidores PowerEdge.....	20
Actualización desde versiones anteriores de Windows Server a Windows Server 2019.....	20
9 Recursos y soporte.....	21
Matriz de compatibilidad con sistemas operativos para servidores PowerEdge de Dell EMC.....	21
Videos de Microsoft Windows Server 2019 para servidores PowerEdge de Dell EMC.....	21
Recursos de documentación.....	21
Descargue los controladores y el firmware.....	23

10 Cómo ponerse en contacto con Dell|EMC..... 25

Resumen de la versión

Microsoft Windows Server 2019 es la versión del sistema operativo (OS) que sigue al sistema operativo Windows Server 2016. Las mejoras principales en Windows Server 2019 son mejoras en seguridad y en sistemas operativos invitados. Microsoft dirige esta versión específica a proveedores de hosting y de la nube.

Para obtener detalles sobre las versiones anteriores, haga clic en los siguientes enlaces:

- [Windows Server 2016](#)
- [Windows Server 2012 R2](#)

Fecha de la versión

Febrero de 2019

Prioridad y recomendaciones

RECOMENDACIÓN: Dell EMC recomienda aplicar esta actualización durante el próximo ciclo de actualización programado. La actualización contiene cambios o mejoras de las características que ayudan a mantener el software del sistema actualizado y compatible con otros módulos del sistema (firmware, BIOS, controladores y software).

Compatibilidad

Temas:

- iDRAC, BIOS, firmware del sistema, versiones del controlador RAID
- Aplicación de administración de sistemas de Dell EMC compatible para Microsoft Windows Server 2019
- Dispositivos compatibles con el controlador no incluido
- Controladores compatibles con bandeja de entrada

iDRAC, BIOS, firmware del sistema, versiones del controlador RAID

NOTA: La X indica los servidores PowerEdge compatibles con el sistema operativo Microsoft 2019.

Para obtener la lista más reciente de sistemas operativos Microsoft Windows Server compatibles con servidores PowerEdge de Dell EMC, consulte Dell.com/ossupport.

Tabla 1. Plataformas compatibles y versión mínima compatible del BIOS e iDRAC en los servidores PowerEdge de 13.ª generación de Dell EMC

Plataformas	Essential	Estándar	Centro de datos	Versión del BIOS	Versión de iDRAC
C4130		X	X	2.8.0	2.61.60.60
C6320		X	X	2.8.0	2.61.60.60
FC430		X	X	2.8.0	2.61.60.60
FC630		X	X	2.8.0	2.61.60.60
FC830		X	X	2.8.0	2.61.60.60
M630		X	X	2.8.0	2.61.60.60
M630p		X	X	2.8.0	2.61.60.60
M830		X	X	2.8.0	2.61.60.60
M830p		X	X	2.8.0	2.61.60.60
R230	X	X		2.5.0	2.61.60.60
R330	X	X		2.5.0	2.61.60.60
R430		X	X	2.8.0	2.61.60.60
R530		X	X	2.8.0	2.61.60.60
R630		X	X	2.8.0	2.61.60.60
R730/R730xd		X	X	2.8.0	2.61.60.60
R830		X	X	1.8.0	2.61.60.60
R930		X	X	2.5.3	2.61.60.60

Plataformas	Essential	Estándar	Centro de datos	Versión del BIOS	Versión de iDRAC
T130	X	X		2.5.0	2.61.60.60
T330	X	X		2.5.0	2.61.60.60
T430		X	X	2.8.0	2.61.60.60
T630		X	X	2.8.0	2.61.60.60

Tabla 2. Plataformas compatibles y versión mínima compatible del BIOS e iDRAC en los servidores PowerEdge de 14.ª generación de Dell EMC

Plataformas	Essential	Estándar	Centro de datos	Versión del BIOS	Versión de iDRAC
C4140		X	X	1.6.11	3.21.23.23
C6420		X	X	1.6.11	3.21.23.23
FC640		X	X	1.6.11	3.21.23.23
M640		X	X	1.6.11	3.21.23.23
R240	X	X		1.0.1	3.21.23.23
R340	X	X		1.0.1	3.21.23.23
R440		X	X	1.6.11	3.21.23.23
R540		X	X	1.6.11	3.21.23.23
R640		X	X	1.6.11	3.21.23.23
R6415		X	X	1.6.11	3.21.23.23
R740xd		X	X	1.6.11	3.21.23.23
R740xd2		X	X	1.0.4	3.21.23.23
R7415		X	X	1.6.11	3.21.23.23
R7425		X	X	1.6.11	3.21.23.23
R840		X	X	1.6.11	3.21.23.23
R940		X	X	1.6.11	3.21.23.23
R940xa		X	X	1.6.11	3.21.23.23
T140	X	X		1.0.1	3.21.23.23
T340	X	X		1.0.1	3.21.23.23
T440		X	X	1.6.11	3.21.23.23
T640		X	X	1.6.11	3.21.23.23
MX740c		X	X	1.6.11	3.21.23.23
MX840c		X	X	1.6.11	3.21.23.23

Aplicación de administración de sistemas de Dell EMC compatible para Microsoft Windows Server 2019

Dell OpenManage 9.2.1 y las versiones posteriores son compatibles con Microsoft Windows Server 2019. Para obtener más información sobre la instalación de Dell OpenManage, consulte la *Guía de instalación de la administración del sistema OpenManage* en www.dell.com/openmanagemanuals.

Dispositivos compatibles con el controlador no incluido

A continuación, se enumeran los dispositivos compatibles con el controlador no incluido para Windows Server 2019:

- Controladores de chipset de Intel para servidores PowerEdge de 14.ª generación (14G)
- Controladores de chipset de Intel para servidores PowerEdge de 13.ª generación (13G)
- Controladores de chipset de AMD para servidores PowerEdge de 14.ª generación (14G)
- Controladores PERC S130 de Dell EMC
- Controladores NetXtreme de Broadcom
- Controladores de red Emulex

Controladores compatibles con bandeja de entrada

Los controladores compatibles con bandeja de entrada para Windows Server 2019 se enumeran a continuación:

- Familia de controladores PERC 9 de Dell|EMC
- Familia de controladores PERC 10 de Dell|EMC
- Controladores NetXtreme de Broadcom
- Controladores de red Emulex
- Controladores de red Intel
- Controladores de red Qlogic
- Controladores de red Mellanox

NOTA:

- Para obtener más información sobre controladores no compatibles con bandeja de entrada, consulte la [Base de conocimientos de aplicaciones y sistemas operativos](#).
- Para obtener las actualizaciones de controladores más recientes, consulte Dell.com/support/drivers.

Novedades y mejoras en la versión del sistema operativo Windows Server 2019

Una descripción general de alto nivel de las funciones que se introducen en esta versión:

- Conectarse a Azure
 - Plataforma Windows Azure
 - Virtualización de red Hyper-V sin problemas (HNV)
 - Almacenamiento infinito (StorSimple y recuperación en sitio de Azure [ASR])
- Fundación de la nube
 - Todo definido por software (SDS, SDN y SDC)
- Garantía
 - Proporciona el ambiente informático en la nube más seguro
- Operaciones en la nube
 - Nube híbrida como la nueva norma
- Seguridad
 - Servicio guardián de host (HGS)
 - Cifrado de red
 - VM blindadas: Linux
- Almacenamiento
 - Storage Spaces Direct
 - Storage Migration Service
 - Storage Replica

Para obtener más información sobre las novedades y mejoras en esta versión, consulte <https://docs.microsoft.com/en-us/windows-server/get-started-19/whats-new-19>.

Reparaciones

No aplicable

Notas importantes

No aplicable

Problemas conocidos: se repararán en versiones futuras

Temas:

- Errores de E/S o máquinas virtuales que no responden
- La BSOD se muestra cuando se instala un controlador de chipset mediante una tarjeta de red Broadcom
- La BSOD se muestra continuamente durante la instalación del controlador del chipset
- DPC aparece al instalar el controlador del chipset mediante una tarjeta rNDC BRCM
- No se puede eliminar un pool de almacenamiento de NVDIMM
- No se puede eliminar el conmutador virtual después de habilitar el modo de NPAR y NPAR+SR-IOV en la tarjeta de red Intel X710
- La VM de 2.ª generación deja de responder en la pantalla del cargador de arranque

Errores de E/S o máquinas virtuales que no responden

Descripción	Este problema ocurre en hardware de Dell EMC configurado para clúster tolerante a fallas y que tienen almacenamiento compartido conectado que aloja varias máquinas virtuales con E/S de múltiples rutas (MPIO) habilitado. Si quita e instala el módulo expansor de almacenamiento PowerEdge MX5016s varias veces o si quita e instala el módulo de E/S SAS de PowerEdge MX5000s, ocurren errores de E/S y las máquinas virtuales no responden o pasan a estado fallido. Este problema puede provocar que el volumen de clúster compartido pase a estado fallido.
Solución alternativa	<ol style="list-style-type: none"> 1 Cree una clave de registro, Reg_DWORD, con un valor de 0x1 en la siguiente ruta de registro para todos los nodos de clúster: <code>HKEY_LOCAL_MACHINE\SYSTEM\CurrentControlSet\Control\StorPort\QoSFlags.</code> 2 Reinicie los nodos para habilitar la clave de registro.
Sistemas afectados	<ul style="list-style-type: none"> • Chasis PowerEdge MX7000 con nodos de procesamiento PowerEdge MX740c o PowerEdge MX840c y sleds de almacenamiento PowerEdge MX5016s • Cualquier servidor PowerEdge Rx4x o Tx4x con arreglo de almacenamiento externo conectado
Número de seguimiento	103498

La BSOD se muestra cuando se instala un controlador de chipset mediante una tarjeta de red Broadcom

Descripción	Una pantalla azul de la muerte (BSOD) con código de error de parada, DRIVER_IRQL_NOT_LESS_OR_EQUAL, se muestra cuando se instala el controlador del chipset en la prueba SUT. El error de BSOD solo se produce cuando se conectan todos los puertos de dispositivo de red.
--------------------	--

Solución alternativa Realice uno de los siguientes pasos:

- 1 Solución alternativa 1: quite los controladores del chipset e instálelos mediante la interfaz de línea de comandos (CLI).
 - a Haga clic derecho en el instalador del controlador del chipset y, a continuación, haga clic en **Ejecutar como administrador**.
 - b Haga clic en **Quitar**.

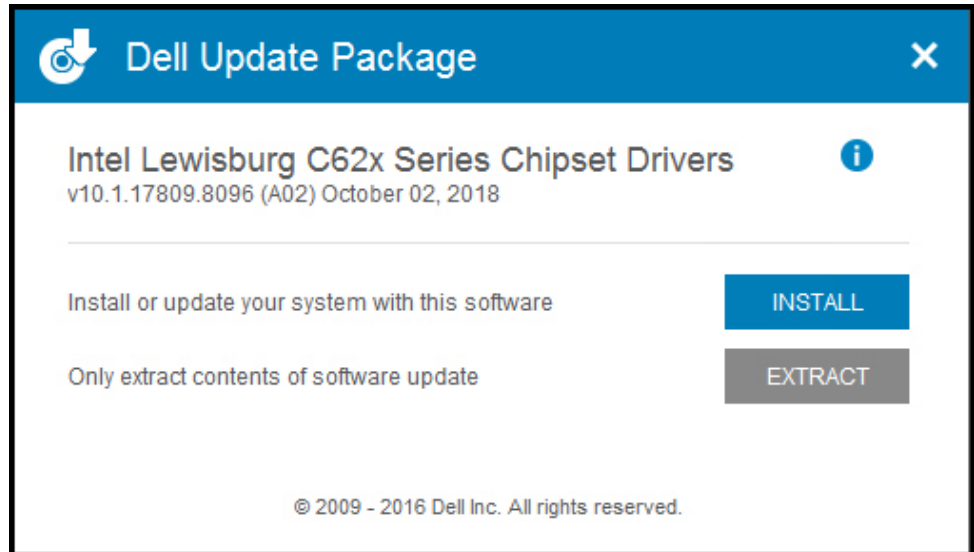


Figura 1. Dell Update Package

- c Cree una carpeta temporal en el escritorio para quitar los controladores.
Por ejemplo: `C:\Users\User_Name\Desktop\Driver\`.
Tras la extracción, se muestra el siguiente contenido de los controladores:

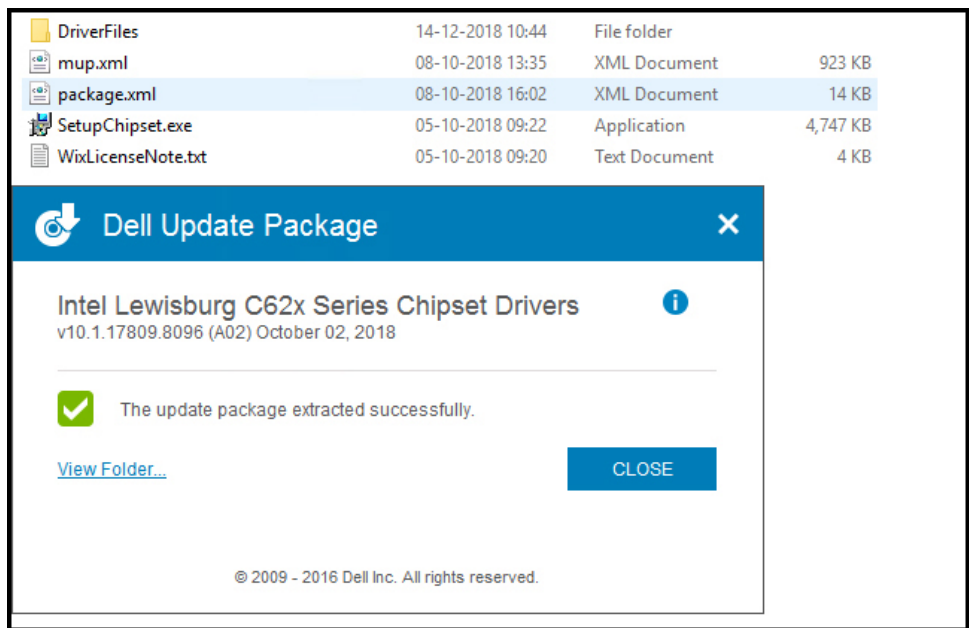


Figura 2. Contenido de los controladores del chipset

Los controladores del chipset de Windows Server 2019 se encuentran en `C:\Users\User_Name\Desktop\Driver\DriverFiles\production\Windows10-x64`.

- d Ejecute la interfaz de línea de comandos (CLI) mediante la opción **Ejecutar como administrador**.
- e Ejecute `pnputil /add-driver *.inf`. Esta opción carga solamente los controladores del chipset en el repositorio de controladores. La carga puede demorar unos minutos.

```

C:\Windows\system32>pnputil.exe /Add-Driver C:\Users\User_Name\Desktop\Chipset\DriverFiles\production\Windows10-x64
  
```

Figura 3. Ejecute pnputil/add-driver

- f Reinicie la máquina host e inicie al sistema operativo después de que los controladores del chipset se carguen correctamente.
- 2 Solución alternativa 2:

Deshabilite todos los puertos de dispositivo de red en el sistema operativo y, a continuación, instale los controladores del chipset.

- 3 Solución alternativa 3:

Deshabilite el dispositivo de red integrada en el BIOS e instale los controladores del chipset. Para deshabilitar el dispositivo de red integrada en el BIOS, realice lo siguiente:

- a Haga clic en **BIOS > Servicios integrados**.
- b Seleccione **Deshabilitar dispositivo de red** e inicie el sistema operativo.

Sistemas afectados Todos los sistemas

Número de seguimiento 111848

La BSOD se muestra continuamente durante la instalación del controlador del chipset

Descripción	El error de pantalla azul de la muerte (BSOD) ocurre en los siguientes escenarios de instalación del controlador del chipset: <ul style="list-style-type: none">· En un servidor donde se instala un sistema operativo con la controladora RAID de PowerEdge S140 como controladora de almacenamiento· QLogic como dispositivo de red
Solución alternativa	Utilice la controladora de almacenamiento AHCI integrada, PERC 9 o PERC 10 en lugar de S140.
Sistemas afectados	Controladora RAID PowerEdge de Dell EMC S140
Número de seguimiento	111840

DPC aparece al instalar el controlador del chipset mediante una tarjeta rNDC BRCM

Descripción	El error de BSOD de infracción del guardián de la llamada de procedimiento diferida (DPC) se muestra cuando el controlador del chipset se instala en un sistema con una tarjeta de red Broadcom.
Solución alternativa	Realice uno de los siguientes pasos:

- 1 Solución alternativa 1: quite los controladores del chipset e instálelos mediante la interfaz de línea de comandos (CLI).
 - a Haga clic derecho en el instalador del controlador del chipset y, a continuación, haga clic en **Ejecutar como administrador**.
 - b Haga clic en **Quitar**.

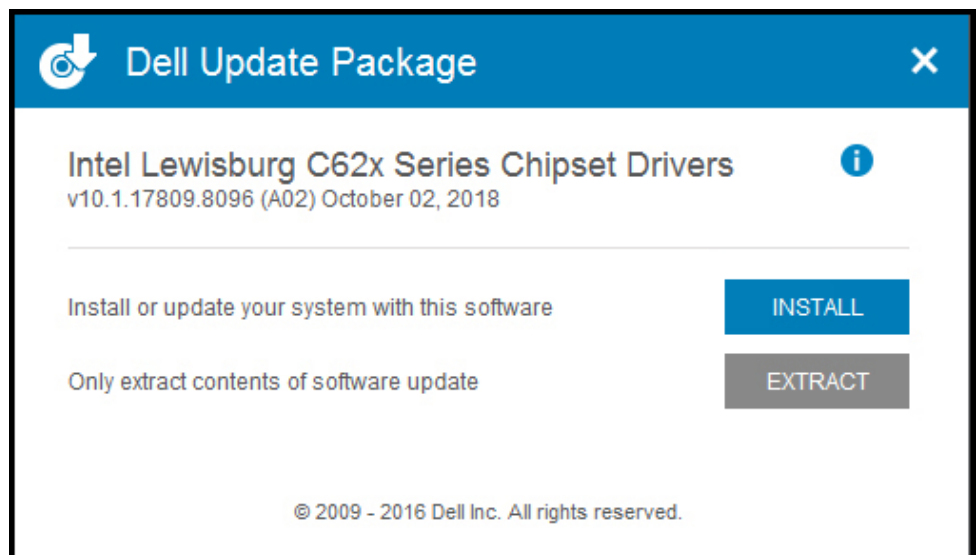


Figura 4. Dell Update Package

- c Cree una carpeta temporal en el escritorio para quitar los controladores.

Por ejemplo: C:\Users\User_Name\Desktop\Driver\.

Tras la extracción, se muestra el siguiente contenido de los controladores:

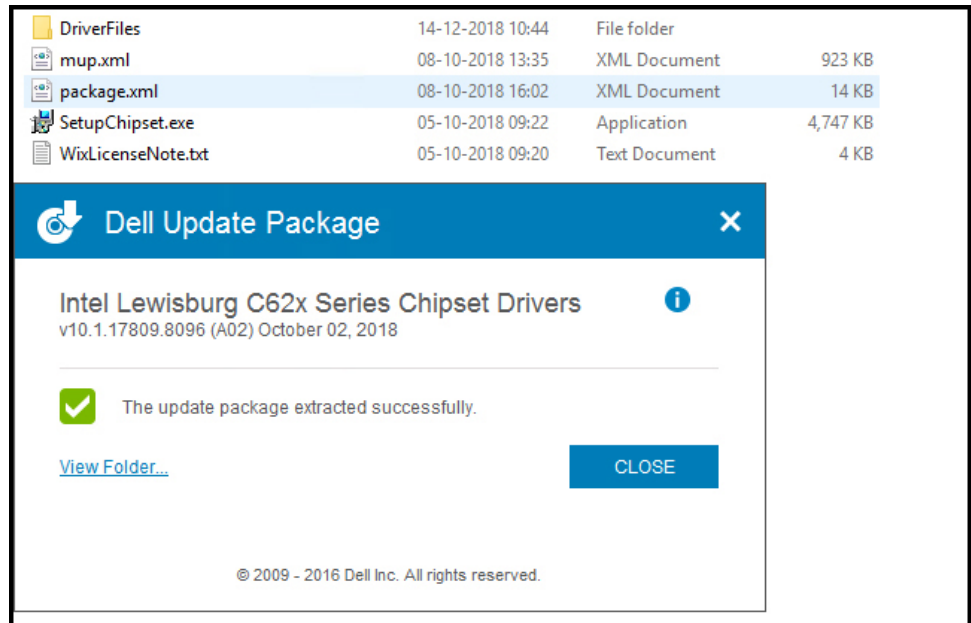


Figura 5. Contenido de los controladores del chipset

Los controladores del chipset de Windows Server 2019 se encuentran en C:\Users\User_Name\Desktop\Driver\DriverFiles\production\Windows10-x64.

- d Ejecute la interfaz de línea de comandos (CLI) mediante la opción **Ejecutar como administrador**.
- e Ejecute `pnputil /add-driver *.inf`. Esta opción carga solamente los controladores del chipset en el repositorio de controladores. La carga puede demorar unos minutos.

```
C:\Windows\system32>pnputil.exe /Add-Driver C:\Users\User_Name\Desktop\Chipset\DriverFiles\production\Windows10-x64_
```

Figura 6. Ejecute `pnputil/ add-driver`

- f Reinicie la máquina host e inicie al sistema operativo después de que los controladores del chipset se carguen correctamente.
- 2 Solución alternativa 2:

Deshabilite todos los puertos del dispositivo de red en el sistema operativo e instale los controladores del chipset.

- 3 Solución alternativa 3:

Deshabilite el dispositivo de red integrada en el BIOS e instale los controladores del chipset. Para deshabilitar el dispositivo de red integrada en el BIOS, realice lo siguiente:

- a Haga clic en **BIOS > Servicios integrados**.
- b Seleccione **Deshabilitar dispositivo de red** e inicie el sistema operativo.

Sistemas afectados Sistemas con tarjeta de red Broadcom

Número de seguimiento 106976

No se puede eliminar un pool de almacenamiento de NVDIMM

Descripción Se crea un pool de almacenamiento mediante la conversión de NVDIMM en unidades de almacenamiento. Cuando elimina el pool de almacenamiento, el estado del pool se indica como eliminado, pero el pool de almacenamiento vuelve a aparecer después de volver a explorar las unidades.

Solución alternativa Ejecute el comando de PowerShell `Initialize-PmemPhysicalDisk` para unidades NVDIMM.

Sistemas afectados Todos los sistemas

Número de seguimiento 113286

No se puede eliminar el conmutador virtual después de habilitar el modo de NPAR y NPAR+SR-IOV en la tarjeta de red Intel X710

Descripción Después de habilitar NPAR y NPAR+SRIOV para la tarjeta de red Intel X710, las operaciones como la creación y eliminación del conmutador virtual fallan. El proceso deja de responder en la pantalla de creación o eliminación y tiene que ser finalizado de manera forzada mediante el administrador de tareas.

Solución alternativa No hay ninguna solución alternativa.

Sistemas afectados Todos los sistemas

Número de seguimiento 111722

La VM de 2.ª generación deja de responder en la pantalla del cargador de arranque

Descripción La VM de 2.ª generación deja de responder en la pantalla del cargador de arranque cada vez que la reinicia. Presione manualmente el botón Entrar para reanudar la VM.

Solución alternativa Deshabilite la pantalla del cargador de arranque en la configuración del sistema operativo.

Sistemas afectados Todos los sistemas

Número de seguimiento 119341

Limitaciones

No aplicable

Instalación y actualización de Windows Server 2019

Temas:

- Medios del sistema operativo multilingüe para Windows Server 2019
- VM instalada previamente
- Instalación de Microsoft Windows Server 2019 en los servidores PowerEdge
- Actualización desde versiones anteriores de Windows Server a Windows Server 2019

Medios del sistema operativo multilingüe para Windows Server 2019

Con la versión de Windows Server 2019, los servidores PowerEdge se envían con una interfaz de sistema operativo multilingüe que proporciona una lista de idiomas compatibles. Cuando enciende el sistema por primera vez o vuelve a instalar el sistema operativo mediante medios proporcionados por Dell|EMC, puede seleccionar el idioma que desee.

Implemente el sistema operativo mediante medios de DVD multilingües

Para implementar el sistema operativo con medios de DVD multilingües, realice lo siguiente:

- 1 Arranque con el soporte físico del sistema operativo.
- 2 Seleccione el idioma que desee en la página **Seleccionar idioma** y siga las instrucciones.

NOTA:

- Las imágenes del chino simplificado y chino tradicional se ofrecen en DVD diferentes.
- Para obtener información sobre la instalación detallada paso a paso de Windows Server 2019, consulte la *Guía de instalación de Microsoft Windows Server 2019 para servidores PowerEdge de Dell EMC* en www.dell.com/operatingsystemmanuals.

VM instalada previamente

Si selecciona **Habilitado para función Hyper-V** cuando solicita un servidor en www.dell.com/en-us/work/shop/ecat/enterprise-products, se le proporciona una máquina virtual preinstalada. Puede usar los archivos de máquina virtual disponibles en C:\Dell_OEM\VM en su servidor, junto con el administrador de Hyper-V, para importar máquinas virtuales en este sistema, con las restricciones de licencia habituales de Microsoft. Para obtener más información sobre los términos de licencia, consulte el *Acuerdo de licencia del usuario final* enviado con el producto.

La VM disponible en C:\Dell_OEM\VM le permite seleccionar el lenguaje adecuado durante el proceso de instalación. La unidad virtual (VD) conectada a esta VM es de tipo de expansión dinámica y se puede convertir al tipo fijo.

NOTA:

- El VD conectado a la VM es del tipo de expansión dinámica y puede aumentar a un máximo de 127 GB. Para aumentar el espacio del VD, cree un VD y conecte a la misma VM. Para convertir el VD proporcionado por Dell|EMC del tipo de expansión dinámica a fijo, asegúrese de tener un espacio en disco de 127 GB como mínimo en su servidor antes de la conversión.
- Windows Server Datacenter Edition tiene el derecho de incluir un número ilimitado de instancias de VM. Estas VM se activan automáticamente mediante el proceso de activación de máquina virtual automática (AVMA) de Microsoft. Para obtener más información, consulte la sección de activación de máquina virtual automática en www.docs.microsoft.com/en-us/windows-server/get-started-19/vm-activation-19.
- Windows Server Standard Edition incluye el derecho a dos instancias de VM. Sin embargo, las licencias extra de VM en incrementos de dos VM están disponibles y se pueden comprar por separado.

Mediante la máquina virtual

Para utilizar la VM, realice lo siguiente:

- 1 Vaya al **Administrador de Hyper-V** en su sistema operativo.
- 2 Seleccione y haga clic con el botón derecho del mouse en **Administrador de Hyper-V**.
- 3 Seleccione **Importar máquina virtual**.
- 4 En **Importar asistente para máquina virtual**, consulte la ruta donde se crea la máquina virtual y abra el archivo correspondiente. Para activar la VM creada con el archivo **sysprepped VHDx**, use la clave de producto virtual en la etiqueta adhesiva del certificado de autenticidad (COA) adherida al sistema. Si el servidor se envía con la edición de centro de datos del sistema operativo, puede activar la VM automáticamente mediante las claves de activación de máquina virtual automática (AVMA) de Microsoft. Para obtener más información sobre cómo activar las claves de AVMA, consulte el artículo Activación de máquina virtual automática en www.technet.microsoft.com.

Puede realizar actualizaciones de seguridad mediante los métodos estándar antes de poner al sistema en uso de producción.

PRECAUCIÓN: Se recomienda crear un respaldo de la VM. Si hay pérdida de datos o daños, Dell|EMC no proporciona un archivo de repuesto.

Recuperación de la dirección IP de la controladora de acceso remoto integrada de Dell (iDRAC)

Para recuperar la dirección IP de iDRAC, abra PowerShell y ejecute el siguiente comando en la CLI:

```
Get-PCSDDevice | fl IPV4Address
```

Instalación de Microsoft Windows Server 2019 en los servidores PowerEdge

Para obtener información sobre los requisitos previos, la instalación y la configuración, consulte la *Guía de instalación de Microsoft Windows Server 2019 para servidores PowerEdge de Dell EMC* en www.dell.com/operatingsystemmanuals.

Actualización desde versiones anteriores de Windows Server a Windows Server 2019

Dell EMC no es compatible con la actualización in situ de Windows Server 2012 R2 o Windows Server 2016 a Windows Server 2019.

Recursos y soporte

Matriz de compatibilidad con sistemas operativos para servidores PowerEdge de Dell|EMC

El sistema operativo Windows Server solo se puede instalar en servidores PowerEdge de Dell EMC seleccionados. Para obtener la lista de sistemas operativos compatibles y servidores PowerEdge de Dell EMC, consulte los sistemas operativos Microsoft Server compatibles con modelos PowerEdge específicos, disponibles en Dell.com/ossupport.

Videos de Microsoft Windows Server 2019 para servidores PowerEdge de Dell|EMC

Tabla 3. Videos de Microsoft Windows Server 2019 para servidores PowerEdge de Dell|EMC

Título del vídeo	Enlaces
Instalación del sistema operativo Microsoft Windows 2019 en modo de UEFI mediante Lifecycle Controller de Dell EMC	https://www.youtube.com/watch?v=3uCuQKNIQpY
Instalación manual del sistema operativo Microsoft Windows 2019 en el modo de UEFI	www.youtube.com/watch?v=T7UpmwS5Ba4

Recursos de documentación

En esta sección se proporciona información sobre los recursos de documentación para el sistema.

Tabla 4. Recursos de documentación adicional para el sistema

Tarea	Documento	Ubicación
Configuración de su servidor	Para obtener información sobre la instalación del servidor en un rack, consulte la Documentación del rack incluida con su solución de rack o el documento <i>Introducción al sistema</i> enviado con el servidor.	www.dell.com/poweredgemanuals
	Para obtener información sobre cómo activar el sistema y las especificaciones técnicas del sistema, consulte el documento <i>Introducción al sistema</i> incluido con el sistema.	www.dell.com/poweredgemanuals
Configuración del servidor	Para obtener información sobre las funciones de iDRAC, la	www.dell.com/idracmanuals

Tarea	Documento	Ubicación
	configuración y el inicio de sesión de iDRAC y la administración remota del servidor, consulte la <i>Guía del usuario de la controladora de acceso remoto integrada de Dell</i> .	
	Para obtener información sobre la instalación del sistema operativo, consulte la documentación del sistema operativo.	www.dell.com/operatingsystemmanuals
	Para obtener más información sobre la comprensión de subcomandos del administrador de la controladora de acceso remoto (RACADM) e interfaces de RACADM compatibles, consulte la <i>Guía de referencia de línea de comandos de RACADM para iDRAC</i> .	www.dell.com/idracmanuals
	Para obtener información sobre la actualización de controladores y firmware, consulte el tema “ Descarga de controladores y firmware ” en este documento.	Dell.com/support/drivers
Administración del servidor	Para obtener información sobre el software de administración del servidor ofrecido por Dell EMC, consulte la Guía de descripción general de administración de sistemas OpenManage de Dell EMC.	www.dell.com/openmanagemanuals
	Para obtener información sobre la configuración, el uso y la solución de problemas de OpenManage, consulte la <i>Guía del usuario de OpenManage Server Administrator</i> de Dell EMC.	www.dell.com/openmanagemanuals
	Para obtener información sobre la instalación, el uso y la solución de problemas de OpenManage Essentials de Dell EMC, consulte la <i>Guía del usuario de OpenManage Essentials</i> de Dell EMC.	www.dell.com/openmanagemanuals
	Para obtener información sobre la instalación y el uso de Dell SupportAssist, consulte la <i>Guía del usuario de SupportAssist Enterprise</i> de Dell EMC.	www.dell.com/serviceabilitytools
	Para comprender las funciones de Lifecycle Controller (LC) de Dell EMC, consulte la <i>Guía del usuario de Lifecycle Controller</i> .	www.dell.com/idracmanuals

Tarea	Documento	Ubicación
	Para obtener información sobre la administración de sistemas empresariales de programas para partners, consulte los documentos de <i>Administración de sistemas empresariales y conexiones de OpenManage</i> .	www.dell.com/esmmanuals
	Para obtener más información sobre cómo ver el inventario, realizar configuraciones y supervisar tareas, encender y apagar servidores de manera remota, y habilitar alertas para eventos en servidores y componentes mediante la controladora de administración del chasis (CMC) de Dell EMC, consulte la Guía del usuario de CMC.	www.dell.com/esmmanuals
Trabajar con controladoras de RAID para PowerEdge de Dell EMC	Para obtener información sobre las funciones de las controladoras RAID de PowerEdge (PERC) de Dell EMC y la implementación de las tarjetas PERC, consulte la documentación de la controladora de almacenamiento.	Dell.com/storagecontrollermanuals
Sucesos y mensajes de error	Para obtener información sobre la comprobación de mensajes de error y eventos generados por el firmware del sistema y los agentes que supervisan componentes del sistema, consulte la <i>Guía de referencia de mensajes de error y eventos</i> de Dell EMC.	www.dell.com/openmanagemanuals >Software OpenManage
Solución de problemas del sistema	Para obtener información sobre cómo identificar y solucionar problemas del servidor PowerEdge, consulte la Guía de solución de problemas del servidor.	www.dell.com/poweredgemanuals

Descargue los controladores y el firmware

Se recomienda la descarga e instalación del BIOS, los controladores y el firmware de administración de sistemas más recientes en el sistema.

Asegúrese de borrar la caché del explorador web antes de descargar los controladores y el firmware.

- 1 Vaya a Dell.com/support/drivers.
- 2 En la sección **Controladores y descargas**, introduzca la etiqueta de servicio del sistema en el campo **Introducir una etiqueta de servicio de Dell, una ID de producto de Dell EMC o un modelo** y, a continuación, haga clic en **Enviar**.

NOTA: Si no tiene la etiqueta de servicio, haga clic en **Detectar computadora** para permitir que el sistema detecte automáticamente su etiqueta de servicio.

- 3 Haga clic en **Controladores y descargas**.

Aparecerá una lista de actualizaciones correspondientes.

- 4 Descargue los controladores o el firmware en una unidad USB, un CD o un DVD.

Cómo ponerse en contacto con Dell|EMC

Dell|EMC ofrece varias opciones de servicio y soporte telefónico y en línea. La disponibilidad varía según el país, la región y el producto, y puede que algunos servicios no estén disponibles en su área.

Para comunicarse con Dell|EMC por temas relacionados con ventas, asistencia técnica o problemas de servicio al cliente, consulte www.dell.com/contactdell.

Si no dispone de una conexión a Internet activa, puede encontrar información de contacto en la factura de compra, el albarán, el recibo o el catálogo de productos de Dell.